



Agencia Tributaria

# **INFORME MENSUAL DE RECAUDACION TRIBUTARIA**

Abril 2009



## INDICE

## Pág.

<b>I. EVOLUCIÓN DE LOS INGRESOS TRIBUTARIOS.....</b>	<b>1</b>
1. Principales Resultados.....	1
Gráfico R1. Ingresos tributarios homogéneos: tasa anual y MM12.....	2
Gráfico R2. Ingresos tributarios y Demanda interna.....	2
Cuadro R1. Evolución de los ingresos (totales y homogéneos) y devoluciones por figuras..	2
2. Evolución de los principales conceptos.....	3
Cuadro A2. Evolución de los Pagos Fraccionados del I. de Sociedades en 2008-2009.....	3
Cuadro A3. Evolución trimestral de los impuestos devengados.....	6
 <b>II. CUADROS ESTADÍSTICOS.....</b>	 <b>1</b>
1. Ingresos tributarios por conceptos y distribución entre Administraciones.....	2
Cuadro 1.1. Resumen. Mes y acumulado.....	2
Cuadro 1.2. Evolución. Mes y acumulado.....	3
Cuadro 1.3. Detalle. Mes.....	4
Cuadro 1.4. Detalle. Acumulado.....	5
2. Devoluciones, Participación de las AATT y otras minoraciones. Ingresos brutos.....	6
Cuadro 2.1. Devoluciones, Partic. de las AATT y otras minoraciones. Mes y acumulado....	6
Cuadro 2.2. Devoluciones. Evolución.....	7
Cuadro 2.3. Participación de las AATT y otras minoraciones. Evolución.....	8
Cuadro 2.4. Ingresos brutos. Mes y acumulado.....	9
3. Ingresos tributarios homogéneos.....	10
Cuadro 3.1. Resumen. Mes y acumulado.....	10
Cuadro 3.2. Evolución.....	11
Cuadro 3.3. Ingresos brutos homogéneos. Mes y acumulado.....	12
4. Ingresos tributarios por conceptos y Centros gestores.....	13
Cuadro 4.1. Mes.....	13-18
Cuadro 4.2. Acumulado (salvo enero).....	19-24
 <b>III. GRÁFICOS.....</b>	 <b>1</b>
1. Ingresos Tributarios. Millones de euros, tasa anual y tasa anual homogénea con MM12..	2
2. IRPF y Sociedades. Millones de euros, tasa anual y tasa anual homogénea con MM12....	3
3. IVA e II. Especiales. Millones de euros, tasa anual y tasa anual homogénea con MM12...	4

**IV. RESUMEN DE CAMBIOS NORMATIVOS..... 1-3**

<b>V. NOTAS EXPLICATIVAS Y FUENTES.....</b>	<b>1</b>
1. Medida de los ingresos en términos de caja.....	2
2. Ámbito del Presupuesto de Ingresos No Financieros.....	2
3. Conexión con el Sistema de Autoliquidaciones de la AEAT. Clasificaciones de los ingresos..	3
4. Sistema de Financiación Territorial.....	3
5. Ingresos tributarios homogéneos.....	4
6. Serie trimestral de impuestos devengados.....	4
7. Representaciones gráficas.....	5
8. Ingresos por Delegaciones y Servicios Centrales.....	6
9. Otras informaciones periódicas.....	7

## I. EVOLUCIÓN DE LOS INGRESOS TRIBUTARIOS

### 1. Principales resultados.

Los ingresos tributarios totales acumulan hasta abril un descenso del **-16,0%** (Cuadros R1, 1.1 y 1.2, Gráfico R2), con una leve mejoría respecto al ritmo del -16,5% del mes anterior. No obstante, este mejor comportamiento relativo es consecuencia de la compensación de dos factores anómalos que prácticamente se anulan entre sí. De una parte, los ingresos de abril están afectados negativamente por el **extraordinario adelanto en la ejecución de las devoluciones** conseguido este mes al intensificarse la política de inyección de liquidez a los contribuyentes: en abril se han devuelto 6.195 millones, más del doble que en el mismo mes de 2008 y con un adelanto estimado sobre las campañas tipo de 3.500 millones.

Por otra parte, la comparación con la recaudación de abril de 2008 presenta un sesgo positivo transitorio debido a la **ampliación en 2008 del plazo de presentación de los pagos fraccionados de IRPF, Sociedades e IRNR** introducida por el R.D.-Ley 2/2008, que supuso el traslado de la mayor parte de la recaudación de estos conceptos al mes de mayo.

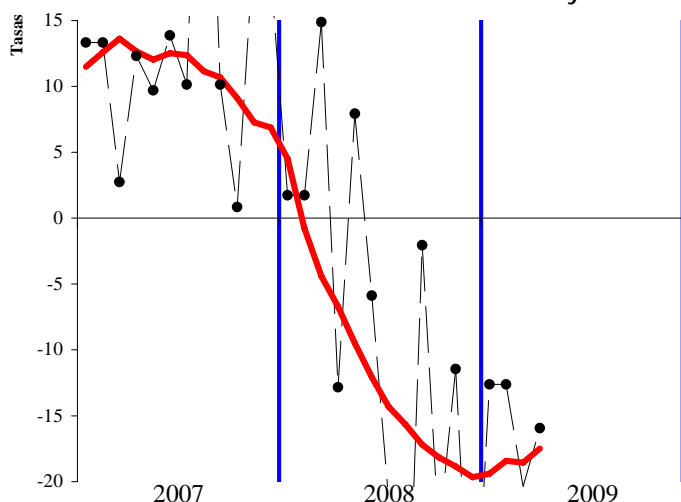
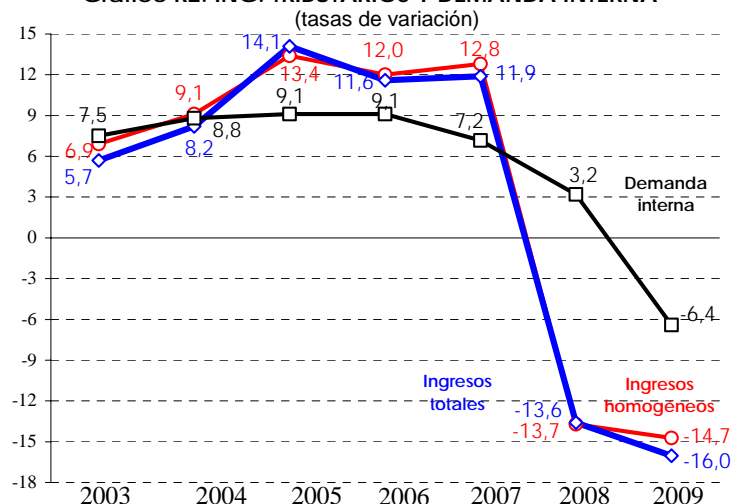
Pero la lista de anomalías que afectan a los ingresos hasta abril de ambos años no termina aquí. En 2009 se añaden además los impactos normativos de la **rebaja de los 400 euros** y de la **extensión del derecho a solicitar devolución mensual en el IVA**, así como la **repercusión diferencial en 2009 por los mayores aplazamientos** solicitados. Por su parte, los pagos fraccionados de 2008 se vieron afectados por la introducción ese año de la **libertad de opción de cálculo al 18% de la última cuota líquida** presentada, como medida fiscal de apoyo a las empresas frente a la crisis y la introducción del nuevo sistema contable. El Cuadro 0 recopila todos los impactos que distorsionan la lectura directa de los ingresos en 2009.

Cuadro 0  
RESUMEN CAMBIOS NORMATIVOS Y DE GESTIÓN QUE AFECTAN A LOS INGRESOS TRIBUTARIOS 2009-08  
DATOS HASTA ABRIL

	2009				2008		
	IRPF	SOC	IVA	TOTAL	IRPF	SOC	TOTAL
<b><u>CAMBIOS NORMATIVOS</u></b>	<b><u>2.000</u></b>		<b><u>800</u></b>	<b><u>2.800</u></b>	<b><u>80</u></b>	<b><u>4.000</u></b>	<b><u>4.080</u></b>
<b>Rebaja 400 euros</b>	<b>2.000</b>			<b>2.000</b>			
· Retenciones trabajo	1.750			1.750			
· Pagos fraccionados	250			250			
<b>Pagos fraccionados 2008</b>					<b>80</b>	<b>4.000</b>	<b>4.080</b>
· Ampliación plazo declaración					80	2.975	3.055
· Libertad opción pago 18% cuota						1.025	1.025
<b>Extensión devolución mensual IVA</b>			<b>800</b>	<b>800</b>			
<b><u>CAMBIOS PROCESOS DE GESTIÓN</u></b>	<b><u>550</u></b>	<b><u>100</u></b>	<b><u>5.050</u></b>	<b><u>5.700</u></b>			
<b>Impacto diferencial aplazamientos</b>	<b>300</b>		<b>1.900</b>	<b>2.200</b>			
· IVA			1.900	1.900			
· Retenciones trabajo	300			300			
<b>Agilización ejecución devoluciones</b>	<b>250</b>	<b>100</b>	<b>3.150</b>	<b>3.500</b>			
<b><u>TOTAL CAMBIOS NORMATIVOS+GESTIÓN</u></b>	<b><u>2.550</u></b>	<b><u>100</u></b>	<b><u>5.850</u></b>	<b><u>8.500</u></b>	<b><u>80</u></b>	<b><u>4.000</u></b>	<b><u>4.080</u></b>

Añadiendo a la recaudación de **2009** los **8.500 millones** de cambios normativos y de gestión y a la de **2008** los **4.080 millones** de la ampliación del plazo de presentación y la opción por el nuevo sistema de cálculo del pago fraccionado de Sociedades, la tasa ajustada de los ingresos tributarios pasa del -16,0% al -9,1%. Este ritmo aproxima la **evolución subyacente de las bases imponibles** en 2009, y supone un **empeoramiento adicional** respecto a sus tasas de descenso en el segundo semestre de 2008 (estimadas en torno al -8,0%).

Esta intensificación de la caída de las bases se corresponde con una negativa evolución de las rentas del trabajo (por la pérdida de empleos y la menor actualización de la renta media), una fuerte pérdida de dinamismo de las rentas de capital (por el menor impulso de dividendos e intereses y los descensos en arrendamientos y, sobre todo, en plusvalías por venta de fondos de inversión), una estabilización en las tasas negativas de los beneficios (si bien con una composición mucho más favorable en el primer trimestre de 2009, recuperando más de 20 puntos de caída la parte de base no afectada por la falta de ingresos atípicos), y una desaceleración más intensa en 2009 del gasto sujeto a IVA (en torno al -14,0%, frente al -11,7% de finales de 2008).

**Gráfico R1 IT HOMOGÉNEOS: tasa anual y MM12**

**Gráfico R2. ING. TRIBUTARIOS Y DEMANDA INTERNA**


No obstante lo anterior, algunos conceptos registran **pequeños repuntes** que apuntarían que su mínimo cíclico ya se ha superado. Destacan los mejores datos en abril (en parte debidos al efecto calendario) del IVA bruto de GE y Exportadores (-9,4%, -15,0% hasta marzo), IVA Importación (-18,5%, frente al -31,4% de caída en el primer trimestre), Hidrocarburos (-0,4% en abril, con clara mejoría sobre el -8,3% del trimestre anterior) y Tráfico Exterior (-6,6%, -20,4% hasta marzo) y, por otra parte, los beneficios ordinarios de las empresas parecen reducir sus tasa de caída en estos primeros meses de 2009.

**CUADRO R1. EVOLUCION DE INGRESOS (totales y homogéneos) Y DEVOLUCIONES POR FIGURAS**

Tasas de variación anual

	2007	2008	2009*	I.08	II.08	III.08	IV.08	I.09	II.09*
<b>Ingresos tributarios totales</b>	<b>11,9</b>	<b>-13,6</b>	<b>-16,0</b>	<b>3,0</b>	<b>-6,5</b>	<b>-23,4</b>	<b>-22,4</b>	<b>-16,5</b>	<b>-15,1</b>
· I. Renta de las Personas Físicas	15,6	-1,8	-11,7	11,1	21,7	-23,1	-6,2	-9,6	-16,5
· I. Sociedades	20,5	-39,1	59,3	19,4	-23,5	-34,8	-57,2	-32,5	140,6
· I. sobre el Valor Añadido	2,2	-14,0	-33,7	-5,9	-27,1	-10,3	-15,6	-26,1	-52,5
· I. Especiales	6,4	-1,1	-3,9	4,6	-1,5	-4,0	-2,8	-5,7	1,4
· Resto ingresos	24,5	-5,0	-4,8	2,3	7,7	-14,2	-13,0	-7,9	2,7
<b>Devoluciones</b>	<b>17,5</b>	<b>9,7</b>	<b>57,8</b>	<b>10,5</b>	<b>5,7</b>	<b>13,4</b>	<b>8,7</b>	<b>32,4</b>	<b>104,0</b>
· I. Renta de las Personas Físicas	8,7	18,4	33,2	64,4	-17,6	70,6	30,8	9,1	66,8
· I. Sociedades	-0,4	42,6	64,0	15,3	41,7	66,1	46,0	58,8	126,7
· I. sobre el Valor Añadido	24,8	2,2	70,1	0,5	23,9	-3,8	-9,8	37,7	113,3
· I. Especiales	-8,5	-9,6	7,6	85,1	-24,4	10,9	-30,4	11,2	3,3
· Resto ingresos	20,2	1,0	-2,9	8,5	-15,9	4,2	-12,6	-13,0	165,6
<b>Ingresos tributarios homogéneos</b>	<b>12,8</b>	<b>-13,8</b>	<b>-14,7</b>	<b>4,0</b>	<b>-8,5</b>	<b>-21,7</b>	<b>-24,0</b>	<b>-14,1</b>	<b>-15,9</b>
· I. Renta de las Personas Físicas	16,1	-1,3	-10,6	12,2	5,8	-14,3	-5,1	-8,9	-14,2
· I. Sociedades	19,9	-39,2	-16,1	28,9	-23,4	-33,5	-59,5	-24,8	-13,3
· I. sobre el Valor Añadido	5,7	-15,9	-22,4	-5,8	-17,2	-26,5	-22,0	-21,6	-24,4
· I. Especiales	6,6	-1,0	-3,7	4,8	-1,6	-4,0	-2,7	-5,5	1,9
· Resto ingresos	19,9	0,0	-6,2	15,4	-4,6	-3,9	-4,8	-8,7	3,4

\*Tasas calculadas para el periodo del trimestre o año del que existe información

## 2. Evolución de los principales conceptos

- Los **ingresos tributarios totales** ascienden hasta abril a **58.409 millones** con una caída del **-16,0%** que, corregida principalmente del adelanto de devoluciones y el desfase temporal del primer pago fraccionado de Sociedades en 2008, se suaviza hasta el **-14,7%** en términos homogéneos (Cuadros R1 y 3.1, Gráfico R2). Sumando el conjunto de impactos normativos y de gestión, el ritmo subyacente pasa a ser del **-9,1%**.
- El **IRPF** desciende dos puntos más hasta el **-11,7%** hasta abril aunque, corregido de los impactos de la rebaja de 400 euros, los aplazamientos, la agilización de devoluciones y la ampliación de plazo en 2008, cae un -3,6% ajustado. La bajada de esta figura viene determinada por la caída de las retenciones del trabajo (-10,3%) debido a la pérdida de empleos y el bajo crecimiento de la renta media por las menores actualizaciones y *bonus* liquidados en 2009, a lo que se añade el impacto de la rebaja de 400 euros y de aplazamientos. Sin los efectos de 400 euros y aplazamientos, la tasa homogénea de las retenciones del trabajo es del -2,3%. Las retenciones de Grandes Empresas ceden un -9,7% homogéneo, las retenciones de AA.PP. un -0,2% y, con el ingreso en abril del primer trimestre, las retenciones de Pymes se reducen un -17,5% (2,5 puntos de esta caída se explican por aplazamientos). Las retenciones de capital crecen un 10,7%, tras desacelerarse en abril por la caída de los dividendos distribuidos (los ingresos de este modelo descienden un -3,8%) y la ralentización del aumento de las retenciones sobre intereses bancarios (27,2% frente al 57,6% del 2008) por la rebaja de los tipos de interés. Las retenciones de arrendamientos agregadas descienden un -3,0% por la atonía del mercado de alquiler de locales de negocio, y las de fondos de inversión descienden un -43,3% por la evolución negativa de la Bolsa en los primeros meses de 2009. Finalmente, el ingreso trimestral del pago fraccionado (-27,8% homogéneo, afectado por la rebaja de los 400 euros: descontado este efecto cae el -11,7%) mantiene un ritmo similar al del trimestre anterior.
- Los ingresos por el impuesto de **Sociedades** aumentan un **59,3%** hasta abril por la ampliación del plazo del primer pago fraccionado en el pasado año y la desaparición en 2009 de la libertad de opción del pago al 18% de la última cuota líquida (entre ambos redujeron el pago fraccionado de abril de 2008 en unos 4.000 millones). Corregidos estos impactos normativos y ajustando las devoluciones a la campaña tipo, el impuesto de Sociedades cae un **-28,0% ajustado**.

**CUADRO A2: EVOLUCION PAGOS FRACCIONADOS I. SOCIEDADES EN 2008-2009**  
(millones €)

	I trim 08	III trim 08	IV trim 08	TOTAL 08	I trim 09
Grandes Empresas	3.000	4.234	2.461	<b>9.694</b>	2.695
<i>Grupos consolidados</i>	1.606	2.072	1.298	<b>4.977</b>	1.752
<i>Resto grandes empresas</i>	1.393	2.162	1.163	<b>4.718</b>	943
PYMES	1.281	1.276	1.034	<b>3.591</b>	1.107
Otros ingresos	60	65	126	<b>251</b>	103
<b>TOTAL</b>	<b>4.340</b>	<b>5.575</b>	<b>3.621</b>	<b>13.536</b>	<b>3.905</b>

**Tasas de variación anual (%)**

	I trim 08	III trim 08	IV trim 08	TOTAL 08	I trim 09
Grandes Empresas	-38,2	-51,3	-45,5	<b>-46,4</b>	-10,1
<i>Grupos consolidados</i>	-34,3	-54,4	-51,2	<b>-48,4</b>	9,1
<i>Resto grandes empresas</i>	-42,2	-48,0	-37,3	<b>-44,0</b>	-32,3
PYMES	-10,6	-29,7	-33,7	<b>-25,3</b>	-13,6
<b>TOTAL</b>	<b>-31,6</b>	<b>-47,5</b>	<b>-40,7</b>	<b>-41,3</b>	<b>-10,0</b>
Excluidos Grupos consolidados	<b>-29,8</b>	<b>-42,3</b>	<b>-32,6</b>	<b>-36,2</b>	<b>-21,2</b>

El **primer pago fraccionado de Sociedades** asciende a 3.905 millones, con un descenso (corregida la ampliación del plazo en 2008) del **-10,0%**, frente al -41,3% de media en 2008. Las tasas de 2008 y 2009 están distorsionadas por la libertad de opción en 2008, por lo que no se puede realizar un análisis con sentido económico a partir de la lectura directa del Cuadro A2. Para subsanar esta limitación, es preciso reconstruir la base ajustada de la libertad de opción (no de la rebaja de tipos, ya que en 2009 ésta se mantiene). Del análisis de estas bases reconstruidas se concluye que la **práctica desaparición de extraordinarios en el primer trimestre de 2009** empeora drásticamente la evolución de las empresas que el pasado año se acogieron al sistema del 18% de la cuota: su base desciende un -45,6%, y algo más su pago fraccionado (-50,8%) por el mayor importe en 2009 de bonificaciones y pagos a cuenta. Sin embargo, la reducción de los costes salariales, energéticos y financieros se ha trasladado a una mejora en la evolución del resultado de las empresas que se han mantenido en el sistema de pago por la base (a pesar del descenso de las ventas nominales y del incremento de las dotaciones a provisiones): su base desciende un **-17,0%**, **20 puntos menos que hace un año y 33 menos que a finales de 2008**. En conjunto, **la falta de atípicos compensa la mejora del resultado ordinario** de las empresas y **la base ajustada cae un -30,3% hasta marzo, algo más del ritmo estimado para 2008 (-28,5%)**.

- La agudización del descenso acumulado del **IVA** hasta abril (**-33,7%**, -26,1% hasta marzo) está determinada por la conjunción de tres factores que persiguen facilitar liquidez a las empresas. Por el lado de las devoluciones de IVA, la **extraordinaria agilización** desarrollada en estos primeros meses y la **generalización del sistema de devolución mensual** en 2009: se han devuelto (sin ajustes forales) 3.870 millones más que hasta abril de 2008, un **77,4% más** (se estima en unos **3.150 millones el adelanto sobre las campañas tipo** y en **800 millones la extensión de las devoluciones mensuales** a nuevos contribuyentes). Por el lado de los ingresos, se intensifica el **impacto diferencial de los aplazamientos** contabilizados en 2009 (**1.900 millones** hasta abril). La eliminación de los impactos negativos de estos tres efectos supone elevar los ingresos de IVA en 2009 en **5.850 millones**, lo que deja una **tasa ajustada del IVA del -12,5%**, caída que aproxima la evolución media del gasto final sujeto a IVA en el cuarto trimestre de 2008 y primer trimestre de 2009 (-11,7% y -13,9%, respectivamente). El IVA Importación reduce su ritmo de caída al **-28,7%** hasta abril, en línea con las importaciones de terceros no energéticas (-28,0% en enero-febrero de 2009), y el IVA bruto de Grandes Empresas también mejora hasta el **-13,7%** (frente al -15,0% anterior). Por el contrario, los ingresos de Pymes empeoran ligeramente con el dato del primer trimestre (**-17,9%**, -17,4% anterior), si bien estas últimas tasas están muy afectadas por aplazamientos.
- Los **impuestos especiales** disminuyen un **-3,9%** hasta abril, lo que supone una mejora de casi dos puntos respecto a marzo por el impulso de las subidas de Tabaco y Electricidad en el mes (5,0% y 8,8%) y el mejor comportamiento de Hidrocarburos (-0,4%). En el acumulado, sólo el **I.E. sobre Electricidad** registra un crecimiento positivo (**18,2%**), estimulado por la subida de tarifas y el paso a facturación mensual este año. A pesar de la mejoría (en parte asociada a la Semana Santa), el **I.E. sobre Hidrocarburos** cae todavía el **-6,2%** por la menor actividad en el sector transporte y el pronunciado descenso de las matriculaciones, mientras que el **I.E. sobre el Tabaco** se recupera hasta el **-1,8%**, proceso que deberá continuar en meses siguientes hasta que los ingresos reflejen la subida media del precio de la cajetilla en 2009 (5,0%). El **I.E. sobre Alcohol** profundiza su caída hasta el **-20,2%** y el **I.E. sobre Cerveza** se mantiene estable con una pérdida del **-8,5%**.



- En abril se ha ingresado la mayor parte de la recaudación anual por **tasa radioeléctrica**, acumulando un importe 24 millones inferior al de los cuatro primeros meses de 2008 (-8,0%) que corresponden en su totalidad a aplazamientos solicitados este año. Sin esta tasa, el **Capítulo III** tiene comportamiento positivo (8,3%) por el impulso del resto de tasas (18,8%) y el recargo de apremio (17,9%). El **Tráfico exterior** suaviza su caída al -17,7%, después de recuperarse en abril hasta el -6,6%, al igual que el **Impuesto sobre Primas de Seguros**, que cae también menos en abril y desciende un -9,0% en los cuatro primeros meses por la competencia de precios en las primas de automóvil y la debilidad de este segmento del negocio por la caída de las matriculaciones.
- Las devoluciones de abril duplican las realizadas en el mismo mes de 2008 (crecen un 104%, 230% las de IVA anual) y dejan las **devoluciones totales** acumuladas en **13.516 millones de euros**, un **57,8%** más y en torno a 5.000 millones por encima de las realizadas en los cuatro primeros meses de 2008. Hasta abril, destacan los fuertes aumentos de las devoluciones de IVA Anual (101,7%, duplicándose por la intensa agilización que registra la campaña del IVA 2008), de IVA Mensual (52,5%, 1.295 millones más con los dos primeros meses de vigencia del nuevo sistema), cuota diferencial de Sociedades (133,4%, 787 millones más) y cuota diferencial de IRPF (33,2%, 66,6% en el mes por la mayor rapidez con que se han devuelto los primeros borradores confirmados y 424 millones más que en 2008).

## LOS INGRESOS TRIBUTARIOS EN TÉRMINOS DE DEVENGO

Los **impuestos devengados** reducen su ritmo de descenso en el primer trimestre de 2009 en dos puntos: pasan de caer un -19,1% a finales de 2008 a un **-17,0%**, mejoría que se debe casi exclusivamente a la recuperación del pago fraccionado. No obstante, la evolución de las tasas en los dos últimos años está sensiblemente distorsionada por los importantes cambios normativos que han afectado a las distintas figuras. **Sin cambios normativos, los impuestos devengados** (sin cuotas) **varían un -12,2%, algo por debajo de la tasa alcanzada en el trimestre anterior (-11,8%).**

Las retenciones de trabajo profundizan su caída respecto al trimestre anterior en ocho puntos (-11,5%), acusando el efecto de la fuerte pérdida de empleo, el bajo crecimiento del salario medio y la rebaja de los 400 euros. **Sin cambios normativos, las retenciones de trabajo habrían caído un -4,9%**, con una desaceleración de más de ocho puntos sobre el ritmo del cuarto trimestre del pasado año (3,3% ajustado). Las retenciones de capital mobiliario pierden dinamismo por el peor comportamiento de la Bolsa y la bajada del tipo de interés (13,3%, con una moderación de más de cinco puntos). Las retenciones de arrendamientos pierden el -3,2%, por la menor demanda de alquiler de locales. Las retenciones de fondos de inversión sufren una caída brusca y profunda debido a los malos resultados bursátiles (-47,8%). El pago fraccionado continúa cayendo a un ritmo intenso por las dificultades de los empresarios individuales y la rebaja de los 400 euros (-26,7%), si bien se anticipa una significativa recuperación para el próximo trimestre una vez desaparezca el impacto normativo. Con estos resultados, el ritmo del **IRPF** (sin cuota) **se desacelera ocho puntos** hasta el **-11,2%** (**-4,9% sin impactos normativos**, frente al 7,2% de media en 2008).

El **impuesto sobre Sociedades** (sin cuota) devengado en 2009 mejora sensiblemente (-8,9%) por la comparación favorable del pago fraccionado con un dato de 2008 afectado por la libertad de opción vigente el pasado año. **Ajustando los cambios normativos en ambos años**, tanto los pagos fraccionados (-29,7% hasta marzo, -29,2% en 2008) como el total de **Sociedades** (-24,7% hasta marzo, -22,8% en 2008) mantiene estabilizados sus ritmos de descenso, pero con sólidas perspectivas de mejora al apuntar el último dato una evolución positiva del resultado sin atípicos, impulsado por la rebaja de costes de personal, financieros y energéticos.

El **IVA del periodo** (la variable más ligada a la evolución del gasto sujeto, no afectada por la consolidación, por la decisión de las empresas de dejar a compensar o solicitar la devolución ni por el paso de devolución anual a mensual) cae hasta marzo de 2009 un **-13,9%**, acelerando el descenso en más de un punto respecto al ritmo del trimestre anterior. Por su parte, el **IVA neto devengado** intensifica su caída al **-29,8%**, tasa afectada por la extensión del sistema de devolución

mensual en 2009, que ha supuesto un aumento del importe solicitado de unos 2.400 millones hasta marzo. Eliminando el régimen de consolidación fiscal en 2008 y el nuevo sistema de devolución mensual en 2009, **el IVA neto sin cambios normativos agudiza el descenso en 2009 (-16,7%, frente a -8,5% en 2008)**. El IVA bruto se reduce en el primer trimestre un -14,4%, con una pérdida de ritmo de cuatro puntos respecto al dato anterior, y todos sus componentes registran evoluciones negativas.

**CUADRO A3: EVOLUCION TRIMESTRAL DE LOS IMPUESTOS DEVENGADOS**

	2008	07.III	07.IV	08.I	08.II	08.III	08.IV	09.I	07	08*	09*
<b>IMPUESTOS DIRECTOS (sin CD)</b>	<b>93.410</b>	<b>4,9</b>	<b>13,6</b>	<b>-0,1</b>	<b>-1,1</b>	<b>-17,1</b>	<b>-10,3</b>	<b>-10,5</b>	<b>11,1</b>	<b>-8,0</b>	<b>-10,5</b>
IRPF (sin CD)	72.311	9,9	9,9	11,4	-3,2	-1,4	-2,9	-11,2	10,5	0,7	-11,2
Sociedades (sin CD)	18.951	-2,4	21,7	-26,7	33,5	-40,4	-30,4	-8,9	10,5	-31,1	-8,9
IRNR (sin CD)	2.053	32,2	66,9	13,4	-2,2	-2,5	-17,6	-1,3	43,4	-3,5	-1,3
* Retenciones de trabajo	62.146	7,7	7,8	12,0	-4,0	-1,2	-3,2	-11,5	8,2	0,6	-11,5
- Grandes Empresas	27.750	8,4	8,0	11,5	-0,6	0,7	-2,0	-13,0	8,9	2,4	-13,0
- PYMES	15.484	6,4	4,7	7,9	-12,1	-9,3	-12,9	-18,6	6,5	-7,2	-18,6
- Admones. Públicas	18.912	7,9	10,7	16,8	-1,7	3,6	4,2	-2,3	8,9	5,1	-2,3
* Retenciones de capital	8.816	35,3	51,1	18,8	30,5	15,9	19,0	13,3	47,8	21,1	13,3
- Modelo 123 y 128	4.631	9,4	29,6	-3,6	21,9	-8,6	3,8	-3,0	27,1	4,1	-3,0
- Modelo 126	4.003	118,7	101,0	59,4	52,3	55,5	43,9	24,0	112,5	51,8	24,0
- Intereses D. Pca Estado m/I plazo	86	43,7	4,5	1,2	-96,0	-0,6	-8,5	-19,3	-26,0	-21,5	-19,3
- Modelo 124	96	124,2	215,8	2,9	6,9	59,9	5,2	423,9	135,1	15,4	423,9
* Ret. arrendamientos	2.945	33,0	33,7	10,1	8,2	6,2	1,3	-3,2	32,8	6,2	-3,2
* Ret. fondos de inversión	1.298	81,2	3,6	31,6	14,9	-6,8	-5,5	-47,8	35,9	7,2	-47,8
* Pago fraccionado IRPF	2.542	1,1	-2,6	-7,9	-29,9	-23,8	-27,2	-26,7	1,6	-22,3	-26,7
- Est. Directa	1.869	3,5	-0,8	-8,5	-23,8	-22,1	-26,8	-25,0	3,6	-20,5	-25,0
- Est. Objetiva (módulos)	673	-4,5	-7,5	-6,5	-45,2	-28,1	-28,3	-30,8	-3,4	-26,9	-30,8
* Pago fraccionado IS	13.697	-5,0	18,5	-33,6		-45,7	-40,7	-13,0	6,2	-41,0	-13,0
- Grandes empresas	9.897	-7,7	22,2	-39,7		-49,3	-46,0	-9,8	5,0	-45,8	-9,8
- PYMES	3.801	10,5	9,6	-11,6		-28,7	-26,7	-20,7	10,7	-23,1	-20,7
- Grupos consolidados	5.069	-8,9	61,9	-36,6		-51,5	-52,9	9,5	13,2	-47,9	9,5
- No grupos	8.628	-1,8	-1,1	-31,6		-41,3	-31,7	-26,6	1,6	-36,0	-26,6
<b>IMPUESTOS INDIRECTOS</b>	<b>70.127</b>	<b>6,0</b>	<b>-20,5</b>	<b>-5,4</b>	<b>-4,3</b>	<b>-5,4</b>	<b>-53,2</b>	<b>-24,8</b>	<b>3,3</b>	<b>-9,7</b>	<b>-24,8</b>
IVA del periodo (- var. saldo a compensar)	50.796	2,5	5,5	-3,4	-4,8	-5,9	-12,5	-13,9	5,2	-6,8	-13,9
* IVA bruto	79.435	6,5	-0,1	-7,0	-4,5	-5,7	-10,4	-14,4	5,1	-7,1	-14,4
- G. Empresas y Export.	44.529	9,1	11,5	-5,4	-0,7	-0,7	-11,6	-13,8	10,2	-4,9	-13,8
- PYMES	25.823	1,4	-13,9	-12,7	-12,9	-14,2	-8,3	-9,4	-2,6	-11,8	-9,4
- Importación	9.083	10,3	-0,5	2,2	2,3	-4,1	-11,9	-29,5	7,2	-2,9	-29,5
* Devoluciones ejercicio	32.043	9,8	10,1	1,3	-0,9	1,6	6,1	75,6	9,9	4,6	75,6
- G. Empresas y Export.	16.260	11,0	1,7	0,1	-0,7	2,4	4,1	33,6	5,8	2,5	33,6
- PYMES	15.783	0,1	15,9	12,2	-3,1	-6,2	7,2	431,6	14,7	6,9	431,6
IVA neto	47.392	6,1	-54,6	-8,3	-5,1	-6,8	-223,4	-29,8	2,6	-13,6	-29,8
- G. Empresas y Export.	28.269	8,6	34,7	-7,0	-0,6	-1,6	-39,5	-28,3	12,6	-8,7	-28,3
- PYMES	10.040	1,4	161,5	-13,7	-13,3	-14,6	32,2	-32,3	-15,6	-30,8	-32,3
- Importación	9.083	10,3	-0,5	2,2	2,3	-4,1	-11,9	-29,5	7,2	-2,9	-29,5
Impuestos Especiales	19.676	5,4	1,9	4,6	-1,5	-0,4	-0,6	-9,6	4,8	0,4	-9,6
* Hidrocarburos	10.043	3,4	4,5	-3,0	-5,1	-5,0	-6,8	-10,5	4,0	-5,0	-10,5
* Tabacos	7.212	9,0	-2,7	19,3	3,3	3,4	9,7	-12,1	5,9	8,2	-12,1
* Electricidad	1.216	6,7	10,7	7,4	7,7	18,9	18,8	13,7	10,3	13,2	13,7
* Resto	1.206	0,9	-0,1	0,4	-6,0	0,3	-16,5	-12,1	1,0	-6,3	-12,1
Tráfico exterior	1.541	10,6	0,9	-2,9	-12,1	-12,3	-13,4	-17,5	7,0	-10,2	-17,5
Impuesto Primas de Seguros	1.500	8,1	12,5	5,0	3,4	1,9	-8,3	-11,3	7,5	0,4	-11,3
<b>TASAS TRIBUTARIAS</b>	<b>1.026</b>	<b>40,1</b>	<b>-27,5</b>	<b>-64,4</b>	<b>79,9</b>	<b>-26,9</b>	<b>13,8</b>	<b>28,7</b>	<b>12,7</b>	<b>-7,1</b>	<b>28,7</b>
<b>IMPUESTOS DEVENGADOS (sin CD)</b>	<b>164.563</b>	<b>5,5</b>	<b>4,0</b>	<b>-3,2</b>	<b>-2,3</b>	<b>-11,9</b>	<b>-19,1</b>	<b>-17,0</b>	<b>7,6</b>	<b>-8,7</b>	<b>-17,0</b>

\* Datos provisionales hasta el tratamiento completo de las declaraciones informativas anuales.

Todos los **impuestos especiales** excepto Electricidad muestran bruscos descensos en los tres primeros meses de 2009. La bajada del consumo de carburantes por el impacto de la contracción económica sobre el sector del transporte y la fuerte caída de las matriculaciones explica la evolución del impuesto sobre Hidrocarburos (-10,5%, -6,8% anterior). Los menores ingresos de Tabacos (-12,1%) se deben al descenso de las salidas fiscales hasta marzo de 2009 tras el acaparamiento en diciembre de 2008 previo a la subida de precios aprobada este año; por tanto, en los próximos trimestres el impuesto deberá repuntar para recoger el impacto recaudatorio de dicha subida. El impuesto sobre Electricidad modera ligeramente su crecimiento respecto a los dos trimestres precedentes (13,7%) por el descenso del consumo. En conjunto, los **impuestos especiales** caen hasta marzo un **-9,6%**.

<b><u>II. CUADROS ESTADÍSTICOS</u></b>
--

# 1. INGRESOS TRIBUTARIOS POR CONCEPTOS Y DISTRIBUCIÓN ENTRE ADMINISTRACIONES

**Cuadro 1.1**  
**RESUMEN. MES Y ACUMULADO**  
(En millones de euros)

PERIODO: MES DE ABRIL	AÑO 2009			AÑO 2008			% 09/08	
	Estado	AA.TT.	Total	Estado	AA.TT.	Total	Estado	Total
<b>CAP. I - IMPUESTOS DIRECTOS</b>								
<b>I. Renta de las Personas Físicas</b>	<b>5.358</b>	<b>2.442</b>	<b>7.800</b>	<b>7.365</b>	<b>1.974</b>	<b>9.338</b>	<b>-27,2</b>	<b>-16,5</b>
<b>I. Sociedades</b>	<b>4.095</b>		<b>4.095</b>	<b>1.702</b>		<b>1.702</b>	<b>140,6</b>	<b>140,6</b>
<b>I. Renta de no Residentes</b>	<b>136</b>		<b>136</b>	<b>128</b>		<b>128</b>	<b>6,5</b>	<b>6,5</b>
Resto Capítulo I	5		5	5		5	12,1	12,1
<b>TOTAL CAPÍTULO I</b>	<b>9.595</b>	<b>2.442</b>	<b>12.036</b>	<b>9.199</b>	<b>1.974</b>	<b>11.173</b>	<b>4,3</b>	<b>7,7</b>
<b>CAP. II - IMPUESTOS INDIRECTOS</b>								
<b>Impuesto sobre el Valor Añadido</b>	<b>2.110</b>	<b>1.572</b>	<b>3.681</b>	<b>5.950</b>	<b>1.803</b>	<b>7.753</b>	<b>-64,5</b>	<b>-52,5</b>
+ Importaciones	530		530	652		652	-18,6	-18,6
+ Operaciones Interiores	1.579	1.572	3.151	5.298	1.803	7.101	-70,2	-55,6
<b>Impuestos Especiales</b>	<b>818</b>	<b>747</b>	<b>1.566</b>	<b>815</b>	<b>728</b>	<b>1.544</b>	<b>0,4</b>	<b>1,4</b>
+ Alcohol y bebidas derivadas	-25	32	7	-19	35	15	-30,8	-56,1
+ Cerveza	3	10	13	4	10	14	-21,0	-8,1
+ Productos intermedios	0	1	1	0	1	1	---	-28,8
+ Hidrocarburos	533	352	885	524	365	888	1,8	-0,4
+ Labores del Tabaco	305	250	555	305	223	528	-0,1	5,0
+ Electricidad	2	103	105	1	95	96	78,1	8,8
+ Otros	0		0	0		0	---	---
Impuesto sobre primas de seguro	119		119	128		128	-7,0	-7,0
Tráfico exterior	101		101	108		108	-6,6	-6,6
Resto Capítulo II	1		1	1		1	-55,0	-55,0
<b>TOTAL CAPÍTULO II</b>	<b>3.149</b>	<b>2.319</b>	<b>5.468</b>	<b>7.003</b>	<b>2.531</b>	<b>9.534</b>	<b>-55,0</b>	<b>-42,7</b>
<b>CAP. III - TASAS Y OTROS INGRESOS</b>	<b>414</b>		<b>414</b>	<b>386</b>		<b>386</b>	<b>7,4</b>	<b>7,4</b>
<b>TOTAL GENERAL</b>	<b>13.158</b>	<b>4.760</b>	<b>17.918</b>	<b>16.588</b>	<b>4.505</b>	<b>21.093</b>	<b>-20,7</b>	<b>-15,1</b>

DESDE ENERO HASTA EL MES	AÑO 2009			AÑO 2008			% 09/08	
	Estado	AA.TT.	Total	Estado	AA.TT.	Total	Estado	Total
<b>CAP. I - IMPUESTOS DIRECTOS</b>								
<b>I. Renta de las Personas Físicas</b>	<b>17.033</b>	<b>9.767</b>	<b>26.799</b>	<b>22.471</b>	<b>7.894</b>	<b>30.366</b>	<b>-24,2</b>	<b>-11,7</b>
<b>I. Sociedades</b>	<b>5.114</b>		<b>5.114</b>	<b>3.210</b>		<b>3.210</b>	<b>59,3</b>	<b>59,3</b>
<b>I. Renta de no Residentes</b>	<b>739</b>		<b>739</b>	<b>728</b>		<b>728</b>	<b>1,5</b>	<b>1,5</b>
Resto Capítulo I	25		25	27		27	-8,4	-8,4
<b>TOTAL CAPÍTULO I</b>	<b>22.910</b>	<b>9.767</b>	<b>32.677</b>	<b>26.437</b>	<b>7.894</b>	<b>34.331</b>	<b>-13,3</b>	<b>-4,8</b>
<b>CAP. II - IMPUESTOS INDIRECTOS</b>								
<b>Impuesto sobre el Valor Añadido</b>	<b>11.662</b>	<b>6.286</b>	<b>17.948</b>	<b>19.850</b>	<b>7.212</b>	<b>27.062</b>	<b>-41,2</b>	<b>-33,7</b>
+ Importaciones	2.168		2.168	3.041		3.041	-28,7	-28,7
+ Operaciones Interiores	9.493	6.286	15.780	16.809	7.212	24.021	-43,5	-34,3
<b>Impuestos Especiales</b>	<b>3.122</b>	<b>2.988</b>	<b>6.111</b>	<b>3.452</b>	<b>2.910</b>	<b>6.362</b>	<b>-9,6</b>	<b>-3,9</b>
+ Alcohol y bebidas derivadas	129	128	257	184	138	322	-29,9	-20,2
+ Cerveza	35	39	74	40	40	81	-14,3	-8,5
+ Productos intermedios	3	3	6	3	3	6	-8,9	-8,8
+ Hidrocarburos	1.765	1.409	3.174	1.926	1.458	3.384	-8,4	-6,2
+ Labores del Tabaco	1.143	999	2.143	1.292	890	2.182	-11,5	-1,8
+ Electricidad	48	410	458	7	380	387	---	18,2
+ Otros	0		0	0		0	---	---
Impuesto sobre primas de seguro	464		464	509		509	-9,0	-9,0
Tráfico exterior	451		451	547		547	-17,7	-17,7
Resto Capítulo II	10		10	12		12	-18,2	-18,2
<b>TOTAL CAPÍTULO II</b>	<b>15.708</b>	<b>9.275</b>	<b>24.983</b>	<b>24.371</b>	<b>10.122</b>	<b>34.493</b>	<b>-35,5</b>	<b>-27,6</b>
<b>CAP. III - TASAS Y OTROS INGRESOS</b>	<b>750</b>		<b>750</b>	<b>736</b>		<b>736</b>	<b>1,8</b>	<b>1,8</b>
<b>TOTAL GENERAL</b>	<b>39.368</b>	<b>19.042</b>	<b>58.409</b>	<b>51.544</b>	<b>18.016</b>	<b>69.560</b>	<b>-23,6</b>	<b>-16,0</b>

**INGRESOS TRIBUTARIOS POR CONCEPTOS Y DISTRIBUCIÓN ENTRE ADMINISTRACIONES**
**Cuadro 1.2: EVOLUCIÓN. MES Y ACUMULADO**  
(en millones de euros)

	MENSUAL						ACUMULADA					
	IRPF	IS	IVA	IIEE	Resto	TOTAL	IRPF	IS	IVA	IIEE	Resto	TOTAL
<b>2008</b>												
Ene	11.526	1.247	1.142	1.545	1.016	16.476	11.526	1.247	1.142	1.545	1.016	16.476
Feb	4.967	1	15.759	1.800	293	22.820	16.493	1.248	16.901	3.345	1.309	39.295
Mar	4.534	260	2.409	1.473	496	9.173	21.027	1.509	19.309	4.818	1.804	48.468
Abr	9.338	1.702	7.753	1.544	756	21.093	30.366	3.210	27.062	6.362	2.560	69.560
May	2.074	3.544	-763	1.625	469	6.948	32.439	6.754	26.300	7.986	3.029	76.509
Jun	3.905	621	2.700	1.633	663	9.522	36.345	7.375	28.999	9.619	3.692	86.030
Jul	9.303	1.869	6.070	1.578	1.012	19.833	45.648	9.244	35.070	11.197	4.704	105.863
Ago	49	10.986	-4.540	1.824	27	8.345	45.697	20.230	30.529	13.021	4.731	114.208
Sep	6.868	465	5.502	1.667	845	15.348	52.565	20.696	36.031	14.688	5.576	129.556
Oct	7.831	5.710	7.182	1.654	595	22.972	60.395	26.406	43.213	16.342	6.171	152.528
Nov	6.719	-446	2.755	1.688	392	11.108	67.114	25.959	45.968	18.030	6.564	163.636
Dic	4.227	1.342	2.053	1.539	656	9.818	71.341	27.301	48.021	19.570	7.220	173.453
<b>2009</b>												
Ene	10.422	550	763	1.756	536	14.027	10.422	550	763	1.756	536	14.027
Feb	4.422	789	13.325	1.466	968	20.969	14.845	1.338	14.088	3.222	1.504	34.997
Mar	4.155	-320	179	1.323	157	5.495	19.000	1.019	14.267	4.545	1.661	40.491
Abr	7.800	4.095	3.681	1.566	776	17.918	26.799	5.114	17.948	6.111	2.438	58.409
May												
Jun												
Jul												
Ago												
Sep												
Oct												
Nov												
Dic												

**TASAS DE VARIACIÓN (%)**

	IRPF	IS	IVA	IIEE	Resto	TOTAL	IRPF	IS	IVA	IIEE	Resto	TOTAL
<b>2004</b>	2,7	18,7	9,7	3,9	16,4	8,2	2,7	18,7	9,7	3,9	16,4	8,2
<b>2005</b>	14,7	24,9	12,0	2,9	9,9	14,1	14,7	24,9	12,0	2,9	9,9	14,1
<b>2006</b>	14,8	14,5	9,6	3,2	9,1	11,6	14,8	14,5	9,6	3,2	9,1	11,6
<b>2007</b>	15,6	20,5	2,2	6,4	24,5	11,9	15,6	20,5	2,2	6,4	24,5	11,9
<b>2008</b>	-1,8	-39,1	-14,0	-1,1	-5,0	-13,6	-1,8	-39,1	-14,0	-1,1	-5,0	-13,6

	MENSUAL						ACUMULADA					
	IRPF	IS	IVA	IIEE	Resto	TOTAL	IRPF	IS	IVA	IIEE	Resto	TOTAL
<b>2008</b>												
Ene	10,7	23,9	-16,9	-6,9	11,2	7,2	10,7	23,9	-16,9	-6,9	11,2	7,2
Feb	7,9	---	-7,7	20,3	28,6	-2,4	9,8	26,3	-8,4	6,0	14,7	1,4
Mar	16,2	-5,6	16,7	1,5	-20,3	10,3	11,1	19,4	-5,9	4,6	2,3	3,0
Abr	5,0	-74,9	-20,0	-6,0	14,9	-23,8	9,2	-60,1	-10,4	1,8	5,8	-6,9
May	21,6	---	---	5,9	3,3	19,1	9,9	-19,7	-17,8	2,6	5,4	-5,1
Jun	97,3	17,4	48,3	-3,9	3,4	42,8	15,4	-17,5	-14,2	1,4	5,0	-1,4
Jul	-35,3	-19,1	42,8	-7,3	-20,4	-17,1	-0,5	-17,8	-7,9	0,1	-1,8	-4,8
Ago	227,3	-37,2	-152,4	0,0	-79,4	-52,8	-0,4	-29,6	-15,8	0,1	-3,8	-11,4
Sep	2,6	-26,1	2,1	-4,9	6,3	0,6	0,0	-29,5	-13,5	-0,5	-2,4	-10,1
Oct	-10,4	-48,1	-16,6	3,0	-8,5	-24,9	-1,5	-34,6	-14,0	-0,2	-3,0	-12,7
Nov	-6,3	---	-8,7	-4,4	-1,0	-11,1	-2,0	-35,9	-13,7	-0,6	-2,9	-12,6
Dic	2,7	-68,8	-20,2	-6,8	-22,0	-27,2	-1,8	-39,1	-14,0	-1,1	-5,0	-13,6
<b>2009</b>												
Ene	-9,6	-55,9	-33,2	13,7	-47,2	-14,9	-9,6	-55,9	-33,2	13,7	-47,2	-14,9
Feb	-11,0	---	-15,4	-18,6	230,5	-8,1	-10,0	7,2	-16,6	-3,7	14,9	-10,9
Mar	-8,4	---	-92,6	-10,2	-68,3	-40,1	-9,6	-32,5	-26,1	-5,7	-7,9	-16,5
Abr	-16,5	140,6	-52,5	1,4	2,7	-15,1	-11,7	59,3	-33,7	-3,9	-4,8	-16,0
May												
Jun												
Jul												
Ago												
Sep												
Oct												
Nov												
Dic												



CUADRO 1.4. INGRESOS TRIBUTARIOS POR CONCEPTOS. DETALLE. ACUMULADO.									
(En miles de euros)									
PERIODO : ENERO / ABRIL DE 2000									
DESIGNACION DE LOS INGRESOS	RECAUDACION							%	
	AÑO 2009			AÑO 2008				ESTADO	TOTAL
	ESTADO	CC.AA.	CC.LL.	TOTAL	ESTADO	CC.AA.	CC.LL.		
<b>CAPITULO I - IMPUESTOS DIRECTOS</b>									
<b>I. R. P. F.</b>	<b>17.032.702</b>	<b>9.453.811</b>	<b>312.788</b>	<b>26.799.301</b>	<b>22.471.330</b>	<b>7.638.155</b>	<b>256.147</b>	<b>30.365.632</b>	<b>-24,20</b>
- Retenciones trabajo	23.817.749			23.817.749	26.554.682			26.554.682	-10,31
- Retenciones de arrendamientos	915.999			915.999	940.678			940.678	-2,62
- Retenciones Fondos Inversión	206.685			206.685	364.515			364.515	-43,30
- Retenciones capital	2.261.933			2.261.933	2.044.793			2.044.793	10,62
- Pagos fraccionados	1.121.244			1.121.244	1.471.556			1.471.556	-23,81
- Cuota diferencial I.R.P.F.	-1.381.225			-1.381.225	-959.838			-959.838	-43,90
- Otras devoluciones y minoraciones	-9.909.683	9.453.811	312.788	-143.084	-7.945.056	7.638.155	256.147	-50.754	-24,73
<b>Impuesto sobre Sociedades</b>	<b>5.113.572</b>			<b>5.113.572</b>	<b>3.210.469</b>			<b>3.210.469</b>	<b>59,28</b>
- Retenciones de arrendamientos	377.743			377.743	394.496			394.496	-4,25
- Retenciones Fondos Inversión	87.939			87.939	155.160			155.160	-43,32
- Retenciones capital	1.067.061			1.067.061	902.689			902.689	18,21
- Pagos fraccionados	3.905.445			3.905.445	1.318.862			1.318.862	196,12
- Cuota diferencial Sociedades	-324.616			-324.616	439.262			439.262	-173,90
<b>Impuesto Renta no Residentes</b>	<b>739.384</b>			<b>739.384</b>	<b>728.159</b>			<b>728.159</b>	<b>1,54</b>
- Retenciones y Pagos a cuenta	693.446			693.446	717.821			717.821	-3,40
- Cuota diferencial	40.785			40.785	5.534			5.534	---
- Gravamen sobre inmuebles	5.153			5.153	4.804			4.804	7,26
Impueto sobre el Patrimonio	5.884			5.884	7.606			7.606	-22,64
Resto del Capítulo I	18.772			18.772	19.310			19.310	-2,79
<b>TOTAL CAPITULO I</b>	<b>22.910.314</b>	<b>9.453.811</b>	<b>312.788</b>	<b>32.676.913</b>	<b>26.436.874</b>	<b>7.638.155</b>	<b>256.147</b>	<b>34.331.176</b>	<b>-13,34</b>
<b>CAPITULO II - IMPUESTOS INDIRECTOS</b>									
<b>I. V. A.</b>	<b>11.661.861</b>	<b>6.096.596</b>	<b>189.835</b>	<b>17.948.292</b>	<b>19.849.930</b>	<b>7.006.118</b>	<b>206.359</b>	<b>27.062.407</b>	<b>-41,25</b>
- IVA bruto	27.146.232			27.146.232	32.469.132			32.469.132	-16,39
- Importaciones	2.173.583			2.173.583	3.043.320			3.043.320	-28,58
- Grandes Empresas y Exportadores	13.144.559			13.144.559	15.223.143			15.223.143	-13,65
- Pymes	10.826.209			10.826.209	13.186.153			13.186.153	-17,90
- Resto de operaciones	1.001.881			1.001.881	1.016.516			1.016.516	-1,44
- Devoluciones	9.197.940			9.197.940	5.406.725			5.406.725	70,12
- Participación AA.TT.	6.286.431	6.096.596	189.835	9.197.940	7.212.477	7.006.118	206.359	5.406.725	-12,84
<b>Impuestos Especiales</b>	<b>3.122.065</b>	<b>2.919.351</b>	<b>69.148</b>	<b>6.110.564</b>	<b>3.452.094</b>	<b>2.842.246</b>	<b>67.407</b>	<b>6.361.747</b>	<b>-9,56</b>
- Alcohol	128.779	124.525	3.727	257.031	183.751	134.325	3.972	322.048	-29,92
- Cerveza	34.512	38.155	1.048	73.715	40.268	39.200	1.102	80.570	-14,29
- Productos intermedios	3.054	2.744	78	5.876	3.353	3.005	86	6.444	-8,92
- Hidrocarburos	1.764.700	1.370.171	38.788	3.173.659	1.925.723	1.417.472	40.522	3.383.717	-6,21
- Labores del Tabaco	1.143.444	973.728	25.507	2.142.679	1.292.046	867.888	21.725	2.181.659	-11,50
- Electricidad	47.831	410.028		457.859	7.000	380.356		387.356	18,20
- Otros	-255			-255	-47			-47	-442,55
Primas de Seguros	463.553			463.553	509.261			509.261	-8,98
Tráfico exterior	450.539			450.539	547.346			547.346	-17,69
- Tarifa Exterior Común	430.675			430.675	535.938			535.938	-19,64
- Exacciones Agrícolas	19.864			19.864	11.408			11.408	74,12
Azúcar	7.237			7.237	8.246			8.246	-12,24
Resto Capítulo II	2.723			2.723	3.925			3.925	-30,62
<b>TOTAL CAPITULO II</b>	<b>15.707.978</b>	<b>9.015.947</b>	<b>258.983</b>	<b>24.982.908</b>	<b>24.370.802</b>	<b>9.848.364</b>	<b>273.766</b>	<b>34.492.932</b>	<b>-35,55</b>
<b>CAPITULO III - TASAS Y OTROS INGRESOS</b>									
Tasa Radioeléctrica	271.425			271.425	295.166			295.166	-8,04
Otras Tasas	253.261			253.261	213.150			213.150	18,82
Resto del Capítulo III	224.900			224.900	227.928			227.928	-1,33
<b>TOTAL CAPITULO III</b>	<b>749.586</b>			<b>749.586</b>	<b>736.244</b>			<b>736.244</b>	<b>1,81</b>
<b>TOTAL INGRESOS TRIBUTARIOS</b>	<b>39.367.878</b>	<b>18.469.758</b>	<b>571.771</b>	<b>58.409.407</b>	<b>51.543.920</b>	<b>17.486.519</b>	<b>529.913</b>	<b>69.560.352</b>	<b>-23,62</b>
									<b>-16,03</b>

2. DEVOLUCIONES, PARTICIPACIÓN DE LAS AA.TT. Y OTRAS MINORACIONES. INGRESOS BRUTOS

Cuadro 2.1  
DEVOLUCIONES, PARTICIPACIÓN DE LAS AA.TT. Y OTRAS MINORACIONES. MES Y ACUMULADO  
(En millones de euros)

	PERIODO: MES DE ABRIL				PERIODO: ENERO-ABRIL			
	2009	2008	Comparación 09/08		2009	2008	Comparación 09/08	
			Diferencia	%			Diferencia	%
I. Renta de las Personas Físicas	909	545	364	66,8	1.739	1.305	434	33,2
+ Cuota diferencial	896	538	358	66,6	1.703	1.279	424	33,2
+ Otras devoluciones	13	7	6	83,1	36	26	9	35,9
+ D. G. del Tesoro y Política Financiera	0	0	0	---	0	0	0	---
I. Sociedades	200	88	112	126,7	1.881	1.147	734	64,0
+ Cuota diferencial	194	82	112	136,7	1.378	590	787	133,4
+ Otras devoluciones	2	6	-4	-65,3	11	17	-7	-39,3
+ D. G. del Tesoro y Política Financiera	4	1	4	---	493	539	-46	-8,6
I. Renta de no Residentes	69	17	52	302,2	498	524	-26	-5,0
+ Otras devoluciones	34	16	19	117,6	63	62	1	1,9
+ D. G. del Tesoro y Política Financiera	34	1	33	---	435	462	-27	-5,9
Impuesto sobre el Valor Añadido	4.941	2.316	2.625	113,3	9.198	5.407	3.791	70,1
+ Anuales y otras	3.202	970	2.232	230,0	5.106	2.532	2.574	101,7
+ Mensuales	1.480	1.026	454	44,3	3.763	2.468	1.295	52,5
+ Ajuste País Vasco	259	320	-61	-18,9	259	320	-61	-18,9
+ Ajuste Navarra	0	0	0	---	69	87	-18	-20,3
Impuestos Especiales	56	54	2	3,3	128	119	9	7,6
Otras devoluciones	19	16	3	20,5	72	62	10	15,3
TOTAL DEVOLUCIONES	6.195	3.037	3.158	104,0	13.516	8.564	4.952	57,8
I. Renta de las Personas Físicas	2.455	1.986	468	23,6	9.910	7.945	1.965	24,7
+ Asignación tributaria Iglesia Católica	13	13	0	2,0	143	51	92	181,9
+ Participación AA.TT. en el IRPF	2.442	1.974	468	23,7	9.767	7.894	1.872	23,7
Participación de las AA.TT. en el IVA	1.572	1.803	-232	-12,8	6.286	7.212	-926	-12,8
Participación de las AA.TT. en II.EE.	747	728	19	2,6	2.988	2.910	79	2,7
TOTAL MINORACIONES	4.773	4.518	256	5,7	19.185	18.067	1.117	6,2
I. Renta de las Personas Físicas	3.364	2.531	832	32,9	11.649	9.250	2.398	25,9
I. Sociedades	200	88	112	126,7	1.881	1.147	734	64,0
I. Renta de no Residentes	69	17	52	302,2	498	524	-26	-5,0
Impuesto sobre el Valor Añadido	6.513	4.119	2.394	58,1	15.484	12.619	2.865	22,7
Impuestos Especiales	803	783	21	2,7	3.117	3.029	88	2,9
Otras devoluciones	19	16	3	20,5	72	62	10	15,3
TOTAL DEVOLUCIONES Y MINORACIONES	10.968	7.555	3.414	45,2	32.701	26.632	6.069	22,8



**Cuadro 2.2**  
**DEVOLUCIONES. EVOLUCIÓN**  
(en millones de euros)

	MENSUAL						ACUMULADA					
	IRPF	IS	IVA	IIEE	Resto	TOTAL	IRPF	IS	IVA	IIEE	Resto	TOTAL
<b>2008</b>												
Ene	279	187	461	6	18	951	279	187	461	6	18	951
Feb	271	702	431	11	439	1.854	550	889	893	16	456	2.805
Mar	210	169	2.198	49	96	2.723	760	1.059	3.091	65	553	5.527
Abr	545	88	2.316	54	33	3.037	1.305	1.147	5.407	119	586	8.564
May	2.542	132	5.473	40	33	8.221	3.848	1.279	10.880	159	619	16.785
Jun	1.967	41	1.906	25	15	3.953	5.815	1.320	12.786	184	634	20.739
Jul	4.398	79	4.607	43	28	9.155	10.213	1.399	17.392	227	662	29.894
Ago	695	542	5.750	11	413	7.411	10.908	1.941	23.142	238	1.075	37.305
Sep	811	459	2.429	11	68	3.778	11.719	2.400	25.572	249	1.143	41.083
Oct	877	517	2.683	38	48	4.163	12.596	2.917	28.255	288	1.191	45.245
Nov	611	1.062	1.571	7	140	3.391	13.207	3.979	29.826	295	1.331	48.636
Dic	458	2.656	2.154	28	50	5.346	13.665	6.635	31.980	323	1.381	53.983
<b>2009</b>												
Ene	273	348	449	3	16	1.089	273	348	449	3	16	1.089
Feb	305	397	359	10	22	1.093	578	745	808	13	38	2.182
Mar	252	937	3.449	59	443	5.139	830	1.681	4.257	72	481	7.321
Abr	909	200	4.941	56	88	6.195	1.739	1.881	9.198	128	569	13.516
May												
Jun												
Jul												
Ago												
Sep												
Oct												
Nov												
Dic												

**TASAS DE VARIACIÓN (%)**

	IRPF	IS	IVA	IIEE	Resto	TOTAL	IRPF	IS	IVA	IIEE	Resto	TOTAL
<b>2004</b>	6,9	-4,5	5,9	2,2	-2,4	4,6	6,9	-4,5	5,9	2,2	-2,4	4,6
<b>2005</b>	5,2	-5,6	6,9	-8,5	0,1	4,7	5,2	-5,6	6,9	-8,5	0,1	4,7
<b>2006</b>	3,8	34,2	19,7	62,6	3,6	16,4	3,8	34,2	19,7	62,6	3,6	16,4
<b>2007</b>	8,7	-0,4	24,8	-8,5	20,2	17,5	8,7	-0,4	24,8	-8,5	20,2	17,5
<b>2008</b>	18,4	42,6	2,2	-9,6	1,0	9,7	18,4	42,6	2,2	-9,6	1,0	9,7

	MENSUAL						ACUMULADA					
	IRPF	IS	IVA	IIEE	Resto	TOTAL	IRPF	IS	IVA	IIEE	Resto	TOTAL
<b>2008</b>												
Ene	54,3	14,1	31,7	157,1	-6,0	32,8	54,3	14,1	31,7	157,1	-6,0	32,8
Feb	84,5	16,2	4,5	167,0	10,8	18,5	67,9	15,7	17,0	163,5	10,0	23,0
Mar	56,1	13,0	-5,0	68,5	2,1	0,0	64,4	15,3	0,5	85,1	8,5	10,5
Abr	23,8	11,0	13,6	-42,3	56,8	13,6	44,6	14,9	5,7	-7,8	10,5	11,6
May	11,0	162,5	105,9	103,7	-34,4	62,2	20,5	22,0	40,0	6,8	6,6	31,7
Jun	-42,2	-25,0	-39,1	-43,2	-40,7	-40,6	-11,8	19,7	17,3	-4,5	4,7	6,9
Jul	123,0	8,1	-38,7	73,8	29,1	-4,7	19,2	19,0	-5,6	4,5	5,5	3,1
Ago	0,3	11,9	98,7	119,2	2,7	65,5	17,8	16,9	8,6	7,1	4,4	11,4
Sep	1,9	392,9	-15,6	-61,7	4,9	-2,1	16,5	36,9	5,7	-0,9	4,4	10,0
Oct	109,0	50,2	5,7	19,3	-16,0	22,7	20,2	39,1	5,7	1,4	3,4	11,1
Nov	-0,3	189,4	-18,1	-42,8	-15,5	10,2	19,1	61,5	4,1	-0,5	1,1	11,0
Dic	0,5	21,3	-18,5	-54,1	0,9	-1,0	18,4	42,6	2,2	-9,6	1,0	9,7
<b>2009</b>												
Ene	-2,2	86,0	-2,7	-48,7	-8,4	14,5	-2,2	86,0	-2,7	-48,7	-8,4	14,5
Feb	12,4	-43,5	-16,8	-0,3	-95,0	-41,0	5,0	-16,3	-9,5	-17,1	-91,6	-22,2
Mar	19,9	453,1	56,9	20,5	359,1	88,7	9,1	58,8	37,7	11,2	-13,0	32,4
Abr	66,8	126,7	113,3	3,3	165,6	104,0	33,2	64,0	70,1	7,6	-2,9	57,8
May												
Jun												
Jul												
Ago												
Sep												
Oct												
Nov												
Dic												

**Cuadro 2.3**  
**PARTICIPACIÓN DE LAS AA.TT. Y OTRAS MINORACIONES. EVOLUCIÓN**  
(en millones de euros)

	MENSUAL						ACUMULADA					
	PARTICIPACIÓN DE LAS AA.TT.				ASIG. I.C.	MINOR.	PARTICIPACIÓN DE LAS AA.TT.				ASIG. I.C.	MINOR.
	IRPF	IVA	IIIE	TOTAL	IRPF	TOTAL	IRPF	IVA	IIIE	TOTAL	IRPF	TOTAL
<b>2008</b>												
Ene	1.974	1.803	726	<b>4.503</b>	13	<b>4.515</b>	1.974	1.803	726	<b>4.503</b>	13	<b>4.515</b>
Feb	1.974	1.803	728	<b>4.504</b>	13	<b>4.517</b>	3.947	3.606	1.453	<b>9.007</b>	25	<b>9.032</b>
Mar	1.974	1.803	728	<b>4.505</b>	13	<b>4.517</b>	5.921	5.409	2.181	<b>13.512</b>	38	<b>13.550</b>
Abr	1.974	1.803	728	<b>4.505</b>	13	<b>4.518</b>	7.894	7.212	2.910	<b>18.016</b>	51	<b>18.067</b>
May	1.974	1.803	728	<b>4.505</b>	13	<b>4.518</b>	9.868	9.016	3.638	<b>22.521</b>	64	<b>22.585</b>
Jun	1.974	1.803	728	<b>4.505</b>	13	<b>4.518</b>	11.841	10.819	4.366	<b>27.026</b>	76	<b>27.103</b>
Jul	6.198	3.239	335	<b>9.773</b>	13	<b>9.786</b>	18.040	14.058	4.702	<b>36.799</b>	89	<b>36.888</b>
Ago	1.974	1.803	728	<b>4.505</b>	13	<b>4.518</b>	20.013	15.861	5.430	<b>41.304</b>	102	<b>41.406</b>
Sep	1.974	1.803	728	<b>4.505</b>	13	<b>4.518</b>	21.987	17.664	6.158	<b>45.810</b>	115	<b>45.924</b>
Oct	1.974	1.803	728	<b>4.505</b>	13	<b>4.518</b>	23.960	19.467	6.887	<b>50.315</b>	127	<b>50.442</b>
Nov	1.994	1.822	735	<b>4.551</b>	13	<b>4.563</b>	25.954	21.289	7.622	<b>54.865</b>	140	<b>55.005</b>
Dic	1.974	1.803	728	<b>4.505</b>	13	<b>4.518</b>	27.928	23.092	8.350	<b>59.370</b>	153	<b>59.523</b>
<b>2009</b>												
Ene	2.442	1.572	747	<b>4.760</b>	104	<b>4.864</b>	2.442	1.572	747	<b>4.760</b>	104	<b>4.864</b>
Feb	2.442	1.572	747	<b>4.760</b>	13	<b>4.773</b>	4.883	3.143	1.494	<b>9.521</b>	117	<b>9.638</b>
Mar	2.442	1.572	747	<b>4.760</b>	13	<b>4.773</b>	7.325	4.715	2.241	<b>14.281</b>	130	<b>14.411</b>
Abr	2.442	1.572	747	<b>4.760</b>	13	<b>4.773</b>	9.767	6.286	2.988	<b>19.042</b>	143	<b>19.185</b>
May												
Jun												
Jul												
Ago												
Sep												
Oct												
Nov												
Dic												

## TASAS DE VARIACIÓN (%)

	PARTICIPACIÓN DE LAS AA.TT.						PARTICIPACIÓN DE LAS AA.TT.					
	PARTICIPACIÓN DE LAS AA.TT.				ASIG. I.C.	MINOR.	PARTICIPACIÓN DE LAS AA.TT.				ASIG. I.C.	MINOR.
	IRPF	IVA	IIIE	TOTAL	IRPF	TOTAL	IRPF	IVA	IIIE	TOTAL	IRPF	TOTAL
<b>2003</b>	12,9	20,2	22,5	<b>17,6</b>	2,0	<b>17,5</b>	12,9	20,2	22,5	<b>17,6</b>	2,0	<b>17,5</b>
<b>2004</b>	27,1	14,5	9,9	<b>18,5</b>	2,0	<b>18,5</b>	27,1	14,5	9,9	<b>18,5</b>	2,0	<b>18,5</b>
<b>2005</b>	8,4	16,1	6,0	<b>10,9</b>	2,0	<b>10,8</b>	8,4	16,1	6,0	<b>10,9</b>	2,0	<b>10,8</b>
<b>2006</b>	13,6	7,7	5,8	<b>9,8</b>	2,0	<b>9,8</b>	13,6	7,7	5,8	<b>9,8</b>	2,0	<b>9,8</b>
<b>2007</b>	12,5	14,9	-4,5	<b>10,5</b>	5,8	<b>10,4</b>	12,5	14,9	-4,5	<b>10,5</b>	5,8	<b>10,4</b>
<b>2008</b>	16,4	4,5	0,4	<b>9,1</b>	0,3	<b>9,1</b>	16,4	4,5	0,4	<b>9,1</b>	0,3	<b>9,1</b>
	MENSUAL						ACUMULADA					
<b>2008</b>												
Ene	17,6	5,8	6,2	10,7	4,0	<b>10,7</b>	17,6	5,8	6,2	10,7	4,0	<b>10,7</b>
Feb	17,6	5,8	7,1	10,9	2,0	<b>10,9</b>	17,6	5,8	6,6	10,8	3,0	<b>10,8</b>
Mar	17,6	5,8	6,5	10,8	2,0	<b>10,7</b>	17,6	5,8	6,6	10,8	2,6	<b>10,8</b>
Abr	17,6	5,8	6,5	10,8	2,0	<b>10,7</b>	17,6	5,8	6,5	10,8	2,5	<b>10,8</b>
May	17,6	5,8	6,5	10,8	2,0	<b>10,7</b>	17,6	5,8	6,5	10,8	2,4	<b>10,8</b>
Jun	17,6	5,8	6,5	10,8	2,0	<b>10,7</b>	17,6	5,8	6,5	10,8	2,3	<b>10,8</b>
Jul	23,6	15,0	-45,5	15,7	2,0	<b>15,7</b>	19,6	7,8	-0,3	12,0	2,3	<b>12,0</b>
Ago	12,3	0,4	0,5	5,3	2,0	<b>5,3</b>	18,8	6,9	-0,2	11,3	2,2	<b>11,2</b>
Sep	10,4	-2,2	-1,2	3,1	-16,5	<b>3,0</b>	18,0	5,9	-0,3	10,4	-0,3	<b>10,4</b>
Oct	5,2	-2,7	1,0	1,2	2,0	<b>1,2</b>	16,8	5,0	-0,2	9,5	0,0	<b>9,5</b>
Nov	12,7	0,7	2,0	5,9	2,0	<b>5,8</b>	16,5	4,6	0,0	9,2	0,1	<b>9,2</b>
Dic	15,2	3,0	3,9	8,2	2,0	<b>8,2</b>	16,4	4,5	0,4	9,1	0,3	<b>9,1</b>
<b>2009</b>												
Ene	23,7	-12,8	2,9	5,7	---	<b>7,7</b>	23,7	-12,8	2,9	5,7	---	<b>7,7</b>
Feb	23,7	-12,8	2,7	5,7	2,0	<b>5,7</b>	23,7	-12,8	2,8	5,7	---	<b>6,7</b>
Mar	23,7	-12,8	2,6	5,7	2,0	<b>5,7</b>	23,7	-12,8	2,7	5,7	---	<b>6,4</b>
Abr	23,7	-12,8	2,6	5,7	2,0	<b>5,7</b>	23,7	-12,8	2,7	5,7	---	<b>6,2</b>
May												
Jun												
Jul												
Ago												
Sep												
Oct												
Nov												
Dic												

**Cuadro 2.4**  
**INGRESOS BRUTOS. MES Y ACUMULADO**  
(En millones de euros)

	PERIODO: MES DE ABRIL			PERIODO: ENERO-ABRIL		
	2009	2008	%	2009	2008	%
<b>I. Renta de las Personas Físicas</b>	<b>8.722</b>	<b>9.896</b>	<b>-11,9</b>	<b>28.681</b>	<b>31.722</b>	<b>-9,6</b>
- Retenciones de trabajo	7.186	8.231	-12,7	23.847	26.572	-10,3
- Administraciones Públicas	1.173	1.169	0,3	5.110	5.182	-1,4
- Grandes Empresas	2.595	2.893	-10,3	10.807	11.967	-9,7
- PYMEs	3.307	4.118	-19,7	7.598	9.208	-17,5
- Otros ingresos	111	51	117,0	333	216	54,5
- Cuota Diferencial Bruta	85	75	13,8	322	319	0,8
<b>I. Sociedades</b>	<b>4.295</b>	<b>1.790</b>	<b>139,9</b>	<b>6.995</b>	<b>4.357</b>	<b>60,5</b>
- Cuota Diferencial Bruta	147	171	-14,2	1.053	1.030	2,3
<b>Impuesto sobre el Valor Añadido</b>	<b>8.623</b>	<b>10.069</b>	<b>-14,4</b>	<b>27.146</b>	<b>32.469</b>	<b>-16,4</b>
- Importación	532	652	-18,5	2.174	3.043	-28,6
- Grandes Empresas	3.260	3.598	-9,4	13.145	15.223	-13,7
- PYMEs	4.528	5.563	-18,6	10.826	13.186	-17,9
- Otros Ingresos	302	256	18,2	1.002	1.017	-1,4
<b>Impuestos Especiales</b>	<b>1.622</b>	<b>1.598</b>	<b>1,5</b>	<b>6.239</b>	<b>6.481</b>	<b>-3,7</b>
<b>Resto de Ingresos</b>	<b>865</b>	<b>789</b>	<b>9,6</b>	<b>3.007</b>	<b>3.146</b>	<b>-4,4</b>
<b>INGRESOS TRIBUTARIOS BRUTOS</b>	<b>24.126</b>	<b>24.142</b>	<b>-0,1</b>	<b>72.068</b>	<b>78.175</b>	<b>-7,8</b>

### 3. INGRESOS TRIBUTARIOS HOMOGÉNEOS

**Cuadro 3.1**  
**RESUMEN. MES Y ACUMULADO**  
(En millones de euros)

	PERIODO: MES DE ABRIL			PERIODO: ENERO-ABRIL		
	2009	2008	%	2009	2008	%
<b>IRPF, ingresos totales</b>	7.800	9.338	-16,5	26.799	30.366	-11,7
<i>Total ajustes</i>	257	47	451,8	369	8	---
+ Ajuste ritmo devol. al de una campaña tipo	245	-48	---	240	-46	---
+ Corrección retenciones trabajo AAPP	-1	0	---	-14	-79	81,8
+ Otros conceptos	13	94	-86,2	143	132	8,1
<b>IRPF, ingresos homogéneos</b>	<b>8.056</b>	<b>9.385</b>	<b>-14,2</b>	<b>27.168</b>	<b>30.373</b>	<b>-10,6</b>
<b>I. SOCIEDADES</b>	4.095	1.702	140,6	5.114	3.210	59,3
<i>Total ajustes</i>	-52	2.959	---	49	2.939	-98,3
+ Ajuste ritmo devol. al de una campaña tipo	16	-9	---	122	-23	---
+ Corrección retenciones Deuda Pública	-68	-6	---	-73	-12	---
+ Otros conceptos	0	2.974	-100,0	0	2.974	-100,0
<b>IS, ingresos homogéneos</b>	<b>4.043</b>	<b>4.661</b>	<b>-13,3</b>	<b>5.162</b>	<b>6.150</b>	<b>-16,1</b>
<b>IVA, ingresos totales</b>	3.681	7.753	-52,5	17.948	27.062	-33,7
<i>Total ajustes</i>	2.244	89	---	3.128	115	---
+ Ajuste ritmo devol. al de una campaña tipo	2.244	89	---	3.128	115	---
+ Otros conceptos	0	0	---	0	0	---
<b>IVA, ingresos homogéneos</b>	<b>5.926</b>	<b>7.842</b>	<b>-24,4</b>	<b>21.076</b>	<b>27.177</b>	<b>-22,4</b>
<b>IIEE, ingresos totales</b>	1.566	1.544	1,4	6.111	6.362	-3,9
<i>Total ajustes</i>	43	34	25,4	150	138	8,8
+ Rec. I.E. Tabaco en País Vasco y Navarra	43	34	25,4	150	138	8,8
<b>IIEE, ingresos homogéneos</b>	<b>1.608</b>	<b>1.578</b>	<b>1,9</b>	<b>6.261</b>	<b>6.500</b>	<b>-3,7</b>
<b>Resto de Ingresos</b>	776	756	2,7	2.438	2.560	-4,8
<i>Total ajustes</i>	-291	-287	-1,6	-335	-319	-4,9
+ Corrección retenciones Deuda Pública	-22	-4	-441,4	-63	-24	-164,1
+ Corrección tasa reserva dom. pub. radioel.	-270	-283	4,6	-271	-295	8,0
+ Otros conceptos	0	0	---	0	0	---
<b>Resto de Ingresos homogéneos</b>	<b>485</b>	<b>469</b>	<b>3,4</b>	<b>2.103</b>	<b>2.241</b>	<b>-6,2</b>
<b>TOTAL INGRESOS TRIBUTARIOS HOMOGÉNEOS</b>	<b>20.119</b>	<b>23.934</b>	<b>-15,9</b>	<b>61.770</b>	<b>72.441</b>	<b>-14,7</b>

## INGRESOS TRIBUTARIOS HOMOGÉNEOS

**Cuadro 3.2: EVOLUCIÓN**  
(en millones de euros)

	MENSUAL						ACUMULADA					
	IRPF	IS	IVA	IIEE	Resto	TOTAL	IRPF	IS	IVA	IIEE	Resto	TOTAL
<b>2008</b>												
Ene	11.491	734	1.122	1.581	572	15.500	11.491	734	1.122	1.581	572	15.500
Feb	4.990	500	15.591	1.836	662	23.579	16.481	1.234	16.713	3.417	1.234	39.079
Mar	4.508	255	2.622	1.505	538	9.428	20.989	1.489	19.335	4.922	1.772	48.507
Abr	9.385	4.661	7.842	1.578	469	23.934	30.373	6.150	27.177	6.500	2.241	72.441
May	2.025	581	1.859	1.668	469	6.601	32.398	6.731	29.036	8.167	2.710	79.042
Jun	2.481	609	1.186	1.676	652	6.604	34.879	7.339	30.222	9.843	3.363	85.646
Jul	11.288	1.331	4.715	1.619	561	19.514	46.167	8.671	34.937	11.462	3.924	105.161
Ago	-236	11.471	-2.571	1.869	418	10.951	45.931	20.142	32.365	13.331	4.342	116.112
Sep	6.903	742	4.775	1.713	894	15.027	52.834	20.885	37.141	15.044	5.236	131.139
Oct	8.068	5.510	7.277	1.695	479	23.029	60.902	26.395	44.417	16.739	5.715	154.168
Nov	6.690	-60	2.472	1.732	505	11.338	67.591	26.335	46.889	18.471	6.220	165.506
Dic	4.261	845	1.430	1.579	678	8.793	71.852	27.180	48.320	20.050	6.898	174.299
<b>2009</b>												
Ene	10.511	640	723	1.804	537	14.215	10.511	640	723	1.804	537	14.215
Feb	4.452	368	13.052	1.496	563	19.931	14.963	1.007	13.775	3.299	1.100	34.145
Mar	4.149	112	1.375	1.353	518	7.507	19.112	1.119	15.150	4.652	1.618	41.652
Abr	8.056	4.043	5.926	1.608	485	20.119	27.168	5.162	21.076	6.261	2.103	61.770
May												
Jun												
Jul												
Ago												
Sep												
Oct												
Nov												
Dic												

## TASAS DE VARIACIÓN (%)

	IRPF	IS	IVA	IIEE	Resto	TOTAL	IRPF	IS	IVA	IIEE	Resto	TOTAL
<b>2004</b>	4,4	19,2	10,5	4,5	11,8	9,1	4,4	19,2	10,5	4,5	11,8	9,1
<b>2005</b>	13,3	23,2	11,6	3,0	15,9	13,4	13,3	23,2	11,6	3,0	15,9	13,4
<b>2006</b>	15,4	14,2	10,6	3,2	7,5	12,0	15,4	14,2	10,6	3,2	7,5	12,0
<b>2007</b>	16,1	19,9	5,7	6,6	19,9	12,8	16,1	19,9	5,7	6,6	19,9	12,8
<b>2008</b>	-1,3	-39,2	-15,9	-1,0	0,0	-13,8	-1,3	-39,2	-15,9	-1,0	0,0	-13,8
	MENSUAL						ACUMULADA					
<b>2008</b>												
Ene	10,0	43,8	-17,0	-6,9	12,1	6,7	10,0	43,8	-17,0	-6,9	12,1	6,7
Feb	12,2	26,7	-8,1	21,2	17,0	-1,3	10,6	36,3	-8,8	6,4	14,7	1,7
Mar	18,4	2,1	18,9	1,5	17,0	14,9	12,2	28,9	-5,8	4,8	15,4	4,0
Abr	6,3	-31,2	-18,4	-6,2	-16,6	-12,8	10,3	-22,4	-9,8	1,9	6,8	-2,2
May	9,3	75,7	-1,6	6,0	-0,4	7,9	10,3	-18,5	-9,3	2,7	5,5	-1,4
Jun	1,1	13,7	-28,1	-4,0	3,0	-5,9	9,6	-16,6	-10,3	1,5	5,0	-1,8
Jul	-20,4	-26,1	-26,1	-7,3	-15,2	-21,2	0,3	-18,2	-12,8	0,2	1,6	-6,1
Ago	---	-36,1	-12,7	0,2	-8,8	-39,1	-0,1	-29,5	-14,3	0,2	0,5	-10,7
Sep	1,5	25,5	-10,2	-5,0	7,7	-2,1	0,1	-28,4	-13,8	-0,4	1,6	-9,7
Oct	-6,4	-49,2	-16,3	3,0	-2,8	-24,0	-0,8	-34,0	-14,2	-0,1	1,2	-12,2
Nov	-6,8	---	-22,6	-4,2	-0,2	-11,4	-1,4	-34,3	-14,7	-0,5	1,1	-12,1
Dic	0,3	-81,6	-41,4	-6,7	-9,2	-36,0	-1,3	-39,2	-15,9	-1,0	0,0	-13,8
<b>2009</b>												
Ene	-8,5	-12,9	-35,5	14,1	-6,1	-8,3	-8,5	-12,9	-35,5	14,1	-6,1	-8,3
Feb	-10,8	-26,4	-16,3	-18,5	-14,9	-15,5	-9,2	-18,4	-17,6	-3,4	-10,8	-12,6
Mar	-8,0	-56,0	-47,6	-10,1	-3,8	-20,4	-8,9	-24,8	-21,6	-5,5	-8,7	-14,1
Abr	-14,2	-13,3	-24,4	1,9	3,4	-15,9	-10,6	-16,1	-22,4	-3,7	-6,2	-14,7
May												
Jun												
Jul												
Ago												
Sep												
Oct												
Nov												
Dic												

**Cuadro 3.3**  
**INGRESOS BRUTOS HOMOGÉNEOS. MES Y ACUMULADO**  
(En millones de euros)

	PERIODO: MES DE ABRIL			PERIODO: ENERO-ABRIL		
	2009	2008	%	2009	2008	%
<b>I. Renta de las Personas Físicas</b>	<b>8.721</b>	<b>9.978</b>	<b>-12,6</b>	<b>28.667</b>	<b>31.725</b>	<b>-9,6</b>
- Retenciones de trabajo	7.185	8.231	-12,7	23.833	26.494	-10,0
- Administraciones Públicas	1.172	1.169	0,2	5.095	5.104	-0,2
- Grandes Empresas	2.595	2.893	-10,3	10.807	11.967	-9,7
- PYMEs	3.307	4.118	-19,7	7.598	9.208	-17,5
- Otros ingresos	111	51	117,0	333	216	54,5
- Cuota Diferencial Bruta	85	75	13,8	322	319	0,8
<b>I. Sociedades</b>	<b>4.223</b>	<b>4.757</b>	<b>-11,2</b>	<b>6.429</b>	<b>6.780</b>	<b>-5,2</b>
- Cuota Diferencial Bruta	147	171	-14,2	1.053	1.030	2,3
<b>Impuesto sobre el Valor Añadido</b>	<b>8.623</b>	<b>10.069</b>	<b>-14,4</b>	<b>27.146</b>	<b>32.469</b>	<b>-16,4</b>
- Importación	532	652	-18,5	2.174	3.043	-28,6
- Grandes Empresas	3.260	3.598	-9,4	13.145	15.223	-13,7
- PYMEs	4.528	5.563	-18,6	10.826	13.186	-17,9
- Otros Ingresos	302	256	18,2	1.002	1.017	-1,4
<b>Impuestos Especiales</b>	<b>1.665</b>	<b>1.632</b>	<b>2,0</b>	<b>6.389</b>	<b>6.619</b>	<b>-3,5</b>
<b>Resto de Ingresos</b>	<b>539</b>	<b>501</b>	<b>7,6</b>	<b>2.238</b>	<b>2.365</b>	<b>-5,4</b>
<b>INGRESOS TRIBUTARIOS BRUTOS HOMOGÉNEOS</b>	<b>23.770</b>	<b>26.937</b>	<b>-11,8</b>	<b>70.869</b>	<b>79.958</b>	<b>-11,4</b>

PERIODO : ABRIL DE 2009

4. INGRESOS TRIBUTARIOS DEL ESTADO POR CONCEPTOS Y CENTROS GESTORES

CUADRO 4.1. MES

(En miles de euros)

	I.R.P.F.			I. s/SOCIEDADES			I.R.N.R.			TOTAL CAPITULO I		
	Recaudación		% ^	Recaudación		% ^	Recaudación		% ^	Recaudación		% ^
	AÑO 2009	AÑO 2008		AÑO 2009	AÑO 2008		AÑO 2009	AÑO 2008		AÑO 2009	AÑO 2008	
ALMERIA	56.453	73.909	-23,62	26.411	15.494	70,46	366	491	-25,46	83.333	89.986	-7,39
CADIZ	46.443	69.859	-33,52	17.920	11.580	54,75	316	865	-63,47	64.686	82.355	-21,45
CORDOBA	53.281	76.733	-30,56	15.934	16.845	-5,41	213	231	-7,79	69.432	93.809	-25,99
GRANADA	71.902	92.799	-22,52	30.075	18.114	66,03	382	229	66,81	102.370	111.147	-7,90
HUELVA	29.114	38.426	-24,23	8.897	6.879	29,34	370	549	-32,60	38.387	45.857	-16,29
JAEN	37.085	49.432	-24,98	11.748	7.606	54,46	296	343	-13,70	49.129	57.381	-14,38
MALAGA	128.592	175.089	-26,56	47.544	34.471	37,92	3.136	5.789	-45,83	180.332	215.872	-16,46
SEVILLA	289.611	337.334	-14,15	65.071	42.602	52,74	3.116	2.953	5,52	357.841	382.917	-6,55
JEREZ DE LA FRA.	11.811	20.043	-41,07	4.486	2.636	70,18	48	78	-38,46	16.346	22.757	-28,17
<b>TOTAL ANDALUCIA</b>	<b>724.292</b>	<b>933.624</b>	<b>-22,42</b>	<b>228.086</b>	<b>156.227</b>	<b>46,00</b>	<b>8.243</b>	<b>11.528</b>	<b>-28,50</b>	<b>961.856</b>	<b>1.102.081</b>	<b>-12,72</b>
HUESCA	24.547	32.058	-23,43	8.835	4.531	94,99	82	56	46,43	33.464	36.645	-8,68
TERUEL	13.810	17.685	-21,91	5.003	3.076	62,65	38	272	-86,03	18.851	21.033	-10,37
ZARAGOZA	177.716	221.036	-19,60	88.907	40.797	117,93	1.159	1.144	1,31	267.877	263.107	1,81
<b>TOTAL ARAGON</b>	<b>216.073</b>	<b>270.779</b>	<b>-20,20</b>	<b>102.745</b>	<b>48.404</b>	<b>112,27</b>	<b>1.279</b>	<b>1.472</b>	<b>-13,11</b>	<b>320.192</b>	<b>320.785</b>	<b>-0,18</b>
OVIEDO	100.515	124.742	-19,42	35.467	17.194	106,28	778	728	6,87	136.761	142.664	-4,14
GJON	27.837	39.010	-28,64	13.413	8.795	52,51	155	161	-3,73	41.446	48.093	-13,82
<b>TOTAL ASTURIAS</b>	<b>128.352</b>	<b>163.752</b>	<b>-21,62</b>	<b>48.880</b>	<b>25.989</b>	<b>88,08</b>	<b>933</b>	<b>889</b>	<b>4,95</b>	<b>178.207</b>	<b>190.757</b>	<b>-6,58</b>
BALEARES	170.825	205.047	-16,69	46.251	30.010	54,12	2.674	4.346	-38,47	220.368	239.864	-8,13
<b>TOTAL BALEARES</b>	<b>170.825</b>	<b>205.047</b>	<b>-16,69</b>	<b>46.251</b>	<b>30.010</b>	<b>54,12</b>	<b>2.674</b>	<b>4.346</b>	<b>-38,47</b>	<b>220.368</b>	<b>239.864</b>	<b>-8,13</b>
LAS PALMAS	125.865	156.821	-19,74	23.825	19.974	19,28	1.988	2.701	-26,40	151.699	179.525	-15,50
STA.CRUZ TENERIFE	77.588	106.113	-26,88	22.980	17.879	28,53	1.141	1.358	-15,98	101.731	125.376	-18,86
<b>TOTAL CANARIAS</b>	<b>203.453</b>	<b>262.934</b>	<b>-22,62</b>	<b>46.805</b>	<b>37.853</b>	<b>23,65</b>	<b>3.129</b>	<b>4.059</b>	<b>-22,91</b>	<b>253.430</b>	<b>304.901</b>	<b>-16,88</b>
CANTABRIA	124.985	148.604	-15,89	30.862	17.033	81,19	1.136	1.656	-31,40	156.994	167.293	-6,16
<b>TOTAL CANTABRIA</b>	<b>124.985</b>	<b>148.604</b>	<b>-15,89</b>	<b>30.862</b>	<b>17.033</b>	<b>81,19</b>	<b>1.136</b>	<b>1.656</b>	<b>-31,40</b>	<b>156.994</b>	<b>167.293</b>	<b>-6,16</b>
ALBACETE	28.160	40.178	-29,91	15.438	9.582	61,11	122	93	31,18	43.726	49.853	-12,29
CIUDAD REAL	34.431	45.226	-23,87	14.795	10.011	47,79	89	153	-41,83	49.316	55.390	-10,97
CUENCA	20.477	24.508	-16,45	8.270	4.721	75,17	56	38	47,37	28.803	29.253	-1,54
GUADALAJARA	16.211	24.124	-32,80	5.223	2.736	90,90	160	132	21,21	21.594	26.992	-20,00
TOLEDO	85.569	105.033	-18,53	25.674	20.668	24,22	589	301	95,68	111.835	126.002	-11,24
<b>TOTAL CASTILLA-LA MANCHA</b>	<b>184.848</b>	<b>239.069</b>	<b>-22,68</b>	<b>69.400</b>	<b>47.718</b>	<b>45,44</b>	<b>1.016</b>	<b>717</b>	<b>41,70</b>	<b>255.274</b>	<b>287.490</b>	<b>-11,21</b>
AVILA	10.954	14.470	-24,30	6.950	2.323	199,18	46	18	155,56	17.950	16.811	6,78
BURGOS	46.916	59.039	-20,53	18.673	8.839	111,26	201	131	53,44	65.789	68.009	-3,26
LEON	45.557	56.117	-18,82	18.481	7.331	152,09	189	129	46,51	64.228	63.577	1,02
PALENCIA	14.318	17.821	-19,66	5.636	2.582	118,28	30	34	-11,76	19.984	20.437	-2,22
SALAMANCA	36.825	47.751	-22,88	23.894	11.255	112,30	187	154	21,43	60.906	59.175	2,93
SEGOVIA	15.226	19.237	-20,85	9.214	6.239	47,68	80	44	81,82	24.520	25.520	-3,92
SORIA	9.561	11.753	-18,65	3.915	1.903	105,73	50	29	72,41	13.526	13.685	-1,16
VALLADOLID	81.655	99.224	-17,71	19.019	12.641	50,45	362	445	-18,65	101.039	112.310	-10,04
ZAMORA	12.820	16.406	-21,86	4.387	1.810	142,38	35	355	-90,14	17.242	18.571	-7,16
<b>TOTAL CASTILLA Y LEON</b>	<b>273.832</b>	<b>341.818</b>	<b>-19,89</b>	<b>110.169</b>	<b>54.923</b>	<b>100,59</b>	<b>1.180</b>	<b>1.339</b>	<b>-11,87</b>	<b>385.184</b>	<b>398.095</b>	<b>-3,24</b>

**PERIODO : ABRIL DE 2009**
**4. INGRESOS TRIBUTARIOS POR CONCEPTOS Y CENTROS GESTORES**
**CUADRO 4.1. MES**
**(En miles de euros)**

	I.R.P.F.			I. s/SOCIEDADES			I.R.N.R.			TOTAL CAPITULO I		
	Recaudación		% ^	Recaudación		% ^	Recaudación		% ^	Recaudación		% ^
	AÑO 2009	AÑO 2008		AÑO 2009	AÑO 2008		AÑO 2009	AÑO 2008		AÑO 2009	AÑO 2008	
BARCELONA	1.536.633	1.779.477	-13,65	651.856	325.157	100,47	36.784	27.727	32,66	2.225.465	2.132.371	4,37
GERONA	104.643	130.903	-20,06	30.744	16.551	85,75	797	1.135	-29,78	136.263	148.615	-8,31
LERIDA	55.401	68.841	-19,52	21.260	11.542	84,20	297	257	15,56	76.958	80.663	-4,59
TARRAGONA	91.595	121.197	-24,42	31.006	16.969	82,72	1.015	606	67,49	123.618	138.774	-10,92
<b>TOTAL CATALUÑA</b>	<b>1.788.272</b>	<b>2.100.418</b>	<b>-14,86</b>	<b>734.866</b>	<b>370.219</b>	<b>98,49</b>	<b>38.893</b>	<b>29.725</b>	<b>30,84</b>	<b>2.562.304</b>	<b>2.500.423</b>	<b>2,47</b>
BADAJOS	54.659	68.109	-19,75	14.665	9.331	57,16	163	136	19,85	69.487	77.576	-10,43
CACERES	23.346	28.453	-17,95	8.920	10.015	-10,93	65	72	-9,72	32.331	38.540	-16,11
<b>TOTAL EXTREMADURA</b>	<b>78.005</b>	<b>96.562</b>	<b>-19,22</b>	<b>23.585</b>	<b>19.346</b>	<b>21,91</b>	<b>228</b>	<b>208</b>	<b>9,62</b>	<b>101.818</b>	<b>116.116</b>	<b>-12,31</b>
LA CORUÑA	171.311	199.787	-14,25	58.745	23.518	149,79	952	891	6,85	231.015	224.022	3,12
LUGO	24.981	31.079	-19,62	11.960	2.333	412,64	145	100	45,00	37.182	33.523	10,91
ORENSE	23.144	28.761	-19,53	9.662	4.461	116,59	372	254	46,46	33.178	33.565	-1,15
PONTEVEDRA	37.523	53.155	-29,41	15.303	8.093	89,09	208	369	-43,63	53.041	61.617	-13,92
VIGO	60.637	76.078	-20,30	10.839	10.719	1,12	490	682	-28,15	71.966	87.479	-17,73
<b>TOTAL GALICIA</b>	<b>317.596</b>	<b>388.860</b>	<b>-18,33</b>	<b>106.509</b>	<b>49.124</b>	<b>116,82</b>	<b>2.167</b>	<b>2.296</b>	<b>-5,62</b>	<b>426.382</b>	<b>440.206</b>	<b>-3,14</b>
MADRID	2.477.233	2.830.772	-12,49	1.955.714	602.166	224,78	44.633	64.727	-31,04	4.479.551	3.499.378	28,01
<b>TOTAL MADRID</b>	<b>2.477.233</b>	<b>2.830.772</b>	<b>-12,49</b>	<b>1.955.714</b>	<b>602.166</b>	<b>224,78</b>	<b>44.633</b>	<b>64.727</b>	<b>-31,04</b>	<b>4.479.551</b>	<b>3.499.378</b>	<b>28,01</b>
MURCIA	120.470	155.659	-22,61	57.571	32.874	75,13	555	663	-16,29	178.604	189.204	-5,60
CARTAGENA	23.410	34.332	-31,81	12.609	10.862	16,08	223	416	-46,39	36.279	45.628	-20,49
<b>TOTAL MURCIA</b>	<b>143.880</b>	<b>189.991</b>	<b>-24,27</b>	<b>70.180</b>	<b>43.736</b>	<b>60,46</b>	<b>778</b>	<b>1.079</b>	<b>-27,90</b>	<b>214.883</b>	<b>234.832</b>	<b>-8,50</b>
NAVARRA	10.649	13.572	-21,54	1.928	-409	---	246	144	70,83	12.749	13.904	-8,31
<b>TOTAL NAVARRA</b>	<b>10.649</b>	<b>13.572</b>	<b>-21,54</b>	<b>1.928</b>	<b>-409</b>	<b>---</b>	<b>246</b>	<b>144</b>	<b>70,83</b>	<b>12.749</b>	<b>13.904</b>	<b>-8,31</b>
ALAVA	6.094	6.385	-4,56	-1.746	94	---	80	113	-29,20	4.428	6.592	-32,83
GUIPUZCOA	15.100	15.096	0,03	1.088	1.239	-12,19	42	44	-4,55	16.230	16.379	-0,91
VIZCAYA	82.504	84.841	-2,75	105.872	9.304	---	800	-8.804	---	189.179	85.341	121,67
<b>TOTAL PAIS VASCO</b>	<b>103.698</b>	<b>106.322</b>	<b>-2,47</b>	<b>105.214</b>	<b>10.637</b>	<b>---</b>	<b>922</b>	<b>-8.647</b>	<b>---</b>	<b>209.837</b>	<b>108.312</b>	<b>93,73</b>
LA RIOJA	46.981	59.101	-20,51	25.247	11.687	116,03	167	341	-51,03	72.395	71.129	1,78
<b>TOTAL LA RIOJA</b>	<b>46.981</b>	<b>59.101</b>	<b>-20,51</b>	<b>25.247</b>	<b>11.687</b>	<b>116,03</b>	<b>167</b>	<b>341</b>	<b>-51,03</b>	<b>72.395</b>	<b>71.129</b>	<b>1,78</b>
ALICANTE	151.676	219.034	-30,75	98.767	51.691	91,07	2.234	3.471	-35,64	253.232	274.914	-7,89
CASTELLON	79.982	113.655	-29,63	48.820	26.216	86,22	1.188	922	28,85	130.125	140.796	-7,58
VALENCIA	406.944	504.175	-19,29	173.145	90.989	90,29	2.610	2.565	1,75	582.727	597.751	-2,51
<b>TOTAL VALENCIA</b>	<b>638.602</b>	<b>836.864</b>	<b>-23,69</b>	<b>320.732</b>	<b>168.896</b>	<b>89,90</b>	<b>6.032</b>	<b>6.958</b>	<b>-13,31</b>	<b>966.084</b>	<b>1.013.461</b>	<b>-4,67</b>
CEUTA	3.172	5.006	-36,64	1.847	1.213	52,27	469	499	-6,01	5.502	6.727	-18,21
MELILLA	2.825	3.973	-28,90	1.629	1.110	46,76	459	555	-17,30	4.938	5.672	-12,94
<b>TOTAL DELEGACIONES</b>	<b>7.637.573</b>	<b>9.197.068</b>	<b>-16,96</b>	<b>4.030.649</b>	<b>1.695.882</b>	<b>137,67</b>	<b>114.584</b>	<b>123.891</b>	<b>-7,51</b>	<b>11.787.948</b>	<b>11.021.426</b>	<b>6,95</b>
SERVICIOS CENTRALES	-2.279.622	-1.832.398	---	64.401	5.942	---	21.846	4.207	419,28	-2.193.375	-1.822.249	---
SS.CC. (ESTADO) (+)	162.027	141.177	14,77	64.401	5.942	---	21.846	4.207	419,28	248.274	151.326	64,07
SS.CC. (CC.AA.) (-)	2.363.452	1.909.539	23,77	0	0	0	0	0	0	2.363.452	1.909.539	23,77
SS.CC. (CC.LL.) (-)	78.197	64.036	22,11	0	0	0	0	0	0	78.197	64.036	22,11
<b>INGRESOS TRIBUTARIOS ESTADO</b>	<b>5.357.951</b>	<b>7.364.670</b>	<b>-27,25</b>	<b>4.095.050</b>	<b>1.701.824</b>	<b>140,63</b>	<b>136.430</b>	<b>128.098</b>	<b>6,50</b>	<b>9.594.573</b>	<b>9.199.177</b>	<b>4,30</b>
<b>INGRESOS TRIBUTARIOS TOTALES</b>	<b>7.799.600</b>	<b>9.338.245</b>	<b>-16,48</b>	<b>4.095.050</b>	<b>1.701.824</b>	<b>140,63</b>	<b>136.430</b>	<b>128.098</b>	<b>6,50</b>	<b>12.036.222</b>	<b>11.172.752</b>	<b>7,73</b>



PERIODO : ABRIL DE 2009

4. INGRESOS TRIBUTARIOS DEL ESTADO POR CONCEPTOS Y CENTROS GESTORES

CUADRO 4.1. MES

(En miles de euros)

	I.V.A.			I. ESPECIALES			TRAFICO EXTERIOR			TOTAL CAPITULO II		
	Recaudación		% ^	Recaudación		% ^	Recaudación		% ^	Recaudación		% ^
	AÑO 2009	AÑO 2008		AÑO 2009	AÑO 2008		AÑO 2009	AÑO 2008		AÑO 2009	AÑO 2008	
ALMERIA	-6.413	44.083	---	124	126	-1,59	36	119	-69,75	-6.218	44.363	---
CADIZ	54.863	103.708	-47,10	7.648	8.218	-6,94	3.662	3.640	0,60	66.173	115.575	-42,74
CORDOBA	1.660	67.408	-97,54	441	121	264,46	31	14	121,43	2.220	67.604	-96,72
GRANADA	28.714	69.756	-58,84	12.495	14.641	-14,66	68	5	---	41.414	84.520	-51,00
HUELVA	8.623	38.711	-77,72	11.142	343	---	196	165	18,79	19.961	39.219	-49,10
JAEN	11.380	42.208	-73,04	-165	-154	---	25	37	-32,43	11.240	42.091	-73,30
MALAGA	75.712	169.129	-55,23	4.729	1.932	144,77	432	775	-44,26	81.140	172.104	-52,85
SEVILLA	64.212	211.421	-69,63	5.237	6.076	-13,81	830	442	87,78	71.400	219.271	-67,44
JEREZ DE LA FRA.	2.060	22.997	-91,04	2.072	1.116	85,66	0	0	---	4.132	24.113	-82,86
<b>TOTAL ANDALUCIA</b>	<b>240.811</b>	<b>769.421</b>	<b>-68,70</b>	<b>43.723</b>	<b>32.419</b>	<b>34,87</b>	<b>5.280</b>	<b>5.197</b>	<b>1,60</b>	<b>291.462</b>	<b>808.860</b>	<b>-63,97</b>
HUESCA	24.095	24.342	-1,01	369	-557	---	0	0	---	24.464	23.785	2,85
TERUEL	12.638	14.278	-11,49	47	29	62,07	0	0	---	12.685	14.307	-11,34
ZARAGOZA	125.668	210.767	-40,38	140	-740	---	3.144	2.825	11,29	129.585	213.517	-39,31
<b>TOTAL ARAGON</b>	<b>162.401</b>	<b>249.387</b>	<b>-34,88</b>	<b>556</b>	<b>-1.268</b>	<b>---</b>	<b>3.144</b>	<b>2.825</b>	<b>11,29</b>	<b>166.734</b>	<b>251.609</b>	<b>-33,73</b>
OVIEDO	82.820	74.508	11,16	6.078	5.362	13,35	7	9	-22,22	88.907	79.881	11,30
GJON	42.260	62.435	-32,31	5.559	6.496	-14,42	205	398	-48,49	48.024	69.329	-30,73
<b>TOTAL ASTURIAS</b>	<b>125.080</b>	<b>136.943</b>	<b>-8,66</b>	<b>11.637</b>	<b>11.858</b>	<b>-1,86</b>	<b>212</b>	<b>407</b>	<b>-47,91</b>	<b>136.931</b>	<b>149.210</b>	<b>-8,23</b>
BALEARES	94.478	140.307	-32,66	262	1.072	-75,56	151	158	-4,43	106.054	153.222	-30,78
<b>TOTAL BALEARES</b>	<b>94.478</b>	<b>140.307</b>	<b>-32,66</b>	<b>262</b>	<b>1.072</b>	<b>-75,56</b>	<b>151</b>	<b>158</b>	<b>-4,43</b>	<b>106.054</b>	<b>153.222</b>	<b>-30,78</b>
LAS PALMAS	1.441	9.939	-85,50	1.149	1.276	-9,95	768	845	-9,11	3.358	12.679	-73,52
STA.CRUZ TENERIFE	399	1.733	-76,98	746	817	-8,69	845	642	31,62	2.164	3.377	-35,92
<b>TOTAL CANARIAS</b>	<b>1.840</b>	<b>11.672</b>	<b>-84,24</b>	<b>1.895</b>	<b>2.093</b>	<b>-9,46</b>	<b>1.613</b>	<b>1.487</b>	<b>8,47</b>	<b>5.522</b>	<b>16.056</b>	<b>-65,61</b>
CANTABRIA	104.844	60.418	73,53	2.332	3.358	-30,55	414	6.500	-93,63	107.596	70.281	53,09
<b>TOTAL CANTABRIA</b>	<b>104.844</b>	<b>60.418</b>	<b>73,53</b>	<b>2.332</b>	<b>3.358</b>	<b>-30,55</b>	<b>414</b>	<b>6.500</b>	<b>-93,63</b>	<b>107.596</b>	<b>70.281</b>	<b>53,09</b>
ALBACETE	35.958	45.994	-21,82	-231	-36	---	0	878	---	35.744	46.836	-23,68
CIUDAD REAL	23.083	40.654	-43,22	113	-1.367	---	87	54	61,11	23.283	39.341	-40,82
CUENCA	-12.349	15.526	---	-89	-1.051	---	0	0	---	-12.422	14.489	---
GUADALAJARA	17.420	29.632	-41,21	7.833	3.511	123,10	163	68	139,71	25.416	33.211	-23,47
TOLEDO	49.282	78.332	-37,09	666	-522	---	233	0	---	50.347	78.002	-35,45
<b>TOTAL CASTILLA-LA MANCHA</b>	<b>113.394</b>	<b>210.138</b>	<b>-46,04</b>	<b>8.292</b>	<b>535</b>	<b>---</b>	<b>483</b>	<b>1.000</b>	<b>-51,70</b>	<b>122.368</b>	<b>211.879</b>	<b>-42,25</b>
AVILA	-3.704	8.952	---	38	-552	---	0	0	---	-3.666	8.400	---
BURGOS	44.390	55.588	-20,14	1.979	909	117,71	310	173	79,19	46.680	56.670	-17,63
LEON	20.812	38.897	-46,49	223	-695	---	322	114	182,46	21.392	38.339	-44,20
PALENCIA	7.211	11.353	-36,48	17	-524	---	0	0	---	7.228	10.829	-33,25
SALAMANCA	3.789	27.318	-86,13	-60	-609	---	106	93	13,98	3.835	26.803	-85,69
SEGOVIA	6.960	16.214	-57,07	428	-308	---	0	0	---	7.388	15.906	-53,55
SORIA	6.506	8.777	-25,87	-413	-456	---	0	0	---	6.093	8.321	-26,78
VALLADOLID	48.137	50.186	-4,08	69	-223	---	128	145	-11,72	48.334	50.109	-3,54
ZAMORA	8.111	8.862	-8,47	716	113	---	0	0	---	8.827	8.975	-1,65
<b>TOTAL CASTILLA Y LEON</b>	<b>142.212</b>	<b>226.147</b>	<b>-37,12</b>	<b>2.997</b>	<b>-2.345</b>	<b>---</b>	<b>866</b>	<b>525</b>	<b>64,95</b>	<b>146.111</b>	<b>224.352</b>	<b>-34,87</b>

**PERIODO : ABRIL DE 2009**
**4. INGRESOS TRIBUTARIOS POR CONCEPTOS Y CENTROS GESTORES**
**CUADRO 4.1. MES**
**(En miles de euros)**

	I.V.A.			I. ESPECIALES			TRAFICO EXTERIOR			TOTAL CAPITULO II		
	Recaudación		% ^	Recaudación		% ^	Recaudación		% ^	Recaudación		% ^
	AÑO 2009	AÑO 2008		AÑO 2009	AÑO 2008		AÑO 2009	AÑO 2008		AÑO 2009	AÑO 2008	
BARCELONA	598.679	1.771.550	-66,21	75.793	73.409	3,25	34.356	37.090	-7,37	736.983	1.912.277	-61,46
GERONA	47.351	118.208	-59,94	4.152	2.158	92,40	126	177	-28,81	51.630	120.543	-57,17
LERIDA	-8.770	65.012	---	878	842	4,28	1	0	---	-7.891	65.854	---
TARRAGONA	45.081	125.901	-64,19	2.846	11.150	-74,48	3.089	4.907	-37,05	51.027	141.994	-64,06
<b>TOTAL CATALUÑA</b>	<b>682.341</b>	<b>2.080.671</b>	<b>-67,21</b>	<b>83.669</b>	<b>87.559</b>	<b>-4,44</b>	<b>37.572</b>	<b>42.174</b>	<b>-10,91</b>	<b>831.749</b>	<b>2.240.668</b>	<b>-62,88</b>
BADAJOS	40.968	45.823	-10,60	44	-695	---	7	22	-68,18	41.025	45.155	-9,15
CACERES	26.296	25.698	2,33	152	17	---	29	43	-32,56	26.477	25.758	2,79
<b>TOTAL EXTREMADURA</b>	<b>67.264</b>	<b>71.521</b>	<b>-5,95</b>	<b>196</b>	<b>-678</b>	<b>---</b>	<b>36</b>	<b>65</b>	<b>-44,62</b>	<b>67.502</b>	<b>70.913</b>	<b>-4,81</b>
LA CORUÑA	803	167.532	-99,52	1.588	2.104	-24,52	3.048	2.926	4,17	5.501	172.593	-96,81
LUGO	32.338	27.259	18,63	1.018	192	430,21	4	1	300,00	33.360	27.452	21,52
ORENSE	24.450	25.127	-2,69	24	77	-68,83	1	1	0,00	24.475	25.205	-2,90
PONTEVEDRA	48.322	51.562	-6,28	952	916	3,93	465	202	130,20	49.739	52.680	-5,58
VIGO	44.844	36.525	22,78	16	23	-30,43	3.060	2.374	28,90	48.012	39.009	23,08
<b>TOTAL GALICIA</b>	<b>150.757</b>	<b>308.005</b>	<b>-51,05</b>	<b>3.598</b>	<b>3.312</b>	<b>8,64</b>	<b>6.578</b>	<b>5.504</b>	<b>19,51</b>	<b>161.087</b>	<b>316.939</b>	<b>-49,17</b>
MADRID	1.346.345	2.670.196	-49,58	1.293.958	1.308.186	-1,09	12.782	11.390	12,22	2.728.077	4.070.364	-32,98
<b>TOTAL MADRID</b>	<b>1.346.345</b>	<b>2.670.196</b>	<b>-49,58</b>	<b>1.293.958</b>	<b>1.308.186</b>	<b>-1,09</b>	<b>12.782</b>	<b>11.390</b>	<b>12,22</b>	<b>2.728.077</b>	<b>4.070.364</b>	<b>-32,98</b>
MURCIA	32.167	96.351	-66,61	264	1.132	-76,68	238	233	2,15	32.728	97.781	-66,53
CARTAGENA	11.829	9.536	24,05	9.102	9.175	-0,80	1.069	1.151	-7,12	22.000	19.862	10,76
<b>TOTAL MURCIA</b>	<b>43.996</b>	<b>105.887</b>	<b>-58,45</b>	<b>9.366</b>	<b>10.307</b>	<b>-9,13</b>	<b>1.307</b>	<b>1.384</b>	<b>-5,56</b>	<b>54.728</b>	<b>117.643</b>	<b>-53,48</b>
NAVARRA	4.948	10.861	-54,44	79	1	---	169	222	-23,87	5.214	11.105	-53,05
<b>TOTAL NAVARRA</b>	<b>4.948</b>	<b>10.861</b>	<b>-54,44</b>	<b>79</b>	<b>1</b>	<b>---</b>	<b>169</b>	<b>222</b>	<b>-23,87</b>	<b>5.214</b>	<b>11.105</b>	<b>-53,05</b>
ALAVA	-260.155	-319.538	---	57.013	44.314	28,66	341	676	-49,56	-202.801	-274.548	---
GUIPUZCOA	7.955	10.284	-22,65	19	12	58,33	232	251	-7,57	8.218	10.547	-22,08
VIZCAYA	108.211	114.283	-5,31	28.074	24.974	12,41	3.560	4.095	-13,06	141.381	144.966	-2,47
<b>TOTAL PAIS VASCO</b>	<b>-143.989</b>	<b>-194.971</b>	<b>---</b>	<b>85.106</b>	<b>69.300</b>	<b>22,81</b>	<b>4.133</b>	<b>5.022</b>	<b>-17,70</b>	<b>-53.202</b>	<b>-119.035</b>	<b>---</b>
LA RIOJA	28.222	45.803	-38,38	864	890	-2,92	41	24	70,83	29.127	46.717	-37,65
<b>TOTAL LA RIOJA</b>	<b>28.222</b>	<b>45.803</b>	<b>-38,38</b>	<b>864</b>	<b>890</b>	<b>-2,92</b>	<b>41</b>	<b>24</b>	<b>70,83</b>	<b>29.127</b>	<b>46.717</b>	<b>-37,65</b>
ALICANTE	155.268	209.938	-26,04	605	728	-16,90	4.575	3.285	39,27	160.819	214.386	-24,99
CASTELLON	35.323	88.689	-60,17	195	308	-36,69	186	201	-7,46	35.715	89.211	-59,97
VALENCIA	322.645	551.477	-41,49	16.046	15.785	1,65	21.323	20.620	3,41	360.365	588.302	-38,74
<b>TOTAL VALENCIA</b>	<b>513.236</b>	<b>850.104</b>	<b>-39,63</b>	<b>16.846</b>	<b>16.821</b>	<b>0,15</b>	<b>26.084</b>	<b>24.106</b>	<b>8,21</b>	<b>556.899</b>	<b>891.899</b>	<b>-37,56</b>
CEUTA	208	278	-25,18	115	94	22,34	0	0	---	492	758	-35,09
MELILLA	206	253	-18,58	83	74	12,16	0	0	---	494	767	-35,59
<b>TOTAL DELEGACIONES</b>	<b>3.678.594</b>	<b>7.753.041</b>	<b>-52,55</b>	<b>1.565.574</b>	<b>1.543.588</b>	<b>1,42</b>	<b>100.865</b>	<b>107.990</b>	<b>-6,60</b>	<b>5.464.945</b>	<b>9.534.207</b>	<b>-42,68</b>
SERVICIOS CENTRALES	-1.568.828	-1.803.114	---	-747.125	-728.170	---	0	0	---	-2.315.948	-2.531.271	---
SS.CC. (ESTADO) (+)	2.780	5	---	0	0	---	0	0	---	2.785	18	---
SS.CC. (CC.AA.) (-)	1.524.149	1.751.529	-12,98	729.838	710.561	---	0	0	---	2.253.987	2.462.090	-8,45
SS.CC. (CC.LL.) (-)	47.459	51.590	-8,01	17.287	17.609	---	0	0	---	64.746	69.199	-6,44
<b>INGRESOS TRIBUTARIOS ESTADO</b>	<b>2.109.766</b>	<b>5.949.927</b>	<b>-64,54</b>	<b>818.449</b>	<b>815.418</b>	<b>0,37</b>	<b>100.865</b>	<b>107.990</b>	<b>-6,60</b>	<b>3.148.997</b>	<b>7.002.936</b>	<b>-55,03</b>
<b>INGRESOS TRIBUTARIOS TOTALES</b>	<b>3.681.374</b>	<b>7.753.046</b>	<b>-52,52</b>	<b>1.565.574</b>	<b>1.543.588</b>	<b>1,42</b>	<b>100.865</b>	<b>107.990</b>	<b>-6,60</b>	<b>5.467.730</b>	<b>9.534.225</b>	<b>-42,65</b>

<div> <div>PERIODO : ABRIL DE 2009</div> <div>4. INGRESOS TRIBUTARIOS POR CONCEPTOS Y CENTROS GESTORES</div> <div>CUADRO 4.1. MES</div> <div>(En miles de euros)</div> </div>						
	TOTAL CAPITULO III			TOTAL GENERAL		
	Recaudación		% ^	Recaudación		% ^
	AÑO 2009	AÑO 2008		AÑO 2009	AÑO 2008	
ALMERIA	1.389	839	65,55	78.504	135.188	-41,93
CADIZ	2.446	1.466	66,85	133.305	199.396	-33,15
CORDOBA	1.456	1.854	-21,47	73.108	163.267	-55,22
GRANADA	1.615	907	78,06	145.399	196.574	-26,03
HUELVA	854	612	39,54	59.202	85.688	-30,91
JAEN	948	530	78,87	61.317	100.002	-38,68
MALAGA	2.098	413	407,99	263.570	388.389	-32,14
SEVILLA	3.850	2.079	85,19	433.091	604.267	-28,33
JEREZ DE LA FRA.	-172	548	---	20.306	47.418	-57,18
<b>TOTAL ANDALUCIA</b>	<b>14.484</b>	<b>9.248</b>	<b>56,62</b>	<b>1.267.802</b>	<b>1.920.189</b>	<b>-33,98</b>
HUESCA	515	225	128,89	58.443	60.655	-3,65
TERUEL	156	90	73,33	31.692	35.430	-10,55
ZARAGOZA	5.523	2.202	150,82	402.985	478.826	-15,84
<b>TOTAL ARAGON</b>	<b>6.194</b>	<b>2.517</b>	<b>146,09</b>	<b>493.120</b>	<b>574.911</b>	<b>-14,23</b>
OVIEDO	964	964	0,00	226.632	223.509	1,40
GIJON	470	402	16,92	89.940	117.824	-23,67
<b>TOTAL ASTURIAS</b>	<b>1.434</b>	<b>1.366</b>	<b>4,98</b>	<b>316.572</b>	<b>341.333</b>	<b>-7,25</b>
BALEARES	2.683	1.715	56,44	329.105	394.801	-16,64
<b>TOTAL BALEARES</b>	<b>2.683</b>	<b>1.715</b>	<b>56,44</b>	<b>329.105</b>	<b>394.801</b>	<b>-16,64</b>
LAS PALMAS	1.027	1.376	-25,36	156.084	193.580	-19,37
STA.CRUIZ TENERIFE	927	806	15,01	104.822	129.559	-19,09
<b>TOTAL CANARIAS</b>	<b>1.954</b>	<b>2.182</b>	<b>-10,45</b>	<b>260.906</b>	<b>323.139</b>	<b>-19,26</b>
CANTABRIA	1.040	-3.933	---	265.630	233.641	13,69
<b>TOTAL CANTABRIA</b>	<b>1.040</b>	<b>-3.933</b>	<b>---</b>	<b>265.630</b>	<b>233.641</b>	<b>13,69</b>
ALBACETE	704	474	48,52	80.174	97.163	-17,49
CIUDAD REAL	904	519	74,18	73.503	95.250	-22,83
CUENCA	497	837	-40,62	16.878	44.579	-62,14
GUADALAJARA	631	259	143,63	47.641	60.462	-21,21
TOLEDO	807	667	20,99	162.989	204.671	-20,37
<b>TOTAL CASTILLA-LA MANCHA</b>	<b>3.543</b>	<b>2.756</b>	<b>28,56</b>	<b>381.185</b>	<b>502.125</b>	<b>-24,09</b>
AVILA	242	85	184,71	14.526	25.296	-42,58
BURGOS	605	463	30,67	113.074	125.142	-9,64
LEON	1.262	955	32,15	86.882	102.871	-15,54
PALENCIA	249	98	154,08	27.461	31.364	-12,44
SALAMANCA	651	471	38,22	65.392	86.449	-24,36
SEGOVIA	238	175	36,00	32.146	41.601	-22,73
SORIA	107	93	15,05	19.726	22.099	-10,74
VALLADOLID	916	679	34,90	150.289	163.098	-7,85
ZAMORA	201	189	6,35	26.270	27.735	-5,28
<b>TOTAL CASTILLA Y LEON</b>	<b>4.471</b>	<b>3.208</b>	<b>39,37</b>	<b>535.766</b>	<b>625.655</b>	<b>-14,37</b>

**PERIODO : ABRIL DE 2009**
**4. INGRESOS TRIBUTARIOS POR CONCEPTOS Y CENTROS GESTORES**
**CUADRO 4.1. MES**
**(En miles de euros)**

	TOTAL CAPITULO III			TOTAL GENERAL		
	Recaudación		% ^	Recaudación		% ^
	AÑO 2009	AÑO 2008		AÑO 2009	AÑO 2008	
BARCELONA	15.860	13.590	16,70	2.978.308	4.058.238	-26,61
GERONA	1.350	765	76,47	189.243	269.923	-29,89
LERIDA	599	710	-15,63	69.666	147.227	-52,68
TARRAGONA	1.625	909	78,77	176.270	281.677	-37,42
<b>TOTAL CATALUÑA</b>	<b>19.434</b>	<b>15.974</b>	<b>21,66</b>	<b>3.413.487</b>	<b>4.757.065</b>	<b>-28,24</b>
BADAJOS	718	444	61,71	111.230	123.175	-9,70
CACERES	532	368	44,57	59.340	64.666	-8,24
<b>TOTAL EXTREMADURA</b>	<b>1.250</b>	<b>812</b>	<b>53,94</b>	<b>170.570</b>	<b>187.841</b>	<b>-9,19</b>
LA CORUÑA	2.456	1.349	82,06	238.972	397.964	-39,95
LUGO	238	215	10,70	70.780	61.190	15,67
ORENSE	451	216	108,80	58.104	58.986	-1,50
PONTEVEDRA	795	342	132,46	103.575	114.639	-9,65
VIGO	806	530	52,08	120.784	127.018	-4,91
<b>TOTAL GALICIA</b>	<b>4.746</b>	<b>2.652</b>	<b>78,96</b>	<b>592.215</b>	<b>759.797</b>	<b>-22,06</b>
MADRID	21.993	10.892	101,92	7.229.621	7.580.634	-4,63
<b>TOTAL MADRID</b>	<b>21.993</b>	<b>10.892</b>	<b>101,92</b>	<b>7.229.621</b>	<b>7.580.634</b>	<b>-4,63</b>
MURCIA	1.807	1.288	40,30	213.139	288.273	-26,06
CARTAGENA	670	317	111,36	58.949	65.807	-10,42
<b>TOTAL MURCIA</b>	<b>2.477</b>	<b>1.605</b>	<b>54,33</b>	<b>272.088</b>	<b>354.080</b>	<b>-23,16</b>
NAVARRA	306	400	-23,50	18.269	25.409	-28,10
<b>TOTAL NAVARRA</b>	<b>306</b>	<b>400</b>	<b>-23,50</b>	<b>18.269</b>	<b>25.409</b>	<b>-28,10</b>
ALAVA	57	90	-36,67	-198.316	-267.866	---
GUIPUZCOA	337	151	123,18	24.785	27.077	-8,46
VIZCAYA	2.162	548	294,53	332.722	230.855	44,13
<b>TOTAL PAIS VASCO</b>	<b>2.556</b>	<b>789</b>	<b>223,95</b>	<b>159.191</b>	<b>-9.934</b>	<b>---</b>
LA RIOJA	527	448	17,63	102.049	118.294	-13,73
<b>TOTAL LA RIOJA</b>	<b>527</b>	<b>448</b>	<b>17,63</b>	<b>102.049</b>	<b>118.294</b>	<b>-13,73</b>
ALICANTE	3.027	1.612	87,78	417.078	490.912	-15,04
CASTELLON	1.263	822	53,65	167.103	230.829	-27,61
VALENCIA	5.033	4.097	22,85	948.125	1.190.150	-20,34
<b>TOTAL VALENCIA</b>	<b>9.323</b>	<b>6.531</b>	<b>42,75</b>	<b>1.532.306</b>	<b>1.911.891</b>	<b>-19,85</b>
CEUTA	574	636	-9,75	6.568	8.121	-19,12
MELILLA	418	427	-2,11	5.850	6.866	-14,80
<b>TOTAL DELEGACIONES</b>	<b>99.407</b>	<b>60.225</b>	<b>65,06</b>	<b>17.352.300</b>	<b>20.615.858</b>	<b>-15,83</b>
SERVICIOS CENTRALES	314.568	325.350	-3,31	-4.194.755	-4.028.170	---
SS.CC. (ESTADO) (+)	314.568	325.350	-3,31	565.627	476.694	18,66
SS.CC. (CC.AA.) (-)	0	0	---	4.617.439	4.371.629	5,62
SS.CC. (CC.LL.) (-)	0	0	---	142.943	133.235	7,29
<b>INGRESOS TRIBUTARIOS ESTADO</b>	<b>413.975</b>	<b>385.575</b>	<b>7,37</b>	<b>13.157.545</b>	<b>16.587.688</b>	<b>-20,68</b>
<b>INGRESOS TRIBUTARIOS TOTALES</b>	<b>413.975</b>	<b>385.575</b>	<b>7,37</b>	<b>17.917.927</b>	<b>21.092.552</b>	<b>-15,05</b>

PERIODO : ENERO/ABRIL DE 2009

## 4. INGRESOS TRIBUTARIOS DEL ESTADO POR CONCEPTOS Y CENTROS GESTORES

## CUADRO 4.2. ACUMULADO

(En miles de euros)

	I.R.P.F.			I. s/SOCIEDADES			I.R.N.R.			TOTAL CAPITULO I		
	Recaudación		% ^	Recaudación		% ^	Recaudación		% ^	Recaudación		% ^
	AÑO 2009	AÑO 2008		AÑO 2009	AÑO 2008		AÑO 2009	AÑO 2008		AÑO 2009	AÑO 2008	
ALMERIA	165.949	204.000	-18,65	40.397	32.795	23,18	1.022	1.591	-35,76	207.703	238.614	-12,95
CADIZ	154.672	200.518	-22,86	17.425	13.945	24,96	1.054	3.271	-67,78	173.404	217.891	-20,42
CORDOBA	166.782	212.617	-21,56	13.553	29.222	-53,62	603	455	32,53	180.935	242.294	-25,32
GRANADA	208.068	255.368	-18,52	38.626	28.600	35,06	962	1.149	-16,28	247.731	285.214	-13,14
HUELVA	83.430	103.287	-19,23	9.765	10.200	-4,26	954	1.014	-5,92	94.171	114.516	-17,77
JAEN	115.136	138.312	-16,76	15.703	12.481	25,82	534	763	-30,01	131.373	151.557	-13,32
MALAGA	381.620	471.587	-19,08	56.831	67.440	-15,73	15.948	24.545	-35,03	459.290	569.239	-19,32
SEVILLA	1.097.848	1.184.077	-7,28	91.311	76.321	19,64	8.003	8.298	-3,56	1.197.417	1.268.753	-5,62
JEREZ DE LA FRA.	37.009	55.392	-33,19	6.439	7.090	-9,18	236	379	-37,73	43.685	62.863	-30,51
<b>TOTAL ANDALUCIA</b>	<b>2.410.514</b>	<b>2.825.158</b>	<b>-14,68</b>	<b>290.050</b>	<b>278.094</b>	<b>4,30</b>	<b>29.316</b>	<b>41.465</b>	<b>-29,30</b>	<b>2.735.709</b>	<b>3.150.941</b>	<b>-13,18</b>
HUESCA	69.567	85.848	-18,96	11.106	8.983	23,63	207	202	2,48	80.956	95.046	-14,82
TERUEL	38.642	47.245	-18,21	5.452	4.299	26,82	234	473	-50,53	44.341	52.059	-14,83
ZARAGOZA	620.407	698.916	-11,23	100.074	63.078	58,65	6.988	8.393	-16,74	727.569	770.629	-5,59
<b>TOTAL ARAGON</b>	<b>728.616</b>	<b>832.009</b>	<b>-12,43</b>	<b>116.632</b>	<b>76.360</b>	<b>52,74</b>	<b>7.429</b>	<b>9.068</b>	<b>-18,07</b>	<b>852.866</b>	<b>917.734</b>	<b>-7,07</b>
OVIEDO	357.630	404.462	-11,58	42.877	27.404	56,46	2.296	2.854	-19,55	402.906	434.739	-7,32
GIJON	85.540	108.947	-21,48	15.828	11.150	41,96	622	586	6,14	102.121	120.846	-15,49
<b>TOTAL ASTURIAS</b>	<b>443.170</b>	<b>513.409</b>	<b>-13,68</b>	<b>58.705</b>	<b>38.554</b>	<b>52,27</b>	<b>2.918</b>	<b>3.440</b>	<b>-15,17</b>	<b>505.027</b>	<b>555.585</b>	<b>-9,10</b>
BALEARES	531.103	610.209	-12,96	68.919	53.587	28,61	13.550	19.786	-31,52	617.545	688.872	-10,35
<b>TOTAL BALEARES</b>	<b>531.103</b>	<b>610.209</b>	<b>-12,96</b>	<b>68.919</b>	<b>53.587</b>	<b>28,61</b>	<b>13.550</b>	<b>19.786</b>	<b>-31,52</b>	<b>617.545</b>	<b>688.872</b>	<b>-10,35</b>
LAS PALMAS	420.706	485.696	-13,38	19.978	26.362	-24,22	7.547	7.235	4,31	448.602	519.563	-13,66
STA.CRUIZ TENERIFE	236.609	297.675	-20,51	23.630	28.770	-17,87	5.405	5.375	0,56	266.031	332.152	-19,91
<b>TOTAL CANARIAS</b>	<b>657.315</b>	<b>783.371</b>	<b>-16,09</b>	<b>43.608</b>	<b>55.132</b>	<b>-20,90</b>	<b>12.952</b>	<b>12.610</b>	<b>2,71</b>	<b>714.633</b>	<b>851.715</b>	<b>-16,09</b>
CANTABRIA	594.661	578.681	2,76	99.486	61.385	62,07	89.058	54.723	62,74	783.256	694.788	12,73
<b>TOTAL CANTABRIA</b>	<b>594.661</b>	<b>578.681</b>	<b>2,76</b>	<b>99.486</b>	<b>61.385</b>	<b>62,07</b>	<b>89.058</b>	<b>54.723</b>	<b>62,74</b>	<b>783.256</b>	<b>694.788</b>	<b>12,73</b>
ALBACETE	85.546	104.669	-18,27	18.028	13.120	37,41	381	273	39,56	103.962	118.064	-11,94
CIUDAD REAL	97.260	116.751	-16,69	17.490	13.878	26,03	217	349	-37,82	114.968	130.978	-12,22
CUENCA	66.701	81.502	-18,16	15.647	9.892	58,18	136	132	3,03	82.484	91.512	-9,87
GUADALAJARA	54.627	70.646	-22,68	7.330	5.115	43,30	365	385	-5,19	62.330	76.149	-18,15
TOLEDO	320.548	338.886	-5,41	29.311	27.359	7,13	832	522	59,39	350.702	366.745	-4,37
<b>TOTAL CASTILLA-LA MANCHA</b>	<b>624.682</b>	<b>712.454</b>	<b>-12,32</b>	<b>87.806</b>	<b>69.364</b>	<b>26,59</b>	<b>1.931</b>	<b>1.661</b>	<b>16,26</b>	<b>714.446</b>	<b>783.448</b>	<b>-8,81</b>
AVILA	37.187	43.542	-14,60	8.430	4.022	109,60	76	53	43,40	45.693	47.629	-4,06
BURGOS	155.696	183.731	-15,26	22.874	21.196	7,92	997	635	57,01	179.548	205.562	-12,66
LEON	142.542	165.490	-13,87	24.919	14.013	77,83	338	369	-8,40	168.428	179.880	-6,37
PALENCIA	45.771	52.910	-13,49	7.661	4.313	77,63	79	184	-57,07	53.511	57.408	-6,79
SALAMANCA	128.152	146.740	-12,67	32.172	20.143	59,72	357	259	37,84	160.671	167.168	-3,89
SEGOVIA	49.405	56.538	-12,62	11.009	9.162	20,16	224	130	72,31	60.638	65.830	-7,89
SORIA	30.723	34.558	-11,10	5.070	3.014	68,21	152	119	27,73	35.945	37.691	-4,63
VALLADOLID	310.186	347.214	-10,66	20.534	18.544	10,73	1.582	2.651	-40,32	332.306	368.419	-9,80
ZAMORA	38.113	46.069	-17,27	5.697	3.850	47,97	64	387	-83,46	43.874	50.306	-12,79
<b>TOTAL CASTILLA Y LEON</b>	<b>937.775</b>	<b>1.076.792</b>	<b>-12,91</b>	<b>138.366</b>	<b>98.257</b>	<b>40,82</b>	<b>3.869</b>	<b>4.787</b>	<b>-19,18</b>	<b>1.080.614</b>	<b>1.179.893</b>	<b>-8,41</b>

PERIODO : ENERO/ABRIL DE 2009

## 4. INGRESOS TRIBUTARIOS POR CONCEPTOS Y CENTROS GESTORES

## CUADRO 4.2. ACUMULADO

(En miles de euros)

	I.R.P.F.			I. s/SOCIEDADES			I.R.N.R.			TOTAL CAPITULO I		
	Recaudación		% ^	Recaudación		% ^	Recaudación		% ^	Recaudación		% ^
	AÑO 2009	AÑO 2008		AÑO 2009	AÑO 2008		AÑO 2009	AÑO 2008		AÑO 2009	AÑO 2008	
BARCELONA	5.118.338	5.699.610	-10,20	839.308	639.305	31,28	98.747	95.446	3,46	6.058.048	6.435.155	-5,86
GERONA	286.156	346.661	-17,45	37.045	28.458	30,17	3.343	5.152	-35,11	326.876	380.533	-14,10
LERIDA	153.072	181.339	-15,59	22.656	14.169	59,90	792	665	19,10	176.599	196.231	-10,00
TARRAGONA	266.660	325.971	-18,20	37.303	27.990	33,27	2.485	2.647	-6,12	307.072	356.730	-13,92
<b>TOTAL CATALUÑA</b>	<b>5.824.226</b>	<b>6.553.581</b>	<b>-11,13</b>	<b>936.312</b>	<b>709.922</b>	<b>31,89</b>	<b>105.367</b>	<b>103.910</b>	<b>1,40</b>	<b>6.868.595</b>	<b>7.368.649</b>	<b>-6,79</b>
BADAJOS	205.508	228.736	-10,15	19.533	15.573	25,43	374	301	24,25	225.559	245.652	-8,18
CACERES	66.600	82.587	-19,36	11.761	14.669	-19,82	206	151	36,42	78.604	97.407	-19,30
<b>TOTAL EXTREMADURA</b>	<b>272.108</b>	<b>311.323</b>	<b>-12,60</b>	<b>31.294</b>	<b>30.242</b>	<b>3,48</b>	<b>580</b>	<b>452</b>	<b>28,32</b>	<b>304.163</b>	<b>343.059</b>	<b>-11,34</b>
LA CORUÑA	597.428	648.100	-7,82	57.076	63.466	-10,07	3.477	3.130	11,09	658.070	714.659	-7,92
LUGO	75.347	87.873	-14,25	13.865	4.063	241,25	297	3.577	-91,70	89.623	95.520	-6,17
ORENSE	73.632	84.958	-13,33	10.961	6.557	67,16	756	724	4,42	85.351	92.309	-7,54
PONTEVEDRA	109.966	143.091	-23,15	15.919	10.725	48,43	443	786	-43,64	126.487	154.675	-18,22
VIGO	197.454	229.485	-13,96	17.432	15.510	12,39	2.733	7.170	-61,88	217.674	252.123	-13,66
<b>TOTAL GALICIA</b>	<b>1.053.827</b>	<b>1.193.507</b>	<b>-11,70</b>	<b>115.253</b>	<b>100.321</b>	<b>14,88</b>	<b>7.706</b>	<b>15.387</b>	<b>-49,92</b>	<b>1.177.205</b>	<b>1.309.286</b>	<b>-10,09</b>
MADRID	8.831.011	9.899.217	-10,79	2.354.532	1.113.628	111,43	323.825	370.994	-12,71	11.514.265	11.389.230	1,10
<b>TOTAL MADRID</b>	<b>8.831.011</b>	<b>9.899.217</b>	<b>-10,79</b>	<b>2.354.532</b>	<b>1.113.628</b>	<b>111,43</b>	<b>323.825</b>	<b>370.994</b>	<b>-12,71</b>	<b>11.514.265</b>	<b>11.389.230</b>	<b>1,10</b>
MURCIA	399.018	464.604	-14,12	70.261	56.244	24,92	1.605	2.146	-25,21	471.016	523.082	-9,95
CARTAGENA	72.521	97.612	-25,70	19.601	29.823	-34,28	1.180	2.012	-41,35	93.624	129.816	-27,88
<b>TOTAL MURCIA</b>	<b>471.539</b>	<b>562.216</b>	<b>-16,13</b>	<b>89.862</b>	<b>86.067</b>	<b>4,41</b>	<b>2.785</b>	<b>4.158</b>	<b>-33,02</b>	<b>564.640</b>	<b>652.898</b>	<b>-13,52</b>
NAVARRA	41.902	55.240	-24,15	2.710	11.218	-75,84	1.536	2.618	-41,33	46.074	69.966	-34,15
<b>TOTAL NAVARRA</b>	<b>41.902</b>	<b>55.240</b>	<b>-24,15</b>	<b>2.710</b>	<b>11.218</b>	<b>-75,84</b>	<b>1.536</b>	<b>2.618</b>	<b>-41,33</b>	<b>46.074</b>	<b>69.966</b>	<b>-34,15</b>
ALAVA	25.652	26.011	-1,38	-2.310	757	---	574	684	-16,08	23.916	27.452	-12,88
GUIPUZCOA	53.468	57.467	-6,96	4.183	3.974	5,26	181	142	27,46	57.840	62.112	-6,88
VIZCAYA	511.558	525.997	-2,75	128.670	64.361	99,92	41.942	22.914	83,04	682.190	613.275	11,24
<b>TOTAL PAIS VASCO</b>	<b>590.678</b>	<b>609.475</b>	<b>-3,08</b>	<b>130.543</b>	<b>69.092</b>	<b>88,94</b>	<b>42.697</b>	<b>23.740</b>	<b>79,85</b>	<b>763.946</b>	<b>702.839</b>	<b>8,69</b>
LA RIOJA	144.062	175.848	-18,08	32.956	18.385	79,25	402	880	-54,32	177.420	195.113	-9,07
<b>TOTAL LA RIOJA</b>	<b>144.062</b>	<b>175.848</b>	<b>-18,08</b>	<b>32.956</b>	<b>18.385</b>	<b>79,25</b>	<b>402</b>	<b>880</b>	<b>-54,32</b>	<b>177.420</b>	<b>195.113</b>	<b>-9,07</b>
ALICANTE	443.724	583.957	-24,01	115.745	86.135	34,38	12.132	14.939	-18,79	575.301	689.178	-16,52
CASTELLON	241.187	318.983	-24,39	63.406	45.180	40,34	6.273	5.103	22,93	311.044	369.305	-15,78
VALENCIA	1.375.514	1.571.481	-12,47	221.526	155.513	42,45	8.820	11.370	-22,43	1.606.089	1.738.504	-7,62
<b>TOTAL VALENCIA</b>	<b>2.060.425</b>	<b>2.474.421</b>	<b>-16,73</b>	<b>400.677</b>	<b>286.828</b>	<b>39,69</b>	<b>27.225</b>	<b>31.412</b>	<b>-13,33</b>	<b>2.492.434</b>	<b>2.796.987</b>	<b>-10,89</b>
CEUTA	11.060	14.982	-26,18	2.145	1.606	33,56	1.046	1.060	-1,32	14.366	17.899	-19,74
MELILLA	8.810	12.508	-29,57	1.982	1.272	55,82	978	1.162	-15,83	11.944	15.042	-20,60
<b>TOTAL DELEGACIONES</b>	<b>26.237.484</b>	<b>29.794.401</b>	<b>-11,94</b>	<b>5.001.838</b>	<b>3.159.314</b>	<b>58,32</b>	<b>675.170</b>	<b>703.313</b>	<b>-4,00</b>	<b>31.939.148</b>	<b>33.683.944</b>	<b>-5,18</b>
SERVICIOS CENTRALES	-9.204.782	-7.323.071	---	111.734	51.155	118,42	64.214	24.846	158,45	-9.028.834	-7.247.070	---
SS.CC. (ESTADO) (+)	561.817	571.231	-1,65	111.734	51.155	118,42	64.214	24.846	158,45	737.765	647.232	13,99
SS.CC. (CC.AA.) (-)	9.453.811	7.638.155	23,77							9.453.811	7.638.155	23,77
SS.CC. (CC.LL.) (-)	312.788	256.147	22,11							312.788	256.147	22,11
<b>INGRESOS TRIBUTARIOS ESTADO</b>	<b>17.032.702</b>	<b>22.471.330</b>	<b>-24,20</b>	<b>5.113.572</b>	<b>3.210.469</b>	<b>59,28</b>	<b>739.384</b>	<b>728.159</b>	<b>1,54</b>	<b>22.910.314</b>	<b>26.436.874</b>	<b>-13,34</b>
<b>INGRESOS TRIBUTARIOS TOTALES</b>	<b>26.799.301</b>	<b>30.365.632</b>	<b>-11,74</b>	<b>5.113.572</b>	<b>3.210.469</b>	<b>59,28</b>	<b>739.384</b>	<b>728.159</b>	<b>1,54</b>	<b>32.676.913</b>	<b>34.331.176</b>	<b>-4,82</b>

PERIODO : ENERO/ABRIL DE 2009

## 4. INGRESOS TRIBUTARIOS DEL ESTADO POR CONCEPTOS Y CENTROS GESTORES

## CUADRO 4.2. ACUMULADO

(En miles de euros)

	I.V.A.			I. ESPECIALES			TRAFICO EXTERIOR			TOTAL CAPITULO II		
	Recaudación		% ^	Recaudación		% ^	Recaudación		% ^	Recaudación		% ^
	AÑO 2009	AÑO 2008		AÑO 2009	AÑO 2008		AÑO 2009	AÑO 2008		AÑO 2009	AÑO 2008	
ALMERIA	35.913	115.691	-68,96	956	204	368,63	168	310	-45,81	37.171	116.337	-68,05
CADIZ	205.657	342.797	-40,01	28.806	31.493	-8,53	16.929	17.496	-3,24	251.394	391.795	-35,84
CORDOBA	89.909	169.114	-46,84	3.523	2.273	54,99	55	62	-11,29	93.734	171.677	-45,40
GRANADA	120.725	186.725	-35,35	50.621	60.415	-16,21	126	46	173,91	171.684	247.322	-30,58
HUELVA	60.125	102.675	-41,44	42.788	36.027	18,77	1.434	548	161,68	104.347	139.250	-25,06
JAEN	55.701	106.068	-47,49	235	499	-52,91	103	265	-61,13	56.138	106.832	-47,45
MALAGA	297.104	425.631	-30,20	46.649	58.077	-19,68	3.434	4.082	-15,87	348.296	488.984	-28,77
SEVILLA	419.509	606.186	-30,80	24.584	29.646	-17,07	1.876	2.497	-24,87	450.162	643.407	-30,03
JEREZ DE LA FRA.	29.762	53.852	-44,73	7.540	6.526	15,54	1	1	0,00	37.303	60.379	-38,22
<b>TOTAL ANDALUCIA</b>	<b>1.314.405</b>	<b>2.108.739</b>	<b>-37,67</b>	<b>205.702</b>	<b>225.160</b>	<b>-8,64</b>	<b>24.126</b>	<b>25.307</b>	<b>-4,67</b>	<b>1.550.229</b>	<b>2.365.983</b>	<b>-34,48</b>
HUESCA	67.524	70.106	-3,68	1.211	-390	---	0	0	---	68.735	69.716	-1,41
TERUEL	16.100	43.749	-63,20	76	-320	---	0	0	---	16.179	43.429	-62,75
ZARAGOZA	410.922	610.424	-32,68	590	-791	---	14.654	14.470	1,27	428.742	626.670	-31,58
<b>TOTAL ARAGON</b>	<b>494.546</b>	<b>724.279</b>	<b>-31,72</b>	<b>1.877</b>	<b>-1.501</b>	<b>---</b>	<b>14.654</b>	<b>14.470</b>	<b>1,27</b>	<b>513.656</b>	<b>739.815</b>	<b>-30,57</b>
OVIEDO	232.426	291.640	-20,30	22.230	19.582	13,52	192	126	52,38	254.932	311.416	-18,14
GIJON	152.910	181.453	-15,73	20.249	19.095	6,04	1.025	1.453	-29,46	174.184	202.001	-13,77
<b>TOTAL ASTURIAS</b>	<b>385.336</b>	<b>473.093</b>	<b>-18,55</b>	<b>42.479</b>	<b>38.677</b>	<b>9,83</b>	<b>1.217</b>	<b>1.579</b>	<b>-22,93</b>	<b>429.116</b>	<b>513.417</b>	<b>-16,42</b>
BALEARES	270.894	358.070	-24,35	2.763	3.525	-21,62	695	776	-10,44	315.075	402.295	-21,68
<b>TOTAL BALEARES</b>	<b>270.894</b>	<b>358.070</b>	<b>-24,35</b>	<b>2.763</b>	<b>3.525</b>	<b>-21,62</b>	<b>695</b>	<b>776</b>	<b>-10,44</b>	<b>315.075</b>	<b>402.295</b>	<b>-21,68</b>
LAS PALMAS	3.992	16.676	-76,06	10.156	11.926	-14,84	3.058	5.052	-39,47	17.633	36.077	-51,12
STA.CRUIZ TENERIFE	2.818	4.240	-33,54	5.523	7.416	-25,53	2.850	4.764	-40,18	11.861	17.309	-31,47
<b>TOTAL CANARIAS</b>	<b>6.810</b>	<b>20.916</b>	<b>-67,44</b>	<b>15.679</b>	<b>19.342</b>	<b>-18,94</b>	<b>5.908</b>	<b>9.816</b>	<b>-39,81</b>	<b>29.494</b>	<b>53.386</b>	<b>-44,75</b>
CANTABRIA	89.473	248.619	-64,01	8.354	13.347	-37,41	1.454	24.998	-94,18	99.301	286.981	-65,40
<b>TOTAL CANTABRIA</b>	<b>89.473</b>	<b>248.619</b>	<b>-64,01</b>	<b>8.354</b>	<b>13.347</b>	<b>-37,41</b>	<b>1.454</b>	<b>24.998</b>	<b>-94,18</b>	<b>99.301</b>	<b>286.981</b>	<b>-65,40</b>
ALBACETE	80.196	123.243	-34,93	-338	-133	---	52	3.347	-98,45	79.927	126.457	-36,80
CIUDAD REAL	56.248	102.377	-45,06	462	-934	---	241	216	11,57	56.951	101.659	-43,98
CUENCA	-1.109	32.245	---	235	-673	---	4	9	-55,56	-807	31.690	---
GUADALAJARA	49.835	82.572	-39,65	32.056	27.716	15,66	712	421	69,12	82.606	110.712	-25,39
TOLEDO	129.837	178.441	-27,24	6.141	5.879	4,46	748	51	---	137.437	185.286	-25,82
<b>TOTAL CASTILLA-LA MANCHA</b>	<b>315.007</b>	<b>518.878</b>	<b>-39,29</b>	<b>38.556</b>	<b>31.855</b>	<b>21,04</b>	<b>1.757</b>	<b>4.044</b>	<b>-56,55</b>	<b>356.114</b>	<b>555.804</b>	<b>-35,93</b>
AVILA	10.319	24.560	-57,98	47	-890	---	0	0	---	10.366	23.670	-56,21
BURGOS	124.869	152.547	-18,14	7.558	4.603	64,20	765	1.140	-32,89	133.202	158.290	-15,85
LEON	99.227	120.481	-17,64	760	-210	---	2.103	1.079	94,90	102.198	121.447	-15,85
PALENCIA	27.201	33.914	-19,79	-285	-757	---	36	0	---	26.952	33.157	-18,71
SALAMANCA	53.064	82.004	-35,29	-225	-664	---	629	545	15,41	53.471	81.887	-34,70
SEGOVIA	23.116	34.569	-33,13	6.646	8.885	-25,20	0	0	---	29.763	43.455	-31,51
SORIA	20.297	24.525	-17,24	-437	-1.218	---	0	0	---	19.860	23.307	-14,79
VALLADOLID	73.869	208.998	-64,66	-52	7	---	737	880	-16,25	74.554	209.886	-64,48
ZAMORA	33.777	36.507	-7,48	3.911	3.684	6,16	0	0	---	37.688	40.191	-6,23
<b>TOTAL CASTILLA Y LEON</b>	<b>465.739</b>	<b>718.105</b>	<b>-35,14</b>	<b>17.923</b>	<b>13.440</b>	<b>33,36</b>	<b>4.270</b>	<b>3.644</b>	<b>17,18</b>	<b>488.054</b>	<b>735.290</b>	<b>-33,62</b>

PERIODO : ENERO/ABRIL DE 2009

**4. INGRESOS TRIBUTARIOS POR CONCEPTOS Y CENTROS GESTORES**
**CUADRO 4.2. ACUMULADO**

(En miles de euros)

	I. V.A.			I. ESPECIALES			TRAFICO EXTERIOR			TOTAL CAPITULO II		
	Recaudación		% ^	Recaudación		% ^	Recaudación		% ^	Recaudación		% ^
	AÑO 2009	AÑO 2008		AÑO 2009	AÑO 2008		AÑO 2009	AÑO 2008		AÑO 2009	AÑO 2008	
BARCELONA	3.459.402	5.796.485	-40,32	348.713	375.676	-7,18	158.078	198.284	-20,28	4.067.481	6.493.764	-37,36
GERONA	178.734	281.608	-36,53	18.210	15.058	20,93	608	702	-13,39	197.554	297.370	-33,57
LERIDA	67.126	148.357	-54,75	3.396	3.327	2,07	18	28	-35,71	70.540	151.712	-53,50
TARRAGONA	238.225	425.703	-44,04	16.921	37.343	-54,69	16.388	24.270	-32,48	271.569	487.493	-44,29
<b>TOTAL CATALUÑA</b>	<b>3.943.487</b>	<b>6.652.153</b>	<b>-40,72</b>	<b>387.240</b>	<b>431.404</b>	<b>-10,24</b>	<b>175.092</b>	<b>223.284</b>	<b>-21,58</b>	<b>4.607.144</b>	<b>7.430.339</b>	<b>-38,00</b>
BADAJOS	113.740	122.989	-7,52	1.683	1.650	2,00	16	88	-81,82	115.461	124.744	-7,44
CACERES	66.912	71.729	-6,72	641	401	59,85	112	210	-46,67	67.665	72.340	-6,46
<b>TOTAL EXTREMADURA</b>	<b>180.652</b>	<b>194.718</b>	<b>-7,22</b>	<b>2.324</b>	<b>2.051</b>	<b>13,31</b>	<b>128</b>	<b>298</b>	<b>-57,05</b>	<b>183.126</b>	<b>197.084</b>	<b>-7,08</b>
LA CORUÑA	303.162	567.680	-46,60	8.173	7.811	4,63	12.859	15.284	-15,87	324.392	590.936	-45,11
LUGO	79.889	81.854	-2,40	4.102	2.652	54,68	12	5	140,00	84.003	84.511	-0,60
ORENSE	68.051	79.926	-14,86	2.283	2.146	6,38	5	3	66,67	70.339	82.075	-14,30
PONTEVEDRA	123.637	170.110	-27,32	3.402	3.770	-9,76	2.270	1.607	41,26	129.309	175.487	-26,31
VIGO	118.241	168.538	-29,84	193	158	22,15	13.906	11.698	18,88	132.728	180.753	-26,57
<b>TOTAL GALICIA</b>	<b>692.980</b>	<b>1.068.108</b>	<b>-35,12</b>	<b>18.153</b>	<b>16.537</b>	<b>9,77</b>	<b>29.052</b>	<b>28.597</b>	<b>1,59</b>	<b>740.771</b>	<b>1.113.762</b>	<b>-33,49</b>
MADRID	7.704.230	10.760.147	-28,40	5.105.739	5.295.650	-3,59	58.296	60.942	-4,34	13.175.731	16.445.808	-19,88
<b>TOTAL MADRID</b>	<b>7.704.230</b>	<b>10.760.147</b>	<b>-28,40</b>	<b>5.105.739</b>	<b>5.295.650</b>	<b>-3,59</b>	<b>58.296</b>	<b>60.942</b>	<b>-4,34</b>	<b>13.175.731</b>	<b>16.445.808</b>	<b>-19,88</b>
MURCIA	148.587	300.075	-50,48	2.425	4.554	-46,75	1.025	1.111	-7,74	152.404	305.955	-50,19
CARTAGENA	42.942	83.578	-48,62	38.866	44.529	-12,72	2.928	2.485	17,83	84.736	130.592	-35,11
<b>TOTAL MURCIA</b>	<b>191.529</b>	<b>383.653</b>	<b>-50,08</b>	<b>41.291</b>	<b>49.083</b>	<b>-15,88</b>	<b>3.953</b>	<b>3.596</b>	<b>9,93</b>	<b>237.140</b>	<b>436.547</b>	<b>-45,68</b>
NAVARRA	-41.018	6.677	---	-26.794	-10.375	---	1.393	1.924	-27,60	-66.296	-1.627	---
<b>TOTAL NAVARRA</b>	<b>-41.018</b>	<b>6.677</b>	<b>---</b>	<b>-26.794</b>	<b>-10.375</b>	<b>---</b>	<b>1.393</b>	<b>1.924</b>	<b>-27,60</b>	<b>-66.296</b>	<b>-1.627</b>	<b>---</b>
ALAVA	-246.642	-309.024	---	56.627	44.206	28,10	2.604	3.346	-22,18	-187.411	-261.472	---
GUIPUZCOA	42.468	55.066	-22,88	55	44	25,00	948	1.111	-14,67	43.503	56.221	-22,62
VIZCAYA	457.416	469.856	-2,65	120.903	105.409	14,70	17.719	21.263	-16,67	603.101	604.038	-0,16
<b>TOTAL PAIS VASCO</b>	<b>253.242</b>	<b>215.898</b>	<b>17,30</b>	<b>177.585</b>	<b>149.659</b>	<b>18,66</b>	<b>21.271</b>	<b>25.720</b>	<b>-17,30</b>	<b>459.193</b>	<b>398.787</b>	<b>15,15</b>
LA RIOJA	102.362	139.369	-26,55	2.830	3.750	-24,53	163	175	-6,86	105.366	143.305	-26,47
<b>TOTAL LA RIOJA</b>	<b>102.362</b>	<b>139.369</b>	<b>-26,55</b>	<b>2.830</b>	<b>3.750</b>	<b>-24,53</b>	<b>163</b>	<b>175</b>	<b>-6,86</b>	<b>105.366</b>	<b>143.305</b>	<b>-26,47</b>
ALICANTE	393.291	565.229	-30,42	3.499	3.850	-9,12	21.172	16.755	26,36	419.840	587.745	-28,57
CASTELLON	131.349	295.727	-55,58	1.349	1.156	16,70	536	945	-43,28	133.275	297.878	-55,26
VALENCIA	1.046.669	1.608.191	-34,92	63.098	74.405	-15,20	85.402	100.476	-15,00	1.196.382	1.784.833	-32,97
<b>TOTAL VALENCIA</b>	<b>1.571.309</b>	<b>2.469.147</b>	<b>-36,36</b>	<b>67.946</b>	<b>79.411</b>	<b>-14,44</b>	<b>107.110</b>	<b>118.176</b>	<b>-9,36</b>	<b>1.749.497</b>	<b>2.670.456</b>	<b>-34,49</b>
CEUTA	162	550	-70,55	473	382	23,82	0	0	---	1.479	2.325	-36,39
MELILLA	1.831	655	179,54	444	350	26,86	0	0	---	3.367	2.495	34,95
<b>TOTAL DELEGACIONES</b>	<b>17.942.976</b>	<b>27.061.774</b>	<b>-33,70</b>	<b>6.110.564</b>	<b>6.361.747</b>	<b>-3,95</b>	<b>450.539</b>	<b>547.346</b>	<b>-17,69</b>	<b>24.977.557</b>	<b>34.492.252</b>	<b>-27,59</b>
SERVICIOS CENTRALES	-6.281.115	-7.211.844	---	-2.988.499	-2.909.653	---	0	0	---	-9.269.579	-10.121.450	---
SS.CC. (ESTADO) (+)	5.316	633	---	0	0	---	0	0	---	5.351	680	---
SS.CC. (CC.AA.) (-)	6.096.596	7.006.118	-12,98	2.919.351	2.842.246	---	---	---	---	9.015.947	9.848.364	-8,45
SS.CC. (CC.LL.) (-)	189.835	206.359	-8,01	69.148	67.407	---	---	---	---	258.983	273.766	-5,40
<b>INGRESOS TRIBUTARIOS ESTADO</b>	<b>11.661.861</b>	<b>19.849.930</b>	<b>-41,25</b>	<b>3.122.065</b>	<b>3.452.094</b>	<b>-9,56</b>	<b>450.539</b>	<b>547.346</b>	<b>-17,69</b>	<b>15.707.978</b>	<b>24.370.802</b>	<b>-35,55</b>
<b>INGRESOS TRIBUTARIOS TOTALES</b>	<b>17.948.292</b>	<b>27.062.407</b>	<b>-33,68</b>	<b>6.110.564</b>	<b>6.361.747</b>	<b>-3,95</b>	<b>450.539</b>	<b>547.346</b>	<b>-17,69</b>	<b>24.982.908</b>	<b>34.492.932</b>	<b>-27,57</b>



PERIODO : ENERO/ABRIL DE 2009 4. INGRESOS TRIBUTARIOS POR CONCEPTOS Y CENTROS GESTORES CUADRO 4.2. ACUMULADO (En miles de euros)						
	TOTAL CAPITULO III			TOTAL GENERAL		
	Recaudación		% ^	Recaudación		% ^
	AÑO 2009	AÑO 2008		AÑO 2009	AÑO 2008	
ALMERIA	3.483	3.038	14,65	248.357	357.989	-30,62
CADIZ	5.270	8.741	-39,71	430.068	618.427	-30,46
CORDOBA	3.807	6.261	-39,20	278.476	420.232	-33,73
GRANADA	4.262	3.180	34,03	423.677	535.716	-20,91
HUELVA	3.138	3.296	-4,79	201.656	257.062	-21,55
JAEN	2.708	2.438	11,07	190.219	260.827	-27,07
MALAGA	8.936	7.256	23,15	816.522	1.065.479	-23,37
SEVILLA	11.270	9.739	15,72	1.658.849	1.921.899	-13,69
JEREZ DE LA FRA.	1.011	1.440	-29,79	81.999	124.682	-34,23
<b>TOTAL ANDALUCIA</b>	<b>43.885</b>	<b>45.389</b>	<b>-3,31</b>	<b>4.329.823</b>	<b>5.562.313</b>	<b>-22,16</b>
HUESCA	1.378	978	40,90	151.069	165.740	-8,85
TERUEL	426	290	46,90	60.946	95.778	-36,37
ZARAGOZA	11.229	5.497	104,28	1.167.540	1.402.796	-16,77
<b>TOTAL ARAGON</b>	<b>13.033</b>	<b>6.765</b>	<b>92,65</b>	<b>1.379.555</b>	<b>1.664.314</b>	<b>-17,11</b>
OVIEDO	3.638	3.238	12,35	661.476	749.393	-11,73
GIJON	1.680	1.698	-1,06	277.985	324.545	-14,35
<b>TOTAL ASTURIAS</b>	<b>5.318</b>	<b>4.936</b>	<b>7,74</b>	<b>939.461</b>	<b>1.073.938</b>	<b>-12,52</b>
BALEARES	10.543	6.117	72,36	943.163	1.097.284	-14,05
<b>TOTAL BALEARES</b>	<b>10.543</b>	<b>6.117</b>	<b>72,36</b>	<b>943.163</b>	<b>1.097.284</b>	<b>-14,05</b>
LAS PALMAS	3.466	3.875	-10,55	469.701	559.515	-16,05
STA.CRUIZ TENERIFE	4.232	3.903	8,43	282.124	353.364	-20,16
<b>TOTAL CANARIAS</b>	<b>7.698</b>	<b>7.778</b>	<b>-1,03</b>	<b>751.825</b>	<b>912.879</b>	<b>-17,64</b>
CANTABRIA	4.103	-827	---	886.660	980.942	-9,61
<b>TOTAL CANTABRIA</b>	<b>4.103</b>	<b>-827</b>	<b>---</b>	<b>886.660</b>	<b>980.942</b>	<b>-9,61</b>
ALBACETE	3.262	1.230	165,20	187.151	245.751	-23,85
CIUDAD REAL	2.247	1.876	19,78	174.166	234.513	-25,73
CUENCA	1.458	1.594	-8,53	83.135	124.796	-33,38
GUADALAJARA	1.132	925	22,38	146.068	187.786	-22,22
TOLEDO	2.882	2.232	29,12	491.021	554.263	-11,41
<b>TOTAL CASTILLA-LA MANCHA</b>	<b>10.981</b>	<b>7.857</b>	<b>39,76</b>	<b>1.081.541</b>	<b>1.347.109</b>	<b>-19,71</b>
AVILA	706	460	53,48	56.765	71.759	-20,89
BURGOS	1.760	2.398	-26,61	314.510	366.250	-14,13
LEON	2.876	2.340	22,91	273.502	303.667	-9,93
PALENCIA	597	341	75,07	81.060	90.906	-10,83
SALAMANCA	2.030	1.469	38,19	216.172	250.524	-13,71
SEGOVIA	597	965	-38,13	90.998	110.250	-17,46
SORIA	332	319	4,08	56.137	61.317	-8,45
VALLADOLID	2.478	2.168	14,30	409.338	580.473	-29,48
ZAMORA	549	567	-3,17	82.111	91.064	-9,83
<b>TOTAL CASTILLA Y LEON</b>	<b>11.925</b>	<b>11.027</b>	<b>8,14</b>	<b>1.580.593</b>	<b>1.926.210</b>	<b>-17,94</b>

PERIODO : ENERO/ABRIL DE 2009						
4. INGRESOS TRIBUTARIOS POR CONCEPTOS Y CENTROS GESTORES						
CUADRO 4.2. ACUMULADO						
(En miles de euros)						
	TOTAL CAPITULO III			TOTAL GENERAL		
	Recaudación		% ^	Recaudación		% ^
	AÑO 2009	AÑO 2008		AÑO 2009	AÑO 2008	
BARCELONA	45.165	41.042	10,05	10.170.694	12.969.961	-21,58
GERONA	2.977	3.135	-5,04	527.407	681.038	-22,56
LERIDA	1.785	2.070	-13,77	248.924	350.013	-28,88
TARRAGONA	4.106	3.619	13,46	582.747	847.842	-31,27
<b>TOTAL CATALUÑA</b>	<b>54.033</b>	<b>49.866</b>	<b>8,36</b>	<b>11.529.772</b>	<b>14.848.854</b>	<b>-22,35</b>
BADAJOS	2.096	2.156	-2,78	343.116	372.552	-7,90
CACERES	1.186	1.043	13,71	147.455	170.790	-13,66
<b>TOTAL EXTREMADURA</b>	<b>3.282</b>	<b>3.199</b>	<b>2,59</b>	<b>490.571</b>	<b>543.342</b>	<b>-9,71</b>
LA CORUÑA	7.985	5.920	34,88	990.447	1.311.515	-24,48
LUGO	1.245	614	102,77	174.871	180.645	-3,20
ORENSE	1.451	1.434	1,19	157.141	175.818	-10,62
PONTEVEDRA	2.452	1.505	62,92	258.248	331.667	-22,14
VIGO	2.274	2.571	-11,55	352.676	435.447	-19,01
<b>TOTAL GALICIA</b>	<b>15.407</b>	<b>12.044</b>	<b>27,92</b>	<b>1.933.383</b>	<b>2.435.092</b>	<b>-20,60</b>
MADRID	63.203	77.724	-18,68	24.753.199	27.912.762	-11,32
<b>TOTAL MADRID</b>	<b>63.203</b>	<b>77.724</b>	<b>-18,68</b>	<b>24.753.199</b>	<b>27.912.762</b>	<b>-11,32</b>
MURCIA	4.401	4.625	-4,84	627.821	833.662	-24,69
CARTAGENA	1.447	1.556	-7,01	179.807	261.964	-31,36
<b>TOTAL MURCIA</b>	<b>5.848</b>	<b>6.181</b>	<b>-5,39</b>	<b>807.628</b>	<b>1.095.626</b>	<b>-26,29</b>
NAVARRA	907	791	14,66	-19.315	69.130	---
<b>TOTAL NAVARRA</b>	<b>907</b>	<b>791</b>	<b>14,66</b>	<b>-19.315</b>	<b>69.130</b>	<b>---</b>
ALAVA	235	233	0,86	-163.260	-233.787	---
GUIPUZCOA	878	1.693	-48,14	102.221	120.026	-14,83
VIZCAYA	8.908	2.617	240,39	1.294.199	1.219.930	6,09
<b>TOTAL PAIS VASCO</b>	<b>10.021</b>	<b>4.543</b>	<b>120,58</b>	<b>1.233.160</b>	<b>1.106.169</b>	<b>11,48</b>
LA RIOJA	2.161	1.566	37,99	284.947	339.984	-16,19
<b>TOTAL LA RIOJA</b>	<b>2.161</b>	<b>1.566</b>	<b>37,99</b>	<b>284.947</b>	<b>339.984</b>	<b>-16,19</b>
ALICANTE	9.817	5.776	69,96	1.004.958	1.282.699	-21,65
CASTELLON	2.689	3.260	-17,52	447.008	670.443	-33,33
VALENCIA	16.240	6.717	141,77	2.818.711	3.530.054	-20,15
<b>TOTAL VALENCIA</b>	<b>28.746</b>	<b>15.753</b>	<b>82,48</b>	<b>4.270.677</b>	<b>5.483.196</b>	<b>-22,11</b>
CEUTA	1.995	2.430	-17,90	17.840	22.654	-21,25
MELILLA	1.183	1.067	10,87	16.494	18.604	-11,34
<b>TOTAL DELEGACIONES</b>	<b>294.272</b>	<b>264.206</b>	<b>11,38</b>	<b>57.210.977</b>	<b>68.440.402</b>	<b>-16,41</b>
SERVICIOS CENTRALES	455.314	472.038	-3,54	-17.843.099	-16.896.482	---
SS.CC. (ESTADO) (+)	455.314	472.038	-3,54	1.198.430	1.119.950	7,01
SS.CC. (CC.AA.) (-)			---	18.469.758	17.486.519	5,62
SS.CC. (CC.LL.) (-)			---	571.771	529.913	7,90
<b>INGRESOS TRIBUTARIOS ESTADO</b>	<b>749.586</b>	<b>736.244</b>	<b>1,81</b>	<b>39.367.878</b>	<b>51.543.920</b>	<b>-23,62</b>
<b>INGRESOS TRIBUTARIOS TOTALES</b>	<b>749.586</b>	<b>736.244</b>	<b>1,81</b>	<b>58.409.407</b>	<b>69.560.352</b>	<b>-16,03</b>

<b><u>III. GRÁFICOS</u></b>
-----------------------------

## INGRESOS TRIBUTARIOS

GRÁFICO 1.1 Miles millones € y MM12

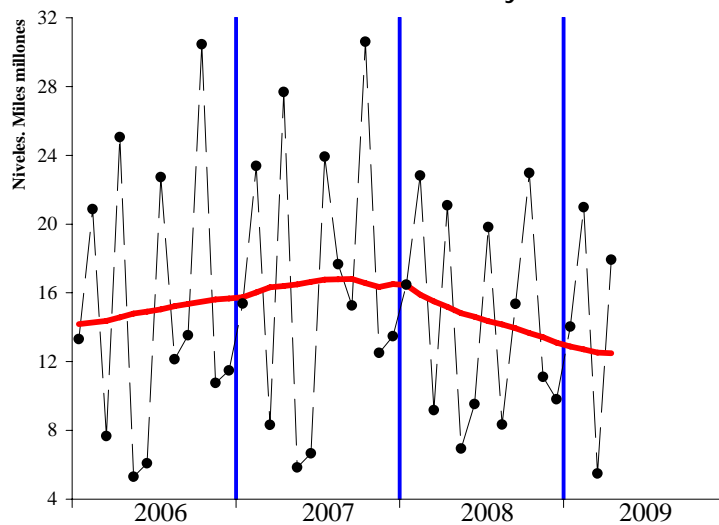


GRÁFICO 1.2 Tasas anuales y de la MM12

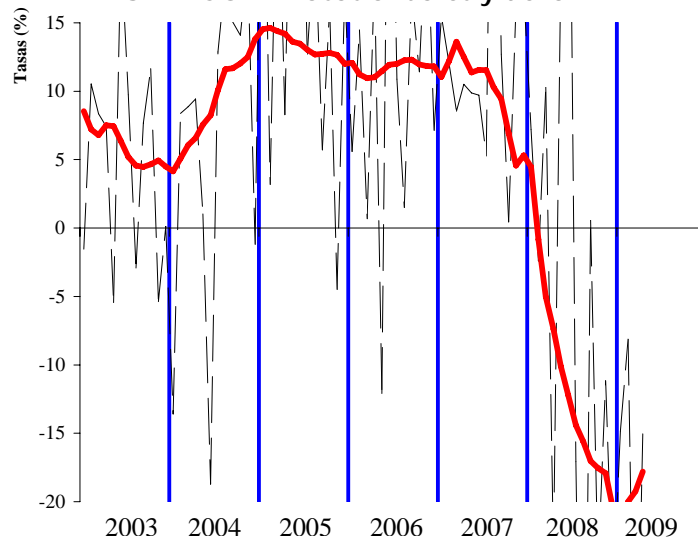
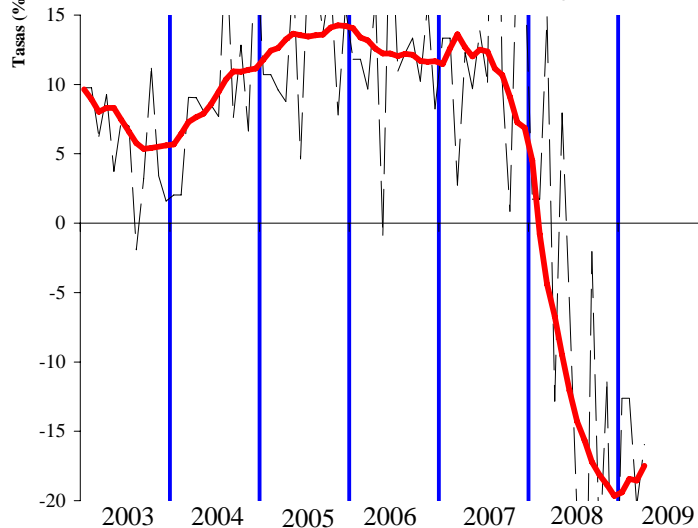


GRÁFICO 1.3 HOMOGÉNEOS: tasa anual y MM12



## IRPF

## SOCIEDADES

GRÁFICO 2.1 Miles millones € y MM12

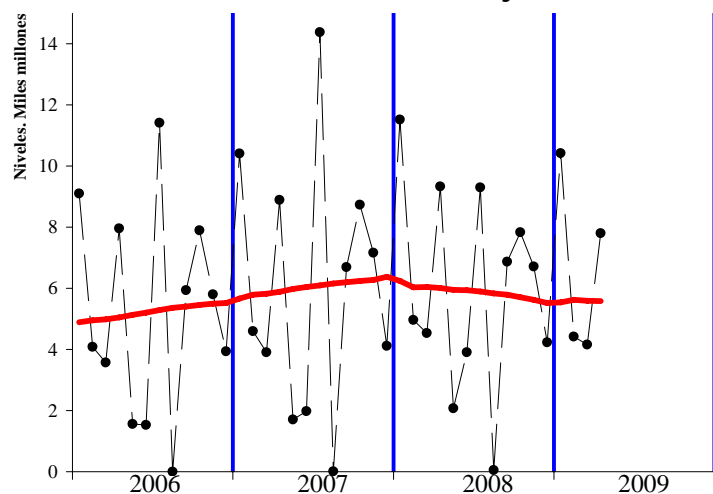


GRÁFICO 3.1 Miles millones € y MM12

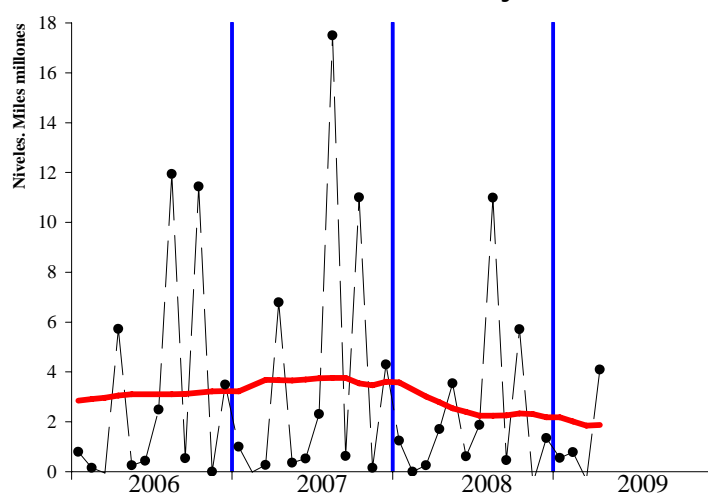


GRÁFICO 2.2 Tasas anuales y de la MM12

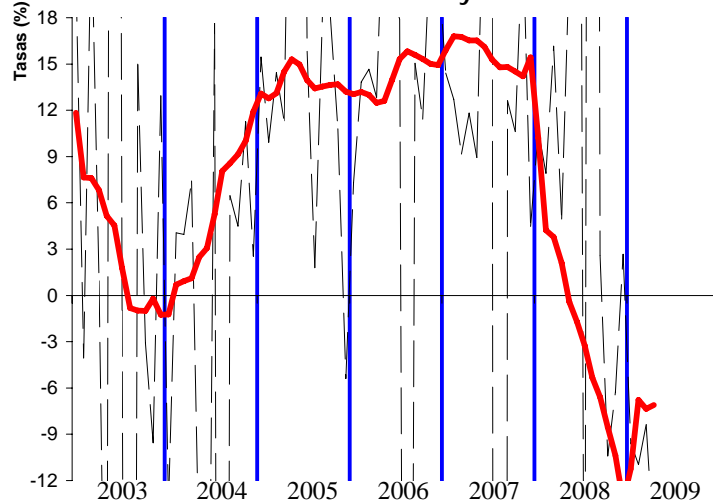


GRÁFICO 3.2 Tasas anuales y de la MM12

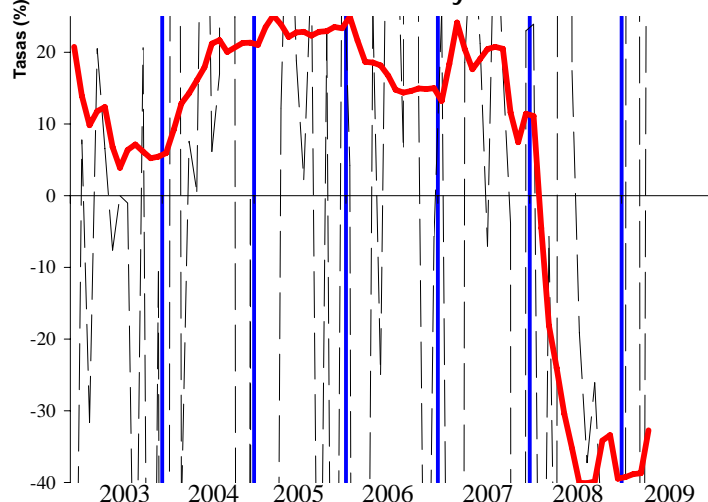


GRÁFICO 2.3 HOMOGÉNEOS: tasa anual y MM12

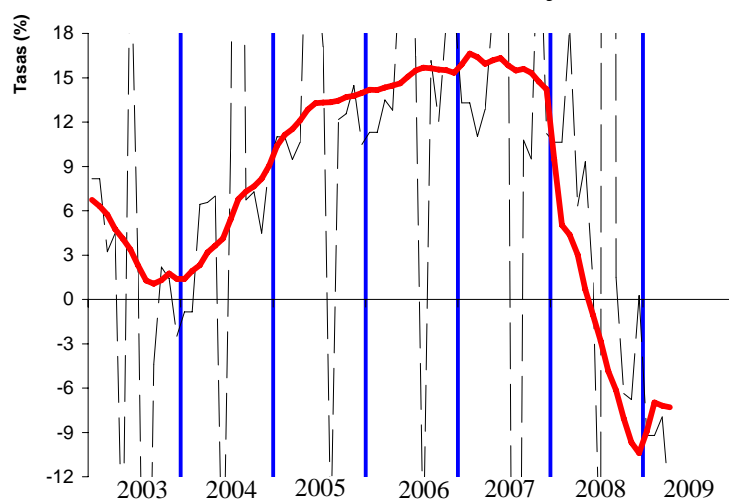
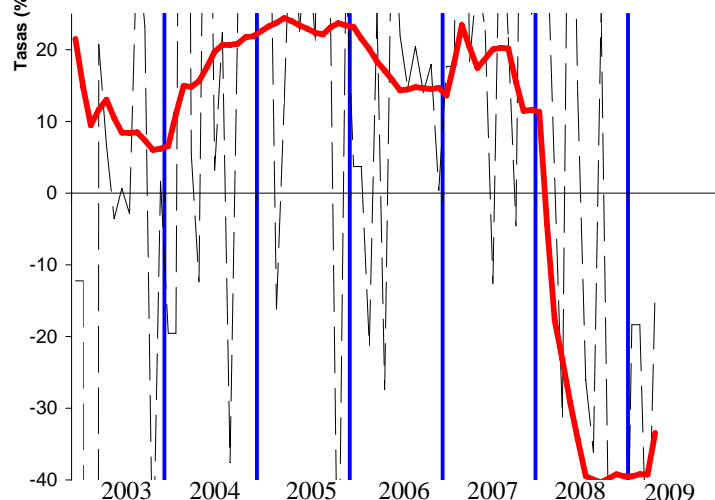
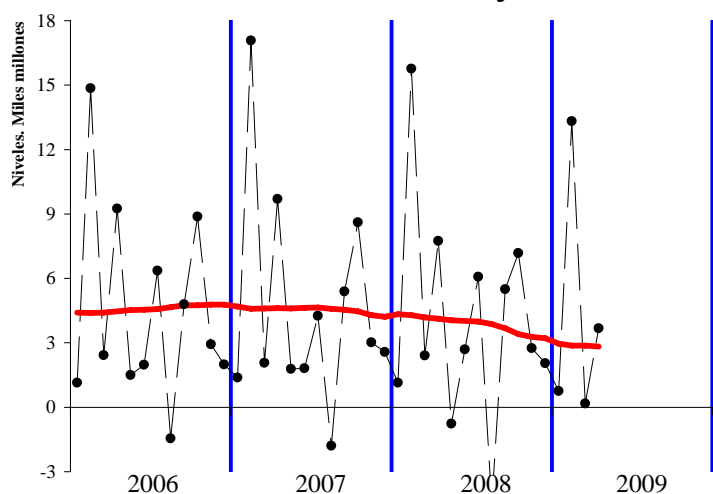


GRÁFICO 3.3 HOMOGÉNEOS: tasa anual y MM12



## IVA

GRÁFICO 4.1 Miles millones € y MM12



## IMPUESTOS ESPECIALES

GRÁFICO 5.1 Millones € y MM12

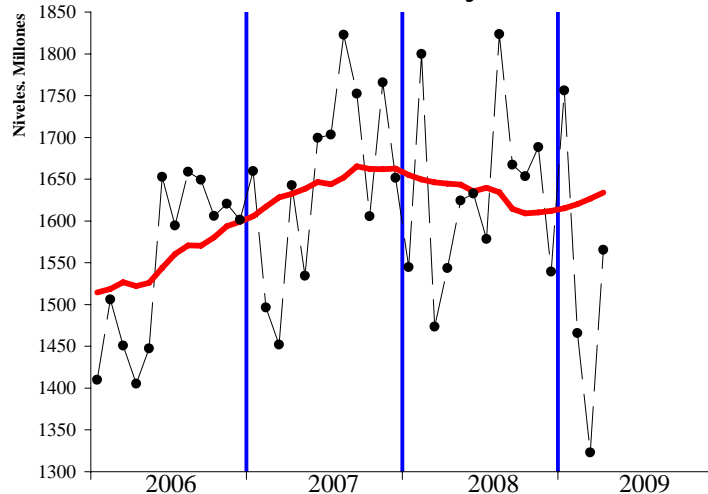


GRÁFICO 4.2 Tasas anuales y de la MM12

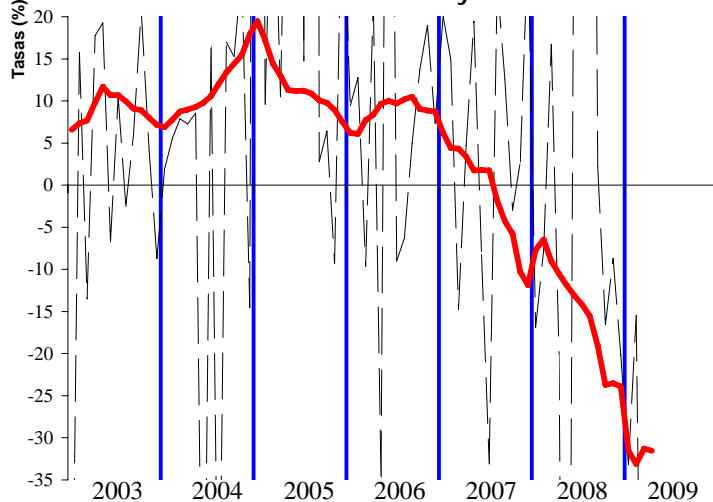


GRÁFICO 5.2 Tasas anuales y de la MM12

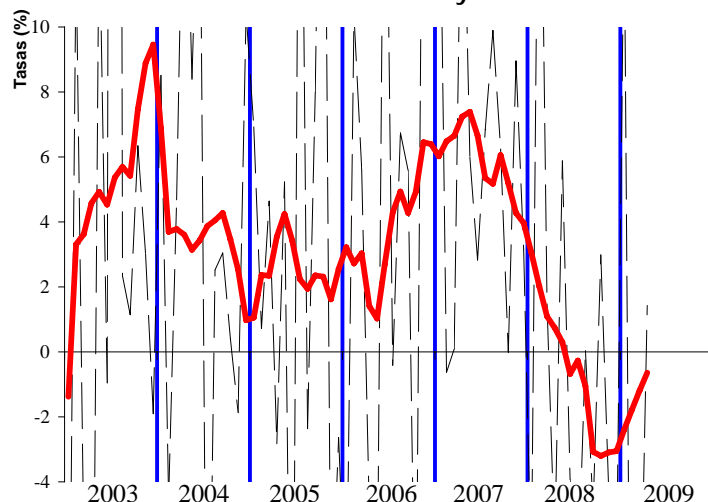


GRÁFICO 4.3 HOMOGÉNEOS: tasa anual y MM12

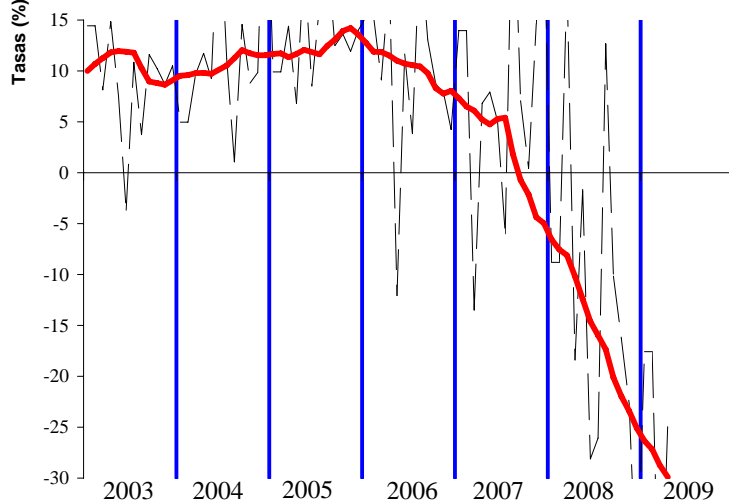
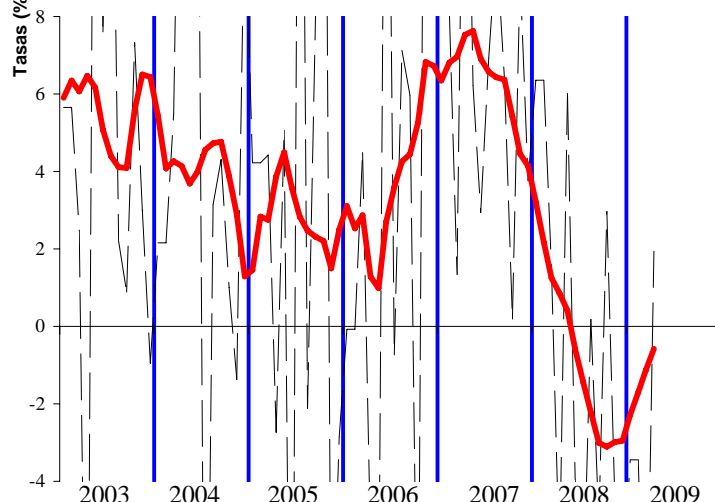


GRÁFICO 5.3 HOMOGÉNEOS: tasa anual y MM12



<b><u>IV. RESUMEN DE CAMBIOS NORMATIVOS</u></b>
---

## IV. PRINCIPALES MODIFICACIONES NORMATIVAS

Concepto	2008	2009
<u>RETENCIONES DEL TRABAJO</u>	<ul style="list-style-type: none"> <li>La Ley 51/2007, de 26 de dic., de PGE para 2008, establece modificaciones en la Ley 35/2006 de IRPF que afectan al cálculo de las retenciones del trabajo: <ul style="list-style-type: none"> <li>Se deflacta la tarifa en un 2% tanto en su escala estatal como autonómica.</li> <li>Se actualizan, también un 2%, los importes de los distintos mínimos, por descendientes, por ascendientes y por discapacidad, que integran el mínimo personal y familiar del impuesto.</li> <li>Se elevan también un 2% las cuantías aplicables como reducción del rendimiento neto del trabajo y del rendimiento neto de actividades económicas aplicables a trabajadores autónomos dependientes de un único empresario.</li> </ul> </li> <li>Nueva deducción en la cuota de 400 euros para asalariados y pensionistas, se inicia con una rebaja en las retenciones en junio de 200 euros, y a partir de julio, mes a mes, hasta alcanzar otros 200 euros (RDL 2/2008, de 21 de abril, de medidas de impulso de la activ. econ.).</li> </ul>	<ul style="list-style-type: none"> <li>Se anticipa la deducción por adquisición de vivienda con una rebaja del 2% de las retenciones del trabajo para contribuyentes con ingresos inferiores a 33.007,20 € anuales (RD 1975/2008, de 28 de nov., de medidas urgentes materia econ., fiscal...).</li> <li>Este año no se ha deflactado la tarifa ni los mínimos personales y familiares, pero continúa la deducción en cuota de 400 euros (RDL 2/2008, de 21 de abril, de medidas de impulso de la activ. econ.).</li> </ul>
<u>PAGOS FRACCIONADOS IRPF</u>	<ul style="list-style-type: none"> <li>Mantenimiento de las cuantías de los módulos aplicables en 2007, con reducciones en los índices de rendimiento neto y por la adquisición de gasóleo agrícola, fertilizantes y plásticos para actividades agrícolas y ganaderas afectadas por la elevación de sus costes de producción, y reducción de los signos índices o módulos aplicables a las actividades de transporte para paliar la subida del precio del gasóleo (Orden EHA/3462/2007, de 26 de noviembre y Orden EHA/3413/2008, de 26 de noviembre).</li> <li>Nueva deducción en la cuota de 400 euros para autónomos que podrán aplicar cuando ingresen los pagos fraccionados (RDL 2/2008, de 21 de abril, de medidas de impulso de la activ. econ.).</li> <li>Ampliación del plazo de presentación del primer pago fraccionado del año hasta el 5 de mayo (RDL 2/2008, de 21 de abril, de medidas de impulso de la activ. econ.).</li> </ul>	<ul style="list-style-type: none"> <li>Mantenimiento de las cuantías de los módulos por segundo año consecutivo y se incorporan con carácter estructural las reducciones aplicables a los sectores agrícola, ganadero y del transporte para paliar la subida del precio del gasóleo y otros costes de producción (Orden EHA/3413/ 2008, de 26 de noviembre).</li> </ul>
<u>CUOTA DIFERENCIAL IRPF</u> Según año en que se recauda	<ul style="list-style-type: none"> <li>Principales modificaciones de la Ley 35/2006 de reforma del IRPF: <ul style="list-style-type: none"> <li>Cambios en la tarifa. Se reducen los tramos de cinco a cuatro y el tipo marginal máximo se reduce del 45% al 43%.</li> <li>Se incrementa la reducción por rendimientos del trabajo.</li> <li>Aumentan los mínimos personales y familiares, si bien ahora no reducen la base imponible, sino que se les aplica la escala del impuesto y el resultado minora la cuota íntegra.</li> <li>Nueva deducción en la cuota de IRPF de 2.500 € por nacimiento o adopción de hijos.</li> <li>Se establecen dos bases imponibles una general a la que se aplica la tarifa y otra del ahorro con un tipo fijo del 18%.</li> </ul> </li> </ul>	<ul style="list-style-type: none"> <li>La Ley 51/2007, de 26 de dic., de PGE para 2008, deflacta en un 2%: la tarifa, tanto en su escala estatal como autonómica, los importes de los distintos mínimos personales y familiares del impuesto y las reducciones por rendimiento neto del trabajo y de actividades económicas (para autónomos dependientes de un único empresario).</li> <li>Nueva deducción en la cuota de 400 euros para asalariados, pensionistas y autónomos (RDL 2/2008, de 21 de abril, de medidas de impulso de la activ. econ.).</li> <li>Deducción del 10,05% en la cuota estatal de las cantidades satisfechas por alquiler hasta un máximo de 9.015 euros que se reduce paulatinamente para bases imponibles entre 12.000 y 24.000 euros (DF 6ª Ley 51/2007 de PGE para 2008).</li> <li>Ampliación de los plazos de transmisión de vivienda habitual para disfrutar de la exención por reinversión en viviendas adquiridas desde 2006 y ampliación del plazo de cuentas vivienda (RD 1975/2008, de 28 de nov., de medidas urgentes materia econ., fiscal...).</li> </ul>



Concepto	2008	2009
<u>PAGOS FRACCIONADOS IS</u>	<ul style="list-style-type: none"> <li>Segunda fase de la reducción de tipos de gravamen, del 32,5% al 30% para empresas con cifra de negocios superior a 8 M. € que opten por la modalidad de pago fraccionado prevista en el apartado 3 del artículo 45 del texto refundido de la LIS (Ley 51/2007, de 26 de dic., de PGE 2008 y Ley 35/2006, de 28 de nov., del IRPF y modif. parcial del IS, IRNR e IP).</li> <li>Opción en el primer pago fraccionado, vinculante para el resto de pagos del año, de aplicar el cálculo en función de la cuota del periodo impositivo anterior. Si optan por la modalidad en función de la base imponible del periodo, no tendrán en cuenta los efectos fiscales derivados de ajustes contables consecuencia de la primera aplicación del nuevo plan contable. (RDL 2/2008, de 21 de abril, de medidas de impulso de la actividad económica).</li> <li>Se amplía hasta el 5 de mayo el plazo de presentación del primer pago fraccionado (RDL 2/2008, de 21 de abril, medidas de impulso de la activ. econ.).</li> </ul>	<ul style="list-style-type: none"> <li>Principales modificaciones Ley 4/2008: <ul style="list-style-type: none"> <li>Adaptación de la norma fiscal para neutralizar los cambios producidos por la normativa contable.</li> <li>Libertad de amortización de activos fijos nuevos e inversiones inmobiliarias para adquisiciones en 2009 y 2010, si se mantiene durante dos años la plantilla media de trabajadores.</li> </ul> </li> </ul>
<u>CUOTA DIFERENCIAL IS</u> Según año en que se recauda	<ul style="list-style-type: none"> <li>Principales modificaciones de la Ley 35/2006 de reforma del IS: <ul style="list-style-type: none"> <li>Reducción de tipos impositivos, general del 35% al 32,5% y en las entidades de reducida dimensión del 30% al 25% para el tramo de base imponible hasta 120.202,41 €, y del 35% al 30% para el resto de base.</li> <li>Bajan los porcentajes aplicables a deducciones por reinversión de beneficios extraordinarios, actividades exportadoras y actividades de I+D.</li> </ul> </li> </ul>	<ul style="list-style-type: none"> <li>Segunda fase rebaja fiscal introducida por la Ley 35/2006, de 28 de nov., de reforma parcial del IS: <ul style="list-style-type: none"> <li>Reducción del tipo impositivo general del 32,5% al 30% para empresas con cifra de negocios superior a 8 M. €.</li> <li>Bajan los porcentajes aplicables a deducciones por reinversión de beneficios extraordinarios, actividades exportadoras, actividades de I+D, etc.</li> </ul> </li> </ul>
<u>IVA</u>	<ul style="list-style-type: none"> <li>Se crea un nuevo régimen especial de declaración para grupos consolidados (Ley 36/2006, de 29 de nov., de Medidas para la Prevención del Fraude Fiscal), que tiene como características más destacadas: <ul style="list-style-type: none"> <li>Sistema de compensación de saldos resultantes de las autoliquidaciones que deben presentar las entidades del grupo.</li> <li>Opción de aplicar regla especial de determinación de las operaciones intragrupo cuando las destinatarias están sujetas a regla de prorata.</li> </ul> </li> </ul>	<ul style="list-style-type: none"> <li>Las empresas podrán optar por recibir mensualmente la devolución de IVA con independencia de la naturaleza y volumen de las operaciones, si bien esta opción obliga a liquidar mensualmente el impuesto (Ley 4/2008, de 23 de dic.).</li> </ul>
<u>IMPUESTOS ESPECIALES</u>	<ul style="list-style-type: none"> <li>Tabacos: se incrementan los precios medios de la cajetilla de tabaco en algo más del 4% desde enero.</li> <li>Hidrocarburos: devoluciones de carácter extraordinario a realizar a agricultores y ganaderos por las cuotas soportadas por el I.E. de Hidrocarburos durante el periodo comprendido entre el 01/10/2006 y el 30/09/2007 (Ley 51/2007, de 26 de dic., de PGE 2008).</li> </ul>	<ul style="list-style-type: none"> <li>Tabacos: se incrementan los precios medios de la cajetilla de tabaco en algo más del 6% desde enero.</li> <li>Hidrocarburos: devoluciones a agricultores y ganaderos por las cuotas soportadas por el I.E. de Hidrocarburos durante el periodo comprendido entre el 01/10/2007 y el 31/12/2008 (DA 57ª Ley 2/2008 de PGE para 2009).</li> </ul>
<u>IMPUESTO SOBRE PRIMAS DE SEGUROS</u>		<ul style="list-style-type: none"> <li>Se bonifica un 75% el impuesto sobre primas de 2008 y 2009 en actividades de transporte de mercancías o viajeros (Ley 4/2008, de 23 de dic.).</li> </ul>
<u>CAPÍTULO III</u>	<ul style="list-style-type: none"> <li>Tasas: suben un 2%, con carácter general, los tipos de las cuantías fijas, un 1% la tasa por reserva del dominio público radioeléctrico, un 10% la de seguridad aeroportuaria y se mantienen las de juegos de suerte, envite o azar (Ley 51/2007, de 26 de dic., de PGE 2008).</li> <li>El tipo de interés legal queda establecido en el 5,5%, y el de demora en el 7% (Ley 51/2007, de 26 de dic., de PGE 2008).</li> </ul>	<ul style="list-style-type: none"> <li>Tasas: suben un 2%, con carácter general, los tipos de las cuantías fijas, un 1,8% la tasa por reserva del dominio público radioeléctrico, un 3% las aeroportuarias, salvo la de seguridad aeroportuaria que se incrementa un 7%, y se mantienen las de juegos de suerte, envite o azar (Ley 2/2008, de 23 de dic., de PGE 2009).</li> <li>A partir del 31 de marzo, el tipo de interés legal queda establecido en el 4%, y el de demora en el 5% (RDL 3/2009, de 27 de mar., de medidas urgentes).</li> </ul>



<p><b><u>V. NOTAS EXPLICATIVAS Y FUENTES</u></b></p>
--

Este Informe Mensual de Recaudación Tributaria (IMRT) recoge el nivel y la evolución mensual de los **ingresos tributarios que gestiona la AEAT** por cuenta del Estado, las CCAA y las CCLL del Territorio de Régimen Fiscal Común.

## 1. Medida de ingresos en términos de caja<sup>1</sup>.

Los ingresos tributarios del IMRT se presentan **en términos de caja** y se expresan, salvo indicación en contrario, **en términos líquidos**, es decir, como diferencia entre los ingresos brutos y las devoluciones realizadas. Ello explica que los ingresos tributarios puedan presentar en algunos meses valores negativos.

Los ingresos tributarios también se pueden presentar **en términos de derechos reconocidos**, como se hace en el *Informe Anual de Recaudación Tributaria*, accesible en la sección estadística de la web de la AEAT. A diferencia de los ingresos tributarios en términos de caja, los derechos reconocidos excluyen los ingresos de ejercicios cerrados e incluyen los derechos del ejercicio pendientes de cobro.

Ambas medidas de los ingresos tributarios, caja y derechos reconocidos, se atienen a la Instrucción de Contabilidad de 1991 de la Intervención General de la Administración del Estado (IGAE). Su fuente de información son las aplicaciones informáticas que integran el Sistema de Información Contable de la AEAT.

Las cifras de recaudación mensual de los impuestos reflejadas en el presente informe pueden registrar pequeñas diferencias con las publicadas por la I.G.A.E. debido a los distintos criterios de asignación a conceptos de los importes pendientes de aplicar a Presupuesto en la fecha de elaboración de los informes. Estas diferencias desaparecen en los datos acumulados de diciembre.

Para mejorar su presentación, las tasas que aparecen en los cuadros estadísticos se someten a algunas restricciones. Así, se invierte el signo de la tasa de disminución (o aumento) de la cuota diferencial neta negativa de IRPF o del IVA neto, con el fin de indicar con mayor claridad su mejoría (o deterioro). Por otro lado, se omite el porcentaje en casos de indefinición (se comparan valores positivos con valores negativos) e indeterminación (cuando alguna de las cantidades comparadas o todas ellas son iguales a cero) o cuando el incremento o disminución es exorbitante debido a la escasa cuantía de algunas de las magnitudes relacionadas.

## 2. Ámbito del Presupuesto de Ingresos no Financieros.

El **ámbito presupuestario** de los ingresos tributarios gestionados por la AEAT abarca:

- los impuestos sobre la renta de las personas físicas, de las sociedades y de los no residentes, así como otros impuestos directos incluidos en el capítulo I, salvo las cuotas por derechos pasivos;
- el impuesto sobre el valor añadido, los impuestos especiales y otros impuestos indirectos recogidos en el capítulo II;

---

<sup>1</sup> Ver IEF (2003), *La medida de los ingresos públicos en la Agencia Tributaria: Caja, Derechos Reconocidos y Devengo económico*. Papeles de Trabajo 20/2003. Accesible en la web del Instituto de Estudios Fiscales.

- las tasas y otros ingresos tributarios del capítulo III gestionadas por la AEAT, incluyendo los recargos, intereses y sanciones.

La evolución mensual y anual de los Ingresos No Financieros del Estado (INF), que abarcan los capítulos I a VII del Presupuesto de Ingresos, puede consultarse en las publicaciones de la IGAE accesibles en su web.

Los ingresos gestionados por la AEAT representaron en 2007 el 93,7 por ciento de los INF del Estado, antes de descontar la participación de las AATT.

### **3. Conexión con el Sistema de Autoliquidaciones de la AEAT. Clasificaciones de los ingresos.**

El procedimiento de gestión de los impuestos de la AEAT tiene como núcleo básico un sistema de declaraciones-autoliquidaciones. Este sistema supone que los contribuyentes obligados a declarar según la normativa de cada uno de los impuestos deben determinar la deuda tributaria (autoliquidación) al mismo tiempo que presentan una declaración-autoliquidación en la que consta el código del modelo de declaración, el período de devengo, la identificación del contribuyente y el resultado de la liquidación que el propio contribuyente calcula a partir de los datos económicos y personales declarados.

Cada autoliquidación tiene asignado un modelo diferente de acuerdo al tipo de impuesto y al tipo de contribuyente del que se trate. Por su parte, el Sistema de Información Contable de la AEAT asocia cada modelo o grupo de modelos a una clave presupuestaria. Esta equivalencia entre modelos de declaración y conceptos presupuestarios permite asociar las corrientes recaudatorias con categorías relevantes de contribuyentes (AAPP, Grandes Empresas, PYMES, Grupos fiscales y otras) y, en última instancia, con los flujos económicos que han dado lugar a la obligación tributaria.

En el IMRT las corrientes recaudatorias se presentan en la mayor parte de los cuadros desglosadas por conceptos (agrupaciones de claves presupuestarias) del Presupuesto de Ingresos, como también se hace en las publicaciones de la IGAE, pero, a diferencia de éstas, también es posible encontrarlas desglosadas por modelos y por categorías de contribuyentes. Ejemplos de estos desgloses se pueden encontrar en:

- Los Cuadros 2.4 y 3.3 de Ingresos brutos en los que las retenciones del trabajo se clasifican según la naturaleza del retenedor en AAPP, Grandes Empresas y PYMES;
- el Cuadro de Ingresos trimestrales en términos de devengo, incluido en el informe de los meses de febrero, abril, agosto y octubre, en el que los ingresos se detallan por modelos; o
- el Cuadro de análisis de los pagos a cuenta de Sociedades, en los informes de abril, octubre y noviembre, en el cual los ingresos se presentan desagregados por tipo de contribuyente.

#### **4. Sistema de Financiación Territorial.**

La **participación de las CCAA y las CCLL** en los ingresos tributarios gestionados por la AEAT ascendía en 2007 al 27,1 por ciento y se hace efectiva con:

- entregas a cuenta del rendimiento definitivo de los tributos cedidos, distribuidas en 12 pagos mensuales iguales,
- una liquidación definitiva del año T-2 que se hace efectiva en el mes de octubre del año T, y
- desde 2005, con anticipos pagados en noviembre y diciembre del año T a cuenta de la liquidación definitiva del año T+2.

#### **5. Ingresos tributarios homogéneos.**

Los ingresos tributarios homogéneos se obtienen aplicando a los ingresos de un periodo y del mismo periodo del año anterior (meses T y T-12) las correcciones necesarias para mantener la comparabilidad interanual en el caso de perturbaciones producidas por:

- a) Retrasos en los ingresos de grandes retenedores, como los registrados frecuentemente en las retenciones sobre rentas del trabajo practicadas por algunas AAPP;
- b) Cambios en los periodos de vencimiento de la Deuda Pública y en la distribución de las correspondientes retenciones de capital entre los diversos impuestos sobre la renta;
- c) Cambios en la mecánica liquidatoria de los impuestos, como la registrada en 2005 en la liquidación del IVA por operaciones asimiladas a la importación;
- d) Introducciones y desapariciones de impuestos, como la provocada en 2002 por la cesión a las CCAA del Impuesto Especial sobre Determinados Medios de Transporte;
- e) Cambios en el ritmo de realización de las devoluciones medidos como adelantos o retrasos de las devoluciones respecto a una campaña considerada normal o tipo.

Las perturbaciones de los grupos c y d están documentadas en el apartado IV de resumen de cambios normativos. La introducción de los ajustes necesarios para corregir las cuatro primeras permiten obtener la cifra de Ingresos Brutos homogéneos. El ajuste de la quinta distorsión sirve para determinar el nivel de Ingresos homogéneos (netos de devoluciones).

## 6. Serie trimestral de impuestos devengados.

Los impuestos devengados gestionados por la AEAT se calculan **principalmente** por agregación de los modelos de declaración-autoliquidación y son consistentes, en su evolución temporal, con las rentas, ventas, consumos y beneficios declarados en los modelos.

Las declaraciones-autoliquidaciones en las que está basado el cálculo de los impuestos devengados se clasifican en tres tipos según el signo resultado de la liquidación y de la modalidad de pago o devolución. Si el resultado es negativo o cero, da lugar a una autoliquidación con clave N (Negativa) sin que genere derecho a una devolución. Si el resultado es a favor del contribuyente, puede dejarse a compensar con resultados positivos de periodos posteriores (clave C), dar lugar a una solicitud de devolución (S) o a una renuncia a la devolución (R). Finalmente, si el resultado es a favor de la Hacienda Pública, puede dar lugar a un ingreso (I), una solicitud de aplazamiento (A), un reconocimiento de deuda con solicitud de compensación (P) o una imposibilidad de pago (M). Además, hay que añadir las claves definidas en modalidades de pago específicas, como son las de la Cuenta Corriente Tributaria (clave G para ingresos y V para solicitudes de devolución) y la de los ingresos realizados en formalización por el Estado a través de autoliquidaciones virtuales (clave F).

La forma de elaboración de los impuestos devengados es la siguiente. Para cada modelo de declaración se suman los importes correspondientes a las claves de ingreso (incluidos los de la cuenta corriente tributaria), aplazamiento, reconocimiento de deuda con solicitud de compensación, imposibilidad de pago y formalización. De esta forma se obtienen los impuestos devengados brutos. A éstos se les restan los importes con clave de solicitud de devolución (incluidas las de la cuenta corriente tributaria y minoradas por las renunciaciones) y se obtienen los impuestos devengados netos.

En los informes mensuales de febrero, abril, agosto y octubre se publica un cuadro adicional que analiza los ingresos trimestrales en términos de devengo. Estos ingresos abarcan la totalidad de los impuestos devengados salvo las cuotas diferenciales de los impuestos sobre la renta que se devengan en el ejercicio y se liquidan en el ejercicio siguiente. La fuente de información son las declaraciones-autoliquidaciones, salvo para los datos del último trimestre que son estimaciones basadas en los datos de caja.

## 7. Representaciones gráficas.

Las representaciones gráficas que figuran en el apartado III responden al siguiente esquema:

- Un primer gráfico en el que se representan, en trazo discontinuo, los ingresos tributarios en millones de euros/mes de los últimos cuatro años. En trazo continuo se muestra la media móvil centrada de dichos ingresos.
- Una segunda figura que contiene, en trazo discontinuo, las tasas de variación anual de los ingresos tributarios en los últimos 7 años. En trazo continuo se ofrece la tasa de variación anual de la media móvil centrada de dichos ingresos.
- Un tercer bloque en el que se incluyen, en trazo discontinuo, las tasas de variación anual de los ingresos tributarios homogéneos en los últimos 7 años. En trazo continuo se ofrece la tasa de variación anual de la media móvil centrada de dichos ingresos.

La presentación de los gráficos siguiendo este esquema se justifica por las peculiaridades de las series de ingresos tributarios que se caracterizan por una elevada estacionalidad derivada principalmente de:

- la periodicidad trimestral de las declaraciones e ingresos de las PYMES por IVA y retenciones sobre rentas del trabajo y de los pagos a cuenta de las empresas personales;
- la particular periodicidad de los pagos a cuenta de Sociedades, ingresados en abril, octubre y diciembre;
- la concentración en dos o tres meses del año de los ingresos por cuota diferencial positiva del IRPF y del Impuesto de Sociedades; y,
- el patrón temporal de las devoluciones realizadas.

Todos estos factores provocan que gran parte de la recaudación anual se acumule en determinados meses. El primero de los gráficos, en el que se presentan los ingresos tributarios en millones de euros, permite ver la diferencia de recaudación entre los distintos meses. En 2007 esa diferencia osciló entre los 5.835 millones € de mayo y los 30.603 millones € de octubre. En comparación con la media móvil anual que figura también en dicho gráfico, se puede evaluar la importancia de cada uno de los meses.

La elevada estacionalidad también impide suavizar las tasas de variación interanual con técnicas en las que se da igual importancia a las tasas de todos los meses. Este tipo de técnicas son las que se emplean, por ejemplo, en el informe mensual de *Ventas, Empleo y Salarios en las Grandes Empresas* (accesible en la sección estadística de la web de la AEAT). A diferencia de éste, el procedimiento adoptado en este IMRT consiste en suavizar primero las series de nivel de los ingresos mensuales (originales u homogéneos) con una media móvil de 12 términos centrada y emplear la tasa anual de esta media móvil como tasa anual suavizada.

Este procedimiento exige previsiones de los ingresos a un horizonte de 6 meses que se obtienen mediante el programa Tramo-SEATS de previsión univariante y teniendo en cuenta las previsiones de cierre del ejercicio. El programa citado, que difunde gratuitamente el Banco de España, es particularmente apropiado para las series de ingresos públicos dada la variedad de *intervenciones* que permite.

## **8. Ingresos por Delegaciones y Servicios Centrales.**

Los ingresos tributarios se presentan en este IMRT (Cuadros 4.1 y 4.2) distribuidos en las 56 Delegaciones, agrupadas cuando procede en Delegaciones Especiales, y los Servicios Centrales.

Como la asignación de contribuyentes a Delegaciones depende del domicilio fiscal, la magnitud recaudatoria de una Delegación no representa necesariamente la magnitud fiscal del territorio de la misma. En 2007 el 41% de los ingresos tributarios correspondían a la Delegación de Madrid, donde tienen su domicilio fiscal un gran número de grandes empresas y retenedores.

Tampoco la variación anual, del mes o acumulada, de los ingresos tributarios gestionados por una Delegación representa necesariamente el dinamismo fiscal o recaudatorio del territorio. A los cinco factores de heterogeneidad destacados anteriormente, se unen en las Delegaciones las perturbaciones causadas por el



cambio en el domicilio fiscal de una gran empresa, contribuyente o retenedor o por los procesos de fusión y absorción de empresas y de creación de grupos fiscales.

Además, los cambios en la mecánica liquidatoria pueden afectar con más intensidad a algunas Delegaciones, como ocurrió en 2005 con las Delegaciones donde se liquidaba el modelo de importaciones y operaciones asimiladas, que, desde abril, dejó de tener importancia recaudatoria.

## 9. Otras informaciones periódicas.

Junto con el contenido habitual, en algunos meses la información se amplía para recoger análisis más detallados de determinados ingresos. Está previsto publicar cuadros adicionales sobre:

(1) Ingresos en términos de devengo, en los informes de los meses de febrero(A-1), abril(A-3), agosto(A-9) y octubre(A-13);

(2) Pagos a cuenta del Imp. de Sociedades, en los informes de abril(A-2), octubre(A-12) y diciembre(A-15);

(3) Cuota diferencial del IRPF, en los informes de mayo(A-4), junio(A-5), julio(A-6), agosto(A-7), septiembre(A-10), octubre(A-11) y noviembre(A-14);

(4) Cuota diferencial del Imp. de Sociedades, en el informe de agosto(A-8).

## 10. Calendario de publicación.

Las fechas previstas de publicación del informe mensual en la web de la A.E.A.T. durante 2009 son las siguientes:

24 de febrero.....	informe de diciembre de 2008
24 de febrero.....	informe de enero de 2009
24 de marzo.....	informe de febrero de 2009
28 de abril.....	informe de marzo de 2009
26 de mayo .....	informe de abril de 2009
30 de junio .....	informe de mayo de 2009
28 de julio .....	informe de junio de 2009
31 de agosto.....	informe de julio de 2009
29 de septiembre.....	informe de agosto de 2009
27 de octubre.....	informe de septiembre de 2009
24 de noviembre.....	informe de octubre de 2009
22 de diciembre.....	informe de noviembre de 2009