



Agencia Tributaria

**INFORME MENSUAL  
DE RECAUDACION  
TRIBUTARIA**

Febrero 2009



**INDICE**

**Pág.**

<b>I. EVOLUCIÓN DE LOS INGRESOS TRIBUTARIOS.....</b>	<b>1</b>
1. Principales Resultados.....	1
Gráfico R1. Ingresos tributarios homogéneos: tasa anual y MM12.....	1
Gráfico R2. Ingresos tributarios y Demanda interna.....	1
Cuadro R1. Evolución de los ingresos (totales y homogéneos) y devoluciones por figuras..	2
2. Evolución de los principales conceptos.....	2
Cuadro A1. Evolución trimestral de los impuestos devengados.....	5
<b>II. CUADROS ESTADÍSTICOS.....</b>	<b>1</b>
1. Ingresos tributarios por conceptos y distribución entre Administraciones.....	2
Cuadro 1.1. Resumen. Mes y acumulado.....	2
Cuadro 1.2. Evolución. Mes y acumulado.....	3
Cuadro 1.3. Detalle. Mes.....	4
Cuadro 1.4. Detalle. Acumulado.....	5
2. Devoluciones, Participación de las AATT y otras minoraciones. Ingresos brutos.....	6
Cuadro 2.1. Devoluciones, Partic. de las AATT y otras minoraciones. Mes y acumulado.....	6
Cuadro 2.2. Devoluciones. Evolución.....	7
Cuadro 2.3. Participación de las AATT y otras minoraciones. Evolución.....	8
Cuadro 2.4. Ingresos brutos. Mes y acumulado.....	9
3. Ingresos tributarios homogéneos.....	10
Cuadro 3.1. Resumen. Mes y acumulado.....	10
Cuadro 3.2. Evolución.....	11
Cuadro 3.3. Ingresos brutos homogéneos. Mes y acumulado.....	12
4. Ingresos tributarios por conceptos y Centros gestores.....	13
Cuadro 4.1. Mes.....	13-18
Cuadro 4.2. Acumulado (salvo enero).....	19-24
<b>III. GRÁFICOS.....</b>	<b>1</b>
1. Ingresos Tributarios. Millones de euros, tasa anual y tasa anual homogénea con MM12..	2
2. IRPF y Sociedades. Millones de euros, tasa anual y tasa anual homogénea con MM12....	3
3. IVA e II. Especiales. Millones de euros, tasa anual y tasa anual homogénea con MM12...	4

<b>IV. RESUMEN DE CAMBIOS NORMATIVOS.....</b>	<b>1-3</b>
<b>V. NOTAS EXPLICATIVAS Y FUENTES.....</b>	<b>1</b>
1. Medida de los ingresos en términos de caja.....	2
2. Ámbito del Presupuesto de Ingresos No Financieros.....	2
3. Conexión con el Sistema de Autoliquidaciones de la AEAT. Clasificaciones de los ingresos..	3
4. Sistema de Financiación Territorial.....	3
5. Ingresos tributarios homogéneos.....	4
6. Serie trimestral de impuestos devengados.....	4
7. Representaciones gráficas.....	5
8. Ingresos por Delegaciones y Servicios Centrales.....	6
9. Otras informaciones periódicas.....	7

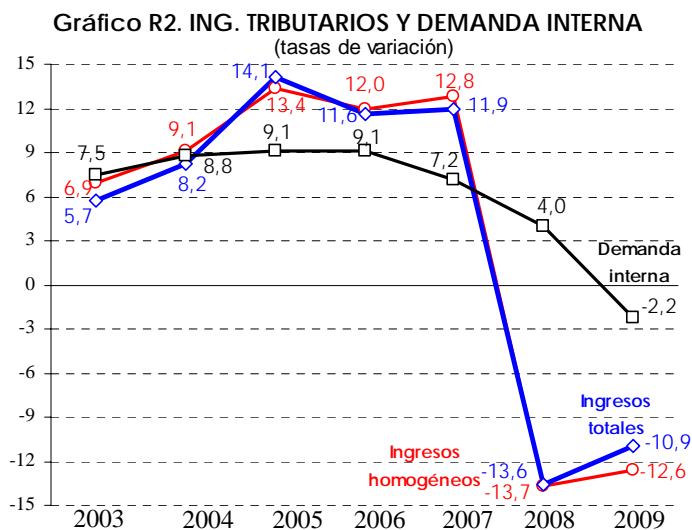
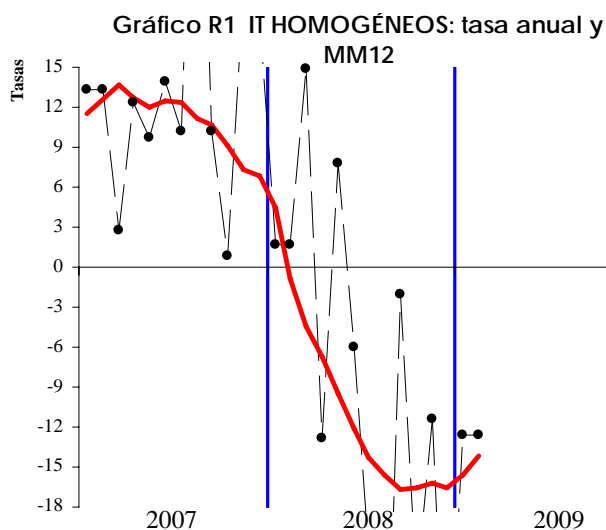
I. EVOLUCIÓN DE LOS INGRESOS TRIBUTARIOS

1. Principales resultados.

La evolución de los ingresos tributarios totales en 2009 viene marcada por tres elementos. En primer lugar, un **mayor deterioro de las bases imponibles** hasta febrero, en particular de las rentas del trabajo (caída del empleo, crecimiento nulo del salario medio de Grandes Empresas y menor actualización de la pensión media por desviación del IPC en 2008), de las rentas de capital (que acusan los menores dividendos distribuidos y las pérdidas patrimoniales en fondos de inversión por el fuerte descenso de la Bolsa) y del gasto final sujeto a IVA.

En segundo lugar, la fuerte **subida del importe neto de los aplazamientos** solicitados en los dos primeros meses de 2009: hasta febrero se contabilizan unos 1.240 millones de mayores aplazamientos en el IVA (530 millones en el IVA de GE y Exportadores y 710 en el de Pymes).

Por último, el **menor impacto relativo de las rebajas fiscales** en 2009. Para todo el año 2008 se estimaron 19.540 millones de coste normativo, la mayor parte concentrados en el segundo semestre del año. En los dos primeros meses de 2009 la estimación de coste normativo diferencial asciende a 1.030 millones (900 millones de coste en retenciones y 130 en pagos fraccionados de IRPF por la deducción de 400 euros, al compararse con un periodo en el que la medida no se había introducido), muy por debajo de los impactos medios que afectaron al segundo semestre de 2008. Esta circunstancia juega a favor de la recuperación de la tasa homogénea de los ingresos, tal y como se aprecia en el gráfico R1 adjunto.



La combinación de estos tres elementos hace que los **ingresos tributarios homogéneos** se reduzcan hasta febrero un **-12,6%**, la mitad del ritmo que mantenían de media en el segundo semestre de 2008 (-22,8%). Los **ingresos tributarios totales** descienden algo menos (un **-10,9%**, Cuadros R1, 1.1 y 1.2, Gráfico R2), principalmente como consecuencia del efecto temporal (que en marzo se compensará) del diferente calendario de los ingresos netos por retenciones sobre intereses de la deuda pública en ambos años (valorado en unos 800 millones).

**Corrigiendo la tasa homogénea de los mayores aplazamientos y el coste normativo de los 400 euros** (al que habría que añadir el asociado a la rebaja de retenciones y pagos para contribuyentes con hipoteca por vivienda habitual), la tasa de variación se elevaría al **-6,8%**, por debajo del -3,2% ajustado para 2008, lo que refleja el mayor deterioro de las bases en estos primeros meses de 2009.

**Eliminando el efecto transitorio de las retenciones de deuda pública, todas las grandes figuras tributarias muestran descensos en 2009.** Las mayores caídas relativas y absolutas se concentran en el **IRPF (-10,0%)** y el **IVA (-16,6%)**, que en términos ajustados de 400 euros y aplazamientos mejoran hasta ritmos del -3,7% y del -9,3%, respectivamente.

**CUADRO R1. EVOLUCION DE INGRESOS (totales y homogéneos) Y DEVOLUCIONES POR FIGURAS**

Tasas de variación anual

	<b>2007</b>	<b>2008</b>	<b>2009*</b>	<b>I.08</b>	<b>II.08</b>	<b>III.08</b>	<b>IV.08</b>	<b>I.09*</b>
<b>Ingresos tributarios totales</b>	<b>11,9</b>	<b>-13,6</b>	<b>-10,9</b>	<b>3,0</b>	<b>-6,5</b>	<b>-23,4</b>	<b>-22,4</b>	<b>-10,9</b>
· I. Renta de las Personas Físicas	15,6	-1,8	-10,0	11,1	21,7	-23,1	-6,2	-10,0
· I. Sociedades	20,5	-39,1	7,2	19,4	-23,5	-34,8	-57,2	7,2
· I. sobre el Valor Añadido	2,2	-14,0	-16,6	-5,9	-27,1	-10,3	-15,6	-16,6
· I. Especiales	6,4	-1,1	-3,7	4,6	-1,5	-4,0	-2,8	-3,7
· Resto ingresos	24,5	-5,0	14,9	2,3	7,7	-14,2	-13,0	14,9
<b>Devoluciones</b>	<b>17,5</b>	<b>9,7</b>	<b>-22,2</b>	<b>10,5</b>	<b>5,7</b>	<b>13,4</b>	<b>8,7</b>	<b>-22,2</b>
· I. Renta de las Personas Físicas	8,7	1,5	5,0	64,4	-17,6	70,6	30,8	5,0
· I. Sociedades	-0,4	42,6	-16,3	15,3	41,7	66,1	46,0	-16,3
· I. sobre el Valor Añadido	24,8	2,2	-9,5	0,5	23,9	-3,8	-9,8	-9,5
· I. Especiales	-8,5	-9,6	-17,1	85,1	-24,4	10,9	-30,4	-17,1
· Resto ingresos	20,2	1,0	-91,6	8,5	-15,9	4,2	-12,6	-91,6
<b>Ingresos tributarios homogéneos</b>	<b>12,8</b>	<b>-13,7</b>	<b>-12,6</b>	<b>4,0</b>	<b>-8,5</b>	<b>-21,7</b>	<b>-23,9</b>	<b>-12,6</b>
· I. Renta de las Personas Físicas	16,1	-1,3	-9,2	12,2	5,8	-14,3	-5,1	-9,2
· I. Sociedades	19,9	-39,0	-17,3	28,9	-23,4	-33,5	-58,8	-17,3
· I. sobre el Valor Añadido	5,7	-16,0	-17,6	-5,8	-17,3	-26,9	-22,1	-17,6
· I. Especiales	6,6	-1,0	-3,1	4,8	-1,6	-4,0	-2,7	-3,1
· Resto ingresos	19,9	0,0	-10,8	15,4	-4,6	-3,9	-4,8	-10,8

\*Tasas calculadas para el periodo del trimestre o año del que existe información

**2. Evolución de los principales conceptos**

- Los **ingresos tributarios totales** ascienden hasta febrero a **34.997 millones de euros** con una caída del **-10,9%** que, corregida principalmente del efecto positivo hasta febrero del distinto calendario de ingresos netos de deuda pública, se eleva a un **-12,6%** en términos homogéneos. Sumando impacto normativo y aplazamientos, el ritmo subyacente pasa a ser del **-6,8%**.
- El **IRPF** desciende un **-10,0%**, ritmo que mejora ligeramente al **-9,2% homogéneo** (Gráfico 2.3) después de ajustar los mayores ingresos de cerrados en 2008. Las retenciones de trabajo marcan la evolución de la figura hasta febrero (suponen el 86% del total) y caen un -9,0% (corregida de 400 euros, la tasa homogénea es del -2,2%). Por sujeto retenedor, las retenciones de Grandes Empresas acumulan un retroceso del -7,3%, por la combinación de caída del empleo, estancamiento del salario medio en enero e impacto de los 400 euros. Las retenciones de AA.PP. crecen un 0,1% homogéneo por efecto de los 400 euros y, en particular en febrero, de la menor paga de actualización de las pensiones públicas por

desviación del IPC de 2008 (su impacto sobre retenciones se valora en 100 millones): las retenciones de la Seguridad Social caen un -15,7%, mientras que las del resto de AA.PP. aumentan un 4,4%. Finalmente, las retenciones de las Pymes caen un -15,6%, acusando en mayor medida la pérdida de empleos, el impacto normativo y la moderación salarial. Las retenciones de capital aumentan un 7,1% homogéneo, ritmo inferior en casi veinte puntos al registrado en 2008 por la caída en los dividendos distribuidos (los ingresos de este modelo descienden un -3,9% hasta febrero) y la atenuación del dinamismo de las retenciones sobre intereses bancarios (36,2% frente al 57,6% del 2008) por la rebaja de los tipos de interés. Las retenciones de arrendamientos descienden un -2,7% por la menor demanda de alquiler de locales de negocio, y las de fondos de inversión descienden un -47,9% por la evolución negativa de las cotizaciones bursátiles. Por último, el ingreso trimestral del pago fraccionado correspondiente al cuarto trimestre de 2008 refleja la difícil coyuntura del empresario individual (el número de contribuyentes que ingresan se reduce en más de -20% en los tres últimos trimestres de 2008) y el impacto de los 400 euros (-27,6%; corrigiendo 130 millones estimados de coste en el trimestre, la caída ajustada se reduce al -11,6%).

- Los ingresos del impuesto de **Sociedades** aumentan un **7,2%** por el distinto calendario de vencimiento de los ingresos netos de deuda pública en ambos años (494 millones en 2009 frente a 85 en 2008, ya que las devoluciones se trasladan a marzo). Sin este efecto y con el ajuste de las devoluciones a su campaña tipo, cae un **-17,3% en términos homogéneos** (Gráfico 3.3), tasa no representativa porque la recaudación hasta marzo apenas supone el 5,5% del total anual (datos de 2008). Otros elementos destacables de los ingresos de esta figura hasta febrero son: la desaceleración de las retenciones de capital y la caída de las de arrendamientos y fondos de inversión (en línea con las comentadas en el IRPF), el fuerte aumento de las devoluciones realizadas de cuota diferencial (crecen un 93,2%, 356 millones más que el año pasado), la buena marcha de los ingresos por liquidaciones anuales extemporáneas (16,8%), y el ingreso en enero de 111 millones de un pago fraccionado trasladado desde diciembre (que eleva la tasa de los pagos a cuenta al 152,2%).
- La recaudación de **IVA** desciende hasta febrero un **-16,6%** (**-17,6% homogéneo**, Gráfico 4.3), en parte por la incidencia de los 1.240 millones de mayores aplazamientos solicitados; corregido su efecto, la tasa se modera hasta el **-9,3%**, en línea con los ritmos registrados por las ventas totales declaradas (-10,9%), el gasto final y la base IVA agregada (-10,0%) en el último trimestre de 2008. Los ingresos del IVA Importación pierden un -25,2% hasta febrero, al agudizarse la deprimida evolución que mantenían las importaciones de terceros no energéticas en los últimos meses de 2008. El IVA bruto ingresado hasta el mes por las Grandes Empresas cae un -13,8% (-7,3% corregida de aplazamientos), y los ingresos del cuarto trimestre de 2008 de las Pymes un -17,7% (-8,4% corregida de aplazamientos). Por su parte, las devoluciones de IVA descienden un -9,5% por la agilización de las campañas en 2008, a la espera del comienzo en marzo de las devoluciones del nuevo sistema mensual.
- La reacción al acaparamiento de existencias de tabaco en diciembre (anticipándose a la subida de precio) y el descenso de consumos de carburantes explican el retroceso de los **Impuestos Especiales** hasta febrero (**-3,7%**). Todas las figuras excepto **Electricidad** (**21,8%**, por la subida de tarifas y el paso a facturación mensual) registran caídas: el **I.E. sobre Hidrocarburos** disminuye el **-6,1%** por el impacto de la coyuntura sobre el transporte (pese a los menores precios) y la fuerte caída de las matriculaciones; **Tabacos** se reduce un **-31,6%** en el mes (**-1,0%** acumulado, tasa que deberá recuperarse en los meses siguientes para reflejar la subida en torno a un 5,0% del precio); y los **II.EE. sobre Alcohol y Cerveza** retroceden el **-20,8%** y **-14,2%**, respectivamente.

- Del resto de ingresos sólo las otras tasas sin radioeléctrica siguen una trayectoria positiva (22,0%), pero las negativas evoluciones de sanciones e intereses de demora rebajan el crecimiento del **Capítulo III** al **0,4%**. El resto de figuras sigue presentando descensos: **IRNR** (-16,1% homogéneo), **Tráfico Exterior** (-14,0% por la fuerte caída de las importaciones de terceros) e **Impuesto sobre Primas de Seguros** (-7,3%).
- Las **devoluciones totales** realizadas hasta febrero ascienden a **2.182 millones de euros**, un **-22,2%** menos exclusivamente por el distinto calendario de las devoluciones de deuda pública (hasta febrero de 2008 se devolvieron 906 millones, 0 en 2009). Sin las de deuda, el resto de devoluciones tributarias aumenta hasta febrero un 14,9%, destacando el fuerte aumento de las devoluciones de cuota diferencial de Sociedades (93,2%) y la caída de las devoluciones de IVA (-9,5%) por el adelanto acumulado, hasta que comiencen las devoluciones del nuevo sistema mensual.

### LOS INGRESOS TRIBUTARIOS EN TÉRMINOS DE DEVENGO

La evolución de los **impuestos devengados** registra un fuerte retroceso: sin cuotas diferenciales de IRPF y Sociedades descienden un **-8,8%**, más de 16 puntos por debajo del ritmo que registraron en 2007 (7,6%), con pérdidas de ritmo especialmente acusadas en los dos últimos trimestres del año (-12,0% y **-19,5%**) porque en ellos se refuerzan un deterioro más intenso de las bases por el empeoramiento de ventas, beneficios y empleo con la mayor parte del impacto recaudatorio de las medidas normativas adoptadas ese año. **Sin cambios normativos, los impuestos devengados (sin cuotas) varían un -3,4% en 2008** (9,0% en 2007), de lo que se concluye que las medidas de impulso fiscal adoptadas en 2008 explican 5,5 puntos del descenso de los impuestos devengados.

Las retenciones de trabajo muestran un estancamiento en 2008 (0,1%) por efecto de la deducción de 400 euros y la rebaja de mínimos. **Sin cambios normativos, las retenciones de trabajo habrían crecido un 6,9% en 2008**, con evolución marcadamente desacelerada en el segundo semestre del año (el ritmo del cuarto trimestre se reduce al 1,9% ajustado). Los ingresos de Grandes Empresas y de AA.PP. aumentan en 2008 (2,3% y 4,8%), pero se compensan con el descenso que acumulan las retenciones de Pymes (-8,6%), de especial intensidad en el cuarto trimestre (-17,2%). Las retenciones de capital mobiliario mantienen en 2008 un dinamismo similar al que registraron en 2007 sin subida de tipo de retención (21,1% frente al 23,2% ajustado de 2007). Las retenciones de arrendamientos cierran el año con un aumento del 5,3%, pero con un perfil de pronunciada desaceleración (-1,2% en el cuarto trimestre). Las retenciones de fondos de inversión crecen un 7,3%, seis puntos por debajo de la tasa ajustada de 2007 sin subida de tipo (13,3%) por el peor comportamiento de las plusvalías bursátiles. En la intensidad del descenso de los pagos fraccionados influyen decisivamente el efecto normativo y la mala evolución de los beneficios (**-22,6%**, **-8,1%** sin efecto normativo). Con estos resultados, el ritmo del **IRPF** (sin cuota) **se desacelera hasta el 0,6% (7,0% sin impactos normativos** en 2007 y 2008).

El **impuesto sobre Sociedades** devengado en 2008 (sin cuota) es el que ha acusado con mayor intensidad los impactos de coyuntura y medidas legales: cae un **-32,2%** en el año, tasa que se reduce al **-23,8% sin cambios normativos** en ambos años. La bajada de tipos, la introducción del nuevo sistema de liquidación del pago fraccionado y el descenso del beneficio, en un marco de ventas desaceleradas con aumentos de costes financieros y energéticos, explican la brusca caída de los **pagos fraccionados (-41,0%, -29,3% sin cambios normativos)**, el único concepto que registra una mejora en su evolución en el cuarto trimestre (-27,9% frente a -38,0% en el tercero, ambos sin cambios normativos). El ritmo de descenso del pago de las Grandes Empresas duplica al de las Pymes, tanto por el diferente sistema de liquidación como por la distinta incidencia de las plusvalías en los dos colectivos.



**CUADRO A1: EVOLUCION TRIMESTRAL DE LOS IMPUESTOS DEVENGADOS**

	2008	07.II	07.III	07.IV	08.I	08.II	08.III	08.IV	06	07	08*
<b>IMPUESTOS DIRECTOS (sin CD)</b>	<b>93.030</b>	<b>12,9</b>	<b>5,0</b>	<b>13,3</b>	<b>-0,1</b>	<b>-1,2</b>	<b>-17,1</b>	<b>-11,6</b>	<b>14,5</b>	<b>11,1</b>	<b>-8,4</b>
<b>IRPF (sin CD)</b>	<b>72.203</b>	<b>10,6</b>	<b>10,0</b>	<b>9,4</b>	<b>11,8</b>	<b>-2,8</b>	<b>-1,0</b>	<b>-4,2</b>	<b>13,0</b>	<b>10,4</b>	<b>0,6</b>
<b>Sociedades (sin CD)</b>	<b>18.689</b>	<b>48,1</b>	<b>-2,3</b>	<b>21,9</b>	<b>-27,6</b>	<b>24,8</b>	<b>-41,0</b>	<b>-31,4</b>	<b>18,4</b>	<b>10,7</b>	<b>-32,2</b>
<b>IRNR (sin CD)</b>	<b>2.044</b>	<b>46,1</b>	<b>32,5</b>	<b>67,0</b>	<b>13,7</b>	<b>-2,1</b>	<b>-2,6</b>	<b>-21,4</b>	<b>17,2</b>	<b>44,2</b>	<b>-4,4</b>
<b>* Retenciones de trabajo</b>	<b>61.808</b>	<b>8,3</b>	<b>7,9</b>	<b>7,3</b>	<b>12,0</b>	<b>-4,1</b>	<b>-1,5</b>	<b>-4,9</b>	<b>12,3</b>	<b>8,2</b>	<b>0,1</b>
- Grandes Empresas	27.715	7,6	8,5	8,0	11,5	-0,6	0,7	-2,5	10,7	8,9	2,3
- PYMEs	15.362	7,8	7,2	5,4	7,8	-12,2	-9,4	-17,2	14,2	7,2	-8,6
- Admones. Públicas	18.731	9,6	7,9	8,3	16,9	-1,9	3,0	3,5	13,1	8,2	4,8
<b>* Retenciones de capital</b>	<b>8.814</b>	<b>51,9</b>	<b>35,3</b>	<b>51,1</b>	<b>18,8</b>	<b>30,5</b>	<b>15,9</b>	<b>18,9</b>	<b>30,9</b>	<b>47,8</b>	<b>21,1</b>
- Modelo 123 y 128	4.629	30,3	9,4	29,6	-3,6	21,9	-8,6	3,7	35,1	27,1	4,1
- Modelo 126	4.003	122,2	118,7	101,0	59,4	52,3	55,5	43,9	36,9	112,5	51,8
- Intereses D. Pca Estado m/l plazo	86	-8,9	43,7	4,5	1,2	-96,0	-0,6	-8,5	-15,3	-26,0	-21,5
- Modelo 124	95	259,9	124,2	215,8	3,0	6,9	60,5	4,4	-60,9	135,1	15,2
<b>* Ret. arrendamientos</b>	<b>2.920</b>	<b>32,4</b>	<b>33,0</b>	<b>33,7</b>	<b>10,0</b>	<b>7,9</b>	<b>5,7</b>	<b>-1,2</b>	<b>10,3</b>	<b>32,8</b>	<b>5,3</b>
<b>* Ret. fondos de inversión</b>	<b>1.298</b>	<b>49,5</b>	<b>81,2</b>	<b>3,6</b>	<b>31,6</b>	<b>14,7</b>	<b>-6,8</b>	<b>-5,3</b>	<b>72,3</b>	<b>35,9</b>	<b>7,3</b>
<b>* Pago fraccionado IRPF</b>	<b>2.528</b>	<b>2,8</b>	<b>1,0</b>	<b>-2,7</b>	<b>-8,0</b>	<b>-29,9</b>	<b>-24,1</b>	<b>-28,4</b>	<b>5,6</b>	<b>1,5</b>	<b>-22,6</b>
- Est. Directa	1.860	5,3	3,5	-0,8	-8,5	-23,9	-22,3	-27,9	6,6	3,6	-20,8
- Est. Objetiva (módulos)	668	-2,9	-4,5	-7,6	-6,6	-45,3	-28,4	-29,6	3,1	-3,4	-27,3
<b>* Pago fraccionado IS</b>	<b>13.705</b>		<b>-5,0</b>	<b>18,5</b>	<b>-33,6</b>		<b>-45,4</b>	<b>-40,9</b>	<b>17,3</b>	<b>6,2</b>	<b>-41,0</b>
- Grandes empresas	9.913		-7,7	22,2	-39,8		-49,0	-46,1	18,6	5,0	-45,7
- PYMEs	3.791		10,5	9,6	-11,6		-28,7	-27,3	12,5	10,7	-23,3
- Grupos consolidados	5.093		-8,9	61,8	-36,7		-50,8	-52,8	19,0	13,1	-47,6
- No grupos	8.612		-1,7	-1,1	-31,6		-41,3	-32,1	16,3	1,6	-36,2
<b>IMPUESTOS INDIRECTOS</b>	<b>70.403</b>	<b>6,9</b>	<b>6,0</b>	<b>-20,5</b>	<b>-5,2</b>	<b>-4,3</b>	<b>-5,5</b>	<b>-49,7</b>	<b>7,3</b>	<b>3,3</b>	<b>-9,3</b>
<b>IVA del periodo (- var. saldo a compensar)</b>	<b>51.091</b>	<b>5,9</b>	<b>3,3</b>	<b>4,6</b>	<b>-4,3</b>	<b>-4,9</b>	<b>-5,6</b>	<b>-10,1</b>	<b>8,4</b>	<b>5,2</b>	<b>-6,2</b>
<b>* IVA bruto</b>	<b>79.561</b>	<b>7,8</b>	<b>6,5</b>	<b>-0,1</b>	<b>-6,8</b>	<b>-4,5</b>	<b>-5,8</b>	<b>-10,0</b>	<b>12,9</b>	<b>5,1</b>	<b>-6,9</b>
- G. Empresas y Export.	44.632	10,6	9,1	11,5	-5,0	-0,6	-0,8	-11,2	17,4	10,2	-4,7
- PYMEs	25.845	3,7	1,4	-13,9	-12,8	-13,0	-14,4	-7,7	13,2	-2,6	-11,7
- Importación	9.083	6,9	10,3	-0,5	2,2	2,3	-4,1	-11,9	-5,7	7,2	-2,9
<b>* Devoluciones ejercicio</b>	<b>31.938</b>	<b>10,5</b>	<b>9,8</b>	<b>10,1</b>	<b>1,3</b>	<b>-0,9</b>	<b>1,6</b>	<b>5,6</b>	<b>23,7</b>	<b>9,9</b>	<b>4,3</b>
- G. Empresas y Export.	16.379	12,4	11,0	1,7	0,1	-0,7	2,5	5,5	23,6	5,8	3,2
- PYMEs	15.559	-4,1	0,1	15,9	12,2	-3,1	-6,2	5,6	23,9	14,7	5,4
<b>IVA neto</b>	<b>47.622</b>	<b>7,3</b>	<b>6,1</b>	<b>-54,6</b>	<b>-8,1</b>	<b>-5,1</b>	<b>-6,9</b>	<b>-211,3</b>	<b>7,9</b>	<b>2,6</b>	<b>-13,1</b>
- G. Empresas y Export.	28.253	10,1	8,6	34,7	-6,5	-0,5	-1,7	-40,9	14,3	12,6	-8,7
- PYMEs	10.286	4,1	1,4	161,5	-13,8	-13,4	-14,8	27,1	6,3	-15,6	-29,1
- Importación	9.083	6,9	10,3	-0,5	2,2	2,3	-4,1	-11,9	-5,7	7,2	-2,9
<b>Impuestos Especiales</b>	<b>19.721</b>	<b>6,1</b>	<b>5,4</b>	<b>1,9</b>	<b>4,6</b>	<b>-1,5</b>	<b>-0,4</b>	<b>0,3</b>	<b>5,5</b>	<b>4,8</b>	<b>0,7</b>
* Hidrocarburos	10.042	3,0	3,4	4,5	-3,0	-5,1	-5,0	-6,8	1,7	4,0	-5,0
* Tabacos	7.213	11,0	9,0	-2,7	19,3	3,3	3,4	9,7	9,9	5,9	8,2
* Electricidad	1.216	13,6	6,7	10,7	7,4	7,7	18,9	18,8	13,2	10,3	13,2
* Resto	1.251	0,0	0,9	-0,1	0,4	-6,1	-0,2	-4,2	10,7	1,0	-2,8
<b>Tráfico exterior</b>	<b>1.541</b>	<b>7,0</b>	<b>10,6</b>	<b>0,9</b>	<b>-2,9</b>	<b>-12,1</b>	<b>-12,3</b>	<b>-13,4</b>	<b>8,3</b>	<b>7,0</b>	<b>-10,2</b>
<b>Impuesto Primas de Seguros</b>	<b>1.500</b>	<b>4,4</b>	<b>8,1</b>	<b>12,5</b>	<b>5,0</b>	<b>3,4</b>	<b>1,9</b>	<b>-8,3</b>	<b>5,1</b>	<b>7,5</b>	<b>0,4</b>
<b>TASAS TRIBUTARIAS</b>	<b>1.026</b>	<b>-32,0</b>	<b>40,1</b>	<b>-27,5</b>	<b>-64,4</b>	<b>79,9</b>	<b>-26,9</b>	<b>13,8</b>	<b>22,0</b>	<b>12,7</b>	<b>-7,1</b>
<b>IMPUESTOS DEVENGADOS (sin CD)</b>	<b>164.458</b>	<b>9,2</b>	<b>5,6</b>	<b>3,7</b>	<b>-3,1</b>	<b>-2,4</b>	<b>-12,0</b>	<b>-19,5</b>	<b>11,2</b>	<b>7,6</b>	<b>-8,8</b>

\* Datos provisionales hasta el tratamiento completo de las declaraciones informativas anuales.

El **IIVA del periodo** (la variable más ligada a la evolución del gasto sujeto, no afectada por la consolidación ni por la decisión por parte de las empresas de dejar a compensar o solicitar la devolución) **cae en 2008 un -6,2%**, once puntos por debajo del ritmo alcanzado el año anterior, acusando también el deterioro de la actividad. El **IIVA devengado** acumula un descenso del **-13,1%**, conocido el dato del incremento de las **devoluciones (4,3%)**, atribuible en su mayor parte al **fuerte descenso del saldo a compensar** que mantenían las empresas con Hacienda. El **IIVA bruto** cae un **-6,9%** en 2008, lo que supone una pérdida de ritmo de más de 12 puntos respecto a 2007 y de especial intensidad en el cuarto trimestre (-10,0%). Todos los componentes registran evoluciones negativas: el **IIVA importación** cae un **-2,9%** (acentuado en la parte final del año), los ingresos brutos de **GE y Exportadores** bajan un **-4,7%** con el mal dato del cuarto trimestre, y el IVA bruto de **Pymes** se reduce un **-11,7%** pero con un comportamiento menos negativo en los últimos tres meses. El aumento de devoluciones eleva la caída acumulada del **IIVA neto** hasta el **-13,1%** (-7,2% hasta septiembre), y corrigiendo el impacto del nuevo régimen de consolidación fiscal su ritmo pasa a ser del **-8,0%**.

El descenso del consumo de carburantes en 2008 (-5,4%) por el impacto de la contracción económica sobre el sector del transporte y la fuerte caída de las matriculaciones explica la evolución del impuesto sobre **Hidrocarburos (-5,0%)**. El mayor dinamismo de **Tabacos (8,2%)** se asocia a un ligero aumento del consumo y, sobre todo, a la subida del precio medio. Este mismo perfil define también el comportamiento del impuesto sobre **Electricidad (13,2%)**, con un significativo salto en la segunda mitad del año por los mayores precios. En conjunto, los **impuestos especiales** apenas crecen en 2008 (**0,7%**).



**II. CUADROS ESTADÍSTICOS**

## 1. INGRESOS TRIBUTARIOS POR CONCEPTOS Y DISTRIBUCIÓN ENTRE ADMINISTRACIONES

**Cuadro 1.1**  
**RESUMEN. MES Y ACUMULADO**  
(En millones de euros)

PERIODO: MES DE FEBRERO	AÑO 2009			AÑO 2008			% 09/08	
	Estado	AA.TT.	Total	Estado	AA.TT.	Total	Estado	Total
<b>CAP. I - IMPUESTOS DIRECTOS</b>								
<b>I. Renta de las Personas Físicas</b>	1.981	2.442	4.422	2.993	1.974	4.967	-33,8	-11,0
<b>I. Sociedades</b>	789		789	1		1	---	---
<b>I. Renta de no Residentes</b>	599		599	-125		-125	---	---
Resto Capítulo I	4		4	7		7	-43,3	-43,3
<b>TOTAL CAPÍTULO I</b>	<b>3.372</b>	<b>2.442</b>	<b>5.814</b>	<b>2.877</b>	<b>1.974</b>	<b>4.850</b>	<b>17,2</b>	<b>19,9</b>
<b>CAP. II - IMPUESTOS INDIRECTOS</b>								
<b>Impuesto sobre el Valor Añadido</b>	11.754	1.572	13.325	13.956	1.803	15.759	-15,8	-15,4
+ Importaciones	552		552	763		763	-27,7	-27,7
+ Operaciones Interiores	11.202	1.572	12.773	13.192	1.803	14.995	-15,1	-14,8
<b>Impuestos Especiales</b>	719	747	1.466	1.072	728	1.800	-33,0	-18,6
+ Alcohol y bebidas derivadas	75	32	107	105	35	140	-28,9	-23,6
+ Cerveza	7	10	17	14	10	24	-47,4	-28,9
+ Productos intermedios	2	1	3	2	1	3	-8,8	-8,8
+ Hidrocarburos	399	352	751	471	365	835	-15,3	-10,1
+ Labores del Tabaco	228	250	478	476	222	699	-52,2	-31,6
+ Electricidad	8	103	111	4	95	99	111,3	11,8
+ Otros	0		0	0		0	---	---
Impuesto sobre primas de seguro	121		121	138		138	-12,4	-12,4
Tráfico exterior	122		122	136		136	-9,8	-9,8
Resto Capítulo II	3		3	1		1	174,7	174,7
<b>TOTAL CAPÍTULO II</b>	<b>12.718</b>	<b>2.319</b>	<b>15.037</b>	<b>15.302</b>	<b>2.531</b>	<b>17.833</b>	<b>-16,9</b>	<b>-15,7</b>
<b>CAP. III - TASAS Y OTROS INGRESOS</b>	<b>119</b>		<b>119</b>	<b>136</b>		<b>136</b>	<b>-12,9</b>	<b>-12,9</b>
<b>TOTAL GENERAL</b>	<b>16.209</b>	<b>4.760</b>	<b>20.969</b>	<b>18.315</b>	<b>4.504</b>	<b>22.820</b>	<b>-11,5</b>	<b>-8,1</b>

DESDE ENERO HASTA EL MES	AÑO 2009			AÑO 2008			% 09/08	
	Estado	AA.TT.	Total	Estado	AA.TT.	Total	Estado	Total
<b>CAP. I - IMPUESTOS DIRECTOS</b>								
<b>I. Renta de las Personas Físicas</b>	9.961	4.883	14.845	12.546	3.947	16.493	-20,6	-10,0
<b>I. Sociedades</b>	1.338		1.338	1.248		1.248	7,2	7,2
<b>I. Renta de no Residentes</b>	799		799	546		546	46,4	46,4
Resto Capítulo I	15		15	18		18	-17,2	-17,2
<b>TOTAL CAPÍTULO I</b>	<b>12.114</b>	<b>4.883</b>	<b>16.997</b>	<b>14.358</b>	<b>3.947</b>	<b>18.305</b>	<b>-15,6</b>	<b>-7,1</b>
<b>CAP. II - IMPUESTOS INDIRECTOS</b>								
<b>Impuesto sobre el Valor Añadido</b>	10.944	3.143	14.088	13.294	3.606	16.901	-17,7	-16,6
+ Importaciones	1.127		1.127	1.507		1.507	-25,2	-25,2
+ Operaciones Interiores	9.818	3.143	12.961	11.787	3.606	15.393	-16,7	-15,8
<b>Impuestos Especiales</b>	1.728	1.494	3.222	1.891	1.453	3.345	-8,6	-3,7
+ Alcohol y bebidas derivadas	98	64	162	135	69	204	-27,7	-20,8
+ Cerveza	21	20	41	28	20	48	-22,6	-14,2
+ Productos intermedios	2	1	4	3	2	4	-7,6	-8,0
+ Hidrocarburos	881	704	1.585	959	729	1.688	-8,2	-6,1
+ Labores del Tabaco	697	500	1.196	765	444	1.208	-8,9	-1,0
+ Electricidad	29	205	234	2	190	192	---	21,8
+ Otros	0		0	0		0	---	---
Impuesto sobre primas de seguro	240		240	259		259	-7,3	-7,3
Tráfico exterior	235		235	273		273	-14,0	-14,0
Resto Capítulo II	3		3	2		2	104,0	104,0
<b>TOTAL CAPÍTULO II</b>	<b>13.150</b>	<b>4.637</b>	<b>17.788</b>	<b>15.719</b>	<b>5.060</b>	<b>20.779</b>	<b>-16,3</b>	<b>-14,4</b>
<b>CAP. III - TASAS Y OTROS INGRESOS</b>	<b>212</b>		<b>212</b>	<b>211</b>		<b>211</b>	<b>0,4</b>	<b>0,4</b>
<b>TOTAL GENERAL</b>	<b>25.476</b>	<b>9.521</b>	<b>34.997</b>	<b>30.288</b>	<b>9.007</b>	<b>39.295</b>	<b>-15,9</b>	<b>-10,9</b>

**INGRESOS TRIBUTARIOS POR CONCEPTOS Y DISTRIBUCIÓN ENTRE ADMINISTRACIONES**

**Cuadro 1.2: EVOLUCIÓN. MES Y ACUMULADO**  
(en millones de euros)

	MENSUAL						ACUMULADA					
	IRPF	IS	IVA	IIEE	Resto	TOTAL	IRPF	IS	IVA	IIEE	Resto	TOTAL
<b>2008</b>												
Ene	11.526	1.247	1.142	1.545	1.016	<b>16.476</b>	11.526	1.247	1.142	1.545	1.016	<b>16.476</b>
Feb	4.967	1	15.759	1.800	293	<b>22.820</b>	16.493	1.248	16.901	3.345	1.309	<b>39.295</b>
Mar	4.534	260	2.409	1.473	496	<b>9.173</b>	21.027	1.509	19.309	4.818	1.804	<b>48.468</b>
Abr	9.338	1.702	7.753	1.544	756	<b>21.093</b>	30.366	3.210	27.062	6.362	2.560	<b>69.560</b>
May	2.074	3.544	-763	1.625	469	<b>6.948</b>	32.439	6.754	26.300	7.986	3.029	<b>76.509</b>
Jun	3.905	621	2.700	1.633	663	<b>9.522</b>	36.345	7.375	28.999	9.619	3.692	<b>86.030</b>
Jul	9.303	1.869	6.070	1.578	1.012	<b>19.833</b>	45.648	9.244	35.070	11.197	4.704	<b>105.863</b>
Ago	49	10.986	-4.540	1.824	27	<b>8.345</b>	45.697	20.230	30.529	13.021	4.731	<b>114.208</b>
Sep	6.868	465	5.502	1.667	845	<b>15.348</b>	52.565	20.696	36.031	14.688	5.576	<b>129.556</b>
Oct	7.831	5.710	7.182	1.654	595	<b>22.972</b>	60.395	26.406	43.213	16.342	6.171	<b>152.528</b>
Nov	6.719	-446	2.755	1.688	392	<b>11.108</b>	67.114	25.959	45.968	18.030	6.564	<b>163.636</b>
Dic	4.227	1.342	2.053	1.539	656	<b>9.818</b>	71.341	27.301	48.021	19.570	7.220	<b>173.453</b>
<b>2009</b>												
Ene	10.422	550	763	1.756	536	<b>14.027</b>	10.422	550	763	1.756	536	<b>14.027</b>
Feb	4.422	789	13.325	1.466	968	<b>20.969</b>	14.845	1.338	14.088	3.222	1.504	<b>34.997</b>
Mar												
Abr												
May												
Jun												
Jul												
Ago												
Sep												
Oct												
Nov												
Dic												

**TASAS DE VARIACIÓN (%)**

	IRPF	IS	IVA	IIEE	Resto	TOTAL	IRPF	IS	IVA	IIEE	Resto	TOTAL
<b>2004</b>	2,7	18,7	9,7	3,9	16,4	<b>8,2</b>	2,7	18,7	9,7	3,9	16,4	<b>8,2</b>
<b>2005</b>	14,7	24,9	12,0	2,9	9,9	<b>14,1</b>	14,7	24,9	12,0	2,9	9,9	<b>14,1</b>
<b>2006</b>	14,8	14,5	9,6	3,2	9,1	<b>11,6</b>	14,8	14,5	9,6	3,2	9,1	<b>11,6</b>
<b>2007</b>	15,6	20,5	2,2	6,4	24,5	<b>11,9</b>	15,6	20,5	2,2	6,4	24,5	<b>11,9</b>
<b>2008</b>	-1,8	-39,1	-14,0	-1,1	-5,0	<b>-13,6</b>	-1,8	-39,1	-14,0	-1,1	-5,0	<b>-13,6</b>

	MENSUAL						ACUMULADA					
	IRPF	IS	IVA	IIEE	Resto	TOTAL	IRPF	IS	IVA	IIEE	Resto	TOTAL
<b>2008</b>												
Ene	10,7	23,9	-16,9	-6,9	11,2	<b>7,2</b>	10,7	23,9	-16,9	-6,9	11,2	<b>7,2</b>
Feb	7,9	---	-7,7	20,3	28,6	<b>-2,4</b>	9,8	26,3	-8,4	6,0	14,7	<b>1,4</b>
Mar	16,2	-5,6	16,7	1,5	-20,3	<b>10,3</b>	11,1	19,4	-5,9	4,6	2,3	<b>3,0</b>
Abr	5,0	-74,9	-20,0	-6,0	14,9	<b>-23,8</b>	9,2	-60,1	-10,4	1,8	5,8	<b>-6,9</b>
May	21,6	---	---	5,9	3,3	<b>19,1</b>	9,9	-19,7	-17,8	2,6	5,4	<b>-5,1</b>
Jun	97,3	17,4	48,3	-3,9	3,4	<b>42,8</b>	15,4	-17,5	-14,2	1,4	5,0	<b>-1,4</b>
Jul	-35,3	-19,1	42,8	-7,3	-20,4	<b>-17,1</b>	-0,5	-17,8	-7,9	0,1	-1,8	<b>-4,8</b>
Ago	227,3	-37,2	-152,4	0,0	-79,4	<b>-52,8</b>	-0,4	-29,6	-15,8	0,1	-3,8	<b>-11,4</b>
Sep	2,6	-26,1	2,1	-4,9	6,3	<b>0,6</b>	0,0	-29,5	-13,5	-0,5	-2,4	<b>-10,1</b>
Oct	-10,4	-48,1	-16,6	3,0	-8,5	<b>-24,9</b>	-1,5	-34,6	-14,0	-0,2	-3,0	<b>-12,7</b>
Nov	-6,3	---	-8,7	-4,4	-1,0	<b>-11,1</b>	-2,0	-35,9	-13,7	-0,6	-2,9	<b>-12,6</b>
Dic	2,7	-68,8	-20,2	-6,8	-22,0	<b>-27,2</b>	-1,8	-39,1	-14,0	-1,1	-5,0	<b>-13,6</b>
<b>2009</b>												
Ene	-9,6	-55,9	-33,2	13,7	-47,2	<b>-14,9</b>	-9,6	-55,9	-33,2	13,7	-47,2	<b>-14,9</b>
Feb	-11,0	---	-15,4	-18,6	230,5	<b>-8,1</b>	-10,0	7,2	-16,6	-3,7	14,9	<b>-10,9</b>
Mar												
Abr												
May												
Jun												
Jul												
Ago												
Sep												
Oct												
Nov												
Dic												

CUADRO 1.3. INGRESOS TRIBUTARIOS POR CONCEPTOS. DETALLE. MES.

PERIODO : FEBRERO DE 2009

(En miles de euros)

DESIGNACION DE LOS INGRESOS	RECAUDACION								%	
	AÑO 2009				AÑO 2008				ESTADO	TOTAL
	ESTADO	CC.AA.	CC.LL.	TOTAL	ESTADO	CC.AA.	CC.LL.	TOTAL		
<b>CAPITULO I - IMPUESTOS DIRECTOS</b>										
<b>I. R. P. F.</b>	<b>1.980.651</b>	<b>2.363.453</b>	<b>78.197</b>	<b>4.422.301</b>	<b>2.993.258</b>	<b>1.909.539</b>	<b>64.037</b>	<b>4.966.834</b>	<b>-33,8</b>	<b>-11,0</b>
- Retenciones trabajo	3.522.122			3.522.122	3.862.824			3.862.824	-8,8	-8,8
- Retenciones de arrendamientos	54.491			54.491	54.510			54.510	0,0	0,0
- Retenciones Fondos Inversión	43.189			43.189	114.713			114.713	-62,4	-62,4
- Retenciones capital	529.067			529.067	452.407			452.407	16,9	16,9
- Pagos fraccionados	504.700			504.700	673.321			673.321	-25,0	-25,0
- Cuota diferencial I.R.P.F.	-218.262			-218.262	-178.190			-178.190	-22,5	-22,5
- Otras devoluciones y minoraciones	-2.454.656	2.363.453	78.197	-13.006	-1.986.327	1.909.539	64.037	-12.751	-23,6	-2,0
<b>Impuesto sobre Sociedades</b>	<b>788.624</b>			<b>788.624</b>	<b>1.456</b>			<b>1.456</b>	<b>---</b>	<b>---</b>
- Retenciones de arrendamientos	21.070			21.070	21.979			21.979	-4,1	-4,1
- Retenciones Fondos Inversión	18.387			18.387	48.820			48.820	-62,3	-62,3
- Retenciones capital	718.075			718.075	-266.826			-266.826	369,1	369,1
- Pagos fraccionados	44.730			44.730	16.540			16.540	170,4	170,4
- Cuota diferencial Sociedades	-13.638			-13.638	180.943			180.943	-107,5	-107,5
<b>Impuesto Renta no Residentes</b>	<b>598.837</b>			<b>598.837</b>	<b>-125.380</b>			<b>-125.380</b>	<b>---</b>	<b>---</b>
- Retenciones y Pagos a cuenta	590.261			590.261	-130.826			-130.826	---	---
- Cuota diferencial	4.940			4.940	2.225			2.225	122,0	122,0
- Gravamen sobre inmuebles	3.636			3.636	3.221			3.221	12,9	12,9
Impueto sobre el Patrimonio	295			295	654			654	-54,9	-54,9
Resto del Capitulo I	3.781			3.781	6.532			6.532	-42,1	-42,1
<b>TOTAL CAPITULO I</b>	<b>3.372.188</b>	<b>2.363.453</b>	<b>78.197</b>	<b>5.813.838</b>	<b>2.876.520</b>	<b>1.909.539</b>	<b>64.037</b>	<b>4.850.096</b>	<b>17,2</b>	<b>19,9</b>
<b>CAPITULO II - IMPUESTOS INDIRECTOS</b>										
<b>I. V. A.</b>	<b>11.753.513</b>	<b>1.524.149</b>	<b>47.458</b>	<b>13.325.120</b>	<b>13.955.509</b>	<b>1.751.529</b>	<b>51.591</b>	<b>15.758.629</b>	<b>-15,8</b>	<b>-15,4</b>
- IVA bruto	13.683.884			13.683.884	16.189.806			16.189.806	-15,5	-15,5
- Importaciones	552.863			552.863	764.338			764.338	-27,7	-27,7
- Grandes Empresas y Exportadores	6.895.686			6.895.686	7.979.025			7.979.025	-13,6	-13,6
- Pymes	5.966.021			5.966.021	7.165.200			7.165.200	-16,7	-16,7
- Resto de operaciones	269.314			269.314	281.243			281.243	-4,2	-4,2
- Devoluciones	358.764			358.764	431.177			431.177	-16,8	-16,8
- Participación AA.TT.	1.571.607	1.524.149	47.458		1.803.120	1.751.529	51.591		-12,8	---
<b>Impuestos Especiales</b>	<b>718.677</b>	<b>729.837</b>	<b>17.287</b>	<b>1.465.801</b>	<b>1.072.362</b>	<b>710.563</b>	<b>16.984</b>	<b>1.799.909</b>	<b>-33,0</b>	<b>-18,6</b>
- Alcohol	74.711	31.132	931	106.774	105.114	33.582	993	139.689	-28,9	-23,6
- Cerveza	7.462	9.538	262	17.262	14.198	9.800	276	24.274	-47,4	-28,9
- Productos intermedios	2.128	686	19	2.833	2.333	752	20	3.105	-8,8	-8,8
- Hidrocarburos	398.564	342.542	9.698	750.804	470.559	354.368	10.229	835.156	-15,3	-10,1
- Labores del Tabaco	227.873	243.432	6.377	477.682	476.334	216.972	5.466	698.772	-52,2	-31,6
- Electricidad	8.081	102.507	0	110.588	3.825	95.089	0	98.914	111,3	11,8
- Otros	-142			-142	-1			-1	---	---
Primas de Seguros	120.756			120.756	137.855			137.855	-12,4	-12,4
Tráfico exterior	122.355			122.355	135.678			135.678	-9,8	-9,8
- Tarifa Exterior Común	116.665			116.665	133.498			133.498	-12,6	-12,6
- Exacciones Agrícolas	5.690			5.690	2.180			2.180	161,0	161,0
Azúcar	1.950			1.950	137			137	---	---
Resto Capitulo II	739			739	842			842	-12,2	-12,2
<b>TOTAL CAPITULO II</b>	<b>12.717.990</b>	<b>2.253.986</b>	<b>64.745</b>	<b>15.036.721</b>	<b>15.302.383</b>	<b>2.462.092</b>	<b>68.575</b>	<b>17.833.050</b>	<b>-16,9</b>	<b>-15,7</b>
<b>CAPITULO III - TASAS Y OTROS INGRESOS</b>										
Tasa Radioeléctrica	207			207	1.148			1.148	-82,0	-82,0
Otras Tasas	77.137			77.137	67.136			67.136	14,9	14,9
Resto del Capitulo III	41.550			41.550	68.179			68.179	-39,1	-39,1
<b>TOTAL CAPITULO III</b>	<b>118.894</b>			<b>118.894</b>	<b>136.463</b>			<b>136.463</b>	<b>-12,9</b>	<b>-12,9</b>
<b>TOTAL INGRESOS TRIBUTARIOS</b>	<b>16.209.072</b>	<b>4.617.439</b>	<b>142.942</b>	<b>20.969.453</b>	<b>18.315.366</b>	<b>4.371.631</b>	<b>132.612</b>	<b>22.819.609</b>	<b>-11,5</b>	<b>-8,1</b>

CUADRO 1.4. INGRESOS TRIBUTARIOS POR CONCEPTOS. DETALLE. ACUMULADO.

PERIODO : ENERO/FEBRERO DE 2009

(En miles de euros)

DESIGNACION DE LOS INGRESOS	RECAUDACION								%	
	AÑO 2009				AÑO 2008				ESTADO	TOTAL
	ESTADO	CC.AA.	CC.LL.	TOTAL	ESTADO	CC.AA.	CC.LL.	TOTAL		
<b>CAPITULO I - IMPUESTOS DIRECTOS</b>										
<b>I. R. P. F.</b>	<b>9.961.357</b>	<b>4.726.906</b>	<b>156.394</b>	<b>14.844.657</b>	<b>12.545.929</b>	<b>3.819.078</b>	<b>128.074</b>	<b>16.493.081</b>	<b>-20,6</b>	<b>-10,0</b>
- Retenciones trabajo	12.802.577			12.802.577	14.072.395			14.072.395	-9,0	-9,0
- Retenciones de arrendamientos	477.023			477.023	490.329			490.329	-2,7	-2,7
- Retenciones Fondos Inversión	117.238			117.238	224.865			224.865	-47,9	-47,9
- Retenciones capital	1.398.488			1.398.488	1.285.379			1.285.379	8,8	8,8
- Pagos fraccionados	591.863			591.863	817.429			817.429	-27,6	-27,6
- Cuota diferencial I.R.P.F.	-425.460			-425.460	-372.064			-372.064	-14,4	-14,4
- Otras devoluciones y minoraciones	-5.000.372	4.726.906	156.394	-117.072	-3.972.404	3.819.078	128.074	-25.252	-25,9	-363,6
<b>Impuesto sobre Sociedades</b>	<b>1.338.265</b>			<b>1.338.265</b>	<b>1.248.259</b>			<b>1.248.259</b>	<b>7,2</b>	<b>7,2</b>
- Retenciones de arrendamientos	199.264			199.264	206.066			206.066	-3,3	-3,3
- Retenciones Fondos Inversión	49.904			49.904	95.708			95.708	-47,9	-47,9
- Retenciones capital	1.087.344			1.087.344	616.755			616.755	76,3	76,3
- Pagos fraccionados	191.994			191.994	76.121			76.121	152,2	152,2
- Cuota diferencial Sociedades	-190.241			-190.241	253.609			253.609	-175,0	-175,0
<b>Impuesto Renta no Residentes</b>	<b>799.315</b>			<b>799.315</b>	<b>546.120</b>			<b>546.120</b>	<b>46,4</b>	<b>46,4</b>
- Retenciones y Pagos a cuenta	741.000			741.000	507.150			507.150	46,1	46,1
- Cuota diferencial	53.479			53.479	34.475			34.475	55,1	55,1
- Gravamen sobre inmuebles	4.836			4.836	4.495			4.495	7,6	7,6
Impueto sobre el Patrimonio	5.458			5.458	6.019			6.019	-9,3	-9,3
Resto del Capitulo I	9.247			9.247	11.750			11.750	-21,3	-21,3
<b>TOTAL CAPITULO I</b>	<b>12.113.642</b>	<b>4.726.906</b>	<b>156.394</b>	<b>16.996.942</b>	<b>14.358.077</b>	<b>3.819.078</b>	<b>128.074</b>	<b>18.305.229</b>	<b>-15,6</b>	<b>-7,1</b>
<b>CAPITULO II - IMPUESTOS INDIRECTOS</b>										
<b>I. V. A.</b>	<b>10.944.449</b>	<b>3.048.298</b>	<b>94.917</b>	<b>14.087.664</b>	<b>13.294.303</b>	<b>3.503.059</b>	<b>103.180</b>	<b>16.900.542</b>	<b>-17,7</b>	<b>-16,6</b>
- IVA bruto	14.895.426			14.895.426	17.793.204			17.793.204	-16,3	-16,3
- Importaciones	1.129.035			1.129.035	1.509.096			1.509.096	-25,2	-25,2
- Grandes Empresas y Exportadores	7.085.836			7.085.836	8.218.551			8.218.551	-13,8	-13,8
- Pymes	6.243.424			6.243.424	7.588.783			7.588.783	-17,7	-17,7
- Resto de operaciones	437.131			437.131	476.774			476.774	-8,3	-8,3
- Devoluciones	807.762			807.762	892.662			892.662	-9,5	-9,5
- Participación AA.TT.	3.143.215	3.048.298	94.917		3.606.239	3.503.059	103.180		-12,8	---
<b>Impuestos Especiales</b>	<b>1.727.715</b>	<b>1.459.675</b>	<b>34.574</b>	<b>3.221.964</b>	<b>1.891.218</b>	<b>1.421.124</b>	<b>32.362</b>	<b>3.344.704</b>	<b>-8,6</b>	<b>-3,7</b>
- Alcohol	97.745	62.263	1.863	161.871	135.121	67.163	1.986	204.270	-27,7	-20,8
- Cerveza	21.444	19.077	524	41.045	27.713	19.600	551	47.864	-22,6	-14,2
- Productos intermedios	2.396	1.372	39	3.807	2.593	1.503	42	4.138	-7,6	-8,0
- Hidrocarburos	880.754	685.085	19.395	1.585.234	959.467	708.736	19.903	1.688.106	-8,2	-6,1
- Labores del Tabaco	696.803	486.864	12.753	1.196.420	764.568	433.944	9.880	1.208.392	-8,9	-1,0
- Electricidad	28.612	205.014		233.626	1.681	190.178		191.859	---	21,8
- Otros	-39			-39	75			75	-152,0	-152,0
Primas de Seguros	240.272			240.272	259.196			259.196	-7,3	-7,3
Tráfico exterior	234.530			234.530	272.843			272.843	-14,0	-14,0
- Tarifa Exterior Común	223.368			223.368	267.257			267.257	-16,4	-16,4
- Exacciones Agrícolas	11.162			11.162	5.586			5.586	99,8	99,8
Azúcar	1.950			1.950	137			137	---	---
Resto Capitulo II	1.440			1.440	1.525			1.525	-5,6	-5,6
<b>TOTAL CAPITULO II</b>	<b>13.150.356</b>	<b>4.507.973</b>	<b>129.491</b>	<b>17.787.820</b>	<b>15.719.222</b>	<b>4.924.183</b>	<b>135.542</b>	<b>20.778.947</b>	<b>-16,3</b>	<b>-14,4</b>
<b>CAPITULO III - TASAS Y OTROS INGRESOS</b>										
Tasa Radioeléctrica	390			390	2.457			2.457	-84,1	-84,1
Otras Tasas	125.848			125.848	103.161			103.161	22,0	22,0
Resto del Capitulo III	85.648			85.648	105.328			105.328	-18,7	-18,7
<b>TOTAL CAPITULO III</b>	<b>211.886</b>			<b>211.886</b>	<b>210.946</b>			<b>210.946</b>	<b>0,4</b>	<b>0,4</b>
<b>TOTAL INGRESOS TRIBUTARIOS</b>	<b>25.475.884</b>	<b>9.234.879</b>	<b>285.885</b>	<b>34.996.648</b>	<b>30.288.245</b>	<b>8.743.261</b>	<b>263.616</b>	<b>39.295.122</b>	<b>-15,9</b>	<b>-10,9</b>

**2. DEVOLUCIONES, PARTICIPACIÓN DE LAS AA.TT. Y OTRAS  
MINORACIONES. INGRESOS BRUTOS**

**Cuadro 2.1**

**DEVOLUCIONES, PARTICIPACIÓN DE LAS AA.TT. Y OTRAS MINORACIONES. MES Y ACUMULADO**  
(En millones de euros)

	PERIODO: MES DE FEBRERO				PERIODO: ENERO-FEBRERO			
	2009	2008	Comparación 09/08		2009	2008	Comparación 09/08	
			Diferencia	%			Diferencia	%
<b>I. Renta de las Personas Físicas</b>	<b>305</b>	<b>271</b>	<b>34</b>	<b>12,4</b>	<b>578</b>	<b>550</b>	<b>28</b>	<b>5,0</b>
+ Cuota diferencial	296	264	32	12,0	565	539	25	4,7
+ Otras devoluciones	10	7	2	28,0	13	11	2	21,3
+ D. G. del Tesoro y Política Financiera	0	0	0	---	0	0	0	---
<b>I. Sociedades</b>	<b>397</b>	<b>702</b>	<b>-305</b>	<b>-43,5</b>	<b>745</b>	<b>889</b>	<b>-145</b>	<b>-16,3</b>
+ Cuota diferencial	392	196	195	99,5	739	382	356	93,2
+ Otras devoluciones	5	7	-2	-33,0	6	9	-3	-29,8
+ D. G. del Tesoro y Política Financiera	0	498	-498	-100,0	0	498	-498	-100,0
<b>I. Renta de no Residentes</b>	<b>8</b>	<b>415</b>	<b>-407</b>	<b>-98,1</b>	<b>13</b>	<b>421</b>	<b>-408</b>	<b>-97,0</b>
+ Otras devoluciones	8	7	1	8,0	12	13	0	-2,5
+ D. G. del Tesoro y Política Financiera	0	408	-408	-100,0	0	408	-408	-99,9
<b>Impuesto sobre el Valor Añadido</b>	<b>359</b>	<b>431</b>	<b>-72</b>	<b>-16,8</b>	<b>808</b>	<b>893</b>	<b>-85</b>	<b>-9,5</b>
+ Anuales y otras	194	225	-30	-13,5	417	462	-45	-9,7
+ Mensuales	164	206	-42	-20,3	391	430	-40	-9,3
+ Ajuste País Vasco	0	0	0	---	0	0	0	---
+ Ajuste Navarra	0	0	0	---	0	0	0	---
<b>Impuestos Especiales</b>	<b>10</b>	<b>11</b>	<b>0</b>	<b>-0,3</b>	<b>13</b>	<b>16</b>	<b>-3</b>	<b>-17,1</b>
Otras devoluciones	14	23	-10	-40,9	26	36	-10	-28,5
<b>TOTAL DEVOLUCIONES</b>	<b>1.093</b>	<b>1.854</b>	<b>-761</b>	<b>-41,0</b>	<b>2.182</b>	<b>2.805</b>	<b>-623</b>	<b>-22,2</b>
<b>I. Renta de las Personas Físicas</b>	<b>2.455</b>	<b>1.986</b>	<b>468</b>	<b>23,6</b>	<b>5.000</b>	<b>3.972</b>	<b>1.028</b>	<b>25,9</b>
+ Asignación tributaria Iglesia Católica	13	13	0	2,0	117	25	92	363,6
+ Participación AA.TT. en el IRPF	2.442	1.974	468	23,7	4.883	3.947	936	23,7
<b>Participación de las AA.TT. en el IVA</b>	<b>1.572</b>	<b>1.803</b>	<b>-232</b>	<b>-12,8</b>	<b>3.143</b>	<b>3.606</b>	<b>-463</b>	<b>-12,8</b>
<b>Participación de las AA.TT. en II.EE.</b>	<b>747</b>	<b>728</b>	<b>20</b>	<b>2,7</b>	<b>1.494</b>	<b>1.453</b>	<b>41</b>	<b>2,8</b>
<b>TOTAL MINORACIONES</b>	<b>4.773</b>	<b>4.517</b>	<b>256</b>	<b>5,7</b>	<b>9.638</b>	<b>9.032</b>	<b>606</b>	<b>6,7</b>
<b>I. Renta de las Personas Físicas</b>	<b>2.760</b>	<b>2.258</b>	<b>502</b>	<b>22,2</b>	<b>5.578</b>	<b>4.523</b>	<b>1.056</b>	<b>23,3</b>
<b>I. Sociedades</b>	<b>397</b>	<b>702</b>	<b>-305</b>	<b>-43,5</b>	<b>745</b>	<b>889</b>	<b>-145</b>	<b>-16,3</b>
<b>I. Renta de no Residentes</b>	<b>8</b>	<b>415</b>	<b>-407</b>	<b>-98,1</b>	<b>13</b>	<b>421</b>	<b>-408</b>	<b>-97,0</b>
<b>Impuesto sobre el Valor Añadido</b>	<b>1.930</b>	<b>2.234</b>	<b>-304</b>	<b>-13,6</b>	<b>3.951</b>	<b>4.499</b>	<b>-548</b>	<b>-12,2</b>
<b>Impuestos Especiales</b>	<b>758</b>	<b>738</b>	<b>20</b>	<b>2,6</b>	<b>1.508</b>	<b>1.470</b>	<b>38</b>	<b>2,6</b>
Otras devoluciones	14	23	-10	-40,9	26	36	-10	-28,5
<b>TOTAL DEVOLUCIONES Y MINORACIONES</b>	<b>5.866</b>	<b>6.371</b>	<b>-504</b>	<b>-7,9</b>	<b>11.820</b>	<b>11.837</b>	<b>-17</b>	<b>-0,1</b>



**Cuadro 2.2**  
**DEVOLUCIONES. EVOLUCIÓN**  
(en millones de euros)

	MENSUAL						ACUMULADA					
	IRPF	IS	IVA	IIEE	Resto	TOTAL	IRPF	IS	IVA	IIEE	Resto	TOTAL
<b>2008</b>												
Ene	279	187	461	6	18	951	279	187	461	6	18	951
Feb	271	702	431	11	439	1.854	550	889	893	16	456	2.805
Mar	210	169	2.198	49	96	2.723	760	1.059	3.091	65	553	5.527
Abr	545	88	2.316	54	33	3.037	1.305	1.147	5.407	119	586	8.564
May	2.542	132	5.473	40	33	8.221	3.848	1.279	10.880	159	619	16.785
Jun	1.967	41	1.906	25	15	3.953	5.815	1.320	12.786	184	634	20.739
Jul	4.398	79	4.607	43	28	9.155	10.213	1.399	17.392	227	662	29.894
Ago	695	542	5.750	11	413	7.411	10.908	1.941	23.142	238	1.075	37.305
Sep	811	459	2.429	11	68	3.778	11.719	2.400	25.572	249	1.143	41.083
Oct	877	517	2.683	38	48	4.163	12.596	2.917	28.255	288	1.191	45.245
Nov	611	1.062	1.571	7	140	3.391	13.207	3.979	29.826	295	1.331	48.636
Dic	458	2.656	2.154	28	50	5.346	13.665	6.635	31.980	323	1.381	53.983
<b>2009</b>												
Ene	273	348	449	3	16	1.089	273	348	449	3	16	1.089
Feb	305	397	359	10	22	1.093	578	745	808	13	38	2.182
Mar												
Abr												
May												
Jun												
Jul												
Ago												
Sep												
Oct												
Nov												
Dic												

**TASAS DE VARIACIÓN (%)**

	IRPF	IS	IVA	IIEE	Resto	TOTAL	IRPF	IS	IVA	IIEE	Resto	TOTAL
2004	6,9	-4,5	5,9	2,2	-2,4	4,6	6,9	-4,5	5,9	2,2	-2,4	4,6
2005	5,2	-5,6	6,9	-8,5	0,1	4,7	5,2	-5,6	6,9	-8,5	0,1	4,7
2006	3,8	34,2	19,7	62,6	3,6	16,4	3,8	34,2	19,7	62,6	3,6	16,4
2007	8,7	-0,4	24,8	-8,5	20,2	17,5	8,7	-0,4	24,8	-8,5	20,2	17,5
2008	18,4	42,6	2,2	-9,6	1,0	9,7	18,4	42,6	2,2	-9,6	1,0	9,7

	MENSUAL						ACUMULADA					
	IRPF	IS	IVA	IIEE	Resto	TOTAL	IRPF	IS	IVA	IIEE	Resto	TOTAL
<b>2008</b>												
Ene	54,3	14,1	31,7	157,1	-6,0	32,8	54,3	14,1	31,7	157,1	-6,0	32,8
Feb	84,5	16,2	4,5	167,0	10,8	18,5	67,9	15,7	17,0	163,5	10,0	23,0
Mar	56,1	13,0	-5,0	68,5	2,1	0,0	64,4	15,3	0,5	85,1	8,5	10,5
Abr	23,8	11,0	13,6	-42,3	56,8	13,6	44,6	14,9	5,7	-7,8	10,5	11,6
May	11,0	162,5	105,9	103,7	-34,4	62,2	20,5	22,0	40,0	6,8	6,6	31,7
Jun	-42,2	-25,0	-39,1	-43,2	-40,7	-40,6	-11,8	19,7	17,3	-4,5	4,7	6,9
Jul	123,0	8,1	-38,7	73,8	29,1	-4,7	19,2	19,0	-5,6	4,5	5,5	3,1
Ago	0,3	11,9	98,7	119,2	2,7	65,5	17,8	16,9	8,6	7,1	4,4	11,4
Sep	1,9	392,9	-15,6	-61,7	4,9	-2,1	16,5	36,9	5,7	-0,9	4,4	10,0
Oct	109,0	50,2	5,7	19,3	-16,0	22,7	20,2	39,1	5,7	1,4	3,4	11,1
Nov	-0,3	189,4	-18,1	-42,8	-15,5	10,2	19,1	61,5	4,1	-0,5	1,1	11,0
Dic	0,5	21,3	-18,5	-54,1	0,9	-1,0	18,4	42,6	2,2	-9,6	1,0	9,7
<b>2009</b>												
Ene	-2,2	86,0	-2,7	-48,7	-8,4	14,5	-2,2	86,0	-2,7	-48,7	-8,4	14,5
Feb	12,4	-43,5	-16,8	-0,3	-95,0	-41,0	5,0	-16,3	-9,5	-17,1	-91,6	-22,2
Mar												
Abr												
May												
Jun												
Jul												
Ago												
Sep												
Oct												
Nov												
Dic												

**Cuadro 2.3**  
**PARTICIPACIÓN DE LAS AA.TT. Y OTRAS MINORACIONES. EVOLUCIÓN**  
(en millones de euros)

	MENSUAL						ACUMULADA					
	PARTICIPACIÓN DE LAS AA.TT.				ASIG. I.C.	MINOR.	PARTICIPACIÓN DE LAS AA.TT.				ASIG. I.C.	MINOR.
	IRPF	IVA	IIEE	TOTAL	IRPF	TOTAL	IRPF	IVA	IIEE	TOTAL	IRPF	TOTAL
<b>2008</b>												
Ene	1.974	1.803	726	<b>4.503</b>	13	<b>4.515</b>	1.974	1.803	726	<b>4.503</b>	13	<b>4.515</b>
Feb	1.974	1.803	728	<b>4.504</b>	13	<b>4.517</b>	3.947	3.606	1.453	<b>9.007</b>	25	<b>9.032</b>
Mar	1.974	1.803	728	<b>4.505</b>	13	<b>4.517</b>	5.921	5.409	2.181	<b>13.512</b>	38	<b>13.550</b>
Abr	1.974	1.803	728	<b>4.505</b>	13	<b>4.518</b>	7.894	7.212	2.910	<b>18.016</b>	51	<b>18.067</b>
May	1.974	1.803	728	<b>4.505</b>	13	<b>4.518</b>	9.868	9.016	3.638	<b>22.521</b>	64	<b>22.585</b>
Jun	1.974	1.803	728	<b>4.505</b>	13	<b>4.518</b>	11.841	10.819	4.366	<b>27.026</b>	76	<b>27.103</b>
Jul	6.198	3.239	335	<b>9.773</b>	13	<b>9.786</b>	18.040	14.058	4.702	<b>36.799</b>	89	<b>36.888</b>
Ago	1.974	1.803	728	<b>4.505</b>	13	<b>4.518</b>	20.013	15.861	5.430	<b>41.304</b>	102	<b>41.406</b>
Sep	1.974	1.803	728	<b>4.505</b>	13	<b>4.518</b>	21.987	17.664	6.158	<b>45.810</b>	115	<b>45.924</b>
Oct	1.974	1.803	728	<b>4.505</b>	13	<b>4.518</b>	23.960	19.467	6.887	<b>50.315</b>	127	<b>50.442</b>
Nov	1.994	1.822	735	<b>4.551</b>	13	<b>4.563</b>	25.954	21.289	7.622	<b>54.865</b>	140	<b>55.005</b>
Dic	1.974	1.803	728	<b>4.505</b>	13	<b>4.518</b>	27.928	23.092	8.350	<b>59.370</b>	153	<b>59.523</b>
<b>2009</b>												
Ene	2.442	1.572	747	<b>4.760</b>	104	<b>4.864</b>	2.442	1.572	747	<b>4.760</b>	104	<b>4.864</b>
Feb	2.442	1.572	747	<b>4.760</b>	13	<b>4.773</b>	4.883	3.143	1.494	<b>9.521</b>	117	<b>9.638</b>
Mar												
Abr												
May												
Jun												
Jul												
Ago												
Sep												
Oct												
Nov												
Dic												

**TASAS DE VARIACIÓN (%)**

	MENSUAL						ACUMULADA					
	PARTICIPACIÓN DE LAS AA.TT.				ASIG. I.C.	MINOR.	PARTICIPACIÓN DE LAS AA.TT.				ASIG. I.C.	MINOR.
	IRPF	IVA	IIEE	TOTAL	IRPF	TOTAL	IRPF	IVA	IIEE	TOTAL	IRPF	TOTAL
<b>2003</b>	12,9	20,2	22,5	<b>17,6</b>	2,0	<b>17,5</b>	12,9	20,2	22,5	<b>17,6</b>	2,0	<b>17,5</b>
<b>2004</b>	27,1	14,5	9,9	<b>18,5</b>	2,0	<b>18,5</b>	27,1	14,5	9,9	<b>18,5</b>	2,0	<b>18,5</b>
<b>2005</b>	8,4	16,1	6,0	<b>10,9</b>	2,0	<b>10,8</b>	8,4	16,1	6,0	<b>10,9</b>	2,0	<b>10,8</b>
<b>2006</b>	13,6	7,7	5,8	<b>9,8</b>	2,0	<b>9,8</b>	13,6	7,7	5,8	<b>9,8</b>	2,0	<b>9,8</b>
<b>2007</b>	12,5	14,9	-4,5	<b>10,5</b>	5,8	<b>10,4</b>	12,5	14,9	-4,5	<b>10,5</b>	5,8	<b>10,4</b>
<b>2008</b>	16,4	4,5	0,4	<b>9,1</b>	0,3	<b>9,1</b>	16,4	4,5	0,4	<b>9,1</b>	0,3	<b>9,1</b>
<b>2008</b>												
Ene	17,6	5,8	6,2	10,7	4,0	<b>10,7</b>	17,6	5,8	6,2	10,7	4,0	<b>10,7</b>
Feb	17,6	5,8	7,1	10,9	2,0	<b>10,9</b>	17,6	5,8	6,6	10,8	3,0	<b>10,8</b>
Mar	17,6	5,8	6,5	10,8	2,0	<b>10,7</b>	17,6	5,8	6,6	10,8	2,6	<b>10,8</b>
Abr	17,6	5,8	6,5	10,8	2,0	<b>10,7</b>	17,6	5,8	6,5	10,8	2,5	<b>10,8</b>
May	17,6	5,8	6,5	10,8	2,0	<b>10,7</b>	17,6	5,8	6,5	10,8	2,4	<b>10,8</b>
Jun	17,6	5,8	6,5	10,8	2,0	<b>10,7</b>	17,6	5,8	6,5	10,8	2,3	<b>10,8</b>
Jul	23,6	15,0	-45,5	15,7	2,0	<b>15,7</b>	19,6	7,8	-0,3	12,0	2,3	<b>12,0</b>
Ago	12,3	0,4	0,5	5,3	2,0	<b>5,3</b>	18,8	6,9	-0,2	11,3	2,2	<b>11,2</b>
Sep	10,4	-2,2	-1,2	3,1	-16,5	<b>3,0</b>	18,0	5,9	-0,3	10,4	-0,3	<b>10,4</b>
Oct	5,2	-2,7	1,0	1,2	2,0	<b>1,2</b>	16,8	5,0	-0,2	9,5	0,0	<b>9,5</b>
Nov	12,7	0,7	2,0	5,9	2,0	<b>5,8</b>	16,5	4,6	0,0	9,2	0,1	<b>9,2</b>
Dic	15,2	3,0	3,9	8,2	2,0	<b>8,2</b>	16,4	4,5	0,4	9,1	0,3	<b>9,1</b>
<b>2009</b>												
Ene	23,7	-12,8	2,9	5,7	---	<b>7,7</b>	23,7	-12,8	2,9	5,7	---	<b>7,7</b>
Feb	23,7	-12,8	2,7	5,7	2,0	<b>5,7</b>	23,7	-12,8	2,8	5,7	---	<b>6,7</b>
Mar												
Abr												
May												
Jun												
Jul												
Ago												
Sep												
Oct												
Nov												
Dic												

**Cuadro 2.4**  
**INGRESOS BRUTOS. MES Y ACUMULADO**  
(En millones de euros)

	PERIODO: MES DE FEBRERO			PERIODO: ENERO-FEBRERO		
	2009	2008	%	2009	2008	%
<b>I. Renta de las Personas Físicas</b>	<b>4.740</b>	<b>5.251</b>	<b>-9,7</b>	<b>15.540</b>	<b>17.069</b>	<b>-9,0</b>
- Retenciones de trabajo	3.531	3.869	-8,7	12.813	14.080	-9,0
- Administraciones Públicas	1.177	1.206	-2,4	2.785	2.846	-2,2
- Grandes Empresas	2.236	2.550	-12,3	5.611	6.052	-7,3
- PYMEs	40	86	-53,4	4.279	5.071	-15,6
- Otros ingresos	78	27	186,2	139	110	25,6
- Cuota Diferencial Bruta	77	86	-9,8	139	167	-16,8
<b>I. Sociedades</b>	<b>1.185</b>	<b>704</b>	<b>68,5</b>	<b>2.083</b>	<b>2.137</b>	<b>-2,6</b>
- Cuota Diferencial Bruta	378	377	0,2	548	636	-13,8
<b>Impuesto sobre el Valor Añadido</b>	<b>13.684</b>	<b>16.190</b>	<b>-15,5</b>	<b>14.895</b>	<b>17.793</b>	<b>-16,3</b>
- Importación	553	764	-27,7	1.129	1.509	-25,2
- Grandes Empresas	6.896	7.979	-13,6	7.086	8.219	-13,8
- PYMEs	5.966	7.165	-16,7	6.243	7.589	-17,7
- Otros Ingresos	269	281	-4,2	437	477	-8,3
<b>Impuestos Especiales</b>	<b>1.476</b>	<b>1.810</b>	<b>-18,5</b>	<b>3.235</b>	<b>3.361</b>	<b>-3,7</b>
Resto de Ingresos	989	731	35,3	1.542	1.765	-12,6
<b>INGRESOS TRIBUTARIOS BRUTOS</b>	<b>22.075</b>	<b>24.686</b>	<b>-10,6</b>	<b>37.295</b>	<b>42.125</b>	<b>-11,5</b>

### 3. INGRESOS TRIBUTARIOS HOMOGÉNEOS

**Cuadro 3.1**  
**RESUMEN. MES Y ACUMULADO**  
(En millones de euros)

	PERIODO: MES DE FEBRERO			PERIODO: ENERO-FEBRERO		
	2009	2008	%	2009	2008	%
<b>IRPF, ingresos totales</b>	4.422	4.967	-11,0	14.845	16.493	-10,0
<i>Total ajustes</i>	33	23	45,3	121	-12	---
+ Ajuste ritmo devol. al de una campaña tipo	21	7	197,8	11	32	-66,4
+ Corrección retenciones trabajo AAPP	-1	3	---	-7	-70	90,4
+ Otros conceptos	13	13	2,0	117	25	363,6
<b>IRPF, ingresos homogéneos</b>	<b>4.455</b>	<b>4.989</b>	<b>-10,7</b>	<b>14.966</b>	<b>16.481</b>	<b>-9,2</b>
<b>I. SOCIEDADES</b>	789	1	---	1.338	1.248	7,2
<i>Total ajustes</i>	-414	498	---	-318	-15	---
+ Ajuste ritmo devol. al de una campaña tipo	80	0	---	176	29	---
+ Corrección retenciones Deuda Pública	-494	498	---	-494	-43	---
+ Otros conceptos	0	0	---	0	0	---
<b>IS, ingresos homogéneos</b>	<b>375</b>	<b>500</b>	<b>-25,0</b>	<b>1.021</b>	<b>1.234</b>	<b>-17,3</b>
<b>IVA, ingresos totales</b>	13.325	15.759	-15,4	14.088	16.901	-16,6
<i>Total ajustes</i>	-274	-167	-64,2	-314	-187	-68,1
+ Ajuste ritmo devol. al de una campaña tipo	-274	-167	-64,2	-314	-187	-68,1
+ Otros conceptos	0	0	---	0	0	---
<b>IVA, ingresos homogéneos</b>	<b>13.051</b>	<b>15.591</b>	<b>-16,3</b>	<b>13.773</b>	<b>16.713</b>	<b>-17,6</b>
<b>IIEE, ingresos totales</b>	1.466	1.800	-18,6	3.222	3.345	-3,7
<i>Total ajustes</i>	41	36	14,9	89	72	22,7
+ Rec. I.E. Tabaco en País Vasco y Navarra	41	36	14,9	89	72	22,7
<b>IIEE, ingresos homogéneos</b>	<b>1.507</b>	<b>1.836</b>	<b>-17,9</b>	<b>3.311</b>	<b>3.417</b>	<b>-3,1</b>
<b>Resto de Ingresos</b>	968	293	230,5	1.504	1.309	14,9
<i>Total ajustes</i>	-404	369	---	-404	-75	-438,9
+ Corrección retenciones Deuda Pública	-404	370	---	-404	-73	-456,6
+ Corrección tasa reserva dom. pub. radioel.	0	-1	82,0	0	-2	84,1
+ Otros conceptos	0	0	---	0	0	---
<b>Resto de Ingresos homogéneos</b>	<b>563</b>	<b>662</b>	<b>-14,9</b>	<b>1.100</b>	<b>1.234</b>	<b>-10,8</b>
<b>TOTAL INGRESOS TRIBUTARIOS HOMOGÉNEOS</b>	<b>19.951</b>	<b>23.578</b>	<b>-15,4</b>	<b>34.171</b>	<b>39.079</b>	<b>-12,6</b>

INGRESOS TRIBUTARIOS HOMOGÉNEOS

Cuadro 3.2: EVOLUCIÓN  
(en millones de euros)

	MENSUAL						ACUMULADA					
	IRPF	IS	IVA	IIEE	Resto	TOTAL	IRPF	IS	IVA	IIEE	Resto	TOTAL
<b>2008</b>												
Ene	11.491	734	1.122	1.581	572	15.500	11.491	734	1.122	1.581	572	15.500
Feb	4.989	500	15.591	1.836	662	23.578	16.481	1.234	16.713	3.417	1.234	39.079
Mar	4.507	255	2.619	1.505	538	9.425	20.988	1.489	19.333	4.922	1.772	48.503
Abr	9.384	4.661	7.839	1.578	469	23.930	30.372	6.150	27.171	6.500	2.241	72.434
May	2.025	581	1.852	1.668	469	6.595	32.397	6.731	29.023	8.167	2.710	79.029
Jun	2.481	609	1.178	1.676	652	6.596	34.878	7.339	30.202	9.843	3.363	85.625
Jul	11.288	1.331	4.697	1.619	561	19.497	46.166	8.671	34.899	11.462	3.924	105.122
Ago	-236	11.471	-2.583	1.869	418	10.939	45.929	20.142	32.316	13.331	4.342	116.061
Sep	6.903	746	4.767	1.713	894	15.022	52.832	20.888	37.083	15.044	5.236	131.083
Oct	8.067	5.523	7.271	1.695	479	23.035	60.900	26.411	44.353	16.739	5.715	154.118
Nov	6.689	-44	2.467	1.732	505	11.350	67.589	26.367	46.821	18.471	6.220	165.468
Dic	4.261	925	1.426	1.579	678	8.868	71.849	27.293	48.246	20.050	6.898	174.336
<b>2009</b>												
Ene	10.511	646	723	1.804	537	14.219	10.511	646	723	1.804	537	14.219
Feb	4.455	375	13.051	1.507	563	19.951	14.966	1.021	13.773	3.311	1.100	34.171
Mar												
Abr												
May												
Jun												
Jul												
Ago												
Sep												
Oct												
Nov												
Dic												

TASAS DE VARIACIÓN (%)

	MENSUAL						ACUMULADA					
	IRPF	IS	IVA	IIEE	Resto	TOTAL	IRPF	IS	IVA	IIEE	Resto	TOTAL
<b>2004</b>	4,4	19,2	10,5	4,5	11,8	9,1	4,4	19,2	10,5	4,5	11,8	9,1
<b>2005</b>	13,3	23,2	11,6	3,0	15,9	13,4	13,3	23,2	11,6	3,0	15,9	13,4
<b>2006</b>	15,4	14,2	10,6	3,2	7,5	12,0	15,4	14,2	10,6	3,2	7,5	12,0
<b>2007</b>	16,1	19,9	5,7	6,6	19,9	12,8	16,1	19,9	5,7	6,6	19,9	12,8
<b>2008</b>	-1,3	-39,0	-16,0	-1,0	0,0	-13,7	-1,3	-39,0	-16,0	-1,0	0,0	-13,7
<b>2009</b>												
Ene	10,0	43,8	-17,0	-6,9	12,1	6,7	10,0	43,8	-17,0	-6,9	12,1	6,7
Feb	12,2	26,7	-8,1	21,2	17,0	-1,3	10,6	36,3	-8,8	6,4	14,7	1,7
Mar	18,3	2,1	18,8	1,5	17,0	14,9	12,2	28,9	-5,8	4,8	15,4	4,0
Abr	6,3	-31,2	-18,4	-6,2	-16,6	-12,8	10,3	-22,4	-9,9	1,9	6,8	-2,2
May	9,3	75,7	-2,0	6,0	-0,4	7,8	10,3	-18,5	-9,4	2,7	5,5	-1,5
Jun	1,1	13,7	-28,6	-4,0	3,0	-6,0	9,5	-16,6	-10,3	1,5	5,0	-1,8
Jul	-20,4	-26,1	-26,4	-7,3	-15,2	-21,3	0,3	-18,2	-12,9	0,2	1,6	-6,1
Ago	---	-36,1	-13,2	0,2	-8,8	-39,1	-0,1	-29,5	-14,5	0,2	0,5	-10,7
Sep	1,5	26,1	-10,3	-5,0	7,7	-2,1	0,1	-28,4	-13,9	-0,4	1,6	-9,8
Oct	-6,4	-49,0	-16,4	3,0	-2,8	-24,0	-0,8	-34,0	-14,4	-0,1	1,2	-12,2
Nov	-6,8	---	-22,8	-4,2	-0,2	-11,4	-1,4	-34,3	-14,9	-0,5	1,1	-12,2
Dic	0,3	-79,9	-41,6	-6,7	-9,2	-35,4	-1,3	-39,0	-16,0	-1,0	0,0	-13,7
<b>2009</b>												
Ene	-8,5	-12,0	-35,6	14,1	-6,1	-8,3	-8,5	-12,0	-35,6	14,1	-6,1	-8,3
Feb	-10,7	-25,0	-16,3	-17,9	-14,9	-15,4	-9,2	-17,3	-17,6	-3,1	-10,8	-12,6
Mar												
Abr												
May												
Jun												
Jul												
Ago												
Sep												
Oct												
Nov												
Dic												

**Cuadro 3.3**  
**INGRESOS BRUTOS HOMOGÉNEOS. MES Y ACUMULADO**  
 (En millones de euros)

	PERIODO: MES DE FEBRERO			PERIODO: ENERO-FEBRERO		
	2009	2008	%	2009	2008	%
<b>I. Renta de las Personas Físicas</b>	<b>4.739</b>	<b>5.254</b>	<b>-9,8</b>	<b>15.533</b>	<b>16.999</b>	<b>-8,6</b>
- Retenciones de trabajo	3.530	3.871	-8,8	12.807	14.010	-8,6
- Administraciones Públicas	1.176	1.209	-2,7	2.778	2.777	0,1
- Grandes Empresas	2.236	2.550	-12,3	5.611	6.052	-7,3
- PYMEs	40	86	-53,4	4.279	5.071	-15,6
- Otros ingresos	78	27	186,2	139	110	25,6
- Cuota Diferencial Bruta	77	86	-9,8	139	167	-16,8
<b>I. Sociedades</b>	<b>692</b>	<b>704</b>	<b>-1,7</b>	<b>1.589</b>	<b>1.596</b>	<b>-0,4</b>
- Cuota Diferencial Bruta	378	377	0,2	548	636	-13,8
<b>Impuesto sobre el Valor Añadido</b>	<b>13.684</b>	<b>16.190</b>	<b>-15,5</b>	<b>14.895</b>	<b>17.793</b>	<b>-16,3</b>
- Importación	553	764	-27,7	1.129	1.509	-25,2
- Grandes Empresas	6.896	7.979	-13,6	7.086	8.219	-13,8
- PYMEs	5.966	7.165	-16,7	6.243	7.589	-17,7
- Otros Ingresos	269	281	-4,2	437	477	-8,3
<b>Impuestos Especiales</b>	<b>1.518</b>	<b>1.846</b>	<b>-17,8</b>	<b>3.324</b>	<b>3.433</b>	<b>-3,2</b>
Resto de Ingresos	585	693	-15,5	1.138	1.282	-11,2
<b>INGRESOS TRIBUTARIOS BRUTOS HOMOGÉNEOS</b>	<b>21.218</b>	<b>24.686</b>	<b>-14,0</b>	<b>36.480</b>	<b>41.103</b>	<b>-11,2</b>

PERIODO : FEBRERO DE 2009

4. INGRESOS TRIBUTARIOS DEL ESTADO POR CONCEPTOS Y CENTROS GESTORES  
 CUADRO 4.2. MES  
 (En miles de euros)

	I.R.P.F.			I. s/SOCIEDADES			I.R.N.R.			TOTAL CAPITULO I		
	Recaudación		% ^	Recaudación		% ^	Recaudación		% ^	Recaudación		% ^
	AÑO 2009	AÑO 2008		AÑO 2009	AÑO 2008		AÑO 2009	AÑO 2008		AÑO 2009	AÑO 2008	
ALMERIA	23.143	30.119	-23,2	3.299	2.323	42,0	134	252	-46,8	26.674	32.739	-18,5
CADIZ	20.122	25.595	-21,4	-1.451	-275	---	321	526	-39,0	19.005	25.851	-26,5
CORDOBA	22.595	27.198	-16,9	-5.609	1.368	---	65	72	-9,7	17.047	28.638	-40,5
GRANADA	28.601	32.042	-10,7	1.060	1.988	-46,7	109	191	-42,9	29.773	34.235	-13,0
HUELVA	10.692	12.514	-14,6	257	406	-36,7	65	20	225,0	11.017	12.942	-14,9
JAEN	14.861	18.922	-21,5	415	689	-39,8	14	31	-54,8	15.290	19.642	-22,2
MALAGA	48.566	54.341	-10,6	-687	9.391	---	3.823	4.781	-20,0	52.538	69.738	-24,7
SEVILLA	190.953	212.518	-10,1	1.259	7.095	-82,3	690	1.157	-40,4	193.022	220.791	-12,6
JEREZ DE LA FRA.	5.090	5.943	-14,4	128	428	-70,1	12	51	-76,5	5.230	6.422	-18,6
<b>TOTAL ANDALUCIA</b>	<b>364.623</b>	<b>419.192</b>	<b>-13,0</b>	<b>-1.329</b>	<b>23.413</b>	<b>---</b>	<b>5.233</b>	<b>7.081</b>	<b>-26,1</b>	<b>369.596</b>	<b>450.998</b>	<b>-18,0</b>
HUESCA	8.353	11.010	-24,1	48	2.541	-98,1	9	32	-71,9	8.411	13.595	-38,1
TERUEL	5.520	6.756	-18,3	-415	359	---	6	49	-87,8	5.120	7.168	-28,6
ZARAGOZA	97.837	108.853	-10,1	3.669	5.033	-27,1	2.949	2.354	25,3	104.455	116.266	-10,2
<b>TOTAL ARAGON</b>	<b>111.710</b>	<b>126.619</b>	<b>-11,8</b>	<b>3.302</b>	<b>7.933</b>	<b>-58,4</b>	<b>2.964</b>	<b>2.435</b>	<b>21,7</b>	<b>117.986</b>	<b>137.029</b>	<b>-13,9</b>
OVIEDO	58.077	63.599	-8,7	-40	1.344	---	285	294	-3,1	58.349	65.244	-10,6
GIJON	9.273	12.008	-22,8	-259	41	---	34	177	-80,8	9.088	12.235	-25,7
<b>TOTAL ASTURIAS</b>	<b>67.350</b>	<b>75.607</b>	<b>-10,9</b>	<b>-299</b>	<b>1.385</b>	<b>---</b>	<b>319</b>	<b>471</b>	<b>-32,3</b>	<b>67.437</b>	<b>77.479</b>	<b>-13,0</b>
BALEARES	73.411	82.597	-11,1	-851	364	---	3.566	3.394	5,1	76.601	88.918	-13,9
<b>TOTAL BALEARES</b>	<b>73.411</b>	<b>82.597</b>	<b>-11,1</b>	<b>-851</b>	<b>364</b>	<b>---</b>	<b>3.566</b>	<b>3.394</b>	<b>5,1</b>	<b>76.601</b>	<b>88.918</b>	<b>-13,9</b>
LAS PALMAS	65.954	70.255	-6,1	-3.556	-1.754	---	750	1.109	-32,4	63.193	69.685	-9,3
STA.CRUZ TENERIFE	29.836	39.053	-23,6	-4.205	2.155	---	803	887	-9,5	26.461	42.148	-37,2
<b>TOTAL CANARIAS</b>	<b>95.790</b>	<b>109.308</b>	<b>-12,4</b>	<b>-7.761</b>	<b>401</b>	<b>---</b>	<b>1.553</b>	<b>1.996</b>	<b>-22,2</b>	<b>89.654</b>	<b>111.833</b>	<b>-19,8</b>
CANTABRIA	83.565	78.863	6,0	7.914	5.138	54,0	1.164	1.230	-5,4	92.643	85.232	8,7
<b>TOTAL CANTABRIA</b>	<b>83.565</b>	<b>78.863</b>	<b>6,0</b>	<b>7.914</b>	<b>5.138</b>	<b>54,0</b>	<b>1.164</b>	<b>1.230</b>	<b>-5,4</b>	<b>92.643</b>	<b>85.232</b>	<b>8,7</b>
ALBACETE	9.836	11.499	-14,5	-187	-66	---	25	35	-28,6	9.675	11.470	-15,6
CIUDAD REAL	12.822	15.091	-15,0	-143	-27	---	12	12	0,0	12.691	15.076	-15,8
CUENCA	11.260	12.035	-6,4	1.872	715	161,8	17	14	21,4	13.149	12.764	3,0
GUADALAJARA	7.532	9.993	-24,6	655	59	---	51	81	-37,0	8.238	10.133	-18,7
TOLEDO	52.161	52.398	-0,5	-604	1.340	---	24	48	-50,0	51.594	53.764	-4,0
<b>TOTAL CASTILLA-LA MANCHA</b>	<b>93.611</b>	<b>101.016</b>	<b>-7,3</b>	<b>1.593</b>	<b>2.021</b>	<b>-21,2</b>	<b>129</b>	<b>190</b>	<b>-32,1</b>	<b>95.347</b>	<b>103.207</b>	<b>-7,6</b>
AVILA	6.858	7.731	-11,3	-227	269	---	5	4	25,0	6.636	8.004	-17,1
BURGOS	21.419	26.524	-19,2	1.054	3.728	-71,7	103	98	5,1	22.576	30.350	-25,6
LEON	22.010	25.073	-12,2	632	264	139,4	19	14	35,7	23.283	25.351	-8,2
PALENCIA	6.547	7.326	-10,6	-480	-34	---	29	9	222,2	6.096	7.302	-16,5
SALAMANCA	20.921	24.118	-13,3	1.868	2.790	-33,0	53	29	82,8	22.842	26.937	-15,2
SEGOVIA	8.590	9.402	-8,6	627	900	-30,3	18	10	80,0	9.235	10.312	-10,4
SORIA	4.865	5.142	-5,4	512	75	---	11	2	450,0	5.388	5.219	3,2
VALLADOLID	50.355	55.642	-9,5	78	444	-82,4	277	1.622	-82,9	50.710	57.710	-12,1
ZAMORA	5.733	7.117	-19,4	265	567	-53,3	6	5	20,0	6.004	7.689	-21,9
<b>TOTAL CASTILLA Y LEON</b>	<b>147.298</b>	<b>168.075</b>	<b>-12,4</b>	<b>4.329</b>	<b>9.003</b>	<b>-51,9</b>	<b>521</b>	<b>1.793</b>	<b>-70,9</b>	<b>152.770</b>	<b>178.874</b>	<b>-14,6</b>

4. INGRESOS TRIBUTARIOS POR CONCEPTOS Y CENTROS GESTORES  
CUADRO 4.1. MES

(En miles de euros)

	I.R.P.F.			I. s/SOCIEDADES			I.R.N.R.			TOTAL CAPITULO I		
	Recaudación		% ^	Recaudación		% ^	Recaudación		% ^	Recaudación		% ^
	AÑO 2009	AÑO 2008		AÑO 2009	AÑO 2008		AÑO 2009	AÑO 2008		AÑO 2009	AÑO 2008	
BARCELONA	745.450	819.828	-9,1	50.011	99.013	-49,5	15.750	16.779	-6,1	811.728	935.859	-13,3
GERONA	29.296	39.605	-26,0	1.289	3.580	-64,0	447	693	-35,5	31.057	43.907	-29,3
LERIDA	16.796	21.626	-22,3	787	396	98,7	67	-2	---	17.676	22.038	-19,8
TARRAGONA	30.758	39.180	-21,5	-3.475	4.957	---	490	629	-22,1	27.778	44.859	-38,1
<b>TOTAL CATALUÑA</b>	<b>822.300</b>	<b>920.239</b>	<b>-10,6</b>	<b>48.612</b>	<b>107.946</b>	<b>-55,0</b>	<b>16.754</b>	<b>18.099</b>	<b>-7,4</b>	<b>888.239</b>	<b>1.046.663</b>	<b>-15,1</b>
BADAJOS	33.554	38.781	-13,5	640	1.478	-56,7	37	38	-2,6	34.270	40.297	-15,0
CACERES	8.833	11.399	-22,5	-213	62	---	99	9	---	8.719	11.470	-24,0
<b>TOTAL EXTREMADURA</b>	<b>42.387</b>	<b>50.180</b>	<b>-15,5</b>	<b>427</b>	<b>1.540</b>	<b>-72,3</b>	<b>136</b>	<b>47</b>	<b>189,4</b>	<b>42.989</b>	<b>51.767</b>	<b>-17,0</b>
LA CORUÑA	96.601	105.669	-8,6	-25.084	8.835	---	739	689	7,3	72.260	115.141	-37,2
LUGO	11.633	13.082	-11,1	164	55	198,2	23	53	-56,6	11.837	13.184	-10,2
ORENSE	11.523	12.538	-8,1	-575	55	---	32	184	-82,6	10.981	12.777	-14,1
PONTEVEDRA	13.483	17.975	-25,0	43	-248	---	18	59	-69,5	13.593	17.787	-23,6
VIGO	28.617	32.378	-11,6	-832	174	---	1.539	2.308	-33,3	29.332	34.818	-15,8
<b>TOTAL GALICIA</b>	<b>161.857</b>	<b>181.642</b>	<b>-10,9</b>	<b>-26.284</b>	<b>8.871</b>	<b>---</b>	<b>2.351</b>	<b>3.293</b>	<b>-28,6</b>	<b>138.003</b>	<b>193.707</b>	<b>-28,8</b>
MADRID	1.592.019	1.886.251	-15,6	209.300	225.509	-7,2	116.441	167.598	-30,5	1.918.005	2.280.561	-15,9
<b>TOTAL MADRID</b>	<b>1.592.019</b>	<b>1.886.251</b>	<b>-15,6</b>	<b>209.300</b>	<b>225.509</b>	<b>-7,2</b>	<b>116.441</b>	<b>167.598</b>	<b>-30,5</b>	<b>1.918.005</b>	<b>2.280.561</b>	<b>-15,9</b>
MURCIA	58.934	65.576	-10,1	1.584	5.232	-69,7	189	270	-30,0	60.725	71.093	-14,6
CARTAGENA	10.013	12.292	-18,5	828	3.264	-74,6	41	366	-88,8	10.874	16.065	-32,3
<b>TOTAL MURCIA</b>	<b>68.947</b>	<b>77.868</b>	<b>-11,5</b>	<b>2.412</b>	<b>8.496</b>	<b>-71,6</b>	<b>230</b>	<b>636</b>	<b>-63,8</b>	<b>71.599</b>	<b>87.158</b>	<b>-17,9</b>
NAVARRA	8.290	16.204	-48,8	-1.420	291	---	256	1.977	-87,1	7.071	18.725	-62,2
<b>TOTAL NAVARRA</b>	<b>8.290</b>	<b>16.204</b>	<b>-48,8</b>	<b>-1.420</b>	<b>291</b>	<b>---</b>	<b>256</b>	<b>1.977</b>	<b>-87,1</b>	<b>7.071</b>	<b>18.725</b>	<b>-62,2</b>
ALAVA	4.251	4.441	-4,3	74	19	289,5	66	59	11,9	4.391	4.519	-2,8
GUIPUZCOA	11.050	10.846	1,9	1.116	969	15,2	50	29	72,4	12.216	11.887	2,8
VIZCAYA	173.451	157.266	10,3	40.608	35.530	14,3	37.612	28.689	31,1	251.674	221.488	13,6
<b>TOTAL PAIS VASCO</b>	<b>188.752</b>	<b>172.553</b>	<b>9,4</b>	<b>41.798</b>	<b>36.518</b>	<b>14,5</b>	<b>37.728</b>	<b>28.777</b>	<b>31,1</b>	<b>268.281</b>	<b>237.894</b>	<b>12,8</b>
LA RIOJA	18.317	22.265	-17,7	4.258	886	380,6	140	268	-47,8	22.715	23.419	-3,0
<b>TOTAL LA RIOJA</b>	<b>18.317</b>	<b>22.265</b>	<b>-17,7</b>	<b>4.258</b>	<b>886</b>	<b>380,6</b>	<b>140</b>	<b>268</b>	<b>-47,8</b>	<b>22.715</b>	<b>23.419</b>	<b>-3,0</b>
ALICANTE	49.019	68.203	-28,1	4.755	8.641	-45,0	2.236	2.423	-7,7	56.670	80.216	-29,4
CASTELLON	28.431	39.539	-28,1	-411	2.630	---	733	927	-20,9	28.773	43.104	-33,2
VALENCIA	205.732	223.233	-7,8	4.457	6.973	-36,1	2.022	1.844	9,7	212.323	232.131	-8,5
<b>TOTAL VALENCIA</b>	<b>283.182</b>	<b>330.975</b>	<b>-14,4</b>	<b>8.801</b>	<b>18.244</b>	<b>-51,8</b>	<b>4.991</b>	<b>5.194</b>	<b>-3,9</b>	<b>297.766</b>	<b>355.451</b>	<b>-16,2</b>
CEUTA	1.620	1.917	-15,5	-103	-7	---	15	14	7,1	1.554	2.058	-24,5
MELILLA	1.251	1.882	-33,5	-4	-32	---	11	6	83,3	1.297	1.885	-31,2
<b>TOTAL DELEGACIONES</b>	<b>4.226.280</b>	<b>4.823.253</b>	<b>-12,4</b>	<b>294.695</b>	<b>457.920</b>	<b>-35,6</b>	<b>194.502</b>	<b>244.499</b>	<b>-20,4</b>	<b>4.719.553</b>	<b>5.532.858</b>	<b>-14,7</b>
SERVICIOS CENTRALES	-2.245.629	-1.829.995	---	493.929	-456.464	---	404.335	-369.879	---	-1.347.365	-2.656.338	---
SS.CC. (ESTADO) (+)	196.021	143.581	36,5	493.929	-456.464	---	404.335	-369.879	---	1.094.285	-682.762	---
SS.CC. (CC.AA.) (-)	2.363.453	1.909.539	23,8	0	0	---	0	0	---	2.363.453	1.909.539	23,8
SS.CC. (CC.LL.) (-)	78.197	64.037	22,1	0	0	---	0	0	---	78.197	64.037	22,1
<b>INGRESOS TRIBUTARIOS ESTADO</b>	<b>1.980.651</b>	<b>2.993.258</b>	<b>-33,8</b>	<b>788.624</b>	<b>1.456</b>	<b>---</b>	<b>598.837</b>	<b>-125.380</b>	<b>---</b>	<b>3.372.188</b>	<b>2.876.520</b>	<b>17,2</b>
<b>INGRESOS TRIBUTARIOS TOTALES</b>	<b>4.422.301</b>	<b>4.966.834</b>	<b>-11,0</b>	<b>788.624</b>	<b>1.456</b>	<b>---</b>	<b>598.837</b>	<b>-125.380</b>	<b>---</b>	<b>5.813.838</b>	<b>4.850.096</b>	<b>19,9</b>



PERIODO : FEBRERO DE 2009

4. INGRESOS TRIBUTARIOS DEL ESTADO POR CONCEPTOS Y CENTROS GESTORES  
 CUADRO 4.2. MES  
 (En miles de euros)

	I.V.A.			I. ESPECIALES			TRAFICO EXTERIOR			TOTAL CAPITULO II		
	Recaudación		% ^	Recaudación		% ^	Recaudación		% ^	Recaudación		% ^
	AÑO 2009	AÑO 2008		AÑO 2009	AÑO 2008		AÑO 2009	AÑO 2008		AÑO 2009	AÑO 2008	
ALMERIA	72.702	91.073	-20,2	-67	-73	---	-29	32	---	72.700	91.079	-20,2
CADIZ	104.195	150.799	-30,9	6.278	7.014	-10,5	-3.588	-3.739	---	115.046	161.839	-28,9
CORDOBA	101.099	111.519	-9,3	983	956	2,8	-14	104	---	102.142	112.547	-9,2
GRANADA	91.817	114.078	-19,5	12.724	16.317	-22,0	0	-34	---	104.565	130.396	-19,8
HUELVA	45.634	55.272	-17,4	10.173	11.615	-12,4	-164	-49	---	56.475	67.013	-15,7
JAEN	56.903	70.031	-18,7	345	392	-12,0	64	-69	---	57.266	70.495	-18,8
MALAGA	208.213	251.639	-17,3	14.402	19.219	-25,1	-994	-453	---	224.177	272.376	-17,7
SEVILLA	364.000	386.049	-5,7	4.412	10.074	-56,2	-283	1.962	---	370.067	398.236	-7,1
JEREZ DE LA FRA.	26.278	33.434	-21,4	1.679	2.211	-24,1	0	0	---	27.958	35.646	-21,6
<b>TOTAL ANDALUCIA</b>	<b>1.070.841</b>	<b>1.263.894</b>	<b>-15,3</b>	<b>50.929</b>	<b>67.725</b>	<b>-24,8</b>	<b>-5.008</b>	<b>-2.246</b>	<b>---</b>	<b>1.130.396</b>	<b>1.339.627</b>	<b>-15,6</b>
HUESCA	47.930	46.715	2,6	186	191	-2,6	0	0	---	48.116	46.906	2,6
TERUEL	22.807	27.534	-17,2	-18	-30	---	3	0	---	22.792	27.504	-17,1
ZARAGOZA	269.185	343.962	-21,7	-92	341	---	-2.783	-833	---	274.483	349.601	-21,5
<b>TOTAL ARAGON</b>	<b>339.922</b>	<b>418.211</b>	<b>-18,7</b>	<b>76</b>	<b>502</b>	<b>-84,9</b>	<b>-2.780</b>	<b>-833</b>	<b>---</b>	<b>345.391</b>	<b>424.011</b>	<b>-18,5</b>
OVIEDO	142.136	177.975	-20,1	4.834	4.709	2,7	-141	24	---	147.057	182.812	-19,6
GIJON	79.746	76.580	4,1	4.841	6.071	-20,3	-332	-324	---	84.817	82.918	2,3
<b>TOTAL ASTURIAS</b>	<b>221.882</b>	<b>254.555</b>	<b>-12,8</b>	<b>9.675</b>	<b>10.780</b>	<b>-10,3</b>	<b>-473</b>	<b>-300</b>	<b>---</b>	<b>231.874</b>	<b>265.730</b>	<b>-12,7</b>
BALEARES	196.037	226.481	-13,4	1.144	1.369	-16,4	-33	17.095	---	207.802	239.311	-13,2
<b>TOTAL BALEARES</b>	<b>196.037</b>	<b>226.481</b>	<b>-13,4</b>	<b>1.144</b>	<b>1.369</b>	<b>-16,4</b>	<b>-33</b>	<b>17.095</b>	<b>---</b>	<b>207.802</b>	<b>239.311</b>	<b>-13,2</b>
LAS PALMAS	3.428	6.528	-47,5	5.031	6.041	-16,7	-936	-97	---	9.084	14.603	-37,8
STA.CRUZ TENERIFE	2.621	2.700	-2,9	2.670	3.568	-25,2	-738	-778	---	6.040	8.107	-25,5
<b>TOTAL CANARIAS</b>	<b>6.049</b>	<b>9.228</b>	<b>-34,4</b>	<b>7.701</b>	<b>9.609</b>	<b>-19,9</b>	<b>-1.674</b>	<b>-875</b>	<b>---</b>	<b>15.124</b>	<b>22.710</b>	<b>-33,4</b>
CANTABRIA	158.449	148.301	6,8	1.595	3.113	-48,8	-527	-6.325	---	160.133	157.667	1,6
<b>TOTAL CANTABRIA</b>	<b>158.449</b>	<b>148.301</b>	<b>6,8</b>	<b>1.595</b>	<b>3.113</b>	<b>-48,8</b>	<b>-527</b>	<b>-6.325</b>	<b>---</b>	<b>160.133</b>	<b>157.667</b>	<b>1,6</b>
ALBACETE	60.094	76.203	-21,1	-88	-54	---	-32	-696	---	60.006	76.993	-22,1
CIUDAD REAL	60.059	76.107	-21,1	165	104	58,7	-29	-21	---	60.273	76.272	-21,0
CUENCA	27.555	26.026	5,9	102	106	-3,8	0	79	---	27.672	26.146	5,8
GUADALAJARA	34.646	52.036	-33,4	7.712	8.185	-5,8	-178	-103	---	42.527	60.290	-29,5
TOLEDO	94.711	111.768	-15,3	2.340	3.040	-23,0	-47	386	---	97.548	115.063	-15,2
<b>TOTAL CASTILLA-LA MANCHA</b>	<b>277.065</b>	<b>342.140</b>	<b>-19,0</b>	<b>10.231</b>	<b>11.381</b>	<b>-10,1</b>	<b>-286</b>	<b>-355</b>	<b>---</b>	<b>288.026</b>	<b>354.764</b>	<b>-18,8</b>
AVILA	16.582	17.387	-4,6	-24	-22	---	0	0	---	16.558	17.365	-4,6
BURGOS	79.879	94.952	-15,9	2.580	1.548	66,7	-112	-200	---	82.621	96.767	-14,6
LEON	79.238	74.446	6,4	155	146	6,2	-426	-168	---	80.242	75.098	6,8
PALENCIA	25.118	24.313	3,3	-28	15	---	-25	0	---	25.090	24.328	3,1
SALAMANCA	51.059	54.486	-6,3	-200	-64	---	-178	-104	---	51.046	54.597	-6,5
SEGOVIA	23.203	24.531	-5,4	2.267	4.076	-44,4	1	0	---	25.471	28.608	-11,0
SORIA	16.771	16.357	2,5	-21	-8	---	0	0	---	16.750	16.349	2,5
VALLADOLID	106.891	151.287	-29,3	4	2	100,0	-240	-214	---	107.142	151.579	-29,3
ZAMORA	26.714	28.248	-5,4	2.472	3.040	-18,7	0	0	---	29.186	31.288	-6,7
<b>TOTAL CASTILLA Y LEON</b>	<b>425.455</b>	<b>486.007</b>	<b>-12,5</b>	<b>7.205</b>	<b>8.733</b>	<b>-17,5</b>	<b>-980</b>	<b>-686</b>	<b>---</b>	<b>434.106</b>	<b>495.979</b>	<b>-12,5</b>

4. INGRESOS TRIBUTARIOS POR CONCEPTOS Y CENTROS GESTORES  
CUADRO 4.1. MES

(En miles de euros)

	I.V.A.			I. ESPECIALES			TRAFICO EXTERIOR			TOTAL CAPITULO II		
	Recaudación		% ^	Recaudación		% ^	Recaudación		% ^	Recaudación		% ^
	AÑO 2009	AÑO 2008		AÑO 2009	AÑO 2008		AÑO 2009	AÑO 2008		AÑO 2009	AÑO 2008	
BARCELONA	2.493.067	3.035.623	-17,9	89.240	104.682	-14,8	-39.826	14.560	---	2.645.397	3.217.835	-17,8
GERONA	160.807	176.508	-8,9	5.855	5.484	6,8	-153	-182	---	166.824	182.147	-8,4
LERIDA	101.041	108.622	-7,0	662	618	7,1	-6	-15	---	101.705	109.249	-6,9
TARRAGONA	173.211	216.119	-19,9	3.829	9.485	-59,6	-4.959	-7.855	---	181.155	230.955	-21,6
<b>TOTAL CATALUÑA</b>	<b>2.928.126</b>	<b>3.536.872</b>	<b>-17,2</b>	<b>99.586</b>	<b>120.269</b>	<b>-17,2</b>	<b>-44.944</b>	<b>6.508</b>	<b>---</b>	<b>3.095.081</b>	<b>3.740.186</b>	<b>-17,2</b>
BADAJOS	77.582	81.701	-5,0	1.141	2.840	-59,8	-2	-5	---	78.732	84.561	-6,9
CACERES	43.680	46.234	-5,5	59	23	156,5	-11	-3	---	43.784	46.349	-5,5
<b>TOTAL EXTREMADURA</b>	<b>121.262</b>	<b>127.935</b>	<b>-5,2</b>	<b>1.200</b>	<b>2.863</b>	<b>-58,1</b>	<b>-13</b>	<b>-8</b>	<b>---</b>	<b>122.516</b>	<b>130.910</b>	<b>-6,4</b>
LA CORUÑA	287.790	331.496	-13,2	2.218	2.033	9,1	-2.364	-3.148	---	293.897	338.759	-13,2
LUGO	51.084	51.088	0,0	907	768	18,1	-3	-1	---	51.995	51.858	0,3
ORENSE	49.453	53.537	-7,6	2.187	2.036	7,4	-4	0	---	51.640	55.574	-7,1
PONTEVEDRA	83.486	102.860	-18,8	916	954	-4,0	-1.172	-641	---	84.741	104.315	-18,8
VIGO	94.998	107.621	-11,7	0	21	---	-3.698	-3.820	---	99.098	109.023	-9,1
<b>TOTAL GALICIA</b>	<b>566.811</b>	<b>646.602</b>	<b>-12,3</b>	<b>6.228</b>	<b>5.812</b>	<b>7,2</b>	<b>-7.241</b>	<b>-7.610</b>	<b>---</b>	<b>581.371</b>	<b>659.529</b>	<b>-11,9</b>
MADRID	5.421.804	6.269.248	-13,5	1.206.499	1.490.052	-19,0	-14.996	146.777	---	6.730.768	7.864.163	-14,4
<b>TOTAL MADRID</b>	<b>5.421.804</b>	<b>6.269.248</b>	<b>-13,5</b>	<b>1.206.499</b>	<b>1.490.052</b>	<b>-19,0</b>	<b>-14.996</b>	<b>146.777</b>	<b>---</b>	<b>6.730.768</b>	<b>7.864.163</b>	<b>-14,4</b>
MURCIA	172.533	217.883	-20,8	911	1.204	-24,3	-314	-179	---	173.721	219.477	-20,8
CARTAGENA	47.540	71.259	-33,3	10.290	11.618	-11,4	-1.280	-405	---	57.953	83.380	-30,5
<b>TOTAL MURCIA</b>	<b>220.073</b>	<b>289.142</b>	<b>-23,9</b>	<b>11.201</b>	<b>12.822</b>	<b>-12,6</b>	<b>-1.594</b>	<b>-584</b>	<b>---</b>	<b>231.674</b>	<b>302.857</b>	<b>-23,5</b>
NAVARRA	16.371	28.447	-42,5	58	-1	---	-427	-596	---	16.864	29.032	-41,9
<b>TOTAL NAVARRA</b>	<b>16.371</b>	<b>28.447</b>	<b>-42,5</b>	<b>58</b>	<b>-1</b>	<b>---</b>	<b>-427</b>	<b>-596</b>	<b>---</b>	<b>16.864</b>	<b>29.032</b>	<b>-41,9</b>
ALAVA	9.380	6.707	39,9	-213	-145	---	-800	-899	---	10.023	7.454	34,5
GUIPUZCOA	20.931	22.253	-5,9	15	17	-11,8	-219	-267	---	21.208	22.565	-6,0
VIZCAYA	214.613	204.997	4,7	34.520	29.310	17,8	-4.779	-1.456	---	256.506	241.939	6,0
<b>TOTAL PAIS VASCO</b>	<b>244.924</b>	<b>233.957</b>	<b>4,7</b>	<b>34.322</b>	<b>29.182</b>	<b>17,6</b>	<b>-5.798</b>	<b>-2.622</b>	<b>---</b>	<b>287.737</b>	<b>271.958</b>	<b>5,8</b>
LA RIOJA	77.536	92.241	-15,9	819	1.411	-42,0	-76	-69	---	78.394	93.699	-16,3
<b>TOTAL LA RIOJA</b>	<b>77.536</b>	<b>92.241</b>	<b>-15,9</b>	<b>819</b>	<b>1.411</b>	<b>-42,0</b>	<b>-76</b>	<b>-69</b>	<b>---</b>	<b>78.394</b>	<b>93.699</b>	<b>-16,3</b>
ALICANTE	264.534	347.280	-23,8	1.689	2.009	-15,9	-4.191	-2.521	---	272.892	354.768	-23,1
CASTELLON	134.883	215.427	-37,4	254	265	-4,2	-60	-192	---	135.294	216.002	-37,4
VALENCIA	629.786	821.589	-23,3	15.170	21.843	-30,5	-20.797	-22.527	---	667.123	868.235	-23,2
<b>TOTAL VALENCIA</b>	<b>1.029.203</b>	<b>1.384.296</b>	<b>-25,7</b>	<b>17.113</b>	<b>24.117</b>	<b>-29,0</b>	<b>-25.048</b>	<b>-25.240</b>	<b>---</b>	<b>1.075.309</b>	<b>1.439.005</b>	<b>-25,3</b>
CEUTA	628	354	77,4	126	92	37,0	526	0	---	974	818	19,1
MELILLA	1.587	298	432,6	93	78	19,2	613	0	---	2.072	674	207,4
<b>TOTAL DELEGACIONES</b>	<b>13.324.025</b>	<b>15.758.209</b>	<b>-15,4</b>	<b>1.465.801</b>	<b>1.799.909</b>	<b>-18,6</b>	<b>-110.759</b>	<b>122.031</b>	<b>---</b>	<b>15.035.612</b>	<b>17.832.630</b>	<b>-15,7</b>
SERVICIOS CENTRALES	-1.570.512	-1.802.700	---	-747.124	-727.547	---	24	0	---	-2.317.622	-2.530.247	---
SS.CC. (ESTADO) (+)	1.095	420	160,7	0	0	---	24	0	---	1.109	420	164,0
SS.CC. (CC.AA.) (-)	1.524.149	1.751.529	-13,0	729.837	710.563	---	0	0	---	2.253.986	2.462.092	-8,5
SS.CC. (CC.LL.) (-)	47.458	51.591	-8,0	17.287	16.984	---	0	0	---	64.745	68.575	-5,6
<b>INGRESOS TRIBUTARIOS ESTADO</b>	<b>11.753.513</b>	<b>13.955.509</b>	<b>-15,8</b>	<b>718.677</b>	<b>1.072.362</b>	<b>-33,0</b>	<b>-110.735</b>	<b>122.031</b>	<b>---</b>	<b>12.717.990</b>	<b>15.302.383</b>	<b>-16,9</b>
<b>INGRESOS TRIBUTARIOS TOTALES</b>	<b>13.325.120</b>	<b>15.758.629</b>	<b>-15,4</b>	<b>1.465.801</b>	<b>1.799.909</b>	<b>-18,6</b>	<b>-110.735</b>	<b>122.031</b>	<b>---</b>	<b>15.036.721</b>	<b>17.833.050</b>	<b>-15,7</b>

**INFORME MENSUAL DE RECAUDACION TRIBUTARIA. FEBRERO 2009**

PERIODO : FEBRERO DE 2009						
4. INGRESOS TRIBUTARIOS POR CONCEPTOS Y CENTROS GESTORES						
CUADRO 4.1. MES						
(En miles de euros)						
	TOTAL CAPITULO III			TOTAL GENERAL		
	Recaudación		% ^	Recaudación		% ^
	AÑO 2009	AÑO 2008		AÑO 2009	AÑO 2008	
ALMERIA	608	1.012	-39,9	99.982	124.830	-19,9
CADIZ	897	702	27,8	134.948	188.392	-28,4
CORDOBA	705	2.798	-74,8	119.894	143.983	-16,7
GRANADA	738	973	-24,2	135.076	165.604	-18,4
HUELVA	690	1.215	-43,2	68.182	81.170	-16,0
JAEN	683	769	-11,2	73.239	90.906	-19,4
MALAGA	2.162	2.433	-11,1	278.877	344.547	-19,1
SEVILLA	2.408	2.950	-18,4	565.497	621.977	-9,1
JEREZ DE LA FRA.	335	238	40,8	33.523	42.306	-20,8
<b>TOTAL ANDALUCIA</b>	<b>9.226</b>	<b>13.090</b>	<b>-29,5</b>	<b>1.509.218</b>	<b>1.803.715</b>	<b>-16,3</b>
HUESCA	181	256	-29,3	56.708	60.757	-6,7
TERUEL	65	84	-22,6	27.977	34.756	-19,5
ZARAGOZA	1.573	1.054	49,2	380.511	466.921	-18,5
<b>TOTAL ARAGON</b>	<b>1.819</b>	<b>1.394</b>	<b>30,5</b>	<b>465.196</b>	<b>562.434</b>	<b>-17,3</b>
OVIEDO	661	504	31,2	206.067	248.560	-17,1
GIJON	401	289	38,8	94.306	95.442	-1,2
<b>TOTAL ASTURIAS</b>	<b>1.062</b>	<b>793</b>	<b>33,9</b>	<b>300.373</b>	<b>344.002</b>	<b>-12,7</b>
BALEARES	1.684	1.124	49,8	286.087	329.353	-13,1
<b>TOTAL BALEARES</b>	<b>1.684</b>	<b>1.124</b>	<b>49,8</b>	<b>286.087</b>	<b>329.353</b>	<b>-13,1</b>
LAS PALMAS	762	480	58,8	73.039	84.768	-13,8
STA.CRUZ TENERIFE	958	1.062	-9,8	33.459	51.317	-34,8
<b>TOTAL CANARIAS</b>	<b>1.720</b>	<b>1.542</b>	<b>11,5</b>	<b>106.498</b>	<b>136.085</b>	<b>-21,7</b>
CANTABRIA	1.187	831	42,8	253.963	243.730	4,2
<b>TOTAL CANTABRIA</b>	<b>1.187</b>	<b>831</b>	<b>42,8</b>	<b>253.963</b>	<b>243.730</b>	<b>4,2</b>
ALBACETE	152	252	-39,7	69.833	88.715	-21,3
CIUDAD REAL	344	560	-38,6	73.308	91.908	-20,2
CUENCA	417	153	172,5	41.238	39.063	5,6
GUADALAJARA	239	167	43,1	51.004	70.590	-27,7
TOLEDO	507	400	26,8	149.649	169.227	-11,6
<b>TOTAL CASTILLA-LA MANCHA</b>	<b>1.659</b>	<b>1.532</b>	<b>8,3</b>	<b>385.032</b>	<b>459.503</b>	<b>-16,2</b>
AVILA	196	122	60,7	23.390	25.491	-8,2
BURGOS	325	482	-32,6	105.522	127.599	-17,3
LEON	506	493	2,6	104.031	100.942	3,1
PALENCIA	69	55	25,5	31.255	31.685	-1,4
SALAMANCA	311	336	-7,4	74.199	81.870	-9,4
SEGOVIA	118	265	-55,5	34.824	39.185	-11,1
SORIA	55	75	-26,7	22.193	21.643	2,5
VALLADOLID	333	353	-5,7	158.185	209.642	-24,5
ZAMORA	144	136	5,9	35.334	39.113	-9,7
<b>TOTAL CASTILLA Y LEON</b>	<b>2.057</b>	<b>2.317</b>	<b>-11,2</b>	<b>588.933</b>	<b>677.170</b>	<b>-13,0</b>

**INFORME MENSUAL DE RECAUDACION TRIBUTARIA. FEBRERO 2009**

PERIODO : FEBRERO DE 2009							
4. INGRESOS TRIBUTARIOS POR CONCEPTOS Y CENTROS GESTORES							
CUADRO 4.2. MES							
(En miles de euros)							
	TOTAL CAPITULO III			TOTAL GENERAL			
	Recaudación		% ^	Recaudación			
	AÑO 2009	AÑO 2008		AÑO 2009	AÑO 2008	% ^	
BARCELONA	9.367	10.766	-13,0	3.466.492	4.164.460	-16,8	
GERONA	262	784	-66,6	198.143	226.838	-12,6	
LERIDA	322	347	-7,2	119.703	131.634	-9,1	
TARRAGONA	841	1.149	-26,8	209.774	276.963	-24,3	
<b>TOTAL CATALUÑA</b>	<b>10.792</b>	<b>13.046</b>	<b>-17,3</b>	<b>3.994.112</b>	<b>4.799.895</b>	<b>-16,8</b>	
BADAJOS	476	618	-23,0	113.478	125.476	-9,6	
CACERES	286	183	56,3	52.789	58.002	-9,0	
<b>TOTAL EXTREMADURA</b>	<b>762</b>	<b>801</b>	<b>-4,9</b>	<b>166.267</b>	<b>183.478</b>	<b>-9,4</b>	
LA CORUÑA	1.824	1.604	13,7	367.981	455.504	-19,2	
LUGO	303	-17	---	64.135	65.025	-1,4	
ORENSE	453	626	-27,6	63.074	68.977	-8,6	
PONTEVEDRA	362	440	-17,7	98.696	122.542	-19,5	
VIGO	504	1.034	-51,3	128.934	144.875	-11,0	
<b>TOTAL GALICIA</b>	<b>3.446</b>	<b>3.687</b>	<b>-6,5</b>	<b>722.820</b>	<b>856.923</b>	<b>-15,6</b>	
MADRID	16.108	33.153	-51,4	8.664.881	10.177.877	-14,9	
<b>TOTAL MADRID</b>	<b>16.108</b>	<b>33.153</b>	<b>-51,4</b>	<b>8.664.881</b>	<b>10.177.877</b>	<b>-14,9</b>	
MURCIA	1.049	1.063	-1,3	235.495	291.633	-19,2	
CARTAGENA	170	535	-68,2	68.997	99.980	-31,0	
<b>TOTAL MURCIA</b>	<b>1.219</b>	<b>1.598</b>	<b>-23,7</b>	<b>304.492</b>	<b>391.613</b>	<b>-22,2</b>	
NAVARRA	217	116	87,1	24.152	47.873	-49,5	
<b>TOTAL NAVARRA</b>	<b>217</b>	<b>116</b>	<b>87,1</b>	<b>24.152</b>	<b>47.873</b>	<b>-49,5</b>	
ALAVA	70	73	-4,1	14.484	12.046	20,2	
GUIPUZCOA	287	1.289	-77,7	33.711	35.741	-5,7	
VIZCAYA	2.607	857	204,2	510.787	464.284	10,0	
<b>TOTAL PAIS VASCO</b>	<b>2.964</b>	<b>2.219</b>	<b>33,6</b>	<b>558.982</b>	<b>512.071</b>	<b>9,2</b>	
LA RIOJA	530	306	73,2	101.639	117.424	-13,4	
<b>TOTAL LA RIOJA</b>	<b>530</b>	<b>306</b>	<b>73,2</b>	<b>101.639</b>	<b>117.424</b>	<b>-13,4</b>	
ALICANTE	2.134	1.735	23,0	331.696	436.719	-24,0	
CASTELLON	660	564	17,0	164.727	259.670	-36,6	
VALENCIA	3.226	-2.860	---	882.672	1.097.506	-19,6	
<b>TOTAL VALENCIA</b>	<b>6.020</b>	<b>-561</b>	<b>---</b>	<b>1.379.095</b>	<b>1.793.895</b>	<b>-23,1</b>	
CEUTA	430	494	-13,0	2.958	3.370	-12,2	
MELILLA	196	110	78,2	3.565	2.669	33,6	
<b>TOTAL DELEGACIONES</b>	<b>63.098</b>	<b>77.592</b>	<b>-18,7</b>	<b>19.818.263</b>	<b>23.443.080</b>	<b>-15,5</b>	
SERVICIOS CENTRALES	55.796	58.871	-5,2	-3.609.191	-5.127.714	---	
SS.CC. (ESTADO) (+)	55.796	58.871	-5,2	1.151.190	-623.471	---	
SS.CC. (CC.AA.) (-)	0	0	---	4.617.439	4.371.631	5,6	
SS.CC. (CC.LL.) (-)	0	0	---	142.942	132.612	7,8	
<b>INGRESOS TRIBUTARIOS ESTADO</b>	<b>118.894</b>	<b>136.463</b>	<b>-12,9</b>	<b>16.209.072</b>	<b>18.315.366</b>	<b>-11,5</b>	
<b>INGRESOS TRIBUTARIOS TOTALES</b>	<b>118.894</b>	<b>136.463</b>	<b>-12,9</b>	<b>20.969.453</b>	<b>22.819.609</b>	<b>-8,1</b>	

PERIODO : ENERO/FEBRERO DE 2009

4. INGRESOS TRIBUTARIOS DEL ESTADO POR CONCEPTOS Y CENTROS GESTORES  
CUADRO 4.2. ACUMULADO

(En miles de euros)

	I.R.P.F.			I. s/SOCIEDADES			I.R.N.R.			TOTAL CAPITULO I		
	Recaudación		% ^	Recaudación		% ^	Recaudación		% ^	Recaudación		% ^
	AÑO 2009	AÑO 2008		AÑO 2009	AÑO 2008		AÑO 2009	AÑO 2008		AÑO 2009	AÑO 2008	
ALMERIA	91.306	109.900	-16,9	10.872	8.087	34,4	551	791	-30,3	102.918	118.893	-13,4
CADIZ	94.083	113.259	-16,9	-641	1.297	---	732	1.931	-62,1	94.288	116.581	-19,1
CORDOBA	98.811	117.711	-16,1	-1.144	9.743	---	289	309	-6,5	97.952	127.763	-23,3
GRANADA	117.508	138.467	-15,1	5.880	9.070	-35,2	504	798	-36,8	123.941	148.420	-16,5
HUELVA	47.936	56.018	-14,4	1.902	2.384	-20,2	538	402	33,8	50.392	58.815	-14,3
JAEN	70.956	81.495	-12,9	2.761	3.778	-26,9	221	303	-27,1	73.938	85.577	-13,6
MALAGA	216.642	260.648	-16,9	10.498	24.995	-58,0	11.352	14.068	-19,3	241.499	303.200	-20,3
SEVILLA	624.917	659.087	-5,2	23.474	26.041	-9,9	3.306	3.266	1,2	651.897	688.417	-5,3
JEREZ DE LA FRA.	22.951	32.942	-30,3	874	3.784	-76,9	169	110	53,6	23.994	36.837	-34,9
<b>TOTAL ANDALUCIA</b>	<b>1.385.110</b>	<b>1.569.527</b>	<b>-11,7</b>	<b>54.476</b>	<b>89.179</b>	<b>-38,9</b>	<b>17.662</b>	<b>21.978</b>	<b>-19,6</b>	<b>1.460.819</b>	<b>1.684.503</b>	<b>-13,3</b>
HUESCA	41.371	48.952	-15,5	1.295	4.030	-67,9	119	132	-9,8	42.860	53.127	-19,3
TERUEL	22.822	26.947	-15,3	394	1.186	-66,8	194	116	67,2	23.423	28.291	-17,2
ZARAGOZA	363.511	390.945	-7,0	6.591	17.250	-61,8	5.432	6.746	-19,5	375.536	415.034	-9,5
<b>TOTAL ARAGON</b>	<b>427.704</b>	<b>466.844</b>	<b>-8,4</b>	<b>8.280</b>	<b>22.466</b>	<b>-63,1</b>	<b>5.745</b>	<b>6.994</b>	<b>-17,9</b>	<b>441.819</b>	<b>496.452</b>	<b>-11,0</b>
OVIEDO	210.078	219.979	-4,5	10.208	7.327	39,3	1.256	1.869	-32,8	221.574	229.179	-3,3
GIJON	51.408	61.908	-17,0	2.328	2.554	-8,8	432	409	5,6	54.257	64.887	-16,4
<b>TOTAL ASTURIAS</b>	<b>261.486</b>	<b>281.887</b>	<b>-7,2</b>	<b>12.536</b>	<b>9.881</b>	<b>26,9</b>	<b>1.688</b>	<b>2.278</b>	<b>-25,9</b>	<b>275.831</b>	<b>294.066</b>	<b>-6,2</b>
BALEARES	301.649	342.654	-12,0	21.702	20.158	7,7	8.691	11.312	-23,2	334.669	378.595	-11,6
<b>TOTAL BALEARES</b>	<b>301.649</b>	<b>342.654</b>	<b>-12,0</b>	<b>21.702</b>	<b>20.158</b>	<b>7,7</b>	<b>8.691</b>	<b>11.312</b>	<b>-23,2</b>	<b>334.669</b>	<b>378.595</b>	<b>-11,6</b>
LAS PALMAS	237.397	267.734	-11,3	-531	4.137	---	4.886	3.932	24,3	241.934	276.002	-12,3
STA.CRUZ TENERIFE	137.453	165.795	-17,1	888	10.205	-91,3	3.754	3.085	21,7	142.448	179.304	-20,6
<b>TOTAL CANARIAS</b>	<b>374.850</b>	<b>433.529</b>	<b>-13,5</b>	<b>357</b>	<b>14.342</b>	<b>-97,5</b>	<b>8.640</b>	<b>7.017</b>	<b>23,1</b>	<b>384.382</b>	<b>455.306</b>	<b>-15,6</b>
CANTABRIA	249.013	247.013	0,8	21.536	17.220	25,1	2.971	3.281	-9,4	273.521	267.516	2,2
<b>TOTAL CANTABRIA</b>	<b>249.013</b>	<b>247.013</b>	<b>0,8</b>	<b>21.536</b>	<b>17.220</b>	<b>25,1</b>	<b>2.971</b>	<b>3.281</b>	<b>-9,4</b>	<b>273.521</b>	<b>267.516</b>	<b>2,2</b>
ALBACETE	51.637	58.114	-11,1	2.312	3.149	-26,6	242	131	84,7	54.192	61.396	-11,7
CIUDAD REAL	56.183	63.648	-11,7	2.655	2.442	8,7	110	223	-50,7	58.948	66.313	-11,1
CUENCA	37.176	49.303	-24,6	4.386	3.057	43,5	63	81	-22,2	41.625	52.441	-20,6
GUADALAJARA	33.627	40.581	-17,1	1.710	1.911	-10,5	172	220	-21,8	35.516	42.712	-16,8
TOLEDO	188.693	190.848	-1,1	3.154	5.110	-38,3	229	204	12,3	192.089	196.140	-2,1
<b>TOTAL CASTILLA-LA MANCHA</b>	<b>367.316</b>	<b>402.494</b>	<b>-8,7</b>	<b>14.217</b>	<b>15.669</b>	<b>-9,3</b>	<b>816</b>	<b>859</b>	<b>-5,0</b>	<b>382.370</b>	<b>419.002</b>	<b>-8,7</b>
AVILA	22.256	24.647	-9,7	1.038	1.204	-13,8	25	31	-19,4	23.319	25.894	-9,9
BURGOS	91.252	104.493	-12,7	3.453	10.420	-66,9	652	284	129,6	95.339	115.197	-17,2
LEON	81.595	91.627	-10,9	4.804	4.327	11,0	132	149	-11,4	87.153	96.105	-9,3
PALENCIA	26.762	30.047	-10,9	1.366	1.730	-21,0	45	151	-70,2	28.173	31.929	-11,8
SALAMANCA	74.706	80.407	-7,1	6.764	6.622	2,1	144	151	-4,6	81.614	87.180	-6,4
SEGOVIA	29.005	31.541	-8,0	1.168	1.859	-37,2	126	82	53,7	30.299	33.482	-9,5
SORIA	17.844	19.499	-8,5	996	746	33,5	88	87	1,1	18.928	20.332	-6,9
VALLADOLID	182.285	196.555	-7,3	2.414	5.265	-54,2	993	2.076	-52,2	185.693	203.898	-8,9
ZAMORA	22.084	25.722	-14,1	985	1.928	-48,9	26	30	-13,3	23.095	27.680	-16,6
<b>TOTAL CASTILLA Y LEON</b>	<b>547.789</b>	<b>604.538</b>	<b>-9,4</b>	<b>22.988</b>	<b>34.101</b>	<b>-32,6</b>	<b>2.231</b>	<b>3.041</b>	<b>-26,6</b>	<b>573.613</b>	<b>641.697</b>	<b>-10,6</b>

4. INGRESOS TRIBUTARIOS POR CONCEPTOS Y CENTROS GESTORES  
CUADRO 4.2. MES

(En miles de euros)

	I.R.P.F.			I. s/SOCIEDADES			I.R.N.R.			TOTAL CAPITULO I		
	Recaudación		% ^	Recaudación		% ^	Recaudación		% ^	Recaudación		% ^
	AÑO 2009	AÑO 2008		AÑO 2009	AÑO 2008		AÑO 2009	AÑO 2008		AÑO 2009	AÑO 2008	
BARCELONA	2.845.318	3.125.075	-9,0	151.403	249.586	-39,3	50.864	52.503	-3,1	3.048.243	3.427.572	-11,1
GERONA	164.738	194.575	-15,3	5.675	10.480	-45,8	2.165	2.879	-24,8	172.815	208.152	-17,0
LERIDA	88.836	102.478	-13,3	674	2.634	-74,4	429	338	26,9	89.993	105.480	-14,7
TARRAGONA	150.609	176.652	-14,7	6.099	8.974	-32,0	1.323	1.611	-17,9	158.643	187.355	-15,3
<b>TOTAL CATALUÑA</b>	<b>3.249.501</b>	<b>3.598.780</b>	<b>-9,7</b>	<b>163.851</b>	<b>271.674</b>	<b>-39,7</b>	<b>54.781</b>	<b>57.331</b>	<b>-4,4</b>	<b>3.469.694</b>	<b>3.928.559</b>	<b>-11,7</b>
BADAJOS	121.574	129.543	-6,2	4.845	5.608	-13,6	179	136	31,6	126.643	136.316	-7,1
CACERES	39.240	49.242	-20,3	2.560	3.886	-34,1	130	74	75,7	41.967	53.202	-21,1
<b>TOTAL EXTREMADURA</b>	<b>160.814</b>	<b>178.785</b>	<b>-10,1</b>	<b>7.405</b>	<b>9.494</b>	<b>-22,0</b>	<b>309</b>	<b>210</b>	<b>47,1</b>	<b>168.610</b>	<b>189.518</b>	<b>-11,0</b>
LA CORUÑA	345.096	361.814	-4,6	-4.279	28.727	---	1.764	1.781	-1,0	342.636	392.459	-12,7
LUGO	43.464	49.025	-11,3	1.470	1.570	-6,4	125	3.445	-96,4	45.077	54.030	-16,6
ORENSE	42.737	47.964	-10,9	1.020	1.746	-41,6	370	470	-21,3	44.128	50.161	-12,0
PONTEVEDRA	65.421	80.918	-19,2	1.672	2.353	-28,9	198	374	-47,1	67.373	83.652	-19,5
VIGO	114.446	125.995	-9,2	4.926	5.994	-17,8	2.159	6.260	-65,5	121.545	138.207	-12,1
<b>TOTAL GALICIA</b>	<b>611.164</b>	<b>665.716</b>	<b>-8,2</b>	<b>4.809</b>	<b>40.390</b>	<b>-88,1</b>	<b>4.616</b>	<b>12.330</b>	<b>-62,6</b>	<b>620.759</b>	<b>718.509</b>	<b>-13,6</b>
MADRID	4.796.698	5.296.101	-9,4	380.699	435.171	-12,5	225.410	290.409	-22,4	5.404.621	6.024.288	-10,3
<b>TOTAL MADRID</b>	<b>4.796.698</b>	<b>5.296.101</b>	<b>-9,4</b>	<b>380.699</b>	<b>435.171</b>	<b>-12,5</b>	<b>225.410</b>	<b>290.409</b>	<b>-22,4</b>	<b>5.404.621</b>	<b>6.024.288</b>	<b>-10,3</b>
MURCIA	232.767	260.557	-10,7	8.661	17.567	-50,7	880	1.238	-28,9	242.400	279.438	-13,3
CARTAGENA	43.539	55.650	-21,8	2.278	15.880	-85,7	857	1.126	-23,9	46.971	72.972	-35,6
<b>TOTAL MURCIA</b>	<b>276.306</b>	<b>316.207</b>	<b>-12,6</b>	<b>10.939</b>	<b>33.447</b>	<b>-67,3</b>	<b>1.737</b>	<b>2.364</b>	<b>-26,5</b>	<b>289.371</b>	<b>352.410</b>	<b>-17,9</b>
NAVARRA	23.739	32.084	-26,0	-246	11.293	---	1.036	2.243	-53,8	24.533	45.897	-46,5
<b>TOTAL NAVARRA</b>	<b>23.739</b>	<b>32.084</b>	<b>-26,0</b>	<b>-246</b>	<b>11.293</b>	<b>---</b>	<b>1.036</b>	<b>2.243</b>	<b>-53,8</b>	<b>24.533</b>	<b>45.897</b>	<b>-46,5</b>
ALAVA	12.813	12.681	1,0	-858	198	---	153	260	-41,2	12.108	13.139	-7,8
GUIPUZCOA	28.733	31.169	-7,8	2.361	1.871	26,2	108	69	56,5	31.205	33.636	-7,2
VIZCAYA	269.983	267.037	1,1	53.565	50.010	7,1	39.179	30.700	27,6	362.744	347.750	4,3
<b>TOTAL PAIS VASCO</b>	<b>311.529</b>	<b>310.887</b>	<b>0,2</b>	<b>55.068</b>	<b>52.079</b>	<b>5,7</b>	<b>39.440</b>	<b>31.029</b>	<b>27,1</b>	<b>406.057</b>	<b>394.525</b>	<b>2,9</b>
LA RIOJA	84.232	94.480	-10,8	3.555	1.810	96,4	230	415	-44,6	88.017	96.705	-9,0
<b>TOTAL LA RIOJA</b>	<b>84.232</b>	<b>94.480</b>	<b>-10,8</b>	<b>3.555</b>	<b>1.810</b>	<b>96,4</b>	<b>230</b>	<b>415</b>	<b>-44,6</b>	<b>88.017</b>	<b>96.705</b>	<b>-9,0</b>
ALICANTE	256.600	320.839	-20,0	18.033	27.887	-35,3	8.227	8.920	-7,8	285.569	360.498	-20,8
CASTELLON	138.897	175.611	-20,9	4.324	13.033	-66,8	4.481	3.553	26,1	147.744	192.227	-23,1
VALENCIA	774.467	852.888	-9,2	39.199	43.431	-9,7	5.353	6.426	-16,7	819.192	902.853	-9,3
<b>TOTAL VALENCIA</b>	<b>1.169.964</b>	<b>1.349.338</b>	<b>-13,3</b>	<b>61.556</b>	<b>84.351</b>	<b>-27,0</b>	<b>18.061</b>	<b>18.899</b>	<b>-4,4</b>	<b>1.252.505</b>	<b>1.455.578</b>	<b>-14,0</b>
CEUTA	6.749	8.088	-16,6	294	331	-11,2	565	537	5,2	7.672	9.143	-16,1
MELILLA	5.153	7.151	-27,9	315	170	85,3	512	594	-13,8	6.086	7.950	-23,4
<b>TOTAL DELEGACIONES</b>	<b>14.610.766</b>	<b>16.206.103</b>	<b>-9,8</b>	<b>844.337</b>	<b>1.163.226</b>	<b>-27,4</b>	<b>395.141</b>	<b>473.121</b>	<b>-16,5</b>	<b>15.864.949</b>	<b>17.860.219</b>	<b>-11,2</b>
SERVICIOS CENTRALES	-4.649.409	-3.660.174	---	493.928	85.033	480,9	404.174	72.999	453,7	-3.751.307	-3.502.142	---
SS.CC. (ESTADO) (+)	233.891	286.978	-18,5	493.928	85.033	480,9	404.174	72.999	453,7	1.131.993	445.010	154,4
SS.CC. (CC.AA.) (-)	4.726.906	3.819.078	23,8							4.726.906	3.819.078	23,8
SS.CC. (CC.LL.) (-)	156.394	128.074	22,1							156.394	128.074	22,1
<b>INGRESOS TRIBUTARIOS ESTADO</b>	<b>9.961.357</b>	<b>12.545.929</b>	<b>-20,6</b>	<b>1.338.265</b>	<b>1.248.259</b>	<b>7,2</b>	<b>799.315</b>	<b>546.120</b>	<b>46,4</b>	<b>12.113.642</b>	<b>14.358.077</b>	<b>-15,6</b>
<b>INGRESOS TRIBUTARIOS TOTALES</b>	<b>14.844.657</b>	<b>16.493.081</b>	<b>-10,0</b>	<b>1.338.265</b>	<b>1.248.259</b>	<b>7,2</b>	<b>799.315</b>	<b>546.120</b>	<b>46,4</b>	<b>16.996.942</b>	<b>18.305.229</b>	<b>-7,1</b>

PERIODO : ENERO/FEBRERO DE 2009

4. INGRESOS TRIBUTARIOS DEL ESTADO POR CONCEPTOS Y CENTROS GESTORES

CUADRO 4.2. MES

(En miles de euros)

	I.V.A.			I. ESPECIALES			TRAFICO EXTERIOR			TOTAL CAPITULO II		
	Recaudación		% ^	Recaudación		% ^	Recaudación		% ^	Recaudación		% ^
	AÑO 2009	AÑO 2008		AÑO 2009	AÑO 2008		AÑO 2009	AÑO 2008		AÑO 2009	AÑO 2008	
ALMERIA	76.559	93.272	-17,9	326	-17	---	0	62	---	77.013	93.395	-17,5
CADIZ	127.395	188.116	-32,3	9.553	14.220	-32,8	0	0	---	145.110	210.101	-30,9
CORDOBA	116.483	113.452	2,7	2.039	1.832	11,3	0	112	---	118.649	115.422	2,8
GRANADA	94.261	114.676	-17,8	26.478	31.949	-17,1	0	0	---	120.791	146.660	-17,6
HUELVA	52.488	63.435	-17,3	21.274	23.497	-9,5	0	0	---	74.594	87.107	-14,4
JAEN	59.422	72.589	-18,1	401	523	-23,3	99	0	---	59.975	73.253	-18,1
MALAGA	217.186	257.917	-15,8	26.902	36.400	-26,1	1	617	-99,8	246.870	297.173	-16,9
SEVILLA	372.965	396.022	-5,8	13.801	18.559	-25,6	0	2.540	---	390.062	418.669	-6,8
JEREZ DE LA FRA.	26.134	30.410	-14,1	2.591	3.051	-15,1	0	0	---	28.726	33.462	-14,2
<b>TOTAL ANDALUCIA</b>	<b>1.142.893</b>	<b>1.329.889</b>	<b>-14,1</b>	<b>103.365</b>	<b>130.014</b>	<b>-20,5</b>	<b>100</b>	<b>3.331</b>	<b>-97,0</b>	<b>1.261.790</b>	<b>1.475.242</b>	<b>-14,5</b>
HUESCA	48.610	46.517	4,5	526	499	5,4	0	0	---	49.136	47.016	4,5
TERUEL	21.299	27.395	-22,3	12	-12	---	3	0	---	21.314	27.383	-22,2
ZARAGOZA	290.345	362.941	-20,0	118	634	-81,4	0	1.281	---	299.226	371.574	-19,5
<b>TOTAL ARAGON</b>	<b>360.254</b>	<b>436.853</b>	<b>-17,5</b>	<b>656</b>	<b>1.121</b>	<b>-41,5</b>	<b>3</b>	<b>1.281</b>	<b>-99,8</b>	<b>369.676</b>	<b>445.973</b>	<b>-17,1</b>
OVIEDO	152.000	198.976	-23,6	10.602	9.718	9,1	0	64	---	162.830	208.862	-22,0
GIJON	102.779	96.718	6,3	9.924	12.518	-20,7	0	0	---	113.265	109.827	3,1
<b>TOTAL ASTURIAS</b>	<b>254.779</b>	<b>295.694</b>	<b>-13,8</b>	<b>20.526</b>	<b>22.236</b>	<b>-7,7</b>	<b>0</b>	<b>64</b>	<b>---</b>	<b>276.095</b>	<b>318.689</b>	<b>-13,4</b>
BALEARES	200.736	235.196	-14,7	1.696	2.024	-16,2	0	17.499	---	223.973	255.186	-12,2
<b>TOTAL BALEARES</b>	<b>200.736</b>	<b>235.196</b>	<b>-14,7</b>	<b>1.696</b>	<b>2.024</b>	<b>-16,2</b>	<b>0</b>	<b>17.499</b>	<b>---</b>	<b>223.973</b>	<b>255.186</b>	<b>-12,2</b>
LAS PALMAS	2.869	5.866	-51,1	6.518	7.883	-17,3	0	1.229	---	11.380	17.509	-35,0
STA.CRUZ TENERIFE	2.634	2.731	-3,6	3.496	5.077	-31,1	27	417	-93,5	7.885	11.108	-29,0
<b>TOTAL CANARIAS</b>	<b>5.503</b>	<b>8.597</b>	<b>-36,0</b>	<b>10.014</b>	<b>12.960</b>	<b>-22,7</b>	<b>27</b>	<b>1.646</b>	<b>-98,4</b>	<b>19.265</b>	<b>28.617</b>	<b>-32,7</b>
CANTABRIA	168.689	174.327	-3,2	4.658	6.833	-31,8	4	1	300,0	173.971	193.741	-10,2
<b>TOTAL CANTABRIA</b>	<b>168.689</b>	<b>174.327</b>	<b>-3,2</b>	<b>4.658</b>	<b>6.833</b>	<b>-31,8</b>	<b>4</b>	<b>1</b>	<b>300,0</b>	<b>173.971</b>	<b>193.741</b>	<b>-10,2</b>
ALBACETE	62.117	76.750	-19,1	-7	-39	---	0	0	---	62.142	78.251	-20,6
CIUDAD REAL	59.099	74.664	-20,8	265	295	-10,2	0	0	---	59.442	75.041	-20,8
CUENCA	27.249	26.321	3,5	248	252	-1,6	0	79	---	27.529	26.652	3,3
GUADALAJARA	35.332	50.527	-30,1	15.609	16.643	-6,2	0	0	---	51.288	67.342	-23,8
TOLEDO	105.976	113.673	-6,8	3.521	4.223	-16,6	0	418	---	110.204	118.363	-6,9
<b>TOTAL CASTILLA-LA MANCHA</b>	<b>289.773</b>	<b>341.935</b>	<b>-15,3</b>	<b>19.636</b>	<b>21.374</b>	<b>-8,1</b>	<b>0</b>	<b>497</b>	<b>---</b>	<b>310.605</b>	<b>365.649</b>	<b>-15,1</b>
AVILA	17.213	18.501	-7,0	11	2	450,0	0	0	---	17.224	18.503	-6,9
BURGOS	81.990	97.511	-15,9	3.679	2.667	37,9	0	0	---	85.951	100.645	-14,6
LEON	82.356	80.067	2,9	416	424	-1,9	0	51	---	84.076	81.237	3,5
PALENCIA	25.529	24.806	2,9	-3	37	---	0	0	---	25.551	24.843	2,8
SALAMANCA	53.018	57.334	-7,5	-174	-46	---	1	0	---	53.211	57.567	-7,6
SEGOVIA	24.118	24.659	-2,2	3.642	5.131	-29,0	1	0	---	27.761	29.791	-6,8
SORIA	17.594	16.847	4,4	-24	-23	---	0	0	---	17.570	16.824	4,4
VALLADOLID	115.088	158.564	-27,4	62	157	-60,5	0	0	---	115.637	159.225	-27,4
ZAMORA	27.208	28.873	-5,8	2.770	3.331	-16,8	0	0	---	29.978	32.204	-6,9
<b>TOTAL CASTILLA Y LEON</b>	<b>444.114</b>	<b>507.162</b>	<b>-12,4</b>	<b>10.379</b>	<b>11.680</b>	<b>-11,1</b>	<b>2</b>	<b>51</b>	<b>-96,1</b>	<b>456.959</b>	<b>520.839</b>	<b>-12,3</b>

4. INGRESOS TRIBUTARIOS POR CONCEPTOS Y CENTROS GESTORES  
CUADRO 4.2. ACUMULADO

(En miles de euros)

	I.V.A.			I. ESPECIALES			TRAFICO EXTERIOR			TOTAL CAPITULO II		
	Recaudación		% ^	Recaudación		% ^	Recaudación		% ^	Recaudación		% ^
	AÑO 2009	AÑO 2008		AÑO 2009	AÑO 2008		AÑO 2009	AÑO 2008		AÑO 2009	AÑO 2008	
BARCELONA	2.703.284	3.326.575	-18,7	179.355	202.167	-11,3	108	65.211	-99,8	3.016.178	3.691.585	-18,3
GERONA	160.434	183.441	-12,5	10.296	9.185	12,1	0	1	---	171.045	192.964	-11,4
LERIDA	101.683	108.186	-6,0	1.685	1.637	2,9	0	0	---	103.376	109.847	-5,9
TARRAGONA	189.056	258.798	-26,9	9.888	16.844	-41,3	0	85	---	208.018	288.962	-28,0
<b>TOTAL CATALUÑA</b>	<b>3.154.457</b>	<b>3.877.000</b>	<b>-18,6</b>	<b>201.224</b>	<b>229.833</b>	<b>-12,4</b>	<b>108</b>	<b>65.297</b>	<b>-99,8</b>	<b>3.498.617</b>	<b>4.283.358</b>	<b>-18,3</b>
BADAJOS	78.799	83.521	-5,7	1.575	3.210	-50,9	0	8	---	80.392	86.768	-7,3
CACERES	44.899	48.230	-6,9	401	301	33,2	0	0	---	45.356	48.626	-6,7
<b>TOTAL EXTREMADURA</b>	<b>123.698</b>	<b>131.751</b>	<b>-6,1</b>	<b>1.976</b>	<b>3.511</b>	<b>-43,7</b>	<b>0</b>	<b>8</b>	<b>---</b>	<b>125.748</b>	<b>135.394</b>	<b>-7,1</b>
LA CORUÑA	310.222	357.523	-13,2	4.805	3.997	20,2	0	86	---	321.339	370.027	-13,2
LUGO	50.955	53.387	-4,6	1.890	1.580	19,6	0	0	---	52.852	54.970	-3,9
ORENSE	49.903	54.840	-9,0	2.212	2.061	7,3	0	0	---	52.119	56.902	-8,4
PONTEVEDRA	86.118	109.533	-21,4	1.812	1.847	-1,9	0	0	---	89.441	112.522	-20,5
VIGO	102.730	128.043	-19,8	47	130	-63,8	0	181	---	110.667	133.639	-17,2
<b>TOTAL GALICIA</b>	<b>599.928</b>	<b>703.326</b>	<b>-14,7</b>	<b>10.766</b>	<b>9.615</b>	<b>12,0</b>	<b>0</b>	<b>267</b>	<b>---</b>	<b>626.418</b>	<b>728.060</b>	<b>-14,0</b>
MADRID	5.602.309	6.566.429	-14,7	2.717.184	2.771.232	-2,0	13	162.664	-100,0	8.509.213	9.532.633	-10,7
<b>TOTAL MADRID</b>	<b>5.602.309</b>	<b>6.566.429</b>	<b>-14,7</b>	<b>2.717.184</b>	<b>2.771.232</b>	<b>-2,0</b>	<b>13</b>	<b>162.664</b>	<b>-100,0</b>	<b>8.509.213</b>	<b>9.532.633</b>	<b>-10,7</b>
MURCIA	171.180	220.440	-22,3	1.633	2.421	-32,5	0	127	---	173.427	223.566	-22,4
CARTAGENA	46.472	66.461	-30,1	20.417	22.655	-9,9	0	0	---	68.292	90.024	-24,1
<b>TOTAL MURCIA</b>	<b>217.652</b>	<b>286.901</b>	<b>-24,1</b>	<b>22.050</b>	<b>25.076</b>	<b>-12,1</b>	<b>0</b>	<b>127</b>	<b>---</b>	<b>241.719</b>	<b>313.590</b>	<b>-22,9</b>
NAVARRA	17.445	30.894	-43,5	241	-27	---	1	41	-97,6	18.591	32.107	-42,1
<b>TOTAL NAVARRA</b>	<b>17.445</b>	<b>30.894</b>	<b>-43,5</b>	<b>241</b>	<b>-27</b>	<b>---</b>	<b>1</b>	<b>41</b>	<b>-97,6</b>	<b>18.591</b>	<b>32.107</b>	<b>-42,1</b>
ALAVA	11.824	9.628	22,8	-212	-126	---	0	0	---	13.268	11.293	17,5
GUIPUZCOA	26.947	30.916	-12,8	32	35	-8,6	13	0	---	27.480	31.513	-12,8
VIZCAYA	256.399	268.198	-4,4	61.426	51.944	18,3	6	4.319	-99,9	331.754	335.327	-1,1
<b>TOTAL PAIS VASCO</b>	<b>295.170</b>	<b>308.742</b>	<b>-4,4</b>	<b>61.246</b>	<b>51.853</b>	<b>18,1</b>	<b>19</b>	<b>4.319</b>	<b>-99,6</b>	<b>372.502</b>	<b>378.133</b>	<b>-1,5</b>
LA RIOJA	81.594	95.772	-14,8	1.791	2.288	-21,7	0	0	---	83.500	98.176	-14,9
<b>TOTAL LA RIOJA</b>	<b>81.594</b>	<b>95.772</b>	<b>-14,8</b>	<b>1.791</b>	<b>2.288</b>	<b>-21,7</b>	<b>0</b>	<b>0</b>	<b>---</b>	<b>83.500</b>	<b>98.176</b>	<b>-14,9</b>
ALICANTE	271.901	360.365	-24,5	2.471	2.688	-8,1	0	1.060	---	285.694	372.580	-23,3
CASTELLON	132.283	216.013	-38,8	697	589	18,3	0	24	---	133.208	217.139	-38,7
VALENCIA	720.484	992.357	-27,4	30.934	39.443	-21,6	0	1.019	---	794.657	1.080.866	-26,5
<b>TOTAL VALENCIA</b>	<b>1.124.668</b>	<b>1.568.735</b>	<b>-28,3</b>	<b>34.102</b>	<b>42.720</b>	<b>-20,2</b>	<b>0</b>	<b>2.103</b>	<b>---</b>	<b>1.213.559</b>	<b>1.670.585</b>	<b>-27,4</b>
CEUTA	108	433	-75,1	238	192	24,0	526	0	---	872	1.258	-30,7
MELILLA	1.603	380	321,8	216	169	27,8	613	0	---	2.432	1.173	107,3
<b>TOTAL DELEGACIONES</b>	<b>14.085.373</b>	<b>16.900.016</b>	<b>-16,7</b>	<b>3.221.964</b>	<b>3.344.704</b>	<b>-3,7</b>	<b>1.416</b>	<b>259.196</b>	<b>-99,5</b>	<b>17.785.505</b>	<b>20.778.403</b>	<b>-14,4</b>
SERVICIOS CENTRALES	-3.140.924	-3.605.713	---	-1.494.249	-1.453.486	---	24	0	---	-4.635.149	-5.059.181	---
SS.CC. (ESTADO) (+)	2.291	526	335,6	0	0	---	24	0	---	2.315	544	325,6
SS.CC. (CC.AA.) (-)	3.048.298	3.503.059	-13,0	1.459.675	1.421.124	---	---	---	---	4.507.973	4.924.183	-8,5
SS.CC. (CC.LL.) (-)	94.917	103.180	-8,0	34.574	32.362	---	---	---	---	129.491	135.542	-4,5
<b>INGRESOS TRIBUTARIOS ESTADO</b>	<b>10.944.449</b>	<b>13.294.303</b>	<b>-17,7</b>	<b>1.727.715</b>	<b>1.891.218</b>	<b>-8,6</b>	<b>1.440</b>	<b>259.196</b>	<b>-99,4</b>	<b>13.150.356</b>	<b>15.719.222</b>	<b>-16,3</b>
<b>INGRESOS TRIBUTARIOS TOTALES</b>	<b>14.087.664</b>	<b>16.900.542</b>	<b>-16,6</b>	<b>3.221.964</b>	<b>3.344.704</b>	<b>-3,7</b>	<b>1.440</b>	<b>259.196</b>	<b>-99,4</b>	<b>17.787.820</b>	<b>20.778.947</b>	<b>-14,4</b>



**INFORME MENSUAL DE RECAUDACION TRIBUTARIA. FEBRERO 2009**

PERIODO : ENERO/FEBRERO DE 2009						
4. INGRESOS TRIBUTARIOS POR CONCEPTOS Y CENTROS GESTORES						
CUADRO 4.2. ACUMULADO						
(En miles de euros)						
	TOTAL CAPITULO III			TOTAL GENERAL		
	Recaudación		% ^	Recaudación		% ^
	AÑO 2009	AÑO 2008		AÑO 2009	AÑO 2008	
ALMERIA	1.136	1.407	-19,3	181.067	213.695	-15,3
CADIZ	1.773	1.867	-5,0	241.171	328.549	-26,6
CORDOBA	1.518	3.407	-55,4	218.119	246.592	-11,5
GRANADA	1.376	1.328	3,6	246.108	296.408	-17,0
HUELVA	1.161	1.598	-27,3	126.147	147.520	-14,5
JAEN	1.126	1.204	-6,5	135.039	160.034	-15,6
MALAGA	3.681	4.108	-10,4	492.050	604.481	-18,6
SEVILLA	5.251	4.556	15,3	1.047.210	1.111.642	-5,8
JEREZ DE LA FRA.	752	636	18,2	53.472	70.935	-24,6
<b>TOTAL ANDALUCIA</b>	<b>17.774</b>	<b>20.111</b>	<b>-11,6</b>	<b>2.740.383</b>	<b>3.179.856</b>	<b>-13,8</b>
HUESCA	460	465	-1,1	92.456	100.608	-8,1
TERUEL	163	122	33,6	44.900	55.796	-19,5
ZARAGOZA	3.498	2.478	41,2	678.260	789.086	-14,0
<b>TOTAL ARAGON</b>	<b>4.121</b>	<b>3.065</b>	<b>34,5</b>	<b>815.616</b>	<b>945.490</b>	<b>-13,7</b>
OVIEDO	1.465	954	53,6	385.869	438.995	-12,1
GIJON	615	628	-2,1	168.137	175.342	-4,1
<b>TOTAL ASTURIAS</b>	<b>2.080</b>	<b>1.582</b>	<b>31,5</b>	<b>554.006</b>	<b>614.337</b>	<b>-9,8</b>
BALEARES	2.997	2.357	27,2	561.639	636.138	-11,7
<b>TOTAL BALEARES</b>	<b>2.997</b>	<b>2.357</b>	<b>27,2</b>	<b>561.639</b>	<b>636.138</b>	<b>-11,7</b>
LAS PALMAS	1.469	1.337	9,9	254.783	294.848	-13,6
STA.CRUZ TENERIFE	1.648	1.664	-1,0	151.981	192.076	-20,9
<b>TOTAL CANARIAS</b>	<b>3.117</b>	<b>3.001</b>	<b>3,9</b>	<b>406.764</b>	<b>486.924</b>	<b>-16,5</b>
CANTABRIA	1.861	1.380	34,9	449.353	462.637	-2,9
<b>TOTAL CANTABRIA</b>	<b>1.861</b>	<b>1.380</b>	<b>34,9</b>	<b>449.353</b>	<b>462.637</b>	<b>-2,9</b>
ALBACETE	309	441	-29,9	116.643	140.088	-16,7
CIUDAD REAL	638	815	-21,7	119.028	142.169	-16,3
CUENCA	561	415	35,2	69.715	79.508	-12,3
GUADALAJARA	348	287	21,3	87.152	110.341	-21,0
TOLEDO	913	774	18,0	303.206	315.277	-3,8
<b>TOTAL CASTILLA-LA MANCHA</b>	<b>2.769</b>	<b>2.732</b>	<b>1,4</b>	<b>695.744</b>	<b>787.383</b>	<b>-11,6</b>
AVILA	320	207	54,6	40.863	44.604	-8,4
BURGOS	664	1.333	-50,2	181.954	217.175	-16,2
LEON	1.047	933	12,2	172.276	178.275	-3,4
PALENCIA	147	130	13,1	53.871	56.902	-5,3
SALAMANCA	1.041	587	77,3	135.866	145.334	-6,5
SEGOVIA	214	340	-37,1	58.274	63.613	-8,4
SORIA	164	139	18,0	36.662	37.295	-1,7
VALLADOLID	785	893	-12,1	302.115	364.016	-17,0
ZAMORA	230	199	15,6	53.303	60.083	-11,3
<b>TOTAL CASTILLA Y LEON</b>	<b>4.612</b>	<b>4.761</b>	<b>-3,1</b>	<b>1.035.184</b>	<b>1.167.297</b>	<b>-11,3</b>

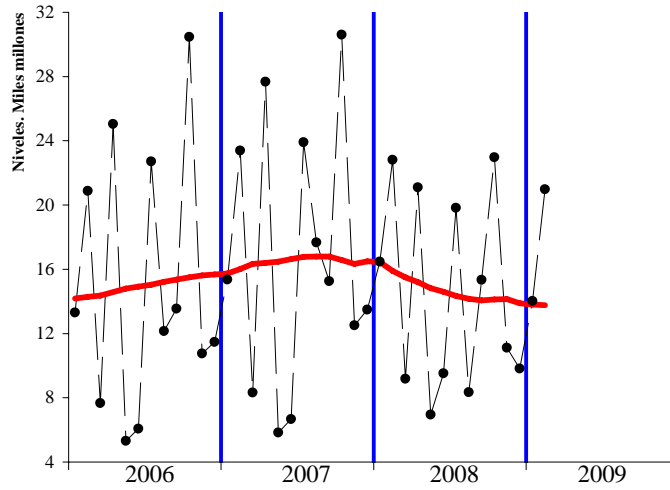
**INFORME MENSUAL DE RECAUDACION TRIBUTARIA. FEBRERO 2009**

PERIODO : ENERO/FEBRERO DE 2009							
4. INGRESOS TRIBUTARIOS POR CONCEPTOS Y CENTROS GESTORES							
CUADRO 4.2. MES							
(En miles de euros)							
	TOTAL CAPITULO III			TOTAL GENERAL			
	Recaudación		% ^	Recaudación			
	AÑO 2009	AÑO 2008		AÑO 2009	AÑO 2008	% ^	
BARCELONA	17.536	16.452	6,6	6.081.957	7.135.609	-14,8	
GERONA	779	1.598	-51,3	344.639	402.714	-14,4	
LERIDA	651	643	1,2	194.020	215.970	-10,2	
TARRAGONA	1.604	1.664	-3,6	368.265	477.981	-23,0	
<b>TOTAL CATALUÑA</b>	<b>20.570</b>	<b>20.357</b>	<b>1,0</b>	<b>6.988.881</b>	<b>8.232.274</b>	<b>-15,1</b>	
BADAJOS	822	962	-14,6	207.857	224.046	-7,2	
CACERES	255	304	-16,1	87.578	102.132	-14,3	
<b>TOTAL EXTREMADURA</b>	<b>1.077</b>	<b>1.266</b>	<b>-14,9</b>	<b>295.435</b>	<b>326.178</b>	<b>-9,4</b>	
LA CORUÑA	2.879	2.735	5,3	666.854	765.221	-12,9	
LUGO	722	159	354,1	98.651	109.159	-9,6	
ORENSE	769	852	-9,7	97.016	107.915	-10,1	
PONTEVEDRA	1.069	805	32,8	157.883	196.979	-19,8	
VIGO	887	1.424	-37,7	233.099	273.270	-14,7	
<b>TOTAL GALICIA</b>	<b>6.326</b>	<b>5.975</b>	<b>5,9</b>	<b>1.253.503</b>	<b>1.452.544</b>	<b>-13,7</b>	
MADRID	31.460	44.158	-28,8	13.945.294	15.601.079	-10,6	
<b>TOTAL MADRID</b>	<b>31.460</b>	<b>44.158</b>	<b>-28,8</b>	<b>13.945.294</b>	<b>15.601.079</b>	<b>-10,6</b>	
MURCIA	1.932	1.880	2,8	417.759	504.884	-17,3	
CARTAGENA	289	905	-68,1	115.552	163.901	-29,5	
<b>TOTAL MURCIA</b>	<b>2.221</b>	<b>2.785</b>	<b>-20,3</b>	<b>533.311</b>	<b>668.785</b>	<b>-20,3</b>	
NAVARRA	397	255	55,7	43.521	78.259	-44,4	
<b>TOTAL NAVARRA</b>	<b>397</b>	<b>255</b>	<b>55,7</b>	<b>43.521</b>	<b>78.259</b>	<b>-44,4</b>	
ALAVA	120	88	36,4	25.496	24.520	4,0	
GUIPUZCOA	334	1.393	-76,0	59.019	66.542	-11,3	
VIZCAYA	4.360	1.361	220,4	698.858	684.438	2,1	
<b>TOTAL PAIS VASCO</b>	<b>4.814</b>	<b>2.842</b>	<b>69,4</b>	<b>783.373</b>	<b>775.500</b>	<b>1,0</b>	
LA RIOJA	1.101	721	52,7	172.618	195.602	-11,8	
<b>TOTAL LA RIOJA</b>	<b>1.101</b>	<b>721</b>	<b>52,7</b>	<b>172.618</b>	<b>195.602</b>	<b>-11,8</b>	
ALICANTE	3.662	2.676	36,8	574.925	735.754	-21,9	
CASTELLON	884	1.235	-28,4	281.836	410.601	-31,4	
VALENCIA	5.802	-735	---	1.619.651	1.982.984	-18,3	
<b>TOTAL VALENCIA</b>	<b>10.348</b>	<b>3.176</b>	<b>225,8</b>	<b>2.476.412</b>	<b>3.129.339</b>	<b>-20,9</b>	
CEUTA	1.083	1.317	-17,8	9.627	11.718	-17,8	
MELILLA	582	519	12,1	9.100	9.642	-5,6	
<b>TOTAL DELEGACIONES</b>	<b>119.310</b>	<b>122.360</b>	<b>-2,5</b>	<b>33.769.764</b>	<b>38.760.982</b>	<b>-12,9</b>	
SERVICIOS CENTRALES	92.576	88.586	4,5	-8.293.880	-8.472.737	---	
SS.CC. (ESTADO) (+)	92.576	88.586	4,5	1.226.884	534.140	129,7	
SS.CC. (CC.AA.) (-)			---	9.234.879	8.743.261	5,6	
SS.CC. (CC.LL.) (-)			---	285.885	263.616	8,4	
<b>INGRESOS TRIBUTARIOS ESTADO</b>	<b>211.886</b>	<b>210.946</b>	<b>0,4</b>	<b>25.475.884</b>	<b>30.288.245</b>	<b>-15,9</b>	
<b>INGRESOS TRIBUTARIOS TOTALES</b>	<b>211.886</b>	<b>210.946</b>	<b>0,4</b>	<b>34.996.648</b>	<b>39.295.122</b>	<b>-10,9</b>	

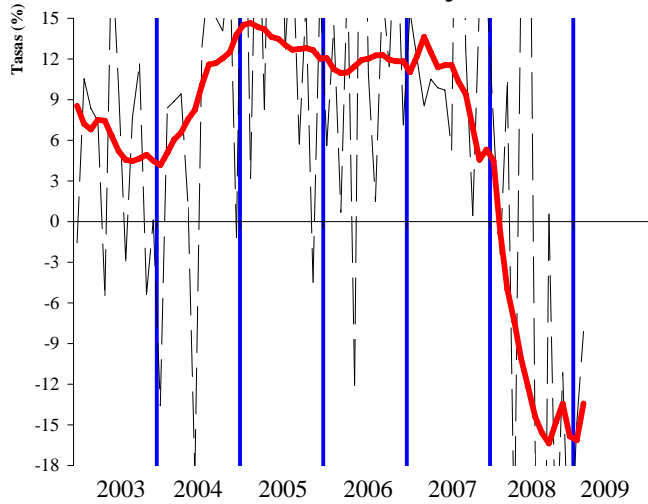
**III. GRÁFICOS**

INGRESOS TRIBUTARIOS

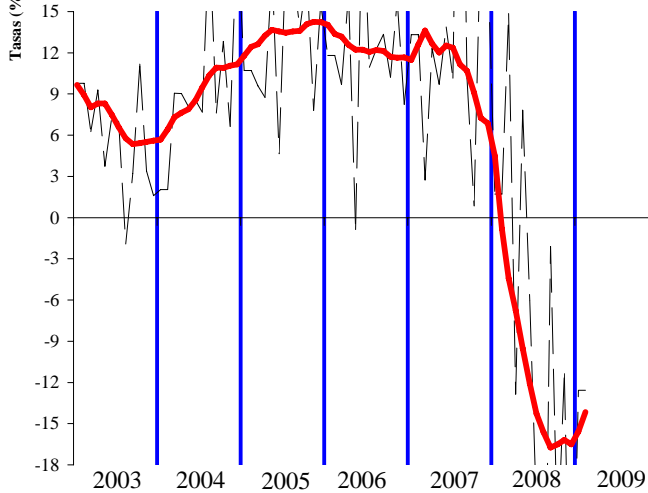
**GRÁFICO 1.1 Miles millones € y MM12**



**GRÁFICO 1.2 Tasas anuales y de la MM12**



**GRÁFICO 1.3 HOMOGÉNEOS: tasa anual y MM12**



IRPF

SOCIEDADES

GRÁFICO 2.1 Miles millones € y MM12

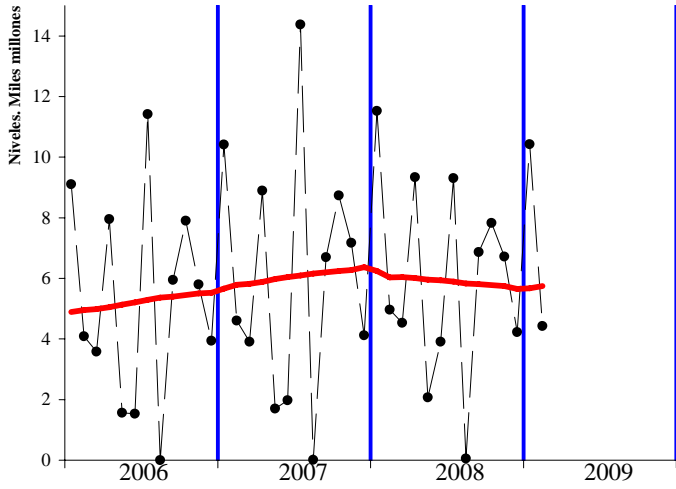


GRÁFICO 3.1 Miles millones € y MM12

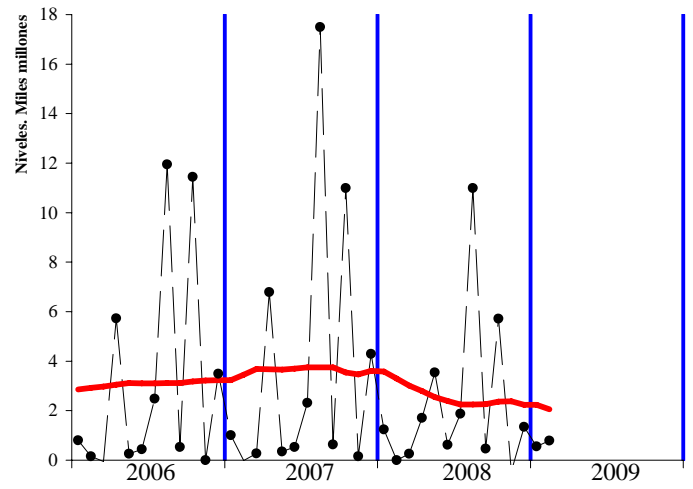


GRÁFICO 2.2 Tasas anuales y de la MM12

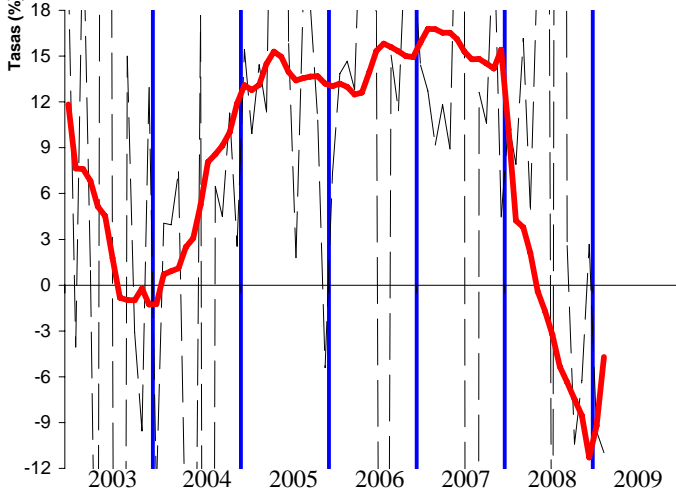


GRÁFICO 3.2 Tasas anuales y de la MM12

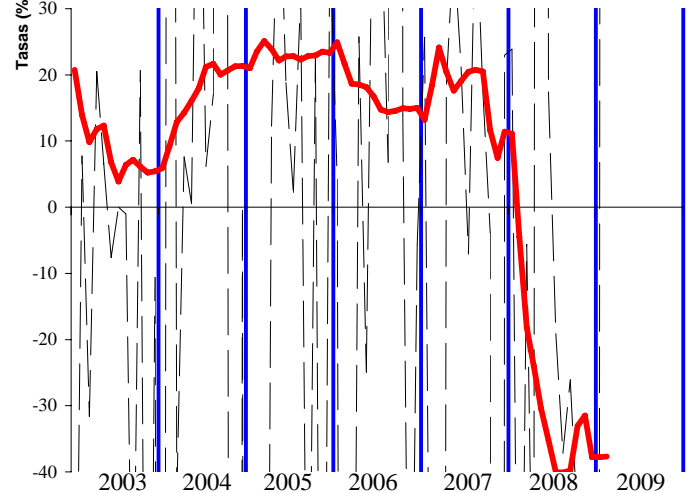


GRÁFICO 2.3 HOMOGÉNEOS: tasa anual y MM12

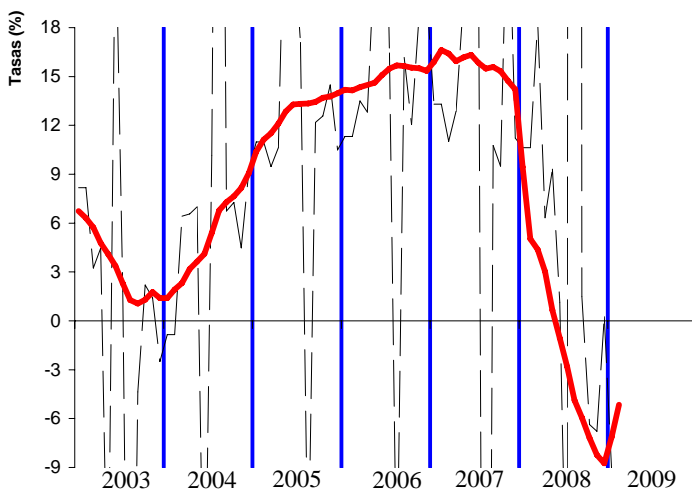
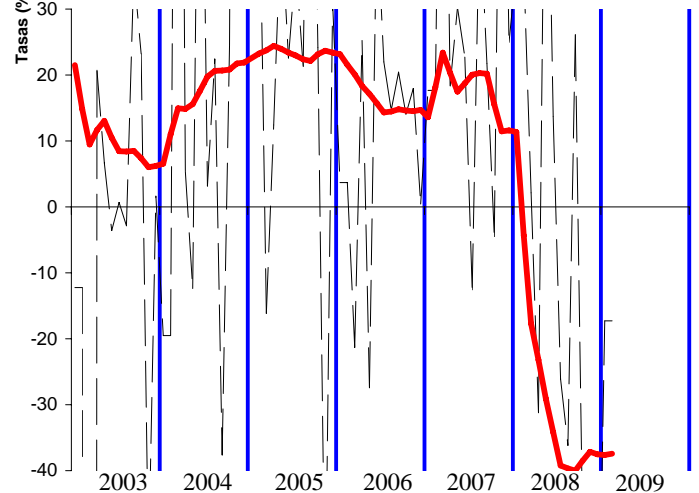


GRÁFICO 3.3 HOMOGÉNEOS: tasa anual y MM12



IVA

IMPUESTOS ESPECIALES

GRÁFICO 4.1 Miles millones € y MM12

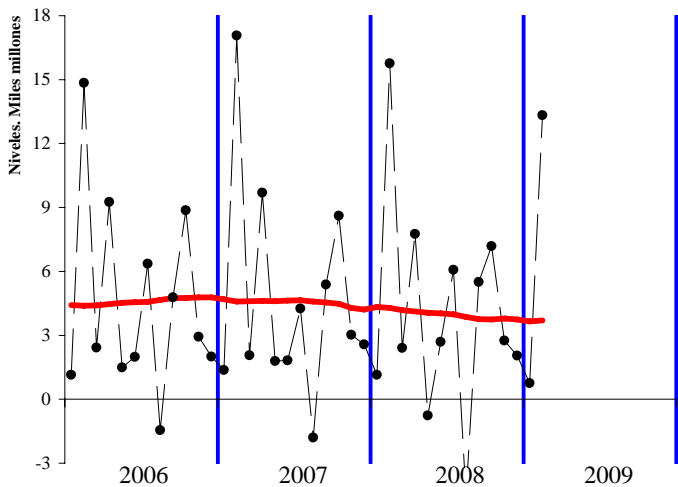


GRÁFICO 5.1 Millones € y MM12

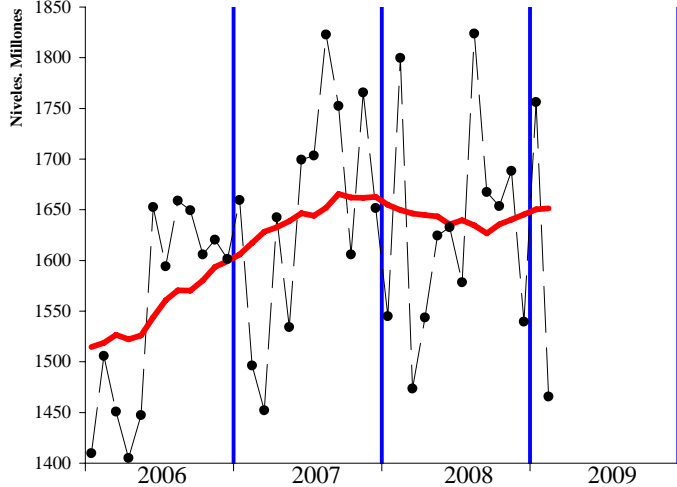


GRÁFICO 4.2 Tasas anuales y de la MM12

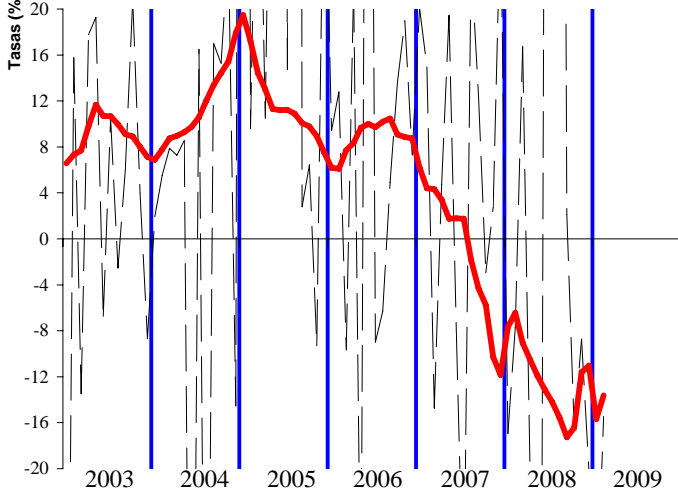


GRÁFICO 5.2 Tasas anuales y de la MM12

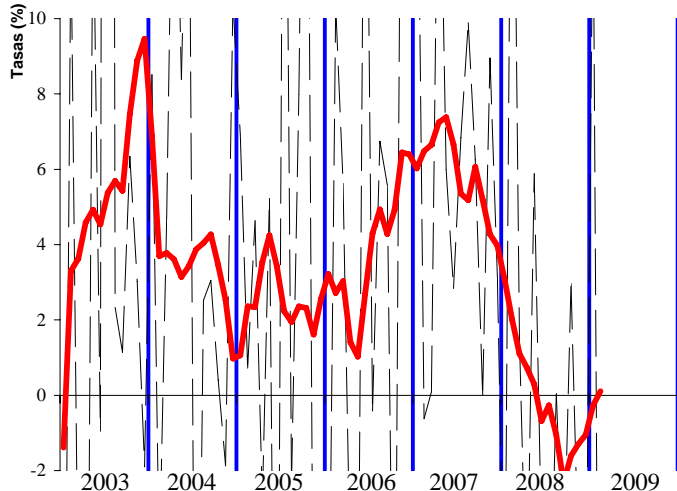


GRÁFICO 4.3 HOMOGÉNEOS: tasa anual y MM12

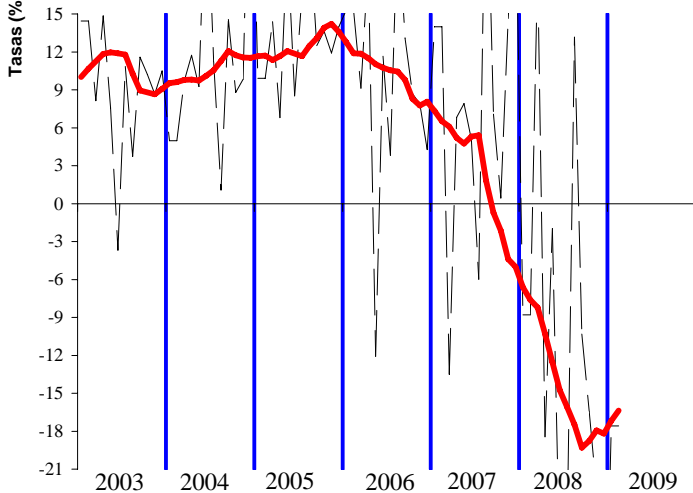
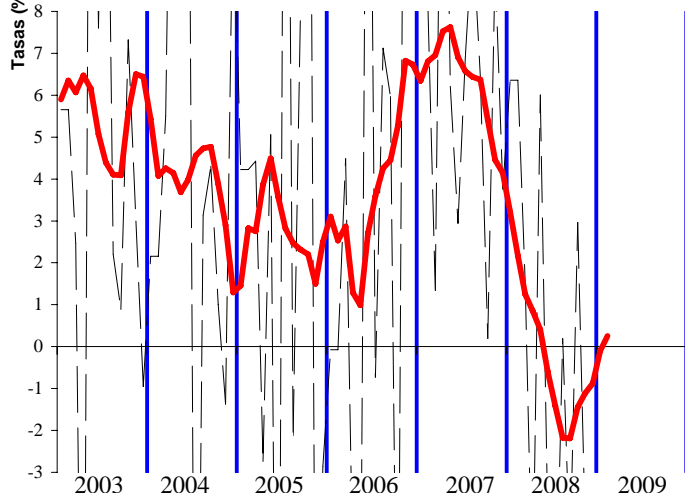


GRÁFICO 5.3 HOMOGÉNEOS: tasa anual y MM12



**IV. RESUMEN DE CAMBIOS NORMATIVOS**

**IV. PRINCIPALES MODIFICACIONES NORMATIVAS**

Concepto	2008	2009
<u>RETENCIONES DEL TRABAJO</u>	<ul style="list-style-type: none"> <li>• La Ley 51/2007, de 26 de dic., de PGE para 2008, establece modificaciones en la Ley 35/2006 de IRPF que afectan al cálculo de las retenciones del trabajo:               <ul style="list-style-type: none"> <li>- Se deflacta la tarifa en un 2% tanto en su escala estatal como autonómica.</li> <li>- Se actualizan, también un 2%, los importes de los distintos mínimos, por descendientes, por ascendientes y por discapacidad, que integran el mínimo personal y familiar del impuesto.</li> <li>- Se elevan también un 2% las cuantías aplicables como reducción del rendimiento neto del trabajo y del rendimiento neto de actividades económicas aplicables a trabajadores autónomos dependientes de un único empresario.</li> </ul> </li> <li>• Nueva deducción en la cuota de 400 euros para asalariados y pensionistas, se inicia con una rebaja en las retenciones en junio de 200 euros, y a partir de julio, mes a mes, hasta alcanzar otros 200 euros (RDL 2/2008, de 21 de abril, de medidas de impulso de la activ. econ.).</li> </ul>	<ul style="list-style-type: none"> <li>• Se anticipa la deducción por adquisición de vivienda con una rebaja del 2% de las retenciones del trabajo para contribuyentes con ingresos inferiores a 33.007,20 € anuales (RD 1975/2008, de 28 de nov., de medidas urgentes materia econ., fiscal...).</li> <li>• Este año no se ha deflactado la tarifa ni los mínimos personales y familiares, pero continúa la deducción en cuota de 400 euros (RDL 2/2008, de 21 de abril, de medidas de impulso de la activ. econ.).</li> </ul>
<u>PAGOS FRACCIONADOS IRPF</u>	<ul style="list-style-type: none"> <li>• Mantenimiento de las cuantías de los módulos aplicables en 2007, con reducciones en los índices de rendimiento neto y por la adquisición de gasóleo agrícola, fertilizantes y plásticos para actividades agrícolas y ganaderas afectadas por la elevación de sus costes de producción, y reducción de los signos índices o módulos aplicables a las actividades de transporte para paliar la subida del precio del gasóleo (Orden EHA/3462/2007, de 26 de noviembre y Orden EHA/3413/2008, de 26 de noviembre).</li> <li>• Nueva deducción en la cuota de 400 euros para autónomos que podrán aplicar cuando ingresen los pagos fraccionados (RDL 2/2008, de 21 de abril, de medidas de impulso de la activ. econ.).</li> <li>• Ampliación del plazo de presentación del primer pago fraccionado del año hasta el 5 de mayo (RDL 2/2008, de 21 de abril, de medidas de impulso de la activ. econ.).</li> </ul>	<ul style="list-style-type: none"> <li>• Mantenimiento de las cuantías de los módulos por segundo año consecutivo y se incorporan con carácter estructural las reducciones aplicables a los sectores agrícola, ganadero y del transporte para paliar la subida del precio del gasóleo y otros costes de producción (Orden EHA/3413/ 2008, de 26 de noviembre).</li> </ul>
<u>CUOTA DIFERENCIAL IRPF</u> Según año en que se recauda	<ul style="list-style-type: none"> <li>• Principales modificaciones de la Ley 35/2006 de reforma del IRPF:               <ul style="list-style-type: none"> <li>- Cambios en la tarifa. Se reducen los tramos de cinco a cuatro y el tipo marginal máximo se reduce del 45% al 43%.</li> <li>- Se incrementa la reducción por rendimientos del trabajo.</li> <li>- Aumentan los mínimos personales y familiares, si bien ahora no reducen la base imponible, sino que se les aplica la escala del impuesto y el resultado minora la cuota íntegra.</li> <li>- Nueva deducción en la cuota de IRPF de 2.500 € por nacimiento o adopción de hijos.</li> <li>- Se establecen dos bases imponibles una general a la que se aplica la tarifa y otra del ahorro con un tipo fijo del 18%.</li> </ul> </li> </ul>	<ul style="list-style-type: none"> <li>• La Ley 51/2007, de 26 de dic., de PGE para 2008, deflacta en un 2%: la tarifa, tanto en su escala estatal como autonómica, los importes de los distintos mínimos personales y familiares del impuesto y las reducciones por rendimiento neto del trabajo y de actividades económicas (para autónomos dependientes de un único empresario).</li> <li>• Nueva deducción en la cuota de 400 euros para asalariados, pensionistas y autónomos (RDL 2/2008, de 21 de abril, de medidas de impulso de la activ. econ.).</li> <li>• Deducción del 10,05% en la cuota estatal de las cantidades satisfechas por alquiler hasta un máximo de 9.015 euros que se reduce paulatinamente para bases imponibles entre 12.000 y 24.000 euros (DF 6ª Ley 51/2007 de PGE para 2008).</li> <li>• Ampliación de los plazos de transmisión de vivienda habitual para disfrutar de la exención por reinversión en viviendas adquiridas desde 2006 y ampliación del plazo de cuentas vivienda (RD 1975/2008, de 28 de nov., de medidas urgentes materia econ., fiscal...).</li> </ul>



Concepto	2008	2009
<u>PAGOS FRACCIONADOS IS</u>	<ul style="list-style-type: none"> <li>Segunda fase de la reducción de tipos de gravamen, del 32,5% al 30% para empresas con cifra de negocios superior a 8 M. € que opten por la modalidad de pago fraccionado prevista en el apartado 3 del artículo 45 del texto refundido de la LIS (Ley 51/2007, de 26 de dic., de PGE 2008 y Ley 35/2006, de 28 de nov., del IRPF y modif. parcial del IS, IRNR e IP).</li> <li>Opción en el primer pago fraccionado, vinculante para el resto de pagos del año, de aplicar el cálculo en función de la cuota del periodo impositivo anterior. Si optan por la modalidad en función de la base imponible del periodo, no tendrán en cuenta los efectos fiscales derivados de ajustes contables consecuencia de la primera aplicación del nuevo plan contable. (RDL 2/2008, de 21 de abril, de medidas de impulso de la actividad económica).</li> <li>Se amplía hasta el 5 de mayo el plazo de presentación del primer pago fraccionado (RDL 2/2008, de 21 de abril, medidas de impulso de la activ. econ.).</li> </ul>	<ul style="list-style-type: none"> <li>Principales modificaciones Ley 4/2008:                             <ul style="list-style-type: none"> <li>Adaptación de la norma fiscal para neutralizar los cambios producidos por la normativa contable.</li> <li>Libertad de amortización de activos fijos nuevos e inversiones inmobiliarias para adquisiciones en 2009 y 2010, si se mantiene durante dos años la plantilla media de trabajadores.</li> </ul> </li> </ul>
<u>CUOTA DIFERENCIAL IS</u> Según año en que se recauda	<ul style="list-style-type: none"> <li>Principales modificaciones de la Ley 35/2006 de reforma del IS:                             <ul style="list-style-type: none"> <li>Reducción de tipos impositivos, general del 35% al 32,5% y en las entidades de reducida dimensión del 30% al 25% para el tramo de base imponible hasta 120.202,41 €, y del 35% al 30% para el resto de base.</li> <li>Bajan los porcentajes aplicables a deducciones por reinversión de beneficios extraordinarios, actividades exportadoras y actividades de I+D.</li> </ul> </li> </ul>	<ul style="list-style-type: none"> <li>Segunda fase rebaja fiscal introducida por la Ley 35/2006, de 28 de nov., de reforma parcial del IS:                             <ul style="list-style-type: none"> <li>Reducción del tipo impositivo general del 32,5% al 30% para empresas con cifra de negocios superior a 8 M. €.</li> <li>Bajan los porcentajes aplicables a deducciones por reinversión de beneficios extraordinarios, actividades exportadoras, actividades de I+D, etc.</li> </ul> </li> </ul>
<u>IVA</u>	<ul style="list-style-type: none"> <li>Se crea un nuevo régimen especial de declaración para grupos consolidados (Ley 36/2006, de 29 de nov., de Medidas para la Prevención del Fraude Fiscal), que tiene como características más destacadas:                             <ul style="list-style-type: none"> <li>Sistema de compensación de saldos resultantes de las autoliquidaciones que deben presentar las entidades del grupo.</li> <li>Opción de aplicar regla especial de determinación de las operaciones intragrupo cuando las destinatarias están sujetas a regla de prorata.</li> </ul> </li> </ul>	<ul style="list-style-type: none"> <li>Las empresas podrán optar por recibir mensualmente la devolución de IVA con independencia de la naturaleza y volumen de las operaciones, si bien esta opción obliga a liquidar mensualmente el impuesto (Ley 4/2008, de 23 de dic.).</li> </ul>
<u>IMPUESTOS ESPECIALES</u>	<ul style="list-style-type: none"> <li>Tabacos: se incrementan los precios medios de la cajetilla de tabaco en algo más del 4% desde enero.</li> <li>Hidrocarburos: devoluciones de carácter extraordinario a realizar a agricultores y ganaderos por las cuotas soportadas por el I.E. de Hidrocarburos durante el periodo comprendido entre el 01/10/2006 y el 30/09/2007 (Ley 51/2007, de 26 de dic., de PGE 2008).</li> </ul>	<ul style="list-style-type: none"> <li>Tabacos: se incrementan los precios medios de la cajetilla de tabaco en algo más del 6% desde enero.</li> <li>Hidrocarburos: devoluciones a agricultores y ganaderos por las cuotas soportadas por el I.E. de Hidrocarburos durante el periodo comprendido entre el 01/10/2007 y el 31/12/2008 (DA 57ª Ley 2/2008 de PGE para 2009).</li> </ul>
<u>IMPUESTO SOBRE PRIMAS DE SEGUROS</u>		<ul style="list-style-type: none"> <li>Se bonifica un 75% el impuesto sobre primas de 2008 y 2009 en actividades relacionadas con el transporte de mercancías o viajeros (Ley 4/2008, de 23 de dic.).</li> </ul>
<u>CAPÍTULO III</u>	<ul style="list-style-type: none"> <li>Tasas: suben un 2%, con carácter general, los tipos de las cuantías fijas, un 1% la tasa por reserva del dominio público radioeléctrico, un 10% la de seguridad aeroportuaria y se mantienen las de juegos de suerte, envite o azar (Ley 51/2007, de 26 de dic., de PGE 2008).</li> <li>El tipo de interés legal queda establecido en el 5,5%, y el de demora en el 7% (Ley 51/2007, de 26 de dic., de PGE 2008).</li> </ul>	<ul style="list-style-type: none"> <li>Tasas: suben un 2%, con carácter general, los tipos de las cuantías fijas, un 1,8% la tasa por reserva del dominio público radioeléctrico, un 3% las aeroportuarias, salvo la de seguridad aeroportuaria que se incrementa un 7%, y se mantienen las de juegos de suerte, envite o azar (Ley 2/2008, de 23 de dic., de PGE 2009).</li> </ul>



**V. NOTAS EXPLICATIVAS Y FUENTES**

Este Informe Mensual de Recaudación Tributaria (IMRT) recoge el nivel y la evolución mensual de los **ingresos tributarios que gestiona la AEAT** por cuenta del Estado, las CCAA y las CCLL del Territorio de Régimen Fiscal Común.

### 1. Medida de ingresos en términos de caja<sup>1</sup>.

Los ingresos tributarios del IMRT se presentan **en términos de caja** y se expresan, salvo indicación en contrario, **en términos líquidos**, es decir, como diferencia entre los ingresos brutos y las devoluciones realizadas. Ello explica que los ingresos tributarios puedan presentar en algunos meses valores negativos.

Los ingresos tributarios también se pueden presentar **en términos de derechos reconocidos**, como se hace en el *Informe Anual de Recaudación Tributaria*, accesible en la sección estadística de la web de la AEAT. A diferencia de los ingresos tributarios en términos de caja, los derechos reconocidos excluyen los ingresos de ejercicios cerrados e incluyen los derechos del ejercicio pendientes de cobro.

Ambas medidas de los ingresos tributarios, caja y derechos reconocidos, se atienen a la Instrucción de Contabilidad de 1991 de la Intervención General de la Administración del Estado (IGAE). Su fuente de información son las aplicaciones informáticas que integran el Sistema de Información Contable de la AEAT.

Las cifras de recaudación mensual de los impuestos reflejadas en el presente informe pueden registrar pequeñas diferencias con las publicadas por la I.G.A.E. debido a los distintos criterios de asignación a conceptos de los importes pendientes de aplicar a Presupuesto en la fecha de elaboración de los informes. Estas diferencias desaparecen en los datos acumulados de diciembre.

Para mejorar su presentación, las tasas que aparecen en los cuadros estadísticos se someten a algunas restricciones. Así, se invierte el signo de la tasa de disminución (o aumento) de la cuota diferencial neta negativa de IRPF o del IVA neto, con el fin de indicar con mayor claridad su mejoría (o deterioro). Por otro lado, se omite el porcentaje en casos de indefinición (se comparan valores positivos con valores negativos) e indeterminación (cuando alguna de las cantidades comparadas o todas ellas son iguales a cero) o cuando el incremento o disminución es exorbitante debido a la escasa cuantía de algunas de las magnitudes relacionadas.

### 2. Ámbito del Presupuesto de Ingresos no Financieros.

El **ámbito presupuestario** de los ingresos tributarios gestionados por la AEAT abarca:

- los impuestos sobre la renta de las personas físicas, de las sociedades y de los no residentes, así como otros impuestos directos incluidos en el capítulo I, salvo las cuotas por derechos pasivos;
- el impuesto sobre el valor añadido, los impuestos especiales y otros impuestos indirectos recogidos en el capítulo II;

---

<sup>1</sup> Ver IEF (2003), *La medida de los ingresos públicos en la Agencia Tributaria: Caja, Derechos Reconocidos y Devengo económico*. Papeles de Trabajo 20/2003. Accesible en la web del Instituto de Estudios Fiscales.

- las tasas y otros ingresos tributarios del capítulo III gestionadas por la AEAT, incluyendo los recargos, intereses y sanciones.

La evolución mensual y anual de los Ingresos No Financieros del Estado (INF), que abarcan los capítulos I a VII del Presupuesto de Ingresos, puede consultarse en las publicaciones de la IGAE accesibles en su web.

Los ingresos gestionados por la AEAT representaron en 2007 el 93,7 por ciento de los INF del Estado, antes de descontar la participación de las AATT.

### **3. Conexión con el Sistema de Autoliquidaciones de la AEAT. Clasificaciones de los ingresos.**

El procedimiento de gestión de los impuestos de la AEAT tiene como núcleo básico un sistema de declaraciones-autoliquidaciones. Este sistema supone que los contribuyentes obligados a declarar según la normativa de cada uno de los impuestos deben determinar la deuda tributaria (autoliquidación) al mismo tiempo que presentan una declaración-autoliquidación en la que consta el código del modelo de declaración, el período de devengo, la identificación del contribuyente y el resultado de la liquidación que el propio contribuyente calcula a partir de los datos económicos y personales declarados.

Cada autoliquidación tiene asignado un modelo diferente de acuerdo al tipo de impuesto y al tipo de contribuyente del que se trate. Por su parte, el Sistema de Información Contable de la AEAT asocia cada modelo o grupo de modelos a una clave presupuestaria. Esta equivalencia entre modelos de declaración y conceptos presupuestarios permite asociar las corrientes recaudatorias con categorías relevantes de contribuyentes (AAPP, Grandes Empresas, PYMES, Grupos fiscales y otras) y, en última instancia, con los flujos económicos que han dado lugar a la obligación tributaria.

En el IMRT las corrientes recaudatorias se presentan en la mayor parte de los cuadros desglosadas por conceptos (agrupaciones de claves presupuestarias) del Presupuesto de Ingresos, como también se hace en las publicaciones de la IGAE, pero, a diferencia de éstas, también es posible encontrarlas desglosadas por modelos y por categorías de contribuyentes. Ejemplos de estos desgloses se pueden encontrar en:

- Los Cuadros 2.4 y 3.3 de Ingresos brutos en los que las retenciones del trabajo se clasifican según la naturaleza del retenedor en AAPP, Grandes Empresas y PYMES;
- el Cuadro de Ingresos trimestrales en términos de devengo, incluido en el informe de los meses de febrero, abril, agosto y octubre, en el que los ingresos se detallan por modelos; o
- el Cuadro de análisis de los pagos a cuenta de Sociedades, en los informes de abril, octubre y noviembre, en el cual los ingresos se presentan desagregados por tipo de contribuyente.

#### 4. Sistema de Financiación Territorial.

La **participación de las CCAA y las CCLL** en los ingresos tributarios gestionados por la AEAT ascendía en 2007 al 27,1 por ciento y se hace efectiva con:

- entregas a cuenta del rendimiento definitivo de los tributos cedidos, distribuidas en 12 pagos mensuales iguales,
- una liquidación definitiva del año T-2 que se hace efectiva en el mes de octubre del año T, y
- desde 2005, con anticipos pagados en noviembre y diciembre del año T a cuenta de la liquidación definitiva del año T+2.

#### 5. Ingresos tributarios homogéneos.

Los ingresos tributarios homogéneos se obtienen aplicando a los ingresos de un periodo y del mismo periodo del año anterior (meses T y T-12) las correcciones necesarias para mantener la comparabilidad interanual en el caso de perturbaciones producidas por:

- a) Retrasos en los ingresos de grandes retenedores, como los registrados frecuentemente en las retenciones sobre rentas del trabajo practicadas por algunas AAPP;
- b) Cambios en los periodos de vencimiento de la Deuda Pública y en la distribución de las correspondientes retenciones de capital entre los diversos impuestos sobre la renta;
- c) Cambios en la mecánica liquidatoria de los impuestos, como la registrada en 2005 en la liquidación del IVA por operaciones asimiladas a la importación;
- d) Introducciones y desapariciones de impuestos, como la provocada en 2002 por la cesión a las CCAA del Impuesto Especial sobre Determinados Medios de Transporte;
- e) Cambios en el ritmo de realización de las devoluciones medidos como adelantos o retrasos de las devoluciones respecto a una campaña considerada normal o tipo.

Las perturbaciones de los grupos c y d están documentadas en el apartado IV de resumen de cambios normativos. La introducción de los ajustes necesarios para corregir las cuatro primeras permiten obtener la cifra de Ingresos Brutos homogéneos. El ajuste de la quinta distorsión sirve para determinar el nivel de Ingresos homogéneos (netos de devoluciones).

## 6. Serie trimestral de impuestos devengados.

Los impuestos devengados gestionados por la AEAT se calculan **principalmente** por agregación de los modelos de declaración-autoliquidación y son consistentes, en su evolución temporal, con las rentas, ventas, consumos y beneficios declarados en los modelos.

Las declaraciones-autoliquidaciones en las que está basado el cálculo de los impuestos devengados se clasifican en tres tipos según el signo resultado de la liquidación y de la modalidad de pago o devolución. Si el resultado es negativo o cero, da lugar a una autoliquidación con clave N (Negativa) sin que genere derecho a una devolución. Si el resultado es a favor del contribuyente, puede dejarse a compensar con resultados positivos de periodos posteriores (clave C), dar lugar a una solicitud de devolución (S) o a una renuncia a la devolución (R). Finalmente, si el resultado es a favor de la Hacienda Pública, puede dar lugar a un ingreso (I), una solicitud de aplazamiento (A), un reconocimiento de deuda con solicitud de compensación (P) o una imposibilidad de pago (M). Además, hay que añadir las claves definidas en modalidades de pago específicas, como son las de la Cuenta Corriente Tributaria (clave G para ingresos y V para solicitudes de devolución) y la de los ingresos realizados en formalización por el Estado a través de autoliquidaciones virtuales (clave F).

La forma de elaboración de los impuestos devengados es la siguiente. Para cada modelo de declaración se suman los importes correspondientes a las claves de ingreso (incluidos los de la cuenta corriente tributaria), aplazamiento, reconocimiento de deuda con solicitud de compensación, imposibilidad de pago y formalización. De esta forma se obtienen los impuestos devengados brutos. A éstos se les restan los importes con clave de solicitud de devolución (incluidas las de la cuenta corriente tributaria y minoradas por las renunciaciones) y se obtienen los impuestos devengados netos.

En los informes mensuales de febrero, abril, agosto y octubre se publica un cuadro adicional que analiza los ingresos trimestrales en términos de devengo. Estos ingresos abarcan la totalidad de los impuestos devengados salvo las cuotas diferenciales de los impuestos sobre la renta que se devengan en el ejercicio y se liquidan en el ejercicio siguiente. La fuente de información son las declaraciones-autoliquidaciones, salvo para los datos del último trimestre que son estimaciones basadas en los datos de caja.

## 7. Representaciones gráficas.

Las representaciones gráficas que figuran en el apartado III responden al siguiente esquema:

- Un primer gráfico en el que se representan, en trazo discontinuo, los ingresos tributarios en millones de euros/mes de los últimos cuatro años. En trazo continuo se muestra la media móvil centrada de dichos ingresos.
- Una segunda figura que contiene, en trazo discontinuo, las tasas de variación anual de los ingresos tributarios en los últimos 7 años. En trazo continuo se ofrece la tasa de variación anual de la media móvil centrada de dichos ingresos.
- Un tercer bloque en el que se incluyen, en trazo discontinuo, las tasas de variación anual de los ingresos tributarios homogéneos en los últimos 7 años. En trazo continuo se ofrece la tasa de variación anual de la media móvil centrada de dichos ingresos.

La presentación de los gráficos siguiendo este esquema se justifica por las peculiaridades de las series de ingresos tributarios que se caracterizan por una elevada estacionalidad derivada principalmente de:

- la periodicidad trimestral de las declaraciones e ingresos de las PYMES por IVA y retenciones sobre rentas del trabajo y de los pagos a cuenta de las empresas personales;
- la particular periodicidad de los pagos a cuenta de Sociedades, ingresados en abril, octubre y diciembre;
- la concentración en dos o tres meses del año de los ingresos por cuota diferencial positiva del IRPF y del Impuesto de Sociedades; y,
- el patrón temporal de las devoluciones realizadas.

Todos estos factores provocan que gran parte de la recaudación anual se acumule en determinados meses. El primero de los gráficos, en el que se presentan los ingresos tributarios en millones de euros, permite ver la diferencia de recaudación entre los distintos meses. En 2007 esa diferencia osciló entre los 5.835 millones € de mayo y los 30.603 millones € de octubre. En comparación con la media móvil anual que figura también en dicho gráfico, se puede evaluar la importancia de cada uno de los meses.

La elevada estacionalidad también impide suavizar las tasas de variación interanual con técnicas en las que se da igual importancia a las tasas de todos los meses. Este tipo de técnicas son las que se emplean, por ejemplo, en el informe mensual de *Ventas, Empleo y Salarios en las Grandes Empresas* (accesible en la sección estadística de la web de la AEAT). A diferencia de éste, el procedimiento adoptado en este IMRT consiste en suavizar primero las series de nivel de los ingresos mensuales (originales u homogéneos) con una media móvil de 12 términos centrada y emplear la tasa anual de esta media móvil como tasa anual suavizada.

Este procedimiento exige previsiones de los ingresos a un horizonte de 6 meses que se obtienen mediante el programa Tramo-SEATS de previsión univariante y teniendo en cuenta las previsiones de cierre del ejercicio. El programa citado, que difunde gratuitamente el Banco de España, es particularmente apropiado para las series de ingresos públicos dada la variedad de *intervenciones* que permite.

## **8. Ingresos por Delegaciones y Servicios Centrales.**

Los ingresos tributarios se presentan en este IMRT (Cuadros 4.1 y 4.2) distribuidos en las 56 Delegaciones, agrupadas cuando procede en Delegaciones Especiales, y los Servicios Centrales.

Como la asignación de contribuyentes a Delegaciones depende del domicilio fiscal, la magnitud recaudatoria de una Delegación no representa necesariamente la magnitud fiscal del territorio de la misma. En 2007 el 41% de los ingresos tributarios correspondían a la Delegación de Madrid, donde tienen su domicilio fiscal un gran número de grandes empresas y retenedores.

Tampoco la variación anual, del mes o acumulada, de los ingresos tributarios gestionados por una Delegación representa necesariamente el dinamismo fiscal o recaudatorio del territorio. A los cinco factores de heterogeneidad destacados anteriormente, se unen en las Delegaciones las perturbaciones causadas por el



cambio en el domicilio fiscal de una gran empresa, contribuyente o retenedor o por los procesos de fusión y absorción de empresas y de creación de grupos fiscales.

Además, los cambios en la mecánica liquidatoria pueden afectar con más intensidad a algunas Delegaciones, como ocurrió en 2005 con las Delegaciones donde se liquidaba el modelo de importaciones y operaciones asimiladas, que, desde abril, dejó de tener importancia recaudatoria.

### **9. Otras informaciones periódicas.**

Junto con el contenido habitual, en algunos meses la información se amplía para recoger análisis más detallados de determinados ingresos. Está previsto publicar cuadros adicionales sobre:

(1) Ingresos en términos de devengo, en los informes de los meses de febrero(A-1), abril(A-3), agosto(A-9) y octubre(A-13);

(2) Pagos a cuenta del Imp. de Sociedades, en los informes de abril(A-2), octubre(A-12) y diciembre(A-15);

(3) Cuota diferencial del IRPF, en los informes de mayo(A-4), junio(A-5), julio(A-6), agosto(A-7), septiembre(A-10), octubre(A-11) y noviembre(A-14);

(4) Cuota diferencial del Imp. de Sociedades, en el informe de agosto(A-8).

### **10. Calendario de publicación.**

Las fechas previstas de publicación del informe mensual en la web de la A.E.A.T. durante 2009 son las siguientes:

24 de febrero.....	informe de diciembre de 2008
24 de febrero.....	informe de enero de 2009
24 de marzo.....	informe de febrero de 2009
28 de abril.....	informe de marzo de 2009
26 de mayo .....	informe de abril de 2009
30 de junio .....	informe de mayo de 2009
28 de julio .....	informe de junio de 2009
31 de agosto.....	informe de julio de 2009
29 de septiembre.....	informe de agosto de 2009
27 de octubre.....	informe de septiembre de 2009
24 de noviembre.....	informe de octubre de 2009
22 de diciembre.....	informe de noviembre de 2009