



Agencia Tributaria

**INFORME MENSUAL  
DE RECAUDACION  
TRIBUTARIA**

Junio 2009



**INDICE**

**Pág.**

<b>I. EVOLUCIÓN DE LOS INGRESOS TRIBUTARIOS.....</b>	<b>1</b>
1. Principales Resultados.....	1
Gráfico R1. Ingresos tributarios homogéneos: tasa anual y MM12.....	1
Gráfico R2. Ingresos tributarios y Demanda interna.....	1
Cuadro R1. Evolución de los ingresos (totales y homogéneos) y devoluciones por figuras..	2
2. Evolución de los principales conceptos.....	2
Cuadro A5. Campaña IRPF 2008 (Datos hasta junio).....	3
<b>II. CUADROS ESTADÍSTICOS.....</b>	<b>1</b>
1. Ingresos tributarios por conceptos y distribución entre Administraciones.....	2
Cuadro 1.1. Resumen. Mes y acumulado.....	2
Cuadro 1.2. Evolución. Mes y acumulado.....	3
Cuadro 1.3. Detalle. Mes.....	4
Cuadro 1.4. Detalle. Acumulado.....	5
2. Devoluciones, Participación de las AATT y otras minoraciones. Ingresos brutos.....	6
Cuadro 2.1. Devoluciones, Partic. de las AATT y otras minoraciones. Mes y acumulado.....	6
Cuadro 2.2. Devoluciones. Evolución.....	7
Cuadro 2.3. Participación de las AATT y otras minoraciones. Evolución.....	8
Cuadro 2.4. Ingresos brutos. Mes y acumulado.....	9
3. Ingresos tributarios homogéneos.....	10
Cuadro 3.1. Resumen. Mes y acumulado.....	10
Cuadro 3.2. Evolución.....	11
Cuadro 3.3. Ingresos brutos homogéneos. Mes y acumulado.....	12
4. Ingresos tributarios por conceptos y Centros gestores.....	13
Cuadro 4.1. Mes.....	13-18
Cuadro 4.2. Acumulado (salvo enero).....	19-24
<b>III. GRÁFICOS.....</b>	<b>1</b>
1. Ingresos Tributarios. Millones de euros, tasa anual y tasa anual homogénea con MM12..	2
2. IRPF y Sociedades. Millones de euros, tasa anual y tasa anual homogénea con MM12....	3
3. IVA e II. Especiales. Millones de euros, tasa anual y tasa anual homogénea con MM12...	4

<b>IV. RESUMEN DE CAMBIOS NORMATIVOS.....</b>	<b>1-3</b>
<b>V. NOTAS EXPLICATIVAS Y FUENTES.....</b>	<b>1</b>
1. Medida de los ingresos en términos de caja.....	2
2. Ámbito del Presupuesto de Ingresos No Financieros.....	2
3. Conexión con el Sistema de Autoliquidaciones de la AEAT. Clasificaciones de los ingresos..	3
4. Sistema de Financiación Territorial.....	3
5. Ingresos tributarios homogéneos.....	4
6. Serie trimestral de impuestos devengados.....	4
7. Representaciones gráficas.....	5
8. Ingresos por Delegaciones y Servicios Centrales.....	6
9. Otras informaciones periódicas.....	7

**I. EVOLUCIÓN DE LOS INGRESOS TRIBUTARIOS**

**1. Principales resultados.**

Los dos elementos más destacados de la recaudación del mes de junio son un **descenso menos intenso de los ingresos brutos (-7,2%**, frente al -11,5% acumulado hasta mayo) y una **fuerte aceleración de las devoluciones** respecto al mismo mes de 2008 (las devoluciones realizadas de IRPF e IVA duplican los importes devueltos en junio de 2008; en total se han devuelto en junio 4.250 millones más que hace un año, con un incremento del **107,5%**). El mayor esfuerzo en agilizar las devoluciones ha agudizado la caída en los **ingresos tributarios netos**, que acumulan hasta junio un descenso del **-23,0%**.

**Ajustando los impactos normativos** (rebaja de 400 euros, extensión del derecho a solicitar devolución mensual en el IVA y opción de cálculo del pago fraccionado IS por el 18% de la cuota líquida) **y los efectos diferenciales de mayores aplazamientos y devoluciones**, la tasa ajustada de los ingresos tributarios mejora desde el -23,0% al **-11,5%**, en sintonía con la base imponible agregada del primer trimestre (-11,4%).

En el lado positivo de los ingresos de junio destacan la anulación del impacto recaudatorio de los 400 euros en las retenciones de la Administración Central (las del mes aumentan un 46,6% al compararse con un junio de 2008 que acumulaba la reducción de todo el primer semestre; su crecimiento hasta junio se acelera hasta el **7,4%**), el notable repunte que experimentan el IRNR (**66,7%** de tasa mensual, 9,0% acumulado, por un mayor pago de dividendos a no residentes) y los ingresos de contraído previo por el pago de aplazamientos solicitados en meses anteriores (79,8% en retenciones de trabajo, 80,2% en cuota bruta de Sociedades y 64,0% en el IVA), y la aceleración del IVA bruto de grandes empresas y exportadores (-11,7% en junio, frente al -14,6% hasta mayo) y del Tráfico exterior (su tasa en junio mejora tres puntos respecto del acumulado hasta mayo).

Por el contrario, las figuras que empeoran sus ritmos en junio son la cuota diferencial bruta de IRPF (-14,4%, por el ingreso parcial de liquidaciones positivas del IRPF 2008), el IVA Importación (-37,2%) en línea con el deterioro de las importaciones no UE no energéticas, las retenciones de capital homogéneas (-14,2% en junio, por las caída de las retenciones sobre dividendos e intereses de depósitos), el I.E. sobre Hidrocarburos (-12,3% al acumularse en junio un mayor importe de devoluciones por gasóleo a agricultores y transportistas) y las liquidaciones anuales de Sociedades (140 millones menos que en junio de 2008, **-75,9%**).

Gráfico R1 IT HOMOGÉNEOS: tasa anual y MM12

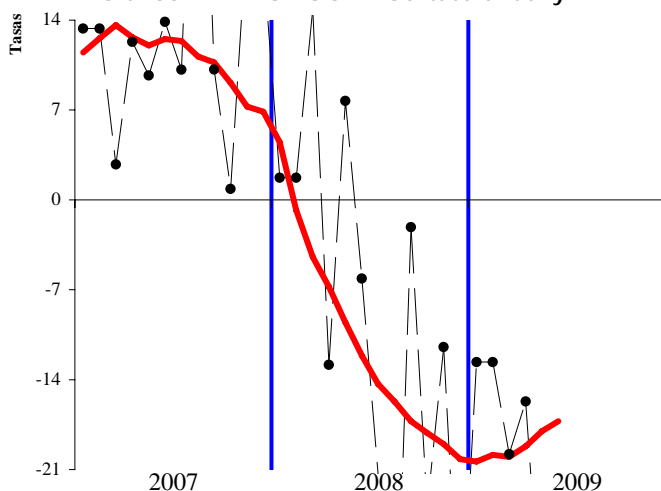
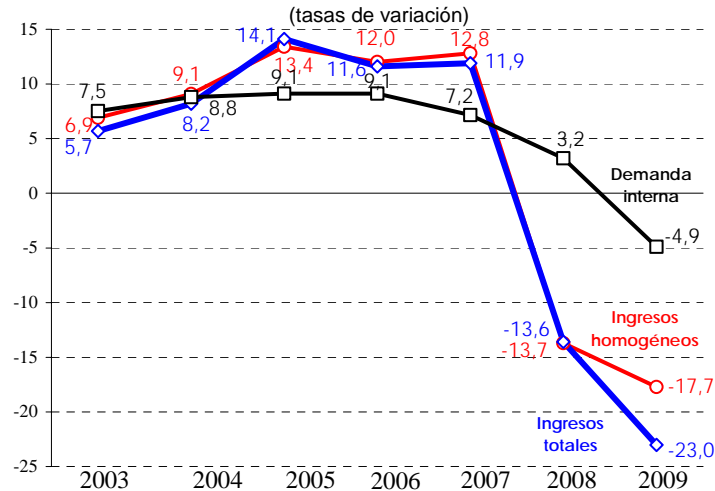


Gráfico R2. ING. TRIBUTARIOS Y DEMANDA INTERNA (tasas de variación)



**CUADRO R1. EVOLUCION DE INGRESOS (totales y homogéneos) Y DEVOLUCIONES POR FIGURAS**

Tasas de variación anual

	2007	2008	2009*	I.08	II.08	III.08	IV.08	I.09	II.09*
<b>Ingresos tributarios totales</b>	<b>11,9</b>	<b>-13,6</b>	<b>-23,0</b>	<b>3,0</b>	<b>-6,5</b>	<b>-23,4</b>	<b>-22,4</b>	<b>-16,5</b>	<b>-31,5</b>
· I. Renta de las Personas Físicas	15,6	-1,8	-19,4	11,1	21,7	-23,1	-6,2	-9,6	-32,9
· I. Sociedades	20,5	-39,1	-24,7	19,4	23,5	-34,8	-57,2	-32,5	-22,8
· I. sobre el Valor Añadido	2,2	-14,0	-35,8	-5,9	-27,1	-10,3	-15,6	-26,1	-55,0
· I. Especiales	6,4	-1,1	-5,0	4,6	-1,5	-4,0	-2,8	-5,7	-4,3
· Resto ingresos	24,5	-5,0	-1,3	2,3	7,7	-14,2	-13,0	-7,9	5,1
<b>Devoluciones</b>	<b>17,5</b>	<b>9,7</b>	<b>38,3</b>	<b>10,5</b>	<b>5,7</b>	<b>13,4</b>	<b>8,7</b>	<b>32,4</b>	<b>40,5</b>
· I. Renta de las Personas Físicas	8,7	18,4	54,5	64,4	-17,6	70,6	30,8	9,1	61,4
· I. Sociedades	-0,4	42,6	83,0	15,3	41,7	66,1	46,0	58,8	180,8
· I. sobre el Valor Añadido	24,8	2,2	28,1	0,5	23,9	-3,8	-9,8	37,7	25,0
· I. Especiales	-8,5	-9,6	20,2	85,1	-24,4	10,9	-30,4	11,2	25,1
· Resto ingresos	20,2	1,0	8,1	8,5	-15,9	4,2	-12,6	-13,0	152,0
<b>Ingresos tributarios homogéneos</b>	<b>12,8</b>	<b>-13,8</b>	<b>-17,7</b>	<b>4,0</b>	<b>-8,6</b>	<b>-21,8</b>	<b>-24,0</b>	<b>-14,0</b>	<b>-22,6</b>
· I. Renta de las Personas Físicas	16,1	-1,4	-12,8	12,2	5,7	-14,3	-5,1	-8,9	-18,5
· I. Sociedades	19,9	-39,1	-22,5	28,9	-23,4	-33,5	-59,3	-24,4	-21,9
· I. sobre el Valor Añadido	5,7	-16,0	-28,4	-5,8	-17,4	-27,1	-22,1	-21,4	-41,0
· I. Especiales	6,6	-1,0	-4,9	4,8	-1,6	-4,0	-2,7	-5,5	-4,4
· Resto ingresos	19,9	0,0	-0,3	15,4	-4,6	-3,9	-4,8	-8,7	9,0

\*Tasas calculadas para el periodo del trimestre o año del que existe información

**2. Evolución de los principales conceptos**

- El 85% del descenso interanual de los ingresos del **IRPF** de junio procede de las mayores devoluciones (1.975 millones más que hace un año), y son la principal causa de la reducción de su ritmo acumulado en casi cinco puntos (-19,4%). A ello se añaden los descensos que registran en junio el ingreso parcial de la cuota positiva del IRPF 2008, las retenciones de trabajo de grandes empresas (-10,7%) y las retenciones de capital, lo que explica que el **IRPF ajustado** (de los impactos de rebaja de 400 euros, aplazamientos y agilización de devoluciones) acelere su ritmo de caída al **-5,9%**. La anulación del efecto de los 400 euros sobre las retenciones de la AA.CC. y los fuertes ingresos de contraído previo por aplazamientos anteriores permiten que las retenciones de trabajo alcancen su mejor ritmo del año (-1,6% en el mes, **-8,7%** acumulado) pese al mal dato en junio de las retenciones de grandes empresas. Las retenciones de capital crecen sólo un **0,8%**, tras los descensos de mayo y junio de las retenciones sobre dividendos (la política de retribución al accionista se ve afectada por el deterioro de los resultados empresariales) y sobre intereses bancarios (por la fuerte bajada del tipo de interés).

**CUADRO A5: CAMPAÑA IRPF 2008 (datos hasta junio)**

	Importe realizado (M. €)			Porcentaje realización		
	IRPF 2008	IRPF 2007	%	IRPF 2008	IRPF 2007	Diferencia
<b>INGRESOS</b>	<b>1.138</b>	<b>1.325</b>	<b>-14,1%</b>	<b>15,0%</b>	<b>14,4%</b>	<b>0,6%</b>
<b>DEVOLUCIONES</b>	<b>9.336</b>	<b>5.687</b>	<b>64,1%</b>	<b>66,0%</b>	<b>44,0%</b>	<b>22,0%</b>
Campaña	7.546	4.480	68,4%	61,0%	38,2%	22,8%
Madres trabajadoras	742	689	7,7%	100,0%	100,0%	0,0%
Nacimiento hijos	1.047	518	102,1%	99,9%	100,0%	0,0%
<b>CUOTA DIFERENCIAL</b>	<b>-8.198</b>	<b>-4.362</b>	<b>-87,9%</b>	----	----	----

En el Cuadro A5 se presentan los datos hasta junio relativos a la **campaña del IRPF 2008**. El ingreso parcial de las **cuotas a ingresar** asciende a **1.138 millones**, cifra que representa un descenso del -14,1% respecto a junio de 2008. El adelanto que acumulan este año las **devoluciones de ejercicio**, incluidas las realizadas a madres trabajadoras en 2008 (742 millones, un 7,7% más) y la devolución anticipada por nacimiento de hijos (1.047 millones, el doble que en 2007 ya que cubren el año completo), se refleja en que ya se ha devuelto el **61,0% del total solicitado**, porcentaje que **supera en 22 puntos porcentuales** el alcanzado en la misma fecha de 2008, con un aumento de las devoluciones realizadas del **64,1%**.

- El aumento en junio de las devoluciones y las trayectorias negativas de retenciones de capital y cuota diferencial bruta (pese al fuerte incremento de los ingresos por contraído previo) intensifican el ritmo de descenso del impuesto de **Sociedades** al **-24,7%** hasta junio (**-31,9% en términos ajustados** de devoluciones y la libertad de opción en 2008 del pago fraccionado al 18% de la última cuota líquida). Esta tasa sigue estando en sintonía con la evolución de la base imponible ajustada del primer pago de 2009 (-30,3%), y supera en más de diez puntos a la evolución del beneficio declarado a la CNMV por las sociedades cotizadas en Bolsa (-17,3%). Destaca la fuerte reducción que experimentan las liquidaciones anuales del impuesto (-38,1% acumulado), 329 millones por debajo de su importe hace un año.
- Nuevamente el mayor adelanto de las devoluciones (en julio se han devuelto 1.920 millones más que hace un año, un 100,8% más) agudiza la caída acumulada del **IVA (-35,8%, -30,0% hasta mayo)**. En la primera mitad del año las devoluciones de IVA (excluidos ajustes forales) superan en 3.700 millones (un **30,0%**) a las del mismo periodo de 2008, de los cuales 1.900 millones corresponden a la extensión de las devoluciones mensuales a nuevos contribuyentes. Ajustando las devoluciones, la generalización de la devolución mensual y los aplazamientos, el **IVA ajustado** mejora su tasa en casi veinte puntos (**-16,2%**), algo por debajo del descenso del gasto final sujeto a IVA en el primer trimestre de 2009 (-13,9%). En cuanto a los **ingresos brutos**, la mejor evolución del IVA bruto de GE y exportadores y del contraído previo convierten el dato de junio en el menos negativo del año (**-12,4%**, ritmo cuatro puntos superior a la tasa hasta mayo), pese a la fuerte caída del IVA Importación.
- Los **impuestos especiales** siguen desacelerándose hasta el **-5,0%** acumulado hasta junio por las negativas evoluciones del **I.E. sobre el Tabaco** (que retrocede hasta el **-2,0%** en los primeros seis meses) y, especialmente, del **I.E. sobre Hidrocarburos (-8,0%** acumulado) que, además de acusar la reducción del transporte por carretera y la contracción de la venta de automóviles, en junio incorpora un incremento en 26 millones de las devoluciones de gasóleo. Hay que señalar que ambas recaudaciones recogen devengos del mes de mayo, por lo que no pueden reflejar los impactos recaudatorios asociados a las recientes subidas de tipos aprobadas (que se dejarán notar en los próximos meses). El **I.E. sobre Electricidad** es el único impuesto especial que acumula una tasa positiva (**14,2%** hasta junio), ya que los impulsos de la subida de tarifas y la facturación mensual compensan el descenso del consumo.
- En junio se produce un brusco repunte del **IRNR** (66,7%, **9,0%** acumulado), al ingresarse casi 200 millones más que en el mismo mes de 2008. Las **Tasas y otros ingresos** (sin la tasa radioeléctrica, que cae un -7,8%) mantienen un vigoroso ritmo acumulado (**12,5%**) principalmente por el impulso del resto de tasas y el recargo de apremio. El dato de junio de **Tráfico exterior** mejora ligeramente su tasa acumulada (**-17,2%**). Por último, el **Impuesto sobre Primas de Seguros** se mantiene en el **-8,7%**, influido por la competencia de precios en el seguro de automóvil y del hogar y la desaceleración de las matriculaciones.

- En junio el incremento de las devoluciones de IRPF procede tanto del adelanto conseguido en la campaña de este año como del traslado de parte de las devoluciones de la campaña anterior al mes de julio. De los 4.250 de mayores devoluciones en junio, unos 2.000 millones corresponden al IRPF (de los que la mitad son adelanto), 1.900 millones a IVA y unos 300 a Sociedades. Las **devoluciones totales** ascienden hasta junio a **28.687 millones**, con un aumento del **38,3%** (7.949 millones) respecto al mismo periodo de 2008, distribuidos entre las devoluciones de cuota diferencial de IRPF (3.155 millones más que en 2008), IVA Anual (2.413 millones más), IVA Mensual (1.286 millones) y cuota diferencial de Sociedades (1.088 millones más).



**II. CUADROS ESTADÍSTICOS**

## 1. INGRESOS TRIBUTARIOS POR CONCEPTOS Y DISTRIBUCIÓN ENTRE ADMINISTRACIONES

**Cuadro 1.1**  
**RESUMEN. MES Y ACUMULADO**  
(En millones de euros)

PERIODO: MES DE JUNIO	AÑO 2009			AÑO 2008			% 09/08	
	Estado	AA.TT.	Total	Estado	AA.TT.	Total	Estado	Total
<b>CAP. I - IMPUESTOS DIRECTOS</b>								
<b>I. Renta de las Personas Físicas</b>	-867	2.442	1.575	1.932	1.974	3.905	---	-59,7
<b>I. Sociedades</b>	194		194	621		621	-68,8	-68,8
<b>I. Renta de no Residentes</b>	435		435	261		261	66,7	66,7
Resto Capítulo I	8		8	8		8	-5,0	-5,0
<b>TOTAL CAPÍTULO I</b>	<b>-230</b>	<b>2.442</b>	<b>2.212</b>	<b>2.822</b>	<b>1.974</b>	<b>4.795</b>	<b>---</b>	<b>-53,9</b>
<b>CAP. II - IMPUESTOS INDIRECTOS</b>								
<b>Impuesto sobre el Valor Añadido</b>	-1.365	1.572	207	897	1.803	2.700	---	-92,3
+ Importaciones	520		520	829		829	-37,3	-37,3
+ Operaciones Interiores	-1.885	1.572	-313	68	1.803	1.871	---	---
<b>Impuestos Especiales</b>	<b>769</b>	<b>747</b>	<b>1.516</b>	<b>904</b>	<b>728</b>	<b>1.633</b>	<b>-15,0</b>	<b>-7,2</b>
+ Alcohol y bebidas derivadas	34	32	66	31	35	65	11,2	1,5
+ Cerveza	14	10	24	13	10	23	12,9	5,9
+ Productos intermedios	0	1	1	0	1	1	-49,8	-24,7
+ Hidrocarburos	392	352	744	484	365	848	-18,9	-12,3
+ Labores del Tabaco	330	250	580	381	223	604	-13,3	-4,0
+ Electricidad	-2	103	100	-4	95	91	45,2	10,3
+ Otros	0		0	0		0	---	---
Impuesto sobre primas de seguro	116		116	125		125	-7,8	-7,8
Tráfico exterior	102		102	118		118	-13,7	-13,7
Resto Capítulo II	1		1	1		1	-37,5	-37,5
<b>TOTAL CAPÍTULO II</b>	<b>-378</b>	<b>2.319</b>	<b>1.941</b>	<b>2.046</b>	<b>2.531</b>	<b>4.577</b>	<b>---</b>	<b>-57,6</b>
<b>CAP. III - TASAS Y OTROS INGRESOS</b>	<b>148</b>		<b>148</b>	<b>149</b>		<b>149</b>	<b>-0,7</b>	<b>-0,7</b>
<b>TOTAL GENERAL</b>	<b>-460</b>	<b>4.760</b>	<b>4.300</b>	<b>5.017</b>	<b>4.505</b>	<b>9.522</b>	<b>---</b>	<b>-54,8</b>

DESDE ENERO HASTA EL MES	AÑO 2009			AÑO 2008			% 09/08	
	Estado	AA.TT.	Total	Estado	AA.TT.	Total	Estado	Total
<b>CAP. I - IMPUESTOS DIRECTOS</b>								
<b>I. Renta de las Personas Físicas</b>	14.627	14.650	29.277	24.503	11.841	36.345	-40,3	-19,4
<b>I. Sociedades</b>	5.550		5.550	7.375		7.375	-24,7	-24,7
<b>I. Renta de no Residentes</b>	1.204		1.204	1.104		1.104	9,0	9,0
Resto Capítulo I	37		37	40		40	-8,2	-8,2
<b>TOTAL CAPÍTULO I</b>	<b>21.418</b>	<b>14.650</b>	<b>36.068</b>	<b>33.023</b>	<b>11.841</b>	<b>44.865</b>	<b>-35,1</b>	<b>-19,6</b>
<b>CAP. II - IMPUESTOS INDIRECTOS</b>								
<b>Impuesto sobre el Valor Añadido</b>	9.198	9.430	18.628	18.181	10.819	28.999	-49,4	-35,8
+ Importaciones	3.159		3.159	4.632		4.632	-31,8	-31,8
+ Operaciones Interiores	6.040	9.430	15.469	13.549	10.819	24.368	-55,4	-36,5
<b>Impuestos Especiales</b>	<b>4.655</b>	<b>4.483</b>	<b>9.137</b>	<b>5.253</b>	<b>4.366</b>	<b>9.619</b>	<b>-11,4</b>	<b>-5,0</b>
+ Alcohol y bebidas derivadas	193	192	386	258	207	466	-25,2	-17,2
+ Cerveza	58	59	117	63	60	124	-8,4	-5,6
+ Productos intermedios	5	4	9	5	5	10	-8,1	-8,4
+ Hidrocarburos	2.539	2.113	4.653	2.872	2.187	5.059	-11,6	-8,0
+ Labores del Tabaco	1.817	1.499	3.315	2.048	1.336	3.384	-11,3	-2,0
+ Electricidad	43	615	658	6	571	577	---	14,2
+ Otros	0		0	0		0	---	---
Impuesto sobre primas de seguro	706		706	773		773	-8,7	-8,7
Tráfico exterior	643		643	776		776	-17,2	-17,2
Resto Capítulo II	12		12	14		14	-17,4	-17,4
<b>TOTAL CAPÍTULO II</b>	<b>15.213</b>	<b>13.912</b>	<b>29.126</b>	<b>24.997</b>	<b>15.185</b>	<b>40.182</b>	<b>-39,1</b>	<b>-27,5</b>
<b>CAP. III - TASAS Y OTROS INGRESOS</b>	<b>1.044</b>		<b>1.044</b>	<b>984</b>		<b>984</b>	<b>6,1</b>	<b>6,1</b>
<b>TOTAL GENERAL</b>	<b>37.676</b>	<b>28.562</b>	<b>66.238</b>	<b>59.004</b>	<b>27.026</b>	<b>86.030</b>	<b>-36,1</b>	<b>-23,0</b>

## INGRESOS TRIBUTARIOS POR CONCEPTOS Y DISTRIBUCIÓN ENTRE ADMINISTRACIONES

Cuadro 1.2: EVOLUCIÓN. MES Y ACUMULADO  
(en millones de euros)

	MENSUAL						ACUMULADA					
	IRPF	IS	IVA	IIEE	Resto	TOTAL	IRPF	IS	IVA	IIEE	Resto	TOTAL
<b>2008</b>												
Ene	11.526	1.247	1.142	1.545	1.016	16.476	11.526	1.247	1.142	1.545	1.016	16.476
Feb	4.967	1	15.759	1.800	293	22.820	16.493	1.248	16.901	3.345	1.309	39.295
Mar	4.534	260	2.409	1.473	496	9.173	21.027	1.509	19.309	4.818	1.804	48.468
Abr	9.338	1.702	7.753	1.544	756	21.093	30.366	3.210	27.062	6.362	2.560	69.560
May	2.074	3.544	-763	1.625	469	6.948	32.439	6.754	26.300	7.986	3.029	76.509
Jun	3.905	621	2.700	1.633	663	9.522	36.345	7.375	28.999	9.619	3.692	86.030
Jul	9.303	1.869	6.070	1.578	1.012	19.833	45.648	9.244	35.070	11.197	4.704	105.863
Ago	49	10.986	-4.540	1.824	27	8.345	45.697	20.230	30.529	13.021	4.731	114.208
Sep	6.868	465	5.502	1.667	845	15.348	52.565	20.696	36.031	14.688	5.576	129.556
Oct	7.831	5.710	7.182	1.654	595	22.972	60.395	26.406	43.213	16.342	6.171	152.528
Nov	6.719	-446	2.755	1.688	392	11.108	67.114	25.959	45.968	18.030	6.564	163.636
Dic	4.227	1.342	2.053	1.539	656	9.818	71.341	27.301	48.021	19.570	7.220	173.453
<b>2009</b>												
Ene	10.422	550	763	1.756	536	14.027	10.422	550	763	1.756	536	14.027
Feb	4.422	789	13.325	1.466	968	20.969	14.845	1.338	14.088	3.222	1.504	34.997
Mar	4.155	-320	179	1.323	157	5.495	19.000	1.019	14.267	4.545	1.661	40.491
Abr	7.800	4.095	3.681	1.566	776	17.918	26.799	5.114	17.948	6.111	2.438	58.409
May	903	243	473	1.511	399	3.528	27.702	5.356	18.421	7.622	2.836	61.938
Jun	1.575	194	207	1.516	809	4.300	29.277	5.550	18.628	9.137	3.646	66.238
Jul												
Ago												
Sep												
Oct												
Nov												
Dic												

## TASAS DE VARIACIÓN (%)

	IRPF	IS	IVA	IIEE	Resto	TOTAL	IRPF	IS	IVA	IIEE	Resto	TOTAL
2004	2,7	18,7	9,7	3,9	16,4	8,2	2,7	18,7	9,7	3,9	16,4	8,2
2005	14,7	24,9	12,0	2,9	9,9	14,1	14,7	24,9	12,0	2,9	9,9	14,1
2006	14,8	14,5	9,6	3,2	9,1	11,6	14,8	14,5	9,6	3,2	9,1	11,6
2007	15,6	20,5	2,2	6,4	24,5	11,9	15,6	20,5	2,2	6,4	24,5	11,9
2008	-1,8	-39,1	-14,0	-1,1	-5,0	-13,6	-1,8	-39,1	-14,0	-1,1	-5,0	-13,6

	MENSUAL						ACUMULADA					
	IRPF	IS	IVA	IIEE	Resto	TOTAL	IRPF	IS	IVA	IIEE	Resto	TOTAL
<b>2008</b>												
Ene	10,7	23,9	-16,9	-6,9	11,2	7,2	10,7	23,9	-16,9	-6,9	11,2	7,2
Feb	7,9	---	-7,7	20,3	28,6	-2,4	9,8	26,3	-8,4	6,0	14,7	1,4
Mar	16,2	-5,6	16,7	1,5	-20,3	10,3	11,1	19,4	-5,9	4,6	2,3	3,0
Abr	5,0	-74,9	-20,0	-6,0	14,9	-23,8	9,2	-60,1	-10,4	1,8	5,8	-6,9
May	21,6	---	---	5,9	3,3	19,1	9,9	-19,7	-17,8	2,6	5,4	-5,1
Jun	97,3	17,4	48,3	-3,9	3,4	42,8	15,4	-17,5	-14,2	1,4	5,0	-1,4
Jul	-35,3	-19,1	42,8	-7,3	-20,4	-17,1	-0,5	-17,8	-7,9	0,1	-1,8	-4,8
Ago	227,3	-37,2	-152,4	0,0	-79,4	-52,8	-0,4	-29,6	-15,8	0,1	-3,8	-11,4
Sep	2,6	-26,1	2,1	-4,9	6,3	0,6	0,0	-29,5	-13,5	-0,5	-2,4	-10,1
Oct	-10,4	-48,1	-16,6	3,0	-8,5	-24,9	-1,5	-34,6	-14,0	-0,2	-3,0	-12,7
Nov	-6,3	---	-8,7	-4,4	-1,0	-11,1	-2,0	-35,9	-13,7	-0,6	-2,9	-12,6
Dic	2,7	-68,8	-20,2	-6,8	-22,0	-27,2	-1,8	-39,1	-14,0	-1,1	-5,0	-13,6
<b>2009</b>												
Ene	-9,6	-55,9	-33,2	13,7	-47,2	-14,9	-9,6	-55,9	-33,2	13,7	-47,2	-14,9
Feb	-11,0	---	-15,4	-18,6	230,5	-8,1	-10,0	7,2	-16,6	-3,7	14,9	-10,9
Mar	-8,4	---	-92,6	-10,2	-68,3	-40,1	-9,6	-32,5	-26,1	-5,7	-7,9	-16,5
Abr	-16,5	140,6	-52,5	1,4	2,7	-15,1	-11,7	59,3	-33,7	-3,9	-4,8	-16,0
May	-56,5	-93,1	---	-7,0	-15,0	-49,2	-14,6	-20,7	-30,0	-4,6	-6,4	-19,0
Jun	-59,7	-68,8	-92,3	-7,2	22,1	-54,8	-19,4	-24,7	-35,8	-5,0	-1,3	-23,0
Jul												
Ago												
Sep												
Oct												
Nov												
Dic												

CUADRO 1.3. INGRESOS TRIBUTARIOS POR CONCEPTOS. DETALLE. MES.

PERIODO : JUNIO DE 2009

(En miles de euros)

DESIGNACION DE LOS INGRESOS	RECAUDACION								%	
	AÑO 2009				AÑO 2008				ESTADO	TOTAL
	ESTADO	CC.AA.	CC.LL.	TOTAL	ESTADO	CC.AA.	CC.LL.	TOTAL		
<b>CAPITULO I - IMPUESTOS DIRECTOS</b>										
<b>I. R. P. F.</b>	<b>-866.742</b>	<b>2.363.453</b>	<b>78.196</b>	<b>1.574.907</b>	<b>1.931.734</b>	<b>1.909.539</b>	<b>64.058</b>	<b>3.905.331</b>	<b>---</b>	<b>-59,7</b>
- Retenciones trabajo	3.761.636			3.761.636	3.823.324			3.823.324	-1,6	-1,6
- Retenciones de arrendamientos	52.919			52.919	48.725			48.725	8,6	8,6
- Retenciones Fondos Inversión	33.047			33.047	65.567			65.567	-49,6	-49,6
- Retenciones capital	560.106			560.106	642.952			642.952	-12,9	-12,9
- Pagos fraccionados	9.147			9.147	9.324			9.324	-1,9	-1,9
- Cuota diferencial I.R.P.F.	-2.828.942			-2.828.942	-671.810			-671.810	---	---
- Otras devoluciones y minoraciones	-2.454.655	2.363.453	78.196	-13.006	-1.986.348	1.909.539	64.058	-12.751	---	---
<b>Impuesto sobre Sociedades</b>	<b>193.792</b>			<b>193.792</b>	<b>620.893</b>			<b>620.893</b>	<b>-68,8</b>	<b>-68,8</b>
- Retenciones de arrendamientos	18.021			18.021	19.015			19.015	-5,2	-5,2
- Retenciones Fondos Inversión	14.069			14.069	27.829			27.829	-49,4	-49,4
- Retenciones capital	220.193			220.193	269.685			269.685	-18,4	-18,4
- Pagos fraccionados	79.064			79.064	66.059			66.059	19,7	19,7
- Cuota diferencial Sociedades	-137.555			-137.555	238.305			238.305	---	---
<b>Impuesto Renta no Residentes</b>	<b>435.181</b>			<b>435.181</b>	<b>261.033</b>			<b>261.033</b>	<b>66,7</b>	<b>66,7</b>
- Retenciones y Pagos a cuenta	447.732			447.732	253.501			253.501	76,6	76,6
- Cuota diferencial	-12.746			-12.746	7.501			7.501	---	---
- Gravamen sobre inmuebles	195			195	31			31	---	---
Impuesto sobre el Patrimonio	189			189	1.670			1.670	-88,7	-88,7
Resto del Capítulo I	7.547			7.547	6.472			6.472	16,6	16,6
<b>TOTAL CAPITULO I</b>	<b>-230.033</b>	<b>2.363.453</b>	<b>78.196</b>	<b>2.211.616</b>	<b>2.821.802</b>	<b>1.909.539</b>	<b>64.058</b>	<b>4.795.399</b>	<b>---</b>	<b>-53,9</b>
<b>CAPITULO II - IMPUESTOS INDIRECTOS</b>										
<b>I. V. A.</b>	<b>-1.364.860</b>	<b>1.524.149</b>	<b>47.458</b>	<b>206.747</b>	<b>896.599</b>	<b>1.751.529</b>	<b>51.590</b>	<b>2.699.718</b>	<b>---</b>	<b>-92,3</b>
- IVA bruto	4.032.263			4.032.263	4.605.221			4.605.221	-12,4	-12,4
- Importaciones	521.543			521.543	829.845	0	0	829.845	-37,2	-37,2
- Grandes Empresas y Exportadores	3.135.030			3.135.030	3.550.238			3.550.238	-11,7	-11,7
- Pymes	43.560			43.560	22.655			22.655	92,3	92,3
- Resto de operaciones	332.130			332.130	202.483			202.483	64,0	64,0
- Devoluciones	3.825.516			3.825.516	1.905.503			1.905.503	100,8	100,8
- Participación AA.TT.	1.571.607	1.524.149	47.458		1.803.119	1.751.529	51.590		-12,8	---
<b>Impuestos Especiales</b>	<b>768.507</b>	<b>729.839</b>	<b>17.288</b>	<b>1.515.634</b>	<b>904.420</b>	<b>710.561</b>	<b>17.734</b>	<b>1.632.715</b>	<b>-15,0</b>	<b>-7,2</b>
- Alcohol	34.354	31.131	931	66.416	30.882	33.581	993	65.456	11,2	1,5
- Cerveza	14.174	9.539	262	23.975	12.553	9.800	277	22.630	12,9	5,9
- Productos intermedios	250	686	20	956	498	751	21	1.270	-49,8	-24,7
- Hidrocarburos	392.035	342.543	9.698	744.276	483.589	354.368	10.309	848.266	-18,9	-12,3
- Labores del Tabaco	330.034	243.432	6.377	579.843	380.844	216.972	6.134	603.950	-13,3	-4,0
- Electricidad	-2.354	102.508	0	100.154	-4.297	95.089	0	90.792	---	10,3
- Otros	14			14	351			351	-96,0	-96,0
Primas de Seguros	115.697			115.697	125.431			125.431	-7,8	-7,8
Tráfico exterior	102.221			102.221	118.415			118.415	-13,7	-13,7
- Tarifa Exterior Común	97.897			97.897	116.547			116.547	-16,0	-16,0
- Exacciones Agrícolas	4.324			4.324	1.868			1.868	131,5	131,5
Azúcar	0			0	0			0	---	---
Resto Capítulo II	542			542	867			867	-37,5	-37,5
<b>TOTAL CAPITULO II</b>	<b>-377.893</b>	<b>2.253.988</b>	<b>64.746</b>	<b>1.940.841</b>	<b>2.045.732</b>	<b>2.462.090</b>	<b>69.324</b>	<b>4.577.146</b>	<b>---</b>	<b>-57,6</b>
<b>CAPITULO III - TASAS Y OTROS INGRESOS</b>										
Tasa Radioeléctrica	5.822			5.822	10.611			10.611	-45,1	-45,1
Otras Tasas	67.424			67.424	61.939			61.939	8,9	8,9
Resto del Capítulo III	74.775			74.775	76.483			76.483	-2,2	-2,2
<b>TOTAL CAPITULO III</b>	<b>148.021</b>			<b>148.021</b>	<b>149.033</b>			<b>149.033</b>	<b>-0,7</b>	<b>-0,7</b>
<b>TOTAL INGRESOS TRIBUTARIOS</b>	<b>-459.905</b>	<b>4.617.441</b>	<b>142.942</b>	<b>4.300.478</b>	<b>5.016.567</b>	<b>4.371.629</b>	<b>133.382</b>	<b>9.521.578</b>	<b>---</b>	<b>-54,8</b>

CUADRO 1.4. INGRESOS TRIBUTARIOS POR CONCEPTOS. DETALLE. ACUMULADO.  
(En miles de euros)

PERIODO : ENERO/JUNIO DE 2009

DESIGNACION DE LOS INGRESOS	RECAUDACION								%	
	AÑO 2009				AÑO 2008				ESTADO	TOTAL
	ESTADO	CC.AA.	CC.LL.	TOTAL	ESTADO	CC.AA.	CC.LL.	TOTAL		
<b>CAPITULO I - IMPUESTOS DIRECTOS</b>										
<b>I. R. P. F.</b>	<b>14.627.237</b>	<b>14.180.717</b>	<b>469.182</b>	<b>29.277.136</b>	<b>24.503.285</b>	<b>11.457.233</b>	<b>384.261</b>	<b>36.344.779</b>	<b>-40,3</b>	<b>-19,4</b>
- Retenciones trabajo	31.175.874			31.175.874	34.156.098			34.156.098	-8,7	-8,7
- Retenciones de arrendamientos	1.025.475			1.025.475	1.044.834			1.044.834	-1,9	-1,9
- Retenciones Fondos Inversión	270.351			270.351	491.882			491.882	-45,0	-45,0
- Retenciones capital	3.164.495			3.164.495	3.140.510			3.140.510	0,8	0,8
- Pagos fraccionados	1.140.958			1.140.958	1.577.098			1.577.098	-27,7	-27,7
- Cuota diferencial I.R.P.F.	-7.330.921			-7.330.921	-3.989.387			-3.989.387	---	---
- Otras devoluciones y minoraciones	-14.818.995	14.180.717	469.182	-169.096	-11.917.750	11.457.233	384.261	-76.256	---	---
<b>Impuesto sobre Sociedades</b>	<b>5.550.238</b>			<b>5.550.238</b>	<b>7.375.272</b>			<b>7.375.272</b>	<b>-24,7</b>	<b>-24,7</b>
- Retenciones de arrendamientos	415.912			415.912	435.620			435.620	-4,5	-4,5
- Retenciones Fondos Inversión	115.044			115.044	209.288			209.288	-45,0	-45,0
- Retenciones capital	1.365.047			1.365.047	1.358.096			1.358.096	0,5	0,5
- Pagos fraccionados	4.014.777			4.014.777	4.406.351			4.406.351	-8,9	-8,9
- Cuota diferencial Sociedades	-360.542			-360.542	965.917			965.917	---	---
<b>Impuesto Renta no Residentes</b>	<b>1.203.876</b>			<b>1.203.876</b>	<b>1.104.244</b>			<b>1.104.244</b>	<b>9,0</b>	<b>9,0</b>
- Retenciones y Pagos a cuenta	1.171.157			1.171.157	1.084.261			1.084.261	8,0	8,0
- Cuota diferencial	27.298			27.298	15.082			15.082	81,0	81,0
- Gravamen sobre inmuebles	5.421			5.421	4.901			4.901	10,6	10,6
Impuesto sobre el Patrimonio	6.254			6.254	10.426			10.426	-40,0	-40,0
Resto del Capítulo I	30.749			30.749	29.870			29.870	2,9	2,9
<b>TOTAL CAPITULO I</b>	<b>21.418.354</b>	<b>14.180.717</b>	<b>469.182</b>	<b>36.068.253</b>	<b>33.023.097</b>	<b>11.457.233</b>	<b>384.261</b>	<b>44.864.591</b>	<b>-35,1</b>	<b>-19,6</b>
<b>CAPITULO II - IMPUESTOS INDIRECTOS</b>										
<b>I. V. A.</b>	<b>9.198.051</b>	<b>9.144.894</b>	<b>284.752</b>	<b>18.627.697</b>	<b>18.180.631</b>	<b>10.509.177</b>	<b>309.538</b>	<b>28.999.346</b>	<b>-49,4</b>	<b>-35,8</b>
- IVA bruto	35.006.999			35.006.999	41.784.927			41.784.927	-16,2	-16,2
- Importaciones	3.167.229			3.167.229	4.635.634			4.635.634	-31,7	-31,7
- Grandes Empresas y Exportadores	19.235.272			19.235.272	22.401.126			22.401.126	-14,1	-14,1
- Pymes	10.935.271			10.935.271	13.260.683			13.260.683	-17,5	-17,5
- Resto de operaciones	1.669.227			1.669.227	1.487.484			1.487.484	12,2	12,2
- Devoluciones	16.379.302			16.379.302	12.785.581			12.785.581	28,1	28,1
- Participación AA.TT.	9.429.646	9.144.894	284.752		10.818.715	10.509.177	309.538		-12,8	---
<b>Impuestos Especiales</b>	<b>4.654.571</b>	<b>4.379.027</b>	<b>103.723</b>	<b>9.137.321</b>	<b>5.252.818</b>	<b>4.263.370</b>	<b>102.837</b>	<b>9.619.025</b>	<b>-11,4</b>	<b>-5,0</b>
- Alcohol	193.249	186.788	5.590	385.627	258.259	201.488	5.958	465.705	-25,2	-17,2
- Cerveza	57.767	57.232	1.572	116.571	63.046	58.800	1.654	123.500	-8,4	-5,6
- Productos intermedios	4.713	4.116	117	8.946	5.128	4.508	128	9.764	-8,1	-8,4
- Hidrocarburos	2.539.433	2.055.256	58.183	4.652.872	2.872.059	2.126.208	61.142	5.059.409	-11,6	-8,0
- Labores del Tabaco	1.816.515	1.460.592	38.261	3.315.368	2.048.290	1.301.832	33.955	3.384.077	-11,3	-2,0
- Electricidad	43.376	615.043		658.419	6.124	570.534		576.658	---	14,2
- Otros	-482			-482	-88			-88	---	---
Primas de Seguros	706.120			706.120	773.121			773.121	-8,7	-8,7
Tráfico exterior	642.699			642.699	776.269			776.269	-17,2	-17,2
- Tarifa Exterior Común	614.681			614.681	760.699			760.699	-19,2	-19,2
- Exacciones Agrícolas	28.018			28.018	15.570			15.570	79,9	79,9
Azúcar	7.804			7.804	8.246			8.246	-5,4	-5,4
Resto Capítulo II	3.872			3.872	5.894			5.894	-34,3	-34,3
<b>TOTAL CAPITULO II</b>	<b>15.213.117</b>	<b>13.523.921</b>	<b>388.475</b>	<b>29.125.513</b>	<b>24.996.979</b>	<b>14.772.547</b>	<b>412.375</b>	<b>40.181.901</b>	<b>-39,1</b>	<b>-27,5</b>
<b>CAPITULO III - TASAS Y OTROS INGRESOS</b>										
Tasa Radioeléctrica	285.786			285.786	310.126			310.126	-7,8	-7,8
Otras Tasas	390.393			390.393	332.112			332.112	17,5	17,5
Resto del Capítulo III	368.034			368.034	341.480			341.480	7,8	7,8
<b>TOTAL CAPITULO III</b>	<b>1.044.213</b>			<b>1.044.213</b>	<b>983.718</b>			<b>983.718</b>	<b>6,1</b>	<b>6,1</b>
<b>TOTAL INGRESOS TRIBUTARIOS</b>	<b>37.675.684</b>	<b>27.704.638</b>	<b>857.657</b>	<b>66.237.979</b>	<b>59.003.794</b>	<b>26.229.780</b>	<b>796.636</b>	<b>86.030.210</b>	<b>-36,1</b>	<b>-23,0</b>

## 2. DEVOLUCIONES, PARTICIPACIÓN DE LAS AA.TT. Y OTRAS MINORACIONES. INGRESOS BRUTOS

Cuadro 2.1

### DEVOLUCIONES, PARTICIPACIÓN DE LAS AA.TT. Y OTRAS MINORACIONES. MES Y ACUMULADO (En millones de euros)

	PERIODO: MES DE JUNIO				PERIODO: ENERO-JUNIO			
	2009	2008	Comparación 09/08		2009	2008	Comparación 09/08	
			Diferencia	%			Diferencia	%
<b>I. Renta de las Personas Físicas</b>	<b>3.943</b>	<b>1.967</b>	<b>1.975</b>	<b>100,4</b>	<b>8.986</b>	<b>5.815</b>	<b>3.171</b>	<b>54,5</b>
+ Cuota diferencial	3.934	1.963	1.971	100,4	8.932	5.777	3.155	54,6
+ Otras devoluciones	8	4	4	89,1	54	38	16	43,1
+ D. G. del Tesoro y Política Financiera	0	0	0	---	0	0	0	---
<b>I. Sociedades</b>	<b>354</b>	<b>41</b>	<b>313</b>	<b>---</b>	<b>2.416</b>	<b>1.320</b>	<b>1.096</b>	<b>83,0</b>
+ Cuota diferencial	351	39	312	---	1.841	753	1.088	144,5
+ Otras devoluciones	1	2	0	-19,8	14	22	-7	-34,3
+ D. G. del Tesoro y Política Financiera	2	0	1	456,5	561	545	16	2,8
<b>I. Renta de no Residentes</b>	<b>25</b>	<b>7</b>	<b>17</b>	<b>231,9</b>	<b>585</b>	<b>545</b>	<b>40</b>	<b>7,4</b>
+ Otras devoluciones	23	7	16	223,6	95	77	17	22,3
+ D. G. del Tesoro y Política Financiera	1	0	1	455,3	490	467	23	4,9
<b>Impuesto sobre el Valor Añadido</b>	<b>3.826</b>	<b>1.906</b>	<b>1.920</b>	<b>100,8</b>	<b>16.379</b>	<b>12.786</b>	<b>3.594</b>	<b>28,1</b>
+ Anuales y otras	2.286	1.175	1.112	94,6	9.377	6.963	2.413	34,7
+ Mensuales	1.504	668	836	125,2	6.639	5.353	1.286	24,0
+ Ajuste País Vasco	0	0	0	---	259	320	-61	-18,9
+ Ajuste Navarra	35	63	-28	-44,5	104	150	-46	-30,5
<b>Impuestos Especiales</b>	<b>45</b>	<b>25</b>	<b>20</b>	<b>82,3</b>	<b>221</b>	<b>184</b>	<b>37</b>	<b>20,2</b>
Otras devoluciones	12	8	4	58,8	100	89	11	12,0
<b>TOTAL DEVOLUCIONES</b>	<b>8.204</b>	<b>3.953</b>	<b>4.250</b>	<b>107,5</b>	<b>28.687</b>	<b>20.739</b>	<b>7.949</b>	<b>38,3</b>
<b>I. Renta de las Personas Físicas</b>	<b>2.455</b>	<b>1.986</b>	<b>468</b>	<b>23,6</b>	<b>14.819</b>	<b>11.918</b>	<b>2.901</b>	<b>24,3</b>
+ Asignación tributaria Iglesia Católica	13	13	0	2,0	169	76	93	121,7
+ Participación AA.TT. en el IRPF	2.442	1.974	468	23,7	14.650	11.841	2.808	23,7
<b>Participación de las AA.TT. en el IVA</b>	<b>1.572</b>	<b>1.803</b>	<b>-232</b>	<b>-12,8</b>	<b>9.430</b>	<b>10.819</b>	<b>-1.389</b>	<b>-12,8</b>
<b>Participación de las AA.TT. en II.EE.</b>	<b>747</b>	<b>728</b>	<b>19</b>	<b>2,6</b>	<b>4.483</b>	<b>4.366</b>	<b>117</b>	<b>2,7</b>
<b>TOTAL MINORACIONES</b>	<b>4.773</b>	<b>4.518</b>	<b>256</b>	<b>5,7</b>	<b>28.731</b>	<b>27.103</b>	<b>1.629</b>	<b>6,0</b>
<b>I. Renta de las Personas Físicas</b>	<b>6.397</b>	<b>3.954</b>	<b>2.444</b>	<b>61,8</b>	<b>23.805</b>	<b>17.733</b>	<b>6.072</b>	<b>34,2</b>
<b>I. Sociedades</b>	<b>354</b>	<b>41</b>	<b>313</b>	<b>---</b>	<b>2.416</b>	<b>1.320</b>	<b>1.096</b>	<b>83,0</b>
<b>I. Renta de no Residentes</b>	<b>25</b>	<b>7</b>	<b>17</b>	<b>231,9</b>	<b>585</b>	<b>545</b>	<b>40</b>	<b>7,4</b>
<b>Impuesto sobre el Valor Añadido</b>	<b>5.397</b>	<b>3.709</b>	<b>1.689</b>	<b>45,5</b>	<b>25.809</b>	<b>23.604</b>	<b>2.205</b>	<b>9,3</b>
<b>Impuestos Especiales</b>	<b>792</b>	<b>753</b>	<b>39</b>	<b>5,2</b>	<b>4.704</b>	<b>4.550</b>	<b>154</b>	<b>3,4</b>
Otras devoluciones	12	8	4	58,8	100	89	11	12,0
<b>TOTAL DEVOLUCIONES Y MINORACIONES</b>	<b>12.977</b>	<b>8.471</b>	<b>4.506</b>	<b>53,2</b>	<b>57.419</b>	<b>47.841</b>	<b>9.577</b>	<b>20,0</b>

**Cuadro 2.2**  
**DEVOLUCIONES. EVOLUCIÓN**  
(en millones de euros)

	MENSUAL						ACUMULADA					
	IRPF	IS	IVA	IIEE	Resto	TOTAL	IRPF	IS	IVA	IIEE	Resto	TOTAL
<b>2008</b>												
Ene	279	187	461	6	18	<b>951</b>	279	187	461	6	18	<b>951</b>
Feb	271	702	431	11	439	<b>1.854</b>	550	889	893	16	456	<b>2.805</b>
Mar	210	169	2.198	49	96	<b>2.723</b>	760	1.059	3.091	65	553	<b>5.527</b>
Abr	545	88	2.316	54	33	<b>3.037</b>	1.305	1.147	5.407	119	586	<b>8.564</b>
May	2.542	132	5.473	40	33	<b>8.221</b>	3.848	1.279	10.880	159	619	<b>16.785</b>
Jun	1.967	41	1.906	25	15	<b>3.953</b>	5.815	1.320	12.786	184	634	<b>20.739</b>
Jul	4.398	79	4.607	43	28	<b>9.155</b>	10.213	1.399	17.392	227	662	<b>29.894</b>
Ago	695	542	5.750	11	413	<b>7.411</b>	10.908	1.941	23.142	238	1.075	<b>37.305</b>
Sep	811	459	2.429	11	68	<b>3.778</b>	11.719	2.400	25.572	249	1.143	<b>41.083</b>
Oct	877	517	2.683	38	48	<b>4.163</b>	12.596	2.917	28.255	288	1.191	<b>45.245</b>
Nov	611	1.062	1.571	7	140	<b>3.391</b>	13.207	3.979	29.826	295	1.331	<b>48.636</b>
Dic	458	2.656	2.154	28	50	<b>5.346</b>	13.665	6.635	31.980	323	1.381	<b>53.983</b>
<b>2009</b>												
Ene	273	348	449	3	16	<b>1.089</b>	273	348	449	3	16	<b>1.089</b>
Feb	305	397	359	10	22	<b>1.093</b>	578	745	808	13	38	<b>2.182</b>
Mar	252	937	3.449	59	443	<b>5.139</b>	830	1.681	4.257	72	481	<b>7.321</b>
Abr	909	200	4.941	56	88	<b>6.195</b>	1.739	1.881	9.198	128	569	<b>13.516</b>
May	3.305	181	3.356	47	79	<b>6.968</b>	5.043	2.062	12.554	176	648	<b>20.484</b>
Jun	3.943	354	3.826	45	37	<b>8.204</b>	8.986	2.416	16.379	221	685	<b>28.687</b>
Jul												
Ago												
Sep												
Oct												
Nov												
Dic												

**TASAS DE VARIACIÓN (%)**

	IRPF	IS	IVA	IIEE	Resto	TOTAL	IRPF	IS	IVA	IIEE	Resto	TOTAL
2004	6,9	-4,5	5,9	2,2	-2,4	<b>4,6</b>	6,9	-4,5	5,9	2,2	-2,4	<b>4,6</b>
2005	5,2	-5,6	6,9	-8,5	0,1	<b>4,7</b>	5,2	-5,6	6,9	-8,5	0,1	<b>4,7</b>
2006	3,8	34,2	19,7	62,6	3,6	<b>16,4</b>	3,8	34,2	19,7	62,6	3,6	<b>16,4</b>
2007	8,7	-0,4	24,8	-8,5	20,2	<b>17,5</b>	8,7	-0,4	24,8	-8,5	20,2	<b>17,5</b>
2008	18,4	42,6	2,2	-9,6	1,0	<b>9,7</b>	18,4	42,6	2,2	-9,6	1,0	<b>9,7</b>

	MENSUAL						ACUMULADA					
	IRPF	IS	IVA	IIEE	Resto	TOTAL	IRPF	IS	IVA	IIEE	Resto	TOTAL
<b>2008</b>												
Ene	54,3	14,1	31,7	157,1	-6,0	<b>32,8</b>	54,3	14,1	31,7	157,1	-6,0	<b>32,8</b>
Feb	84,5	16,2	4,5	167,0	10,8	<b>18,5</b>	67,9	15,7	17,0	163,5	10,0	<b>23,0</b>
Mar	56,1	13,0	-5,0	68,5	2,1	<b>0,0</b>	64,4	15,3	0,5	85,1	8,5	<b>10,5</b>
Abr	23,8	11,0	13,6	-42,3	56,8	<b>13,6</b>	44,6	14,9	5,7	-7,8	10,5	<b>11,6</b>
May	11,0	162,5	105,9	103,7	-34,4	<b>62,2</b>	20,5	22,0	40,0	6,8	6,6	<b>31,7</b>
Jun	-42,2	-25,0	-39,1	-43,2	-40,7	<b>-40,6</b>	-11,8	19,7	17,3	-4,5	4,7	<b>6,9</b>
Jul	123,0	8,1	-38,7	73,8	29,1	<b>-4,7</b>	19,2	19,0	-5,6	4,5	5,5	<b>3,1</b>
Ago	0,3	11,9	98,7	119,2	2,7	<b>65,5</b>	17,8	16,9	8,6	7,1	4,4	<b>11,4</b>
Sep	1,9	392,9	-15,6	-61,7	4,9	<b>-2,1</b>	16,5	36,9	5,7	-0,9	4,4	<b>10,0</b>
Oct	109,0	50,2	5,7	19,3	-16,0	<b>22,7</b>	20,2	39,1	5,7	1,4	3,4	<b>11,1</b>
Nov	-0,3	189,4	-18,1	-42,8	-15,5	<b>10,2</b>	19,1	61,5	4,1	-0,5	1,1	<b>11,0</b>
Dic	0,5	21,3	-18,5	-54,1	0,9	<b>-1,0</b>	18,4	42,6	2,2	-9,6	1,0	<b>9,7</b>
<b>2009</b>												
Ene	-2,2	86,0	-2,7	-48,7	-8,4	<b>14,5</b>	-2,2	86,0	-2,7	-48,7	-8,4	<b>14,5</b>
Feb	12,4	-43,5	-16,8	-0,3	-95,0	<b>-41,0</b>	5,0	-16,3	-9,5	-17,1	-91,6	<b>-22,2</b>
Mar	19,9	453,1	56,9	20,5	359,1	<b>88,7</b>	9,1	58,8	37,7	11,2	-13,0	<b>32,4</b>
Abr	66,8	126,7	113,3	3,3	165,6	<b>104,0</b>	33,2	64,0	70,1	7,6	-2,9	<b>57,8</b>
May	30,0	36,7	-38,7	19,3	141,3	<b>-15,2</b>	31,1	61,2	15,4	10,5	4,8	<b>22,0</b>
Jun	100,4	---	100,8	82,3	144,9	<b>107,5</b>	54,5	83,0	28,1	20,2	8,1	<b>38,3</b>
Jul												
Ago												
Sep												
Oct												
Nov												
Dic												

**Cuadro 2.3**  
**PARTICIPACIÓN DE LAS AA.TT. Y OTRAS MINORACIONES. EVOLUCIÓN**  
(en millones de euros)

	MENSUAL						ACUMULADA					
	PARTICIPACIÓN DE LAS AA.TT.				ASIG. I.C.	MINOR.	PARTICIPACIÓN DE LAS AA.TT.				ASIG. I.C.	MINOR.
	IRPF	IVA	IIEE	TOTAL	IRPF	TOTAL	IRPF	IVA	IIEE	TOTAL	IRPF	TOTAL
<b>2008</b>												
Ene	1.974	1.803	726	<b>4.503</b>	13	<b>4.515</b>	1.974	1.803	726	<b>4.503</b>	13	<b>4.515</b>
Feb	1.974	1.803	728	<b>4.504</b>	13	<b>4.517</b>	3.947	3.606	1.453	<b>9.007</b>	25	<b>9.032</b>
Mar	1.974	1.803	728	<b>4.505</b>	13	<b>4.517</b>	5.921	5.409	2.181	<b>13.512</b>	38	<b>13.550</b>
Abr	1.974	1.803	728	<b>4.505</b>	13	<b>4.518</b>	7.894	7.212	2.910	<b>18.016</b>	51	<b>18.067</b>
May	1.974	1.803	728	<b>4.505</b>	13	<b>4.518</b>	9.868	9.016	3.638	<b>22.521</b>	64	<b>22.585</b>
Jun	1.974	1.803	728	<b>4.505</b>	13	<b>4.518</b>	11.841	10.819	4.366	<b>27.026</b>	76	<b>27.103</b>
Jul	6.198	3.239	335	<b>9.773</b>	13	<b>9.786</b>	18.040	14.058	4.702	<b>36.799</b>	89	<b>36.888</b>
Ago	1.974	1.803	728	<b>4.505</b>	13	<b>4.518</b>	20.013	15.861	5.430	<b>41.304</b>	102	<b>41.406</b>
Sep	1.974	1.803	728	<b>4.505</b>	13	<b>4.518</b>	21.987	17.664	6.158	<b>45.810</b>	115	<b>45.924</b>
Oct	1.974	1.803	728	<b>4.505</b>	13	<b>4.518</b>	23.960	19.467	6.887	<b>50.315</b>	127	<b>50.442</b>
Nov	1.994	1.822	735	<b>4.551</b>	13	<b>4.563</b>	25.954	21.289	7.622	<b>54.865</b>	140	<b>55.005</b>
Dic	1.974	1.803	728	<b>4.505</b>	13	<b>4.518</b>	27.928	23.092	8.350	<b>59.370</b>	153	<b>59.523</b>
<b>2009</b>												
Ene	2.442	1.572	747	<b>4.760</b>	104	<b>4.864</b>	2.442	1.572	747	<b>4.760</b>	104	<b>4.864</b>
Feb	2.442	1.572	747	<b>4.760</b>	13	<b>4.773</b>	4.883	3.143	1.494	<b>9.521</b>	117	<b>9.638</b>
Mar	2.442	1.572	747	<b>4.760</b>	13	<b>4.773</b>	7.325	4.715	2.241	<b>14.281</b>	130	<b>14.411</b>
Abr	2.442	1.572	747	<b>4.760</b>	13	<b>4.773</b>	9.767	6.286	2.988	<b>19.042</b>	143	<b>19.185</b>
May	2.442	1.572	747	<b>4.760</b>	13	<b>4.773</b>	12.208	7.858	3.736	<b>23.802</b>	156	<b>23.958</b>
Jun	2.442	1.572	747	<b>4.760</b>	13	<b>4.773</b>	14.650	9.430	4.483	<b>28.562</b>	169	<b>28.731</b>
Jul												
Ago												
Sep												
Oct												
Nov												
Dic												

**TASAS DE VARIACIÓN (%)**

	MENSUAL						ACUMULADA					
	PARTICIPACIÓN DE LAS AA.TT.				ASIG. I.C.	MINOR.	PARTICIPACIÓN DE LAS AA.TT.				ASIG. I.C.	MINOR.
	IRPF	IVA	IIEE	TOTAL	IRPF	TOTAL	IRPF	IVA	IIEE	TOTAL	IRPF	TOTAL
<b>2003</b>												
2003	12,9	20,2	22,5	<b>17,6</b>	2,0	<b>17,5</b>	12,9	20,2	22,5	<b>17,6</b>	2,0	<b>17,5</b>
2004	27,1	14,5	9,9	<b>18,5</b>	2,0	<b>18,5</b>	27,1	14,5	9,9	<b>18,5</b>	2,0	<b>18,5</b>
2005	8,4	16,1	6,0	<b>10,9</b>	2,0	<b>10,8</b>	8,4	16,1	6,0	<b>10,9</b>	2,0	<b>10,8</b>
2006	13,6	7,7	5,8	<b>9,8</b>	2,0	<b>9,8</b>	13,6	7,7	5,8	<b>9,8</b>	2,0	<b>9,8</b>
2007	12,5	14,9	-4,5	<b>10,5</b>	5,8	<b>10,4</b>	12,5	14,9	-4,5	<b>10,5</b>	5,8	<b>10,4</b>
2008	16,4	4,5	0,4	<b>9,1</b>	0,3	<b>9,1</b>	16,4	4,5	0,4	<b>9,1</b>	0,3	<b>9,1</b>
<b>2008</b>												
Ene	17,6	5,8	6,2	10,7	4,0	<b>10,7</b>	17,6	5,8	6,2	10,7	4,0	<b>10,7</b>
Feb	17,6	5,8	7,1	10,9	2,0	<b>10,9</b>	17,6	5,8	6,6	10,8	3,0	<b>10,8</b>
Mar	17,6	5,8	6,5	10,8	2,0	<b>10,7</b>	17,6	5,8	6,6	10,8	2,6	<b>10,8</b>
Abr	17,6	5,8	6,5	10,8	2,0	<b>10,7</b>	17,6	5,8	6,5	10,8	2,5	<b>10,8</b>
May	17,6	5,8	6,5	10,8	2,0	<b>10,7</b>	17,6	5,8	6,5	10,8	2,4	<b>10,8</b>
Jun	17,6	5,8	6,5	10,8	2,0	<b>10,7</b>	17,6	5,8	6,5	10,8	2,3	<b>10,8</b>
Jul	23,6	15,0	-45,5	15,7	2,0	<b>15,7</b>	19,6	7,8	-0,3	12,0	2,3	<b>12,0</b>
Ago	12,3	0,4	0,5	5,3	2,0	<b>5,3</b>	18,8	6,9	-0,2	11,3	2,2	<b>11,2</b>
Sep	10,4	-2,2	-1,2	3,1	-16,5	<b>3,0</b>	18,0	5,9	-0,3	10,4	-0,3	<b>10,4</b>
Oct	5,2	-2,7	1,0	1,2	2,0	<b>1,2</b>	16,8	5,0	-0,2	9,5	0,0	<b>9,5</b>
Nov	12,7	0,7	2,0	5,9	2,0	<b>5,8</b>	16,5	4,6	0,0	9,2	0,1	<b>9,2</b>
Dic	15,2	3,0	3,9	8,2	2,0	<b>8,2</b>	16,4	4,5	0,4	9,1	0,3	<b>9,1</b>
<b>2009</b>												
Ene	23,7	-12,8	2,9	5,7	---	<b>7,7</b>	23,7	-12,8	2,9	5,7	---	<b>7,7</b>
Feb	23,7	-12,8	2,7	5,7	2,0	<b>5,7</b>	23,7	-12,8	2,8	5,7	---	<b>6,7</b>
Mar	23,7	-12,8	2,6	5,7	2,0	<b>5,7</b>	23,7	-12,8	2,7	5,7	---	<b>6,4</b>
Abr	23,7	-12,8	2,6	5,7	2,0	<b>5,7</b>	23,7	-12,8	2,7	5,7	---	<b>6,2</b>
May	23,7	-12,8	2,6	5,7	2,0	<b>5,7</b>	23,7	-12,8	2,7	5,7	---	<b>6,1</b>
Jun	23,7	-12,8	2,6	5,7	2,0	<b>5,7</b>	23,7	-12,8	2,7	5,7	---	<b>6,0</b>
Jul												
Ago												
Sep												
Oct												
Nov												
Dic												



**Cuadro 2.4**  
**INGRESOS BRUTOS. MES Y ACUMULADO**  
(En millones de euros)

	PERIODO: MES DE JUNIO			PERIODO: ENERO-JUNIO		
	2009	2008	%	2009	2008	%
<b>I. Renta de las Personas Físicas</b>	<b>5.531</b>	<b>5.885</b>	<b>-6,0</b>	<b>38.432</b>	<b>42.236</b>	<b>-9,0</b>
- Retenciones de trabajo	3.768	3.826	-1,5	31.220	34.183	-8,7
- Administraciones Públicas	1.441	1.277	12,9	7.732	7.647	1,1
- Grandes Empresas	2.210	2.475	-10,7	15.302	16.950	-9,7
- PYMEs	13	18	-26,9	7.633	9.262	-17,6
- Otros ingresos	103	57	79,8	554	323	71,4
- Cuota Diferencial Bruta	1.105	1.291	-14,4	1.601	1.788	-10,5
<b>I. Sociedades</b>	<b>547</b>	<b>662</b>	<b>-17,3</b>	<b>7.966</b>	<b>8.695</b>	<b>-8,4</b>
- Cuota Diferencial Bruta	213	277	-23,2	1.480	1.719	-13,9
<b>Impuesto sobre el Valor Añadido</b>	<b>4.032</b>	<b>4.605</b>	<b>-12,4</b>	<b>35.007</b>	<b>41.785</b>	<b>-16,2</b>
- Importación	522	830	-37,2	3.167	4.636	-31,7
- Grandes Empresas	3.135	3.550	-11,7	19.235	22.401	-14,1
- PYMEs	44	23	92,2	10.935	13.261	-17,5
- Otros Ingresos	332	202	64,0	1.669	1.487	12,2
<b>Impuestos Especiales</b>	<b>1.561</b>	<b>1.657</b>	<b>-5,8</b>	<b>9.358</b>	<b>9.803</b>	<b>-4,5</b>
Resto de Ingresos	846	678	24,8	4.330	4.326	0,1
<b>INGRESOS TRIBUTARIOS BRUTOS</b>	<b>12.517</b>	<b>13.488</b>	<b>-7,2</b>	<b>95.094</b>	<b>106.845</b>	<b>-11,0</b>

### 3. INGRESOS TRIBUTARIOS HOMOGÉNEOS

**Cuadro 3.1**  
**RESUMEN. MES Y ACUMULADO**  
(En millones de euros)

	PERIODO: MES DE JUNIO			PERIODO: ENERO-JUNIO		
	2009	2008	%	2009	2008	%
<b>IRPF, ingresos totales</b>	1.575	3.905	-59,7	29.277	36.345	-19,4
<i>Total ajustes</i>	203	-1.431	---	1.138	-1.479	---
+ Ajuste ritmo devol. al de una campaña tipo	190	-1.451	---	984	-1.483	---
+ Corrección retenciones trabajo AAPP	0	7	-100,0	-15	-72	78,7
+ Otros conceptos	13	13	2,0	169	76	121,7
<b>IRPF, ingresos homogéneos</b>	<b>1.777</b>	<b>2.474</b>	<b>-28,2</b>	<b>30.415</b>	<b>34.866</b>	<b>-12,8</b>
<b>I. SOCIEDADES</b>	194	621	-68,8	5.550	7.375	-24,7
<i>Total ajustes</i>	5	-12	---	141	-36	---
+ Ajuste ritmo devol. al de una campaña tipo	4	-13	---	146	-31	---
+ Corrección retenciones Deuda Pública	2	0	456,5	-5	-5	-0,3
+ Otros conceptos	0	0	---	0	0	---
<b>IS, ingresos homogéneos</b>	<b>199</b>	<b>609</b>	<b>-67,3</b>	<b>5.691</b>	<b>7.339</b>	<b>-22,5</b>
<b>IVA, ingresos totales</b>	207	2.700	-92,3	18.628	28.999	-35,8
<i>Total ajustes</i>	-361	-1.524	76,3	2.985	1.197	149,5
+ Ajuste ritmo devol. al de una campaña tipo	-361	-1.524	76,3	2.985	1.197	149,5
+ Otros conceptos	0	0	---	0	0	---
<b>IVA, ingresos homogéneos</b>	<b>-154</b>	<b>1.176</b>	<b>---</b>	<b>21.613</b>	<b>30.196</b>	<b>-28,4</b>
<b>IIEE, ingresos totales</b>	1.516	1.633	-7,2	9.137	9.619	-5,0
<i>Total ajustes</i>	46	43	6,0	222	224	-0,9
+ Rec. I.E. Tabaco en País Vasco y Navarra	46	43	6,0	222	224	-0,9
<b>IIEE, ingresos homogéneos</b>	<b>1.561</b>	<b>1.676</b>	<b>-6,8</b>	<b>9.359</b>	<b>9.843</b>	<b>-4,9</b>
<b>Resto de Ingresos</b>	809	663	22,1	3.646	3.692	-1,3
<i>Total ajustes</i>	-5	-11	55,3	-294	-329	10,8
+ Corrección retenciones Deuda Pública	1	0	---	-8	-19	58,7
+ Corrección tasa reserva dom. pub. radioel.	-6	-11	45,1	-286	-310	7,8
+ Otros conceptos	0	0	---	0	0	---
<b>Resto de Ingresos homogéneos</b>	<b>805</b>	<b>652</b>	<b>23,4</b>	<b>3.352</b>	<b>3.363</b>	<b>-0,3</b>
<b>TOTAL INGRESOS TRIBUTARIOS HOMOGÉNEOS</b>	<b>4.188</b>	<b>6.586</b>	<b>-36,4</b>	<b>70.431</b>	<b>85.607</b>	<b>-17,7</b>

INGRESOS TRIBUTARIOS HOMOGÉNEOS

Cuadro 3.2: EVOLUCIÓN  
(en millones de euros)

	MENSUAL						ACUMULADA					
	IRPF	IS	IVA	IIEE	Resto	TOTAL	IRPF	IS	IVA	IIEE	Resto	TOTAL
<b>2008</b>												
Ene	11.491	734	1.122	1.581	572	15.500	11.491	734	1.122	1.581	572	15.500
Feb	4.990	500	15.591	1.836	662	23.579	16.481	1.234	16.713	3.417	1.234	39.079
Mar	4.508	255	2.619	1.505	538	9.425	20.988	1.489	19.332	4.922	1.772	48.504
Abr	9.384	4.661	7.838	1.578	469	23.930	30.372	6.150	27.170	6.500	2.241	72.433
May	2.020	581	1.850	1.668	469	6.588	32.392	6.731	29.020	8.167	2.710	79.021
Jun	2.474	609	1.176	1.676	652	6.586	34.866	7.339	30.196	9.843	3.363	85.607
Jul	11.283	1.331	4.689	1.619	561	19.483	46.149	8.671	34.885	11.462	3.924	105.090
Ago	-237	11.471	-2.589	1.869	418	10.932	45.911	20.142	32.295	13.331	4.342	116.023
Sep	6.902	743	4.764	1.713	894	15.016	52.813	20.886	37.059	15.044	5.236	131.038
Oct	8.067	5.514	7.269	1.695	479	23.023	60.880	26.399	44.328	16.739	5.715	154.061
Nov	6.689	-56	2.467	1.732	505	11.337	67.569	26.344	46.795	18.471	6.220	165.398
Dic	4.260	867	1.426	1.579	678	8.811	71.829	27.211	48.221	20.050	6.898	174.209
<b>2009</b>												
Ene	10.511	641	722	1.804	537	14.215	10.511	641	722	1.804	537	14.215
Feb	4.452	370	13.050	1.496	563	19.931	14.963	1.011	13.773	3.299	1.100	34.146
Mar	4.149	114	1.426	1.353	518	7.559	19.111	1.125	15.198	4.652	1.618	41.705
Abr	8.056	4.044	5.985	1.604	485	20.174	27.168	5.169	21.183	6.257	2.103	61.879
May	1.470	323	585	1.541	444	4.364	28.638	5.492	21.768	7.798	2.547	66.243
Jun	1.777	199	-154	1.561	805	4.188	30.415	5.691	21.613	9.359	3.352	70.431
Jul												
Ago												
Sep												
Oct												
Nov												
Dic												

TASAS DE VARIACIÓN (%)

	IRPF	IS	IVA	IIEE	Resto	TOTAL	IRPF	IS	IVA	IIEE	Resto	TOTAL
2004	4,4	19,2	10,5	4,5	11,8	9,1	4,4	19,2	10,5	4,5	11,8	9,1
2005	13,3	23,2	11,6	3,0	15,9	13,4	13,3	23,2	11,6	3,0	15,9	13,4
2006	15,4	14,2	10,6	3,2	7,5	12,0	15,4	14,2	10,6	3,2	7,5	12,0
2007	16,1	19,9	5,7	6,6	19,9	12,8	16,1	19,9	5,7	6,6	19,9	12,8
2008	-1,4	-39,1	-16,0	-1,0	0,0	-13,8	-1,4	-39,1	-16,0	-1,0	0,0	-13,8
	MENSUAL						ACUMULADA					
<b>2008</b>												
Ene	10,0	43,8	-17,0	-6,9	12,1	6,7	10,0	43,8	-17,0	-6,9	12,1	6,7
Feb	12,2	26,7	-8,1	21,2	17,0	-1,3	10,6	36,3	-8,8	6,4	14,7	1,7
Mar	18,4	2,1	18,8	1,5	17,0	14,9	12,2	28,9	-5,8	4,8	15,4	4,0
Abr	6,3	-31,2	-18,4	-6,2	-16,6	-12,8	10,3	-22,4	-9,9	1,9	6,8	-2,2
May	9,1	75,7	-2,1	6,0	-0,4	7,7	10,2	-18,5	-9,4	2,7	5,5	-1,5
Jun	0,9	13,7	-28,8	-4,0	3,0	-6,1	9,5	-16,6	-10,3	1,5	5,0	-1,8
Jul	-20,4	-26,1	-26,5	-7,3	-15,2	-21,3	0,3	-18,2	-12,9	0,2	1,6	-6,1
Ago	---	-36,1	-13,4	0,2	-8,8	-39,2	-0,2	-29,5	-14,5	0,2	0,5	-10,7
Sep	1,5	25,7	-10,4	-5,0	7,7	-2,1	0,1	-28,4	-14,0	-0,4	1,6	-9,8
Oct	-6,4	-49,1	-16,4	3,0	-2,8	-24,0	-0,8	-34,0	-14,4	-0,1	1,2	-12,3
Nov	-6,8	---	-22,8	-4,2	-0,2	-11,5	-1,5	-34,3	-14,9	-0,5	1,1	-12,2
Dic	0,3	-81,1	-41,6	-6,7	-9,2	-35,8	-1,4	-39,1	-16,0	-1,0	0,0	-13,8
<b>2009</b>												
Ene	-8,5	-12,6	-35,6	14,1	-6,1	-8,3	-8,5	-12,6	-35,6	14,1	-6,1	-8,3
Feb	-10,8	-26,0	-16,3	-18,5	-14,9	-15,5	-9,2	-18,1	-17,6	-3,4	-10,8	-12,6
Mar	-8,0	-55,3	-45,6	-10,1	-3,8	-19,8	-8,9	-24,4	-21,4	-5,5	-8,7	-14,0
Abr	-14,1	-13,2	-23,6	1,7	3,4	-15,7	-10,6	-15,9	-22,0	-3,7	-6,2	-14,6
May	-27,2	-44,4	-68,4	-7,6	-5,4	-33,8	-11,6	-18,4	-25,0	-4,5	-6,0	-16,2
Jun	-28,2	-67,3	---	-6,8	23,4	-36,4	-12,8	-22,5	-28,4	-4,9	-0,3	-17,7
Jul												
Ago												
Sep												
Oct												
Nov												
Dic												

**Cuadro 3.3**  
**INGRESOS BRUTOS HOMOGÉNEOS. MES Y ACUMULADO**  
 (En millones de euros)

	PERIODO: MES DE JUNIO			PERIODO: ENERO-JUNIO		
	2009	2008	%	2009	2008	%
<b>I. Renta de las Personas Físicas</b>	<b>5.531</b>	<b>5.892</b>	<b>-6,1</b>	<b>38.417</b>	<b>42.164</b>	<b>-8,9</b>
- Retenciones de trabajo	3.768	3.833	-1,7	31.205	34.111	-8,5
- Administraciones Públicas	1.441	1.284	12,3	7.717	7.576	1,9
- Grandes Empresas	2.210	2.475	-10,7	15.302	16.950	-9,7
- PYMEs	13	18	-26,9	7.633	9.262	-17,6
- Otros ingresos	103	57	79,8	554	323	71,4
- Cuota Diferencial Bruta	1.105	1.291	-14,4	1.601	1.788	-10,5
<b>I. Sociedades</b>	<b>547</b>	<b>662</b>	<b>-17,3</b>	<b>7.400</b>	<b>8.145</b>	<b>-9,1</b>
- Cuota Diferencial Bruta	213	277	-23,2	1.480	1.719	-13,9
<b>Impuesto sobre el Valor Añadido</b>	<b>4.032</b>	<b>4.605</b>	<b>-12,4</b>	<b>35.007</b>	<b>41.785</b>	<b>-16,2</b>
- Importación	522	830	-37,2	3.167	4.636	-31,7
- Grandes Empresas	3.135	3.550	-11,7	19.235	22.401	-14,1
- PYMEs	44	23	92,2	10.935	13.261	-17,5
- Otros Ingresos	332	202	64,0	1.669	1.487	12,2
<b>Impuestos Especiales</b>	<b>1.606</b>	<b>1.701</b>	<b>-5,5</b>	<b>9.580</b>	<b>10.027</b>	<b>-4,5</b>
Resto de Ingresos	840	667	25,9	3.546	3.529	0,5
<b>INGRESOS TRIBUTARIOS BRUTOS HOMOGÉNEOS</b>	<b>12.556</b>	<b>13.527</b>	<b>-7,2</b>	<b>93.951</b>	<b>105.650</b>	<b>-11,1</b>

PERIODO : JUNIO DE 2009

4. INGRESOS TRIBUTARIOS DEL ESTADO POR CONCEPTOS Y CENTROS GESTORES

CUADRO 4.1. MES

(En miles de euros)

	I.R.P.F.			I. s/SOCIEDADES			I.R.N.R.			TOTAL CAPITULO I		
	Recaudación		% ^	Recaudación		% ^	Recaudación		% ^	Recaudación		% ^
	AÑO 2009	AÑO 2008		AÑO 2009	AÑO 2008		AÑO 2009	AÑO 2008		AÑO 2009	AÑO 2008	
ALMERIA	-16.237	9.852	---	3.537	2.916	21,3	235	324	-27,5	-12.447	13.164	---
CADIZ	-33.852	-3.972	---	903	876	3,1	264	490	-46,1	-32.535	-2.544	---
CORDOBA	-24.201	11.712	---	5.121	1.550	230,4	39	76	-48,7	-19.045	13.338	---
GRANADA	-31.567	9.872	---	4.102	5.090	-19,4	426	252	69,0	-27.024	15.530	---
HUELVA	-16.376	710	---	-86	658	---	123	127	-3,1	-16.337	1.498	---
JAEN	-28.318	4.772	---	172	2.095	-91,8	48	58	-17,2	-28.098	6.925	---
MALAGA	-40.984	16.320	---	3.211	10.418	-69,2	2.974	4.722	-37,0	-34.086	33.602	---
SEVILLA	135.124	190.858	-29,2	5.419	5.550	-2,4	858	462	85,7	141.704	196.872	-28,0
JEREZ DE LA FRA.	-14.162	-2.726	---	-402	257	---	10	-9	---	-14.554	-2.478	---
<b>TOTAL ANDALUCIA</b>	<b>-70.573</b>	<b>237.398</b>	<b>---</b>	<b>21.977</b>	<b>29.410</b>	<b>-25,3</b>	<b>4.977</b>	<b>6.502</b>	<b>-23,5</b>	<b>-42.422</b>	<b>275.907</b>	<b>---</b>
HUESCA	-12.968	-359	---	465	467	-0,4	6	61	-90,2	-12.395	169	---
TERUEL	-7.417	792	---	143	339	-57,8	2	2	0,0	-7.272	1.133	---
ZARAGOZA	14.704	71.038	-79,3	6.224	6.114	1,8	3.592	1.090	229,5	24.520	78.282	-68,7
<b>TOTAL ARAGON</b>	<b>-5.681</b>	<b>71.471</b>	<b>---</b>	<b>6.832</b>	<b>6.920</b>	<b>-1,3</b>	<b>3.600</b>	<b>1.153</b>	<b>212,2</b>	<b>4.853</b>	<b>79.584</b>	<b>-93,9</b>
OVIEDO	6.741	39.835	-83,1	3.284	2.033	61,5	269	292	-7,9	10.297	42.171	-75,6
GIJON	-10.905	825	---	803	-159	---	35	42	-16,7	-10.064	804	---
<b>TOTAL ASTURIAS</b>	<b>-4.164</b>	<b>40.660</b>	<b>---</b>	<b>4.087</b>	<b>1.874</b>	<b>118,1</b>	<b>304</b>	<b>334</b>	<b>-9,0</b>	<b>233</b>	<b>42.975</b>	<b>-99,5</b>
BALEARES	9.001	68.235	-86,8	3.937	25.812	-84,7	2.108	5.089	-58,6	16.448	100.025	-83,6
<b>TOTAL BALEARES</b>	<b>9.001</b>	<b>68.235</b>	<b>-86,8</b>	<b>3.937</b>	<b>25.812</b>	<b>-84,7</b>	<b>2.108</b>	<b>5.089</b>	<b>-58,6</b>	<b>16.448</b>	<b>100.025</b>	<b>-83,6</b>
LAS PALMAS	-10.103	43.821	---	1.677	3.063	-45,2	847	807	5,0	-7.479	47.755	---
STA.CRUZ TENERIFE	-28.455	12.815	---	2.706	2.017	34,2	1.734	1.223	41,8	-23.849	16.100	---
<b>TOTAL CANARIAS</b>	<b>-38.558</b>	<b>56.636</b>	<b>---</b>	<b>4.383</b>	<b>5.080</b>	<b>-13,7</b>	<b>2.581</b>	<b>2.030</b>	<b>27,1</b>	<b>-31.328</b>	<b>63.855</b>	<b>---</b>
CANTABRIA	148.332	214.656	-30,9	58.697	64.663	-9,2	166.141	106.647	55,8	373.170	385.971	-3,3
<b>TOTAL CANTABRIA</b>	<b>148.332</b>	<b>214.656</b>	<b>-30,9</b>	<b>58.697</b>	<b>64.663</b>	<b>-9,2</b>	<b>166.141</b>	<b>106.647</b>	<b>55,8</b>	<b>373.170</b>	<b>385.971</b>	<b>-3,3</b>
ALBACETE	-16.925	2.538	---	43	5.507	-99,2	37	97	-61,9	-16.845	8.142	---
CIUDAD REAL	-22.874	3.253	---	665	221	200,9	12	12	0,0	-22.197	3.486	---
CUENCA	-5.571	6.316	---	1.730	1.257	37,6	12	16	-25,0	-3.828	7.589	---
GUADALAJARA	-13.579	1.184	---	8.152	384	---	344	68	405,9	-5.082	1.636	---
TOLEDO	4.015	35.049	-88,5	1.550	1.741	-11,0	25	34	-26,5	5.592	36.833	-84,8
<b>TOTAL CASTILLA-LA MANCHA</b>	<b>-54.934</b>	<b>48.340</b>	<b>---</b>	<b>12.140</b>	<b>9.110</b>	<b>33,3</b>	<b>430</b>	<b>227</b>	<b>89,4</b>	<b>-42.360</b>	<b>57.686</b>	<b>---</b>
AVILA	-8.629	-234	---	284	433	-34,4	5	4	25,0	-8.340	203	---
BURGOS	-16.497	8.039	---	2.435	1.178	106,7	177	101	75,2	-13.882	9.318	---
LEON	-19.961	5.207	---	4.174	1.904	119,2	31	108	-71,3	-15.731	7.219	---
PALENCIA	-6.551	1.398	---	1.067	380	180,8	6	84	-92,9	-5.478	1.862	---
SALAMANCA	-4.306	11.924	---	1.579	2.532	-37,6	20	41	-51,2	-2.707	14.497	---
SEGOVIA	-7.212	1.755	---	468	753	-37,8	14	10	40,0	-6.730	2.518	---
SORIA	-3.707	2.107	---	326	401	-18,7	10	19	-47,4	-3.371	2.527	---
VALLADOLID	10.123	39.376	-74,3	2.913	2.141	36,1	172	259	-33,6	13.208	41.791	-68,4
ZAMORA	-10.136	384	---	430	298	44,3	3	11	-72,7	-9.703	782	---
<b>TOTAL CASTILLA Y LEON</b>	<b>-66.876</b>	<b>69.956</b>	<b>---</b>	<b>13.676</b>	<b>10.020</b>	<b>36,5</b>	<b>438</b>	<b>637</b>	<b>-31,2</b>	<b>-52.734</b>	<b>80.717</b>	<b>---</b>

4. INGRESOS TRIBUTARIOS POR CONCEPTOS Y CENTROS GESTORES  
CUADRO 4.1. MES

(En miles de euros)

	I.R.P.F.			I. s/SOCIEDADES			I.R.N.R.			TOTAL CAPITULO I		
	Recaudación		% ^	Recaudación		% ^	Recaudación		% ^	Recaudación		% ^
	AÑO 2009	AÑO 2008		AÑO 2009	AÑO 2008		AÑO 2009	AÑO 2008		AÑO 2009	AÑO 2008	
BARCELONA	284.194	672.679	-57,8	68.369	113.197	-39,6	18.091	16.550	9,3	371.370	803.277	-53,8
GERONA	-36.813	11.235	---	821	3.135	-73,8	1.348	1.185	13,8	-34.564	15.612	---
LERIDA	-27.373	3.828	---	-1.390	3.851	---	47	817	-94,2	-28.688	8.501	---
TARRAGONA	-44.613	11.157	---	2.773	3.714	-25,3	471	497	-5,2	-41.368	15.407	---
<b>TOTAL CATALUÑA</b>	<b>175.395</b>	<b>698.899</b>	<b>-74,9</b>	<b>70.573</b>	<b>123.897</b>	<b>-43,0</b>	<b>19.957</b>	<b>19.049</b>	<b>4,8</b>	<b>266.750</b>	<b>842.797</b>	<b>-68,3</b>
BADAJOS	-1.610	21.922	---	1.227	1.196	2,6	25	33	-24,2	-358	23.151	---
CACERES	-17.048	-2.135	---	775	396	95,7	5	13	-61,5	-16.268	-1.726	---
<b>TOTAL EXTREMADURA</b>	<b>-18.658</b>	<b>19.787</b>	<b>---</b>	<b>2.002</b>	<b>1.592</b>	<b>25,8</b>	<b>30</b>	<b>46</b>	<b>-34,8</b>	<b>-16.626</b>	<b>21.425</b>	<b>---</b>
LA CORUÑA	29.182	75.828	-61,5	36.341	38.027	-4,4	11.492	545	---	77.087	114.497	-32,7
LUGO	-13.191	2.234	---	1.340	165	---	33	33	0,0	-11.818	2.432	---
ORENSE	-6.910	2.711	---	299	1.075	-72,2	-9	34	---	-6.620	3.821	---
PONTEVEDRA	-22.577	-514	---	309	654	-52,8	47	62	-24,2	-22.196	206	---
VIGO	1.736	19.360	-91,0	1.398	19.615	-92,9	449	510	-12,0	3.468	39.488	-91,2
<b>TOTAL GALICIA</b>	<b>-11.760</b>	<b>99.619</b>	<b>---</b>	<b>39.687</b>	<b>59.536</b>	<b>-33,3</b>	<b>12.012</b>	<b>1.184</b>	<b>---</b>	<b>39.921</b>	<b>160.444</b>	<b>-75,1</b>
MADRID	1.170.362	1.703.994	-31,3	-83.695	231.131	---	216.372	110.053	96,6	1.305.688	2.046.557	-36,2
<b>TOTAL MADRID</b>	<b>1.170.362</b>	<b>1.703.994</b>	<b>-31,3</b>	<b>-83.695</b>	<b>231.131</b>	<b>---</b>	<b>216.372</b>	<b>110.053</b>	<b>96,6</b>	<b>1.305.688</b>	<b>2.046.557</b>	<b>-36,2</b>
MURCIA	-11.420	33.842	---	3.362	4.151	-19,0	322	263	22,4	-7.725	38.262	---
CARTAGENA	-12.678	575	---	237	106	123,6	191	563	-66,1	-12.202	1.268	---
<b>TOTAL MURCIA</b>	<b>-24.098</b>	<b>34.417</b>	<b>---</b>	<b>3.599</b>	<b>4.257</b>	<b>-15,5</b>	<b>513</b>	<b>826</b>	<b>-37,9</b>	<b>-19.927</b>	<b>39.530</b>	<b>---</b>
NAVARRA	6.832	9.507	-28,1	467	760	-38,6	189	300	-37,0	7.488	10.515	-28,8
<b>TOTAL NAVARRA</b>	<b>6.832</b>	<b>9.507</b>	<b>-28,1</b>	<b>467</b>	<b>760</b>	<b>-38,6</b>	<b>189</b>	<b>300</b>	<b>-37,0</b>	<b>7.488</b>	<b>10.515</b>	<b>-28,8</b>
ALAVA	3.937	4.375	-10,0	91	33	175,8	102	91	12,1	4.130	4.500	-8,2
GUIPUZCOA	9.929	12.064	-17,7	807	787	2,5	63	39	61,5	10.817	12.911	-16,2
VIZCAYA	66.749	85.453	-21,9	6.839	12.478	-45,2	547	1.093	-50,0	74.165	99.049	-25,1
<b>TOTAL PAIS VASCO</b>	<b>80.615</b>	<b>101.892</b>	<b>-20,9</b>	<b>7.737</b>	<b>13.298</b>	<b>-41,8</b>	<b>712</b>	<b>1.223</b>	<b>-41,8</b>	<b>89.112</b>	<b>116.460</b>	<b>-23,5</b>
LA RIOJA	-9.976	10.307	---	690	7.612	-90,9	5	29	-82,8	-9.281	17.948	---
<b>TOTAL LA RIOJA</b>	<b>-9.976</b>	<b>10.307</b>	<b>---</b>	<b>690</b>	<b>7.612</b>	<b>-90,9</b>	<b>5</b>	<b>29</b>	<b>-82,8</b>	<b>-9.281</b>	<b>17.948</b>	<b>---</b>
ALICANTE	-66.829	31.635	---	3.775	5.329	-29,2	2.541	3.195	-20,5	-59.429	40.934	---
CASTELLON	-22.957	28.205	---	6.307	4.643	35,8	1.107	768	44,1	-15.541	33.658	---
VALENCIA	-11.139	163.955	---	17.801	15.485	15,0	1.494	1.090	37,1	8.207	180.711	-95,5
<b>TOTAL VALENCIA</b>	<b>-100.925</b>	<b>223.795</b>	<b>---</b>	<b>27.883</b>	<b>25.457</b>	<b>9,5</b>	<b>5.142</b>	<b>5.053</b>	<b>1,8</b>	<b>-66.763</b>	<b>255.303</b>	<b>---</b>
CEUTA	-2.314	-236	---	84	102	-17,6	3	-9	---	-2.211	387	---
MELILLA	-2.237	-427	---	89	95	-6,3	5	28	-82,1	-2.128	-11	---
<b>TOTAL DELEGACIONES</b>	<b>1.179.783</b>	<b>3.708.906</b>	<b>-68,2</b>	<b>194.845</b>	<b>620.626</b>	<b>-68,6</b>	<b>435.519</b>	<b>260.401</b>	<b>67,2</b>	<b>1.817.883</b>	<b>4.598.075</b>	<b>-60,5</b>
SERVICIOS CENTRALES	-2.046.525	-1.777.172	---	-1.053	267	---	-338	632	---	-2.047.916	-1.776.273	---
SS.CC. (ESTADO) (+)	395.124	196.425	101,2	-1.053	267	---	-338	632	---	393.733	197.324	99,5
SS.CC. (CC.AA.) (-)	2.363.453	1.909.539	23,8	0	0	---	0	0	---	2.363.453	1.909.539	23,8
SS.CC. (CC.LL.) (-)	78.196	64.058	22,1	0	0	---	0	0	---	78.196	64.058	22,1
<b>INGRESOS TRIBUTARIOS ESTADO</b>	<b>-866.742</b>	<b>1.931.734</b>	<b>---</b>	<b>193.792</b>	<b>620.893</b>	<b>-68,8</b>	<b>435.181</b>	<b>261.033</b>	<b>66,7</b>	<b>-230.033</b>	<b>2.821.802</b>	<b>---</b>
<b>INGRESOS TRIBUTARIOS TOTALES</b>	<b>1.574.907</b>	<b>3.905.331</b>	<b>-59,7</b>	<b>193.792</b>	<b>620.893</b>	<b>-68,8</b>	<b>435.181</b>	<b>261.033</b>	<b>66,7</b>	<b>2.211.616</b>	<b>4.795.399</b>	<b>-53,9</b>

PERIODO : JUNIO DE 2009

4. INGRESOS TRIBUTARIOS DEL ESTADO POR CONCEPTOS Y CENTROS GESTORES  
CUADRO 4.1. MES

(En miles de euros)

	I.V.A.			I. ESPECIALES			TRAFICO EXTERIOR			TOTAL CAPITULO II		
	Recaudación		% ^	Recaudación		% ^	Recaudación		% ^	Recaudación		% ^
	AÑO 2009	AÑO 2008		AÑO 2009	AÑO 2008		AÑO 2009	AÑO 2008		AÑO 2009	AÑO 2008	
ALMERIA	-46.820	-6.667	---	-87	315	---	37	34	8,8	-46.833	-6.281	---
CADIZ	28.253	53.038	-46,7	4.189	2.884	45,2	3.971	4.064	-2,3	36.413	59.986	-39,3
CORDOBA	-25.257	1.078	---	-590	107	---	36	11	227,3	-25.755	1.266	---
GRANADA	-19.599	-3.166	---	11.080	14.069	-21,2	38	1	---	-8.460	10.911	---
HUELVA	-10.858	427	---	247	290	-14,8	56	239	-76,6	-10.555	956	---
JAEN	-17.138	1.050	---	-958	-261	---	42	35	20,0	-18.054	824	---
MALAGA	-20.959	-5.318	---	13.896	2.236	---	1.024	761	34,6	-5.807	-2.067	---
SEVILLA	-38.959	4.667	---	4.850	7.703	-37,0	562	224	150,9	-32.466	13.827	---
JEREZ DE LA FRA.	-129	-1.114	---	1.189	2.687	-55,7	0	0	---	1.060	1.573	-32,6
<b>TOTAL ANDALUCIA</b>	<b>-151.466</b>	<b>43.995</b>	<b>---</b>	<b>33.816</b>	<b>30.030</b>	<b>12,6</b>	<b>5.766</b>	<b>5.369</b>	<b>7,4</b>	<b>-110.457</b>	<b>80.995</b>	<b>---</b>
HUESCA	-7.800	748	---	-1.661	-286	---	0	18	---	-9.461	480	---
TERUEL	-1.356	2.569	---	-721	-17	---	0	0	---	-2.077	2.552	---
ZARAGOZA	-133.563	59.455	---	-1.949	-200	---	2.271	3.009	-24,5	-132.560	62.893	---
<b>TOTAL ARAGON</b>	<b>-142.719</b>	<b>62.772</b>	<b>---</b>	<b>-4.331</b>	<b>-503</b>	<b>---</b>	<b>2.271</b>	<b>3.027</b>	<b>-25,0</b>	<b>-144.098</b>	<b>65.925</b>	<b>---</b>
OVIEDO	-9.841	15.970	---	4.300	4.472	-3,8	91	20	355,0	-5.448	20.464	---
GIJON	-5.009	26.766	---	5.421	13.598	-60,1	395	294	34,4	807	40.658	-98,0
<b>TOTAL ASTURIAS</b>	<b>-14.850</b>	<b>42.736</b>	<b>---</b>	<b>9.721</b>	<b>18.070</b>	<b>-46,2</b>	<b>486</b>	<b>314</b>	<b>54,8</b>	<b>-4.641</b>	<b>61.122</b>	<b>---</b>
BALEARES	-17.212	-12.786	---	401	552	-27,4	89	351	-74,6	-6.510	-1.670	---
<b>TOTAL BALEARES</b>	<b>-17.212</b>	<b>-12.786</b>	<b>---</b>	<b>401</b>	<b>552</b>	<b>-27,4</b>	<b>89</b>	<b>351</b>	<b>-74,6</b>	<b>-6.510</b>	<b>-1.670</b>	<b>---</b>
LAS PALMAS	-380	-816	---	1.089	1.781	-38,9	762	1.004	-24,1	1.471	2.508	-41,3
STA.CRUIZ TENERIFE	-507	477	---	1.186	948	25,1	461	866	-46,8	1.325	2.515	-47,3
<b>TOTAL CANARIAS</b>	<b>-887</b>	<b>-339</b>	<b>---</b>	<b>2.275</b>	<b>2.729</b>	<b>-16,6</b>	<b>1.223</b>	<b>1.870</b>	<b>-34,6</b>	<b>2.796</b>	<b>5.023</b>	<b>-44,3</b>
CANTABRIA	8.062	25.678	-68,6	1.741	2.556	-31,9	439	4.270	-89,7	10.251	32.510	-68,5
<b>TOTAL CANTABRIA</b>	<b>8.062</b>	<b>25.678</b>	<b>-68,6</b>	<b>1.741</b>	<b>2.556</b>	<b>-31,9</b>	<b>439</b>	<b>4.270</b>	<b>-89,7</b>	<b>10.251</b>	<b>32.510</b>	<b>-68,5</b>
ALBACETE	1.955	-21.403	---	-605	-67	---	0	234	---	1.350	-21.236	---
CIUDAD REAL	-42.994	-8.922	---	-1.693	-577	---	35	53	-34,0	-44.652	-9.446	---
CUENCA	-5.100	-10.426	---	-1.772	-284	---	0	0	---	-6.856	-10.696	---
GUADALAJARA	1.876	6.526	-71,3	9.017	4.061	122,0	323	180	79,4	11.220	10.771	4,2
TOLEDO	-3.529	-18.239	---	-97	-35	---	92	5	---	-3.388	-18.082	---
<b>TOTAL CASTILLA-LA MANCHA</b>	<b>-47.792</b>	<b>-52.464</b>	<b>---</b>	<b>4.850</b>	<b>3.098</b>	<b>56,6</b>	<b>450</b>	<b>472</b>	<b>-4,7</b>	<b>-42.326</b>	<b>-48.689</b>	<b>---</b>
AVILA	-3.533	-9.228	---	-486	-44	---	0	0	---	-4.019	-9.271	---
BURGOS	-10.587	-2.855	---	831	-219	---	332	218	52,3	-9.424	-2.856	---
LEON	-3.016	3.342	---	-975	-15	---	191	52	267,3	-3.779	3.394	---
PALENCIA	-3.700	1.139	---	-1.763	-107	---	0	0	---	-5.463	1.032	---
SALAMANCA	-13.522	-7.097	---	-287	-433	---	118	69	71,0	-13.691	-7.461	---
SEGOVIA	-92	-822	---	1.243	2.681	-53,6	0	0	---	1.151	1.860	-38,1
SORIA	-4.630	-829	---	-763	-3	---	0	0	---	-5.393	-832	---
VALLADOLID	-19.548	3.782	---	-2.446	-78	---	199	172	15,7	-21.795	3.876	---
ZAMORA	-6.616	-2.326	---	-714	-60	---	0	0	---	-7.330	-2.386	---
<b>TOTAL CASTILLA Y LEON</b>	<b>-65.244</b>	<b>-14.894</b>	<b>---</b>	<b>-5.360</b>	<b>1.722</b>	<b>---</b>	<b>840</b>	<b>511</b>	<b>64,4</b>	<b>-69.743</b>	<b>-12.644</b>	<b>---</b>

4. INGRESOS TRIBUTARIOS POR CONCEPTOS Y CENTROS GESTORES

CUADRO 4.1. MES

(En miles de euros)

	I.V.A.			I. ESPECIALES			TRAFICO EXTERIOR			TOTAL CAPITULO II		
	Recaudación		% ^	Recaudación		% ^	Recaudación		% ^	Recaudación		% ^
	AÑO 2009	AÑO 2008		AÑO 2009	AÑO 2008		AÑO 2009	AÑO 2008		AÑO 2009	AÑO 2008	
BARCELONA	9.426	565.943	-98,3	65.896	99.979	-34,1	36.914	43.293	-14,7	138.808	739.013	-81,2
GERONA	-8.088	16.078	---	3.283	1.644	99,7	122	229	-46,7	-4.683	17.951	---
LERIDA	-21.873	6.860	---	-413	983	---	1	57	-98,2	-22.285	7.900	---
TARRAGONA	624	56.734	-98,9	2.575	9.878	-73,9	3.815	6.724	-43,3	7.019	73.373	-90,4
<b>TOTAL CATALUÑA</b>	<b>-19.911</b>	<b>645.615</b>	<b>---</b>	<b>71.341</b>	<b>112.484</b>	<b>-36,6</b>	<b>40.852</b>	<b>50.303</b>	<b>-18,8</b>	<b>118.859</b>	<b>838.237</b>	<b>-85,8</b>
BADAJOS	-6.466	-12.417	---	-1.413	-269	---	186	32	481,3	-7.687	-12.648	---
CACERES	-4.981	-1.440	---	-306	-85	---	35	48	-27,1	-5.252	-1.477	---
<b>TOTAL EXTREMADURA</b>	<b>-11.447</b>	<b>-13.857</b>	<b>---</b>	<b>-1.719</b>	<b>-354</b>	<b>---</b>	<b>221</b>	<b>80</b>	<b>176,3</b>	<b>-12.939</b>	<b>-14.125</b>	<b>---</b>
LA CORUÑA	37.628	43.531	-13,6	1.250	1.995	-37,3	1.977	2.117	-6,6	40.882	47.694	-14,3
LUGO	-1.020	6.106	---	916	558	64,2	2	1	100,0	-102	6.665	---
ORENSE	-3.235	-4.174	---	-32	-111	---	45	18	150,0	-3.222	-4.267	---
PONTEVEDRA	917	7.498	-87,8	609	710	-14,2	1.921	371	417,8	3.447	8.579	-59,8
VIGO	-27.607	18.192	---	51	14	264,3	2.627	3.597	-27,0	-24.833	21.894	---
<b>TOTAL GALICIA</b>	<b>6.683</b>	<b>71.153</b>	<b>-90,6</b>	<b>2.794</b>	<b>3.166</b>	<b>-11,7</b>	<b>6.572</b>	<b>6.104</b>	<b>7,7</b>	<b>16.172</b>	<b>80.565</b>	<b>-79,9</b>
MADRID	725.542	1.688.359	-57,0	1.325.647	1.394.486	-4,9	12.381	11.127	11,3	2.137.657	3.173.566	-32,6
<b>TOTAL MADRID</b>	<b>725.542</b>	<b>1.688.359</b>	<b>-57,0</b>	<b>1.325.647</b>	<b>1.394.486</b>	<b>-4,9</b>	<b>12.381</b>	<b>11.127</b>	<b>11,3</b>	<b>2.137.657</b>	<b>3.173.566</b>	<b>-32,6</b>
MURCIA	-122.243	-37.662	---	237	828	-71,4	341	211	61,6	-121.654	-36.582	---
CARTAGENA	74.282	-5.226	---	7.741	1.945	298,0	1.815	1.087	67,0	83.838	-2.194	---
<b>TOTAL MURCIA</b>	<b>-47.961</b>	<b>-42.888</b>	<b>---</b>	<b>7.978</b>	<b>2.773</b>	<b>187,7</b>	<b>2.156</b>	<b>1.298</b>	<b>66,1</b>	<b>-37.816</b>	<b>-38.776</b>	<b>---</b>
NAVARRA	-50.446	-51.617	---	23.866	21.201	12,6	484	415	16,6	-26.069	-29.981	---
<b>TOTAL NAVARRA</b>	<b>-50.446</b>	<b>-51.617</b>	<b>---</b>	<b>23.866</b>	<b>21.201</b>	<b>12,6</b>	<b>484</b>	<b>415</b>	<b>16,6</b>	<b>-26.069</b>	<b>-29.981</b>	<b>---</b>
ALAVA	5.286	4.296	23,0	21	19	10,5	527	768	-31,4	5.834	5.083	14,8
GUIPUZCOA	-492	14.525	---	19	23	-17,4	343	354	-3,1	-134	14.902	---
VIZCAYA	83.755	121.228	-30,9	23.637	21.909	7,9	3.464	4.980	-30,4	112.387	149.785	-25,0
<b>TOTAL PAIS VASCO</b>	<b>88.549</b>	<b>140.049</b>	<b>-36,8</b>	<b>23.677</b>	<b>21.951</b>	<b>7,9</b>	<b>4.334</b>	<b>6.102</b>	<b>-29,0</b>	<b>118.087</b>	<b>169.770</b>	<b>-30,4</b>
LA RIOJA	-10.227	-7.991	---	-112	774	---	106	21	404,8	-10.233	-7.196	---
<b>TOTAL LA RIOJA</b>	<b>-10.227</b>	<b>-7.991</b>	<b>---</b>	<b>-112</b>	<b>774</b>	<b>---</b>	<b>106</b>	<b>21</b>	<b>404,8</b>	<b>-10.233</b>	<b>-7.196</b>	<b>---</b>
ALICANTE	-24.719	-9.195	---	290	551	-47,4	3.825	2.408	58,8	-20.158	-5.793	---
CASTELLON	-25.476	-49.626	---	96	341	-71,8	171	241	-29,0	-25.198	-49.032	---
VALENCIA	8.809	234.676	-96,2	18.447	16.901	9,1	19.555	24.132	-19,0	47.100	276.205	-82,9
<b>TOTAL VALENCIA</b>	<b>-41.386</b>	<b>175.855</b>	<b>---</b>	<b>18.833</b>	<b>17.793</b>	<b>5,8</b>	<b>23.551</b>	<b>26.781</b>	<b>-12,1</b>	<b>1.744</b>	<b>221.380</b>	<b>-99,2</b>
CEUTA	-868	92	---	101	92	9,8	0	0	---	-538	463	---
MELILLA	21	29	-27,6	115	95	21,1	0	0	---	327	434	-24,7
<b>TOTAL DELEGACIONES</b>	<b>206.441</b>	<b>2.699.497</b>	<b>-92,4</b>	<b>1.515.634</b>	<b>1.632.715</b>	<b>-7,2</b>	<b>102.221</b>	<b>118.415</b>	<b>-13,7</b>	<b>1.940.523</b>	<b>4.576.909</b>	<b>-57,6</b>
SERVICIOS CENTRALES	-1.571.301	-1.802.898	---	-747.127	-728.295	---	0	0	---	-2.318.416	-2.531.177	---
SS.CC. (ESTADO) (+)	306	221	38,5	0	0	---	0	0	---	318	237	34,2
SS.CC. (CC.AA.) (-)	1.524.149	1.751.529	-13,0	729.839	710.561	---	0	0	---	2.253.988	2.462.090	-8,5
SS.CC. (CC.LL.) (-)	47.458	51.590	-8,0	17.288	17.734	---	0	0	---	64.746	69.324	-6,6
<b>INGRESOS TRIBUTARIOS ESTADO</b>	<b>-1.364.860</b>	<b>896.599</b>	<b>---</b>	<b>768.507</b>	<b>904.420</b>	<b>-15,0</b>	<b>102.221</b>	<b>118.415</b>	<b>-13,7</b>	<b>-377.893</b>	<b>2.045.732</b>	<b>---</b>
<b>INGRESOS TRIBUTARIOS TOTALES</b>	<b>206.747</b>	<b>2.699.718</b>	<b>-92,3</b>	<b>1.515.634</b>	<b>1.632.715</b>	<b>-7,2</b>	<b>102.221</b>	<b>118.415</b>	<b>-13,7</b>	<b>1.940.841</b>	<b>4.577.146</b>	<b>-57,6</b>



PERIODO : JUNIO DE 2009						
4. INGRESOS TRIBUTARIOS POR CONCEPTOS Y CENTROS GESTORES						
CUADRO 4.1. MES						
(En miles de euros)						
	TOTAL CAPITULO III			TOTAL GENERAL		
	Recaudación		% ^	Recaudación		% ^
	AÑO 2009	AÑO 2008		AÑO 2009	AÑO 2008	
ALMERIA	1.618	868	86,4	-57.662	7.751	---
CADIZ	1.561	1.064	46,7	5.439	58.506	-90,7
CORDOBA	995	888	12,0	-43.805	15.492	---
GRANADA	1.249	1.491	-16,2	-34.235	27.932	---
HUELVA	975	739	31,9	-25.917	3.193	---
JAEN	711	836	-15,0	-45.441	8.585	---
MALAGA	3.235	3.344	-3,3	-36.658	34.879	---
SEVILLA	3.488	3.071	13,6	112.726	213.770	-47,3
JEREZ DE LA FRA.	453	393	15,3	-13.041	-512	---
<b>TOTAL ANDALUCIA</b>	<b>14.285</b>	<b>12.694</b>	<b>12,5</b>	<b>-138.594</b>	<b>369.596</b>	<b>---</b>
HUESCA	591	302	95,7	-21.265	951	---
TERUEL	170	214	-20,6	-9.179	3.899	---
ZARAGOZA	2.957	1.625	82,0	-105.083	142.800	---
<b>TOTAL ARAGON</b>	<b>3.718</b>	<b>2.141</b>	<b>73,7</b>	<b>-135.527</b>	<b>147.650</b>	<b>---</b>
OVIEDO	2.253	1.071	110,4	7.102	63.706	-88,9
GIJON	484	402	20,4	-8.773	41.864	---
<b>TOTAL ASTURIAS</b>	<b>2.737</b>	<b>1.473</b>	<b>85,8</b>	<b>-1.671</b>	<b>105.570</b>	<b>---</b>
BALEARES	3.210	2.053	56,4	13.148	100.408	-86,9
<b>TOTAL BALEARES</b>	<b>3.210</b>	<b>2.053</b>	<b>56,4</b>	<b>13.148</b>	<b>100.408</b>	<b>-86,9</b>
LAS PALMAS	1.173	1.660	-29,3	-4.835	51.923	---
STA.CRUZ TENERIFE	1.103	1.085	1,7	-21.421	19.700	---
<b>TOTAL CANARIAS</b>	<b>2.276</b>	<b>2.745</b>	<b>-17,1</b>	<b>-26.256</b>	<b>71.623</b>	<b>---</b>
CANTABRIA	1.743	1.201	45,1	385.164	419.682	-8,2
<b>TOTAL CANTABRIA</b>	<b>1.743</b>	<b>1.201</b>	<b>45,1</b>	<b>385.164</b>	<b>419.682</b>	<b>-8,2</b>
ALBACETE	543	415	30,8	-14.952	-12.679	---
CIUDAD REAL	647	817	-20,8	-66.202	-5.143	---
CUENCA	701	253	177,1	-9.983	-2.854	---
GUADALAJARA	398	356	11,8	6.536	12.763	-48,8
TOLEDO	1.277	1.096	16,5	3.481	19.847	-82,5
<b>TOTAL CASTILLA-LA MANCHA</b>	<b>3.566</b>	<b>2.937</b>	<b>21,4</b>	<b>-81.120</b>	<b>11.934</b>	<b>---</b>
AVILA	213	83	156,6	-12.146	-8.985	---
BURGOS	493	349	41,3	-22.813	6.811	---
LEON	1.021	681	49,9	-18.489	11.294	---
PALENCIA	223	168	32,7	-10.718	3.062	---
SALAMANCA	498	549	-9,3	-15.900	7.585	---
SEGOVIA	226	140	61,4	-5.353	4.518	---
SORIA	132	127	3,9	-8.632	1.822	---
VALLADOLID	693	567	22,2	-7.894	46.234	---
ZAMORA	248	215	15,3	-16.785	-1.389	---
<b>TOTAL CASTILLA Y LEON</b>	<b>3.747</b>	<b>2.879</b>	<b>30,1</b>	<b>-118.730</b>	<b>70.952</b>	<b>---</b>

PERIODO : JUNIO DE 2009

4. INGRESOS TRIBUTARIOS POR CONCEPTOS Y CENTROS GESTORES

CUADRO 4.1. MES

(En miles de euros)

	TOTAL CAPITULO III			TOTAL GENERAL		
	Recaudación		% ^	Recaudación		% ^
	AÑO 2009	AÑO 2008		AÑO 2009	AÑO 2008	
BARCELONA	13.944	13.188	5,7	524.122	1.555.478	-66,3
GERONA	903	1.198	-24,6	-38.344	34.761	---
LERIDA	681	961	-29,1	-50.292	17.362	---
TARRAGONA	990	1.089	-9,1	-33.359	89.869	---
<b>TOTAL CATALUÑA</b>	<b>16.518</b>	<b>16.436</b>	<b>0,5</b>	<b>402.127</b>	<b>1.697.470</b>	<b>-76,3</b>
BADAJOS	685	730	-6,2	-7.360	11.233	---
CACERES	633	393	61,1	-20.887	-2.810	---
<b>TOTAL EXTREMADURA</b>	<b>1.318</b>	<b>1.123</b>	<b>17,4</b>	<b>-28.247</b>	<b>8.423</b>	<b>---</b>
LA CORUÑA	1.668	2.086	-20,0	119.637	164.277	-27,2
LUGO	294	420	-30,0	-11.626	9.517	---
ORENSE	334	364	-8,2	-9.508	-82	---
PONTEVEDRA	731	674	8,5	-18.018	9.459	---
VIGO	587	666	-11,9	-20.778	62.048	---
<b>TOTAL GALICIA</b>	<b>3.614</b>	<b>4.210</b>	<b>-14,2</b>	<b>59.707</b>	<b>245.219</b>	<b>-75,7</b>
MADRID	20.047	28.537	-29,8	3.463.392	5.248.660	-34,0
<b>TOTAL MADRID</b>	<b>20.047</b>	<b>28.537</b>	<b>-29,8</b>	<b>3.463.392</b>	<b>5.248.660</b>	<b>-34,0</b>
MURCIA	1.902	1.686	12,8	-127.477	3.366	---
CARTAGENA	572	372	53,8	72.208	-554	---
<b>TOTAL MURCIA</b>	<b>2.474</b>	<b>2.058</b>	<b>20,2</b>	<b>-55.269</b>	<b>2.812</b>	<b>---</b>
NAVARRA	852	186	358,1	-17.729	-19.280	---
<b>TOTAL NAVARRA</b>	<b>852</b>	<b>186</b>	<b>358,1</b>	<b>-17.729</b>	<b>-19.280</b>	<b>---</b>
ALAVA	82	39	110,3	10.046	9.622	4,4
GUIPUZCOA	183	163	12,3	10.866	27.976	-61,2
VIZCAYA	2.870	1.314	118,4	189.422	250.148	-24,3
<b>TOTAL PAIS VASCO</b>	<b>3.135</b>	<b>1.516</b>	<b>106,8</b>	<b>210.334</b>	<b>287.746</b>	<b>-26,9</b>
LA RIOJA	507	345	47,0	-19.007	11.097	---
<b>TOTAL LA RIOJA</b>	<b>507</b>	<b>345</b>	<b>47,0</b>	<b>-19.007</b>	<b>11.097</b>	<b>---</b>
ALICANTE	3.078	1.617	90,4	-76.509	36.758	---
CASTELLON	1.473	1.032	42,7	-39.266	-14.342	---
VALENCIA	4.845	3.655	32,6	60.152	460.571	-86,9
<b>TOTAL VALENCIA</b>	<b>9.396</b>	<b>6.304</b>	<b>49,0</b>	<b>-55.623</b>	<b>482.987</b>	<b>---</b>
CEUTA	448	454	-1,3	-2.301	1.304	---
MELILLA	257	149	72,5	-1.544	572	---
<b>TOTAL DELEGACIONES</b>	<b>93.848</b>	<b>89.441</b>	<b>4,9</b>	<b>3.852.254</b>	<b>9.264.425</b>	<b>-58,4</b>
SERVICIOS CENTRALES	54.173	59.592	-9,1	-4.312.159	-4.247.858	---
SS.CC. (ESTADO) (+)	54.173	59.592	-9,1	448.224	257.153	74,3
SS.CC. (CC.AA.) (-)	0	0	---	4.617.441	4.371.629	5,6
SS.CC. (CC.LL.) (-)	0	0	---	142.942	133.382	7,2
<b>INGRESOS TRIBUTARIOS ESTADO</b>	<b>148.021</b>	<b>149.033</b>	<b>-0,7</b>	<b>-459.905</b>	<b>5.016.567</b>	<b>---</b>
<b>INGRESOS TRIBUTARIOS TOTALES</b>	<b>148.021</b>	<b>149.033</b>	<b>-0,7</b>	<b>4.300.478</b>	<b>9.521.578</b>	<b>-54,8</b>

PERIODO : ENERO/JUNIO DE 2009

4. INGRESOS TRIBUTARIOS DEL ESTADO POR CONCEPTOS Y CENTROS GESTORES  
CUADRO 4.2. ACUMULADO

(En miles de euros)

	I.R.P.F.			I. s/SOCIEDADES			I.R.N.R.			TOTAL CAPITULO I		
	Recaudación		% ^	Recaudación		% ^	Recaudación		% ^	Recaudación		% ^
	AÑO 2009	AÑO 2008		AÑO 2009	AÑO 2008		AÑO 2009	AÑO 2008		AÑO 2009	AÑO 2008	
ALMERIA	128.633	208.178	-38,2	47.477	58.669	-19,1	1.487	2.187	-32,0	177.999	269.381	-33,9
CADIZ	61.565	160.093	-61,5	22.658	25.848	-12,3	1.331	4.172	-68,1	85.959	190.338	-54,8
CORDOBA	117.672	212.011	-44,5	21.532	41.143	-47,7	757	673	12,5	139.954	253.827	-44,9
GRANADA	144.455	253.465	-43,0	45.239	48.426	-6,6	1.513	1.591	-4,9	191.307	303.925	-37,1
HUELVA	46.742	91.859	-49,1	9.727	13.671	-28,8	1.146	1.208	-5,1	57.670	106.758	-46,0
JAEN	60.063	128.276	-53,2	16.768	20.010	-16,2	613	914	-32,9	77.444	149.201	-48,1
MALAGA	278.513	460.111	-39,5	65.983	112.776	-41,5	21.318	31.531	-32,4	371.913	612.942	-39,3
SEVILLA	1.300.867	1.481.830	-12,2	103.150	129.227	-20,2	9.579	9.478	1,1	1.414.169	1.620.594	-12,7
JEREZ DE LA FRA.	6.862	42.849	-84,0	7.156	9.701	-26,2	277	403	-31,3	14.296	52.956	-73,0
<b>TOTAL ANDALUCIA</b>	<b>2.145.372</b>	<b>3.038.672</b>	<b>-29,4</b>	<b>339.690</b>	<b>459.471</b>	<b>-26,1</b>	<b>38.021</b>	<b>52.157</b>	<b>-27,1</b>	<b>2.530.711</b>	<b>3.559.922</b>	<b>-28,9</b>
HUESCA	43.972	79.623	-44,8	15.541	16.080	-3,4	242	317	-23,7	59.933	96.170	-37,7
TERUEL	23.892	45.023	-46,9	5.707	8.094	-29,5	288	498	-42,2	29.900	53.657	-44,3
ZARAGOZA	631.510	799.004	-21,0	117.126	137.371	-14,7	11.102	15.629	-29,0	759.883	952.287	-20,2
<b>TOTAL ARAGON</b>	<b>699.374</b>	<b>923.650</b>	<b>-24,3</b>	<b>138.374</b>	<b>161.545</b>	<b>-14,3</b>	<b>11.632</b>	<b>16.444</b>	<b>-29,3</b>	<b>849.716</b>	<b>1.102.114</b>	<b>-22,9</b>
OVIEDO	345.827	449.021	-23,0	48.304	76.044	-36,5	2.782	3.560	-21,9	397.051	528.657	-24,9
GIJON	52.587	96.588	-45,6	16.983	20.390	-16,7	840	858	-2,1	70.562	118.101	-40,3
<b>TOTAL ASTURIAS</b>	<b>398.414</b>	<b>545.609</b>	<b>-27,0</b>	<b>65.287</b>	<b>96.434</b>	<b>-32,3</b>	<b>3.622</b>	<b>4.418</b>	<b>-18,0</b>	<b>467.613</b>	<b>646.758</b>	<b>-27,7</b>
BALEARES	538.807	702.467	-23,3	73.686	113.721	-35,2	18.146	27.746	-34,6	636.626	850.576	-25,2
<b>TOTAL BALEARES</b>	<b>538.807</b>	<b>702.467</b>	<b>-23,3</b>	<b>73.686</b>	<b>113.721</b>	<b>-35,2</b>	<b>18.146</b>	<b>27.746</b>	<b>-34,6</b>	<b>636.626</b>	<b>850.576</b>	<b>-25,2</b>
LAS PALMAS	402.881	542.591	-25,7	23.965	43.059	-44,3	9.049	8.971	0,9	436.410	595.044	-26,7
STA.CRUZ TENERIFE	173.883	299.933	-42,0	27.051	42.769	-36,8	7.337	8.110	-9,5	208.851	351.220	-40,5
<b>TOTAL CANARIAS</b>	<b>576.764</b>	<b>842.524</b>	<b>-31,5</b>	<b>51.016</b>	<b>85.828</b>	<b>-40,6</b>	<b>16.386</b>	<b>17.081</b>	<b>-4,1</b>	<b>645.261</b>	<b>946.264</b>	<b>-31,8</b>
CANTABRIA	763.568	836.728	-8,7	166.753	282.321	-40,9	256.136	162.765	57,4	1.186.508	1.281.818	-7,4
<b>TOTAL CANTABRIA</b>	<b>763.568</b>	<b>836.728</b>	<b>-8,7</b>	<b>166.753</b>	<b>282.321</b>	<b>-40,9</b>	<b>256.136</b>	<b>162.765</b>	<b>57,4</b>	<b>1.186.508</b>	<b>1.281.818</b>	<b>-7,4</b>
ALBACETE	51.141	96.711	-47,1	18.460	27.250	-32,3	438	451	-2,9	70.047	124.414	-43,7
CIUDAD REAL	53.894	108.250	-50,2	19.023	25.427	-25,2	244	445	-45,2	73.162	134.122	-45,5
CUENCA	59.033	89.451	-34,0	18.105	22.191	-18,4	163	218	-25,2	77.302	111.846	-30,9
GUADALAJARA	24.510	62.428	-60,7	15.772	16.599	-5,0	739	812	-9,0	41.030	79.842	-48,6
TOLEDO	329.626	389.257	-15,3	32.625	46.080	-29,2	889	662	34,3	363.144	435.986	-16,7
<b>TOTAL CASTILLA-LA MANCHA</b>	<b>518.204</b>	<b>746.097</b>	<b>-30,5</b>	<b>103.985</b>	<b>137.547</b>	<b>-24,4</b>	<b>2.473</b>	<b>2.588</b>	<b>-4,4</b>	<b>624.685</b>	<b>886.210</b>	<b>-29,5</b>
AVILA	20.486	39.652	-48,3	9.245	8.762	5,5	91	64	42,2	29.822	48.490	-38,5
BURGOS	122.229	186.954	-34,6	26.717	46.505	-42,6	1.254	949	32,1	150.184	234.408	-35,9
LEON	97.148	161.317	-39,8	31.878	32.830	-2,9	413	991	-58,3	130.096	195.165	-33,3
PALENCIA	30.194	48.835	-38,2	8.952	7.595	17,9	86	290	-70,3	39.232	56.721	-30,8
SALAMANCA	112.966	157.452	-28,3	36.181	44.773	-19,2	405	485	-16,5	149.546	202.736	-26,2
SEGOVIA	35.564	55.871	-36,3	12.266	15.311	-19,9	261	177	47,5	48.091	71.359	-32,6
SORIA	22.822	35.077	-34,9	5.524	7.570	-27,0	206	197	4,6	28.552	42.844	-33,4
VALLADOLID	316.056	397.221	-20,4	23.780	40.110	-40,7	2.206	3.613	-38,9	342.046	440.969	-22,4
ZAMORA	17.678	42.770	-58,7	6.454	7.950	-18,8	76	421	-81,9	24.208	51.230	-52,7
<b>TOTAL CASTILLA Y LEON</b>	<b>775.143</b>	<b>1.125.149</b>	<b>-31,1</b>	<b>160.997</b>	<b>211.406</b>	<b>-23,8</b>	<b>4.998</b>	<b>7.187</b>	<b>-30,5</b>	<b>941.777</b>	<b>1.343.922</b>	<b>-29,9</b>

4. INGRESOS TRIBUTARIOS POR CONCEPTOS Y CENTROS GESTORES

CUADRO 4.2. ACUMULADO

(En miles de euros)

	I.R.P.F.			I. s/SOCIEDADES			I.R.N.R.			TOTAL CAPITULO I		
	Recaudación		% ^	Recaudación		% ^	Recaudación		% ^	Recaudación		% ^
	AÑO 2009	AÑO 2008		AÑO 2009	AÑO 2008		AÑO 2009	AÑO 2008		AÑO 2009	AÑO 2008	
BARCELONA	5.694.847	6.835.792	-16,7	992.967	1.467.196	-32,3	141.785	139.268	1,8	6.832.235	8.443.925	-19,1
GERONA	225.949	349.186	-35,3	46.823	68.828	-32,0	5.494	8.011	-31,4	278.686	426.440	-34,6
LERIDA	110.141	179.376	-38,6	22.837	37.898	-39,7	975	1.660	-41,3	134.193	219.016	-38,7
TARRAGONA	191.410	327.623	-41,6	42.040	57.394	-26,8	3.393	3.798	-10,7	237.482	388.996	-39,0
<b>TOTAL CATALUÑA</b>	<b>6.222.347</b>	<b>7.691.977</b>	<b>-19,1</b>	<b>1.104.667</b>	<b>1.631.316</b>	<b>-32,3</b>	<b>151.647</b>	<b>152.737</b>	<b>-0,7</b>	<b>7.482.596</b>	<b>9.478.377</b>	<b>-21,1</b>
BADAJOS	193.583	256.005	-24,4	21.989	31.140	-29,4	460	432	6,5	216.176	288.607	-25,1
CACERES	28.285	69.371	-59,2	13.163	19.253	-31,6	217	188	15,4	41.702	88.812	-53,0
<b>TOTAL EXTREMADURA</b>	<b>221.868</b>	<b>325.376</b>	<b>-31,8</b>	<b>35.152</b>	<b>50.393</b>	<b>-30,2</b>	<b>677</b>	<b>620</b>	<b>9,2</b>	<b>257.878</b>	<b>377.419</b>	<b>-31,7</b>
LA CORUÑA	640.406	763.827	-16,2	99.416	325.475	-69,5	15.954	4.503	254,3	755.990	1.093.900	-30,9
LUGO	52.320	86.478	-39,5	15.593	12.636	23,4	395	3.704	-89,3	68.422	103.051	-33,6
ORENSE	59.352	84.584	-29,8	11.492	14.393	-20,2	808	806	0,2	71.654	99.853	-28,2
PONTEVEDRA	63.967	131.110	-51,2	16.482	23.604	-30,2	511	900	-43,2	81.145	155.722	-47,9
VIGO	195.827	254.302	-23,0	20.960	51.364	-59,2	4.800	10.272	-53,3	222.181	315.916	-29,7
<b>TOTAL GALICIA</b>	<b>1.011.872</b>	<b>1.320.301</b>	<b>-23,4</b>	<b>163.943</b>	<b>427.472</b>	<b>-61,6</b>	<b>22.468</b>	<b>20.185</b>	<b>11,3</b>	<b>1.199.392</b>	<b>1.768.442</b>	<b>-32,2</b>
MADRID	11.039.743	12.840.036	-14,0	2.358.574	2.548.745	-7,5	577.959	537.745	7,5	13.985.078	15.934.618	-12,2
<b>TOTAL MADRID</b>	<b>11.039.743</b>	<b>12.840.036</b>	<b>-14,0</b>	<b>2.358.574</b>	<b>2.548.745</b>	<b>-7,5</b>	<b>577.959</b>	<b>537.745</b>	<b>7,5</b>	<b>13.985.078</b>	<b>15.934.618</b>	<b>-12,2</b>
MURCIA	361.066	501.349	-28,0	76.287	100.688	-24,2	2.227	2.746	-18,9	439.732	604.882	-27,3
CARTAGENA	40.321	88.953	-54,7	22.811	41.443	-45,0	1.398	3.220	-56,6	64.936	134.029	-51,6
<b>TOTAL MURCIA</b>	<b>401.387</b>	<b>590.302</b>	<b>-32,0</b>	<b>99.098</b>	<b>142.131</b>	<b>-30,3</b>	<b>3.625</b>	<b>5.966</b>	<b>-39,2</b>	<b>504.668</b>	<b>738.911</b>	<b>-31,7</b>
NAVARRA	55.449	74.231	-25,3	3.471	21.465	-83,8	2.099	3.603	-41,7	60.959	100.751	-39,5
<b>TOTAL NAVARRA</b>	<b>55.449</b>	<b>74.231</b>	<b>-25,3</b>	<b>3.471</b>	<b>21.465</b>	<b>-83,8</b>	<b>2.099</b>	<b>3.603</b>	<b>-41,7</b>	<b>60.959</b>	<b>100.751</b>	<b>-39,5</b>
ALAVA	33.759	34.758	-2,9	-2.168	1.076	---	774	875	-11,5	32.365	36.711	-11,8
GUIPUZCOA	74.520	81.955	-9,1	7.031	7.213	-2,5	269	236	14,0	81.868	89.955	-9,0
VIZCAYA	652.869	757.007	-13,8	145.334	301.146	-51,7	44.202	25.212	75,3	842.455	1.083.404	-22,2
<b>TOTAL PAIS VASCO</b>	<b>761.148</b>	<b>873.720</b>	<b>-12,9</b>	<b>150.197</b>	<b>309.435</b>	<b>-51,5</b>	<b>45.245</b>	<b>26.323</b>	<b>71,9</b>	<b>956.688</b>	<b>1.210.070</b>	<b>-20,9</b>
LA RIOJA	120.013	182.100	-34,1	34.349	45.845	-25,1	524	1.317	-60,2	154.886	229.262	-32,4
<b>TOTAL LA RIOJA</b>	<b>120.013</b>	<b>182.100</b>	<b>-34,1</b>	<b>34.349</b>	<b>45.845</b>	<b>-25,1</b>	<b>524</b>	<b>1.317</b>	<b>-60,2</b>	<b>154.886</b>	<b>229.262</b>	<b>-32,4</b>
ALICANTE	318.037	591.211	-46,2	123.240	162.583	-24,2	16.673	20.726	-19,6	463.361	780.361	-40,6
CASTELLON	202.291	347.873	-41,8	73.073	94.384	-22,6	8.372	7.029	19,1	283.918	449.376	-36,8
VALENCIA	1.382.092	1.811.247	-23,7	255.713	343.326	-25,5	11.230	14.657	-23,4	1.649.417	2.169.611	-24,0
<b>TOTAL VALENCIA</b>	<b>1.902.420</b>	<b>2.750.331</b>	<b>-30,8</b>	<b>452.026</b>	<b>600.293</b>	<b>-24,7</b>	<b>36.275</b>	<b>42.412</b>	<b>-14,5</b>	<b>2.396.696</b>	<b>3.399.348</b>	<b>-29,5</b>
CEUTA	4.071	12.837	-68,3	2.379	2.267	4,9	1.070	1.079	-0,8	7.674	17.125	-55,2
MELILLA	2.066	10.652	-80,6	2.141	2.089	2,5	1.005	1.180	-14,8	5.414	14.425	-62,5
<b>TOTAL DELEGACIONES</b>	<b>28.158.030</b>	<b>35.432.759</b>	<b>-20,5</b>	<b>5.505.785</b>	<b>7.329.724</b>	<b>-24,9</b>	<b>1.194.008</b>	<b>1.083.553</b>	<b>10,2</b>	<b>34.894.826</b>	<b>43.886.332</b>	<b>-20,5</b>
SERVICIOS CENTRALES	-13.530.793	-10.929.474	---	44.453	45.548	-2,4	9.868	20.691	-52,3	-13.476.472	-10.863.235	---
SS.CC. (ESTADO) (+)	1.119.106	912.020	22,7	44.453	45.548	-2,4	9.868	20.691	-52,3	1.173.427	978.259	20,0
SS.CC. (CC.AA.) (-)	14.180.717	11.457.233	23,8							14.180.717	11.457.233	23,8
SS.CC. (CC.LL.) (-)	469.182	384.261	22,1							469.182	384.261	22,1
<b>INGRESOS TRIBUTARIOS ESTADO</b>	<b>14.627.237</b>	<b>24.503.285</b>	<b>-40,3</b>	<b>5.550.238</b>	<b>7.375.272</b>	<b>-24,7</b>	<b>1.203.876</b>	<b>1.104.244</b>	<b>9,0</b>	<b>21.418.354</b>	<b>33.023.097</b>	<b>-35,1</b>
<b>INGRESOS TRIBUTARIOS TOTALES</b>	<b>29.277.136</b>	<b>36.344.779</b>	<b>-19,4</b>	<b>5.550.238</b>	<b>7.375.272</b>	<b>-24,7</b>	<b>1.203.876</b>	<b>1.104.244</b>	<b>9,0</b>	<b>36.068.253</b>	<b>44.864.591</b>	<b>-19,6</b>

PERIODO : ENERO/JUNIO DE 2009

4. INGRESOS TRIBUTARIOS DEL ESTADO POR CONCEPTOS Y CENTROS GESTORES  
CUADRO 4.2. ACUMULADO

(En miles de euros)

	I.V.A.			I. ESPECIALES			TRAFICO EXTERIOR			TOTAL CAPITULO II		
	Recaudación		% ^	Recaudación		% ^	Recaudación		% ^	Recaudación		% ^
	AÑO 2009	AÑO 2008		AÑO 2009	AÑO 2008		AÑO 2009	AÑO 2008		AÑO 2009	AÑO 2008	
ALMERIA	-61.774	32.937	---	864	424	103,8	242	472	-48,7	-60.462	34.036	---
CADIZ	243.332	412.785	-41,1	37.075	38.117	-2,7	25.565	25.364	0,8	305.974	476.275	-35,8
CORDOBA	51.672	114.167	-54,7	2.834	1.908	48,5	110	92	19,6	54.970	116.540	-52,8
GRANADA	88.511	149.820	-40,9	73.160	89.283	-18,1	176	51	245,1	162.104	239.298	-32,3
HUELVA	32.589	83.501	-61,0	52.970	61.374	-13,7	1.504	1.086	38,5	87.063	145.961	-40,4
JAEN	12.908	77.224	-83,3	-1.569	-376	---	182	344	-47,1	11.620	77.192	-84,9
MALAGA	255.636	393.134	-35,0	70.829	81.996	-13,6	4.756	5.402	-12,0	332.856	482.288	-31,0
SEVILLA	291.879	470.892	-38,0	33.866	43.010	-21,3	3.020	3.448	-12,4	335.159	524.982	-36,2
JEREZ DE LA FRA.	24.105	54.523	-55,8	10.343	10.756	-3,8	1	2	-50,0	34.449	65.281	-47,2
<b>TOTAL ANDALUCIA</b>	<b>938.858</b>	<b>1.788.983</b>	<b>-47,5</b>	<b>280.372</b>	<b>326.492</b>	<b>-14,1</b>	<b>35.556</b>	<b>36.261</b>	<b>-1,9</b>	<b>1.263.733</b>	<b>2.161.853</b>	<b>-41,5</b>
HUESCA	42.800	60.481	-29,2	-1.358	-1.577	---	0	18	---	41.442	58.922	-29,7
TERUEL	6.568	45.121	-85,4	-1.551	-1.135	---	0	0	---	5.020	43.986	-88,6
ZARAGOZA	191.167	599.740	-68,1	-3.894	-2.090	---	18.273	20.140	-9,3	209.459	621.634	-66,3
<b>TOTAL ARAGON</b>	<b>240.535</b>	<b>705.342</b>	<b>-65,9</b>	<b>-6.803</b>	<b>-4.802</b>	<b>---</b>	<b>18.273</b>	<b>20.158</b>	<b>-9,4</b>	<b>255.921</b>	<b>724.542</b>	<b>-64,7</b>
OVIEDO	204.661	270.368	-24,3	32.316	28.890	11,9	289	169	71,0	237.355	299.501	-20,7
GIJON	147.845	224.173	-34,0	31.256	39.625	-21,1	1.608	2.058	-21,9	180.709	265.856	-32,0
<b>TOTAL ASTURIAS</b>	<b>352.506</b>	<b>494.541</b>	<b>-28,7</b>	<b>63.572</b>	<b>68.515</b>	<b>-7,2</b>	<b>1.897</b>	<b>2.227</b>	<b>-14,8</b>	<b>418.064</b>	<b>565.357</b>	<b>-26,1</b>
BALEARES	219.942	289.218	-24,0	4.348	5.412	-19,7	897	1.246	-28,0	286.838	358.229	-19,9
<b>TOTAL BALEARES</b>	<b>219.942</b>	<b>289.218</b>	<b>-24,0</b>	<b>4.348</b>	<b>5.412</b>	<b>-19,7</b>	<b>897</b>	<b>1.246</b>	<b>-28,0</b>	<b>286.838</b>	<b>358.229</b>	<b>-19,9</b>
LAS PALMAS	3.415	13.841	-75,3	13.710	16.671	-17,8	4.521	7.145	-36,7	22.073	41.225	-46,5
STA.CRUZ TENERIFE	1.852	3.375	-45,1	7.994	10.173	-21,4	3.987	6.417	-37,9	14.900	21.276	-30,0
<b>TOTAL CANARIAS</b>	<b>5.267</b>	<b>17.216</b>	<b>-69,4</b>	<b>21.704</b>	<b>26.844</b>	<b>-19,1</b>	<b>8.508</b>	<b>13.562</b>	<b>-37,3</b>	<b>36.973</b>	<b>62.501</b>	<b>-40,8</b>
CANTABRIA	102.151	279.001	-63,4	11.900	18.638	-36,2	2.563	33.956	-92,5	116.649	331.624	-64,8
<b>TOTAL CANTABRIA</b>	<b>102.151</b>	<b>279.001</b>	<b>-63,4</b>	<b>11.900</b>	<b>18.638</b>	<b>-36,2</b>	<b>2.563</b>	<b>33.956</b>	<b>-92,5</b>	<b>116.649</b>	<b>331.624</b>	<b>-64,8</b>
ALBACETE	60.039	91.166	-34,1	-1.579	-1.530	---	56	3.933	-98,6	58.533	93.569	-37,4
CIUDAD REAL	-11.303	77.608	---	-1.836	-2.372	---	333	327	1,8	-12.806	75.563	---
CUENCA	-11.172	17.412	---	-3.169	-2.448	---	4	9	-55,6	-14.241	15.111	---
GUADALAJARA	52.189	89.379	-41,6	48.542	43.515	11,6	1.248	754	65,5	101.986	133.655	-23,7
TOLEDO	90.151	154.286	-41,6	6.969	8.127	-14,2	908	384	136,5	99.048	164.101	-39,6
<b>TOTAL CASTILLA-LA MANCHA</b>	<b>179.904</b>	<b>429.851</b>	<b>-58,1</b>	<b>48.927</b>	<b>45.292</b>	<b>8,0</b>	<b>2.549</b>	<b>5.407</b>	<b>-52,9</b>	<b>232.520</b>	<b>481.999</b>	<b>-51,8</b>
AVILA	-9.198	15.003	---	-1.161	-1.176	---	0	0	---	-10.359	13.828	---
BURGOS	99.713	146.735	-32,0	9.643	5.051	90,9	1.480	1.493	-0,9	110.846	153.279	-27,7
LEON	78.756	102.331	-23,0	-1.855	-1.401	---	2.461	1.177	109,1	79.505	102.314	-22,3
PALENCIA	17.224	30.622	-43,8	-2.420	-2.189	---	36	0	---	14.840	28.433	-47,8
SALAMANCA	24.980	60.061	-58,4	-640	-1.398	---	923	736	25,4	25.266	59.401	-57,5
SEGOVIA	5.400	30.166	-82,1	6.880	11.684	-41,1	0	0	---	12.281	41.852	-70,7
SORIA	10.360	23.091	-55,1	-2.093	-1.490	---	0	0	---	8.267	21.601	-61,7
VALLADOLID	26.077	176.199	-85,2	-3.298	-2.301	---	1.045	1.160	-9,9	23.825	175.059	-86,4
ZAMORA	14.752	23.202	-36,4	2.813	5.369	-47,6	0	0	---	17.565	28.571	-38,5
<b>TOTAL CASTILLA Y LEON</b>	<b>268.064</b>	<b>607.410</b>	<b>-55,9</b>	<b>7.869</b>	<b>12.149</b>	<b>-35,2</b>	<b>5.945</b>	<b>4.566</b>	<b>30,2</b>	<b>282.036</b>	<b>624.338</b>	<b>-54,8</b>

4. INGRESOS TRIBUTARIOS POR CONCEPTOS Y CENTROS GESTORES

CUADRO 4.2. ACUMULADO

(En miles de euros)

	I.V.A.			I. ESPECIALES			TRAFICO EXTERIOR			TOTAL CAPITULO II		
	Recaudación		% ^	Recaudación		% ^	Recaudación		% ^	Recaudación		% ^
	AÑO 2009	AÑO 2008		AÑO 2009	AÑO 2008		AÑO 2009	AÑO 2008		AÑO 2009	AÑO 2008	
BARCELONA	3.635.473	6.702.927	-45,8	496.779	587.118	-15,4	229.864	283.908	-19,0	4.519.077	7.759.316	-41,8
GERONA	130.935	287.040	-54,4	27.648	25.071	10,3	861	1.160	-25,8	159.446	313.274	-49,1
LERIDA	31.294	143.548	-78,2	1.652	2.824	-41,5	21	87	-75,9	32.967	146.459	-77,5
TARRAGONA	242.282	516.186	-53,1	22.532	55.931	-59,7	22.963	36.876	-37,7	287.826	609.246	-52,8
<b>TOTAL CATALUÑA</b>	<b>4.039.984</b>	<b>7.649.701</b>	<b>-47,2</b>	<b>548.611</b>	<b>670.944</b>	<b>-18,2</b>	<b>253.709</b>	<b>322.031</b>	<b>-21,2</b>	<b>4.999.316</b>	<b>8.828.295</b>	<b>-43,4</b>
BADAJOS	73.871	97.827	-24,5	-788	2.746	---	233	125	86,4	73.350	100.727	-27,2
CACERES	32.294	45.231	-28,6	185	-61	---	178	306	-41,8	32.657	45.476	-28,2
<b>TOTAL EXTREMADURA</b>	<b>106.165</b>	<b>143.058</b>	<b>-25,8</b>	<b>-603</b>	<b>2.685</b>	<b>---</b>	<b>411</b>	<b>431</b>	<b>-4,6</b>	<b>106.007</b>	<b>146.203</b>	<b>-27,5</b>
LA CORUÑA	356.333	557.909	-36,1	10.523	11.340	-7,2	16.997	19.169	-11,3	384.132	588.677	-34,7
LUGO	56.607	84.075	-32,7	5.086	3.266	55,7	81	6	---	61.774	87.347	-29,3
ORENSE	59.048	66.545	-11,3	3.818	3.682	3,7	52	21	147,6	62.918	70.248	-10,4
PONTEVEDRA	109.911	172.449	-36,3	4.792	5.380	-10,9	4.926	2.266	117,4	119.629	180.095	-33,6
VIGO	63.487	139.493	-54,5	241	172	40,1	18.914	17.783	6,4	83.226	157.992	-47,3
<b>TOTAL GALICIA</b>	<b>645.386</b>	<b>1.020.471</b>	<b>-36,8</b>	<b>24.460</b>	<b>23.840</b>	<b>2,6</b>	<b>40.970</b>	<b>39.245</b>	<b>4,4</b>	<b>711.679</b>	<b>1.084.359</b>	<b>-34,4</b>
MADRID	9.492.682	12.453.729	-23,8	7.743.290	8.022.661	-3,5	81.044	83.934	-3,4	17.780.435	21.056.464	-15,6
<b>TOTAL MADRID</b>	<b>9.492.682</b>	<b>12.453.729</b>	<b>-23,8</b>	<b>7.743.290</b>	<b>8.022.661</b>	<b>-3,5</b>	<b>81.044</b>	<b>83.934</b>	<b>-3,4</b>	<b>17.780.435</b>	<b>21.056.464</b>	<b>-15,6</b>
MURCIA	-5.247	177.176	---	3.016	5.999	-49,7	1.654	1.544	7,1	-159	184.999	---
CARTAGENA	99.472	52.481	89,5	54.726	58.379	-6,3	4.843	3.976	21,8	159.041	114.836	38,5
<b>TOTAL MURCIA</b>	<b>94.225</b>	<b>229.657</b>	<b>-59,0</b>	<b>57.742</b>	<b>64.378</b>	<b>-10,3</b>	<b>6.497</b>	<b>5.520</b>	<b>17,7</b>	<b>158.882</b>	<b>299.835</b>	<b>-47,0</b>
NAVARRA	-85.939	-42.758	---	-2.820	10.795	---	2.138	2.641	-19,0	-86.466	-29.138	---
<b>TOTAL NAVARRA</b>	<b>-85.939</b>	<b>-42.758</b>	<b>---</b>	<b>-2.820</b>	<b>10.795</b>	<b>---</b>	<b>2.138</b>	<b>2.641</b>	<b>-19,0</b>	<b>-86.466</b>	<b>-29.138</b>	<b>---</b>
ALAVA	-240.320	-305.815	---	56.500	43.980	28,5	3.548	4.874	-27,2	-180.272	-256.961	---
GUIPUZCOA	50.639	78.155	-35,2	96	58	65,5	1.485	1.741	-14,7	52.252	79.954	-34,6
VIZCAYA	627.090	690.263	-9,2	169.209	155.415	8,9	24.635	29.933	-17,7	831.707	887.095	-6,2
<b>TOTAL PAIS VASCO</b>	<b>437.409</b>	<b>462.603</b>	<b>-5,4</b>	<b>225.805</b>	<b>199.453</b>	<b>13,2</b>	<b>29.668</b>	<b>36.548</b>	<b>-18,8</b>	<b>703.687</b>	<b>710.088</b>	<b>-0,9</b>
LA RIOJA	75.225	109.168	-31,1	2.716	4.330	-37,3	288	214	34,6	78.240	113.723	-31,2
<b>TOTAL LA RIOJA</b>	<b>75.225</b>	<b>109.168</b>	<b>-31,1</b>	<b>2.716</b>	<b>4.330</b>	<b>-37,3</b>	<b>288</b>	<b>214</b>	<b>34,6</b>	<b>78.240</b>	<b>113.723</b>	<b>-31,2</b>
ALICANTE	333.728	481.923	-30,8	5.257	6.217	-15,4	28.640	21.708	31,9	370.384	512.616	-27,7
CASTELLON	74.383	140.219	-47,0	1.690	1.514	11,6	522	1.373	-62,0	76.658	143.180	-46,5
VALENCIA	1.099.418	1.736.623	-36,7	97.946	112.548	-13,0	122.624	145.241	-15,6	1.321.857	1.997.073	-33,8
<b>TOTAL VALENCIA</b>	<b>1.507.529</b>	<b>2.358.765</b>	<b>-36,1</b>	<b>104.893</b>	<b>120.279</b>	<b>-12,8</b>	<b>151.786</b>	<b>168.322</b>	<b>-9,8</b>	<b>1.768.899</b>	<b>2.652.869</b>	<b>-33,3</b>
CEUTA	-754	117	---	683	567	20,5	0	0	---	1.298	2.687	-51,7
MELILLA	1.793	530	238,3	655	553	18,4	0	0	---	3.979	3.261	22,0
<b>TOTAL DELEGACIONES</b>	<b>18.620.932</b>	<b>28.996.603</b>	<b>-35,8</b>	<b>9.137.321</b>	<b>9.619.025</b>	<b>-5,0</b>	<b>642.699</b>	<b>776.269</b>	<b>-17,2</b>	<b>29.118.690</b>	<b>40.179.089</b>	<b>-27,5</b>
SERVICIOS CENTRALES	-9.422.881	-10.815.972	---	-4.482.750	-4.366.207	---	0	0	---	-13.905.573	-15.182.110	---
SS.CC. (ESTADO) (+)	6.765	2.743	146,6	0	0	---	0	0	---	6.823	2.812	142,6
SS.CC. (CC.AA.) (-)	9.144.894	10.509.177	-13,0	4.379.027	4.263.370	---	---	---	---	13.523.921	14.772.547	-8,5
SS.CC. (CC.LL.) (-)	284.752	309.538	-8,0	103.723	102.837	---	---	---	---	388.475	412.375	-5,8
<b>INGRESOS TRIBUTARIOS ESTADO</b>	<b>9.198.051</b>	<b>18.180.631</b>	<b>-49,4</b>	<b>4.654.571</b>	<b>5.252.818</b>	<b>-11,4</b>	<b>642.699</b>	<b>776.269</b>	<b>-17,2</b>	<b>15.213.117</b>	<b>24.996.979</b>	<b>-39,1</b>
<b>INGRESOS TRIBUTARIOS TOTALES</b>	<b>18.627.697</b>	<b>28.999.346</b>	<b>-35,8</b>	<b>9.137.321</b>	<b>9.619.025</b>	<b>-5,0</b>	<b>642.699</b>	<b>776.269</b>	<b>-17,2</b>	<b>29.125.513</b>	<b>40.181.901</b>	<b>-27,5</b>

PERIODO : ENERO/JUNIO DE 2009						
4. INGRESOS TRIBUTARIOS POR CONCEPTOS Y CENTROS GESTORES						
CUADRO 4.2. ACUMULADO						
(En miles de euros)						
	TOTAL CAPITULO III			TOTAL GENERAL		
	Recaudación		% ^	Recaudación		% ^
	AÑO 2009	AÑO 2008		AÑO 2009	AÑO 2008	
ALMERIA	6.178	4.320	43,0	123.715	307.737	-59,8
CADIZ	7.583	10.705	-29,2	399.516	677.318	-41,0
CORDOBA	5.850	7.246	-19,3	200.774	377.613	-46,8
GRANADA	6.578	5.442	20,9	359.989	548.665	-34,4
HUELVA	4.669	4.401	6,1	149.402	257.120	-41,9
JAEN	4.019	3.904	2,9	93.083	230.297	-59,6
MALAGA	14.864	13.635	9,0	719.633	1.108.865	-35,1
SEVILLA	17.162	14.999	14,4	1.766.490	2.160.575	-18,2
JEREZ DE LA FRA.	1.911	2.084	-8,3	50.656	120.321	-57,9
<b>TOTAL ANDALUCIA</b>	<b>68.814</b>	<b>66.736</b>	<b>3,1</b>	<b>3.863.258</b>	<b>5.788.511</b>	<b>-33,3</b>
HUESCA	2.253	1.477	52,5	103.628	156.569	-33,8
TERUEL	707	725	-2,5	35.627	98.368	-63,8
ZARAGOZA	17.421	7.094	145,6	986.763	1.581.015	-37,6
<b>TOTAL ARAGON</b>	<b>20.381</b>	<b>9.296</b>	<b>119,2</b>	<b>1.126.018</b>	<b>1.835.952</b>	<b>-38,7</b>
OVIEDO	6.226	4.736	31,5	640.632	832.894	-23,1
GIJON	2.476	2.763	-10,4	253.747	386.720	-34,4
<b>TOTAL ASTURIAS</b>	<b>8.702</b>	<b>7.499</b>	<b>16,0</b>	<b>894.379</b>	<b>1.219.614</b>	<b>-26,7</b>
BALEARES	15.589	9.626	61,9	939.053	1.218.431	-22,9
<b>TOTAL BALEARES</b>	<b>15.589</b>	<b>9.626</b>	<b>61,9</b>	<b>939.053</b>	<b>1.218.431</b>	<b>-22,9</b>
LAS PALMAS	5.689	6.378	-10,8	464.172	642.647	-27,8
STA.CRUZ TENERIFE	6.347	5.698	11,4	230.098	378.194	-39,2
<b>TOTAL CANARIAS</b>	<b>12.036</b>	<b>12.076</b>	<b>-0,3</b>	<b>694.270</b>	<b>1.020.841</b>	<b>-32,0</b>
CANTABRIA	7.062	938	---	1.310.219	1.614.380	-18,8
<b>TOTAL CANTABRIA</b>	<b>7.062</b>	<b>938</b>	<b>---</b>	<b>1.310.219</b>	<b>1.614.380</b>	<b>-18,8</b>
ALBACETE	4.004	1.806	121,7	132.584	219.789	-39,7
CIUDAD REAL	3.689	3.153	17,0	64.045	212.838	-69,9
CUENCA	2.469	1.977	24,9	65.530	128.934	-49,2
GUADALAJARA	1.732	1.466	18,1	144.748	214.963	-32,7
TOLEDO	4.858	3.733	30,1	467.050	603.820	-22,7
<b>TOTAL CASTILLA-LA MANCHA</b>	<b>16.752</b>	<b>12.135</b>	<b>38,0</b>	<b>873.957</b>	<b>1.380.344</b>	<b>-36,7</b>
AVILA	1.144	661	73,1	20.607	62.979	-67,3
BURGOS	2.666	2.925	-8,9	263.696	390.612	-32,5
LEON	4.511	3.357	34,4	214.112	300.836	-28,8
PALENCIA	929	603	54,1	55.001	85.757	-35,9
SALAMANCA	2.960	2.297	28,9	177.772	264.434	-32,8
SEGOVIA	885	1.201	-26,3	61.257	114.412	-46,5
SORIA	542	548	-1,1	37.361	64.993	-42,5
VALLADOLID	3.248	3.070	5,8	369.119	619.098	-40,4
ZAMORA	963	854	12,8	42.736	80.655	-47,0
<b>TOTAL CASTILLA Y LEON</b>	<b>17.848</b>	<b>15.516</b>	<b>15,0</b>	<b>1.241.661</b>	<b>1.983.776</b>	<b>-37,4</b>

PERIODO : ENERO/JUNIO DE 2009  
 4. INGRESOS TRIBUTARIOS POR CONCEPTOS Y CENTROS GESTORES  
 CUADRO 4.2. ACUMULADO

(En miles de euros)

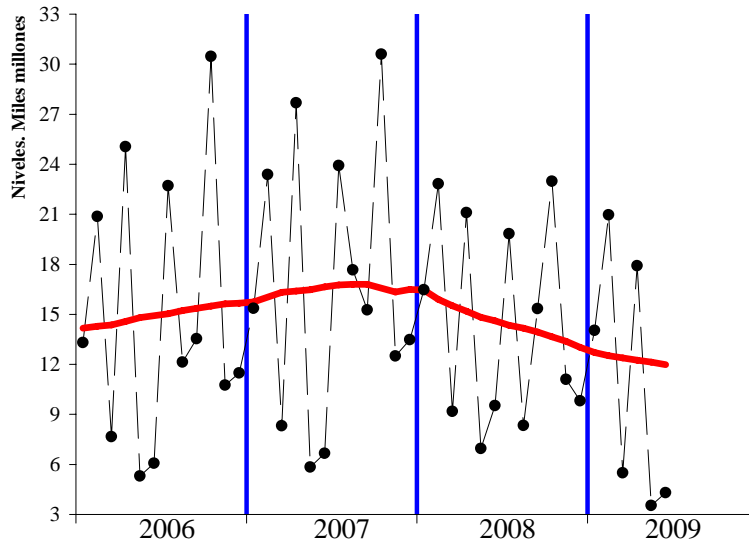
	TOTAL CAPITULO III			TOTAL GENERAL		
	Recaudación		% ^	Recaudación		% ^
	AÑO 2009	AÑO 2008		AÑO 2009	AÑO 2008	
BARCELONA	70.210	64.225	9,3	11.421.522	16.267.466	-29,8
GERONA	4.720	5.006	-5,7	442.852	744.720	-40,5
LERIDA	2.749	3.381	-18,7	169.909	368.856	-53,9
TARRAGONA	5.935	5.821	2,0	531.243	1.004.063	-47,1
<b>TOTAL CATALUÑA</b>	<b>83.614</b>	<b>78.433</b>	<b>6,6</b>	<b>12.565.526</b>	<b>18.385.105</b>	<b>-31,7</b>
BADAJOS	3.152	3.268	-3,5	292.678	392.602	-25,5
CACERES	2.100	1.630	28,8	76.459	135.918	-43,7
<b>TOTAL EXTREMADURA</b>	<b>5.252</b>	<b>4.898</b>	<b>7,2</b>	<b>369.137</b>	<b>528.520</b>	<b>-30,2</b>
LA CORUÑA	10.303	9.256	11,3	1.150.425	1.691.833	-32,0
LUGO	1.766	1.082	63,2	131.962	191.480	-31,1
ORENSE	2.719	1.879	44,7	137.291	171.980	-20,2
PONTEVEDRA	3.674	2.546	44,3	204.448	338.363	-39,6
VIGO	3.893	3.576	8,9	309.300	477.484	-35,2
<b>TOTAL GALICIA</b>	<b>22.355</b>	<b>18.339</b>	<b>21,9</b>	<b>1.933.426</b>	<b>2.871.140</b>	<b>-32,7</b>
MADRID	107.438	111.682	-3,8	31.872.951	37.102.764	-14,1
<b>TOTAL MADRID</b>	<b>107.438</b>	<b>111.682</b>	<b>-3,8</b>	<b>31.872.951</b>	<b>37.102.764</b>	<b>-14,1</b>
MURCIA	7.622	11.187	-31,9	447.195	801.068	-44,2
CARTAGENA	2.415	2.266	6,6	226.392	251.131	-9,9
<b>TOTAL MURCIA</b>	<b>10.037</b>	<b>13.453</b>	<b>-25,4</b>	<b>673.587</b>	<b>1.052.199</b>	<b>-36,0</b>
NAVARRA	2.869	1.124	155,2	-22.638	72.737	---
<b>TOTAL NAVARRA</b>	<b>2.869</b>	<b>1.124</b>	<b>155,2</b>	<b>-22.638</b>	<b>72.737</b>	<b>---</b>
ALAVA	620	334	85,6	-147.287	-219.916	---
GUIPUZCOA	1.415	1.979	-28,5	135.535	171.888	-21,1
VIZCAYA	13.955	4.623	201,9	1.688.117	1.975.122	-14,5
<b>TOTAL PAIS VASCO</b>	<b>15.990</b>	<b>6.936</b>	<b>130,5</b>	<b>1.676.365</b>	<b>1.927.094</b>	<b>-13,0</b>
LA RIOJA	2.947	2.242	31,4	236.073	345.227	-31,6
<b>TOTAL LA RIOJA</b>	<b>2.947</b>	<b>2.242</b>	<b>31,4</b>	<b>236.073</b>	<b>345.227</b>	<b>-31,6</b>
ALICANTE	15.048	8.690	73,2	848.793	1.301.667	-34,8
CASTELLON	5.223	4.554	14,7	365.799	597.110	-38,7
VALENCIA	36.379	12.381	193,8	3.007.653	4.179.065	-28,0
<b>TOTAL VALENCIA</b>	<b>56.650</b>	<b>25.625</b>	<b>121,1</b>	<b>4.222.245</b>	<b>6.077.842</b>	<b>-30,5</b>
CEUTA	2.795	3.285	-14,9	11.767	23.097	-49,1
MELILLA	1.580	1.312	20,4	10.973	18.998	-42,2
<b>TOTAL DELEGACIONES</b>	<b>478.711</b>	<b>401.151</b>	<b>19,3</b>	<b>64.492.227</b>	<b>84.466.572</b>	<b>-23,6</b>
SERVICIOS CENTRALES	565.502	582.567	-2,9	-26.816.543	-25.462.778	---
SS.CC. (ESTADO) (+)	565.502	582.567	-2,9	1.745.752	1.563.638	11,6
SS.CC. (CC.AA.) (-)			---	27.704.638	26.229.780	5,6
SS.CC. (CC.LL.) (-)			---	857.657	796.636	7,7
<b>INGRESOS TRIBUTARIOS ESTADO</b>	<b>1.044.213</b>	<b>983.718</b>	<b>6,1</b>	<b>37.675.684</b>	<b>59.003.794</b>	<b>-36,1</b>
<b>INGRESOS TRIBUTARIOS TOTALES</b>	<b>1.044.213</b>	<b>983.718</b>	<b>6,1</b>	<b>66.237.979</b>	<b>86.030.210</b>	<b>-23,0</b>



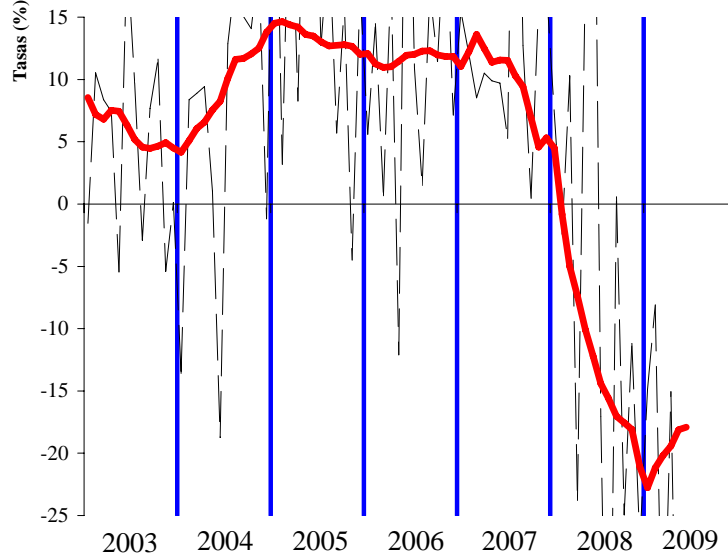
**III. GRÁFICOS**

# INGRESOS TRIBUTARIOS

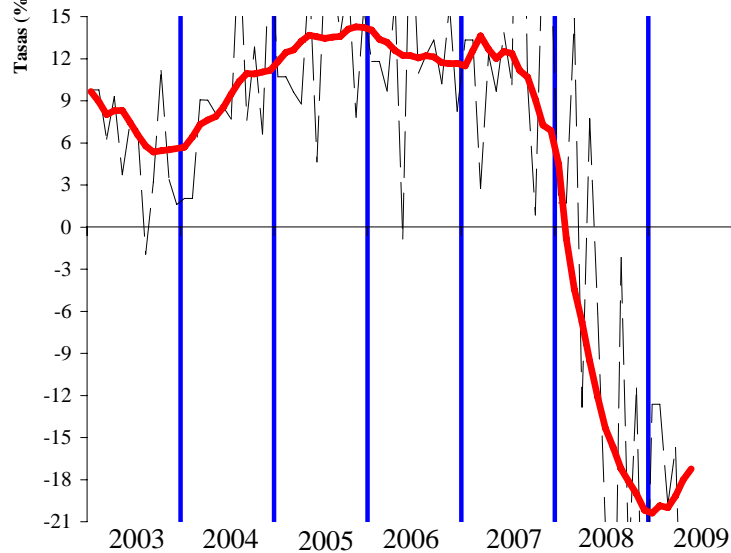
**GRÁFICO 1.1 Miles millones € y MM12**



**GRÁFICO 1.2 Tasas anuales y de la MM12**



**GRÁFICO 1.3 HOMOGÉNEOS: tasa anual y MM12**



IRPF

SOCIEDADES

GRÁFICO 2.1 Miles millones € y MM12

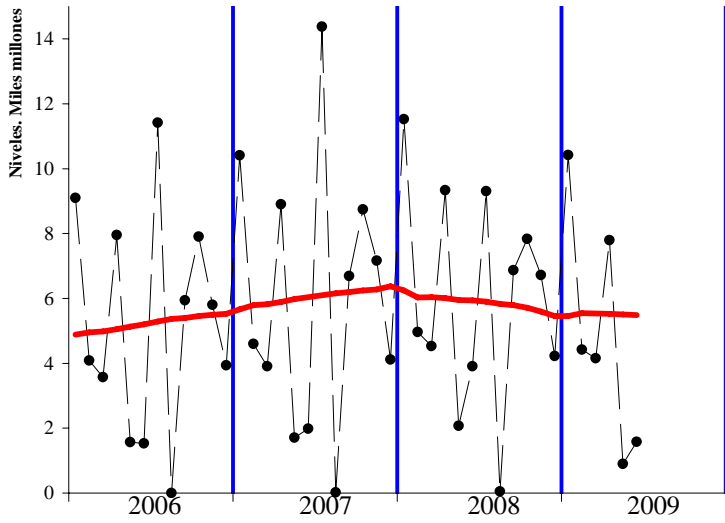


GRÁFICO 3.1 Miles millones € y MM12

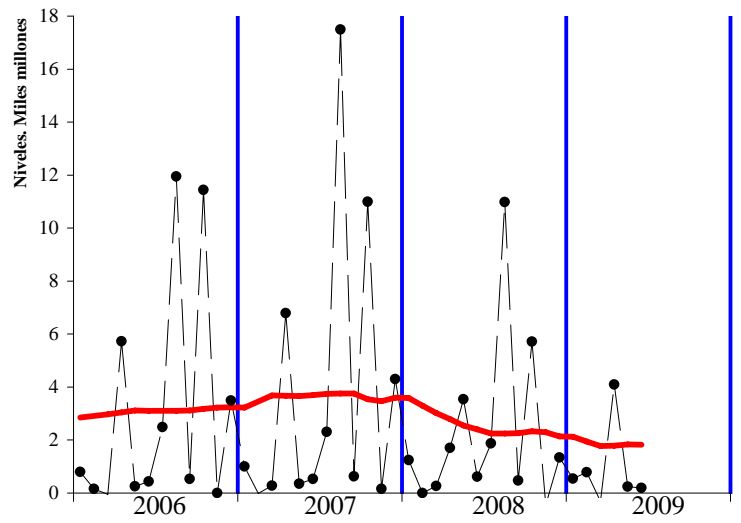


GRÁFICO 2.2 Tasas anuales y de la MM12

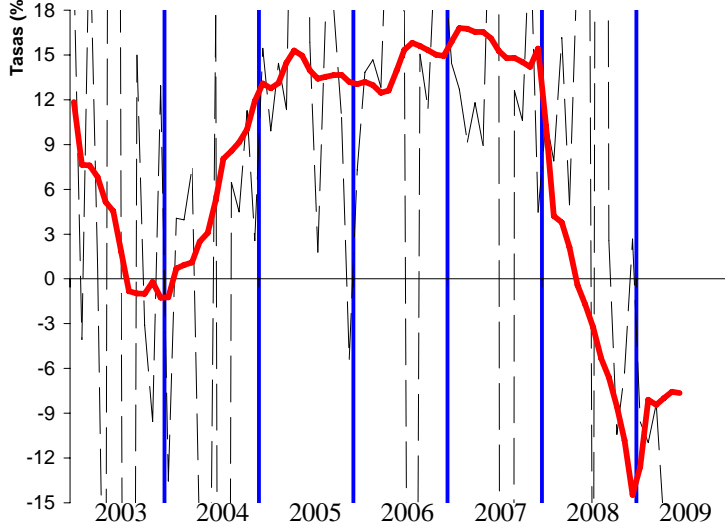


GRÁFICO 3.2 Tasas anuales y de la MM12

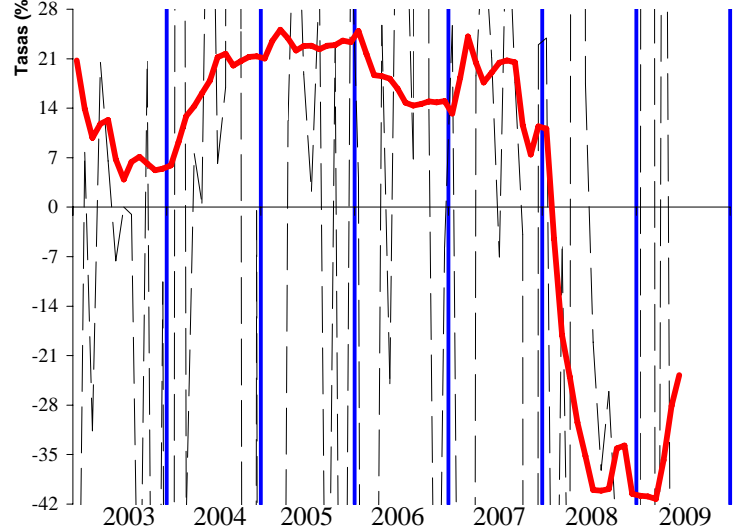


GRÁFICO 2.3 HOMOGÉNEOS: tasa anual y MM12

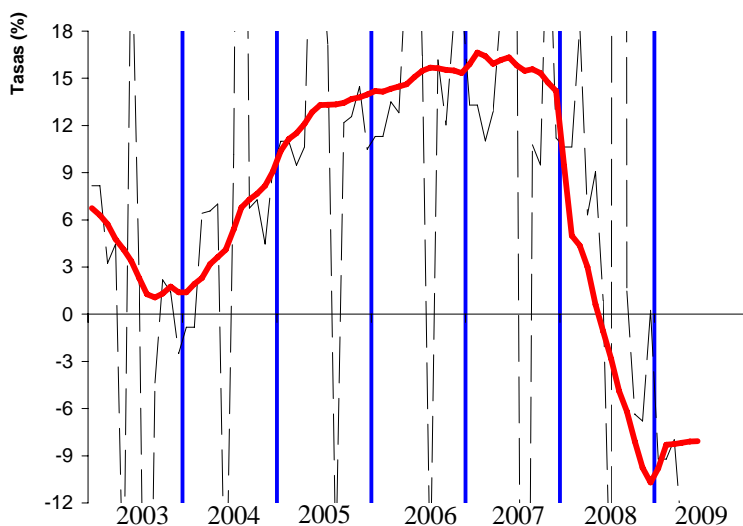
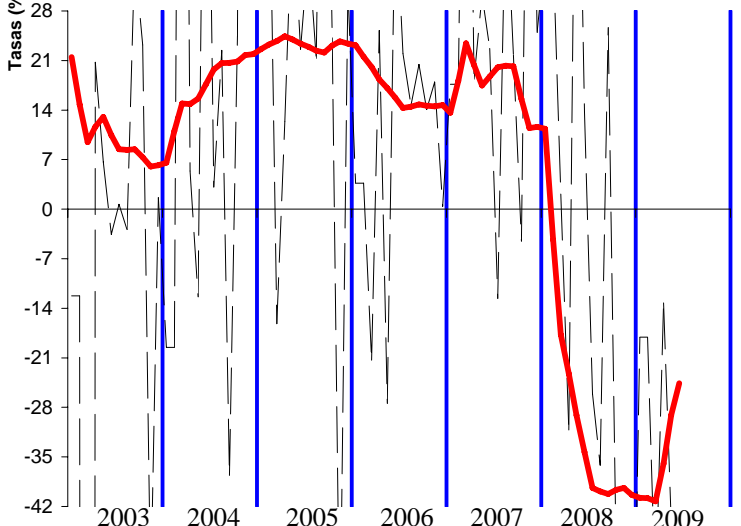


GRÁFICO 3.3 HOMOGÉNEOS: tasa anual y MM12



IVA

IMPUESTOS ESPECIALES

GRÁFICO 4.1 Miles millones € y MM12

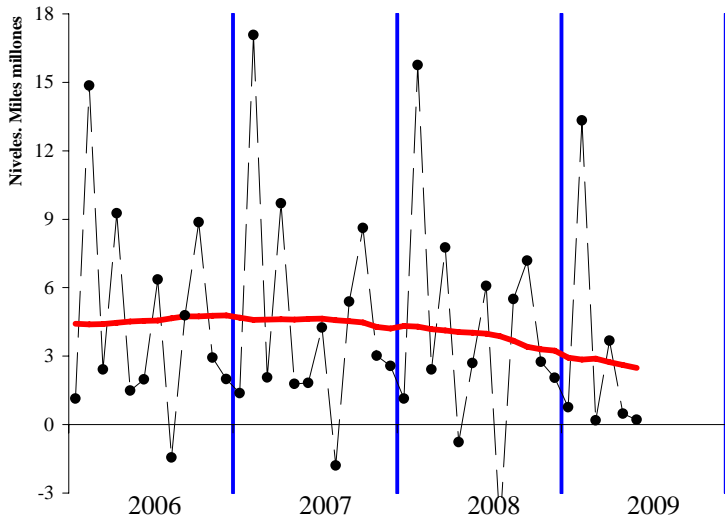


GRÁFICO 5.1 Millones € y MM12

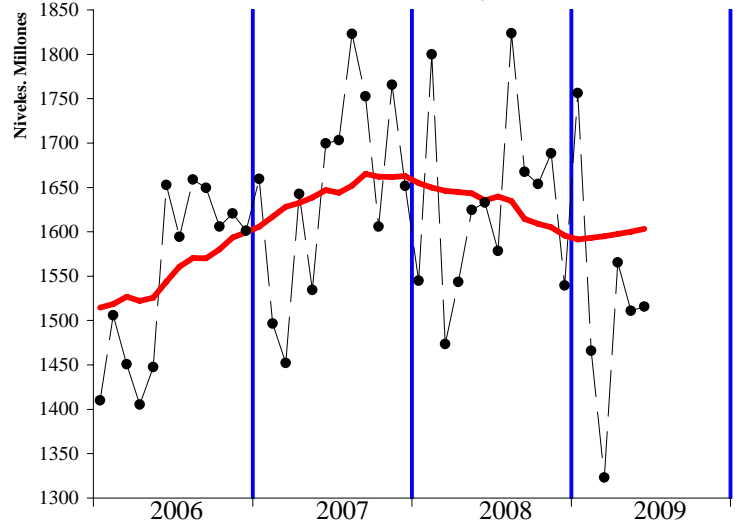


GRÁFICO 4.2 Tasas anuales y de la MM12

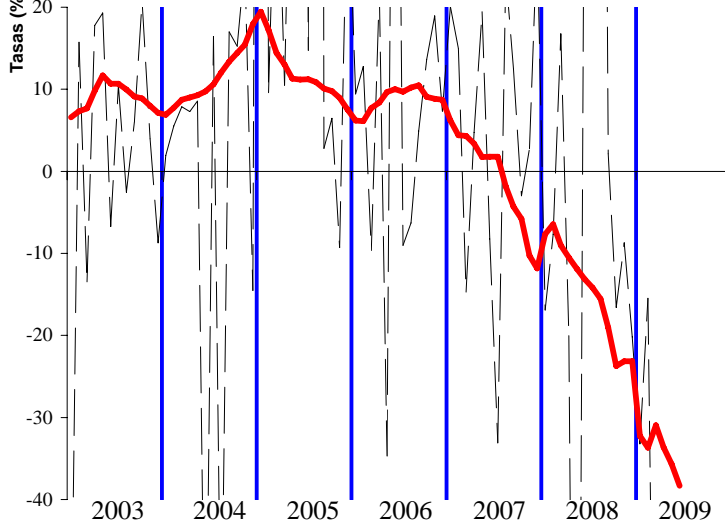


GRÁFICO 5.2 Tasas anuales y de la MM12

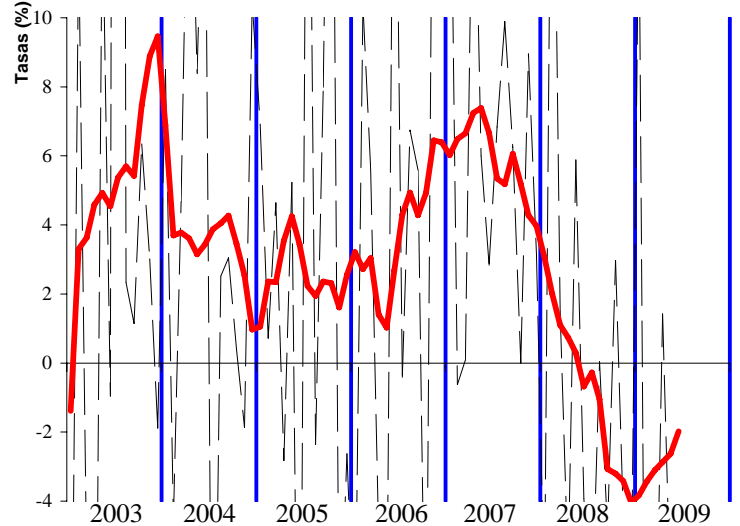


GRÁFICO 4.3 HOMOGÉNEOS: tasa anual y MM12

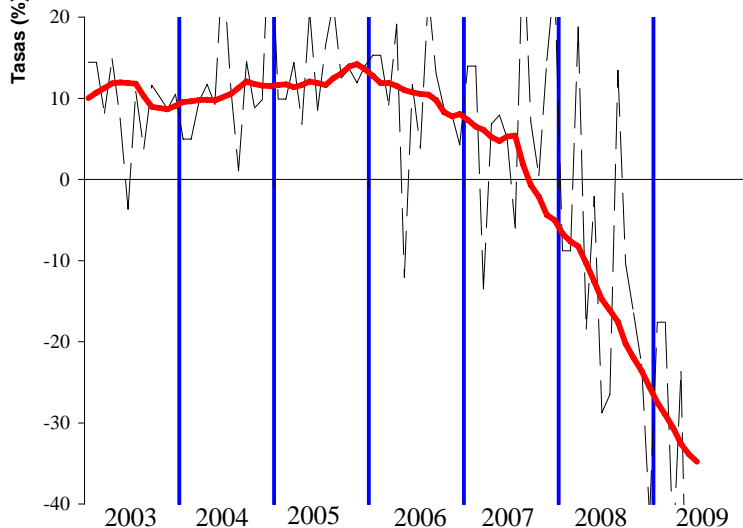
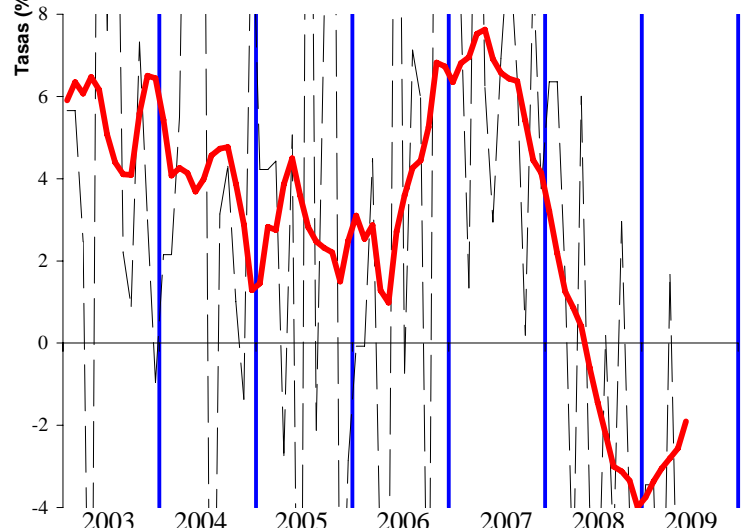


GRÁFICO 5.3 HOMOGÉNEOS: tasa anual y MM12



**IV. RESUMEN DE CAMBIOS NORMATIVOS**

**IV. PRINCIPALES MODIFICACIONES NORMATIVAS**

Concepto	2008	2009
<u>RETENCIONES DEL TRABAJO</u>	<ul style="list-style-type: none"> <li>• La Ley 51/2007, de 26 de dic., de PGE para 2008, establece modificaciones en la Ley 35/2006 de IRPF que afectan al cálculo de las retenciones del trabajo:               <ul style="list-style-type: none"> <li>- Se deflacta la tarifa en un 2% tanto en su escala estatal como autonómica.</li> <li>- Se actualizan, también un 2%, los importes de los distintos mínimos, por descendientes, por ascendientes y por discapacidad, que integran el mínimo personal y familiar del impuesto.</li> <li>- Se elevan también un 2% las cuantías aplicables como reducción del rendimiento neto del trabajo y del rendimiento neto de actividades económicas aplicables a trabajadores autónomos dependientes de un único empresario.</li> </ul> </li> <li>• Nueva deducción en la cuota de 400 euros para asalariados y pensionistas, se inicia con una rebaja en las retenciones en junio de 200 euros, y a partir de julio, mes a mes, hasta alcanzar otros 200 euros (RDL 2/2008, de 21 de abril, de medidas de impulso de la activ. econ.).</li> </ul>	<ul style="list-style-type: none"> <li>• Se anticipa la deducción por adquisición de vivienda con una rebaja del 2% de las retenciones del trabajo para contribuyentes con ingresos inferiores a 33.007,20 € anuales (RD 1975/2008, de 28 de nov., de medidas urgentes materia econ., fiscal...).</li> <li>• Este año no se ha deflactado la tarifa ni los mínimos personales y familiares, pero continúa la deducción en cuota de 400 euros (RDL 2/2008, de 21 de abril, de medidas de impulso de la activ. econ.).</li> </ul>
<u>PAGOS FRACCIONADOS IRPF</u>	<ul style="list-style-type: none"> <li>• Mantenimiento de las cuantías de los módulos aplicables en 2007, con reducciones en los índices de rendimiento neto y por la adquisición de gasóleo agrícola, fertilizantes y plásticos para actividades agrícolas y ganaderas afectadas por la elevación de sus costes de producción, y reducción de los signos índices o módulos aplicables a las actividades de transporte para paliar la subida del precio del gasóleo (Orden EHA/3462/2007, de 26 de noviembre y Orden EHA/3413/2008, de 26 de noviembre).</li> <li>• Nueva deducción en la cuota de 400 euros para autónomos que podrán aplicar cuando ingresen los pagos fraccionados (RDL 2/2008, de 21 de abril, de medidas de impulso de la activ. econ.).</li> <li>• Ampliación del plazo de presentación del primer pago fraccionado del año hasta el 5 de mayo (RDL 2/2008, de 21 de abril, de medidas de impulso de la activ. econ.).</li> </ul>	<ul style="list-style-type: none"> <li>• Mantenimiento de las cuantías de los módulos por segundo año consecutivo y se incorporan con carácter estructural las reducciones aplicables a los sectores agrícola, ganadero y del transporte para paliar la subida del precio del gasóleo y otros costes de producción (Orden EHA/3413/ 2008, de 26 de noviembre).</li> </ul>
<u>CUOTA DIFERENCIAL IRPF</u> Según año en que se recauda	<ul style="list-style-type: none"> <li>• Principales modificaciones de la Ley 35/2006 de reforma del IRPF:               <ul style="list-style-type: none"> <li>- Cambios en la tarifa. Se reducen los tramos de cinco a cuatro y el tipo marginal máximo se reduce del 45% al 43%.</li> <li>- Se incrementa la reducción por rendimientos del trabajo.</li> <li>- Aumentan los mínimos personales y familiares, si bien ahora no reducen la base imponible, sino que se les aplica la escala del impuesto y el resultado minora la cuota íntegra.</li> <li>- Nueva deducción en la cuota de IRPF de 2.500 € por nacimiento o adopción de hijos.</li> <li>- Se establecen dos bases imponibles una general a la que se aplica la tarifa y otra del ahorro con un tipo fijo del 18%.</li> </ul> </li> </ul>	<ul style="list-style-type: none"> <li>• La Ley 51/2007, de 26 de dic., de PGE para 2008, deflacta en un 2%: la tarifa, tanto en su escala estatal como autonómica, los importes de los distintos mínimos personales y familiares del impuesto y las reducciones por rendimiento neto del trabajo y de actividades económicas (para autónomos dependientes de un único empresario).</li> <li>• Nueva deducción en la cuota de 400 euros para asalariados, pensionistas y autónomos (RDL 2/2008, de 21 de abril, de medidas de impulso de la activ. econ.).</li> <li>• Deducción del 10,05% en la cuota estatal de las cantidades satisfechas por alquiler hasta un máximo de 9.015 euros que se reduce paulatinamente para bases imponibles entre 12.000 y 24.000 euros (DF 6ª Ley 51/2007 de PGE para 2008).</li> <li>• Ampliación de los plazos de transmisión de vivienda habitual para disfrutar de la exención por reinversión en viviendas adquiridas desde 2006 y ampliación del plazo de cuentas vivienda (RD 1975/2008, de 28 de nov., de medidas urgentes materia econ., fiscal...).</li> </ul>

Concepto	2008	2009
<u>PAGOS FRACCIONADOS IS</u>	<ul style="list-style-type: none"> <li>Segunda fase de la reducción de tipos de gravamen, del 32,5% al 30% para empresas con cifra de negocios superior a 8 M. € que opten por la modalidad de pago fraccionado prevista en el apartado 3 del artículo 45 del texto refundido de la LIS (Ley 51/2007, de 26 de dic., de PGE 2008 y Ley 35/2006, de 28 de nov., del IRPF y modif. parcial del IS, IRNR e IP).</li> <li>Opción en el primer pago fraccionado, vinculante para el resto de pagos del año, de aplicar el cálculo en función de la cuota del periodo impositivo anterior. Si optan por la modalidad en función de la base imponible del periodo, no tendrán en cuenta los efectos fiscales derivados de ajustes contables consecuencia de la primera aplicación del nuevo plan contable. (RDL 2/2008, de 21 de abril, de medidas de impulso de la actividad económica).</li> <li>Se amplía hasta el 5 de mayo el plazo de presentación del primer pago fraccionado (RDL 2/2008, de 21 de abril, medidas de impulso de la activ. econ.).</li> </ul>	<ul style="list-style-type: none"> <li>Principales modificaciones Ley 4/2008:                             <ul style="list-style-type: none"> <li>Adaptación de la norma fiscal para neutralizar los cambios producidos por la normativa contable.</li> <li>Libertad de amortización de activos fijos nuevos e inversiones inmobiliarias para adquisiciones en 2009 y 2010, si se mantiene durante dos años la plantilla media de trabajadores.</li> </ul> </li> </ul>
<u>CUOTA DIFERENCIAL IS</u> Según año en que se recauda	<ul style="list-style-type: none"> <li>Principales modificaciones de la Ley 35/2006 de reforma del IS:                             <ul style="list-style-type: none"> <li>Reducción de tipos impositivos, general del 35% al 32,5% y en las entidades de reducida dimensión del 30% al 25% para el tramo de base imponible hasta 120.202,41 €, y del 35% al 30% para el resto de base.</li> <li>Bajan los porcentajes aplicables a deducciones por reinversión de beneficios extraordinarios, actividades exportadoras y actividades de I+D.</li> </ul> </li> </ul>	<ul style="list-style-type: none"> <li>Segunda fase rebaja fiscal introducida por la Ley 35/2006, de 28 de nov., de reforma parcial del IS:                             <ul style="list-style-type: none"> <li>Reducción del tipo impositivo general del 32,5% al 30% para empresas con cifra de negocios superior a 8 M. €.</li> <li>Bajan los porcentajes aplicables a deducciones por reinversión de beneficios extraordinarios, actividades exportadoras, actividades de I+D, etc.</li> </ul> </li> </ul>
<u>IVA</u>	<ul style="list-style-type: none"> <li>Se crea un nuevo régimen especial de declaración para grupos consolidados (Ley 36/2006, de 29 de nov., de Medidas para la Prevención del Fraude Fiscal), que tiene como características más destacadas:                             <ul style="list-style-type: none"> <li>Sistema de compensación de saldos resultantes de las autoliquidaciones que deben presentar las entidades del grupo.</li> <li>Opción de aplicar regla especial de determinación de las operaciones intragrupo cuando las destinatarias están sujetas a regla de prorata.</li> </ul> </li> </ul>	<ul style="list-style-type: none"> <li>Las empresas podrán optar por recibir mensualmente la devolución de IVA con independencia de la naturaleza y volumen de las operaciones, si bien esta opción obliga a liquidar mensualmente el impuesto (Ley 4/2008, de 23 de dic.).</li> <li>Importante aumento de las cantidades aplazadas por deudas tributarias, sobre todo en el IVA, favorecidas por diversos cambios normativos, entre los que destaca, la Orden EHA/1030/2009, de 23 de abril, que eleva de 6.000 a 18.000 euros el mínimo exento de la obligación de aportar garantía en solicitudes de aplazamiento.</li> </ul>
<u>IMPUESTOS ESPECIALES</u>	<ul style="list-style-type: none"> <li>Tabacos: se incrementan los precios medios de la cajetilla de tabaco en algo más del 4% desde enero.</li> <li>Hidrocarburos: devoluciones de carácter extraordinario a realizar a agricultores y ganaderos por las cuotas soportadas por el I.E. de Hidrocarburos durante el periodo comprendido entre el 01/10/2006 y el 30/09/2007 (Ley 51/2007, de 26 de dic., de PGE 2008).</li> </ul>	<ul style="list-style-type: none"> <li>Tabacos: se incrementan los precios medios de la cajetilla de tabaco en algo más del 6% desde enero.</li> <li>Hidrocarburos: devoluciones a agricultores y ganaderos por las cuotas soportadas por el I.E. de Hidrocarburos durante el periodo comprendido entre el 01/10/2007 y el 31/12/2008 (DA 57ª Ley 2/2008 de PGE para 2009).</li> </ul>
<u>IMPUESTO SOBRE PRIMAS DE SEGUROS</u>		<ul style="list-style-type: none"> <li>Se bonifica un 75% el impuesto sobre primas de 2008 y 2009 en actividades de transporte de mercancías o viajeros (Ley 4/2008, de 23 de dic.).</li> </ul>
<u>CAPÍTULO III</u>	<ul style="list-style-type: none"> <li>Tasas: suben un 2%, con carácter general, los tipos de las cuantías fijas, un 1% la tasa por reserva del dominio público radioeléctrico, un 10% la de seguridad aeroportuaria y se mantienen las de juegos de suerte, envite o azar (Ley 51/2007, de 26 de dic., de PGE 2008).</li> <li>El tipo de interés legal queda establecido en el 5,5%, y el de demora en el 7% (Ley 51/2007, de 26 de dic., de PGE 2008).</li> </ul>	<ul style="list-style-type: none"> <li>Tasas: suben un 2%, con carácter general, los tipos de las cuantías fijas, un 1,8% la tasa por reserva del dominio público radioeléctrico, un 3% las aeroportuarias, salvo la de seguridad aeroportuaria que se incrementa un 7%, y se mantienen las de juegos de suerte, envite o azar (Ley 2/2008, de 23 de dic., de PGE 2009).</li> <li>A partir del 31 de marzo, el tipo de interés legal queda establecido en el 4%, y el de demora en el 5% (RDL 3/2009, de 27 de mar., de medidas urgentes).</li> </ul>





**V. NOTAS EXPLICATIVAS Y FUENTES**

Este Informe Mensual de Recaudación Tributaria (IMRT) recoge el nivel y la evolución mensual de los **ingresos tributarios que gestiona la AEAT** por cuenta del Estado, las CCAA y las CCLL del Territorio de Régimen Fiscal Común.

### 1. Medida de ingresos en términos de caja<sup>1</sup>.

Los ingresos tributarios del IMRT se presentan **en términos de caja** y se expresan, salvo indicación en contrario, **en términos líquidos**, es decir, como diferencia entre los ingresos brutos y las devoluciones realizadas. Ello explica que los ingresos tributarios puedan presentar en algunos meses valores negativos.

Los ingresos tributarios también se pueden presentar **en términos de derechos reconocidos**, como se hace en el *Informe Anual de Recaudación Tributaria*, accesible en la sección estadística de la web de la AEAT. A diferencia de los ingresos tributarios en términos de caja, los derechos reconocidos excluyen los ingresos de ejercicios cerrados e incluyen los derechos del ejercicio pendientes de cobro.

Ambas medidas de los ingresos tributarios, caja y derechos reconocidos, se atienen a la Instrucción de Contabilidad de 1991 de la Intervención General de la Administración del Estado (IGAE). Su fuente de información son las aplicaciones informáticas que integran el Sistema de Información Contable de la AEAT.

Las cifras de recaudación mensual de los impuestos reflejadas en el presente informe pueden registrar pequeñas diferencias con las publicadas por la I.G.A.E. debido a los distintos criterios de asignación a conceptos de los importes pendientes de aplicar a Presupuesto en la fecha de elaboración de los informes. Estas diferencias desaparecen en los datos acumulados de diciembre.

Para mejorar su presentación, las tasas que aparecen en los cuadros estadísticos se someten a algunas restricciones. Así, se invierte el signo de la tasa de disminución (o aumento) de la cuota diferencial neta negativa de IRPF o del IVA neto, con el fin de indicar con mayor claridad su mejoría (o deterioro). Por otro lado, se omite el porcentaje en casos de indefinición (se comparan valores positivos con valores negativos) e indeterminación (cuando alguna de las cantidades comparadas o todas ellas son iguales a cero) o cuando el incremento o disminución es exorbitante debido a la escasa cuantía de algunas de las magnitudes relacionadas.

### 2. Ámbito del Presupuesto de Ingresos no Financieros.

El **ámbito presupuestario** de los ingresos tributarios gestionados por la AEAT abarca:

- los impuestos sobre la renta de las personas físicas, de las sociedades y de los no residentes, así como otros impuestos directos incluidos en el capítulo I, salvo las cuotas por derechos pasivos;
- el impuesto sobre el valor añadido, los impuestos especiales y otros impuestos indirectos recogidos en el capítulo II;

---

<sup>1</sup> Ver IEF (2003), *La medida de los ingresos públicos en la Agencia Tributaria: Caja, Derechos Reconocidos y Devengo económico*. Papeles de Trabajo 20/2003. Accesible en la web del Instituto de Estudios Fiscales.

- las tasas y otros ingresos tributarios del capítulo III gestionadas por la AEAT, incluyendo los recargos, intereses y sanciones.

La evolución mensual y anual de los Ingresos No Financieros del Estado (INF), que abarcan los capítulos I a VII del Presupuesto de Ingresos, puede consultarse en las publicaciones de la IGAE accesibles en su web.

Los ingresos gestionados por la AEAT representaron en 2007 el 93,7 por ciento de los INF del Estado, antes de descontar la participación de las AATT.

### **3. Conexión con el Sistema de Autoliquidaciones de la AEAT. Clasificaciones de los ingresos.**

El procedimiento de gestión de los impuestos de la AEAT tiene como núcleo básico un sistema de declaraciones-autoliquidaciones. Este sistema supone que los contribuyentes obligados a declarar según la normativa de cada uno de los impuestos deben determinar la deuda tributaria (autoliquidación) al mismo tiempo que presentan una declaración-autoliquidación en la que consta el código del modelo de declaración, el período de devengo, la identificación del contribuyente y el resultado de la liquidación que el propio contribuyente calcula a partir de los datos económicos y personales declarados.

Cada autoliquidación tiene asignado un modelo diferente de acuerdo al tipo de impuesto y al tipo de contribuyente del que se trate. Por su parte, el Sistema de Información Contable de la AEAT asocia cada modelo o grupo de modelos a una clave presupuestaria. Esta equivalencia entre modelos de declaración y conceptos presupuestarios permite asociar las corrientes recaudatorias con categorías relevantes de contribuyentes (AAPP, Grandes Empresas, PYMES, Grupos fiscales y otras) y, en última instancia, con los flujos económicos que han dado lugar a la obligación tributaria.

En el IMRT las corrientes recaudatorias se presentan en la mayor parte de los cuadros desglosadas por conceptos (agrupaciones de claves presupuestarias) del Presupuesto de Ingresos, como también se hace en las publicaciones de la IGAE, pero, a diferencia de éstas, también es posible encontrarlas desglosadas por modelos y por categorías de contribuyentes. Ejemplos de estos desgloses se pueden encontrar en:

- Los Cuadros 2.4 y 3.3 de Ingresos brutos en los que las retenciones del trabajo se clasifican según la naturaleza del retenedor en AAPP, Grandes Empresas y PYMES;
- el Cuadro de Ingresos trimestrales en términos de devengo, incluido en el informe de los meses de febrero, abril, agosto y octubre, en el que los ingresos se detallan por modelos; o
- el Cuadro de análisis de los pagos a cuenta de Sociedades, en los informes de abril, octubre y noviembre, en el cual los ingresos se presentan desagregados por tipo de contribuyente.

#### 4. Sistema de Financiación Territorial.

La **participación de las CCAA y las CCLL** en los ingresos tributarios gestionados por la AEAT ascendía en 2007 al 27,1 por ciento y se hace efectiva con:

- entregas a cuenta del rendimiento definitivo de los tributos cedidos, distribuidas en 12 pagos mensuales iguales,
- una liquidación definitiva del año T-2 que se hace efectiva en el mes de octubre del año T, y
- desde 2005, con anticipos pagados en noviembre y diciembre del año T a cuenta de la liquidación definitiva del año T+2.

#### 5. Ingresos tributarios homogéneos.

Los ingresos tributarios homogéneos se obtienen aplicando a los ingresos de un periodo y del mismo periodo del año anterior (meses T y T-12) las correcciones necesarias para mantener la comparabilidad interanual en el caso de perturbaciones producidas por:

- a) Retrasos en los ingresos de grandes retenedores, como los registrados frecuentemente en las retenciones sobre rentas del trabajo practicadas por algunas AAPP;
- b) Cambios en los periodos de vencimiento de la Deuda Pública y en la distribución de las correspondientes retenciones de capital entre los diversos impuestos sobre la renta;
- c) Cambios en la mecánica liquidatoria de los impuestos, como la registrada en 2005 en la liquidación del IVA por operaciones asimiladas a la importación;
- d) Introducciones y desapariciones de impuestos, como la provocada en 2002 por la cesión a las CCAA del Impuesto Especial sobre Determinados Medios de Transporte;
- e) Cambios en el ritmo de realización de las devoluciones medidos como adelantos o retrasos de las devoluciones respecto a una campaña considerada normal o tipo.

Las perturbaciones de los grupos c y d están documentadas en el apartado IV de resumen de cambios normativos. La introducción de los ajustes necesarios para corregir las cuatro primeras permiten obtener la cifra de Ingresos Brutos homogéneos. El ajuste de la quinta distorsión sirve para determinar el nivel de Ingresos homogéneos (netos de devoluciones).

## 6. Serie trimestral de impuestos devengados.

Los impuestos devengados gestionados por la AEAT se calculan **principalmente** por agregación de los modelos de declaración-autoliquidación y son consistentes, en su evolución temporal, con las rentas, ventas, consumos y beneficios declarados en los modelos.

Las declaraciones-autoliquidaciones en las que está basado el cálculo de los impuestos devengados se clasifican en tres tipos según el signo resultado de la liquidación y de la modalidad de pago o devolución. Si el resultado es negativo o cero, da lugar a una autoliquidación con clave N (Negativa) sin que genere derecho a una devolución. Si el resultado es a favor del contribuyente, puede dejarse a compensar con resultados positivos de periodos posteriores (clave C), dar lugar a una solicitud de devolución (S) o a una renuncia a la devolución (R). Finalmente, si el resultado es a favor de la Hacienda Pública, puede dar lugar a un ingreso (I), una solicitud de aplazamiento (A), un reconocimiento de deuda con solicitud de compensación (P) o una imposibilidad de pago (M). Además, hay que añadir las claves definidas en modalidades de pago específicas, como son las de la Cuenta Corriente Tributaria (clave G para ingresos y V para solicitudes de devolución) y la de los ingresos realizados en formalización por el Estado a través de autoliquidaciones virtuales (clave F).

La forma de elaboración de los impuestos devengados es la siguiente. Para cada modelo de declaración se suman los importes correspondientes a las claves de ingreso (incluidos los de la cuenta corriente tributaria), aplazamiento, reconocimiento de deuda con solicitud de compensación, imposibilidad de pago y formalización. De esta forma se obtienen los impuestos devengados brutos. A éstos se les restan los importes con clave de solicitud de devolución (incluidas las de la cuenta corriente tributaria y minoradas por las renunciaciones) y se obtienen los impuestos devengados netos.

En los informes mensuales de febrero, abril, agosto y octubre se publica un cuadro adicional que analiza los ingresos trimestrales en términos de devengo. Estos ingresos abarcan la totalidad de los impuestos devengados salvo las cuotas diferenciales de los impuestos sobre la renta que se devengan en el ejercicio y se liquidan en el ejercicio siguiente. La fuente de información son las declaraciones-autoliquidaciones, salvo para los datos del último trimestre que son estimaciones basadas en los datos de caja.

## 7. Representaciones gráficas.

Las representaciones gráficas que figuran en el apartado III responden al siguiente esquema:

- Un primer gráfico en el que se representan, en trazo discontinuo, los ingresos tributarios en millones de euros/mes de los últimos cuatro años. En trazo continuo se muestra la media móvil centrada de dichos ingresos.
- Una segunda figura que contiene, en trazo discontinuo, las tasas de variación anual de los ingresos tributarios en los últimos 7 años. En trazo continuo se ofrece la tasa de variación anual de la media móvil centrada de dichos ingresos.
- Un tercer bloque en el que se incluyen, en trazo discontinuo, las tasas de variación anual de los ingresos tributarios homogéneos en los últimos 7 años. En trazo continuo se ofrece la tasa de variación anual de la media móvil centrada de dichos ingresos.

La presentación de los gráficos siguiendo este esquema se justifica por las peculiaridades de las series de ingresos tributarios que se caracterizan por una elevada estacionalidad derivada principalmente de:

- la periodicidad trimestral de las declaraciones e ingresos de las PYMES por IVA y retenciones sobre rentas del trabajo y de los pagos a cuenta de las empresas personales;
- la particular periodicidad de los pagos a cuenta de Sociedades, ingresados en abril, octubre y diciembre;
- la concentración en dos o tres meses del año de los ingresos por cuota diferencial positiva del IRPF y del Impuesto de Sociedades; y,
- el patrón temporal de las devoluciones realizadas.

Todos estos factores provocan que gran parte de la recaudación anual se acumule en determinados meses. El primero de los gráficos, en el que se presentan los ingresos tributarios en millones de euros, permite ver la diferencia de recaudación entre los distintos meses. En 2007 esa diferencia osciló entre los 5.835 millones € de mayo y los 30.603 millones € de octubre. En comparación con la media móvil anual que figura también en dicho gráfico, se puede evaluar la importancia de cada uno de los meses.

La elevada estacionalidad también impide suavizar las tasas de variación interanual con técnicas en las que se da igual importancia a las tasas de todos los meses. Este tipo de técnicas son las que se emplean, por ejemplo, en el informe mensual de *Ventas, Empleo y Salarios en las Grandes Empresas* (accesible en la sección estadística de la web de la AEAT). A diferencia de éste, el procedimiento adoptado en este IMRT consiste en suavizar primero las series de nivel de los ingresos mensuales (originales u homogéneos) con una media móvil de 12 términos centrada y emplear la tasa anual de esta media móvil como tasa anual suavizada.

Este procedimiento exige previsiones de los ingresos a un horizonte de 6 meses que se obtienen mediante el programa Tramo-SEATS de previsión univariante y teniendo en cuenta las previsiones de cierre del ejercicio. El programa citado, que difunde gratuitamente el Banco de España, es particularmente apropiado para las series de ingresos públicos dada la variedad de *intervenciones* que permite.

## **8. Ingresos por Delegaciones y Servicios Centrales.**

Los ingresos tributarios se presentan en este IMRT (Cuadros 4.1 y 4.2) distribuidos en las 56 Delegaciones, agrupadas cuando procede en Delegaciones Especiales, y los Servicios Centrales.

Como la asignación de contribuyentes a Delegaciones depende del domicilio fiscal, la magnitud recaudatoria de una Delegación no representa necesariamente la magnitud fiscal del territorio de la misma. En 2007 el 41% de los ingresos tributarios correspondían a la Delegación de Madrid, donde tienen su domicilio fiscal un gran número de grandes empresas y retenedores.

Tampoco la variación anual, del mes o acumulada, de los ingresos tributarios gestionados por una Delegación representa necesariamente el dinamismo fiscal o recaudatorio del territorio. A los cinco factores de heterogeneidad destacados anteriormente, se unen en las Delegaciones las perturbaciones causadas por el

cambio en el domicilio fiscal de una gran empresa, contribuyente o retenedor o por los procesos de fusión y absorción de empresas y de creación de grupos fiscales.

Además, los cambios en la mecánica liquidatoria pueden afectar con más intensidad a algunas Delegaciones, como ocurrió en 2005 con las Delegaciones donde se liquidaba el modelo de importaciones y operaciones asimiladas, que, desde abril, dejó de tener importancia recaudatoria.

### **9. Otras informaciones periódicas.**

Junto con el contenido habitual, en algunos meses la información se amplía para recoger análisis más detallados de determinados ingresos. Está previsto publicar cuadros adicionales sobre:

(1) Ingresos en términos de devengo, en los informes de los meses de febrero(A-1), abril(A-3), agosto(A-9) y octubre(A-13);

(2) Pagos a cuenta del Imp. de Sociedades, en los informes de abril(A-2), octubre(A-12) y diciembre(A-15);

(3) Cuota diferencial del IRPF, en los informes de mayo(A-4), junio(A-5), julio(A-6), agosto(A-7), septiembre(A-10), octubre(A-11) y noviembre(A-14);

(4) Cuota diferencial del Imp. de Sociedades, en el informe de agosto(A-8).

### **10. Calendario de publicación.**

Las fechas previstas de publicación del informe mensual en la web de la A.E.A.T. durante 2009 son las siguientes:

24 de febrero.....	informe de diciembre de 2008
24 de febrero.....	informe de enero de 2009
24 de marzo.....	informe de febrero de 2009
28 de abril.....	informe de marzo de 2009
26 de mayo .....	informe de abril de 2009
30 de junio .....	informe de mayo de 2009
28 de julio .....	informe de junio de 2009
31 de agosto.....	informe de julio de 2009
29 de septiembre.....	informe de agosto de 2009
27 de octubre.....	informe de septiembre de 2009
24 de noviembre.....	informe de octubre de 2009
22 de diciembre.....	informe de noviembre de 2009