



Agencia Tributaria

**INFORME MENSUAL  
DE RECAUDACION  
TRIBUTARIA**

Marzo 2009



**INDICE**

**Pág.**

<b>I. EVOLUCIÓN DE LOS INGRESOS TRIBUTARIOS.....</b>	<b>1</b>
1. Principales Resultados.....	1
Gráfico R1. Ingresos tributarios homogéneos: tasa anual y MM12.....	1
Gráfico R2. Ingresos tributarios y Demanda interna.....	1
Cuadro R1. Evolución de los ingresos (totales y homogéneos) y devoluciones por figuras..	2
2. Evolución de los principales conceptos.....	2
<b>II. CUADROS ESTADÍSTICOS.....</b>	<b>1</b>
1. Ingresos tributarios por conceptos y distribución entre Administraciones.....	2
Cuadro 1.1. Resumen. Mes y acumulado.....	2
Cuadro 1.2. Evolución. Mes y acumulado.....	3
Cuadro 1.3. Detalle. Mes.....	4
Cuadro 1.4. Detalle. Acumulado.....	5
2. Devoluciones, Participación de las AATT y otras minoraciones. Ingresos brutos.....	6
Cuadro 2.1. Devoluciones, Partic. de las AATT y otras minoraciones. Mes y acumulado.....	6
Cuadro 2.2. Devoluciones. Evolución.....	7
Cuadro 2.3. Participación de las AATT y otras minoraciones. Evolución.....	8
Cuadro 2.4. Ingresos brutos. Mes y acumulado.....	9
3. Ingresos tributarios homogéneos.....	10
Cuadro 3.1. Resumen. Mes y acumulado.....	10
Cuadro 3.2. Evolución.....	11
Cuadro 3.3. Ingresos brutos homogéneos. Mes y acumulado.....	12
4. Ingresos tributarios por conceptos y Centros gestores.....	13
Cuadro 4.1. Mes.....	13-18
Cuadro 4.2. Acumulado (salvo enero).....	19-24
<b>III. GRÁFICOS.....</b>	<b>1</b>
1. Ingresos Tributarios. Millones de euros, tasa anual y tasa anual homogénea con MM12..	2
2. IRPF y Sociedades. Millones de euros, tasa anual y tasa anual homogénea con MM12....	3
3. IVA e II. Especiales. Millones de euros, tasa anual y tasa anual homogénea con MM12...	4

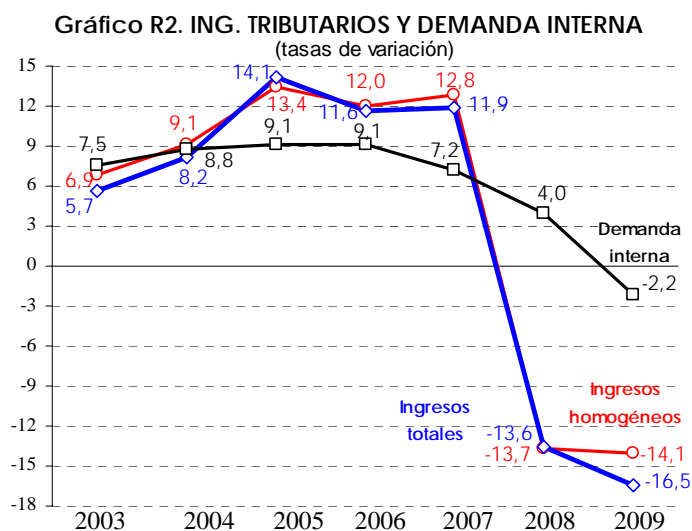
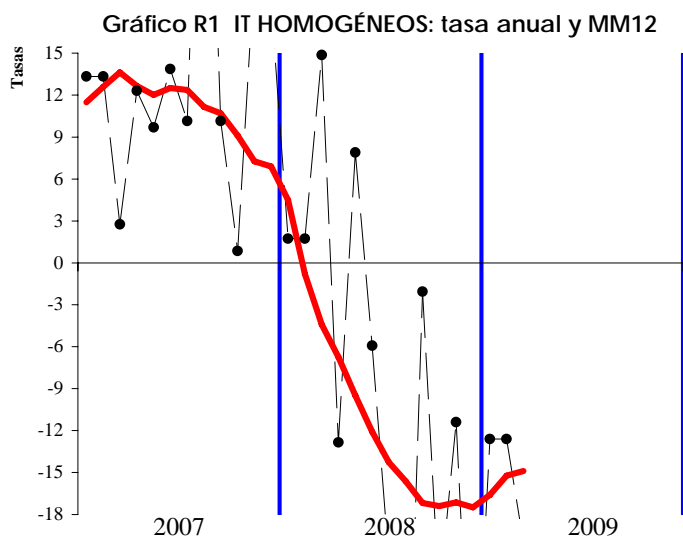
<b>IV. RESUMEN DE CAMBIOS NORMATIVOS</b> .....	1-3
<b>V. NOTAS EXPLICATIVAS Y FUENTES</b> .....	1
1. Medida de los ingresos en términos de caja.....	2
2. Ámbito del Presupuesto de Ingresos No Financieros.....	2
3. Conexión con el Sistema de Autoliquidaciones de la AEAT. Clasificaciones de los ingresos..	3
4. Sistema de Financiación Territorial.....	3
5. Ingresos tributarios homogéneos.....	4
6. Serie trimestral de impuestos devengados.....	4
7. Representaciones gráficas.....	5
8. Ingresos por Delegaciones y Servicios Centrales.....	6
9. Otras informaciones periódicas.....	7

**I. EVOLUCIÓN DE LOS INGRESOS TRIBUTARIOS**

**1. Principales resultados.**

Los ingresos tributarios totales acentúan su descenso acumulado hasta marzo al **-16,5%** (-10,9% hasta febrero, Cuadros R1, 1.1 y 1.2, Gráfico R2) como consecuencia del impacto combinado de la **rebaja de los 400 euros**, una mayor incidencia de los **aplazamientos** contabilizados y el significativo aumento de las **devoluciones** en marzo, tanto por una **mayor agilización** en el grado de ejecución de las mismas como por las **nuevas devoluciones originadas por la ampliación del derecho a solicitar devolución mensual**.

El impacto de las **modificaciones normativas** se reduce este año a la rebaja de hasta 400 euros de retenciones sobre rentas del trabajo y de empresarios individuales (ya que hasta julio de este año los ingresos se compararán con un periodo en el que la medida no se había introducido) y a la novedad de la extensión de la periodicidad mensual de las devoluciones de IVA a todos los contribuyentes del impuesto. El coste normativo diferencial estimado de la **rebaja de 400 euros** asciende hasta marzo a **1.280 millones** (1.150 millones de coste en retenciones y 130 en pagos fraccionados de IRPF) y el del **nuevo sistema de devolución mensual** a **400 millones** (devoluciones realizadas en marzo). El menor impacto en términos relativos de las rebajas fiscales en 2009 es la razón que explica la recuperación de la tasa homogénea de los ingresos, tal y como se aprecia en el gráfico R1 adjunto.



En cuanto al impacto de los **cambios que se han producido en los procesos de gestión** destacan el derivado de los mayores aplazamientos concedidos y el mayor ritmo en la realización de devoluciones. Los **aplazamientos** contabilizados en los tres primeros meses de 2009 tienen una repercusión diferencial sobre los ingresos de unos **1.600 millones**, de los que 1.400 millones corresponden al IVA (la mitad de GE y Exportadores y la otra mitad de Pymes) y 200 a retenciones de trabajo. Además, en marzo se ha producido una importante **agilización en el ritmo de realización de las devoluciones** de campaña, con un adelanto estimado en unos **1.000 millones** (900 en el IVA y 100 en Sociedades).

**La suma de los cuatro efectos comentados representa una minoración de los ingresos hasta marzo de unos 4.300 millones**, de manera que **la tasa de descenso de la recaudación corregida de sus impactos se rebajaría en ocho puntos** (desde el -16,5% al **-7,6% ajustado**). **Este ritmo en torno al -8,0% aproxima la evolución subyacente de las bases imponibles en el primer trimestre de 2009**, lo que llevaría a concluir que en estos primeros meses **la tasa de descenso estimada de las bases tributarias se mantiene estabilizada**

respecto a los dos trimestres anteriores (con estimaciones del -8,1% y -7,4%, respectivamente), con deterioro de las rentas del trabajo (mayor caída del empleo, crecimiento nulo del salario medio de Grandes Empresas al compararse con un periodo de 2008 caracterizado por importantes revisiones salariales y pagos extraordinarios elevados, y menor actualización de la pensión media por desviación del IPC en 2008), de las rentas de capital (que acusan los menores dividendos y las pérdidas patrimoniales en fondos de inversión por el fuerte descenso de la Bolsa, si bien en marzo muestran una significativa recuperación) y del gasto final sujeto a IVA (las ventas interiores y el gasto final declarados en el cuarto trimestre descienden a ritmos superiores al -10,0% nominal).

Los **ingresos tributarios homogéneos** descienden en términos acumulados un **-14,1%**, tasa que corrige principalmente la incidencia del adelanto de devoluciones, ya que en marzo se compensa el efecto del diferente calendario de retenciones sobre intereses de deuda pública en ambos años. Como ocurría hasta febrero, **todas las grandes figuras tributarias muestran descensos en 2009**: las mayores caídas se concentran en **IVA (-26,1%, -12,3% homogéneo y corregido** del nuevo sistema de devoluciones y de aplazamientos), **Sociedades (-32,5%, -24,1% homogéneo)** e **IRPF (-9,6%**, que en términos ajustados de 400 euros y aplazamientos mejora hasta un ritmo del -2,6%).

**CUADRO R1. EVOLUCION DE INGRESOS (totales y homogéneos) Y DEVOLUCIONES POR FIGURAS**

Tasas de variación anual

	2007	2008	2009*	I.08	II.08	III.08	IV.08	I.09
<b>Ingresos tributarios totales</b>	<b>11,9</b>	<b>-13,6</b>	<b>-16,5</b>	<b>3,0</b>	<b>-6,5</b>	<b>-23,4</b>	<b>-22,4</b>	<b>-16,5</b>
· I. Renta de las Personas Físicas	15,6	-1,8	-9,6	11,1	21,7	-23,1	-6,2	-9,6
· I. Sociedades	20,5	-39,1	-32,5	19,4	-23,5	-34,8	-57,2	-32,5
· I. sobre el Valor Añadido	2,2	-14,0	-26,1	-5,9	-27,1	-10,3	-15,6	-26,1
· I. Especiales	6,4	-1,1	-5,7	4,6	-1,5	-4,0	-2,8	-5,7
· Resto ingresos	24,5	-5,0	-7,9	2,3	7,7	-14,2	-13,0	-7,9
<b>Devoluciones</b>	<b>17,5</b>	<b>9,7</b>	<b>32,4</b>	<b>10,5</b>	<b>5,7</b>	<b>13,4</b>	<b>8,7</b>	<b>32,4</b>
· I. Renta de las Personas Físicas	8,7	18,4	9,1	64,4	-17,6	70,6	30,8	9,1
· I. Sociedades	-0,4	42,6	58,8	15,3	41,7	66,1	46,0	58,8
· I. sobre el Valor Añadido	24,8	2,2	37,7	0,5	23,9	-3,8	-9,8	37,7
· I. Especiales	-8,5	-9,6	11,2	85,1	-24,4	10,9	-30,4	11,2
· Resto ingresos	20,2	1,0	-13,0	8,5	-15,9	4,2	-12,6	-13,0
<b>Ingresos tributarios homogéneos</b>	<b>12,8</b>	<b>-13,7</b>	<b>-14,1</b>	<b>4,0</b>	<b>-8,5</b>	<b>-21,7</b>	<b>-24,0</b>	<b>-14,1</b>
· I. Renta de las Personas Físicas	16,1	-1,3	-8,9	12,2	5,8	-14,3	-5,1	-8,9
· I. Sociedades	19,9	-39,1	-24,1	28,9	-23,4	-33,5	-59,2	-24,1
· I. sobre el Valor Añadido	5,7	-15,9	-21,7	-5,8	-17,3	-26,6	-22,1	-21,7
· I. Especiales	6,6	-1,0	-5,3	4,8	-1,6	-4,0	-2,7	-5,3
· Resto ingresos	19,9	0,0	-8,7	15,4	-4,6	-3,9	-4,8	-8,7

\*Tasas calculadas para el periodo del trimestre o año del que existe información

**2. Evolución de los principales conceptos**

- Los **ingresos tributarios totales** ascienden hasta marzo a **40.491 millones de euros** con una caída del **-16,5%**, que corregida principalmente del adelanto de devoluciones progresa al **-14,1%** en términos homogéneos. Sumando además el impacto recaudatorio de los 400 euros y los aplazamientos, el ritmo subyacente pasa a ser del **-7,6%**.
- El **IRPF** muestra una evolución negativa del **-9,6%** hasta marzo, ritmo que mejora ligeramente hasta el **-8,9% homogéneo** (Gráfico 2.3) después de corregir los mayores ingresos de cerrados en 2008. Las retenciones de trabajo marcan la evolución de la figura y caen un -8,8% (corregida de 400 euros y aplazamientos, la tasa homogénea es del -1,5%). Por sujeto retenedor, las retenciones de Grandes Empresas acumulan un retroceso del -9,5%, acelerándose en marzo el ritmo de descenso al intensificarse

la caída del empleo y del salario medio (se compara con un marzo de 2008 en el que tuvieron lugar fuertes revisiones y pago de *bonus* salariales), a lo que se añade el impacto de los 400 euros y los aplazamientos. Las retenciones de AA.PP. caen un -0,3% homogéneo por efecto de los 400 euros y, sobre todo, por la evolución negativa de las retenciones de la Seguridad Social (-14,2%) debido al menor impacto este año de la actualización de las pensiones: sin Seguridad Social, las del resto de AA.PP. aumentan un 3,8% homogéneo. Finalmente, las retenciones de las Pymes caen un -15,7%, acusando en mayor medida la pérdida de empleos, el impacto normativo y la moderación salarial. Las retenciones de capital aumentan un 12,4% con una notable recuperación en marzo que, no obstante, no evita que su ritmo siga estando más de ocho puntos por debajo del registrado en 2008: los factores que la explican son la caída de los dividendos distribuidos (los ingresos de este modelo descienden un -4,3% hasta marzo) y la atenuación del dinamismo de las retenciones sobre intereses bancarios (32,8% frente al 57,6% del 2008) por la rebaja de los tipos de interés, mientras que en marzo reciben un fuerte impulso las retenciones de activos de rendimiento implícito (68 millones frente a sólo 4 en marzo de 2008). Las retenciones de arrendamientos descienden un -2,2% por la menor demanda de alquiler de locales de negocio, y las de fondos de inversión descienden un -45,6% por la evolución negativa de las cotizaciones bursátiles. Finalmente, el ingreso trimestral del pago fraccionado correspondiente al cuarto trimestre de 2008 refleja la difícil coyuntura del empresario individual (el número de contribuyentes que ingresan se reduce en más del -20% en los tres últimos trimestres de 2008) y el impacto de los 400 euros (-27,5%; corrigiendo el impacto normativo la caída ajustada se reduce al -11,8%).

- Una vez corregida la perturbación transitoria originada por el distinto calendario de vencimiento de los ingresos netos de deuda pública en ambos años, el fuerte incremento de las devoluciones realizadas (crecen un 58,8% hasta marzo, 623 millones más que en el mismo periodo de 2008) hace que los ingresos del impuesto de **Sociedades** desciendan un **-32,5%** (en términos brutos, el impuesto aumenta un 5,2%). Ajustando los ingresos netos de deuda pública y las devoluciones a su campaña tipo, cae un **-24,1% en términos homogéneos** (Gráfico 3.3), tasa no representativa porque la recaudación hasta marzo apenas supone el 5,5% del total anual (datos de 2008). Otros elementos destacables de los ingresos de esta figura son: la desaceleración de las retenciones de capital y las caídas en las de arrendamientos y fondos de inversión (en línea con las comentadas en el IRPF), la evolución positiva de la cuota diferencial bruta (5,7%), y el ingreso en enero de 111 millones de un pago fraccionado trasladado desde diciembre (que eleva su tasa al 94,4%).
- El fuerte impulso dado en marzo a las devoluciones de IVA (tanto anuales como mensuales, ésta últimas afectadas por la extensión del sistema de devolución mensual a todos los contribuyentes que lo soliciten: 400 millones en marzo) y el incremento del importe neto de los aplazamientos solicitados (1.400 millones) justifican el fuerte descenso que registra el **IVA** en el primer trimestre (**-26,1%**). Las devoluciones anuales aumentan un 21,9% y las mensuales un 58,3%: en total, 1.183 millones más que el importe devuelto de IVA hasta marzo de 2008. Ajustando las devoluciones a la campaña tipo, el **IVA homogéneo** mejora su tasa al **-21,7% homogéneo; si además se corrige el efecto de los aplazamientos y la incidencia del nuevo sistema de devolución mensual**, la tasa pasa al **-12,3%**, lo que supone un empeoramiento adicional respecto a los ritmos en torno al -10,0% registrados por el gasto final en el último trimestre de 2008. Los ingresos del IVA Importación pierden un -31,4% hasta marzo, en sintonía con la deprimida evolución que mantienen las importaciones de terceros no energéticas en 2009. El IVA bruto ingresado hasta el mes por las Grandes Empresas cae un -15,0% (-8,9% corregida de aplazamientos), y los ingresos del cuarto trimestre de 2008 de las Pymes un -17,4% (-8,2% corregida de aplazamientos).

- Todas las figuras de los **impuestos especiales** excepto Cerveza y Electricidad han registrado descensos en marzo. En conjunto disminuyen un **-5,7%** acumulado hasta marzo, con evoluciones más negativas en el **I.E. sobre Hidrocarburos** (desciende un **-8,3%** por el impacto negativo de la coyuntura sobre el transporte, pese a los menores precios de los carburantes, y la fuerte caída de las matriculaciones) y el **I.E. sobre el Tabaco** (**-4,0%** acumulado, tasa que deberá recuperarse para reflejar la subida vigente del precio en torno a un 5,0%, una vez se agoten las existencias acaparadas con anterioridad a la subida). Solo **Electricidad** presenta tasa de variación positiva hasta marzo (**21,3%**, por la subida de tarifas y el paso a facturación mensual), mientras que los **II.EE. sobre Alcohol** y **Cerveza** retroceden un **-18,4%** y un **-8,6%**, respectivamente.
- Del resto de ingresos sólo las otras tasas sin radioeléctrica (**17,0%**) y el recargo de apremio (**5,9%**) mantienen una trayectoria positiva. El **Tráfico Exterior** acentúa su caída al **-20,4%** por la fuerte caída de las importaciones de terceros, el **Impuesto sobre Primas de Seguros** desciende un **-9,6%** por la repercusión de las menores matriculaciones y la competencia de precios sobre las primas del automóvil, y las **Tasas y otros ingresos** disminuyen un **-4,3%** debido a las negativas evoluciones de sanciones e intereses de demora (**-52,3%** y **-22,2%**, respectivamente).
- La principal causa que explica el significativo descenso de los ingresos totales del mes es el fuerte crecimiento de las devoluciones en marzo (**88,7%**). Además de los 889 millones devueltos en concepto de retenciones sobre intereses de la Deuda Pública, hay que señalar los aumentos que registran en marzo las devoluciones de IVA mensual (**87,1%**, 881 millones más que en marzo de 2008, tanto por la mayor agilización como por la generalización del sistema mensual), de IVA Anual (**35,2%**, 387 millones más) y de cuota diferencial de Sociedades (**252,8%**, 319 millones más). Las **devoluciones totales** realizadas hasta marzo ascienden a **7.321 millones de euros**, un **32,4%** por encima de las de 2008, tasa que se eleva al 42,0% (**1.904 millones más**) si se excluyen en la comparación las menores devoluciones de deuda pública. Destacan los fuertes aumentos de las devoluciones de IVA Mensual (**58,3%**, 841 millones más que hasta marzo de 2008 tras el arranque del nuevo sistema), cuota diferencial de Sociedades (**132,9%**, 676 millones más) e IVA Anual (**21,9%**, 342 millones más).



**II. CUADROS ESTADÍSTICOS**

## 1. INGRESOS TRIBUTARIOS POR CONCEPTOS Y DISTRIBUCIÓN ENTRE ADMINISTRACIONES

**Cuadro 1.1**  
**RESUMEN. MES Y ACUMULADO**  
(En millones de euros)

PERIODO: MES DE MARZO	AÑO 2009			AÑO 2008			% 09/08	
	Estado	AA.TT.	Total	Estado	AA.TT.	Total	Estado	Total
<b>CAP. I - IMPUESTOS DIRECTOS</b>								
<b>I. Renta de las Personas Físicas</b>	1.713	2.442	4.155	2.561	1.974	4.534	-33,1	-8,4
<b>I. Sociedades</b>	-320		-320	260		260	---	---
<b>I. Renta de no Residentes</b>	-196		-196	54		54	---	---
Resto Capítulo I	5		5	5		5	5,4	5,4
<b>TOTAL CAPÍTULO I</b>	<b>1.202</b>	<b>2.442</b>	<b>3.644</b>	<b>2.880</b>	<b>1.974</b>	<b>4.853</b>	<b>-58,3</b>	<b>-24,9</b>
<b>CAP. II - IMPUESTOS INDIRECTOS</b>								
<b>Impuesto sobre el Valor Añadido</b>	-1.392	1.572	179	606	1.803	2.409	---	-92,6
+ Importaciones	511		511	882		882	-42,0	-42,0
+ Operaciones Interiores	-1.903	1.572	-332	-276	1.803	1.527	---	---
<b>Impuestos Especiales</b>	<b>576</b>	<b>747</b>	<b>1.323</b>	<b>745</b>	<b>728</b>	<b>1.473</b>	<b>-22,7</b>	<b>-10,2</b>
+ Alcohol y bebidas derivadas	56	32	89	68	35	103	-17,1	-13,8
+ Cerveza	10	10	20	8	10	18	16,9	6,2
+ Productos intermedios	1	1	1	1	1	1	9,4	-0,1
+ Hidrocarburos	351	352	703	443	365	807	-20,7	-12,9
+ Labores del Tabaco	141	250	391	222	223	445	-36,3	-12,1
+ Electricidad	17	103	119	4	95	99	325,8	20,4
+ Otros	0		0	0		0	---	---
Impuesto sobre primas de seguro	104		104	122		122	-14,6	-14,6
Tráfico exterior	115		115	167		167	-30,8	-30,8
Resto Capítulo II	6		6	9		9	-34,9	-34,9
<b>TOTAL CAPÍTULO II</b>	<b>-591</b>	<b>2.319</b>	<b>1.727</b>	<b>1.649</b>	<b>2.531</b>	<b>4.180</b>	<b>---</b>	<b>-58,7</b>
<b>CAP. III - TASAS Y OTROS INGRESOS</b>	<b>124</b>		<b>124</b>	<b>140</b>		<b>140</b>	<b>-11,4</b>	<b>-11,4</b>
<b>TOTAL GENERAL</b>	<b>734</b>	<b>4.760</b>	<b>5.495</b>	<b>4.668</b>	<b>4.505</b>	<b>9.173</b>	<b>-84,3</b>	<b>-40,1</b>

DESDE ENERO HASTA EL MES	AÑO 2009			AÑO 2008			% 09/08	
	Estado	AA.TT.	Total	Estado	AA.TT.	Total	Estado	Total
<b>CAP. I - IMPUESTOS DIRECTOS</b>								
<b>I. Renta de las Personas Físicas</b>	11.675	7.325	19.000	15.107	5.921	21.027	-22,7	-9,6
<b>I. Sociedades</b>	1.019		1.019	1.509		1.509	-32,5	-32,5
<b>I. Renta de no Residentes</b>	603		603	600		600	0,5	0,5
Resto Capítulo I	20		20	22		22	-12,6	-12,6
<b>TOTAL CAPÍTULO I</b>	<b>13.316</b>	<b>7.325</b>	<b>20.641</b>	<b>17.238</b>	<b>5.921</b>	<b>23.158</b>	<b>-22,8</b>	<b>-10,9</b>
<b>CAP. II - IMPUESTOS INDIRECTOS</b>								
<b>Impuesto sobre el Valor Añadido</b>	9.552	4.715	14.267	13.900	5.409	19.309	-31,3	-26,1
+ Importaciones	1.638		1.638	2.389		2.389	-31,4	-31,4
+ Operaciones Interiores	7.914	4.715	12.629	11.511	5.409	16.920	-31,2	-25,4
<b>Impuestos Especiales</b>	<b>2.304</b>	<b>2.241</b>	<b>4.545</b>	<b>2.637</b>	<b>2.181</b>	<b>4.818</b>	<b>-12,6</b>	<b>-5,7</b>
+ Alcohol y bebidas derivadas	154	96	250	203	104	307	-24,1	-18,4
+ Cerveza	31	29	61	36	30	66	-13,5	-8,6
+ Productos intermedios	3	2	5	3	2	6	-3,9	-5,9
+ Hidrocarburos	1.232	1.057	2.288	1.402	1.093	2.495	-12,1	-8,3
+ Labores del Tabaco	838	749	1.588	987	667	1.653	-15,0	-4,0
+ Electricidad	45	308	353	6	285	291	---	21,3
+ Otros	0		0	0		0	---	---
Impuesto sobre primas de seguro	344		344	381		381	-9,6	-9,6
Tráfico exterior	350		350	439		439	-20,4	-20,4
Resto Capítulo II	9		9	11		11	-13,7	-13,7
<b>TOTAL CAPÍTULO II</b>	<b>12.559</b>	<b>6.956</b>	<b>19.515</b>	<b>17.368</b>	<b>7.591</b>	<b>24.959</b>	<b>-27,7</b>	<b>-21,8</b>
<b>CAP. III - TASAS Y OTROS INGRESOS</b>	<b>336</b>		<b>336</b>	<b>351</b>		<b>351</b>	<b>-4,3</b>	<b>-4,3</b>
<b>TOTAL GENERAL</b>	<b>26.210</b>	<b>14.281</b>	<b>40.491</b>	<b>34.956</b>	<b>13.512</b>	<b>48.468</b>	<b>-25,0</b>	<b>-16,5</b>

**INGRESOS TRIBUTARIOS POR CONCEPTOS Y DISTRIBUCIÓN ENTRE ADMINISTRACIONES**

**Cuadro 1.2: EVOLUCIÓN. MES Y ACUMULADO**  
(en millones de euros)

	MENSUAL						ACUMULADA					
	IRPF	IS	IVA	IIEE	Resto	TOTAL	IRPF	IS	IVA	IIEE	Resto	TOTAL
<b>2008</b>												
Ene	11.526	1.247	1.142	1.545	1.016	16.476	11.526	1.247	1.142	1.545	1.016	16.476
Feb	4.967	1	15.759	1.800	293	22.820	16.493	1.248	16.901	3.345	1.309	39.295
Mar	4.534	260	2.409	1.473	496	9.173	21.027	1.509	19.309	4.818	1.804	48.468
Abr	9.338	1.702	7.753	1.544	756	21.093	30.366	3.210	27.062	6.362	2.560	69.560
May	2.074	3.544	-763	1.625	469	6.948	32.439	6.754	26.300	7.986	3.029	76.509
Jun	3.905	621	2.700	1.633	663	9.522	36.345	7.375	28.999	9.619	3.692	86.030
Jul	9.303	1.869	6.070	1.578	1.012	19.833	45.648	9.244	35.070	11.197	4.704	105.863
Ago	49	10.986	-4.540	1.824	27	8.345	45.697	20.230	30.529	13.021	4.731	114.208
Sep	6.868	465	5.502	1.667	845	15.348	52.565	20.696	36.031	14.688	5.576	129.556
Oct	7.831	5.710	7.182	1.654	595	22.972	60.395	26.406	43.213	16.342	6.171	152.528
Nov	6.719	-446	2.755	1.688	392	11.108	67.114	25.959	45.968	18.030	6.564	163.636
Dic	4.227	1.342	2.053	1.539	656	9.818	71.341	27.301	48.021	19.570	7.220	173.453
<b>2009</b>												
Ene	10.422	550	763	1.756	536	14.027	10.422	550	763	1.756	536	14.027
Feb	4.422	789	13.325	1.466	968	20.969	14.845	1.338	14.088	3.222	1.504	34.997
Mar	4.155	-320	179	1.323	157	5.495	19.000	1.019	14.267	4.545	1.661	40.491
Abr												
May												
Jun												
Jul												
Ago												
Sep												
Oct												
Nov												
Dic												

**TASAS DE VARIACIÓN (%)**

	IRPF	IS	IVA	IIEE	Resto	TOTAL	IRPF	IS	IVA	IIEE	Resto	TOTAL
2004	2,7	18,7	9,7	3,9	16,4	8,2	2,7	18,7	9,7	3,9	16,4	8,2
2005	14,7	24,9	12,0	2,9	9,9	14,1	14,7	24,9	12,0	2,9	9,9	14,1
2006	14,8	14,5	9,6	3,2	9,1	11,6	14,8	14,5	9,6	3,2	9,1	11,6
2007	15,6	20,5	2,2	6,4	24,5	11,9	15,6	20,5	2,2	6,4	24,5	11,9
2008	-1,8	-39,1	-14,0	-1,1	-5,0	-13,6	-1,8	-39,1	-14,0	-1,1	-5,0	-13,6

	MENSUAL						ACUMULADA					
	IRPF	IS	IVA	IIEE	Resto	TOTAL	IRPF	IS	IVA	IIEE	Resto	TOTAL
<b>2008</b>												
Ene	10,7	23,9	-16,9	-6,9	11,2	7,2	10,7	23,9	-16,9	-6,9	11,2	7,2
Feb	7,9	---	-7,7	20,3	28,6	-2,4	9,8	26,3	-8,4	6,0	14,7	1,4
Mar	16,2	-5,6	16,7	1,5	-20,3	10,3	11,1	19,4	-5,9	4,6	2,3	3,0
Abr	5,0	-74,9	-20,0	-6,0	14,9	-23,8	9,2	-60,1	-10,4	1,8	5,8	-6,9
May	21,6	---	---	5,9	3,3	19,1	9,9	-19,7	-17,8	2,6	5,4	-5,1
Jun	97,3	17,4	48,3	-3,9	3,4	42,8	15,4	-17,5	-14,2	1,4	5,0	-1,4
Jul	-35,3	-19,1	42,8	-7,3	-20,4	-17,1	-0,5	-17,8	-7,9	0,1	-1,8	-4,8
Ago	227,3	-37,2	-152,4	0,0	-79,4	-52,8	-0,4	-29,6	-15,8	0,1	-3,8	-11,4
Sep	2,6	-26,1	2,1	-4,9	6,3	0,6	0,0	-29,5	-13,5	-0,5	-2,4	-10,1
Oct	-10,4	-48,1	-16,6	3,0	-8,5	-24,9	-1,5	-34,6	-14,0	-0,2	-3,0	-12,7
Nov	-6,3	---	-8,7	-4,4	-1,0	-11,1	-2,0	-35,9	-13,7	-0,6	-2,9	-12,6
Dic	2,7	-68,8	-20,2	-6,8	-22,0	-27,2	-1,8	-39,1	-14,0	-1,1	-5,0	-13,6
<b>2009</b>												
Ene	-9,6	-55,9	-33,2	13,7	-47,2	-14,9	-9,6	-55,9	-33,2	13,7	-47,2	-14,9
Feb	-11,0	---	-15,4	-18,6	230,5	-8,1	-10,0	7,2	-16,6	-3,7	14,9	-10,9
Mar	-8,4	---	-92,6	-10,2	-68,3	-40,1	-9,6	-32,5	-26,1	-5,7	-7,9	-16,5
Abr												
May												
Jun												
Jul												
Ago												
Sep												
Oct												
Nov												
Dic												

CUADRO 1.3. INGRESOS TRIBUTARIOS POR CONCEPTOS. DETALLE. MES.

PERIODO : MARZO DE 2009

(En miles de euros)

DESIGNACION DE LOS INGRESOS	RECAUDACION								%	
	AÑO 2009				AÑO 2008				ESTADO	TOTAL
	ESTADO	CC.AA.	CC.LL.	TOTAL	ESTADO	CC.AA.	CC.LL.	TOTAL		
<b>CAPITULO I - IMPUESTOS DIRECTOS</b>										
<b>I. R. P. F.</b>	<b>1.713.394</b>	<b>2.363.453</b>	<b>78.197</b>	<b>4.155.044</b>	<b>2.560.731</b>	<b>1.909.538</b>	<b>64.037</b>	<b>4.534.306</b>	<b>-33,09</b>	<b>-8,36</b>
- Retenciones trabajo	3.839.604			3.839.604	4.256.825			4.256.825	-9,80	-9,80
- Retenciones de arrendamientos	50.140			50.140	48.882			48.882	2,57	2,57
- Retenciones Fondos Inversión	40.218			40.218	64.464			64.464	-37,61	-37,61
- Retenciones capital	377.138			377.138	294.444			294.444	28,08	28,08
- Pagos fraccionados	5.918			5.918	7.349			7.349	-19,47	-19,47
- Cuota diferencial I.R.P.F.	-144.968			-144.968	-124.907			-124.907	-16,06	-16,06
- Otras devoluciones y minoraciones	-2.454.656	2.363.453	78.197	-13.006	-1.986.326	1.909.538	64.037	-12.751	-23,58	-2,00
<b>Impuesto sobre Sociedades</b>	<b>-319.743</b>			<b>-319.743</b>	<b>260.386</b>			<b>260.386</b>	<b>-222,80</b>	<b>-222,80</b>
- Retenciones de arrendamientos	18.116			18.116	19.169			19.169	-5,49	-5,49
- Retenciones Fondos Inversión	17.093			17.093	27.444			27.444	-37,72	-37,72
- Retenciones capital	-289.985			-289.985	83.200			83.200	-448,54	-448,54
- Pagos fraccionados	22.654			22.654	34.264			34.264	-33,88	-33,88
- Cuota diferencial Sociedades	-87.621			-87.621	96.309			96.309	-190,98	-190,98
<b>Impuesto Renta no Residentes</b>	<b>-196.361</b>			<b>-196.361</b>	<b>53.941</b>			<b>53.941</b>	<b>-464,03</b>	<b>-464,03</b>
- Retenciones y Pagos a cuenta	-202.291			-202.291	79.924			79.924	-353,10	-353,10
- Cuota diferencial	5.728			5.728	-26.083			-26.083	121,96	121,96
- Gravamen sobre inmuebles	202			202	100			100	102,00	102,00
Impueto sobre el Patrimonio	289			289	559			559	-48,30	-48,30
Resto del Capítulo I	4.520			4.520	4.003			4.003	12,92	12,92
<b>TOTAL CAPITULO I</b>	<b>1.202.099</b>	<b>2.363.453</b>	<b>78.197</b>	<b>3.643.749</b>	<b>2.879.620</b>	<b>1.909.538</b>	<b>64.037</b>	<b>4.853.195</b>	<b>-58,25</b>	<b>-24,92</b>
<b>CAPITULO II - IMPUESTOS INDIRECTOS</b>										
<b>I. V. A.</b>	<b>-1.392.354</b>	<b>1.524.149</b>	<b>47.459</b>	<b>179.254</b>	<b>605.700</b>	<b>1.751.530</b>	<b>51.589</b>	<b>2.408.819</b>	<b>-329,88</b>	<b>-92,56</b>
- IVA bruto	3.628.238			3.628.238	4.606.816			4.606.816	-21,24	-21,24
- Importaciones	512.720			512.720	881.961	0	0	881.961	-41,87	-41,87
- Grandes Empresas y Exportadores	2.798.755			2.798.755	3.406.827			3.406.827	-17,85	-17,85
- Pymes	54.470			54.470	34.059			34.059	59,93	59,93
- Resto de operaciones	262.293			262.293	283.969			283.969	-7,63	-7,63
- Devoluciones	3.448.984			3.448.984	2.197.997			2.197.997	56,91	56,91
- Participación AA.TT.	1.571.608	1.524.149	47.459		1.803.119	1.751.530	51.589		-12,84	---
<b>Impuestos Especiales</b>	<b>575.901</b>	<b>729.838</b>	<b>17.287</b>	<b>1.323.026</b>	<b>745.458</b>	<b>710.561</b>	<b>17.436</b>	<b>1.473.455</b>	<b>-22,75</b>	<b>-10,21</b>
- Alcohol	56.441	31.131	932	88.504	68.048	33.581	994	102.623	-17,06	-13,76
- Cerveza	9.710	9.539	263	19.512	8.306	9.800	275	18.381	16,90	6,15
- Productos intermedios	780	686	19	1.485	713	751	22	1.486	9,40	-0,07
- Hidrocarburos	350.990	342.543	9.696	703.229	442.523	354.368	10.310	807.201	-20,68	-12,88
- Labores del Tabaco	141.378	243.432	6.377	391.187	222.008	216.972	5.835	444.815	-36,32	-12,06
- Electricidad	16.752	102.507	0	119.259	3.934	95.089	0	99.023	325,83	20,44
- Otros	-150			-150	-74			-74	-102,70	-102,70
Primas de Seguros	103.961			103.961	121.791			121.791	-14,64	-14,64
Tráfico exterior	115.144			115.144	166.513			166.513	-30,85	-30,85
- Tarifa Exterior Común	110.439			110.439	163.007			163.007	-32,25	-32,25
- Exacciones Agrícolas	4.705			4.705	3.506			3.506	34,20	34,20
Azúcar	5.287			5.287	8.109			8.109	-34,80	-34,80
Resto Capítulo II	686			686	1.073			1.073	-36,07	-36,07
<b>TOTAL CAPITULO II</b>	<b>-591.375</b>	<b>2.253.987</b>	<b>64.746</b>	<b>1.727.358</b>	<b>1.648.644</b>	<b>2.462.091</b>	<b>69.025</b>	<b>4.179.760</b>	<b>-135,87</b>	<b>-58,67</b>
<b>CAPITULO III - TASAS Y OTROS INGRESOS</b>										
Tasa Radioeléctrica	1.390			1.390	9.969			9.969	-86,06	-86,06
Otras Tasas	64.548			64.548	59.614			59.614	8,28	8,28
Resto del Capítulo III	57.787			57.787	70.140			70.140	-17,61	-17,61
<b>TOTAL CAPITULO III</b>	<b>123.725</b>			<b>123.725</b>	<b>139.723</b>			<b>139.723</b>	<b>-11,45</b>	<b>-11,45</b>
<b>TOTAL INGRESOS TRIBUTARIOS</b>	<b>734.449</b>	<b>4.617.440</b>	<b>142.943</b>	<b>5.494.832</b>	<b>4.667.987</b>	<b>4.371.629</b>	<b>133.062</b>	<b>9.172.678</b>	<b>-84,27</b>	<b>-40,10</b>

CUADRO 1.4. INGRESOS TRIBUTARIOS POR CONCEPTOS. DETALLE. ACUMULADO.

PERIODO : ENERO/MARZO DE 2009

(En miles de euros)

DESIGNACION DE LOS INGRESOS	RECAUDACION								%	
	AÑO 2009				AÑO 2008				ESTADO	TOTAL
	ESTADO	CC.AA.	CC.LL.	TOTAL	ESTADO	CC.AA.	CC.LL.	TOTAL		
<b>CAPITULO I - IMPUESTOS DIRECTOS</b>										
<b>I. R. P. F.</b>	<b>11.674.751</b>	<b>7.090.359</b>	<b>234.591</b>	<b>18.999.701</b>	<b>15.106.660</b>	<b>5.728.616</b>	<b>192.111</b>	<b>21.027.387</b>	<b>-22,72</b>	<b>-9,64</b>
- Retenciones trabajo	16.642.181			16.642.181	18.329.220			18.329.220	-9,20	-9,20
- Retenciones de arrendamientos	527.163			527.163	539.211			539.211	-2,23	-2,23
- Retenciones Fondos Inversión	157.456			157.456	289.329			289.329	-45,58	-45,58
- Retenciones capital	1.775.626			1.775.626	1.579.823			1.579.823	12,39	12,39
- Pagos fraccionados	597.781			597.781	824.778			824.778	-27,52	-27,52
- Cuota diferencial I.R.P.F.	-570.428			-570.428	-496.971			-496.971	-14,78	-14,78
- Otras devoluciones y minoraciones	-7.455.028	7.090.359	234.591	-130.078	-5.958.730	5.728.616	192.111	-38.003	-25,11	-242,28
<b>Impuesto sobre Sociedades</b>	<b>1.018.522</b>			<b>1.018.522</b>	<b>1.508.645</b>			<b>1.508.645</b>	<b>-32,49</b>	<b>-32,49</b>
- Retenciones de arrendamientos	217.380			217.380	225.235			225.235	-3,49	-3,49
- Retenciones Fondos Inversión	66.997			66.997	123.152			123.152	-45,60	-45,60
- Retenciones capital	797.359			797.359	699.955			699.955	13,92	13,92
- Pagos fraccionados	214.648			214.648	110.385			110.385	94,45	94,45
- Cuota diferencial Sociedades	-277.862			-277.862	349.918			349.918	-179,41	-179,41
<b>Impuesto Renta no Residentes</b>	<b>602.954</b>			<b>602.954</b>	<b>600.061</b>			<b>600.061</b>	<b>0,48</b>	<b>0,48</b>
- Retenciones y Pagos a cuenta	538.709			538.709	587.074			587.074	-8,24	-8,24
- Cuota diferencial	59.207			59.207	8.392			8.392	---	---
- Gravamen sobre inmuebles	5.038			5.038	4.595			4.595	9,64	9,64
Impueto sobre el Patrimonio	5.747			5.747	6.578			6.578	-12,63	-12,63
Resto del Capitulo I	13.767			13.767	15.753			15.753	-12,61	-12,61
<b>TOTAL CAPITULO I</b>	<b>13.315.741</b>	<b>7.090.359</b>	<b>234.591</b>	<b>20.640.691</b>	<b>17.237.697</b>	<b>5.728.616</b>	<b>192.111</b>	<b>23.158.424</b>	<b>-22,75</b>	<b>-10,87</b>
<b>CAPITULO II - IMPUESTOS INDIRECTOS</b>										
<b>I. V. A.</b>	<b>9.552.095</b>	<b>4.572.447</b>	<b>142.376</b>	<b>14.266.918</b>	<b>13.900.003</b>	<b>5.254.589</b>	<b>154.769</b>	<b>19.309.361</b>	<b>-31,28</b>	<b>-26,11</b>
- IVA bruto	18.523.664			18.523.664	22.400.020			22.400.020	-17,31	-17,31
- Importaciones	1.641.755			1.641.755	2.391.057			2.391.057	-31,34	-31,34
- Grandes Empresas y Exportadores	9.884.591			9.884.591	11.625.378			11.625.378	-14,97	-14,97
- Pymes	6.297.894			6.297.894	7.622.842			7.622.842	-17,38	-17,38
- Resto de operaciones	699.424			699.424	760.743			760.743	-8,06	-8,06
- Devoluciones	4.256.746			4.256.746	3.090.659			3.090.659	37,73	37,73
- Participación AA.TT.	4.714.823	4.572.447	142.376		5.409.358	5.254.589	154.769		-12,84	---
<b>Impuestos Especiales</b>	<b>2.303.616</b>	<b>2.189.513</b>	<b>51.861</b>	<b>4.544.990</b>	<b>2.636.676</b>	<b>2.131.685</b>	<b>49.798</b>	<b>4.818.159</b>	<b>-12,63</b>	<b>-5,67</b>
- Alcohol	154.186	93.394	2.795	250.375	203.169	100.744	2.980	306.893	-24,11	-18,42
- Cerveza	31.154	28.616	787	60.557	36.019	29.400	826	66.245	-13,51	-8,59
- Productos intermedios	3.176	2.058	58	5.292	3.306	2.254	64	5.624	-3,93	-5,90
- Hidrocarburos	1.231.744	1.027.628	29.091	2.288.463	1.401.990	1.063.104	30.213	2.495.307	-12,14	-8,29
- Labores del Tabaco	838.181	730.296	19.130	1.587.607	986.576	650.916	15.715	1.653.207	-15,04	-3,97
- Electricidad	45.364	307.521		352.885	5.615	285.267		290.882	---	21,32
- Otros	-189			-189	1			1	---	---
Primas de Seguros	344.233			344.233	380.987			380.987	-9,65	-9,65
Tráfico exterior	349.674			349.674	439.356			439.356	-20,41	-20,41
- Tarifa Exterior Común	333.807			333.807	430.264			430.264	-22,42	-22,42
- Exacciones Agrícolas	15.867			15.867	9.092			9.092	74,52	74,52
Azúcar	7.237			7.237	8.246			8.246	-12,24	-12,24
Resto Capitulo II	2.126			2.126	2.598			2.598	-18,17	-18,17
<b>TOTAL CAPITULO II</b>	<b>12.558.981</b>	<b>6.761.960</b>	<b>194.237</b>	<b>19.515.178</b>	<b>17.367.866</b>	<b>7.386.274</b>	<b>204.567</b>	<b>24.958.707</b>	<b>-27,69</b>	<b>-21,81</b>
<b>CAPITULO III - TASAS Y OTROS INGRESOS</b>										
Tasa Radioeléctrica	1.780			1.780	12.426			12.426	-85,68	-85,68
Otras Tasas	190.396			190.396	162.775			162.775	16,97	16,97
Resto del Capitulo III	143.435			143.435	175.468			175.468	-18,26	-18,26
<b>TOTAL CAPITULO III</b>	<b>335.611</b>			<b>335.611</b>	<b>350.669</b>			<b>350.669</b>	<b>-4,29</b>	<b>-4,29</b>
<b>TOTAL INGRESOS TRIBUTARIOS</b>	<b>26.210.333</b>	<b>13.852.319</b>	<b>428.828</b>	<b>40.491.480</b>	<b>34.956.232</b>	<b>13.114.890</b>	<b>396.678</b>	<b>48.467.800</b>	<b>-25,02</b>	<b>-16,46</b>

## 2. DEVOLUCIONES, PARTICIPACIÓN DE LAS AA.TT. Y OTRAS MINORACIONES. INGRESOS BRUTOS

Cuadro 2.1

### DEVOLUCIONES, PARTICIPACIÓN DE LAS AA.TT. Y OTRAS MINORACIONES. MES Y ACUMULADO (En millones de euros)

	PERIODO: MES DE MARZO				PERIODO: ENERO-MARZO			
	2009	2008	Comparación 09/08		2009	2008	Comparación 09/08	
			Diferencia	%			Diferencia	%
<b>I. Renta de las Personas Físicas</b>	<b>252</b>	<b>210</b>	<b>42</b>	<b>19,9</b>	<b>830</b>	<b>760</b>	<b>69</b>	<b>9,1</b>
+ Cuota diferencial	242	202	40	20,1	807	741	66	8,9
+ Otras devoluciones	10	9	1	15,6	23	19	4	18,8
+ D. G. del Tesoro y Política Financiera	0	0	0	---	0	0	0	---
<b>I. Sociedades</b>	<b>937</b>	<b>169</b>	<b>767</b>	<b>453,1</b>	<b>1.681</b>	<b>1.059</b>	<b>623</b>	<b>58,8</b>
+ Cuota diferencial	446	126	319	252,8	1.184	508	676	132,9
+ Otras devoluciones	3	3	0	-16,3	9	12	-3	-26,3
+ D. G. del Tesoro y Política Financiera	489	40	448	---	489	538	-50	-9,3
<b>I. Renta de no Residentes</b>	<b>416</b>	<b>86</b>	<b>330</b>	<b>383,7</b>	<b>429</b>	<b>507</b>	<b>-78</b>	<b>-15,4</b>
+ Otras devoluciones	16	33	-17	-51,3	29	46	-17	-38,0
+ D. G. del Tesoro y Política Financiera	400	53	347	---	400	461	-61	-13,2
<b>Impuesto sobre el Valor Añadido</b>	<b>3.449</b>	<b>2.198</b>	<b>1.251</b>	<b>56,9</b>	<b>4.257</b>	<b>3.091</b>	<b>1.166</b>	<b>37,7</b>
+ Anuales y otras	1.487	1.100	387	35,2	1.904	1.562	342	21,9
+ Mensuales	1.893	1.011	881	87,1	2.283	1.442	841	58,3
+ Ajuste País Vasco	0	0	0	---	0	0	0	---
+ Ajuste Navarra	69	87	-18	-20,3	69	87	-18	-20,3
<b>Impuestos Especiales</b>	<b>59</b>	<b>49</b>	<b>10</b>	<b>20,5</b>	<b>72</b>	<b>65</b>	<b>7</b>	<b>11,2</b>
Otras devoluciones	27	10	16	156,7	52	46	6	13,5
<b>TOTAL DEVOLUCIONES</b>	<b>5.139</b>	<b>2.723</b>	<b>2.416</b>	<b>88,7</b>	<b>7.321</b>	<b>5.527</b>	<b>1.794</b>	<b>32,4</b>
<b>I. Renta de las Personas Físicas</b>	<b>2.455</b>	<b>1.986</b>	<b>468</b>	<b>23,6</b>	<b>7.455</b>	<b>5.959</b>	<b>1.496</b>	<b>25,1</b>
+ Asignación tributaria Iglesia Católica	13	13	0	2,0	130	38	92	242,3
+ Participación AA.TT. en el IRPF	2.442	1.974	468	23,7	7.325	5.921	1.404	23,7
<b>Participación de las AA.TT. en el IVA</b>	<b>1.572</b>	<b>1.803</b>	<b>-232</b>	<b>-12,8</b>	<b>4.715</b>	<b>5.409</b>	<b>-695</b>	<b>-12,8</b>
<b>Participación de las AA.TT. en II.EE.</b>	<b>747</b>	<b>728</b>	<b>19</b>	<b>2,6</b>	<b>2.241</b>	<b>2.181</b>	<b>60</b>	<b>2,7</b>
<b>TOTAL MINORACIONES</b>	<b>4.773</b>	<b>4.517</b>	<b>256</b>	<b>5,7</b>	<b>14.411</b>	<b>13.550</b>	<b>862</b>	<b>6,4</b>
<b>I. Renta de las Personas Físicas</b>	<b>2.707</b>	<b>2.196</b>	<b>510</b>	<b>23,2</b>	<b>8.285</b>	<b>6.719</b>	<b>1.566</b>	<b>23,3</b>
<b>I. Sociedades</b>	<b>937</b>	<b>169</b>	<b>767</b>	<b>453,1</b>	<b>1.681</b>	<b>1.059</b>	<b>623</b>	<b>58,8</b>
<b>I. Renta de no Residentes</b>	<b>416</b>	<b>86</b>	<b>330</b>	<b>383,7</b>	<b>429</b>	<b>507</b>	<b>-78</b>	<b>-15,4</b>
<b>Impuesto sobre el Valor Añadido</b>	<b>5.021</b>	<b>4.001</b>	<b>1.019</b>	<b>25,5</b>	<b>8.972</b>	<b>8.500</b>	<b>472</b>	<b>5,5</b>
<b>Impuestos Especiales</b>	<b>806</b>	<b>777</b>	<b>29</b>	<b>3,8</b>	<b>2.314</b>	<b>2.246</b>	<b>67</b>	<b>3,0</b>
Otras devoluciones	27	10	16	156,7	52	46	6	13,5
<b>TOTAL DEVOLUCIONES Y MINORACIONES</b>	<b>9.913</b>	<b>7.240</b>	<b>2.672</b>	<b>36,9</b>	<b>21.732</b>	<b>19.077</b>	<b>2.655</b>	<b>13,9</b>

**Cuadro 2.2**  
**DEVOLUCIONES. EVOLUCIÓN**  
(en millones de euros)

	MENSUAL						ACUMULADA					
	IRPF	IS	IVA	IIEE	Resto	TOTAL	IRPF	IS	IVA	IIEE	Resto	TOTAL
<b>2008</b>												
Ene	279	187	461	6	18	951	279	187	461	6	18	951
Feb	271	702	431	11	439	1.854	550	889	893	16	456	2.805
Mar	210	169	2.198	49	96	2.723	760	1.059	3.091	65	553	5.527
Abr	545	88	2.316	54	33	3.037	1.305	1.147	5.407	119	586	8.564
May	2.542	132	5.473	40	33	8.221	3.848	1.279	10.880	159	619	16.785
Jun	1.967	41	1.906	25	15	3.953	5.815	1.320	12.786	184	634	20.739
Jul	4.398	79	4.607	43	28	9.155	10.213	1.399	17.392	227	662	29.894
Ago	695	542	5.750	11	413	7.411	10.908	1.941	23.142	238	1.075	37.305
Sep	811	459	2.429	11	68	3.778	11.719	2.400	25.572	249	1.143	41.083
Oct	877	517	2.683	38	48	4.163	12.596	2.917	28.255	288	1.191	45.245
Nov	611	1.062	1.571	7	140	3.391	13.207	3.979	29.826	295	1.331	48.636
Dic	458	2.656	2.154	28	50	5.346	13.665	6.635	31.980	323	1.381	53.983
<b>2009</b>												
Ene	273	348	449	3	16	1.089	273	348	449	3	16	1.089
Feb	305	397	359	10	22	1.093	578	745	808	13	38	2.182
Mar	252	937	3.449	59	443	5.139	830	1.681	4.257	72	481	7.321
Abr												
May												
Jun												
Jul												
Ago												
Sep												
Oct												
Nov												
Dic												

**TASAS DE VARIACIÓN (%)**

	IRPF	IS	IVA	IIEE	Resto	TOTAL	IRPF	IS	IVA	IIEE	Resto	TOTAL
2004	6,9	-4,5	5,9	2,2	-2,4	4,6	6,9	-4,5	5,9	2,2	-2,4	4,6
2005	5,2	-5,6	6,9	-8,5	0,1	4,7	5,2	-5,6	6,9	-8,5	0,1	4,7
2006	3,8	34,2	19,7	62,6	3,6	16,4	3,8	34,2	19,7	62,6	3,6	16,4
2007	8,7	-0,4	24,8	-8,5	20,2	17,5	8,7	-0,4	24,8	-8,5	20,2	17,5
2008	18,4	42,6	2,2	-9,6	1,0	9,7	18,4	42,6	2,2	-9,6	1,0	9,7

	MENSUAL						ACUMULADA					
	IRPF	IS	IVA	IIEE	Resto	TOTAL	IRPF	IS	IVA	IIEE	Resto	TOTAL
<b>2008</b>												
Ene	54,3	14,1	31,7	157,1	-6,0	32,8	54,3	14,1	31,7	157,1	-6,0	32,8
Feb	84,5	16,2	4,5	167,0	10,8	18,5	67,9	15,7	17,0	163,5	10,0	23,0
Mar	56,1	13,0	-5,0	68,5	2,1	0,0	64,4	15,3	0,5	85,1	8,5	10,5
Abr	23,8	11,0	13,6	-42,3	56,8	13,6	44,6	14,9	5,7	-7,8	10,5	11,6
May	11,0	162,5	105,9	103,7	-34,4	62,2	20,5	22,0	40,0	6,8	6,6	31,7
Jun	-42,2	-25,0	-39,1	-43,2	-40,7	-40,6	-11,8	19,7	17,3	-4,5	4,7	6,9
Jul	123,0	8,1	-38,7	73,8	29,1	-4,7	19,2	19,0	-5,6	4,5	5,5	3,1
Ago	0,3	11,9	98,7	119,2	2,7	65,5	17,8	16,9	8,6	7,1	4,4	11,4
Sep	1,9	392,9	-15,6	-61,7	4,9	-2,1	16,5	36,9	5,7	-0,9	4,4	10,0
Oct	109,0	50,2	5,7	19,3	-16,0	22,7	20,2	39,1	5,7	1,4	3,4	11,1
Nov	-0,3	189,4	-18,1	-42,8	-15,5	10,2	19,1	61,5	4,1	-0,5	1,1	11,0
Dic	0,5	21,3	-18,5	-54,1	0,9	-1,0	18,4	42,6	2,2	-9,6	1,0	9,7
<b>2009</b>												
Ene	-2,2	86,0	-2,7	-48,7	-8,4	14,5	-2,2	86,0	-2,7	-48,7	-8,4	14,5
Feb	12,4	-43,5	-16,8	-0,3	-95,0	-41,0	5,0	-16,3	-9,5	-17,1	-91,6	-22,2
Mar	19,9	453,1	56,9	20,5	359,1	88,7	9,1	58,8	37,7	11,2	-13,0	32,4
Abr												
May												
Jun												
Jul												
Ago												
Sep												
Oct												
Nov												
Dic												

**Cuadro 2.3**  
**PARTICIPACIÓN DE LAS AA.TT. Y OTRAS MINORACIONES. EVOLUCIÓN**  
(en millones de euros)

	MENSUAL						ACUMULADA					
	PARTICIPACIÓN DE LAS AA.TT.				ASIG. I.C.	MINOR.	PARTICIPACIÓN DE LAS AA.TT.				ASIG. I.C.	MINOR.
	IRPF	IVA	IIEE	TOTAL	IRPF	TOTAL	IRPF	IVA	IIEE	TOTAL	IRPF	TOTAL
<b>2008</b>												
Ene	1.974	1.803	726	<b>4.503</b>	13	<b>4.515</b>	1.974	1.803	726	<b>4.503</b>	13	<b>4.515</b>
Feb	1.974	1.803	728	<b>4.504</b>	13	<b>4.517</b>	3.947	3.606	1.453	<b>9.007</b>	25	<b>9.032</b>
Mar	1.974	1.803	728	<b>4.505</b>	13	<b>4.517</b>	5.921	5.409	2.181	<b>13.512</b>	38	<b>13.550</b>
Abr	1.974	1.803	728	<b>4.505</b>	13	<b>4.518</b>	7.894	7.212	2.910	<b>18.016</b>	51	<b>18.067</b>
May	1.974	1.803	728	<b>4.505</b>	13	<b>4.518</b>	9.868	9.016	3.638	<b>22.521</b>	64	<b>22.585</b>
Jun	1.974	1.803	728	<b>4.505</b>	13	<b>4.518</b>	11.841	10.819	4.366	<b>27.026</b>	76	<b>27.103</b>
Jul	6.198	3.239	335	<b>9.773</b>	13	<b>9.786</b>	18.040	14.058	4.702	<b>36.799</b>	89	<b>36.888</b>
Ago	1.974	1.803	728	<b>4.505</b>	13	<b>4.518</b>	20.013	15.861	5.430	<b>41.304</b>	102	<b>41.406</b>
Sep	1.974	1.803	728	<b>4.505</b>	13	<b>4.518</b>	21.987	17.664	6.158	<b>45.810</b>	115	<b>45.924</b>
Oct	1.974	1.803	728	<b>4.505</b>	13	<b>4.518</b>	23.960	19.467	6.887	<b>50.315</b>	127	<b>50.442</b>
Nov	1.994	1.822	735	<b>4.551</b>	13	<b>4.563</b>	25.954	21.289	7.622	<b>54.865</b>	140	<b>55.005</b>
Dic	1.974	1.803	728	<b>4.505</b>	13	<b>4.518</b>	27.928	23.092	8.350	<b>59.370</b>	153	<b>59.523</b>
<b>2009</b>												
Ene	2.442	1.572	747	<b>4.760</b>	104	<b>4.864</b>	2.442	1.572	747	<b>4.760</b>	104	<b>4.864</b>
Feb	2.442	1.572	747	<b>4.760</b>	13	<b>4.773</b>	4.883	3.143	1.494	<b>9.521</b>	117	<b>9.638</b>
Mar	2.442	1.572	747	<b>4.760</b>	13	<b>4.773</b>	7.325	4.715	2.241	<b>14.281</b>	130	<b>14.411</b>
Abr												
May												
Jun												
Jul												
Ago												
Sep												
Oct												
Nov												
Dic												

**TASAS DE VARIACIÓN (%)**

	MENSUAL						ACUMULADA					
	PARTICIPACIÓN DE LAS AA.TT.				ASIG. I.C.	MINOR.	PARTICIPACIÓN DE LAS AA.TT.				ASIG. I.C.	MINOR.
	IRPF	IVA	IIEE	TOTAL	IRPF	TOTAL	IRPF	IVA	IIEE	TOTAL	IRPF	TOTAL
<b>2003</b>	12,9	20,2	22,5	<b>17,6</b>	2,0	<b>17,5</b>	12,9	20,2	22,5	<b>17,6</b>	2,0	<b>17,5</b>
<b>2004</b>	27,1	14,5	9,9	<b>18,5</b>	2,0	<b>18,5</b>	27,1	14,5	9,9	<b>18,5</b>	2,0	<b>18,5</b>
<b>2005</b>	8,4	16,1	6,0	<b>10,9</b>	2,0	<b>10,8</b>	8,4	16,1	6,0	<b>10,9</b>	2,0	<b>10,8</b>
<b>2006</b>	13,6	7,7	5,8	<b>9,8</b>	2,0	<b>9,8</b>	13,6	7,7	5,8	<b>9,8</b>	2,0	<b>9,8</b>
<b>2007</b>	12,5	14,9	-4,5	<b>10,5</b>	5,8	<b>10,4</b>	12,5	14,9	-4,5	<b>10,5</b>	5,8	<b>10,4</b>
<b>2008</b>	16,4	4,5	0,4	<b>9,1</b>	0,3	<b>9,1</b>	16,4	4,5	0,4	<b>9,1</b>	0,3	<b>9,1</b>
<b>2008</b>												
Ene	17,6	5,8	6,2	10,7	4,0	<b>10,7</b>	17,6	5,8	6,2	10,7	4,0	<b>10,7</b>
Feb	17,6	5,8	7,1	10,9	2,0	<b>10,9</b>	17,6	5,8	6,6	10,8	3,0	<b>10,8</b>
Mar	17,6	5,8	6,5	10,8	2,0	<b>10,7</b>	17,6	5,8	6,6	10,8	2,6	<b>10,8</b>
Abr	17,6	5,8	6,5	10,8	2,0	<b>10,7</b>	17,6	5,8	6,5	10,8	2,5	<b>10,8</b>
May	17,6	5,8	6,5	10,8	2,0	<b>10,7</b>	17,6	5,8	6,5	10,8	2,4	<b>10,8</b>
Jun	17,6	5,8	6,5	10,8	2,0	<b>10,7</b>	17,6	5,8	6,5	10,8	2,3	<b>10,8</b>
Jul	23,6	15,0	-45,5	15,7	2,0	<b>15,7</b>	19,6	7,8	-0,3	12,0	2,3	<b>12,0</b>
Ago	12,3	0,4	0,5	5,3	2,0	<b>5,3</b>	18,8	6,9	-0,2	11,3	2,2	<b>11,2</b>
Sep	10,4	-2,2	-1,2	3,1	-16,5	<b>3,0</b>	18,0	5,9	-0,3	10,4	-0,3	<b>10,4</b>
Oct	5,2	-2,7	1,0	1,2	2,0	<b>1,2</b>	16,8	5,0	-0,2	9,5	0,0	<b>9,5</b>
Nov	12,7	0,7	2,0	5,9	2,0	<b>5,8</b>	16,5	4,6	0,0	9,2	0,1	<b>9,2</b>
Dic	15,2	3,0	3,9	8,2	2,0	<b>8,2</b>	16,4	4,5	0,4	9,1	0,3	<b>9,1</b>
<b>2009</b>												
Ene	23,7	-12,8	2,9	5,7	---	<b>7,7</b>	23,7	-12,8	2,9	5,7	---	<b>7,7</b>
Feb	23,7	-12,8	2,7	5,7	2,0	<b>5,7</b>	23,7	-12,8	2,8	5,7	---	<b>6,7</b>
Mar	23,7	-12,8	2,6	5,7	2,0	<b>5,7</b>	23,7	-12,8	2,7	5,7	---	<b>6,4</b>
Abr												
May												
Jun												
Jul												
Ago												
Sep												
Oct												
Nov												
Dic												



**Cuadro 2.4**  
**INGRESOS BRUTOS. MES Y ACUMULADO**  
(En millones de euros)

	PERIODO: MES DE MARZO			PERIODO: ENERO-MARZO		
	2009	2008	%	2009	2008	%
<b>I. Renta de las Personas Físicas</b>	<b>4.420</b>	<b>4.757</b>	<b>-7,1</b>	<b>19.960</b>	<b>21.826</b>	<b>-8,6</b>
- Retenciones de trabajo	3.848	4.261	-9,7	16.661	18.341	-9,2
- Administraciones Públicas	1.152	1.167	-1,3	3.937	4.013	-1,9
- Grandes Empresas	2.600	3.022	-13,9	8.211	9.074	-9,5
- PYMEs	12	19	-36,1	4.291	5.090	-15,7
- Otros ingresos	83	54	54,1	222	164	35,0
- Cuota Diferencial Bruta	97	77	26,6	236	244	-3,1
<b>I. Sociedades</b>	<b>617</b>	<b>430</b>	<b>43,5</b>	<b>2.700</b>	<b>2.567</b>	<b>5,2</b>
- Cuota Diferencial Bruta	358	223	60,8	906	858	5,6
<b>Impuesto sobre el Valor Añadido</b>	<b>3.628</b>	<b>4.607</b>	<b>-21,2</b>	<b>18.524</b>	<b>22.400</b>	<b>-17,3</b>
- Importación	513	882	-41,9	1.642	2.391	-31,3
- Grandes Empresas	2.799	3.407	-17,8	9.885	11.625	-15,0
- PYMEs	54	34	59,4	6.298	7.623	-17,4
- Otros Ingresos	262	284	-7,6	699	761	-8,0
<b>Impuestos Especiales</b>	<b>1.382</b>	<b>1.522</b>	<b>-9,2</b>	<b>4.617</b>	<b>4.883</b>	<b>-5,4</b>
Resto de Ingresos	600	592	1,3	2.142	2.357	-9,1
<b>INGRESOS TRIBUTARIOS BRUTOS</b>	<b>10.647</b>	<b>11.908</b>	<b>-10,6</b>	<b>47.943</b>	<b>54.033</b>	<b>-11,3</b>

## 3. INGRESOS TRIBUTARIOS HOMOGÉNEOS

Cuadro 3.1  
RESUMEN. MES Y ACUMULADO  
(En millones de euros)

	PERIODO: MES DE MARZO			PERIODO: ENERO-MARZO		
	2009	2008	%	2009	2008	%
<b>IRPF, ingresos totales</b>	4.155	4.534	-8,4	19.000	21.027	-9,6
<i>Total ajustes</i>	-3	-27	89,1	118	-39	---
+ Ajuste ritmo devol. al de una campaña tipo	-9	-31	70,0	2	1	17,3
+ Corrección retenciones trabajo AAPP	-7	-9	24,7	-13	-79	83,0
+ Otros conceptos	13	13	2,0	130	38	242,3
<b>IRPF, ingresos homogéneos</b>	<b>4.152</b>	<b>4.507</b>	<b>-7,9</b>	<b>19.118</b>	<b>20.988</b>	<b>-8,9</b>
<b>I. SOCIEDADES</b>	-320	260	---	1.019	1.509	-32,5
<i>Total ajustes</i>	436	-5	---	112	-20	---
+ Ajuste ritmo devol. al de una campaña tipo	-53	-43	-23,8	117	-14	---
+ Corrección retenciones Deuda Pública	489	38	---	-5	-6	6,5
+ Otros conceptos	0	0	---	0	0	---
<b>IS, ingresos homogéneos</b>	<b>116</b>	<b>255</b>	<b>-54,6</b>	<b>1.130</b>	<b>1.489</b>	<b>-24,1</b>
<b>IVA, ingresos totales</b>	179	2.409	-92,6	14.267	19.309	-26,1
<i>Total ajustes</i>	1.194	212	463,6	881	25	---
+ Ajuste ritmo devol. al de una campaña tipo	1.194	212	463,6	881	25	---
+ Otros conceptos	0	0	---	0	0	---
<b>IVA, ingresos homogéneos</b>	<b>1.373</b>	<b>2.621</b>	<b>-47,6</b>	<b>15.148</b>	<b>19.334</b>	<b>-21,7</b>
<b>IIIEE, ingresos totales</b>	1.323	1.473	-10,2	4.545	4.818	-5,7
<i>Total ajustes</i>	38	31	20,0	115	104	10,9
+ Rec. I.E. Tabaco en País Vasco y Navarra	38	31	20,0	115	104	10,9
<b>IIIEE, ingresos homogéneos</b>	<b>1.361</b>	<b>1.505</b>	<b>-9,6</b>	<b>4.660</b>	<b>4.922</b>	<b>-5,3</b>
<b>Resto de Ingresos</b>	157	496	-68,3	1.661	1.804	-7,9
<i>Total ajustes</i>	361	43	---	-43	-32	-34,0
+ Corrección retenciones Deuda Pública	362	53	---	-42	-20	-108,6
+ Corrección tasa reserva dom. pub. radioel.	-1	-10	86,1	-2	-12	85,7
+ Otros conceptos	0	0	---	0	0	---
<b>Resto de Ingresos homogéneos</b>	<b>518</b>	<b>538</b>	<b>-3,8</b>	<b>1.618</b>	<b>1.772</b>	<b>-8,7</b>
<b>TOTAL INGRESOS TRIBUTARIOS HOMOGÉNEOS</b>	<b>7.520</b>	<b>9.426</b>	<b>-20,2</b>	<b>41.674</b>	<b>48.505</b>	<b>-14,1</b>

INGRESOS TRIBUTARIOS HOMOGÉNEOS

Cuadro 3.2: EVOLUCIÓN  
(en millones de euros)

	MENSUAL						ACUMULADA					
	IRPF	IS	IVA	IIEE	Resto	TOTAL	IRPF	IS	IVA	IIEE	Resto	TOTAL
<b>2008</b>												
Ene	11.491	734	1.122	1.581	572	15.500	11.491	734	1.122	1.581	572	15.500
Feb	4.990	500	15.591	1.836	662	23.578	16.481	1.234	16.713	3.417	1.234	39.079
Mar	4.507	255	2.621	1.505	538	9.426	20.988	1.489	19.334	4.922	1.772	48.505
Abr	9.384	4.661	7.841	1.578	469	23.932	30.373	6.150	27.175	6.500	2.241	72.438
May	2.024	581	1.857	1.668	469	6.600	32.397	6.731	29.032	8.167	2.710	79.037
Jun	2.481	609	1.184	1.676	652	6.601	34.878	7.339	30.216	9.843	3.363	85.639
Jul	11.287	1.331	4.711	1.619	561	19.511	46.165	8.671	34.927	11.462	3.924	105.149
Ago	-236	11.471	-2.574	1.869	418	10.949	45.929	20.142	32.353	13.331	4.342	116.098
Sep	6.903	744	4.773	1.713	894	15.027	52.832	20.887	37.126	15.044	5.236	131.125
Oct	8.067	5.517	7.275	1.695	479	23.033	60.899	26.404	44.401	16.739	5.715	154.158
Nov	6.689	-51	2.470	1.732	505	11.345	67.588	26.353	46.871	18.471	6.220	165.503
Dic	4.261	889	1.428	1.579	678	8.835	71.849	27.242	48.299	20.050	6.898	174.338
<b>2009</b>												
Ene	10.511	643	723	1.804	537	14.218	10.511	643	723	1.804	537	14.218
Feb	4.455	372	13.052	1.496	563	19.937	14.966	1.015	13.775	3.299	1.100	34.155
Mar	4.152	116	1.373	1.361	518	7.520	19.118	1.130	15.148	4.660	1.618	41.674
Abr												
May												
Jun												
Jul												
Ago												
Sep												
Oct												
Nov												
Dic												

TASAS DE VARIACIÓN (%)

	MENSUAL						ACUMULADA					
	IRPF	IS	IVA	IIEE	Resto	TOTAL	IRPF	IS	IVA	IIEE	Resto	TOTAL
<b>2004</b>												
2004	4,4	19,2	10,5	4,5	11,8	9,1	4,4	19,2	10,5	4,5	11,8	9,1
2005	13,3	23,2	11,6	3,0	15,9	13,4	13,3	23,2	11,6	3,0	15,9	13,4
2006	15,4	14,2	10,6	3,2	7,5	12,0	15,4	14,2	10,6	3,2	7,5	12,0
2007	16,1	19,9	5,7	6,6	19,9	12,8	16,1	19,9	5,7	6,6	19,9	12,8
2008	-1,3	-39,1	-15,9	-1,0	0,0	-13,7	-1,3	-39,1	-15,9	-1,0	0,0	-13,7
<b>2008</b>												
Ene	10,0	43,8	-17,0	-6,9	12,1	6,7	10,0	43,8	-17,0	-6,9	12,1	6,7
Feb	12,2	26,7	-8,1	21,2	17,0	-1,3	10,6	36,3	-8,8	6,4	14,7	1,7
Mar	18,4	2,1	18,8	1,5	17,0	14,9	12,2	28,9	-5,8	4,8	15,4	4,0
Abr	6,3	-31,2	-18,4	-6,2	-16,6	-12,8	10,3	-22,4	-9,8	1,9	6,8	-2,2
May	9,3	75,7	-1,7	6,0	-0,4	7,9	10,3	-18,5	-9,4	2,7	5,5	-1,4
Jun	1,1	13,7	-28,2	-4,0	3,0	-5,9	9,5	-16,6	-10,3	1,5	5,0	-1,8
Jul	-20,4	-26,1	-26,1	-7,3	-15,2	-21,2	0,3	-18,2	-12,8	0,2	1,6	-6,1
Ago	---	-36,1	-12,8	0,2	-8,8	-39,1	-0,1	-29,5	-14,4	0,2	0,5	-10,7
Sep	1,5	25,8	-10,2	-5,0	7,7	-2,1	0,1	-28,4	-13,8	-0,4	1,6	-9,8
Oct	-6,4	-49,1	-16,4	3,0	-2,8	-24,0	-0,8	-34,0	-14,3	-0,1	1,2	-12,2
Nov	-6,8	---	-22,7	-4,2	-0,2	-11,4	-1,4	-34,3	-14,8	-0,5	1,1	-12,1
Dic	0,3	-80,7	-41,5	-6,7	-9,2	-35,7	-1,3	-39,1	-15,9	-1,0	0,0	-13,7
<b>2009</b>												
Ene	-8,5	-12,4	-35,5	14,1	-6,1	-8,3	-8,5	-12,4	-35,5	14,1	-6,1	-8,3
Feb	-10,7	-25,6	-16,3	-18,5	-14,9	-15,4	-9,2	-17,8	-17,6	-3,4	-10,8	-12,6
Mar	-7,9	-54,6	-47,6	-9,6	-3,8	-20,2	-8,9	-24,1	-21,7	-5,3	-8,7	-14,1
Abr												
May												
Jun												
Jul												
Ago												
Sep												
Oct												
Nov												
Dic												

**Cuadro 3.3**  
**INGRESOS BRUTOS HOMOGÉNEOS. MES Y ACUMULADO**  
 (En millones de euros)

	PERIODO: MES DE MARZO			PERIODO: ENERO-MARZO		
	2009	2008	%	2009	2008	%
<b>I. Renta de las Personas Físicas</b>	<b>4.413</b>	<b>4.748</b>	<b>-7,1</b>	<b>19.946</b>	<b>21.747</b>	<b>-8,3</b>
- Retenciones de trabajo	3.841	4.252	-9,7	16.648	18.262	-8,8
- Administraciones Públicas	1.145	1.158	-1,1	3.924	3.935	-0,3
- Grandes Empresas	2.600	3.022	-13,9	8.211	9.074	-9,5
- PYMEs	12	19	-36,1	4.291	5.090	-15,7
- Otros ingresos	83	54	54,1	222	164	35,0
- Cuota Diferencial Bruta	97	77	26,6	236	244	-3,1
<b>I. Sociedades</b>	<b>617</b>	<b>427</b>	<b>44,4</b>	<b>2.206</b>	<b>2.023</b>	<b>9,0</b>
- Cuota Diferencial Bruta	358	223	60,8	906	858	5,6
<b>Impuesto sobre el Valor Añadido</b>	<b>3.628</b>	<b>4.607</b>	<b>-21,2</b>	<b>18.524</b>	<b>22.400</b>	<b>-17,3</b>
- Importación	513	882	-41,9	1.642	2.391	-31,3
- Grandes Empresas	2.799	3.407	-17,8	9.885	11.625	-15,0
- PYMEs	54	34	59,4	6.298	7.623	-17,4
- Otros Ingresos	262	284	-7,6	699	761	-8,0
<b>Impuestos Especiales</b>	<b>1.420</b>	<b>1.554</b>	<b>-8,6</b>	<b>4.732</b>	<b>4.987</b>	<b>-5,1</b>
Resto de Ingresos	561	582	-3,6	1.699	1.864	-8,9
<b>INGRESOS TRIBUTARIOS BRUTOS HOMOGÉNEOS</b>	<b>10.639</b>	<b>11.918</b>	<b>-10,7</b>	<b>47.107</b>	<b>53.021</b>	<b>-11,2</b>

PERIODO : MARZO DE 2009

4. INGRESOS TRIBUTARIOS DEL ESTADO POR CONCEPTOS Y CENTROS GESTORES

CUADRO 4.1. MES

(En miles de euros)

	I.R.P.F.			I. s/SOCIEDADES			I.R.N.R.			TOTAL CAPITULO I		
	Recaudación		% ^	Recaudación		% ^	Recaudación		% ^	Recaudación		% ^
	AÑO 2009	AÑO 2008		AÑO 2009	AÑO 2008		AÑO 2009	AÑO 2008		AÑO 2009	AÑO 2008	
ALMERIA	18.190	20.191	-9,91	3.114	9.214	-66,20	105	309	-66,02	21.452	29.735	-27,86
CADIZ	14.146	17.400	-18,70	146	1.068	-86,33	6	475	-98,74	14.430	18.955	-23,87
CORDOBA	14.690	18.173	-19,17	-1.237	2.634	---	101	-85	---	13.551	20.722	-34,61
GRANADA	18.658	24.102	-22,59	2.671	1.416	88,63	76	122	-37,70	21.420	25.647	-16,48
HUELVA	6.380	8.843	-27,85	-1.034	937	---	46	63	-26,98	5.392	9.844	-45,23
JAEN	7.095	7.385	-3,93	1.194	1.097	8,84	17	117	-85,47	8.306	8.599	-3,41
MALAGA	36.386	35.850	1,50	-1.211	7.974	---	1.460	4.688	-68,86	37.459	50.167	-25,33
SEVILLA	183.320	187.656	-2,31	2.766	7.678	-63,97	1.581	2.079	-23,95	187.679	197.419	-4,93
JEREZ DE LA FRA.	2.247	2.407	-6,65	1.079	670	61,04	19	191	-90,05	3.345	3.269	2,32
<b>TOTAL ANDALUCIA</b>	<b>301.112</b>	<b>322.007</b>	<b>-6,49</b>	<b>7.488</b>	<b>32.688</b>	<b>-77,09</b>	<b>3.411</b>	<b>7.959</b>	<b>-57,14</b>	<b>313.034</b>	<b>364.357</b>	<b>-14,09</b>
HUESCA	3.649	4.838	-24,58	976	422	131,28	6	14	-57,14	4.632	5.274	-12,17
TERUEL	2.010	2.613	-23,08	55	37	48,65	2	85	-97,65	2.067	2.735	-24,42
ZARAGOZA	79.180	86.935	-8,92	4.576	5.031	-9,04	397	503	-21,07	84.156	92.488	-9,01
<b>TOTAL ARAGON</b>	<b>84.839</b>	<b>94.386</b>	<b>-10,11</b>	<b>5.607</b>	<b>5.490</b>	<b>2,13</b>	<b>405</b>	<b>602</b>	<b>-32,72</b>	<b>90.855</b>	<b>100.497</b>	<b>-9,59</b>
OVIEDO	47.037	59.741	-21,27	-2.798	2.883	---	262	257	1,95	44.571	62.896	-29,14
GIJON	6.295	8.029	-21,60	87	-199	---	35	16	118,75	6.418	7.866	-18,41
<b>TOTAL ASTURIAS</b>	<b>53.332</b>	<b>67.770</b>	<b>-21,30</b>	<b>-2.711</b>	<b>2.684</b>	<b>---</b>	<b>297</b>	<b>273</b>	<b>8,79</b>	<b>50.989</b>	<b>70.762</b>	<b>-27,94</b>
BALEARES	58.629	62.508	-6,21	966	3.419	-71,75	2.185	4.128	-47,07	62.508	70.413	-11,23
<b>TOTAL BALEARES</b>	<b>58.629</b>	<b>62.508</b>	<b>-6,21</b>	<b>966</b>	<b>3.419</b>	<b>-71,75</b>	<b>2.185</b>	<b>4.128</b>	<b>-47,07</b>	<b>62.508</b>	<b>70.413</b>	<b>-11,23</b>
LAS PALMAS	57.444	61.141	-6,05	-3.316	2.251	---	673	602	11,79	54.969	64.036	-14,16
STA.CRUZ TENERIFE	21.568	25.767	-16,30	-238	686	---	510	932	-45,28	21.852	27.472	-20,46
<b>TOTAL CANARIAS</b>	<b>79.012</b>	<b>86.908</b>	<b>-9,09</b>	<b>-3.554</b>	<b>2.937</b>	<b>---</b>	<b>1.183</b>	<b>1.534</b>	<b>-22,88</b>	<b>76.821</b>	<b>91.508</b>	<b>-16,05</b>
CANTABRIA	220.663	183.064	20,54	47.088	27.132	73,55	84.951	49.786	70,63	352.741	259.979	35,68
<b>TOTAL CANTABRIA</b>	<b>220.663</b>	<b>183.064</b>	<b>20,54</b>	<b>47.088</b>	<b>27.132</b>	<b>73,55</b>	<b>84.951</b>	<b>49.786</b>	<b>70,63</b>	<b>352.741</b>	<b>259.979</b>	<b>35,68</b>
ALBACETE	5.749	6.377	-9,85	278	389	-28,53	17	49	-65,31	6.044	6.815	-11,31
CIUDAD REAL	6.646	7.877	-15,63	40	1.425	-97,19	18	-27	---	6.704	9.275	-27,72
CUENCA	9.048	7.691	17,64	2.991	2.114	41,49	17	13	30,77	12.056	9.818	22,79
GUADALAJARA	4.789	5.941	-19,39	397	468	-15,17	33	33	0,00	5.220	6.445	-19,01
TOLEDO	46.286	43.005	7,63	483	1.581	-69,45	14	17	-17,65	46.778	44.603	4,88
<b>TOTAL CASTILLA-LA MANCHA</b>	<b>72.518</b>	<b>70.891</b>	<b>2,30</b>	<b>4.189</b>	<b>5.977</b>	<b>-29,91</b>	<b>99</b>	<b>85</b>	<b>16,47</b>	<b>76.802</b>	<b>76.956</b>	<b>-0,20</b>
AVILA	3.977	4.425	-10,12	442	495	-10,71	5	4	25,00	4.424	4.924	-10,15
BURGOS	17.528	20.199	-13,22	748	1.937	-61,38	144	220	-34,55	18.420	22.356	-17,61
LEON	15.390	17.746	-13,28	1.634	2.355	-30,62	17	91	-81,32	17.047	20.198	-15,60
PALENCIA	4.691	5.042	-6,96	659	1	---	4	-1	---	5.354	5.042	6,19
SALAMANCA	16.621	18.582	-10,55	1.514	2.266	-33,19	26	-46	---	18.151	20.813	-12,79
SEGOVIA	5.174	5.760	-10,17	627	1.064	-41,07	18	4	350,00	5.819	6.828	-14,78
SORIA	3.318	3.306	0,36	159	365	-56,44	14	3	366,67	3.491	3.674	-4,98
VALLADOLID	46.246	51.435	-10,09	-899	638	---	227	130	74,62	45.574	52.211	-12,71
ZAMORA	3.209	3.941	-18,57	325	112	190,18	3	2	50,00	3.537	4.055	-12,77
<b>TOTAL CASTILLA Y LEON</b>	<b>116.154</b>	<b>130.436</b>	<b>-10,95</b>	<b>5.209</b>	<b>9.233</b>	<b>-43,58</b>	<b>458</b>	<b>407</b>	<b>12,53</b>	<b>121.817</b>	<b>140.101</b>	<b>-13,05</b>

4. INGRESOS TRIBUTARIOS POR CONCEPTOS Y CENTROS GESTORES

CUADRO 4.1. MES

(En miles de euros)

	I.R.P.F.			I. s/SOCIEDADES			I.R.N.R.			TOTAL CAPITULO I		
	Recaudación		% ^	Recaudación		% ^	Recaudación		% ^	Recaudación		% ^
	AÑO 2009	AÑO 2008		AÑO 2009	AÑO 2008		AÑO 2009	AÑO 2008		AÑO 2009	AÑO 2008	
BARCELONA	736.387	795.058	-7,38	36.049	64.562	-44,16	11.099	15.216	-27,06	784.340	875.212	-10,38
GERONA	16.775	21.183	-20,81	626	1.427	-56,13	381	1.138	-66,52	17.798	23.766	-25,11
LERIDA	8.835	10.020	-11,83	722	-7	---	66	70	-5,71	9.648	10.088	-4,36
TARRAGONA	24.456	28.122	-13,04	198	2.047	-90,33	147	430	-65,81	24.811	30.601	-18,92
<b>TOTAL CATALUÑA</b>	<b>786.453</b>	<b>854.383</b>	<b>-7,95</b>	<b>37.595</b>	<b>68.029</b>	<b>-44,74</b>	<b>11.693</b>	<b>16.854</b>	<b>-30,62</b>	<b>836.597</b>	<b>939.667</b>	<b>-10,97</b>
BADAJOS	29.275	31.084	-5,82	23	634	-96,37	32	29	10,34	29.429	31.760	-7,34
CACERES	4.014	4.892	-17,95	281	768	-63,41	11	5	120,00	4.306	5.665	-23,99
<b>TOTAL EXTREMADURA</b>	<b>33.289</b>	<b>35.976</b>	<b>-7,47</b>	<b>304</b>	<b>1.402</b>	<b>-78,32</b>	<b>43</b>	<b>34</b>	<b>26,47</b>	<b>33.735</b>	<b>37.425</b>	<b>-9,86</b>
LA CORUÑA	81.021	86.499	-6,33	2.610	11.221	-76,74	761	458	66,16	84.419	98.178	-14,01
LUGO	6.902	7.769	-11,16	435	160	171,88	27	32	-15,63	7.364	7.967	-7,57
ORENSE	7.751	8.233	-5,85	279	350	-20,29	14	0	---	8.045	8.583	-6,27
PONTEVEDRA	7.022	9.018	-22,13	-1.056	279	---	37	43	-13,95	6.073	9.406	-35,43
VIGO	22.371	27.412	-18,39	1.667	-1.203	---	84	228	-63,16	24.163	26.437	-8,60
<b>TOTAL GALICIA</b>	<b>125.067</b>	<b>138.931</b>	<b>-9,98</b>	<b>3.935</b>	<b>10.807</b>	<b>-63,59</b>	<b>923</b>	<b>761</b>	<b>21,29</b>	<b>130.064</b>	<b>150.571</b>	<b>-13,62</b>
MADRID	1.557.080	1.772.344	-12,15	18.119	76.291	-76,25	53.782	15.858	239,15	1.630.093	1.865.564	-12,62
<b>TOTAL MADRID</b>	<b>1.557.080</b>	<b>1.772.344</b>	<b>-12,15</b>	<b>18.119</b>	<b>76.291</b>	<b>-76,25</b>	<b>53.782</b>	<b>15.858</b>	<b>239,15</b>	<b>1.630.093</b>	<b>1.865.564</b>	<b>-12,62</b>
MURCIA	45.781	48.388	-5,39	4.029	5.803	-30,57	170	245	-30,61	50.012	54.440	-8,13
CARTAGENA	5.572	7.630	-26,97	4.714	3.081	53,00	100	470	-78,72	10.374	11.216	-7,51
<b>TOTAL MURCIA</b>	<b>51.353</b>	<b>56.018</b>	<b>-8,33</b>	<b>8.743</b>	<b>8.884</b>	<b>-1,59</b>	<b>270</b>	<b>715</b>	<b>-62,24</b>	<b>60.386</b>	<b>65.656</b>	<b>-8,03</b>
NAVARRA	7.514	9.584	-21,60	1.028	334	207,78	254	231	9,96	8.792	10.165	-13,51
<b>TOTAL NAVARRA</b>	<b>7.514</b>	<b>9.584</b>	<b>-21,60</b>	<b>1.028</b>	<b>334</b>	<b>207,78</b>	<b>254</b>	<b>231</b>	<b>9,96</b>	<b>8.792</b>	<b>10.165</b>	<b>-13,51</b>
ALAVA	6.745	6.945	-2,88	294	465	-36,77	341	311	9,65	7.380	7.721	-4,42
GUIPUZCOA	9.635	11.202	-13,99	734	864	-15,05	31	29	6,90	10.405	12.097	-13,99
VIZCAYA	159.071	174.119	-8,64	-30.767	5.047	---	1.963	1.018	92,83	130.267	180.184	-27,70
<b>TOTAL PAIS VASCO</b>	<b>175.451</b>	<b>192.266</b>	<b>-8,75</b>	<b>-29.739</b>	<b>6.376</b>	<b>---</b>	<b>2.335</b>	<b>1.358</b>	<b>71,94</b>	<b>148.052</b>	<b>200.002</b>	<b>-25,97</b>
LA RIOJA	12.849	22.267	-42,30	4.154	4.888	-15,02	5	124	-95,97	17.008	27.279	-37,65
<b>TOTAL LA RIOJA</b>	<b>12.849</b>	<b>22.267</b>	<b>-42,30</b>	<b>4.154</b>	<b>4.888</b>	<b>-15,02</b>	<b>5</b>	<b>124</b>	<b>-95,97</b>	<b>17.008</b>	<b>27.279</b>	<b>-37,65</b>
ALICANTE	35.448	44.084	-19,59	-1.055	6.557	---	1.671	2.548	-34,42	36.500	53.766	-32,11
CASTELLON	22.308	29.717	-24,93	10.262	5.931	73,02	604	628	-3,82	33.175	36.282	-8,56
VALENCIA	194.103	214.418	-9,47	9.182	21.093	-56,47	857	2.379	-63,98	204.170	237.900	-14,18
<b>TOTAL VALENCIA</b>	<b>251.859</b>	<b>288.219</b>	<b>-12,62</b>	<b>18.389</b>	<b>33.581</b>	<b>-45,24</b>	<b>3.132</b>	<b>5.555</b>	<b>-43,62</b>	<b>273.845</b>	<b>327.948</b>	<b>-16,50</b>
CEUTA	1.139	1.888	-39,67	4	62	-93,55	12	24	-50,00	1.192	2.029	-41,25
MELILLA	832	1.384	-39,88	38	-8	---	7	13	-46,15	920	1.420	-35,21
<b>TOTAL DELEGACIONES</b>	<b>3.989.145</b>	<b>4.391.230</b>	<b>-9,16</b>	<b>126.852</b>	<b>300.206</b>	<b>-57,75</b>	<b>165.445</b>	<b>106.301</b>	<b>55,64</b>	<b>4.286.251</b>	<b>4.802.299</b>	<b>-10,75</b>
SERVICIOS CENTRALES	-2.275.751	-1.830.499	---	-446.595	-39.820	---	-361.806	-52.360	---	-3.084.152	-1.922.679	---
SS.CC. (ESTADO) (+)	165.899	143.076	15,95	-446.595	-39.820	---	-361.806	-52.360	---	-642.502	50.896	---
SS.CC. (CC.AA.) (-)	2.363.453	1.909.538	23,77	0	0	---	0	0	---	2.363.453	1.909.538	23,77
SS.CC. (CC.LL.) (-)	78.197	64.037	22,11	0	0	---	0	0	---	78.197	64.037	22,11
<b>INGRESOS TRIBUTARIOS ESTADO</b>	<b>1.713.394</b>	<b>2.560.731</b>	<b>-33,09</b>	<b>-319.743</b>	<b>260.386</b>	<b>---</b>	<b>-196.361</b>	<b>53.941</b>	<b>---</b>	<b>1.202.099</b>	<b>2.879.620</b>	<b>-58,25</b>
<b>INGRESOS TRIBUTARIOS TOTALES</b>	<b>4.155.044</b>	<b>4.534.306</b>	<b>-8,36</b>	<b>-319.743</b>	<b>260.386</b>	<b>---</b>	<b>-196.361</b>	<b>53.941</b>	<b>---</b>	<b>3.643.749</b>	<b>4.853.195</b>	<b>-24,92</b>

PERIODO : MARZO DE 2009

4. INGRESOS TRIBUTARIOS DEL ESTADO POR CONCEPTOS Y CENTROS GESTORES  
CUADRO 4.1. MES

(En miles de euros)

	I.V.A.			I. ESPECIALES			TRAFICO EXTERIOR			TOTAL CAPITULO II		
	Recaudación		% ^	Recaudación		% ^	Recaudación		% ^	Recaudación		% ^
	AÑO 2009	AÑO 2008		AÑO 2009	AÑO 2008		AÑO 2009	AÑO 2008		AÑO 2009	AÑO 2008	
ALMERIA	-34.233	-21.664	---	506	95	432,63	68	113	-39,82	-33.624	-21.421	---
CADIZ	23.399	50.973	-54,10	11.605	9.055	28,16	5.107	6.091	-16,15	40.111	66.119	-39,34
CORDOBA	-28.234	-11.746	---	1.043	320	225,94	5	22	-77,27	-27.135	-11.349	---
GRANADA	-2.250	2.293	---	11.648	13.825	-15,75	47	7	---	9.479	16.142	-41,28
HUELVA	-986	529	---	10.372	12.187	-14,89	406	208	95,19	9.792	12.924	-24,23
JAEN	-15.101	-8.729	---	-1	130	---	25	87	-71,26	-15.077	-8.512	---
MALAGA	4.206	-1.415	---	15.018	19.745	-23,94	812	1.070	-24,11	20.286	19.707	2,94
SEVILLA	-17.668	-1.257	---	5.546	5.011	10,68	264	507	-47,93	-11.300	5.467	---
JEREZ DE LA FRA.	1.568	445	252,36	2.877	2.359	21,96	0	0	---	4.445	2.804	58,52
<b>TOTAL ANDALUCIA</b>	<b>-69.299</b>	<b>9.429</b>	<b>---</b>	<b>58.614</b>	<b>62.727</b>	<b>-6,56</b>	<b>6.734</b>	<b>8.105</b>	<b>-16,92</b>	<b>-3.023</b>	<b>81.881</b>	<b>---</b>
HUESCA	-5.181	-753	---	316	-332	---	0	0	---	-4.865	-1.085	---
TERUEL	-17.837	2.076	---	17	-337	---	0	0	---	-17.820	1.739	---
ZARAGOZA	-5.091	36.716	---	332	-685	---	4.099	4.927	-16,81	-69	41.579	---
<b>TOTAL ARAGON</b>	<b>-28.109</b>	<b>38.039</b>	<b>---</b>	<b>665</b>	<b>-1.354</b>	<b>---</b>	<b>4.099</b>	<b>4.927</b>	<b>-16,81</b>	<b>-22.754</b>	<b>42.233</b>	<b>---</b>
OVIEDO	-2.394	18.156	---	5.550	4.502	23,28	38	13	192,31	3.195	22.673	-85,91
GIJON	7.871	22.300	-64,70	4.766	81	---	258	464	-44,40	12.895	22.845	-43,55
<b>TOTAL ASTURIAS</b>	<b>5.477</b>	<b>40.456</b>	<b>-86,46</b>	<b>10.316</b>	<b>4.583</b>	<b>125,09</b>	<b>296</b>	<b>477</b>	<b>-37,95</b>	<b>16.090</b>	<b>45.518</b>	<b>-64,65</b>
BALEARES	-24.320	-17.433	---	805	429	87,65	148	151	-1,99	-14.952	-6.113	---
<b>TOTAL BALEARES</b>	<b>-24.320</b>	<b>-17.433</b>	<b>---</b>	<b>805</b>	<b>429</b>	<b>87,65</b>	<b>148</b>	<b>151</b>	<b>-1,99</b>	<b>-14.952</b>	<b>-6.113</b>	<b>---</b>
LAS PALMAS	-318	871	---	2.489	2.767	-10,05	729	1.676	-56,50	2.895	5.889	-50,84
STA.CRUZ TENERIFE	-215	-224	---	1.281	1.522	-15,83	573	1.320	-56,59	1.812	2.824	-35,84
<b>TOTAL CANARIAS</b>	<b>-533</b>	<b>647</b>	<b>---</b>	<b>3.770</b>	<b>4.289</b>	<b>-12,10</b>	<b>1.302</b>	<b>2.996</b>	<b>-56,54</b>	<b>4.707</b>	<b>8.713</b>	<b>-45,98</b>
CANTABRIA	-184.060	13.874	---	1.364	3.156	-56,78	426	5.924	-92,81	-182.266	22.959	---
<b>TOTAL CANTABRIA</b>	<b>-184.060</b>	<b>13.874</b>	<b>---</b>	<b>1.364</b>	<b>3.156</b>	<b>-56,78</b>	<b>426</b>	<b>5.924</b>	<b>-92,81</b>	<b>-182.266</b>	<b>22.959</b>	<b>---</b>
ALBACETE	-17.879	499	---	-100	-58	---	20	929	-97,85	-17.959	1.370	---
CIUDAD REAL	-25.934	-12.941	---	84	138	-39,13	76	80	-5,00	-25.774	-12.723	---
CUENCA	-16.009	-9.602	---	76	126	-39,68	4	9	-55,56	-15.914	-9.451	---
GUADALAJARA	-2.917	2.413	---	8.614	7.562	13,91	202	181	11,60	5.902	10.159	-41,90
TOLEDO	-25.421	-13.564	---	1.954	2.178	-10,28	179	2	---	-23.114	-11.079	---
<b>TOTAL CASTILLA-LA MANCHA</b>	<b>-88.160</b>	<b>-33.195</b>	<b>---</b>	<b>10.628</b>	<b>9.946</b>	<b>6,86</b>	<b>481</b>	<b>1.201</b>	<b>-59,95</b>	<b>-76.859</b>	<b>-21.724</b>	<b>---</b>
AVILA	-3.190	-2.893	---	-2	-340	---	0	0	---	-3.192	-3.233	---
BURGOS	-1.511	-552	---	1.900	1.027	85,00	182	500	-63,60	571	975	-41,44
LEON	-3.941	1.517	---	121	61	98,36	536	271	97,79	-3.270	1.871	---
PALENCIA	-5.539	-2.245	---	-299	-270	---	11	0	---	-5.827	-2.515	---
SALAMANCA	-3.743	-2.648	---	9	-9	---	157	174	-9,77	-3.575	-2.483	---
SEGOVIA	-7.962	-6.304	---	2.576	4.062	-36,58	0	0	---	-5.386	-2.242	---
SORIA	-3.803	-1.099	---	0	-739	---	0	0	---	-3.803	-1.838	---
VALLADOLID	-89.356	248	---	-183	73	---	122	231	-47,19	-89.417	52	---
ZAMORA	-1.542	-1.228	---	425	240	77,08	0	0	---	-1.117	-988	---
<b>TOTAL CASTILLA Y LEON</b>	<b>-120.587</b>	<b>-15.204</b>	<b>---</b>	<b>4.547</b>	<b>4.105</b>	<b>10,77</b>	<b>1.008</b>	<b>1.176</b>	<b>-14,29</b>	<b>-115.016</b>	<b>-9.901</b>	<b>---</b>

4. INGRESOS TRIBUTARIOS POR CONCEPTOS Y CENTROS GESTORES

CUADRO 4.1. MES

(En miles de euros)

	I.V.A.			I. ESPECIALES			TRAFICO EXTERIOR			TOTAL CAPITULO II		
	Recaudación		% ^	Recaudación		% ^	Recaudación		% ^	Recaudación		% ^
	AÑO 2009	AÑO 2008		AÑO 2009	AÑO 2008		AÑO 2009	AÑO 2008		AÑO 2009	AÑO 2008	
BARCELONA	157.439	698.360	-77,46	93.565	100.100	-6,53	40.495	63.569	-36,30	314.320	889.902	-64,68
GERONA	-29.051	-20.041	---	3.762	3.715	1,27	168	188	-10,64	-25.121	-16.137	---
LERIDA	-25.787	-24.841	---	833	848	-1,77	9	4	125,00	-24.945	-23.989	---
TARRAGONA	4.088	41.004	-90,03	4.187	9.349	-55,21	4.234	6.129	-30,92	12.524	56.537	-77,85
<b>TOTAL CATALUÑA</b>	<b>106.689</b>	<b>694.482</b>	<b>-84,64</b>	<b>102.347</b>	<b>114.012</b>	<b>-10,23</b>	<b>44.906</b>	<b>69.890</b>	<b>-35,75</b>	<b>276.778</b>	<b>906.313</b>	<b>-69,46</b>
BADAJOS	-6.027	-6.355	---	64	-865	---	3	37	-91,89	-5.956	-7.179	---
CACERES	-4.283	-2.199	---	88	83	6,02	27	72	-62,50	-4.168	-2.044	---
<b>TOTAL EXTREMADURA</b>	<b>-10.310</b>	<b>-8.554</b>	<b>---</b>	<b>152</b>	<b>-782</b>	<b>---</b>	<b>30</b>	<b>109</b>	<b>-72,48</b>	<b>-10.124</b>	<b>-9.223</b>	<b>---</b>
LA CORUÑA	-7.863	42.625	---	1.780	1.710	4,09	3.577	3.937	-9,14	-2.448	48.316	---
LUGO	-3.404	1.208	---	1.194	880	35,68	1	1	0,00	-2.209	2.089	---
ORENSE	-6.302	-41	---	47	8	487,50	0	1	---	-6.255	-32	---
PONTEVEDRA	-10.803	9.015	---	638	1.007	-36,64	294	263	11,79	-9.871	10.285	---
VIGO	-29.333	3.970	---	130	5	---	3.154	4.039	-21,91	-25.951	8.105	---
<b>TOTAL GALICIA</b>	<b>-57.705</b>	<b>56.777</b>	<b>---</b>	<b>3.789</b>	<b>3.610</b>	<b>4,96</b>	<b>7.026</b>	<b>8.241</b>	<b>-14,74</b>	<b>-46.734</b>	<b>68.763</b>	<b>---</b>
MADRID	755.576	1.523.522	-50,41	1.094.597	1.216.232	-10,00	14.418	17.448	-17,37	1.938.441	2.842.811	-31,81
<b>TOTAL MADRID</b>	<b>755.576</b>	<b>1.523.522</b>	<b>-50,41</b>	<b>1.094.597</b>	<b>1.216.232</b>	<b>-10,00</b>	<b>14.418</b>	<b>17.448</b>	<b>-17,37</b>	<b>1.938.441</b>	<b>2.842.811</b>	<b>-31,81</b>
MURCIA	-54.760	-16.716	---	528	1.001	-47,25	298	301	-1,00	-53.751	-15.392	---
CARTAGENA	-15.359	7.581	---	9.347	12.699	-26,40	456	426	7,04	-5.556	20.706	---
<b>TOTAL MURCIA</b>	<b>-70.119</b>	<b>-9.135</b>	<b>---</b>	<b>9.875</b>	<b>13.700</b>	<b>-27,92</b>	<b>754</b>	<b>727</b>	<b>3,71</b>	<b>-59.307</b>	<b>5.314</b>	<b>---</b>
NAVARRA	-63.411	-35.078	---	-27.114	-10.349	---	408	567	-28,04	-90.101	-44.839	---
<b>TOTAL NAVARRA</b>	<b>-63.411</b>	<b>-35.078</b>	<b>---</b>	<b>-27.114</b>	<b>-10.349</b>	<b>---</b>	<b>408</b>	<b>567</b>	<b>-28,04</b>	<b>-90.101</b>	<b>-44.839</b>	<b>---</b>
ALAVA	1.689	886	90,63	-174	18	---	607	879	-30,94	2.122	1.783	19,01
GUIPUZCOA	7.566	13.866	-45,43	4	-3	---	228	298	-23,49	7.805	14.161	-44,88
VIZCAYA	92.806	87.375	6,22	31.403	28.491	10,22	4.344	6.318	-31,24	129.966	123.745	5,03
<b>TOTAL PAIS VASCO</b>	<b>102.061</b>	<b>102.127</b>	<b>-0,06</b>	<b>31.233</b>	<b>28.506</b>	<b>9,57</b>	<b>5.179</b>	<b>7.495</b>	<b>-30,90</b>	<b>139.893</b>	<b>139.689</b>	<b>0,15</b>
LA RIOJA	-7.454	-2.206	---	175	572	-69,41	18	35	-48,57	-7.261	-1.588	---
<b>TOTAL LA RIOJA</b>	<b>-7.454</b>	<b>-2.206</b>	<b>---</b>	<b>175</b>	<b>572</b>	<b>-69,41</b>	<b>18</b>	<b>35</b>	<b>-48,57</b>	<b>-7.261</b>	<b>-1.588</b>	<b>---</b>
ALICANTE	-33.878	-5.074	---	423	434	-2,53	6.353	5.003	26,98	-26.673	779	---
CASTELLON	-36.257	-8.975	---	457	259	76,45	146	231	-36,80	-35.648	-8.472	---
VALENCIA	3.540	64.357	-94,50	16.118	19.177	-15,95	21.412	31.810	-32,69	41.360	115.665	-64,24
<b>TOTAL VALENCIA</b>	<b>-66.595</b>	<b>50.308</b>	<b>---</b>	<b>16.998</b>	<b>19.870</b>	<b>-14,45</b>	<b>27.911</b>	<b>37.044</b>	<b>-24,65</b>	<b>-20.961</b>	<b>107.972</b>	<b>---</b>
CEUTA	-154	-161	---	120	96	25,00	0	0	---	115	309	-62,78
MELILLA	22	22	0,00	145	107	35,51	0	0	---	441	555	-20,54
<b>TOTAL DELEGACIONES</b>	<b>179.009</b>	<b>2.408.717</b>	<b>-92,57</b>	<b>1.323.026</b>	<b>1.473.455</b>	<b>-10,21</b>	<b>115.144</b>	<b>166.513</b>	<b>-30,85</b>	<b>1.727.107</b>	<b>4.179.642</b>	<b>-58,68</b>
SERVICIOS CENTRALES	-1.571.363	-1.803.017	---	-747.125	-727.997	---	0	0	---	-2.318.482	-2.530.998	---
SS.CC. (ESTADO) (+)	245	102	140,20	0	0	---	0	0	---	251	118	112,71
SS.CC. (CC.AA.) (-)	1.524.149	1.751.530	-12,98	729.838	710.561	---	0	0	---	2.253.987	2.462.091	-8,45
SS.CC. (CC.LL.) (-)	47.459	51.589	-8,01	17.287	17.436	---	0	0	---	64.746	69.025	-6,20
<b>INGRESOS TRIBUTARIOS ESTADO</b>	<b>-1.392.354</b>	<b>605.700</b>	<b>---</b>	<b>575.901</b>	<b>745.458</b>	<b>-22,75</b>	<b>115.144</b>	<b>166.513</b>	<b>-30,85</b>	<b>-591.375</b>	<b>1.648.644</b>	<b>---</b>
<b>INGRESOS TRIBUTARIOS TOTALES</b>	<b>179.254</b>	<b>2.408.819</b>	<b>-92,56</b>	<b>1.323.026</b>	<b>1.473.455</b>	<b>-10,21</b>	<b>115.144</b>	<b>166.513</b>	<b>-30,85</b>	<b>1.727.358</b>	<b>4.179.760</b>	<b>-58,67</b>



PERIODO : MARZO DE 2009						
4. INGRESOS TRIBUTARIOS POR CONCEPTOS Y CENTROS GESTORES						
CUADRO 4.1. MES						
(En miles de euros)						
	TOTAL CAPITULO III			TOTAL GENERAL		
	Recaudación		% ^	Recaudación		% ^
	AÑO 2009	AÑO 2008		AÑO 2009	AÑO 2008	
ALMERIA	958	792	20,96	-11.214	9.106	---
CADIZ	1.051	5.408	-80,57	55.592	90.482	-38,56
CORDOBA	833	1.000	-16,70	-12.751	10.373	---
GRANADA	1.271	945	34,50	32.170	42.734	-24,72
HUELVA	1.123	1.086	3,41	16.307	23.854	-31,64
JAEN	634	704	-9,94	-6.137	791	---
MALAGA	3.157	2.735	15,43	60.902	72.609	-16,12
SEVILLA	2.169	3.104	-30,12	178.548	205.990	-13,32
JEREZ DE LA FRA.	431	256	68,36	8.221	6.329	29,89
<b>TOTAL ANDALUCIA</b>	<b>11.627</b>	<b>16.030</b>	<b>-27,47</b>	<b>321.638</b>	<b>462.268</b>	<b>-30,42</b>
HUESCA	403	288	39,93	170	4.477	-96,20
TERUEL	107	78	37,18	-15.646	4.552	---
ZARAGOZA	2.208	817	170,26	86.295	134.884	-36,02
<b>TOTAL ARAGON</b>	<b>2.718</b>	<b>1.183</b>	<b>129,75</b>	<b>70.819</b>	<b>143.913</b>	<b>-50,79</b>
OVIEDO	1.209	1.320	-8,41	48.975	86.889	-43,63
GIJON	595	668	-10,93	19.908	31.379	-36,56
<b>TOTAL ASTURIAS</b>	<b>1.804</b>	<b>1.988</b>	<b>-9,26</b>	<b>68.883</b>	<b>118.268</b>	<b>-41,76</b>
BALEARES	4.863	2.045	137,80	52.419	66.345	-20,99
<b>TOTAL BALEARES</b>	<b>4.863</b>	<b>2.045</b>	<b>137,80</b>	<b>52.419</b>	<b>66.345</b>	<b>-20,99</b>
LAS PALMAS	970	1.162	-16,52	58.834	71.087	-17,24
STA.CRUZ TENERIFE	1.657	1.433	15,63	25.321	31.729	-20,20
<b>TOTAL CANARIAS</b>	<b>2.627</b>	<b>2.595</b>	<b>1,23</b>	<b>84.155</b>	<b>102.816</b>	<b>-18,15</b>
CANTABRIA	1.202	1.726	-30,36	171.677	284.664	-39,69
<b>TOTAL CANTABRIA</b>	<b>1.202</b>	<b>1.726</b>	<b>-30,36</b>	<b>171.677</b>	<b>284.664</b>	<b>-39,69</b>
ALBACETE	2.249	315	---	-9.666	8.500	---
CIUDAD REAL	705	542	30,07	-18.365	-2.906	---
CUENCA	400	342	16,96	-3.458	709	---
GUADALAJARA	153	379	-59,63	11.275	16.983	-33,61
TOLEDO	1.162	791	46,90	24.826	34.315	-27,65
<b>TOTAL CASTILLA-LA MANCHA</b>	<b>4.669</b>	<b>2.369</b>	<b>97,09</b>	<b>4.612</b>	<b>57.601</b>	<b>-91,99</b>
AVILA	144	168	-14,29	1.376	1.859	-25,98
BURGOS	491	602	-18,44	19.482	23.933	-18,60
LEON	567	452	25,44	14.344	22.521	-36,31
PALENCIA	201	113	77,88	-272	2.640	---
SALAMANCA	338	411	-17,76	14.914	18.741	-20,42
SEGOVIA	145	450	-67,78	578	5.036	-88,52
SORIA	61	87	-29,89	-251	1.923	---
VALLADOLID	777	596	30,37	-43.066	53.359	---
ZAMORA	118	179	-34,08	2.538	3.246	-21,81
<b>TOTAL CASTILLA Y LEON</b>	<b>2.842</b>	<b>3.058</b>	<b>-7,06</b>	<b>9.643</b>	<b>133.258</b>	<b>-92,76</b>

PERIODO : MARZO DE 2009

4. INGRESOS TRIBUTARIOS POR CONCEPTOS Y CENTROS GESTORES

CUADRO 4.1. MES

(En miles de euros)

	TOTAL CAPITULO III			TOTAL GENERAL		
	Recaudación		% ^	Recaudación		% ^
	AÑO 2009	AÑO 2008		AÑO 2009	AÑO 2008	
BARCELONA	11.769	11.000	6,99	1.110.429	1.776.114	-37,48
GERONA	848	772	9,84	-6.475	8.401	---
LERIDA	535	717	-25,38	-14.762	-13.184	---
TARRAGONA	877	1.046	-16,16	38.212	88.184	-56,67
<b>TOTAL CATALUÑA</b>	<b>14.029</b>	<b>13.535</b>	<b>3,65</b>	<b>1.127.404</b>	<b>1.859.515</b>	<b>-39,37</b>
BADAJOS	556	750	-25,87	24.029	25.331	-5,14
CACERES	399	371	7,55	537	3.992	-86,55
<b>TOTAL EXTREMADURA</b>	<b>955</b>	<b>1.121</b>	<b>-14,81</b>	<b>24.566</b>	<b>29.323</b>	<b>-16,22</b>
LA CORUÑA	2.650	1.836	44,34	84.621	148.330	-42,95
LUGO	285	240	18,75	5.440	10.296	-47,16
ORENSE	231	366	-36,89	2.021	8.917	-77,34
PONTEVEDRA	588	358	64,25	-3.210	20.049	---
VIGO	581	617	-5,83	-1.207	35.159	---
<b>TOTAL GALICIA</b>	<b>4.335</b>	<b>3.417</b>	<b>26,87</b>	<b>87.665</b>	<b>222.751</b>	<b>-60,64</b>
MADRID	9.750	22.674	-57,00	3.578.284	4.731.049	-24,37
<b>TOTAL MADRID</b>	<b>9.750</b>	<b>22.674</b>	<b>-57,00</b>	<b>3.578.284</b>	<b>4.731.049</b>	<b>-24,37</b>
MURCIA	662	1.457	-54,56	-3.077	40.505	---
CARTAGENA	488	334	46,11	5.306	32.256	-83,55
<b>TOTAL MURCIA</b>	<b>1.150</b>	<b>1.791</b>	<b>-35,79</b>	<b>2.229</b>	<b>72.761</b>	<b>-96,94</b>
NAVARRA	204	136	50,00	-81.105	-34.538	---
<b>TOTAL NAVARRA</b>	<b>204</b>	<b>136</b>	<b>50,00</b>	<b>-81.105</b>	<b>-34.538</b>	<b>---</b>
ALAVA	58	55	5,45	9.560	9.559	0,01
GUIPUZCOA	207	149	38,93	18.417	26.407	-30,26
VIZCAYA	2.386	708	237,01	262.619	304.637	-13,79
<b>TOTAL PAIS VASCO</b>	<b>2.651</b>	<b>912</b>	<b>190,68</b>	<b>290.596</b>	<b>340.603</b>	<b>-14,68</b>
LA RIOJA	533	397	34,26	10.280	26.088	-60,59
<b>TOTAL LA RIOJA</b>	<b>533</b>	<b>397</b>	<b>34,26</b>	<b>10.280</b>	<b>26.088</b>	<b>-60,59</b>
ALICANTE	3.128	1.488	110,22	12.955	56.033	-76,88
CASTELLON	542	1.203	-54,95	-1.931	29.013	---
VALENCIA	5.405	3.355	61,10	250.935	356.920	-29,69
<b>TOTAL VALENCIA</b>	<b>9.075</b>	<b>6.046</b>	<b>50,10</b>	<b>261.959</b>	<b>441.966</b>	<b>-40,73</b>
CEUTA	338	477	-29,14	1.645	2.815	-41,56
MELILLA	183	121	51,24	1.544	2.096	-26,34
<b>TOTAL DELEGACIONES</b>	<b>75.555</b>	<b>81.621</b>	<b>-7,43</b>	<b>6.088.913</b>	<b>9.063.562</b>	<b>-32,82</b>
SERVICIOS CENTRALES	48.170	58.102	-17,09	-5.354.464	-4.395.575	---
SS.CC. (ESTADO) (+)	48.170	58.102	-17,09	-594.081	109.116	---
SS.CC. (CC.AA.) (-)	0	0	---	4.617.440	4.371.629	5,62
SS.CC. (CC.LL.) (-)	0	0	---	142.943	133.062	7,43
<b>INGRESOS TRIBUTARIOS ESTADO</b>	<b>123.725</b>	<b>139.723</b>	<b>-11,45</b>	<b>734.449</b>	<b>4.667.987</b>	<b>-84,27</b>
<b>INGRESOS TRIBUTARIOS TOTALES</b>	<b>123.725</b>	<b>139.723</b>	<b>-11,45</b>	<b>5.494.832</b>	<b>9.172.678</b>	<b>-40,10</b>

PERIODO : ENERO/MARZO DE 2009

4. INGRESOS TRIBUTARIOS DEL ESTADO POR CONCEPTOS Y CENTROS GESTORES

CUADRO 4.2. ACUMULADO

(En miles de euros)

	I.R.P.F.			I. s/SOCIEDADES			I.R.N.R.			TOTAL CAPITULO I		
	Recaudación		% ^	Recaudación		% ^	Recaudación		% ^	Recaudación		% ^
	AÑO 2009	AÑO 2008		AÑO 2009	AÑO 2008		AÑO 2009	AÑO 2008		AÑO 2009	AÑO 2008	
ALMERIA	109.496	130.091	-15,83	13.986	17.301	-19,16	656	1.100	-40,36	124.370	148.628	-16,32
CADIZ	108.229	130.659	-17,17	-495	2.365	---	738	2.406	-69,33	108.718	135.536	-19,79
CORDOBA	113.501	135.884	-16,47	-2.381	12.377	---	390	224	74,11	111.503	148.485	-24,91
GRANADA	136.166	162.569	-16,24	8.551	10.486	-18,45	580	920	-36,96	145.361	174.067	-16,49
HUELVA	54.316	64.861	-16,26	868	3.321	-73,86	584	465	25,59	55.784	68.659	-18,75
JAEN	78.051	88.880	-12,18	3.955	4.875	-18,87	238	420	-43,33	82.244	94.176	-12,67
MALAGA	253.028	296.498	-14,66	9.287	32.969	-71,83	12.812	18.756	-31,69	278.958	353.367	-21,06
SEVILLA	808.237	846.743	-4,55	26.240	33.719	-22,18	4.887	5.345	-8,57	839.576	885.836	-5,22
JEREZ DE LA FRA.	25.198	35.349	-28,72	1.953	4.454	-56,15	188	301	-37,54	27.339	40.106	-31,83
<b>TOTAL ANDALUCIA</b>	<b>1.686.222</b>	<b>1.891.534</b>	<b>-10,85</b>	<b>61.964</b>	<b>121.867</b>	<b>-49,15</b>	<b>21.073</b>	<b>29.937</b>	<b>-29,61</b>	<b>1.773.853</b>	<b>2.048.860</b>	<b>-13,42</b>
HUESCA	45.020	53.790	-16,30	2.271	4.452	-48,99	125	146	-14,38	47.492	58.401	-18,68
TERUEL	24.832	29.560	-15,99	449	1.223	-63,29	196	201	-2,49	25.490	31.026	-17,84
ZARAGOZA	442.691	477.880	-7,36	11.167	22.281	-49,88	5.829	7.249	-19,59	459.692	507.522	-9,42
<b>TOTAL ARAGON</b>	<b>512.543</b>	<b>561.230</b>	<b>-8,68</b>	<b>13.887</b>	<b>27.956</b>	<b>-50,33</b>	<b>6.150</b>	<b>7.596</b>	<b>-19,04</b>	<b>532.674</b>	<b>596.949</b>	<b>-10,77</b>
OVIEDO	257.115	279.720	-8,08	7.410	10.210	-27,42	1.518	2.126	-28,60	266.145	292.075	-8,88
GIJON	57.703	69.937	-17,49	2.415	2.355	2,55	467	425	9,88	60.675	72.753	-16,60
<b>TOTAL ASTURIAS</b>	<b>314.818</b>	<b>349.657</b>	<b>-9,96</b>	<b>9.825</b>	<b>12.565</b>	<b>-21,81</b>	<b>1.985</b>	<b>2.551</b>	<b>-22,19</b>	<b>326.820</b>	<b>364.828</b>	<b>-10,42</b>
BALEARES	360.278	405.162	-11,08	22.668	23.577	-3,86	10.876	15.440	-29,56	397.177	449.008	-11,54
<b>TOTAL BALEARES</b>	<b>360.278</b>	<b>405.162</b>	<b>-11,08</b>	<b>22.668</b>	<b>23.577</b>	<b>-3,86</b>	<b>10.876</b>	<b>15.440</b>	<b>-29,56</b>	<b>397.177</b>	<b>449.008</b>	<b>-11,54</b>
LAS PALMAS	294.841	328.875	-10,35	-3.847	6.388	---	5.559	4.534	22,61	296.903	340.038	-12,69
STA.CRUIZ TENERIFE	159.021	191.562	-16,99	650	10.891	-94,03	4.264	4.017	6,15	164.300	206.776	-20,54
<b>TOTAL CANARIAS</b>	<b>453.862</b>	<b>520.437</b>	<b>-12,79</b>	<b>-3.197</b>	<b>17.279</b>	<b>---</b>	<b>9.823</b>	<b>8.551</b>	<b>14,88</b>	<b>461.203</b>	<b>546.814</b>	<b>-15,66</b>
CANTABRIA	469.676	430.077	9,21	68.624	44.352	54,73	87.922	53.067	65,68	626.262	527.495	18,72
<b>TOTAL CANTABRIA</b>	<b>469.676</b>	<b>430.077</b>	<b>9,21</b>	<b>68.624</b>	<b>44.352</b>	<b>54,73</b>	<b>87.922</b>	<b>53.067</b>	<b>65,68</b>	<b>626.262</b>	<b>527.495</b>	<b>18,72</b>
ALBACETE	57.386	64.491	-11,02	2.590	3.538	-26,79	259	180	43,89	60.236	68.211	-11,69
CIUDAD REAL	62.829	71.525	-12,16	2.695	3.867	-30,31	128	196	-34,69	65.652	75.588	-13,14
CUENCA	46.224	56.994	-18,90	7.377	5.171	42,66	80	94	-14,89	53.681	62.259	-13,78
GUADALAJARA	38.416	46.522	-17,42	2.107	2.379	-11,43	205	253	-18,97	40.736	49.157	-17,13
TOLEDO	234.979	233.853	0,48	3.637	6.691	-45,64	243	221	9,95	238.867	240.743	-0,78
<b>TOTAL CASTILLA-LA MANCHA</b>	<b>439.834</b>	<b>473.385</b>	<b>-7,09</b>	<b>18.406</b>	<b>21.646</b>	<b>-14,97</b>	<b>915</b>	<b>944</b>	<b>-3,07</b>	<b>459.172</b>	<b>495.958</b>	<b>-7,42</b>
AVILA	26.233	29.072	-9,77	1.480	1.699	-12,89	30	35	-14,29	27.743	30.818	-9,98
BURGOS	108.780	124.692	-12,76	4.201	12.357	-66,00	796	504	57,94	113.759	137.553	-17,30
LEON	96.985	109.373	-11,33	6.438	6.682	-3,65	149	240	-37,92	104.200	116.303	-10,41
PALENCIA	31.453	35.089	-10,36	2.025	1.731	16,98	49	150	-67,33	33.527	36.971	-9,32
SALAMANCA	91.327	98.989	-7,74	8.278	8.888	-6,86	170	105	61,90	99.765	107.993	-7,62
SEGOVIA	34.179	37.301	-8,37	1.795	2.923	-38,59	144	86	67,44	36.118	40.310	-10,40
SORIA	21.162	22.805	-7,20	1.155	1.111	3,96	102	90	13,33	22.419	24.006	-6,61
VALLADOLID	228.531	247.990	-7,85	1.515	5.903	-74,34	1.220	2.206	-44,70	231.267	256.109	-9,70
ZAMORA	25.293	29.663	-14,73	1.310	2.040	-35,78	29	32	-9,38	26.632	31.735	-16,08
<b>TOTAL CASTILLA Y LEON</b>	<b>663.943</b>	<b>734.974</b>	<b>-9,66</b>	<b>28.197</b>	<b>43.334</b>	<b>-34,93</b>	<b>2.689</b>	<b>3.448</b>	<b>-22,01</b>	<b>695.430</b>	<b>781.798</b>	<b>-11,05</b>

4. INGRESOS TRIBUTARIOS POR CONCEPTOS Y CENTROS GESTORES

CUADRO 4.2. MES

(En miles de euros)

	I.R.P.F.			I. s/SOCIEDADES			I.R.N.R.			TOTAL CAPITULO I		
	Recaudación		% ^	Recaudación		% ^	Recaudación		% ^	Recaudación		% ^
	AÑO 2009	AÑO 2008		AÑO 2009	AÑO 2008		AÑO 2009	AÑO 2008		AÑO 2009	AÑO 2008	
BARCELONA	3.581.705	3.920.133	-8,63	187.452	314.148	-40,33	61.963	67.719	-8,50	3.832.583	4.302.784	-10,93
GERONA	181.513	215.758	-15,87	6.301	11.907	-47,08	2.546	4.017	-36,62	190.613	231.918	-17,81
LERIDA	97.671	112.498	-13,18	1.396	2.627	-46,86	495	408	21,32	99.641	115.568	-13,78
TARRAGONA	175.065	204.774	-14,51	6.297	11.021	-42,86	1.470	2.041	-27,98	183.454	217.956	-15,83
<b>TOTAL CATALUÑA</b>	<b>4.035.954</b>	<b>4.453.163</b>	<b>-9,37</b>	<b>201.446</b>	<b>339.703</b>	<b>-40,70</b>	<b>66.474</b>	<b>74.185</b>	<b>-10,39</b>	<b>4.306.291</b>	<b>4.868.226</b>	<b>-11,54</b>
BADAJOS	150.849	160.627	-6,09	4.868	6.242	-22,01	211	165	27,88	156.072	168.076	-7,14
CACERES	43.254	54.134	-20,10	2.841	4.654	-38,96	141	79	78,48	46.273	58.867	-21,39
<b>TOTAL EXTREMADURA</b>	<b>194.103</b>	<b>214.761</b>	<b>-9,62</b>	<b>7.709</b>	<b>10.896</b>	<b>-29,25</b>	<b>352</b>	<b>244</b>	<b>44,26</b>	<b>202.345</b>	<b>226.943</b>	<b>-10,84</b>
LA CORUÑA	426.117	448.313	-4,95	-1.669	39.948	---	2.525	2.239	12,77	427.055	490.637	-12,96
LUGO	50.366	56.794	-11,32	1.905	1.730	10,12	152	3.477	-95,63	52.441	61.997	-15,41
ORENSE	50.488	56.197	-10,16	1.299	2.096	-38,02	384	470	-18,30	52.173	58.744	-11,19
PONTEVEDRA	72.443	89.936	-19,45	616	2.632	-76,60	235	417	-43,65	73.446	93.058	-21,08
VIGO	136.817	153.407	-10,81	6.593	4.791	37,61	2.243	6.488	-65,43	145.708	164.644	-11,50
<b>TOTAL GALICIA</b>	<b>736.231</b>	<b>804.647</b>	<b>-8,50</b>	<b>8.744</b>	<b>51.197</b>	<b>-82,92</b>	<b>5.539</b>	<b>13.091</b>	<b>-57,69</b>	<b>750.823</b>	<b>869.080</b>	<b>-13,61</b>
MADRID	6.353.778	7.068.445	-10,11	398.818	511.462	-22,02	279.192	306.267	-8,84	7.034.714	7.889.852	-10,84
<b>TOTAL MADRID</b>	<b>6.353.778</b>	<b>7.068.445</b>	<b>-10,11</b>	<b>398.818</b>	<b>511.462</b>	<b>-22,02</b>	<b>279.192</b>	<b>306.267</b>	<b>-8,84</b>	<b>7.034.714</b>	<b>7.889.852</b>	<b>-10,84</b>
MURCIA	278.548	308.945	-9,84	12.690	23.370	-45,70	1.050	1.483	-29,20	292.412	333.878	-12,42
CARTAGENA	49.111	63.280	-22,39	6.992	18.961	-63,12	957	1.596	-40,04	57.345	84.188	-31,88
<b>TOTAL MURCIA</b>	<b>327.659</b>	<b>372.225</b>	<b>-11,97</b>	<b>19.682</b>	<b>42.331</b>	<b>-53,50</b>	<b>2.007</b>	<b>3.079</b>	<b>-34,82</b>	<b>349.757</b>	<b>418.066</b>	<b>-16,34</b>
NAVARRA	31.253	41.668	-25,00	782	11.627	-93,27	1.290	2.474	-47,86	33.325	56.062	-40,56
<b>TOTAL NAVARRA</b>	<b>31.253</b>	<b>41.668</b>	<b>-25,00</b>	<b>782</b>	<b>11.627</b>	<b>-93,27</b>	<b>1.290</b>	<b>2.474</b>	<b>-47,86</b>	<b>33.325</b>	<b>56.062</b>	<b>-40,56</b>
ALAVA	19.558	19.626	-0,35	-564	663	---	494	571	-13,49	19.488	20.860	-6,58
GUIPUZCOA	38.368	42.371	-9,45	3.095	2.735	13,16	139	98	41,84	41.610	45.733	-9,02
VIZCAYA	429.054	441.156	-2,74	22.798	55.057	-58,59	41.142	31.718	29,71	493.011	527.934	-6,62
<b>TOTAL PAIS VASCO</b>	<b>486.980</b>	<b>503.153</b>	<b>-3,21</b>	<b>25.329</b>	<b>58.455</b>	<b>-56,67</b>	<b>41.775</b>	<b>32.387</b>	<b>28,99</b>	<b>554.109</b>	<b>594.527</b>	<b>-6,80</b>
LA RIOJA	97.081	116.747	-16,84	7.709	6.698	15,09	235	539	-56,40	105.025	123.984	-15,29
<b>TOTAL LA RIOJA</b>	<b>97.081</b>	<b>116.747</b>	<b>-16,84</b>	<b>7.709</b>	<b>6.698</b>	<b>15,09</b>	<b>235</b>	<b>539</b>	<b>-56,40</b>	<b>105.025</b>	<b>123.984</b>	<b>-15,29</b>
ALICANTE	292.048	364.923	-19,97	16.978	34.444	-50,71	9.898	11.468	-13,69	322.069	414.264	-22,26
CASTELLON	161.205	205.328	-21,49	14.586	18.964	-23,09	5.085	4.181	21,62	180.919	228.509	-20,83
VALENCIA	968.570	1.067.306	-9,25	48.381	64.524	-25,02	6.210	8.805	-29,47	1.023.362	1.140.753	-10,29
<b>TOTAL VALENCIA</b>	<b>1.421.823</b>	<b>1.637.557</b>	<b>-13,17</b>	<b>79.945</b>	<b>117.932</b>	<b>-32,21</b>	<b>21.193</b>	<b>24.454</b>	<b>-13,34</b>	<b>1.526.350</b>	<b>1.783.526</b>	<b>-14,42</b>
CEUTA	7.888	9.976	-20,93	298	393	-24,17	577	561	2,85	8.864	11.172	-20,66
MELILLA	5.985	8.535	-29,88	353	162	117,90	519	607	-14,50	7.006	9.370	-25,23
<b>TOTAL DELEGACIONES</b>	<b>18.599.911</b>	<b>20.597.333</b>	<b>-9,70</b>	<b>971.189</b>	<b>1.463.432</b>	<b>-33,64</b>	<b>560.586</b>	<b>579.422</b>	<b>-3,25</b>	<b>20.151.200</b>	<b>22.662.518</b>	<b>-11,08</b>
SERVICIOS CENTRALES	-6.925.160	-5.490.673	---	47.333	45.213	4,69	42.368	20.639	105,28	-6.835.459	-5.424.821	---
SS.CC. (ESTADO) (+)	399.790	430.054	-7,04	47.333	45.213	4,69	42.368	20.639	105,28	489.491	495.906	-1,29
SS.CC. (CC.AA.) (-)	7.090.359	5.728.616	23,77							7.090.359	5.728.616	23,77
SS.CC. (CC.LL.) (-)	234.591	192.111	22,11							234.591	192.111	22,11
<b>INGRESOS TRIBUTARIOS ESTADO</b>	<b>11.674.751</b>	<b>15.106.660</b>	<b>-22,72</b>	<b>1.018.522</b>	<b>1.508.645</b>	<b>-32,49</b>	<b>602.954</b>	<b>600.061</b>	<b>0,48</b>	<b>13.315.741</b>	<b>17.237.697</b>	<b>-22,75</b>
<b>INGRESOS TRIBUTARIOS TOTALES</b>	<b>18.999.701</b>	<b>21.027.387</b>	<b>-9,64</b>	<b>1.018.522</b>	<b>1.508.645</b>	<b>-32,49</b>	<b>602.954</b>	<b>600.061</b>	<b>0,48</b>	<b>20.640.691</b>	<b>23.158.424</b>	<b>-10,87</b>

PERIODO : ENERO/MARZO DE 2009

4. INGRESOS TRIBUTARIOS DEL ESTADO POR CONCEPTOS Y CENTROS GESTORES

CUADRO 4.2. MES

(En miles de euros)

	I.V.A.			I. ESPECIALES			TRAFICO EXTERIOR			TOTAL CAPITULO II		
	Recaudación		% ^	Recaudación		% ^	Recaudación		% ^	Recaudación		% ^
	AÑO 2009	AÑO 2008		AÑO 2009	AÑO 2008		AÑO 2009	AÑO 2008		AÑO 2009	AÑO 2008	
ALMERIA	42.326	71.608	-40,89	832	78	---	132	191	-30,89	43.389	71.974	-39,72
CADIZ	150.794	239.089	-36,93	21.158	23.275	-9,10	13.267	13.856	-4,25	185.221	276.220	-32,94
CORDOBA	88.249	101.706	-13,23	3.082	2.152	43,22	24	48	-50,00	91.514	104.073	-12,07
GRANADA	92.011	116.969	-21,34	38.126	45.774	-16,71	58	41	41,46	130.270	162.802	-19,98
HUELVA	51.502	63.964	-19,48	31.646	35.684	-11,32	1.238	383	223,24	84.386	100.031	-15,64
JAEN	44.321	63.860	-30,60	400	653	-38,74	78	228	-65,79	44.898	64.741	-30,65
MALAGA	221.392	256.502	-13,69	41.920	56.145	-25,34	3.002	3.307	-9,22	267.156	316.880	-15,69
SEVILLA	355.297	394.765	-10,00	19.347	23.570	-17,92	1.046	2.055	-49,10	378.762	424.136	-10,70
JEREZ DE LA FRA.	27.702	30.855	-10,22	5.468	5.410	1,07	1	1	0,00	33.171	36.266	-8,53
<b>TOTAL ANDALUCIA</b>	<b>1.073.594</b>	<b>1.339.318</b>	<b>-19,84</b>	<b>161.979</b>	<b>192.741</b>	<b>-15,96</b>	<b>18.846</b>	<b>20.110</b>	<b>-6,29</b>	<b>1.258.767</b>	<b>1.557.123</b>	<b>-19,16</b>
HUESCA	43.429	45.764	-5,10	842	167	404,19	0	0	---	44.271	45.931	-3,61
TERUEL	3.462	29.471	-88,25	29	-349	---	0	0	---	3.494	29.122	-88,00
ZARAGOZA	285.254	399.657	-28,63	450	-51	---	11.510	11.645	-1,16	299.157	413.153	-27,59
<b>TOTAL ARAGON</b>	<b>332.145</b>	<b>474.892</b>	<b>-30,06</b>	<b>1.321</b>	<b>-233</b>	<b>---</b>	<b>11.510</b>	<b>11.645</b>	<b>-1,16</b>	<b>346.922</b>	<b>488.206</b>	<b>-28,94</b>
OVIEDO	149.606	217.132	-31,10	16.152	14.220	13,59	185	117	58,12	166.025	231.535	-28,29
GIJON	110.650	119.018	-7,03	14.690	12.599	16,60	820	1.055	-22,27	126.160	132.672	-4,91
<b>TOTAL ASTURIAS</b>	<b>260.256</b>	<b>336.150</b>	<b>-22,58</b>	<b>30.842</b>	<b>26.819</b>	<b>15,00</b>	<b>1.005</b>	<b>1.172</b>	<b>-14,25</b>	<b>292.185</b>	<b>364.207</b>	<b>-19,78</b>
BALEARES	176.416	217.763	-18,99	2.501	2.453	1,96	544	618	-11,97	209.021	249.073	-16,08
<b>TOTAL BALEARES</b>	<b>176.416</b>	<b>217.763</b>	<b>-18,99</b>	<b>2.501</b>	<b>2.453</b>	<b>1,96</b>	<b>544</b>	<b>618</b>	<b>-11,97</b>	<b>209.021</b>	<b>249.073</b>	<b>-16,08</b>
LAS PALMAS	2.551	6.737	-62,13	9.007	10.650	-15,43	2.290	4.207	-45,57	14.275	23.398	-38,99
STA.CRUZ TENERIFE	2.419	2.507	-3,51	4.777	6.599	-27,61	2.005	4.122	-51,36	9.697	13.932	-30,40
<b>TOTAL CANARIAS</b>	<b>4.970</b>	<b>9.244</b>	<b>-46,24</b>	<b>13.784</b>	<b>17.249</b>	<b>-20,09</b>	<b>4.295</b>	<b>8.329</b>	<b>-48,43</b>	<b>23.972</b>	<b>37.330</b>	<b>-35,78</b>
CANTABRIA	-15.371	188.201	---	6.022	9.989	-39,71	1.040	18.498	-94,38	-8.295	216.700	---
<b>TOTAL CANTABRIA</b>	<b>-15.371</b>	<b>188.201</b>	<b>---</b>	<b>6.022</b>	<b>9.989</b>	<b>-39,71</b>	<b>1.040</b>	<b>18.498</b>	<b>-94,38</b>	<b>-8.295</b>	<b>216.700</b>	<b>---</b>
ALBACETE	44.238	77.249	-42,73	-107	-97	---	52	2.469	-97,89	44.183	79.621	-44,51
CIUDAD REAL	33.165	61.723	-46,27	349	433	-19,40	154	162	-4,94	33.668	62.318	-45,97
CUENCA	11.240	16.719	-32,77	324	378	-14,29	4	9	-55,56	11.615	17.201	-32,47
GUADALAJARA	32.415	52.940	-38,77	24.223	24.205	0,07	549	353	55,52	57.190	77.501	-26,21
TOLEDO	80.555	100.109	-19,53	5.475	6.401	-14,47	515	51	---	87.090	107.284	-18,82
<b>TOTAL CASTILLA-LA MANCHA</b>	<b>201.613</b>	<b>308.740</b>	<b>-34,70</b>	<b>30.264</b>	<b>31.320</b>	<b>-3,37</b>	<b>1.274</b>	<b>3.044</b>	<b>-58,15</b>	<b>233.746</b>	<b>343.925</b>	<b>-32,04</b>
AVILA	14.023	15.608	-10,16	9	-338	---	0	0	---	14.032	15.270	-8,11
BURGOS	80.479	96.959	-17,00	5.579	3.694	51,03	455	967	-52,95	86.522	101.620	-14,86
LEON	78.415	81.584	-3,88	537	485	10,72	1.781	965	84,56	80.806	83.108	-2,77
PALENCIA	19.990	22.561	-11,40	-302	-233	---	36	0	---	19.724	22.328	-11,66
SALAMANCA	49.275	54.686	-9,89	-165	-55	---	523	452	15,71	49.636	55.084	-9,89
SEGOVIA	16.156	18.355	-11,98	6.218	9.193	-32,36	0	0	---	22.375	27.549	-18,78
SORIA	13.791	15.748	-12,43	-24	-762	---	0	0	---	13.767	14.986	-8,13
VALLADOLID	25.732	158.812	-83,80	-121	230	---	609	735	-17,14	26.220	159.777	-83,59
ZAMORA	25.666	27.645	-7,16	3.195	3.571	-10,53	0	0	---	28.861	31.216	-7,54
<b>TOTAL CASTILLA Y LEON</b>	<b>323.527</b>	<b>491.958</b>	<b>-34,24</b>	<b>14.926</b>	<b>15.785</b>	<b>-5,44</b>	<b>3.404</b>	<b>3.119</b>	<b>9,14</b>	<b>341.943</b>	<b>510.938</b>	<b>-33,08</b>

4. INGRESOS TRIBUTARIOS POR CONCEPTOS Y CENTROS GESTORES

CUADRO 4.2. ACUMULADO

(En miles de euros)

	I.V.A.			I. ESPECIALES			TRAFICO EXTERIOR			TOTAL CAPITULO II		
	Recaudación		% ^	Recaudación		% ^	Recaudación		% ^	Recaudación		% ^
	AÑO 2009	AÑO 2008		AÑO 2009	AÑO 2008		AÑO 2009	AÑO 2008		AÑO 2009	AÑO 2008	
BARCELONA	2.860.723	4.024.935	-28,92	272.920	302.267	-9,71	123.722	161.194	-23,25	3.330.498	4.581.487	-27,31
GERONA	131.383	163.400	-19,59	14.058	12.900	8,98	482	525	-8,19	145.924	176.827	-17,48
LERIDA	75.896	83.345	-8,94	2.518	2.485	1,33	17	28	-39,29	78.431	85.858	-8,65
TARRAGONA	193.144	299.802	-35,58	14.075	26.193	-46,26	13.299	19.363	-31,32	220.542	345.499	-36,17
<b>TOTAL CATALUÑA</b>	<b>3.261.146</b>	<b>4.571.482</b>	<b>-28,66</b>	<b>303.571</b>	<b>343.845</b>	<b>-11,71</b>	<b>137.520</b>	<b>181.110</b>	<b>-24,07</b>	<b>3.775.395</b>	<b>5.189.671</b>	<b>-27,25</b>
BADAJOS	72.772	77.166	-5,69	1.639	2.345	-30,11	9	66	-86,36	74.436	79.589	-6,47
CACERES	40.616	46.031	-11,76	489	384	27,34	83	167	-50,30	41.188	46.582	-11,58
<b>TOTAL EXTREMADURA</b>	<b>113.388</b>	<b>123.197</b>	<b>-7,96</b>	<b>2.128</b>	<b>2.729</b>	<b>-22,02</b>	<b>92</b>	<b>233</b>	<b>-60,52</b>	<b>115.624</b>	<b>126.171</b>	<b>-8,36</b>
LA CORUÑA	302.359	400.148	-24,44	6.585	5.707	15,38	9.811	12.358	-20,61	318.891	418.343	-23,77
LUGO	47.551	54.595	-12,90	3.084	2.460	25,37	8	4	100,00	50.643	57.059	-11,24
ORENSE	43.601	54.799	-20,43	2.259	2.069	9,18	4	2	100,00	45.864	56.870	-19,35
PONTEVEDRA	75.315	118.548	-36,47	2.450	2.854	-14,16	1.805	1.405	28,47	79.570	122.807	-35,21
VIGO	73.397	132.013	-44,40	177	135	31,11	10.846	9.324	16,32	84.716	141.744	-40,23
<b>TOTAL GALICIA</b>	<b>542.223</b>	<b>760.103</b>	<b>-28,66</b>	<b>14.555</b>	<b>13.225</b>	<b>10,06</b>	<b>22.474</b>	<b>23.093</b>	<b>-2,68</b>	<b>579.684</b>	<b>796.823</b>	<b>-27,25</b>
MADRID	6.357.885	8.089.951	-21,41	3.811.781	3.987.464	-4,41	45.514	49.552	-8,15	10.447.654	12.375.444	-15,58
<b>TOTAL MADRID</b>	<b>6.357.885</b>	<b>8.089.951</b>	<b>-21,41</b>	<b>3.811.781</b>	<b>3.987.464</b>	<b>-4,41</b>	<b>45.514</b>	<b>49.552</b>	<b>-8,15</b>	<b>10.447.654</b>	<b>12.375.444</b>	<b>-15,58</b>
MURCIA	116.420	203.724	-42,85	2.161	3.422	-36,85	787	878	-10,36	119.676	208.174	-42,51
CARTAGENA	31.113	74.042	-57,98	29.764	35.354	-15,81	1.859	1.334	39,36	62.736	110.730	-43,34
<b>TOTAL MURCIA</b>	<b>147.533</b>	<b>277.766</b>	<b>-46,89</b>	<b>31.925</b>	<b>38.776</b>	<b>-17,67</b>	<b>2.646</b>	<b>2.212</b>	<b>19,62</b>	<b>182.412</b>	<b>318.904</b>	<b>-42,80</b>
NAVARRA	-45.966	-4.184	---	-26.873	-10.376	---	1.224	1.702	-28,08	-71.510	-12.732	---
<b>TOTAL NAVARRA</b>	<b>-45.966</b>	<b>-4.184</b>	<b>---</b>	<b>-26.873</b>	<b>-10.376</b>	<b>---</b>	<b>1.224</b>	<b>1.702</b>	<b>-28,08</b>	<b>-71.510</b>	<b>-12.732</b>	<b>---</b>
ALAVA	13.513	10.514	28,52	-386	-108	---	2.263	2.670	-15,24	15.390	13.076	17,70
GUIPUZCOA	34.513	44.782	-22,93	36	32	12,50	716	860	-16,74	35.285	45.674	-22,75
VIZCAYA	349.205	355.573	-1,79	92.829	80.435	15,41	14.159	17.168	-17,53	461.720	459.072	0,58
<b>TOTAL PAIS VASCO</b>	<b>397.231</b>	<b>410.869</b>	<b>-3,32</b>	<b>92.479</b>	<b>80.359</b>	<b>15,08</b>	<b>17.138</b>	<b>20.698</b>	<b>-17,20</b>	<b>512.395</b>	<b>517.822</b>	<b>-1,05</b>
LA RIOJA	74.140	93.566	-20,76	1.966	2.860	-31,26	122	151	-19,21	76.239	96.588	-21,07
<b>TOTAL LA RIOJA</b>	<b>74.140</b>	<b>93.566</b>	<b>-20,76</b>	<b>1.966</b>	<b>2.860</b>	<b>-31,26</b>	<b>122</b>	<b>151</b>	<b>-19,21</b>	<b>76.239</b>	<b>96.588</b>	<b>-21,07</b>
ALICANTE	238.023	355.291	-33,01	2.894	3.122	-7,30	16.597	13.470	23,21	259.021	373.359	-30,62
CASTELLON	96.026	207.038	-53,62	1.154	848	36,08	350	744	-52,96	97.560	208.667	-53,25
VALENCIA	724.024	1.056.714	-31,48	47.052	58.620	-19,73	64.079	79.856	-19,76	836.017	1.196.531	-30,13
<b>TOTAL VALENCIA</b>	<b>1.058.073</b>	<b>1.619.043</b>	<b>-34,65</b>	<b>51.100</b>	<b>62.590</b>	<b>-18,36</b>	<b>81.026</b>	<b>94.070</b>	<b>-13,87</b>	<b>1.192.598</b>	<b>1.778.557</b>	<b>-32,95</b>
CEUTA	-46	272	---	358	288	24,31	0	0	---	987	1.567	-37,01
MELILLA	1.625	402	304,23	361	276	30,80	0	0	---	2.873	1.728	66,26
<b>TOTAL DELEGACIONES</b>	<b>14.264.382</b>	<b>19.308.733</b>	<b>-26,12</b>	<b>4.544.990</b>	<b>4.818.159</b>	<b>-5,67</b>	<b>349.674</b>	<b>439.356</b>	<b>-20,41</b>	<b>19.512.612</b>	<b>24.958.045</b>	<b>-21,82</b>
SERVICIOS CENTRALES	-4.712.287	-5.408.730	---	-2.241.374	-2.181.483	---	0	0	---	-6.953.631	-7.590.179	---
SS.CC. (ESTADO) (+)	2.536	628	303,82	0	0	---	0	0	---	2.566	662	287,61
SS.CC. (CC.AA.) (-)	4.572.447	5.254.589	-12,98	2.189.513	2.131.685	---	---	---	---	6.761.960	7.386.274	-8,45
SS.CC. (CC.LL.) (-)	142.376	154.769	-8,01	51.861	49.798	---	---	---	---	194.237	204.567	-5,05
<b>INGRESOS TRIBUTARIOS ESTADO</b>	<b>9.552.095</b>	<b>13.900.003</b>	<b>-31,28</b>	<b>2.303.616</b>	<b>2.636.676</b>	<b>-12,63</b>	<b>349.674</b>	<b>439.356</b>	<b>-20,41</b>	<b>12.558.981</b>	<b>17.367.866</b>	<b>-27,69</b>
<b>INGRESOS TRIBUTARIOS TOTALES</b>	<b>14.266.918</b>	<b>19.309.361</b>	<b>-26,11</b>	<b>4.544.990</b>	<b>4.818.159</b>	<b>-5,67</b>	<b>349.674</b>	<b>439.356</b>	<b>-20,41</b>	<b>19.515.178</b>	<b>24.958.707</b>	<b>-21,81</b>

PERIODO : ENERO/MARZO DE 2009						
4. INGRESOS TRIBUTARIOS POR CONCEPTOS Y CENTROS GESTORES						
CUADRO 4.2. ACUMULADO						
(En miles de euros)						
	TOTAL CAPITULO III			TOTAL GENERAL		
	Recaudación		% ^	Recaudación		% ^
	AÑO 2009	AÑO 2008		AÑO 2009	AÑO 2008	
ALMERIA	2.094	2.199	-4,77	169.853	222.801	-23,76
CADIZ	2.824	7.275	-61,18	296.763	419.031	-29,18
CORDOBA	2.351	4.407	-46,65	205.368	256.965	-20,08
GRANADA	2.647	2.273	16,45	278.278	339.142	-17,95
HUELVA	2.284	2.684	-14,90	142.454	171.374	-16,88
JAEN	1.760	1.908	-7,76	128.902	160.825	-19,85
MALAGA	6.838	6.843	-0,07	552.952	677.090	-18,33
SEVILLA	7.420	7.660	-3,13	1.225.758	1.317.632	-6,97
JEREZ DE LA FRA.	1.183	892	32,62	61.693	77.264	-20,15
<b>TOTAL ANDALUCIA</b>	<b>29.401</b>	<b>36.141</b>	<b>-18,65</b>	<b>3.062.021</b>	<b>3.642.124</b>	<b>-15,93</b>
HUESCA	863	753	14,61	92.626	105.085	-11,86
TERUEL	270	200	35,00	29.254	60.348	-51,52
ZARAGOZA	5.706	3.295	73,17	764.555	923.970	-17,25
<b>TOTAL ARAGON</b>	<b>6.839</b>	<b>4.248</b>	<b>60,99</b>	<b>886.435</b>	<b>1.089.403</b>	<b>-18,63</b>
OVIEDO	2.674	2.274	17,59	434.844	525.884	-17,31
GIJON	1.210	1.296	-6,64	188.045	206.721	-9,03
<b>TOTAL ASTURIAS</b>	<b>3.884</b>	<b>3.570</b>	<b>8,80</b>	<b>622.889</b>	<b>732.605</b>	<b>-14,98</b>
BALEARES	7.860	4.402	78,56	614.058	702.483	-12,59
<b>TOTAL BALEARES</b>	<b>7.860</b>	<b>4.402</b>	<b>78,56</b>	<b>614.058</b>	<b>702.483</b>	<b>-12,59</b>
LAS PALMAS	2.439	2.499	-2,40	313.617	365.935	-14,30
STA.CRUZ TENERIFE	3.305	3.097	6,72	177.302	223.805	-20,78
<b>TOTAL CANARIAS</b>	<b>5.744</b>	<b>5.596</b>	<b>2,64</b>	<b>490.919</b>	<b>589.740</b>	<b>-16,76</b>
CANTABRIA	3.063	3.106	-1,38	621.030	747.301	-16,90
<b>TOTAL CANTABRIA</b>	<b>3.063</b>	<b>3.106</b>	<b>-1,38</b>	<b>621.030</b>	<b>747.301</b>	<b>-16,90</b>
ALBACETE	2.558	756	238,36	106.977	148.588	-28,00
CIUDAD REAL	1.343	1.357	-1,03	100.663	139.263	-27,72
CUENCA	961	757	26,95	66.257	80.217	-17,40
GUADALAJARA	501	666	-24,77	98.427	127.324	-22,70
TOLEDO	2.075	1.565	32,59	328.032	349.592	-6,17
<b>TOTAL CASTILLA-LA MANCHA</b>	<b>7.438</b>	<b>5.101</b>	<b>45,81</b>	<b>700.356</b>	<b>844.984</b>	<b>-17,12</b>
AVILA	464	375	23,73	42.239	46.463	-9,09
BURGOS	1.155	1.935	-40,31	201.436	241.108	-16,45
LEON	1.614	1.385	16,53	186.620	200.796	-7,06
PALENCIA	348	243	43,21	53.599	59.542	-9,98
SALAMANCA	1.379	998	38,18	150.780	164.075	-8,10
SEGOVIA	359	790	-54,56	58.852	68.649	-14,27
SORIA	225	226	-0,44	36.411	39.218	-7,16
VALLADOLID	1.562	1.489	4,90	259.049	417.375	-37,93
ZAMORA	348	378	-7,94	55.841	63.329	-11,82
<b>TOTAL CASTILLA Y LEON</b>	<b>7.454</b>	<b>7.819</b>	<b>-4,67</b>	<b>1.044.827</b>	<b>1.300.555</b>	<b>-19,66</b>

PERIODO : ENERO/MARZO DE 2009

4. INGRESOS TRIBUTARIOS POR CONCEPTOS Y CENTROS GESTORES

CUADRO 4.2. MES

(En miles de euros)

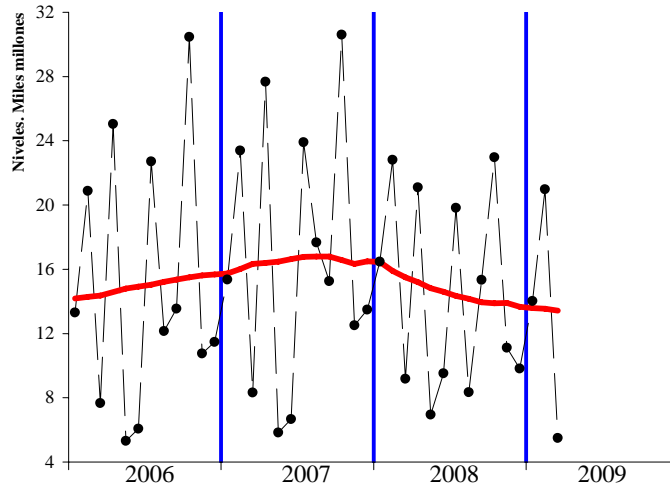
	TOTAL CAPITULO III			TOTAL GENERAL		
	Recaudación		% ^	Recaudación		% ^
	AÑO 2009	AÑO 2008		AÑO 2009	AÑO 2008	
BARCELONA	29.305	27.452	6,75	7.192.386	8.911.723	-19,29
GERONA	1.627	2.370	-31,35	338.164	411.115	-17,74
LERIDA	1.186	1.360	-12,79	179.258	202.786	-11,60
TARRAGONA	2.481	2.710	-8,45	406.477	566.165	-28,21
<b>TOTAL CATALUÑA</b>	<b>34.599</b>	<b>33.892</b>	<b>2,09</b>	<b>8.116.285</b>	<b>10.091.789</b>	<b>-19,58</b>
BADAJOS	1.378	1.712	-19,51	231.886	249.377	-7,01
CACERES	654	675	-3,11	88.115	106.124	-16,97
<b>TOTAL EXTREMADURA</b>	<b>2.032</b>	<b>2.387</b>	<b>-14,87</b>	<b>320.001</b>	<b>355.501</b>	<b>-9,99</b>
LA CORUÑA	5.529	4.571	20,96	751.475	913.551	-17,74
LUGO	1.007	399	152,38	104.091	119.455	-12,86
ORENSE	1.000	1.218	-17,90	99.037	116.832	-15,23
PONTEVEDRA	1.657	1.163	42,48	154.673	217.028	-28,73
VIGO	1.468	2.041	-28,07	231.892	308.429	-24,82
<b>TOTAL GALICIA</b>	<b>10.661</b>	<b>9.392</b>	<b>13,51</b>	<b>1.341.168</b>	<b>1.675.295</b>	<b>-19,94</b>
MADRID	41.210	66.832	-38,34	17.523.578	20.332.128	-13,81
<b>TOTAL MADRID</b>	<b>41.210</b>	<b>66.832</b>	<b>-38,34</b>	<b>17.523.578</b>	<b>20.332.128</b>	<b>-13,81</b>
MURCIA	2.594	3.337	-22,27	414.682	545.389	-23,97
CARTAGENA	777	1.239	-37,29	120.858	196.157	-38,39
<b>TOTAL MURCIA</b>	<b>3.371</b>	<b>4.576</b>	<b>-26,33</b>	<b>535.540</b>	<b>741.546</b>	<b>-27,78</b>
NAVARRA	601	391	53,71	-37.584	43.721	---
<b>TOTAL NAVARRA</b>	<b>601</b>	<b>391</b>	<b>53,71</b>	<b>-37.584</b>	<b>43.721</b>	<b>---</b>
ALAVA	178	143	24,48	35.056	34.079	2,87
GUIPUZCOA	541	1.542	-64,92	77.436	92.949	-16,69
VIZCAYA	6.746	2.069	226,05	961.477	989.075	-2,79
<b>TOTAL PAIS VASCO</b>	<b>7.465</b>	<b>3.754</b>	<b>98,85</b>	<b>1.073.969</b>	<b>1.116.103</b>	<b>-3,78</b>
LA RIOJA	1.634	1.118	46,15	182.898	221.690	-17,50
<b>TOTAL LA RIOJA</b>	<b>1.634</b>	<b>1.118</b>	<b>46,15</b>	<b>182.898</b>	<b>221.690</b>	<b>-17,50</b>
ALICANTE	6.790	4.164	63,06	587.880	791.787	-25,75
CASTELLON	1.426	2.438	-41,51	279.905	439.614	-36,33
VALENCIA	11.207	2.620	327,75	1.870.586	2.339.904	-20,06
<b>TOTAL VALENCIA</b>	<b>19.423</b>	<b>9.222</b>	<b>110,62</b>	<b>2.738.371</b>	<b>3.571.305</b>	<b>-23,32</b>
CEUTA	1.421	1.794	-20,79	11.272	14.533	-22,44
MELILLA	765	640	19,53	10.644	11.738	-9,32
<b>TOTAL DELEGACIONES</b>	<b>194.865</b>	<b>203.981</b>	<b>-4,47</b>	<b>39.858.677</b>	<b>47.824.544</b>	<b>-16,66</b>
SERVICIOS CENTRALES	140.746	146.688	-4,05	-13.648.344	-12.868.312	---
SS.CC. (ESTADO) (+)	140.746	146.688	-4,05	632.803	643.256	-1,63
SS.CC. (CC.AA.) (-)			---	13.852.319	13.114.890	5,62
SS.CC. (CC.LL.) (-)			---	428.828	396.678	8,10
<b>INGRESOS TRIBUTARIOS ESTADO</b>	<b>335.611</b>	<b>350.669</b>	<b>-4,29</b>	<b>26.210.333</b>	<b>34.956.232</b>	<b>-25,02</b>
<b>INGRESOS TRIBUTARIOS TOTALES</b>	<b>335.611</b>	<b>350.669</b>	<b>-4,29</b>	<b>40.491.480</b>	<b>48.467.800</b>	<b>-16,46</b>



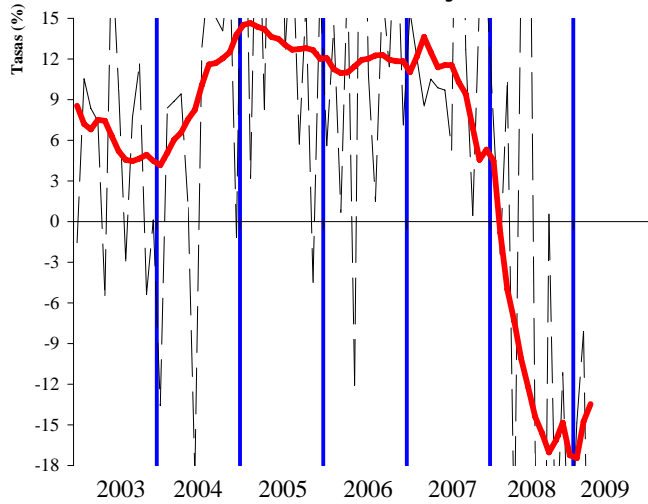
**III. GRÁFICOS**

INGRESOS TRIBUTARIOS

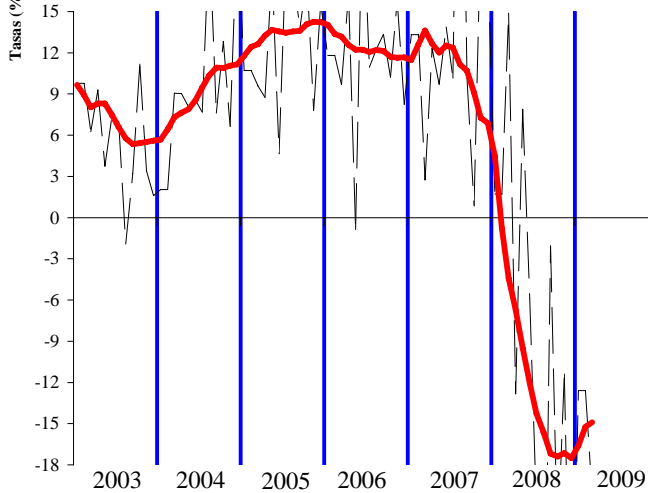
**GRÁFICO 1.1 Miles millones € y MM12**



**GRÁFICO 1.2 Tasas anuales y de la MM12**



**GRÁFICO 1.3 HOMOGÉNEOS: tasa anual y MM12**



IRPF

SOCIEDADES

GRÁFICO 2.1 Miles millones € y MM12

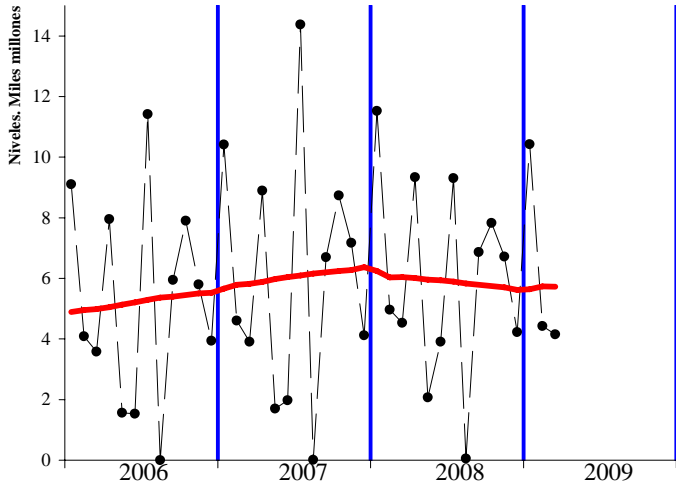


GRÁFICO 3.1 Miles millones € y MM12

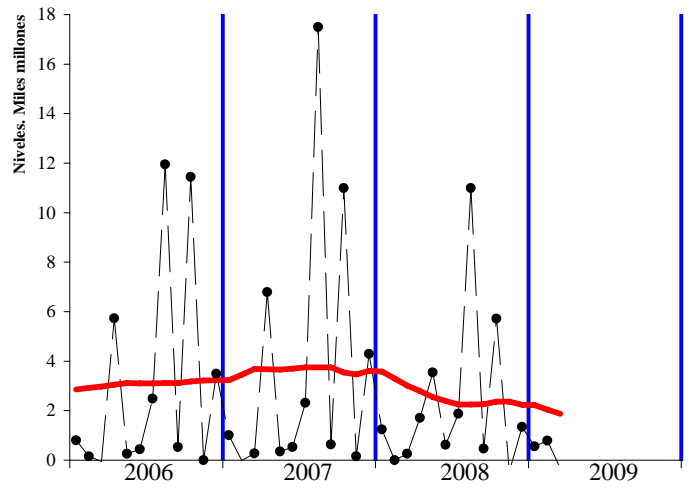


GRÁFICO 2.2 Tasas anuales y de la MM12

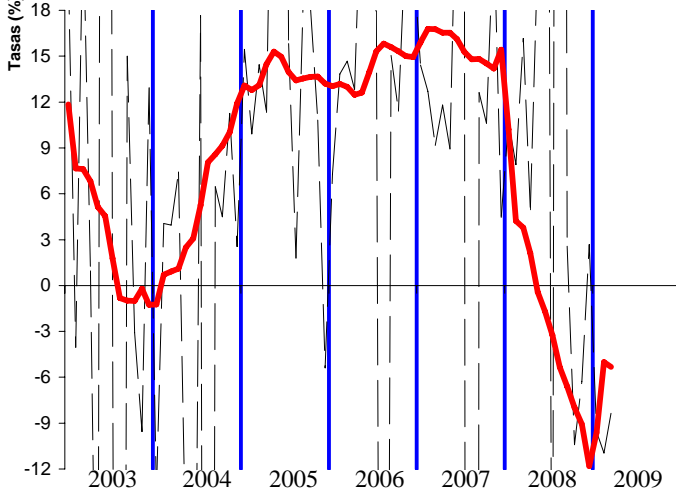


GRÁFICO 3.2 Tasas anuales y de la MM12

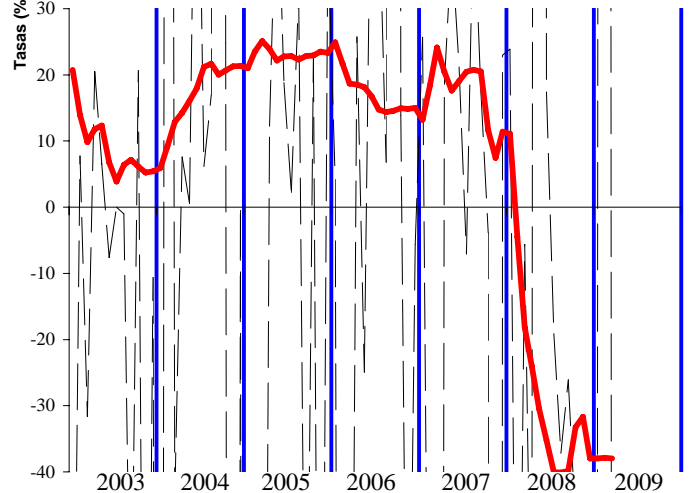


GRÁFICO 2.3 HOMOGÉNEOS: tasa anual y MM12

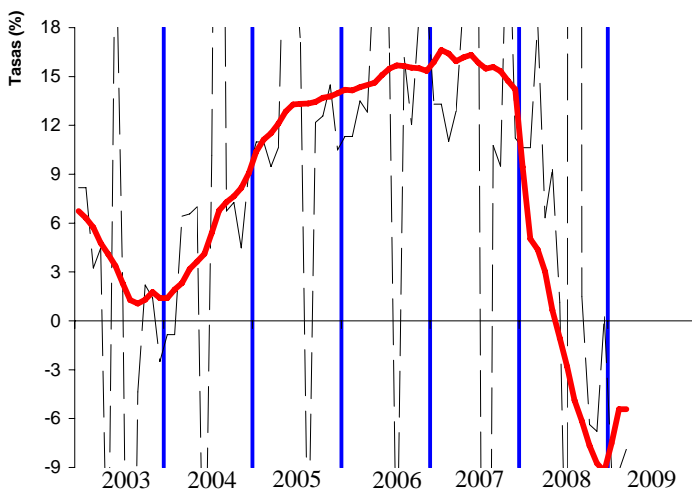
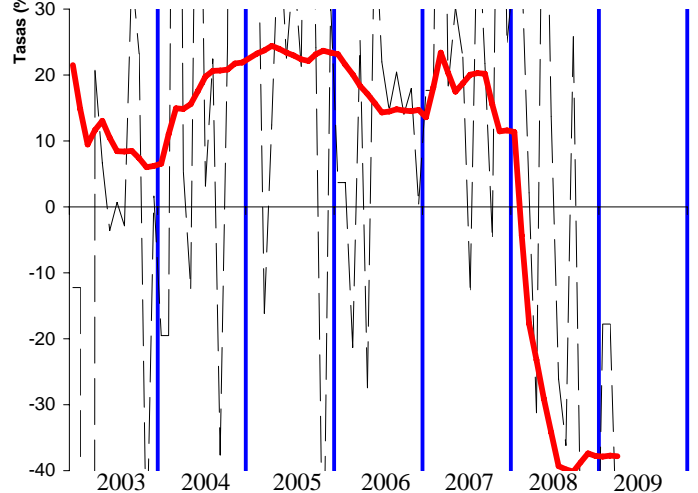
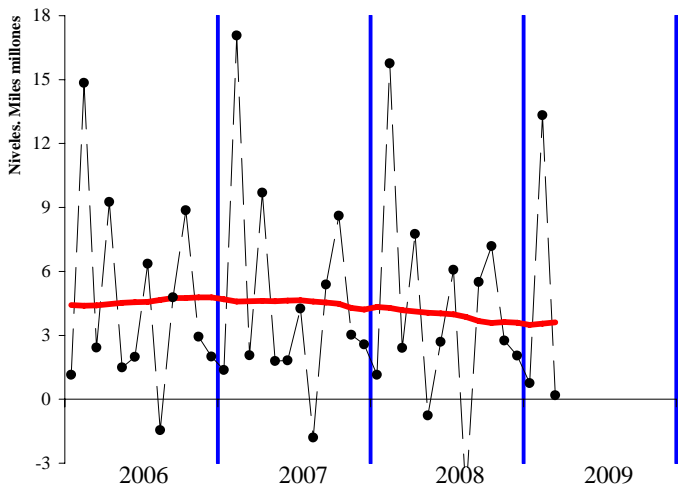


GRÁFICO 3.3 HOMOGÉNEOS: tasa anual y MM12

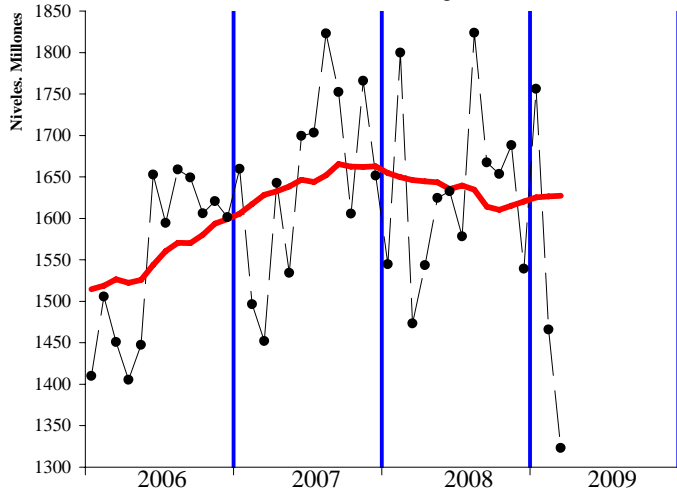


<b>IVA</b>	<b>IMPUESTOS ESPECIALES</b>
------------	-----------------------------

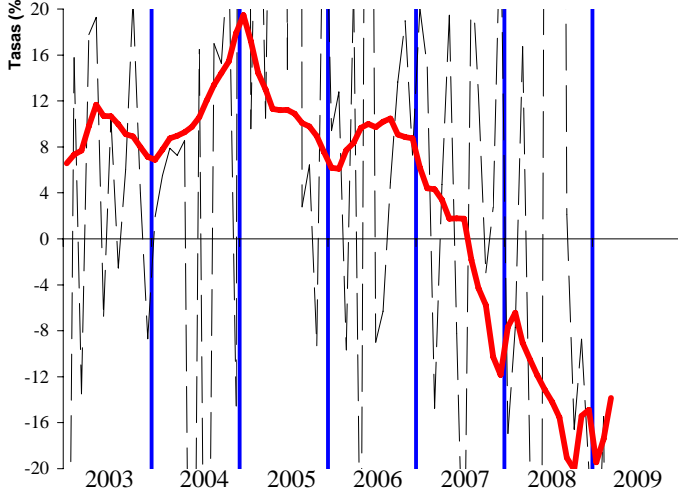
**GRÁFICO 4.1 Miles millones € y MM12**



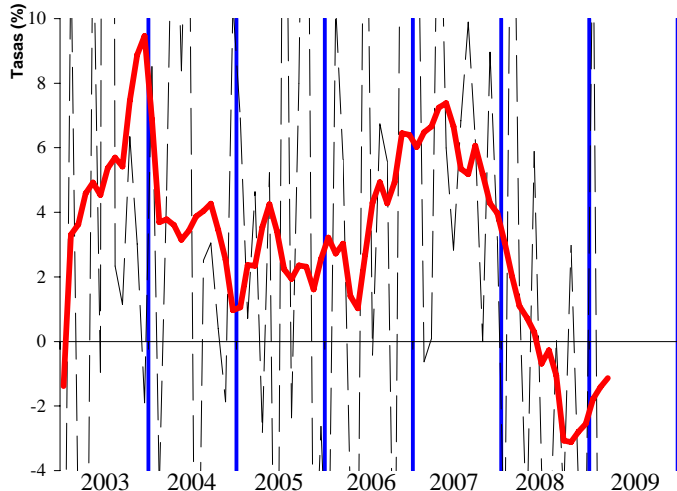
**GRÁFICO 5.1 Millones € y MM12**



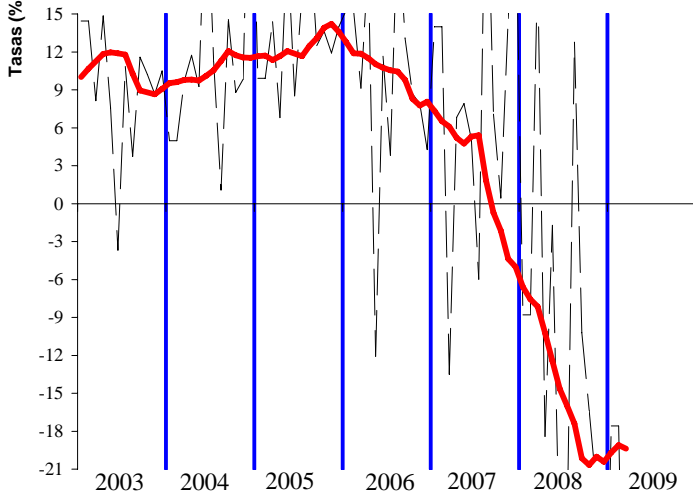
**GRÁFICO 4.2 Tasas anuales y de la MM12**



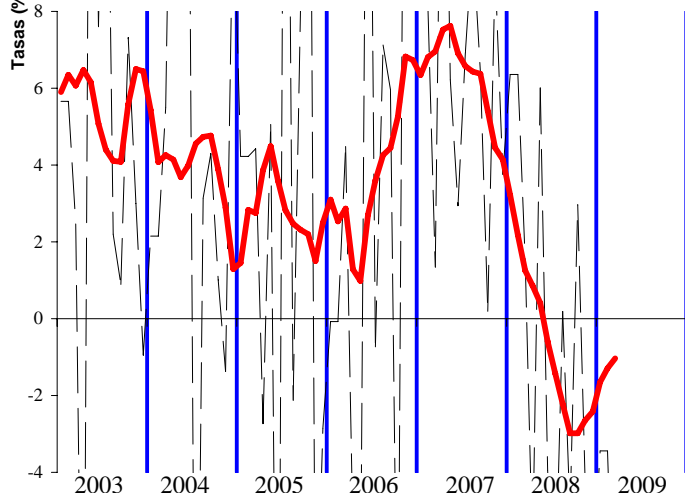
**GRÁFICO 5.2 Tasas anuales y de la MM12**



**GRÁFICO 4.3 HOMOGÉNEOS: tasa anual y MM12**



**GRÁFICO 5.3 HOMOGÉNEOS: tasa anual y MM12**



**IV. RESUMEN DE CAMBIOS NORMATIVOS**

#### IV. PRINCIPALES MODIFICACIONES NORMATIVAS

Concepto	2008	2009
<u>RETENCIONES DEL TRABAJO</u>	<ul style="list-style-type: none"> <li>• La Ley 51/2007, de 26 de dic., de PGE para 2008, establece modificaciones en la Ley 35/2006 de IRPF que afectan al cálculo de las retenciones del trabajo:               <ul style="list-style-type: none"> <li>- Se deflacta la tarifa en un 2% tanto en su escala estatal como autonómica.</li> <li>- Se actualizan, también un 2%, los importes de los distintos mínimos, por descendientes, por ascendientes y por discapacidad, que integran el mínimo personal y familiar del impuesto.</li> <li>- Se elevan también un 2% las cuantías aplicables como reducción del rendimiento neto del trabajo y del rendimiento neto de actividades económicas aplicables a trabajadores autónomos dependientes de un único empresario.</li> </ul> </li> <li>• Nueva deducción en la cuota de 400 euros para asalariados y pensionistas, se inicia con una rebaja en las retenciones en junio de 200 euros, y a partir de julio, mes a mes, hasta alcanzar otros 200 euros (RDL 2/2008, de 21 de abril, de medidas de impulso de la activ. econ.).</li> </ul>	<ul style="list-style-type: none"> <li>• Se anticipa la deducción por adquisición de vivienda con una rebaja del 2% de las retenciones del trabajo para contribuyentes con ingresos inferiores a 33.007,20 € anuales (RD 1975/2008, de 28 de nov., de medidas urgentes materia econ., fiscal...).</li> <li>• Este año no se ha deflactado la tarifa ni los mínimos personales y familiares, pero continúa la deducción en cuota de 400 euros (RDL 2/2008, de 21 de abril, de medidas de impulso de la activ. econ.).</li> </ul>
<u>PAGOS FRACCIONADOS IRPF</u>	<ul style="list-style-type: none"> <li>• Mantenimiento de las cuantías de los módulos aplicables en 2007, con reducciones en los índices de rendimiento neto y por la adquisición de gasóleo agrícola, fertilizantes y plásticos para actividades agrícolas y ganaderas afectadas por la elevación de sus costes de producción, y reducción de los signos índices o módulos aplicables a las actividades de transporte para paliar la subida del precio del gasóleo (Orden EHA/3462/2007, de 26 de noviembre y Orden EHA/3413/2008, de 26 de noviembre).</li> <li>• Nueva deducción en la cuota de 400 euros para autónomos que podrán aplicar cuando ingresen los pagos fraccionados (RDL 2/2008, de 21 de abril, de medidas de impulso de la activ. econ.).</li> <li>• Ampliación del plazo de presentación del primer pago fraccionado del año hasta el 5 de mayo (RDL 2/2008, de 21 de abril, de medidas de impulso de la activ. econ.).</li> </ul>	<ul style="list-style-type: none"> <li>• Mantenimiento de las cuantías de los módulos por segundo año consecutivo y se incorporan con carácter estructural las reducciones aplicables a los sectores agrícola, ganadero y del transporte para paliar la subida del precio del gasóleo y otros costes de producción (Orden EHA/3413/ 2008, de 26 de noviembre).</li> </ul>
<u>CUOTA DIFERENCIAL IRPF</u> Según año en que se recauda	<ul style="list-style-type: none"> <li>• Principales modificaciones de la Ley 35/2006 de reforma del IRPF:               <ul style="list-style-type: none"> <li>- Cambios en la tarifa. Se reducen los tramos de cinco a cuatro y el tipo marginal máximo se reduce del 45% al 43%.</li> <li>- Se incrementa la reducción por rendimientos del trabajo.</li> <li>- Aumentan los mínimos personales y familiares, si bien ahora no reducen la base imponible, sino que se les aplica la escala del impuesto y el resultado minora la cuota íntegra.</li> <li>- Nueva deducción en la cuota de IRPF de 2.500 € por nacimiento o adopción de hijos.</li> <li>- Se establecen dos bases imponibles una general a la que se aplica la tarifa y otra del ahorro con un tipo fijo del 18%.</li> </ul> </li> </ul>	<ul style="list-style-type: none"> <li>• La Ley 51/2007, de 26 de dic., de PGE para 2008, deflacta en un 2%: la tarifa, tanto en su escala estatal como autonómica, los importes de los distintos mínimos personales y familiares del impuesto y las reducciones por rendimiento neto del trabajo y de actividades económicas (para autónomos dependientes de un único empresario).</li> <li>• Nueva deducción en la cuota de 400 euros para asalariados, pensionistas y autónomos (RDL 2/2008, de 21 de abril, de medidas de impulso de la activ. econ.).</li> <li>• Deducción del 10,05% en la cuota estatal de las cantidades satisfechas por alquiler hasta un máximo de 9.015 euros que se reduce paulatinamente para bases imponibles entre 12.000 y 24.000 euros (DF 6ª Ley 51/2007 de PGE para 2008).</li> <li>• Ampliación de los plazos de transmisión de vivienda habitual para disfrutar de la exención por reinversión en viviendas adquiridas desde 2006 y ampliación del plazo de cuentas vivienda (RD 1975/2008, de 28 de nov., de medidas urgentes materia econ., fiscal...).</li> </ul>

Concepto	2008	2009
<u>PAGOS FRACCIONADOS IS</u>	<ul style="list-style-type: none"> <li>Segunda fase de la reducción de tipos de gravamen, del 32,5% al 30% para empresas con cifra de negocios superior a 8 M. € que opten por la modalidad de pago fraccionado prevista en el apartado 3 del artículo 45 del texto refundido de la LIS (Ley 51/2007, de 26 de dic., de PGE 2008 y Ley 35/2006, de 28 de nov., del IRPF y modif. parcial del IS, IRNR e IP).</li> <li>Opción en el primer pago fraccionado, vinculante para el resto de pagos del año, de aplicar el cálculo en función de la cuota del periodo impositivo anterior. Si optan por la modalidad en función de la base imponible del periodo, no tendrán en cuenta los efectos fiscales derivados de ajustes contables consecuencia de la primera aplicación del nuevo plan contable. (RDL 2/2008, de 21 de abril, de medidas de impulso de la actividad económica).</li> <li>Se amplía hasta el 5 de mayo el plazo de presentación del primer pago fraccionado (RDL 2/2008, de 21 de abril, medidas de impulso de la activ. econ.).</li> </ul>	<ul style="list-style-type: none"> <li>Principales modificaciones Ley 4/2008:                             <ul style="list-style-type: none"> <li>Adaptación de la norma fiscal para neutralizar los cambios producidos por la normativa contable.</li> <li>Libertad de amortización de activos fijos nuevos e inversiones inmobiliarias para adquisiciones en 2009 y 2010, si se mantiene durante dos años la plantilla media de trabajadores.</li> </ul> </li> </ul>
<u>CUOTA DIFERENCIAL IS</u> Según año en que se recauda	<ul style="list-style-type: none"> <li>Principales modificaciones de la Ley 35/2006 de reforma del IS:                             <ul style="list-style-type: none"> <li>Reducción de tipos impositivos, general del 35% al 32,5% y en las entidades de reducida dimensión del 30% al 25% para el tramo de base imponible hasta 120.202,41 €, y del 35% al 30% para el resto de base.</li> <li>Bajan los porcentajes aplicables a deducciones por reinversión de beneficios extraordinarios, actividades exportadoras y actividades de I+D.</li> </ul> </li> </ul>	<ul style="list-style-type: none"> <li>Segunda fase rebaja fiscal introducida por la Ley 35/2006, de 28 de nov., de reforma parcial del IS:                             <ul style="list-style-type: none"> <li>Reducción del tipo impositivo general del 32,5% al 30% para empresas con cifra de negocios superior a 8 M. €.</li> <li>Bajan los porcentajes aplicables a deducciones por reinversión de beneficios extraordinarios, actividades exportadoras, actividades de I+D, etc.</li> </ul> </li> </ul>
<u>IVA</u>	<ul style="list-style-type: none"> <li>Se crea un nuevo régimen especial de declaración para grupos consolidados (Ley 36/2006, de 29 de nov., de Medidas para la Prevención del Fraude Fiscal), que tiene como características más destacadas:                             <ul style="list-style-type: none"> <li>Sistema de compensación de saldos resultantes de las autoliquidaciones que deben presentar las entidades del grupo.</li> <li>Opción de aplicar regla especial de determinación de las operaciones intragrupo cuando las destinatarias están sujetas a regla de prorata.</li> </ul> </li> </ul>	<ul style="list-style-type: none"> <li>Las empresas podrán optar por recibir mensualmente la devolución de IVA con independencia de la naturaleza y volumen de las operaciones, si bien esta opción obliga a liquidar mensualmente el impuesto (Ley 4/2008, de 23 de dic.).</li> </ul>
<u>IMPUESTOS ESPECIALES</u>	<ul style="list-style-type: none"> <li>Tabacos: se incrementan los precios medios de la cajetilla de tabaco en algo más del 4% desde enero.</li> <li>Hidrocarburos: devoluciones de carácter extraordinario a realizar a agricultores y ganaderos por las cuotas soportadas por el I.E. de Hidrocarburos durante el periodo comprendido entre el 01/10/2006 y el 30/09/2007 (Ley 51/2007, de 26 de dic., de PGE 2008).</li> </ul>	<ul style="list-style-type: none"> <li>Tabacos: se incrementan los precios medios de la cajetilla de tabaco en algo más del 6% desde enero.</li> <li>Hidrocarburos: devoluciones a agricultores y ganaderos por las cuotas soportadas por el I.E. de Hidrocarburos durante el periodo comprendido entre el 01/10/2007 y el 31/12/2008 (DA 57ª Ley 2/2008 de PGE para 2009).</li> </ul>
<u>IMPUESTO SOBRE PRIMAS DE SEGUROS</u>		<ul style="list-style-type: none"> <li>Se bonifica un 75% el impuesto sobre primas de 2008 y 2009 en actividades de transporte de mercancías o viajeros (Ley 4/2008, de 23 de dic.).</li> </ul>
<u>CAPÍTULO III</u>	<ul style="list-style-type: none"> <li>Tasas: suben un 2%, con carácter general, los tipos de las cuantías fijas, un 1% la tasa por reserva del dominio público radioeléctrico, un 10% la de seguridad aeroportuaria y se mantienen las de juegos de suerte, envite o azar (Ley 51/2007, de 26 de dic., de PGE 2008).</li> <li>El tipo de interés legal queda establecido en el 5,5%, y el de demora en el 7% (Ley 51/2007, de 26 de dic., de PGE 2008).</li> </ul>	<ul style="list-style-type: none"> <li>Tasas: suben un 2%, con carácter general, los tipos de las cuantías fijas, un 1,8% la tasa por reserva del dominio público radioeléctrico, un 3% las aeroportuarias, salvo la de seguridad aeroportuaria que se incrementa un 7%, y se mantienen las de juegos de suerte, envite o azar (Ley 2/2008, de 23 de dic., de PGE 2009).</li> <li>A partir del 31 de marzo, el tipo de interés legal queda establecido en el 4%, y el de demora en el 5% (RDL 3/2009, de 27 de mar., de medidas urgentes).</li> </ul>

**V. NOTAS EXPLICATIVAS Y FUENTES**



Este Informe Mensual de Recaudación Tributaria (IMRT) recoge el nivel y la evolución mensual de los **ingresos tributarios que gestiona la AEAT** por cuenta del Estado, las CCAA y las CCLL del Territorio de Régimen Fiscal Común.

### 1. Medida de ingresos en términos de caja<sup>1</sup>.

Los ingresos tributarios del IMRT se presentan **en términos de caja** y se expresan, salvo indicación en contrario, **en términos líquidos**, es decir, como diferencia entre los ingresos brutos y las devoluciones realizadas. Ello explica que los ingresos tributarios puedan presentar en algunos meses valores negativos.

Los ingresos tributarios también se pueden presentar **en términos de derechos reconocidos**, como se hace en el *Informe Anual de Recaudación Tributaria*, accesible en la sección estadística de la web de la AEAT. A diferencia de los ingresos tributarios en términos de caja, los derechos reconocidos excluyen los ingresos de ejercicios cerrados e incluyen los derechos del ejercicio pendientes de cobro.

Ambas medidas de los ingresos tributarios, caja y derechos reconocidos, se atienen a la Instrucción de Contabilidad de 1991 de la Intervención General de la Administración del Estado (IGAE). Su fuente de información son las aplicaciones informáticas que integran el Sistema de Información Contable de la AEAT.

Las cifras de recaudación mensual de los impuestos reflejadas en el presente informe pueden registrar pequeñas diferencias con las publicadas por la I.G.A.E. debido a los distintos criterios de asignación a conceptos de los importes pendientes de aplicar a Presupuesto en la fecha de elaboración de los informes. Estas diferencias desaparecen en los datos acumulados de diciembre.

Para mejorar su presentación, las tasas que aparecen en los cuadros estadísticos se someten a algunas restricciones. Así, se invierte el signo de la tasa de disminución (o aumento) de la cuota diferencial neta negativa de IRPF o del IVA neto, con el fin de indicar con mayor claridad su mejoría (o deterioro). Por otro lado, se omite el porcentaje en casos de indefinición (se comparan valores positivos con valores negativos) e indeterminación (cuando alguna de las cantidades comparadas o todas ellas son iguales a cero) o cuando el incremento o disminución es exorbitante debido a la escasa cuantía de algunas de las magnitudes relacionadas.

### 2. Ámbito del Presupuesto de Ingresos no Financieros.

El **ámbito presupuestario** de los ingresos tributarios gestionados por la AEAT abarca:

- los impuestos sobre la renta de las personas físicas, de las sociedades y de los no residentes, así como otros impuestos directos incluidos en el capítulo I, salvo las cuotas por derechos pasivos;
- el impuesto sobre el valor añadido, los impuestos especiales y otros impuestos indirectos recogidos en el capítulo II;

---

<sup>1</sup> Ver IEF (2003), *La medida de los ingresos públicos en la Agencia Tributaria: Caja, Derechos Reconocidos y Devengo económico*. Papeles de Trabajo 20/2003. Accesible en la web del Instituto de Estudios Fiscales.

- las tasas y otros ingresos tributarios del capítulo III gestionadas por la AEAT, incluyendo los recargos, intereses y sanciones.

La evolución mensual y anual de los Ingresos No Financieros del Estado (INF), que abarcan los capítulos I a VII del Presupuesto de Ingresos, puede consultarse en las publicaciones de la IGAE accesibles en su web.

Los ingresos gestionados por la AEAT representaron en 2007 el 93,7 por ciento de los INF del Estado, antes de descontar la participación de las AATT.

### **3. Conexión con el Sistema de Autoliquidaciones de la AEAT. Clasificaciones de los ingresos.**

El procedimiento de gestión de los impuestos de la AEAT tiene como núcleo básico un sistema de declaraciones-autoliquidaciones. Este sistema supone que los contribuyentes obligados a declarar según la normativa de cada uno de los impuestos deben determinar la deuda tributaria (autoliquidación) al mismo tiempo que presentan una declaración-autoliquidación en la que consta el código del modelo de declaración, el período de devengo, la identificación del contribuyente y el resultado de la liquidación que el propio contribuyente calcula a partir de los datos económicos y personales declarados.

Cada autoliquidación tiene asignado un modelo diferente de acuerdo al tipo de impuesto y al tipo de contribuyente del que se trate. Por su parte, el Sistema de Información Contable de la AEAT asocia cada modelo o grupo de modelos a una clave presupuestaria. Esta equivalencia entre modelos de declaración y conceptos presupuestarios permite asociar las corrientes recaudatorias con categorías relevantes de contribuyentes (AAPP, Grandes Empresas, PYMES, Grupos fiscales y otras) y, en última instancia, con los flujos económicos que han dado lugar a la obligación tributaria.

En el IMRT las corrientes recaudatorias se presentan en la mayor parte de los cuadros desglosadas por conceptos (agrupaciones de claves presupuestarias) del Presupuesto de Ingresos, como también se hace en las publicaciones de la IGAE, pero, a diferencia de éstas, también es posible encontrarlas desglosadas por modelos y por categorías de contribuyentes. Ejemplos de estos desgloses se pueden encontrar en:

- Los Cuadros 2.4 y 3.3 de Ingresos brutos en los que las retenciones del trabajo se clasifican según la naturaleza del retenedor en AAPP, Grandes Empresas y PYMES;
- el Cuadro de Ingresos trimestrales en términos de devengo, incluido en el informe de los meses de febrero, abril, agosto y octubre, en el que los ingresos se detallan por modelos; o
- el Cuadro de análisis de los pagos a cuenta de Sociedades, en los informes de abril, octubre y noviembre, en el cual los ingresos se presentan desagregados por tipo de contribuyente.

#### 4. Sistema de Financiación Territorial.

La **participación de las CCAA y las CCLL** en los ingresos tributarios gestionados por la AEAT ascendía en 2007 al 27,1 por ciento y se hace efectiva con:

- entregas a cuenta del rendimiento definitivo de los tributos cedidos, distribuidas en 12 pagos mensuales iguales,
- una liquidación definitiva del año T-2 que se hace efectiva en el mes de octubre del año T, y
- desde 2005, con anticipos pagados en noviembre y diciembre del año T a cuenta de la liquidación definitiva del año T+2.

#### 5. Ingresos tributarios homogéneos.

Los ingresos tributarios homogéneos se obtienen aplicando a los ingresos de un periodo y del mismo periodo del año anterior (meses T y T-12) las correcciones necesarias para mantener la comparabilidad interanual en el caso de perturbaciones producidas por:

- a) Retrasos en los ingresos de grandes retenedores, como los registrados frecuentemente en las retenciones sobre rentas del trabajo practicadas por algunas AAPP;
- b) Cambios en los periodos de vencimiento de la Deuda Pública y en la distribución de las correspondientes retenciones de capital entre los diversos impuestos sobre la renta;
- c) Cambios en la mecánica liquidatoria de los impuestos, como la registrada en 2005 en la liquidación del IVA por operaciones asimiladas a la importación;
- d) Introducciones y desapariciones de impuestos, como la provocada en 2002 por la cesión a las CCAA del Impuesto Especial sobre Determinados Medios de Transporte;
- e) Cambios en el ritmo de realización de las devoluciones medidos como adelantos o retrasos de las devoluciones respecto a una campaña considerada normal o tipo.

Las perturbaciones de los grupos c y d están documentadas en el apartado IV de resumen de cambios normativos. La introducción de los ajustes necesarios para corregir las cuatro primeras permiten obtener la cifra de Ingresos Brutos homogéneos. El ajuste de la quinta distorsión sirve para determinar el nivel de Ingresos homogéneos (netos de devoluciones).

## 6. Serie trimestral de impuestos devengados.

Los impuestos devengados gestionados por la AEAT se calculan **principalmente** por agregación de los modelos de declaración-autoliquidación y son consistentes, en su evolución temporal, con las rentas, ventas, consumos y beneficios declarados en los modelos.

Las declaraciones-autoliquidaciones en las que está basado el cálculo de los impuestos devengados se clasifican en tres tipos según el signo resultado de la liquidación y de la modalidad de pago o devolución. Si el resultado es negativo o cero, da lugar a una autoliquidación con clave N (Negativa) sin que genere derecho a una devolución. Si el resultado es a favor del contribuyente, puede dejarse a compensar con resultados positivos de periodos posteriores (clave C), dar lugar a una solicitud de devolución (S) o a una renuncia a la devolución (R). Finalmente, si el resultado es a favor de la Hacienda Pública, puede dar lugar a un ingreso (I), una solicitud de aplazamiento (A), un reconocimiento de deuda con solicitud de compensación (P) o una imposibilidad de pago (M). Además, hay que añadir las claves definidas en modalidades de pago específicas, como son las de la Cuenta Corriente Tributaria (clave G para ingresos y V para solicitudes de devolución) y la de los ingresos realizados en formalización por el Estado a través de autoliquidaciones virtuales (clave F).

La forma de elaboración de los impuestos devengados es la siguiente. Para cada modelo de declaración se suman los importes correspondientes a las claves de ingreso (incluidos los de la cuenta corriente tributaria), aplazamiento, reconocimiento de deuda con solicitud de compensación, imposibilidad de pago y formalización. De esta forma se obtienen los impuestos devengados brutos. A éstos se les restan los importes con clave de solicitud de devolución (incluidas las de la cuenta corriente tributaria y minoradas por las renunciaciones) y se obtienen los impuestos devengados netos.

En los informes mensuales de febrero, abril, agosto y octubre se publica un cuadro adicional que analiza los ingresos trimestrales en términos de devengo. Estos ingresos abarcan la totalidad de los impuestos devengados salvo las cuotas diferenciales de los impuestos sobre la renta que se devengan en el ejercicio y se liquidan en el ejercicio siguiente. La fuente de información son las declaraciones-autoliquidaciones, salvo para los datos del último trimestre que son estimaciones basadas en los datos de caja.

## 7. Representaciones gráficas.

Las representaciones gráficas que figuran en el apartado III responden al siguiente esquema:

- Un primer gráfico en el que se representan, en trazo discontinuo, los ingresos tributarios en millones de euros/mes de los últimos cuatro años. En trazo continuo se muestra la media móvil centrada de dichos ingresos.
- Una segunda figura que contiene, en trazo discontinuo, las tasas de variación anual de los ingresos tributarios en los últimos 7 años. En trazo continuo se ofrece la tasa de variación anual de la media móvil centrada de dichos ingresos.
- Un tercer bloque en el que se incluyen, en trazo discontinuo, las tasas de variación anual de los ingresos tributarios homogéneos en los últimos 7 años. En trazo continuo se ofrece la tasa de variación anual de la media móvil centrada de dichos ingresos.

La presentación de los gráficos siguiendo este esquema se justifica por las peculiaridades de las series de ingresos tributarios que se caracterizan por una elevada estacionalidad derivada principalmente de:

- la periodicidad trimestral de las declaraciones e ingresos de las PYMES por IVA y retenciones sobre rentas del trabajo y de los pagos a cuenta de las empresas personales;
- la particular periodicidad de los pagos a cuenta de Sociedades, ingresados en abril, octubre y diciembre;
- la concentración en dos o tres meses del año de los ingresos por cuota diferencial positiva del IRPF y del Impuesto de Sociedades; y,
- el patrón temporal de las devoluciones realizadas.

Todos estos factores provocan que gran parte de la recaudación anual se acumule en determinados meses. El primero de los gráficos, en el que se presentan los ingresos tributarios en millones de euros, permite ver la diferencia de recaudación entre los distintos meses. En 2007 esa diferencia osciló entre los 5.835 millones € de mayo y los 30.603 millones € de octubre. En comparación con la media móvil anual que figura también en dicho gráfico, se puede evaluar la importancia de cada uno de los meses.

La elevada estacionalidad también impide suavizar las tasas de variación interanual con técnicas en las que se da igual importancia a las tasas de todos los meses. Este tipo de técnicas son las que se emplean, por ejemplo, en el informe mensual de *Ventas, Empleo y Salarios en las Grandes Empresas* (accesible en la sección estadística de la web de la AEAT). A diferencia de éste, el procedimiento adoptado en este IMRT consiste en suavizar primero las series de nivel de los ingresos mensuales (originales u homogéneos) con una media móvil de 12 términos centrada y emplear la tasa anual de esta media móvil como tasa anual suavizada.

Este procedimiento exige previsiones de los ingresos a un horizonte de 6 meses que se obtienen mediante el programa Tramo-SEATS de previsión univariante y teniendo en cuenta las previsiones de cierre del ejercicio. El programa citado, que difunde gratuitamente el Banco de España, es particularmente apropiado para las series de ingresos públicos dada la variedad de *intervenciones* que permite.

## **8. Ingresos por Delegaciones y Servicios Centrales.**

Los ingresos tributarios se presentan en este IMRT (Cuadros 4.1 y 4.2) distribuidos en las 56 Delegaciones, agrupadas cuando procede en Delegaciones Especiales, y los Servicios Centrales.

Como la asignación de contribuyentes a Delegaciones depende del domicilio fiscal, la magnitud recaudatoria de una Delegación no representa necesariamente la magnitud fiscal del territorio de la misma. En 2007 el 41% de los ingresos tributarios correspondían a la Delegación de Madrid, donde tienen su domicilio fiscal un gran número de grandes empresas y retenedores.

Tampoco la variación anual, del mes o acumulada, de los ingresos tributarios gestionados por una Delegación representa necesariamente el dinamismo fiscal o recaudatorio del territorio. A los cinco factores de heterogeneidad destacados anteriormente, se unen en las Delegaciones las perturbaciones causadas por el

cambio en el domicilio fiscal de una gran empresa, contribuyente o retenedor o por los procesos de fusión y absorción de empresas y de creación de grupos fiscales.

Además, los cambios en la mecánica liquidatoria pueden afectar con más intensidad a algunas Delegaciones, como ocurrió en 2005 con las Delegaciones donde se liquidaba el modelo de importaciones y operaciones asimiladas, que, desde abril, dejó de tener importancia recaudatoria.

### 9. Otras informaciones periódicas.

Junto con el contenido habitual, en algunos meses la información se amplía para recoger análisis más detallados de determinados ingresos. Está previsto publicar cuadros adicionales sobre:

(1) Ingresos en términos de devengo, en los informes de los meses de febrero(A-1), abril(A-3), agosto(A-9) y octubre(A-13);

(2) Pagos a cuenta del Imp. de Sociedades, en los informes de abril(A-2), octubre(A-12) y diciembre(A-15);

(3) Cuota diferencial del IRPF, en los informes de mayo(A-4), junio(A-5), julio(A-6), agosto(A-7), septiembre(A-10), octubre(A-11) y noviembre(A-14);

(4) Cuota diferencial del Imp. de Sociedades, en el informe de agosto(A-8).

### 10. Calendario de publicación.

Las fechas previstas de publicación del informe mensual en la web de la A.E.A.T. durante 2009 son las siguientes:

24 de febrero.....	informe de diciembre de 2008
24 de febrero.....	informe de enero de 2009
24 de marzo.....	informe de febrero de 2009
28 de abril.....	informe de marzo de 2009
26 de mayo .....	informe de abril de 2009
30 de junio .....	informe de mayo de 2009
28 de julio .....	informe de junio de 2009
31 de agosto.....	informe de julio de 2009
29 de septiembre.....	informe de agosto de 2009
27 de octubre.....	informe de septiembre de 2009
24 de noviembre.....	informe de octubre de 2009
22 de diciembre.....	informe de noviembre de 2009