



Agencia Tributaria

**INFORME MENSUAL
DE RECAUDACION
TRIBUTARIA**

Diciembre 2009

INDICE

Pág.

I. EVOLUCIÓN DE LOS INGRESOS TRIBUTARIOS.....	1
1. Principales Resultados.....	1
Gráfico R1. Ingresos tributarios homogéneos: tasa anual y MM12.....	2
Gráfico R2. Ingresos tributarios y Demanda interna.....	2
Cuadro R1. Evolución de los ingresos (totales y homogéneos) y devoluciones por figuras..	3
2. Evolución de los principales conceptos.....	3
Cuadro A.15. Evolución de los pagos fraccionados del I. de Sociedades en 2008-2009.....	4
II. CUADROS ESTADÍSTICOS.....	1
1. Ingresos tributarios por conceptos y distribución entre Administraciones.....	2
Cuadro 1.1. Resumen. Mes y acumulado.....	2
Cuadro 1.2. Evolución. Mes y acumulado.....	3
Cuadro 1.3. Detalle. Mes.....	4
Cuadro 1.4. Detalle. Acumulado.....	5
2. Devoluciones, Participación de las AATT y otras minoraciones. Ingresos brutos.....	6
Cuadro 2.1. Devoluciones, Partic. de las AATT y otras minoraciones. Mes y acumulado.....	6
Cuadro 2.2. Devoluciones. Evolución.....	7
Cuadro 2.3. Participación de las AATT y otras minoraciones. Evolución.....	8
Cuadro 2.4. Ingresos brutos. Mes y acumulado.....	9
3. Ingresos tributarios homogéneos.....	10
Cuadro 3.1. Resumen. Mes y acumulado.....	10
Cuadro 3.2. Evolución.....	11
Cuadro 3.3. Ingresos brutos homogéneos. Mes y acumulado.....	12
4. Ingresos tributarios por conceptos y Centros gestores.....	13
Cuadro 4.1. Mes.....	13-18
Cuadro 4.2. Acumulado (salvo enero).....	19-24
III. GRÁFICOS.....	1
1. Ingresos Tributarios. Millones de euros, tasa anual y tasa anual homogénea con MM12..	2
2. IRPF y Sociedades. Millones de euros, tasa anual y tasa anual homogénea con MM12....	3
3. IVA e II. Especiales. Millones de euros, tasa anual y tasa anual homogénea con MM12...	4

IV. RESUMEN DE CAMBIOS NORMATIVOS.....	1-3
V. NOTAS EXPLICATIVAS Y FUENTES.....	1
1. Medida de los ingresos en términos de caja.....	2
2. Ámbito del Presupuesto de Ingresos No Financieros.....	2
3. Conexión con el Sistema de Autoliquidaciones de la AEAT. Clasificaciones de los ingresos..	3
4. Sistema de Financiación Territorial.....	3
5. Ingresos tributarios homogéneos.....	4
6. Serie trimestral de impuestos devengados.....	4
7. Representaciones gráficas.....	5
8. Ingresos por Delegaciones y Servicios Centrales.....	6
9. Otras informaciones periódicas.....	7

I. EVOLUCIÓN DE LOS INGRESOS TRIBUTARIOS

1. Principales resultados.

Los **ingresos tributarios totales** ascienden en 2009 a **144.023 millones**, 29.430 millones menos que los ingresos del año anterior, y registran un nuevo descenso histórico del **-17,0%** que se sitúa por debajo del alcanzado en 2008 (-13,6%, Cuadros R1, 1.1 y 1.2, Gráfico R2). Los impactos normativos (cuyo coste en 2009 se eleva a unos 7.145 millones) y la incidencia sobre la recaudación de la contracción económica mundial (con repercusiones sobre las rentas y ganancias patrimoniales gravadas y sobre la potencia recaudatoria del sistema impositivo, al aumentar el recurso a los aplazamientos) son de nuevo los factores que explican la caída de los ingresos tributarios en 2009.

Todos los grandes conceptos tributarios menos el IRNR y los II.EE. sobre Tabaco y Electricidad presentan tasas negativas, en particular el **IVA (-30,1%)** y el **Impuesto sobre Sociedades (-26,1%)**, si bien hay que señalar que el comportamiento de los ingresos en el último trimestre apunta una significativa moderación de su ritmo de caída. Los ingresos brutos se mantienen en tasas negativas desde el segundo trimestre de 2008 y alcanzan su mínimo a finales de año (-17,0%). En los tres primeros trimestres de 2009 estabilizan su caída en torno al -11,5% de media, y finalmente en el cuarto experimentan una notable recuperación con un descenso del -5,4%, impulsados principalmente por la mejor evolución de IVA y Sociedades.

En lo que respecta a las **medidas de impulso fiscal con incidencia recaudatoria en 2009**, la estimación de sus impactos sobre los ingresos se recoge en el siguiente Cuadro 0.

Cuadro 0
IMPACTOS DE CAMBIOS NORMATIVOS Y DE GESTIÓN EN 2009

	2009				TOTAL
	IRPF	SOC	IVA	IIEE	
<u>CAMBIOS NORMATIVOS</u>	<u>2.645</u>	<u>-1.600</u>	<u>5.600</u>	<u>-850</u>	<u>5.795</u>
Rebaja 400 euros	1.650				1.650
· Retenciones trabajo	800				800
· Pagos fraccionados	130				130
· Cuota diferencial	720				720
Anticipo deducción vivienda	500				500
Deducción alquiler vivienda habitual	350				350
Ampliación plazo ctas. ahorro-vivienda	32				32
Ampliación plazo reinversión vivienda	113				113
Impuesto de Sociedades		-1.600			-1.600
· Libertad opción pago frac 18% cuota		-2.600			-2.600
· Cuota diferencial (2ª fase reforma)		1.000			1.000
Extensión devolución mensual IVA			5.600		5.600
Subida de tipos Impuestos Especiales				-850	-850
<u>CAMBIOS PROCESOS DE GESTIÓN</u>	<u>400</u>		<u>950</u>		<u>1.350</u>
Impacto diferencial aplazamientos	400		950		1.350
· IVA			950		950
· Retenciones trabajo	400				400
<u>TOTAL CAMBIOS NORMATIVOS+GESTIÓN</u>	<u>3.045</u>	<u>-1.600</u>	<u>6.550</u>	<u>-850</u>	<u>7.145</u>

Los impulsos normativos y los apoyos a la liquidez con impacto diferencial respecto a 2008 minoran los ingresos tributarios en unos **7.145 millones** en 2009 (que se añadirían a los 19.540 millones de costes normativos y 1.200 de aplazamientos en 2008), cifra que representa el **0,68% del PIB** previsto para este año y **explican 4,1 puntos (el 24,3%)** de los diecisiete puntos **de la caída de recaudación en 2009**. Junto a los efectos residuales de las reformas fiscales de IRPF y Sociedades y de la deducción de los 400 euros sobre las cuotas diferenciales del ejercicio 2008, el principal impulso fiscal en 2009 ha sido la extensión del derecho a solicitar devolución mensual de IVA, con un impacto estimado de 5.600 millones.

La recaudación de 2009 se ha visto afectada además por una serie de **flujos negativos que corresponden a devengos de ejercicios anteriores**. Los más importantes proceden de la liquidación este año de las cuotas diferenciales de IRPF, Sociedades y el pago de las devoluciones de IVA Anual del ejercicio 2008: la suma de estas tres partidas recaudatorias supone unos **10.700 millones de menores ingresos respecto al año anterior**.

Finalmente, otro elemento fundamental que justifica el deterioro que experimentan los ingresos tributarios en 2009 es que **la actividad económica ha evolucionado a ritmos mucho más desfavorables que en 2008**. Las fuertes contracciones del empleo y el PIB real se añaden a las que han registrado los precios por la atonía de la demanda, y se traducen en descensos de beneficios y rentas que se trasladan a las bases imponibles. Como indicadores de la contracción del crecimiento nominal en 2009 basta con señalar los deterioros de la demanda interna (cae un **-7,4%**, diez puntos por debajo del ritmo en 2008), de las ventas interiores de grandes empresas (**-17,5%**) o de las importaciones (**-29,0%**). También destaca el impacto recaudatorio de los menores resultados extraordinarios y ganancias patrimoniales en familias y sociedades.

En resumen, del 17% de caída de la recaudación la cuarta parte (4,1 puntos) se explica por el impacto de las políticas fiscales. La tasa ajustada de caída se sitúa en el **-12,8%**. Este descenso es superior al de la tasa de la base imponible agregada en 2009, que se estima en el **-7,3%**. La diferencia se debe fundamentalmente a la aportación negativa de las cuotas diferenciales de IRPF y Sociedades y de las devoluciones anuales del IVA del ejercicio 2008.

Gráfico R1 IT HOMOGÉNEOS: tasa anual y MM12

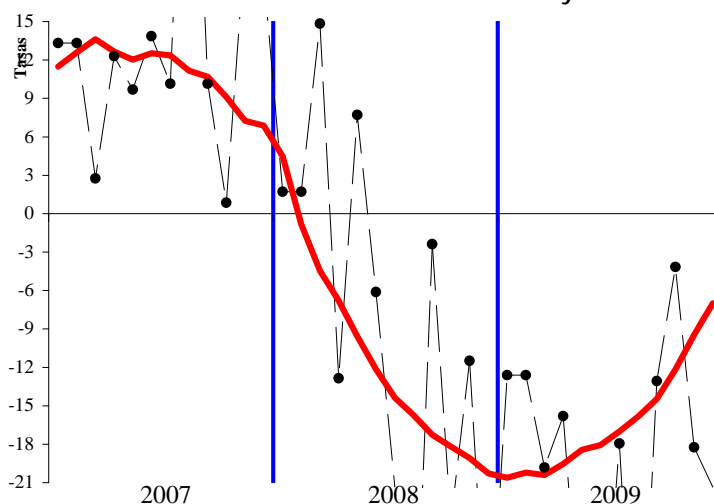
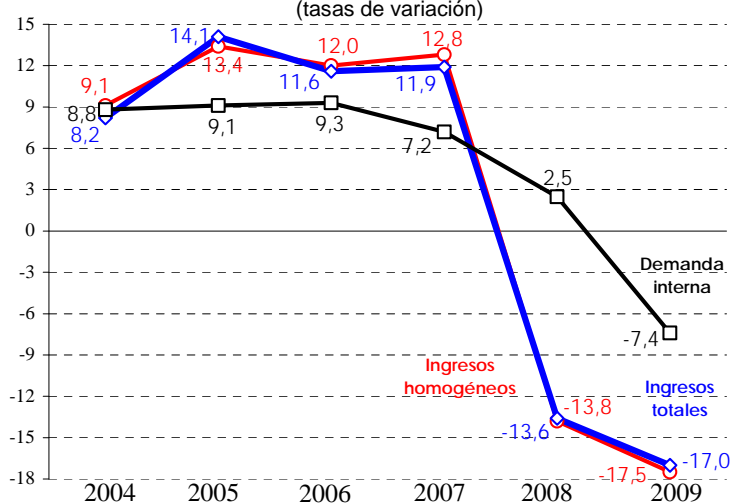


Gráfico R2. ING. TRIBUTARIOS Y DEMANDA INTERNA (tasas de variación)



Por lo que respecta al comportamiento de la recaudación en el **mes de diciembre**, el elemento más significativo es el fuerte descenso del tercer pago fraccionado de Sociedades (-25,2%, unos 900 millones menos que en diciembre de 2008), que desacelera su tasa acumulada al -3,5%. En cuanto a los demás conceptos, entre las evoluciones positivas destacan la mejora del ritmo de las retenciones de trabajo homogéneas (2,5%, si bien este hecho no se aprecia en términos de caja por el traslado a 2010 del ingreso de algunos devengos de retenciones públicas), el impulso de los ingresos de retenciones e IVA por aplazamientos solicitados en meses anteriores (crecen hasta diciembre un 70,6% y un 39,3%, respectivamente), el buen dato mensual del IRNR bruto (sus ingresos crecen un 26,3%, pero las mayores devoluciones por Deuda Pública convierten el dato mensual en negativo en términos de caja) y del IVA bruto (-3,5%, el segundo mejor dato en catorce meses), y las mejoras en los ritmos de Hidrocarburos y Tabaco. Por el contrario, siguen acentuando su deterioro las retenciones de capital homogéneas (-28,8% en diciembre) por la progresiva pérdida de impulso de intereses y dividendos, y las retenciones de fondos de inversión (-65,9%).

CUADRO R1. EVOLUCION DE INGRESOS (totales y homogéneos) Y DEVOLUCIONES POR FIGURAS

Tasas de variación anual

	2007	2008	2009	I.08	II.08	III.08	IV.08	I.09	II.09	III.09	IV.09
Ingresos tributarios totales	11.9	-13.6	-17.0	3.0	-6.5	-23.4	-22.4	-16.5	-31.5	-11.4	-10.6
· I. Renta de las Personas Físicas	15,6	-1,8	-10,5	11,1	21,7	-23,1	-6,2	-9,6	-32,9	8,3	-9,4
· I. Sociedades	20,5	-39,1	-26,1	19,4	-23,5	-34,8	-57,2	-32,5	-22,8	-33,5	-12,5
· I. sobre el Valor Añadido	2,2	-14,0	-30,1	-5,9	-27,1	-10,3	-15,6	-26,1	-55,0	-26,3	-18,6
· I. Especiales	6,4	-1,1	-1,1	4,6	-1,5	-4,0	-2,8	-5,7	-4,3	2,1	3,1
· Resto ingresos	24,5	-5,0	-2,2	2,3	7,7	-14,2	-13,0	-7,9	5,1	-5,5	-0,5
Devoluciones	17.5	9.7	13.1	10.5	5.7	13.4	8.7	32.4	40.5	-12.3	12.5
· I. Renta de las Personas Físicas	8,7	18,4	8,0	64,4	-17,6	70,6	30,8	9,1	61,4	-35,3	0,0
· I. Sociedades	-0,4	42,6	20,0	15,3	41,7	66,1	46,0	58,8	180,8	-16,2	9,6
· I. sobre el Valor Añadido	24,8	2,2	13,6	0,5	23,9	-3,8	-9,8	37,7	25,0	-3,1	18,0
· I. Especiales	-8,5	-9,6	31,1	85,1	-24,4	10,9	-30,4	11,2	25,1	43,0	48,1
· Resto ingresos	20,2	1,0	14,8	8,5	-15,9	4,2	-12,6	-13,0	152,0	25,3	10,0
Ingresos tributarios homogéneos	12.8	-13.8	-17.5	4.0	-8.6	-21.9	-24.1	-14.0	-23.0	-22.4	-11.4
· I. Renta de las Personas Físicas	16,1	-1,4	-10,5	12,2	5,7	-14,4	-5,1	-8,9	-19,1	-6,5	-9,9
· I. Sociedades	19,9	-39,3	-25,7	28,9	-23,4	-33,6	-59,6	-24,9	-22,8	-35,3	-7,7
· I. sobre el Valor Añadido	5,7	-16,0	-32,2	-5,8	-17,4	-27,0	-22,1	-21,4	-41,3	-61,2	-24,2
· I. Especiales	6,6	-1,0	-1,0	4,8	-1,6	-4,0	-2,7	-5,5	-4,3	2,2	3,2
· Resto ingresos	19,9	0,0	-2,2	15,4	-4,6	-3,9	-4,8	-8,7	9,0	-6,8	-0,8

*Tasas calculadas para el periodo del trimestre o año del que existe información

2. Evolución de los principales conceptos

- La **renta bruta de los hogares** registra en 2009 un descenso en torno al **-2,5%**, frente al aumento del 4,0% que mantenía en 2008. Todos sus componentes empeoran su evolución, pero el que lo hace en mayor medida son las rentas del trabajo (-0,4%, 7,1% en 2008) afectadas por la pérdida de empleo asalariado (-6,2%) y el menor aumento del salario medio este año. Dentro de ellas, la masa de salarios públicos, pensiones y desempleo mantiene un notable dinamismo (crece en torno al 8,5%), lo que ilustra su carácter de estabilizador automático en épocas de crisis. Los otros dos componentes de la renta bruta de los hogares registraron fuertes descensos: las rentas de capital descienden un **-8,6%**, con evolución más negativa en las de capital mobiliario (por el descenso de dividendos e intereses de depósitos bancarios) y las ganancias patrimoniales (las liquidadas en 2009 por el ejercicio 2008 experimentan una caída del -45,0%), y las rentas de actividades económicas se reducen un **-11,8%** (caída ligeramente superior a la de 2008, -10,1%).

A la contracción de la renta bruta se añade la repercusión recaudatoria de los **impactos normativos y mayores aplazamientos** (valorada en conjunto en **3.045 millones**), de forma que los ingresos totales por **IRPF** registran un descenso del **-10,5%** en 2009 (el IRPF ajustado de ambos rebaja su caída al -6,2%, ritmo tres puntos y medio menor que el de la renta bruta por la aportación negativa sobre los ingresos de caja de la cuota diferencial del IRPF 2008). Estas medidas fiscales han suavizado la caída de la renta disponible de las familias (cae 1,5 puntos menos que la renta bruta hasta septiembre) y han aliviado los problemas de liquidez de las empresas retenedoras.

Las retenciones de trabajo cierran el año con un incremento del -3,1%, con evoluciones diferenciadas según el carácter privado/público del retenedor; ajustadas de deducción de 400 euros y aplazamientos mejoran hasta el -1,2%, por la combinación de un crecimiento prácticamente nulo de la masa salarial y un descenso en torno a un punto del tipo efectivo de retención por el mayor peso de las rentas con tipos más bajos (pensiones y prestaciones) en 2009. En conjunto, las retenciones de capital se reducen un -11,3% por los menores dividendos abonados a residentes (los ingresos del modelo 123 de dividendos y renta fija privada descienden un -18,2%) y la caída de los intereses bancarios abonados en la segunda mitad del año (-6,1% en media anual), las retenciones sobre arrendamientos un -4,0%, y las retenciones sobre fondos de inversión descienden un -50,8% por el menor volumen de reembolsos realizados (descienden un -42,0%) debido a que los inversores sólo se han recuperado parcialmente respecto del precio al que compraron los fondos. Por su parte, los pagos fraccionados caen un -19,1% por los menores resultados empresariales y la incidencia parcial de la deducción de los 400 euros (corregidos de ésta última, los pagos fraccionados caen un -14,4%, en línea con la evolución de la rentas de actividades económicas). Finalmente, la cuota diferencial neta se reduce en unos -3.700 millones respecto de la de 2008 por segundo año consecutivo, por los efectos normativos (-1.215 millones) y la caída de las ganancias patrimoniales (-2.550 millones).

- Por otra parte, el ritmo de descenso de los **beneficios empresariales** se habría ralentizado en 2009: mientras que en 2008 la evolución de los resultados empresariales que se deduce de la base del pago fraccionado de las GE corregida de la libertad de opción caía en torno a un -30,0%, el mismo cálculo para 2009 arroja un descenso de un -20,5%, diez puntos menos. Esta moderación en el ritmo de descenso en 2009 también se confirma con los beneficios declarados a la CNMV por las sociedades cotizadas (-25,8% y -14,9% hasta el tercer trimestre, respectivamente). Detrás de esta evolución parecen encontrarse unos menores costes salariales, energéticos y financieros (por la reducción de empleos, precio del petróleo y tipos de interés), y una incidencia menor de las dotaciones a provisiones y los resultados extraordinarios negativos.

CUADRO A15: EVOLUCION PAGOS FRACCIONADOS I. SOCIEDADES EN 2008-2009
(millones €)

	I trim 08	III trim 08	IV trim 08	TOTAL 08	I trim 09	III trim 09	IV trim 09	TOTAL 09
Grandes Empresas	3.000	4.234	2.461	9.694	2.695	5.405	1.815	9.916
<i>Grupos consolidados</i>	1.606	2.072	1.298	4.977	1.752	3.546	957	6.255
<i>Resto grandes empresas</i>	1.393	2.162	1.163	4.718	943	1.859	859	3.661
PYMES	1.281	1.276	1.034	3.591	1.107	923	813	2.843
Otros ingresos	60	65	126	251	103	117	81	301
TOTAL	4.340	5.575	3.621	13.536	3.905	6.446	2.709	13.060

Tasas de variación anual (%)

	I trim 08	III trim 08	IV trim 08	TOTAL 08	I trim 09	III trim 09	IV trim 09	TOTAL 09
Grandes Empresas	-38,2	-51,3	-45,5	-46,4	-10,1	27,7	-26,2	2,3
<i>Grupos consolidados</i>	-34,3	-54,4	-51,2	-48,4	9,1	71,1	-26,3	25,7
<i>Resto grandes empresas</i>	-42,2	-48,0	-37,3	-44,0	-32,3	-14,0	-26,1	-22,4
PYMES	-10,6	-29,7	-33,7	-25,3	-13,6	-27,7	-21,3	-20,8
TOTAL	-31,6	-47,5	-40,7	-41,3	-10,0	15,6	-25,2	-3,5
Excluidos Grupos consolidados	-29,8	-42,3	-32,6	-36,2	-21,2	-17,2	-24,5	-20,5

El impacto de la libertad de opción en el cálculo de los pagos fraccionados en 2008 distorsiona la evolución de este concepto recaudatorio en 2009 (-3,5%); añadiendo en 2008 el impacto normativo de esta medida (2.600 millones), la tasa ajustada de los pagos (-19,0%) se aproxima a la estimada para la base y los beneficios en 2009. Sin embargo, el **impuesto sobre Sociedades** presenta una tasa más negativa (-26,1%, -31,9% ajustado de impactos normativos) por la inclusión en términos de caja de la cuota diferencial neta del ejercicio 2008, que se reduce en unos 5.000 millones respecto a la del ejercicio anterior.

Analizando el **tercer pago fraccionado en términos de caja** (Cuadro A15), se comprueba que todas las tasas de variación de los pagos en 2008 y 2009 aparecen distorsionadas por la aplicación de la libertad de opción en 2008. Sólo la evolución de los pagos sin grupos consolidados aproxima la senda que han mantenido los beneficios declarados en ambos años: en el tercer pago de 2009 se aprecia una interrupción del proceso de moderación en los ritmos de descenso que se inició hace un año.

- De los componentes del **gasto final sujeto a IVA**, el único que muestra dinamismo en 2009 es el gasto de las AA.PP y, especialmente, el gasto de inversión, cuyo crecimiento en los tres primeros trimestres se cifra en un 48,8% impulsado por el Fondo Estatal de Inversión Local y por el Fondo especial del Estado para el estímulo de la economía y el empleo. Los otros dos componentes experimentan caídas adicionales y más severas a las que ya registraron en 2008: el gasto en compra de vivienda de los hogares desciende a un ritmo (-32,8%) diez puntos por debajo del de 2008, mientras que el gasto en consumo privado gravado con IVA se reduce un -12,5%, descenso que supera en ocho puntos y medio al registrado en 2008. Todo ello se traduce en un descenso del gasto final sujeto del -10,8% en 2009, ritmo similar al que registra el **IVA bruto ajustado** de la incidencia diferencial de los mayores aplazamientos (-11,4%).

Por subconceptos, el descenso de la importación de terceros no energética en lo que va de año (-27,8%) por la debilidad de la demanda interna se refleja en el **IVA Importación** (-32,6%). Los fuertes descensos de las ventas interiores (-20,0%) y las importaciones comunitarias (-26,8%) se compensan en parte con una reducción de similar magnitud en las compras totales (-23,5%), lo que se traduce en un nuevo deterioro de los ingresos brutos por IVA de **grandes empresas y exportadores** (-9,7%) y **PYMES** (-15,2%). Por el contrario, los ingresos de **contraído previo** procedentes de aplazamientos solicitados en periodos anteriores y de actas son los únicos que realizan una aportación positiva, con un aumento acumulado del **30,2%**.

Si bien existe coincidencia entre las evoluciones del gasto final sujeto y del IVA bruto ajustado de aplazamientos, no ocurre lo mismo con el **IVA neto**: en 2009 desciende un -30,1% porque a la caída de ingresos se añade un incremento del **13,6%** (4.346 millones) en las **devoluciones** por las realizadas de ejercicios anteriores y, sobre todo, por el impacto de la extensión del derecho a la devolución mensual (valorado en 5.600 millones). Descontando aplazamientos, impacto normativo y la incidencia de ciertas devoluciones atípicas de ejercicios pasados (cuyo importe asciende a unos 350 millones), el ritmo del **IVA ajustado** mejora hasta el -16,5%.

- Los **impuestos especiales** cierran 2009 con un ligero descenso del -1,1%, y todos sus conceptos registran tasas negativas excepto **Tabacos** (1,5%, ya que la subida de tipos en torno a un 11% de media anual se compensa en su mayor parte con una caída de la venta de cigarrillos en torno a un -10,0%) y **Electricidad** (7,1%, atribuible a los precios ya que el consumo eléctrico desciende un

-4,6%). Por su parte, el IE sobre **Hidrocarburos** sitúa su ritmo en 2009 en el **-3,0%**, caída de la que se atribuyen unos 6 puntos al menor consumo de carburantes y más de medio punto a las mayores devoluciones de gasóleo agrícola y profesional realizadas este año (45 millones más que en 2008), que se compensan en parte con una subida del tipo medio efectivo anual en torno a 4 puntos tras la elevación de los tipos legales vigente desde julio de 2009. Por último, los ingresos por los impuestos especiales sobre el **Alcohol** y la **Cerveza** se reducen en 2009 un **-11,1%** y el **-2,9%**, respectivamente.

- Dentro del resto de conceptos tributarios, mejoran sus evoluciones respecto de los ritmos registrados en 2008 las **tasas y otros ingresos (8,0%**, -3,8% en 2008, con más dinamismo en otras tasas, intereses de demora y recargo de apremio) y el **IRNR (3,5%**, -6,5% en 2008). Por el contrario, ralentizan sus evoluciones en 2009 los ingresos por **tráfico exterior (-15,8%**, por la mala marcha de la importación) y el impuesto sobre **primas de seguros (-6,4%)**.
- Las **devoluciones totales** elevan su incremento en 2009 al **13,1%** y su importe acumulado a **61.048 millones** (7.066 millones más que en 2008). Los mayores incrementos se concentran en las devoluciones de IVA Mensual (29,3%, 3.508 millones más), IVA Anual (6,7%, 1.253 millones), cuota diferencial de Sociedades (21,3%, 1.144 millones más) y cuota diferencial de IRPE (7,8%, 1.062 millones).

II. CUADROS ESTADÍSTICOS

1. INGRESOS TRIBUTARIOS POR CONCEPTOS Y DISTRIBUCIÓN ENTRE ADMINISTRACIONES

Cuadro 1.1
RESUMEN. MES Y ACUMULADO
(En millones de euros)

PERIODO: MES DE DICIEMBRE	AÑO 2009			AÑO 2008			% 09/08	
	Estado	AA.TT.	Total	Estado	AA.TT.	Total	Estado	Total
CAP. I - IMPUESTOS DIRECTOS								
I. Renta de las Personas Físicas	1.602	2.442	4.044	2.253	1.974	4.227	-28,9	-4,3
I. Sociedades	236		236	1.342		1.342	-82,4	-82,4
I. Renta de no Residentes	191		191	232		232	-17,9	-17,9
Resto Capítulo I	6		6	34		34	-81,9	-81,9
TOTAL CAPÍTULO I	2.035	2.442	4.477	3.862	1.974	5.836	-47,3	-23,3
CAP. II - IMPUESTOS INDIRECTOS								
Impuesto sobre el Valor Añadido	-296	1.572	1.276	250	1.803	2.053	---	-37,9
+ Importaciones	546		546	736		736	-25,7	-25,7
+ Operaciones Interiores	-842	1.572	730	-486	1.803	1.318	-73,4	-44,6
Impuestos Especiales	845	747	1.592	811	728	1.539	4,2	3,4
+ Alcohol y bebidas derivadas	41	32	73	44	35	79	-7,7	-7,5
+ Cerveza	10	10	20	11	10	21	-12,2	-7,8
+ Productos intermedios	0	1	1	1	1	1	-48,9	-26,5
+ Hidrocarburos	501	352	854	472	365	836	6,3	2,1
+ Labores del Tabaco	274	250	523	280	223	504	-2,4	3,9
+ Electricidad	19	103	121	3	95	98	---	23,6
+ Otros	0		0	0		0	---	---
Impuesto sobre primas de seguro	111		111	103		103	8,6	8,6
Tráfico exterior	105		105	124		124	-15,3	-15,3
Resto Capítulo II	1		1	-1		-1	---	---
TOTAL CAPÍTULO II	766	2.319	3.085	1.287	2.532	3.818	-40,5	-19,2
CAP. III - TASAS Y OTROS INGRESOS	188		188	164		164	14,9	14,9
TOTAL GENERAL	2.990	4.760	7.750	5.313	4.505	9.818	-43,7	-21,1

DESDE ENERO HASTA EL MES	AÑO 2009			AÑO 2008			% 09/08	
	Estado	AA.TT.	Total	Estado	AA.TT.	Total	Estado	Total
CAP. I - IMPUESTOS DIRECTOS								
I. Renta de las Personas Físicas	30.432	33.425	63.857	43.413	27.928	71.341	-29,9	-10,5
I. Sociedades	20.188		20.188	27.301		27.301	-26,1	-26,1
I. Renta de no Residentes	2.342		2.342	2.262		2.262	3,5	3,5
Resto Capítulo I	74		74	107		107	-30,6	-30,6
TOTAL CAPÍTULO I	53.037	33.425	86.461	73.083	27.928	101.012	-27,4	-14,4
CAP. II - IMPUESTOS INDIRECTOS								
Impuesto sobre el Valor Añadido	15.778	17.789	33.567	24.928	23.092	48.021	-36,7	-30,1
+ Importaciones	6.235		6.235	9.244		9.244	-32,6	-32,6
+ Operaciones Interiores	9.543	17.789	27.332	15.684	23.092	38.776	-39,2	-29,5
Impuestos Especiales	10.141	9.208	19.349	11.220	8.350	19.570	-9,6	-1,1
+ Alcohol y bebidas derivadas	458	345	802	518	384	903	-11,7	-11,1
+ Cerveza	155	121	277	164	121	285	-5,1	-2,9
+ Productos intermedios	10	8	18	11	9	20	-6,7	-7,9
+ Hidrocarburos	5.637	4.214	9.851	5.957	4.195	10.152	-5,4	-3,0
+ Labores del Tabaco	3.905	3.226	7.131	4.537	2.487	7.024	-13,9	1,5
+ Electricidad	-23	1.294	1.271	34	1.153	1.187	---	7,0
+ Otros	-1		-1	-1		-1	---	---
Impuesto sobre primas de seguro	1.406		1.406	1.502		1.502	-6,4	-6,4
Tráfico exterior	1.319		1.319	1.566		1.566	-15,8	-15,8
Resto Capítulo II	15		15	18		18	-18,1	-18,1
TOTAL CAPÍTULO II	28.658	26.997	55.655	39.234	31.442	70.677	-27,0	-21,3
CAP. III - TASAS Y OTROS INGRESOS	1.907		1.907	1.765		1.765	8,0	8,0
TOTAL GENERAL	83.601	60.422	144.023	114.083	59.370	173.453	-26,7	-17,0

INGRESOS TRIBUTARIOS POR CONCEPTOS Y DISTRIBUCIÓN ENTRE ADMINISTRACIONES

Cuadro 1.2: EVOLUCIÓN. MES Y ACUMULADO
(en millones de euros)

	MENSUAL						ACUMULADA					
	IRPF	IS	IVA	IIEE	Resto	TOTAL	IRPF	IS	IVA	IIEE	Resto	TOTAL
2008												
Ene	11.526	1.247	1.142	1.545	1.016	16.476	11.526	1.247	1.142	1.545	1.016	16.476
Feb	4.967	1	15.759	1.800	293	22.820	16.493	1.248	16.901	3.345	1.309	39.295
Mar	4.534	260	2.409	1.473	496	9.173	21.027	1.509	19.309	4.818	1.804	48.468
Abr	9.338	1.702	7.753	1.544	756	21.093	30.366	3.210	27.062	6.362	2.560	69.560
May	2.074	3.544	-763	1.625	469	6.948	32.439	6.754	26.300	7.986	3.029	76.509
Jun	3.905	621	2.700	1.633	663	9.522	36.345	7.375	28.999	9.619	3.692	86.030
Jul	9.303	1.869	6.070	1.578	1.012	19.833	45.648	9.244	35.070	11.197	4.704	105.863
Ago	49	10.986	-4.540	1.824	27	8.345	45.697	20.230	30.529	13.021	4.731	114.208
Sep	6.868	465	5.502	1.667	845	15.348	52.565	20.696	36.031	14.688	5.576	129.556
Oct	7.831	5.710	7.182	1.654	595	22.972	60.395	26.406	43.213	16.342	6.171	152.528
Nov	6.719	-446	2.755	1.688	392	11.108	67.114	25.959	45.968	18.030	6.564	163.636
Dic	4.227	1.342	2.053	1.539	656	9.818	71.341	27.301	48.021	19.570	7.220	173.453
2009												
Ene	10.422	550	763	1.756	536	14.027	10.422	550	763	1.756	536	14.027
Feb	4.422	789	13.325	1.466	968	20.969	14.845	1.338	14.088	3.222	1.504	34.997
Mar	4.155	-320	179	1.323	157	5.495	19.000	1.019	14.267	4.545	1.661	40.491
Abr	7.800	4.095	3.681	1.566	776	17.918	26.799	5.114	17.948	6.111	2.438	58.409
May	903	243	473	1.511	399	3.528	27.702	5.356	18.421	7.622	2.836	61.938
Jun	1.575	194	207	1.516	809	4.300	29.277	5.550	18.628	9.137	3.646	66.238
Jul	10.485	1.377	3.785	1.713	1.139	18.499	39.762	6.927	22.413	10.851	4.784	84.737
Ago	213	6.972	-3.603	1.805	-153	5.234	39.975	13.899	18.810	12.656	4.631	89.971
Sep	6.864	507	5.002	1.659	796	14.828	46.839	14.406	23.812	14.315	5.426	104.799
Oct	7.511	6.103	6.816	1.807	457	22.693	54.349	20.509	30.629	16.122	5.883	127.492
Nov	5.464	-557	1.662	1.635	577	8.781	59.813	19.952	32.291	17.757	6.460	136.273
Dic	4.044	236	1.276	1.592	602	7.750	63.857	20.188	33.567	19.349	7.062	144.023

TASAS DE VARIACIÓN (%)

	IRPF	IS	IVA	IIEE	Resto	TOTAL	IRPF	IS	IVA	IIEE	Resto	TOTAL
2004	2,7	18,7	9,7	3,9	16,4	8,2	2,7	18,7	9,7	3,9	16,4	8,2
2005	14,7	24,9	12,0	2,9	9,9	14,1	14,7	24,9	12,0	2,9	9,9	14,1
2006	14,8	14,5	9,6	3,2	9,1	11,6	14,8	14,5	9,6	3,2	9,1	11,6
2007	15,6	20,5	2,2	6,4	24,5	11,9	15,6	20,5	2,2	6,4	24,5	11,9
2008	-1,8	-39,1	-14,0	-1,1	-5,0	-13,6	-1,8	-39,1	-14,0	-1,1	-5,0	-13,6

	MENSUAL						ACUMULADA					
	IRPF	IS	IVA	IIEE	Resto	TOTAL	IRPF	IS	IVA	IIEE	Resto	TOTAL
2008												
Ene	10,7	23,9	-16,9	-6,9	11,2	7,2	10,7	23,9	-16,9	-6,9	11,2	7,2
Feb	7,9	---	-7,7	20,3	28,6	-2,4	9,8	26,3	-8,4	6,0	14,7	1,4
Mar	16,2	-5,6	16,7	1,5	-20,3	10,3	11,1	19,4	-5,9	4,6	2,3	3,0
Abr	5,0	-74,9	-20,0	-6,0	14,9	-23,8	9,2	-60,1	-10,4	1,8	5,8	-6,9
May	21,6	---	---	5,9	3,3	19,1	9,9	-19,7	-17,8	2,6	5,4	-5,1
Jun	97,3	17,4	48,3	-3,9	3,4	42,8	15,4	-17,5	-14,2	1,4	5,0	-1,4
Jul	-35,3	-19,1	42,8	-7,3	-20,4	-17,1	-0,5	-17,8	-7,9	0,1	-1,8	-4,8
Ago	227,3	-37,2	-152,4	0,0	-79,4	-52,8	-0,4	-29,6	-15,8	0,1	-3,8	-11,4
Sep	2,6	-26,1	2,1	-4,9	6,3	0,6	0,0	-29,5	-13,5	-0,5	-2,4	-10,1
Oct	-10,4	-48,1	-16,6	3,0	-8,5	-24,9	-1,5	-34,6	-14,0	-0,2	-3,0	-12,7
Nov	-6,3	---	-8,7	-4,4	-1,0	-11,1	-2,0	-35,9	-13,7	-0,6	-2,9	-12,6
Dic	2,7	-68,8	-20,2	-6,8	-22,0	-27,2	-1,8	-39,1	-14,0	-1,1	-5,0	-13,6
2009												
Ene	-9,6	-55,9	-33,2	13,7	-47,2	-14,9	-9,6	-55,9	-33,2	13,7	-47,2	-14,9
Feb	-11,0	---	-15,4	-18,6	230,5	-8,1	-10,0	7,2	-16,6	-3,7	14,9	-10,9
Mar	-8,4	---	-92,6	-10,2	-68,3	-40,1	-9,6	-32,5	-26,1	-5,7	-7,9	-16,5
Abr	-16,5	140,6	-52,5	1,4	2,7	-15,1	-11,7	59,3	-33,7	-3,9	-4,8	-16,0
May	-56,5	-93,1	---	-7,0	-15,0	-49,2	-14,6	-20,7	-30,0	-4,6	-6,4	-19,0
Jun	-59,7	-68,8	-92,3	-7,2	22,1	-54,8	-19,4	-24,7	-35,8	-5,0	-1,3	-23,0
Jul	12,7	-26,3	-37,6	8,6	12,5	-6,7	-12,9	-25,1	-36,1	-3,1	1,7	-20,0
Ago	335,6	-36,5	20,7	-1,0	---	-37,3	-12,5	-31,3	-38,4	-2,8	-2,1	-21,2
Sep	-0,1	9,0	-9,1	-0,5	-5,9	-3,4	-10,9	-30,4	-33,9	-2,5	-2,7	-19,1
Oct	-4,1	6,9	-5,1	9,2	-23,3	-1,2	-10,0	-22,3	-29,1	-1,3	-4,7	-16,4
Nov	-18,7	-24,8	-39,7	-3,1	47,0	-20,9	-10,9	-23,1	-29,8	-1,5	-1,6	-16,7
Dic	-4,3	-82,4	-37,9	3,4	-8,2	-21,1	-10,5	-26,1	-30,1	-1,1	-2,2	-17,0

CUADRO 1.3. INGRESOS TRIBUTARIOS POR CONCEPTOS. DETALLE. MES.

(En miles de euros)

DESIGNACION DE LOS INGRESOS	RECAUDACION								%	
	AÑO 2009				AÑO 2008				ESTADO	TOTAL
	ESTADO	CC.AA.	CC.LL.	TOTAL	ESTADO	CC.AA.	CC.LL.	TOTAL		
CAPITULO I - IMPUESTOS DIRECTOS										
I. R. P. F.	1.601.900	2.363.453	78.197	4.043.550	2.253.167	1.909.539	64.059	4.226.765	-28,9	-4,3
- Retenciones trabajo	3.961.055			3.961.055	3.940.712			3.940.712	0,5	0,5
- Retenciones de arrendamientos	51.790			51.790	48.911			48.911	5,9	5,9
- Retenciones Fondos Inversión	29.527			29.527	86.691			86.691	-65,9	-65,9
- Retenciones capital	364.667			364.667	511.261			511.261	-28,7	-28,7
- Pagos fraccionados	6.889			6.889	6.029			6.029	14,3	14,3
- Cuota diferencial I.R.P.F.	-357.372			-357.372	-354.088			-354.088	---	---
- Otras devoluciones y minoraciones	-2.454.656	2.363.453	78.197	-13.006	-1.986.349	1.909.539	64.059	-12.751	---	---
Impuesto sobre Sociedades	236.350			236.350	1.341.988			1.341.988	-82,4	-82,4
- Retenciones de arrendamientos	17.017			17.017	18.251			18.251	-6,8	-6,8
- Retenciones Fondos Inversión	12.571			12.571	36.914			36.914	-65,9	-65,9
- Retenciones capital	9.028			9.028	236.026			236.026	-96,2	-96,2
- Pagos fraccionados	2.637.581			2.637.581	3.531.950			3.531.950	-25,3	-25,3
- Cuota diferencial Sociedades	-2.439.847			-2.439.847	-2.481.153			-2.481.153	---	---
Impuesto Renta no Residentes	190.892			190.892	232.444			232.444	-17,9	-17,9
- Retenciones y Pagos a cuenta	185.598			185.598	230.443			230.443	-19,5	-19,5
- Cuota diferencial	5.114			5.114	1.797			1.797	184,6	184,6
- Gravamen sobre inmuebles	180			180	204			204	-11,8	-11,8
Impuesto sobre el Patrimonio	-774			-774	28.688			28.688	---	---
Resto del Capitulo I	7.026			7.026	5.768			5.768	21,8	21,8
TOTAL CAPITULO I	2.035.394	2.363.453	78.197	4.477.044	3.862.055	1.909.539	64.059	5.835.653	-47,3	-23,3
CAPITULO II - IMPUESTOS INDIRECTOS										
I. V. A.	-295.506	1.524.149	47.458	1.276.101	250.162	1.751.529	51.589	2.053.280	---	-37,9
- IVA bruto	4.058.272			4.058.272	4.207.382			4.207.382	-3,5	-3,5
- Importaciones	548.260			548.260	736.830	0	0	736.830	-25,6	-25,6
- Grandes Empresas y Exportadores	3.124.139			3.124.139	3.761.793			3.761.793	-17,0	-17,0
- Pymes	76.339			76.339	1.672.977			1.672.977	-95,4	-95,4
- Resto de operaciones	309.535			309.535	-1.964.218			-1.964.218	---	---
- Devoluciones	2.782.171			2.782.171	2.154.102			2.154.102	29,2	29,2
- Participación AA.TT.	1.571.607	1.524.149	47.458		1.803.118	1.751.529	51.589		-12,8	---
Impuestos Especiales	844.774	729.838	17.288	1.591.900	811.067	710.561	17.839	1.539.467	4,2	3,4
- Alcohol	40.543	31.131	932	72.606	43.945	33.581	992	78.518	-7,7	-7,5
- Cerveza	9.968	9.539	262	19.769	11.356	9.800	276	21.432	-12,2	-7,8
- Productos intermedios	313	686	20	1.019	613	751	22	1.386	-48,9	-26,5
- Hidrocarburos	501.450	342.543	9.697	853.690	471.686	354.368	10.310	836.364	6,3	2,1
- Labores del Tabaco	273.555	243.432	6.377	523.364	280.295	216.972	6.239	503.506	-2,4	3,9
- Electricidad	18.911	102.507	0	121.418	3.112	95.089	0	98.201	---	23,6
- Otros	34			34	60			60	-43,3	-43,3
Primas de Seguros	111.369			111.369	102.537			102.537	8,6	8,6
Tráfico exterior	105.084			105.084	124.050			124.050	-15,3	-15,3
- Tarifa Exterior Común	101.039			101.039	119.595			119.595	-15,5	-15,5
- Exacciones Agrícolas	4.045			4.045	4.455			4.455	-9,2	-9,2
Azúcar	0			0	0			0	---	---
Resto Capitulo II	581			581	-989			-989	---	---
TOTAL CAPITULO II	766.302	2.253.987	64.746	3.085.035	1.286.827	2.462.090	69.428	3.818.345	-40,5	-19,2
CAPITULO III - TASAS Y OTROS INGRESOS										
Tasa Radioeléctrica	96			96	2.948			2.948	-96,7	-96,7
Otras Tasas	67.339			67.339	70.383			70.383	-4,3	-4,3
Resto del Capitulo III	120.728			120.728	90.387			90.387	33,6	33,6
TOTAL CAPITULO III	188.163			188.163	163.718			163.718	14,9	14,9
TOTAL INGRESOS TRIBUTARIOS	2.989.859	4.617.440	142.943	7.750.242	5.312.600	4.371.629	133.487	9.817.716	-43,7	-21,1

CUADRO 1.4. INGRESOS TRIBUTARIOS POR CONCEPTOS. DETALLE. ACUMULADO.

PERIODO : ENERO/DICIEMBRE DE 2009

(En miles de euros)

DESIGNACION DE LOS INGRESOS	RECAUDACION								%	
	AÑO 2009				AÑO 2008				ESTADO	TOTAL
	ESTADO	CC.AA.	CC.LL.	TOTAL	ESTADO	CC.AA.	CC.LL.	TOTAL		
CAPITULO I - IMPUESTOS DIRECTOS										
I. R. P. F.	30.432.291	32.392.593	1.032.040	63.856.924	43.413.077	27.073.791	854.276	71.341.144	-29,9	-10,5
- Retenciones trabajo	61.113.457			61.113.457	63.059.372			63.059.372	-3,1	-3,1
- Retenciones de arrendamientos	2.005.814			2.005.814	2.071.383			2.071.383	-3,2	-3,2
- Retenciones Fondos Inversión	464.507			464.507	944.641			944.641	-50,8	-50,8
- Retenciones capital	5.481.416			5.481.416	6.169.388			6.169.388	-11,2	-11,2
- Pagos fraccionados	2.239.231			2.239.231	2.767.119			2.767.119	-19,1	-19,1
- Cuota diferencial I.R.P.F.	-7.199.594			-7.199.594	-3.517.996			-3.517.996	---	---
- Otras devoluciones y minoraciones	-33.672.540	32.392.593	1.032.040	-247.907	-28.080.830	27.073.791	854.276	-152.763	---	---
Impuesto sobre Sociedades	20.188.454			20.188.454	27.301.403			27.301.403	-26,1	-26,1
- Retenciones de arrendamientos	808.717			808.717	860.457			860.457	-6,0	-6,0
- Retenciones Fondos Inversión	197.651			197.651	401.893			401.893	-50,8	-50,8
- Retenciones capital	2.351.146			2.351.146	2.657.729			2.657.729	-11,5	-11,5
- Pagos fraccionados	13.060.490			13.060.490	13.536.418			13.536.418	-3,5	-3,5
- Cuota diferencial Sociedades	3.770.450			3.770.450	9.844.906			9.844.906	-61,7	-61,7
Impuesto Renta no Residentes	2.341.661			2.341.661	2.262.126			2.262.126	3,5	3,5
- Retenciones y Pagos a cuenta	2.160.815			2.160.815	2.066.583			2.066.583	4,6	4,6
- Cuota diferencial	174.921			174.921	189.826			189.826	-7,9	-7,9
- Gravamen sobre inmuebles	5.925			5.925	5.717			5.717	3,6	3,6
Impueto sobre el Patrimonio	6.224			6.224	52.206			52.206	-88,1	-88,1
Resto del Capitulo I	67.886			67.886	54.640			54.640	24,2	24,2
TOTAL CAPITULO I	53.036.516	32.392.593	1.032.040	86.461.149	73.083.452	27.073.791	854.276	101.011.519	-27,4	-14,4
CAPITULO II - IMPUESTOS INDIRECTOS										
I. V. A.	15.777.659	17.245.598	543.394	33.566.651	24.928.444	22.392.754	699.592	48.020.790	-36,7	-30,1
- IVA bruto	69.892.793			69.892.793	80.000.488			80.000.488	-12,6	-12,6
- Importaciones	6.253.287			6.253.287	9.254.470			9.254.470	-32,4	-32,4
- Grandes Empresas y Exportadores	39.348.113			39.348.113	44.053.403			44.053.403	-10,7	-10,7
- Pymes	20.734.562			20.734.562	26.111.268			26.111.268	-20,6	-20,6
- Resto de operaciones	3.556.831			3.556.831	581.347			581.347	---	---
- Devoluciones	36.326.142			36.326.142	31.979.698			31.979.698	13,6	13,6
- Participación AA.TT.	17.788.992	17.245.598	543.394		23.092.346	22.392.754	699.592		-23,0	---
Impuestos Especiales	10.140.729	8.984.764	223.528	19.349.021	11.219.970	8.155.420	194.560	19.569.950	-9,6	-1,1
- Alcohol	457.765	334.885	9.768	802.418	518.490	373.721	10.749	902.960	-11,7	-11,1
- Cerveza	155.280	117.949	3.430	276.659	163.571	118.032	3.388	284.991	-5,1	-2,9
- Productos intermedios	9.919	8.045	235	18.199	10.629	8.879	256	19.764	-6,7	-7,9
- Hidrocarburos	5.637.218	4.092.998	121.063	9.851.279	5.956.595	4.077.336	118.032	10.151.963	-5,4	-3,0
- Labores del Tabaco	3.904.863	3.137.112	89.032	7.131.007	4.537.182	2.424.371	62.135	7.023.688	-13,9	1,5
- Electricidad	-23.053	1.293.775		1.270.722	34.276	1.153.081		1.187.357	---	7,0
- Otros	-1.263			-1.263	-773			-773	---	---
Primas de Seguros	1.406.097			1.406.097	1.501.702			1.501.702	-6,4	-6,4
Tráfico exterior	1.318.535			1.318.535	1.566.050			1.566.050	-15,8	-15,8
- Tarifa Exterior Común	1.267.212			1.267.212	1.536.706			1.536.706	-17,5	-17,5
- Exacciones Agrícolas	51.323			51.323	29.344			29.344	74,9	74,9
Azúcar	7.806			7.806	8.246			8.246	-5,3	-5,3
Resto Capitulo II	6.942			6.942	9.767			9.767	-28,9	-28,9
TOTAL CAPITULO II	28.657.768	26.230.362	766.922	55.655.052	39.234.179	30.548.174	894.152	70.676.505	-27,0	-21,3
CAPITULO III - TASAS Y OTROS INGRESOS										
Tasa Radioeléctrica	315.718			315.718	321.925			321.925	-1,9	-1,9
Otras Tasas	746.814			746.814	699.906			699.906	6,7	6,7
Resto del Capitulo III	844.668			844.668	743.460			743.460	13,6	13,6
TOTAL CAPITULO III	1.907.200			1.907.200	1.765.291			1.765.291	8,0	8,0
TOTAL INGRESOS TRIBUTARIOS	83.601.484	58.622.955	1.798.962	144.023.401	114.082.922	57.621.965	1.748.428	173.453.315	-26,7	-17,0

2. DEVOLUCIONES, PARTICIPACIÓN DE LAS AA.TT. Y OTRAS MINORACIONES. INGRESOS BRUTOS

Cuadro 2.1

DEVOLUCIONES, PARTICIPACIÓN DE LAS AA.TT. Y OTRAS MINORACIONES. MES Y ACUMULADO
(En millones de euros)

	PERIODO: MES DE DICIEMBRE				PERIODO: ENERO-DICIEMBRE			
	2009	2008	Comparación 09/08		2009	2008	Comparación 09/08	
			Diferencia	%			Diferencia	%
I. Renta de las Personas Físicas	470	458	12	2,6	14.753	13.665	1.088	8,0
+ Cuota diferencial	463	451	12	2,8	14.641	13.578	1.062	7,8
+ Otras devoluciones	7	7	0	-6,2	112	86	26	29,7
+ D. G. del Tesoro y Política Financiera	0	0	0	---	0	0	0	---
I. Sociedades	2.778	2.656	122	4,6	7.962	6.635	1.327	20,0
+ Cuota diferencial	2.616	2.647	-31	-1,2	6.514	5.371	1.144	21,3
+ Otras devoluciones	2	6	-4	-65,5	34	44	-10	-23,7
+ D. G. del Tesoro y Política Financiera	160	3	157	---	1.414	1.220	194	15,9
I. Renta de no Residentes	142	31	111	356,8	1.375	1.189	186	15,6
+ Otras devoluciones	11	29	-18	-61,5	186	164	23	13,9
+ D. G. del Tesoro y Política Financiera	131	3	128	---	1.189	1.026	163	15,9
Impuesto sobre el Valor Añadido	2.782	2.154	628	29,2	36.326	31.980	4.346	13,6
+ Anuales y otras	525	484	41	8,6	19.883	18.630	1.253	6,7
+ Mensuales	1.944	1.264	679	53,7	15.486	11.978	3.508	29,3
+ Ajuste País Vasco	256	332	-76	-22,9	769	1.092	-323	-29,6
+ Ajuste Navarra	58	74	-17	-22,3	188	280	-91	-32,7
Impuestos Especiales	45	28	17	60,4	423	323	100	31,1
Otras devoluciones	20	19	1	6,3	209	191	18	9,5
TOTAL DEVOLUCIONES	6.237	5.346	891	16,7	61.048	53.983	7.066	13,1
I. Renta de las Personas Físicas	2.455	1.986	468	23,6	33.673	28.081	5.592	19,9
+ Asignación tributaria Iglesia Católica	13	13	0	2,0	248	153	95	62,3
+ Participación AA.TT. en el IRPF	2.442	1.974	468	23,7	33.425	27.928	5.497	19,7
Participación de las AA.TT. en el IVA	1.572	1.803	-232	-12,8	17.789	23.092	-5.303	-23,0
Participación de las AA.TT. en II.EE.	747	728	19	2,6	9.208	8.350	858	10,3
TOTAL MINORACIONES	4.773	4.518	256	5,7	60.670	59.523	1.147	1,9
I. Renta de las Personas Físicas	2.925	2.445	480	19,6	48.426	41.746	6.680	16,0
I. Sociedades	2.778	2.656	122	4,6	7.962	6.635	1.327	20,0
I. Renta de no Residentes	142	31	111	356,8	1.375	1.189	186	15,6
Impuesto sobre el Valor Añadido	4.354	3.957	397	10,0	54.115	55.072	-957	-1,7
Impuestos Especiales	792	756	36	4,7	9.631	8.673	959	11,1
Otras devoluciones	20	19	1	6,3	209	191	18	9,5
TOTAL DEVOLUCIONES Y MINORACIONES	11.011	9.864	1.147	11,6	121.718	113.506	8.212	7,2

Cuadro 2.2
DEVOLUCIONES. EVOLUCIÓN
(en millones de euros)

	MENSUAL						ACUMULADA					
	IRPF	IS	IVA	IIEE	Resto	TOTAL	IRPF	IS	IVA	IIEE	Resto	TOTAL
2008												
Ene	279	187	461	6	18	951	279	187	461	6	18	951
Feb	271	702	431	11	439	1.854	550	889	893	16	456	2.805
Mar	210	169	2.198	49	96	2.723	760	1.059	3.091	65	553	5.527
Abr	545	88	2.316	54	33	3.037	1.305	1.147	5.407	119	586	8.564
May	2.542	132	5.473	40	33	8.221	3.848	1.279	10.880	159	619	16.785
Jun	1.967	41	1.906	25	15	3.953	5.815	1.320	12.786	184	634	20.739
Jul	4.398	79	4.607	43	28	9.155	10.213	1.399	17.392	227	662	29.894
Ago	695	542	5.750	11	413	7.411	10.908	1.941	23.142	238	1.075	37.305
Sep	811	459	2.429	11	68	3.778	11.719	2.400	25.572	249	1.143	41.083
Oct	877	517	2.683	38	48	4.163	12.596	2.917	28.255	288	1.191	45.245
Nov	611	1.062	1.571	7	140	3.391	13.207	3.979	29.826	295	1.331	48.636
Dic	458	2.656	2.154	28	50	5.346	13.665	6.635	31.980	323	1.381	53.983
2009												
Ene	273	348	449	3	16	1.089	273	348	449	3	16	1.089
Feb	305	397	359	10	22	1.093	578	745	808	13	38	2.182
Mar	252	937	3.449	59	443	5.139	830	1.681	4.257	72	481	7.321
Abr	909	200	4.941	56	88	6.195	1.739	1.881	9.198	128	569	13.516
May	3.305	181	3.356	47	79	6.968	5.043	2.062	12.554	176	648	20.484
Jun	3.943	354	3.826	45	37	8.204	8.986	2.416	16.379	221	685	28.687
Jul	2.620	134	5.637	56	31	8.479	11.606	2.550	22.016	277	716	37.166
Ago	527	689	4.580	10	553	6.359	12.133	3.239	26.596	288	1.269	43.525
Sep	674	82	2.169	27	54	3.007	12.808	3.321	28.766	315	1.323	46.532
Oct	762	677	2.172	40	38	3.688	13.569	3.998	30.937	354	1.361	50.220
Nov	713	1.186	2.606	24	61	4.591	14.283	5.184	33.544	378	1.422	54.811
Dic	470	2.778	2.782	45	162	6.237	14.753	7.962	36.326	423	1.584	61.048

TASAS DE VARIACIÓN (%)

	IRPF	IS	IVA	IIEE	Resto	TOTAL	IRPF	IS	IVA	IIEE	Resto	TOTAL
2004	6,9	-4,5	5,9	2,2	-2,4	4,6	6,9	-4,5	5,9	2,2	-2,4	4,6
2005	5,2	-5,6	6,9	-8,5	0,1	4,7	5,2	-5,6	6,9	-8,5	0,1	4,7
2006	3,8	34,2	19,7	62,6	3,6	16,4	3,8	34,2	19,7	62,6	3,6	16,4
2007	8,7	-0,4	24,8	-8,5	20,2	17,5	8,7	-0,4	24,8	-8,5	20,2	17,5
2008	18,4	42,6	2,2	-9,6	1,0	9,7	18,4	42,6	2,2	-9,6	1,0	9,7

	MENSUAL						ACUMULADA					
	IRPF	IS	IVA	IIEE	Resto	TOTAL	IRPF	IS	IVA	IIEE	Resto	TOTAL
2008												
Ene	54,3	14,1	31,7	157,1	-6,0	32,8	54,3	14,1	31,7	157,1	-6,0	32,8
Feb	84,5	16,2	4,5	167,0	10,8	18,5	67,9	15,7	17,0	163,5	10,0	23,0
Mar	56,1	13,0	-5,0	68,5	2,1	0,0	64,4	15,3	0,5	85,1	8,5	10,5
Abr	23,8	11,0	13,6	-42,3	56,8	13,6	44,6	14,9	5,7	-7,8	10,5	11,6
May	11,0	162,5	105,9	103,7	-34,4	62,2	20,5	22,0	40,0	6,8	6,6	31,7
Jun	-42,2	-25,0	-39,1	-43,2	-40,7	-40,6	-11,8	19,7	17,3	-4,5	4,7	6,9
Jul	123,0	8,1	-38,7	73,8	29,1	-4,7	19,2	19,0	-5,6	4,5	5,5	3,1
Ago	0,3	11,9	98,7	119,2	2,7	65,5	17,8	16,9	8,6	7,1	4,4	11,4
Sep	1,9	392,9	-15,6	-61,7	4,9	-2,1	16,5	36,9	5,7	-0,9	4,4	10,0
Oct	109,0	50,2	5,7	19,3	-16,0	22,7	20,2	39,1	5,7	1,4	3,4	11,1
Nov	-0,3	189,4	-18,1	-42,8	-15,5	10,2	19,1	61,5	4,1	-0,5	1,1	11,0
Dic	0,5	21,3	-18,5	-54,1	0,9	-1,0	18,4	42,6	2,2	-9,6	1,0	9,7
2009												
Ene	-2,2	86,0	-2,7	-48,7	-8,4	14,5	-2,2	86,0	-2,7	-48,7	-8,4	14,5
Feb	12,4	-43,5	-16,8	-0,3	-95,0	-41,0	5,0	-16,3	-9,5	-17,1	-91,6	-22,2
Mar	19,9	453,1	56,9	20,5	359,1	88,7	9,1	58,8	37,7	11,2	-13,0	32,4
Abr	66,8	126,7	113,3	3,3	165,6	104,0	33,2	64,0	70,1	7,6	-2,9	57,8
May	30,0	36,7	-38,7	19,3	141,3	-15,2	31,1	61,2	15,4	10,5	4,8	22,0
Jun	100,4	---	100,8	82,3	144,9	107,5	54,5	83,0	28,1	20,2	8,1	38,3
Jul	-40,4	69,8	22,4	30,0	10,8	-7,4	13,6	82,3	26,6	22,0	8,2	24,3
Ago	-24,2	27,1	-20,3	-5,3	33,8	-14,2	11,2	66,9	14,9	20,8	18,0	16,7
Sep	-16,8	-82,1	-10,7	141,3	-20,2	-20,4	9,3	38,4	12,5	26,2	15,8	13,3
Oct	-13,2	31,1	-19,1	4,0	-19,5	-11,4	7,7	37,1	9,5	23,2	14,3	11,0
Nov	16,8	11,6	65,9	234,9	-56,4	35,4	8,1	30,3	12,5	28,4	6,9	12,7
Dic	2,6	4,6	29,2	60,4	224,2	16,7	8,0	20,0	13,6	31,1	14,8	13,1

Cuadro 2.3
PARTICIPACIÓN DE LAS AA.TT. Y OTRAS MINORACIONES. EVOLUCIÓN
(en millones de euros)

	MENSUAL						ACUMULADA					
	PARTICIPACIÓN DE LAS AA.TT.				ASIG. I.C.	MINOR.	PARTICIPACIÓN DE LAS AA.TT.				ASIG. I.C.	MINOR.
	IRPF	IVA	IIEE	TOTAL	IRPF	TOTAL	IRPF	IVA	IIEE	TOTAL	IRPF	TOTAL
2008												
Ene	1.974	1.803	726	4.503	13	4.515	1.974	1.803	726	4.503	13	4.515
Feb	1.974	1.803	728	4.504	13	4.517	3.947	3.606	1.453	9.007	25	9.032
Mar	1.974	1.803	728	4.505	13	4.517	5.921	5.409	2.181	13.512	38	13.550
Abr	1.974	1.803	728	4.505	13	4.518	7.894	7.212	2.910	18.016	51	18.067
May	1.974	1.803	728	4.505	13	4.518	9.868	9.016	3.638	22.521	64	22.585
Jun	1.974	1.803	728	4.505	13	4.518	11.841	10.819	4.366	27.026	76	27.103
Jul	6.198	3.239	335	9.773	13	9.786	18.040	14.058	4.702	36.799	89	36.888
Ago	1.974	1.803	728	4.505	13	4.518	20.013	15.861	5.430	41.304	102	41.406
Sep	1.974	1.803	728	4.505	13	4.518	21.987	17.664	6.158	45.810	115	45.924
Oct	1.974	1.803	728	4.505	13	4.518	23.960	19.467	6.887	50.315	127	50.442
Nov	1.994	1.822	735	4.551	13	4.563	25.954	21.289	7.622	54.865	140	55.005
Dic	1.974	1.803	728	4.505	13	4.518	27.928	23.092	8.350	59.370	153	59.523
2009												
Ene	2.442	1.572	747	4.760	104	4.864	2.442	1.572	747	4.760	104	4.864
Feb	2.442	1.572	747	4.760	13	4.773	4.883	3.143	1.494	9.521	117	9.638
Mar	2.442	1.572	747	4.760	13	4.773	7.325	4.715	2.241	14.281	130	14.411
Abr	2.442	1.572	747	4.760	13	4.773	9.767	6.286	2.988	19.042	143	19.185
May	2.442	1.572	747	4.760	13	4.773	12.208	7.858	3.736	23.802	156	23.958
Jun	2.442	1.572	747	4.760	13	4.773	14.650	9.430	4.483	28.562	169	28.731
Jul	6.566	502	991	8.059	14	8.073	21.216	9.932	5.473	36.622	183	36.805
Ago	2.442	1.571	746	4.759	13	4.772	23.658	11.503	6.220	41.380	196	41.576
Sep	2.442	1.572	747	4.760	13	4.773	26.100	13.074	6.967	46.141	209	46.350
Oct	2.442	1.572	747	4.760	13	4.773	28.541	14.646	7.714	50.901	222	51.123
Nov	2.442	1.572	747	4.760	13	4.773	30.983	16.217	8.461	55.662	235	55.896
Dic	2.442	1.572	747	4.760	13	4.773	33.425	17.789	9.208	60.422	248	60.670

TASAS DE VARIACIÓN (%)

	MENSUAL						ACUMULADA					
	PARTICIPACIÓN DE LAS AA.TT.				ASIG. I.C.	MINOR.	PARTICIPACIÓN DE LAS AA.TT.				ASIG. I.C.	MINOR.
	IRPF	IVA	IIEE	TOTAL	IRPF	TOTAL	IRPF	IVA	IIEE	TOTAL	IRPF	TOTAL
2003	12,9	20,2	22,5	17,6	2,0	17,5	12,9	20,2	22,5	17,6	2,0	17,5
2004	27,1	14,5	9,9	18,5	2,0	18,5	27,1	14,5	9,9	18,5	2,0	18,5
2005	8,4	16,1	6,0	10,9	2,0	10,8	8,4	16,1	6,0	10,9	2,0	10,8
2006	13,6	7,7	5,8	9,8	2,0	9,8	13,6	7,7	5,8	9,8	2,0	9,8
2007	12,5	14,9	-4,5	10,5	5,8	10,4	12,5	14,9	-4,5	10,5	5,8	10,4
2008	16,4	4,5	0,4	9,1	0,3	9,1	16,4	4,5	0,4	9,1	0,3	9,1
2008												
Ene	17,6	5,8	6,2	10,7	4,0	10,7	17,6	5,8	6,2	10,7	4,0	10,7
Feb	17,6	5,8	7,1	10,9	2,0	10,9	17,6	5,8	6,6	10,8	3,0	10,8
Mar	17,6	5,8	6,5	10,8	2,0	10,7	17,6	5,8	6,6	10,8	2,6	10,8
Abr	17,6	5,8	6,5	10,8	2,0	10,7	17,6	5,8	6,5	10,8	2,5	10,8
May	17,6	5,8	6,5	10,8	2,0	10,7	17,6	5,8	6,5	10,8	2,4	10,8
Jun	17,6	5,8	6,5	10,8	2,0	10,7	17,6	5,8	6,5	10,8	2,3	10,8
Jul	23,6	15,0	-45,5	15,7	2,0	15,7	19,6	7,8	-0,3	12,0	2,3	12,0
Ago	12,3	0,4	0,5	5,3	2,0	5,3	18,8	6,9	-0,2	11,3	2,2	11,2
Sep	10,4	-2,2	-1,2	3,1	-16,5	3,0	18,0	5,9	-0,3	10,4	-0,3	10,4
Oct	5,2	-2,7	1,0	1,2	2,0	1,2	16,8	5,0	-0,2	9,5	0,0	9,5
Nov	12,7	0,7	2,0	5,9	2,0	5,8	16,5	4,6	0,0	9,2	0,1	9,2
Dic	15,2	3,0	3,9	8,2	2,0	8,2	16,4	4,5	0,4	9,1	0,3	9,1
2009												
Ene	23,7	-12,8	2,9	5,7	---	7,7	23,7	-12,8	2,9	5,7	---	7,7
Feb	23,7	-12,8	2,7	5,7	2,0	5,7	23,7	-12,8	2,8	5,7	---	6,7
Mar	23,7	-12,8	2,6	5,7	2,0	5,7	23,7	-12,8	2,7	5,7	---	6,4
Abr	23,7	-12,8	2,6	5,7	2,0	5,7	23,7	-12,8	2,7	5,7	---	6,2
May	23,7	-12,8	2,6	5,7	2,0	5,7	23,7	-12,8	2,7	5,7	---	6,1
Jun	23,7	-12,8	2,6	5,7	2,0	5,7	23,7	-12,8	2,7	5,7	---	6,0
Jul	5,9	-84,5	---	-17,5	8,1	-17,5	17,6	-29,4	16,4	-0,5	---	-0,2
Ago	23,7	-12,9	2,5	5,6	2,0	5,6	18,2	-27,5	14,5	0,2	92,5	0,4
Sep	23,7	-12,8	2,6	5,7	2,0	5,7	18,7	-26,0	13,1	0,7	82,4	0,9
Oct	23,7	-12,8	2,6	5,7	2,0	5,7	19,1	-24,8	12,0	1,2	74,4	1,4
Nov	22,4	-13,7	1,7	4,6	2,0	4,6	19,4	-23,8	11,0	1,5	67,8	1,6
Dic	23,7	-12,8	2,6	5,7	2,0	5,7	19,7	-23,0	10,3	1,8	62,3	1,9

Cuadro 2.4
INGRESOS BRUTOS. MES Y ACUMULADO
(En millones de euros)

	PERIODO: MES DE DICIEMBRE			PERIODO: ENERO-DICIEMBRE		
	2009	2008	%	2009	2008	%
I. Renta de las Personas Físicas	4.527	4.698	-3,6	78.858	85.159	-7,4
- Retenciones de trabajo	3.966	3.945	0,5	61.195	63.118	-3,0
- Administraciones Públicas	1.630	1.574	3,5	16.198	15.015	7,9
- Grandes Empresas	2.226	2.284	-2,5	29.268	30.720	-4,7
- PYMEs	6	10	-38,5	14.497	16.661	-13,0
- Otros ingresos	104	77	34,7	1.231	721	70,7
- Cuota Diferencial Bruta	106	97	9,5	7.441	10.060	-26,0
I. Sociedades	3.015	3.998	-24,6	28.150	33.937	-17,0
- Cuota Diferencial Bruta	176	166	6,3	10.285	15.216	-32,4
Impuesto sobre el Valor Añadido	4.058	4.207	-3,5	69.893	80.000	-12,6
- Importación	548	737	-25,6	6.253	9.254	-32,4
- Grandes Empresas	3.124	3.269	-4,4	39.348	43.561	-9,7
- PYMEs	76	16	366,4	20.735	24.455	-15,2
- Otros Ingresos	310	185	67,1	3.557	2.731	30,2
Impuestos Especiales	1.637	1.567	4,4	19.772	19.893	-0,6
Resto de Ingresos	764	706	8,2	8.647	8.601	0,5
INGRESOS TRIBUTARIOS BRUTOS	14.001	15.177	-7,8	205.320	227.589	-9,8

3. INGRESOS TRIBUTARIOS HOMOGÉNEOS

Cuadro 3.1
RESUMEN. MES Y ACUMULADO
(En millones de euros)

	PERIODO: MES DE DICIEMBRE			PERIODO: ENERO-DICIEMBRE		
	2009	2008	%	2009	2008	%
IRPF, ingresos totales	4.044	4.227	-4,3	63.857	71.341	-10,5
<i>Total ajustes</i>	93	31	198,5	414	467	-11,3
+ Ajuste ritmo devol. al de una campaña tipo	-7	7	---	85	358	-76,4
+ Corrección retenciones trabajo AAPP	88	11	---	81	-45	---
+ Otros conceptos	13	13	2,0	248	153	62,3
IRPF, ingresos homogéneos	4.137	4.258	-2,8	64.271	71.808	-10,5
I. SOCIEDADES	236	1.342	-82,4	20.188	27.301	-26,1
<i>Total ajustes</i>	-449	-500	10,2	-14	-162	91,1
+ Ajuste ritmo devol. al de una campaña tipo	-618	-515	-20,0	-14	-162	91,1
+ Corrección retenciones Deuda Pública	169	15	---	0	0	---
+ Otros conceptos	0	0	---	0	0	---
IS, ingresos homogéneos	-212	842	---	20.174	27.139	-25,7
IVA, ingresos totales	1.276	2.053	-37,9	33.567	48.021	-30,1
<i>Total ajustes</i>	-683	-624	-9,4	-860	219	---
+ Ajuste ritmo devol. al de una campaña tipo	-683	-624	-9,4	-860	219	---
+ Otros conceptos	0	0	---	0	0	---
IVA, ingresos homogéneos	594	1.429	-58,5	32.706	48.239	-32,2
IIEE, ingresos totales	1.592	1.539	3,4	19.349	19.570	-1,1
<i>Total ajustes</i>	42	39	7,1	492	480	2,6
+ Rec. I.E. Tabaco en País Vasco y Navarra	42	39	7,1	492	480	2,6
IIEE, ingresos homogéneos	1.634	1.579	3,5	19.841	20.050	-1,0
Resto de Ingresos	602	656	-8,2	7.062	7.220	-2,2
<i>Total ajustes</i>	145	22	---	-316	-322	1,9
+ Corrección retenciones Deuda Pública	145	25	486,9	0	0	---
+ Corrección tasa reserva dom. pub. radioel.	0	-3	96,7	-316	-322	1,9
+ Otros conceptos	0	0	---	0	0	---
Resto de Ingresos homogéneos	747	678	10,2	6.747	6.898	-2,2
TOTAL INGRESOS TRIBUTARIOS HOMOGÉNEOS	6.899	8.786	-21,5	143.739	174.134	-17,5

INGRESOS TRIBUTARIOS HOMOGÉNEOS

Cuadro 3.2: EVOLUCIÓN
(en millones de euros)

	MENSUAL						ACUMULADA					
	IRPF	IS	IVA	IIEE	Resto	TOTAL	IRPF	IS	IVA	IIEE	Resto	TOTAL
2008												
Ene	11.491	734	1.122	1.581	572	15.500	11.491	734	1.122	1.581	572	15.500
Feb	4.988	500	15.591	1.836	662	23.576	16.479	1.234	16.713	3.417	1.234	39.076
Mar	4.505	255	2.620	1.505	538	9.424	20.984	1.489	19.334	4.922	1.772	48.500
Abr	9.382	4.661	7.840	1.578	469	23.929	30.365	6.150	27.174	6.500	2.241	72.429
May	2.018	581	1.851	1.668	469	6.588	32.384	6.731	29.025	8.167	2.710	79.017
Jun	2.473	609	1.177	1.676	652	6.587	34.857	7.339	30.202	9.843	3.363	85.605
Jul	11.281	1.331	4.690	1.619	561	19.484	46.139	8.671	34.893	11.462	3.924	105.088
Ago	-240	11.471	-2.588	1.869	418	10.931	45.899	20.142	32.304	13.331	4.342	116.019
Sep	6.900	706	4.766	1.713	894	14.978	52.799	20.848	37.071	15.044	5.236	130.998
Oct	8.064	5.510	7.271	1.695	479	23.019	60.863	26.358	44.341	16.739	5.715	154.016
Nov	6.686	-61	2.469	1.732	505	11.331	67.550	26.297	46.810	18.471	6.220	165.348
Dic	4.258	842	1.429	1.579	678	8.786	71.808	27.139	48.239	20.050	6.898	174.134
2009												
Ene	10.509	639	723	1.804	537	14.211	10.509	639	723	1.804	537	14.211
Feb	4.460	367	13.051	1.496	563	19.937	14.968	1.007	13.773	3.299	1.100	34.148
Mar	4.157	112	1.416	1.353	518	7.556	19.125	1.119	15.190	4.652	1.618	41.704
Abr	8.058	4.027	5.973	1.604	485	20.148	27.183	5.146	21.163	6.257	2.103	61.851
May	1.439	288	583	1.552	444	4.305	28.622	5.434	21.745	7.809	2.547	66.157
Jun	1.732	199	-176	1.554	805	4.114	30.354	5.633	21.569	9.363	3.352	70.271
Jul	10.314	687	2.690	1.757	541	15.988	40.668	6.320	24.259	11.119	3.893	86.259
Ago	-211	7.627	-3.418	1.855	384	6.237	40.457	13.947	20.841	12.974	4.277	92.496
Sep	6.679	421	3.396	1.704	821	13.020	47.136	14.368	24.237	14.678	5.098	105.516
Oct	7.536	6.244	5.970	1.856	456	22.061	54.672	20.612	30.207	16.533	5.554	127.577
Nov	5.462	-225	1.906	1.674	446	9.263	60.134	20.386	32.113	18.207	5.999	136.840
Dic	4.137	-212	594	1.634	747	6.899	64.271	20.174	32.706	19.841	6.747	143.739

TASAS DE VARIACIÓN (%)

	MENSUAL						ACUMULADA					
	IRPF	IS	IVA	IIEE	Resto	TOTAL	IRPF	IS	IVA	IIEE	Resto	TOTAL
2004												
2004	4,4	19,2	10,5	4,5	11,8	9,1	4,4	19,2	10,5	4,5	11,8	9,1
2005												
2005	13,3	23,2	11,6	3,0	15,9	13,4	13,3	23,2	11,6	3,0	15,9	13,4
2006												
2006	15,4	14,2	10,6	3,2	7,5	12,0	15,4	14,2	10,6	3,2	7,5	12,0
2007												
2007	16,1	19,9	5,7	6,6	19,9	12,8	16,1	19,9	5,7	6,6	19,9	12,8
2008												
2008	-1,4	-39,3	-16,0	-1,0	0,0	-13,8	-1,4	-39,3	-16,0	-1,0	0,0	-13,8
2009												
Ene	10,0	43,8	-17,0	-6,9	12,1	6,7	10,0	43,8	-17,0	-6,9	12,1	6,7
Feb	12,1	26,7	-8,1	21,2	17,0	-1,3	10,6	36,3	-8,8	6,4	14,7	1,7
Mar	18,3	2,1	18,8	1,5	17,0	14,8	12,2	28,9	-5,8	4,8	15,4	4,0
Abr	6,3	-31,2	-18,4	-6,2	-16,6	-12,8	10,3	-22,4	-9,8	1,9	6,8	-2,2
May	9,0	75,7	-2,0	6,0	-0,4	7,7	10,2	-18,5	-9,4	2,7	5,5	-1,5
Jun	0,8	13,7	-28,6	-4,0	3,0	-6,1	9,5	-16,6	-10,3	1,5	5,0	-1,8
Jul	-20,4	-26,1	-26,5	-7,3	-15,2	-21,3	0,3	-18,2	-12,9	0,2	1,6	-6,2
Ago	---	-36,1	-13,4	0,2	-8,8	-39,2	-0,2	-29,5	-14,5	0,2	0,5	-10,7
Sep	1,4	19,3	-10,3	-5,0	7,7	-2,4	0,0	-28,5	-14,0	-0,4	1,6	-9,8
Oct	-6,4	-49,2	-16,4	3,0	-2,8	-24,0	-0,9	-34,1	-14,4	-0,1	1,2	-12,3
Nov	-6,8	---	-22,7	-4,2	-0,2	-11,5	-1,5	-34,4	-14,9	-0,5	1,1	-12,2
Dic	0,2	-81,7	-41,5	-6,7	-9,2	-36,0	-1,4	-39,3	-16,0	-1,0	0,0	-13,8
2009												
Ene	-8,6	-12,9	-35,6	14,1	-6,1	-8,3	-8,6	-12,9	-35,6	14,1	-6,1	-8,3
Feb	-10,6	-26,5	-16,3	-18,5	-14,9	-15,4	-9,2	-18,4	-17,6	-3,4	-10,8	-12,6
Mar	-7,7	-56,1	-46,0	-10,1	-3,8	-19,8	-8,9	-24,9	-21,4	-5,5	-8,7	-14,0
Abr	-14,1	-13,6	-23,8	1,7	3,4	-15,8	-10,5	-16,3	-22,1	-3,7	-6,2	-14,6
May	-28,7	-50,5	-68,5	-6,9	-5,4	-34,6	-11,6	-19,3	-25,1	-4,4	-6,0	-16,3
Jun	-30,0	-67,3	---	-7,3	23,4	-37,6	-12,9	-23,3	-28,6	-4,9	-0,3	-17,9
Jul	-8,6	-48,4	-42,6	8,5	-3,7	-17,9	-11,9	-27,1	-30,5	-3,0	-0,8	-17,9
Ago	11,9	-33,5	-32,1	-0,8	-8,1	-42,9	-11,9	-30,8	-35,5	-2,7	-1,5	-20,3
Sep	-3,2	-40,4	-28,8	-0,5	-8,1	-13,1	-10,7	-31,1	-34,6	-2,4	-2,6	-19,5
Oct	-6,6	13,3	-17,9	9,5	-4,9	-4,2	-10,2	-21,8	-31,9	-1,2	-2,8	-17,2
Nov	-18,3	-271,3	-22,8	-3,3	-11,7	-18,3	-11,0	-22,5	-31,4	-1,4	-3,6	-17,2
Dic	-2,8	---	-58,5	3,5	10,2	-21,5	-10,5	-25,7	-32,2	-1,0	-2,2	-17,5

Cuadro 3.3
INGRESOS BRUTOS HOMOGÉNEOS. MES Y ACUMULADO
 (En millones de euros)

	PERIODO: MES DE DICIEMBRE			PERIODO: ENERO-DICIEMBRE		
	2009	2008	%	2009	2008	%
I. Renta de las Personas Físicas	4.614	4.709	-2,0	78.939	85.114	-7,3
- Retenciones de trabajo	4.054	3.957	2,5	61.276	63.073	-2,9
- Administraciones Públicas	1.717	1.585	8,3	16.279	14.971	8,7
- Grandes Empresas	2.226	2.284	-2,5	29.268	30.720	-4,7
- PYMEs	6	10	-38,5	14.497	16.661	-13,0
- Otros ingresos	104	77	34,7	1.231	721	70,7
- Cuota Diferencial Bruta	106	97	9,5	7.441	10.060	-26,0
I. Sociedades	3.024	4.010	-24,6	26.736	32.716	-18,3
- Cuota Diferencial Bruta	176	166	6,3	10.285	15.216	-32,4
Impuesto sobre el Valor Añadido	4.058	4.207	-3,5	69.893	80.000	-12,6
- Importación	548	737	-25,6	6.253	9.254	-32,4
- Grandes Empresas	3.124	3.269	-4,4	39.348	43.561	-9,7
- PYMEs	76	16	366,4	20.735	24.455	-15,2
- Otros Ingresos	310	185	67,1	3.557	2.731	30,2
Impuestos Especiales	1.678	1.606	4,5	20.264	20.372	-0,5
Resto de Ingresos	778	725	7,3	7.142	7.253	-1,5
INGRESOS TRIBUTARIOS BRUTOS HOMOGÉNEOS	14.153	15.259	-7,2	202.975	225.456	-10,0

PERIODO : DICIEMBRE DE 2009

4. INGRESOS TRIBUTARIOS DEL ESTADO POR CONCEPTOS Y CENTROS GESTORES

CUADRO 4.1. MES

(En miles de euros)

	I.R.P.F.			I. s/SOCIEDADES			I.R.N.R.			TOTAL CAPITULO I		
	Recaudación		% ^	Recaudación		% ^	Recaudación		% ^	Recaudación		% ^
	AÑO 2009	AÑO 2008		AÑO 2009	AÑO 2008		AÑO 2009	AÑO 2008		AÑO 2009	AÑO 2008	
ALMERIA	15.766	15.619	0,9	9.564	22.166	-56,9	410	541	-24,2	25.745	38.625	-33,3
CADIZ	16.194	13.839	17,0	9.140	13.794	-33,7	152	883	-82,8	25.545	28.923	-11,7
CORDOBA	7.587	11.570	-34,4	-6.867	14.716	---	46	176	-73,9	697	26.540	-97,4
GRANADA	15.055	18.688	-19,4	12.699	21.063	-39,7	357	525	-32,0	28.278	40.543	-30,3
HUELVA	6.811	6.821	-0,1	6.810	8.192	-16,9	99	110	-10,0	13.768	15.173	-9,3
JAEN	5.517	10.150	-45,6	5.086	10.799	-52,9	-57	-720	---	10.545	20.237	-47,9
MALAGA	31.277	29.281	6,8	17.912	31.231	-42,6	7.520	7.622	-1,3	57.673	73.842	-21,9
SEVILLA	185.582	189.474	-2,1	17.168	12.441	38,0	4.134	688	---	206.926	202.843	2,0
JEREZ DE LA FRA.	1.141	1.663	-31,4	1.829	3.966	-53,9	61	11	454,5	3.019	5.662	-46,7
TOTAL ANDALUCIA	284.930	297.105	-4,1	73.341	138.368	-47,0	12.722	9.836	29,3	372.196	452.388	-17,7
HUESCA	2.301	3.136	-26,6	5.151	9.221	-44,1	-60	69	---	7.392	12.439	-40,6
TERUEL	758	1.881	-59,7	1.418	4.074	-65,2	19	29	-34,5	2.195	5.982	-63,3
ZARAGOZA	69.525	74.488	-6,7	24.975	58.503	-57,3	680	1.743	-61,0	95.199	134.843	-29,4
TOTAL ARAGON	72.584	79.505	-8,7	31.544	71.798	-56,1	639	1.841	-65,3	104.786	153.264	-31,6
OVIEDO	45.451	48.787	-6,8	-3.654	48.188	---	-3	719	---	41.521	98.028	-57,6
GIJON	1.583	5.896	-73,2	5.609	10.949	-48,8	97	91	6,6	7.179	17.140	-58,1
TOTAL ASTURIAS	47.034	54.683	-14,0	1.955	59.137	-96,7	94	810	-88,4	48.700	115.168	-57,7
BALEARES	54.077	55.110	-1,9	-3.709	12.117	---	4.530	7.337	-38,3	56.403	80.144	-29,6
TOTAL BALEARES	54.077	55.110	-1,9	-3.709	12.117	---	4.530	7.337	-38,3	56.403	80.144	-29,6
LAS PALMAS	59.013	54.124	9,0	3.100	15.011	-79,3	872	893	-2,4	63.137	70.927	-11,0
STA.CRUZ TENERIFE	25.200	28.009	-10,0	5.079	-5.403	---	1.384	1.177	17,6	31.783	25.487	24,7
TOTAL CANARIAS	84.213	82.133	2,5	8.179	9.608	-14,9	2.256	2.070	9,0	94.920	96.414	-1,5
CANTABRIA	80.026	104.271	-23,3	-219.459	-838.083	---	15.137	78.295	-80,7	-124.296	-655.278	---
TOTAL CANTABRIA	80.026	104.271	-23,3	-219.459	-838.083	---	15.137	78.295	-80,7	-124.296	-655.278	---
ALBACETE	4.706	5.541	-15,1	11.012	10.690	3,0	166	101	64,4	15.885	16.334	-2,7
CIUDAD REAL	7.273	8.307	-12,4	-145	16.815	---	82	99	-17,2	7.251	25.235	-71,3
CUENCA	6.428	5.947	8,1	5.751	8.074	-28,8	44	60	-26,7	12.223	14.088	-13,2
GUADALAJARA	3.453	4.172	-17,2	4.527	6.145	-26,3	214	188	13,8	8.196	10.513	-22,0
TOLEDO	47.561	49.921	-4,7	20.653	22.323	-7,5	164	165	-0,6	68.422	72.417	-5,5
TOTAL CASTILLA-LA MANCHA	69.421	73.888	-6,0	41.798	64.047	-34,7	670	613	9,3	111.977	138.587	-19,2
AVILA	3.925	4.254	-7,7	2.006	1.814	10,6	21	33	-36,4	5.952	6.149	-3,2
BURGOS	15.458	16.671	-7,3	12.562	15.766	-20,3	302	199	51,8	28.322	32.688	-13,4
LEON	12.011	12.795	-6,1	13.977	21.599	-35,3	109	148	-26,4	26.100	34.630	-24,6
PALENCIA	8.996	4.005	124,6	2.357	5.203	-54,7	28	39	-28,2	11.398	9.255	23,2
SALAMANCA	14.886	17.989	-17,2	10.161	-1.996	---	78	-88	---	25.128	15.920	57,8
SEGOVIA	3.428	4.800	-28,6	5.566	5.183	7,4	-89	66	---	8.905	10.050	-11,4
SORIA	1.469	2.631	-44,2	3.690	4.086	-9,7	28	46	-39,1	5.187	6.766	-23,3
VALLADOLID	45.408	48.543	-6,5	14.072	31.485	-55,3	212	417	-49,2	59.692	80.485	-25,8
ZAMORA	2.911	2.978	-2,2	3.338	4.132	-19,2	25	25	0,0	6.274	7.136	-12,1
TOTAL CASTILLA Y LEON	108.492	114.666	-5,4	67.729	87.272	-22,4	714	885	-19,3	176.958	203.079	-12,9

4. INGRESOS TRIBUTARIOS POR CONCEPTOS Y CENTROS GESTORES

CUADRO 4.1. MES

(En miles de euros)

	I.R.P.F.			I. s/SOCIEDADES			I.R.N.R.			TOTAL CAPITULO I		
	Recaudación		% ^	Recaudación		% ^	Recaudación		% ^	Recaudación		% ^
	AÑO 2009	AÑO 2008		AÑO 2009	AÑO 2008		AÑO 2009	AÑO 2008		AÑO 2009	AÑO 2008	
BARCELONA	582.105	663.126	-12,2	-77.910	83.814	---	16.539	9.223	79,3	520.892	759.808	-31,4
GERONA	13.312	12.582	5,8	15.549	28.615	-45,7	2.652	3.179	-16,6	31.829	45.440	-30,0
LERIDA	7.252	8.566	-15,3	14.104	20.846	-32,3	163	232	-29,7	21.532	29.871	-27,9
TARRAGONA	21.860	19.564	11,7	13.842	11.531	20,0	409	897	-54,4	36.162	32.199	12,3
TOTAL CATALUÑA	624.529	703.838	-11,3	-34.415	144.806	---	19.763	13.531	46,1	610.415	867.318	-29,6
BADAJOS	29.932	24.021	24,6	8.592	15.117	-43,2	86	108	-20,4	38.596	39.232	-1,6
CACERES	1.536	3.012	-49,0	4.629	11.435	-59,5	39	47	-17,0	6.088	14.494	-58,0
TOTAL EXTREMADURA	31.468	27.033	16,4	13.221	26.552	-50,2	125	155	-19,4	44.684	53.726	-16,8
LA CORUÑA	80.424	85.398	-5,8	92.033	146.381	-37,1	11.622	855	---	184.126	232.859	-20,9
LUGO	6.381	5.883	8,5	9.683	12.194	-20,6	85	82	3,7	16.158	18.131	-10,9
ORENSE	6.957	6.916	0,6	9.381	5.631	66,6	88	113	-22,1	16.427	13.088	25,5
PONTEVEDRA	5.746	5.745	0,0	11.157	10.265	8,7	111	181	-38,7	17.028	16.316	4,4
VIGO	25.156	24.573	2,4	23.633	16.489	43,3	287	251	14,3	49.115	41.474	18,4
TOTAL GALICIA	124.664	128.515	-3,0	145.887	190.960	-23,6	12.193	1.482	---	282.854	321.868	-12,1
MADRID	1.717.699	1.806.167	-4,9	283.244	944.936	-70,0	255.937	125.531	103,9	2.259.178	2.881.501	-21,6
TOTAL MADRID	1.717.699	1.806.167	-4,9	283.244	944.936	-70,0	255.937	125.531	103,9	2.259.178	2.881.501	-21,6
MURCIA	48.060	46.985	2,3	32.184	52.974	-39,2	632	555	13,9	80.941	100.725	-19,6
CARTAGENA	4.404	5.827	-24,4	5.231	12.805	-59,1	414	501	-17,4	10.058	19.624	-48,7
TOTAL MURCIA	52.464	52.812	-0,7	37.415	65.779	-43,1	1.046	1.056	-0,9	90.999	120.349	-24,4
NAVARRA	6.391	6.849	-6,7	-3.039	8.397	---	231	314	-26,4	3.564	15.566	-77,1
TOTAL NAVARRA	6.391	6.849	-6,7	-3.039	8.397	---	231	314	-26,4	3.564	15.566	-77,1
ALAVA	3.914	5.967	-34,4	23	107	-78,5	125	103	21,4	4.062	6.181	-34,3
GUIPUZCOA	8.819	10.777	-18,2	-942	2.105	---	-103	23	---	7.745	12.905	-40,0
VIZCAYA	62.308	62.253	0,1	-198.546	60.491	---	735	-93	---	-135.503	122.811	---
TOTAL PAIS VASCO	75.041	78.997	-5,0	-199.465	62.703	---	757	33	---	-123.696	141.897	---
LA RIOJA	10.511	10.207	3,0	13.885	19.009	-27,0	93	149	-37,6	24.489	29.383	-16,7
TOTAL LA RIOJA	10.511	10.207	3,0	13.885	19.009	-27,0	93	149	-37,6	24.489	29.383	-16,7
ALICANTE	19.424	29.865	-35,0	77.722	82.113	-5,3	5.905	8.024	-26,4	103.627	125.306	-17,3
CASTELLON	11.842	25.944	-54,4	12.658	30.873	-59,0	593	1.047	-43,4	25.096	57.998	-56,7
VALENCIA	151.599	173.952	-12,9	29.722	136.420	-78,2	1.793	3.637	-50,7	183.195	314.716	-41,8
TOTAL VALENCIA	182.865	229.761	-20,4	120.102	249.406	-51,8	8.291	12.708	-34,8	311.918	498.020	-37,4
CEUTA	1.564	2.437	-35,8	1.097	911	20,4	25	16	56,3	2.702	3.399	-20,5
MELILLA	869	1.007	-13,7	950	1.427	-33,4	20	15	33,3	1.846	2.474	-25,4
TOTAL DELEGACIONES	3.628.842	3.908.984	-7,2	380.260	1.319.150	-71,2	335.243	256.677	30,6	4.350.597	5.519.267	-21,2
SERVICIOS CENTRALES	-2.026.942	-1.655.817	---	-143.910	22.838	---	-144.351	-24.233	---	-2.315.203	-1.657.212	---
SS.CC. (ESTADO) (+)	414.708	317.781	30,5	-143.910	22.838	---	-144.351	-24.233	---	126.447	316.386	-60,0
SS.CC. (CC.AA.) (-)	2.363.453	1.909.539	23,8	0	0	---	0	0	---	2.363.453	1.909.539	23,8
SS.CC. (CC.LL.) (-)	78.197	64.059	22,1	0	0	---	0	0	---	78.197	64.059	22,1
INGRESOS TRIBUTARIOS ESTADO	1.601.900	2.253.167	-28,9	236.350	1.341.988	-82,4	190.892	232.444	-17,9	2.035.394	3.862.055	-47,3
INGRESOS TRIBUTARIOS TOTALES	4.043.550	4.226.765	-4,3	236.350	1.341.988	-82,4	190.892	232.444	-17,9	4.477.044	5.835.653	-23,3

PERIODO : DICIEMBRE DE 2009

4. INGRESOS TRIBUTARIOS DEL ESTADO POR CONCEPTOS Y CENTROS GESTORES
CUADRO 4.1. MES

(En miles de euros)

	I.V.A.			I. ESPECIALES			TRAFICO EXTERIOR			TOTAL CAPITULO II		
	Recaudación		% ^	Recaudación		% ^	Recaudación		% ^	Recaudación		% ^
	AÑO 2009	AÑO 2008		AÑO 2009	AÑO 2008		AÑO 2009	AÑO 2008		AÑO 2009	AÑO 2008	
ALMERIA	-11.712	-15.856	---	-184	178	---	50	49	2,0	-11.797	-15.591	---
CADIZ	29.946	43.035	-30,4	5.516	5.568	-0,9	3.157	4.478	-29,5	38.619	53.081	-27,2
CORDOBA	-51	-1.967	---	488	461	5,9	10	8	25,0	510	-1.433	---
GRANADA	-2.789	-1.596	---	13.078	15.177	-13,8	33	-134	---	10.319	13.399	-23,0
HUELVA	1.110	8.493	-86,9	10.722	12.269	-12,6	41	1.134	-96,4	11.873	21.888	-45,8
JAEN	-7.494	-8.109	---	-30	15	---	24	38	-36,8	-7.519	-8.060	---
MALAGA	5.820	-2.269	---	16.821	11.175	50,5	526	622	-15,4	23.435	9.793	139,3
SEVILLA	7.675	-4.313	---	6.609	9.328	-29,1	417	370	12,7	15.840	6.522	142,9
JEREZ DE LA FRA.	2.870	1.926	49,0	43	-343	---	0	1	---	2.913	1.584	83,9
TOTAL ANDALUCIA	25.375	19.344	31,2	53.063	53.828	-1,4	4.258	6.566	-35,2	84.193	81.183	3,7
HUESCA	873	1.825	-52,2	588	251	134,3	0	0	---	1.461	2.076	-29,6
TERUEL	2.005	1.370	46,4	4	1	300,0	0	0	---	2.012	1.370	46,9
ZARAGOZA	32.102	25.204	27,4	521	429	21,4	4.763	4.011	18,7	38.016	30.303	25,5
TOTAL ARAGON	34.980	28.399	23,2	1.113	681	63,4	4.763	4.011	18,7	41.489	33.749	22,9
OVIEDO	-8.444	14.629	---	3.470	5.418	-36,0	5	35	-85,7	-4.969	20.083	---
GIJON	12.559	35.018	-64,1	4.430	6.432	-31,1	214	447	-52,1	17.203	41.897	-58,9
TOTAL ASTURIAS	4.115	49.647	-91,7	7.900	11.850	-33,3	219	482	-54,6	12.234	61.980	-80,3
BALEARES	149	316	-52,8	-1.674	3.168	---	36	176	-79,5	7.722	13.711	-43,7
TOTAL BALEARES	149	316	-52,8	-1.674	3.168	---	36	176	-79,5	7.722	13.711	-43,7
LAS PALMAS	-2.656	-652	---	2.480	1.675	48,1	596	850	-29,9	535	2.620	-79,6
STA.CRUZ TENERIFE	-4.819	176	---	1.008	1.087	-7,3	689	634	8,7	-2.936	-7.737	---
TOTAL CANARIAS	-7.475	-476	---	3.488	2.762	26,3	1.285	1.484	-13,4	-2.401	-5.117	---
CANTABRIA	14.715	34.918	-57,9	1.188	2.541	-53,2	959	888	8,0	16.870	38.356	-56,0
TOTAL CANTABRIA	14.715	34.918	-57,9	1.188	2.541	-53,2	959	888	8,0	16.870	38.356	-56,0
ALBACETE	-761	1.141	---	-772	-174	---	-1	376	---	-1.537	1.342	---
CIUDAD REAL	-1.924	89	---	-173	167	---	12	24	-50,0	-2.085	280	---
CUENCA	-878	-554	---	-23	7	---	0	3	---	-886	-530	---
GUADALAJARA	6.636	3.913	69,6	7.884	7.881	0,0	820	289	183,7	15.339	12.084	26,9
TOLEDO	1.674	3.467	-51,7	673	953	-29,4	32	28	14,3	2.526	4.629	-45,4
TOTAL CASTILLA-LA MANCHA	4.747	8.056	-41,1	7.589	8.834	-14,1	863	720	19,9	13.357	17.805	-25,0
AVILA	747	852	-12,3	-9	-3	---	0	0	---	738	849	-13,1
BURGOS	5.087	3.950	28,8	2.225	997	123,2	237	420	-43,6	7.560	5.367	40,9
LEON	-10.793	5.315	---	-263	143	---	108	290	-62,8	-10.930	5.747	---
PALENCIA	-120	-1.595	---	-27	-40	---	0	0	---	-147	-1.635	---
SALAMANCA	1.094	1.376	-20,5	-301	-16	---	97	193	-49,7	890	1.553	-42,7
SEGOVIA	858	-156	---	2.380	2.287	4,1	0	0	---	3.240	2.130	52,1
SORIA	1.063	-237	---	-15	-12	---	0	0	---	1.048	-249	---
VALLADOLID	-2.746	3.556	---	-129	-192	---	255	246	3,7	-2.620	3.610	---
ZAMORA	-1.203	232	---	286	259	10,4	0	0	---	-917	491	---
TOTAL CASTILLA Y LEON	-6.013	13.293	---	4.147	3.423	21,2	697	1.149	-39,3	-1.138	17.863	---

4. INGRESOS TRIBUTARIOS POR CONCEPTOS Y CENTROS GESTORES

CUADRO 4.1. MES

(En miles de euros)

	I.V.A.			I. ESPECIALES			TRAFICO EXTERIOR			TOTAL CAPITULO II		
	Recaudación		% ^	Recaudación		% ^	Recaudación		% ^	Recaudación		% ^
	AÑO 2009	AÑO 2008		AÑO 2009	AÑO 2008		AÑO 2009	AÑO 2008		AÑO 2009	AÑO 2008	
BARCELONA	381.952	470.696	-18,9	103.760	75.676	37,1	36.044	46.553	-22,6	547.297	615.545	-11,1
GERONA	-5.445	6.467	---	3.218	5.129	-37,3	160	180	-11,1	-2.067	11.776	---
LERIDA	-4.342	-5.184	---	623	738	-15,6	1	1	0,0	-3.718	-4.445	---
TARRAGONA	28.248	37.992	-25,6	3.249	2.192	48,2	5.579	4.961	12,5	37.081	45.150	-17,9
TOTAL CATALUÑA	400.413	509.971	-21,5	110.850	83.735	32,4	41.784	51.695	-19,2	578.593	668.026	-13,4
BADAJOS	-8.310	-475	---	-65	357	---	3	28	-89,3	-8.366	-86	---
CACERES	-1.467	2.054	---	-58	61	---	104	68	52,9	-1.421	2.183	---
TOTAL EXTREMADURA	-9.777	1.579	---	-123	418	---	107	96	11,5	-9.787	2.097	---
LA CORUÑA	56.924	56.937	0,0	961	2.321	-58,6	3.473	2.793	24,3	61.422	62.081	-1,1
LUGO	3.893	9.737	-60,0	672	646	4,0	5	3	66,7	4.570	10.386	-56,0
ORENSE	1.241	5.408	-77,1	-12	-3	---	27	0	---	1.256	5.405	-76,8
PONTEVEDRA	2.072	10.114	-79,5	1.013	942	7,5	511	193	164,8	3.596	11.249	-68,0
VIGO	-16.377	-43.303	---	-226	24	---	2.943	4.158	-29,2	-13.543	-39.028	---
TOTAL GALICIA	47.753	38.893	22,8	2.408	3.930	-38,7	6.959	7.147	-2,6	57.301	50.093	14,4
MADRID	1.262.845	1.585.843	-20,4	1.326.799	1.274.463	4,1	13.201	14.942	-11,7	2.674.364	2.947.656	-9,3
TOTAL MADRID	1.262.845	1.585.843	-20,4	1.326.799	1.274.463	4,1	13.201	14.942	-11,7	2.674.364	2.947.656	-9,3
MURCIA	-162.073	-16.471	---	-4.609	3.135	---	384	425	-9,6	-166.300	-12.890	---
CARTAGENA	-11.844	-10.820	---	8.879	8.175	8,6	616	934	-34,0	-2.349	-1.606	---
TOTAL MURCIA	-173.917	-27.291	---	4.270	11.310	-62,2	1.000	1.359	-26,4	-168.649	-14.496	---
NAVARRA	-62.473	-72.082	---	17.145	21.634	-20,7	184	663	-72,2	-45.072	-49.760	---
TOTAL NAVARRA	-62.473	-72.082	---	17.145	21.634	-20,7	184	663	-72,2	-45.072	-49.760	---
ALAVA	-391.394	-329.650	---	21.338	30.962	-31,1	577	673	-14,3	-369.479	-298.015	---
GUIPUZCOA	10.496	12.781	-17,9	3	-1	---	396	302	31,1	10.895	13.097	-16,8
VIZCAYA	89.182	118.525	-24,8	15.560	22.925	-32,1	3.408	6.046	-43,6	109.733	148.887	-26,3
TOTAL PAIS VASCO	-291.716	-198.344	---	36.901	53.886	-31,5	4.381	7.021	-37,6	-248.851	-136.031	---
LA RIOJA	1.085	3.413	-68,2	519	751	-30,9	100	31	222,6	1.704	4.195	-59,4
TOTAL LA RIOJA	1.085	3.413	-68,2	519	751	-30,9	100	31	222,6	1.704	4.195	-59,4
ALICANTE	-9.109	-1.434	---	-229	372	---	4.039	3.949	2,3	-4.841	3.184	---
CASTELLON	-25.851	-28.152	---	231	279	-17,2	327	194	68,6	-25.283	-27.669	---
VALENCIA	64.093	86.892	-26,2	16.213	1.398	---	19.922	21.477	-7,2	100.496	110.093	-8,7
TOTAL VALENCIA	29.133	57.306	-49,2	16.215	2.049	---	24.288	25.620	-5,2	70.372	85.608	-17,8
CEUTA	-128	99	---	101	113	-10,6	0	0	---	249	523	-52,4
MELILLA	0	44	---	1	91	-98,9	0	0	---	185	533	-65,3
TOTAL DELEGACIONES	1.273.811	2.052.928	-38,0	1.591.900	1.539.467	3,4	105.084	124.050	-15,3	3.082.735	3.817.974	-19,3
SERVICIOS CENTRALES	-1.569.317	-1.802.766	---	-747.126	-728.400	---	0	0	---	-2.316.433	-2.531.147	---
SS.CC. (ESTADO) (+)	2.290	352	---	0	0	---	0	0	---	2.300	371	---
SS.CC. (CC.AA.) (-)	1.524.149	1.751.529	-13,0	729.838	710.561	---	0	0	---	2.253.987	2.462.090	-8,5
SS.CC. (CC.LL.) (-)	47.458	51.589	-8,0	17.288	17.839	---	0	0	---	64.746	69.428	-6,7
INGRESOS TRIBUTARIOS ESTADO	-295.506	250.162	---	844.774	811.067	4,2	105.084	124.050	-15,3	766.302	1.286.827	-40,5
INGRESOS TRIBUTARIOS TOTALES	1.276.101	2.053.280	-37,9	1.591.900	1.539.467	3,4	105.084	124.050	-15,3	3.085.035	3.818.345	-19,2

PERIODO : DICIEMBRE DE 2009						
4. INGRESOS TRIBUTARIOS POR CONCEPTOS Y CENTROS GESTORES						
CUADRO 4.1. MES						
(En miles de euros)						
	TOTAL CAPITULO III			TOTAL GENERAL		
	Recaudación		% ^	Recaudación		% ^
	AÑO 2009	AÑO 2008		AÑO 2009	AÑO 2008	
ALMERIA	1.647	1.201	37,1	15.595	24.235	-35,7
CADIZ	1.695	1.481	14,4	65.859	83.485	-21,1
CORDOBA	2.023	541	273,9	3.230	25.648	-87,4
GRANADA	1.743	838	108,0	40.340	54.780	-26,4
HUELVA	848	1.703	-50,2	26.489	38.764	-31,7
JAEN	929	336	176,5	3.955	12.513	-68,4
MALAGA	3.332	3.398	-1,9	84.440	87.033	-3,0
SEVILLA	3.952	3.268	20,9	226.718	212.633	6,6
JEREZ DE LA FRA.	404	490	-17,6	6.336	7.736	-18,1
TOTAL ANDALUCIA	16.573	13.256	25,0	472.962	546.827	-13,5
HUESCA	737	854	-13,7	9.590	15.369	-37,6
TERUEL	56	376	-85,1	4.263	7.728	-44,8
ZARAGOZA	2.989	1.280	133,5	136.204	166.426	-18,2
TOTAL ARAGON	3.782	2.510	50,7	150.057	189.523	-20,8
OVIEDO	1.327	1.185	12,0	37.879	119.296	-68,2
GIJON	553	431	28,3	24.935	59.468	-58,1
TOTAL ASTURIAS	1.880	1.616	16,3	62.814	178.764	-64,9
BALEARES	3.596	2.165	66,1	67.721	96.020	-29,5
TOTAL BALEARES	3.596	2.165	66,1	67.721	96.020	-29,5
LAS PALMAS	696	3.086	-77,4	64.368	76.633	-16,0
STA.CRUZ TENERIFE	857	1.229	-30,3	29.704	18.979	56,5
TOTAL CANARIAS	1.553	4.315	-64,0	94.072	95.612	-1,6
CANTABRIA	1.533	1.560	-1,7	-105.893	-615.362	---
TOTAL CANTABRIA	1.533	1.560	-1,7	-105.893	-615.362	---
ALBACETE	605	1.054	-42,6	14.953	18.730	-20,2
CIUDAD REAL	968	810	19,5	6.134	26.325	-76,7
CUENCA	572	438	30,6	11.909	13.996	-14,9
GUADALAJARA	385	245	57,1	23.920	22.842	4,7
TOLEDO	3.151	566	456,7	74.099	77.612	-4,5
TOTAL CASTILLA-LA MANCHA	5.681	3.113	82,5	131.015	159.505	-17,9
AVILA	237	146	62,3	6.927	7.144	-3,0
BURGOS	1.163	552	110,7	37.045	38.607	-4,0
LEON	866	519	66,9	16.036	40.896	-60,8
PALENCIA	127	-265	---	11.378	7.355	54,7
SALAMANCA	659	543	21,4	26.677	18.016	48,1
SEGOVIA	168	186	-9,7	12.313	12.366	-0,4
SORIA	127	132	-3,8	6.362	6.649	-4,3
VALLADOLID	1.006	547	83,9	58.078	84.642	-31,4
ZAMORA	284	184	54,3	5.641	7.811	-27,8
TOTAL CASTILLA Y LEON	4.637	2.544	82,3	180.457	223.486	-19,3

PERIODO : DICIEMBRE DE 2009

4. INGRESOS TRIBUTARIOS POR CONCEPTOS Y CENTROS GESTORES
CUADRO 4.1. MES
 (En miles de euros)

	TOTAL CAPITULO III			TOTAL GENERAL		
	Recaudación		% ^	Recaudación		% ^
	AÑO 2009	AÑO 2008		AÑO 2009	AÑO 2008	
BARCELONA	17.311	24.001	-27,9	1.085.500	1.399.354	-22,4
GERONA	1.308	998	31,1	31.070	58.214	-46,6
LERIDA	848	539	57,3	18.662	25.965	-28,1
TARRAGONA	1.284	1.238	3,7	74.527	78.587	-5,2
TOTAL CATALUÑA	20.751	26.776	-22,5	1.209.759	1.562.120	-22,6
BADAJOS	1.116	861	29,6	31.346	40.007	-21,6
CACERES	600	672	-10,7	5.267	17.349	-69,6
TOTAL EXTREMADURA	1.716	1.533	11,9	36.613	57.356	-36,2
LA CORUÑA	2.401	3.149	-23,8	247.949	298.089	-16,8
LUGO	694	329	110,9	21.422	28.846	-25,7
ORENSE	697	512	36,1	18.380	19.005	-3,3
PONTEVEDRA	890	730	21,9	21.514	28.295	-24,0
VIGO	1.065	413	157,9	36.637	2.859	---
TOTAL GALICIA	5.747	5.133	12,0	345.902	377.094	-8,3
MADRID	51.579	26.961	91,3	4.985.121	5.856.118	-14,9
TOTAL MADRID	51.579	26.961	91,3	4.985.121	5.856.118	-14,9
MURCIA	2.238	183	---	-83.121	88.018	---
CARTAGENA	335	877	-61,8	8.044	18.895	-57,4
TOTAL MURCIA	2.573	1.060	142,7	-75.077	106.913	---
NAVARRA	210	279	-24,7	-41.298	-33.915	---
TOTAL NAVARRA	210	279	-24,7	-41.298	-33.915	---
ALAVA	70	58	20,7	-365.347	-291.776	---
GUIPUZCOA	454	-19	---	19.094	25.983	-26,5
VIZCAYA	2.131	2.144	-0,6	-23.639	273.842	---
TOTAL PAIS VASCO	2.655	2.183	21,6	-369.892	8.049	---
LA RIOJA	563	427	31,9	26.756	34.005	-21,3
TOTAL LA RIOJA	563	427	31,9	26.756	34.005	-21,3
ALICANTE	6.182	3.638	69,9	104.968	132.128	-20,6
CASTELLON	1.246	1.144	8,9	1.059	31.473	-96,6
VALENCIA	7.760	9.101	-14,7	291.451	433.910	-32,8
TOTAL VALENCIA	15.188	13.883	9,4	397.478	597.511	-33,5
CEUTA	553	426	29,8	3.504	4.348	-19,4
MELILLA	159	173	-8,1	2.190	3.180	-31,1
TOTAL DELEGACIONES	140.929	109.913	28,2	7.574.261	9.447.154	-19,8
SERVICIOS CENTRALES	47.234	53.805	-12,2	-4.584.402	-4.134.554	---
SS.CC. (ESTADO) (+)	47.234	53.805	-12,2	175.981	370.562	-52,5
SS.CC. (CC.AA.) (-)	0	0	---	4.617.440	4.371.629	5,6
SS.CC. (CC.LL.) (-)	0	0	---	142.943	133.487	7,1
INGRESOS TRIBUTARIOS ESTADO	188.163	163.718	14,9	2.989.859	5.312.600	-43,7
INGRESOS TRIBUTARIOS TOTALES	188.163	163.718	14,9	7.750.242	9.817.716	-21,1

PERIODO : ENERO/DICIEMBRE DE 2009

4. INGRESOS TRIBUTARIOS DEL ESTADO POR CONCEPTOS Y CENTROS GESTORES

CUADRO 4.2. ACUMULADO

(En miles de euros)

	I.R.P.F.			I. s/SOCIEDADES			I.R.N.R.			TOTAL CAPITULO I		
	Recaudación		% ^	Recaudación		% ^	Recaudación		% ^	Recaudación		% ^
	AÑO 2009	AÑO 2008		AÑO 2009	AÑO 2008		AÑO 2009	AÑO 2008		AÑO 2009	AÑO 2008	
ALMERIA	309.033	438.372	-29,5	115.365	211.184	-45,4	3.348	4.378	-23,5	428.251	654.821	-34,6
CADIZ	251.249	357.802	-29,8	106.100	149.528	-29,0	2.874	7.634	-62,4	360.784	515.698	-30,0
CORDOBA	321.827	430.994	-25,3	82.254	194.711	-57,8	1.365	1.842	-25,9	405.083	627.384	-35,4
GRANADA	379.702	506.964	-25,1	153.654	227.503	-32,5	3.525	3.435	2,6	537.220	738.738	-27,3
HUELVA	138.947	184.104	-24,5	49.891	66.156	-24,6	2.148	2.743	-21,7	191.133	253.209	-24,5
JAEN	203.339	274.030	-25,8	64.368	86.733	-25,8	1.575	1.062	48,3	269.281	361.855	-25,6
MALAGA	725.678	921.303	-21,2	273.405	462.892	-40,9	49.903	66.601	-25,1	1.060.946	1.471.456	-27,9
SEVILLA	2.761.824	2.931.504	-5,8	420.152	637.218	-34,1	20.509	16.740	22,5	3.203.271	3.586.151	-10,7
JEREZ DE LA FRA.	47.887	88.992	-46,2	26.812	42.531	-37,0	514	557	-7,7	75.203	132.117	-43,1
TOTAL ANDALUCIA	5.139.486	6.134.065	-16,2	1.292.001	2.078.456	-37,8	85.761	104.992	-18,3	6.531.172	8.341.429	-21,7
HUESCA	129.739	177.690	-27,0	59.492	82.193	-27,6	463	658	-29,6	189.872	260.716	-27,2
TERUEL	64.946	88.582	-26,7	24.670	41.254	-40,2	640	818	-21,8	90.269	130.696	-30,9
ZARAGOZA	1.417.161	1.627.486	-12,9	384.480	703.470	-45,3	23.143	30.906	-25,1	1.825.416	2.362.932	-22,7
TOTAL ARAGON	1.611.846	1.893.758	-14,9	468.642	826.917	-43,3	24.246	32.382	-25,1	2.105.557	2.754.344	-23,6
OVIEDO	801.666	908.706	-11,8	218.839	428.760	-49,0	5.260	8.222	-36,0	1.027.411	1.346.231	-23,7
GIJON	166.893	208.517	-20,0	79.625	118.501	-32,8	1.806	2.116	-14,7	248.445	329.607	-24,6
TOTAL ASTURIAS	968.559	1.117.223	-13,3	298.464	547.261	-45,5	7.066	10.338	-31,7	1.275.856	1.675.838	-23,9
BALEARES	1.235.240	1.455.747	-15,1	276.014	434.335	-36,5	39.942	60.026	-33,5	1.562.777	1.966.686	-20,5
TOTAL BALEARES	1.235.240	1.455.747	-15,1	276.014	434.335	-36,5	39.942	60.026	-33,5	1.562.777	1.966.686	-20,5
LAS PALMAS	923.446	1.008.917	-8,5	95.909	185.505	-48,3	15.878	15.223	4,3	1.036.218	1.211.335	-14,5
STA.CRUZ TENERIFE	447.870	566.656	-21,0	113.301	131.235	-13,7	12.883	13.749	-6,3	575.535	714.091	-19,4
TOTAL CANARIAS	1.371.316	1.575.573	-13,0	209.210	316.740	-33,9	28.761	28.972	-0,7	1.611.753	1.925.426	-16,3
CANTABRIA	1.356.452	1.437.911	-5,7	94.628	-337.236	---	370.369	320.753	15,5	1.821.557	1.421.689	28,1
TOTAL CANTABRIA	1.356.452	1.437.911	-5,7	94.628	-337.236	---	370.369	320.753	15,5	1.821.557	1.421.689	28,1
ALBACETE	147.411	194.874	-24,4	92.516	122.726	-24,6	1.427	1.071	33,2	241.357	318.666	-24,3
CIUDAD REAL	159.018	217.028	-26,7	80.716	149.814	-46,1	622	836	-25,6	240.398	367.693	-34,6
CUENCA	131.447	165.728	-20,7	57.293	89.493	-36,0	345	423	-18,4	189.102	255.439	-26,0
GUADALAJARA	90.877	133.005	-31,7	49.455	87.266	-43,3	2.047	1.960	4,4	142.408	222.185	-35,9
TOLEDO	759.615	787.668	-3,6	134.733	259.908	-48,2	1.867	1.396	33,7	896.335	1.049.006	-14,6
TOTAL CASTILLA-LA MANCHA	1.288.368	1.498.303	-14,0	414.713	709.207	-41,5	6.308	5.686	10,9	1.709.600	2.212.989	-22,7
AVILA	65.736	83.027	-20,8	20.616	29.782	-30,8	174	171	1,8	86.571	113.041	-23,4
BURGOS	316.394	371.716	-14,9	135.525	160.882	-15,8	2.213	1.963	12,7	454.176	534.692	-15,1
LEON	268.703	323.650	-17,0	107.019	167.160	-36,0	1.029	1.634	-37,0	377.434	492.574	-23,4
PALENCIA	93.766	106.560	-12,0	30.837	38.785	-20,5	105	427	-75,4	124.727	145.781	-14,4
SALAMANCA	271.446	323.288	-16,0	66.009	153.027	-56,9	843	1.046	-19,4	338.307	477.404	-29,1
SEGOVIA	91.924	112.321	-18,2	40.958	53.440	-23,4	449	532	-15,6	133.332	166.305	-19,8
SORIA	60.818	70.242	-13,4	28.702	35.512	-19,2	423	413	2,4	89.943	106.170	-15,3
VALLADOLID	736.034	788.375	-6,6	126.356	188.842	-33,1	4.505	6.104	-26,2	866.905	983.397	-11,8
ZAMORA	65.562	86.698	-24,4	30.125	39.978	-24,6	163	556	-70,7	95.850	127.322	-24,7
TOTAL CASTILLA Y LEON	1.970.383	2.265.877	-13,0	586.147	867.408	-32,4	9.904	12.846	-22,9	2.567.245	3.146.686	-18,4

4. INGRESOS TRIBUTARIOS POR CONCEPTOS Y CENTROS GESTORES

CUADRO 4.2. ACUMULADO

(En miles de euros)

	I.R.P.F.			I. s/SOCIEDADES			I.R.N.R.			TOTAL CAPITULO I		
	Recaudación		% ^	Recaudación		% ^	Recaudación		% ^	Recaudación		% ^
	AÑO 2009	AÑO 2008		AÑO 2009	AÑO 2008		AÑO 2009	AÑO 2008		AÑO 2009	AÑO 2008	
BARCELONA	11.976.601	13.466.741	-11,1	3.526.519	5.285.639	-33,3	290.291	272.141	6,7	15.797.006	19.031.264	-17,0
GERONA	578.638	733.656	-21,1	200.362	340.832	-41,2	13.807	17.869	-22,7	793.954	1.094.768	-27,5
LERIDA	296.487	371.844	-20,3	125.059	214.734	-41,8	2.237	3.023	-26,0	424.138	590.029	-28,1
TARRAGONA	506.607	667.069	-24,1	165.071	279.784	-41,0	7.996	8.639	-7,4	680.518	955.983	-28,8
TOTAL CATALUÑA	13.358.333	15.239.310	-12,3	4.017.011	6.120.989	-34,4	314.331	301.672	4,2	17.695.616	21.672.044	-18,3
BADAJOS	476.177	497.684	-4,3	97.129	136.284	-28,7	902	1.101	-18,1	574.355	636.090	-9,7
CACERES	101.592	140.598	-27,7	60.785	94.911	-36,0	903	618	46,1	163.210	236.290	-30,9
TOTAL EXTREMADURA	577.769	638.282	-9,5	157.914	231.195	-31,7	1.805	1.719	5,0	737.565	872.380	-15,5
LA CORUÑA	1.394.016	1.499.526	-7,0	442.474	875.705	-49,5	32.153	32.658	-1,5	1.869.194	2.408.547	-22,4
LUGO	144.294	172.649	-16,4	78.647	83.561	-5,9	850	4.554	-81,3	224.061	260.971	-14,1
ORENSE	149.050	162.059	-8,0	69.347	77.590	-10,6	1.763	2.016	-12,5	220.168	242.227	-9,1
PONTEVEDRA	189.008	253.692	-25,5	84.203	122.501	-31,3	1.458	2.137	-31,8	275.042	378.588	-27,4
VIGO	441.843	505.782	-12,6	108.924	164.588	-33,8	6.809	16.635	-59,1	558.208	687.166	-18,8
TOTAL GALICIA	2.318.211	2.593.708	-10,6	783.595	1.323.945	-40,8	43.033	58.000	-25,8	3.146.673	3.977.499	-20,9
MADRID	22.953.333	24.762.187	-7,3	8.911.290	9.762.514	-8,7	1.231.433	1.138.959	8,1	33.117.441	35.679.903	-7,2
TOTAL MADRID	22.953.333	24.762.187	-7,3	8.911.290	9.762.514	-8,7	1.231.433	1.138.959	8,1	33.117.441	35.679.903	-7,2
MURCIA	853.497	989.670	-13,8	323.887	481.227	-32,7	5.879	5.650	4,1	1.183.934	1.476.948	-19,8
CARTAGENA	119.552	171.320	-30,2	79.522	157.722	-49,6	2.676	5.075	-47,3	202.392	335.238	-39,6
TOTAL MURCIA	973.049	1.160.990	-16,2	403.409	638.949	-36,9	8.555	10.725	-20,2	1.386.326	1.812.186	-23,5
NAVARRA	103.990	132.339	-21,4	22.111	54.921	-59,7	3.580	5.698	-37,2	129.644	194.872	-33,5
TOTAL NAVARRA	103.990	132.339	-21,4	22.111	54.921	-59,7	3.580	5.698	-37,2	129.644	194.872	-33,5
ALAVA	64.613	67.959	-4,9	6.661	13.250	-49,7	1.549	1.503	3,1	72.861	82.850	-12,1
GUIPUZCOA	141.959	154.159	-7,9	23.281	43.577	-46,6	370	547	-32,4	165.648	199.274	-16,9
VIZCAYA	1.166.600	1.334.495	-12,6	428.681	716.250	-40,1	82.367	63.647	29,4	1.678.007	2.114.819	-20,7
TOTAL PAIS VASCO	1.373.172	1.556.613	-11,8	458.623	773.077	-40,7	84.286	65.697	28,3	1.916.516	2.396.943	-20,0
LA RIOJA	317.628	363.128	-12,5	141.049	204.731	-31,1	1.322	2.376	-44,4	460.007	570.253	-19,3
TOTAL LA RIOJA	317.628	363.128	-12,5	141.049	204.731	-31,1	1.322	2.376	-44,4	460.007	570.253	-19,3
ALICANTE	842.077	1.142.539	-26,3	464.066	795.884	-41,7	40.959	47.519	-13,8	1.356.420	2.003.113	-32,3
CASTELLON	461.798	681.888	-32,3	194.183	392.474	-50,5	4.860	16.484	-70,5	661.069	1.091.183	-39,4
VALENCIA	3.085.625	3.662.911	-15,8	908.797	1.456.610	-37,6	26.506	29.646	-10,6	4.022.182	5.150.841	-21,9
TOTAL VALENCIA	4.389.500	5.487.338	-20,0	1.567.046	2.644.968	-40,8	72.325	93.649	-22,8	6.039.671	8.245.137	-26,7
CEUTA	18.433	28.727	-35,8	9.902	9.635	2,8	2.130	2.142	-0,6	30.740	43.807	-29,8
MELILLA	13.921	19.373	-28,1	7.584	10.331	-26,6	2.022	2.274	-11,1	23.915	34.436	-30,6
TOTAL DELEGACIONES	61.338.989	69.360.452	-11,6	20.119.353	27.218.343	-26,1	2.337.179	2.258.906	3,5	83.869.631	98.944.547	-15,2
SERVICIOS CENTRALES	-30.906.698	-25.947.375	---	69.101	83.060	-16,8	4.482	3.220	39,2	-30.833.115	-25.861.095	---
SS.CC. (ESTADO) (+)	2.517.935	1.980.692	27,1	69.101	83.060	-16,8	4.482	3.220	39,2	2.591.518	2.066.972	25,4
SS.CC. (CC.AA.) (-)	32.392.593	27.073.791	19,6							32.392.593	27.073.791	19,6
SS.CC. (CC.LL.) (-)	1.032.040	854.276	20,8							1.032.040	854.276	20,8
INGRESOS TRIBUTARIOS ESTADO	30.432.291	43.413.077	-29,9	20.188.454	27.301.403	-26,1	2.341.661	2.262.126	3,5	53.036.516	73.083.452	-27,4
INGRESOS TRIBUTARIOS TOTALES	63.856.924	71.341.144	-10,5	20.188.454	27.301.403	-26,1	2.341.661	2.262.126	3,5	86.461.149	101.011.519	-14,4

PERIODO : ENERO/DICIEMBRE DE 2009

4. INGRESOS TRIBUTARIOS DEL ESTADO POR CONCEPTOS Y CENTROS GESTORES

CUADRO 4.2. ACUMULADO

(En miles de euros)

	I.V.A.			I. ESPECIALES			TRAFICO EXTERIOR			TOTAL CAPITULO II		
	Recaudación		% ^	Recaudación		% ^	Recaudación		% ^	Recaudación		% ^
	AÑO 2009	AÑO 2008		AÑO 2009	AÑO 2008		AÑO 2009	AÑO 2008		AÑO 2009	AÑO 2008	
ALMERIA	-157.331	-3.560	---	549	1.120	-51,0	449	844	-46,8	-155.862	-1.147	---
CADIZ	490.837	736.543	-33,4	74.189	75.637	-1,9	47.951	54.663	-12,3	612.985	866.855	-29,3
CORDOBA	97.922	126.689	-22,7	6.192	4.630	33,7	137	117	17,1	104.957	132.163	-20,6
GRANADA	79.088	162.092	-51,2	155.676	175.753	-11,4	407	25	---	235.543	338.281	-30,4
HUELVA	33.550	108.740	-69,1	124.872	142.335	-12,3	2.076	3.072	-32,4	160.498	254.144	-36,8
JAEN	34.572	107.744	-67,9	-2.616	-1.112	---	336	496	-32,3	32.372	107.124	-69,8
MALAGA	415.582	554.879	-25,1	142.630	160.855	-11,3	9.348	10.708	-12,7	571.052	729.895	-21,8
SEVILLA	774.068	543.900	42,3	82.525	97.640	-15,5	5.527	6.182	-10,6	875.439	662.772	32,1
JEREZ DE LA FRA.	62.958	80.745	-22,0	17.925	17.401	3,0	2	5	-60,0	80.885	98.151	-17,6
TOTAL ANDALUCIA	1.831.246	2.417.772	-24,3	601.942	674.259	-10,7	66.233	76.112	-13,0	2.517.869	3.188.238	-21,0
HUESCA	70.751	71.283	-0,7	-716	-807	---	1	18	-94,4	70.036	70.494	-0,6
TERUEL	29.329	67.601	-56,6	-2.371	-1.749	---	0	0	---	26.964	65.856	-59,1
ZARAGOZA	409.301	836.471	-51,1	-3.580	1.176	---	42.883	44.321	-3,2	456.218	889.480	-48,7
TOTAL ARAGON	509.381	975.355	-47,8	-6.667	-1.380	---	42.884	44.339	-3,3	553.218	1.025.830	-46,1
OVIEDO	352.053	409.134	-14,0	60.584	59.032	2,6	311	300	3,7	413.051	468.553	-11,8
GIJON	241.801	412.694	-41,4	67.888	75.034	-9,5	3.375	4.138	-18,4	313.064	491.866	-36,4
TOTAL ASTURIAS	593.854	821.828	-27,7	128.472	134.066	-4,2	3.686	4.438	-16,9	726.115	960.419	-24,4
BALEARES	343.518	472.515	-27,3	9.651	16.298	-40,8	1.363	1.912	-28,7	476.005	618.157	-23,0
TOTAL BALEARES	343.518	472.515	-27,3	9.651	16.298	-40,8	1.363	1.912	-28,7	476.005	618.157	-23,0
LAS PALMAS	-922	-3.628	---	27.491	30.278	-9,2	9.102	12.770	-28,7	36.220	46.557	-22,2
STA.CRUZ TENERIFE	-2.640	5.570	---	14.435	17.685	-18,4	8.185	10.809	-24,3	22.097	26.660	-17,1
TOTAL CANARIAS	-3.562	1.942	---	41.926	47.963	-12,6	17.287	23.579	-26,7	58.317	73.217	-20,4
CANTABRIA	325.010	551.830	-41,1	22.568	35.426	-36,3	5.900	44.466	-86,7	353.560	631.794	-44,0
TOTAL CANTABRIA	325.010	551.830	-41,1	22.568	35.426	-36,3	5.900	44.466	-86,7	353.560	631.794	-44,0
ALBACETE	47.452	140.564	-66,2	-4.068	-2.978	---	145	7.770	-98,1	43.543	145.359	-70,0
CIUDAD REAL	8.003	105.807	-92,4	-4.390	-2.424	---	572	674	-15,1	4.185	104.057	-96,0
CUENCA	2.552	14.674	-82,6	-4.677	-2.627	---	5	16	-68,8	-1.871	12.346	---
GUADALAJARA	92.360	123.601	-25,3	112.521	106.850	5,3	5.261	2.122	147,9	210.157	232.584	-9,6
TOLEDO	131.646	228.689	-42,4	11.971	16.586	-27,8	1.627	519	213,5	147.156	248.199	-40,7
TOTAL CASTILLA-LA MANCHA	282.013	613.335	-54,0	111.357	115.407	-3,5	7.610	11.101	-31,4	403.170	742.545	-45,7
AVILA	16.701	28.625	-41,7	-1.836	-1.307	---	0	0	---	14.865	27.319	-45,6
BURGOS	114.028	188.434	-39,5	27.253	14.132	92,8	2.644	2.878	-8,1	143.947	205.455	-29,9
LEON	92.104	184.029	-50,0	-2.496	-1.163	---	4.259	2.621	62,5	94.143	185.817	-49,3
PALENCIA	34.400	29.753	15,6	-4.194	-2.733	---	36	0	---	30.242	27.020	11,9
SALAMANCA	48.231	100.222	-51,9	-3.804	-3.020	---	1.961	1.869	4,9	46.393	99.074	-53,2
SEGOVIA	-10.889	32.292	---	14.383	20.661	-30,4	0	0	---	3.497	52.956	-93,4
SORIA	-1.815	18.478	---	-2.450	-1.745	---	0	0	---	-4.265	16.733	---
VALLADOLID	98.660	182.131	-45,8	-6.033	-4.138	---	2.570	2.455	4,7	95.210	180.463	-47,2
ZAMORA	30.366	44.145	-31,2	4.016	11.090	-63,8	0	0	---	34.382	55.235	-37,8
TOTAL CASTILLA Y LEON	421.786	808.109	-47,8	24.839	31.777	-21,8	11.470	9.823	16,8	458.414	850.072	-46,1

4. INGRESOS TRIBUTARIOS POR CONCEPTOS Y CENTROS GESTORES

CUADRO 4.2. ACUMULADO

(En miles de euros)

	I.V.A.			I. ESPECIALES			TRAFICO EXTERIOR			TOTAL CAPITULO II		
	Recaudación		% ^	Recaudación		% ^	Recaudación		% ^	Recaudación		% ^
	AÑO 2009	AÑO 2008		AÑO 2009	AÑO 2008		AÑO 2009	AÑO 2008		AÑO 2009	AÑO 2008	
BARCELONA	7.439.177	10.986.406	-32,3	979.764	1.110.095	-11,7	474.496	573.059	-17,2	9.217.141	13.026.221	-29,2
GERONA	353.052	418.880	-15,7	60.915	64.492	-5,5	1.767	2.159	-18,2	415.739	485.536	-14,4
LERIDA	118.601	166.047	-28,6	7.440	8.611	-13,6	26	100	-74,0	126.067	174.758	-27,9
TARRAGONA	529.241	819.677	-35,4	39.879	98.406	-59,5	49.139	67.033	-26,7	618.340	985.430	-37,3
TOTAL CATALUÑA	8.440.071	12.391.010	-31,9	1.087.998	1.281.604	-15,1	525.428	642.351	-18,2	10.377.287	14.671.945	-29,3
BADAJOS	76.993	130.882	-41,2	-1.164	4.977	---	274	445	-38,4	76.171	136.361	-44,1
CACERES	72.009	64.883	11,0	-72	373	---	513	657	-21,9	72.450	65.913	9,9
TOTAL EXTREMADURA	149.002	195.765	-23,9	-1.236	5.350	---	787	1.102	-28,6	148.621	202.274	-26,5
LA CORUÑA	574.621	888.574	-35,3	19.468	23.981	-18,8	36.237	39.327	-7,9	630.917	952.109	-33,7
LUGO	122.037	159.560	-23,5	7.207	6.830	5,5	96	15	---	129.340	166.405	-22,3
ORENSE	100.346	118.669	-15,4	7.523	7.620	-1,3	117	40	192,5	107.986	126.329	-14,5
PONTEVEDRA	213.420	273.265	-21,9	9.883	10.860	-9,0	8.076	4.007	101,5	231.379	288.132	-19,7
VIGO	24.149	120.166	-79,9	178	416	-57,2	38.448	45.331	-15,2	64.079	167.010	-61,6
TOTAL GALICIA	1.034.573	1.560.234	-33,7	44.259	49.707	-11,0	82.974	88.720	-6,5	1.163.701	1.699.985	-31,5
MADRID	16.772.968	22.902.616	-26,8	16.464.715	16.309.125	1,0	164.185	171.553	-4,3	34.307.104	40.346.282	-15,0
TOTAL MADRID	16.772.968	22.902.616	-26,8	16.464.715	16.309.125	1,0	164.185	171.553	-4,3	34.307.104	40.346.282	-15,0
MURCIA	-132.780	184.902	---	3.195	13.638	-76,6	3.442	3.577	-3,8	-125.601	202.612	---
CARTAGENA	153.560	36.440	321,4	106.924	140.112	-23,7	11.632	8.684	33,9	272.116	185.341	46,8
TOTAL MURCIA	20.780	221.342	-90,6	110.119	153.750	-28,4	15.074	12.261	22,9	146.515	387.953	-62,2
NAVARRA	-183.752	-183.286	---	34.758	56.673	-38,7	3.178	5.521	-42,4	-145.393	-120.803	---
TOTAL NAVARRA	-183.752	-183.286	---	34.758	56.673	-38,7	3.178	5.521	-42,4	-145.393	-120.803	---
ALAVA	-866.685	-1.061.940	---	113.527	122.670	-7,5	6.926	8.895	-22,1	-746.232	-930.375	---
GUIPUZCOA	101.432	165.035	-38,5	149	110	35,5	3.882	3.370	15,2	105.517	168.538	-37,4
VIZCAYA	1.397.938	1.478.925	-5,5	320.098	312.543	2,4	48.318	67.322	-28,2	1.787.217	1.880.616	-5,0
TOTAL PAIS VASCO	632.685	582.020	8,7	433.774	435.323	-0,4	59.126	79.587	-25,7	1.146.502	1.118.779	2,5
LA RIOJA	152.938	121.751	25,6	5.828	8.068	-27,8	841	359	134,3	159.621	130.192	22,6
TOTAL LA RIOJA	152.938	121.751	25,6	5.828	8.068	-27,8	841	359	134,3	159.621	130.192	22,6
ALICANTE	449.129	629.926	-28,7	10.108	12.345	-18,1	59.947	48.263	24,2	524.726	695.818	-24,6
CASTELLON	100.440	149.044	-32,6	2.940	3.508	-16,2	1.694	3.149	-46,2	105.201	155.845	-32,5
VALENCIA	1.682.515	2.782.521	-39,5	219.448	198.287	10,7	248.868	297.414	-16,3	2.154.549	3.282.766	-34,4
TOTAL VALENCIA	2.232.084	3.561.491	-37,3	232.496	214.140	8,6	310.509	348.826	-11,0	2.784.476	4.134.429	-32,7
CEUTA	-1.337	700	---	1.293	1.203	7,5	0	0	---	2.626	5.661	-53,6
MELILLA	1.985	409	385,3	929	1.191	-22,0	0	0	---	5.814	5.349	8,7
TOTAL DELEGACIONES	33.555.243	48.016.738	-30,1	19.349.021	19.569.950	-1,1	1.318.535	1.566.050	-15,8	55.643.542	70.672.318	-21,3
SERVICIOS CENTRALES	-17.777.584	-23.088.294	---	-9.208.292	-8.349.980	---	0	0	---	-26.985.774	-31.438.139	---
SS.CC. (ESTADO) (+)	11.408	4.052	181,5	0	0	---	0	0	---	11.510	4.187	174,9
SS.CC. (CC.AA.) (-)	17.245.598	22.392.754	-23,0	8.984.764	8.155.420	---	---	---	---	26.230.362	30.548.174	-14,1
SS.CC. (CC.LL.) (-)	543.394	699.592	-22,3	223.528	194.560	---	---	---	---	766.922	894.152	-14,2
INGRESOS TRIBUTARIOS ESTADO	15.777.659	24.928.444	-36,7	10.140.729	11.219.970	-9,6	1.318.535	1.566.050	-15,8	28.657.768	39.234.179	-27,0
INGRESOS TRIBUTARIOS TOTALES	33.566.651	48.020.790	-30,1	19.349.021	19.569.950	-1,1	1.318.535	1.566.050	-15,8	55.655.052	70.676.505	-21,3

PERIODO : ENERO/DICIEMBRE DE 2009						
4. INGRESOS TRIBUTARIOS POR CONCEPTOS Y CENTROS GESTORES						
CUADRO 4.2. ACUMULADO						
(En miles de euros)						
	TOTAL CAPITULO III			TOTAL GENERAL		
	Recaudación		% ^	Recaudación		% ^
	AÑO 2009	AÑO 2008		AÑO 2009	AÑO 2008	
ALMERIA	14.007	11.085	26,4	286.396	664.759	-56,9
CADIZ	16.387	22.369	-26,7	990.156	1.404.922	-29,5
CORDOBA	14.211	13.365	6,3	524.251	772.912	-32,2
GRANADA	15.539	11.780	31,9	788.302	1.088.799	-27,6
HUELVA	10.167	10.038	1,3	361.798	517.391	-30,1
JAEN	8.870	7.247	22,4	310.523	476.226	-34,8
MALAGA	34.591	33.900	2,0	1.666.589	2.235.251	-25,4
SEVILLA	25.542	33.197	-23,1	4.104.252	4.282.120	-4,2
JEREZ DE LA FRA.	5.084	4.889	4,0	161.172	235.157	-31,5
TOTAL ANDALUCIA	144.398	147.870	-2,3	9.193.439	11.677.537	-21,3
HUESCA	4.780	4.102	16,5	264.688	335.312	-21,1
TERUEL	1.515	1.432	5,8	118.748	197.984	-40,0
ZARAGOZA	31.043	16.815	84,6	2.312.677	3.269.227	-29,3
TOTAL ARAGON	37.338	22.349	67,1	2.696.113	3.802.523	-29,1
OVIEDO	13.753	9.949	38,2	1.454.215	1.824.733	-20,3
GIJON	3.059	4.863	-37,1	564.568	826.336	-31,7
TOTAL ASTURIAS	16.812	14.812	13,5	2.018.783	2.651.069	-23,9
BALEARES	31.129	23.593	31,9	2.069.911	2.608.436	-20,6
TOTAL BALEARES	31.129	23.593	31,9	2.069.911	2.608.436	-20,6
LAS PALMAS	13.426	14.253	-5,8	1.085.864	1.272.145	-14,6
STA.CRUZ TENERIFE	13.339	11.437	16,6	610.971	752.188	-18,8
TOTAL CANARIAS	26.765	25.690	4,2	1.696.835	2.024.333	-16,2
CANTABRIA	17.930	7.657	134,2	2.193.047	2.061.140	6,4
TOTAL CANTABRIA	17.930	7.657	134,2	2.193.047	2.061.140	6,4
ALBACETE	7.625	4.370	74,5	292.525	468.395	-37,5
CIUDAD REAL	8.511	6.564	29,7	253.094	478.314	-47,1
CUENCA	5.713	3.448	65,7	192.944	271.233	-28,9
GUADALAJARA	3.994	2.448	63,2	356.559	457.217	-22,0
TOLEDO	13.154	7.610	72,9	1.056.645	1.304.815	-19,0
TOTAL CASTILLA-LA MANCHA	38.997	24.440	59,6	2.151.767	2.979.974	-27,8
AVILA	2.430	1.304	86,3	103.866	141.664	-26,7
BURGOS	7.083	5.858	20,9	605.206	746.005	-18,9
LEON	9.303	7.590	22,6	480.880	685.981	-29,9
PALENCIA	2.158	767	181,4	157.127	173.568	-9,5
SALAMANCA	8.047	5.485	46,7	392.747	581.963	-32,5
SEGOVIA	2.342	2.689	-12,9	139.171	221.950	-37,3
SORIA	1.184	981	20,7	86.862	123.884	-29,9
VALLADOLID	8.057	6.892	16,9	970.172	1.170.752	-17,1
ZAMORA	2.423	1.826	32,7	132.655	184.383	-28,1
TOTAL CASTILLA Y LEON	43.027	33.392	28,9	3.068.686	4.030.150	-23,9

PERIODO : ENERO/DICIEMBRE DE 2009
 4. INGRESOS TRIBUTARIOS POR CONCEPTOS Y CENTROS GESTORES
 CUADRO 4.2. ACUMULADO

(En miles de euros)

	TOTAL CAPITULO III			TOTAL GENERAL		
	Recaudación		% ^	Recaudación		% ^
	AÑO 2009	AÑO 2008		AÑO 2009	AÑO 2008	
BARCELONA	152.821	147.236	3,8	25.166.968	32.204.721	-21,9
GERONA	11.720	10.417	12,5	1.221.413	1.590.721	-23,2
LERIDA	7.187	6.440	11,6	557.392	771.227	-27,7
TARRAGONA	12.426	11.194	11,0	1.311.284	1.952.607	-32,8
TOTAL CATALUÑA	184.154	175.287	5,1	28.257.057	36.519.276	-22,6
BADAJOS	7.903	6.850	15,4	658.429	779.301	-15,5
CACERES	4.699	4.184	12,3	240.359	306.387	-21,6
TOTAL EXTREMADURA	12.602	11.034	14,2	898.788	1.085.688	-17,2
LA CORUÑA	18.967	22.676	-16,4	2.519.078	3.383.332	-25,5
LUGO	3.328	2.955	12,6	356.729	430.331	-17,1
ORENSE	5.379	4.888	10,0	333.533	373.444	-10,7
PONTEVEDRA	7.910	5.968	32,5	514.331	672.688	-23,5
VIGO	7.723	7.902	-2,3	630.010	862.078	-26,9
TOTAL GALICIA	43.307	44.389	-2,4	4.353.681	5.721.873	-23,9
MADRID	288.454	222.942	29,4	67.712.999	76.249.127	-11,2
TOTAL MADRID	288.454	222.942	29,4	67.712.999	76.249.127	-11,2
MURCIA	18.796	19.082	-1,5	1.077.129	1.698.642	-36,6
CARTAGENA	5.047	4.405	14,6	479.555	524.984	-8,7
TOTAL MURCIA	23.843	23.487	1,5	1.556.684	2.223.626	-30,0
NAVARRA	4.206	3.128	34,5	-11.543	77.197	---
TOTAL NAVARRA	4.206	3.128	34,5	-11.543	77.197	---
ALAVA	1.166	826	41,2	-672.205	-846.699	---
GUIPUZCOA	4.125	2.890	42,7	275.290	370.702	-25,7
VIZCAYA	27.366	13.652	100,5	3.492.590	4.009.087	-12,9
TOTAL PAIS VASCO	32.657	17.368	88,0	3.095.675	3.533.090	-12,4
LA RIOJA	5.507	4.930	11,7	625.135	705.375	-11,4
TOTAL LA RIOJA	5.507	4.930	11,7	625.135	705.375	-11,4
ALICANTE	35.902	22.762	57,7	1.917.048	2.721.693	-29,6
CASTELLON	11.173	8.061	38,6	777.443	1.255.089	-38,1
VALENCIA	72.847	41.633	75,0	6.249.578	8.475.240	-26,3
TOTAL VALENCIA	119.922	72.456	65,5	8.944.069	12.452.022	-28,2
CEUTA	5.680	6.467	-12,2	39.046	55.935	-30,2
MELILLA	3.171	2.636	20,3	32.900	42.421	-22,4
TOTAL DELEGACIONES	1.079.899	883.927	22,2	140.593.072	170.500.792	-17,5
SERVICIOS CENTRALES	827.301	881.364	-6,1	-56.991.588	-56.417.870	---
SS.CC. (ESTADO) (+)	827.301	881.364	-6,1	3.430.329	2.952.523	16,2
SS.CC. (CC.AA.) (-)			---	58.622.955	57.621.965	1,7
SS.CC. (CC.LL.) (-)			---	1.798.962	1.748.428	2,9
INGRESOS TRIBUTARIOS ESTADO	1.907.200	1.765.291	8,0	83.601.484	114.082.922	-26,7
INGRESOS TRIBUTARIOS TOTALES	1.907.200	1.765.291	8,0	144.023.401	173.453.315	-17,0

III. GRÁFICOS

INGRESOS TRIBUTARIOS

GRÁFICO 1.1 Miles millones € y MM12

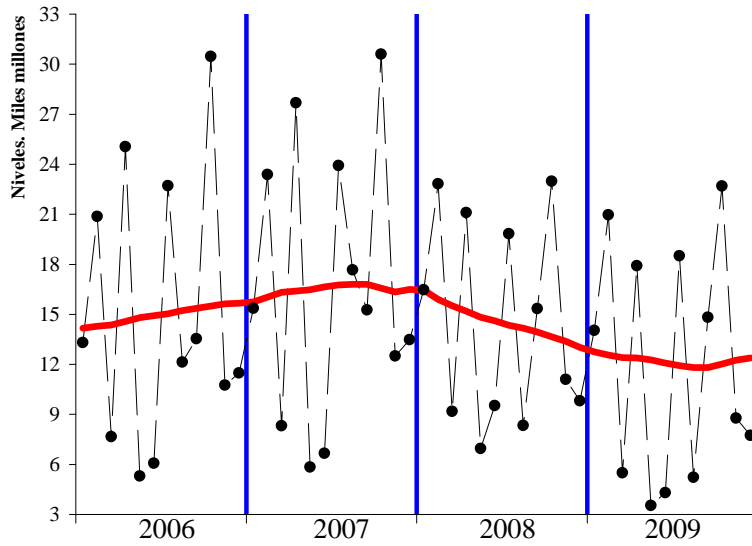


GRÁFICO 1.2 Tasas anuales y de la MM12

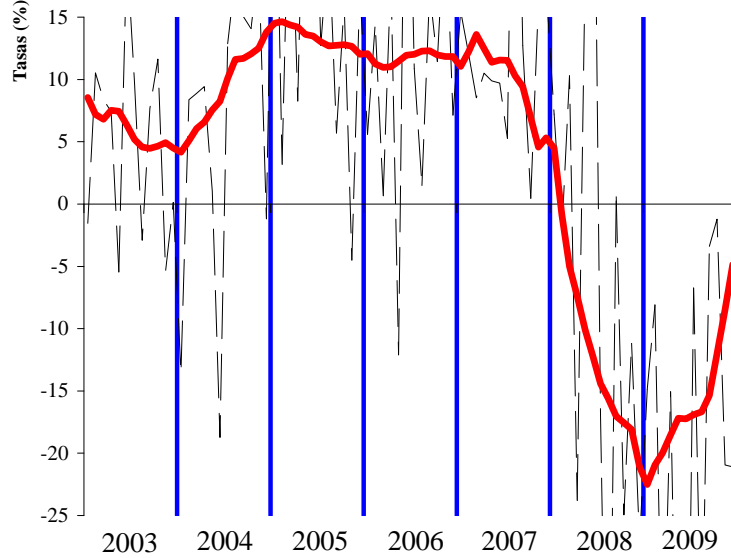
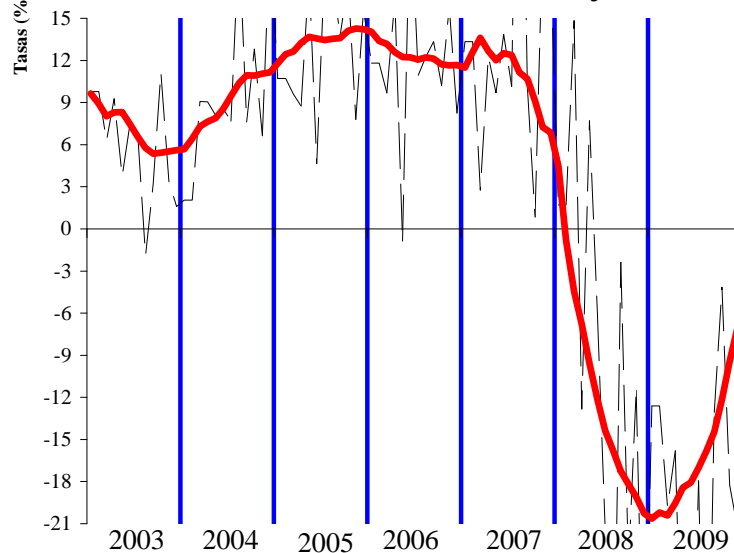


GRÁFICO 1.3 HOMOGÉNEOS: tasa anual y MM12



IRPF

SOCIEDADES

GRÁFICO 2.1 Miles millones € y MM12

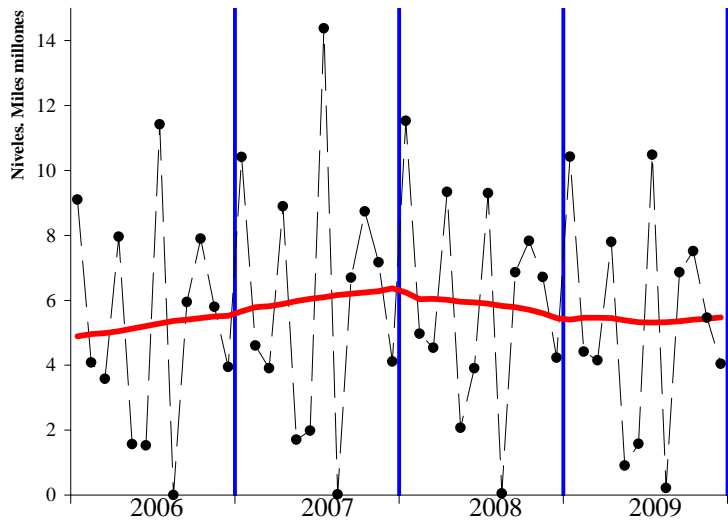


GRÁFICO 3.1 Miles millones € y MM12

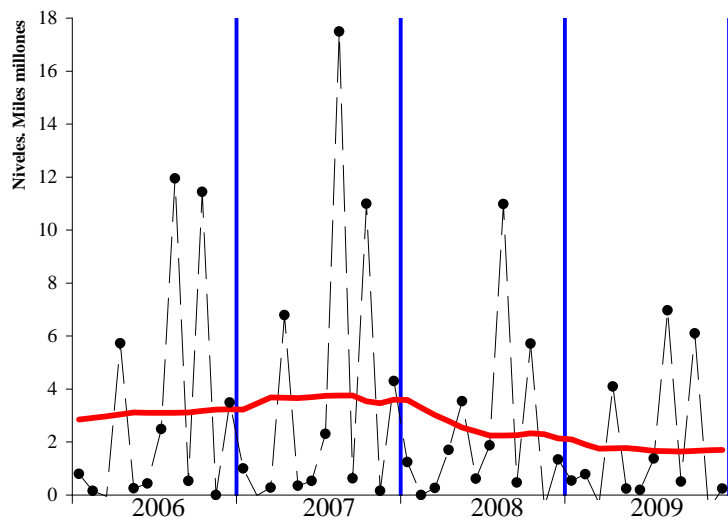


GRÁFICO 2.2 Tasas anuales y de la MM12

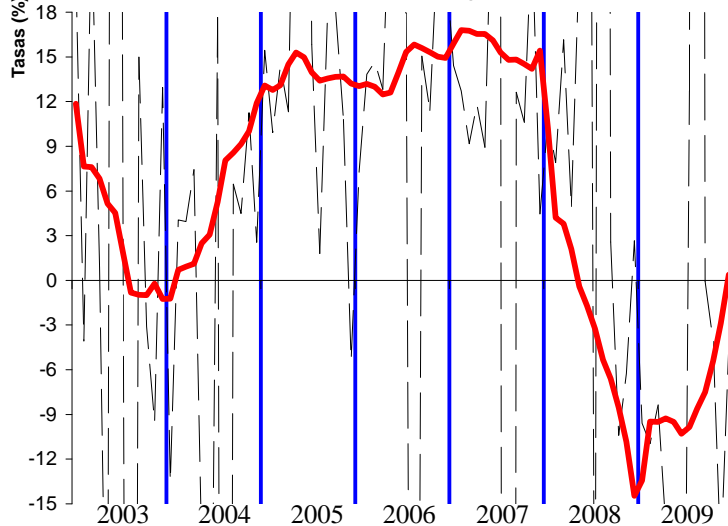


GRÁFICO 3.2 Tasas anuales y de la MM12

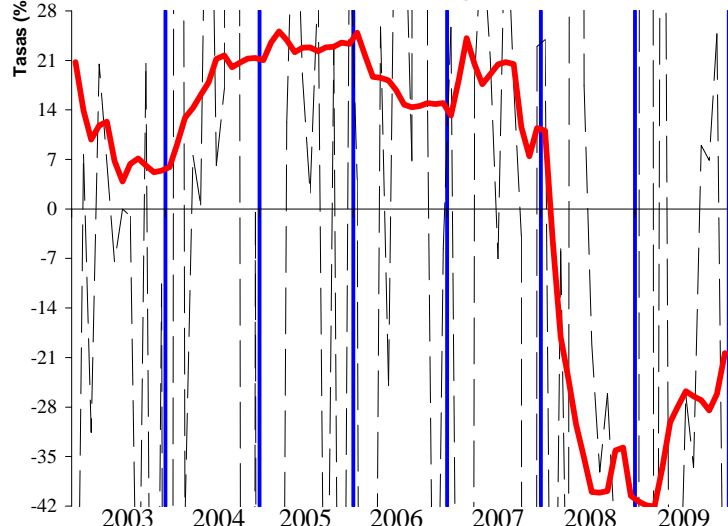


GRÁFICO 2.3 HOMOGÉNEOS: tasa anual y MM12

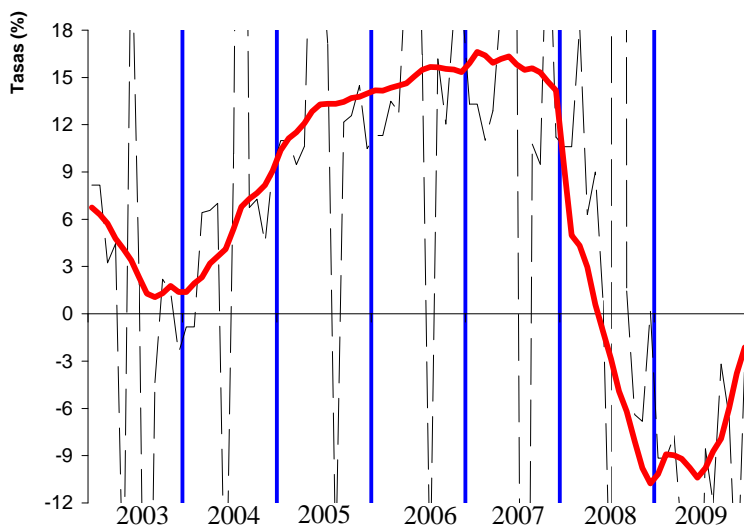
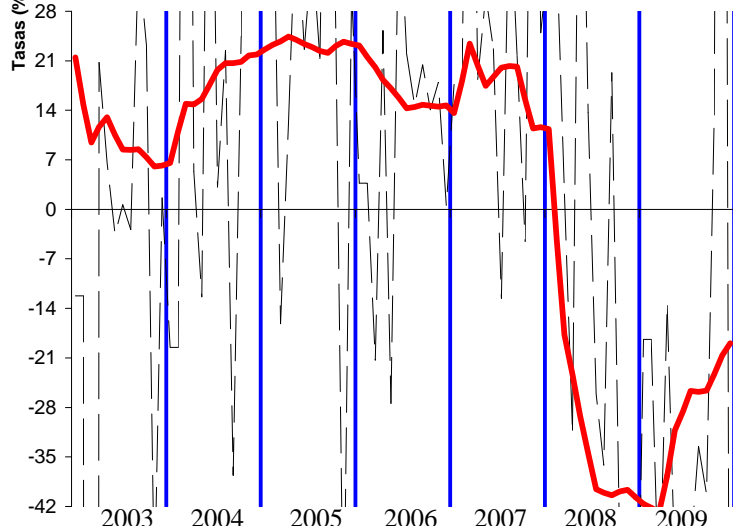


GRÁFICO 3.3 HOMOGÉNEOS: tasa anual y MM12



IVA

IMPUESTOS ESPECIALES

GRÁFICO 4.1 Miles millones € y MM12

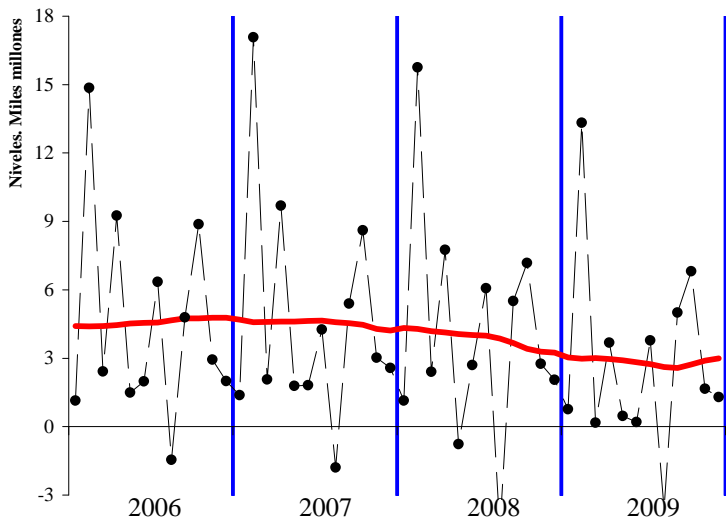


GRÁFICO 5.1 Millones € y MM12

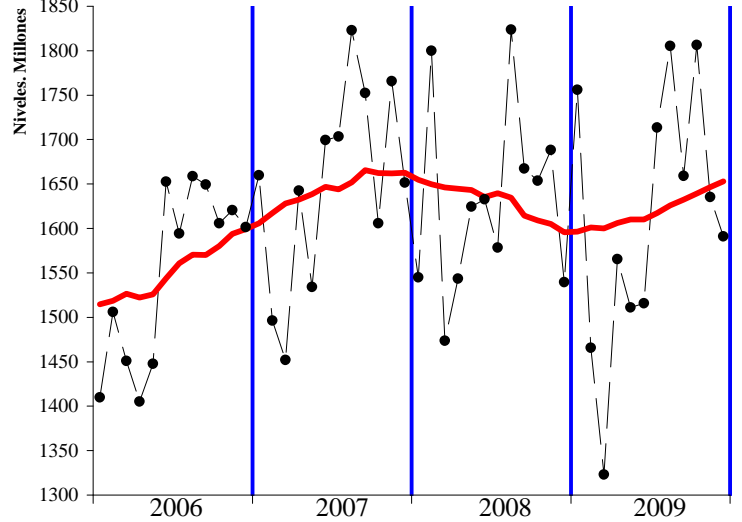


GRÁFICO 4.2 Tasas anuales y de la MM12

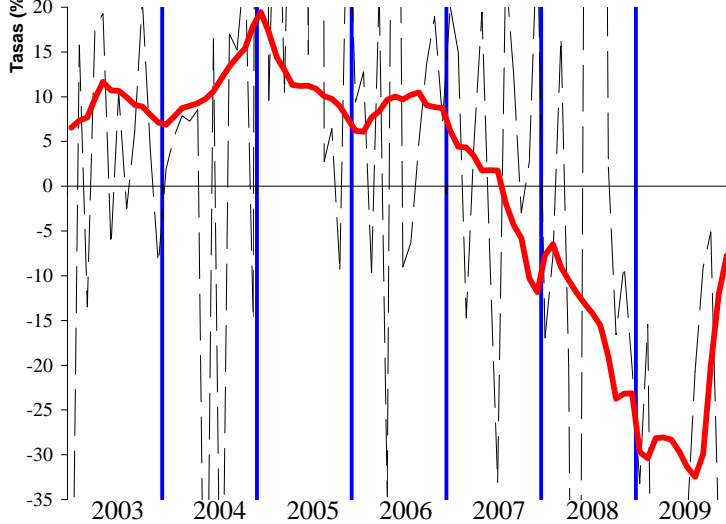


GRÁFICO 5.2 Tasas anuales y de la MM12

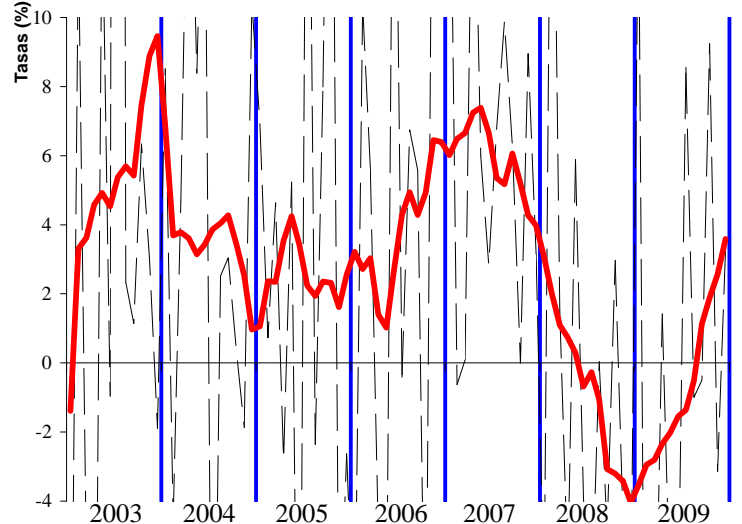


GRÁFICO 4.3 HOMOGÉNEOS: tasa anual y MM12

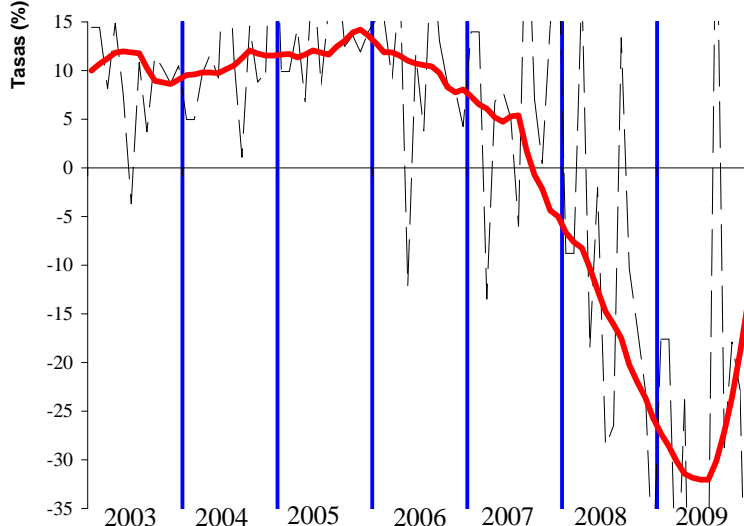
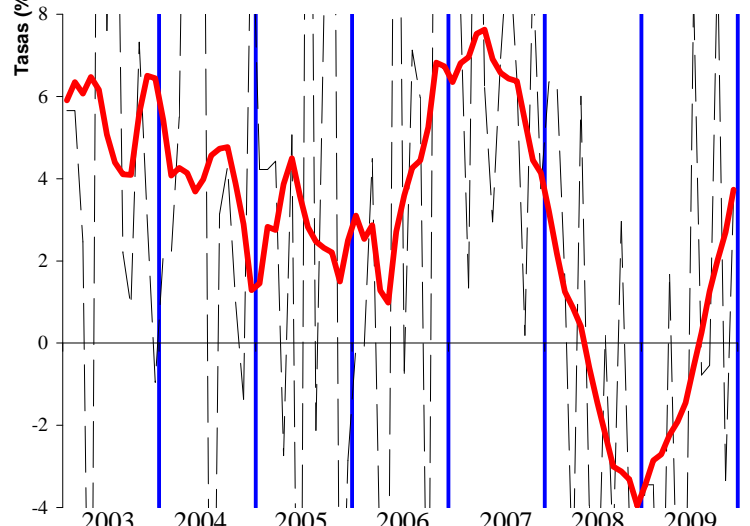


GRÁFICO 5.3 HOMOGÉNEOS: tasa anual y MM12



IV. RESUMEN DE CAMBIOS NORMATIVOS

IV. PRINCIPALES MODIFICACIONES NORMATIVAS

Concepto	2008	2009
<u>RETENCIONES DEL TRABAJO</u>	<ul style="list-style-type: none"> • La Ley 51/2007, de 26 de dic., de PGE para 2008, establece modificaciones en la Ley 35/2006 de IRPF que afectan al cálculo de las retenciones del trabajo: <ul style="list-style-type: none"> - Se deflacta la tarifa en un 2% tanto en su escala estatal como autonómica. - Se actualizan, también un 2%, los importes de los distintos mínimos, por descendientes, por ascendientes y por discapacidad, que integran el mínimo personal y familiar del impuesto. - Se elevan también un 2% las cuantías aplicables como reducción del rendimiento neto del trabajo y del rendimiento neto de actividades económicas aplicables a trabajadores autónomos dependientes de un único empresario. • Nueva deducción en la cuota de 400 euros para asalariados y pensionistas, se inicia con una rebaja en las retenciones en junio de 200 euros, y a partir de julio, mes a mes, hasta alcanzar otros 200 euros (RDL 2/2008, de 21 de abril, de medidas de impulso de la activ. econ.). 	<ul style="list-style-type: none"> • Se anticipa la deducción por adquisición de vivienda con una rebaja del 2% de las retenciones del trabajo para contribuyentes con ingresos inferiores a 33.007,20 € anuales (RD 1975/2008, de 28 de nov., de medidas urgentes materia econ., fiscal...). • Este año no se ha deflactado la tarifa ni los mínimos personales y familiares, pero continúa la deducción en cuota de 400 euros (RDL 2/2008, de 21 de abril, de medidas de impulso de la activ. econ.).
<u>PAGOS FRACCIONADOS IRPF</u>	<ul style="list-style-type: none"> • Mantenimiento de las cuantías de los módulos aplicables en 2007, con reducciones en los índices de rendimiento neto y por la adquisición de gasóleo agrícola, fertilizantes y plásticos para actividades agrícolas y ganaderas afectadas por la elevación de sus costes de producción, y reducción de los signos índices o módulos aplicables a las actividades de transporte para paliar la subida del precio del gasóleo (Orden EHA/3462/2007, de 26 de noviembre y Orden EHA/3413/2008, de 26 de noviembre). • Nueva deducción en la cuota de 400 euros para autónomos que podrán aplicar cuando ingresen los pagos fraccionados (RDL 2/2008, de 21 de abril, de medidas de impulso de la activ. econ.). • Ampliación del plazo de presentación del primer pago fraccionado del año hasta el 5 de mayo (RDL 2/2008, de 21 de abril, de medidas de impulso de la activ. econ.). 	<ul style="list-style-type: none"> • Mantenimiento de las cuantías de los módulos por segundo año consecutivo y se incorporan con carácter estructural las reducciones aplicables a los sectores agrícola, ganadero y del transporte para paliar la subida del precio del gasóleo y otros costes de producción (Orden EHA/3413/ 2008, de 26 de noviembre).
<u>CUOTA DIFERENCIAL IRPF</u> Según año en que se recauda	<ul style="list-style-type: none"> • Principales modificaciones de la Ley 35/2006 de reforma del IRPF: <ul style="list-style-type: none"> - Cambios en la tarifa. Se reducen los tramos de cinco a cuatro y el tipo marginal máximo se reduce del 45% al 43%. - Se incrementa la reducción por rendimientos del trabajo. - Aumentan los mínimos personales y familiares, si bien ahora no reducen la base imponible, sino que se les aplica la escala del impuesto y el resultado minorará la cuota íntegra. - Nueva deducción en la cuota de IRPF de 2.500 € por nacimiento o adopción de hijos. - Se establecen dos bases imponibles una general a la que se aplica la tarifa y otra del ahorro con un tipo fijo del 18%. 	<ul style="list-style-type: none"> • La Ley 51/2007, de 26 de dic., de PGE para 2008, deflacta en un 2%: la tarifa, tanto en su escala estatal como autonómica, los importes de los distintos mínimos personales y familiares del impuesto y las reducciones por rendimiento neto del trabajo y de actividades económicas (para autónomos dependientes de un único empresario). • Nueva deducción en la cuota de 400 euros para asalariados, pensionistas y autónomos (RDL 2/2008, de 21 de abril, de medidas de impulso de la activ. econ.). • Deducción del 10,05% en la cuota estatal de las cantidades satisfechas por alquiler hasta un máximo de 9.015 euros que se reduce paulatinamente para bases imponibles entre 12.000 y 24.000 euros (DF 6ª Ley 51/2007 de PGE para 2008). • Ampliación de los plazos de transmisión de vivienda habitual para disfrutar de la exención por reinversión en viviendas adquiridas desde 2006 y ampliación del plazo de cuentas vivienda (RD 1975/2008, de 28 de nov., de medidas urgentes materia econ., fiscal...).

Concepto	2008	2009
<u>PAGOS FRACCIONADOS IS</u>	<ul style="list-style-type: none"> Segunda fase de la reducción de tipos de gravamen, del 32,5% al 30% para empresas con cifra de negocios superior a 8 M. € que opten por la modalidad de pago fraccionado prevista en el apartado 3 del artículo 45 del texto refundido de la LIS (Ley 51/2007, de 26 de dic., de PGE 2008 y Ley 35/2006, de 28 de nov., del IRPF y modif. parcial del IS, IRNR e IP). Opción en el primer pago fraccionado, vinculante para el resto de pagos del año, de aplicar el cálculo en función de la cuota del periodo impositivo anterior. Si optan por la modalidad en función de la base imponible del periodo, no tendrán en cuenta los efectos fiscales derivados de ajustes contables consecuencia de la primera aplicación del nuevo plan contable. (RDL 2/2008, de 21 de abril, de medidas de impulso de la actividad económica). Se amplía hasta el 5 de mayo el plazo de presentación del primer pago fraccionado (RDL 2/2008, de 21 de abril, medidas de impulso de la activ. econ.). 	<ul style="list-style-type: none"> Principales modificaciones Ley 4/2008: <ul style="list-style-type: none"> Adaptación de la norma fiscal para neutralizar los cambios producidos por la normativa contable. Libertad de amortización de activos fijos nuevos e inversiones inmobiliarias para adquisiciones en 2009 y 2010, si se mantiene durante dos años la plantilla media de trabajadores.
<u>CUOTA DIFERENCIAL IS</u> Según año en que se recauda	<ul style="list-style-type: none"> Principales modificaciones de la Ley 35/2006 de reforma del IS: <ul style="list-style-type: none"> Reducción de tipos impositivos, general del 35% al 32,5% y en las entidades de reducida dimensión del 30% al 25% para el tramo de base imponible hasta 120.202,41 €, y del 35% al 30% para el resto de base. Bajan los porcentajes aplicables a deducciones por reinversión de beneficios extraordinarios, actividades exportadoras y actividades de I+D. 	<ul style="list-style-type: none"> Segunda fase rebaja fiscal introducida por la Ley 35/2006, de 28 de nov., de reforma parcial del IS: <ul style="list-style-type: none"> Reducción del tipo impositivo general del 32,5% al 30% para empresas con cifra de negocios superior a 8 M. €. Bajan los porcentajes aplicables a deducciones por reinversión de beneficios extraordinarios, actividades exportadoras, actividades de I+D, etc.
<u>IVA</u>	<ul style="list-style-type: none"> Se crea un nuevo régimen especial de declaración para grupos consolidados (Ley 36/2006, de 29 de nov., de Medidas para la Prevención del Fraude Fiscal), que tiene como características más destacadas: <ul style="list-style-type: none"> Sistema de compensación de saldos resultantes de las autoliquidaciones que deben presentar las entidades del grupo. Opción de aplicar regla especial de determinación de las operaciones intragrupo cuando las destinatarias están sujetas a regla de prorratea. 	<ul style="list-style-type: none"> Las empresas podrán optar por recibir mensualmente la devolución de IVA con independencia de la naturaleza y volumen de las operaciones, si bien esta opción obliga a liquidar mensualmente el impuesto (Ley 4/2008, de 23 de dic.). Importante aumento de las cantidades aplazadas por deudas tributarias, sobre todo en el IVA, favorecidas por diversos cambios normativos, entre los que destaca, la Orden EHA/1030/2009, de 23 de abril, que eleva de 6.000 a 18.000 euros el mínimo exento de la obligación de aportar garantía en solicitudes de aplazamiento.
<u>IMPUESTOS ESPECIALES</u>	<ul style="list-style-type: none"> Tabacos: se incrementan los precios medios de la cajetilla de tabaco en algo más del 4% desde enero. Hidrocarburos: devoluciones de carácter extraordinario a realizar a agricultores y ganaderos por las cuotas soportadas por el I.E. de Hidrocarburos durante el periodo comprendido entre el 01/10/2006 y el 30/09/2007 (Ley 51/2007, de 26 de dic., de PGE 2008). 	<ul style="list-style-type: none"> Tabacos: se incrementan los precios medios de la cajetilla de tabaco en algo más del 4% desde enero y del 13% desde mitad de junio. Y aumento del tipo específico, a partir del 13 de junio, hasta 10,20 € por cada 1.000 cigarrillos (R.D.L. 8/2009, de 12 de junio). Hidrocarburos: Incremento en 29 € por 1000 litros de los tipos específicos que gravan los consumos de gasolinas y gasóleo de automoción (R.D.L. 8/2009, de 12 de junio). Continúan las devoluciones de carácter extraordinario a agricultores y ganaderos por las cuotas soportadas por el I.E. de Hidrocarburos durante el periodo comprendido entre el 01/10/2007 y el 31/12/2008 (DA 57ª Ley 2/2008 de PGE para 2009).
<u>IMPUESTO SOBRE PRIMAS DE SEGUROS</u>		<ul style="list-style-type: none"> Se bonifica un 75% el impuesto sobre primas de 2008 y 2009 en actividades de transporte de mercancías o viajeros (Ley 4/2008, de 23 de dic.).
<u>CAPÍTULO III</u>	<ul style="list-style-type: none"> Tasas: suben un 2%, con carácter general, los tipos de las cuantías fijas, un 1% la tasa por reserva del dominio público radioeléctrico, un 10% la de seguridad aeroportuaria y se mantienen las de juegos de suerte, envite o azar (Ley 51/2007, de 26 de dic., de PGE 2008). El tipo de interés legal queda establecido en el 5,5%, y el de demora en el 7% (Ley 51/2007, de 26 de dic., de PGE 2008). 	<ul style="list-style-type: none"> Tasas: suben un 2%, con carácter general, los tipos de las cuantías fijas, un 1,8% la tasa por reserva del dominio público radioeléctrico, un 3% las aeroportuarias, salvo la de seguridad aeroportuaria que se incrementa un 7%, y se mantienen las de juegos de suerte, envite o azar (Ley 2/2008, de 23 de dic., de PGE 2009). A partir del 31 de marzo, el tipo de interés legal queda establecido en el 4%, y el de demora en el 5% (RDL 3/2009, de 27 de mar., de medidas urgentes).

V. NOTAS EXPLICATIVAS Y FUENTES

Este Informe Mensual de Recaudación Tributaria (IMRT) recoge el nivel y la evolución mensual de los **ingresos tributarios que gestiona la AEAT** por cuenta del Estado, las CCAA y las CCLL del Territorio de Régimen Fiscal Común.

1. Medida de ingresos en términos de caja¹.

Los ingresos tributarios del IMRT se presentan **en términos de caja** y se expresan, salvo indicación en contrario, **en términos líquidos**, es decir, como diferencia entre los ingresos brutos y las devoluciones realizadas. Ello explica que los ingresos tributarios puedan presentar en algunos meses valores negativos.

Los ingresos tributarios también se pueden presentar **en términos de derechos reconocidos**, como se hace en el *Informe Anual de Recaudación Tributaria*, accesible en la sección estadística de la web de la AEAT. A diferencia de los ingresos tributarios en términos de caja, los derechos reconocidos excluyen los ingresos de ejercicios cerrados e incluyen los derechos del ejercicio pendientes de cobro.

Ambas medidas de los ingresos tributarios, caja y derechos reconocidos, se atienen a la Instrucción de Contabilidad de 1991 de la Intervención General de la Administración del Estado (IGAE). Su fuente de información son las aplicaciones informáticas que integran el Sistema de Información Contable de la AEAT.

Las cifras de recaudación mensual de los impuestos reflejadas en el presente informe pueden registrar pequeñas diferencias con las publicadas por la I.G.A.E. debido a los distintos criterios de asignación a conceptos de los importes pendientes de aplicar a Presupuesto en la fecha de elaboración de los informes. Estas diferencias desaparecen en los datos acumulados de diciembre.

Para mejorar su presentación, las tasas que aparecen en los cuadros estadísticos se someten a algunas restricciones. Así, se invierte el signo de la tasa de disminución (o aumento) de la cuota diferencial neta negativa de IRPF o del IVA neto, con el fin de indicar con mayor claridad su mejoría (o deterioro). Por otro lado, se omite el porcentaje en casos de indefinición (se comparan valores positivos con valores negativos) e indeterminación (cuando alguna de las cantidades comparadas o todas ellas son iguales a cero) o cuando el incremento o disminución es exorbitante debido a la escasa cuantía de algunas de las magnitudes relacionadas.

2. Ámbito del Presupuesto de Ingresos no Financieros.

El **ámbito presupuestario** de los ingresos tributarios gestionados por la AEAT abarca:

- los impuestos sobre la renta de las personas físicas, de las sociedades y de los no residentes, así como otros impuestos directos incluidos en el capítulo I, salvo las cuotas por derechos pasivos;
- el impuesto sobre el valor añadido, los impuestos especiales y otros impuestos indirectos recogidos en el capítulo II;

¹ Ver IEF (2003), *La medida de los ingresos públicos en la Agencia Tributaria: Caja, Derechos Reconocidos y Devengo económico*. Papeles de Trabajo 20/2003. Accesible en la web del Instituto de Estudios Fiscales.

- las tasas y otros ingresos tributarios del capítulo III gestionadas por la AEAT, incluyendo los recargos, intereses y sanciones.

La evolución mensual y anual de los Ingresos No Financieros del Estado (INF), que abarcan los capítulos I a VII del Presupuesto de Ingresos, puede consultarse en las publicaciones de la IGAE accesibles en su web.

Los ingresos gestionados por la AEAT representaron en 2008 el 91,8 por ciento de los INF del Estado, antes de descontar la participación de las AATT.

3. Conexión con el Sistema de Autoliquidaciones de la AEAT. Clasificaciones de los ingresos.

El procedimiento de gestión de los impuestos de la AEAT tiene como núcleo básico un sistema de declaraciones-autoliquidaciones. Este sistema supone que los contribuyentes obligados a declarar según la normativa de cada uno de los impuestos deben determinar la deuda tributaria (autoliquidación) al mismo tiempo que presentan una declaración-autoliquidación en la que consta el código del modelo de declaración, el período de devengo, la identificación del contribuyente y el resultado de la liquidación que el propio contribuyente calcula a partir de los datos económicos y personales declarados.

Cada autoliquidación tiene asignado un modelo diferente de acuerdo al tipo de impuesto y al tipo de contribuyente del que se trate. Por su parte, el Sistema de Información Contable de la AEAT asocia cada modelo o grupo de modelos a una clave presupuestaria. Esta equivalencia entre modelos de declaración y conceptos presupuestarios permite asociar las corrientes recaudatorias con categorías relevantes de contribuyentes (AAPP, Grandes Empresas, PYMES, Grupos fiscales y otras) y, en última instancia, con los flujos económicos que han dado lugar a la obligación tributaria.

En el IMRT las corrientes recaudatorias se presentan en la mayor parte de los cuadros desglosadas por conceptos (agrupaciones de claves presupuestarias) del Presupuesto de Ingresos, como también se hace en las publicaciones de la IGAE, pero, a diferencia de éstas, también es posible encontrarlas desglosadas por modelos y por categorías de contribuyentes. Ejemplos de estos desgloses se pueden encontrar en:

- Los Cuadros 2.4 y 3.3 de Ingresos brutos en los que las retenciones del trabajo se clasifican según la naturaleza del retenedor en AAPP, Grandes Empresas y PYMES;
- el Cuadro de Ingresos trimestrales en términos de devengo, incluido en el informe de los meses de febrero, abril, agosto y octubre, en el que los ingresos se detallan por modelos; o
- el Cuadro de análisis de los pagos a cuenta de Sociedades, en los informes de abril, octubre y noviembre, en el cual los ingresos se presentan desagregados por tipo de contribuyente.

4. Sistema de Financiación Territorial.

La **participación de las CCAA y las CCLL** en los ingresos tributarios gestionados por la AEAT ascendía en 2007 al 34,2 por ciento y se hace efectiva con:

- entregas a cuenta del rendimiento definitivo de los tributos cedidos, distribuidas en 12 pagos mensuales iguales,
- una liquidación definitiva del año T-2 que se hace efectiva en el mes de octubre del año T, y
- desde 2005, con anticipos pagados en noviembre y diciembre del año T a cuenta de la liquidación definitiva del año T+2.

5. Ingresos tributarios homogéneos.

Los ingresos tributarios homogéneos se obtienen aplicando a los ingresos de un periodo y del mismo periodo del año anterior (meses T y T-12) las correcciones necesarias para mantener la comparabilidad interanual en el caso de perturbaciones producidas por:

- a) Retrasos en los ingresos de grandes retenedores, como los registrados frecuentemente en las retenciones sobre rentas del trabajo practicadas por algunas AAPP;
- b) Cambios en los periodos de vencimiento de la Deuda Pública y en la distribución de las correspondientes retenciones de capital entre los diversos impuestos sobre la renta;
- c) Cambios en la mecánica liquidatoria de los impuestos, como la registrada en 2005 en la liquidación del IVA por operaciones asimiladas a la importación;
- d) Introducciones y desapariciones de impuestos, como la provocada en 2002 por la cesión a las CCAA del Impuesto Especial sobre Determinados Medios de Transporte;
- e) Cambios en el ritmo de realización de las devoluciones medidos como adelantos o retrasos de las devoluciones respecto a una campaña considerada normal o tipo.

Las perturbaciones de los grupos c y d están documentadas en el apartado IV de resumen de cambios normativos. La introducción de los ajustes necesarios para corregir las cuatro primeras permiten obtener la cifra de Ingresos Brutos homogéneos. El ajuste de la quinta distorsión sirve para determinar el nivel de Ingresos homogéneos (netos de devoluciones).

6. Serie trimestral de impuestos devengados.

Los impuestos devengados gestionados por la AEAT se calculan **principalmente** por agregación de los modelos de declaración-autoliquidación y son consistentes, en su evolución temporal, con las rentas, ventas, consumos y beneficios declarados en los modelos.

Las declaraciones-autoliquidaciones en las que está basado el cálculo de los impuestos devengados se clasifican en tres tipos según el signo resultado de la liquidación y de la modalidad de pago o devolución. Si el resultado es negativo o cero, da lugar a una autoliquidación con clave N (Negativa) sin que genere derecho a una devolución. Si el resultado es a favor del contribuyente, puede dejarse a compensar con resultados positivos de periodos posteriores (clave C), dar lugar a una solicitud de devolución (S) o a una renuncia a la devolución (R). Finalmente, si el resultado es a favor de la Hacienda Pública, puede dar lugar a un ingreso (I), una solicitud de aplazamiento (A), un reconocimiento de deuda con solicitud de compensación (P) o una imposibilidad de pago (M). Además, hay que añadir las claves definidas en modalidades de pago específicas, como son las de la Cuenta Corriente Tributaria (clave G para ingresos y V para solicitudes de devolución) y la de los ingresos realizados en formalización por el Estado a través de autoliquidaciones virtuales (clave F).

La forma de elaboración de los impuestos devengados es la siguiente. Para cada modelo de declaración se suman los importes correspondientes a las claves de ingreso (incluidos los de la cuenta corriente tributaria), aplazamiento, reconocimiento de deuda con solicitud de compensación, imposibilidad de pago y formalización. De esta forma se obtienen los impuestos devengados brutos. A éstos se les restan los importes con clave de solicitud de devolución (incluidas las de la cuenta corriente tributaria y minoradas por las renunciaciones) y se obtienen los impuestos devengados netos.

En los informes mensuales de febrero, abril, agosto y octubre se publica un cuadro adicional que analiza los ingresos trimestrales en términos de devengo. Estos ingresos abarcan la totalidad de los impuestos devengados salvo las cuotas diferenciales de los impuestos sobre la renta que se devengan en el ejercicio y se liquidan en el ejercicio siguiente. La fuente de información son las declaraciones-autoliquidaciones, salvo para los datos del último trimestre que son estimaciones basadas en los datos de caja.

7. Representaciones gráficas.

Las representaciones gráficas que figuran en el apartado III responden al siguiente esquema:

- Un primer gráfico en el que se representan, en trazo discontinuo, los ingresos tributarios en millones de euros/mes de los últimos cuatro años. En trazo continuo se muestra la media móvil centrada de dichos ingresos.
- Una segunda figura que contiene, en trazo discontinuo, las tasas de variación anual de los ingresos tributarios en los últimos 7 años. En trazo continuo se ofrece la tasa de variación anual de la media móvil centrada de dichos ingresos.
- Un tercer bloque en el que se incluyen, en trazo discontinuo, las tasas de variación anual de los ingresos tributarios homogéneos en los últimos 7 años. En trazo continuo se ofrece la tasa de variación anual de la media móvil centrada de dichos ingresos.

La presentación de los gráficos siguiendo este esquema se justifica por las peculiaridades de las series de ingresos tributarios que se caracterizan por una elevada estacionalidad derivada principalmente de:

- la periodicidad trimestral de las declaraciones e ingresos de las PYMES por IVA y retenciones sobre rentas del trabajo y de los pagos a cuenta de las empresas personales;
- la particular periodicidad de los pagos a cuenta de Sociedades, ingresados en abril, octubre y diciembre;
- la concentración en dos o tres meses del año de los ingresos por cuota diferencial positiva del IRPF y del Impuesto de Sociedades; y,
- el patrón temporal de las devoluciones realizadas.

Todos estos factores provocan que gran parte de la recaudación anual se acumule en determinados meses. El primero de los gráficos, en el que se presentan los ingresos tributarios en millones de euros, permite ver la diferencia de recaudación entre los distintos meses. En 2008 esa diferencia osciló entre los 6.948 millones € de mayo y los 22.972 millones € de octubre. En comparación con la media móvil anual que figura también en dicho gráfico, se puede evaluar la importancia de cada uno de los meses.

La elevada estacionalidad también impide suavizar las tasas de variación interanual con técnicas en las que se da igual importancia a las tasas de todos los meses. Este tipo de técnicas son las que se emplean, por ejemplo, en el informe mensual de *Ventas, Empleo y Salarios en las Grandes Empresas* (accesible en la sección estadística de la web de la AEAT). A diferencia de éste, el procedimiento adoptado en este IMRT consiste en suavizar primero las series de nivel de los ingresos mensuales (originales u homogéneos) con una media móvil de 12 términos centrada y emplear la tasa anual de esta media móvil como tasa anual suavizada.

Este procedimiento exige previsiones de los ingresos a un horizonte de 6 meses que se obtienen mediante el programa Tramo-SEATS de previsión univariante y teniendo en cuenta las previsiones de cierre del ejercicio. El programa citado, que difunde gratuitamente el Banco de España, es particularmente apropiado para las series de ingresos públicos dada la variedad de *intervenciones* que permite.

8. Ingresos por Delegaciones y Servicios Centrales.

Los ingresos tributarios se presentan en este IMRT (Cuadros 4.1 y 4.2) distribuidos en las 56 Delegaciones, agrupadas cuando procede en Delegaciones Especiales, y los Servicios Centrales.

Como la asignación de contribuyentes a Delegaciones depende del domicilio fiscal, la magnitud recaudatoria de una Delegación no representa necesariamente la magnitud fiscal del territorio de la misma. En 2008 el 44% de los ingresos tributarios correspondían a la Delegación de Madrid, donde tienen su domicilio fiscal un gran número de grandes empresas y retenedores.

Tampoco la variación anual, del mes o acumulada, de los ingresos tributarios gestionados por una Delegación representa necesariamente el dinamismo fiscal o recaudatorio del territorio. A los cinco factores de heterogeneidad destacados anteriormente, se unen en las Delegaciones las perturbaciones causadas por el

cambio en el domicilio fiscal de una gran empresa, contribuyente o retenedor o por los procesos de fusión y absorción de empresas y de creación de grupos fiscales.

Además, los cambios en la mecánica liquidatoria pueden afectar con más intensidad a algunas Delegaciones, como ocurrió en 2005 con las Delegaciones donde se liquidaba el modelo de importaciones y operaciones asimiladas, que, desde abril, dejó de tener importancia recaudatoria.

9. Otras informaciones periódicas.

Junto con el contenido habitual, en algunos meses la información se amplía para recoger análisis más detallados de determinados ingresos. Está previsto publicar cuadros adicionales sobre:

(1) Ingresos en términos de devengo, en los informes de los meses de febrero(A-1), abril(A-3), julio(A-7) y octubre(A-13);

(2) Pagos a cuenta del Imp. de Sociedades, en los informes de abril(A-2), octubre(A-12) y diciembre(A-15);

(3) Cuota diferencial del IRPF, en los informes de mayo(A-4), junio(A-5), julio(A-6), agosto(A-8), septiembre(A-10), octubre(A-11) y noviembre(A-14);

(4) Cuota diferencial del Imp. de Sociedades, en el informe de agosto(A-9).

10. Calendario de publicación.

Las fechas previstas de publicación del informe mensual en la web de la A.E.A.T. durante 2009 son las siguientes:

24 de febrero.....	informe de diciembre de 2008
24 de febrero.....	informe de enero de 2009
24 de marzo.....	informe de febrero de 2009
28 de abril.....	informe de marzo de 2009
26 de mayo	informe de abril de 2009
23 de junio	informe de mayo de 2009
28 de julio	informe de junio de 2009
1 de septiembre.....	informe de julio de 2009
29 de septiembre.....	informe de agosto de 2009
27 de octubre.....	informe de septiembre de 2009
24 de noviembre.....	informe de octubre de 2009
22 de diciembre.....	informe de noviembre de 2009