



Agencia Tributaria

**INFORME MENSUAL  
DE RECAUDACION  
TRIBUTARIA**

Abril 2010



<b><u>INDICE</u></b>	<b><u>Pág.</u></b>
<b>I. EVOLUCIÓN DE LOS INGRESOS TRIBUTARIOS.....</b>	<b>1</b>
1. Principales Resultados.....	1
Gráfico R1. Ingresos tributarios homogéneos: tasa anual y MM12.....	1
Gráfico R2. Ingresos tributarios y Demanda interna.....	1
Cuadro R1. Evolución de los ingresos (totales y homogéneos) y devoluciones por figuras..	2
2. Evolución de los principales conceptos.....	2
Cuadro A2. Evolución de los Pagos Fraccionados del I. de Sociedades en 2009-2010.....	3
Cuadro A3. Evolución trimestral de los impuestos devengados.....	5
 <b>II. CUADROS ESTADÍSTICOS.....</b>	 <b>1</b>
1. Ingresos tributarios por conceptos y distribución entre Administraciones.....	2
Cuadro 1.1. Resumen. Mes y acumulado.....	2
Cuadro 1.2. Evolución. Mes y acumulado.....	3
Cuadro 1.3. Detalle. Mes.....	4
Cuadro 1.4. Detalle. Acumulado.....	5
2. Devoluciones, Participación de las AATT y otras minoraciones. Ingresos brutos.....	6
Cuadro 2.1. Devoluciones, Partic. de las AATT y otras minoraciones. Mes y acumulado.....	6
Cuadro 2.2. Devoluciones. Evolución.....	7
Cuadro 2.3. Participación de las AATT y otras minoraciones. Evolución.....	8
Cuadro 2.4. Ingresos brutos. Mes y acumulado.....	9
3. Ingresos tributarios homogéneos.....	10
Cuadro 3.1. Resumen. Mes y acumulado.....	10
Cuadro 3.2. Evolución.....	11
Cuadro 3.3. Ingresos brutos homogéneos. Mes y acumulado.....	12
4. Ingresos tributarios por conceptos y Centros gestores.....	13
Cuadro 4.1. Mes.....	13-18
Cuadro 4.2. Acumulado (salvo enero).....	19-24
 <b>III. GRÁFICOS.....</b>	 <b>1</b>
1. Ingresos Tributarios. Millones de euros, tasa anual y tasa anual homogénea con MM12..	2
2. IRPF y Sociedades. Millones de euros, tasa anual y tasa anual homogénea con MM12....	3
3. IVA e II. Especiales. Millones de euros, tasa anual y tasa anual homogénea con MM12...	4

<b>IV. RESUMEN DE CAMBIOS NORMATIVOS</b> .....	1-3
<b>V. NOTAS EXPLICATIVAS Y FUENTES</b> .....	1
1. Medida de los ingresos en términos de caja.....	2
2. Ámbito del Presupuesto de Ingresos No Financieros.....	2
3. Conexión con el Sistema de Autoliquidaciones de la AEAT. Clasificaciones de los ingresos..	3
4. Sistema de Financiación Territorial.....	3
5. Ingresos tributarios homogéneos.....	4
6. Serie trimestral de impuestos devengados.....	4
7. Representaciones gráficas.....	5
8. Ingresos por Delegaciones y Servicios Centrales.....	6
9. Otras informaciones periódicas.....	7

**I. EVOLUCIÓN DE LOS INGRESOS TRIBUTARIOS**

**1. Principales resultados.**

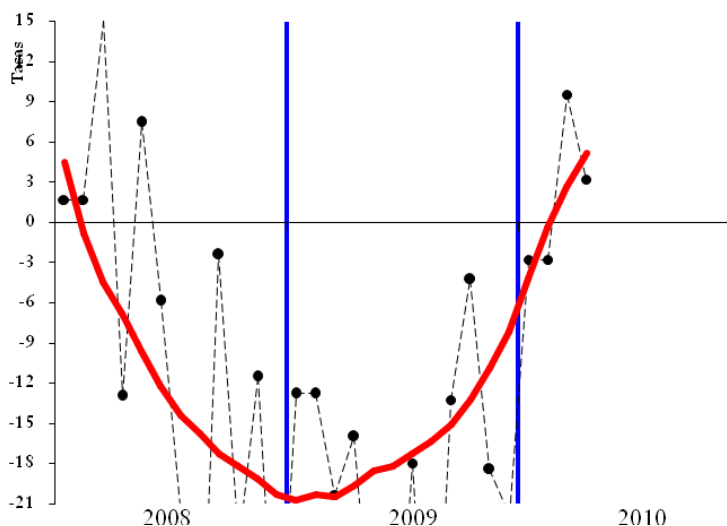
Con el dato de abril los ingresos brutos mejoran una décima su tasa acumulada (hasta el 0,6%), a lo que se añade el impulso de las menores devoluciones realizadas (hasta este mes se han devuelto unos 2.000 millones menos que en el mismo periodo de 2009, lo que supone un descenso del -16,1%). La combinación de ambas circunstancias hace que **los ingresos tributarios totales experimenten una nueva mejora en abril**, con aumentos del **12,5% en el mes** y del **4,5% acumulado** (Cuadros R1, 1.1 y 1.2, Gráfico R2), su tasa más alta en 27 meses (enero de 2008).

Es necesario destacar que este descenso de las devoluciones se debe principalmente al menor importe solicitado en el IVA Anual 2009 (unos 12.000 millones menos, con caída del -61,0%, de los que 8.850 proceden de la extensión de derecho a devolución mensual) y en el IVA Mensual 2010 (1.200 millones, un -25,2%, hasta marzo). Además, el grado de ejecución de las campañas este año es inferior al excepcionalmente alto de 2009 (porque el objetivo era mejorar la liquidez de empresas y familias), si bien en 2010 también supera el de las campañas tipo de referencia: hasta abril se acumula un adelanto de devoluciones valorado en 665 millones (unos 300 millones corresponden al IVA y otros tantos al IRPF).

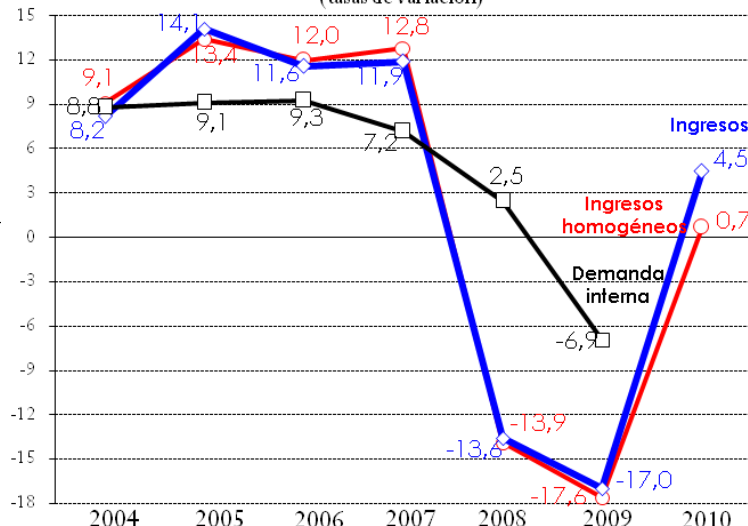
**El segundo factor es transitorio por naturaleza** (se absorberá a partir de septiembre), **pero el primero es de carácter permanente** y determinará un descenso de las devoluciones de IVA en 2010 en torno al -27,0%, ritmo de caída incluso algo superior al que ya registran hasta abril (-22,5%).

La mayor parte del dinamismo de los ingresos brutos tiene su origen en los impactos recaudatorios de las nuevas medidas de consolidación fiscal adoptadas (supresión parcial de la deducción de 400 euros, elevación del tipo de retención sobre las rentas de capital al 19%, subidas de tipos en los II.EE.). Hasta abril la recaudación incorpora 1.235 millones de ingresos asociados a las dos primeras medidas (1.115 millones por los 400 euros, 120 por la subida de las retenciones de capital), más 680 millones por los aumentos de tipos sobre Hidrocarburos y Tabaco, impulsos positivos casi compensados por las mayores devoluciones mensuales de IVA del nuevo sistema.

**Gráfico R1 IT HOMOGÉNEOS: tasa anual y MM12**



**Gráfico R2. ING. TRIBUTARIOS Y DEMANDA INTERNA**  
(tasas de variación)



Eliminados impactos normativos y distinto grado de ejecución de las devoluciones en ambos años, la tasa ajustada de los ingresos tributarios pasa a ser del **0,6%**.

**CUADRO R1. EVOLUCION DE INGRESOS (totales y homogéneos) Y DEVOLUCIONES POR FIGURAS**

Tasas de variación anual

	2008	2009	2010*	I.09	II.09	III.09	IV.09	I.10	II.10*
<b>Ingresos tributarios totales</b>	<b>-13,6</b>	<b>-17,0</b>	<b>4,5</b>	<b>-16,5</b>	<b>-31,5</b>	<b>-11,4</b>	<b>-10,6</b>	<b>1,0</b>	<b>12,5</b>
· I. Renta de las Personas Físicas	-1,8	-10,5	2,0	-9,6	-32,9	8,3	-9,4	1,0	4,3
· I. Sociedades	-39,1	-26,1	-16,8	-32,5	-22,8	-33,5	-12,5	-32,4	-13,0
· I. sobre el Valor Añadido	-14,0	-30,1	13,6	-26,1	-55,0	-26,3	-18,6	2,2	57,8
· I. Especiales	-1,1	-1,1	4,9	-5,7	-4,3	2,1	3,1	2,4	12,2
· Resto ingresos	-5,0	-2,2	8,6	-7,9	5,1	-5,5	-0,5	6,1	13,8
<b>Devoluciones</b>	<b>9,7</b>	<b>13,1</b>	<b>-16,1</b>	<b>32,4</b>	<b>40,5</b>	<b>-12,3</b>	<b>12,5</b>	<b>-2,1</b>	<b>-32,7</b>
· I. Renta de las Personas Físicas	18,4	8,0	-0,5	9,1	61,4	-35,3	0,0	1,8	-2,5
· I. Sociedades	42,6	20,0	-8,7	58,8	180,8	-16,2	9,6	-7,4	-19,0
· I. sobre el Valor Añadido	2,2	13,6	-22,5	37,7	25,0	-3,1	18,0	-3,9	-38,5
· I. Especiales	-9,6	31,1	10,2	11,2	25,1	43,0	48,1	26,3	-10,6
· Resto ingresos	1,0	14,8	8,5	-13,0	152,0	25,3	10,0	22,1	-65,4
<b>Ingresos tributarios homogéneos</b>	<b>-13,9</b>	<b>-17,6</b>	<b>0,7</b>	<b>-14,2</b>	<b>-23,0</b>	<b>-22,3</b>	<b>-11,5</b>	<b>-0,6</b>	<b>3,2</b>
· I. Renta de las Personas Físicas	-1,4	-10,6	1,9	-8,8	-19,3	-6,6	-9,9	0,7	4,8
· I. Sociedades	-39,3	-25,7	-18,8	-24,9	-22,8	-35,3	-7,9	-35,3	-14,3
· I. sobre el Valor Añadido	-16,0	-32,5	2,0	-22,3	-40,5	-58,6	-24,6	-1,4	10,6
· I. Especiales	-1,0	-1,0	5,0	-5,5	-4,3	2,2	3,2	2,4	12,4
· Resto ingresos	0,0	-2,2	6,7	-8,7	9,0	-6,8	-0,8	7,6	3,8

\*Tasas calculadas para el período del trimestre o año del que existe información

El análisis de la marcha de los ingresos por trimestres (Cuadro R1) pone de manifiesto el fuerte impulso que han recibido con el dato de abril. El IVA homogéneo (para eliminar el impacto del menor adelanto relativo de las devoluciones) aumenta en el mes un 10,6% por el dinamismo del IVA bruto de grandes empresas (crece un 10,4%), las menores devoluciones solicitadas y los mayores ingresos de aplazamientos (32,2%). La supresión parcial de los 400 euros y el menor ritmo de pérdida de empleos se han hecho notar con especial intensidad en las retenciones de trabajo de las pymes del primer trimestre, que se elevan un 4,2%, catorce puntos por encima de su ritmo anterior (Cuadro A3). También los II.EE. sobre Hidrocarburos, Tabaco y en particular Electricidad registran elevados crecimientos en abril. Las notas negativas del mes se encuentran en las evoluciones del pago fraccionado de Sociedades (desciende un -20,7% con una recaudación 737 millones inferior a la de hace un año) y las retenciones de capital mobiliario (ajustando los ingresos netos de la Deuda Pública, se reducen un -30,1%).

**2. Evolución de los principales conceptos**

- El **IRPF** acelera en abril su crecimiento acumulado un punto (**2,0%**, 1,0% anterior) por el efecto sobre las retenciones de trabajo y pagos fraccionados (este mes hay ingresos trimestrales de pymes) de la **supresión parcial de la deducción de los 400 euros** y la menor caída del empleo. Eliminadas las medidas normativas (que suponen unos 1.200 millones hasta abril) y los distintos ritmos de devoluciones en ambos años, el **IRPF ajustado** reduce su ritmo al **-2,3%**, en sintonía con una masa de rentas del trabajo prácticamente estable (el descenso en torno al -2,5% de la masa privada se compensa con un aumento del 2,5% de salarios y pensiones públicas) y unas rentas de capital (mobiliario, arrendamientos

y fondos de inversión) que se reducen un -33,0% por los menores dividendos, intereses de depósitos y reembolsos de fondos. Esta dicotomía se traslada a las evoluciones de las retenciones de trabajo y de capital. Las primeras aumentan un 4,0% hasta abril por el impulso normativo, con unas retenciones públicas que crecen un 15,2% por el ingreso de 104 millones de liquidaciones reconocidas en periodos anteriores y el dinamismo de las retenciones sobre pensiones públicas (24,7%), mientras que las del sector privado aumentan un 0,5% porque el ingreso este mes del primer trimestre de pymes (afectado por la supresión parcial de los 400 euros) compensa la tasa negativa del trimestre anterior (ingresado en enero), y las retenciones de grandes empresas acumulan un incremento del 2,1%. Por su parte, la suma de retenciones de capital mobiliario acentúa su descenso al -15,7% una vez ajustada la Deuda Pública, la de retenciones de arrendamientos mejora su evolución con un primer trimestre de subida del tipo al 19% (-2,6%) y la de retenciones de fondos de inversión mantiene su ritmo de caída en torno al -30% (-28,5% acumulado). Finalmente, en abril se ingresa el primer devengo de pago fraccionado del año: el impulso de la supresión parcial de los 400 euros (unos 75 millones) hace que este concepto recupere un ritmo de crecimiento (3,2% en abril) desconocido desde mediados de 2007.

- El descenso de la suma de retenciones de capital en torno a un -23,0% ajustando los ingresos por Deuda Pública (a pesar de la subida de un punto en su tipo de retención), las menores devoluciones realizadas este año (en marzo de 2009 una devolución por acta de carácter extraordinario supuso 224 millones) y, sobre todo, la caída del primer pago fraccionado en un -22,2% acumulado explican que el impuesto de **Sociedades** caiga hasta este mes un **-16,8%**. Corregidos el impacto de la subida de tipos y el distinto grado de ejecución de las devoluciones en ambos años, el **IS ajustado** desciende un **-18,0%**.

**CUADRO A2: EVOLUCION PAGOS FRACCIONADOS I. SOCIEDADES EN 2009-2010**  
(millones €)

	I trim 09	III trim 09	IV trim 09	TOTAL 09	I trim 10
Grandes Empresas	2.695	5.405	1.815	<b>9.916</b>	2.142
<i>Grupos consolidados</i>	1.752	3.546	957	<b>6.255</b>	1.218
<i>Resto grandes empresas</i>	943	1.859	859	<b>3.661</b>	924
PYMEs	996	923	813	<b>2.732</b>	795
Otros ingresos	215	117	81	<b>413</b>	103
<b>TOTAL</b>	<b>3.905</b>	<b>6.446</b>	<b>2.709</b>	<b>13.060</b>	<b>3.040</b>

Tasas de variación anual (%)

	I trim 09	III trim 09	IV trim 09	TOTAL 09	I trim 10
Grandes Empresas	-10,1	27,7	-26,2	<b>2,3</b>	-20,5
<i>Grupos consolidados</i>	9,1	71,1	-26,3	<b>25,7</b>	-30,5
<i>Resto grandes empresas</i>	-32,3	-14,0	-26,1	<b>-22,4</b>	-2,0
PYMEs	-22,3	-27,7	-29,0	<b>-26,2</b>	-20,2
<b>TOTAL</b>	<b>-10,0</b>	<b>15,6</b>	<b>-25,2</b>	<b>-3,5</b>	<b>-22,2</b>
<b>Excluidos Grupos consolidados</b>	<b>-21,2</b>	<b>-17,2</b>	<b>-24,5</b>	<b>-20,5</b>	<b>-15,4</b>

En los años 2008 y 2009 las tasas de variación de los pagos fraccionados de grandes empresas y grupos consolidados no son directamente interpretables por la distorsión que introdujo la aplicación de la libertad de opción en 2008. En 2010 esta distorsión desaparece, de forma que las variaciones del **primer pago fraccionado** en términos de caja de 2010 (Cuadro A2) vuelven a reflejar la evolución subyacente de las bases de ambos colectivos. El descenso en un -20,5% del pago fraccionado de grandes empresas y grupos representa una caída similar a la de la base imponible ajustada estimada para 2009 (-20,2%). Por su parte, el pago de las pymes se calcula como un 18% de la cuota líquida de 2008 (que para este colectivo registró una caída en torno al -28%), y no permite juzgar la evolución de su resultado actual.

- El **IVA** es la figura que muestra mayor dinamismo en 2010: en dos meses ha acelerado su crecimiento acumulado 23 puntos porcentuales, del -8,9% que registraba hasta febrero al **13,6%** hasta abril. El **IVA ajustado** del nuevo sistema de devolución mensual (1.680 millones) y del diferente grado de ejecución de las devoluciones en ambos años eleva su ritmo al **10,3%** hasta abril, ritmo similar al 11,0% que se estima para el IVA del periodo en el Cuadro A3 (magnitud que aproxima el gasto final sujeto). En cuanto a los **ingresos brutos (1,4%** acumulado), solo los asociados al IVA de pymes se mantienen con signo negativo (-9,6%), si bien la tasa del -13,2% del trimestre anterior se rebaja al -5,5% en abril. Los ingresos brutos de grandes empresas acumulan un incremento del 7,0%, el IVA Importación pasa a registrar tasa positiva acumulada por primera vez en dos años (0,2%), y los ingresos por aplazamientos concedidos en meses anteriores superan en un 50,3% a los del mismo periodo de 2009. Como ya se ha señalado, el principal impulso proviene de las menores **devoluciones de IVA** realizadas en 2010: si bien las devoluciones mensuales crecen un 18,0% hasta abril (el impacto de la extensión del sistema todavía domina sobre el descenso del importe solicitado en 2010), las devoluciones anuales realizadas registran una caída del -53,5% (2.733 millones menos) en consonancia con el menor importe de las solicitudes del ejercicio 2009 (-61,0%).
- En abril al impacto de las subidas impositivas aprobadas se añade una notable mejora de los consumos gravados, lo que acelera 2,5 puntos la tasa acumulada de los **impuestos especiales (4,9%**, 2,4% anterior). Las evoluciones más dinámicas del mes corresponden al IE sobre **Hidrocarburos (3,4%** acumulado, gracias a que en marzo el consumo de carburantes experimenta su primer aumento en dos años) y al IE sobre la **Electricidad (5,5%**, con un consumo que crece al 2,9% y una subida de tarifas del 2,5%). Por su parte el IE sobre **Labores de Tabaco** mantiene el ritmo (**7,2%**) pero su crecimiento continúa siendo muy inferior al del tipo impositivo medio, lo que apunta que el consumo de cigarrillos vuelve a descender este año. Finalmente, los IE sobre el **Alcohol** y la **Cerveza** aumentan hasta abril un **3,8%** y un **4,4%**, respectivamente.
- Las principales figuras del resto de los ingresos prosiguen su mejoría en abril. El **IRNR** sin Deuda Pública se acelera al **2,8%**, el **tráfico exterior** eleva en dos meses su ritmo acumulado siete puntos y pasa a crecer un **3,7%** en sintonía con la mejora de la importación, y el impuesto sobre **primas de seguros** aumenta a un ritmo similar (**4,2%**). En abril se recoge la mayor parte del ingreso anual por tasa radioeléctrica (6,0% acumulado) en las **tasas y otros ingresos (13,8%)**, destacando también el impulso de los mayores intereses de demora (68 millones más que hace un año) y recargo de apremio (22,7%) asociados a los aplazamientos ingresados.
- El ritmo acumulado de las **devoluciones totales** profundiza en abril su descenso hasta el **-16,1%**, 2.179 millones menos que en el mismo periodo de 2009, debido al esfuerzo de agilización realizado el pasado año y al menor importe solicitado en las devoluciones de IVA Anual (2.733 millones menos que hace un año), compensado en parte por las mayores devoluciones de IVA mensual (676 millones más por la introducción del nuevo sistema de devolución mensual).

#### LOS INGRESOS TRIBUTARIOS EN TÉRMINOS DE DEVENGO

Los **impuestos devengados** crecen en el primer trimestre del año un **1,4%**, impulsados por las medidas de consolidación fiscal, la menor caída del empleo y la positiva evolución que han mostrado las ventas en la última parte del trimestre. En el lado negativo destacan los fuertes descensos de las rentas/retenciones de capital y del pago fraccionado de Sociedades, si



bien se encuentra muy concentrado en ciertos grupos consolidados. No obstante, la evolución de las tasas está distorsionada por los importantes cambios normativos que han afectado en los últimos años a las distintas figuras.

Sin cambios normativos, los impuestos devengados caen en el primer trimestre un -1,3%, tasa que mejora en cinco puntos y medio la media de 2009 (sin cuotas diferenciales de IRPF y Sociedades).

Las retenciones de trabajo repuntan en el primer trimestre de 2010 hasta el 6,3% por el impacto de la eliminación parcial de la deducción de 400 euros, acentuándose el comportamiento dispar entre las retenciones del sector privado (más castigadas por la pérdida de empleo, las de grandes empresas crecen a un 2,9% y las de pymes un 4,2%) y las del sector público (13,3%). Las retenciones de capital mobiliario descienden un -38,6%, veintisiete puntos por debajo del descenso medio de 2009, por el deterioro de las rentas asociadas a dividendos e intereses abonados por depósitos bancarios y por un posible efecto anticipación a la subida de tipos en 2010. Las retenciones de fondos de inversión reducen su ritmo de caída respecto al registrado en 2009 (-35,4%). Las retenciones de arrendamientos mejoran por el efecto de la subida del tipo (-0,2%), ya que las rentas por alquiler de locales comerciales siguen mostrando un comportamiento negativo (-5,5% en el primer trimestre). La mejora de los pagos fraccionados (3,1%) también se debe principalmente a la eliminación parcial de la deducción de 400 euros. El fuerte descenso de las retenciones de capital explica que el ritmo en el primer trimestre de 2010 del **IRPF ajustado** (depurado de impactos normativos) sea del **-4,0%**, un punto inferior a su ritmo medio en 2009.

El impuesto sobre Sociedades devengado desciende en el primer trimestre de 2010 un -23,8% por la negativa evolución de las retenciones de capital (mobiliario, arrendamientos y fondos) y, en particular, por el descenso en un -22,0% del pago fraccionado. Eliminando los cambios normativos en 2007-10, el **impuesto sobre Sociedades ajustado** cae un **-23,0%**, algo por debajo de su variación ajustada en 2009 sin cuota diferencial (-19,5%).

**CUADRO A3: EVOLUCION TRIMESTRAL DE LOS IMPUESTOS DEVENGADOS**

	2009	08.II	08.III	08.IV	09.I	09.II	09.III	09.IV	10.I	08*	09*	10*
<b>IMPUESTOS DIRECTOS (sin CD)</b>	<b>89.436</b>	<b>-1,1</b>	<b>-16,9</b>	<b>-10,1</b>	<b>-9,7</b>	<b>1,4</b>	<b>-1,0</b>	<b>-6,6</b>	<b>-3,8</b>	<b>-7,9</b>	<b>-4,3</b>	<b>-3,8</b>
<b>IRPF (sin CD)</b>	<b>69.924</b>	<b>-2,5</b>	<b>-0,5</b>	<b>-2,1</b>	<b>-10,0</b>	<b>2,8</b>	<b>-3,8</b>	<b>-3,5</b>	<b>2,4</b>	<b>1,5</b>	<b>-3,7</b>	<b>2,4</b>
<b>Sociedades (sin CD)</b>	<b>17.134</b>	<b>18,1</b>	<b>-41,5</b>	<b>-32,0</b>	<b>-8,8</b>	<b>-24,4</b>	<b>6,5</b>	<b>-21,5</b>	<b>-23,8</b>	<b>-33,0</b>	<b>-7,7</b>	<b>-23,8</b>
<b>IRNR (sin CD)</b>	<b>2.320</b>	<b>3,4</b>	<b>8,6</b>	<b>-13,7</b>	<b>-7,3</b>	<b>22,0</b>	<b>-10,9</b>	<b>27,9</b>	<b>-20,5</b>	<b>3,4</b>	<b>7,2</b>	<b>-20,5</b>
* Retenciones de trabajo	60.854	-4,1	-1,2	-3,0	-10,7	5,6	-1,1	-1,1	6,3	0,6	-2,0	6,3
- Grandes Empresas	26.347	-0,5	0,8	-1,9	-12,3	0,2	-3,3	-4,0	2,9	2,5	-5,2	2,9
- PYMES	13.737	-12,7	-9,6	-12,8	-17,5	-2,3	-9,1	-9,9	4,2	-7,6	-9,9	4,2
- Admones. Públicas	20.770	-1,8	3,8	4,5	-1,8	18,7	8,8	9,4	13,3	5,2	9,0	13,3
* Retenciones de capital	7.813	30,5	15,9	19,1	13,4	-20,1	-21,4	-12,6	-38,6	21,1	-11,4	-38,6
- Modelo 123 y 128	4.083	21,9	-8,6	3,9	-2,9	-27,8	-15,7	1,6	-33,5	4,1	-11,8	-33,5
- Modelo 126	3.450	52,3	55,6	43,9	24,0	-8,6	-26,5	-33,7	-38,4	51,8	-13,8	-38,4
- Intereses D. Pca Estado m/l plazo	72	-96,0	-0,6	-8,5	-19,3	71,8	3,0	-32,9	-56,1	-21,5	-16,2	-56,1
- Modelo 124	207	6,7	59,9	5,3	430,9	-29,3	-47,8	168,3	-77,3	15,3	118,4	-77,3
* Ret. arrendamientos	2.823	8,4	6,4	2,1	-1,5	-4,1	-6,2	-5,9	-0,2	6,6	-4,5	-0,2
* Ret. fondos de inversión	651	14,9	-6,8	-5,5	-48,0	-50,1	-47,0	-53,2	-35,4	7,2	-49,8	-35,4
* Pago fraccionado IRPF	2.206	-29,7	-23,7	-26,7	-28,0	-4,1	-10,4	-7,4	3,1	-22,0	-13,4	3,1
- Est. Directa	1.607	-23,7	-22,0	-26,4	-26,6	-10,7	-10,9	-6,7	0,5	-20,3	-14,2	0,5
- Est. Objetiva (módulos)	600	-45,1	-27,8	-27,6	-31,3	19,0	-9,1	-9,5	9,5	-26,6	-11,2	9,5
* Pago fraccionado IS	12.874		-45,7	-40,6	-10,9		10,6	-27,3	-22,0	-41,0	-6,0	-22,0
- Grandes empresas	9.958		-49,3	-45,9	-9,1		21,8	-27,1	-20,8	-45,8	0,6	-20,8
- PYMES	2.916		-28,6	-26,6	-15,2		-26,8	-27,7	-25,1	-23,1	-23,3	-25,1
- Grupos consolidados	6.284		-51,5	-52,8	11,2		60,0	-25,5	-30,8	-47,9	24,0	-30,8
- No grupos	6.589		-41,3	-31,6	-24,3		-20,2	-28,2	-14,0	-36,0	-23,7	-14,0
<b>IMPUESTOS INDIRECTOS</b>	<b>67.622</b>	<b>-4,3</b>	<b>-5,4</b>	<b>-51,7</b>	<b>-23,5</b>	<b>-20,4</b>	<b>-15,5</b>	<b>279,8</b>	<b>8,4</b>	<b>-9,6</b>	<b>-4,1</b>	<b>8,4</b>
<b>IVA del periodo**</b>	<b>48.026</b>	<b>-4,7</b>	<b>-6,0</b>	<b>-12,1</b>	<b>-16,0</b>	<b>-11,1</b>	<b>-3,5</b>	<b>6,0</b>	<b>11,0</b>	<b>-6,7</b>	<b>-6,2</b>	<b>11,0</b>
* IVA bruto	70.961	-4,5	-5,7	-10,1	-13,6	-13,4	-11,3	-6,9	-1,4	-6,9	-11,1	-1,4
- G. Empresas y Export.	41.386	-0,6	-0,7	-11,4	-10,1	-8,5	-7,7	-3,4	0,9	-4,8	-7,3	0,9
- PYMES	23.392	-12,9	-14,2	-7,5	-13,1	-12,1	-8,4	-8,7	-7,3	-11,6	-10,4	-7,3
- Importación	6.184	2,3	-4,1	-11,9	-30,7	-39,8	-35,5	-20,0	3,6	-2,9	-31,9	3,6
* Devoluciones ejercicio	25.435	-0,9	1,6	6,2	73,3	64,5	52,7	-49,8	-25,2	4,7	-20,7	-25,2
- G. Empresas y Export.	13.445	-0,7	2,4	6,3	38,6	9,3	2,5	-47,0	-22,9	3,6	-18,2	-22,9
- PYMES	11.990	-3,1	-6,2	6,1	367,1	573,0	538,2	-51,5	-31,0	5,8	-23,2	-31,0
<b>IVA neto</b>	<b>45.527</b>	<b>-5,0</b>	<b>-6,7</b>		<b>-28,4</b>	<b>-26,3</b>	<b>-21,5</b>		<b>8,4</b>	<b>-13,4</b>	<b>-4,7</b>	<b>8,4</b>
- G. Empresas y Export.	27.940	-0,5	-1,5	-42,9	-24,8	-13,7	-10,5	140,9	14,1	-9,1	-0,9	14,1
- PYMES	11.402	-13,3	-14,6		-32,7	-39,4	-32,2		1,1	-29,0	8,6	1,1
- Importación	6.184	2,3	-4,1	-11,9	-30,7	-39,8	-35,5	-20,0	3,6	-2,9	-31,9	3,6
<b>Impuestos Especiales</b>	<b>19.365</b>	<b>-1,5</b>	<b>-0,4</b>	<b>-0,6</b>	<b>-8,4</b>	<b>-0,9</b>	<b>3,2</b>	<b>-0,8</b>	<b>8,7</b>	<b>0,4</b>	<b>-1,6</b>	<b>8,7</b>
* Hidrocarburos	9.841	-5,1	-5,0	-6,8	-8,3	-4,5	3,1	1,6	5,0	-5,0	-2,0	5,0
* Tabacos	7.103	3,3	3,4	9,7	-12,1	3,0	6,6	-5,1	15,7	8,2	-1,5	15,7
* Electricidad	1.264	7,7	18,9	18,9	13,8	7,9	-8,5	3,8	9,2	13,2	4,0	9,2
* Resto	1.156	-6,0	0,3	-16,4	-10,8	-2,9	-4,9	0,5	-0,1	-6,3	-4,1	-0,1
Tráfico exterior	1.314	-12,1	-12,3	-13,4	-17,5	-19,4	-13,8	-8,0	6,4	-10,2	-14,8	6,4
Impuesto Primas de Seguros	1.402	3,4	1,9	-8,3	-11,3	-8,0	-5,5	-0,6	6,7	0,4	-6,5	6,7
<b>TASAS TRIBUTARIAS</b>	<b>1.070</b>	<b>79,9</b>	<b>-26,9</b>	<b>13,8</b>	<b>28,7</b>	<b>3,1</b>	<b>0,2</b>	<b>-5,9</b>	<b>9,1</b>	<b>-7,1</b>	<b>4,3</b>	<b>9,1</b>
<b>IMPUESTOS DEVENGADOS (sin CD)</b>	<b>158.128</b>	<b>-2,3</b>	<b>-11,8</b>	<b>-18,8</b>	<b>-16,0</b>	<b>-10,2</b>	<b>-8,0</b>	<b>29,4</b>	<b>1,4</b>	<b>-8,6</b>	<b>-4,2</b>	<b>1,4</b>

\* Datos provisionales hasta el tratamiento completo de las declaraciones informativas anuales.

\*\* IVA repercutido - IVA soportado + IVA de importación de terceros.

Tras dos años de descensos y por segundo trimestre consecutivo destaca el fuerte dinamismo del **IVA del periodo** (la variable más ligada a la evolución del gasto sujeto, no afectada por la consolidación, por la decisión de las empresas de dejar a compensar o solicitar la devolución ni por el paso de devolución anual a mensual), que **repunta hasta el 11,0%**. La menor caída del IVA bruto (-1,4%) se consigue gracias al crecimiento del IVA importación (3,6%) y del IVA de grandes empresas (0,9%), y es preciso subrayar el notable descenso de las devoluciones mensuales (-25,2%).

Los impuestos especiales muestran un comportamiento dinámico por el impacto de las subidas de tipos, al que se suma en algunas figuras una recuperación del consumo, como es el caso de los impuestos sobre Hidrocarburos (5,7%) y del impuesto sobre Electricidad (9,2%). El IE sobre Labores del Tabaco es el que presenta una evolución más positiva, con un crecimiento del 15,7% similar al que experimenta su tipo impositivo medio, lo que indica un descenso del consumo más moderado en 2010. Los **impuestos especiales** crecen en el primer trimestre un **8,7%**, pero **en términos ajustados** (corregidos de impactos normativos) su tasa se rebaja al **-3,2%**, en sintonía con la evolución ligeramente negativa de los consumos de carburantes y tabaco.

**II. CUADROS ESTADÍSTICOS**

1. INGRESOS TRIBUTARIOS POR CONCEPTOS Y DISTRIBUCIÓN ENTRE ADMINISTRACIONES

Cuadro 1.1  
RESUMEN. MES Y ACUMULADO  
(En millones de euros)

PERIODO: MES DE ABRIL	AÑO 2010			AÑO 2009			% 10/09	
	Estado	AA.TT.	Total	Estado	AA.TT.	Total	Estado	Total
<b>CAP. I - IMPUESTOS DIRECTOS</b>								
<b>I. Renta de las Personas Físicas</b>	6.041	2.096	8.137	5.358	2.442	7.800	12,7	4,3
<b>I. Sociedades</b>	3.564		3.564	4.095		4.095	-13,0	-13,0
<b>I. Renta de no Residentes</b>	215		215	136		136	57,9	57,9
Resto Capítulo I	7		7	5		5	34,4	34,4
<b>TOTAL CAPÍTULO I</b>	<b>9.828</b>	<b>2.096</b>	<b>11.924</b>	<b>9.595</b>	<b>2.442</b>	<b>12.036</b>	<b>2,4</b>	<b>-0,9</b>
<b>CAP. II - IMPUESTOS INDIRECTOS</b>								
<b>Impuesto sobre el Valor Añadido</b>	4.718	1.091	5.809	2.110	1.572	3.681	123,6	57,8
+ Importaciones	559		559	530		530	5,4	5,4
+ Operaciones Interiores	4.159	1.091	5.250	1.579	1.572	3.151	163,3	66,6
<b>Impuestos Especiales</b>	<b>969</b>	<b>788</b>	<b>1.757</b>	<b>818</b>	<b>747</b>	<b>1.566</b>	<b>18,4</b>	<b>12,2</b>
+ Alcohol y bebidas derivadas	-17	27	10	-25	32	7	32,0	47,9
+ Cerveza	4	9	13	3	10	13	26,3	-0,6
+ Productos intermedios	0	1	1	0	1	1	---	7,7
+ Hidrocarburos	636	352	988	533	352	885	19,3	11,6
+ Labores del Tabaco	313	285	597	305	250	555	2,4	7,6
+ Electricidad	33	115	148	2	103	105	---	41,0
+ Otros	0		0	0		0	---	---
Impuesto sobre primas de seguro	130		130	119		119	8,7	8,7
Tráfico exterior	119		119	101		101	17,9	17,9
Resto Capítulo II	1		1	1		1	31,8	31,8
<b>TOTAL CAPÍTULO II</b>	<b>5.936</b>	<b>1.879</b>	<b>7.815</b>	<b>3.149</b>	<b>2.319</b>	<b>5.468</b>	<b>88,5</b>	<b>42,9</b>
<b>CAP. III - TASAS Y OTROS INGRESOS</b>	<b>412</b>		<b>412</b>	<b>414</b>		<b>414</b>	<b>-0,6</b>	<b>-0,6</b>
<b>TOTAL GENERAL</b>	<b>16.175</b>	<b>3.975</b>	<b>20.150</b>	<b>13.158</b>	<b>4.760</b>	<b>17.918</b>	<b>22,9</b>	<b>12,5</b>

DESDE ENERO HASTA EL MES	AÑO 2010			AÑO 2009			% 10/09	
	Estado	AA.TT.	Total	Estado	AA.TT.	Total	Estado	Total
<b>CAP. I - IMPUESTOS DIRECTOS</b>								
<b>I. Renta de las Personas Físicas</b>	18.946	8.384	27.330	17.033	9.767	26.799	11,2	2,0
<b>I. Sociedades</b>	4.253		4.253	5.114		5.114	-16,8	-16,8
<b>I. Renta de no Residentes</b>	808		808	739		739	9,3	9,3
Resto Capítulo I	24		24	25		25	-1,1	-1,1
<b>TOTAL CAPÍTULO I</b>	<b>24.032</b>	<b>8.384</b>	<b>32.416</b>	<b>22.910</b>	<b>9.767</b>	<b>32.677</b>	<b>4,9</b>	<b>-0,8</b>
<b>CAP. II - IMPUESTOS INDIRECTOS</b>								
<b>Impuesto sobre el Valor Añadido</b>	16.022	4.365	20.386	11.662	6.286	17.948	37,4	13,6
+ Importaciones	2.174		2.174	2.168		2.168	0,3	0,3
+ Operaciones Interiores	13.848	4.365	18.212	9.493	6.286	15.780	45,9	15,4
<b>Impuestos Especiales</b>	<b>3.260</b>	<b>3.151</b>	<b>6.412</b>	<b>3.122</b>	<b>2.988</b>	<b>6.111</b>	<b>4,4</b>	<b>4,9</b>
+ Alcohol y bebidas derivadas	158	108	267	129	128	257	23,0	3,8
+ Cerveza	42	35	77	35	39	74	20,5	4,4
+ Productos intermedios	4	2	6	3	3	6	14,9	1,0
+ Hidrocarburos	1.875	1.408	3.283	1.765	1.409	3.174	6,3	3,4
+ Labores del Tabaco	1.157	1.139	2.296	1.143	999	2.143	1,2	7,2
+ Electricidad	25	458	483	48	410	458	-48,0	5,5
+ Otros	0		0	0		0	---	---
Impuesto sobre primas de seguro	483		483	464		464	4,2	4,2
Tráfico exterior	467		467	451		451	3,7	3,7
Resto Capítulo II	11		11	10		10	7,4	7,4
<b>TOTAL CAPÍTULO II</b>	<b>20.243</b>	<b>7.516</b>	<b>27.759</b>	<b>15.708</b>	<b>9.275</b>	<b>24.983</b>	<b>28,9</b>	<b>11,1</b>
<b>CAP. III - TASAS Y OTROS INGRESOS</b>	<b>853</b>		<b>853</b>	<b>750</b>		<b>750</b>	<b>13,8</b>	<b>13,8</b>
<b>TOTAL GENERAL</b>	<b>45.128</b>	<b>15.899</b>	<b>61.028</b>	<b>39.368</b>	<b>19.042</b>	<b>58.409</b>	<b>14,6</b>	<b>4,5</b>

**INGRESOS TRIBUTARIOS POR CONCEPTOS Y DISTRIBUCIÓN ENTRE ADMINISTRACIONES**

**Cuadro 1.2: EVOLUCIÓN. MES Y ACUMULADO**  
(en millones de euros)

	MENSUAL						ACUMULADA					
	IRPF	IS	IVA	IIEE	Resto	TOTAL	IRPF	IS	IVA	IIEE	Resto	TOTAL
<b>2009</b>												
Ene	10.422	550	763	1.756	536	14.027	10.422	550	763	1.756	536	14.027
Feb	4.422	789	13.325	1.466	968	20.969	14.845	1.338	14.088	3.222	1.504	34.997
Mar	4.155	-320	179	1.323	157	5.495	19.000	1.019	14.267	4.545	1.661	40.491
Abr	7.800	4.095	3.681	1.566	776	17.918	26.799	5.114	17.948	6.111	2.438	58.409
May	903	243	473	1.511	399	3.528	27.702	5.356	18.421	7.622	2.836	61.938
Jun	1.575	194	207	1.516	809	4.300	29.277	5.550	18.628	9.137	3.646	66.238
Jul	10.485	1.377	3.785	1.713	1.139	18.499	39.762	6.927	22.413	10.851	4.784	84.737
Ago	213	6.972	-3.603	1.805	-153	5.234	39.975	13.899	18.810	12.656	4.631	89.971
Sep	6.864	507	5.002	1.659	796	14.828	46.839	14.406	23.812	14.315	5.426	104.799
Oct	7.511	6.103	6.816	1.807	457	22.693	54.349	20.509	30.629	16.122	5.883	127.492
Nov	5.464	-557	1.662	1.635	577	8.781	59.813	19.952	32.291	17.757	6.460	136.273
Dic	4.044	236	1.276	1.592	602	7.750	63.857	20.188	33.567	19.349	7.062	144.023
<b>2010</b>												
Ene	10.383	413	498	1.675	622	13.590	10.383	413	498	1.675	622	13.590
Feb	4.399	818	12.340	1.601	1.003	20.161	14.782	1.231	12.838	3.277	1.624	33.751
Mar	4.411	-542	1.740	1.378	139	7.127	19.193	689	14.578	4.655	1.763	40.878
Abr	8.137	3.564	5.809	1.757	883	20.150	27.330	4.253	20.386	6.412	2.647	61.028
May												
Jun												
Jul												
Ago												
Sep												
Oct												
Nov												
Dic												

**TASAS DE VARIACIÓN (%)**

	IRPF	IS	IVA	IIEE	Resto	TOTAL	IRPF	IS	IVA	IIEE	Resto	TOTAL
2005	14,7	24,9	12,0	2,9	9,9	14,1	14,7	24,9	12,0	2,9	9,9	14,1
2006	14,8	14,5	9,6	3,2	9,1	11,6	14,8	14,5	9,6	3,2	9,1	11,6
2007	15,6	20,5	2,2	6,4	24,5	11,9	15,6	20,5	2,2	6,4	24,5	11,9
2008	-1,8	-39,1	-14,0	-1,1	-5,0	-13,6	-1,8	-39,1	-14,0	-1,1	-5,0	-13,6
2009	-10,5	-26,1	-30,1	-1,1	-2,2	-17,0	-10,5	-26,1	-30,1	-1,1	-2,2	-17,0

	MENSUAL						ACUMULADA					
	IRPF	IS	IVA	IIEE	Resto	TOTAL	IRPF	IS	IVA	IIEE	Resto	TOTAL
<b>2009</b>												
Ene	-9,6	-55,9	-33,2	13,7	-47,2	-14,9	-9,6	-55,9	-33,2	13,7	-47,2	-14,9
Feb	-11,0	---	-15,4	-18,6	230,5	-8,1	-10,0	7,2	-16,6	-3,7	14,9	-10,9
Mar	-8,4	---	-92,6	-10,2	-68,3	-40,1	-9,6	-32,5	-26,1	-5,7	-7,9	-16,5
Abr	-16,5	140,6	-52,5	1,4	2,7	-15,1	-11,7	59,3	-33,7	-3,9	-4,8	-16,0
May	-56,5	-93,1	---	-7,0	-15,0	-49,2	-14,6	-20,7	-30,0	-4,6	-6,4	-19,0
Jun	-59,7	-68,8	-92,3	-7,2	22,1	-54,8	-19,4	-24,7	-35,8	-5,0	-1,3	-23,0
Jul	12,7	-26,3	-37,6	8,6	12,5	-6,7	-12,9	-25,1	-36,1	-3,1	1,7	-20,0
Ago	335,6	-36,5	20,7	-1,0	---	-37,3	-12,5	-31,3	-38,4	-2,8	-2,1	-21,2
Sep	-0,1	9,0	-9,1	-0,5	-5,9	-3,4	-10,9	-30,4	-33,9	-2,5	-2,7	-19,1
Oct	-4,1	6,9	-5,1	9,2	-23,3	-1,2	-10,0	-22,3	-29,1	-1,3	-4,7	-16,4
Nov	-18,7	-24,8	-39,7	-3,1	47,0	-20,9	-10,9	-23,1	-29,8	-1,5	-1,6	-16,7
Dic	-4,3	-82,4	-37,9	3,4	-8,2	-21,1	-10,5	-26,1	-30,1	-1,1	-2,2	-17,0
<b>2010</b>												
Ene	-0,4	-24,9	-34,7	-4,6	15,8	-3,1	-0,4	-24,9	-34,7	-4,6	15,8	-3,1
Feb	-0,5	3,7	-7,4	9,3	3,6	-3,9	-0,4	-8,0	-8,9	1,7	8,0	-3,6
Mar	6,2	-69,5	---	4,2	-11,5	29,7	1,0	-32,4	2,2	2,4	6,1	1,0
Abr	4,3	-13,0	57,8	12,2	13,8	12,5	2,0	-16,8	13,6	4,9	8,6	4,5
May												
Jun												
Jul												
Ago												
Sep												
Oct												
Nov												
Dic												

CUADRO 1.3. INGRESOS TRIBUTARIOS POR CONCEPTOS. DETALLE. MES.  
(En miles de euros)

PERIODO : ABRIL DE 2010

DESIGNACION DE LOS INGRESOS	RECAUDACION								%	
	AÑO 2010				AÑO 2009				ESTADO	TOTAL
	ESTADO	CC.AA.	CC.LL.	TOTAL	ESTADO	CC.AA.	CC.LL.	TOTAL		
<b>CAPITULO I - IMPUESTOS DIRECTOS</b>										
<b>I. R. P. F.</b>	<b>6.040.985</b>	<b>2.029.601</b>	<b>66.301</b>	<b>8.136.887</b>	<b>5.357.951</b>	<b>2.363.452</b>	<b>78.197</b>	<b>7.799.600</b>	<b>12,7</b>	<b>4,3</b>
- Retenciones trabajo	7.631.621			7.631.621	7.175.568			7.175.568	6,4	6,4
- Retenciones de arrendamientos	390.359			390.359	388.836			388.836	0,4	0,4
- Retenciones Fondos Inversión	33.376			33.376	49.229			49.229	-32,2	-32,2
- Retenciones capital	339.740			339.740	486.307			486.307	-30,1	-30,1
- Paqos fraccionados	540.123			540.123	523.463			523.463	3,2	3,2
- Cuota diferencial I.R.P.F.	-785.066			-785.066	-810.797			-810.797	---	---
- Otras devoluciones y minoraciones	-2.109.168	2.029.601	66.301	-13.266	-2.454.655	2.363.452	78.197	-13.006	---	---
<b>Impuesto sobre Sociedades</b>	<b>3.564.356</b>			<b>3.564.356</b>	<b>4.095.050</b>			<b>4.095.050</b>	<b>-13,0</b>	<b>-13,0</b>
- Retenciones de arrendamientos	161.464			161.464	160.363			160.363	0,7	0,7
- Retenciones Fondos Inversión	14.203			14.203	20.942			20.942	-32,2	-32,2
- Retenciones capital	272.048			272.048	269.702			269.702	0,9	0,9
- Paqos fraccionados	2.927.328			2.927.328	3.690.797			3.690.797	-20,7	-20,7
- Cuota diferencial Sociedades	189.313			189.313	-46.754			-46.754	---	---
<b>Impuesto Renta no Residentes</b>	<b>215.402</b>			<b>215.402</b>	<b>136.430</b>			<b>136.430</b>	<b>57,9</b>	<b>57,9</b>
- Retenciones y Paqos a cuenta	212.910			212.910	154.737			154.737	37,6	37,6
- Cuota diferencial	2.378			2.378	-18.422			-18.422	---	---
- Gravamen sobre inmuebles	114			114	115			115	-0,9	-0,9
Impueto sobre el Patrimonio	47			47	137			137	-65,7	-65,7
Resto del Capítulo I	6.866			6.866	5.005			5.005	37,2	37,2
<b>TOTAL CAPITULO I</b>	<b>9.827.656</b>	<b>2.029.601</b>	<b>66.301</b>	<b>11.923.558</b>	<b>9.594.573</b>	<b>2.363.452</b>	<b>78.197</b>	<b>12.036.222</b>	<b>2,4</b>	<b>-0,9</b>
<b>CAPITULO II - IMPUESTOS INDIRECTOS</b>										
<b>I. V. A.</b>	<b>4.717.668</b>	<b>1.055.611</b>	<b>35.516</b>	<b>5.808.795</b>	<b>2.109.766</b>	<b>1.524.149</b>	<b>47.459</b>	<b>3.681.374</b>	<b>123,6</b>	<b>57,8</b>
- IVA bruto	8.848.669			8.848.669	8.622.568			8.622.568	2,6	2,6
- Importaciones	560.254			560.254	531.828			531.828	5,3	5,3
- Grandes Empresas y Exportadores	3.619.820			3.619.820	3.259.968			3.259.968	11,0	11,0
- Pymes	4.277.357			4.277.357	4.528.315			4.528.315	-5,5	-5,5
- Resto de operaciones	391.238			391.238	302.457			302.457	29,4	29,4
- Devoluciones	3.039.874			3.039.874	4.941.194			4.941.194	-38,5	-38,5
- Participación AA.TT.	1.091.127	1.055.611	35.516	0	1.571.608	1.524.149	47.459	0	-30,6	---
<b>Impuestos Especiales</b>	<b>968.751</b>	<b>769.077</b>	<b>18.731</b>	<b>1.756.559</b>	<b>818.449</b>	<b>729.838</b>	<b>17.287</b>	<b>1.565.574</b>	<b>18,4</b>	<b>12,2</b>
- Alcohol	-17.270	26.297	817	9.844	-25.407	31.131	932	6.656	---	47,9
- Cerveza	4.240	8.591	251	13.082	3.358	9.539	261	13.158	26,3	-0,6
- Productos intermedios	23	588	18	629	-122	686	20	584	---	7,7
- Hidrocarburos	635.808	341.726	10.156	987.690	532.956	342.543	9.697	885.196	19,3	11,6
- Labores del Tabaco	312.523	277.307	7.489	597.319	305.263	243.432	6.377	555.072	2,4	7,6
- Electricidad	33.432	114.568	0	148.000	2.467	102.507	0	104.974	---	41,0
- Otros	-5			-5	-66			-66	---	---
Primas de Sequros	129.654			129.654	119.320			119.320	8,7	8,7
Tráfico exterior	118.904			118.904	100.865			100.865	17,9	17,9
- Tarifa Exterior Común	112.246			112.246	96.868			96.868	15,9	15,9
- Exacciones Agrícolas	6.658			6.658	3.997			3.997	66,6	66,6
Azúcar	304			304	0			0	---	---
Resto Capítulo II	483			483	597			597	-19,1	-19,1
<b>TOTAL CAPITULO II</b>	<b>5.935.764</b>	<b>1.824.688</b>	<b>54.247</b>	<b>7.814.699</b>	<b>3.148.997</b>	<b>2.253.987</b>	<b>64.746</b>	<b>5.467.730</b>	<b>88,5</b>	<b>42,9</b>
<b>CAPITULO III - TASAS Y OTROS INGRESOS</b>										
Tasa Radioeléctrica	282.060			282.060	269.645			269.645	4,6	4,6
Otras Tasas	62.763			62.763	62.865			62.865	-0,2	-0,2
Resto del Capítulo III	66.783			66.783	81.465			81.465	-18,0	-18,0
<b>TOTAL CAPITULO III</b>	<b>411.606</b>			<b>411.606</b>	<b>413.975</b>			<b>413.975</b>	<b>-0,6</b>	<b>-0,6</b>
<b>TOTAL INGRESOS TRIBUTARIOS</b>	<b>16.175.026</b>	<b>3.854.289</b>	<b>120.548</b>	<b>20.149.863</b>	<b>13.157.545</b>	<b>4.617.439</b>	<b>142.943</b>	<b>17.917.927</b>	<b>22,9</b>	<b>12,5</b>

CUADRO 1.4. INGRESOS TRIBUTARIOS POR CONCEPTOS. DETALLE. ACUMULADO.

PERIODO : ENERO/ABRIL DE 2010

(En miles de euros)

DESIGNACION DE LOS INGRESOS	RECAUDACION								%	
	AÑO 2010				AÑO 2009				ESTADO	TOTAL
	ESTADO	CC.AA.	CC.LL.	TOTAL	ESTADO	CC.AA.	CC.LL.	TOTAL		
<b>CAPITULO I - IMPUESTOS DIRECTOS</b>										
<b>I. R. P. F.</b>	<b>18.946.338</b>	<b>8.118.405</b>	<b>265.206</b>	<b>27.329.949</b>	<b>17.032.702</b>	<b>9.453.811</b>	<b>312.788</b>	<b>26.799.301</b>	<b>11,2</b>	<b>2,0</b>
- Retenciones trabajo	24.780.809			24.780.809	23.817.749			23.817.749	4,0	4,0
- Retenciones de arrendamientos	895.953			895.953	915.999			915.999	-2,2	-2,2
- Retenciones Fondos Inversión	147.614			147.614	206.685			206.685	-28,6	-28,6
- Retenciones capital	1.906.815			1.906.815	2.261.933			2.261.933	-15,7	-15,7
- Paqos fraccionados	1.092.528			1.092.528	1.121.244			1.121.244	-2,6	-2,6
- Cuota diferencial I.R.P.F.	-1.341.296			-1.341.296	-1.381.225			-1.381.225	---	---
- Otras devoluciones y minoraciones	-8.536.085	8.118.405	265.206	-152.474	-9.909.683	9.453.811	312.788	-143.084	---	---
<b>Impuesto sobre Sociedades</b>	<b>4.253.116</b>			<b>4.253.116</b>	<b>5.113.572</b>			<b>5.113.572</b>	<b>-16,8</b>	<b>-16,8</b>
- Retenciones de arrendamientos	365.033			365.033	377.743			377.743	-3,4	-3,4
- Retenciones Fondos Inversión	62.828			62.828	87.939			87.939	-28,6	-28,6
- Retenciones capital	905.226			905.226	1.067.061			1.067.061	-15,2	-15,2
- Paqos fraccionados	3.040.132			3.040.132	3.905.445			3.905.445	-22,2	-22,2
- Cuota diferencial Sociedades	-120.103			-120.103	-324.616			-324.616	---	---
<b>Impuesto Renta no Residentes</b>	<b>808.429</b>			<b>808.429</b>	<b>739.384</b>			<b>739.384</b>	<b>9,3</b>	<b>9,3</b>
- Retenciones y Paqos a cuenta	692.126			692.126	693.446			693.446	-0,2	-0,2
- Cuota diferencial	111.007			111.007	40.785			40.785	172,2	172,2
- Gravamen sobre inmuebles	5.296			5.296	5.153			5.153	2,8	2,8
Impueto sobre el Patrimonio	383			383	5.884			5.884	-93,5	-93,5
Resto del Capítulo I	24.010			24.010	18.772			18.772	27,9	27,9
<b>TOTAL CAPITULO I</b>	<b>24.032.276</b>	<b>8.118.405</b>	<b>265.206</b>	<b>32.415.887</b>	<b>22.910.314</b>	<b>9.453.811</b>	<b>312.788</b>	<b>32.676.913</b>	<b>4,9</b>	<b>-0,8</b>
<b>CAPITULO II - IMPUESTOS INDIRECTOS</b>										
<b>I. V. A.</b>	<b>16.021.928</b>	<b>4.222.444</b>	<b>142.068</b>	<b>20.386.440</b>	<b>11.661.861</b>	<b>6.096.596</b>	<b>189.835</b>	<b>17.948.292</b>	<b>37,4</b>	<b>13,6</b>
- IVA bruto	27.515.776			27.515.776	27.146.232			27.146.232	1,4	1,4
- Importaciones	2.179.005			2.179.005	2.173.583			2.173.583	0,2	0,2
- Grandes Empresas y Exportadores	14.060.725			14.060.725	13.144.559			13.144.559	7,0	7,0
- Pymes	9.770.016			9.770.016	10.826.209			10.826.209	-9,8	-9,8
- Resto de operaciones	1.506.030			1.506.030	1.001.881			1.001.881	50,3	50,3
- Devoluciones	7.129.336			7.129.336	9.197.940			9.197.940	-22,5	-22,5
- Participación AA.TT.	4.364.512	4.222.444	142.068		6.286.431	6.096.596	189.835		-30,6	---
<b>Impuestos Especiales</b>	<b>3.260.330</b>	<b>3.076.311</b>	<b>74.922</b>	<b>6.411.563</b>	<b>3.122.065</b>	<b>2.919.351</b>	<b>69.148</b>	<b>6.110.564</b>	<b>4,4</b>	<b>4,9</b>
- Alcohol	158.416	105.187	3.268	266.871	128.779	124.525	3.727	257.031	23,0	3,8
- Cerveza	41.575	34.365	1.003	76.943	34.512	38.155	1.048	73.715	20,5	4,4
- Productos intermedios	3.509	2.352	74	5.935	3.054	2.744	78	5.876	14,9	1,0
- Hidrocarburos	1.875.073	1.366.904	40.621	3.282.598	1.764.700	1.370.171	38.788	3.173.659	6,3	3,4
- Labores del Tabaco	1.157.052	1.109.229	29.956	2.296.237	1.143.444	973.728	25.507	2.142.679	1,2	7,2
- Electricidad	24.893	458.274		483.167	47.831	410.028		457.859	-48,0	5,5
- Otros	-188			-188	-255			-255	---	---
Primas de Sequros	482.840			482.840	463.553			463.553	4,2	4,2
Tráfico exterior	467.178			467.178	450.539			450.539	3,7	3,7
- Tarifa Exterior Común	449.704			449.704	430.675			430.675	4,4	4,4
- Exacciones Agrícolas	17.474			17.474	19.864			19.864	-12,0	-12,0
Azúcar	8.586			8.586	7.237			7.237	18,6	18,6
Resto Capítulo II	2.108			2.108	2.723			2.723	-22,6	-22,6
<b>TOTAL CAPITULO II</b>	<b>20.242.970</b>	<b>7.298.755</b>	<b>216.990</b>	<b>27.758.715</b>	<b>15.707.978</b>	<b>9.015.947</b>	<b>258.983</b>	<b>24.982.908</b>	<b>28,9</b>	<b>11,1</b>
<b>CAPITULO III - TASAS Y OTROS INGRESOS</b>										
Tasa Radioeléctrica	287.617			287.617	271.425			271.425	6,0	6,0
Otras Tasas	243.012			243.012	253.261			253.261	-4,0	-4,0
Resto del Capítulo III	322.408			322.408	224.900			224.900	43,4	43,4
<b>TOTAL CAPITULO III</b>	<b>853.037</b>			<b>853.037</b>	<b>749.586</b>			<b>749.586</b>	<b>13,8</b>	<b>13,8</b>
<b>TOTAL INGRESOS TRIBUTARIOS</b>	<b>45.128.283</b>	<b>15.417.160</b>	<b>482.196</b>	<b>61.027.639</b>	<b>39.367.878</b>	<b>18.469.758</b>	<b>571.771</b>	<b>58.409.407</b>	<b>14,6</b>	<b>4,5</b>

## 2. DEVOLUCIONES, PARTICIPACIÓN DE LAS AA.TT. Y OTRAS MINORACIONES. INGRESOS BRUTOS

Cuadro 2.1

### DEVOLUCIONES, PARTICIPACIÓN DE LAS AA.TT. Y OTRAS MINORACIONES. MES Y ACUMULADO (En millones de euros)

	PERIODO: MES DE ABRIL				PERIODO: ENERO-ABRIL			
	2010	2009	Comparación 10/09		2010	2009	Comparación 10/09	
			Diferencia	%			Diferencia	%
<b>I. Renta de las Personas Físicas</b>	<b>886</b>	<b>909</b>	<b>-23</b>	<b>-2,5</b>	<b>1.731</b>	<b>1.739</b>	<b>-8</b>	<b>-0,5</b>
+ Cuota diferencial	879	896	-17	-1,9	1.705	1.703	2	0,1
+ Otras devoluciones	7	13	-6	-45,4	26	36	-10	-28,5
+ D. G. del Tesoro y Política Financiera	0	0	0	---	0	0	0	---
<b>I. Sociedades</b>	<b>162</b>	<b>200</b>	<b>-38</b>	<b>-19,0</b>	<b>1.718</b>	<b>1.881</b>	<b>-163</b>	<b>-8,7</b>
+ Cuota diferencial	157	194	-37	-18,9	1.077	1.378	-301	-21,8
+ Otras devoluciones	1	2	-1	-41,3	9	11	-1	-13,3
+ D. G. del Tesoro y Política Financiera	4	4	-1	-12,6	632	493	139	28,2
<b>I. Renta de no Residentes</b>	<b>17</b>	<b>69</b>	<b>-52</b>	<b>-76,0</b>	<b>568</b>	<b>498</b>	<b>70</b>	<b>14,2</b>
+ Otras devoluciones	5	34	-29	-85,0	43	63	-20	-32,4
+ D. G. del Tesoro y Política Financiera	11	34	-23	-67,0	526	435	91	20,9
<b>Impuesto sobre el Valor Añadido</b>	<b>3.040</b>	<b>4.941</b>	<b>-1.901</b>	<b>-38,5</b>	<b>7.129</b>	<b>9.198</b>	<b>-2.069</b>	<b>-22,5</b>
+ Anuales y otras	1.200	3.202	-2.002	-62,5	2.373	5.106	-2.733	-53,5
+ Mensuales	1.584	1.480	104	7,0	4.439	3.763	676	18,0
+ Ajuste País Vasco	256	259	-4	-1,4	256	259	-4	-1,4
+ Ajuste Navarra	0	0	0	---	62	69	-7	-10,5
<b>Impuestos Especiales</b>	<b>50</b>	<b>56</b>	<b>-6</b>	<b>-10,6</b>	<b>141</b>	<b>128</b>	<b>13</b>	<b>10,2</b>
Otras devoluciones	14	19	-5	-28,0	50	72	-22	-30,9
<b>TOTAL DEVOLUCIONES</b>	<b>4.169</b>	<b>6.195</b>	<b>-2.026</b>	<b>-32,7</b>	<b>11.337</b>	<b>13.516</b>	<b>-2.179</b>	<b>-16,1</b>
<b>I. Renta de las Personas Físicas</b>	<b>2.109</b>	<b>2.455</b>	<b>-345</b>	<b>-14,1</b>	<b>8.536</b>	<b>9.910</b>	<b>-1.374</b>	<b>-13,9</b>
+ Asignación tributaria Iglesia Católica	13	13	0	2,0	152	143	9	6,6
+ Participación AA.TT. en el IRPF	2.096	2.442	-346	-14,2	8.384	9.767	-1.383	-14,2
<b>Participación de las AA.TT. en el IVA</b>	<b>1.091</b>	<b>1.572</b>	<b>-480</b>	<b>-30,6</b>	<b>4.365</b>	<b>6.286</b>	<b>-1.922</b>	<b>-30,6</b>
<b>Participación de las AA.TT. en II.EE.</b>	<b>788</b>	<b>747</b>	<b>41</b>	<b>5,4</b>	<b>3.151</b>	<b>2.988</b>	<b>163</b>	<b>5,4</b>
<b>TOTAL MINORACIONES</b>	<b>3.988</b>	<b>4.773</b>	<b>-785</b>	<b>-16,5</b>	<b>16.052</b>	<b>19.185</b>	<b>-3.133</b>	<b>-16,3</b>
<b>I. Renta de las Personas Físicas</b>	<b>2.995</b>	<b>3.364</b>	<b>-368</b>	<b>-11,0</b>	<b>10.267</b>	<b>11.649</b>	<b>-1.382</b>	<b>-11,9</b>
<b>I. Sociedades</b>	<b>162</b>	<b>200</b>	<b>-38</b>	<b>-19,0</b>	<b>1.718</b>	<b>1.881</b>	<b>-163</b>	<b>-8,7</b>
<b>I. Renta de no Residentes</b>	<b>17</b>	<b>69</b>	<b>-52</b>	<b>-76,0</b>	<b>568</b>	<b>498</b>	<b>70</b>	<b>14,2</b>
<b>Impuesto sobre el Valor Añadido</b>	<b>4.131</b>	<b>6.513</b>	<b>-2.382</b>	<b>-36,6</b>	<b>11.494</b>	<b>15.484</b>	<b>-3.991</b>	<b>-25,8</b>
<b>Impuestos Especiales</b>	<b>838</b>	<b>803</b>	<b>35</b>	<b>4,3</b>	<b>3.293</b>	<b>3.117</b>	<b>176</b>	<b>5,6</b>
Otras devoluciones	14	19	-5	-28,0	50	72	-22	-30,9
<b>TOTAL DEVOLUCIONES Y MINORACIONES</b>	<b>8.157</b>	<b>10.968</b>	<b>-2.811</b>	<b>-25,6</b>	<b>27.389</b>	<b>32.701</b>	<b>-5.311</b>	<b>-16,2</b>



**Cuadro 2.2**  
**DEVOLUCIONES. EVOLUCIÓN**  
(en millones de euros)

	MENSUAL						ACUMULADA					
	IRPF	IS	IVA	IIEE	Resto	TOTAL	IRPF	IS	IVA	IIEE	Resto	TOTAL
<b>2009</b>												
Ene	273	348	449	3	16	1.089	273	348	449	3	16	1.089
Feb	305	397	359	10	22	1.093	578	745	808	13	38	2.182
Mar	252	937	3.449	59	443	5.139	830	1.681	4.257	72	481	7.321
Abr	909	200	4.941	56	88	6.195	1.739	1.881	9.198	128	569	13.516
May	3.305	181	3.356	47	79	6.968	5.043	2.062	12.554	176	648	20.484
Jun	3.943	354	3.826	45	37	8.204	8.986	2.416	16.379	221	685	28.687
Jul	2.620	134	5.637	56	31	8.479	11.606	2.550	22.016	277	716	37.166
Ago	527	689	4.580	10	553	6.359	12.133	3.239	26.596	288	1.269	43.525
Sep	674	82	2.169	27	54	3.007	12.808	3.321	28.766	315	1.323	46.532
Oct	762	677	2.172	40	38	3.688	13.569	3.998	30.937	354	1.361	50.220
Nov	713	1.186	2.606	24	61	4.591	14.283	5.184	33.544	378	1.422	54.811
Dic	470	2.778	2.782	45	162	6.237	14.753	7.962	36.326	423	1.584	61.048
<b>2010</b>												
Ene	302	400	826	4	20	1.551	302	400	826	4	20	1.551
Feb	286	272	1.013	24	25	1.619	587	672	1.838	28	45	3.170
Mar	257	884	2.251	64	543	3.999	844	1.556	4.089	91	587	7.169
Abr	886	162	3.040	50	31	4.169	1.731	1.718	7.129	141	618	11.337
May												
Jun												
Jul												
Ago												
Sep												
Oct												
Nov												
Dic												

**TASAS DE VARIACIÓN (%)**

	IRPF	IS	IVA	IIEE	Resto	TOTAL	IRPF	IS	IVA	IIEE	Resto	TOTAL
2005	5,2	-5,6	6,9	-8,5	0,1	4,7	5,2	-5,6	6,9	-8,5	0,1	4,7
2006	3,8	34,2	19,7	62,6	3,6	16,4	3,8	34,2	19,7	62,6	3,6	16,4
2007	8,7	-0,4	24,8	-8,5	20,2	17,5	8,7	-0,4	24,8	-8,5	20,2	17,5
2008	18,4	42,6	2,2	-9,6	1,0	9,7	18,4	42,6	2,2	-9,6	1,0	9,7
2009	8,0	20,0	13,6	31,1	14,8	13,1	8,0	20,0	13,6	31,1	14,8	13,1

	MENSUAL						ACUMULADA					
	IRPF	IS	IVA	IIEE	Resto	TOTAL	IRPF	IS	IVA	IIEE	Resto	TOTAL
<b>2009</b>												
Ene	-2,2	86,0	-2,7	-48,7	-8,4	14,5	-2,2	86,0	-2,7	-48,7	-8,4	14,5
Feb	12,4	-43,5	-16,8	-0,3	-95,0	-41,0	5,0	-16,3	-9,5	-17,1	-91,6	-22,2
Mar	19,9	453,1	56,9	20,5	359,1	88,7	9,1	58,8	37,7	11,2	-13,0	32,4
Abr	66,8	126,7	113,3	3,3	165,6	104,0	33,2	64,0	70,1	7,6	-2,9	57,8
May	30,0	36,7	-38,7	19,3	141,3	-15,2	31,1	61,2	15,4	10,5	4,8	22,0
Jun	100,4	---	100,8	82,3	144,9	107,5	54,5	83,0	28,1	20,2	8,1	38,3
Jul	-40,4	69,8	22,4	30,0	10,8	-7,4	13,6	82,3	26,6	22,0	8,2	24,3
Ago	-24,2	27,1	-20,3	-5,3	33,8	-14,2	11,2	66,9	14,9	20,8	18,0	16,7
Sep	-16,8	-82,1	-10,7	141,3	-20,2	-20,4	9,3	38,4	12,5	26,2	15,8	13,3
Oct	-13,2	31,1	-19,1	4,0	-19,5	-11,4	7,7	37,1	9,5	23,2	14,3	11,0
Nov	16,8	11,6	65,9	234,9	-56,4	35,4	8,1	30,3	12,5	28,4	6,9	12,7
Dic	2,6	4,6	29,2	60,4	224,2	16,7	8,0	20,0	13,6	31,1	14,8	13,1
<b>2010</b>												
Ene	10,6	15,0	83,9	26,7	20,9	42,4	10,6	15,0	83,9	26,7	20,9	42,4
Feb	-6,4	-31,5	182,3	128,8	13,2	48,1	1,6	-9,8	127,6	106,9	16,5	45,3
Mar	2,1	-5,6	-34,7	8,0	22,5	-22,2	1,8	-7,4	-3,9	26,3	22,1	-2,1
Abr	-2,5	-19,0	-38,5	-10,6	-65,4	-32,7	-0,5	-8,7	-22,5	10,2	8,5	-16,1
May												
Jun												
Jul												
Ago												
Sep												
Oct												
Nov												
Dic												

**Cuadro 2.3**  
**PARTICIPACIÓN DE LAS AA.TT. Y OTRAS MINORACIONES. EVOLUCIÓN**  
(en millones de euros)

	MENSUAL						ACUMULADA					
	PARTICIPACIÓN DE LAS AA.TT.				ASIG. I.C.	MINOR.	PARTICIPACIÓN DE LAS AA.TT.				ASIG. I.C.	MINOR.
	IRPF	IVA	IIEE	TOTAL	IRPF	TOTAL	IRPF	IVA	IIEE	TOTAL	IRPF	TOTAL
<b>2009</b>												
Ene	2.442	1.572	747	<b>4.760</b>	104	<b>4.864</b>	2.442	1.572	747	<b>4.760</b>	104	<b>4.864</b>
Feb	2.442	1.572	747	<b>4.760</b>	13	<b>4.773</b>	4.883	3.143	1.494	<b>9.521</b>	117	<b>9.638</b>
Mar	2.442	1.572	747	<b>4.760</b>	13	<b>4.773</b>	7.325	4.715	2.241	<b>14.281</b>	130	<b>14.411</b>
Abr	2.442	1.572	747	<b>4.760</b>	13	<b>4.773</b>	9.767	6.286	2.988	<b>19.042</b>	143	<b>19.185</b>
May	2.442	1.572	747	<b>4.760</b>	13	<b>4.773</b>	12.208	7.858	3.736	<b>23.802</b>	156	<b>23.958</b>
Jun	2.442	1.572	747	<b>4.760</b>	13	<b>4.773</b>	14.650	9.430	4.483	<b>28.562</b>	169	<b>28.731</b>
Jul	6.566	502	991	<b>8.059</b>	14	<b>8.073</b>	21.216	9.932	5.473	<b>36.622</b>	183	<b>36.805</b>
Ago	2.442	1.571	746	<b>4.759</b>	13	<b>4.772</b>	23.658	11.503	6.220	<b>41.380</b>	196	<b>41.576</b>
Sep	2.442	1.572	747	<b>4.760</b>	13	<b>4.773</b>	26.100	13.074	6.967	<b>46.141</b>	209	<b>46.350</b>
Oct	2.442	1.572	747	<b>4.760</b>	13	<b>4.773</b>	28.541	14.646	7.714	<b>50.901</b>	222	<b>51.123</b>
Nov	2.442	1.572	747	<b>4.760</b>	13	<b>4.773</b>	30.983	16.217	8.461	<b>55.662</b>	235	<b>55.896</b>
Dic	2.442	1.572	747	<b>4.760</b>	13	<b>4.773</b>	33.425	17.789	9.208	<b>60.422</b>	248	<b>60.670</b>
<b>2010</b>												
Ene	2.096	1.091	788	<b>3.975</b>	113	<b>4.088</b>	2.096	1.091	788	<b>3.975</b>	113	<b>4.088</b>
Feb	2.096	1.091	788	<b>3.975</b>	13	<b>3.988</b>	4.192	2.182	1.576	<b>7.950</b>	126	<b>8.076</b>
Mar	2.096	1.091	788	<b>3.975</b>	13	<b>3.988</b>	6.288	3.273	2.363	<b>11.925</b>	139	<b>12.064</b>
Abr	2.096	1.091	788	<b>3.975</b>	13	<b>3.988</b>	8.384	4.365	3.151	<b>15.899</b>	152	<b>16.052</b>
May												
Jun												
Jul												
Ago												
Sep												
Oct												
Nov												
Dic												

**TASAS DE VARIACIÓN (%)**

	MENSUAL						ACUMULADA					
	PARTICIPACIÓN DE LAS AA.TT.				ASIG. I.C.	MINOR.	PARTICIPACIÓN DE LAS AA.TT.				ASIG. I.C.	MINOR.
	IRPF	IVA	IIEE	TOTAL	IRPF	TOTAL	IRPF	IVA	IIEE	TOTAL	IRPF	TOTAL
2005	8,4	16,1	6,0	<b>10,9</b>	2,0	<b>10,8</b>	8,4	16,1	6,0	<b>10,9</b>	2,0	<b>10,8</b>
2006	13,6	7,7	5,8	<b>9,8</b>	2,0	<b>9,8</b>	13,6	7,7	5,8	<b>9,8</b>	2,0	<b>9,8</b>
2007	12,5	14,9	-4,5	<b>10,5</b>	5,8	<b>10,4</b>	12,5	14,9	-4,5	<b>10,5</b>	5,8	<b>10,4</b>
2008	16,4	4,5	0,4	<b>9,1</b>	0,3	<b>9,1</b>	16,4	4,5	0,4	<b>9,1</b>	0,3	<b>9,1</b>
2009	19,7	-23,0	10,3	<b>1,8</b>	62,3	<b>1,9</b>	19,7	-23,0	10,3	<b>1,8</b>	62,3	<b>1,9</b>
<b>2009</b>												
Ene	23,7	-12,8	2,9	5,7	---	<b>7,7</b>	23,7	-12,8	2,9	5,7	---	<b>7,7</b>
Feb	23,7	-12,8	2,7	5,7	2,0	<b>5,7</b>	23,7	-12,8	2,8	5,7	---	<b>6,7</b>
Mar	23,7	-12,8	2,6	5,7	2,0	<b>5,7</b>	23,7	-12,8	2,7	5,7	---	<b>6,4</b>
Abr	23,7	-12,8	2,6	5,7	2,0	<b>5,7</b>	23,7	-12,8	2,7	5,7	---	<b>6,2</b>
May	23,7	-12,8	2,6	5,7	2,0	<b>5,7</b>	23,7	-12,8	2,7	5,7	---	<b>6,1</b>
Jun	23,7	-12,8	2,6	5,7	2,0	<b>5,7</b>	23,7	-12,8	2,7	5,7	---	<b>6,0</b>
Jul	5,9	-84,5	---	-17,5	8,1	<b>-17,5</b>	17,6	-29,4	16,4	-0,5	---	<b>-0,2</b>
Ago	23,7	-12,9	2,5	5,6	2,0	<b>5,6</b>	18,2	-27,5	14,5	0,2	92,5	<b>0,4</b>
Sep	23,7	-12,8	2,6	5,7	2,0	<b>5,7</b>	18,7	-26,0	13,1	0,7	82,4	<b>0,9</b>
Oct	23,7	-12,8	2,6	5,7	2,0	<b>5,7</b>	19,1	-24,8	12,0	1,2	74,4	<b>1,4</b>
Nov	22,4	-13,7	1,7	4,6	2,0	<b>4,6</b>	19,4	-23,8	11,0	1,5	67,8	<b>1,6</b>
Dic	23,7	-12,8	2,6	5,7	2,0	<b>5,7</b>	19,7	-23,0	10,3	1,8	62,3	<b>1,9</b>
<b>2010</b>												
Ene	-14,2	-30,6	5,4	-16,5	8,3	<b>-16,0</b>	-14,2	-30,6	5,4	-16,5	8,3	<b>-16,0</b>
Feb	-14,2	-30,6	5,4	-16,5	2,0	<b>-16,5</b>	-14,2	-30,6	5,4	-16,5	7,6	<b>-16,2</b>
Mar	-14,2	-30,6	5,4	-16,5	2,0	<b>-16,5</b>	-14,2	-30,6	5,4	-16,5	7,0	<b>-16,3</b>
Abr	-14,2	-30,6	5,4	-16,5	2,0	<b>-16,5</b>	-14,2	-30,6	5,4	-16,5	6,6	<b>-16,3</b>
May												
Jun												
Jul												
Ago												
Sep												
Oct												
Nov												
Dic												

**Cuadro 2.4**  
**INGRESOS BRUTOS. MES Y ACUMULADO**  
(En millones de euros)

	PERIODO: MES DE ABRIL			PERIODO: ENERO-ABRIL		
	2010	2009	%	2010	2009	%
<b>I. Renta de las Personas Físicas</b>	<b>9.036</b>	<b>8.722</b>	<b>3,6</b>	<b>29.213</b>	<b>28.681</b>	<b>1,9</b>
- Retenciones de trabajo	7.638	7.186	6,3	24.801	23.847	4,0
- Administraciones Públicas	1.313	1.173	12,0	5.885	5.110	15,2
- Grandes Empresas	2.728	2.595	5,1	11.037	10.807	2,1
- PYMEs	3.480	3.307	5,2	7.451	7.598	-1,9
- Otros ingresos	117	111	4,7	429	333	28,7
- Cuota Diferencial Bruta	94	85	10,0	364	322	13,0
<b>I. Sociedades</b>	<b>3.726</b>	<b>4.295</b>	<b>-13,2</b>	<b>5.971</b>	<b>6.995</b>	<b>-14,6</b>
- Cuota Diferencial Bruta	346	147	135,7	957	1.053	-9,1
<b>Impuesto sobre el Valor Añadido</b>	<b>8.849</b>	<b>8.623</b>	<b>2,6</b>	<b>27.516</b>	<b>27.146</b>	<b>1,4</b>
- Importación	560	532	5,3	2.179	2.174	0,2
- Grandes Empresas	3.620	3.260	11,0	14.061	13.145	7,0
- PYMEs	4.277	4.528	-5,5	9.770	10.826	-9,8
- Otros Ingresos	391	302	29,4	1.506	1.002	50,3
<b>Impuestos Especiales</b>	<b>1.807</b>	<b>1.622</b>	<b>11,4</b>	<b>6.553</b>	<b>6.239</b>	<b>5,0</b>
Resto de Ingresos	914	865	5,7	3.264	3.007	8,6
<b>INGRESOS TRIBUTARIOS BRUTOS</b>	<b>24.332</b>	<b>24.126</b>	<b>0,9</b>	<b>72.518</b>	<b>72.068</b>	<b>0,6</b>

## 3. INGRESOS TRIBUTARIOS HOMOGÉNEOS

Cuadro 3.1  
RESUMEN. MES Y ACUMULADO  
(En millones de euros)

	PERIODO: MES DE ABRIL			PERIODO: ENERO-ABRIL		
	2010	2009	%	2010	2009	%
<b>IRPF, ingresos totales</b>	8.137	7.800	4,3	27.330	26.799	2,0
<i>Total ajustes</i>	306	257	18,9	374	385	-3,0
+ Ajuste ritmo devol. al de una campaña tipo	276	245	12,6	308	256	20,0
+ Corrección retenciones trabajo AAPP	17	-1	---	-87	-14	---
+ Otros conceptos	13	13	2,0	152	143	6,6
<b>IRPF, ingresos homogéneos</b>	<b>8.443</b>	<b>8.057</b>	<b>4,8</b>	<b>27.704</b>	<b>27.184</b>	<b>1,9</b>
<b>I. SOCIEDADES</b>	3.564	4.095	-13,0	4.253	5.114	-16,8
<i>Total ajustes</i>	-111	-68	-64,3	-76	33	---
+ Ajuste ritmo devol. al de una campaña tipo	19	0	---	64	106	-39,7
+ Corrección retenciones Deuda Pública	-131	-68	-91,9	-140	-73	-91,0
+ Otros conceptos	0	0	---	0	0	---
<b>IS, ingresos homogéneos</b>	<b>3.453</b>	<b>4.027</b>	<b>-14,3</b>	<b>4.177</b>	<b>5.146</b>	<b>-18,8</b>
<b>IVA, ingresos totales</b>	5.809	3.681	57,8	20.386	17.948	13,6
<i>Total ajustes</i>	591	2.104	-71,9	293	2.324	-87,4
+ Ajuste ritmo devol. al de una campaña tipo	591	2.104	-71,9	293	2.324	-87,4
+ Otros conceptos	0	0	---	0	0	---
<b>IVA, ingresos homogéneos</b>	<b>6.400</b>	<b>5.785</b>	<b>10,6</b>	<b>20.680</b>	<b>20.272</b>	<b>2,0</b>
<b>II EE, ingresos totales</b>	1.757	1.566	12,2	6.412	6.111	4,9
<i>Total ajustes</i>	47	39	21,8	158	146	8,2
+ Rec. I.E. Tabaco en País Vasco y Navarra	47	39	21,8	158	146	8,2
<b>II EE, ingresos homogéneos</b>	<b>1.804</b>	<b>1.604</b>	<b>12,4</b>	<b>6.570</b>	<b>6.257</b>	<b>5,0</b>
<b>Resto de Ingresos</b>	883	776	13,8	2.647	2.438	8,6
<i>Total ajustes</i>	-380	-291	-30,4	-403	-335	-20,3
+ Corrección retenciones Deuda Pública	-98	-22	-352,5	-115	-63	-82,2
+ Corrección tasa reserva dom. pub. radioel.	-282	-270	-4,6	-288	-271	-6,0
+ Otros conceptos	0	0	---	0	0	---
<b>Resto de Ingresos homogéneos</b>	<b>504</b>	<b>485</b>	<b>3,8</b>	<b>2.244</b>	<b>2.103</b>	<b>6,7</b>
<b>TOTAL INGRESOS TRIBUTARIOS HOMOGÉNEOS</b>	<b>20.603</b>	<b>19.959</b>	<b>3,2</b>	<b>61.374</b>	<b>60.962</b>	<b>0,7</b>

INGRESOS TRIBUTARIOS HOMOGÉNEOS

Cuadro 3.2: EVOLUCIÓN  
(en millones de euros)

	MENSUAL						ACUMULADA					
	IRPF	IS	IVA	IIEE	Resto	TOTAL	IRPF	IS	IVA	IIEE	Resto	TOTAL
<b>2009</b>												
Ene	10.507	639	486	1.804	537	13.973	10.507	639	486	1.804	537	13.973
Feb	4.461	367	12.794	1.496	563	19.682	14.969	1.007	13.280	3.299	1.100	33.655
Mar	4.159	112	1.207	1.353	518	7.349	19.128	1.119	14.487	4.652	1.618	41.004
Abr	8.057	4.027	5.785	1.604	485	19.959	27.184	5.146	20.272	6.257	2.103	60.962
May	1.423	288	813	1.552	444	4.520	28.607	5.434	21.085	7.809	2.547	65.483
Jun	1.709	199	50	1.554	805	4.317	30.317	5.633	21.135	9.363	3.352	69.799
Jul	10.298	687	2.858	1.757	541	16.140	40.614	6.320	23.994	11.119	3.893	85.939
Ago	-214	7.627	-3.244	1.855	384	6.408	40.400	13.947	20.749	12.974	4.277	92.347
Sep	6.676	420	3.380	1.704	821	13.000	47.076	14.367	24.129	14.678	5.098	105.348
Oct	7.534	6.242	5.972	1.856	456	22.060	54.610	20.610	30.101	16.533	5.554	127.408
Nov	5.460	-227	1.892	1.674	446	9.245	60.070	20.382	31.993	18.207	5.999	136.652
Dic	4.136	-222	582	1.634	747	6.877	64.207	20.160	32.575	19.841	6.747	143.529
<b>2010</b>												
Ene	10.406	544	460	1.726	621	13.757	10.406	544	460	1.726	621	13.757
Feb	4.423	138	12.285	1.633	482	18.961	14.829	682	12.745	3.359	1.103	32.718
Mar	4.432	42	1.535	1.407	638	8.053	19.261	724	14.280	4.766	1.740	40.771
Abr	8.443	3.453	6.400	1.804	504	20.603	27.704	4.177	20.680	6.570	2.244	61.374
May												
Jun												
Jul												
Ago												
Sep												
Oct												
Nov												
Dic												

TASAS DE VARIACIÓN (%)

	MENSUAL						ACUMULADA					
	IRPF	IS	IVA	IIEE	Resto	TOTAL	IRPF	IS	IVA	IIEE	Resto	TOTAL
<b>2005</b>												
2005	13,3	23,2	11,6	3,0	15,9	13,4	13,3	23,2	11,6	3,0	15,9	13,4
<b>2006</b>												
2006	15,4	14,2	10,6	3,2	7,5	12,0	15,4	14,2	10,6	3,2	7,5	12,0
<b>2007</b>												
2007	16,1	19,9	5,7	6,6	19,9	12,8	16,1	19,9	5,7	6,6	19,9	12,8
<b>2008</b>												
2008	-1,4	-39,3	-16,0	-1,0	0,0	-13,9	-1,4	-39,3	-16,0	-1,0	0,0	-13,9
<b>2009</b>												
2009	-10,6	-25,7	-32,5	-1,0	-2,2	-17,6	-10,6	-25,7	-32,5	-1,0	-2,2	-17,6
<b>2009</b>												
Ene	-8,6	-12,9	-44,9	14,1	-6,1	-8,4	-8,6	-12,9	-44,9	14,1	-6,1	-8,4
Feb	-10,5	-26,5	-16,6	-18,5	-14,9	-15,6	-9,2	-18,4	-18,1	-3,4	-10,8	-12,8
Mar	-7,7	-56,1	-50,1	-10,1	-3,8	-20,3	-8,8	-24,9	-22,3	-5,5	-8,7	-14,2
Abr	-14,1	-13,6	-24,5	1,7	3,4	-16,0	-10,5	-16,3	-22,9	-3,7	-6,2	-14,8
May	-29,5	-50,5	-61,2	-6,9	-5,4	-33,8	-11,6	-19,3	-25,7	-4,4	-6,0	-16,5
Jun	-30,9	-67,3	-96,5	-7,3	23,4	-36,8	-13,0	-23,3	-29,1	-4,9	-0,3	-18,1
Jul	-8,7	-48,4	-41,3	8,5	-3,7	-17,9	-12,0	-27,1	-30,8	-3,0	-0,8	-18,1
Ago	11,0	-33,5	-34,8	-0,8	-8,1	-42,3	-12,0	-30,8	-35,7	-2,7	-1,5	-20,4
Sep	-3,2	-40,4	-29,1	-0,5	-8,1	-13,2	-10,8	-31,1	-34,9	-2,4	-2,6	-19,6
Oct	-6,6	13,3	-18,0	9,5	-4,9	-4,2	-10,3	-21,8	-32,1	-1,2	-2,8	-17,3
Nov	-18,3	-274,6	-23,4	-3,3	-11,7	-18,4	-11,1	-22,5	-31,6	-1,4	-3,6	-17,3
Dic	-2,8	---	-59,6	3,5	10,2	-21,8	-10,6	-25,7	-32,5	-1,0	-2,2	-17,6
<b>2010</b>												
Ene	-1,0	-14,9	-5,3	-4,3	15,7	-1,5	-1,0	-14,9	-5,3	-4,3	15,7	-1,5
Feb	-0,9	-62,5	-4,0	9,2	-14,5	-3,7	-0,9	-32,3	-4,0	1,8	0,2	-2,8
Mar	6,6	-62,5	27,2	4,0	23,1	9,6	0,7	-35,3	-1,4	2,4	7,6	-0,6
Abr	4,8	-14,3	10,6	12,4	3,8	3,2	1,9	-18,8	2,0	5,0	6,7	0,7
May												
Jun												
Jul												
Ago												
Sep												
Oct												
Nov												
Dic												

**Cuadro 3.3**  
**INGRESOS BRUTOS HOMOGÉNEOS. MES Y ACUMULADO**  
 (En millones de euros)

	PERIODO: MES DE ABRIL			PERIODO: ENERO-ABRIL		
	2010	2009	%	2010	2009	%
<b>I. Renta de las Personas Físicas</b>	<b>9.053</b>	<b>8.721</b>	<b>3,8</b>	<b>29.127</b>	<b>28.667</b>	<b>1,6</b>
- Retenciones de trabajo	7.654	7.185	6,5	24.715	23.833	3,7
- Administraciones Públicas	1.330	1.172	13,5	5.798	5.095	13,8
- Grandes Empresas	2.728	2.595	5,1	11.037	10.807	2,1
- PYMEs	3.480	3.307	5,2	7.451	7.598	-1,9
- Otros ingresos	117	111	4,7	429	333	28,7
- Cuota Diferencial Bruta	94	85	10,0	364	322	13,0
<b>I. Sociedades</b>	<b>3.592</b>	<b>4.223</b>	<b>-14,9</b>	<b>5.200</b>	<b>6.429</b>	<b>-19,1</b>
- Cuota Diferencial Bruta	346	147	135,7	957	1.053	-9,1
<b>Impuesto sobre el Valor Añadido</b>	<b>8.849</b>	<b>8.623</b>	<b>2,6</b>	<b>27.516</b>	<b>27.146</b>	<b>1,4</b>
- Importación	560	532	5,3	2.179	2.174	0,2
- Grandes Empresas	3.620	3.260	11,0	14.061	13.145	7,0
- PYMEs	4.277	4.528	-5,5	9.770	10.826	-9,8
- Otros Ingresos	391	302	29,4	1.506	1.002	50,3
<b>Impuestos Especiales</b>	<b>1.854</b>	<b>1.660</b>	<b>11,7</b>	<b>6.711</b>	<b>6.385</b>	<b>5,1</b>
Resto de Ingresos	523	539	-3,0	2.336	2.238	4,4
<b>INGRESOS TRIBUTARIOS BRUTOS HOMOGÉNEOS</b>	<b>23.870</b>	<b>23.766</b>	<b>0,4</b>	<b>70.889</b>	<b>70.865</b>	<b>0,0</b>

PERIODO : ABRIL DE 2010

4. INGRESOS TRIBUTARIOS DEL ESTADO POR CONCEPTOS Y CENTROS GESTORES

CUADRO 4.1. MES

(En miles de euros)

	I.R.P.F.			I. s./SOCIEDADES			I.R.N.R.			TOTAL CAPITULO I		
	Recaudación		% ^	Recaudación		% ^	Recaudación		% ^	Recaudación		% ^
	AÑO 2010	AÑO 2009		AÑO 2010	AÑO 2009		AÑO 2010	AÑO 2009		AÑO 2010	AÑO 2009	
ALMERIA	56.696	56.453	0,4	19.251	26.411	-27,1	290	366	-20,8	76.284	83.333	-8,5
CADIZ	44.959	46.443	-3,2	15.295	17.920	-14,6	303	316	-4,1	60.546	64.686	-6,4
CORDOBA	57.232	53.281	7,4	14.368	15.934	-9,8	127	213	-40,4	71.726	69.432	3,3
GRANADA	69.801	71.902	-2,9	19.149	30.075	-36,3	289	382	-24,3	89.381	102.370	-12,7
HUELVA	27.271	29.114	-6,3	7.751	8.897	-12,9	212	370	-42,7	35.234	38.387	-8,2
JAEN	36.481	37.085	-1,6	8.540	11.748	-27,3	208	296	-29,7	45.229	49.129	-7,9
MALAGA	128.568	128.592	0,0	37.178	47.544	-21,8	3.944	3.136	25,8	170.528	180.332	-5,4
SEVILLA	306.931	289.611	6,0	59.782	65.071	-8,1	2.435	3.116	-21,9	369.161	357.841	3,2
JEREZ DE LA FRA.	9.657	11.811	-18,2	4.238	4.486	-5,5	74	48	54,2	13.969	16.346	-14,5
<b>TOTAL ANDALUCIA</b>	<b>737.596</b>	<b>724.292</b>	<b>1,8</b>	<b>185.552</b>	<b>228.086</b>	<b>-18,6</b>	<b>7.882</b>	<b>8.243</b>	<b>-4,4</b>	<b>932.058</b>	<b>961.856</b>	<b>-3,1</b>
HUESCA	26.075	24.547	6,2	7.939	8.835	-10,1	85	82	3,7	34.099	33.464	1,9
TERUEL	14.644	13.810	6,0	3.374	5.003	-32,6	69	38	81,6	18.087	18.851	-4,1
ZARAGOZA	183.685	177.716	3,4	62.263	88.907	-30,0	964	1.159	-16,8	246.927	267.877	-7,8
<b>TOTAL ARAGON</b>	<b>224.404</b>	<b>216.073</b>	<b>3,9</b>	<b>73.576</b>	<b>102.745</b>	<b>-28,4</b>	<b>1.118</b>	<b>1.279</b>	<b>-12,6</b>	<b>299.113</b>	<b>320.192</b>	<b>-6,6</b>
OVIEDO	106.321	100.515	5,8	41.012	35.467	15,6	751	778	-3,5	148.182	136.761	8,4
GIJON	33.078	27.837	18,8	11.311	13.413	-15,7	132	155	-14,8	44.534	41.446	7,5
<b>TOTAL ASTURIAS</b>	<b>139.399</b>	<b>128.352</b>	<b>8,6</b>	<b>52.323</b>	<b>48.880</b>	<b>7,0</b>	<b>883</b>	<b>933</b>	<b>-5,4</b>	<b>192.716</b>	<b>178.207</b>	<b>8,1</b>
BALEARES	174.052	170.825	1,9	47.075	46.251	1,8	2.807	2.674	5,0	224.332	220.368	1,8
<b>TOTAL BALEARES</b>	<b>174.052</b>	<b>170.825</b>	<b>1,9</b>	<b>47.075</b>	<b>46.251</b>	<b>1,8</b>	<b>2.807</b>	<b>2.674</b>	<b>5,0</b>	<b>224.332</b>	<b>220.368</b>	<b>1,8</b>
LAS PALMAS	135.791	125.865	7,9	22.479	23.825	-5,6	1.321	1.988	-33,6	159.710	151.699	5,3
STA.CRUZ TENERIFE	79.059	77.588	1,9	24.017	22.980	4,5	1.025	1.141	-10,2	104.194	101.731	2,4
<b>TOTAL CANARIAS</b>	<b>214.850</b>	<b>203.453</b>	<b>5,6</b>	<b>46.496</b>	<b>46.805</b>	<b>-0,7</b>	<b>2.346</b>	<b>3.129</b>	<b>-25,0</b>	<b>263.904</b>	<b>253.430</b>	<b>4,1</b>
CANTABRIA	129.001	124.985	3,2	65.923	30.862	113,6	1.893	1.136	66,6	196.836	156.994	25,4
<b>TOTAL CANTABRIA</b>	<b>129.001</b>	<b>124.985</b>	<b>3,2</b>	<b>65.923</b>	<b>30.862</b>	<b>113,6</b>	<b>1.893</b>	<b>1.136</b>	<b>66,6</b>	<b>196.836</b>	<b>156.994</b>	<b>25,4</b>
ALBACETE	29.321	28.160	4,1	12.260	15.438	-20,6	190	122	55,7	41.771	43.726	-4,5
CIUDAD REAL	32.911	34.431	-4,4	10.476	14.795	-29,2	92	89	3,4	43.479	49.316	-11,8
CUENCA	19.652	20.477	-4,0	7.041	8.270	-14,9	83	56	48,2	26.776	28.803	-7,0
GUADALAJARA	16.856	16.211	4,0	5.412	5.223	3,6	99	160	-38,1	22.367	21.594	3,6
TOLEDO	92.878	85.569	8,5	18.888	25.674	-26,4	237	589	-59,8	112.004	111.835	0,2
<b>TOTAL CASTILLA-LA MANCHA</b>	<b>191.618</b>	<b>184.848</b>	<b>3,7</b>	<b>54.077</b>	<b>69.400</b>	<b>-22,1</b>	<b>701</b>	<b>1.016</b>	<b>-31,0</b>	<b>246.397</b>	<b>255.274</b>	<b>-3,5</b>
AVILA	12.450	10.954	13,7	2.400	6.950	-65,5	21	46	-54,3	14.872	17.950	-17,1
BURGOS	52.644	46.916	12,2	23.096	18.673	23,7	187	201	-7,0	75.932	65.789	15,4
LEON	47.649	45.557	4,6	17.750	18.481	-4,0	186	189	-1,6	65.586	64.228	2,1
PALENCIA	15.564	14.318	8,7	3.794	5.636	-32,7	31	30	3,3	19.389	19.984	-3,0
SALAMANCA	38.294	36.825	4,0	10.204	23.894	-57,3	99	187	-47,1	48.605	60.906	-20,2
SEGOVIA	16.102	15.226	5,8	10.532	9.214	14,3	122	80	52,5	26.756	24.520	9,1
SORIA	10.885	9.561	13,8	5.220	3.915	33,3	31	50	-38,0	16.136	13.526	19,3
VALLADOLID	87.839	81.655	7,6	21.587	19.019	13,5	267	362	-26,2	109.693	101.039	8,6
ZAMORA	14.223	12.820	10,9	4.209	4.387	-4,1	34	35	-2,9	18.466	17.242	7,1
<b>TOTAL CASTILLA Y LEON</b>	<b>295.650</b>	<b>273.832</b>	<b>8,0</b>	<b>98.792</b>	<b>110.169</b>	<b>-10,3</b>	<b>978</b>	<b>1.180</b>	<b>-17,1</b>	<b>395.435</b>	<b>385.184</b>	<b>2,7</b>

4. INGRESOS TRIBUTARIOS POR CONCEPTOS Y CENTROS GESTORES

CUADRO 4.1. MES

(En miles de euros)

	I.R.P.F.			I. S./SOCIEDADES			I.R.N.R.			TOTAL CAPITULO I		
	Recaudación		% ^	Recaudación		% ^	Recaudación		% ^	Recaudación		% ^
	AÑO 2010	AÑO 2009		AÑO 2010	AÑO 2009		AÑO 2010	AÑO 2009		AÑO 2010	AÑO 2009	
BARCELONA	1.596.131	1.536.633	3,9	625.332	651.856	-4,1	25.325	36.784	-31,2	2.247.086	2.225.465	1,0
GERONA	110.083	104.643	5,2	30.116	30.744	-2,0	1.016	797	27,5	141.262	136.263	3,7
LERIDA	58.915	55.401	6,3	15.137	21.260	-28,8	297	297	0,0	74.350	76.958	-3,4
TARRAGONA	95.710	91.595	4,5	20.556	31.006	-33,7	914	1.015	-10,0	118.168	123.618	-4,4
<b>TOTAL CATALUÑA</b>	<b>1.860.839</b>	<b>1.788.272</b>	<b>4,1</b>	<b>691.141</b>	<b>734.866</b>	<b>-6,0</b>	<b>27.552</b>	<b>38.893</b>	<b>-29,2</b>	<b>2.580.866</b>	<b>2.562.304</b>	<b>0,7</b>
BADAJOS	60.158	54.659	10,1	15.926	14.665	8,6	161	163	-1,2	76.245	69.487	9,7
CACERES	22.636	23.346	-3,0	8.659	8.920	-2,9	62	65	-4,6	31.397	32.331	-2,9
<b>TOTAL EXTREMADURA</b>	<b>82.794</b>	<b>78.005</b>	<b>6,1</b>	<b>24.585</b>	<b>23.585</b>	<b>4,2</b>	<b>223</b>	<b>228</b>	<b>-2,2</b>	<b>107.642</b>	<b>101.818</b>	<b>5,7</b>
LA CORUÑA	181.887	171.311	6,2	89.968	58.745	53,2	1.046	952	9,9	273.213	231.015	18,3
LUGO	28.165	24.981	12,7	11.319	11.960	-5,4	111	145	-23,4	39.620	37.182	6,6
ORENSE	26.090	23.144	12,7	8.783	9.662	-9,1	363	372	-2,4	35.236	33.178	6,2
PONTEVEDRA	41.128	37.523	9,6	11.747	15.303	-23,2	249	208	19,7	53.125	53.041	0,2
VIGO	65.190	60.637	7,5	22.682	10.839	109,3	426	490	-13,1	88.298	71.966	22,7
<b>TOTAL GALICIA</b>	<b>342.460</b>	<b>317.596</b>	<b>7,8</b>	<b>144.499</b>	<b>106.509</b>	<b>35,7</b>	<b>2.195</b>	<b>2.167</b>	<b>1,3</b>	<b>489.492</b>	<b>426.382</b>	<b>14,8</b>
MADRID	2.553.169	2.477.233	3,1	1.514.151	1.955.714	-22,6	58.094	44.633	30,2	4.128.025	4.479.551	-7,8
<b>TOTAL MADRID</b>	<b>2.553.169</b>	<b>2.477.233</b>	<b>3,1</b>	<b>1.514.151</b>	<b>1.955.714</b>	<b>-22,6</b>	<b>58.094</b>	<b>44.633</b>	<b>30,2</b>	<b>4.128.025</b>	<b>4.479.551</b>	<b>-7,8</b>
MURCIA	123.807	120.470	2,8	44.344	57.571	-23,0	814	555	46,7	168.983	178.604	-5,4
CARTAGENA	22.998	23.410	-1,8	8.043	12.609	-36,2	435	223	95,1	31.501	36.279	-13,2
<b>TOTAL MURCIA</b>	<b>146.805</b>	<b>143.880</b>	<b>2,0</b>	<b>52.387</b>	<b>70.180</b>	<b>-25,4</b>	<b>1.249</b>	<b>778</b>	<b>60,5</b>	<b>200.484</b>	<b>214.883</b>	<b>-6,7</b>
NAVARRA	10.366	10.649	-2,7	4.837	1.928	150,9	350	246	42,3	15.553	12.749	22,0
<b>TOTAL NAVARRA</b>	<b>10.366</b>	<b>10.649</b>	<b>-2,7</b>	<b>4.837</b>	<b>1.928</b>	<b>150,9</b>	<b>350</b>	<b>246</b>	<b>42,3</b>	<b>15.553</b>	<b>12.749</b>	<b>22,0</b>
ALAVA	5.936	6.094	-2,6	101	-1.746	---	107	80	33,8	6.144	4.428	38,8
GUIPUZCOA	12.776	15.100	-15,4	700	1.088	-35,7	30	42	-28,6	13.509	16.230	-16,8
VIZCAYA	67.098	82.504	-18,7	101.248	105.872	-4,4	1.191	800	48,9	169.545	189.179	-10,4
<b>TOTAL PAIS VASCO</b>	<b>85.810</b>	<b>103.698</b>	<b>-17,3</b>	<b>102.049</b>	<b>105.214</b>	<b>-3,0</b>	<b>1.328</b>	<b>922</b>	<b>44,0</b>	<b>189.198</b>	<b>209.837</b>	<b>-9,8</b>
LA RIOJA	48.371	46.981	3,0	19.257	25.247	-23,7	180	167	7,8	67.808	72.395	-6,3
<b>TOTAL LA RIOJA</b>	<b>48.371</b>	<b>46.981</b>	<b>3,0</b>	<b>19.257</b>	<b>25.247</b>	<b>-23,7</b>	<b>180</b>	<b>167</b>	<b>7,8</b>	<b>67.808</b>	<b>72.395</b>	<b>-6,3</b>
ALICANTE	167.374	151.676	10,3	64.251	98.767	-34,9	3.166	2.234	41,7	235.397	253.232	-7,0
CASTELLON	76.902	79.982	-3,9	31.341	48.820	-35,8	615	1.188	-48,2	108.858	130.125	-16,3
VALENCIA	424.208	406.944	4,2	159.533	173.145	-7,9	2.859	2.610	9,5	586.680	582.727	0,7
<b>TOTAL VALENCIA</b>	<b>668.484</b>	<b>638.602</b>	<b>4,7</b>	<b>255.125</b>	<b>320.732</b>	<b>-20,5</b>	<b>6.640</b>	<b>6.032</b>	<b>10,1</b>	<b>930.935</b>	<b>966.084</b>	<b>-3,6</b>
CEUTA	3.521	3.172	11,0	1.487	1.847	-19,5	471	469	0,4	5.501	5.502	0,0
MELILLA	2.704	2.825	-4,3	1.461	1.629	-10,3	473	459	3,1	4.667	4.938	-5,5
<b>TOTAL DELEGACIONES</b>	<b>7.911.893</b>	<b>7.637.573</b>	<b>3,6</b>	<b>3.434.793</b>	<b>4.030.649</b>	<b>-14,8</b>	<b>117.363</b>	<b>114.584</b>	<b>2,4</b>	<b>11.470.962</b>	<b>11.787.948</b>	<b>-2,7</b>
SERVICIOS CENTRALES	-1.870.908	-2.279.622	---	129.563	64.401	101,2	98.039	21.846	348,8	-1.643.306	-2.193.375	---
SS.CC. (ESTADO) (+)	224.994	162.027	38,9	129.563	64.401	101,2	98.039	21.846	348,8	452.596	248.274	82,3
SS.CC. (CC.AA.) (-)	2.029.601	2.363.452	-14,1	0	0	0	0	0	0	2.029.601	2.363.452	-14,1
SS.CC. (CC.LL.) (-)	66.301	78.197	-15,2	0	0	0	0	0	0	66.301	78.197	-15,2
<b>INGRESOS TRIBUTARIOS ESTADO</b>	<b>6.040.985</b>	<b>5.357.951</b>	<b>12,7</b>	<b>3.564.356</b>	<b>4.095.050</b>	<b>-13,0</b>	<b>215.402</b>	<b>136.430</b>	<b>57,9</b>	<b>9.827.656</b>	<b>9.594.573</b>	<b>2,4</b>
<b>INGRESOS TRIBUTARIOS TOTALES</b>	<b>8.136.887</b>	<b>7.799.600</b>	<b>4,3</b>	<b>3.564.356</b>	<b>4.095.050</b>	<b>-13,0</b>	<b>215.402</b>	<b>136.430</b>	<b>57,9</b>	<b>11.923.558</b>	<b>12.036.222</b>	<b>-0,9</b>



PERIODO : ABRIL DE 2010

4. INGRESOS TRIBUTARIOS DEL ESTADO POR CONCEPTOS Y CENTROS GESTORES

CUADRO 4.1. MES

(En miles de euros)

	I.V.A.			I. ESPECIALES			TRAFICO EXTERIOR			TOTAL CAPITULO II		
	Recaudación		% ^	Recaudación		% ^	Recaudación		% ^	Recaudación		% ^
	AÑO 2010	AÑO 2009		AÑO 2010	AÑO 2009		AÑO 2010	AÑO 2009		AÑO 2010	AÑO 2009	
ALMERIA	-13.523	-6.413	---	-241	124	---	96	36	166,7	-13.587	-6.218	---
CADIZ	71.569	54.863	30,5	5.762	7.648	-24,7	10.298	3.662	181,2	87.630	66.173	32,4
CORDOBA	40.891	1.660	---	393	441	-10,9	7	31	-77,4	41.367	2.220	---
GRANADA	37.611	28.714	31,0	13.962	12.495	11,7	1	68	-98,5	51.594	41.414	24,6
HUELVA	18.121	8.623	110,1	9.539	11.142	-14,4	0	196	---	27.660	19.961	38,6
JAEN	19.319	11.380	69,8	-32	-165	---	8	25	-68,0	19.295	11.240	71,7
MALAGA	83.661	75.712	10,5	3.072	4.729	-35,0	608	432	40,7	87.614	81.140	8,0
SEVILLA	92.505	64.212	44,1	6.155	5.237	17,5	336	830	-59,5	100.329	71.400	40,5
JEREZ DE LA FRA.	9.490	2.060	360,7	1.438	2.072	-30,6	0	0	---	10.928	4.132	164,5
<b>TOTAL ANDALUCIA</b>	<b>359.644</b>	<b>240.811</b>	<b>49,3</b>	<b>40.048</b>	<b>43.723</b>	<b>-8,4</b>	<b>11.354</b>	<b>5.280</b>	<b>115,0</b>	<b>412.830</b>	<b>291.462</b>	<b>41,6</b>
HUESCA	20.075	24.095	-16,7	426	369	15,4	3	0	---	20.504	24.464	-16,2
TERUEL	5.011	12.638	-60,3	23	47	-51,1	0	0	---	5.034	12.685	-60,3
ZARAGOZA	124.628	125.668	-0,8	569	140	306,4	3.583	3.144	14,0	129.094	129.585	-0,4
<b>TOTAL ARAGON</b>	<b>149.714</b>	<b>162.401</b>	<b>-7,8</b>	<b>1.018</b>	<b>556</b>	<b>83,1</b>	<b>3.586</b>	<b>3.144</b>	<b>14,1</b>	<b>154.632</b>	<b>166.734</b>	<b>-7,3</b>
OVIEDO	68.869	82.820	-16,8	9.226	6.078	51,8	5	7	-28,6	78.102	88.907	-12,2
GIJON	42.197	42.260	-0,1	5.104	5.559	-8,2	254	205	23,9	47.555	48.024	-1,0
<b>TOTAL ASTURIAS</b>	<b>111.066</b>	<b>125.080</b>	<b>-11,2</b>	<b>14.330</b>	<b>11.637</b>	<b>23,1</b>	<b>259</b>	<b>212</b>	<b>22,2</b>	<b>125.657</b>	<b>136.931</b>	<b>-8,2</b>
BALEARES	85.347	94.478	-9,7	419	262	59,9	93	151	-38,4	96.814	106.054	-8,7
<b>TOTAL BALEARES</b>	<b>85.347</b>	<b>94.478</b>	<b>-9,7</b>	<b>419</b>	<b>262</b>	<b>59,9</b>	<b>93</b>	<b>151</b>	<b>-38,4</b>	<b>96.814</b>	<b>106.054</b>	<b>-8,7</b>
LAS PALMAS	1.274	1.441	-11,6	1.190	1.149	3,6	661	768	-13,9	3.127	3.358	-6,9
STA.CRUZ TENERIFE	1.041	399	160,9	814	746	9,1	694	845	-17,9	2.766	2.164	27,8
<b>TOTAL CANARIAS</b>	<b>2.315</b>	<b>1.840</b>	<b>25,8</b>	<b>2.004</b>	<b>1.895</b>	<b>5,8</b>	<b>1.355</b>	<b>1.613</b>	<b>-16,0</b>	<b>5.893</b>	<b>5.522</b>	<b>6,7</b>
CANTABRIA	51.000	104.844	-51,4	2.622	2.332	12,4	1.001	414	141,8	54.631	107.596	-49,2
<b>TOTAL CANTABRIA</b>	<b>51.000</b>	<b>104.844</b>	<b>-51,4</b>	<b>2.622</b>	<b>2.332</b>	<b>12,4</b>	<b>1.001</b>	<b>414</b>	<b>141,8</b>	<b>54.631</b>	<b>107.596</b>	<b>-49,2</b>
ALBACETE	25.915	35.958	-27,9	-237	-231	---	11	0	---	25.689	35.744	-28,1
CIUDAD REAL	18.702	23.083	-19,0	52	113	-54,0	76	87	-12,6	18.830	23.283	-19,1
CUENCA	6.174	-12.349	---	-16	-89	---	0	0	---	6.179	-12.422	---
GUADALAJARA	18.317	17.420	5,1	8.493	7.833	8,4	1.217	163	---	28.027	25.416	10,3
TOLEDO	43.370	49.282	-12,0	487	666	-26,9	321	233	37,8	44.347	50.347	-11,9
<b>TOTAL CASTILLA-LA MANCHA</b>	<b>112.478</b>	<b>113.394</b>	<b>-0,8</b>	<b>8.779</b>	<b>8.292</b>	<b>5,9</b>	<b>1.625</b>	<b>483</b>	<b>236,4</b>	<b>123.072</b>	<b>122.368</b>	<b>0,6</b>
AVILA	9.684	-3.704	---	-2	38	---	0	0	---	9.682	-3.666	---
BURGOS	31.568	44.390	-28,9	2.634	1.979	33,1	325	310	4,8	34.527	46.680	-26,0
LEON	32.937	20.812	58,3	-91	223	---	22	322	-93,2	32.896	21.392	53,8
PALENCIA	7.946	7.211	10,2	16	17	-5,9	0	0	---	7.962	7.228	10,2
SALAMANCA	24.290	3.789	---	-45	-60	---	168	106	58,5	24.413	3.835	---
SEGOVIA	5.201	6.960	-25,3	482	428	12,6	3	0	---	5.686	7.388	-23,0
SORIA	7.788	6.506	19,7	-7	-413	---	0	0	---	7.781	6.093	27,7
VALLADOLID	47.178	48.137	-2,0	-129	69	---	189	128	47,7	47.238	48.334	-2,3
ZAMORA	7.218	8.111	-11,0	508	716	-29,1	0	0	---	7.726	8.827	-12,5
<b>TOTAL CASTILLA Y LEON</b>	<b>173.810</b>	<b>142.212</b>	<b>22,2</b>	<b>3.366</b>	<b>2.997</b>	<b>12,3</b>	<b>707</b>	<b>866</b>	<b>-18,4</b>	<b>177.911</b>	<b>146.111</b>	<b>21,8</b>

4. INGRESOS TRIBUTARIOS POR CONCEPTOS Y CENTROS GESTORES

CUADRO 4.1. MES

(En miles de euros)

	I.V.A.			I. ESPECIALES			TRAFICO EXTERIOR			TOTAL CAPITULO II		
	Recaudación		% ^	Recaudación		% ^	Recaudación		% ^	Recaudación		% ^
	AÑO 2010	AÑO 2009		AÑO 2010	AÑO 2009		AÑO 2010	AÑO 2009		AÑO 2010	AÑO 2009	
BARCELONA	1.358.268	598.679	126,9	82.054	75.793	8,3	40.565	34.356	18,1	1.513.512	736.983	105,4
GERONA	85.388	47.351	80,3	4.375	4.152	5,4	281	126	123,0	90.045	51.630	74,4
LERIDA	27.973	-8.770	---	720	878	-18,0	7	1	---	28.700	-7.891	---
TARRAGONA	89.519	45.081	98,6	1.958	2.846	-31,2	3.497	3.089	13,2	94.980	51.027	86,1
<b>TOTAL CATALUÑA</b>	<b>1.561.148</b>	<b>682.341</b>	<b>128,8</b>	<b>89.107</b>	<b>83.669</b>	<b>6,5</b>	<b>44.350</b>	<b>37.572</b>	<b>18,0</b>	<b>1.727.237</b>	<b>831.749</b>	<b>107,7</b>
BADAJOS	25.551	40.968	-37,6	-186	44	---	3	7	-57,1	25.376	41.025	-38,1
CACERES	21.103	26.296	-19,7	-18	152	---	24	29	-17,2	21.109	26.477	-20,3
<b>TOTAL EXTREMADURA</b>	<b>46.654</b>	<b>67.264</b>	<b>-30,6</b>	<b>-204</b>	<b>196</b>	<b>---</b>	<b>27</b>	<b>36</b>	<b>-25,0</b>	<b>46.485</b>	<b>67.502</b>	<b>-31,1</b>
LA CORUÑA	90.061	803	---	1.174	1.588	-26,1	2.500	3.048	-18,0	93.805	5.501	---
LUGO	22.377	32.338	-30,8	460	1.018	-54,8	1	4	-75,0	22.838	33.360	-31,5
ORENSE	21.382	24.450	-12,5	-134	24	---	187	1	---	21.435	24.475	-12,4
PONTEVEDRA	42.128	48.322	-12,8	870	952	-8,6	507	465	9,0	43.505	49.739	-12,5
VIGO	25.642	44.844	-42,8	53	16	231,3	2.276	3.060	-25,6	28.099	48.012	-41,5
<b>TOTAL GALICIA</b>	<b>201.590</b>	<b>150.757</b>	<b>33,7</b>	<b>2.423</b>	<b>3.598</b>	<b>-32,7</b>	<b>5.471</b>	<b>6.578</b>	<b>-16,8</b>	<b>209.682</b>	<b>161.087</b>	<b>30,2</b>
MADRID	2.586.904	1.346.345	92,1	1.461.694	1.293.958	13,0	11.827	12.782	-7,5	4.141.078	2.728.077	51,8
<b>TOTAL MADRID</b>	<b>2.586.904</b>	<b>1.346.345</b>	<b>92,1</b>	<b>1.461.694</b>	<b>1.293.958</b>	<b>13,0</b>	<b>11.827</b>	<b>12.782</b>	<b>-7,5</b>	<b>4.141.078</b>	<b>2.728.077</b>	<b>51,8</b>
MURCIA	20.274	32.167	-37,0	-339	264	---	271	238	13,9	20.348	32.728	-37,8
CARTAGENA	-2.301	11.829	---	8.993	9.102	-1,2	403	1.069	-62,3	7.095	22.000	-67,8
<b>TOTAL MURCIA</b>	<b>17.973</b>	<b>43.996</b>	<b>-59,1</b>	<b>8.654</b>	<b>9.366</b>	<b>-7,6</b>	<b>674</b>	<b>1.307</b>	<b>-48,4</b>	<b>27.443</b>	<b>54.728</b>	<b>-49,9</b>
NAVARRA	-4.139	4.948	---	24	79	-69,6	154	169	-8,9	-3.842	5.214	---
<b>TOTAL NAVARRA</b>	<b>-4.139</b>	<b>4.948</b>	<b>---</b>	<b>24</b>	<b>79</b>	<b>-69,6</b>	<b>154</b>	<b>169</b>	<b>-8,9</b>	<b>-3.842</b>	<b>5.214</b>	<b>---</b>
ALAVA	-254.561	-260.155	---	71.792	57.013	25,9	433	341	27,0	-182.336	-202.801	---
GUIPUZCOA	6.891	7.955	-13,4	17	19	-10,5	344	232	48,3	7.262	8.218	-11,6
VIZCAYA	109.700	108.211	1,4	30.214	28.074	7,6	3.519	3.560	-1,2	145.305	141.381	2,8
<b>TOTAL PAIS VASCO</b>	<b>-137.970</b>	<b>-143.989</b>	<b>---</b>	<b>102.023</b>	<b>85.106</b>	<b>19,9</b>	<b>4.296</b>	<b>4.133</b>	<b>3,9</b>	<b>-29.769</b>	<b>-53.202</b>	<b>---</b>
LA RIOJA	36.604	28.222	29,7	551	864	-36,2	20	41	-51,2	37.175	29.127	27,6
<b>TOTAL LA RIOJA</b>	<b>36.604</b>	<b>28.222</b>	<b>29,7</b>	<b>551</b>	<b>864</b>	<b>-36,2</b>	<b>20</b>	<b>41</b>	<b>-51,2</b>	<b>37.175</b>	<b>29.127</b>	<b>27,6</b>
ALICANTE	131.560	155.268	-15,3	397	605	-34,4	6.962	4.575	52,2	139.397	160.819	-13,3
CASTELLON	7.548	35.323	-78,6	411	195	110,8	136	186	-26,9	8.106	35.715	-77,3
VALENCIA	314.940	322.645	-2,4	18.660	16.046	16,3	25.007	21.323	17,3	358.971	360.365	-0,4
<b>TOTAL VALENCIA</b>	<b>454.048</b>	<b>513.236</b>	<b>-11,5</b>	<b>19.468</b>	<b>16.846</b>	<b>15,6</b>	<b>32.105</b>	<b>26.084</b>	<b>23,1</b>	<b>506.474</b>	<b>556.899</b>	<b>-9,1</b>
CEUTA	275	208	32,2	99	115	-13,9	0	0	---	596	492	21,1
MELILLA	108	206	-47,6	134	83	61,4	0	0	---	470	494	-4,9
<b>TOTAL DELEGACIONES</b>	<b>5.808.569</b>	<b>3.678.594</b>	<b>57,9</b>	<b>1.756.559</b>	<b>1.565.574</b>	<b>12,2</b>	<b>118.904</b>	<b>100.865</b>	<b>17,9</b>	<b>7.814.469</b>	<b>5.464.945</b>	<b>43,0</b>
SERVICIOS CENTRALES	-1.090.901	-1.568.828	---	-787.808	-747.125	---	0	0	---	-1.878.705	-2.315.948	---
SS.CC. (ESTADO) (+)	226	2.780	-91,9	0	0	---	0	0	---	230	2.785	-91,7
SS.CC. (CC.AA.) (-)	1.055.611	1.524.149	-30,7	769.077	729.838	---	0	0	---	1.824.688	2.253.987	-19,0
SS.CC. (CC.LL.) (-)	35.516	47.459	-25,2	18.731	17.287	---	0	0	---	54.247	64.746	-16,2
<b>INGRESOS TRIBUTARIOS ESTADO</b>	<b>4.717.668</b>	<b>2.109.766</b>	<b>123,6</b>	<b>968.751</b>	<b>818.449</b>	<b>18,4</b>	<b>118.904</b>	<b>100.865</b>	<b>17,9</b>	<b>5.935.764</b>	<b>3.148.997</b>	<b>88,5</b>
<b>INGRESOS TRIBUTARIOS TOTALES</b>	<b>5.808.795</b>	<b>3.681.374</b>	<b>57,8</b>	<b>1.756.559</b>	<b>1.565.574</b>	<b>12,2</b>	<b>118.904</b>	<b>100.865</b>	<b>17,9</b>	<b>7.814.699</b>	<b>5.467.730</b>	<b>42,9</b>

PERIODO : ABRIL DE 2010						
4. INGRESOS TRIBUTARIOS POR CONCEPTOS Y CENTROS GESTORES						
CUADRO 4.1. MES						
(En miles de euros)						
	TOTAL CAPITULO III			TOTAL GENERAL		
	Recaudación		% ^	Recaudación		% ^
	AÑO 2010	AÑO 2009		AÑO 2010	AÑO 2009	
ALMERIA	1.195	1.389	-14,0	63.892	78.504	-18,6
CADIZ	937	2.446	-61,7	149.113	133.305	11,9
CORDOBA	1.779	1.456	22,2	114.872	73.108	57,1
GRANADA	908	1.615	-43,8	141.883	145.399	-2,4
HUELVA	931	854	9,0	63.825	59.202	7,8
JAEN	613	948	-35,3	65.137	61.317	6,2
MALAGA	2.756	2.098	31,4	260.898	263.570	-1,0
SEVILLA	3.454	3.850	-10,3	472.944	433.091	9,2
JEREZ DE LA FRA.	449	-172	---	25.346	20.306	24,8
<b>TOTAL ANDALUCIA</b>	<b>13.022</b>	<b>14.484</b>	<b>-10,1</b>	<b>1.357.910</b>	<b>1.267.802</b>	<b>7,1</b>
HUESCA	395	515	-23,3	54.998	58.443	-5,9
TERUEL	105	156	-32,7	23.226	31.692	-26,7
ZARAGOZA	1.511	5.523	-72,6	377.532	402.985	-6,3
<b>TOTAL ARAGON</b>	<b>2.011</b>	<b>6.194</b>	<b>-67,5</b>	<b>455.756</b>	<b>493.120</b>	<b>-7,6</b>
OVIEDO	686	964	-28,8	226.970	226.632	0,1
GIJON	403	470	-14,3	92.492	89.940	2,8
<b>TOTAL ASTURIAS</b>	<b>1.089</b>	<b>1.434</b>	<b>-24,1</b>	<b>319.462</b>	<b>316.572</b>	<b>0,9</b>
BALEARES	1.880	2.683	-29,9	323.026	329.105	-1,8
<b>TOTAL BALEARES</b>	<b>1.880</b>	<b>2.683</b>	<b>-29,9</b>	<b>323.026</b>	<b>329.105</b>	<b>-1,8</b>
LAS PALMAS	1.239	1.027	20,6	164.076	156.084	5,1
STA. CRUZ TENERIFE	1.105	927	19,2	108.065	104.822	3,1
<b>TOTAL CANARIAS</b>	<b>2.344</b>	<b>1.954</b>	<b>20,0</b>	<b>272.141</b>	<b>260.906</b>	<b>4,3</b>
CANTABRIA	1.715	1.040	64,9	253.182	265.630	-4,7
<b>TOTAL CANTABRIA</b>	<b>1.715</b>	<b>1.040</b>	<b>64,9</b>	<b>253.182</b>	<b>265.630</b>	<b>-4,7</b>
ALBACETE	376	704	-46,6	67.836	80.174	-15,4
CIUDAD REAL	628	904	-30,5	62.937	73.503	-14,4
CUENCA	373	497	-24,9	33.328	16.878	97,5
GUADALAJARA	382	631	-39,5	50.776	47.641	6,6
TOLEDO	755	807	-6,4	157.106	162.989	-3,6
<b>TOTAL CASTILLA-LA MANCHA</b>	<b>2.514</b>	<b>3.543</b>	<b>-29,0</b>	<b>371.983</b>	<b>381.185</b>	<b>-2,4</b>
AVILA	199	242	-17,8	24.753	14.526	70,4
BURGOS	553	605	-8,6	111.012	113.074	-1,8
LEON	845	1.262	-33,0	99.327	86.882	14,3
PALENCIA	161	249	-35,3	27.512	27.461	0,2
SALAMANCA	510	651	-21,7	73.528	65.392	12,4
SEGOVIA	170	238	-28,6	32.612	32.146	1,4
SORIA	72	107	-32,7	23.989	19.726	21,6
VALLADOLID	1.461	916	59,5	158.392	150.289	5,4
ZAMORA	293	201	45,8	26.485	26.270	0,8
<b>TOTAL CASTILLA Y LEON</b>	<b>4.264</b>	<b>4.471</b>	<b>-4,6</b>	<b>577.610</b>	<b>535.766</b>	<b>7,8</b>

PERIODO : ABRIL DE 2010							
4. INGRESOS TRIBUTARIOS POR CONCEPTOS Y CENTROS GESTORES							
CUADRO 4.1. MES							
(En miles de euros)							
	TOTAL CAPITULO III			TOTAL GENERAL			
	Recaudación		% ^	Recaudación		% ^	
	AÑO 2010	AÑO 2009		AÑO 2010	AÑO 2009		
BARCELONA	13.354	15.860	-15,8	3.773.952	2.978.308	26,7	
GERONA	830	1.350	-38,5	232.137	189.243	22,7	
LERIDA	510	599	-14,9	103.560	69.666	48,7	
TARRAGONA	897	1.625	-44,8	214.045	176.270	21,4	
<b>TOTAL CATALUÑA</b>	<b>15.591</b>	<b>19.434</b>	<b>-19,8</b>	<b>4.323.694</b>	<b>3.413.487</b>	<b>26,7</b>	
BADAJOS	1.116	718	55,4	102.737	111.230	-7,6	
CACERES	365	532	-31,4	52.871	59.340	-10,9	
<b>TOTAL EXTREMADURA</b>	<b>1.481</b>	<b>1.250</b>	<b>18,5</b>	<b>155.608</b>	<b>170.570</b>	<b>-8,8</b>	
LA CORUÑA	1.856	2.456	-24,4	368.874	238.972	54,4	
LUGO	318	238	33,6	62.776	70.780	-11,3	
ORENSE	255	451	-43,5	56.926	58.104	-2,0	
PONTEVEDRA	584	795	-26,5	97.214	103.575	-6,1	
VIGO	1.614	806	100,2	118.011	120.784	-2,3	
<b>TOTAL GALICIA</b>	<b>4.627</b>	<b>4.746</b>	<b>-2,5</b>	<b>703.801</b>	<b>592.215</b>	<b>18,8</b>	
MADRID	26.759	21.993	21,7	8.295.862	7.229.621	14,7	
<b>TOTAL MADRID</b>	<b>26.759</b>	<b>21.993</b>	<b>21,7</b>	<b>8.295.862</b>	<b>7.229.621</b>	<b>14,7</b>	
MURCIA	463	1.807	-74,4	189.794	213.139	-11,0	
CARTAGENA	580	670	-13,4	39.176	58.949	-33,5	
<b>TOTAL MURCIA</b>	<b>1.043</b>	<b>2.477</b>	<b>-57,9</b>	<b>228.970</b>	<b>272.088</b>	<b>-15,8</b>	
NAVARRA	226	306	-26,1	11.937	18.269	-34,7	
<b>TOTAL NAVARRA</b>	<b>226</b>	<b>306</b>	<b>-26,1</b>	<b>11.937</b>	<b>18.269</b>	<b>-34,7</b>	
ALAVA	82	57	43,9	-176.110	-198.316	---	
GUIPUZCOA	127	337	-62,3	20.898	24.785	-15,7	
VIZCAYA	1.737	2.162	-19,7	316.587	332.722	-4,8	
<b>TOTAL PAIS VASCO</b>	<b>1.946</b>	<b>2.556</b>	<b>-23,9</b>	<b>161.375</b>	<b>159.191</b>	<b>1,4</b>	
LA RIOJA	671	527	27,3	105.654	102.049	3,5	
<b>TOTAL LA RIOJA</b>	<b>671</b>	<b>527</b>	<b>27,3</b>	<b>105.654</b>	<b>102.049</b>	<b>3,5</b>	
ALICANTE	2.717	3.027	-10,2	377.511	417.078	-9,5	
CASTELLON	779	1.263	-38,3	117.743	167.103	-29,5	
VALENCIA	3.893	5.033	-22,7	949.544	948.125	0,1	
<b>TOTAL VALENCIA</b>	<b>7.389</b>	<b>9.323</b>	<b>-20,7</b>	<b>1.444.798</b>	<b>1.532.306</b>	<b>-5,7</b>	
CEUTA	650	574	13,2	6.747	6.568	2,7	
MELILLA	315	418	-24,6	5.452	5.850	-6,8	
<b>TOTAL DELEGACIONES</b>	<b>89.537</b>	<b>99.407</b>	<b>-9,9</b>	<b>19.374.968</b>	<b>17.352.300</b>	<b>11,7</b>	
SERVICIOS CENTRALES	322.069	314.568	2,4	-3.199.942	-4.194.755	---	
SS.CC. (ESTADO) (+)	322.069	314.568	2,4	774.895	565.627	37,0	
SS.CC. (CC.AA.) (-)	0	0	---	3.854.289	4.617.439	-16,5	
SS.CC. (CC.LL.) (-)	0	0	---	120.548	142.943	-15,7	
<b>INGRESOS TRIBUTARIOS ESTADO</b>	<b>411.606</b>	<b>413.975</b>	<b>-0,6</b>	<b>16.175.026</b>	<b>13.157.545</b>	<b>22,9</b>	
<b>INGRESOS TRIBUTARIOS TOTALES</b>	<b>411.606</b>	<b>413.975</b>	<b>-0,6</b>	<b>20.149.863</b>	<b>17.917.927</b>	<b>12,5</b>	

PERIODO : ENERO/ABRIL DE 2010

4. INGRESOS TRIBUTARIOS DEL ESTADO POR CONCEPTOS Y CENTROS GESTORES

CUADRO 4.2. ACUMULADO

(En miles de euros)

	I.R.P.F.			I. s./SOCIEDADES			I.R.N.R.			TOTAL CAPITULO I		
	Recaudación		% ^	Recaudación		% ^	Recaudación		% ^	Recaudación		% ^
	AÑO 2010	AÑO 2009		AÑO 2010	AÑO 2009		AÑO 2010	AÑO 2009		AÑO 2010	AÑO 2009	
ALMERIA	161.078	165.949	-2,9	36.101	40.397	-10,6	1.085	1.022	6,2	198.399	207.703	-4,5
CADIZ	149.549	154.672	-3,3	18.484	17.425	6,1	1.136	1.054	7,8	169.568	173.404	-2,2
CORDOBA	160.534	166.782	-3,7	21.727	13.553	60,3	336	603	-44,3	182.571	180.935	0,9
GRANADA	197.353	208.068	-5,1	23.046	38.626	-40,3	1.006	962	4,6	221.561	247.731	-10,6
HUELVA	79.285	83.430	-5,0	8.347	9.765	-14,5	771	954	-19,2	88.405	94.171	-6,1
JAEN	105.527	115.136	-8,3	12.155	15.703	-22,6	564	534	5,6	118.247	131.373	-10,0
MALAGA	365.310	381.620	-4,3	38.264	56.831	-32,7	16.010	15.948	0,4	422.228	459.290	-8,1
SEVILLA	1.157.813	1.097.848	5,5	64.871	91.311	-29,0	9.164	8.003	14,5	1.232.139	1.197.417	2,9
JEREZ DE LA FRA.	33.410	37.009	-9,7	5.589	6.439	-13,2	371	236	57,2	39.368	43.685	-9,9
<b>TOTAL ANDALUCIA</b>	<b>2.409.859</b>	<b>2.410.514</b>	<b>0,0</b>	<b>228.584</b>	<b>290.050</b>	<b>-21,2</b>	<b>30.443</b>	<b>29.316</b>	<b>3,8</b>	<b>2.672.486</b>	<b>2.735.709</b>	<b>-2,3</b>
HUESCA	68.808	69.567	-1,1	10.313	11.106	-7,1	189	207	-8,7	79.337	80.956	-2,0
TERUEL	38.476	38.642	-0,4	4.582	5.452	-16,0	218	234	-6,8	43.276	44.341	-2,4
ZARAGOZA	612.597	620.407	-1,3	76.096	100.074	-24,0	5.589	6.988	-20,0	694.375	727.569	-4,6
<b>TOTAL ARAGON</b>	<b>719.881</b>	<b>728.616</b>	<b>-1,2</b>	<b>90.991</b>	<b>116.632</b>	<b>-22,0</b>	<b>5.996</b>	<b>7.429</b>	<b>-19,3</b>	<b>816.988</b>	<b>852.866</b>	<b>-4,2</b>
OVIEDO	359.540	357.630	0,5	46.170	42.877	7,7	4.669	2.296	103,4	410.529	402.906	1,9
GIJON	95.167	85.540	11,3	15.757	15.828	-0,4	642	622	3,2	111.791	102.121	9,5
<b>TOTAL ASTURIAS</b>	<b>454.707</b>	<b>443.170</b>	<b>2,6</b>	<b>61.927</b>	<b>58.705</b>	<b>5,5</b>	<b>5.311</b>	<b>2.918</b>	<b>82,0</b>	<b>522.320</b>	<b>505.027</b>	<b>3,4</b>
BALEARES	516.974	531.103	-2,7	56.918	68.919	-17,4	12.111	13.550	-10,6	589.777	617.545	-4,5
<b>TOTAL BALEARES</b>	<b>516.974</b>	<b>531.103</b>	<b>-2,7</b>	<b>56.918</b>	<b>68.919</b>	<b>-17,4</b>	<b>12.111</b>	<b>13.550</b>	<b>-10,6</b>	<b>589.777</b>	<b>617.545</b>	<b>-4,5</b>
LAS PALMAS	434.963	420.706	3,4	35.888	19.978	79,6	4.971	7.547	-34,1	476.319	448.602	6,2
STA.CRUZ TENERIFE	233.512	236.609	-1,3	28.407	23.630	20,2	4.879	5.405	-9,7	267.430	266.031	0,5
<b>TOTAL CANARIAS</b>	<b>668.475</b>	<b>657.315</b>	<b>1,7</b>	<b>64.295</b>	<b>43.608</b>	<b>47,4</b>	<b>9.850</b>	<b>12.952</b>	<b>-23,9</b>	<b>743.749</b>	<b>714.633</b>	<b>4,1</b>
CANTABRIA	560.985	594.661	-5,7	112.411	99.486	13,0	101.221	89.058	13,7	774.639	783.256	-1,1
<b>TOTAL CANTABRIA</b>	<b>560.985</b>	<b>594.661</b>	<b>-5,7</b>	<b>112.411</b>	<b>99.486</b>	<b>13,0</b>	<b>101.221</b>	<b>89.058</b>	<b>13,7</b>	<b>774.639</b>	<b>783.256</b>	<b>-1,1</b>
ALBACETE	82.625	85.546	-3,4	14.736	18.028	-18,3	660	381	73,2	98.021	103.962	-5,7
CIUDAD REAL	94.172	97.260	-3,2	12.818	17.490	-26,7	259	217	19,4	107.249	114.968	-6,7
CUENCA	61.858	66.701	-7,3	10.143	15.647	-35,2	180	136	32,4	72.182	82.484	-12,5
GUADALAJARA	50.573	54.627	-7,4	3.666	7.330	-50,0	407	365	11,5	54.638	62.330	-12,3
TOLEDO	337.471	320.548	5,3	21.593	29.311	-26,3	494	832	-40,6	359.610	350.702	2,5
<b>TOTAL CASTILLA-LA MANCHA</b>	<b>626.699</b>	<b>624.682</b>	<b>0,3</b>	<b>62.956</b>	<b>87.806</b>	<b>-28,3</b>	<b>2.000</b>	<b>1.931</b>	<b>3,6</b>	<b>691.700</b>	<b>714.446</b>	<b>-3,2</b>
AVILA	36.131	37.187	-2,8	3.482	8.430	-58,7	42	76	-44,7	39.657	45.693	-13,2
BURGOS	159.407	155.696	2,4	29.568	22.874	29,3	813	997	-18,5	189.802	179.548	5,7
LEON	141.404	142.542	-0,8	22.492	24.919	-9,7	370	338	9,5	164.278	168.428	-2,5
PALENCIA	45.598	45.771	-0,4	4.785	7.661	-37,5	80	79	1,3	50.506	53.511	-5,6
SALAMANCA	120.285	128.152	-6,1	18.134	32.172	-43,6	261	357	-26,9	138.723	160.671	-13,7
SEGOVIA	48.786	49.405	-1,3	12.967	11.009	17,8	256	224	14,3	62.009	60.638	2,3
SORIA	31.199	30.723	1,5	6.099	5.070	20,3	222	152	46,1	37.520	35.945	4,4
VALLADOLID	317.760	310.186	2,4	26.250	20.534	27,8	1.210	1.582	-23,5	345.332	332.306	3,9
ZAMORA	39.433	38.113	3,5	4.806	5.697	-15,6	89	64	39,1	44.405	43.874	1,2
<b>TOTAL CASTILLA Y LEON</b>	<b>940.003</b>	<b>937.775</b>	<b>0,2</b>	<b>128.583</b>	<b>138.366</b>	<b>-7,1</b>	<b>3.343</b>	<b>3.869</b>	<b>-13,6</b>	<b>1.072.232</b>	<b>1.080.614</b>	<b>-0,8</b>

4. INGRESOS TRIBUTARIOS POR CONCEPTOS Y CENTROS GESTORES

CUADRO 4.2. ACUMULADO

(En miles de euros)

	I. R. P. F.			I. S./SOCIEDADES			I. R. N. R.			TOTAL CAPITULO I		
	Recaudación		% ^	Recaudación		% ^	Recaudación		% ^	Recaudación		% ^
	AÑO 2010	AÑO 2009		AÑO 2010	AÑO 2009		AÑO 2010	AÑO 2009		AÑO 2010	AÑO 2009	
BARCELONA	5.188.235	5.118.338	1,4	775.620	839.308	-7,6	154.109	98.747	56,1	6.119.010	6.058.048	1,0
GERONA	289.046	286.156	1,0	36.550	37.045	-1,3	3.923	3.343	17,3	330.045	326.876	1,0
LERIDA	153.155	153.072	0,1	18.539	22.656	-18,2	776	792	-2,0	172.483	176.599	-2,3
TARRAGONA	267.503	266.660	0,3	22.390	37.303	-40,0	2.602	2.485	4,7	293.571	307.072	-4,4
<b>TOTAL CATALUÑA</b>	<b>5.897.939</b>	<b>5.824.226</b>	<b>1,3</b>	<b>853.099</b>	<b>936.312</b>	<b>-8,9</b>	<b>161.410</b>	<b>105.367</b>	<b>53,2</b>	<b>6.915.109</b>	<b>6.868.595</b>	<b>0,7</b>
BADAJOS	214.117	205.508	4,2	28.066	19.533	43,7	318	374	-15,0	242.563	225.559	7,5
CACERES	61.272	66.600	-8,0	12.031	11.761	2,3	102	206	-50,5	73.451	78.604	-6,6
<b>TOTAL EXTREMADURA</b>	<b>275.389</b>	<b>272.108</b>	<b>1,2</b>	<b>40.097</b>	<b>31.294</b>	<b>28,1</b>	<b>420</b>	<b>580</b>	<b>-27,6</b>	<b>316.014</b>	<b>304.163</b>	<b>3,9</b>
LA CORUÑA	618.134	597.428	3,5	95.839	57.076	67,9	3.496	3.477	0,5	718.049	658.070	9,1
LUGO	79.250	75.347	5,2	12.872	13.865	-7,2	267	297	-10,1	92.431	89.623	3,1
ORENSE	78.684	73.632	6,9	10.437	10.961	-4,8	723	756	-4,4	89.936	85.351	5,4
PONTEVEDRA	115.080	109.966	4,7	13.598	15.919	-14,6	642	443	44,9	129.333	126.487	2,3
VIGO	199.560	197.454	1,1	25.246	17.432	44,8	6.685	2.733	144,6	231.512	217.674	6,4
<b>TOTAL GALICIA</b>	<b>1.090.708</b>	<b>1.053.827</b>	<b>3,5</b>	<b>157.992</b>	<b>115.253</b>	<b>37,1</b>	<b>11.813</b>	<b>7.706</b>	<b>53,3</b>	<b>1.261.261</b>	<b>1.177.205</b>	<b>7,1</b>
MADRID	9.050.424	8.831.011	2,5	1.776.925	2.354.532	-24,5	280.232	323.825	-13,5	11.115.174	11.514.265	-3,5
<b>TOTAL MADRID</b>	<b>9.050.424</b>	<b>8.831.011</b>	<b>2,5</b>	<b>1.776.925</b>	<b>2.354.532</b>	<b>-24,5</b>	<b>280.232</b>	<b>323.825</b>	<b>-13,5</b>	<b>11.115.174</b>	<b>11.514.265</b>	<b>-3,5</b>
MURCIA	406.704	399.018	1,9	55.145	70.261	-21,5	2.221	1.605	38,4	464.182	471.016	-1,5
CARTAGENA	68.020	72.521	-6,2	39.575	19.601	101,9	1.111	1.180	-5,8	108.844	93.624	16,3
<b>TOTAL MURCIA</b>	<b>474.724</b>	<b>471.539</b>	<b>0,7</b>	<b>94.720</b>	<b>89.862</b>	<b>5,4</b>	<b>3.332</b>	<b>2.785</b>	<b>19,6</b>	<b>573.026</b>	<b>564.640</b>	<b>1,5</b>
NAVARRA	37.759	41.902	-9,9	2.526	2.710	-6,8	1.489	1.536	-3,1	41.810	46.074	-9,3
<b>TOTAL NAVARRA</b>	<b>37.759</b>	<b>41.902</b>	<b>-9,9</b>	<b>2.526</b>	<b>2.710</b>	<b>-6,8</b>	<b>1.489</b>	<b>1.536</b>	<b>-3,1</b>	<b>41.810</b>	<b>46.074</b>	<b>-9,3</b>
ALAVA	24.701	25.652	-3,7	618	-2.310	---	794	574	38,3	26.113	23.916	9,2
GUIPUZCOA	46.033	53.468	-13,9	2.708	4.183	-35,3	128	181	-29,3	48.874	57.840	-15,5
VIZCAYA	532.595	511.558	4,1	7.069	128.670	-94,5	34.939	41.942	-16,7	574.662	682.190	-15,8
<b>TOTAL PAIS VASCO</b>	<b>603.329</b>	<b>590.678</b>	<b>2,1</b>	<b>10.395</b>	<b>130.543</b>	<b>-92,0</b>	<b>35.861</b>	<b>42.697</b>	<b>-16,0</b>	<b>649.649</b>	<b>763.946</b>	<b>-15,0</b>
LA RIOJA	141.616	144.062	-1,7	21.840	32.956	-33,7	413	402	2,7	163.975	177.420	-7,6
<b>TOTAL LA RIOJA</b>	<b>141.616</b>	<b>144.062</b>	<b>-1,7</b>	<b>21.840</b>	<b>32.956</b>	<b>-33,7</b>	<b>413</b>	<b>402</b>	<b>2,7</b>	<b>163.975</b>	<b>177.420</b>	<b>-7,6</b>
ALICANTE	449.405	443.724	1,3	95.844	115.745	-17,2	12.554	12.132	3,5	560.768	575.301	-2,5
CASTELLON	215.139	241.187	-10,8	37.523	63.406	-40,8	3.524	6.273	-43,8	256.194	311.044	-17,6
VALENCIA	1.376.026	1.375.514	0,0	201.761	221.526	-8,9	8.131	8.820	-7,8	1.586.135	1.606.089	-1,2
<b>TOTAL VALENCIA</b>	<b>2.040.570</b>	<b>2.060.425</b>	<b>-1,0</b>	<b>335.128</b>	<b>400.677</b>	<b>-16,4</b>	<b>24.209</b>	<b>27.225</b>	<b>-11,1</b>	<b>2.403.097</b>	<b>2.492.434</b>	<b>-3,6</b>
CEUTA	11.524	11.060	4,2	1.841	2.145	-14,2	1.465	1.046	40,1	15.001	14.366	4,4
MELILLA	8.666	8.810	-1,6	1.616	1.982	-18,5	921	978	-5,8	11.301	11.944	-5,4
<b>TOTAL DELEGACIONES</b>	<b>26.530.231</b>	<b>26.237.484</b>	<b>1,1</b>	<b>4.102.844</b>	<b>5.001.838</b>	<b>-18,0</b>	<b>691.840</b>	<b>675.170</b>	<b>2,5</b>	<b>31.349.308</b>	<b>31.939.148</b>	<b>-1,8</b>
SERVICIOS CENTRALES	-7.583.893	-9.204.782	---	150.272	111.734	34,5	116.589	64.214	81,6	-7.317.032	-9.028.834	---
SS.CC. (ESTADO) (+)	799.718	561.817	42,3	150.272	111.734	34,5	116.589	64.214	81,6	1.066.579	737.765	44,6
SS.CC. (CC.AA.) (-)	8.118.405	9.453.811	-14,1							8.118.405	9.453.811	-14,1
SS.CC. (CC.LL.) (-)	265.206	312.788	-15,2							265.206	312.788	-15,2
<b>INGRESOS TRIBUTARIOS ESTADO</b>	<b>18.946.338</b>	<b>17.032.702</b>	<b>11,2</b>	<b>4.253.116</b>	<b>5.113.572</b>	<b>-16,8</b>	<b>808.429</b>	<b>739.384</b>	<b>9,3</b>	<b>24.032.276</b>	<b>22.910.314</b>	<b>4,9</b>
<b>INGRESOS TRIBUTARIOS TOTALES</b>	<b>27.329.949</b>	<b>26.799.301</b>	<b>2,0</b>	<b>4.253.116</b>	<b>5.113.572</b>	<b>-16,8</b>	<b>808.429</b>	<b>739.384</b>	<b>9,3</b>	<b>32.415.887</b>	<b>32.676.913</b>	<b>-0,8</b>

PERIODO : ENERO/ABRIL DE 2010

4. INGRESOS TRIBUTARIOS DEL ESTADO POR CONCEPTOS Y CENTROS GESTORES

CUADRO 4.2. ACUMULADO

(En miles de euros)

	I.V.A.			I. ESPECIALES			TRAFICO EXTERIOR			TOTAL CAPITULO II		
	Recaudación		% ^	Recaudación		% ^	Recaudación		% ^	Recaudación		% ^
	AÑO 2010	AÑO 2009		AÑO 2010	AÑO 2009		AÑO 2010	AÑO 2009		AÑO 2010	AÑO 2009	
ALMERIA	49.356	35.913	37,4	-584	956	---	148	168	-11,9	49.163	37.171	32,3
CADIZ	265.372	205.657	29,0	27.940	28.806	-3,0	25.742	16.929	52,1	319.056	251.394	26,9
CORDOBA	139.931	89.909	55,6	2.197	3.523	-37,6	24	55	-56,4	142.410	93.734	51,9
GRANADA	127.442	120.725	5,6	45.460	50.621	-10,2	59	126	-53,2	173.035	171.684	0,8
HUELVA	67.542	60.125	12,3	37.585	42.788	-12,2	3	1.434	-99,8	105.130	104.347	0,8
JAEN	76.858	55.701	38,0	-22	235	---	725	103	---	77.561	56.138	38,2
MALAGA	274.883	297.104	-7,5	41.708	46.649	-10,6	3.384	3.434	-1,5	321.119	348.296	-7,8
SEVILLA	412.965	419.509	-1,6	25.779	24.584	4,9	1.252	1.876	-33,3	445.005	450.162	-1,1
JEREZ DE LA FRA.	38.045	29.762	27,8	10.917	7.540	44,8	5	1	400,0	48.967	37.303	31,3
<b>TOTAL ANDALUCIA</b>	<b>1.452.394</b>	<b>1.314.405</b>	<b>10,5</b>	<b>190.980</b>	<b>205.702</b>	<b>-7,2</b>	<b>31.342</b>	<b>24.126</b>	<b>29,9</b>	<b>1.681.446</b>	<b>1.550.229</b>	<b>8,5</b>
HUESCA	61.317	67.524	-9,2	735	1.211	-39,3	15	0	---	62.067	68.735	-9,7
TERUEL	25.863	16.100	60,6	-88	76	---	0	0	---	25.775	16.179	59,3
ZARAGOZA	427.081	410.922	3,9	564	590	-4,4	17.076	14.654	16,5	446.603	428.742	4,2
<b>TOTAL ARAGON</b>	<b>514.261</b>	<b>494.546</b>	<b>4,0</b>	<b>1.211</b>	<b>1.877</b>	<b>-35,5</b>	<b>17.091</b>	<b>14.654</b>	<b>16,6</b>	<b>534.445</b>	<b>513.656</b>	<b>4,0</b>
OVIEDO	195.541	232.426	-15,9	33.036	22.230	48,6	28	192	-85,4	228.702	254.932	-10,3
GIJON	139.593	152.910	-8,7	21.255	20.249	5,0	1.167	1.025	13,9	162.015	174.184	-7,0
<b>TOTAL ASTURIAS</b>	<b>335.134</b>	<b>385.336</b>	<b>-13,0</b>	<b>54.291</b>	<b>42.479</b>	<b>27,8</b>	<b>1.195</b>	<b>1.217</b>	<b>-1,8</b>	<b>390.717</b>	<b>429.116</b>	<b>-8,9</b>
BALEARES	236.892	270.894	-12,6	2.505	2.763	-9,3	305	695	-56,1	279.746	315.075	-11,2
<b>TOTAL BALEARES</b>	<b>236.892</b>	<b>270.894</b>	<b>-12,6</b>	<b>2.505</b>	<b>2.763</b>	<b>-9,3</b>	<b>305</b>	<b>695</b>	<b>-56,1</b>	<b>279.746</b>	<b>315.075</b>	<b>-11,2</b>
LAS PALMAS	5.819	3.992	45,8	10.610	10.156	4,5	2.865	3.058	-6,3	19.300	17.633	9,5
STA.CRUZ TENERIFE	2.160	2.818	-23,3	5.392	5.523	-2,4	1.951	2.850	-31,5	10.218	11.861	-13,9
<b>TOTAL CANARIAS</b>	<b>7.979</b>	<b>6.810</b>	<b>17,2</b>	<b>16.002</b>	<b>15.679</b>	<b>2,1</b>	<b>4.816</b>	<b>5.908</b>	<b>-18,5</b>	<b>29.518</b>	<b>29.494</b>	<b>0,1</b>
CANTABRIA	234.492	89.473	162,1	12.465	8.354	49,2	2.276	1.454	56,5	249.261	99.301	151,0
<b>TOTAL CANTABRIA</b>	<b>234.492</b>	<b>89.473</b>	<b>162,1</b>	<b>12.465</b>	<b>8.354</b>	<b>49,2</b>	<b>2.276</b>	<b>1.454</b>	<b>56,5</b>	<b>249.261</b>	<b>99.301</b>	<b>151,0</b>
ALBACETE	90.688	80.196	13,1	-673	-338	---	24	52	-53,8	90.067	79.927	12,7
CIUDAD REAL	82.327	56.248	46,4	8	462	-98,3	261	241	8,3	82.596	56.951	45,0
CUENCA	29.750	-1.109	---	-486	235	---	0	4	---	29.334	-807	---
GUADALAJARA	65.531	49.835	31,5	34.725	32.056	8,3	4.403	712	---	104.660	82.606	26,7
TOLEDO	131.944	129.837	1,6	5.396	6.141	-12,1	700	748	-6,4	138.718	137.437	0,9
<b>TOTAL CASTILLA-LA MANCHA</b>	<b>400.240</b>	<b>315.007</b>	<b>27,1</b>	<b>38.970</b>	<b>38.556</b>	<b>1,1</b>	<b>5.388</b>	<b>1.757</b>	<b>206,7</b>	<b>445.375</b>	<b>356.114</b>	<b>25,1</b>
AVILA	17.693	10.319	71,5	-93	47	---	0	0	---	17.600	10.366	69,8
BURGOS	102.711	124.869	-17,7	12.481	7.558	65,1	715	765	-6,5	115.912	133.202	-13,0
LEON	96.373	99.227	-2,9	-68	760	---	108	2.103	-94,9	96.504	102.198	-5,6
PALENCIA	31.615	27.201	16,2	-215	-285	---	0	36	---	31.400	26.952	16,5
SALAMANCA	65.528	53.064	23,5	-949	-225	---	684	629	8,7	65.264	53.471	22,1
SEGOVIA	28.535	23.116	23,4	7.592	6.646	14,2	3	0	---	36.131	29.763	21,4
SORIA	26.441	20.297	30,3	-205	-437	---	0	0	---	26.236	19.860	32,1
VALLADOLID	143.052	73.869	93,7	-536	-52	---	1.129	737	53,2	143.645	74.554	92,7
ZAMORA	26.468	33.777	-21,6	1.755	3.911	-55,1	0	0	---	28.223	37.688	-25,1
<b>TOTAL CASTILLA Y LEON</b>	<b>538.416</b>	<b>465.739</b>	<b>15,6</b>	<b>19.762</b>	<b>17.923</b>	<b>10,3</b>	<b>2.639</b>	<b>4.270</b>	<b>-38,2</b>	<b>560.915</b>	<b>488.054</b>	<b>14,9</b>

4. INGRESOS TRIBUTARIOS POR CONCEPTOS Y CENTROS GESTORES

CUADRO 4.2. ACUMULADO

(En miles de euros)

	I.V.A.			I. ESPECIALES			TRAFICO EXTERIOR			TOTAL CAPITULO II		
	Recaudación		% ^	Recaudación		% ^	Recaudación		% ^	Recaudación		% ^
	AÑO 2010	AÑO 2009		AÑO 2010	AÑO 2009		AÑO 2010	AÑO 2009		AÑO 2010	AÑO 2009	
BARCELONA	3.925.274	3.459.402	13,5	295.181	348.713	-15,4	173.351	158.078	9,7	4.510.544	4.067.481	10,9
GERONA	233.417	178.734	30,6	17.192	18.210	-5,6	887	608	45,9	251.498	197.554	27,3
LERIDA	98.077	67.126	46,1	3.225	3.396	-5,0	17	18	-5,6	101.319	70.540	43,6
TARRAGONA	274.525	238.225	15,2	7.921	16.921	-53,2	15.166	16.388	-7,5	297.652	271.569	9,6
<b>TOTAL CATALUÑA</b>	<b>4.531.293</b>	<b>3.943.487</b>	<b>14,9</b>	<b>323.519</b>	<b>387.240</b>	<b>-16,5</b>	<b>189.421</b>	<b>175.092</b>	<b>8,2</b>	<b>5.161.013</b>	<b>4.607.144</b>	<b>12,0</b>
BADAJOS	85.781	113.740	-24,6	-93	1.683	---	29	16	81,3	85.744	115.461	-25,7
CACERES	57.017	66.912	-14,8	-191	641	---	240	112	114,3	57.066	67.665	-15,7
<b>TOTAL EXTREMADURA</b>	<b>142.798</b>	<b>180.652</b>	<b>-21,0</b>	<b>-284</b>	<b>2.324</b>	<b>---</b>	<b>269</b>	<b>128</b>	<b>110,2</b>	<b>142.810</b>	<b>183.126</b>	<b>-22,0</b>
LA CORUÑA	389.787	303.162	28,6	5.101	8.173	-37,6	10.287	12.859	-20,0	405.374	324.392	25,0
LUGO	74.790	79.889	-6,4	1.527	4.102	-62,8	4	12	-66,7	76.321	84.003	-9,1
ORENSE	86.393	68.051	27,0	1.540	2.283	-32,5	347	5	---	88.280	70.339	25,5
PONTEVEDRA	134.067	123.637	8,4	3.103	3.402	-8,8	2.512	2.270	10,7	139.682	129.309	8,0
VIGO	112.841	118.241	-4,6	-24	193	---	11.334	13.906	-18,5	124.664	132.728	-6,1
<b>TOTAL GALICIA</b>	<b>797.878</b>	<b>692.980</b>	<b>15,1</b>	<b>11.247</b>	<b>18.153</b>	<b>-38,0</b>	<b>24.484</b>	<b>29.052</b>	<b>-15,7</b>	<b>834.321</b>	<b>740.771</b>	<b>12,6</b>
MADRID	9.072.757	7.704.230	17,8	5.457.214	5.105.739	6,9	52.386	58.296	-10,1	14.894.904	13.175.731	13,0
<b>TOTAL MADRID</b>	<b>9.072.757</b>	<b>7.704.230</b>	<b>17,8</b>	<b>5.457.214</b>	<b>5.105.739</b>	<b>6,9</b>	<b>52.386</b>	<b>58.296</b>	<b>-10,1</b>	<b>14.894.904</b>	<b>13.175.731</b>	<b>13,0</b>
MURCIA	160.720	148.587	8,2	1.428	2.425	-41,1	1.872	1.025	82,6	164.331	152.404	7,8
CARTAGENA	43.065	42.942	0,3	35.416	38.866	-8,9	1.893	2.928	-35,3	80.374	84.736	-5,1
<b>TOTAL MURCIA</b>	<b>203.785</b>	<b>191.529</b>	<b>6,4</b>	<b>36.844</b>	<b>41.291</b>	<b>-10,8</b>	<b>3.765</b>	<b>3.953</b>	<b>-4,8</b>	<b>244.705</b>	<b>237.140</b>	<b>3,2</b>
NAVARRA	131.512	-41.018	---	-21.346	-26.794	---	644	1.393	-53,8	111.179	-66.296	---
<b>TOTAL NAVARRA</b>	<b>131.512</b>	<b>-41.018</b>	<b>---</b>	<b>-21.346</b>	<b>-26.794</b>	<b>---</b>	<b>644</b>	<b>1.393</b>	<b>-53,8</b>	<b>111.179</b>	<b>-66.296</b>	<b>---</b>
ALAVA	-537.672	-246.642	---	71.507	56.627	26,3	2.970	2.604	14,1	-463.195	-187.411	---
GUIPUZCOA	58.272	42.468	37,2	49	55	-10,9	1.669	948	76,1	59.966	43.503	37,8
VIZCAYA	472.831	457.416	3,4	114.473	120.903	-5,3	15.276	17.719	-13,8	609.566	603.101	1,1
<b>TOTAL PAIS VASCO</b>	<b>-6.569</b>	<b>253.242</b>	<b>---</b>	<b>186.029</b>	<b>177.585</b>	<b>4,8</b>	<b>19.915</b>	<b>21.271</b>	<b>-6,4</b>	<b>206.337</b>	<b>459.193</b>	<b>-55,1</b>
LA RIOJA	119.355	102.362	16,6	2.489	2.830	-12,0	325	163	99,4	122.179	105.366	16,0
<b>TOTAL LA RIOJA</b>	<b>119.355</b>	<b>102.362</b>	<b>16,6</b>	<b>2.489</b>	<b>2.830</b>	<b>-12,0</b>	<b>325</b>	<b>163</b>	<b>99,4</b>	<b>122.179</b>	<b>105.366</b>	<b>16,0</b>
ALICANTE	406.075	393.291	3,3	2.459	3.499	-29,7	24.539	21.172	15,9	435.121	419.840	3,6
CASTELLON	96.374	131.349	-26,6	1.612	1.349	19,5	-1.966	536	---	96.063	133.275	-27,9
VALENCIA	1.169.245	1.046.669	11,7	74.655	63.098	18,3	88.344	85.402	3,4	1.333.661	1.196.382	11,5
<b>TOTAL VALENCIA</b>	<b>1.671.694</b>	<b>1.571.309</b>	<b>6,4</b>	<b>78.726</b>	<b>67.946</b>	<b>15,9</b>	<b>110.917</b>	<b>107.110</b>	<b>3,6</b>	<b>1.864.845</b>	<b>1.749.497</b>	<b>6,6</b>
CEUTA	4	162	-97,5	412	473	-12,9	0	0	---	1.236	1.479	-16,4
MELILLA	270	1.831	-85,3	527	444	18,7	0	0	---	1.879	3.367	-44,2
<b>TOTAL DELEGACIONES</b>	<b>20.384.585</b>	<b>17.942.976</b>	<b>13,6</b>	<b>6.411.563</b>	<b>6.110.564</b>	<b>4,9</b>	<b>467.178</b>	<b>450.539</b>	<b>3,7</b>	<b>27.756.831</b>	<b>24.977.557</b>	<b>11,1</b>
SERVICIOS CENTRALES	-4.362.657	-6.281.115	---	-3.151.233	-2.988.499	---	0	0	---	-7.513.861	-9.269.579	---
SS.CC. (ESTADO) (+)	1.855	5.316	-65,1	0	0	---	0	0	---	1.884	5.351	-64,8
SS.CC. (CC.AA.) (-)	4.222.444	6.096.596	-30,7	3.076.311	2.919.351	---	---	---	---	7.298.755	9.015.947	-19,0
SS.CC. (CC.LL.) (-)	142.068	189.835	-25,2	74.922	69.148	---	---	---	---	216.990	258.983	-16,2
<b>INGRESOS TRIBUTARIOS ESTADO</b>	<b>16.021.928</b>	<b>11.661.861</b>	<b>37,4</b>	<b>3.260.330</b>	<b>3.122.065</b>	<b>4,4</b>	<b>467.178</b>	<b>450.539</b>	<b>3,7</b>	<b>20.242.970</b>	<b>15.707.978</b>	<b>28,9</b>
<b>INGRESOS TRIBUTARIOS TOTALES</b>	<b>20.386.440</b>	<b>17.948.292</b>	<b>13,6</b>	<b>6.411.563</b>	<b>6.110.564</b>	<b>4,9</b>	<b>467.178</b>	<b>450.539</b>	<b>3,7</b>	<b>27.758.715</b>	<b>24.982.908</b>	<b>11,1</b>



PERIODO : ENERO/ABRIL DE 2010							
4. INGRESOS TRIBUTARIOS POR CONCEPTOS Y CENTROS GESTORES							
CUADRO 4.2. ACUMULADO							
(En miles de euros)							
	TOTAL CAPITULO III			TOTAL GENERAL			
	Recaudación		% ^	Recaudación		% ^	
	AÑO 2010	AÑO 2009		AÑO 2010	AÑO 2009		
ALMERIA	5.302	3.483	52,2	252.864	248.357	1,8	
CADIZ	5.662	5.270	7,4	494.286	430.068	14,9	
CORDOBA	6.000	3.807	57,6	330.981	278.476	18,9	
GRANADA	5.757	4.262	35,1	400.353	423.677	-5,5	
HUELVA	3.062	3.138	-2,4	196.597	201.656	-2,5	
JAEN	2.638	2.708	-2,6	198.446	190.219	4,3	
MALAGA	9.763	8.936	9,3	753.110	816.522	-7,8	
SEVILLA	11.252	11.270	-0,2	1.688.396	1.658.849	1,8	
JEREZ DE LA FRA.	1.582	1.011	56,5	89.917	81.999	9,7	
<b>TOTAL ANDALUCIA</b>	<b>51.018</b>	<b>43.885</b>	<b>16,3</b>	<b>4.404.950</b>	<b>4.329.823</b>	<b>1,7</b>	
HUESCA	1.407	1.378	2,1	142.811	151.069	-5,5	
TERUEL	530	426	24,4	69.581	60.946	14,2	
ZARAGOZA	7.403	11.229	-34,1	1.148.381	1.167.540	-1,6	
<b>TOTAL ARAGON</b>	<b>9.340</b>	<b>13.033</b>	<b>-28,3</b>	<b>1.360.773</b>	<b>1.379.555</b>	<b>-1,4</b>	
OVIEDO	3.207	3.638	-11,8	642.438	661.476	-2,9	
GIJON	1.793	1.680	6,7	275.599	277.985	-0,9	
<b>TOTAL ASTURIAS</b>	<b>5.000</b>	<b>5.318</b>	<b>-6,0</b>	<b>918.037</b>	<b>939.461</b>	<b>-2,3</b>	
BALEARES	6.574	10.543	-37,6	876.097	943.163	-7,1	
<b>TOTAL BALEARES</b>	<b>6.574</b>	<b>10.543</b>	<b>-37,6</b>	<b>876.097</b>	<b>943.163</b>	<b>-7,1</b>	
LAS PALMAS	5.982	3.466	72,6	501.601	469.701	6,8	
STA. CRUZ TENERIFE	3.911	4.232	-7,6	281.559	282.124	-0,2	
<b>TOTAL CANARIAS</b>	<b>9.893</b>	<b>7.698</b>	<b>28,5</b>	<b>783.160</b>	<b>751.825</b>	<b>4,2</b>	
CANTABRIA	7.001	4.103	70,6	1.030.901	886.660	16,3	
<b>TOTAL CANTABRIA</b>	<b>7.001</b>	<b>4.103</b>	<b>70,6</b>	<b>1.030.901</b>	<b>886.660</b>	<b>16,3</b>	
ALBACETE	1.831	3.262	-43,9	189.919	187.151	1,5	
CIUDAD REAL	4.764	2.247	112,0	194.609	174.166	11,7	
CUENCA	2.271	1.458	55,8	103.787	83.135	24,8	
GUADALAJARA	1.424	1.132	25,8	160.722	146.068	10,0	
TOLEDO	3.143	2.882	9,1	501.471	491.021	2,1	
<b>TOTAL CASTILLA-LA MANCHA</b>	<b>13.433</b>	<b>10.981</b>	<b>22,3</b>	<b>1.150.508</b>	<b>1.081.541</b>	<b>6,4</b>	
AVILA	917	706	29,9	58.174	56.765	2,5	
BURGOS	2.058	1.760	16,9	307.772	314.510	-2,1	
LEON	3.259	2.876	13,3	264.041	273.502	-3,5	
PALENCIA	533	597	-10,7	82.439	81.060	1,7	
SALAMANCA	2.597	2.030	27,9	206.584	216.172	-4,4	
SEGOVIA	660	597	10,6	98.800	90.998	8,6	
SORIA	313	332	-5,7	64.069	56.137	14,1	
VALLADOLID	3.558	2.478	43,6	492.535	409.338	20,3	
ZAMORA	857	549	56,1	73.485	82.111	-10,5	
<b>TOTAL CASTILLA Y LEON</b>	<b>14.752</b>	<b>11.925</b>	<b>23,7</b>	<b>1.647.899</b>	<b>1.580.593</b>	<b>4,3</b>	

PERIODO : ENERO/ABRIL DE 2010

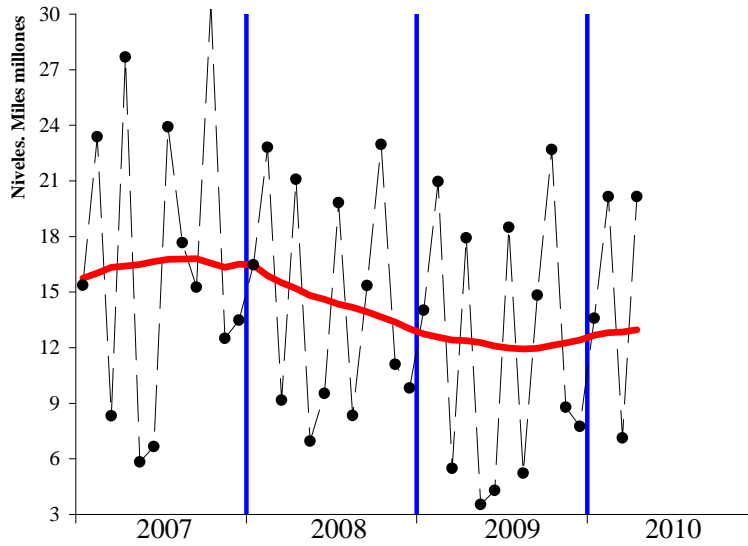
**4. INGRESOS TRIBUTARIOS POR CONCEPTOS Y CENTROS GESTORES**  
**CUADRO 4.2. ACUMULADO**  
(En miles de euros)

	TOTAL CAPITULO III			TOTAL GENERAL		
	Recaudación		% ^	Recaudación		% ^
	AÑO 2010	AÑO 2009		AÑO 2010	AÑO 2009	
BARCELONA	67.793	45.165	50,1	10.697.347	10.170.694	5,2
GERONA	3.992	2.977	34,1	585.535	527.407	11,0
LERIDA	1.977	1.785	10,8	275.779	248.924	10,8
TARRAGONA	4.493	4.106	9,4	595.716	582.747	2,2
<b>TOTAL CATALUÑA</b>	<b>78.255</b>	<b>54.033</b>	<b>44,8</b>	<b>12.154.377</b>	<b>11.529.772</b>	<b>5,4</b>
BADAJOS	3.125	2.096	49,1	331.432	343.116	-3,4
CACERES	1.348	1.186	13,7	131.865	147.455	-10,6
<b>TOTAL EXTREMADURA</b>	<b>4.473</b>	<b>3.282</b>	<b>36,3</b>	<b>463.297</b>	<b>490.571</b>	<b>-5,6</b>
LA CORUÑA	8.411	7.985	5,3	1.131.834	990.447	14,3
LUGO	1.329	1.245	6,7	170.081	174.871	-2,7
ORENSE	1.496	1.451	3,1	179.712	157.141	14,4
PONTEVEDRA	3.166	2.452	29,1	272.181	258.248	5,4
VIGO	3.656	2.274	60,8	359.832	352.676	2,0
<b>TOTAL GALICIA</b>	<b>18.058</b>	<b>15.407</b>	<b>17,2</b>	<b>2.113.640</b>	<b>1.933.383</b>	<b>9,3</b>
MADRID	125.705	63.203	98,9	26.135.783	24.753.199	5,6
<b>TOTAL MADRID</b>	<b>125.705</b>	<b>63.203</b>	<b>98,9</b>	<b>26.135.783</b>	<b>24.753.199</b>	<b>5,6</b>
MURCIA	5.970	4.401	35,7	634.483	627.821	1,1
CARTAGENA	1.806	1.447	24,8	191.024	179.807	6,2
<b>TOTAL MURCIA</b>	<b>7.776</b>	<b>5.848</b>	<b>33,0</b>	<b>825.507</b>	<b>807.628</b>	<b>2,2</b>
NAVARRA	1.493	907	64,6	154.482	-19.315	---
<b>TOTAL NAVARRA</b>	<b>1.493</b>	<b>907</b>	<b>64,6</b>	<b>154.482</b>	<b>-19.315</b>	<b>---</b>
ALAVA	735	235	212,8	-436.347	-163.260	---
GUIPUZCOA	1.162	878	32,3	110.002	102.221	7,6
VIZCAYA	7.936	8.908	-10,9	1.192.164	1.294.199	-7,9
<b>TOTAL PAIS VASCO</b>	<b>9.833</b>	<b>10.021</b>	<b>-1,9</b>	<b>865.819</b>	<b>1.233.160</b>	<b>-29,8</b>
LA RIOJA	2.341	2.161	8,3	288.495	284.947	1,2
<b>TOTAL LA RIOJA</b>	<b>2.341</b>	<b>2.161</b>	<b>8,3</b>	<b>288.495</b>	<b>284.947</b>	<b>1,2</b>
ALICANTE	11.296	9.817	15,1	1.007.185	1.004.958	0,2
CASTELLON	3.846	2.689	43,0	356.103	447.008	-20,3
VALENCIA	19.092	16.240	17,6	2.938.888	2.818.711	4,3
<b>TOTAL VALENCIA</b>	<b>34.234</b>	<b>28.746</b>	<b>19,1</b>	<b>4.302.176</b>	<b>4.270.677</b>	<b>0,7</b>
CEUTA	2.008	1.995	0,7	18.245	17.840	2,3
MELILLA	925	1.183	-21,8	14.105	16.494	-14,5
<b>TOTAL DELEGACIONES</b>	<b>402.112</b>	<b>294.272</b>	<b>36,6</b>	<b>59.508.251</b>	<b>57.210.977</b>	<b>4,0</b>
SERVICIOS CENTRALES	450.925	455.314	-1,0	-14.379.968	-17.843.099	---
SS.CC. (ESTADO) (+)	450.925	455.314	-1,0	1.519.388	1.198.430	26,8
SS.CC. (CC.AA.) (-)			---	15.417.160	18.469.758	-16,5
SS.CC. (CC.LL.) (-)			---	482.196	571.771	-15,7
<b>INGRESOS TRIBUTARIOS ESTADO</b>	<b>853.037</b>	<b>749.586</b>	<b>13,8</b>	<b>45.128.283</b>	<b>39.367.878</b>	<b>14,6</b>
<b>INGRESOS TRIBUTARIOS TOTALES</b>	<b>853.037</b>	<b>749.586</b>	<b>13,8</b>	<b>61.027.639</b>	<b>58.409.407</b>	<b>4,5</b>

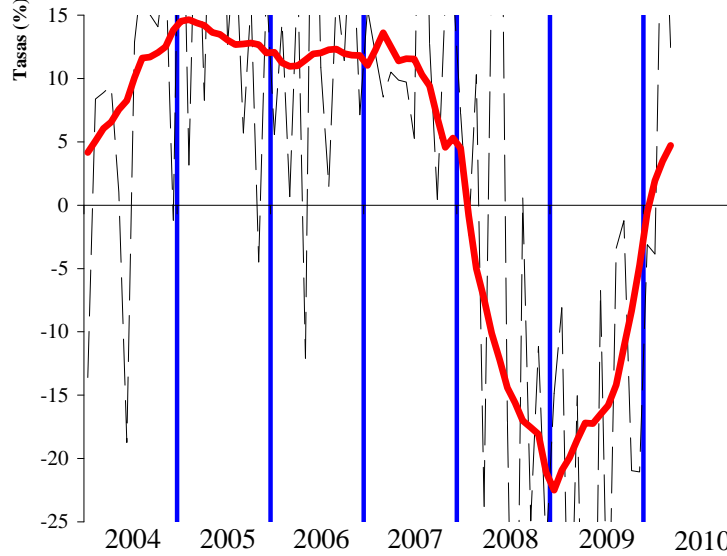
**III. GRÁFICOS**

**INGRESOS TRIBUTARIOS**

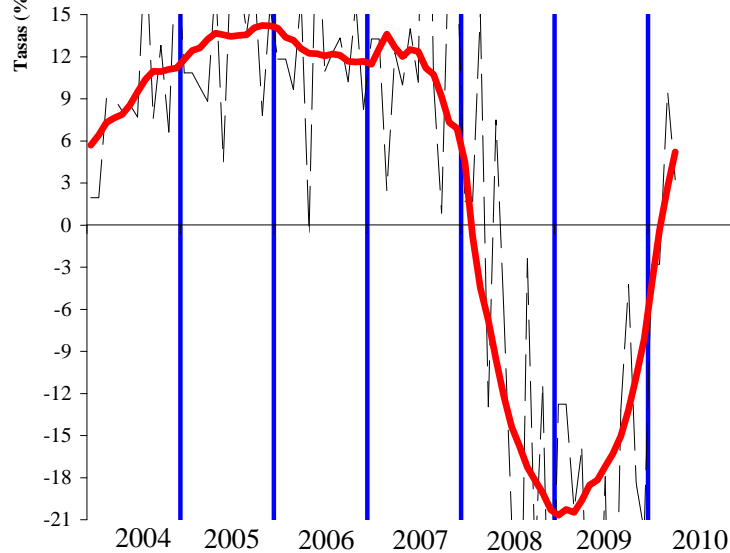
**GRÁFICO 1.1 Miles millones € y MM12**



**GRÁFICO 1.2 Tasas anuales y de la MM12**



**GRÁFICO 1.3 HOMOGÉNEOS: tasa anual y MM12**



IRPF

SOCIEDADES

GRÁFICO 2.1 Miles millones € y MM12

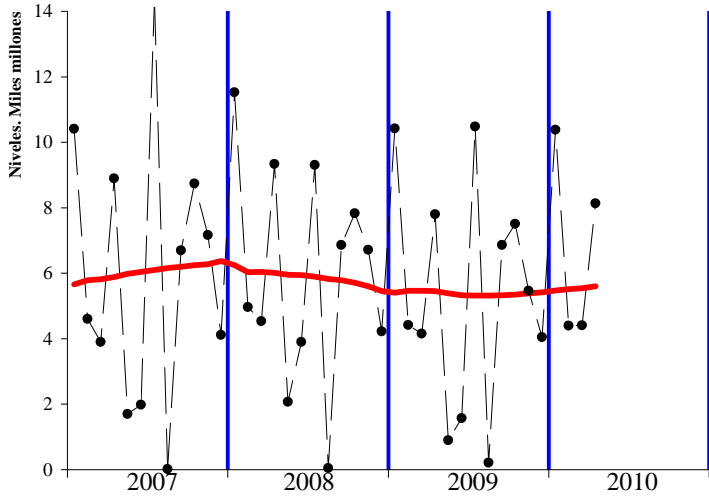


GRÁFICO 3.1 Miles millones € y MM12

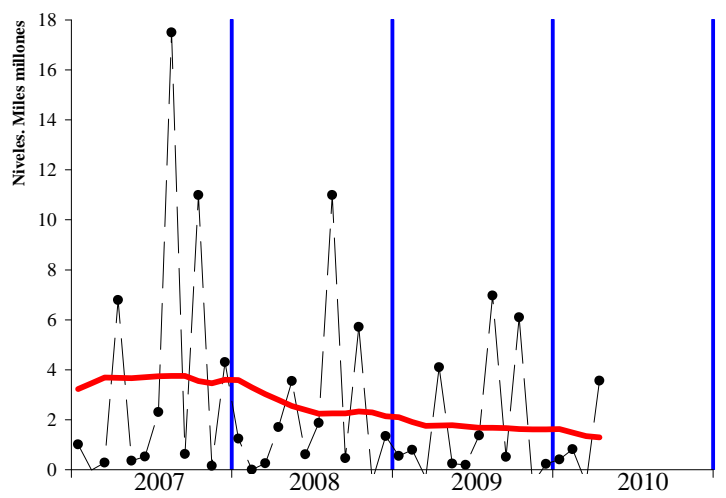


GRÁFICO 2.2 Tasas anuales y de la MM12

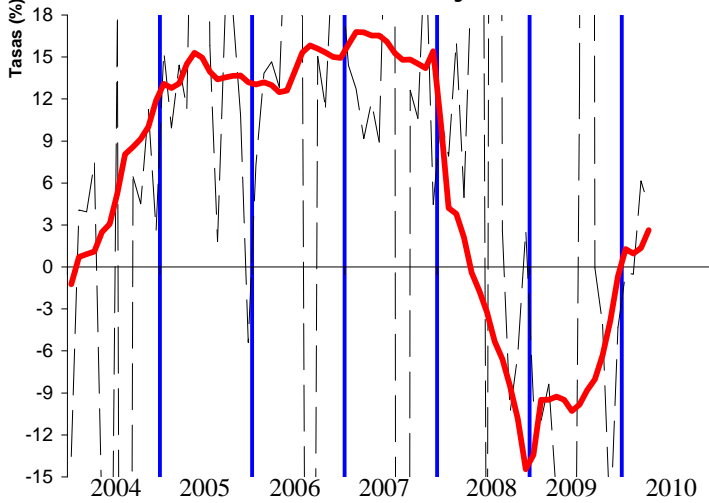


GRÁFICO 3.2 Tasas anuales y de la MM12

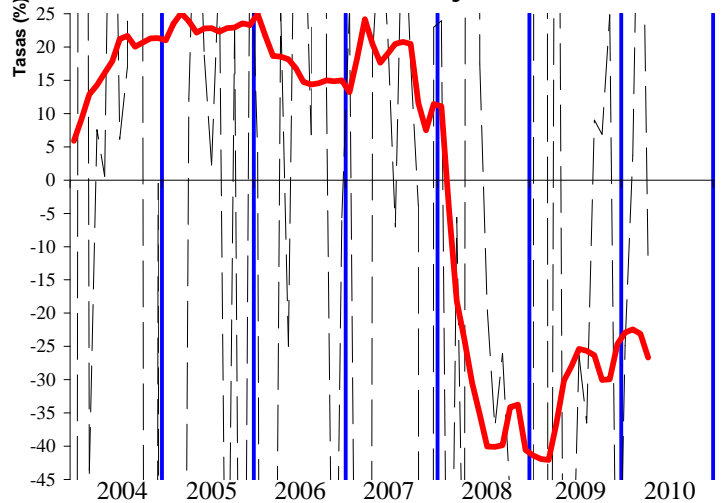


GRÁFICO 2.3 HOMOGÉNEOS: tasa anual y MM12

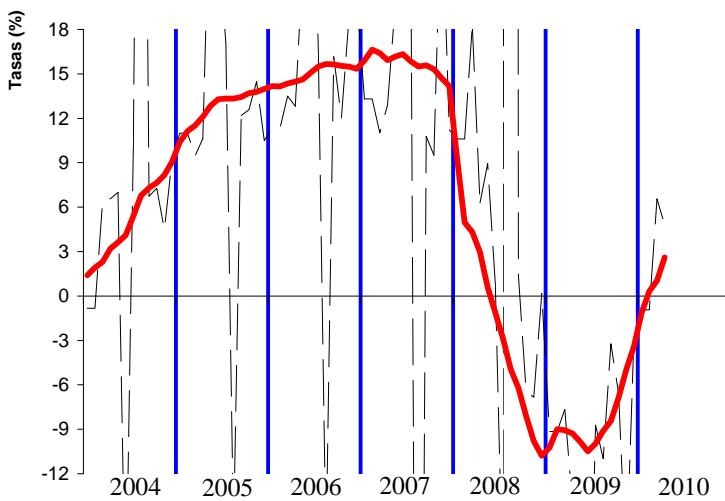
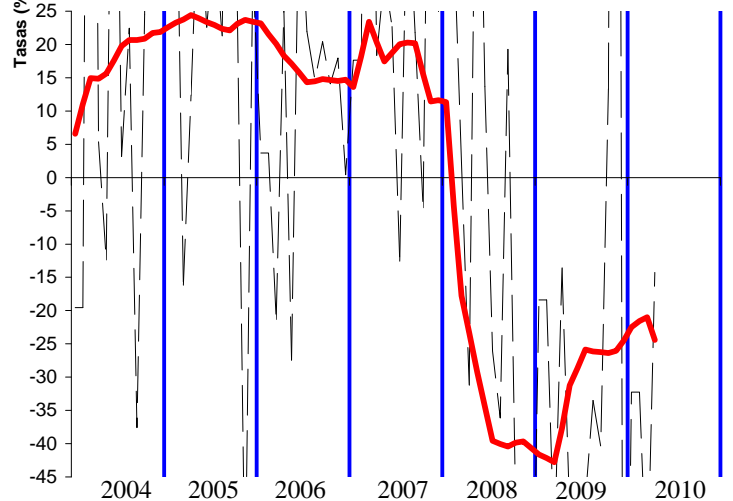


GRÁFICO 3.3 HOMOGÉNEOS: tasa anual y MM12



IVA

IMPUESTOS ESPECIALES

GRÁFICO 4.1 Miles millones € y MM12

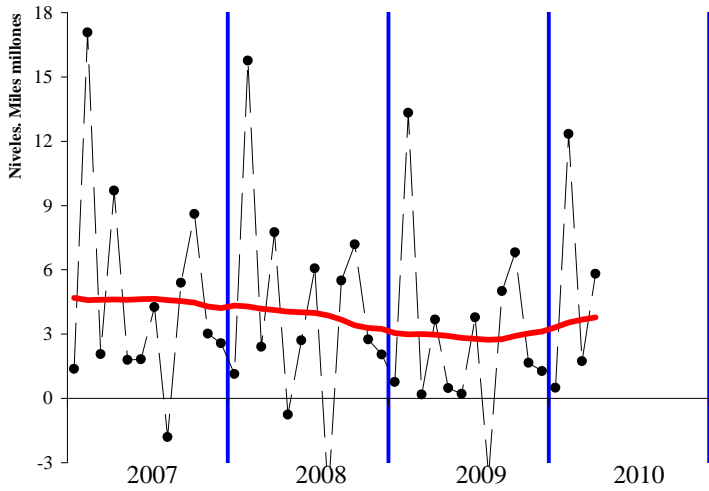


GRÁFICO 5.1 Millones € y MM12

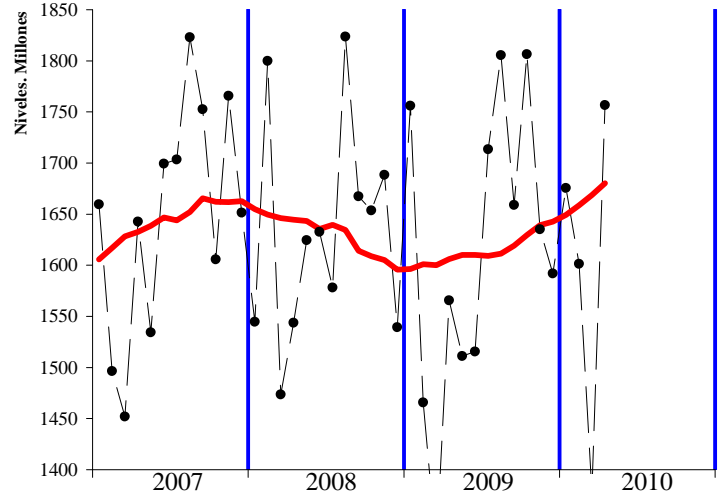


GRÁFICO 4.2 Tasas anuales y de la MM12

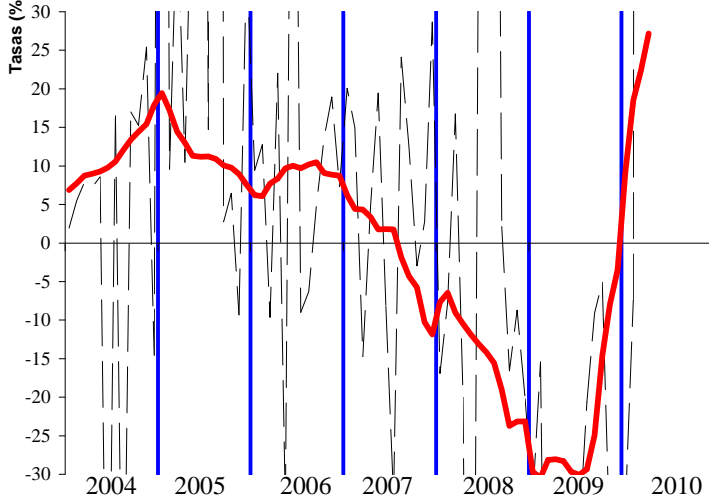


GRÁFICO 5.2 Tasas anuales y de la MM12

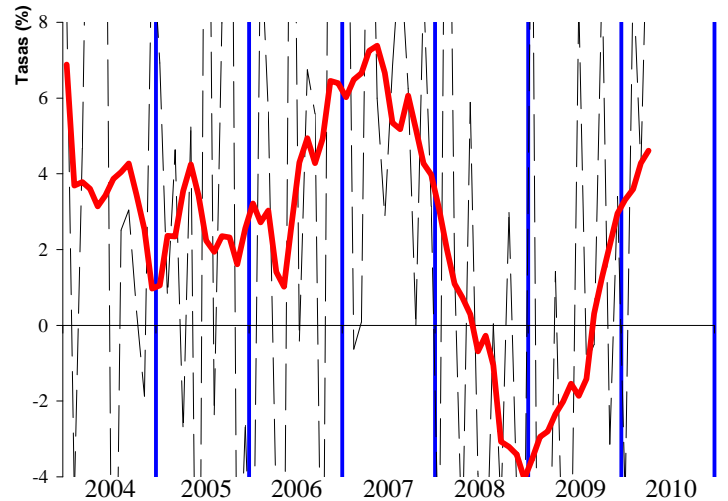


GRÁFICO 4.3 HOMOGÉNEOS: tasa anual y MM12

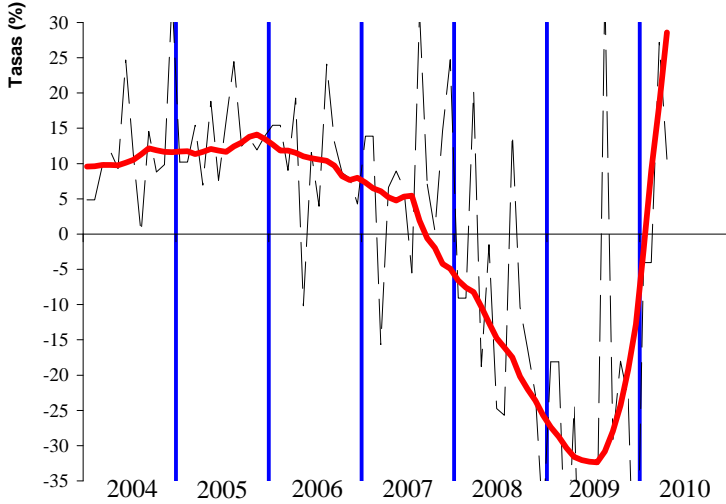
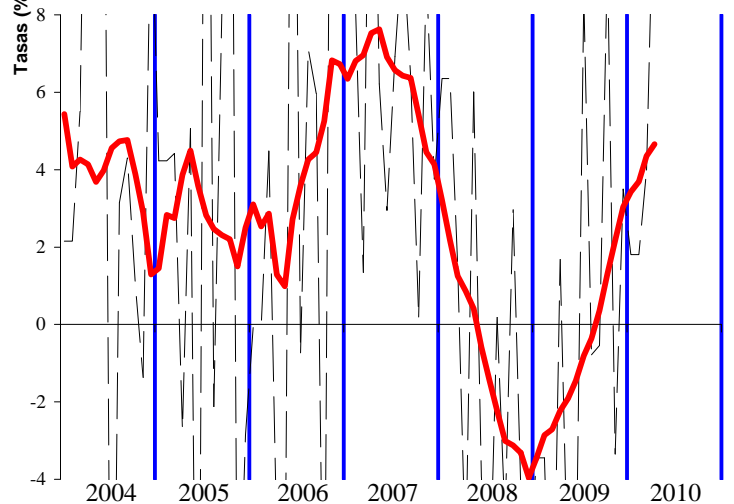


GRÁFICO 5.3 HOMOGÉNEOS: tasa anual y MM12



**IV. RESUMEN DE CAMBIOS NORMATIVOS**

**IV. PRINCIPALES MODIFICACIONES NORMATIVAS**

Concepto	2009	2010
<u>RETENCIONES DEL TRABAJO</u>	<ul style="list-style-type: none"> <li>Se anticipa la deducción por adquisición de vivienda con una rebaja del 2% de las retenciones del trabajo para contribuyentes con ingresos inferiores a 33.007,20 € anuales (RD 1975/2008, de 28 de nov., de medidas urgentes materia econ., fiscal...).</li> <li>Este año no se ha deflactado la tarifa ni los mínimos personales y familiares, pero continúa la deducción en cuota de 400 euros (RDL 2/2008, de 21 de abril, de medidas de impulso de la activ. econ.).</li> </ul>	<ul style="list-style-type: none"> <li>No se deflactan la tarifa ni los mínimos personales y familiares</li> <li>Se suprime la deducción de hasta 400 € por la obtención de rendimientos del trabajo, excepto en contribuyentes con base imponible inferior a 8.000 € (deducción total) o entre 8.001 y 12.000 € (deducción parcial, Ley 26/2009, de 23 de dic., de PGE 2010).</li> <li>Se eleva el límite de la exención por prestaciones de desempleo percibidas en su modalidad de pago único, desde 12.020 hasta 15.500 € (Ley 26/2009, de 23 de dic., de PGE 2010).</li> </ul>
<u>RETENCIONES DEL CAPITAL</u>		<ul style="list-style-type: none"> <li>Se eleva el tipo de retención del 18% al 19% (Ley 26/2009, de 23 de dic., de PGE 2010).</li> </ul>
<u>RETENCIONES DE ARRENDAMIENTOS</u>		<ul style="list-style-type: none"> <li>Se eleva el tipo de retención del 18% al 19% (Ley 26/2009, de 23 de dic., de PGE 2010).</li> </ul>
<u>RETENCIONES DE FONDOS DE INVERSIÓN</u>		<ul style="list-style-type: none"> <li>Se eleva el tipo de retención del 18% al 19% (Ley 26/2009, de 23 de dic., de PGE 2010).</li> </ul>
<u>PAGOS FRACCIONADOS IRPF</u>	<ul style="list-style-type: none"> <li>Mantenimiento de las cuantías de los módulos por segundo año consecutivo y se incorporan con carácter estructural las reducciones aplicables a los sectores agrícola, ganadero y del transporte para paliar la subida del precio del gasóleo y otros costes de producción (Orden EHA/3413/ 2008, de 26 de noviembre).</li> </ul>	<ul style="list-style-type: none"> <li>Se suprime la deducción de hasta 400 € por la obtención de rendimientos de actividades económicas, excepto a contribuyentes con un rendimiento estimado inferior a 12.000 € anuales (RD 2004/2009, de 23 de dic., de modif. parcial del Reglamento del IRPF).</li> <li>Se rebaja en un 5% la cuantía de los módulos del régimen de estimación objetiva, se incrementan en 20 puntos porcentuales los índices correctores por inicio de la actividad y contratación de personas con discapacidad (Orden EHA/99/ 2010, de 28 de enero).</li> </ul>
<u>CUOTA DIFERENCIAL IRPF</u> <u>Según año en que se recauda</u>	<ul style="list-style-type: none"> <li>La Ley 51/2007, de 26 de dic., de PGE para 2008, deflacta en un 2%: la tarifa, los mínimos personales y familiares y las reducciones por rendimiento neto del trabajo y de actividades económicas (para autónomos dependientes de un único empresario).</li> <li>Nueva deducción en la cuota de 400 euros para asalariados, pensionistas y autónomos (RDL 2/2008, de 21 de abril, de medidas de impulso de la activ. econ.).</li> <li>Deducción del 10,05% en la cuota estatal de las cantidades satisfechas por alquiler hasta un máximo de 9.015 euros que se reduce paulatinamente para bases imponibles entre 12.000 y 24.000 euros (DF 6ª Ley 51/2007 de PGE para 2008).</li> <li>Ampliación de los plazos de transmisión de vivienda habitual para disfrutar de la exención por reinversión en viviendas adquiridas desde 2006 y ampliación del plazo de cuentas vivienda (RD 1975/2008, de 28 de nov., de medidas urgentes materia econ., fiscal...).</li> </ul>	<ul style="list-style-type: none"> <li>No se han deflactado la tarifa ni los mínimos personales y familiares.</li> <li>Deducción de un 20% del rendimiento neto de las actividades económicas por incremento de la plantilla en 2009, 2010 y 2011 (Ley 26/2009, de 23 de dic., de PGE 2010).</li> <li>Repercusión sobre la cuota diferencial de la anticipación de la deducción por adquisición de vivienda en las retenciones del trabajo para contribuyentes con ingresos inferiores a 33.007,20 € anuales (RD 1975/2008, de 28 de nov., de medidas urgentes materia econ., fiscal...).</li> <li>Exención de las cantidades percibidas por despido o cese, consecuencia de un ERE, hasta el límite obligatorio establecido en el Estatuto de los trabajadores para el despido improcedente, de aplicación retroactiva para expedientes aprobados desde el 8 de marzo de 2009 (Ley 27/2009, de 30 de dic., de medidas urgentes para el mantenimiento y el fomento del empleo y la protección de las personas desempleadas).</li> </ul>
<u>PARTICIPACIÓN AA.TT.</u>		<ul style="list-style-type: none"> <li>Las liquidaciones definitivas del ejercicio 2008 con saldo negativo se compensarán con las entregas a cuenta que se realicen a partir de enero de 2011 (Ley 26/2009, de 23 de dic., de PGE 2010).</li> </ul>



Concepto	2009	2010
<u>PAGOS FRACCIONADOS IS</u>	<ul style="list-style-type: none"> <li>Principales modificaciones Ley 4/2008:                             <ul style="list-style-type: none"> <li>Adaptación de la norma fiscal para neutralizar los cambios producidos por la normativa contable.</li> <li>Libertad de amortización de activos fijos nuevos e inversiones inmobiliarias para adquisiciones en 2009 y 2010, si se mantiene durante dos años la plantilla media de trabajadores.</li> </ul> </li> </ul>	<ul style="list-style-type: none"> <li>Obligación de efectuar pago fraccionado por la modalidad del artículo 45.2 de la LIS para las sociedades acogidas al régimen especial de SOCIMI (Ley 11/2009, de 26 de oct., de SOCIMI).</li> </ul>
<u>CUOTA DIFERENCIAL IS</u> <u>Según año en que se recauda</u>	<ul style="list-style-type: none"> <li>Segunda fase rebaja fiscal introducida por la Ley 35/2006, de 28 de nov., de reforma parcial del IS:                             <ul style="list-style-type: none"> <li>Reducción del tipo impositivo general del 32,5% al 30% para empresas con cifra de negocios superior a 8 M. €.</li> <li>Bajan los porcentajes aplicables a deducciones por reinversión de beneficios extraordinarios, activid. exportadoras, activid. de I+D, etc.</li> </ul> </li> </ul>	<ul style="list-style-type: none"> <li>Incentivo al mantenimiento o creación de empleo en PYMEs con la aplicación de tipos de gravamen reducidos, para la BI inferior a 120.204,41 € un 20% y para el resto de la BI un 25%, para periodos impositivos iniciados en 2009, 2010 y 2011 (Ley 26/2009, de 23 de dic., de PGE 2010).</li> <li>Creación del régimen especial para SOCIMI, sociedades cuya actividad principal es el alquiler de inmuebles urbanos, con tributación al tipo especial del 18%, 19% en 2010 (Ley 11/2009, de 26 de oct., de SOCIMI y Ley 26/2009, de 23 de dic., de PGE 2010).</li> </ul>
<u>IVA</u>	<ul style="list-style-type: none"> <li>Las empresas podrán optar por recibir mensualmente la devolución de IVA con independencia de la naturaleza y volumen de las operaciones, si bien esta opción obliga a liquidar mensualmente el impuesto (Ley 4/2008, de 23 de dic.).</li> <li>Importante aumento de las cantidades aplazadas por deudas tributarias, sobre todo en el IVA, favorecidas por diversos cambios normativos, entre los que destaca, la Orden EHA/1030/2009, de 23 de abril, que eleva de 6.000 a 18.000 euros el mínimo exento de la obligación de aportar garantía en solicitudes de aplazamiento.</li> </ul>	<ul style="list-style-type: none"> <li>Se incrementan los tipos impositivos, con efectos desde el 1 de julio, el general del 16% al 18% y el reducido del 7% al 8%. Se aumenta la compensación a tanto alzado a percibir por la venta de productos naturales: en las explotaciones agrícolas o forestales, pasa al 10%, y para las explotaciones ganaderas y pesqueras al 8,5% (Ley 26/2009, de 23 de dic., de PGE 2010).</li> <li>Aplicación del tipo impositivo reducido para todo tipo de obras de mejora y rehabilitación de la vivienda (antes sólo albañilería) realizadas hasta el 31 de diciembre de 2012, y se amplía el concepto de rehabilitación estructural de vivienda (RDL 6/2010, de 9 de abril, de medidas para el impulso de la recuperación económica y el empleo).</li> </ul>
<u>IMPUESTOS ESPECIALES</u>	<ul style="list-style-type: none"> <li>Tabacos: se incrementan los precios medios de la cajetilla de tabaco en algo más del 4% interanual desde enero y del 16% desde mitad de junio. Aumento del tipo específico, a partir del 13 de junio, hasta 10,20 € por cada 1.000 cigarrillos (R.D.L. 8/2009, de 12 de junio).</li> <li>Hidrocarburos: Incremento en 29 euros por 1000 litros de los tipos específicos que gravan los consumos de gasolinas y gasóleo de automoción (R.D.L. 8/2009, de 12 de junio).</li> </ul>	<ul style="list-style-type: none"> <li>Tabacos: se incrementan los precios medios de la cajetilla de tabaco alrededor de un 17% interanual desde enero.</li> </ul>
<u>IMPUESTO SOBRE PRIMAS DE SEGUROS</u>	<ul style="list-style-type: none"> <li>Se bonifica un 75% el impuesto sobre primas en actividades de transporte de mercancías o viajeros (Ley 4/2008, de 23 de dic.).</li> </ul>	
<u>CAPÍTULO III</u>	<ul style="list-style-type: none"> <li>Tasas: suben un 2% con carácter general los tipos de las cuantías fijas, un 1,8% la tasa por reserva del dominio público radioeléctrico, un 3% las aeroportuarias, salvo la de seguridad aeroportuaria que se incrementa un 7%, y se mantienen las de juegos de suerte, envite o azar (Ley 2/2008, de 23 de dic., de PGE 2009).</li> <li>A partir del 31 de marzo, el tipo de interés legal queda establecido en el 4%, y el de demora en el 5% (RDL 3/2009, de 27 de mar., de medidas urgentes).</li> </ul>	<ul style="list-style-type: none"> <li>Tasas: se actualizan, con carácter general, un 1% los tipos de las cuantías fijas, excepto la tasa por reserva del dominio público radioeléctrico y las creadas o actualizadas específicamente en 2009, que se mantienen; y la tasa de juego de máquinas tipo B, que se incrementa un 24% al no haber experimentado modificación desde el año 2002 (Ley 26/2009, de 23 de dic., de PGE 2010).</li> </ul>



**V. NOTAS EXPLICATIVAS Y FUENTES**

Este Informe Mensual de Recaudación Tributaria (IMRT) recoge el nivel y la evolución mensual de los **ingresos tributarios que gestiona la AEAT** por cuenta del Estado, las CCAA y las CCLL del Territorio de Régimen Fiscal Común.

## 1. Medida de ingresos en términos de caja<sup>1</sup>.

Los ingresos tributarios del IMRT se presentan **en términos de caja** y se expresan, salvo indicación en contrario, **en términos líquidos**, es decir, como diferencia entre los ingresos brutos y las devoluciones realizadas. Ello explica que los ingresos tributarios puedan presentar en algunos meses valores negativos.

Los ingresos tributarios también se pueden presentar **en términos de derechos reconocidos**, como se hace en el *Informe Anual de Recaudación Tributaria*, accesible en la sección estadística de la web de la AEAT. A diferencia de los ingresos tributarios en términos de caja, los derechos reconocidos excluyen los ingresos de ejercicios cerrados e incluyen los derechos del ejercicio pendientes de cobro.

Ambas medidas de los ingresos tributarios, caja y derechos reconocidos, se atienen a la Instrucción de Contabilidad de 1991 de la Intervención General de la Administración del Estado (IGAE). Su fuente de información son las aplicaciones informáticas que integran el Sistema de Información Contable de la AEAT.

Las cifras de recaudación mensual de los impuestos reflejadas en el presente informe pueden registrar pequeñas diferencias con las publicadas por la I.G.A.E. debido a los distintos criterios de asignación a conceptos de los importes pendientes de aplicar a Presupuesto en la fecha de elaboración de los informes. Estas diferencias desaparecen en los datos acumulados de diciembre.

Para mejorar su presentación, las tasas que aparecen en los cuadros estadísticos se someten a algunas restricciones. Así, se invierte el signo de la tasa de disminución (o aumento) de la cuota diferencial neta negativa de IRPF o del IVA neto, con el fin de indicar con mayor claridad su mejoría (o deterioro). Por otro lado, se omite el porcentaje en casos de indefinición (se comparan valores positivos con valores negativos) e indeterminación (cuando alguna de las cantidades comparadas o todas ellas son iguales a cero) o cuando el incremento o disminución es exorbitante debido a la escasa cuantía de algunas de las magnitudes relacionadas.

## 2. Ámbito del Presupuesto de Ingresos no Financieros.

El **ámbito presupuestario** de los ingresos tributarios gestionados por la AEAT abarca:

- los impuestos sobre la renta de las personas físicas, de las sociedades y de los no residentes, así como otros impuestos directos incluidos en el capítulo I, salvo las cuotas por derechos pasivos;

---

<sup>1</sup> Ver IEF (2003), *La medida de los ingresos públicos en la Agencia Tributaria: Caja, Derechos Reconocidos y Devengo económico*. Papeles de Trabajo 20/2003. Accesible en la web del Instituto de Estudios Fiscales.

- el impuesto sobre el valor añadido, los impuestos especiales y otros impuestos indirectos recogidos en el capítulo II;
- las tasas y otros ingresos tributarios del capítulo III gestionadas por la AEAT, incluyendo los recargos, intereses y sanciones.

La evolución mensual y anual de los Ingresos No Financieros del Estado (INF), que abarcan los capítulos I a VII del Presupuesto de Ingresos, puede consultarse en las publicaciones de la IGAE accesibles en su web.

Los ingresos gestionados por la AEAT representaron en 2008 el 91,8 por ciento de los INF del Estado, antes de descontar la participación de las AATT.

### **3. Conexión con el Sistema de Autoliquidaciones de la AEAT. Clasificaciones de los ingresos.**

El procedimiento de gestión de los impuestos de la AEAT tiene como núcleo básico un sistema de declaraciones-autoliquidaciones. Este sistema supone que los contribuyentes obligados a declarar según la normativa de cada uno de los impuestos deben determinar la deuda tributaria (autoliquidación) al mismo tiempo que presentan una declaración-autoliquidación en la que consta el código del modelo de declaración, el período de devengo, la identificación del contribuyente y el resultado de la liquidación que el propio contribuyente calcula a partir de los datos económicos y personales declarados.

Cada autoliquidación tiene asignado un modelo diferente de acuerdo al tipo de impuesto y al tipo de contribuyente del que se trate. Por su parte, el Sistema de Información Contable de la AEAT asocia cada modelo o grupo de modelos a una clave presupuestaria. Esta equivalencia entre modelos de declaración y conceptos presupuestarios permite asociar las corrientes recaudatorias con categorías relevantes de contribuyentes (AAPP, Grandes Empresas, PYMES, Grupos fiscales y otras) y, en última instancia, con los flujos económicos que han dado lugar a la obligación tributaria.

En el IMRT las corrientes recaudatorias se presentan en la mayor parte de los cuadros desglosadas por conceptos (agrupaciones de claves presupuestarias) del Presupuesto de Ingresos, como también se hace en las publicaciones de la IGAE, pero, a diferencia de éstas, también es posible encontrarlas desglosadas por modelos y por categorías de contribuyentes. Ejemplos de estos desgloses se pueden encontrar en:

- Los Cuadros 2.4 y 3.3 de Ingresos brutos en los que las retenciones del trabajo se clasifican según la naturaleza del retenedor en AAPP, Grandes Empresas y PYMES;
- el Cuadro de Ingresos trimestrales en términos de devengo, incluido en el informe de los meses de febrero, abril, agosto y octubre, en el que los ingresos se detallan por modelos; o
- el Cuadro de análisis de los pagos a cuenta de Sociedades, en los informes de abril, octubre y noviembre, en el cual los ingresos se presentan desagregados por tipo de contribuyente.

#### 4. Sistema de Financiación Territorial.

La **participación de las CCAA y las CCLL** en los ingresos tributarios gestionados por la AEAT ascendía en 2007 al 34,2 por ciento y se hace efectiva con:

- entregas a cuenta del rendimiento definitivo de los tributos cedidos, distribuidas en 12 pagos mensuales iguales,
- una liquidación definitiva del año T-2 que se hace efectiva en el mes de octubre del año T, y
- desde 2005, con anticipos pagados en noviembre y diciembre del año T a cuenta de la liquidación definitiva del año T+2.

#### 5. Ingresos tributarios homogéneos.

Los ingresos tributarios homogéneos se obtienen aplicando a los ingresos de un periodo y del mismo periodo del año anterior (meses T y T-12) las correcciones necesarias para mantener la comparabilidad interanual en el caso de perturbaciones producidas por:

- a) Retrasos en los ingresos de grandes retenedores, como los registrados frecuentemente en las retenciones sobre rentas del trabajo practicadas por algunas AAPP;
- b) Cambios en los periodos de vencimiento de la Deuda Pública y en la distribución de las correspondientes retenciones de capital entre los diversos impuestos sobre la renta;
- c) Cambios en la mecánica liquidatoria de los impuestos, como la registrada en 2005 en la liquidación del IVA por operaciones asimiladas a la importación;
- d) Introducciones y desapariciones de impuestos, como la provocada en 2002 por la cesión a las CCAA del Impuesto Especial sobre Determinados Medios de Transporte;
- e) Cambios en el ritmo de realización de las devoluciones medidos como adelantos o retrasos de las devoluciones respecto a una campaña considerada normal o tipo.

Las perturbaciones de los grupos c y d están documentadas en el apartado IV de resumen de cambios normativos. La introducción de los ajustes necesarios para corregir las cuatro primeras permiten obtener la cifra de Ingresos Brutos homogéneos. El ajuste de la quinta distorsión sirve para determinar el nivel de Ingresos homogéneos (netos de devoluciones).

## 6. Serie trimestral de impuestos devengados.

Los impuestos devengados gestionados por la AEAT se calculan **principalmente** por agregación de los modelos de declaración-autoliquidación y son consistentes, en su evolución temporal, con las rentas, ventas, consumos y beneficios declarados en los modelos.

Las declaraciones-autoliquidaciones en las que está basado el cálculo de los impuestos devengados se clasifican en tres tipos según el signo resultado de la liquidación y de la modalidad de pago o devolución. Si el resultado es negativo o cero, da lugar a una autoliquidación con clave N (Negativa) sin que genere derecho a una devolución. Si el resultado es a favor del contribuyente, puede dejarse a compensar con resultados positivos de periodos posteriores (clave C), dar lugar a una solicitud de devolución (S) o a una renuncia a la devolución (R). Finalmente, si el resultado es a favor de la Hacienda Pública, puede dar lugar a un ingreso (I), una solicitud de aplazamiento (A), un reconocimiento de deuda con solicitud de compensación (P) o una imposibilidad de pago (M). Además, hay que añadir las claves definidas en modalidades de pago específicas, como son las de la Cuenta Corriente Tributaria (clave G para ingresos y V para solicitudes de devolución) y la de los ingresos realizados en formalización por el Estado a través de autoliquidaciones virtuales (clave F).

La forma de elaboración de los impuestos devengados es la siguiente. Para cada modelo de declaración se suman los importes correspondientes a las claves de ingreso (incluidos los de la cuenta corriente tributaria), aplazamiento, reconocimiento de deuda con solicitud de compensación, imposibilidad de pago y formalización. De esta forma se obtienen los impuestos devengados brutos. A éstos se les restan los importes con clave de solicitud de devolución (incluidas las de la cuenta corriente tributaria y minoradas por las renunciaciones) y se obtienen los impuestos devengados netos.

En los informes mensuales de febrero, abril, agosto y octubre se publica un cuadro adicional que analiza los ingresos trimestrales en términos de devengo. Estos ingresos abarcan la totalidad de los impuestos devengados salvo las cuotas diferenciales de los impuestos sobre la renta que se devengan en el ejercicio y se liquidan en el ejercicio siguiente. La fuente de información son las declaraciones-autoliquidaciones, salvo para los datos del último trimestre que son estimaciones basadas en los datos de caja.

En el caso del IVA, además de IVA devengado bruto, las solicitudes de devolución y el IVA devengado neto, se incluye el *IVA del periodo*, que es la variable recaudatoria con relación más estrecha con el gasto final sujeto y no exento. Esta medida no está afectada por las decisiones de las empresas con saldo a su favor respecto a dejar el saldo a compensar o solicitar la devolución, ni tampoco por cambios en la gestión del impuesto como son la consolidación de los grupos de entidades o la generalización del derecho a la devolución mensual introducida por la Ley 4/2008 de 23 de diciembre. En el *Informe anual de recaudación tributaria* esta variable se denomina *IVA devengado en el periodo (DIVA)* y en la estadística anual *Resultados económicos y tributarios en el IVA* el concepto equivalente se denomina *Recaudación del periodo*.

## 7. Representaciones gráficas.

Las representaciones gráficas que figuran en el apartado III responden al siguiente esquema:

- Un primer gráfico en el que se representan, en trazo discontinuo, los ingresos tributarios en millones de euros/mes de los últimos cuatro años. En trazo continuo se muestra la media móvil centrada de dichos ingresos.
- Una segunda figura que contiene, en trazo discontinuo, las tasas de variación anual de los ingresos tributarios en los últimos 7 años. En trazo continuo se ofrece la tasa de variación anual de la media móvil centrada de dichos ingresos.
- Un tercer bloque en el que se incluyen, en trazo discontinuo, las tasas de variación anual de los ingresos tributarios homogéneos en los últimos 7 años. En trazo continuo se ofrece la tasa de variación anual de la media móvil centrada de dichos ingresos.

La presentación de los gráficos siguiendo este esquema se justifica por las peculiaridades de las series de ingresos tributarios que se caracterizan por una elevada estacionalidad derivada principalmente de:

- la periodicidad trimestral de las declaraciones e ingresos de las PYMES por IVA y retenciones sobre rentas del trabajo y de los pagos a cuenta de las empresas personales;
- la particular periodicidad de los pagos a cuenta de Sociedades, ingresados en abril, octubre y diciembre;
- la concentración en dos o tres meses del año de los ingresos por cuota diferencial positiva del IRPF y del Impuesto de Sociedades; y,
- el patrón temporal de las devoluciones realizadas.

Todos estos factores provocan que gran parte de la recaudación anual se acumule en determinados meses. El primero de los gráficos, en el que se presentan los ingresos tributarios en millones de euros, permite ver la diferencia de recaudación entre los distintos meses. En 2008 esa diferencia osciló entre los 6.948 millones € de mayo y los 22.972 millones € de octubre. En comparación con la media móvil anual que figura también en dicho gráfico, se puede evaluar la importancia de cada uno de los meses.

La elevada estacionalidad también impide suavizar las tasas de variación interanual con técnicas en las que se da igual importancia a las tasas de todos los meses. Este tipo de técnicas son las que se emplean, por ejemplo, en el informe mensual de *Ventas, Empleo y Salarios en las Grandes Empresas* (accesible en la sección estadística de la web de la AEAT). A diferencia de éste, el procedimiento adoptado en este IMRT consiste en suavizar primero las series de nivel de los ingresos mensuales (originales u homogéneos) con una media móvil de 12 términos centrada y emplear la tasa anual de esta media móvil como tasa anual suavizada.

Este procedimiento exige previsiones de los ingresos a un horizonte de 6 meses que se obtienen mediante el programa Tramo-SEATS de previsión univariante y teniendo en cuenta las previsiones de cierre del ejercicio. El programa citado, que difunde gratuitamente el Banco de España, es particularmente apropiado para las series de ingresos públicos dada la variedad de *intervenciones* que permite.



## **8. Ingresos por Delegaciones y Servicios Centrales.**

Los ingresos tributarios se presentan en este IMRT (Cuadros 4.1 y 4.2) distribuidos en las 56 Delegaciones, agrupadas cuando procede en Delegaciones Especiales, y los Servicios Centrales.

Como la asignación de contribuyentes a Delegaciones depende del domicilio fiscal, la magnitud recaudatoria de una Delegación no representa necesariamente la magnitud fiscal del territorio de la misma. En 2008 el 44% de los ingresos tributarios correspondían a la Delegación de Madrid, donde tienen su domicilio fiscal un gran número de grandes empresas y retenedores.

Tampoco la variación anual, del mes o acumulada, de los ingresos tributarios gestionados por una Delegación representa necesariamente el dinamismo fiscal o recaudatorio del territorio. A los cinco factores de heterogeneidad destacados anteriormente, se unen en las Delegaciones las perturbaciones causadas por el cambio en el domicilio fiscal de una gran empresa, contribuyente o retenedor o por los procesos de fusión y absorción de empresas y de creación de grupos fiscales.

Además, los cambios en la mecánica liquidatoria pueden afectar con más intensidad a algunas Delegaciones, como ocurrió en 2005 con las Delegaciones donde se liquidaba el modelo de importaciones y operaciones asimiladas, que, desde abril, dejó de tener importancia recaudatoria.

## **9. Otras informaciones periódicas.**

Junto con el contenido habitual, en algunos meses la información se amplía para recoger análisis más detallados de determinados ingresos. Está previsto publicar cuadros adicionales sobre:

(1) Ingresos en términos de devengo, en los informes de los meses de febrero(A-1), abril(A-3), julio(A-7) y octubre(A-13);

(2) Pagos a cuenta del Imp. de Sociedades, en los informes de abril(A-2), octubre(A-12) y diciembre(A-15);

(3) Cuota diferencial del IRPF, en los informes de mayo(A-4), junio(A-5), julio(A-6), agosto(A-8), septiembre(A-10), octubre(A-11) y noviembre(A-14);

(4) Cuota diferencial del Imp. de Sociedades, en el informe de agosto(A-9).

**10. Calendario de publicación.**

Las fechas previstas de publicación del informe mensual en la web de la A.E.A.T. durante 2009 son las siguientes:

24 de febrero.....	informe de diciembre de 2009
24 de febrero.....	informe de enero de 2010
23 de marzo.....	informe de febrero de 2010
27 de abril.....	informe de marzo de 2010
25 de mayo .....	informe de abril de 2010
22 de junio .....	informe de mayo de 2010
27 de julio .....	informe de junio de 2010
31 de agosto.....	informe de julio de 2010
28 de septiembre.....	informe de agosto de 2010
26 de octubre.....	informe de septiembre de 2010
30 de noviembre.....	informe de octubre de 2010
21 de diciembre.....	informe de noviembre de 2010