



Agencia Tributaria

**INFORME MENSUAL
DE RECAUDACION
TRIBUTARIA**

Enero 2010

<u>INDICE</u>	<u>Pág.</u>
I. EVOLUCIÓN DE LOS INGRESOS TRIBUTARIOS.....	1
1. Principales Resultados.....	1
Gráfico R1. Ingresos tributarios homogéneos: tasa anual y MM12.....	1
Gráfico R2. Ingresos tributarios y Demanda interna.....	1
Cuadro R1. Evolución de los ingresos (totales y homogéneos) y devoluciones por figuras..	2
2. Evolución de los principales conceptos.....	2
 II. CUADROS ESTADÍSTICOS.....	 1
1. Ingresos tributarios por conceptos y distribución entre Administraciones.....	2
Cuadro 1.1. Resumen. Mes y acumulado.....	2
Cuadro 1.2. Evolución. Mes y acumulado.....	3
Cuadro 1.3. Detalle. Mes.....	4
Cuadro 1.4. Detalle. Acumulado.....	5
2. Devoluciones, Participación de las AATT y otras minoraciones. Ingresos brutos.....	6
Cuadro 2.1. Devoluciones, Partic. de las AATT y otras minoraciones. Mes y acumulado.....	6
Cuadro 2.2. Devoluciones. Evolución.....	7
Cuadro 2.3. Participación de las AATT y otras minoraciones. Evolución.....	8
Cuadro 2.4. Ingresos brutos. Mes y acumulado.....	9
3. Ingresos tributarios homogéneos.....	10
Cuadro 3.1. Resumen. Mes y acumulado.....	10
Cuadro 3.2. Evolución.....	11
Cuadro 3.3. Ingresos brutos homogéneos. Mes y acumulado.....	12
4. Ingresos tributarios por conceptos y Centros gestores.....	13
Cuadro 4.1. Mes.....	13-18
Cuadro 4.2. Acumulado (salvo enero).....	19-24
 III. GRÁFICOS.....	 1
1. Ingresos Tributarios. Millones de euros, tasa anual y tasa anual homogénea con MM12..	2
2. IRPF y Sociedades. Millones de euros, tasa anual y tasa anual homogénea con MM12....	3
3. IVA e II. Especiales. Millones de euros, tasa anual y tasa anual homogénea con MM12...	4
 IV. RESUMEN DE CAMBIOS NORMATIVOS.....	 1-3

V. NOTAS EXPLICATIVAS Y FUENTES	1
1. Medida de los ingresos en términos de caja.....	2
2. Ámbito del Presupuesto de Ingresos No Financieros.....	2
3. Conexión con el Sistema de Autoliquidaciones de la AEAT. Clasificaciones de los ingresos..	3
4. Sistema de Financiación Territorial.....	3
5. Ingresos tributarios homogéneos.....	4
6. Serie trimestral de impuestos devengados.....	4
7. Representaciones gráficas.....	5
8. Ingresos por Delegaciones y Servicios Centrales.....	6
9. Otras informaciones periódicas.....	7

I. EVOLUCIÓN DE LOS INGRESOS TRIBUTARIOS

1. Principales resultados.

El año 2010 arranca con un descenso de los **ingresos tributarios totales** del **-3,1%** en enero (Cuadros R1, 1.1 y 1.2, Gráfico R2), lo que supone una mejora respecto al -17% de caída con que cerraron 2009. Pero además el análisis de sus componentes permite concluir que el hecho de que la recaudación siga siendo inferior a la de enero del pasado año se debe exclusivamente a las mayores devoluciones realizadas (crecen un **42,4%** por el impacto de la extensión del derecho a devolución mensual de IVA), ya que los ingresos brutos registran su primera tasa positiva en más de año y medio (0,2%).

Las figuras que contribuyen en mayor medida a este crecimiento de los ingresos brutos en enero son las retenciones de capital (el adelanto a diciembre del pago de dividendos para beneficiarse de un tipo de retención un punto más bajo que el vigente en 2010 impulsa las retenciones al **6,8%**, que contrasta con el -25,5% que registraban en el cuarto trimestre de 2009) y el IVA bruto (aumenta un **9,2%**, si bien el dato dista de ser concluyente porque la mayor parte de sus ingresos se desplazan a febrero por la ampliación del plazo de presentación hasta el día 1 de este mes). Dentro de las evoluciones negativas, la única que destaca es la que presenta el I.E. sobre Labores del Tabaco, que cae un **-10,7%** pese a la subida de tipos aprobada en julio.

Gráfico R1 IT HOMOGÉNEOS: tasa anual y MM12

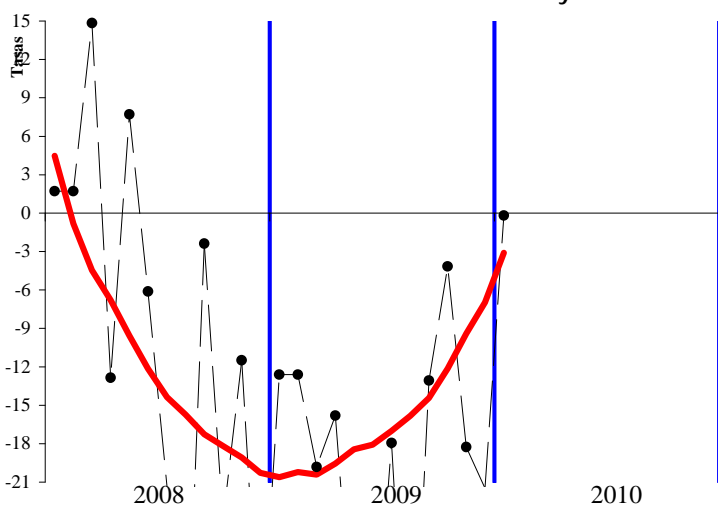
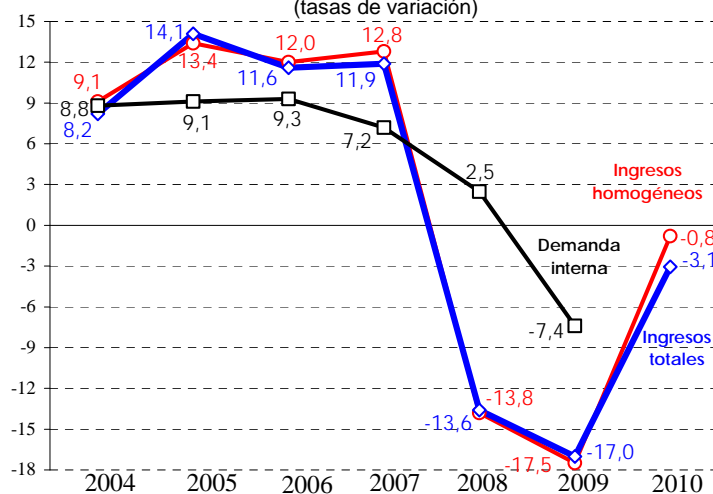


Gráfico R2. ING. TRIBUTARIOS Y DEMANDA INTERNA (tasas de variación)



La incidencia de los mayores aplazamientos netos alcanza en enero **150 millones** para retenciones de trabajo de pymes, las devoluciones anticipadas de IVA por la generalización de la devolución mensual se estiman en **400 millones**, y el impacto recaudatorio de la subida de tipos en Hidrocarburos y Tabaco supone **170 millones**. **Ajustando los impactos normativos y efectos diferenciales de aplazamientos**, la tasa de los ingresos tributarios mejora casi tres puntos (**-0,4%**).

CUADRO R1. EVOLUCION DE INGRESOS (totales y homogéneos) Y DEVOLUCIONES POR FIGURAS

Tasas de variación anual

	2008	2009	2010*	III.08	IV.08	I.09	II.09	III.09	IV.09	I.10*
Ingresos tributarios totales	-13,6	-17,0	-3,1	-23,4	-22,4	-16,5	-31,5	-11,4	-10,6	-3,1
· I. Renta de las Personas Físicas	-1,8	-10,5	-0,4	-23,1	-6,2	-9,6	-32,9	8,3	-9,4	-0,4
· I. Sociedades	-39,1	-26,1	-24,9	-34,8	-57,2	-32,5	-22,8	-33,5	-12,5	-24,9
· I. sobre el Valor Añadido	-14,0	-30,1	-34,7	-10,3	-15,6	-26,1	-55,0	-26,3	-18,6	-34,7
· I. Especiales	-1,1	-1,1	-4,6	-4,0	-2,8	-5,7	-4,3	2,1	3,1	-4,6
· Resto ingresos	-5,0	-2,2	15,8	-14,2	-13,0	-7,9	5,1	-5,5	-0,5	15,8
Devoluciones	9,7	13,1	42,4	13,4	8,7	32,4	40,5	-12,3	12,5	42,4
· I. Renta de las Personas Físicas	18,4	8,0	10,6	70,6	30,8	9,1	61,4	-35,3	0,0	10,6
· I. Sociedades	42,6	20,0	15,0	66,1	46,0	58,8	180,8	-16,2	9,6	15,0
· I. sobre el Valor Añadido	2,2	13,6	83,9	-3,8	-9,8	37,7	25,0	-3,1	18,0	83,9
· I. Especiales	-9,6	31,1	26,7	10,9	-30,4	11,2	25,1	43,0	48,1	26,7
· Resto ingresos	1,0	14,8	20,9	4,2	-12,6	-13,0	152,0	25,3	10,0	20,9
Ingresos tributarios homogéneos	-13,8	-17,5	-0,8	-21,9	-24,1	-14,0	-23,0	-22,4	-11,4	-0,8
· I. Renta de las Personas Físicas	-1,4	-10,5	-1,0	-14,4	-5,1	-8,9	-19,1	-6,5	-9,9	-1,0
· I. Sociedades	-39,3	-25,7	-14,8	-33,6	-59,6	-24,9	-22,8	-35,3	-7,7	-14,8
· I. sobre el Valor Añadido	-16,0	-32,2	11,0	-27,0	-22,1	-21,4	-41,3	-61,2	-24,2	11,0
· I. Especiales	-1,0	-1,0	-4,7	-4,0	-2,7	-5,5	-4,3	2,2	3,2	-4,7
· Resto ingresos	0,0	-2,2	15,7	-3,9	-4,8	-8,7	9,0	-6,8	-0,8	15,7

*Tasas calculadas para el periodo del trimestre o año del que existe información

2. Evolución de los principales conceptos

- El **IRPF** sólo cede un **-0,4%** en enero por el impulso de las retenciones sobre pensiones y salarios públicos (18,7%, si bien unos 6 puntos de este incremento — 102 millones — son imputables al ingreso de liquidaciones reconocidas en periodos anteriores) y de las retenciones de capital (7,0% por el efecto anticipación en el pago de dividendos antes de la subida del tipo de retención). Las retenciones del trabajo caen un **-1,5%** homogéneo, resultado de la combinación de una suave caída de las de Grandes Empresas (-1,9%, con una mejoría de más de medio punto respecto al mes anterior), una moderación en el ritmo de descenso de 2,5 puntos en las Pymes (-7,1%, -9,6% en el tercer trimestre) y un aumento de las Administraciones Públicas del **12,8%** homogéneo. Las retenciones de capital aumentan un **6,9%** homogéneo con una evolución dispar por componentes: las retenciones sobre dividendos suben un 36,0% en enero por el adelanto en el pago ante la subida del tipo de retención, mientras que las retenciones sobre intereses de depósitos bancarios acentúan su caída hasta el -38,6% por los menores tipos de interés. También se aprecia un efecto anticipación en las retenciones de fondos de inversión (se siguen reduciendo un **-16,8%**, pero este ritmo supera en más de cuarenta puntos el registrado en el cuarto trimestre de 2009). Finalmente, las retenciones de arrendamientos caen un **-5,1%** en el cuarto trimestre, ritmo similar al que mantenían en el trimestre anterior.
- Los ingresos por el Impuesto de **Sociedades** caen un **-24,9%**. En un mes en el que la recaudación de esta figura es escasamente significativa, la práctica totalidad de la caída es imputable al traslado contable que tuvo lugar en enero de 2009 de una parte del tercer pago fraccionado de 2008 (111 millones). Los mayores ingresos por retenciones de capital y cuota diferencial bruta compensan el incremento de las devoluciones en un **15,0%**.
- Tampoco resulta significativa la evolución del **IVA** en enero (**-34,7%**), ya que la mayor parte de sus ingresos se desplazan a febrero por la ampliación del plazo de presentación y su ritmo viene condicionado por la ejecución de las devoluciones. El único análisis posible este mes se reduce al IVA Importación, que desacelera su tasa de descenso desde el -25,9% del cuarto trimestre de 2009 al **-8,9%** de enero, en línea

con la fuerte recuperación que se aprecia en las importaciones de terceros no energéticas en los meses finales de 2009. Por su parte, las devoluciones de IVA registran un fuerte incremento (**83,9%**) por el impacto de la extensión del derecho a la devolución mensual (**400 millones** en enero). Descontando este impacto normativo, el ritmo del **IVA ajustado** mejora hasta el **17,7%**, ritmo positivo asociado a los mayores ingresos trasladados a enero (el IVA bruto por declaraciones aumenta un 6,6%, y los ingresos de contraído derivados de aplazamientos concedidos en periodos anteriores crecen un 97,5%).

- Los descensos en los consumos sujetos a **impuestos especiales** son tan fuertes que compensan las subidas de tipos y precios que han experimentado estos bienes. Sólo el IE sobre **Hidrocarburos** consigue alcanzar tasa positiva en enero (**1,4%**), resultado de una caída del consumo de carburantes del 5,6% y una subida del tipo medio efectivo en torno al 7%. El perfil más negativo es el del IE sobre **Labores de Tabaco** (**-10,7%**), que se asocia al descenso de ventas de cajetillas en diciembre, según datos del Comisionado del Mercado de Tabacos (-14,1%), debido al fenómeno de acaparamiento de diciembre de 2008 con efectos recaudatorios en enero de 2009. El IE sobre **Electricidad** cae un **-4,5%** por el menor consumo y la comparación con un enero de 2009 afectado por el arranque de la facturación mensual.
- El efecto anticipación a la subida del tipo de retención también se ha hecho notar en el **IRNR** (**45,0%**) por la parte de dividendos pagados a accionistas no residentes. También registran un fuerte ritmo las **tasas y otros ingresos** (**8,3%**) por el impulso de intereses de demora y recargo de apremio asociados a los mayores aplazamientos ingresados. Finalmente, mejoran sus evoluciones en 2010 los ingresos por **tráfico exterior** (**-4,5%** en enero, frente al -10,2% en el cuarto trimestre de 2009) por la recuperación de la importación, y el impuesto sobre **primas de seguros** (**-3,2%**).
- Las **devoluciones totales** comienzan 2010 con un incremento del **42,4%**: de los 462 millones de mayores devoluciones, 330 (el 71,5%) corresponden al IVA mensual, con un crecimiento del 146,1%, ya que en los primeros meses de 2009 todavía no se realizaban devoluciones afectadas por la extensión de la devolución mensual. Aparte de éste, los mayores incrementos se concentran en las de IVA Anual (**20,7%**), cuota diferencial de Sociedades (**15,1%**) y cuota diferencial de IRPF (**10,8%**).

II. CUADROS ESTADÍSTICOS

1. INGRESOS TRIBUTARIOS POR CONCEPTOS Y DISTRIBUCIÓN ENTRE ADMINISTRACIONES

Cuadro 1.1
RESUMEN. MES Y ACUMULADO
(En millones de euros)

PERIODO: MES DE ENERO	AÑO 2010			AÑO 2009			% 10/09	
	Estado	AA.TT.	Total	Estado	AA.TT.	Total	Estado	Total
CAP. I - IMPUESTOS DIRECTOS								
I. Renta de las Personas Físicas	8.287	2.096	10.383	7.981	2.442	10.422	3,8	-0,4
I. Sociedades	413		413	550		550	-24,9	-24,9
I. Renta de no Residentes	291		291	200		200	45,0	45,0
Resto Capítulo I	7		7	11		11	-37,9	-37,9
TOTAL CAPÍTULO I	8.997	2.096	11.093	8.741	2.442	11.183	2,9	-0,8
CAP. II - IMPUESTOS INDIRECTOS								
Impuesto sobre el Valor Añadido	-594	1.091	498	-809	1.572	763	26,6	-34,7
+ Importaciones	524		524	575		575	-8,9	-8,9
+ Operaciones Interiores	-1.118	1.091	-26	-1.384	1.572	187	19,3	---
Impuestos Especiales	888	788	1.675	1.009	747	1.756	-12,0	-4,6
+ Alcohol y bebidas derivadas	19	27	46	23	32	55	-16,5	-15,9
+ Cerveza	15	9	23	14	10	24	4,6	-1,3
+ Productos intermedios	0	1	1	0	1	1	14,2	-6,4
+ Hidrocarburos	494	352	846	482	352	834	2,4	1,4
+ Labores del Tabaco	357	285	641	469	250	719	-23,9	-10,7
+ Electricidad	3	115	117	21	103	123	-85,9	-4,5
+ Otros	0		0	0		0	---	---
Impuesto sobre primas de seguro	116		116	120		120	-3,2	-3,2
Tráfico exterior	107		107	112		112	-4,5	-4,5
Resto Capítulo II	1		1	1		1	-17,4	-17,4
TOTAL CAPÍTULO II	518	1.879	2.397	432	2.319	2.751	19,7	-12,9
CAP. III - TASAS Y OTROS INGRESOS	101		101	93		93	8,3	8,3
TOTAL GENERAL	9.615	3.975	13.590	9.267	4.760	14.027	3,8	-3,1

DESDE ENERO HASTA EL MES	AÑO 2010			AÑO 2009			% 10/09	
	Estado	AA.TT.	Total	Estado	AA.TT.	Total	Estado	Total
CAP. I - IMPUESTOS DIRECTOS								
I. Renta de las Personas Físicas	8.287	2.096	10.383	7.981	2.442	10.422	3,8	-0,4
I. Sociedades	413		413	550		550	-24,9	-24,9
I. Renta de no Residentes	291		291	200		200	45,0	45,0
Resto Capítulo I	7		7	11		11	-37,9	-37,9
TOTAL CAPÍTULO I	8.997	2.096	11.093	8.741	2.442	11.183	2,9	-0,8
CAP. II - IMPUESTOS INDIRECTOS								
Impuesto sobre el Valor Añadido	-594	1.091	498	-809	1.572	763	26,6	-34,7
+ Importaciones	524		524	575		575	-8,9	-8,9
+ Operaciones Interiores	-1.118	1.091	-26	-1.384	1.572	187	19,3	---
Impuestos Especiales	888	788	1.675	1.009	747	1.756	-12,0	-4,6
+ Alcohol y bebidas derivadas	19	27	46	23	32	55	-16,5	-15,9
+ Cerveza	15	9	23	14	10	24	4,6	-1,3
+ Productos intermedios	0	1	1	0	1	1	14,2	-6,4
+ Hidrocarburos	494	352	846	482	352	834	2,4	1,4
+ Labores del Tabaco	357	285	641	469	250	719	-23,9	-10,7
+ Electricidad	3	115	117	21	103	123	-85,9	-4,5
+ Otros	0		0	0		0	---	---
Impuesto sobre primas de seguro	116		116	120		120	-3,2	-3,2
Tráfico exterior	107		107	112		112	-4,5	-4,5
Resto Capítulo II	1		1	1		1	-17,4	-17,4
TOTAL CAPÍTULO II	518	1.879	2.397	432	2.319	2.751	19,7	-12,9
CAP. III - TASAS Y OTROS INGRESOS	101		101	93		93	8,3	8,3
TOTAL GENERAL	9.615	3.975	13.590	9.267	4.760	14.027	3,8	-3,1

INGRESOS TRIBUTARIOS POR CONCEPTOS Y DISTRIBUCIÓN ENTRE ADMINISTRACIONES

Cuadro 1.2: EVOLUCIÓN. MES Y ACUMULADO
(en millones de euros)

	MENSUAL						ACUMULADA					
	IRPF	IS	IVA	IIEE	Resto	TOTAL	IRPF	IS	IVA	IIEE	Resto	TOTAL
2009												
Ene	10.422	550	763	1.756	536	14.027	10.422	550	763	1.756	536	14.027
Feb	4.422	789	13.325	1.466	968	20.969	14.845	1.338	14.088	3.222	1.504	34.997
Mar	4.155	-320	179	1.323	157	5.495	19.000	1.019	14.267	4.545	1.661	40.491
Abr	7.800	4.095	3.681	1.566	776	17.918	26.799	5.114	17.948	6.111	2.438	58.409
May	903	243	473	1.511	399	3.528	27.702	5.356	18.421	7.622	2.836	61.938
Jun	1.575	194	207	1.516	809	4.300	29.277	5.550	18.628	9.137	3.646	66.238
Jul	10.485	1.377	3.785	1.713	1.139	18.499	39.762	6.927	22.413	10.851	4.784	84.737
Ago	213	6.972	-3.603	1.805	-153	5.234	39.975	13.899	18.810	12.656	4.631	89.971
Sep	6.864	507	5.002	1.659	796	14.828	46.839	14.406	23.812	14.315	5.426	104.799
Oct	7.511	6.103	6.816	1.807	457	22.693	54.349	20.509	30.629	16.122	5.883	127.492
Nov	5.464	-557	1.662	1.635	577	8.781	59.813	19.952	32.291	17.757	6.460	136.273
Dic	4.044	236	1.276	1.592	602	7.750	63.857	20.188	33.567	19.349	7.062	144.023
2010												
Ene	10.383	413	498	1.675	622	13.590	10.383	413	498	1.675	622	13.590
Feb												
Mar												
Abr												
May												
Jun												
Jul												
Ago												
Sep												
Oct												
Nov												
Dic												

TASAS DE VARIACIÓN (%)

	IRPF	IS	IVA	IIEE	Resto	TOTAL	IRPF	IS	IVA	IIEE	Resto	TOTAL
2005	14,7	24,9	12,0	2,9	9,9	14,1	14,7	24,9	12,0	2,9	9,9	14,1
2006	14,8	14,5	9,6	3,2	9,1	11,6	14,8	14,5	9,6	3,2	9,1	11,6
2007	15,6	20,5	2,2	6,4	24,5	11,9	15,6	20,5	2,2	6,4	24,5	11,9
2008	-1,8	-39,1	-14,0	-1,1	-5,0	-13,6	-1,8	-39,1	-14,0	-1,1	-5,0	-13,6
2009	-10,5	-26,1	-30,1	-1,1	-2,2	-17,0	-10,5	-26,1	-30,1	-1,1	-2,2	-17,0

	MENSUAL						ACUMULADA					
	IRPF	IS	IVA	IIEE	Resto	TOTAL	IRPF	IS	IVA	IIEE	Resto	TOTAL
2009												
Ene	-9,6	-55,9	-33,2	13,7	-47,2	-14,9	-9,6	-55,9	-33,2	13,7	-47,2	-14,9
Feb	-11,0	---	-15,4	-18,6	230,5	-8,1	-10,0	7,2	-16,6	-3,7	14,9	-10,9
Mar	-8,4	---	-92,6	-10,2	-68,3	-40,1	-9,6	-32,5	-26,1	-5,7	-7,9	-16,5
Abr	-16,5	140,6	-52,5	1,4	2,7	-15,1	-11,7	59,3	-33,7	-3,9	-4,8	-16,0
May	-56,5	-93,1	---	-7,0	-15,0	-49,2	-14,6	-20,7	-30,0	-4,6	-6,4	-19,0
Jun	-59,7	-68,8	-92,3	-7,2	22,1	-54,8	-19,4	-24,7	-35,8	-5,0	-1,3	-23,0
Jul	12,7	-26,3	-37,6	8,6	12,5	-6,7	-12,9	-25,1	-36,1	-3,1	1,7	-20,0
Ago	335,6	-36,5	20,7	-1,0	---	-37,3	-12,5	-31,3	-38,4	-2,8	-2,1	-21,2
Sep	-0,1	9,0	-9,1	-0,5	-5,9	-3,4	-10,9	-30,4	-33,9	-2,5	-2,7	-19,1
Oct	-4,1	6,9	-5,1	9,2	-23,3	-1,2	-10,0	-22,3	-29,1	-1,3	-4,7	-16,4
Nov	-18,7	-24,8	-39,7	-3,1	47,0	-20,9	-10,9	-23,1	-29,8	-1,5	-1,6	-16,7
Dic	-4,3	-82,4	-37,9	3,4	-8,2	-21,1	-10,5	-26,1	-30,1	-1,1	-2,2	-17,0
2010												
Ene	-0,4	-24,9	-34,7	-4,6	15,8	-3,1	-0,4	-24,9	-34,7	-4,6	15,8	-3,1
Feb												
Mar												
Abr												
May												
Jun												
Jul												
Ago												
Sep												
Oct												
Nov												
Dic												

CUADRO 1.3. INGRESOS TRIBUTARIOS POR CONCEPTOS. DETALLE. MES.
(En miles de euros)

PERIODO : ENERO DE 2010

DESIGNACION DE LOS INGRESOS	RECAUDACION								%	
	AÑO 2010				AÑO 2009				ESTADO	TOTAL
	ESTADO	CC.AA.	CC.LL.	TOTAL	ESTADO	CC.AA.	CC.LL.	TOTAL		
CAPITULO I - IMPUESTOS DIRECTOS										
I. R. P. F.	8.286.741	2.029.601	66.301	10.382.643	7.980.706	2.363.453	78.197	10.422.356	3,8	-0,4
- Retenciones trabajo	9.232.473			9.232.473	9.280.455			9.280.455	-0,5	-0,5
- Retenciones de arrendamientos	400.905			400.905	422.532			422.532	-5,1	-5,1
- Retenciones Fondos Inversión	61.609			61.609	74.049			74.049	-16,8	-16,8
- Retenciones capital	930.310			930.310	869.421			869.421	7,0	7,0
- Pagos fraccionados	81.567			81.567	87.163			87.163	-6,4	-6,4
- Cuota diferencial I.R.P.F.	-211.545			-211.545	-207.198			-207.198	---	---
- Otras devoluciones y minoraciones	-2.208.578	2.029.601	66.301	-112.676	-2.545.716	2.363.453	78.197	-104.066	---	---
Impuesto sobre Sociedades	412.856			412.856	549.641			549.641	-24,9	-24,9
- Retenciones de arrendamientos	167.467			167.467	178.194			178.194	-6,0	-6,0
- Retenciones Fondos Inversión	26.220			26.220	31.517			31.517	-16,8	-16,8
- Retenciones capital	394.829			394.829	369.269			369.269	6,9	6,9
- Pagos fraccionados	36.119			36.119	147.264			147.264	-75,5	-75,5
- Cuota diferencial Sociedades	-211.779			-211.779	-176.603			-176.603	---	---
Impuesto Renta no Residentes	290.771			290.771	200.478			200.478	45,0	45,0
- Retenciones y Pagos a cuenta	208.336			208.336	150.739			150.739	38,2	38,2
- Cuota diferencial	81.257			81.257	48.539			48.539	67,4	67,4
- Gravamen sobre inmuebles	1.178			1.178	1.200			1.200	-1,8	-1,8
Impueto sobre el Patrimonio	201			201	5.163			5.163	-96,1	-96,1
Resto del Capitulo I	6.395			6.395	5.466			5.466	17,0	17,0
TOTAL CAPITULO I	8.996.964	2.029.601	66.301	11.092.866	8.741.454	2.363.453	78.197	11.183.104	2,9	-0,8
CAPITULO II - IMPUESTOS INDIRECTOS										
I. V. A.	-593.550	1.055.611	35.518	497.579	-809.064	1.524.149	47.459	762.544	---	-34,7
- IVA bruto	1.323.106			1.323.106	1.211.542			1.211.542	9,2	9,2
- Importaciones	524.813			524.813	576.172			576.172	-8,9	-8,9
- Grandes Empresas y Exportadores	239.755			239.755	190.151			190.151	26,1	26,1
- Pymes	258.536			258.536	277.402			277.402	-6,8	-6,8
- Resto de operaciones	300.002			300.002	167.817			167.817	78,8	78,8
- Devoluciones	825.527			825.527	448.998			448.998	83,9	83,9
- Participación AA.TT.	1.091.129	1.055.611	35.518	0	1.571.608	1.524.149	47.459	0	-30,6	---
Impuestos Especiales	887.661	769.078	18.730	1.675.469	1.009.038	729.838	17.287	1.756.163	-12,0	-4,6
- Alcohol	19.222	26.297	817	46.336	23.034	31.131	932	55.097	-16,5	-15,9
- Cerveza	14.623	8.591	251	23.465	13.982	9.539	262	23.783	4,6	-1,3
- Productos intermedios	306	588	18	912	268	686	20	974	14,2	-6,4
- Hidrocarburos	493.859	341.726	10.155	845.740	482.190	342.543	9.697	834.430	2,4	1,4
- Labores del Tabaco	356.680	277.307	7.489	641.476	468.930	243.432	6.376	718.738	-23,9	-10,7
- Electricidad	2.895	114.569	0	117.464	20.531	102.507	0	123.038	-85,9	-4,5
- Otros	76			76	103			103	-26,2	-26,2
Primas de Seguros	115.745			115.745	119.516			119.516	-3,2	-3,2
Tráfico exterior	107.163			107.163	112.175			112.175	-4,5	-4,5
- Tarifa Exterior Común	104.894			104.894	106.703			106.703	-1,7	-1,7
- Exacciones Agrícolas	2.269			2.269	5.472			5.472	-58,5	-58,5
Azúcar	0			0	0			0	---	---
Resto Capitulo II	579			579	701			701	-17,4	-17,4
TOTAL CAPITULO II	517.598	1.824.689	54.248	2.396.535	432.366	2.253.987	64.746	2.751.099	19,7	-12,9
CAPITULO III - TASAS Y OTROS INGRESOS										
Tasa Radioeléctrica	87			87	183			183	-52,5	-52,5
Otras Tasas	49.259			49.259	48.711			48.711	1,1	1,1
Resto del Capitulo III	51.321			51.321	44.078			44.078	16,4	16,4
TOTAL CAPITULO III	100.667			100.667	92.972			92.972	8,3	8,3
TOTAL INGRESOS TRIBUTARIOS	9.615.229	3.854.290	120.549	13.590.068	9.266.792	4.617.440	142.943	14.027.175	3,8	-3,1

CUADRO 1.4. INGRESOS TRIBUTARIOS POR CONCEPTOS. DETALLE. ACUMULADO.
(En miles de euros)

PERIODO : ENERO/ENERO DE 2010

DESIGNACION DE LOS INGRESOS	RECAUDACION								%	
	AÑO 2010				AÑO 2009				ESTADO	TOTAL
	ESTADO	CC.AA.	CC.LL.	TOTAL	ESTADO	CC.AA.	CC.LL.	TOTAL		
CAPITULO I - IMPUESTOS DIRECTOS										
I. R. P. F.	8.286.741	2.029.601	66.301	10.382.643	7.980.706	2.363.453	78.197	10.422.356	3,8	-0,4
- Retenciones trabajo	9.232.473			9.232.473	9.280.455			9.280.455	-0,5	-0,5
- Retenciones de arrendamientos	400.905			400.905	422.532			422.532	-5,1	-5,1
- Retenciones Fondos Inversión	61.609			61.609	74.049			74.049	-16,8	-16,8
- Retenciones capital	930.310			930.310	869.421			869.421	7,0	7,0
- Pagos fraccionados	81.567			81.567	87.163			87.163	-6,4	-6,4
- Cuota diferencial I.R.P.F.	-211.545			-211.545	-207.198			-207.198	---	---
- Otras devoluciones y minoraciones	-2.208.578	2.029.601	66.301	-112.676	-2.545.716	2.363.453	78.197	-104.066	---	---
Impuesto sobre Sociedades	412.856			412.856	549.641			549.641	-24,9	-24,9
- Retenciones de arrendamientos	167.467			167.467	178.194			178.194	-6,0	-6,0
- Retenciones Fondos Inversión	26.220			26.220	31.517			31.517	-16,8	-16,8
- Retenciones capital	394.829			394.829	369.269			369.269	6,9	6,9
- Pagos fraccionados	36.119			36.119	147.264			147.264	-75,5	-75,5
- Cuota diferencial Sociedades	-211.779			-211.779	-176.603			-176.603	---	---
Impuesto Renta no Residentes	290.771			290.771	200.478			200.478	45,0	45,0
- Retenciones y Pagos a cuenta	208.336			208.336	150.739			150.739	38,2	38,2
- Cuota diferencial	81.257			81.257	48.539			48.539	67,4	67,4
- Gravamen sobre inmuebles	1.178			1.178	1.200			1.200	-1,8	-1,8
Impueto sobre el Patrimonio	201			201	5.163			5.163	-96,1	-96,1
Resto del Capitulo I	6.395			6.395	5.466			5.466	17,0	17,0
TOTAL CAPITULO I	8.996.964	2.029.601	66.301	11.092.866	8.741.454	2.363.453	78.197	11.183.104	2,9	-0,8
CAPITULO II - IMPUESTOS INDIRECTOS										
I. V. A.	-593.550	1.055.611	35.518	497.579	-809.064	1.524.149	47.459	762.544	---	-34,7
- IVA bruto	1.323.106			1.323.106	1.211.542			1.211.542	9,2	9,2
- Importaciones	524.813			524.813	576.172			576.172	-8,9	-8,9
- Grandes Empresas y Exportadores	239.755			239.755	190.151			190.151	26,1	26,1
- Pymes	258.536			258.536	277.402			277.402	-6,8	-6,8
- Resto de operaciones	300.002			300.002	167.817			167.817	78,8	78,8
- Devoluciones	825.527			825.527	448.998			448.998	83,9	83,9
- Participación AA.TT.	1.091.129	1.055.611	35.518		1.571.608	1.524.149	47.459		-30,6	---
Impuestos Especiales	887.661	769.078	18.730	1.675.469	1.009.038	729.838	17.287	1.756.163	-12,0	-4,6
- Alcohol	19.222	26.297	817	46.336	23.034	31.131	932	55.097	-16,5	-15,9
- Cerveza	14.623	8.591	251	23.465	13.982	9.539	262	23.783	4,6	-1,3
- Productos intermedios	306	588	18	912	268	686	20	974	14,2	-6,4
- Hidrocarburos	493.859	341.726	10.155	845.740	482.190	342.543	9.697	834.430	2,4	1,4
- Labores del Tabaco	356.680	277.307	7.489	641.476	468.930	243.432	6.376	718.738	-23,9	-10,7
- Electricidad	2.895	114.569		117.464	20.531	102.507		123.038	-85,9	-4,5
- Otros	76			76	103			103	-26,2	-26,2
Primas de Seguros	115.745			115.745	119.516			119.516	-3,2	-3,2
Tráfico exterior	107.163			107.163	112.175			112.175	-4,5	-4,5
- Tarifa Exterior Común	104.894			104.894	106.703			106.703	-1,7	-1,7
- Exacciones Agrícolas	2.269			2.269	5.472			5.472	-58,5	-58,5
Azúcar	0			0	0			0	---	---
Resto Capitulo II	579			579	701			701	-17,4	-17,4
TOTAL CAPITULO II	517.598	1.824.689	54.248	2.396.535	432.366	2.253.987	64.746	2.751.099	19,7	-12,9
CAPITULO III - TASAS Y OTROS INGRESOS										
Tasa Radioeléctrica	87			87	183			183	-52,5	-52,5
Otras Tasas	49.259			49.259	48.711			48.711	1,1	1,1
Resto del Capitulo III	51.321			51.321	44.078			44.078	16,4	16,4
TOTAL CAPITULO III	100.667			100.667	92.972			92.972	8,3	8,3
TOTAL INGRESOS TRIBUTARIOS	9.615.229	3.854.290	120.549	13.590.068	9.266.792	4.617.440	142.943	14.027.175	3,8	-3,1

2. DEVOLUCIONES, PARTICIPACIÓN DE LAS AA.TT. Y OTRAS MINORACIONES. INGRESOS BRUTOS

Cuadro 2.1

DEVOLUCIONES, PARTICIPACIÓN DE LAS AA.TT. Y OTRAS MINORACIONES. MES Y ACUMULADO
(En millones de euros)

	PERIODO: MES DE ENERO				PERIODO: ENERO-ENERO			
	2010	2009	Comparación 10/09		2010	2009	Comparación 10/09	
			Diferencia	%			Diferencia	%
I. Renta de las Personas Físicas	302	273	29	10,6	302	273	29	10,6
+ Cuota diferencial	298	269	29	10,8	298	269	29	10,8
+ Otras devoluciones	3	4	0	-5,6	3	4	0	-5,6
+ D. G. del Tesoro y Política Financiera	0	0	0	---	0	0	0	---
I. Sociedades	400	348	52	15,0	400	348	52	15,0
+ Cuota diferencial	399	347	52	15,1	399	347	52	15,1
+ Otras devoluciones	1	1	0	-5,0	1	1	0	-5,0
+ D. G. del Tesoro y Política Financiera	0	0	0	-44,7	0	0	0	-44,7
I. Renta de no Residentes	14	5	9	189,4	14	5	9	189,4
+ Otras devoluciones	13	4	9	213,1	13	4	9	213,1
+ D. G. del Tesoro y Política Financiera	0	0	0	-45,7	0	0	0	-45,7
Impuesto sobre el Valor Añadido	826	449	377	83,9	826	449	377	83,9
+ Anuales y otras	269	223	46	20,7	269	223	46	20,7
+ Mensuales	557	226	330	146,1	557	226	330	146,1
+ Ajuste País Vasco	0	0	0	---	0	0	0	---
+ Ajuste Navarra	0	0	0	---	0	0	0	---
Impuestos Especiales	4	3	1	26,7	4	3	1	26,7
Otras devoluciones	6	12	-5	-46,6	6	12	-5	-46,6
TOTAL DEVOLUCIONES	1.551	1.089	462	42,4	1.551	1.089	462	42,4
I. Renta de las Personas Físicas	2.209	2.546	-337	-13,2	2.209	2.546	-337	-13,2
+ Asignación tributaria Iglesia Católica	113	104	9	8,3	113	104	9	8,3
+ Participación AA.TT. en el IRPF	2.096	2.442	-346	-14,2	2.096	2.442	-346	-14,2
Participación de las AA.TT. en el IVA	1.091	1.572	-480	-30,6	1.091	1.572	-480	-30,6
Participación de las AA.TT. en II.EE.	788	747	41	5,4	788	747	41	5,4
TOTAL MINORACIONES	4.088	4.864	-777	-16,0	4.088	4.864	-777	-16,0
I. Renta de las Personas Físicas	2.510	2.818	-308	-10,9	2.510	2.818	-308	-10,9
I. Sociedades	400	348	52	15,0	400	348	52	15,0
I. Renta de no Residentes	14	5	9	189,4	14	5	9	189,4
Impuesto sobre el Valor Añadido	1.917	2.021	-104	-5,1	1.917	2.021	-104	-5,1
Impuestos Especiales	791	750	41	5,5	791	750	41	5,5
Otras devoluciones	6	12	-5	-46,6	6	12	-5	-46,6
TOTAL DEVOLUCIONES Y MINORACIONES	5.638	5.953	-315	-5,3	5.638	5.953	-315	-5,3

Cuadro 2.2
DEVOLUCIONES. EVOLUCIÓN
(en millones de euros)

	MENSUAL						ACUMULADA					
	IRPF	IS	IVA	IIEE	Resto	TOTAL	IRPF	IS	IVA	IIEE	Resto	TOTAL
2009												
Ene	273	348	449	3	16	1.089	273	348	449	3	16	1.089
Feb	305	397	359	10	22	1.093	578	745	808	13	38	2.182
Mar	252	937	3.449	59	443	5.139	830	1.681	4.257	72	481	7.321
Abr	909	200	4.941	56	88	6.195	1.739	1.881	9.198	128	569	13.516
May	3.305	181	3.356	47	79	6.968	5.043	2.062	12.554	176	648	20.484
Jun	3.943	354	3.826	45	37	8.204	8.986	2.416	16.379	221	685	28.687
Jul	2.620	134	5.637	56	31	8.479	11.606	2.550	22.016	277	716	37.166
Ago	527	689	4.580	10	553	6.359	12.133	3.239	26.596	288	1.269	43.525
Sep	674	82	2.169	27	54	3.007	12.808	3.321	28.766	315	1.323	46.532
Oct	762	677	2.172	40	38	3.688	13.569	3.998	30.937	354	1.361	50.220
Nov	713	1.186	2.606	24	61	4.591	14.283	5.184	33.544	378	1.422	54.811
Dic	470	2.778	2.782	45	162	6.237	14.753	7.962	36.326	423	1.584	61.048
2010												
Ene	302	400	826	4	20	1.551	302	400	826	4	20	1.551
Feb												
Mar												
Abr												
May												
Jun												
Jul												
Ago												
Sep												
Oct												
Nov												
Dic												

TASAS DE VARIACIÓN (%)

	IRPF	IS	IVA	IIEE	Resto	TOTAL	IRPF	IS	IVA	IIEE	Resto	TOTAL
2005	5,2	-5,6	6,9	-8,5	0,1	4,7	5,2	-5,6	6,9	-8,5	0,1	4,7
2006	3,8	34,2	19,7	62,6	3,6	16,4	3,8	34,2	19,7	62,6	3,6	16,4
2007	8,7	-0,4	24,8	-8,5	20,2	17,5	8,7	-0,4	24,8	-8,5	20,2	17,5
2008	18,4	42,6	2,2	-9,6	1,0	9,7	18,4	42,6	2,2	-9,6	1,0	9,7
2009	8,0	20,0	13,6	31,1	14,8	13,1	8,0	20,0	13,6	31,1	14,8	13,1

	MENSUAL						ACUMULADA					
	IRPF	IS	IVA	IIEE	Resto	TOTAL	IRPF	IS	IVA	IIEE	Resto	TOTAL
2009												
Ene	-2,2	86,0	-2,7	-48,7	-8,4	14,5	-2,2	86,0	-2,7	-48,7	-8,4	14,5
Feb	12,4	-43,5	-16,8	-0,3	-95,0	-41,0	5,0	-16,3	-9,5	-17,1	-91,6	-22,2
Mar	19,9	453,1	56,9	20,5	359,1	88,7	9,1	58,8	37,7	11,2	-13,0	32,4
Abr	66,8	126,7	113,3	3,3	165,6	104,0	33,2	64,0	70,1	7,6	-2,9	57,8
May	30,0	36,7	-38,7	19,3	141,3	-15,2	31,1	61,2	15,4	10,5	4,8	22,0
Jun	100,4	---	100,8	82,3	144,9	107,5	54,5	83,0	28,1	20,2	8,1	38,3
Jul	-40,4	69,8	22,4	30,0	10,8	-7,4	13,6	82,3	26,6	22,0	8,2	24,3
Ago	-24,2	27,1	-20,3	-5,3	33,8	-14,2	11,2	66,9	14,9	20,8	18,0	16,7
Sep	-16,8	-82,1	-10,7	141,3	-20,2	-20,4	9,3	38,4	12,5	26,2	15,8	13,3
Oct	-13,2	31,1	-19,1	4,0	-19,5	-11,4	7,7	37,1	9,5	23,2	14,3	11,0
Nov	16,8	11,6	65,9	234,9	-56,4	35,4	8,1	30,3	12,5	28,4	6,9	12,7
Dic	2,6	4,6	29,2	60,4	224,2	16,7	8,0	20,0	13,6	31,1	14,8	13,1
2010												
Ene	10,6	15,0	83,9	26,7	20,9	42,4	10,6	15,0	83,9	26,7	20,9	42,4
Feb												
Mar												
Abr												
May												
Jun												
Jul												
Ago												
Sep												
Oct												
Nov												
Dic												

Cuadro 2.3
PARTICIPACIÓN DE LAS AA.TT. Y OTRAS MINORACIONES. EVOLUCIÓN
(en millones de euros)

	MENSUAL						ACUMULADA					
	PARTICIPACIÓN DE LAS AA.TT.				ASIG. I.C.	MINOR.	PARTICIPACIÓN DE LAS AA.TT.				ASIG. I.C.	MINOR.
	IRPF	IVA	IIEE	TOTAL	IRPF	TOTAL	IRPF	IVA	IIEE	TOTAL	IRPF	TOTAL
2009												
Ene	2.442	1.572	747	4.760	104	4.864	2.442	1.572	747	4.760	104	4.864
Feb	2.442	1.572	747	4.760	13	4.773	4.883	3.143	1.494	9.521	117	9.638
Mar	2.442	1.572	747	4.760	13	4.773	7.325	4.715	2.241	14.281	130	14.411
Abr	2.442	1.572	747	4.760	13	4.773	9.767	6.286	2.988	19.042	143	19.185
May	2.442	1.572	747	4.760	13	4.773	12.208	7.858	3.736	23.802	156	23.958
Jun	2.442	1.572	747	4.760	13	4.773	14.650	9.430	4.483	28.562	169	28.731
Jul	6.566	502	991	8.059	14	8.073	21.216	9.932	5.473	36.622	183	36.805
Ago	2.442	1.571	746	4.759	13	4.772	23.658	11.503	6.220	41.380	196	41.576
Sep	2.442	1.572	747	4.760	13	4.773	26.100	13.074	6.967	46.141	209	46.350
Oct	2.442	1.572	747	4.760	13	4.773	28.541	14.646	7.714	50.901	222	51.123
Nov	2.442	1.572	747	4.760	13	4.773	30.983	16.217	8.461	55.662	235	55.896
Dic	2.442	1.572	747	4.760	13	4.773	33.425	17.789	9.208	60.422	248	60.670
2010												
Ene	2.096	1.091	788	3.975	113	4.088	2.096	1.091	788	3.975	113	4.088
Feb												
Mar												
Abr												
May												
Jun												
Jul												
Ago												
Sep												
Oct												
Nov												
Dic												

TASAS DE VARIACIÓN (%)

	MENSUAL						ACUMULADA					
	PARTICIPACIÓN DE LAS AA.TT.				ASIG. I.C.	MINOR.	PARTICIPACIÓN DE LAS AA.TT.				ASIG. I.C.	MINOR.
	IRPF	IVA	IIEE	TOTAL	IRPF	TOTAL	IRPF	IVA	IIEE	TOTAL	IRPF	TOTAL
2005	8,4	16,1	6,0	10,9	2,0	10,8	8,4	16,1	6,0	10,9	2,0	10,8
2006	13,6	7,7	5,8	9,8	2,0	9,8	13,6	7,7	5,8	9,8	2,0	9,8
2007	12,5	14,9	-4,5	10,5	5,8	10,4	12,5	14,9	-4,5	10,5	5,8	10,4
2008	16,4	4,5	0,4	9,1	0,3	9,1	16,4	4,5	0,4	9,1	0,3	9,1
2009	19,7	-23,0	10,3	1,8	62,3	1,9	19,7	-23,0	10,3	1,8	62,3	1,9
2009												
Ene	23,7	-12,8	2,9	5,7	---	7,7	23,7	-12,8	2,9	5,7	---	7,7
Feb	23,7	-12,8	2,7	5,7	2,0	5,7	23,7	-12,8	2,8	5,7	---	6,7
Mar	23,7	-12,8	2,6	5,7	2,0	5,7	23,7	-12,8	2,7	5,7	---	6,4
Abr	23,7	-12,8	2,6	5,7	2,0	5,7	23,7	-12,8	2,7	5,7	---	6,2
May	23,7	-12,8	2,6	5,7	2,0	5,7	23,7	-12,8	2,7	5,7	---	6,1
Jun	23,7	-12,8	2,6	5,7	2,0	5,7	23,7	-12,8	2,7	5,7	---	6,0
Jul	5,9	-84,5	---	-17,5	8,1	-17,5	17,6	-29,4	16,4	-0,5	---	-0,2
Ago	23,7	-12,9	2,5	5,6	2,0	5,6	18,2	-27,5	14,5	0,2	92,5	0,4
Sep	23,7	-12,8	2,6	5,7	2,0	5,7	18,7	-26,0	13,1	0,7	82,4	0,9
Oct	23,7	-12,8	2,6	5,7	2,0	5,7	19,1	-24,8	12,0	1,2	74,4	1,4
Nov	22,4	-13,7	1,7	4,6	2,0	4,6	19,4	-23,8	11,0	1,5	67,8	1,6
Dic	23,7	-12,8	2,6	5,7	2,0	5,7	19,7	-23,0	10,3	1,8	62,3	1,9
2010												
Ene	-14,2	-30,6	5,4	-16,5	8,3	-16,0	-14,2	-30,6	5,4	-16,5	8,3	-16,0
Feb												
Mar												
Abr												
May												
Jun												
Jul												
Ago												
Sep												
Oct												
Nov												
Dic												

Cuadro 2.4
INGRESOS BRUTOS. MES Y ACUMULADO
(En millones de euros)

	PERIODO: MES DE ENERO			PERIODO: ENERO-ENERO		
	2010	2009	%	2010	2009	%
I. Renta de las Personas Físicas	10.797	10.799	0,0	10.797	10.799	0,0
- Retenciones de trabajo	9.235	9.283	-0,5	9.235	9.283	-0,5
- Administraciones Públicas	1.909	1.609	18,7	1.909	1.609	18,7
- Grandes Empresas	3.311	3.375	-1,9	3.311	3.375	-1,9
- PYMEs	3.936	4.239	-7,1	3.936	4.239	-7,1
- Otros ingresos	80	60	32,0	80	60	32,0
- Cuota Diferencial Bruta	87	62	40,0	87	62	40,0
I. Sociedades	813	898	-9,4	813	898	-9,4
- Cuota Diferencial Bruta	187	170	10,0	187	170	10,0
Impuesto sobre el Valor Añadido	1.323	1.212	9,2	1.323	1.212	9,2
- Importación	525	576	-8,9	525	576	-8,9
- Grandes Empresas	240	190	26,1	240	190	26,1
- PYMEs	259	277	-6,8	259	277	-6,8
- Otros Ingresos	300	168	78,8	300	168	78,8
Impuestos Especiales	1.679	1.759	-4,5	1.679	1.759	-4,5
Resto de Ingresos	641	553	16,0	641	553	16,0
INGRESOS TRIBUTARIOS BRUTOS	15.253	15.220	0,2	15.253	15.220	0,2

3. INGRESOS TRIBUTARIOS HOMOGÉNEOS

Cuadro 3.1
RESUMEN. MES Y ACUMULADO
(En millones de euros)

	PERIODO: MES DE ENERO			PERIODO: ENERO-ENERO		
	2010	2009	%	2010	2009	%
IRPF, ingresos totales	10.383	10.422	-0,4	10.383	10.422	-0,4
<i>Total ajustes</i>	22	86	-74,3	22	86	-74,3
+ Ajuste ritmo devol. al de una campaña tipo	11	-12	---	11	-12	---
+ Corrección retenciones trabajo AAPP	-101	-6	---	-101	-6	---
+ Otros conceptos	113	104	8,3	113	104	8,3
IRPF, ingresos homogéneos	10.405	10.509	-1,0	10.405	10.509	-1,0
I. SOCIEDADES	413	550	-24,9	413	550	-24,9
<i>Total ajustes</i>	132	90	47,3	132	90	47,3
+ Ajuste ritmo devol. al de una campaña tipo	133	90	48,3	133	90	48,3
+ Corrección retenciones Deuda Pública	-1	0	---	-1	0	---
+ Otros conceptos	0	0	---	0	0	---
IS, ingresos homogéneos	545	639	-14,8	545	639	-14,8
IVA, ingresos totales	498	763	-34,7	498	763	-34,7
<i>Total ajustes</i>	305	-40	---	305	-40	---
+ Ajuste ritmo devol. al de una campaña tipo	305	-40	---	305	-40	---
+ Otros conceptos	0	0	---	0	0	---
IVA, ingresos homogéneos	802	723	11,0	802	723	11,0
IIIEE, ingresos totales	1.675	1.756	-4,6	1.675	1.756	-4,6
<i>Total ajustes</i>	44	48	-7,6	44	48	-7,6
+ Rec. I.E. Tabaco en País Vasco y Navarra	44	48	-7,6	44	48	-7,6
IIIEE, ingresos homogéneos	1.719	1.804	-4,7	1.719	1.804	-4,7
Resto de Ingresos	622	536	15,8	622	536	15,8
<i>Total ajustes</i>	-1	0	---	-1	0	---
+ Corrección retenciones Deuda Pública	0	0	---	0	0	---
+ Corrección tasa reserva dom. pub. radioel.	0	0	52,5	0	0	52,5
+ Otros conceptos	0	0	---	0	0	---
Resto de Ingresos homogéneos	621	537	15,7	621	537	15,7
TOTAL INGRESOS TRIBUTARIOS HOMOGÉNEOS	14.092	14.211	-0,8	14.092	14.211	-0,8

INGRESOS TRIBUTARIOS HOMOGÉNEOS

Cuadro 3.2: EVOLUCIÓN
(en millones de euros)

	MENSUAL						ACUMULADA					
	IRPF	IS	IVA	IIEE	Resto	TOTAL	IRPF	IS	IVA	IIEE	Resto	TOTAL
2009												
Ene	10.509	639	723	1.804	537	14.211	10.509	639	723	1.804	537	14.211
Feb	4.460	367	13.051	1.496	563	19.937	14.968	1.007	13.773	3.299	1.100	34.148
Mar	4.157	112	1.416	1.353	518	7.556	19.125	1.119	15.190	4.652	1.618	41.704
Abr	8.058	4.027	5.973	1.604	485	20.148	27.183	5.146	21.163	6.257	2.103	61.851
May	1.439	288	583	1.552	444	4.305	28.622	5.434	21.745	7.809	2.547	66.157
Jun	1.732	199	-176	1.554	805	4.114	30.354	5.633	21.569	9.363	3.352	70.271
Jul	10.314	687	2.690	1.757	541	15.988	40.668	6.320	24.259	11.119	3.893	86.259
Ago	-211	7.627	-3.418	1.855	384	6.237	40.457	13.947	20.841	12.974	4.277	92.496
Sep	6.679	421	3.396	1.704	821	13.020	47.136	14.368	24.237	14.678	5.098	105.516
Oct	7.536	6.244	5.970	1.856	456	22.061	54.672	20.612	30.207	16.533	5.554	127.577
Nov	5.462	-225	1.906	1.674	446	9.263	60.134	20.386	32.113	18.207	5.999	136.840
Dic	4.137	-212	594	1.634	747	6.899	64.271	20.174	32.706	19.841	6.747	143.739
2010												
Ene	10.405	545	802	1.719	621	14.092	10.405	545	802	1.719	621	14.092
Feb												
Mar												
Abr												
May												
Jun												
Jul												
Ago												
Sep												
Oct												
Nov												
Dic												

TASAS DE VARIACIÓN (%)

	MENSUAL						ACUMULADA					
	IRPF	IS	IVA	IIEE	Resto	TOTAL	IRPF	IS	IVA	IIEE	Resto	TOTAL
2005												
2005	13,3	23,2	11,6	3,0	15,9	13,4	13,3	23,2	11,6	3,0	15,9	13,4
2006												
2006	15,4	14,2	10,6	3,2	7,5	12,0	15,4	14,2	10,6	3,2	7,5	12,0
2007												
2007	16,1	19,9	5,7	6,6	19,9	12,8	16,1	19,9	5,7	6,6	19,9	12,8
2008												
2008	-1,4	-39,3	-16,0	-1,0	0,0	-13,8	-1,4	-39,3	-16,0	-1,0	0,0	-13,8
2009												
2009	-10,5	-25,7	-32,2	-1,0	-2,2	-17,5	-10,5	-25,7	-32,2	-1,0	-2,2	-17,5
2010												
2010												
Ene	-8,6	-12,9	-35,6	14,1	-6,1	-8,3	-8,6	-12,9	-35,6	14,1	-6,1	-8,3
Feb	-10,6	-26,5	-16,3	-18,5	-14,9	-15,4	-9,2	-18,4	-17,6	-3,4	-10,8	-12,6
Mar	-7,7	-56,1	-46,0	-10,1	-3,8	-19,8	-8,9	-24,9	-21,4	-5,5	-8,7	-14,0
Abr	-14,1	-13,6	-23,8	1,7	3,4	-15,8	-10,5	-16,3	-22,1	-3,7	-6,2	-14,6
May	-28,7	-50,5	-68,5	-6,9	-5,4	-34,6	-11,6	-19,3	-25,1	-4,4	-6,0	-16,3
Jun	-30,0	-67,3	---	-7,3	23,4	-37,6	-12,9	-23,3	-28,6	-4,9	-0,3	-17,9
Jul	-8,6	-48,4	-42,6	8,5	-3,7	-17,9	-11,9	-27,1	-30,5	-3,0	-0,8	-17,9
Ago	11,9	-33,5	-32,1	-0,8	-8,1	-42,9	-11,9	-30,8	-35,5	-2,7	-1,5	-20,3
Sep	-3,2	-40,4	-28,8	-0,5	-8,1	-13,1	-10,7	-31,1	-34,6	-2,4	-2,6	-19,5
Oct	-6,6	13,3	-17,9	9,5	-4,9	-4,2	-10,2	-21,8	-31,9	-1,2	-2,8	-17,2
Nov	-18,3	-271,3	-22,8	-3,3	-11,7	-18,3	-11,0	-22,5	-31,4	-1,4	-3,6	-17,2
Dic	-2,8	---	-58,5	3,5	10,2	-21,5	-10,5	-25,7	-32,2	-1,0	-2,2	-17,5
2010												
2010												
Ene	-1,0	-14,8	11,0	-4,7	15,7	-0,8	-1,0	-14,8	11,0	-4,7	15,7	-0,8
Feb												
Mar												
Abr												
May												
Jun												
Jul												
Ago												
Sep												
Oct												
Nov												
Dic												

Cuadro 3.3
INGRESOS BRUTOS HOMOGÉNEOS. MES Y ACUMULADO
(En millones de euros)

	PERIODO: MES DE ENERO			PERIODO: ENERO-ENERO		
	2010	2009	%	2010	2009	%
I. Renta de las Personas Físicas	10.696	10.793	-0,9	10.696	10.793	-0,9
- Retenciones de trabajo	9.134	9.277	-1,5	9.134	9.277	-1,5
- Administraciones Públicas	1.808	1.603	12,8	1.808	1.603	12,8
- Grandes Empresas	3.311	3.375	-1,9	3.311	3.375	-1,9
- PYMEs	3.936	4.239	-7,1	3.936	4.239	-7,1
- Otros ingresos	80	60	32,0	80	60	32,0
- Cuota Diferencial Bruta	87	62	40,0	87	62	40,0
I. Sociedades	812	897	-9,5	812	897	-9,5
- Cuota Diferencial Bruta	187	170	10,0	187	170	10,0
Impuesto sobre el Valor Añadido	1.323	1.212	9,2	1.323	1.212	9,2
- Importación	525	576	-8,9	525	576	-8,9
- Grandes Empresas	240	190	26,1	240	190	26,1
- PYMEs	259	277	-6,8	259	277	-6,8
- Otros Ingresos	300	168	78,8	300	168	78,8
Impuestos Especiales	1.723	1.807	-4,6	1.723	1.807	-4,6
Resto de Ingresos	640	553	15,9	640	553	15,9
INGRESOS TRIBUTARIOS BRUTOS HOMOGÉNEOS	15.194	15.262	-0,4	15.194	15.262	-0,4

PERIODO : ENERO DE 2010

4. INGRESOS TRIBUTARIOS DEL ESTADO POR CONCEPTOS Y CENTROS GESTORES

CUADRO 4.1. MES

(En miles de euros)

	I.R.P.F.			I. s/SOCIEDADES			I.R.N.R.			TOTAL CAPITULO I		
	Recaudación		% ^	Recaudación		% ^	Recaudación		% ^	Recaudación		% ^
	AÑO 2010	AÑO 2009		AÑO 2010	AÑO 2009		AÑO 2010	AÑO 2009		AÑO 2010	AÑO 2009	
ALMERIA	63.617	68.163	-6,7	11.641	7.573	53,7	558	417	33,8	75.840	76.244	-0,5
CADIZ	70.603	73.961	-4,5	4.777	810	489,8	456	411	10,9	75.863	75.283	0,8
CORDOBA	66.868	76.216	-12,3	4.733	4.465	6,0	146	224	-34,8	71.747	80.905	-11,3
GRANADA	84.858	88.907	-4,6	3.986	4.820	-17,3	399	395	1,0	89.249	94.168	-5,2
HUELVA	34.891	37.244	-6,3	1.685	1.645	2,4	221	473	-53,3	36.798	39.375	-6,5
JAEN	48.473	56.095	-13,6	3.302	2.346	40,8	286	207	38,2	52.061	58.648	-11,2
MALAGA	156.724	168.076	-6,8	5.371	11.185	-52,0	6.964	7.529	-7,5	169.621	188.961	-10,2
SEVILLA	460.512	433.964	6,1	9.660	22.215	-56,5	3.613	2.616	38,1	473.969	458.875	3,3
JEREZ DE LA FRA.	16.652	17.861	-6,8	1.127	746	51,1	87	157	-44,6	17.866	18.764	-4,8
TOTAL ANDALUCIA	1.003.198	1.020.487	-1,7	46.282	55.805	-17,1	12.730	12.429	2,4	1.063.014	1.091.223	-2,6
HUESCA	31.320	33.018	-5,1	1.696	1.247	36,0	91	110	-17,3	33.108	34.449	-3,9
TERUEL	16.537	17.302	-4,4	956	809	18,2	33	188	-82,4	17.526	18.303	-4,2
ZARAGOZA	254.063	265.674	-4,4	8.603	2.922	194,4	934	2.483	-62,4	263.604	271.081	-2,8
TOTAL ARAGON	301.920	315.994	-4,5	11.255	4.978	126,1	1.058	2.781	-62,0	314.238	323.833	-3,0
OVIEDO	142.200	152.001	-6,4	5.032	10.248	-50,9	3.021	971	211,1	150.280	163.225	-7,9
GIJON	44.334	42.135	5,2	3.835	2.587	48,2	348	398	-12,6	48.726	45.169	7,9
TOTAL ASTURIAS	186.534	194.136	-3,9	8.867	12.835	-30,9	3.369	1.369	146,1	199.006	208.394	-4,5
BALEARES	217.504	228.238	-4,7	11.175	22.553	-50,5	5.405	5.125	5,5	235.350	258.068	-8,8
TOTAL BALEARES	217.504	228.238	-4,7	11.175	22.553	-50,5	5.405	5.125	5,5	235.350	258.068	-8,8
LAS PALMAS	174.018	171.443	1,5	5.211	3.025	72,3	2.274	4.136	-45,0	181.643	178.741	1,6
STA.CRUZ TENERIFE	99.973	107.617	-7,1	6.580	5.093	29,2	2.356	2.951	-20,2	109.191	115.987	-5,9
TOTAL CANARIAS	273.991	279.060	-1,8	11.791	8.118	45,2	4.630	7.087	-34,7	290.834	294.728	-1,3
CANTABRIA	164.937	165.448	-0,3	15.937	13.622	17,0	3.576	1.807	97,9	184.450	180.878	2,0
TOTAL CANTABRIA	164.937	165.448	-0,3	15.937	13.622	17,0	3.576	1.807	97,9	184.450	180.878	2,0
ALBACETE	38.066	41.801	-8,9	2.322	2.499	-7,1	285	217	31,3	40.673	44.517	-8,6
CIUDAD REAL	42.152	43.361	-2,8	3.163	2.798	13,0	151	98	54,1	45.466	46.257	-1,7
CUENCA	23.220	25.916	-10,4	1.485	2.514	-40,9	62	46	34,8	24.767	28.476	-13,0
GUADALAJARA	23.062	26.095	-11,6	2	1.055	-99,8	80	121	-33,9	23.144	27.278	-15,2
TOLEDO	140.109	136.532	2,6	3.803	3.758	1,2	242	205	18,0	144.169	140.495	2,6
TOTAL CASTILLA-LA MANCHA	266.609	273.705	-2,6	10.775	12.624	-14,6	820	687	19,4	278.219	287.023	-3,1
AVILA	14.422	15.398	-6,3	730	1.265	-42,3	22	20	10,0	15.175	16.683	-9,0
BURGOS	66.129	69.833	-5,3	5.069	2.399	111,3	395	549	-28,1	71.603	72.763	-1,6
LEON	58.187	59.585	-2,3	3.092	4.172	-25,9	138	113	22,1	61.424	63.870	-3,8
PALENCIA	19.662	20.215	-2,7	905	1.846	-51,0	39	16	143,8	20.606	22.077	-6,7
SALAMANCA	48.918	53.785	-9,0	4.320	4.896	-11,8	104	91	14,3	53.342	58.772	-9,2
SEGOVIA	19.336	20.415	-5,3	771	541	42,5	97	108	-10,2	20.204	21.064	-4,1
SORIA	12.745	12.979	-1,8	690	484	42,6	98	77	27,3	13.533	13.540	-0,1
VALLADOLID	131.200	131.930	-0,6	4.433	2.336	89,8	375	716	-47,6	136.101	134.983	0,8
ZAMORA	15.967	16.351	-2,3	785	720	9,0	30	20	50,0	16.859	17.091	-1,4
TOTAL CASTILLA Y LEON	386.566	400.491	-3,5	20.795	18.659	11,4	1.298	1.710	-24,1	408.847	420.843	-2,9

4. INGRESOS TRIBUTARIOS POR CONCEPTOS Y CENTROS GESTORES
CUADRO 4.1. MES

(En miles de euros)

	I.R.P.F.			I. s/SOCIEDADES			I.R.N.R.			TOTAL CAPITULO I		
	Recaudación		% ^	Recaudación		% ^	Recaudación		% ^	Recaudación		% ^
	AÑO 2010	AÑO 2009		AÑO 2010	AÑO 2009		AÑO 2010	AÑO 2009		AÑO 2010	AÑO 2009	
BARCELONA	2.099.924	2.099.868	0,0	113.911	101.392	12,3	106.070	35.114	202,1	2.320.319	2.236.515	3,7
GERONA	129.068	135.442	-4,7	6.313	4.386	43,9	1.788	1.718	4,1	137.369	141.758	-3,1
LERIDA	69.233	72.040	-3,9	4.565	-113	---	307	362	-15,2	74.106	72.317	2,5
TARRAGONA	113.022	119.851	-5,7	5.625	9.574	-41,2	1.013	833	21,6	119.700	130.865	-8,5
TOTAL CATALUÑA	2.411.247	2.427.201	-0,7	130.414	115.239	13,2	109.178	38.027	187,1	2.651.494	2.581.455	2,7
BADAJOS	88.469	88.020	0,5	10.813	4.205	157,1	113	142	-20,4	99.435	92.373	7,6
CACERES	28.339	30.407	-6,8	3.985	2.773	43,7	48	31	54,8	32.378	33.248	-2,6
TOTAL EXTREMADURA	116.808	118.427	-1,4	14.798	6.978	112,1	161	173	-6,9	131.813	125.621	4,9
LA CORUÑA	252.499	248.495	1,6	18.260	20.805	-12,2	1.418	1.025	38,3	272.177	270.376	0,7
LUGO	32.823	31.831	3,1	1.493	1.306	14,3	112	102	9,8	34.437	33.240	3,6
ORENSE	33.499	31.214	7,3	2.377	1.595	49,0	333	338	-1,5	36.214	33.147	9,3
PONTEVEDRA	52.171	51.938	0,4	3.102	1.629	90,4	177	180	-1,7	55.454	53.780	3,1
VIGO	83.537	85.829	-2,7	4.468	5.758	-22,4	4.105	620	---	92.114	92.213	-0,1
TOTAL GALICIA	454.529	449.307	1,2	29.700	31.093	-4,5	6.145	2.265	171,3	490.396	482.756	1,6
MADRID	3.200.103	3.204.679	-0,1	139.166	171.399	-18,8	96.409	108.969	-11,5	3.437.474	3.486.616	-1,4
TOTAL MADRID	3.200.103	3.204.679	-0,1	139.166	171.399	-18,8	96.409	108.969	-11,5	3.437.474	3.486.616	-1,4
MURCIA	171.590	173.833	-1,3	7.423	7.077	4,9	879	691	27,2	179.927	181.675	-1,0
CARTAGENA	30.330	33.526	-9,5	2.177	1.450	50,1	614	816	-24,8	33.156	36.097	-8,1
TOTAL MURCIA	201.920	207.359	-2,6	9.600	8.527	12,6	1.493	1.507	-0,9	213.083	217.772	-2,2
NAVARRA	13.565	15.449	-12,2	-2.424	1.174	---	524	780	-32,8	11.701	17.462	-33,0
TOTAL NAVARRA	13.565	15.449	-12,2	-2.424	1.174	---	524	780	-32,8	11.701	17.462	-33,0
ALAVA	8.059	8.562	-5,9	265	-932	---	119	87	36,8	8.443	7.717	9,4
GUIPUZCOA	16.454	17.683	-7,0	949	1.245	-23,8	42	58	-27,6	17.447	18.989	-8,1
VIZCAYA	159.939	96.532	65,7	-105.051	12.957	---	30.925	1.567	---	85.813	111.070	-22,7
TOTAL PAIS VASCO	184.452	122.777	50,2	-103.837	13.270	---	31.086	1.712	---	111.703	137.776	-18,9
LA RIOJA	62.119	65.915	-5,8	2.588	-703	---	90	90	0,0	64.903	65.302	-0,6
TOTAL LA RIOJA	62.119	65.915	-5,8	2.588	-703	---	90	90	0,0	64.903	65.302	-0,6
ALICANTE	196.949	207.581	-5,1	18.672	13.278	40,6	5.965	5.991	-0,4	222.371	228.899	-2,9
CASTELLON	92.690	110.466	-16,1	6.248	4.735	32,0	1.377	3.748	-63,3	100.319	118.971	-15,7
VALENCIA	551.168	568.735	-3,1	29.120	34.742	-16,2	3.568	3.331	7,1	583.888	606.869	-3,8
TOTAL VALENCIA	840.807	886.782	-5,2	54.040	52.755	2,4	10.910	13.070	-16,5	906.578	954.739	-5,0
CEUTA	6.025	5.129	17,5	812	397	104,5	479	550	-12,9	7.400	6.118	21,0
MELILLA	3.953	3.902	1,3	192	319	-39,8	516	501	3,0	4.683	4.789	-2,2
TOTAL DELEGACIONES	10.296.787	10.384.486	-0,8	411.926	549.642	-25,1	289.877	200.639	44,5	11.005.186	11.145.396	-1,3
SERVICIOS CENTRALES	-2.010.046	-2.403.780	---	930	-1	---	894	-161	---	-2.008.222	-2.403.942	---
SS.CC. (ESTADO) (+)	85.856	37.870	126,7	930	-1	---	894	-161	---	87.680	37.708	132,5
SS.CC. (CC.AA.) (-)	2.029.601	2.363.453	-14,1	0	0	---	0	0	---	2.029.601	2.363.453	-14,1
SS.CC. (CC.LL.) (-)	66.301	78.197	-15,2	0	0	---	0	0	---	66.301	78.197	-15,2
INGRESOS TRIBUTARIOS ESTADO	8.286.741	7.980.706	3,8	412.856	549.641	-24,9	290.771	200.478	45,0	8.996.964	8.741.454	2,9
INGRESOS TRIBUTARIOS TOTALES	10.382.643	10.422.356	-0,4	412.856	549.641	-24,9	290.771	200.478	45,0	11.092.866	11.183.104	-0,8

PERIODO : ENERO DE 2010

4. INGRESOS TRIBUTARIOS DEL ESTADO POR CONCEPTOS Y CENTROS GESTORES
CUADRO 4.1. MES

(En miles de euros)

	I.V.A.			I. ESPECIALES			TRAFICO EXTERIOR			TOTAL CAPITULO II		
	Recaudación		% ^	Recaudación		% ^	Recaudación		% ^	Recaudación		% ^
	AÑO 2010	AÑO 2009		AÑO 2010	AÑO 2009		AÑO 2010	AÑO 2009		AÑO 2010	AÑO 2009	
ALMERIA	-3.987	3.857	---	-10	393	---	8	29	-72,4	-3.943	4.313	---
CADIZ	31.518	23.200	35,9	4.674	3.275	42,7	2.993	3.588	-16,6	39.186	30.064	30,3
CORDOBA	-1.967	15.384	---	616	1.056	-41,7	9	14	-35,7	-1.292	16.507	---
GRANADA	4.455	2.444	82,3	12.506	13.754	-9,1	0	0	---	16.982	16.226	4,7
HUELVA	3.696	6.854	-46,1	11.446	11.101	3,1	-4	164	---	15.138	18.119	-16,5
JAEN	-651	2.519	---	-17	56	---	8	35	-77,1	-660	2.709	---
MALAGA	1.669	8.973	-81,4	8.146	12.500	-34,8	612	995	-38,5	10.667	22.693	-53,0
SEVILLA	11.790	8.965	31,5	7.991	9.389	-14,9	283	283	0,0	21.423	19.995	7,1
JEREZ DE LA FRA.	2.644	-144	---	2.721	912	198,4	0	0	---	5.365	768	---
TOTAL ANDALUCIA	49.167	72.052	-31,8	48.073	52.436	-8,3	3.909	5.108	-23,5	102.866	131.394	-21,7
HUESCA	1.603	680	135,7	210	340	-38,2	0	0	---	1.813	1.020	77,7
TERUEL	181	-1.508	---	7	30	-76,7	0	0	---	188	-1.478	---
ZARAGOZA	12.836	21.160	-39,3	288	210	37,1	3.134	2.783	12,6	16.872	24.743	-31,8
TOTAL ARAGON	14.620	20.332	-28,1	505	580	-12,9	3.134	2.783	12,6	18.873	24.285	-22,3
OVIEDO	9.695	9.864	-1,7	8.771	5.768	52,1	14	141	-90,1	18.480	15.773	17,2
GIJON	20.004	23.033	-13,2	6.164	5.083	21,3	265	332	-20,2	26.433	28.448	-7,1
TOTAL ASTURIAS	29.699	32.897	-9,7	14.935	10.851	37,6	279	473	-41,0	44.913	44.221	1,6
BALEARES	-15.891	4.699	---	581	552	5,3	47	33	42,4	-4.690	16.171	---
TOTAL BALEARES	-15.891	4.699	---	581	552	5,3	47	33	42,4	-4.690	16.171	---
LAS PALMAS	249	-559	---	1.858	1.487	24,9	598	936	-36,1	2.706	2.296	17,9
STA.CRUZ TENERIFE	-570	13	---	1.133	826	37,2	481	765	-37,1	1.280	1.845	-30,6
TOTAL CANARIAS	-321	-546	---	2.991	2.313	29,3	1.079	1.701	-36,6	3.986	4.141	-3,7
CANTABRIA	5.878	10.240	-42,6	5.771	3.063	88,4	371	531	-30,1	12.028	13.838	-13,1
TOTAL CANTABRIA	5.878	10.240	-42,6	5.771	3.063	88,4	371	531	-30,1	12.028	13.838	-13,1
ALBACETE	-837	2.023	---	-60	81	---	6	32	-81,3	-891	2.136	---
CIUDAD REAL	1.441	-960	---	11	100	-89,0	84	29	189,7	1.536	-831	---
CUENCA	1.161	-306	---	-102	146	---	0	0	---	1.076	-143	---
GUADALAJARA	1.598	686	132,9	8.855	7.897	12,1	703	178	294,9	11.156	8.761	27,3
TOLEDO	-2.857	11.265	---	740	1.181	-37,3	75	47	59,6	-1.903	12.656	---
TOTAL CASTILLA-LA MANCHA	506	12.708	-96,0	9.444	9.405	0,4	868	286	203,5	10.974	22.579	-51,4
AVILA	1.152	631	82,6	-3	35	---	0	0	---	1.149	666	72,5
BURGOS	-2.110	2.111	---	2.227	1.099	102,6	167	112	49,1	284	3.330	-91,5
LEON	2.526	3.118	-19,0	120	261	-54,0	80	426	-81,2	2.748	3.834	-28,3
PALENCIA	847	411	106,1	13	25	-48,0	0	25	---	860	461	86,6
SALAMANCA	3.467	1.959	77,0	-19	26	---	142	179	-20,7	3.590	2.165	65,8
SEGOVIA	929	915	1,5	1.080	1.375	-21,5	0	0	---	2.009	2.290	-12,3
SORIA	264	823	-67,9	-59	-3	---	0	0	---	205	820	-75,0
VALLADOLID	4.142	8.197	-49,5	-56	58	---	197	240	-17,9	4.283	8.495	-49,6
ZAMORA	1.001	494	102,6	415	298	39,3	0	0	---	1.416	792	78,8
TOTAL CASTILLA Y LEON	12.218	18.659	-34,5	3.718	3.174	17,1	586	982	-40,3	16.544	22.853	-27,6

4. INGRESOS TRIBUTARIOS POR CONCEPTOS Y CENTROS GESTORES
CUADRO 4.1. MES

(En miles de euros)

	I.V.A.			I. ESPECIALES			TRAFICO EXTERIOR			TOTAL CAPITULO II		
	Recaudación		% ^	Recaudación		% ^	Recaudación		% ^	Recaudación		% ^
	AÑO 2010	AÑO 2009		AÑO 2010	AÑO 2009		AÑO 2010	AÑO 2009		AÑO 2010	AÑO 2009	
BARCELONA	41.528	210.217	-80,2	70.605	90.115	-21,7	41.904	39.934	4,9	182.309	370.781	-50,8
GERONA	7.076	-373	---	4.295	4.441	-3,3	196	153	28,1	11.567	4.221	174,0
LERIDA	-3.867	642	---	1.349	1.023	31,9	1	6	-83,3	-2.517	1.671	---
TARRAGONA	13.845	15.845	-12,6	2.130	6.059	-64,8	3.692	4.959	-25,5	19.673	26.863	-26,8
TOTAL CATALUÑA	58.582	226.331	-74,1	78.379	101.638	-22,9	45.793	45.052	1,6	211.032	403.536	-47,7
BADAJOS	-4.918	1.217	---	4	434	-99,1	7	2	250,0	-4.900	1.660	---
CACERES	2.183	1.219	79,1	-35	342	---	108	11	---	2.256	1.572	43,5
TOTAL EXTREMADURA	-2.735	2.436	---	-31	776	---	115	13	---	-2.644	3.232	---
LA CORUÑA	11.340	22.432	-49,4	1.489	2.587	-42,4	2.422	2.364	2,5	15.300	27.442	-44,2
LUGO	1.424	-129	---	384	983	-60,9	0	3	---	1.808	857	111,0
ORENSE	2.345	450	421,1	14	25	-44,0	27	4	---	2.386	479	398,1
PONTEVEDRA	7.173	2.632	172,5	764	896	-14,7	813	1.172	-30,6	8.750	4.700	86,2
VIGO	13.481	7.732	74,4	72	47	53,2	2.885	3.698	-22,0	16.555	11.569	43,1
TOTAL GALICIA	35.763	33.117	8,0	2.723	4.538	-40,0	6.147	7.241	-15,1	44.799	45.047	-0,6
MADRID	153.925	180.505	-14,7	1.449.994	1.510.685	-4,0	13.478	15.009	-10,2	1.688.922	1.778.445	-5,0
TOTAL MADRID	153.925	180.505	-14,7	1.449.994	1.510.685	-4,0	13.478	15.009	-10,2	1.688.922	1.778.445	-5,0
MURCIA	-2.942	-1.353	---	780	722	8,0	378	314	20,4	-1.744	-294	---
CARTAGENA	4.867	-1.068	---	8.916	10.127	-12,0	320	1.280	-75,0	14.103	10.339	36,4
TOTAL MURCIA	1.925	-2.421	---	9.696	10.849	-10,6	698	1.594	-56,2	12.359	10.045	23,0
NAVARRA	-5.250	1.074	---	13	183	-92,9	148	428	-65,4	-5.014	1.727	---
TOTAL NAVARRA	-5.250	1.074	---	13	183	-92,9	148	428	-65,4	-5.014	1.727	---
ALAVA	2.232	2.444	-8,7	1	1	0,0	1.081	800	35,1	3.314	3.245	2,1
GUIPUZCOA	5.597	6.016	-7,0	2	17	-88,2	418	232	80,2	6.018	6.272	-4,0
VIZCAYA	32.178	41.786	-23,0	25.290	26.906	-6,0	4.153	4.785	-13,2	63.088	75.248	-16,2
TOTAL PAIS VASCO	40.007	50.246	-20,4	25.293	26.924	-6,1	5.652	5.817	-2,8	72.420	84.765	-14,6
LA RIOJA	4.487	4.058	10,6	831	972	-14,5	92	76	21,1	5.410	5.106	6,0
TOTAL LA RIOJA	4.487	4.058	10,6	831	972	-14,5	92	76	21,1	5.410	5.106	6,0
ALICANTE	8.122	7.367	10,2	390	782	-50,1	4.546	4.191	8,5	13.543	12.802	5,8
CASTELLON	3.712	-2.600	---	466	443	5,2	136	60	126,7	4.324	-2.086	---
VALENCIA	103.253	90.698	13,8	21.309	15.764	35,2	20.085	20.797	-3,4	145.047	127.534	13,7
TOTAL VALENCIA	115.087	95.465	20,6	22.165	16.989	30,5	24.767	25.048	-1,1	162.914	138.250	17,8
CEUTA	-357	-520	---	99	112	-11,6	0	0	---	-110	-102	---
MELILLA	-4	16	---	289	123	135,0	0	0	---	674	360	87,2
TOTAL DELEGACIONES	497.306	761.348	-34,7	1.675.469	1.756.163	-4,6	107.163	112.175	-4,5	2.396.256	2.749.893	-12,9
SERVICIOS CENTRALES	-1.090.856	-1.570.412	---	-787.808	-747.125	---	0	0	---	-1.878.658	-2.317.527	---
SS.CC. (ESTADO) (+)	273	1.196	-77,2	0	0	---	0	0	---	279	1.206	-76,9
SS.CC. (CC.AA.) (-)	1.055.611	1.524.149	-30,7	769.078	729.838	---	0	0	---	1.824.689	2.253.987	-19,0
SS.CC. (CC.LL.) (-)	35.518	47.459	-25,2	18.730	17.287	---	0	0	---	54.248	64.746	-16,2
INGRESOS TRIBUTARIOS ESTADO	-593.550	-809.064	---	887.661	1.009.038	-12,0	107.163	112.175	-4,5	517.598	432.366	19,7
INGRESOS TRIBUTARIOS TOTALES	497.579	762.544	-34,7	1.675.469	1.756.163	-4,6	107.163	112.175	-4,5	2.396.535	2.751.099	-12,9

PERIODO : ENERO DE 2010						
4. INGRESOS TRIBUTARIOS POR CONCEPTOS Y CENTROS GESTORES						
CUADRO 4.1. MES						
(En miles de euros)						
	TOTAL CAPITULO III			TOTAL GENERAL		
	Recaudación		% ^	Recaudación		% ^
	AÑO 2010	AÑO 2009		AÑO 2010	AÑO 2009	
ALMERIA	922	528	74,6	72.819	81.085	-10,2
CADIZ	1.901	876	117,0	116.950	106.223	10,1
CORDOBA	971	813	19,4	71.426	98.225	-27,3
GRANADA	1.504	637	136,1	107.735	111.031	-3,0
HUELVA	535	471	13,6	52.471	57.965	-9,5
JAEN	425	443	-4,1	51.826	61.800	-16,1
MALAGA	1.959	1.518	29,1	182.247	213.172	-14,5
SEVILLA	2.125	2.843	-25,3	497.517	481.713	3,3
JEREZ DE LA FRA.	291	417	-30,2	23.522	19.949	17,9
TOTAL ANDALUCIA	10.633	8.546	24,4	1.176.513	1.231.163	-4,4
HUESCA	265	279	-5,0	35.186	35.748	-1,6
TERUEL	92	98	-6,1	17.806	16.923	5,2
ZARAGOZA	2.052	1.923	6,7	282.528	297.747	-5,1
TOTAL ARAGON	2.409	2.300	4,7	335.520	350.418	-4,3
OVIEDO	564	804	-29,9	169.324	179.802	-5,8
GIJON	255	214	19,2	75.414	73.831	2,1
TOTAL ASTURIAS	819	1.018	-19,5	244.738	253.633	-3,5
BALEARES	1.235	1.313	-5,9	231.895	275.552	-15,8
TOTAL BALEARES	1.235	1.313	-5,9	231.895	275.552	-15,8
LAS PALMAS	1.463	707	106,9	185.812	181.744	2,2
STA.CRUZ TENERIFE	858	690	24,3	111.329	118.522	-6,1
TOTAL CANARIAS	2.321	1.397	66,1	297.141	300.266	-1,0
CANTABRIA	1.872	674	177,7	198.350	195.390	1,5
TOTAL CANTABRIA	1.872	674	177,7	198.350	195.390	1,5
ALBACETE	236	157	50,3	40.018	46.810	-14,5
CIUDAD REAL	478	294	62,6	47.480	45.720	3,8
CUENCA	386	144	168,1	26.229	28.477	-7,9
GUADALAJARA	216	109	98,2	34.516	36.148	-4,5
TOLEDO	676	406	66,5	142.942	153.557	-6,9
TOTAL CASTILLA-LA MANCHA	1.992	1.110	79,5	291.185	310.712	-6,3
AVILA	110	124	-11,3	16.434	17.473	-5,9
BURGOS	430	339	26,8	72.317	76.432	-5,4
LEON	712	541	31,6	64.884	68.245	-4,9
PALENCIA	83	75	10,7	21.549	22.613	-4,7
SALAMANCA	691	730	-5,3	57.623	61.667	-6,6
SEGOVIA	150	96	56,3	22.363	23.450	-4,6
SORIA	101	109	-7,3	13.839	14.469	-4,4
VALLADOLID	455	452	0,7	140.839	143.930	-2,1
ZAMORA	124	86	44,2	18.399	17.969	2,4
TOTAL CASTILLA Y LEON	2.856	2.552	11,9	428.247	446.248	-4,0

PERIODO : ENERO DE 2010

4. INGRESOS TRIBUTARIOS POR CONCEPTOS Y CENTROS GESTORES

CUADRO 4.1. MES

(En miles de euros)

	TOTAL CAPITULO III			TOTAL GENERAL		
	Recaudación		% ^	Recaudación		% ^
	AÑO 2010	AÑO 2009		AÑO 2010	AÑO 2009	
BARCELONA	9.719	8.164	19,0	2.512.347	2.615.460	-3,9
GERONA	771	515	49,7	149.707	146.494	2,2
LERIDA	296	329	-10,0	71.885	74.317	-3,3
TARRAGONA	818	763	7,2	140.191	158.491	-11,5
TOTAL CATALUÑA	11.604	9.771	18,8	2.874.130	2.994.762	-4,0
BADAJOS	637	346	84,1	95.172	94.379	0,8
CACERES	355	-31	---	34.989	34.789	0,6
TOTAL EXTREMADURA	992	315	214,9	130.161	129.168	0,8
LA CORUÑA	2.365	1.054	124,4	289.842	298.872	-3,0
LUGO	161	419	-61,6	36.406	34.516	5,5
ORENSE	278	316	-12,0	38.878	33.942	14,5
PONTEVEDRA	459	707	-35,1	64.663	59.187	9,3
VIGO	398	383	3,9	109.067	104.165	4,7
TOTAL GALICIA	3.661	2.879	27,2	538.856	530.682	1,5
MADRID	16.195	15.350	5,5	5.142.591	5.280.411	-2,6
TOTAL MADRID	16.195	15.350	5,5	5.142.591	5.280.411	-2,6
MURCIA	1.316	883	49,0	179.499	182.264	-1,5
CARTAGENA	232	119	95,0	47.491	46.555	2,0
TOTAL MURCIA	1.548	1.002	54,5	226.990	228.819	-0,8
NAVARRA	214	180	18,9	6.901	19.369	-64,4
TOTAL NAVARRA	214	180	18,9	6.901	19.369	-64,4
ALAVA	69	50	38,0	11.826	11.012	7,4
GUIPUZCOA	389	47	---	23.854	25.308	-5,7
VIZCAYA	1.465	1.753	-16,4	150.366	188.071	-20,0
TOTAL PAIS VASCO	1.923	1.850	3,9	186.046	224.391	-17,1
LA RIOJA	358	571	-37,3	70.671	70.979	-0,4
TOTAL LA RIOJA	358	571	-37,3	70.671	70.979	-0,4
ALICANTE	2.088	1.528	36,6	238.002	243.229	-2,1
CASTELLON	815	224	263,8	105.458	117.109	-9,9
VALENCIA	4.084	2.573	58,7	733.019	736.976	-0,5
TOTAL VALENCIA	6.987	4.325	61,5	1.076.479	1.097.314	-1,9
CEUTA	578	653	-11,5	7.868	6.669	18,0
MELILLA	352	386	-8,8	5.709	5.535	3,1
TOTAL DELEGACIONES	68.549	56.192	22,0	13.469.991	13.951.481	-3,5
SERVICIOS CENTRALES	32.118	36.780	-12,7	-3.854.762	-4.684.689	---
SS.CC. (ESTADO) (+)	32.118	36.780	-12,7	120.077	75.694	58,6
SS.CC. (CC.AA.) (-)	0	0	---	3.854.290	4.617.440	-16,5
SS.CC. (CC.LL.) (-)	0	0	---	120.549	142.943	-15,7
INGRESOS TRIBUTARIOS ESTADO	100.667	92.972	8,3	9.615.229	9.266.792	3,8
INGRESOS TRIBUTARIOS TOTALES	100.667	92.972	8,3	13.590.068	14.027.175	-3,1

III. GRÁFICOS

INGRESOS TRIBUTARIOS

GRÁFICO 1.1 Miles millones € y MM12

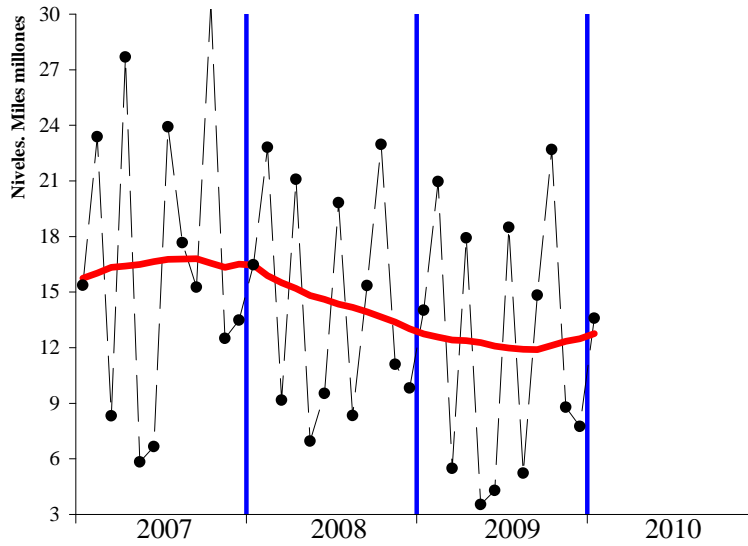


GRÁFICO 1.2 Tasas anuales y de la MM12

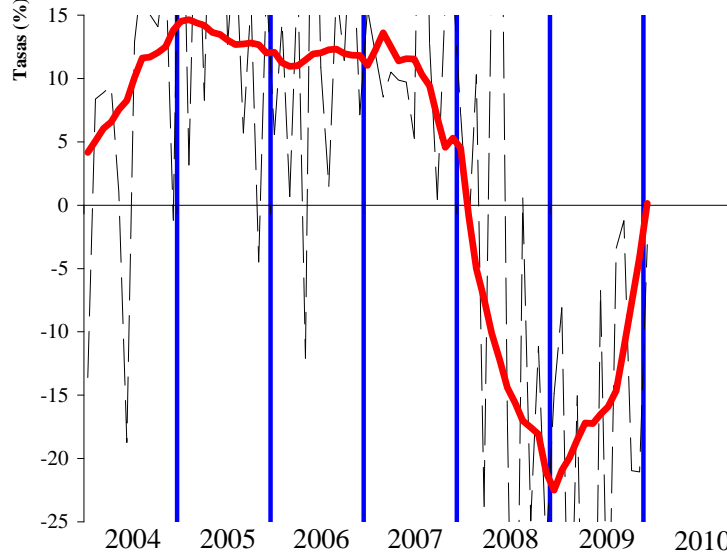
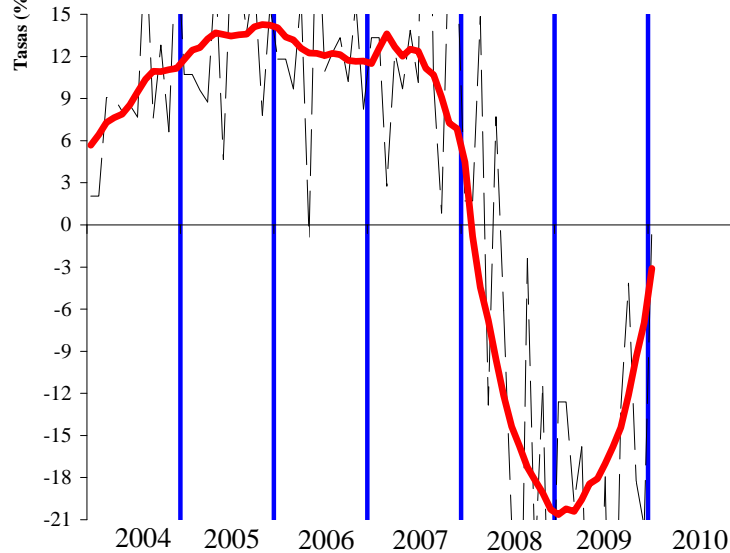


GRÁFICO 1.3 HOMOGÉNEOS: tasa anual y MM12



IRPF

SOCIEDADES

GRÁFICO 2.1 Miles millones € y MM12

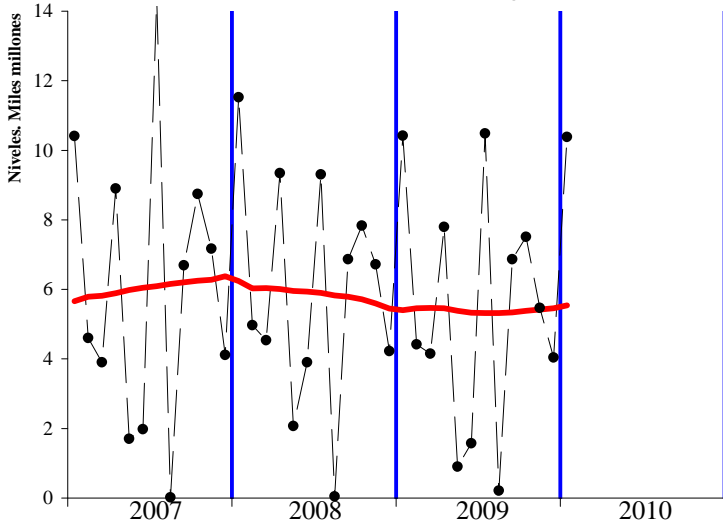


GRÁFICO 3.1 Miles millones € y MM12

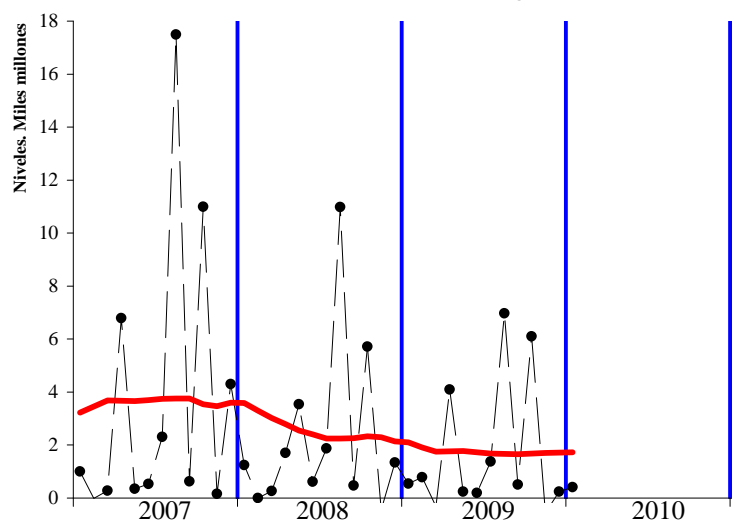


GRÁFICO 2.2 Tasas anuales y de la MM12

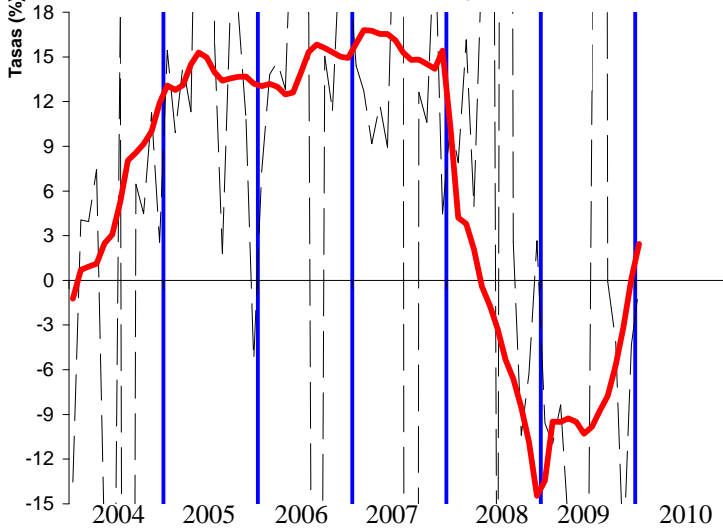


GRÁFICO 3.2 Tasas anuales y de la MM12

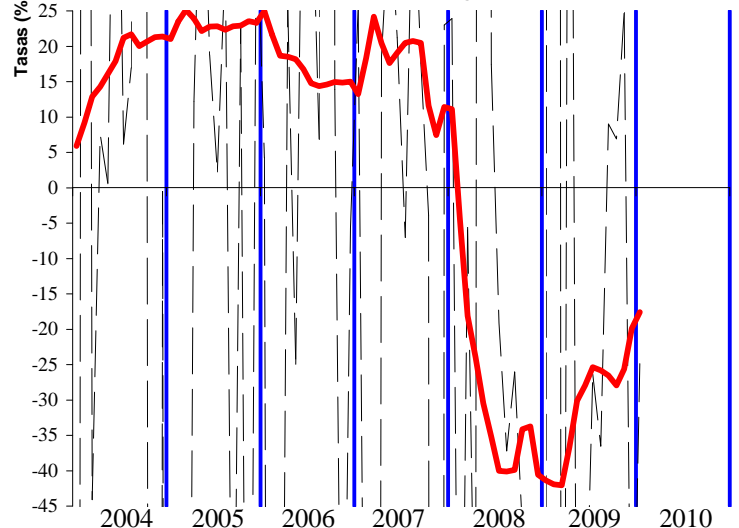


GRÁFICO 2.3 HOMOGÉNEOS: tasa anual y MM12

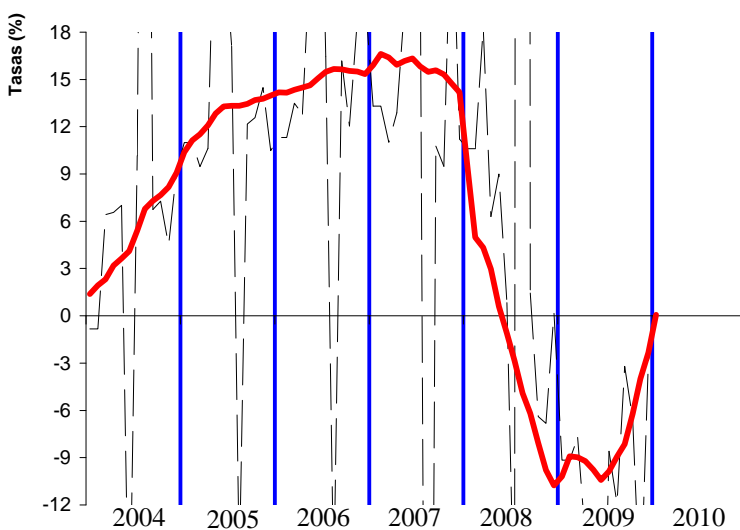
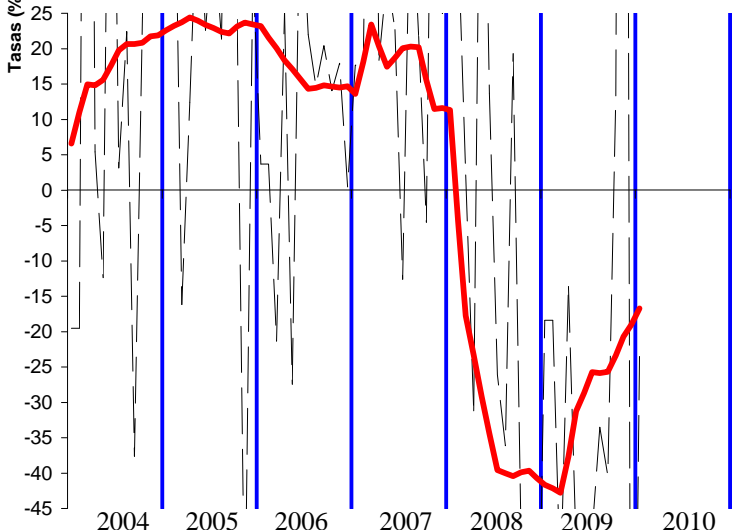


GRÁFICO 3.3 HOMOGÉNEOS: tasa anual y MM12



IVA

IMPUESTOS ESPECIALES

GRÁFICO 4.1 Miles millones € y MM12

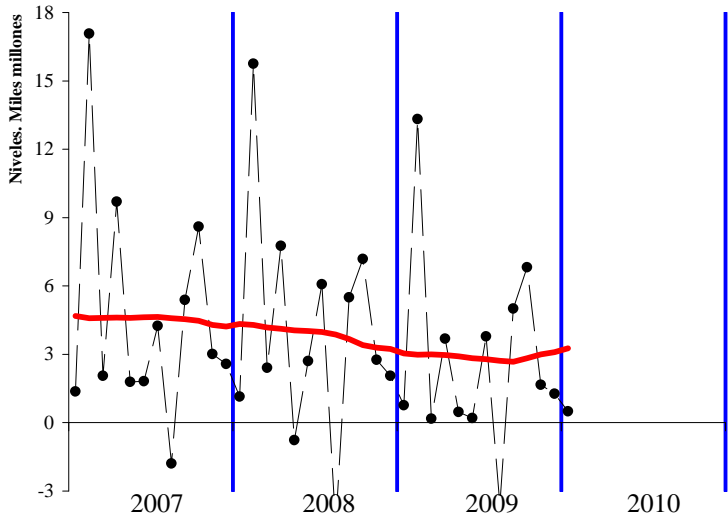


GRÁFICO 5.1 Millones € y MM12

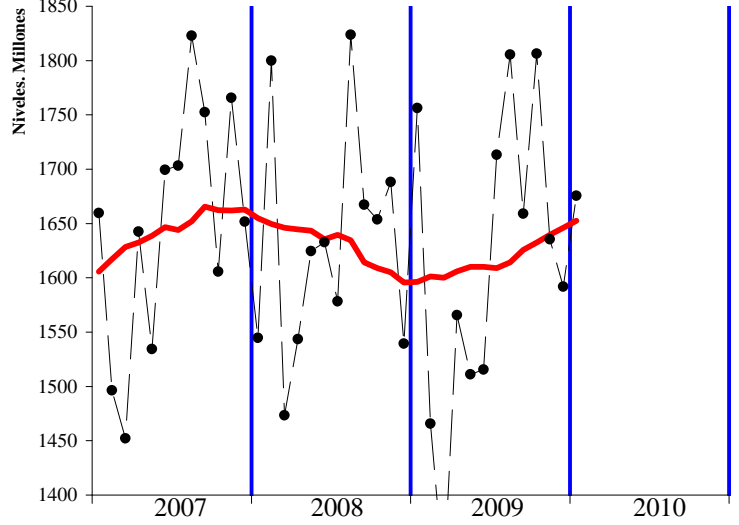


GRÁFICO 4.2 Tasas anuales y de la MM12

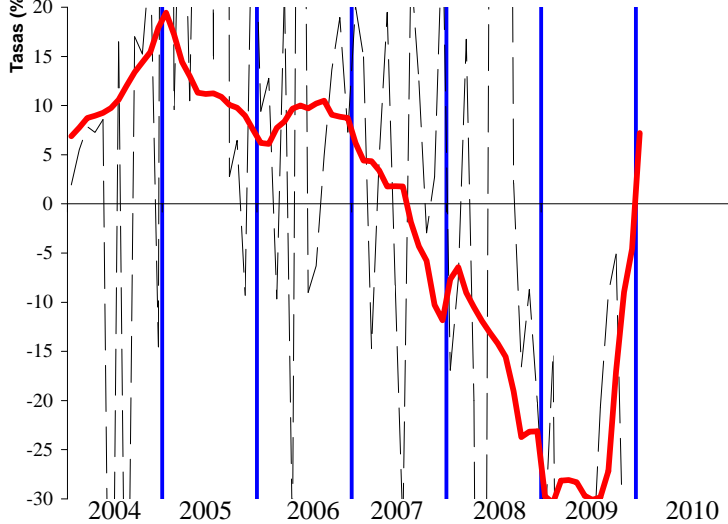


GRÁFICO 5.2 Tasas anuales y de la MM12

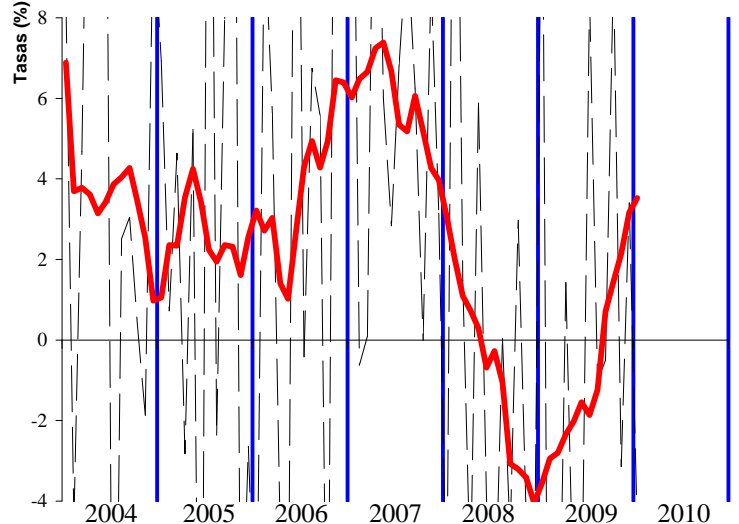


GRÁFICO 4.3 HOMOGÉNEOS: tasa anual y MM12

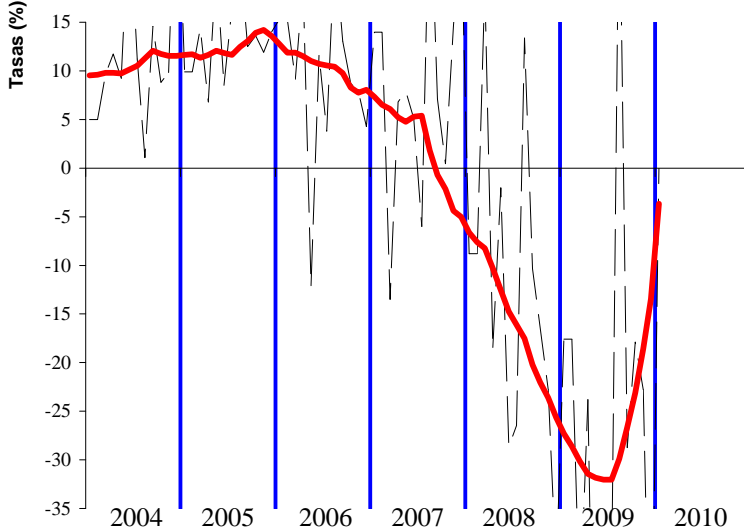
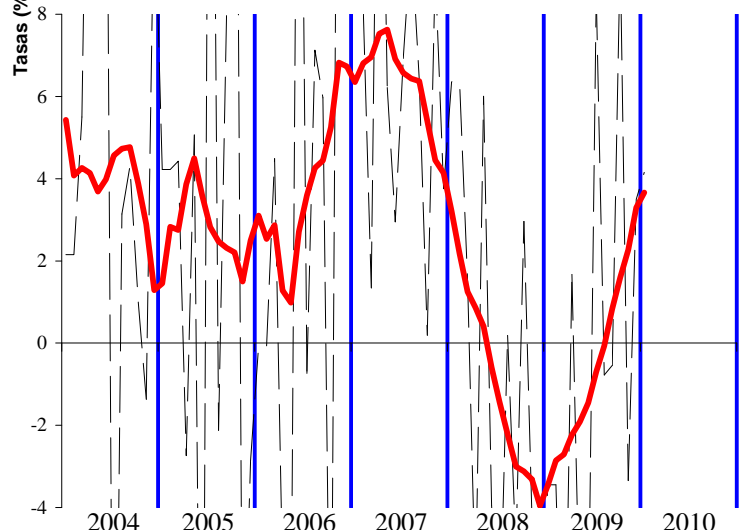


GRÁFICO 5.3 HOMOGÉNEOS: tasa anual y MM12



IV. RESUMEN DE CAMBIOS NORMATIVOS

IV. PRINCIPALES MODIFICACIONES NORMATIVAS

Concepto	2008	2009
<u>RETENCIONES DEL TRABAJO</u>	<ul style="list-style-type: none"> • La Ley 51/2007, de 26 de dic., de PGE para 2008, establece modificaciones en la Ley 35/2006 de IRPF que afectan al cálculo de las retenciones del trabajo: <ul style="list-style-type: none"> - Se deflacta la tarifa en un 2% tanto en su escala estatal como autonómica. - Se actualizan, también un 2%, los importes de los distintos mínimos, por descendientes, por ascendientes y por discapacidad, que integran el mínimo personal y familiar del impuesto. - Se elevan también un 2% las cuantías aplicables como reducción del rendimiento neto del trabajo y del rendimiento neto de actividades económicas aplicables a trabajadores autónomos dependientes de un único empresario. • Nueva deducción en la cuota de 400 euros para asalariados y pensionistas, se inicia con una rebaja en las retenciones en junio de 200 euros, y a partir de julio, mes a mes, hasta alcanzar otros 200 euros (RDL 2/2008, de 21 de abril, de medidas de impulso de la activ. econ.). 	<ul style="list-style-type: none"> • Se anticipa la deducción por adquisición de vivienda con una rebaja del 2% de las retenciones del trabajo para contribuyentes con ingresos inferiores a 33.007,20 € anuales (RD 1975/2008, de 28 de nov., de medidas urgentes materia econ., fiscal...). • Este año no se ha deflactado la tarifa ni los mínimos personales y familiares, pero continúa la deducción en cuota de 400 euros (RDL 2/2008, de 21 de abril, de medidas de impulso de la activ. econ.).
<u>PAGOS FRACCIONADOS IRPF</u>	<ul style="list-style-type: none"> • Mantenimiento de las cuantías de los módulos aplicables en 2007, con reducciones en los índices de rendimiento neto y por la adquisición de gasóleo agrícola, fertilizantes y plásticos para actividades agrícolas y ganaderas afectadas por la elevación de sus costes de producción, y reducción de los signos índices o módulos aplicables a las actividades de transporte para paliar la subida del precio del gasóleo (Orden EHA/3462/2007, de 26 de noviembre y Orden EHA/3413/2008, de 26 de noviembre). • Nueva deducción en la cuota de 400 euros para autónomos que podrán aplicar cuando ingresen los pagos fraccionados (RDL 2/2008, de 21 de abril, de medidas de impulso de la activ. econ.). • Ampliación del plazo de presentación del primer pago fraccionado del año hasta el 5 de mayo (RDL 2/2008, de 21 de abril, de medidas de impulso de la activ. econ.). 	<ul style="list-style-type: none"> • Mantenimiento de las cuantías de los módulos por segundo año consecutivo y se incorporan con carácter estructural las reducciones aplicables a los sectores agrícola, ganadero y del transporte para paliar la subida del precio del gasóleo y otros costes de producción (Orden EHA/3413/ 2008, de 26 de noviembre).
<u>CUOTA DIFERENCIAL IRPF</u> Según año en que se recauda	<ul style="list-style-type: none"> • Principales modificaciones de la Ley 35/2006 de reforma del IRPF: <ul style="list-style-type: none"> - Cambios en la tarifa. Se reducen los tramos de cinco a cuatro y el tipo marginal máximo se reduce del 45% al 43%. - Se incrementa la reducción por rendimientos del trabajo. - Aumentan los mínimos personales y familiares, si bien ahora no reducen la base imponible, sino que se les aplica la escala del impuesto y el resultado minorará la cuota íntegra. - Nueva deducción en la cuota de IRPF de 2.500 € por nacimiento o adopción de hijos. - Se establecen dos bases imponibles una general a la que se aplica la tarifa y otra del ahorro con un tipo fijo del 18%. 	<ul style="list-style-type: none"> • La Ley 51/2007, de 26 de dic., de PGE para 2008, deflacta en un 2%: la tarifa, tanto en su escala estatal como autonómica, los importes de los distintos mínimos personales y familiares del impuesto y las reducciones por rendimiento neto del trabajo y de actividades económicas (para autónomos dependientes de un único empresario). • Nueva deducción en la cuota de 400 euros para asalariados, pensionistas y autónomos (RDL 2/2008, de 21 de abril, de medidas de impulso de la activ. econ.). • Deducción del 10,05% en la cuota estatal de las cantidades satisfechas por alquiler hasta un máximo de 9.015 euros que se reduce paulatinamente para bases imponibles entre 12.000 y 24.000 euros (DF 6ª Ley 51/2007 de PGE para 2008). • Ampliación de los plazos de transmisión de vivienda habitual para disfrutar de la exención por reinversión en viviendas adquiridas desde 2006 y ampliación del plazo de cuentas vivienda (RD 1975/2008, de 28 de nov., de medidas urgentes materia econ., fiscal...).

Concepto	2008	2009
<u>PAGOS FRACCIONADOS IS</u>	<ul style="list-style-type: none"> Segunda fase de la reducción de tipos de gravamen, del 32,5% al 30% para empresas con cifra de negocios superior a 8 M. € que opten por la modalidad de pago fraccionado prevista en el apartado 3 del artículo 45 del texto refundido de la LIS (Ley 51/2007, de 26 de dic., de PGE 2008 y Ley 35/2006, de 28 de nov., del IRPF y modif. parcial del IS, IRNR e IP). Opción en el primer pago fraccionado, vinculante para el resto de pagos del año, de aplicar el cálculo en función de la cuota del periodo impositivo anterior. Si optan por la modalidad en función de la base imponible del periodo, no tendrán en cuenta los efectos fiscales derivados de ajustes contables consecuencia de la primera aplicación del nuevo plan contable. (RDL 2/2008, de 21 de abril, de medidas de impulso de la actividad económica). Se amplía hasta el 5 de mayo el plazo de presentación del primer pago fraccionado (RDL 2/2008, de 21 de abril, medidas de impulso de la activ. econ.). 	<ul style="list-style-type: none"> Principales modificaciones Ley 4/2008: <ul style="list-style-type: none"> Adaptación de la norma fiscal para neutralizar los cambios producidos por la normativa contable. Libertad de amortización de activos fijos nuevos e inversiones inmobiliarias para adquisiciones en 2009 y 2010, si se mantiene durante dos años la plantilla media de trabajadores.
<u>CUOTA DIFERENCIAL IS</u> Según año en que se recauda	<ul style="list-style-type: none"> Principales modificaciones de la Ley 35/2006 de reforma del IS: <ul style="list-style-type: none"> Reducción de tipos impositivos, general del 35% al 32,5% y en las entidades de reducida dimensión del 30% al 25% para el tramo de base imponible hasta 120.202,41 €, y del 35% al 30% para el resto de base. Bajan los porcentajes aplicables a deducciones por reinversión de beneficios extraordinarios, actividades exportadoras y actividades de I+D. 	<ul style="list-style-type: none"> Segunda fase rebaja fiscal introducida por la Ley 35/2006, de 28 de nov., de reforma parcial del IS: <ul style="list-style-type: none"> Reducción del tipo impositivo general del 32,5% al 30% para empresas con cifra de negocios superior a 8 M. €. Bajan los porcentajes aplicables a deducciones por reinversión de beneficios extraordinarios, actividades exportadoras, actividades de I+D, etc.
<u>IVA</u>	<ul style="list-style-type: none"> Se crea un nuevo régimen especial de declaración para grupos consolidados (Ley 36/2006, de 29 de nov., de Medidas para la Prevención del Fraude Fiscal), que tiene como características más destacadas: <ul style="list-style-type: none"> Sistema de compensación de saldos resultantes de las autoliquidaciones que deben presentar las entidades del grupo. Opción de aplicar regla especial de determinación de las operaciones intragrupo cuando las destinatarias están sujetas a regla de prorratea. 	<ul style="list-style-type: none"> Las empresas podrán optar por recibir mensualmente la devolución de IVA con independencia de la naturaleza y volumen de las operaciones, si bien esta opción obliga a liquidar mensualmente el impuesto (Ley 4/2008, de 23 de dic.). Importante aumento de las cantidades aplazadas por deudas tributarias, sobre todo en el IVA, favorecidas por diversos cambios normativos, entre los que destaca, la Orden EHA/1030/2009, de 23 de abril, que eleva de 6.000 a 18.000 euros el mínimo exento de la obligación de aportar garantía en solicitudes de aplazamiento.
<u>IMPUESTOS ESPECIALES</u>	<ul style="list-style-type: none"> Tabacos: se incrementan los precios medios de la cajetilla de tabaco en algo más del 4% desde enero. Hidrocarburos: devoluciones de carácter extraordinario a realizar a agricultores y ganaderos por las cuotas soportadas por el I.E. de Hidrocarburos durante el periodo comprendido entre el 01/10/2006 y el 30/09/2007 (Ley 51/2007, de 26 de dic., de PGE 2008). 	<ul style="list-style-type: none"> Tabacos: se incrementan los precios medios de la cajetilla de tabaco en algo más del 4% desde enero y del 13% desde mitad de junio. Y aumento del tipo específico, a partir del 13 de junio, hasta 10,20 € por cada 1.000 cigarrillos (R.D.L. 8/2009, de 12 de junio). Hidrocarburos: Incremento en 29 € por 1000 litros de los tipos específicos que gravan los consumos de gasolinas y gasóleo de automoción (R.D.L. 8/2009, de 12 de junio). Continúan las devoluciones de carácter extraordinario a agricultores y ganaderos por las cuotas soportadas por el I.E. de Hidrocarburos durante el periodo comprendido entre el 01/10/2007 y el 31/12/2008 (DA 57ª Ley 2/2008 de PGE para 2009).
<u>IMPUESTO SOBRE PRIMAS DE SEGUROS</u>		<ul style="list-style-type: none"> Se bonifica un 75% el impuesto sobre primas de 2008 y 2009 en actividades de transporte de mercancías o viajeros (Ley 4/2008, de 23 de dic.).
<u>CAPÍTULO III</u>	<ul style="list-style-type: none"> Tasas: suben un 2%, con carácter general, los tipos de las cuantías fijas, un 1% la tasa por reserva del dominio público radioeléctrico, un 10% la de seguridad aeroportuaria y se mantienen las de juegos de suerte, envite o azar (Ley 51/2007, de 26 de dic., de PGE 2008). El tipo de interés legal queda establecido en el 5,5%, y el de demora en el 7% (Ley 51/2007, de 26 de dic., de PGE 2008). 	<ul style="list-style-type: none"> Tasas: suben un 2%, con carácter general, los tipos de las cuantías fijas, un 1,8% la tasa por reserva del dominio público radioeléctrico, un 3% las aeroportuarias, salvo la de seguridad aeroportuaria que se incrementa un 7%, y se mantienen las de juegos de suerte, envite o azar (Ley 2/2008, de 23 de dic., de PGE 2009). A partir del 31 de marzo, el tipo de interés legal queda establecido en el 4%, y el de demora en el 5% (RDL 3/2009, de 27 de mar., de medidas urgentes).

V. NOTAS EXPLICATIVAS Y FUENTES

Este Informe Mensual de Recaudación Tributaria (IMRT) recoge el nivel y la evolución mensual de los **ingresos tributarios que gestiona la AEAT** por cuenta del Estado, las CCAA y las CCLL del Territorio de Régimen Fiscal Común.

1. Medida de ingresos en términos de caja¹.

Los ingresos tributarios del IMRT se presentan **en términos de caja** y se expresan, salvo indicación en contrario, **en términos líquidos**, es decir, como diferencia entre los ingresos brutos y las devoluciones realizadas. Ello explica que los ingresos tributarios puedan presentar en algunos meses valores negativos.

Los ingresos tributarios también se pueden presentar **en términos de derechos reconocidos**, como se hace en el *Informe Anual de Recaudación Tributaria*, accesible en la sección estadística de la web de la AEAT. A diferencia de los ingresos tributarios en términos de caja, los derechos reconocidos excluyen los ingresos de ejercicios cerrados e incluyen los derechos del ejercicio pendientes de cobro.

Ambas medidas de los ingresos tributarios, caja y derechos reconocidos, se atienen a la Instrucción de Contabilidad de 1991 de la Intervención General de la Administración del Estado (IGAE). Su fuente de información son las aplicaciones informáticas que integran el Sistema de Información Contable de la AEAT.

Las cifras de recaudación mensual de los impuestos reflejadas en el presente informe pueden registrar pequeñas diferencias con las publicadas por la I.G.A.E. debido a los distintos criterios de asignación a conceptos de los importes pendientes de aplicar a Presupuesto en la fecha de elaboración de los informes. Estas diferencias desaparecen en los datos acumulados de diciembre.

Para mejorar su presentación, las tasas que aparecen en los cuadros estadísticos se someten a algunas restricciones. Así, se invierte el signo de la tasa de disminución (o aumento) de la cuota diferencial neta negativa de IRPF o del IVA neto, con el fin de indicar con mayor claridad su mejoría (o deterioro). Por otro lado, se omite el porcentaje en casos de indefinición (se comparan valores positivos con valores negativos) e indeterminación (cuando alguna de las cantidades comparadas o todas ellas son iguales a cero) o cuando el incremento o disminución es exorbitante debido a la escasa cuantía de algunas de las magnitudes relacionadas.

2. Ámbito del Presupuesto de Ingresos no Financieros.

El **ámbito presupuestario** de los ingresos tributarios gestionados por la AEAT abarca:

- los impuestos sobre la renta de las personas físicas, de las sociedades y de los no residentes, así como otros impuestos directos incluidos en el capítulo I, salvo las cuotas por derechos pasivos;
- el impuesto sobre el valor añadido, los impuestos especiales y otros impuestos indirectos recogidos en el capítulo II;

¹ Ver IEF (2003), *La medida de los ingresos públicos en la Agencia Tributaria: Caja, Derechos Reconocidos y Devengo económico*. Papeles de Trabajo 20/2003. Accesible en la web del Instituto de Estudios Fiscales.

- las tasas y otros ingresos tributarios del capítulo III gestionadas por la AEAT, incluyendo los recargos, intereses y sanciones.

La evolución mensual y anual de los Ingresos No Financieros del Estado (INF), que abarcan los capítulos I a VII del Presupuesto de Ingresos, puede consultarse en las publicaciones de la IGAE accesibles en su web.

Los ingresos gestionados por la AEAT representaron en 2008 el 91,8 por ciento de los INF del Estado, antes de descontar la participación de las AATT.

3. Conexión con el Sistema de Autoliquidaciones de la AEAT. Clasificaciones de los ingresos.

El procedimiento de gestión de los impuestos de la AEAT tiene como núcleo básico un sistema de declaraciones-autoliquidaciones. Este sistema supone que los contribuyentes obligados a declarar según la normativa de cada uno de los impuestos deben determinar la deuda tributaria (autoliquidación) al mismo tiempo que presentan una declaración-autoliquidación en la que consta el código del modelo de declaración, el período de devengo, la identificación del contribuyente y el resultado de la liquidación que el propio contribuyente calcula a partir de los datos económicos y personales declarados.

Cada autoliquidación tiene asignado un modelo diferente de acuerdo al tipo de impuesto y al tipo de contribuyente del que se trate. Por su parte, el Sistema de Información Contable de la AEAT asocia cada modelo o grupo de modelos a una clave presupuestaria. Esta equivalencia entre modelos de declaración y conceptos presupuestarios permite asociar las corrientes recaudatorias con categorías relevantes de contribuyentes (AAPP, Grandes Empresas, PYMES, Grupos fiscales y otras) y, en última instancia, con los flujos económicos que han dado lugar a la obligación tributaria.

En el IMRT las corrientes recaudatorias se presentan en la mayor parte de los cuadros desglosadas por conceptos (agrupaciones de claves presupuestarias) del Presupuesto de Ingresos, como también se hace en las publicaciones de la IGAE, pero, a diferencia de éstas, también es posible encontrarlas desglosadas por modelos y por categorías de contribuyentes. Ejemplos de estos desgloses se pueden encontrar en:

- Los Cuadros 2.4 y 3.3 de Ingresos brutos en los que las retenciones del trabajo se clasifican según la naturaleza del retenedor en AAPP, Grandes Empresas y PYMES;
- el Cuadro de Ingresos trimestrales en términos de devengo, incluido en el informe de los meses de febrero, abril, agosto y octubre, en el que los ingresos se detallan por modelos; o
- el Cuadro de análisis de los pagos a cuenta de Sociedades, en los informes de abril, octubre y noviembre, en el cual los ingresos se presentan desagregados por tipo de contribuyente.

4. Sistema de Financiación Territorial.

La **participación de las CCAA y las CCLL** en los ingresos tributarios gestionados por la AEAT ascendía en 2007 al 34,2 por ciento y se hace efectiva con:

- entregas a cuenta del rendimiento definitivo de los tributos cedidos, distribuidas en 12 pagos mensuales iguales,
- una liquidación definitiva del año T-2 que se hace efectiva en el mes de octubre del año T, y
- desde 2005, con anticipos pagados en noviembre y diciembre del año T a cuenta de la liquidación definitiva del año T+2.

5. Ingresos tributarios homogéneos.

Los ingresos tributarios homogéneos se obtienen aplicando a los ingresos de un periodo y del mismo periodo del año anterior (meses T y T-12) las correcciones necesarias para mantener la comparabilidad interanual en el caso de perturbaciones producidas por:

- a) Retrasos en los ingresos de grandes retenedores, como los registrados frecuentemente en las retenciones sobre rentas del trabajo practicadas por algunas AAPP;
- b) Cambios en los periodos de vencimiento de la Deuda Pública y en la distribución de las correspondientes retenciones de capital entre los diversos impuestos sobre la renta;
- c) Cambios en la mecánica liquidatoria de los impuestos, como la registrada en 2005 en la liquidación del IVA por operaciones asimiladas a la importación;
- d) Introducciones y desapariciones de impuestos, como la provocada en 2002 por la cesión a las CCAA del Impuesto Especial sobre Determinados Medios de Transporte;
- e) Cambios en el ritmo de realización de las devoluciones medidos como adelantos o retrasos de las devoluciones respecto a una campaña considerada normal o tipo.

Las perturbaciones de los grupos c y d están documentadas en el apartado IV de resumen de cambios normativos. La introducción de los ajustes necesarios para corregir las cuatro primeras permiten obtener la cifra de Ingresos Brutos homogéneos. El ajuste de la quinta distorsión sirve para determinar el nivel de Ingresos homogéneos (netos de devoluciones).

6. Serie trimestral de impuestos devengados.

Los impuestos devengados gestionados por la AEAT se calculan **principalmente** por agregación de los modelos de declaración-autoliquidación y son consistentes, en su evolución temporal, con las rentas, ventas, consumos y beneficios declarados en los modelos.

Las declaraciones-autoliquidaciones en las que está basado el cálculo de los impuestos devengados se clasifican en tres tipos según el signo resultado de la liquidación y de la modalidad de pago o devolución. Si el resultado es negativo o cero, da lugar a una autoliquidación con clave N (Negativa) sin que genere derecho a una devolución. Si el resultado es a favor del contribuyente, puede dejarse a compensar con resultados positivos de periodos posteriores (clave C), dar lugar a una solicitud de devolución (S) o a una renuncia a la devolución (R). Finalmente, si el resultado es a favor de la Hacienda Pública, puede dar lugar a un ingreso (I), una solicitud de aplazamiento (A), un reconocimiento de deuda con solicitud de compensación (P) o una imposibilidad de pago (M). Además, hay que añadir las claves definidas en modalidades de pago específicas, como son las de la Cuenta Corriente Tributaria (clave G para ingresos y V para solicitudes de devolución) y la de los ingresos realizados en formalización por el Estado a través de autoliquidaciones virtuales (clave F).

La forma de elaboración de los impuestos devengados es la siguiente. Para cada modelo de declaración se suman los importes correspondientes a las claves de ingreso (incluidos los de la cuenta corriente tributaria), aplazamiento, reconocimiento de deuda con solicitud de compensación, imposibilidad de pago y formalización. De esta forma se obtienen los impuestos devengados brutos. A éstos se les restan los importes con clave de solicitud de devolución (incluidas las de la cuenta corriente tributaria y minoradas por las renunciaciones) y se obtienen los impuestos devengados netos.

En los informes mensuales de febrero, abril, agosto y octubre se publica un cuadro adicional que analiza los ingresos trimestrales en términos de devengo. Estos ingresos abarcan la totalidad de los impuestos devengados salvo las cuotas diferenciales de los impuestos sobre la renta que se devengan en el ejercicio y se liquidan en el ejercicio siguiente. La fuente de información son las declaraciones-autoliquidaciones, salvo para los datos del último trimestre que son estimaciones basadas en los datos de caja.

7. Representaciones gráficas.

Las representaciones gráficas que figuran en el apartado III responden al siguiente esquema:

- Un primer gráfico en el que se representan, en trazo discontinuo, los ingresos tributarios en millones de euros/mes de los últimos cuatro años. En trazo continuo se muestra la media móvil centrada de dichos ingresos.
- Una segunda figura que contiene, en trazo discontinuo, las tasas de variación anual de los ingresos tributarios en los últimos 7 años. En trazo continuo se ofrece la tasa de variación anual de la media móvil centrada de dichos ingresos.
- Un tercer bloque en el que se incluyen, en trazo discontinuo, las tasas de variación anual de los ingresos tributarios homogéneos en los últimos 7 años. En trazo continuo se ofrece la tasa de variación anual de la media móvil centrada de dichos ingresos.

La presentación de los gráficos siguiendo este esquema se justifica por las peculiaridades de las series de ingresos tributarios que se caracterizan por una elevada estacionalidad derivada principalmente de:

- la periodicidad trimestral de las declaraciones e ingresos de las PYMES por IVA y retenciones sobre rentas del trabajo y de los pagos a cuenta de las empresas personales;
- la particular periodicidad de los pagos a cuenta de Sociedades, ingresados en abril, octubre y diciembre;
- la concentración en dos o tres meses del año de los ingresos por cuota diferencial positiva del IRPF y del Impuesto de Sociedades; y,
- el patrón temporal de las devoluciones realizadas.

Todos estos factores provocan que gran parte de la recaudación anual se acumule en determinados meses. El primero de los gráficos, en el que se presentan los ingresos tributarios en millones de euros, permite ver la diferencia de recaudación entre los distintos meses. En 2008 esa diferencia osciló entre los 6.948 millones € de mayo y los 22.972 millones € de octubre. En comparación con la media móvil anual que figura también en dicho gráfico, se puede evaluar la importancia de cada uno de los meses.

La elevada estacionalidad también impide suavizar las tasas de variación interanual con técnicas en las que se da igual importancia a las tasas de todos los meses. Este tipo de técnicas son las que se emplean, por ejemplo, en el informe mensual de *Ventas, Empleo y Salarios en las Grandes Empresas* (accesible en la sección estadística de la web de la AEAT). A diferencia de éste, el procedimiento adoptado en este IMRT consiste en suavizar primero las series de nivel de los ingresos mensuales (originales u homogéneos) con una media móvil de 12 términos centrada y emplear la tasa anual de esta media móvil como tasa anual suavizada.

Este procedimiento exige previsiones de los ingresos a un horizonte de 6 meses que se obtienen mediante el programa Tramo-SEATS de previsión univariante y teniendo en cuenta las previsiones de cierre del ejercicio. El programa citado, que difunde gratuitamente el Banco de España, es particularmente apropiado para las series de ingresos públicos dada la variedad de *intervenciones* que permite.

8. Ingresos por Delegaciones y Servicios Centrales.

Los ingresos tributarios se presentan en este IMRT (Cuadros 4.1 y 4.2) distribuidos en las 56 Delegaciones, agrupadas cuando procede en Delegaciones Especiales, y los Servicios Centrales.

Como la asignación de contribuyentes a Delegaciones depende del domicilio fiscal, la magnitud recaudatoria de una Delegación no representa necesariamente la magnitud fiscal del territorio de la misma. En 2008 el 44% de los ingresos tributarios correspondían a la Delegación de Madrid, donde tienen su domicilio fiscal un gran número de grandes empresas y retenedores.

Tampoco la variación anual, del mes o acumulada, de los ingresos tributarios gestionados por una Delegación representa necesariamente el dinamismo fiscal o recaudatorio del territorio. A los cinco factores de heterogeneidad destacados anteriormente, se unen en las Delegaciones las perturbaciones causadas por el

cambio en el domicilio fiscal de una gran empresa, contribuyente o retenedor o por los procesos de fusión y absorción de empresas y de creación de grupos fiscales.

Además, los cambios en la mecánica liquidatoria pueden afectar con más intensidad a algunas Delegaciones, como ocurrió en 2005 con las Delegaciones donde se liquidaba el modelo de importaciones y operaciones asimiladas, que, desde abril, dejó de tener importancia recaudatoria.

9. Otras informaciones periódicas.

Junto con el contenido habitual, en algunos meses la información se amplía para recoger análisis más detallados de determinados ingresos. Está previsto publicar cuadros adicionales sobre:

(1) Ingresos en términos de devengo, en los informes de los meses de febrero(A-1), abril(A-3), julio(A-7) y octubre(A-13);

(2) Pagos a cuenta del Imp. de Sociedades, en los informes de abril(A-2), octubre(A-12) y diciembre(A-15);

(3) Cuota diferencial del IRPF, en los informes de mayo(A-4), junio(A-5), julio(A-6), agosto(A-8), septiembre(A-10), octubre(A-11) y noviembre(A-14);

(4) Cuota diferencial del Imp. de Sociedades, en el informe de agosto(A-9).

10. Calendario de publicación.

Las fechas previstas de publicación del informe mensual en la web de la A.E.A.T. durante 2009 son las siguientes:

23 de febrero.....	informe de diciembre de 2009
23 de febrero.....	informe de enero de 2010
23 de marzo.....	informe de febrero de 2010
27 de abril.....	informe de marzo de 2010
25 de mayo	informe de abril de 2010
29 de junio	informe de mayo de 2010
27 de julio	informe de junio de 2010
31 de agosto.....	informe de julio de 2010
28 de septiembre.....	informe de agosto de 2010
26 de octubre.....	informe de septiembre de 2010
30 de noviembre.....	informe de octubre de 2010
21 de diciembre.....	informe de noviembre de 2010