



Agencia Tributaria

**INFORME MENSUAL  
DE RECAUDACION  
TRIBUTARIA**

Febrero 2010



**INDICE**

**Pág.**

<b>I. EVOLUCIÓN DE LOS INGRESOS TRIBUTARIOS.....</b>	<b>1</b>
1. Principales Resultados.....	1
Gráfico R1. Ingresos tributarios homogéneos: tasa anual y MM12.....	1
Gráfico R2. Ingresos tributarios y Demanda interna.....	1
Cuadro R1. Evolución de los ingresos (totales y homogéneos) y devoluciones por figuras..	2
2. Evolución de los principales conceptos.....	2
Cuadro A1. Evolución trimestral de los impuestos devengados.....	4
<b>II. CUADROS ESTADÍSTICOS.....</b>	<b>1</b>
1. Ingresos tributarios por conceptos y distribución entre Administraciones.....	2
Cuadro 1.1. Resumen. Mes y acumulado.....	2
Cuadro 1.2. Evolución. Mes y acumulado.....	3
Cuadro 1.3. Detalle. Mes.....	4
Cuadro 1.4. Detalle. Acumulado.....	5
2. Devoluciones, Participación de las AATT y otras minoraciones. Ingresos brutos.....	6
Cuadro 2.1. Devoluciones, Partic. de las AATT y otras minoraciones. Mes y acumulado.....	6
Cuadro 2.2. Devoluciones. Evolución.....	7
Cuadro 2.3. Participación de las AATT y otras minoraciones. Evolución.....	8
Cuadro 2.4. Ingresos brutos. Mes y acumulado.....	9
3. Ingresos tributarios homogéneos.....	10
Cuadro 3.1. Resumen. Mes y acumulado.....	10
Cuadro 3.2. Evolución.....	11
Cuadro 3.3. Ingresos brutos homogéneos. Mes y acumulado.....	12
4. Ingresos tributarios por conceptos y Centros gestores.....	13
Cuadro 4.1. Mes.....	13-18
Cuadro 4.2. Acumulado (salvo enero).....	19-24
<b>III. GRÁFICOS.....</b>	<b>1</b>
1. Ingresos Tributarios. Millones de euros, tasa anual y tasa anual homogénea con MM12..	2
2. IRPF y Sociedades. Millones de euros, tasa anual y tasa anual homogénea con MM12....	3
3. IVA e II. Especiales. Millones de euros, tasa anual y tasa anual homogénea con MM12...	4

<b>IV. RESUMEN DE CAMBIOS NORMATIVOS</b> .....	1-3
<b>V. NOTAS EXPLICATIVAS Y FUENTES</b> .....	1
1. Medida de los ingresos en términos de caja.....	2
2. Ámbito del Presupuesto de Ingresos No Financieros.....	2
3. Conexión con el Sistema de Autoliquidaciones de la AEAT. Clasificaciones de los ingresos..	3
4. Sistema de Financiación Territorial.....	3
5. Ingresos tributarios homogéneos.....	4
6. Serie trimestral de impuestos devengados.....	4
7. Representaciones gráficas.....	5
8. Ingresos por Delegaciones y Servicios Centrales.....	6
9. Otras informaciones periódicas.....	7

**I. EVOLUCIÓN DE LOS INGRESOS TRIBUTARIOS**

**1. Principales resultados.**

Tras el dato de febrero los **ingresos tributarios totales** mantienen su ritmo de descenso en una tasa similar a la registrada en el mes anterior (-3,6%, Cuadros R1, 1.1 y 1.2, Gráfico R2). De nuevo el signo negativo se debe en su mayor parte a las mayores devoluciones realizadas (crecen un 45,3% por el impacto de la extensión del derecho a devolución mensual de IVA en los primeros meses de 2010), ya que los ingresos brutos prácticamente repiten la cifra alcanzada hasta febrero de 2009 (-0,7%).

En febrero se aprecian ya los impactos recaudatorios de las nuevas medidas de consolidación fiscal adoptadas (supresión parcial de la deducción de los 400 euros, elevación del tipo de retención sobre las rentas de capital al 19%, subidas de tipos en los II.EE.). En concreto, la recaudación de febrero incorpora 300 millones de ingresos asociados a las dos primeras medidas (260 millones por los 400 euros, 40 por la subida de las retenciones de capital), más 340 millones por los aumentos de tipos sobre Hidrocarburos y Tabaco, pero estos impulsos se compensan con las mayores devoluciones mensuales de IVA (710 millones) por lo que, **ajustada de impactos normativos**, la tasa de los ingresos tributarios casi coincide con la observada (-3,3%).

Gráfico R1 IT HOMOGÉNEOS: tasa anual y MM12

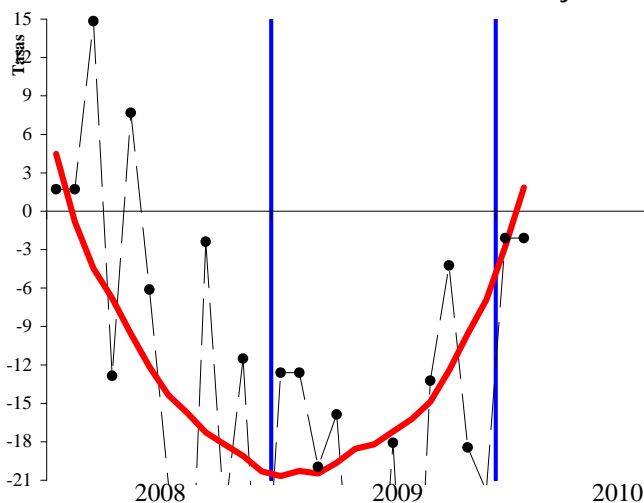
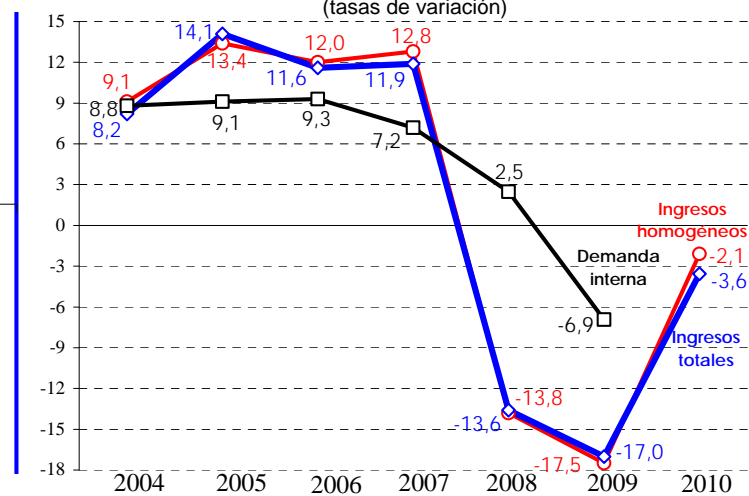


Gráfico R2. ING. TRIBUTARIOS Y DEMANDA INTERNA (tasas de variación)



En febrero los ritmos más acelerados se concentran en las retenciones de trabajo (6,6%, por el tirón de las retenciones de pensiones y salarios públicos y los ingresos de aplazamientos concedidos en meses anteriores), el IVA bruto de Grandes empresas y exportadores (en enero-febrero aumenta un 6,4%, su ritmo más alto desde 2007), y el I.E. sobre Labores de Tabaco (los ingresos crecen un 35,6%, compensando el dato negativo de enero y dejando la tasa acumulada en el 7,7%). También hay en febrero 261 millones de mayores ingresos por retenciones sobre intereses de la Deuda Pública (si bien su impulso es transitorio, ya que en marzo se devolverán en su práctica totalidad), y la tasa del IVA Importación se recupera treinta puntos (-2,3% en febrero, frente al -32,6% de media en 2009).

Entre las evoluciones negativas destacan la de las retenciones de capital excluida Deuda Pública (el adelanto a diciembre del pago de dividendos para beneficiarse del tipo de retención más bajo repercute sobre los devengos de enero ingresados en febrero, que caen un -44,3%), y la del I. E. Sobre Hidrocarburos (-4,7%, la mitad de esta caída es atribuible a los 15 millones de mayores devoluciones por gasóleo profesional pagadas este mes).

**CUADRO R1. EVOLUCION DE INGRESOS (totales y homogéneos) Y DEVOLUCIONES POR FIGURAS**

Tasas de variación anual

	2008	2009	2010*	III.08	IV.08	I.09	II.09	III.09	IV.09	I.10*
<b>Ingresos tributarios totales</b>	<b>-13,6</b>	<b>-17,0</b>	<b>-3,6</b>	<b>-23,4</b>	<b>-22,4</b>	<b>-16,5</b>	<b>-31,5</b>	<b>-11,4</b>	<b>-10,6</b>	<b>-3,6</b>
· I. Renta de las Personas Físicas	-1,8	-10,5	-0,4	-23,1	-6,2	-9,6	-32,9	8,3	-9,4	-0,4
· I. Sociedades	-39,1	-26,1	-8,0	-34,8	-57,2	-32,5	-22,8	-33,5	-12,5	-8,0
· I. sobre el Valor Añadido	-14,0	-30,1	-8,9	-10,3	-15,6	-26,1	-55,0	-26,3	-18,6	-8,9
· I. Especiales	-1,1	-1,1	1,7	-4,0	-2,8	-5,7	-4,3	2,1	3,1	1,7
· Resto ingresos	-5,0	-2,2	8,0	-14,2	-13,0	-7,9	5,1	-5,5	-0,5	8,0
<b>Devoluciones</b>	<b>9,7</b>	<b>13,1</b>	<b>45,3</b>	<b>13,4</b>	<b>8,7</b>	<b>32,4</b>	<b>40,5</b>	<b>-12,3</b>	<b>12,5</b>	<b>45,3</b>
· I. Renta de las Personas Físicas	18,4	8,0	1,6	70,6	30,8	9,1	61,4	-35,3	0,0	1,6
· I. Sociedades	42,6	20,0	-9,8	66,1	46,0	58,8	180,8	-16,2	9,6	-9,8
· I. sobre el Valor Añadido	2,2	13,6	127,6	-3,8	-9,8	37,7	25,0	-3,1	18,0	127,6
· I. Especiales	-9,6	31,1	106,9	10,9	-30,4	11,2	25,1	43,0	48,1	106,9
· Resto ingresos	1,0	14,8	16,5	4,2	-12,6	-13,0	152,0	25,3	10,0	16,5
<b>Ingresos tributarios homogéneos</b>	<b>-13,9</b>	<b>-17,6</b>	<b>-2,1</b>	<b>-21,9</b>	<b>-24,1</b>	<b>-14,0</b>	<b>-23,2</b>	<b>-22,5</b>	<b>-11,6</b>	<b>-2,1</b>
· I. Renta de las Personas Físicas	-1,4	-10,6	-1,0	-14,4	-5,2	-8,9	-19,3	-6,6	-9,9	-1,0
· I. Sociedades	-39,3	-25,7	-32,1	-33,6	-59,6	-24,9	-22,8	-35,3	-7,7	-32,1
· I. sobre el Valor Añadido	-16,0	-32,5	-2,3	-27,0	-22,1	-21,5	-41,7	-61,8	-24,7	-2,3
· I. Especiales	-1,0	-1,0	2,2	-4,0	-2,7	-5,5	-4,3	2,2	3,2	2,2
· Resto ingresos	0,0	-2,2	0,2	-3,9	-4,8	-8,7	9,0	-6,8	-0,8	0,2

\*Tasas calculadas para el periodo del trimestre o año del que existe información

## 2. Evolución de los principales conceptos

- El ritmo acumulado hasta febrero del **IRPF** se mantiene en el **-0,4%** por el impacto de la **supresión parcial de la deducción de los 400 euros**. Las retenciones sobre pensiones y salarios públicos crecen un 16,7%, tasa influida por el ingreso de 102 millones de liquidaciones reconocidas en periodos anteriores y el comportamiento de las retenciones sobre pensiones públicas, que crecen un 26,0% en febrero. Por su parte, las retenciones de trabajo de Grandes empresas también acusan el impacto normativo y aceleran su ritmo casi cuatro puntos en febrero (a pesar del descenso en el número de GE en 2010): aumentan un 1,8%, frente al -1,9% del mes anterior. El **IRPF ajustado** de medidas normativas reduce su ritmo al **-2,3%**. Una vez compensado el efecto anticipación previo a la subida del tipo de retención de enero y ajustando los ingresos netos de Deuda Pública, las retenciones de capital homogéneas descienden un -12,5% y se repite la evolución dispar por componentes: las retenciones sobre dividendos y renta fija privada suben un 8,5% hasta febrero, y las retenciones sobre intereses de depósitos bancarios acentúan su caída hasta el -41,0% por los menores tipos de interés. En febrero se ingresa la mayor parte del pago fraccionado correspondiente al cuarto trimestre de 2009, que reduce su ritmo de descenso al -7,6% frente al -10,7% del trimestre anterior. Absorbido el efecto anticipación, se mantiene una evolución menos negativa en las retenciones de fondos de inversión (siguen cayendo un -28,1%, pero este ritmo supera en más de treinta puntos el registrado en el cuarto trimestre de 2009).
- Los ingresos por el Impuesto de **Sociedades** caen hasta febrero un **-8,0%**, si bien esta tasa no resulta significativa porque los ingresos del primer trimestre apenas suponen el 5% del total anual de la figura. Los factores que explican esta evolución son tres: la comparación con un enero de 2009 afectado por el traslado contable de parte del tercer pago fraccionado de 2008 (111 millones) y los menores ingresos por cuota diferencial bruta de liquidaciones extemporáneas (160 millones), que se compensan en parte con las mayores retenciones netas sobre intereses de la Deuda Pública (143 millones, de carácter transitorio).

- La figura que experimenta una reducción más intensa de su ritmo de descenso en estos primeros meses es el **IVA**: tras cerrar 2009 con una caída del -30,1% se recupera al **-8,9%** hasta febrero, a pesar del fuerte aumento de las devoluciones realizadas (127,6%) por la extensión del derecho a devolución mensual (710 millones en el bimestre). Descontando este impacto normativo, el ritmo del **IVA ajustado** mejora hasta el **-3,8%**. Los ingresos brutos registran una recuperación de once puntos (pasan de caer un -12,6% en 2009 a un -1,5% hasta febrero), destacando el retorno a tasas positivas del IVA bruto de grandes empresas y exportadores (6,4% frente al -9,7% de 2009) y la desaceleración de la tasa de descenso del IVA Importación desde el -25,9% del cuarto trimestre de 2009 al -5,7% hasta febrero, lo que apunta una recuperación más acusada de las importaciones de terceros no energéticas en 2010. Por su parte, los ingresos de contraído previo por aplazamientos concedidos en meses anteriores crecen un 50,5% hasta febrero (ritmo similar al de los dos trimestres anteriores), y sólo en los ingresos de las pymes se aprecia un empeoramiento de su ritmo (-13,2% frente al -9,9% del trimestre anterior).
- En febrero se confirma el repunte previsto de la tasa de los **impuestos especiales** (**1,7%** hasta el mes, -4,6% anterior). El artífice de este repunte es el IE sobre **Labores de Tabaco** (35,6% en febrero, **7,7%** acumulado), tasa que refleja sólo en parte el impacto recaudatorio de las subidas de tipos y precios al no haberse absorbido todavía los efectos de la comparación con el acaparamiento de 2009. Mejoran de forma significativa en febrero los IE sobre el **Alcohol** (**-1,1%**, -11,1% en 2009) y la **Cerveza** (**7,7%**). Por el contrario, el IE sobre **Hidrocarburos** rebaja su tasa al **-1,5%** tras el mal dato de febrero (-4,7%), correspondiendo dos puntos de esta caída a los 15 millones de mayores devoluciones por gasóleo profesional pagadas este mes. El IE sobre **Electricidad** también acentúa su descenso al **-6,4%** por el menor consumo y la comparación con unos primeros meses de 2009 afectados por la puesta en marcha de la facturación mensual.
- Una vez ajustados el efecto anticipación a la subida del tipo de retención de enero y los mayores ingresos netos por retenciones sobre intereses de Deuda Pública, el ritmo del **IRNR homogéneo** se reduce al **1,1%**. Es la única figura importante del resto de ingresos que se desacelera en febrero: las **tasas y otros ingresos** (**11,6%**, 8,3% anterior) aumentan su dinamismo por el impulso de mayores intereses de demora y recargo de apremio asociados a los aplazamientos ingresados; el **tráfico exterior** (**-3,4%**, frente al -10,2% en el cuarto trimestre de 2009) se recupera con la importación, y el impuesto sobre **primas de seguros** (**0,0%**) registra su primera tasa acumulada no negativa en 14 meses.
- Las **devoluciones totales** siguen intensificando su crecimiento en febrero (**45,3%**), si bien se espera que el mes que viene este ritmo se atenúe de forma muy significativa al compararse con un marzo de 2009 en el que arrancaron las nuevas devoluciones mensuales de IVA. El incremento de devoluciones se concentra en el IVA mensual (907 millones, un 232,4% más) y en el IVA Anual (123 millones, 29,5%).

**LOS INGRESOS TRIBUTARIOS EN TÉRMINOS DE DEVENGO**

Con cifras todavía provisionales hasta el tratamiento completo de las declaraciones informativas anuales, el dato de los **impuestos devengados** (sin cuotas diferenciales de IRPF y Sociedades) más significativo del cuarto trimestre es el fuerte incremento del IVA neto, que provoca un repunte de los ingresos impositivos totales devengados en ese periodo hasta el 28,7% y deja su ritmo anual en el **-4,2% en 2009**. No obstante, la evolución de las tasas en el trienio 2007-09 está sensiblemente distorsionada por los importantes cambios normativos que han afectado a las distintas figuras. Sin cambios normativos, los impuestos devengados (sin cuotas) varían en el cuarto trimestre un 0,3%, casi doce puntos por encima del mínimo alcanzado en el cuarto trimestre de 2008 (-11,5%). En términos anuales, el descenso de los impuestos asociado al reflejo del deterioro de la coyuntura sobre las bases imponibles se muestra con mayor claridad: las **tasas de los impuestos (sin cuotas) corregidas de cambios normativos pasan a ser del -6,9% en 2009, frente a un -3,2% en 2008**.

**CUADRO A1: EVOLUCION TRIMESTRAL DE LOS IMPUESTOS DEVENGADOS**

	2008	08.I	08.II	08.III	08.IV	09.I	09.II	09.III	09.IV	07	08*	09*
<b>IMPUESTOS DIRECTOS (sin CD)</b>	<b>93.448</b>	<b>-0,1</b>	<b>-1,0</b>	<b>-16,9</b>	<b>-10,0</b>	<b>-9,7</b>	<b>1,4</b>	<b>-1,0</b>	<b>-6,7</b>	<b>10,9</b>	<b>-7,8</b>	<b>-4,3</b>
IRPF (sin CD)	72.596	12,2	-2,3	-0,3	-1,9	-10,0	2,8	-3,8	-3,7	10,3	1,7	-3,8
Sociedades (sin CD)	18.613	-28,3	17,6	-41,4	-32,0	-8,7	-24,7	6,5	-21,5	10,3	-33,0	-7,7
IRNR (sin CD)	2.144	17,5	1,0	5,6	-15,9	-6,8	23,8	-10,2	29,5	43,4	0,8	8,4
* Retenciones de trabajo	62.088	12,0	-3,9	-1,0	-2,8	-10,7	5,6	-1,0	-1,2	7,9	0,8	-2,0
- Grandes Empresas	27.780	11,8	-0,4	0,9	-1,8	-12,5	0,2	-3,2	-4,3	8,7	2,7	-5,3
- PYMEs	15.254	7,8	-12,2	-9,1	-12,3	-17,3	-2,0	-8,8	-9,7	4,7	-7,0	-9,6
- Admones. Públicas	19.054	16,5	-1,8	3,8	4,5	-1,7	18,6	8,7	9,2	9,7	5,2	8,9
* Retenciones de capital	8.817	18,8	30,5	15,9	19,1	13,4	-20,1	-21,3	-12,6	47,8	21,1	-11,4
- Modelo 123 y 128	4.631	-3,6	21,9	-8,6	3,9	-2,9	-27,8	-15,7	1,7	27,1	4,1	-11,8
- Modelo 126	4.004	59,4	52,3	55,6	43,9	24,1	-8,5	-26,5	-33,9	112,5	51,8	-13,8
- Intereses D. Pca Estado m/I plazo	86	1,2	-96,0	-0,6	-8,5	-19,3	71,8	3,0	-32,9	-26,0	-21,5	-16,2
- Modelo 124	95	2,4	6,7	59,9	5,3	430,5	-29,2	-47,6	168,3	133,9	15,3	118,4
* Ret. arrendamientos	2.954	10,3	8,4	6,4	2,1	-1,8	-4,5	-6,7	-4,8	32,8	6,6	-4,5
* Ret. fondos de inversión	1.298	31,5	14,9	-6,8	-5,5	-47,9	-50,2	-47,2	-53,2	35,9	7,2	-49,8
* Pago fraccionado IRPF	2.548	-7,8	-29,7	-23,7	-26,7	-28,2	-4,4	-10,8	-8,2	1,6	-22,0	-13,8
- Est. Directa	1.873	-8,4	-23,7	-22,0	-26,4	-26,8	-11,0	-11,4	-8,0	3,6	-20,3	-14,8
- Est. Objetiva (módulos)	676	-6,3	-45,1	-27,8	-27,6	-31,4	18,7	-9,4	-8,8	-3,4	-26,6	-11,2
* Pago fraccionado IS	13.701	-33,6	-45,7	-40,6	-10,7	-10,7	10,7	-27,6	-6,2	-41,0	-6,0	
- Grandes empresas	9.900	-39,7	-49,3	-45,9	-8,9	-8,9	21,9	-27,6	5,0	-45,8	0,6	
- PYMEs	3.801	-11,7	-28,6	-26,6	-15,2	-15,2	-26,8	-27,7	10,7	-23,1	-23,3	
- Grupos consolidados	5.069	-36,6	-51,5	-52,8	11,2	11,2	60,0	-25,6	13,2	-47,9	24,0	
- No grupos	8.632	-31,6	-41,3	-31,6	-24,1	-24,1	-20,0	-28,7	1,6	-36,0	-23,7	
<b>IMPUESTOS INDIRECTOS</b>	<b>70.526</b>	<b>-5,2</b>	<b>-4,2</b>	<b>-5,3</b>	<b>-52,5</b>	<b>-23,5</b>	<b>-20,1</b>	<b>-15,2</b>	<b>278,8</b>	<b>3,5</b>	<b>-9,6</b>	<b>-4,2</b>
IVA del periodo**	51.173	-3,2	-4,5	-5,8	-12,5	-15,7	-10,6	-3,1	4,5	5,5	-6,7	-6,2
* IVA bruto	79.853	-6,8	-4,4	-5,6	-10,3	-13,3	-13,0	-11,0	-7,7	5,3	-6,9	-11,1
- G. Empresas y Export.	44.654	-5,2	-0,6	-0,7	-11,4	-10,1	-8,1	-7,5	-3,9	10,4	-4,8	-7,3
- PYMEs	26.116	-12,5	-12,6	-14,0	-8,2	-12,4	-11,6	-7,8	-10,0	-2,3	-11,6	-10,4
- Importación	9.083	2,2	2,3	-4,1	-11,9	-30,7	-39,8	-35,5	-20,0	7,2	-2,9	-31,9
* Devoluciones ejercicio	32.064	1,3	-0,9	1,6	6,1	73,2	64,7	52,9	-49,7	9,9	4,7	-20,6
- G. Empresas y Export.	16.327	0,1	-0,7	2,4	4,9	38,6	10,5	2,5	-47,7	5,8	2,9	-18,2
- PYMEs	15.737	12,2	-3,1	-6,2	6,9	366,4	564,0	540,6	-50,9	14,7	6,6	-23,0
<b>IVA neto</b>	<b>47.788</b>	<b>-8,1</b>	<b>-4,9</b>	<b>-6,6</b>	<b>-40,4</b>	<b>-28,1</b>	<b>-25,9</b>	<b>-21,1</b>	<b>133,1</b>	<b>2,9</b>	<b>-13,4</b>	<b>-4,8</b>
- G. Empresas y Export.	28.327	-6,7	-0,5	-1,5	-40,4	-24,8	-13,6	-10,3	133,1	12,8	-8,7	-1,0
- PYMEs	10.379	-13,5	-13,0	-14,3	-31,8	-31,8	-38,4	-31,6	-14,9	-14,9	-29,8	8,6
- Importación	9.083	2,2	2,3	-4,1	-11,9	-30,7	-39,8	-35,5	-20,0	7,2	-2,9	-31,9
<b>Impuestos Especiales</b>	<b>19.678</b>	<b>4,6</b>	<b>-1,5</b>	<b>-0,3</b>	<b>-0,6</b>	<b>-9,2</b>	<b>-0,9</b>	<b>3,2</b>	<b>-1,0</b>	<b>4,8</b>	<b>0,4</b>	<b>-1,8</b>
* Hidrocarburos	10.044	-3,0	-5,1	-4,9	-6,8	-9,9	-4,5	3,1	1,7	4,0	-5,0	-2,4
* Tabacos	7.212	19,3	3,3	3,4	9,7	-12,1	3,0	6,6	-5,1	5,9	8,2	-1,5
* Electricidad	1.216	7,4	7,7	18,9	18,9	13,8	7,9	-8,5	3,8	10,3	13,2	4,0
* Resto	1.206	0,4	-6,0	0,3	-16,4	-10,4	-2,5	-4,6	-2,7	1,0	-6,3	-4,7
Tráfico exterior	1.541	-2,9	-12,1	-12,3	-13,4	-17,5	-19,4	-13,8	-8,0	7,0	-10,2	-14,8
Impuesto Primas de Seguros	1.500	5,0	3,4	1,9	-8,3	-11,3	-8,0	-5,5	-0,6	7,5	0,4	-6,5
<b>TASAS TRIBUTARIAS</b>	<b>1.026</b>	<b>-64,4</b>	<b>79,9</b>	<b>-26,9</b>	<b>13,8</b>	<b>28,7</b>	<b>3,1</b>	<b>0,2</b>	<b>-5,9</b>	<b>12,7</b>	<b>-7,1</b>	<b>4,3</b>
<b>IMPUESTOS DEVENGADOS (sin CD)</b>	<b>164.999</b>	<b>-3,1</b>	<b>-2,3</b>	<b>-11,7</b>	<b>-18,9</b>	<b>-16,0</b>	<b>-10,0</b>	<b>-7,8</b>	<b>28,7</b>	<b>7,6</b>	<b>-8,6</b>	<b>-4,2</b>

\* Datos provisionales hasta el tratamiento completo de las declaraciones informativas anuales.

\*\* IVA repercutido - IVA soportado + IVA de importación de terceros.

Las **retenciones de trabajo** se reducen en 2009 un **-2,0%**, con comportamiento dispar entre las retenciones del sector privado (castigadas por la pérdida de empleos, las de grandes empresas se reducen un -5,3% y las de pymes un -9,6%) y las del sector público (8,9%). Las **retenciones de capital mobiliario** descienden un **-11,4%** por los menores dividendos pagados a residentes en 2009 y la progresiva caída de los intereses abonados por depósitos bancarios (modelo 126). Las **retenciones de fondos de inversión** (-49,8%) reproducen el perfil del menor volumen de reembolsos realizados (en 2009 caen un 42,6%), ya que los inversores se resisten a vender con pérdidas. Las **retenciones de arrendamientos** (-4,5%) muestran el deterioro del mercado de alquiler de locales comerciales en 2009. La moderación de la caída de los **pagos fraccionados** en 2009 (-13,8%, frente al -22,0% de 2008) es sólo aparente y tiene su origen en la deducción de los 400 euros aplicada ese año: las tasas



corregidas de este efecto en ambos años son -8,8% y -7,5%, respectivamente. Con todo lo anterior, **el ritmo en 2009 del IRPF** (sin cuota y depurado de impactos normativos) **es del -2,9%**, muy por debajo del 8,0% ajustado de 2008.

El impuesto sobre Sociedades devengado en 2009 (sin cuota) desciende en 2009 un -7,7%, ritmo que aun siendo negativo es una tercera parte de la caída registrada en 2008. Como ya se ha señalado las tasas de ambos años están distorsionadas por la libertad de opción vigente el pasado año y las rebajas de tipos impositivos. **Ajustando los cambios normativos en 2008-09**, tanto los pagos fraccionados (-21,1% en 2009 tras el mal dato del tercer pago, -29,2% en 2008) como el total de **Sociedades** (**-19,5%**, **-24,3% en 2008**) reflejan una significativa mejoría en 2009, en sintonía con la que registran los resultados positivos de las sociedades que cotizan en Bolsa.

El elemento más destacado del cuarto trimestre es el fuerte dinamismo del **IVA del periodo** (la variable más ligada a la evolución del gasto sujeto, no afectada por la consolidación, por la decisión de las empresas de dejar a compensar o solicitar la devolución ni por el paso de devolución anual a mensual), que **retorna a tasa positivas por primera vez en dos años** (4,5%, **-6,2%** acumulado). Con el cuarto trimestre se elimina la distorsión que venía introduciendo sobre el **IVA devengado neto** la extensión del sistema de devolución mensual en 2009, de forma que el IVA neto rebaja su descenso al **-4,8%** desde el -13,4% de 2008. No obstante, toda esta mejora se debe al descenso de las devoluciones (-20,6%, el primero de la serie histórica) ya que el IVA bruto se reduce en 2009 un -11,1% (-6,9% en 2008), destacando el deterioro del IVA Importación (-31,9%, si bien reduce notablemente el ritmo de caída en el cuarto trimestre) y la ligera recuperación del IVA de pymes (-10,4%, un punto por encima de su tasa en 2008).

Pese a la subida de tipos aprobada a mediados de junio, tanto hidrocarburos como tabacos rebajan sus ritmos en el cuarto trimestre y, al ser los de mayor importancia recaudatoria, su efecto negativo se traslada al total. El descenso del consumo de carburantes en 2009 (en torno al -7,0%) y la subida del tipo efectivo (4,5%) explican que el impuesto sobre Hidrocarburos registre una caída del -2,4%. Por su parte, el IE sobre Labores del Tabaco cierra 2009 con un descenso del -1,5%, con una subida del tipo efectivo en torno al 8,5% compensada con una caída del consumo de cigarrillos del 10,0%. El impuesto sobre Electricidad es el único que mantiene tasa positiva en 2009 (4,0%), gracias a que el efecto de las subidas de precios ha superado al del menor consumo de electricidad. En conjunto, los **impuestos especiales** caen en 2009 un **-1,8%**.



**II. CUADROS ESTADÍSTICOS**

## 1. INGRESOS TRIBUTARIOS POR CONCEPTOS Y DISTRIBUCIÓN ENTRE ADMINISTRACIONES

**Cuadro 1.1**  
**RESUMEN. MES Y ACUMULADO**  
(En millones de euros)

PERIODO: MES DE FEBRERO	AÑO 2010			AÑO 2009			% 10/09	
	Estado	AA.TT.	Total	Estado	AA.TT.	Total	Estado	Total
<b>CAP. I - IMPUESTOS DIRECTOS</b>								
<b>I. Renta de las Personas Físicas</b>	2.303	2.096	4.399	1.981	2.442	4.422	16,3	-0,5
<b>I. Sociedades</b>	818		818	789		789	3,7	3,7
<b>I. Renta de no Residentes</b>	617		617	599		599	3,1	3,1
Resto Capítulo I	6		6	4		4	38,0	38,0
<b>TOTAL CAPÍTULO I</b>	<b>3.744</b>	<b>2.096</b>	<b>5.840</b>	<b>3.372</b>	<b>2.442</b>	<b>5.814</b>	<b>11,0</b>	<b>0,5</b>
<b>CAP. II - IMPUESTOS INDIRECTOS</b>								
<b>Impuesto sobre el Valor Añadido</b>	11.249	1.091	12.340	11.754	1.572	13.325	-4,3	-7,4
+ Importaciones	539		539	552		552	-2,3	-2,3
+ Operaciones Interiores	10.710	1.091	11.801	11.202	1.572	12.773	-4,4	-7,6
<b>Impuestos Especiales</b>	814	788	1.601	719	747	1.466	13,2	9,3
+ Alcohol y bebidas derivadas	87	27	114	75	32	107	15,9	6,5
+ Cerveza	12	9	21	7	10	17	59,5	20,2
+ Productos intermedios	2	1	3	2	1	3	8,5	2,9
+ Hidrocarburos	363	352	715	399	352	751	-8,8	-4,7
+ Labores del Tabaco	363	285	648	228	250	478	59,2	35,6
+ Electricidad	-13	115	101	8	103	111	---	-8,5
+ Otros	0		0	0		0	---	---
Impuesto sobre primas de seguro	124		124	121		121	3,0	3,0
Tráfico exterior	119		119	122		122	-2,4	-2,4
Resto Capítulo II	0		0	3		3	-97,0	-97,0
<b>TOTAL CAPÍTULO II</b>	<b>12.307</b>	<b>1.879</b>	<b>14.185</b>	<b>12.718</b>	<b>2.319</b>	<b>15.037</b>	<b>-3,2</b>	<b>-5,7</b>
<b>CAP. III - TASAS Y OTROS INGRESOS</b>	<b>136</b>		<b>136</b>	<b>119</b>		<b>119</b>	<b>14,2</b>	<b>14,2</b>
<b>TOTAL GENERAL</b>	<b>16.186</b>	<b>3.975</b>	<b>20.161</b>	<b>16.209</b>	<b>4.760</b>	<b>20.969</b>	<b>-0,1</b>	<b>-3,9</b>

DESDE ENERO HASTA EL MES	AÑO 2010			AÑO 2009			% 10/09	
	Estado	AA.TT.	Total	Estado	AA.TT.	Total	Estado	Total
<b>CAP. I - IMPUESTOS DIRECTOS</b>								
<b>I. Renta de las Personas Físicas</b>	10.590	4.192	14.782	9.961	4.883	14.845	6,3	-0,4
<b>I. Sociedades</b>	1.231		1.231	1.338		1.338	-8,0	-8,0
<b>I. Renta de no Residentes</b>	908		908	799		799	13,6	13,6
Resto Capítulo I	12		12	15		15	-16,9	-16,9
<b>TOTAL CAPÍTULO I</b>	<b>12.741</b>	<b>4.192</b>	<b>16.933</b>	<b>12.114</b>	<b>4.883</b>	<b>16.997</b>	<b>5,2</b>	<b>-0,4</b>
<b>CAP. II - IMPUESTOS INDIRECTOS</b>								
<b>Impuesto sobre el Valor Añadido</b>	10.655	2.182	12.838	10.944	3.143	14.088	-2,6	-8,9
+ Importaciones	1.063		1.063	1.127		1.127	-5,7	-5,7
+ Operaciones Interiores	9.592	2.182	11.775	9.818	3.143	12.961	-2,3	-9,2
<b>Impuestos Especiales</b>	1.701	1.576	3.277	1.728	1.494	3.222	-1,5	1,7
+ Alcohol y bebidas derivadas	106	54	160	98	64	162	8,3	-1,1
+ Cerveza	27	18	44	21	20	41	23,7	7,7
+ Productos intermedios	3	1	4	2	1	4	9,1	0,6
+ Hidrocarburos	857	704	1.561	881	704	1.585	-2,7	-1,5
+ Labores del Tabaco	719	570	1.289	697	500	1.196	3,2	7,7
+ Electricidad	-10	229	219	29	205	234	---	-6,4
+ Otros	0		0	0		0	---	---
Impuesto sobre primas de seguro	240		240	240		240	0,0	0,0
Tráfico exterior	227		227	235		235	-3,4	-3,4
Resto Capítulo II	1		1	3		3	-80,5	-80,5
<b>TOTAL CAPÍTULO II</b>	<b>12.824</b>	<b>3.758</b>	<b>16.582</b>	<b>13.150</b>	<b>4.637</b>	<b>17.788</b>	<b>-2,5</b>	<b>-6,8</b>
<b>CAP. III - TASAS Y OTROS INGRESOS</b>	<b>236</b>		<b>236</b>	<b>212</b>		<b>212</b>	<b>11,6</b>	<b>11,6</b>
<b>TOTAL GENERAL</b>	<b>25.802</b>	<b>7.950</b>	<b>33.751</b>	<b>25.476</b>	<b>9.521</b>	<b>34.997</b>	<b>1,3</b>	<b>-3,6</b>

**INGRESOS TRIBUTARIOS POR CONCEPTOS Y DISTRIBUCIÓN ENTRE ADMINISTRACIONES**

**Cuadro 1.2: EVOLUCIÓN. MES Y ACUMULADO**  
(en millones de euros)

	MENSUAL						ACUMULADA					
	IRPF	IS	IVA	IIEE	Resto	TOTAL	IRPF	IS	IVA	IIEE	Resto	TOTAL
<b>2009</b>												
Ene	10.422	550	763	1.756	536	14.027	10.422	550	763	1.756	536	14.027
Feb	4.422	789	13.325	1.466	968	20.969	14.845	1.338	14.088	3.222	1.504	34.997
Mar	4.155	-320	179	1.323	157	5.495	19.000	1.019	14.267	4.545	1.661	40.491
Abr	7.800	4.095	3.681	1.566	776	17.918	26.799	5.114	17.948	6.111	2.438	58.409
May	903	243	473	1.511	399	3.528	27.702	5.356	18.421	7.622	2.836	61.938
Jun	1.575	194	207	1.516	809	4.300	29.277	5.550	18.628	9.137	3.646	66.238
Jul	10.485	1.377	3.785	1.713	1.139	18.499	39.762	6.927	22.413	10.851	4.784	84.737
Ago	213	6.972	-3.603	1.805	-153	5.234	39.975	13.899	18.810	12.656	4.631	89.971
Sep	6.864	507	5.002	1.659	796	14.828	46.839	14.406	23.812	14.315	5.426	104.799
Oct	7.511	6.103	6.816	1.807	457	22.693	54.349	20.509	30.629	16.122	5.883	127.492
Nov	5.464	-557	1.662	1.635	577	8.781	59.813	19.952	32.291	17.757	6.460	136.273
Dic	4.044	236	1.276	1.592	602	7.750	63.857	20.188	33.567	19.349	7.062	144.023
<b>2010</b>												
Ene	10.383	413	498	1.675	622	13.590	10.383	413	498	1.675	622	13.590
Feb	4.399	818	12.340	1.601	1.003	20.161	14.782	1.231	12.838	3.277	1.624	33.751
Mar												
Abr												
May												
Jun												
Jul												
Ago												
Sep												
Oct												
Nov												
Dic												

**TASAS DE VARIACIÓN (%)**

	IRPF	IS	IVA	IIEE	Resto	TOTAL	IRPF	IS	IVA	IIEE	Resto	TOTAL
2005	14,7	24,9	12,0	2,9	9,9	14,1	14,7	24,9	12,0	2,9	9,9	14,1
2006	14,8	14,5	9,6	3,2	9,1	11,6	14,8	14,5	9,6	3,2	9,1	11,6
2007	15,6	20,5	2,2	6,4	24,5	11,9	15,6	20,5	2,2	6,4	24,5	11,9
2008	-1,8	-39,1	-14,0	-1,1	-5,0	-13,6	-1,8	-39,1	-14,0	-1,1	-5,0	-13,6
2009	-10,5	-26,1	-30,1	-1,1	-2,2	-17,0	-10,5	-26,1	-30,1	-1,1	-2,2	-17,0

	MENSUAL						ACUMULADA					
	IRPF	IS	IVA	IIEE	Resto	TOTAL	IRPF	IS	IVA	IIEE	Resto	TOTAL
<b>2009</b>												
Ene	-9,6	-55,9	-33,2	13,7	-47,2	-14,9	-9,6	-55,9	-33,2	13,7	-47,2	-14,9
Feb	-11,0	---	-15,4	-18,6	230,5	-8,1	-10,0	7,2	-16,6	-3,7	14,9	-10,9
Mar	-8,4	---	-92,6	-10,2	-68,3	-40,1	-9,6	-32,5	-26,1	-5,7	-7,9	-16,5
Abr	-16,5	140,6	-52,5	1,4	2,7	-15,1	-11,7	59,3	-33,7	-3,9	-4,8	-16,0
May	-56,5	-93,1	---	-7,0	-15,0	-49,2	-14,6	-20,7	-30,0	-4,6	-6,4	-19,0
Jun	-59,7	-68,8	-92,3	-7,2	22,1	-54,8	-19,4	-24,7	-35,8	-5,0	-1,3	-23,0
Jul	12,7	-26,3	-37,6	8,6	12,5	-6,7	-12,9	-25,1	-36,1	-3,1	1,7	-20,0
Ago	335,6	-36,5	20,7	-1,0	---	-37,3	-12,5	-31,3	-38,4	-2,8	-2,1	-21,2
Sep	-0,1	9,0	-9,1	-0,5	-5,9	-3,4	-10,9	-30,4	-33,9	-2,5	-2,7	-19,1
Oct	-4,1	6,9	-5,1	9,2	-23,3	-1,2	-10,0	-22,3	-29,1	-1,3	-4,7	-16,4
Nov	-18,7	-24,8	-39,7	-3,1	47,0	-20,9	-10,9	-23,1	-29,8	-1,5	-1,6	-16,7
Dic	-4,3	-82,4	-37,9	3,4	-8,2	-21,1	-10,5	-26,1	-30,1	-1,1	-2,2	-17,0
<b>2010</b>												
Ene	-0,4	-24,9	-34,7	-4,6	15,8	-3,1	-0,4	-24,9	-34,7	-4,6	15,8	-3,1
Feb	-0,5	3,7	-7,4	9,3	3,6	-3,9	-0,4	-8,0	-8,9	1,7	8,0	-3,6
Mar												
Abr												
May												
Jun												
Jul												
Ago												
Sep												
Oct												
Nov												
Dic												

CUADRO 1.3. INGRESOS TRIBUTARIOS POR CONCEPTOS. DETALLE. MES.

(En miles de euros)

DESIGNACION DE LOS INGRESOS	RECAUDACION								%	
	AÑO 2010				AÑO 2009				ESTADO	TOTAL
	ESTADO	CC.AA.	CC.LL.	TOTAL	ESTADO	CC.AA.	CC.LL.	TOTAL		
<b>CAPITULO I - IMPUESTOS DIRECTOS</b>										
<b>I. R. P. F.</b>	<b>2.303.303</b>	<b>2.029.601</b>	<b>66.301</b>	<b>4.399.205</b>	<b>1.980.651</b>	<b>2.363.453</b>	<b>78.197</b>	<b>4.422.301</b>	<b>16,3</b>	<b>-0,5</b>
- Retenciones trabajo	3.754.417			3.754.417	3.522.122			3.522.122	6,6	6,6
- Retenciones de arrendamientos	51.272			51.272	54.491			54.491	-5,9	-5,9
- Retenciones Fondos Inversión	22.726			22.726	43.189			43.189	-47,4	-47,4
- Retenciones capital	303.025			303.025	529.067			529.067	-42,7	-42,7
- Pagos fraccionados	465.104			465.104	504.700			504.700	-7,8	-7,8
- Cuota diferencial I.R.P.F.	-184.073			-184.073	-218.262			-218.262	---	---
- Otras devoluciones y minoraciones	-2.109.168	2.029.601	66.301	-13.266	-2.454.656	2.363.453	78.197	-13.006	---	---
<b>Impuesto sobre Sociedades</b>	<b>817.949</b>			<b>817.949</b>	<b>788.624</b>			<b>788.624</b>	<b>3,7</b>	<b>3,7</b>
- Retenciones de arrendamientos	18.347			18.347	21.070			21.070	-12,9	-12,9
- Retenciones Fondos Inversión	9.675			9.675	18.387			18.387	-47,4	-47,4
- Retenciones capital	751.457			751.457	718.075			718.075	4,6	4,6
- Pagos fraccionados	52.723			52.723	44.730			44.730	17,9	17,9
- Cuota diferencial Sociedades	-14.253			-14.253	-13.638			-13.638	---	---
<b>Impuesto Renta no Residentes</b>	<b>617.228</b>			<b>617.228</b>	<b>598.837</b>			<b>598.837</b>	<b>3,1</b>	<b>3,1</b>
- Retenciones y Pagos a cuenta	606.295			606.295	590.261			590.261	2,7	2,7
- Cuota diferencial	7.355			7.355	4.940			4.940	48,9	48,9
- Gravamen sobre inmuebles	3.578			3.578	3.636			3.636	-1,6	-1,6
Impueto sobre el Patrimonio	77			77	295			295	-73,9	-73,9
Resto del Capitulo I	5.547			5.547	3.781			3.781	46,7	46,7
<b>TOTAL CAPITULO I</b>	<b>3.744.104</b>	<b>2.029.601</b>	<b>66.301</b>	<b>5.840.006</b>	<b>3.372.188</b>	<b>2.363.453</b>	<b>78.197</b>	<b>5.813.838</b>	<b>11,0</b>	<b>0,5</b>
<b>CAPITULO II - IMPUESTOS INDIRECTOS</b>										
<b>I. V. A.</b>	<b>11.248.899</b>	<b>1.055.611</b>	<b>35.516</b>	<b>12.340.026</b>	<b>11.753.513</b>	<b>1.524.149</b>	<b>47.458</b>	<b>13.325.120</b>	<b>-4,3</b>	<b>-7,4</b>
- IVA bruto	13.352.925			13.352.925	13.683.884			13.683.884	-2,4	-2,4
- Importaciones	540.183			540.183	552.863			552.863	-2,3	-2,3
- Grandes Empresas y Exportadores	7.294.688			7.294.688	6.895.685			6.895.685	5,8	5,8
- Pymes	5.160.322			5.160.322	5.966.022			5.966.022	-13,5	-13,5
- Resto de operaciones	357.732			357.732	269.314			269.314	32,8	32,8
- Devoluciones	1.012.899			1.012.899	358.764			358.764	182,3	182,3
- Participación AA.TT.	1.091.127	1.055.611	35.516	0	1.571.607	1.524.149	47.458	0	-30,6	---
<b>Impuestos Especiales</b>	<b>813.630</b>	<b>769.078</b>	<b>18.730</b>	<b>1.601.438</b>	<b>718.677</b>	<b>729.837</b>	<b>17.287</b>	<b>1.465.801</b>	<b>13,2</b>	<b>9,3</b>
- Alcohol	86.606	26.296	817	113.719	74.711	31.132	931	106.774	15,9	6,5
- Cerveza	11.902	8.592	250	20.744	7.462	9.538	262	17.262	59,5	20,2
- Productos intermedios	2.309	588	19	2.916	2.128	686	19	2.833	8,5	2,9
- Hidrocarburos	363.454	341.726	10.155	715.335	398.564	342.542	9.698	750.804	-8,8	-4,7
- Labores del Tabaco	362.743	277.308	7.489	647.540	227.873	243.432	6.377	477.682	59,2	35,6
- Electricidad	-13.381	114.568	0	101.187	8.081	102.507	0	110.588	---	-8,5
- Otros	-3			-3	-142			-142	---	---
Primas de Seguros	124.424			124.424	120.756			120.756	3,0	3,0
Tráfico exterior	119.475			119.475	122.355			122.355	-2,4	-2,4
- Tarifa Exterior Común	114.401			114.401	116.665			116.665	-1,9	-1,9
- Exacciones Agrícolas	5.074			5.074	5.690			5.690	-10,8	-10,8
Azúcar	-513			-513	1.950			1.950	---	---
Resto Capitulo II	594			594	739			739	-19,6	-19,6
<b>TOTAL CAPITULO II</b>	<b>12.306.509</b>	<b>1.824.689</b>	<b>54.246</b>	<b>14.185.444</b>	<b>12.717.990</b>	<b>2.253.986</b>	<b>64.745</b>	<b>15.036.721</b>	<b>-3,2</b>	<b>-5,7</b>
<b>CAPITULO III - TASAS Y OTROS INGRESOS</b>										
Tasa Radioeléctrica	608			608	207			207	193,7	193,7
Otras Tasas	69.575			69.575	77.137			77.137	-9,8	-9,8
Resto del Capitulo III	65.547			65.547	41.550			41.550	57,8	57,8
<b>TOTAL CAPITULO III</b>	<b>135.730</b>			<b>135.730</b>	<b>118.894</b>			<b>118.894</b>	<b>14,2</b>	<b>14,2</b>
<b>TOTAL INGRESOS TRIBUTARIOS</b>	<b>16.186.343</b>	<b>3.854.290</b>	<b>120.547</b>	<b>20.161.180</b>	<b>16.209.072</b>	<b>4.617.439</b>	<b>142.942</b>	<b>20.969.453</b>	<b>-0,1</b>	<b>-3,9</b>

CUADRO 1.4. INGRESOS TRIBUTARIOS POR CONCEPTOS. DETALLE. ACUMULADO.  
(En miles de euros)

PERIODO : ENERO/FEBRERO DE 2010

DESIGNACION DE LOS INGRESOS	RECAUDACION								%	
	AÑO 2010				AÑO 2009				ESTADO	TOTAL
	ESTADO	CC.AA.	CC.LL.	TOTAL	ESTADO	CC.AA.	CC.LL.	TOTAL		
<b>CAPITULO I - IMPUESTOS DIRECTOS</b>										
<b>I. R. P. F.</b>	<b>10.590.044</b>	<b>4.059.202</b>	<b>132.602</b>	<b>14.781.848</b>	<b>9.961.357</b>	<b>4.726.906</b>	<b>156.394</b>	<b>14.844.657</b>	<b>6,3</b>	<b>-0,4</b>
- Retenciones trabajo	12.986.890			12.986.890	12.802.577			12.802.577	1,4	1,4
- Retenciones de arrendamientos	452.177			452.177	477.023			477.023	-5,2	-5,2
- Retenciones Fondos Inversión	84.335			84.335	117.238			117.238	-28,1	-28,1
- Retenciones capital	1.233.335			1.233.335	1.398.488			1.398.488	-11,8	-11,8
- Pagos fraccionados	546.671			546.671	591.863			591.863	-7,6	-7,6
- Cuota diferencial I.R.P.F.	-395.618			-395.618	-425.460			-425.460	---	---
- Otras devoluciones y minoraciones	-4.317.746	4.059.202	132.602	-125.942	-5.000.372	4.726.906	156.394	-117.072	---	---
<b>Impuesto sobre Sociedades</b>	<b>1.230.805</b>			<b>1.230.805</b>	<b>1.338.265</b>			<b>1.338.265</b>	<b>-8,0</b>	<b>-8,0</b>
- Retenciones de arrendamientos	185.814			185.814	199.264			199.264	-6,7	-6,7
- Retenciones Fondos Inversión	35.895			35.895	49.904			49.904	-28,1	-28,1
- Retenciones capital	1.146.286			1.146.286	1.087.344			1.087.344	5,4	5,4
- Pagos fraccionados	88.842			88.842	191.994			191.994	-53,7	-53,7
- Cuota diferencial Sociedades	-226.032			-226.032	-190.241			-190.241	---	---
<b>Impuesto Renta no Residentes</b>	<b>907.999</b>			<b>907.999</b>	<b>799.315</b>			<b>799.315</b>	<b>13,6</b>	<b>13,6</b>
- Retenciones y Pagos a cuenta	814.631			814.631	741.000			741.000	9,9	9,9
- Cuota diferencial	88.612			88.612	53.479			53.479	65,7	65,7
- Gravamen sobre inmuebles	4.756			4.756	4.836			4.836	-1,7	-1,7
Impueto sobre el Patrimonio	278			278	5.458			5.458	-94,9	-94,9
Resto del Capitulo I	11.942			11.942	9.247			9.247	29,1	29,1
<b>TOTAL CAPITULO I</b>	<b>12.741.068</b>	<b>4.059.202</b>	<b>132.602</b>	<b>16.932.872</b>	<b>12.113.642</b>	<b>4.726.906</b>	<b>156.394</b>	<b>16.996.942</b>	<b>5,2</b>	<b>-0,4</b>
<b>CAPITULO II - IMPUESTOS INDIRECTOS</b>										
<b>I. V. A.</b>	<b>10.655.349</b>	<b>2.111.222</b>	<b>71.034</b>	<b>12.837.605</b>	<b>10.944.449</b>	<b>3.048.298</b>	<b>94.917</b>	<b>14.087.664</b>	<b>-2,6</b>	<b>-8,9</b>
- IVA bruto	14.676.031			14.676.031	14.895.426			14.895.426	-1,5	-1,5
- Importaciones	1.064.996			1.064.996	1.129.035			1.129.035	-5,7	-5,7
- Grandes Empresas y Exportadores	7.534.443			7.534.443	7.085.836			7.085.836	6,3	6,3
- Pymes	5.418.858			5.418.858	6.243.424			6.243.424	-13,2	-13,2
- Resto de operaciones	657.734			657.734	437.131			437.131	50,5	50,5
- Devoluciones	1.838.426			1.838.426	807.762			807.762	127,6	127,6
- Participación AA.TT.	2.182.256	2.111.222	71.034		3.143.215	3.048.298	94.917		-30,6	---
<b>Impuestos Especiales</b>	<b>1.701.291</b>	<b>1.538.156</b>	<b>37.460</b>	<b>3.276.907</b>	<b>1.727.715</b>	<b>1.459.675</b>	<b>34.574</b>	<b>3.221.964</b>	<b>-1,5</b>	<b>1,7</b>
- Alcohol	105.828	52.593	1.634	160.055	97.745	62.263	1.863	161.871	8,3	-1,1
- Cerveza	26.525	17.183	501	44.209	21.444	19.077	524	41.045	23,7	7,7
- Productos intermedios	2.615	1.176	37	3.828	2.396	1.372	39	3.807	9,1	0,6
- Hidrocarburos	857.313	683.452	20.310	1.561.075	880.754	685.085	19.395	1.585.234	-2,7	-1,5
- Labores del Tabaco	719.423	554.615	14.978	1.289.016	696.803	486.864	12.753	1.196.420	3,2	7,7
- Electricidad	-10.486	229.137		218.651	28.612	205.014		233.626	---	-6,4
- Otros	73			73	-39			-39	---	---
Primas de Seguros	240.169			240.169	240.272			240.272	0,0	0,0
Tráfico exterior	226.638			226.638	234.530			234.530	-3,4	-3,4
- Tarifa Exterior Común	219.295			219.295	223.368			223.368	-1,8	-1,8
- Exacciones Agrícolas	7.343			7.343	11.162			11.162	-34,2	-34,2
Azúcar	-513			-513	1.950			1.950	---	---
Resto Capitulo II	1.173			1.173	1.440			1.440	-18,5	-18,5
<b>TOTAL CAPITULO II</b>	<b>12.824.107</b>	<b>3.649.378</b>	<b>108.494</b>	<b>16.581.979</b>	<b>13.150.356</b>	<b>4.507.973</b>	<b>129.491</b>	<b>17.787.820</b>	<b>-2,5</b>	<b>-6,8</b>
<b>CAPITULO III - TASAS Y OTROS INGRESOS</b>										
Tasa Radioeléctrica	695			695	390			390	78,2	78,2
Otras Tasas	118.834			118.834	125.848			125.848	-5,6	-5,6
Resto del Capitulo III	116.868			116.868	85.648			85.648	36,5	36,5
<b>TOTAL CAPITULO III</b>	<b>236.397</b>			<b>236.397</b>	<b>211.886</b>			<b>211.886</b>	<b>11,6</b>	<b>11,6</b>
<b>TOTAL INGRESOS TRIBUTARIOS</b>	<b>25.801.572</b>	<b>7.708.580</b>	<b>241.096</b>	<b>33.751.248</b>	<b>25.475.884</b>	<b>9.234.879</b>	<b>285.885</b>	<b>34.996.648</b>	<b>1,3</b>	<b>-3,6</b>

**2. DEVOLUCIONES, PARTICIPACIÓN DE LAS AA.TT. Y OTRAS MINORACIONES. INGRESOS BRUTOS**

**Cuadro 2.1**

**DEVOLUCIONES, PARTICIPACIÓN DE LAS AA.TT. Y OTRAS MINORACIONES. MES Y ACUMULADO**  
(En millones de euros)

	PERIODO: MES DE FEBRERO				PERIODO: ENERO-FEBRERO			
	2010	2009	Comparación 10/09		2010	2009	Comparación 10/09	
			Diferencia	%			Diferencia	%
<b>I. Renta de las Personas Físicas</b>	<b>286</b>	<b>305</b>	<b>-20</b>	<b>-6,4</b>	<b>587</b>	<b>578</b>	<b>9</b>	<b>1,6</b>
+ Cuota diferencial	279	296	-17	-5,7	577	565	12	2,2
+ Otras devoluciones	7	10	-3	-27,1	10	13	-3	-21,2
+ D. G. del Tesoro y Política Financiera	0	0	0	---	0	0	0	---
<b>I. Sociedades</b>	<b>272</b>	<b>397</b>	<b>-125</b>	<b>-31,5</b>	<b>672</b>	<b>745</b>	<b>-73</b>	<b>-9,8</b>
+ Cuota diferencial	268	392	-124	-31,7	667	739	-72	-9,7
+ Otras devoluciones	3	5	-2	-33,9	4	6	-2	-28,7
+ D. G. del Tesoro y Política Financiera	1	0	1	---	1	0	1	---
<b>I. Renta de no Residentes</b>	<b>12</b>	<b>8</b>	<b>4</b>	<b>54,9</b>	<b>26</b>	<b>13</b>	<b>13</b>	<b>104,4</b>
+ Otras devoluciones	12	8	4	46,2	25	12	13	103,9
+ D. G. del Tesoro y Política Financiera	1	0	1	---	1	0	1	118,3
<b>Impuesto sobre el Valor Añadido</b>	<b>1.013</b>	<b>359</b>	<b>654</b>	<b>182,3</b>	<b>1.838</b>	<b>808</b>	<b>1.031</b>	<b>127,6</b>
+ Anuales y otras	271	194	77	39,6	540	417	123	29,5
+ Mensuales	742	164	577	351,1	1.298	391	907	232,4
+ Ajuste País Vasco	0	0	0	---	0	0	0	---
+ Ajuste Navarra	0	0	0	---	0	0	0	---
<b>Impuestos Especiales</b>	<b>24</b>	<b>10</b>	<b>14</b>	<b>128,8</b>	<b>28</b>	<b>13</b>	<b>14</b>	<b>106,9</b>
Otras devoluciones	12	14	-2	-11,0	19	26	-7	-27,2
<b>TOTAL DEVOLUCIONES</b>	<b>1.619</b>	<b>1.093</b>	<b>526</b>	<b>48,1</b>	<b>3.170</b>	<b>2.182</b>	<b>988</b>	<b>45,3</b>
<b>I. Renta de las Personas Físicas</b>	<b>2.109</b>	<b>2.455</b>	<b>-345</b>	<b>-14,1</b>	<b>4.318</b>	<b>5.000</b>	<b>-683</b>	<b>-13,7</b>
+ Asignación tributaria Iglesia Católica	13	13	0	2,0	126	117	9	7,6
+ Participación AA.TT. en el IRPF	2.096	2.442	-346	-14,2	4.192	4.883	-691	-14,2
<b>Participación de las AA.TT. en el IVA</b>	<b>1.091</b>	<b>1.572</b>	<b>-480</b>	<b>-30,6</b>	<b>2.182</b>	<b>3.143</b>	<b>-961</b>	<b>-30,6</b>
<b>Participación de las AA.TT. en II.EE.</b>	<b>788</b>	<b>747</b>	<b>41</b>	<b>5,4</b>	<b>1.576</b>	<b>1.494</b>	<b>81</b>	<b>5,4</b>
<b>TOTAL MINORACIONES</b>	<b>3.988</b>	<b>4.773</b>	<b>-785</b>	<b>-16,5</b>	<b>8.076</b>	<b>9.638</b>	<b>-1.562</b>	<b>-16,2</b>
<b>I. Renta de las Personas Físicas</b>	<b>2.395</b>	<b>2.760</b>	<b>-365</b>	<b>-13,2</b>	<b>4.905</b>	<b>5.578</b>	<b>-673</b>	<b>-12,1</b>
<b>I. Sociedades</b>	<b>272</b>	<b>397</b>	<b>-125</b>	<b>-31,5</b>	<b>672</b>	<b>745</b>	<b>-73</b>	<b>-9,8</b>
<b>I. Renta de no Residentes</b>	<b>12</b>	<b>8</b>	<b>4</b>	<b>54,9</b>	<b>26</b>	<b>13</b>	<b>13</b>	<b>104,4</b>
<b>Impuesto sobre el Valor Añadido</b>	<b>2.104</b>	<b>1.930</b>	<b>174</b>	<b>9,0</b>	<b>4.021</b>	<b>3.951</b>	<b>70</b>	<b>1,8</b>
<b>Impuestos Especiales</b>	<b>812</b>	<b>758</b>	<b>54</b>	<b>7,2</b>	<b>1.603</b>	<b>1.508</b>	<b>96</b>	<b>6,3</b>
Otras devoluciones	12	14	-2	-11,0	19	26	-7	-27,2
<b>TOTAL DEVOLUCIONES Y MINORACIONES</b>	<b>5.607</b>	<b>5.866</b>	<b>-259</b>	<b>-4,4</b>	<b>11.245</b>	<b>11.820</b>	<b>-574</b>	<b>-4,9</b>



**Cuadro 2.2**  
**DEVOLUCIONES. EVOLUCIÓN**  
(en millones de euros)

	MENSUAL						ACUMULADA					
	IRPF	IS	IVA	IIEE	Resto	TOTAL	IRPF	IS	IVA	IIEE	Resto	TOTAL
<b>2009</b>												
Ene	273	348	449	3	16	1.089	273	348	449	3	16	1.089
Feb	305	397	359	10	22	1.093	578	745	808	13	38	2.182
Mar	252	937	3.449	59	443	5.139	830	1.681	4.257	72	481	7.321
Abr	909	200	4.941	56	88	6.195	1.739	1.881	9.198	128	569	13.516
May	3.305	181	3.356	47	79	6.968	5.043	2.062	12.554	176	648	20.484
Jun	3.943	354	3.826	45	37	8.204	8.986	2.416	16.379	221	685	28.687
Jul	2.620	134	5.637	56	31	8.479	11.606	2.550	22.016	277	716	37.166
Ago	527	689	4.580	10	553	6.359	12.133	3.239	26.596	288	1.269	43.525
Sep	674	82	2.169	27	54	3.007	12.808	3.321	28.766	315	1.323	46.532
Oct	762	677	2.172	40	38	3.688	13.569	3.998	30.937	354	1.361	50.220
Nov	713	1.186	2.606	24	61	4.591	14.283	5.184	33.544	378	1.422	54.811
Dic	470	2.778	2.782	45	162	6.237	14.753	7.962	36.326	423	1.584	61.048
<b>2010</b>												
Ene	302	400	826	4	20	1.551	302	400	826	4	20	1.551
Feb	286	272	1.013	24	25	1.619	587	672	1.838	28	45	3.170
Mar												
Abr												
May												
Jun												
Jul												
Ago												
Sep												
Oct												
Nov												
Dic												

**TASAS DE VARIACIÓN (%)**

	IRPF	IS	IVA	IIEE	Resto	TOTAL	IRPF	IS	IVA	IIEE	Resto	TOTAL
2005	5,2	-5,6	6,9	-8,5	0,1	4,7	5,2	-5,6	6,9	-8,5	0,1	4,7
2006	3,8	34,2	19,7	62,6	3,6	16,4	3,8	34,2	19,7	62,6	3,6	16,4
2007	8,7	-0,4	24,8	-8,5	20,2	17,5	8,7	-0,4	24,8	-8,5	20,2	17,5
2008	18,4	42,6	2,2	-9,6	1,0	9,7	18,4	42,6	2,2	-9,6	1,0	9,7
2009	8,0	20,0	13,6	31,1	14,8	13,1	8,0	20,0	13,6	31,1	14,8	13,1

	MENSUAL						ACUMULADA					
	IRPF	IS	IVA	IIEE	Resto	TOTAL	IRPF	IS	IVA	IIEE	Resto	TOTAL
<b>2009</b>												
Ene	-2,2	86,0	-2,7	-48,7	-8,4	14,5	-2,2	86,0	-2,7	-48,7	-8,4	14,5
Feb	12,4	-43,5	-16,8	-0,3	-95,0	-41,0	5,0	-16,3	-9,5	-17,1	-91,6	-22,2
Mar	19,9	453,1	56,9	20,5	359,1	88,7	9,1	58,8	37,7	11,2	-13,0	32,4
Abr	66,8	126,7	113,3	3,3	165,6	104,0	33,2	64,0	70,1	7,6	-2,9	57,8
May	30,0	36,7	-38,7	19,3	141,3	-15,2	31,1	61,2	15,4	10,5	4,8	22,0
Jun	100,4	---	100,8	82,3	144,9	107,5	54,5	83,0	28,1	20,2	8,1	38,3
Jul	-40,4	69,8	22,4	30,0	10,8	-7,4	13,6	82,3	26,6	22,0	8,2	24,3
Ago	-24,2	27,1	-20,3	-5,3	33,8	-14,2	11,2	66,9	14,9	20,8	18,0	16,7
Sep	-16,8	-82,1	-10,7	141,3	-20,2	-20,4	9,3	38,4	12,5	26,2	15,8	13,3
Oct	-13,2	31,1	-19,1	4,0	-19,5	-11,4	7,7	37,1	9,5	23,2	14,3	11,0
Nov	16,8	11,6	65,9	234,9	-56,4	35,4	8,1	30,3	12,5	28,4	6,9	12,7
Dic	2,6	4,6	29,2	60,4	224,2	16,7	8,0	20,0	13,6	31,1	14,8	13,1
<b>2010</b>												
Ene	10,6	15,0	83,9	26,7	20,9	42,4	10,6	15,0	83,9	26,7	20,9	42,4
Feb	-6,4	-31,5	182,3	128,8	13,2	48,1	1,6	-9,8	127,6	106,9	16,5	45,3
Mar												
Abr												
May												
Jun												
Jul												
Ago												
Sep												
Oct												
Nov												
Dic												

**Cuadro 2.3**  
**PARTICIPACIÓN DE LAS AA.TT. Y OTRAS MINORACIONES. EVOLUCIÓN**  
(en millones de euros)

	MENSUAL						ACUMULADA					
	PARTICIPACIÓN DE LAS AA.TT.				ASIG. I.C.	MINOR.	PARTICIPACIÓN DE LAS AA.TT.				ASIG. I.C.	MINOR.
	IRPF	IVA	IIEE	TOTAL	IRPF	TOTAL	IRPF	IVA	IIEE	TOTAL	IRPF	TOTAL
<b>2009</b>												
Ene	2.442	1.572	747	<b>4.760</b>	104	<b>4.864</b>	2.442	1.572	747	<b>4.760</b>	104	<b>4.864</b>
Feb	2.442	1.572	747	<b>4.760</b>	13	<b>4.773</b>	4.883	3.143	1.494	<b>9.521</b>	117	<b>9.638</b>
Mar	2.442	1.572	747	<b>4.760</b>	13	<b>4.773</b>	7.325	4.715	2.241	<b>14.281</b>	130	<b>14.411</b>
Abr	2.442	1.572	747	<b>4.760</b>	13	<b>4.773</b>	9.767	6.286	2.988	<b>19.042</b>	143	<b>19.185</b>
May	2.442	1.572	747	<b>4.760</b>	13	<b>4.773</b>	12.208	7.858	3.736	<b>23.802</b>	156	<b>23.958</b>
Jun	2.442	1.572	747	<b>4.760</b>	13	<b>4.773</b>	14.650	9.430	4.483	<b>28.562</b>	169	<b>28.731</b>
Jul	6.566	502	991	<b>8.059</b>	14	<b>8.073</b>	21.216	9.932	5.473	<b>36.622</b>	183	<b>36.805</b>
Ago	2.442	1.571	746	<b>4.759</b>	13	<b>4.772</b>	23.658	11.503	6.220	<b>41.380</b>	196	<b>41.576</b>
Sep	2.442	1.572	747	<b>4.760</b>	13	<b>4.773</b>	26.100	13.074	6.967	<b>46.141</b>	209	<b>46.350</b>
Oct	2.442	1.572	747	<b>4.760</b>	13	<b>4.773</b>	28.541	14.646	7.714	<b>50.901</b>	222	<b>51.123</b>
Nov	2.442	1.572	747	<b>4.760</b>	13	<b>4.773</b>	30.983	16.217	8.461	<b>55.662</b>	235	<b>55.896</b>
Dic	2.442	1.572	747	<b>4.760</b>	13	<b>4.773</b>	33.425	17.789	9.208	<b>60.422</b>	248	<b>60.670</b>
<b>2010</b>												
Ene	2.096	1.091	788	<b>3.975</b>	113	<b>4.088</b>	2.096	1.091	788	<b>3.975</b>	113	<b>4.088</b>
Feb	2.096	1.091	788	<b>3.975</b>	13	<b>3.988</b>	4.192	2.182	1.576	<b>7.950</b>	126	<b>8.076</b>
Mar												
Abr												
May												
Jun												
Jul												
Ago												
Sep												
Oct												
Nov												
Dic												

**TASAS DE VARIACIÓN (%)**

	MENSUAL						ACUMULADA					
	PARTICIPACIÓN DE LAS AA.TT.				ASIG. I.C.	MINOR.	PARTICIPACIÓN DE LAS AA.TT.				ASIG. I.C.	MINOR.
	IRPF	IVA	IIEE	TOTAL	IRPF	TOTAL	IRPF	IVA	IIEE	TOTAL	IRPF	TOTAL
2005	8,4	16,1	6,0	<b>10,9</b>	2,0	<b>10,8</b>	8,4	16,1	6,0	<b>10,9</b>	2,0	<b>10,8</b>
2006	13,6	7,7	5,8	<b>9,8</b>	2,0	<b>9,8</b>	13,6	7,7	5,8	<b>9,8</b>	2,0	<b>9,8</b>
2007	12,5	14,9	-4,5	<b>10,5</b>	5,8	<b>10,4</b>	12,5	14,9	-4,5	<b>10,5</b>	5,8	<b>10,4</b>
2008	16,4	4,5	0,4	<b>9,1</b>	0,3	<b>9,1</b>	16,4	4,5	0,4	<b>9,1</b>	0,3	<b>9,1</b>
2009	19,7	-23,0	10,3	<b>1,8</b>	62,3	<b>1,9</b>	19,7	-23,0	10,3	<b>1,8</b>	62,3	<b>1,9</b>
<b>2009</b>												
Ene	23,7	-12,8	2,9	5,7	---	<b>7,7</b>	23,7	-12,8	2,9	5,7	---	<b>7,7</b>
Feb	23,7	-12,8	2,7	5,7	2,0	<b>5,7</b>	23,7	-12,8	2,8	5,7	---	<b>6,7</b>
Mar	23,7	-12,8	2,6	5,7	2,0	<b>5,7</b>	23,7	-12,8	2,7	5,7	---	<b>6,4</b>
Abr	23,7	-12,8	2,6	5,7	2,0	<b>5,7</b>	23,7	-12,8	2,7	5,7	---	<b>6,2</b>
May	23,7	-12,8	2,6	5,7	2,0	<b>5,7</b>	23,7	-12,8	2,7	5,7	---	<b>6,1</b>
Jun	23,7	-12,8	2,6	5,7	2,0	<b>5,7</b>	23,7	-12,8	2,7	5,7	---	<b>6,0</b>
Jul	5,9	-84,5	---	-17,5	8,1	<b>-17,5</b>	17,6	-29,4	16,4	-0,5	---	<b>-0,2</b>
Ago	23,7	-12,9	2,5	5,6	2,0	<b>5,6</b>	18,2	-27,5	14,5	0,2	92,5	<b>0,4</b>
Sep	23,7	-12,8	2,6	5,7	2,0	<b>5,7</b>	18,7	-26,0	13,1	0,7	82,4	<b>0,9</b>
Oct	23,7	-12,8	2,6	5,7	2,0	<b>5,7</b>	19,1	-24,8	12,0	1,2	74,4	<b>1,4</b>
Nov	22,4	-13,7	1,7	4,6	2,0	<b>4,6</b>	19,4	-23,8	11,0	1,5	67,8	<b>1,6</b>
Dic	23,7	-12,8	2,6	5,7	2,0	<b>5,7</b>	19,7	-23,0	10,3	1,8	62,3	<b>1,9</b>
<b>2010</b>												
Ene	-14,2	-30,6	5,4	-16,5	8,3	<b>-16,0</b>	-14,2	-30,6	5,4	-16,5	8,3	<b>-16,0</b>
Feb	-14,2	-30,6	5,4	-16,5	2,0	<b>-16,5</b>	-14,2	-30,6	5,4	-16,5	7,6	<b>-16,2</b>
Mar												
Abr												
May												
Jun												
Jul												
Ago												
Sep												
Oct												
Nov												
Dic												

**Cuadro 2.4**  
**INGRESOS BRUTOS. MES Y ACUMULADO**  
(En millones de euros)

	PERIODO: MES DE FEBRERO			PERIODO: ENERO-FEBRERO		
	2010	2009	%	2010	2009	%
<b>I. Renta de las Personas Físicas</b>	<b>4.698</b>	<b>4.740</b>	<b>-0,9</b>	<b>15.495</b>	<b>15.540</b>	<b>-0,3</b>
- Retenciones de trabajo	3.760	3.531	6,5	12.995	12.813	1,4
- Administraciones Públicas	1.341	1.177	14,0	3.250	2.785	16,7
- Grandes Empresas	2.277	2.236	1,8	5.588	5.611	-0,4
- PYMEs	27	40	-32,0	3.963	4.279	-7,4
- Otros ingresos	115	78	46,4	194	139	40,2
- Cuota Diferencial Bruta	95	77	22,3	181	139	30,2
<b>I. Sociedades</b>	<b>1.090</b>	<b>1.185</b>	<b>-8,1</b>	<b>1.903</b>	<b>2.083</b>	<b>-8,6</b>
- Cuota Diferencial Bruta	253	378	-33,0	441	548	-19,6
<b>Impuesto sobre el Valor Añadido</b>	<b>13.353</b>	<b>13.684</b>	<b>-2,4</b>	<b>14.676</b>	<b>14.895</b>	<b>-1,5</b>
- Importación	540	553	-2,3	1.065	1.129	-5,7
- Grandes Empresas	7.296	6.896	5,8	7.536	7.086	6,4
- PYMEs	5.160	5.966	-13,5	5.419	6.243	-13,2
- Otros Ingresos	356	269	32,2	656	437	50,1
<b>Impuestos Especiales</b>	<b>1.625</b>	<b>1.476</b>	<b>10,1</b>	<b>3.305</b>	<b>3.235</b>	<b>2,1</b>
Resto de Ingresos	1.027	989	3,8	1.669	1.542	8,2
<b>INGRESOS TRIBUTARIOS BRUTOS</b>	<b>21.794</b>	<b>22.075</b>	<b>-1,3</b>	<b>37.047</b>	<b>37.295</b>	<b>-0,7</b>

## 3. INGRESOS TRIBUTARIOS HOMOGÉNEOS

Cuadro 3.1  
RESUMEN. MES Y ACUMULADO  
(En millones de euros)

	PERIODO: MES DE FEBRERO			PERIODO: ENERO-FEBRERO		
	2010	2009	%	2010	2009	%
<b>IRPF, ingresos totales</b>	4.399	4.422	-0,5	14.782	14.845	-0,4
<i>Total ajustes</i>	19	37	-48,6	41	123	-66,8
+ Ajuste ritmo devol. al de una campaña tipo	7	25	-72,7	17	12	38,3
+ Corrección retenciones trabajo AAPP	-1	-1	0,0	-102	-7	---
+ Otros conceptos	13	13	2,0	126	117	7,6
<b>IRPF, ingresos homogéneos</b>	<b>4.418</b>	<b>4.460</b>	<b>-0,9</b>	<b>14.823</b>	<b>14.967</b>	<b>-1,0</b>
<b>I. SOCIEDADES</b>	818	789	3,7	1.231	1.338	-8,0
<i>Total ajustes</i>	-679	-421	-61,3	-548	-332	-65,1
+ Ajuste ritmo devol. al de una campaña tipo	-44	72	---	89	162	-45,0
+ Corrección retenciones Deuda Pública	-636	-494	-28,8	-637	-494	-28,9
+ Otros conceptos	0	0	---	0	0	---
<b>IS, ingresos homogéneos</b>	<b>138</b>	<b>367</b>	<b>-62,3</b>	<b>683</b>	<b>1.007</b>	<b>-32,1</b>
<b>IVA, ingresos totales</b>	12.340	13.325	-7,4	12.838	14.088	-8,9
<i>Total ajustes</i>	312	-274	---	614	-314	---
+ Ajuste ritmo devol. al de una campaña tipo	312	-274	---	614	-314	---
+ Otros conceptos	0	0	---	0	0	---
<b>IVA, ingresos homogéneos</b>	<b>12.652</b>	<b>13.051</b>	<b>-3,1</b>	<b>13.452</b>	<b>13.773</b>	<b>-2,3</b>
<b>IIIEE, ingresos totales</b>	1.601	1.466	9,3	3.277	3.222	1,7
<i>Total ajustes</i>	45	30	50,5	96	78	23,3
+ Rec. I.E. Tabaco en País Vasco y Navarra	45	30	50,5	96	78	23,3
<b>IIIEE, ingresos homogéneos</b>	<b>1.646</b>	<b>1.496</b>	<b>10,1</b>	<b>3.373</b>	<b>3.299</b>	<b>2,2</b>
<b>Resto de Ingresos</b>	1.003	968	3,6	1.624	1.504	8,0
<i>Total ajustes</i>	-521	-404	-28,8	-521	-404	-29,0
+ Corrección retenciones Deuda Pública	-520	-404	-28,7	-521	-404	-29,0
+ Corrección tasa reserva dom. pub. radioel.	-1	0	-193,7	-1	0	-78,2
+ Otros conceptos	0	0	---	0	0	---
<b>Resto de Ingresos homogéneos</b>	<b>482</b>	<b>563</b>	<b>-14,5</b>	<b>1.103</b>	<b>1.100</b>	<b>0,2</b>
<b>TOTAL INGRESOS TRIBUTARIOS HOMOGÉNEOS</b>	<b>19.337</b>	<b>19.937</b>	<b>-3,0</b>	<b>33.433</b>	<b>34.147</b>	<b>-2,1</b>

INGRESOS TRIBUTARIOS HOMOGÉNEOS

Cuadro 3.2: EVOLUCIÓN  
(en millones de euros)

	MENSUAL						ACUMULADA					
	IRPF	IS	IVA	IIEE	Resto	TOTAL	IRPF	IS	IVA	IIEE	Resto	TOTAL
<b>2009</b>												
Ene	10.508	639	723	1.804	537	14.210	10.508	639	723	1.804	537	14.210
Feb	4.460	367	13.051	1.496	563	19.937	14.967	1.007	13.773	3.299	1.100	34.147
Mar	4.157	112	1.403	1.353	518	7.542	19.124	1.119	15.176	4.652	1.618	41.689
Abr	8.055	4.027	5.958	1.604	485	20.130	27.180	5.146	21.134	6.257	2.103	61.820
May	1.425	288	571	1.552	444	4.280	28.605	5.434	21.705	7.809	2.547	66.099
Jun	1.713	199	-193	1.554	805	4.077	30.317	5.633	21.512	9.363	3.352	70.176
Jul	10.300	687	2.675	1.757	541	15.959	40.617	6.320	24.187	11.119	3.893	86.136
Ago	-215	7.627	-3.426	1.855	384	6.226	40.402	13.947	20.761	12.974	4.277	92.361
Sep	6.675	421	3.376	1.704	821	12.996	47.077	14.368	24.137	14.678	5.098	105.358
Oct	7.533	6.244	5.954	1.856	456	22.041	54.610	20.611	30.091	16.533	5.554	127.399
Nov	5.459	-226	1.888	1.674	446	9.242	60.069	20.386	31.979	18.207	5.999	136.641
Dic	4.135	-214	565	1.634	747	6.867	64.205	20.172	32.544	19.841	6.747	143.508
<b>2010</b>												
Ene	10.404	545	799	1.726	621	14.095	10.404	545	799	1.726	621	14.095
Feb	4.418	138	12.652	1.646	482	19.337	14.823	683	13.452	3.373	1.103	33.433
Mar												
Abr												
May												
Jun												
Jul												
Ago												
Sep												
Oct												
Nov												
Dic												

TASAS DE VARIACIÓN (%)

	MENSUAL						ACUMULADA					
	IRPF	IS	IVA	IIEE	Resto	TOTAL	IRPF	IS	IVA	IIEE	Resto	TOTAL
<b>2005</b>												
2005	13,3	23,2	11,6	3,0	15,9	13,4	13,3	23,2	11,6	3,0	15,9	13,4
<b>2006</b>												
2006	15,4	14,2	10,6	3,2	7,5	12,0	15,4	14,2	10,6	3,2	7,5	12,0
<b>2007</b>												
2007	16,1	19,9	5,7	6,6	19,9	12,8	16,1	19,9	5,7	6,6	19,9	12,8
<b>2008</b>												
2008	-1,4	-39,3	-16,0	-1,0	0,0	-13,9	-1,4	-39,3	-16,0	-1,0	0,0	-13,9
<b>2009</b>												
2009	-10,6	-25,7	-32,5	-1,0	-2,2	-17,6	-10,6	-25,7	-32,5	-1,0	-2,2	-17,6
<b>2010</b>												
2010												
Ene	-8,6	-12,9	-35,6	14,1	-6,1	-8,3	-8,6	-12,9	-35,6	14,1	-6,1	-8,3
Feb	-10,6	-26,5	-16,3	-18,5	-14,9	-15,4	-9,2	-18,4	-17,6	-3,4	-10,8	-12,6
Mar	-7,7	-56,1	-46,5	-10,1	-3,8	-20,0	-8,9	-24,9	-21,5	-5,5	-8,7	-14,0
Abr	-14,1	-13,6	-24,0	1,7	3,4	-15,9	-10,5	-16,3	-22,2	-3,7	-6,2	-14,6
May	-29,4	-50,5	-69,2	-6,9	-5,4	-35,0	-11,7	-19,3	-25,2	-4,4	-6,0	-16,3
Jun	-30,7	-67,3	---	-7,3	23,4	-38,1	-13,0	-23,3	-28,8	-4,9	-0,3	-18,0
Jul	-8,7	-48,4	-43,0	8,5	-3,7	-18,1	-12,0	-27,1	-30,7	-3,0	-0,8	-18,0
Ago	10,6	-33,5	-32,4	-0,8	-8,1	-43,0	-12,0	-30,8	-35,7	-2,7	-1,5	-20,4
Sep	-3,2	-40,4	-29,2	-0,5	-8,1	-13,2	-10,8	-31,1	-34,9	-2,4	-2,6	-19,6
Oct	-6,6	13,3	-18,1	9,5	-4,9	-4,2	-10,3	-21,8	-32,1	-1,2	-2,8	-17,3
Nov	-18,3	-271,8	-23,5	-3,3	-11,7	-18,4	-11,1	-22,5	-31,7	-1,4	-3,6	-17,4
Dic	-2,9	---	-60,5	3,5	10,2	-21,8	-10,6	-25,7	-32,5	-1,0	-2,2	-17,6
<b>2010</b>												
2010												
Ene	-1,0	-14,8	10,6	-4,3	15,7	-0,8	-1,0	-14,8	10,6	-4,3	15,7	-0,8
Feb	-0,9	-62,3	-3,1	10,1	-14,5	-3,0	-1,0	-32,1	-2,3	2,2	0,2	-2,1
Mar												
Abr												
May												
Jun												
Jul												
Ago												
Sep												
Oct												
Nov												
Dic												

**Cuadro 3.3**  
**INGRESOS BRUTOS HOMOGÉNEOS. MES Y ACUMULADO**  
(En millones de euros)

	PERIODO: MES DE FEBRERO			PERIODO: ENERO-FEBRERO		
	2010	2009	%	2010	2009	%
<b>I. Renta de las Personas Físicas</b>	<b>4.697</b>	<b>4.739</b>	<b>-0,9</b>	<b>15.393</b>	<b>15.533</b>	<b>-0,9</b>
- Retenciones de trabajo	3.759	3.530	6,5	12.893	12.807	0,7
- Administraciones Públicas	1.340	1.176	14,0	3.148	2.778	13,3
- Grandes Empresas	2.276	2.236	1,8	5.587	5.611	-0,4
- PYMEs	27	40	-32,0	3.963	4.279	-7,4
- Otros ingresos	116	78	47,7	195	139	40,9
- Cuota Diferencial Bruta	95	77	22,3	181	139	30,2
<b>I. Sociedades</b>	<b>453</b>	<b>692</b>	<b>-34,5</b>	<b>1.265</b>	<b>1.589</b>	<b>-20,4</b>
- Cuota Diferencial Bruta	253	378	-33,0	441	548	-19,6
<b>Impuesto sobre el Valor Añadido</b>	<b>13.353</b>	<b>13.684</b>	<b>-2,4</b>	<b>14.676</b>	<b>14.895</b>	<b>-1,5</b>
- Importación	540	553	-2,3	1.065	1.129	-5,7
- Grandes Empresas	7.295	6.896	5,8	7.534	7.086	6,3
- PYMEs	5.160	5.966	-13,5	5.419	6.243	-13,2
- Otros Ingresos	358	269	32,8	658	437	50,5
<b>Impuestos Especiales</b>	<b>1.670</b>	<b>1.506</b>	<b>10,9</b>	<b>3.400</b>	<b>3.313</b>	<b>2,6</b>
Resto de Ingresos	506	585	-13,6	1.146	1.138	0,7
<b>INGRESOS TRIBUTARIOS BRUTOS HOMOGÉNEOS</b>	<b>20.680</b>	<b>21.206</b>	<b>-2,5</b>	<b>35.881</b>	<b>36.468</b>	<b>-1,6</b>

PERIODO : FEBRERO DE 2010

4. INGRESOS TRIBUTARIOS DEL ESTADO POR CONCEPTOS Y CENTROS GESTORES  
CUADRO 4.1. MES

(En miles de euros)

	I.R.P.F.			I. s/SOCIEDADES			I.R.N.R.			TOTAL CAPITULO I		
	Recaudación		% ^	Recaudación		% ^	Recaudación		% ^	Recaudación		% ^
	AÑO 2010	AÑO 2009		AÑO 2010	AÑO 2009		AÑO 2010	AÑO 2009		AÑO 2010	AÑO 2009	
ALMERIA	22.469	23.143	-2,9	3.639	3.299	10,3	114	134	-14,9	26.270	26.674	-1,5
CADIZ	20.987	20.122	4,3	-1.506	-1.451	---	339	321	5,6	19.821	19.005	4,3
CORDOBA	21.555	22.595	-4,6	1.490	-5.609	---	48	65	-26,2	23.094	17.047	35,5
GRANADA	26.098	28.601	-8,8	-216	1.060	---	252	109	131,2	26.138	29.773	-12,2
HUELVA	9.690	10.692	-9,4	78	257	-69,6	0	65	---	9.769	11.017	-11,3
JAEN	14.382	14.861	-3,2	43	415	-89,6	8	14	-42,9	14.433	15.290	-5,6
MALAGA	47.399	48.566	-2,4	3.655	-687	---	2.508	3.823	-34,4	54.477	52.538	3,7
SEVILLA	203.659	190.953	6,7	361	1.259	-71,3	1.626	690	135,7	205.692	193.022	6,6
JEREZ DE LA FRA.	3.753	5.090	-26,3	100	128	-21,9	101	12	---	3.954	5.230	-24,4
<b>TOTAL ANDALUCIA</b>	<b>369.992</b>	<b>364.623</b>	<b>1,5</b>	<b>7.644</b>	<b>-1.329</b>	<b>---</b>	<b>4.996</b>	<b>5.233</b>	<b>-4,5</b>	<b>383.648</b>	<b>369.596</b>	<b>3,8</b>
HUESCA	8.150	8.353	-2,4	307	48	---	8	9	-11,1	8.491	8.411	1,0
TERUEL	5.072	5.520	-8,1	161	-415	---	9	6	50,0	5.242	5.120	2,4
ZARAGOZA	95.159	97.837	-2,7	1.124	3.669	-69,4	3.357	2.949	13,8	99.655	104.455	-4,6
<b>TOTAL ARAGON</b>	<b>108.381</b>	<b>111.710</b>	<b>-3,0</b>	<b>1.592</b>	<b>3.302</b>	<b>-51,8</b>	<b>3.374</b>	<b>2.964</b>	<b>13,8</b>	<b>113.388</b>	<b>117.986</b>	<b>-3,9</b>
OVIEDO	54.105	58.077	-6,8	-95	-40	---	718	285	151,9	54.729	58.349	-6,2
GIJON	11.056	9.273	19,2	163	-259	---	48	34	41,2	11.269	9.088	24,0
<b>TOTAL ASTURIAS</b>	<b>65.161</b>	<b>67.350</b>	<b>-3,3</b>	<b>68</b>	<b>-299</b>	<b>---</b>	<b>766</b>	<b>319</b>	<b>140,1</b>	<b>65.998</b>	<b>67.437</b>	<b>-2,1</b>
BALEARES	68.651	73.411	-6,5	310	-851	---	2.177	3.566	-39,0	72.352	76.601	-5,5
<b>TOTAL BALEARES</b>	<b>68.651</b>	<b>73.411</b>	<b>-6,5</b>	<b>310</b>	<b>-851</b>	<b>---</b>	<b>2.177</b>	<b>3.566</b>	<b>-39,0</b>	<b>72.352</b>	<b>76.601</b>	<b>-5,5</b>
LAS PALMAS	65.956	65.954	0,0	7.280	-3.556	---	717	750	-4,4	74.065	63.193	17,2
STA.CRUIZ TENERIFE	31.201	29.836	4,6	1.159	-4.205	---	736	803	-8,3	33.193	26.461	25,4
<b>TOTAL CANARIAS</b>	<b>97.157</b>	<b>95.790</b>	<b>1,4</b>	<b>8.439</b>	<b>-7.761</b>	<b>---</b>	<b>1.453</b>	<b>1.553</b>	<b>-6,4</b>	<b>107.258</b>	<b>89.654</b>	<b>19,6</b>
CANTABRIA	69.697	83.565	-16,6	2.526	7.914	-68,1	1.044	1.164	-10,3	73.269	92.643	-20,9
<b>TOTAL CANTABRIA</b>	<b>69.697</b>	<b>83.565</b>	<b>-16,6</b>	<b>2.526</b>	<b>7.914</b>	<b>-68,1</b>	<b>1.044</b>	<b>1.164</b>	<b>-10,3</b>	<b>73.269</b>	<b>92.643</b>	<b>-20,9</b>
ALBACETE	9.990	9.836	1,6	-35	-187	---	98	25	292,0	10.053	9.675	3,9
CIUDAD REAL	11.617	12.822	-9,4	-296	-143	---	11	12	-8,3	11.332	12.691	-10,7
CUENCA	11.128	11.260	-1,2	727	1.872	-61,2	12	17	-29,4	11.868	13.149	-9,7
GUADALAJARA	6.647	7.532	-11,7	-1.604	655	---	94	51	84,3	5.137	8.238	-37,6
TOLEDO	54.908	52.161	5,3	812	-604	---	45	24	87,5	55.769	51.594	8,1
<b>TOTAL CASTILLA-LA MANCHA</b>	<b>94.290</b>	<b>93.611</b>	<b>0,7</b>	<b>-396</b>	<b>1.593</b>	<b>---</b>	<b>260</b>	<b>129</b>	<b>101,6</b>	<b>94.159</b>	<b>95.347</b>	<b>-1,2</b>
AVILA	5.951	6.858	-13,2	112	-227	---	-5	5	---	6.058	6.636	-8,7
BURGOS	21.964	21.419	2,5	224	1.054	-78,7	55	103	-46,6	22.243	22.576	-1,5
LEON	20.742	22.010	-5,8	1.047	632	65,7	25	19	31,6	21.815	23.283	-6,3
PALENCIA	6.022	6.547	-8,0	-27	-480	---	4	29	-86,2	5.999	6.096	-1,6
SALAMANCA	18.744	20.921	-10,4	2.665	1.868	42,7	27	53	-49,1	21.436	22.842	-6,2
SEGOVIA	7.708	8.590	-10,3	680	627	8,5	21	18	16,7	8.409	9.235	-8,9
SORIA	4.550	4.865	-6,5	217	512	-57,6	91	11	---	4.858	5.388	-9,8
VALLADOLID	52.537	50.355	4,3	617	78	---	244	277	-11,9	53.417	50.710	5,3
ZAMORA	5.741	5.733	0,1	139	265	-47,5	20	6	233,3	5.900	6.004	-1,7
<b>TOTAL CASTILLA Y LEON</b>	<b>143.959</b>	<b>147.298</b>	<b>-2,3</b>	<b>5.674</b>	<b>4.329</b>	<b>31,1</b>	<b>482</b>	<b>521</b>	<b>-7,5</b>	<b>150.135</b>	<b>152.770</b>	<b>-1,7</b>

4. INGRESOS TRIBUTARIOS POR CONCEPTOS Y CENTROS GESTORES

CUADRO 4.1. MES

(En miles de euros)

	I.R.P.F.			I. s/SOCIEDADES			I.R.N.R.			TOTAL CAPITULO I		
	Recaudación		% ^	Recaudación		% ^	Recaudación		% ^	Recaudación		% ^
	AÑO 2010	AÑO 2009		AÑO 2010	AÑO 2009		AÑO 2010	AÑO 2009		AÑO 2010	AÑO 2009	
BARCELONA	738.975	745.450	-0,9	5.415	50.011	-89,2	12.651	15.750	-19,7	757.327	811.728	-6,7
GERONA	30.500	29.296	4,1	-822	1.289	---	702	447	57,0	30.646	31.057	-1,3
LERIDA	15.472	16.796	-7,9	-860	787	---	65	67	-3,0	14.679	17.676	-17,0
TARRAGONA	32.733	30.758	6,4	-1.973	-3.475	---	448	490	-8,6	31.239	27.778	12,5
<b>TOTAL CATALUÑA</b>	<b>817.680</b>	<b>822.300</b>	<b>-0,6</b>	<b>1.760</b>	<b>48.612</b>	<b>-96,4</b>	<b>13.866</b>	<b>16.754</b>	<b>-17,2</b>	<b>833.891</b>	<b>888.239</b>	<b>-6,1</b>
BADAJOS	33.745	33.554	0,6	963	640	50,5	39	37	5,4	34.757	34.270	1,4
CACERES	7.274	8.833	-17,6	-46	-213	---	-11	99	---	7.217	8.719	-17,2
<b>TOTAL EXTREMADURA</b>	<b>41.019</b>	<b>42.387</b>	<b>-3,2</b>	<b>917</b>	<b>427</b>	<b>114,8</b>	<b>28</b>	<b>136</b>	<b>-79,4</b>	<b>41.974</b>	<b>42.989</b>	<b>-2,4</b>
LA CORUÑA	97.693	96.601	1,1	1.492	-25.084	---	736	739	-0,4	100.098	72.260	38,5
LUGO	11.599	11.633	-0,3	-27	164	---	17	23	-26,1	11.589	11.837	-2,1
ORENSE	11.497	11.523	-0,2	-642	-575	---	10	32	-68,8	10.874	10.981	-1,0
PONTEVEDRA	13.915	13.483	3,2	-1.227	43	---	199	18	---	12.895	13.593	-5,1
VIGO	28.101	28.617	-1,8	-107	-832	---	2.058	1.539	33,7	30.069	29.332	2,5
<b>TOTAL GALICIA</b>	<b>162.805</b>	<b>161.857</b>	<b>0,6</b>	<b>-511</b>	<b>-26.284</b>	<b>---</b>	<b>3.020</b>	<b>2.351</b>	<b>28,5</b>	<b>165.525</b>	<b>138.003</b>	<b>19,9</b>
MADRID	1.618.759	1.592.019	1,7	107.035	209.300	-48,9	60.166	116.441	-48,3	1.787.461	1.918.005	-6,8
<b>TOTAL MADRID</b>	<b>1.618.759</b>	<b>1.592.019</b>	<b>1,7</b>	<b>107.035</b>	<b>209.300</b>	<b>-48,9</b>	<b>60.166</b>	<b>116.441</b>	<b>-48,3</b>	<b>1.787.461</b>	<b>1.918.005</b>	<b>-6,8</b>
MURCIA	60.470	58.934	2,6	1.908	1.584	20,5	230	189	21,7	62.638	60.725	3,2
CARTAGENA	9.121	10.013	-8,9	29.619	828	---	5	41	-87,8	38.766	10.874	256,5
<b>TOTAL MURCIA</b>	<b>69.591</b>	<b>68.947</b>	<b>0,9</b>	<b>31.527</b>	<b>2.412</b>	<b>---</b>	<b>235</b>	<b>230</b>	<b>2,2</b>	<b>101.404</b>	<b>71.599</b>	<b>41,6</b>
NAVARRA	7.306	8.290	-11,9	-330	-1.420	---	364	256	42,2	7.340	7.071	3,8
<b>TOTAL NAVARRA</b>	<b>7.306</b>	<b>8.290</b>	<b>-11,9</b>	<b>-330</b>	<b>-1.420</b>	<b>---</b>	<b>364</b>	<b>256</b>	<b>42,2</b>	<b>7.340</b>	<b>7.071</b>	<b>3,8</b>
ALAVA	4.092	4.251	-3,7	9	74	-87,8	117	66	77,3	4.218	4.391	-3,9
GUIPUZCOA	8.527	11.050	-22,8	704	1.116	-36,9	25	50	-50,0	9.256	12.216	-24,2
VIZCAYA	98.761	173.451	-43,1	8.554	40.608	-78,9	516	37.612	-98,6	107.843	251.674	-57,1
<b>TOTAL PAIS VASCO</b>	<b>111.380</b>	<b>188.752</b>	<b>-41,0</b>	<b>9.267</b>	<b>41.798</b>	<b>-77,8</b>	<b>658</b>	<b>37.728</b>	<b>-98,3</b>	<b>121.317</b>	<b>268.281</b>	<b>-54,8</b>
LA RIOJA	17.422	18.317	-4,9	833	4.258	-80,4	131	140	-6,4	18.386	22.715	-19,1
<b>TOTAL LA RIOJA</b>	<b>17.422</b>	<b>18.317</b>	<b>-4,9</b>	<b>833</b>	<b>4.258</b>	<b>-80,4</b>	<b>131</b>	<b>140</b>	<b>-6,4</b>	<b>18.386</b>	<b>22.715</b>	<b>-19,1</b>
ALICANTE	49.003	49.019	0,0	11.466	4.755	141,1	1.676	2.236	-25,0	62.717	56.670	10,7
CASTELLON	26.702	28.431	-6,1	-1.488	-411	---	1.249	733	70,4	26.464	28.773	-8,0
VALENCIA	197.676	205.732	-3,9	-3.969	4.457	---	745	2.022	-63,2	194.553	212.323	-8,4
<b>TOTAL VALENCIA</b>	<b>273.381</b>	<b>283.182</b>	<b>-3,5</b>	<b>6.009</b>	<b>8.801</b>	<b>-31,7</b>	<b>3.670</b>	<b>4.991</b>	<b>-26,5</b>	<b>283.734</b>	<b>297.766</b>	<b>-4,7</b>
CEUTA	1.565	1.620	-3,4	-159	-103	---	32	15	113,3	1.485	1.554	-4,4
MELILLA	1.348	1.251	7,8	21	-4	---	-28	11	---	1.364	1.297	5,2
<b>TOTAL DELEGACIONES</b>	<b>4.139.544</b>	<b>4.226.280</b>	<b>-2,1</b>	<b>182.226</b>	<b>294.695</b>	<b>-38,2</b>	<b>96.694</b>	<b>194.502</b>	<b>-50,3</b>	<b>4.424.088</b>	<b>4.719.553</b>	<b>-6,3</b>
SERVICIOS CENTRALES	-1.836.241	-2.245.629	---	635.723	493.929	28,7	520.534	404.335	28,7	-679.984	-1.347.365	---
SS.CC. (ESTADO) (+)	259.661	196.021	32,5	635.723	493.929	28,7	520.534	404.335	28,7	1.415.918	1.094.285	29,4
SS.CC. (CC.AA.) (-)	2.029.601	2.363.453	-14,1	0	0	---	0	0	---	2.029.601	2.363.453	-14,1
SS.CC. (CC.LL.) (-)	66.301	78.197	-15,2	0	0	---	0	0	---	66.301	78.197	-15,2
<b>INGRESOS TRIBUTARIOS ESTADO</b>	<b>2.303.303</b>	<b>1.980.651</b>	<b>16,3</b>	<b>817.949</b>	<b>788.624</b>	<b>3,7</b>	<b>617.228</b>	<b>598.837</b>	<b>3,1</b>	<b>3.744.104</b>	<b>3.372.188</b>	<b>11,0</b>
<b>INGRESOS TRIBUTARIOS TOTALES</b>	<b>4.399.205</b>	<b>4.422.301</b>	<b>-0,5</b>	<b>817.949</b>	<b>788.624</b>	<b>3,7</b>	<b>617.228</b>	<b>598.837</b>	<b>3,1</b>	<b>5.840.006</b>	<b>5.813.838</b>	<b>0,5</b>



PERIODO : FEBRERO DE 2010

4. INGRESOS TRIBUTARIOS DEL ESTADO POR CONCEPTOS Y CENTROS GESTORES  
CUADRO 4.1. MES

(En miles de euros)

	I.V.A.			I. ESPECIALES			TRAFICO EXTERIOR			TOTAL CAPITULO II		
	Recaudación		% ^	Recaudación		% ^	Recaudación		% ^	Recaudación		% ^
	AÑO 2010	AÑO 2009		AÑO 2010	AÑO 2009		AÑO 2010	AÑO 2009		AÑO 2010	AÑO 2009	
ALMERIA	61.575	72.702	-15,3	-347	-67	---	26	35	-25,7	61.313	72.700	-15,7
CADIZ	115.626	104.195	11,0	5.461	6.278	-13,0	6.067	4.572	32,7	127.154	115.046	10,5
CORDOBA	93.263	101.099	-7,8	636	983	-35,3	4	5	-20,0	93.962	102.142	-8,0
GRANADA	82.174	91.817	-10,5	7.314	12.724	-42,5	0	11	---	89.501	104.565	-14,4
HUELVA	37.996	45.634	-16,7	8.400	10.173	-17,4	2	668	-99,7	46.398	56.475	-17,8
JAEN	54.667	56.903	-3,9	47	345	-86,4	205	18	---	54.919	57.266	-4,1
MALAGA	172.492	208.213	-17,2	16.566	14.402	15,0	1.082	1.195	-9,5	190.514	224.177	-15,0
SEVILLA	285.504	364.000	-21,6	5.285	4.412	19,8	327	499	-34,5	292.242	370.067	-21,0
JEREZ DE LA FRA.	23.497	26.278	-10,6	1.656	1.679	-1,4	5	1	400,0	25.158	27.958	-10,0
<b>TOTAL ANDALUCIA</b>	<b>926.794</b>	<b>1.070.841</b>	<b>-13,5</b>	<b>45.018</b>	<b>50.929</b>	<b>-11,6</b>	<b>7.718</b>	<b>7.004</b>	<b>10,2</b>	<b>981.161</b>	<b>1.130.396</b>	<b>-13,2</b>
HUESCA	37.416	47.930	-21,9	-104	186	---	1	0	---	37.313	48.116	-22,5
TERUEL	18.787	22.807	-17,6	-108	-18	---	0	0	---	18.679	22.792	-18,0
ZARAGOZA	231.803	269.185	-13,9	-585	-92	---	4.242	4.628	-8,3	236.052	274.483	-14,0
<b>TOTAL ARAGON</b>	<b>288.006</b>	<b>339.922</b>	<b>-15,3</b>	<b>-797</b>	<b>76</b>	<b>---</b>	<b>4.243</b>	<b>4.628</b>	<b>-8,3</b>	<b>292.044</b>	<b>345.391</b>	<b>-15,4</b>
OVIEDO	131.149	142.136	-7,7	7.754	4.834	60,4	5	6	-16,7	139.001	147.057	-5,5
GIJON	63.961	79.746	-19,8	4.896	4.841	1,1	354	230	53,9	69.211	84.817	-18,4
<b>TOTAL ASTURIAS</b>	<b>195.110</b>	<b>221.882</b>	<b>-12,1</b>	<b>12.650</b>	<b>9.675</b>	<b>30,7</b>	<b>359</b>	<b>236</b>	<b>52,1</b>	<b>208.212</b>	<b>231.874</b>	<b>-10,2</b>
BALEARES	160.207	196.037	-18,3	949	1.144	-17,0	52	363	-85,7	170.273	207.802	-18,1
<b>TOTAL BALEARES</b>	<b>160.207</b>	<b>196.037</b>	<b>-18,3</b>	<b>949</b>	<b>1.144</b>	<b>-17,0</b>	<b>52</b>	<b>363</b>	<b>-85,7</b>	<b>170.273</b>	<b>207.802</b>	<b>-18,1</b>
LAS PALMAS	3.462	3.428	1,0	5.152	5.031	2,4	958	625	53,3	9.574	9.084	5,4
STA.CRUIZ TENERIFE	1.725	2.621	-34,2	2.338	2.670	-12,4	388	667	-41,8	4.570	6.040	-24,3
<b>TOTAL CANARIAS</b>	<b>5.187</b>	<b>6.049</b>	<b>-14,3</b>	<b>7.490</b>	<b>7.701</b>	<b>-2,7</b>	<b>1.346</b>	<b>1.292</b>	<b>4,2</b>	<b>14.144</b>	<b>15.124</b>	<b>-6,5</b>
CANTABRIA	157.574	158.449	-0,6	2.592	1.595	62,5	339	83	308,4	160.511	160.133	0,2
<b>TOTAL CANTABRIA</b>	<b>157.574</b>	<b>158.449</b>	<b>-0,6</b>	<b>2.592</b>	<b>1.595</b>	<b>62,5</b>	<b>339</b>	<b>83</b>	<b>308,4</b>	<b>160.511</b>	<b>160.133</b>	<b>0,2</b>
ALBACETE	61.737	60.094	2,7	-322	-88	---	0	0	---	61.443	60.006	2,4
CIUDAD REAL	59.977	60.059	-0,1	145	165	-12,1	36	49	-26,5	60.158	60.273	-0,2
CUENCA	21.830	27.555	-20,8	-319	102	---	0	0	---	21.526	27.672	-22,2
GUADALAJARA	38.195	34.646	10,2	8.186	7.712	6,1	1.192	169	---	47.574	42.527	11,9
TOLEDO	84.543	94.711	-10,7	2.484	2.340	6,2	157	289	-45,7	87.369	97.548	-10,4
<b>TOTAL CASTILLA-LA MANCHA</b>	<b>266.282</b>	<b>277.065</b>	<b>-3,9</b>	<b>10.174</b>	<b>10.231</b>	<b>-0,6</b>	<b>1.385</b>	<b>507</b>	<b>173,2</b>	<b>278.070</b>	<b>288.026</b>	<b>-3,5</b>
AVILA	17.921	16.582	8,1	-75	-24	---	0	0	---	17.846	16.558	7,8
BURGOS	76.224	79.879	-4,6	5.584	2.580	116,4	177	161	9,9	81.989	82.621	-0,8
LEON	58.550	79.238	-26,1	-178	155	---	4	819	-99,5	58.396	80.242	-27,2
PALENCIA	21.427	25.118	-14,7	-188	-28	---	0	0	---	21.239	25.090	-15,3
SALAMANCA	42.894	51.059	-16,0	-369	-200	---	167	187	-10,7	42.693	51.046	-16,4
SEGOVIA	23.750	23.203	2,4	2.935	2.267	29,5	0	0	---	26.686	25.471	4,8
SORIA	17.014	16.771	1,4	-126	-21	---	0	0	---	16.888	16.750	0,8
VALLADOLID	97.809	106.891	-8,5	-248	4	---	511	247	106,9	98.072	107.142	-8,5
ZAMORA	19.305	26.714	-27,7	370	2.472	-85,0	0	0	---	19.675	29.186	-32,6
<b>TOTAL CASTILLA Y LEON</b>	<b>374.894</b>	<b>425.455</b>	<b>-11,9</b>	<b>7.705</b>	<b>7.205</b>	<b>6,9</b>	<b>859</b>	<b>1.414</b>	<b>-39,3</b>	<b>383.484</b>	<b>434.106</b>	<b>-11,7</b>

4. INGRESOS TRIBUTARIOS POR CONCEPTOS Y CENTROS GESTORES

CUADRO 4.1. MES

(En miles de euros)

	I.V.A.			I. ESPECIALES			TRAFICO EXTERIOR			TOTAL CAPITULO II		
	Recaudación		% ^	Recaudación		% ^	Recaudación		% ^	Recaudación		% ^
	AÑO 2010	AÑO 2009		AÑO 2010	AÑO 2009		AÑO 2010	AÑO 2009		AÑO 2010	AÑO 2009	
BARCELONA	2.164.214	2.493.067	-13,2	68.983	89.240	-22,7	43.706	43.293	1,0	2.306.552	2.645.397	-12,8
GERONA	140.785	160.807	-12,5	4.791	5.855	-18,2	156	161	-3,1	145.733	166.824	-12,6
LERIDA	80.068	101.041	-20,8	324	662	-51,1	7	2	250,0	80.399	101.705	-20,9
TARRAGONA	154.521	173.211	-10,8	1.733	3.829	-54,7	4.530	4.106	10,3	160.795	181.155	-11,2
<b>TOTAL CATALUÑA</b>	<b>2.539.588</b>	<b>2.928.126</b>	<b>-13,3</b>	<b>75.831</b>	<b>99.586</b>	<b>-23,9</b>	<b>48.399</b>	<b>47.562</b>	<b>1,8</b>	<b>2.693.479</b>	<b>3.095.081</b>	<b>-13,0</b>
BADAJOS	64.178	77.582	-17,3	82	1.141	-92,8	9	4	125,0	64.275	78.732	-18,4
CACERES	39.315	43.680	-10,0	-132	59	---	52	45	15,6	39.235	43.784	-10,4
<b>TOTAL EXTREMADURA</b>	<b>103.493</b>	<b>121.262</b>	<b>-14,7</b>	<b>-50</b>	<b>1.200</b>	<b>---</b>	<b>61</b>	<b>49</b>	<b>24,5</b>	<b>103.510</b>	<b>122.516</b>	<b>-15,5</b>
LA CORUÑA	275.230	287.790	-4,4	984	2.218	-55,6	3.114	3.870	-19,5	279.350	293.897	-4,9
LUGO	48.685	51.084	-4,7	267	907	-70,6	2	4	-50,0	48.954	51.995	-5,8
ORENSE	57.571	49.453	16,4	1.692	2.187	-22,6	1	0	---	59.264	51.640	14,8
PONTEVEDRA	74.231	83.486	-11,1	628	916	-31,4	611	339	80,2	75.470	84.741	-10,9
VIGO	96.008	94.998	1,1	-93	0	---	3.376	3.994	-15,5	99.438	99.098	0,3
<b>TOTAL GALICIA</b>	<b>551.725</b>	<b>566.811</b>	<b>-2,7</b>	<b>3.478</b>	<b>6.228</b>	<b>-44,2</b>	<b>7.104</b>	<b>8.207</b>	<b>-13,4</b>	<b>562.476</b>	<b>581.371</b>	<b>-3,3</b>
MADRID	5.227.401	5.421.804	-3,6	1.379.487	1.206.499	14,3	14.229	16.087	-11,5	6.700.096	6.730.768	-0,5
<b>TOTAL MADRID</b>	<b>5.227.401</b>	<b>5.421.804</b>	<b>-3,6</b>	<b>1.379.487</b>	<b>1.206.499</b>	<b>14,3</b>	<b>14.229</b>	<b>16.087</b>	<b>-11,5</b>	<b>6.700.096</b>	<b>6.730.768</b>	<b>-0,5</b>
MURCIA	146.456	172.533	-15,1	651	911	-28,5	380	175	117,1	147.590	173.721	-15,0
CARTAGENA	41.908	47.540	-11,8	9.053	10.290	-12,0	706	123	474,0	51.667	57.953	-10,8
<b>TOTAL MURCIA</b>	<b>188.364</b>	<b>220.073</b>	<b>-14,4</b>	<b>9.704</b>	<b>11.201</b>	<b>-13,4</b>	<b>1.086</b>	<b>298</b>	<b>264,4</b>	<b>199.257</b>	<b>231.674</b>	<b>-14,0</b>
NAVARRA	40.567	16.371	147,8	3	58	-94,8	191	388	-50,8	40.850	16.864	142,2
<b>TOTAL NAVARRA</b>	<b>40.567</b>	<b>16.371</b>	<b>147,8</b>	<b>3</b>	<b>58</b>	<b>-94,8</b>	<b>191</b>	<b>388</b>	<b>-50,8</b>	<b>40.850</b>	<b>16.864</b>	<b>142,2</b>
ALAVA	9.533	9.380	1,6	-83	-213	---	755	856	-11,8	10.205	10.023	1,8
GUIPUZCOA	37.381	20.931	78,6	21	15	40,0	498	256	94,5	37.900	21.208	78,7
VIZCAYA	203.142	214.613	-5,3	29.574	34.520	-14,3	4.125	5.030	-18,0	239.071	256.506	-6,8
<b>TOTAL PAIS VASCO</b>	<b>250.056</b>	<b>244.924</b>	<b>2,1</b>	<b>29.512</b>	<b>34.322</b>	<b>-14,0</b>	<b>5.378</b>	<b>6.142</b>	<b>-12,4</b>	<b>287.176</b>	<b>287.737</b>	<b>-0,2</b>
LA RIOJA	71.497	77.536	-7,8	1.059	819	29,3	138	28	392,9	72.704	78.394	-7,3
<b>TOTAL LA RIOJA</b>	<b>71.497</b>	<b>77.536</b>	<b>-7,8</b>	<b>1.059</b>	<b>819</b>	<b>29,3</b>	<b>138</b>	<b>28</b>	<b>392,9</b>	<b>72.704</b>	<b>78.394</b>	<b>-7,3</b>
ALICANTE	246.540	264.534	-6,8	1.324	1.689	-21,6	6.251	6.053	3,3	254.758	272.892	-6,6
CASTELLON	82.537	134.883	-38,8	523	254	105,9	118	144	-18,1	83.190	135.294	-38,5
VALENCIA	662.665	629.786	5,2	14.618	15.170	-3,6	20.219	21.870	-7,5	697.822	667.123	4,6
<b>TOTAL VALENCIA</b>	<b>991.742</b>	<b>1.029.203</b>	<b>-3,6</b>	<b>16.465</b>	<b>17.113</b>	<b>-3,8</b>	<b>26.588</b>	<b>28.067</b>	<b>-5,3</b>	<b>1.035.770</b>	<b>1.075.309</b>	<b>-3,7</b>
CEUTA	145	628	-76,9	106	126	-15,9	0	0	---	527	974	-45,9
MELILLA	162	1.587	-89,8	62	93	-33,3	0	0	---	455	2.072	-78,0
<b>TOTAL DELEGACIONES</b>	<b>12.338.794</b>	<b>13.324.025</b>	<b>-7,4</b>	<b>1.601.438</b>	<b>1.465.801</b>	<b>9,3</b>	<b>119.475</b>	<b>122.355</b>	<b>-2,4</b>	<b>14.184.199</b>	<b>15.035.612</b>	<b>-5,7</b>
SERVICIOS CENTRALES	-1.089.895	-1.570.512	---	-787.808	-747.124	---	0	0	---	-1.877.690	-2.317.622	---
SS.CC. (ESTADO) (+)	1.232	1.095	12,5	0	0	---	0	0	---	1.245	1.109	12,3
SS.CC. (CC.AA.) (-)	1.055.611	1.524.149	-30,7	769.078	729.837	---	0	0	---	1.824.689	2.253.986	-19,0
SS.CC. (CC.LL.) (-)	35.516	47.458	-25,2	18.730	17.287	---	0	0	---	54.246	64.745	-16,2
<b>INGRESOS TRIBUTARIOS ESTADO</b>	<b>11.248.899</b>	<b>11.753.513</b>	<b>-4,3</b>	<b>813.630</b>	<b>718.677</b>	<b>13,2</b>	<b>119.475</b>	<b>122.355</b>	<b>-2,4</b>	<b>12.306.509</b>	<b>12.717.990</b>	<b>-3,2</b>
<b>INGRESOS TRIBUTARIOS TOTALES</b>	<b>12.340.026</b>	<b>13.325.120</b>	<b>-7,4</b>	<b>1.601.438</b>	<b>1.465.801</b>	<b>9,3</b>	<b>119.475</b>	<b>122.355</b>	<b>-2,4</b>	<b>14.185.444</b>	<b>15.036.721</b>	<b>-5,7</b>

PERIODO : FEBRERO DE 2010						
4. INGRESOS TRIBUTARIOS POR CONCEPTOS Y CENTROS GESTORES						
CUADRO 4.1. MES						
(En miles de euros)						
	TOTAL CAPITULO III			TOTAL GENERAL		
	Recaudación		% ^	Recaudación		% ^
	AÑO 2010	AÑO 2009		AÑO 2010	AÑO 2009	
ALMERIA	1.287	608	111,7	88.870	99.982	-11,1
CADIZ	1.370	897	52,7	148.345	134.948	9,9
CORDOBA	1.368	705	94,0	118.424	119.894	-1,2
GRANADA	1.685	738	128,3	117.324	135.076	-13,1
HUELVA	615	690	-10,9	56.782	68.182	-16,7
JAEN	674	683	-1,3	70.026	73.239	-4,4
MALAGA	2.482	2.162	14,8	247.473	278.877	-11,3
SEVILLA	3.202	2.408	33,0	501.136	565.497	-11,4
JEREZ DE LA FRA.	240	335	-28,4	29.352	33.523	-12,4
<b>TOTAL ANDALUCIA</b>	<b>12.923</b>	<b>9.226</b>	<b>40,1</b>	<b>1.377.732</b>	<b>1.509.218</b>	<b>-8,7</b>
HUESCA	372	181	105,5	46.176	56.708	-18,6
TERUEL	193	65	196,9	24.114	27.977	-13,8
ZARAGOZA	1.516	1.573	-3,6	337.223	380.511	-11,4
<b>TOTAL ARAGON</b>	<b>2.081</b>	<b>1.819</b>	<b>14,4</b>	<b>407.513</b>	<b>465.196</b>	<b>-12,4</b>
OVIEDO	1.027	661	55,4	194.757	206.067	-5,5
GIJON	311	401	-22,4	80.791	94.306	-14,3
<b>TOTAL ASTURIAS</b>	<b>1.338</b>	<b>1.062</b>	<b>26,0</b>	<b>275.548</b>	<b>300.373</b>	<b>-8,3</b>
BALEARES	1.380	1.684	-18,1	244.005	286.087	-14,7
<b>TOTAL BALEARES</b>	<b>1.380</b>	<b>1.684</b>	<b>-18,1</b>	<b>244.005</b>	<b>286.087</b>	<b>-14,7</b>
LAS PALMAS	1.982	762	160,1	85.621	73.039	17,2
STA.CRUZ TENERIFE	908	958	-5,2	38.671	33.459	15,6
<b>TOTAL CANARIAS</b>	<b>2.890</b>	<b>1.720</b>	<b>68,0</b>	<b>124.292</b>	<b>106.498</b>	<b>16,7</b>
CANTABRIA	1.598	1.187	34,6	235.378	253.963	-7,3
<b>TOTAL CANTABRIA</b>	<b>1.598</b>	<b>1.187</b>	<b>34,6</b>	<b>235.378</b>	<b>253.963</b>	<b>-7,3</b>
ALBACETE	615	152	304,6	72.111	69.833	3,3
CIUDAD REAL	2.763	344	---	74.253	73.308	1,3
CUENCA	938	417	124,9	34.332	41.238	-16,7
GUADALAJARA	341	239	42,7	53.052	51.004	4,0
TOLEDO	758	507	49,5	143.896	149.649	-3,8
<b>TOTAL CASTILLA-LA MANCHA</b>	<b>5.415</b>	<b>1.659</b>	<b>226,4</b>	<b>377.644</b>	<b>385.032</b>	<b>-1,9</b>
AVILA	165	196	-15,8	24.069	23.390	2,9
BURGOS	493	325	51,7	104.725	105.522	-0,8
LEON	879	506	73,7	81.090	104.031	-22,1
PALENCIA	91	69	31,9	27.329	31.255	-12,6
SALAMANCA	550	311	76,8	64.679	74.199	-12,8
SEGOVIA	152	118	28,8	35.247	34.824	1,2
SORIA	80	55	45,5	21.826	22.193	-1,7
VALLADOLID	682	333	104,8	152.171	158.185	-3,8
ZAMORA	180	144	25,0	25.755	35.334	-27,1
<b>TOTAL CASTILLA Y LEON</b>	<b>3.272</b>	<b>2.057</b>	<b>59,1</b>	<b>536.891</b>	<b>588.933</b>	<b>-8,8</b>

PERIODO : FEBRERO DE 2010							
4. INGRESOS TRIBUTARIOS POR CONCEPTOS Y CENTROS GESTORES							
CUADRO 4.1. MES							
(En miles de euros)							
	TOTAL CAPITULO III			TOTAL GENERAL			
	Recaudación		% ^	Recaudación		% ^	
	AÑO 2010	AÑO 2009		AÑO 2010	AÑO 2009		
BARCELONA	15.295	9.367	63,3	3.079.174	3.466.492	-11,2	
GERONA	1.020	262	289,3	177.399	198.143	-10,5	
LERIDA	455	322	41,3	95.533	119.703	-20,2	
TARRAGONA	1.031	841	22,6	193.065	209.774	-8,0	
<b>TOTAL CATALUÑA</b>	<b>17.801</b>	<b>10.792</b>	<b>64,9</b>	<b>3.545.171</b>	<b>3.994.112</b>	<b>-11,2</b>	
BADAJOS	633	476	33,0	99.665	113.478	-12,2	
CACERES	361	286	26,2	46.813	52.789	-11,3	
<b>TOTAL EXTREMADURA</b>	<b>994</b>	<b>762</b>	<b>30,4</b>	<b>146.478</b>	<b>166.267</b>	<b>-11,9</b>	
LA CORUÑA	2.242	1.824	22,9	381.690	367.981	3,7	
LUGO	333	303	9,9	60.876	64.135	-5,1	
ORENSE	516	453	13,9	70.654	63.074	12,0	
PONTEVEDRA	978	362	170,2	89.343	98.696	-9,5	
VIGO	647	504	28,4	130.154	128.934	0,9	
<b>TOTAL GALICIA</b>	<b>4.716</b>	<b>3.446</b>	<b>36,9</b>	<b>732.717</b>	<b>722.820</b>	<b>1,4</b>	
MADRID	16.026	16.108	-0,5	8.503.583	8.664.881	-1,9	
<b>TOTAL MADRID</b>	<b>16.026</b>	<b>16.108</b>	<b>-0,5</b>	<b>8.503.583</b>	<b>8.664.881</b>	<b>-1,9</b>	
MURCIA	2.258	1.049	115,3	212.486	235.495	-9,8	
CARTAGENA	625	170	267,6	91.058	68.997	32,0	
<b>TOTAL MURCIA</b>	<b>2.883</b>	<b>1.219</b>	<b>136,5</b>	<b>303.544</b>	<b>304.492</b>	<b>-0,3</b>	
NAVARRA	285	217	31,3	48.475	24.152	100,7	
<b>TOTAL NAVARRA</b>	<b>285</b>	<b>217</b>	<b>31,3</b>	<b>48.475</b>	<b>24.152</b>	<b>100,7</b>	
ALAVA	500	70	---	14.923	14.484	3,0	
GUIPUZCOA	333	287	16,0	47.489	33.711	40,9	
VIZCAYA	2.759	2.607	5,8	349.673	510.787	-31,5	
<b>TOTAL PAIS VASCO</b>	<b>3.592</b>	<b>2.964</b>	<b>21,2</b>	<b>412.085</b>	<b>558.982</b>	<b>-26,3</b>	
LA RIOJA	718	530	35,5	91.808	101.639	-9,7	
<b>TOTAL LA RIOJA</b>	<b>718</b>	<b>530</b>	<b>35,5</b>	<b>91.808</b>	<b>101.639</b>	<b>-9,7</b>	
ALICANTE	3.347	2.134	56,8	320.822	331.696	-3,3	
CASTELLON	1.092	660	65,5	110.746	164.727	-32,8	
VALENCIA	4.787	3.226	48,4	897.162	882.672	1,6	
<b>TOTAL VALENCIA</b>	<b>9.226</b>	<b>6.020</b>	<b>53,3</b>	<b>1.328.730</b>	<b>1.379.095</b>	<b>-3,7</b>	
CEUTA	397	430	-7,7	2.409	2.958	-18,6	
MELILLA	152	196	-22,4	1.971	3.565	-44,7	
<b>TOTAL DELEGACIONES</b>	<b>87.687</b>	<b>63.098</b>	<b>39,0</b>	<b>18.695.974</b>	<b>19.818.263</b>	<b>-5,7</b>	
SERVICIOS CENTRALES	48.043	55.796	-13,9	-2.509.631	-3.609.191	---	
SS.CC. (ESTADO) (+)	48.043	55.796	-13,9	1.465.206	1.151.190	27,3	
SS.CC. (CC.AA.) (-)	0	0	---	3.854.290	4.617.439	-16,5	
SS.CC. (CC.LL.) (-)	0	0	---	120.547	142.942	-15,7	
<b>INGRESOS TRIBUTARIOS ESTADO</b>	<b>135.730</b>	<b>118.894</b>	<b>14,2</b>	<b>16.186.343</b>	<b>16.209.072</b>	<b>-0,1</b>	
<b>INGRESOS TRIBUTARIOS TOTALES</b>	<b>135.730</b>	<b>118.894</b>	<b>14,2</b>	<b>20.161.180</b>	<b>20.969.453</b>	<b>-3,9</b>	

PERIODO : ENERO/FEBRERO DE 2010

4. INGRESOS TRIBUTARIOS DEL ESTADO POR CONCEPTOS Y CENTROS GESTORES

CUADRO 4.2. ACUMULADO

(En miles de euros)

	I.R.P.F.			I. s/SOCIEDADES			I.R.N.R.			TOTAL CAPITULO I		
	Recaudación		% ^	Recaudación		% ^	Recaudación		% ^	Recaudación		% ^
	AÑO 2010	AÑO 2009		AÑO 2010	AÑO 2009		AÑO 2010	AÑO 2009		AÑO 2010	AÑO 2009	
ALMERIA	86.086	91.306	-5,7	15.280	10.872	40,5	672	551	22,0	102.110	102.918	-0,8
CADIZ	91.590	94.083	-2,6	3.271	-641	---	795	732	8,6	95.684	94.288	1,5
CORDOBA	88.423	98.811	-10,5	6.223	-1.144	---	194	289	-32,9	94.841	97.952	-3,2
GRANADA	110.956	117.508	-5,6	3.770	5.880	-35,9	651	504	29,2	115.387	123.941	-6,9
HUELVA	44.581	47.936	-7,0	1.763	1.902	-7,3	221	538	-58,9	46.567	50.392	-7,6
JAEN	62.855	70.956	-11,4	3.345	2.761	21,2	294	221	33,0	66.494	73.938	-10,1
MALAGA	204.123	216.642	-5,8	9.026	10.498	-14,0	9.472	11.352	-16,6	224.098	241.499	-7,2
SEVILLA	664.171	624.917	6,3	10.021	23.474	-57,3	5.239	3.306	58,5	679.661	651.897	4,3
JEREZ DE LA FRA.	20.405	22.951	-11,1	1.227	874	40,4	188	169	11,2	21.820	23.994	-9,1
<b>TOTAL ANDALUCIA</b>	<b>1.373.190</b>	<b>1.385.110</b>	<b>-0,9</b>	<b>53.926</b>	<b>54.476</b>	<b>-1,0</b>	<b>17.726</b>	<b>17.662</b>	<b>0,4</b>	<b>1.446.662</b>	<b>1.460.819</b>	<b>-1,0</b>
HUESCA	39.470	41.371	-4,6	2.003	1.295	54,7	99	119	-16,8	41.599	42.860	-2,9
TERUEL	21.609	22.822	-5,3	1.117	394	183,5	42	194	-78,4	22.768	23.423	-2,8
ZARAGOZA	349.222	363.511	-3,9	9.727	6.591	47,6	4.291	5.432	-21,0	363.259	375.536	-3,3
<b>TOTAL ARAGON</b>	<b>410.301</b>	<b>427.704</b>	<b>-4,1</b>	<b>12.847</b>	<b>8.280</b>	<b>55,2</b>	<b>4.432</b>	<b>5.745</b>	<b>-22,9</b>	<b>427.626</b>	<b>441.819</b>	<b>-3,2</b>
OVIEDO	196.305	210.078	-6,6	4.937	10.208	-51,6	3.739	1.256	197,7	205.009	221.574	-7,5
GIJON	55.390	51.408	7,7	3.998	2.328	71,7	396	432	-8,3	59.995	54.257	10,6
<b>TOTAL ASTURIAS</b>	<b>251.695</b>	<b>261.486</b>	<b>-3,7</b>	<b>8.935</b>	<b>12.536</b>	<b>-28,7</b>	<b>4.135</b>	<b>1.688</b>	<b>145,0</b>	<b>265.004</b>	<b>275.831</b>	<b>-3,9</b>
BALEARES	286.155	301.649	-5,1	11.485	21.702	-47,1	7.582	8.691	-12,8	307.702	334.669	-8,1
<b>TOTAL BALEARES</b>	<b>286.155</b>	<b>301.649</b>	<b>-5,1</b>	<b>11.485</b>	<b>21.702</b>	<b>-47,1</b>	<b>7.582</b>	<b>8.691</b>	<b>-12,8</b>	<b>307.702</b>	<b>334.669</b>	<b>-8,1</b>
LAS PALMAS	239.974	237.397	1,1	12.491	-531	---	2.991	4.886	-38,8	255.708	241.934	5,7
STA.CRUZ TENERIFE	131.174	137.453	-4,6	7.739	888	---	3.092	3.754	-17,6	142.384	142.448	0,0
<b>TOTAL CANARIAS</b>	<b>371.148</b>	<b>374.850</b>	<b>-1,0</b>	<b>20.230</b>	<b>357</b>	<b>---</b>	<b>6.083</b>	<b>8.640</b>	<b>-29,6</b>	<b>398.092</b>	<b>384.382</b>	<b>3,6</b>
CANTABRIA	234.634	249.013	-5,8	18.463	21.536	-14,3	4.620	2.971	55,5	257.719	273.521	-5,8
<b>TOTAL CANTABRIA</b>	<b>234.634</b>	<b>249.013</b>	<b>-5,8</b>	<b>18.463</b>	<b>21.536</b>	<b>-14,3</b>	<b>4.620</b>	<b>2.971</b>	<b>55,5</b>	<b>257.719</b>	<b>273.521</b>	<b>-5,8</b>
ALBACETE	48.056	51.637	-6,9	2.287	2.312	-1,1	383	242	58,3	50.726	54.192	-6,4
CIUDAD REAL	53.769	56.183	-4,3	2.867	2.655	8,0	162	110	47,3	56.798	58.948	-3,6
CUENCA	34.348	37.176	-7,6	2.212	4.386	-49,6	74	63	17,5	36.635	41.625	-12,0
GUADALAJARA	29.709	33.627	-11,7	-1.602	1.710	---	174	172	1,2	28.281	35.516	-20,4
TOLEDO	195.017	188.693	3,4	4.615	3.154	46,3	287	229	25,3	199.938	192.089	4,1
<b>TOTAL CASTILLA-LA MANCHA</b>	<b>360.899</b>	<b>367.316</b>	<b>-1,7</b>	<b>10.379</b>	<b>14.217</b>	<b>-27,0</b>	<b>1.080</b>	<b>816</b>	<b>32,4</b>	<b>372.378</b>	<b>382.370</b>	<b>-2,6</b>
AVILA	20.373	22.256	-8,5	842	1.038	-18,9	17	25	-32,0	21.233	23.319	-8,9
BURGOS	88.093	91.252	-3,5	5.293	3.453	53,3	450	652	-31,0	93.846	95.339	-1,6
LEON	78.929	81.595	-3,3	4.139	4.804	-13,8	163	132	23,5	83.239	87.153	-4,5
PALENCIA	25.684	26.762	-4,0	878	1.366	-35,7	43	45	-4,4	26.605	28.173	-5,6
SALAMANCA	67.662	74.706	-9,4	6.985	6.764	3,3	131	144	-9,0	74.778	81.614	-8,4
SEGOVIA	27.044	29.005	-6,8	1.451	1.168	24,2	118	126	-6,3	28.613	30.299	-5,6
SORIA	17.295	17.844	-3,1	907	996	-8,9	189	88	114,8	18.391	18.928	-2,8
VALLADOLID	183.737	182.285	0,8	5.050	2.414	109,2	619	993	-37,7	189.518	185.693	2,1
ZAMORA	21.708	22.084	-1,7	924	985	-6,2	50	26	92,3	22.759	23.095	-1,5
<b>TOTAL CASTILLA Y LEON</b>	<b>530.525</b>	<b>547.789</b>	<b>-3,2</b>	<b>26.469</b>	<b>22.988</b>	<b>15,1</b>	<b>1.780</b>	<b>2.231</b>	<b>-20,2</b>	<b>558.982</b>	<b>573.613</b>	<b>-2,6</b>

4. INGRESOS TRIBUTARIOS POR CONCEPTOS Y CENTROS GESTORES

CUADRO 4.2. ACUMULADO

(En miles de euros)

	I.R.P.F.			I. s/SOCIEDADES			I.R.N.R.			TOTAL CAPITULO I		
	Recaudación		% ^	Recaudación		% ^	Recaudación		% ^	Recaudación		% ^
	AÑO 2010	AÑO 2009		AÑO 2010	AÑO 2009		AÑO 2010	AÑO 2009		AÑO 2010	AÑO 2009	
BARCELONA	2.838.899	2.845.318	-0,2	119.326	151.403	-21,2	118.721	50.864	133,4	3.077.646	3.048.243	1,0
GERONA	159.568	164.738	-3,1	5.491	5.675	-3,2	2.490	2.165	15,0	168.015	172.815	-2,8
LERIDA	84.705	88.836	-4,7	3.705	674	449,7	372	429	-13,3	88.785	89.993	-1,3
TARRAGONA	145.755	150.609	-3,2	3.652	6.099	-40,1	1.461	1.323	10,4	150.939	158.643	-4,9
<b>TOTAL CATALUÑA</b>	<b>3.228.927</b>	<b>3.249.501</b>	<b>-0,6</b>	<b>132.174</b>	<b>163.851</b>	<b>-19,3</b>	<b>123.044</b>	<b>54.781</b>	<b>124,6</b>	<b>3.485.385</b>	<b>3.469.694</b>	<b>0,5</b>
BADAJOS	122.214	121.574	0,5	11.776	4.845	143,1	152	179	-15,1	134.192	126.643	6,0
CACERES	35.613	39.240	-9,2	3.939	2.560	53,9	37	130	-71,5	39.595	41.967	-5,7
<b>TOTAL EXTREMADURA</b>	<b>157.827</b>	<b>160.814</b>	<b>-1,9</b>	<b>15.715</b>	<b>7.405</b>	<b>112,2</b>	<b>189</b>	<b>309</b>	<b>-38,8</b>	<b>173.787</b>	<b>168.610</b>	<b>3,1</b>
LA CORUÑA	350.192	345.096	1,5	19.752	-4.279	---	2.154	1.764	22,1	372.275	342.636	8,7
LUGO	44.422	43.464	2,2	1.466	1.470	-0,3	129	125	3,2	46.026	45.077	2,1
ORENSE	44.996	42.737	5,3	1.735	1.020	70,1	343	370	-7,3	47.088	44.128	6,7
PONTEVEDRA	66.086	65.421	1,0	1.875	1.672	12,1	376	198	89,9	68.349	67.373	1,4
VIGO	111.638	114.446	-2,5	4.361	4.926	-11,5	6.163	2.159	185,5	122.183	121.545	0,5
<b>TOTAL GALICIA</b>	<b>617.334</b>	<b>611.164</b>	<b>1,0</b>	<b>29.189</b>	<b>4.809</b>	<b>---</b>	<b>9.165</b>	<b>4.616</b>	<b>98,5</b>	<b>655.921</b>	<b>620.759</b>	<b>5,7</b>
MADRID	4.818.862	4.796.698	0,5	246.201	380.699	-35,3	156.575	225.410	-30,5	5.224.935	5.404.621	-3,3
<b>TOTAL MADRID</b>	<b>4.818.862</b>	<b>4.796.698</b>	<b>0,5</b>	<b>246.201</b>	<b>380.699</b>	<b>-35,3</b>	<b>156.575</b>	<b>225.410</b>	<b>-30,5</b>	<b>5.224.935</b>	<b>5.404.621</b>	<b>-3,3</b>
MURCIA	232.060	232.767	-0,3	9.331	8.661	7,7	1.109	880	26,0	242.565	242.400	0,1
CARTAGENA	39.451	43.539	-9,4	31.796	2.278	---	619	857	-27,8	71.922	46.971	53,1
<b>TOTAL MURCIA</b>	<b>271.511</b>	<b>276.306</b>	<b>-1,7</b>	<b>41.127</b>	<b>10.939</b>	<b>276,0</b>	<b>1.728</b>	<b>1.737</b>	<b>-0,5</b>	<b>314.487</b>	<b>289.371</b>	<b>8,7</b>
NAVARRA	20.871	23.739	-12,1	-2.754	-246	---	888	1.036	-14,3	19.041	24.533	-22,4
<b>TOTAL NAVARRA</b>	<b>20.871</b>	<b>23.739</b>	<b>-12,1</b>	<b>-2.754</b>	<b>-246</b>	<b>---</b>	<b>888</b>	<b>1.036</b>	<b>-14,3</b>	<b>19.041</b>	<b>24.533</b>	<b>-22,4</b>
ALAVA	12.151	12.813	-5,2	274	-858	---	236	153	54,2	12.661	12.108	4,6
GUIPUZCOA	24.981	28.733	-13,1	1.653	2.361	-30,0	67	108	-38,0	26.703	31.205	-14,4
VIZCAYA	258.700	269.983	-4,2	-96.497	53.565	---	31.441	39.179	-19,8	193.656	362.744	-46,6
<b>TOTAL PAIS VASCO</b>	<b>295.832</b>	<b>311.529</b>	<b>-5,0</b>	<b>-94.570</b>	<b>55.068</b>	<b>---</b>	<b>31.744</b>	<b>39.440</b>	<b>-19,5</b>	<b>233.020</b>	<b>406.057</b>	<b>-42,6</b>
LA RIOJA	79.541	84.232	-5,6	3.421	3.555	-3,8	221	230	-3,9	83.289	88.017	-5,4
<b>TOTAL LA RIOJA</b>	<b>79.541</b>	<b>84.232</b>	<b>-5,6</b>	<b>3.421</b>	<b>3.555</b>	<b>-3,8</b>	<b>221</b>	<b>230</b>	<b>-3,9</b>	<b>83.289</b>	<b>88.017</b>	<b>-5,4</b>
ALICANTE	245.952	256.600	-4,1	30.138	18.033	67,1	7.641	8.227	-7,1	285.088	285.569	-0,2
CASTELLON	119.392	138.897	-14,0	4.760	4.324	10,1	2.626	4.481	-41,4	126.783	147.744	-14,2
VALENCIA	748.844	774.467	-3,3	25.151	39.199	-35,8	4.313	5.353	-19,4	778.441	819.192	-5,0
<b>TOTAL VALENCIA</b>	<b>1.114.188</b>	<b>1.169.964</b>	<b>-4,8</b>	<b>60.049</b>	<b>61.556</b>	<b>-2,4</b>	<b>14.580</b>	<b>18.061</b>	<b>-19,3</b>	<b>1.190.312</b>	<b>1.252.505</b>	<b>-5,0</b>
CEUTA	7.590	6.749	12,5	653	294	122,1	511	565	-9,6	8.885	7.672	15,8
MELILLA	5.301	5.153	2,9	213	315	-32,4	488	512	-4,7	6.047	6.086	-0,6
<b>TOTAL DELEGACIONES</b>	<b>14.436.331</b>	<b>14.610.766</b>	<b>-1,2</b>	<b>594.152</b>	<b>844.337</b>	<b>-29,6</b>	<b>386.571</b>	<b>395.141</b>	<b>-2,2</b>	<b>15.429.274</b>	<b>15.864.949</b>	<b>-2,7</b>
SERVICIOS CENTRALES	-3.846.287	-4.649.409	---	636.653	493.928	28,9	521.428	404.174	29,0	-2.688.206	-3.751.307	---
SS.CC. (ESTADO) (+)	345.517	233.891	47,7	636.653	493.928	28,9	521.428	404.174	29,0	1.503.598	1.131.993	32,8
SS.CC. (CC.AA.) (-)	4.059.202	4.726.906	-14,1							4.059.202	4.726.906	-14,1
SS.CC. (CC.LL.) (-)	132.602	156.394	-15,2							132.602	156.394	-15,2
<b>INGRESOS TRIBUTARIOS ESTADO</b>	<b>10.590.044</b>	<b>9.961.357</b>	<b>6,3</b>	<b>1.230.805</b>	<b>1.338.265</b>	<b>-8,0</b>	<b>907.999</b>	<b>799.315</b>	<b>13,6</b>	<b>12.741.068</b>	<b>12.113.642</b>	<b>5,2</b>
<b>INGRESOS TRIBUTARIOS TOTALES</b>	<b>14.781.848</b>	<b>14.844.657</b>	<b>-0,4</b>	<b>1.230.805</b>	<b>1.338.265</b>	<b>-8,0</b>	<b>907.999</b>	<b>799.315</b>	<b>13,6</b>	<b>16.932.872</b>	<b>16.996.942</b>	<b>-0,4</b>

PERIODO : ENERO/FEBRERO DE 2010

4. INGRESOS TRIBUTARIOS DEL ESTADO POR CONCEPTOS Y CENTROS GESTORES  
CUADRO 4.2. ACUMULADO

(En miles de euros)

	I.V.A.			I. ESPECIALES			TRAFICO EXTERIOR			TOTAL CAPITULO II		
	Recaudación		% ^	Recaudación		% ^	Recaudación		% ^	Recaudación		% ^
	AÑO 2010	AÑO 2009		AÑO 2010	AÑO 2009		AÑO 2010	AÑO 2009		AÑO 2010	AÑO 2009	
ALMERIA	57.588	76.559	-24,8	-357	326	---	34	64	-46,9	57.370	77.013	-25,5
CADIZ	147.144	127.395	15,5	10.135	9.553	6,1	9.060	8.160	11,0	166.340	145.110	14,6
CORDOBA	91.296	116.483	-21,6	1.252	2.039	-38,6	13	19	-31,6	92.670	118.649	-21,9
GRANADA	86.629	94.261	-8,1	19.820	26.478	-25,1	0	11	---	106.483	120.791	-11,8
HUELVA	41.692	52.488	-20,6	19.846	21.274	-6,7	-2	832	---	61.536	74.594	-17,5
JAEN	54.016	59.422	-9,1	30	401	-92,5	213	53	301,9	54.259	59.975	-9,5
MALAGA	174.161	217.186	-19,8	24.712	26.902	-8,1	1.694	2.190	-22,6	201.181	246.870	-18,5
SEVILLA	297.294	372.965	-20,3	13.276	13.801	-3,8	610	782	-22,0	313.665	390.062	-19,6
JEREZ DE LA FRA.	26.141	26.134	0,0	4.377	2.591	68,9	5	1	400,0	30.523	28.726	6,3
<b>TOTAL ANDALUCIA</b>	<b>975.961</b>	<b>1.142.893</b>	<b>-14,6</b>	<b>93.091</b>	<b>103.365</b>	<b>-9,9</b>	<b>11.627</b>	<b>12.112</b>	<b>-4,0</b>	<b>1.084.027</b>	<b>1.261.790</b>	<b>-14,1</b>
HUESCA	39.019	48.610	-19,7	106	526	-79,8	1	0	---	39.126	49.136	-20,4
TERUEL	18.968	21.299	-10,9	-101	12	---	0	0	---	18.867	21.314	-11,5
ZARAGOZA	244.639	290.345	-15,7	-297	118	---	7.376	7.411	-0,5	252.924	299.226	-15,5
<b>TOTAL ARAGON</b>	<b>302.626</b>	<b>360.254</b>	<b>-16,0</b>	<b>-292</b>	<b>656</b>	<b>---</b>	<b>7.377</b>	<b>7.411</b>	<b>-0,5</b>	<b>310.917</b>	<b>369.676</b>	<b>-15,9</b>
OVIEDO	140.844	152.000	-7,3	16.525	10.602	55,9	19	147	-87,1	157.481	162.830	-3,3
GIJON	83.965	102.779	-18,3	11.060	9.924	11,4	619	562	10,1	95.644	113.265	-15,6
<b>TOTAL ASTURIAS</b>	<b>224.809</b>	<b>254.779</b>	<b>-11,8</b>	<b>27.585</b>	<b>20.526</b>	<b>34,4</b>	<b>638</b>	<b>709</b>	<b>-10,0</b>	<b>253.125</b>	<b>276.095</b>	<b>-8,3</b>
BALEARES	144.316	200.736	-28,1	1.530	1.696	-9,8	99	396	-75,0	165.583	223.973	-26,1
<b>TOTAL BALEARES</b>	<b>144.316</b>	<b>200.736</b>	<b>-28,1</b>	<b>1.530</b>	<b>1.696</b>	<b>-9,8</b>	<b>99</b>	<b>396</b>	<b>-75,0</b>	<b>165.583</b>	<b>223.973</b>	<b>-26,1</b>
LAS PALMAS	3.711	2.869	29,3	7.010	6.518	7,5	1.556	1.561	-0,3	12.280	11.380	7,9
STA.CRUIZ TENERIFE	1.155	2.634	-56,2	3.471	3.496	-0,7	869	1.432	-39,3	5.850	7.885	-25,8
<b>TOTAL CANARIAS</b>	<b>4.866</b>	<b>5.503</b>	<b>-11,6</b>	<b>10.481</b>	<b>10.014</b>	<b>4,7</b>	<b>2.425</b>	<b>2.993</b>	<b>-19,0</b>	<b>18.130</b>	<b>19.265</b>	<b>-5,9</b>
CANTABRIA	163.452	168.689	-3,1	8.363	4.658	79,5	710	614	15,6	172.539	173.971	-0,8
<b>TOTAL CANTABRIA</b>	<b>163.452</b>	<b>168.689</b>	<b>-3,1</b>	<b>8.363</b>	<b>4.658</b>	<b>79,5</b>	<b>710</b>	<b>614</b>	<b>15,6</b>	<b>172.539</b>	<b>173.971</b>	<b>-0,8</b>
ALBACETE	60.900	62.117	-2,0	-382	-7	---	6	32	-81,3	60.552	62.142	-2,6
CIUDAD REAL	61.418	59.099	3,9	156	265	-41,1	120	78	53,8	61.694	59.442	3,8
CUENCA	22.991	27.249	-15,6	-421	248	---	0	0	---	22.602	27.529	-17,9
GUADALAJARA	39.793	35.332	12,6	17.041	15.609	9,2	1.895	347	446,1	58.730	51.288	14,5
TOLEDO	81.686	105.976	-22,9	3.224	3.521	-8,4	232	336	-31,0	85.466	110.204	-22,4
<b>TOTAL CASTILLA-LA MANCHA</b>	<b>266.788</b>	<b>289.773</b>	<b>-7,9</b>	<b>19.618</b>	<b>19.636</b>	<b>-0,1</b>	<b>2.253</b>	<b>793</b>	<b>184,1</b>	<b>289.044</b>	<b>310.605</b>	<b>-6,9</b>
AVILA	19.073	17.213	10,8	-78	11	---	0	0	---	18.995	17.224	10,3
BURGOS	74.114	81.990	-9,6	7.811	3.679	112,3	344	273	26,0	82.273	85.951	-4,3
LEON	61.076	82.356	-25,8	-58	416	---	84	1.245	-93,3	61.144	84.076	-27,3
PALENCIA	22.274	25.529	-12,8	-175	-3	---	0	25	---	22.099	25.551	-13,5
SALAMANCA	46.361	53.018	-12,6	-388	-174	---	309	366	-15,6	46.283	53.211	-13,0
SEGOVIA	24.679	24.118	2,3	4.015	3.642	10,2	0	0	---	28.695	27.761	3,4
SORIA	17.278	17.594	-1,8	-185	-24	---	0	0	---	17.093	17.570	-2,7
VALLADOLID	101.951	115.088	-11,4	-304	62	---	708	487	45,4	102.355	115.637	-11,5
ZAMORA	20.306	27.208	-25,4	785	2.770	-71,7	0	0	---	21.091	29.978	-29,6
<b>TOTAL CASTILLA Y LEON</b>	<b>387.112</b>	<b>444.114</b>	<b>-12,8</b>	<b>11.423</b>	<b>10.379</b>	<b>10,1</b>	<b>1.445</b>	<b>2.396</b>	<b>-39,7</b>	<b>400.028</b>	<b>456.959</b>	<b>-12,5</b>

4. INGRESOS TRIBUTARIOS POR CONCEPTOS Y CENTROS GESTORES

CUADRO 4.2. ACUMULADO

(En miles de euros)

	I.V.A.			I. ESPECIALES			TRAFICO EXTERIOR			TOTAL CAPITULO II		
	Recaudación		% ^	Recaudación		% ^	Recaudación		% ^	Recaudación		% ^
	AÑO 2010	AÑO 2009		AÑO 2010	AÑO 2009		AÑO 2010	AÑO 2009		AÑO 2010	AÑO 2009	
BARCELONA	2.205.742	2.703.284	-18,4	139.588	179.355	-22,2	85.610	83.227	2,9	2.488.861	3.016.178	-17,5
GERONA	147.861	160.434	-7,8	9.086	10.296	-11,8	352	314	12,1	157.300	171.045	-8,0
LERIDA	76.201	101.683	-25,1	1.673	1.685	-0,7	8	8	0,0	77.882	103.376	-24,7
TARRAGONA	168.366	189.056	-10,9	3.863	9.888	-60,9	8.222	9.065	-9,3	180.468	208.018	-13,2
<b>TOTAL CATALUÑA</b>	<b>2.598.170</b>	<b>3.154.457</b>	<b>-17,6</b>	<b>154.210</b>	<b>201.224</b>	<b>-23,4</b>	<b>94.192</b>	<b>92.614</b>	<b>1,7</b>	<b>2.904.511</b>	<b>3.498.617</b>	<b>-17,0</b>
BADAJOS	59.260	78.799	-24,8	86	1.575	-94,5	16	6	166,7	59.375	80.392	-26,1
CACERES	41.498	44.899	-7,6	-167	401	---	160	56	185,7	41.491	45.356	-8,5
<b>TOTAL EXTREMADURA</b>	<b>100.758</b>	<b>123.698</b>	<b>-18,5</b>	<b>-81</b>	<b>1.976</b>	<b>---</b>	<b>176</b>	<b>62</b>	<b>183,9</b>	<b>100.866</b>	<b>125.748</b>	<b>-19,8</b>
LA CORUÑA	286.570	310.222	-7,6	2.473	4.805	-48,5	5.536	6.234	-11,2	294.650	321.339	-8,3
LUGO	50.109	50.955	-1,7	651	1.890	-65,6	2	7	-71,4	50.762	52.852	-4,0
ORENSE	59.916	49.903	20,1	1.706	2.212	-22,9	28	4	---	61.650	52.119	18,3
PONTEVEDRA	81.404	86.118	-5,5	1.392	1.812	-23,2	1.424	1.511	-5,8	84.220	89.441	-5,8
VIGO	109.489	102.730	6,6	-21	47	---	6.261	7.692	-18,6	115.993	110.667	4,8
<b>TOTAL GALICIA</b>	<b>587.488</b>	<b>599.928</b>	<b>-2,1</b>	<b>6.201</b>	<b>10.766</b>	<b>-42,4</b>	<b>13.251</b>	<b>15.448</b>	<b>-14,2</b>	<b>607.275</b>	<b>626.418</b>	<b>-3,1</b>
MADRID	5.381.326	5.602.309	-3,9	2.829.481	2.717.184	4,1	27.707	31.096	-10,9	8.389.018	8.509.213	-1,4
<b>TOTAL MADRID</b>	<b>5.381.326</b>	<b>5.602.309</b>	<b>-3,9</b>	<b>2.829.481</b>	<b>2.717.184</b>	<b>4,1</b>	<b>27.707</b>	<b>31.096</b>	<b>-10,9</b>	<b>8.389.018</b>	<b>8.509.213</b>	<b>-1,4</b>
MURCIA	143.514	171.180	-16,2	1.431	1.633	-12,4	758	489	55,0	145.846	173.427	-15,9
CARTAGENA	46.775	46.472	0,7	17.969	20.417	-12,0	1.026	1.403	-26,9	65.770	68.292	-3,7
<b>TOTAL MURCIA</b>	<b>190.289</b>	<b>217.652</b>	<b>-12,6</b>	<b>19.400</b>	<b>22.050</b>	<b>-12,0</b>	<b>1.784</b>	<b>1.892</b>	<b>-5,7</b>	<b>211.616</b>	<b>241.719</b>	<b>-12,5</b>
NAVARRA	35.317	17.445	102,4	16	241	-93,4	339	816	-58,5	35.836	18.591	92,8
<b>TOTAL NAVARRA</b>	<b>35.317</b>	<b>17.445</b>	<b>102,4</b>	<b>16</b>	<b>241</b>	<b>-93,4</b>	<b>339</b>	<b>816</b>	<b>-58,5</b>	<b>35.836</b>	<b>18.591</b>	<b>92,8</b>
ALAVA	11.765	11.824	-0,5	-82	-212	---	1.836	1.656	10,9	13.519	13.268	1,9
GUIPUZCOA	42.978	26.947	59,5	23	32	-28,1	916	488	87,7	43.918	27.480	59,8
VIZCAYA	235.320	256.399	-8,2	54.864	61.426	-10,7	8.278	9.815	-15,7	302.159	331.754	-8,9
<b>TOTAL PAIS VASCO</b>	<b>290.063</b>	<b>295.170</b>	<b>-1,7</b>	<b>54.805</b>	<b>61.246</b>	<b>-10,5</b>	<b>11.030</b>	<b>11.959</b>	<b>-7,8</b>	<b>359.596</b>	<b>372.502</b>	<b>-3,5</b>
LA RIOJA	75.984	81.594	-6,9	1.890	1.791	5,5	230	104	121,2	78.114	83.500	-6,5
<b>TOTAL LA RIOJA</b>	<b>75.984</b>	<b>81.594</b>	<b>-6,9</b>	<b>1.890</b>	<b>1.791</b>	<b>5,5</b>	<b>230</b>	<b>104</b>	<b>121,2</b>	<b>78.114</b>	<b>83.500</b>	<b>-6,5</b>
ALICANTE	254.662	271.901	-6,3	1.714	2.471	-30,6	10.797	10.244	5,4	268.301	285.694	-6,1
CASTELLON	86.249	132.283	-34,8	989	697	41,9	254	204	24,5	87.514	133.208	-34,3
VALENCIA	765.918	720.484	6,3	35.927	30.934	16,1	40.304	42.667	-5,5	842.869	794.657	6,1
<b>TOTAL VALENCIA</b>	<b>1.106.829</b>	<b>1.124.668</b>	<b>-1,6</b>	<b>38.630</b>	<b>34.102</b>	<b>13,3</b>	<b>51.355</b>	<b>53.115</b>	<b>-3,3</b>	<b>1.198.684</b>	<b>1.213.559</b>	<b>-1,2</b>
CEUTA	-212	108	---	205	238	-13,9	0	0	---	417	872	-52,2
MELILLA	158	1.603	-90,1	351	216	62,5	0	0	---	1.129	2.432	-53,6
<b>TOTAL DELEGACIONES</b>	<b>12.836.100</b>	<b>14.085.373</b>	<b>-8,9</b>	<b>3.276.907</b>	<b>3.221.964</b>	<b>1,7</b>	<b>226.638</b>	<b>234.530</b>	<b>-3,4</b>	<b>16.580.455</b>	<b>17.785.505</b>	<b>-6,8</b>
SERVICIOS CENTRALES	-2.180.751	-3.140.924	---	-1.575.616	-1.494.249	---	0	0	---	-3.756.348	-4.635.149	---
SS.CC. (ESTADO) (+)	1.505	2.291	-34,3	0	0	---	0	0	---	1.524	2.315	-34,2
SS.CC. (CC.AA.) (-)	2.111.222	3.048.298	-30,7	1.538.156	1.459.675	---	---	---	---	3.649.378	4.507.973	-19,0
SS.CC. (CC.LL.) (-)	71.034	94.917	-25,2	37.460	34.574	---	---	---	---	108.494	129.491	-16,2
<b>INGRESOS TRIBUTARIOS ESTADO</b>	<b>10.655.349</b>	<b>10.944.449</b>	<b>-2,6</b>	<b>1.701.291</b>	<b>1.727.715</b>	<b>-1,5</b>	<b>226.638</b>	<b>234.530</b>	<b>-3,4</b>	<b>12.824.107</b>	<b>13.150.356</b>	<b>-2,5</b>
<b>INGRESOS TRIBUTARIOS TOTALES</b>	<b>12.837.605</b>	<b>14.087.664</b>	<b>-8,9</b>	<b>3.276.907</b>	<b>3.221.964</b>	<b>1,7</b>	<b>226.638</b>	<b>234.530</b>	<b>-3,4</b>	<b>16.581.979</b>	<b>17.787.820</b>	<b>-6,8</b>



PERIODO : ENERO/FEBRERO DE 2010						
4. INGRESOS TRIBUTARIOS POR CONCEPTOS Y CENTROS GESTORES						
CUADRO 4.2. ACUMULADO						
(En miles de euros)						
	TOTAL CAPITULO III			TOTAL GENERAL		
	Recaudación		% ^	Recaudación		% ^
	AÑO 2010	AÑO 2009		AÑO 2010	AÑO 2009	
ALMERIA	2.209	1.136	94,5	161.689	181.067	-10,7
CADIZ	3.271	1.773	84,5	265.295	241.171	10,0
CORDOBA	2.339	1.518	54,1	189.850	218.119	-13,0
GRANADA	3.189	1.376	131,8	225.059	246.108	-8,6
HUELVA	1.150	1.161	-0,9	109.253	126.147	-13,4
JAEN	1.099	1.126	-2,4	121.852	135.039	-9,8
MALAGA	4.441	3.681	20,6	429.720	492.050	-12,7
SEVILLA	5.327	5.251	1,4	998.653	1.047.210	-4,6
JEREZ DE LA FRA.	531	752	-29,4	52.874	53.472	-1,1
<b>TOTAL ANDALUCIA</b>	<b>23.556</b>	<b>17.774</b>	<b>32,5</b>	<b>2.554.245</b>	<b>2.740.383</b>	<b>-6,8</b>
HUESCA	637	460	38,5	81.362	92.456	-12,0
TERUEL	285	163	74,8	41.920	44.900	-6,6
ZARAGOZA	3.568	3.498	2,0	619.751	678.260	-8,6
<b>TOTAL ARAGON</b>	<b>4.490</b>	<b>4.121</b>	<b>9,0</b>	<b>743.033</b>	<b>815.616</b>	<b>-8,9</b>
OVIEDO	1.591	1.465	8,6	364.081	385.869	-5,6
GIJON	566	615	-8,0	156.205	168.137	-7,1
<b>TOTAL ASTURIAS</b>	<b>2.157</b>	<b>2.080</b>	<b>3,7</b>	<b>520.286</b>	<b>554.006</b>	<b>-6,1</b>
BALEARES	2.615	2.997	-12,7	475.900	561.639	-15,3
<b>TOTAL BALEARES</b>	<b>2.615</b>	<b>2.997</b>	<b>-12,7</b>	<b>475.900</b>	<b>561.639</b>	<b>-15,3</b>
LAS PALMAS	3.445	1.469	134,5	271.433	254.783	6,5
STA.CRUZ TENERIFE	1.766	1.648	7,2	150.000	151.981	-1,3
<b>TOTAL CANARIAS</b>	<b>5.211</b>	<b>3.117</b>	<b>67,2</b>	<b>421.433</b>	<b>406.764</b>	<b>3,6</b>
CANTABRIA	3.470	1.861	86,5	433.728	449.353	-3,5
<b>TOTAL CANTABRIA</b>	<b>3.470</b>	<b>1.861</b>	<b>86,5</b>	<b>433.728</b>	<b>449.353</b>	<b>-3,5</b>
ALBACETE	851	309	175,4	112.129	116.643	-3,9
CIUDAD REAL	3.241	638	408,0	121.733	119.028	2,3
CUENCA	1.324	561	136,0	60.561	69.715	-13,1
GUADALAJARA	557	348	60,1	87.568	87.152	0,5
TOLEDO	1.434	913	57,1	286.838	303.206	-5,4
<b>TOTAL CASTILLA-LA MANCHA</b>	<b>7.407</b>	<b>2.769</b>	<b>167,5</b>	<b>668.829</b>	<b>695.744</b>	<b>-3,9</b>
AVILA	275	320	-14,1	40.503	40.863	-0,9
BURGOS	923	664	39,0	177.042	181.954	-2,7
LEON	1.591	1.047	52,0	145.974	172.276	-15,3
PALENCIA	174	147	18,4	48.878	53.871	-9,3
SALAMANCA	1.241	1.041	19,2	122.302	135.866	-10,0
SEGOVIA	302	214	41,1	57.610	58.274	-1,1
SORIA	181	164	10,4	35.665	36.662	-2,7
VALLADOLID	1.137	785	44,8	293.010	302.115	-3,0
ZAMORA	304	230	32,2	44.154	53.303	-17,2
<b>TOTAL CASTILLA Y LEON</b>	<b>6.128</b>	<b>4.612</b>	<b>32,9</b>	<b>965.138</b>	<b>1.035.184</b>	<b>-6,8</b>

PERIODO : ENERO/FEBRERO DE 2010  
 4. INGRESOS TRIBUTARIOS POR CONCEPTOS Y CENTROS GESTORES  
 CUADRO 4.2. ACUMULADO

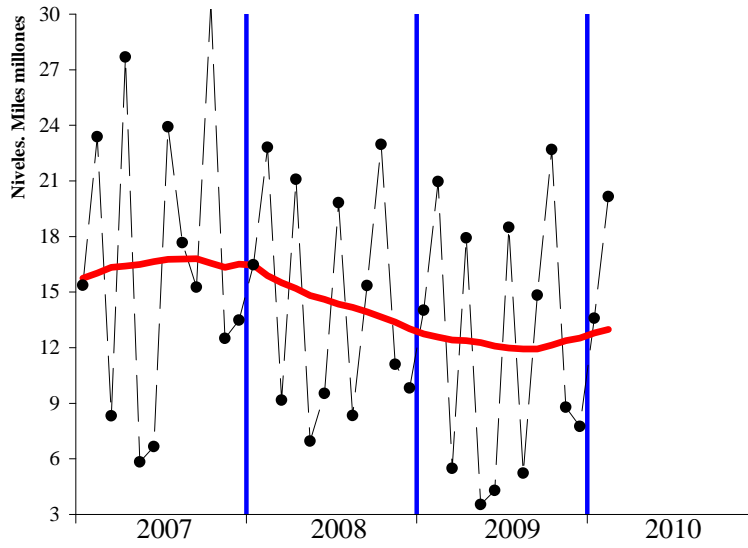
(En miles de euros)

	TOTAL CAPITULO III			TOTAL GENERAL		
	Recaudación		% ^	Recaudación		% ^
	AÑO 2010	AÑO 2009		AÑO 2010	AÑO 2009	
BARCELONA	25.014	17.536	42,6	5.591.521	6.081.957	-8,1
GERONA	1.791	779	129,9	327.106	344.639	-5,1
LERIDA	751	651	15,4	167.418	194.020	-13,7
TARRAGONA	1.849	1.604	15,3	333.256	368.265	-9,5
<b>TOTAL CATALUÑA</b>	<b>29.405</b>	<b>20.570</b>	<b>43,0</b>	<b>6.419.301</b>	<b>6.988.881</b>	<b>-8,1</b>
BADAJOS	1.270	822	54,5	194.837	207.857	-6,3
CACERES	716	255	180,8	81.802	87.578	-6,6
<b>TOTAL EXTREMADURA</b>	<b>1.986</b>	<b>1.077</b>	<b>84,4</b>	<b>276.639</b>	<b>295.435</b>	<b>-6,4</b>
LA CORUÑA	4.607	2.879	60,0	671.532	666.854	0,7
LUGO	494	722	-31,6	97.282	98.651	-1,4
ORENSE	794	769	3,3	109.532	97.016	12,9
PONTEVEDRA	1.437	1.069	34,4	154.006	157.883	-2,5
VIGO	1.045	887	17,8	239.221	233.099	2,6
<b>TOTAL GALICIA</b>	<b>8.377</b>	<b>6.326</b>	<b>32,4</b>	<b>1.271.573</b>	<b>1.253.503</b>	<b>1,4</b>
MADRID	32.221	31.460	2,4	13.646.174	13.945.294	-2,1
<b>TOTAL MADRID</b>	<b>32.221</b>	<b>31.460</b>	<b>2,4</b>	<b>13.646.174</b>	<b>13.945.294</b>	<b>-2,1</b>
MURCIA	3.574	1.932	85,0	391.985	417.759	-6,2
CARTAGENA	857	289	196,5	138.549	115.552	19,9
<b>TOTAL MURCIA</b>	<b>4.431</b>	<b>2.221</b>	<b>99,5</b>	<b>530.534</b>	<b>533.311</b>	<b>-0,5</b>
NAVARRA	499	397	25,7	55.376	43.521	27,2
<b>TOTAL NAVARRA</b>	<b>499</b>	<b>397</b>	<b>25,7</b>	<b>55.376</b>	<b>43.521</b>	<b>27,2</b>
ALAVA	569	120	374,2	26.749	25.496	4,9
GUIPUZCOA	722	334	116,2	71.343	59.019	20,9
VIZCAYA	4.224	4.360	-3,1	500.039	698.858	-28,4
<b>TOTAL PAIS VASCO</b>	<b>5.515</b>	<b>4.814</b>	<b>14,6</b>	<b>598.131</b>	<b>783.373</b>	<b>-23,6</b>
LA RIOJA	1.076	1.101	-2,3	162.479	172.618	-5,9
<b>TOTAL LA RIOJA</b>	<b>1.076</b>	<b>1.101</b>	<b>-2,3</b>	<b>162.479</b>	<b>172.618</b>	<b>-5,9</b>
ALICANTE	5.435	3.662	48,4	558.824	574.925	-2,8
CASTELLON	1.907	884	115,7	216.204	281.836	-23,3
VALENCIA	8.871	5.802	52,9	1.630.181	1.619.651	0,7
<b>TOTAL VALENCIA</b>	<b>16.213</b>	<b>10.348</b>	<b>56,7</b>	<b>2.405.209</b>	<b>2.476.412</b>	<b>-2,9</b>
CEUTA	975	1.083	-10,0	10.277	9.627	6,8
MELILLA	504	582	-13,4	7.680	9.100	-15,6
<b>TOTAL DELEGACIONES</b>	<b>156.236</b>	<b>119.310</b>	<b>30,9</b>	<b>32.165.965</b>	<b>33.769.764</b>	<b>-4,7</b>
SERVICIOS CENTRALES	80.161	92.576	-13,4	-6.364.393	-8.293.880	---
SS.CC. (ESTADO) (+)	80.161	92.576	-13,4	1.585.283	1.226.884	29,2
SS.CC. (CC.AA.) (-)			---	7.708.580	9.234.879	-16,5
SS.CC. (CC.LL.) (-)			---	241.096	285.885	-15,7
<b>INGRESOS TRIBUTARIOS ESTADO</b>	<b>236.397</b>	<b>211.886</b>	<b>11,6</b>	<b>25.801.572</b>	<b>25.475.884</b>	<b>1,3</b>
<b>INGRESOS TRIBUTARIOS TOTALES</b>	<b>236.397</b>	<b>211.886</b>	<b>11,6</b>	<b>33.751.248</b>	<b>34.996.648</b>	<b>-3,6</b>

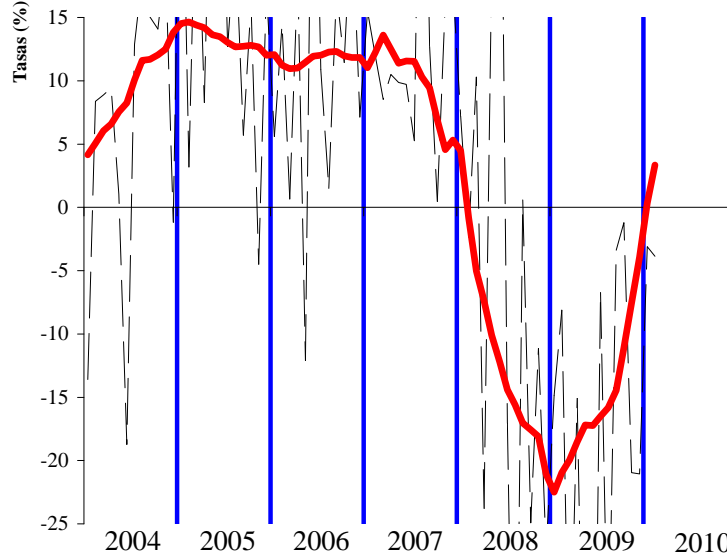
**III. GRÁFICOS**

**INGRESOS TRIBUTARIOS**

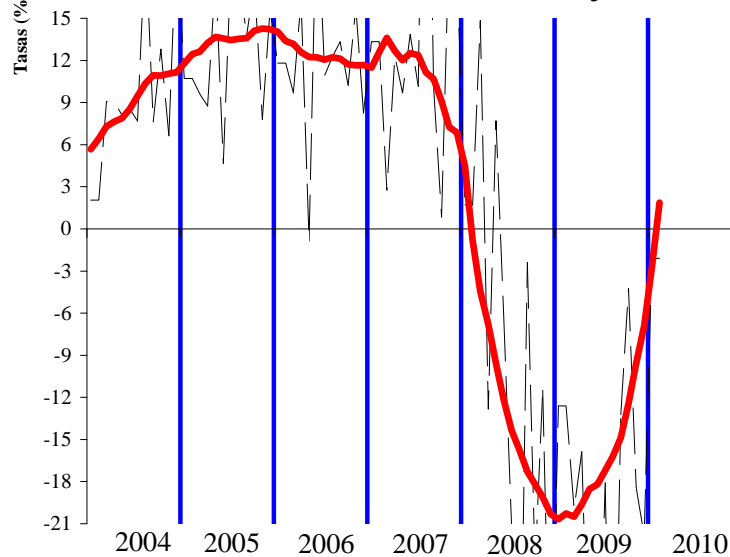
**GRÁFICO 1.1 Miles millones € y MM12**



**GRÁFICO 1.2 Tasas anuales y de la MM12**



**GRÁFICO 1.3 HOMOGÉNEOS: tasa anual y MM12**



IRPF

SOCIEDADES

GRÁFICO 2.1 Miles millones € y MM12

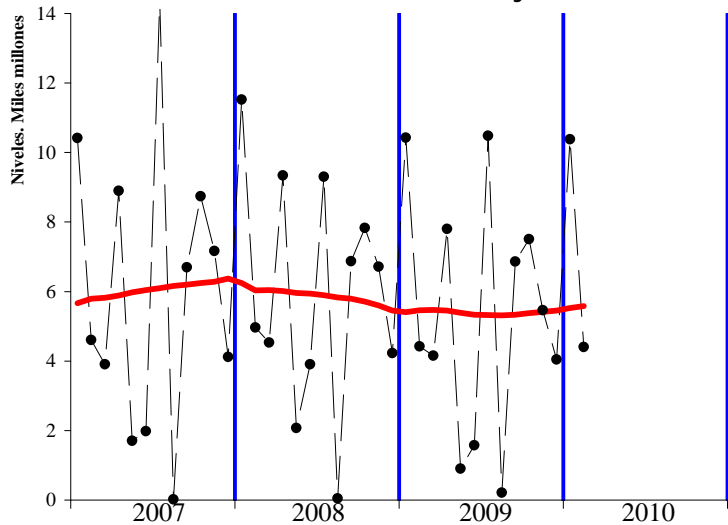


GRÁFICO 3.1 Miles millones € y MM12

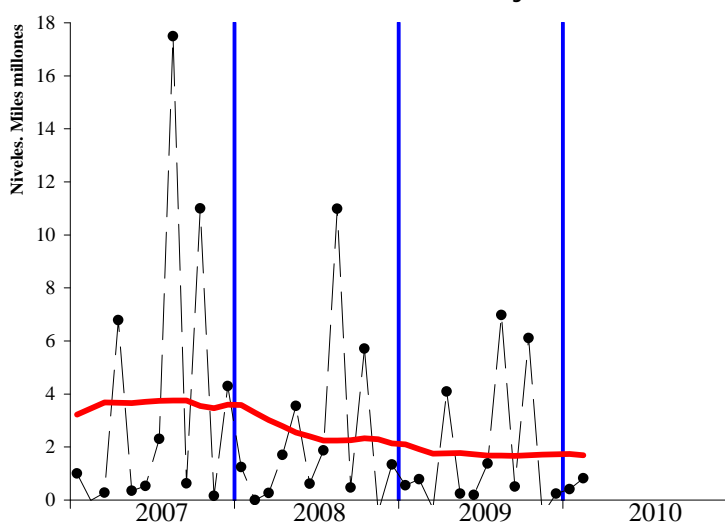


GRÁFICO 2.2 Tasas anuales y de la MM12

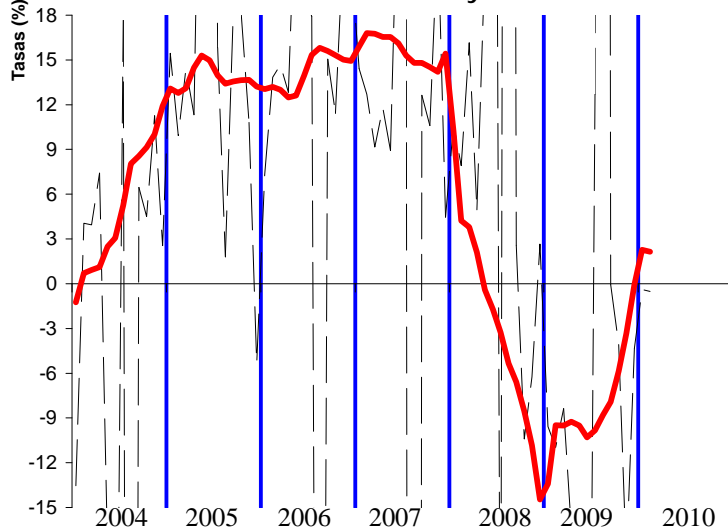


GRÁFICO 3.2 Tasas anuales y de la MM12

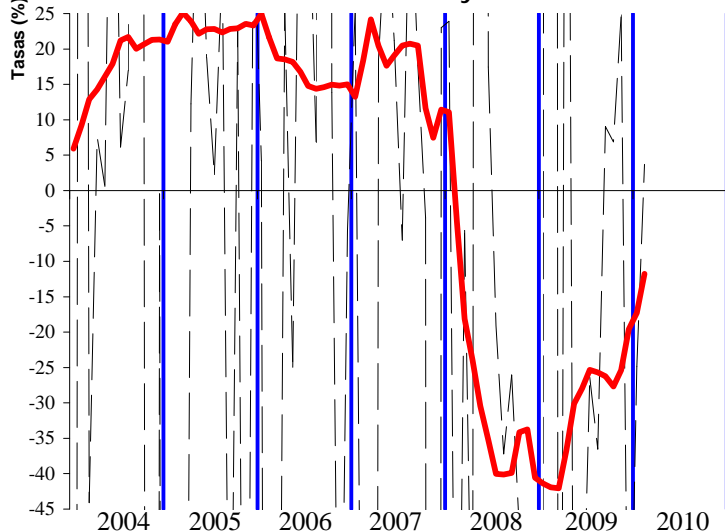


GRÁFICO 2.3 HOMOGÉNEOS: tasa anual y MM12

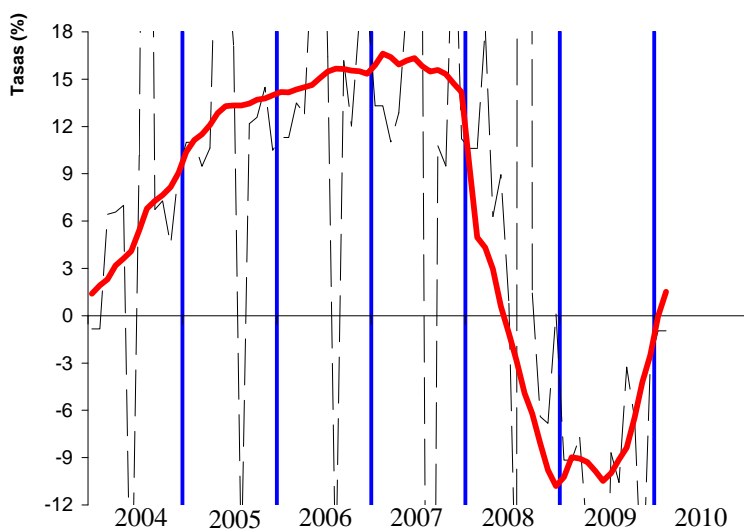
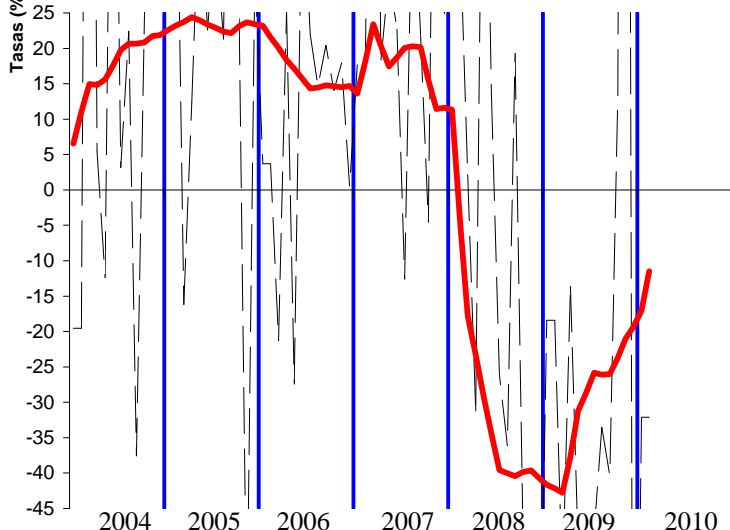


GRÁFICO 3.3 HOMOGÉNEOS: tasa anual y MM12



IVA

IMPUESTOS ESPECIALES

GRÁFICO 4.1 Miles millones € y MM12

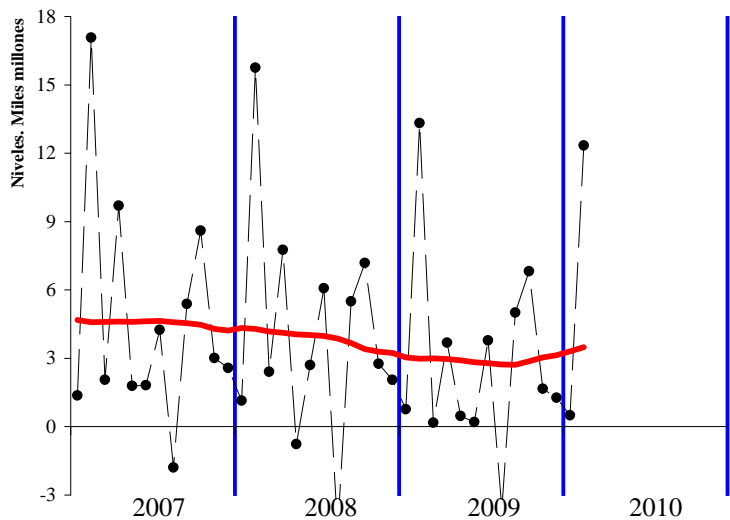


GRÁFICO 5.1 Millones € y MM12

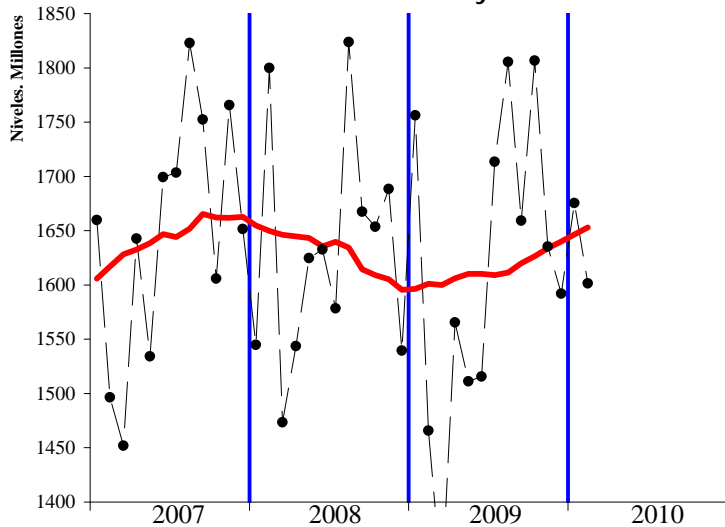


GRÁFICO 4.2 Tasas anuales y de la MM12

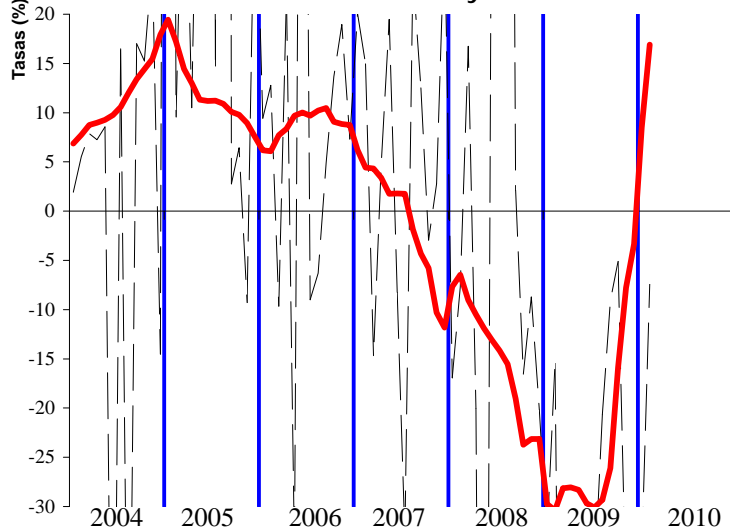


GRÁFICO 5.2 Tasas anuales y de la MM12

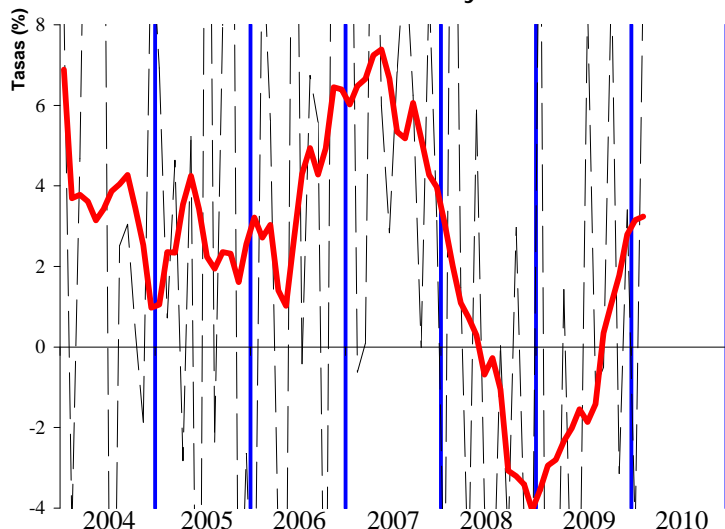


GRÁFICO 4.3 HOMOGÉNEOS: tasa anual y MM12

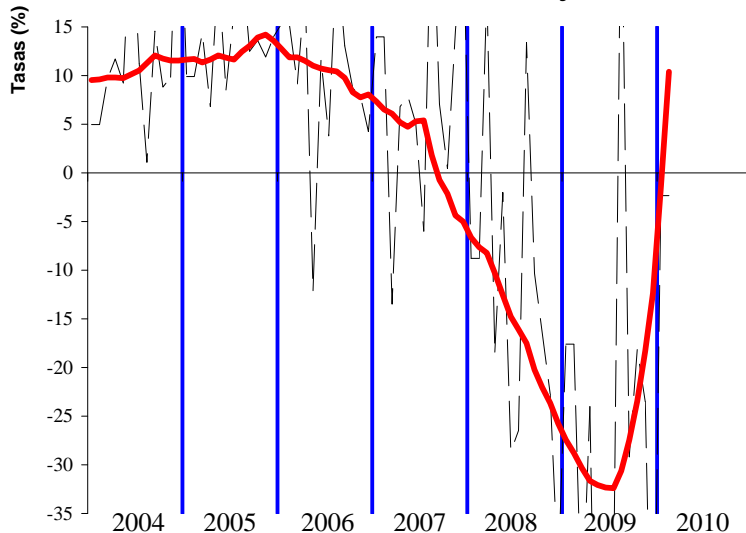
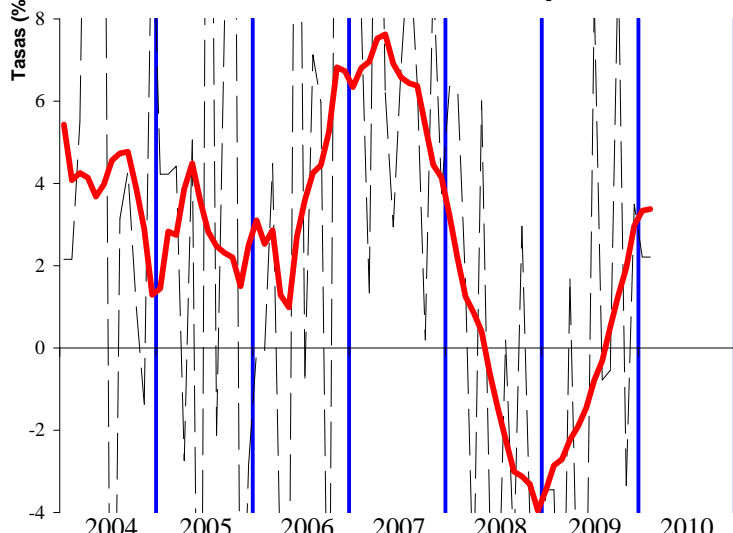


GRÁFICO 5.3 HOMOGÉNEOS: tasa anual y MM12



**IV. RESUMEN DE CAMBIOS NORMATIVOS**

#### IV. PRINCIPALES MODIFICACIONES NORMATIVAS

Concepto	2009	2010
<u>RETENCIONES DEL TRABAJO</u>	<ul style="list-style-type: none"> <li>Se anticipa la deducción por adquisición de vivienda con una rebaja del 2% de las retenciones del trabajo para contribuyentes con ingresos inferiores a 33.007,20 € anuales (RD 1975/2008, de 28 de nov., de medidas urgentes materia econ., fiscal...).</li> <li>Este año no se ha deflactado la tarifa ni los mínimos personales y familiares, pero continúa la deducción en cuota de 400 euros (RDL 2/2008, de 21 de abril, de medidas de impulso de la activ. econ.).</li> </ul>	<ul style="list-style-type: none"> <li>No se deflactan la tarifa ni los mínimos personales y familiares</li> <li>Se suprime la deducción de hasta 400 € por la obtención de rendimientos del trabajo, excepto en contribuyentes con base imponible inferior a 8.000 € (deducción total) o entre 8.001 y 12.000 € (deducción parcial, Ley 26/2009, de 23 de dic., de PGE 2010).</li> <li>Se eleva el límite de la exención por prestaciones de desempleo percibidas en su modalidad de pago único, desde 12.020 hasta 15.500 € (Ley 26/2009, de 23 de dic., de PGE 2010).</li> </ul>
<u>RETENCIONES DEL CAPITAL</u>		<ul style="list-style-type: none"> <li>Se eleva el tipo de retención del 18% al 19% (Ley 26/2009, de 23 de dic., de PGE 2010).</li> </ul>
<u>RETENCIONES DE ARRENDAMIENTOS</u>		<ul style="list-style-type: none"> <li>Se eleva el tipo de retención del 18% al 19% (Ley 26/2009, de 23 de dic., de PGE 2010).</li> </ul>
<u>RETENCIONES DE FONDOS DE INVERSIÓN</u>		<ul style="list-style-type: none"> <li>Se eleva el tipo de retención del 18% al 19% (Ley 26/2009, de 23 de dic., de PGE 2010).</li> </ul>
<u>PAGOS FRACCIONADOS IRPF</u>	<ul style="list-style-type: none"> <li>Mantenimiento de las cuantías de los módulos por segundo año consecutivo y se incorporan con carácter estructural las reducciones aplicables a los sectores agrícola, ganadero y del transporte para paliar la subida del precio del gasóleo y otros costes de producción (Orden EHA/3413/ 2008, de 26 de noviembre).</li> </ul>	<ul style="list-style-type: none"> <li>Se suprime la deducción de hasta 400 € por la obtención de rendimientos de actividades económicas, excepto a contribuyentes con un rendimiento estimado inferior a 12.000 € anuales (RD 2004/2009, de 23 de dic., de modif. parcial del Reglamento del IRPF).</li> <li>Se rebaja en un 5% la cuantía de los módulos del régimen de estimación objetiva, se incrementan en 20 puntos porcentuales los índices correctores por inicio de la actividad y contratación de personas con discapacidad (Orden EHA/99/ 2010, de 28 de enero).</li> </ul>
<u>CUOTA DIFERENCIAL IRPF</u> Según año en que se recauda	<ul style="list-style-type: none"> <li>La Ley 51/2007, de 26 de dic., de PGE para 2008, deflacta en un 2%: la tarifa, los mínimos personales y familiares y las reducciones por rendimiento neto del trabajo y de actividades económicas (para autónomos dependientes de un único empresario).</li> <li>Nueva deducción en la cuota de 400 euros para asalariados, pensionistas y autónomos (RDL 2/2008, de 21 de abril, de medidas de impulso de la activ. econ.).</li> <li>Deducción del 10,05% en la cuota estatal de las cantidades satisfechas por alquiler hasta un máximo de 9.015 euros que se reduce paulatinamente para bases imponibles entre 12.000 y 24.000 euros (DF 6ª Ley 51/2007 de PGE para 2008).</li> <li>Ampliación de los plazos de transmisión de vivienda habitual para disfrutar de la exención por reinversión en viviendas adquiridas desde 2006 y ampliación del plazo de cuentas vivienda (RD 1975/2008, de 28 de nov., de medidas urgentes materia econ., fiscal...).</li> </ul>	<ul style="list-style-type: none"> <li>No se han deflactado la tarifa ni los mínimos personales y familiares.</li> <li>Deducción de un 20% del rendimiento neto de las actividades económicas por incremento de la plantilla en 2009, 2010 y 2011 (Ley 26/2009, de 23 de dic., de PGE 2010).</li> <li>Repercusión sobre la cuota diferencial de la anticipación de la deducción por adquisición de vivienda en las retenciones del trabajo para contribuyentes con ingresos inferiores a 33.007,20 € anuales (RD 1975/2008, de 28 de nov., de medidas urgentes materia econ., fiscal...).</li> <li>Exención de las cantidades percibidas por despido o cese, consecuencia de un ERE, hasta el límite obligatorio establecido en el Estatuto de los trabajadores para el despido improcedente, de aplicación retroactiva para expedientes aprobados desde el 8 de marzo de 2009 (Ley 27/2009, de 30 de dic., de medidas urgentes para el mantenimiento y el fomento del empleo y la protección de las personas desempleadas).</li> </ul>
<u>PARTICIPACIÓN AA.TT.</u>		<ul style="list-style-type: none"> <li>Las liquidaciones definitivas del ejercicio 2008 con saldo negativo se compensarán con las entregas a cuenta que se realicen a partir de enero de 2011 (Ley 26/2009, de 23 de dic., de PGE 2010).</li> </ul>



Concepto	2009	2010
<u>PAGOS FRACCIONADOS IS</u>	<ul style="list-style-type: none"> <li>Principales modificaciones Ley 4/2008:                             <ul style="list-style-type: none"> <li>Adaptación de la norma fiscal para neutralizar los cambios producidos por la normativa contable.</li> <li>Libertad de amortización de activos fijos nuevos e inversiones inmobiliarias para adquisiciones en 2009 y 2010, si se mantiene durante dos años la plantilla media de trabajadores.</li> </ul> </li> </ul>	<ul style="list-style-type: none"> <li>Obligación de efectuar pago fraccionado por la modalidad del artículo 45.2 de la LIS para las sociedades acogidas al régimen especial de SOCIMI (Ley 11/2009, de 26 de oct., de SOCIMI).</li> </ul>
<u>CUOTA DIFERENCIAL IS</u> Según año en que se recauda	<ul style="list-style-type: none"> <li>Segunda fase rebaja fiscal introducida por la Ley 35/2006, de 28 de nov., de reforma parcial del IS:                             <ul style="list-style-type: none"> <li>Reducción del tipo impositivo general del 32,5% al 30% para empresas con cifra de negocios superior a 8 M. €.</li> <li>Bajan los porcentajes aplicables a deducciones por reinversión de beneficios extraordinarios, activid. exportadoras, activid. de I+D, etc.</li> </ul> </li> </ul>	<ul style="list-style-type: none"> <li>Incentivo al mantenimiento o creación de empleo en PYMES con la aplicación de tipos de gravamen reducidos, para la BI inferior a 120.204,41 € un 20% y para el resto de la BI un 25%, para periodos impositivos iniciados en 2009, 2010 y 2011 (Ley 26/2009, de 23 de dic., de PGE 2010).</li> <li>Creación del régimen especial para SOCIMI, sociedades cuya actividad principal es el alquiler de inmuebles urbanos, con tributación al tipo especial del 18%, 19% en 2010 (Ley 11/2009, de 26 de oct., de SOCIMI y Ley 26/2009, de 23 de dic., de PGE 2010).</li> </ul>
<u>IVA</u>	<ul style="list-style-type: none"> <li>Las empresas podrán optar por recibir mensualmente la devolución de IVA con independencia de la naturaleza y volumen de las operaciones, si bien esta opción obliga a liquidar mensualmente el impuesto (Ley 4/2008, de 23 de dic.).</li> <li>Importante aumento de las cantidades aplazadas por deudas tributarias, sobre todo en el IVA, favorecidas por diversos cambios normativos, entre los que destaca, la Orden EHA/1030/2009, de 23 de abril, que eleva de 6.000 a 18.000 euros el mínimo exento de la obligación de aportar garantía en solicitudes de aplazamiento.</li> </ul>	<ul style="list-style-type: none"> <li>Se incrementan los tipos impositivos, con efectos desde el 1 de julio, el general del 16% al 18% y el reducido del 7% al 8%. Se aumenta la compensación a tanto alzado a percibir por la venta de productos naturales: en las explotaciones agrícolas o forestales, pasa al 10%, y para las explotaciones ganaderas y pesqueras al 8,5% (Ley 26/2009, de 23 de dic., de PGE 2010).</li> </ul>
<u>IMPUESTOS ESPECIALES</u>	<ul style="list-style-type: none"> <li>Tabacos: se incrementan los precios medios de la cajetilla de tabaco en algo más del 4% interanual desde enero y del 16% desde mitad de junio. Aumento del tipo específico, a partir del 13 de junio, hasta 10,20 € por cada 1.000 cigarrillos (R.D.L. 8/2009, de 12 de junio).</li> <li>Hidrocarburos: Incremento en 29 euros por 1000 litros de los tipos específicos que gravan los consumos de gasolinas y gasóleo de automoción (R.D.L. 8/2009, de 12 de junio).</li> </ul>	<ul style="list-style-type: none"> <li>Tabacos: se incrementan los precios medios de la cajetilla de tabaco alrededor de un 17% interanual desde enero.</li> </ul>
<u>IMPUESTO SOBRE PRIMAS DE SEGUROS</u>	<ul style="list-style-type: none"> <li>Se bonifica un 75% el impuesto sobre primas en actividades de transporte de mercancías o viajeros (Ley 4/2008, de 23 de dic.).</li> </ul>	
<u>CAPÍTULO III</u>	<ul style="list-style-type: none"> <li>Tasas: suben un 2% con carácter general los tipos de las cuantías fijas, un 1,8% la tasa por reserva del dominio público radioeléctrico, un 3% las aeroportuarias, salvo la de seguridad aeroportuaria que se incrementa un 7%, y se mantienen las de juegos de suerte, envite o azar (Ley 2/2008, de 23 de dic., de PGE 2009).</li> <li>A partir del 31 de marzo, el tipo de interés legal queda establecido en el 4%, y el de demora en el 5% (RDL 3/2009, de 27 de mar., de medidas urgentes).</li> </ul>	<ul style="list-style-type: none"> <li>Tasas: se actualizan, con carácter general, un 1% los tipos de las cuantías fijas, excepto la tasa por reserva del dominio público radioeléctrico y las creadas o actualizadas específicamente en 2009, que se mantienen; y la tasa de juego de máquinas tipo B, que se incrementa un 24% al no haber experimentado modificación desde el año 2002 (Ley 26/2009, de 23 de dic., de PGE 2010).</li> </ul>



**V. NOTAS EXPLICATIVAS Y FUENTES**

Este Informe Mensual de Recaudación Tributaria (IMRT) recoge el nivel y la evolución mensual de los **ingresos tributarios que gestiona la AEAT** por cuenta del Estado, las CCAA y las CCLL del Territorio de Régimen Fiscal Común.

## 1. Medida de ingresos en términos de caja<sup>1</sup>.

Los ingresos tributarios del IMRT se presentan **en términos de caja** y se expresan, salvo indicación en contrario, **en términos líquidos**, es decir, como diferencia entre los ingresos brutos y las devoluciones realizadas. Ello explica que los ingresos tributarios puedan presentar en algunos meses valores negativos.

Los ingresos tributarios también se pueden presentar **en términos de derechos reconocidos**, como se hace en el *Informe Anual de Recaudación Tributaria*, accesible en la sección estadística de la web de la AEAT. A diferencia de los ingresos tributarios en términos de caja, los derechos reconocidos excluyen los ingresos de ejercicios cerrados e incluyen los derechos del ejercicio pendientes de cobro.

Ambas medidas de los ingresos tributarios, caja y derechos reconocidos, se atienen a la Instrucción de Contabilidad de 1991 de la Intervención General de la Administración del Estado (IGAE). Su fuente de información son las aplicaciones informáticas que integran el Sistema de Información Contable de la AEAT.

Las cifras de recaudación mensual de los impuestos reflejadas en el presente informe pueden registrar pequeñas diferencias con las publicadas por la I.G.A.E. debido a los distintos criterios de asignación a conceptos de los importes pendientes de aplicar a Presupuesto en la fecha de elaboración de los informes. Estas diferencias desaparecen en los datos acumulados de diciembre.

Para mejorar su presentación, las tasas que aparecen en los cuadros estadísticos se someten a algunas restricciones. Así, se invierte el signo de la tasa de disminución (o aumento) de la cuota diferencial neta negativa de IRPF o del IVA neto, con el fin de indicar con mayor claridad su mejoría (o deterioro). Por otro lado, se omite el porcentaje en casos de indefinición (se comparan valores positivos con valores negativos) e indeterminación (cuando alguna de las cantidades comparadas o todas ellas son iguales a cero) o cuando el incremento o disminución es exorbitante debido a la escasa cuantía de algunas de las magnitudes relacionadas.

## 2. Ámbito del Presupuesto de Ingresos no Financieros.

El **ámbito presupuestario** de los ingresos tributarios gestionados por la AEAT abarca:

- los impuestos sobre la renta de las personas físicas, de las sociedades y de los no residentes, así como otros impuestos directos incluidos en el capítulo I, salvo las cuotas por derechos pasivos;

---

<sup>1</sup> Ver IEF (2003), *La medida de los ingresos públicos en la Agencia Tributaria: Caja, Derechos Reconocidos y Devengo económico*. Papeles de Trabajo 20/2003. Accesible en la web del Instituto de Estudios Fiscales.

- el impuesto sobre el valor añadido, los impuestos especiales y otros impuestos indirectos recogidos en el capítulo II;
- las tasas y otros ingresos tributarios del capítulo III gestionadas por la AEAT, incluyendo los recargos, intereses y sanciones.

La evolución mensual y anual de los Ingresos No Financieros del Estado (INF), que abarcan los capítulos I a VII del Presupuesto de Ingresos, puede consultarse en las publicaciones de la IGAE accesibles en su web.

Los ingresos gestionados por la AEAT representaron en 2008 el 91,8 por ciento de los INF del Estado, antes de descontar la participación de las AATT.

### **3. Conexión con el Sistema de Autoliquidaciones de la AEAT. Clasificaciones de los ingresos.**

El procedimiento de gestión de los impuestos de la AEAT tiene como núcleo básico un sistema de declaraciones-autoliquidaciones. Este sistema supone que los contribuyentes obligados a declarar según la normativa de cada uno de los impuestos deben determinar la deuda tributaria (autoliquidación) al mismo tiempo que presentan una declaración-autoliquidación en la que consta el código del modelo de declaración, el período de devengo, la identificación del contribuyente y el resultado de la liquidación que el propio contribuyente calcula a partir de los datos económicos y personales declarados.

Cada autoliquidación tiene asignado un modelo diferente de acuerdo al tipo de impuesto y al tipo de contribuyente del que se trate. Por su parte, el Sistema de Información Contable de la AEAT asocia cada modelo o grupo de modelos a una clave presupuestaria. Esta equivalencia entre modelos de declaración y conceptos presupuestarios permite asociar las corrientes recaudatorias con categorías relevantes de contribuyentes (AAPP, Grandes Empresas, PYMES, Grupos fiscales y otras) y, en última instancia, con los flujos económicos que han dado lugar a la obligación tributaria.

En el IMRT las corrientes recaudatorias se presentan en la mayor parte de los cuadros desglosadas por conceptos (agrupaciones de claves presupuestarias) del Presupuesto de Ingresos, como también se hace en las publicaciones de la IGAE, pero, a diferencia de éstas, también es posible encontrarlas desglosadas por modelos y por categorías de contribuyentes. Ejemplos de estos desgloses se pueden encontrar en:

- Los Cuadros 2.4 y 3.3 de Ingresos brutos en los que las retenciones del trabajo se clasifican según la naturaleza del retenedor en AAPP, Grandes Empresas y PYMES;
- el Cuadro de Ingresos trimestrales en términos de devengo, incluido en el informe de los meses de febrero, abril, agosto y octubre, en el que los ingresos se detallan por modelos; o
- el Cuadro de análisis de los pagos a cuenta de Sociedades, en los informes de abril, octubre y noviembre, en el cual los ingresos se presentan desagregados por tipo de contribuyente.

#### 4. Sistema de Financiación Territorial.

La **participación de las CCAA y las CCLL** en los ingresos tributarios gestionados por la AEAT ascendía en 2007 al 34,2 por ciento y se hace efectiva con:

- entregas a cuenta del rendimiento definitivo de los tributos cedidos, distribuidas en 12 pagos mensuales iguales,
- una liquidación definitiva del año T-2 que se hace efectiva en el mes de octubre del año T, y
- desde 2005, con anticipos pagados en noviembre y diciembre del año T a cuenta de la liquidación definitiva del año T+2.

#### 5. Ingresos tributarios homogéneos.

Los ingresos tributarios homogéneos se obtienen aplicando a los ingresos de un periodo y del mismo periodo del año anterior (meses T y T-12) las correcciones necesarias para mantener la comparabilidad interanual en el caso de perturbaciones producidas por:

- a) Retrasos en los ingresos de grandes retenedores, como los registrados frecuentemente en las retenciones sobre rentas del trabajo practicadas por algunas AAPP;
- b) Cambios en los periodos de vencimiento de la Deuda Pública y en la distribución de las correspondientes retenciones de capital entre los diversos impuestos sobre la renta;
- c) Cambios en la mecánica liquidatoria de los impuestos, como la registrada en 2005 en la liquidación del IVA por operaciones asimiladas a la importación;
- d) Introducciones y desapariciones de impuestos, como la provocada en 2002 por la cesión a las CCAA del Impuesto Especial sobre Determinados Medios de Transporte;
- e) Cambios en el ritmo de realización de las devoluciones medidos como adelantos o retrasos de las devoluciones respecto a una campaña considerada normal o tipo.

Las perturbaciones de los grupos c y d están documentadas en el apartado IV de resumen de cambios normativos. La introducción de los ajustes necesarios para corregir las cuatro primeras permiten obtener la cifra de Ingresos Brutos homogéneos. El ajuste de la quinta distorsión sirve para determinar el nivel de Ingresos homogéneos (netos de devoluciones).

## 6. Serie trimestral de impuestos devengados.

Los impuestos devengados gestionados por la AEAT se calculan **principalmente** por agregación de los modelos de declaración-autoliquidación y son consistentes, en su evolución temporal, con las rentas, ventas, consumos y beneficios declarados en los modelos.

Las declaraciones-autoliquidaciones en las que está basado el cálculo de los impuestos devengados se clasifican en tres tipos según el signo resultado de la liquidación y de la modalidad de pago o devolución. Si el resultado es negativo o cero, da lugar a una autoliquidación con clave N (Negativa) sin que genere derecho a una devolución. Si el resultado es a favor del contribuyente, puede dejarse a compensar con resultados positivos de periodos posteriores (clave C), dar lugar a una solicitud de devolución (S) o a una renuncia a la devolución (R). Finalmente, si el resultado es a favor de la Hacienda Pública, puede dar lugar a un ingreso (I), una solicitud de aplazamiento (A), un reconocimiento de deuda con solicitud de compensación (P) o una imposibilidad de pago (M). Además, hay que añadir las claves definidas en modalidades de pago específicas, como son las de la Cuenta Corriente Tributaria (clave G para ingresos y V para solicitudes de devolución) y la de los ingresos realizados en formalización por el Estado a través de autoliquidaciones virtuales (clave F).

La forma de elaboración de los impuestos devengados es la siguiente. Para cada modelo de declaración se suman los importes correspondientes a las claves de ingreso (incluidos los de la cuenta corriente tributaria), aplazamiento, reconocimiento de deuda con solicitud de compensación, imposibilidad de pago y formalización. De esta forma se obtienen los impuestos devengados brutos. A éstos se les restan los importes con clave de solicitud de devolución (incluidas las de la cuenta corriente tributaria y minoradas por las renunciaciones) y se obtienen los impuestos devengados netos.

En los informes mensuales de febrero, abril, agosto y octubre se publica un cuadro adicional que analiza los ingresos trimestrales en términos de devengo. Estos ingresos abarcan la totalidad de los impuestos devengados salvo las cuotas diferenciales de los impuestos sobre la renta que se devengan en el ejercicio y se liquidan en el ejercicio siguiente. La fuente de información son las declaraciones-autoliquidaciones, salvo para los datos del último trimestre que son estimaciones basadas en los datos de caja.

En el caso del IVA, además de IVA devengado bruto, las solicitudes de devolución y el IVA devengado neto, se incluye el *IVA del periodo*, que es la variable recaudatoria con relación más estrecha con el gasto final sujeto y no exento y que no está afectada por la consolidación ni por la decisión de las empresas con saldo a su favor respecto a dejar el saldo a compensar o solicitar la devolución ni por la generalización del derecho a la devolución mensual introducida por la Ley 4/2008 de 23 de diciembre. En el *Informe anual de recaudación tributaria* esta variable se denomina *IVA devengado en el periodo (DIVA)* y en la estadística anual *Resultados económicos y tributarios en el IVA* se denomina *Recaudación del periodo*.

## 7. Representaciones gráficas.

Las representaciones gráficas que figuran en el apartado III responden al siguiente esquema:

- Un primer gráfico en el que se representan, en trazo discontinuo, los ingresos tributarios en millones de euros/mes de los últimos cuatro años. En trazo continuo se muestra la media móvil centrada de dichos ingresos.
- Una segunda figura que contiene, en trazo discontinuo, las tasas de variación anual de los ingresos tributarios en los últimos 7 años. En trazo continuo se ofrece la tasa de variación anual de la media móvil centrada de dichos ingresos.
- Un tercer bloque en el que se incluyen, en trazo discontinuo, las tasas de variación anual de los ingresos tributarios homogéneos en los últimos 7 años. En trazo continuo se ofrece la tasa de variación anual de la media móvil centrada de dichos ingresos.

La presentación de los gráficos siguiendo este esquema se justifica por las peculiaridades de las series de ingresos tributarios que se caracterizan por una elevada estacionalidad derivada principalmente de:

- la periodicidad trimestral de las declaraciones e ingresos de las PYMES por IVA y retenciones sobre rentas del trabajo y de los pagos a cuenta de las empresas personales;
- la particular periodicidad de los pagos a cuenta de Sociedades, ingresados en abril, octubre y diciembre;
- la concentración en dos o tres meses del año de los ingresos por cuota diferencial positiva del IRPF y del Impuesto de Sociedades; y,
- el patrón temporal de las devoluciones realizadas.

Todos estos factores provocan que gran parte de la recaudación anual se acumule en determinados meses. El primero de los gráficos, en el que se presentan los ingresos tributarios en millones de euros, permite ver la diferencia de recaudación entre los distintos meses. En 2008 esa diferencia osciló entre los 6.948 millones € de mayo y los 22.972 millones € de octubre. En comparación con la media móvil anual que figura también en dicho gráfico, se puede evaluar la importancia de cada uno de los meses.

La elevada estacionalidad también impide suavizar las tasas de variación interanual con técnicas en las que se da igual importancia a las tasas de todos los meses. Este tipo de técnicas son las que se emplean, por ejemplo, en el informe mensual de *Ventas, Empleo y Salarios en las Grandes Empresas* (accesible en la sección estadística de la web de la AEAT). A diferencia de éste, el procedimiento adoptado en este IMRT consiste en suavizar primero las series de nivel de los ingresos mensuales (originales u homogéneos) con una media móvil de 12 términos centrada y emplear la tasa anual de esta media móvil como tasa anual suavizada.

Este procedimiento exige previsiones de los ingresos a un horizonte de 6 meses que se obtienen mediante el programa Tramo-SEATS de previsión univariante y teniendo en cuenta las previsiones de cierre del ejercicio. El programa citado, que difunde gratuitamente el Banco de España, es particularmente apropiado para las series de ingresos públicos dada la variedad de *intervenciones* que permite.



## **8. Ingresos por Delegaciones y Servicios Centrales.**

Los ingresos tributarios se presentan en este IMRT (Cuadros 4.1 y 4.2) distribuidos en las 56 Delegaciones, agrupadas cuando procede en Delegaciones Especiales, y los Servicios Centrales.

Como la asignación de contribuyentes a Delegaciones depende del domicilio fiscal, la magnitud recaudatoria de una Delegación no representa necesariamente la magnitud fiscal del territorio de la misma. En 2008 el 44% de los ingresos tributarios correspondían a la Delegación de Madrid, donde tienen su domicilio fiscal un gran número de grandes empresas y retenedores.

Tampoco la variación anual, del mes o acumulada, de los ingresos tributarios gestionados por una Delegación representa necesariamente el dinamismo fiscal o recaudatorio del territorio. A los cinco factores de heterogeneidad destacados anteriormente, se unen en las Delegaciones las perturbaciones causadas por el cambio en el domicilio fiscal de una gran empresa, contribuyente o retenedor o por los procesos de fusión y absorción de empresas y de creación de grupos fiscales.

Además, los cambios en la mecánica liquidatoria pueden afectar con más intensidad a algunas Delegaciones, como ocurrió en 2005 con las Delegaciones donde se liquidaba el modelo de importaciones y operaciones asimiladas, que, desde abril, dejó de tener importancia recaudatoria.

## **9. Otras informaciones periódicas.**

Junto con el contenido habitual, en algunos meses la información se amplía para recoger análisis más detallados de determinados ingresos. Está previsto publicar cuadros adicionales sobre:

(1) Ingresos en términos de devengo, en los informes de los meses de febrero(A-1), abril(A-3), julio(A-7) y octubre(A-13);

(2) Pagos a cuenta del Imp. de Sociedades, en los informes de abril(A-2), octubre(A-12) y diciembre(A-15);

(3) Cuota diferencial del IRPF, en los informes de mayo(A-4), junio(A-5), julio(A-6), agosto(A-8), septiembre(A-10), octubre(A-11) y noviembre(A-14);

(4) Cuota diferencial del Imp. de Sociedades, en el informe de agosto(A-9).

**10. Calendario de publicación.**

Las fechas previstas de publicación del informe mensual en la web de la A.E.A.T. durante 2009 son las siguientes:

24 de febrero.....	informe de diciembre de 2009
24 de febrero.....	informe de enero de 2010
23 de marzo.....	informe de febrero de 2010
27 de abril.....	informe de marzo de 2010
25 de mayo .....	informe de abril de 2010
29 de junio .....	informe de mayo de 2010
27 de julio .....	informe de junio de 2010
31 de agosto.....	informe de julio de 2010
28 de septiembre.....	informe de agosto de 2010
26 de octubre.....	informe de septiembre de 2010
30 de noviembre.....	informe de octubre de 2010
21 de diciembre.....	informe de noviembre de 2010