



Agencia Tributaria

**INFORME MENSUAL  
DE RECAUDACION  
TRIBUTARIA**

Marzo 2010



**INDICE**

**Pág.**

<b>I. EVOLUCIÓN DE LOS INGRESOS TRIBUTARIOS.....</b>	<b>1</b>
1. Principales Resultados.....	1
Gráfico R1. Ingresos tributarios homogéneos: tasa anual y MM12.....	1
Gráfico R2. Ingresos tributarios y Demanda interna.....	1
Cuadro R1. Evolución de los ingresos (totales y homogéneos) y devoluciones por figuras..	2
2. Evolución de los principales conceptos.....	2
<b>II. CUADROS ESTADÍSTICOS.....</b>	<b>1</b>
1. Ingresos tributarios por conceptos y distribución entre Administraciones.....	2
Cuadro 1.1. Resumen. Mes y acumulado.....	2
Cuadro 1.2. Evolución. Mes y acumulado.....	3
Cuadro 1.3. Detalle. Mes.....	4
Cuadro 1.4. Detalle. Acumulado.....	5
2. Devoluciones, Participación de las AATT y otras minoraciones. Ingresos brutos.....	6
Cuadro 2.1. Devoluciones, Partic. de las AATT y otras minoraciones. Mes y acumulado.....	6
Cuadro 2.2. Devoluciones. Evolución.....	7
Cuadro 2.3. Participación de las AATT y otras minoraciones. Evolución.....	8
Cuadro 2.4. Ingresos brutos. Mes y acumulado.....	9
3. Ingresos tributarios homogéneos.....	10
Cuadro 3.1. Resumen. Mes y acumulado.....	10
Cuadro 3.2. Evolución.....	11
Cuadro 3.3. Ingresos brutos homogéneos. Mes y acumulado.....	12
4. Ingresos tributarios por conceptos y Centros gestores.....	13
Cuadro 4.1. Mes.....	13-18
Cuadro 4.2. Acumulado (salvo enero).....	19-24
<b>III. GRÁFICOS.....</b>	<b>1</b>
1. Ingresos Tributarios. Millones de euros, tasa anual y tasa anual homogénea con MM12..	2
2. IRPF y Sociedades. Millones de euros, tasa anual y tasa anual homogénea con MM12....	3
3. IVA e II. Especiales. Millones de euros, tasa anual y tasa anual homogénea con MM12...	4

<b>IV. RESUMEN DE CAMBIOS NORMATIVOS</b> .....	1-3
<b>V. NOTAS EXPLICATIVAS Y FUENTES</b> .....	1
1. Medida de los ingresos en términos de caja.....	2
2. Ámbito del Presupuesto de Ingresos No Financieros.....	2
3. Conexión con el Sistema de Autoliquidaciones de la AEAT. Clasificaciones de los ingresos..	3
4. Sistema de Financiación Territorial.....	3
5. Ingresos tributarios homogéneos.....	4
6. Serie trimestral de impuestos devengados.....	4
7. Representaciones gráficas.....	5
8. Ingresos por Delegaciones y Servicios Centrales.....	6
9. Otras informaciones periódicas.....	7

**I. EVOLUCIÓN DE LOS INGRESOS TRIBUTARIOS**

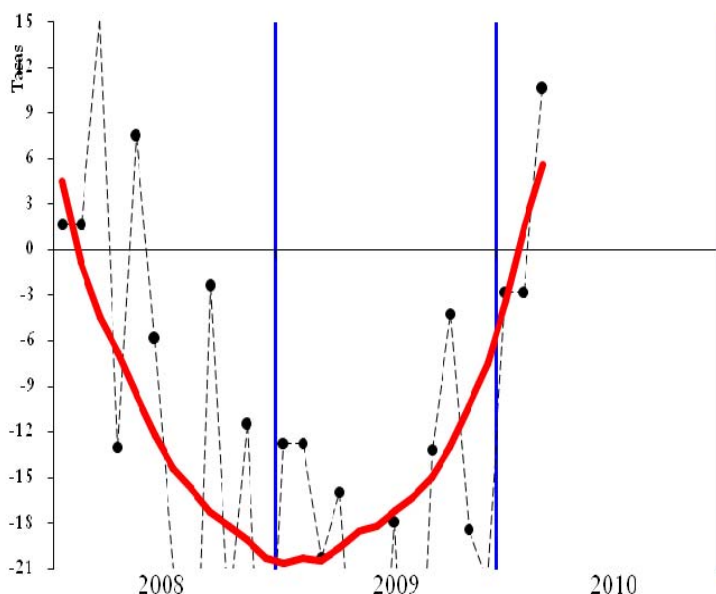
**1. Principales resultados.**

En marzo los **ingresos tributarios totales** consiguen su **primera tasa acumulada positiva de los últimos dos años (1,0%**, Cuadros R1, 1.1 y 1.2, Gráfico R2), evolución que refleja la de los ingresos brutos (0,5% acumulado, 4,6% en marzo) por el impulso que experimentan las recaudaciones del **IRPF y el IVA, que registran sus primeros crecimientos desde junio de 2008 y diciembre de 2007**, respectivamente.

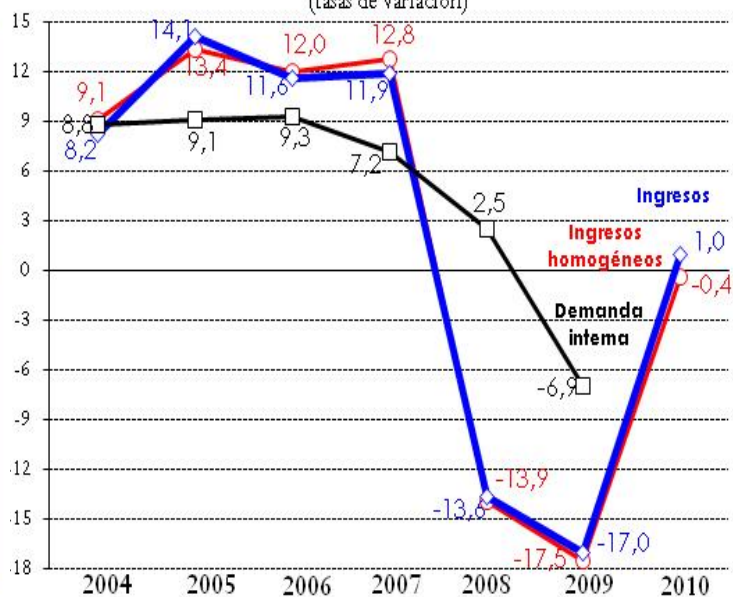
El otro factor que explica la recuperación de los ingresos es el **descenso de las devoluciones (-2,1% hasta marzo)**, que se concentra en el IVA Anual y Sociedades, ya que las devoluciones de IVA Mensual crecen un 25,0% por efecto de la extensión del derecho a devolución mensual en 2009, y además en marzo se han devuelto 1.141 millones (un 28,5% más) por retenciones sobre intereses de la Deuda Pública. Las menores devoluciones en 2010 se deben no tanto a un menor grado de ejecución de las campañas este año como a la significativa agilización de las devoluciones que se introdujo en 2009 con el objetivo de mejorar la liquidez de empresas y familias.

Gran parte del dinamismo de los ingresos brutos tiene su origen en los impactos recaudatorios de las nuevas medidas de consolidación fiscal adoptadas (supresión parcial de la deducción de 400 euros, elevación del tipo de retención sobre las rentas de capital al 19%, subidas de tipos en los II.EE.). Hasta marzo la recaudación incorpora 600 millones de ingresos asociados a las dos primeras medidas (520 millones por los 400 euros, 80 por la subida de las retenciones de capital), más 510 millones por los  aumentos de tipos sobre Hidrocarburos y Tabaco, pero estos impulsos positivos quedan más que compensados por las mayores devoluciones mensuales de IVA del nuevo sistema (1.650 millones, frente a 400 en 2009). **Ajustada de impactos normativos** y del distinto **grado de ejecución de las devoluciones** en ambos años, la tasa de los ingresos tributarios pasa a ser del **0,1 %**.

**Gráfico R1 IT HOMOGÉNEOS: tasa anual y MM12**



**Gráfico R2. ING. TRIBUTARIOS Y DEMANDA INTERNA (tasas de variación)**



**CUADRO R1. EVOLUCION DE INGRESOS (totales y homogéneos) Y DEVOLUCIONES POR FIGURAS**

Tasas de variación anual

	<b>2008</b>	<b>2009</b>	<b>2010*</b>	<b>III.08</b>	<b>IV.08</b>	<b>I.09</b>	<b>II.09</b>	<b>III.09</b>	<b>IV.09</b>	<b>I.10</b>
<b>Ingresos tributarios totales</b>	<b>-13.6</b>	<b>-17.0</b>	<b>1.0</b>	<b>-23.4</b>	<b>-22.4</b>	<b>-16.5</b>	<b>-31.5</b>	<b>-11.4</b>	<b>-10.6</b>	<b>1.0</b>
· I. Renta de las Personas Físicas	-1,8	-10,5	1,0	-23,1	-6,2	-9,6	-32,9	8,3	-9,4	1,0
· I. Sociedades	-39,1	-26,1	-32,4	-34,8	-57,2	-32,5	-22,8	-33,5	-12,5	-32,4
· I. sobre el Valor Añadido	-14,0	-30,1	2,2	-10,3	-15,6	-26,1	-55,0	-26,3	-18,6	2,2
· I. Especiales	-1,1	-1,1	2,4	-4,0	-2,8	-5,7	-4,3	2,1	3,1	2,4
· Resto ingresos	-5,0	-2,2	6,1	-14,2	-13,0	-7,9	5,1	-5,5	-0,5	6,1
<b>Devoluciones</b>	<b>9.7</b>	<b>13.1</b>	<b>-2.1</b>	<b>13.4</b>	<b>8.7</b>	<b>32.4</b>	<b>40.5</b>	<b>-12.3</b>	<b>12.5</b>	<b>-2.1</b>
· I. Renta de las Personas Físicas	18,4	8,0	1,8	70,6	30,8	9,1	61,4	-35,3	0,0	1,8
· I. Sociedades	42,6	20,0	-7,4	66,1	46,0	58,8	180,8	-16,2	9,6	-7,4
· I. sobre el Valor Añadido	2,2	13,6	-3,9	-3,8	-9,8	37,7	25,0	-3,1	18,0	-3,9
· I. Especiales	-9,6	31,1	26,3	10,9	-30,4	11,2	25,1	43,0	48,1	26,3
· Resto ingresos	1,0	14,8	22,1	4,2	-12,6	-13,0	152,0	25,3	10,0	22,1
<b>Ingresos tributarios homogéneos</b>	<b>-13.9</b>	<b>-17.5</b>	<b>-0.4</b>	<b>-21.7</b>	<b>-24.1</b>	<b>-14.2</b>	<b>-22.9</b>	<b>-22.3</b>	<b>-11.5</b>	<b>-0.4</b>
· I. Renta de las Personas Físicas	-1,4	-10,4	0,7	-14,4	-5,2	-8,7	-19,1	-6,4	-9,7	0,7
· I. Sociedades	-39,3	-25,7	-35,4	-33,6	-59,6	-24,9	-22,8	-35,3	-8,0	-35,4
· I. sobre el Valor Añadido	-16,0	-32,5	-1,0	-25,9	-22,0	-22,3	-40,6	-58,7	-24,6	-1,0
· I. Especiales	-1,0	-1,0	2,8	-4,0	-2,7	-5,5	-4,3	2,2	3,2	2,8
· Resto ingresos	0,0	-2,2	7,6	-3,9	-4,8	-8,7	9,0	-6,8	-0,8	7,6

\*Tasas calculadas para el periodo del trimestre o año del que existe información

**2. Evolución de los principales conceptos**

- El **IRPF** empieza a reflejar el impulso que introduce este año la **supresión parcial de la deducción de los 400 euros**, que hace que su ritmo acumulado se acelere al **1,0%** (-0,4% anterior). Las **retenciones de trabajo** aumentan un **3,0%** hasta marzo, con dos comportamientos diferenciados: las retenciones **públicas** crecen un **16,1%** por el ingreso de 103 millones de liquidaciones reconocidas en periodos anteriores y el dinamismo de las retenciones sobre pensiones públicas (23,8%), mientras que las del **sector privado** se mantienen en negativo (**-1,0%**) porque el efecto del devengo del cuarto trimestre de PYMES ingresado en enero todavía domina sobre el impacto normativo de los 400 euros y los mayores ingresos de contraído previo. El **IRPF ajustado** de medidas normativas reduce su ritmo al **-1,9%**. Tras las devoluciones de Deuda Pública de marzo, las **retenciones de capital** totales mantienen un descenso del **-15,2%** y persiste la evolución dispar por componentes: hasta marzo las retenciones sobre dividendos y renta fija privada suben un **6,6%**, mientras que las retenciones sobre intereses de depósitos bancarios mantienen su caída en el **-39,9%** por los menores tipos de interés. Las **retenciones de arrendamientos** (**-4,8%**) y las **retenciones de fondos de inversión** (**-27,4%**) mejoran su ritmo acumulado casi un punto.
- El Impuesto de **Sociedades** cae hasta marzo un **-32,4%**, si bien esta tasa no resulta significativa porque los ingresos del primer trimestre apenas suponen el 5% del total anual de la figura. Corregido el impacto normativo de la subida de tipos y el distinto grado de ejecución de las devoluciones en ambos años, el **IS ajustado** desciende un **-37,0%**. De nuevo, los factores que explican esta evolución son la comparación con un enero de 2009 afectado por el **traslado contable de parte del tercer pago fraccionado de 2008** (111 millones) y, por otro lado, los menores ingresos por cuota diferencial bruta (295 millones).

- La combinación de más ingresos brutos en todos sus componentes con un descenso de las devoluciones (-3,9%) al compararse con las realizadas en marzo de 2009 (impulsadas por la política de apoyo a la liquidez promovida el pasado año) hace que los ingresos acumulados de **IVA** se aceleren once puntos en marzo hasta el **2,2%**, su primera tasa positiva en 27 meses. El **IVA ajustado** del nuevo sistema de devolución mensual (1.650 millones más en 2010, 400 en 2009) y del diferente grado de ejecución de las devoluciones en ambos años eleva su ritmo al **7,4%** hasta marzo. Los ingresos brutos también retornan a tasas positivas (**0,8%**) por el impulso del IVA bruto de grandes empresas (**5,6%**), la menor caída de los ingresos de las pymes del cuarto trimestre de 2009 (**-12,8%**), la menor contracción del IVA Importación (**-1,4%**, **-5,7%** hasta febrero) y los ingresos de aplazamientos concedidos en meses anteriores (**59,4%**). El hecho más destacable del mes de marzo es la caída de las devoluciones en casi 1.200 millones respecto al mismo periodo de 2009, en su mayor parte por el descenso que experimentan las de IVA Anual (**-57,5%**), en consonancia con el menor importe de las solicitudes del ejercicio 2009 (**-62,6%**).
- Como en el IRPF, el impacto de las subidas impositivas aprobadas explica la mejora de la tasa acumulada de los **impuestos especiales** (**2,4%**, 1,7% anterior). El IE sobre **Labores de Tabaco** mantiene su ritmo (**7,0%**) pero este crecimiento continúa siendo inferior al del tipo impositivo medio, lo que apunta que el consumo de cigarrillos vuelve a descender este año. Esta misma circunstancia se aprecia en el IE sobre **Hidrocarburos**: pese al buen dato de marzo crece un **0,3%** acumulado, de lo que se deduce que el consumo de carburantes cae a una tasa similar a la de la subida de tipos. El IE sobre **Electricidad** rebaja su descenso al **-5,0%** por la comparación con unos primeros meses de 2009 afectados por la puesta en marcha de la facturación mensual. Por su parte, los IE sobre el **Alcohol** y la **Cerveja** aumentan hasta marzo un **2,7%** y un **5,5%**, respectivamente.
- Las principales figuras del resto de los ingresos también muestran un clara mejoría en marzo. El **IRNR** sin Deuda Pública se acelera al **2,5%**, el **tráfico exterior** eleva en marzo su ritmo tres puntos (**-0,4%**) en sintonía con la importación, y el impuesto sobre **primas de seguros** muestra una mejora similar (**2,6%**). Pero el elemento más destacable es el dinamismo de las **tasas y otros ingresos** (**31,5%**) por el impulso de los mayores intereses de demora (78 millones más que hace un año) y recargo de apremio (32,2%) asociados a los aplazamientos ingresados.
- El ritmo acumulado de las **devoluciones totales** registra en marzo su primer descenso desde hace un año (**-2,1%**), como ya se anticipaba el mes anterior. Esta caída de las devoluciones se atribuye al mayor esfuerzo de agilización impulsado en 2009 y se concentra en las devoluciones de IVA Anual (-732 millones) y de cuota diferencial de Sociedades (-264 millones). Por el contrario, el nuevo sistema hace que las devoluciones de IVA mensual superen en 572 millones a las del año anterior, y también aumentan en 254 millones las devoluciones sobre retenciones de Deuda Pública.





**II. CUADROS ESTADÍSTICOS**

## 1. INGRESOS TRIBUTARIOS POR CONCEPTOS Y DISTRIBUCIÓN ENTRE ADMINISTRACIONES

**Cuadro 1.1**  
**RESUMEN. MES Y ACUMULADO**  
(En millones de euros)

PERIODO: MES DE MARZO	AÑO 2010			AÑO 2009			% 10/09	
	Estado	AA.TT.	Total	Estado	AA.TT.	Total	Estado	Total
<b>CAP. I - IMPUESTOS DIRECTOS</b>								
<b>I. Renta de las Personas Físicas</b>	2.315	2.096	4.411	1.713	2.442	4.155	35,1	6,2
<b>I. Sociedades</b>	-542		-542	-320		-320	-69,5	-69,5
<b>I. Renta de no Residentes</b>	-315		-315	-196		-196	-60,4	-60,4
Resto Capítulo I	5		5	5		5	9,4	9,4
<b>TOTAL CAPÍTULO I</b>	<b>1.464</b>	<b>2.096</b>	<b>3.559</b>	<b>1.202</b>	<b>2.442</b>	<b>3.644</b>	<b>21,7</b>	<b>-2,3</b>
<b>CAP. II - IMPUESTOS INDIRECTOS</b>								
<b>Impuesto sobre el Valor Añadido</b>	649	1.091	1.740	-1.392	1.572	179	---	---
+ Importaciones	552		552	511		511	8,1	8,1
+ Operaciones Interiores	97	1.091	1.188	-1.903	1.572	-332	---	---
<b>Impuestos Especiales</b>	590	788	1.378	576	747	1.323	2,5	4,2
+ Alcohol y bebidas derivadas	70	27	97	56	32	89	23,8	9,6
+ Cerveza	11	9	20	10	10	20	11,3	0,7
+ Productos intermedios	1	1	1	1	1	1	11,7	-0,5
+ Hidrocarburos	382	352	734	351	352	703	8,8	4,4
+ Labores del Tabaco	125	285	410	141	250	391	-11,5	4,8
+ Electricidad	2	115	117	17	103	119	-88,4	-2,3
+ Otros	0		0	0		0	---	---
Impuesto sobre primas de seguro	113		113	104		104	8,7	8,7
Tráfico exterior	122		122	115		115	5,6	5,6
Resto Capítulo II	9		9	6		6	54,8	54,8
<b>TOTAL CAPÍTULO II</b>	<b>1.483</b>	<b>1.879</b>	<b>3.362</b>	<b>-591</b>	<b>2.319</b>	<b>1.727</b>	<b>---</b>	<b>94,6</b>
<b>CAP. III - TASAS Y OTROS INGRESOS</b>	<b>205</b>		<b>205</b>	<b>124</b>		<b>124</b>	<b>65,7</b>	<b>65,7</b>
<b>TOTAL GENERAL</b>	<b>3.152</b>	<b>3.975</b>	<b>7.127</b>	<b>734</b>	<b>4.760</b>	<b>5.495</b>	<b>329,1</b>	<b>29,7</b>

DESDE ENERO HASTA EL MES	AÑO 2010			AÑO 2009			% 10/09	
	Estado	AA.TT.	Total	Estado	AA.TT.	Total	Estado	Total
<b>CAP. I - IMPUESTOS DIRECTOS</b>								
<b>I. Renta de las Personas Físicas</b>	12.905	6.288	19.193	11.675	7.325	19.000	10,5	1,0
<b>I. Sociedades</b>	689		689	1.019		1.019	-32,4	-32,4
<b>I. Renta de no Residentes</b>	593		593	603		603	-1,6	-1,6
Resto Capítulo I	17		17	20		20	-10,4	-10,4
<b>TOTAL CAPÍTULO I</b>	<b>14.205</b>	<b>6.288</b>	<b>20.492</b>	<b>13.316</b>	<b>7.325</b>	<b>20.641</b>	<b>6,7</b>	<b>-0,7</b>
<b>CAP. II - IMPUESTOS INDIRECTOS</b>								
<b>Impuesto sobre el Valor Añadido</b>	11.304	3.273	14.578	9.552	4.715	14.267	18,3	2,2
+ Importaciones	1.615		1.615	1.638		1.638	-1,4	-1,4
+ Operaciones Interiores	9.689	3.273	12.962	7.914	4.715	12.629	22,4	2,6
<b>Impuestos Especiales</b>	2.292	2.363	4.655	2.304	2.241	4.545	-0,5	2,4
+ Alcohol y bebidas derivadas	176	81	257	154	96	250	13,9	2,7
+ Cerveza	37	27	64	31	29	61	19,8	5,5
+ Productos intermedios	3	2	5	3	2	5	9,8	0,3
+ Hidrocarburos	1.239	1.056	2.295	1.232	1.057	2.288	0,6	0,3
+ Labores del Tabaco	845	854	1.699	838	749	1.588	0,8	7,0
+ Electricidad	-9	344	335	45	308	353	---	-5,0
+ Otros	0		0	0		0	---	---
Impuesto sobre primas de seguro	353		353	344		344	2,6	2,6
Tráfico exterior	348		348	350		350	-0,4	-0,4
Resto Capítulo II	10		10	9		9	5,8	5,8
<b>TOTAL CAPÍTULO II</b>	<b>14.307</b>	<b>5.637</b>	<b>19.944</b>	<b>12.559</b>	<b>6.956</b>	<b>19.515</b>	<b>13,9</b>	<b>2,2</b>
<b>CAP. III - TASAS Y OTROS INGRESOS</b>	<b>441</b>		<b>441</b>	<b>336</b>		<b>336</b>	<b>31,5</b>	<b>31,5</b>
<b>TOTAL GENERAL</b>	<b>28.953</b>	<b>11.925</b>	<b>40.878</b>	<b>26.210</b>	<b>14.281</b>	<b>40.491</b>	<b>10,5</b>	<b>1,0</b>

**INGRESOS TRIBUTARIOS POR CONCEPTOS Y DISTRIBUCIÓN ENTRE ADMINISTRACIONES**

**Cuadro 1.2: EVOLUCIÓN. MES Y ACUMULADO**  
(en millones de euros)

	MENSUAL						ACUMULADA					
	IRPF	IS	IVA	IIEE	Resto	TOTAL	IRPF	IS	IVA	IIEE	Resto	TOTAL
<b>2009</b>												
Ene	10.422	550	763	1.756	536	<b>14.027</b>	10.422	550	763	1.756	536	<b>14.027</b>
Feb	4.422	789	13.325	1.466	968	<b>20.969</b>	14.845	1.338	14.088	3.222	1.504	<b>34.997</b>
Mar	4.155	-320	179	1.323	157	<b>5.495</b>	19.000	1.019	14.267	4.545	1.661	<b>40.491</b>
Abr	7.800	4.095	3.681	1.566	776	<b>17.918</b>	26.799	5.114	17.948	6.111	2.438	<b>58.409</b>
May	903	243	473	1.511	399	<b>3.528</b>	27.702	5.356	18.421	7.622	2.836	<b>61.938</b>
Jun	1.575	194	207	1.516	809	<b>4.300</b>	29.277	5.550	18.628	9.137	3.646	<b>66.238</b>
Jul	10.485	1.377	3.785	1.713	1.139	<b>18.499</b>	39.762	6.927	22.413	10.851	4.784	<b>84.737</b>
Ago	213	6.972	-3.603	1.805	-153	<b>5.234</b>	39.975	13.899	18.810	12.656	4.631	<b>89.971</b>
Sep	6.864	507	5.002	1.659	796	<b>14.828</b>	46.839	14.406	23.812	14.315	5.426	<b>104.799</b>
Oct	7.511	6.103	6.816	1.807	457	<b>22.693</b>	54.349	20.509	30.629	16.122	5.883	<b>127.492</b>
Nov	5.464	-557	1.662	1.635	577	<b>8.781</b>	59.813	19.952	32.291	17.757	6.460	<b>136.273</b>
Dic	4.044	236	1.276	1.592	602	<b>7.750</b>	63.857	20.188	33.567	19.349	7.062	<b>144.023</b>
<b>2010</b>												
Ene	10.383	413	498	1.675	622	<b>13.590</b>	10.383	413	498	1.675	622	<b>13.590</b>
Feb	4.399	818	12.340	1.601	1.003	<b>20.161</b>	14.782	1.231	12.838	3.277	1.624	<b>33.751</b>
Mar	4.411	-542	1.740	1.378	139	<b>7.127</b>	19.193	689	14.578	4.655	1.763	<b>40.878</b>
Abr												
May												
Jun												
Jul												
Ago												
Sep												
Oct												
Nov												
Dic												

**TASAS DE VARIACIÓN (%)**

	IRPF	IS	IVA	IIEE	Resto	TOTAL	IRPF	IS	IVA	IIEE	Resto	TOTAL
<b>2005</b>	14,7	24,9	12,0	2,9	9,9	<b>14,1</b>	14,7	24,9	12,0	2,9	9,9	<b>14,1</b>
<b>2006</b>	14,8	14,5	9,6	3,2	9,1	<b>11,6</b>	14,8	14,5	9,6	3,2	9,1	<b>11,6</b>
<b>2007</b>	15,6	20,5	2,2	6,4	24,5	<b>11,9</b>	15,6	20,5	2,2	6,4	24,5	<b>11,9</b>
<b>2008</b>	-1,8	-39,1	-14,0	-1,1	-5,0	<b>-13,6</b>	-1,8	-39,1	-14,0	-1,1	-5,0	<b>-13,6</b>
<b>2009</b>	-10,5	-26,1	-30,1	-1,1	-2,2	<b>-17,0</b>	-10,5	-26,1	-30,1	-1,1	-2,2	<b>-17,0</b>

	MENSUAL						ACUMULADA					
	IRPF	IS	IVA	IIEE	Resto	TOTAL	IRPF	IS	IVA	IIEE	Resto	TOTAL
<b>2009</b>												
Ene	-9,6	-55,9	-33,2	13,7	-47,2	<b>-14,9</b>	-9,6	-55,9	-33,2	13,7	-47,2	<b>-14,9</b>
Feb	-11,0	---	-15,4	-18,6	230,5	<b>-8,1</b>	-10,0	7,2	-16,6	-3,7	14,9	<b>-10,9</b>
Mar	-8,4	---	-92,6	-10,2	-68,3	<b>-40,1</b>	-9,6	-32,5	-26,1	-5,7	-7,9	<b>-16,5</b>
Abr	-16,5	140,6	-52,5	1,4	2,7	<b>-15,1</b>	-11,7	59,3	-33,7	-3,9	-4,8	<b>-16,0</b>
May	-56,5	-93,1	---	-7,0	-15,0	<b>-49,2</b>	-14,6	-20,7	-30,0	-4,6	-6,4	<b>-19,0</b>
Jun	-59,7	-68,8	-92,3	-7,2	22,1	<b>-54,8</b>	-19,4	-24,7	-35,8	-5,0	-1,3	<b>-23,0</b>
Jul	12,7	-26,3	-37,6	8,6	12,5	<b>-6,7</b>	-12,9	-25,1	-36,1	-3,1	1,7	<b>-20,0</b>
Ago	335,6	-36,5	20,7	-1,0	---	<b>-37,3</b>	-12,5	-31,3	-38,4	-2,8	-2,1	<b>-21,2</b>
Sep	-0,1	9,0	-9,1	-0,5	-5,9	<b>-3,4</b>	-10,9	-30,4	-33,9	-2,5	-2,7	<b>-19,1</b>
Oct	-4,1	6,9	-5,1	9,2	-23,3	<b>-1,2</b>	-10,0	-22,3	-29,1	-1,3	-4,7	<b>-16,4</b>
Nov	-18,7	-24,8	-39,7	-3,1	47,0	<b>-20,9</b>	-10,9	-23,1	-29,8	-1,5	-1,6	<b>-16,7</b>
Dic	-4,3	-82,4	-37,9	3,4	-8,2	<b>-21,1</b>	-10,5	-26,1	-30,1	-1,1	-2,2	<b>-17,0</b>
<b>2010</b>												
Ene	-0,4	-24,9	-34,7	-4,6	15,8	<b>-3,1</b>	-0,4	-24,9	-34,7	-4,6	15,8	<b>-3,1</b>
Feb	-0,5	3,7	-7,4	9,3	3,6	<b>-3,9</b>	-0,4	-8,0	-8,9	1,7	8,0	<b>-3,6</b>
Mar	6,2	-69,5	---	4,2	-11,5	<b>29,7</b>	1,0	-32,4	2,2	2,4	6,1	<b>1,0</b>
Abr												
May												
Jun												
Jul												
Ago												
Sep												
Oct												
Nov												
Dic												

CUADRO 1.3. INGRESOS TRIBUTARIOS POR CONCEPTOS. DETALLE. MES.  
(En miles de euros)

PERIODO : MARZO DE 2010

DESIGNACION DE LOS INGRESOS	RECAUDACION								%	
	AÑO 2010				AÑO 2009				ESTADO	TOTAL
	ESTADO	CC.AA.	CC.LL.	TOTAL	ESTADO	CC.AA.	CC.LL.	TOTAL		
<b>CAPITULO I - IMPUESTOS DIRECTOS</b>										
<b>I. R. P. F.</b>	<b>2.315.309</b>	<b>2.029.602</b>	<b>66.303</b>	<b>4.411.214</b>	<b>1.713.394</b>	<b>2.363.453</b>	<b>78.197</b>	<b>4.155.044</b>	<b>35,1</b>	<b>6,2</b>
- Retenciones trabajo	4.162.298			4.162.298	3.839.604			3.839.604	8,4	8,4
- Retenciones de arrendamientos	53.417			53.417	50.140			50.140	6,5	6,5
- Retenciones Fondos Inversión	29.903			29.903	40.218			40.218	-25,6	-25,6
- Retenciones capital	333.740			333.740	377.138			377.138	-11,5	-11,5
- Pagos fraccionados	5.734			5.734	5.918			5.918	-3,1	-3,1
- Cuota diferencial I.R.P.F.	-160.612			-160.612	-144.968			-144.968	---	---
- Otras devoluciones y minoraciones	-2.109.171	2.029.602	66.303	-13.266	-2.454.656	2.363.453	78.197	-13.006	---	---
<b>Impuesto sobre Sociedades</b>	<b>-542.045</b>			<b>-542.045</b>	<b>-319.743</b>			<b>-319.743</b>	<b>---</b>	<b>---</b>
- Retenciones de arrendamientos	17.755			17.755	18.116			18.116	-2,0	-2,0
- Retenciones Fondos Inversión	12.730			12.730	17.093			17.093	-25,5	-25,5
- Retenciones capital	-513.108			-513.108	-289.985			-289.985	---	---
- Pagos fraccionados	23.962			23.962	22.654			22.654	5,8	5,8
- Cuota diferencial Sociedades	-83.384			-83.384	-87.621			-87.621	---	---
<b>Impuesto Renta no Residentes</b>	<b>-314.972</b>			<b>-314.972</b>	<b>-196.361</b>			<b>-196.361</b>	<b>---</b>	<b>---</b>
- Retenciones y Pagos a cuenta	-335.415			-335.415	-202.291			-202.291	---	---
- Cuota diferencial	20.017			20.017	5.728			5.728	249,5	249,5
- Gravamen sobre inmuebles	426			426	202			202	110,9	110,9
Impueto sobre el Patrimonio	58			58	289			289	-79,9	-79,9
Resto del Capítulo I	5.202			5.202	4.520			4.520	15,1	15,1
<b>TOTAL CAPITULO I</b>	<b>1.463.552</b>	<b>2.029.602</b>	<b>66.303</b>	<b>3.559.457</b>	<b>1.202.099</b>	<b>2.363.453</b>	<b>78.197</b>	<b>3.643.749</b>	<b>21,7</b>	<b>-2,3</b>
<b>CAPITULO II - IMPUESTOS INDIRECTOS</b>										
<b>I. V. A.</b>	<b>648.911</b>	<b>1.055.611</b>	<b>35.518</b>	<b>1.740.040</b>	<b>-1.392.354</b>	<b>1.524.149</b>	<b>47.459</b>	<b>179.254</b>	<b>---</b>	<b>---</b>
- IVA bruto	3.991.076			3.991.076	3.628.238			3.628.238	10,0	10,0
- Importaciones	553.755			553.755	512.720			512.720	8,0	8,0
- Grandes Empresas y Exportadores	2.904.820			2.904.820	0			0	---	---
- Pymes	73.801			73.801	0			0	---	---
- Resto de operaciones	458.700			458.700	3.115.518			3.115.518	-85,3	-85,3
- Devoluciones	2.251.036			2.251.036	3.448.984			3.448.984	-34,7	-34,7
- Participación AA.TT.	1.091.129	1.055.611	35.518	0	1.571.608	1.524.149	47.459	0	-30,6	---
<b>Impuestos Especiales</b>	<b>590.288</b>	<b>769.078</b>	<b>18.731</b>	<b>1.378.097</b>	<b>575.901</b>	<b>729.838</b>	<b>17.287</b>	<b>1.323.026</b>	<b>2,5</b>	<b>4,2</b>
- Alcohol	69.858	26.297	817	96.972	56.441	31.131	932	88.504	23,8	9,6
- Cerveza	10.810	8.591	251	19.652	9.710	9.539	263	19.512	11,3	0,7
- Productos intermedios	871	588	19	1.478	780	686	19	1.485	11,7	-0,5
- Hidrocarburos	381.952	341.726	10.155	733.833	350.990	342.543	9.696	703.229	8,8	4,4
- Labores del Tabaco	125.106	277.307	7.489	409.902	141.378	243.432	6.377	391.187	-11,5	4,8
- Electricidad	1.947	114.569	0	116.516	16.752	102.507	0	119.259	-88,4	-2,3
- Otros	-256			-256	-150			-150	---	---
Primas de Seguros	113.017			113.017	103.961			103.961	8,7	8,7
Tráfico exterior	121.636			121.636	115.144			115.144	5,6	5,6
- Tarifa Exterior Común	118.163			118.163	110.439			110.439	7,0	7,0
- Exacciones Agrícolas	3.473			3.473	4.705			4.705	-26,2	-26,2
Azúcar	8.795			8.795	5.287			5.287	66,4	66,4
Resto Capítulo II	452			452	686			686	-34,1	-34,1
<b>TOTAL CAPITULO II</b>	<b>1.483.099</b>	<b>1.824.689</b>	<b>54.249</b>	<b>3.362.037</b>	<b>-591.375</b>	<b>2.253.987</b>	<b>64.746</b>	<b>1.727.358</b>	<b>---</b>	<b>94,6</b>
<b>CAPITULO III - TASAS Y OTROS INGRESOS</b>										
Tasa Radioeléctrica	4.862			4.862	1.390			1.390	249,8	249,8
Otras Tasas	61.415			61.415	64.548			64.548	-4,9	-4,9
Resto del Capítulo III	138.757			138.757	57.787			57.787	140,1	140,1
<b>TOTAL CAPITULO III</b>	<b>205.034</b>			<b>205.034</b>	<b>123.725</b>			<b>123.725</b>	<b>65,7</b>	<b>65,7</b>
<b>TOTAL INGRESOS TRIBUTARIOS</b>	<b>3.151.685</b>	<b>3.854.291</b>	<b>120.552</b>	<b>7.126.528</b>	<b>734.449</b>	<b>4.617.440</b>	<b>142.943</b>	<b>5.494.832</b>	<b>329,1</b>	<b>29,7</b>

CUADRO 1.4. INGRESOS TRIBUTARIOS POR CONCEPTOS. DETALLE. ACUMULADO.  
(En miles de euros)

PERIODO : ENERO/MARZO DE 2010

DESIGNACION DE LOS INGRESOS	RECAUDACION								%	
	AÑO 2010				AÑO 2009				ESTADO	TOTAL
	ESTADO	CC.AA.	CC.LL.	TOTAL	ESTADO	CC.AA.	CC.LL.	TOTAL		
<b>CAPITULO I - IMPUESTOS DIRECTOS</b>										
<b>I. R. P. F.</b>	<b>12.905.353</b>	<b>6.088.804</b>	<b>198.905</b>	<b>19.193.062</b>	<b>11.674.751</b>	<b>7.090.359</b>	<b>234.591</b>	<b>18.999.701</b>	<b>10,5</b>	<b>1,0</b>
- Retenciones trabajo	17.149.188			17.149.188	16.642.181			16.642.181	3,0	3,0
- Retenciones de arrendamientos	505.594			505.594	527.163			527.163	-4,1	-4,1
- Retenciones Fondos Inversión	114.238			114.238	157.456			157.456	-27,4	-27,4
- Retenciones capital	1.567.075			1.567.075	1.775.626			1.775.626	-11,7	-11,7
- Pagos fraccionados	552.405			552.405	597.781			597.781	-7,6	-7,6
- Cuota diferencial I.R.P.F.	-556.230			-556.230	-570.428			-570.428	---	---
- Otras devoluciones y minoraciones	-6.426.917	6.088.804	198.905	-139.208	-7.455.028	7.090.359	234.591	-130.078	---	---
<b>Impuesto sobre Sociedades</b>	<b>688.760</b>			<b>688.760</b>	<b>1.018.522</b>			<b>1.018.522</b>	<b>-32,4</b>	<b>-32,4</b>
- Retenciones de arrendamientos	203.569			203.569	217.380			217.380	-6,4	-6,4
- Retenciones Fondos Inversión	48.625			48.625	66.997			66.997	-27,4	-27,4
- Retenciones capital	633.178			633.178	797.359			797.359	-20,6	-20,6
- Pagos fraccionados	112.804			112.804	214.648			214.648	-47,4	-47,4
- Cuota diferencial Sociedades	-309.416			-309.416	-277.862			-277.862	---	---
<b>Impuesto Renta no Residentes</b>	<b>593.027</b>			<b>593.027</b>	<b>602.954</b>			<b>602.954</b>	<b>-1,6</b>	<b>-1,6</b>
- Retenciones y Pagos a cuenta	479.216			479.216	538.709			538.709	-11,0	-11,0
- Cuota diferencial	108.629			108.629	59.207			59.207	83,5	83,5
- Gravamen sobre inmuebles	5.182			5.182	5.038			5.038	2,9	2,9
Impueto sobre el Patrimonio	336			336	5.747			5.747	-94,2	-94,2
Resto del Capítulo I	17.144			17.144	13.767			13.767	24,5	24,5
<b>TOTAL CAPITULO I</b>	<b>14.204.620</b>	<b>6.088.804</b>	<b>198.905</b>	<b>20.492.329</b>	<b>13.315.741</b>	<b>7.090.359</b>	<b>234.591</b>	<b>20.640.691</b>	<b>6,7</b>	<b>-0,7</b>
<b>CAPITULO II - IMPUESTOS INDIRECTOS</b>										
<b>I. V. A.</b>	<b>11.304.260</b>	<b>3.166.833</b>	<b>106.552</b>	<b>14.577.645</b>	<b>9.552.095</b>	<b>4.572.447</b>	<b>142.376</b>	<b>14.266.918</b>	<b>18,3</b>	<b>2,2</b>
- IVA bruto	18.667.107			18.667.107	18.523.664			18.523.664	0,8	0,8
- Importaciones	1.618.751			1.618.751	1.641.755			1.641.755	-1,4	-1,4
- Grandes Empresas y Exportadores	10.440.905			10.440.905	7.085.836			7.085.836	47,3	47,3
- Pymes	5.492.659			5.492.659	6.243.424			6.243.424	-12,0	-12,0
- Resto de operaciones	1.114.792			1.114.792	3.552.649			3.552.649	-68,6	-68,6
- Devoluciones	4.089.462			4.089.462	4.256.746			4.256.746	-3,9	-3,9
- Participación AA.TT.	3.273.385	3.166.833	106.552	6.546.770	4.714.823	4.572.447	142.376	9.431.546	-30,6	---
<b>Impuestos Especiales</b>	<b>2.291.579</b>	<b>2.307.234</b>	<b>56.191</b>	<b>4.655.004</b>	<b>2.303.616</b>	<b>2.189.513</b>	<b>51.861</b>	<b>4.544.990</b>	<b>-0,5</b>	<b>2,4</b>
- Alcohol	175.686	78.890	2.451	257.027	154.186	93.394	2.795	250.375	13,9	2,7
- Cerveza	37.335	25.774	752	63.861	31.154	28.616	787	60.557	19,8	5,5
- Productos intermedios	3.486	1.764	56	5.306	3.176	2.058	58	5.292	9,8	0,3
- Hidrocarburos	1.239.265	1.025.178	30.465	2.294.908	1.231.744	1.027.628	29.091	2.288.463	0,6	0,3
- Labores del Tabaco	844.529	831.922	22.467	1.698.918	838.181	730.296	19.130	1.587.607	0,8	7,0
- Electricidad	-8.539	343.706		335.167	45.364	307.521		352.885	---	-5,0
- Otros	-183			-183	-189			-189	---	---
Primas de Seguros	353.186			353.186	344.233			344.233	2,6	2,6
Tráfico exterior	348.274			348.274	349.674			349.674	-0,4	-0,4
- Tarifa Exterior Común	337.458			337.458	333.807			333.807	1,1	1,1
- Exacciones Agrícolas	10.816			10.816	15.867			15.867	-31,8	-31,8
Azúcar	8.282			8.282	7.237			7.237	14,4	14,4
Resto del Capítulo II	1.625			1.625	2.126			2.126	-23,6	-23,6
<b>TOTAL CAPITULO II</b>	<b>14.307.206</b>	<b>5.474.067</b>	<b>162.743</b>	<b>19.944.016</b>	<b>12.558.981</b>	<b>6.761.960</b>	<b>194.237</b>	<b>19.515.178</b>	<b>13,9</b>	<b>2,2</b>
<b>CAPITULO III - TASAS Y OTROS INGRESOS</b>										
Tasa Radioeléctrica	5.557			5.557	1.780			1.780	212,2	212,2
Otras Tasas	180.249			180.249	190.396			190.396	-5,3	-5,3
Resto del Capítulo III	255.625			255.625	143.435			143.435	78,2	78,2
<b>TOTAL CAPITULO III</b>	<b>441.431</b>			<b>441.431</b>	<b>335.611</b>			<b>335.611</b>	<b>31,5</b>	<b>31,5</b>
<b>TOTAL INGRESOS TRIBUTARIOS</b>	<b>28.953.257</b>	<b>11.562.871</b>	<b>361.648</b>	<b>40.877.776</b>	<b>26.210.333</b>	<b>13.852.319</b>	<b>428.828</b>	<b>40.491.480</b>	<b>10,5</b>	<b>1,0</b>

**2. DEVOLUCIONES, PARTICIPACIÓN DE LAS AA.TT. Y OTRAS  
MINORACIONES. INGRESOS BRUTOS**

**Cuadro 2.1**  
**DEVOLUCIONES, PARTICIPACIÓN DE LAS AA.TT. Y OTRAS MINORACIONES. MES Y ACUMULADO**  
(En millones de euros)

	PERIODO: MES DE MARZO				PERIODO: ENERO-MARZO			
	2010	2009	Comparación 10/09		2010	2009	Comparación 10/09	
			Diferencia	%			Diferencia	%
<b>I. Renta de las Personas Físicas</b>	<b>257</b>	<b>252</b>	<b>5</b>	<b>2,1</b>	<b>844</b>	<b>830</b>	<b>15</b>	<b>1,8</b>
+ Cuota diferencial	249	242	7	2,9	826	807	19	2,4
+ Otras devoluciones	8	10	-2	-16,3	19	23	-4	-19,1
+ D. G. del Tesoro y Política Financiera	0	0	0	---	0	0	0	---
<b>I. Sociedades</b>	<b>884</b>	<b>937</b>	<b>-52</b>	<b>-5,6</b>	<b>1.556</b>	<b>1.681</b>	<b>-125</b>	<b>-7,4</b>
+ Cuota diferencial	253	446	-192	-43,1	920	1.184	-264	-22,3
+ Otras devoluciones	4	3	1	45,9	8	9	-1	-6,7
+ D. G. del Tesoro y Política Financiera	627	489	139	28,4	628	489	140	28,6
<b>I. Renta de no Residentes</b>	<b>526</b>	<b>416</b>	<b>110</b>	<b>26,4</b>	<b>552</b>	<b>429</b>	<b>123</b>	<b>28,7</b>
+ Otras devoluciones	12	16	-4	-23,9	37	29	9	31,1
+ D. G. del Tesoro y Política Financiera	513	400	114	28,4	514	400	114	28,5
<b>Impuesto sobre el Valor Añadido</b>	<b>2.251</b>	<b>3.449</b>	<b>-1.198</b>	<b>-34,7</b>	<b>4.089</b>	<b>4.257</b>	<b>-167</b>	<b>-3,9</b>
+ Anuales y otras	632	1.487	-855	-57,5	1.173	1.904	-732	-38,4
+ Mensuales	1.557	1.893	-336	-17,7	2.855	2.283	572	25,0
+ Ajuste País Vasco	0	0	0	---	0	0	0	---
+ Ajuste Navarra	62	69	-7	-10,5	62	69	-7	-10,5
<b>Impuestos Especiales</b>	<b>64</b>	<b>59</b>	<b>5</b>	<b>8,0</b>	<b>91</b>	<b>72</b>	<b>19</b>	<b>26,3</b>
Otras devoluciones	17	27	-10	-36,4	36	52	-17	-32,0
<b>TOTAL DEVOLUCIONES</b>	<b>3.999</b>	<b>5.139</b>	<b>-1.140</b>	<b>-22,2</b>	<b>7.169</b>	<b>7.321</b>	<b>-152</b>	<b>-2,1</b>
<b>I. Renta de las Personas Físicas</b>	<b>2.109</b>	<b>2.455</b>	<b>-345</b>	<b>-14,1</b>	<b>6.427</b>	<b>7.455</b>	<b>-1.028</b>	<b>-13,8</b>
+ Asignación tributaria Iglesia Católica	13	13	0	2,0	139	130	9	7,0
+ Participación AA.TT. en el IRPF	2.096	2.442	-346	-14,2	6.288	7.325	-1.037	-14,2
<b>Participación de las AA.TT. en el IVA</b>	<b>1.091</b>	<b>1.572</b>	<b>-480</b>	<b>-30,6</b>	<b>3.273</b>	<b>4.715</b>	<b>-1.441</b>	<b>-30,6</b>
<b>Participación de las AA.TT. en II.EE.</b>	<b>788</b>	<b>747</b>	<b>41</b>	<b>5,4</b>	<b>2.363</b>	<b>2.241</b>	<b>122</b>	<b>5,4</b>
<b>TOTAL MINORACIONES</b>	<b>3.988</b>	<b>4.773</b>	<b>-785</b>	<b>-16,5</b>	<b>12.064</b>	<b>14.411</b>	<b>-2.347</b>	<b>-16,3</b>
<b>I. Renta de las Personas Físicas</b>	<b>2.366</b>	<b>2.707</b>	<b>-340</b>	<b>-12,6</b>	<b>7.271</b>	<b>8.285</b>	<b>-1.013</b>	<b>-12,2</b>
<b>I. Sociedades</b>	<b>884</b>	<b>937</b>	<b>-52</b>	<b>-5,6</b>	<b>1.556</b>	<b>1.681</b>	<b>-125</b>	<b>-7,4</b>
<b>I. Renta de no Residentes</b>	<b>526</b>	<b>416</b>	<b>110</b>	<b>26,4</b>	<b>552</b>	<b>429</b>	<b>123</b>	<b>28,7</b>
<b>Impuesto sobre el Valor Añadido</b>	<b>3.342</b>	<b>5.021</b>	<b>-1.678</b>	<b>-33,4</b>	<b>7.363</b>	<b>8.972</b>	<b>-1.609</b>	<b>-17,9</b>
<b>Impuestos Especiales</b>	<b>851</b>	<b>806</b>	<b>45</b>	<b>5,6</b>	<b>2.455</b>	<b>2.314</b>	<b>141</b>	<b>6,1</b>
Otras devoluciones	17	27	-10	-36,4	36	52	-17	-32,0
<b>TOTAL DEVOLUCIONES Y MINORACIONES</b>	<b>7.987</b>	<b>9.913</b>	<b>-1.926</b>	<b>-19,4</b>	<b>19.232</b>	<b>21.732</b>	<b>-2.500</b>	<b>-11,5</b>

**Cuadro 2.2**  
**DEVOLUCIONES. EVOLUCIÓN**  
(en millones de euros)

	MENSUAL						ACUMULADA					
	IRPF	IS	IVA	IIEE	Resto	TOTAL	IRPF	IS	IVA	IIEE	Resto	TOTAL
<b>2009</b>												
Ene	273	348	449	3	16	1.089	273	348	449	3	16	1.089
Feb	305	397	359	10	22	1.093	578	745	808	13	38	2.182
Mar	252	937	3.449	59	443	5.139	830	1.681	4.257	72	481	7.321
Abr	909	200	4.941	56	88	6.195	1.739	1.881	9.198	128	569	13.516
May	3.305	181	3.356	47	79	6.968	5.043	2.062	12.554	176	648	20.484
Jun	3.943	354	3.826	45	37	8.204	8.986	2.416	16.379	221	685	28.687
Jul	2.620	134	5.637	56	31	8.479	11.606	2.550	22.016	277	716	37.166
Ago	527	689	4.580	10	553	6.359	12.133	3.239	26.596	288	1.269	43.525
Sep	674	82	2.169	27	54	3.007	12.808	3.321	28.766	315	1.323	46.532
Oct	762	677	2.172	40	38	3.688	13.569	3.998	30.937	354	1.361	50.220
Nov	713	1.186	2.606	24	61	4.591	14.283	5.184	33.544	378	1.422	54.811
Dic	470	2.778	2.782	45	162	6.237	14.753	7.962	36.326	423	1.584	61.048
<b>2010</b>												
Ene	302	400	826	4	20	1.551	302	400	826	4	20	1.551
Feb	286	272	1.013	24	25	1.619	587	672	1.838	28	45	3.170
Mar	257	884	2.251	64	543	3.999	844	1.556	4.089	91	587	7.169
Abr												
May												
Jun												
Jul												
Ago												
Sep												
Oct												
Nov												
Dic												

**TASAS DE VARIACIÓN (%)**

	IRPF	IS	IVA	IIEE	Resto	TOTAL	IRPF	IS	IVA	IIEE	Resto	TOTAL
2005	5,2	-5,6	6,9	-8,5	0,1	4,7	5,2	-5,6	6,9	-8,5	0,1	4,7
2006	3,8	34,2	19,7	62,6	3,6	16,4	3,8	34,2	19,7	62,6	3,6	16,4
2007	8,7	-0,4	24,8	-8,5	20,2	17,5	8,7	-0,4	24,8	-8,5	20,2	17,5
2008	18,4	42,6	2,2	-9,6	1,0	9,7	18,4	42,6	2,2	-9,6	1,0	9,7
2009	8,0	20,0	13,6	31,1	14,8	13,1	8,0	20,0	13,6	31,1	14,8	13,1

	MENSUAL						ACUMULADA					
	IRPF	IS	IVA	IIEE	Resto	TOTAL	IRPF	IS	IVA	IIEE	Resto	TOTAL
<b>2009</b>												
Ene	-2,2	86,0	-2,7	-48,7	-8,4	14,5	-2,2	86,0	-2,7	-48,7	-8,4	14,5
Feb	12,4	-43,5	-16,8	-0,3	-95,0	-41,0	5,0	-16,3	-9,5	-17,1	-91,6	-22,2
Mar	19,9	453,1	56,9	20,5	359,1	88,7	9,1	58,8	37,7	11,2	-13,0	32,4
Abr	66,8	126,7	113,3	3,3	165,6	104,0	33,2	64,0	70,1	7,6	-2,9	57,8
May	30,0	36,7	-38,7	19,3	141,3	-15,2	31,1	61,2	15,4	10,5	4,8	22,0
Jun	100,4	---	100,8	82,3	144,9	107,5	54,5	83,0	28,1	20,2	8,1	38,3
Jul	-40,4	69,8	22,4	30,0	10,8	-7,4	13,6	82,3	26,6	22,0	8,2	24,3
Ago	-24,2	27,1	-20,3	-5,3	33,8	-14,2	11,2	66,9	14,9	20,8	18,0	16,7
Sep	-16,8	-82,1	-10,7	141,3	-20,2	-20,4	9,3	38,4	12,5	26,2	15,8	13,3
Oct	-13,2	31,1	-19,1	4,0	-19,5	-11,4	7,7	37,1	9,5	23,2	14,3	11,0
Nov	16,8	11,6	65,9	234,9	-56,4	35,4	8,1	30,3	12,5	28,4	6,9	12,7
Dic	2,6	4,6	29,2	60,4	224,2	16,7	8,0	20,0	13,6	31,1	14,8	13,1
<b>2010</b>												
Ene	10,6	15,0	83,9	26,7	20,9	42,4	10,6	15,0	83,9	26,7	20,9	42,4
Feb	-6,4	-31,5	182,3	128,8	13,2	48,1	1,6	-9,8	127,6	106,9	16,5	45,3
Mar	2,1	-5,6	-34,7	8,0	22,5	-22,2	1,8	-7,4	-3,9	26,3	22,1	-2,1
Abr												
May												
Jun												
Jul												
Ago												
Sep												
Oct												
Nov												
Dic												

**Cuadro 2.3**  
**PARTICIPACIÓN DE LAS AA.TT. Y OTRAS MINORACIONES. EVOLUCIÓN**  
(en millones de euros)

	MENSUAL						ACUMULADA					
	PARTICIPACIÓN DE LAS AA.TT.				ASIG. I.C.	MINOR.	PARTICIPACIÓN DE LAS AA.TT.				ASIG. I.C.	MINOR.
	IRPF	IVA	IIEE	TOTAL	IRPF	TOTAL	IRPF	IVA	IIEE	TOTAL	IRPF	TOTAL
<b>2009</b>												
Ene	2.442	1.572	747	<b>4.760</b>	104	<b>4.864</b>	2.442	1.572	747	<b>4.760</b>	104	<b>4.864</b>
Feb	2.442	1.572	747	<b>4.760</b>	13	<b>4.773</b>	4.883	3.143	1.494	<b>9.521</b>	117	<b>9.638</b>
Mar	2.442	1.572	747	<b>4.760</b>	13	<b>4.773</b>	7.325	4.715	2.241	<b>14.281</b>	130	<b>14.411</b>
Abr	2.442	1.572	747	<b>4.760</b>	13	<b>4.773</b>	9.767	6.286	2.988	<b>19.042</b>	143	<b>19.185</b>
May	2.442	1.572	747	<b>4.760</b>	13	<b>4.773</b>	12.208	7.858	3.736	<b>23.802</b>	156	<b>23.958</b>
Jun	2.442	1.572	747	<b>4.760</b>	13	<b>4.773</b>	14.650	9.430	4.483	<b>28.562</b>	169	<b>28.731</b>
Jul	6.566	502	991	<b>8.059</b>	14	<b>8.073</b>	21.216	9.932	5.473	<b>36.622</b>	183	<b>36.805</b>
Ago	2.442	1.571	746	<b>4.759</b>	13	<b>4.772</b>	23.658	11.503	6.220	<b>41.380</b>	196	<b>41.576</b>
Sep	2.442	1.572	747	<b>4.760</b>	13	<b>4.773</b>	26.100	13.074	6.967	<b>46.141</b>	209	<b>46.350</b>
Oct	2.442	1.572	747	<b>4.760</b>	13	<b>4.773</b>	28.541	14.646	7.714	<b>50.901</b>	222	<b>51.123</b>
Nov	2.442	1.572	747	<b>4.760</b>	13	<b>4.773</b>	30.983	16.217	8.461	<b>55.662</b>	235	<b>55.896</b>
Dic	2.442	1.572	747	<b>4.760</b>	13	<b>4.773</b>	33.425	17.789	9.208	<b>60.422</b>	248	<b>60.670</b>
<b>2010</b>												
Ene	2.096	1.091	788	<b>3.975</b>	113	<b>4.088</b>	2.096	1.091	788	<b>3.975</b>	113	<b>4.088</b>
Feb	2.096	1.091	788	<b>3.975</b>	13	<b>3.988</b>	4.192	2.182	1.576	<b>7.950</b>	126	<b>8.076</b>
Mar	2.096	1.091	788	<b>3.975</b>	13	<b>3.988</b>	6.288	3.273	2.363	<b>11.925</b>	139	<b>12.064</b>
Abr												
May												
Jun												
Jul												
Ago												
Sep												
Oct												
Nov												
Dic												

**TASAS DE VARIACIÓN (%)**

	MENSUAL						ACUMULADA					
	PARTICIPACIÓN DE LAS AA.TT.				ASIG. I.C.	MINOR.	PARTICIPACIÓN DE LAS AA.TT.				ASIG. I.C.	MINOR.
	IRPF	IVA	IIEE	TOTAL	IRPF	TOTAL	IRPF	IVA	IIEE	TOTAL	IRPF	TOTAL
2005	8,4	16,1	6,0	<b>10,9</b>	2,0	<b>10,8</b>	8,4	16,1	6,0	<b>10,9</b>	2,0	<b>10,8</b>
2006	13,6	7,7	5,8	<b>9,8</b>	2,0	<b>9,8</b>	13,6	7,7	5,8	<b>9,8</b>	2,0	<b>9,8</b>
2007	12,5	14,9	-4,5	<b>10,5</b>	5,8	<b>10,4</b>	12,5	14,9	-4,5	<b>10,5</b>	5,8	<b>10,4</b>
2008	16,4	4,5	0,4	<b>9,1</b>	0,3	<b>9,1</b>	16,4	4,5	0,4	<b>9,1</b>	0,3	<b>9,1</b>
2009	19,7	-23,0	10,3	<b>1,8</b>	62,3	<b>1,9</b>	19,7	-23,0	10,3	<b>1,8</b>	62,3	<b>1,9</b>
<b>2009</b>												
Ene	23,7	-12,8	2,9	5,7	---	<b>7,7</b>	23,7	-12,8	2,9	5,7	---	<b>7,7</b>
Feb	23,7	-12,8	2,7	5,7	2,0	<b>5,7</b>	23,7	-12,8	2,8	5,7	---	<b>6,7</b>
Mar	23,7	-12,8	2,6	5,7	2,0	<b>5,7</b>	23,7	-12,8	2,7	5,7	---	<b>6,4</b>
Abr	23,7	-12,8	2,6	5,7	2,0	<b>5,7</b>	23,7	-12,8	2,7	5,7	---	<b>6,2</b>
May	23,7	-12,8	2,6	5,7	2,0	<b>5,7</b>	23,7	-12,8	2,7	5,7	---	<b>6,1</b>
Jun	23,7	-12,8	2,6	5,7	2,0	<b>5,7</b>	23,7	-12,8	2,7	5,7	---	<b>6,0</b>
Jul	5,9	-84,5	---	-17,5	8,1	<b>-17,5</b>	17,6	-29,4	16,4	-0,5	---	<b>-0,2</b>
Ago	23,7	-12,9	2,5	5,6	2,0	<b>5,6</b>	18,2	-27,5	14,5	0,2	92,5	<b>0,4</b>
Sep	23,7	-12,8	2,6	5,7	2,0	<b>5,7</b>	18,7	-26,0	13,1	0,7	82,4	<b>0,9</b>
Oct	23,7	-12,8	2,6	5,7	2,0	<b>5,7</b>	19,1	-24,8	12,0	1,2	74,4	<b>1,4</b>
Nov	22,4	-13,7	1,7	4,6	2,0	<b>4,6</b>	19,4	-23,8	11,0	1,5	67,8	<b>1,6</b>
Dic	23,7	-12,8	2,6	5,7	2,0	<b>5,7</b>	19,7	-23,0	10,3	1,8	62,3	<b>1,9</b>
<b>2010</b>												
Ene	-14,2	-30,6	5,4	-16,5	8,3	<b>-16,0</b>	-14,2	-30,6	5,4	-16,5	8,3	<b>-16,0</b>
Feb	-14,2	-30,6	5,4	-16,5	2,0	<b>-16,5</b>	-14,2	-30,6	5,4	-16,5	7,6	<b>-16,2</b>
Mar	-14,2	-30,6	5,4	-16,5	2,0	<b>-16,5</b>	-14,2	-30,6	5,4	-16,5	7,0	<b>-16,3</b>
Abr												
May												
Jun												
Jul												
Ago												
Sep												
Oct												
Nov												
Dic												



**Cuadro 2.4**  
**INGRESOS BRUTOS. MES Y ACUMULADO**  
(En millones de euros)

	PERIODO: MES DE MARZO			PERIODO: ENERO-MARZO		
	2010	2009	%	2010	2009	%
<b>I. Renta de las Personas Físicas</b>	<b>4.682</b>	<b>4.420</b>	<b>5,9</b>	<b>20.177</b>	<b>19.960</b>	<b>1,1</b>
- Retenciones de trabajo	4.168	3.848	8,3	17.164	16.661	3,0
- Administraciones Públicas	1.321	1.152	14,7	4.572	3.937	16,1
- Grandes Empresas	2.721	2.600	4,6	8.309	8.211	1,2
- PYMEs	8	12	-29,6	3.971	4.291	-7,4
- Otros ingresos	118	83	41,7	312	222	40,7
- Cuota Diferencial Bruta	88	97	-9,0	270	236	14,1
<b>I. Sociedades</b>	<b>342</b>	<b>617</b>	<b>-44,5</b>	<b>2.245</b>	<b>2.700</b>	<b>-16,8</b>
- Cuota Diferencial Bruta	170	358	-52,5	611	906	-32,6
<b>Impuesto sobre el Valor Añadido</b>	<b>3.991</b>	<b>3.628</b>	<b>10,0</b>	<b>18.667</b>	<b>18.524</b>	<b>0,8</b>
- Importación	554	513	8,0	1.619	1.642	-1,4
- Grandes Empresas	2.905	2.799	3,8	10.441	9.885	5,6
- PYMEs	74	54	35,5	5.493	6.298	-12,8
- Otros Ingresos	459	262	74,9	1.115	699	59,4
<b>Impuestos Especiales</b>	<b>1.442</b>	<b>1.382</b>	<b>4,3</b>	<b>4.746</b>	<b>4.617</b>	<b>2,8</b>
Resto de Ingresos	682	600	13,6	2.351	2.142	9,7
<b>INGRESOS TRIBUTARIOS BRUTOS</b>	<b>11.139</b>	<b>10.647</b>	<b>4,6</b>	<b>48.186</b>	<b>47.943</b>	<b>0,5</b>

### 3. INGRESOS TRIBUTARIOS HOMOGÉNEOS

**Cuadro 3.1**  
**RESUMEN. MES Y ACUMULADO**  
(En millones de euros)

	PERIODO: MES DE MARZO			PERIODO: ENERO-MARZO		
	2010	2009	%	2010	2009	%
<b>IRPF, ingresos totales</b>	4.411	4.155	6,2	19.193	19.000	1,0
<i>Total ajustes</i>	30	13	122,7	95	147	-35,1
+ Ajuste ritmo devol. al de una campaña tipo	18	7	147,1	59	30	97,2
+ Corrección retenciones trabajo AAPP	-1	-7	85,8	-103	-13	---
+ Otros conceptos	13	13	2,0	139	130	7,0
<b>IRPF, ingresos homogéneos</b>	<b>4.441</b>	<b>4.168</b>	<b>6,5</b>	<b>19.288</b>	<b>19.146</b>	<b>0,7</b>
<b>I. SOCIEDADES</b>	-542	-320	-69,5	689	1.019	-32,4
<i>Total ajustes</i>	584	432	35,2	34	100	-66,2
+ Ajuste ritmo devol. al de una campaña tipo	-44	-57	23,1	43	105	-59,0
+ Corrección retenciones Deuda Pública	627	489	28,4	-9	-5	-79,3
+ Otros conceptos	0	0	---	0	0	---
<b>IS, ingresos homogéneos</b>	<b>42</b>	<b>112</b>	<b>-62,9</b>	<b>723</b>	<b>1.119</b>	<b>-35,4</b>
<b>IVA, ingresos totales</b>	1.740	179	---	14.578	14.267	2,2
<i>Total ajustes</i>	-147	1.026	---	-241	219	---
+ Ajuste ritmo devol. al de una campaña tipo	-147	1.026	---	-241	219	---
+ Otros conceptos	0	0	---	0	0	---
<b>IVA, ingresos homogéneos</b>	<b>1.593</b>	<b>1.206</b>	<b>32,1</b>	<b>14.337</b>	<b>14.486</b>	<b>-1,0</b>
<b>IIEE, ingresos totales</b>	1.378	1.323	4,2	4.655	4.545	2,4
<i>Total ajustes</i>	46	30	54,2	128	107	19,7
+ Rec. I.E. Tabaco en País Vasco y Navarra	46	30	54,2	128	107	19,7
<b>IIEE, ingresos homogéneos</b>	<b>1.424</b>	<b>1.353</b>	<b>5,3</b>	<b>4.783</b>	<b>4.652</b>	<b>2,8</b>
<b>Resto de Ingresos</b>	139	157	-11,5	1.763	1.661	6,1
<i>Total ajustes</i>	499	361	38,3	-22	-43	48,2
+ Corrección retenciones Deuda Pública	503	362	39,0	-17	-42	58,2
+ Corrección tasa reserva dom. pub. radioel.	-4	-1	-216,9	-5	-2	-186,5
+ Otros conceptos	0	0	---	0	0	---
<b>Resto de Ingresos homogéneos</b>	<b>638</b>	<b>518</b>	<b>23,2</b>	<b>1.741</b>	<b>1.618</b>	<b>7,6</b>
<b>TOTAL INGRESOS TRIBUTARIOS HOMOGÉNEOS</b>	<b>8.138</b>	<b>7.357</b>	<b>10,6</b>	<b>40.872</b>	<b>41.021</b>	<b>-0,4</b>

## INGRESOS TRIBUTARIOS HOMOGÉNEOS

Cuadro 3.2: EVOLUCIÓN  
(en millones de euros)

	MENSUAL						ACUMULADA					
	IRPF	IS	IVA	IIEE	Resto	TOTAL	IRPF	IS	IVA	IIEE	Resto	TOTAL
<b>2009</b>												
Ene	10.508	639	486	1.804	537	13.973	10.508	639	486	1.804	537	13.973
Feb	4.470	367	12.794	1.496	563	19.691	14.978	1.007	13.280	3.299	1.100	33.664
Mar	4.168	112	1.206	1.353	518	7.357	19.146	1.119	14.486	4.652	1.618	41.021
Abr	8.066	4.027	5.784	1.604	485	19.967	27.213	5.146	20.270	6.257	2.103	60.988
May	1.435	288	811	1.552	444	4.531	28.648	5.434	21.081	7.809	2.547	65.519
Jun	1.723	199	48	1.554	805	4.328	30.371	5.633	21.129	9.363	3.352	69.847
Jul	10.310	687	2.854	1.757	541	16.148	40.681	6.320	23.983	11.119	3.893	85.995
Ago	-204	7.627	-3.247	1.855	384	6.415	40.477	13.947	20.736	12.974	4.277	92.410
Sep	6.686	420	3.377	1.704	821	13.008	47.163	14.367	24.113	14.678	5.098	105.418
Oct	7.544	6.242	5.970	1.856	456	22.067	54.707	20.609	30.083	16.533	5.554	127.485
Nov	5.470	-228	1.890	1.674	446	9.252	60.177	20.380	31.973	18.207	5.999	136.737
Dic	4.146	-227	580	1.634	747	6.880	64.323	20.153	32.553	19.841	6.747	143.616
<b>2010</b>												
Ene	10.415	544	460	1.726	621	13.765	10.415	544	460	1.726	621	13.765
Feb	4.432	137	12.284	1.633	482	18.968	14.847	681	12.743	3.359	1.103	32.734
Mar	4.441	42	1.593	1.424	638	8.138	19.288	723	14.337	4.783	1.741	40.872
Abr												
May												
Jun												
Jul												
Ago												
Sep												
Oct												
Nov												
Dic												

## TASAS DE VARIACIÓN (%)

	MENSUAL						ACUMULADA					
	IRPF	IS	IVA	IIEE	Resto	TOTAL	IRPF	IS	IVA	IIEE	Resto	TOTAL
<b>2005</b>	13,3	23,2	11,6	3,0	15,9	13,4	13,3	23,2	11,6	3,0	15,9	13,4
<b>2006</b>	15,4	14,2	10,6	3,2	7,5	12,0	15,4	14,2	10,6	3,2	7,5	12,0
<b>2007</b>	16,1	19,9	5,7	6,6	19,9	12,8	16,1	19,9	5,7	6,6	19,9	12,8
<b>2008</b>	-1,4	-39,3	-16,0	-1,0	0,0	-13,9	-1,4	-39,3	-16,0	-1,0	0,0	-13,9
<b>2009</b>	-10,4	-25,7	-32,5	-1,0	-2,2	-17,5	-10,4	-25,7	-32,5	-1,0	-2,2	-17,5
<b>2009</b>												
Ene	-8,6	-12,9	-44,9	14,1	-6,1	-8,4	-8,6	-12,9	-44,9	14,1	-6,1	-8,4
Feb	-10,4	-26,5	-16,6	-18,5	-14,9	-15,5	-9,1	-18,4	-18,1	-3,4	-10,8	-12,7
Mar	-7,5	-56,1	-50,2	-10,1	-3,8	-20,2	-8,7	-24,9	-22,3	-5,5	-8,7	-14,2
Abr	-14,0	-13,6	-24,5	1,7	3,4	-15,9	-10,4	-16,3	-22,9	-3,7	-6,2	-14,8
May	-28,9	-50,5	-61,3	-6,9	-5,4	-33,7	-11,5	-19,3	-25,7	-4,4	-6,0	-16,4
Jun	-30,3	-67,3	-96,6	-7,3	23,4	-36,6	-12,9	-23,3	-29,1	-4,9	-0,3	-18,0
Jul	-8,6	-48,4	-41,4	8,5	-3,7	-17,9	-11,8	-27,1	-30,9	-3,0	-0,8	-18,0
Ago	15,1	-33,5	-34,9	-0,8	-8,1	-42,3	-11,8	-30,8	-35,8	-2,7	-1,5	-20,3
Sep	-3,1	-40,5	-29,1	-0,5	-8,1	-13,2	-10,7	-31,1	-34,9	-2,4	-2,6	-19,5
Oct	-6,4	13,3	-18,1	9,5	-4,9	-4,2	-10,1	-21,8	-32,1	-1,2	-2,8	-17,2
Nov	-18,2	-276,3	-23,4	-3,3	-11,7	-18,3	-10,9	-22,5	-31,7	-1,4	-3,6	-17,3
Dic	-2,6	---	-59,8	3,5	10,2	-21,8	-10,4	-25,7	-32,5	-1,0	-2,2	-17,5
<b>2010</b>												
Ene	-0,9	-14,9	-5,4	-4,3	15,7	-1,5	-0,9	-14,9	-5,4	-4,3	15,7	-1,5
Feb	-0,9	-62,6	-4,0	9,2	-14,5	-3,7	-0,9	-32,3	-4,0	1,8	0,2	-2,8
Mar	6,5	-62,9	32,1	5,3	23,2	10,6	0,7	-35,4	-1,0	2,8	7,6	-0,4
Abr												
May												
Jun												
Jul												
Ago												
Sep												
Oct												
Nov												
Dic												

**Cuadro 3.3**  
**INGRESOS BRUTOS HOMOGÉNEOS. MES Y ACUMULADO**  
 (En millones de euros)

	PERIODO: MES DE MARZO			PERIODO: ENERO-MARZO		
	2010	2009	%	2010	2009	%
<b>I. Renta de las Personas Físicas</b>	<b>4.681</b>	<b>4.413</b>	<b>6,1</b>	<b>20.074</b>	<b>19.946</b>	<b>0,6</b>
- Retenciones de trabajo	4.167	3.841	8,5	17.061	16.648	2,5
- Administraciones Públicas	1.320	1.145	15,3	4.468	3.924	13,9
- Grandes Empresas	2.721	2.600	4,6	8.309	8.211	1,2
- PYMEs	8	12	-29,6	3.971	4.291	-7,4
- Otros ingresos	118	83	41,7	312	222	40,7
- Cuota Diferencial Bruta	88	97	-9,0	270	236	14,1
<b>I. Sociedades</b>	<b>342</b>	<b>617</b>	<b>-44,5</b>	<b>1.608</b>	<b>2.206</b>	<b>-27,1</b>
- Cuota Diferencial Bruta	170	358	-52,5	611	906	-32,6
<b>Impuesto sobre el Valor Añadido</b>	<b>3.991</b>	<b>3.628</b>	<b>10,0</b>	<b>18.667</b>	<b>18.524</b>	<b>0,8</b>
- Importación	554	513	8,0	1.619	1.642	-1,4
- Grandes Empresas	2.905	2.799	3,8	10.441	9.885	5,6
- PYMEs	74	54	35,5	5.493	6.298	-12,8
- Otros Ingresos	459	262	74,9	1.115	699	59,4
<b>Impuestos Especiales</b>	<b>1.488</b>	<b>1.412</b>	<b>5,4</b>	<b>4.875</b>	<b>4.725</b>	<b>3,2</b>
Resto de Ingresos	668	561	19,0	1.814	1.699	6,8
<b>INGRESOS TRIBUTARIOS BRUTOS HOMOGÉNEOS</b>	<b>11.169</b>	<b>10.631</b>	<b>5,1</b>	<b>47.037</b>	<b>47.099</b>	<b>-0,1</b>

PERIODO : MARZO DE 2010

4. INGRESOS TRIBUTARIOS DEL ESTADO POR CONCEPTOS Y CENTROS GESTORES

CUADRO 4.1. MES

(En miles de euros)

	I.R.P.F.			I. s/SOCIEDADES			I. R. N. R.			TOTAL CAPITULO I		
	Recaudación		% ^	Recaudación		% ^	Recaudación		% ^	Recaudación		% ^
	AÑO 2010	AÑO 2009		AÑO 2010	AÑO 2009		AÑO 2010	AÑO 2009		AÑO 2010	AÑO 2009	
ALMERIA	18.296	18.190	0,6	1.570	3.114	-49,6	123	105	17,1	20.005	21.452	-6,7
CADIZ	13.000	14.146	-8,1	-82	146	---	38	6	---	13.338	14.430	-7,6
CORDOBA	14.879	14.690	1,3	1.136	-1.237	---	15	101	-85,1	16.004	13.551	18,1
GRANADA	16.596	18.658	-11,1	127	2.671	-95,2	66	76	-13,2	16.793	21.420	-21,6
HUELVA	7.433	6.380	16,5	-1.167	-1.034	---	338	46	---	6.604	5.392	22,5
JAEN	6.191	7.095	-12,7	270	1.194	-77,4	62	17	264,7	6.524	8.306	-21,5
MALAGA	32.619	36.386	-10,4	-7.940	-1.211	---	2.594	1.460	77,7	27.602	37.459	-26,3
SEVILLA	186.711	183.320	1,8	-4.932	2.766	---	1.490	1.581	-5,8	183.317	187.679	-2,3
JEREZ DE LA FRA.	3.348	2.247	49,0	124	1.079	-88,5	109	19	473,7	3.579	3.345	7,0
<b>TOTAL ANDALUCIA</b>	<b>299.073</b>	<b>301.112</b>	<b>-0,7</b>	<b>-10.894</b>	<b>7.488</b>	<b>---</b>	<b>4.835</b>	<b>3.411</b>	<b>41,7</b>	<b>293.766</b>	<b>313.034</b>	<b>-6,2</b>
HUESCA	3.263	3.649	-10,6	371	976	-62,0	5	6	-16,7	3.639	4.632	-21,4
TERUEL	2.223	2.010	10,6	91	55	65,5	107	2	---	2.421	2.067	17,1
ZARAGOZA	79.690	79.180	0,6	4.106	4.576	-10,3	334	397	-15,9	84.189	84.156	0,0
<b>TOTAL ARAGON</b>	<b>85.176</b>	<b>84.839</b>	<b>0,4</b>	<b>4.568</b>	<b>5.607</b>	<b>-18,5</b>	<b>446</b>	<b>405</b>	<b>10,1</b>	<b>90.249</b>	<b>90.855</b>	<b>-0,7</b>
OVIEDO	56.914	47.037	21,0	221	-2.798	---	179	262	-31,7	57.338	44.571	28,6
GIJON	6.699	6.295	6,4	448	87	414,9	114	35	225,7	7.262	6.418	13,2
<b>TOTAL ASTURIAS</b>	<b>63.613</b>	<b>53.332</b>	<b>19,3</b>	<b>669</b>	<b>-2.711</b>	<b>---</b>	<b>293</b>	<b>297</b>	<b>-1,3</b>	<b>64.600</b>	<b>50.989</b>	<b>26,7</b>
BALEARES	56.767	58.629	-3,2	-1.642	966	---	1.722	2.185	-21,2	57.743	62.508	-7,6
<b>TOTAL BALEARES</b>	<b>56.767</b>	<b>58.629</b>	<b>-3,2</b>	<b>-1.642</b>	<b>966</b>	<b>---</b>	<b>1.722</b>	<b>2.185</b>	<b>-21,2</b>	<b>57.743</b>	<b>62.508</b>	<b>-7,6</b>
LAS PALMAS	59.198	57.444	3,1	918	-3.316	---	659	673	-2,1	60.901	54.969	10,8
STA. CRUZ TENERIFE	23.279	21.568	7,9	-3.349	-238	---	762	510	49,4	20.852	21.852	-4,6
<b>TOTAL CANARIAS</b>	<b>82.477</b>	<b>79.012</b>	<b>4,4</b>	<b>-2.431</b>	<b>-3.554</b>	<b>---</b>	<b>1.421</b>	<b>1.183</b>	<b>20,1</b>	<b>81.753</b>	<b>76.821</b>	<b>6,4</b>
CANTABRIA	197.350	220.663	-10,6	28.025	47.088	-40,5	94.708	84.951	11,5	320.084	352.741	-9,3
<b>TOTAL CANTABRIA</b>	<b>197.350</b>	<b>220.663</b>	<b>-10,6</b>	<b>28.025</b>	<b>47.088</b>	<b>-40,5</b>	<b>94.708</b>	<b>84.951</b>	<b>11,5</b>	<b>320.084</b>	<b>352.741</b>	<b>-9,3</b>
ALBACETE	5.248	5.749	-8,7	189	278	-32,0	87	17	411,8	5.524	6.044	-8,6
CIUDAD REAL	7.492	6.646	12,7	-525	40	---	5	18	-72,2	6.972	6.704	4,0
CUENCA	7.858	9.048	-13,2	890	2.991	-70,2	23	17	35,3	8.771	12.056	-27,2
GUADALAJARA	4.008	4.789	-16,3	-144	397	---	134	33	306,1	3.990	5.220	-23,6
TOLEDO	49.576	46.286	7,1	-1.910	483	---	-30	14	---	47.668	46.778	1,9
<b>TOTAL CASTILLA-LA MANCHA</b>	<b>74.182</b>	<b>72.518</b>	<b>2,3</b>	<b>-1.500</b>	<b>4.189</b>	<b>---</b>	<b>219</b>	<b>99</b>	<b>121,2</b>	<b>72.925</b>	<b>76.802</b>	<b>-5,0</b>
AVILA	3.308	3.977	-16,8	240	442	-45,7	4	5	-20,0	3.552	4.424	-19,7
BURGOS	18.670	17.528	6,5	1.179	748	57,6	176	144	22,2	20.024	18.420	8,7
LEON	14.826	15.390	-3,7	603	1.634	-63,1	21	17	23,5	15.453	17.047	-9,4
PALENCIA	4.350	4.691	-7,3	113	659	-82,9	6	4	50,0	4.512	5.354	-15,7
SALAMANCA	14.329	16.621	-13,8	945	1.514	-37,6	31	26	19,2	15.340	18.151	-15,5
SEGOVIA	5.640	5.174	9,0	984	627	56,9	16	18	-11,1	6.640	5.819	14,1
SORIA	3.019	3.318	-9,0	-28	159	---	2	14	-85,7	2.993	3.491	-14,3
VALLADOLID	46.184	46.246	-0,1	-387	-899	---	324	227	42,7	46.121	45.574	1,2
ZAMORA	3.502	3.209	9,1	-327	325	---	5	3	66,7	3.180	3.537	-10,1
<b>TOTAL CASTILLA Y LEON</b>	<b>113.828</b>	<b>116.154</b>	<b>-2,0</b>	<b>3.322</b>	<b>5.209</b>	<b>-36,2</b>	<b>585</b>	<b>458</b>	<b>27,7</b>	<b>117.815</b>	<b>121.817</b>	<b>-3,3</b>

4. INGRESOS TRIBUTARIOS POR CONCEPTOS Y CENTROS GESTORES  
 CUADRO 4.1. MES  
 (En miles de euros)

	I.R.P.F.			I. s/SOCIEDADES			I. R. N. R.			TOTAL CAPITULO I		
	Recaudación		% ^	Recaudación		% ^	Recaudación		% ^	Recaudación		% ^
	AÑO 2010	AÑO 2009		AÑO 2010	AÑO 2009		AÑO 2010	AÑO 2009		AÑO 2010	AÑO 2009	
BARCELONA	753.205	736.387	2,3	30.962	36.049	-14,1	10.063	11.099	-9,3	794.278	784.340	1,3
GERONA	19.395	16.775	15,6	943	626	50,6	417	381	9,4	20.768	17.798	16,7
LERIDA	9.535	8.835	7,9	-303	722	---	107	66	62,1	9.348	9.648	-3,1
TARRAGONA	26.038	24.456	6,5	-1.818	198	---	227	147	54,4	24.464	24.811	-1,4
<b>TOTAL CATALUÑA</b>	<b>808.173</b>	<b>786.453</b>	<b>2,8</b>	<b>29.784</b>	<b>37.595</b>	<b>-20,8</b>	<b>10.814</b>	<b>11.693</b>	<b>-7,5</b>	<b>848.858</b>	<b>836.597</b>	<b>1,5</b>
BADAJOS	31.745	29.275	8,4	364	23	---	5	32	-84,4	32.126	29.429	9,2
CACERES	3.023	4.014	-24,7	-567	281	---	3	11	-72,7	2.459	4.306	-42,9
<b>TOTAL EXTREMADURA</b>	<b>34.768</b>	<b>33.289</b>	<b>4,4</b>	<b>-203</b>	<b>304</b>	<b>---</b>	<b>8</b>	<b>43</b>	<b>-81,4</b>	<b>34.585</b>	<b>33.735</b>	<b>2,5</b>
LA CORUÑA	86.055	81.021	6,2	-13.881	2.610	---	296	761	-61,1	72.561	84.419	-14,0
LUGO	6.663	6.902	-3,5	87	435	-80,0	27	27	0,0	6.785	7.364	-7,9
ORENSE	7.598	7.751	-2,0	-81	279	---	17	14	21,4	7.612	8.045	-5,4
PONTEVEDRA	7.866	7.022	12,0	-24	-1.056	---	17	37	-54,1	7.859	6.073	29,4
VIGO	22.732	22.371	1,6	-1.797	1.667	---	96	84	14,3	21.031	24.163	-13,0
<b>TOTAL GALICIA</b>	<b>130.914</b>	<b>125.067</b>	<b>4,7</b>	<b>-15.696</b>	<b>3.935</b>	<b>---</b>	<b>453</b>	<b>923</b>	<b>-50,9</b>	<b>115.848</b>	<b>130.064</b>	<b>-10,9</b>
MADRID	1.678.393	1.557.080	7,8	16.573	18.119	-8,5	65.563	53.782	21,9	1.762.214	1.630.093	8,1
<b>TOTAL MADRID</b>	<b>1.678.393</b>	<b>1.557.080</b>	<b>7,8</b>	<b>16.573</b>	<b>18.119</b>	<b>-8,5</b>	<b>65.563</b>	<b>53.782</b>	<b>21,9</b>	<b>1.762.214</b>	<b>1.630.093</b>	<b>8,1</b>
MURCIA	50.837	45.781	11,0	1.470	4.029	-63,5	298	170	75,3	52.634	50.012	5,2
CARTAGENA	5.571	5.572	0,0	-264	4.714	---	57	100	-43,0	5.421	10.374	-47,7
<b>TOTAL MURCIA</b>	<b>56.408</b>	<b>51.353</b>	<b>9,8</b>	<b>1.206</b>	<b>8.743</b>	<b>-86,2</b>	<b>355</b>	<b>270</b>	<b>31,5</b>	<b>58.055</b>	<b>60.386</b>	<b>-3,9</b>
NAVARRA	6.522	7.514	-13,2	443	1.028	-56,9	251	254	-1,2	7.216	8.792	-17,9
<b>TOTAL NAVARRA</b>	<b>6.522</b>	<b>7.514</b>	<b>-13,2</b>	<b>443</b>	<b>1.028</b>	<b>-56,9</b>	<b>251</b>	<b>254</b>	<b>-1,2</b>	<b>7.216</b>	<b>8.792</b>	<b>-17,9</b>
ALAVA	6.614	6.745	-1,9	243	294	-17,3	451	341	32,3	7.308	7.380	-1,0
GUIPUZCOA	8.276	9.635	-14,1	355	734	-51,6	31	31	0,0	8.662	10.405	-16,8
VIZCAYA	206.797	159.071	30,0	2.318	-30.767	---	2.307	1.963	17,5	211.461	130.267	62,3
<b>TOTAL PAIS VASCO</b>	<b>221.687</b>	<b>175.451</b>	<b>26,4</b>	<b>2.916</b>	<b>-29.739</b>	<b>---</b>	<b>2.789</b>	<b>2.335</b>	<b>19,4</b>	<b>227.431</b>	<b>148.052</b>	<b>53,6</b>
LA RIOJA	13.704	12.849	6,7	-838	4.154	---	12	5	140,0	12.878	17.008	-24,3
<b>TOTAL LA RIOJA</b>	<b>13.704</b>	<b>12.849</b>	<b>6,7</b>	<b>-838</b>	<b>4.154</b>	<b>---</b>	<b>12</b>	<b>5</b>	<b>140,0</b>	<b>12.878</b>	<b>17.008</b>	<b>-24,3</b>
ALICANTE	36.079	35.448	1,8	1.455	-1.055	---	1.747	1.671	4,5	40.283	36.500	10,4
CASTELLON	18.845	22.308	-15,5	1.422	10.262	-86,1	283	604	-53,1	20.553	33.175	-38,0
VALENCIA	202.974	194.103	4,6	17.077	9.182	86,0	959	857	11,9	221.014	204.170	8,2
<b>TOTAL VALENCIA</b>	<b>257.898</b>	<b>251.859</b>	<b>2,4</b>	<b>19.954</b>	<b>18.389</b>	<b>8,5</b>	<b>2.989</b>	<b>3.132</b>	<b>-4,6</b>	<b>281.850</b>	<b>273.845</b>	<b>2,9</b>
CEUTA	413	1.139	-63,7	-299	4	---	483	12	---	615	1.192	-48,4
MELILLA	661	832	-20,6	-58	38	---	-40	7	---	587	920	-36,2
<b>TOTAL DELEGACIONES</b>	<b>4.182.007</b>	<b>3.989.145</b>	<b>4,8</b>	<b>73.899</b>	<b>126.852</b>	<b>-41,7</b>	<b>187.906</b>	<b>165.445</b>	<b>13,6</b>	<b>4.449.072</b>	<b>4.286.251</b>	<b>3,8</b>
SERVICIOS CENTRALES	-1.866.698	-2.275.751	---	-615.944	-446.595	---	-502.878	-361.806	---	-2.985.520	-3.084.152	---
SS.CC. (ESTADO) (+)	229.207	165.899	38,2	-615.944	-446.595	---	-502.878	-361.806	---	-889.615	-642.502	---
SS.CC. (CC.AA.) (-)	2.029.602	2.363.453	-14,1	0	0	---	0	0	---	2.029.602	2.363.453	-14,1
SS.CC. (CC.LL.) (-)	66.303	78.197	-15,2	0	0	---	0	0	---	66.303	78.197	-15,2
<b>INGRESOS TRIBUTARIOS ESTADO</b>	<b>2.315.309</b>	<b>1.713.394</b>	<b>35,1</b>	<b>-542.045</b>	<b>-319.743</b>	<b>---</b>	<b>-314.972</b>	<b>-196.361</b>	<b>---</b>	<b>1.463.552</b>	<b>1.202.099</b>	<b>21,7</b>
<b>INGRESOS TRIBUTARIOS TOTALES</b>	<b>4.411.214</b>	<b>4.155.044</b>	<b>6,2</b>	<b>-542.045</b>	<b>-319.743</b>	<b>---</b>	<b>-314.972</b>	<b>-196.361</b>	<b>---</b>	<b>3.559.457</b>	<b>3.643.749</b>	<b>-2,3</b>

PERIODO : MARZO DE 2010

4. INGRESOS TRIBUTARIOS DEL ESTADO POR CONCEPTOS Y CENTROS GESTORES

CUADRO 4.1. MES

(En miles de euros)

	I.V.A.			I. ESPECIALES			TRAFICO EXTERIOR			TOTAL CAPITULO II		
	Recaudación		% ^	Recaudación		% ^	Recaudación		% ^	Recaudación		% ^
	AÑO 2010	AÑO 2009		AÑO 2010	AÑO 2009		AÑO 2010	AÑO 2009		AÑO 2010	AÑO 2009	
ALMERIA	5.291	-34.233	---	14	506	-97,2	18	68	-73,5	5.380	-33.624	---
CADIZ	46.659	23.399	99,4	12.043	11.605	3,8	6.384	5.107	25,0	65.086	40.111	62,3
CORDOBA	7.744	-28.234	---	552	1.043	-47,1	4	5	-20,0	8.373	-27.135	---
GRANADA	3.202	-2.250	---	11.678	11.648	0,3	58	47	23,4	14.958	9.479	57,8
HUELVA	7.729	-986	---	8.200	10.372	-20,9	5	406	-98,8	15.934	9.792	62,7
JAEN	3.523	-15.101	---	-20	-1	---	504	25	---	4.007	-15.077	---
MALAGA	17.061	4.206	305,6	13.924	15.018	-7,3	1.082	812	33,3	32.324	20.286	59,3
SEVILLA	23.166	-17.668	---	6.348	5.546	14,5	306	264	15,9	31.011	-11.300	---
JEREZ DE LA FRA.	2.414	1.568	54,0	5.102	2.877	77,3	0	0	---	7.516	4.445	69,1
<b>TOTAL ANDALUCIA</b>	<b>116.789</b>	<b>-69.299</b>	<b>---</b>	<b>57.841</b>	<b>58.614</b>	<b>-1,3</b>	<b>8.361</b>	<b>6.734</b>	<b>24,2</b>	<b>184.589</b>	<b>-3.023</b>	<b>---</b>
HUESCA	2.223	-5.181	---	203	316	-35,8	11	0	---	2.437	-4.865	---
TERUEL	1.884	-17.837	---	-10	17	---	0	0	---	1.874	-17.820	---
ZARAGOZA	57.814	-5.091	---	292	332	-12,0	6.117	4.099	49,2	64.585	-69	---
<b>TOTAL ARAGON</b>	<b>61.921</b>	<b>-28.109</b>	<b>---</b>	<b>485</b>	<b>665</b>	<b>-27,1</b>	<b>6.128</b>	<b>4.099</b>	<b>49,5</b>	<b>68.896</b>	<b>-22.754</b>	<b>---</b>
OVIEDO	-14.172	-2.394	---	7.285	5.550	31,3	4	38	-89,5	-6.881	3.195	---
GIJON	13.431	7.871	70,6	5.091	4.766	6,8	294	258	14,0	18.816	12.895	45,9
<b>TOTAL ASTURIAS</b>	<b>-741</b>	<b>5.477</b>	<b>---</b>	<b>12.376</b>	<b>10.316</b>	<b>20,0</b>	<b>298</b>	<b>296</b>	<b>0,7</b>	<b>11.935</b>	<b>16.090</b>	<b>-25,8</b>
BALEARES	7.229	-24.320	---	556	805	-30,9	113	148	-23,6	17.349	-14.952	---
<b>TOTAL BALEARES</b>	<b>7.229</b>	<b>-24.320</b>	<b>---</b>	<b>556</b>	<b>805</b>	<b>-30,9</b>	<b>113</b>	<b>148</b>	<b>-23,6</b>	<b>17.349</b>	<b>-14.952</b>	<b>---</b>
LAS PALMAS	834	-318	---	2.410	2.489	-3,2	648	729	-11,1	3.893	2.895	34,5
STA.CRUZ TENERIFE	-36	-215	---	1.107	1.281	-13,6	388	573	-32,3	1.602	1.812	-11,6
<b>TOTAL CANARIAS</b>	<b>798</b>	<b>-533</b>	<b>---</b>	<b>3.517</b>	<b>3.770</b>	<b>-6,7</b>	<b>1.036</b>	<b>1.302</b>	<b>-20,4</b>	<b>5.495</b>	<b>4.707</b>	<b>16,7</b>
CANTABRIA	20.040	-184.060	---	1.480	1.364	8,5	565	426	32,6	22.091	-182.266	---
<b>TOTAL CANTABRIA</b>	<b>20.040</b>	<b>-184.060</b>	<b>---</b>	<b>1.480</b>	<b>1.364</b>	<b>8,5</b>	<b>565</b>	<b>426</b>	<b>32,6</b>	<b>22.091</b>	<b>-182.266</b>	<b>---</b>
ALBACETE	3.873	-17.879	---	-54	-100	---	7	20	-65,0	3.826	-17.959	---
CIUDAD REAL	2.207	-25.934	---	-200	84	---	65	76	-14,5	2.072	-25.774	---
CUENCA	585	-16.009	---	-49	76	---	0	4	---	553	-15.914	---
GUADALAJARA	7.421	-2.917	---	9.191	8.614	6,7	1.291	202	---	17.903	5.902	203,3
TOLEDO	6.888	-25.421	---	1.685	1.954	-13,8	147	179	-17,9	8.905	-23.114	---
<b>TOTAL CASTILLA-LA MANCHA</b>	<b>20.974</b>	<b>-88.160</b>	<b>---</b>	<b>10.573</b>	<b>10.628</b>	<b>-0,5</b>	<b>1.510</b>	<b>481</b>	<b>213,9</b>	<b>33.259</b>	<b>-76.859</b>	<b>---</b>
AVILA	-11.064	-3.190	---	-13	-2	---	0	0	---	-11.077	-3.192	---
BURGOS	-2.971	-1.511	---	2.036	1.900	7,2	46	182	-74,7	-888	571	---
LEON	2.360	-3.941	---	81	121	-33,1	2	536	-99,6	2.464	-3.270	---
PALENCIA	1.395	-5.539	---	-56	-299	---	0	11	---	1.339	-5.827	---
SALAMANCA	-5.123	-3.743	---	-516	9	---	207	157	31,8	-5.432	-3.575	---
SEGOVIA	-1.345	-7.962	---	3.095	2.576	20,1	0	0	---	1.750	-5.386	---
SORIA	1.375	-3.803	---	-13	0	---	0	0	---	1.362	-3.803	---
VALLADOLID	-6.077	-89.356	---	-103	-183	---	232	122	90,2	-5.948	-89.417	---
ZAMORA	-1.056	-1.542	---	462	425	8,7	0	0	---	-594	-1.117	---
<b>TOTAL CASTILLA Y LEON</b>	<b>-22.506</b>	<b>-120.587</b>	<b>---</b>	<b>4.973</b>	<b>4.547</b>	<b>9,4</b>	<b>487</b>	<b>1.008</b>	<b>-51,7</b>	<b>-17.024</b>	<b>-115.016</b>	<b>---</b>

4. INGRESOS TRIBUTARIOS POR CONCEPTOS Y CENTROS GESTORES

CUADRO 4.1. MES

(En miles de euros)

	I.V.A.			I. ESPECIALES			TRAFICO EXTERIOR			TOTAL CAPITULO II		
	Recaudación		% ^	Recaudación		% ^	Recaudación		% ^	Recaudación		% ^
	AÑO 2010	AÑO 2009		AÑO 2010	AÑO 2009		AÑO 2010	AÑO 2009		AÑO 2010	AÑO 2009	
BARCELONA	361.264	157.439	129,5	73.539	93.565	-21,4	47.176	40.495	16,5	508.171	314.320	61,7
GERONA	168	-29.051	---	3.731	3.762	-0,8	254	168	51,2	4.153	-25.121	---
LERIDA	-6.097	-25.787	---	832	833	-0,1	2	9	-77,8	-5.263	-24.945	---
TARRAGONA	16.640	4.088	307,0	2.100	4.187	-49,8	3.447	4.234	-18,6	22.204	12.524	77,3
<b>TOTAL CATALUÑA</b>	<b>371.975</b>	<b>106.689</b>	<b>248,7</b>	<b>80.202</b>	<b>102.347</b>	<b>-21,6</b>	<b>50.879</b>	<b>44.906</b>	<b>13,3</b>	<b>529.265</b>	<b>276.778</b>	<b>91,2</b>
BADAJOS	970	-6.027	---	7	64	-89,1	10	3	233,3	993	-5.956	---
CACERES	-5.584	-4.283	---	-6	88	---	56	27	107,4	-5.534	-4.168	---
<b>TOTAL EXTREMADURA</b>	<b>-4.614</b>	<b>-10.310</b>	<b>---</b>	<b>1</b>	<b>152</b>	<b>-99,3</b>	<b>66</b>	<b>30</b>	<b>120,0</b>	<b>-4.541</b>	<b>-10.124</b>	<b>---</b>
LA CORUÑA	13.156	-7.863	---	1.454	1.780	-18,3	2.251	3.577	-37,1	16.919	-2.448	---
LUGO	2.304	-3.404	---	416	1.194	-65,2	1	0	0,0	2.721	-2.209	---
ORENSE	5.095	-6.302	---	-32	47	---	132	0	---	5.195	-6.255	---
PONTEVEDRA	10.535	-10.803	---	841	638	31,8	581	294	97,6	11.957	-9.871	---
VIGO	-22.290	-29.333	---	-56	130	---	2.797	3.154	-11,3	-19.428	-25.951	---
<b>TOTAL GALICIA</b>	<b>8.800</b>	<b>-57.705</b>	<b>---</b>	<b>2.623</b>	<b>3.789</b>	<b>-30,8</b>	<b>5.762</b>	<b>7.026</b>	<b>-18,0</b>	<b>17.364</b>	<b>-46.734</b>	<b>---</b>
MADRID	1.104.527	755.576	46,2	1.166.039	1.094.597	6,5	12.852	14.418	-10,9	2.364.808	1.938.441	22,0
<b>TOTAL MADRID</b>	<b>1.104.527</b>	<b>755.576</b>	<b>46,2</b>	<b>1.166.039</b>	<b>1.094.597</b>	<b>6,5</b>	<b>12.852</b>	<b>14.418</b>	<b>-10,9</b>	<b>2.364.808</b>	<b>1.938.441</b>	<b>22,0</b>
MURCIA	-3.068	-54.760	---	336	528	-36,4	843	298	182,9	-1.863	-53.751	---
CARTAGENA	-1.409	-15.359	---	8.454	9.347	-9,6	464	456	1,8	7.509	-5.556	---
<b>TOTAL MURCIA</b>	<b>-4.477</b>	<b>-70.119</b>	<b>---</b>	<b>8.790</b>	<b>9.875</b>	<b>-11,0</b>	<b>1.307</b>	<b>754</b>	<b>73,3</b>	<b>5.646</b>	<b>-59.307</b>	<b>---</b>
NAVARRA	100.334	-63.411	---	-21.386	-27.114	---	151	408	-63,0	79.185	-90.101	---
<b>TOTAL NAVARRA</b>	<b>100.334</b>	<b>-63.411</b>	<b>---</b>	<b>-21.386</b>	<b>-27.114</b>	<b>---</b>	<b>151</b>	<b>408</b>	<b>-63,0</b>	<b>79.185</b>	<b>-90.101</b>	<b>---</b>
ALAVA	-294.876	1.689	---	-203	-174	---	701	607	15,5	-294.378	2.122	---
GUIPUZCOA	8.403	7.566	11,1	9	4	125,0	409	228	79,4	8.786	7.805	12,6
VIZCAYA	127.811	92.806	37,7	29.395	31.403	-6,4	3.479	4.344	-19,9	162.102	129.966	24,7
<b>TOTAL PAIS VASCO</b>	<b>-158.662</b>	<b>102.061</b>	<b>---</b>	<b>29.201</b>	<b>31.233</b>	<b>-6,5</b>	<b>4.589</b>	<b>5.179</b>	<b>-11,4</b>	<b>-123.490</b>	<b>139.893</b>	<b>---</b>
LA RIOJA	6.767	-7.454	---	48	175	-72,6	75	18	316,7	6.890	-7.261	---
<b>TOTAL LA RIOJA</b>	<b>6.767</b>	<b>-7.454</b>	<b>---</b>	<b>48</b>	<b>175</b>	<b>-72,6</b>	<b>75</b>	<b>18</b>	<b>316,7</b>	<b>6.890</b>	<b>-7.261</b>	<b>---</b>
ALICANTE	19.853	-33.878	---	348	423	-17,7	6.780	6.353	6,7	27.423	-26.673	---
CASTELLON	2.577	-36.257	---	212	457	-53,6	-2.356	146	---	443	-35.648	---
VALENCIA	88.387	3.540	---	20.068	16.118	24,5	23.033	21.412	7,6	131.821	41.360	218,7
<b>TOTAL VALENCIA</b>	<b>110.817</b>	<b>-66.595</b>	<b>---</b>	<b>20.628</b>	<b>16.998</b>	<b>21,4</b>	<b>27.457</b>	<b>27.911</b>	<b>-1,6</b>	<b>159.687</b>	<b>-20.961</b>	<b>---</b>
CEUTA	-59	-154	---	108	120	-10,0	0	0	---	223	115	93,9
MELILLA	4	22	-81,8	42	145	-71,0	0	0	---	280	441	-36,5
<b>TOTAL DELEGACIONES</b>	<b>1.739.916</b>	<b>179.009</b>	<b>---</b>	<b>1.378.097</b>	<b>1.323.026</b>	<b>4,2</b>	<b>121.636</b>	<b>115.144</b>	<b>5,6</b>	<b>3.361.907</b>	<b>1.727.107</b>	<b>94,7</b>
SERVICIOS CENTRALES	-1.091.005	-1.571.363	---	-787.809	-747.125	---	0	0	---	-1.878.808	-2.318.482	---
SS.CC. (ESTADO) (+)	124	245	-49,4	0	0	---	0	0	---	130	251	-48,2
SS.CC. (CC.AA.) (-)	1.055.611	1.524.149	-30,7	769.078	729.838	---	0	0	---	1.824.689	2.253.987	-19,0
SS.CC. (CC.LL.) (-)	35.518	47.459	-25,2	18.731	17.287	---	0	0	---	54.249	64.746	-16,2
<b>INGRESOS TRIBUTARIOS ESTADO</b>	<b>648.911</b>	<b>-1.392.354</b>	<b>---</b>	<b>590.288</b>	<b>575.901</b>	<b>2,5</b>	<b>121.636</b>	<b>115.144</b>	<b>5,6</b>	<b>1.483.099</b>	<b>-591.375</b>	<b>---</b>
<b>INGRESOS TRIBUTARIOS TOTALES</b>	<b>1.740.040</b>	<b>179.254</b>	<b>---</b>	<b>1.378.097</b>	<b>1.323.026</b>	<b>4,2</b>	<b>121.636</b>	<b>115.144</b>	<b>5,6</b>	<b>3.362.037</b>	<b>1.727.358</b>	<b>94,6</b>



PERIODO : MARZO DE 2010

4. INGRESOS TRIBUTARIOS POR CONCEPTOS Y CENTROS GESTORES

CUADRO 4.1. MES

(En miles de euros)

	TOTAL CAPITULO III			TOTAL GENERAL		
	Recaudación		% ^	Recaudación		% ^
	AÑO 2010	AÑO 2009		AÑO 2010	AÑO 2009	
ALMERIA	1.898	958	98,1	27.283	-11.214	---
CADIZ	1.454	1.051	38,3	79.878	55.592	43,7
CORDOBA	1.882	833	125,9	26.259	-12.751	---
GRANADA	1.660	1.271	30,6	33.411	32.170	3,9
HUELVA	981	1.123	-12,6	23.519	16.307	44,2
JAEN	926	634	46,1	11.457	-6.137	---
MALAGA	2.566	3.157	-18,7	62.492	60.902	2,6
SEVILLA	2.471	2.169	13,9	216.799	178.548	21,4
JEREZ DE LA FRA.	602	431	39,7	11.697	8.221	42,3
<b>TOTAL ANDALUCIA</b>	<b>14.440</b>	<b>11.627</b>	<b>24,2</b>	<b>492.795</b>	<b>321.638</b>	<b>53,2</b>
HUESCA	375	403	-6,9	6.451	170	---
TERUEL	140	107	30,8	4.435	-15.646	---
ZARAGOZA	2.324	2.208	5,3	151.098	86.295	75,1
<b>TOTAL ARAGON</b>	<b>2.839</b>	<b>2.718</b>	<b>4,5</b>	<b>161.984</b>	<b>70.819</b>	<b>128,7</b>
OVIEDO	930	1.209	-23,1	51.387	48.975	4,9
GIJON	824	595	38,5	26.902	19.908	35,1
<b>TOTAL ASTURIAS</b>	<b>1.754</b>	<b>1.804</b>	<b>-2,8</b>	<b>78.289</b>	<b>68.883</b>	<b>13,7</b>
BALEARES	2.079	4.863	-57,2	77.171	52.419	47,2
<b>TOTAL BALEARES</b>	<b>2.079</b>	<b>4.863</b>	<b>-57,2</b>	<b>77.171</b>	<b>52.419</b>	<b>47,2</b>
LAS PALMAS	1.298	970	33,8	66.092	58.834	12,3
STA.CRUZ TENERIFE	1.040	1.657	-37,2	23.494	25.321	-7,2
<b>TOTAL CANARIAS</b>	<b>2.338</b>	<b>2.627</b>	<b>-11,0</b>	<b>89.586</b>	<b>84.155</b>	<b>6,5</b>
CANTABRIA	1.816	1.202	51,1	343.991	171.677	100,4
<b>TOTAL CANTABRIA</b>	<b>1.816</b>	<b>1.202</b>	<b>51,1</b>	<b>343.991</b>	<b>171.677</b>	<b>100,4</b>
ALBACETE	604	2.249	-73,1	9.954	-9.666	---
CIUDAD REAL	895	705	27,0	9.939	-18.365	---
CUENCA	574	400	43,5	9.898	-3.458	---
GUADALAJARA	485	153	217,0	22.378	11.275	98,5
TOLEDO	954	1.162	-17,9	57.527	24.826	131,7
<b>TOTAL CASTILLA-LA MANCHA</b>	<b>3.512</b>	<b>4.669</b>	<b>-24,8</b>	<b>109.696</b>	<b>4.612</b>	<b>---</b>
AVILA	443	144	207,6	-7.082	1.376	---
BURGOS	582	491	18,5	19.718	19.482	1,2
LEON	823	567	45,1	18.740	14.344	30,6
PALENCIA	198	201	-1,5	6.049	-272	---
SALAMANCA	846	338	150,3	10.754	14.914	-27,9
SEGOVIA	188	145	29,7	8.578	578	---
SORIA	60	61	-1,6	4.415	-251	---
VALLADOLID	960	777	23,6	41.133	-43.066	---
ZAMORA	260	118	120,3	2.846	2.538	12,1
<b>TOTAL CASTILLA Y LEON</b>	<b>4.360</b>	<b>2.842</b>	<b>53,4</b>	<b>105.151</b>	<b>9.643</b>	<b>---</b>

PERIODO : MARZO DE 2010						
4. INGRESOS TRIBUTARIOS POR CONCEPTOS Y CENTROS GESTORES						
CUADRO 4.1. MES						
(En miles de euros)						
	TOTAL CAPITULO III			TOTAL GENERAL		
	Recaudación		% ^	Recaudación		% ^
	AÑO 2010	AÑO 2009		AÑO 2010	AÑO 2009	
BARCELONA	29.425	11.769	150,0	1.331.874	1.110.429	19,9
GERONA	1.371	848	61,7	26.292	-6.475	---
LERIDA	716	535	33,8	4.801	-14.762	---
TARRAGONA	1.747	877	99,2	48.415	38.212	26,7
<b>TOTAL CATALUÑA</b>	<b>33.259</b>	<b>14.029</b>	<b>137,1</b>	<b>1.411.382</b>	<b>1.127.404</b>	<b>25,2</b>
BADAJOS	739	556	32,9	33.858	24.029	40,9
CACERES	267	399	-33,1	-2.808	537	---
<b>TOTAL EXTREMADURA</b>	<b>1.006</b>	<b>955</b>	<b>5,3</b>	<b>31.050</b>	<b>24.566</b>	<b>26,4</b>
LA CORUÑA	1.948	2.650	-26,5	91.428	84.621	8,0
LUGO	517	285	81,4	10.023	5.440	84,2
ORENSE	447	231	93,5	13.254	2.021	---
PONTEVEDRA	1.145	588	94,7	20.961	-3.210	---
VIGO	997	581	71,6	2.600	-1.207	---
<b>TOTAL GALICIA</b>	<b>5.054</b>	<b>4.335</b>	<b>16,6</b>	<b>138.266</b>	<b>87.665</b>	<b>57,7</b>
MADRID	66.725	9.750	---	4.193.747	3.578.284	17,2
<b>TOTAL MADRID</b>	<b>66.725</b>	<b>9.750</b>	<b>---</b>	<b>4.193.747</b>	<b>3.578.284</b>	<b>17,2</b>
MURCIA	1.933	662	192,0	52.704	-3.077	---
CARTAGENA	369	488	-24,4	13.299	5.306	150,6
<b>TOTAL MURCIA</b>	<b>2.302</b>	<b>1.150</b>	<b>100,2</b>	<b>66.003</b>	<b>2.229</b>	<b>---</b>
NAVARRA	768	204	276,5	87.169	-81.105	---
<b>TOTAL NAVARRA</b>	<b>768</b>	<b>204</b>	<b>276,5</b>	<b>87.169</b>	<b>-81.105</b>	<b>---</b>
ALAVA	84	58	44,8	-286.986	9.560	---
GUIPUZCOA	313	207	51,2	17.761	18.417	-3,6
VIZCAYA	1.975	2.386	-17,2	375.538	262.619	43,0
<b>TOTAL PAIS VASCO</b>	<b>2.372</b>	<b>2.651</b>	<b>-10,5</b>	<b>106.313</b>	<b>290.596</b>	<b>-63,4</b>
LA RIOJA	594	533	11,4	20.362	10.280	98,1
<b>TOTAL LA RIOJA</b>	<b>594</b>	<b>533</b>	<b>11,4</b>	<b>20.362</b>	<b>10.280</b>	<b>98,1</b>
ALICANTE	3.144	3.128	0,5	70.850	12.955	446,9
CASTELLON	1.160	542	114,0	22.156	-1.931	---
VALENCIA	6.328	5.405	17,1	359.163	250.935	43,1
<b>TOTAL VALENCIA</b>	<b>10.632</b>	<b>9.075</b>	<b>17,2</b>	<b>452.169</b>	<b>261.959</b>	<b>72,6</b>
CEUTA	383	338	13,3	1.221	1.645	-25,8
MELILLA	106	183	-42,1	973	1.544	-37,0
<b>TOTAL DELEGACIONES</b>	<b>156.339</b>	<b>75.555</b>	<b>106,9</b>	<b>7.967.318</b>	<b>6.088.913</b>	<b>30,8</b>
SERVICIOS CENTRALES	48.695	48.170	1,1	-4.815.633	-5.354.464	---
SS.CC. (ESTADO) (+)	48.695	48.170	1,1	-840.790	-594.081	---
SS.CC. (CC.AA.) (-)	0	0	---	3.854.291	4.617.440	-16,5
SS.CC. (CC.LL.) (-)	0	0	---	120.552	142.943	-15,7
<b>INGRESOS TRIBUTARIOS ESTADO</b>	<b>205.034</b>	<b>123.725</b>	<b>65,7</b>	<b>3.151.685</b>	<b>734.449</b>	<b>329,1</b>
<b>INGRESOS TRIBUTARIOS TOTALES</b>	<b>205.034</b>	<b>123.725</b>	<b>65,7</b>	<b>7.126.528</b>	<b>5.494.832</b>	<b>29,7</b>

PERIODO : ENERO/MARZO DE 2010

4. INGRESOS TRIBUTARIOS DEL ESTADO POR CONCEPTOS Y CENTROS GESTORES

CUADRO 4.2. ACUMULADO

(En miles de euros)

	I.R.P.F.			I. s/SOCIEDADES			I.R.N.R.			TOTAL CAPITULO I		
	Recaudación		% ^	Recaudación		% ^	Recaudación		% ^	Recaudación		% ^
	AÑO 2010	AÑO 2009		AÑO 2010	AÑO 2009		AÑO 2010	AÑO 2009		AÑO 2010	AÑO 2009	
ALMERIA	104.382	109.496	-4,7	16.850	13.986	20,5	795	656	21,2	122.115	124.370	-1,8
CADIZ	104.590	108.229	-3,4	3.189	-495	---	833	738	12,9	109.022	108.718	0,3
CORDOBA	103.302	113.501	-9,0	7.359	-2.381	---	209	390	-46,4	110.845	111.503	-0,6
GRANADA	127.552	136.166	-6,3	3.897	8.551	-54,4	717	580	23,6	132.180	145.361	-9,1
HUELVA	52.014	54.316	-4,2	596	868	-31,3	559	584	-4,3	53.171	55.784	-4,7
JAEN	69.046	78.051	-11,5	3.615	3.955	-8,6	356	238	49,6	73.018	82.244	-11,2
MALAGA	236.742	253.028	-6,4	1.086	9.287	-88,3	12.066	12.812	-5,8	251.700	278.958	-9,8
SEVILLA	850.882	808.237	5,3	5.089	26.240	-80,6	6.729	4.887	37,7	862.978	839.576	2,8
JEREZ DE LA FRA.	23.753	25.198	-5,7	1.351	1.953	-30,8	297	188	58,0	25.399	27.339	-7,1
<b>TOTAL ANDALUCIA</b>	<b>1.672.263</b>	<b>1.686.222</b>	<b>-0,8</b>	<b>43.032</b>	<b>61.964</b>	<b>-30,6</b>	<b>22.561</b>	<b>21.073</b>	<b>7,1</b>	<b>1.740.428</b>	<b>1.773.853</b>	<b>-1,9</b>
HUESCA	42.733	45.020	-5,1	2.374	2.271	4,5	104	125	-16,8	45.238	47.492	-4,7
TERUEL	23.832	24.832	-4,0	1.208	449	169,0	149	196	-24,0	25.189	25.490	-1,2
ZARAGOZA	428.912	442.691	-3,1	13.833	11.167	23,9	4.625	5.829	-20,7	447.448	459.692	-2,7
<b>TOTAL ARAGON</b>	<b>495.477</b>	<b>512.543</b>	<b>-3,3</b>	<b>17.415</b>	<b>13.887</b>	<b>25,4</b>	<b>4.878</b>	<b>6.150</b>	<b>-20,7</b>	<b>517.875</b>	<b>532.674</b>	<b>-2,8</b>
OVIEDO	253.219	257.115	-1,5	5.158	7.410	-30,4	3.918	1.518	158,1	262.347	266.145	-1,4
GIJON	62.089	57.703	7,6	4.446	2.415	84,1	510	467	9,2	67.257	60.675	10,8
<b>TOTAL ASTURIAS</b>	<b>315.308</b>	<b>314.818</b>	<b>0,2</b>	<b>9.604</b>	<b>9.825</b>	<b>-2,2</b>	<b>4.428</b>	<b>1.985</b>	<b>123,1</b>	<b>329.604</b>	<b>326.820</b>	<b>0,9</b>
BALEARES	342.922	360.278	-4,8	9.843	22.668	-56,6	9.304	10.876	-14,5	365.445	397.177	-8,0
<b>TOTAL BALEARES</b>	<b>342.922</b>	<b>360.278</b>	<b>-4,8</b>	<b>9.843</b>	<b>22.668</b>	<b>-56,6</b>	<b>9.304</b>	<b>10.876</b>	<b>-14,5</b>	<b>365.445</b>	<b>397.177</b>	<b>-8,0</b>
LAS PALMAS	299.172	294.841	1,5	13.409	-3.847	---	3.650	5.559	-34,3	316.609	296.903	6,6
STA.CRUZ TENERIFE	154.453	159.021	-2,9	4.390	650	---	3.854	4.264	-9,6	163.236	164.300	-0,6
<b>TOTAL CANARIAS</b>	<b>453.625</b>	<b>453.862</b>	<b>-0,1</b>	<b>17.799</b>	<b>-3.197</b>	<b>---</b>	<b>7.504</b>	<b>9.823</b>	<b>-23,6</b>	<b>479.845</b>	<b>461.203</b>	<b>4,0</b>
CANTABRIA	431.984	469.676	-8,0	46.488	68.624	-32,3	99.328	87.922	13,0	577.803	626.262	-7,7
<b>TOTAL CANTABRIA</b>	<b>431.984</b>	<b>469.676</b>	<b>-8,0</b>	<b>46.488</b>	<b>68.624</b>	<b>-32,3</b>	<b>99.328</b>	<b>87.922</b>	<b>13,0</b>	<b>577.803</b>	<b>626.262</b>	<b>-7,7</b>
ALBACETE	53.304	57.386	-7,1	2.476	2.590	-4,4	470	259	81,5	56.250	60.236	-6,6
CIUDAD REAL	61.261	62.829	-2,5	2.342	2.695	-13,1	167	128	30,5	63.770	65.652	-2,9
CUENCA	42.206	46.224	-8,7	3.102	7.377	-58,0	97	80	21,3	45.406	53.681	-15,4
GUADALAJARA	33.717	38.416	-12,2	-1.746	2.107	---	308	205	50,2	32.271	40.736	-20,8
TOLEDO	244.593	234.979	4,1	2.705	3.637	-25,6	257	243	5,8	247.606	238.867	3,7
<b>TOTAL CASTILLA-LA MANCHA</b>	<b>435.081</b>	<b>439.834</b>	<b>-1,1</b>	<b>8.879</b>	<b>18.406</b>	<b>-51,8</b>	<b>1.299</b>	<b>915</b>	<b>42,0</b>	<b>445.303</b>	<b>459.172</b>	<b>-3,0</b>
AVILA	23.681	26.233	-9,7	1.082	1.480	-26,9	21	30	-30,0	24.785	27.743	-10,7
BURGOS	106.763	108.780	-1,9	6.472	4.201	54,1	626	796	-21,4	113.870	113.759	0,1
LEON	93.755	96.985	-3,3	4.742	6.438	-26,3	184	149	23,5	98.692	104.200	-5,3
PALENCIA	30.034	31.453	-4,5	991	2.025	-51,1	49	49	0,0	31.117	33.527	-7,2
SALAMANCA	81.991	91.327	-10,2	7.930	8.278	-4,2	162	170	-4,7	90.118	99.765	-9,7
SEGOVIA	32.684	34.179	-4,4	2.435	1.795	35,7	134	144	-6,9	35.253	36.118	-2,4
SORIA	20.314	21.162	-4,0	879	1.155	-23,9	191	102	87,3	21.384	22.419	-4,6
VALLADOLID	229.921	228.531	0,6	4.663	1.515	207,8	943	1.220	-22,7	235.639	231.267	1,9
ZAMORA	25.210	25.293	-0,3	597	1.310	-54,4	55	29	89,7	25.939	26.632	-2,6
<b>TOTAL CASTILLA Y LEON</b>	<b>644.353</b>	<b>663.943</b>	<b>-3,0</b>	<b>29.791</b>	<b>28.197</b>	<b>5,7</b>	<b>2.365</b>	<b>2.689</b>	<b>-12,0</b>	<b>676.797</b>	<b>695.430</b>	<b>-2,7</b>

4. INGRESOS TRIBUTARIOS POR CONCEPTOS Y CENTROS GESTORES  
 CUADRO 4.2. ACUMULADO  
 (En miles de euros)

	I.R.P.F.			I. s/SOCIEDADES			I.R.N.R.			TOTAL CAPITULO I		
	Recaudación		% ^	Recaudación		% ^	Recaudación		% ^	Recaudación		% ^
	AÑO 2010	AÑO 2009		AÑO 2010	AÑO 2009		AÑO 2010	AÑO 2009		AÑO 2010	AÑO 2009	
BARCELONA	3.592.104	3.581.705	0,3	150.288	187.452	-19,8	128.784	61.963	107,8	3.871.924	3.832.583	1,0
GERONA	178.963	181.513	-1,4	6.434	6.301	2,1	2.907	2.546	14,2	188.783	190.613	-1,0
LERIDA	94.240	97.671	-3,5	3.402	1.396	143,7	479	495	-3,2	98.133	99.641	-1,5
TARRAGONA	171.793	175.065	-1,9	1.834	6.297	-70,9	1.688	1.470	14,8	175.403	183.454	-4,4
<b>TOTAL CATALUÑA</b>	<b>4.037.100</b>	<b>4.035.954</b>	<b>0,0</b>	<b>161.958</b>	<b>201.446</b>	<b>-19,6</b>	<b>133.858</b>	<b>66.474</b>	<b>101,4</b>	<b>4.334.243</b>	<b>4.306.291</b>	<b>0,6</b>
BADAJOS	153.959	150.849	2,1	12.140	4.868	149,4	157	211	-25,6	166.318	156.072	6,6
CACERES	38.636	43.254	-10,7	3.372	2.841	18,7	40	141	-71,6	42.054	46.273	-9,1
<b>TOTAL EXTREMADURA</b>	<b>192.595</b>	<b>194.103</b>	<b>-0,8</b>	<b>15.512</b>	<b>7.709</b>	<b>101,2</b>	<b>197</b>	<b>352</b>	<b>-44,0</b>	<b>208.372</b>	<b>202.345</b>	<b>3,0</b>
LA CORUÑA	436.247	426.117	2,4	5.871	-1.669	---	2.450	2.525	-3,0	444.836	427.055	4,2
LUGO	51.085	50.366	1,4	1.553	1.905	-18,5	156	152	2,6	52.811	52.441	0,7
ORENSE	52.594	50.488	4,2	1.654	1.299	27,3	360	384	-6,3	54.700	52.173	4,8
PONTEVEDRA	73.952	72.443	2,1	1.851	616	200,5	393	235	67,2	76.208	73.446	3,8
VIGO	134.370	136.817	-1,8	2.564	6.593	-61,1	6.259	2.243	179,0	143.214	145.708	-1,7
<b>TOTAL GALICIA</b>	<b>748.248</b>	<b>736.231</b>	<b>1,6</b>	<b>13.493</b>	<b>8.744</b>	<b>54,3</b>	<b>9.618</b>	<b>5.539</b>	<b>73,6</b>	<b>771.769</b>	<b>750.823</b>	<b>2,8</b>
MADRID	6.497.255	6.353.778	2,3	262.774	398.818	-34,1	222.138	279.192	-20,4	6.987.149	7.034.714	-0,7
<b>TOTAL MADRID</b>	<b>6.497.255</b>	<b>6.353.778</b>	<b>2,3</b>	<b>262.774</b>	<b>398.818</b>	<b>-34,1</b>	<b>222.138</b>	<b>279.192</b>	<b>-20,4</b>	<b>6.987.149</b>	<b>7.034.714</b>	<b>-0,7</b>
MURCIA	282.897	278.548	1,6	10.801	12.690	-14,9	1.407	1.050	34,0	295.199	292.412	1,0
CARTAGENA	45.022	49.111	-8,3	31.532	6.992	351,0	676	957	-29,4	77.343	57.345	34,9
<b>TOTAL MURCIA</b>	<b>327.919</b>	<b>327.659</b>	<b>0,1</b>	<b>42.333</b>	<b>19.682</b>	<b>115,1</b>	<b>2.083</b>	<b>2.007</b>	<b>3,8</b>	<b>372.542</b>	<b>349.757</b>	<b>6,5</b>
NAVARRA	27.393	31.253	-12,4	-2.311	782	---	1.139	1.290	-11,7	26.257	33.325	-21,2
<b>TOTAL NAVARRA</b>	<b>27.393</b>	<b>31.253</b>	<b>-12,4</b>	<b>-2.311</b>	<b>782</b>	<b>---</b>	<b>1.139</b>	<b>1.290</b>	<b>-11,7</b>	<b>26.257</b>	<b>33.325</b>	<b>-21,2</b>
ALAVA	18.765	19.558	-4,1	517	-564	---	687	494	39,1	19.969	19.488	2,5
GUIPUZCOA	33.257	38.368	-13,3	2.008	3.095	-35,1	98	139	-29,5	35.365	41.610	-15,0
VIZCAYA	465.497	429.054	8,5	-94.179	22.798	---	33.748	41.142	-18,0	405.117	493.011	-17,8
<b>TOTAL PAIS VASCO</b>	<b>517.519</b>	<b>486.980</b>	<b>6,3</b>	<b>-91.654</b>	<b>25.329</b>	<b>---</b>	<b>34.533</b>	<b>41.775</b>	<b>-17,3</b>	<b>460.451</b>	<b>554.109</b>	<b>-16,9</b>
LA RIOJA	93.245	97.081	-4,0	2.583	7.709	-66,5	233	235	-0,9	96.167	105.025	-8,4
<b>TOTAL LA RIOJA</b>	<b>93.245</b>	<b>97.081</b>	<b>-4,0</b>	<b>2.583</b>	<b>7.709</b>	<b>-66,5</b>	<b>233</b>	<b>235</b>	<b>-0,9</b>	<b>96.167</b>	<b>105.025</b>	<b>-8,4</b>
ALICANTE	282.031	292.048	-3,4	31.593	16.978	86,1	9.388	9.898	-5,2	325.371	322.069	1,0
CASTELLON	138.237	161.205	-14,2	6.182	14.586	-57,6	2.909	5.085	-42,8	147.336	180.919	-18,6
VALENCIA	951.818	968.570	-1,7	42.228	48.381	-12,7	5.272	6.210	-15,1	999.455	1.023.362	-2,3
<b>TOTAL VALENCIA</b>	<b>1.372.086</b>	<b>1.421.823</b>	<b>-3,5</b>	<b>80.003</b>	<b>79.945</b>	<b>0,1</b>	<b>17.569</b>	<b>21.193</b>	<b>-17,1</b>	<b>1.472.162</b>	<b>1.526.350</b>	<b>-3,6</b>
CEUTA	8.003	7.888	1,5	354	298	18,8	994	577	72,3	9.500	8.864	7,2
MELILLA	5.962	5.985	-0,4	155	353	-56,1	448	519	-13,7	6.634	7.006	-5,3
<b>TOTAL DELEGACIONES</b>	<b>18.618.338</b>	<b>18.599.911</b>	<b>0,1</b>	<b>668.051</b>	<b>971.189</b>	<b>-31,2</b>	<b>574.477</b>	<b>560.586</b>	<b>2,5</b>	<b>19.878.346</b>	<b>20.151.200</b>	<b>-1,4</b>
SERVICIOS CENTRALES	-5.712.985	-6.925.160	---	20.709	47.333	-56,2	18.550	42.368	-56,2	-5.673.726	-6.835.459	---
SS.CC. (ESTADO) (+)	574.724	399.790	43,8	20.709	47.333	-56,2	18.550	42.368	-56,2	613.983	489.491	25,4
SS.CC. (CC.AA.) (-)	6.088.804	7.090.359	-14,1							6.088.804	7.090.359	-14,1
SS.CC. (CC.LL.) (-)	198.905	234.591	-15,2							198.905	234.591	-15,2
<b>INGRESOS TRIBUTARIOS ESTADO</b>	<b>12.905.353</b>	<b>11.674.751</b>	<b>10,5</b>	<b>688.760</b>	<b>1.018.522</b>	<b>-32,4</b>	<b>593.027</b>	<b>602.954</b>	<b>-1,6</b>	<b>14.204.620</b>	<b>13.315.741</b>	<b>6,7</b>
<b>INGRESOS TRIBUTARIOS TOTALES</b>	<b>19.193.062</b>	<b>18.999.701</b>	<b>1,0</b>	<b>688.760</b>	<b>1.018.522</b>	<b>-32,4</b>	<b>593.027</b>	<b>602.954</b>	<b>-1,6</b>	<b>20.492.329</b>	<b>20.640.691</b>	<b>-0,7</b>

PERIODO : ENERO/MARZO DE 2010

4. INGRESOS TRIBUTARIOS DEL ESTADO POR CONCEPTOS Y CENTROS GESTORES

CUADRO 4.2. ACUMULADO

(En miles de euros)

	I.V.A.			I. ESPECIALES			TRAFICO EXTERIOR			TOTAL CAPITULO II		
	Recaudación		% ^	Recaudación		% ^	Recaudación		% ^	Recaudación		% ^
	AÑO 2010	AÑO 2009		AÑO 2010	AÑO 2009		AÑO 2010	AÑO 2009		AÑO 2010	AÑO 2009	
ALMERIA	62.879	42.326	48,6	-343	832	---	52	132	-60,6	62.750	43.389	44,6
CADIZ	193.803	150.794	28,5	22.178	21.158	4,8	15.444	13.267	16,4	231.426	185.221	24,9
CORDOBA	99.040	88.249	12,2	1.804	3.082	-41,5	17	24	-29,2	101.043	91.514	10,4
GRANADA	89.831	92.011	-2,4	31.498	38.126	-17,4	58	58	0,0	121.441	130.270	-6,8
HUELVA	49.421	51.502	-4,0	28.046	31.646	-11,4	3	1.238	-99,8	77.470	84.386	-8,2
JAEN	57.539	44.321	29,8	10	400	-97,5	717	78	---	58.266	44.898	29,8
MALAGA	191.222	221.392	-13,6	38.636	41.920	-7,8	2.776	3.002	-7,5	233.505	267.156	-12,6
SEVILLA	320.460	355.297	-9,8	19.624	19.347	1,4	916	1.046	-12,4	344.676	378.762	-9,0
JEREZ DE LA FRA.	28.555	27.702	3,1	9.479	5.468	73,4	5	1	400,0	38.039	33.171	14,7
<b>TOTAL ANDALUCIA</b>	<b>1.092.750</b>	<b>1.073.594</b>	<b>1,8</b>	<b>150.932</b>	<b>161.979</b>	<b>-6,8</b>	<b>19.988</b>	<b>18.846</b>	<b>6,1</b>	<b>1.268.616</b>	<b>1.258.767</b>	<b>0,8</b>
HUESCA	41.242	43.429	-5,0	309	842	-63,3	12	0	---	41.563	44.271	-6,1
TERUEL	20.852	3.462	---	-111	29	---	0	0	---	20.741	3.494	493,6
ZARAGOZA	302.453	285.254	6,0	-5	450	---	13.493	11.510	17,2	317.509	299.157	6,1
<b>TOTAL ARAGON</b>	<b>364.547</b>	<b>332.145</b>	<b>9,8</b>	<b>193</b>	<b>1.321</b>	<b>-85,4</b>	<b>13.505</b>	<b>11.510</b>	<b>17,3</b>	<b>379.813</b>	<b>346.922</b>	<b>9,5</b>
OVIEDO	126.672	149.606	-15,3	23.810	16.152	47,4	23	185	-87,6	150.600	166.025	-9,3
GIJON	97.396	110.650	-12,0	16.151	14.690	9,9	913	820	11,3	114.460	126.160	-9,3
<b>TOTAL ASTURIAS</b>	<b>224.068</b>	<b>260.256</b>	<b>-13,9</b>	<b>39.961</b>	<b>30.842</b>	<b>29,6</b>	<b>936</b>	<b>1.005</b>	<b>-6,9</b>	<b>265.060</b>	<b>292.185</b>	<b>-9,3</b>
BALEARES	151.545	176.416	-14,1	2.086	2.501	-16,6	212	544	-61,0	182.932	209.021	-12,5
<b>TOTAL BALEARES</b>	<b>151.545</b>	<b>176.416</b>	<b>-14,1</b>	<b>2.086</b>	<b>2.501</b>	<b>-16,6</b>	<b>212</b>	<b>544</b>	<b>-61,0</b>	<b>182.932</b>	<b>209.021</b>	<b>-12,5</b>
LAS PALMAS	4.545	2.551	78,2	9.420	9.007	4,6	2.204	2.290	-3,8	16.173	14.275	13,3
STA.CRUZ TENERIFE	1.119	2.419	-53,7	4.578	4.777	-4,2	1.257	2.005	-37,3	7.452	9.697	-23,2
<b>TOTAL CANARIAS</b>	<b>5.664</b>	<b>4.970</b>	<b>14,0</b>	<b>13.998</b>	<b>13.784</b>	<b>1,6</b>	<b>3.461</b>	<b>4.295</b>	<b>-19,4</b>	<b>23.625</b>	<b>23.972</b>	<b>-1,4</b>
CANTABRIA	183.492	-15.371	---	9.843	6.022	63,5	1.275	1.040	22,6	194.630	-8.295	---
<b>TOTAL CANTABRIA</b>	<b>183.492</b>	<b>-15.371</b>	<b>---</b>	<b>9.843</b>	<b>6.022</b>	<b>63,5</b>	<b>1.275</b>	<b>1.040</b>	<b>22,6</b>	<b>194.630</b>	<b>-8.295</b>	<b>---</b>
ALBACETE	64.773	44.238	46,4	-436	-107	---	13	52	-75,0	64.378	44.183	45,7
CIUDAD REAL	63.625	33.165	91,8	-44	349	---	185	154	20,1	63.766	33.668	89,4
CUENCA	23.576	11.240	109,8	-470	324	---	0	4	---	23.155	11.615	99,4
GUADALAJARA	47.214	32.415	45,7	26.232	24.223	8,3	3.186	549	480,3	76.633	57.190	34,0
TOLEDO	88.574	80.555	10,0	4.909	5.475	-10,3	379	515	-26,4	94.371	87.090	8,4
<b>TOTAL CASTILLA-LA MANCHA</b>	<b>287.762</b>	<b>201.613</b>	<b>42,7</b>	<b>30.191</b>	<b>30.264</b>	<b>-0,2</b>	<b>3.763</b>	<b>1.274</b>	<b>195,4</b>	<b>322.303</b>	<b>233.746</b>	<b>37,9</b>
AVILA	8.009	14.023	-42,9	-91	9	---	0	0	---	7.918	14.032	-43,6
BURGOS	71.143	80.479	-11,6	9.847	5.579	76,5	390	455	-14,3	81.385	86.522	-5,9
LEON	63.436	78.415	-19,1	23	537	-95,7	86	1.781	-95,2	63.608	80.806	-21,3
PALENCIA	23.669	19.990	18,4	-231	-302	---	0	36	---	23.438	19.724	18,8
SALAMANCA	41.238	49.275	-16,3	-904	-165	---	516	523	-1,3	40.851	49.636	-17,7
SEGOVIA	23.334	16.156	44,4	7.110	6.218	14,3	0	0	---	30.445	22.375	36,1
SORIA	18.653	13.791	35,3	-198	-24	---	0	0	---	18.455	13.767	34,1
VALLADOLID	95.874	25.732	272,6	-407	-121	---	940	609	54,4	96.407	26.220	267,7
ZAMORA	19.250	25.666	-25,0	1.247	3.195	-61,0	0	0	---	20.497	28.861	-29,0
<b>TOTAL CASTILLA Y LEON</b>	<b>364.606</b>	<b>323.527</b>	<b>12,7</b>	<b>16.396</b>	<b>14.926</b>	<b>9,8</b>	<b>1.932</b>	<b>3.404</b>	<b>-43,2</b>	<b>383.004</b>	<b>341.943</b>	<b>12,0</b>

4. INGRESOS TRIBUTARIOS POR CONCEPTOS Y CENTROS GESTORES  
 CUADRO 4.2. ACUMULADO  
 (En miles de euros)

	I.V.A.			I. ESPECIALES			TRAFICO EXTERIOR			TOTAL CAPITULO II		
	Recaudación		% ^	Recaudación		% ^	Recaudación		% ^	Recaudación		% ^
	AÑO 2010	AÑO 2009		AÑO 2010	AÑO 2009		AÑO 2010	AÑO 2009		AÑO 2010	AÑO 2009	
BARCELONA	2.567.006	2.860.723	-10,3	213.127	272.920	-21,9	132.786	123.722	7,3	2.997.032	3.330.498	-10,0
GERONA	148.029	131.383	12,7	12.817	14.058	-8,8	606	482	25,7	161.453	145.924	10,6
LERIDA	70.104	75.896	-7,6	2.505	2.518	-0,5	10	17	-41,2	72.619	78.431	-7,4
TARRAGONA	185.006	193.144	-4,2	5.963	14.075	-57,6	11.669	13.299	-12,3	202.672	220.542	-8,1
<b>TOTAL CATALUÑA</b>	<b>2.970.145</b>	<b>3.261.146</b>	<b>-8,9</b>	<b>234.412</b>	<b>303.571</b>	<b>-22,8</b>	<b>145.071</b>	<b>137.520</b>	<b>5,5</b>	<b>3.433.776</b>	<b>3.775.395</b>	<b>-9,0</b>
BADAJOS	60.230	72.772	-17,2	93	1.639	-94,3	26	9	188,9	60.368	74.436	-18,9
CACERES	35.914	40.616	-11,6	-173	489	---	216	83	160,2	35.957	41.188	-12,7
<b>TOTAL EXTREMADURA</b>	<b>96.144</b>	<b>113.388</b>	<b>-15,2</b>	<b>-80</b>	<b>2.128</b>	<b>---</b>	<b>242</b>	<b>92</b>	<b>163,0</b>	<b>96.325</b>	<b>115.624</b>	<b>-16,7</b>
LA CORUÑA	299.726	302.359	-0,9	3.927	6.585	-40,4	7.787	9.811	-20,6	311.569	318.891	-2,3
LUGO	52.413	47.551	10,2	1.067	3.084	-65,4	3	8	-62,5	53.483	50.643	5,6
ORENSE	65.011	43.601	49,1	1.674	2.259	-25,9	160	4	---	66.845	45.864	45,7
PONTEVEDRA	91.939	75.315	22,1	2.233	2.450	-8,9	2.005	1.805	11,1	96.177	79.570	20,9
VIGO	87.199	73.397	18,8	-77	177	---	9.058	10.846	-16,5	96.565	84.716	14,0
<b>TOTAL GALICIA</b>	<b>596.288</b>	<b>542.223</b>	<b>10,0</b>	<b>8.824</b>	<b>14.555</b>	<b>-39,4</b>	<b>19.013</b>	<b>22.474</b>	<b>-15,4</b>	<b>624.639</b>	<b>579.684</b>	<b>7,8</b>
MADRID	6.485.853	6.357.885	2,0	3.995.520	3.811.781	4,8	40.559	45.514	-10,9	10.753.826	10.447.654	2,9
<b>TOTAL MADRID</b>	<b>6.485.853</b>	<b>6.357.885</b>	<b>2,0</b>	<b>3.995.520</b>	<b>3.811.781</b>	<b>4,8</b>	<b>40.559</b>	<b>45.514</b>	<b>-10,9</b>	<b>10.753.826</b>	<b>10.447.654</b>	<b>2,9</b>
MURCIA	140.446	116.420	20,6	1.767	2.161	-18,2	1.601	787	103,4	143.983	119.676	20,3
CARTAGENA	45.366	31.113	45,8	26.423	29.764	-11,2	1.490	1.859	-19,8	73.279	62.736	16,8
<b>TOTAL MURCIA</b>	<b>185.812</b>	<b>147.533</b>	<b>25,9</b>	<b>28.190</b>	<b>31.925</b>	<b>-11,7</b>	<b>3.091</b>	<b>2.646</b>	<b>16,8</b>	<b>217.262</b>	<b>182.412</b>	<b>19,1</b>
NAVARRA	135.651	-45.966	---	-21.370	-26.873	---	490	1.224	-60,0	115.021	-71.510	---
<b>TOTAL NAVARRA</b>	<b>135.651</b>	<b>-45.966</b>	<b>---</b>	<b>-21.370</b>	<b>-26.873</b>	<b>---</b>	<b>490</b>	<b>1.224</b>	<b>-60,0</b>	<b>115.021</b>	<b>-71.510</b>	<b>---</b>
ALAVA	-283.111	13.513	---	-285	-386	---	2.537	2.263	12,1	-280.859	15.390	---
GUIPUZCOA	51.381	34.513	48,9	32	36	-11,1	1.325	716	85,1	52.704	35.285	49,4
VIZCAYA	363.131	349.205	4,0	84.259	92.829	-9,2	11.757	14.159	-17,0	464.261	461.720	0,6
<b>TOTAL PAIS VASCO</b>	<b>131.401</b>	<b>397.231</b>	<b>-66,9</b>	<b>84.006</b>	<b>92.479</b>	<b>-9,2</b>	<b>15.619</b>	<b>17.138</b>	<b>-8,9</b>	<b>236.106</b>	<b>512.395</b>	<b>-53,9</b>
LA RIOJA	82.751	74.140	11,6	1.938	1.966	-1,4	305	122	150,0	85.004	76.239	11,5
<b>TOTAL LA RIOJA</b>	<b>82.751</b>	<b>74.140</b>	<b>11,6</b>	<b>1.938</b>	<b>1.966</b>	<b>-1,4</b>	<b>305</b>	<b>122</b>	<b>150,0</b>	<b>85.004</b>	<b>76.239</b>	<b>11,5</b>
ALICANTE	274.515	238.023	15,3	2.062	2.894	-28,7	17.577	16.597	5,9	295.724	259.021	14,2
CASTELLON	88.826	96.026	-7,5	1.201	1.154	4,1	-2.102	350	---	87.957	97.560	-9,8
VALENCIA	854.305	724.024	18,0	55.995	47.052	19,0	63.337	64.079	-1,2	974.690	836.017	16,6
<b>TOTAL VALENCIA</b>	<b>1.217.646</b>	<b>1.058.073</b>	<b>15,1</b>	<b>59.258</b>	<b>51.100</b>	<b>16,0</b>	<b>78.812</b>	<b>81.026</b>	<b>-2,7</b>	<b>1.358.371</b>	<b>1.192.598</b>	<b>13,9</b>
CEUTA	-271	-46	---	313	358	-12,6	0	0	---	640	987	-35,2
MELILLA	162	1.625	-90,0	393	361	8,9	0	0	---	1.409	2.873	-51,0
<b>TOTAL DELEGACIONES</b>	<b>14.576.016</b>	<b>14.264.382</b>	<b>2,2</b>	<b>4.655.004</b>	<b>4.544.990</b>	<b>2,4</b>	<b>348.274</b>	<b>349.674</b>	<b>-0,4</b>	<b>19.942.362</b>	<b>19.512.612</b>	<b>2,2</b>
SERVICIOS CENTRALES	-3.271.756	-4.712.287	---	-2.363.425	-2.241.374	---	0	0	---	-5.635.156	-6.953.631	---
SS.CC. (ESTADO) (+)	1.629	2.536	-35,8	0	0	---	0	0	---	1.654	2.566	-35,5
SS.CC. (CC.AA.) (-)	3.166.833	4.572.447	-30,7	2.307.234	2.189.513	---	---	---	---	5.474.067	6.761.960	-19,0
SS.CC. (CC.LL.) (-)	106.552	142.376	-25,2	56.191	51.861	---	---	---	---	162.743	194.237	-16,2
<b>INGRESOS TRIBUTARIOS ESTADO</b>	<b>11.304.260</b>	<b>9.552.095</b>	<b>18,3</b>	<b>2.291.579</b>	<b>2.303.616</b>	<b>-0,5</b>	<b>348.274</b>	<b>349.674</b>	<b>-0,4</b>	<b>14.307.206</b>	<b>12.558.981</b>	<b>13,9</b>
<b>INGRESOS TRIBUTARIOS TOTALES</b>	<b>14.577.645</b>	<b>14.266.918</b>	<b>2,2</b>	<b>4.655.004</b>	<b>4.544.990</b>	<b>2,4</b>	<b>348.274</b>	<b>349.674</b>	<b>-0,4</b>	<b>19.944.016</b>	<b>19.515.178</b>	<b>2,2</b>

PERIODO : ENERO/MARZO DE 2010

4. INGRESOS TRIBUTARIOS POR CONCEPTOS Y CENTROS GESTORES

CUADRO 4.2. ACUMULADO

(En miles de euros)

	TOTAL CAPITULO III			TOTAL GENERAL		
	Recaudación		% ^	Recaudación		% ^
	AÑO 2010	AÑO 2009		AÑO 2010	AÑO 2009	
ALMERIA	4.107	2.094	96,1	188.972	169.853	11,3
CADIZ	4.725	2.824	67,3	345.173	296.763	16,3
CORDOBA	4.221	2.351	79,5	216.109	205.368	5,2
GRANADA	4.849	2.647	83,2	258.470	278.278	-7,1
HUELVA	2.131	2.284	-6,7	132.772	142.454	-6,8
JAEN	2.025	1.760	15,1	133.309	128.902	3,4
MALAGA	7.007	6.838	2,5	492.212	552.952	-11,0
SEVILLA	7.798	7.420	5,1	1.215.452	1.225.758	-0,8
JEREZ DE LA FRA.	1.133	1.183	-4,2	64.571	61.693	4,7
<b>TOTAL ANDALUCIA</b>	<b>37.996</b>	<b>29.401</b>	<b>29,2</b>	<b>3.047.040</b>	<b>3.062.021</b>	<b>-0,5</b>
HUESCA	1.012	863	17,3	87.813	92.626	-5,2
TERUEL	425	270	57,4	46.355	29.254	58,5
ZARAGOZA	5.892	5.706	3,3	770.849	764.555	0,8
<b>TOTAL ARAGON</b>	<b>7.329</b>	<b>6.839</b>	<b>7,2</b>	<b>905.017</b>	<b>886.435</b>	<b>2,1</b>
OVIEDO	2.521	2.674	-5,7	415.468	434.844	-4,5
GIJON	1.390	1.210	14,9	183.107	188.045	-2,6
<b>TOTAL ASTURIAS</b>	<b>3.911</b>	<b>3.884</b>	<b>0,7</b>	<b>598.575</b>	<b>622.889</b>	<b>-3,9</b>
BALEARES	4.694	7.860	-40,3	553.071	614.058	-9,9
<b>TOTAL BALEARES</b>	<b>4.694</b>	<b>7.860</b>	<b>-40,3</b>	<b>553.071</b>	<b>614.058</b>	<b>-9,9</b>
LAS PALMAS	4.743	2.439	94,5	337.525	313.617	7,6
STA.CRUZ TENERIFE	2.806	3.305	-15,1	173.494	177.302	-2,1
<b>TOTAL CANARIAS</b>	<b>7.549</b>	<b>5.744</b>	<b>31,4</b>	<b>511.019</b>	<b>490.919</b>	<b>4,1</b>
CANTABRIA	5.286	3.063	72,6	777.719	621.030	25,2
<b>TOTAL CANTABRIA</b>	<b>5.286</b>	<b>3.063</b>	<b>72,6</b>	<b>777.719</b>	<b>621.030</b>	<b>25,2</b>
ALBACETE	1.455	2.558	-43,1	122.083	106.977	14,1
CIUDAD REAL	4.136	1.343	208,0	131.672	100.663	30,8
CUENCA	1.898	961	97,5	70.459	66.257	6,3
GUADALAJARA	1.042	501	108,0	109.946	98.427	11,7
TOLEDO	2.388	2.075	15,1	344.365	328.032	5,0
<b>TOTAL CASTILLA-LA MANCHA</b>	<b>10.919</b>	<b>7.438</b>	<b>46,8</b>	<b>778.525</b>	<b>700.356</b>	<b>11,2</b>
AVILA	718	464	54,7	33.421	42.239	-20,9
BURGOS	1.505	1.155	30,3	196.760	201.436	-2,3
LEON	2.414	1.614	49,6	164.714	186.620	-11,7
PALENCIA	372	348	6,9	54.927	53.599	2,5
SALAMANCA	2.087	1.379	51,3	133.056	150.780	-11,8
SEGOVIA	490	359	36,5	66.188	58.852	12,5
SORIA	241	225	7,1	40.080	36.411	10,1
VALLADOLID	2.097	1.562	34,3	334.143	259.049	29,0
ZAMORA	564	348	62,1	47.000	55.841	-15,8
<b>TOTAL CASTILLA Y LEON</b>	<b>10.488</b>	<b>7.454</b>	<b>40,7</b>	<b>1.070.289</b>	<b>1.044.827</b>	<b>2,4</b>

PERIODO : ENERO/MARZO DE 2010

4. INGRESOS TRIBUTARIOS POR CONCEPTOS Y CENTROS GESTORES

CUADRO 4.2. ACUMULADO

(En miles de euros)

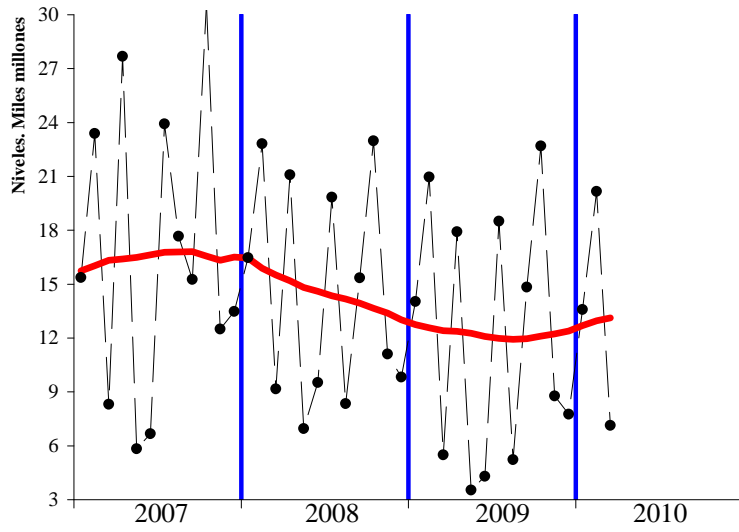
	TOTAL CAPITULO III			TOTAL GENERAL		
	Recaudación		% ^	Recaudación		% ^
	AÑO 2010	AÑO 2009		AÑO 2010	AÑO 2009	
BARCELONA	54.439	29.305	85,8	6.923.395	7.192.386	-3,7
GERONA	3.162	1.627	94,3	353.398	338.164	4,5
LERIDA	1.467	1.186	23,7	172.219	179.258	-3,9
TARRAGONA	3.596	2.481	44,9	381.671	406.477	-6,1
<b>TOTAL CATALUÑA</b>	<b>62.664</b>	<b>34.599</b>	<b>81,1</b>	<b>7.830.683</b>	<b>8.116.285</b>	<b>-3,5</b>
BADAJOS	2.009	1.378	45,8	228.695	231.886	-1,4
CACERES	983	654	50,3	78.994	88.115	-10,4
<b>TOTAL EXTREMADURA</b>	<b>2.992</b>	<b>2.032</b>	<b>47,2</b>	<b>307.689</b>	<b>320.001</b>	<b>-3,8</b>
LA CORUÑA	6.555	5.529	18,6	762.960	751.475	1,5
LUGO	1.011	1.007	0,4	107.305	104.091	3,1
ORENSE	1.241	1.000	24,1	122.786	99.037	24,0
PONTEVEDRA	2.582	1.657	55,8	174.967	154.673	13,1
VIGO	2.042	1.468	39,1	241.821	231.892	4,3
<b>TOTAL GALICIA</b>	<b>13.431</b>	<b>10.661</b>	<b>26,0</b>	<b>1.409.839</b>	<b>1.341.168</b>	<b>5,1</b>
MADRID	98.946	41.210	140,1	17.839.921	17.523.578	1,8
<b>TOTAL MADRID</b>	<b>98.946</b>	<b>41.210</b>	<b>140,1</b>	<b>17.839.921</b>	<b>17.523.578</b>	<b>1,8</b>
MURCIA	5.507	2.594	112,3	444.689	414.682	7,2
CARTAGENA	1.226	777	57,8	151.848	120.858	25,6
<b>TOTAL MURCIA</b>	<b>6.733</b>	<b>3.371</b>	<b>99,7</b>	<b>596.537</b>	<b>535.540</b>	<b>11,4</b>
NAVARRA	1.267	601	110,8	142.545	-37.584	---
<b>TOTAL NAVARRA</b>	<b>1.267</b>	<b>601</b>	<b>110,8</b>	<b>142.545</b>	<b>-37.584</b>	<b>---</b>
ALAVA	653	178	266,9	-260.237	35.056	---
GUIPUZCOA	1.035	541	91,3	89.104	77.436	15,1
VIZCAYA	6.199	6.746	-8,1	875.577	961.477	-8,9
<b>TOTAL PAIS VASCO</b>	<b>7.887</b>	<b>7.465</b>	<b>5,7</b>	<b>704.444</b>	<b>1.073.969</b>	<b>-34,4</b>
LA RIOJA	1.670	1.634	2,2	182.841	182.898	0,0
<b>TOTAL LA RIOJA</b>	<b>1.670</b>	<b>1.634</b>	<b>2,2</b>	<b>182.841</b>	<b>182.898</b>	<b>0,0</b>
ALICANTE	8.579	6.790	26,3	629.674	587.880	7,1
CASTELLON	3.067	1.426	115,1	238.360	279.905	-14,8
VALENCIA	15.199	11.207	35,6	1.989.344	1.870.586	6,3
<b>TOTAL VALENCIA</b>	<b>26.845</b>	<b>19.423</b>	<b>38,2</b>	<b>2.857.378</b>	<b>2.738.371</b>	<b>4,3</b>
CEUTA	1.358	1.421	-4,4	11.498	11.272	2,0
MELILLA	610	765	-20,3	8.653	10.644	-18,7
<b>TOTAL DELEGACIONES</b>	<b>312.575</b>	<b>194.865</b>	<b>60,4</b>	<b>40.133.283</b>	<b>39.858.677</b>	<b>0,7</b>
SERVICIOS CENTRALES	128.856	140.746	-8,4	-11.180.026	-13.648.344	---
SS.CC. (ESTADO) (+)	128.856	140.746	-8,4	744.493	632.803	17,7
SS.CC. (CC.AA.) (-)			---	11.562.871	13.852.319	-16,5
SS.CC. (CC.LL.) (-)			---	361.648	428.828	-15,7
<b>INGRESOS TRIBUTARIOS ESTADO</b>	<b>441.431</b>	<b>335.611</b>	<b>31,5</b>	<b>28.953.257</b>	<b>26.210.333</b>	<b>10,5</b>
<b>INGRESOS TRIBUTARIOS TOTALES</b>	<b>441.431</b>	<b>335.611</b>	<b>31,5</b>	<b>40.877.776</b>	<b>40.491.480</b>	<b>1,0</b>



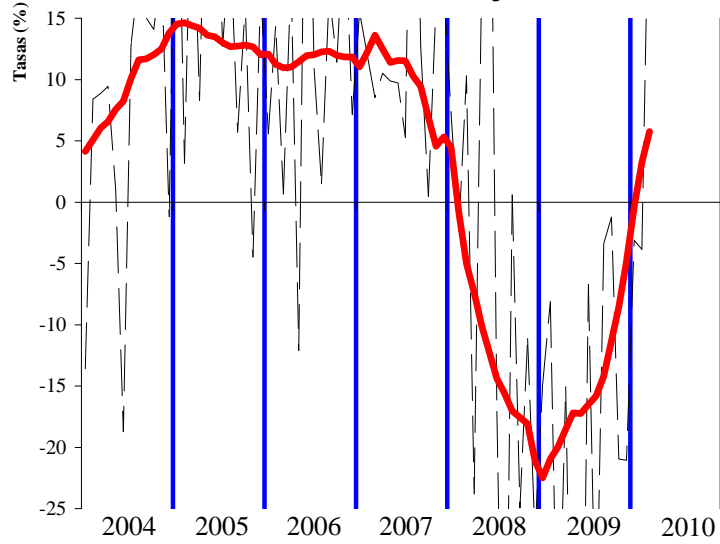
**III. GRÁFICOS**

# INGRESOS TRIBUTARIOS

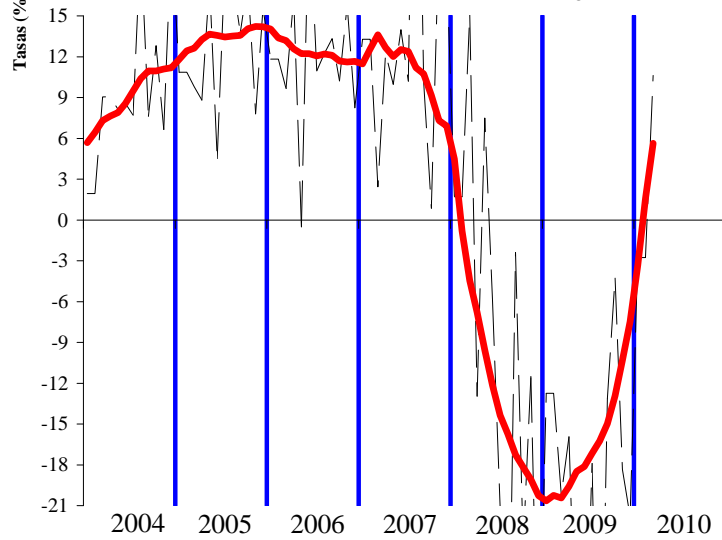
**GRÁFICO 1.1 Miles millones € y MM12**



**GRÁFICO 1.2 Tasas anuales y de la MM12**



**GRÁFICO 1.3 HOMOGÉNEOS: tasa anual y MM12**



IRPF

SOCIEDADES

GRÁFICO 2.1 Miles millones € y MM12

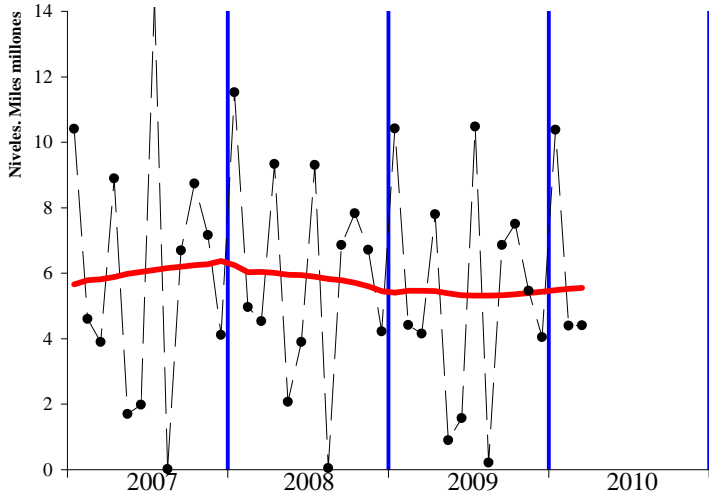


GRÁFICO 3.1 Miles millones € y MM12

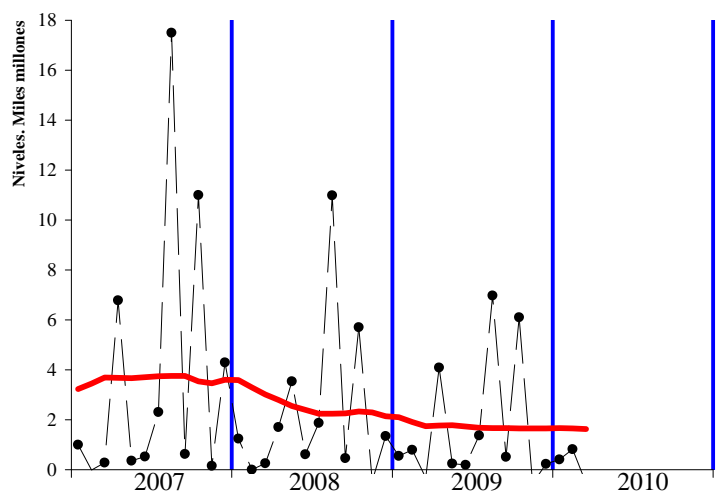


GRÁFICO 2.2 Tasas anuales y de la MM12

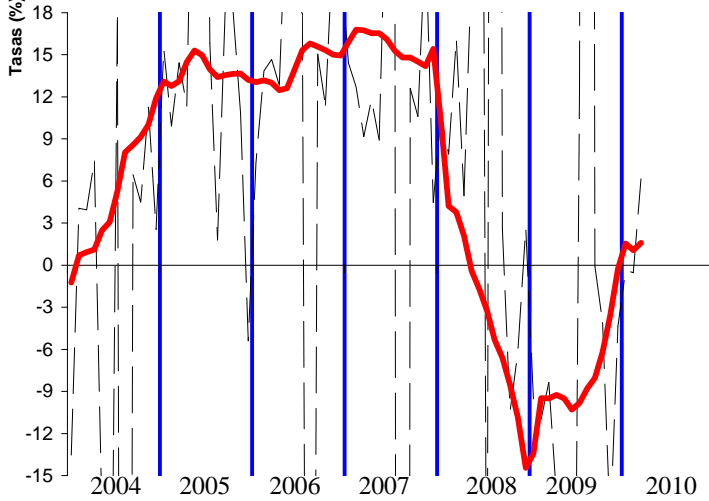


GRÁFICO 3.2 Tasas anuales y de la MM12

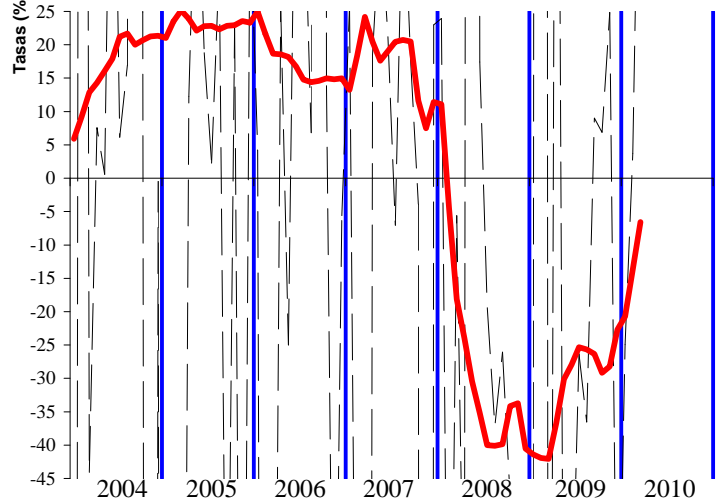


GRÁFICO 2.3 HOMOGÉNEOS: tasa anual y MM12

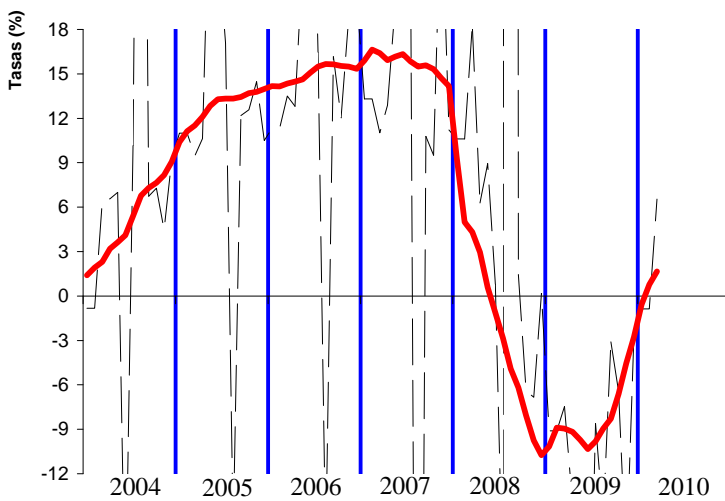
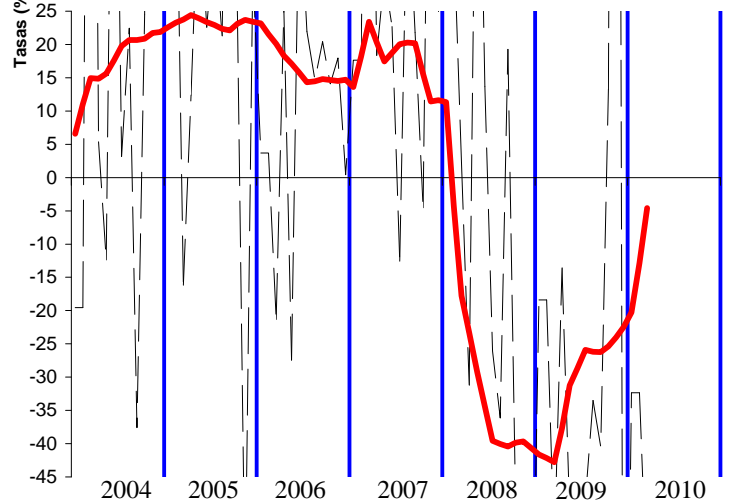


GRÁFICO 3.3 HOMOGÉNEOS: tasa anual y MM12



IVA

IMPUESTOS ESPECIALES

GRÁFICO 4.1 Miles millones € y MM12

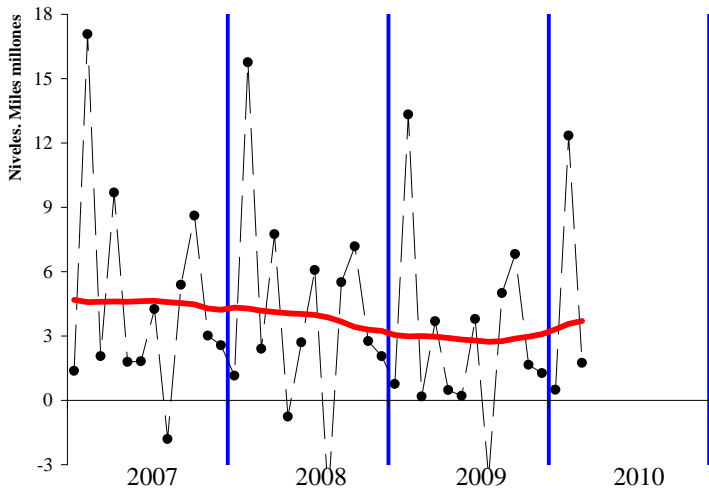


GRÁFICO 5.1 Millones € y MM12

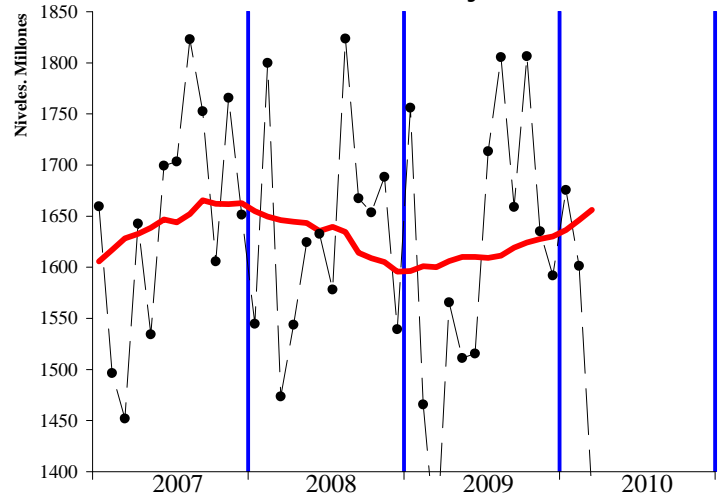


GRÁFICO 4.2 Tasas anuales y de la MM12

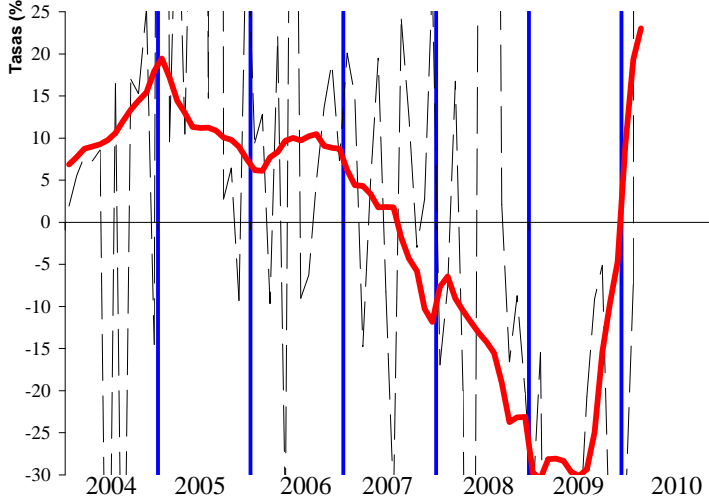


GRÁFICO 5.2 Tasas anuales y de la MM12

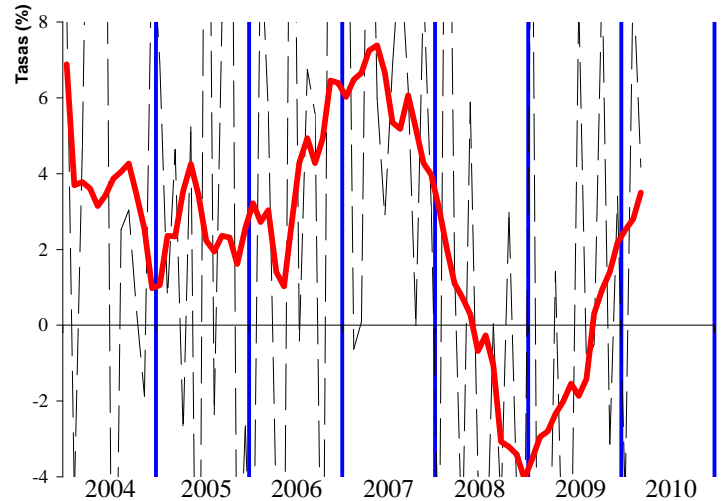


GRÁFICO 4.3 HOMOGÉNEOS: tasa anual y MM12

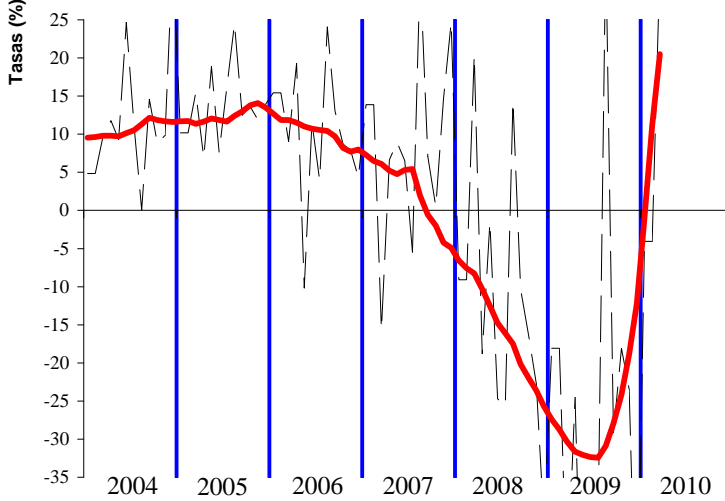
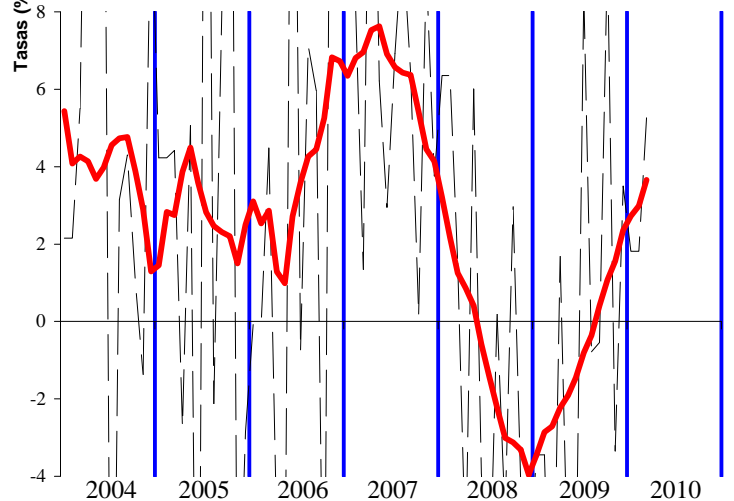


GRÁFICO 5.3 HOMOGÉNEOS: tasa anual y MM12



**IV. RESUMEN DE CAMBIOS NORMATIVOS**

**IV. PRINCIPALES MODIFICACIONES NORMATIVAS**

Concepto	2009	2010
<u>RETENCIONES DEL TRABAJO</u>	<ul style="list-style-type: none"> <li>Se anticipa la deducción por adquisición de vivienda con una rebaja del 2% de las retenciones del trabajo para contribuyentes con ingresos inferiores a 33.007,20 € anuales (RD 1975/2008, de 28 de nov., de medidas urgentes materia econ., fiscal...).</li> <li>Este año no se ha deflactado la tarifa ni los mínimos personales y familiares, pero continúa la deducción en cuota de 400 euros (RDL 2/2008, de 21 de abril, de medidas de impulso de la activ. econ.).</li> </ul>	<ul style="list-style-type: none"> <li>No se deflactan la tarifa ni los mínimos personales y familiares</li> <li>Se suprime la deducción de hasta 400 € por la obtención de rendimientos del trabajo, excepto en contribuyentes con base imponible inferior a 8.000 € (deducción total) o entre 8.001 y 12.000 € (deducción parcial, Ley 26/2009, de 23 de dic., de PGE 2010).</li> <li>Se eleva el límite de la exención por prestaciones de desempleo percibidas en su modalidad de pago único, desde 12.020 hasta 15.500 € (Ley 26/2009, de 23 de dic., de PGE 2010).</li> </ul>
<u>RETENCIONES DEL CAPITAL</u>		<ul style="list-style-type: none"> <li>Se eleva el tipo de retención del 18% al 19% (Ley 26/2009, de 23 de dic., de PGE 2010).</li> </ul>
<u>RETENCIONES DE ARRENDAMIENTOS</u>		<ul style="list-style-type: none"> <li>Se eleva el tipo de retención del 18% al 19% (Ley 26/2009, de 23 de dic., de PGE 2010).</li> </ul>
<u>RETENCIONES DE FONDOS DE INVERSIÓN</u>		<ul style="list-style-type: none"> <li>Se eleva el tipo de retención del 18% al 19% (Ley 26/2009, de 23 de dic., de PGE 2010).</li> </ul>
<u>PAGOS FRACCIONADOS IRPF</u>	<ul style="list-style-type: none"> <li>Mantenimiento de las cuantías de los módulos por segundo año consecutivo y se incorporan con carácter estructural las reducciones aplicables a los sectores agrícola, ganadero y del transporte para paliar la subida del precio del gasóleo y otros costes de producción (Orden EHA/3413/ 2008, de 26 de noviembre).</li> </ul>	<ul style="list-style-type: none"> <li>Se suprime la deducción de hasta 400 € por la obtención de rendimientos de actividades económicas, excepto a contribuyentes con un rendimiento estimado inferior a 12.000 € anuales (RD 2004/2009, de 23 de dic., de modif. parcial del Reglamento del IRPF).</li> <li>Se rebaja en un 5% la cuantía de los módulos del régimen de estimación objetiva, se incrementan en 20 puntos porcentuales los índices correctores por inicio de la actividad y contratación de personas con discapacidad (Orden EHA/99/ 2010, de 28 de enero).</li> </ul>
<u>CUOTA DIFERENCIAL IRPF</u> Según año en que se recauda	<ul style="list-style-type: none"> <li>La Ley 51/2007, de 26 de dic., de PGE para 2008, deflacta en un 2%: la tarifa, los mínimos personales y familiares y las reducciones por rendimiento neto del trabajo y de actividades económicas (para autónomos dependientes de un único empresario).</li> <li>Nueva deducción en la cuota de 400 euros para asalariados, pensionistas y autónomos (RDL 2/2008, de 21 de abril, de medidas de impulso de la activ. econ.).</li> <li>Deducción del 10,05% en la cuota estatal de las cantidades satisfechas por alquiler hasta un máximo de 9.015 euros que se reduce paulatinamente para bases imponibles entre 12.000 y 24.000 euros (DF 6ª Ley 51/2007 de PGE para 2008).</li> <li>Ampliación de los plazos de transmisión de vivienda habitual para disfrutar de la exención por reinversión en viviendas adquiridas desde 2006 y ampliación del plazo de cuentas vivienda (RD 1975/2008, de 28 de nov., de medidas urgentes materia econ., fiscal...).</li> </ul>	<ul style="list-style-type: none"> <li>No se han deflactado la tarifa ni los mínimos personales y familiares.</li> <li>Deducción de un 20% del rendimiento neto de las actividades económicas por incremento de la plantilla en 2009, 2010 y 2011 (Ley 26/2009, de 23 de dic., de PGE 2010).</li> <li>Repercusión sobre la cuota diferencial de la anticipación de la deducción por adquisición de vivienda en las retenciones del trabajo para contribuyentes con ingresos inferiores a 33.007,20 € anuales (RD 1975/2008, de 28 de nov., de medidas urgentes materia econ., fiscal...).</li> <li>Exención de las cantidades percibidas por despido o cese, consecuencia de un ERE, hasta el límite obligatorio establecido en el Estatuto de los trabajadores para el despido improcedente, de aplicación retroactiva para expedientes aprobados desde el 8 de marzo de 2009 (Ley 27/2009, de 30 de dic., de medidas urgentes para el mantenimiento y el fomento del empleo y la protección de las personas desempleadas).</li> </ul>
<u>PARTICIPACIÓN AA.TT.</u>		<ul style="list-style-type: none"> <li>Las liquidaciones definitivas del ejercicio 2008 con saldo negativo se compensarán con las entregas a cuenta que se realicen a partir de enero de 2011 (Ley 26/2009, de 23 de dic., de PGE 2010).</li> </ul>

Concepto	2009	2010
<u>PAGOS FRACCIONADOS IS</u>	<ul style="list-style-type: none"> <li>Principales modificaciones Ley 4/2008:                             <ul style="list-style-type: none"> <li>Adaptación de la norma fiscal para neutralizar los cambios producidos por la normativa contable.</li> <li>Libertad de amortización de activos fijos nuevos e inversiones inmobiliarias para adquisiciones en 2009 y 2010, si se mantiene durante dos años la plantilla media de trabajadores.</li> </ul> </li> </ul>	<ul style="list-style-type: none"> <li>Obligación de efectuar pago fraccionado por la modalidad del artículo 45.2 de la LIS para las sociedades acogidas al régimen especial de SOCIMI (Ley 11/2009, de 26 de oct., de SOCIMI).</li> </ul>
<u>CUOTA DIFERENCIAL IS</u> Según año en que se recauda	<ul style="list-style-type: none"> <li>Segunda fase rebaja fiscal introducida por la Ley 35/2006, de 28 de nov., de reforma parcial del IS:                             <ul style="list-style-type: none"> <li>Reducción del tipo impositivo general del 32,5% al 30% para empresas con cifra de negocios superior a 8 M. €.</li> <li>Bajan los porcentajes aplicables a deducciones por reinversión de beneficios extraordinarios, activid. exportadoras, activid. de I+D, etc.</li> </ul> </li> </ul>	<ul style="list-style-type: none"> <li>Incentivo al mantenimiento o creación de empleo en PYMES con la aplicación de tipos de gravamen reducidos, para la BI inferior a 120.204,41 € un 20% y para el resto de la BI un 25%, para periodos impositivos iniciados en 2009, 2010 y 2011 (Ley 26/2009, de 23 de dic., de PGE 2010).</li> <li>Creación del régimen especial para SOCIMI, sociedades cuya actividad principal es el alquiler de inmuebles urbanos, con tributación al tipo especial del 18%, 19% en 2010 (Ley 11/2009, de 26 de oct., de SOCIMI y Ley 26/2009, de 23 de dic., de PGE 2010).</li> </ul>
<u>IVA</u>	<ul style="list-style-type: none"> <li>Las empresas podrán optar por recibir mensualmente la devolución de IVA con independencia de la naturaleza y volumen de las operaciones, si bien esta opción obliga a liquidar mensualmente el impuesto (Ley 4/2008, de 23 de dic.).</li> <li>Importante aumento de las cantidades aplazadas por deudas tributarias, sobre todo en el IVA, favorecidas por diversos cambios normativos, entre los que destaca, la Orden EHA/1030/2009, de 23 de abril, que eleva de 6.000 a 18.000 euros el mínimo exento de la obligación de aportar garantía en solicitudes de aplazamiento.</li> </ul>	<ul style="list-style-type: none"> <li>Se incrementan los tipos impositivos, con efectos desde el 1 de julio, el general del 16% al 18% y el reducido del 7% al 8%. Se aumenta la compensación a tanto alzado a percibir por la venta de productos naturales: en las explotaciones agrícolas o forestales, pasa al 10%, y para las explotaciones ganaderas y pesqueras al 8,5% (Ley 26/2009, de 23 de dic., de PGE 2010).</li> </ul>
<u>IMPUESTOS ESPECIALES</u>	<ul style="list-style-type: none"> <li>Tabacos: se incrementan los precios medios de la cajetilla de tabaco en algo más del 4% interanual desde enero y del 16% desde mitad de junio. Aumento del tipo específico, a partir del 13 de junio, hasta 10,20 € por cada 1.000 cigarrillos (R.D.L. 8/2009, de 12 de junio).</li> <li>Hidrocarburos: Incremento en 29 euros por 1000 litros de los tipos específicos que gravan los consumos de gasolinas y gasóleo de automoción (R.D.L. 8/2009, de 12 de junio).</li> </ul>	<ul style="list-style-type: none"> <li>Tabacos: se incrementan los precios medios de la cajetilla de tabaco alrededor de un 17% interanual desde enero.</li> </ul>
<u>IMPUESTO SOBRE PRIMAS DE SEGUROS</u>	<ul style="list-style-type: none"> <li>Se bonifica un 75% el impuesto sobre primas en actividades de transporte de mercancías o viajeros (Ley 4/2008, de 23 de dic.).</li> </ul>	
<u>CAPÍTULO III</u>	<ul style="list-style-type: none"> <li>Tasas: suben un 2% con carácter general los tipos de las cuantías fijas, un 1,8% la tasa por reserva del dominio público radioeléctrico, un 3% las aeroportuarias, salvo la de seguridad aeroportuaria que se incrementa un 7%, y se mantienen las de juegos de suerte, envite o azar (Ley 2/2008, de 23 de dic., de PGE 2009).</li> <li>A partir del 31 de marzo, el tipo de interés legal queda establecido en el 4%, y el de demora en el 5% (RDL 3/2009, de 27 de mar., de medidas urgentes).</li> </ul>	<ul style="list-style-type: none"> <li>Tasas: se actualizan, con carácter general, un 1% los tipos de las cuantías fijas, excepto la tasa por reserva del dominio público radioeléctrico y las creadas o actualizadas específicamente en 2009, que se mantienen; y la tasa de juego de máquinas tipo B, que se incrementa un 24% al no haber experimentado modificación desde el año 2002 (Ley 26/2009, de 23 de dic., de PGE 2010).</li> </ul>





**V. NOTAS EXPLICATIVAS Y FUENTES**

Este Informe Mensual de Recaudación Tributaria (IMRT) recoge el nivel y la evolución mensual de los **ingresos tributarios que gestiona la AEAT** por cuenta del Estado, las CCAA y las CCLL del Territorio de Régimen Fiscal Común.

## 1. Medida de ingresos en términos de caja<sup>1</sup>.

Los ingresos tributarios del IMRT se presentan **en términos de caja** y se expresan, salvo indicación en contrario, **en términos líquidos**, es decir, como diferencia entre los ingresos brutos y las devoluciones realizadas. Ello explica que los ingresos tributarios puedan presentar en algunos meses valores negativos.

Los ingresos tributarios también se pueden presentar **en términos de derechos reconocidos**, como se hace en el *Informe Anual de Recaudación Tributaria*, accesible en la sección estadística de la web de la AEAT. A diferencia de los ingresos tributarios en términos de caja, los derechos reconocidos excluyen los ingresos de ejercicios cerrados e incluyen los derechos del ejercicio pendientes de cobro.

Ambas medidas de los ingresos tributarios, caja y derechos reconocidos, se atienen a la Instrucción de Contabilidad de 1991 de la Intervención General de la Administración del Estado (IGAE). Su fuente de información son las aplicaciones informáticas que integran el Sistema de Información Contable de la AEAT.

Las cifras de recaudación mensual de los impuestos reflejadas en el presente informe pueden registrar pequeñas diferencias con las publicadas por la I.G.A.E. debido a los distintos criterios de asignación a conceptos de los importes pendientes de aplicar a Presupuesto en la fecha de elaboración de los informes. Estas diferencias desaparecen en los datos acumulados de diciembre.

Para mejorar su presentación, las tasas que aparecen en los cuadros estadísticos se someten a algunas restricciones. Así, se invierte el signo de la tasa de disminución (o aumento) de la cuota diferencial neta negativa de IRPF o del IVA neto, con el fin de indicar con mayor claridad su mejoría (o deterioro). Por otro lado, se omite el porcentaje en casos de indefinición (se comparan valores positivos con valores negativos) e indeterminación (cuando alguna de las cantidades comparadas o todas ellas son iguales a cero) o cuando el incremento o disminución es exorbitante debido a la escasa cuantía de algunas de las magnitudes relacionadas.

## 2. Ámbito del Presupuesto de Ingresos no Financieros.

El **ámbito presupuestario** de los ingresos tributarios gestionados por la AEAT abarca:

- los impuestos sobre la renta de las personas físicas, de las sociedades y de los no residentes, así como otros impuestos directos incluidos en el capítulo I, salvo las cuotas por derechos pasivos;

---

<sup>1</sup> Ver IEF (2003), *La medida de los ingresos públicos en la Agencia Tributaria: Caja, Derechos Reconocidos y Devengo económico*. Papeles de Trabajo 20/2003. Accesible en la web del Instituto de Estudios Fiscales.

- el impuesto sobre el valor añadido, los impuestos especiales y otros impuestos indirectos recogidos en el capítulo II;
- las tasas y otros ingresos tributarios del capítulo III gestionadas por la AEAT, incluyendo los recargos, intereses y sanciones.

La evolución mensual y anual de los Ingresos No Financieros del Estado (INF), que abarcan los capítulos I a VII del Presupuesto de Ingresos, puede consultarse en las publicaciones de la IGAE accesibles en su web.

Los ingresos gestionados por la AEAT representaron en 2008 el 91,8 por ciento de los INF del Estado, antes de descontar la participación de las AATT.

### **3. Conexión con el Sistema de Autoliquidaciones de la AEAT. Clasificaciones de los ingresos.**

El procedimiento de gestión de los impuestos de la AEAT tiene como núcleo básico un sistema de declaraciones-autoliquidaciones. Este sistema supone que los contribuyentes obligados a declarar según la normativa de cada uno de los impuestos deben determinar la deuda tributaria (autoliquidación) al mismo tiempo que presentan una declaración-autoliquidación en la que consta el código del modelo de declaración, el período de devengo, la identificación del contribuyente y el resultado de la liquidación que el propio contribuyente calcula a partir de los datos económicos y personales declarados.

Cada autoliquidación tiene asignado un modelo diferente de acuerdo al tipo de impuesto y al tipo de contribuyente del que se trate. Por su parte, el Sistema de Información Contable de la AEAT asocia cada modelo o grupo de modelos a una clave presupuestaria. Esta equivalencia entre modelos de declaración y conceptos presupuestarios permite asociar las corrientes recaudatorias con categorías relevantes de contribuyentes (AAPP, Grandes Empresas, PYMES, Grupos fiscales y otras) y, en última instancia, con los flujos económicos que han dado lugar a la obligación tributaria.

En el IMRT las corrientes recaudatorias se presentan en la mayor parte de los cuadros desglosadas por conceptos (agrupaciones de claves presupuestarias) del Presupuesto de Ingresos, como también se hace en las publicaciones de la IGAE, pero, a diferencia de éstas, también es posible encontrarlas desglosadas por modelos y por categorías de contribuyentes. Ejemplos de estos desgloses se pueden encontrar en:

- Los Cuadros 2.4 y 3.3 de Ingresos brutos en los que las retenciones del trabajo se clasifican según la naturaleza del retenedor en AAPP, Grandes Empresas y PYMES;
- el Cuadro de Ingresos trimestrales en términos de devengo, incluido en el informe de los meses de febrero, abril, agosto y octubre, en el que los ingresos se detallan por modelos; o
- el Cuadro de análisis de los pagos a cuenta de Sociedades, en los informes de abril, octubre y noviembre, en el cual los ingresos se presentan desagregados por tipo de contribuyente.

#### 4. Sistema de Financiación Territorial.

La **participación de las CCAA y las CCLL** en los ingresos tributarios gestionados por la AEAT ascendía en 2007 al 34,2 por ciento y se hace efectiva con:

- entregas a cuenta del rendimiento definitivo de los tributos cedidos, distribuidas en 12 pagos mensuales iguales,
- una liquidación definitiva del año T-2 que se hace efectiva en el mes de octubre del año T, y
- desde 2005, con anticipos pagados en noviembre y diciembre del año T a cuenta de la liquidación definitiva del año T+2.

#### 5. Ingresos tributarios homogéneos.

Los ingresos tributarios homogéneos se obtienen aplicando a los ingresos de un periodo y del mismo periodo del año anterior (meses T y T-12) las correcciones necesarias para mantener la comparabilidad interanual en el caso de perturbaciones producidas por:

- a) Retrasos en los ingresos de grandes retenedores, como los registrados frecuentemente en las retenciones sobre rentas del trabajo practicadas por algunas AAPP;
- b) Cambios en los periodos de vencimiento de la Deuda Pública y en la distribución de las correspondientes retenciones de capital entre los diversos impuestos sobre la renta;
- c) Cambios en la mecánica liquidatoria de los impuestos, como la registrada en 2005 en la liquidación del IVA por operaciones asimiladas a la importación;
- d) Introducciones y desapariciones de impuestos, como la provocada en 2002 por la cesión a las CCAA del Impuesto Especial sobre Determinados Medios de Transporte;
- e) Cambios en el ritmo de realización de las devoluciones medidos como adelantos o retrasos de las devoluciones respecto a una campaña considerada normal o tipo.

Las perturbaciones de los grupos c y d están documentadas en el apartado IV de resumen de cambios normativos. La introducción de los ajustes necesarios para corregir las cuatro primeras permiten obtener la cifra de Ingresos Brutos homogéneos. El ajuste de la quinta distorsión sirve para determinar el nivel de Ingresos homogéneos (netos de devoluciones).

## 6. Serie trimestral de impuestos devengados.

Los impuestos devengados gestionados por la AEAT se calculan **principalmente** por agregación de los modelos de declaración-autoliquidación y son consistentes, en su evolución temporal, con las rentas, ventas, consumos y beneficios declarados en los modelos.

Las declaraciones-autoliquidaciones en las que está basado el cálculo de los impuestos devengados se clasifican en tres tipos según el signo resultado de la liquidación y de la modalidad de pago o devolución. Si el resultado es negativo o cero, da lugar a una autoliquidación con clave N (Negativa) sin que genere derecho a una devolución. Si el resultado es a favor del contribuyente, puede dejarse a compensar con resultados positivos de periodos posteriores (clave C), dar lugar a una solicitud de devolución (S) o a una renuncia a la devolución (R). Finalmente, si el resultado es a favor de la Hacienda Pública, puede dar lugar a un ingreso (I), una solicitud de aplazamiento (A), un reconocimiento de deuda con solicitud de compensación (P) o una imposibilidad de pago (M). Además, hay que añadir las claves definidas en modalidades de pago específicas, como son las de la Cuenta Corriente Tributaria (clave G para ingresos y V para solicitudes de devolución) y la de los ingresos realizados en formalización por el Estado a través de autoliquidaciones virtuales (clave F).

La forma de elaboración de los impuestos devengados es la siguiente. Para cada modelo de declaración se suman los importes correspondientes a las claves de ingreso (incluidos los de la cuenta corriente tributaria), aplazamiento, reconocimiento de deuda con solicitud de compensación, imposibilidad de pago y formalización. De esta forma se obtienen los impuestos devengados brutos. A éstos se les restan los importes con clave de solicitud de devolución (incluidas las de la cuenta corriente tributaria y minoradas por las renunciaciones) y se obtienen los impuestos devengados netos.

En los informes mensuales de febrero, abril, agosto y octubre se publica un cuadro adicional que analiza los ingresos trimestrales en términos de devengo. Estos ingresos abarcan la totalidad de los impuestos devengados salvo las cuotas diferenciales de los impuestos sobre la renta que se devengan en el ejercicio y se liquidan en el ejercicio siguiente. La fuente de información son las declaraciones-autoliquidaciones, salvo para los datos del último trimestre que son estimaciones basadas en los datos de caja.

En el caso del IVA, además de IVA devengado bruto, las solicitudes de devolución y el IVA devengado neto, se incluye el *IVA del periodo*, que es la variable recaudatoria con relación más estrecha con el gasto final sujeto y no exento. Esta medida no está afectada por las decisiones de las empresas con saldo a su favor respecto a dejar el saldo a compensar o solicitar la devolución, ni tampoco por cambios en la gestión del impuesto como son la consolidación de los grupos de entidades o la generalización del derecho a la devolución mensual introducida por la Ley 4/2008 de 23 de diciembre. En el *Informe anual de recaudación tributaria* esta variable se denomina *IVA devengado en el periodo (DIVA)* y en la estadística anual *Resultados económicos y tributarios en el IVA* el concepto equivalente se denomina *Recaudación del periodo*.

## 7. Representaciones gráficas.

Las representaciones gráficas que figuran en el apartado III responden al siguiente esquema:

- Un primer gráfico en el que se representan, en trazo discontinuo, los ingresos tributarios en millones de euros/mes de los últimos cuatro años. En trazo continuo se muestra la media móvil centrada de dichos ingresos.
- Una segunda figura que contiene, en trazo discontinuo, las tasas de variación anual de los ingresos tributarios en los últimos 7 años. En trazo continuo se ofrece la tasa de variación anual de la media móvil centrada de dichos ingresos.
- Un tercer bloque en el que se incluyen, en trazo discontinuo, las tasas de variación anual de los ingresos tributarios homogéneos en los últimos 7 años. En trazo continuo se ofrece la tasa de variación anual de la media móvil centrada de dichos ingresos.

La presentación de los gráficos siguiendo este esquema se justifica por las peculiaridades de las series de ingresos tributarios que se caracterizan por una elevada estacionalidad derivada principalmente de:

- la periodicidad trimestral de las declaraciones e ingresos de las PYMES por IVA y retenciones sobre rentas del trabajo y de los pagos a cuenta de las empresas personales;
- la particular periodicidad de los pagos a cuenta de Sociedades, ingresados en abril, octubre y diciembre;
- la concentración en dos o tres meses del año de los ingresos por cuota diferencial positiva del IRPF y del Impuesto de Sociedades; y,
- el patrón temporal de las devoluciones realizadas.

Todos estos factores provocan que gran parte de la recaudación anual se acumule en determinados meses. El primero de los gráficos, en el que se presentan los ingresos tributarios en millones de euros, permite ver la diferencia de recaudación entre los distintos meses. En 2008 esa diferencia osciló entre los 6.948 millones € de mayo y los 22.972 millones € de octubre. En comparación con la media móvil anual que figura también en dicho gráfico, se puede evaluar la importancia de cada uno de los meses.

La elevada estacionalidad también impide suavizar las tasas de variación interanual con técnicas en las que se da igual importancia a las tasas de todos los meses. Este tipo de técnicas son las que se emplean, por ejemplo, en el informe mensual de *Ventas, Empleo y Salarios en las Grandes Empresas* (accesible en la sección estadística de la web de la AEAT). A diferencia de éste, el procedimiento adoptado en este IMRT consiste en suavizar primero las series de nivel de los ingresos mensuales (originales u homogéneos) con una media móvil de 12 términos centrada y emplear la tasa anual de esta media móvil como tasa anual suavizada.

Este procedimiento exige previsiones de los ingresos a un horizonte de 6 meses que se obtienen mediante el programa Tramo-SEATS de previsión univariante y teniendo en cuenta las previsiones de cierre del ejercicio. El programa citado, que difunde gratuitamente el Banco de España, es particularmente apropiado para las series de ingresos públicos dada la variedad de *intervenciones* que permite.

## **8. Ingresos por Delegaciones y Servicios Centrales.**

Los ingresos tributarios se presentan en este IMRT (Cuadros 4.1 y 4.2) distribuidos en las 56 Delegaciones, agrupadas cuando procede en Delegaciones Especiales, y los Servicios Centrales.

Como la asignación de contribuyentes a Delegaciones depende del domicilio fiscal, la magnitud recaudatoria de una Delegación no representa necesariamente la magnitud fiscal del territorio de la misma. En 2008 el 44% de los ingresos tributarios correspondían a la Delegación de Madrid, donde tienen su domicilio fiscal un gran número de grandes empresas y retenedores.

Tampoco la variación anual, del mes o acumulada, de los ingresos tributarios gestionados por una Delegación representa necesariamente el dinamismo fiscal o recaudatorio del territorio. A los cinco factores de heterogeneidad destacados anteriormente, se unen en las Delegaciones las perturbaciones causadas por el cambio en el domicilio fiscal de una gran empresa, contribuyente o retenedor o por los procesos de fusión y absorción de empresas y de creación de grupos fiscales.

Además, los cambios en la mecánica liquidatoria pueden afectar con más intensidad a algunas Delegaciones, como ocurrió en 2005 con las Delegaciones donde se liquidaba el modelo de importaciones y operaciones asimiladas, que, desde abril, dejó de tener importancia recaudatoria.

## **9. Otras informaciones periódicas.**

Junto con el contenido habitual, en algunos meses la información se amplía para recoger análisis más detallados de determinados ingresos. Está previsto publicar cuadros adicionales sobre:

(1) Ingresos en términos de devengo, en los informes de los meses de febrero(A-1), abril(A-3), julio(A-7) y octubre(A-13);

(2) Pagos a cuenta del Imp. de Sociedades, en los informes de abril(A-2), octubre(A-12) y diciembre(A-15);

(3) Cuota diferencial del IRPF, en los informes de mayo(A-4), junio(A-5), julio(A-6), agosto(A-8), septiembre(A-10), octubre(A-11) y noviembre(A-14);

(4) Cuota diferencial del Imp. de Sociedades, en el informe de agosto(A-9).

**10. Calendario de publicación.**

Las fechas previstas de publicación del informe mensual en la web de la A.E.A.T. durante 2009 son las siguientes:

24 de febrero.....	informe de diciembre de 2009
24 de febrero.....	informe de enero de 2010
23 de marzo.....	informe de febrero de 2010
27 de abril.....	informe de marzo de 2010
25 de mayo .....	informe de abril de 2010
29 de junio .....	informe de mayo de 2010
27 de julio .....	informe de junio de 2010
31 de agosto.....	informe de julio de 2010
28 de septiembre.....	informe de agosto de 2010
26 de octubre.....	informe de septiembre de 2010
30 de noviembre.....	informe de octubre de 2010
21 de diciembre.....	informe de noviembre de 2010