



Agencia Tributaria

**INFORME MENSUAL  
DE RECAUDACION  
TRIBUTARIA**

Octubre 2010



**INDICE**

**Pág.**

<b>I. EVOLUCIÓN DE LOS INGRESOS TRIBUTARIOS.....</b>	<b>1</b>
1. Principales Resultados.....	1
Gráfico R1. Ingresos tributarios homogéneos: tasa anual y MM12.....	2
Gráfico R2. Ingresos tributarios y Demanda interna.....	2
Cuadro R1. Evolución de los ingresos (totales y homogéneos) y devoluciones por figuras..	3
2. Evolución por conceptos.....	3
Cuadro A11. Campaña IRPF 2009 (datos hasta octubre).....	4
Cuadro A12. Evolución de los pagos fraccionados del I. de Sociedades en 2009-2010.....	5
Cuadro A13. Evolución trimestral de los Impuestos Devengados.....	7
<b>II. CUADROS ESTADÍSTICOS.....</b>	<b>1</b>
1. Ingresos tributarios por conceptos y distribución entre Administraciones.....	2
Cuadro 1.1. Resumen. Mes y acumulado.....	2
Cuadro 1.2. Evolución. Mes y acumulado.....	3
Cuadro 1.3. Detalle. Mes.....	4
Cuadro 1.4. Detalle. Acumulado.....	5
2. Devoluciones, Participación de las AATT y otras minoraciones. Ingresos brutos.....	6
Cuadro 2.1. Devoluciones, Partic. de las AATT y otras minoraciones. Mes y acumulado.....	6
Cuadro 2.2. Devoluciones. Evolución.....	7
Cuadro 2.3. Participación de las AATT y otras minoraciones. Evolución.....	8
Cuadro 2.4. Ingresos brutos. Mes y acumulado.....	9
3. Ingresos tributarios homogéneos.....	10
Cuadro 3.1. Resumen. Mes y acumulado.....	10
Cuadro 3.2. Evolución.....	11
Cuadro 3.3. Ingresos brutos homogéneos. Mes y acumulado.....	12
4. Ingresos tributarios por conceptos y Centros gestores.....	13
Cuadro 4.1. Mes.....	13-18
Cuadro 4.2. Acumulado (salvo enero).....	19-24
<b>III. GRÁFICOS.....</b>	<b>1</b>
1. Ingresos Tributarios. Millones de euros, tasa anual y tasa anual homogénea con MM12..	2
2. IRPF y Sociedades. Millones de euros, tasa anual y tasa anual homogénea con MM12....	3
3. IVA e II. Especiales. Millones de euros, tasa anual y tasa anual homogénea con MM12...	4

<b>IV. RESUMEN DE CAMBIOS NORMATIVOS.....</b>	<b>1-3</b>
<b>V. NOTAS EXPLICATIVAS Y FUENTES.....</b>	<b>1</b>
1. Medida de los ingresos en términos de caja.....	2
2. Ámbito del Presupuesto de Ingresos No Financieros.....	2
3. Conexión con el Sistema de Autoliquidaciones de la AEAT. Clasificaciones de los ingresos..	3
4. Sistema de Financiación Territorial.....	3
5. Ingresos tributarios homogéneos.....	4
6. Serie trimestral de impuestos devengados.....	4
7. Representaciones gráficas.....	5
8. Ingresos por Delegaciones y Servicios Centrales.....	6
9. Otras informaciones periódicas.....	7

**I. EVOLUCIÓN DE LOS INGRESOS TRIBUTARIOS**

**1. Principales resultados.**

Con los datos recaudatorios del mes de octubre **el ritmo acumulado de aumento de los ingresos tributarios totales** pasa a ser del **10,8%**, lo que supone una atenuación de 2,6 puntos respecto al registrado hasta septiembre, pero superior al previsto en el Avance de Liquidación incluido en los PGE 2011 (7,9% para los ingresos tributarios, 8,1% para los impositivos). La **descomposición de las causas del crecimiento de los ingresos tributarios hasta octubre** pasa a ser:

- a. La **suma de bases imponibles** sobre la renta y el gasto reduce su ritmo hasta septiembre al **1,8%** porque a la corrección del dinamismo del gasto final sujeto a IVA por la desaceleración de las ventas interiores y la recuperación de las compras (pasa de crecer un 14,8% en el primer semestre a un 7,3% hasta septiembre) se le añaden las evoluciones negativas de la renta bruta de los hogares (-1,4% con caídas en salarios, capital mobiliario y rentas de empresa) y la base imponible de Sociedades.
- b. El impacto recaudatorio de las **medidas de consolidación fiscal** adoptadas sobre los ingresos de 2010 se resume en el Cuadro 0. En total asciende hasta octubre a **5.220 millones** y la **subida del tipo efectivo** que representan explica **4,1 puntos** del aumento de la recaudación.

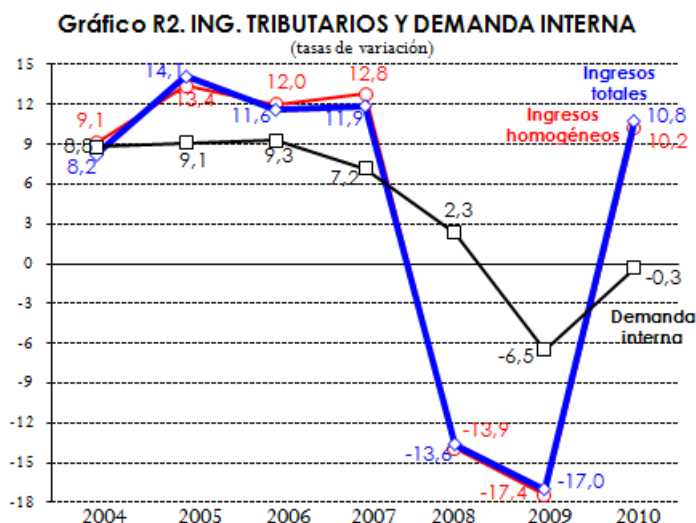
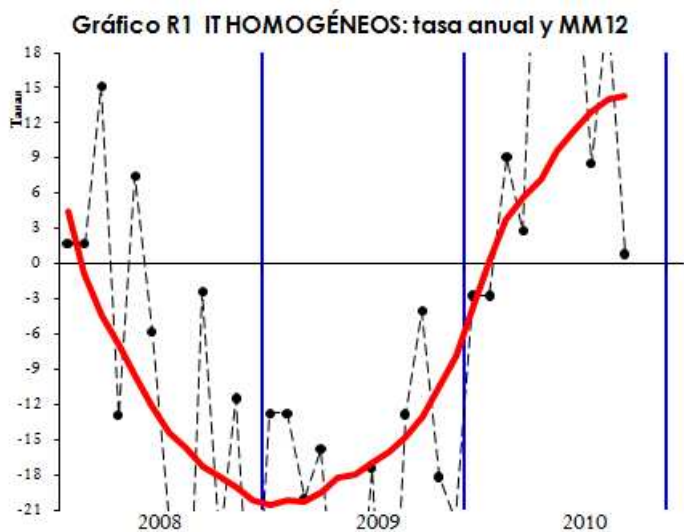
Cuadro 0  
**IMPACTOS DE CAMBIOS NORMATIVOS EN 2010**

	2010				TOTAL
	IRPF	SOC	IVA	IIEE	
<b><u>CAMBIOS NORMATIVOS</u></b>	<b>-3.134</b>	<b>534</b>	<b>-1.430</b>	<b>-1.190</b>	<b>-5.220</b>
<b>Eliminación parcial deducción 400 €</b>	<b>-3.360</b>				<b>-3.360</b>
· Retenciones trabajo	-3.120				-3.120
· Pagos fraccionados	-240				-240
<b>Reducción 5% salarios públicos</b>	<b>355</b>				<b>355</b>
<b>Subida tipo retención capital 19%</b>	<b>-259</b>	<b>-111</b>			<b>-370</b>
<b>Reducción tipo mmtto/creac empleo</b>	<b>130</b>	<b>245</b>			<b>375</b>
<b>Libertad amortización anticipada</b>		<b>400</b>			<b>400</b>
<b>Subida tipos IVA al 18%/8%</b>			<b>-1.430</b>		<b>-1.430</b>
· Ingresos brutos			-1.895		-1.895
· Devoluciones			465		465
<b>Subida de tipos Impuestos Especiales</b>				<b>-1.190</b>	<b>-1.190</b>

- c. El resto de **mayores ingresos proceden de ejercicios anteriores**, en concreto por las menores devoluciones de IVA pagadas este año, los mayores ingresos por aplazamientos concedidos en periodos anteriores y actuaciones de control y lucha contra el fraude (hasta octubre la recaudación por contraído previo supera en unos 2.300 millones la de 2009, un 28,6% más) y la variación en las cuotas diferenciales netas de IRPF y Sociedades del ejercicio 2009 (500 y -2.500 millones, respectivamente).

**Eliminando impactos normativos** y el distinto **grado de ejecución de las devoluciones** en ambos años, la tasa ajustada de los ingresos tributarios netos hasta octubre se atenúa al **6,4%** por la ralentización de las

bases imponibles de IVA y especiales en el tercer trimestre, ya que el efecto sobre la recaudación de caja de las menores devoluciones/mayores ingresos procedentes de años anteriores se mantiene estable.



Son varios los conceptos que experimentan una reducción de sus ritmos en octubre. El más relevante resulta ser el **reflejo sobre los pagos fraccionados de una mayor contracción en los beneficios de las sociedades y de los empresarios personales**: la base imponible del segundo pago fraccionado de Sociedades ingresado en octubre desciende un -23,8% (por debajo del -17,1% del primero), y el tercer pago fraccionado de IRPF (descontando el impacto de la eliminación parcial de la deducción de 400 euros) cae un -13,4% frente al -6,8% del primer semestre. Este deterioro se atribuye a la recuperación de las compras (entre las que destacan las importadas) y a la compensación del efecto anticipación previo a la subida de tipos.

El segundo factor que explica la pérdida de ritmo de los ingresos es el **IVA bruto**: en octubre crece un 1,4%, que descontando el impacto de la subida de tipos equivaldría a un descenso del -9,2%, que se explica por el deterioro de las ventas (especialmente en las pymes) y la menor caída relativa de las compras.

Pero también otros conceptos recaudatorios han perdido dinamismo entre julio y septiembre. Las **retenciones de trabajo de las AAPP** han reducido su ritmo en más de cinco puntos respecto al primer semestre como consecuencia de la rebaja salarial acordada, las **retenciones de capital** asociadas a dividendos y fondos de inversión empeoran, el **IE sobre el Tabaco** desciende transitoriamente al compararse con valores elevados en 2009 (si bien cabe anticipar una aceleración de su tasa en próximos meses) y continúan las **devoluciones de tasa radioeléctrica** para la financiación de la CRTVE. Sólo mejoran sus ritmos en los últimos meses las retenciones de capital sobre intereses bancarios, los conceptos ligados a la importación de terceros (IVA Importación, Tráfico exterior) y el IE sobre Electricidad.

Por su parte, en octubre del pasado año se absorbió el adelanto de **devoluciones** que se acumulaba respecto a la campaña tipo, lo que atenúa dos puntos su ritmo acumulado de caída (**-21,0%**, -22,9% anterior), con incrementos en el mes en las devoluciones de Sociedades e IVA. Después de siete meses consecutivos con crecimientos medios en torno al 20%, la recaudación de octubre disminuye un -1,4% porque los menores ingresos en Sociedades y Tabacos superan los ligeros incrementos en IRPF e IVA. El primer dato del cuarto trimestre en caja apunta pérdidas de ritmo en el IRPF (que se agudizará en noviembre con el ingreso del segundo plazo de la cuota positiva del IRPF 2009), el IVA (la mejora relativa de las compras y el adelanto de devoluciones en 2009 atenúa el impulso alcista de la subida de tipos) y los impuestos especiales (si bien se

recuperarán significativamente porque la anticipación de ingresos de Tabacos en octubre de 2009 hizo que los de los dos meses siguientes fueran inferiores a la media). El impuesto de Sociedades ha de rebajar su descenso entre noviembre y diciembre por la caída en las devoluciones solicitadas del ejercicio 2009.

**CUADRO R1. EVOLUCION DE INGRESOS (totales y homogéneos) Y DEVOLUCIONES POR FIGURAS**

Tasas de variación anual

	2008	2009	2010*	I.09	II.09	III.09	IV.09	I.10	II.10	III.10	IV.10*
<b>Ingresos tributarios totales</b>	<b>-13,6</b>	<b>-17,0</b>	<b>10,8</b>	<b>-16,5</b>	<b>-31,5</b>	<b>-11,4</b>	<b>-10,6</b>	<b>1,0</b>	<b>25,3</b>	<b>18,5</b>	<b>-1,4</b>
· I. Renta de las Personas Físicas	-1,8	-10,5	5,4	-9,6	-32,9	8,3	-9,4	1,0	8,3	8,8	4,6
· I. Sociedades	-39,1	-26,1	-19,4	-32,5	-22,8	-33,5	-12,5	-32,4	-10,3	-25,6	-14,9
· I. sobre el Valor Añadido	-14,0	-30,1	44,8	-26,1	-55,0	-26,3	-18,6	2,2	126,9	149,4	1,8
· I. Especiales	-1,1	-1,1	2,6	-5,7	-4,3	2,1	3,1	2,4	11,9	-1,0	-10,6
· Resto ingresos	-5,0	-2,2	10,4	-7,9	5,1	-5,5	-0,5	6,1	2,1	8,6	69,0
<b>Devoluciones</b>	<b>9,7</b>	<b>13,1</b>	<b>-21,0</b>	<b>32,4</b>	<b>40,5</b>	<b>-12,3</b>	<b>12,5</b>	<b>-2,1</b>	<b>-22,7</b>	<b>-31,7</b>	<b>2,1</b>
· I. Renta de las Personas Físicas	18,4	8,0	-7,0	9,1	61,4	-35,3	0,0	1,8	-3,7	-15,4	-8,8
· I. Sociedades	42,6	20,0	3,7	58,8	180,8	-16,2	9,6	-7,4	-30,0	46,1	11,3
· I. sobre el Valor Añadido	2,2	13,6	-32,9	37,7	25,0	-3,1	18,0	-3,9	-36,5	-45,1	0,3
· I. Especiales	-9,6	31,1	15,1	11,2	25,1	43,0	48,1	26,3	-16,5	4,5	138,2
· Resto ingresos	1,0	14,8	25,6	-13,0	152,0	25,3	10,0	22,1	65,0	16,2	16,7
<b>Ingresos tributarios homogéneos</b>	<b>-13,9</b>	<b>-17,3</b>	<b>10,2</b>	<b>-14,2</b>	<b>-22,7</b>	<b>-21,9</b>	<b>-11,4</b>	<b>-0,6</b>	<b>17,6</b>	<b>22,5</b>	<b>0,8</b>
· I. Renta de las Personas Físicas	-1,4	-10,5	5,0	-8,8	-19,3	-6,5	-9,8	0,6	9,1	7,5	4,7
· I. Sociedades	-39,3	-26,0	-18,4	-24,9	-22,8	-35,4	-9,0	-36,3	-10,0	-21,7	-16,7
· I. sobre el Valor Añadido	-16,0	-31,5	42,9	-22,1	-39,5	-55,9	-23,5	-1,4	56,3	267,2	15,8
· I. Especiales	-1,0	-1,0	2,5	-5,5	-4,3	2,2	3,2	2,4	12,0	-1,2	-10,4
· Resto ingresos	0,0	-2,2	11,1	-8,7	9,0	-6,8	-0,8	7,6	8,3	13,7	23,9

\*Tasas calculadas para el periodo del trimestre o año del que existe información

**Evolución por conceptos**

- La peor evolución de las retenciones de trabajo de las AAPP por el impacto de la rebaja salarial, la interrupción del repunte que iniciaron en el segundo trimestre las retenciones de capital y la pérdida de ritmo de los pagos fraccionados en el tercer trimestre por el deterioro del beneficio individual explican el recorte en una décima del ritmo acumulado de crecimiento del **IRPF** en octubre (**5,4%**). Descontando el impacto de las medidas de consolidación fiscal (3.134 millones en esta figura), el **IRPF ajustado** rebaja su tasa al **-0,6%** en sintonía con la evolución ligeramente negativa de la renta bruta de los hogares hasta septiembre (-1,4%). Como se aprecia en el Cuadro A13 que figura más adelante, las retenciones de trabajo del sector privado mantienen su dinamismo en el tercer trimestre y toda la rebaja del ritmo se concentra en las retenciones públicas (pierden 4,7 puntos respecto al primer semestre, en línea con el descenso salarial acordado). Las retenciones de capital mobiliario devengadas acentúan su descenso en el tercer trimestre (-11,7% frente al -3,9% del segundo) por el brusco empeoramiento de las retenciones sobre dividendos, mientras que las retenciones sobre intereses de depósitos moderan su ritmo de caída (si bien menos de lo que cabría esperar de la evolución de los tipos de interés). También muestran un deterioro en el tercer trimestre las retenciones sobre fondos de inversión (-14,0%) y los pagos fraccionados, que de un 8,3% de media en el primer semestre pasan a un 0,4%; eliminando el impacto de la no deducción de 400 euros, el resultado de los empresarios individuales cae hasta septiembre en torno al -9,0%, tres puntos menos que en 2009. Aunque el primer plazo de las cuotas a ingresar del IRPF 2009 ha sido inferior al del año anterior, también lo han sido (y en mayor medida) las devoluciones solicitadas, de forma que la cuota diferencial neta acentúa su aportación positiva hasta octubre.

El Cuadro A11 contiene los datos de la **campaña del IRPF 2009** hasta octubre. El primer plazo de las cuotas positivas asciende a **3.873 millones**, un **-9,9%** inferior al de hace un año, por la negativa evolución de las ganancias patrimoniales (los últimos datos disponibles sitúan su caída en 2009 en el -25%) y las rentas de actividades económicas (-12%). No obstante, como el retroceso absoluto de los ingresos es inferior al que registran las **devoluciones de ejercicio (-7,0%)**, la cuota diferencial es menos negativa que la de 2008 en 490 millones de euros. El importe devuelto hasta octubre alcanza el **90,0% del total viable**, con un grado de realización similar al alcanzado en la campaña anterior (90,9%).

**CUADRO A11: CAMPAÑA IRPF 2009 (datos hasta octubre)**

	Importe realizado (M. €)			Porcentaje realización		
	<b>IRPF 2009</b>	<b>IRPF 2008</b>	<b>%</b>	<b>IRPF 2009</b>	<b>IRPF 2008</b>	<b>Diferencia</b>
<b>INGRESOS</b>	<b>3.873</b>	<b>4.300</b>	<b>-9,9%</b>	<b>65,6%</b>	<b>66,0%</b>	<b>-0,4%</b>
<b>DEVOLUCIONES</b>	<b>12.239</b>	<b>13.156</b>	<b>-7,0%</b>	<b>90,0%</b>	<b>90,9%</b>	<b>-0,9%</b>
Campaña	10.471	11.366	-7,9%	88,5%	89,6%	-1,1%
Madres trabajadoras	759	742	2,3%	100,0%	100,0%	0,0%
Nacimiento hijos	1.009	1.047	-3,7%	100,0%	100,0%	0,0%
<b>CUOTA DIFERENCIAL</b>	<b>-8.366</b>	<b>-8.856</b>	<b>5,5%</b>	----	----	----

- En octubre se ha ingresado el segundo pago fraccionado del año, que registra una intensidad de caída similar a la del primero (-20,4%, -21,1% acumulado). El distinto calendario de vencimiento de las retenciones de capital sobre intereses de la Deuda Pública (277 millones más que en octubre de 2009, que en su práctica totalidad se devolverán en noviembre) y los fuertes ingresos por aplazamientos y actas de inspección (en los tres últimos meses crecen un 140% de media respecto al año anterior) rebajan la tasa de caída acumulada de **Sociedades (-19,4%)** respecto al mínimo alcanzado en agosto (-23,4%). Eliminando el impacto de las medidas normativas (Cuadro 0) y ajustando devoluciones, el Impuesto sobre **Sociedades** mejora su ritmo al **-14,5%**. El descenso de la cuota diferencial neta (-24,2%) procede de una caída del -30,6% de la cuota a ingresar del ejercicio 2009 (por la alteración que la libertad de opción en el cálculo del pago fraccionado supuso en el reparto de la carga impositiva entre pago a cuenta y cuota diferencial), 632 millones de mayores ingresos por actas de inspección (64,3%), y una caída del -3,7% en las devoluciones de cuota diferencial realizadas (las devoluciones deberán contraerse aún más en los próximos meses porque el importe solicitado en 2009 es un 16,2% inferior al de la campaña anterior, unos 1.000 millones menos).

Las bases del pago fraccionado de grandes empresas y grupos en 2008 y 2009 están distorsionadas por la libertad de opción del sistema de cálculo del pago en 2008: las tasas ajustadas de este efecto se estiman en un -28,5% y un -20,5%, respectivamente. Hasta el tercer trimestre de 2010 la base del pago se reduce un -21,3% por unas compras que en este colectivo crecen más que las ventas, las mayores dotaciones a provisiones por insolvencias de entidades financieras y el impacto de la deducción por libertad de amortización anticipada.

El **pago fraccionado de grandes y grupos** evoluciona a una tasa similar (**-20,5%**, ritmo igual al del primer pago), pero los grupos consolidados muestran una evolución mucho más negativa (-28,6%) que el de grandes



empresas no grupos (-5,2%), lo que apunta un mejor comportamiento del beneficio en la generalidad del tejido empresarial. Por su parte, el **pago fraccionado de las pymes** también se reduce en 2010 un **-19,2%**, pero en este caso se calcula como el 18% de la cuota líquida del ejercicio 2009 (que para este colectivo descendió en torno al -18,0%) y no aporta información sobre la marcha de su beneficio actual.

**CUADRO A12: EVOLUCION PAGOS FRACCIONADOS I. SOCIEDADES EN 2009-2010**

(millones €)

	I trim 09	III trim 09	IV trim 09	TOTAL 09	I trim 10	III trim 10	Acumulado 10
Grandes Empresas	2.695	5.405	1.815	<b>9.916</b>	2.142	4.295	<b>6.437</b>
<i>Grupos consolidados</i>	1.752	3.546	957	<b>6.255</b>	1.218	2.562	<b>3.780</b>
<i>Resto grandes empresas</i>	943	1.859	859	<b>3.661</b>	924	1.733	<b>2.657</b>
PYMEs	996	923	813	<b>2.732</b>	795	756	<b>1.551</b>
Otros ingresos	215	117	81	<b>413</b>	103	77	<b>180</b>
<b>TOTAL</b>	<b>3.905</b>	<b>6.446</b>	<b>2.709</b>	<b>13.060</b>	<b>3.040</b>	<b>5.128</b>	<b>8.168</b>

Tasas de variación anual (%)

	I trim 09	III trim 09	IV trim 09	TOTAL 09	I trim 10	III trim 10	Acumulado 10
Grandes Empresas	-10,1	27,7	-26,2	<b>2,3</b>	-20,5	-20,5	<b>-20,5</b>
<i>Grupos consolidados</i>	9,1	71,1	-26,3	<b>25,7</b>	-30,5	-27,7	<b>-28,6</b>
<i>Resto grandes empresas</i>	-32,3	-14,0	-26,1	<b>-22,4</b>	-2,0	-6,8	<b>-5,2</b>
PYMEs	-22,3	-27,7	-29,0	<b>-26,2</b>	-20,2	-18,1	<b>-19,2</b>
<b>TOTAL</b>	<b>-10,0</b>	<b>15,6</b>	<b>-25,2</b>	<b>-3,5</b>	<b>-22,2</b>	<b>-20,4</b>	<b>-21,1</b>
<b>Excluidos Grupos consolidados</b>	<b>-21,2</b>	<b>-17,2</b>	<b>-24,5</b>	<b>-20,5</b>	<b>-15,4</b>	<b>-11,5</b>	<b>-13,2</b>

- La tasa acumulada del **IVA** se sitúa en el **44,8%** (**40,8% ajustado** de la subida de tipos), y de nuevo concentra todo el aumento de recaudación en lo que va del año. El origen del cambio de ritmo de esta figura está en el **gasto final sujeto**, que ha recortado su crecimiento a la mitad con el tercer trimestre (del 14,8% al **7,3%** actual) debido a la desaceleración de las ventas y la recuperación de las compras, procesos asociados a una recomposición de los niveles de existencias por parte de las empresas y a la reacción al adelanto de compras previo a la subida de tipos en julio.

El **impacto recaudatorio de la subida de tipos** ha supuesto hasta septiembre **1.430 millones** de mayores ingresos en el IVA, pero la causa principal del aumento de esta figura se encuentra en los **ingresos y devoluciones procedentes de ejercicios anteriores**, sobre todo por el efecto de las menores devoluciones solicitadas del ejercicio 2009 y los mayores ingresos por aplazamientos y actuaciones de control (800 millones).

A pesar del efecto alcista de la subida de tipos, los **ingresos brutos** se desaceleran en el tercer trimestre (8,0% frente al 9,8% anterior), recorte que se ampliaría al -3,1% eliminando el impacto normativo. A pesar de ello, los ingresos brutos **entre abril y septiembre** (ajustando el efecto anticipación y sin subida de tipos) **aumentarían un 2,9%, todavía por encima del -0,7% del primer trimestre**. Los ingresos por aplazamientos crecen un 27,6% acumulado y un 23,3% el IVA Importación, mientras que el IVA de grandes empresas desacelera su tasa al 6,3% y el IVA de pymes (el de mayor pérdida de ritmo respecto al segundo trimestre) desciende un -2,6%, que no obstante supone una notable mejora sobre el -15,2% que registraron en 2009. Las **devoluciones** de IVA recortan su tasa acumulada de descenso al **-32,9%**, que procede de una caída del **IVA Anual 2009** del -59,7% (en consonancia con el menor importe solicitado) y un aumento del **IVA mensual** del 5,6% porque las mayores devoluciones realizadas del ejercicio 2009 (por la generalización del sistema de devolución mensual) compensan el menor importe solicitado del ejercicio 2010 (hasta septiembre desciende un -12,5%).

- En octubre de 2009 se recaudó por el IE sobre Labores de Tabaco el mayor importe de todo el año, que superó en 170 millones (un 28,5%) la media mensual. La comparación con ese dato anormalmente alto reduce 1,6 puntos la tasa acumulada de los **impuestos especiales** en 2010 (**2,6%**, **-4,8% ajustada** la subida de tipos en Hidrocarburos y Tabaco), si bien hay que esperar que entre noviembre y diciembre retorne a su ritmo anterior porque los ingresos de esos meses en 2009 fueron inferiores como consecuencia de la anticipación registrada en octubre. El IE sobre **Hidrocarburos** ralentiza su aumento al **1,8%**; sin la subida de tipos (490 millones), la tasa ajustada pasa a ser del **-4,2%**, en sintonía con la evolución negativa de los consumos de carburantes (-4,0%). El IE sobre **Labores de Tabaco** es el que más recorta su ritmo por la circunstancia comentada (**2,4%**); sin subida de tipos (700 millones), la tasa ajustada es del **-9,1%**, también en línea con las ventas de cajetillas (-9,7%). Por su parte, el IE sobre la **Electricidad** mantiene un ritmo acumulado del **9,5%** (del que 3 puntos se deben al mayor consumo y 6,5 a la subida media de la tarifa).
- En cuanto a las principales figuras del resto de los ingresos, el **IRNR** (excluida Deuda Pública) crece un **9,0%** hasta octubre por el aumento en un 93,9% de su cuota diferencial, el impuesto sobre **tráfico exterior** eleva su ritmo acumulado al **15,9%** por la buena marcha de la importación, y el de **primas de seguros** se acelera al **2,5%**. Las devoluciones a CRTVE en concepto de tasa radioeléctrica (el 80% de esta tasa pasa a ser fuente de financiación del organismo) ascienden a 231 millones hasta octubre. Excluyendo ésta, el **resto de tasas y otros ingresos** aumenta un **12,6%** por el impulso de los intereses de demora y recargo de apremio de los aplazamientos ingresados.
- Las **devoluciones totales** rebajan su ritmo acumulado de descenso al **-21,0%** una vez absorbido el adelanto acumulado hasta octubre de 2009. Los 10.568 millones de menores devoluciones pagadas en 2010 se explican por las caídas del importe solicitado en el IVA Anual (11.163 millones) y en el IRPF (945 millones), y las mayores devoluciones de Tesoro por retenciones sobre intereses de Deuda Pública y tasa radioeléctrica (679 millones), IVA mensual (655 millones) y ajustes forales (383 millones).

### **LOS INGRESOS TRIBUTARIOS EN TÉRMINOS DE DEVENGO**

El deterioro que registran en el tercer trimestre los ritmos de crecimiento del IVA neto (más acusado si se eliminase el impacto de la subida de tipos), los pagos fraccionados de Sociedades e IRPF, las retenciones de trabajo del sector público (por la bajada en un 5% de los sueldos), las retenciones de capital y de fondos de inversión, los impuestos especiales (una vez agotado el impulso que supuso la subida de sus tipos a mediados de 2009) y las tasas tributarias (por las devoluciones a la CRTVE de la tasa radioeléctrica) provoca que los **impuestos devengados** (sin cuotas diferenciales de IRPF y Sociedades) aumenten un **0,8%** en el trimestre, ocho puntos menos que en el anterior (**3,8%** acumulado). No obstante, **eliminando los impactos de los cambios normativos** que han afectado en los últimos años a las distintas figuras, la tasa ajustada se reduce al **-1,1%** hasta septiembre y **recupera casi seis puntos respecto a** la caída que registraba en **2009** (-6,9%).

La mejora en el ritmo acumulado de las retenciones de pymes no consigue compensar la desaceleración que registran las retenciones públicas, por lo que las retenciones de trabajo recortan su tasa al **6,1%** (aumento atribuible en su totalidad a la eliminación parcial de la deducción de 400 euros, ya que las rentas sujetas apenas crecen un 0,1% porque la mayor renta media se equilibra con la pérdida de empleos). El giro positivo de las retenciones de capital en el segundo trimestre se interrumpe: las de capital mobiliario y las de fondos de inversión descienden en torno a un **-18,0%** (-22,3% caen las rentas de capital y 5,6% sube el tipo) con mejora de los intereses bancarios (modelo 126), y las de arrendamientos se mantienen en el **1,2%**, si bien las rentas por alquiler de locales comerciales continúan en negativo (-4,1%). El dinamismo de los pagos fraccionados se atenúa (**5,7%**), si bien sin la deducción de 400 euros el beneficio del empresario individual cae un -9,3%. El **IRPF ajustado** (depurado de impactos normativos) cae hasta septiembre un **-2,2%**, en línea con la renta de los hogares.

**CUADRO A13: EVOLUCION TRIMESTRAL DE LOS IMPUESTOS DEVENGADOS**

	2009	08.IV	09.I	09.II	09.III	09.IV	10.I	10.II	10.III	08*	09*	10*
<b>IMPUESTOS DIRECTOS (sin CD)</b>	<b>89.649</b>	<b>-10,1</b>	<b>-9,5</b>	<b>1,4</b>	<b>-0,7</b>	<b>-6,3</b>	<b>-3,4</b>	<b>5,6</b>	<b>-3,2</b>	<b>-7,9</b>	<b>-4,1</b>	<b>-0,6</b>
IRPF (sin CD)	70.061	-2,1	-10,0	2,8	-3,6	-3,3	2,8	5,6	3,2	1,5	-3,6	3,9
Sociedades (sin CD)	17.210	-31,3	-8,0	-22,3	7,5	-20,6	-22,2	2,7	-18,5	-33,0	-7,3	-18,1
IRNR (sin CD)	2.321	-14,0	-7,3	22,1	-10,8	28,1	-20,4	10,0	2,1	3,4	7,3	-1,2
* Retenciones de trabajo	61.034	-3,0	-10,4	5,9	-0,8	-0,8	6,7	6,6	5,0	0,6	-1,7	6,1
- Grandes Empresas	26.355	-1,9	-12,4	0,3	-3,2	-4,0	2,9	1,4	2,2	2,5	-5,1	2,2
- PYMEs	13.902	-12,8	-16,6	-1,2	-8,0	-8,9	5,9	8,9	7,9	-7,6	-8,9	7,6
- Admones. Públicas	20.777	4,5	-1,7	18,7	8,8	9,4	13,2	11,3	6,7	5,2	9,0	10,4
* Retenciones de capital	7.816	19,1	13,4	-20,1	-21,3	-12,5	-38,6	-3,9	-11,6	21,1	-11,3	-18,8
- Modelo 123 y 128	4.083	3,9	-2,9	-27,8	-15,7	1,6	-33,4	8,7	-8,1	4,1	-11,8	-9,6
- Modelo 126	3.453	43,9	24,1	-8,6	-26,5	-33,6	-38,4	-31,8	-18,0	51,8	-13,8	-30,6
- Intereses D. Pca Estado m/l plazo	72	-8,5	-19,3	71,8	3,0	-32,9	-56,1	5,9	13,8	-21,5	-16,2	-42,1
- Modelo 124	207	5,3	430,4	-30,0	-47,9	169,2	-77,3	818,3	105,9	15,3	118,4	48,3
* Ret. arrendamientos	2.826	2,1	-1,6	-4,2	-6,2	-5,5	-0,4	2,0	2,1	6,7	-4,4	1,2
* Ret. fondos de inversión	653	-5,5	-47,9	-50,0	-46,9	-53,0	-35,9	1,9	-14,0	7,2	-49,7	-17,5
* Pago fraccionado IRPF	2.212	-26,6	-28,1	-4,2	-10,4	-7,2	3,8	12,8	0,4	-21,9	-13,4	5,7
- Est. Directa	1.610	-26,2	-26,7	-10,8	-11,1	-6,6	1,5	13,2	-4,2	-20,1	-14,3	3,6
- Est. Objetiva (módulos)	603	-27,5	-31,2	19,3	-8,8	-8,9	9,4	11,6	12,5	-26,4	-10,9	11,2
* Pago fraccionado IS	12.880	-40,6	-10,9	10,7	-27,3	-21,1	-21,1	-19,9	-19,9	-41,0	-6,0	-20,4
- Grandes empresas	9.986	-45,9	-8,9	22,0	-26,9	-20,7	-20,7	-19,7	-19,7	-45,8	0,8	-20,1
- PYMEs	2.894	-26,7	-15,8	-27,3	-28,2	-22,0	-22,0	-21,0	-21,0	-23,2	-23,8	-21,5
- Grupos consolidados	6.291	-52,8	11,2	60,0	-25,5	-30,8	-30,8	-26,7	-26,7	-47,9	24,0	-28,1
- No grupos	6.588	-31,6	-24,4	-20,1	-28,2	-12,3	-12,3	-11,5	-11,5	-36,0	-23,6	-11,8
<b>IMPUESTOS INDIRECTOS</b>	<b>68.320</b>	<b>-51,6</b>	<b>-22,9</b>	<b>-19,8</b>	<b>-14,7</b>	<b>285,7</b>	<b>9,2</b>	<b>13,7</b>	<b>6,2</b>	<b>-9,5</b>	<b>-3,2</b>	<b>9,7</b>
<b>IVA del periodo**</b>	<b>47.986</b>	<b>-12,0</b>	<b>-16,1</b>	<b>-11,1</b>	<b>-3,7</b>	<b>5,5</b>	<b>11,2</b>	<b>18,0</b>	<b>5,9</b>	<b>-6,6</b>	<b>-6,3</b>	<b>11,6</b>
* IVA bruto	71.658	-10,0	-12,8	-12,6	-10,5	-5,9	-0,7	9,4	7,3	-6,9	-10,3	5,5
- G. Empresas y Export.	42.209	-11,4	-8,3	-6,7	-5,9	-1,4	0,7	2,9	5,1	-4,8	-5,5	3,0
- PYMEs	23.265	-7,3	-14,1	-13,0	-9,3	-8,8	-4,6	15,9	0,3	-11,4	-11,1	4,0
- Importación	6.184	-11,9	-30,7	-39,8	-35,5	-20,0	3,6	33,0	47,0	-2,9	-31,9	27,3
* Devoluciones ejercicio	25.393	6,2	73,3	64,5	52,8	-50,0	-25,8	-10,3	0,6	4,7	-20,8	-12,5
- G. Empresas y Export.	13.445	6,3	38,6	9,3	2,5	-47,0	-23,3	3,7	23,5	3,6	-18,2	-1,2
- PYMEs	11.948	6,1	367,2	573,6	539,2	-51,8	-31,9	-31,4	-35,1	5,8	-23,5	-32,8
<b>IVA neto</b>	<b>46.265</b>		<b>-27,5</b>	<b>-25,5</b>	<b>-20,6</b>		<b>9,6</b>	<b>16,7</b>	<b>9,4</b>	<b>-13,3</b>	<b>-3,3</b>	<b>11,9</b>
- G. Empresas y Export.	28.764		-22,4	-11,4	-8,2		13,7	2,6	-0,6	-9,1	2,0	4,6
- PYMEs	11.318		-33,6	-40,4	-33,2		5,2	40,8	15,1	-28,6	7,2	20,0
- Importación	6.184	-11,9	-30,7	-39,8	-35,5	-20,0	3,6	33,0	47,0	-2,9	-31,9	27,3
<b>Impuestos Especiales</b>	<b>19.324</b>	<b>-0,6</b>	<b>-8,4</b>	<b>-1,1</b>	<b>3,6</b>	<b>-1,2</b>	<b>8,7</b>	<b>6,4</b>	<b>-2,9</b>	<b>0,4</b>	<b>-1,7</b>	<b>3,7</b>
* Hidrocarburos	9.772	-6,9	-8,7	-4,9	2,7	1,2	5,3	4,2	-3,4	-5,1	-2,5	1,8
* Tabacos	7.095	9,7	-12,1	3,0	6,6	-5,5	15,4	8,6	-5,5	8,2	-1,6	5,1
* Electricidad	1.299	18,9	17,0	8,4	-1,4	4,4	9,2	10,1	15,0	13,2	6,9	11,4
* Resto	1.157	-16,6	-10,4	-2,5	-2,3	-1,4	-1,6	6,4	0,1	-6,6	-3,8	1,9
<b>Tráfico exterior</b>	<b>1.314</b>	<b>-13,4</b>	<b>-17,5</b>	<b>-19,4</b>	<b>-13,8</b>	<b>-8,0</b>	<b>6,4</b>	<b>22,3</b>	<b>25,7</b>	<b>-10,2</b>	<b>-14,8</b>	<b>18,1</b>
<b>Impuesto Primas de Seguros</b>	<b>1.402</b>	<b>-8,3</b>	<b>-11,3</b>	<b>-8,0</b>	<b>-5,5</b>	<b>-0,6</b>	<b>6,7</b>	<b>0,9</b>	<b>2,0</b>	<b>0,4</b>	<b>-6,5</b>	<b>3,2</b>
<b>TASAS TRIBUTARIAS</b>	<b>1.070</b>	<b>13,8</b>	<b>28,7</b>	<b>3,1</b>	<b>0,2</b>	<b>-5,9</b>	<b>9,1</b>	<b>-30,0</b>	<b>-52,8</b>	<b>-7,1</b>	<b>4,3</b>	<b>-26,1</b>
<b>IMPUESTOS DEVENGADOS (sin CD)</b>	<b>159.039</b>	<b>-18,7</b>	<b>-15,6</b>	<b>-9,7</b>	<b>-7,5</b>	<b>30,4</b>	<b>2,0</b>	<b>8,9</b>	<b>0,8</b>	<b>-8,6</b>	<b>-3,6</b>	<b>3,8</b>

\* Datos provisionales hasta el tratamiento completo de las declaraciones informativas anuales.

\*\* IVA repercutido - IVA soportado + IVA de importación de terceros + IVA regímenes especiales.

El impuesto sobre Sociedades devengado antes de cuota diferencial desciende un -22,3% por la negativa evolución de las retenciones de capital mobiliario y fondos y, sobre todo, por la caída del pago fraccionado en un -20,4% por la recuperación de las compras, las mayores provisiones y la libertad de amortización anticipada.

El cambio del signo en el diferencial de crecimientos entre ventas y compras ha provocado una desaceleración del IVA del periodo (la variable más ligada a la evolución del gasto sujeto y no afectada por la consolidación, ni por la decisión de las empresas de dejar a compensar o solicitar la devolución, ni por el paso de devolución anual a mensual): del 14,8% acumulado hasta junio pasa al 11,6% en septiembre (7,3% ajustada la subida de tipos, que es lo que crece el gasto final sujeto). El IVA bruto acumula un aumento del 5,5% (1,8% sin subida) que destaca frente a sus evoluciones negativas en 2008 y 2009, y el IVA importación se acelera hasta el 27,3%. Por su parte, las devoluciones mensuales también acusan la subida de tipos y registran su primer aumento en el tercer trimestre (si bien todavía acumulan un descenso del -12,5%).

La desaparición del impulso alcista sobre los impuestos especiales de las subidas de tipos y precios de mediados de 2009 rebaja a casi la mitad su tasa acumulada (3,7%). Eliminando el impacto normativo en 2010 (1.190 millones), la tasa ajustada se reduce al -4,6%, en sintonía con la evolución de los consumos físicos gravados (-4,8%). El IE sobre Labores del Tabaco aumenta un 5,1% en 2010, crecimiento muy inferior al de su tipo impositivo medio (en torno al 17%), por lo que el descenso de la venta de cajetillas continúa este año (si bien a un ritmo inferior). El IE sobre Hidrocarburos acumula un crecimiento del 1,8% atribuible al impacto normativo (los consumos sujetos caen un -4,0%), y el impuesto sobre Electricidad mejora su ritmo hasta el 11,4%.



**II. CUADROS ESTADÍSTICOS**

1. INGRESOS TRIBUTARIOS POR CONCEPTOS Y DISTRIBUCIÓN ENTRE ADMINISTRACIONES

Cuadro 1.1  
RESUMEN. MES Y ACUMULADO  
(En millones de euros)

PERIODO: MES DE OCTUBRE	AÑO 2010			AÑO 2009			% 10/09	
	Estado	AA.TT.	Total	Estado	AA.TT.	Total	Estado	Total
<b>CAP. I - IMPUESTOS DIRECTOS</b>								
<b>I. Renta de las Personas Físicas</b>	5.757	2.096	7.853	5.069	2.442	7.511	13,6	4,6
<b>I. Sociedades</b>	5.196		5.196	6.103		6.103	-14,9	-14,9
<b>I. Renta de no Residentes</b>	347		347	123		123	181,4	181,4
Resto Capítulo I	8		8	5		5	75,5	75,5
<b>TOTAL CAPÍTULO I</b>	<b>11.308</b>	<b>2.096</b>	<b>13.404</b>	<b>11.300</b>	<b>2.442</b>	<b>13.742</b>	<b>0,1</b>	<b>-2,5</b>
<b>CAP. II - IMPUESTOS INDIRECTOS</b>								
<b>Impuesto sobre el Valor Añadido</b>	5.845	1.091	6.936	5.245	1.572	6.816	11,4	1,8
+ Importaciones	773		773	497		497	55,4	55,4
+ Operaciones Interiores	5.072	1.091	6.163	4.747	1.572	6.319	6,8	-2,5
<b>Impuestos Especiales</b>	<b>827</b>	<b>788</b>	<b>1.615</b>	<b>1.059</b>	<b>747</b>	<b>1.807</b>	<b>-21,9</b>	<b>-10,6</b>
+ Alcohol y bebidas derivadas	18	27	45	17	32	49	9,6	-6,9
+ Cerveza	20	9	29	20	10	30	-0,2	-3,3
+ Productos intermedios	0	1	1	0	1	1	55,1	6,8
+ Hidrocarburos	496	352	848	521	352	873	-4,7	-2,9
+ Labores del Tabaco	304	285	589	513	250	763	-40,7	-22,8
+ Electricidad	-12	115	103	-11	103	91	-4,6	12,7
+ Otros	0		0	0		0	---	---
Impuesto sobre primas de seguro	110		110	103		103	6,4	6,4
Tráfico exterior	154		154	112		112	38,1	38,1
Resto Capítulo II	28		28	0		0	---	---
<b>TOTAL CAPÍTULO II</b>	<b>6.965</b>	<b>1.879</b>	<b>8.844</b>	<b>6.520</b>	<b>2.319</b>	<b>8.839</b>	<b>6,8</b>	<b>0,1</b>
<b>CAP. III - TASAS Y OTROS INGRESOS</b>	<b>124</b>		<b>124</b>	<b>113</b>		<b>113</b>	<b>9,7</b>	<b>9,7</b>
<b>TOTAL GENERAL</b>	<b>18.397</b>	<b>3.975</b>	<b>22.372</b>	<b>17.933</b>	<b>4.760</b>	<b>22.693</b>	<b>2,6</b>	<b>-1,4</b>

DESDE ENERO HASTA EL MES	AÑO 2010			AÑO 2009			% 10/09	
	Estado	AA.TT.	Total	Estado	AA.TT.	Total	Estado	Total
<b>CAP. I - IMPUESTOS DIRECTOS</b>								
<b>I. Renta de las Personas Físicas</b>	33.831	23.459	57.290	25.808	28.541	54.349	31,1	5,4
<b>I. Sociedades</b>	16.536		16.536	20.509		20.509	-19,4	-19,4
<b>I. Renta de no Residentes</b>	2.355		2.355	1.954		1.954	20,5	20,5
Resto Capítulo I	70		70	61		61	15,7	15,7
<b>TOTAL CAPÍTULO I</b>	<b>52.793</b>	<b>23.459</b>	<b>76.252</b>	<b>48.332</b>	<b>28.541</b>	<b>76.873</b>	<b>9,2</b>	<b>-0,8</b>
<b>CAP. II - IMPUESTOS INDIRECTOS</b>								
<b>Impuesto sobre el Valor Añadido</b>	35.929	8.411	44.340	15.983	14.646	30.629	124,8	44,8
+ Importaciones	6.312		6.312	5.120		5.120	23,3	23,3
+ Operaciones Interiores	29.617	8.411	38.028	10.863	14.646	25.509	172,6	49,1
<b>Impuestos Especiales</b>	<b>8.646</b>	<b>7.892</b>	<b>16.538</b>	<b>8.408</b>	<b>7.714</b>	<b>16.122</b>	<b>2,8</b>	<b>2,6</b>
+ Alcohol y bebidas derivadas	433	228	661	356	281	636	21,8	3,8
+ Cerveza	142	85	227	125	102	227	14,2	0,3
+ Productos intermedios	10	5	15	8	7	15	26,0	0,8
+ Hidrocarburos	4.973	3.320	8.293	4.640	3.510	8.149	7,2	1,8
+ Labores del Tabaco	3.127	3.065	6.192	3.318	2.727	6.044	-5,8	2,4
+ Electricidad	-40	1.190	1.151	-38	1.089	1.051	-4,6	9,5
+ Otros	0		0	-1		-1	---	---
Impuesto sobre primas de seguro	1.203		1.203	1.173		1.173	2,5	2,5
Tráfico exterior	1.270		1.270	1.096		1.096	15,9	15,9
Resto Capítulo II	42		42	14		14	208,4	208,4
<b>TOTAL CAPÍTULO II</b>	<b>47.091</b>	<b>16.303</b>	<b>63.394</b>	<b>26.674</b>	<b>22.360</b>	<b>49.034</b>	<b>76,5</b>	<b>29,3</b>
<b>CAP. III - TASAS Y OTROS INGRESOS</b>	<b>1.554</b>		<b>1.554</b>	<b>1.585</b>		<b>1.585</b>	<b>-2,0</b>	<b>-2,0</b>
<b>TOTAL GENERAL</b>	<b>101.437</b>	<b>39.762</b>	<b>141.199</b>	<b>76.591</b>	<b>50.901</b>	<b>127.492</b>	<b>32,4</b>	<b>10,8</b>

**INGRESOS TRIBUTARIOS POR CONCEPTOS Y DISTRIBUCIÓN ENTRE ADMINISTRACIONES**

**Cuadro 1.2: EVOLUCIÓN. MES Y ACUMULADO**  
(en millones de euros)

	MENSUAL						ACUMULADA					
	IRPF	IS	IVA	IIEE	Resto	TOTAL	IRPF	IS	IVA	IIEE	Resto	TOTAL
<b>2009</b>												
Ene	10.422	550	763	1.756	536	14.027	10.422	550	763	1.756	536	14.027
Feb	4.422	789	13.325	1.466	968	20.969	14.845	1.338	14.088	3.222	1.504	34.997
Mar	4.155	-320	179	1.323	157	5.495	19.000	1.019	14.267	4.545	1.661	40.491
Abr	7.800	4.095	3.681	1.566	776	17.918	26.799	5.114	17.948	6.111	2.438	58.409
May	903	243	473	1.511	399	3.528	27.702	5.356	18.421	7.622	2.836	61.938
Jun	1.575	194	207	1.516	809	4.300	29.277	5.550	18.628	9.137	3.646	66.238
Jul	10.485	1.377	3.785	1.713	1.139	18.499	39.762	6.927	22.413	10.851	4.784	84.737
Ago	213	6.972	-3.603	1.805	-153	5.234	39.975	13.899	18.810	12.656	4.631	89.971
Sep	6.864	507	5.002	1.659	796	14.828	46.839	14.406	23.812	14.315	5.426	104.799
Oct	7.511	6.103	6.816	1.807	457	22.693	54.349	20.509	30.629	16.122	5.883	127.492
Nov	5.464	-557	1.662	1.635	577	8.781	59.813	19.952	32.291	17.757	6.460	136.273
Dic	4.044	236	1.276	1.592	602	7.750	63.857	20.188	33.567	19.349	7.062	144.023
<b>2010</b>												
Ene	10.383	413	498	1.675	622	13.590	10.383	413	498	1.675	622	13.590
Feb	4.399	818	12.340	1.601	1.003	20.161	14.782	1.231	12.838	3.277	1.624	33.751
Mar	4.411	-542	1.740	1.378	139	7.127	19.193	689	14.578	4.655	1.763	40.878
Abr	8.137	3.564	5.809	1.757	883	20.150	27.330	4.253	20.386	6.412	2.647	61.028
May	1.331	126	2.035	1.575	395	5.462	28.660	4.379	22.422	7.987	3.042	66.490
Jun	1.662	372	2.051	1.808	747	6.641	30.323	4.752	24.473	9.795	3.789	73.131
Jul	11.518	1.498	7.404	1.676	1.198	23.294	41.841	6.250	31.877	11.471	4.987	96.425
Ago	420	4.394	-578	1.758	-77	5.917	42.260	10.644	31.299	13.228	4.911	102.342
Sep	7.177	697	6.105	1.695	812	16.486	49.437	11.340	37.404	14.923	5.722	118.827
Oct	7.853	5.196	6.936	1.615	772	22.372	57.290	16.536	44.340	16.538	6.494	141.199
Nov												
Dic												

**TASAS DE VARIACIÓN (%)**

	IRPF	IS	IVA	IIEE	Resto	TOTAL	IRPF	IS	IVA	IIEE	Resto	TOTAL
2005	14,7	24,9	12,0	2,9	9,9	14,1	14,7	24,9	12,0	2,9	9,9	14,1
2006	14,8	14,5	9,6	3,2	9,1	11,6	14,8	14,5	9,6	3,2	9,1	11,6
2007	15,6	20,5	2,2	6,4	24,5	11,9	15,6	20,5	2,2	6,4	24,5	11,9
2008	-1,8	-39,1	-14,0	-1,1	-5,0	-13,6	-1,8	-39,1	-14,0	-1,1	-5,0	-13,6
2009	-10,5	-26,1	-30,1	-1,1	-2,2	-17,0	-10,5	-26,1	-30,1	-1,1	-2,2	-17,0

	MENSUAL						ACUMULADA					
	IRPF	IS	IVA	IIEE	Resto	TOTAL	IRPF	IS	IVA	IIEE	Resto	TOTAL
<b>2009</b>												
Ene	-9,6	-55,9	-33,2	13,7	-47,2	-14,9	-9,6	-55,9	-33,2	13,7	-47,2	-14,9
Feb	-11,0	---	-15,4	-18,6	230,5	-8,1	-10,0	7,2	-16,6	-3,7	14,9	-10,9
Mar	-8,4	---	-92,6	-10,2	-68,3	-40,1	-9,6	-32,5	-26,1	-5,7	-7,9	-16,5
Abr	-16,5	140,6	-52,5	1,4	2,7	-15,1	-11,7	59,3	-33,7	-3,9	-4,8	-16,0
May	-56,5	-93,1	---	-7,0	-15,0	-49,2	-14,6	-20,7	-30,0	-4,6	-6,4	-19,0
Jun	-59,7	-68,8	-92,3	-7,2	22,1	-54,8	-19,4	-24,7	-35,8	-5,0	-1,3	-23,0
Jul	12,7	-26,3	-37,6	8,6	12,5	-6,7	-12,9	-25,1	-36,1	-3,1	1,7	-20,0
Ago	335,6	-36,5	20,7	-1,0	---	-37,3	-12,5	-31,3	-38,4	-2,8	-2,1	-21,2
Sep	-0,1	9,0	-9,1	-0,5	-5,9	-3,4	-10,9	-30,4	-33,9	-2,5	-2,7	-19,1
Oct	-4,1	6,9	-5,1	9,2	-23,3	-1,2	-10,0	-22,3	-29,1	-1,3	-4,7	-16,4
Nov	-18,7	-24,8	-39,7	-3,1	47,0	-20,9	-10,9	-23,1	-29,8	-1,5	-1,6	-16,7
Dic	-4,3	-82,4	-37,9	3,4	-8,2	-21,1	-10,5	-26,1	-30,1	-1,1	-2,2	-17,0
<b>2010</b>												
Ene	-0,4	-24,9	-34,7	-4,6	15,8	-3,1	-0,4	-24,9	-34,7	-4,6	15,8	-3,1
Feb	-0,5	3,7	-7,4	9,3	3,6	-3,9	-0,4	-8,0	-8,9	1,7	8,0	-3,6
Mar	6,2	-69,5	---	4,2	-11,5	29,7	1,0	-32,4	2,2	2,4	6,1	1,0
Abr	4,3	-13,0	57,8	12,2	13,8	12,5	2,0	-16,8	13,6	4,9	8,6	4,5
May	47,4	-48,0	330,6	4,2	-0,8	54,8	3,5	-18,2	21,7	4,8	7,2	7,4
Jun	5,5	92,1	---	19,3	-7,7	54,4	3,6	-14,4	31,4	7,2	3,9	10,4
Jul	9,8	8,8	95,6	-2,2	5,2	25,9	5,2	-9,8	42,2	5,7	4,2	13,8
Ago	97,4	-37,0	84,0	-2,7	50,1	13,0	5,7	-23,4	66,4	4,5	6,0	13,7
Sep	4,6	37,4	22,0	2,2	2,0	11,2	5,5	-21,3	57,1	4,2	5,5	13,4
Oct	4,6	-14,9	1,8	-10,6	69,0	-1,4	5,4	-19,4	44,8	2,6	10,4	10,8
Nov												
Dic												

CUADRO 1.3. INGRESOS TRIBUTARIOS POR CONCEPTOS. DETALLE. MES.  
(En miles de euros)

PERIODO : OCTUBRE DE 2010

DESIGNACIÓN DE LOS INGRESOS	RECAUDACIÓN									
	AÑO 2010				AÑO 2009				%	
	ESTADO	CC.AA.	CC.LL.	TOTAL	ESTADO	CC.AA.	CC.LL.	TOTAL	ESTADO	TOTAL
<b>CAPÍTULO I - IMPUESTOS DIRECTOS</b>										
<b>I. R. P. F.</b>	<b>5.756.986</b>	<b>2.029.602</b>	<b>66.302</b>	<b>7.852.890</b>	<b>5.068.905</b>	<b>2.363.453</b>	<b>78.196</b>	<b>7.510.554</b>	<b>13,6</b>	<b>4,6</b>
- Retenciones trabajo	7.108.820			7.108.820	6.799.722			6.799.722	4,5	4,5
- Retenciones de arrendamientos	395.188			395.188	382.440			382.440	3,3	3,3
- Retenciones Fondos Inversión	31.397			31.397	43.905			43.905	-28,5	-28,5
- Retenciones capital	361.857			361.857	422.108			422.108	-14,3	-14,3
- Pagos fraccionados	531.093			531.093	527.021			527.021	0,8	0,8
- Cuota diferencial I.R.P.F.	-562.199			-562.199	-651.636			-651.636	---	---
- Otras devoluciones y minoraciones	-2.109.170	2.029.602	66.302	-13.266	-2.454.655	2.363.453	78.196	-13.006	---	---
<b>Impuesto sobre Sociedades</b>	<b>5.196.032</b>			<b>5.196.032</b>	<b>6.103.087</b>			<b>6.103.087</b>	<b>-14,9</b>	<b>-14,9</b>
- Retenciones de arrendamientos	163.729			163.729	159.369			159.369	2,7	2,7
- Retenciones Fondos Inversión	13.360			13.360	18.694			18.694	-28,5	-28,5
- Retenciones capital	431.865			431.865	177.633			177.633	143,1	143,1
- Pagos fraccionados	5.002.409			5.002.409	6.268.164			6.268.164	-20,2	-20,2
- Cuota diferencial Sociedades	-415.331			-415.331	-520.773			-520.773	---	---
<b>Impuesto Renta no Residentes</b>	<b>347.065</b>			<b>347.065</b>	<b>123.322</b>			<b>123.322</b>	<b>181,4</b>	<b>181,4</b>
- Retenciones y Pagos a cuenta	343.823			343.823	114.297			114.297	200,8	200,8
- Cuota diferencial	3.228			3.228	8.920			8.920	-63,8	-63,8
- Gravamen sobre inmuebles	14			14	105			105	-86,7	-86,7
Impuesto sobre el Patrimonio	45			45	157			157	-71,3	-71,3
Resto del Capítulo I	8.250			8.250	4.569			4.569	80,6	80,6
<b>TOTAL CAPÍTULO I</b>	<b>11.308.378</b>	<b>2.029.602</b>	<b>66.302</b>	<b>13.404.282</b>	<b>11.300.040</b>	<b>2.363.453</b>	<b>78.196</b>	<b>13.741.689</b>	<b>0,1</b>	<b>-2,5</b>
<b>CAPÍTULO II - IMPUESTOS INDIRECTOS</b>										
<b>I.V.A.</b>	<b>5.845.115</b>	<b>1.055.611</b>	<b>35.518</b>	<b>6.936.244</b>	<b>5.244.795</b>	<b>1.524.149</b>	<b>47.458</b>	<b>6.816.402</b>	<b>11,4</b>	<b>1,8</b>
- I.V.A. Bruto	9.115.289			9.115.289	8.988.152			8.988.152	1,4	1,4
- Importaciones	773.924			773.924	500.317			500.317	54,7	54,7
- Grandes Empresas y Exportadores	3.312.960			3.312.960	3.421.157			3.421.157	-3,2	-3,2
- Pymes	4.655.482			4.655.482	4.741.947			4.741.947	-1,8	-1,8
- Resto de Operaciones	372.923			372.923	324.731			324.731	14,8	14,8
- Devoluciones	2.179.045			2.179.045	2.171.750			2.171.750	0,3	0,3
- Participación AA.TT.	1.091.129	1.055.611	35.518	1.091.129	1.571.607	1.524.149	47.458	1.571.607	-30,6	---
<b>Impuestos Especiales</b>	<b>826.985</b>	<b>769.077</b>	<b>18.729</b>	<b>1.614.791</b>	<b>1.059.403</b>	<b>729.838</b>	<b>17.288</b>	<b>1.806.529</b>	<b>-21,9</b>	<b>-10,6</b>
- Alcohol	18.312	26.297	816	45.425	16.712	31.132	932	48.776	9,6	-6,9
- Cerveza	19.915	8.591	250	28.756	19.949	9.538	262	29.749	-0,2	-3,3
- Productos intermedios	473	588	19	1.080	305	686	20	1.011	55,1	6,8
- Hidrocarburos	496.185	341.726	10.155	848.066	520.902	342.543	9.697	873.142	-4,7	-2,9
- Labores del Tabaco	304.015	277.307	7.489	588.811	512.968	243.432	6.377	762.777	-40,7	-22,8
- Electricidad	-11.993	114.568	0	102.575	-11.465	102.507	0	91.042	---	12,7
- Otros	78			78	32			32	143,8	143,8
Primas de Seguros	110.072			110.072	103.440			103.440	6,4	6,4
Tráfico exterior	154.381			154.381	111.785			111.785	38,1	38,1
- Tarifa Exterior Común	153.112			153.112	108.378			108.378	41,3	41,3
- Exacciones Agrícolas	1.269			1.269	3.407			3.407	-62,8	-62,8
Azúcar	27.607			27.607	0			0	---	---
Resto Capítulo II	492			492	363			363	35,5	35,5
<b>TOTAL CAPÍTULO II</b>	<b>6.964.652</b>	<b>1.824.688</b>	<b>54.247</b>	<b>8.843.587</b>	<b>6.519.786</b>	<b>2.253.987</b>	<b>64.746</b>	<b>8.838.519</b>	<b>6,8</b>	<b>0,1</b>
<b>CAPÍTULO III - TASAS Y OTROS INGRESOS</b>										
Tasa Radioeléctrica	-20.411			-20.411	79			79	---	---
Otras Tasas	56.928			56.928	57.206			57.206	-0,5	-0,5
Resto del Capítulo III	87.514			87.514	55.812			55.812	56,8	56,8
<b>TOTAL CAPÍTULO III</b>	<b>124.031</b>			<b>124.031</b>	<b>113.097</b>			<b>113.097</b>	<b>9,7</b>	<b>9,7</b>
<b>TOTAL INGRESOS TRIBUTARIOS</b>	<b>18.397.061</b>	<b>3.854.290</b>	<b>120.549</b>	<b>22.371.900</b>	<b>17.932.923</b>	<b>4.617.440</b>	<b>142.942</b>	<b>22.693.305</b>	<b>2,6</b>	<b>-1,4</b>



CUADRO 1.4. INGRESOS TRIBUTARIOS POR CONCEPTOS. DETALLE. ACUMULADO.  
(En miles de euros)

PERIODO : ENERO/OCTUBRE DE 2010

DESIGNACIÓN DE LOS INGRESOS	RECAUDACIÓN									
	AÑO 2010				AÑO 2009				%	
	ESTADO	CC.AA.	CC.LL.	TOTAL	ESTADO	CC.AA.	CC.LL.	TOTAL	ESTADO	TOTAL
<b>CAPÍTULO I - IMPUESTOS DIRECTOS</b>										
<b>I. R. P. F.</b>	<b>33.831.098</b>	<b>22.756.472</b>	<b>702.530</b>	<b>57.290.100</b>	<b>25.807.783</b>	<b>27.665.688</b>	<b>875.645</b>	<b>54.349.116</b>	<b>31,1</b>	<b>5,4</b>
- Retenciones trabajo	56.324.800			56.324.800	53.666.122			53.666.122	5,0	5,0
- Retenciones de arrendamientos	1.908.641			1.908.641	1.898.747			1.898.747	0,5	0,5
- Retenciones Fondos Inversión	334.170			334.170	404.311			404.311	-17,3	-17,3
- Retenciones capital	4.261.274			4.261.274	4.782.305			4.782.305	-10,9	-10,9
- Pagos fraccionados	2.271.090			2.271.090	2.222.011			2.222.011	2,2	2,2
- Cuota diferencial I.R.P.F.	-7.577.062			-7.577.062	-8.402.485			-8.402.485	---	---
- Otras devoluciones y minoraciones	-23.691.815	22.756.472	702.530	-232.813	-28.763.228	27.665.688	875.645	-221.895	---	---
<b>Impuesto sobre Sociedades</b>	<b>16.536.441</b>			<b>16.536.441</b>	<b>20.509.461</b>			<b>20.509.461</b>	<b>-19,4</b>	<b>-19,4</b>
- Retenciones de arrendamientos	765.878			765.878	772.199			772.199	-0,8	-0,8
- Retenciones Fondos Inversión	142.169			142.169	172.063			172.063	-17,4	-17,4
- Retenciones capital	2.023.574			2.023.574	2.040.166			2.040.166	-0,8	-0,8
- Pagos fraccionados	8.168.446			8.168.446	10.351.105			10.351.105	-21,1	-21,1
- Cuota diferencial Sociedades	5.436.374			5.436.374	7.173.928			7.173.928	-24,2	-24,2
<b>Impuesto Renta no Residentes</b>	<b>2.354.909</b>			<b>2.354.909</b>	<b>1.953.589</b>			<b>1.953.589</b>	<b>20,5</b>	<b>20,5</b>
- Retenciones y Pagos a cuenta	1.997.034			1.997.034	1.766.137			1.766.137	13,1	13,1
- Cuota diferencial	352.379			352.379	181.733			181.733	93,9	93,9
- Gravamen sobre inmuebles	5.496			5.496	5.719			5.719	-3,9	-3,9
Impuesto sobre el Patrimonio	900			900	6.906			6.906	-87,0	-87,0
Resto del Capítulo I	69.358			69.358	53.828			53.828	28,9	28,9
<b>TOTAL CAPÍTULO I</b>	<b>52.792.706</b>	<b>22.756.472</b>	<b>702.530</b>	<b>76.251.708</b>	<b>48.331.567</b>	<b>27.665.688</b>	<b>875.645</b>	<b>76.872.900</b>	<b>9,2</b>	<b>-0,8</b>
<b>CAPÍTULO II - IMPUESTOS INDIRECTOS</b>										
<b>I.V.A.</b>	<b>35.929.048</b>	<b>8.096.226</b>	<b>314.732</b>	<b>44.340.006</b>	<b>15.983.035</b>	<b>14.197.300</b>	<b>448.476</b>	<b>30.628.811</b>	<b>124,8</b>	<b>44,8</b>
- I.V.A. Bruto	65.104.104			65.104.104	61.566.299			61.566.299	5,7	5,7
- Importaciones	6.323.328			6.323.328	5.134.937			5.134.937	23,1	23,1
- Grandes Empresas y Exportadores	35.036.114			35.036.114	32.945.575			32.945.575	6,3	6,3
- Pymes	20.036.535			20.036.535	20.570.087			20.570.087	-2,6	-2,6
- Resto de Operaciones	3.708.127			3.708.127	2.915.700			2.915.700	27,2	27,2
- Devoluciones	20.764.098			20.764.098	30.937.488			30.937.488	-32,9	-32,9
- Participación AA.TT.	8.410.958	8.096.226	314.732		14.645.776	14.197.300	448.476		-42,6	---
<b>Impuestos Especiales</b>	<b>8.645.955</b>	<b>7.702.886</b>	<b>189.327</b>	<b>16.538.168</b>	<b>8.407.765</b>	<b>7.525.089</b>	<b>188.952</b>	<b>16.121.806</b>	<b>2,8</b>	<b>2,6</b>
- Alcohol	433.207	221.177	6.330	660.714	355.764	272.623	7.905	636.292	21,8	3,8
- Cerveza	142.420	82.309	2.378	227.107	124.724	98.871	2.905	226.500	14,2	0,3
- Productos intermedios	10.070	4.769	135	14.974	7.991	6.673	196	14.860	26,0	0,8
- Hidrocarburos	4.972.969	3.225.630	94.344	8.292.943	4.639.758	3.407.913	101.669	8.149.340	7,2	1,8
- Labores del Tabaco	3.126.618	2.978.884	86.140	6.191.642	3.317.908	2.650.248	76.277	6.044.433	-5,8	2,4
- Electricidad	-39.506	1.190.117	0	1.150.611	-37.770	1.088.761	0	1.050.991	---	9,5
- Otros	177			177	-610			-610	---	---
Primas de Seguros	1.203.136			1.203.136	1.173.362			1.173.362	2,5	2,5
Tráfico exterior	1.270.179			1.270.179	1.096.135			1.096.135	15,9	15,9
- Tarifa Exterior Común	1.244.348			1.244.348	1.052.228			1.052.228	18,3	18,3
- Exacciones Agrícolas	25.831			25.831	43.907			43.907	-41,2	-41,2
Azúcar	37.468			37.468	7.806			7.806	380,0	380,0
Resto Capítulo II	4.909			4.909	5.935			5.935	-17,3	-17,3
<b>TOTAL CAPÍTULO II</b>	<b>47.090.695</b>	<b>15.799.112</b>	<b>504.059</b>	<b>63.393.866</b>	<b>26.674.038</b>	<b>21.722.389</b>	<b>637.428</b>	<b>49.033.855</b>	<b>76,5</b>	<b>29,3</b>
<b>CAPÍTULO III - TASAS Y OTROS INGRESOS</b>										
Tasa Radioeléctrica	85.364			85.364	315.220			315.220	-72,9	-72,9
Otras Tasas	608.357			608.357	623.640			623.640	-2,5	-2,5
Resto del Capítulo III	859.853			859.853	646.611			646.611	33,0	33,0
<b>TOTAL CAPÍTULO III</b>	<b>1.553.574</b>			<b>1.553.574</b>	<b>1.585.471</b>			<b>1.585.471</b>	<b>-2,0</b>	<b>-2,0</b>
<b>TOTAL INGRESOS TRIBUTARIOS</b>	<b>101.436.975</b>	<b>38.555.584</b>	<b>1.206.589</b>	<b>141.199.148</b>	<b>76.591.076</b>	<b>49.388.077</b>	<b>1.513.073</b>	<b>127.492.226</b>	<b>32,4</b>	<b>10,8</b>

**2. DEVOLUCIONES, PARTICIPACIÓN DE LAS AA.TT. Y OTRAS  
MINORACIONES. INGRESOS BRUTOS**

Cuadro 2.1

**DEVOLUCIONES, PARTICIPACIÓN DE LAS AA.TT. Y OTRAS MINORACIONES. MES Y ACUMULADO**  
(En millones de euros)

	PERIODO: MES DE OCTUBRE				PERIODO: ENERO-OCTUBRE			
	2010	2009	Comparación 10/09		2010	2009	Comparación 10/09	
			Diferencia	%			Diferencia	%
<b>I. Renta de las Personas Físicas</b>	<b>695</b>	<b>762</b>	<b>-67</b>	<b>-8,8</b>	<b>12.624</b>	<b>13.569</b>	<b>-945</b>	<b>-7,0</b>
+ Cuota diferencial	686	751	-65	-8,6	12.545	13.472	-927	-6,9
+ Otras devoluciones	8	11	-2	-22,4	79	97	-18	-18,2
+ D. G. del Tesoro y Política Financiera	0	0	0	---	0	0	0	---
<b>I. Sociedades</b>	<b>753</b>	<b>677</b>	<b>76</b>	<b>11,3</b>	<b>4.146</b>	<b>3.998</b>	<b>148</b>	<b>3,7</b>
+ Cuota diferencial	750	675	75	11,1	2.614	2.715	-101	-3,7
+ Otras devoluciones	3	2	1	37,2	20	30	-10	-33,2
+ D. G. del Tesoro y Política Financiera	0	0	0	---	1.512	1.253	259	20,7
<b>I. Renta de no Residentes</b>	<b>13</b>	<b>10</b>	<b>2</b>	<b>23,9</b>	<b>1.345</b>	<b>1.198</b>	<b>147</b>	<b>12,3</b>
+ Otras devoluciones	12	10	2	20,4	99	141	-42	-29,7
+ D. G. del Tesoro y Política Financiera	0	0	0	---	1.246	1.057	189	17,9
<b>Impuesto sobre el Valor Añadido</b>	<b>2.179</b>	<b>2.172</b>	<b>7</b>	<b>0,3</b>	<b>20.764</b>	<b>30.937</b>	<b>-10.173</b>	<b>-32,9</b>
+ Anuales y otras	482	897	-415	-46,3	7.536	18.699	-11.163	-59,7
+ Mensuales	1.388	1.166	222	19,0	12.250	11.595	655	5,6
+ Ajuste País Vasco	309	109	200	184,5	792	513	279	54,4
+ Ajuste Navarra	0	0	0	---	186	131	56	42,5
<b>Impuestos Especiales</b>	<b>95</b>	<b>40</b>	<b>55</b>	<b>138,2</b>	<b>408</b>	<b>354</b>	<b>54</b>	<b>15,1</b>
Otras devoluciones	32	28	4	14,0	365	164	201	123,0
<b>TOTAL DEVOLUCIONES</b>	<b>3.766</b>	<b>3.688</b>	<b>78</b>	<b>2,1</b>	<b>39.652</b>	<b>50.220</b>	<b>-10.568</b>	<b>-21,0</b>
<b>I. Renta de las Personas Físicas</b>	<b>2.109</b>	<b>2.455</b>	<b>-345</b>	<b>-14,1</b>	<b>23.692</b>	<b>28.763</b>	<b>-5.071</b>	<b>-17,6</b>
+ Asignación tributaria Iglesia Católica	13	13	0	2,0	233	222	11	4,9
+ Participación AA.TT. en el IRPF	2.096	2.442	-346	-14,2	23.459	28.541	-5.082	-17,8
<b>Participación de las AA.TT. en el IVA</b>	<b>1.091</b>	<b>1.572</b>	<b>-480</b>	<b>-30,6</b>	<b>8.411</b>	<b>14.646</b>	<b>-6.235</b>	<b>-42,6</b>
<b>Participación de las AA.TT. en II.EE.</b>	<b>788</b>	<b>747</b>	<b>41</b>	<b>5,4</b>	<b>7.892</b>	<b>7.714</b>	<b>178</b>	<b>2,3</b>
<b>TOTAL MINORACIONES</b>	<b>3.988</b>	<b>4.773</b>	<b>-785</b>	<b>-16,5</b>	<b>39.995</b>	<b>51.123</b>	<b>-11.128</b>	<b>-21,8</b>
<b>I. Renta de las Personas Físicas</b>	<b>2.804</b>	<b>3.216</b>	<b>-412</b>	<b>-12,8</b>	<b>36.316</b>	<b>42.333</b>	<b>-6.016</b>	<b>-14,2</b>
<b>I. Sociedades</b>	<b>753</b>	<b>677</b>	<b>76</b>	<b>11,3</b>	<b>4.146</b>	<b>3.998</b>	<b>148</b>	<b>3,7</b>
<b>I. Renta de no Residentes</b>	<b>13</b>	<b>10</b>	<b>2</b>	<b>23,9</b>	<b>1.345</b>	<b>1.198</b>	<b>147</b>	<b>12,3</b>
<b>Impuesto sobre el Valor Añadido</b>	<b>3.270</b>	<b>3.743</b>	<b>-473</b>	<b>-12,6</b>	<b>29.175</b>	<b>45.583</b>	<b>-16.408</b>	<b>-36,0</b>
<b>Impuestos Especiales</b>	<b>882</b>	<b>787</b>	<b>96</b>	<b>12,1</b>	<b>8.300</b>	<b>8.068</b>	<b>232</b>	<b>2,9</b>
Otras devoluciones	32	28	4	14,0	365	164	201	123,0
<b>TOTAL DEVOLUCIONES Y MINORACIONES</b>	<b>7.754</b>	<b>8.462</b>	<b>-707</b>	<b>-8,4</b>	<b>79.647</b>	<b>101.343</b>	<b>-21.696</b>	<b>-21,4</b>

**Cuadro 2.2**  
**DEVOLUCIONES. EVOLUCIÓN**  
(en millones de euros)

	MENSUAL						ACUMULADA					
	IRPF	IS	IVA	IIEE	Resto	TOTAL	IRPF	IS	IVA	IIEE	Resto	TOTAL
<b>2009</b>												
Ene	273	348	449	3	16	1.089	273	348	449	3	16	1.089
Feb	305	397	359	10	22	1.093	578	745	808	13	38	2.182
Mar	252	937	3.449	59	443	5.139	830	1.681	4.257	72	481	7.321
Abr	909	200	4.941	56	88	6.195	1.739	1.881	9.198	128	569	13.516
May	3.305	181	3.356	47	79	6.968	5.043	2.062	12.554	176	648	20.484
Jun	3.943	354	3.826	45	37	8.204	8.986	2.416	16.379	221	685	28.687
Jul	2.620	134	5.637	56	31	8.479	11.606	2.550	22.016	277	716	37.166
Ago	527	689	4.580	10	553	6.359	12.133	3.239	26.596	288	1.269	43.525
Sep	674	82	2.169	27	54	3.007	12.808	3.321	28.766	315	1.323	46.532
Oct	762	677	2.172	40	38	3.688	13.569	3.998	30.937	354	1.361	50.220
Nov	713	1.186	2.606	24	61	4.591	14.283	5.184	33.544	378	1.422	54.811
Dic	470	2.778	2.782	45	162	6.237	14.753	7.962	36.326	423	1.584	61.048
<b>2010</b>												
Ene	302	400	826	4	20	1.551	302	400	826	4	20	1.551
Feb	286	272	1.013	24	25	1.619	587	672	1.838	28	45	3.170
Mar	257	884	2.251	64	543	3.999	844	1.556	4.089	91	587	7.169
Abr	886	162	3.040	50	31	4.169	1.731	1.718	7.129	141	618	11.337
May	3.074	230	2.265	33	125	5.726	4.804	1.948	9.394	175	742	17.063
Jun	3.893	123	2.393	41	181	6.630	8.697	2.070	11.787	216	923	23.693
Jul	2.118	105	2.952	43	56	5.273	10.815	2.176	14.739	258	979	28.967
Ago	535	1.136	1.817	23	609	4.120	11.350	3.312	16.556	281	1.588	33.087
Sep	580	81	2.029	32	77	2.799	11.930	3.393	18.585	313	1.665	35.886
Oct	695	753	2.179	95	45	3.766	12.624	4.146	20.764	408	1.710	39.652
Nov												
Dic												

## TASAS DE VARIACIÓN (%)

	IRPF	IS	IVA	IIEE	Resto	TOTAL	IRPF	IS	IVA	IIEE	Resto	TOTAL
2005	5,2	-5,6	6,9	-8,5	0,1	4,7	5,2	-5,6	6,9	-8,5	0,1	4,7
2006	3,8	34,2	19,7	62,6	3,6	16,4	3,8	34,2	19,7	62,6	3,6	16,4
2007	8,7	-0,4	24,8	-8,5	20,2	17,5	8,7	-0,4	24,8	-8,5	20,2	17,5
2008	18,4	42,6	2,2	-9,6	1,0	9,7	18,4	42,6	2,2	-9,6	1,0	9,7
2009	8,0	20,0	13,6	31,1	14,8	13,1	8,0	20,0	13,6	31,1	14,8	13,1

	MENSUAL						ACUMULADA					
	IRPF	IS	IVA	IIEE	Resto	TOTAL	IRPF	IS	IVA	IIEE	Resto	TOTAL
<b>2009</b>												
Ene	-2,2	86,0	-2,7	-48,7	-8,4	14,5	-2,2	86,0	-2,7	-48,7	-8,4	14,5
Feb	12,4	-43,5	-16,8	-0,3	-95,0	-41,0	5,0	-16,3	-9,5	-17,1	-91,6	-22,2
Mar	19,9	453,1	56,9	20,5	359,1	88,7	9,1	58,8	37,7	11,2	-13,0	32,4
Abr	66,8	126,7	113,3	3,3	165,6	104,0	33,2	64,0	70,1	7,6	-2,9	57,8
May	30,0	36,7	-38,7	19,3	141,3	-15,2	31,1	61,2	15,4	10,5	4,8	22,0
Jun	100,4	---	100,8	82,3	144,9	107,5	54,5	83,0	28,1	20,2	8,1	38,3
Jul	-40,4	69,8	22,4	30,0	10,8	-7,4	13,6	82,3	26,6	22,0	8,2	24,3
Ago	-24,2	27,1	-20,3	-5,3	33,8	-14,2	11,2	66,9	14,9	20,8	18,0	16,7
Sep	-16,8	-82,1	-10,7	141,3	-20,2	-20,4	9,3	38,4	12,5	26,2	15,8	13,3
Oct	-13,2	31,1	-19,1	4,0	-19,5	-11,4	7,7	37,1	9,5	23,2	14,3	11,0
Nov	16,8	11,6	65,9	234,9	-56,4	35,4	8,1	30,3	12,5	28,4	6,9	12,7
Dic	2,6	4,6	29,2	60,4	224,2	16,7	8,0	20,0	13,6	31,1	14,8	13,1
<b>2010</b>												
Ene	10,6	15,0	83,9	26,7	20,9	42,4	10,6	15,0	83,9	26,7	20,9	42,4
Feb	-6,4	-31,5	182,3	128,8	13,2	48,1	1,6	-9,8	127,6	106,9	16,5	45,3
Mar	2,1	-5,6	-34,7	8,0	22,5	-22,2	1,8	-7,4	-3,9	26,3	22,1	-2,1
Abr	-2,5	-19,0	-38,5	-10,6	-65,4	-32,7	-0,5	-8,7	-22,5	10,2	8,5	-16,1
May	-7,0	26,8	-32,5	-30,3	58,3	-17,8	-4,7	-5,6	-25,2	-0,7	14,5	-16,7
Jun	-1,3	-65,3	-37,4	-9,2	394,9	-19,2	-3,2	-14,3	-28,0	-2,5	34,8	-17,4
Jul	-19,2	-21,8	-47,6	-24,0	80,5	-37,8	-6,8	-14,7	-33,1	-6,8	36,8	-22,1
Ago	1,6	65,0	-60,3	119,6	10,1	-35,2	-6,5	2,3	-37,8	-2,3	25,2	-24,0
Sep	-14,1	-1,4	-6,5	19,3	41,8	-6,9	-6,9	2,2	-35,4	-0,4	25,9	-22,9
Oct	-8,8	11,3	0,3	138,2	16,7	2,1	-7,0	3,7	-32,9	15,1	25,6	-21,0
Nov												
Dic												

**Cuadro 2.3**  
**PARTICIPACIÓN DE LAS AA.TT. Y OTRAS MINORACIONES. EVOLUCIÓN**  
(en millones de euros)

	MENSUAL						ACUMULADA					
	PARTICIPACIÓN DE LAS AA.TT.				ASIG. I.C.	MINOR.	PARTICIPACIÓN DE LAS AA.TT.				ASIG. I.C.	MINOR.
	IRPF	IVA	IIEE	TOTAL	IRPF	TOTAL	IRPF	IVA	IIEE	TOTAL	IRPF	TOTAL
<b>2009</b>												
Ene	2.442	1.572	747	<b>4.760</b>	104	<b>4.864</b>	2.442	1.572	747	<b>4.760</b>	104	<b>4.864</b>
Feb	2.442	1.572	747	<b>4.760</b>	13	<b>4.773</b>	4.883	3.143	1.494	<b>9.521</b>	117	<b>9.638</b>
Mar	2.442	1.572	747	<b>4.760</b>	13	<b>4.773</b>	7.325	4.715	2.241	<b>14.281</b>	130	<b>14.411</b>
Abr	2.442	1.572	747	<b>4.760</b>	13	<b>4.773</b>	9.767	6.286	2.988	<b>19.042</b>	143	<b>19.185</b>
May	2.442	1.572	747	<b>4.760</b>	13	<b>4.773</b>	12.208	7.858	3.736	<b>23.802</b>	156	<b>23.958</b>
Jun	2.442	1.572	747	<b>4.760</b>	13	<b>4.773</b>	14.650	9.430	4.483	<b>28.562</b>	169	<b>28.731</b>
Jul	6.566	502	991	<b>8.059</b>	14	<b>8.073</b>	21.216	9.932	5.473	<b>36.622</b>	183	<b>36.805</b>
Ago	2.442	1.571	746	<b>4.759</b>	13	<b>4.772</b>	23.658	11.503	6.220	<b>41.380</b>	196	<b>41.576</b>
Sep	2.442	1.572	747	<b>4.760</b>	13	<b>4.773</b>	26.100	13.074	6.967	<b>46.141</b>	209	<b>46.350</b>
Oct	2.442	1.572	747	<b>4.760</b>	13	<b>4.773</b>	28.541	14.646	7.714	<b>50.901</b>	222	<b>51.123</b>
Nov	2.442	1.572	747	<b>4.760</b>	13	<b>4.773</b>	30.983	16.217	8.461	<b>55.662</b>	235	<b>55.896</b>
Dic	2.442	1.572	747	<b>4.760</b>	13	<b>4.773</b>	33.425	17.789	9.208	<b>60.422</b>	248	<b>60.670</b>
<b>2010</b>												
Ene	2.096	1.091	788	<b>3.975</b>	113	<b>4.088</b>	2.096	1.091	788	<b>3.975</b>	113	<b>4.088</b>
Feb	2.096	1.091	788	<b>3.975</b>	13	<b>3.988</b>	4.192	2.182	1.576	<b>7.950</b>	126	<b>8.076</b>
Mar	2.096	1.091	788	<b>3.975</b>	13	<b>3.988</b>	6.288	3.273	2.363	<b>11.925</b>	139	<b>12.064</b>
Abr	2.096	1.091	788	<b>3.975</b>	13	<b>3.988</b>	8.384	4.365	3.151	<b>15.899</b>	152	<b>16.052</b>
May	2.096	1.091	788	<b>3.975</b>	13	<b>3.988</b>	10.480	5.456	3.939	<b>19.874</b>	166	<b>20.040</b>
Jun	2.096	1.091	788	<b>3.975</b>	14	<b>3.989</b>	12.575	6.547	4.727	<b>23.849</b>	180	<b>24.029</b>
Jul	4.556	-1.369	800	<b>3.988</b>	13	<b>4.001</b>	17.132	5.178	5.527	<b>27.837</b>	193	<b>28.030</b>
Ago	2.135	1.051	790	<b>3.976</b>	13	<b>3.989</b>	19.267	6.229	6.317	<b>31.812</b>	206	<b>32.019</b>
Sep	2.096	1.091	788	<b>3.975</b>	13	<b>3.988</b>	21.363	7.320	7.104	<b>35.787</b>	220	<b>36.007</b>
Oct	2.096	1.091	788	<b>3.975</b>	13	<b>3.988</b>	23.459	8.411	7.892	<b>39.762</b>	233	<b>39.995</b>
Nov												
Dic												

**TASAS DE VARIACIÓN (%)**

	MENSUAL						ACUMULADA					
	PARTICIPACIÓN DE LAS AA.TT.				ASIG. I.C.	MINOR.	PARTICIPACIÓN DE LAS AA.TT.				ASIG. I.C.	MINOR.
	IRPF	IVA	IIEE	TOTAL	IRPF	TOTAL	IRPF	IVA	IIEE	TOTAL	IRPF	TOTAL
<b>2005</b>	8,4	16,1	6,0	<b>10,9</b>	2,0	<b>10,8</b>	8,4	16,1	6,0	<b>10,9</b>	2,0	<b>10,8</b>
<b>2006</b>	13,6	7,7	5,8	<b>9,8</b>	2,0	<b>9,8</b>	13,6	7,7	5,8	<b>9,8</b>	2,0	<b>9,8</b>
<b>2007</b>	12,5	14,9	-4,5	<b>10,5</b>	5,8	<b>10,4</b>	12,5	14,9	-4,5	<b>10,5</b>	5,8	<b>10,4</b>
<b>2008</b>	16,4	4,5	0,4	<b>9,1</b>	0,3	<b>9,1</b>	16,4	4,5	0,4	<b>9,1</b>	0,3	<b>9,1</b>
<b>2009</b>	19,7	-23,0	10,3	<b>1,8</b>	62,3	<b>1,9</b>	19,7	-23,0	10,3	<b>1,8</b>	62,3	<b>1,9</b>
<b>2009</b>												
Ene	23,7	-12,8	2,9	5,7	---	<b>7,7</b>	23,7	-12,8	2,9	5,7	---	<b>7,7</b>
Feb	23,7	-12,8	2,7	5,7	2,0	<b>5,7</b>	23,7	-12,8	2,8	5,7	---	<b>6,7</b>
Mar	23,7	-12,8	2,6	5,7	2,0	<b>5,7</b>	23,7	-12,8	2,7	5,7	---	<b>6,4</b>
Abr	23,7	-12,8	2,6	5,7	2,0	<b>5,7</b>	23,7	-12,8	2,7	5,7	---	<b>6,2</b>
May	23,7	-12,8	2,6	5,7	2,0	<b>5,7</b>	23,7	-12,8	2,7	5,7	---	<b>6,1</b>
Jun	23,7	-12,8	2,6	5,7	2,0	<b>5,7</b>	23,7	-12,8	2,7	5,7	---	<b>6,0</b>
Jul	5,9	-84,5	---	-17,5	8,1	<b>-17,5</b>	17,6	-29,4	16,4	-0,5	---	<b>-0,2</b>
Ago	23,7	-12,9	2,5	5,6	2,0	<b>5,6</b>	18,2	-27,5	14,5	0,2	92,5	<b>0,4</b>
Sep	23,7	-12,8	2,6	5,7	2,0	<b>5,7</b>	18,7	-26,0	13,1	0,7	82,4	<b>0,9</b>
Oct	23,7	-12,8	2,6	5,7	2,0	<b>5,7</b>	19,1	-24,8	12,0	1,2	74,4	<b>1,4</b>
Nov	22,4	-13,7	1,7	4,6	2,0	<b>4,6</b>	19,4	-23,8	11,0	1,5	67,8	<b>1,6</b>
Dic	23,7	-12,8	2,6	5,7	2,0	<b>5,7</b>	19,7	-23,0	10,3	1,8	62,3	<b>1,9</b>
<b>2010</b>												
Ene	-14,2	-30,6	5,4	-16,5	8,3	<b>-16,0</b>	-14,2	-30,6	5,4	-16,5	8,3	<b>-16,0</b>
Feb	-14,2	-30,6	5,4	-16,5	2,0	<b>-16,5</b>	-14,2	-30,6	5,4	-16,5	7,6	<b>-16,2</b>
Mar	-14,2	-30,6	5,4	-16,5	2,0	<b>-16,5</b>	-14,2	-30,6	5,4	-16,5	7,0	<b>-16,3</b>
Abr	-14,2	-30,6	5,4	-16,5	2,0	<b>-16,5</b>	-14,2	-30,6	5,4	-16,5	6,6	<b>-16,3</b>
May	-14,2	-30,6	5,4	-16,5	2,0	<b>-16,5</b>	-14,2	-30,6	5,4	-16,5	6,2	<b>-16,4</b>
Jun	-14,2	-30,6	5,4	-16,5	7,7	<b>-16,4</b>	-14,2	-30,6	5,4	-16,5	6,3	<b>-16,4</b>
Jul	-30,6	---	-19,2	-50,5	-3,7	<b>-50,4</b>	-19,3	-47,9	1,0	-24,0	5,5	<b>-23,8</b>
Ago	-12,5	-33,1	5,8	-16,4	2,0	<b>-16,4</b>	-18,6	-45,8	1,6	-23,1	5,3	<b>-23,0</b>
Sep	-14,2	-30,6	5,4	-16,5	2,0	<b>-16,5</b>	-18,1	-44,0	2,0	-22,4	5,1	<b>-22,3</b>
Oct	-14,2	-30,6	5,4	-16,5	2,0	<b>-16,5</b>	-17,8	-42,6	2,3	-21,9	4,9	<b>-21,8</b>
Nov												
Dic												

**Cuadro 2.4**  
**INGRESOS BRUTOS. MES Y ACUMULADO**  
(En millones de euros)

	PERIODO: MES DE OCTUBRE			PERIODO: ENERO-OCTUBRE		
	2010	2009	%	2010	2009	%
<b>I. Renta de las Personas Físicas</b>	<b>8.561</b>	<b>8.285</b>	<b>3,3</b>	<b>70.147</b>	<b>68.140</b>	<b>2,9</b>
- Retenciones de trabajo	7.114	6.810	4,5	56.390	53.735	4,9
- Administraciones Públicas	1.276	1.224	4,2	14.906	13.334	11,8
- Grandes Empresas	2.233	2.167	3,1	25.495	24.916	2,3
- PYMEs	3.489	3.269	6,7	14.812	14.476	2,3
- Otros ingresos	116	150	-23,0	1.176	1.009	16,6
- Cuota Diferencial Bruta	124	99	25,2	4.968	5.070	-2,0
<b>I. Sociedades</b>	<b>5.949</b>	<b>6.780</b>	<b>-12,3</b>	<b>20.682</b>	<b>24.507</b>	<b>-15,6</b>
- Cuota Diferencial Bruta	335	154	117,3	8.050	9.889	-18,6
<b>Impuesto sobre el Valor Añadido</b>	<b>9.115</b>	<b>8.988</b>	<b>1,4</b>	<b>65.104</b>	<b>61.566</b>	<b>5,7</b>
- Importación	774	500	54,7	6.323	5.135	23,1
- Grandes Empresas	3.313	3.421	-3,2	35.036	32.946	6,3
- PYMEs	4.655	4.742	-1,8	20.037	20.570	-2,6
- Otros Ingresos	373	325	14,8	3.708	2.916	27,2
<b>Impuestos Especiales</b>	<b>1.709</b>	<b>1.846</b>	<b>-7,4</b>	<b>16.946</b>	<b>16.476</b>	<b>2,9</b>
Resto de Ingresos	817	495	65,0	8.204	7.244	13,3
<b>INGRESOS TRIBUTARIOS BRUTOS</b>	<b>26.152</b>	<b>26.395</b>	<b>-0,9</b>	<b>181.084</b>	<b>177.934</b>	<b>1,8</b>

### 3. INGRESOS TRIBUTARIOS HOMOGÉNEOS

Cuadro 3.1  
**RESUMEN. MES Y ACUMULADO**  
(En millones de euros)

	PERIODO: MES DE OCTUBRE			PERIODO: ENERO-OCTUBRE		
	2010	2009	%	2010	2009	%
<b>IRPF, ingresos totales</b>	7.853	7.511	4,6	57.290	54.349	5,4
<i>Total ajustes</i>	38	26	43,8	88	285	-69,1
+ Ajuste ritmo devol. al de una campaña tipo	25	13	101,9	-64	75	---
+ Corrección retenciones trabajo AAPP	-1	1	---	-81	-12	---
+ Otros conceptos	13	13	2,0	233	222	4,9
<b>IRPF, ingresos homogéneos</b>	<b>7.891</b>	<b>7.537</b>	<b>4,7</b>	<b>57.378</b>	<b>54.634</b>	<b>5,0</b>
<b>I. SOCIEDADES</b>	5.196	6.103	-14,9	16.536	20.509	-19,4
<i>Total ajustes</i>	-1	132	---	267	90	194,8
+ Ajuste ritmo devol. al de una campaña tipo	277	132	110,0	560	99	462,6
+ Corrección retenciones Deuda Pública	-278	0	---	-293	-9	---
+ Otros conceptos	0	0	---	0	0	---
<b>IS, ingresos homogéneos</b>	<b>5.195</b>	<b>6.235</b>	<b>-16,7</b>	<b>16.803</b>	<b>20.600</b>	<b>-18,4</b>
<b>IVA, ingresos totales</b>	6.936	6.816	1,8	44.340	30.629	44,8
<i>Total ajustes</i>	24	-804	---	-793	-156	-409,8
+ Ajuste ritmo devol. al de una campaña tipo	24	-804	---	-793	-156	-409,8
+ Otros conceptos	0	0	---	0	0	---
<b>IVA, ingresos homogéneos</b>	<b>6.960</b>	<b>6.013</b>	<b>15,8</b>	<b>43.547</b>	<b>30.473</b>	<b>42,9</b>
<b>II EE, ingresos totales</b>	1.615	1.807	-10,6	16.538	16.122	2,6
<i>Total ajustes</i>	47	49	-4,2	415	411	1,0
+ Rec. I.E. Tabaco en País Vasco y Navarra	47	49	-4,2	415	411	1,0
<b>II EE, ingresos homogéneos</b>	<b>1.662</b>	<b>1.856</b>	<b>-10,4</b>	<b>16.954</b>	<b>16.533</b>	<b>2,5</b>
<b>Resto de Ingresos</b>	772	457	69,0	6.494	5.883	10,4
<i>Total ajustes</i>	-207	-1	---	-327	-329	0,9
+ Corrección retenciones Deuda Pública	-228	-1	---	-241	-14	---
+ Corrección tasa reserva dom. pub. radioel.	20	0	---	-85	-315	72,9
+ Otros conceptos	0	0	---	0	0	---
<b>Resto de Ingresos homogéneos</b>	<b>565</b>	<b>456</b>	<b>23,9</b>	<b>6.168</b>	<b>5.554</b>	<b>11,1</b>
<b>TOTAL INGRESOS TRIBUTARIOS HOMOGÉNEOS</b>	<b>22.272</b>	<b>22.096</b>	<b>0,8</b>	<b>140.850</b>	<b>127.794</b>	<b>10,2</b>

INGRESOS TRIBUTARIOS HOMOGÉNEOS

Cuadro 3.2: EVOLUCIÓN  
(en millones de euros)

	MENSUAL						ACUMULADA					
	IRPF	IS	IVA	IIEE	Resto	TOTAL	IRPF	IS	IVA	IIEE	Resto	TOTAL
<b>2009</b>												
Ene	10.507	639	486	1.804	537	13.973	10.507	639	486	1.804	537	13.973
Feb	4.464	367	12.794	1.496	563	19.685	14.971	1.007	13.280	3.299	1.100	33.658
Mar	4.162	112	1.229	1.353	518	7.374	19.133	1.119	14.509	4.652	1.618	41.032
Abr	8.059	4.027	5.813	1.604	485	19.989	27.193	5.146	20.322	6.257	2.103	61.020
May	1.426	288	850	1.552	444	4.560	28.618	5.434	21.172	7.809	2.547	65.580
Jun	1.712	199	99	1.554	805	4.368	30.330	5.633	21.271	9.363	3.352	69.948
Jul	10.300	687	2.946	1.757	541	16.230	40.631	6.320	24.216	11.119	3.893	86.178
Ago	-211	7.627	-3.188	1.855	384	6.467	40.419	13.947	21.028	12.974	4.277	92.645
Sep	6.679	418	3.432	1.704	821	13.053	47.098	14.365	24.460	14.678	5.098	105.699
Oct	7.537	6.235	6.013	1.856	456	22.096	54.634	20.600	30.473	16.533	5.554	127.794
Nov	5.463	-237	1.925	1.674	446	9.271	60.097	20.363	32.398	18.207	5.999	137.065
Dic	4.140	-270	626	1.634	747	6.877	64.237	20.093	33.024	19.841	6.747	143.942
<b>2010</b>												
Ene	10.409	541	472	1.726	621	13.768	10.409	541	472	1.726	621	13.768
Feb	4.420	133	12.300	1.633	482	18.968	14.829	674	12.771	3.359	1.103	32.736
Mar	4.428	38	1.534	1.407	638	8.045	19.257	712	14.305	4.766	1.740	40.780
Abr	8.429	3.416	6.396	1.801	504	20.546	27.686	4.128	20.701	6.567	2.244	61.326
May	1.794	231	2.282	1.619	472	6.397	29.479	4.359	22.983	8.186	2.716	67.723
Jun	1.989	414	1.891	1.856	902	7.051	31.469	4.773	24.874	10.042	3.618	74.775
Jul	11.012	745	6.811	1.709	622	20.898	42.481	5.518	31.685	11.750	4.239	95.673
Ago	59	5.467	-802	1.801	494	7.019	42.540	10.985	30.883	13.551	4.733	102.692
Sep	6.948	624	5.704	1.741	870	15.886	49.488	11.608	36.587	15.292	5.603	118.578
Oct	7.891	5.195	6.960	1.662	565	22.272	57.378	16.803	43.547	16.954	6.168	140.850
Nov												
Dic												

TASAS DE VARIACIÓN (%)

	IRPF	IS	IVA	IIEE	Resto	TOTAL	IRPF	IS	IVA	IIEE	Resto	TOTAL
2005	13,3	23,2	11,6	3,0	15,9	13,4	13,3	23,2	11,6	3,0	15,9	13,4
2006	15,4	14,2	10,6	3,2	7,5	12,0	15,4	14,2	10,6	3,2	7,5	12,0
2007	16,1	19,9	5,7	6,6	19,9	12,8	16,1	19,9	5,7	6,6	19,9	12,8
2008	-1,4	-39,3	-16,0	-1,0	0,0	-13,9	-1,4	-39,3	-16,0	-1,0	0,0	-13,9
2009	-10,5	-26,0	-31,5	-1,0	-2,2	-17,3	-10,5	-26,0	-31,5	-1,0	-2,2	-17,3

	MENSUAL						ACUMULADA					
	IRPF	IS	IVA	IIEE	Resto	TOTAL	IRPF	IS	IVA	IIEE	Resto	TOTAL
<b>2009</b>												
Ene	-8,6	-12,9	-44,9	14,1	-6,1	-8,4	-8,6	-12,9	-44,9	14,1	-6,1	-8,4
Feb	-10,5	-26,5	-16,6	-18,5	-14,9	-15,6	-9,1	-18,4	-18,1	-3,4	-10,8	-12,7
Mar	-7,6	-56,1	-49,2	-10,1	-3,8	-20,0	-8,8	-24,9	-22,1	-5,5	-8,7	-14,2
Abr	-14,1	-13,6	-24,1	1,7	3,4	-15,8	-10,4	-16,3	-22,7	-3,7	-6,2	-14,7
May	-29,3	-50,5	-59,4	-6,9	-5,4	-33,2	-11,6	-19,3	-25,4	-4,4	-6,0	-16,3
Jun	-30,7	-67,3	-93,1	-7,3	23,4	-36,0	-13,0	-23,3	-28,6	-4,9	-0,3	-17,9
Jul	-8,7	-48,4	-39,5	8,5	-3,7	-17,5	-11,9	-27,1	-30,2	-3,0	-0,8	-17,8
Ago	12,1	-33,5	-32,5	-0,8	-8,1	-41,8	-11,9	-30,8	-34,9	-2,7	-1,5	-20,1
Sep	-3,2	-40,7	-28,0	-0,5	-8,1	-12,8	-10,8	-31,1	-34,0	-2,4	-2,6	-19,3
Oct	-6,5	13,2	-17,5	9,5	-4,9	-4,1	-10,2	-21,8	-31,3	-1,2	-2,8	-17,0
Nov	-18,3	-290,3	-22,0	-3,3	-11,7	-18,2	-11,0	-22,6	-30,8	-1,4	-3,6	-17,1
Dic	-2,8	---	-56,6	3,5	10,2	-21,8	-10,5	-26,0	-31,5	-1,0	-2,2	-17,3
<b>2010</b>												
Ene	-0,9	-15,5	-2,9	-4,3	15,7	-1,5	-0,9	-15,5	-2,9	-4,3	15,7	-1,5
Feb	-1,0	-63,7	-3,9	9,2	-14,5	-3,6	-1,0	-33,1	-3,8	1,8	0,2	-2,7
Mar	6,4	-65,9	24,8	4,0	23,1	9,1	0,6	-36,3	-1,4	2,4	7,6	-0,6
Abr	4,6	-15,2	10,0	12,3	3,8	2,8	1,8	-19,8	1,9	5,0	6,7	0,5
May	25,8	-19,7	168,5	4,3	6,3	40,3	3,0	-19,8	8,6	4,8	6,6	3,3
Jun	16,2	108,3	---	19,4	12,1	61,4	3,8	-15,3	16,9	7,3	7,9	6,9
Jul	6,9	8,4	131,2	-2,7	15,0	28,8	4,6	-12,7	30,8	5,7	8,9	11,0
Ago	---	-28,3	74,8	-2,9	28,6	8,5	5,2	-21,2	46,9	4,4	10,7	10,8
Sep	4,0	49,2	66,2	2,2	6,0	21,7	5,1	-19,2	49,6	4,2	9,9	12,2
Oct	4,7	-16,7	15,8	-10,4	23,9	0,8	5,0	-18,4	42,9	2,5	11,1	10,2
Nov												
Dic												

**Cuadro 3.3**  
**INGRESOS BRUTOS HOMOGÉNEOS. MES Y ACUMULADO**  
(En millones de euros)

	PERIODO: MES DE OCTUBRE			PERIODO: ENERO-OCTUBRE		
	2010	2009	%	2010	2009	%
<b>I. Renta de las Personas Físicas</b>	<b>8.560</b>	<b>8.286</b>	<b>3,3</b>	<b>70.067</b>	<b>68.128</b>	<b>2,8</b>
- Retenciones de trabajo	7.113	6.810	4,4	56.309	53.723	4,8
- Administraciones Públicas	1.275	1.225	4,1	14.826	13.322	11,3
- Grandes Empresas	2.233	2.167	3,1	25.495	24.916	2,3
- PYMEs	3.489	3.269	6,7	14.812	14.476	2,3
- Otros ingresos	116	150	-23,0	1.176	1.009	16,6
- Cuota Diferencial Bruta	124	99	25,2	4.968	5.070	-2,0
<b>I. Sociedades</b>	<b>5.671</b>	<b>6.780</b>	<b>-16,4</b>	<b>18.877</b>	<b>23.245</b>	<b>-18,8</b>
- Cuota Diferencial Bruta	335	154	117,3	8.050	9.889	-18,6
<b>Impuesto sobre el Valor Añadido</b>	<b>9.115</b>	<b>8.988</b>	<b>1,4</b>	<b>65.104</b>	<b>61.566</b>	<b>5,7</b>
- Importación	774	500	54,7	6.323	5.135	23,1
- Grandes Empresas	3.313	3.421	-3,2	35.036	32.946	6,3
- PYMEs	4.655	4.742	-1,8	20.037	20.570	-2,6
- Otros Ingresos	373	325	14,8	3.708	2.916	27,2
<b>Impuestos Especiales</b>	<b>1.756</b>	<b>1.895</b>	<b>-7,3</b>	<b>17.362</b>	<b>16.888</b>	<b>2,8</b>
Resto de Ingresos	588	494	19,0	6.401	5.858	9,3
<b>INGRESOS TRIBUTARIOS BRUTOS HOMOGÉNEOS</b>	<b>25.691</b>	<b>26.443</b>	<b>-2,8</b>	<b>177.811</b>	<b>175.685</b>	<b>1,2</b>



INFORME MENSUAL DE RECAUDACIÓN TRIBUTARIA. OCTUBRE 2010

4. INGRESOS TRIBUTARIOS POR CONCEPTOS Y CENTROS GESTORES												PERIODO : OCTUBRE DE 2010	
CUADRO 4.1. MES.													
(En miles de euros)													
	I. R. P. F.			I. s / SOCIEDADES			I. R. N. R.			TOTAL CAPÍTULO I			
	Recaudación		% ^	Recaudación		% ^	Recaudación		% ^	Recaudación		% ^	
	AÑO 2010	AÑO 2009		AÑO 2010	AÑO 2009		AÑO 2010	AÑO 2009		AÑO 2010	AÑO 2009		
ALMERÍA	52.876	47.957	10,3	17.493	19.783	-11,6	470	437	7,6	70.933	68.208	4,0	
CÁDIZ	61.123	56.288	8,6	12.694	19.496	-34,9	877	245	258,0	74.825	76.042	-1,6	
CÓRDOBA	56.964	55.744	2,2	6.728	15.830	-57,5	177	221	-19,9	63.851	71.775	-11,0	
GRANADA	73.569	68.589	7,3	18.400	22.571	-18,5	381	441	-13,6	92.412	91.633	0,9	
HUELVA	27.886	28.228	-1,2	6.852	8.275	-17,2	184	157	17,2	34.922	36.662	-4,7	
JAÉN	42.304	39.119	8,1	5.605	10.046	-44,2	260	452	-42,5	48.169	49.617	-2,9	
MÁLAGA	142.490	132.265	7,7	38.420	55.112	-30,3	3.081	4.190	-26,5	185.361	192.318	-3,6	
SEVILLA	303.388	258.390	17,4	81.356	113.668	-28,4	2.034	2.264	-10,2	386.803	374.358	3,3	
JEREZ DE LA FRA.	15.367	13.598	13,0	8.418	5.048	66,8	51	56	-8,9	23.836	18.703	27,4	
<b>TOTAL ANDALUCÍA</b>	<b>775.967</b>	<b>700.178</b>	<b>10,8</b>	<b>195.966</b>	<b>269.829</b>	<b>-27,4</b>	<b>7.515</b>	<b>8.463</b>	<b>-11,2</b>	<b>981.112</b>	<b>979.316</b>	<b>0,2</b>	
HUESCA	27.401	26.044	5,2	4.684	8.025	-41,6	129	137	-5,8	32.214	34.206	-5,8	
TERUEL	14.966	13.315	12,4	5.398	3.267	65,2	67	176	-61,9	20.431	16.758	21,9	
ZARAGOZA	189.276	179.472	5,5	64.879	75.107	-13,6	1.639	1.467	11,7	255.817	256.053	-0,1	
<b>TOTAL ARAGÓN</b>	<b>231.643</b>	<b>218.831</b>	<b>5,9</b>	<b>74.961</b>	<b>86.399</b>	<b>-13,2</b>	<b>1.835</b>	<b>1.780</b>	<b>3,1</b>	<b>308.462</b>	<b>307.017</b>	<b>0,5</b>	
OVIEDO	110.531	106.414	3,9	64.073	58.721	9,1	684	837	-18,3	175.442	165.918	5,7	
GIJÓN	36.433	31.690	15,0	13.608	14.665	-7,2	209	220	-5,0	50.242	46.592	7,8	
<b>TOTAL ASTURIAS</b>	<b>146.964</b>	<b>138.104</b>	<b>6,4</b>	<b>77.681</b>	<b>73.386</b>	<b>5,9</b>	<b>893</b>	<b>1.057</b>	<b>-15,5</b>	<b>225.684</b>	<b>212.510</b>	<b>6,2</b>	
BALEARES	195.376	191.125	2,2	57.127	67.595	-15,5	5.165	4.328	19,3	258.808	264.416	-2,1	
<b>TOTAL BALEARES</b>	<b>195.376</b>	<b>191.125</b>	<b>2,2</b>	<b>57.127</b>	<b>67.595</b>	<b>-15,5</b>	<b>5.165</b>	<b>4.328</b>	<b>19,3</b>	<b>258.808</b>	<b>264.416</b>	<b>-2,1</b>	
LAS PALMAS	128.365	124.231	3,3	12.819	17.070	-24,9	1.306	1.612	-19,0	142.518	143.008	-0,3	
STA. CRUZ TENERIFE	84.111	79.861	5,3	19.878	18.675	6,4	1.007	1.301	-22,6	105.165	99.997	5,2	
<b>TOTAL CANARIAS</b>	<b>212.476</b>	<b>204.092</b>	<b>4,1</b>	<b>32.697</b>	<b>35.745</b>	<b>-8,5</b>	<b>2.313</b>	<b>2.913</b>	<b>-20,6</b>	<b>247.683</b>	<b>243.005</b>	<b>1,9</b>	
CANTABRIA	115.371	111.428	3,5	25.161	34.385	-26,8	1.254	1.119	12,1	141.786	146.941	-3,5	
<b>TOTAL CANTABRIA</b>	<b>115.371</b>	<b>111.428</b>	<b>3,5</b>	<b>25.161</b>	<b>34.385</b>	<b>-26,8</b>	<b>1.254</b>	<b>1.119</b>	<b>12,1</b>	<b>141.786</b>	<b>146.941</b>	<b>-3,5</b>	
ALBACETE	28.191	29.817	-5,5	7.933	16.099	-50,7	157	217	-27,6	36.281	46.133	-21,4	
CIUDAD REAL	36.013	34.018	5,9	7.289	12.921	-43,6	77	103	-25,2	43.379	47.042	-7,8	
CUENCA	20.964	19.825	5,7	13.376	8.764	52,6	98	69	42,0	34.446	28.659	20,2	
GUADALAJARA	19.809	19.490	1,6	7.299	8.388	-13,0	108	259	-58,3	27.220	28.137	-3,3	
TOLEDO	103.567	97.750	6,0	19.374	20.538	-5,7	321	331	-3,0	123.262	118.619	3,9	
<b>TOTAL CASTILLA-LA MANCHA</b>	<b>208.544</b>	<b>200.900</b>	<b>3,8</b>	<b>55.271</b>	<b>66.710</b>	<b>-17,1</b>	<b>761</b>	<b>979</b>	<b>-22,3</b>	<b>264.588</b>	<b>268.590</b>	<b>-1,5</b>	
ÁVILA	13.004	12.524	3,8	3.312	2.188	51,4	25	27	-7,4	16.341	14.739	10,9	
BURGOS	54.300	49.261	10,2	17.139	18.737	-8,5	358	173	106,9	71.797	68.174	5,3	
LEÓN	51.276	48.063	6,7	12.053	22.311	-46,0	177	217	-18,4	63.508	70.591	-10,0	
PALENCIA	21.861	14.576	50,0	3.470	4.159	-16,6	82	-36		25.413	18.699	35,9	
SALAMANCA	40.540	41.578	-2,5	5.913	11.227	-47,3	97	157	-38,2	46.563	52.962	-12,1	
SEGOVIA	16.751	15.398	8,8	3.631	4.673	-22,3	80	98	-18,4	20.462	20.169	1,5	
SORIA	11.382	10.779	5,6	4.290	4.249	1,0	71	44	61,4	15.743	15.072	4,5	
VALLADOLID	96.359	91.192	5,7	26.728	19.020	40,5	401	581	-31,0	123.501	110.795	11,5	
ZAMORA	14.530	13.218	9,9	2.482	4.956	-49,9	31	38	-18,4	17.043	18.212	-6,4	
<b>TOTAL CASTILLA Y LEÓN</b>	<b>320.003</b>	<b>296.589</b>	<b>7,9</b>	<b>79.018</b>	<b>91.520</b>	<b>-13,7</b>	<b>1.322</b>	<b>1.299</b>	<b>1,8</b>	<b>400.371</b>	<b>389.413</b>	<b>2,8</b>	

**INFORME MENSUAL DE RECAUDACIÓN TRIBUTARIA. OCTUBRE 2010**

PERIODO : OCTUBRE DE 2010

**4. INGRESOS TRIBUTARIOS POR CONCEPTOS Y CENTROS GESTORES**
**CUADRO 4.1. MES.**

(En miles de euros)

	I.R.P.F.			I. s/SOCIEDADES			I.R.N.R.			TOTAL CAPÍTULO I		
	Recaudación		% ^	Recaudación		% ^	Recaudación		% ^	Recaudación		% ^
	AÑO 2010	AÑO 2009		AÑO 2010	AÑO 2009		AÑO 2010	AÑO 2009		AÑO 2010	AÑO 2009	
BARCELONA	1.450.394	1.432.601	1,2	943.753	1.072.719	-12,0	19.957	30.921	-35,5	2.415.262	2.536.437	-4,8
GERONA	110.573	102.392	8,0	27.531	36.638	-24,9	1.267	1.349	-6,1	139.444	140.425	-0,7
LÉRIDA	54.748	54.177	1,1	8.630	18.237	-52,7	275	365	-24,7	63.653	72.782	-12,5
TARRAGONA	85.313	82.188	3,8	30.795	30.304	1,6	934	915	2,1	117.092	113.408	3,2
<b>TOTAL CATALUÑA</b>	<b>1.701.028</b>	<b>1.671.358</b>	<b>1,8</b>	<b>1.010.709</b>	<b>1.157.898</b>	<b>-12,7</b>	<b>22.433</b>	<b>33.550</b>	<b>-33,1</b>	<b>2.735.451</b>	<b>2.863.052</b>	<b>-4,5</b>
BADAJOS	65.060	61.761	5,3	16.184	21.832	-25,9	125	152	-17,8	81.351	83.745	-2,9
CÁCERES	26.040	24.522	6,2	7.333	15.564	-52,9	80	116	-31,0	33.453	40.202	-16,8
<b>TOTAL EXTREMADURA</b>	<b>91.100</b>	<b>86.283</b>	<b>5,6</b>	<b>23.517</b>	<b>37.396</b>	<b>-37,1</b>	<b>205</b>	<b>268</b>	<b>-23,5</b>	<b>114.804</b>	<b>123.947</b>	<b>-7,4</b>
LA CORUÑA	186.494	169.248	10,2	89.487	99.210	-9,8	1.055	1.521	-30,6	277.073	270.032	2,6
LUGO	31.511	27.425	14,9	10.976	15.937	-31,1	149	163	-8,6	42.636	43.533	-2,1
ORENSE	28.998	23.929	21,2	17.823	13.500	32,0	288	309	-6,8	47.115	37.740	24,8
PONTEVEDRA	45.269	41.605	8,8	13.432	16.962	-20,8	266	236	12,7	58.971	58.807	0,3
VIGO	64.736	58.936	9,8	29.584	40.628	-27,2	469	600	-21,8	94.790	100.164	-5,4
<b>TOTAL GALICIA</b>	<b>357.008</b>	<b>321.143</b>	<b>11,2</b>	<b>161.302</b>	<b>186.237</b>	<b>-13,4</b>	<b>2.227</b>	<b>2.829</b>	<b>-21,3</b>	<b>520.585</b>	<b>510.276</b>	<b>2,0</b>
MADRID	2.335.927	2.262.080	3,3	2.573.581	3.338.734	-22,9	61.427	60.240	2,0	4.973.692	5.661.983	-12,2
<b>TOTAL MADRID</b>	<b>2.335.927</b>	<b>2.262.080</b>	<b>3,3</b>	<b>2.573.581</b>	<b>3.338.734</b>	<b>-22,9</b>	<b>61.427</b>	<b>60.240</b>	<b>2,0</b>	<b>4.973.692</b>	<b>5.661.983</b>	<b>-12,2</b>
MURCIA	128.378	122.051	5,2	57.079	60.142	-5,1	629	848	-25,8	186.107	183.048	1,7
CARTAGENA	26.967	24.069	12,0	5.735	9.938	-42,3	512	216	137,0	33.227	34.233	-2,9
<b>TOTAL MURCIA</b>	<b>155.345</b>	<b>146.120</b>	<b>6,3</b>	<b>62.814</b>	<b>70.080</b>	<b>-10,4</b>	<b>1.141</b>	<b>1.064</b>	<b>7,2</b>	<b>219.334</b>	<b>217.281</b>	<b>0,9</b>
NAVARRA	8.593	8.238	4,3	15.636	15.560	0,5	314	212	48,1	24.543	24.048	2,1
<b>TOTAL NAVARRA</b>	<b>8.593</b>	<b>8.238</b>	<b>4,3</b>	<b>15.636</b>	<b>15.560</b>	<b>0,5</b>	<b>314</b>	<b>212</b>	<b>48,1</b>	<b>24.543</b>	<b>24.048</b>	<b>2,1</b>
ÁLAVA	5.646	5.633	0,2	233	310	-24,8	86	95	-9,5	5.965	6.064	-1,6
GUIPÚZCOA	10.019	11.941	-16,1	1.155	2.247	-48,6	41	56	-26,8	11.219	14.247	-21,3
VIZCAYA	65.730	61.717	6,5	122.454	298.677	-59,0	1.285	449	186,2	189.469	361.110	-47,5
<b>TOTAL PAÍS VASCO</b>	<b>81.395</b>	<b>79.291</b>	<b>2,7</b>	<b>123.842</b>	<b>301.234</b>	<b>-58,9</b>	<b>1.412</b>	<b>600</b>	<b>135,3</b>	<b>206.653</b>	<b>381.421</b>	<b>-45,8</b>
LA RIOJA	49.148	44.757	9,8	17.356	26.375	-34,2	198	222	-10,8	66.706	71.358	-6,5
<b>TOTAL LA RIOJA</b>	<b>49.148</b>	<b>44.757</b>	<b>9,8</b>	<b>17.356</b>	<b>26.375</b>	<b>-34,2</b>	<b>198</b>	<b>222</b>	<b>-10,8</b>	<b>66.706</b>	<b>71.358</b>	<b>-6,5</b>
ALICANTE	175.680	155.341	13,1	66.480	62.940	5,6	2.929	3.966	-26,1	245.954	222.813	10,4
CASTELLÓN	77.858	71.441	9,0	49.570	25.595	93,7	1.284	-6.013		128.712	91.034	41,4
VALENCIA	419.376	389.619	7,6	212.276	150.626	40,9	3.385	2.189	54,6	635.125	542.514	17,1
<b>TOTAL VALENCIA</b>	<b>672.914</b>	<b>616.401</b>	<b>9,2</b>	<b>328.326</b>	<b>239.161</b>	<b>37,3</b>	<b>7.598</b>	<b>142</b>		<b>1.009.791</b>	<b>856.361</b>	<b>17,9</b>
CEUTA	4.404	3.934	11,9	1.561	2.407	-35,1	410	481	-14,8	6.385	6.828	-6,5
MELILLA	3.314	2.898	14,4	1.321	1.355	-2,5	461	464	-0,6	5.108	4.729	8,0
<b>TOTAL DELEGACIONES</b>	<b>7.666.520</b>	<b>7.303.750</b>	<b>5,0</b>	<b>4.917.847</b>	<b>6.102.006</b>	<b>-19,4</b>	<b>118.884</b>	<b>122.010</b>	<b>-2,6</b>	<b>12.711.546</b>	<b>13.532.492</b>	<b>-6,1</b>
SERVICIOS CENTRALES	-1.909.534	-2.234.845	-14,6	278.185	1.081		228.181	1.312		-1.403.168	-2.232.452	-37,1
SS.CC. (ESTADO) (+)	186.370	206.804	-9,9							692.736	209.197	231,1
SS.CC. (CC.AA.) (-)	2.029.602	2.363.453	-14,1							2.029.602	2.363.453	-14,1
SS.CC. (CC.LL.) (-)	66.302	78.196	-15,2							66.302	78.196	-15,2
<b>INGRESOS TRIBUTARIOS DEL ESTADO</b>	<b>5.756.986</b>	<b>5.068.905</b>	<b>13,6</b>	<b>5.196.032</b>	<b>6.103.087</b>	<b>-14,9</b>	<b>347.065</b>	<b>123.322</b>	<b>181,4</b>	<b>11.308.378</b>	<b>11.300.040</b>	<b>0,1</b>
<b>INGRESOS TRIBUTARIOS TOTALES</b>	<b>7.852.890</b>	<b>7.510.554</b>	<b>4,6</b>	<b>5.196.032</b>	<b>6.103.087</b>	<b>-14,9</b>	<b>347.065</b>	<b>123.322</b>	<b>181,4</b>	<b>13.404.282</b>	<b>13.741.689</b>	<b>-2,5</b>

INFORME MENSUAL DE RECAUDACIÓN TRIBUTARIA. OCTUBRE 2010

4. INGRESOS TRIBUTARIOS POR CONCEPTOS Y CENTROS GESTORES												PERIODO : OCTUBRE DE 2010
CUADRO 4.1. MES												
(En miles de euros)												
	I.V.A.			I. ESPECIALES			TRÁFICO EXTERIOR			TOTAL CAPÍTULO II		
	Recaudación		% ^	Recaudación		% ^	Recaudación		% ^	Recaudación		% ^
	AÑO 2010	AÑO 2009		AÑO 2010	AÑO 2009		AÑO 2010	AÑO 2009		AÑO 2010	AÑO 2009	
ALMERÍA	36.984	39.647	-6,7	256	6		13	16	-18,8	37.343	39.708	-6,0
CÁDIZ	81.937	87.974	-6,9	6.232	7.965	-21,8	4.687	4.212	11,3	92.858	100.153	-7,3
CÓRDOBA	68.204	47.174	44,6	510	1.059	-51,8	15	6	150,0	68.780	48.293	42,4
GRANADA	51.808	49.933	3,8	13.476	13.170	2,3	3	1	200,0	65.327	63.120	3,5
HUELVA	28.318	24.788	14,2	9.164	11.234	-18,4	-83	83		37.399	36.105	3,6
JAÉN	27.707	35.547	-22,1	20	-93		5	18	-72,2	27.732	35.472	-21,8
MÁLAGA	124.546	123.426	0,9	10.677	12.683	-15,8	618	427	44,7	136.113	136.798	-0,5
SEVILLA	148.682	155.882	-4,6	9.394	10.091	-6,9	372	515	-27,8	159.758	167.617	-4,7
JERÉZ DE LA FRA.	15.066	16.873	-10,7	2.091	1.013	106,4	11	0		17.168	17.886	-4,0
<b>TOTAL ANDALUCÍA</b>	<b>583.252</b>	<b>581.244</b>	<b>0,3</b>	<b>51.820</b>	<b>57.128</b>	<b>-9,3</b>	<b>5.641</b>	<b>5.278</b>	<b>6,9</b>	<b>642.478</b>	<b>645.152</b>	<b>-0,4</b>
HUESCA	22.686	28.550	-20,5	175	313	-44,1	0	0		22.861	28.863	-20,8
TERUEL	14.114	13.403	5,3	-28	6		0	0		14.086	13.409	5,0
ZARAGOZA	165.040	163.039	1,2	516	410	25,9	7.159	4.860	47,3	172.997	168.869	2,4
<b>TOTAL ARAGÓN</b>	<b>201.840</b>	<b>204.992</b>	<b>-1,5</b>	<b>663</b>	<b>729</b>	<b>-9,1</b>	<b>7.159</b>	<b>4.860</b>	<b>47,3</b>	<b>209.944</b>	<b>211.141</b>	<b>-0,6</b>
OVIEDO	77.185	92.350	-16,4	7.568	5.325	42,1	2	6	-66,7	84.755	97.682	-13,2
GIJÓN	56.221	38.623	45,6	5.380	6.286	-14,4	392	210	86,7	61.993	45.119	37,4
<b>TOTAL ASTURIAS</b>	<b>133.406</b>	<b>130.973</b>	<b>1,9</b>	<b>12.948</b>	<b>11.611</b>	<b>11,5</b>	<b>394</b>	<b>216</b>	<b>82,4</b>	<b>146.748</b>	<b>142.801</b>	<b>2,8</b>
BALEARES	165.266	158.651	4,2	1.068	1.067	0,1	70	89	-21,3	175.067	169.042	3,6
<b>TOTAL BALEARES</b>	<b>165.266</b>	<b>158.651</b>	<b>4,2</b>	<b>1.068</b>	<b>1.067</b>	<b>0,1</b>	<b>70</b>	<b>89</b>	<b>-21,3</b>	<b>175.067</b>	<b>169.042</b>	<b>3,6</b>
LAS PALMAS	2.083	-3.085		1.857	1.772	4,8	1.434	797	79,9	5.379	-515	
STA. CRUZ TENERIFE	2.055	1.216	69,0	1.159	941	23,2	631	477	32,3	4.017	2.810	43,0
<b>TOTAL CANARIAS</b>	<b>4.138</b>	<b>-1.869</b>		<b>3.016</b>	<b>2.713</b>	<b>11,2</b>	<b>2.065</b>	<b>1.274</b>	<b>62,1</b>	<b>9.396</b>	<b>2.295</b>	<b>309,4</b>
CANTABRIA	73.686	104.583	-29,5	2.478	2.575	-3,8	651	564	15,4	76.826	107.730	-28,7
<b>TOTAL CANTABRIA</b>	<b>73.686</b>	<b>104.583</b>	<b>-29,5</b>	<b>2.478</b>	<b>2.575</b>	<b>-3,8</b>	<b>651</b>	<b>564</b>	<b>15,4</b>	<b>76.826</b>	<b>107.730</b>	<b>-28,7</b>
ALBACETE	31.994	38.522	-16,9	-607	-272	123,2	23	71	-67,6	31.410	38.321	-18,0
CIUDAD REAL	34.040	14.675	132,0	-341	22		58	51	13,7	33.757	14.748	128,9
CUENCA	10.551	14.991	-29,6	-294	-11		0	0		10.323	14.998	-31,2
GUADALAJARA	25.183	24.666	2,1	12.304	13.209	-6,9	1.499	582	157,6	38.986	38.458	1,4
TOLEDO	59.543	50.381	18,2	680	686	-0,9	509	25		60.867	51.217	18,8
<b>TOTAL CASTILLA-LA MANCHA</b>	<b>161.311</b>	<b>143.235</b>	<b>12,6</b>	<b>11.742</b>	<b>13.634</b>	<b>-13,9</b>	<b>2.089</b>	<b>729</b>	<b>186,6</b>	<b>175.343</b>	<b>157.742</b>	<b>11,2</b>
ÁVILA	11.488	18.103	-36,5	-27	-64	-57,8	0	0		11.461	18.039	-36,5
BURGOS	47.631	43.578	9,3	2.897	3.155	-8,2	172	156	10,3	50.700	46.889	8,1
LEÓN	42.008	42.659	-1,5	-337	74		19	253	-92,5	41.712	43.005	-3,0
PALENCIA	13.781	15.346	-10,2	-121	-122	-0,8	0	0		13.660	15.224	-10,3
SALAMANCA	29.068	33.086	-12,1	-1.146	-234	389,7	703	281	150,2	28.625	33.134	-13,6
SEGOVIA	13.930	15.400	-9,5	1.525	1.585	-3,8	0	0		15.455	16.985	-9,0
SORIA	9.344	7.566	23,5	-92	-25	268,0	0	0		9.252	7.541	22,7
VALLADOLID	66.079	60.991	8,3	-278	-115	141,7	269	212	26,9	66.070	61.088	8,2
ZAMORA	12.539	12.832	-2,3	189	977	-80,7	0	0		12.728	13.809	-7,8
<b>TOTAL CASTILLA Y LEÓN</b>	<b>245.868</b>	<b>249.561</b>	<b>-1,5</b>	<b>2.610</b>	<b>5.231</b>	<b>-50,1</b>	<b>1.163</b>	<b>902</b>	<b>28,9</b>	<b>249.663</b>	<b>255.714</b>	<b>-2,4</b>

**INFORME MENSUAL DE RECAUDACIÓN TRIBUTARIA. OCTUBRE 2010**

PERIODO : OCTUBRE DE 2010

**4. INGRESOS TRIBUTARIOS POR CONCEPTOS Y CENTROS GESTORES**
**CUADRO 4.1. MES**

(En miles de euros)

	I.V.A.			I. ESPECIALES			TRÁFICO EXTERIOR			TOTAL CAPÍTULO II		
	Recaudación		% ^	Recaudación		% ^	Recaudación		% ^	Recaudación		% ^
	AÑO 2010	AÑO 2009		AÑO 2010	AÑO 2009		AÑO 2010	AÑO 2009		AÑO 2010	AÑO 2009	
BARCELONA	1.574.199	1.322.820	19,0	75.084	67.034	12,0	55.134	40.470	36,2	1.727.665	1.455.213	18,7
GERONA	118.178	113.205	4,4	5.157	3.153	63,6	157	180	-12,8	123.492	116.538	6,0
LÉRIDA	39.657	52.738	-24,8	2.497	2.000	24,9	0	1	-100,0	42.154	54.739	-23,0
TARRAGONA	115.322	101.590	13,5	1.735	2.949	-41,2	4.644	3.135	48,1	121.704	107.679	13,0
<b>TOTAL CATALUÑA</b>	<b>1.847.356</b>	<b>1.590.353</b>	<b>16,2</b>	<b>84.473</b>	<b>75.136</b>	<b>12,4</b>	<b>59.935</b>	<b>43.786</b>	<b>36,9</b>	<b>2.015.015</b>	<b>1.734.169</b>	<b>16,2</b>
BADAJOS	32.837	23.770	38,1	-295	-412	-28,4	8	11	-27,3	32.556	23.374	39,3
CÁCERES	28.055	24.872	12,8	-55	-72	-23,6	9	39	-76,9	28.009	24.839	12,8
<b>TOTAL EXTREMADURA</b>	<b>60.892</b>	<b>48.642</b>	<b>25,2</b>	<b>-350</b>	<b>-484</b>	<b>27,7</b>	<b>17</b>	<b>50</b>	<b>-66,0</b>	<b>60.565</b>	<b>48.213</b>	<b>25,6</b>
LA CORUÑA	179.458	125.974	42,5	2.053	1.986	3,4	3.505	2.667	31,4	185.058	130.675	41,6
LUGO	29.872	33.800	-11,6	1.146	634	80,8	4	1	300,0	31.022	34.435	-9,9
ORENSE	28.981	22.902	26,5	-4	17		490	29		29.467	22.948	28,4
PONTEVEDRA	58.042	53.975	7,5	467	763	-38,8	396	535	-26,0	58.905	55.273	6,6
VIGO	34.160	41.087	-16,9	52	20	160,0	4.637	2.959	56,7	38.972	44.181	-11,8
<b>TOTAL GALICIA</b>	<b>330.513</b>	<b>277.738</b>	<b>19,0</b>	<b>3.714</b>	<b>3.420</b>	<b>8,6</b>	<b>9.032</b>	<b>6.191</b>	<b>45,9</b>	<b>343.424</b>	<b>287.512</b>	<b>19,4</b>
MADRID	2.436.856	2.410.627	1,1	1.393.549	1.560.809	-10,7	18.092	13.258	36,5	3.949.401	4.049.297	-2,5
<b>TOTAL MADRID</b>	<b>2.436.856</b>	<b>2.410.627</b>	<b>1,1</b>	<b>1.393.549</b>	<b>1.560.809</b>	<b>-10,7</b>	<b>18.092</b>	<b>13.258</b>	<b>36,5</b>	<b>3.949.401</b>	<b>4.049.297</b>	<b>-2,5</b>
MURCIA	84.061	71.898	16,9	788	1.106	-28,8	384	284	35,2	85.328	73.305	16,4
CARTAGENA	14.086	27.222	-48,3	8.654	8.667	-0,1	759	1.651	-54,0	23.499	37.540	-37,4
<b>TOTAL MURCIA</b>	<b>98.147</b>	<b>99.120</b>	<b>-1,0</b>	<b>9.442</b>	<b>9.773</b>	<b>-3,4</b>	<b>1.143</b>	<b>1.935</b>	<b>-40,9</b>	<b>108.827</b>	<b>110.845</b>	<b>-1,8</b>
NAVARRA	7.442	-1.311		40	110	-63,6	507	284	78,5	8.082	-862	
<b>TOTAL NAVARRA</b>	<b>7.442</b>	<b>-1.311</b>		<b>40</b>	<b>110</b>	<b>-63,6</b>	<b>507</b>	<b>284</b>	<b>78,5</b>	<b>8.082</b>	<b>-862</b>	
ALAVA	-309.682	-104.441	196,5	-9.161	16.478		612	437	40,0	-318.231	-87.526	263,6
GUIPÚZCOA	11.202	4.975	125,2	12	12		620	368	68,5	11.834	5.355	121,0
VIZCAYA	141.477	247.429	-42,8	26.393	26.039	1,4	5.165	3.865	33,6	174.433	278.653	-37,4
<b>TOTAL PAÍS VASCO</b>	<b>-157.003</b>	<b>147.963</b>		<b>17.244</b>	<b>42.529</b>	<b>-59,5</b>	<b>6.397</b>	<b>4.670</b>	<b>37,0</b>	<b>-131.964</b>	<b>196.482</b>	
LA RIOJA	46.766	46.806	-0,1	352	895	-60,7	6	155	-96,1	47.125	47.856	-1,5
<b>TOTAL LA RIOJA</b>	<b>46.766</b>	<b>46.806</b>	<b>-0,1</b>	<b>352</b>	<b>895</b>	<b>-60,7</b>	<b>6</b>	<b>155</b>	<b>-96,1</b>	<b>47.125</b>	<b>47.856</b>	<b>-1,5</b>
ALICANTE	152.391	180.615	-15,6	916	687	33,3	8.840	5.611	57,5	162.595	187.355	-13,2
CASTELLÓN	64.457	51.408	25,4	400	345	15,9	300	79	279,7	65.164	51.840	25,7
VALENCIA	480.480	393.040	22,2	18.370	18.464	-0,5	30.878	21.854	41,3	530.036	433.684	22,2
<b>TOTAL VALENCIA</b>	<b>697.328</b>	<b>625.063</b>	<b>11,6</b>	<b>19.686</b>	<b>19.496</b>	<b>1,0</b>	<b>40.018</b>	<b>27.544</b>	<b>45,3</b>	<b>757.795</b>	<b>672.879</b>	<b>12,6</b>
CEUTA	-673	-269	150,2	115	96	19,8	2	0		-339	-47	
MELILLA	215	155	38,7	187	61	206,6	0	0		555	410	35,4
<b>TOTAL DELEGACIONES</b>	<b>6.936.606</b>	<b>6.816.257</b>	<b>1,8</b>	<b>1.614.797</b>	<b>1.806.529</b>	<b>-10,6</b>	<b>154.381</b>	<b>111.785</b>	<b>38,1</b>	<b>8.843.951</b>	<b>8.838.371</b>	<b>0,1</b>
SERVICIOS CENTRALES	-1.091.491	-1.571.462	-30,5	-787.812	-747.126	5,4	0	0		-1.879.299	-2.318.585	-18,9
SS.CC. (ESTADO) (+)	-362	145		-6	0					-364	148	
SS.CC. (CC.AA.) (-)	1.055.611	1.524.149	-30,7	769.077	729.838	5,4				1.824.688	2.253.987	-19,0
SS.CC. (CC.LL.) (-)	35.518	47.458	-25,2	18.729	17.288	8,3				54.247	64.746	-16,2
<b>INGRESOS TRIBUTARIOS DEL ESTADO</b>	<b>5.845.115</b>	<b>5.244.795</b>	<b>11,4</b>	<b>826.985</b>	<b>1.059.403</b>	<b>-21,9</b>	<b>154.381</b>	<b>111.785</b>	<b>38,1</b>	<b>6.964.652</b>	<b>6.519.786</b>	<b>6,8</b>
<b>INGRESOS TRIBUTARIOS TOTALES</b>	<b>6.936.244</b>	<b>6.816.402</b>	<b>1,8</b>	<b>1.614.791</b>	<b>1.806.529</b>	<b>-10,6</b>	<b>154.381</b>	<b>111.785</b>	<b>38,1</b>	<b>8.843.587</b>	<b>8.838.519</b>	<b>0,1</b>

**INFORME MENSUAL DE RECAUDACIÓN TRIBUTARIA. OCTUBRE 2010**

PERIODO : OCTUBRE DE 2010						
4.INGRESOS TRIBUTARIOS POR CONCEPTOS Y CENTROS GESTORES						
CUADRO 4.1. MES						
(En miles de euros)						
	TOTAL CAPÍTULO III			TOTAL GENERAL		
	Recaudación		% ^	Recaudación		% ^
	AÑO 2010	AÑO 2009		AÑO 2010	AÑO 2009	
ALMERÍA	1.759	1.179	49,2	110.035	109.095	0,9
CÁDIZ	709	1.341	-47,1	168.392	177.536	-5,2
CÓRDOBA	1.961	1.237	58,5	134.592	121.305	11,0
GRANADA	1.642	1.176	39,6	159.381	155.929	2,2
HUELVA	939	1.252	-25,0	73.260	74.019	-1,0
JAÉN	812	586	38,6	76.713	85.675	-10,5
MÁLAGA	3.440	2.708	27,0	324.914	331.824	-2,1
SEVILLA	3.395	-5.475		549.956	536.500	2,5
JEREZ DE LA FRA.	572	401	42,6	41.576	36.990	12,4
<b>TOTAL ANDALUCÍA</b>	<b>15.229</b>	<b>4.405</b>	<b>245,7</b>	<b>1.638.819</b>	<b>1.628.873</b>	<b>0,6</b>
HUESCA	330	283	16,6	55.405	63.352	-12,5
TERUEL	110	90	22,2	34.627	30.257	14,4
ZARAGOZA	1.911	2.253	-15,2	430.725	427.175	0,8
<b>TOTAL ARAGÓN</b>	<b>2.351</b>	<b>2.626</b>	<b>-10,5</b>	<b>520.757</b>	<b>520.784</b>	<b>0,0</b>
OVIEDO	820	997	-17,8	261.017	264.597	-1,4
GIJÓN	361	-1.446		112.596	90.265	24,7
<b>TOTAL ASTURIAS</b>	<b>1.181</b>	<b>-449</b>		<b>373.613</b>	<b>354.862</b>	<b>5,3</b>
BALEARES	3.731	2.849	31,0	437.606	436.307	0,3
<b>TOTAL BALEARES</b>	<b>3.731</b>	<b>2.849</b>	<b>31,0</b>	<b>437.606</b>	<b>436.307</b>	<b>0,3</b>
LAS PALMAS	1.351	869	55,5	149.248	143.362	4,1
STA. CRUZ TENERIFE	1.185	1.369	-13,4	110.367	104.176	5,9
<b>TOTAL CANARIAS</b>	<b>2.536</b>	<b>2.238</b>	<b>13,3</b>	<b>259.615</b>	<b>247.538</b>	<b>4,9</b>
CANTABRIA	6.447	1.769	264,4	225.059	256.440	-12,2
<b>TOTAL CANTABRIA</b>	<b>6.447</b>	<b>1.769</b>	<b>264,4</b>	<b>225.059</b>	<b>256.440</b>	<b>-12,2</b>
ALBACETE	734	375	95,7	68.425	84.829	-19,3
CIUDAD REAL	810	543	49,2	77.946	62.333	25,0
CUENCA	520	333	56,2	45.289	43.990	3,0
GUADALAJARA	262	708	-63,0	66.468	67.303	-1,2
TOLEDO	785	1.006	-22,0	184.914	170.842	8,2
<b>TOTAL CASTILLA-LA MANCHA</b>	<b>3.111</b>	<b>2.965</b>	<b>4,9</b>	<b>443.042</b>	<b>429.297</b>	<b>3,2</b>
ÁVILA	204	161	26,7	28.006	32.939	-15,0
BURGOS	1.890	433	336,5	124.387	115.496	7,7
LEÓN	1.124	720	56,1	106.344	114.316	-7,0
PALENCIA	426	177	140,7	39.499	34.100	15,8
SALAMANCA	692	2.883	-76,0	75.880	88.979	-14,7
SEGOVIA	141	176	-19,9	36.058	37.330	-3,4
SORIA	55	76	-27,6	25.050	22.689	10,4
VALLADOLID	938	755	24,2	190.509	172.638	10,4
ZAMORA	156	135	15,6	29.927	32.156	-6,9
<b>TOTAL CASTILLA Y LEÓN</b>	<b>5.626</b>	<b>5.516</b>	<b>2,0</b>	<b>655.660</b>	<b>650.643</b>	<b>0,8</b>

**INFORME MENSUAL DE RECAUDACIÓN TRIBUTARIA. OCTUBRE 2010**

PERIODO : OCTUBRE DE 2010						
4. INGRESOS TRIBUTARIOS POR CONCEPTOS Y CENTROS GESTORES						
CUADRO 4.1. MES						
(En miles de euros)						
	TOTAL CAPÍTULO III			TOTAL GENERAL		
	Recaudación		% ^	Recaudación		% ^
	AÑO 2010	AÑO 2009		AÑO 2010	AÑO 2009	
BARCELONA	18.062	10.416	73,4	4.160.989	4.002.066	4,0
GERONA	1.319	997	32,3	264.255	257.960	2,4
LÉRIDA	603	702	-14,1	106.410	128.223	-17,0
TARRAGONA	2.573	1.240	107,5	241.369	222.327	8,6
<b>TOTAL CATALUÑA</b>	<b>22.557</b>	<b>13.355</b>	<b>68,9</b>	<b>4.773.023</b>	<b>4.610.576</b>	<b>3,5</b>
BADAJOS	666	559	19,1	114.573	107.678	6,4
CÁCERES	408	371	10,0	61.870	65.412	-5,4
<b>TOTAL EXTREMADURA</b>	<b>1.074</b>	<b>930</b>	<b>15,5</b>	<b>176.443</b>	<b>173.090</b>	<b>1,9</b>
LA CORUÑA	2.447	247		464.578	400.954	15,9
LUGO	266	234	13,7	73.924	78.202	-5,5
ORENSE	852	-72		77.434	60.616	27,7
PONTEVEDRA	702	622	12,9	118.578	114.702	3,4
VIGO	1.348	664	103,0	135.110	145.009	-6,8
<b>TOTAL GALICIA</b>	<b>5.615</b>	<b>1.695</b>	<b>231,3</b>	<b>869.624</b>	<b>799.483</b>	<b>8,8</b>
MADRID	20.400	20.212	0,9	8.943.493	9.731.492	-8,1
<b>TOTAL MADRID</b>	<b>20.400</b>	<b>20.212</b>	<b>0,9</b>	<b>8.943.493</b>	<b>9.731.492</b>	<b>-8,1</b>
MURCIA	2.068	1.955	5,8	273.503	258.308	5,9
CARTAGENA	981	573	71,2	57.707	72.346	-20,2
<b>TOTAL MURCIA</b>	<b>3.049</b>	<b>2.528</b>	<b>20,6</b>	<b>331.210</b>	<b>330.654</b>	<b>0,2</b>
NAVARRA	300	322	-6,8	32.925	23.508	40,1
<b>TOTAL NAVARRA</b>	<b>300</b>	<b>322</b>	<b>-6,8</b>	<b>32.925</b>	<b>23.508</b>	<b>40,1</b>
ÁLAVA	83	73	13,7	-312.183	-81.389	283,6
GUIPÚZCOA	369	149	147,7	23.422	19.751	18,6
VIZCAYA	1.465	2.145	-31,7	365.367	641.908	-43,1
<b>TOTAL PAÍS VASCO</b>	<b>1.917</b>	<b>2.367</b>	<b>-19,0</b>	<b>76.606</b>	<b>580.270</b>	<b>-86,8</b>
LA RIOJA	431	371	16,2	114.262	119.585	-4,5
<b>TOTAL LA RIOJA</b>	<b>431</b>	<b>371</b>	<b>16,2</b>	<b>114.262</b>	<b>119.585</b>	<b>-4,5</b>
ALICANTE	4.282	2.483	72,5	412.831	412.651	0,0
CASTELLÓN	839	901	-6,9	194.715	143.775	35,4
VALENCIA	4.019	5.269	-23,7	1.169.180	981.467	19,1
<b>TOTAL VALENCIA</b>	<b>9.140</b>	<b>8.653</b>	<b>5,6</b>	<b>1.776.726</b>	<b>1.537.893</b>	<b>15,5</b>
CEUTA	776	484	60,3	6.822	7.265	-6,1
MELILLA	362	502	-27,9	6.025	5.641	6,8
<b>TOTAL DELEGACIONES</b>	<b>105.833</b>	<b>73.338</b>	<b>44,3</b>	<b>21.661.330</b>	<b>22.444.201</b>	<b>-3,5</b>
SERVICIOS CENTRALES	18.198	39.759	-54,2	-3.264.269	-4.511.278	-27,6
SS.CC. (ESTADO) (+)				710.570	249.104	185,3
SS.CC. (CC.AA.) (-)				3.854.290	4.617.440	-16,5
SS.CC. (CC.LL.) (-)				120.549	142.942	-15,7
<b>INGRESOS TRIBUTARIOS DEL ESTADO</b>	<b>124.031</b>	<b>113.097</b>	<b>9,7</b>	<b>18.397.061</b>	<b>17.932.923</b>	<b>2,59</b>
<b>INGRESOS TRIBUTARIOS TOTALES</b>	<b>124.031</b>	<b>113.097</b>	<b>9,7</b>	<b>22.371.900</b>	<b>22.693.305</b>	<b>-1,4</b>

INFORME MENSUAL DE RECAUDACIÓN TRIBUTARIA. OCTUBRE 2010

PERIODO : ENERO/OCTUBRE DE 2010

4. INGRESOS TRIBUTARIOS POR CONCEPTOS Y CENTROS GESTORES

CUADRO 4.2. ACUMULADO.

(En miles de euros)

	I. R. P. F.			I. s / SOCIEDADES			I. R. N. R.			TOTAL CAPÍTULO I		
	Recaudación		% ^	Recaudación		% ^	Recaudación		% ^	Recaudación		% ^
	AÑO 2010	AÑO 2009		AÑO 2010	AÑO 2009		AÑO 2010	AÑO 2009		AÑO 2010	AÑO 2009	
ALMERÍA	266.996	261.592	2,1	98.339	122.334	-19,6	2.798	2.666	5,0	368.744	387.103	-4,7
CÁDIZ	227.015	204.813	10,8	71.207	98.601	-27,8	3.841	2.562	49,9	303.001	306.408	-1,1
CÓRDOBA	265.821	272.502	-2,5	73.017	90.711	-19,5	857	1.292	-33,7	339.616	364.211	-6,8
GRANADA	323.583	319.982	1,1	93.373	144.998	-35,6	2.514	2.908	-13,5	419.887	468.060	-10,3
HUELVA	119.763	118.880	0,7	34.542	43.636	-20,8	1.583	1.982	-20,1	155.898	164.578	-5,3
JAÉN	154.509	164.709	-6,2	42.881	61.804	-30,6	1.200	1.601	-25,0	198.599	228.114	-12,9
MÁLAGA	638.617	625.127	2,2	197.035	264.376	-25,5	33.896	37.484	-9,6	878.677	937.120	-6,2
SEVILLA	2.519.333	2.372.178	6,2	311.024	438.676	-29,1	20.108	16.058	25,2	2.850.997	2.827.575	0,8
JERÉZ DE LA FRA.	45.065	39.431	14,3	26.705	26.127	2,2	745	432	72,5	72.513	65.992	9,9
<b>TOTAL ANDALUCÍA</b>	<b>4.560.702</b>	<b>4.379.214</b>	<b>4,1</b>	<b>948.123</b>	<b>1.291.263</b>	<b>-26,6</b>	<b>67.542</b>	<b>66.985</b>	<b>0,8</b>	<b>5.587.932</b>	<b>5.749.161</b>	<b>-2,8</b>
HUESCA	116.238	112.048	3,7	35.984	56.077	-35,8	424	514	-17,5	152.689	168.817	-9,6
TERUEL	61.619	57.190	7,7	22.696	24.294	-6,6	613	509	20,4	84.937	82.006	3,6
ZARAGOZA	1.229.777	1.212.908	1,4	284.006	403.524	-29,6	16.840	18.840	-10,6	1.530.900	1.635.867	-6,4
<b>TOTAL ARAGÓN</b>	<b>1.407.634</b>	<b>1.382.146</b>	<b>1,8</b>	<b>342.686</b>	<b>483.895</b>	<b>-29,2</b>	<b>17.877</b>	<b>19.863</b>	<b>-10,0</b>	<b>1.768.526</b>	<b>1.886.690</b>	<b>-6,3</b>
OVIEDO	712.680	682.504	4,4	207.371	225.650	-8,1	8.310	5.217	59,3	929.215	915.100	1,5
GIJÓN	161.499	141.717	14,0	64.369	75.762	-15,0	1.903	1.557	22,2	228.147	219.248	4,1
<b>TOTAL ASTURIAS</b>	<b>874.179</b>	<b>824.221</b>	<b>6,1</b>	<b>271.740</b>	<b>301.412</b>	<b>-9,8</b>	<b>10.213</b>	<b>6.774</b>	<b>50,8</b>	<b>1.157.362</b>	<b>1.134.348</b>	<b>2,0</b>
BALEARES	1.088.865	1.071.270	1,6	241.207	293.192	-17,7	34.783	31.759	9,5	1.373.766	1.405.400	-2,3
<b>TOTAL BALEARES</b>	<b>1.088.865</b>	<b>1.071.270</b>	<b>1,6</b>	<b>241.207</b>	<b>293.192</b>	<b>-17,7</b>	<b>34.783</b>	<b>31.759</b>	<b>9,5</b>	<b>1.373.766</b>	<b>1.405.400</b>	<b>-2,3</b>
LAS PALMAS	829.431	782.382	6,0	97.997	106.441	-7,9	10.860	14.415	-24,7	939.437	903.970	3,9
STA. CRUZ TENERIFE	391.132	375.896	4,1	109.029	114.415	-4,7	10.603	10.741	-1,3	512.993	502.212	2,1
<b>TOTAL CANARIAS</b>	<b>1.220.563</b>	<b>1.158.278</b>	<b>5,4</b>	<b>207.026</b>	<b>220.856</b>	<b>-6,3</b>	<b>21.463</b>	<b>25.156</b>	<b>-14,7</b>	<b>1.452.430</b>	<b>1.406.182</b>	<b>3,3</b>
CANTABRIA	1.263.790	1.192.683	6,0	324.315	313.816	3,3	382.043	354.325	7,8	1.971.123	1.860.932	5,9
<b>TOTAL CANTABRIA</b>	<b>1.263.790</b>	<b>1.192.683</b>	<b>6,0</b>	<b>324.315</b>	<b>313.816</b>	<b>3,3</b>	<b>382.043</b>	<b>354.325</b>	<b>7,8</b>	<b>1.971.123</b>	<b>1.860.932</b>	<b>5,9</b>
ALBACETE	135.044	123.119	9,7	54.453	81.160	-32,9	1.456	1.172	24,2	190.954	205.453	-7,1
CIUDAD REAL	141.858	136.671	3,8	50.516	79.359	-36,3	751	527	42,5	193.127	216.558	-10,8
CUENCA	109.833	112.847	-2,7	47.283	59.567	-20,6	367	289	27,0	157.492	172.710	-8,8
GUADALAJARA	67.537	71.119	-5,0	27.069	45.552	-40,6	927	1.722	-46,2	95.953	118.412	-19,0
TOLEDO	696.582	643.988	8,2	97.942	120.302	-18,6	1.273	1.712	-25,6	795.858	765.992	3,9
<b>TOTAL CASTILLA-LA MANCHA</b>	<b>1.150.854</b>	<b>1.087.744</b>	<b>5,8</b>	<b>277.263</b>	<b>385.940</b>	<b>-28,2</b>	<b>4.774</b>	<b>5.422</b>	<b>-12,0</b>	<b>1.433.384</b>	<b>1.479.125</b>	<b>-3,1</b>
ÁVILA	58.905	54.318	8,4	14.216	21.949	-35,2	98	145	-32,4	73.221	76.453	-4,2
BURGOS	286.813	269.465	6,4	97.259	125.617	-22,6	1.646	1.814	-9,3	385.734	396.897	-2,8
LEÓN	244.677	229.191	6,8	82.062	116.622	-29,6	869	901	-3,6	327.626	347.394	-5,7
PALENCIA	81.032	75.951	6,7	20.251	29.323	-30,9	191	71	169,0	101.517	105.347	-3,6
SALAMANCA	221.231	234.344	-5,6	51.147	87.140	-41,3	646	741	-12,8	273.112	322.231	-15,2
SEGOVIA	82.302	78.354	5,0	31.930	36.242	-11,9	480	421	14,0	114.712	115.018	-0,3
SORIA	55.533	53.936	3,0	23.033	25.661	-10,2	471	344	36,9	79.037	79.941	-1,1
VALLADOLID	656.001	624.868	5,0	96.866	120.787	-19,8	2.773	3.692	-24,9	755.836	749.357	0,9
ZAMORA	59.939	54.576	9,8	21.343	26.236	-18,6	162	137	18,2	81.562	80.949	0,8
<b>TOTAL CASTILLA Y LEÓN</b>	<b>1.746.433</b>	<b>1.675.003</b>	<b>4,3</b>	<b>438.107</b>	<b>589.577</b>	<b>-25,7</b>	<b>7.336</b>	<b>8.266</b>	<b>-11,3</b>	<b>2.192.357</b>	<b>2.273.587</b>	<b>-3,6</b>

INFORME MENSUAL DE RECAUDACIÓN TRIBUTARIA. OCTUBRE 2010

PERIODO : ENERO/OCTUBRE DE 2010

4. INGRESOS TRIBUTARIOS POR CONCEPTOS Y CENTROS GESTORES  
 CUADRO 4.2. ACUMULADO.  
 (En miles de euros)

	I.R.P.F.			I. s/SOCIEDADES			I.R.N.R.			TOTAL CAPÍTULO I		
	Recaudación		% ^	Recaudación		% ^	Recaudación		% ^	Recaudación		% ^
	AÑO 2010	AÑO 2009		AÑO 2010	AÑO 2009		AÑO 2010	AÑO 2009		AÑO 2010	AÑO 2009	
BARCELONA	10.685.934	10.384.524	2,9	3.113.639	3.630.127	-14,2	296.140	260.811	13,5	14.101.255	14.278.709	-1,2
GERONA	539.998	510.778	5,7	141.097	188.948	-25,3	10.586	9.630	9,9	693.098	710.149	-2,4
LÉRIDA	267.363	256.911	4,1	68.846	114.546	-39,9	1.705	2.039	-16,4	337.940	373.813	-9,6
TARRAGONA	458.293	432.184	6,0	118.301	154.354	-23,4	9.295	6.977	33,2	587.186	594.287	-1,2
<b>TOTAL CATALUÑA</b>	<b>11.951.588</b>	<b>11.584.397</b>	<b>3,2</b>	<b>3.441.883</b>	<b>4.087.975</b>	<b>-15,8</b>	<b>317.726</b>	<b>279.457</b>	<b>13,7</b>	<b>15.719.479</b>	<b>15.956.958</b>	<b>-1,5</b>
BADAJOS	435.174	404.961	7,5	82.137	92.083	-10,8	660	789	-16,3	517.988	497.994	4,0
CÁCERES	92.959	90.615	2,6	44.197	58.320	-24,2	444	850	-47,8	137.646	149.822	-8,1
<b>TOTAL EXTREMADURA</b>	<b>528.133</b>	<b>495.576</b>	<b>6,6</b>	<b>126.334</b>	<b>150.403</b>	<b>-16,0</b>	<b>1.104</b>	<b>1.639</b>	<b>-32,6</b>	<b>655.634</b>	<b>647.816</b>	<b>1,2</b>
LA CORUÑA	1.276.482	1.200.198	6,4	440.449	413.524	6,5	25.401	20.014	26,9	1.743.042	1.634.208	6,7
LUGO	143.022	126.023	13,5	57.994	71.505	-18,9	687	737	-6,8	201.748	198.543	1,6
ORENSE	144.635	128.782	12,3	58.198	63.366	-8,2	1.497	1.548	-3,3	204.477	193.703	5,6
PONTEVEDRA	193.345	169.839	13,8	68.462	78.162	-12,4	1.367	1.360	0,5	263.293	249.694	5,4
VIGO	400.793	384.932	4,1	125.572	116.745	7,6	8.504	6.366	33,6	535.035	508.646	5,2
<b>TOTAL GALICIA</b>	<b>2.158.277</b>	<b>2.009.774</b>	<b>7,4</b>	<b>750.675</b>	<b>743.302</b>	<b>1,0</b>	<b>37.456</b>	<b>30.025</b>	<b>24,7</b>	<b>2.947.595</b>	<b>2.784.794</b>	<b>5,8</b>
MADRID	20.637.855	19.397.689	6,4	6.863.648	8.912.664	-23,0	1.081.669	952.400	13,6	28.606.260	29.278.685	-2,3
<b>TOTAL MADRID</b>	<b>20.637.855</b>	<b>19.397.689</b>	<b>6,4</b>	<b>6.863.648</b>	<b>8.912.664</b>	<b>-23,0</b>	<b>1.081.669</b>	<b>952.400</b>	<b>13,6</b>	<b>28.606.260</b>	<b>29.278.685</b>	<b>-2,3</b>
MURCIA	756.438	717.783	5,4	228.890	301.688	-24,1	4.911	4.855	1,2	990.648	1.024.909	-3,3
CARTAGENA	104.759	99.902	4,9	79.334	78.229	1,4	2.481	2.132	16,4	186.923	180.852	3,4
<b>TOTAL MURCIA</b>	<b>861.197</b>	<b>817.685</b>	<b>5,3</b>	<b>308.224</b>	<b>379.917</b>	<b>-18,9</b>	<b>7.392</b>	<b>6.987</b>	<b>5,8</b>	<b>1.177.571</b>	<b>1.205.761</b>	<b>-2,3</b>
NAVARRA	84.852	90.716	-6,5	24.808	24.814	0,0	3.525	3.081	14,4	113.234	118.580	-4,5
<b>TOTAL NAVARRA</b>	<b>84.852</b>	<b>90.716</b>	<b>-6,5</b>	<b>24.808</b>	<b>24.814</b>	<b>0,0</b>	<b>3.525</b>	<b>3.081</b>	<b>14,4</b>	<b>113.234</b>	<b>118.580</b>	<b>-4,5</b>
ALAVA	55.872	56.402	-0,9	7.552	6.326	19,4	1.545	1.204	28,3	64.969	63.958	1,6
GUIPÚZCOA	107.906	123.358	-12,5	15.046	23.715	-36,6	377	432	-12,7	123.444	147.571	-16,3
VIZCAYA	1.027.081	1.016.039	1,1	293.235	608.520	-51,8	45.120	81.088	-44,4	1.365.531	1.705.998	-20,0
<b>TOTAL PAÍS VASCO</b>	<b>1.190.859</b>	<b>1.195.799</b>	<b>-0,4</b>	<b>315.833</b>	<b>638.561</b>	<b>-50,5</b>	<b>47.042</b>	<b>82.724</b>	<b>-43,1</b>	<b>1.553.944</b>	<b>1.917.527</b>	<b>-19,0</b>
LA RIOJA	256.831	269.392	-4,7	90.897	131.216	-30,7	1.052	1.015	3,6	348.892	401.627	-13,1
<b>TOTAL LA RIOJA</b>	<b>256.831</b>	<b>269.392</b>	<b>-4,7</b>	<b>90.897</b>	<b>131.216</b>	<b>-30,7</b>	<b>1.052</b>	<b>1.015</b>	<b>3,6</b>	<b>348.892</b>	<b>401.627</b>	<b>-13,1</b>
ALICANTE	791.919	734.246	7,9	330.317	398.057	-17,0	29.572	30.005	-1,4	1.159.390	1.170.373	-0,9
CASTELLÓN	401.501	407.770	-1,5	138.174	191.165	-27,7	7.518	3.812	97,2	547.267	602.968	-9,2
VALENCIA	2.752.414	2.657.341	3,6	774.520	902.939	-14,2	25.424	22.330	13,9	3.553.252	3.583.551	-0,8
<b>TOTAL VALENCIA</b>	<b>3.945.834</b>	<b>3.799.357</b>	<b>3,9</b>	<b>1.243.011</b>	<b>1.492.161</b>	<b>-16,7</b>	<b>62.514</b>	<b>56.147</b>	<b>11,3</b>	<b>5.259.909</b>	<b>5.356.892</b>	<b>-1,8</b>
CEUTA	16.121	14.442	11,6	8.740	9.083	-3,8	2.397	2.070	15,8	27.602	25.830	6,9
MELILLA	11.000	10.492	4,8	6.696	7.084	-5,5	1.666	1.993	-16,4	19.615	19.936	-1,6
<b>TOTAL DELEGACIONES</b>	<b>54.955.567</b>	<b>52.455.878</b>	<b>4,8</b>	<b>16.231.216</b>	<b>20.457.131</b>	<b>-20,7</b>	<b>2.109.574</b>	<b>1.936.088</b>	<b>9,0</b>	<b>73.366.615</b>	<b>74.909.831</b>	<b>-2,1</b>
SERVICIOS CENTRALES	-21.124.469	-26.648.095	-20,7	305.225	52.330	483,3	245.335	17.501		-20.573.909	-26.578.264	-22,6
SS.CC. (ESTADO) (+)	2.334.533	1.893.238	23,3							2.885.093	1.963.069	47,0
SS.CC. (CC.AA.) (-)	22.756.472	27.665.688	-17,7							22.756.472	27.665.688	-17,7
SS.CC. (CC.LL.) (-)	702.530	875.645	-19,8							702.530	875.645	-19,8
<b>INGRESOS TRIBUTARIOS DEL ESTADO</b>	<b>33.831.098</b>	<b>25.807.783</b>	<b>31,1</b>	<b>16.536.441</b>	<b>20.509.461</b>	<b>-19,4</b>	<b>2.354.909</b>	<b>1.953.589</b>	<b>20,5</b>	<b>52.792.706</b>	<b>48.331.567</b>	<b>9,2</b>
<b>INGRESOS TRIBUTARIOS TOTALES</b>	<b>57.290.100</b>	<b>54.349.116</b>	<b>5,4</b>	<b>16.536.441</b>	<b>20.509.461</b>	<b>-19,4</b>	<b>2.354.909</b>	<b>1.953.589</b>	<b>20,5</b>	<b>76.251.708</b>	<b>76.872.900</b>	<b>-0,8</b>



INFORME MENSUAL DE RECAUDACIÓN TRIBUTARIA. OCTUBRE 2010

4. INGRESOS TRIBUTARIOS POR CONCEPTOS Y CENTROS GESTORES												PERIODO : ENERO/OCTUBRE DE 2010	
CUADRO 4.2. ACUMULADO													
(En miles de euros)													
	I.V.A.			I. ESPECIALES			TRÁFICO EXTERIOR			TOTAL CAPÍTULO II			
	Recaudación		% ^	Recaudación		% ^	Recaudación		% ^	Recaudación		% ^	
	AÑO 2010	AÑO 2009		AÑO 2010	AÑO 2009		AÑO 2010	AÑO 2009		AÑO 2010	AÑO 2009		
ALMERÍA	3.647	-139.098		-134	985		367	356	3,1	4.604	-137.379		
CÁDIZ	588.581	437.721	34,5	65.491	63.622	2,9	51.499	40.395	27,5	705.586	541.746	30,2	
CÓRDOBA	295.020	120.219	145,4	5.357	5.002	7,1	84	122	-31,1	301.035	125.921	139,1	
GRANADA	221.198	105.673	109,3	126.234	129.261	-2,3	402	373	7,8	348.061	235.663	47,7	
HUELVA	118.228	29.314	303,3	90.068	102.093	-11,8	458	1.992	-77,0	208.754	133.399	56,5	
JAÉN	136.727	55.506	146,3	-1.777	-2.520	-29,5	769	297	158,9	135.719	53.382	154,2	
MÁLAGA	565.251	441.498	28,0	107.190	115.493	-7,2	9.335	8.127	14,9	684.785	567.916	20,6	
SEVILLA	681.961	758.435	-10,1	70.510	66.765	5,6	3.835	4.731	-18,9	769.470	840.943	-8,5	
JERÉZ DE LA FRA.	79.471	56.960	39,5	20.604	17.179	19,9	17	2		100.092	74.141	35,0	
<b>TOTAL ANDALUCÍA</b>	<b>2.690.084</b>	<b>1.866.228</b>	<b>44,1</b>	<b>483.543</b>	<b>497.880</b>	<b>-2,9</b>	<b>66.766</b>	<b>56.395</b>	<b>18,4</b>	<b>3.258.106</b>	<b>2.435.732</b>	<b>33,8</b>	
HUESCA	96.088	71.776	33,9	-1.449	-1.411	2,7	18	0		94.657	70.365	34,5	
TERUEL	51.357	26.752	92,0	-1.991	-2.248	-11,4	0	0		49.366	24.507	101,4	
ZARAGOZA	766.766	356.761	114,9	-3.193	-3.269	-2,3	47.779	34.961	36,7	815.073	394.795	106,5	
<b>TOTAL ARAGÓN</b>	<b>914.211</b>	<b>455.289</b>	<b>100,8</b>	<b>-6.633</b>	<b>-6.928</b>	<b>4,3</b>	<b>47.797</b>	<b>34.961</b>	<b>36,7</b>	<b>959.096</b>	<b>489.667</b>	<b>95,9</b>	
OVIEDO	399.481	332.769	20,0	76.896	52.912	45,3	187	305	-38,7	476.678	386.086	23,5	
GIJÓN	328.296	216.631	51,5	54.829	57.013	-3,8	3.364	2.856	17,8	386.489	276.500	39,8	
<b>TOTAL ASTURIAS</b>	<b>727.777</b>	<b>549.400</b>	<b>32,5</b>	<b>131.725</b>	<b>109.925</b>	<b>19,8</b>	<b>3.551</b>	<b>3.161</b>	<b>12,3</b>	<b>863.167</b>	<b>662.586</b>	<b>30,3</b>	
BALEARES	476.692	348.850	36,6	8.378	8.957	-6,5	983	1.270	-22,6	582.780	460.864	26,5	
<b>TOTAL BALEARES</b>	<b>476.692</b>	<b>348.850</b>	<b>36,6</b>	<b>8.378</b>	<b>8.957</b>	<b>-6,5</b>	<b>983</b>	<b>1.270</b>	<b>-22,6</b>	<b>582.780</b>	<b>460.864</b>	<b>26,5</b>	
LAS PALMAS	8.861	2.323	281,4	23.254	21.931	6,0	9.159	7.545	21,4	41.297	32.233	28,1	
STA. CRUZ TENERIFE	4.808	1.868	157,4	12.338	11.894	3,7	6.013	6.033	-0,3	25.105	21.551	16,5	
<b>TOTAL CANARIAS</b>	<b>13.669</b>	<b>4.191</b>	<b>226,2</b>	<b>35.592</b>	<b>33.825</b>	<b>5,2</b>	<b>15.172</b>	<b>13.578</b>	<b>11,7</b>	<b>66.402</b>	<b>53.784</b>	<b>23,5</b>	
CANTABRIA	491.625	302.893	62,3	25.507	19.284	32,3	6.740	4.088	64,9	523.952	326.331	60,6	
<b>TOTAL CANTABRIA</b>	<b>491.625</b>	<b>302.893</b>	<b>62,3</b>	<b>25.507</b>	<b>19.284</b>	<b>32,3</b>	<b>6.740</b>	<b>4.088</b>	<b>64,9</b>	<b>523.952</b>	<b>326.331</b>	<b>60,6</b>	
ALBACETE	155.286	53.237	191,7	-3.434	-2.977	15,4	79	146	-45,9	151.931	50.423	201,3	
CIUDAD REAL	140.457	6.627		-4.094	-4.355	-6,0	568	503	12,9	136.931	2.775		
CUENCA	48.920	4.646		-4.654	-3.936	18,2	11	5	120,0	44.495	933		
GUADALAJARA	150.796	83.598	80,4	103.380	94.093	9,9	12.390	3.463	257,8	266.567	181.170	47,1	
TOLEDO	219.875	132.124	66,4	10.964	9.832	11,5	2.223	1.436	54,8	234.693	145.007	61,8	
<b>TOTAL CASTILLA-LA MANCHA</b>	<b>715.334</b>	<b>280.232</b>	<b>155,3</b>	<b>102.162</b>	<b>92.657</b>	<b>10,3</b>	<b>15.271</b>	<b>5.553</b>	<b>175,0</b>	<b>834.617</b>	<b>380.308</b>	<b>119,5</b>	
ÁVILA	28.361	15.157	87,1	-1.535	-1.684	-8,8	0	0		26.826	13.473	99,1	
BURGOS	193.056	103.918	85,8	29.576	19.061	55,2	1.570	2.201	-28,7	224.208	125.191	79,1	
LEÓN	154.363	104.940	47,1	-2.361	-2.364	-0,1	355	3.840	-90,8	152.574	106.649	43,1	
PALENCIA	57.693	34.208	68,7	-2.944	-3.963	-25,7	0	36	-100,0	54.749	30.281	80,8	
SALAMANCA	108.747	48.261	125,3	-3.555	-2.906	22,3	2.573	1.654	55,6	107.768	47.014	129,2	
SEGOVIA	49.427	-11.145		15.216	11.690	30,2	3	0		64.649	546		
SORIA	43.507	-2.590		-2.159	-2.322	-7,0	0	0		41.348	-4.912		
VALLADOLID	280.725	90.350	210,7	-5.290	-5.676	-6,8	5.558	2.104	164,2	280.994	86.791	223,8	
ZAMORA	33.394	30.747	8,6	1.848	3.456	-46,5	0	0		35.242	34.203	3,0	
<b>TOTAL CASTILLA Y LEÓN</b>	<b>949.273</b>	<b>413.846</b>	<b>129,4</b>	<b>28.796</b>	<b>15.292</b>	<b>88,3</b>	<b>10.059</b>	<b>9.835</b>	<b>2,3</b>	<b>988.358</b>	<b>439.236</b>	<b>125,0</b>	

**INFORME MENSUAL DE RECAUDACIÓN TRIBUTARIA. OCTUBRE 2010**

PERIODO : ENERO/OCTUBRE DE 2010

**4. INGRESOS TRIBUTARIOS POR CONCEPTOS Y CENTROS GESTORES**
**CUADRO 4.2. ACUMULADO**

(En miles de euros)

	I.V.A.			I. ESPECIALES			TRÁFICO EXTERIOR			TOTAL CAPÍTULO II		
	Recaudación		% ^	Recaudación		% ^	Recaudación		% ^	Recaudación		% ^
	AÑO 2010	AÑO 2009		AÑO 2010	AÑO 2009		AÑO 2010	AÑO 2009		AÑO 2010	AÑO 2009	
BARCELONA	9.162.675	6.668.700	37,4	724.426	801.948	-9,7	468.499	394.505	18,8	10.638.651	8.131.813	30,8
GERONA	456.417	352.648	29,4	50.525	50.036	1,0	2.127	1.343	58,4	509.073	404.031	26,0
LÉRIDA	167.359	132.150	26,6	8.170	5.850	39,7	22	24	-8,3	175.551	138.024	27,2
TARRAGONA	614.150	473.604	29,7	17.770	33.498	-47,0	38.446	38.923	-1,2	670.441	546.093	22,8
<b>TOTAL CATALUÑA</b>	<b>10.400.601</b>	<b>7.627.102</b>	<b>36,4</b>	<b>800.891</b>	<b>891.332</b>	<b>-10,1</b>	<b>509.094</b>	<b>434.795</b>	<b>17,1</b>	<b>11.993.716</b>	<b>9.219.961</b>	<b>30,1</b>
BADAJOS	137.581	100.070	37,5	-2.068	-1.267	63,2	130	260	-50,0	135.711	99.120	36,9
CÁCERES	117.071	73.413	59,5	-1.260	145		334	284	17,6	116.145	73.842	57,3
<b>TOTAL EXTREMADURA</b>	<b>254.652</b>	<b>173.483</b>	<b>46,8</b>	<b>-3.328</b>	<b>-1.122</b>	<b>-196,6</b>	<b>464</b>	<b>544</b>	<b>-14,7</b>	<b>251.856</b>	<b>172.962</b>	<b>45,6</b>
LA CORUÑA	788.415	476.931	65,3	13.105	16.731	-21,7	27.159	30.211	-10,1	829.178	524.367	58,1
LUGO	147.496	114.837	28,4	4.310	6.408	-32,7	15	86	-82,6	151.821	121.331	25,1
ORENSE	154.379	97.768	57,9	4.568	5.575	-18,1	2.653	83		161.600	103.426	56,2
PONTEVEDRA	263.038	205.601	27,9	6.686	7.872	-15,1	5.180	6.767	-23,5	274.904	220.240	24,8
VIGO	206.797	47.949	331,3	-204	333		31.917	32.559	-2,0	239.792	81.881	192,9
<b>TOTAL GALICIA</b>	<b>1.560.125</b>	<b>943.086</b>	<b>65,4</b>	<b>28.465</b>	<b>36.919</b>	<b>-22,9</b>	<b>66.924</b>	<b>69.706</b>	<b>-4,0</b>	<b>1.657.295</b>	<b>1.051.245</b>	<b>57,7</b>
MADRID	20.773.446	14.369.045	44,6	14.219.953	13.741.378	3,5	140.404	137.316	2,2	35.939.257	29.007.896	23,9
<b>TOTAL MADRID</b>	<b>20.773.446</b>	<b>14.369.045</b>	<b>44,6</b>	<b>14.219.953</b>	<b>13.741.378</b>	<b>3,5</b>	<b>140.404</b>	<b>137.316</b>	<b>2,2</b>	<b>35.939.257</b>	<b>29.007.896</b>	<b>23,9</b>
MURCIA	220.347	55.112	299,8	5.763	6.555	-12,1	3.878	2.668	45,4	230.942	64.853	256,1
CARTAGENA	88.373	139.484	-36,6	89.989	90.414	-0,5	6.701	10.090	-33,6	185.063	239.988	-22,9
<b>TOTAL MURCIA</b>	<b>308.720</b>	<b>194.596</b>	<b>58,6</b>	<b>95.752</b>	<b>96.969</b>	<b>-1,3</b>	<b>10.579</b>	<b>12.758</b>	<b>-17,1</b>	<b>416.005</b>	<b>304.841</b>	<b>36,5</b>
NAVARRA	52.672	-120.822		12.844	17.518	-26,7	2.734	2.778	-1,6	69.220	-100.237	
<b>TOTAL NAVARRA</b>	<b>52.672</b>	<b>-120.822</b>		<b>12.844</b>	<b>17.518</b>	<b>-26,7</b>	<b>2.734</b>	<b>2.778</b>	<b>-1,6</b>	<b>69.220</b>	<b>-100.237</b>	
ALAVA	-1.053.170	-477.981	120,3	90.550	92.548	-2,2	6.679	5.716	16,8	-955.941	-379.717	151,8
GUIPÚZCOA	123.384	77.897	58,4	105	138	-23,9	4.454	3.008	48,1	127.906	81.097	57,7
VIZCAYA	1.293.987	1.200.591	7,8	271.833	279.290	-2,7	45.220	40.623	11,3	1.628.847	1.537.706	5,9
<b>TOTAL PAÍS VASCO</b>	<b>364.201</b>	<b>800.507</b>	<b>-54,5</b>	<b>362.488</b>	<b>371.976</b>	<b>-2,6</b>	<b>56.353</b>	<b>49.347</b>	<b>14,2</b>	<b>800.812</b>	<b>1.239.086</b>	<b>-35,4</b>
LA RIOJA	215.039	146.798	46,5	4.165	4.689	-11,2	385	677	-43,1	219.602	152.178	44,3
<b>TOTAL LA RIOJA</b>	<b>215.039</b>	<b>146.798</b>	<b>46,5</b>	<b>4.165</b>	<b>4.689</b>	<b>-11,2</b>	<b>385</b>	<b>677</b>	<b>-43,1</b>	<b>219.602</b>	<b>152.178</b>	<b>44,3</b>
ALICANTE	635.554	453.507	40,1	8.542	8.469	0,9	70.144	51.632	35,9	719.050	518.237	38,7
CASTELLÓN	192.785	140.240	37,5	5.633	2.669	111,1	-710	1.142		197.810	144.157	37,2
VALENCIA	2.599.900	1.671.028	55,6	191.232	178.127	7,4	247.467	206.599	19,8	3.042.032	2.058.903	47,8
<b>TOTAL VALENCIA</b>	<b>3.428.239</b>	<b>2.264.775</b>	<b>51,4</b>	<b>205.407</b>	<b>189.265</b>	<b>8,5</b>	<b>316.901</b>	<b>259.373</b>	<b>22,2</b>	<b>3.958.892</b>	<b>2.721.297</b>	<b>45,5</b>
CEUTA	-2.982	-1.008	195,8	1.051	1.087	-3,3	2	0		137	2.289	-94,0
MELILLA	599	1.995	-70,0	1.410	903	56,1	0	0		4.491	5.417	-17,1
<b>TOTAL DELEGACIONES</b>	<b>44.333.977</b>	<b>30.620.486</b>	<b>44,8</b>	<b>16.538.168</b>	<b>16.121.806</b>	<b>2,6</b>	<b>1.270.179</b>	<b>1.096.135</b>	<b>15,9</b>	<b>63.387.761</b>	<b>49.025.443</b>	<b>29,3</b>
SERVICIOS CENTRALES	-8.404.929	-14.637.451	-42,6	-7.892.213	-7.714.041	2,3	0	0		-16.297.066	-22.351.405	-27,1
SS.CC. (ESTADO) (+)	6.029	8.325	-27,6	0	0	0,0				6.105	8.412	-27,4
SS.CC. (CC.AA.) (-)	8.096.226	14.197.300	-43,0	7.702.886	7.525.089	2,4				15.799.112	21.722.389	-27,3
SS.CC. (CC.LL.) (-)	314.732	448.476	-29,8	189.327	188.952	0,2				504.059	637.428	-20,9
<b>INGRESOS TRIBUTARIOS DEL ESTADO</b>	<b>35.929.048</b>	<b>15.983.035</b>	<b>124,8</b>	<b>8.645.955</b>	<b>8.407.765</b>	<b>2,8</b>	<b>1.270.179</b>	<b>1.096.135</b>	<b>15,9</b>	<b>47.090.695</b>	<b>26.674.038</b>	<b>76,5</b>
<b>INGRESOS TRIBUTARIOS TOTALES</b>	<b>44.340.006</b>	<b>30.628.811</b>	<b>44,8</b>	<b>16.538.168</b>	<b>16.121.806</b>	<b>2,6</b>	<b>1.270.179</b>	<b>1.096.135</b>	<b>15,9</b>	<b>63.393.866</b>	<b>49.033.855</b>	<b>29,3</b>

**INFORME MENSUAL DE RECAUDACIÓN TRIBUTARIA. OCTUBRE 2010**

PERIODO : ENERO/OCTUBRE DE 2010						
4.INGRESOS TRIBUTARIOS POR CONCEPTOS Y CENTROS GESTORES						
CUADRO 4.2. ACUMULADO						
(En miles de euros)						
	TOTAL CAPÍTULO III			TOTAL GENERAL		
	Recaudación		% ^	Recaudación		% ^
	AÑO 2010	AÑO 2009		AÑO 2010	AÑO 2009	
ALMERÍA	14.281	11.208	27,4	387.629	260.932	48,6
CÁDIZ	13.572	13.448	0,9	1.022.159	861.602	18,6
CÓRDOBA	16.602	10.240	62,1	657.253	500.372	31,4
GRANADA	16.401	12.277	33,6	784.349	716.000	9,5
HUELVA	7.582	8.140	-6,9	372.234	306.117	21,6
JAÉN	7.150	7.000	2,1	341.468	288.496	18,4
MÁLAGA	28.522	27.321	4,4	1.591.984	1.532.357	3,9
SEVILLA	29.695	25.472	16,6	3.650.162	3.693.990	-1,2
JEREZ DE LA FRA.	4.171	3.775	10,5	176.776	143.908	22,8
<b>TOTAL ANDALUCÍA</b>	<b>137.976</b>	<b>118.881</b>	<b>16,1</b>	<b>8.984.014</b>	<b>8.303.774</b>	<b>8,2</b>
HUESCA	3.529	3.653	-3,4	250.875	242.835	3,3
TERUEL	1.152	1.340	-14,0	135.455	107.853	25,6
ZARAGOZA	21.975	25.763	-14,7	2.367.948	2.056.425	15,1
<b>TOTAL ARAGÓN</b>	<b>26.656</b>	<b>30.756</b>	<b>-13,3</b>	<b>2.754.278</b>	<b>2.407.113</b>	<b>14,4</b>
OVIEDO	9.795	11.355	-13,7	1.415.688	1.312.541	7,9
GIJÓN	3.667	2.378	54,2	618.303	498.126	24,1
<b>TOTAL ASTURIAS</b>	<b>13.462</b>	<b>13.733</b>	<b>-2,0</b>	<b>2.033.991</b>	<b>1.810.667</b>	<b>12,3</b>
BALEARES	23.690	24.915	-4,9	1.980.236	1.891.179	4,7
<b>TOTAL BALEARES</b>	<b>23.690</b>	<b>24.915</b>	<b>-4,9</b>	<b>1.980.236</b>	<b>1.891.179</b>	<b>4,7</b>
LAS PALMAS	13.661	11.435	19,5	994.395	947.638	4,9
STA.CRUZ TENERIFE	10.687	11.266	-5,1	548.785	535.029	2,6
<b>TOTAL CANARIAS</b>	<b>24.348</b>	<b>22.701</b>	<b>7,3</b>	<b>1.543.180</b>	<b>1.482.667</b>	<b>4,1</b>
CANTABRIA	13.496	13.271	1,7	2.508.571	2.200.534	14,0
<b>TOTAL CANTABRIA</b>	<b>13.496</b>	<b>13.271</b>	<b>1,7</b>	<b>2.508.571</b>	<b>2.200.534</b>	<b>14,0</b>
ALBACETE	4.857	6.087	-20,2	347.742	261.963	32,7
CIUDAD REAL	9.495	6.845	38,7	339.553	226.178	50,1
CUENCA	4.976	4.459	11,6	206.963	178.102	16,2
GUADALAJARA	3.727	3.258	14,4	366.247	302.840	20,9
TOLEDO	10.909	8.843	23,4	1.041.460	919.842	13,2
<b>TOTAL CASTILLA-LA MANCHA</b>	<b>33.964</b>	<b>29.492</b>	<b>15,2</b>	<b>2.301.965</b>	<b>1.888.925</b>	<b>21,9</b>
ÁVILA	2.201	1.965	12,0	102.248	91.891	11,3
BURGOS	6.927	5.260	31,7	616.869	527.348	17,0
LEÓN	7.702	7.354	4,7	487.902	461.397	5,7
PALENCIA	1.972	1.884	4,7	158.238	137.512	15,1
SALAMANCA	6.404	6.837	-6,3	387.284	376.082	3,0
SEGOVIA	1.555	2.021	-23,1	180.916	117.585	53,9
SORIA	925	917	0,9	121.310	75.946	59,7
VALLADOLID	8.814	6.215	41,8	1.045.644	842.363	24,1
ZAMORA	2.066	1.917	7,8	118.870	117.069	1,5
<b>TOTAL CASTILLA Y LEÓN</b>	<b>38.566</b>	<b>34.370</b>	<b>12,2</b>	<b>3.219.281</b>	<b>2.747.193</b>	<b>17,2</b>

**INFORME MENSUAL DE RECAUDACIÓN TRIBUTARIA. OCTUBRE 2010**

PERIODO : ENERO/OCTUBRE DE 2010						
4.INGRESOS TRIBUTARIOS POR CONCEPTOS Y CENTROS GESTORES						
CUADRO 4.2. ACUMULADO						
(En miles de euros)						
	TOTAL CAPÍTULO III			TOTAL GENERAL		
	Recaudación		% ^	Recaudación		% ^
	AÑO 2010	AÑO 2009		AÑO 2010	AÑO 2009	
BARCELONA	179.865	117.218	53,4	24.919.771	22.527.740	10,6
GERONA	10.907	8.953	21,8	1.213.078	1.123.133	8,0
LÉRIDA	5.680	5.646	0,6	519.171	517.483	0,3
TARRAGONA	13.011	10.087	29,0	1.270.638	1.150.467	10,4
<b>TOTAL CATALUÑA</b>	<b>209.463</b>	<b>141.904</b>	<b>47,6</b>	<b>27.922.658</b>	<b>25.318.823</b>	<b>10,3</b>
BADAJOS	6.534	6.043	8,1	660.233	603.157	9,5
CÁCERES	4.325	3.676	17,7	258.116	227.340	13,5
<b>TOTAL EXTREMADURA</b>	<b>10.859</b>	<b>9.719</b>	<b>11,7</b>	<b>918.349</b>	<b>830.497</b>	<b>10,6</b>
LA CORUÑA	17.428	14.476	20,4	2.589.648	2.173.051	19,2
LUGO	4.004	2.789	43,6	357.573	322.663	10,8
ORENSE	4.192	4.059	3,3	370.269	301.188	22,9
PONTEVEDRA	7.277	6.094	19,4	545.474	476.028	14,6
VIGO	10.358	6.126	69,1	785.185	596.653	31,6
<b>TOTAL GALICIA</b>	<b>43.259</b>	<b>33.544</b>	<b>29,0</b>	<b>4.648.149</b>	<b>3.869.583</b>	<b>20,1</b>
MADRID	337.547	214.894	57,1	64.883.064	58.501.475	10,9
<b>TOTAL MADRID</b>	<b>337.547</b>	<b>214.894</b>	<b>57,1</b>	<b>64.883.064</b>	<b>58.501.475</b>	<b>10,9</b>
MURCIA	18.021	14.646	23,0	1.239.611	1.104.408	12,2
CARTAGENA	5.804	4.331	34,0	377.790	425.171	-11,1
<b>TOTAL MURCIA</b>	<b>23.825</b>	<b>18.977</b>	<b>25,5</b>	<b>1.617.401</b>	<b>1.529.579</b>	<b>5,7</b>
NAVARRA	2.951	3.702	-20,3	185.405	22.045	
<b>TOTAL NAVARRA</b>	<b>2.951</b>	<b>3.702</b>	<b>-20,3</b>	<b>185.405</b>	<b>22.045</b>	
ÁLAVA	1.324	1.003	32,0	-889.648	-314.756	182,6
GUIPÚZCOA	3.092	3.296	-6,2	254.442	231.964	9,7
VIZCAYA	18.011	22.369	-19,5	3.012.389	3.266.073	-7,8
<b>TOTAL PAÍS VASCO</b>	<b>22.427</b>	<b>26.668</b>	<b>-15,9</b>	<b>2.377.183</b>	<b>3.183.281</b>	<b>-25,3</b>
LA RIOJA	5.470	4.400	24,3	573.964	558.205	2,8
<b>TOTAL LA RIOJA</b>	<b>5.470</b>	<b>4.400</b>	<b>24,3</b>	<b>573.964</b>	<b>558.205</b>	<b>2,8</b>
ALICANTE	33.334	25.959	28,4	1.911.774	1.714.569	11,5
CASTELLÓN	9.453	8.674	9,0	754.530	755.799	-0,2
VALENCIA	52.245	55.625	-6,1	6.647.529	5.698.079	16,7
<b>TOTAL VALENCIA</b>	<b>95.032</b>	<b>90.258</b>	<b>5,3</b>	<b>9.313.833</b>	<b>8.168.447</b>	<b>14,0</b>
CEUTA	5.038	4.734	6,4	32.777	32.853	-0,2
MELILLA	2.285	2.841	-19,6	26.391	28.194	-6,4
<b>TOTAL DELEGACIONES</b>	<b>1.070.314</b>	<b>839.760</b>	<b>27,5</b>	<b>137.824.690</b>	<b>124.775.034</b>	<b>10,5</b>
SERVICIOS CENTRALES	483.260	745.711	-35,2	-36.387.715	-48.183.958	-24,5
SS.CC. (ESTADO) (+)				3.374.458	2.717.192	24,2
SS.CC. (CC.AA.) (-)				38.555.584	49.388.077	-21,9
SS.CC. (CC.LL.) (-)				1.206.589	1.513.073	-20,3
<b>INGRESOS TRIBUTARIOS DEL ESTADO</b>	<b>1.553.574</b>	<b>1.585.471</b>	<b>-2,0</b>	<b>101.436.975</b>	<b>76.591.076</b>	<b>32,4</b>
<b>INGRESOS TRIBUTARIOS TOTALES</b>	<b>1.553.574</b>	<b>1.585.471</b>	<b>-2,0</b>	<b>141.199.148</b>	<b>127.492.226</b>	<b>10,8</b>

**III. GRÁFICOS**

INGRESOS TRIBUTARIOS

GRÁFICO 1.1 Miles millones € y MM12

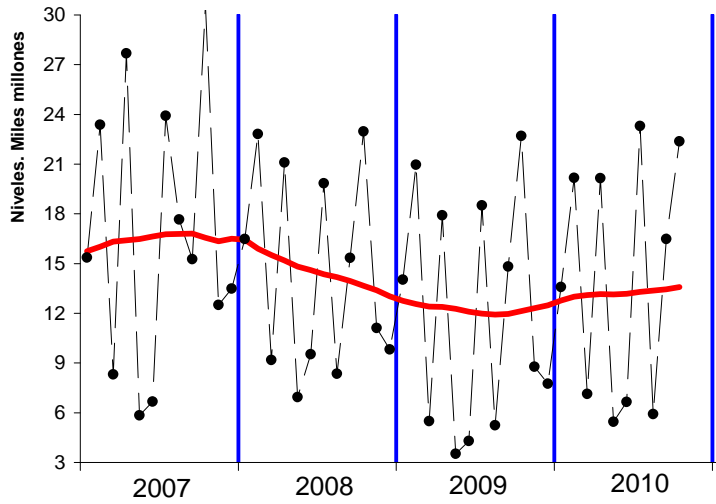


GRÁFICO 1.2 Tasas anuales y de la MM12

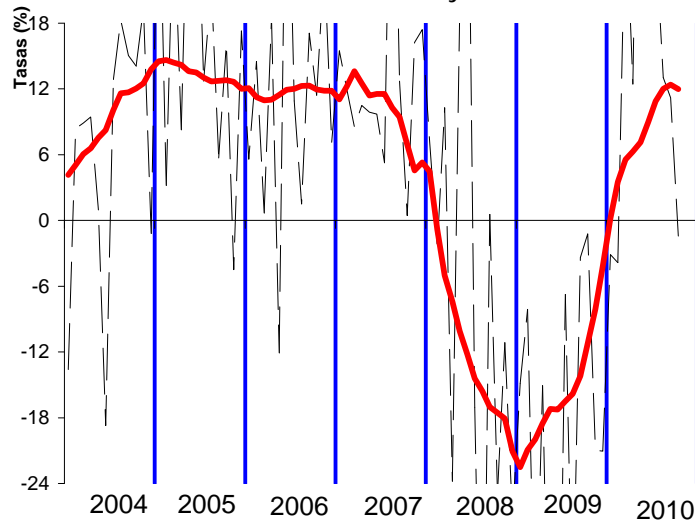
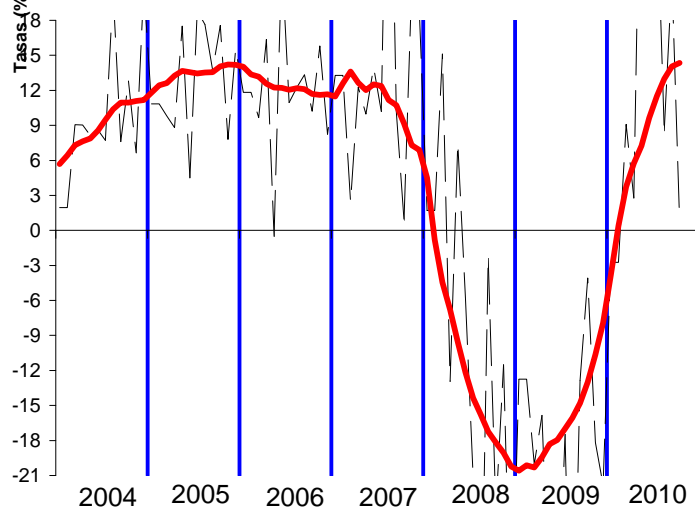


GRÁFICO 1.3 HOMOGÉNEOS: tasa anual y MM12



IRPF

SOCIEDADES

GRÁFICO 2.1 Miles millones € y MM12

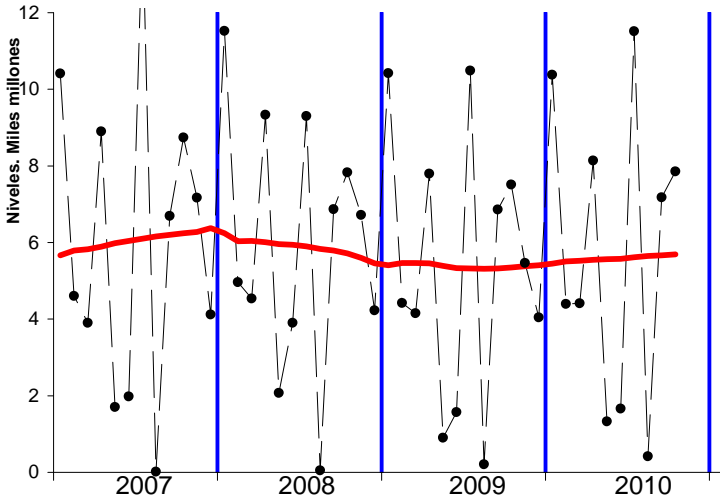


GRÁFICO 3.1 Miles millones € y MM12

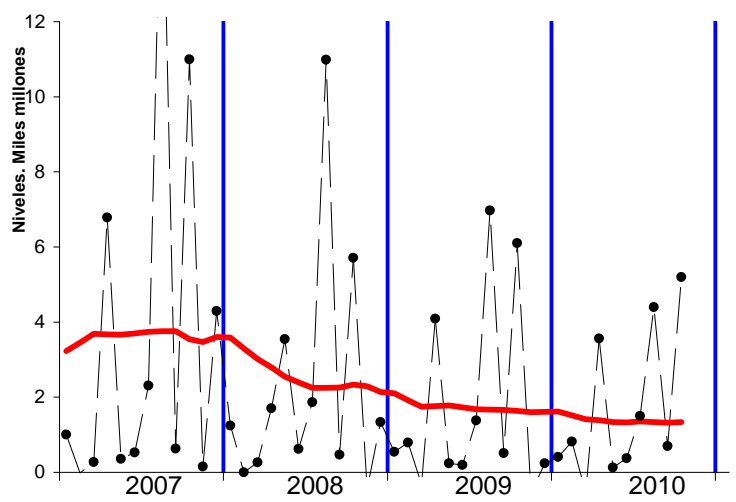


GRÁFICO 2.2 Tasas anuales y de la MM12

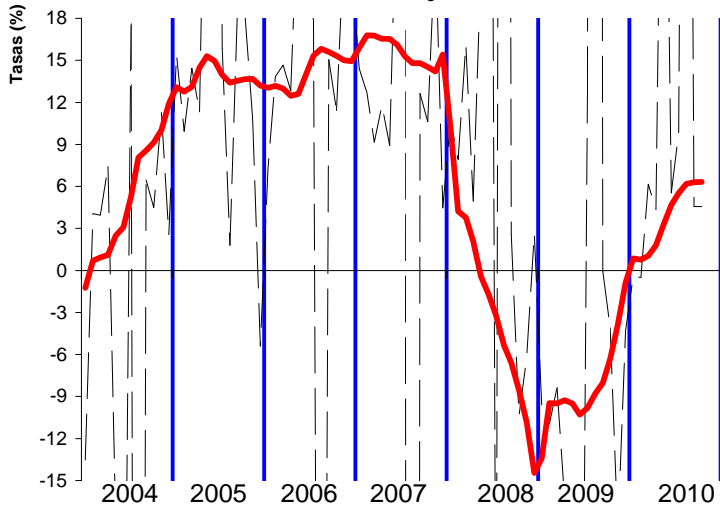


GRÁFICO 3.2 Tasas anuales y de la MM12

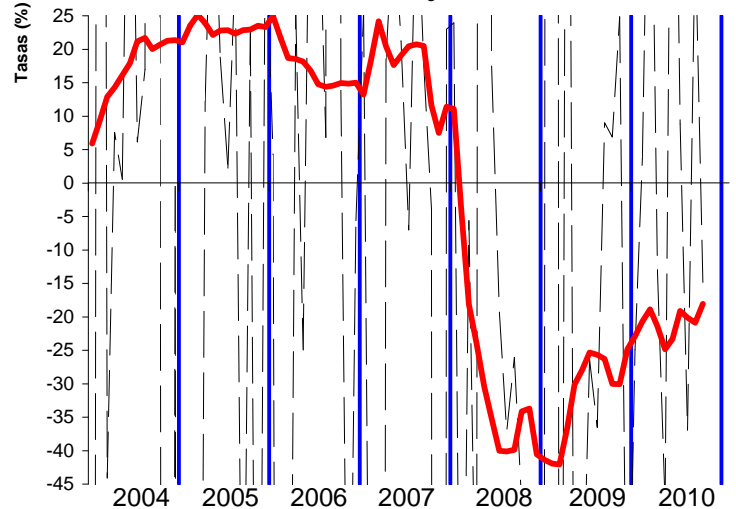


GRÁFICO 2.3 HOMOGÉNEOS: tasa anual y MM12

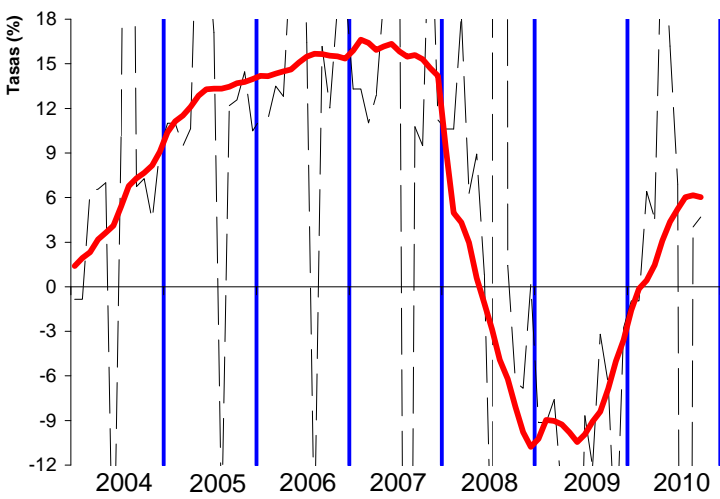
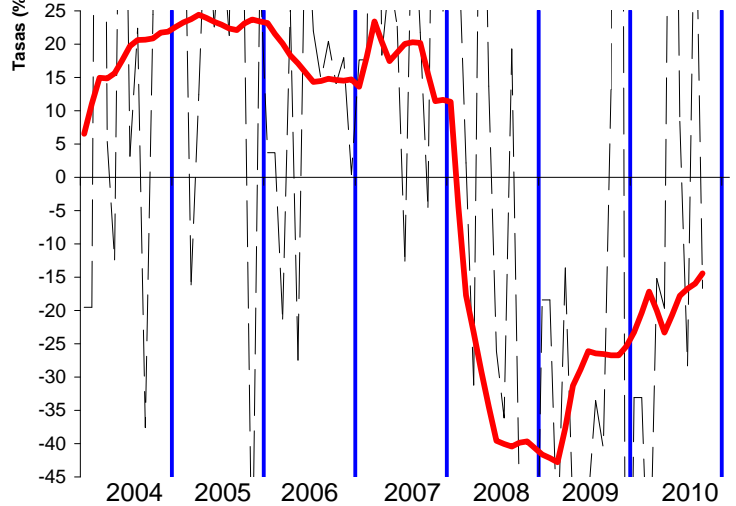


GRÁFICO 3.3 HOMOGÉNEOS: tasa anual y MM12



IVA

IMPUESTOS ESPECIALES

GRÁFICO 4.1 Miles millones € y MM12

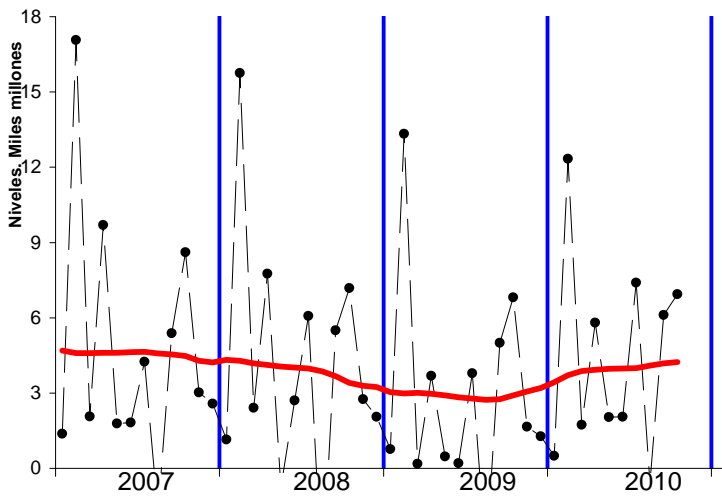


GRÁFICO 5.1 Millones € y MM12

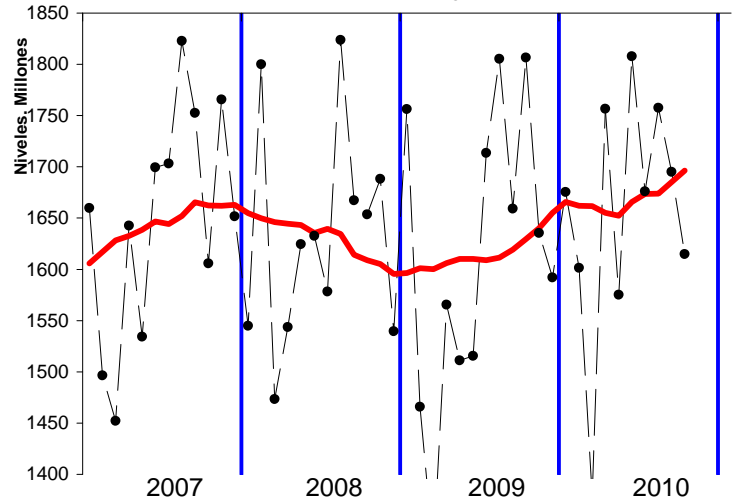


GRÁFICO 4.2 Tasas anuales y de la MM12

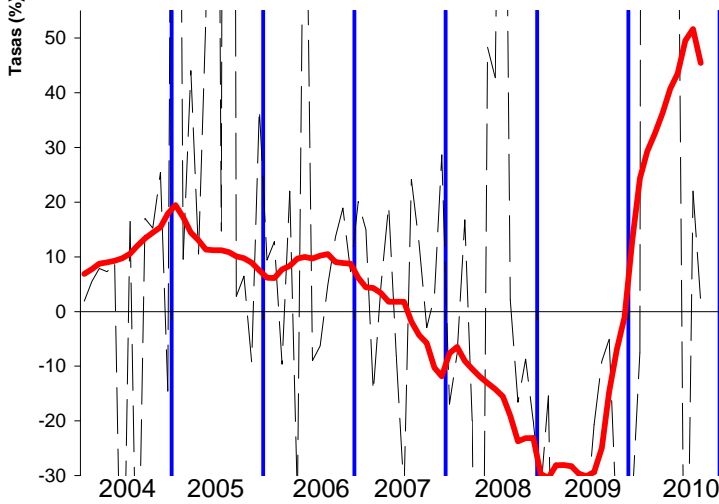


GRÁFICO 5.2 Tasas anuales y de la MM12

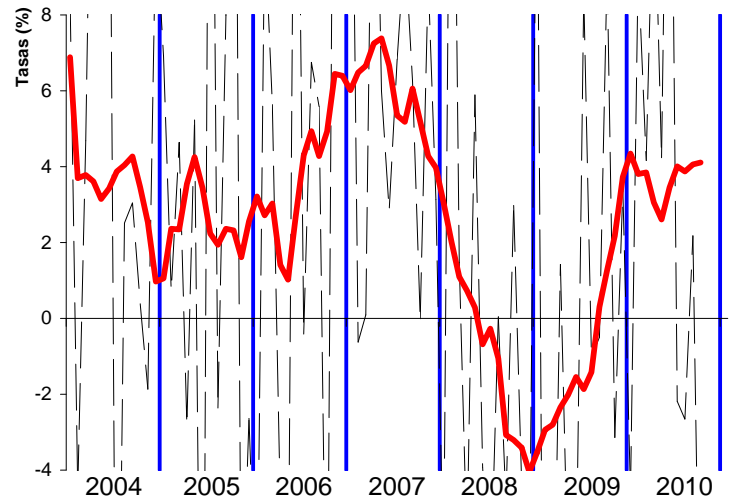


GRÁFICO 4.3 HOMOGÉNEOS: tasa anual y MM12

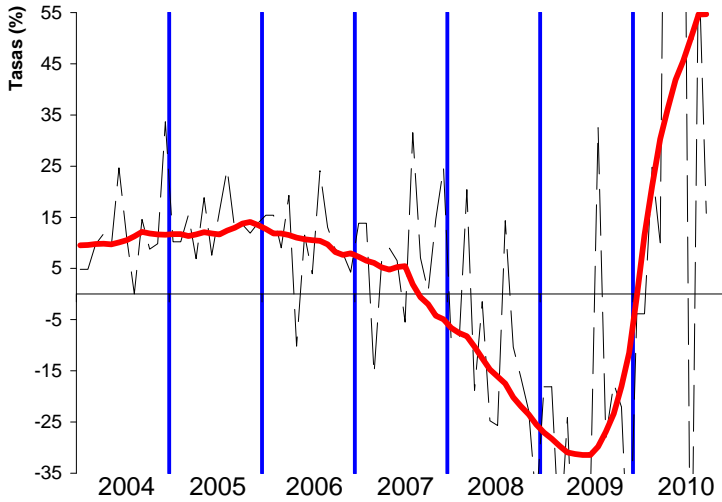
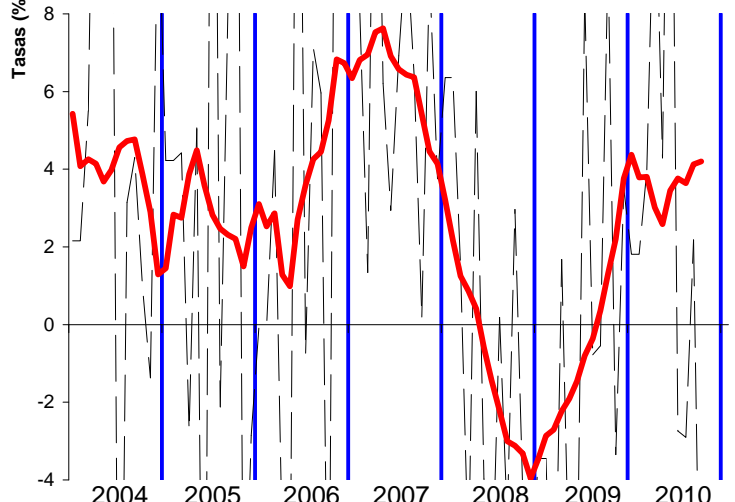


GRÁFICO 5.3 HOMOGÉNEOS: tasa anual y MM12





**IV. RESUMEN DE CAMBIOS NORMATIVOS**

**IV. PRINCIPALES MODIFICACIONES NORMATIVAS**

Concepto	2009	2010
<u>RETENCIONES DEL TRABAJO</u>	<ul style="list-style-type: none"> <li>Se anticipa la deducción por adquisición de vivienda con una rebaja del 2% de las retenciones del trabajo para contribuyentes con ingresos inferiores a 33.007,20 € anuales (RD 1975/2008, de 28 de nov., de medidas urgentes materia econ., fiscal...).</li> <li>Este año no se ha deflactado la tarifa ni los mínimos personales y familiares, pero continúa la deducción en cuota de 400 euros (RDL 2/2008, de 21 de abril, de medidas de impulso de la activ. econ.).</li> </ul>	<ul style="list-style-type: none"> <li>No se deflactan la tarifa ni los mínimos personales y familiares</li> <li>Se suprime la deducción de hasta 400 € por la obtención de rendimientos del trabajo, excepto en contribuyentes con base imponible inferior a 8.000 € (deducción total) o entre 8.001 y 12.000 € (deducción parcial, Ley 26/2009, de 23 de dic., de PGE 2010).</li> <li>Se eleva el límite de la exención por prestaciones de desempleo percibidas en su modalidad de pago único, desde 12.020 hasta 15.500 € (Ley 26/2009, de 23 de dic., de PGE 2010).</li> </ul>
<u>RETENCIONES DEL CAPITAL</u>		<ul style="list-style-type: none"> <li>Se eleva el tipo de retención del 18% al 19% (Ley 26/2009, de 23 de dic., de PGE 2010).</li> </ul>
<u>RETENCIONES DE ARRENDAMIENTOS</u>		<ul style="list-style-type: none"> <li>Se eleva el tipo de retención del 18% al 19% (Ley 26/2009, de 23 de dic., de PGE 2010).</li> </ul>
<u>RETENCIONES DE FONDOS DE INVERSIÓN</u>		<ul style="list-style-type: none"> <li>Se eleva el tipo de retención del 18% al 19% (Ley 26/2009, de 23 de dic., de PGE 2010).</li> </ul>
<u>PAGOS FRACCIONADOS IRPF</u>	<ul style="list-style-type: none"> <li>Mantenimiento de las cuantías de los módulos por segundo año consecutivo y se incorporan con carácter estructural las reducciones aplicables a los sectores agrícola, ganadero y del transporte para paliar la subida del precio del gasóleo y otros costes de producción (Orden EHA/3413/ 2008, de 26 de noviembre).</li> </ul>	<ul style="list-style-type: none"> <li>Se suprime la deducción de hasta 400 € por la obtención de rendimientos de actividades económicas, excepto a contribuyentes con un rendimiento estimado inferior a 12.000 € anuales (RD 2004/2009, de 23 de dic., de modif. parcial del Reglamento del IRPF).</li> <li>Se rebaja en un 5% la cuantía de los módulos del régimen de estimación objetiva, se incrementan en 20 puntos porcentuales los índices correctores por inicio de la actividad y contratación de personas con discapacidad (Orden EHA/99/ 2010, de 28 de enero).</li> </ul>
<u>CUOTA DIFERENCIAL IRPF</u> <u>Según año en que se recauda</u>	<ul style="list-style-type: none"> <li>La Ley 51/2007, de 26 de dic., de PGE para 2008, deflacta en un 2%: la tarifa, los mínimos personales y familiares y las reducciones por rendimiento neto del trabajo y de actividades económicas (para autónomos dependientes de un único empresario).</li> <li>Nueva deducción en la cuota de 400 euros para asalariados, pensionistas y autónomos (RDL 2/2008, de 21 de abril, de medidas de impulso de la activ. econ.).</li> <li>Deducción del 10,05% en la cuota estatal de las cantidades satisfechas por alquiler hasta un máximo de 9.015 euros que se reduce paulatinamente para bases imponibles entre 12.000 y 24.000 euros (DF 6ª Ley 51/2007 de PGE para 2008).</li> <li>Ampliación de los plazos de transmisión de vivienda habitual para disfrutar de la exención por reinversión en viviendas adquiridas desde 2006 y ampliación del plazo de cuentas vivienda (RD 1975/2008, de 28 de nov., de medidas urgentes materia econ., fiscal...).</li> </ul>	<ul style="list-style-type: none"> <li>No se han deflactado la tarifa ni los mínimos personales y familiares.</li> <li>Deducción de un 20% del rendimiento neto de las actividades económicas por incremento de la plantilla en 2009, 2010 y 2011 (Ley 26/2009, de 23 de dic., de PGE 2010).</li> <li>Repercusión sobre la cuota diferencial de la anticipación de la deducción por adquisición de vivienda en las retenciones del trabajo para contribuyentes con ingresos inferiores a 33.007,20 € anuales (RD 1975/2008, de 28 de nov., de medidas urgentes materia econ., fiscal...).</li> <li>Exención de las cantidades percibidas por despido o cese, consecuencia de un ERE, hasta el límite obligatorio establecido en el Estatuto de los trabajadores para el despido improcedente, de aplicación retroactiva para expedientes aprobados desde el 8 de marzo de 2009 (Ley 27/2009, de 30 de dic., de medidas urgentes para el mantenimiento y el fomento del empleo y la protección de las personas desempleadas).</li> </ul>
<u>PARTICIPACIÓN AA.TT.</u>		<ul style="list-style-type: none"> <li>Las liquidaciones definitivas del ejercicio 2008 con saldo negativo se compensarán con las entregas a cuenta que se realicen a partir de enero de 2011 (Ley 26/2009, de 23 de dic., de PGE 2010).</li> </ul>

Concepto	2009	2010
<u>PAGOS FRACCIONADOS IS</u>	<ul style="list-style-type: none"> <li>Principales modificaciones Ley 4/2008:                             <ul style="list-style-type: none"> <li>Adaptación de la norma fiscal para neutralizar los cambios producidos por la normativa contable.</li> <li>Libertad de amortización de activos fijos nuevos e inversiones inmobiliarias para adquisiciones en 2009 y 2010, si se mantiene durante dos años la plantilla media de trabajadores.</li> </ul> </li> </ul>	<ul style="list-style-type: none"> <li>Obligación de efectuar pago fraccionado por la modalidad del artículo 45.2 de la LIS para las sociedades acogidas al régimen especial de SOCIMI (Ley 11/2009, de 26 de oct., de SOCIMI).</li> </ul>
<u>CUOTA DIFERENCIAL IS</u> <u>Según año en que se recauda</u>	<ul style="list-style-type: none"> <li>Segunda fase rebaja fiscal introducida por la Ley 35/2006, de 28 de nov., de reforma parcial del IS:                             <ul style="list-style-type: none"> <li>Reducción del tipo impositivo general del 32,5% al 30% para empresas con cifra de negocios superior a 8 M. €.</li> <li>Bajan los porcentajes aplicables a deducciones por reinversión de beneficios extraordinarios, activid. exportadoras, activid. de I+D, etc.</li> </ul> </li> </ul>	<ul style="list-style-type: none"> <li>Incentivo al mantenimiento o creación de empleo en PYMEs con la aplicación de tipos de gravamen reducidos, para la BI inferior a 120.204,41 € un 20% y para el resto de la BI un 25%, para periodos impositivos iniciados en 2009, 2010 y 2011 (Ley 26/2009, de 23 de dic., de PGE 2010).</li> <li>Creación del régimen especial para SOCIMI, sociedades cuya actividad principal es el alquiler de inmuebles urbanos, con tributación al tipo especial del 18%, 19% en 2010 (Ley 11/2009, de 26 de oct., de SOCIMI y Ley 26/2009, de 23 de dic., de PGE 2010).</li> </ul>
<u>IVA</u>	<ul style="list-style-type: none"> <li>Las empresas podrán optar por recibir mensualmente la devolución de IVA con independencia de la naturaleza y volumen de las operaciones, si bien esta opción obliga a liquidar mensualmente el impuesto (Ley 4/2008, de 23 de dic.).</li> <li>Importante aumento de las cantidades aplazadas por deudas tributarias, sobre todo en el IVA, favorecidas por diversos cambios normativos, entre los que destaca, la Orden EHA/1030/2009, de 23 de abril, que eleva de 6.000 a 18.000 euros el mínimo exento de la obligación de aportar garantía en solicitudes de aplazamiento.</li> </ul>	<ul style="list-style-type: none"> <li>Se incrementan los tipos impositivos, con efectos desde el 1 de julio, el general del 16% al 18% y el reducido del 7% al 8%. Se aumenta la compensación a tanto alzado a percibir por la venta de productos naturales: en las explotaciones agrícolas o forestales, pasa al 10%, y para las explotaciones ganaderas y pesqueras al 8,5% (Ley 26/2009, de 23 de dic., de PGE 2010).</li> <li>Aplicación del tipo impositivo reducido para todo tipo de obras de mejora y rehabilitación de la vivienda (antes sólo albañilería) realizadas hasta el 31 de diciembre de 2012, y se amplía el concepto de rehabilitación estructural de vivienda (RDL 6/2010, de 9 de abril, de medidas para el impulso de la recuperación económica y el empleo).</li> </ul>
<u>IMPUESTOS ESPECIALES</u>	<ul style="list-style-type: none"> <li>Tabacos: se incrementan los precios medios de la cajetilla de tabaco en algo más del 4% interanual desde enero y del 16% desde mitad de junio. Aumento del tipo específico, a partir del 13 de junio, hasta 10,20 € por cada 1.000 cigarrillos (R.D.L. 8/2009, de 12 de junio).</li> <li>Hidrocarburos: Incremento en 29 euros por 1000 litros de los tipos específicos que gravan los consumos de gasolinas y gasóleo de automoción (R.D.L. 8/2009, de 12 de junio).</li> </ul>	<ul style="list-style-type: none"> <li>Tabacos: se incrementan los precios medios de la cajetilla de tabaco alrededor de un 17% interanual desde enero (por efecto conjunto de la subida de junio del año pasado y la de enero del año actual) y del 15% interanual desde junio (se produce una nueva subida en junio del año actual para que el margen comercial de las empresas tabaqueras no se vea afectado por la subida del tipo impositivo de IVA a partir del 1 de julio).</li> </ul>
<u>IMPUESTO SOBRE PRIMAS DE SEGUROS</u>	<ul style="list-style-type: none"> <li>Se bonifica un 75% el impuesto sobre primas en actividades de transporte de mercancías o viajeros (Ley 4/2008, de 23 de dic.).</li> </ul>	
<u>CAPÍTULO III</u>	<ul style="list-style-type: none"> <li>Tasas: suben un 2% con carácter general los tipos de las cuantías fijas, un 1,8% la tasa por reserva del dominio público radioeléctrico, un 3% las aeroportuarias, salvo la de seguridad aeroportuaria que se incrementa un 7%, y se mantienen las de juegos de suerte, envite o azar (Ley 2/2008, de 23 de dic., de PGE 2009).</li> <li>A partir del 31 de marzo, el tipo de interés legal queda establecido en el 4%, y el de demora en el 5% (RDL 3/2009, de 27 de mar., de medidas urgentes).</li> </ul>	<ul style="list-style-type: none"> <li>Tasas: se actualizan, con carácter general, un 1% los tipos de las cuantías fijas, excepto la tasa por reserva del dominio público radioeléctrico y las creadas o actualizadas específicamente en 2009, que se mantienen; y la tasa de juego de máquinas tipo B, que se incrementa un 24% al no haber experimentado modificación desde el año 2002 (Ley 26/2009, de 23 de dic., de PGE 2010).</li> </ul>



**V. NOTAS EXPLICATIVAS Y FUENTES**

Este Informe Mensual de Recaudación Tributaria (IMRT) recoge el nivel y la evolución mensual de los **ingresos tributarios que gestiona la AEAT** por cuenta del Estado, las CCAA y las CCLL del Territorio de Régimen Fiscal Común.

### 1. Medida de ingresos en términos de caja<sup>1</sup>.

Los ingresos tributarios del IMRT se presentan **en términos de caja** y se expresan, salvo indicación en contrario, **en términos líquidos**, es decir, como diferencia entre los ingresos brutos y las devoluciones realizadas. Ello explica que los ingresos tributarios puedan presentar en algunos meses valores negativos.

Los ingresos tributarios también se pueden presentar **en términos de derechos reconocidos**, como se hace en el *Informe Anual de Recaudación Tributaria*, accesible en la sección estadística de la web de la AEAT. A diferencia de los ingresos tributarios en términos de caja, los derechos reconocidos excluyen los ingresos de ejercicios cerrados e incluyen los derechos del ejercicio pendientes de cobro.

Ambas medidas de los ingresos tributarios, caja y derechos reconocidos, se atienen a la Instrucción de Contabilidad de 1991 de la Intervención General de la Administración del Estado (IGAE). Su fuente de información son las aplicaciones informáticas que integran el Sistema de Información Contable de la AEAT.

Las cifras de recaudación mensual de los impuestos reflejadas en el presente informe pueden registrar pequeñas diferencias con las publicadas por la I.G.A.E. debido a los distintos criterios de asignación a conceptos de los importes pendientes de aplicar a Presupuesto en la fecha de elaboración de los informes. Estas diferencias desaparecen en los datos acumulados de diciembre.

Para mejorar su presentación, las tasas que aparecen en los cuadros estadísticos se someten a algunas restricciones. Así, se invierte el signo de la tasa de disminución (o aumento) de la cuota diferencial neta negativa de IRPF o del IVA neto, con el fin de indicar con mayor claridad su mejoría (o deterioro). Por otro lado, se omite el porcentaje en casos de indefinición (se comparan valores positivos con valores negativos) e indeterminación (cuando alguna de las cantidades comparadas o todas ellas son iguales a cero) o cuando el incremento o disminución es exorbitante debido a la escasa cuantía de algunas de las magnitudes relacionadas.

### 2. Ámbito del Presupuesto de Ingresos no Financieros.

El **ámbito presupuestario** de los ingresos tributarios gestionados por la AEAT abarca:

- los impuestos sobre la renta de las personas físicas, de las sociedades y de los no residentes, así como otros impuestos directos incluidos en el capítulo I, salvo las cuotas por derechos pasivos;

---

<sup>1</sup> Ver IEF (2003), *La medida de los ingresos públicos en la Agencia Tributaria: Caja, Derechos Reconocidos y Devengo económico*. Papeles de Trabajo 20/2003. Accesible en la web del Instituto de Estudios Fiscales.

- el impuesto sobre el valor añadido, los impuestos especiales y otros impuestos indirectos recogidos en el capítulo II;
- las tasas y otros ingresos tributarios del capítulo III gestionadas por la AEAT, incluyendo los recargos, intereses y sanciones.

La evolución mensual y anual de los Ingresos No Financieros del Estado (INF), que abarcan los capítulos I a VII del Presupuesto de Ingresos, puede consultarse en las publicaciones de la IGAE accesibles en su web.

Los ingresos gestionados por la AEAT representaron en 2009 el 88,6 por ciento de los INF del Estado, antes de descontar la participación de las AATT.

### **3. Conexión con el Sistema de Autoliquidaciones de la AEAT. Clasificaciones de los ingresos.**

El procedimiento de gestión de los impuestos de la AEAT tiene como núcleo básico un sistema de declaraciones-autoliquidaciones. Este sistema supone que los contribuyentes obligados a declarar según la normativa de cada uno de los impuestos deben determinar la deuda tributaria (autoliquidación) al mismo tiempo que presentan una declaración-autoliquidación en la que consta el código del modelo de declaración, el período de devengo, la identificación del contribuyente y el resultado de la liquidación que el propio contribuyente calcula a partir de los datos económicos y personales declarados.

Cada autoliquidación tiene asignado un modelo diferente de acuerdo al tipo de impuesto y al tipo de contribuyente del que se trate. Por su parte, el Sistema de Información Contable de la AEAT asocia cada modelo o grupo de modelos a una clave presupuestaria. Esta equivalencia entre modelos de declaración y conceptos presupuestarios permite asociar las corrientes recaudatorias con categorías relevantes de contribuyentes (AAPP, Grandes Empresas, PYMES, Grupos fiscales y otras) y, en última instancia, con los flujos económicos que han dado lugar a la obligación tributaria.

En el IMRT las corrientes recaudatorias se presentan en la mayor parte de los cuadros desglosadas por conceptos (agrupaciones de claves presupuestarias) del Presupuesto de Ingresos, como también se hace en las publicaciones de la IGAE, pero, a diferencia de éstas, también es posible encontrarlas desglosadas por modelos y por categorías de contribuyentes. Ejemplos de estos desgloses se pueden encontrar en:

- Los Cuadros 2.4 y 3.3 de Ingresos brutos en los que las retenciones del trabajo se clasifican según la naturaleza del retenedor en AAPP, Grandes Empresas y PYMES;
- el Cuadro de Ingresos trimestrales en términos de devengo, incluido en el informe de los meses de febrero, abril, agosto y octubre, en el que los ingresos se detallan por modelos; o
- el Cuadro de análisis de los pagos a cuenta de Sociedades, en los informes de abril, octubre y noviembre, en el cual los ingresos se presentan desagregados por tipo de contribuyente.

#### 4. Sistema de Financiación Territorial.

La **participación de las CCAA y las CCLL** en los ingresos tributarios gestionados por la AEAT ascendía en 2007 al 34,2 por ciento y se hace efectiva con:

- entregas a cuenta del rendimiento definitivo de los tributos cedidos, distribuidas en 12 pagos mensuales iguales,
- una liquidación definitiva del año T-2 que se hace efectiva en el mes de octubre del año T, y
- desde 2005, con anticipos pagados en noviembre y diciembre del año T a cuenta de la liquidación definitiva del año T+2.

#### 5. Ingresos tributarios homogéneos.

Los ingresos tributarios homogéneos se obtienen aplicando a los ingresos de un periodo y del mismo periodo del año anterior (meses T y T-12) las correcciones necesarias para mantener la comparabilidad interanual en el caso de perturbaciones producidas por:

- a) Retrasos en los ingresos de grandes retenedores, como los registrados frecuentemente en las retenciones sobre rentas del trabajo practicadas por algunas AAPP;
- b) Cambios en los periodos de vencimiento de la Deuda Pública y en la distribución de las correspondientes retenciones de capital entre los diversos impuestos sobre la renta;
- c) Cambios en la mecánica liquidatoria de los impuestos, como la registrada en 2005 en la liquidación del IVA por operaciones asimiladas a la importación;
- d) Introducciones y desapariciones de impuestos, como la provocada en 2002 por la cesión a las CCAA del Impuesto Especial sobre Determinados Medios de Transporte;
- e) Cambios en el ritmo de realización de las devoluciones medidos como adelantos o retrasos de las devoluciones respecto a una campaña considerada normal o tipo.

Las perturbaciones de los grupos c y d están documentadas en el apartado IV de resumen de cambios normativos. La introducción de los ajustes necesarios para corregir las cuatro primeras permiten obtener la cifra de Ingresos Brutos homogéneos. El ajuste de la quinta distorsión sirve para determinar el nivel de Ingresos homogéneos (netos de devoluciones).



## 6. Serie trimestral de impuestos devengados.

Los impuestos devengados gestionados por la AEAT se calculan **principalmente** por agregación de los modelos de declaración-autoliquidación y son consistentes, en su evolución temporal, con las rentas, ventas, consumos y beneficios declarados en los modelos.

Las declaraciones-autoliquidaciones en las que está basado el cálculo de los impuestos devengados se clasifican en tres tipos según el signo resultado de la liquidación y de la modalidad de pago o devolución. Si el resultado es negativo o cero, da lugar a una autoliquidación con clave N (Negativa) sin que genere derecho a una devolución. Si el resultado es a favor del contribuyente, puede dejarse a compensar con resultados positivos de periodos posteriores (clave C), dar lugar a una solicitud de devolución (S) o a una renuncia a la devolución (R). Finalmente, si el resultado es a favor de la Hacienda Pública, puede dar lugar a un ingreso (I), una solicitud de aplazamiento (A), un reconocimiento de deuda con solicitud de compensación (P) o una imposibilidad de pago (M). Además, hay que añadir las claves definidas en modalidades de pago específicas, como son las de la Cuenta Corriente Tributaria (clave G para ingresos y V para solicitudes de devolución) y la de los ingresos realizados en formalización por el Estado a través de autoliquidaciones virtuales (clave F).

La forma de elaboración de los impuestos devengados es la siguiente. Para cada modelo de declaración se suman los importes correspondientes a las claves de ingreso (incluidos los de la cuenta corriente tributaria), aplazamiento, reconocimiento de deuda con solicitud de compensación, imposibilidad de pago y formalización. De esta forma se obtienen los impuestos devengados brutos. A éstos se les restan los importes con clave de solicitud de devolución (incluidas las de la cuenta corriente tributaria y minoradas por las renunciaciones) y se obtienen los impuestos devengados netos.

En los informes mensuales de febrero, abril, agosto y octubre se publica un cuadro adicional que analiza los ingresos trimestrales en términos de devengo. Estos ingresos abarcan la totalidad de los impuestos devengados salvo las cuotas diferenciales de los impuestos sobre la renta que se devengan en el ejercicio y se liquidan en el ejercicio siguiente. La fuente de información son las declaraciones-autoliquidaciones, salvo para los datos del último trimestre que son estimaciones basadas en los datos de caja.

En el caso del IVA, además de IVA devengado bruto, las solicitudes de devolución y el IVA devengado neto, se incluye el *IVA del periodo*, que es la variable recaudatoria con relación más estrecha con el gasto final sujeto y no exento. Esta medida no está afectada por las decisiones de las empresas con saldo a su favor respecto a dejar el saldo a compensar o solicitar la devolución, ni tampoco por cambios en la gestión del impuesto como son la consolidación de los grupos de entidades o la generalización del derecho a la devolución mensual introducida por la Ley 4/2008 de 23 de diciembre. En el *Informe anual de recaudación tributaria* esta variable se denomina *IVA devengado en el periodo (DIVA)* y en la estadística anual *Resultados económicos y tributarios en el IVA* el concepto equivalente se denomina *Recaudación del periodo*.

## 7. Representaciones gráficas.

Las representaciones gráficas que figuran en el apartado III responden al siguiente esquema:

- Un primer gráfico en el que se representan, en trazo discontinuo, los ingresos tributarios en millones de euros/mes de los últimos cuatro años. En trazo continuo se muestra la media móvil centrada de dichos ingresos.
- Una segunda figura que contiene, en trazo discontinuo, las tasas de variación anual de los ingresos tributarios en los últimos 7 años. En trazo continuo se ofrece la tasa de variación anual de la media móvil centrada de dichos ingresos.
- Un tercer bloque en el que se incluyen, en trazo discontinuo, las tasas de variación anual de los ingresos tributarios homogéneos en los últimos 7 años. En trazo continuo se ofrece la tasa de variación anual de la media móvil centrada de dichos ingresos.

La presentación de los gráficos siguiendo este esquema se justifica por las peculiaridades de las series de ingresos tributarios que se caracterizan por una elevada estacionalidad derivada principalmente de:

- la periodicidad trimestral de las declaraciones e ingresos de las PYMES por IVA y retenciones sobre rentas del trabajo y de los pagos a cuenta de las empresas personales;
- la particular periodicidad de los pagos a cuenta de Sociedades, ingresados en abril, octubre y diciembre;
- la concentración en dos o tres meses del año de los ingresos por cuota diferencial positiva del IRPF y del Impuesto de Sociedades; y,
- el patrón temporal de las devoluciones realizadas.

Todos estos factores provocan que gran parte de la recaudación anual se acumule en determinados meses. El primero de los gráficos, en el que se presentan los ingresos tributarios en millones de euros, permite ver la diferencia de recaudación entre los distintos meses. En 2009 esa diferencia osciló entre los 3.528 millones € de mayo y los 22.693 millones € de octubre. En comparación con la media móvil anual que figura también en dicho gráfico, se puede evaluar la importancia de cada uno de los meses.

La elevada estacionalidad también impide suavizar las tasas de variación interanual con técnicas en las que se da igual importancia a las tasas de todos los meses. Este tipo de técnicas son las que se emplean, por ejemplo, en el informe mensual de *Ventas, Empleo y Salarios en las Grandes Empresas* (accesible en la sección estadística de la web de la AEAT). A diferencia de éste, el procedimiento adoptado en este IMRT consiste en suavizar primero las series de nivel de los ingresos mensuales (originales u homogéneos) con una media móvil de 12 términos centrada y emplear la tasa anual de esta media móvil como tasa anual suavizada.

Este procedimiento exige previsiones de los ingresos a un horizonte de 6 meses que se obtienen mediante el programa Tramo-SEATS de previsión univariante y teniendo en cuenta las previsiones de cierre del ejercicio. El programa citado, que difunde gratuitamente el Banco de España, es particularmente apropiado para las series de ingresos públicos dada la variedad de *intervenciones* que permite.

## **8. Ingresos por Delegaciones y Servicios Centrales.**

Los ingresos tributarios se presentan en este IMRT (Cuadros 4.1 y 4.2) distribuidos en las 56 Delegaciones, agrupadas cuando procede en Delegaciones Especiales, y los Servicios Centrales.

Como la asignación de contribuyentes a Delegaciones depende del domicilio fiscal, la magnitud recaudatoria de una Delegación no representa necesariamente la magnitud fiscal del territorio de la misma. En 2009 el 44% de los ingresos tributarios correspondían a la Delegación de Madrid, donde tienen su domicilio fiscal un gran número de grandes empresas y retenedores.

Tampoco la variación anual, del mes o acumulada, de los ingresos tributarios gestionados por una Delegación representa necesariamente el dinamismo fiscal o recaudatorio del territorio. A los cinco factores de heterogeneidad destacados anteriormente, se unen en las Delegaciones las perturbaciones causadas por el cambio en el domicilio fiscal de una gran empresa, contribuyente o retenedor o por los procesos de fusión y absorción de empresas y de creación de grupos fiscales.

Además, los cambios en la mecánica liquidatoria pueden afectar con más intensidad a algunas Delegaciones, como ocurrió en 2005 con las Delegaciones donde se liquidaba el modelo de importaciones y operaciones asimiladas, que, desde abril, dejó de tener importancia recaudatoria.

## **9. Otras informaciones periódicas.**

Junto con el contenido habitual, en algunos meses la información se amplía para recoger análisis más detallados de determinados ingresos. Está previsto publicar cuadros adicionales sobre:

(1) Ingresos en términos de devengo, en los informes de los meses de febrero(A-1), abril(A-3), julio(A-7) y octubre(A-13);

(2) Pagos a cuenta del Imp. de Sociedades, en los informes de abril(A-2), octubre(A-12) y diciembre(A-15);

(3) Cuota diferencial del IRPF, en los informes de mayo(A-4), junio(A-5), julio(A-6), agosto(A-8), septiembre(A-10), octubre(A-11) y noviembre(A-14);

(4) Cuota diferencial del Imp. de Sociedades, en el informe de agosto(A-9).

**10. Calendario de publicación.**

Las fechas previstas de publicación del informe mensual en la web de la A.E.A.T. durante 2010 son las siguientes:

24 de febrero.....	informe de diciembre de 2009
24 de febrero.....	informe de enero de 2010
23 de marzo.....	informe de febrero de 2010
27 de abril.....	informe de marzo de 2010
25 de mayo .....	informe de abril de 2010
22 de junio .....	informe de mayo de 2010
28 de julio .....	informe de junio de 2010
31 de agosto.....	informe de julio de 2010
27 de septiembre.....	informe de agosto de 2010
27 de octubre.....	informe de septiembre de 2010
23 de noviembre.....	informe de octubre de 2010
21 de diciembre.....	informe de noviembre de 2010