



Agencia Tributaria

**INFORME MENSUAL  
DE RECAUDACION  
TRIBUTARIA**

Febrero 2011





<u>INDICE</u>	<u>Pág.</u>
<b>I. EVOLUCIÓN DE LOS INGRESOS TRIBUTARIOS.....</b>	<b>1</b>
1. Principales Resultados.....	1
Gráfico R1. Ingresos tributarios homogéneos: tasa anual y MM12.....	1
Gráfico R2. Ingresos tributarios y Demanda interna.....	1
Cuadro R1. Evolución de los ingresos (totales y homogéneos) y devoluciones por figuras.....	2
2. Evolución por conceptos.....	2
Cuadro A1. Evolución trimestral de los impuestos devengados.....	4
<b>II. CUADROS ESTADÍSTICOS.....</b>	<b>1</b>
1. Ingresos tributarios por conceptos y distribución entre Administraciones.....	2
Cuadro 1.1. Resumen. Mes y acumulado.....	2
Cuadro 1.2. Evolución. Mes y acumulado.....	3
Cuadro 1.3. Detalle. Mes.....	4
Cuadro 1.4. Detalle. Acumulado.....	5
2. Devoluciones, Participación de las AATT y otras minoraciones. Ingresos brutos.....	6
Cuadro 2.1. Devoluciones, Partic. de las AATT y otras minoraciones. Mes y acumulado.....	6
Cuadro 2.2. Devoluciones. Evolución.....	7
Cuadro 2.3. Participación de las AATT y otras minoraciones. Evolución.....	8
Cuadro 2.4. Ingresos brutos. Mes y acumulado.....	9
3. Ingresos tributarios homogéneos.....	10
Cuadro 3.1. Resumen. Mes y acumulado.....	10
Cuadro 3.2. Evolución.....	11
Cuadro 3.3. Ingresos brutos homogéneos. Mes y acumulado.....	12
4. Ingresos tributarios por conceptos y Centros gestores.....	13
Cuadro 4.1. Mes.....	13-18
Cuadro 4.2. Acumulado (salvo enero).....	19-24
<b>III. GRÁFICOS.....</b>	<b>1</b>
1. Ingresos Tributarios. Millones de euros, tasa anual y tasa anual homogénea con MM12.....	2
2. IRPF y Sociedades. Millones de euros, tasa anual y tasa anual homogénea con MM12.....	3
3. IVA e II. Especiales. Millones de euros, tasa anual y tasa anual homogénea con MM12.....	4

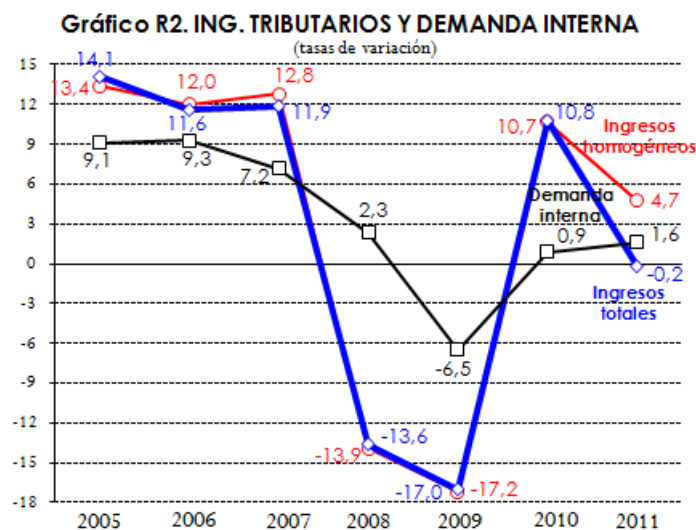
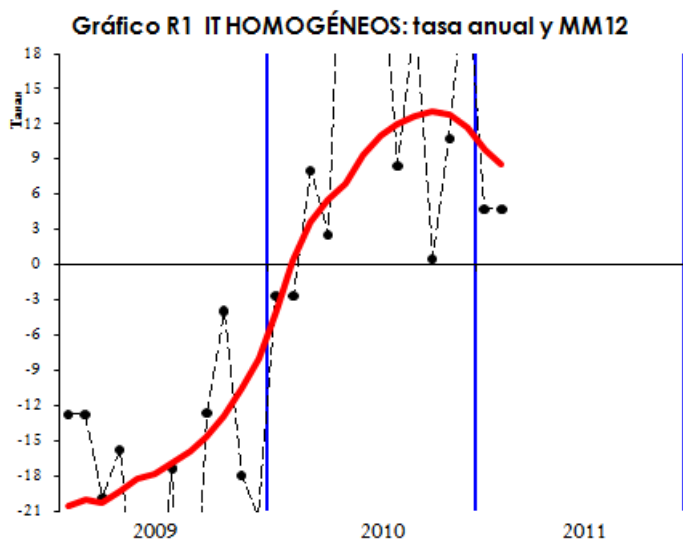


<b>IV. RESUMEN DE CAMBIOS NORMATIVOS</b> .....	1-3
<b>V. NOTAS EXPLICATIVAS Y FUENTES</b> .....	1
1. Medida de los ingresos en términos de caja.....	2
2. Ámbito del Presupuesto de Ingresos No Financieros.....	2
3. Conexión con el Sistema de Autoliquidaciones de la AEAT. Clasificaciones de los ingresos.....	3
4. Sistema de Financiación Territorial.....	3
5. Ingresos tributarios homogéneos.....	4
6. Serie trimestral de impuestos devengados.....	4
7. Representaciones gráficas.....	5
8. Ingresos por Delegaciones y Servicios Centrales.....	6
9. Otras informaciones periódicas.....	7

## I. EVOLUCIÓN DE LOS INGRESOS TRIBUTARIOS

### 1. Principales resultados.

Existen varios factores que distorsionan la evolución de los **ingresos tributarios totales** en los primeros meses de 2011 (hasta febrero descienden un **-0,2%**; Cuadros R1, 1.1 y 1.2, gráfico R2). El principal es el distinto calendario de los vencimientos de Deuda Pública en ambos años: los ingresos netos por retenciones de Deuda son inferiores en 1.041 millones a los del mismo periodo de 2010, desajuste que se corregirá en marzo. Además en febrero el ritmo de realización de las devoluciones está por encima del de la campañas tipo. Ambos desajustes temporales se corrigen en las series homogéneas: tomando éstas como la mejor aproximación al ritmo subyacente de la recaudación, **los ingresos tributarios homogéneos crecen un 4,7% hasta febrero**, por encima del **3,4%** necesario para cumplir el Presupuesto (Cuadros 3.1 y 3.2).



Otro factor relevante es el impacto recaudatorio de las medidas de consolidación fiscal recogidas en el Cuadro 0. Destacan los asociados a la subida de tipos del IVA, la supresión parcial de los 400 euros y, en sentido contrario, a las menores retenciones por la rebaja de salarios públicos. En total suman 2.140 millones en 2011.

Cuadro 0  
**AJUSTES POR IMPACTOS DE CAMBIOS NORMATIVOS**

	2011				TOTAL
	IRPF	SOC	IVA	IIEE	
<b><u>CAMBIOS NORMATIVOS</u></b>	<b>703</b>	<b>27</b>	<b>1.300</b>	<b>110</b>	<b>2.140</b>
<b>Eliminación parcial deducción 400 €</b>	<b>1.010</b>				<b>1.010</b>
· Retenciones trabajo	930				930
· Pagos fraccionados	80				80
· Cuota diferencial					0
<b>Reducción 5% salarios públicos</b>	<b>-435</b>				<b>-435</b>
<b>Subida tipo retención capital 19%</b>	<b>63</b>	<b>27</b>			<b>90</b>
· Retenciones	63	27			90
· Cuota diferencial					0
<b>Supresión deducción maternidad</b>	<b>65</b>				<b>65</b>
<b>Subida tipos IVA al 18% / 8%</b>			<b>1.300</b>		<b>1.300</b>
· Ingresos brutos			1.620		1.620
· Devoluciones			-320		-320
<b>Subida de tipos Impuestos Especiales</b>				<b>110</b>	<b>110</b>



También destacan en febrero la positiva recuperación de las retenciones de capital (20,8% homogéneo) y de fondos de inversión (19,5%) tras el fuerte deterioro que registraron el mes anterior (por el adelanto del pago hace un año para beneficiarse de un tipo de retención más bajo y la opción de cobro del dividendo en acciones), y el brusco descenso de la recaudación del IE sobre Labores del Tabaco (-33,2%), si bien se espera que vuelva a recuperarse en marzo porque se compara con un dato de bajos ingresos en 2010.

**CUADRO R1. EVOLUCION DE INGRESOS (totales y homogéneos) Y DEVOLUCIONES POR FIGURAS**

Tasas de variación anual

	2009	2010	2011*	III.09	IV.09	I.10	II.10	III.10	IV.10	I.11*
<b>Ingresos tributarios totales</b>	<b>-17,0</b>	<b>10,8</b>	<b>-0,2</b>	<b>-11,4</b>	<b>-10,6</b>	<b>1,0</b>	<b>25,3</b>	<b>18,5</b>	<b>18,5</b>	<b>-0,2</b>
· I. Renta de las Personas Físicas	-10,5	4,9	3,1	8,3	-9,4	1,0	8,3	8,8	3,1	3,1
· I. Sociedades	-26,1	-19,8	-71,2	-33,5	-12,5	-32,4	-10,3	-25,6	-16,0	-71,2
· I. sobre el Valor Añadido	-30,1	46,2	6,6	-26,3	-18,6	2,2	126,9	149,4	19,8	6,6
· I. Especiales	-1,1	2,4	-4,4	2,1	3,1	2,4	11,9	-1,0	-3,0	-4,4
· Resto ingresos	-2,2	5,8	-21,1	-5,5	-0,5	6,1	2,1	8,6	6,7	-21,1
<b>Devoluciones</b>	<b>13,1</b>	<b>-19,3</b>	<b>40,5</b>	<b>-12,3</b>	<b>12,5</b>	<b>-2,1</b>	<b>-22,7</b>	<b>-31,7</b>	<b>-7,7</b>	<b>40,5</b>
· I. Renta de las Personas Físicas	8,0	-6,0	-3,8	-35,3	0,0	1,8	-3,7	-15,4	-0,5	-3,8
· I. Sociedades	20,0	-3,7	111,7	-16,2	9,6	-7,4	-30,0	46,1	-7,9	111,7
· I. sobre el Valor Añadido	13,6	-30,5	3,1	-3,1	18,0	-3,9	-36,5	-45,1	-11,7	3,1
· I. Especiales	31,1	9,6	5,5	43,0	48,1	26,3	-16,5	4,5	38,7	5,5
· Resto ingresos	14,8	27,6	---	25,3	10,0	22,1	65,0	16,2	36,6	---
<b>Ingresos tributarios homogéneos</b>	<b>-17,2</b>	<b>10,7</b>	<b>4,7</b>	<b>-21,8</b>	<b>-11,2</b>	<b>-0,7</b>	<b>17,0</b>	<b>22,2</b>	<b>7,6</b>	<b>4,7</b>
· I. Renta de las Personas Físicas	-10,5	4,7	3,0	-6,5	-9,8	0,7	8,9	7,4	3,9	3,0
· I. Sociedades	-26,0	-17,6	-14,3	-35,4	-8,9	-39,1	-10,0	-21,7	-13,2	-14,3
· I. sobre el Valor Añadido	-31,1	44,7	9,2	-55,2	-22,9	-1,6	53,7	259,6	34,6	9,2
· I. Especiales	-1,0	2,3	-4,3	2,2	3,2	2,4	12,0	-1,2	-3,1	-4,3
· Resto ingresos	-2,2	9,7	16,0	-6,8	-0,8	7,6	8,3	13,7	9,2	16,0

\*Tasas calculadas para el periodo del trimestre o año del que existe información

## 2. Evolución de los principales conceptos

- La atenuación del descenso de las retenciones de capital y fondos permite que el ritmo del **IRPF** se acelere al **3,1%**. Las retenciones de trabajo acumulan un crecimiento del **4,4%** que, sin los impactos por la supresión parcial de los 400 euros y la rebaja de salarios públicos, se reduciría al **-0,6% en términos ajustados** en sintonía con el ligero descenso del empleo y un moderado aumento del salario medio. Tanto las retenciones de grandes empresas como las de pymes acumulan crecimientos en torno al 5,0%, mientras que el componente menos dinámico son las retenciones de Administraciones Públicas excluidas pensiones, que registran una caída del -5,7% por la rebaja salarial. Con los ingresos de febrero las retenciones de capital sin Deuda Pública rebajan su ritmo de caída once puntos, hasta el **-16,5%**: mientras las ingresadas sobre dividendos descienden un -23,4% por la anticipación en enero de 2010 y la sustitución del pago en efectivo por pago en especie, las que gravan los intereses de depósitos bancarios atenúan su caída hasta febrero al -2,4% por la subida de los tipos de interés a plazo. Las retenciones de fondos de inversión también mejoran en febrero (19,5% mes, **-13,6%** acumulado), una vez absorbido el efecto de realización anticipada de plusvalías en enero de 2010. Finalmente, este mes recoge la mayor parte de los ingresos por pago fraccionado del cuarto trimestre de 2010: crecen un **1,1%** si bien, eliminando el impacto de los 400 euros, su ritmo se reduciría hasta el -13,5%, lo que confirma una evolución negativa de las rentas de los empresarios individuales en 2010.



- El distinto calendario de las retenciones sobre Deuda Pública y el adelanto relativo de las devoluciones de campaña invalidan la lectura directa de la tasa de variación del impuesto de **Sociedades (-71,2%)**. Una forma adecuada de analizarlo sería recurrir a su tasa homogénea (-14,3%, descenso casi todo atribuible a las menores retenciones de capital de enero), pero de nuevo hay que señalar que hasta abril la recaudación de esta figura es poco significativa (los ingresos hasta febrero apenas supusieron el 4% del total anual en 2010).
- Febrero es para el **IVA** el mes de mayores ingresos del año. Hasta este mes acumula un crecimiento del **6,6%**, pero si se descontase el impacto normativo de la subida de tipos y el exceso relativo de devoluciones la tasa ajustada se reduciría al -1,0%. Por componentes, el IVA bruto aumenta un 6,1%, con el IVA Importación como componente más dinámico (36,7%, 22,6% sin subida de tipos, en línea con la marcha de las importaciones de terceros no energéticas). En cuanto al IVA bruto de grandes empresas y pymes, si bien sus ritmos son mucho más moderados (4,8% y 2,6%, respectivamente) se aceleran 2 y 4 puntos sobre las tasas que registraban en el trimestre anterior. Por su parte, las devoluciones de IVA aumentan un 3,1% exclusivamente por las devoluciones mensuales (crecen un 13,5%), ya que las anuales descienden un -21,9% por el menor importe solicitado en el ejercicio 2009.
- En febrero (devengos de enero) las ventas de cajetillas de tabaco han registrado una caída histórica del -34,0%, compensada en parte por el impacto positivo sobre la recaudación de la subida de tipos, de forma que los ingresos por **impuestos especiales** acumulan hasta febrero un descenso del **-4,4%**. El IE sobre **Labores de Tabaco** se reduce un **-9,0%** a pesar de los mayores tipos (la cuota impositiva por cajetilla supera en un 20,5% la de hace un año), lo que apunta que el consumo de cajetillas acentúa su ritmo de descenso (-25,0% en diciembre-enero, tras dos años de caídas en torno al -10,0%). No obstante, se prevé una recuperación de la tasa en marzo al compararse con un mes de 2010 de menor importe recaudado. El IE sobre **Hidrocarburos** sigue en negativo (**-2,3%**), si bien registra una mejora respecto al acumulado anterior y a la tasa del cuarto trimestre de 2010. El IE sobre **Electricidad** es el único que acumula tasa positiva (**5,7%**) por el aumento del consumo y la subida de la tarifa eléctrica.
- Como Sociedades, el **IRNR (-58,6%)** también acusa el distinto calendario de vencimientos de la Deuda Pública en 2010 y 2011: su tasa homogénea es del -13,2% por la anticipación de dividendos en enero de 2010 y el cambio de modalidad retributiva, y también refleja una significativa recuperación con el dato de febrero. Registran fuerte ritmo las **tasas y otros ingresos (62,0%)**, a pesar de las devoluciones a la CRTVE (sin contrapartida en estos meses de 2010), por los mayores ingresos por recargo de apremio y otros y por intereses de demora. Los ingresos por **tráfico exterior (16,9%)** mantienen una evolución en línea con la importación no UE, y el impuesto sobre **primas de seguros** aumenta un **1,9%**.
- Hasta febrero de 2011 se han realizado **1.285 millones de devoluciones más** que en el mismo periodo del año anterior. Sin embargo, esta diferencia se debe fundamentalmente al desfase transitorio producido por los diferentes calendarios de vencimiento de Deuda Pública en ambos años (942 millones) y a las devoluciones por tasa radioeléctrica (57 millones). El resto es imputable en su mayor parte a la anticipación de las devoluciones de cuota diferencial de Sociedades realizadas este año (235 millones). En el IVA el mayor importe de devoluciones de IVA Mensual (175 millones) se compensa en buena parte con las menores devoluciones solicitadas y realizadas de IVA Anual (-118 millones).



## LOS INGRESOS TRIBUTARIOS EN TÉRMINOS DE DEVENGO

Después de dos años de descensos, los **impuestos devengados** (sin cuotas diferenciales de IRPF y Sociedades) aumentan un **3,7%** en 2010, mejorando su ritmo en más de siete puntos. La mayor parte de este incremento tiene su origen en las medidas de consolidación fiscal adoptadas: **eliminando los impactos de los cambios normativos** que han afectado en los últimos años a las distintas figuras (que en 2010 ascienden a unos **8.000 millones en términos de devengo**), la tasa ajustada se reduce al **-1,3%**, en sintonía con el crecimiento de la **base imponible agregada sobre la renta y el gasto** este año (**-0,2%**). El ritmo de los impuestos devengados se ralentiza en el cuarto trimestre (3,5%, -2,9% sin medidas normativas) por las pérdidas de dinamismo registran las retenciones de trabajo (por la bajada en un 5% de los salarios públicos), las de capital y los pagos fraccionados de Sociedades.

**CUADRO A1: EVOLUCION TRIMESTRAL DE LOS IMPUESTOS DEVENGADOS**

	2010	09.I	09.II	09.III	09.IV	10.I	10.II	10.III	10.IV	08	09*	10*
<b>IMPUESTOS DIRECTOS (sin CD)</b>	<b>89.253</b>	<b>-9,6</b>	<b>1,4</b>	<b>-0,8</b>	<b>-6,5</b>	<b>-3,4</b>	<b>5,7</b>	<b>-2,8</b>	<b>-0,3</b>	<b>-7,9</b>	<b>-4,2</b>	<b>-0,4</b>
<b>IRPF (sin CD)</b>	<b>72.844</b>	<b>-10,1</b>	<b>2,8</b>	<b>-3,6</b>	<b>-3,4</b>	<b>2,8</b>	<b>5,6</b>	<b>3,4</b>	<b>4,2</b>	<b>1,5</b>	<b>-3,6</b>	<b>4,1</b>
<b>Sociedades (sin CD)</b>	<b>13.994</b>	<b>-8,1</b>	<b>-22,7</b>	<b>7,4</b>	<b>-20,7</b>	<b>-22,5</b>	<b>2,8</b>	<b>-18,2</b>	<b>-20,4</b>	<b>-33,0</b>	<b>-7,4</b>	<b>-18,6</b>
<b>IRNR (sin CD)</b>	<b>2.339</b>	<b>-7,3</b>	<b>22,1</b>	<b>-10,8</b>	<b>28,1</b>	<b>-18,5</b>	<b>12,6</b>	<b>9,1</b>	<b>-3,7</b>	<b>3,4</b>	<b>7,3</b>	<b>0,8</b>
* Retenciones de trabajo	64.525	-10,5	5,8	-0,9	-1,0	6,8	6,7	5,3	4,8	0,6	-1,8	5,9
- Grandes Empresas	27.119	-12,4	0,3	-3,2	-4,0	2,9	1,4	2,3	4,8	2,5	-5,1	2,9
- PYMEs	14.878	-17,0	-1,7	-8,5	-9,4	6,0	8,9	8,5	7,0	-7,6	-9,4	7,6
- Admones. Públicas	22.528	-1,6	18,7	8,8	9,3	13,2	11,3	7,0	3,4	5,2	9,0	8,5
* Retenciones de capital	6.374	13,4	-20,1	-21,3	-12,5	-38,6	-3,9	-11,6	-17,6	21,1	-11,3	-18,4
* Ret. arrendamientos	2.874	-1,7	-4,2	-6,2	-5,5	-0,3	2,2	1,9	3,0	6,7	-4,4	1,7
* Ret. fondos de inversión	555	-47,9	-50,0	-46,9	-53,0	-35,9	-2,8	-14,0	-4,2	7,2	-49,7	-15,0
* Pago fraccionado IRPF	2.332	-28,1	-4,2	-10,4	-7,1	3,9	12,9	0,3	4,4	-21,9	-13,4	5,4
* Pago fraccionado IS	10.311	-10,9		10,7	-27,3	-21,4		-19,5	-18,8	-41,0	-6,0	-19,9
- Grandes empresas	8.056	-8,9		22,0	-26,9	-21,2		-19,3	-16,2	-45,8	0,8	-19,3
- PYMEs	2.256	-15,8		-27,3	-28,2	-22,0		-20,4	-23,9	-23,2	-23,8	-22,1
- Grupos consolidados	4.578	11,2		60,0	-25,5	-30,9		-26,6	-22,5	-47,9	24,0	-27,2
- No grupos	5.734	-24,4		-20,1	-28,2	-13,0		-10,7	-16,8	-36,0	-23,6	-13,0
<b>IMPUESTOS INDIRECTOS</b>	<b>75.217</b>	<b>-22,7</b>	<b>-19,4</b>	<b>-14,2</b>	<b>290,3</b>	<b>9,3</b>	<b>13,2</b>	<b>5,3</b>	<b>10,3</b>	<b>-9,4</b>	<b>-2,6</b>	<b>9,4</b>
<b>IVA del periodo**</b>	<b>52.695</b>	<b>-13,0</b>	<b>-9,8</b>	<b>-2,0</b>	<b>7,7</b>	<b>11,3</b>	<b>18,0</b>	<b>4,6</b>	<b>2,5</b>	<b>-6,9</b>	<b>-4,5</b>	<b>8,9</b>
* IVA bruto	75.715	-13,1	-12,5	-10,2	-6,2	0,0	9,5	6,6	6,3	-6,8	-10,4	5,7
- G. Empresas y Export.	43.589	-8,3	-6,7	-5,9	-1,4	1,5	4,3	5,4	2,0	-4,8	-5,5	3,3
- PYMEs	24.255	-14,8	-12,5	-8,2	-9,5	-4,1	13,4	-2,0	7,9	-11,4	-11,1	4,3
- Importación	7.871	-31,0	-40,1	-35,8	-20,3	3,6	33,0	47,0	29,7	-2,1	-32,2	28,0
* Devoluciones ejercicio	23.470	70,4	61,8	50,3	-50,9	-24,5	-8,9	2,0	0,0	4,7	-22,2	-5,9
- G. Empresas y Export.	13.970	38,6	9,3	2,5	-47,0	-22,0	6,8	25,6	9,4	3,6	-18,2	3,9
- PYMEs	9.500	340,2	546,0	512,4	-53,3	-31,4	-33,4	-36,2	-6,4	5,8	-26,4	-17,4
<b>IVA neto</b>	<b>52.245</b>	<b>-27,4</b>	<b>-24,9</b>	<b>-19,8</b>		<b>9,8</b>	<b>16,1</b>	<b>8,0</b>	<b>14,5</b>	<b>-13,1</b>	<b>-2,4</b>	<b>11,9</b>
- G. Empresas y Export.	29.619	-22,4	-11,4	-8,2		14,2	3,3	-0,9	-3,3	-9,1	2,0	3,0
- PYMEs	14.755	-33,0	-38,5	-30,8		5,1	36,4	11,1		-28,6	11,5	25,4
- Importación	7.871	-31,0	-40,1	-35,8	-20,3	3,6	33,0	47,0	29,7	-2,1	-32,2	28,0
<b>Impuestos Especiales</b>	<b>19.945</b>	<b>-8,4</b>	<b>-1,1</b>	<b>3,6</b>	<b>-1,2</b>	<b>8,4</b>	<b>6,1</b>	<b>-3,4</b>	<b>2,9</b>	<b>0,4</b>	<b>-1,7</b>	<b>3,2</b>
* Hidrocarburos	9.845	-8,7	-4,9	2,7	1,2	5,3	4,2	-3,0	-2,8	-5,1	-2,5	0,7
* Tabacos	7.579	-12,1	3,0	6,6	-5,5	15,4	8,6	-5,9	12,7	8,2	-1,6	6,8
* Electricidad	1.370	17,0	8,4	-1,4	4,4	6,1	9,6	12,0	-4,9	13,2	6,9	5,5
* Resto	1.151	-10,4	-2,5	-2,3	-1,4	-1,5	2,4	-5,7	2,7	-6,6	-3,8	-0,5
<b>Tráfico exterior</b>	<b>1.547</b>	<b>-17,5</b>	<b>-19,4</b>	<b>-13,8</b>	<b>-8,0</b>	<b>6,4</b>	<b>22,3</b>	<b>26,1</b>	<b>16,4</b>	<b>-10,2</b>	<b>-14,8</b>	<b>17,8</b>
<b>Impuesto Primas de Seguros</b>	<b>1.436</b>	<b>-11,3</b>	<b>-8,0</b>	<b>-5,5</b>	<b>-0,6</b>	<b>6,7</b>	<b>0,9</b>	<b>2,0</b>	<b>-0,1</b>	<b>0,4</b>	<b>-6,5</b>	<b>2,4</b>
<b>TASAS TRIBUTARIAS</b>	<b>772</b>	<b>28,7</b>	<b>3,1</b>	<b>0,2</b>	<b>-5,9</b>	<b>9,1</b>	<b>-30,0</b>	<b>-52,8</b>	<b>-35,2</b>	<b>-7,1</b>	<b>4,3</b>	<b>-27,8</b>
<b>IMPUESTOS DEVENGADOS (sin CD)</b>	<b>165.242</b>	<b>-15,6</b>	<b>-9,5</b>	<b>-7,3</b>	<b>30,9</b>	<b>2,1</b>	<b>8,7</b>	<b>0,6</b>	<b>3,5</b>	<b>-8,5</b>	<b>-3,4</b>	<b>3,7</b>

\* Datos provisionales hasta el tratamiento completo de las declaraciones informativas anuales.

\*\* IVA repercutido - IVA soportado + IVA de importación de terceros + IVA regímenes especiales.

Las **retenciones de trabajo** devengadas aumentan un **5,9%** en 2010, incremento atribuible en su totalidad a los impactos normativos (eliminación parcial de la deducción de 400 euros y rebaja de sueldos públicos): sin medidas, la tasa se reduce al **-0,2%**, en línea con la evolución de las rentas sujetas (**-0,7%**). Tanto las **retenciones de capital mobiliario** como las de **fondos de inversión** caen un **-18,4%** y un **-15,0%** en 2010 a pesar de la subida de tipos, lo que apunta un deterioro adicional de las rentas de capital este año. También el incremento de los **pagos fraccionados** en un **5,4%** tiene su origen en la supresión de la deducción de 400 euros: descontando ésta, el





beneficio del empresario individual cae un -8,9%. El **IRPF ajustado** (depurado de impactos normativos) cae en 2010 un **-0,2%**, algo menos que la renta bruta de los hogares (-1,9%).

El **impuesto sobre Sociedades** devengado sin cuota diferencial desciende un -18,6% en 2010 por la negativa evolución de las retenciones de capital mobiliario y fondos y, sobre todo, por la caída del pago fraccionado un -19,9% por la recuperación de las compras, las mayores provisiones y la libertad de amortización anticipada.

El **IVA del periodo** crece un **8,9%** en 2010, pero de nuevo siete puntos de este incremento son imputables a la subida de tipos (el gasto final sujeto a IVA aumentó un 1,7%, con aceleración de más de cinco puntos respecto a su ritmo en 2009). El IVA bruto crece un 5,7% por el impulso principalmente del IVA importación (28,0%), si bien tanto los ingresos de grandes empresas como los de pymes también retornan a tasa positivas tras dos años de caídas. Por su parte, las devoluciones de IVA descienden un -5,9% en 2010, descenso que se concentra en las solicitadas por las pymes. La combinación de la subida de los ingresos en torno a un 6% con una rebaja de las devoluciones en otro 6% hace que el **IVA neto** aumente un **11,9%** este año (5,8% sin medidas normativas).

Las subidas de tipos impositivos y de precios son los que explican la evolución positiva de los **impuestos especiales** en 2010 (**3,2%**). Su **tasa ajustada** de impactos normativos se reduce al **-1,6%**, ya que la revisión al alza de la tarifa eléctrica compensa en parte la caída de los consumos físicos gravados (-4,3%). El IE sobre Labores del Tabaco aumenta un 6,8% en 2010 por el aumento de su tipo impositivo medio (en torno al 16%), ya que la venta fiscal de cajetillas se reduce un -8,1%. El IE sobre Hidrocarburos acumula un crecimiento del 0,7% atribuible al impacto normativo (los consumos sujetos caen un -2,5%), y el impuesto sobre Electricidad eleva sus ingresos un 5,5%, si bien en este caso la mayor parte del aumento es atribuible a la recuperación del consumo.





**II. CUADROS ESTADÍSTICOS**



1. INGRESOS TRIBUTARIOS POR CONCEPTOS Y DISTRIBUCIÓN ENTRE ADMINISTRACIONES

**Cuadro 1.1**  
**RESUMEN. MES Y ACUMULADO**  
(En millones de euros)

EN EL MES	AÑO 2011			AÑO 2010			% 11/10	
	Estado	AA.TT.	Total	Estado	AA.TT.	Total	Estado	Total
<b>CAP. I - IMPUESTOS DIRECTOS</b>								
<b>I. Renta de las Personas Físicas</b>	1.512	3.087	4.599	2.303	2.096	4.399	-34,4	4,5
<b>I. Sociedades</b>	-536		-536	818		818	---	---
<b>I. Renta de no Residentes</b>	-284		-284	617		617	---	---
Resto Capítulo I	6		6	6		6	4,8	4,8
<b>TOTAL CAPÍTULO I</b>	<b>697</b>	<b>3.087</b>	<b>3.784</b>	<b>3.744</b>	<b>2.096</b>	<b>5.840</b>	<b>-81,4</b>	<b>-35,2</b>
<b>CAP. II - IMPUESTOS INDIRECTOS</b>								
<b>Impuesto sobre el Valor Añadido</b>	<b>10.893</b>	<b>2.011</b>	<b>12.904</b>	<b>11.249</b>	<b>1.091</b>	<b>12.340</b>	<b>-3,2</b>	<b>4,6</b>
+ Importaciones	740		740	539		539	37,4	37,4
+ Operaciones Interiores	10.153	2.011	12.164	10.710	1.091	11.801	-5,2	3,1
<b>Impuestos Especiales</b>	<b>338</b>	<b>1.054</b>	<b>1.392</b>	<b>814</b>	<b>788</b>	<b>1.601</b>	<b>-58,4</b>	<b>-13,1</b>
+ Alcohol y bebidas derivadas	65	40	105	87	27	114	-25,2	-7,8
+ Cerveza	7	14	21	12	9	21	-41,5	1,6
+ Productos intermedios	1	1	2	2	1	3	-38,6	-19,9
+ Hidrocarburos	227	482	709	363	352	715	-37,5	-0,9
+ Labores del Tabaco	33	400	433	363	285	648	-90,9	-33,2
+ Electricidad	5	117	122	-13	115	101	---	20,1
+ Otros	0		0	0		0	---	---
Impuesto sobre primas de seguro	128		128	124		124	3,1	3,1
Tráfico exterior	133		133	119		119	11,0	11,0
Resto Capítulo II	1		1	0		0	---	---
<b>TOTAL CAPÍTULO II</b>	<b>11.493</b>	<b>3.064</b>	<b>14.557</b>	<b>12.307</b>	<b>1.879</b>	<b>14.185</b>	<b>-6,6</b>	<b>2,6</b>
<b>CAP. III - TASAS Y OTROS INGRESOS</b>	<b>110</b>		<b>110</b>	<b>136</b>		<b>136</b>	<b>-19,3</b>	<b>-19,3</b>
<b>TOTAL GENERAL</b>	<b>12.300</b>	<b>6.151</b>	<b>18.451</b>	<b>16.186</b>	<b>3.975</b>	<b>20.161</b>	<b>-24,0</b>	<b>-8,5</b>

DESDE ENERO HASTA EL MES	AÑO 2011			AÑO 2010			% 11/10	
	Estado	AA.TT.	Total	Estado	AA.TT.	Total	Estado	Total
<b>CAP. I - IMPUESTOS DIRECTOS</b>								
<b>I. Renta de las Personas Físicas</b>	9.061	6.174	15.235	10.590	4.192	14.782	-14,4	3,1
<b>I. Sociedades</b>	355		355	1.231		1.231	-71,2	-71,2
<b>I. Renta de no Residentes</b>	376		376	908		908	-58,6	-58,6
Resto Capítulo I	12		12	12		12	-1,4	-1,4
<b>TOTAL CAPÍTULO I</b>	<b>9.804</b>	<b>6.174</b>	<b>15.977</b>	<b>12.741</b>	<b>4.192</b>	<b>16.933</b>	<b>-23,1</b>	<b>-5,6</b>
<b>CAP. II - IMPUESTOS INDIRECTOS</b>								
<b>Impuesto sobre el Valor Añadido</b>	<b>9.661</b>	<b>4.022</b>	<b>13.683</b>	<b>10.655</b>	<b>2.182</b>	<b>12.838</b>	<b>-9,3</b>	<b>6,6</b>
+ Importaciones	1.455		1.455	1.063		1.063	36,8	36,8
+ Operaciones Interiores	8.207	4.022	12.228	9.592	2.182	11.775	-14,4	3,9
<b>Impuestos Especiales</b>	<b>1.026</b>	<b>2.107</b>	<b>3.133</b>	<b>1.701</b>	<b>1.576</b>	<b>3.277</b>	<b>-39,7</b>	<b>-4,4</b>
+ Alcohol y bebidas derivadas	76	80	157	106	54	160	-27,7	-2,1
+ Cerveza	16	28	44	27	18	44	-40,0	-0,2
+ Productos intermedios	1	2	3	3	1	4	-47,1	-15,9
+ Hidrocarburos	561	964	1.525	857	704	1.561	-34,6	-2,3
+ Labores del Tabaco	374	799	1.173	719	570	1.289	-48,0	-9,0
+ Electricidad	-3	234	231	-10	229	219	76,0	5,7
+ Otros	1		1	0		0	---	---
Impuesto sobre primas de seguro	245		245	240		240	1,9	1,9
Tráfico exterior	265		265	227		227	16,9	16,9
Resto Capítulo II	2		2	1		1	144,4	144,4
<b>TOTAL CAPÍTULO II</b>	<b>11.199</b>	<b>6.129</b>	<b>17.328</b>	<b>12.824</b>	<b>3.758</b>	<b>16.582</b>	<b>-12,7</b>	<b>4,5</b>
<b>CAP. III - TASAS Y OTROS INGRESOS</b>	<b>383</b>		<b>383</b>	<b>236</b>		<b>236</b>	<b>62,0</b>	<b>62,0</b>
<b>TOTAL GENERAL</b>	<b>21.385</b>	<b>12.302</b>	<b>33.688</b>	<b>25.802</b>	<b>7.950</b>	<b>33.751</b>	<b>-17,1</b>	<b>-0,2</b>



**INGRESOS TRIBUTARIOS POR CONCEPTOS Y DISTRIBUCIÓN ENTRE ADMINISTRACIONES**

**Cuadro 1.2: EVOLUCIÓN. MES Y ACUMULADO**  
(en millones de euros)

	MENSUAL						ACUMULADA					
	IRPF	IS	IVA	IIEE	Resto	TOTAL	IRPF	IS	IVA	IIEE	Resto	TOTAL
<b>2010</b>												
Ene	10.383	413	498	1.675	622	13.590	10.383	413	498	1.675	622	13.590
Feb	4.399	818	12.340	1.601	1.003	20.161	14.782	1.231	12.838	3.277	1.624	33.751
Mar	4.411	-542	1.740	1.378	139	7.127	19.193	689	14.578	4.655	1.763	40.878
Abr	8.137	3.564	5.809	1.757	883	20.150	27.330	4.253	20.386	6.412	2.647	61.028
May	1.331	126	2.035	1.575	395	5.462	28.660	4.379	22.422	7.987	3.042	66.490
Jun	1.662	372	2.051	1.808	747	6.641	30.323	4.752	24.473	9.795	3.789	73.131
Jul	11.518	1.498	7.404	1.676	1.198	23.294	41.841	6.250	31.877	11.471	4.987	96.425
Ago	420	4.394	-578	1.758	-77	5.917	42.260	10.644	31.299	13.228	4.911	102.342
Sep	7.177	697	6.105	1.695	812	16.486	49.437	11.340	37.404	14.923	5.722	118.827
Oct	7.853	5.196	6.936	1.615	772	22.372	57.290	16.536	44.340	16.538	6.494	141.199
Nov	5.304	-46	2.606	1.658	469	9.993	62.594	16.491	46.946	18.197	6.964	151.192
Dic	4.383	-293	2.140	1.610	505	8.345	66.977	16.198	49.086	19.806	7.469	159.536
<b>2011</b>												
Ene	10.636	891	779	1.742	1.189	15.237	10.636	891	779	1.742	1.189	15.237
Feb	4.599	-536	12.904	1.392	93	18.451	15.235	355	13.683	3.133	1.282	33.688
Mar												
Abr												
May												
Jun												
Jul												
Ago												
Sep												
Oct												
Nov												
Dic												

**TASAS DE VARIACIÓN (%)**

	IRPF	IS	IVA	IIEE	Resto	TOTAL	IRPF	IS	IVA	IIEE	Resto	TOTAL
2006	14,8	14,5	9,6	3,2	9,1	11,6	14,8	14,5	9,6	3,2	9,1	11,6
2007	15,6	20,5	2,2	6,4	24,5	11,9	15,6	20,5	2,2	6,4	24,5	11,9
2008	-1,8	-39,1	-14,0	-1,1	-5,0	-13,6	-1,8	-39,1	-14,0	-1,1	-5,0	-13,6
2009	-10,5	-26,1	-30,1	-1,1	-2,2	-17,0	-10,5	-26,1	-30,1	-1,1	-2,2	-17,0
2010	4,9	-19,8	46,2	2,4	5,8	10,8	4,9	-19,8	46,2	2,4	5,8	10,8

	MENSUAL						ACUMULADA					
	IRPF	IS	IVA	IIEE	Resto	TOTAL	IRPF	IS	IVA	IIEE	Resto	TOTAL
<b>2010</b>												
Ene	-0,4	-24,9	-34,7	-4,6	15,8	-3,1	-0,4	-24,9	-34,7	-4,6	15,8	-3,1
Feb	-0,5	3,7	-7,4	9,3	3,6	-3,9	-0,4	-8,0	-8,9	1,7	8,0	-3,6
Mar	6,2	-69,5	---	4,2	-11,5	29,7	1,0	-32,4	2,2	2,4	6,1	1,0
Abr	4,3	-13,0	57,8	12,2	13,8	12,5	2,0	-16,8	13,6	4,9	8,6	4,5
May	47,4	-48,0	330,6	4,2	-0,8	54,8	3,5	-18,2	21,7	4,8	7,2	7,4
Jun	5,5	92,1	---	19,3	-7,7	54,4	3,6	-14,4	31,4	7,2	3,9	10,4
Jul	9,8	8,8	95,6	-2,2	5,2	25,9	5,2	-9,8	42,2	5,7	4,2	13,8
Ago	97,4	-37,0	84,0	-2,7	50,1	13,0	5,7	-23,4	66,4	4,5	6,0	13,7
Sep	4,6	37,4	22,0	2,2	2,0	11,2	5,5	-21,3	57,1	4,2	5,5	13,4
Oct	4,6	-14,9	1,8	-10,6	69,0	-1,4	5,4	-19,4	44,8	2,6	10,4	10,8
Nov	-2,9	91,8	56,8	1,4	-18,7	13,8	4,6	-17,3	45,4	2,5	7,8	10,9
Dic	8,4	---	67,7	1,1	-16,1	7,7	4,9	-19,8	46,2	2,4	5,8	10,8
<b>2011</b>												
Ene	2,4	115,8	56,6	4,0	91,3	12,1	2,4	115,8	56,6	4,0	91,3	12,1
Feb	4,5	---	4,6	-13,1	-90,7	-8,5	3,1	-71,2	6,6	-4,4	-21,1	-0,2
Mar												
Abr												
May												
Jun												
Jul												
Ago												
Sep												
Oct												
Nov												
Dic												



**CUADRO 1.3. INGRESOS TRIBUTARIOS POR CONCEPTOS. DETALLE. MES.**  
(En miles de euros)

PERIODO : FEBRERO DE 2011

DESIGNACIÓN DE LOS INGRESOS	RECAUDACIÓN									
	AÑO 2011				AÑO 2010				%	
	ESTADO	CC.AA.	CC.LL.	TOTAL	ESTADO	CC.AA.	CC.LL.	TOTAL	ESTADO	TOTAL
<b>CAPÍTULO I - IMPUESTOS DIRECTOS</b>										
<b>I. R. P. F.</b>	<b>1.512.112</b>	<b>3.021.786</b>	<b>65.075</b>	<b>4.598.973</b>	<b>2.303.300</b>	<b>2.029.601</b>	<b>66.301</b>	<b>4.399.202</b>	<b>-34,4</b>	<b>4,5</b>
- Retenciones trabajo	3.826.925			3.826.925	3.754.417			3.754.417	1,9	1,9
- Retenciones de arrendamientos	54.963			54.963	51.272			51.272	7,2	7,2
- Retenciones Fondos Inversión	27.153			27.153	22.726			22.726	19,5	19,5
- Retenciones capital	349.185			349.185	303.025			303.025	15,2	15,2
- Pagos fraccionados	466.391			466.391	465.104			465.104	0,3	0,3
- Cuota diferencial I.R.P.F.	-112.378			-112.378	-184.076			-184.076	---	---
- Otras devoluciones y minoraciones	-3.100.127	3.021.786	65.075	-13.266	-2.109.168	2.029.601	66.301	-13.266	---	---
<b>Impuesto sobre Sociedades</b>	<b>-536.273</b>			<b>-536.273</b>	<b>817.948</b>			<b>817.948</b>	<b>---</b>	<b>---</b>
- Retenciones de arrendamientos	18.916			18.916	18.347			18.347	3,1	3,1
- Retenciones Fondos Inversión	11.558			11.558	9.675			9.675	19,5	19,5
- Retenciones capital	-361.997			-361.997	751.457			751.457	---	---
- Pagos fraccionados	35.442			35.442	52.723			52.723	-32,8	-32,8
- Cuota diferencial Sociedades	-240.192			-240.192	-14.254			-14.254	---	---
<b>Impuesto Renta no Residentes</b>	<b>-284.337</b>			<b>-284.337</b>	<b>617.228</b>			<b>617.228</b>	<b>---</b>	<b>---</b>
- Retenciones y Pagos a cuenta	-274.623			-274.623	606.295			606.295	---	---
- Cuota diferencial	-13.096			-13.096	7.355			7.355	---	---
- Gravamen sobre inmuebles	3.382			3.382	3.578			3.578	-5,5	-5,5
Impuesto sobre el Patrimonio	151			151	77			77	96,1	96,1
Resto del Capítulo I	5.741			5.741	5.547			5.547	3,5	3,5
<b>TOTAL CAPÍTULO I</b>	<b>697.394</b>	<b>3.021.786</b>	<b>65.075</b>	<b>3.784.255</b>	<b>3.744.100</b>	<b>2.029.601</b>	<b>66.301</b>	<b>5.840.002</b>	<b>-81,4</b>	<b>-35,2</b>
<b>CAPÍTULO II - IMPUESTOS INDIRECTOS</b>										
<b>I.V.A.</b>	<b>10.892.957</b>	<b>1.969.688</b>	<b>41.102</b>	<b>12.903.747</b>	<b>11.248.899</b>	<b>1.055.611</b>	<b>35.516</b>	<b>12.340.026</b>	<b>-3,2</b>	<b>4,6</b>
- I.V.A. Bruto	14.003.480			14.003.480	13.352.925			13.352.925	4,9	4,9
- Importaciones	741.252			741.252	540.183			540.183	37,2	37,2
- Grandes Empresas y Exportadores	7.653.134			7.653.134	7.294.688			7.294.688	4,9	4,9
- Pymes	5.256.706			5.256.706	5.160.322			5.160.322	1,9	1,9
- Resto de Operaciones	352.388			352.388	357.732			357.732	-1,5	-1,5
- Devoluciones	1.099.733			1.099.733	1.012.899			1.012.899	8,6	8,6
- Participación AA.TT.	2.010.790	1.969.688	41.102		1.091.127	1.055.611	35.516		84,3	---
<b>Impuestos Especiales</b>	<b>338.074</b>	<b>1.035.379</b>	<b>18.125</b>	<b>1.391.578</b>	<b>813.630</b>	<b>769.078</b>	<b>18.730</b>	<b>1.601.438</b>	<b>-58,4</b>	<b>-13,1</b>
- Alcohol	64.756	39.267	808	104.831	86.606	26.296	817	113.719	-25,2	-7,8
- Cerveza	6.968	13.831	275	21.074	21.074	11.902	250	20.744	-41,5	1,6
- Productos intermedios	1.418	900	18	2.336	2.309	588	19	2.916	-38,6	-19,9
- Hidrocarburos	227.193	472.624	9.400	709.217	363.454	341.726	10.155	715.335	-37,5	-0,9
- Labores del Tabaco	33.151	391.912	7.624	432.687	362.743	277.308	7.489	647.540	-90,9	-33,2
- Electricidad	4.665	116.845	0	121.510	-13.381	114.568	0	101.187	---	20,1
- Otros	-77			-77	-3			-3	---	---
Primas de Seguros	128.222			128.222	124.424			124.424	3,1	3,1
Tráfico exterior	132.576			132.576	119.475			119.475	11,0	11,0
- Tarifa Exterior Común	131.524			131.524	114.401			114.401	15,0	15,0
- Exacciones Agrícolas	1.052			1.052	5.074			5.074	-79,3	-79,3
Azúcar	371			371	-513			-513	---	---
Resto Capítulo II	631			631	594			594	6,2	6,2
<b>TOTAL CAPÍTULO II</b>	<b>11.492.831</b>	<b>3.005.067</b>	<b>59.227</b>	<b>14.557.125</b>	<b>12.306.509</b>	<b>1.824.689</b>	<b>54.246</b>	<b>14.185.444</b>	<b>-6,6</b>	<b>2,6</b>
<b>CAPÍTULO III - TASAS Y OTROS INGRESOS</b>										
Tasa Radioeléctrica	-25.765			-25.765	608			608	---	---
Otras Tasas	63.246			63.246	69.575			69.575	-9,1	-9,1
Resto del Capítulo III	72.116			72.116	65.547			65.547	10,0	10,0
<b>TOTAL CAPÍTULO III</b>	<b>109.597</b>			<b>109.597</b>	<b>135.730</b>			<b>135.730</b>	<b>-19,3</b>	<b>-19,3</b>
<b>TOTAL INGRESOS TRIBUTARIOS</b>	<b>12.299.822</b>	<b>6.026.853</b>	<b>124.302</b>	<b>18.450.977</b>	<b>16.186.339</b>	<b>3.854.290</b>	<b>120.547</b>	<b>20.161.176</b>	<b>-24,0</b>	<b>-8,5</b>



CUADRO 1.4. INGRESOS TRIBUTARIOS POR CONCEPTOS. DETALLE. ACUMULADO.  
(En miles de euros)

PERIODO : ENERO/FEBRERO DE 2011

DESIGNACIÓN DE LOS INGRESOS	RECAUDACIÓN									
	AÑO 2011				AÑO 2010				%	
	ESTADO	CC.AA.	CC.LL.	TOTAL	ESTADO	CC.AA.	CC.LL.	TOTAL	ESTADO	TOTAL
<b>CAPÍTULO I - IMPUESTOS DIRECTOS</b>										
<b>I. R. P. F.</b>	<b>9.060.820</b>	<b>6.043.571</b>	<b>130.151</b>	<b>15.234.542</b>	<b>10.590.046</b>	<b>4.059.202</b>	<b>132.602</b>	<b>14.781.850</b>	<b>-14,4</b>	<b>3,1</b>
- Retenciones trabajo	13.562.004			13.562.004	12.986.890			12.986.890	4,4	4,4
- Retenciones de arrendamientos	466.203			466.203	452.177			452.177	3,1	3,1
- Retenciones Fondos Inversión	72.870			72.870	84.335			84.335	-13,6	-13,6
- Retenciones capital	1.029.781			1.029.781	1.233.335			1.233.335	-16,5	-16,5
- Pagos fraccionados	552.678			552.678	546.671			546.671	1,1	1,1
- Cuota diferencial I.R.P.F.	-329.078			-329.078	-395.616			-395.616	---	---
- Otras devoluciones y minoraciones	-6.293.638	6.043.571	130.151	-119.916	-4.317.746	4.059.202	132.602	-125.942	---	---
<b>Impuesto sobre Sociedades</b>	<b>354.597</b>			<b>354.597</b>	<b>1.230.804</b>			<b>1.230.804</b>	<b>-71,2</b>	<b>-71,2</b>
- Retenciones de arrendamientos	189.954			189.954	185.814			185.814	2,2	2,2
- Retenciones Fondos Inversión	31.019			31.019	35.895			35.895	-13,6	-13,6
- Retenciones capital	490.741			490.741	1.146.286			1.146.286	-57,2	-57,2
- Pagos fraccionados	67.275			67.275	88.842			88.842	-24,3	-24,3
- Cuota diferencial Sociedades	-424.392			-424.392	-226.033			-226.033	---	---
<b>Impuesto Renta no Residentes</b>	<b>376.034</b>			<b>376.034</b>	<b>907.999</b>			<b>907.999</b>	<b>-58,6</b>	<b>-58,6</b>
- Retenciones y Pagos a cuenta	357.725			357.725	814.631			814.631	-56,1	-56,1
- Cuota diferencial	13.564			13.564	88.612			88.612	-84,7	-84,7
- Gravamen sobre inmuebles	4.745			4.745	4.756			4.756	-0,2	-0,2
Impuesto sobre el Patrimonio	214			214	278			278	-23,0	-23,0
Resto del Capítulo I	11.838			11.838	11.942			11.942	-0,9	-0,9
<b>TOTAL CAPÍTULO I</b>	<b>9.803.503</b>	<b>6.043.571</b>	<b>130.151</b>	<b>15.977.225</b>	<b>12.741.069</b>	<b>4.059.202</b>	<b>132.602</b>	<b>16.932.873</b>	<b>-23,1</b>	<b>-5,6</b>
<b>CAPÍTULO II - IMPUESTOS INDIRECTOS</b>										
<b>I.V.A.</b>	<b>9.661.425</b>	<b>3.939.374</b>	<b>82.205</b>	<b>13.683.004</b>	<b>10.655.349</b>	<b>2.111.222</b>	<b>71.034</b>	<b>12.837.605</b>	<b>-9,3</b>	<b>6,6</b>
- I.V.A. Bruto	15.577.957			15.577.957	14.676.031			14.676.031	6,1	6,1
- Importaciones	1.456.152			1.456.152	1.064.996			1.064.996	36,7	36,7
- Grandes Empresas y Exportadores	7.896.130			7.896.130	7.534.443			7.534.443	4,8	4,8
- Pymes	5.558.463			5.558.463	5.418.858			5.418.858	2,6	2,6
- Resto de Operaciones	667.212			667.212	657.734			657.734	1,4	1,4
- Devoluciones	1.894.953			1.894.953	1.838.426			1.838.426	3,1	3,1
- Participación AA.TT.	4.021.579	3.939.374	82.205	8.043.158	2.182.256	2.111.222	71.034	4.354.512	84,3	---
<b>Impuestos Especiales</b>	<b>1.026.340</b>	<b>2.070.759</b>	<b>36.251</b>	<b>3.133.350</b>	<b>1.701.291</b>	<b>1.538.156</b>	<b>37.460</b>	<b>3.276.907</b>	<b>-39,7</b>	<b>-4,4</b>
- Alcohol	76.495	78.534	1.617	156.646	105.828	52.593	1.634	160.055	-27,7	-2,1
- Cerveza	15.923	27.662	549	44.134	26.525	17.183	501	44.209	-40,0	-0,2
- Productos intermedios	1.384	1.800	36	3.220	2.615	1.176	37	3.828	-47,1	-15,9
- Hidrocarburos	560.631	945.249	18.801	1.524.681	857.313	683.452	20.310	1.561.075	-34,6	-2,3
- Labores del Tabaco	373.912	783.824	15.248	1.172.984	719.423	554.615	14.978	1.289.016	-48,0	-9,0
- Electricidad	-2.520	233.690	0	231.170	-10.486	229.137	0	218.651	---	5,7
- Otros	515			515	73			73	---	---
Primas de Seguros	244.648			244.648	240.169			240.169	1,9	1,9
Tráfico exterior	264.914			264.914	226.638			226.638	16,9	16,9
- Tarifa Exterior Común	262.550			262.550	219.295			219.295	19,7	19,7
- Exacciones Agrícolas	2.364			2.364	7.343			7.343	-67,8	-67,8
Azúcar	371			371	-513			-513	---	---
Resto Capítulo II	1.242			1.242	1.173			1.173	5,9	5,9
<b>TOTAL CAPÍTULO II</b>	<b>11.198.940</b>	<b>6.010.133</b>	<b>118.456</b>	<b>17.327.529</b>	<b>12.824.107</b>	<b>3.649.378</b>	<b>108.494</b>	<b>16.581.979</b>	<b>-12,7</b>	<b>4,5</b>
<b>CAPÍTULO III - TASAS Y OTROS INGRESOS</b>										
Tasa Radioeléctrica	-48.973			-48.973	695			695	---	---
Otras Tasas	111.261			111.261	118.834			118.834	-6,4	-6,4
Resto del Capítulo III	320.642			320.642	116.868			116.868	174,4	174,4
<b>TOTAL CAPÍTULO III</b>	<b>382.930</b>			<b>382.930</b>	<b>236.397</b>			<b>236.397</b>	<b>62,0</b>	<b>62,0</b>
<b>TOTAL INGRESOS TRIBUTARIOS</b>	<b>21.385.373</b>	<b>12.053.704</b>	<b>248.607</b>	<b>33.687.684</b>	<b>25.801.573</b>	<b>7.708.580</b>	<b>241.096</b>	<b>33.751.249</b>	<b>-17,1</b>	<b>-0,2</b>



## 2. DEVOLUCIONES, PARTICIPACIÓN DE LAS AA.TT. Y OTRAS MINORACIONES. INGRESOS BRUTOS

Cuadro 2.1

### DEVOLUCIONES, PARTICIPACIÓN DE LAS AA.TT. Y OTRAS MINORACIONES. MES Y ACUMULADO (En millones de euros)

	PERIODO: MES DE FEBRERO				PERIODO: ENERO-FEBRERO			
	2011	2010	Comparación 11/10		2011	2010	Comparación 11/10	
			Diferencia	%			Diferencia	%
<b>I. Renta de las Personas Físicas</b>	<b>230</b>	<b>286</b>	<b>-55</b>	<b>-19,4</b>	<b>565</b>	<b>587</b>	<b>-22</b>	<b>-3,8</b>
+ Cuota diferencial	219	279	-59	-21,3	545	577	-32	-5,6
+ Otras devoluciones	11	7	4	58,4	20	10	10	95,8
+ D. G. del Tesoro y Política Financiera	0	0	0	---	0	0	0	---
<b>I. Sociedades</b>	<b>1.039</b>	<b>272</b>	<b>767</b>	<b>282,3</b>	<b>1.423</b>	<b>672</b>	<b>751</b>	<b>111,7</b>
+ Cuota diferencial	519	268	251	93,8	901	667	235	35,2
+ Otras devoluciones	2	3	-2	-52,3	2	4	-2	-51,0
+ D. G. del Tesoro y Política Financiera	519	1	518	---	519	1	518	---
<b>I. Renta de no Residentes</b>	<b>444</b>	<b>12</b>	<b>432</b>	<b>---</b>	<b>459</b>	<b>26</b>	<b>433</b>	<b>---</b>
+ Otras devoluciones	20	12	8	70,1	34	25	9	36,5
+ D. G. del Tesoro y Política Financiera	424	1	424	---	425	1	424	---
<b>Impuesto sobre el Valor Añadido</b>	<b>1.100</b>	<b>1.013</b>	<b>87</b>	<b>8,6</b>	<b>1.895</b>	<b>1.838</b>	<b>57</b>	<b>3,1</b>
+ Anuales y otras	256	271	-16	-5,8	422	540	-118	-21,9
+ Mensuales	844	742	103	13,8	1.473	1.298	175	13,5
+ Ajuste País Vasco	0	0	0	---	0	0	0	---
+ Ajuste Navarra	0	0	0	---	0	0	0	---
<b>Impuestos Especiales</b>	<b>22</b>	<b>24</b>	<b>-2</b>	<b>-10,1</b>	<b>29</b>	<b>28</b>	<b>2</b>	<b>5,5</b>
Otras devoluciones	50	12	38	309,4	84	19	65	351,4
<b>TOTAL DEVOLUCIONES</b>	<b>2.885</b>	<b>1.619</b>	<b>1.266</b>	<b>78,2</b>	<b>4.455</b>	<b>3.170</b>	<b>1.285</b>	<b>40,5</b>
<b>I. Renta de las Personas Físicas</b>	<b>3.100</b>	<b>2.109</b>	<b>991</b>	<b>47,0</b>	<b>6.294</b>	<b>4.318</b>	<b>1.976</b>	<b>45,8</b>
+ Asignación tributaria Iglesia Católica	13	13	0	0,0	120	126	-6	-4,8
+ Participación AA.TT. en el IRPF	3.087	2.096	991	47,3	6.174	4.192	1.982	47,3
<b>Participación de las AA.TT. en el IVA</b>	<b>2.011</b>	<b>1.091</b>	<b>920</b>	<b>84,3</b>	<b>4.022</b>	<b>2.182</b>	<b>1.839</b>	<b>84,3</b>
<b>Participación de las AA.TT. en II.EE.</b>	<b>1.054</b>	<b>788</b>	<b>266</b>	<b>33,7</b>	<b>2.107</b>	<b>1.576</b>	<b>531</b>	<b>33,7</b>
<b>TOTAL MINORACIONES</b>	<b>6.164</b>	<b>3.988</b>	<b>2.176</b>	<b>54,6</b>	<b>12.422</b>	<b>8.076</b>	<b>4.347</b>	<b>53,8</b>
<b>I. Renta de las Personas Físicas</b>	<b>3.330</b>	<b>2.395</b>	<b>936</b>	<b>39,1</b>	<b>6.859</b>	<b>4.905</b>	<b>1.954</b>	<b>39,8</b>
<b>I. Sociedades</b>	<b>1.039</b>	<b>272</b>	<b>767</b>	<b>282,3</b>	<b>1.423</b>	<b>672</b>	<b>751</b>	<b>111,7</b>
<b>I. Renta de no Residentes</b>	<b>444</b>	<b>12</b>	<b>432</b>	<b>---</b>	<b>459</b>	<b>26</b>	<b>433</b>	<b>---</b>
<b>Impuesto sobre el Valor Añadido</b>	<b>3.111</b>	<b>2.104</b>	<b>1.006</b>	<b>47,8</b>	<b>5.917</b>	<b>4.021</b>	<b>1.896</b>	<b>47,2</b>
<b>Impuestos Especiales</b>	<b>1.075</b>	<b>812</b>	<b>263</b>	<b>32,4</b>	<b>2.136</b>	<b>1.603</b>	<b>533</b>	<b>33,2</b>
Otras devoluciones	50	12	38	309,4	84	19	65	351,4
<b>TOTAL DEVOLUCIONES Y MINORACIONES</b>	<b>9.050</b>	<b>5.607</b>	<b>3.443</b>	<b>61,4</b>	<b>16.877</b>	<b>11.245</b>	<b>5.632</b>	<b>50,1</b>





**Cuadro 2.2**  
**DEVOLUCIONES. EVOLUCIÓN**  
(en millones de euros)

	MENSUAL						ACUMULADA					
	IRPF	IS	IVA	IIEE	Resto	TOTAL	IRPF	IS	IVA	IIEE	Resto	TOTAL
<b>2010</b>												
Ene	302	400	826	4	20	1.551	302	400	826	4	20	1.551
Feb	286	272	1.013	24	25	1.619	587	672	1.838	28	45	3.170
Mar	257	884	2.251	64	543	3.999	844	1.556	4.089	91	587	7.169
Abr	886	162	3.040	50	31	4.169	1.731	1.718	7.129	141	618	11.337
May	3.074	230	2.265	33	125	5.726	4.804	1.948	9.394	175	742	17.063
Jun	3.893	123	2.393	41	181	6.630	8.697	2.070	11.787	216	923	23.693
Jul	2.118	105	2.952	43	56	5.273	10.815	2.176	14.739	258	979	28.967
Ago	535	1.136	1.817	23	609	4.120	11.350	3.312	16.556	281	1.588	33.087
Sep	580	81	2.029	32	77	2.799	11.930	3.393	18.585	313	1.665	35.886
Oct	695	753	2.179	95	45	3.766	12.624	4.146	20.764	408	1.710	39.652
Nov	748	520	1.985	25	57	3.334	13.372	4.666	22.749	433	1.766	42.986
Dic	493	3.000	2.514	31	256	6.294	13.866	7.666	25.263	464	2.022	49.280
<b>2011</b>												
Ene	335	384	795	8	48	1.569	335	384	795	8	48	1.569
Feb	230	1.039	1.100	22	495	2.885	565	1.423	1.895	29	543	4.455
Mar												
Abr												
May												
Jun												
Jul												
Ago												
Sep												
Oct												
Nov												
Dic												

**TASAS DE VARIACIÓN (%)**

	IRPF	IS	IVA	IIEE	Resto	TOTAL	IRPF	IS	IVA	IIEE	Resto	TOTAL
2006	3,8	34,2	19,7	62,6	3,6	16,4	3,8	34,2	19,7	62,6	3,6	16,4
2007	8,7	-0,4	24,8	-8,5	20,2	17,5	8,7	-0,4	24,8	-8,5	20,2	17,5
2008	18,4	42,6	2,2	-9,6	1,0	9,7	18,4	42,6	2,2	-9,6	1,0	9,7
2009	8,0	20,0	13,6	31,1	14,8	13,1	8,0	20,0	13,6	31,1	14,8	13,1
2010	-6,0	-3,7	-30,5	9,6	27,6	-19,3	-6,0	-3,7	-30,5	9,6	27,6	-19,3

	MENSUAL						ACUMULADA					
	IRPF	IS	IVA	IIEE	Resto	TOTAL	IRPF	IS	IVA	IIEE	Resto	TOTAL
<b>2010</b>												
Ene	10,6	15,0	83,9	26,7	20,9	42,4	10,6	15,0	83,9	26,7	20,9	42,4
Feb	-6,4	-31,5	182,3	128,8	13,2	48,1	1,6	-9,8	127,6	106,9	16,5	45,3
Mar	2,1	-5,6	-34,7	8,0	22,5	-22,2	1,8	-7,4	-3,9	26,3	22,1	-2,1
Abr	-2,5	-19,0	-38,5	-10,6	-65,4	-32,7	-0,5	-8,7	-22,5	10,2	8,5	-16,1
May	-7,0	26,8	-32,5	-30,3	58,3	-17,8	-4,7	-5,6	-25,2	-0,7	14,5	-16,7
Jun	-1,3	-65,3	-37,4	-9,2	394,9	-19,2	-3,2	-14,3	-28,0	-2,5	34,8	-17,4
Jul	-19,2	-21,8	-47,6	-24,0	80,5	-37,8	-6,8	-14,7	-33,1	-6,8	36,8	-22,1
Ago	1,6	65,0	-60,3	119,6	10,1	-35,2	-6,5	2,3	-37,8	-2,3	25,2	-24,0
Sep	-14,1	-1,4	-6,5	19,3	41,8	-6,9	-6,9	2,2	-35,4	-0,4	25,9	-22,9
Oct	-8,8	11,3	0,3	138,2	16,7	2,1	-7,0	3,7	-32,9	15,1	25,6	-21,0
Nov	4,9	-56,2	-23,8	2,0	-7,2	-27,4	-6,4	-10,0	-32,2	14,3	24,2	-21,6
Dic	4,8	8,0	-9,6	-30,0	57,8	0,9	-6,0	-3,7	-30,5	9,6	27,6	-19,3
<b>2011</b>												
Ene	11,0	-4,1	-3,7	108,4	143,8	1,2	11,0	-4,1	-3,7	108,4	143,8	1,2
Feb	-19,4	282,3	8,6	-10,1	---	78,2	-3,8	111,7	3,1	5,5	---	40,5
Mar												
Abr												
May												
Jun												
Jul												
Ago												
Sep												
Oct												
Nov												
Dic												



**Cuadro 2.3**  
**PARTICIPACIÓN DE LAS AA.TT. Y OTRAS MINORACIONES. EVOLUCIÓN**  
(en millones de euros)

	MENSUAL						ACUMULADA					
	PARTICIPACIÓN DE LAS AA.TT.				ASIG. I.C.	MINOR.	PARTICIPACIÓN DE LAS AA.TT.				ASIG. I.C.	MINOR.
	IRPF	IVA	IIEE	TOTAL	IRPF	TOTAL	IRPF	IVA	IIEE	TOTAL	IRPF	TOTAL
<b>2010</b>												
Ene	2.096	1.091	788	<b>3.975</b>	113	<b>4.088</b>	2.096	1.091	788	<b>3.975</b>	113	<b>4.088</b>
Feb	2.096	1.091	788	<b>3.975</b>	13	<b>3.988</b>	4.192	2.182	1.576	<b>7.950</b>	126	<b>8.076</b>
Mar	2.096	1.091	788	<b>3.975</b>	13	<b>3.988</b>	6.288	3.273	2.363	<b>11.925</b>	139	<b>12.064</b>
Abr	2.096	1.091	788	<b>3.975</b>	13	<b>3.988</b>	8.384	4.365	3.151	<b>15.899</b>	152	<b>16.052</b>
May	2.096	1.091	788	<b>3.975</b>	13	<b>3.988</b>	10.480	5.456	3.939	<b>19.874</b>	166	<b>20.040</b>
Jun	2.096	1.091	788	<b>3.975</b>	14	<b>3.989</b>	12.575	6.547	4.727	<b>23.849</b>	180	<b>24.029</b>
Jul	4.556	-1.369	800	<b>3.988</b>	13	<b>4.001</b>	17.132	5.178	5.527	<b>27.837</b>	193	<b>28.030</b>
Ago	2.135	1.051	790	<b>3.976</b>	13	<b>3.989</b>	19.267	6.229	6.317	<b>31.812</b>	206	<b>32.019</b>
Sep	2.096	1.091	788	<b>3.975</b>	13	<b>3.988</b>	21.363	7.320	7.104	<b>35.787</b>	220	<b>36.007</b>
Oct	2.096	1.091	788	<b>3.975</b>	13	<b>3.988</b>	23.459	8.411	7.892	<b>39.762</b>	233	<b>39.995</b>
Nov	2.096	1.091	788	<b>3.975</b>	13	<b>3.988</b>	25.555	9.502	8.680	<b>43.737</b>	246	<b>43.983</b>
Dic	2.096	1.091	788	<b>3.975</b>	13	<b>3.988</b>	27.651	10.593	9.468	<b>47.712</b>	259	<b>47.971</b>
<b>2011</b>												
Ene	3.087	2.011	1.054	<b>6.151</b>	107	<b>6.258</b>	3.087	2.011	1.054	<b>6.151</b>	107	<b>6.258</b>
Feb	3.087	2.011	1.054	<b>6.151</b>	13	<b>6.164</b>	6.174	4.022	2.107	<b>12.302</b>	120	<b>12.422</b>
Mar												
Abr												
May												
Jun												
Jul												
Ago												
Sep												
Oct												
Nov												
Dic												

**TASAS DE VARIACIÓN (%)**

	MENSUAL						ACUMULADA					
	PARTICIPACIÓN DE LAS AA.TT.				ASIG. I.C.	MINOR.	PARTICIPACIÓN DE LAS AA.TT.				ASIG. I.C.	MINOR.
	IRPF	IVA	IIEE	TOTAL	IRPF	TOTAL	IRPF	IVA	IIEE	TOTAL	IRPF	TOTAL
<b>2006</b>	13,6	7,7	5,8	<b>9,8</b>	2,0	<b>9,8</b>	13,6	7,7	5,8	9,8	2,0	<b>9,8</b>
<b>2007</b>	12,5	14,9	-4,5	<b>10,5</b>	5,8	<b>10,4</b>	12,5	14,9	-4,5	10,5	5,8	<b>10,4</b>
<b>2008</b>	16,4	4,5	0,4	<b>9,1</b>	0,3	<b>9,1</b>	16,4	4,5	0,4	9,1	0,3	<b>9,1</b>
<b>2009</b>	19,7	-23,0	10,3	<b>1,8</b>	62,3	<b>1,9</b>	19,7	-23,0	10,3	1,8	62,3	<b>1,9</b>
<b>2010</b>	-17,3	-40,5	2,8	<b>-21,0</b>	4,6	<b>-20,9</b>	-17,3	-40,5	2,8	-21,0	4,6	<b>-20,9</b>

	MENSUAL						ACUMULADA					
	PARTICIPACIÓN DE LAS AA.TT.				ASIG. I.C.	MINOR.	PARTICIPACIÓN DE LAS AA.TT.				ASIG. I.C.	MINOR.
	IRPF	IVA	IIEE	TOTAL	IRPF	TOTAL	IRPF	IVA	IIEE	TOTAL	IRPF	TOTAL
<b>2010</b>												
Ene	-14,2	-30,6	5,4	-16,5	8,3	<b>-16,0</b>	-14,2	-30,6	5,4	-16,5	8,3	<b>-16,0</b>
Feb	-14,2	-30,6	5,4	-16,5	2,0	<b>-16,5</b>	-14,2	-30,6	5,4	-16,5	7,6	<b>-16,2</b>
Mar	-14,2	-30,6	5,4	-16,5	2,0	<b>-16,5</b>	-14,2	-30,6	5,4	-16,5	7,0	<b>-16,3</b>
Abr	-14,2	-30,6	5,4	-16,5	2,0	<b>-16,5</b>	-14,2	-30,6	5,4	-16,5	6,6	<b>-16,3</b>
May	-14,2	-30,6	5,4	-16,5	2,0	<b>-16,5</b>	-14,2	-30,6	5,4	-16,5	6,2	<b>-16,4</b>
Jun	-14,2	-30,6	5,4	-16,5	7,7	<b>-16,4</b>	-14,2	-30,6	5,4	-16,5	6,3	<b>-16,4</b>
Jul	-30,6	---	-19,2	-50,5	-3,7	<b>-50,4</b>	-19,3	-47,9	1,0	-24,0	5,5	<b>-23,8</b>
Ago	-12,5	-33,1	5,8	-16,4	2,0	<b>-16,4</b>	-18,6	-45,8	1,6	-23,1	5,3	<b>-23,0</b>
Sep	-14,2	-30,6	5,4	-16,5	2,0	<b>-16,5</b>	-18,1	-44,0	2,0	-22,4	5,1	<b>-22,3</b>
Oct	-14,2	-30,6	5,4	-16,5	2,0	<b>-16,5</b>	-17,8	-42,6	2,3	-21,9	4,9	<b>-21,8</b>
Nov	-14,2	-30,6	5,4	-16,5	2,0	<b>-16,5</b>	-17,5	-41,4	2,6	-21,4	4,8	<b>-21,3</b>
Dic	-14,2	-30,6	5,4	-16,5	2,0	<b>-16,5</b>	-17,3	-40,5	2,8	-21,0	4,6	<b>-20,9</b>
<b>2011</b>												
Ene	47,3	84,3	33,7	54,8	-5,3	<b>53,1</b>	47,3	84,3	33,7	54,8	-5,3	<b>53,1</b>
Feb	47,3	84,3	33,7	54,8	0,0	<b>54,6</b>	47,3	84,3	33,7	54,8	-4,8	<b>53,8</b>
Mar												
Abr												
May												
Jun												
Jul												
Ago												
Sep												
Oct												
Nov												
Dic												



**Cuadro 2.4**  
**INGRESOS BRUTOS. MES Y ACUMULADO**  
(En millones de euros)

	PERIODO: MES DE FEBRERO			PERIODO: ENERO-FEBRERO		
	2011	2010	%	2011	2010	%
<b>I. Renta de las Personas Físicas</b>	<b>4.842</b>	<b>4.698</b>	<b>3,1</b>	<b>15.919</b>	<b>15.495</b>	<b>2,7</b>
- Retenciones de trabajo	3.837	3.760	2,0	13.580	12.995	4,5
- Administraciones Públicas	1.358	1.341	1,3	3.269	3.250	0,6
- Grandes Empresas	2.298	2.277	0,9	5.839	5.588	4,5
- PYMEs	24	27	-12,3	4.194	3.963	5,8
- Otros ingresos	156	115	36,4	278	194	43,0
- Cuota Diferencial Bruta	107	95	13,0	216	181	19,0
<b>I. Sociedades</b>	<b>503</b>	<b>1.090</b>	<b>-53,9</b>	<b>1.777</b>	<b>1.903</b>	<b>-6,6</b>
- Cuota Diferencial Bruta	279	253	9,9	477	441	8,2
<b>Impuesto sobre el Valor Añadido</b>	<b>14.003</b>	<b>13.353</b>	<b>4,9</b>	<b>15.578</b>	<b>14.676</b>	<b>6,1</b>
- Importación	741	540	37,2	1.456	1.065	36,7
- Grandes Empresas	7.653	7.296	4,9	7.896	7.536	4,8
- PYMEs	5.257	5.160	1,9	5.558	5.419	2,6
- Otros Ingresos	352	356	-1,0	667	656	1,7
<b>Impuestos Especiales</b>	<b>1.413</b>	<b>1.625</b>	<b>-13,1</b>	<b>3.163</b>	<b>3.305</b>	<b>-4,3</b>
Resto de Ingresos	588	1.027	-42,8	1.825	1.669	9,4
<b>INGRESOS TRIBUTARIOS BRUTOS</b>	<b>21.350</b>	<b>21.794</b>	<b>-2,0</b>	<b>38.262</b>	<b>37.047</b>	<b>3,3</b>



### 3. INGRESOS TRIBUTARIOS HOMOGÉNEOS

**Cuadro 3.1**  
**RESUMEN. MES Y ACUMULADO**  
(En millones de euros)

	PERIODO: MES DE FEBRERO			PERIODO: ENERO-FEBRERO		
	2011	2010	%	2011	2010	%
<b>IRPF, ingresos totales</b>	4.599	4.399	4,5	15.235	14.782	3,1
<i>Total ajustes</i>	-27	23	---	41	48	-14,8
+ Ajuste ritmo devol. al de una campaña tipo	-36	10	---	21	24	-11,8
+ Corrección retenciones trabajo AAPP	-4	-1	-345,8	-100	-102	1,7
+ Otros conceptos	13	13	0,0	120	126	-4,8
<b>IRPF, ingresos homogéneos</b>	<b>4.572</b>	<b>4.422</b>	<b>3,4</b>	<b>15.275</b>	<b>14.830</b>	<b>3,0</b>
<b>I. SOCIEDADES</b>	-536	818	---	355	1.231	-71,2
<i>Total ajustes</i>	681	-684	---	223	-557	---
+ Ajuste ritmo devol. al de una campaña tipo	163	-49	---	274	80	242,9
+ Corrección retenciones Deuda Pública	519	-636	---	-51	-637	92,0
+ Otros conceptos	0	0	---	0	0	---
<b>IS, ingresos homogéneos</b>	<b>145</b>	<b>134</b>	<b>8,6</b>	<b>578</b>	<b>674</b>	<b>-14,3</b>
<b>IVA, ingresos totales</b>	12.904	12.340	4,6	13.683	12.838	6,6
<i>Total ajustes</i>	154	-30	---	283	-47	---
+ Ajuste ritmo devol. al de una campaña tipo	154	-30	---	283	-47	---
+ Otros conceptos	0	0	---	0	0	---
<b>IVA, ingresos homogéneos</b>	<b>13.058</b>	<b>12.311</b>	<b>6,1</b>	<b>13.966</b>	<b>12.790</b>	<b>9,2</b>
<b>IIEE, ingresos totales</b>	1.392	1.601	-13,1	3.133	3.277	-4,4
<i>Total ajustes</i>	40	32	26,5	80	82	-2,8
+ Rec. I.E. Tabaco en País Vasco y Navarra	40	32	26,5	80	82	-2,8
<b>IIEE, ingresos homogéneos</b>	<b>1.432</b>	<b>1.633</b>	<b>-12,3</b>	<b>3.213</b>	<b>3.359</b>	<b>-4,3</b>
<b>Resto de Ingresos</b>	93	1.003	-90,7	1.282	1.624	-21,1
<i>Total ajustes</i>	440	-521	---	-3	-521	99,4
+ Corrección retenciones Deuda Pública	414	-520	---	-52	-521	89,9
+ Corrección tasa reserva dom. pub. radioel.	26	-1	---	49	-1	---
+ Otros conceptos	0	0	---	0	0	---
<b>Resto de Ingresos homogéneos</b>	<b>533</b>	<b>482</b>	<b>10,7</b>	<b>1.279</b>	<b>1.103</b>	<b>16,0</b>
<b>TOTAL INGRESOS TRIBUTARIOS HOMOGÉNEOS</b>	<b>19.740</b>	<b>18.981</b>	<b>4,0</b>	<b>34.312</b>	<b>32.756</b>	<b>4,7</b>



INGRESOS TRIBUTARIOS HOMOGÉNEOS

Cuadro 3.2: EVOLUCIÓN  
(en millones de euros)

	MENSUAL						ACUMULADA					
	IRPF	IS	IVA	IIEE	Resto	TOTAL	IRPF	IS	IVA	IIEE	Resto	TOTAL
<b>2010</b>												
Ene	10.408	541	480	1.726	621	13.775	10.408	541	480	1.726	621	13.775
Feb	4.422	134	12.311	1.633	482	18.981	14.830	674	12.790	3.359	1.103	32.756
Mar	4.430	7	1.503	1.407	638	7.984	19.260	681	14.293	4.766	1.740	40.740
Abr	8.429	3.416	6.360	1.801	504	20.510	27.689	4.097	20.653	6.567	2.244	61.250
May	1.787	231	2.261	1.619	472	6.369	29.476	4.328	22.914	8.186	2.716	67.619
Jun	1.978	414	1.854	1.856	902	7.004	31.454	4.742	24.767	10.042	3.618	74.623
Jul	11.005	745	6.804	1.709	622	20.884	42.459	5.487	31.572	11.750	4.239	95.507
Ago	59	5.467	-798	1.801	494	7.022	42.518	10.954	30.774	13.551	4.733	102.529
Sep	6.947	623	5.655	1.741	870	15.835	49.465	11.576	36.428	15.292	5.603	118.364
Oct	7.891	5.191	6.916	1.661	565	22.223	57.355	16.767	43.345	16.953	6.168	140.588
Nov	5.378	-138	2.865	1.695	491	10.292	62.734	16.629	46.209	18.648	6.659	150.879
Dic	4.539	-78	1.846	1.648	745	8.699	67.272	16.551	48.055	20.296	7.404	159.578
<b>2011</b>												
Ene	10.703	433	908	1.782	746	14.572	10.703	433	908	1.782	746	14.572
Feb	4.572	145	13.058	1.432	533	19.740	15.275	578	13.966	3.213	1.279	34.312
Mar												
Abr												
May												
Jun												
Jul												
Ago												
Sep												
Oct												
Nov												
Dic												

TASAS DE VARIACIÓN (%)

	IRPF	IS	IVA	IIEE	Resto	TOTAL	IRPF	IS	IVA	IIEE	Resto	TOTAL
2006	15,4	14,2	10,6	3,2	7,5	12,0	15,4	14,2	10,6	3,2	7,5	12,0
2007	16,1	19,9	5,7	6,6	19,9	12,8	16,1	19,9	5,7	6,6	19,9	12,8
2008	-1,4	-39,3	-16,0	-1,0	0,0	-13,9	-1,4	-39,3	-16,0	-1,0	0,0	-13,9
2009	-10,5	-26,0	-31,1	-1,0	-2,2	-17,2	-10,5	-26,0	-31,1	-1,0	-2,2	-17,2
2010	4,7	-17,6	44,7	2,3	9,7	10,7	4,7	-17,6	44,7	2,3	9,7	10,7

	MENSUAL						ACUMULADA					
	IRPF	IS	IVA	IIEE	Resto	TOTAL	IRPF	IS	IVA	IIEE	Resto	TOTAL
<b>2010</b>												
Ene	-0,9	-15,4	-1,3	-4,3	15,7	-1,4	-0,9	-15,4	-1,3	-4,3	15,7	-1,4
Feb	-0,9	-63,6	-3,8	9,2	-14,5	-3,6	-0,9	-33,0	-3,7	1,8	0,2	-2,7
Mar	6,5	-94,2	20,7	4,0	23,1	8,0	0,7	-39,1	-1,6	2,4	7,6	-0,7
Abr	4,6	-15,2	9,1	12,3	3,8	2,5	1,8	-20,4	1,5	5,0	6,7	0,3
May	25,4	-19,7	161,7	4,3	6,3	39,3	3,0	-20,4	8,0	4,8	6,6	3,0
Jun	15,6	108,3	---	19,4	12,1	59,6	3,7	-15,8	16,1	7,3	7,9	6,6
Jul	6,8	8,4	129,5	-2,7	15,0	28,5	4,5	-13,2	29,9	5,7	8,9	10,7
Ago	---	-28,3	74,9	-2,9	28,6	8,4	5,2	-21,5	45,7	4,4	10,7	10,6
Sep	4,0	48,9	63,6	2,2	6,0	21,1	5,0	-19,4	48,2	4,2	9,9	11,9
Oct	4,7	-16,7	14,6	-10,5	23,9	0,5	5,0	-18,6	41,6	2,5	11,1	9,9
Nov	-1,5	41,5	47,2	1,3	10,3	10,8	4,4	-18,3	41,9	2,4	11,0	10,0
Dic	9,7	70,7	180,1	0,8	-0,3	25,9	4,7	-17,6	44,7	2,3	9,7	10,7
<b>2011</b>												
Ene	2,8	-19,9	89,3	3,2	20,1	5,8	2,8	-19,9	89,3	3,2	20,1	5,8
Feb	3,4	8,6	6,1	-12,3	10,7	4,0	3,0	-14,3	9,2	-4,3	16,0	4,7
Mar												
Abr												
May												
Jun												
Jul												
Ago												
Sep												
Oct												
Nov												
Dic												



**Cuadro 3.3**  
**INGRESOS BRUTOS HOMOGÉNEOS. MES Y ACUMULADO**  
(En millones de euros)

	PERIODO: MES DE FEBRERO			PERIODO: ENERO-FEBRERO		
	2011	2010	%	2011	2010	%
<b>I. Renta de las Personas Físicas</b>	<b>4.838</b>	<b>4.697</b>	<b>3,0</b>	<b>15.819</b>	<b>15.393</b>	<b>2,8</b>
- Retenciones de trabajo	3.832	3.759	1,9	13.480	12.893	4,5
- Administraciones Públicas	1.354	1.340	1,0	3.169	3.148	0,7
- Grandes Empresas	2.298	2.277	0,9	5.839	5.588	4,5
- PYMEs	24	27	-12,3	4.194	3.963	5,8
- Otros ingresos	156	115	36,4	278	194	43,0
- Cuota Diferencial Bruta	107	95	13,0	216	181	19,0
<b>I. Sociedades</b>	<b>503</b>	<b>453</b>	<b>10,9</b>	<b>1.207</b>	<b>1.265</b>	<b>-4,6</b>
- Cuota Diferencial Bruta	279	253	9,9	477	441	8,2
<b>Impuesto sobre el Valor Añadido</b>	<b>14.003</b>	<b>13.353</b>	<b>4,9</b>	<b>15.578</b>	<b>14.676</b>	<b>6,1</b>
- Importación	741	540	37,2	1.456	1.065	36,7
- Grandes Empresas	7.653	7.296	4,9	7.896	7.536	4,8
- PYMEs	5.257	5.160	1,9	5.558	5.419	2,6
- Otros Ingresos	352	356	-1,0	667	656	1,7
<b>Impuestos Especiales</b>	<b>1.453</b>	<b>1.657</b>	<b>-12,3</b>	<b>3.243</b>	<b>3.387</b>	<b>-4,3</b>
Resto de Ingresos	578	506	14,2	1.345	1.146	17,3
<b>INGRESOS TRIBUTARIOS BRUTOS HOMOGÉNEOS</b>	<b>21.375</b>	<b>20.666</b>	<b>3,4</b>	<b>37.191</b>	<b>35.867</b>	<b>3,7</b>



4. INGRESOS TRIBUTARIOS POR CONCEPTOS Y CENTROS GESTORES

CUADRO 4.1. MES.

(En miles de euros)

	I.R.P.F.			I. s/SOCIEDADES			I.R.N.R.			TOTAL CAPÍTULO I		
	Recaudación		% ^	Recaudación		% ^	Recaudación		% ^	Recaudación		% ^
	AÑO 2011	AÑO 2010		AÑO 2011	AÑO 2010		AÑO 2011	AÑO 2010		AÑO 2011	AÑO 2010	
ALMERÍA	25.738	22.469	14,5	-36	3.639		153	114	34,2	25.910	26.270	-1,4
CÁDIZ	21.935	20.987	4,5	-17.103	-1.506		326	339	-3,8	5.168	19.821	-73,9
CÓRDOBA	20.195	21.555	-6,3	-1.133	1.490		22	48	-54,2	19.068	23.094	-17,4
GRANADA	28.129	26.098	7,8	-476	-216	120,4	166	252	-34,1	27.839	26.138	6,5
HUELVA	10.549	9.689	8,9	-616	78		52	0		9.994	9.768	2,3
JAÉN	14.483	14.382	0,7	-597	43		15	8	87,5	13.901	14.433	-3,7
MÁLAGA	51.592	47.399	8,8	-2.457	3.655		2.535	2.508	1,1	52.411	54.477	-3,8
SEVILLA	197.400	203.659	-3,1	1.571	361	335,2	1.997	1.626	22,8	200.988	205.692	-2,3
JERÉZ DE LA FRA.	6.592	3.753	75,6	76	100	-24,0	22	101	-78,2	6.690	3.954	69,2
<b>TOTAL ANDALUCÍA</b>	<b>376.613</b>	<b>369.991</b>	<b>1,8</b>	<b>-20.771</b>	<b>7.644</b>		<b>5.288</b>	<b>4.996</b>	<b>5,8</b>	<b>361.969</b>	<b>383.647</b>	<b>-5,7</b>
HUESCA	8.072	8.150	-1,0	436	307	42,0	12	8	50,0	8.550	8.491	0,7
TERUEL	5.024	5.072	-0,9	59	161	-63,4	13	9	44,4	5.096	5.242	-2,8
ZARAGOZA	93.324	95.158	-1,9	-2.456	1.124		290	3.357	-91,4	91.169	99.654	-8,5
<b>TOTAL ARAGÓN</b>	<b>106.420</b>	<b>108.380</b>	<b>-1,8</b>	<b>-1.961</b>	<b>1.592</b>		<b>315</b>	<b>3.374</b>	<b>-90,7</b>	<b>104.815</b>	<b>113.387</b>	<b>-7,6</b>
OVIEDO	53.194	54.105	-1,7	-3.747	-95		2.226	718	210,0	51.733	54.729	-5,5
GIJÓN	11.509	11.056	4,1	-3.037	163		70	48	45,8	8.558	11.269	-24,1
<b>TOTAL ASTURIAS</b>	<b>64.703</b>	<b>65.161</b>	<b>-0,7</b>	<b>-6.784</b>	<b>68</b>		<b>2.296</b>	<b>766</b>	<b>199,7</b>	<b>60.291</b>	<b>65.998</b>	<b>-8,6</b>
BALEARES	72.462	68.651	5,6	-6.743	310		1.387	2.177	-36,3	68.527	72.352	-5,3
<b>TOTAL BALEARES</b>	<b>72.462</b>	<b>68.651</b>	<b>5,6</b>	<b>-6.743</b>	<b>310</b>		<b>1.387</b>	<b>2.177</b>	<b>-36,3</b>	<b>68.527</b>	<b>72.352</b>	<b>-5,3</b>
LAS PALMAS	69.020	65.956	4,6	453	7.280	-93,8	10.280	717		80.093	74.065	8,1
STA. CRUZ TENERIFE	33.089	31.201	6,1	-1.758	1.159		855	736	16,2	32.524	33.193	-2,0
<b>TOTAL CANARIAS</b>	<b>102.109</b>	<b>97.157</b>	<b>5,1</b>	<b>-1.305</b>	<b>8.439</b>		<b>11.135</b>	<b>1.453</b>		<b>112.617</b>	<b>107.258</b>	<b>5,0</b>
CANTABRIA	87.243	69.697	25,2	23.808	2.526		1.142	1.044	9,4	112.195	73.269	53,1
<b>TOTAL CANTABRIA</b>	<b>87.243</b>	<b>69.697</b>	<b>25,2</b>	<b>23.808</b>	<b>2.526</b>		<b>1.142</b>	<b>1.044</b>	<b>9,4</b>	<b>112.195</b>	<b>73.269</b>	<b>53,1</b>
ALBACETE	9.659	9.990	-3,3	66	-35		65	98	-33,7	9.833	10.053	-2,2
CIUDAD REAL	12.183	11.616	4,9	-210	-296	-29,1	12	11	9,1	11.985	11.331	5,8
CUENCA	9.492	11.128	-14,7	-458	727		9	12	-25,0	9.043	11.868	-23,8
GUADALAJARA	6.852	6.647	3,1	-422	-1.604	-73,7	60	94	-36,2	6.490	5.137	26,3
TOLEDO	52.475	54.908	-4,4	91	812	-88,8	74	45	64,4	52.611	55.769	-5,7
<b>TOTAL CASTILLA-LA MANCHA</b>	<b>90.661</b>	<b>94.289</b>	<b>-3,8</b>	<b>-933</b>	<b>-396</b>	<b>-135,6</b>	<b>220</b>	<b>260</b>	<b>-15,4</b>	<b>89.962</b>	<b>94.158</b>	<b>-4,5</b>
ÁVILA	6.147	5.951	3,3	615	112	449,1	9	-5		6.771	6.058	11,8
BURGOS	21.917	21.964	-0,2	-1.035	224		350	55		21.232	22.243	-4,5
LEÓN	25.986	20.742	25,3	-556	1.047		45	25	80,0	25.477	21.815	16,8
PALENCIA	6.998	6.022	16,2	-179	-27		80	4		6.907	5.999	15,1
SALAMANCA	14.285	18.744	-23,8	251	2.665	-90,6	13	27	-51,9	14.568	21.436	-32,0
SEGOVIA	8.185	7.707	6,2	219	680	-67,8	35	21	66,7	8.439	8.408	0,4
SORIA	4.976	4.551	9,3	-125	217		44	91	-51,6	4.900	4.859	0,8
VALLADOLID	49.893	52.537	-5,0	-901	617		-24	244		48.968	53.417	-8,3
ZAMORA	5.901	5.741	2,8	29	139	-79,1	10	20	-50,0	5.942	5.900	0,7
<b>TOTAL CASTILLA Y LEÓN</b>	<b>144.288</b>	<b>143.959</b>	<b>0,2</b>	<b>-1.682</b>	<b>5.674</b>		<b>562</b>	<b>482</b>	<b>16,6</b>	<b>143.204</b>	<b>150.135</b>	<b>-4,6</b>



4. INGRESOS TRIBUTARIOS POR CONCEPTOS Y CENTROS GESTORES												PERIODO : FEBRERO DE 2011
CUADRO 4.1. MES.												
(En miles de euros)												
	I.R.P.F.			I. s/SOCIEDADES			I.R.N.R.			TOTAL CAPÍTULO I		
	Recaudación		% ^	Recaudación		% ^	Recaudación		% ^	Recaudación		% ^
	AÑO 2011	AÑO 2010		AÑO 2011	AÑO 2010		AÑO 2011	AÑO 2010		AÑO 2011	AÑO 2010	
BARCELONA	759.704	738.975	2,8	-20.172	5.415		17.460	12.651	38,0	757.735	757.327	0,1
GERONA	30.238	30.500	-0,9	-6.077	-822		670	702	-4,6	24.978	30.646	-18,5
LÉRIDA	17.399	15.472	12,5	-494	-860	-42,6	145	65	123,1	17.050	14.679	16,2
TARRAGONA	32.758	32.733	0,1	-2.542	-1.973	28,8	367	448	-18,1	30.603	31.239	-2,0
<b>TOTAL CATALUÑA</b>	<b>840.099</b>	<b>817.680</b>	<b>2,7</b>	<b>-29.285</b>	<b>1.760</b>		<b>18.642</b>	<b>13.866</b>	<b>34,4</b>	<b>830.366</b>	<b>833.891</b>	<b>-0,4</b>
BADAJOS	35.432	33.745	5,0	-202	963		24	39	-38,5	35.218	34.757	1,3
CÁCERES	8.630	7.274	18,6	-151	-46	228,3	10	-11		8.489	7.217	17,6
<b>TOTAL EXTREMADURA</b>	<b>44.062</b>	<b>41.019</b>	<b>7,4</b>	<b>-353</b>	<b>917</b>		<b>34</b>	<b>28</b>	<b>21,4</b>	<b>43.707</b>	<b>41.974</b>	<b>4,1</b>
LA CORUÑA	109.571	97.693	12,2	-11.318	1.492		943	736	28,1	99.224	100.098	-0,9
LUGO	11.191	11.598	-3,5	-150	-27	455,6	68	17	300,0	11.111	11.588	-4,1
ORENSE	11.684	11.496	1,6	139	-642		70	10		11.990	10.873	10,3
PONTEVEDRA	14.410	13.915	3,6	-3.299	-1.227	168,9	47	199	-76,4	11.182	12.895	-13,3
VIGO	21.817	28.101	-22,4	-16.784	-107		6.980	2.058	239,2	12.311	30.069	-59,1
<b>TOTAL GALICIA</b>	<b>168.673</b>	<b>162.803</b>	<b>3,6</b>	<b>-31.412</b>	<b>-511</b>		<b>8.108</b>	<b>3.020</b>	<b>168,5</b>	<b>145.818</b>	<b>165.523</b>	<b>-11,9</b>
MADRID	1.723.775	1.618.759	6,5	29.010	107.035	-72,9	76.928	60.166	27,9	1.830.282	1.787.461	2,4
<b>TOTAL MADRID</b>	<b>1.723.775</b>	<b>1.618.759</b>	<b>6,5</b>	<b>29.010</b>	<b>107.035</b>	<b>-72,9</b>	<b>76.928</b>	<b>60.166</b>	<b>27,9</b>	<b>1.830.282</b>	<b>1.787.461</b>	<b>2,4</b>
MURCIA	61.750	60.469	2,1	6.668	1.907	249,7	176	230	-23,5	68.614	62.636	9,5
CARTAGENA	8.997	9.121	-1,4	165	29.619	-99,4	107	5		9.287	38.766	-76,0
<b>TOTAL MURCIA</b>	<b>70.747</b>	<b>69.590</b>	<b>1,7</b>	<b>6.833</b>	<b>31.526</b>	<b>-78,3</b>	<b>283</b>	<b>235</b>	<b>20,4</b>	<b>77.901</b>	<b>101.402</b>	<b>-23,2</b>
NAVARRA	8.449	7.306	15,6	631	-330		269	364	-26,1	9.349	7.340	27,4
<b>TOTAL NAVARRA</b>	<b>8.449</b>	<b>7.306</b>	<b>15,6</b>	<b>631</b>	<b>-330</b>		<b>269</b>	<b>364</b>	<b>-26,1</b>	<b>9.349</b>	<b>7.340</b>	<b>27,4</b>
ALAVA	4.481	4.092	9,5	46	9	411,1	44	117	-62,4	4.571	4.218	8,4
GUIPÚZCOA	8.533	8.529	0,0	293	704	-58,4	21	25	-16,0	8.662	9.258	-6,4
VIZCAYA	134.083	98.761	35,8	21.097	8.554	146,6	595	516	15,3	155.782	107.843	44,5
<b>TOTAL PAÍS VASCO</b>	<b>147.097</b>	<b>111.382</b>	<b>32,1</b>	<b>21.436</b>	<b>9.267</b>	<b>131,3</b>	<b>660</b>	<b>658</b>	<b>0,3</b>	<b>169.015</b>	<b>121.319</b>	<b>39,3</b>
LA RIOJA	18.479	17.422	6,1	-1.722	833		142	131	8,4	16.899	18.386	-8,1
<b>TOTAL LA RIOJA</b>	<b>18.479</b>	<b>17.422</b>	<b>6,1</b>	<b>-1.722</b>	<b>833</b>		<b>142</b>	<b>131</b>	<b>8,4</b>	<b>16.899</b>	<b>18.386</b>	<b>-8,1</b>
ALICANTE	60.070	49.003	22,6	-2.040	11.466		350	1.676	-79,1	59.002	62.717	-5,9
CASTELLÓN	26.641	26.702	-0,2	-2.137	-1.488	43,6	744	1.249	-40,4	25.255	26.464	-4,6
VALENCIA	214.209	197.676	8,4	-3.998	-3.969	0,7	1.108	745	48,7	211.397	194.553	8,7
<b>TOTAL VALENCIA</b>	<b>300.920</b>	<b>273.381</b>	<b>10,1</b>	<b>-8.175</b>	<b>6.009</b>		<b>2.202</b>	<b>3.670</b>	<b>-40,0</b>	<b>295.654</b>	<b>283.734</b>	<b>4,2</b>
CEUTA	2.279	1.566	45,5	-6	-159	-96,2	143	32	346,9	2.719	1.486	83,0
MELILLA	1.320	1.348	-2,1	110	21	423,8	12	-28		1.465	1.364	7,4
<b>TOTAL DELEGACIONES</b>	<b>4.370.399</b>	<b>4.139.541</b>	<b>5,6</b>	<b>-29.304</b>	<b>182.225</b>		<b>129.768</b>	<b>96.694</b>	<b>34,2</b>	<b>4.476.755</b>	<b>4.424.084</b>	<b>1,2</b>
SERVICIOS CENTRALES	-2.858.287	-1.836.241	55,7	-506.969	635.723		-414.105	520.534		-3.779.361	-679.984	455,8
SS.CC. (ESTADO) (+)	228.574	259.661	-12,0							-692.500	1.415.918	
SS.CC. (CC.AA.) (-)	3.021.786	2.029.601	48,9							3.021.786	2.029.601	48,9
SS.CC. (CC.LL.) (-)	65.075	66.301	-1,8							65.075	66.301	-1,8
<b>INGRESOS TRIBUTARIOS DEL ESTADO</b>	<b>1.512.112</b>	<b>2.303.300</b>	<b>-34,4</b>	<b>-536.273</b>	<b>817.948</b>		<b>-284.337</b>	<b>617.228</b>		<b>697.394</b>	<b>3.744.100</b>	<b>-81,4</b>
<b>INGRESOS TRIBUTARIOS TOTALES</b>	<b>4.598.973</b>	<b>4.399.202</b>	<b>4,5</b>	<b>-536.273</b>	<b>817.948</b>		<b>-284.337</b>	<b>617.228</b>		<b>3.784.255</b>	<b>5.840.002</b>	<b>-35,2</b>





4.INGRESOS TRIBUTARIOS POR CONCEPTOS Y CENTROS GESTORES

CUADRO 4.1. MES

(En miles de euros)

	I.V.A.			I. ESPECIALES			TRÁFICO EXTERIOR			TOTAL CAPÍTULO II		
	Recaudación		% ^	Recaudación		% ^	Recaudación		% ^	Recaudación		% ^
	AÑO 2011	AÑO 2010		AÑO 2011	AÑO 2010		AÑO 2011	AÑO 2010		AÑO 2011	AÑO 2010	
ALMERÍA	56.316	61.575	-8,5	207	-347		38	26	46,2	56.656	61.313	-7,6
CÁDIZ	106.222	115.626	-8,1	7.777	5.461	42,4	4.290	6.067	-29,3	118.289	127.154	-7,0
CÓRDOBA	88.220	93.263	-5,4	1.367	636	114,9	-8	4		89.628	93.962	-4,6
GRANADA	76.983	82.174	-6,3	12.145	7.314	66,1	0	0		89.139	89.501	-0,4
HUELVA	37.296	37.996	-1,8	9.183	8.400	9,3	1	2	-50,0	46.480	46.398	0,2
JAÉN	45.952	54.667	-15,9	23	47	-51,1	8	205	-96,1	45.983	54.919	-16,3
MÁLAGA	159.488	172.492	-7,5	14.487	16.566	-12,5	1.517	1.082	40,2	175.955	190.514	-7,6
SEVILLA	241.250	285.504	-15,5	5.367	5.285	1,6	323	327	-1,2	248.224	292.242	-15,1
JERÉZ DE LA FRA.	18.763	23.497	-20,1	1.490	1.656	-10,0	1	5	-80,0	20.254	25.158	-19,5
<b>TOTAL ANDALUCÍA</b>	<b>830.490</b>	<b>926.794</b>	<b>-10,4</b>	<b>52.046</b>	<b>45.018</b>	<b>15,6</b>	<b>6.170</b>	<b>7.718</b>	<b>-20,1</b>	<b>890.608</b>	<b>981.161</b>	<b>-9,2</b>
HUESCA	40.497	37.416	8,2	-239	-104	129,8	0	1	-100,0	40.258	37.313	7,9
TERUEL	19.409	18.787	3,3	-155	-108	43,5	0	0		19.258	18.679	3,1
ZARAGOZA	275.329	231.803	18,8	-426	-585	-27,2	5.230	4.242	23,3	280.817	236.052	19,0
<b>TOTAL ARAGÓN</b>	<b>335.235</b>	<b>288.006</b>	<b>16,4</b>	<b>-820</b>	<b>-797</b>	<b>-2,9</b>	<b>5.230</b>	<b>4.243</b>	<b>23,3</b>	<b>340.333</b>	<b>292.044</b>	<b>16,5</b>
OVIEDO	144.728	131.149	10,4	3.558	7.754	-54,1	7	5	40,0	148.395	139.001	6,8
GIJÓN	66.419	63.961	3,8	4.598	4.896	-6,1	220	354	-37,9	71.237	69.211	2,9
<b>TOTAL ASTURIAS</b>	<b>211.147</b>	<b>195.110</b>	<b>8,2</b>	<b>8.156</b>	<b>12.650</b>	<b>-35,5</b>	<b>227</b>	<b>359</b>	<b>-36,8</b>	<b>219.632</b>	<b>208.212</b>	<b>5,5</b>
BALEARES	171.379	160.207	7,0	882	949	-7,1	610	52		181.385	170.273	6,5
<b>TOTAL BALEARES</b>	<b>171.379</b>	<b>160.207</b>	<b>7,0</b>	<b>882</b>	<b>949</b>	<b>-7,1</b>	<b>610</b>	<b>52</b>		<b>181.385</b>	<b>170.273</b>	<b>6,5</b>
LAS PALMAS	4.264	3.462	23,2	4.832	5.152	-6,2	648	958	-32,4	9.744	9.574	1,8
STA.CRUIZ TENERIFE	1.405	1.725	-18,6	2.273	2.338	-2,8	392	388	1,0	4.235	4.570	-7,3
<b>TOTAL CANARIAS</b>	<b>5.669</b>	<b>5.187</b>	<b>9,3</b>	<b>7.105</b>	<b>7.490</b>	<b>-5,1</b>	<b>1.040</b>	<b>1.346</b>	<b>-22,7</b>	<b>13.979</b>	<b>14.144</b>	<b>-1,2</b>
CANTABRIA	110.959	157.574	-29,6	3.436	2.592	32,6	717	339	111,5	115.120	160.511	-28,3
<b>TOTAL CANTABRIA</b>	<b>110.959</b>	<b>157.574</b>	<b>-29,6</b>	<b>3.436</b>	<b>2.592</b>	<b>32,6</b>	<b>717</b>	<b>339</b>	<b>111,5</b>	<b>115.120</b>	<b>160.511</b>	<b>-28,3</b>
ALBACETE	58.514	61.737	-5,2	834	-322		0	0		59.348	61.443	-3,4
CIUDAD REAL	53.643	59.977	-10,6	-130	145		43	36	19,4	53.557	60.158	-11,0
CUENCA	20.114	21.830	-7,9	-255	-319	-20,1	0	0		19.873	21.526	-7,7
GUADALAJARA	34.737	38.195	-9,1	9.557	8.186	16,7	1.417	1.192	18,9	45.711	47.574	-3,9
TOLEDO	72.950	84.543	-13,7	2.338	2.484	-5,9	119	157	-24,2	75.589	87.369	-13,5
<b>TOTAL CASTILLA-LA MANCHA</b>	<b>239.958</b>	<b>266.282</b>	<b>-9,9</b>	<b>12.344</b>	<b>10.174</b>	<b>21,3</b>	<b>1.579</b>	<b>1.385</b>	<b>14,0</b>	<b>254.078</b>	<b>278.070</b>	<b>-8,6</b>
ÁVILA	15.663	17.921	-12,6	-85	-75	13,3	0	0		15.578	17.846	-12,7
BURGOS	77.532	76.224	1,7	2.748	5.584	-50,8	677	177	282,5	80.964	81.989	-1,3
LEÓN	60.059	58.550	2,6	-373	-178	109,6	19	4	375,0	59.730	58.396	2,3
PALENCIA	22.513	21.427	5,1	-155	-188	-17,6	0	0		22.358	21.239	5,3
SALAMANCA	45.300	42.894	5,6	-118	-369	-68,0	224	167	34,1	45.406	42.693	6,4
SEGOVIA	24.507	23.750	3,2	2.544	2.935	-13,3	0	0		27.051	26.686	1,4
SORIA	16.720	17.014	-1,7	-123	-126	-2,4	0	0		16.597	16.888	-1,7
VALLADOLID	79.611	97.809	-18,6	133	-248		327	511	-36,0	80.071	98.072	-18,4
ZAMORA	18.500	19.305	-4,2	373	370	0,8	0	0		18.873	19.675	-4,1
<b>TOTAL CASTILLA Y LEÓN</b>	<b>360.405</b>	<b>374.894</b>	<b>-3,9</b>	<b>4.944</b>	<b>7.705</b>	<b>-35,8</b>	<b>1.247</b>	<b>859</b>	<b>45,2</b>	<b>366.628</b>	<b>383.484</b>	<b>-4,4</b>



4.INGRESOS TRIBUTARIOS POR CONCEPTOS Y CENTROS GESTORES

CUADRO 4.1. MES

(En miles de euros)

	I.V.A.			I. ESPECIALES			TRÁFICO EXTERIOR			TOTAL CAPÍTULO II		
	Recaudación		% ^	Recaudación		% ^	Recaudación		% ^	Recaudación		% ^
	AÑO 2011	AÑO 2010		AÑO 2011	AÑO 2010		AÑO 2011	AÑO 2010		AÑO 2011	AÑO 2010	
BARCELONA	2.459.614	2.164.214	13,6	74.285	68.983	7,7	52.460	43.706	20,0	2.612.534	2.306.552	13,3
GERONA	148.582	140.785	5,5	4.897	4.791	2,2	79	156	-49,4	153.559	145.733	5,4
LÉRIDA	82.668	80.068	3,2	398	324	22,8	2	7	-71,4	83.068	80.399	3,3
TARRAGONA	170.760	154.521	10,5	1.781	1.733	2,8	2.372	4.530	-47,6	174.927	160.795	8,8
<b>TOTAL CATALUÑA</b>	<b>2.861.624</b>	<b>2.539.588</b>	<b>12,7</b>	<b>81.361</b>	<b>75.831</b>	<b>7,3</b>	<b>54.913</b>	<b>48.399</b>	<b>13,5</b>	<b>3.024.088</b>	<b>2.693.479</b>	<b>12,3</b>
BADAJOS	61.086	64.178	-4,8	-65	82		13	9	44,4	61.040	64.275	-5,0
CÁCERES	40.048	39.315	1,9	-116	-132	-12,1	32	52	-38,5	39.964	39.235	1,9
<b>TOTAL EXTREMADURA</b>	<b>101.134</b>	<b>103.493</b>	<b>-2,3</b>	<b>-181</b>	<b>-50</b>	<b>-262,0</b>	<b>45</b>	<b>61</b>	<b>-26,2</b>	<b>101.004</b>	<b>103.510</b>	<b>-2,4</b>
LA CORUÑA	304.443	275.230	10,6	1.529	984	55,4	3.183	3.114	2,2	309.192	279.350	10,7
LUGO	45.402	48.685	-6,7	1.158	267	333,7	65	2		46.625	48.954	-4,8
ORENSE	59.863	57.571	4,0	1.898	1.692	12,2	326	1		62.087	59.264	4,8
PONTEVEDRA	76.934	74.231	3,6	515	628	-18,0	610	611	-0,2	78.059	75.470	3,4
VIGO	95.083	96.008	-1,0	-125	-93	34,4	3.790	3.376	12,3	98.904	99.438	-0,5
<b>TOTAL GALICIA</b>	<b>581.725</b>	<b>551.725</b>	<b>5,4</b>	<b>4.975</b>	<b>3.478</b>	<b>43,0</b>	<b>7.974</b>	<b>7.104</b>	<b>12,2</b>	<b>594.867</b>	<b>562.476</b>	<b>5,8</b>
MADRID	5.605.920	5.227.401	7,2	1.154.371	1.379.487	-16,3	13.142	14.229	-7,6	6.860.425	6.700.096	2,4
<b>TOTAL MADRID</b>	<b>5.605.920</b>	<b>5.227.401</b>	<b>7,2</b>	<b>1.154.371</b>	<b>1.379.487</b>	<b>-16,3</b>	<b>13.142</b>	<b>14.229</b>	<b>-7,6</b>	<b>6.860.425</b>	<b>6.700.096</b>	<b>2,4</b>
MURCIA	135.727	146.456	-7,3	39	651	-94,0	374	380	-1,6	136.225	147.590	-7,7
CARTAGENA	37.887	41.908	-9,6	7.846	9.053	-13,3	169	706	-76,1	45.902	51.667	-11,2
<b>TOTAL MURCIA</b>	<b>173.614</b>	<b>188.364</b>	<b>-7,8</b>	<b>7.885</b>	<b>9.704</b>	<b>-18,7</b>	<b>543</b>	<b>1.086</b>	<b>-50,0</b>	<b>182.127</b>	<b>199.257</b>	<b>-8,6</b>
NAVARRA	5.992	40.567	-85,2	-3	3		141	191	-26,2	6.271	40.850	-84,6
<b>TOTAL NAVARRA</b>	<b>5.992</b>	<b>40.567</b>	<b>-85,2</b>	<b>-3</b>	<b>3</b>		<b>141</b>	<b>191</b>	<b>-26,2</b>	<b>6.271</b>	<b>40.850</b>	<b>-84,6</b>
ÁLAVA	4.701	9.533	-50,7	-110	-83	32,5	1.280	755	69,5	5.871	10.205	-42,5
GUIPÚZCOA	19.563	37.381	-47,7	9	21	-57,1	686	498	37,8	20.258	37.900	-46,5
VIZCAYA	185.574	203.142	-8,6	33.780	29.574	14,2	4.257	4.125	3,2	226.023	239.071	-5,5
<b>TOTAL PAÍS VASCO</b>	<b>209.838</b>	<b>250.056</b>	<b>-16,1</b>	<b>33.679</b>	<b>29.512</b>	<b>14,1</b>	<b>6.223</b>	<b>5.378</b>	<b>15,7</b>	<b>252.152</b>	<b>287.176</b>	<b>-12,2</b>
LA RIOJA	68.975	71.497	-3,5	817	1.059	-22,9	3	138	-97,8	69.795	72.704	-4,0
<b>TOTAL LA RIOJA</b>	<b>68.975</b>	<b>71.497</b>	<b>-3,5</b>	<b>817</b>	<b>1.059</b>	<b>-22,9</b>	<b>3</b>	<b>138</b>	<b>-97,8</b>	<b>69.795</b>	<b>72.704</b>	<b>-4,0</b>
ALICANTE	234.257	246.540	-5,0	2.163	1.324	63,4	6.410	6.251	2,5	243.586	254.758	-4,4
CASTELLÓN	92.479	82.537	12,0	1.883	523	260,0	127	118	7,6	94.502	83.190	13,6
VALENCIA	698.881	662.665	5,5	16.277	14.618	11,3	26.235	20.219	29,8	741.742	697.822	6,3
<b>TOTAL VALENCIA</b>	<b>1.025.617</b>	<b>991.742</b>	<b>3,4</b>	<b>20.323</b>	<b>16.465</b>	<b>23,4</b>	<b>32.772</b>	<b>26.588</b>	<b>23,3</b>	<b>1.079.830</b>	<b>1.035.770</b>	<b>4,3</b>
CEUTA	231	145	59,3	117	106	10,4	0	0		631	527	19,7
MELILLA	186	162	14,8	127	62	104,8	0	0		504	455	10,8
<b>TOTAL DELEGACIONES</b>	<b>12.900.098</b>	<b>12.338.794</b>	<b>4,5</b>	<b>1.391.564</b>	<b>1.601.438</b>	<b>-13,1</b>	<b>132.576</b>	<b>119.475</b>	<b>11,0</b>	<b>14.553.457</b>	<b>14.184.199</b>	<b>2,6</b>
SERVICIOS CENTRALES	-2.007.141	-1.089.895	84,2	-1.053.490	-787.808	33,7	0	0		-3.060.626	-1.877.690	63,0
SS.CC. (ESTADO) (+)	3.649	1.232	196,2	14	0					3.668	1.245	194,6
SS.CC. (CC.AA.) (-)	1.969.688	1.055.611	86,6	1.035.379	769.078	34,6				3.005.067	1.824.689	64,7
SS.CC. (CC.LL.) (-)	41.102	35.516	15,7	18.125	18.730	-3,2				59.227	54.246	9,2
<b>INGRESOS TRIBUTARIOS DEL ESTADO</b>	<b>10.892.957</b>	<b>11.248.899</b>	<b>-3,2</b>	<b>338.074</b>	<b>813.630</b>	<b>-58,4</b>	<b>132.576</b>	<b>119.475</b>	<b>11,0</b>	<b>11.492.831</b>	<b>12.306.509</b>	<b>-6,6</b>
<b>INGRESOS TRIBUTARIOS TOTALES</b>	<b>12.903.747</b>	<b>12.340.026</b>	<b>4,6</b>	<b>1.391.578</b>	<b>1.601.438</b>	<b>-13,1</b>	<b>132.576</b>	<b>119.475</b>	<b>11,0</b>	<b>14.557.125</b>	<b>14.185.444</b>	<b>2,6</b>



PERIODO : FEBRERO DE 2011						
4.INGRESOS TRIBUTARIOS POR CONCEPTOS Y CENTROS GESTORES						
CUADRO 4.1. MES						
(En miles de euros)						
	TOTAL CAPÍTULO III			TOTAL GENERAL		
	Recaudación		% ^	Recaudación		% ^
	AÑO 2011	AÑO 2010		AÑO 2011	AÑO 2010	
ALMERÍA	1.535	1.287	19,3	84.101	88.870	-5,4
CÁDIZ	784	1.370	-42,8	124.241	148.345	-16,2
CÓRDOBA	1.290	1.368	-5,7	109.986	118.424	-7,1
GRANADA	1.534	1.685	-9,0	118.512	117.324	1,0
HUELVA	723	615	17,6	57.197	56.781	0,7
JAÉN	419	674	-37,8	60.303	70.026	-13,9
MÁLAGA	713	2.482	-71,3	229.079	247.473	-7,4
SEVILLA	3.290	3.202	2,7	452.502	501.136	-9,7
JERÉZ DE LA FRA.	424	240	76,7	27.368	29.352	-6,8
<b>TOTAL ANDALUCÍA</b>	<b>10.712</b>	<b>12.923</b>	<b>-17,1</b>	<b>1.263.289</b>	<b>1.377.731</b>	<b>-8,3</b>
HUESCA	374	372	0,5	49.182	46.176	6,5
TERUEL	129	193	-33,2	24.483	24.114	1,5
ZARAGOZA	1.552	1.516	2,4	373.538	337.222	10,8
<b>TOTAL ARAGÓN</b>	<b>2.055</b>	<b>2.081</b>	<b>-1,2</b>	<b>447.203</b>	<b>407.512</b>	<b>9,7</b>
OVIEDO	1.249	1.027	21,6	201.377	194.757	3,4
GIJÓN	571	311	83,6	80.366	80.791	-0,5
<b>TOTAL ASTURIAS</b>	<b>1.820</b>	<b>1.338</b>	<b>36,0</b>	<b>281.743</b>	<b>275.548</b>	<b>2,2</b>
BALEARES	2.177	1.380	57,8	252.089	244.005	3,3
<b>TOTAL BALEARES</b>	<b>2.177</b>	<b>1.380</b>	<b>57,8</b>	<b>252.089</b>	<b>244.005</b>	<b>3,3</b>
LAS PALMAS	2.069	1.982	4,4	91.906	85.621	7,3
STA. CRUZ TENERIFE	1.021	908	12,4	37.780	38.671	-2,3
<b>TOTAL CANARIAS</b>	<b>3.090</b>	<b>2.890</b>	<b>6,9</b>	<b>129.686</b>	<b>124.292</b>	<b>4,3</b>
CANTABRIA	2.103	1.598	31,6	229.418	235.378	-2,5
<b>TOTAL CANTABRIA</b>	<b>2.103</b>	<b>1.598</b>	<b>31,6</b>	<b>229.418</b>	<b>235.378</b>	<b>-2,5</b>
ALBACETE	386	615	-37,2	69.567	72.111	-3,5
CIUDAD REAL	894	2.763	-67,6	66.436	74.252	-10,5
CUENCA	418	938	-55,4	29.334	34.332	-14,6
GUADALAJARA	269	341	-21,1	52.470	53.052	-1,1
TOLEDO	629	758	-17,0	128.829	143.896	-10,5
<b>TOTAL CASTILLA-LA MANCHA</b>	<b>2.596</b>	<b>5.415</b>	<b>-52,1</b>	<b>346.636</b>	<b>377.643</b>	<b>-8,2</b>
ÁVILA	241	165	46,1	22.590	24.069	-6,1
BURGOS	483	493	-2,0	102.679	104.725	-2,0
LEÓN	770	879	-12,4	85.977	81.090	6,0
PALENCIA	136	91	49,5	29.401	27.329	7,6
SALAMANCA	357	550	-35,1	60.331	64.679	-6,7
SEGOVIA	219	152	44,1	35.709	35.246	1,3
SORIA	122	80	52,5	21.619	21.827	-1,0
VALLADOLID	1.067	682	56,5	130.106	152.171	-14,5
ZAMORA	154	180	-14,4	24.969	25.755	-3,1
<b>TOTAL CASTILLA Y LEÓN</b>	<b>3.549</b>	<b>3.272</b>	<b>8,5</b>	<b>513.381</b>	<b>536.891</b>	<b>-4,4</b>



PERIODO : FEBRERO DE 2011						
4. INGRESOS TRIBUTARIOS POR CONCEPTOS Y CENTROS GESTORES						
CUADRO 4.1. MES						
(En miles de euros)						
	TOTAL CAPÍTULO III			TOTAL GENERAL		
	Recaudación		% ^	Recaudación		% ^
	AÑO 2011	AÑO 2010		AÑO 2011	AÑO 2010	
BARCELONA	16.208	15.295	6,0	3.386.477	3.079.174	10,0
GERONA	998	1.020	-2,2	179.535	177.399	1,2
LÉRIDA	507	455	11,4	100.625	95.533	5,3
TARRAGONA	1.135	1.031	10,1	206.665	193.065	7,0
<b>TOTAL CATALUÑA</b>	<b>18.848</b>	<b>17.801</b>	<b>5,9</b>	<b>3.873.302</b>	<b>3.545.171</b>	<b>9,3</b>
BADAJOS	770	633	21,6	97.028	99.665	-2,6
CÁCERES	448	361	24,1	48.901	46.813	4,5
<b>TOTAL EXTREMADURA</b>	<b>1.218</b>	<b>994</b>	<b>22,5</b>	<b>145.929</b>	<b>146.478</b>	<b>-0,4</b>
LA CORUÑA	1.416	2.242	-36,8	409.832	381.690	7,4
LUGO	175	333	-47,4	57.911	60.875	-4,9
ORENSE	364	516	-29,5	74.441	70.653	5,4
PONTEVEDRA	744	978	-23,9	89.985	89.343	0,7
VIGO	773	647	19,5	111.988	130.154	-14,0
<b>TOTAL GALICIA</b>	<b>3.472</b>	<b>4.716</b>	<b>-26,4</b>	<b>744.157</b>	<b>732.715</b>	<b>1,6</b>
MADRID	20.271	16.026	26,5	8.710.978	8.503.583	2,4
<b>TOTAL MADRID</b>	<b>20.271</b>	<b>16.026</b>	<b>26,5</b>	<b>8.710.978</b>	<b>8.503.583</b>	<b>2,4</b>
MURCIA	1.850	2.258	-18,1	206.689	212.484	-2,7
CARTAGENA	466	625	-25,4	55.655	91.058	-38,9
<b>TOTAL MURCIA</b>	<b>2.316</b>	<b>2.883</b>	<b>-19,7</b>	<b>262.344</b>	<b>303.542</b>	<b>-13,6</b>
NAVARRA	223	285	-21,8	15.843	48.475	-67,3
<b>TOTAL NAVARRA</b>	<b>223</b>	<b>285</b>	<b>-21,8</b>	<b>15.843</b>	<b>48.475</b>	<b>-67,3</b>
ÁLAVA	174	500	-65,2	10.616	14.923	-28,9
GUIPÚZCOA	223	333	-33,0	29.143	47.491	-38,6
VIZCAYA	2.629	2.759	-4,7	384.434	349.673	9,9
<b>TOTAL PAÍS VASCO</b>	<b>3.026</b>	<b>3.592</b>	<b>-15,8</b>	<b>424.193</b>	<b>412.087</b>	<b>2,9</b>
LA RIOJA	433	718	-39,7	87.127	91.808	-5,1
<b>TOTAL LA RIOJA</b>	<b>433</b>	<b>718</b>	<b>-39,7</b>	<b>87.127</b>	<b>91.808</b>	<b>-5,1</b>
ALICANTE	5.371	3.347	60,5	307.959	320.822	-4,0
CASTELLÓN	905	1.092	-17,1	120.662	110.746	9,0
VALENCIA	3.763	4.787	-21,4	956.902	897.162	6,7
<b>TOTAL VALENCIA</b>	<b>10.039</b>	<b>9.226</b>	<b>8,8</b>	<b>1.385.523</b>	<b>1.328.730</b>	<b>4,3</b>
CEUTA	381	397	-4,0	3.731	2.410	54,8
MELILLA	83	152	-45,4	2.052	1.971	4,1
<b>TOTAL DELEGACIONES</b>	<b>88.412</b>	<b>87.687</b>	<b>0,8</b>	<b>19.118.624</b>	<b>18.695.970</b>	<b>2,3</b>
SERVICIOS CENTRALES	21.185	48.043	-55,9	-6.818.802	-2.509.631	171,7
SS.CC. (ESTADO) (+)				-667.647	1.465.206	
SS.CC. (CC.AA.) (-)				6.026.853	3.854.290	56,4
SS.CC. (CC.LL.) (-)				124.302	120.547	3,1
<b>INGRESOS TRIBUTARIOS DEL ESTADO</b>	<b>109.597</b>	<b>135.730</b>	<b>-19,3</b>	<b>12.299.822</b>	<b>16.186.339</b>	<b>-24,01</b>
<b>INGRESOS TRIBUTARIOS TOTALES</b>	<b>109.597</b>	<b>135.730</b>	<b>-19,3</b>	<b>18.450.977</b>	<b>20.161.176</b>	<b>-8,5</b>



4. INGRESOS TRIBUTARIOS POR CONCEPTOS Y CENTROS GESTORES

CUADRO 4.2. ACUMULADO.

(En miles de euros)

	I.R.P.F.			I. s/SOCIEDADES			I.R.N.R.			TOTAL CAPÍTULO I		
	Recaudación		% ^	Recaudación		% ^	Recaudación		% ^	Recaudación		% ^
	AÑO 2011	AÑO 2010		AÑO 2011	AÑO 2010		AÑO 2011	AÑO 2010		AÑO 2011	AÑO 2010	
ALMERÍA	89.051	86.086	3,4	7.623	15.280	-50,1	861	672	28,1	97.635	102.110	-4,4
CÁDIZ	92.136	91.590	0,6	-15.285	3.271		1.170	795	47,2	78.044	95.684	-18,4
CÓRDOBA	90.075	88.423	1,9	1.130	6.223	-81,8	188	194	-3,1	91.377	94.841	-3,7
GRANADA	113.341	110.956	2,1	-2.283	3.770		938	651	44,1	112.136	115.387	-2,8
HUELVA	45.113	44.580	1,2	555	1.763	-68,5	222	221	0,5	45.899	46.566	-1,4
JAÉN	64.797	62.855	3,1	748	3.345	-77,6	472	294	60,5	66.017	66.494	-0,7
MÁLAGA	207.673	204.123	1,7	5.009	9.026	-44,5	8.779	9.472	-7,3	222.837	224.098	-0,6
SEVILLA	638.651	664.171	-3,8	15.530	10.021	55,0	6.763	5.239	29,1	660.993	679.661	-2,7
JEREZ DE LA FRA.	26.074	20.405	27,8	-25	1.227		77	188	-59,0	26.126	21.820	19,7
<b>TOTAL ANDALUCÍA</b>	<b>1.366.911</b>	<b>1.373.189</b>	<b>-0,5</b>	<b>13.002</b>	<b>53.926</b>	<b>-75,9</b>	<b>19.470</b>	<b>17.726</b>	<b>9,8</b>	<b>1.401.064</b>	<b>1.446.661</b>	<b>-3,2</b>
HUESCA	40.099	39.470	1,6	1.556	2.003	-22,3	92	99	-7,1	41.806	41.599	0,5
TERUEL	22.075	21.609	2,2	774	1.117	-30,7	67	42	59,5	22.916	22.768	0,7
ZARAGOZA	346.653	349.222	-0,7	4.171	9.727	-57,1	1.088	4.291	-74,6	351.957	363.259	-3,1
<b>TOTAL ARAGÓN</b>	<b>408.827</b>	<b>410.301</b>	<b>-0,4</b>	<b>6.501</b>	<b>12.847</b>	<b>-49,4</b>	<b>1.247</b>	<b>4.432</b>	<b>-71,9</b>	<b>416.679</b>	<b>427.626</b>	<b>-2,6</b>
OVIEDO	200.167	196.306	2,0	5.441	4.937	10,2	2.962	3.739	-20,8	208.809	205.010	1,9
GIJÓN	56.068	55.390	1,2	-444	3.998		292	396	-26,3	55.976	59.995	-6,7
<b>TOTAL ASTURIAS</b>	<b>256.235</b>	<b>251.696</b>	<b>1,8</b>	<b>4.997</b>	<b>8.935</b>	<b>-44,1</b>	<b>3.254</b>	<b>4.135</b>	<b>-21,3</b>	<b>264.785</b>	<b>265.005</b>	<b>-0,1</b>
BALEARES	291.570	286.155	1,9	3.662	11.485	-68,1	7.315	7.582	-3,5	305.441	307.702	-0,7
<b>TOTAL BALEARES</b>	<b>291.570</b>	<b>286.155</b>	<b>1,9</b>	<b>3.662</b>	<b>11.485</b>	<b>-68,1</b>	<b>7.315</b>	<b>7.582</b>	<b>-3,5</b>	<b>305.441</b>	<b>307.702</b>	<b>-0,7</b>
LAS PALMAS	242.933	239.974	1,2	7.140	12.491	-42,8	13.652	2.991	356,4	264.327	255.708	3,4
STA.CRUIZ TENERIFE	134.233	131.174	2,3	3.014	7.739	-61,1	3.283	3.092	6,2	140.969	142.384	-1,0
<b>TOTAL CANARIAS</b>	<b>377.166</b>	<b>371.148</b>	<b>1,6</b>	<b>10.154</b>	<b>20.230</b>	<b>-49,8</b>	<b>16.935</b>	<b>6.083</b>	<b>178,4</b>	<b>405.296</b>	<b>398.092</b>	<b>1,8</b>
CANTABRIA	297.685	234.634	26,9	41.273	18.463	123,5	3.140	4.620	-32,0	342.126	257.719	32,8
<b>TOTAL CANTABRIA</b>	<b>297.685</b>	<b>234.634</b>	<b>26,9</b>	<b>41.273</b>	<b>18.463</b>	<b>123,5</b>	<b>3.140</b>	<b>4.620</b>	<b>-32,0</b>	<b>342.126</b>	<b>257.719</b>	<b>32,8</b>
ALBACETE	48.703	48.056	1,3	1.733	2.287	-24,2	334	383	-12,8	50.824	50.726	0,2
CIUDAD REAL	57.101	53.769	6,2	883	2.867	-69,2	49	162	-69,8	58.033	56.798	2,2
CUENCA	34.540	34.348	0,6	1.181	2.212	-46,6	48	74	-35,1	35.769	36.635	-2,4
GUADALAJARA	30.214	29.709	1,7	1.239	-1.602		226	174	29,9	31.679	28.281	12,0
TOLEDO	191.201	195.017	-2,0	-2.218	4.615		315	287	9,8	189.301	199.938	-5,3
<b>TOTAL CASTILLA-LA MANCHA</b>	<b>361.759</b>	<b>360.899</b>	<b>0,2</b>	<b>2.818</b>	<b>10.379</b>	<b>-72,8</b>	<b>972</b>	<b>1.080</b>	<b>-10,0</b>	<b>365.606</b>	<b>372.378</b>	<b>-1,8</b>
ÁVILA	20.613	20.373	1,2	1.617	842	92,0	31	17	82,4	22.261	21.233	4,8
BURGOS	90.346	88.093	2,6	929	5.293	-82,4	1.158	450	157,3	92.434	93.846	-1,5
LEÓN	95.141	78.929	20,5	1.746	4.139	-57,8	173	163	6,1	97.062	83.239	16,6
PALENCIA	29.502	25.684	14,9	1.948	878	121,9	319	43		31.777	26.605	19,4
SALAMANCA	57.662	67.662	-14,8	941	6.985	-86,5	84	131	-35,9	58.722	74.778	-21,5
SEGOVIA	28.901	27.044	6,9	596	1.451	-58,9	126	118	6,8	29.623	28.613	3,5
SORIA	18.745	17.296	8,4	383	907	-57,8	190	189	0,5	19.323	18.392	5,1
VALLADOLID	178.670	183.737	-2,8	2.360	5.050	-53,3	327	619	-47,2	181.335	189.518	-4,3
ZAMORA	22.277	21.708	2,6	539	924	-41,7	33	50	-34,0	22.851	22.759	0,4
<b>TOTAL CASTILLA Y LEÓN</b>	<b>541.857</b>	<b>530.526</b>	<b>2,1</b>	<b>11.059</b>	<b>26.469</b>	<b>-58,2</b>	<b>2.441</b>	<b>1.780</b>	<b>37,1</b>	<b>555.388</b>	<b>558.983</b>	<b>-0,6</b>



4. INGRESOS TRIBUTARIOS POR CONCEPTOS Y CENTROS GESTORES

CUADRO 4.2. ACUMULADO.

(En miles de euros)

	I.R.P.F.		% ^	I. s/SOCIEDADES		% ^	I.R.N.R.		% ^	TOTAL CAPÍTULO I		% ^
	Recaudación			Recaudación			Recaudación			Recaudación		
	AÑO 2011	AÑO 2010		AÑO 2011	AÑO 2010		AÑO 2011	AÑO 2010		AÑO 2011	AÑO 2010	
BARCELONA	2.906.037	2.838.899	2,4	9.112	119.326	-92,4	53.679	118.721	-54,8	2.969.811	3.077.646	-3,5
GERONA	163.584	159.568	2,5	951	5.491	-82,7	3.075	2.490	23,5	167.775	168.015	-0,1
LÉRIDA	91.595	84.705	8,1	-6.764	3.705		431	372	15,9	85.262	88.785	-4,0
TARRAGONA	146.489	145.755	0,5	544	3.652	-85,1	1.223	1.461	-16,3	148.282	150.939	-1,8
<b>TOTAL CATALUÑA</b>	<b>3.307.705</b>	<b>3.228.927</b>	<b>2,4</b>	<b>3.843</b>	<b>132.174</b>	<b>-97,1</b>	<b>58.408</b>	<b>123.044</b>	<b>-52,5</b>	<b>3.371.130</b>	<b>3.485.385</b>	<b>-3,3</b>
BADAJOS	122.034	122.214	-0,1	2.718	11.776	-76,9	114	152	-25,0	124.830	134.192	-7,0
CÁCERES	37.957	35.613	6,6	1.590	3.939	-59,6	59	37	59,5	39.613	39.595	0,0
<b>TOTAL EXTREMADURA</b>	<b>159.991</b>	<b>157.827</b>	<b>1,4</b>	<b>4.308</b>	<b>15.715</b>	<b>-72,6</b>	<b>173</b>	<b>189</b>	<b>-8,5</b>	<b>164.443</b>	<b>173.787</b>	<b>-5,4</b>
LA CORUÑA	361.113	350.191	3,1	-28.986	19.752		2.099	2.154	-2,6	334.286	372.274	-10,2
LUGO	46.645	44.422	5,0	1.375	1.466	-6,2	196	129	51,9	48.219	46.026	4,8
ORENSE	45.190	44.995	0,4	1.810	1.735	4,3	326	343	-5,0	47.423	47.087	0,7
PONTEVEDRA	66.915	66.086	1,3	-1.004	1.875		282	376	-25,0	66.228	68.349	-3,1
VIGO	98.477	111.638	-11,8	-13.774	4.361		8.100	6.163	31,4	93.107	122.183	-23,8
<b>TOTAL GALICIA</b>	<b>618.340</b>	<b>617.332</b>	<b>0,2</b>	<b>-40.579</b>	<b>29.189</b>		<b>11.003</b>	<b>9.165</b>	<b>20,1</b>	<b>589.263</b>	<b>655.919</b>	<b>-10,2</b>
MADRID	5.073.984	4.818.862	5,3	156.511	246.201	-36,4	176.149	156.575	12,5	5.408.979	5.224.935	3,5
<b>TOTAL MADRID</b>	<b>5.073.984</b>	<b>4.818.862</b>	<b>5,3</b>	<b>156.511</b>	<b>246.201</b>	<b>-36,4</b>	<b>176.149</b>	<b>156.575</b>	<b>12,5</b>	<b>5.408.979</b>	<b>5.224.935</b>	<b>3,5</b>
MURCIA	230.066	232.059	-0,9	13.948	9.330	49,5	1.029	1.109	-7,2	245.122	242.563	1,1
CARTAGENA	41.743	39.451	5,8	611	31.796	-98,1	871	619	40,7	43.321	71.922	-39,8
<b>TOTAL MURCIA</b>	<b>271.809</b>	<b>271.510</b>	<b>0,1</b>	<b>14.559</b>	<b>41.126</b>	<b>-64,6</b>	<b>1.900</b>	<b>1.728</b>	<b>10,0</b>	<b>288.443</b>	<b>314.485</b>	<b>-8,3</b>
NAVARRA	22.150	20.872	6,1	-8.720	-2.754	216,6	595	888	-33,0	14.025	19.042	-26,3
<b>TOTAL NAVARRA</b>	<b>22.150</b>	<b>20.872</b>	<b>6,1</b>	<b>-8.720</b>	<b>-2.754</b>	<b>-216,6</b>	<b>595</b>	<b>888</b>	<b>-33,0</b>	<b>14.025</b>	<b>19.042</b>	<b>-26,3</b>
ÁLAVA	12.763	12.151	5,0	83	274	-69,7	204	236	-13,6	13.050	12.661	3,1
GUIPUZCOA	24.757	24.983	-0,9	967	1.653	-41,5	64	67	-4,5	25.603	26.705	-4,1
VIZCAYA	233.282	258.700	-9,8	32.830	-96.497		4.796	31.441	-84,7	270.915	193.656	39,9
<b>TOTAL PAÍS VASCO</b>	<b>270.802</b>	<b>295.834</b>	<b>-8,5</b>	<b>33.880</b>	<b>-94.570</b>		<b>5.064</b>	<b>31.744</b>	<b>-84,0</b>	<b>309.568</b>	<b>233.022</b>	<b>32,8</b>
LA RIOJA	83.464	79.541	4,9	1.224	3.421	-64,2	234	221	5,9	84.922	83.289	2,0
<b>TOTAL LA RIOJA</b>	<b>83.464</b>	<b>79.541</b>	<b>4,9</b>	<b>1.224</b>	<b>3.421</b>	<b>-64,2</b>	<b>234</b>	<b>221</b>	<b>5,9</b>	<b>84.922</b>	<b>83.289</b>	<b>2,0</b>
ALICANTE	259.624	245.952	5,6	15.148	30.138	-49,7	6.528	7.641	-14,6	282.749	285.088	-0,8
CASTELLÓN	119.606	119.392	0,2	1.002	4.760	-78,9	1.423	2.626	-45,8	122.045	126.783	-3,7
VALENCIA	762.062	748.844	1,8	15.525	25.151	-38,3	5.509	4.313	27,7	783.222	778.441	0,6
<b>TOTAL VALENCIA</b>	<b>1.141.292</b>	<b>1.114.188</b>	<b>2,4</b>	<b>31.675</b>	<b>60.049</b>	<b>-47,3</b>	<b>13.460</b>	<b>14.580</b>	<b>-7,7</b>	<b>1.188.016</b>	<b>1.190.312</b>	<b>-0,2</b>
CEUTA	8.684	7.591	14,4	319	653	-51,1	636	511	24,5	9.951	8.886	12,0
MELILLA	5.462	5.301	3,0	335	213	57,3	510	488	4,5	6.347	6.047	5,0
<b>TOTAL DELEGACIONES</b>	<b>14.865.693</b>	<b>14.436.333</b>	<b>3,0</b>	<b>290.821</b>	<b>594.151</b>	<b>-51,1</b>	<b>322.906</b>	<b>386.571</b>	<b>-16,5</b>	<b>15.491.472</b>	<b>15.429.275</b>	<b>0,4</b>
SERVICIOS CENTRALES	-5.804.873	-3.846.287	50,9	63.776	636.653	-90,0	53.128	521.428	-89,8	-5.687.969	-2.688.206	111,6
SS.CC. (ESTADO) (+)	368.849	345.517	6,8							485.753	1.503.598	-67,7
SS.CC. (CC.AA.) (-)	6.043.571	4.059.202	48,9							6.043.571	4.059.202	48,9
SS.CC. (CC.LL.) (-)	130.151	132.602	-1,8							130.151	132.602	-1,8
<b>INGRESOS TRIBUTARIOS DEL ESTADO</b>	<b>9.060.820</b>	<b>10.590.046</b>	<b>-14,4</b>	<b>354.597</b>	<b>1.230.804</b>	<b>-71,2</b>	<b>376.034</b>	<b>907.999</b>	<b>-58,6</b>	<b>9.803.503</b>	<b>12.741.069</b>	<b>-23,1</b>
<b>INGRESOS TRIBUTARIOS TOTALES</b>	<b>15.234.542</b>	<b>14.781.850</b>	<b>3,1</b>	<b>354.597</b>	<b>1.230.804</b>	<b>-71,2</b>	<b>376.034</b>	<b>907.999</b>	<b>-58,6</b>	<b>15.977.225</b>	<b>16.932.873</b>	<b>-5,6</b>



4.INGRESOS TRIBUTARIOS POR CONCEPTOS Y CENTROS GESTORES

CUADRO 4.2. ACUMULADO

(En miles de euros)

	I.V.A.		% ^	I. ESPECIALES		% ^	TRÁFICO EXTERIOR		% ^	TOTAL CAPÍTULO II		% ^
	Recaudación			Recaudación			Recaudación			Recaudación		
	AÑO 2011	AÑO 2010		AÑO 2011	AÑO 2010		AÑO 2011	AÑO 2010		AÑO 2011	AÑO 2010	
ALMERÍA	55.371	57.588	-3,8	779	-357		43	34	26,5	56.397	57.370	-1,7
CÁDIZ	144.235	147.144	-2,0	12.019	10.135	18,6	9.033	9.060	-0,3	165.294	166.340	-0,6
CÓRDOBA	84.547	91.296	-7,4	1.962	1.252	56,7	9	13	-30,8	86.620	92.670	-6,5
GRANADA	81.346	86.629	-6,1	24.871	19.820	25,5	4	0		106.251	106.483	-0,2
HUELVA	40.869	41.692	-2,0	19.269	19.846	-2,9	3	-2		60.141	61.536	-2,3
JAÉN	45.283	54.016	-16,2	98	30	226,7	16	213	-92,5	45.397	54.259	-16,3
MÁLAGA	168.858	174.161	-3,0	27.013	24.712	9,3	2.005	1.694	18,4	198.726	201.181	-1,2
SEVILLA	231.621	297.294	-22,1	12.469	13.276	-6,1	1.228	610	101,3	248.094	313.665	-20,9
JERÉZ DE LA FRA.	20.451	26.141	-21,8	3.467	4.377	-20,8	9	5	80,0	23.927	30.523	-21,6
<b>TOTAL ANDALUCÍA</b>	<b>872.581</b>	<b>975.961</b>	<b>-10,6</b>	<b>101.947</b>	<b>93.091</b>	<b>9,5</b>	<b>12.350</b>	<b>11.627</b>	<b>6,2</b>	<b>990.847</b>	<b>1.084.027</b>	<b>-8,6</b>
HUESCA	38.269	39.019	-1,9	439	106	314,2	0	1	-100,0	38.708	39.126	-1,1
TERUEL	17.700	18.968	-6,7	-154	-101	52,5	0	0		17.550	18.867	-7,0
ZARAGOZA	270.631	244.639	10,6	-198	-297	-33,3	9.374	7.376	27,1	280.808	252.924	11,0
<b>TOTAL ARAGÓN</b>	<b>326.600</b>	<b>302.626</b>	<b>7,9</b>	<b>87</b>	<b>-292</b>		<b>9.374</b>	<b>7.377</b>	<b>27,1</b>	<b>337.066</b>	<b>310.917</b>	<b>8,4</b>
OVIEDO	156.578	140.844	11,2	7.956	16.525	-51,9	17	19	-10,5	164.653	157.481	4,6
GIJÓN	90.241	83.965	7,5	9.824	11.060	-11,2	610	619	-1,5	100.675	95.644	5,3
<b>TOTAL ASTURIAS</b>	<b>246.819</b>	<b>224.809</b>	<b>9,8</b>	<b>17.780</b>	<b>27.585</b>	<b>-35,5</b>	<b>627</b>	<b>638</b>	<b>-1,7</b>	<b>265.328</b>	<b>253.125</b>	<b>4,8</b>
BALEARES	181.093	144.316	25,5	1.621	1.530	5,9	646	99		201.948	165.583	22,0
<b>TOTAL BALEARES</b>	<b>181.093</b>	<b>144.316</b>	<b>25,5</b>	<b>1.621</b>	<b>1.530</b>	<b>5,9</b>	<b>646</b>	<b>99</b>		<b>201.948</b>	<b>165.583</b>	<b>22,0</b>
LAS PALMAS	4.159	3.711	12,1	6.388	7.010	-8,9	1.670	1.556	7,3	12.217	12.280	-0,5
STA.CRUIZ TENERIFE	2.020	1.155	74,9	3.084	3.471	-11,1	1.095	869	26,0	6.593	5.850	12,7
<b>TOTAL CANARIAS</b>	<b>6.179</b>	<b>4.866</b>	<b>27,0</b>	<b>9.472</b>	<b>10.481</b>	<b>-9,6</b>	<b>2.765</b>	<b>2.425</b>	<b>14,0</b>	<b>18.810</b>	<b>18.130</b>	<b>3,8</b>
CANTABRIA	118.788	163.452	-27,3	6.151	8.363	-26,4	1.378	710	94,1	126.340	172.539	-26,8
<b>TOTAL CANTABRIA</b>	<b>118.788</b>	<b>163.452</b>	<b>-27,3</b>	<b>6.151</b>	<b>8.363</b>	<b>-26,4</b>	<b>1.378</b>	<b>710</b>	<b>94,1</b>	<b>126.340</b>	<b>172.539</b>	<b>-26,8</b>
ALBACETE	57.917	60.900	-4,9	1.616	-382		2	6	-66,7	59.535	60.552	-1,7
CIUDAD REAL	55.221	61.418	-10,1	-66	156		63	120	-47,5	55.219	61.694	-10,5
CUENCA	19.051	22.991	-17,1	-252	-421	-40,1	0	0		18.828	22.602	-16,7
GUADALAJARA	36.815	39.793	-7,5	20.570	17.041	20,7	2.418	1.895	27,6	59.803	58.730	1,8
TOLEDO	73.878	81.686	-9,6	3.116	3.224	-3,3	279	232	20,3	77.603	85.466	-9,2
<b>TOTAL CASTILLA-LA MANCHA</b>	<b>242.882</b>	<b>266.788</b>	<b>-9,0</b>	<b>24.984</b>	<b>19.618</b>	<b>27,4</b>	<b>2.762</b>	<b>2.253</b>	<b>22,6</b>	<b>270.988</b>	<b>289.044</b>	<b>-6,2</b>
ÁVILA	16.716	19.073	-12,4	-85	-78	9,0	0	0		16.631	18.995	-12,4
BURGOS	74.220	74.114	0,1	5.933	7.811	-24,0	1.304	344	279,1	81.472	82.273	-1,0
LEÓN	59.792	61.076	-2,1	-401	-58		76	84	-9,5	59.513	61.144	-2,7
PALENCIA	22.909	22.274	2,9	-148	-175	-15,4	0	0		22.761	22.099	3,0
SALAMANCA	48.911	46.361	5,5	-194	-388	-50,0	552	309	78,6	49.269	46.283	6,5
SEGOVIA	25.864	24.679	4,8	3.661	4.015	-8,8	0	0		29.525	28.695	2,9
SORIA	16.810	17.278	-2,7	-133	-185	-28,1	0	0		16.677	17.093	-2,4
VALLADOLID	82.529	101.951	-19,1	128	-304		625	708	-11,7	83.282	102.355	-18,6
ZAMORA	19.462	20.306	-4,2	882	785	12,4	0	0		20.344	21.091	-3,5
<b>TOTAL CASTILLA Y LEÓN</b>	<b>367.213</b>	<b>387.112</b>	<b>-5,1</b>	<b>9.643</b>	<b>11.423</b>	<b>-15,6</b>	<b>2.557</b>	<b>1.445</b>	<b>77,0</b>	<b>379.474</b>	<b>400.028</b>	<b>-5,1</b>



4.INGRESOS TRIBUTARIOS POR CONCEPTOS Y CENTROS GESTORES

CUADRO 4.2. ACUMULADO

(En miles de euros)

	I.V.A.		% ^	I. ESPECIALES		% ^	TRÁFICO EXTERIOR		% ^	TOTAL CAPÍTULO II		% ^
	Recaudación			Recaudación			Recaudación			Recaudación		
	AÑO 2011	AÑO 2010		AÑO 2011	AÑO 2010		AÑO 2011	AÑO 2010		AÑO 2011	AÑO 2010	
BARCELONA	2.663.227	2.205.742	20,7	150.891	139.588	8,1	103.538	85.610	20,9	2.971.371	2.488.861	19,4
GERONA	158.099	147.861	6,9	9.592	9.086	5,6	291	352	-17,3	167.983	157.300	6,8
LÉRIDA	81.359	76.201	6,8	1.903	1.673	13,7	-52	8		83.210	77.882	6,8
TARRAGONA	185.044	168.366	9,9	3.239	3.863	-16,2	5.213	8.222	-36,6	193.514	180.468	7,2
<b>TOTAL CATALUÑA</b>	<b>3.087.729</b>	<b>2.598.170</b>	<b>18,8</b>	<b>165.625</b>	<b>154.210</b>	<b>7,4</b>	<b>108.990</b>	<b>94.192</b>	<b>15,7</b>	<b>3.416.078</b>	<b>2.904.511</b>	<b>17,6</b>
BADAJOS	63.144	59.260	6,6	-23	86		35	16	118,8	63.171	59.375	6,4
CÁCERES	39.706	41.498	-4,3	-129	-167	-22,8	48	160	-70,0	39.625	41.491	-4,5
<b>TOTAL EXTREMADURA</b>	<b>102.850</b>	<b>100.758</b>	<b>2,1</b>	<b>-152</b>	<b>-81</b>	<b>-87,7</b>	<b>83</b>	<b>176</b>	<b>-52,8</b>	<b>102.796</b>	<b>100.866</b>	<b>1,9</b>
LA CORUÑA	333.519	286.570	16,4	3.080	2.473	24,5	6.317	5.536	14,1	343.008	294.650	16,4
LUGO	49.005	50.109	-2,2	2.336	651	258,8	65	2		51.406	50.762	1,3
ORENSE	62.464	59.916	4,3	1.906	1.706	11,7	838	28		65.208	61.650	5,8
PONTEVEDRA	82.908	81.404	1,8	1.158	1.392	-16,8	1.486	1.424	4,4	85.552	84.220	1,6
VIGO	115.134	109.489	5,2	-144	-21		7.118	6.261	13,7	122.389	115.993	5,5
<b>TOTAL GALICIA</b>	<b>643.030</b>	<b>587.488</b>	<b>9,5</b>	<b>8.336</b>	<b>6.201</b>	<b>34,4</b>	<b>15.824</b>	<b>13.251</b>	<b>19,4</b>	<b>667.563</b>	<b>607.275</b>	<b>9,9</b>
MADRID	5.822.018	5.381.326	8,2	2.669.798	2.829.481	-5,6	28.111	27.707	1,5	8.679.826	8.389.018	3,5
<b>TOTAL MADRID</b>	<b>5.822.018</b>	<b>5.381.326</b>	<b>8,2</b>	<b>2.669.798</b>	<b>2.829.481</b>	<b>-5,6</b>	<b>28.111</b>	<b>27.707</b>	<b>1,5</b>	<b>8.679.826</b>	<b>8.389.018</b>	<b>3,5</b>
MURCIA	128.897	143.514	-10,2	520	1.431	-63,7	766	758	1,1	130.283	145.846	-10,7
CARTAGENA	44.432	46.775	-5,0	15.851	17.969	-11,8	527	1.026	-48,6	60.810	65.770	-7,5
<b>TOTAL MURCIA</b>	<b>173.329</b>	<b>190.289</b>	<b>-8,9</b>	<b>16.371</b>	<b>19.400</b>	<b>-15,6</b>	<b>1.293</b>	<b>1.784</b>	<b>-27,5</b>	<b>191.093</b>	<b>211.616</b>	<b>-9,7</b>
NAVARRA	3.979	35.317	-88,7	584	16		3.048	339		7.883	35.836	-78,0
<b>TOTAL NAVARRA</b>	<b>3.979</b>	<b>35.317</b>	<b>-88,7</b>	<b>584</b>	<b>16</b>		<b>3.048</b>	<b>339</b>		<b>7.883</b>	<b>35.836</b>	<b>-78,0</b>
ÁLAVA	6.318	11.765	-46,3	-156	-82	90,2	2.015	1.836	9,7	8.177	13.519	-39,5
GUIPÚZCOA	25.686	42.978	-40,2	26	23	13,0	1.135	916	23,9	26.847	43.918	-38,9
VIZCAYA	229.753	235.320	-2,4	60.756	54.864	10,7	8.871	8.278	7,2	303.732	302.159	0,5
<b>TOTAL PAÍS VASCO</b>	<b>261.757</b>	<b>290.063</b>	<b>-9,8</b>	<b>60.626</b>	<b>54.805</b>	<b>10,6</b>	<b>12.021</b>	<b>11.030</b>	<b>9,0</b>	<b>338.756</b>	<b>359.596</b>	<b>-5,8</b>
LA RIOJA	74.753	75.984	-1,6	1.548	1.890	-18,1	12	230	-94,8	76.313	78.114	-2,3
<b>TOTAL LA RIOJA</b>	<b>74.753</b>	<b>75.984</b>	<b>-1,6</b>	<b>1.548</b>	<b>1.890</b>	<b>-18,1</b>	<b>12</b>	<b>230</b>	<b>-94,8</b>	<b>76.313</b>	<b>78.114</b>	<b>-2,3</b>
ALICANTE	246.853	254.662	-3,1	3.146	1.714	83,5	11.746	10.797	8,8	262.989	268.301	-2,0
CASTELLÓN	87.374	86.249	1,3	2.328	989	135,4	259	254	2,0	89.984	87.514	2,8
VALENCIA	812.845	765.918	6,1	32.981	35.927	-8,2	51.068	40.304	26,7	897.580	842.869	6,5
<b>TOTAL VALENCIA</b>	<b>1.147.072</b>	<b>1.106.829</b>	<b>3,6</b>	<b>38.455</b>	<b>38.630</b>	<b>-0,5</b>	<b>63.073</b>	<b>51.355</b>	<b>22,8</b>	<b>1.250.553</b>	<b>1.198.684</b>	<b>4,3</b>
CEUTA	-117	-212	-44,8	234	205	14,1	0	0		682	417	63,5
MELILLA	172	158	8,9	226	351	-35,6	0	0		879	1.129	-22,1
<b>TOTAL DELEGACIONES</b>	<b>13.678.727</b>	<b>12.836.100</b>	<b>6,6</b>	<b>3.133.336</b>	<b>3.276.907</b>	<b>-4,4</b>	<b>264.914</b>	<b>226.638</b>	<b>16,9</b>	<b>17.323.223</b>	<b>16.580.455</b>	<b>4,5</b>
SERVICIOS CENTRALES	-4.017.302	-2.180.751	84,2	-2.106.996	-1.575.616	33,7	0	0		-6.124.283	-3.756.348	63,0
SS.CC. (ESTADO) (+)	4.277	1.505	184,2	14	0	0,0				4.306	1.524	182,5
SS.CC. (CC.AA.) (-)	3.939.374	2.111.222	86,6	2.070.759	1.538.156	34,6				6.010.133	3.649.378	64,7
SS.CC. (CC.LL.) (-)	82.205	71.034	15,7	36.251	37.460	-3,2				118.456	108.494	9,2
<b>INGRESOS TRIBUTARIOS DEL ESTADO</b>	<b>9.661.425</b>	<b>10.655.349</b>	<b>-9,3</b>	<b>1.026.340</b>	<b>1.701.291</b>	<b>-39,7</b>	<b>264.914</b>	<b>226.638</b>	<b>16,9</b>	<b>11.198.940</b>	<b>12.824.107</b>	<b>-12,7</b>
<b>INGRESOS TRIBUTARIOS TOTALES</b>	<b>13.683.004</b>	<b>12.837.605</b>	<b>6,6</b>	<b>3.133.350</b>	<b>3.276.907</b>	<b>-4,4</b>	<b>264.914</b>	<b>226.638</b>	<b>16,9</b>	<b>17.327.529</b>	<b>16.581.979</b>	<b>4,5</b>





PERIODO : ENERO/FEBRERO DE 2011						
4. INGRESOS TRIBUTARIOS POR CONCEPTOS Y CENTROS GESTORES						
CUADRO 4.2. ACUMULADO						
(En miles de euros)						
	TOTAL CAPÍTULO III			TOTAL GENERAL		
	Recaudación		% ^	Recaudación		% ^
	AÑO 2011	AÑO 2010		AÑO 2011	AÑO 2010	
ALMERÍA	2.814	2.209	27,4	156.846	161.689	-3,0
CÁDIZ	1.810	3.271	-44,7	245.148	265.295	-7,6
CÓRDOBA	2.144	2.339	-8,3	180.141	189.850	-5,1
GRANADA	2.428	3.189	-23,9	220.815	225.059	-1,9
HUELVA	1.294	1.150	12,5	107.334	109.252	-1,8
JAÉN	938	1.099	-14,6	112.352	121.852	-7,8
MÁLAGA	3.408	4.441	-23,3	424.971	429.720	-1,1
SEVILLA	6.848	5.327	28,6	915.935	998.653	-8,3
JERÉZ DE LA FRA.	785	531	47,8	50.838	52.874	-3,9
<b>TOTAL ANDALUCÍA</b>	<b>22.469</b>	<b>23.556</b>	<b>-4,6</b>	<b>2.414.380</b>	<b>2.554.244</b>	<b>-5,5</b>
HUESCA	666	637	4,6	81.180	81.362	-0,2
TERUEL	297	285	4,2	40.763	41.920	-2,8
ZARAGOZA	3.853	3.568	8,0	636.618	619.751	2,7
<b>TOTAL ARAGÓN</b>	<b>4.816</b>	<b>4.490</b>	<b>7,3</b>	<b>758.561</b>	<b>743.033</b>	<b>2,1</b>
OVIEDO	2.183	1.591	37,2	375.645	364.082	3,2
GIJÓN	2.222	566	292,6	158.873	156.205	1,7
<b>TOTAL ASTURIAS</b>	<b>4.405</b>	<b>2.157</b>	<b>104,2</b>	<b>534.518</b>	<b>520.287</b>	<b>2,7</b>
BALEARES	4.028	2.615	54,0	511.417	475.900	7,5
<b>TOTAL BALEARES</b>	<b>4.028</b>	<b>2.615</b>	<b>54,0</b>	<b>511.417</b>	<b>475.900</b>	<b>7,5</b>
LAS PALMAS	3.111	3.445	-9,7	279.655	271.433	3,0
STA. CRUZ TENERIFE	2.189	1.766	24,0	149.751	150.000	-0,2
<b>TOTAL CANARIAS</b>	<b>5.300</b>	<b>5.211</b>	<b>1,7</b>	<b>429.406</b>	<b>421.433</b>	<b>1,9</b>
CANTABRIA	4.308	3.470	24,1	472.774	433.728	9,0
<b>TOTAL CANTABRIA</b>	<b>4.308</b>	<b>3.470</b>	<b>24,1</b>	<b>472.774</b>	<b>433.728</b>	<b>9,0</b>
ALBACETE	778	851	-8,6	111.137	112.129	-0,9
CIUDAD REAL	1.828	3.241	-43,6	115.080	121.733	-5,5
CUENCA	792	1.324	-40,2	55.389	60.561	-8,5
GUADALAJARA	692	557	24,2	92.174	87.568	5,3
TOLEDO	1.781	1.434	24,2	268.685	286.838	-6,3
<b>TOTAL CASTILLA-LA MANCHA</b>	<b>5.871</b>	<b>7.407</b>	<b>-20,7</b>	<b>642.465</b>	<b>668.829</b>	<b>-3,9</b>
ÁVILA	412	275	49,8	39.304	40.503	-3,0
BURGOS	812	923	-12,0	174.718	177.042	-1,3
LEÓN	1.575	1.591	-1,0	158.150	145.974	8,3
PALENCIA	272	174	56,3	54.810	48.878	12,1
SALAMANCA	899	1.241	-27,6	108.890	122.302	-11,0
SEGOVIA	352	302	16,6	59.500	57.610	3,3
SORIA	257	181	42,0	36.257	35.666	1,7
VALLADOLID	1.870	1.137	64,5	266.487	293.010	-9,1
ZAMORA	319	304	4,9	43.514	44.154	-1,4
<b>TOTAL CASTILLA Y LEÓN</b>	<b>6.768</b>	<b>6.128</b>	<b>10,4</b>	<b>941.630</b>	<b>965.139</b>	<b>-2,4</b>



PERIODO : ENERO/FEBRERO DE 2011						
4.INGRESOS TRIBUTARIOS POR CONCEPTOS Y CENTROS GESTORES						
CUADRO 4.2. ACUMULADO						
(En miles de euros)						
	TOTAL CAPÍTULO III			TOTAL GENERAL		
	Recaudación		% ^	Recaudación		% ^
	AÑO 2011	AÑO 2010		AÑO 2011	AÑO 2010	
BARCELONA	31.310	25.014	25,2	5.972.492	5.591.521	6,8
GERONA	1.919	1.791	7,1	337.677	327.106	3,2
LÉRIDA	910	751	21,2	169.382	167.418	1,2
TARRAGONA	2.103	1.849	13,7	343.899	333.256	3,2
<b>TOTAL CATALUÑA</b>	<b>36.242</b>	<b>29.405</b>	<b>23,3</b>	<b>6.823.450</b>	<b>6.419.301</b>	<b>6,3</b>
BADAJOS	1.076	1.270	-15,3	189.077	194.837	-3,0
CÁCERES	816	716	14,0	80.054	81.802	-2,1
<b>TOTAL EXTREMADURA</b>	<b>1.892</b>	<b>1.986</b>	<b>-4,7</b>	<b>269.131</b>	<b>276.639</b>	<b>-2,7</b>
LA CORUÑA	3.005	4.607	-34,8	680.299	671.531	1,3
LUGO	414	494	-16,2	100.039	97.282	2,8
ORENSE	846	794	6,5	113.477	109.531	3,6
PONTEVEDRA	1.358	1.437	-5,5	153.138	154.006	-0,6
VIGO	1.749	1.045	67,4	217.245	239.221	-9,2
<b>TOTAL GALICIA</b>	<b>7.372</b>	<b>8.377</b>	<b>-12,0</b>	<b>1.264.198</b>	<b>1.271.571</b>	<b>-0,6</b>
MADRID	217.520	32.221		14.306.325	13.646.174	4,8
<b>TOTAL MADRID</b>	<b>217.520</b>	<b>32.221</b>		<b>14.306.325</b>	<b>13.646.174</b>	<b>4,8</b>
MURCIA	3.414	3.574	-4,5	378.819	391.983	-3,4
CARTAGENA	842	857	-1,8	104.973	138.549	-24,2
<b>TOTAL MURCIA</b>	<b>4.256</b>	<b>4.431</b>	<b>-3,9</b>	<b>483.792</b>	<b>530.532</b>	<b>-8,8</b>
NAVARRA	1.803	499	261,3	23.711	55.377	-57,2
<b>TOTAL NAVARRA</b>	<b>1.803</b>	<b>499</b>	<b>261,3</b>	<b>23.711</b>	<b>55.377</b>	<b>-57,2</b>
ÁLAVA	246	569	-56,8	21.473	26.749	-19,7
GUIPÚZCOA	468	722	-35,2	52.918	71.345	-25,8
VIZCAYA	4.379	4.224	3,7	579.026	500.039	15,8
<b>TOTAL PAÍS VASCO</b>	<b>5.093</b>	<b>5.515</b>	<b>-7,7</b>	<b>653.417</b>	<b>598.133</b>	<b>9,2</b>
LA RIOJA	832	1.076	-22,7	162.067	162.479	-0,3
<b>TOTAL LA RIOJA</b>	<b>832</b>	<b>1.076</b>	<b>-22,7</b>	<b>162.067</b>	<b>162.479</b>	<b>-0,3</b>
ALICANTE	8.314	5.435	53,0	554.052	558.824	-0,9
CASTELLÓN	1.597	1.907	-16,3	213.626	216.204	-1,2
VALENCIA	7.972	8.871	-10,1	1.688.774	1.630.181	3,6
<b>TOTAL VALENCIA</b>	<b>17.883</b>	<b>16.213</b>	<b>10,3</b>	<b>2.456.452</b>	<b>2.405.209</b>	<b>2,1</b>
CEUTA	936	975	-4,0	11.569	10.278	12,6
MELILLA	414	504	-17,9	7.640	7.680	-0,5
<b>TOTAL DELEGACIONES</b>	<b>352.208</b>	<b>156.236</b>	<b>125,4</b>	<b>33.166.903</b>	<b>32.165.966</b>	<b>3,1</b>
SERVICIOS CENTRALES	30.722	80.161	-61,7	-11.781.530	-6.364.393	85,1
SS.CC. (ESTADO) (+)				520.781	1.585.283	-67,1
SS.CC. (CC.AA.) (-)				12.053.704	7.708.580	56,4
SS.CC. (CC.LL.) (-)				248.607	241.096	3,1
<b>INGRESOS TRIBUTARIOS DEL ESTADO</b>	<b>382.930</b>	<b>236.397</b>	<b>62,0</b>	<b>21.385.373</b>	<b>25.801.573</b>	<b>-17,1</b>
<b>INGRESOS TRIBUTARIOS TOTALES</b>	<b>382.930</b>	<b>236.397</b>	<b>62,0</b>	<b>33.687.684</b>	<b>33.751.249</b>	<b>-0,2</b>



**III. GRÁFICOS**



INGRESOS TRIBUTARIOS

GRÁFICO 1.1 Miles millones € y MM12

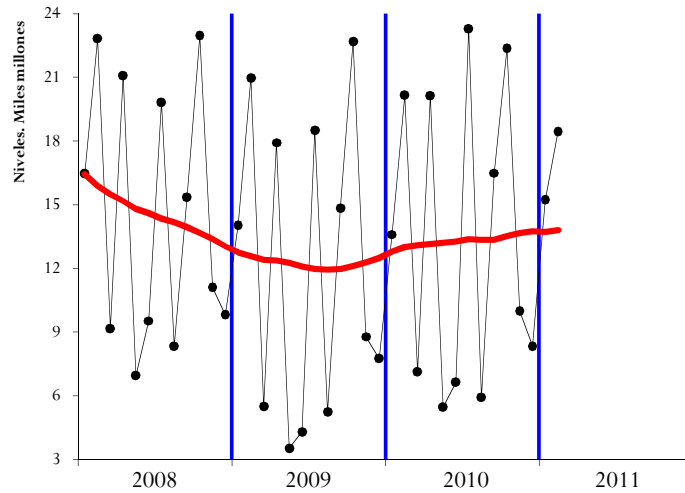


GRÁFICO 1.2 Tasas anuales y de la MM12

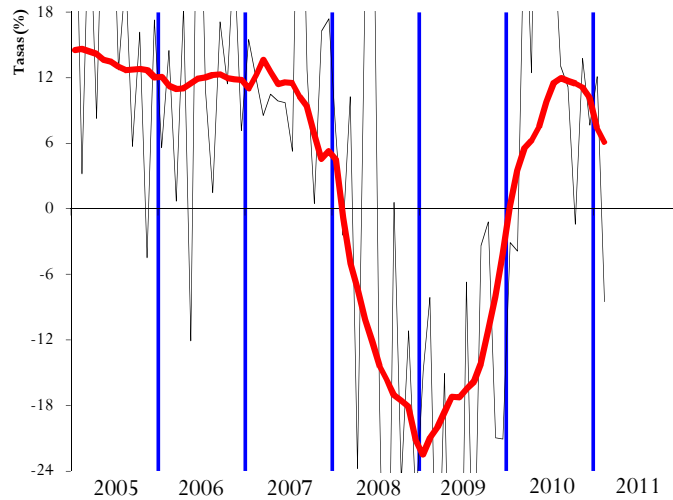
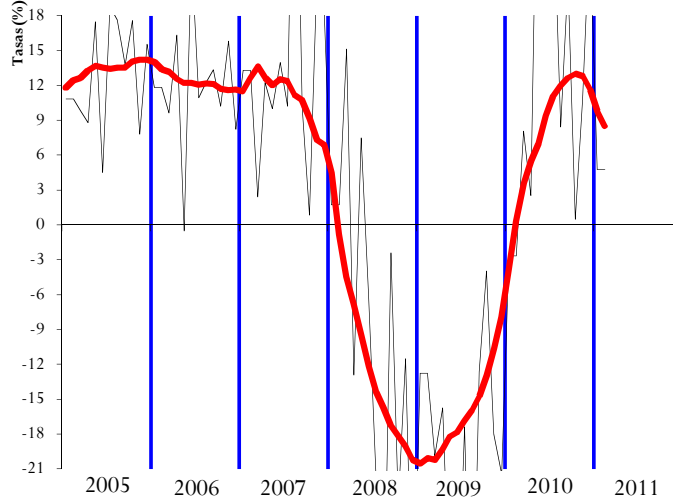


GRÁFICO 1.3 HOMOGÉNEOS: tasa anual y MM12





IRPF

SOCIEDADES

GRÁFICO 2.1 Miles millones € y MM12

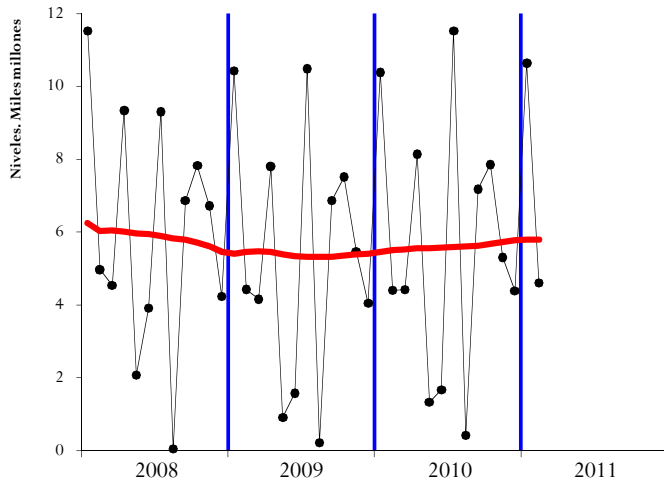


GRÁFICO 3.1 Miles millones € y MM12

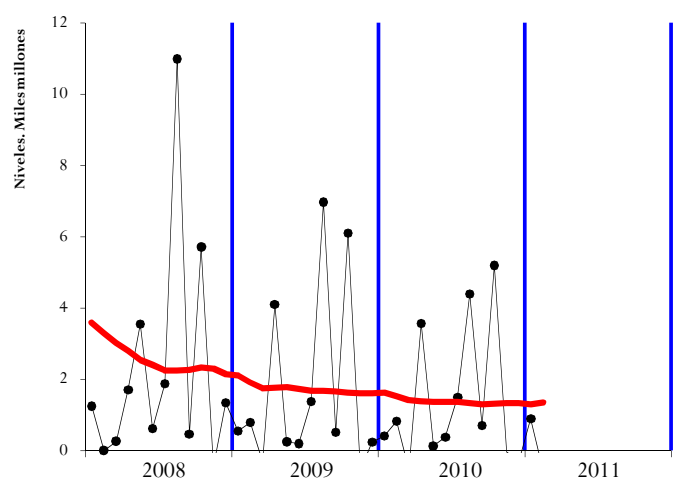


GRÁFICO 2.2 Tasas anuales y de la MM12

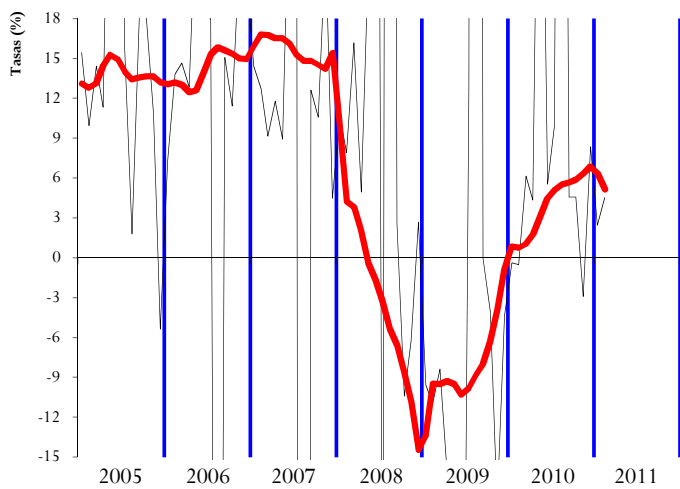


GRÁFICO 3.2 Tasas anuales y de la MM12

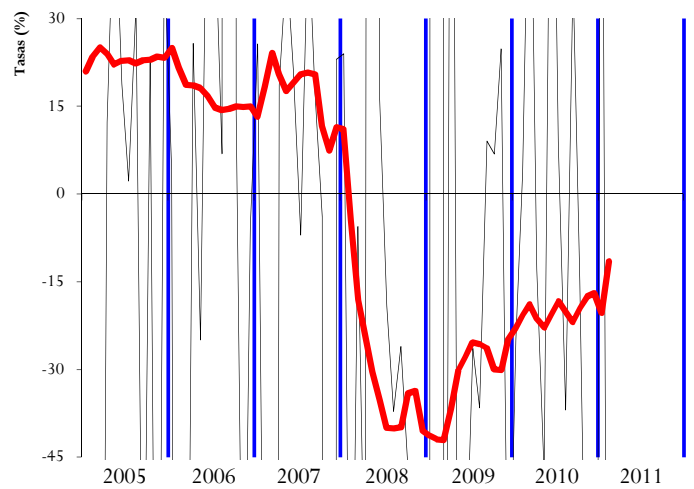


GRÁFICO 2.3 HOMOGÉNEOS: tasa anual y MM12

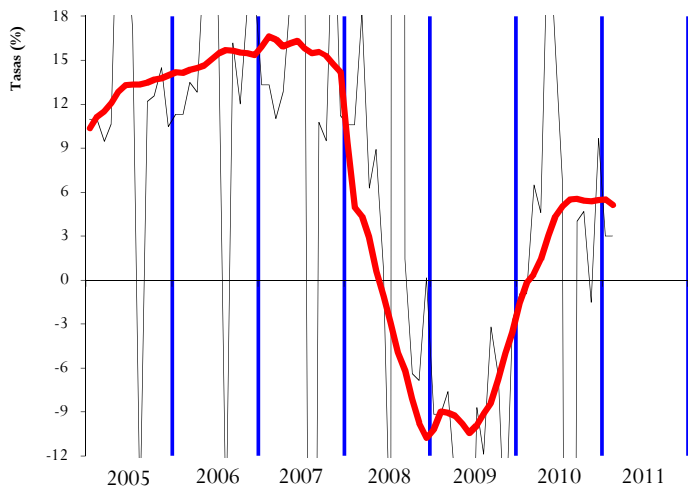
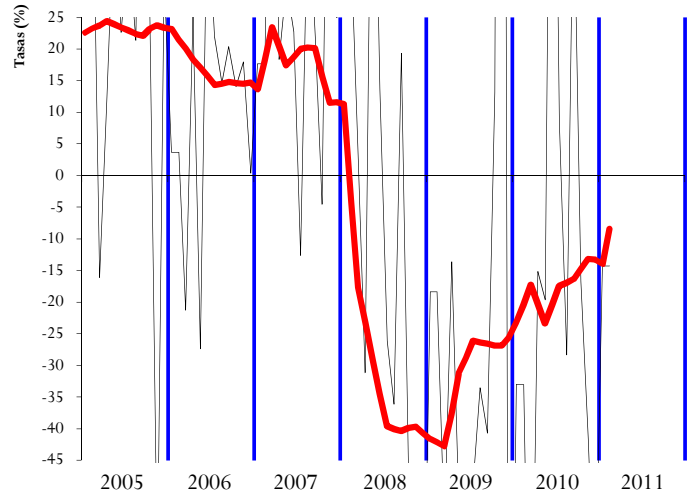


GRÁFICO 3.3 HOMOGÉNEOS: tasa anual y MM12





IVA

IMPUESTOS ESPECIALES

GRÁFICO 4.1 Miles millones € y MM12

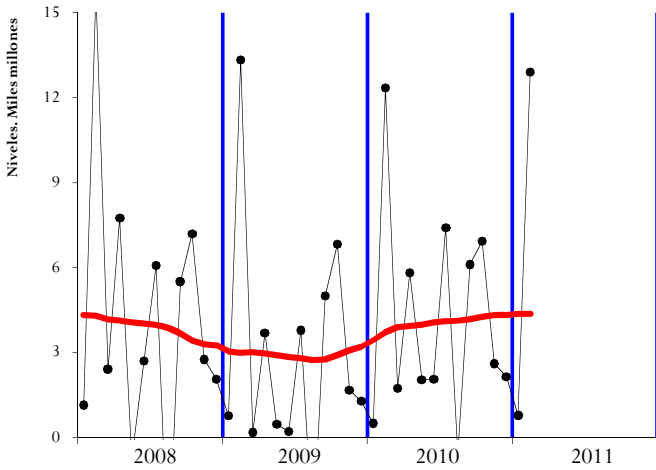


GRÁFICO 5.1 Millones € y MM12

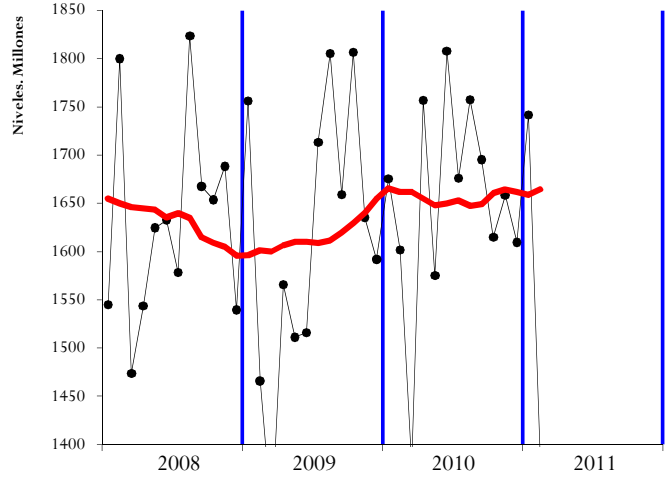


GRÁFICO 4.2 Tasas anuales y de la MM12

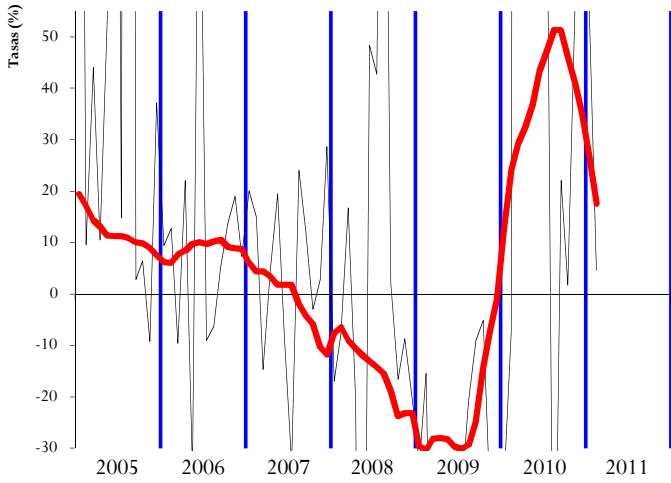


GRÁFICO 5.2 Tasas anuales y de la MM12

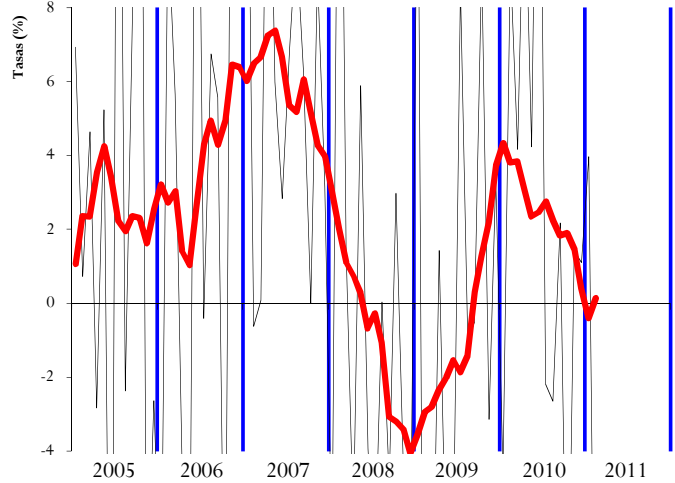


GRÁFICO 4.3 HOMOGÉNEOS: tasa anual y MM12

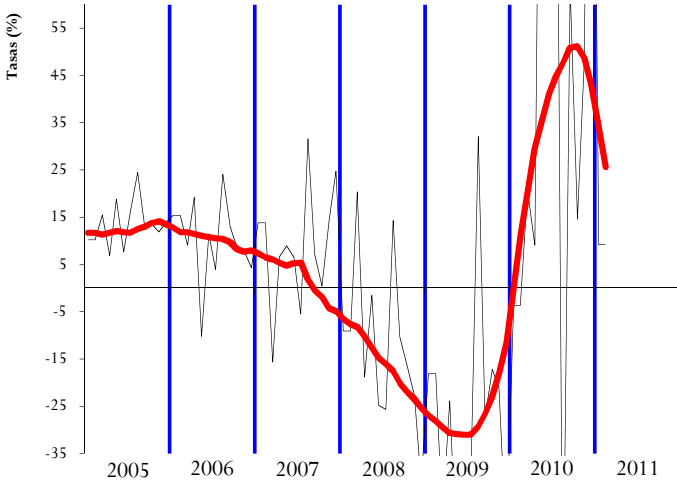
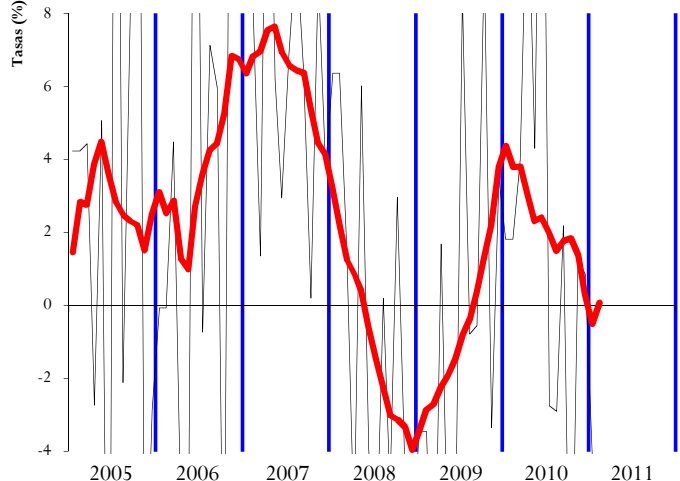


GRÁFICO 5.3 HOMOGÉNEOS: tasa anual y MM12





**IV. RESUMEN CAMBIOS NORMATIVOS**



#### IV. PRINCIPALES MODIFICACIONES NORMATIVAS

Concepto	2010	2011
<u>RETENCIONES DEL TRABAJO</u>	<ul style="list-style-type: none"><li>No se deflactan la tarifa ni los mínimos personales y familiares</li><li>Se suprime la deducción de hasta 400 € por la obtención de rendimientos del trabajo, excepto en contribuyentes con base imponible inferior a 8.000 € (deducción total) o entre 8.001 y 12.000 € (deducción parcial, Ley 26/2009, de 23 de dic., de PGE 2010).</li><li>Se eleva el límite de la exención por prestaciones de desempleo percibidas en su modalidad de pago único, desde 12.020 hasta 15.500 € (Ley 26/2009, de 23 de dic., de PGE 2010).</li></ul>	<ul style="list-style-type: none"><li>Se elevan los tipos de gravamen en 1 y 2 puntos para rentas superiores a 120.000 y 175.000 euros respectivamente (Ley 39/2010, de 22 de dic., de PGE 2011 y RD 1788/2010, de 30 de dic.).</li><li>Se reduce de 33.007,20 a 22.000 euros el importe de los rendimientos del trabajo que permiten anticipar vía retenciones la deducción por inversión en vivienda habitual (RD 1788/2010, de 30 de dic.).</li></ul>
<u>RETENCIONES DEL CAPITAL</u>	<ul style="list-style-type: none"><li>Se eleva el tipo de retención del 18% al 19% (Ley 26/2009, de 23 de dic., de PGE 2010).</li></ul>	
<u>RETENCIONES DE ARRENDAMIENTOS</u>	<ul style="list-style-type: none"><li>Se eleva el tipo de retención del 18% al 19% (Ley 26/2009, de 23 de dic., de PGE 2010).</li></ul>	
<u>RETENCIONES DE FONDOS DE INVERSIÓN</u>	<ul style="list-style-type: none"><li>Se eleva el tipo de retención del 18% al 19% (Ley 26/2009, de 23 de dic., de PGE 2010).</li></ul>	
<u>PAGOS FRACCIONADOS IRPF</u>	<ul style="list-style-type: none"><li>Se suprime la deducción de hasta 400 € por la obtención de rendimientos de actividades económicas, excepto a contribuyentes con rendimiento inferior a 12.000 € anuales (RD 2004/2009, de 23 de diciembre, de modif. parcial del Reglamento del IRPF).</li><li>Se rebaja en un 5% la cuantía de los módulos del régimen de estimación objetiva, se incrementan en 20 puntos porcentuales los índices correctores por inicio de la actividad y contratación de personas con discapacidad (Orden EHA/99/ 2010, de 28 de enero).</li></ul>	<ul style="list-style-type: none"><li>Libertad de amortización en activos fijos nuevos sin necesidad de mantener o aumentar el empleo (RDL 13/2010, de 3 de dic., de actuaciones para fomentar la inversión y la creación de empleo).</li></ul>
<u>CUOTA DIFERENCIAL IRPF</u> <u>Según año en que se recauda</u>	<ul style="list-style-type: none"><li>No se han deflactado la tarifa ni los mínimos personales y familiares.</li><li>Deducción de un 20% del rendimiento neto de las actividades económicas por incremento de la plantilla en 2009, 2010 y 2011 (Ley 26/2009, de 23 de dic., de PGE 2010).</li><li>Repercusión sobre la cuota diferencial de la anticipación de la deducción por adquisición de vivienda en retenciones de trabajo para contribuyentes con ingresos inferiores a 33.007,20 euros anuales (RD 1975/2008, de 28 de nov., de medidas urgentes materia econ., fiscal...).</li><li>Exención de las cantidades percibidas por despido o cese consecuencia de un ERE, hasta el límite establecido en el Estatuto de los trabajadores para el despido improcedente, de aplicación retroactiva para expedientes aprobados desde el 8 de marzo de 2009 (Ley 27/2009, de 30 de dic., de medidas urgentes para el mantenimiento y el fomento del empleo y la protección de las personas desempleadas).</li></ul>	<ul style="list-style-type: none"><li>Eliminación de la deducción anticipada por nacimiento de hijos (Ley 39/2010, de 22 de dic., de PGE 2011).</li><li>Aumentan los tipos de gravamen de la base liquidable del ahorro al 19% hasta 6.000 € y 21% a partir de 6.000 € (Ley 39/2010, de 22 de dic., de PGE 2011).</li><li>Deducción de un 10% por la realización de obras en la vivienda habitual que contribuyan a la eficiencia y el ahorro energético para contribuyentes con una base imponible inferior a 53.007,20 euros (RDL 6/2010, de 9 de abril, de medidas para el impulso de la recuperación económica y el empleo).</li></ul>





Concepto	2010	2011
<u>PAGOS FRACCIONADOS IS</u>	<ul style="list-style-type: none"><li>Obligación de efectuar pago fraccionado por la modalidad del artículo 45.2 de la LIS para las sociedades acogidas al régimen especial de SOCIMI (Ley 11/2009, de 26 de oct., de SOCIMI).</li></ul>	<ul style="list-style-type: none"><li>Libertad de amortización en activos fijos nuevos sin necesidad de mantener o aumentar el empleo (RDL 13/2010, de 3 de dic., de actuaciones para fomentar la inversión y la creación de empleo).</li><li>Se eleva de 8 a 10 millones € el límite de la cifra de negocios para tener la consideración de empresa de reducida dimensión, y se aumenta la parte de base imponible que tributa al tipo reducido, que pasa de 120.202,41 a 300.000 € (RDL 13/2010, de 3 de dic., de actuaciones para fomentar la inversión y la creación de empleo y Ley 39/2010, de 22 de dic., de PGE 2011).</li></ul>
<u>CUOTA DIFERENCIAL IS</u> <u>Según año en que se recauda</u>	<ul style="list-style-type: none"><li>Incentivo al mantenimiento o creación de empleo en PYMES con la aplicación de tipos de gravamen reducidos, para la BI inferior a 120.204,41 € un 20% y para el resto de la BI un 25%, para periodos impositivos iniciados en 2009, 2010 y 2011 (Ley 26/2009, de 23 de dic., de PGE 2010).</li><li>Creación del régimen especial para SOCIMI, sociedades cuya actividad principal es el alquiler de inmuebles urbanos, con tributación al tipo especial del 18%, 19% en 2010 (Ley 11/2009, de 26 de oct., de SOCIMI y Ley 26/2009, de 23 de dic., de PGE 2010).</li></ul>	<ul style="list-style-type: none"><li>Tributación, a partir de 23 de septiembre de 2010, de las reducciones de capital social y repartos de la prima de emisión a los socios de SICAV (Ley 39/2010, de 22 de dic., de PGE 2011).</li></ul>
<u>IVA</u>	<ul style="list-style-type: none"><li>Se incrementan los tipos impositivos con efectos desde el 1 de julio: el general del 16% al 18% y el reducido del 7% al 8%. Se aumenta la compensación a tanto alzado a percibir por la venta de productos naturales: en las explotaciones agrícolas o forestales, pasa al 10%, y para las explotaciones ganaderas y pesqueras al 8,5% (Ley 26/2009, de 23 de dic., de PGE 2010).</li><li>Aplicación del tipo impositivo reducido para todo tipo de obras de mejora y rehabilitación de la vivienda (antes sólo albañilería) realizadas hasta el 31 de diciembre de 2012, y se amplía el concepto de rehabilitación estructural de vivienda (RDL 6/2010, de 9 de abril, de medidas para el impulso de la recuperación económica y el empleo).</li></ul>	<ul style="list-style-type: none"><li>La recaudación del primer semestre del año sigue afectada por la subida de tipos impositivos introducida en 2010.</li></ul>
<u>IMPUESTOS ESPECIALES</u>	<ul style="list-style-type: none"><li>Tabacos: se incrementan los precios medios de la cajetilla de tabaco alrededor de un 17% interanual desde enero (por efecto conjunto de la subida de junio de 2009 y la de enero de 2010) y del 13% interanual desde julio por la subida del tipo impositivo de IVA.</li></ul>	<ul style="list-style-type: none"><li>Tabacos: aumento del impuesto mínimo de 1,83 a 2,34 euros por cajetilla (RDL 13/2010, de 3 de diciembre), que junto a las subidas de precios, incrementa el precio medio de la cajetilla alrededor de un 21% interanual.</li></ul>
<u>CAPÍTULO III</u>	<ul style="list-style-type: none"><li>Se cede el 80% de los ingresos por tasa radioeléctrica para la financiación de la Corporación RTVE (Ley 8/2009, de 28 de agosto, de financiación CRTVE).</li></ul>	<ul style="list-style-type: none"><li>Se cede el 100% de los ingresos por tasa radioeléctrica para la financiación de CRTVE, y se afecta el 94% de la tasa de expedición del DNI y el 65% de la tasa de expedición del Pasaporte a la financiación de la FNMT (Ley 39/2010, de 22 de dic., de PGE 2011).</li></ul>
<u>PARTICIPACIÓN AA.TT.</u>	<ul style="list-style-type: none"><li>Las liquidaciones definitivas del ejercicio 2008 a favor del Estado se compensan con las entregas a cuenta que se realicen a partir de enero de 2011 (Ley 26/2009, de 23 de dic., de PGE 2010).</li></ul>	<ul style="list-style-type: none"><li>Nuevo sistema de financiación: se incrementa la participación de las AA.TT. en el IRPF del 33% al 50%, en el IVA del 35% al 50% y en los II.EE. del 40% al 58% (Ley Orgánica 3/2009 y Ley 22/2009, de 18 dic., de financiación de CC.AA.).</li></ul>





**V. NOTAS EXPLICATIVAS Y FUENTES**



Este Informe Mensual de Recaudación Tributaria (IMRT) recoge el nivel y la evolución mensual de los **ingresos tributarios que gestiona la AEAT** por cuenta del Estado, las CCAA y las CCLL del Territorio de Régimen Fiscal Común.

## 1. Medida de ingresos en términos de caja<sup>1</sup>.

Los ingresos tributarios del IMRT se presentan **en términos de caja** y se expresan, salvo indicación en contrario, **en términos líquidos**, es decir, como diferencia entre los ingresos brutos y las devoluciones realizadas. Ello explica que los ingresos tributarios puedan presentar en algunos meses valores negativos.

Los ingresos tributarios también se pueden presentar **en términos de derechos reconocidos**, como se hace en el *Informe Anual de Recaudación Tributaria*, accesible en la sección estadística de la web de la AEAT. A diferencia de los ingresos tributarios en términos de caja, los derechos reconocidos excluyen los ingresos de ejercicios cerrados e incluyen los derechos del ejercicio pendientes de cobro.

Ambas medidas de los ingresos tributarios, caja y derechos reconocidos, se atienen a la Instrucción de Contabilidad de 1991 de la Intervención General de la Administración del Estado (IGAE). Su fuente de información son las aplicaciones informáticas que integran el Sistema de Información Contable de la AEAT.

Las cifras de recaudación mensual de los impuestos reflejadas en el presente informe pueden registrar pequeñas diferencias con las publicadas por la I.G.A.E. debido a los distintos criterios de asignación a conceptos de los importes pendientes de aplicar a Presupuesto en la fecha de elaboración de los informes. Estas diferencias desaparecen en los datos acumulados de diciembre.

Para mejorar su presentación, las tasas que aparecen en los cuadros estadísticos se someten a algunas restricciones. Así, se invierte el signo de la tasa de disminución (o aumento) de la cuota diferencial neta negativa de IRPF o del IVA neto, con el fin de indicar con mayor claridad su mejoría (o deterioro). Por otro lado, se omite el porcentaje en casos de indefinición (se comparan valores positivos con valores negativos) e indeterminación (cuando alguna de las cantidades comparadas o todas ellas son iguales a cero) o cuando el incremento o disminución es exorbitante debido a la escasa cuantía de algunas de las magnitudes relacionadas.

## 2. Ámbito del Presupuesto de Ingresos no Financieros.

El **ámbito presupuestario** de los ingresos tributarios gestionados por la AEAT abarca:

- los impuestos sobre la renta de las personas físicas, de las sociedades y de los no residentes, así como otros impuestos directos incluidos en el capítulo I, salvo las cuotas por derechos pasivos;

---

<sup>1</sup> Ver IEF (2003), *La medida de los ingresos públicos en la Agencia Tributaria: Caja, Derechos Reconocidos y Devengo económico*. Papeles de Trabajo 20/2003. Accesible en la web del Instituto de Estudios Fiscales.



- el impuesto sobre el valor añadido, los impuestos especiales y otros impuestos indirectos recogidos en el capítulo II;
- las tasas y otros ingresos tributarios del capítulo III gestionadas por la AEAT, incluyendo los recargos, intereses y sanciones.

La evolución mensual y anual de los Ingresos No Financieros del Estado (INF), que abarcan los capítulos I a VII del Presupuesto de Ingresos, puede consultarse en las publicaciones de la IGAE accesibles en su web.

Los ingresos gestionados por la AEAT representaron en 2009 el 88,6 por ciento de los INF del Estado, antes de descontar la participación de las AATT.

### **3. Conexión con el Sistema de Autoliquidaciones de la AEAT. Clasificaciones de los ingresos.**

El procedimiento de gestión de los impuestos de la AEAT tiene como núcleo básico un sistema de declaraciones-autoliquidaciones. Este sistema supone que los contribuyentes obligados a declarar según la normativa de cada uno de los impuestos deben determinar la deuda tributaria (autoliquidación) al mismo tiempo que presentan una declaración-autoliquidación en la que consta el código del modelo de declaración, el período de devengo, la identificación del contribuyente y el resultado de la liquidación que el propio contribuyente calcula a partir de los datos económicos y personales declarados.

Cada autoliquidación tiene asignado un modelo diferente de acuerdo al tipo de impuesto y al tipo de contribuyente del que se trate. Por su parte, el Sistema de Información Contable de la AEAT asocia cada modelo o grupo de modelos a una clave presupuestaria. Esta equivalencia entre modelos de declaración y conceptos presupuestarios permite asociar las corrientes recaudatorias con categorías relevantes de contribuyentes (AAPP, Grandes Empresas, PYMES, Grupos fiscales y otras) y, en última instancia, con los flujos económicos que han dado lugar a la obligación tributaria.

En el IMRT las corrientes recaudatorias se presentan en la mayor parte de los cuadros desglosadas por conceptos (agrupaciones de claves presupuestarias) del Presupuesto de Ingresos, como también se hace en las publicaciones de la IGAE, pero, a diferencia de éstas, también es posible encontrarlas desglosadas por modelos y por categorías de contribuyentes. Ejemplos de estos desgloses se pueden encontrar en:

- Los Cuadros 2.4 y 3.3 de Ingresos brutos en los que las retenciones del trabajo se clasifican según la naturaleza del retenedor en AAPP, Grandes Empresas y PYMES;
- el Cuadro de Ingresos trimestrales en términos de devengo, incluido en el informe de los meses de febrero, abril, agosto y octubre, en el que los ingresos se detallan por modelos; o
- el Cuadro de análisis de los pagos a cuenta de Sociedades, en los informes de abril, octubre y noviembre, en el cual los ingresos se presentan desagregados por tipo de contribuyente.



#### 4. Sistema de Financiación Territorial.

La **participación de las CCAA y las CCLL** en los ingresos tributarios gestionados por la AEAT ascendía en 2007 al 34,2 por ciento y se hace efectiva con:

- entregas a cuenta del rendimiento definitivo de los tributos cedidos, distribuidas en 12 pagos mensuales iguales,
- una liquidación definitiva del año T-2 que se hace efectiva en el mes de octubre del año T, y
- desde 2005, con anticipos pagados en noviembre y diciembre del año T a cuenta de la liquidación definitiva del año T+2.

#### 5. Ingresos tributarios homogéneos.

Los ingresos tributarios homogéneos se obtienen aplicando a los ingresos de un periodo y del mismo periodo del año anterior (meses T y T-12) las correcciones necesarias para mantener la comparabilidad interanual en el caso de perturbaciones producidas por:

- a) Retrasos en los ingresos de grandes retenedores, como los registrados frecuentemente en las retenciones sobre rentas del trabajo practicadas por algunas AAPP;
- b) Cambios en los periodos de vencimiento de la Deuda Pública y en la distribución de las correspondientes retenciones de capital entre los diversos impuestos sobre la renta;
- c) Cambios en la mecánica liquidatoria de los impuestos, como la registrada en 2005 en la liquidación del IVA por operaciones asimiladas a la importación;
- d) Introducciones y desapariciones de impuestos, como la provocada en 2002 por la cesión a las CCAA del Impuesto Especial sobre Determinados Medios de Transporte;
- e) Cambios en el ritmo de realización de las devoluciones medidos como adelantos o retrasos de las devoluciones respecto a una campaña considerada normal o tipo.

Las perturbaciones de los grupos c y d están documentadas en el apartado IV de resumen de cambios normativos. La introducción de los ajustes necesarios para corregir las cuatro primeras permiten obtener la cifra de Ingresos Brutos homogéneos. El ajuste de la quinta distorsión sirve para determinar el nivel de Ingresos homogéneos (netos de devoluciones).

#### 6. Serie trimestral de impuestos devengados.

Los impuestos devengados gestionados por la AEAT se calculan **principalmente** por agregación de los modelos de declaración-autoliquidación y son consistentes, en su evolución temporal, con las rentas, ventas, consumos y beneficios declarados en los modelos.



Las declaraciones-autoliquidaciones en las que está basado el cálculo de los impuestos devengados se clasifican en tres tipos según el signo resultado de la liquidación y de la modalidad de pago o devolución. Si el resultado es negativo o cero, da lugar a una autoliquidación con clave N (Negativa) sin que genere derecho a una devolución. Si el resultado es a favor del contribuyente, puede dejarse a compensar con resultados positivos de períodos posteriores (clave C), dar lugar a una solicitud de devolución (S) o a una renuncia a la devolución (R). Finalmente, si el resultado es a favor de la Hacienda Pública, puede dar lugar a un ingreso (I), una solicitud de aplazamiento (A), un reconocimiento de deuda con solicitud de compensación (P) o una imposibilidad de pago (M). Además, hay que añadir las claves definidas en modalidades de pago específicas, como son las de la Cuenta Corriente Tributaria (clave G para ingresos y V para solicitudes de devolución) y la de los ingresos realizados en formalización por el Estado a través de autoliquidaciones virtuales (clave F).

La forma de elaboración de los impuestos devengados es la siguiente. Para cada modelo de declaración se suman los importes correspondientes a las claves de ingreso (incluidos los de la cuenta corriente tributaria), aplazamiento, reconocimiento de deuda con solicitud de compensación, imposibilidad de pago y formalización. De esta forma se obtienen los impuestos devengados brutos. A éstos se les restan los importes con clave de solicitud de devolución (incluidas las de la cuenta corriente tributaria y minoradas por las renunciaciones) y se obtienen los impuestos devengados netos.

En los informes mensuales de febrero, abril, agosto y octubre se publica un cuadro adicional que analiza los ingresos trimestrales en términos de devengo. Estos ingresos abarcan la totalidad de los impuestos devengados salvo las cuotas diferenciales de los impuestos sobre la renta que se devengan en el ejercicio y se liquidan en el ejercicio siguiente. La fuente de información son las declaraciones-autoliquidaciones, salvo para los datos del último trimestre que son estimaciones basadas en los datos de caja.

En el caso del IVA, además de IVA devengado bruto, las solicitudes de devolución y el IVA devengado neto, se incluye el *IVA del periodo*, que es la variable recaudatoria con relación más estrecha con el gasto final sujeto y no exento. Esta medida no está afectada por las decisiones de las empresas con saldo a su favor respecto a dejar el saldo a compensar o solicitar la devolución, ni tampoco por cambios en la gestión del impuesto como son la consolidación de los grupos de entidades o la generalización del derecho a la devolución mensual introducida por la Ley 4/2008 de 23 de diciembre. En el *Informe anual de recaudación tributaria* esta variable se denomina *IVA devengado en el periodo (DIVA)* y en la estadística anual *Resultados económicos y tributarios en el IVA* el concepto equivalente se denomina *Recaudación del periodo*.

## 7. Representaciones gráficas.

Las representaciones gráficas que figuran en el apartado III responden al siguiente esquema:

- Un primer gráfico en el que se representan, en trazo discontinuo, los ingresos tributarios en millones de euros/mes de los últimos cuatro años. En trazo continuo se muestra la media móvil centrada de dichos ingresos.
- Una segunda figura que contiene, en trazo discontinuo, las tasas de variación anual de los ingresos tributarios en los últimos 7 años. En trazo continuo se ofrece la tasa de variación anual de la media móvil centrada de dichos ingresos.



- Un tercer bloque en el que se incluyen, en trazo discontinuo, las tasas de variación anual de los ingresos tributarios homogéneos en los últimos 7 años. En trazo continuo se ofrece la tasa de variación anual de la media móvil centrada de dichos ingresos.
- La presentación de los gráficos siguiendo este esquema se justifica por las peculiaridades de las series de ingresos tributarios que se caracterizan por una elevada estacionalidad derivada principalmente de:
- la periodicidad trimestral de las declaraciones e ingresos de las PYMES por IVA y retenciones sobre rentas del trabajo y de los pagos a cuenta de las empresas personales;
- la particular periodicidad de los pagos a cuenta de Sociedades, ingresados en abril, octubre y diciembre;
- la concentración en dos o tres meses del año de los ingresos por cuota diferencial positiva del IRPF y del Impuesto de Sociedades; y,
- el patrón temporal de las devoluciones realizadas.

Todos estos factores provocan que gran parte de la recaudación anual se acumule en determinados meses. El primero de los gráficos, en el que se presentan los ingresos tributarios en millones de euros, permite ver la diferencia de recaudación entre los distintos meses. En 2009 esa diferencia osciló entre los 3.528 millones € de mayo y los 22.693 millones € de octubre. En comparación con la media móvil anual que figura también en dicho gráfico, se puede evaluar la importancia de cada uno de los meses.

La elevada estacionalidad también impide suavizar las tasas de variación interanual con técnicas en las que se da igual importancia a las tasas de todos los meses. Este tipo de técnicas son las que se emplean, por ejemplo, en el informe mensual de *Ventas, Empleo y Salarios en las Grandes Empresas* (accesible en la sección estadística de la web de la AEAT). A diferencia de éste, el procedimiento adoptado en este IMRT consiste en suavizar primero las series de nivel de los ingresos mensuales (originales u homogéneos) con una media móvil de 12 términos centrada y emplear la tasa anual de esta media móvil como tasa anual suavizada.

Este procedimiento exige previsiones de los ingresos a un horizonte de 6 meses que se obtienen mediante el programa Tramo-SEATS de previsión univariante y teniendo en cuenta las previsiones de cierre del ejercicio. El programa citado, que difunde gratuitamente el Banco de España, es particularmente apropiado para las series de ingresos públicos dada la variedad de *intervenciones* que permite.

## **8. Ingresos por Delegaciones y Servicios Centrales.**

Los ingresos tributarios se presentan en este IMRT (Cuadros 4.1 y 4.2) distribuidos en las 56 Delegaciones, agrupadas cuando procede en Delegaciones Especiales, y los Servicios Centrales.

Como la asignación de contribuyentes a Delegaciones depende del domicilio fiscal, la magnitud recaudatoria de una Delegación no representa necesariamente la magnitud fiscal del territorio de la misma. En 2009 el 44% de los ingresos tributarios correspondían a la Delegación de Madrid, donde tienen su domicilio fiscal un gran número de grandes empresas y retenedores.

Tampoco la variación anual, del mes o acumulada, de los ingresos tributarios gestionados por una Delegación representa necesariamente el dinamismo fiscal o recaudatorio del territorio. A los cinco factores de heterogeneidad





destacados anteriormente, se unen en las Delegaciones las perturbaciones causadas por el cambio en el domicilio fiscal de una gran empresa, contribuyente o retenedor o por los procesos de fusión y absorción de empresas y de creación de grupos fiscales.

Además, los cambios en la mecánica liquidatoria pueden afectar con más intensidad a algunas Delegaciones, como ocurrió en 2005 con las Delegaciones donde se liquidaba el modelo de importaciones y operaciones asimiladas, que, desde abril, dejó de tener importancia recaudatoria.

## 9. Otras informaciones periódicas y calendario de publicación.

Junto con el contenido habitual, en algunos meses la información se amplía para recoger análisis más detallados de determinados ingresos. Está previsto publicar cuadros adicionales sobre:

(1) Ingresos en términos de devengo, en los informes de los meses de febrero(A-1), abril(A-3), julio(A-7) y octubre(A-13);

(2) Pagos a cuenta del Imp. de Sociedades, en los informes de abril(A-2), octubre(A-12) y diciembre(A-15);

(3) Cuota diferencial del IRPF, en los informes de mayo(A-4), junio(A-5), julio(A-6), agosto(A-8), septiembre(A-10), octubre(A-11) y noviembre(A-14);

(4) Cuota diferencial del Imp. de Sociedades, en el informe de agosto(A-9).

Las fechas previstas de publicación del informe mensual en la web de la A.E.A.T. durante 2011 son las siguientes:

1 de marzo.....	informe de diciembre de 2010
1 de marzo.....	informe de enero de 2011
29 de marzo.....	informe de febrero de 2011
26 de abril.....	informe de marzo de 2011
31 de mayo .....	informe de abril de 2011
28 de junio .....	informe de mayo de 2011
26 de julio .....	informe de junio de 2011
31 de agosto.....	informe de julio de 2011
27 de septiembre.....	informe de agosto de 2011
25 de octubre.....	informe de septiembre de 2011
29 de noviembre.....	informe de octubre de 2011
20 de diciembre.....	informe de noviembre de 2011