



Agencia Tributaria

**INFORME MENSUAL  
DE RECAUDACION  
TRIBUTARIA**

Junio 2011





<u>INDICE</u>	<u>Pág.</u>
<b>I. EVOLUCIÓN DE LOS INGRESOS TRIBUTARIOS</b> .....	1
1. Principales Resultados.....	1
Gráfico R1. Ingresos tributarios homogéneos: tasa anual y MM12.....	1
Gráfico R2. Ingresos tributarios y Demanda interna.....	1
Cuadro R1. Evolución de los ingresos (totales y homogéneos) y devoluciones por figuras.....	2
2. Evolución por conceptos.....	3
Cuadro A5. Campaña IRPF 2010 (datos hasta junio).....	3
<b>II. CUADROS ESTADÍSTICOS</b> .....	1
1. Ingresos tributarios por conceptos y distribución entre Administraciones.....	2
Cuadro 1.1. Resumen. Mes y acumulado.....	2
Cuadro 1.2. Evolución. Mes y acumulado.....	3
Cuadro 1.3. Detalle. Mes.....	4
Cuadro 1.4. Detalle. Acumulado.....	5
2. Devoluciones, Participación de las AATT y otras minoraciones. Ingresos brutos.....	6
Cuadro 2.1. Devoluciones, Partic. de las AATT y otras minoraciones. Mes y acumulado.....	6
Cuadro 2.2. Devoluciones. Evolución.....	7
Cuadro 2.3. Participación de las AATT y otras minoraciones. Evolución.....	8
Cuadro 2.4. Ingresos brutos. Mes y acumulado.....	9
3. Ingresos tributarios homogéneos.....	10
Cuadro 3.1. Resumen. Mes y acumulado.....	10
Cuadro 3.2. Evolución.....	11
Cuadro 3.3. Ingresos brutos homogéneos. Mes y acumulado.....	12
4. Ingresos tributarios por conceptos y Centros gestores.....	13
Cuadro 4.1. Mes.....	13-18
Cuadro 4.2. Acumulado (salvo enero).....	19-24
<b>III. GRÁFICOS</b> .....	1
1. Ingresos Tributarios. Millones de euros, tasa anual y tasa anual homogénea con MM12.....	2
2. IRPF y Sociedades. Millones de euros, tasa anual y tasa anual homogénea con MM12.....	3
3. IVA e II. Especiales. Millones de euros, tasa anual y tasa anual homogénea con MM12.....	4



<b>IV. RESUMEN DE CAMBIOS NORMATIVOS</b> .....	1-3
<b>V. NOTAS EXPLICATIVAS Y FUENTES</b> .....	1
1. Medida de los ingresos en términos de caja.....	2
2. Ámbito del Presupuesto de Ingresos No Financieros.....	2
3. Conexión con el Sistema de Autoliquidaciones de la AEAT. Clasificaciones de los ingresos.....	3
4. Sistema de Financiación Territorial.....	3
5. Ingresos tributarios homogéneos.....	4
6. Serie trimestral de impuestos devengados.....	4
7. Representaciones gráficas.....	5
8. Ingresos por Delegaciones y Servicios Centrales.....	6
9. Otras informaciones periódicas.....	7



## I. EVOLUCIÓN DE LOS INGRESOS TRIBUTARIOS

### 1. Principales resultados.

La marcha de los ingresos tributarios en la primera mitad de 2011 viene determinada por una **atenuación del ritmo de caída de las bases imponibles**, el **impacto recaudatorio de las medidas de consolidación fiscal** adoptadas (que supera los 4.000 millones en lo que va de año) y un **menor importe de devoluciones solicitadas** en las campañas activas (sumando los de las tres grandes figuras — IRPF incluida la supresión del cheque-bebé, Sociedades e IVA — disminuye en unos 1.800 millones respecto a las campañas anteriores).

La corrección del desajuste de las retenciones netas de Deuda Pública y las mayores devoluciones realizadas de IVA mensual (48,4% más en el mes, 12,4% acumulado) por el crecimiento de las exportaciones explican que **el ritmo acumulado de los ingresos tributarios totales hasta junio se desacelere al 4,4%**, todavía un punto por encima de la tasa mínima para alcanzar el Presupuesto de ingresos tributarios de 2011 (Cuadros R1 y 1.1, Gráfico R2). La **tasa homogénea** de la recaudación también ralentiza su ritmo (**4,0%**, 4,3% anterior, Cuadros R1, 3.1 y 3.2, Gráfico R2) por el reducido crecimiento en junio de los ingresos brutos de IVA (0,5%, frente al 7,9% que acumulaban hasta mayo) y las retenciones de trabajo (0,6%), afectadas por el impacto de la rebaja de los salarios públicos (las retenciones sobre las nóminas de empleados públicos ingresadas hasta junio caen un -5,5%).

Estos factores justifican la pérdida de ritmo de los **ingresos brutos** (2,6% acumulado, cinco décimas menos que en mayo) y un menor descenso de las **devoluciones** realizadas (-3,1%, -6,1% anterior), 728 millones por debajo del importe devuelto hasta junio de 2010. Las evoluciones más dinámicas del mes se concentran en las retenciones de capital mobiliario (26,5% sin Deuda Pública, por el impulso tanto de dividendos como de intereses de depósitos bancarios), el IVA Importación (14,1%) por el buen comportamiento de las compras no energéticas a terceros países (15,8% hasta abril) y, como ya se anticipaba, en el IE sobre la Electricidad (9,1%). Estos impulsos se compensan con las trayectorias negativas del primer plazo de la cuota a ingresar del IRPF 2010 (con información parcial, el ingreso se sitúa 121 millones por debajo del realizado hasta junio de 2010; no obstante, los datos de ingresos de la primera quincena de julio permiten asegurar que se cumplirá la previsión oficial de campaña, con un crecimiento superior al 4%) y los malos datos en junio de IRNR, IE sobre Hidrocarburos (-7,8%) e IVA bruto de grandes empresas (-1,8% a pesar de la subida de tipos).

Gráfico R1 IT HOMOGÉNEOS: tasa anual y MM12

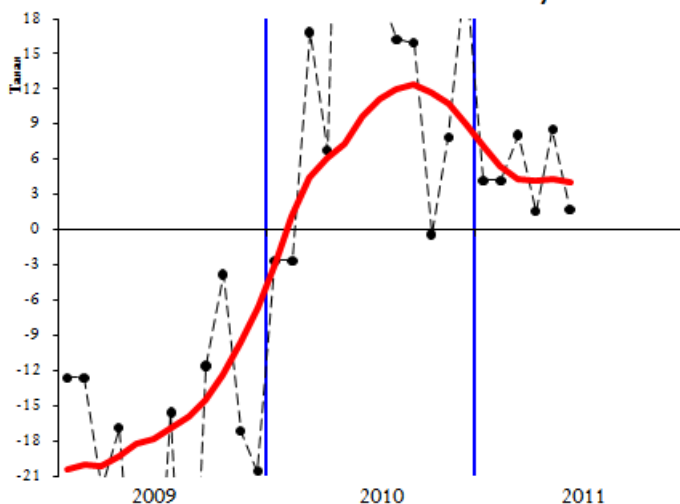
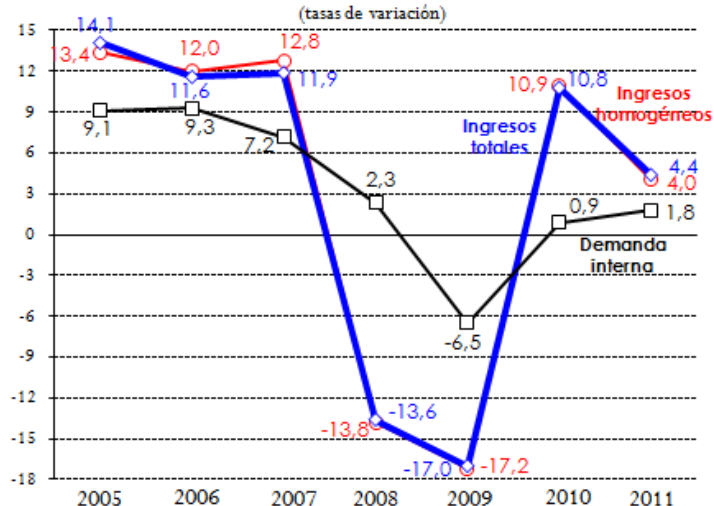


Gráfico R2. ING. TRIBUTARIOS Y DEMANDA INTERNA





El resumen del impacto recaudatorio de las medidas de consolidación fiscal con repercusión en los ingresos de 2011 se recoge en el Cuadro 0, en el que destacan los asociados a la subida de tipos del IVA, a la supresión parcial de los 400 euros y, en sentido contrario, a las menores retenciones por la rebaja de los salarios públicos. En total suman más de 4.000 millones hasta junio.

*Cuadro 0*  
**AJUSTES POR IMPACTOS DE CAMBIOS NORMATIVOS**

	2011				TOTAL
	IRPF	SOC	IVA	IIEE	
<b><u>CAMBIOS NORMATIVOS</u></b>	<b>615</b>	<b>27</b>	<b>2.980</b>	<b>415</b>	<b>4.037</b>
<b>Eliminación parcial deducción 400 €</b>	<b>1.080</b>				<b>1.080</b>
· Retenciones trabajo	1.000				1.000
· Pagos fraccionados	80				80
· Cuota diferencial					0
<b>Reducción 5% salarios públicos</b>	<b>-915</b>				<b>-915</b>
<b>Subida tipo retención capital 19%</b>	<b>63</b>	<b>27</b>			<b>90</b>
· Retenciones	63	27			90
· Cuota diferencial					0
<b>Supresión deducción maternidad</b>	<b>387</b>				<b>387</b>
<b>Subida tipos IVA al 18%/8%</b>			<b>2.980</b>		<b>2.980</b>
· Ingresos brutos			3.900		3.900
· Devoluciones			-920		-920
<b>Subida de tipos Impuestos Especiales</b>				<b>415</b>	<b>415</b>

Se comprueba como el dato de junio modifica los ritmos de cada figura en el segundo trimestre haciendo que se desaceleren en el caso del IVA (por el fuerte aumento de las devoluciones a exportadores), Sociedades e IRNR (al desaparecer el desfase de los ingresos netos de Deuda Pública en ambos años) e intensificando el crecimiento en el IRPF por las menores devoluciones pagadas en 2011 por las dos circunstancias comentadas. Sin la distorsión que introducen Deuda Pública y grados de ejecución de las devoluciones, el ritmo de los ingresos en términos homogéneos pierde impulso en el segundo trimestre por el pago fraccionado de Sociedades y el incremento de las devoluciones mensuales de IVA.

**CUADRO R1. EVOLUCION DE INGRESOS (totales y homogéneos) Y DEVOLUCIONES POR FIGURAS**

Tasas de variación anual

	2009	2010	2011*	I.10	II.10	III.10	IV.10	I.11	II.11
<b>Ingresos tributarios totales</b>	<b>-17,0</b>	<b>10,8</b>	<b>4,4</b>	<b>1,0</b>	<b>25,3</b>	<b>18,5</b>	<b>3,8</b>	<b>2,9</b>	<b>6,2</b>
· I. Renta de las Personas Físicas	-10,5	4,9	6,5	1,0	8,3	8,8	3,1	2,5	13,4
· I. Sociedades	-26,1	-19,8	-15,7	-32,4	-10,3	-25,6	-16,0	-42,4	-11,2
· I. sobre el Valor Añadido	-30,1	46,2	9,4	2,2	126,9	149,4	19,8	8,0	11,3
· I. Especiales	-1,1	2,4	-4,0	2,4	11,9	-1,0	-3,0	-2,8	-5,1
· Resto ingresos	-2,2	5,8	2,4	6,1	2,1	8,6	6,7	-1,8	6,0
<b>Devoluciones</b>	<b>13,1</b>	<b>-19,3</b>	<b>-3,1</b>	<b>-2,1</b>	<b>-22,7</b>	<b>-31,7</b>	<b>-7,7</b>	<b>3,9</b>	<b>-6,1</b>
· I. Renta de las Personas Físicas	8,0	-6,0	-15,6	1,8	-3,7	-15,4	-0,5	-11,4	-16,1
· I. Sociedades	20,0	-3,7	12,3	-7,4	-30,0	46,1	-7,9	5,8	32,0
· I. sobre el Valor Añadido	13,6	-30,5	2,0	-3,9	-36,5	-45,1	-11,7	5,7	0,0
· I. Especiales	31,1	9,6	1,3	26,3	-16,5	4,5	38,7	-0,6	2,6
· Resto ingresos	14,8	27,6	15,1	22,1	65,0	16,2	36,6	9,2	25,4
<b>Ingresos tributarios homogéneos</b>	<b>-17,2</b>	<b>10,9</b>	<b>4,0</b>	<b>0,6</b>	<b>24,0</b>	<b>18,1</b>	<b>5,7</b>	<b>5,0</b>	<b>2,9</b>
· I. Renta de las Personas Físicas	-10,5	4,7	3,3	0,6	8,9	7,4	3,9	2,1	5,2
· I. Sociedades	-26,0	-17,9	-12,8	-39,1	-10,0	-21,8	-14,2	-21,3	-11,4
· I. sobre el Valor Añadido	-31,1	45,7	12,0	2,2	113,7	143,6	25,0	13,0	10,6
· I. Especiales	-1,0	2,3	-4,3	2,4	11,9	-1,2	-2,8	-3,1	-5,4
· Resto ingresos	-2,2	9,7	2,6	7,6	8,3	13,7	9,2	3,2	2,0

\*Tasas calculadas para el periodo del trimestre o año del que existe información



## 2. Evolución de los principales conceptos

- El **IRPF** acelera su tasa de crecimiento acumulada en junio más de dos puntos (**6,5%**) por el impulso de las menores devoluciones realizadas (tanto de IRPF 2010 como por la supresión de la devolución anticipada por nacimiento en 2011) y el crecimiento de las retenciones de trabajo privadas (3,2%). Las retenciones de trabajo del sector público permanecen estabilizadas (-0,4%) porque la caída en las procedentes de salarios públicos queda neutralizada con el aumento de las que gravan la masa de pensiones, masa que crece un 7,9% hasta mayo por las nuevas altas y el impacto de la paga para compensar la mayor inflación en 2010. Tras el buen dato de junio, las retenciones de capital sin Deuda Pública mejoran su tasa acumulada 7,2 puntos (-2,3%), tasa negativa que se debe en exclusiva a la comparación con un dato anómalo de enero de 2010 (debido a la anticipación de rendimientos para evitar la subida del tipo al 19%), ya que las retenciones sobre dividendos e intereses bancarios crecen un 18,4% y un 14,9% entre febrero y junio, respectivamente. Hasta junio se han devuelto por IRPF 1.358 millones menos por la fuerte aceleración de las realizadas hace un año y la desaparición de las de nacimiento (efecto que se valora en los 387 millones devueltos hasta junio de 2010). Sin impactos normativos (deducción 400 euros, rebaja salarios públicos, supresión chequebebé), el IRPF ajustado registra un aumento (1,4%) similar al de la renta bruta de los hogares (1,0%).

El Cuadro A5 contiene los datos de la **campana del IRPF 2010** hasta junio. La cuota a ingresar proporciona información todavía parcial y asciende a 792 millones (-13,2%). Las devoluciones de ejercicio descienden hasta junio un -11,3%, con importes casi estables en las deducciones anticipadas por madres trabajadoras y nacimiento y una caída del -14,1% en las devoluciones realizadas de campaña. Hasta junio se habría devuelto el 62,8% del importe viable, y las devoluciones realizadas superarían en 436 millones las asociadas a la campaña tipo.

### **CUADRO A5: CAMPAÑA IRPF 2010 (datos hasta junio)**

	Importe realizado (M. €)			Porcentaje realización		
	<u>IRPF 2010</u>	<u>IRPF 2009</u>	<u>%</u>	<u>IRPF 2010</u>	<u>IRPF 2009</u>	<u>Diferencia</u>
<b>INGRESOS</b>	<b>792</b>	<b>913</b>	<b>-13,2%</b>	<b>13,1%</b>	<b>15,7%</b>	<b>-2,5%</b>
<b>DEVOLUCIONES</b>	<b>8.011</b>	<b>9.036</b>	<b>-11,3%</b>	<b>62,8%</b>	<b>66,3%</b>	<b>-3,5%</b>
Campaña	6.241	7.268	-14,1%	56,8%	61,3%	-4,5%
Madres trabajadoras	774	759	2,0%	100,0%	100,0%	0,0%
Nacimiento hijos	996	1.009	-1,3%	100,0%	100,0%	0,0%
<b>CUOTA DIFERENCIAL</b>	<b>-7.219</b>	<b>-8.123</b>	<b>11,1%</b>	<b>----</b>	<b>----</b>	<b>----</b>

- Corregida la distorsión del distinto calendario de los ingresos de Deuda Pública en ambos años, el ritmo acumulado del **impuesto sobre Sociedades** vuelve a empeorar en junio (-15,7%), si bien parte de este descenso es atribuible a los distintos grados de ejecución de las devoluciones: en términos homogéneos, la tasa pasa a ser del -12,8%, que mejora respecto al mes anterior por el aumento de las retenciones de capital. Esta figura viene condicionada por el negativo comportamiento de los pagos fraccionados (-16,9%), y en particular los ingresados por grupos consolidados, (-28,0%) debido a la incidencia de la libertad de amortización, la posibilidad de compensar bases imponibles negativas generadas en años anteriores y la necesidad de las entidades financieras de elevar sus dotaciones por provisiones. La cuota diferencial bruta apenas cambia respecto a hace un año, y las devoluciones (sin Deuda Pública) prosiguen su agilización a pesar de que el importe solicitado se ha reducido en un -14,3%.



- El crecimiento acumulado del **IVA** se atenúa en junio por la combinación de varias circunstancias: este mes las ventas crecen menos que las compras en las grandes empresas, lo que explica que sus ingresos brutos se reduzcan (-1,8%) a pesar de la subida de tipos, y que aumenten las devoluciones mensuales impulsadas por el dinamismo de las exportaciones, que acumulan un crecimiento del 22,2% hasta abril. De esta forma el IVA ralentiza su crecimiento acumulado al **9,4%**, ritmo que mejora sensiblemente si se ajustan las devoluciones a la campaña tipo en ambos años: el IVA homogéneo crece un 12,0% por el impulso de la subida de tipos (en los meses transcurridos de 2011 su impacto se valora en 2.980 millones). El IVA bruto supera en un 7,0% al del mismo periodo de 2010 por el empuje del IVA Importación (28,0%, si bien en los dos últimos meses se ralentiza al compararse con meses de 2010 afectados por la anticipación de compras previa a la subida de tipos), mientras que los ingresos de grandes empresas, pymes y aplazamientos evolucionan a tasas entre el 5% y el 3%. Tras dos meses en descenso, las devoluciones realizadas vuelven a crecer (2,0%) por los incrementos en las mensuales y los ajustes forales (ligados a la importación), mientras que las devoluciones anuales caen en línea con el importe solicitado.
- Los **impuestos especiales** mantienen estable su tasa acumulada de caída (**-4,0%**), con todas sus figuras en negativo excepto Electricidad. Respecto al mes anterior sólo mejoran ligeramente su evolución los IIEE sobre **Labores de Tabaco** (**-3,6%**, resultado de la combinación de un consumo de cigarrillos que desciende un -22,0% hasta mayo con una subida del precio medio en torno al 20%) y sobre la **Electricidad** (**1,2%**, aumento que se debe en exclusiva a la subida de tarifas, ya que su consumo registra crecimiento nulo hasta mayo y además se compara con un periodo de 2010 en el que se ingresaron aplazamientos de meses anteriores). Prosigue la desaceleración del IE sobre **Hidrocarburos** (**-5,1%**), en sintonía con la registrada por los consumos de carburantes (-4,7%). Finalmente, los IIEE sobre **Alcohol** y **Cerveza** descienden algo más de un -3%.
- En junio han empeorado sus ritmos tanto el **IRNR** (**-12,2%**, tasa que deja de estar afectada por los desfases de los ingresos netos por retenciones de Deuda Pública) como el **tráfico exterior** (**6,5%**). Por su parte, las **tasas y otros ingresos** aceleran su crecimiento al **17,0%** al compararse periodos en los que se descuentan importes similares de devoluciones por tasa radioeléctrica a la CRTVE.
- Las **devoluciones realizadas** hasta junio disminuyen un **-3,1%** (728 millones) respecto al año anterior, con descensos en los importes devueltos en el IRPF (-15,6%) e IVA anual (-18,4%) por sus menores importes solicitados, y aumentos en el IVA mensual (895 millones más por el empuje de la exportación), las retenciones de Deuda Pública (146 millones) y los ajustes fiscales con el País Vasco y Navarra.





**II. CUADROS ESTADÍSTICOS**



1. INGRESOS TRIBUTARIOS POR CONCEPTOS Y DISTRIBUCIÓN ENTRE ADMINISTRACIONES

**Cuadro 1.1**  
**RESUMEN. MES Y ACUMULADO**  
(En millones de euros)

EN EL MES	AÑO 2011			AÑO 2010			% 11/10	
	Estado	AA.TT.	Total	Estado	AA.TT.	Total	Estado	Total
<b>CAP. I - IMPUESTOS DIRECTOS</b>								
<b>I. Renta de las Personas Físicas</b>	-669	3.087	2.418	-434	2.096	1.662	-54,2	45,5
<b>I. Sociedades</b>	125		125	372		372	-66,4	-66,4
<b>I. Renta de no Residentes</b>	169		169	480		480	-64,7	-64,7
Resto Capítulo I	16		16	7		7	135,7	135,7
<b>TOTAL CAPÍTULO I</b>	<b>-358</b>	<b>3.087</b>	<b>2.729</b>	<b>425</b>	<b>2.096</b>	<b>2.521</b>	<b>---</b>	<b>8,2</b>
<b>CAP. II - IMPUESTOS INDIRECTOS</b>								
<b>Impuesto sobre el Valor Añadido</b>	<b>-583</b>	<b>2.011</b>	<b>1.428</b>	<b>960</b>	<b>1.091</b>	<b>2.051</b>	<b>---</b>	<b>-30,4</b>
+ Importaciones	741		741	649		649	14,1	14,1
+ Operaciones Interiores	-1.324	2.011	687	311	1.091	1.402	---	-51,0
<b>Impuestos Especiales</b>	<b>669</b>	<b>1.054</b>	<b>1.723</b>	<b>1.020</b>	<b>788</b>	<b>1.808</b>	<b>-34,4</b>	<b>-4,7</b>
+ Alcohol y bebidas derivadas	20	40	61	40	27	67	-48,8	-9,7
+ Cerveza	10	14	24	16	9	25	-40,0	-4,6
+ Productos intermedios	0	1	1	0	1	1	-91,2	-6,2
+ Hidrocarburos	266	482	748	459	352	811	-42,1	-7,8
+ Labores del Tabaco	382	400	781	520	285	805	-26,6	-2,9
+ Electricidad	-9	117	108	-15	115	99	43,9	9,1
+ Otros	0		0	0		0	---	---
Impuesto sobre primas de seguro	121		121	119		119	1,8	1,8
Tráfico exterior	106		106	123		123	-13,7	-13,7
Resto Capítulo II	0		0	0		0	13,4	13,4
<b>TOTAL CAPÍTULO II</b>	<b>314</b>	<b>3.064</b>	<b>3.378</b>	<b>2.222</b>	<b>1.879</b>	<b>4.101</b>	<b>-85,9</b>	<b>-17,6</b>
<b>CAP. III - TASAS Y OTROS INGRESOS</b>	<b>100</b>		<b>100</b>	<b>18</b>		<b>18</b>	<b>438,4</b>	<b>438,4</b>
<b>TOTAL GENERAL</b>	<b>56</b>	<b>6.151</b>	<b>6.207</b>	<b>2.666</b>	<b>3.975</b>	<b>6.641</b>	<b>-97,9</b>	<b>-6,5</b>

DESDE ENERO HASTA EL MES	AÑO 2011			AÑO 2010			% 11/10	
	Estado	AA.TT.	Total	Estado	AA.TT.	Total	Estado	Total
<b>CAP. I - IMPUESTOS DIRECTOS</b>								
<b>I. Renta de las Personas Físicas</b>	13.776	18.521	32.297	17.747	12.575	30.323	-22,4	6,5
<b>I. Sociedades</b>	4.005		4.005	4.752		4.752	-15,7	-15,7
<b>I. Renta de no Residentes</b>	1.126		1.126	1.282		1.282	-12,2	-12,2
Resto Capítulo I	69		69	41		41	68,6	68,6
<b>TOTAL CAPÍTULO I</b>	<b>18.976</b>	<b>18.521</b>	<b>37.498</b>	<b>23.822</b>	<b>12.575</b>	<b>36.398</b>	<b>-20,3</b>	<b>3,0</b>
<b>CAP. II - IMPUESTOS INDIRECTOS</b>								
<b>Impuesto sobre el Valor Añadido</b>	<b>14.700</b>	<b>12.065</b>	<b>26.764</b>	<b>17.926</b>	<b>6.547</b>	<b>24.473</b>	<b>-18,0</b>	<b>9,4</b>
+ Importaciones	4.418		4.418	3.447		3.447	28,2	28,2
+ Operaciones Interiores	10.281	12.065	22.346	14.479	6.547	21.026	-29,0	6,3
<b>Impuestos Especiales</b>	<b>3.081</b>	<b>6.321</b>	<b>9.402</b>	<b>5.068</b>	<b>4.727</b>	<b>9.795</b>	<b>-39,2</b>	<b>-4,0</b>
+ Alcohol y bebidas derivadas	141	240	381	232	163	395	-39,4	-3,5
+ Cerveza	33	85	117	68	53	121	-52,1	-3,2
+ Productos intermedios	3	6	9	5	4	9	-42,9	-4,7
+ Hidrocarburos	1.735	2.892	4.628	2.767	2.111	4.878	-37,3	-5,1
+ Labores del Tabaco	1.165	2.397	3.563	1.987	1.709	3.696	-41,4	-3,6
+ Electricidad	3	701	704	8	687	696	-61,3	1,2
+ Otros	1		1	0		0	---	---
Impuesto sobre primas de seguro	726		726	726		726	0,0	0,0
Tráfico exterior	746		746	701		701	6,5	6,5
Resto Capítulo II	10		10	12		12	-13,6	-13,6
<b>TOTAL CAPÍTULO II</b>	<b>19.264</b>	<b>18.386</b>	<b>37.649</b>	<b>24.432</b>	<b>11.274</b>	<b>35.706</b>	<b>-21,2</b>	<b>5,4</b>
<b>CAP. III - TASAS Y OTROS INGRESOS</b>	<b>1.201</b>		<b>1.201</b>	<b>1.027</b>		<b>1.027</b>	<b>17,0</b>	<b>17,0</b>
<b>TOTAL GENERAL</b>	<b>39.441</b>	<b>36.907</b>	<b>76.348</b>	<b>49.282</b>	<b>23.849</b>	<b>73.131</b>	<b>-20,0</b>	<b>4,4</b>



**INGRESOS TRIBUTARIOS POR CONCEPTOS Y DISTRIBUCIÓN ENTRE ADMINISTRACIONES**

**Cuadro 1.2: EVOLUCIÓN. MES Y ACUMULADO**  
(en millones de euros)

	MENSUAL						ACUMULADA					
	IRPF	IS	IVA	IIEE	Resto	TOTAL	IRPF	IS	IVA	IIEE	Resto	TOTAL
<b>2010</b>												
Ene	10.383	413	498	1.675	622	13.590	10.383	413	498	1.675	622	13.590
Feb	4.399	818	12.340	1.601	1.003	20.161	14.782	1.231	12.838	3.277	1.624	33.751
Mar	4.411	-542	1.740	1.378	139	7.127	19.193	689	14.578	4.655	1.763	40.878
Abr	8.137	3.564	5.809	1.757	883	20.150	27.330	4.253	20.386	6.412	2.647	61.028
May	1.331	126	2.035	1.575	395	5.462	28.660	4.379	22.422	7.987	3.042	66.490
Jun	1.662	372	2.051	1.808	747	6.641	30.323	4.752	24.473	9.795	3.789	73.131
Jul	11.518	1.498	7.404	1.676	1.198	23.294	41.841	6.250	31.877	11.471	4.987	96.425
Ago	420	4.394	-578	1.758	-77	5.917	42.260	10.644	31.299	13.228	4.911	102.342
Sep	7.177	697	6.105	1.695	812	16.486	49.437	11.340	37.404	14.923	5.722	118.827
Oct	7.853	5.196	6.936	1.615	772	22.372	57.290	16.536	44.340	16.538	6.494	141.199
Nov	5.304	-46	2.606	1.658	469	9.993	62.594	16.491	46.946	18.197	6.964	151.192
Dic	4.383	-293	2.140	1.610	505	8.345	66.977	16.198	49.086	19.806	7.469	159.536
<b>2011</b>												
Ene	10.636	891	779	1.742	1.189	15.237	10.636	891	779	1.742	1.189	15.237
Feb	4.599	-536	12.904	1.392	93	18.451	15.235	355	13.683	3.133	1.282	33.688
Mar	4.441	42	2.067	1.392	450	8.393	19.676	397	15.750	4.526	1.732	42.080
Abr	8.389	3.239	7.081	1.592	1.183	21.484	28.065	3.635	22.831	6.118	2.915	63.564
May	1.815	245	2.505	1.561	451	6.577	29.879	3.880	25.337	7.679	3.366	70.141
Jun	2.418	125	1.428	1.723	513	6.207	32.297	4.005	26.764	9.402	3.879	76.348
Jul												
Ago												
Sep												
Oct												
Nov												
Dic												

**TASAS DE VARIACIÓN (%)**

	IRPF	IS	IVA	IIEE	Resto	TOTAL	IRPF	IS	IVA	IIEE	Resto	TOTAL
<b>2006</b>	14,8	14,5	9,6	3,2	9,1	11,6	14,8	14,5	9,6	3,2	9,1	11,6
<b>2007</b>	15,6	20,5	2,2	6,4	24,5	11,9	15,6	20,5	2,2	6,4	24,5	11,9
<b>2008</b>	-1,8	-39,1	-14,0	-1,1	-5,0	-13,6	-1,8	-39,1	-14,0	-1,1	-5,0	-13,6
<b>2009</b>	-10,5	-26,1	-30,1	-1,1	-2,2	-17,0	-10,5	-26,1	-30,1	-1,1	-2,2	-17,0
<b>2010</b>	4,9	-19,8	46,2	2,4	5,8	10,8	4,9	-19,8	46,2	2,4	5,8	10,8

	MENSUAL						ACUMULADA					
	IRPF	IS	IVA	IIEE	Resto	TOTAL	IRPF	IS	IVA	IIEE	Resto	TOTAL
<b>2010</b>												
Ene	-0,4	-24,9	-34,7	-4,6	15,8	-3,1	-0,4	-24,9	-34,7	-4,6	15,8	-3,1
Feb	-0,5	3,7	-7,4	9,3	3,6	-3,9	-0,4	-8,0	-8,9	1,7	8,0	-3,6
Mar	6,2	-69,5	---	4,2	-11,5	29,7	1,0	-32,4	2,2	2,4	6,1	1,0
Abr	4,3	-13,0	57,8	12,2	13,8	12,5	2,0	-16,8	13,6	4,9	8,6	4,5
May	47,4	-48,0	330,6	4,2	-0,8	54,8	3,5	-18,2	21,7	4,8	7,2	7,4
Jun	5,5	92,1	---	19,3	-7,7	54,4	3,6	-14,4	31,4	7,2	3,9	10,4
Jul	9,8	8,8	95,6	-2,2	5,2	25,9	5,2	-9,8	42,2	5,7	4,2	13,8
Ago	97,4	-37,0	84,0	-2,7	50,1	13,0	5,7	-23,4	66,4	4,5	6,0	13,7
Sep	4,6	37,4	22,0	2,2	2,0	11,2	5,5	-21,3	57,1	4,2	5,5	13,4
Oct	4,6	-14,9	1,8	-10,6	69,0	-1,4	5,4	-19,4	44,8	2,6	10,4	10,8
Nov	-2,9	91,8	56,8	1,4	-18,7	13,8	4,6	-17,3	45,4	2,5	7,8	10,9
Dic	8,4	---	67,7	1,1	-16,1	7,7	4,9	-19,8	46,2	2,4	5,8	10,8
<b>2011</b>												
Ene	2,4	115,8	56,6	4,0	91,3	12,1	2,4	115,8	56,6	4,0	91,3	12,1
Feb	4,5	---	4,6	-13,1	-90,7	-8,5	3,1	-71,2	6,6	-4,4	-21,1	-0,2
Mar	0,7	---	18,8	1,0	223,2	17,8	2,5	-42,4	8,0	-2,8	-1,8	2,9
Abr	3,1	-9,1	21,9	-9,4	33,9	6,6	2,7	-14,5	12,0	-4,6	10,1	4,2
May	36,4	93,8	23,1	-0,9	14,1	20,4	4,3	-11,4	13,0	-3,9	10,7	5,5
Jun	45,5	-66,4	-30,4	-4,7	-31,3	-6,5	6,5	-15,7	9,4	-4,0	2,4	4,4
Jul												
Ago												
Sep												
Oct												
Nov												
Dic												

**CUADRO 1.3. INGRESOS TRIBUTARIOS POR CONCEPTOS. DETALLE. MES.**  
(En miles de euros)

PERIODO : JUNIO DE 2011

DESIGNACIÓN DE LOS INGRESOS	RECAUDACIÓN									
	AÑO 2011				AÑO 2010				%	
	ESTADO	CC.AA.	CC.LL.	TOTAL	ESTADO	CC.AA.	CC.LL.	TOTAL	ESTADO	TOTAL
<b>CAPÍTULO I - IMPUESTOS DIRECTOS</b>										
<b>I. R. P. F.</b>	<b>-668.763</b>	<b>3.021.785</b>	<b>65.075</b>	<b>2.418.097</b>	<b>-433.703</b>	<b>2.029.601</b>	<b>66.301</b>	<b>1.662.199</b>	<b>---</b>	<b>45,5</b>
- Retenciones trabajo	4.031.794			4.031.794	4.006.617			4.006.617	0,6	0,6
- Retenciones de arrendamientos	54.764			54.764	54.500			54.500	0,5	0,5
- Retenciones Fondos Inversión	29.444			29.444	34.869			34.869	-15,6	-15,6
- Retenciones capital	683.835			683.835	546.938			546.938	25,0	25,0
- Pagos fraccionados	12.440			12.440	9.848			9.848	26,3	26,3
- Cuota diferencial I.R.P.F.	-2.380.387			-2.380.387	-2.976.566			-2.976.566	---	---
- Otras devoluciones y minoraciones	-3.100.653	3.021.785	65.075	-13.793	-2.109.909	2.029.601	66.301	-14.007	---	---
<b>Impuesto sobre Sociedades</b>	<b>125.060</b>			<b>125.060</b>	<b>372.294</b>			<b>372.294</b>	<b>-66,4</b>	<b>-66,4</b>
- Retenciones de arrendamientos	16.706			16.706	17.236			17.236	-3,1	-3,1
- Retenciones Fondos Inversión	12.523			12.523	14.845			14.845	-15,6	-15,6
- Retenciones capital	12.824			12.824	186.918			186.918	-93,1	-93,1
- Pagos fraccionados	57.916			57.916	63.308			63.308	-8,5	-8,5
- Cuota diferencial Sociedades	25.091			25.091	89.987			89.987	-72,1	-72,1
<b>Impuesto Renta no Residentes</b>	<b>169.467</b>			<b>169.467</b>	<b>479.595</b>			<b>479.595</b>	<b>-64,7</b>	<b>-64,7</b>
- Retenciones y Pagos a cuenta	171.253			171.253	478.656			478.656	-64,2	-64,2
- Cuota diferencial	-1.821			-1.821	1.245			1.245	---	---
- Gravamen sobre inmuebles	35			35	-306			-306	---	---
Impuesto sobre el Patrimonio	190			190	51			51	272,5	272,5
Resto del Capítulo I	16.225			16.225	6.914			6.914	134,7	134,7
<b>TOTAL CAPÍTULO I</b>	<b>-357.821</b>	<b>3.021.785</b>	<b>65.075</b>	<b>2.729.039</b>	<b>425.151</b>	<b>2.029.601</b>	<b>66.301</b>	<b>2.521.053</b>	<b>---</b>	<b>8,2</b>
<b>CAPÍTULO II - IMPUESTOS INDIRECTOS</b>										
<b>I.V.A.</b>	<b>-583.009</b>	<b>1.969.686</b>	<b>41.102</b>	<b>1.427.779</b>	<b>959.798</b>	<b>1.055.611</b>	<b>35.517</b>	<b>2.050.926</b>	<b>---</b>	<b>-30,4</b>
- I.V.A. Bruto	4.465.133			4.465.133	4.444.157			4.444.157	0,5	0,5
- Importaciones	741.671			741.671	651.160			651.160	13,9	13,9
- Grandes Empresas y Exportadores	3.238.832			3.238.832	3.296.787			3.296.787	-1,8	-1,8
- Pymes	69.924			69.924	99.728			99.728	-29,9	-29,9
- Resto de Operaciones	414.706			414.706	396.482			396.482	4,6	4,6
- Devoluciones	3.037.354			3.037.354	2.393.231			2.393.231	26,9	26,9
- Participación AA.TT.	2.010.788	1.969.686	41.102		1.091.128	1.055.611	35.517		84,3	---
<b>Impuestos Especiales</b>	<b>669.479</b>	<b>1.035.380</b>	<b>18.126</b>	<b>1.722.985</b>	<b>1.020.178</b>	<b>769.077</b>	<b>18.728</b>	<b>1.807.983</b>	<b>-34,4</b>	<b>-4,7</b>
- Alcohol	20.467	39.267	808	60.542	39.937	26.297	817	67.051	-48,8	-9,7
- Cerveza	9.638	13.831	275	23.744	16.057	8.591	250	24.898	-40,0	-4,6
- Productos intermedios	36	900	18	954	411	588	18	1.017	-91,2	-6,2
- Hidrocarburos	265.908	472.625	9.400	747.933	459.022	341.726	10.154	810.902	-42,1	-7,8
- Labores del Tabaco	381.952	391.912	7.625	781.489	520.125	277.307	7.489	804.921	-26,6	-2,9
- Electricidad	-8.594	116.845	0	108.251	-15.309	114.568	0	99.259	---	9,1
- Otros	72			72	-65			-65	---	---
Primas de Seguros	121.214			121.214	119.066			119.066	1,8	1,8
Tráfico exterior	105.974			105.974	122.818			122.818	-13,7	-13,7
- Tarifa Exterior Común	104.796			104.796	121.321			121.321	-13,6	-13,6
- Exacciones Agrícolas	1.178			1.178	1.497			1.497	-21,3	-21,3
Azúcar	0			0	0			0	---	---
Resto Capítulo II	415			415	366			366	13,4	13,4
<b>TOTAL CAPÍTULO II</b>	<b>314.073</b>	<b>3.005.066</b>	<b>59.228</b>	<b>3.378.367</b>	<b>2.222.226</b>	<b>1.824.688</b>	<b>54.245</b>	<b>4.101.159</b>	<b>-85,9</b>	<b>-17,6</b>
<b>CAPÍTULO III - TASAS Y OTROS INGRESOS</b>										
Tasa Radioeléctrica	-43.838			-43.838	-125.360			-125.360	---	---
Otras Tasas	52.832			52.832	69.041			69.041	-23,5	-23,5
Resto del Capítulo III	90.583			90.583	74.815			74.815	21,1	21,1
<b>TOTAL CAPÍTULO III</b>	<b>99.577</b>			<b>99.577</b>	<b>18.496</b>			<b>18.496</b>	<b>438,4</b>	<b>438,4</b>
<b>TOTAL INGRESOS TRIBUTARIOS</b>	<b>55.829</b>	<b>6.026.851</b>	<b>124.303</b>	<b>6.206.983</b>	<b>2.665.873</b>	<b>3.854.289</b>	<b>120.546</b>	<b>6.640.708</b>	<b>-97,9</b>	<b>-6,5</b>

**CUADRO 1.4. INGRESOS TRIBUTARIOS POR CONCEPTOS. DETALLE. ACUMULADO.**  
(En miles de euros)

PERIODO : ENERO/JUNIO DE 2011

DESIGNACIÓN DE LOS INGRESOS	RECAUDACIÓN									
	AÑO 2011				AÑO 2010				%	
	ESTADO	CC.AA.	CC.LL.	TOTAL	ESTADO	CC.AA.	CC.LL.	TOTAL	ESTADO	TOTAL
<b>CAPÍTULO I - IMPUESTOS DIRECTOS</b>										
<b>I. R. P. F.</b>	<b>13.776.216</b>	<b>18.130.712</b>	<b>390.454</b>	<b>32.297.382</b>	<b>17.747.281</b>	<b>12.177.607</b>	<b>397.808</b>	<b>30.322.696</b>	<b>-22,4</b>	<b>6,5</b>
- Retenciones trabajo	33.351.784			33.351.784	32.611.481			32.611.481	2,3	2,3
- Retenciones de arrendamientos	1.017.279			1.017.279	1.009.241			1.009.241	0,8	0,8
- Retenciones Fondos Inversión	201.439			201.439	210.623			210.623	-4,4	-4,4
- Retenciones capital	2.617.266			2.617.266	2.742.648			2.742.648	-4,6	-4,6
- Pagos fraccionados	1.090.149			1.090.149	1.116.215			1.116.215	-2,3	-2,3
- Cuota diferencial I.R.P.F.	-5.807.027			-5.807.027	-7.187.764			-7.187.764	---	---
- Otras devoluciones y minoraciones	-18.694.674	18.130.712	390.454	-173.508	-12.755.163	12.177.607	397.808	-179.748	---	---
<b>Impuesto sobre Sociedades</b>	<b>4.005.195</b>			<b>4.005.195</b>	<b>4.751.714</b>			<b>4.751.714</b>	<b>-15,7</b>	<b>-15,7</b>
- Retenciones de arrendamientos	400.702			400.702	401.895			401.895	-0,3	-0,3
- Retenciones Fondos Inversión	85.729			85.729	89.585			89.585	-4,3	-4,3
- Retenciones capital	1.113.900			1.113.900	1.116.519			1.116.519	-0,2	-0,2
- Pagos fraccionados	2.598.218			2.598.218	3.126.271			3.126.271	-16,9	-16,9
- Cuota diferencial Sociedades	-193.354			-193.354	17.444			17.444	---	---
<b>Impuesto Renta no Residentes</b>	<b>1.125.681</b>			<b>1.125.681</b>	<b>1.282.193</b>			<b>1.282.193</b>	<b>-12,2</b>	<b>-12,2</b>
- Retenciones y Pagos a cuenta	1.054.095			1.054.095	1.174.848			1.174.848	-10,3	-10,3
- Cuota diferencial	66.242			66.242	102.236			102.236	-35,2	-35,2
- Gravamen sobre inmuebles	5.344			5.344	5.109			5.109	4,6	4,6
Impuesto sobre el Patrimonio	625			625	552			552	13,2	13,2
Resto del Capítulo I	68.623			68.623	40.511			40.511	69,4	69,4
<b>TOTAL CAPÍTULO I</b>	<b>18.976.340</b>	<b>18.130.712</b>	<b>390.454</b>	<b>37.497.506</b>	<b>23.822.251</b>	<b>12.177.607</b>	<b>397.808</b>	<b>36.397.666</b>	<b>-20,3</b>	<b>3,0</b>
<b>CAPÍTULO II - IMPUESTOS INDIRECTOS</b>										
<b>I.V.A.</b>	<b>14.699.568</b>	<b>11.818.120</b>	<b>246.617</b>	<b>26.764.305</b>	<b>17.925.831</b>	<b>6.333.666</b>	<b>213.103</b>	<b>24.472.600</b>	<b>-18,0</b>	<b>9,4</b>
- I.V.A. Bruto	38.783.899			38.783.899	36.259.701			36.259.701	7,0	7,0
- Importaciones	4.422.625			4.422.625	3.454.887			3.454.887	28,0	28,0
- Grandes Empresas y Exportadores	21.592.172			21.592.172	20.502.245			20.502.245	5,3	5,3
- Pymes	10.309.415			10.309.415	9.967.529			9.967.529	3,4	3,4
- Resto de Operaciones	2.459.687			2.459.687	2.335.040			2.335.040	5,3	5,3
- Devoluciones	12.019.594			12.019.594	11.787.101			11.787.101	2,0	2,0
- Participación AA.TT.	12.064.737	11.818.120	246.617	12.064.737	6.546.769	6.333.666	213.103	6.546.769	84,3	---
<b>Impuestos Especiales</b>	<b>3.081.112</b>	<b>6.212.276</b>	<b>108.751</b>	<b>9.402.139</b>	<b>5.067.816</b>	<b>4.614.467</b>	<b>112.381</b>	<b>9.794.664</b>	<b>-39,2</b>	<b>-4,0</b>
- Alcohol	140.684	235.602	4.849	381.135	232.167	157.780	4.902	394.849	-39,4	-3,5
- Cerveza	32.633	82.986	1.647	117.266	68.142	51.548	1.504	121.194	-52,1	-3,2
- Productos intermedios	3.054	5.400	109	8.563	5.346	3.528	111	8.985	-42,9	-4,7
- Hidrocarburos	1.735.420	2.835.748	56.403	4.627.571	2.767.126	2.050.356	60.930	4.878.412	-37,3	-5,1
- Labores del Tabaco	1.165.290	2.351.471	45.743	3.562.504	1.986.977	1.663.844	44.934	3.695.755	-41,4	-3,6
- Electricidad	3.204	701.069	0	704.273	8.272	687.411	0	695.683	-61,3	1,2
- Otros	827			827	-214			-214	---	---
Primas de Seguros	726.361			726.361	726.452			726.452	0,0	0,0
Tráfico exterior	746.448			746.448	700.766			700.766	6,5	6,5
- Tarifa Exterior Común	736.962			736.962	680.433			680.433	8,3	8,3
- Exacciones Agrícolas	9.486			9.486	20.333			20.333	-53,3	-53,3
Azúcar	6.676			6.676	8.586			8.586	-22,2	-22,2
Resto Capítulo II	3.367			3.367	3.044			3.044	10,6	10,6
<b>TOTAL CAPÍTULO II</b>	<b>19.263.532</b>	<b>18.030.396</b>	<b>355.368</b>	<b>37.649.296</b>	<b>24.432.495</b>	<b>10.948.133</b>	<b>325.484</b>	<b>35.706.112</b>	<b>-21,2</b>	<b>5,4</b>
<b>CAPÍTULO III - TASAS Y OTROS INGRESOS</b>										
Tasa Radioeléctrica	160.233			160.233	164.284			164.284	-2,5	-2,5
Otras Tasas	338.825			338.825	383.398			383.398	-11,6	-11,6
Resto del Capítulo III	702.097			702.097	479.227			479.227	46,5	46,5
<b>TOTAL CAPÍTULO III</b>	<b>1.201.155</b>			<b>1.201.155</b>	<b>1.026.909</b>			<b>1.026.909</b>	<b>17,0</b>	<b>17,0</b>
<b>TOTAL INGRESOS TRIBUTARIOS</b>	<b>39.441.027</b>	<b>36.161.108</b>	<b>745.822</b>	<b>76.347.957</b>	<b>49.281.655</b>	<b>23.125.740</b>	<b>723.292</b>	<b>73.130.687</b>	<b>-20,0</b>	<b>4,4</b>



**2. DEVOLUCIONES, PARTICIPACIÓN DE LAS AA.TT. Y OTRAS  
MINORACIONES. INGRESOS BRUTOS**

**Cuadro 2.1**  
**DEVOLUCIONES, PARTICIPACIÓN DE LAS AA.TT. Y OTRAS MINORACIONES. MES Y ACUMULADO**  
(En millones de euros)

	PERIODO: MES DE JUNIO				PERIODO: ENERO-JUNIO			
	2011	2010	Comparación 11/10		2011	2010	Comparación 11/10	
			Diferencia	%			Diferencia	%
<b>I. Renta de las Personas Físicas</b>	<b>3.192</b>	<b>3.893</b>	<b>-700</b>	<b>-18,0</b>	<b>7.340</b>	<b>8.697</b>	<b>-1.358</b>	<b>-15,6</b>
+ Cuota diferencial	3.188	3.886	-698	-18,0	7.260	8.657	-1.397	-16,1
+ Otras devoluciones	5	6	-2	-28,5	80	40	39	97,6
+ D. G. del Tesoro y Política Financiera	0	0	0	---	0	0	0	---
<b>I. Sociedades</b>	<b>379</b>	<b>123</b>	<b>257</b>	<b>209,4</b>	<b>2.325</b>	<b>2.070</b>	<b>255</b>	<b>12,3</b>
+ Cuota diferencial	101	84	17	20,0	1.457	1.292	165	12,8
+ Otras devoluciones	1	2	-1	-53,0	24	14	10	71,1
+ D. G. del Tesoro y Política Financiera	277	36	241	---	844	764	80	10,5
<b>I. Renta de no Residentes</b>	<b>236</b>	<b>40</b>	<b>196</b>	<b>493,4</b>	<b>781</b>	<b>704</b>	<b>78</b>	<b>11,0</b>
+ Otras devoluciones	9	10	-1	-13,4	81	70	11	16,0
+ D. G. del Tesoro y Política Financiera	227	29	197	---	700	634	66	10,5
<b>Impuesto sobre el Valor Añadido</b>	<b>3.037</b>	<b>2.393</b>	<b>644</b>	<b>26,9</b>	<b>12.020</b>	<b>11.787</b>	<b>232</b>	<b>2,0</b>
+ Anuales y otras	869	926	-57	-6,2	3.415	4.183	-768	-18,4
+ Mensuales	2.097	1.413	684	48,4	8.127	7.232	895	12,4
+ Ajuste País Vasco	0	0	0	---	337	256	81	31,8
+ Ajuste Navarra	71	54	17	31,9	141	116	25	21,3
<b>Impuestos Especiales</b>	<b>28</b>	<b>41</b>	<b>-13</b>	<b>-30,8</b>	<b>218</b>	<b>216</b>	<b>3</b>	<b>1,3</b>
Otras devoluciones	71	141	-70	-49,7	282	219	62	28,3
<b>TOTAL DEVOLUCIONES</b>	<b>6.944</b>	<b>6.630</b>	<b>314</b>	<b>4,7</b>	<b>22.966</b>	<b>23.693</b>	<b>-728</b>	<b>-3,1</b>
<b>I. Renta de las Personas Físicas</b>	<b>3.101</b>	<b>2.110</b>	<b>991</b>	<b>47,0</b>	<b>18.695</b>	<b>12.755</b>	<b>5.940</b>	<b>46,6</b>
+ Asignación tributaria Iglesia Católica	14	14	0	-1,5	174	180	-6	-3,5
+ Participación AA.TT. en el IRPF	3.087	2.096	991	47,3	18.521	12.575	5.946	47,3
<b>Participación de las AA.TT. en el IVA</b>	<b>2.011</b>	<b>1.091</b>	<b>920</b>	<b>84,3</b>	<b>12.065</b>	<b>6.547</b>	<b>5.518</b>	<b>84,3</b>
<b>Participación de las AA.TT. en II.EE.</b>	<b>1.054</b>	<b>788</b>	<b>266</b>	<b>33,7</b>	<b>6.321</b>	<b>4.727</b>	<b>1.594</b>	<b>33,7</b>
<b>TOTAL MINORACIONES</b>	<b>6.165</b>	<b>3.989</b>	<b>2.176</b>	<b>54,6</b>	<b>37.080</b>	<b>24.029</b>	<b>13.052</b>	<b>54,3</b>
<b>I. Renta de las Personas Físicas</b>	<b>6.293</b>	<b>6.002</b>	<b>290</b>	<b>4,8</b>	<b>26.034</b>	<b>21.452</b>	<b>4.582</b>	<b>21,4</b>
<b>I. Sociedades</b>	<b>379</b>	<b>123</b>	<b>257</b>	<b>209,4</b>	<b>2.325</b>	<b>2.070</b>	<b>255</b>	<b>12,3</b>
<b>I. Renta de no Residentes</b>	<b>236</b>	<b>40</b>	<b>196</b>	<b>493,4</b>	<b>781</b>	<b>704</b>	<b>78</b>	<b>11,0</b>
<b>Impuesto sobre el Valor Añadido</b>	<b>5.048</b>	<b>3.484</b>	<b>1.564</b>	<b>44,9</b>	<b>24.084</b>	<b>18.334</b>	<b>5.750</b>	<b>31,4</b>
<b>Impuestos Especiales</b>	<b>1.082</b>	<b>829</b>	<b>253</b>	<b>30,5</b>	<b>6.539</b>	<b>4.942</b>	<b>1.597</b>	<b>32,3</b>
Otras devoluciones	71	141	-70	-49,7	282	219	62	28,3
<b>TOTAL DEVOLUCIONES Y MINORACIONES</b>	<b>13.109</b>	<b>10.619</b>	<b>2.490</b>	<b>23,4</b>	<b>60.046</b>	<b>47.722</b>	<b>12.324</b>	<b>25,8</b>



**Cuadro 2.2**  
**DEVOLUCIONES. EVOLUCIÓN**  
(en millones de euros)

	MENSUAL						ACUMULADA					
	IRPF	IS	IVA	IIEE	Resto	TOTAL	IRPF	IS	IVA	IIEE	Resto	TOTAL
<b>2010</b>												
Ene	302	400	826	4	20	1.551	302	400	826	4	20	1.551
Feb	286	272	1.013	24	25	1.619	587	672	1.838	28	45	3.170
Mar	257	884	2.251	64	543	3.999	844	1.556	4.089	91	587	7.169
Abr	886	162	3.040	50	31	4.169	1.731	1.718	7.129	141	618	11.337
May	3.074	230	2.265	33	125	5.726	4.804	1.948	9.394	175	742	17.063
Jun	3.893	123	2.393	41	181	6.630	8.697	2.070	11.787	216	923	23.693
Jul	2.118	105	2.952	43	56	5.273	10.815	2.176	14.739	258	979	28.967
Ago	535	1.136	1.817	23	609	4.120	11.350	3.312	16.556	281	1.588	33.087
Sep	580	81	2.029	32	77	2.799	11.930	3.393	18.585	313	1.665	35.886
Oct	695	753	2.179	95	45	3.766	12.624	4.146	20.764	408	1.710	39.652
Nov	748	520	1.985	25	57	3.334	13.372	4.666	22.749	433	1.766	42.986
Dic	493	3.000	2.514	31	256	6.294	13.866	7.666	25.263	464	2.022	49.280
<b>2011</b>												
Ene	335	384	795	8	48	1.569	335	384	795	8	48	1.569
Feb	230	1.039	1.100	22	495	2.885	565	1.423	1.895	29	543	4.455
Mar	184	224	2.429	61	98	2.996	749	1.646	4.324	91	641	7.451
Abr	826	166	2.428	74	51	3.546	1.574	1.813	6.752	165	692	10.997
May	2.573	133	2.230	25	64	5.025	4.147	1.946	8.982	190	757	16.022
Jun	3.192	379	3.037	28	307	6.944	7.340	2.325	12.020	218	1.063	22.966
Jul												
Ago												
Sep												
Oct												
Nov												
Dic												

**TASAS DE VARIACIÓN (%)**

	IRPF	IS	IVA	IIEE	Resto	TOTAL	IRPF	IS	IVA	IIEE	Resto	TOTAL
2006	3,8	34,2	19,7	62,6	3,6	16,4	3,8	34,2	19,7	62,6	3,6	16,4
2007	8,7	-0,4	24,8	-8,5	20,2	17,5	8,7	-0,4	24,8	-8,5	20,2	17,5
2008	18,4	42,6	2,2	-9,6	1,0	9,7	18,4	42,6	2,2	-9,6	1,0	9,7
2009	8,0	20,0	13,6	31,1	14,8	13,1	8,0	20,0	13,6	31,1	14,8	13,1
2010	-6,0	-3,7	-30,5	9,6	27,6	-19,3	-6,0	-3,7	-30,5	9,6	27,6	-19,3

	MENSUAL						ACUMULADA					
	IRPF	IS	IVA	IIEE	Resto	TOTAL	IRPF	IS	IVA	IIEE	Resto	TOTAL
<b>2010</b>												
Ene	10,6	15,0	83,9	26,7	20,9	42,4	10,6	15,0	83,9	26,7	20,9	42,4
Feb	-6,4	-31,5	182,3	128,8	13,2	48,1	1,6	-9,8	127,6	106,9	16,5	45,3
Mar	2,1	-5,6	-34,7	8,0	22,5	-22,2	1,8	-7,4	-3,9	26,3	22,1	-2,1
Abr	-2,5	-19,0	-38,5	-10,6	-65,4	-32,7	-0,5	-8,7	-22,5	10,2	8,5	-16,1
May	-7,0	26,8	-32,5	-30,3	58,3	-17,8	-4,7	-5,6	-25,2	-0,7	14,5	-16,7
Jun	-1,3	-65,3	-37,4	-9,2	394,9	-19,2	-3,2	-14,3	-28,0	-2,5	34,8	-17,4
Jul	-19,2	-21,8	-47,6	-24,0	80,5	-37,8	-6,8	-14,7	-33,1	-6,8	36,8	-22,1
Ago	1,6	65,0	-60,3	119,6	10,1	-35,2	-6,5	2,3	-37,8	-2,3	25,2	-24,0
Sep	-14,1	-1,4	-6,5	19,3	41,8	-6,9	-6,9	2,2	-35,4	-0,4	25,9	-22,9
Oct	-8,8	11,3	0,3	138,2	16,7	2,1	-7,0	3,7	-32,9	15,1	25,6	-21,0
Nov	4,9	-56,2	-23,8	2,0	-7,2	-27,4	-6,4	-10,0	-32,2	14,3	24,2	-21,6
Dic	4,8	8,0	-9,6	-30,0	57,8	0,9	-6,0	-3,7	-30,5	9,6	27,6	-19,3
<b>2011</b>												
Ene	11,0	-4,1	-3,7	108,4	143,8	1,2	11,0	-4,1	-3,7	108,4	143,8	1,2
Feb	-19,4	282,3	8,6	-10,1	---	78,2	-3,8	111,7	3,1	5,5	---	40,5
Mar	-28,7	-74,7	7,9	-3,2	-81,9	-25,1	-11,4	5,8	5,7	-0,6	9,2	3,9
Abr	-6,8	2,7	-20,1	47,9	66,9	-14,9	-9,0	5,5	-5,3	16,6	12,1	-3,0
May	-16,3	-42,0	-1,5	-24,7	-48,6	-12,2	-13,7	-0,1	-4,4	8,8	1,9	-6,1
Jun	-18,0	209,4	26,9	-30,8	69,5	4,7	-15,6	12,3	2,0	1,3	15,1	-3,1
Jul												
Ago												
Sep												
Oct												
Nov												
Dic												



**Cuadro 2.3**  
**PARTICIPACIÓN DE LAS AA.TT. Y OTRAS MINORACIONES. EVOLUCIÓN**  
(en millones de euros)

	MENSUAL						ACUMULADA					
	PARTICIPACIÓN DE LAS AA.TT.				ASIG. I.C.	MINOR.	PARTICIPACIÓN DE LAS AA.TT.				ASIG. I.C.	MINOR.
	IRPF	IVA	IIEE	TOTAL	IRPF	TOTAL	IRPF	IVA	IIEE	TOTAL	IRPF	TOTAL
<b>2010</b>												
Ene	2.096	1.091	788	<b>3.975</b>	113	<b>4.088</b>	2.096	1.091	788	<b>3.975</b>	113	<b>4.088</b>
Feb	2.096	1.091	788	<b>3.975</b>	13	<b>3.988</b>	4.192	2.182	1.576	<b>7.950</b>	126	<b>8.076</b>
Mar	2.096	1.091	788	<b>3.975</b>	13	<b>3.988</b>	6.288	3.273	2.363	<b>11.925</b>	139	<b>12.064</b>
Abr	2.096	1.091	788	<b>3.975</b>	13	<b>3.988</b>	8.384	4.365	3.151	<b>15.899</b>	152	<b>16.052</b>
May	2.096	1.091	788	<b>3.975</b>	13	<b>3.988</b>	10.480	5.456	3.939	<b>19.874</b>	166	<b>20.040</b>
Jun	2.096	1.091	788	<b>3.975</b>	14	<b>3.989</b>	12.575	6.547	4.727	<b>23.849</b>	180	<b>24.029</b>
Jul	4.556	-1.369	800	<b>3.988</b>	13	<b>4.001</b>	17.132	5.178	5.527	<b>27.837</b>	193	<b>28.030</b>
Ago	2.135	1.051	790	<b>3.976</b>	13	<b>3.989</b>	19.267	6.229	6.317	<b>31.812</b>	206	<b>32.019</b>
Sep	2.096	1.091	788	<b>3.975</b>	13	<b>3.988</b>	21.363	7.320	7.104	<b>35.787</b>	220	<b>36.007</b>
Oct	2.096	1.091	788	<b>3.975</b>	13	<b>3.988</b>	23.459	8.411	7.892	<b>39.762</b>	233	<b>39.995</b>
Nov	2.096	1.091	788	<b>3.975</b>	13	<b>3.988</b>	25.555	9.502	8.680	<b>43.737</b>	246	<b>43.983</b>
Dic	2.096	1.091	788	<b>3.975</b>	13	<b>3.988</b>	27.651	10.593	9.468	<b>47.712</b>	259	<b>47.971</b>
<b>2011</b>												
Ene	3.087	2.011	1.054	<b>6.151</b>	107	<b>6.258</b>	3.087	2.011	1.054	<b>6.151</b>	107	<b>6.258</b>
Feb	3.087	2.011	1.054	<b>6.151</b>	13	<b>6.164</b>	6.174	4.022	2.107	<b>12.302</b>	120	<b>12.422</b>
Mar	3.087	2.011	1.054	<b>6.151</b>	13	<b>6.164</b>	9.261	6.032	3.161	<b>18.453</b>	133	<b>18.587</b>
Abr	3.087	2.011	1.054	<b>6.151</b>	13	<b>6.164</b>	12.347	8.043	4.214	<b>24.605</b>	146	<b>24.751</b>
May	3.087	2.011	1.054	<b>6.151</b>	13	<b>6.164</b>	15.434	10.054	5.268	<b>30.756</b>	160	<b>30.915</b>
Jun	3.087	2.011	1.054	<b>6.151</b>	14	<b>6.165</b>	18.521	12.065	6.321	<b>36.907</b>	174	<b>37.080</b>
Jul												
Ago												
Sep												
Oct												
Nov												
Dic												

**TASAS DE VARIACIÓN (%)**

	MENSUAL						ACUMULADA					
	PARTICIPACIÓN DE LAS AA.TT.				ASIG. I.C.	MINOR.	PARTICIPACIÓN DE LAS AA.TT.				ASIG. I.C.	MINOR.
	IRPF	IVA	IIEE	TOTAL	IRPF	TOTAL	IRPF	IVA	IIEE	TOTAL	IRPF	TOTAL
<b>2006</b>	13,6	7,7	5,8	<b>9,8</b>	2,0	<b>9,8</b>	13,6	7,7	5,8	9,8	2,0	<b>9,8</b>
<b>2007</b>	12,5	14,9	-4,5	<b>10,5</b>	5,8	<b>10,4</b>	12,5	14,9	-4,5	10,5	5,8	<b>10,4</b>
<b>2008</b>	16,4	4,5	0,4	<b>9,1</b>	0,3	<b>9,1</b>	16,4	4,5	0,4	9,1	0,3	<b>9,1</b>
<b>2009</b>	19,7	-23,0	10,3	<b>1,8</b>	62,3	<b>1,9</b>	19,7	-23,0	10,3	1,8	62,3	<b>1,9</b>
<b>2010</b>	-17,3	-40,5	2,8	<b>-21,0</b>	4,6	<b>-20,9</b>	-17,3	-40,5	2,8	-21,0	4,6	<b>-20,9</b>
<b>2010</b>												
Ene	-14,2	-30,6	5,4	-16,5	8,3	<b>-16,0</b>	-14,2	-30,6	5,4	-16,5	8,3	<b>-16,0</b>
Feb	-14,2	-30,6	5,4	-16,5	2,0	<b>-16,5</b>	-14,2	-30,6	5,4	-16,5	7,6	<b>-16,2</b>
Mar	-14,2	-30,6	5,4	-16,5	2,0	<b>-16,5</b>	-14,2	-30,6	5,4	-16,5	7,0	<b>-16,3</b>
Abr	-14,2	-30,6	5,4	-16,5	2,0	<b>-16,5</b>	-14,2	-30,6	5,4	-16,5	6,6	<b>-16,3</b>
May	-14,2	-30,6	5,4	-16,5	2,0	<b>-16,5</b>	-14,2	-30,6	5,4	-16,5	6,2	<b>-16,4</b>
Jun	-14,2	-30,6	5,4	-16,5	7,7	<b>-16,4</b>	-14,2	-30,6	5,4	-16,5	6,3	<b>-16,4</b>
Jul	-30,6	---	-19,2	-50,5	-3,7	<b>-50,4</b>	-19,3	-47,9	1,0	-24,0	5,5	<b>-23,8</b>
Ago	-12,5	-33,1	5,8	-16,4	2,0	<b>-16,4</b>	-18,6	-45,8	1,6	-23,1	5,3	<b>-23,0</b>
Sep	-14,2	-30,6	5,4	-16,5	2,0	<b>-16,5</b>	-18,1	-44,0	2,0	-22,4	5,1	<b>-22,3</b>
Oct	-14,2	-30,6	5,4	-16,5	2,0	<b>-16,5</b>	-17,8	-42,6	2,3	-21,9	4,9	<b>-21,8</b>
Nov	-14,2	-30,6	5,4	-16,5	2,0	<b>-16,5</b>	-17,5	-41,4	2,6	-21,4	4,8	<b>-21,3</b>
Dic	-14,2	-30,6	5,4	-16,5	2,0	<b>-16,5</b>	-17,3	-40,5	2,8	-21,0	4,6	<b>-20,9</b>
<b>2011</b>												
Ene	47,3	84,3	33,7	54,8	-5,3	<b>53,1</b>	47,3	84,3	33,7	54,8	-5,3	<b>53,1</b>
Feb	47,3	84,3	33,7	54,8	0,0	<b>54,6</b>	47,3	84,3	33,7	54,8	-4,8	<b>53,8</b>
Mar	47,3	84,3	33,7	54,8	0,0	<b>54,6</b>	47,3	84,3	33,7	54,8	-4,3	<b>54,1</b>
Abr	47,3	84,3	33,7	54,8	0,0	<b>54,6</b>	47,3	84,3	33,7	54,8	-4,0	<b>54,2</b>
May	47,3	84,3	33,7	54,8	0,0	<b>54,6</b>	47,3	84,3	33,7	54,8	-3,6	<b>54,3</b>
Jun	47,3	84,3	33,7	54,8	-1,5	<b>54,6</b>	47,3	84,3	33,7	54,8	-3,5	<b>54,3</b>
Jul												
Ago												
Sep												
Oct												
Nov												
Dic												





**Cuadro 2.4**  
**INGRESOS BRUTOS. MES Y ACUMULADO**  
(En millones de euros)

	PERIODO: MES DE JUNIO			PERIODO: ENERO-JUNIO		
	2011	2010	%	2011	2010	%
<b>I. Renta de las Personas Físicas</b>	<b>5.624</b>	<b>5.569</b>	<b>1,0</b>	<b>39.810</b>	<b>39.199</b>	<b>1,6</b>
- Retenciones de trabajo	4.035	4.012	0,6	33.396	32.644	2,3
- Administraciones Públicas	1.593	1.596	-0,2	8.815	8.844	-0,3
- Grandes Empresas	2.297	2.282	0,6	16.068	15.625	2,8
- PYMEs	10	9	13,7	7.673	7.478	2,6
- Otros ingresos	136	125	8,7	841	696	20,7
- Cuota Diferencial Bruta	807	910	-11,2	1.453	1.469	-1,1
<b>I. Sociedades</b>	<b>504</b>	<b>495</b>	<b>1,9</b>	<b>6.331</b>	<b>6.822</b>	<b>-7,2</b>
- Cuota Diferencial Bruta	126	174	-27,5	1.264	1.310	-3,5
<b>Impuesto sobre el Valor Añadido</b>	<b>4.465</b>	<b>4.444</b>	<b>0,5</b>	<b>38.784</b>	<b>36.260</b>	<b>7,0</b>
- Importación	742	651	13,9	4.423	3.455	28,0
- Grandes Empresas	3.239	3.297	-1,8	21.592	20.502	5,3
- PYMEs	70	100	-29,9	10.309	9.968	3,4
- Otros Ingresos	415	396	4,6	2.460	2.335	5,3
<b>Impuestos Especiales</b>	<b>1.751</b>	<b>1.849</b>	<b>-5,3</b>	<b>9.620</b>	<b>10.010</b>	<b>-3,9</b>
Resto de Ingresos	820	928	-11,7	4.942	4.712	4,9
<b>INGRESOS TRIBUTARIOS BRUTOS</b>	<b>13.165</b>	<b>13.285</b>	<b>-0,9</b>	<b>99.487</b>	<b>97.004</b>	<b>2,6</b>



### 3. INGRESOS TRIBUTARIOS HOMOGÉNEOS

**Cuadro 3.1**  
**RESUMEN. MES Y ACUMULADO**  
(En millones de euros)

	PERIODO: MES DE JUNIO			PERIODO: ENERO-JUNIO		
	2011	2010	%	2011	2010	%
<b>IRPF, ingresos totales</b>	2.418	1.662	45,5	32.297	30.323	6,5
<i>Total ajustes</i>	-145	318	---	196	1.126	-82,6
+ Ajuste ritmo devol. al de una campaña tipo	-161	298	---	122	1.042	-88,3
+ Corrección retenciones trabajo AAPP	2	6	-72,7	-100	-96	-3,7
+ Otros conceptos	14	14	-1,5	174	180	-3,5
<b>IRPF, ingresos homogéneos</b>	<b>2.273</b>	<b>1.980</b>	<b>14,8</b>	<b>32.493</b>	<b>31.449</b>	<b>3,3</b>
<b>I. SOCIEDADES</b>	125	372	-66,4	4.005	4.752	-15,7
<i>Total ajustes</i>	269	42	---	131	-10	---
+ Ajuste ritmo devol. al de una campaña tipo	-7	6	---	140	-2	---
+ Corrección retenciones Deuda Pública	276	35	---	-9	-8	-19,1
+ Otros conceptos	0	0	---	0	0	---
<b>IS, ingresos homogéneos</b>	<b>394</b>	<b>414</b>	<b>-4,8</b>	<b>4.136</b>	<b>4.742</b>	<b>-12,8</b>
<b>IVA, ingresos totales</b>	1.428	2.051	-30,4	26.764	24.473	9,4
<i>Total ajustes</i>	337	-351	---	76	-512	---
+ Ajuste ritmo devol. al de una campaña tipo	337	-351	---	76	-512	---
+ Otros conceptos	0	0	---	0	0	---
<b>IVA, ingresos homogéneos</b>	<b>1.765</b>	<b>1.700</b>	<b>3,8</b>	<b>26.841</b>	<b>23.961</b>	<b>12,0</b>
<b>IIEE, ingresos totales</b>	1.723	1.808	-4,7	9.402	9.795	-4,0
<i>Total ajustes</i>	35	47	-25,1	200	241	-17,2
+ Rec. I.E. Tabaco en País Vasco y Navarra	35	47	-25,1	200	241	-17,2
<b>IIEE, ingresos homogéneos</b>	<b>1.758</b>	<b>1.855</b>	<b>-5,2</b>	<b>9.602</b>	<b>10.036</b>	<b>-4,3</b>
<b>Resto de Ingresos</b>	513	747	-31,3	3.879	3.789	2,4
<i>Total ajustes</i>	270	154	74,9	-169	-171	1,7
+ Corrección retenciones Deuda Pública	226	29	---	-8	-7	-17,1
+ Corrección tasa reserva dom. pub. radioel.	44	125	-65,0	-160	-164	2,5
+ Otros conceptos	0	0	---	0	0	---
<b>Resto de Ingresos homogéneos</b>	<b>783</b>	<b>902</b>	<b>-13,2</b>	<b>3.710</b>	<b>3.618</b>	<b>2,6</b>
<b>TOTAL INGRESOS TRIBUTARIOS HOMOGÉNEOS</b>	<b>6.973</b>	<b>6.851</b>	<b>1,8</b>	<b>76.782</b>	<b>73.806</b>	<b>4,0</b>



**INGRESOS TRIBUTARIOS HOMOGÉNEOS**

**Cuadro 3.2: EVOLUCIÓN**  
(en millones de euros)

	MENSUAL						ACUMULADA					
	IRPF	IS	IVA	IIEE	Resto	TOTAL	IRPF	IS	IVA	IIEE	Resto	TOTAL
<b>2010</b>												
Ene	10.408	541	606	1.726	621	13.902	10.408	541	606	1.726	621	13.902
Feb	4.419	134	12.396	1.632	482	19.063	14.827	674	13.002	3.358	1.103	32.964
Mar	4.427	7	1.285	1.406	638	7.762	19.255	681	14.287	4.764	1.740	40.726
Abr	8.427	3.416	5.944	1.800	504	20.090	27.681	4.097	20.231	6.564	2.244	60.816
May	1.787	231	2.030	1.617	472	6.138	29.469	4.328	22.261	8.181	2.716	66.955
Jun	1.980	414	1.700	1.855	902	6.851	31.449	4.742	23.961	10.036	3.618	73.806
Jul	11.006	745	7.425	1.709	622	21.505	42.454	5.487	31.386	11.745	4.239	95.311
Ago	57	5.467	-1.037	1.801	494	6.782	42.511	10.954	30.349	13.545	4.733	102.093
Sep	6.945	621	5.986	1.741	870	16.162	49.456	11.574	36.335	15.286	5.603	118.255
Oct	7.888	5.184	7.038	1.661	565	22.336	57.344	16.759	43.373	16.947	6.168	140.591
Nov	5.376	-147	3.011	1.701	491	10.432	62.721	16.612	46.384	18.647	6.659	151.023
Dic	4.536	-122	1.952	1.655	745	8.766	67.257	16.490	48.336	20.303	7.404	159.789
<b>2011</b>												
Ene	10.701	430	956	1.779	746	14.611	10.701	430	956	1.779	746	14.611
Feb	4.568	141	13.091	1.411	533	19.745	15.269	571	14.047	3.190	1.279	34.355
Mar	4.390	-35	2.093	1.424	517	8.389	19.659	536	16.139	4.614	1.795	42.745
Abr	8.614	2.951	6.522	1.633	684	20.404	28.274	3.487	22.661	6.248	2.479	63.148
May	1.947	255	2.415	1.596	448	6.661	30.221	3.742	25.076	7.844	2.927	69.810
Jun	2.273	394	1.765	1.758	783	6.973	32.493	4.136	26.841	9.602	3.710	76.782
Jul												
Ago												
Sep												
Oct												
Nov												
Dic												

**TASAS DE VARIACIÓN (%)**

	IRPF	IS	IVA	IIEE	Resto	TOTAL	IRPF	IS	IVA	IIEE	Resto	TOTAL
2006	15,4	14,2	10,5	3,2	7,5	12,0	15,4	14,2	10,5	3,2	7,5	12,0
2007	16,1	19,9	5,6	6,6	19,9	12,8	16,1	19,9	5,6	6,6	19,9	12,8
2008	-1,4	-39,3	-16,0	-1,0	0,0	-13,8	-1,4	-39,3	-16,0	-1,0	0,0	-13,8
2009	-10,5	-26,0	-31,1	-1,0	-2,2	-17,2	-10,5	-26,0	-31,1	-1,0	-2,2	-17,2
2010	4,7	-17,9	45,7	2,3	9,7	10,9	4,7	-17,9	45,7	2,3	9,7	10,9

	MENSUAL						ACUMULADA					
	IRPF	IS	IVA	IIEE	Resto	TOTAL	IRPF	IS	IVA	IIEE	Resto	TOTAL
<b>2010</b>												
Ene	-0,9	-15,4	0,5	-4,3	15,7	-1,3	-0,9	-15,4	0,5	-4,3	15,7	-1,3
Feb	-1,0	-63,6	-3,7	9,1	-14,5	-3,5	-1,0	-33,0	-3,5	1,8	0,2	-2,6
Mar	6,4	-94,2	157,8	3,9	23,1	16,8	0,6	-39,1	2,2	2,4	7,6	0,6
Abr	4,6	-15,2	28,1	12,2	3,8	6,8	1,8	-20,4	8,7	4,9	6,7	2,5
May	25,4	-19,7	---	4,2	6,3	56,1	3,0	-20,4	18,2	4,8	6,6	5,9
Jun	15,7	108,3	---	19,3	12,1	74,2	3,7	-15,8	29,5	7,2	7,9	9,9
Jul	6,9	8,4	62,2	-2,7	15,0	20,4	4,5	-13,2	36,0	5,6	8,9	12,1
Ago	---	-28,3	72,9	-2,9	28,6	16,2	5,2	-21,5	57,6	4,4	10,7	12,3
Sep	4,0	48,4	38,5	2,2	6,0	15,9	5,0	-19,4	54,1	4,1	9,9	12,8
Oct	4,7	-16,9	10,9	-10,5	23,9	-0,4	5,0	-18,6	44,9	2,5	11,1	10,5
Nov	-1,6	37,8	29,5	1,6	10,3	7,9	4,4	-18,4	43,8	2,4	11,0	10,3
Dic	9,6	54,5	109,8	1,3	-0,3	22,0	4,7	-17,9	45,7	2,3	9,7	10,9
<b>2011</b>												
Ene	2,8	-20,5	57,8	3,1	20,1	5,1	2,8	-20,5	57,8	3,1	20,1	5,1
Feb	3,4	5,7	5,6	-13,6	10,7	3,6	3,0	-15,3	8,0	-5,0	16,0	4,2
Mar	-0,8	---	62,9	1,3	-19,0	8,1	2,1	-21,3	13,0	-3,1	3,2	5,0
Abr	2,2	-13,6	9,7	-9,3	35,8	1,6	2,1	-14,9	12,0	-4,8	10,5	3,8
May	8,9	10,4	18,9	-1,3	-5,1	8,5	2,6	-13,5	12,6	-4,1	7,8	4,3
Jun	14,8	-4,8	3,8	-5,2	-13,2	1,8	3,3	-12,8	12,0	-4,3	2,6	4,0
Jul												
Ago												
Sep												
Oct												
Nov												
Dic												



**Cuadro 3.3**  
**INGRESOS BRUTOS HOMOGÉNEOS. MES Y ACUMULADO**  
(En millones de euros)

	PERIODO: MES DE JUNIO			PERIODO: ENERO-JUNIO		
	2011	2010	%	2011	2010	%
<b>I. Renta de las Personas Físicas</b>	<b>5.626</b>	<b>5.575</b>	<b>0,9</b>	<b>39.711</b>	<b>39.103</b>	<b>1,6</b>
- Retenciones de trabajo	4.037	4.018	0,5	33.297	32.548	2,3
- Administraciones Públicas	1.594	1.602	-0,5	8.716	8.748	-0,4
- Grandes Empresas	2.297	2.282	0,6	16.068	15.625	2,8
- PYMEs	10	9	13,7	7.673	7.478	2,6
- Otros ingresos	136	125	8,7	841	696	20,7
- Cuota Diferencial Bruta	807	910	-11,2	1.453	1.469	-1,1
<b>I. Sociedades</b>	<b>504</b>	<b>495</b>	<b>1,9</b>	<b>5.477</b>	<b>6.050</b>	<b>-9,5</b>
- Cuota Diferencial Bruta	126	174	-27,5	1.264	1.310	-3,5
<b>Impuesto sobre el Valor Añadido</b>	<b>4.465</b>	<b>4.444</b>	<b>0,5</b>	<b>38.784</b>	<b>36.260</b>	<b>7,0</b>
- Importación	742	651	13,9	4.423	3.455	28,0
- Grandes Empresas	3.239	3.297	-1,8	21.592	20.502	5,3
- PYMEs	70	100	-29,9	10.309	9.968	3,4
- Otros Ingresos	415	396	4,6	2.460	2.335	5,3
<b>Impuestos Especiales</b>	<b>1.786</b>	<b>1.896</b>	<b>-5,8</b>	<b>9.820</b>	<b>10.252</b>	<b>-4,2</b>
Resto de Ingresos	811	927	-12,6	3.917	3.781	3,6
<b>INGRESOS TRIBUTARIOS BRUTOS HOMOGÉNEOS</b>	<b>13.192</b>	<b>13.336</b>	<b>-1,1</b>	<b>97.709</b>	<b>95.446</b>	<b>2,4</b>



4. INGRESOS TRIBUTARIOS POR CONCEPTOS Y CENTROS GESTORES

CUADRO 4.1. MES.

(En miles de euros)

	I.R.P.F.			I. s/SOCIEDADES			I.R.N.R.			TOTAL CAPÍTULO I		
	Recaudación		% ^	Recaudación		% ^	Recaudación		% ^	Recaudación		% ^
	AÑO 2011	AÑO 2010		AÑO 2011	AÑO 2010		AÑO 2011	AÑO 2010		AÑO 2011	AÑO 2010	
ALMERÍA	-13.635	-21.210	-35,7	2.828	7.658	-63,1	193	205	-5,9	-10.555	-13.282	-20,5
CÁDIZ	-22.992	-30.850	-25,5	758	305	148,5	489	442	10,6	-21.705	-30.092	-27,9
CÓRDOBA	-21.591	-23.541	-8,3	626	1.793	-65,1	48	47	2,1	-20.915	-21.716	-3,7
GRANADA	-21.631	-34.461	-37,2	1.653	1.415	16,8	307	137	124,1	-19.588	-32.885	-40,4
HUELVA	-9.848	-15.379	-36,0	538	97	454,6	65	88	-26,1	-9.245	-15.194	-39,2
JAÉN	-23.767	-32.243	-26,3	581	524	10,9	14	28	-50,0	-23.171	-31.689	-26,9
MÁLAGA	-28.387	-48.704	-41,7	4.715	3.273	44,1	3.009	1.747	72,2	-19.293	-42.589	-54,7
SEVILLA	166.010	136.855	21,3	4.053	5.359	-24,4	1.311	1.296	1,2	171.406	143.595	19,4
JERÉZ DE LA FRA.	-7.579	-9.933	-23,7	117	370	-68,4	15	55	-72,7	-7.447	-9.508	-21,7
<b>TOTAL ANDALUCÍA</b>	<b>16.580</b>	<b>-79.466</b>		<b>15.869</b>	<b>20.794</b>	<b>-23,7</b>	<b>5.451</b>	<b>4.045</b>	<b>34,8</b>	<b>39.487</b>	<b>-53.360</b>	
HUESCA	-12.539	-15.752	-20,4	256	979	-73,9	7	-5		-12.060	-14.776	-18,4
TERUEL	-7.528	-8.558	-12,0	193	194	-0,5	56	66	-15,2	-7.279	-8.296	-12,3
ZARAGOZA	19.477	7.596	156,4	5.956	4.547	31,0	384	460	-16,5	25.839	12.626	104,6
<b>TOTAL ARAGÓN</b>	<b>-590</b>	<b>-16.714</b>	<b>96,5</b>	<b>6.405</b>	<b>5.720</b>	<b>12,0</b>	<b>447</b>	<b>521</b>	<b>-14,2</b>	<b>6.500</b>	<b>-10.446</b>	
OVIEDO	12.841	15.176	-15,4	7.687	744		194	415	-53,3	20.785	16.348	27,1
GIJÓN	-11.687	-10.943	6,8	785	427	83,8	36	588	-93,9	-10.866	-9.912	9,6
<b>TOTAL ASTURIAS</b>	<b>1.154</b>	<b>4.233</b>	<b>-72,7</b>	<b>8.472</b>	<b>1.171</b>		<b>230</b>	<b>1.003</b>	<b>-77,1</b>	<b>9.919</b>	<b>6.436</b>	<b>54,1</b>
BALEARES	16.261	3.109	423,0	3.577	1.324	170,2	675	3.656	-81,5	21.284	8.644	146,2
<b>TOTAL BALEARES</b>	<b>16.261</b>	<b>3.109</b>	<b>423,0</b>	<b>3.577</b>	<b>1.324</b>	<b>170,2</b>	<b>675</b>	<b>3.656</b>	<b>-81,5</b>	<b>21.284</b>	<b>8.644</b>	<b>146,2</b>
LAS PALMAS	13.681	-7.391		846	1.844	-54,1	1.061	889	19,3	15.681	-4.489	
STA.CRUZ TENERIFE	-12.481	-31.792	-60,7	1.046	5.328	-80,4	747	819	-8,8	-10.389	-25.457	-59,2
<b>TOTAL CANARIAS</b>	<b>1.200</b>	<b>-39.183</b>		<b>1.892</b>	<b>7.172</b>	<b>-73,6</b>	<b>1.808</b>	<b>1.708</b>	<b>5,9</b>	<b>5.292</b>	<b>-29.946</b>	
CANTABRIA	133.751	153.842	-13,1	49.362	49.367	0,0	164.636	168.078	-2,0	347.750	371.318	-6,3
<b>TOTAL CANTABRIA</b>	<b>133.751</b>	<b>153.842</b>	<b>-13,1</b>	<b>49.362</b>	<b>49.367</b>	<b>0,0</b>	<b>164.636</b>	<b>168.078</b>	<b>-2,0</b>	<b>347.750</b>	<b>371.318</b>	<b>-6,3</b>
ALBACETE	-14.170	-16.606	-14,7	416	851	-51,1	105	103	1,9	-13.649	-15.652	-12,8
CIUDAD REAL	-18.823	-21.710	-13,3	33	38	-13,2	19	24	-20,8	-18.771	-21.648	-13,3
CUENCA	-4.367	-6.895	-36,7	1.083	1.727	-37,3	14	13	7,7	-3.270	-5.155	-36,6
GUADALAJARA	-11.195	-14.168	-21,0	307	243	26,3	52	78	-33,3	-10.832	-13.482	-19,7
TOLEDO	10.532	9.293	13,3	379	2.656	-85,7	57	46	23,9	10.972	12.002	-8,6
<b>TOTAL CASTILLA-LA MANCHA</b>	<b>-38.023</b>	<b>-50.086</b>	<b>24,1</b>	<b>2.218</b>	<b>5.515</b>	<b>-59,8</b>	<b>247</b>	<b>264</b>	<b>-6,4</b>	<b>-35.550</b>	<b>-43.935</b>	<b>19,1</b>
ÁVILA	-7.283	-8.776	-17,0	336	288	16,7	7	5	40,0	-6.929	-8.483	-18,3
BURGOS	-11.989	-16.858	-28,9	1.436	1.364	5,3	219	47	366,0	-10.332	-15.447	-33,1
LEÓN	-9.830	-25.692	-61,7	2.622	1.880	39,5	80	100	-20,0	-7.110	-23.712	-70,0
PALENCIA	-6.557	-6.292	4,2	1.020	909	12,2	16	1		-5.521	-5.382	2,6
SALAMANCA	-10.667	-8.729	22,2	1.009	1.294	-22,0	-206	98		-9.861	-7.335	34,4
SEGOVIA	-6.294	-7.587	-17,0	727	1.166	-37,7	24	16	50,0	-5.543	-6.405	-13,5
SORIA	-3.409	-4.329	-21,3	354	554	-36,1	39	45	-13,3	-3.016	-3.730	-19,1
VALLADOLID	12.088	11.793	2,5	1.705	1.379	23,6	112	320	-65,0	13.921	13.492	3,2
ZAMORA	-9.196	-11.770	-21,9	76	3.589	-97,9	7	3	133,3	-9.113	-8.178	11,4
<b>TOTAL CASTILLA Y LEÓN</b>	<b>-53.137</b>	<b>-78.240</b>	<b>32,1</b>	<b>9.285</b>	<b>12.423</b>	<b>-25,3</b>	<b>298</b>	<b>635</b>	<b>-53,1</b>	<b>-43.504</b>	<b>-65.180</b>	<b>33,3</b>



4. INGRESOS TRIBUTARIOS POR CONCEPTOS Y CENTROS GESTORES

CUADRO 4.1. MES.

(En miles de euros)

	I.R.P.F.			I. s/SOCIEDADES			I.R.N.R.			TOTAL CAPÍTULO I		
	Recaudación		% ^	Recaudación		% ^	Recaudación		% ^	Recaudación		% ^
	AÑO 2011	AÑO 2010		AÑO 2011	AÑO 2010		AÑO 2011	AÑO 2010		AÑO 2011	AÑO 2010	
BARCELONA	401.995	314.909	27,7	53.042	84.907	-37,5	18.190	14.253	27,6	474.923	414.453	14,6
GERONA	-22.100	-32.789	-32,6	228	438	-47,9	1.484	1.173	26,5	-20.207	-31.102	-35,0
LERIDA	-17.210	-24.762	-30,5	501	1.000	-49,9	57	112	-49,1	-16.652	-23.649	-29,6
TARRAGONA	-18.703	-36.461	-48,7	-345	489		486	480	1,3	-18.504	-35.467	-47,8
<b>TOTAL CATALUÑA</b>	<b>343.982</b>	<b>220.897</b>	<b>55,7</b>	<b>53.426</b>	<b>86.834</b>	<b>-38,5</b>	<b>20.217</b>	<b>16.018</b>	<b>26,2</b>	<b>419.560</b>	<b>324.235</b>	<b>29,4</b>
BADAJOS	602	1.114	-46,0	1.300	1.242	4,7	111	51	117,6	2.013	2.411	-16,5
CÁCERES	-15.012	-16.984	-11,6	725	1.352	-46,4	5	7	-28,6	-14.252	-15.625	-8,8
<b>TOTAL EXTREMADURA</b>	<b>-14.410</b>	<b>-15.870</b>	<b>9,2</b>	<b>2.025</b>	<b>2.594</b>	<b>-21,9</b>	<b>116</b>	<b>58</b>	<b>100,0</b>	<b>-12.239</b>	<b>-13.214</b>	<b>7,4</b>
LA CORUÑA	34.486	23.966	43,9	41.353	33.881	22,1	21.486	18.200	18,1	97.334	76.081	27,9
LUGO	-14.320	-14.562	-1,7	176	801	-78,0	36	55	-34,5	-14.107	-13.704	2,9
ORENSE	-8.165	-8.211	-0,6	341	646	-47,2	28	34	-17,6	-7.796	-7.531	3,5
PONTEVEDRA	-22.886	-25.273	-9,4	1.632	433	276,9	48	76	-36,8	-21.173	-24.734	-14,4
VIGO	-1.883	2.511		665	1.439	-53,8	250	313	-20,1	-965	4.280	
<b>TOTAL GALICIA</b>	<b>-12.768</b>	<b>-21.569</b>	<b>40,8</b>	<b>44.167</b>	<b>37.200</b>	<b>18,7</b>	<b>21.848</b>	<b>18.678</b>	<b>17,0</b>	<b>53.293</b>	<b>34.392</b>	<b>55,0</b>
MADRID	1.551.954	1.230.890	26,1	179.423	145.415	23,4	172.834	288.783	-40,2	1.913.050	1.667.858	14,7
<b>TOTAL MADRID</b>	<b>1.551.954</b>	<b>1.230.890</b>	<b>26,1</b>	<b>179.423</b>	<b>145.415</b>	<b>23,4</b>	<b>172.834</b>	<b>288.783</b>	<b>-40,2</b>	<b>1.913.050</b>	<b>1.667.858</b>	<b>14,7</b>
MURCIA	-6.982	-12.719	-45,1	2.413	3.612	-33,2	135	407	-66,8	-4.408	-8.683	-49,2
CARTAGENA	-9.218	-12.573	-26,7	1.383	-482		104	135	-23,0	-7.700	-12.898	-40,3
<b>TOTAL MURCIA</b>	<b>-16.200</b>	<b>-25.292</b>	<b>35,9</b>	<b>3.796</b>	<b>3.130</b>	<b>21,3</b>	<b>239</b>	<b>542</b>	<b>-55,9</b>	<b>-12.108</b>	<b>-21.581</b>	<b>43,9</b>
NAVARRA	6.392	6.490	-1,5	-5.420	291		332	306	8,5	1.304	7.087	-81,6
<b>TOTAL NAVARRA</b>	<b>6.392</b>	<b>6.490</b>	<b>-1,5</b>	<b>-5.420</b>	<b>291</b>		<b>332</b>	<b>306</b>	<b>8,5</b>	<b>1.304</b>	<b>7.087</b>	<b>-81,6</b>
ALAVA	4.036	4.555	-11,4	44	36	22,2	107	141	-24,1	4.187	4.732	-11,5
GUIPÚZCOA	8.276	8.398	-1,5	255	277	-7,9	10	44	-77,3	8.542	8.817	-3,1
VIZCAYA	70.186	60.780	15,5	8.922	7.733	15,4	581	207	180,7	79.701	68.726	16,0
<b>TOTAL PAÍS VASCO</b>	<b>82.498</b>	<b>73.733</b>	<b>11,9</b>	<b>9.221</b>	<b>8.046</b>	<b>14,6</b>	<b>698</b>	<b>392</b>	<b>78,1</b>	<b>92.430</b>	<b>82.275</b>	<b>12,3</b>
LA RIOJA	-8.925	-15.141	-41,1	522	1.058	-50,7	9	90	-90,0	-8.394	-13.993	-40,0
<b>TOTAL LA RIOJA</b>	<b>-8.925</b>	<b>-15.141</b>	<b>41,1</b>	<b>522</b>	<b>1.058</b>	<b>-50,7</b>	<b>9</b>	<b>90</b>	<b>-90,0</b>	<b>-8.394</b>	<b>-13.993</b>	<b>40,0</b>
ALICANTE	-36.225	-72.528	-50,1	5.089	4.949	2,8	1.907	2.380	-19,9	-28.190	-64.471	-56,3
CASTELLÓN	-14.310	-19.874	-28,0	1.045	3.553	-70,6	466	252	84,9	-12.799	-16.036	-20,2
VALENCIA	38.634	-23.357		12.814	10.868	17,9	2.319	438	429,5	55.026	-12.010	
<b>TOTAL VALENCIA</b>	<b>-11.901</b>	<b>-115.759</b>	<b>89,7</b>	<b>18.948</b>	<b>19.370</b>	<b>-2,2</b>	<b>4.692</b>	<b>3.070</b>	<b>52,8</b>	<b>14.037</b>	<b>-92.517</b>	
CEUTA	-1.942	-2.525	-23,1	475	-7		23	19	21,1	-1.433	-2.509	-42,9
MELILLA	-2.642	-2.550	3,6	34	140	-75,7	19	-54		-2.513	-2.431	3,4
<b>TOTAL DELEGACIONES</b>	<b>1.993.234</b>	<b>1.230.799</b>	<b>61,9</b>	<b>403.697</b>	<b>407.557</b>	<b>-0,9</b>	<b>394.819</b>	<b>507.812</b>	<b>-22,3</b>	<b>2.808.165</b>	<b>2.153.133</b>	<b>30,4</b>
SERVICIOS CENTRALES	-2.661.997	-1.664.502	59,9	-278.637	-35.263		-225.352	-28.217		-3.165.986	-1.727.982	83,2
SS.CC. (ESTADO) (+)	424.863	431.400	-1,5							-79.126	367.920	
SS.CC. (CC.AA.) (-)	3.021.785	2.029.601	48,9							3.021.785	2.029.601	48,9
SS.CC. (CC.LL.) (-)	65.075	66.301	-1,8							65.075	66.301	-1,8
<b>INGRESOS TRIBUTARIOS DEL ESTADO</b>	<b>-668.763</b>	<b>-433.703</b>	<b>-54,2</b>	<b>125.060</b>	<b>372.294</b>	<b>-66,4</b>	<b>169.467</b>	<b>479.595</b>	<b>-64,7</b>	<b>-357.821</b>	<b>425.151</b>	
<b>INGRESOS TRIBUTARIOS TOTALES</b>	<b>2.418.097</b>	<b>1.662.199</b>	<b>45,5</b>	<b>125.060</b>	<b>372.294</b>	<b>-66,4</b>	<b>169.467</b>	<b>479.595</b>	<b>-64,7</b>	<b>2.729.039</b>	<b>2.521.053</b>	<b>8,2</b>



4.INGRESOS TRIBUTARIOS POR CONCEPTOS Y CENTROS GESTORES

CUADRO 4.1. MES

(En miles de euros)

	I.V.A.			I. ESPECIALES			TRÁFICO EXTERIOR			TOTAL CAPÍTULO II		
	Recaudación		% ^	Recaudación		% ^	Recaudación		% ^	Recaudación		% ^
	AÑO 2011	AÑO 2010		AÑO 2011	AÑO 2010		AÑO 2011	AÑO 2010		AÑO 2011	AÑO 2010	
ALMERÍA	-47.266	-33.759	40,0	338	284	19,0	36	67	-46,3	-46.767	-33.333	40,3
CÁDIZ	36.602	38.354	-4,6	4.525	2.555	77,1	4.225	3.582	18,0	45.352	44.491	1,9
CÓRDOBA	-6.666	17.377		312	-552		6	10	-40,0	-6.282	16.890	
GRANADA	-9.603	4.974		9.612	194		46	215	-78,6	55	5.401	-99,0
HUELVA	-4.005	7.282		8.215	-162		204	79	158,2	4.414	7.199	-38,7
JAÉN	-4.935	-6.251	-21,1	-9	-657	-98,6	6	9	-33,3	-4.938	-6.899	-28,4
MÁLAGA	-45.421	3.517		8.916	-193		315	785	-59,9	-35.832	4.394	
SEVILLA	13.127	25.106	-47,7	6.508	-1.082		238	443	-46,3	21.229	25.788	-17,7
JERÉZ DE LA FRA.	2.836	1.674	69,4	431	4.211	-89,8	1	0		3.268	5.885	-44,5
<b>TOTAL ANDALUCÍA</b>	<b>-65.331</b>	<b>58.274</b>		<b>38.848</b>	<b>4.598</b>		<b>5.077</b>	<b>5.190</b>	<b>-2,2</b>	<b>-19.501</b>	<b>69.816</b>	
HUESCA	-7.300	-2.622	178,4	-1.181	-2.191	-46,1	0	0		-8.481	-4.813	76,2
TERUEL	-6.883	-6.207	10,9	-821	-1.276	-35,7	0	0		-7.704	-7.483	3,0
ZARAGOZA	-7.384	5.463		-1.985	-1.588	25,0	3.921	3.708	5,7	-5.140	7.878	
<b>TOTAL ARAGÓN</b>	<b>-21.567</b>	<b>-3.366</b>		<b>-3.987</b>	<b>-5.055</b>	<b>21,1</b>	<b>3.921</b>	<b>3.708</b>	<b>5,7</b>	<b>-21.325</b>	<b>-4.418</b>	<b>-382,7</b>
OVIEDO	9.935	4.239	134,4	7.164	8.039	-10,9	77	5		17.176	12.285	39,8
GIJÓN	26.644	17.964	48,3	4.538	-65		265	288	-8,0	31.447	18.187	72,9
<b>TOTAL ASTURIAS</b>	<b>36.579</b>	<b>22.203</b>	<b>64,7</b>	<b>11.702</b>	<b>7.974</b>	<b>46,8</b>	<b>342</b>	<b>293</b>	<b>16,7</b>	<b>48.623</b>	<b>30.472</b>	<b>59,6</b>
BALEARES	-17.664	3.501		574	573	0,2	123	150	-18,0	-7.868	13.978	
<b>TOTAL BALEARES</b>	<b>-17.664</b>	<b>3.501</b>		<b>574</b>	<b>573</b>	<b>0,2</b>	<b>123</b>	<b>150</b>	<b>-18,0</b>	<b>-7.868</b>	<b>13.978</b>	
LAS PALMAS	-698	-6.876	-89,8	1.694	1.055	60,6	756	726	4,1	1.754	-5.093	
STA. CRUZ TENERIFE	-1.310	-160		1.123	1.443	-22,2	1.155	624	85,1	1.150	2.076	-44,6
<b>TOTAL CANARIAS</b>	<b>-2.008</b>	<b>-7.036</b>	<b>71,5</b>	<b>2.817</b>	<b>2.498</b>	<b>12,8</b>	<b>1.911</b>	<b>1.350</b>	<b>41,6</b>	<b>2.904</b>	<b>-3.017</b>	
CANTABRIA	-8.894	39.674		3.569	2.469	44,6	452	1.108	-59,2	-4.863	43.260	
<b>TOTAL CANTABRIA</b>	<b>-8.894</b>	<b>39.674</b>		<b>3.569</b>	<b>2.469</b>	<b>44,6</b>	<b>452</b>	<b>1.108</b>	<b>-59,2</b>	<b>-4.863</b>	<b>43.260</b>	
ALBACETE	-3.427	-2.052	67,0	508	-443		0	0		-2.919	-2.495	17,0
CIUDAD REAL	-7.756	1.364		-700	-1.792	-60,9	23	66	-65,2	-8.433	-362	
CUENCA	-3.863	-1.370	182,0	-452	-1.212	-62,7	0	0		-4.247	-2.566	65,5
GUADALAJARA	4.683	10.120	-53,7	11.670	115		688	1.041	-33,9	17.041	11.276	51,1
TOLEDO	-4.294	-7.462	-42,5	490	-568		97	417	-76,7	-3.561	-7.456	-52,2
<b>TOTAL CASTILLA-LA MANCHA</b>	<b>-14.657</b>	<b>600</b>		<b>11.516</b>	<b>-3.900</b>		<b>808</b>	<b>1.524</b>	<b>-47,0</b>	<b>-2.119</b>	<b>-1.603</b>	<b>-32,2</b>
ÁVILA	-2.189	-4.126	-46,9	-831	-4		0	0		-3.020	-4.130	-26,9
BURGOS	-3.465	-2.213	56,6	1.973	1.062	85,8	668	169	295,3	-824	-982	-16,1
LEÓN	-9.223	-2.379	287,7	112	29	286,2	21	0		-9.062	-2.329	289,1
PALENCIA	1.022	-2.524		-1.116	-297	275,8	0	0		-94	-2.821	-96,7
SALAMANCA	11	-4.695		69	-173		292	199	46,7	372	-4.669	
SEGOVIA	1.170	-6.618		1.958	2.176	-10,0	0	0		3.128	-4.442	
SORIA	566	-3.588		-598	-1.190	-49,7	0	0		-32	-4.778	-99,3
VALLADOLID	-33.375	6.784		-361	-1.537	-76,5	298	3.021	-90,1	-33.438	8.268	
ZAMORA	-1.970	-6.021	-67,3	-519	-509	2,0	0	0		-2.489	-6.530	-61,9
<b>TOTAL CASTILLA Y LEÓN</b>	<b>-47.453</b>	<b>-25.380</b>	<b>-87,0</b>	<b>687</b>	<b>-443</b>		<b>1.279</b>	<b>3.389</b>	<b>-62,3</b>	<b>-45.459</b>	<b>-22.413</b>	<b>-102,8</b>



4.INGRESOS TRIBUTARIOS POR CONCEPTOS Y CENTROS GESTORES

CUADRO 4.1. MES

(En miles de euros)

	I.V.A.			I. ESPECIALES			TRÁFICO EXTERIOR			TOTAL CAPÍTULO II		
	Recaudación		% ^	Recaudación		% ^	Recaudación		% ^	Recaudación		% ^
	AÑO 2011	AÑO 2010		AÑO 2011	AÑO 2010		AÑO 2011	AÑO 2010		AÑO 2011	AÑO 2010	
BARCELONA	463.511	318.554	45,5	71.541	88.610	-19,3	43.922	44.687	-1,7	605.911	480.786	26,0
GERONA	-3.937	-7.909	-50,2	3.297	351		277	304	-8,9	-362	-7.254	-95,0
LÉRIDA	-16.027	-5.354	199,3	1.445	133		9	0		-14.573	-5.221	179,1
TARRAGONA	38.290	23.951	59,9	1.825	1.397	30,6	3.617	4.511	-19,8	43.735	29.865	46,4
<b>TOTAL CATALUÑA</b>	<b>481.837</b>	<b>329.242</b>	<b>46,3</b>	<b>78.108</b>	<b>90.491</b>	<b>-13,7</b>	<b>47.825</b>	<b>49.502</b>	<b>-3,4</b>	<b>634.711</b>	<b>498.176</b>	<b>27,4</b>
BADAJOS	-33.074	-3.369		-1.334	-1.461	-8,7	3	23	-87,0	-34.397	-4.800	
CÁCERES	-2.846	4.174		-90	-251	-64,1	41	28	46,4	-2.895	3.951	
<b>TOTAL EXTREMADURA</b>	<b>-35.920</b>	<b>805</b>		<b>-1.424</b>	<b>-1.712</b>	<b>16,8</b>	<b>44</b>	<b>51</b>	<b>-13,7</b>	<b>-37.292</b>	<b>-849</b>	
LA CORUÑA	31.126	32.114	-3,1	1.141	723	57,8	1.831	2.123	-13,8	34.166	35.016	-2,4
LUGO	6.590	3.153	109,0	1.786	-1.055		1	3	-66,7	8.377	2.101	298,7
ORENSE	64	2.111	-97,0	-22	-78	-71,8	176	204	-13,7	218	2.237	-90,3
PONTEVEDRA	3.348	4.247	-21,2	-12	581		327	584	-44,0	3.663	5.412	-32,3
VIGO	6.262	-2.803		-138	33		2.511	2.407	4,3	8.794	-237	
<b>TOTAL GALICIA</b>	<b>47.390</b>	<b>38.822</b>	<b>22,1</b>	<b>2.755</b>	<b>204</b>		<b>4.846</b>	<b>5.321</b>	<b>-8,9</b>	<b>55.218</b>	<b>44.529</b>	<b>24,0</b>
MADRID	975.156	1.390.424	-29,9	1.492.980	1.671.133	-10,7	10.144	12.540	-19,1	2.557.984	3.149.786	-18,8
<b>TOTAL MADRID</b>	<b>975.156</b>	<b>1.390.424</b>	<b>-29,9</b>	<b>1.492.980</b>	<b>1.671.133</b>	<b>-10,7</b>	<b>10.144</b>	<b>12.540</b>	<b>-19,1</b>	<b>2.557.984</b>	<b>3.149.786</b>	<b>-18,8</b>
MURCIA	-36.953	-30.669	20,5	1.001	538	86,1	204	375	-45,6	-35.720	-29.721	20,2
CARTAGENA	2.703	-3.034		7.660	752		337	421	-20,0	10.700	-1.861	
<b>TOTAL MURCIA</b>	<b>-34.250</b>	<b>-33.703</b>	<b>-1,6</b>	<b>8.661</b>	<b>1.290</b>		<b>541</b>	<b>796</b>	<b>-32,0</b>	<b>-25.020</b>	<b>-31.582</b>	<b>20,8</b>
NAVARRA	-78.603	-47.020	67,2	30.252	19.153	57,9	132	206	-35,9	-48.080	-27.560	74,5
<b>TOTAL NAVARRA</b>	<b>-78.603</b>	<b>-47.020</b>	<b>-67,2</b>	<b>30.252</b>	<b>19.153</b>	<b>57,9</b>	<b>132</b>	<b>206</b>	<b>-35,9</b>	<b>-48.080</b>	<b>-27.560</b>	<b>-74,5</b>
ÁLAVA	1.337	2.558	-47,7	14	-131		338	478	-29,3	1.689	2.905	-41,9
GUIPÚZCOA	12.862	10.683	20,4	8	15	-46,7	646	400	61,5	13.516	11.098	21,8
VIZCAYA	132.045	122.436	7,8	27.654	13.255	108,6	4.199	4.285	-2,0	165.540	141.051	17,4
<b>TOTAL PAÍS VASCO</b>	<b>146.244</b>	<b>135.677</b>	<b>7,8</b>	<b>27.676</b>	<b>13.139</b>	<b>110,6</b>	<b>5.183</b>	<b>5.163</b>	<b>0,4</b>	<b>180.745</b>	<b>155.054</b>	<b>16,6</b>
LA RIOJA	2.019	-2.116		19	78	-75,6	10	12	-16,7	2.048	-2.026	
<b>TOTAL LA RIOJA</b>	<b>2.019</b>	<b>-2.116</b>		<b>19</b>	<b>78</b>	<b>-75,6</b>	<b>10</b>	<b>12</b>	<b>-16,7</b>	<b>2.048</b>	<b>-2.026</b>	
ALICANTE	-11.345	-15.601	-27,3	830	605	37,2	4.112	5.663	-27,4	-5.921	-8.883	-33,3
CASTELLÓN	-21.999	-12.626	74,2	249	188	32,4	255	152	67,8	-21.485	-12.276	75,0
VALENCIA	101.414	178.617	-43,2	16.928	4.450	280,4	18.969	26.700	-29,0	137.628	210.088	-34,5
<b>TOTAL VALENCIA</b>	<b>68.070</b>	<b>150.390</b>	<b>-54,7</b>	<b>18.007</b>	<b>5.243</b>	<b>243,4</b>	<b>23.336</b>	<b>32.515</b>	<b>-28,2</b>	<b>110.222</b>	<b>188.929</b>	<b>-41,7</b>
CEUTA	87	-314		109	97	12,4	0	0		367	6	
MELILLA	-33	-19	73,7	163	153	6,5	0	0		334	345	-3,2
<b>TOTAL DELEGACIONES</b>	<b>1.431.002</b>	<b>2.050.658</b>	<b>-30,2</b>	<b>1.723.032</b>	<b>1.807.983</b>	<b>-4,7</b>	<b>105.974</b>	<b>122.818</b>	<b>-13,7</b>	<b>3.381.629</b>	<b>4.100.883</b>	<b>-17,5</b>
SERVICIOS CENTRALES	-2.014.011	-1.090.860	84,6	-1.053.553	-787.805	33,7	0	0		-3.067.556	-1.878.657	63,3
SS.CC. (ESTADO) (+)	-3.223	268		-47	0					-3.262	276	
SS.CC. (CC.AA.) (-)	1.969.686	1.055.611	86,6	1.035.380	769.077	34,6				3.005.066	1.824.688	64,7
SS.CC. (CC.LL.) (-)	41.102	35.517	15,7	18.126	18.728	-3,2				59.228	54.245	9,2
<b>INGRESOS TRIBUTARIOS DEL ESTADO</b>	<b>-583.009</b>	<b>959.798</b>		<b>669.479</b>	<b>1.020.178</b>	<b>-34,4</b>	<b>105.974</b>	<b>122.818</b>	<b>-13,7</b>	<b>314.073</b>	<b>2.222.226</b>	<b>-85,9</b>
<b>INGRESOS TRIBUTARIOS TOTALES</b>	<b>1.427.779</b>	<b>2.050.926</b>	<b>-30,4</b>	<b>1.722.985</b>	<b>1.807.983</b>	<b>-4,7</b>	<b>105.974</b>	<b>122.818</b>	<b>-13,7</b>	<b>3.378.367</b>	<b>4.101.159</b>	<b>-17,6</b>





PERIODO : JUNIO DE 2011						
4.INGRESOS TRIBUTARIOS POR CONCEPTOS Y CENTROS GESTORES						
CUADRO 4.1. MES						
(En miles de euros)						
	TOTAL CAPÍTULO III			TOTAL GENERAL		
	Recaudación		% ^	Recaudación		% ^
	AÑO 2011	AÑO 2010		AÑO 2011	AÑO 2010	
ALMERÍA	1.638	1.590	3,0	-55.684	-45.025	23,7
CÁDIZ	1.276	1.139	12,0	24.923	15.538	60,4
CÓRDOBA	1.572	1.209	30,0	-25.625	-3.617	
GRANADA	1.712	2.953	-42,0	-17.821	-24.531	-27,4
HUELVA	691	896	-22,9	-4.140	-7.099	-41,7
JAÉN	857	513	67,1	-27.252	-38.075	-28,4
MÁLAGA	3.871	2.669	45,0	-51.254	-35.526	44,3
SEVILLA	3.759	2.391	57,2	196.394	171.774	14,3
JERÉZ DE LA FRA.	563	461	22,1	-3.616	-3.162	14,4
<b>TOTAL ANDALUCÍA</b>	<b>15.939</b>	<b>13.821</b>	<b>15,3</b>	<b>35.925</b>	<b>30.277</b>	<b>18,7</b>
HUESCA	551	306	80,1	-19.990	-19.283	3,7
TERUEL	153	127	20,5	-14.830	-15.652	-5,3
ZARAGOZA	3.606	2.520	43,1	24.305	23.024	5,6
<b>TOTAL ARAGÓN</b>	<b>4.310</b>	<b>2.953</b>	<b>46,0</b>	<b>-10.515</b>	<b>-11.911</b>	<b>11,7</b>
OVIEDO	1.638	817	100,5	39.599	29.450	34,5
GIJÓN	400	389	2,8	20.981	8.664	142,2
<b>TOTAL ASTURIAS</b>	<b>2.038</b>	<b>1.206</b>	<b>69,0</b>	<b>60.580</b>	<b>38.114</b>	<b>58,9</b>
BALEARES	2.392	1.895	26,2	15.808	24.517	-35,5
<b>TOTAL BALEARES</b>	<b>2.392</b>	<b>1.895</b>	<b>26,2</b>	<b>15.808</b>	<b>24.517</b>	<b>-35,5</b>
LAS PALMAS	1.399	509	174,9	18.834	-9.073	
STA.CRUZ TENERIFE	1.068	1.485	-28,1	-8.171	-21.896	-62,7
<b>TOTAL CANARIAS</b>	<b>2.467</b>	<b>1.994</b>	<b>23,7</b>	<b>10.663</b>	<b>-30.969</b>	
CANTABRIA	2.662	4.161	-36,0	345.549	418.739	-17,5
<b>TOTAL CANTABRIA</b>	<b>2.662</b>	<b>4.161</b>	<b>-36,0</b>	<b>345.549</b>	<b>418.739</b>	<b>-17,5</b>
ALBACETE	706	411	71,8	-15.862	-17.736	-10,6
CIUDAD REAL	987	627	57,4	-26.217	-21.383	22,6
CUENCA	480	321	49,5	-7.037	-7.400	-4,9
GUADALAJARA	513	397	29,2	6.722	-1.809	
TOLEDO	1.727	909	90,0	9.138	5.455	67,5
<b>TOTAL CASTILLA-LA MANCHA</b>	<b>4.413</b>	<b>2.665</b>	<b>65,6</b>	<b>-33.256</b>	<b>-42.873</b>	<b>22,4</b>
ÁVILA	502	137	266,4	-9.447	-12.476	-24,3
BURGOS	673	282	138,7	-10.483	-16.147	-35,1
LEÓN	660	729	-9,5	-15.512	-25.312	-38,7
PALENCIA	342	136	151,5	-5.273	-8.067	-34,6
SALAMANCA	426	459	-7,2	-9.063	-11.545	-21,5
SEGOVIA	172	112	53,6	-2.243	-10.735	-79,1
SORIA	165	70	135,7	-2.883	-8.438	-65,8
VALLADOLID	1.191	605	96,9	-18.326	22.365	
ZAMORA	247	84	194,0	-11.355	-14.624	-22,4
<b>TOTAL CASTILLA Y LEÓN</b>	<b>4.378</b>	<b>2.614</b>	<b>67,5</b>	<b>-84.585</b>	<b>-84.979</b>	<b>0,5</b>



PERIODO : JUNIO DE 2011						
4. INGRESOS TRIBUTARIOS POR CONCEPTOS Y CENTROS GESTORES						
CUADRO 4.1. MES						
(En miles de euros)						
	TOTAL CAPÍTULO III			TOTAL GENERAL		
	Recaudación		% ^	Recaudación		% ^
	AÑO 2011	AÑO 2010		AÑO 2011	AÑO 2010	
BARCELONA	21.385	14.982	42,7	1.102.219	910.221	21,1
GERONA	1.162	648	79,3	-19.407	-37.708	-48,5
LÉRIDA	812	585	38,8	-30.413	-28.285	7,5
TARRAGONA	1.529	1.279	19,5	26.760	-4.323	
<b>TOTAL CATALUÑA</b>	<b>24.888</b>	<b>17.494</b>	<b>42,3</b>	<b>1.079.159</b>	<b>839.905</b>	<b>28,5</b>
BADAJOS	1.164	721	61,4	-31.220	-1.668	
CÁCERES	535	478	11,9	-16.612	-11.196	48,4
<b>TOTAL EXTREMADURA</b>	<b>1.699</b>	<b>1.199</b>	<b>41,7</b>	<b>-47.832</b>	<b>-12.864</b>	<b>-271,8</b>
LA CORUÑA	1.819	-1.917		133.319	109.180	22,1
LUGO	377	337	11,9	-5.353	-11.266	-52,5
ORENSE	472	336	40,5	-7.106	-4.958	43,3
PONTEVEDRA	929	478	94,4	-16.581	-18.844	-12,0
VIGO	1.552	1.101	41,0	9.381	5.144	82,4
<b>TOTAL GALICIA</b>	<b>5.149</b>	<b>335</b>		<b>113.660</b>	<b>79.256</b>	<b>43,4</b>
MADRID	17.717	22.518	-21,3	4.488.751	4.840.162	-7,3
<b>TOTAL MADRID</b>	<b>17.717</b>	<b>22.518</b>	<b>-21,3</b>	<b>4.488.751</b>	<b>4.840.162</b>	<b>-7,3</b>
MURCIA	2.014	1.585	27,1	-38.114	-36.819	3,5
CARTAGENA	663	548	21,0	3.663	-14.211	
<b>TOTAL MURCIA</b>	<b>2.677</b>	<b>2.133</b>	<b>25,5</b>	<b>-34.451</b>	<b>-51.030</b>	<b>32,5</b>
NAVARRA	2.777	269		-43.999	-20.204	117,8
<b>TOTAL NAVARRA</b>	<b>2.777</b>	<b>269</b>		<b>-43.999</b>	<b>-20.204</b>	<b>-117,8</b>
ÁLAVA	117	78	50,0	5.993	7.715	-22,3
GUIPÚZCOA	286	565	-49,4	22.344	20.480	9,1
VIZCAYA	1.880	1.716	9,6	247.121	211.493	16,8
<b>TOTAL PAÍS VASCO</b>	<b>2.283</b>	<b>2.359</b>	<b>-3,2</b>	<b>275.458</b>	<b>239.688</b>	<b>14,9</b>
LA RIOJA	529	412	28,4	-5.817	-15.607	-62,7
<b>TOTAL LA RIOJA</b>	<b>529</b>	<b>412</b>	<b>28,4</b>	<b>-5.817</b>	<b>-15.607</b>	<b>62,7</b>
ALICANTE	3.478	2.566	35,5	-30.633	-70.788	-56,7
CASTELLÓN	1.186	978	21,3	-33.098	-27.334	21,1
VALENCIA	6.225	9.869	-36,9	198.879	207.947	-4,4
<b>TOTAL VALENCIA</b>	<b>10.889</b>	<b>13.413</b>	<b>-18,8</b>	<b>135.148</b>	<b>109.825</b>	<b>23,1</b>
CEUTA	364	422	-13,7	-702	-2.081	-66,3
MELILLA	108	216	-50,0	-2.071	-1.870	10,7
<b>TOTAL DELEGACIONES</b>	<b>107.679</b>	<b>92.079</b>	<b>16,9</b>	<b>6.297.473</b>	<b>6.346.095</b>	<b>-0,8</b>
SERVICIOS CENTRALES	-8.102	-73.583	-89,0	-6.241.644	-3.680.222	69,6
SS.CC. (ESTADO) (+)				-90.490	294.613	
SS.CC. (CC.AA.) (-)				6.026.851	3.854.289	56,4
SS.CC. (CC.LL.) (-)				124.303	120.546	3,1
<b>INGRESOS TRIBUTARIOS DEL ESTADO</b>	<b>99.577</b>	<b>18.496</b>	<b>438,4</b>	<b>55.829</b>	<b>2.665.873</b>	<b>-97,91</b>
<b>INGRESOS TRIBUTARIOS TOTALES</b>	<b>99.577</b>	<b>18.496</b>	<b>438,4</b>	<b>6.206.983</b>	<b>6.640.708</b>	<b>-6,5</b>



4. INGRESOS TRIBUTARIOS POR CONCEPTOS Y CENTROS GESTORES

CUADRO 4.2. ACUMULADO.

(En miles de euros)

	I.R.P.F.			I. s/SOCIEDADES			I.R.N.R.			TOTAL CAPÍTULO I		
	Recaudación		% ^	Recaudación		% ^	Recaudación		% ^	Recaudación		% ^
	AÑO 2011	AÑO 2010		AÑO 2011	AÑO 2010		AÑO 2011	AÑO 2010		AÑO 2011	AÑO 2010	
ALMERÍA	142.841	122.396	16,7	35.927	44.176	-18,7	1.671	1.471	13,6	180.810	168.271	7,5
CÁDIZ	89.639	69.752	28,5	-1.924	17.347		2.404	1.684	42,8	90.254	89.373	1,0
CÓRDOBA	122.925	113.541	8,3	8.748	23.724	-63,1	395	430	-8,1	132.054	137.654	-4,1
GRANADA	162.484	134.550	20,8	19.987	26.578	-24,8	2.490	1.307	90,5	185.332	162.735	13,9
HUELVA	58.798	45.238	30,0	8.118	8.496	-4,4	530	913	-41,9	67.460	54.652	23,4
JAÉN	69.938	50.524	38,4	10.975	13.538	-18,9	749	617	21,4	81.675	64.688	26,3
MÁLAGA	310.427	264.186	17,5	47.383	46.384	2,2	11.305	20.723	-45,4	374.744	336.509	11,4
SEVILLA	1.382.560	1.375.783	0,5	73.115	79.611	-8,2	13.849	11.860	16,8	1.469.744	1.467.636	0,1
JEREZ DE LA FRA.	25.749	8.571	200,4	6.243	6.204	0,6	216	509	-57,6	32.208	15.282	110,8
<b>TOTAL ANDALUCÍA</b>	<b>2.365.361</b>	<b>2.184.541</b>	<b>8,3</b>	<b>208.572</b>	<b>266.058</b>	<b>-21,6</b>	<b>33.609</b>	<b>39.514</b>	<b>-14,9</b>	<b>2.614.281</b>	<b>2.496.800</b>	<b>4,7</b>
HUESCA	51.587	43.343	19,0	9.217	11.652	-20,9	-57	189		61.022	55.215	10,5
TERUEL	27.434	24.384	12,5	3.743	6.222	-39,8	210	288	-27,1	31.391	30.896	1,6
ZARAGOZA	642.921	623.861	3,1	78.919	93.001	-15,1	3.247	8.842	-63,3	725.324	725.894	-0,1
<b>TOTAL ARAGÓN</b>	<b>721.942</b>	<b>691.588</b>	<b>4,4</b>	<b>91.879</b>	<b>110.875</b>	<b>-17,1</b>	<b>3.400</b>	<b>9.319</b>	<b>-63,5</b>	<b>817.737</b>	<b>812.005</b>	<b>0,7</b>
OVIEDO	374.994	352.059	6,5	103.112	48.785	111,4	4.971	5.953	-16,5	483.531	407.131	18,8
GIJÓN	70.158	63.222	11,0	10.016	16.557	-39,5	699	1.261	-44,6	80.953	81.312	-0,4
<b>TOTAL ASTURIAS</b>	<b>445.152</b>	<b>415.281</b>	<b>7,2</b>	<b>113.128</b>	<b>65.342</b>	<b>73,1</b>	<b>5.670</b>	<b>7.214</b>	<b>-21,4</b>	<b>564.484</b>	<b>488.443</b>	<b>15,6</b>
BALEARES	553.835	517.484	7,0	57.129	62.402	-8,5	16.569	18.359	-9,7	633.260	603.197	5,0
<b>TOTAL BALEARES</b>	<b>553.835</b>	<b>517.484</b>	<b>7,0</b>	<b>57.129</b>	<b>62.402</b>	<b>-8,5</b>	<b>16.569</b>	<b>18.359</b>	<b>-9,7</b>	<b>633.260</b>	<b>603.197</b>	<b>5,0</b>
LAS PALMAS	463.206	432.468	7,1	27.872	36.577	-23,8	41.088	6.452		533.307	476.320	12,0
STA.CRUIZ TENERIFE	205.482	173.410	18,5	47.787	32.114	48,8	6.632	6.129	8,2	261.533	212.844	22,9
<b>TOTAL CANARIAS</b>	<b>668.688</b>	<b>605.878</b>	<b>10,4</b>	<b>75.659</b>	<b>68.691</b>	<b>10,1</b>	<b>47.720</b>	<b>12.581</b>	<b>279,3</b>	<b>794.840</b>	<b>689.164</b>	<b>15,3</b>
CANTABRIA	732.535	737.608	-0,7	129.513	167.616	-22,7	189.494	270.521	-30,0	1.051.572	1.176.086	-10,6
<b>TOTAL CANTABRIA</b>	<b>732.535</b>	<b>737.608</b>	<b>-0,7</b>	<b>129.513</b>	<b>167.616</b>	<b>-22,7</b>	<b>189.494</b>	<b>270.521</b>	<b>-30,0</b>	<b>1.051.572</b>	<b>1.176.086</b>	<b>-10,6</b>
ALBACETE	60.506	51.707	17,0	11.412	16.012	-28,7	796	953	-16,5	72.768	68.672	6,0
CIUDAD REAL	66.805	53.203	25,6	9.514	13.310	-28,5	196	301	-34,9	76.515	66.816	14,5
CUENCA	58.181	54.207	7,3	11.750	13.086	-10,2	139	203	-31,5	70.070	67.497	3,8
GUADALAJARA	30.372	21.208	43,2	4.905	3.304	48,5	520	541	-3,9	35.804	25.409	40,9
TOLEDO	355.389	358.408	-0,8	12.766	24.450	-47,8	633	607	4,3	368.845	383.524	-3,8
<b>TOTAL CASTILLA-LA MANCHA</b>	<b>571.253</b>	<b>538.733</b>	<b>6,0</b>	<b>50.347</b>	<b>70.162</b>	<b>-28,2</b>	<b>2.284</b>	<b>2.605</b>	<b>-12,3</b>	<b>624.002</b>	<b>611.918</b>	<b>2,0</b>
ÁVILA	25.842	20.283	27,4	4.403	4.043	8,9	104	47	121,3	30.362	24.375	24,6
BURGOS	143.035	128.458	11,3	14.277	31.691	-54,9	1.784	925	92,9	159.185	161.090	-1,2
LEÓN	145.866	93.949	55,3	19.948	25.480	-21,7	449	497	-9,7	166.325	119.938	38,7
PALENCIA	37.582	31.068	21,0	8.505	6.073	40,0	462	83	456,6	46.579	37.267	25,0
SALAMANCA	79.591	101.120	-21,3	12.958	20.795	-37,7	9	391	-97,7	92.623	122.389	-24,3
SEGOVIA	41.586	34.737	19,7	11.477	14.456	-20,6	266	293	-9,2	53.329	49.486	7,8
SORIA	27.414	23.420	17,1	5.222	6.783	-23,0	387	277	39,7	33.028	30.480	8,4
VALLADOLID	332.598	332.047	0,2	21.351	28.911	-26,1	1.185	1.598	-25,8	355.245	362.668	-2,0
ZAMORA	25.416	20.092	26,5	3.903	8.544	-54,3	72	94	-23,4	29.399	28.843	1,9
<b>TOTAL CASTILLA Y LEÓN</b>	<b>858.930</b>	<b>785.174</b>	<b>9,4</b>	<b>102.044</b>	<b>146.776</b>	<b>-30,5</b>	<b>4.718</b>	<b>4.205</b>	<b>12,2</b>	<b>966.075</b>	<b>936.536</b>	<b>3,2</b>



4. INGRESOS TRIBUTARIOS POR CONCEPTOS Y CENTROS GESTORES

CUADRO 4.2. ACUMULADO.

(En miles de euros)

	I.R.P.F.		% ^	I. s/SOCIEDADES		% ^	I.R.N.R.		% ^	TOTAL CAPÍTULO I		% ^
	Recaudación			Recaudación			Recaudación			Recaudación		
	AÑO 2011	AÑO 2010		AÑO 2011	AÑO 2010		AÑO 2011	AÑO 2010		AÑO 2011	AÑO 2010	
BARCELONA	6.055.288	5.842.850	3,6	647.653	904.509	-28,4	127.418	189.961	-32,9	6.853.465	6.939.173	-1,2
GERONA	257.769	237.442	8,6	26.785	37.719	-29,0	6.466	6.004	7,7	292.135	282.229	3,5
LÉRIDA	136.143	115.370	18,0	8.189	19.739	-58,5	912	945	-3,5	145.285	136.068	6,8
TARRAGONA	231.304	206.166	12,2	17.899	25.023	-28,5	3.347	3.581	-6,5	252.692	235.872	7,1
<b>TOTAL CATALUÑA</b>	<b>6.680.504</b>	<b>6.401.828</b>	<b>4,4</b>	<b>700.526</b>	<b>986.990</b>	<b>-29,0</b>	<b>138.143</b>	<b>200.491</b>	<b>-31,1</b>	<b>7.543.577</b>	<b>7.593.342</b>	<b>-0,7</b>
BADAJOS	216.622	212.113	2,1	16.912	29.866	-43,4	402	400	0,5	233.907	242.406	-3,5
CÁCERES	34.792	25.577	36,0	8.645	13.575	-36,3	79	116	-31,9	43.566	39.314	10,8
<b>TOTAL EXTREMADURA</b>	<b>251.414</b>	<b>237.690</b>	<b>5,8</b>	<b>25.557</b>	<b>43.441</b>	<b>-41,2</b>	<b>481</b>	<b>516</b>	<b>-6,8</b>	<b>277.473</b>	<b>281.720</b>	<b>-1,5</b>
LA CORUÑA	703.826	663.825	6,0	56.442	131.990	-57,2	25.299	22.155	14,2	785.693	818.594	-4,0
LUGO	63.379	55.855	13,5	11.207	13.903	-19,4	468	383	22,2	75.112	70.185	7,0
ORENSE	67.886	63.211	7,4	12.648	11.600	9,0	734	776	-5,4	81.380	75.686	7,5
PONTEVEDRA	82.817	70.782	17,0	13.590	14.554	-6,6	588	774	-24,0	97.190	86.190	12,8
VIGO	174.635	200.336	-12,8	5.157	27.536	-81,3	9.260	7.191	28,8	189.373	235.105	-19,5
<b>TOTAL GALICIA</b>	<b>1.092.543</b>	<b>1.054.009</b>	<b>3,7</b>	<b>99.044</b>	<b>199.583</b>	<b>-50,4</b>	<b>36.349</b>	<b>31.279</b>	<b>16,2</b>	<b>1.228.748</b>	<b>1.285.760</b>	<b>-4,4</b>
MADRID	12.362.033	11.418.612	8,3	1.834.951	1.997.663	-8,1	583.065	597.277	-2,4	14.799.449	14.027.784	5,5
<b>TOTAL MADRID</b>	<b>12.362.033</b>	<b>11.418.612</b>	<b>8,3</b>	<b>1.834.951</b>	<b>1.997.663</b>	<b>-8,1</b>	<b>583.065</b>	<b>597.277</b>	<b>-2,4</b>	<b>14.799.449</b>	<b>14.027.784</b>	<b>5,5</b>
MURCIA	387.573	377.285	2,7	53.124	62.125	-14,5	2.733	2.987	-8,5	443.606	442.528	0,2
CARTAGENA	48.250	38.122	26,6	9.149	39.989	-77,1	1.265	1.389	-8,9	58.871	79.705	-26,1
<b>TOTAL MURCIA</b>	<b>435.823</b>	<b>415.407</b>	<b>4,9</b>	<b>62.273</b>	<b>102.114</b>	<b>-39,0</b>	<b>3.998</b>	<b>4.376</b>	<b>-8,6</b>	<b>502.477</b>	<b>522.233</b>	<b>-3,8</b>
NAVARRA	53.642	50.283	6,7	-9.746	2.932		2.087	2.167	-3,7	45.981	55.428	-17,0
<b>TOTAL NAVARRA</b>	<b>53.642</b>	<b>50.283</b>	<b>6,7</b>	<b>-9.746</b>	<b>2.932</b>		<b>2.087</b>	<b>2.167</b>	<b>-3,7</b>	<b>45.981</b>	<b>55.428</b>	<b>-17,0</b>
ÁLAVA	33.207	33.271	-0,2	402	698	-42,4	1.045	1.038	0,7	34.681	35.007	-0,9
GUIPUZCOA	64.740	64.695	0,1	4.632	3.989	16,1	114	222	-48,6	69.333	69.009	0,5
VIZCAYA	663.146	692.050	-4,2	117.998	38.207	208,8	9.714	36.211	-73,2	790.906	766.535	3,2
<b>TOTAL PAÍS VASCO</b>	<b>761.093</b>	<b>790.016</b>	<b>-3,7</b>	<b>123.032</b>	<b>42.894</b>	<b>186,8</b>	<b>10.873</b>	<b>37.471</b>	<b>-71,0</b>	<b>894.920</b>	<b>870.551</b>	<b>2,8</b>
LA RIOJA	135.268	116.386	16,2	19.700	24.240	-18,7	522	619	-15,7	155.493	141.351	10,0
<b>TOTAL LA RIOJA</b>	<b>135.268</b>	<b>116.386</b>	<b>16,2</b>	<b>19.700</b>	<b>24.240</b>	<b>-18,7</b>	<b>522</b>	<b>619</b>	<b>-15,7</b>	<b>155.493</b>	<b>141.351</b>	<b>10,0</b>
ALICANTE	406.563	332.277	22,4	77.739	104.263	-25,4	15.182	17.456	-13,0	504.269	458.673	9,9
CASTELLÓN	209.920	183.110	14,6	60.910	41.680	46,1	4.899	4.126	18,7	275.781	228.967	20,4
VALENCIA	1.515.215	1.382.219	9,6	157.619	225.631	-30,1	13.512	9.936	36,0	1.688.035	1.618.231	4,3
<b>TOTAL VALENCIA</b>	<b>2.131.698</b>	<b>1.897.606</b>	<b>12,3</b>	<b>296.268</b>	<b>371.574</b>	<b>-20,3</b>	<b>33.593</b>	<b>31.518</b>	<b>6,6</b>	<b>2.468.085</b>	<b>2.305.871</b>	<b>7,0</b>
CEUTA	8.575	5.341	60,6	2.476	1.838	34,7	1.175	1.515	-22,4	13.013	8.933	45,7
MELILLA	3.407	2.085	63,4	1.682	1.782	-5,6	978	848	15,3	6.239	4.859	28,4
<b>TOTAL DELEGACIONES</b>	<b>30.833.696</b>	<b>28.865.550</b>	<b>6,8</b>	<b>3.984.034</b>	<b>4.732.973</b>	<b>-15,8</b>	<b>1.114.728</b>	<b>1.272.395</b>	<b>-12,4</b>	<b>36.001.706</b>	<b>34.911.981</b>	<b>3,1</b>
SERVICIOS CENTRALES	-17.057.480	-11.118.269	53,4	21.161	18.741	12,9	10.953	9.798	11,8	-17.025.366	-11.089.730	53,5
SS.CC. (ESTADO) (+)	1.463.686	1.457.146	0,4							1.495.800	1.485.685	0,7
SS.CC. (CC.AA.) (-)	18.130.712	12.177.607	48,9							18.130.712	12.177.607	48,9
SS.CC. (CC.LL.) (-)	390.454	397.808	-1,8							390.454	397.808	-1,8
<b>INGRESOS TRIBUTARIOS DEL ESTADO</b>	<b>13.776.216</b>	<b>17.747.281</b>	<b>-22,4</b>	<b>4.005.195</b>	<b>4.751.714</b>	<b>-15,7</b>	<b>1.125.681</b>	<b>1.282.193</b>	<b>-12,2</b>	<b>18.976.340</b>	<b>23.822.251</b>	<b>-20,3</b>
<b>INGRESOS TRIBUTARIOS TOTALES</b>	<b>32.297.382</b>	<b>30.322.696</b>	<b>6,5</b>	<b>4.005.195</b>	<b>4.751.714</b>	<b>-15,7</b>	<b>1.125.681</b>	<b>1.282.193</b>	<b>-12,2</b>	<b>37.497.506</b>	<b>36.397.666</b>	<b>3,0</b>



4.INGRESOS TRIBUTARIOS POR CONCEPTOS Y CENTROS GESTORES

CUADRO 4.2. ACUMULADO

(En miles de euros)

	I.V.A.			I. ESPECIALES			TRÁFICO EXTERIOR			TOTAL CAPÍTULO II		
	Recaudación		% ^	Recaudación		% ^	Recaudación		% ^	Recaudación		% ^
	AÑO 2011	AÑO 2010		AÑO 2011	AÑO 2010		AÑO 2011	AÑO 2010		AÑO 2011	AÑO 2010	
ALMERÍA	-35.576	-27.993	27,1	1.951	-129		179	283	-36,7	-32.800	-27.455	19,5
CÁDIZ	355.244	348.760	1,9	39.510	33.949	16,4	29.970	33.171	-9,6	424.735	415.882	2,1
CÓRDOBA	136.873	149.898	-8,7	4.317	1.902	127,0	19	37	-48,6	141.570	152.199	-7,0
GRANADA	113.849	141.294	-19,4	68.857	58.790	17,1	56	326	-82,8	182.857	200.529	-8,8
HUELVA	51.215	69.559	-26,4	52.350	46.107	13,5	505	83		104.070	115.749	-10,1
JAÉN	49.975	64.621	-22,7	-56	-1.032	-94,6	60	745	-91,9	49.979	64.334	-22,3
MÁLAGA	252.212	284.413	-11,3	56.517	48.513	16,5	4.895	4.540	7,8	315.803	339.223	-6,9
SEVILLA	428.332	438.494	-2,3	35.675	30.105	18,5	2.086	2.042	2,2	474.344	478.215	-0,8
JERÉZ DE LA FRA.	38.942	42.772	-9,0	7.660	17.308	-55,7	11	6	83,3	46.613	60.086	-22,4
<b>TOTAL ANDALUCÍA</b>	<b>1.391.066</b>	<b>1.511.818</b>	<b>-8,0</b>	<b>266.781</b>	<b>235.513</b>	<b>13,3</b>	<b>37.781</b>	<b>41.233</b>	<b>-8,4</b>	<b>1.707.171</b>	<b>1.798.762</b>	<b>-5,1</b>
HUESCA	46.407	54.181	-14,3	300	-1.473		0	18	-100,0	46.707	52.726	-11,4
TERUEL	23.173	18.199	27,3	-1.127	-1.495	-24,6	0	0		22.050	16.704	32,0
ZARAGOZA	493.247	415.825	18,6	-1.494	-3.091	-51,7	26.158	24.418	7,1	520.235	439.636	18,3
<b>TOTAL ARAGÓN</b>	<b>562.827</b>	<b>488.205</b>	<b>15,3</b>	<b>-2.321</b>	<b>-6.059</b>	<b>61,7</b>	<b>26.158</b>	<b>24.436</b>	<b>7,0</b>	<b>588.992</b>	<b>509.066</b>	<b>15,7</b>
OVIEDO	307.881	214.974	43,2	47.387	49.423	-4,1	102	130	-21,5	355.477	264.630	34,3
GIJÓN	227.723	170.407	33,6	29.411	26.519	10,9	1.860	1.761	5,6	258.994	198.687	30,4
<b>TOTAL ASTURIAS</b>	<b>535.604</b>	<b>385.381</b>	<b>39,0</b>	<b>76.798</b>	<b>75.942</b>	<b>1,1</b>	<b>1.962</b>	<b>1.891</b>	<b>3,8</b>	<b>614.471</b>	<b>463.317</b>	<b>32,6</b>
BALEARES	243.372	235.913	3,2	4.072	4.051	0,5	1.170	590	98,3	304.211	299.993	1,4
<b>TOTAL BALEARES</b>	<b>243.372</b>	<b>235.913</b>	<b>3,2</b>	<b>4.072</b>	<b>4.051</b>	<b>0,5</b>	<b>1.170</b>	<b>590</b>	<b>98,3</b>	<b>304.211</b>	<b>299.993</b>	<b>1,4</b>
LAS PALMAS	2.344	-2.650		14.478	14.652	-1,2	4.685	4.353	7,6	21.514	16.364	31,5
STA.CRUZ TENERIFE	-316	2.713		7.413	8.175	-9,3	3.793	3.266	16,1	12.092	15.362	-21,3
<b>TOTAL CANARIAS</b>	<b>2.028</b>	<b>63</b>		<b>21.891</b>	<b>22.827</b>	<b>-4,1</b>	<b>8.478</b>	<b>7.619</b>	<b>11,3</b>	<b>33.606</b>	<b>31.726</b>	<b>5,9</b>
CANTABRIA	152.708	286.201	-46,6	16.710	16.664	0,3	3.062	4.287	-28,6	172.547	307.196	-43,8
<b>TOTAL CANTABRIA</b>	<b>152.708</b>	<b>286.201</b>	<b>-46,6</b>	<b>16.710</b>	<b>16.664</b>	<b>0,3</b>	<b>3.062</b>	<b>4.287</b>	<b>-28,6</b>	<b>172.547</b>	<b>307.196</b>	<b>-43,8</b>
ALBACETE	79.276	80.350	-1,3	4.206	-1.272		3	28	-89,3	83.485	79.134	5,5
CIUDAD REAL	58.767	77.217	-23,9	-652	-1.932	-66,3	156	376	-58,5	58.272	75.661	-23,0
CUENCA	17.969	23.740	-24,3	-653	-2.618	-75,1	0	0		17.459	21.225	-17,7
GUADALAJARA	79.465	82.586	-3,8	61.618	42.897	43,6	5.854	5.915	-1,0	146.937	131.399	11,8
TOLEDO	111.007	113.536	-2,2	7.819	6.755	15,8	1.057	1.201	-12,0	120.837	122.491	-1,4
<b>TOTAL CASTILLA-LA MANCHA</b>	<b>346.484</b>	<b>377.429</b>	<b>-8,2</b>	<b>72.338</b>	<b>43.830</b>	<b>65,0</b>	<b>7.070</b>	<b>7.520</b>	<b>-6,0</b>	<b>426.990</b>	<b>429.910</b>	<b>-0,7</b>
ÁVILA	10.427	10.553	-1,2	-996	-183	444,3	0	0		9.431	10.370	-9,1
BURGOS	133.912	101.124	32,4	14.904	18.839	-20,9	2.734	997	174,2	151.566	120.965	25,3
LEÓN	92.373	90.828	1,7	-543	2		149	118	26,3	92.110	91.082	1,1
PALENCIA	32.917	28.752	14,5	-1.640	-794	106,5	0	0		31.277	27.958	11,9
SALAMANCA	68.245	55.729	22,5	-1.566	-1.232	27,1	1.681	1.027	63,7	68.360	55.525	23,1
SEGOVIA	35.354	22.944	54,1	9.207	10.174	-9,5	0	3	-100,0	44.561	33.122	34,5
SORIA	25.596	22.341	14,6	-1.464	-1.436	1,9	0	0		24.132	20.905	15,4
VALLADOLID	94.037	154.139	-39,0	-631	-2.084	-69,7	1.638	4.370	-62,5	95.045	156.426	-39,2
ZAMORA	25.498	17.989	41,7	1.359	1.247	9,0	0	0		26.857	19.236	39,6
<b>TOTAL CASTILLA Y LEÓN</b>	<b>518.359</b>	<b>504.399</b>	<b>2,8</b>	<b>18.630</b>	<b>24.533</b>	<b>-24,1</b>	<b>6.202</b>	<b>6.515</b>	<b>-4,8</b>	<b>543.339</b>	<b>535.589</b>	<b>1,4</b>



4.INGRESOS TRIBUTARIOS POR CONCEPTOS Y CENTROS GESTORES

CUADRO 4.2. ACUMULADO

(En miles de euros)

	I.V.A.		% ^	I. ESPECIALES		% ^	TRÁFICO EXTERIOR		% ^	TOTAL CAPÍTULO II		% ^
	Recaudación			Recaudación			Recaudación			Recaudación		
	AÑO 2011	AÑO 2010		AÑO 2011	AÑO 2010		AÑO 2011	AÑO 2010		AÑO 2011	AÑO 2010	
BARCELONA	5.612.244	4.705.020	19,3	440.695	449.306	-1,9	298.559	259.930	14,9	6.510.459	5.590.884	16,4
GERONA	251.599	194.701	29,2	25.080	23.617	6,2	1.083	1.359	-20,3	277.765	219.679	26,4
LÉRIDA	61.313	76.631	-20,0	6.051	3.933	53,9	-34	19		67.330	80.583	-16,4
TARRAGONA	394.973	315.531	25,2	10.108	11.046	-8,5	16.246	23.709	-31,5	421.371	350.343	20,3
<b>TOTAL CATALUÑA</b>	<b>6.320.129</b>	<b>5.291.883</b>	<b>19,4</b>	<b>481.934</b>	<b>487.902</b>	<b>-1,2</b>	<b>315.854</b>	<b>285.017</b>	<b>10,8</b>	<b>7.276.925</b>	<b>6.241.489</b>	<b>16,6</b>
BADAJOS	54.987	83.128	-33,9	-1.516	-2.227	-31,9	103	66	56,1	53.619	81.008	-33,8
CÁCERES	56.544	60.517	-6,6	-327	-639	-48,8	211	286	-26,2	56.428	60.164	-6,2
<b>TOTAL EXTREMADURA</b>	<b>111.531</b>	<b>143.645</b>	<b>-22,4</b>	<b>-1.843</b>	<b>-2.866</b>	<b>35,7</b>	<b>314</b>	<b>352</b>	<b>-10,8</b>	<b>110.047</b>	<b>141.172</b>	<b>-22,0</b>
LA CORUÑA	573.093	448.531	27,8	8.297	6.373	30,2	14.400	14.982	-3,9	596.100	470.188	26,8
LUGO	85.488	75.267	13,6	5.761	1.772	225,1	71	8		91.320	77.047	18,5
ORENSE	93.232	88.823	5,0	3.547	3.144	12,8	1.692	704	140,3	98.471	92.671	6,3
PONTEVEDRA	147.920	141.405	4,6	2.443	4.373	-44,1	2.516	3.706	-32,1	152.879	149.484	2,3
VIGO	207.229	90.850	128,1	-330	-80	312,5	17.934	16.308	10,0	225.979	107.851	109,5
<b>TOTAL GALICIA</b>	<b>1.106.962</b>	<b>844.876</b>	<b>31,0</b>	<b>19.718</b>	<b>15.582</b>	<b>26,5</b>	<b>36.613</b>	<b>35.708</b>	<b>2,5</b>	<b>1.164.749</b>	<b>897.241</b>	<b>29,8</b>
MADRID	12.627.158	11.916.733	6,0	8.023.969	8.496.631	-5,6	74.129	77.894	-4,8	21.208.303	20.956.889	1,2
<b>TOTAL MADRID</b>	<b>12.627.158</b>	<b>11.916.733</b>	<b>6,0</b>	<b>8.023.969</b>	<b>8.496.631</b>	<b>-5,6</b>	<b>74.129</b>	<b>77.894</b>	<b>-4,8</b>	<b>21.208.303</b>	<b>20.956.889</b>	<b>1,2</b>
MURCIA	105.816	99.714	6,1	2.189	2.535	-13,6	2.128	2.675	-20,4	110.310	105.297	4,8
CARTAGENA	51.111	43.946	16,3	48.565	44.738	8,6	2.036	2.615	-22,1	101.712	91.299	11,4
<b>TOTAL MURCIA</b>	<b>156.927</b>	<b>143.660</b>	<b>9,2</b>	<b>50.754</b>	<b>47.273</b>	<b>7,4</b>	<b>4.164</b>	<b>5.290</b>	<b>-21,3</b>	<b>212.022</b>	<b>196.596</b>	<b>7,8</b>
NAVARRA	-31.483	95.497		-1.045	-2.190	-52,3	3.620	1.293	180,0	-28.094	95.152	
<b>TOTAL NAVARRA</b>	<b>-31.483</b>	<b>95.497</b>		<b>-1.045</b>	<b>-2.190</b>	<b>52,3</b>	<b>3.620</b>	<b>1.293</b>	<b>180,0</b>	<b>-28.094</b>	<b>95.152</b>	
ALAVA	-328.493	-531.035	-38,1	49.839	71.383	-30,2	3.833	3.843	-0,3	-274.821	-455.809	-39,7
GUIPÚZCOA	67.581	79.115	-14,6	84	71	18,3	3.112	2.416	28,8	70.777	81.578	-13,2
VIZCAYA	794.830	724.626	9,7	179.794	155.849	15,4	26.181	23.394	11,9	1.012.533	914.798	10,7
<b>TOTAL PAÍS VASCO</b>	<b>533.918</b>	<b>272.706</b>	<b>95,8</b>	<b>229.717</b>	<b>227.303</b>	<b>1,1</b>	<b>33.126</b>	<b>29.653</b>	<b>11,7</b>	<b>808.489</b>	<b>540.567</b>	<b>49,6</b>
LA RIOJA	108.783	112.866	-3,6	2.539	2.890	-12,1	53	350	-84,9	111.385	116.116	-4,1
<b>TOTAL LA RIOJA</b>	<b>108.783</b>	<b>112.866</b>	<b>-3,6</b>	<b>2.539</b>	<b>2.890</b>	<b>-12,1</b>	<b>53</b>	<b>350</b>	<b>-84,9</b>	<b>111.385</b>	<b>116.116</b>	<b>-4,1</b>
ALICANTE	389.217	332.879	16,9	7.521	4.676	60,8	34.526	35.575	-2,9	434.419	376.079	15,5
CASTELLÓN	95.343	59.956	59,0	5.482	2.733	100,6	1.113	-1.642		102.000	61.110	66,9
VALENCIA	1.589.874	1.467.055	8,4	107.024	95.932	11,6	151.053	137.185	10,1	1.849.946	1.702.293	8,7
<b>TOTAL VALENCIA</b>	<b>2.074.434</b>	<b>1.859.890</b>	<b>11,5</b>	<b>120.027</b>	<b>103.341</b>	<b>16,1</b>	<b>186.692</b>	<b>171.118</b>	<b>9,1</b>	<b>2.386.365</b>	<b>2.139.482</b>	<b>11,5</b>
CEUTA	-41	-2.629	-98,4	690	619	11,5	0	0		2.038	-736	
MELILLA	280	232	20,7	780	878	-11,2	0	0		2.441	2.707	-9,8
<b>TOTAL DELEGACIONES</b>	<b>26.761.046</b>	<b>24.468.768</b>	<b>9,4</b>	<b>9.402.139</b>	<b>9.794.664</b>	<b>-4,0</b>	<b>746.448</b>	<b>700.766</b>	<b>6,5</b>	<b>37.645.997</b>	<b>35.702.234</b>	<b>5,4</b>
SERVICIOS CENTRALES	-12.061.478	-6.542.937	84,3	-6.321.027	-4.726.848	33,7	0	0		-18.382.465	-11.269.739	63,1
SS.CC. (ESTADO) (+)	3.259	3.832	-15,0	0	0	0,0				3.299	3.878	-14,9
SS.CC. (CC.AA.) (-)	11.818.120	6.333.666	86,6	6.212.276	4.614.467	34,6				18.030.396	10.948.133	64,7
SS.CC. (CC.LL.) (-)	246.617	213.103	15,7	108.751	112.381	-3,2				355.368	325.484	9,2
<b>INGRESOS TRIBUTARIOS DEL ESTADO</b>	<b>14.699.568</b>	<b>17.925.831</b>	<b>-18,0</b>	<b>3.081.112</b>	<b>5.067.816</b>	<b>-39,2</b>	<b>746.448</b>	<b>700.766</b>	<b>6,5</b>	<b>19.263.532</b>	<b>24.432.495</b>	<b>-21,2</b>
<b>INGRESOS TRIBUTARIOS TOTALES</b>	<b>26.764.305</b>	<b>24.472.600</b>	<b>9,4</b>	<b>9.402.139</b>	<b>9.794.664</b>	<b>-4,0</b>	<b>746.448</b>	<b>700.766</b>	<b>6,5</b>	<b>37.649.296</b>	<b>35.706.112</b>	<b>5,4</b>



PERIODO : ENERO/JUNIO DE 2011						
4.INGRESOS TRIBUTARIOS POR CONCEPTOS Y CENTROS GESTORES						
CUADRO 4.2. ACUMULADO						
(En miles de euros)						
	TOTAL CAPÍTULO III			TOTAL GENERAL		
	Recaudación		% ^	Recaudación		% ^
	AÑO 2011	AÑO 2010		AÑO 2011	AÑO 2010	
ALMERÍA	7.788	8.795	-11,4	155.798	149.611	4,1
CÁDIZ	6.523	8.326	-21,7	521.512	513.581	1,5
CÓRDOBA	6.951	8.514	-18,4	280.575	298.367	-6,0
GRANADA	7.903	10.359	-23,7	376.092	373.623	0,7
HUELVA	4.244	4.609	-7,9	175.774	175.010	0,4
JAÉN	3.938	3.882	1,4	135.592	132.904	2,0
MÁLAGA	15.561	15.702	-0,9	706.108	691.434	2,1
SEVILLA	20.365	16.350	24,6	1.964.453	1.962.201	0,1
JERÉZ DE LA FRA.	2.596	2.512	3,3	81.417	77.880	4,5
<b>TOTAL ANDALUCÍA</b>	<b>75.869</b>	<b>79.049</b>	<b>-4,0</b>	<b>4.397.321</b>	<b>4.374.611</b>	<b>0,5</b>
HUESCA	2.196	2.074	5,9	109.925	110.015	-0,1
TERUEL	653	757	-13,7	54.094	48.357	11,9
ZARAGOZA	13.949	12.858	8,5	1.259.508	1.178.388	6,9
<b>TOTAL ARAGÓN</b>	<b>16.798</b>	<b>15.689</b>	<b>7,1</b>	<b>1.423.527</b>	<b>1.336.760</b>	<b>6,5</b>
OVIEDO	8.680	5.614	54,6	847.688	677.375	25,1
GIJÓN	3.511	2.706	29,7	343.458	282.705	21,5
<b>TOTAL ASTURIAS</b>	<b>12.191</b>	<b>8.320</b>	<b>46,5</b>	<b>1.191.146</b>	<b>960.080</b>	<b>24,1</b>
BALEARES	12.121	10.968	10,5	949.592	914.158	3,9
<b>TOTAL BALEARES</b>	<b>12.121</b>	<b>10.968</b>	<b>10,5</b>	<b>949.592</b>	<b>914.158</b>	<b>3,9</b>
LAS PALMAS	7.838	8.901	-11,9	562.659	501.585	12,2
STA. CRUZ TENERIFE	7.448	6.793	9,6	281.073	234.999	19,6
<b>TOTAL CANARIAS</b>	<b>15.286</b>	<b>15.694</b>	<b>-2,6</b>	<b>843.732</b>	<b>736.584</b>	<b>14,5</b>
CANTABRIA	14.789	213		1.238.908	1.483.495	-16,5
<b>TOTAL CANTABRIA</b>	<b>14.789</b>	<b>213</b>		<b>1.238.908</b>	<b>1.483.495</b>	<b>-16,5</b>
ALBACETE	2.001	2.769	-27,7	158.254	150.575	5,1
CIUDAD REAL	4.625	6.313	-26,7	139.412	148.790	-6,3
CUENCA	2.765	3.018	-8,4	90.294	91.740	-1,6
GUADALAJARA	2.349	2.224	5,6	185.090	159.032	16,4
TOLEDO	6.500	5.161	25,9	496.182	511.176	-2,9
<b>TOTAL CASTILLA-LA MANCHA</b>	<b>18.240</b>	<b>19.485</b>	<b>-6,4</b>	<b>1.069.232</b>	<b>1.061.313</b>	<b>0,7</b>
ÁVILA	1.426	1.272	12,1	41.219	36.017	14,4
BURGOS	3.843	2.892	32,9	314.594	284.947	10,4
LEÓN	4.663	4.825	-3,4	263.098	215.845	21,9
PALENCIA	1.152	1.283	-10,2	79.008	66.508	18,8
SALAMANCA	3.167	3.685	-14,1	164.150	181.599	-9,6
SEGOVIA	1.046	952	9,9	98.936	83.560	18,4
SORIA	610	517	18,0	57.770	51.902	11,3
VALLADOLID	5.412	4.869	11,2	455.702	523.963	-13,0
ZAMORA	980	1.125	-12,9	57.236	49.204	16,3
<b>TOTAL CASTILLA Y LEÓN</b>	<b>22.299</b>	<b>21.420</b>	<b>4,1</b>	<b>1.531.713</b>	<b>1.493.545</b>	<b>2,6</b>



PERIODO : ENERO/JUNIO DE 2011						
4.INGRESOS TRIBUTARIOS POR CONCEPTOS Y CENTROS GESTORES						
CUADRO 4.2. ACUMULADO						
(En miles de euros)						
	TOTAL CAPÍTULO III			TOTAL GENERAL		
	Recaudación		% ^	Recaudación		% ^
	AÑO 2011	AÑO 2010		AÑO 2011	AÑO 2010	
BARCELONA	100.410	114.222	-12,1	13.464.334	12.644.279	6,5
GERONA	6.858	5.900	16,2	576.758	507.808	13,6
LÉRIDA	3.265	3.250	0,5	215.880	219.901	-1,8
TARRAGONA	6.753	6.871	-1,7	680.816	593.086	14,8
<b>TOTAL CATALUÑA</b>	<b>117.286</b>	<b>130.243</b>	<b>-9,9</b>	<b>14.937.788</b>	<b>13.965.074</b>	<b>7,0</b>
BADAJOS	4.123	4.671	-11,7	291.649	328.085	-11,1
CÁCERES	2.626	2.274	15,5	102.620	101.752	0,9
<b>TOTAL EXTREMADURA</b>	<b>6.749</b>	<b>6.945</b>	<b>-2,8</b>	<b>394.269</b>	<b>429.837</b>	<b>-8,3</b>
LA CORUÑA	10.437	8.327	25,3	1.392.230	1.297.109	7,3
LUGO	1.535	2.108	-27,2	167.967	149.340	12,5
ORENSE	2.962	2.234	32,6	182.813	170.591	7,2
PONTEVEDRA	4.580	4.528	1,1	254.649	240.202	6,0
VIGO	7.653	5.802	31,9	423.005	348.758	21,3
<b>TOTAL GALICIA</b>	<b>27.167</b>	<b>22.999</b>	<b>18,1</b>	<b>2.420.664</b>	<b>2.206.000</b>	<b>9,7</b>
MADRID	354.924	180.636	96,5	36.362.676	35.165.309	3,4
<b>TOTAL MADRID</b>	<b>354.924</b>	<b>180.636</b>	<b>96,5</b>	<b>36.362.676</b>	<b>35.165.309</b>	<b>3,4</b>
MURCIA	10.774	9.406	14,5	564.690	557.231	1,3
CARTAGENA	2.655	2.939	-9,7	163.238	173.943	-6,2
<b>TOTAL MURCIA</b>	<b>13.429</b>	<b>12.345</b>	<b>8,8</b>	<b>727.928</b>	<b>731.174</b>	<b>-0,4</b>
NAVARRA	5.193	2.012	158,1	23.080	152.592	-84,9
<b>TOTAL NAVARRA</b>	<b>5.193</b>	<b>2.012</b>	<b>158,1</b>	<b>23.080</b>	<b>152.592</b>	<b>-84,9</b>
ÁLAVA	760	935	-18,7	-239.380	-419.867	-43,0
GUIPÚZCOA	1.583	2.035	-22,2	141.693	152.622	-7,2
VIZCAYA	17.884	11.529	55,1	1.821.323	1.692.862	7,6
<b>TOTAL PAÍS VASCO</b>	<b>20.227</b>	<b>14.499</b>	<b>39,5</b>	<b>1.723.636</b>	<b>1.425.617</b>	<b>20,9</b>
LA RIOJA	2.875	3.473	-17,2	269.753	260.940	3,4
<b>TOTAL LA RIOJA</b>	<b>2.875</b>	<b>3.473</b>	<b>-17,2</b>	<b>269.753</b>	<b>260.940</b>	<b>3,4</b>
ALICANTE	19.613	16.416	19,5	958.301	851.168	12,6
CASTELLÓN	7.894	6.058	30,3	385.675	296.135	30,2
VALENCIA	30.120	34.587	-12,9	3.568.101	3.355.111	6,3
<b>TOTAL VALENCIA</b>	<b>57.627</b>	<b>57.061</b>	<b>1,0</b>	<b>4.912.077</b>	<b>4.502.414</b>	<b>9,1</b>
CEUTA	2.306	2.826	-18,4	17.357	11.023	57,5
MELILLA	1.157	1.258	-8,0	9.837	8.824	11,5
<b>TOTAL DELEGACIONES</b>	<b>796.533</b>	<b>605.135</b>	<b>31,6</b>	<b>74.444.236</b>	<b>71.219.350</b>	<b>4,5</b>
SERVICIOS CENTRALES	404.622	421.774	-4,1	-35.003.209	-21.937.695	59,6
SS.CC. (ESTADO) (+)				1.903.721	1.911.337	-0,4
SS.CC. (CC.AA.) (-)				36.161.108	23.125.740	56,4
SS.CC. (CC.LL.) (-)				745.822	723.292	3,1
<b>INGRESOS TRIBUTARIOS DEL ESTADO</b>	<b>1.201.155</b>	<b>1.026.909</b>	<b>17,0</b>	<b>39.441.027</b>	<b>49.281.655</b>	<b>-20,0</b>
<b>INGRESOS TRIBUTARIOS TOTALES</b>	<b>1.201.155</b>	<b>1.026.909</b>	<b>17,0</b>	<b>76.347.957</b>	<b>73.130.687</b>	<b>4,4</b>





**III. GRÁFICOS**



INGRESOS TRIBUTARIOS

GRÁFICO 1.1 Miles millones € y MM12

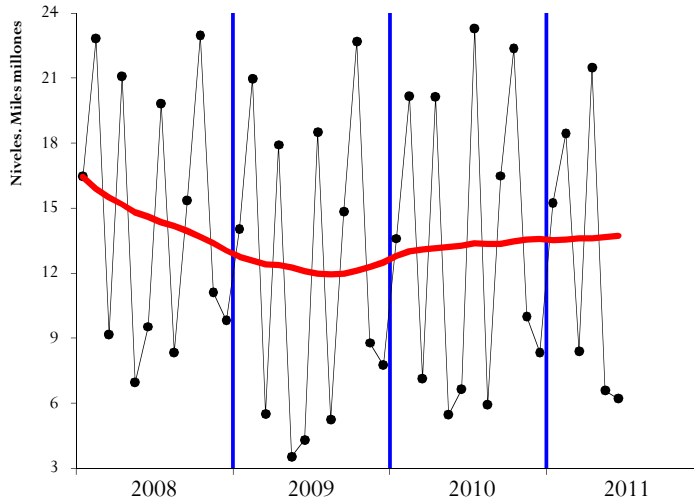


GRÁFICO 1.2 Tasas anuales y de la MM12

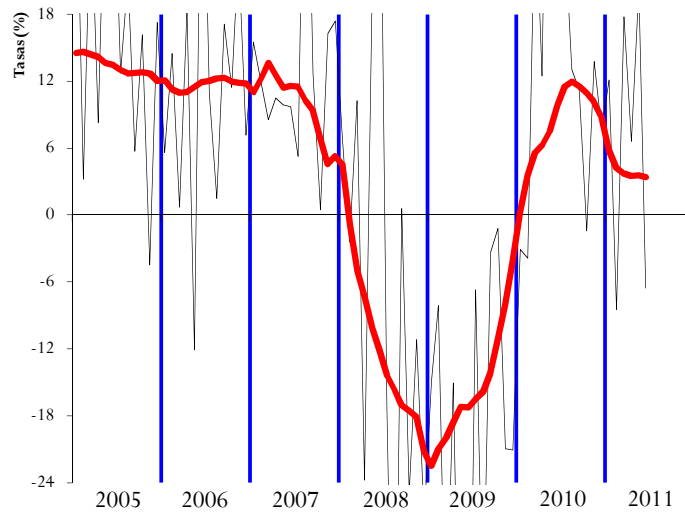
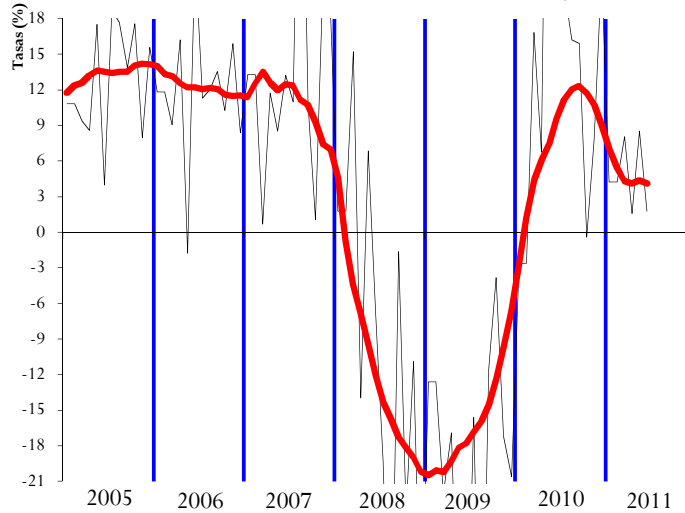


GRÁFICO 1.3 HOMOGÉNEOS: tasa anual y MM12





IRPF

SOCIEDADES

GRÁFICO 2.1 Miles millones € y MM12

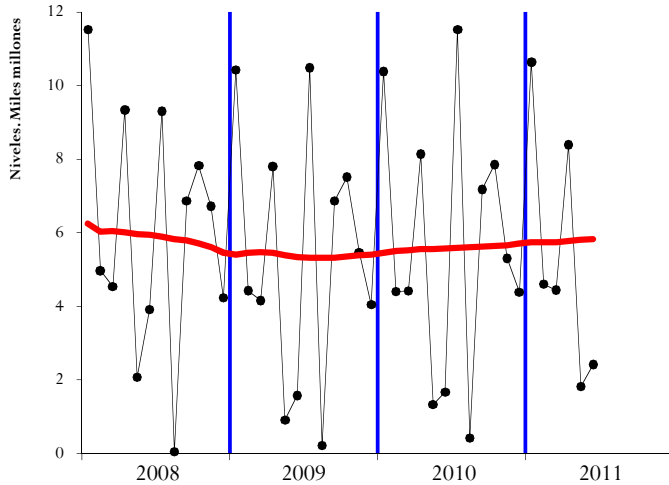


GRÁFICO 3.1 Miles millones € y MM12

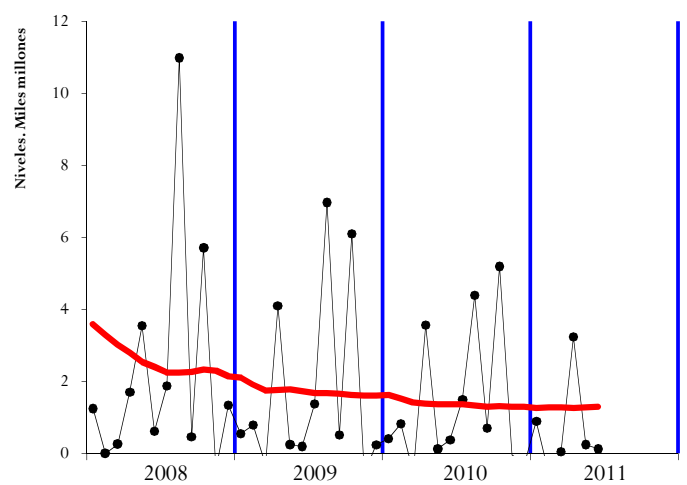


GRÁFICO 2.2 Tasas anuales y de la MM12

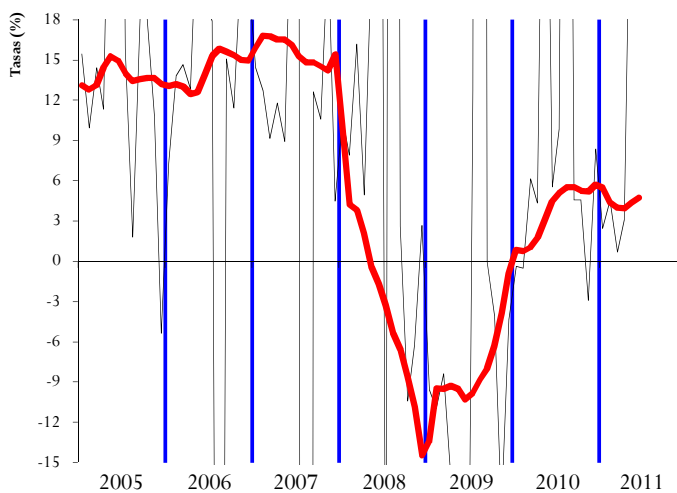


GRÁFICO 3.2 Tasas anuales y de la MM12

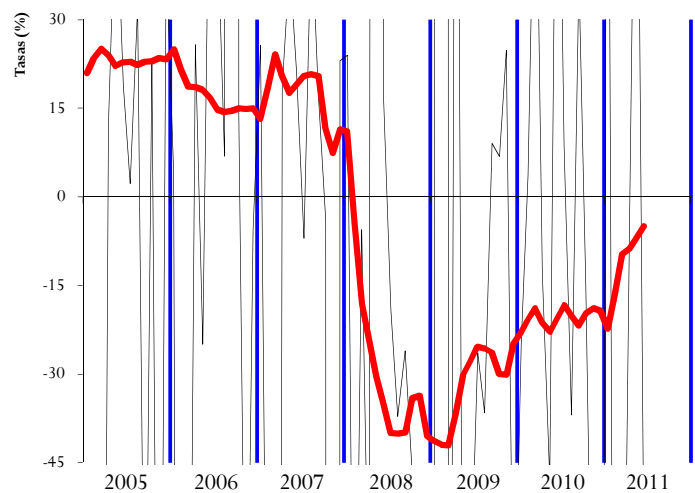


GRÁFICO 2.3 HOMOGÉNEOS: tasa anual y MM12

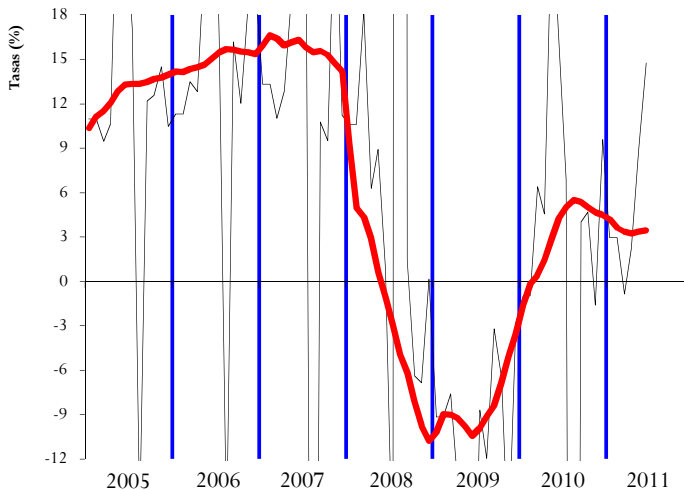
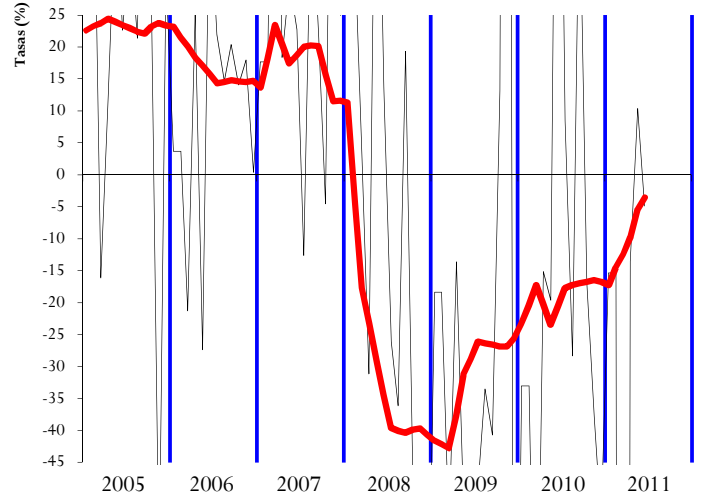


GRÁFICO 3.3 HOMOGÉNEOS: tasa anual y MM12





IVA

IMPUESTOS ESPECIALES

GRÁFICO 4.1 Miles millones € y MM12

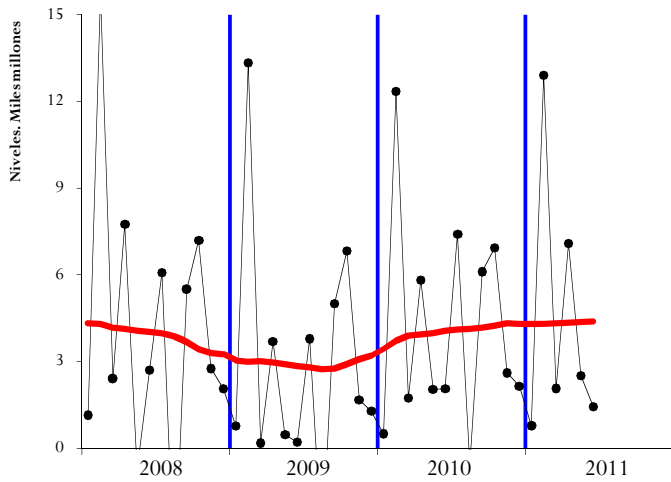


GRÁFICO 5.1 Millones € y MM12

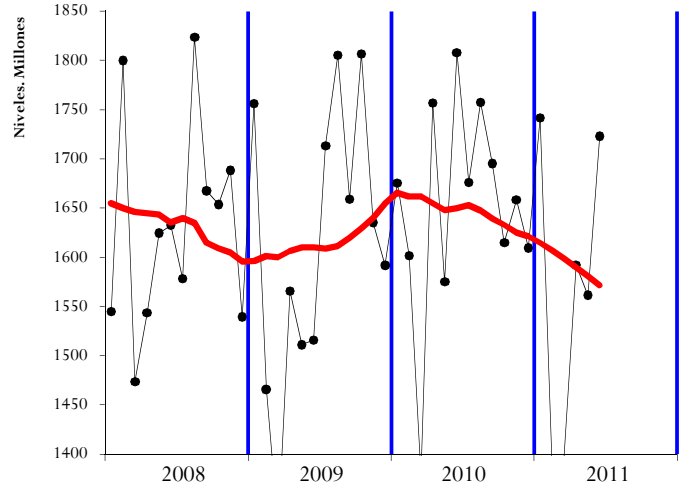


GRÁFICO 4.2 Tasas anuales y de la MM12



GRÁFICO 5.2 Tasas anuales y de la MM12

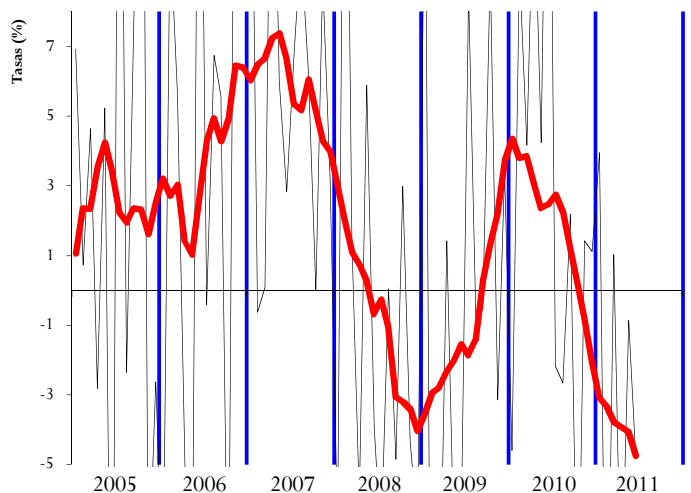


GRÁFICO 4.3 HOMOGÉNEOS: tasa anual y MM12

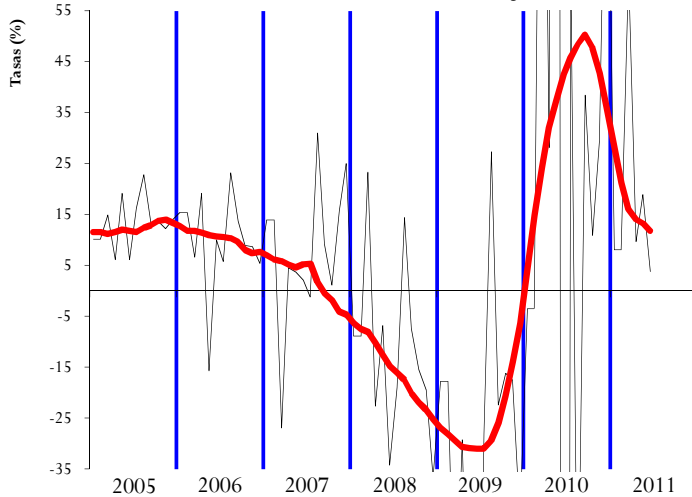
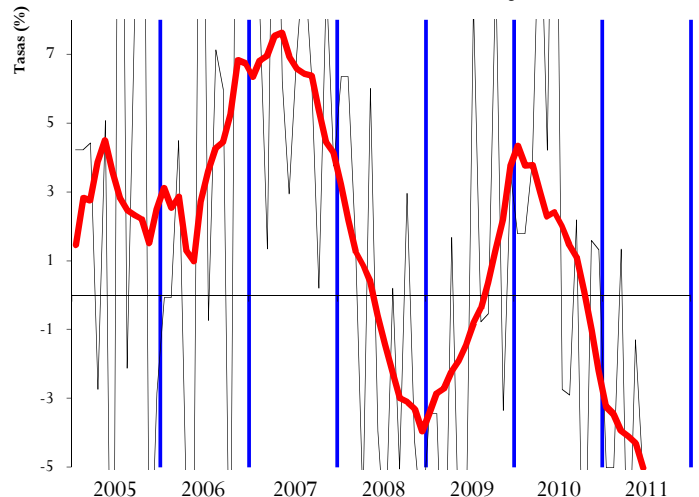


GRÁFICO 5.3 HOMOGÉNEOS: tasa anual y MM12





**IV. RESUMEN CAMBIOS NORMATIVOS**



#### IV. PRINCIPALES MODIFICACIONES NORMATIVAS

Concepto	2010	2011
<u>RETENCIONES DEL TRABAJO</u>	<ul style="list-style-type: none"><li>No se deflactan la tarifa ni los mínimos personales y familiares</li><li>Se suprime la deducción de hasta 400 € por la obtención de rendimientos del trabajo, excepto en contribuyentes con base imponible inferior a 8.000 € (deducción total) o entre 8.001 y 12.000 € (deducción parcial, Ley 26/2009, de 23 de dic., de PGE 2010).</li><li>Se eleva el límite de la exención por prestaciones de desempleo percibidas en su modalidad de pago único, desde 12.020 hasta 15.500 € (Ley 26/2009, de 23 de dic., de PGE 2010).</li></ul>	<ul style="list-style-type: none"><li>Se elevan los tipos de gravamen en 1 y 2 puntos para rentas superiores a 120.000 y 175.000 euros respectivamente (Ley 39/2010, de 22 de dic., de PGE 2011 y RD 1788/2010, de 30 de dic.).</li><li>Se reduce de 33.007,20 a 22.000 euros el importe de los rendimientos del trabajo que permiten anticipar vía retenciones la deducción por inversión en vivienda habitual (RD 1788/2010, de 30 de dic.).</li></ul>
<u>RETENCIONES DEL CAPITAL</u>	<ul style="list-style-type: none"><li>Se eleva el tipo de retención del 18% al 19% (Ley 26/2009, de 23 de dic., de PGE 2010).</li></ul>	
<u>RETENCIONES DE ARRENDAMIENTOS</u>	<ul style="list-style-type: none"><li>Se eleva el tipo de retención del 18% al 19% (Ley 26/2009, de 23 de dic., de PGE 2010).</li></ul>	
<u>RETENCIONES DE FONDOS DE INVERSIÓN</u>	<ul style="list-style-type: none"><li>Se eleva el tipo de retención del 18% al 19% (Ley 26/2009, de 23 de dic., de PGE 2010).</li></ul>	
<u>PAGOS FRACCIONADOS IRPF</u>	<ul style="list-style-type: none"><li>Se suprime la deducción de hasta 400 € por la obtención de rendimientos de actividades económicas, excepto a contribuyentes con rendimiento inferior a 12.000 € anuales (RD 2004/2009, de 23 de diciembre, de modif. parcial del Reglamento del IRPF).</li><li>Se rebaja en un 5% la cuantía de los módulos del régimen de estimación objetiva, se incrementan en 20 puntos porcentuales los índices correctores por inicio de la actividad y contratación de personas con discapacidad (Orden EHA/99/ 2010, de 28 de enero).</li></ul>	<ul style="list-style-type: none"><li>Libertad de amortización en activos fijos nuevos sin necesidad de mantener o aumentar el empleo (RDL 13/2010, de 3 de dic., de actuaciones para fomentar la inversión y la creación de empleo).</li></ul>
<u>CUOTA DIFERENCIAL IRPF</u> <u>Según año en que se recauda</u>	<ul style="list-style-type: none"><li>No se han deflactado la tarifa ni los mínimos personales y familiares.</li><li>Deducción de un 20% del rendimiento neto de las actividades económicas por incremento de la plantilla en 2009, 2010 y 2011 (Ley 26/2009, de 23 de dic., de PGE 2010).</li><li>Repercusión sobre la cuota diferencial de la anticipación de la deducción por adquisición de vivienda en retenciones de trabajo para contribuyentes con ingresos inferiores a 33.007,20 euros anuales (RD 1975/2008, de 28 de nov., de medidas urgentes materia econ., fiscal...).</li><li>Exención de las cantidades percibidas por despido o cese consecuencia de un ERE, hasta el límite establecido en el Estatuto de los trabajadores para el despido improcedente, de aplicación retroactiva para expedientes aprobados desde el 8 de marzo de 2009 (Ley 27/2009, de 30 de dic., de medidas urgentes para el mantenimiento y el fomento del empleo y la protección de las personas desempleadas).</li></ul>	<ul style="list-style-type: none"><li>Eliminación de la deducción anticipada por nacimiento de hijos (Ley 39/2010, de 22 de dic., de PGE 2011).</li><li>Aumentan los tipos de gravamen de la base liquidable del ahorro al 19% hasta 6.000 € y 21% a partir de 6.000 € (Ley 39/2010, de 22 de dic., de PGE 2011).</li><li>Deducción de un 10% por la realización de obras en la vivienda habitual que contribuyan a la eficiencia y el ahorro energético para contribuyentes con una base imponible inferior a 53.007,20 euros (RDL 6/2010, de 9 de abril, de medidas para el impulso de la recuperación económica y el empleo).</li></ul>



Concepto	2010	2011
<u>PAGOS FRACCIONADOS IS</u>	<ul style="list-style-type: none"><li>Obligación de efectuar pago fraccionado por la modalidad del artículo 45.2 de la LIS para las sociedades acogidas al régimen especial de SOCIMI (Ley 11/2009, de 26 de oct., de SOCIMI).</li></ul>	<ul style="list-style-type: none"><li>Libertad de amortización en activos fijos nuevos sin necesidad de mantener o aumentar el empleo (RDL 13/2010, de 3 de dic., de actuaciones para fomentar la inversión y la creación de empleo).</li><li>Se eleva de 8 a 10 millones € el límite de la cifra de negocios para tener la consideración de empresa de reducida dimensión, y se aumenta la parte de base imponible que tributa al tipo reducido, que pasa de 120.202,41 a 300.000 € (RDL 13/2010, de 3 de dic., de actuaciones para fomentar la inversión y la creación de empleo y Ley 39/2010, de 22 de dic., de PGE 2011).</li></ul>
<u>CUOTA DIFERENCIAL IS</u> <u>Según año en que se recauda</u>	<ul style="list-style-type: none"><li>Incentivo al mantenimiento o creación de empleo en PYMES con la aplicación de tipos de gravamen reducidos, para la BI inferior a 120.204,41 € un 20% y para el resto de la BI un 25%, para periodos impositivos iniciados en 2009, 2010 y 2011 (Ley 26/2009, de 23 de dic., de PGE 2010).</li><li>Creación del régimen especial para SOCIMI, sociedades cuya actividad principal es el alquiler de inmuebles urbanos, con tributación al tipo especial del 18%, 19% en 2010 (Ley 11/2009, de 26 de oct., de SOCIMI y Ley 26/2009, de 23 de dic., de PGE 2010).</li></ul>	<ul style="list-style-type: none"><li>Tributación, a partir de 23 de septiembre de 2010, de las reducciones de capital social y repartos de la prima de emisión a los socios de SICAV (Ley 39/2010, de 22 de dic., de PGE 2011).</li></ul>
<u>IVA</u>	<ul style="list-style-type: none"><li>Se incrementan los tipos impositivos con efectos desde el 1 de julio: el general del 16% al 18% y el reducido del 7% al 8%. Se aumenta la compensación a tanto alzado a percibir por la venta de productos naturales: en las explotaciones agrícolas o forestales, pasa al 10%, y para las explotaciones ganaderas y pesqueras al 8,5% (Ley 26/2009, de 23 de dic., de PGE 2010).</li><li>Aplicación del tipo impositivo reducido para todo tipo de obras de mejora y rehabilitación de la vivienda (antes sólo albañilería) realizadas hasta el 31 de diciembre de 2012, y se amplía el concepto de rehabilitación estructural de vivienda (RDL 6/2010, de 9 de abril, de medidas para el impulso de la recuperación económica y el empleo).</li></ul>	<ul style="list-style-type: none"><li>La recaudación del primer semestre del año sigue afectada por la subida de tipos impositivos introducida en 2010.</li></ul>
<u>IMPUESTOS ESPECIALES</u>	<ul style="list-style-type: none"><li>Tabacos: se incrementan los precios medios de la cajetilla de tabaco alrededor de un 17% interanual desde enero (por efecto conjunto de la subida de junio de 2009 y la de enero de 2010) y del 13% interanual desde julio por la subida del tipo impositivo de IVA.</li></ul>	<ul style="list-style-type: none"><li>Tabacos: aumento del impuesto mínimo de 1,83 a 2,34 euros por cajetilla (RDL 13/2010, de 3 de diciembre), que junto a las subidas de precios, incrementa el precio medio de la cajetilla alrededor de un 21% interanual.</li></ul>
<u>CAPÍTULO III</u>	<ul style="list-style-type: none"><li>Se cede el 80% de los ingresos por tasa radioeléctrica para la financiación de la Corporación RTVE (Ley 8/2009, de 28 de agosto, de financiación CRTVE).</li></ul>	<ul style="list-style-type: none"><li>Se cede el 100% de los ingresos por tasa radioeléctrica para la financiación de CRTVE, y se afecta el 94% de la tasa de expedición del DNI y el 65% de la tasa de expedición del Pasaporte a la financiación de la FNMT (Ley 39/2010, de 22 de dic., de PGE 2011).</li></ul>
<u>PARTICIPACIÓN AA.TT.</u>	<ul style="list-style-type: none"><li>Las liquidaciones definitivas del ejercicio 2008 a favor del Estado se compensan con las entregas a cuenta que se realicen a partir de enero de 2011 (Ley 26/2009, de 23 de dic., de PGE 2010).</li></ul>	<ul style="list-style-type: none"><li>Nuevo sistema de financiación: se incrementa la participación de las AA.TT. en el IRPF del 33% al 50%, en el IVA del 35% al 50% y en los II.EE. del 40% al 58% (Ley Orgánica 3/2009 y Ley 22/2009, de 18 dic., de financiación de CC.AA.).</li></ul>







**V. NOTAS EXPLICATIVAS Y FUENTES**



Este Informe Mensual de Recaudación Tributaria (IMRT) recoge el nivel y la evolución mensual de los **ingresos tributarios que gestiona la AEAT** por cuenta del Estado, las CCAA y las CCLL del Territorio de Régimen Fiscal Común.

## 1. Medida de ingresos en términos de caja<sup>1</sup>.

Los ingresos tributarios del IMRT se presentan **en términos de caja** y se expresan, salvo indicación en contrario, **en términos líquidos**, es decir, como diferencia entre los ingresos brutos y las devoluciones realizadas. Ello explica que los ingresos tributarios puedan presentar en algunos meses valores negativos.

Los ingresos tributarios también se pueden presentar **en términos de derechos reconocidos**, como se hace en el *Informe Anual de Recaudación Tributaria*, accesible en la sección estadística de la web de la AEAT. A diferencia de los ingresos tributarios en términos de caja, los derechos reconocidos excluyen los ingresos de ejercicios cerrados e incluyen los derechos del ejercicio pendientes de cobro.

Ambas medidas de los ingresos tributarios, caja y derechos reconocidos, se atienen a la Instrucción de Contabilidad de 1991 de la Intervención General de la Administración del Estado (IGAE). Su fuente de información son las aplicaciones informáticas que integran el Sistema de Información Contable de la AEAT.

Las cifras de recaudación mensual de los impuestos reflejadas en el presente informe pueden registrar pequeñas diferencias con las publicadas por la I.G.A.E. debido a los distintos criterios de asignación a conceptos de los importes pendientes de aplicar a Presupuesto en la fecha de elaboración de los informes. Estas diferencias desaparecen en los datos acumulados de diciembre.

Para mejorar su presentación, las tasas que aparecen en los cuadros estadísticos se someten a algunas restricciones. Así, se invierte el signo de la tasa de disminución (o aumento) de la cuota diferencial neta negativa de IRPF o del IVA neto, con el fin de indicar con mayor claridad su mejoría (o deterioro). Por otro lado, se omite el porcentaje en casos de indefinición (se comparan valores positivos con valores negativos) e indeterminación (cuando alguna de las cantidades comparadas o todas ellas son iguales a cero) o cuando el incremento o disminución es exorbitante debido a la escasa cuantía de algunas de las magnitudes relacionadas.

## 2. Ámbito del Presupuesto de Ingresos no Financieros.

El **ámbito presupuestario** de los ingresos tributarios gestionados por la AEAT abarca:

- los impuestos sobre la renta de las personas físicas, de las sociedades y de los no residentes, así como otros impuestos directos incluidos en el capítulo I, salvo las cuotas por derechos pasivos;

---

<sup>1</sup> Ver IEF (2003), *La medida de los ingresos públicos en la Agencia Tributaria: Caja, Derechos Reconocidos y Devengo económico*. Papeles de Trabajo 20/2003. Accesible en la web del Instituto de Estudios Fiscales.



- el impuesto sobre el valor añadido, los impuestos especiales y otros impuestos indirectos recogidos en el capítulo II;
- las tasas y otros ingresos tributarios del capítulo III gestionadas por la AEAT, incluyendo los recargos, intereses y sanciones.

La evolución mensual y anual de los Ingresos No Financieros del Estado (INF), que abarcan los capítulos I a VII del Presupuesto de Ingresos, puede consultarse en las publicaciones de la IGAE accesibles en su web.

Los ingresos gestionados por la AEAT representaron en 2010 el 91,1 por ciento de los INF del Estado, antes de descontar la participación de las AATT.

### **3. Conexión con el Sistema de Autoliquidaciones de la AEAT. Clasificaciones de los ingresos.**

El procedimiento de gestión de los impuestos de la AEAT tiene como núcleo básico un sistema de declaraciones-autoliquidaciones. Este sistema supone que los contribuyentes obligados a declarar según la normativa de cada uno de los impuestos deben determinar la deuda tributaria (autoliquidación) al mismo tiempo que presentan una declaración-autoliquidación en la que consta el código del modelo de declaración, el período de devengo, la identificación del contribuyente y el resultado de la liquidación que el propio contribuyente calcula a partir de los datos económicos y personales declarados.

Cada autoliquidación tiene asignado un modelo diferente de acuerdo al tipo de impuesto y al tipo de contribuyente del que se trate. Por su parte, el Sistema de Información Contable de la AEAT asocia cada modelo o grupo de modelos a una clave presupuestaria. Esta equivalencia entre modelos de declaración y conceptos presupuestarios permite asociar las corrientes recaudatorias con categorías relevantes de contribuyentes (AAPP, Grandes Empresas, PYMES, Grupos fiscales y otras) y, en última instancia, con los flujos económicos que han dado lugar a la obligación tributaria.

En el IMRT las corrientes recaudatorias se presentan en la mayor parte de los cuadros desglosadas por conceptos (agrupaciones de claves presupuestarias) del Presupuesto de Ingresos, como también se hace en las publicaciones de la IGAE, pero, a diferencia de éstas, también es posible encontrarlas desglosadas por modelos y por categorías de contribuyentes. Ejemplos de estos desgloses se pueden encontrar en:

- Los Cuadros 2.4 y 3.3 de Ingresos brutos en los que las retenciones del trabajo se clasifican según la naturaleza del retenedor en AAPP, Grandes Empresas y PYMES;
- el Cuadro de Ingresos trimestrales en términos de devengo, incluido en el informe de los meses de febrero, abril, agosto y octubre, en el que los ingresos se detallan por modelos; o
- el Cuadro de análisis de los pagos a cuenta de Sociedades, en los informes de abril, octubre y noviembre, en el cual los ingresos se presentan desagregados por tipo de contribuyente.



#### 4. Sistema de Financiación Territorial.

La **participación de las CCAA y las CCLL** en los ingresos tributarios se situará en 2011 en torno al 45 por ciento en términos de devengo y se hace efectiva con:

- entregas a cuenta del rendimiento definitivo de los tributos cedidos, distribuidas en 12 pagos mensuales iguales,
- una liquidación definitiva del año T-2 que se hace efectiva en el mes de octubre del año T, y
- desde 2011, se incluyen las liquidaciones mensualizadas a favor del Estado correspondientes a los ejercicios 2008 y 2009.

#### 5. Ingresos tributarios homogéneos.

Los ingresos tributarios homogéneos se obtienen aplicando a los ingresos de un periodo y del mismo periodo del año anterior (meses T y T-12) las correcciones necesarias para mantener la comparabilidad interanual en el caso de perturbaciones producidas por:

- a) Retrasos en los ingresos de grandes retenedores, como los registrados frecuentemente en las retenciones sobre rentas del trabajo practicadas por algunas AAPP;
- b) Cambios en los periodos de vencimiento de la Deuda Pública y en la distribución de las correspondientes retenciones de capital entre los diversos impuestos sobre la renta;
- c) Cambios en la mecánica liquidatoria de los impuestos, como la registrada en 2005 en la liquidación del IVA por operaciones asimiladas a la importación;
- d) Introducciones y desapariciones de impuestos, como la provocada en 2002 por la cesión a las CCAA del Impuesto Especial sobre Determinados Medios de Transporte;
- e) Cambios en el ritmo de realización de las devoluciones medidos como adelantos o retrasos de las devoluciones respecto a una campaña considerada normal o tipo.

Las perturbaciones de los grupos c y d están documentadas en el apartado IV de resumen de cambios normativos. La introducción de los ajustes necesarios para corregir las cuatro primeras permiten obtener la cifra de Ingresos Brutos homogéneos. El ajuste de la quinta distorsión sirve para determinar el nivel de Ingresos homogéneos (netos de devoluciones).

#### 6. Serie trimestral de impuestos devengados.

Los impuestos devengados gestionados por la AEAT se calculan **principalmente** por agregación de los modelos de declaración-autoliquidación y son consistentes, en su evolución temporal, con las rentas, ventas, consumos y beneficios declarados en los modelos.



Las declaraciones-autoliquidaciones en las que está basado el cálculo de los impuestos devengados se clasifican en tres tipos según el signo resultado de la liquidación y de la modalidad de pago o devolución. Si el resultado es negativo o cero, da lugar a una autoliquidación con clave N (Negativa) sin que genere derecho a una devolución. Si el resultado es a favor del contribuyente, puede dejarse a compensar con resultados positivos de períodos posteriores (clave C), dar lugar a una solicitud de devolución (S) o a una renuncia a la devolución (R). Finalmente, si el resultado es a favor de la Hacienda Pública, puede dar lugar a un ingreso (I), una solicitud de aplazamiento (A), un reconocimiento de deuda con solicitud de compensación (P) o una imposibilidad de pago (M). Además, hay que añadir las claves definidas en modalidades de pago específicas, como son las de la Cuenta Corriente Tributaria (clave G para ingresos y V para solicitudes de devolución) y la de los ingresos realizados en formalización por el Estado a través de autoliquidaciones virtuales (clave F).

La forma de elaboración de los impuestos devengados es la siguiente. Para cada modelo de declaración se suman los importes correspondientes a las claves de ingreso (incluidos los de la cuenta corriente tributaria), aplazamiento, reconocimiento de deuda con solicitud de compensación, imposibilidad de pago y formalización. De esta forma se obtienen los impuestos devengados brutos. A éstos se les restan los importes con clave de solicitud de devolución (incluidas las de la cuenta corriente tributaria y minoradas por las renunciaciones) y se obtienen los impuestos devengados netos.

En los informes mensuales de febrero, abril, agosto y octubre se publica un cuadro adicional que analiza los ingresos trimestrales en términos de devengo. Estos ingresos abarcan la totalidad de los impuestos devengados salvo las cuotas diferenciales de los impuestos sobre la renta que se devengan en el ejercicio y se liquidan en el ejercicio siguiente. La fuente de información son las declaraciones-autoliquidaciones, salvo para los datos del último trimestre que son estimaciones basadas en los datos de caja.

En el caso del IVA, además de IVA devengado bruto, las solicitudes de devolución y el IVA devengado neto, se incluye el *IVA del periodo*, que es la variable recaudatoria con relación más estrecha con el gasto final sujeto y no exento. Esta medida no está afectada por las decisiones de las empresas con saldo a su favor respecto a dejar el saldo a compensar o solicitar la devolución, ni tampoco por cambios en la gestión del impuesto como son la consolidación de los grupos de entidades o la generalización del derecho a la devolución mensual introducida por la Ley 4/2008 de 23 de diciembre. En el *Informe anual de recaudación tributaria* esta variable se denomina *IVA devengado en el periodo (DIVA)* y en la estadística anual *Resultados económicos y tributarios en el IVA* el concepto equivalente se denomina *Recaudación del periodo*.

## 7. Representaciones gráficas.

Las representaciones gráficas que figuran en el apartado III responden al siguiente esquema:

- Un primer gráfico en el que se representan, en trazo discontinuo, los ingresos tributarios en millones de euros/mes de los últimos cuatro años. En trazo continuo se muestra la media móvil centrada de dichos ingresos.
- Una segunda figura que contiene, en trazo discontinuo, las tasas de variación anual de los ingresos tributarios en los últimos 7 años. En trazo continuo se ofrece la tasa de variación anual de la media móvil centrada de dichos ingresos.



- Un tercer bloque en el que se incluyen, en trazo discontinuo, las tasas de variación anual de los ingresos tributarios homogéneos en los últimos 7 años. En trazo continuo se ofrece la tasa de variación anual de la media móvil centrada de dichos ingresos.
- La presentación de los gráficos siguiendo este esquema se justifica por las peculiaridades de las series de ingresos tributarios que se caracterizan por una elevada estacionalidad derivada principalmente de:
- la periodicidad trimestral de las declaraciones e ingresos de las PYMES por IVA y retenciones sobre rentas del trabajo y de los pagos a cuenta de las empresas personales;
- la particular periodicidad de los pagos a cuenta de Sociedades, ingresados en abril, octubre y diciembre;
- la concentración en dos o tres meses del año de los ingresos por cuota diferencial positiva del IRPF y del Impuesto de Sociedades; y,
- el patrón temporal de las devoluciones realizadas.

Todos estos factores provocan que gran parte de la recaudación anual se acumule en determinados meses. El primero de los gráficos, en el que se presentan los ingresos tributarios en millones de euros, permite ver la diferencia de recaudación entre los distintos meses. En 2009 esa diferencia osciló entre los 3.528 millones € de mayo y los 22.693 millones € de octubre. En comparación con la media móvil anual que figura también en dicho gráfico, se puede evaluar la importancia de cada uno de los meses.

La elevada estacionalidad también impide suavizar las tasas de variación interanual con técnicas en las que se da igual importancia a las tasas de todos los meses. Este tipo de técnicas son las que se emplean, por ejemplo, en el informe mensual de *Ventas, Empleo y Salarios en las Grandes Empresas* (accesible en la sección estadística de la web de la AEAT). A diferencia de éste, el procedimiento adoptado en este IMRT consiste en suavizar primero las series de nivel de los ingresos mensuales (originales u homogéneos) con una media móvil de 12 términos centrada y emplear la tasa anual de esta media móvil como tasa anual suavizada.

Este procedimiento exige previsiones de los ingresos a un horizonte de 6 meses que se obtienen mediante el programa Tramo-SEATS de previsión univariante y teniendo en cuenta las previsiones de cierre del ejercicio. El programa citado, que difunde gratuitamente el Banco de España, es particularmente apropiado para las series de ingresos públicos dada la variedad de *intervenciones* que permite.

## **8. Ingresos por Delegaciones y Servicios Centrales.**

Los ingresos tributarios se presentan en este IMRT (Cuadros 4.1 y 4.2) distribuidos en las 56 Delegaciones, agrupadas cuando procede en Delegaciones Especiales, y los Servicios Centrales.

Como la asignación de contribuyentes a Delegaciones depende del domicilio fiscal, la magnitud recaudatoria de una Delegación no representa necesariamente la magnitud fiscal del territorio de la misma. En 2010 el 47% de los ingresos tributarios correspondían a la Delegación de Madrid, donde tienen su domicilio fiscal un gran número de grandes empresas y retenedores.

Tampoco la variación anual, del mes o acumulada, de los ingresos tributarios gestionados por una Delegación representa necesariamente el dinamismo fiscal o recaudatorio del territorio. A los cinco factores de heterogeneidad



destacados anteriormente, se unen en las Delegaciones las perturbaciones causadas por el cambio en el domicilio fiscal de una gran empresa, contribuyente o retenedor o por los procesos de fusión y absorción de empresas y de creación de grupos fiscales.

Además, los cambios en la mecánica liquidatoria pueden afectar con más intensidad a algunas Delegaciones, como ocurrió en 2005 con las Delegaciones donde se liquidaba el modelo de importaciones y operaciones asimiladas, que, desde abril, dejó de tener importancia recaudatoria.

## 9. Otras informaciones periódicas y calendario de publicación.

Junto con el contenido habitual, en algunos meses la información se amplía para recoger análisis más detallados de determinados ingresos. Está previsto publicar cuadros adicionales sobre:

(1) Ingresos en términos de devengo, en los informes de los meses de febrero(A-1), abril(A-3), julio(A-7) y octubre(A-13);

(2) Pagos a cuenta del Imp. de Sociedades, en los informes de abril(A-2), octubre(A-12) y diciembre(A-15);

(3) Cuota diferencial del IRPF, en los informes de mayo(A-4), junio(A-5), julio(A-6), agosto(A-8), septiembre(A-10), octubre(A-11) y noviembre(A-14);

(4) Cuota diferencial del Imp. de Sociedades, en el informe de agosto(A-9).

Las fechas previstas de publicación del informe mensual en la web de la A.E.A.T. durante 2011 son las siguientes:

1 de marzo.....	informe de diciembre de 2010
1 de marzo.....	informe de enero de 2011
29 de marzo.....	informe de febrero de 2011
26 de abril.....	informe de marzo de 2011
31 de mayo .....	informe de abril de 2011
29 de junio .....	informe de mayo de 2011
28 de julio .....	informe de junio de 2011
31 de agosto.....	informe de julio de 2011
27 de septiembre.....	informe de agosto de 2011
25 de octubre.....	informe de septiembre de 2011
29 de noviembre.....	informe de octubre de 2011
20 de diciembre.....	informe de noviembre de 2011