



Agencia Tributaria

**INFORME MENSUAL
DE RECAUDACION
TRIBUTARIA**

Julio 2011



<u>INDICE</u>	<u>Pág.</u>
I. EVOLUCIÓN DE LOS INGRESOS TRIBUTARIOS	1
1. Principales Resultados.....	1
Gráfico R1. Ingresos tributarios homogéneos: tasa anual y MM12.....	1
Gráfico R2. Ingresos tributarios y Demanda interna.....	1
Cuadro R1. Evolución de los ingresos (totales y homogéneos) y devoluciones por figuras.....	2
2. Evolución por conceptos.....	3
Cuadro A6. Campaña IRPF 2010 (datos hasta julio).....	3
Cuadro A7. Evolución trimestral de los impuestos devengados.....	5
II. CUADROS ESTADÍSTICOS	1
1. Ingresos tributarios por conceptos y distribución entre Administraciones.....	2
Cuadro 1.1. Resumen. Mes y acumulado.....	2
Cuadro 1.2. Evolución. Mes y acumulado.....	3
Cuadro 1.3. Detalle. Mes.....	4
Cuadro 1.4. Detalle. Acumulado.....	5
2. Devoluciones, Participación de las AATT y otras minoraciones. Ingresos brutos.....	6
Cuadro 2.1. Devoluciones, Partic. de las AATT y otras minoraciones. Mes y acumulado.....	6
Cuadro 2.2. Devoluciones. Evolución.....	7
Cuadro 2.3. Participación de las AATT y otras minoraciones. Evolución.....	8
Cuadro 2.4. Ingresos brutos. Mes y acumulado.....	9
3. Ingresos tributarios homogéneos.....	10
Cuadro 3.1. Resumen. Mes y acumulado.....	10
Cuadro 3.2. Evolución.....	11
Cuadro 3.3. Ingresos brutos homogéneos. Mes y acumulado.....	12
4. Ingresos tributarios por conceptos y Centros gestores.....	13
Cuadro 4.1. Mes.....	13-18
Cuadro 4.2. Acumulado (salvo enero).....	19-24
III. GRÁFICOS	1
1. Ingresos Tributarios. Millones de euros, tasa anual y tasa anual homogénea con MM12.....	2
2. IRPF y Sociedades. Millones de euros, tasa anual y tasa anual homogénea con MM12.....	3
3. IVA e II. Especiales. Millones de euros, tasa anual y tasa anual homogénea con MM12.....	4



IV. RESUMEN DE CAMBIOS NORMATIVOS	1-3
V. NOTAS EXPLICATIVAS Y FUENTES	1
1. Medida de los ingresos en términos de caja.....	2
2. Ámbito del Presupuesto de Ingresos No Financieros.....	2
3. Conexión con el Sistema de Autoliquidaciones de la AEAT. Clasificaciones de los ingresos.....	3
4. Sistema de Financiación Territorial.....	3
5. Ingresos tributarios homogéneos.....	4
6. Serie trimestral de impuestos devengados.....	4
7. Representaciones gráficas.....	5
8. Ingresos por Delegaciones y Servicios Centrales.....	6
9. Otras informaciones periódicas.....	7

I. EVOLUCIÓN DE LOS INGRESOS TRIBUTARIOS

1. Principales resultados.

La notable ralentización del **ritmo de crecimiento acumulado de los ingresos tributarios hasta julio** (crecen un **1,0%**, frente al 4,4% que mantenían el mes anterior, Cuadros R1 y 1.1, Gráfico R2) se debe principalmente a dos circunstancias de carácter transitorio: un nuevo desfase en los ingresos netos procedentes de las retenciones sobre intereses de la Deuda Pública (en julio de 2010 se contabilizaron 1.372 millones frente a sólo 2 en este mes, impacto que desaparecerá el mes que viene con el ingreso de 1.443 millones), y el mayor adelanto relativo en la ejecución de las devoluciones este año, en particular en el IVA, a pesar de que el importe solicitado en las campañas activas de las principales figuras es inferior en 1.800 millones al del ejercicio anterior.

La distorsión temporal que introducen estos dos elementos sobre la evolución de la recaudación se corrige en el cálculo de los **ingresos en términos homogéneos**, cuyo crecimiento se eleva al **2,8%** (Cuadros R1, 3.1 y 3.2, Gráfico R2).

Esta tasa también experimenta una moderación respecto al ritmo que se mantenía hasta junio (4,1%) debido a dos motivos: su comparación con los devengos del segundo trimestre de 2010, afectados por dos factores también de carácter transitorio (la anticipación de ventas para sortear la subida de los tipos de IVA y el final de determinadas políticas de estímulo al consumo y la inversión), y el peso que habitualmente tienen en julio algunas figuras (como los pagos fraccionados del IRPF) con un comportamiento menos dinámico que el del resto de ingresos.

La incidencia de ambos factores se refleja en un **deterioro de las bases imponibles** en el segundo trimestre de 2011: la base imponible agregada acumula un descenso del **-4,9%** hasta junio, con descensos tanto en la base imponible de Sociedades como en el gasto sujeto a IVA. Pero en este caso también se anticipa una mejoría de las rentas y el gasto sujeto en la segunda mitad del año, una vez superados los efectos contractivos de la rebaja salarial en la Administración Pública y la anticipación de ventas del segundo trimestre de 2010.

Con una senda transitoriamente negativa de las bases imponibles, el factor que explica el crecimiento de los ingresos es el **impacto recaudatorio de las medidas de consolidación fiscal** adoptadas. En el Cuadro 0 de la página siguiente se resumen las principales medidas con repercusión sobre los ingresos de 2011, que ascienden a **6.230 millones**. Con la última información disponible se han reestimado la eliminación parcial de la deducción de 400 euros y la subida de tipos del IVA, y se incorpora el impacto de la subida del tipo sobre la base liquidable del ahorro (del 18% al 19%-21%) en la cuota a ingresar del IRPF, cuyo primer plazo se ha recaudado en julio.

Gráfico R1 IT HOMOGÉNEOS: tasa anual y MM12

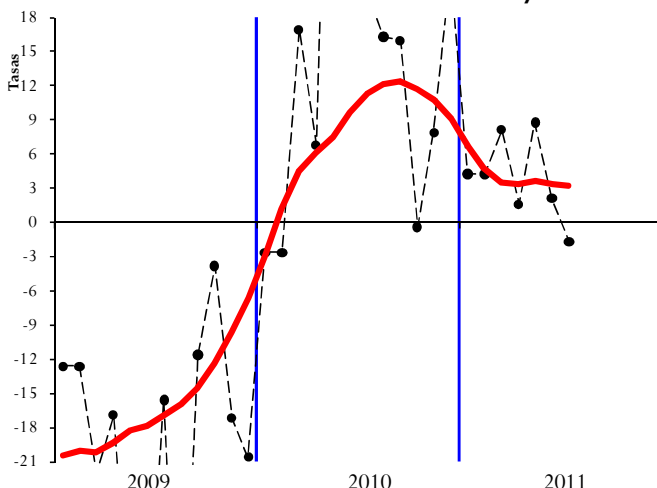
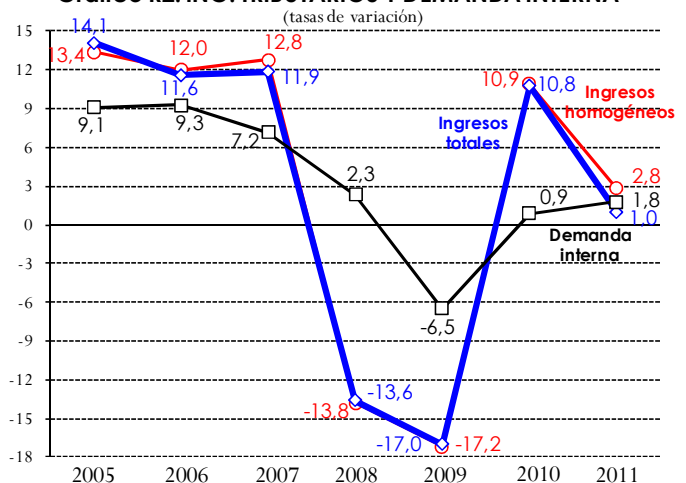


Gráfico R2. ING. TRIBUTARIOS Y DEMANDA INTERNA





Cuadro 0
AJUSTES POR IMPACTOS DE CAMBIOS NORMATIVOS

	2011				TOTAL
	IRPF	SOC	IVA	IIEE	
CAMBIOS NORMATIVOS	936	27	4.787	480	6.230
Eliminación parcial deducción 400 €	985				985
· Retenciones trabajo	905				905
· Pagos fraccionados	80				80
Reducción 5% salarios públicos	-915				-915
Subida tipo retención capital 19%	411	27			438
· Retenciones	63	27			90
· Cuota diferencial	348				348
Supresión deducción nacimiento	455				455
Subida tipos IVA al 18%/8%			4.787		4.787
· Ingresos brutos			5.531		5.531
· Devoluciones			-744		-744
Subida de tipos Impuestos Especiales				480	480

Se comprueba la distorsión que introducen en el ritmo trimestral de los ingresos los distintos importes por ingresos netos de la Deuda Pública y el aumento de las devoluciones realizadas. Resultan especialmente afectados el impuesto sobre Sociedades (acentúa su caída en ingresos totales, cuando en términos homogéneos la modera significativamente por el buen dato de las retenciones de capital), el IVA (el adelanto de devoluciones le resta dinamismo: el 3,8% de aumento de sus ingresos se eleva a un 7,2% de ritmo homogéneo) y el resto de ingresos (caen un -12,1% en vez de permanecer estables por el desfase de la Deuda Pública sobre el IRNR).

En cuanto a la recaudación del mes de julio, destacan en el lado positivo los mayores ingresos por el primer plazo de la cuota positiva del IRPF 2010 (12,5% en el mes, 6,3% acumulado), las retenciones de capital excluida Deuda Pública (7,7% en julio) y el IE sobre Labores del Tabaco (23,5% en el mes, resultado de las sucesivas variaciones de precios acordadas por las tabaquerías en junio). Por el contrario, deterioran su evolución las retenciones de trabajo (-3,2%, por los menores ingresos de pymes y entes públicos) y, sobre todo, el IVA bruto (-7,0%).

CUADRO R1. EVOLUCION DE INGRESOS (totales y homogéneos) Y DEVOLUCIONES POR FIGURAS

Tasas de variación anual

	2009	2010	2011*	I.10	II.10	III.10	IV.10	I.11	II.11	III.11*
Ingresos tributarios totales	-17,0	10,8	1,0	1,0	25,3	18,5	3,8	2,9	6,2	-9,7
· I. Renta de las Personas Físicas	-10,5	4,9	5,2	1,0	8,3	8,8	3,1	2,5	13,4	1,8
· I. Sociedades	-26,1	-19,8	-23,8	-32,4	-10,3	-25,6	-16,0	-42,4	-11,2	-49,3
· I. sobre el Valor Añadido	-30,1	46,2	3,8	2,2	126,9	149,4	19,8	8,0	11,3	-14,4
· I. Especiales	-1,1	2,4	-3,2	2,4	11,9	-1,0	-3,0	-2,8	-5,1	1,8
· Resto ingresos	-2,2	5,8	-12,1	6,1	2,1	8,6	6,7	-1,8	6,0	-58,0
Devoluciones	13,1	-19,3	-1,7	-2,1	-22,7	-31,7	-7,7	3,9	-6,1	4,3
· I. Renta de las Personas Físicas	8,0	-6,0	-13,9	1,8	-3,7	-15,4	-0,5	-11,4	-16,1	-6,9
· I. Sociedades	20,0	-3,7	11,2	-7,4	-30,0	46,1	-7,9	5,8	32,0	-10,8
· I. sobre el Valor Añadido	13,6	-30,5	3,9	-3,9	-36,5	-45,1	-11,7	5,7	0,0	11,5
· I. Especiales	31,1	9,6	0,0	26,3	-16,5	4,5	38,7	-0,6	2,6	-6,7
· Resto ingresos	14,8	27,6	19,0	22,1	65,0	16,2	36,6	9,2	25,4	83,4
Ingresos tributarios homogéneos	-17,2	10,9	2,8	0,6	24,0	18,1	5,8	5,0	3,0	-1,7
· I. Renta de las Personas Físicas	-10,5	4,7	3,3	0,6	8,9	7,4	3,9	2,1	5,5	3,1
· I. Sociedades	-26,0	-17,9	-10,7	-39,1	-10,0	-21,8	-14,2	-21,1	-11,3	2,1
· I. sobre el Valor Añadido	-31,1	45,8	7,2	2,3	114,0	143,8	25,1	13,0	10,8	-8,7
· I. Especiales	-1,0	2,3	-3,4	2,4	11,9	-1,2	-2,8	-3,1	-5,4	1,9
· Resto ingresos	-2,2	9,7	0,0	7,6	8,3	13,7	9,2	3,2	2,0	-15,1

*Tasas calculadas para el periodo del trimestre o año del que existe información



2. Evolución de los principales conceptos

- El buen comportamiento de las retenciones de capital y del primer plazo de la cuota positiva del IRPF 2010 en julio quedan compensados con los menores ingresos por retenciones del trabajo de pymes y AAPP y por el pago fraccionado del segundo trimestre. Ello hace que el **IRPF** rebaje su tasa acumulada de crecimiento más de un punto (**5,2%**). Las retenciones de trabajo aumentan hasta julio un 1,1% por el impulso de la supresión parcial de la deducción de los 400 euros sobre los ingresos de enero (en devengo su crecimiento es cero, con una caída del -0,8% en las rentas de trabajo y una subida del mismo orden en el tipo medio de retención). Por sujetos retenedores, los ingresos de pymes y AAPP se mantienen estables, y sólo crecen los de grandes empresas (en torno a un 2,5%) y los de aplazamientos y otros contraídos previos (17,0%). Sigue la recuperación del ritmo de las retenciones de capital sin Deuda Pública (-0,7%), tasa negativa que se debe a la comparación en caja con un enero de 2010 afectado por la anticipación de rendimientos para evitar la subida del tipo al 19%. En devengo, las retenciones sobre dividendos e intereses bancarios crecen en lo que va de año un 15,7% y un 17,6%, respectivamente (Cuadro A7). Por el contrario, los ingresos en julio del segundo trimestre de retenciones de arrendamientos (-3,4%), fondos de inversión (-21,4%) y, en particular, pagos fraccionados (-13,4%) muestran un sensible deterioro respecto a ritmos precedentes, si bien en este último caso se atribuye a la comparación con un trimestre de 2010 afectado por la anticipación de ventas previa a la subida de tipos del IVA. Sin impactos normativos, el **IRPF ajustado** registra un aumento del **0,9%**, por encima del que acumula la renta bruta de los hogares en el primer semestre (-0,4%).

El Cuadro A6 contiene los datos de la **campaña del IRPF 2010** hasta julio. En este mes se ha ingresado la mayor parte del primer plazo de la cuota a ingresar, que registra su primera tasa positiva (6,3%) de los últimos cuatro años. Las devoluciones de ejercicio descienden un -10,2%, con importes estables en las deducciones anticipadas por madres trabajadoras y nacimiento y una caída del -12,2% en las devoluciones de campaña realizadas. Con información provisional, los factores que explican esta mayor cuota a ingresar y las menores devoluciones en 2010 serían: el menor importe de las deducciones por vivienda practicadas, el impacto de la subida del tipo efectivo sobre la base liquidable del ahorro y una moderación en el ritmo de descenso de los rendimientos por actividades económicas. Hasta julio se habría devuelto el 77,7% del importe viable, con un ajuste casi perfecto a las devoluciones asociadas a la campaña tipo.

CUADRO A6: CAMPAÑA IRPF 2010 (datos hasta julio)

	Importe realizado (M. €)			Porcentaje realización		
	IRPF 2010	IRPF 2009	%	IRPF 2010	IRPF 2009	Diferencia
INGRESOS	4.044	3.803	6,3%	65,5%	65,3%	0,2%
DEVOLUCIONES	9.858	10.982	-10,2%	77,7%	80,6%	-2,9%
Campaña	8.089	9.213	-12,2%	74,1%	77,7%	-3,6%
Madres trabajadoras	774	759	2,0%	100,0%	100,0%	0,0%
Nacimiento hijos	996	1.009	-1,3%	100,0%	100,0%	0,0%
CUOTA DIFERENCIAL	-5.814	-7.178	19,0%	----	----	----



- El ritmo de variación acumulado del **impuesto sobre Sociedades** vuelve a estar afectado por el calendario de vencimientos de las retenciones sobre la Deuda Pública (-23,8%) y el adelanto relativo de devoluciones conseguido este año: **en términos homogéneos** la tasa pasa a ser del -10,7%, y prosigue su mejora respecto a la del mes anterior por el dinamismo de las retenciones de capital. Esta figura viene condicionada por el negativo comportamiento de los pagos fraccionados (-16,9%, y en particular los ingresados por grupos consolidados, -28,0%) debido a la incidencia de la libertad de amortización, la posibilidad de compensar bases imponibles negativas generadas en años anteriores y la necesidad de las entidades financieras de elevar sus dotaciones por provisiones. La cuota diferencial bruta apenas cambia respecto a hace un año, y las devoluciones (sin Deuda Pública) crecen un 11,6% por su mayor agilización este año (el importe solicitado se ha reducido en un -14,3%).
- La combinación de caída en los ingresos brutos (al compararse con datos de julio de 2010 incrementados por efecto de la anticipación de ventas previa a la subida de tipos) con una mayor agilización de las devoluciones en julio ha contraído significativamente la tasa de crecimiento acumulada del **IVA**, que pasa del 9,4% anterior a un **3,8%**. Ajustando las devoluciones a la campaña tipo en ambos años, el IVA homogéneo crece un 7,2% como resultado del impulso recaudatorio de la subida de tipos (su impacto en 2011 se valora provisionalmente en unos 4.800 millones), ya que el efecto anticipación y la finalización de los incentivos públicos han hecho descender un -11,1% el gasto final sujeto en la primera mitad del año (circunstancia que se invertirá en la segunda mitad, dejando una evolución estable del gasto en el año). El **IVA bruto** ralentiza su ritmo al **3,8%**, crecimiento impulsado principalmente por el IVA Importación (26,1%). Esta tasa pasaría a ser del 13,1% si se eliminase el impacto de la subida de tipos, en sintonía con la evolución de las importaciones de terceros países no energéticas (14,9% hasta mayo). Por su parte, los ingresos brutos de grandes empresas y pymes registran tasas menos dinámicas (2,9% y -1,0%) por el comportamiento negativo del gasto sujeto en esta primera mitad del año. Las devoluciones realizadas aceleran su crecimiento en julio (3,9%) por los mayores importes devueltos en las mensuales y los ajustes forales (ligados a la importación), mientras que las devoluciones anuales pagadas descienden a un ritmo menos negativo del que registra el importe solicitado por el impulso de su agilización.
- El buen dato del IE sobre Labores de Tabaco en julio mejora transitoriamente el ritmo acumulado por los **impuestos especiales** (-3,2%). Tres figuras repiten los importes recaudados hace un año (Electricidad, Tabaco y Cerveza), y las otras tres muestran descensos entre el -4% y el -6%. El IE sobre **Labores de Tabaco** abandona temporalmente el signo negativo (0,4%) porque la caída del consumo de cigarrillos en un -19,4% hasta junio se compensa con una subida del precio medio del mismo orden, y el IE sobre la **Electricidad** presenta el mismo crecimiento cero que su consumo (el impacto de la subida de tarifas queda compensado con la ausencia de ingresos de aplazamientos este año). Prácticamente toda la caída de los impuestos especiales se atribuye a la evolución negativa del IE sobre **Hidrocarburos** (-6,3%), en sintonía con la que registran los consumos de carburantes.
- En julio, mejora ligeramente el **IRNR** (-10,5% excluyendo los ingresos netos por retenciones de Deuda Pública), el **impuesto sobre primas de seguros** repite el mismo importe que hace un año y han vuelto a ralentizar sus ritmos el **tráfico exterior** (5,1%) y las **tasas y otros ingresos** (13,9%).
- Las **devoluciones realizadas** hasta julio disminuyen un -1,7% (503 millones) respecto al año anterior, con descensos en los importes devueltos en el IRPF (-13,9%, de los que 455 millones son por la supresión de la deducción por nacimiento o adopción este año) e IVA anual (-9,9% por sus menores importes solicitados), y aumentos en el IVA mensual (1.061 millones más por el empuje de la exportación), las retenciones de Deuda Pública (147 millones) y los ajustes fiscales con el País Vasco y Navarra.



LOS INGRESOS TRIBUTARIOS EN TÉRMINOS DE DEVENGO

Los **impuestos devengados** (sin cuotas diferenciales de IRPF y Sociedades) disminuyen un **-0,5%** en el primer semestre de 2011, casi cuatro puntos por debajo del ritmo alcanzado en 2010. **Eliminando los impactos de los cambios normativos**, la tasa ajustada se reduce al **-4,1%** (-1,8% corregido en 2010), en sintonía con la registrada por la **base imponible agregada** sobre la renta y el gasto en el segundo semestre de 2011 (-4,9%). No obstante, como se ha señalado, esta tasa se recuperará en la segunda mitad del año, una vez superados los efectos contractivos del recorte en los salarios públicos y del adelantamiento de ventas causado por la subida del IVA.

CUADRO A7: EVOLUCION TRIMESTRAL DE LOS IMPUESTOS DEVENGADOS

	2010	09.III	09.IV	10.I	10.II	10.III	10.IV	11.I	11.II	09	10*	11*
IMPUESTOS DIRECTOS (sin CD)	89.111	-0,8	-6,7	-3,9	5,2	-3,4	0,5	-1,0	-0,4	-4,2	-0,5	-0,7
IRPF (sin CD)	73.165	-2,8	-3,1	1,9	5,1	2,9	4,5	1,0	-0,4	-2,9	3,7	0,2
Sociedades (sin CD)	13.634	5,6	-23,3	-22,0	4,5	-18,6	-17,7	-10,6	6,3	-10,2	-18,0	-6,9
IRNR (sin CD)	2.236	-13,9	27,6	-22,2	8,1	0,5	-5,6	4,1	-14,9	7,4	-3,8	-8,3
* Retenciones de trabajo	64.525	-0,8	-1,4	6,2	6,2	4,9	6,1	0,8	-0,8	-1,8	5,9	0,0
- Grandes Empresas	27.155	-3,2	-4,0	2,9	1,4	2,3	5,4	3,4	1,7	-5,1	3,0	2,5
- PYMEs	14.773	-7,9	-8,7	3,3	6,5	6,5	7,8	-2,1	-3,1	-8,7	6,1	-2,6
- Admones. Públicas	22.597	8,8	7,6	13,3	11,5	7,1	5,8	-0,8	-2,1	8,5	9,3	-1,5
* Retenciones de capital	6.374	-21,3	-12,5	-38,6	-3,9	-11,6	-17,6	10,7	14,9	-11,3	-18,4	13,2
* Ret. arrendamientos	2.867	-6,3	-5,4	-0,3	2,3	2,1	1,8	-0,4	-3,4	-4,4	1,5	-1,9
* Ret. fondos de inversión	555	-46,9	-53,0	-35,9	-2,8	-13,9	-4,2	22,5	-21,4	-49,7	-15,0	-1,9
* Pago fraccionado IRPF	2.311	-10,4	-7,1	4,0	13,0	0,6	0,4	-7,3	-13,4	-13,4	4,5	-10,5
* Pago fraccionado IS	10.298	10,5	-27,2	-21,6		-19,9	-18,2	-15,8		-6,0	-20,0	-15,8
- Grandes empresas	8.005	21,7	-26,6	-21,7		-20,1	-16,1	-14,3		0,8	-19,8	-14,3
- PYMEs	2.293	-27,3	-28,2	-21,3		-18,7	-22,3	-19,7		-23,8	-20,8	-19,7
IMPUESTOS INDIRECTOS	74.883	-14,2	290,3	9,5	12,9	5,5	7,9	2,7	-2,3	-2,6	8,9	0,0
IVA del periodo**	52.610	-2,0	7,8	11,1	17,8	4,4	2,3	5,7	-8,0	-4,5	8,7	-1,6
* IVA bruto	75.456	-10,2	-6,2	0,2	9,1	6,8	5,0	10,5	-0,7	-10,4	5,3	4,5
- G. Empresas y Export.	43.589	-5,9	-1,4	1,8	3,6	5,5	2,2	7,8	-0,1	-5,5	3,3	3,7
- PYMEs	23.847	-8,2	-9,5	-4,1	13,4	-2,0	2,3	7,2	-6,5	-11,1	2,5	-0,5
- Importación	8.020	-35,8	-20,3	4,1	33,7	47,8	36,9	36,6	14,6	-32,2	30,4	24,8
* Devoluciones ejercicio	23.524	50,3	-50,9	-24,5	-8,8	1,6	0,6	26,3	6,6	-22,2	-5,7	15,6
- G. Empresas y Export.	13.547	2,5	-47,0	-24,9	-1,0	21,4	9,4	41,8	39,7	-18,2	0,8	40,7
- PYMEs	9.977	512,4	-53,3	-23,4	-21,0	-30,4	-5,5	-14,3	-58,1	-26,4	-13,2	-40,3
IVA neto	51.932	-19,8		10,1	15,5	8,3	10,8	6,2	-2,8	-2,4	11,2	1,4
- G. Empresas y Export.	30.042	-8,2		16,3	5,2	0,6	-2,9	-4,0	-13,6	2,0	4,4	-9,1
- PYMEs	13.870	-30,8		2,3	30,2	8,9		12,6	8,8	11,5	17,8	10,5
- Importación	8.020	-35,8	-20,3	4,1	33,7	47,8	36,9	36,6	14,6	-32,2	30,4	24,8
Impuestos Especiales	19.924	3,6	-1,2	8,4	6,1	-3,5	2,6	-7,5	-0,6	-1,7	3,1	-3,9
* Hidrocarburos	9.844	2,7	1,2	5,3	4,2	-3,0	-2,9	-5,4	-7,1	-2,5	0,7	-6,2
* Tabacos	7.569	6,6	-5,5	15,4	8,6	-5,9	12,1	-12,9	7,5	-1,6	6,7	-1,7
* Electricidad	1.370	-1,4	4,4	6,1	9,6	12,0	-4,9	3,4	-2,1	6,9	5,5	0,8
* Resto	1.141	-2,3	-1,4	-1,5	2,4	-7,5	1,5	-9,0	-0,5	-3,8	-1,4	-3,9
Tráfico exterior	1.547	-13,8	-8,0	6,4	22,3	26,1	16,4	12,5	-8,2	-14,8	17,8	2,2
Impuesto Primas de Seguros	1.436	-5,5	-0,6	6,7	0,9	2,0	-0,1	0,4	-0,6	-6,5	2,4	-0,1
TASAS TRIBUTARIAS	772	0,2	-5,9	9,1	-30,0	-52,8	-35,2	-57,5	5,5	4,3	-27,8	-17,4
IMPUESTOS DEVENGADOS (sin CD)	164.766	-7,3	30,7	1,9	8,4	0,4	3,1	0,4	-1,3	-3,4	3,4	-0,5

* Datos provisionales hasta el tratamiento completo de las declaraciones informativas anuales.

** IVA repercutido - IVA soportado + IVA de importación de terceros + IVA regímenes especiales.

Las **retenciones de trabajo** devengadas se mantienen estables en el primer semestre (**0,0%**), si bien descontando el efecto de los impactos normativos la tasa se acelera hasta el **1,8%** (-0,2% corregido en 2010) por la estabilidad de las rentas del trabajo y la subida del tipo medio. Las **retenciones de capital mobiliario** siguen mejorando en el segundo trimestre, situándose el incremento acumulado en el **13,2%** por los mayores dividendos e intereses de depósitos abonados. Por el contrario, los **pagos fraccionados** descienden hasta junio un **-10,5%**, intensificando su ritmo de caída en el segundo trimestre por el efecto anticipación de 2010. El **IRPF ajustado** (sin cuota diferencial y depurado de impactos normativos) alcanza en el primer semestre un crecimiento del **1,7%**, algo por encima del estimado para la **renta bruta de los hogares** (-0,4%).



El **impuesto sobre Sociedades** devengado (sin cuota diferencial) desciende un **-6,9%** hasta junio. Sólo presentan evolución positiva las retenciones de capital, y no llegan a compensar los deterioros de las retenciones de arrendamientos y fondos de inversión y, sobre todo, la caída del primer pago fraccionado (**-15,8%**), especialmente concentrada en los grupos consolidados.

El efecto anticipación previo a la subida de tipos que tuvo lugar en el segundo trimestre de 2010 ha provocado que el **IVA del periodo** descienda un **-1,6%** en el primer semestre de 2011, resultado de la compensación de un descenso del gasto sujeto del **-11,1%** con el impacto positivo de la subida del tipo medio de IVA este año. El IVA bruto crece un **4,5%** en devengo, con un fuerte incremento del IVA importación (24,8%) y unas evoluciones más contenidas de los ingresos de grandes empresas y pymes (3,7% y -0,5% respectivamente). Las devoluciones solicitadas de IVA moderan su crecimiento hasta el **15,6%**, y se espera que continúen esta senda en la segunda mitad del año. Por su parte, el **IVA neto** aumenta un **1,4%** (**-9,0% sin medidas normativas**).

La mejora que experimenta en el segundo trimestre el impuesto sobre el Tabaco permite que se recupere la tasa acumulada de los **impuestos especiales** (**-3,9%**). Descontando la subida de tipos aprobada para el tabaco, la **tasa ajustada** de impactos normativos se reduce hasta el **-9,1%**. El IE sobre Hidrocarburos desciende un **-6,2%** por la menor demanda de combustibles ante la subida de los precios de los carburantes. El IE sobre Labores de Tabaco cae un **-1,7%** una vez corregido el fuerte desplome de las ventas de cajetillas en el primer trimestre, y el impuesto sobre Electricidad eleva sus ingresos un **0,8%** con un crecimiento nulo del consumo eléctrico.



II. CUADROS ESTADÍSTICOS

1. INGRESOS TRIBUTARIOS POR CONCEPTOS Y DISTRIBUCIÓN ENTRE ADMINISTRACIONES

Cuadro 1.1
RESUMEN. MES Y ACUMULADO
(En millones de euros)

EN EL MES	AÑO 2011			AÑO 2010			% 11/10	
	Estado	AA.TT.	Total	Estado	AA.TT.	Total	Estado	Total
CAP. I - IMPUESTOS DIRECTOS								
I. Renta de las Personas Físicas	8.637	3.087	11.724	6.962	4.556	11.518	24,1	1,8
I. Sociedades	759		759	1.498		1.498	-49,3	-49,3
I. Renta de no Residentes	126		126	803		803	-84,3	-84,3
Resto Capítulo I	8		8	9		9	-8,1	-8,1
TOTAL CAPÍTULO I	9.530	3.087	12.617	9.271	4.556	13.828	2,8	-8,8
CAP. II - IMPUESTOS INDIRECTOS								
Impuesto sobre el Valor Añadido	4.325	2.011	6.336	8.773	-1.369	7.404	-50,7	-14,4
+ Importaciones	749		749	645		645	16,0	16,0
+ Operaciones Interiores	3.576	2.011	5.587	8.127	-1.369	6.759	-56,0	-17,3
Impuestos Especiales	653	1.054	1.707	876	800	1.676	-25,4	1,8
+ Alcohol y bebidas derivadas	-12	40	28	47	-15	32	---	-13,1
+ Cerveza	10	14	24	15	5	20	-35,2	17,4
+ Productos intermedios	0	1	1	2	-1	1	-78,9	-1,9
+ Hidrocarburos	273	482	755	705	160	865	-61,2	-12,7
+ Labores del Tabaco	387	400	787	146	491	637	164,8	23,5
+ Electricidad	-6	117	111	-39	159	120	85,8	-7,3
+ Otros	0		0	0		0	---	---
Impuesto sobre primas de seguro	121		121	121		121	-0,1	-0,1
Tráfico exterior	118		118	122		122	-3,3	-3,3
Resto Capítulo II	1		1	2		2	-63,6	-63,6
TOTAL CAPÍTULO II	5.217	3.064	8.282	9.893	-569	9.325	-47,3	-11,2
CAP. III - TASAS Y OTROS INGRESOS	131		131	142		142	-8,1	-8,1
TOTAL GENERAL	14.878	6.151	21.029	19.307	3.988	23.294	-22,9	-9,7

DESDE ENERO HASTA EL MES	AÑO 2011			AÑO 2010			% 11/10	
	Estado	AA.TT.	Total	Estado	AA.TT.	Total	Estado	Total
CAP. I - IMPUESTOS DIRECTOS								
I. Renta de las Personas Físicas	22.413	21.608	44.021	24.709	17.132	41.841	-9,3	5,2
I. Sociedades	4.764		4.764	6.250		6.250	-23,8	-23,8
I. Renta de no Residentes	1.252		1.252	2.085		2.085	-40,0	-40,0
Resto Capítulo I	77		77	50		50	55,0	55,0
TOTAL CAPÍTULO I	28.506	21.608	50.114	33.093	17.132	50.225	-13,9	-0,2
CAP. II - IMPUESTOS INDIRECTOS								
Impuesto sobre el Valor Añadido	19.025	14.076	33.100	26.699	5.178	31.877	-28,7	3,8
+ Importaciones	5.167		5.167	4.092		4.092	26,3	26,3
+ Operaciones Interiores	13.857	14.076	27.933	22.607	5.178	27.785	-38,7	0,5
Impuestos Especiales	3.734	7.375	11.109	5.944	5.527	11.471	-37,2	-3,2
+ Alcohol y bebidas derivadas	129	281	409	279	148	427	-53,9	-4,2
+ Cerveza	42	99	141	83	58	142	-49,0	-0,3
+ Productos intermedios	3	6	10	7	3	10	-52,1	-4,3
+ Hidrocarburos	2.009	3.374	5.383	3.472	2.272	5.743	-42,1	-6,3
+ Labores del Tabaco	1.552	2.797	4.349	2.133	2.199	4.333	-27,2	0,4
+ Electricidad	-2	818	816	-31	846	816	92,4	0,0
+ Otros	1		1	0		0	---	---
Impuesto sobre primas de seguro	847		847	847		847	0,0	0,0
Tráfico exterior	864		864	822		822	5,1	5,1
Resto Capítulo II	11		11	13		13	-20,3	-20,3
TOTAL CAPÍTULO II	24.481	21.450	45.931	34.326	10.705	45.031	-28,7	2,0
CAP. III - TASAS Y OTROS INGRESOS	1.332		1.332	1.169		1.169	13,9	13,9
TOTAL GENERAL	54.319	43.058	97.377	68.588	27.837	96.425	-20,8	1,0



INGRESOS TRIBUTARIOS POR CONCEPTOS Y DISTRIBUCIÓN ENTRE ADMINISTRACIONES

Cuadro 1.2: EVOLUCIÓN. MES Y ACUMULADO
(en millones de euros)

	MENSUAL						ACUMULADA					
	IRPF	IS	IVA	IIEE	Resto	TOTAL	IRPF	IS	IVA	IIEE	Resto	TOTAL
2010												
Ene	10.383	413	498	1.675	622	13.590	10.383	413	498	1.675	622	13.590
Feb	4.399	818	12.340	1.601	1.003	20.161	14.782	1.231	12.838	3.277	1.624	33.751
Mar	4.411	-542	1.740	1.378	139	7.127	19.193	689	14.578	4.655	1.763	40.878
Abr	8.137	3.564	5.809	1.757	883	20.150	27.330	4.253	20.386	6.412	2.647	61.028
May	1.331	126	2.035	1.575	395	5.462	28.660	4.379	22.422	7.987	3.042	66.490
Jun	1.662	372	2.051	1.808	747	6.641	30.323	4.752	24.473	9.795	3.789	73.131
Jul	11.518	1.498	7.404	1.676	1.198	23.294	41.841	6.250	31.877	11.471	4.987	96.425
Ago	420	4.394	-578	1.758	-77	5.917	42.260	10.644	31.299	13.228	4.911	102.342
Sep	7.177	697	6.105	1.695	812	16.486	49.437	11.340	37.404	14.923	5.722	118.827
Oct	7.853	5.196	6.936	1.615	772	22.372	57.290	16.536	44.340	16.538	6.494	141.199
Nov	5.304	-46	2.606	1.658	469	9.993	62.594	16.491	46.946	18.197	6.964	151.192
Dic	4.383	-293	2.140	1.610	505	8.345	66.977	16.198	49.086	19.806	7.469	159.536
2011												
Ene	10.636	891	779	1.742	1.189	15.237	10.636	891	779	1.742	1.189	15.237
Feb	4.599	-536	12.904	1.392	93	18.451	15.235	355	13.683	3.133	1.282	33.688
Mar	4.441	42	2.067	1.392	450	8.393	19.676	397	15.750	4.526	1.732	42.080
Abr	8.389	3.239	7.081	1.592	1.183	21.484	28.065	3.635	22.831	6.118	2.915	63.564
May	1.815	245	2.505	1.561	451	6.577	29.879	3.880	25.337	7.679	3.366	70.141
Jun	2.418	125	1.428	1.723	513	6.207	32.297	4.005	26.764	9.402	3.879	76.348
Jul	11.724	759	6.336	1.707	504	21.029	44.021	4.764	33.100	11.109	4.383	97.377
Ago												
Sep												
Oct												
Nov												
Dic												

TASAS DE VARIACIÓN (%)

	IRPF	IS	IVA	IIEE	Resto	TOTAL	IRPF	IS	IVA	IIEE	Resto	TOTAL
2006	14,8	14,5	9,6	3,2	9,1	11,6	14,8	14,5	9,6	3,2	9,1	11,6
2007	15,6	20,5	2,2	6,4	24,5	11,9	15,6	20,5	2,2	6,4	24,5	11,9
2008	-1,8	-39,1	-14,0	-1,1	-5,0	-13,6	-1,8	-39,1	-14,0	-1,1	-5,0	-13,6
2009	-10,5	-26,1	-30,1	-1,1	-2,2	-17,0	-10,5	-26,1	-30,1	-1,1	-2,2	-17,0
2010	4,9	-19,8	46,2	2,4	5,8	10,8	4,9	-19,8	46,2	2,4	5,8	10,8

	MENSUAL						ACUMULADA					
	IRPF	IS	IVA	IIEE	Resto	TOTAL	IRPF	IS	IVA	IIEE	Resto	TOTAL
2010												
Ene	-0,4	-24,9	-34,7	-4,6	15,8	-3,1	-0,4	-24,9	-34,7	-4,6	15,8	-3,1
Feb	-0,5	3,7	-7,4	9,3	3,6	-3,9	-0,4	-8,0	-8,9	1,7	8,0	-3,6
Mar	6,2	-69,5	---	4,2	-11,5	29,7	1,0	-32,4	2,2	2,4	6,1	1,0
Abr	4,3	-13,0	57,8	12,2	13,8	12,5	2,0	-16,8	13,6	4,9	8,6	4,5
May	47,4	-48,0	330,6	4,2	-0,8	54,8	3,5	-18,2	21,7	4,8	7,2	7,4
Jun	5,5	92,1	---	19,3	-7,7	54,4	3,6	-14,4	31,4	7,2	3,9	10,4
Jul	9,8	8,8	95,6	-2,2	5,2	25,9	5,2	-9,8	42,2	5,7	4,2	13,8
Ago	97,4	-37,0	84,0	-2,7	50,1	13,0	5,7	-23,4	66,4	4,5	6,0	13,7
Sep	4,6	37,4	22,0	2,2	2,0	11,2	5,5	-21,3	57,1	4,2	5,5	13,4
Oct	4,6	-14,9	1,8	-10,6	69,0	-1,4	5,4	-19,4	44,8	2,6	10,4	10,8
Nov	-2,9	91,8	56,8	1,4	-18,7	13,8	4,6	-17,3	45,4	2,5	7,8	10,9
Dic	8,4	---	67,7	1,1	-16,1	7,7	4,9	-19,8	46,2	2,4	5,8	10,8
2011												
Ene	2,4	115,8	56,6	4,0	91,3	12,1	2,4	115,8	56,6	4,0	91,3	12,1
Feb	4,5	---	4,6	-13,1	-90,7	-8,5	3,1	-71,2	6,6	-4,4	-21,1	-0,2
Mar	0,7	---	18,8	1,0	223,2	17,8	2,5	-42,4	8,0	-2,8	-1,8	2,9
Abr	3,1	-9,1	21,9	-9,4	33,9	6,6	2,7	-14,5	12,0	-4,6	10,1	4,2
May	36,4	93,8	23,1	-0,9	14,1	20,4	4,3	-11,4	13,0	-3,9	10,7	5,5
Jun	45,5	-66,4	-30,4	-4,7	-31,3	-6,5	6,5	-15,7	9,4	-4,0	2,4	4,4
Jul	1,8	-49,3	-14,4	1,8	-58,0	-9,7	5,2	-23,8	3,8	-3,2	-12,1	1,0
Ago												
Sep												
Oct												
Nov												
Dic												

CUADRO 1.3. INGRESOS TRIBUTARIOS POR CONCEPTOS. DETALLE. MES.
(En miles de euros)

PERIODO : JULIO DE 2011

DESIGNACIÓN DE LOS INGRESOS	RECAUDACIÓN									
	AÑO 2011				AÑO 2010				%	
	ESTADO	CC.AA.	CC.LL.	TOTAL	ESTADO	CC.AA.	CC.LL.	TOTAL	ESTADO	TOTAL
CAPÍTULO I - IMPUESTOS DIRECTOS										
I. R. P. F.	8.636.999	3.021.786	65.077	11.723.862	6.961.615	4.490.061	66.303	11.517.979	24,1	1,8
- Retenciones trabajo	8.778.226			8.778.226	9.065.085			9.065.085	-3,2	-3,2
- Retenciones de arrendamientos	386.687			386.687	400.068			400.068	-3,3	-3,3
- Retenciones Fondos Inversión	32.379			32.379	43.961			43.961	-26,3	-26,3
- Retenciones capital	603.563			603.563	542.704			542.704	11,2	11,2
- Pagos fraccionados	521.071			521.071	600.582			600.582	-13,2	-13,2
- Cuota diferencial I.R.P.F.	1.415.202			1.415.202	878.845			878.845	61,0	61,0
- Otras devoluciones y minoraciones	-3.100.129	3.021.786	65.077	-13.266	-4.569.630	4.490.061	66.303	-13.266	---	---
Impuesto sobre Sociedades	758.786			758.786	1.497.905			1.497.905	-49,3	-49,3
- Retenciones de arrendamientos	158.371			158.371	165.278			165.278	-4,2	-4,2
- Retenciones Fondos Inversión	13.771			13.771	18.712			18.712	-26,4	-26,4
- Retenciones capital	209.670			209.670	964.641			964.641	-78,3	-78,3
- Pagos fraccionados	12.589			12.589	17.355			17.355	-27,5	-27,5
- Cuota diferencial Sociedades	364.385			364.385	331.919			331.919	9,8	9,8
Impuesto Renta no Residentes	125.873			125.873	802.855			802.855	-84,3	-84,3
- Retenciones y Pagos a cuenta	118.010			118.010	729.106			729.106	-83,8	-83,8
- Cuota diferencial	7.680			7.680	73.500			73.500	-89,6	-89,6
- Gravamen sobre inmuebles	183			183	249			249	-26,5	-26,5
Impuesto sobre el Patrimonio	369			369	74			74	398,6	398,6
Resto del Capítulo I	7.773			7.773	8.781			8.781	-11,5	-11,5
TOTAL CAPÍTULO I	9.529.800	3.021.786	65.077	12.616.663	9.271.230	4.490.061	66.303	13.827.594	2,8	-8,8
CAPÍTULO II - IMPUESTOS INDIRECTOS										
I.V.A.	4.325.238	1.969.686	41.103	6.336.027	8.772.981	-1.404.273	35.517	7.404.225	-50,7	-14,4
- I.V.A. Bruto	9.626.108			9.626.108	10.355.928			10.355.928	-7,0	-7,0
- Importaciones	750.301			750.301	646.530			646.530	16,1	16,1
- Grandes Empresas y Exportadores	3.670.478			3.670.478	4.046.703			4.046.703	-9,3	-9,3
- Pymes	4.786.650			4.786.650	5.280.017			5.280.017	-9,3	-9,3
- Resto de Operaciones	418.679			418.679	382.678			382.678	9,4	9,4
- Devoluciones	3.290.081			3.290.081	2.951.703			2.951.703	11,5	11,5
- Participación AA.TT.	2.010.789	1.969.686	41.103		-1.368.756	-1.404.273	35.517		---	---
Impuestos Especiales	653.139	1.035.378	18.123	1.706.640	876.042	781.186	18.731	1.675.959	-25,4	1,8
- Alcohol	-11.937	39.267	808	28.138	47.062	-15.493	817	32.386	---	-13,1
- Cerveza	9.810	13.831	274	23.915	15.136	4.987	251	20.374	-35,2	17,4
- Productos intermedios	386	900	17	1.303	1.833	-523	18	1.328	-78,9	-1,9
- Hidrocarburos	273.338	472.624	9.401	755.363	704.762	150.096	10.156	865.014	-61,2	-12,7
- Labores del Tabaco	387.105	391.912	7.623	786.640	146.185	483.118	7.489	636.792	164,8	23,5
- Electricidad	-5.551	116.844	0	111.293	-38.996	159.001	0	120.005	---	-7,3
- Otros	-12			-12	60			60	---	---
Primas de Seguros	120.781			120.781	120.863			120.863	-0,1	-0,1
Tráfico exterior	117.633			117.633	121.680			121.680	-3,3	-3,3
- Tarifa Exterior Común	115.972			115.972	119.811			119.811	-3,2	-3,2
- Exacciones Agrícolas	1.661			1.661	1.869			1.869	-11,1	-11,1
Azúcar	0			0	1.275			1.275	---	---
Resto Capítulo II	646			646	501			501	28,9	28,9
TOTAL CAPÍTULO II	5.217.437	3.005.064	59.226	8.281.727	9.893.342	-623.087	54.248	9.324.503	-47,3	-11,2
CAPÍTULO III - TASAS Y OTROS INGRESOS										
Tasa Radioeléctrica	-24.672			-24.672	-40.573			-40.573	---	---
Otras Tasas	52.358			52.358	62.363			62.363	-16,0	-16,0
Resto del Capítulo III	102.994			102.994	120.396			120.396	-14,5	-14,5
TOTAL CAPÍTULO III	130.680			130.680	142.186			142.186	-8,1	-8,1
TOTAL INGRESOS TRIBUTARIOS	14.877.917	6.026.850	124.303	21.029.070	19.306.758	3.866.974	120.551	23.294.283	-22,9	-9,7

CUADRO 1.4. INGRESOS TRIBUTARIOS POR CONCEPTOS. DETALLE. ACUMULADO.
(En miles de euros)

PERIODO : ENERO/JULIO DE 2011

DESIGNACIÓN DE LOS INGRESOS	RECAUDACIÓN								%	
	AÑO 2011				AÑO 2010				ESTADO	TOTAL
	ESTADO	CC.AA.	CC.LL.	TOTAL	ESTADO	CC.AA.	CC.LL.	TOTAL		
CAPÍTULO I - IMPUESTOS DIRECTOS										
I. R. P. F.	22.413.215	21.152.498	455.531	44.021.244	24.708.896	16.667.668	464.111	41.840.675	-9,3	5,2
- Retenciones trabajo	42.130.010			42.130.010	41.676.566			41.676.566	1,1	1,1
- Retenciones de arrendamientos	1.403.966			1.403.966	1.409.309			1.409.309	-0,4	-0,4
- Retenciones Fondos Inversión	233.818			233.818	254.584			254.584	-8,2	-8,2
- Retenciones capital	3.220.829			3.220.829	3.285.352			3.285.352	-2,0	-2,0
- Pagos fraccionados	1.611.220			1.611.220	1.716.797			1.716.797	-6,1	-6,1
- Cuota diferencial I.R.P.F.	-4.391.825			-4.391.825	-6.308.919			-6.308.919	---	---
- Otras devoluciones y minoraciones	-21.794.803	21.152.498	455.531	-186.774	-17.324.793	16.667.668	464.111	-193.014	---	---
Impuesto sobre Sociedades	4.763.981			4.763.981	6.249.619			6.249.619	-23,8	-23,8
- Retenciones de arrendamientos	559.073			559.073	567.173			567.173	-1,4	-1,4
- Retenciones Fondos Inversión	99.500			99.500	108.297			108.297	-8,1	-8,1
- Retenciones capital	1.323.570			1.323.570	2.081.160			2.081.160	-36,4	-36,4
- Pagos fraccionados	2.610.807			2.610.807	3.143.626			3.143.626	-16,9	-16,9
- Cuota diferencial Sociedades	171.031			171.031	349.363			349.363	-51,0	-51,0
Impuesto Renta no Residentes	1.251.554			1.251.554	2.085.048			2.085.048	-40,0	-40,0
- Retenciones y Pagos a cuenta	1.172.105			1.172.105	1.903.954			1.903.954	-38,4	-38,4
- Cuota diferencial	73.922			73.922	175.736			175.736	-57,9	-57,9
- Gravamen sobre inmuebles	5.527			5.527	5.358			5.358	3,2	3,2
Impuesto sobre el Patrimonio	994			994	626			626	58,8	58,8
Resto del Capítulo I	76.396			76.396	49.292			49.292	55,0	55,0
TOTAL CAPÍTULO I	28.506.140	21.152.498	455.531	50.114.169	33.093.481	16.667.668	464.111	50.225.260	-13,9	-0,2
CAPÍTULO II - IMPUESTOS INDIRECTOS										
I.V.A.	19.024.806	13.787.806	287.720	33.100.332	26.698.812	4.929.393	248.620	31.876.825	-28,7	3,8
- I.V.A. Bruto	48.410.007			48.410.007	46.615.629			46.615.629	3,8	3,8
- Importaciones	5.172.926			5.172.926	4.101.417			4.101.417	26,1	26,1
- Grandes Empresas y Exportadores	25.262.650			25.262.650	24.548.948			24.548.948	2,9	2,9
- Pymes	15.096.065			15.096.065	15.247.546			15.247.546	-1,0	-1,0
- Resto de Operaciones	2.878.366			2.878.366	2.717.718			2.717.718	5,9	5,9
- Devoluciones	15.309.675			15.309.675	14.738.804			14.738.804	3,9	3,9
- Participación AA.TT.	14.075.526	13.787.806	287.720	14.075.526	5.178.013	4.929.393	248.620	14.075.526	171,8	---
Impuestos Especiales	3.734.251	7.247.654	126.874	11.108.779	5.943.858	5.395.653	131.112	11.470.623	-37,2	-3,2
- Alcohol	128.747	274.869	5.657	409.273	279.229	142.287	5.719	427.235	-53,9	-4,2
- Cerveza	42.443	96.817	1.921	141.181	83.278	56.535	1.755	141.568	-49,0	-0,3
- Productos intermedios	3.440	6.300	126	9.866	7.179	3.005	129	10.313	-52,1	-4,3
- Hidrocarburos	2.008.758	3.308.372	65.804	5.382.934	3.471.888	2.200.452	71.086	5.743.426	-42,1	-6,3
- Labores del Tabaco	1.552.395	2.743.383	53.366	4.349.144	2.133.162	2.146.962	52.423	4.332.547	-27,2	0,4
- Electricidad	-2.347	817.913	0	815.566	-30.724	846.412	0	815.688	---	0,0
- Otros	815			815	-154			-154	---	---
Primas de Seguros	847.142			847.142	847.315			847.315	0,0	0,0
Tráfico exterior	864.081			864.081	822.446			822.446	5,1	5,1
- Tarifa Exterior Común	852.934			852.934	800.244			800.244	6,6	6,6
- Exacciones Agrícolas	11.147			11.147	22.202			22.202	-49,8	-49,8
Azúcar	6.676			6.676	9.861			9.861	-32,3	-32,3
Resto Capítulo II	4.013			4.013	3.545			3.545	13,2	13,2
TOTAL CAPÍTULO II	24.480.969	21.035.460	414.594	45.931.023	34.325.837	10.325.046	379.732	45.030.615	-28,7	2,0
CAPÍTULO III - TASAS Y OTROS INGRESOS										
Tasa Radioeléctrica	135.561			135.561	123.711			123.711	9,6	9,6
Otras Tasas	391.183			391.183	445.761			445.761	-12,2	-12,2
Resto del Capítulo III	805.091			805.091	599.623			599.623	34,3	34,3
TOTAL CAPÍTULO III	1.331.835			1.331.835	1.169.095			1.169.095	13,9	13,9
TOTAL INGRESOS TRIBUTARIOS	54.318.944	42.187.958	870.125	97.377.027	68.588.413	26.992.714	843.843	96.424.970	-20,8	1,0



2. DEVOLUCIONES, PARTICIPACIÓN DE LAS AA.TT. Y OTRAS MINORACIONES. INGRESOS BRUTOS

Cuadro 2.1
DEVOLUCIONES, PARTICIPACIÓN DE LAS AA.TT. Y OTRAS MINORACIONES. MES Y ACUMULADO
(En millones de euros)

	PERIODO: MES DE JULIO				PERIODO: ENERO-JULIO			
	2011	2010	Comparación 11/10		2011	2010	Comparación 11/10	
			Diferencia	%			Diferencia	%
I. Renta de las Personas Físicas	1.971	2.118	-146	-6,9	9.311	10.815	-1.504	-13,9
+ Cuota diferencial	1.963	2.110	-147	-7,0	9.223	10.767	-1.544	-14,3
+ Otras devoluciones	9	8	1	11,1	88	48	40	83,6
+ D. G. del Tesoro y Política Financiera	0	0	0	---	0	0	0	---
I. Sociedades	94	105	-11	-10,8	2.419	2.176	244	11,2
+ Cuota diferencial	91	104	-12	-11,7	1.549	1.396	153	10,9
+ Otras devoluciones	2	1	1	57,8	25	15	11	70,2
+ D. G. del Tesoro y Política Financiera	1	0	0	54,5	845	765	80	10,5
I. Renta de no Residentes	52	5	47	---	833	709	124	17,5
+ Otras devoluciones	51	5	46	---	133	75	58	76,7
+ D. G. del Tesoro y Política Financiera	1	0	0	54,3	701	634	67	10,5
Impuesto sobre el Valor Añadido	3.290	2.952	338	11,5	15.310	14.739	571	3,9
+ Anuales y otras	1.614	1.397	217	15,5	5.029	5.580	-551	-9,9
+ Mensuales	1.494	1.327	167	12,6	9.621	8.560	1.061	12,4
+ Ajuste País Vasco	182	227	-45	-19,9	519	483	36	7,5
+ Ajuste Navarra	0	0	0	---	141	116	25	21,3
Impuestos Especiales	40	43	-3	-6,7	258	258	0	0,0
Otras devoluciones	51	51	0	0,5	333	270	62	23,1
TOTAL DEVOLUCIONES	5.498	5.273	224	4,3	28.464	28.967	-503	-1,7
I. Renta de las Personas Físicas	3.100	4.570	-1.470	-32,2	21.795	17.325	4.470	25,8
+ Asignación tributaria Iglesia Católica	13	13	0	0,0	187	193	-6	-3,2
+ Participación AA.TT. en el IRPF	3.087	4.556	-1.470	-32,3	21.608	17.132	4.476	26,1
Participación de las AA.TT. en el IVA	2.011	-1.369	3.380	---	14.076	5.178	8.898	171,8
Participación de las AA.TT. en II.EE.	1.054	800	254	31,7	7.375	5.527	1.848	33,4
TOTAL MINORACIONES	6.164	4.001	2.164	54,1	43.245	28.030	15.215	54,3
I. Renta de las Personas Físicas	5.071	6.687	-1.616	-24,2	31.106	28.140	2.966	10,5
I. Sociedades	94	105	-11	-10,8	2.419	2.176	244	11,2
I. Renta de no Residentes	52	5	47	---	833	709	124	17,5
Impuesto sobre el Valor Añadido	5.301	1.583	3.718	234,9	29.385	19.917	9.468	47,5
Impuestos Especiales	1.093	843	251	29,8	7.633	5.785	1.848	31,9
Otras devoluciones	51	51	0	0,5	333	270	62	23,1
TOTAL DEVOLUCIONES Y MINORACIONES	11.662	9.274	2.388	25,7	71.708	56.996	14.712	25,8

Cuadro 2.2
DEVOLUCIONES. EVOLUCIÓN
(en millones de euros)

	MENSUAL						ACUMULADA					
	IRPF	IS	IVA	IIEE	Resto	TOTAL	IRPF	IS	IVA	IIEE	Resto	TOTAL
2010												
Ene	302	400	826	4	20	1.551	302	400	826	4	20	1.551
Feb	286	272	1.013	24	25	1.619	587	672	1.838	28	45	3.170
Mar	257	884	2.251	64	543	3.999	844	1.556	4.089	91	587	7.169
Abr	886	162	3.040	50	31	4.169	1.731	1.718	7.129	141	618	11.337
May	3.074	230	2.265	33	125	5.726	4.804	1.948	9.394	175	742	17.063
Jun	3.893	123	2.393	41	181	6.630	8.697	2.070	11.787	216	923	23.693
Jul	2.118	105	2.952	43	56	5.273	10.815	2.176	14.739	258	979	28.967
Ago	535	1.136	1.817	23	609	4.120	11.350	3.312	16.556	281	1.588	33.087
Sep	580	81	2.029	32	77	2.799	11.930	3.393	18.585	313	1.665	35.886
Oct	695	753	2.179	95	45	3.766	12.624	4.146	20.764	408	1.710	39.652
Nov	748	520	1.985	25	57	3.334	13.372	4.666	22.749	433	1.766	42.986
Dic	493	3.000	2.514	31	256	6.294	13.866	7.666	25.263	464	2.022	49.280
2011												
Ene	335	384	795	8	48	1.569	335	384	795	8	48	1.569
Feb	230	1.039	1.100	22	495	2.885	565	1.423	1.895	29	543	4.455
Mar	184	224	2.429	61	98	2.996	749	1.646	4.324	91	641	7.451
Abr	826	166	2.428	74	51	3.546	1.574	1.813	6.752	165	692	10.997
May	2.573	133	2.230	25	64	5.025	4.147	1.946	8.982	190	757	16.022
Jun	3.192	379	3.037	28	307	6.944	7.340	2.325	12.020	218	1.063	22.966
Jul	1.971	94	3.290	40	103	5.498	9.311	2.419	15.310	258	1.166	28.464
Ago												
Sep												
Oct												
Nov												
Dic												

TASAS DE VARIACIÓN (%)

	IRPF	IS	IVA	IIEE	Resto	TOTAL	IRPF	IS	IVA	IIEE	Resto	TOTAL
2006	3,8	34,2	19,7	62,6	3,6	16,4	3,8	34,2	19,7	62,6	3,6	16,4
2007	8,7	-0,4	24,8	-8,5	20,2	17,5	8,7	-0,4	24,8	-8,5	20,2	17,5
2008	18,4	42,6	2,2	-9,6	1,0	9,7	18,4	42,6	2,2	-9,6	1,0	9,7
2009	8,0	20,0	13,6	31,1	14,8	13,1	8,0	20,0	13,6	31,1	14,8	13,1
2010	-6,0	-3,7	-30,5	9,6	27,6	-19,3	-6,0	-3,7	-30,5	9,6	27,6	-19,3

	MENSUAL						ACUMULADA					
	IRPF	IS	IVA	IIEE	Resto	TOTAL	IRPF	IS	IVA	IIEE	Resto	TOTAL
2010												
Ene	10,6	15,0	83,9	26,7	20,9	42,4	10,6	15,0	83,9	26,7	20,9	42,4
Feb	-6,4	-31,5	182,3	128,8	13,2	48,1	1,6	-9,8	127,6	106,9	16,5	45,3
Mar	2,1	-5,6	-34,7	8,0	22,5	-22,2	1,8	-7,4	-3,9	26,3	22,1	-2,1
Abr	-2,5	-19,0	-38,5	-10,6	-65,4	-32,7	-0,5	-8,7	-22,5	10,2	8,5	-16,1
May	-7,0	26,8	-32,5	-30,3	58,3	-17,8	-4,7	-5,6	-25,2	-0,7	14,5	-16,7
Jun	-1,3	-65,3	-37,4	-9,2	394,9	-19,2	-3,2	-14,3	-28,0	-2,5	34,8	-17,4
Jul	-19,2	-21,8	-47,6	-24,0	80,5	-37,8	-6,8	-14,7	-33,1	-6,8	36,8	-22,1
Ago	1,6	65,0	-60,3	119,6	10,1	-35,2	-6,5	2,3	-37,8	-2,3	25,2	-24,0
Sep	-14,1	-1,4	-6,5	19,3	41,8	-6,9	-6,9	2,2	-35,4	-0,4	25,9	-22,9
Oct	-8,8	11,3	0,3	138,2	16,7	2,1	-7,0	3,7	-32,9	15,1	25,6	-21,0
Nov	4,9	-56,2	-23,8	2,0	-7,2	-27,4	-6,4	-10,0	-32,2	14,3	24,2	-21,6
Dic	4,8	8,0	-9,6	-30,0	57,8	0,9	-6,0	-3,7	-30,5	9,6	27,6	-19,3
2011												
Ene	11,0	-4,1	-3,7	108,4	143,8	1,2	11,0	-4,1	-3,7	108,4	143,8	1,2
Feb	-19,4	282,3	8,6	-10,1	---	78,2	-3,8	111,7	3,1	5,5	---	40,5
Mar	-28,7	-74,7	7,9	-3,2	-81,9	-25,1	-11,4	5,8	5,7	-0,6	9,2	3,9
Abr	-6,8	2,7	-20,1	47,9	66,9	-14,9	-9,0	5,5	-5,3	16,6	12,1	-3,0
May	-16,3	-42,0	-1,5	-24,7	-48,6	-12,2	-13,7	-0,1	-4,4	8,8	1,9	-6,1
Jun	-18,0	209,4	26,9	-30,8	69,5	4,7	-15,6	12,3	2,0	1,3	15,1	-3,1
Jul	-6,9	-10,8	11,5	-6,7	83,4	4,3	-13,9	11,2	3,9	0,0	19,0	-1,7
Ago												
Sep												
Oct												
Nov												
Dic												

Cuadro 2.3
PARTICIPACIÓN DE LAS AA.TT. Y OTRAS MINORACIONES. EVOLUCIÓN
(en millones de euros)

	MENSUAL						ACUMULADA					
	PARTICIPACIÓN DE LAS AA.TT.				ASIG. I.C.	MINOR.	PARTICIPACIÓN DE LAS AA.TT.				ASIG. I.C.	MINOR.
	IRPF	IVA	IIEE	TOTAL	IRPF	TOTAL	IRPF	IVA	IIEE	TOTAL	IRPF	TOTAL
2010												
Ene	2.096	1.091	788	3.975	113	4.088	2.096	1.091	788	3.975	113	4.088
Feb	2.096	1.091	788	3.975	13	3.988	4.192	2.182	1.576	7.950	126	8.076
Mar	2.096	1.091	788	3.975	13	3.988	6.288	3.273	2.363	11.925	139	12.064
Abr	2.096	1.091	788	3.975	13	3.988	8.384	4.365	3.151	15.899	152	16.052
May	2.096	1.091	788	3.975	13	3.988	10.480	5.456	3.939	19.874	166	20.040
Jun	2.096	1.091	788	3.975	14	3.989	12.575	6.547	4.727	23.849	180	24.029
Jul	4.556	-1.369	800	3.988	13	4.001	17.132	5.178	5.527	27.837	193	28.030
Ago	2.135	1.051	790	3.976	13	3.989	19.267	6.229	6.317	31.812	206	32.019
Sep	2.096	1.091	788	3.975	13	3.988	21.363	7.320	7.104	35.787	220	36.007
Oct	2.096	1.091	788	3.975	13	3.988	23.459	8.411	7.892	39.762	233	39.995
Nov	2.096	1.091	788	3.975	13	3.988	25.555	9.502	8.680	43.737	246	43.983
Dic	2.096	1.091	788	3.975	13	3.988	27.651	10.593	9.468	47.712	259	47.971

2011												
Ene	3.087	2.011	1.054	6.151	107	6.258	3.087	2.011	1.054	6.151	107	6.258
Feb	3.087	2.011	1.054	6.151	13	6.164	6.174	4.022	2.107	12.302	120	12.422
Mar	3.087	2.011	1.054	6.151	13	6.164	9.261	6.032	3.161	18.453	133	18.587
Abr	3.087	2.011	1.054	6.151	13	6.164	12.347	8.043	4.214	24.605	146	24.751
May	3.087	2.011	1.054	6.151	13	6.164	15.434	10.054	5.268	30.756	160	30.915
Jun	3.087	2.011	1.054	6.151	14	6.165	18.521	12.065	6.321	36.907	174	37.080
Jul	3.087	2.011	1.054	6.151	13	6.164	21.608	14.076	7.375	43.058	187	43.245
Ago												
Sep												
Oct												
Nov												
Dic												

TASAS DE VARIACIÓN (%)

	PARTICIPACIÓN DE LAS AA.TT.				ASIG. I.C.	MINOR.	PARTICIPACIÓN DE LAS AA.TT.				ASIG. I.C.	MINOR.
	IRPF	IVA	IIEE	TOTAL	IRPF	TOTAL	IRPF	IVA	IIEE	TOTAL	IRPF	TOTAL
2006	13,6	7,7	5,8	9,8	2,0	9,8	13,6	7,7	5,8	9,8	2,0	9,8
2007	12,5	14,9	-4,5	10,5	5,8	10,4	12,5	14,9	-4,5	10,5	5,8	10,4
2008	16,4	4,5	0,4	9,1	0,3	9,1	16,4	4,5	0,4	9,1	0,3	9,1
2009	19,7	-23,0	10,3	1,8	62,3	1,9	19,7	-23,0	10,3	1,8	62,3	1,9
2010	-17,3	-40,5	2,8	-21,0	4,6	-20,9	-17,3	-40,5	2,8	-21,0	4,6	-20,9

	MENSUAL						ACUMULADA					
	IRPF	IVA	IIEE	TOTAL	ASIG. I.C.	MINOR.	IRPF	IVA	IIEE	TOTAL	ASIG. I.C.	MINOR.
2010												
Ene	-14,2	-30,6	5,4	-16,5	8,3	-16,0	-14,2	-30,6	5,4	-16,5	8,3	-16,0
Feb	-14,2	-30,6	5,4	-16,5	2,0	-16,5	-14,2	-30,6	5,4	-16,5	7,6	-16,2
Mar	-14,2	-30,6	5,4	-16,5	2,0	-16,5	-14,2	-30,6	5,4	-16,5	7,0	-16,3
Abr	-14,2	-30,6	5,4	-16,5	2,0	-16,5	-14,2	-30,6	5,4	-16,5	6,6	-16,3
May	-14,2	-30,6	5,4	-16,5	2,0	-16,5	-14,2	-30,6	5,4	-16,5	6,2	-16,4
Jun	-14,2	-30,6	5,4	-16,5	7,7	-16,4	-14,2	-30,6	5,4	-16,5	6,3	-16,4
Jul	-30,6	---	-19,2	-50,5	-3,7	-50,4	-19,3	-47,9	1,0	-24,0	5,5	-23,8
Ago	-12,5	-33,1	5,8	-16,4	2,0	-16,4	-18,6	-45,8	1,6	-23,1	5,3	-23,0
Sep	-14,2	-30,6	5,4	-16,5	2,0	-16,5	-18,1	-44,0	2,0	-22,4	5,1	-22,3
Oct	-14,2	-30,6	5,4	-16,5	2,0	-16,5	-17,8	-42,6	2,3	-21,9	4,9	-21,8
Nov	-14,2	-30,6	5,4	-16,5	2,0	-16,5	-17,5	-41,4	2,6	-21,4	4,8	-21,3
Dic	-14,2	-30,6	5,4	-16,5	2,0	-16,5	-17,3	-40,5	2,8	-21,0	4,6	-20,9
2011												
Ene	47,3	84,3	33,7	54,8	-5,3	53,1	47,3	84,3	33,7	54,8	-5,3	53,1
Feb	47,3	84,3	33,7	54,8	0,0	54,6	47,3	84,3	33,7	54,8	-4,8	53,8
Mar	47,3	84,3	33,7	54,8	0,0	54,6	47,3	84,3	33,7	54,8	-4,3	54,1
Abr	47,3	84,3	33,7	54,8	0,0	54,6	47,3	84,3	33,7	54,8	-4,0	54,2
May	47,3	84,3	33,7	54,8	0,0	54,6	47,3	84,3	33,7	54,8	-3,6	54,3
Jun	47,3	84,3	33,7	54,8	-1,5	54,6	47,3	84,3	33,7	54,8	-3,5	54,3
Jul	-32,3	---	31,7	54,3	0,0	54,1	26,1	---	33,4	54,7	-3,2	54,3
Ago												
Sep												
Oct												
Nov												
Dic												



Cuadro 2.4
INGRESOS BRUTOS. MES Y ACUMULADO
(En millones de euros)

	PERIODO: MES DE JULIO			PERIODO: ENERO-JULIO		
	2011	2010	%	2011	2010	%
I. Renta de las Personas Físicas	13.708	13.649	0,4	53.519	52.848	1,3
- Retenciones de trabajo	8.784	9.071	-3,2	42.181	41.715	1,1
- Administraciones Públicas	2.006	2.156	-7,0	10.821	11.000	-1,6
- Grandes Empresas	2.993	2.960	1,1	19.065	18.585	2,6
- PYMEs	3.648	3.821	-4,5	11.316	11.299	0,2
- Otros ingresos	137	134	2,1	978	831	17,7
- Cuota Diferencial Bruta	3.378	2.989	13,0	4.831	4.458	8,4
I. Sociedades	852	1.603	-46,8	7.183	8.425	-14,7
- Cuota Diferencial Bruta	456	436	4,7	1.720	1.745	-1,5
Impuesto sobre el Valor Añadido	9.626	10.356	-7,0	48.410	46.616	3,8
- Importación	750	647	16,1	5.173	4.101	26,1
- Grandes Empresas	3.670	4.047	-9,3	25.263	24.549	2,9
- PYMEs	4.787	5.280	-9,3	15.096	15.248	-1,0
- Otros Ingresos	419	383	9,4	2.878	2.718	5,9
Impuestos Especiales	1.747	1.719	1,6	11.367	11.729	-3,1
Resto de Ingresos	607	1.254	-51,6	5.549	5.967	-7,0
INGRESOS TRIBUTARIOS BRUTOS	26.540	28.581	-7,1	126.027	125.585	0,4



3. INGRESOS TRIBUTARIOS HOMOGÉNEOS

Cuadro 3.1
RESUMEN. MES Y ACUMULADO
(En millones de euros)

	PERIODO: MES DE JULIO			PERIODO: ENERO-JULIO		
	2011	2010	%	2011	2010	%
IRPF, ingresos totales	11.724	11.518	1,8	44.021	41.841	5,2
<i>Total ajustes</i>	-381	-512	25,5	-154	618	---
+ Ajuste ritmo devol. al de una campaña tipo	-525	-534	1,8	-372	512	---
+ Corrección retenciones trabajo AAPP	130	10	---	31	-87	---
+ Otros conceptos	13	13	0,0	187	193	-3,2
IRPF, ingresos homogéneos	11.343	11.006	3,1	43.867	42.459	3,3
I. SOCIEDADES	759	1.498	-49,3	4.764	6.250	-23,8
<i>Total ajustes</i>	1	-753	---	133	-763	---
+ Ajuste ritmo devol. al de una campaña tipo	2	1	201,5	144	-1	---
+ Corrección retenciones Deuda Pública	-1	-754	99,8	-11	-762	98,6
+ Otros conceptos	0	0	---	0	0	---
IS, ingresos homogéneos	760	745	2,1	4.897	5.487	-10,7
IVA, ingresos totales	6.336	7.404	-14,4	33.100	31.877	3,8
<i>Total ajustes</i>	446	25	---	562	-471	---
+ Ajuste ritmo devol. al de una campaña tipo	446	25	---	562	-471	---
+ Otros conceptos	0	0	---	0	0	---
IVA, ingresos homogéneos	6.782	7.429	-8,7	33.663	31.405	7,2
IIEE, ingresos totales	1.707	1.676	1,8	11.109	11.471	-3,2
<i>Total ajustes</i>	35	33	7,5	236	274	-13,8
+ Rec. I.E. Tabaco en País Vasco y Navarra	35	33	7,5	236	274	-13,8
IIEE, ingresos homogéneos	1.742	1.709	1,9	11.345	11.745	-3,4
Resto de Ingresos	504	1.198	-58,0	4.383	4.987	-12,1
<i>Total ajustes</i>	24	-577	---	-145	-748	80,6
+ Corrección retenciones Deuda Pública	-1	-617	99,8	-9	-624	98,5
+ Corrección tasa reserva dom. pub. radioel.	25	41	-39,2	-136	-124	-9,6
+ Otros conceptos	0	0	---	0	0	---
Resto de Ingresos homogéneos	527	622	-15,1	4.238	4.239	0,0
TOTAL INGRESOS TRIBUTARIOS HOMOGÉNEOS	21.154	21.510	-1,7	98.010	95.335	2,8

INGRESOS TRIBUTARIOS HOMOGÉNEOS

Cuadro 3.2: EVOLUCIÓN
(en millones de euros)

	MENSUAL						ACUMULADA					
	IRPF	IS	IVA	IIEE	Resto	TOTAL	IRPF	IS	IVA	IIEE	Resto	TOTAL
2010												
Ene	10.408	541	606	1.726	621	13.902	10.408	541	606	1.726	621	13.902
Feb	4.420	134	12.396	1.632	482	19.064	14.828	674	13.002	3.358	1.103	32.965
Mar	4.428	7	1.288	1.406	638	7.766	19.256	681	14.290	4.764	1.740	40.731
Abr	8.428	3.416	5.948	1.800	504	20.095	27.684	4.097	20.238	6.564	2.244	60.826
May	1.788	231	2.034	1.617	472	6.142	29.471	4.328	22.271	8.181	2.716	66.968
Jun	1.981	414	1.705	1.855	902	6.856	31.453	4.742	23.976	10.036	3.618	73.824
Jul	11.006	745	7.429	1.709	622	21.510	42.459	5.487	31.405	11.745	4.239	95.335
Ago	57	5.467	-1.033	1.801	494	6.786	42.516	10.954	30.372	13.545	4.733	102.121
Sep	6.946	621	5.990	1.741	870	16.168	49.462	11.574	36.363	15.286	5.603	118.288
Oct	7.889	5.185	7.042	1.661	565	22.341	57.351	16.759	43.404	16.947	6.168	140.629
Nov	5.377	-146	3.015	1.701	491	10.438	62.728	16.613	46.419	18.647	6.659	151.067
Dic	4.537	-119	1.957	1.655	745	8.776	67.265	16.494	48.377	20.303	7.404	159.843
2011												
Ene	10.701	430	957	1.779	746	14.613	10.701	430	957	1.779	746	14.613
Feb	4.568	141	13.093	1.411	533	19.747	15.270	571	14.050	3.190	1.279	34.360
Mar	4.390	-35	2.102	1.424	517	8.398	19.660	537	16.152	4.614	1.795	42.759
Abr	8.616	2.951	6.532	1.633	684	20.416	28.276	3.488	22.684	6.248	2.479	63.175
May	1.959	255	2.422	1.598	448	6.682	30.235	3.743	25.106	7.845	2.927	69.857
Jun	2.289	394	1.775	1.758	783	6.999	32.524	4.137	26.881	9.603	3.710	76.856
Jul	11.343	760	6.782	1.742	527	21.154	43.867	4.897	33.663	11.345	4.238	98.010
Ago												
Sep												
Oct												
Nov												
Dic												

TASAS DE VARIACIÓN (%)

	IRPF	IS	IVA	IIEE	Resto	TOTAL	IRPF	IS	IVA	IIEE	Resto	TOTAL
2006	15,4	14,2	10,5	3,2	7,5	12,0	15,4	14,2	10,5	3,2	7,5	12,0
2007	16,1	19,9	5,6	6,6	19,9	12,8	16,1	19,9	5,6	6,6	19,9	12,8
2008	-1,4	-39,3	-16,0	-1,0	0,0	-13,8	-1,4	-39,3	-16,0	-1,0	0,0	-13,8
2009	-10,5	-26,0	-31,1	-1,0	-2,2	-17,2	-10,5	-26,0	-31,1	-1,0	-2,2	-17,2
2010	4,7	-17,9	45,8	2,3	9,7	10,9	4,7	-17,9	45,8	2,3	9,7	10,9

	MENSUAL						ACUMULADA					
	IRPF	IS	IVA	IIEE	Resto	TOTAL	IRPF	IS	IVA	IIEE	Resto	TOTAL
2010												
Ene	-0,9	-15,4	0,5	-4,3	15,7	-1,3	-0,9	-15,4	0,5	-4,3	15,7	-1,3
Feb	-1,0	-63,6	-3,7	9,1	-14,5	-3,5	-1,0	-33,0	-3,5	1,8	0,2	-2,6
Mar	6,4	-94,2	158,5	3,9	23,1	16,9	0,6	-39,1	2,3	2,4	7,6	0,6
Abr	4,6	-15,2	28,2	12,2	3,8	6,8	1,8	-20,4	8,7	4,9	6,7	2,6
May	25,4	-19,7	---	4,2	6,3	56,2	3,0	-20,4	18,2	4,8	6,6	5,9
Jun	15,7	108,3	---	19,3	12,1	74,3	3,7	-15,8	29,6	7,2	7,9	9,9
Jul	6,9	8,4	62,3	-2,7	15,0	20,4	4,5	-13,2	36,1	5,6	8,9	12,1
Ago	---	-28,3	72,9	-2,9	28,6	16,3	5,2	-21,5	57,7	4,4	10,7	12,4
Sep	4,0	48,5	38,6	2,2	6,0	16,0	5,0	-19,4	54,2	4,1	9,9	12,9
Oct	4,7	-16,8	10,9	-10,5	23,9	-0,4	5,0	-18,6	45,0	2,5	11,1	10,5
Nov	-1,6	38,1	29,6	1,6	10,3	7,9	4,4	-18,4	43,9	2,4	11,0	10,3
Dic	9,6	55,7	110,4	1,3	-0,3	22,2	4,7	-17,9	45,8	2,3	9,7	10,9
2011												
Ene	2,8	-20,5	58,1	3,1	20,1	5,1	2,8	-20,5	58,1	3,1	20,1	5,1
Feb	3,4	5,9	5,6	-13,6	10,7	3,6	3,0	-15,3	8,1	-5,0	16,0	4,2
Mar	-0,9	---	63,2	1,3	-19,0	8,1	2,1	-21,1	13,0	-3,1	3,2	5,0
Abr	2,2	-13,6	9,8	-9,3	35,8	1,6	2,1	-14,9	12,1	-4,8	10,5	3,9
May	9,6	10,4	19,1	-1,2	-5,1	8,8	2,6	-13,5	12,7	-4,1	7,8	4,3
Jun	15,6	-4,8	4,1	-5,2	-13,2	2,1	3,4	-12,8	12,1	-4,3	2,6	4,1
Jul	3,1	2,1	-8,7	1,9	-15,1	-1,7	3,3	-10,7	7,2	-3,4	0,0	2,8
Ago												
Sep												
Oct												
Nov												
Dic												



Cuadro 3.3
INGRESOS BRUTOS HOMOGÉNEOS. MES Y ACUMULADO
(En millones de euros)

	PERIODO: MES DE JULIO			PERIODO: ENERO-JULIO		
	2011	2010	%	2011	2010	%
I. Renta de las Personas Físicas	13.839	13.659	1,3	53.550	52.762	1,5
- Retenciones de trabajo	8.914	9.081	-1,8	42.211	41.629	1,4
- Administraciones Públicas	2.136	2.165	-1,3	10.852	10.914	-0,6
- Grandes Empresas	2.993	2.960	1,1	19.065	18.585	2,6
- PYMEs	3.648	3.821	-4,5	11.316	11.299	0,2
- Otros ingresos	137	134	2,1	978	831	17,7
- Cuota Diferencial Bruta	3.378	2.989	13,0	4.831	4.458	8,4
I. Sociedades	851	849	0,3	6.328	6.899	-8,3
- Cuota Diferencial Bruta	456	436	4,7	1.720	1.745	-1,5
Impuesto sobre el Valor Añadido	9.626	10.356	-7,0	48.410	46.616	3,8
- Importación	750	647	16,1	5.173	4.101	26,1
- Grandes Empresas	3.670	4.047	-9,3	25.263	24.549	2,9
- PYMEs	4.787	5.280	-9,3	15.096	15.248	-1,0
- Otros Ingresos	419	383	9,4	2.878	2.718	5,9
Impuestos Especiales	1.782	1.751	1,7	11.603	12.003	-3,3
Resto de Ingresos	604	635	-5,0	4.521	4.417	2,3
INGRESOS TRIBUTARIOS BRUTOS HOMOGÉNEOS	26.701	27.250	-2,0	124.411	122.696	1,4



4. INGRESOS TRIBUTARIOS POR CONCEPTOS Y CENTROS GESTORES

CUADRO 4.1. MES.

(En miles de euros)

	I.R.P.F.			I. s/SOCIEDADES			I.R.N.R.			TOTAL CAPÍTULO I		
	Recaudación		% ^	Recaudación		% ^	Recaudación		% ^	Recaudación		% ^
	AÑO 2011	AÑO 2010		AÑO 2011	AÑO 2010		AÑO 2011	AÑO 2010		AÑO 2011	AÑO 2010	
ALMERÍA	72.750	71.989	1,1	5.095	4.974	2,4	746	492	51,6	78.679	77.556	1,4
CÁDIZ	83.436	78.367	6,5	3.801	4.457	-14,7	489	524	-6,7	87.770	83.384	5,3
CÓRDOBA	84.181	78.915	6,7	5.107	5.700	-10,4	137	122	12,3	89.425	84.738	5,5
GRANADA	97.284	94.846	2,6	6.364	5.904	7,8	472	522	-9,6	104.133	101.318	2,8
HUELVA	45.061	38.448	17,2	2.998	2.165	38,5	457	428	6,8	48.516	41.041	18,2
JAÉN	59.969	55.355	8,3	2.639	2.230	18,3	91	255	-64,3	62.703	57.840	8,4
MÁLAGA	190.792	182.150	4,7	11.590	22.551	-48,6	5.264	5.044	4,4	209.202	210.639	-0,7
SEVILLA	477.686	483.683	-1,2	21.006	13.415	56,6	2.534	2.579	-1,7	501.227	499.765	0,3
JERÉZ DE LA FRA.	21.001	19.937	5,3	746	1.090	-31,6	42	137	-69,3	21.789	21.164	3,0
TOTAL ANDALUCÍA	1.132.160	1.103.690	2,6	59.346	62.486	-5,0	10.232	10.103	1,3	1.203.444	1.177.445	2,2
HUESCA	45.923	42.050	9,2	1.015	1.479	-31,4	58	61	-4,9	47.008	43.588	7,8
TERUEL	22.790	19.668	15,9	707	546	29,5	50	134	-62,7	23.549	20.363	15,6
ZARAGOZA	284.823	274.597	3,7	19.760	15.306	29,1	759	872	-13,0	305.392	290.792	5,0
TOTAL ARAGÓN	353.536	336.315	5,1	21.482	17.331	24,0	867	1.067	-18,7	375.949	354.743	6,0
OVIEDO	162.281	161.513	0,5	6.478	8.736	-25,8	1.070	645	65,9	169.980	171.241	-0,7
GIJÓN	58.740	52.314	12,3	2.926	2.530	15,7	237	214	10,7	61.998	55.058	12,6
TOTAL ASTURIAS	221.021	213.827	3,4	9.404	11.266	-16,5	1.307	859	52,2	231.978	226.299	2,5
BALEARES	245.943	261.504	-6,0	16.010	15.240	5,1	6.480	4.569	41,8	269.384	282.300	-4,6
TOTAL BALEARES	245.943	261.504	-6,0	16.010	15.240	5,1	6.480	4.569	41,8	269.384	282.300	-4,6
LAS PALMAS	169.157	163.762	3,3	8.498	5.129	65,7	1.653	1.902	-13,1	179.524	170.934	5,0
STA. CRUZ TENERIFE	106.745	99.350	7,4	8.669	7.440	16,5	1.241	1.413	-12,2	117.519	108.401	8,4
TOTAL CANARIAS	275.902	263.112	4,9	17.167	12.569	36,6	2.894	3.315	-12,7	297.043	279.335	6,3
CANTABRIA	142.735	196.983	-27,5	7.086	33.121	-78,6	5.088	1.906	166,9	155.006	232.420	-33,3
TOTAL CANTABRIA	142.735	196.983	-27,5	7.086	33.121	-78,6	5.088	1.906	166,9	155.006	232.420	-33,3
ALBACETE	50.684	51.856	-2,3	2.218	2.887	-23,2	95	116	-18,1	53.000	54.859	-3,4
CIUDAD REAL	47.433	50.273	-5,6	2.619	2.028	29,1	30	50	-40,0	50.082	52.351	-4,3
CUENCA	28.988	26.337	10,1	2.256	2.127	6,1	24	29	-17,2	31.268	28.493	9,7
GUADALAJARA	20.642	29.466	-29,9	122	1.204	-89,9	78	136	-42,6	20.842	30.806	-32,3
TOLEDO	138.115	132.252	4,4	5.128	4.786	7,1	239	229	4,4	143.482	137.267	4,5
TOTAL CASTILLA-LA MANCHA	285.862	290.184	-1,5	12.343	13.032	-5,3	466	560	-16,8	298.674	303.776	-1,7
ÁVILA	20.320	20.690	-1,8	1.170	1.300	-10,0	10	15	-33,3	21.500	22.005	-2,3
BURGOS	77.207	74.737	3,3	3.447	3.163	9,0	94	225	-58,2	80.748	78.125	3,4
LEÓN	79.682	70.744	12,6	4.180	4.666	-10,4	141	118	19,5	84.018	75.528	11,2
PALENCIA	27.055	24.829	9,0	1.266	2.247	-43,7	30	17	76,5	28.352	27.093	4,6
SALAMANCA	54.310	57.989	-6,3	2.527	4.211	-40,0	85	98	-13,3	56.965	62.299	-8,6
SEGOVIA	25.979	23.409	11,0	414	2.185	-81,1	86	65	32,3	26.479	25.659	3,2
SORIA	18.100	15.955	13,4	1.620	496	226,6	51	41	24,4	19.771	16.492	19,9
VALLADOLID	141.813	136.301	4,0	5.880	4.837	21,6	316	350	-9,7	148.057	141.559	4,6
ZAMORA	22.399	21.463	4,4	1.702	803	112,0	19	15	26,7	24.128	22.286	8,3
TOTAL CASTILLA Y LEÓN	466.865	446.117	4,7	22.206	23.908	-7,1	832	944	-11,9	490.018	471.046	4,0



4. INGRESOS TRIBUTARIOS POR CONCEPTOS Y CENTROS GESTORES

CUADRO 4.1. MES.

(En miles de euros)

	I.R.P.F.			I. s/SOCIEDADES			I.R.N.R.			TOTAL CAPÍTULO I		
	Recaudación		% ^	Recaudación		% ^	Recaudación		% ^	Recaudación		% ^
	AÑO 2011	AÑO 2010		AÑO 2011	AÑO 2010		AÑO 2011	AÑO 2010		AÑO 2011	AÑO 2010	
BARCELONA	2.183.056	2.193.270	-0,5	139.138	166.468	-16,4	29.308	28.164	4,1	2.351.791	2.390.078	-1,6
GERONA	166.567	166.342	0,1	5.639	4.383	28,7	2.526	1.936	30,5	174.848	172.714	1,2
LERIDA	87.464	83.360	4,9	3.023	2.894	4,5	470	338	39,1	90.995	86.597	5,1
TARRAGONA	135.708	137.530	-1,3	6.090	4.637	31,3	724	3.741	-80,6	142.544	145.954	-2,3
TOTAL CATALUÑA	2.572.795	2.580.502	-0,3	153.890	178.382	-13,7	33.028	34.179	-3,4	2.760.178	2.795.343	-1,3
BADAJOS	105.296	103.956	1,3	3.326	3.462	-3,9	454	61		109.076	107.482	1,5
CÁCERES	42.618	38.620	10,4	2.305	2.544	-9,4	33	26	26,9	44.962	41.190	9,2
TOTAL EXTREMADURA	147.914	142.576	3,7	5.631	6.006	-6,2	487	87	459,8	154.038	148.672	3,6
LA CORUÑA	273.621	266.484	2,7	19.901	11.788	68,8	1.143	961	18,9	294.722	279.233	5,5
LUGO	49.026	45.394	8,0	2.610	898	190,6	96	72	33,3	51.732	46.364	11,6
ORENSE	42.596	43.167	-1,3	1.519	3.633	-58,2	290	360	-19,4	44.451	47.177	-5,8
PONTEVEDRA	68.782	63.016	9,2	2.930	2.489	17,7	183	181	1,1	71.897	65.686	9,5
VIGO	86.037	87.855	-2,1	5.115	23.585	-78,3	606	475	27,6	91.760	112.001	-18,1
TOTAL GALICIA	520.062	505.916	2,8	32.075	42.393	-24,3	2.318	2.049	13,1	554.562	550.461	0,7
MADRID	3.846.047	3.590.105	7,1	282.486	250.231	12,9	45.463	114.523	-60,3	4.176.118	3.956.704	5,5
TOTAL MADRID	3.846.047	3.590.105	7,1	282.486	250.231	12,9	45.463	114.523	-60,3	4.176.118	3.956.704	5,5
MURCIA	182.788	167.135	9,4	8.022	9.172	-12,5	659	759	-13,2	191.677	177.078	8,2
CARTAGENA	38.406	33.974	13,0	1.547	3.722	-58,4	-137	430		39.867	38.164	4,5
TOTAL MURCIA	221.194	201.109	10,0	9.569	12.894	-25,8	522	1.189	-56,1	231.544	215.242	7,6
NAVARRA	13.064	11.879	10,0	6	364	-98,4	377	299	26,1	13.447	12.542	7,2
TOTAL NAVARRA	13.064	11.879	10,0	6	364	-98,4	377	299	26,1	13.447	12.542	7,2
ALAVA	6.761	6.968	-3,0	156	38	310,5	119	171	-30,4	7.036	7.177	-2,0
GUIPÚZCOA	12.649	13.259	-4,6	1.825	1.432	27,4	37	46	-19,6	14.515	14.745	-1,6
VIZCAYA	98.250	75.892	29,5	42.277	6.275		2.492	532	368,4	143.019	82.699	72,9
TOTAL PAÍS VASCO	117.660	96.119	22,4	44.258	7.745	471,4	2.648	749	253,5	164.570	104.621	57,3
LA RIOJA	69.521	71.804	-3,2	3.944	3.355	17,6	59	62	-4,8	73.524	75.221	-2,3
TOTAL LA RIOJA	69.521	71.804	-3,2	3.944	3.355	17,6	59	62	-4,8	73.524	75.221	-2,3
ALICANTE	230.347	218.433	5,5	20.736	18.094	14,6	4.243	3.821	11,0	256.097	241.365	6,1
CASTELLÓN	99.095	104.130	-4,8	4.354	4.085	6,6	1.426	953	49,6	104.901	109.169	-3,9
VALENCIA	495.665	622.082	-20,3	34.637	30.183	14,8	4.937	3.139	57,3	535.306	655.502	-18,3
TOTAL VALENCIA	825.107	944.645	-12,7	59.727	52.362	14,1	10.606	7.913	34,0	896.304	1.006.036	-10,9
CEUTA	6.808	5.126	32,8	390	354	10,2	495	427	15,9	7.733	5.952	29,9
MELILLA	6.555	5.123	28,0	529	395	33,9	431	444	-2,9	7.528	6.011	25,2
TOTAL DELEGACIONES	11.470.751	11.266.636	1,8	757.549	743.434	1,9	124.600	185.244	-32,7	12.361.042	12.204.169	1,3
SERVICIOS CENTRALES SS.CC. (ESTADO) (+)	-2.833.752	-4.305.021	-34,2	1.237	754.471	-99,8	1.273	617.611	-99,8	-2.831.242	-2.932.939	-3,5
SS.CC. (CC.AA.) (-)	253.111	251.343	0,7							255.621	1.623.425	-84,3
SS.CC. (CC.LL.) (-)	3.021.786	4.490.061	-32,7							3.021.786	4.490.061	-32,7
	65.077	66.303	-1,8							65.077	66.303	-1,8
INGRESOS TRIBUTARIOS DEL ESTADO	8.636.999	6.961.615	24,1	758.786	1.497.905	-49,3	125.873	802.855	-84,3	9.529.800	9.271.230	2,8
INGRESOS TRIBUTARIOS TOTALES	11.723.862	11.517.979	1,8	758.786	1.497.905	-49,3	125.873	802.855	-84,3	12.616.663	13.827.594	-8,8



4.INGRESOS TRIBUTARIOS POR CONCEPTOS Y CENTROS GESTORES

CUADRO 4.1. MES

(En miles de euros)

	I.V.A.			I. ESPECIALES			TRÁFICO EXTERIOR			TOTAL CAPÍTULO II		
	Recaudación		% ^	Recaudación		% ^	Recaudación		% ^	Recaudación		% ^
	AÑO 2011	AÑO 2010		AÑO 2011	AÑO 2010		AÑO 2011	AÑO 2010		AÑO 2011	AÑO 2010	
ALMERÍA	14.152	24.374	-41,9	115	-27		46	26	76,9	14.459	24.454	-40,9
CÁDIZ	86.983	95.945	-9,3	5.942	10.039	-40,8	4.419	3.560	24,1	97.350	109.555	-11,1
CÓRDOBA	46.277	75.139	-38,4	-499	1.274		-8	8		45.848	76.480	-40,1
GRANADA	48.223	64.320	-25,0	11.977	26.045	-54,0	0	71	-100,0	60.220	90.462	-33,4
HUELVA	23.454	26.702	-12,2	8.681	17.444	-50,2	113	289	-60,9	32.248	44.435	-27,4
JAÉN	31.980	43.002	-25,6	-1.112	-552	101,4	1	8	-87,5	30.869	42.458	-27,3
MÁLAGA	100.655	134.301	-25,1	4.682	19.062	-75,4	714	1.109	-35,6	106.369	154.760	-31,3
SEVILLA	140.087	112.783	24,2	6.994	14.879	-53,0	381	605	-37,0	148.914	129.848	14,7
JERÉZ DE LA FRA.	10.809	17.335	-37,6	446	-1.662		0	0		11.255	15.673	-28,2
TOTAL ANDALUCÍA	502.620	593.901	-15,4	37.226	86.502	-57,0	5.666	5.676	-0,2	547.532	688.125	-20,4
HUESCA	16.783	25.499	-34,2	-653	107		1	0		16.141	25.606	-37,0
TERUEL	7.069	19.940	-64,5	2	-11		0	0		7.071	19.929	-64,5
ZARAGOZA	82.209	151.255	-45,6	-91	-39	133,3	4.534	4.038	12,3	86.960	155.556	-44,1
TOTAL ARAGÓN	106.061	196.694	-46,1	-742	57		4.535	4.038	12,3	110.172	201.091	-45,2
OVIEDO	64.872	82.599	-21,5	6.640	4.811	38,0	3	3		71.515	87.414	-18,2
GIJÓN	65.514	49.707	31,8	4.596	10.866	-57,7	313	284	10,2	70.423	60.857	15,7
TOTAL ASTURIAS	130.386	132.306	-1,5	11.236	15.677	-28,3	316	287	10,1	141.938	148.271	-4,3
BALEARES	125.877	132.331	-4,9	589	619	-4,8	99	78	26,9	135.938	142.725	-4,8
TOTAL BALEARES	125.877	132.331	-4,9	589	619	-4,8	99	78	26,9	135.938	142.725	-4,8
LAS PALMAS	2.663	7.925	-66,4	1.336	2.214	-39,7	540	1.228	-56,0	4.542	11.370	-60,1
STA. CRUZ TENERIFE	139	1.181	-88,2	919	177	419,2	450	907	-50,4	1.697	2.460	-31,0
TOTAL CANARIAS	2.802	9.106	-69,2	2.255	2.391	-5,7	990	2.135	-53,6	6.239	13.830	-54,9
CANTABRIA	57.162	102.660	-44,3	2.965	2.049	44,7	215	905	-76,2	60.352	105.624	-42,9
TOTAL CANTABRIA	57.162	102.660	-44,3	2.965	2.049	44,7	215	905	-76,2	60.352	105.624	-42,9
ALBACETE	20.086	41.609	-51,7	-86	-130	-33,8	0	0		20.000	41.479	-51,8
CIUDAD REAL	28.960	35.071	-17,4	-587	-1.699	-65,5	17	45	-62,2	28.390	33.417	-15,0
CUENCA	9.504	16.022	-40,7	-1.961	-1.237	58,5	0	2	-100,0	7.558	14.801	-48,9
GUADALAJARA	19.960	26.678	-25,2	9.488	23.479	-59,6	769	1.124	-31,6	30.217	51.281	-41,1
TOLEDO	51.320	49.686	3,3	-402	1.815		119	113	5,3	51.196	51.787	-1,1
TOTAL CASTILLA-LA MANCHA	129.830	169.066	-23,2	6.452	22.228	-71,0	905	1.284	-29,5	137.361	192.765	-28,7
ÁVILA	10.663	11.638	-8,4	-114	-863	-86,8	0	0		10.549	10.775	-2,1
BURGOS	38.659	56.506	-31,6	2.757	3.395	-18,8	170	125	36,0	41.586	60.026	-30,7
LEÓN	32.254	27.146	18,8	674	69		0	45	-100,0	32.953	27.285	20,8
PALENCIA	14.171	16.626	-14,8	-482	-1.712	-71,8	0	0		13.689	14.914	-8,2
SALAMANCA	18.124	25.540	-29,0	-710	-639	11,1	148	277	-46,6	17.562	25.178	-30,2
SEGOVIA	12.155	10.925	11,3	-143	169		0	0		12.012	11.096	8,3
SORIA	7.216	13.154	-45,1	-283	-196	44,4	0	0		6.933	12.958	-46,5
VALLADOLID	40.267	67.212	-40,1	-2.050	-1.316	55,8	343	255	34,5	38.560	66.151	-41,7
ZAMORA	5.288	8.134	-35,0	-76	-98	-22,4	0	0		5.212	8.036	-35,1
TOTAL CASTILLA Y LEÓN	178.797	236.881	-24,5	-427	-1.191	64,1	661	702	-5,8	179.056	236.419	-24,3



4.INGRESOS TRIBUTARIOS POR CONCEPTOS Y CENTROS GESTORES

CUADRO 4.1. MES

(En miles de euros)

	I.V.A.		% ^	I. ESPECIALES		% ^	TRÁFICO EXTERIOR		% ^	TOTAL CAPÍTULO II		% ^
	Recaudación			Recaudación			Recaudación			Recaudación		
	AÑO 2011	AÑO 2010		AÑO 2011	AÑO 2010		AÑO 2011	AÑO 2010		AÑO 2011	AÑO 2010	
BARCELONA	1.454.771	1.699.261	-14,4	72.582	49.188	47,6	49.650	47.547	4,4	1.603.948	1.827.424	-12,2
GERONA	95.026	122.522	-22,4	2.802	8.868	-68,4	158	236	-33,1	97.986	131.627	-25,6
LÉRIDA	38.134	54.484	-30,0	-430	809		1	1		37.741	55.294	-31,7
TARRAGONA	111.149	123.113	-9,7	1.016	1.866	-45,6	4.032	3.438	17,3	116.200	128.422	-9,5
TOTAL CATALUÑA	1.699.080	1.999.380	-15,0	75.970	60.731	25,1	53.841	51.222	5,1	1.855.875	2.142.767	-13,4
BADAJOS	30.684	37.010	-17,1	-472	-220	114,5	11	20	-45,0	30.232	36.819	-17,9
CÁCERES	24.290	28.296	-14,2	-139	-150	-7,3	41	23	78,3	24.192	28.169	-14,1
TOTAL EXTREMADURA	54.974	65.306	-15,8	-611	-370	-65,1	52	43	20,9	54.424	64.988	-16,3
LA CORUÑA	130.492	127.127	2,6	1.344	1.144	17,5	2.705	2.340	15,6	134.599	130.664	3,0
LUGO	29.450	38.007	-22,5	72	554	-87,0	3	2	50,0	29.525	38.563	-23,4
ORENSE	21.812	34.299	-36,4	-87	-56	55,4	267	457	-41,6	21.992	34.700	-36,6
PONTEVEDRA	53.041	55.281	-4,1	75	460	-83,7	679	488	39,1	53.795	56.229	-4,3
VIGO	37.009	56.377	-34,4	-14	60		2.821	2.808	0,5	39.978	59.366	-32,7
TOTAL GALICIA	271.804	311.091	-12,6	1.390	2.162	-35,7	6.475	6.095	6,2	279.889	319.522	-12,4
MADRID	2.609.831	2.734.277	-4,6	1.518.074	1.368.911	10,9	11.211	11.646	-3,7	4.218.035	4.189.916	0,7
TOTAL MADRID	2.609.831	2.734.277	-4,6	1.518.074	1.368.911	10,9	11.211	11.646	-3,7	4.218.035	4.189.916	0,7
MURCIA	51.525	60.242	-14,5	186	56	232,1	409	273	49,8	52.130	60.842	-14,3
CARTAGENA	5.558	27.384	-79,7	8.327	17.477	-52,4	733	930	-21,2	14.618	45.791	-68,1
TOTAL MURCIA	57.083	87.626	-34,9	8.513	17.533	-51,4	1.142	1.203	-5,1	66.748	106.633	-37,4
NAVARRA	-10.614	13.215		251	9		162	158	2,5	-10.141	13.511	
TOTAL NAVARRA	-10.614	13.215		251	9		162	158	2,5	-10.141	13.511	
ÁLAVA	-181.606	-222.393	-18,3	-118	28.321		399	901	-55,7	-181.325	-193.171	-6,1
GUIPÚZCOA	-7.943	11.103		50	11	354,5	544	348	56,3	-7.348	11.449	
VIZCAYA	130.086	122.532	6,2	27.203	34.911	-22,1	4.942	5.039	-1,9	163.938	164.241	-0,2
TOTAL PAÍS VASCO	-59.463	-88.758	33,0	27.135	63.243	-57,1	5.885	6.288	-6,4	-24.735	-17.481	-41,5
LA RIOJA	34.415	49.889	-31,0	221	-36		0	7	-100,0	34.636	49.860	-30,5
TOTAL LA RIOJA	34.415	49.889	-31,0	221	-36		0	7	-100,0	34.636	49.860	-30,5
ALICANTE	128.795	172.007	-25,1	412	630	-34,6	3.779	5.868	-35,6	133.550	178.990	-25,4
CASTELLÓN	40.086	72.211	-44,5	366	455	-19,6	270	177	52,5	40.732	72.854	-44,1
VALENCIA	276.199	414.123	-33,3	15.111	34.178	-55,8	21.429	23.868	-10,2	313.049	472.504	-33,7
TOTAL VALENCIA	445.080	658.341	-32,4	15.889	35.263	-54,9	25.478	29.913	-14,8	487.331	724.348	-32,7
CEUTA	258	281	-8,2	120	101	18,8	0	0		592	615	-3,7
MELILLA	37	135	-72,6	134	80	67,5	0	0		457	464	-1,5
TOTAL DELEGACIONES	6.336.020	7.403.728	-14,4	1.706.640	1.675.959	1,8	117.633	121.680	-3,3	8.281.699	9.323.993	-11,2
SERVICIOS CENTRALES	-2.010.782	1.369.253		-1.053.501	-799.917	31,7	0	0		-3.064.262	569.349	
SS.CC. (ESTADO) (+)	7	497	-98,6	0	0					28	510	-94,5
SS.CC. (CC.AA.) (-)	1.969.686	-1.404.273		1.035.378	781.186	32,5				3.005.064	-623.087	
SS.CC. (CC.LL.) (-)	41.103	35.517	15,7	18.123	18.731	-3,2				59.226	54.248	9,2
INGRESOS TRIBUTARIOS DEL ESTADO	4.325.238	8.772.981	-50,7	653.139	876.042	-25,4	117.633	121.680	-3,3	5.217.437	9.893.342	-47,3
INGRESOS TRIBUTARIOS TOTALES	6.336.027	7.404.225	-14,4	1.706.640	1.675.959	1,8	117.633	121.680	-3,3	8.281.727	9.324.503	-11,2



PERIODO : JULIO DE 2011						
4. INGRESOS TRIBUTARIOS POR CONCEPTOS Y CENTROS GESTORES						
CUADRO 4.1. MES						
(En miles de euros)						
	TOTAL CAPÍTULO III			TOTAL GENERAL		
	Recaudación		% ^	Recaudación		% ^
	AÑO 2011	AÑO 2010		AÑO 2011	AÑO 2010	
ALMERÍA	1.372	1.790	-23,4	94.510	103.800	-8,9
CÁDIZ	1.295	1.716	-24,5	186.415	194.655	-4,2
CÓRDOBA	1.257	1.753	-28,3	136.530	162.971	-16,2
GRANADA	1.197	1.968	-39,2	165.550	193.748	-14,6
HUELVA	1.041	893	16,6	81.805	86.369	-5,3
JAÉN	660	1.096	-39,8	94.232	101.394	-7,1
MÁLAGA	3.659	3.235	13,1	319.230	368.634	-13,4
SEVILLA	3.027	5.376	-43,7	653.168	634.989	2,9
JERÉZ DE LA FRA.	433	361	19,9	33.477	37.198	-10,0
TOTAL ANDALUCÍA	13.941	18.188	-23,4	1.764.917	1.883.758	-6,3
HUESCA	352	350	0,6	63.501	69.544	-8,7
TERUEL	166	137	21,2	30.786	40.429	-23,9
ZARAGOZA	2.048	2.929	-30,1	394.400	449.277	-12,2
TOTAL ARAGÓN	2.566	3.416	-24,9	488.687	559.250	-12,6
OVIEDO	1.309	1.318	-0,7	242.804	259.973	-6,6
GIJÓN	590	-14		133.011	115.901	14,8
TOTAL ASTURIAS	1.899	1.304	45,6	375.815	375.874	0,0
BALEARES	2.647	4.004	-33,9	407.969	429.029	-4,9
TOTAL BALEARES	2.647	4.004	-33,9	407.969	429.029	-4,9
LAS PALMAS	1.336	1.809	-26,1	185.402	184.113	0,7
STA. CRUZ TENERIFE	1.267	1.037	22,2	120.483	111.898	7,7
TOTAL CANARIAS	2.603	2.846	-8,5	305.885	296.011	3,3
CANTABRIA	2.048	3.459	-40,8	217.406	341.503	-36,3
TOTAL CANTABRIA	2.048	3.459	-40,8	217.406	341.503	-36,3
ALBACETE	442	597	-26,0	73.442	96.935	-24,2
CIUDAD REAL	812	965	-15,9	79.284	86.733	-8,6
CUENCA	510	628	-18,8	39.336	43.922	-10,4
GUADALAJARA	448	626	-28,4	51.507	82.713	-37,7
TOLEDO	860	1.652	-47,9	195.538	190.706	2,5
TOTAL CASTILLA-LA MANCHA	3.072	4.468	-31,2	439.107	501.009	-12,4
ÁVILA	973	371	162,3	33.022	33.151	-0,4
BURGOS	735	1.015	-27,6	123.069	139.166	-11,6
LEÓN	791	321	146,4	117.762	103.134	14,2
PALENCIA	172	142	21,1	42.213	42.149	0,2
SALAMANCA	751	587	27,9	75.278	88.064	-14,5
SEGOVIA	190	163	16,6	38.681	36.918	4,8
SORIA	148	166	-10,8	26.852	29.616	-9,3
VALLADOLID	710	794	-10,6	187.327	208.504	-10,2
ZAMORA	251	516	-51,4	29.591	30.838	-4,0
TOTAL CASTILLA Y LEÓN	4.721	4.075	15,9	673.795	711.540	-5,3



PERIODO : JULIO DE 2011						
4.INGRESOS TRIBUTARIOS POR CONCEPTOS Y CENTROS GESTORES						
CUADRO 4.1. MES						
(En miles de euros)						
	TOTAL CAPÍTULO III			TOTAL GENERAL		
	Recaudación		% ^	Recaudación		% ^
	AÑO 2011	AÑO 2010		AÑO 2011	AÑO 2010	
BARCELONA	29.053	23.284	24,8	3.984.792	4.240.786	-6,0
GERONA	1.150	1.652	-30,4	273.984	305.993	-10,5
LÉRIDA	863	751	14,9	129.599	142.642	-9,1
TARRAGONA	944	1.539	-38,7	259.688	275.915	-5,9
TOTAL CATALUÑA	32.010	27.226	17,6	4.648.063	4.965.336	-6,4
BADAJOS	967	834	15,9	140.275	145.135	-3,3
CÁCERES	483	573	-15,7	69.637	69.932	-0,4
TOTAL EXTREMADURA	1.450	1.407	3,1	209.912	215.067	-2,4
LA CORUÑA	2.309	2.386	-3,2	431.630	412.283	4,7
LUGO	417	525	-20,6	81.674	85.452	-4,4
ORENSE	614	403	52,4	67.057	82.280	-18,5
PONTEVEDRA	1.178	920	28,0	126.870	122.835	3,3
VIGO	1.547	1.351	14,5	133.285	172.718	-22,8
TOTAL GALICIA	6.065	5.585	8,6	840.516	875.568	-4,0
MADRID	32.355	48.023	-32,6	8.426.508	8.194.643	2,8
TOTAL MADRID	32.355	48.023	-32,6	8.426.508	8.194.643	2,8
MURCIA	2.008	2.712	-26,0	245.815	240.632	2,2
CARTAGENA	670	865	-22,5	55.155	84.820	-35,0
TOTAL MURCIA	2.678	3.577	-25,1	300.970	325.452	-7,5
NAVARRA	145	315	-54,0	3.451	26.368	-86,9
TOTAL NAVARRA	145	315	-54,0	3.451	26.368	-86,9
ÁLAVA	107	73	46,6	-174.182	-185.921	-6,3
GUIPÚZCOA	159	277	-42,6	7.326	26.471	-72,3
VIZCAYA	1.674	1.452	15,3	308.631	248.392	24,3
TOTAL PAÍS VASCO	1.940	1.802	7,7	141.775	88.942	59,4
LA RIOJA	509	542	-6,1	108.669	125.623	-13,5
TOTAL LA RIOJA	509	542	-6,1	108.669	125.623	-13,5
ALICANTE	3.021	5.399	-44,0	392.668	425.754	-7,8
CASTELLÓN	1.440	905	59,1	147.073	182.928	-19,6
VALENCIA	3.582	6.179	-42,0	851.937	1.134.185	-24,9
TOTAL VALENCIA	8.043	12.483	-35,6	1.391.678	1.742.867	-20,2
CEUTA	586	627	-6,5	8.911	7.194	23,9
MELILLA	370	373	-0,8	8.355	6.848	22,0
TOTAL DELEGACIONES	119.648	143.720	-16,7	20.762.389	21.671.882	-4,2
SERVICIOS CENTRALES	11.032	-1.534		-5.884.472	-2.365.124	148,8
SS.CC. (ESTADO) (+)				266.681	1.622.401	-83,6
SS.CC. (CC.AA.) (-)				6.026.850	3.866.974	55,9
SS.CC. (CC.LL.) (-)				124.303	120.551	3,1
INGRESOS TRIBUTARIOS DEL ESTADO	130.680	142.186	-8,1	14.877.917	19.306.758	-22,94
INGRESOS TRIBUTARIOS TOTALES	130.680	142.186	-8,1	21.029.070	23.294.283	-9,7



4. INGRESOS TRIBUTARIOS POR CONCEPTOS Y CENTROS GESTORES

CUADRO 4.2. ACUMULADO.

(En miles de euros)

	I.R.P.F.			I. s/SOCIEDADES			I.R.N.R.			TOTAL CAPÍTULO I		
	Recaudación		% ^	Recaudación		% ^	Recaudación		% ^	Recaudación		% ^
	AÑO 2011	AÑO 2010		AÑO 2011	AÑO 2010		AÑO 2011	AÑO 2010		AÑO 2011	AÑO 2010	
ALMERÍA	215.591	194.385	10,9	41.022	49.150	-16,5	2.417	1.963	23,1	259.489	245.827	5,6
CÁDIZ	173.075	148.119	16,8	1.877	21.804	-91,4	2.893	2.208	31,0	178.024	172.757	3,0
CÓRDOBA	207.106	192.456	7,6	13.855	29.424	-52,9	532	552	-3,6	221.479	222.392	-0,4
GRANADA	259.768	229.396	13,2	26.351	32.482	-18,9	2.962	1.829	61,9	289.465	264.053	9,6
HUELVA	103.859	83.686	24,1	11.116	10.661	4,3	987	1.341	-26,4	115.976	95.693	21,2
JAÉN	129.907	105.879	22,7	13.614	15.768	-13,7	840	872	-3,7	144.378	122.528	17,8
MÁLAGA	501.219	446.336	12,3	58.973	68.935	-14,5	16.569	25.767	-35,7	583.946	547.148	6,7
SEVILLA	1.860.246	1.859.466	0,0	94.121	93.026	1,2	16.383	14.439	13,5	1.970.971	1.967.401	0,2
JEREZ DE LA FRA.	46.750	28.508	64,0	6.989	7.294	-4,2	258	646	-60,1	53.997	36.446	48,2
TOTAL ANDALUCÍA	3.497.521	3.288.231	6,4	267.918	328.544	-18,5	43.841	49.617	-11,6	3.817.725	3.674.245	3,9
HUESCA	97.510	85.393	14,2	10.232	13.131	-22,1	1	250	-99,6	108.030	98.803	9,3
TERUEL	50.224	44.052	14,0	4.450	6.768	-34,2	260	422	-38,4	54.940	51.259	7,2
ZARAGOZA	927.744	898.458	3,3	98.679	108.307	-8,9	4.006	9.714	-58,8	1.030.716	1.016.686	1,4
TOTAL ARAGÓN	1.075.478	1.027.903	4,6	113.361	128.206	-11,6	4.267	10.386	-58,9	1.193.686	1.166.748	2,3
OVIEDO	537.275	513.572	4,6	109.590	57.521	90,5	6.041	6.598	-8,4	653.511	578.372	13,0
GIJÓN	128.898	115.536	11,6	12.942	19.087	-32,2	936	1.475	-36,5	142.951	136.370	4,8
TOTAL ASTURIAS	666.173	629.108	5,9	122.532	76.608	59,9	6.977	8.073	-13,6	796.462	714.742	11,4
BALEARES	799.778	778.988	2,7	73.139	77.642	-5,8	23.049	22.928	0,5	902.644	885.497	1,9
TOTAL BALEARES	799.778	778.988	2,7	73.139	77.642	-5,8	23.049	22.928	0,5	902.644	885.497	1,9
LAS PALMAS	632.363	596.230	6,1	36.370	41.706	-12,8	42.741	8.354	411,6	712.831	647.254	10,1
STA.CRUIZ TENERIFE	312.227	272.760	14,5	56.456	39.554	42,7	7.873	7.542	4,4	379.052	321.245	18,0
TOTAL CANARIAS	944.590	868.990	8,7	92.826	81.260	14,2	50.614	15.896	218,4	1.091.883	968.499	12,7
CANTABRIA	875.270	934.591	-6,3	136.599	200.737	-32,0	194.582	272.427	-28,6	1.206.578	1.408.506	-14,3
TOTAL CANTABRIA	875.270	934.591	-6,3	136.599	200.737	-32,0	194.582	272.427	-28,6	1.206.578	1.408.506	-14,3
ALBACETE	111.190	103.563	7,4	13.630	18.899	-27,9	891	1.069	-16,7	125.768	123.531	1,8
CIUDAD REAL	114.238	103.476	10,4	12.133	15.338	-20,9	226	351	-35,6	126.597	119.167	6,2
CUENCA	87.169	80.544	8,2	14.006	15.213	-7,9	163	232	-29,7	101.338	95.990	5,6
GUADALAJARA	51.014	50.674	0,7	5.027	4.508	11,5	598	677	-11,7	56.646	56.215	0,8
TOLEDO	493.504	490.660	0,6	17.894	29.236	-38,8	872	836	4,3	512.327	520.791	-1,6
TOTAL CASTILLA-LA MANCHA	857.115	828.917	3,4	62.690	83.194	-24,6	2.750	3.165	-13,1	922.676	915.694	0,8
ÁVILA	46.162	40.973	12,7	5.573	5.343	4,3	114	62	83,9	51.862	46.380	11,8
BURGOS	220.242	203.195	8,4	17.724	34.854	-49,1	1.878	1.150	63,3	239.933	239.215	0,3
LEÓN	225.548	164.693	37,0	24.128	30.146	-20,0	590	615	-4,1	250.343	195.466	28,1
PALENCIA	64.637	55.897	15,6	9.771	8.320	17,4	492	100	392,0	74.931	64.360	16,4
SALAMANCA	133.901	159.109	-15,8	15.485	25.006	-38,1	94	489	-80,8	149.588	184.688	-19,0
SEGOVIA	67.565	58.146	16,2	11.891	16.641	-28,5	352	358	-1,7	79.808	75.145	6,2
SORIA	45.514	39.375	15,6	6.842	7.279	-6,0	438	318	37,7	52.799	46.972	12,4
VALLADOLID	474.411	468.348	1,3	27.231	33.748	-19,3	1.501	1.948	-22,9	503.302	504.227	-0,2
ZAMORA	47.815	41.555	15,1	5.605	9.347	-40,0	91	109	-16,5	53.527	51.129	4,7
TOTAL CASTILLA Y LEÓN	1.325.795	1.231.291	7,7	124.250	170.684	-27,2	5.550	5.149	7,8	1.456.093	1.407.582	3,4



4. INGRESOS TRIBUTARIOS POR CONCEPTOS Y CENTROS GESTORES

CUADRO 4.2. ACUMULADO.

(En miles de euros)

	I.R.P.F.			I. s/SOCIEDADES			I.R.N.R.			TOTAL CAPÍTULO I		
	Recaudación		% ^	Recaudación		% ^	Recaudación		% ^	Recaudación		% ^
	AÑO 2011	AÑO 2010		AÑO 2011	AÑO 2010		AÑO 2011	AÑO 2010		AÑO 2011	AÑO 2010	
BARCELONA	8.238.344	8.036.120	2,5	786.791	1.070.977	-26,5	156.726	218.125	-28,1	9.205.256	9.329.251	-1,3
GERONA	424.336	403.784	5,1	32.424	42.102	-23,0	8.992	7.940	13,2	466.983	454.943	2,6
LÉRIDA	223.607	198.730	12,5	11.212	22.633	-50,5	1.382	1.283	7,7	236.280	222.665	6,1
TARRAGONA	367.012	343.696	6,8	23.989	29.660	-19,1	4.071	7.322	-44,4	395.236	381.826	3,5
TOTAL CATALUÑA	9.253.299	8.982.330	3,0	854.416	1.165.372	-26,7	171.171	234.670	-27,1	10.303.755	10.388.685	-0,8
BADAJOS	321.918	316.069	1,9	20.238	33.328	-39,3	856	461	85,7	342.983	349.888	-2,0
CÁCERES	77.410	64.197	20,6	10.950	16.119	-32,1	112	142	-21,1	88.528	80.504	10,0
TOTAL EXTREMADURA	399.328	380.266	5,0	31.188	49.447	-36,9	968	603	60,5	431.511	430.392	0,3
LA CORUÑA	977.447	930.309	5,1	76.343	143.778	-46,9	26.442	23.116	14,4	1.080.415	1.097.827	-1,6
LUGO	112.405	101.249	11,0	13.817	14.801	-6,6	564	455	24,0	126.844	116.549	8,8
ORENSE	110.482	106.378	3,9	14.167	15.233	-7,0	1.024	1.136	-9,9	125.831	122.863	2,4
PONTEVEDRA	151.599	133.798	13,3	16.520	17.043	-3,1	771	955	-19,3	169.087	151.876	11,3
VIGO	260.672	288.191	-9,5	10.272	51.121	-79,9	9.866	7.666	28,7	281.133	347.106	-19,0
TOTAL GALICIA	1.612.605	1.559.925	3,4	131.119	241.976	-45,8	38.667	33.328	16,0	1.783.310	1.836.221	-2,9
MADRID	16.208.080	15.008.717	8,0	2.117.437	2.247.894	-5,8	628.528	711.800	-11,7	18.975.567	17.984.488	5,5
TOTAL MADRID	16.208.080	15.008.717	8,0	2.117.437	2.247.894	-5,8	628.528	711.800	-11,7	18.975.567	17.984.488	5,5
MURCIA	570.361	544.420	4,8	61.146	71.297	-14,2	3.392	3.746	-9,5	635.283	619.606	2,5
CARTAGENA	86.656	72.096	20,2	10.696	43.711	-75,5	1.128	1.819	-38,0	98.738	117.869	-16,2
TOTAL MURCIA	657.017	616.516	6,6	71.842	115.008	-37,5	4.520	5.565	-18,8	734.021	737.475	-0,5
NAVARRA	66.706	62.162	7,3	-9.740	3.296		2.464	2.466	-0,1	59.428	67.970	-12,6
TOTAL NAVARRA	66.706	62.162	7,3	-9.740	3.296		2.464	2.466	-0,1	59.428	67.970	-12,6
ÁLAVA	39.968	40.239	-0,7	558	736	-24,2	1.164	1.209	-3,7	41.717	42.184	-1,1
GUIPUZCOA	77.389	77.954	-0,7	6.457	5.421	19,1	151	268	-43,7	83.848	83.754	0,1
VIZCAYA	761.396	767.942	-0,9	160.275	44.482	260,3	12.206	36.743	-66,8	933.925	849.234	10,0
TOTAL PAÍS VASCO	878.753	886.135	-0,8	167.290	50.639	230,4	13.521	38.220	-64,6	1.059.490	975.172	8,6
LA RIOJA	204.789	188.190	8,8	23.644	27.595	-14,3	581	681	-14,7	229.017	216.572	5,7
TOTAL LA RIOJA	204.789	188.190	8,8	23.644	27.595	-14,3	581	681	-14,7	229.017	216.572	5,7
ALICANTE	636.910	550.710	15,7	98.475	122.357	-19,5	19.425	21.277	-8,7	760.366	700.038	8,6
CASTELLÓN	309.015	287.240	7,6	65.264	45.765	42,6	6.325	5.079	24,5	380.682	338.136	12,6
VALENCIA	2.010.880	2.004.301	0,3	192.256	255.814	-24,8	18.449	13.075	41,1	2.223.341	2.273.733	-2,2
TOTAL VALENCIA	2.956.805	2.842.251	4,0	355.995	423.936	-16,0	44.199	39.431	12,1	3.364.389	3.311.907	1,6
CEUTA	15.383	10.467	47,0	2.866	2.192	30,7	1.670	1.942	-14,0	20.746	14.885	39,4
MELILLA	9.962	7.208	38,2	2.211	2.177	1,6	1.409	1.292	9,1	13.767	10.870	26,7
TOTAL DELEGACIONES	42.304.447	40.132.186	5,4	4.741.583	5.476.407	-13,4	1.239.328	1.457.639	-15,0	48.362.748	47.116.150	2,6
SERVICIOS CENTRALES	-19.891.232	-15.423.290	29,0	22.398	773.212	-97,1	12.226	627.409	-98,1	-19.856.608	-14.022.669	41,6
SS.CC. (ESTADO) (+)	1.716.797	1.708.489	0,5							1.751.421	3.109.110	-43,7
SS.CC. (CC.AA.) (-)	21.152.498	16.667.668	26,9							21.152.498	16.667.668	26,9
SS.CC. (CC.LL.) (-)	455.531	464.111	-1,8							455.531	464.111	-1,8
INGRESOS TRIBUTARIOS DEL ESTADO	22.413.215	24.708.896	-9,3	4.763.981	6.249.619	-23,8	1.251.554	2.085.048	-40,0	28.506.140	33.093.481	-13,9
INGRESOS TRIBUTARIOS TOTALES	44.021.244	41.840.675	5,2	4.763.981	6.249.619	-23,8	1.251.554	2.085.048	-40,0	50.114.169	50.225.260	-0,2



4.INGRESOS TRIBUTARIOS POR CONCEPTOS Y CENTROS GESTORES

CUADRO 4.2. ACUMULADO

(En miles de euros)

	I.V.A.			I. ESPECIALES			TRÁFICO EXTERIOR			TOTAL CAPÍTULO II		
	Recaudación		% ^	Recaudación		% ^	Recaudación		% ^	Recaudación		% ^
	AÑO 2011	AÑO 2010		AÑO 2011	AÑO 2010		AÑO 2011	AÑO 2010		AÑO 2011	AÑO 2010	
ALMERÍA	-21.424	-3.619	492,0	2.066	-156		225	309	-27,2	-18.341	-3.001	
CÁDIZ	442.227	444.705	-0,6	45.452	43.988	3,3	34.389	36.731	-6,4	522.085	525.437	-0,6
CÓRDOBA	183.150	225.037	-18,6	3.818	3.176	20,2	11	45	-75,6	187.418	228.679	-18,0
GRANADA	162.072	205.614	-21,2	80.834	84.835	-4,7	56	397	-85,9	243.077	290.991	-16,5
HUELVA	74.669	96.261	-22,4	61.031	63.551	-4,0	618	372	66,1	136.318	160.184	-14,9
JAÉN	81.955	107.623	-23,8	-1.168	-1.584	-26,3	61	753	-91,9	80.848	106.792	-24,3
MÁLAGA	352.867	418.714	-15,7	61.199	67.575	-9,4	5.609	5.649	-0,7	422.172	493.983	-14,5
SEVILLA	568.419	551.277	3,1	42.669	44.984	-5,1	2.467	2.647	-6,8	623.258	608.063	2,5
JERÉZ DE LA FRA.	49.751	60.107	-17,2	8.106	15.646	-48,2	11	6	83,3	57.868	75.759	-23,6
TOTAL ANDALUCÍA	1.893.686	2.105.719	-10,1	304.007	322.015	-5,6	43.447	46.909	-7,4	2.254.703	2.486.887	-9,3
HUESCA	63.190	79.680	-20,7	-353	-1.366	-74,2	1	18	-94,4	62.848	78.332	-19,8
TERUEL	30.242	38.139	-20,7	-1.125	-1.506	-25,3	0	0		29.121	36.633	-20,5
ZARAGOZA	575.456	567.080	1,5	-1.585	-3.130	-49,4	30.692	28.456	7,9	607.195	595.192	2,0
TOTAL ARAGÓN	668.888	684.899	-2,3	-3.063	-6.002	49,0	30.693	28.474	7,8	699.164	710.157	-1,5
OVIEDO	372.753	297.573	25,3	54.027	54.234	-0,4	105	133	-21,1	426.992	352.044	21,3
GIJÓN	293.237	220.114	33,2	34.007	37.385	-9,0	2.173	2.045	6,3	329.417	259.544	26,9
TOTAL ASTURIAS	665.990	517.687	28,6	88.034	91.619	-3,9	2.278	2.178	4,6	756.409	611.588	23,7
BALEARES	369.249	368.244	0,3	4.661	4.670	-0,2	1.269	668	90,0	440.149	442.718	-0,6
TOTAL BALEARES	369.249	368.244	0,3	4.661	4.670	-0,2	1.269	668	90,0	440.149	442.718	-0,6
LAS PALMAS	5.007	5.275	-5,1	15.814	16.866	-6,2	5.225	5.581	-6,4	26.056	27.734	-6,1
STA.CRUZ TENERIFE	-177	3.894		8.332	8.352	-0,2	4.243	4.173	1,7	13.789	17.822	-22,6
TOTAL CANARIAS	4.830	9.169	-47,3	24.146	25.218	-4,3	9.468	9.754	-2,9	39.845	45.556	-12,5
CANTABRIA	209.870	388.861	-46,0	19.675	18.713	5,1	3.277	5.192	-36,9	232.899	412.820	-43,6
TOTAL CANTABRIA	209.870	388.861	-46,0	19.675	18.713	5,1	3.277	5.192	-36,9	232.899	412.820	-43,6
ALBACETE	99.362	121.959	-18,5	4.120	-1.402		3	28	-89,3	103.485	120.613	-14,2
CIUDAD REAL	87.727	112.288	-21,9	-1.239	-3.631	-65,9	173	421	-58,9	86.662	109.078	-20,6
CUENCA	27.473	39.762	-30,9	-2.614	-3.855	-32,2	0	2	-100,0	25.017	36.026	-30,6
GUADALAJARA	99.425	109.264	-9,0	71.106	66.376	7,1	6.623	7.039	-5,9	177.154	182.680	-3,0
TOLEDO	162.327	163.222	-0,5	7.417	8.570	-13,5	1.176	1.314	-10,5	172.033	174.278	-1,3
TOTAL CASTILLA-LA MANCHA	476.314	546.495	-12,8	78.790	66.058	19,3	7.975	8.804	-9,4	564.351	622.675	-9,4
ÁVILA	21.090	22.191	-5,0	-1.110	-1.046	6,1	0	0		19.980	21.145	-5,5
BURGOS	172.571	157.630	9,5	17.661	22.234	-20,6	2.904	1.122	158,8	193.152	180.991	6,7
LEÓN	124.627	117.974	5,6	131	71	84,5	149	163	-8,6	125.063	118.367	5,7
PALENCIA	47.088	45.378	3,8	-2.122	-2.506	-15,3	0	0		44.966	42.872	4,9
SALAMANCA	86.369	81.269	6,3	-2.276	-1.871	21,6	1.829	1.304	40,3	85.922	80.703	6,5
SEGOVIA	47.509	33.869	40,3	9.064	10.343	-12,4	0	3	-100,0	56.573	44.218	27,9
SORIA	32.812	35.495	-7,6	-1.747	-1.632	7,0	0	0		31.065	33.863	-8,3
VALLADOLID	134.304	221.351	-39,3	-2.681	-3.400	-21,1	1.981	4.625	-57,2	133.605	222.577	-40,0
ZAMORA	30.786	26.123	17,9	1.283	1.149	11,7	0	0		32.069	27.272	17,6
TOTAL CASTILLA Y LEÓN	697.156	741.280	-6,0	18.203	23.342	-22,0	6.863	7.217	-4,9	722.395	772.008	-6,4



4. INGRESOS TRIBUTARIOS POR CONCEPTOS Y CENTROS GESTORES

CUADRO 4.2. ACUMULADO

(En miles de euros)

	I.V.A.		% ^	I. ESPECIALES		% ^	TRÁFICO EXTERIOR		% ^	TOTAL CAPÍTULO II		% ^
	Recaudación			Recaudación			Recaudación			Recaudación		
	AÑO 2011	AÑO 2010		AÑO 2011	AÑO 2010		AÑO 2011	AÑO 2010		AÑO 2011	AÑO 2010	
BARCELONA	7.067.015	6.404.281	10,3	513.277	498.494	3,0	348.209	307.477	13,2	8.114.407	7.418.308	9,4
GERONA	346.625	317.223	9,3	27.882	32.485	-14,2	1.241	1.595	-22,2	375.751	351.306	7,0
LÉRIDA	99.447	131.115	-24,2	5.621	4.742	18,5	-33	20		105.071	135.877	-22,7
TARRAGONA	506.122	438.644	15,4	11.124	12.912	-13,8	20.278	27.147	-25,3	537.571	478.765	12,3
TOTAL CATALUÑA	8.019.209	7.291.263	10,0	557.904	548.633	1,7	369.695	336.239	10,0	9.132.800	8.384.256	8,9
BADAJOS	85.671	120.138	-28,7	-1.988	-2.447	-18,8	114	86	32,6	83.851	117.827	-28,8
CÁCERES	80.834	88.813	-9,0	-466	-789	-40,9	252	309	-18,4	80.620	88.333	-8,7
TOTAL EXTREMADURA	166.505	208.951	-20,3	-2.454	-3.236	24,2	366	395	-7,3	164.471	206.160	-20,2
LA CORUÑA	703.585	575.658	22,2	9.641	7.517	28,3	17.105	17.322	-1,3	730.699	600.852	21,6
LUGO	114.938	113.274	1,5	5.833	2.326	150,8	74	10		120.845	115.610	4,5
ORENSE	115.044	123.122	-6,6	3.460	3.088	12,0	1.959	1.161	68,7	120.463	127.371	-5,4
PONTEVEDRA	200.961	196.686	2,2	2.518	4.833	-47,9	3.195	4.194	-23,8	206.674	205.713	0,5
VIGO	244.238	147.227	65,9	-344	-20		20.755	19.116	8,6	265.957	167.217	59,0
TOTAL GALICIA	1.378.766	1.155.967	19,3	21.108	17.744	19,0	43.088	41.803	3,1	1.444.638	1.216.763	18,7
MADRID	15.236.989	14.651.010	4,0	9.542.043	9.865.542	-3,3	85.340	89.540	-4,7	25.426.338	25.146.805	1,1
TOTAL MADRID	15.236.989	14.651.010	4,0	9.542.043	9.865.542	-3,3	85.340	89.540	-4,7	25.426.338	25.146.805	1,1
MURCIA	157.341	159.956	-1,6	2.375	2.591	-8,3	2.537	2.948	-13,9	162.440	166.139	-2,2
CARTAGENA	56.669	71.330	-20,6	56.892	62.215	-8,6	2.769	3.545	-21,9	116.330	137.090	-15,1
TOTAL MURCIA	214.010	231.286	-7,5	59.267	64.806	-8,5	5.306	6.493	-18,3	278.770	303.229	-8,1
NAVARRA	-42.097	108.712		-794	-2.181	-63,6	3.782	1.451	160,6	-38.235	108.663	
TOTAL NAVARRA	-42.097	108.712		-794	-2.181	63,6	3.782	1.451	160,6	-38.235	108.663	
ALAVA	-510.099	-753.428	-32,3	49.721	99.704	-50,1	4.232	4.744	-10,8	-456.146	-648.980	-29,7
GUIPÚZCOA	59.638	90.218	-33,9	134	82	63,4	3.656	2.764	32,3	63.429	93.027	-31,8
VIZCAYA	924.916	847.158	9,2	206.997	190.760	8,5	31.123	28.433	9,5	1.176.471	1.079.039	9,0
TOTAL PAÍS VASCO	474.455	183.948	157,9	256.852	290.546	-11,6	39.011	35.941	8,5	783.754	523.086	49,8
LA RIOJA	143.198	162.755	-12,0	2.760	2.854	-3,3	53	357	-85,2	146.021	165.976	-12,0
TOTAL LA RIOJA	143.198	162.755	-12,0	2.760	2.854	-3,3	53	357	-85,2	146.021	165.976	-12,0
ALICANTE	518.012	504.886	2,6	7.933	5.306	49,5	38.305	41.443	-7,6	567.969	555.069	2,3
CASTELLÓN	135.429	132.167	2,5	5.848	3.188	83,4	1.383	-1.465		142.732	133.964	6,5
VALENCIA	1.866.073	1.881.178	-0,8	122.135	130.110	-6,1	172.482	161.053	7,1	2.162.995	2.174.797	-0,5
TOTAL VALENCIA	2.519.514	2.518.231	0,1	135.916	138.604	-1,9	212.170	201.031	5,5	2.873.696	2.863.830	0,3
CEUTA	217	-2.348		810	720	12,5	0	0		2.630	-121	
MELILLA	317	367	-13,6	914	958	-4,6	0	0		2.898	3.171	-8,6
TOTAL DELEGACIONES	33.097.066	31.872.496	3,8	11.108.779	11.470.623	-3,2	864.081	822.446	5,1	45.927.696	45.026.227	2,0
SERVICIOS CENTRALES	-14.072.260	-5.173.684	172,0	-7.374.528	-5.526.765	33,4	0	0		-21.446.727	-10.700.390	100,4
SS.CC. (ESTADO) (+)	3.266	4.329	-24,6	0	0	0,0				3.327	4.388	-24,2
SS.CC. (CC.AA.) (-)	13.787.806	4.929.393	179,7	7.247.654	5.395.653	34,3				21.035.460	10.325.046	103,7
SS.CC. (CC.LL.) (-)	287.720	248.620	15,7	126.874	131.112	-3,2				414.594	379.732	9,2
INGRESOS TRIBUTARIOS DEL ESTADO	19.024.806	26.698.812	-28,7	3.734.251	5.943.858	-37,2	864.081	822.446	5,1	24.480.969	34.325.837	-28,7
INGRESOS TRIBUTARIOS TOTALES	33.100.332	31.876.825	3,8	11.108.779	11.470.623	-3,2	864.081	822.446	5,1	45.931.023	45.030.615	2,0



PERIODO : ENERO/JULIO DE 2011						
4.INGRESOS TRIBUTARIOS POR CONCEPTOS Y CENTROS GESTORES						
CUADRO 4.2. ACUMULADO						
(En miles de euros)						
	TOTAL CAPÍTULO III			TOTAL GENERAL		
	Recaudación		% ^	Recaudación		% ^
	AÑO 2011	AÑO 2010		AÑO 2011	AÑO 2010	
ALMERÍA	9.160	10.585	-13,5	250.308	253.411	-1,2
CÁDIZ	7.818	10.042	-22,1	707.927	708.236	0,0
CÓRDOBA	8.208	10.267	-20,1	417.105	461.338	-9,6
GRANADA	9.100	12.327	-26,2	541.642	567.371	-4,5
HUELVA	5.285	5.502	-3,9	257.579	261.379	-1,5
JAÉN	4.598	4.978	-7,6	229.824	234.298	-1,9
MÁLAGA	19.220	18.937	1,5	1.025.338	1.060.068	-3,3
SEVILLA	23.392	21.726	7,7	2.617.621	2.597.190	0,8
JERÉZ DE LA FRA.	3.029	2.873	5,4	114.894	115.078	-0,2
TOTAL ANDALUCÍA	89.810	97.237	-7,6	6.162.238	6.258.369	-1,5
HUESCA	2.548	2.424	5,1	173.426	179.559	-3,4
TERUEL	819	894	-8,4	84.880	88.786	-4,4
ZARAGOZA	15.997	15.787	1,3	1.653.908	1.627.665	1,6
TOTAL ARAGÓN	19.364	19.105	1,4	1.912.214	1.896.010	0,9
OVIEDO	9.989	6.932	44,1	1.090.492	937.348	16,3
GIJÓN	4.101	2.692	52,3	476.469	398.606	19,5
TOTAL ASTURIAS	14.090	9.624	46,4	1.566.961	1.335.954	17,3
BALEARES	14.768	14.972	-1,4	1.357.561	1.343.187	1,1
TOTAL BALEARES	14.768	14.972	-1,4	1.357.561	1.343.187	1,1
LAS PALMAS	9.174	10.710	-14,3	748.061	685.698	9,1
STA. CRUZ TENERIFE	8.715	7.830	11,3	401.556	346.897	15,8
TOTAL CANARIAS	17.889	18.540	-3,5	1.149.617	1.032.595	11,3
CANTABRIA	16.837	3.672	358,5	1.456.314	1.824.998	-20,2
TOTAL CANTABRIA	16.837	3.672	358,5	1.456.314	1.824.998	-20,2
ALBACETE	2.443	3.366	-27,4	231.696	247.510	-6,4
CIUDAD REAL	5.437	7.278	-25,3	218.696	235.523	-7,1
CUENCA	3.275	3.646	-10,2	129.630	135.662	-4,4
GUADALAJARA	2.797	2.850	-1,9	236.597	241.745	-2,1
TOLEDO	7.360	6.813	8,0	691.720	701.882	-1,4
TOTAL CASTILLA-LA MANCHA	21.312	23.953	-11,0	1.508.339	1.562.322	-3,5
ÁVILA	2.399	1.643	46,0	74.241	69.168	7,3
BURGOS	4.578	3.907	17,2	437.663	424.113	3,2
LEÓN	5.454	5.146	6,0	380.860	318.979	19,4
PALENCIA	1.324	1.425	-7,1	121.221	108.657	11,6
SALAMANCA	3.918	4.272	-8,3	239.428	269.663	-11,2
SEGOVIA	1.236	1.115	10,9	137.617	120.478	14,2
SORIA	758	683	11,0	84.622	81.518	3,8
VALLADOLID	6.122	5.663	8,1	643.029	732.467	-12,2
ZAMORA	1.231	1.641	-25,0	86.827	80.042	8,5
TOTAL CASTILLA Y LEÓN	27.020	25.495	6,0	2.205.508	2.205.085	0,0



PERIODO : ENERO/JULIO DE 2011						
4.INGRESOS TRIBUTARIOS POR CONCEPTOS Y CENTROS GESTORES						
CUADRO 4.2. ACUMULADO						
(En miles de euros)						
	TOTAL CAPÍTULO III			TOTAL GENERAL		
	Recaudación		% ^	Recaudación		% ^
	AÑO 2011	AÑO 2010		AÑO 2011	AÑO 2010	
BARCELONA	129.463	137.506	-5,8	17.449.126	16.885.065	3,3
GERONA	8.008	7.552	6,0	850.742	813.801	4,5
LÉRIDA	4.128	4.001	3,2	345.479	362.543	-4,7
TARRAGONA	7.697	8.410	-8,5	940.504	869.001	8,2
TOTAL CATALUÑA	149.296	157.469	-5,2	19.585.851	18.930.410	3,5
BADAJOS	5.090	5.505	-7,5	431.924	473.220	-8,7
CÁCERES	3.109	2.847	9,2	172.257	171.684	0,3
TOTAL EXTREMADURA	8.199	8.352	-1,8	604.181	644.904	-6,3
LA CORUÑA	12.746	10.713	19,0	1.823.860	1.709.392	6,7
LUGO	1.952	2.633	-25,9	249.641	234.792	6,3
ORENSE	3.576	2.637	35,6	249.870	252.871	-1,2
PONTEVEDRA	5.758	5.448	5,7	381.519	363.037	5,1
VIGO	9.200	7.153	28,6	556.290	521.476	6,7
TOTAL GALICIA	33.232	28.584	16,3	3.261.180	3.081.568	5,8
MADRID	387.279	228.659	69,4	44.789.184	43.359.952	3,3
TOTAL MADRID	387.279	228.659	69,4	44.789.184	43.359.952	3,3
MURCIA	12.782	12.118	5,5	810.505	797.863	1,6
CARTAGENA	3.325	3.804	-12,6	218.393	258.763	-15,6
TOTAL MURCIA	16.107	15.922	1,2	1.028.898	1.056.626	-2,6
NAVARRA	5.338	2.327	129,4	26.531	178.960	-85,2
TOTAL NAVARRA	5.338	2.327	129,4	26.531	178.960	-85,2
ÁLAVA	867	1.008	-14,0	-413.562	-605.788	-31,7
GUIPÚZCOA	1.742	2.312	-24,7	149.019	179.093	-16,8
VIZCAYA	19.558	12.981	50,7	2.129.954	1.941.254	9,7
TOTAL PAÍS VASCO	22.167	16.301	36,0	1.865.411	1.514.559	23,2
LA RIOJA	3.384	4.015	-15,7	378.422	386.563	-2,1
TOTAL LA RIOJA	3.384	4.015	-15,7	378.422	386.563	-2,1
ALICANTE	22.634	21.815	3,8	1.350.969	1.276.922	5,8
CASTELLÓN	9.334	6.963	34,1	532.748	479.063	11,2
VALENCIA	33.702	40.766	-17,3	4.420.038	4.489.296	-1,5
TOTAL VALENCIA	65.670	69.544	-5,6	6.303.755	6.245.281	0,9
CEUTA	2.892	3.453	-16,2	26.268	18.217	44,2
MELILLA	1.527	1.631	-6,4	18.192	15.672	16,1
TOTAL DELEGACIONES	916.181	748.855	22,3	95.206.625	92.891.232	2,5
SERVICIOS CENTRALES	415.654	420.240	-1,1	-40.887.681	-24.302.819	68,2
SS.CC. (ESTADO) (+)				2.170.402	3.533.738	-38,6
SS.CC. (CC.AA.) (-)				42.187.958	26.992.714	56,3
SS.CC. (CC.LL.) (-)				870.125	843.843	3,1
INGRESOS TRIBUTARIOS DEL ESTADO	1.331.835	1.169.095	13,9	54.318.944	68.588.413	-20,8
INGRESOS TRIBUTARIOS TOTALES	1.331.835	1.169.095	13,9	97.377.027	96.424.970	1,0



III. GRÁFICOS



INGRESOS TRIBUTARIOS

GRÁFICO 1.1 Miles millones € y MM12

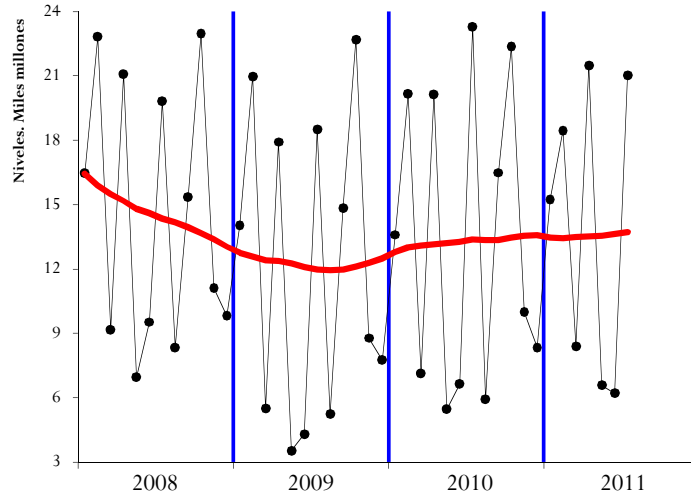


GRÁFICO 1.2 Tasas anuales y de la MM12

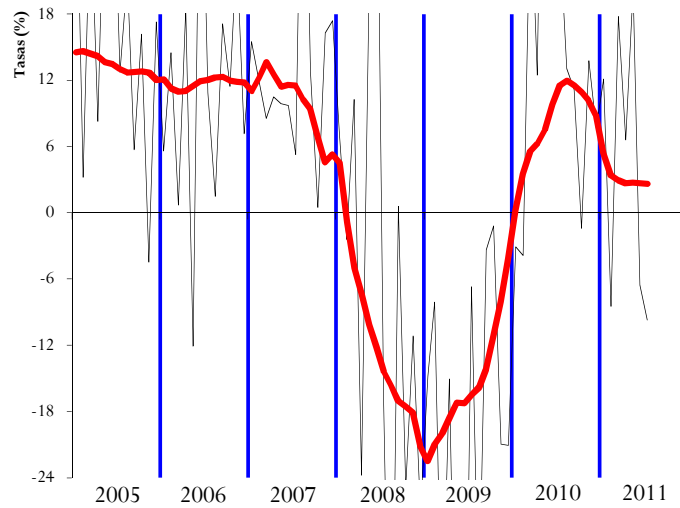
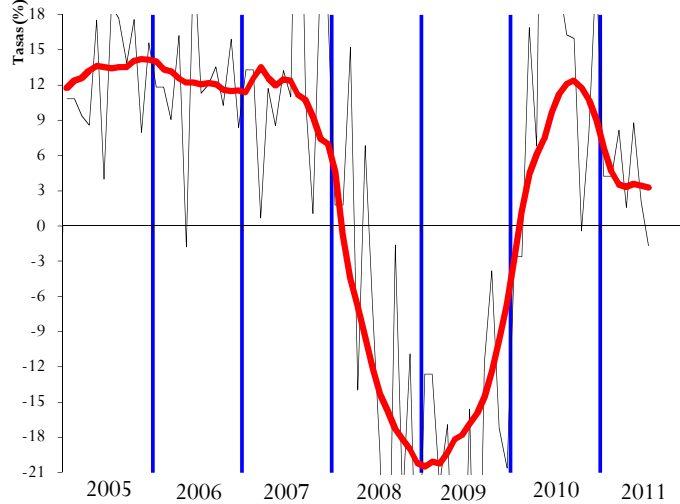


GRÁFICO 1.3 HOMOGÉNEOS: tasa anual y MM12





IRPF

SOCIEDADES

GRÁFICO 2.1 Miles millones € y MM12

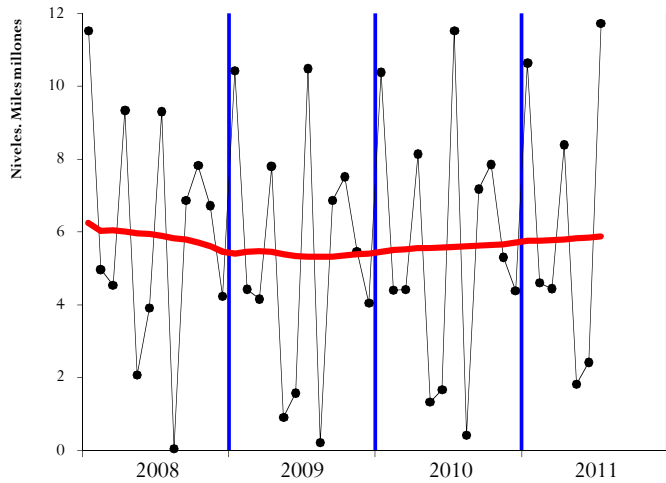


GRÁFICO 3.1 Miles millones € y MM12

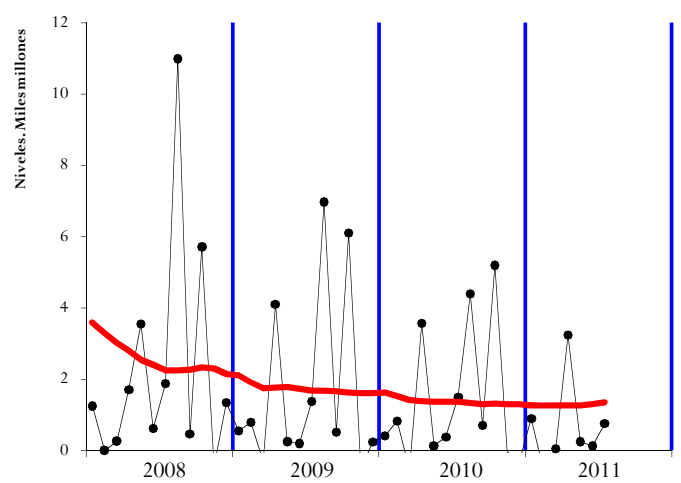


GRÁFICO 2.2 Tasas anuales y de la MM12

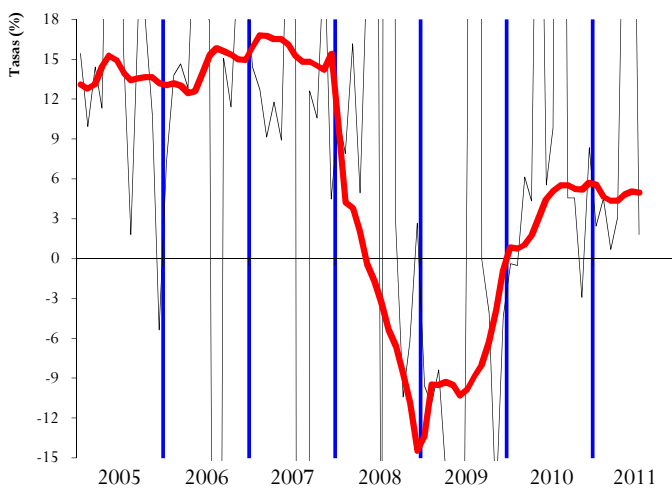


GRÁFICO 3.2 Tasas anuales y de la MM12

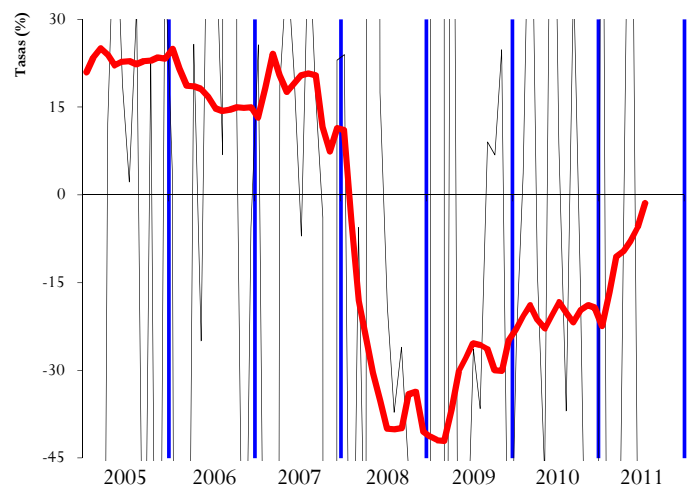


GRÁFICO 2.3 HOMOGÉNEOS: tasa anual y MM12

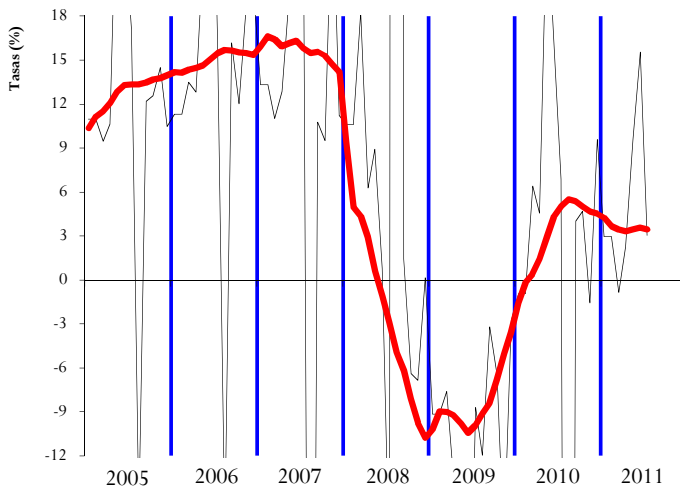
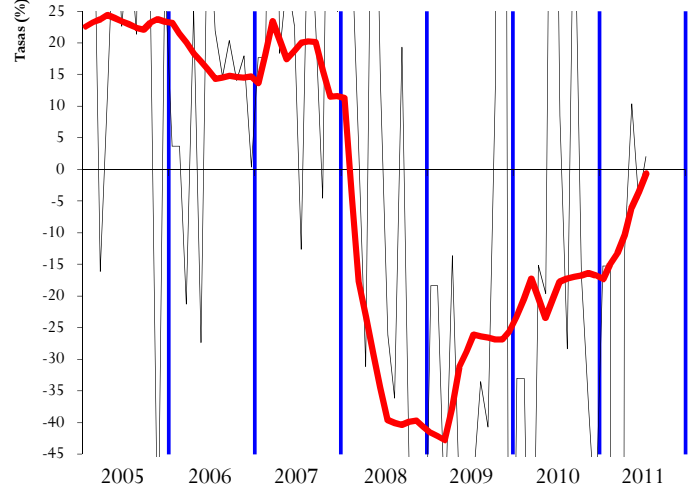


GRÁFICO 3.3 HOMOGÉNEOS: tasa anual y MM12





IVA

IMPUESTOS ESPECIALES

GRÁFICO 4.1 Miles millones € y MM12

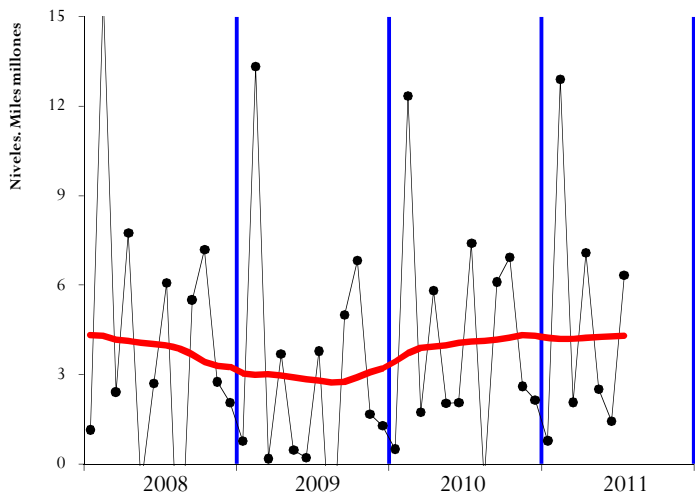


GRÁFICO 5.1 Millones € y MM12

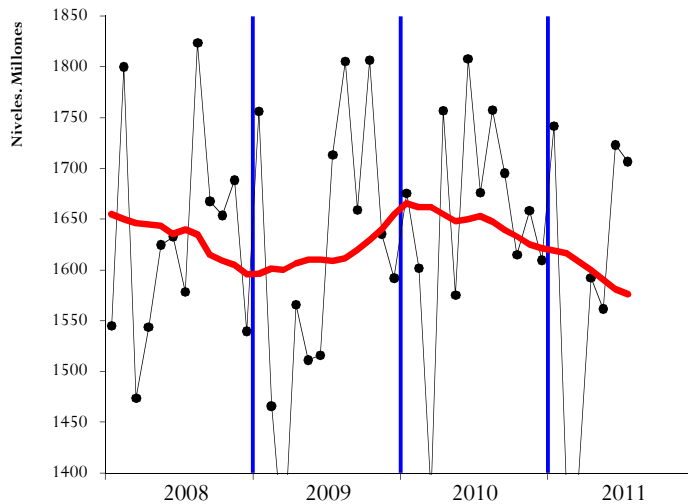


GRÁFICO 4.2 Tasas anuales y de la MM12

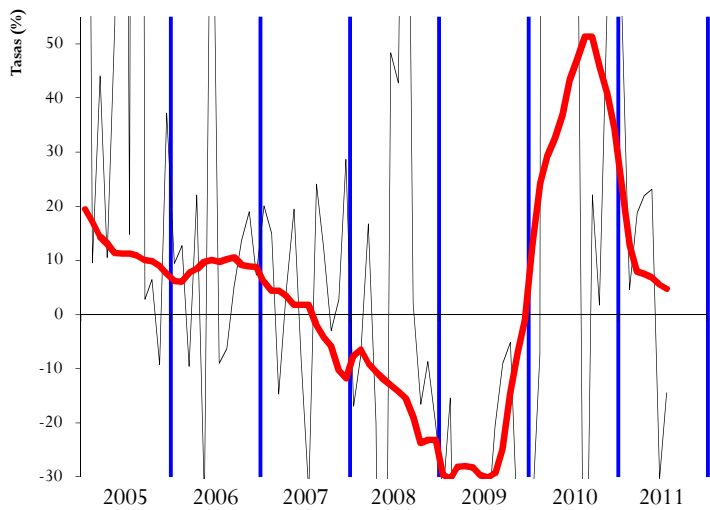


GRÁFICO 5.2 Tasas anuales y de la MM12

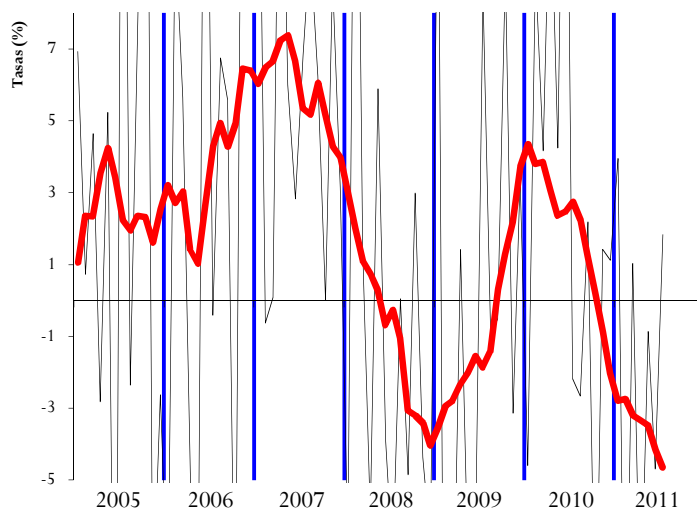


GRÁFICO 4.3 HOMOGÉNEOS: tasa anual y MM12

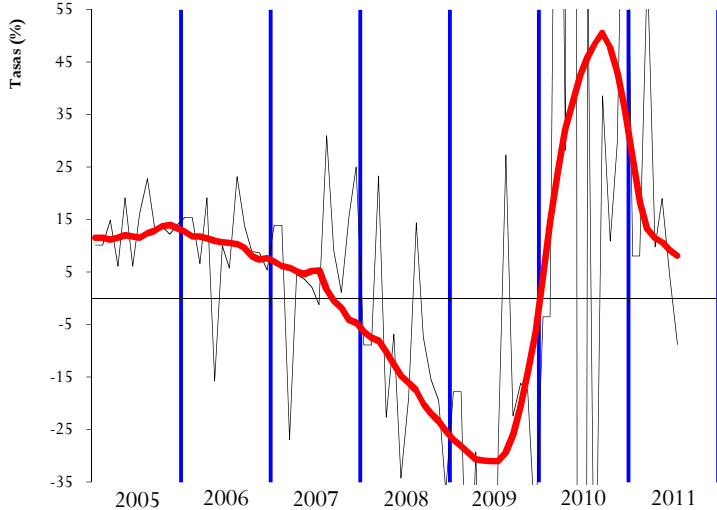
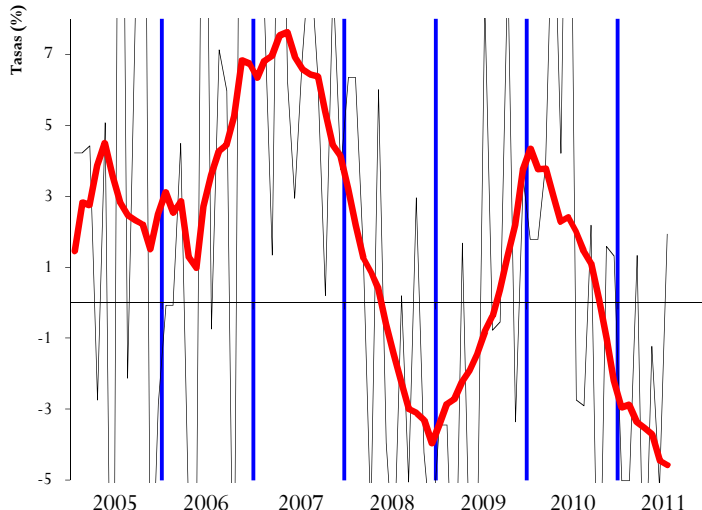


GRÁFICO 5.3 HOMOGÉNEOS: tasa anual y MM12





IV. RESUMEN CAMBIOS NORMATIVOS



IV. PRINCIPALES MODIFICACIONES NORMATIVAS

Concepto	2010	2011
<u>RETENCIONES DEL TRABAJO</u>	<ul style="list-style-type: none">No se deflactan la tarifa ni los mínimos personales y familiaresSe suprime la deducción de hasta 400 € por la obtención de rendimientos del trabajo, excepto en contribuyentes con base imponible inferior a 8.000 € (deducción total) o entre 8.001 y 12.000 € (deducción parcial, Ley 26/2009, de 23 de dic., de PGE 2010).Se eleva el límite de la exención por prestaciones de desempleo percibidas en su modalidad de pago único, desde 12.020 hasta 15.500 € (Ley 26/2009, de 23 de dic., de PGE 2010).	<ul style="list-style-type: none">Se elevan los tipos de gravamen en 1 y 2 puntos para rentas superiores a 120.000 y 175.000 euros respectivamente (Ley 39/2010, de 22 de dic., de PGE 2011 y RD 1788/2010, de 30 de dic.).Se reduce de 33.007,20 a 22.000 euros el importe de los rendimientos del trabajo que permiten anticipar vía retenciones la deducción por inversión en vivienda habitual (RD 1788/2010, de 30 de dic.).
<u>RETENCIONES DEL CAPITAL</u>	<ul style="list-style-type: none">Se eleva el tipo de retención del 18% al 19% (Ley 26/2009, de 23 de dic., de PGE 2010).	
<u>RETENCIONES DE ARRENDAMIENTOS</u>	<ul style="list-style-type: none">Se eleva el tipo de retención del 18% al 19% (Ley 26/2009, de 23 de dic., de PGE 2010).	
<u>RETENCIONES DE FONDOS DE INVERSIÓN</u>	<ul style="list-style-type: none">Se eleva el tipo de retención del 18% al 19% (Ley 26/2009, de 23 de dic., de PGE 2010).	
<u>PAGOS FRACCIONADOS IRPF</u>	<ul style="list-style-type: none">Se suprime la deducción de hasta 400 € por la obtención de rendimientos de actividades económicas, excepto a contribuyentes con rendimiento inferior a 12.000 € anuales (RD 2004/2009, de 23 de diciembre, de modif. parcial del Reglamento del IRPF).Se rebaja en un 5% la cuantía de los módulos del régimen de estimación objetiva, se incrementan en 20 puntos porcentuales los índices correctores por inicio de la actividad y contratación de personas con discapacidad (Orden EHA/99/ 2010, de 28 de enero).	<ul style="list-style-type: none">Libertad de amortización en activos fijos nuevos sin necesidad de mantener o aumentar el empleo (RDL 13/2010, de 3 de dic., de actuaciones para fomentar la inversión y la creación de empleo).
<u>CUOTA DIFERENCIAL IRPF</u> <u>Según año en que se recauda</u>	<ul style="list-style-type: none">No se han deflactado la tarifa ni los mínimos personales y familiares.Deducción de un 20% del rendimiento neto de las actividades económicas por incremento de la plantilla en 2009, 2010 y 2011 (Ley 26/2009, de 23 de dic., de PGE 2010).Repercusión sobre la cuota diferencial de la anticipación de la deducción por adquisición de vivienda en retenciones de trabajo para contribuyentes con ingresos inferiores a 33.007,20 euros anuales (RD 1975/2008, de 28 de nov., de medidas urgentes materia econ., fiscal...).Exención de las cantidades percibidas por despido o cese consecuencia de un ERE, hasta el límite establecido en el Estatuto de los trabajadores para el despido improcedente, de aplicación retroactiva para expedientes aprobados desde el 8 de marzo de 2009 (Ley 27/2009, de 30 de dic., de medidas urgentes para el mantenimiento y el fomento del empleo y la protección de las personas desempleadas).	<ul style="list-style-type: none">Eliminación de la deducción anticipada por nacimiento de hijos (Ley 39/2010, de 22 de dic., de PGE 2011).Aumentan los tipos de gravamen de la base liquidable del ahorro al 19% hasta 6.000 € y 21% a partir de 6.000 € (Ley 39/2010, de 22 de dic., de PGE 2011).Deducción de un 10% por la realización de obras en la vivienda habitual que contribuyan a la eficiencia y el ahorro energético para contribuyentes con una base imponible inferior a 53.007,20 euros (RDL 6/2010, de 9 de abril, de medidas para el impulso de la recuperación económica y el empleo).



Concepto	2010	2011
<u>PAGOS FRACCIONADOS IS</u>	<ul style="list-style-type: none">Obligación de efectuar pago fraccionado por la modalidad del artículo 45.2 de la LIS para las sociedades acogidas al régimen especial de SOCIMI (Ley 11/2009, de 26 de oct., de SOCIMI).	<ul style="list-style-type: none">Libertad de amortización en activos fijos nuevos sin necesidad de mantener o aumentar el empleo (RDL 13/2010, de 3 de dic., de actuaciones para fomentar la inversión y la creación de empleo).Se eleva de 8 a 10 millones € el límite de la cifra de negocios para tener la consideración de empresa de reducida dimensión, y se aumenta la parte de base imponible que tributa al tipo reducido, que pasa de 120.202,41 a 300.000 € (RDL 13/2010, de 3 de dic., de actuaciones para fomentar la inversión y la creación de empleo y Ley 39/2010, de 22 de dic., de PGE 2011).
<u>CUOTA DIFERENCIAL IS</u> <u>Según año en que se recauda</u>	<ul style="list-style-type: none">Incentivo al mantenimiento o creación de empleo en PYMES con la aplicación de tipos de gravamen reducidos, para la BI inferior a 120.204,41 € un 20% y para el resto de la BI un 25%, para periodos impositivos iniciados en 2009, 2010 y 2011 (Ley 26/2009, de 23 de dic., de PGE 2010).Creación del régimen especial para SOCIMI, sociedades cuya actividad principal es el alquiler de inmuebles urbanos, con tributación al tipo especial del 18%, 19% en 2010 (Ley 11/2009, de 26 de oct., de SOCIMI y Ley 26/2009, de 23 de dic., de PGE 2010).	<ul style="list-style-type: none">Tributación, a partir de 23 de septiembre de 2010, de las reducciones de capital social y repartos de la prima de emisión a los socios de SICAV (Ley 39/2010, de 22 de dic., de PGE 2011).
<u>IVA</u>	<ul style="list-style-type: none">Se incrementan los tipos impositivos con efectos desde el 1 de julio: el general del 16% al 18% y el reducido del 7% al 8%. Se aumenta la compensación a tanto alzado a percibir por la venta de productos naturales: en las explotaciones agrícolas o forestales, pasa al 10%, y para las explotaciones ganaderas y pesqueras al 8,5% (Ley 26/2009, de 23 de dic., de PGE 2010).Aplicación del tipo impositivo reducido para todo tipo de obras de mejora y rehabilitación de la vivienda (antes sólo albañilería) realizadas hasta el 31 de diciembre de 2012, y se amplía el concepto de rehabilitación estructural de vivienda (RDL 6/2010, de 9 de abril, de medidas para el impulso de la recuperación económica y el empleo).	<ul style="list-style-type: none">La recaudación del primer semestre del año sigue afectada por la subida de tipos impositivos introducida en 2010.
<u>IMPUESTOS ESPECIALES</u>	<ul style="list-style-type: none">Tabacos: se incrementan los precios medios de la cajetilla de tabaco alrededor de un 17% interanual desde enero (por efecto conjunto de la subida de junio de 2009 y la de enero de 2010) y del 13% interanual desde julio por la subida del tipo impositivo de IVA.	<ul style="list-style-type: none">Tabacos: aumento del impuesto mínimo de 1,83 a 2,34 euros por cajetilla (RDL 13/2010, de 3 de diciembre), que junto a las subidas de precios, incrementa el precio medio de la cajetilla alrededor de un 21% interanual.
<u>CAPÍTULO III</u>	<ul style="list-style-type: none">Se cede el 80% de los ingresos por tasa radioeléctrica para la financiación de la Corporación RTVE (Ley 8/2009, de 28 de agosto, de financiación CRTVE).	<ul style="list-style-type: none">Se cede el 100% de los ingresos por tasa radioeléctrica para la financiación de CRTVE, y se afecta el 94% de la tasa de expedición del DNI y el 65% de la tasa de expedición del Pasaporte a la financiación de la FNMT (Ley 39/2010, de 22 de dic., de PGE 2011).
<u>PARTICIPACIÓN AA.TT.</u>	<ul style="list-style-type: none">Las liquidaciones definitivas del ejercicio 2008 a favor del Estado se compensan con las entregas a cuenta que se realicen a partir de enero de 2011 (Ley 26/2009, de 23 de dic., de PGE 2010).	<ul style="list-style-type: none">Nuevo sistema de financiación: se incrementa la participación de las AA.TT. en el IRPF del 33% al 50%, en el IVA del 35% al 50% y en los II.EE. del 40% al 58% (Ley Orgánica 3/2009 y Ley 22/2009, de 18 dic., de financiación de CC.AA.).



V. NOTAS EXPLICATIVAS Y FUENTES



Este Informe Mensual de Recaudación Tributaria (IMRT) recoge el nivel y la evolución mensual de los **ingresos tributarios que gestiona la AEAT** por cuenta del Estado, las CCAA y las CCLL del Territorio de Régimen Fiscal Común.

1. Medida de ingresos en términos de caja¹.

Los ingresos tributarios del IMRT se presentan **en términos de caja** y se expresan, salvo indicación en contrario, **en términos líquidos**, es decir, como diferencia entre los ingresos brutos y las devoluciones realizadas. Ello explica que los ingresos tributarios puedan presentar en algunos meses valores negativos.

Los ingresos tributarios también se pueden presentar **en términos de derechos reconocidos**, como se hace en el *Informe Anual de Recaudación Tributaria*, accesible en la sección estadística de la web de la AEAT. A diferencia de los ingresos tributarios en términos de caja, los derechos reconocidos excluyen los ingresos de ejercicios cerrados e incluyen los derechos del ejercicio pendientes de cobro.

Ambas medidas de los ingresos tributarios, caja y derechos reconocidos, se atienen a la Instrucción de Contabilidad de 1991 de la Intervención General de la Administración del Estado (IGAE). Su fuente de información son las aplicaciones informáticas que integran el Sistema de Información Contable de la AEAT.

Las cifras de recaudación mensual de los impuestos reflejadas en el presente informe pueden registrar pequeñas diferencias con las publicadas por la I.G.A.E. debido a los distintos criterios de asignación a conceptos de los importes pendientes de aplicar a Presupuesto en la fecha de elaboración de los informes. Estas diferencias desaparecen en los datos acumulados de diciembre.

Para mejorar su presentación, las tasas que aparecen en los cuadros estadísticos se someten a algunas restricciones. Así, se invierte el signo de la tasa de disminución (o aumento) de la cuota diferencial neta negativa de IRPF o del IVA neto, con el fin de indicar con mayor claridad su mejoría (o deterioro). Por otro lado, se omite el porcentaje en casos de indefinición (se comparan valores positivos con valores negativos) e indeterminación (cuando alguna de las cantidades comparadas o todas ellas son iguales a cero) o cuando el incremento o disminución es exorbitante debido a la escasa cuantía de algunas de las magnitudes relacionadas.

2. Ámbito del Presupuesto de Ingresos no Financieros.

El **ámbito presupuestario** de los ingresos tributarios gestionados por la AEAT abarca:

- los impuestos sobre la renta de las personas físicas, de las sociedades y de los no residentes, así como otros impuestos directos incluidos en el capítulo I, salvo las cuotas por derechos pasivos;

¹ Ver IEF (2003), *La medida de los ingresos públicos en la Agencia Tributaria: Caja, Derechos Reconocidos y Devengo económico*. Papeles de Trabajo 20/2003. Accesible en la web del Instituto de Estudios Fiscales.



- el impuesto sobre el valor añadido, los impuestos especiales y otros impuestos indirectos recogidos en el capítulo II;
- las tasas y otros ingresos tributarios del capítulo III gestionadas por la AEAT, incluyendo los recargos, intereses y sanciones.

La evolución mensual y anual de los Ingresos No Financieros del Estado (INF), que abarcan los capítulos I a VII del Presupuesto de Ingresos, puede consultarse en las publicaciones de la IGAE accesibles en su web.

Los ingresos gestionados por la AEAT representaron en 2010 el 91,1 por ciento de los INF del Estado, antes de descontar la participación de las AATT.

3. Conexión con el Sistema de Autoliquidaciones de la AEAT. Clasificaciones de los ingresos.

El procedimiento de gestión de los impuestos de la AEAT tiene como núcleo básico un sistema de declaraciones-autoliquidaciones. Este sistema supone que los contribuyentes obligados a declarar según la normativa de cada uno de los impuestos deben determinar la deuda tributaria (autoliquidación) al mismo tiempo que presentan una declaración-autoliquidación en la que consta el código del modelo de declaración, el período de devengo, la identificación del contribuyente y el resultado de la liquidación que el propio contribuyente calcula a partir de los datos económicos y personales declarados.

Cada autoliquidación tiene asignado un modelo diferente de acuerdo al tipo de impuesto y al tipo de contribuyente del que se trate. Por su parte, el Sistema de Información Contable de la AEAT asocia cada modelo o grupo de modelos a una clave presupuestaria. Esta equivalencia entre modelos de declaración y conceptos presupuestarios permite asociar las corrientes recaudatorias con categorías relevantes de contribuyentes (AAPP, Grandes Empresas, PYMES, Grupos fiscales y otras) y, en última instancia, con los flujos económicos que han dado lugar a la obligación tributaria.

En el IMRT las corrientes recaudatorias se presentan en la mayor parte de los cuadros desglosadas por conceptos (agrupaciones de claves presupuestarias) del Presupuesto de Ingresos, como también se hace en las publicaciones de la IGAE, pero, a diferencia de éstas, también es posible encontrarlas desglosadas por modelos y por categorías de contribuyentes. Ejemplos de estos desgloses se pueden encontrar en:

- Los Cuadros 2.4 y 3.3 de Ingresos brutos en los que las retenciones del trabajo se clasifican según la naturaleza del retenedor en AAPP, Grandes Empresas y PYMES;
- el Cuadro de Ingresos trimestrales en términos de devengo, incluido en el informe de los meses de febrero, abril, agosto y octubre, en el que los ingresos se detallan por modelos; o
- el Cuadro de análisis de los pagos a cuenta de Sociedades, en los informes de abril, octubre y noviembre, en el cual los ingresos se presentan desagregados por tipo de contribuyente.



4. Sistema de Financiación Territorial.

La **participación de las CCAA y las CLLL** en los ingresos tributarios se situará en 2011 en torno al 45 por ciento en términos de devengo y se hace efectiva con:

- entregas a cuenta del rendimiento definitivo de los tributos cedidos, distribuidas en 12 pagos mensuales iguales,
- una liquidación definitiva del año T-2 que se hace efectiva en el mes de octubre del año T, y
- desde 2011, se incluyen las liquidaciones mensualizadas a favor del Estado correspondientes a los ejercicios 2008 y 2009.

5. Ingresos tributarios homogéneos.

Los ingresos tributarios homogéneos se obtienen aplicando a los ingresos de un periodo y del mismo periodo del año anterior (meses T y T-12) las correcciones necesarias para mantener la comparabilidad interanual en el caso de perturbaciones producidas por:

- a) Retrasos en los ingresos de grandes retenedores, como los registrados frecuentemente en las retenciones sobre rentas del trabajo practicadas por algunas AAPP;
- b) Cambios en los periodos de vencimiento de la Deuda Pública y en la distribución de las correspondientes retenciones de capital entre los diversos impuestos sobre la renta;
- c) Cambios en la mecánica liquidatoria de los impuestos, como la registrada en 2005 en la liquidación del IVA por operaciones asimiladas a la importación;
- d) Introducciones y desapariciones de impuestos, como la provocada en 2002 por la cesión a las CCAA del Impuesto Especial sobre Determinados Medios de Transporte;
- e) Cambios en el ritmo de realización de las devoluciones medidos como adelantos o retrasos de las devoluciones respecto a una campaña considerada normal o tipo.

Las perturbaciones de los grupos c y d están documentadas en el apartado IV de resumen de cambios normativos. La introducción de los ajustes necesarios para corregir las cuatro primeras permiten obtener la cifra de Ingresos Brutos homogéneos. El ajuste de la quinta distorsión sirve para determinar el nivel de Ingresos homogéneos (netos de devoluciones).

6. Serie trimestral de impuestos devengados.

Los impuestos devengados gestionados por la AEAT se calculan **principalmente** por agregación de los modelos de declaración-autoliquidación y son consistentes, en su evolución temporal, con las rentas, ventas, consumos y beneficios declarados en los modelos.



Las declaraciones-autoliquidaciones en las que está basado el cálculo de los impuestos devengados se clasifican en tres tipos según el signo resultado de la liquidación y de la modalidad de pago o devolución. Si el resultado es negativo o cero, da lugar a una autoliquidación con clave N (Negativa) sin que genere derecho a una devolución. Si el resultado es a favor del contribuyente, puede dejarse a compensar con resultados positivos de períodos posteriores (clave C), dar lugar a una solicitud de devolución (S) o a una renuncia a la devolución (R). Finalmente, si el resultado es a favor de la Hacienda Pública, puede dar lugar a un ingreso (I), una solicitud de aplazamiento (A), un reconocimiento de deuda con solicitud de compensación (P) o una imposibilidad de pago (M). Además, hay que añadir las claves definidas en modalidades de pago específicas, como son las de la Cuenta Corriente Tributaria (clave G para ingresos y V para solicitudes de devolución) y la de los ingresos realizados en formalización por el Estado a través de autoliquidaciones virtuales (clave F).

La forma de elaboración de los impuestos devengados es la siguiente. Para cada modelo de declaración se suman los importes correspondientes a las claves de ingreso (incluidos los de la cuenta corriente tributaria), aplazamiento, reconocimiento de deuda con solicitud de compensación, imposibilidad de pago y formalización. De esta forma se obtienen los impuestos devengados brutos. A éstos se les restan los importes con clave de solicitud de devolución (incluidas las de la cuenta corriente tributaria y minoradas por las renunciaciones) y se obtienen los impuestos devengados netos.

En los informes mensuales de febrero, abril, agosto y octubre se publica un cuadro adicional que analiza los ingresos trimestrales en términos de devengo. Estos ingresos abarcan la totalidad de los impuestos devengados salvo las cuotas diferenciales de los impuestos sobre la renta que se devengan en el ejercicio y se liquidan en el ejercicio siguiente. La fuente de información son las declaraciones-autoliquidaciones, salvo para los datos del último trimestre que son estimaciones basadas en los datos de caja.

En el caso del IVA, además de IVA devengado bruto, las solicitudes de devolución y el IVA devengado neto, se incluye el *IVA del periodo*, que es la variable recaudatoria con relación más estrecha con el gasto final sujeto y no exento. Esta medida no está afectada por las decisiones de las empresas con saldo a su favor respecto a dejar el saldo a compensar o solicitar la devolución, ni tampoco por cambios en la gestión del impuesto como son la consolidación de los grupos de entidades o la generalización del derecho a la devolución mensual introducida por la Ley 4/2008 de 23 de diciembre. En el *Informe anual de recaudación tributaria* esta variable se denomina *IVA devengado en el periodo (DIVA)* y en la estadística anual *Resultados económicos y tributarios en el IVA* el concepto equivalente se denomina *Recaudación del periodo*.

7. Representaciones gráficas.

Las representaciones gráficas que figuran en el apartado III responden al siguiente esquema:

- Un primer gráfico en el que se representan, en trazo discontinuo, los ingresos tributarios en millones de euros/mes de los últimos cuatro años. En trazo continuo se muestra la media móvil centrada de dichos ingresos.
- Una segunda figura que contiene, en trazo discontinuo, las tasas de variación anual de los ingresos tributarios en los últimos 7 años. En trazo continuo se ofrece la tasa de variación anual de la media móvil centrada de dichos ingresos.



- Un tercer bloque en el que se incluyen, en trazo discontinuo, las tasas de variación anual de los ingresos tributarios homogéneos en los últimos 7 años. En trazo continuo se ofrece la tasa de variación anual de la media móvil centrada de dichos ingresos.
- La presentación de los gráficos siguiendo este esquema se justifica por las peculiaridades de las series de ingresos tributarios que se caracterizan por una elevada estacionalidad derivada principalmente de:
- la periodicidad trimestral de las declaraciones e ingresos de las PYMES por IVA y retenciones sobre rentas del trabajo y de los pagos a cuenta de las empresas personales;
- la particular periodicidad de los pagos a cuenta de Sociedades, ingresados en abril, octubre y diciembre;
- la concentración en dos o tres meses del año de los ingresos por cuota diferencial positiva del IRPF y del Impuesto de Sociedades; y,
- el patrón temporal de las devoluciones realizadas.

Todos estos factores provocan que gran parte de la recaudación anual se acumule en determinados meses. El primero de los gráficos, en el que se presentan los ingresos tributarios en millones de euros, permite ver la diferencia de recaudación entre los distintos meses. En 2009 esa diferencia osciló entre los 3.528 millones € de mayo y los 22.693 millones € de octubre. En comparación con la media móvil anual que figura también en dicho gráfico, se puede evaluar la importancia de cada uno de los meses.

La elevada estacionalidad también impide suavizar las tasas de variación interanual con técnicas en las que se da igual importancia a las tasas de todos los meses. Este tipo de técnicas son las que se emplean, por ejemplo, en el informe mensual de *Ventas, Empleo y Salarios en las Grandes Empresas* (accesible en la sección estadística de la web de la AEAT). A diferencia de éste, el procedimiento adoptado en este IMRT consiste en suavizar primero las series de nivel de los ingresos mensuales (originales u homogéneos) con una media móvil de 12 términos centrada y emplear la tasa anual de esta media móvil como tasa anual suavizada.

Este procedimiento exige previsiones de los ingresos a un horizonte de 6 meses que se obtienen mediante el programa Tramo-SEATS de previsión univariante y teniendo en cuenta las previsiones de cierre del ejercicio. El programa citado, que difunde gratuitamente el Banco de España, es particularmente apropiado para las series de ingresos públicos dada la variedad de *intervenciones* que permite.

8. Ingresos por Delegaciones y Servicios Centrales.

Los ingresos tributarios se presentan en este IMRT (Cuadros 4.1 y 4.2) distribuidos en las 56 Delegaciones, agrupadas cuando procede en Delegaciones Especiales, y los Servicios Centrales.

Como la asignación de contribuyentes a Delegaciones depende del domicilio fiscal, la magnitud recaudatoria de una Delegación no representa necesariamente la magnitud fiscal del territorio de la misma. En 2010 el 47% de los ingresos tributarios correspondían a la Delegación de Madrid, donde tienen su domicilio fiscal un gran número de grandes empresas y retenedores.

Tampoco la variación anual, del mes o acumulada, de los ingresos tributarios gestionados por una Delegación representa necesariamente el dinamismo fiscal o recaudatorio del territorio. A los cinco factores de heterogeneidad



destacados anteriormente, se unen en las Delegaciones las perturbaciones causadas por el cambio en el domicilio fiscal de una gran empresa, contribuyente o retenedor o por los procesos de fusión y absorción de empresas y de creación de grupos fiscales.

Además, los cambios en la mecánica liquidatoria pueden afectar con más intensidad a algunas Delegaciones, como ocurrió en 2005 con las Delegaciones donde se liquidaba el modelo de importaciones y operaciones asimiladas, que, desde abril, dejó de tener importancia recaudatoria.

9. Otras informaciones periódicas y calendario de publicación.

Junto con el contenido habitual, en algunos meses la información se amplía para recoger análisis más detallados de determinados ingresos. Está previsto publicar cuadros adicionales sobre:

- (1) Ingresos en términos de devengo, en los informes de los meses de febrero(A-1), abril(A-3), julio(A-7) y octubre(A-13);
- (2) Pagos a cuenta del Imp. de Sociedades, en los informes de abril(A-2), octubre(A-12) y diciembre(A-15);
- (3) Cuota diferencial del IRPF, en los informes de mayo(A-4), junio(A-5), julio(A-6), agosto(A-8), septiembre(A-10), octubre(A-11) y noviembre(A-14);
- (4) Cuota diferencial del Imp. de Sociedades, en el informe de agosto(A-9).

Las fechas previstas de publicación del informe mensual en la web de la A.E.A.T. durante 2011 son las siguientes:

1 de marzo.....	informe de diciembre de 2010
1 de marzo.....	informe de enero de 2011
29 de marzo.....	informe de febrero de 2011
26 de abril.....	informe de marzo de 2011
31 de mayo	informe de abril de 2011
29 de junio	informe de mayo de 2011
28 de julio	informe de junio de 2011
31 de agosto.....	informe de julio de 2011
27 de septiembre.....	informe de agosto de 2011
25 de octubre.....	informe de septiembre de 2011
29 de noviembre.....	informe de octubre de 2011
20 de diciembre.....	informe de noviembre de 2011