



Agencia Tributaria

**INFORME MENSUAL  
DE RECAUDACION  
TRIBUTARIA**

Agosto 2011





<u>INDICE</u>	<u>Pág.</u>
<b>I. EVOLUCIÓN DE LOS INGRESOS TRIBUTARIOS</b> .....	1
1. Principales Resultados.....	1
Gráfico R1. Ingresos tributarios homogéneos: tasa anual y MM12.....	1
Gráfico R2. Ingresos tributarios y Demanda interna.....	1
Cuadro R1. Evolución de los ingresos (totales y homogéneos) y devoluciones por figuras.....	2
2. Evolución por conceptos.....	3
Cuadro A8. Campaña IRPF 2010 (datos hasta julio).....	3
Cuadro A9. Evolución de la cuota diferencial bruta de Sociedades.....	4
<b>II. CUADROS ESTADÍSTICOS</b> .....	1
1. Ingresos tributarios por conceptos y distribución entre Administraciones.....	2
Cuadro 1.1. Resumen. Mes y acumulado.....	2
Cuadro 1.2. Evolución. Mes y acumulado.....	3
Cuadro 1.3. Detalle. Mes.....	4
Cuadro 1.4. Detalle. Acumulado.....	5
2. Devoluciones, Participación de las AATT y otras minoraciones. Ingresos brutos.....	6
Cuadro 2.1. Devoluciones, Partic. de las AATT y otras minoraciones. Mes y acumulado.....	6
Cuadro 2.2. Devoluciones. Evolución.....	7
Cuadro 2.3. Participación de las AATT y otras minoraciones. Evolución.....	8
Cuadro 2.4. Ingresos brutos. Mes y acumulado.....	9
3. Ingresos tributarios homogéneos.....	10
Cuadro 3.1. Resumen. Mes y acumulado.....	10
Cuadro 3.2. Evolución.....	11
Cuadro 3.3. Ingresos brutos homogéneos. Mes y acumulado.....	12
4. Ingresos tributarios por conceptos y Centros gestores.....	13
Cuadro 4.1. Mes.....	13-18
Cuadro 4.2. Acumulado (salvo enero).....	19-24
<b>III. GRÁFICOS</b> .....	1
1. Ingresos Tributarios. Millones de euros, tasa anual y tasa anual homogénea con MM12.....	2
2. IRPF y Sociedades. Millones de euros, tasa anual y tasa anual homogénea con MM12.....	3
3. IVA e II. Especiales. Millones de euros, tasa anual y tasa anual homogénea con MM12.....	4



<b>IV. RESUMEN DE CAMBIOS NORMATIVOS</b> .....	1-3
<b>V. NOTAS EXPLICATIVAS Y FUENTES</b> .....	1
1. Medida de los ingresos en términos de caja.....	2
2. Ámbito del Presupuesto de Ingresos No Financieros.....	2
3. Conexión con el Sistema de Autoliquidaciones de la AEAT. Clasificaciones de los ingresos.....	3
4. Sistema de Financiación Territorial.....	3
5. Ingresos tributarios homogéneos.....	4
6. Serie trimestral de impuestos devengados.....	4
7. Representaciones gráficas.....	5
8. Ingresos por Delegaciones y Servicios Centrales.....	6
9. Otras informaciones periódicas.....	7

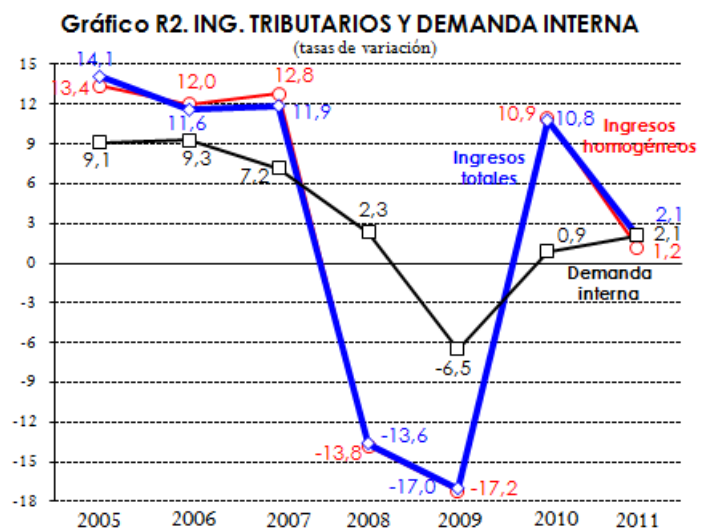
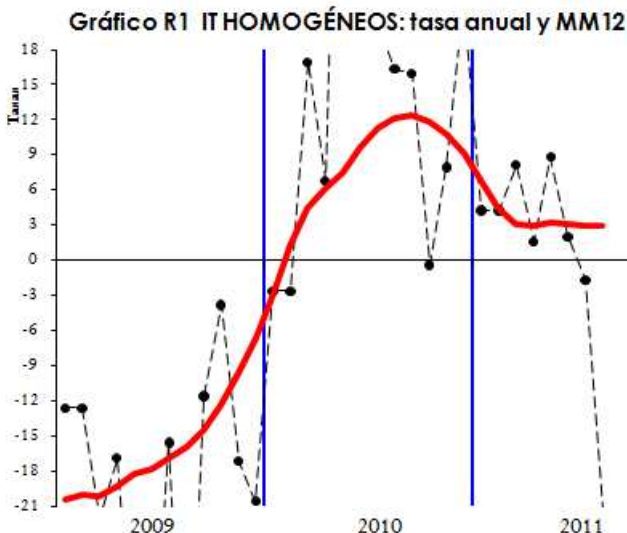


## I. EVOLUCIÓN DE LOS INGRESOS TRIBUTARIOS

### 1. Principales resultados.

Como se anticipó en julio, **los ingresos tributarios aceleran su crecimiento acumulado hasta agosto al 2,1%** (frente al 1,0% que mantenían el mes anterior, Cuadros R1, 1.1 y 1.2, Gráfico R2), la misma tasa a la que evoluciona la demanda interna nominal en el primer semestre del año. Pero si en julio las retenciones netas sobre intereses de la Deuda Pública afectaban a este ritmo negativamente, en agosto actúan como impulso (en 2010 se contabilizaron devoluciones por 1.320 millones que este año se trasladan a septiembre). Este elemento transitorio explica por qué los ingresos de agosto aumentan un 20,3%, a pesar de los tres factores que inciden negativamente en la recaudación de este mes:

- El más importante es el **descenso de la cuota a ingresar de Sociedades 2010 un -12,4%** hasta agosto. Este mal dato ha de matizarse en un doble sentido: en primer lugar, el importe solicitado de devoluciones cae todavía más (-19,5%), si bien su impacto positivo sobre la recaudación se hará notar posteriormente, en los meses de noviembre – diciembre en los que se concentra su pago. En segundo lugar, el ritmo de descenso de las liquidaciones 2010 es netamente inferior a los registrados en los tres ejercicios anteriores (-33,5% de media). La unión de ambas circunstancias permite que **la cuota diferencial neta devengada de Sociedades 2010 registre su primer aumento desde 2006**.
- Se incrementa el adelanto relativo en la ejecución de las devoluciones este año, en particular en el IVA, a pesar de que el importe solicitado en las campañas activas de las principales figuras es inferior al del ejercicio anterior.



- En agosto presentan evoluciones negativas el IRNR excluida la Deuda Pública (-39,3%), que encadena tres meses con descensos significativos dado que el deterioro de los beneficios también se traslada a las rentas de accionistas no residentes), los IIEE sobre Hidrocarburos (-7,0%) y Tabaco (-14,1%) y los ingresos por contraído del IRPF y Sociedades (al compararse con los fuertes importes recaudados el pasado año). Las principales figuras de ingreso mensual (retenciones de trabajo, IVA operaciones interiores, retenciones de capital excluida Deuda Pública) concentran la mayor parte de su recaudación en septiembre al ampliarse el plazo de presentación por motivos vacacionales.



**CUADRO R1. EVOLUCION DE INGRESOS (totales y homogéneos) Y DEVOLUCIONES POR FIGURAS**

Tasas de variación anual

	2009	2010	2011*	I.10	II.10	III.10	IV.10	I.11	II.11	III.11*
<b>Ingresos tributarios totales</b>	<b>-17,0</b>	<b>10,8</b>	<b>2,1</b>	<b>1,0</b>	<b>25,3</b>	<b>18,5</b>	<b>3,8</b>	<b>2,9</b>	<b>6,2</b>	<b>-3,6</b>
· I. Renta de las Personas Físicas	-10,5	4,9	4,3	1,0	8,3	8,8	3,1	2,5	13,4	-1,3
· I. Sociedades	-26,1	-19,8	-5,9	-32,4	-10,3	-25,6	-16,0	-42,4	-11,2	2,0
· I. sobre el Valor Añadido	-30,1	46,2	3,2	2,2	126,9	149,4	19,8	8,0	11,3	-18,9
· I. Especiales	-1,1	2,4	-3,9	2,4	11,9	-1,0	-3,0	-2,8	-5,1	-3,8
· Resto ingresos	-2,2	5,8	9,7	6,1	2,1	8,6	6,7	-1,8	6,0	34,5
<b>Devoluciones</b>	<b>13,1</b>	<b>-19,3</b>	<b>-5,0</b>	<b>-2,1</b>	<b>-22,7</b>	<b>-31,7</b>	<b>-7,7</b>	<b>3,9</b>	<b>-6,1</b>	<b>-9,9</b>
· I. Renta de las Personas Físicas	8,0	-6,0	-11,9	1,8	-3,7	-15,4	-0,5	-11,4	-16,1	0,5
· I. Sociedades	20,0	-3,7	-22,3	-7,4	-30,0	46,1	-7,9	5,8	32,0	-79,9
· I. sobre el Valor Añadido	13,6	-30,5	4,8	-3,9	-36,5	-45,1	-11,7	5,7	0,0	11,8
· I. Especiales	31,1	9,6	0,8	26,3	-16,5	4,5	38,7	-0,6	2,6	-0,9
· Resto ingresos	14,8	27,6	-23,5	22,1	65,0	16,2	36,6	9,2	25,4	-77,2
<b>Ingresos tributarios homogéneos</b>	<b>-17,2</b>	<b>10,9</b>	<b>1,2</b>	<b>0,6</b>	<b>24,1</b>	<b>18,2</b>	<b>5,8</b>	<b>5,0</b>	<b>3,0</b>	<b>-6,4</b>
· I. Renta de las Personas Físicas	-10,5	4,7	3,0	0,6	8,9	7,4	3,9	2,1	5,5	1,7
· I. Sociedades	-26,0	-17,9	-14,5	-39,1	-10,0	-21,8	-14,2	-21,2	-11,4	-15,8
· I. sobre el Valor Añadido	-31,1	45,8	7,3	2,3	114,2	144,0	25,2	13,0	10,7	-10,7
· I. Especiales	-1,0	2,3	-4,2	2,4	11,9	-1,2	-2,8	-3,1	-5,4	-3,8
· Resto ingresos	-2,2	9,7	-2,5	7,6	8,3	13,7	9,2	3,2	2,0	-19,1

\*Tasas calculadas para el periodo del trimestre o año del que existe información

Ajustando las distorsiones que introducen las diferencias de calendario de Deuda Pública y devoluciones, los **ingresos en términos homogéneos** acusan los deterioros señalados y recortan su crecimiento acumulado al **1,2%**. Esta pérdida de ritmo homogéneo de casi tres puntos en dos meses se atribuye a la anticipación de ventas ante la subida de los tipos de IVA y el final de las políticas públicas de estímulo al consumo y la inversión en el segundo trimestre de 2010 (con repercusión en el gasto de IVA y los resultados de sociedades y empresarios personales) y al impacto negativo de la cuota a ingresar de Sociedades 2010, si bien se anticipa su progresiva recuperación para los meses que restan del año, una vez superados los efectos contractivos de la rebaja salarial en la Administración Pública y se reviertan la anticipación de ventas, el adelanto de devoluciones y la evolución negativa de Sociedades con las nuevas medidas normativas aprobadas para los pagos a cuenta.

Dado que hasta junio **la base imponible agregada** acumula un descenso (por la evolución negativa tanto de la base imponible de Sociedades como del gasto sujeto a IVA), el factor que explica el crecimiento de los ingresos es el **impacto recaudatorio de las medidas de consolidación fiscal** adoptadas. En el Cuadro 0 se resumen las principales medidas con repercusión sobre los ingresos de 2011, que ascienden a **6.375 millones**.

Cuadro 0  
**AJUSTES POR IMPACTOS DE CAMBIOS NORMATIVOS**

	2011				TOTAL
	IRPF	SOC	IVA	IIEE	
<b>CAMBIOS NORMATIVOS</b>	<b>1.012</b>	<b>27</b>	<b>4.787</b>	<b>549</b>	<b>6.375</b>
<b>Eliminación parcial deducción 400 €</b>	<b>985</b>				<b>985</b>
· Retenciones trabajo	905				905
· Pagos fraccionados	80				80
<b>Reducción 5% salarios públicos</b>	<b>-915</b>				<b>-915</b>
<b>Subida tipo retención capital 19%</b>	<b>411</b>	<b>27</b>			<b>438</b>
· Retenciones	63	27			90
· Cuota diferencial	348				348
<b>Supresión deducción nacimiento</b>	<b>531</b>				<b>531</b>
<b>Subida tipos IVA al 18%/8%</b>			<b>4.787</b>		<b>4.787</b>
· Ingresos brutos			5.531		5.531
· Devoluciones			-744		-744
<b>Subida de tipos Impuestos Especiales</b>				<b>549</b>	<b>549</b>



En los ingresos totales, las tasas de variación de julio-agosto de Sociedades y Resto de ingresos aparecen sobreestimadas por las mayores retenciones de Deuda Pública, mientras que la del IVA (-18,9%) muestra un descenso más acusado por el adelanto de devoluciones realizadas. Estas dos distorsiones se ajustan en los ingresos homogéneos, cuyo perfil trimestral reproduce con mayor fidelidad el de las bases imponibles de cada una de las figuras tributarias: en él se comprueba que los principales impuestos excepto los especiales recortan sus crecimientos en el periodo, en particular el IVA y Sociedades, aunque se anticipa una recuperación muy significativa de ambos en los meses que restan de año.

## 2. Evolución de los principales conceptos

- Como la mayor parte de su recaudación se desplaza a septiembre, la tasa acumulada del **IRPF** se modera en agosto (**4,3%**) por el aumento de las devoluciones en el mes (hasta agosto descienden un -11,9% por el menor importe solicitado y la eliminación de la devolución anticipada por nacimiento), y la comparación con un agosto de 2010 que incluía ingresos atípicos por regularización voluntaria. Las retenciones de trabajo mantienen su crecimiento en el 1,0%, y se espera que este ritmo se acelere en los próximos meses al desaparecer el impacto negativo de la rebaja de los salarios públicos. Esta progresiva mejoría del ritmo hasta finales de año también se anticipa para las retenciones de capital sin Deuda Pública (-1,6%) y los pagos fraccionados (-6,1%), este último afectado por la anticipación de ventas previa a la subida de tipos del IVA. Sin impactos normativos, el **IRPF ajustado** registra un aumento del **1,4%**, por encima del que acumula la renta bruta de los hogares en el primer semestre (-0,4%) por la aportación positiva de la cuota diferencial del ejercicio 2010.

El Cuadro A8 contiene los datos de la **campana del IRPF 2010** hasta agosto. El primer plazo de la cuota a ingresar alcanza su primera tasa positiva (6,3%) en cuatro años, en gran parte por la subida del tipo de gravamen de la base liquidable especial del 18% al 19-21%. Las devoluciones de ejercicio descienden un -7,8%, con importes estables en las deducciones anticipadas por madres trabajadoras y nacimiento y una caída del -9,3% en las devoluciones de campaña realizadas. Hasta agosto se habría devuelto el 82,5% del importe viable, con ajuste casi perfecto a las devoluciones asociadas a la campaña tipo.

### **CUADRO A8: CAMPAÑA IRPF 2010 (datos hasta agosto)**

	Importe realizado (M. €)			Porcentaje realización		
	<b>IRPF 2010</b>	<b>IRPF 2009</b>	<b>%</b>	<b>IRPF 2010</b>	<b>IRPF 2009</b>	<b>Diferencia</b>
<b>INGRESOS</b>	<b>4.065</b>	<b>3.824</b>	<b>6,3%</b>	<b>65,8%</b>	<b>65,6%</b>	<b>0,2%</b>
<b>DEVOLUCIONES</b>	<b>10.463</b>	<b>11.353</b>	<b>-7,8%</b>	<b>82,5%</b>	<b>83,3%</b>	<b>-0,9%</b>
Campaña	8.693	9.585	-9,3%	79,6%	80,8%	-1,2%
Madres trabajadoras	774	759	2,0%	100,0%	100,0%	0,0%
Nacimiento hijos	996	1.009	-1,3%	100,0%	100,0%	0,0%
<b>CUOTA DIFERENCIAL</b>	<b>-6.398</b>	<b>-7.529</b>	<b>15,0%</b>	<b>----</b>	<b>----</b>	<b>----</b>

- Como el ritmo de variación acumulado del **impuesto sobre Sociedades** sigue afectado por el distinto calendario de vencimientos de las retenciones sobre la Deuda Pública (-5,9%), resulta más correcto analizar su evolución **en términos homogéneos** (-14,5%), ritmo que ha experimentado un fuerte deterioro en agosto por el dato negativo de la cuota a ingresar del IS 2010. Como se aprecia en el Cuadro A9, las liquidaciones



anuales del ejercicio 2010 caen un -12,4%, ritmo que, siendo negativo, representa una tercera parte del descenso medio de los últimos tres años y que, además, se acompaña de una caída aún más pronunciada de las devoluciones solicitadas. Este concepto, junto con los pagos fraccionados (-17,0%), son los que condicionan la marcha del impuesto, y en ambos casos se aprecia un comportamiento más negativo que la media de los grupos consolidados: mientras que las cuotas a ingresar de pymes y grandes empresas no grupos caen un -8,0% y -9,9% respectivamente, los ingresos de los grupos lo hacen en un -25,6%. Los otros ingresos acumulan un descenso del -14,8% al compararse con los fuertes ingresos realizados en agosto de 2010, y las devoluciones (sin Deuda Pública) descienden un -5,1% por primera vez en lo que va de año, una vez absorbido el adelanto que acumulan en meses anteriores.

**CUADRO A9: EVOLUCIÓN DE LA CUOTA DIFERENCIAL BRUTA DE SOCIEDADES**

	<b>Enero-agosto</b>		Variación	Tasa
	Recaud 2011	Recaud 2010	absoluta 2011/10	variación (%)
<b>Grandes Empresas</b>	<b>2.915</b>	<b>3.437</b>	<b>-522</b>	<b>-15,2</b>
· <i>Grupos consolidados</i>	862	1.159	-297	-25,6
· <i>Resto Grandes Empresas</i>	2.053	2.277	-225	-9,9
<b>PYMES</b>	<b>1.989</b>	<b>2.161</b>	<b>-173</b>	<b>-8,0</b>
<b>Otros ingresos</b>	<b>1.411</b>	<b>1.656</b>	<b>-245</b>	<b>-14,8</b>
<b>TOTAL</b>	<b>6.315</b>	<b>7.254</b>	<b>-939</b>	<b>-12,9</b>
<b>Liquidaciones anuales</b>	<b>4.904</b>	<b>5.598</b>	<b>-694</b>	<b>-12,4</b>

- Como ocurre en el IRPF, la mayor parte de los ingresos de **IVA** se trasladan a septiembre, de forma que los únicos elementos que modifican su ritmo acumulado son las devoluciones (que han crecido un 12,4% en agosto, lo que eleva el importe de su adelanto relativo) y el IVA importación (que recorta su crecimiento en el mes al 3,0%). Éstos apenas modifican los aumentos acumulados **total (3,2%)** y **homogéneo (7,3%)** del IVA, crecimientos atribuibles al impulso recaudatorio de la subida de tipos (su impacto en 2011 se valora provisionalmente en unos 4.800 millones), ya que el efecto anticipación y la finalización de los incentivos públicos han hecho descender el gasto final sujeto en la primera mitad del año (circunstancia que se invertirá en la segunda mitad, dejando una evolución estable del gasto en el año). El **IVA bruto** ralentiza su ritmo una décima (**3,8%**) por el IVA Importación (22,4%); de este último ritmo unos diez puntos proceden del impacto de la subida de tipos, por lo que ajustado de este efecto estaría en sintonía con la evolución de las importaciones de terceros países no energéticas. Las devoluciones realizadas vuelven a acelerar su crecimiento (4,8%) por los mayores importes devueltos en las mensuales y los ajustes forales (ligados a la importación), mientras que las devoluciones anuales pagadas descienden a un ritmo menos negativo del que registra el importe solicitado gracias al impulso de su agilización.
- Los descensos de Hidrocarburos y Tabaco en agosto recortan la tasa acumulada de los **impuestos especiales** al **-3,9%**. Casi toda la caída se concentra en el IE sobre **Hidrocarburos (-6,4%)**, tasa en línea con la que registran los consumos de carburantes. Por su parte, el IE sobre **Labores de Tabaco** acumula un descenso del **-1,5%** porque la caída del consumo de cigarrillos en un -19,0% hasta julio se compensa con una subida del precio medio del mismo orden, mientras que el IE sobre la **Electricidad** presenta crecimiento en torno a cero al igual que su consumo (el impacto de la subida de tarifas queda compensado con la ausencia de ingresos de aplazamientos este año).





- Han ralentizado de nuevo sus ritmos en agosto el **IRNR (-17,7%** excluyendo los ingresos netos por retenciones de Deuda Pública), el **tráfico exterior (3,3%)** y las **tasas y otros ingresos (5,8%)**. Por su parte, el **impuesto sobre primas de seguros** repite el mismo importe que hace un año.
- Las **devoluciones realizadas** hasta agosto disminuyen un **-5,0%** (-1.657 millones) respecto al año anterior, si bien el 70% de este menor importe devuelto corresponde a las devoluciones por retenciones de deuda Pública (que se compensaran en septiembre). El resto (-487 millones) es el resultado de compensar las menores devoluciones del IRPF (-1.345 millones, de los que 531 millones son por la supresión de la deducción por nacimiento o adopción este año) e IVA anual (-578 millones) con las mayores devoluciones de IVA mensual (1.259 millones, por el buen tono exportador) y por ajustes forales (116 millones).





**II. CUADROS ESTADÍSTICOS**



1. INGRESOS TRIBUTARIOS POR CONCEPTOS Y DISTRIBUCIÓN ENTRE ADMINISTRACIONES

Cuadro 1.1  
RESUMEN. MES Y ACUMULADO  
(En millones de euros)

EN EL MES	AÑO 2011			AÑO 2010			% 11/10	
	Estado	AA.TT.	Total	Estado	AA.TT.	Total	Estado	Total
<b>CAP. I - IMPUESTOS DIRECTOS</b>								
I. Renta de las Personas Físicas	-3.028	3.087	59	-1.716	2.135	420	-76,5	-86,0
I. Sociedades	5.253		5.253	4.394		4.394	19,5	19,5
I. Renta de no Residentes	764		764	-408		-408	---	---
Resto Capítulo I	13		13	6		6	102,1	102,1
<b>TOTAL CAPÍTULO I</b>	<b>3.002</b>	<b>3.087</b>	<b>6.089</b>	<b>2.277</b>	<b>2.135</b>	<b>4.412</b>	<b>31,8</b>	<b>38,0</b>
<b>CAP. II - IMPUESTOS INDIRECTOS</b>								
Impuesto sobre el Valor Añadido	-2.809	2.011	-798	-1.629	1.051	-578	-72,4	-38,0
+ Importaciones	811		811	788		788	3,0	3,0
+ Operaciones Interiores	-3.620	2.011	-1.609	-2.417	1.051	-1.366	-49,8	-17,8
Impuestos Especiales	544	1.054	1.597	968	790	1.758	-43,8	-9,1
+ Alcohol y bebidas derivadas	43	40	83	70	25	95	-38,1	-12,5
+ Cerveza	15	14	29	18	9	27	-17,5	8,3
+ Productos intermedios	1	1	2	2	1	3	-42,3	-18,5
+ Hidrocarburos	335	482	817	534	345	878	-37,2	-7,0
+ Labores del Tabaco	150	400	550	344	296	640	-56,3	-14,1
+ Electricidad	-1	117	116	-1	115	114	-66,1	1,6
+ Otros	0		0	0		0	---	---
Impuesto sobre primas de seguro	3		3	4		4	-30,0	-30,0
Tráfico exterior	143		143	152		152	-6,2	-6,2
Resto Capítulo II	0		0	1		1	-39,7	-39,7
<b>TOTAL CAPÍTULO II</b>	<b>-2.118</b>	<b>3.064</b>	<b>946</b>	<b>-503</b>	<b>1.841</b>	<b>1.337</b>	<b>-320,8</b>	<b>-29,2</b>
<b>CAP. III - TASAS Y OTROS INGRESOS</b>	<b>81</b>		<b>81</b>	<b>167</b>		<b>167</b>	<b>-51,3</b>	<b>-51,3</b>
<b>TOTAL GENERAL</b>	<b>965</b>	<b>6.151</b>	<b>7.116</b>	<b>1.941</b>	<b>3.976</b>	<b>5.917</b>	<b>-50,3</b>	<b>20,3</b>

DESDE ENERO HASTA EL MES	AÑO 2011			AÑO 2010			% 11/10	
	Estado	AA.TT.	Total	Estado	AA.TT.	Total	Estado	Total
<b>CAP. I - IMPUESTOS DIRECTOS</b>								
I. Renta de las Personas Físicas	19.385	24.695	44.080	22.993	19.267	42.260	-15,7	4,3
I. Sociedades	10.017		10.017	10.644		10.644	-5,9	-5,9
I. Renta de no Residentes	2.016		2.016	1.677		1.677	20,2	20,2
Resto Capítulo I	90		90	56		56	60,4	60,4
<b>TOTAL CAPÍTULO I</b>	<b>31.508</b>	<b>24.695</b>	<b>56.203</b>	<b>35.370</b>	<b>19.267</b>	<b>54.638</b>	<b>-10,9</b>	<b>2,9</b>
<b>CAP. II - IMPUESTOS INDIRECTOS</b>								
Impuesto sobre el Valor Añadido	16.216	16.086	32.302	25.070	6.229	31.299	-35,3	3,2
+ Importaciones	5.979		5.979	4.880		4.880	22,5	22,5
+ Operaciones Interiores	10.237	16.086	26.324	20.190	6.229	26.419	-49,3	-0,4
Impuestos Especiales	4.278	8.428	12.706	6.912	6.317	13.228	-38,1	-3,9
+ Alcohol y bebidas derivadas	172	321	493	349	173	523	-50,7	-5,7
+ Cerveza	57	113	170	101	67	168	-43,4	1,1
+ Productos intermedios	5	7	12	9	4	13	-50,0	-7,1
+ Hidrocarburos	2.344	3.856	6.200	4.006	2.616	6.622	-41,5	-6,4
+ Labores del Tabaco	1.703	3.196	4.899	2.477	2.495	4.973	-31,3	-1,5
+ Electricidad	-3	935	931	-31	961	930	88,9	0,2
+ Otros	1		1	0		0	---	---
Impuesto sobre primas de seguro	850		850	852		852	-0,2	-0,2
Tráfico exterior	1.007		1.007	975		975	3,3	3,3
Resto Capítulo II	11		11	14		14	-21,1	-21,1
<b>TOTAL CAPÍTULO II</b>	<b>22.363</b>	<b>24.514</b>	<b>46.877</b>	<b>33.822</b>	<b>12.545</b>	<b>46.368</b>	<b>-33,9</b>	<b>1,1</b>
<b>CAP. III - TASAS Y OTROS INGRESOS</b>	<b>1.413</b>		<b>1.413</b>	<b>1.336</b>		<b>1.336</b>	<b>5,8</b>	<b>5,8</b>
<b>TOTAL GENERAL</b>	<b>55.284</b>	<b>49.209</b>	<b>104.493</b>	<b>70.529</b>	<b>31.812</b>	<b>102.342</b>	<b>-21,6</b>	<b>2,1</b>



**INGRESOS TRIBUTARIOS POR CONCEPTOS Y DISTRIBUCIÓN ENTRE ADMINISTRACIONES**

**Cuadro 1.2: EVOLUCIÓN. MES Y ACUMULADO**  
(en millones de euros)

	MENSUAL						ACUMULADA					
	IRPF	IS	IVA	IIEE	Resto	TOTAL	IRPF	IS	IVA	IIEE	Resto	TOTAL
<b>2010</b>												
Ene	10.383	413	498	1.675	622	13.590	10.383	413	498	1.675	622	13.590
Feb	4.399	818	12.340	1.601	1.003	20.161	14.782	1.231	12.838	3.277	1.624	33.751
Mar	4.411	-542	1.740	1.378	139	7.127	19.193	689	14.578	4.655	1.763	40.878
Abr	8.137	3.564	5.809	1.757	883	20.150	27.330	4.253	20.386	6.412	2.647	61.028
May	1.331	126	2.035	1.575	395	5.462	28.660	4.379	22.422	7.987	3.042	66.490
Jun	1.662	372	2.051	1.808	747	6.641	30.323	4.752	24.473	9.795	3.789	73.131
Jul	11.518	1.498	7.404	1.676	1.198	23.294	41.841	6.250	31.877	11.471	4.987	96.425
Ago	420	4.394	-578	1.758	-77	5.917	42.260	10.644	31.299	13.228	4.911	102.342
Sep	7.177	697	6.105	1.695	812	16.486	49.437	11.340	37.404	14.923	5.722	118.827
Oct	7.853	5.196	6.936	1.615	772	22.372	57.290	16.536	44.340	16.538	6.494	141.199
Nov	5.304	-46	2.606	1.658	469	9.993	62.594	16.491	46.946	18.197	6.964	151.192
Dic	4.383	-293	2.140	1.610	505	8.345	66.977	16.198	49.086	19.806	7.469	159.536
<b>2011</b>												
Ene	10.636	891	779	1.742	1.189	15.237	10.636	891	779	1.742	1.189	15.237
Feb	4.599	-536	12.904	1.392	93	18.451	15.235	355	13.683	3.133	1.282	33.688
Mar	4.441	42	2.067	1.392	450	8.393	19.676	397	15.750	4.526	1.732	42.080
Abr	8.389	3.239	7.081	1.592	1.183	21.484	28.065	3.635	22.831	6.118	2.915	63.564
May	1.815	245	2.505	1.561	451	6.577	29.879	3.880	25.337	7.679	3.366	70.141
Jun	2.418	125	1.428	1.723	513	6.207	32.297	4.005	26.764	9.402	3.879	76.348
Jul	11.724	759	6.336	1.707	504	21.029	44.021	4.764	33.100	11.109	4.383	97.377
Ago	59	5.253	-798	1.597	1.005	7.116	44.080	10.017	32.302	12.706	5.388	104.493
Sep												
Oct												
Nov												
Dic												

**TASAS DE VARIACIÓN (%)**

	IRPF	IS	IVA	IIEE	Resto	TOTAL	IRPF	IS	IVA	IIEE	Resto	TOTAL
2006	14,8	14,5	9,6	3,2	9,1	11,6	14,8	14,5	9,6	3,2	9,1	11,6
2007	15,6	20,5	2,2	6,4	24,5	11,9	15,6	20,5	2,2	6,4	24,5	11,9
2008	-1,8	-39,1	-14,0	-1,1	-5,0	-13,6	-1,8	-39,1	-14,0	-1,1	-5,0	-13,6
2009	-10,5	-26,1	-30,1	-1,1	-2,2	-17,0	-10,5	-26,1	-30,1	-1,1	-2,2	-17,0
2010	4,9	-19,8	46,2	2,4	5,8	10,8	4,9	-19,8	46,2	2,4	5,8	10,8

	MENSUAL						ACUMULADA					
	IRPF	IS	IVA	IIEE	Resto	TOTAL	IRPF	IS	IVA	IIEE	Resto	TOTAL
<b>2010</b>												
Ene	-0,4	-24,9	-34,7	-4,6	15,8	-3,1	-0,4	-24,9	-34,7	-4,6	15,8	-3,1
Feb	-0,5	3,7	-7,4	9,3	3,6	-3,9	-0,4	-8,0	-8,9	1,7	8,0	-3,6
Mar	6,2	-69,5	---	4,2	-11,5	29,7	1,0	-32,4	2,2	2,4	6,1	1,0
Abr	4,3	-13,0	57,8	12,2	13,8	12,5	2,0	-16,8	13,6	4,9	8,6	4,5
May	47,4	-48,0	330,6	4,2	-0,8	54,8	3,5	-18,2	21,7	4,8	7,2	7,4
Jun	5,5	92,1	---	19,3	-7,7	54,4	3,6	-14,4	31,4	7,2	3,9	10,4
Jul	9,8	8,8	95,6	-2,2	5,2	25,9	5,2	-9,8	42,2	5,7	4,2	13,8
Ago	97,4	-37,0	84,0	-2,7	50,1	13,0	5,7	-23,4	66,4	4,5	6,0	13,7
Sep	4,6	37,4	22,0	2,2	2,0	11,2	5,5	-21,3	57,1	4,2	5,5	13,4
Oct	4,6	-14,9	1,8	-10,6	69,0	-1,4	5,4	-19,4	44,8	2,6	10,4	10,8
Nov	-2,9	91,8	56,8	1,4	-18,7	13,8	4,6	-17,3	45,4	2,5	7,8	10,9
Dic	8,4	---	67,7	1,1	-16,1	7,7	4,9	-19,8	46,2	2,4	5,8	10,8
<b>2011</b>												
Ene	2,4	115,8	56,6	4,0	91,3	12,1	2,4	115,8	56,6	4,0	91,3	12,1
Feb	4,5	---	4,6	-13,1	-90,7	-8,5	3,1	-71,2	6,6	-4,4	-21,1	-0,2
Mar	0,7	---	18,8	1,0	223,2	17,8	2,5	-42,4	8,0	-2,8	-1,8	2,9
Abr	3,1	-9,1	21,9	-9,4	33,9	6,6	2,7	-14,5	12,0	-4,6	10,1	4,2
May	36,4	93,8	23,1	-0,9	14,1	20,4	4,3	-11,4	13,0	-3,9	10,7	5,5
Jun	45,5	-66,4	-30,4	-4,7	-31,3	-6,5	6,5	-15,7	9,4	-4,0	2,4	4,4
Jul	1,8	-49,3	-14,4	1,8	-58,0	-9,7	5,2	-23,8	3,8	-3,2	-12,1	1,0
Ago	-86,0	19,5	-38,0	-9,1	---	20,3	4,3	-5,9	3,2	-3,9	9,7	2,1
Sep												
Oct												
Nov												
Dic												

**CUADRO 1.3. INGRESOS TRIBUTARIOS POR CONCEPTOS. DETALLE. MES.**  
(En miles de euros)

**PERIODO : AGOSTO DE 2011**

DESIGNACIÓN DE LOS INGRESOS	RECAUDACIÓN									
	AÑO 2011				AÑO 2010				%	
	ESTADO	CC.AA.	CC.LL.	TOTAL	ESTADO	CC.AA.	CC.LL.	TOTAL	ESTADO	TOTAL
<b>CAPÍTULO I - IMPUESTOS DIRECTOS</b>										
<b>I. R. P. F.</b>	<b>-3.028.091</b>	<b>3.021.785</b>	<b>65.075</b>	<b>58.769</b>	<b>-1.715.787</b>	<b>2.029.601</b>	<b>105.816</b>	<b>419.630</b>	<b>---</b>	<b>-86,0</b>
- Retenciones trabajo	597.974			597.974	628.771			628.771	-4,9	-4,9
- Retenciones de arrendamientos	14.023			14.023	15.018			15.018	-6,6	-6,6
- Retenciones Fondos Inversión	1.316			1.316	2.400			2.400	-45,2	-45,2
- Retenciones capital	10.979			10.979	13.964			13.964	-21,4	-21,4
- Pagos fraccionados	13.413			13.413	14.164			14.164	-5,3	-5,3
- Cuota diferencial I.R.P.F.	-565.670			-565.670	-241.421			-241.421	---	---
- Otras devoluciones y minoraciones	-3.100.126	3.021.785	65.075	-13.266	-2.148.683	2.029.601	105.816	-13.266	---	---
<b>Impuesto sobre Sociedades</b>	<b>5.252.548</b>			<b>5.252.548</b>	<b>4.394.061</b>			<b>4.394.061</b>	<b>19,5</b>	<b>19,5</b>
- Retenciones de arrendamientos	1.930			1.930	2.136			2.136	-9,6	-9,6
- Retenciones Fondos Inversión	557			557	1.023			1.023	-45,6	-45,6
- Retenciones capital	799.857			799.857	-722.038			-722.038	---	---
- Pagos fraccionados	7.660			7.660	13.345			13.345	-42,6	-42,6
- Cuota diferencial Sociedades	4.442.544			4.442.544	5.099.595			5.099.595	-12,9	-12,9
<b>Impuesto Renta no Residentes</b>	<b>764.431</b>			<b>764.431</b>	<b>-407.728</b>			<b>-407.728</b>	<b>---</b>	<b>---</b>
- Retenciones y Pagos a cuenta	667.394			667.394	-577.920			-577.920	---	---
- Cuota diferencial	96.995			96.995	170.172			170.172	-43,0	-43,0
- Gravamen sobre inmuebles	42			42	20			20	110,0	110,0
Impuesto sobre el Patrimonio	518			518	70			70	---	---
Resto del Capítulo I	12.484			12.484	6.364			6.364	96,2	96,2
<b>TOTAL CAPÍTULO I</b>	<b>3.001.890</b>	<b>3.021.785</b>	<b>65.075</b>	<b>6.088.750</b>	<b>2.276.980</b>	<b>2.029.601</b>	<b>105.816</b>	<b>4.412.397</b>	<b>31,8</b>	<b>38,0</b>
<b>CAPÍTULO II - IMPUESTOS INDIRECTOS</b>										
<b>I.V.A.</b>	<b>-2.808.638</b>	<b>1.969.688</b>	<b>41.104</b>	<b>-797.846</b>	<b>-1.628.686</b>	<b>1.055.611</b>	<b>-4.923</b>	<b>-577.998</b>	<b>---</b>	<b>---</b>
- I.V.A. Bruto	1.244.953			1.244.953	1.238.923			1.238.923	0,5	0,5
- Importaciones	811.811			811.811	788.205			788.205	3,0	3,0
- Grandes Empresas y Exportadores	63.970			63.970	89.473			89.473	-28,5	-28,5
- Pymes	40.144			40.144	40.264			40.264	-0,3	-0,3
- Resto de Operaciones	329.028			329.028	320.981			320.981	2,5	2,5
- Devoluciones	2.042.799			2.042.799	1.816.921			1.816.921	12,4	12,4
- Participación AA.TT.	2.010.792	1.969.688	41.104	2.010.792	1.050.688	1.055.611	-4.923	1.050.688	91,4	---
<b>Impuestos Especiales</b>	<b>543.856</b>	<b>1.035.380</b>	<b>18.124</b>	<b>1.597.360</b>	<b>967.702</b>	<b>769.078</b>	<b>20.756</b>	<b>1.757.536</b>	<b>-43,8</b>	<b>-9,1</b>
- Alcohol	43.409	39.267	808	83.484	70.164	26.296	-1.022	95.438	-38,1	-12,5
- Cerveza	14.915	13.832	274	29.021	18.076	8.592	122	26.790	-17,5	8,3
- Productos intermedios	1.127	900	18	2.045	1.952	588	-31	2.509	-42,3	-18,5
- Hidrocarburos	335.144	472.625	9.401	817.170	533.745	341.726	2.948	878.419	-37,2	-7,0
- Labores del Tabaco	150.412	391.911	7.623	549.946	344.235	277.308	18.739	640.282	-56,3	-14,1
- Electricidad	-1.143	116.845	0	115.702	-688	114.568	0	113.880	---	1,6
- Otros	-8			-8	218			218	---	---
Primas de Seguros	3.145			3.145	4.496			4.496	-30,0	-30,0
Tráfico exterior	142.970			142.970	152.440			152.440	-6,2	-6,2
- Tarifa Exterior Común	140.904			140.904	150.880			150.880	-6,6	-6,6
- Exacciones Agrícolas	2.066			2.066	1.560			1.560	32,4	32,4
Azúcar	0			0	0			0	---	---
Resto Capítulo II	371			371	615			615	-39,7	-39,7
<b>TOTAL CAPÍTULO II</b>	<b>-2.118.296</b>	<b>3.005.068</b>	<b>59.228</b>	<b>946.000</b>	<b>-503.433</b>	<b>1.824.689</b>	<b>15.833</b>	<b>1.337.089</b>	<b>---</b>	<b>-29,2</b>
<b>CAPÍTULO III - TASAS Y OTROS INGRESOS</b>										
Tasa Radioeléctrica	-21.803			-21.803	23.187			23.187	---	---
Otras Tasas	49.604			49.604	54.952			54.952	-9,7	-9,7
Resto del Capítulo III	53.601			53.601	88.994			88.994	-39,8	-39,8
<b>TOTAL CAPÍTULO III</b>	<b>81.402</b>			<b>81.402</b>	<b>167.133</b>			<b>167.133</b>	<b>-51,3</b>	<b>-51,3</b>
<b>TOTAL INGRESOS TRIBUTARIOS</b>	<b>964.996</b>	<b>6.026.853</b>	<b>124.303</b>	<b>7.116.152</b>	<b>1.940.680</b>	<b>3.854.290</b>	<b>121.649</b>	<b>5.916.619</b>	<b>-50,3</b>	<b>20,3</b>

**CUADRO 1.4. INGRESOS TRIBUTARIOS POR CONCEPTOS. DETALLE. ACUMULADO.**  
(En miles de euros)

**PERIODO : ENERO/AGOSTO DE 2011**

DESIGNACIÓN DE LOS INGRESOS	RECAUDACIÓN									
	AÑO 2011				AÑO 2010				%	
	ESTADO	CC.AA.	CC.LL.	TOTAL	ESTADO	CC.AA.	CC.LL.	TOTAL	ESTADO	TOTAL
<b>CAPÍTULO I - IMPUESTOS DIRECTOS</b>										
<b>I. R. P. F.</b>	<b>19.385.124</b>	<b>24.174.283</b>	<b>520.606</b>	<b>44.080.013</b>	<b>22.993.109</b>	<b>18.697.269</b>	<b>569.927</b>	<b>42.260.305</b>	<b>-15,7</b>	<b>4,3</b>
- Retenciones trabajo	42.727.984			42.727.984	42.305.337			42.305.337	1,0	1,0
- Retenciones de arrendamientos	1.417.989			1.417.989	1.424.327			1.424.327	-0,4	-0,4
- Retenciones Fondos Inversión	235.134			235.134	256.984			256.984	-8,5	-8,5
- Retenciones capital	3.231.808			3.231.808	3.299.316			3.299.316	-2,0	-2,0
- Pagos fraccionados	1.624.633			1.624.633	1.730.961			1.730.961	-6,1	-6,1
- Cuota diferencial I.R.P.F.	-4.957.495			-4.957.495	-6.550.340			-6.550.340	---	---
- Otras devoluciones y minoraciones	-24.894.929	24.174.283	520.606	-200.040	-19.473.476	18.697.269	569.927	-206.280	---	---
<b>Impuesto sobre Sociedades</b>	<b>10.016.529</b>			<b>10.016.529</b>	<b>10.643.680</b>			<b>10.643.680</b>	<b>-5,9</b>	<b>-5,9</b>
- Retenciones de arrendamientos	561.003			561.003	569.309			569.309	-1,5	-1,5
- Retenciones Fondos Inversión	100.057			100.057	109.320			109.320	-8,5	-8,5
- Retenciones capital	2.123.427			2.123.427	1.359.122			1.359.122	56,2	56,2
- Pagos fraccionados	2.618.467			2.618.467	3.156.971			3.156.971	-17,1	-17,1
- Cuota diferencial Sociedades	4.613.575			4.613.575	5.448.958			5.448.958	-15,3	-15,3
<b>Impuesto Renta no Residentes</b>	<b>2.015.985</b>			<b>2.015.985</b>	<b>1.677.320</b>			<b>1.677.320</b>	<b>20,2</b>	<b>20,2</b>
- Retenciones y Pagos a cuenta	1.839.499			1.839.499	1.326.034			1.326.034	38,7	38,7
- Cuota diferencial	170.917			170.917	345.908			345.908	-50,6	-50,6
- Gravamen sobre inmuebles	5.569			5.569	5.378			5.378	3,6	3,6
Impuesto sobre el Patrimonio	1.512			1.512	696			696	117,2	117,2
Resto del Capítulo I	88.880			88.880	55.656			55.656	59,7	59,7
<b>TOTAL CAPÍTULO I</b>	<b>31.508.030</b>	<b>24.174.283</b>	<b>520.606</b>	<b>56.202.919</b>	<b>35.370.461</b>	<b>18.697.269</b>	<b>569.927</b>	<b>54.637.657</b>	<b>-10,9</b>	<b>2,9</b>
<b>CAPÍTULO II - IMPUESTOS INDIRECTOS</b>										
<b>I.V.A.</b>	<b>16.216.168</b>	<b>15.757.494</b>	<b>328.824</b>	<b>32.302.486</b>	<b>25.070.126</b>	<b>5.985.004</b>	<b>243.697</b>	<b>31.298.827</b>	<b>-35,3</b>	<b>3,2</b>
- I.V.A. Bruto	49.654.960			49.654.960	47.854.552			47.854.552	3,8	3,8
- Importaciones	5.984.737			5.984.737	4.889.622			4.889.622	22,4	22,4
- Grandes Empresas y Exportadores	25.326.620			25.326.620	24.638.421			24.638.421	2,8	2,8
- Pymes	15.136.209			15.136.209	15.287.810			15.287.810	-1,0	-1,0
- Resto de Operaciones	3.207.394			3.207.394	3.038.699			3.038.699	5,6	5,6
- Devoluciones	17.352.474			17.352.474	16.555.725			16.555.725	4,8	4,8
- Participación AA.TT.	16.086.318	15.757.494	328.824	16.086.318	6.228.701	5.985.004	243.697	16.555.725	158,3	---
<b>Impuestos Especiales</b>	<b>4.278.107</b>	<b>8.283.034</b>	<b>144.998</b>	<b>12.706.139</b>	<b>6.911.560</b>	<b>6.164.731</b>	<b>151.868</b>	<b>13.228.159</b>	<b>-38,1</b>	<b>-3,9</b>
- Alcohol	172.156	314.136	6.465	492.757	349.393	168.583	4.697	522.673	-50,7	-5,7
- Cerveza	57.358	110.649	2.195	170.202	101.354	65.127	1.877	168.358	-43,4	1,1
- Productos intermedios	4.567	7.200	144	11.911	9.131	3.593	98	12.822	-50,0	-7,1
- Hidrocarburos	2.343.902	3.780.997	75.205	6.200.104	4.005.633	2.542.178	74.034	6.621.845	-41,5	-6,4
- Labores del Tabaco	1.702.807	3.135.294	60.989	4.899.090	2.477.397	2.424.270	71.162	4.972.829	-31,3	-1,5
- Electricidad	-3.490	934.758	0	931.268	-31.412	960.980	0	929.568	---	0,2
- Otros	807			807	64			64	---	---
Primas de Seguros	850.287			850.287	851.811			851.811	-0,2	-0,2
Tráfico exterior	1.007.051			1.007.051	974.886			974.886	3,3	3,3
- Tarifa Exterior Común	993.838			993.838	951.124			951.124	4,5	4,5
- Exacciones Agrícolas	13.213			13.213	23.762			23.762	-44,4	-44,4
Azúcar	6.676			6.676	9.861			9.861	-32,3	-32,3
Resto Capítulo II	4.384			4.384	4.160			4.160	5,4	5,4
<b>TOTAL CAPÍTULO II</b>	<b>22.362.673</b>	<b>24.040.528</b>	<b>473.822</b>	<b>46.877.023</b>	<b>33.822.404</b>	<b>12.149.735</b>	<b>395.565</b>	<b>46.367.704</b>	<b>-33,9</b>	<b>1,1</b>
<b>CAPÍTULO III - TASAS Y OTROS INGRESOS</b>										
Tasa Radioeléctrica	113.758			113.758	146.898			146.898	-22,6	-22,6
Otras Tasas	440.787			440.787	500.713			500.713	-12,0	-12,0
Resto del Capítulo III	858.692			858.692	688.617			688.617	24,7	24,7
<b>TOTAL CAPÍTULO III</b>	<b>1.413.237</b>			<b>1.413.237</b>	<b>1.336.228</b>			<b>1.336.228</b>	<b>5,8</b>	<b>5,8</b>
<b>TOTAL INGRESOS TRIBUTARIOS</b>	<b>55.283.940</b>	<b>48.214.811</b>	<b>994.428</b>	<b>104.493.179</b>	<b>70.529.093</b>	<b>30.847.004</b>	<b>965.492</b>	<b>102.341.589</b>	<b>-21,6</b>	<b>2,1</b>



**2. DEVOLUCIONES, PARTICIPACIÓN DE LAS AA.TT. Y OTRAS  
MINORACIONES. INGRESOS BRUTOS**

**Cuadro 2.1**

**DEVOLUCIONES, PARTICIPACIÓN DE LAS AA.TT. Y OTRAS MINORACIONES. MES Y ACUMULADO**

(En millones de euros)

	PERIODO: MES DE AGOSTO				PERIODO: ENERO-AGOSTO			
	2011	2010	Comparación 11/10		2011	2010	Comparación 11/10	
			Diferencia	%			Diferencia	%
<b>I. Renta de las Personas Físicas</b>	<b>694</b>	<b>535</b>	<b>159</b>	<b>29,7</b>	<b>10.005</b>	<b>11.350</b>	<b>-1.345</b>	<b>-11,9</b>
+ Cuota diferencial	690	531	159	29,9	9.913	11.298	-1.385	-12,3
+ Otras devoluciones	4	4	0	2,5	92	52	40	77,4
+ D. G. del Tesoro y Política Financiera	0	0	0	---	0	0	0	---
<b>I. Sociedades</b>	<b>155</b>	<b>1.136</b>	<b>-981</b>	<b>-86,3</b>	<b>2.574</b>	<b>3.312</b>	<b>-737</b>	<b>-22,3</b>
+ Cuota diferencial	153	409	-257	-62,7	1.701	1.805	-104	-5,8
+ Otras devoluciones	1	1	0	43,7	27	16	11	69,0
+ D. G. del Tesoro y Política Financiera	2	726	-724	-99,8	847	1.491	-644	-43,2
<b>I. Renta de no Residentes</b>	<b>11</b>	<b>600</b>	<b>-589</b>	<b>-98,2</b>	<b>844</b>	<b>1.309</b>	<b>-465</b>	<b>-35,5</b>
+ Otras devoluciones	9	6	3	51,6	142	81	61	74,8
+ D. G. del Tesoro y Política Financiera	1	594	-593	-99,8	702	1.228	-526	-42,8
<b>Impuesto sobre el Valor Añadido</b>	<b>2.043</b>	<b>1.817</b>	<b>226</b>	<b>12,4</b>	<b>17.352</b>	<b>16.556</b>	<b>797</b>	<b>4,8</b>
+ Anuales y otras	922	949	-27	-2,8	5.951	6.529	-578	-8,9
+ Mensuales	1.066	868	198	22,8	10.687	9.428	1.259	13,4
+ Ajuste País Vasco	55	0	55	---	574	483	91	18,8
+ Ajuste Navarra	0	0	0	---	141	116	25	21,3
<b>Impuestos Especiales</b>	<b>25</b>	<b>23</b>	<b>2</b>	<b>9,8</b>	<b>283</b>	<b>281</b>	<b>2</b>	<b>0,8</b>
Otras devoluciones	38	9	29	338,2	370	279	91	32,8
<b>TOTAL DEVOLUCIONES</b>	<b>2.966</b>	<b>4.120</b>	<b>-1.154</b>	<b>-28,0</b>	<b>31.430</b>	<b>33.087</b>	<b>-1.657</b>	<b>-5,0</b>
<b>I. Renta de las Personas Físicas</b>	<b>3.100</b>	<b>2.149</b>	<b>951</b>	<b>44,3</b>	<b>24.895</b>	<b>19.473</b>	<b>5.421</b>	<b>27,8</b>
+ Asignación tributaria Iglesia Católica	13	13	0	0,0	200	206	-6	-3,0
+ Participación AA.TT. en el IRPF	3.087	2.135	951	44,6	24.695	19.267	5.428	28,2
<b>Participación de las AA.TT. en el IVA</b>	<b>2.011</b>	<b>1.051</b>	<b>960</b>	<b>91,4</b>	<b>16.086</b>	<b>6.229</b>	<b>9.858</b>	<b>158,3</b>
<b>Participación de las AA.TT. en II.EE.</b>	<b>1.054</b>	<b>790</b>	<b>264</b>	<b>33,4</b>	<b>8.428</b>	<b>6.317</b>	<b>2.111</b>	<b>33,4</b>
<b>TOTAL MINORACIONES</b>	<b>6.164</b>	<b>3.989</b>	<b>2.175</b>	<b>54,5</b>	<b>49.409</b>	<b>32.019</b>	<b>17.391</b>	<b>54,3</b>
<b>I. Renta de las Personas Físicas</b>	<b>3.794</b>	<b>2.684</b>	<b>1.110</b>	<b>41,4</b>	<b>34.900</b>	<b>30.824</b>	<b>4.076</b>	<b>13,2</b>
<b>I. Sociedades</b>	<b>155</b>	<b>1.136</b>	<b>-981</b>	<b>-86,3</b>	<b>2.574</b>	<b>3.312</b>	<b>-737</b>	<b>-22,3</b>
<b>I. Renta de no Residentes</b>	<b>11</b>	<b>600</b>	<b>-589</b>	<b>-98,2</b>	<b>844</b>	<b>1.309</b>	<b>-465</b>	<b>-35,5</b>
<b>Impuesto sobre el Valor Añadido</b>	<b>4.054</b>	<b>2.868</b>	<b>1.186</b>	<b>41,4</b>	<b>33.439</b>	<b>22.784</b>	<b>10.654</b>	<b>46,8</b>
<b>Impuestos Especiales</b>	<b>1.079</b>	<b>813</b>	<b>266</b>	<b>32,7</b>	<b>8.711</b>	<b>6.598</b>	<b>2.114</b>	<b>32,0</b>
Otras devoluciones	38	9	29	338,2	370	279	91	32,8
<b>TOTAL DEVOLUCIONES Y MINORACIONES</b>	<b>9.131</b>	<b>8.110</b>	<b>1.021</b>	<b>12,6</b>	<b>80.839</b>	<b>65.106</b>	<b>15.733</b>	<b>24,2</b>





**Cuadro 2.2**  
**DEVOLUCIONES. EVOLUCIÓN**  
(en millones de euros)

	MENSUAL						ACUMULADA					
	IRPF	IS	IVA	IIEE	Resto	TOTAL	IRPF	IS	IVA	IIEE	Resto	TOTAL
<b>2010</b>												
Ene	302	400	826	4	20	1.551	302	400	826	4	20	1.551
Feb	286	272	1.013	24	25	1.619	587	672	1.838	28	45	3.170
Mar	257	884	2.251	64	543	3.999	844	1.556	4.089	91	587	7.169
Abr	886	162	3.040	50	31	4.169	1.731	1.718	7.129	141	618	11.337
May	3.074	230	2.265	33	125	5.726	4.804	1.948	9.394	175	742	17.063
Jun	3.893	123	2.393	41	181	6.630	8.697	2.070	11.787	216	923	23.693
Jul	2.118	105	2.952	43	56	5.273	10.815	2.176	14.739	258	979	28.967
Ago	535	1.136	1.817	23	609	4.120	11.350	3.312	16.556	281	1.588	33.087
Sep	580	81	2.029	32	77	2.799	11.930	3.393	18.585	313	1.665	35.886
Oct	695	753	2.179	95	45	3.766	12.624	4.146	20.764	408	1.710	39.652
Nov	748	520	1.985	25	57	3.334	13.372	4.666	22.749	433	1.766	42.986
Dic	493	3.000	2.514	31	256	6.294	13.866	7.666	25.263	464	2.022	49.280
<b>2011</b>												
Ene	335	384	795	8	48	1.569	335	384	795	8	48	1.569
Feb	230	1.039	1.100	22	495	2.885	565	1.423	1.895	29	543	4.455
Mar	184	224	2.429	61	98	2.996	749	1.646	4.324	91	641	7.451
Abr	826	166	2.428	74	51	3.546	1.574	1.813	6.752	165	692	10.997
May	2.573	133	2.230	25	64	5.025	4.147	1.946	8.982	190	757	16.022
Jun	3.192	379	3.037	28	307	6.944	7.340	2.325	12.020	218	1.063	22.966
Jul	1.971	94	3.290	40	103	5.498	9.311	2.419	15.310	258	1.166	28.464
Ago	694	155	2.043	25	49	2.966	10.005	2.574	17.352	283	1.214	31.430
Sep												
Oct												
Nov												
Dic												

**TASAS DE VARIACIÓN (%)**

	IRPF	IS	IVA	IIEE	Resto	TOTAL	IRPF	IS	IVA	IIEE	Resto	TOTAL
2006	3,8	34,2	19,7	62,6	3,6	16,4	3,8	34,2	19,7	62,6	3,6	16,4
2007	8,7	-0,4	24,8	-8,5	20,2	17,5	8,7	-0,4	24,8	-8,5	20,2	17,5
2008	18,4	42,6	2,2	-9,6	1,0	9,7	18,4	42,6	2,2	-9,6	1,0	9,7
2009	8,0	20,0	13,6	31,1	14,8	13,1	8,0	20,0	13,6	31,1	14,8	13,1
2010	-6,0	-3,7	-30,5	9,6	27,6	-19,3	-6,0	-3,7	-30,5	9,6	27,6	-19,3

	MENSUAL						ACUMULADA					
	IRPF	IS	IVA	IIEE	Resto	TOTAL	IRPF	IS	IVA	IIEE	Resto	TOTAL
<b>2010</b>												
Ene	10,6	15,0	83,9	26,7	20,9	42,4	10,6	15,0	83,9	26,7	20,9	42,4
Feb	-6,4	-31,5	182,3	128,8	13,2	48,1	1,6	-9,8	127,6	106,9	16,5	45,3
Mar	2,1	-5,6	-34,7	8,0	22,5	-22,2	1,8	-7,4	-3,9	26,3	22,1	-2,1
Abr	-2,5	-19,0	-38,5	-10,6	-65,4	-32,7	-0,5	-8,7	-22,5	10,2	8,5	-16,1
May	-7,0	26,8	-32,5	-30,3	58,3	-17,8	-4,7	-5,6	-25,2	-0,7	14,5	-16,7
Jun	-1,3	-65,3	-37,4	-9,2	394,9	-19,2	-3,2	-14,3	-28,0	-2,5	34,8	-17,4
Jul	-19,2	-21,8	-47,6	-24,0	80,5	-37,8	-6,8	-14,7	-33,1	-6,8	36,8	-22,1
Ago	1,6	65,0	-60,3	119,6	10,1	-35,2	-6,5	2,3	-37,8	-2,3	25,2	-24,0
Sep	-14,1	-1,4	-6,5	19,3	41,8	-6,9	-6,9	2,2	-35,4	-0,4	25,9	-22,9
Oct	-8,8	11,3	0,3	138,2	16,7	2,1	-7,0	3,7	-32,9	15,1	25,6	-21,0
Nov	4,9	-56,2	-23,8	2,0	-7,2	-27,4	-6,4	-10,0	-32,2	14,3	24,2	-21,6
Dic	4,8	8,0	-9,6	-30,0	57,8	0,9	-6,0	-3,7	-30,5	9,6	27,6	-19,3
<b>2011</b>												
Ene	11,0	-4,1	-3,7	108,4	143,8	1,2	11,0	-4,1	-3,7	108,4	143,8	1,2
Feb	-19,4	282,3	8,6	-10,1	---	78,2	-3,8	111,7	3,1	5,5	---	40,5
Mar	-28,7	-74,7	7,9	-3,2	-81,9	-25,1	-11,4	5,8	5,7	-0,6	9,2	3,9
Abr	-6,8	2,7	-20,1	47,9	66,9	-14,9	-9,0	5,5	-5,3	16,6	12,1	-3,0
May	-16,3	-42,0	-1,5	-24,7	-48,6	-12,2	-13,7	-0,1	-4,4	8,8	1,9	-6,1
Jun	-18,0	209,4	26,9	-30,8	69,5	4,7	-15,6	12,3	2,0	1,3	15,1	-3,1
Jul	-6,9	-10,8	11,5	-6,7	83,4	4,3	-13,9	11,2	3,9	0,0	19,0	-1,7
Ago	29,7	-86,3	12,4	9,8	-92,0	-28,0	-11,9	-22,3	4,8	0,8	-23,5	-5,0
Sep												
Oct												
Nov												
Dic												



Cuadro 2.3

**PARTICIPACIÓN DE LAS AA.TT. Y OTRAS MINORACIONES. EVOLUCIÓN**  
(en millones de euros)

	MENSUAL						ACUMULADA					
	PARTICIPACIÓN DE LAS AA.TT.				ASIG. I.C.	MINOR.	PARTICIPACIÓN DE LAS AA.TT.				ASIG. I.C.	MINOR.
	IRPF	IVA	IIEE	TOTAL	IRPF	TOTAL	IRPF	IVA	IIEE	TOTAL	IRPF	TOTAL
<b>2010</b>												
Ene	2.096	1.091	788	<b>3.975</b>	113	<b>4.088</b>	2.096	1.091	788	<b>3.975</b>	113	<b>4.088</b>
Feb	2.096	1.091	788	<b>3.975</b>	13	<b>3.988</b>	4.192	2.182	1.576	<b>7.950</b>	126	<b>8.076</b>
Mar	2.096	1.091	788	<b>3.975</b>	13	<b>3.988</b>	6.288	3.273	2.363	<b>11.925</b>	139	<b>12.064</b>
Abr	2.096	1.091	788	<b>3.975</b>	13	<b>3.988</b>	8.384	4.365	3.151	<b>15.899</b>	152	<b>16.052</b>
May	2.096	1.091	788	<b>3.975</b>	13	<b>3.988</b>	10.480	5.456	3.939	<b>19.874</b>	166	<b>20.040</b>
Jun	2.096	1.091	788	<b>3.975</b>	14	<b>3.989</b>	12.575	6.547	4.727	<b>23.849</b>	180	<b>24.029</b>
Jul	4.556	-1.369	800	<b>3.988</b>	13	<b>4.001</b>	17.132	5.178	5.527	<b>27.837</b>	193	<b>28.030</b>
Ago	2.135	1.051	790	<b>3.976</b>	13	<b>3.989</b>	19.267	6.229	6.317	<b>31.812</b>	206	<b>32.019</b>
Sep	2.096	1.091	788	<b>3.975</b>	13	<b>3.988</b>	21.363	7.320	7.104	<b>35.787</b>	220	<b>36.007</b>
Oct	2.096	1.091	788	<b>3.975</b>	13	<b>3.988</b>	23.459	8.411	7.892	<b>39.762</b>	233	<b>39.995</b>
Nov	2.096	1.091	788	<b>3.975</b>	13	<b>3.988</b>	25.555	9.502	8.680	<b>43.737</b>	246	<b>43.983</b>
Dic	2.096	1.091	788	<b>3.975</b>	13	<b>3.988</b>	27.651	10.593	9.468	<b>47.712</b>	259	<b>47.971</b>
<b>2011</b>												
Ene	3.087	2.011	1.054	<b>6.151</b>	107	<b>6.258</b>	3.087	2.011	1.054	<b>6.151</b>	107	<b>6.258</b>
Feb	3.087	2.011	1.054	<b>6.151</b>	13	<b>6.164</b>	6.174	4.022	2.107	<b>12.302</b>	120	<b>12.422</b>
Mar	3.087	2.011	1.054	<b>6.151</b>	13	<b>6.164</b>	9.261	6.032	3.161	<b>18.453</b>	133	<b>18.587</b>
Abr	3.087	2.011	1.054	<b>6.151</b>	13	<b>6.164</b>	12.347	8.043	4.214	<b>24.605</b>	146	<b>24.751</b>
May	3.087	2.011	1.054	<b>6.151</b>	13	<b>6.164</b>	15.434	10.054	5.268	<b>30.756</b>	160	<b>30.915</b>
Jun	3.087	2.011	1.054	<b>6.151</b>	14	<b>6.165</b>	18.521	12.065	6.321	<b>36.907</b>	174	<b>37.080</b>
Jul	3.087	2.011	1.054	<b>6.151</b>	13	<b>6.164</b>	21.608	14.076	7.375	<b>43.058</b>	187	<b>43.245</b>
Ago	3.087	2.011	1.054	<b>6.151</b>	13	<b>6.164</b>	24.695	16.086	8.428	<b>49.209</b>	200	<b>49.409</b>
Sep												
Oct												
Nov												
Dic												

TASAS DE VARIACIÓN (%)

	MENSUAL						ACUMULADA					
	PARTICIPACIÓN DE LAS AA.TT.				ASIG. I.C.	MINOR.	PARTICIPACIÓN DE LAS AA.TT.				ASIG. I.C.	MINOR.
	IRPF	IVA	IIEE	TOTAL	IRPF	TOTAL	IRPF	IVA	IIEE	TOTAL	IRPF	TOTAL
<b>2006</b>												
	13,6	7,7	5,8	<b>9,8</b>	2,0	<b>9,8</b>	13,6	7,7	5,8	9,8	2,0	<b>9,8</b>
<b>2007</b>												
	12,5	14,9	-4,5	<b>10,5</b>	5,8	<b>10,4</b>	12,5	14,9	-4,5	10,5	5,8	<b>10,4</b>
<b>2008</b>												
	16,4	4,5	0,4	<b>9,1</b>	0,3	<b>9,1</b>	16,4	4,5	0,4	9,1	0,3	<b>9,1</b>
<b>2009</b>												
	19,7	-23,0	10,3	<b>1,8</b>	62,3	<b>1,9</b>	19,7	-23,0	10,3	1,8	62,3	<b>1,9</b>
<b>2010</b>												
	-17,3	-40,5	2,8	<b>-21,0</b>	4,6	<b>-20,9</b>	-17,3	-40,5	2,8	-21,0	4,6	<b>-20,9</b>
<b>2010</b>												
Ene	-14,2	-30,6	5,4	-16,5	8,3	<b>-16,0</b>	-14,2	-30,6	5,4	-16,5	8,3	<b>-16,0</b>
Feb	-14,2	-30,6	5,4	-16,5	2,0	<b>-16,5</b>	-14,2	-30,6	5,4	-16,5	7,6	<b>-16,2</b>
Mar	-14,2	-30,6	5,4	-16,5	2,0	<b>-16,5</b>	-14,2	-30,6	5,4	-16,5	7,0	<b>-16,3</b>
Abr	-14,2	-30,6	5,4	-16,5	2,0	<b>-16,5</b>	-14,2	-30,6	5,4	-16,5	6,6	<b>-16,3</b>
May	-14,2	-30,6	5,4	-16,5	2,0	<b>-16,5</b>	-14,2	-30,6	5,4	-16,5	6,2	<b>-16,4</b>
Jun	-14,2	-30,6	5,4	-16,5	7,7	<b>-16,4</b>	-14,2	-30,6	5,4	-16,5	6,3	<b>-16,4</b>
Jul	-30,6	---	-19,2	-50,5	-3,7	<b>-50,4</b>	-19,3	-47,9	1,0	-24,0	5,5	<b>-23,8</b>
Ago	-12,5	-33,1	5,8	-16,4	2,0	<b>-16,4</b>	-18,6	-45,8	1,6	-23,1	5,3	<b>-23,0</b>
Sep	-14,2	-30,6	5,4	-16,5	2,0	<b>-16,5</b>	-18,1	-44,0	2,0	-22,4	5,1	<b>-22,3</b>
Oct	-14,2	-30,6	5,4	-16,5	2,0	<b>-16,5</b>	-17,8	-42,6	2,3	-21,9	4,9	<b>-21,8</b>
Nov	-14,2	-30,6	5,4	-16,5	2,0	<b>-16,5</b>	-17,5	-41,4	2,6	-21,4	4,8	<b>-21,3</b>
Dic	-14,2	-30,6	5,4	-16,5	2,0	<b>-16,5</b>	-17,3	-40,5	2,8	-21,0	4,6	<b>-20,9</b>
<b>2011</b>												
Ene	47,3	84,3	33,7	54,8	-5,3	<b>53,1</b>	47,3	84,3	33,7	54,8	-5,3	<b>53,1</b>
Feb	47,3	84,3	33,7	54,8	0,0	<b>54,6</b>	47,3	84,3	33,7	54,8	-4,8	<b>53,8</b>
Mar	47,3	84,3	33,7	54,8	0,0	<b>54,6</b>	47,3	84,3	33,7	54,8	-4,3	<b>54,1</b>
Abr	47,3	84,3	33,7	54,8	0,0	<b>54,6</b>	47,3	84,3	33,7	54,8	-4,0	<b>54,2</b>
May	47,3	84,3	33,7	54,8	0,0	<b>54,6</b>	47,3	84,3	33,7	54,8	-3,6	<b>54,3</b>
Jun	47,3	84,3	33,7	54,8	-1,5	<b>54,6</b>	47,3	84,3	33,7	54,8	-3,5	<b>54,3</b>
Jul	-32,3	---	31,7	54,3	0,0	<b>54,1</b>	26,1	---	33,4	54,7	-3,2	<b>54,3</b>
Ago	44,6	91,4	33,4	54,7	0,0	<b>54,5</b>	28,2	---	33,4	54,7	-3,0	<b>54,3</b>
Sep												
Oct												
Nov												
Dic												



**Cuadro 2.4**  
**INGRESOS BRUTOS. MES Y ACUMULADO**  
(En millones de euros)

	PERIODO: MES DE AGOSTO			PERIODO: ENERO-AGOSTO		
	2011	2010	%	2011	2010	%
<b>I. Renta de las Personas Físicas</b>	<b>766</b>	<b>968</b>	<b>-20,9</b>	<b>54.285</b>	<b>53.817</b>	<b>0,9</b>
- Retenciones de trabajo	601	632	-4,9	42.782	42.347	1,0
- Administraciones Públicas	308	311	-1,2	11.129	11.312	-1,6
- Grandes Empresas	159	180	-11,7	19.224	18.765	2,4
- PYMEs	15	19	-21,6	11.331	11.318	0,1
- Otros ingresos	120	122	-1,6	1.097	952	15,2
- Cuota Diferencial Bruta	124	290	-57,1	4.955	4.748	4,4
<b>I. Sociedades</b>	<b>5.408</b>	<b>5.530</b>	<b>-2,2</b>	<b>12.591</b>	<b>13.955</b>	<b>-9,8</b>
- Cuota Diferencial Bruta	4.595	5.509	-16,6	6.315	7.254	-12,9
<b>Impuesto sobre el Valor Añadido</b>	<b>1.245</b>	<b>1.239</b>	<b>0,5</b>	<b>49.655</b>	<b>47.855</b>	<b>3,8</b>
- Importación	812	788	3,0	5.985	4.890	22,4
- Grandes Empresas	64	89	-28,5	25.327	24.638	2,8
- PYMEs	40	40	-0,3	15.136	15.288	-1,0
- Otros Ingresos	329	321	2,5	3.207	3.039	5,6
<b>Impuestos Especiales</b>	<b>1.623</b>	<b>1.781</b>	<b>-8,9</b>	<b>12.990</b>	<b>13.509</b>	<b>-3,8</b>
Resto de Ingresos	1.054	532	98,0	6.602	6.499	1,6
<b>INGRESOS TRIBUTARIOS BRUTOS</b>	<b>10.096</b>	<b>10.050</b>	<b>0,5</b>	<b>136.123</b>	<b>135.635</b>	<b>0,4</b>



### 3. INGRESOS TRIBUTARIOS HOMOGÉNEOS

**Cuadro 3.1**  
**RESUMEN. MES Y ACUMULADO**  
(En millones de euros)

	PERIODO: MES DE AGOSTO			PERIODO: ENERO-AGOSTO		
	2011	2010	%	2011	2010	%
<b>IRPF, ingresos totales</b>	59	420	-86,0	44.080	42.260	4,3
<i>Total ajustes</i>	-145	-362	60,1	-299	256	---
+ Ajuste ritmo devol. al de una campaña tipo	-109	-318	65,5	-481	194	---
+ Corrección retenciones trabajo AAPP	-49	-58	16,1	-18	-144	87,7
+ Otros conceptos	13	13	0,0	200	206	-3,0
<b>IRPF, ingresos homogéneos</b>	<b>-86</b>	<b>57</b>	<b>---</b>	<b>43.781</b>	<b>42.516</b>	<b>3,0</b>
<b>I. SOCIEDADES</b>	5.253	4.394	19,5	10.017	10.644	-5,9
<i>Total ajustes</i>	-779	1.073	---	-647	310	---
+ Ajuste ritmo devol. al de una campaña tipo	17	347	-95,2	160	346	-53,8
+ Corrección retenciones Deuda Pública	-796	726	---	-807	-36	---
+ Otros conceptos	0	0	---	0	0	---
<b>IS, ingresos homogéneos</b>	<b>4.473</b>	<b>5.467</b>	<b>-18,2</b>	<b>9.369</b>	<b>10.954</b>	<b>-14,5</b>
<b>IVA, ingresos totales</b>	-798	-578	-38,0	32.302	31.299	3,2
<i>Total ajustes</i>	-269	-452	40,6	299	-912	---
+ Ajuste ritmo devol. al de una campaña tipo	-269	-452	40,6	299	-912	---
+ Otros conceptos	0	0	---	0	0	---
<b>IVA, ingresos homogéneos</b>	<b>-1.067</b>	<b>-1.030</b>	<b>-3,5</b>	<b>32.601</b>	<b>30.387</b>	<b>7,3</b>
<b>IIEE, ingresos totales</b>	1.597	1.758	-9,1	12.706	13.228	-3,9
<i>Total ajustes</i>	35	43	-18,9	272	317	-14,2
+ Rec. I.E. Tabaco en País Vasco y Navarra	35	43	-18,9	272	317	-14,2
<b>IIEE, ingresos homogéneos</b>	<b>1.632</b>	<b>1.801</b>	<b>-9,3</b>	<b>12.978</b>	<b>13.545</b>	<b>-4,2</b>
<b>Resto de Ingresos</b>	1.005	-77	---	5.388	4.911	9,7
<i>Total ajustes</i>	-630	571	---	-774	-177	-337,1
+ Corrección retenciones Deuda Pública	-651	594	---	-661	-30	---
+ Corrección tasa reserva dom. pub. radioel.	22	-23	---	-114	-147	22,6
+ Otros conceptos	0	0	---	0	0	---
<b>Resto de Ingresos homogéneos</b>	<b>376</b>	<b>494</b>	<b>-24,0</b>	<b>4.614</b>	<b>4.733</b>	<b>-2,5</b>
<b>TOTAL INGRESOS TRIBUTARIOS HOMOGÉNEOS</b>	<b>5.329</b>	<b>6.789</b>	<b>-21,5</b>	<b>103.344</b>	<b>102.136</b>	<b>1,2</b>



**INGRESOS TRIBUTARIOS HOMOGÉNEOS**

**Cuadro 3.2: EVOLUCIÓN**  
(en millones de euros)

	MENSUAL						ACUMULADA					
	IRPF	IS	IVA	IIEE	Resto	TOTAL	IRPF	IS	IVA	IIEE	Resto	TOTAL
<b>2010</b>												
Ene	10.408	541	606	1.726	621	<b>13.902</b>	10.408	541	606	1.726	621	<b>13.902</b>
Feb	4.420	134	12.396	1.632	482	<b>19.064</b>	14.828	674	13.002	3.358	1.103	<b>32.965</b>
Mar	4.428	7	1.290	1.406	638	<b>7.768</b>	19.256	681	14.292	4.764	1.740	<b>40.733</b>
Abr	8.428	3.416	5.950	1.800	504	<b>20.097</b>	27.684	4.097	20.242	6.564	2.244	<b>60.830</b>
May	1.788	231	2.036	1.617	472	<b>6.144</b>	29.471	4.328	22.278	8.181	2.716	<b>66.974</b>
Jun	1.981	414	1.707	1.855	902	<b>6.859</b>	31.453	4.742	23.985	10.036	3.618	<b>73.833</b>
Jul	11.006	745	7.432	1.709	622	<b>21.513</b>	42.459	5.487	31.417	11.745	4.239	<b>95.347</b>
Ago	57	5.467	-1.030	1.801	494	<b>6.789</b>	42.516	10.954	30.387	13.545	4.733	<b>102.136</b>
Sep	6.946	621	5.993	1.741	870	<b>16.170</b>	49.462	11.574	36.380	15.286	5.603	<b>118.305</b>
Oct	7.889	5.184	7.044	1.661	565	<b>22.342</b>	57.351	16.759	43.423	16.947	6.168	<b>140.648</b>
Nov	5.377	-147	3.016	1.701	491	<b>10.439</b>	62.728	16.612	46.440	18.647	6.659	<b>151.086</b>
Dic	4.537	-121	1.960	1.655	745	<b>8.776</b>	67.265	16.491	48.400	20.303	7.404	<b>159.863</b>
<b>2011</b>												
Ene	10.701	430	958	1.779	746	<b>14.614</b>	10.701	430	958	1.779	746	<b>14.614</b>
Feb	4.568	141	13.094	1.411	533	<b>19.748</b>	15.270	571	14.052	3.190	1.279	<b>34.361</b>
Mar	4.390	-35	2.103	1.424	517	<b>8.399</b>	19.660	536	16.154	4.614	1.795	<b>42.760</b>
Abr	8.616	2.951	6.533	1.633	684	<b>20.417</b>	28.276	3.487	22.687	6.248	2.479	<b>63.177</b>
May	1.959	255	2.423	1.601	448	<b>6.686</b>	30.235	3.742	25.110	7.849	2.927	<b>69.863</b>
Jun	2.289	394	1.776	1.755	783	<b>6.997</b>	32.524	4.136	26.886	9.603	3.710	<b>76.860</b>
Jul	11.343	760	6.782	1.743	527	<b>21.155</b>	43.867	4.896	33.668	11.346	4.238	<b>98.015</b>
Ago	-86	4.473	-1.067	1.632	376	<b>5.329</b>	43.781	9.369	32.601	12.978	4.614	<b>103.344</b>
Sep												
Oct												
Nov												
Dic												

**TASAS DE VARIACIÓN (%)**

	IRPF	IS	IVA	IIEE	Resto	TOTAL	IRPF	IS	IVA	IIEE	Resto	TOTAL
<b>2006</b>	15,4	14,2	10,5	3,2	7,5	<b>12,0</b>	15,4	14,2	10,5	3,2	7,5	<b>12,0</b>
<b>2007</b>	16,1	19,9	5,6	6,6	19,9	<b>12,8</b>	16,1	19,9	5,6	6,6	19,9	<b>12,8</b>
<b>2008</b>	-1,4	-39,3	-16,0	-1,0	0,0	<b>-13,8</b>	-1,4	-39,3	-16,0	-1,0	0,0	<b>-13,8</b>
<b>2009</b>	-10,5	-26,0	-31,1	-1,0	-2,2	<b>-17,2</b>	-10,5	-26,0	-31,1	-1,0	-2,2	<b>-17,2</b>
<b>2010</b>	4,7	-17,9	45,8	2,3	9,7	<b>10,9</b>	4,7	-17,9	45,8	2,3	9,7	<b>10,9</b>

	MENSUAL						ACUMULADA					
	IRPF	IS	IVA	IIEE	Resto	TOTAL	IRPF	IS	IVA	IIEE	Resto	TOTAL
<b>2010</b>												
Ene	-0,9	-15,4	0,5	-4,3	15,7	<b>-1,3</b>	-0,9	-15,4	0,5	-4,3	15,7	<b>-1,3</b>
Feb	-1,0	-63,6	-3,7	9,1	-14,5	<b>-3,5</b>	-1,0	-33,0	-3,5	1,8	0,2	<b>-2,6</b>
Mar	6,4	-94,2	158,8	3,9	23,1	<b>16,9</b>	0,6	-39,1	2,3	2,4	7,6	<b>0,6</b>
Abr	4,6	-15,2	28,2	12,2	3,8	<b>6,8</b>	1,8	-20,4	8,7	4,9	6,7	<b>2,6</b>
May	25,4	-19,7	---	4,2	6,3	<b>56,3</b>	3,0	-20,4	18,3	4,8	6,6	<b>5,9</b>
Jun	15,7	108,3	---	19,3	12,1	<b>74,4</b>	3,7	-15,8	29,6	7,2	7,9	<b>9,9</b>
Jul	6,9	8,4	62,4	-2,7	15,0	<b>20,4</b>	4,5	-13,2	36,1	5,6	8,9	<b>12,1</b>
Ago	---	-28,3	73,0	-2,9	28,6	<b>16,3</b>	5,2	-21,5	57,8	4,4	10,7	<b>12,4</b>
Sep	4,0	48,4	38,6	2,2	6,0	<b>16,0</b>	5,0	-19,4	54,3	4,1	9,9	<b>12,9</b>
Oct	4,7	-16,9	11,0	-10,5	23,9	<b>-0,4</b>	5,0	-18,6	45,1	2,5	11,1	<b>10,5</b>
Nov	-1,6	37,9	29,7	1,6	10,3	<b>7,9</b>	4,4	-18,4	44,0	2,4	11,0	<b>10,3</b>
Dic	9,6	54,9	110,7	1,3	-0,3	<b>22,2</b>	4,7	-17,9	45,8	2,3	9,7	<b>10,9</b>
<b>2011</b>												
Ene	2,8	-20,5	58,2	3,1	20,1	<b>5,1</b>	2,8	-20,5	58,2	3,1	20,1	<b>5,1</b>
Feb	3,4	5,8	5,6	-13,6	10,7	<b>3,6</b>	3,0	-15,3	8,1	-5,0	16,0	<b>4,2</b>
Mar	-0,9	---	63,0	1,3	-19,0	<b>8,1</b>	2,1	-21,2	13,0	-3,1	3,2	<b>5,0</b>
Abr	2,2	-13,6	9,8	-9,3	35,8	<b>1,6</b>	2,1	-14,9	12,1	-4,8	10,5	<b>3,9</b>
May	9,6	10,4	19,0	-1,0	-5,1	<b>8,8</b>	2,6	-13,5	12,7	-4,1	7,8	<b>4,3</b>
Jun	15,6	-4,8	4,0	-5,4	-13,2	<b>2,0</b>	3,4	-12,8	12,1	-4,3	2,6	<b>4,1</b>
Jul	3,1	2,0	-8,7	2,0	-15,1	<b>-1,7</b>	3,3	-10,8	7,2	-3,4	0,0	<b>2,8</b>
Ago	---	-18,2	-3,5	-9,3	-24,0	<b>-21,5</b>	3,0	-14,5	7,3	-4,2	-2,5	<b>1,2</b>
Sep												
Oct												
Nov												
Dic												



**Cuadro 3.3**  
**INGRESOS BRUTOS HOMOGÉNEOS. MES Y ACUMULADO**  
(En millones de euros)

	PERIODO: MES DE AGOSTO			PERIODO: ENERO-AGOSTO		
	2011	2010	%	2011	2010	%
<b>I. Renta de las Personas Físicas</b>	<b>718</b>	<b>910</b>	<b>-21,2</b>	<b>54.267</b>	<b>53.672</b>	<b>1,1</b>
- Retenciones de trabajo	553	574	-3,7	42.764	42.203	1,3
- Administraciones Públicas	259	253	2,2	11.111	11.167	-0,5
- Grandes Empresas	159	180	-11,7	19.224	18.765	2,4
- PYMEs	15	19	-21,6	11.331	11.318	0,1
- Otros ingresos	120	122	-1,6	1.097	952	15,2
- Cuota Diferencial Bruta	124	290	-57,1	4.955	4.748	4,4
<b>I. Sociedades</b>	<b>4.610</b>	<b>5.530</b>	<b>-16,6</b>	<b>10.938</b>	<b>12.429</b>	<b>-12,0</b>
- Cuota Diferencial Bruta	4.595	5.509	-16,6	6.315	7.254	-12,9
<b>Impuesto sobre el Valor Añadido</b>	<b>1.245</b>	<b>1.239</b>	<b>0,5</b>	<b>49.655</b>	<b>47.855</b>	<b>3,8</b>
- Importación	812	788	3,0	5.985	4.890	22,4
- Grandes Empresas	64	89	-28,5	25.327	24.638	2,8
- PYMEs	40	40	-0,3	15.136	15.288	-1,0
- Otros Ingresos	329	321	2,5	3.207	3.039	5,6
<b>Impuestos Especiales</b>	<b>1.658</b>	<b>1.824</b>	<b>-9,1</b>	<b>13.262</b>	<b>13.826</b>	<b>-4,1</b>
Resto de Ingresos	397	509	-22,1	4.917	4.926	-0,2
<b>INGRESOS TRIBUTARIOS BRUTOS HOMOGÉNEOS</b>	<b>8.627</b>	<b>10.012</b>	<b>-13,8</b>	<b>133.039</b>	<b>132.708</b>	<b>0,2</b>



4. INGRESOS TRIBUTARIOS POR CONCEPTOS Y CENTROS GESTORES												PERIODO : AGOSTO DE 2011	
CUADRO 4.1. MES.													
(En miles de euros)													
	I.R.P.F.			I. s/SOCIEDADES			I.R.N.R.			TOTAL CAPÍTULO I			
	Recaudación		% ^	Recaudación		% ^	Recaudación		% ^	Recaudación		% ^	
	AÑO 2011	AÑO 2010		AÑO 2011	AÑO 2010		AÑO 2011	AÑO 2010		AÑO 2011	AÑO 2010		
ALMERÍA	-4.978	-4.188	18,9	26.815	27.339	-1,9	210	198	6,1	22.078	23.490	-6,0	
CÁDIZ	900	-240		29.200	35.421	-17,6	801	652	22,9	30.975	35.993	-13,9	
CÓRDOBA	-2.923	-3.551	-17,7	26.091	32.910	-20,7	34	82	-58,5	23.202	29.441	-21,2	
GRANADA	-1.972	-1.922	2,6	41.093	40.205	2,2	17	178	-90,4	39.168	38.467	1,8	
HUELVA	1.001	1.443	-30,6	17.203	16.856	2,1	32	58	-44,8	18.240	18.361	-0,7	
JAÉN	-2.061	-1.161	77,5	18.479	20.361	-9,2	21	40	-47,5	16.531	19.240	-14,1	
MÁLAGA	-5.617	-3.305	70,0	70.337	79.477	-11,5	4.298	3.161	36,0	70.879	80.344	-11,8	
SEVILLA	969	-2.058		122.954	131.188	-6,3	1.096	1.079	1,6	125.042	130.273	-4,0	
JERÉZ DE LA FRA.	81	-991		6.987	10.592	-34,0	13	3	333,3	7.081	9.604	-26,3	
<b>TOTAL ANDALUCÍA</b>	<b>-14.600</b>	<b>-15.973</b>	<b>8,6</b>	<b>359.159</b>	<b>394.349</b>	<b>-8,9</b>	<b>6.522</b>	<b>5.451</b>	<b>19,6</b>	<b>353.196</b>	<b>385.213</b>	<b>-8,3</b>	
HUESCA	-3.105	-1.717	80,8	16.281	17.443	-6,7	6	21	-71,4	13.152	15.761	-16,6	
TERUEL	-1.162	-390	197,9	13.564	10.163	33,5	24	3		12.430	9.768	27,3	
ZARAGOZA	-13.704	1.133		120.742	100.841	19,7	320	1.771	-81,9	107.375	103.755	3,5	
<b>TOTAL ARAGÓN</b>	<b>-17.971</b>	<b>-974</b>		<b>150.587</b>	<b>128.447</b>	<b>17,2</b>	<b>350</b>	<b>1.795</b>	<b>-80,5</b>	<b>132.957</b>	<b>129.284</b>	<b>2,8</b>	
OVIEDO	228	-3.494		72.704	82.842	-12,2	66	601	-89,0	73.043	79.955	-8,6	
GIJÓN	104	-1.944		25.538	31.084	-17,8	79	51	54,9	25.721	29.211	-11,9	
<b>TOTAL ASTURIAS</b>	<b>332</b>	<b>-5.438</b>		<b>98.242</b>	<b>113.926</b>	<b>-13,8</b>	<b>145</b>	<b>652</b>	<b>-77,8</b>	<b>98.764</b>	<b>109.166</b>	<b>-9,5</b>	
BALEARES	1.692	5.736	-70,5	79.262	99.411	-20,3	2.928	3.113	-5,9	84.983	109.572	-22,4	
<b>TOTAL BALEARES</b>	<b>1.692</b>	<b>5.736</b>	<b>-70,5</b>	<b>79.262</b>	<b>99.411</b>	<b>-20,3</b>	<b>2.928</b>	<b>3.113</b>	<b>-5,9</b>	<b>84.983</b>	<b>109.572</b>	<b>-22,4</b>	
LAS PALMAS	-4.240	3.315		45.090	41.224	9,4	683	523	30,6	41.648	45.129	-7,7	
STA. CRUZ TENERIFE	-4.449	3.110		28.283	48.809	-42,1	645	908	-29,0	24.685	53.162	-53,6	
<b>TOTAL CANARIAS</b>	<b>-8.689</b>	<b>6.425</b>		<b>73.373</b>	<b>90.033</b>	<b>-18,5</b>	<b>1.328</b>	<b>1.431</b>	<b>-7,2</b>	<b>66.333</b>	<b>98.291</b>	<b>-32,5</b>	
CANTABRIA	-883	15.056		42.103	54.903	-23,3	238	122	95,1	41.458	70.104	-40,9	
<b>TOTAL CANTABRIA</b>	<b>-883</b>	<b>15.056</b>		<b>42.103</b>	<b>54.903</b>	<b>-23,3</b>	<b>238</b>	<b>122</b>	<b>95,1</b>	<b>41.458</b>	<b>70.104</b>	<b>-40,9</b>	
ALBACETE	-7.648	-4.747	61,1	22.369	27.265	-18,0	32	35	-8,6	14.762	22.553	-34,5	
CIUDAD REAL	-999	-7.359	-86,4	20.308	26.443	-23,2	31	40	-22,5	19.340	19.124	1,1	
CUENCA	-4.930	-3.909	26,1	11.760	16.269	-27,7	0	6	-100,0	6.830	12.366	-44,8	
GUADALAJARA	-966	-9.519	-89,9	8.593	15.042	-42,9	8	3	166,7	7.635	5.534	38,0	
TOLEDO	-10.021	-2.046	389,8	34.291	47.356	-27,6	50	11	354,5	24.320	45.321	-46,3	
<b>TOTAL CASTILLA-LA MANCHA</b>	<b>-24.564</b>	<b>-27.580</b>	<b>10,9</b>	<b>97.321</b>	<b>132.375</b>	<b>-26,5</b>	<b>121</b>	<b>95</b>	<b>27,4</b>	<b>72.887</b>	<b>104.898</b>	<b>-30,5</b>	
ÁVILA	-911	-898	1,4	4.152	5.022	-17,3	4	3	33,3	3.250	4.127	-21,3	
BURGOS	-594	-1.018	-41,7	24.334	43.676	-44,3	34	48	-29,2	23.774	42.706	-44,3	
LEÓN	-9.836	-356		29.142	36.061	-19,2	15	35	-57,1	19.326	35.743	-45,9	
PALENCIA	-978	-1.896	-48,4	9.658	8.257	17,0	2	5	-60,0	8.682	6.366	36,4	
SALAMANCA	-3.352	-596	462,4	21.645	18.750	15,4	1	13	-92,3	18.302	18.171	0,7	
SEGOVIA	-1.910	-530	260,4	8.505	10.844	-21,6	0	8	-100,0	6.602	10.322	-36,0	
SORIA	-1.117	-836	33,6	8.716	11.204	-22,2	23	-1		7.622	10.367	-26,5	
VALLADOLID	-3.798	-111		35.894	34.148	5,1	34	26	30,8	32.188	34.063	-5,5	
ZAMORA	-624	-1.861	-66,5	5.402	8.211	-34,2	14	15	-6,7	4.792	6.365	-24,7	
<b>TOTAL CASTILLA Y LEÓN</b>	<b>-23.120</b>	<b>-8.102</b>	<b>-185,4</b>	<b>147.448</b>	<b>176.173</b>	<b>-16,3</b>	<b>127</b>	<b>152</b>	<b>-16,4</b>	<b>124.538</b>	<b>168.230</b>	<b>-26,0</b>	



4. INGRESOS TRIBUTARIOS POR CONCEPTOS Y CENTROS GESTORES												PERIODO : AGOSTO DE 2011	
CUADRO 4.1. MES.													
(En miles de euros)													
	I.R.P.F.			I. s/SOCIEDADES			I.R.N.R.			TOTAL CAPÍTULO I			
	Recaudación		% ^	Recaudación		% ^	Recaudación		% ^	Recaudación		% ^	
	AÑO 2011	AÑO 2010		AÑO 2011	AÑO 2010		AÑO 2011	AÑO 2010		AÑO 2011	AÑO 2010		
BARCELONA	-33.658	29.643		877.902	894.116	-1,8	9.789	24.100	-59,4	854.653	948.133	-9,9	
GERONA	-3.533	577		69.871	69.941	-0,1	879	713	23,3	67.637	71.408	-5,3	
LÉRIDA	-2.136	-687	210,9	32.166	35.884	-10,4	71	33	115,2	30.106	35.230	-14,5	
TARRAGONA	-5.229	102		46.448	56.240	-17,4	685	157	336,3	41.910	56.515	-25,8	
<b>TOTAL CATALUÑA</b>	<b>-44.556</b>	<b>29.635</b>		<b>1.026.387</b>	<b>1.056.181</b>	<b>-2,8</b>	<b>11.424</b>	<b>25.003</b>	<b>-54,3</b>	<b>994.306</b>	<b>1.111.286</b>	<b>-10,5</b>	
BADAJOS	-1.588	-842	88,6	25.363	31.748	-20,1	18	27	-33,3	23.793	30.933	-23,1	
CÁCERES	-2.179	12		14.678	20.459	-28,3	77	213	-63,8	12.576	20.684	-39,2	
<b>TOTAL EXTREMADURA</b>	<b>-3.767</b>	<b>-830</b>	<b>-353,9</b>	<b>40.041</b>	<b>52.207</b>	<b>-23,3</b>	<b>95</b>	<b>240</b>	<b>-60,4</b>	<b>36.369</b>	<b>51.617</b>	<b>-29,5</b>	
LA CORUÑA	24.903	38.142	-34,7	119.961	120.951	-0,8	157	294	-46,6	145.079	159.402	-9,0	
LUGO	726	2.503	-71,0	21.349	29.884	-28,6	7	18	-61,1	22.088	32.406	-31,8	
ORENSE	-668	-284	135,2	18.558	24.079	-22,9	43	48	-10,4	17.933	23.868	-24,9	
PONTEVEDRA	-395	2.062		31.332	37.057	-15,4	31	91	-65,9	30.974	39.235	-21,1	
VIGO	3.010	4.782	-37,1	42.198	38.877	8,5	11	38	-71,1	45.219	43.723	3,4	
<b>TOTAL GALICIA</b>	<b>27.576</b>	<b>47.205</b>	<b>-41,6</b>	<b>233.398</b>	<b>250.848</b>	<b>-7,0</b>	<b>249</b>	<b>489</b>	<b>-49,1</b>	<b>261.293</b>	<b>298.634</b>	<b>-12,5</b>	
MADRID	15.216	171.378	-91,1	1.505.360	1.808.246	-16,8	85.712	142.930	-40,0	1.611.057	2.124.501	-24,2	
<b>TOTAL MADRID</b>	<b>15.216</b>	<b>171.378</b>	<b>-91,1</b>	<b>1.505.360</b>	<b>1.808.246</b>	<b>-16,8</b>	<b>85.712</b>	<b>142.930</b>	<b>-40,0</b>	<b>1.611.057</b>	<b>2.124.501</b>	<b>-24,2</b>	
MURCIA	-9.891	-6.340	56,0	86.714	96.788	-10,4	198	321	-38,3	77.185	90.786	-15,0	
CARTAGENA	-1.013	-2.529	-59,9	19.806	28.861	-31,4	118	208	-43,3	18.921	26.616	-28,9	
<b>TOTAL MURCIA</b>	<b>-10.904</b>	<b>-8.869</b>	<b>-22,9</b>	<b>106.520</b>	<b>125.649</b>	<b>-15,2</b>	<b>316</b>	<b>529</b>	<b>-40,3</b>	<b>96.106</b>	<b>117.402</b>	<b>-18,1</b>	
NAVARRA	1.528	638	139,5	6.345	5.422	17,0	52	1		8.359	6.064	37,8	
<b>TOTAL NAVARRA</b>	<b>1.528</b>	<b>638</b>	<b>139,5</b>	<b>6.345</b>	<b>5.422</b>	<b>17,0</b>	<b>52</b>	<b>1</b>		<b>8.359</b>	<b>6.064</b>	<b>37,8</b>	
ÁLAVA	221	247	-10,5	6.020	6.144	-2,0	0	1	-100,0	6.245	6.392	-2,3	
GUIPÚZCOA	1.752	2.652	-33,9	596	5.863	-89,8	-3	10		2.400	8.525	-71,8	
VIZCAYA	278	501	-44,5	38.939	104.214	-62,6	8	34	-76,5	39.225	104.774	-62,6	
<b>TOTAL PAÍS VASCO</b>	<b>2.251</b>	<b>3.400</b>	<b>-33,8</b>	<b>45.555</b>	<b>116.221</b>	<b>-60,8</b>	<b>5</b>	<b>45</b>	<b>-88,9</b>	<b>47.870</b>	<b>119.691</b>	<b>-60,0</b>	
LA RIOJA	-1.027	-1.970	-47,9	44.528	44.955	-0,9	9	1		43.510	42.988	1,2	
<b>TOTAL LA RIOJA</b>	<b>-1.027</b>	<b>-1.970</b>	<b>47,9</b>	<b>44.528</b>	<b>44.955</b>	<b>-0,9</b>	<b>9</b>	<b>1</b>		<b>43.510</b>	<b>42.988</b>	<b>1,2</b>	
ALICANTE	-21.220	-3.424		111.480	134.166	-16,9	1.738	2.993	-41,9	92.860	134.186	-30,8	
CASTELLÓN	-6.328	-893		51.766	39.607	30,7	153	192	-20,3	45.636	38.925	17,2	
VALENCIA	-37.589	-5.484		229.732	288.931	-20,5	1.186	765	55,0	193.437	284.320	-32,0	
<b>TOTAL VALENCIA</b>	<b>-65.137</b>	<b>-9.801</b>		<b>392.978</b>	<b>462.704</b>	<b>-15,1</b>	<b>3.077</b>	<b>3.950</b>	<b>-22,1</b>	<b>331.933</b>	<b>457.431</b>	<b>-27,4</b>	
CEUTA	682	826	-17,4	5.013	4.831	3,8	19	19		7.473	5.700	31,1	
MELILLA	437	272	60,7	2.624	3.136	-16,3	8	-44		3.075	3.387	-9,2	
<b>TOTAL DELEGACIONES</b>	<b>-165.504</b>	<b>201.034</b>		<b>4.456.244</b>	<b>5.120.017</b>	<b>-13,0</b>	<b>112.725</b>	<b>185.974</b>	<b>-39,4</b>	<b>4.416.467</b>	<b>5.513.459</b>	<b>-19,9</b>	
SERVICIOS CENTRALES	-2.862.587	-1.916.821	49,3	796.304	-725.956		651.706	-593.702		-1.414.577	-3.236.479	-56,3	
SS.CC. (ESTADO) (+)	224.273	218.596	2,6							1.672.283	-1.101.062		
SS.CC. (CC.AA.) (-)	3.021.785	2.029.601	48,9							3.021.785	2.029.601	48,9	
SS.CC. (CC.LL.) (-)	65.075	105.816	-38,5							65.075	105.816	-38,5	
<b>INGRESOS TRIBUTARIOS DEL ESTADO</b>	<b>-3.028.091</b>	<b>-1.715.787</b>	<b>-76,5</b>	<b>5.252.548</b>	<b>4.394.061</b>	<b>19,5</b>	<b>764.431</b>	<b>-407.728</b>		<b>3.001.890</b>	<b>2.276.980</b>	<b>31,8</b>	
<b>INGRESOS TRIBUTARIOS TOTALES</b>	<b>58.769</b>	<b>419.630</b>	<b>-86,0</b>	<b>5.252.548</b>	<b>4.394.061</b>	<b>19,5</b>	<b>764.431</b>	<b>-407.728</b>		<b>6.088.750</b>	<b>4.412.397</b>	<b>38,0</b>	





4.INGRESOS TRIBUTARIOS POR CONCEPTOS Y CENTROS GESTORES

CUADRO 4.1. MES

(En miles de euros)

	I.V.A.			I. ESPECIALES			TRÁFICO EXTERIOR			TOTAL CAPÍTULO II		
	Recaudación		% ^	Recaudación		% ^	Recaudación		% ^	Recaudación		% ^
	AÑO 2011	AÑO 2010		AÑO 2011	AÑO 2010		AÑO 2011	AÑO 2010		AÑO 2011	AÑO 2010	
ALMERÍA	-9.276	-22.686	-59,1	-55	-30	83,3	77	34	126,5	-9.254	-22.682	-59,2
CÁDIZ	32.885	14.821	121,9	7.014	4.826	45,3	5.250	5.225	0,5	45.149	24.872	81,5
CÓRDOBA	-5.284	-7.081	-25,4	342	399	-14,3	5	15	-66,7	-4.937	-6.667	-25,9
GRANADA	-3.765	-42.138	-91,1	10.239	736		0	2	-100,0	6.474	-41.400	
HUELVA	-3.082	-2.916	5,7	9.192	188		521	58		6.631	-2.670	
JAÉN	-5.049	-2.721	85,6	-762	-114		17	11	54,5	-5.794	-2.824	105,2
MÁLAGA	-6.186	-12.396	-50,1	7.941	427		1.317	1.484	-11,3	3.163	-10.392	
SEVILLA	-40.943	-21.226	92,9	7.864	1.327	492,6	445	505	-11,9	-32.634	-19.394	68,3
JERÉZ DE LA FRA.	73	-1.018		758	4.225	-82,1	0	0		831	3.207	-74,1
<b>TOTAL ANDALUCÍA</b>	<b>-40.627</b>	<b>-97.361</b>	<b>58,3</b>	<b>42.533</b>	<b>11.984</b>	<b>254,9</b>	<b>7.632</b>	<b>7.334</b>	<b>4,1</b>	<b>9.629</b>	<b>-77.950</b>	
HUESCA	-9.217	-3.839	140,1	-300	-420	-28,6	0	0		-9.517	-4.259	123,5
TERUEL	-669	-3.297	-79,7	-898	-397	126,2	0	0		-1.567	-3.694	-57,6
ZARAGOZA	-19.690	346		-609	-861	-29,3	5.766	5.933	-2,8	-14.491	5.450	
<b>TOTAL ARAGÓN</b>	<b>-29.576</b>	<b>-6.790</b>	<b>-335,6</b>	<b>-1.807</b>	<b>-1.678</b>	<b>-7,7</b>	<b>5.766</b>	<b>5.933</b>	<b>-2,8</b>	<b>-25.575</b>	<b>-2.503</b>	
OVIEDO	-2.498	-16.287	-84,7	7.848	7.672	2,3	5	37	-86,5	5.365	-8.568	
GIJÓN	25.638	19.500	31,5	4.648	86		525	500	5,0	30.811	20.086	53,4
<b>TOTAL ASTURIAS</b>	<b>23.140</b>	<b>3.213</b>		<b>12.496</b>	<b>7.758</b>	<b>61,1</b>	<b>530</b>	<b>537</b>	<b>-1,3</b>	<b>36.176</b>	<b>11.518</b>	<b>214,1</b>
BALEARES	-27.355	-64.166	-57,4	1.808	1.954	-7,5	87	195	-55,4	-25.431	-61.991	-59,0
<b>TOTAL BALEARES</b>	<b>-27.355</b>	<b>-64.166</b>	<b>57,4</b>	<b>1.808</b>	<b>1.954</b>	<b>-7,5</b>	<b>87</b>	<b>195</b>	<b>-55,4</b>	<b>-25.431</b>	<b>-61.991</b>	<b>59,0</b>
LAS PALMAS	-1.597	-3.067	-47,9	3.162	2.449	29,1	773	1.033	-25,2	2.338	418	459,3
STA. CRUZ TENERIFE	-44	-254	-82,7	1.853	2.210	-16,2	326	714	-54,3	2.293	2.842	-19,3
<b>TOTAL CANARIAS</b>	<b>-1.641</b>	<b>-3.321</b>	<b>50,6</b>	<b>5.015</b>	<b>4.659</b>	<b>7,6</b>	<b>1.099</b>	<b>1.747</b>	<b>-37,1</b>	<b>4.631</b>	<b>3.260</b>	<b>42,1</b>
CANTABRIA	-8.530	-4.476	90,6	2.879	2.533	13,7	151	511	-70,5	-5.499	-1.431	284,3
<b>TOTAL CANTABRIA</b>	<b>-8.530</b>	<b>-4.476</b>	<b>-90,6</b>	<b>2.879</b>	<b>2.533</b>	<b>13,7</b>	<b>151</b>	<b>511</b>	<b>-70,5</b>	<b>-5.499</b>	<b>-1.431</b>	<b>-284,3</b>
ALBACETE	-5.974	-6.148	-2,8	553	-864		0	26	-100,0	-5.421	-6.986	-22,4
CIUDAD REAL	-4.548	-6.305	-27,9	-102	-47	117,0	13	28	-53,6	-4.637	-6.324	-26,7
CUENCA	-6.502	-101		-837	-342	144,7	0	0		-7.339	-443	
GUADALAJARA	1.941	2.257	-14,0	11.019	250		1.263	1.966	-35,8	14.223	4.473	218,0
TOLEDO	-14.608	-3.108	370,0	921	425	116,7	191	93	105,4	-13.328	-2.413	452,3
<b>TOTAL CASTILLA-LA MANCHA</b>	<b>-29.691</b>	<b>-13.405</b>	<b>-121,5</b>	<b>11.554</b>	<b>-578</b>		<b>1.467</b>	<b>2.113</b>	<b>-30,6</b>	<b>-16.502</b>	<b>-11.693</b>	<b>-41,1</b>
ÁVILA	-2.071	-5.003	-58,6	-101	-12		0	0		-2.172	-5.015	-56,7
BURGOS	-16.219	-15.242	6,4	3.000	629	376,9	225	150	50,0	-12.993	-14.462	-10,2
LEÓN	-7.628	-10.622	-28,2	40	-1.236		0	153	-100,0	-7.588	-11.705	-35,2
PALENCIA	-4.361	-3.401	28,2	-1.000	-58		0	0		-5.361	-3.459	55,0
SALAMANCA	-3.247	-4.634	-29,9	-500	-218	129,4	221	379	-41,7	-3.526	-4.473	-21,2
SEGOVIA	-5.320	-1.113	378,0	1.186	1.071	10,7	0	0		-4.134	-42	
SORIA	-2.410	-2.765	-12,8	-178	-332	-46,4	0	0		-2.588	-3.097	-16,4
VALLADOLID	-6.946	-15.824	-56,1	-1.342	10.342		321	320	0,3	-7.967	-5.162	54,3
ZAMORA	-1.720	-3.519	-51,1	218	187	16,6	0	0		-1.502	-3.332	-54,9
<b>TOTAL CASTILLA Y LEÓN</b>	<b>-49.922</b>	<b>-62.123</b>	<b>19,6</b>	<b>1.323</b>	<b>10.373</b>	<b>-87,2</b>	<b>767</b>	<b>1.002</b>	<b>-23,5</b>	<b>-47.831</b>	<b>-50.747</b>	<b>5,7</b>



4.INGRESOS TRIBUTARIOS POR CONCEPTOS Y CENTROS GESTORES

CUADRO 4.1. MES

(En miles de euros)

	I.V.A.			I. ESPECIALES			TRÁFICO EXTERIOR			TOTAL CAPÍTULO II		
	Recaudación		% ^	Recaudación		% ^	Recaudación		% ^	Recaudación		% ^
	AÑO 2011	AÑO 2010		AÑO 2011	AÑO 2010		AÑO 2011	AÑO 2010		AÑO 2011	AÑO 2010	
BARCELONA	55.385	163.231	-66,1	80.965	106.842	-24,2	56.684	57.683	-1,7	193.911	328.966	-41,1
GERONA	-7.629	-4.310	77,0	6.005	4.458	34,7	160	182	-12,1	-1.464	330	
LÉRIDA	-12.640	-13.195	-4,2	1.610	-148		32	1		-10.998	-13.342	-17,6
TARRAGONA	15.078	7.832	92,5	2.152	1.657	29,9	5.571	4.023	38,5	22.802	13.512	68,8
<b>TOTAL CATALUÑA</b>	<b>50.194</b>	<b>153.558</b>	<b>-67,3</b>	<b>90.732</b>	<b>112.809</b>	<b>-19,6</b>	<b>62.447</b>	<b>61.889</b>	<b>0,9</b>	<b>204.251</b>	<b>329.466</b>	<b>-38,0</b>
BADAJOS	-18.098	-18.033	0,4	-397	751		4	1	300,0	-18.491	-17.281	7,0
CÁCERES	-4.520	-4.792	-5,7	-145	-234	-38,0	20	12	66,7	-4.645	-5.014	-7,4
<b>TOTAL EXTREMADURA</b>	<b>-22.618</b>	<b>-22.825</b>	<b>0,9</b>	<b>-542</b>	<b>517</b>		<b>24</b>	<b>13</b>	<b>84,6</b>	<b>-23.136</b>	<b>-22.295</b>	<b>-3,8</b>
LA CORUÑA	-7.063	-52.795	-86,6	1.211	1.159	4,5	2.169	3.039	-28,6	-3.683	-48.597	-92,4
LUGO	-754	-4.326	-82,6	679	-64		1	1		-74	-4.389	-98,3
ORENSE	-3.879	-4.777	-18,8	1.306	1.280	2,0	387	521	-25,7	-2.186	-2.976	-26,5
PONTEVEDRA	-5.214	-4.010	30,0	503	1.202	-58,2	529	432	22,5	-4.182	-2.376	76,0
VIGO	7.368	7.996	-7,9	-63	39		3.212	3.765	-14,7	10.517	11.800	-10,9
<b>TOTAL GALICIA</b>	<b>-9.542</b>	<b>-57.912</b>	<b>83,5</b>	<b>3.636</b>	<b>3.616</b>	<b>0,6</b>	<b>6.298</b>	<b>7.758</b>	<b>-18,8</b>	<b>392</b>	<b>-46.538</b>	
MADRID	-594.601	-383.880	54,9	1.334.460	1.574.705	-15,3	14.843	15.488	-4,2	756.438	1.208.857	-37,4
<b>TOTAL MADRID</b>	<b>-594.601</b>	<b>-383.880</b>	<b>-54,9</b>	<b>1.334.460</b>	<b>1.574.705</b>	<b>-15,3</b>	<b>14.843</b>	<b>15.488</b>	<b>-4,2</b>	<b>756.438</b>	<b>1.208.857</b>	<b>-37,4</b>
MURCIA	-19.013	-32.280	-41,1	1.021	17.008	-94,0	314	303	3,6	-17.678	-14.781	19,6
CARTAGENA	-2.624	2.365		8.333	899		879	1.367	-35,7	6.588	4.631	42,3
<b>TOTAL MURCIA</b>	<b>-21.637</b>	<b>-29.915</b>	<b>27,7</b>	<b>9.354</b>	<b>17.907</b>	<b>-47,8</b>	<b>1.193</b>	<b>1.670</b>	<b>-28,6</b>	<b>-11.090</b>	<b>-10.150</b>	<b>-9,3</b>
NAVARRA	-10	-8.708	-99,9	87	162	-46,3	455	297	53,2	532	-8.249	
<b>TOTAL NAVARRA</b>	<b>-10</b>	<b>-8.708</b>	<b>99,9</b>	<b>87</b>	<b>162</b>	<b>-46,3</b>	<b>455</b>	<b>297</b>	<b>53,2</b>	<b>532</b>	<b>-8.249</b>	
ÁLAVA	-54.264	2.019		30.097	5		505	787	-35,8	-23.662	2.811	
GUIPÚZCOA	6.104	8.287	-26,3	-3	15		475	512	-7,2	6.576	8.814	-25,4
VIZCAYA	53.396	38.827	37,5	28.811	633		6.576	6.518	0,9	88.788	45.985	93,1
<b>TOTAL PAÍS VASCO</b>	<b>5.236</b>	<b>49.133</b>	<b>-89,3</b>	<b>58.905</b>	<b>653</b>		<b>7.556</b>	<b>7.817</b>	<b>-3,3</b>	<b>71.702</b>	<b>57.610</b>	<b>24,5</b>
LA RIOJA	-12.863	-10.657	20,7	538	685	-21,5	2	18	-88,9	-12.323	-9.954	23,8
<b>TOTAL LA RIOJA</b>	<b>-12.863</b>	<b>-10.657</b>	<b>-20,7</b>	<b>538</b>	<b>685</b>	<b>-21,5</b>	<b>2</b>	<b>18</b>	<b>-88,9</b>	<b>-12.323</b>	<b>-9.954</b>	<b>-23,8</b>
ALICANTE	-39.994	-24.003	66,6	2.237	1.658	34,9	5.167	8.768	-41,1	-32.590	-13.573	140,1
CASTELLÓN	-20.599	-1.223		1.869	-216		327	280	16,8	-18.392	-1.148	
VALENCIA	31.452	5.731	448,8	20.020	7.833	155,6	27.159	29.070	-6,6	78.665	42.666	84,4
<b>TOTAL VALENCIA</b>	<b>-29.141</b>	<b>-19.495</b>	<b>-49,5</b>	<b>24.126</b>	<b>9.275</b>	<b>160,1</b>	<b>32.653</b>	<b>38.118</b>	<b>-14,3</b>	<b>27.683</b>	<b>27.945</b>	<b>-0,9</b>
CEUTA	13	-10		118	103	14,6	0	0		324	324	
MELILLA	-212	11		145	99	46,5	0	0		83	472	-82,4
<b>TOTAL DELEGACIONES</b>	<b>-799.383</b>	<b>-579.129</b>	<b>-38,0</b>	<b>1.597.360</b>	<b>1.757.536</b>	<b>-9,1</b>	<b>142.970</b>	<b>152.440</b>	<b>-6,2</b>	<b>944.454</b>	<b>1.335.951</b>	<b>-29,3</b>
SERVICIOS CENTRALES	-2.009.255	-1.049.557	91,4	-1.053.504	-789.834	33,4	0	0		-3.062.750	-1.839.384	66,5
SS.CC. (ESTADO) (+)	1.537	1.131	35,9	0	0					1.546	1.138	35,9
SS.CC. (CC.AA.) (-)	1.969.688	1.055.611	86,6	1.035.380	769.078	34,6				3.005.068	1.824.689	64,7
SS.CC. (CC.LL.) (-)	41.104	-4.923		18.124	20.756	-12,7				59.228	15.833	274,1
<b>INGRESOS TRIBUTARIOS DEL ESTADO</b>	<b>-2.808.638</b>	<b>-1.628.686</b>	<b>-72,4</b>	<b>543.856</b>	<b>967.702</b>	<b>-43,8</b>	<b>142.970</b>	<b>152.440</b>	<b>-6,2</b>	<b>-2.118.296</b>	<b>-503.433</b>	<b>-320,8</b>
<b>INGRESOS TRIBUTARIOS TOTALES</b>	<b>-797.846</b>	<b>-577.998</b>	<b>-38,0</b>	<b>1.597.360</b>	<b>1.757.536</b>	<b>-9,1</b>	<b>142.970</b>	<b>152.440</b>	<b>-6,2</b>	<b>946.000</b>	<b>1.337.089</b>	<b>-29,2</b>



PERIODO : AGOSTO DE 2011						
4.INGRESOS TRIBUTARIOS POR CONCEPTOS Y CENTROS GESTORES						
CUADRO 4.1. MES						
(En miles de euros)						
	TOTAL CAPÍTULO III			TOTAL GENERAL		
	Recaudación		% ^	Recaudación		% ^
	AÑO 2011	AÑO 2010		AÑO 2011	AÑO 2010	
ALMERÍA	971	874	11,1	13.795	1.682	
CÁDIZ	1.044	1.587	-34,2	77.168	62.452	23,6
CÓRDOBA	1.028	1.511	-32,0	19.293	24.285	-20,6
GRANADA	838	1.412	-40,7	46.480	-1.521	
HUELVA	460	760	-39,5	25.331	16.451	54,0
JAÉN	472	743	-36,5	11.209	17.159	-34,7
MÁLAGA	2.775	3.584	-22,6	76.817	73.536	4,5
SEVILLA	1.894	2.398	-21,0	94.302	113.277	-16,8
JERÉZ DE LA FRA.	348	369	-5,7	8.260	13.180	-37,3
<b>TOTAL ANDALUCÍA</b>	<b>9.830</b>	<b>13.238</b>	<b>-25,7</b>	<b>372.655</b>	<b>320.501</b>	<b>16,3</b>
HUESCA	235	480	-51,0	3.870	11.982	-67,7
TERUEL	82	83	-1,2	10.945	6.157	77,8
ZARAGOZA	1.117	2.891	-61,4	94.001	112.096	-16,1
<b>TOTAL ARAGÓN</b>	<b>1.434</b>	<b>3.454</b>	<b>-58,5</b>	<b>108.816</b>	<b>130.235</b>	<b>-16,4</b>
OVIEDO	697	1.054	-33,9	79.105	72.441	9,2
GIJÓN	156	470	-66,8	56.688	49.767	13,9
<b>TOTAL ASTURIAS</b>	<b>853</b>	<b>1.524</b>	<b>-44,0</b>	<b>135.793</b>	<b>122.208</b>	<b>11,1</b>
BALEARES	1.791	2.771	-35,4	61.343	50.352	21,8
<b>TOTAL BALEARES</b>	<b>1.791</b>	<b>2.771</b>	<b>-35,4</b>	<b>61.343</b>	<b>50.352</b>	<b>21,8</b>
LAS PALMAS	1.734	1.338	29,6	45.720	46.885	-2,5
STA. CRUZ TENERIFE	1.048	934	12,2	28.026	56.938	-50,8
<b>TOTAL CANARIAS</b>	<b>2.782</b>	<b>2.272</b>	<b>22,4</b>	<b>73.746</b>	<b>103.823</b>	<b>-29,0</b>
CANTABRIA	954	2.092	-54,4	36.913	70.765	-47,8
<b>TOTAL CANTABRIA</b>	<b>954</b>	<b>2.092</b>	<b>-54,4</b>	<b>36.913</b>	<b>70.765</b>	<b>-47,8</b>
ALBACETE	315	412	-23,5	9.656	15.979	-39,6
CIUDAD REAL	601	771	-22,0	15.304	13.571	12,8
CUENCA	264	291	-9,3	-245	12.214	
GUADALAJARA	191	274	-30,3	22.049	10.281	114,5
TOLEDO	635	2.620	-75,8	11.627	45.528	-74,5
<b>TOTAL CASTILLA-LA MANCHA</b>	<b>2.006</b>	<b>4.368</b>	<b>-54,1</b>	<b>58.391</b>	<b>97.573</b>	<b>-40,2</b>
ÁVILA	111	152	-27,0	1.189	-736	
BURGOS	348	728	-52,2	11.129	28.972	-61,6
LEÓN	471	585	-19,5	12.209	24.623	-50,4
PALENCIA	124	165	-24,8	3.445	3.072	12,1
SALAMANCA	256	993	-74,2	15.032	14.691	2,3
SEGOVIA	99	130	-23,8	2.567	10.410	-75,3
SORIA	43	104	-58,7	5.077	7.374	-31,1
VALLADOLID	585	1.410	-58,5	24.806	30.311	-18,2
ZAMORA	179	147	21,8	3.469	3.180	9,1
<b>TOTAL CASTILLA Y LEÓN</b>	<b>2.216</b>	<b>4.414</b>	<b>-49,8</b>	<b>78.923</b>	<b>121.897</b>	<b>-35,3</b>



PERIODO : AGOSTO DE 2011						
4.INGRESOS TRIBUTARIOS POR CONCEPTOS Y CENTROS GESTORES						
CUADRO 4.1. MES						
(En miles de euros)						
	TOTAL CAPÍTULO III			TOTAL GENERAL		
	Recaudación		% ^	Recaudación		% ^
	AÑO 2011	AÑO 2010		AÑO 2011	AÑO 2010	
BARCELONA	9.892	12.657	-21,8	1.058.456	1.289.756	-17,9
GERONA	963	1.045	-7,8	67.136	72.783	-7,8
LÉRIDA	590	588	0,3	19.698	22.476	-12,4
TARRAGONA	814	1.296	-37,2	65.526	71.323	-8,1
<b>TOTAL CATALUÑA</b>	<b>12.259</b>	<b>15.586</b>	<b>-21,3</b>	<b>1.210.816</b>	<b>1.456.338</b>	<b>-16,9</b>
BADAJOS	326	-265		5.628	13.387	-58,0
CÁCERES	302	565	-46,5	8.233	16.235	-49,3
<b>TOTAL EXTREMADURA</b>	<b>628</b>	<b>300</b>	<b>109,3</b>	<b>13.861</b>	<b>29.622</b>	<b>-53,2</b>
LA CORUÑA	1.783	2.383	-25,2	143.179	113.188	26,5
LUGO	242	763	-68,3	22.256	28.780	-22,7
ORENSE	196	440	-55,5	15.943	21.332	-25,3
PONTEVEDRA	541	783	-30,9	27.333	37.642	-27,4
VIGO	498	807	-38,3	56.234	56.330	-0,2
<b>TOTAL GALICIA</b>	<b>3.260</b>	<b>5.176</b>	<b>-37,0</b>	<b>264.945</b>	<b>257.272</b>	<b>3,0</b>
MADRID	12.589	50.793	-75,2	2.380.084	3.384.151	-29,7
<b>TOTAL MADRID</b>	<b>12.589</b>	<b>50.793</b>	<b>-75,2</b>	<b>2.380.084</b>	<b>3.384.151</b>	<b>-29,7</b>
MURCIA	1.024	1.804	-43,2	60.531	77.809	-22,2
CARTAGENA	-719	674		24.790	31.921	-22,3
<b>TOTAL MURCIA</b>	<b>305</b>	<b>2.478</b>	<b>-87,7</b>	<b>85.321</b>	<b>109.730</b>	<b>-22,2</b>
NAVARRA	112	133	-15,8	9.003	-2.052	
<b>TOTAL NAVARRA</b>	<b>112</b>	<b>133</b>	<b>-15,8</b>	<b>9.003</b>	<b>-2.052</b>	
ÁLAVA	137	203	-32,5	-17.280	9.406	
GUIPÚZCOA	173	161	7,5	9.149	17.500	-47,7
VIZCAYA	1.636	1.181	38,5	129.649	151.940	-14,7
<b>TOTAL PAÍS VASCO</b>	<b>1.946</b>	<b>1.545</b>	<b>26,0</b>	<b>121.518</b>	<b>178.846</b>	<b>-32,1</b>
LA RIOJA	354	622	-43,1	31.541	33.656	-6,3
<b>TOTAL LA RIOJA</b>	<b>354</b>	<b>622</b>	<b>-43,1</b>	<b>31.541</b>	<b>33.656</b>	<b>-6,3</b>
ALICANTE	1.936	3.135	-38,2	62.206	123.748	-49,7
CASTELLÓN	942	893	5,5	28.186	38.670	-27,1
VALENCIA	3.894	3.902	-0,2	275.996	330.888	-16,6
<b>TOTAL VALENCIA</b>	<b>6.772</b>	<b>7.930</b>	<b>-14,6</b>	<b>366.388</b>	<b>493.306</b>	<b>-25,7</b>
CEUTA	289	416	-30,5	8.086	6.440	25,6
MELILLA	92	171	-46,2	3.250	4.030	-19,4
<b>TOTAL DELEGACIONES</b>	<b>60.472</b>	<b>119.283</b>	<b>-49,3</b>	<b>5.421.393</b>	<b>6.968.693</b>	<b>-22,2</b>
SERVICIOS CENTRALES	20.930	47.850	-56,3	-4.456.397	-5.028.013	-11,4
SS.CC. (ESTADO) (+)				1.694.759	-1.052.074	
SS.CC. (CC.AA.) (-)				6.026.853	3.854.290	56,4
SS.CC. (CC.LL.) (-)				124.303	121.649	2,2
<b>INGRESOS TRIBUTARIOS DEL ESTADO</b>	<b>81.402</b>	<b>167.133</b>	<b>-51,3</b>	<b>964.996</b>	<b>1.940.680</b>	<b>-50,28</b>
<b>INGRESOS TRIBUTARIOS TOTALES</b>	<b>81.402</b>	<b>167.133</b>	<b>-51,3</b>	<b>7.116.152</b>	<b>5.916.619</b>	<b>20,3</b>



4. INGRESOS TRIBUTARIOS POR CONCEPTOS Y CENTROS GESTORES

CUADRO 4.2. ACUMULADO.

(En miles de euros)

	I.R.P.F.		% ^	I. s/SOCIEDADES		% ^	I.R.N.R.		% ^	TOTAL CAPÍTULO I		% ^
	Recaudación			Recaudación			Recaudación			Recaudación		
	AÑO 2011	AÑO 2010		AÑO 2011	AÑO 2010		AÑO 2011	AÑO 2010		AÑO 2011	AÑO 2010	
ALMERÍA	210.613	190.197	10,7	67.837	76.489	-11,3	2.627	2.161	21,6	281.567	269.317	4,5
CÁDIZ	173.975	147.879	17,6	31.077	57.225	-45,7	3.694	2.860	29,2	208.999	208.750	0,1
CÓRDOBA	204.183	188.905	8,1	39.946	62.334	-35,9	566	634	-10,7	244.681	251.833	-2,8
GRANADA	257.796	227.474	13,3	67.444	72.687	-7,2	2.979	2.007	48,4	328.633	302.520	8,6
HUELVA	104.860	85.129	23,2	28.319	27.517	2,9	1.019	1.399	-27,2	134.216	114.054	17,7
JAÉN	127.846	104.718	22,1	32.093	36.129	-11,2	861	912	-5,6	160.909	141.768	13,5
MÁLAGA	495.602	443.031	11,9	129.310	148.412	-12,9	20.867	28.928	-27,9	654.825	627.492	4,4
SEVILLA	1.861.215	1.857.408	0,2	217.075	224.214	-3,2	17.479	15.518	12,6	2.096.013	2.097.674	-0,1
JERÉZ DE LA FRA.	46.831	27.517	70,2	13.976	17.886	-21,9	271	649	-58,2	61.078	46.050	32,6
<b>TOTAL ANDALUCÍA</b>	<b>3.482.921</b>	<b>3.272.258</b>	<b>6,4</b>	<b>627.077</b>	<b>722.893</b>	<b>-13,3</b>	<b>50.363</b>	<b>55.068</b>	<b>-8,5</b>	<b>4.170.921</b>	<b>4.059.458</b>	<b>2,7</b>
HUESCA	94.405	83.676	12,8	26.513	30.574	-13,3	7	271	-97,4	121.182	114.564	5,8
TERUEL	49.062	43.662	12,4	18.014	16.931	6,4	284	425	-33,2	67.370	61.027	10,4
ZARAGOZA	914.040	899.591	1,6	219.421	209.148	4,9	4.326	11.485	-62,3	1.138.091	1.120.441	1,6
<b>TOTAL ARAGÓN</b>	<b>1.057.507</b>	<b>1.026.929</b>	<b>3,0</b>	<b>263.948</b>	<b>256.653</b>	<b>2,8</b>	<b>4.617</b>	<b>12.181</b>	<b>-62,1</b>	<b>1.326.643</b>	<b>1.296.032</b>	<b>2,4</b>
OVIEDO	537.503	510.078	5,4	182.294	140.363	29,9	6.107	7.199	-15,2	726.554	658.327	10,4
GIJÓN	129.002	113.592	13,6	38.480	50.171	-23,3	1.015	1.526	-33,5	168.672	165.581	1,9
<b>TOTAL ASTURIAS</b>	<b>666.505</b>	<b>623.670</b>	<b>6,9</b>	<b>220.774</b>	<b>190.534</b>	<b>15,9</b>	<b>7.122</b>	<b>8.725</b>	<b>-18,4</b>	<b>895.226</b>	<b>823.908</b>	<b>8,7</b>
BALEARES	801.470	784.724	2,1	152.401	177.053	-13,9	25.977	26.041	-0,2	987.627	995.069	-0,7
<b>TOTAL BALEARES</b>	<b>801.470</b>	<b>784.724</b>	<b>2,1</b>	<b>152.401</b>	<b>177.053</b>	<b>-13,9</b>	<b>25.977</b>	<b>26.041</b>	<b>-0,2</b>	<b>987.627</b>	<b>995.069</b>	<b>-0,7</b>
LAS PALMAS	628.123	599.545	4,8	81.460	82.930	-1,8	43.424	8.877	389,2	754.479	692.383	9,0
STA.CRUIZ TENERIFE	307.778	275.870	11,6	84.739	88.363	-4,1	8.518	8.450	0,8	403.737	374.407	7,8
<b>TOTAL CANARIAS</b>	<b>935.901</b>	<b>875.415</b>	<b>6,9</b>	<b>166.199</b>	<b>171.293</b>	<b>-3,0</b>	<b>51.942</b>	<b>17.327</b>	<b>199,8</b>	<b>1.158.216</b>	<b>1.066.790</b>	<b>8,6</b>
CANTABRIA	874.387	949.647	-7,9	178.702	255.640	-30,1	194.820	272.549	-28,5	1.248.036	1.478.610	-15,6
<b>TOTAL CANTABRIA</b>	<b>874.387</b>	<b>949.647</b>	<b>-7,9</b>	<b>178.702</b>	<b>255.640</b>	<b>-30,1</b>	<b>194.820</b>	<b>272.549</b>	<b>-28,5</b>	<b>1.248.036</b>	<b>1.478.610</b>	<b>-15,6</b>
ALBACETE	103.542	98.816	4,8	35.999	46.164	-22,0	923	1.104	-16,4	140.530	146.084	-3,8
CIUDAD REAL	113.239	96.117	17,8	32.441	41.781	-22,4	257	391	-34,3	145.937	138.291	5,5
CUENCA	82.239	76.635	7,3	25.766	31.482	-18,2	163	238	-31,5	108.168	108.356	-0,2
GUADALAJARA	50.048	41.155	21,6	13.620	19.550	-30,3	606	680	-10,9	64.281	61.749	4,1
TOLEDO	483.483	488.614	-1,1	52.185	76.592	-31,9	922	847	8,9	536.647	566.112	-5,2
<b>TOTAL CASTILLA-LA MANCHA</b>	<b>832.551</b>	<b>801.337</b>	<b>3,9</b>	<b>160.011</b>	<b>215.569</b>	<b>-25,8</b>	<b>2.871</b>	<b>3.260</b>	<b>-11,9</b>	<b>995.563</b>	<b>1.020.592</b>	<b>-2,5</b>
ÁVILA	45.251	40.075	12,9	9.725	10.365	-6,2	118	65	81,5	55.112	50.507	9,1
BURGOS	219.648	202.177	8,6	42.058	78.530	-46,4	1.912	1.198	59,6	263.707	281.921	-6,5
LEÓN	215.712	164.337	31,3	53.270	66.207	-19,5	605	650	-6,9	269.669	231.209	16,6
PALENCIA	63.659	54.001	17,9	19.429	16.577	17,2	494	105	370,5	83.613	70.726	18,2
SALAMANCA	130.549	158.513	-17,6	37.130	43.756	-15,1	95	502	-81,1	167.890	202.859	-17,2
SEGOVIA	65.655	57.616	14,0	20.396	27.485	-25,8	352	366	-3,8	86.410	85.467	1,1
SORIA	44.397	38.539	15,2	15.558	18.483	-15,8	461	317	45,4	60.421	57.339	5,4
VALLADOLID	470.613	468.237	0,5	63.125	67.896	-7,0	1.535	1.974	-22,2	535.490	538.290	-0,5
ZAMORA	47.191	39.694	18,9	11.007	17.558	-37,3	105	124	-15,3	58.319	57.494	1,4
<b>TOTAL CASTILLA Y LEÓN</b>	<b>1.302.675</b>	<b>1.223.189</b>	<b>6,5</b>	<b>271.698</b>	<b>346.857</b>	<b>-21,7</b>	<b>5.677</b>	<b>5.301</b>	<b>7,1</b>	<b>1.580.631</b>	<b>1.575.812</b>	<b>0,3</b>



4. INGRESOS TRIBUTARIOS POR CONCEPTOS Y CENTROS GESTORES

CUADRO 4.2. ACUMULADO.

(En miles de euros)

	I.R.P.F.		% ^	I. s/SOCIEDADES		% ^	I.R.N.R.		% ^	TOTAL CAPÍTULO I		% ^
	Recaudación			Recaudación			Recaudación			Recaudación		
	AÑO 2011	AÑO 2010		AÑO 2011	AÑO 2010		AÑO 2011	AÑO 2010		AÑO 2011	AÑO 2010	
BARCELONA	8.204.686	8.065.763	1,7	1.664.693	1.965.093	-15,3	166.515	242.225	-31,3	10.059.909	10.277.384	-2,1
GERONA	420.803	404.361	4,1	102.295	112.043	-8,7	9.871	8.653	14,1	534.620	526.351	1,6
LÉRIDA	221.471	198.043	11,8	43.378	58.517	-25,9	1.453	1.316	10,4	266.386	257.895	3,3
TARRAGONA	361.783	343.798	5,2	70.437	85.900	-18,0	4.756	7.479	-36,4	437.146	438.341	-0,3
<b>TOTAL CATALUÑA</b>	<b>9.208.743</b>	<b>9.011.965</b>	<b>2,2</b>	<b>1.880.803</b>	<b>2.221.553</b>	<b>-15,3</b>	<b>182.595</b>	<b>259.673</b>	<b>-29,7</b>	<b>11.298.061</b>	<b>11.499.971</b>	<b>-1,8</b>
BADAJOS	320.330	315.227	1,6	45.601	65.076	-29,9	874	488	79,1	366.776	380.821	-3,7
CÁCERES	75.231	64.209	17,2	25.628	36.578	-29,9	189	355	-46,8	101.104	101.188	-0,1
<b>TOTAL EXTREMADURA</b>	<b>395.561</b>	<b>379.436</b>	<b>4,2</b>	<b>71.229</b>	<b>101.654</b>	<b>-29,9</b>	<b>1.063</b>	<b>843</b>	<b>26,1</b>	<b>467.880</b>	<b>482.009</b>	<b>-2,9</b>
LA CORUÑA	1.002.350	968.451	3,5	196.304	264.729	-25,8	26.599	23.410	13,6	1.225.494	1.257.229	-2,5
LUGO	113.131	103.752	9,0	35.166	44.685	-21,3	571	473	20,7	148.932	148.955	0,0
ORENSE	109.814	106.094	3,5	32.725	39.312	-16,8	1.067	1.184	-9,9	143.764	146.731	-2,0
PONTEVEDRA	151.204	135.860	11,3	47.852	54.100	-11,5	802	1.046	-23,3	200.061	191.111	4,7
VIGO	263.682	292.973	-10,0	52.470	89.998	-41,7	9.877	7.704	28,2	326.352	390.829	-16,5
<b>TOTAL GALICIA</b>	<b>1.640.181</b>	<b>1.607.130</b>	<b>2,1</b>	<b>364.517</b>	<b>492.824</b>	<b>-26,0</b>	<b>38.916</b>	<b>33.817</b>	<b>15,1</b>	<b>2.044.603</b>	<b>2.134.855</b>	<b>-4,2</b>
MADRID	16.223.296	15.180.095	6,9	3.622.797	4.056.140	-10,7	714.240	854.730	-16,4	20.586.624	20.108.989	2,4
<b>TOTAL MADRID</b>	<b>16.223.296</b>	<b>15.180.095</b>	<b>6,9</b>	<b>3.622.797</b>	<b>4.056.140</b>	<b>-10,7</b>	<b>714.240</b>	<b>854.730</b>	<b>-16,4</b>	<b>20.586.624</b>	<b>20.108.989</b>	<b>2,4</b>
MURCIA	560.470	538.080	4,2	147.860	168.085	-12,0	3.590	4.067	-11,7	712.468	710.392	0,3
CARTAGENA	85.643	69.567	23,1	30.502	72.572	-58,0	1.246	2.027	-38,5	117.659	144.485	-18,6
<b>TOTAL MURCIA</b>	<b>646.113</b>	<b>607.647</b>	<b>6,3</b>	<b>178.362</b>	<b>240.657</b>	<b>-25,9</b>	<b>4.836</b>	<b>6.094</b>	<b>-20,6</b>	<b>830.127</b>	<b>854.877</b>	<b>-2,9</b>
NAVARRA	68.234	62.800	8,7	-3.395	8.718		2.516	2.467	2,0	67.787	74.034	-8,4
<b>TOTAL NAVARRA</b>	<b>68.234</b>	<b>62.800</b>	<b>8,7</b>	<b>-3.395</b>	<b>8.718</b>		<b>2.516</b>	<b>2.467</b>	<b>2,0</b>	<b>67.787</b>	<b>74.034</b>	<b>-8,4</b>
ÁLAVA	40.189	40.486	-0,7	6.578	6.880	-4,4	1.164	1.210	-3,8	47.962	48.576	-1,3
GUIPÚZCOA	79.141	80.606	-1,8	7.053	11.284	-37,5	148	278	-46,8	86.248	92.279	-6,5
VIZCAYA	761.674	768.443	-0,9	199.214	148.696	34,0	12.214	36.777	-66,8	973.150	954.008	2,0
<b>TOTAL PAÍS VASCO</b>	<b>881.004</b>	<b>889.535</b>	<b>-1,0</b>	<b>212.845</b>	<b>166.860</b>	<b>27,6</b>	<b>13.526</b>	<b>38.265</b>	<b>-64,7</b>	<b>1.107.360</b>	<b>1.094.863</b>	<b>1,1</b>
LA RIOJA	203.762	186.220	9,4	68.172	72.550	-6,0	590	682	-13,5	272.527	259.560	5,0
<b>TOTAL LA RIOJA</b>	<b>203.762</b>	<b>186.220</b>	<b>9,4</b>	<b>68.172</b>	<b>72.550</b>	<b>-6,0</b>	<b>590</b>	<b>682</b>	<b>-13,5</b>	<b>272.527</b>	<b>259.560</b>	<b>5,0</b>
ALICANTE	615.690	547.286	12,5	209.955	256.523	-18,2	21.163	24.270	-12,8	853.226	834.224	2,3
CASTELLÓN	302.687	286.347	5,7	117.030	85.372	37,1	6.478	5.271	22,9	426.318	377.061	13,1
VALENCIA	1.973.291	1.998.817	-1,3	421.988	544.745	-22,5	19.635	13.840	41,9	2.416.778	2.558.053	-5,5
<b>TOTAL VALENCIA</b>	<b>2.891.668</b>	<b>2.832.450</b>	<b>2,1</b>	<b>748.973</b>	<b>886.640</b>	<b>-15,5</b>	<b>47.276</b>	<b>43.381</b>	<b>9,0</b>	<b>3.696.322</b>	<b>3.769.338</b>	<b>-1,9</b>
CEUTA	16.065	11.293	42,3	7.879	7.023	12,2	1.689	1.961	-13,9	28.219	20.585	37,1
MELILLA	10.399	7.480	39,0	4.835	5.313	-9,0	1.417	1.248	13,5	16.842	14.257	18,1
<b>TOTAL DELEGACIONES</b>	<b>42.138.943</b>	<b>40.333.220</b>	<b>4,5</b>	<b>9.197.827</b>	<b>10.596.424</b>	<b>-13,2</b>	<b>1.352.053</b>	<b>1.643.613</b>	<b>-17,7</b>	<b>52.779.215</b>	<b>52.629.609</b>	<b>0,3</b>
SERVICIOS CENTRALES	-22.753.819	-17.340.111	31,2	818.702	47.256		663.932	33.707		-21.271.185	-17.259.148	23,2
SS.CC. (ESTADO) (+)	1.941.070	1.927.085	0,7							3.423.704	2.008.048	70,5
SS.CC. (CC.AA.) (-)	24.174.283	18.697.269	29,3							24.174.283	18.697.269	29,3
SS.CC. (CC.LL.) (-)	520.606	569.927	-8,7							520.606	569.927	-8,7
<b>INGRESOS TRIBUTARIOS DEL ESTADO</b>	<b>19.385.124</b>	<b>22.993.109</b>	<b>-15,7</b>	<b>10.016.529</b>	<b>10.643.680</b>	<b>-5,9</b>	<b>2.015.985</b>	<b>1.677.320</b>	<b>20,2</b>	<b>31.508.030</b>	<b>35.370.461</b>	<b>-10,9</b>
<b>INGRESOS TRIBUTARIOS TOTALES</b>	<b>44.080.013</b>	<b>42.260.305</b>	<b>4,3</b>	<b>10.016.529</b>	<b>10.643.680</b>	<b>-5,9</b>	<b>2.015.985</b>	<b>1.677.320</b>	<b>20,2</b>	<b>56.202.919</b>	<b>54.637.657</b>	<b>2,9</b>



4.INGRESOS TRIBUTARIOS POR CONCEPTOS Y CENTROS GESTORES

CUADRO 4.2. ACUMULADO

(En miles de euros)

	I.V.A.			I. ESPECIALES			TRÁFICO EXTERIOR			TOTAL CAPÍTULO II		
	Recaudación		% ^	Recaudación		% ^	Recaudación		% ^	Recaudación		% ^
	AÑO 2011	AÑO 2010		AÑO 2011	AÑO 2010		AÑO 2011	AÑO 2010		AÑO 2011	AÑO 2010	
ALMERÍA	-30.700	-26.305	16,7	2.011	-186		302	343	-12,0	-27.595	-25.683	7,4
CÁDIZ	475.112	459.526	3,4	52.466	48.814	7,5	39.639	41.956	-5,5	567.234	550.309	3,1
CÓRDOBA	177.866	217.956	-18,4	4.160	3.575	16,4	16	60	-73,3	182.481	222.012	-17,8
GRANADA	158.307	163.476	-3,2	91.073	85.571	6,4	56	399	-86,0	249.551	249.591	0,0
HUELVA	71.587	93.345	-23,3	70.223	63.739	10,2	1.139	430	164,9	142.949	157.514	-9,2
JAÉN	76.906	104.902	-26,7	-1.930	-1.698	13,7	78	764	-89,8	75.054	103.968	-27,8
MÁLAGA	346.681	406.318	-14,7	69.140	68.002	1,7	6.926	7.133	-2,9	425.335	483.591	-12,0
SEVILLA	527.476	530.051	-0,5	50.533	46.311	9,1	2.912	3.152	-7,6	590.624	588.669	0,3
JERÉZ DE LA FRA.	49.824	59.089	-15,7	8.864	19.871	-55,4	11	6	83,3	58.699	78.966	-25,7
<b>TOTAL ANDALUCÍA</b>	<b>1.853.059</b>	<b>2.008.358</b>	<b>-7,7</b>	<b>346.540</b>	<b>333.999</b>	<b>3,8</b>	<b>51.079</b>	<b>54.243</b>	<b>-5,8</b>	<b>2.264.332</b>	<b>2.408.937</b>	<b>-6,0</b>
HUESCA	53.973	75.841	-28,8	-653	-1.786	-63,4	1	18	-94,4	53.331	74.073	-28,0
TERUEL	29.573	34.842	-15,1	-2.023	-1.903	6,3	0	0		27.554	32.939	-16,3
ZARAGOZA	555.766	567.426	-2,1	-2.194	-3.991	-45,0	36.458	34.389	6,0	592.704	600.642	-1,3
<b>TOTAL ARAGÓN</b>	<b>639.312</b>	<b>678.109</b>	<b>-5,7</b>	<b>-4.870</b>	<b>-7.680</b>	<b>36,6</b>	<b>36.459</b>	<b>34.407</b>	<b>6,0</b>	<b>673.589</b>	<b>707.654</b>	<b>-4,8</b>
OVIEDO	370.255	281.286	31,6	61.875	61.906	-0,1	110	170	-35,3	432.357	343.476	25,9
GIJÓN	318.875	239.614	33,1	38.655	37.471	3,2	2.698	2.545	6,0	360.228	279.630	28,8
<b>TOTAL ASTURIAS</b>	<b>689.130</b>	<b>520.900</b>	<b>32,3</b>	<b>100.530</b>	<b>99.377</b>	<b>1,2</b>	<b>2.808</b>	<b>2.715</b>	<b>3,4</b>	<b>792.585</b>	<b>623.106</b>	<b>27,2</b>
BALEARES	341.894	304.078	12,4	6.469	6.624	-2,3	1.356	863	57,1	414.718	380.727	8,9
<b>TOTAL BALEARES</b>	<b>341.894</b>	<b>304.078</b>	<b>12,4</b>	<b>6.469</b>	<b>6.624</b>	<b>-2,3</b>	<b>1.356</b>	<b>863</b>	<b>57,1</b>	<b>414.718</b>	<b>380.727</b>	<b>8,9</b>
LAS PALMAS	3.410	2.208	54,4	18.976	19.315	-1,8	5.998	6.614	-9,3	28.394	28.152	0,9
STA.CRUZ TENERIFE	-221	3.640		10.185	10.562	-3,6	4.569	4.887	-6,5	16.082	20.664	-22,2
<b>TOTAL CANARIAS</b>	<b>3.189</b>	<b>5.848</b>	<b>-45,5</b>	<b>29.161</b>	<b>29.877</b>	<b>-2,4</b>	<b>10.567</b>	<b>11.501</b>	<b>-8,1</b>	<b>44.476</b>	<b>48.816</b>	<b>-8,9</b>
CANTABRIA	201.340	384.385	-47,6	22.554	21.246	6,2	3.428	5.703	-39,9	227.400	411.389	-44,7
<b>TOTAL CANTABRIA</b>	<b>201.340</b>	<b>384.385</b>	<b>-47,6</b>	<b>22.554</b>	<b>21.246</b>	<b>6,2</b>	<b>3.428</b>	<b>5.703</b>	<b>-39,9</b>	<b>227.400</b>	<b>411.389</b>	<b>-44,7</b>
ALBACETE	93.388	115.811	-19,4	4.673	-2.266		3	54	-94,4	98.064	113.627	-13,7
CIUDAD REAL	83.179	105.983	-21,5	-1.341	-3.678	-63,5	186	449	-58,6	82.025	102.754	-20,2
CUENCA	20.971	39.661	-47,1	-3.451	-4.197	-17,8	0	2	-100,0	17.678	35.583	-50,3
GUADALAJARA	101.366	111.521	-9,1	82.125	66.626	23,3	7.886	9.005	-12,4	191.377	187.153	2,3
TOLEDO	147.719	160.114	-7,7	8.338	8.995	-7,3	1.367	1.407	-2,8	158.705	171.865	-7,7
<b>TOTAL CASTILLA-LA MANCHA</b>	<b>446.623</b>	<b>533.090</b>	<b>-16,2</b>	<b>90.344</b>	<b>65.480</b>	<b>38,0</b>	<b>9.442</b>	<b>10.917</b>	<b>-13,5</b>	<b>547.849</b>	<b>610.982</b>	<b>-10,3</b>
ÁVILA	19.019	17.188	10,7	-1.211	-1.058	14,5	0	0		17.808	16.130	10,4
BURGOS	156.352	142.388	9,8	20.661	22.863	-9,6	3.129	1.272	146,0	180.159	166.529	8,2
LEÓN	116.999	107.352	9,0	171	-1.165		149	316	-52,8	117.475	106.662	10,1
PALENCIA	42.727	41.977	1,8	-3.122	-2.564	21,8	0	0		39.605	39.413	0,5
SALAMANCA	83.122	76.635	8,5	-2.776	-2.089	32,9	2.050	1.683	21,8	82.396	76.230	8,1
SEGOVIA	42.189	32.756	28,8	10.250	11.414	-10,2	0	3	-100,0	52.439	44.176	18,7
SORIA	30.402	32.730	-7,1	-1.925	-1.964	-2,0	0	0		28.477	30.766	-7,4
VALLADOLID	127.358	205.527	-38,0	-4.023	6.942		2.302	4.945	-53,4	125.638	217.415	-42,2
ZAMORA	29.066	22.604	28,6	1.501	1.336	12,4	0	0		30.567	23.940	27,7
<b>TOTAL CASTILLA Y LEÓN</b>	<b>647.234</b>	<b>679.157</b>	<b>-4,7</b>	<b>19.526</b>	<b>33.715</b>	<b>-42,1</b>	<b>7.630</b>	<b>8.219</b>	<b>-7,2</b>	<b>674.564</b>	<b>721.261</b>	<b>-6,5</b>



4.INGRESOS TRIBUTARIOS POR CONCEPTOS Y CENTROS GESTORES

CUADRO 4.2. ACUMULADO

(En miles de euros)

	I.V.A.		% ^	I. ESPECIALES		% ^	TRÁFICO EXTERIOR		% ^	TOTAL CAPÍTULO II		% ^
	Recaudación			Recaudación			Recaudación			Recaudación		
	AÑO 2011	AÑO 2010		AÑO 2011	AÑO 2010		AÑO 2011	AÑO 2010		AÑO 2011	AÑO 2010	
BARCELONA	7.122.400	6.567.512	8,4	594.242	605.336	-1,8	404.893	365.160	10,9	8.308.318	7.747.274	7,2
GERONA	338.996	312.913	8,3	33.887	36.943	-8,3	1.401	1.777	-21,2	374.287	351.636	6,4
LÉRIDA	86.807	117.920	-26,4	7.231	4.594	57,4	-1	21		94.073	122.535	-23,2
TARRAGONA	521.200	446.476	16,7	13.276	14.569	-8,9	25.849	31.170	-17,1	560.373	492.277	13,8
<b>TOTAL CATALUÑA</b>	<b>8.069.403</b>	<b>7.444.821</b>	<b>8,4</b>	<b>648.636</b>	<b>661.442</b>	<b>-1,9</b>	<b>432.142</b>	<b>398.128</b>	<b>8,5</b>	<b>9.337.051</b>	<b>8.713.722</b>	<b>7,2</b>
BADAJOS	67.573	102.105	-33,8	-2.385	-1.696	40,6	118	87	35,6	65.360	100.546	-35,0
CÁCERES	76.314	84.021	-9,2	-611	-1.023	-40,3	272	321	-15,3	75.975	83.319	-8,8
<b>TOTAL EXTREMADURA</b>	<b>143.887</b>	<b>186.126</b>	<b>-22,7</b>	<b>-2.996</b>	<b>-2.719</b>	<b>-10,2</b>	<b>390</b>	<b>408</b>	<b>-4,4</b>	<b>141.335</b>	<b>183.865</b>	<b>-23,1</b>
LA CORUÑA	696.522	522.863	33,2	10.852	8.676	25,1	19.274	20.361	-5,3	727.016	552.255	31,6
LUGO	114.184	108.948	4,8	6.512	2.262	187,9	75	11		120.771	111.221	8,6
ORENSE	111.165	118.345	-6,1	4.766	4.368	9,1	2.346	1.682	39,5	118.277	124.395	-4,9
PONTEVEDRA	195.747	192.676	1,6	3.021	6.035	-49,9	3.724	4.626	-19,5	202.492	203.337	-0,4
VIGO	251.606	155.223	62,1	-407	19		23.967	22.881	4,7	276.474	179.017	54,4
<b>TOTAL GALICIA</b>	<b>1.369.224</b>	<b>1.098.055</b>	<b>24,7</b>	<b>24.744</b>	<b>21.360</b>	<b>15,8</b>	<b>49.386</b>	<b>49.561</b>	<b>-0,4</b>	<b>1.445.030</b>	<b>1.170.225</b>	<b>23,5</b>
MADRID	14.642.388	14.267.130	2,6	10.876.503	11.440.247	-4,9	100.183	105.028	-4,6	26.182.776	26.355.662	-0,7
<b>TOTAL MADRID</b>	<b>14.642.388</b>	<b>14.267.130</b>	<b>2,6</b>	<b>10.876.503</b>	<b>11.440.247</b>	<b>-4,9</b>	<b>100.183</b>	<b>105.028</b>	<b>-4,6</b>	<b>26.182.776</b>	<b>26.355.662</b>	<b>-0,7</b>
MURCIA	138.328	127.676	8,3	3.396	19.599	-82,7	2.851	3.251	-12,3	144.762	151.358	-4,4
CARTAGENA	54.045	73.695	-26,7	65.225	63.114	3,3	3.648	4.912	-25,7	122.918	141.721	-13,3
<b>TOTAL MURCIA</b>	<b>192.373</b>	<b>201.371</b>	<b>-4,5</b>	<b>68.621</b>	<b>82.713</b>	<b>-17,0</b>	<b>6.499</b>	<b>8.163</b>	<b>-20,4</b>	<b>267.680</b>	<b>293.079</b>	<b>-8,7</b>
NAVARRA	-42.107	100.004		-707	-2.019	-65,0	4.237	1.748	142,4	-37.703	100.414	
<b>TOTAL NAVARRA</b>	<b>-42.107</b>	<b>100.004</b>		<b>-707</b>	<b>-2.019</b>	<b>65,0</b>	<b>4.237</b>	<b>1.748</b>	<b>142,4</b>	<b>-37.703</b>	<b>100.414</b>	
ÁLAVA	-564.363	-751.409	-24,9	79.818	99.709	-19,9	4.737	5.531	-14,4	-479.808	-646.169	-25,7
GUIPÚZCOA	65.742	98.505	-33,3	131	97	35,1	4.131	3.276	26,1	70.005	101.841	-31,3
VIZCAYA	978.312	885.985	10,4	235.808	191.393	23,2	37.699	34.951	7,9	1.265.259	1.125.024	12,5
<b>TOTAL PAÍS VASCO</b>	<b>479.691</b>	<b>233.081</b>	<b>105,8</b>	<b>315.757</b>	<b>291.199</b>	<b>8,4</b>	<b>46.567</b>	<b>43.758</b>	<b>6,4</b>	<b>855.456</b>	<b>580.696</b>	<b>47,3</b>
LA RIOJA	130.335	152.098	-14,3	3.298	3.539	-6,8	55	375	-85,3	133.698	156.022	-14,3
<b>TOTAL LA RIOJA</b>	<b>130.335</b>	<b>152.098</b>	<b>-14,3</b>	<b>3.298</b>	<b>3.539</b>	<b>-6,8</b>	<b>55</b>	<b>375</b>	<b>-85,3</b>	<b>133.698</b>	<b>156.022</b>	<b>-14,3</b>
ALICANTE	478.018	480.883	-0,6	10.170	6.964	46,0	43.472	50.211	-13,4	535.379	541.496	-1,1
CASTELLÓN	114.830	130.944	-12,3	7.717	2.972	159,7	1.710	-1.185		124.340	132.816	-6,4
VALENCIA	1.897.525	1.886.909	0,6	142.155	137.943	3,1	199.641	190.123	5,0	2.241.660	2.217.463	1,1
<b>TOTAL VALENCIA</b>	<b>2.490.373</b>	<b>2.498.736</b>	<b>-0,3</b>	<b>160.042</b>	<b>147.879</b>	<b>8,2</b>	<b>244.823</b>	<b>239.149</b>	<b>2,4</b>	<b>2.901.379</b>	<b>2.891.775</b>	<b>0,3</b>
CEUTA	230	-2.358		928	823	12,8	0	0		2.954	203	
MELILLA	105	378	-72,2	1.059	1.057	0,2	0	0		2.981	3.643	-18,2
<b>TOTAL DELEGACIONES</b>	<b>32.297.683</b>	<b>31.293.367</b>	<b>3,2</b>	<b>12.706.139</b>	<b>13.228.159</b>	<b>-3,9</b>	<b>1.007.051</b>	<b>974.886</b>	<b>3,3</b>	<b>46.872.150</b>	<b>46.362.178</b>	<b>1,1</b>
SERVICIOS CENTRALES	-16.081.515	-6.223.241	158,4	-8.428.032	-6.316.599	33,4	0	0		-24.509.477	-12.539.774	95,5
SS.CC. (ESTADO) (+)	4.803	5.460	-12,0	0	0	0,0				4.873	5.526	-11,8
SS.CC. (CC.AA.) (-)	15.757.494	5.985.004	163,3	8.283.034	6.164.731	34,4				24.040.528	12.149.735	97,9
SS.CC. (CC.LL.) (-)	328.824	243.697	34,9	144.998	151.868	-4,5				473.822	395.565	19,8
<b>INGRESOS TRIBUTARIOS DEL ESTADO</b>	<b>16.216.168</b>	<b>25.070.126</b>	<b>-35,3</b>	<b>4.278.107</b>	<b>6.911.560</b>	<b>-38,1</b>	<b>1.007.051</b>	<b>974.886</b>	<b>3,3</b>	<b>22.362.673</b>	<b>33.822.404</b>	<b>-33,9</b>
<b>INGRESOS TRIBUTARIOS TOTALES</b>	<b>32.302.486</b>	<b>31.298.827</b>	<b>3,2</b>	<b>12.706.139</b>	<b>13.228.159</b>	<b>-3,9</b>	<b>1.007.051</b>	<b>974.886</b>	<b>3,3</b>	<b>46.877.023</b>	<b>46.367.704</b>	<b>1,1</b>





PERIODO : ENERO/AGOSTO DE 2011						
4.INGRESOS TRIBUTARIOS POR CONCEPTOS Y CENTROS GESTORES						
CUADRO 4.2. ACUMULADO						
(En miles de euros)						
	TOTAL CAPÍTULO III			TOTAL GENERAL		
	Recaudación		% ^	Recaudación		% ^
	AÑO 2011	AÑO 2010		AÑO 2011	AÑO 2010	
ALMERÍA	10.131	11.459	-11,6	264.103	255.093	3,5
CÁDIZ	8.862	11.629	-23,8	785.095	770.688	1,9
CÓRDOBA	9.236	11.778	-21,6	436.398	485.623	-10,1
GRANADA	9.938	13.739	-27,7	588.122	565.850	3,9
HUELVA	5.745	6.262	-8,3	282.910	277.830	1,8
JAÉN	5.070	5.721	-11,4	241.033	251.457	-4,1
MÁLAGA	21.995	22.521	-2,3	1.102.155	1.133.604	-2,8
SEVILLA	25.286	24.124	4,8	2.711.923	2.710.467	0,1
JERÉZ DE LA FRA.	3.377	3.242	4,2	123.154	128.258	-4,0
<b>TOTAL ANDALUCÍA</b>	<b>99.640</b>	<b>110.475</b>	<b>-9,8</b>	<b>6.534.893</b>	<b>6.578.870</b>	<b>-0,7</b>
HUESCA	2.783	2.904	-4,2	177.296	191.541	-7,4
TERUEL	901	977	-7,8	95.825	94.943	0,9
ZARAGOZA	17.114	18.678	-8,4	1.747.909	1.739.761	0,5
<b>TOTAL ARAGÓN</b>	<b>20.798</b>	<b>22.559</b>	<b>-7,8</b>	<b>2.021.030</b>	<b>2.026.245</b>	<b>-0,3</b>
OVIEDO	10.686	7.986	33,8	1.169.597	1.009.789	15,8
GIJÓN	4.257	3.162	34,6	533.157	448.373	18,9
<b>TOTAL ASTURIAS</b>	<b>14.943</b>	<b>11.148</b>	<b>34,0</b>	<b>1.702.754</b>	<b>1.458.162</b>	<b>16,8</b>
BALEARES	16.559	17.743	-6,7	1.418.904	1.393.539	1,8
<b>TOTAL BALEARES</b>	<b>16.559</b>	<b>17.743</b>	<b>-6,7</b>	<b>1.418.904</b>	<b>1.393.539</b>	<b>1,8</b>
LAS PALMAS	10.908	12.048	-9,5	793.781	732.583	8,4
STA. CRUZ TENERIFE	9.763	8.764	11,4	429.582	403.835	6,4
<b>TOTAL CANARIAS</b>	<b>20.671</b>	<b>20.812</b>	<b>-0,7</b>	<b>1.223.363</b>	<b>1.136.418</b>	<b>7,7</b>
CANTABRIA	17.791	5.764	208,7	1.493.227	1.895.763	-21,2
<b>TOTAL CANTABRIA</b>	<b>17.791</b>	<b>5.764</b>	<b>208,7</b>	<b>1.493.227</b>	<b>1.895.763</b>	<b>-21,2</b>
ALBACETE	2.758	3.778	-27,0	241.352	263.489	-8,4
CIUDAD REAL	6.038	8.049	-25,0	234.000	249.094	-6,1
CUENCA	3.539	3.937	-10,1	129.385	147.876	-12,5
GUADALAJARA	2.988	3.124	-4,4	258.646	252.026	2,6
TOLEDO	7.995	9.433	-15,2	703.347	747.410	-5,9
<b>TOTAL CASTILLA-LA MANCHA</b>	<b>23.318</b>	<b>28.321</b>	<b>-17,7</b>	<b>1.566.730</b>	<b>1.659.895</b>	<b>-5,6</b>
ÁVILA	2.510	1.795	39,8	75.430	68.432	10,2
BURGOS	4.926	4.635	6,3	448.792	453.085	-0,9
LEÓN	5.925	5.731	3,4	393.069	343.602	14,4
PALENCIA	1.448	1.590	-8,9	124.666	111.729	11,6
SALAMANCA	4.174	5.265	-20,7	254.460	284.354	-10,5
SEGOVIA	1.335	1.245	7,2	140.184	130.888	7,1
SORIA	801	787	1,8	89.699	88.892	0,9
VALLADOLID	6.707	7.073	-5,2	667.835	762.778	-12,4
ZAMORA	1.410	1.788	-21,1	90.296	83.222	8,5
<b>TOTAL CASTILLA Y LEÓN</b>	<b>29.236</b>	<b>29.909</b>	<b>-2,3</b>	<b>2.284.431</b>	<b>2.326.982</b>	<b>-1,8</b>



PERIODO : ENERO/AGOSTO DE 2011						
4.INGRESOS TRIBUTARIOS POR CONCEPTOS Y CENTROS GESTORES						
CUADRO 4.2. ACUMULADO						
(En miles de euros)						
	TOTAL CAPÍTULO III			TOTAL GENERAL		
	Recaudación		% ^	Recaudación		% ^
	AÑO 2011	AÑO 2010		AÑO 2011	AÑO 2010	
BARCELONA	139.355	150.163	-7,2	18.507.582	18.174.821	1,8
GERONA	8.971	8.597	4,4	917.878	886.584	3,5
LÉRIDA	4.718	4.589	2,8	365.177	385.019	-5,2
TARRAGONA	8.511	9.706	-12,3	1.006.030	940.324	7,0
<b>TOTAL CATALUÑA</b>	<b>161.555</b>	<b>173.055</b>	<b>-6,6</b>	<b>20.796.667</b>	<b>20.386.748</b>	<b>2,0</b>
BADAJOS	5.416	5.240	3,4	437.552	486.607	-10,1
CÁCERES	3.411	3.412	0,0	180.490	187.919	-4,0
<b>TOTAL EXTREMADURA</b>	<b>8.827</b>	<b>8.652</b>	<b>2,0</b>	<b>618.042</b>	<b>674.526</b>	<b>-8,4</b>
LA CORUÑA	14.529	13.096	10,9	1.967.039	1.822.580	7,9
LUGO	2.194	3.396	-35,4	271.897	263.572	3,2
ORENSE	3.772	3.077	22,6	265.813	274.203	-3,1
PONTEVEDRA	6.299	6.231	1,1	408.852	400.679	2,0
VIGO	9.698	7.960	21,8	612.524	577.806	6,0
<b>TOTAL GALICIA</b>	<b>36.492</b>	<b>33.760</b>	<b>8,1</b>	<b>3.526.125</b>	<b>3.338.840</b>	<b>5,6</b>
MADRID	399.868	279.452	43,1	47.169.268	46.744.103	0,9
<b>TOTAL MADRID</b>	<b>399.868</b>	<b>279.452</b>	<b>43,1</b>	<b>47.169.268</b>	<b>46.744.103</b>	<b>0,9</b>
MURCIA	13.806	13.922	-0,8	871.036	875.672	-0,5
CARTAGENA	2.606	4.478	-41,8	243.183	290.684	-16,3
<b>TOTAL MURCIA</b>	<b>16.412</b>	<b>18.400</b>	<b>-10,8</b>	<b>1.114.219</b>	<b>1.166.356</b>	<b>-4,5</b>
NAVARRA	5.450	2.460	121,5	35.534	176.908	-79,9
<b>TOTAL NAVARRA</b>	<b>5.450</b>	<b>2.460</b>	<b>121,5</b>	<b>35.534</b>	<b>176.908</b>	<b>-79,9</b>
ÁLAVA	1.004	1.211	-17,1	-430.842	-596.382	-27,8
GUIPÚZCOA	1.915	2.473	-22,6	158.168	196.593	-19,5
VIZCAYA	21.194	14.162	49,7	2.259.603	2.093.194	8,0
<b>TOTAL PAÍS VASCO</b>	<b>24.113</b>	<b>17.846</b>	<b>35,1</b>	<b>1.986.929</b>	<b>1.693.405</b>	<b>17,3</b>
LA RIOJA	3.738	4.637	-19,4	409.963	420.219	-2,4
<b>TOTAL LA RIOJA</b>	<b>3.738</b>	<b>4.637</b>	<b>-19,4</b>	<b>409.963</b>	<b>420.219</b>	<b>-2,4</b>
ALICANTE	24.570	24.950	-1,5	1.413.175	1.400.670	0,9
CASTELLÓN	10.276	7.856	30,8	560.934	517.733	8,3
VALENCIA	37.596	44.668	-15,8	4.696.034	4.820.184	-2,6
<b>TOTAL VALENCIA</b>	<b>72.442</b>	<b>77.474</b>	<b>-6,5</b>	<b>6.670.143</b>	<b>6.738.587</b>	<b>-1,0</b>
CEUTA	3.181	3.869	-17,8	34.354	24.657	39,3
MELILLA	1.619	1.802	-10,2	21.442	19.702	8,8
<b>TOTAL DELEGACIONES</b>	<b>976.653</b>	<b>868.138</b>	<b>12,5</b>	<b>100.628.018</b>	<b>99.859.925</b>	<b>0,8</b>
SERVICIOS CENTRALES	436.584	468.090	-6,7	-45.344.078	-29.330.832	54,6
SS.CC. (ESTADO) (+)				3.865.161	2.481.664	55,7
SS.CC. (CC.AA.) (-)				48.214.811	30.847.004	56,3
SS.CC. (CC.LL.) (-)				994.428	965.492	3,0
<b>INGRESOS TRIBUTARIOS DEL ESTADO</b>	<b>1.413.237</b>	<b>1.336.228</b>	<b>5,8</b>	<b>55.283.940</b>	<b>70.529.093</b>	<b>-21,6</b>
<b>INGRESOS TRIBUTARIOS TOTALES</b>	<b>1.413.237</b>	<b>1.336.228</b>	<b>5,8</b>	<b>104.493.179</b>	<b>102.341.589</b>	<b>2,1</b>



**III. GRÁFICOS**



INGRESOS TRIBUTARIOS

GRÁFICO 1.1 Miles millones € y MM12

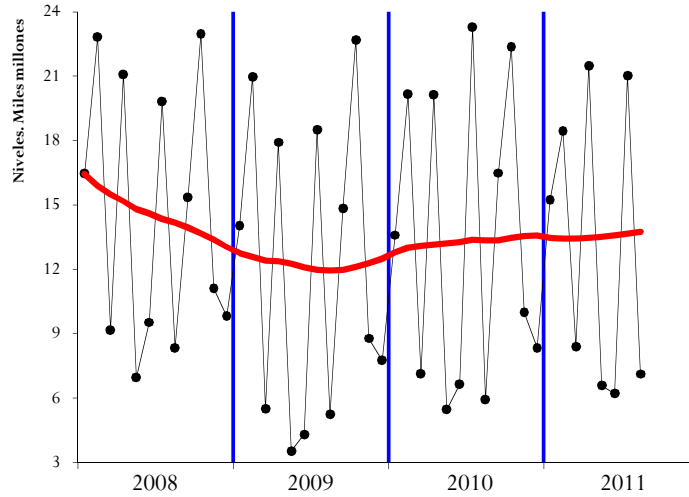


GRÁFICO 1.2 Tasas anuales y de la MM12

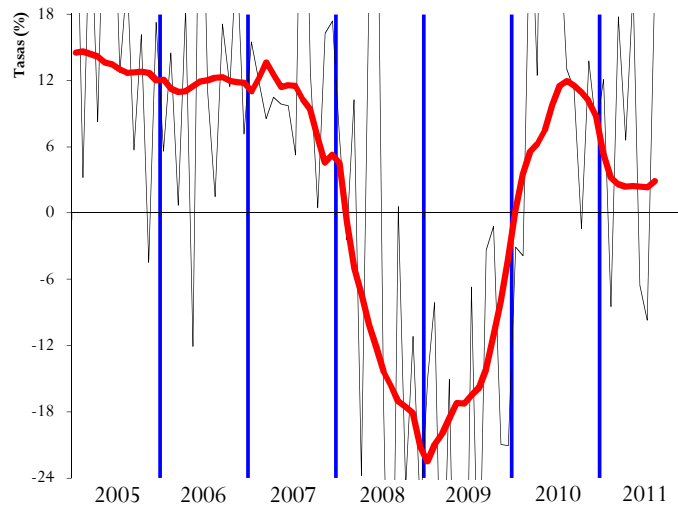
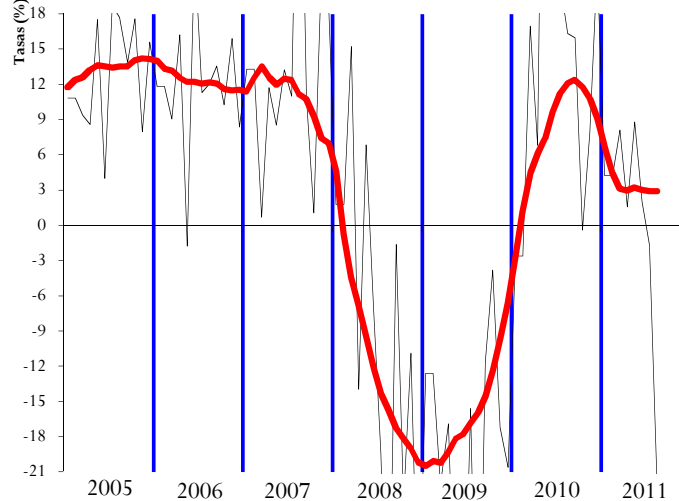


GRÁFICO 1.3 HOMOGÉNEOS: tasa anual y MM12





IRPF

SOCIEDADES

GRÁFICO 2.1 Miles millones € y MM12

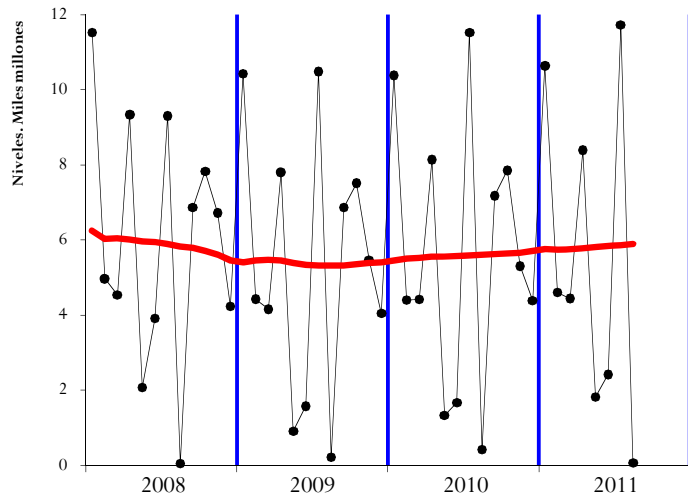


GRÁFICO 3.1 Miles millones € y MM12

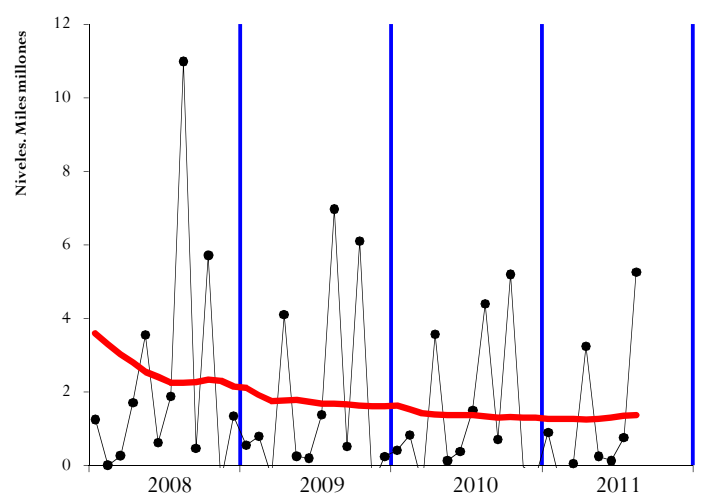


GRÁFICO 2.2 Tasas anuales y de la MM12

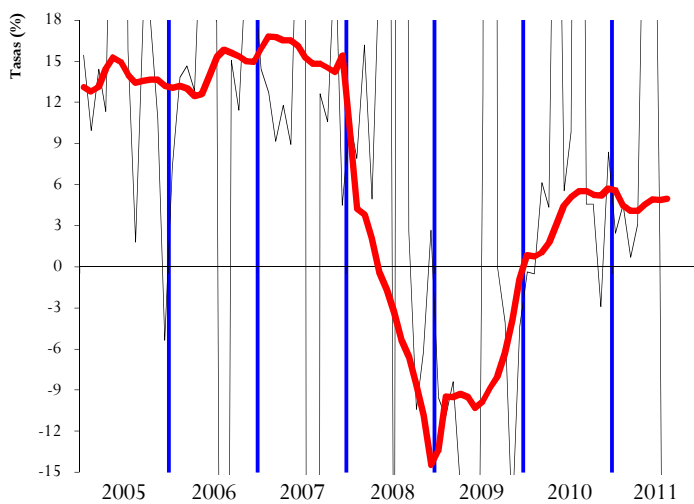


GRÁFICO 3.2 Tasas anuales y de la MM12

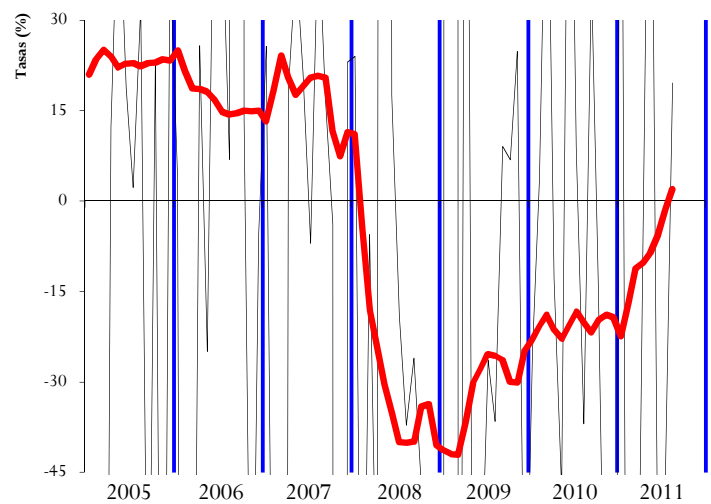


GRÁFICO 2.3 HOMOGÉNEOS: tasa anual y MM12

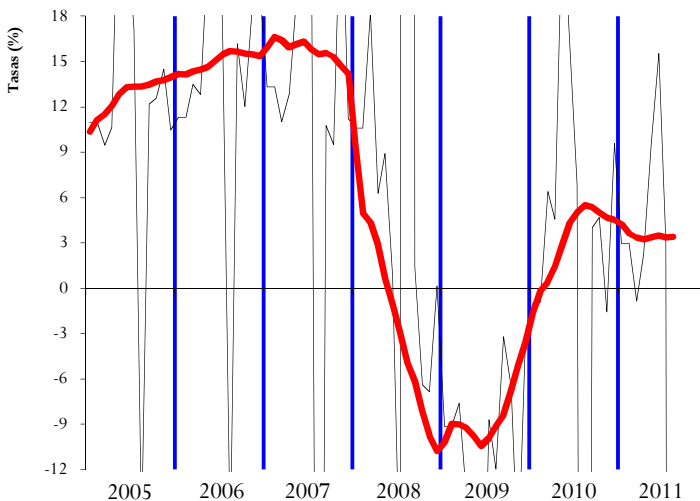
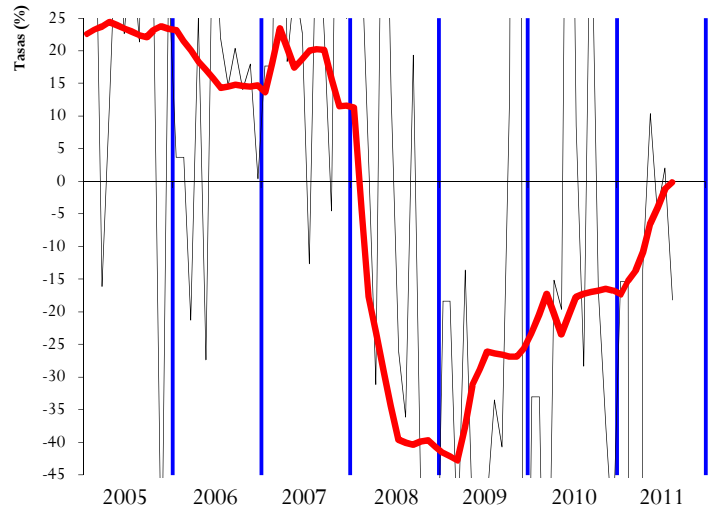


GRÁFICO 3.3 HOMOGÉNEOS: tasa anual y MM12





IVA

IMPUESTOS ESPECIALES

GRÁFICO 4.1 Miles millones € y MM12

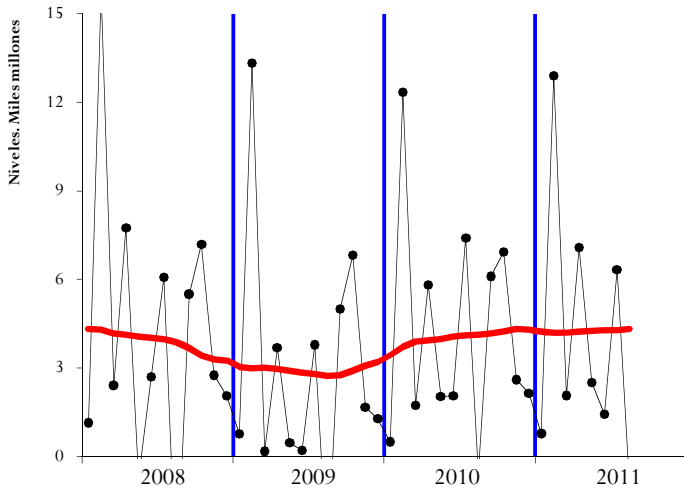


GRÁFICO 5.1 Millones € y MM12

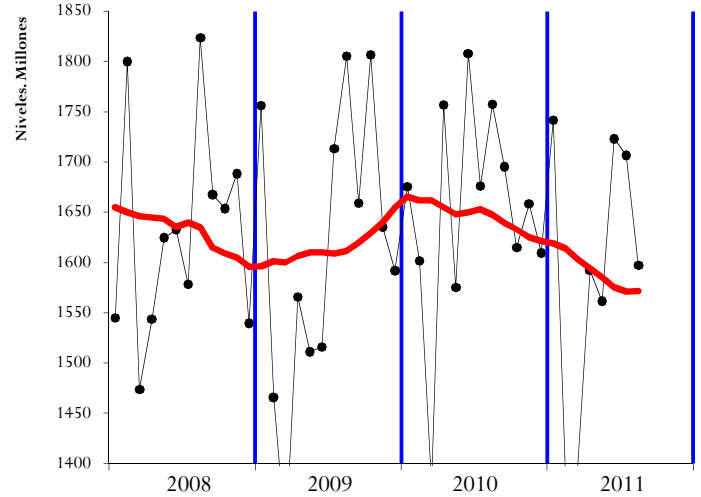


GRÁFICO 4.2 Tasas anuales y de la MM12

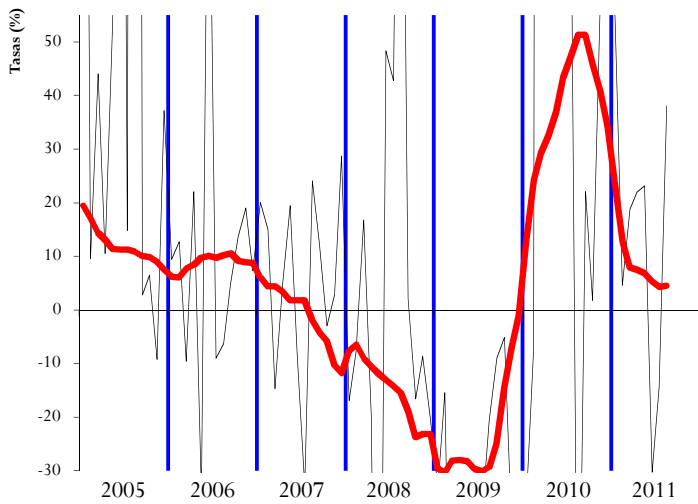


GRÁFICO 5.2 Tasas anuales y de la MM12

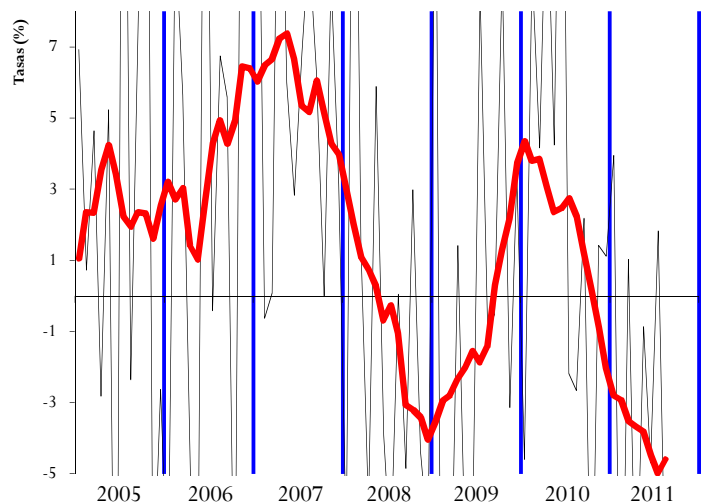


GRÁFICO 4.3 HOMOGÉNEOS: tasa anual y MM12

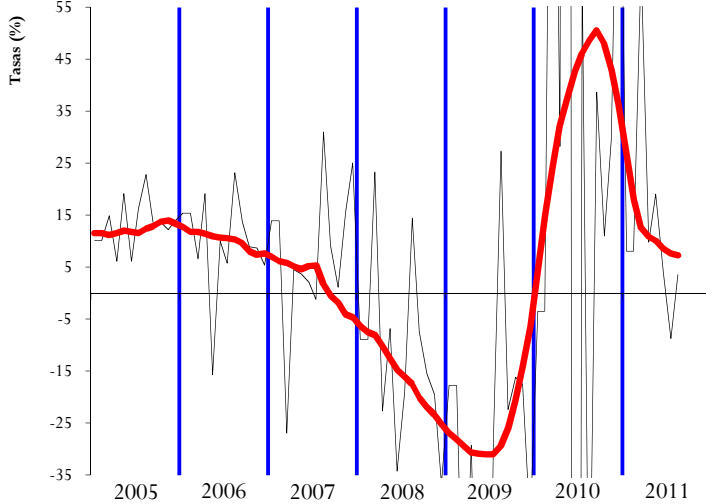
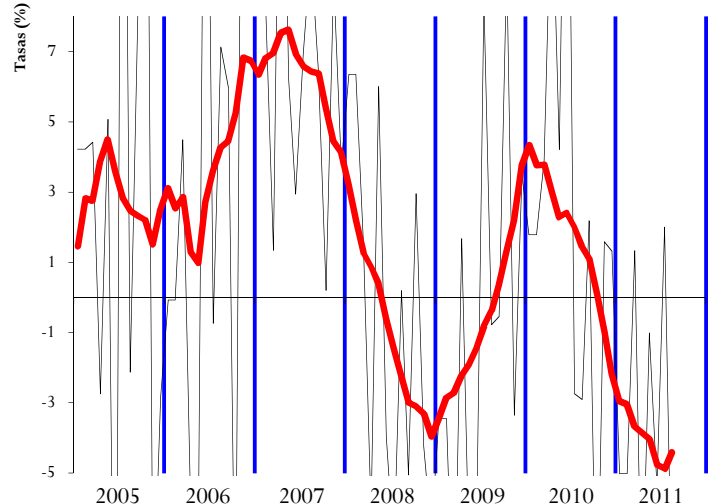


GRÁFICO 5.3 HOMOGÉNEOS: tasa anual y MM12





**IV. RESUMEN CAMBIOS NORMATIVOS**



#### IV. PRINCIPALES MODIFICACIONES NORMATIVAS

Concepto	2010	2011
<u>RETENCIONES DEL TRABAJO</u>	<ul style="list-style-type: none"><li>No se deflactan la tarifa ni los mínimos personales y familiares</li><li>Se suprime la deducción de hasta 400 € por la obtención de rendimientos del trabajo, excepto en contribuyentes con base imponible inferior a 8.000 € (deducción total) o entre 8.001 y 12.000 € (deducción parcial, Ley 26/2009, de 23 de dic., de PGE 2010).</li><li>Se eleva el límite de la exención por prestaciones de desempleo percibidas en su modalidad de pago único, desde 12.020 hasta 15.500 € (Ley 26/2009, de 23 de dic., de PGE 2010).</li></ul>	<ul style="list-style-type: none"><li>Se elevan los tipos de gravamen en 1 y 2 puntos para rentas superiores a 120.000 y 175.000 euros respectivamente (Ley 39/2010, de 22 de dic., de PGE 2011 y RD 1788/2010, de 30 de dic.).</li><li>Se reduce de 33.007,20 a 22.000 euros el importe de los rendimientos del trabajo que permiten anticipar vía retenciones la deducción por inversión en vivienda habitual (RD 1788/2010, de 30 de dic.).</li></ul>
<u>RETENCIONES DEL CAPITAL</u>	<ul style="list-style-type: none"><li>Se eleva el tipo de retención del 18% al 19% (Ley 26/2009, de 23 de dic., de PGE 2010).</li></ul>	
<u>RETENCIONES DE ARRENDAMIENTOS</u>	<ul style="list-style-type: none"><li>Se eleva el tipo de retención del 18% al 19% (Ley 26/2009, de 23 de dic., de PGE 2010).</li></ul>	
<u>RETENCIONES DE FONDOS DE INVERSIÓN</u>	<ul style="list-style-type: none"><li>Se eleva el tipo de retención del 18% al 19% (Ley 26/2009, de 23 de dic., de PGE 2010).</li></ul>	
<u>PAGOS FRACCIONADOS IRPF</u>	<ul style="list-style-type: none"><li>Se suprime la deducción de hasta 400 € por la obtención de rendimientos de actividades económicas, excepto a contribuyentes con rendimiento inferior a 12.000 € anuales (RD 2004/2009, de 23 de diciembre, de modif. parcial del Reglamento del IRPF).</li><li>Se rebaja en un 5% la cuantía de los módulos del régimen de estimación objetiva, se incrementan en 20 puntos porcentuales los índices correctores por inicio de la actividad y contratación de personas con discapacidad (Orden EHA/99/ 2010, de 28 de enero).</li></ul>	<ul style="list-style-type: none"><li>Libertad de amortización en activos fijos nuevos sin necesidad de mantener o aumentar el empleo (RDL 13/2010, de 3 de dic., de actuaciones para fomentar la inversión y la creación de empleo).</li></ul>
<u>CUOTA DIFERENCIAL IRPF</u> <u>Según año en que se recauda</u>	<ul style="list-style-type: none"><li>No se han deflactado la tarifa ni los mínimos personales y familiares.</li><li>Deducción de un 20% del rendimiento neto de las actividades económicas por incremento de la plantilla en 2009, 2010 y 2011 (Ley 26/2009, de 23 de dic., de PGE 2010).</li><li>Repercusión sobre la cuota diferencial de la anticipación de la deducción por adquisición de vivienda en retenciones de trabajo para contribuyentes con ingresos inferiores a 33.007,20 euros anuales (RD 1975/2008, de 28 de nov., de medidas urgentes materia econ., fiscal...).</li><li>Exención de las cantidades percibidas por despido o cese consecuencia de un ERE, hasta el límite establecido en el Estatuto de los trabajadores para el despido improcedente, de aplicación retroactiva para expedientes aprobados desde el 8 de marzo de 2009 (Ley 27/2009, de 30 de dic., de medidas urgentes para el mantenimiento y el fomento del empleo y la protección de las personas desempleadas).</li></ul>	<ul style="list-style-type: none"><li>Eliminación de la deducción anticipada por nacimiento de hijos (Ley 39/2010, de 22 de dic., de PGE 2011).</li><li>Aumentan los tipos de gravamen de la base liquidable del ahorro al 19% hasta 6.000 € y 21% a partir de 6.000 € (Ley 39/2010, de 22 de dic., de PGE 2011).</li><li>Deducción de un 10% por la realización de obras en la vivienda habitual que contribuyan a la eficiencia y el ahorro energético para contribuyentes con una base imponible inferior a 53.007,20 euros (RDL 6/2010, de 9 de abril, de medidas para el impulso de la recuperación económica y el empleo).</li></ul>





Concepto	2010	2011
<u>PAGOS FRACCIONADOS IS</u>	<ul style="list-style-type: none"><li>Obligación de efectuar pago fraccionado por la modalidad del artículo 45.2 de la LIS para las sociedades acogidas al régimen especial de SOCIMI (Ley 11/2009, de 26 de oct., de SOCIMI).</li></ul>	<ul style="list-style-type: none"><li>Libertad de amortización en activos fijos nuevos sin necesidad de mantener o aumentar el empleo (RDL 13/2010, de 3 de dic., de actuaciones para fomentar la inversión y la creación de empleo).</li><li>Se eleva de 8 a 10 millones € el límite de la cifra de negocios para tener la consideración de empresa de reducida dimensión, y se aumenta la parte de base imponible que tributa al tipo reducido, que pasa de 120.202,41 a 300.000 € (RDL 13/2010, de 3 de dic., de actuaciones para fomentar la inversión y la creación de empleo y Ley 39/2010, de 22 de dic., de PGE 2011).</li></ul>
<u>CUOTA DIFERENCIAL IS</u> <u>Según año en que se recauda</u>	<ul style="list-style-type: none"><li>Incentivo al mantenimiento o creación de empleo en PYMES con la aplicación de tipos de gravamen reducidos, para la BI inferior a 120.204,41 € un 20% y para el resto de la BI un 25%, para periodos impositivos iniciados en 2009, 2010 y 2011 (Ley 26/2009, de 23 de dic., de PGE 2010).</li><li>Creación del régimen especial para SOCIMI, sociedades cuya actividad principal es el alquiler de inmuebles urbanos, con tributación al tipo especial del 18%, 19% en 2010 (Ley 11/2009, de 26 de oct., de SOCIMI y Ley 26/2009, de 23 de dic., de PGE 2010).</li></ul>	<ul style="list-style-type: none"><li>Tributación, a partir de 23 de septiembre de 2010, de las reducciones de capital social y repartos de la prima de emisión a los socios de SICAV (Ley 39/2010, de 22 de dic., de PGE 2011).</li></ul>
<u>IVA</u>	<ul style="list-style-type: none"><li>Se incrementan los tipos impositivos con efectos desde el 1 de julio: el general del 16% al 18% y el reducido del 7% al 8%. Se aumenta la compensación a tanto alzado a percibir por la venta de productos naturales: en las explotaciones agrícolas o forestales, pasa al 10%, y para las explotaciones ganaderas y pesqueras al 8,5% (Ley 26/2009, de 23 de dic., de PGE 2010).</li><li>Aplicación del tipo impositivo reducido para todo tipo de obras de mejora y rehabilitación de la vivienda (antes sólo albañilería) realizadas hasta el 31 de diciembre de 2012, y se amplía el concepto de rehabilitación estructural de vivienda (RDL 6/2010, de 9 de abril, de medidas para el impulso de la recuperación económica y el empleo).</li></ul>	<ul style="list-style-type: none"><li>La recaudación del primer semestre del año sigue afectada por la subida de tipos impositivos introducida en 2010.</li></ul>
<u>IMPUESTOS ESPECIALES</u>	<ul style="list-style-type: none"><li>Tabacos: se incrementan los precios medios de la cajetilla de tabaco alrededor de un 17% interanual desde enero (por efecto conjunto de la subida de junio de 2009 y la de enero de 2010) y del 13% interanual desde julio por la subida del tipo impositivo de IVA.</li></ul>	<ul style="list-style-type: none"><li>Tabacos: aumento del impuesto mínimo de 1,83 a 2,34 euros por cajetilla (RDL 13/2010, de 3 de diciembre), que junto a las subidas de precios, incrementa el precio medio de la cajetilla alrededor de un 14% interanual.</li></ul>
<u>CAPÍTULO III</u>	<ul style="list-style-type: none"><li>Se cede el 80% de los ingresos por tasa radioeléctrica para la financiación de la Corporación RTVE (Ley 8/2009, de 28 de agosto, de financiación CRTVE).</li></ul>	<ul style="list-style-type: none"><li>Se cede el 100% de los ingresos por tasa radioeléctrica para la financiación de CRTVE, y se afecta el 94% de la tasa de expedición del DNI y el 65% de la tasa de expedición del Pasaporte a la financiación de la FNMT (Ley 39/2010, de 22 de dic., de PGE 2011).</li></ul>
<u>PARTICIPACIÓN AA.TT.</u>	<ul style="list-style-type: none"><li>Las liquidaciones definitivas del ejercicio 2008 a favor del Estado se compensan con las entregas a cuenta que se realicen a partir de enero de 2011 (Ley 26/2009, de 23 de dic., de PGE 2010).</li></ul>	<ul style="list-style-type: none"><li>Nuevo sistema de financiación: se incrementa la participación de las AA.TT. en el IRPF del 33% al 50%, en el IVA del 35% al 50% y en los II.EE. del 40% al 58% (Ley Orgánica 3/2009 y Ley 22/2009, de 18 dic., de financiación de CC.AA.).</li></ul>





**V. NOTAS EXPLICATIVAS Y FUENTES**



Este Informe Mensual de Recaudación Tributaria (IMRT) recoge el nivel y la evolución mensual de los **ingresos tributarios que gestiona la AEAT** por cuenta del Estado, las CCAA y las CCLL del Territorio de Régimen Fiscal Común.

## 1. Medida de ingresos en términos de caja<sup>1</sup>.

Los ingresos tributarios del IMRT se presentan **en términos de caja** y se expresan, salvo indicación en contrario, **en términos líquidos**, es decir, como diferencia entre los ingresos brutos y las devoluciones realizadas. Ello explica que los ingresos tributarios puedan presentar en algunos meses valores negativos.

Los ingresos tributarios también se pueden presentar **en términos de derechos reconocidos**, como se hace en el *Informe Anual de Recaudación Tributaria*, accesible en la sección estadística de la web de la AEAT. A diferencia de los ingresos tributarios en términos de caja, los derechos reconocidos excluyen los ingresos de ejercicios cerrados e incluyen los derechos del ejercicio pendientes de cobro.

Ambas medidas de los ingresos tributarios, caja y derechos reconocidos, se atienen a la Instrucción de Contabilidad de 1991 de la Intervención General de la Administración del Estado (IGAE). Su fuente de información son las aplicaciones informáticas que integran el Sistema de Información Contable de la AEAT.

Las cifras de recaudación mensual de los impuestos reflejadas en el presente informe pueden registrar pequeñas diferencias con las publicadas por la I.G.A.E. debido a los distintos criterios de asignación a conceptos de los importes pendientes de aplicar a Presupuesto en la fecha de elaboración de los informes. Estas diferencias desaparecen en los datos acumulados de diciembre.

Para mejorar su presentación, las tasas que aparecen en los cuadros estadísticos se someten a algunas restricciones. Así, se invierte el signo de la tasa de disminución (o aumento) de la cuota diferencial neta negativa de IRPF o del IVA neto, con el fin de indicar con mayor claridad su mejoría (o deterioro). Por otro lado, se omite el porcentaje en casos de indefinición (se comparan valores positivos con valores negativos) e indeterminación (cuando alguna de las cantidades comparadas o todas ellas son iguales a cero) o cuando el incremento o disminución es exorbitante debido a la escasa cuantía de algunas de las magnitudes relacionadas.

## 2. Ámbito del Presupuesto de Ingresos no Financieros.

El **ámbito presupuestario** de los ingresos tributarios gestionados por la AEAT abarca:

- los impuestos sobre la renta de las personas físicas, de las sociedades y de los no residentes, así como otros impuestos directos incluidos en el capítulo I, salvo las cuotas por derechos pasivos;

---

<sup>1</sup> Ver IEF (2003), *La medida de los ingresos públicos en la Agencia Tributaria: Caja, Derechos Reconocidos y Devengo económico*. Papeles de Trabajo 20/2003. Accesible en la web del Instituto de Estudios Fiscales.



- el impuesto sobre el valor añadido, los impuestos especiales y otros impuestos indirectos recogidos en el capítulo II;
- las tasas y otros ingresos tributarios del capítulo III gestionadas por la AEAT, incluyendo los recargos, intereses y sanciones.

La evolución mensual y anual de los Ingresos No Financieros del Estado (INF), que abarcan los capítulos I a VII del Presupuesto de Ingresos, puede consultarse en las publicaciones de la IGAE accesibles en su web.

Los ingresos gestionados por la AEAT representaron en 2010 el 91,1 por ciento de los INF del Estado, antes de descontar la participación de las AATT.

### **3. Conexión con el Sistema de Autoliquidaciones de la AEAT. Clasificaciones de los ingresos.**

El procedimiento de gestión de los impuestos de la AEAT tiene como núcleo básico un sistema de declaraciones-autoliquidaciones. Este sistema supone que los contribuyentes obligados a declarar según la normativa de cada uno de los impuestos deben determinar la deuda tributaria (autoliquidación) al mismo tiempo que presentan una declaración-autoliquidación en la que consta el código del modelo de declaración, el período de devengo, la identificación del contribuyente y el resultado de la liquidación que el propio contribuyente calcula a partir de los datos económicos y personales declarados.

Cada autoliquidación tiene asignado un modelo diferente de acuerdo al tipo de impuesto y al tipo de contribuyente del que se trate. Por su parte, el Sistema de Información Contable de la AEAT asocia cada modelo o grupo de modelos a una clave presupuestaria. Esta equivalencia entre modelos de declaración y conceptos presupuestarios permite asociar las corrientes recaudatorias con categorías relevantes de contribuyentes (AAPP, Grandes Empresas, PYMES, Grupos fiscales y otras) y, en última instancia, con los flujos económicos que han dado lugar a la obligación tributaria.

En el IMRT las corrientes recaudatorias se presentan en la mayor parte de los cuadros desglosadas por conceptos (agrupaciones de claves presupuestarias) del Presupuesto de Ingresos, como también se hace en las publicaciones de la IGAE, pero, a diferencia de éstas, también es posible encontrarlas desglosadas por modelos y por categorías de contribuyentes. Ejemplos de estos desgloses se pueden encontrar en:

- Los Cuadros 2.4 y 3.3 de Ingresos brutos en los que las retenciones del trabajo se clasifican según la naturaleza del retenedor en AAPP, Grandes Empresas y PYMES;
- el Cuadro de Ingresos trimestrales en términos de devengo, incluido en el informe de los meses de febrero, abril, agosto y octubre, en el que los ingresos se detallan por modelos; o
- el Cuadro de análisis de los pagos a cuenta de Sociedades, en los informes de abril, octubre y noviembre, en el cual los ingresos se presentan desagregados por tipo de contribuyente.



#### 4. Sistema de Financiación Territorial.

La **participación de las CCAA y las CCLL** en los ingresos tributarios se situará en 2011 en torno al 45 por ciento en términos de devengo y se hace efectiva con:

- entregas a cuenta del rendimiento definitivo de los tributos cedidos, distribuidas en 12 pagos mensuales iguales,
- una liquidación definitiva del año T-2 que se hace efectiva en el mes de octubre del año T, y
- desde 2011, se incluyen las liquidaciones mensualizadas a favor del Estado correspondientes a los ejercicios 2008 y 2009.

#### 5. Ingresos tributarios homogéneos.

Los ingresos tributarios homogéneos se obtienen aplicando a los ingresos de un periodo y del mismo periodo del año anterior (meses T y T-12) las correcciones necesarias para mantener la comparabilidad interanual en el caso de perturbaciones producidas por:

- a) Retrasos en los ingresos de grandes retenedores, como los registrados frecuentemente en las retenciones sobre rentas del trabajo practicadas por algunas AAPP;
- b) Cambios en los periodos de vencimiento de la Deuda Pública y en la distribución de las correspondientes retenciones de capital entre los diversos impuestos sobre la renta;
- c) Cambios en la mecánica liquidatoria de los impuestos, como la registrada en 2005 en la liquidación del IVA por operaciones asimiladas a la importación;
- d) Introducciones y desapariciones de impuestos, como la provocada en 2002 por la cesión a las CCAA del Impuesto Especial sobre Determinados Medios de Transporte;
- e) Cambios en el ritmo de realización de las devoluciones medidos como adelantos o retrasos de las devoluciones respecto a una campaña considerada normal o tipo.

Las perturbaciones de los grupos c y d están documentadas en el apartado IV de resumen de cambios normativos. La introducción de los ajustes necesarios para corregir las cuatro primeras permiten obtener la cifra de Ingresos Brutos homogéneos. El ajuste de la quinta distorsión sirve para determinar el nivel de Ingresos homogéneos (netos de devoluciones).

#### 6. Serie trimestral de impuestos devengados.

Los impuestos devengados gestionados por la AEAT se calculan **principalmente** por agregación de los modelos de declaración-autoliquidación y son consistentes, en su evolución temporal, con las rentas, ventas, consumos y beneficios declarados en los modelos.



Las declaraciones-autoliquidaciones en las que está basado el cálculo de los impuestos devengados se clasifican en tres tipos según el signo resultado de la liquidación y de la modalidad de pago o devolución. Si el resultado es negativo o cero, da lugar a una autoliquidación con clave N (Negativa) sin que genere derecho a una devolución. Si el resultado es a favor del contribuyente, puede dejarse a compensar con resultados positivos de períodos posteriores (clave C), dar lugar a una solicitud de devolución (S) o a una renuncia a la devolución (R). Finalmente, si el resultado es a favor de la Hacienda Pública, puede dar lugar a un ingreso (I), una solicitud de aplazamiento (A), un reconocimiento de deuda con solicitud de compensación (P) o una imposibilidad de pago (M). Además, hay que añadir las claves definidas en modalidades de pago específicas, como son las de la Cuenta Corriente Tributaria (clave G para ingresos y V para solicitudes de devolución) y la de los ingresos realizados en formalización por el Estado a través de autoliquidaciones virtuales (clave F).

La forma de elaboración de los impuestos devengados es la siguiente. Para cada modelo de declaración se suman los importes correspondientes a las claves de ingreso (incluidos los de la cuenta corriente tributaria), aplazamiento, reconocimiento de deuda con solicitud de compensación, imposibilidad de pago y formalización. De esta forma se obtienen los impuestos devengados brutos. A éstos se les restan los importes con clave de solicitud de devolución (incluidas las de la cuenta corriente tributaria y minoradas por las renunciaciones) y se obtienen los impuestos devengados netos.

En los informes mensuales de febrero, abril, agosto y octubre se publica un cuadro adicional que analiza los ingresos trimestrales en términos de devengo. Estos ingresos abarcan la totalidad de los impuestos devengados salvo las cuotas diferenciales de los impuestos sobre la renta que se devengan en el ejercicio y se liquidan en el ejercicio siguiente. La fuente de información son las declaraciones-autoliquidaciones, salvo para los datos del último trimestre que son estimaciones basadas en los datos de caja.

En el caso del IVA, además de IVA devengado bruto, las solicitudes de devolución y el IVA devengado neto, se incluye el *IVA del periodo*, que es la variable recaudatoria con relación más estrecha con el gasto final sujeto y no exento. Esta medida no está afectada por las decisiones de las empresas con saldo a su favor respecto a dejar el saldo a compensar o solicitar la devolución, ni tampoco por cambios en la gestión del impuesto como son la consolidación de los grupos de entidades o la generalización del derecho a la devolución mensual introducida por la Ley 4/2008 de 23 de diciembre. En el *Informe anual de recaudación tributaria* esta variable se denomina *IVA devengado en el periodo (DIVA)* y en la estadística anual *Resultados económicos y tributarios en el IVA* el concepto equivalente se denomina *Recaudación del periodo*.

## 7. Representaciones gráficas.

Las representaciones gráficas que figuran en el apartado III responden al siguiente esquema:

- Un primer gráfico en el que se representan, en trazo discontinuo, los ingresos tributarios en millones de euros/mes de los últimos cuatro años. En trazo continuo se muestra la media móvil centrada de dichos ingresos.
- Una segunda figura que contiene, en trazo discontinuo, las tasas de variación anual de los ingresos tributarios en los últimos 7 años. En trazo continuo se ofrece la tasa de variación anual de la media móvil centrada de dichos ingresos.



- Un tercer bloque en el que se incluyen, en trazo discontinuo, las tasas de variación anual de los ingresos tributarios homogéneos en los últimos 7 años. En trazo continuo se ofrece la tasa de variación anual de la media móvil centrada de dichos ingresos.
- La presentación de los gráficos siguiendo este esquema se justifica por las peculiaridades de las series de ingresos tributarios que se caracterizan por una elevada estacionalidad derivada principalmente de:
- la periodicidad trimestral de las declaraciones e ingresos de las PYMES por IVA y retenciones sobre rentas del trabajo y de los pagos a cuenta de las empresas personales;
- la particular periodicidad de los pagos a cuenta de Sociedades, ingresados en abril, octubre y diciembre;
- la concentración en dos o tres meses del año de los ingresos por cuota diferencial positiva del IRPF y del Impuesto de Sociedades; y,
- el patrón temporal de las devoluciones realizadas.

Todos estos factores provocan que gran parte de la recaudación anual se acumule en determinados meses. El primero de los gráficos, en el que se presentan los ingresos tributarios en millones de euros, permite ver la diferencia de recaudación entre los distintos meses. En 2009 esa diferencia osciló entre los 3.528 millones € de mayo y los 22.693 millones € de octubre. En comparación con la media móvil anual que figura también en dicho gráfico, se puede evaluar la importancia de cada uno de los meses.

La elevada estacionalidad también impide suavizar las tasas de variación interanual con técnicas en las que se da igual importancia a las tasas de todos los meses. Este tipo de técnicas son las que se emplean, por ejemplo, en el informe mensual de *Ventas, Empleo y Salarios en las Grandes Empresas* (accesible en la sección estadística de la web de la AEAT). A diferencia de éste, el procedimiento adoptado en este IMRT consiste en suavizar primero las series de nivel de los ingresos mensuales (originales u homogéneos) con una media móvil de 12 términos centrada y emplear la tasa anual de esta media móvil como tasa anual suavizada.

Este procedimiento exige previsiones de los ingresos a un horizonte de 6 meses que se obtienen mediante el programa Tramo-SEATS de previsión univariante y teniendo en cuenta las previsiones de cierre del ejercicio. El programa citado, que difunde gratuitamente el Banco de España, es particularmente apropiado para las series de ingresos públicos dada la variedad de *intervenciones* que permite.

## **8. Ingresos por Delegaciones y Servicios Centrales.**

Los ingresos tributarios se presentan en este IMRT (Cuadros 4.1 y 4.2) distribuidos en las 56 Delegaciones, agrupadas cuando procede en Delegaciones Especiales, y los Servicios Centrales.

Como la asignación de contribuyentes a Delegaciones depende del domicilio fiscal, la magnitud recaudatoria de una Delegación no representa necesariamente la magnitud fiscal del territorio de la misma. En 2010 el 47% de los ingresos tributarios correspondían a la Delegación de Madrid, donde tienen su domicilio fiscal un gran número de grandes empresas y retenedores.

Tampoco la variación anual, del mes o acumulada, de los ingresos tributarios gestionados por una Delegación representa necesariamente el dinamismo fiscal o recaudatorio del territorio. A los cinco factores de heterogeneidad





destacados anteriormente, se unen en las Delegaciones las perturbaciones causadas por el cambio en el domicilio fiscal de una gran empresa, contribuyente o retenedor o por los procesos de fusión y absorción de empresas y de creación de grupos fiscales.

Además, los cambios en la mecánica liquidatoria pueden afectar con más intensidad a algunas Delegaciones, como ocurrió en 2005 con las Delegaciones donde se liquidaba el modelo de importaciones y operaciones asimiladas, que, desde abril, dejó de tener importancia recaudatoria.

### 9. Otras informaciones periódicas y calendario de publicación.

Junto con el contenido habitual, en algunos meses la información se amplía para recoger análisis más detallados de determinados ingresos. Está previsto publicar cuadros adicionales sobre:

- (1) Ingresos en términos de devengo, en los informes de los meses de febrero(A-1), abril(A-3), julio(A-7) y octubre(A-13);
- (2) Pagos a cuenta del Imp. de Sociedades, en los informes de abril(A-2), octubre(A-12) y diciembre(A-15);
- (3) Cuota diferencial del IRPF, en los informes de mayo(A-4), junio(A-5), julio(A-6), agosto(A-8), septiembre(A-10), octubre(A-11) y noviembre(A-14);
- (4) Cuota diferencial del Imp. de Sociedades, en el informe de agosto(A-9).

Las fechas previstas de publicación del informe mensual en la web de la A.E.A.T. durante 2011 son las siguientes:

1 de marzo.....	informe de diciembre de 2010
1 de marzo.....	informe de enero de 2011
29 de marzo.....	informe de febrero de 2011
26 de abril.....	informe de marzo de 2011
31 de mayo .....	informe de abril de 2011
29 de junio .....	informe de mayo de 2011
28 de julio .....	informe de junio de 2011
31 de agosto.....	informe de julio de 2011
27 de septiembre.....	informe de agosto de 2011
25 de octubre.....	informe de septiembre de 2011
29 de noviembre.....	informe de octubre de 2011
20 de diciembre.....	informe de noviembre de 2011