



Agencia Tributaria

**INFORME MENSUAL
DE RECAUDACION
TRIBUTARIA**

Enero 2012



<u>INDICE</u>	<u>Pág.</u>
I. EVOLUCIÓN DE LOS INGRESOS TRIBUTARIOS	1
1. Principales Resultados.....	1
Gráfico R1. Ingresos tributarios homogéneos: tasa anual y MM12.....	1
Gráfico R2. Ingresos tributarios y Demanda interna.....	1
Cuadro R1. Evolución de los ingresos (totales y homogéneos) y devoluciones por figuras.....	2
2. Evolución por conceptos.....	2
II. CUADROS ESTADÍSTICOS	1
1. Ingresos tributarios por conceptos y distribución entre Administraciones.....	2
Cuadro 1.1. Resumen. Mes y acumulado.....	2
Cuadro 1.2. Evolución. Mes y acumulado.....	3
Cuadro 1.3. Detalle. Mes.....	4
Cuadro 1.4. Detalle. Acumulado.....	5
2. Devoluciones, Participación de las AATT y otras minoraciones. Ingresos brutos.....	6
Cuadro 2.1. Devoluciones, Partic. de las AATT y otras minoraciones. Mes y acumulado.....	6
Cuadro 2.2. Devoluciones. Evolución.....	7
Cuadro 2.3. Participación de las AATT y otras minoraciones. Evolución.....	8
Cuadro 2.4. Ingresos brutos. Mes y acumulado.....	9
3. Ingresos tributarios homogéneos.....	10
Cuadro 3.1. Resumen. Mes y acumulado.....	10
Cuadro 3.2. Evolución.....	11
Cuadro 3.3. Ingresos brutos homogéneos. Mes y acumulado.....	12
4. Ingresos tributarios por conceptos y Centros gestores.....	13
Cuadro 4.1. Mes.....	13-18
Cuadro 4.2. Acumulado (salvo enero).....	19-24
III. GRÁFICOS	1
1. Ingresos Tributarios. Millones de euros, tasa anual y tasa anual homogénea con MM12.....	2
2. IRPF y Sociedades. Millones de euros, tasa anual y tasa anual homogénea con MM12.....	3
3. IVA e II. Especiales. Millones de euros, tasa anual y tasa anual homogénea con MM12.....	4
IV. RESUMEN DE CAMBIOS NORMATIVOS	1-3



V. NOTAS EXPLICATIVAS Y FUENTES.....	1
1. Medida de los ingresos en términos de caja.....	2
2. Ámbito del Presupuesto de Ingresos No Financieros.....	2
3. Conexión con el Sistema de Autoliquidaciones de la AEAT. Clasificaciones de los ingresos.....	3
4. Sistema de Financiación Territorial.....	3
5. Ingresos tributarios homogéneos.....	4
6. Serie trimestral de impuestos devengados.....	4
7. Representaciones gráficas.....	5
8. Ingresos por Delegaciones y Servicios Centrales.....	6
9. Otras informaciones periódicas.....	7



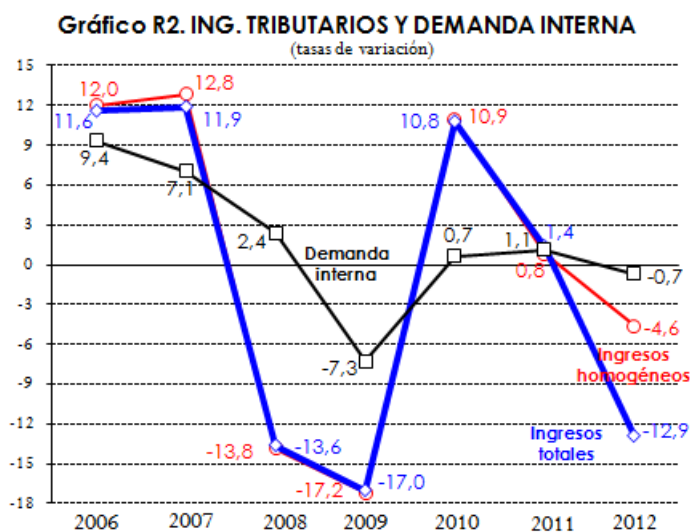
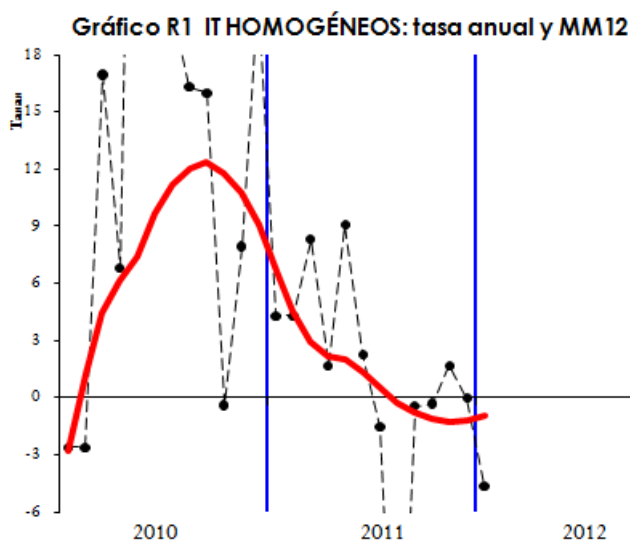
I. EVOLUCIÓN DE LOS INGRESOS TRIBUTARIOS

1. Principales resultados.

El fuerte incremento de las devoluciones realizadas (un 89,5%), la incidencia del deterioro del empleo y del salario medio sobre las retenciones de trabajo (a lo que se añade el aumento de aplazamientos solicitados), el descenso de consumos gravados con impuesto especial (gasolinas, gasóleos y cigarrillos) y la comparación con un enero de 2011 que recogía importes significativos en concepto de ingresos por delito contra la Hacienda Pública son las razones que justifican una caída del -12,9% de los ingresos tributarios totales en enero de 2012 (Cuadros R1, 1.1 y 1.2, Gráfico R2).

De los 1.966 millones de menor importe recaudado, dos terceras partes (1.311 millones) corresponden a mayores minoraciones y devoluciones (concentradas en Sociedades e IVA), y el tercio restante (655 millones) a menores ingresos brutos, principalmente en retenciones de trabajo.

El principal elemento que ha incidido positivamente sobre los primeros datos recaudatorios de 2012 han sido las retenciones de capital (en total aumentan un 16,2%, 9,3% si se excluyen los mayores ingresos transitorios en concepto de retenciones sobre intereses sobre la Deuda Pública). Ajustando el exceso de devoluciones sobre la campaña tipo y las retenciones sobre la Deuda Pública, los ingresos homogéneos rebajan su tasa de caída al -4,6% (Cuadros R1, 3.1 y 3.2, Gráfico R2), lo que apuntaría una ligera acentuación del ritmo de caída de las bases imponibles en el último tramo de 2011 (la base imponible agregada de los impuestos descendía un -3,2% hasta septiembre).



En el cuadro R1 figuran las tasas trimestrales de variación de los ingresos tributarios y de las principales figuras impositivas. Los ritmos de Sociedades y del IVA no son representativos de su evolución subyacente porque, en Sociedades, lo recaudado entre enero y marzo supone sólo en torno a un 3% de su ingreso anual y, en IVA, la mayor parte de los ingresos se traslada a febrero por la ampliación del plazo de presentación del último devengo del año. Por otra parte, la recaudación del Resto de ingresos aparece afectada (al alza) por los ingresos transitorios de retenciones sobre la Deuda Pública en el IRNR.



CUADRO R1. EVOLUCION DE INGRESOS (totales y homogéneos) Y DEVOLUCIONES POR FIGURAS

Tasas de variación anual

	2010	2011	2012*	I.10	II.10	III.10	IV.10	I.11	II.11	III.11	IV.11	I.12*
Ingresos tributarios totales	10,8	1,4	-12,9	1,0	25,3	18,5	3,8	2,9	6,2	-5,6	3,8	-12,9
- I. Renta de las Personas Físicas	4,9	4,2	-4,5	1,0	8,3	8,8	3,1	2,5	13,4	0,4	4,5	-4,5
- I. Sociedades	-19,8	2,5	-86,9	-32,4	-10,3	-25,6	-16,0	-42,4	-11,2	-9,9	37,3	-86,9
- I. sobre el Valor Añadido	46,2	0,4	-63,4	2,2	126,9	149,4	19,8	8,0	11,3	-12,1	-4,3	-63,4
- I. Especiales	2,4	-4,2	-7,9	2,4	11,9	-1,0	-3,0	-2,8	-5,1	-1,0	-7,7	-7,9
- Resto ingresos	5,8	-5,5	-7,2	6,1	2,1	8,6	6,7	-1,8	6,0	-17,5	-9,2	-7,2
Devoluciones	-19,3	-3,0	89,5	-2,1	-22,7	-31,7	-7,7	3,9	-6,1	3,8	-9,1	89,5
- I. Renta de las Personas Físicas	-6,0	-12,6	-32,4	1,8	-3,7	-15,4	-0,5	-11,4	-16,1	-1,8	-17,0	-32,4
- I. Sociedades	-3,7	-20,3	236,4	-7,4	-30,0	46,1	-7,9	5,8	32,0	-18,7	-36,6	236,4
- I. sobre el Valor Añadido	-30,5	4,7	65,7	-3,9	-36,5	-45,1	-11,7	5,7	0,0	7,4	6,9	65,7
- I. Especiales	9,6	18,3	49,3	26,3	-16,5	4,5	38,7	-0,6	2,6	49,5	22,3	49,3
- Resto ingresos	27,6	27,2	164,8	22,1	65,0	16,2	36,6	9,2	25,4	30,2	52,0	164,8
Ingresos tributarios homogéneos	10,9	0,8	-4,6	0,6	24,1	18,1	5,6	5,0	3,2	-4,2	0,2	-4,6
- I. Renta de las Personas Físicas	4,7	3,5	-3,6	0,6	8,9	7,4	3,9	2,2	5,6	3,2	3,7	-3,6
- I. Sociedades	-18,3	-3,9	14,6	-39,1	-10,0	-21,8	-15,4	-21,3	-11,4	-14,2	19,5	14,6
- I. sobre el Valor Añadido	45,9	1,9	-6,2	2,3	114,2	144,0	25,3	13,1	11,0	-8,6	-7,8	-6,2
- I. Especiales	2,3	-4,4	-7,8	2,4	11,9	-1,2	-2,8	-3,0	-5,4	-1,2	-8,3	-7,8
- Resto ingresos	9,7	-5,2	-21,4	7,6	8,3	13,7	9,2	3,2	2,0	-16,9	-7,9	-21,4

*Tasas calculadas para el período del trimestre o año del que existe información

2. Evolución de los principales conceptos

- El **IRPF** arranca el año con un descenso del **-4,5%** por la fuerte pérdida de ritmo que registran las retenciones de trabajo (-7,1%), lastradas por la agudización de la pérdida de empleos, la contención salarial y el mayor recurso a la solicitud de aplazamientos. Sólo las retenciones sobre pensiones públicas (12,8%) y los ingresos de contraído por aplazamientos de periodos anteriores (17,3%) muestran tasas positivas. Por el contrario, los ingresos de entes territoriales, de grandes empresas (-5,3%) y de pymes (-5,7%) muestran caídas. Las retenciones de capital mobiliario conservan su dinamismo (9,3% en el total de figuras sin Deuda Pública) por el impulso de dividendos e intereses de depósitos bancarios, mientras que los devengos trimestrales de las retenciones sobre arrendamientos (-7,1%, -5,3% anterior) y sobre fondos de inversión (-27,8%, -20,8% anterior) acentúan sus descensos. Se han realizado 108 millones menos de devoluciones de IRPF respecto a hace un año. El **IRPF homogéneo** (corregido de aplazamientos de entes públicos y desfase de devoluciones) mejora su tasa al **-3,6%**.
- Los ingresos del **Impuesto sobre Sociedades** experimentan un descenso del **-86,9%**, tasa no interpretable al referirse a importes recaudados muy pequeños en relación al total anual. El origen de este descenso se concentra en el mayor volumen realizado de devoluciones (907 millones más que en enero de 2011), ya que los ingresos brutos de la figura aumentan un 10,4% por el impulso de las retenciones de capital mobiliario.
- Tampoco permiten una lectura fidedigna los datos recaudatorios del **IVA (-63,4%)**, ya que la mayor parte de los ingresos (excepto del IVA importación y del contraído previo) se desplazan a febrero por la ampliación del plazo de presentación. La caída es de nuevo consecuencia de las mayores devoluciones realizadas (523 millones más que en enero de 2011, un 65,7% más, concentradas en el IVA mensual). Por su parte, el IVA Importación repite el ingreso de hace un año (una clara mejoría respecto a sus caídas en meses anteriores), y la recaudación por aplazamientos concedidos y por actas de inspección aumenta un 11,2%.
- Los ingresos totales por **impuestos especiales** caen un **-7,9%** en enero, con descensos de los consumos sujetos superiores al 8% en **Hidrocarburos (-8,3%)**, **Labores de Tabaco (-9,0%)** y **Alcohol y bebidas derivadas (-17,3%)**. Solo el IE sobre la **Electricidad (6,2%)** crece en enero por el impulso de la tarifa eléctrica, ya que el consumo de electricidad sigue en negativo.



- En cuanto a las demás figuras impositivas, la recaudación del **IRNR** aumenta transitoriamente un **11,0%** por los mayores ingresos por retenciones sobre intereses de la Deuda Pública: sin ellos, desciende un -15,9%, mejorando ligeramente el -20,4% registrado en 2010. El impuesto sobre **tráfico exterior** se reduce en un **-6,9%**, y el **impuesto sobre primas de seguros** registra su crecimiento más alto (**4,5%**) desde mediados de 2010. La contabilización en enero de 2011 de un fuerte ingreso por delito fiscal y la inclusión en este año de dos mensualidades de devolución por tasa radioeléctrica a la CRTVE explican la notable caída de las **tasas y otros ingresos (-57,4%)**.
- Las **devoluciones realizadas superan en 1.404 millones** las realizadas en enero de 2011 (**89,5%**). De este mayor importe devuelto, 907 millones corresponden a Sociedades y 515 millones a devoluciones de IVA Mensual.



II. CUADROS ESTADÍSTICOS

1. INGRESOS TRIBUTARIOS POR CONCEPTOS Y DISTRIBUCIÓN ENTRE ADMINISTRACIONES

Cuadro 1.1
RESUMEN. MES Y ACUMULADO
(En millones de euros)

EN EL MES	AÑO 2012			AÑO 2011			% 12/11	
	Estado	AA.TT.	Total	Estado	AA.TT.	Total	Estado	Total
CAP. I - IMPUESTOS DIRECTOS								
I. Renta de las Personas Físicas	7.256	2.905	10.161	7.549	3.087	10.636	-3,9	-4,5
I. Sociedades	117		117	891		891	-86,9	-86,9
I. Renta de no Residentes	733		733	660		660	11,0	11,0
Resto Capítulo I	8		8	6		6	34,9	34,9
TOTAL CAPÍTULO I	8.115	2.905	11.019	9.106	3.087	12.193	-10,9	-9,6
CAP. II - IMPUESTOS INDIRECTOS								
Impuesto sobre el Valor Añadido	-1.614	1.900	285	-1.232	2.011	779	-31,1	-63,4
+ Importaciones	715		715	714		714	0,1	0,1
+ Operaciones Interiores	-2.330	1.900	-430	-1.946	2.011	65	-19,7	---
Impuestos Especiales	556	1.049	1.605	688	1.054	1.742	-19,3	-7,9
+ Alcohol y bebidas derivadas	3	40	43	12	40	52	-72,0	-17,3
+ Cerveza	9	14	23	9	14	23	5,2	1,9
+ Productos intermedios	0	1	1	0	1	1	-208,8	-8,9
+ Hidrocarburos	268	479	747	333	482	815	-19,6	-8,3
+ Labores del Tabaco	275	398	673	341	400	740	-19,3	-9,0
+ Electricidad	0	117	116	-7	117	110	95,9	6,2
+ Otros	0		0	1		1	---	---
Impuesto sobre primas de seguro	122		122	116		116	4,5	4,5
Tráfico exterior	123		123	132		132	-6,9	-6,9
Resto Capítulo II	0		0	1		1	-41,9	-41,9
TOTAL CAPÍTULO II	-814	2.949	2.135	-294	3.064	2.770	-176,9	-22,9
CAP. III - TASAS Y OTROS INGRESOS	116		116	273		273	-57,4	-57,4
TOTAL GENERAL	7.417	5.853	13.271	9.086	6.151	15.237	-18,4	-12,9

DESDE ENERO HASTA EL MES	AÑO 2012			AÑO 2011			% 12/11	
	Estado	AA.TT.	Total	Estado	AA.TT.	Total	Estado	Total
CAP. I - IMPUESTOS DIRECTOS								
I. Renta de las Personas Físicas	7.256	2.905	10.161	7.549	3.087	10.636	-3,9	-4,5
I. Sociedades	117		117	891		891	-86,9	-86,9
I. Renta de no Residentes	733		733	660		660	11,0	11,0
Resto Capítulo I	8		8	6		6	34,9	34,9
TOTAL CAPÍTULO I	8.115	2.905	11.019	9.106	3.087	12.193	-10,9	-9,6
CAP. II - IMPUESTOS INDIRECTOS								
Impuesto sobre el Valor Añadido	-1.614	1.900	285	-1.232	2.011	779	-31,1	-63,4
+ Importaciones	715		715	714		714	0,1	0,1
+ Operaciones Interiores	-2.330	1.900	-430	-1.946	2.011	65	-19,7	---
Impuestos Especiales	556	1.049	1.605	688	1.054	1.742	-19,3	-7,9
+ Alcohol y bebidas derivadas	3	40	43	12	40	52	-72,0	-17,3
+ Cerveza	9	14	23	9	14	23	5,2	1,9
+ Productos intermedios	0	1	1	0	1	1	-208,8	-8,9
+ Hidrocarburos	268	479	747	333	482	815	-19,6	-8,3
+ Labores del Tabaco	275	398	673	341	400	740	-19,3	-9,0
+ Electricidad	0	117	116	-7	117	110	95,9	6,2
+ Otros	0		0	1		1	---	---
Impuesto sobre primas de seguro	122		122	116		116	4,5	4,5
Tráfico exterior	123		123	132		132	-6,9	-6,9
Resto Capítulo II	0		0	1		1	-41,9	-41,9
TOTAL CAPÍTULO II	-814	2.949	2.135	-294	3.064	2.770	-176,9	-22,9
CAP. III - TASAS Y OTROS INGRESOS	116		116	273		273	-57,4	-57,4
TOTAL GENERAL	7.417	5.853	13.271	9.086	6.151	15.237	-18,4	-12,9



INGRESOS TRIBUTARIOS POR CONCEPTOS Y DISTRIBUCIÓN ENTRE ADMINISTRACIONES

Cuadro 1.2: EVOLUCIÓN. MES Y ACUMULADO
(en millones de euros)

	MENSUAL						ACUMULADA					
	IRPF	IS	IVA	IIEE	Resto	TOTAL	IRPF	IS	IVA	IIEE	Resto	TOTAL
2011												
Ene	10.636	891	779	1.742	1.189	15.237	10.636	891	779	1.742	1.189	15.237
Feb	4.599	-536	12.904	1.392	93	18.451	15.235	355	13.683	3.133	1.282	33.688
Mar	4.441	42	2.067	1.392	450	8.393	19.676	397	15.750	4.526	1.732	42.080
Abr	8.389	3.239	7.081	1.592	1.183	21.484	28.065	3.635	22.831	6.118	2.915	63.564
May	1.815	245	2.505	1.561	451	6.577	29.879	3.880	25.337	7.679	3.366	70.141
Jun	2.418	125	1.428	1.723	513	6.207	32.297	4.005	26.764	9.402	3.879	76.348
Jul	11.724	759	6.336	1.707	504	21.029	44.021	4.764	33.100	11.109	4.383	97.377
Ago	59	5.253	-798	1.597	1.005	7.116	44.080	10.017	32.302	12.706	5.388	104.493
Sep	7.400	-76	5.823	1.772	86	15.005	51.480	9.941	38.126	14.478	5.475	119.498
Oct	8.056	5.718	7.360	1.530	853	23.516	59.536	15.658	45.485	16.007	6.327	143.014
Nov	5.691	-1.043	2.644	1.474	173	8.938	65.227	14.615	48.129	17.481	6.500	151.953
Dic	4.576	1.996	1.173	1.502	560	9.807	69.803	16.611	49.302	18.983	7.061	161.760
2012												
Ene	10.161	117	285	1.605	1.103	13.271	10.161	117	285	1.605	1.103	13.271
Feb												
Mar												
Abr												
May												
Jun												
Jul												
Ago												
Sep												
Oct												
Nov												
Dic												

TASAS DE VARIACIÓN (%)

	IRPF	IS	IVA	IIEE	Resto	TOTAL	IRPF	IS	IVA	IIEE	Resto	TOTAL
2007	15,6	20,5	2,2	6,4	24,5	11,9	15,6	20,5	2,2	6,4	24,5	11,9
2008	-1,8	-39,1	-14,0	-1,1	-5,0	-13,6	-1,8	-39,1	-14,0	-1,1	-5,0	-13,6
2009	-10,5	-26,1	-30,1	-1,1	-2,2	-17,0	-10,5	-26,1	-30,1	-1,1	-2,2	-17,0
2010	4,9	-19,8	46,2	2,4	5,8	10,8	4,9	-19,8	46,2	2,4	5,8	10,8
2011	4,2	2,5	0,4	-4,2	-5,5	1,4	4,2	2,5	0,4	-4,2	-5,5	1,4

	MENSUAL						ACUMULADA					
	IRPF	IS	IVA	IIEE	Resto	TOTAL	IRPF	IS	IVA	IIEE	Resto	TOTAL
2011												
Ene	2,4	115,8	56,6	4,0	91,3	12,1	2,4	115,8	56,6	4,0	91,3	12,1
Feb	4,5	---	4,6	-13,1	-90,7	-8,5	3,1	-71,2	6,6	-4,4	-21,1	-0,2
Mar	0,7	---	18,8	1,0	223,2	17,8	2,5	-42,4	8,0	-2,8	-1,8	2,9
Abr	3,1	-9,1	21,9	-9,4	33,9	6,6	2,7	-14,5	12,0	-4,6	10,1	4,2
May	36,4	93,8	23,1	-0,9	14,1	20,4	4,3	-11,4	13,0	-3,9	10,7	5,5
Jun	45,5	-66,4	-30,4	-4,7	-31,3	-6,5	6,5	-15,7	9,4	-4,0	2,4	4,4
Jul	1,8	-49,3	-14,4	1,8	-58,0	-9,7	5,2	-23,8	3,8	-3,2	-12,1	1,0
Ago	-86,0	19,5	-38,0	-9,1	---	20,3	4,3	-5,9	3,2	-3,9	9,7	2,1
Sep	3,1	---	-4,6	4,5	-89,3	-9,0	4,1	-12,3	1,9	-3,0	-4,3	0,6
Oct	2,6	10,0	6,1	-5,3	10,4	5,1	3,9	-5,3	2,6	-3,2	-2,6	1,3
Nov	7,3	---	1,4	-11,1	-63,1	-10,5	4,2	-11,4	2,5	-3,9	-6,7	0,5
Dic	4,4	---	-45,2	-6,7	10,9	17,5	4,2	2,5	0,4	-4,2	-5,5	1,4
2012												
Ene	-4,5	-86,9	-63,4	-7,9	-7,2	-12,9	-4,5	-86,9	-63,4	-7,9	-7,2	-12,9
Feb												
Mar												
Abr												
May												
Jun												
Jul												
Ago												
Sep												
Oct												
Nov												
Dic												

CUADRO 1.3. INGRESOS TRIBUTARIOS POR CONCEPTOS. DETALLE. MES.
(En miles de euros)

PERIODO : ENERO DE 2012

DESIGNACIÓN DE LOS INGRESOS	RECAUDACIÓN								%	
	AÑO 2012				AÑO 2011				ESTADO	TOTAL
	ESTADO	CC.AA.	CC.LL.	TOTAL	ESTADO	CC.AA.	CC.LL.	TOTAL		
CAPÍTULO I - IMPUESTOS DIRECTOS										
I. R. P. F.	7.256.249	2.842.082	62.688	10.161.019	7.548.708	3.021.785	65.076	10.635.569	-3,9	-4,5
- Retenciones trabajo	9.042.659			9.042.659	9.735.079			9.735.079	-7,1	-7,1
- Retenciones de arrendamientos	382.439			382.439	411.240			411.240	-7,0	-7,0
- Retenciones Fondos Inversión	32.992			32.992	45.717			45.717	-27,8	-27,8
- Retenciones capital	739.637			739.637	680.596			680.596	8,7	8,7
- Pagos fraccionados	83.227			83.227	86.287			86.287	-3,5	-3,5
- Cuota diferencial I.R.P.F.	-106.669			-106.669	-216.700			-216.700	---	---
- Otras devoluciones y minoraciones	-2.918.036	2.842.082	62.688	-13.266	-3.193.511	3.021.785	65.076	-106.650	---	---
Impuesto sobre Sociedades	116.687			116.687	890.870			890.870	-86,9	-86,9
- Retenciones de arrendamientos	158.388			158.388	171.038			171.038	-7,4	-7,4
- Retenciones Fondos Inversión	14.044			14.044	19.461			19.461	-27,8	-27,8
- Retenciones capital	1.013.467			1.013.467	852.738			852.738	18,8	18,8
- Pagos fraccionados	33.177			33.177	31.833			31.833	4,2	4,2
- Cuota diferencial Sociedades	-1.102.389			-1.102.389	-184.200			-184.200	---	---
Impuesto Renta no Residentes	733.313			733.313	660.371			660.371	11,0	11,0
- Retenciones y Pagos a cuenta	762.854			762.854	632.348			632.348	20,6	20,6
- Cuota diferencial	-30.635			-30.635	26.660			26.660	---	---
- Gravamen sobre inmuebles	1.094			1.094	1.363			1.363	-19,7	-19,7
Impuesto sobre el Patrimonio	87			87	63			63	38,1	38,1
Resto del Capítulo I	8.223			8.223	6.097			6.097	34,9	34,9
TOTAL CAPÍTULO I	8.114.559	2.842.082	62.688	11.019.329	9.106.109	3.021.785	65.076	12.192.970	-10,9	-9,6
CAPÍTULO II - IMPUESTOS INDIRECTOS										
I.V.A.	-1.614.439	1.863.692	36.015	285.268	-1.231.532	1.969.686	41.103	779.257	---	-63,4
- I.V.A. Bruto	1.603.038			1.603.038	1.574.477			1.574.477	1,8	1,8
- Importaciones	715.909			715.909	714.900			714.900	0,1	0,1
- Grandes Empresas y Exportadores	225.455			225.455	242.996			242.996	-7,2	-7,2
- Pymes	311.625			311.625	301.757			301.757	3,3	3,3
- Resto de Operaciones	350.049			350.049	314.824			314.824	11,2	11,2
- Devoluciones	1.317.770			1.317.770	795.220			795.220	65,7	65,7
- Participación AA.TT.	1.899.707	1.863.692	36.015	1.899.707	2.010.789	1.969.686	41.103	1.899.707	-5,5	---
Impuestos Especiales	555.627	1.030.995	17.939	1.604.561	688.266	1.035.380	18.126	1.741.772	-19,3	-7,9
- Alcohol	3.292	38.769	778	42.839	11.739	39.267	809	51.815	-72,0	-17,3
- Cerveza	9.418	13.797	272	23.487	8.955	13.831	274	23.060	5,2	1,9
- Productos intermedios	-105	892	18	805	-34	900	18	884	---	-8,9
- Hidrocarburos	268.200	470.003	9.289	747.492	333.438	472.625	9.401	815.464	-19,6	-8,3
- Labores del Tabaco	275.083	390.744	7.582	673.409	340.761	391.912	7.624	740.297	-19,3	-9,0
- Electricidad	-298	116.790	0	116.492	-7.185	116.845	0	109.660	---	6,2
- Otros	37			37	592			592	-93,8	-93,8
Primas de Seguros	121.640			121.640	116.426			116.426	4,5	4,5
Tráfico exterior	123.169			123.169	132.338			132.338	-6,9	-6,9
- Tarifa Exterior Común	118.034			118.034	131.026			131.026	-9,9	-9,9
- Exacciones Agrícolas	5.135			5.135	1.312			1.312	291,4	291,4
Azúcar	0			0	0			0	---	---
Resto Capítulo II	355			355	611			611	-41,9	-41,9
TOTAL CAPÍTULO II	-813.648	2.894.687	53.954	2.134.993	-293.891	3.005.066	59.229	2.770.404	---	-22,9
CAPÍTULO III - TASAS Y OTROS INGRESOS										
Tasa Radioeléctrica	-53.128			-53.128	-23.208			-23.208	---	---
Otras Tasas	67.387			67.387	48.015			48.015	40,3	40,3
Resto del Capítulo III	102.167			102.167	248.526			248.526	-58,9	-58,9
TOTAL CAPÍTULO III	116.426			116.426	273.333			273.333	-57,4	-57,4
TOTAL INGRESOS TRIBUTARIOS	7.417.337	5.736.769	116.642	13.270.748	9.085.551	6.026.851	124.305	15.236.707	-18,4	-12,9

CUADRO 1.4. INGRESOS TRIBUTARIOS POR CONCEPTOS. DETALLE. ACUMULADO.
(En miles de euros)

PERIODO : ENERO/ENERO DE 2012

DESIGNACIÓN DE LOS INGRESOS	RECAUDACIÓN								%	
	AÑO 2012				AÑO 2011				ESTADO	TOTAL
	ESTADO	CC.AA.	CC.LL.	TOTAL	ESTADO	CC.AA.	CC.LL.	TOTAL		
CAPÍTULO I - IMPUESTOS DIRECTOS										
I. R. P. F.	7.256.249	2.842.082	62.688	10.161.019	7.548.708	3.021.785	65.076	10.635.569	-3,9	-4,5
- Retenciones trabajo	9.042.659			9.042.659	9.735.079			9.735.079	-7,1	-7,1
- Retenciones de arrendamientos	382.439			382.439	411.240			411.240	-7,0	-7,0
- Retenciones Fondos Inversión	32.992			32.992	45.717			45.717	-27,8	-27,8
- Retenciones capital	739.637			739.637	680.596			680.596	8,7	8,7
- Pagos fraccionados	83.227			83.227	86.287			86.287	-3,5	-3,5
- Cuota diferencial I.R.P.F.	-106.669			-106.669	-216.700			-216.700	---	---
- Otras devoluciones y minoraciones	-2.918.036	2.842.082	62.688	-13.266	-3.193.511	3.021.785	65.076	-106.650	---	---
Impuesto sobre Sociedades	116.687			116.687	890.870			890.870	-86,9	-86,9
- Retenciones de arrendamientos	158.388			158.388	171.038			171.038	-7,4	-7,4
- Retenciones Fondos Inversión	14.044			14.044	19.461			19.461	-27,8	-27,8
- Retenciones capital	1.013.467			1.013.467	852.738			852.738	18,8	18,8
- Pagos fraccionados	33.177			33.177	31.833			31.833	4,2	4,2
- Cuota diferencial Sociedades	-1.102.389			-1.102.389	-184.200			-184.200	---	---
Impuesto Renta no Residentes	733.313			733.313	660.371			660.371	11,0	11,0
- Retenciones y Pagos a cuenta	762.854			762.854	632.348			632.348	20,6	20,6
- Cuota diferencial	-30.635			-30.635	26.660			26.660	---	---
- Gravamen sobre inmuebles	1.094			1.094	1.363			1.363	-19,7	-19,7
Impuesto sobre el Patrimonio	87			87	63			63	38,1	38,1
Resto del Capítulo I	8.223			8.223	6.097			6.097	34,9	34,9
TOTAL CAPÍTULO I	8.114.559	2.842.082	62.688	11.019.329	9.106.109	3.021.785	65.076	12.192.970	-10,9	-9,6
CAPÍTULO II - IMPUESTOS INDIRECTOS										
I.V.A.	-1.614.439	1.863.692	36.015	285.268	-1.231.532	1.969.686	41.103	779.257	---	-63,4
- I.V.A. Bruto	1.603.038			1.603.038	1.574.477			1.574.477	1,8	1,8
- Importaciones	715.909			715.909	714.900			714.900	0,1	0,1
- Grandes Empresas y Exportadores	225.455			225.455	242.996			242.996	-7,2	-7,2
- Pymes	311.625			311.625	301.757			301.757	3,3	3,3
- Resto de Operaciones	350.049			350.049	314.824			314.824	11,2	11,2
- Devoluciones	1.317.770			1.317.770	795.220			795.220	65,7	65,7
- Participación AA.TT.	1.899.707	1.863.692	36.015		2.010.789	1.969.686	41.103		-5,5	---
Impuestos Especiales	555.627	1.030.995	17.939	1.604.561	688.266	1.035.380	18.126	1.741.772	-19,3	-7,9
- Alcohol	3.292	38.769	778	42.839	11.739	39.267	809	51.815	-72,0	-17,3
- Cerveza	9.418	13.797	272	23.487	8.955	13.831	274	23.060	5,2	1,9
- Productos intermedios	-105	892	18	805	-34	900	18	884	---	-8,9
- Hidrocarburos	268.200	470.003	9.289	747.492	333.438	472.625	9.401	815.464	-19,6	-8,3
- Labores del Tabaco	275.083	390.744	7.582	673.409	340.761	391.912	7.624	740.297	-19,3	-9,0
- Electricidad	-298	116.790	0	116.492	-7.185	116.845	0	109.660	---	6,2
- Otros	37			37	592			592	-93,8	-93,8
Primas de Seguros	121.640			121.640	116.426			116.426	4,5	4,5
Tráfico exterior	123.169			123.169	132.338			132.338	-6,9	-6,9
- Tarifa Exterior Común	118.034			118.034	131.026			131.026	-9,9	-9,9
- Exacciones Agrícolas	5.135			5.135	1.312			1.312	291,4	291,4
Azúcar	0			0	0			0	---	---
Resto Capítulo II	355			355	611			611	-41,9	-41,9
TOTAL CAPÍTULO II	-813.648	2.894.687	53.954	2.134.993	-293.891	3.005.066	59.229	2.770.404	---	-22,9
CAPÍTULO III - TASAS Y OTROS INGRESOS										
Tasa Radioeléctrica	-53.128			-53.128	-23.208			-23.208	---	---
Otras Tasas	67.387			67.387	48.015			48.015	40,3	40,3
Resto del Capítulo III	102.167			102.167	248.526			248.526	-58,9	-58,9
TOTAL CAPÍTULO III	116.426			116.426	273.333			273.333	-57,4	-57,4
TOTAL INGRESOS TRIBUTARIOS	7.417.337	5.736.769	116.642	13.270.748	9.085.551	6.026.851	124.305	15.236.707	-18,4	-12,9



2. DEVOLUCIONES, PARTICIPACIÓN DE LAS AA.TT. Y OTRAS MINORACIONES. INGRESOS BRUTOS

Cuadro 2.1
DEVOLUCIONES, PARTICIPACIÓN DE LAS AA.TT. Y OTRAS MINORACIONES. MES Y ACUMULADO
(En millones de euros)

	PERIODO: MES DE ENERO				PERIODO: ENERO-ENERO			
	2012	2011	Comparación 12/11		2012	2011	Comparación 12/11	
			Diferencia	%			Diferencia	%
I. Renta de las Personas Físicas	226	335	-108	-32,4	226	335	-108	-32,4
+ Cuota diferencial	220	325	-105	-32,3	220	325	-105	-32,3
+ Otras devoluciones	6	9	-3	-35,7	6	9	-3	-35,7
+ D. G. del Tesoro y Política Financiera	0	0	0	---	0	0	0	---
I. Sociedades	1.290	384	907	236,4	1.290	384	907	236,4
+ Cuota diferencial	1.288	383	906	236,8	1.288	383	906	236,8
+ Otras devoluciones	1	1	0	87,9	1	1	0	87,9
+ D. G. del Tesoro y Política Financiera	1	1	0	84,0	1	1	0	84,0
I. Renta de no Residentes	63	15	48	322,2	63	15	48	322,2
+ Otras devoluciones	60	14	46	324,0	60	14	46	324,0
+ D. G. del Tesoro y Política Financiera	2	1	2	280,8	2	1	2	280,8
Impuesto sobre el Valor Añadido	1.318	795	523	65,7	1.318	795	523	65,7
+ Anuales y otras	174	167	8	4,7	174	167	8	4,7
+ Mensuales	1.143	629	515	81,9	1.143	629	515	81,9
+ Ajuste País Vasco	0	0	0	---	0	0	0	---
+ Ajuste Navarra	0	0	0	---	0	0	0	---
Impuestos Especiales	11	8	4	49,3	11	8	4	49,3
Otras devoluciones	65	33	32	94,7	65	33	32	94,7
TOTAL DEVOLUCIONES	2.973	1.569	1.404	89,5	2.973	1.569	1.404	89,5
I. Renta de las Personas Físicas	2.918	3.194	-275	-8,6	2.918	3.194	-275	-8,6
+ Asignación tributaria Iglesia Católica	13	107	-93	-87,6	13	107	-93	-87,6
+ Participación AA.TT. en el IRPF	2.905	3.087	-182	-5,9	2.905	3.087	-182	-5,9
Participación de las AA.TT. en el IVA	1.900	2.011	-111	-5,5	1.900	2.011	-111	-5,5
Participación de las AA.TT. en II.EE.	1.049	1.054	-5	-0,4	1.049	1.054	-5	-0,4
TOTAL MINORACIONES	5.867	6.258	-391	-6,3	5.867	6.258	-391	-6,3
I. Renta de las Personas Físicas	3.144	3.528	-384	-10,9	3.144	3.528	-384	-10,9
I. Sociedades	1.290	384	907	236,4	1.290	384	907	236,4
I. Renta de no Residentes	63	15	48	322,2	63	15	48	322,2
Impuesto sobre el Valor Añadido	3.217	2.806	411	14,7	3.217	2.806	411	14,7
Impuestos Especiales	1.060	1.061	-1	-0,1	1.060	1.061	-1	-0,1
Otras devoluciones	65	33	32	94,7	65	33	32	94,7
TOTAL DEVOLUCIONES Y MINORACIONES	8.840	7.827	1.013	12,9	8.840	7.827	1.013	12,9



Cuadro 2.2
DEVOLUCIONES. EVOLUCIÓN
(en millones de euros)

	MENSUAL						ACUMULADA					
	IRPF	IS	IVA	IIEE	Resto	TOTAL	IRPF	IS	IVA	IIEE	Resto	TOTAL
2011												
Ene	335	384	795	8	48	1.569	335	384	795	8	48	1.569
Feb	230	1.039	1.100	22	495	2.885	565	1.423	1.895	29	543	4.455
Mar	184	224	2.429	61	98	2.996	749	1.646	4.324	91	641	7.451
Abr	826	166	2.428	74	51	3.546	1.574	1.813	6.752	165	692	10.997
May	2.573	133	2.230	25	64	5.025	4.147	1.946	8.982	190	757	16.022
Jun	3.192	379	3.037	28	307	6.944	7.340	2.325	12.020	218	1.063	22.966
Jul	1.971	94	3.290	40	103	5.498	9.311	2.419	15.310	258	1.166	28.464
Ago	694	155	2.043	25	49	2.966	10.005	2.574	17.352	283	1.214	31.430
Sep	509	826	1.967	81	814	4.197	10.514	3.400	19.320	365	2.029	35.627
Oct	547	48	1.791	116	32	2.534	11.061	3.448	21.110	481	2.061	38.161
Nov	521	1.727	1.874	27	385	4.534	11.582	5.175	22.985	508	2.445	42.695
Dic	538	934	3.472	41	126	5.112	12.121	6.109	26.457	549	2.571	47.807
2012												
Ene	226	1.290	1.318	11	127	2.973	226	1.290	1.318	11	127	2.973
Feb												
Mar												
Abr												
May												
Jun												
Jul												
Ago												
Sep												
Oct												
Nov												
Dic												

TASAS DE VARIACIÓN (%)

	IRPF	IS	IVA	IIEE	Resto	TOTAL	IRPF	IS	IVA	IIEE	Resto	TOTAL
2007	8,7	-0,4	24,8	-8,5	20,2	17,5	8,7	-0,4	24,8	-8,5	20,2	17,5
2008	18,4	42,6	2,2	-9,6	1,0	9,7	18,4	42,6	2,2	-9,6	1,0	9,7
2009	8,0	20,0	13,6	31,1	14,8	13,1	8,0	20,0	13,6	31,1	14,8	13,1
2010	-6,0	-3,7	-30,5	9,6	27,6	-19,3	-6,0	-3,7	-30,5	9,6	27,6	-19,3
2011	-12,6	-20,3	4,7	18,3	27,2	-3,0	-12,6	-20,3	4,7	18,3	27,2	-3,0

	MENSUAL						ACUMULADA					
	IRPF	IS	IVA	IIEE	Resto	TOTAL	IRPF	IS	IVA	IIEE	Resto	TOTAL
2011												
Ene	11,0	-4,1	-3,7	108,4	143,8	1,2	11,0	-4,1	-3,7	108,4	143,8	1,2
Feb	-19,4	282,3	8,6	-10,1	---	78,2	-3,8	111,7	3,1	5,5	---	40,5
Mar	-28,7	-74,7	7,9	-3,2	-81,9	-25,1	-11,4	5,8	5,7	-0,6	9,2	3,9
Abr	-6,8	2,7	-20,1	47,9	66,9	-14,9	-9,0	5,5	-5,3	16,6	12,1	-3,0
May	-16,3	-42,0	-1,5	-24,7	-48,6	-12,2	-13,7	-0,1	-4,4	8,8	1,9	-6,1
Jun	-18,0	209,4	26,9	-30,8	69,5	4,7	-15,6	12,3	2,0	1,3	15,1	-3,1
Jul	-6,9	-10,8	11,5	-6,7	83,4	4,3	-13,9	11,2	3,9	0,0	19,0	-1,7
Ago	29,7	-86,3	12,4	9,8	-92,0	-28,0	-11,9	-22,3	4,8	0,8	-23,5	-5,0
Sep	-12,2	---	-3,1	152,8	---	50,0	-11,9	0,2	4,0	16,3	21,8	-0,7
Oct	-21,2	-93,7	-17,8	22,7	-28,3	-32,7	-12,4	-16,8	1,7	17,8	20,5	-3,8
Nov	-30,4	232,4	-5,6	10,1	---	36,0	-13,4	10,9	1,0	17,4	38,4	-0,7
Dic	9,2	-68,9	38,1	30,9	-50,6	-18,8	-12,6	-20,3	4,7	18,3	27,2	-3,0
2012												
Ene	-32,4	236,4	65,7	49,3	164,8	89,5	-32,4	236,4	65,7	49,3	164,8	89,5
Feb												
Mar												
Abr												
May												
Jun												
Jul												
Ago												
Sep												
Oct												
Nov												
Dic												

Cuadro 2.3
PARTICIPACIÓN DE LAS AA.TT. Y OTRAS MINORACIONES. EVOLUCIÓN
(en millones de euros)

	MENSUAL						ACUMULADA					
	PARTICIPACIÓN DE LAS AA.TT.				ASIG. I.C.	MINOR.	PARTICIPACIÓN DE LAS AA.TT.				ASIG. I.C.	MINOR.
	IRPF	IVA	IIEE	TOTAL	IRPF	TOTAL	IRPF	IVA	IIEE	TOTAL	IRPF	TOTAL
2011												
Ene	3.087	2.011	1.054	6.151	107	6.258	3.087	2.011	1.054	6.151	107	6.258
Feb	3.087	2.011	1.054	6.151	13	6.164	6.174	4.022	2.107	12.302	120	12.422
Mar	3.087	2.011	1.054	6.151	13	6.164	9.261	6.032	3.161	18.453	133	18.587
Abr	3.087	2.011	1.054	6.151	13	6.164	12.347	8.043	4.214	24.605	146	24.751
May	3.087	2.011	1.054	6.151	13	6.164	15.434	10.054	5.268	30.756	160	30.915
Jun	3.087	2.011	1.054	6.151	14	6.165	18.521	12.065	6.321	36.907	174	37.080
Jul	3.087	2.011	1.054	6.151	13	6.164	21.608	14.076	7.375	43.058	187	43.245
Ago	3.087	2.011	1.054	6.151	13	6.164	24.695	16.086	8.428	49.209	200	49.409
Sep	3.087	2.011	1.054	6.152	13	6.165	27.782	18.097	9.482	55.361	213	55.574
Oct	2.303	1.829	1.059	5.191	13	5.205	30.085	19.926	10.542	60.553	227	60.779
Nov	3.087	2.011	1.054	6.151	13	6.164	33.172	21.937	11.595	66.704	240	66.944
Dic	3.087	2.011	1.054	6.151	102	6.254	36.259	23.947	12.649	72.855	342	73.197
2012												
Ene	2.905	1.900	1.049	5.853	13	5.867	2.905	1.900	1.049	5.853	13	5.867
Feb												
Mar												
Abr												
May												
Jun												
Jul												
Ago												
Sep												
Oct												
Nov												
Dic												

TASAS DE VARIACIÓN (%)

	MENSUAL						ACUMULADA					
	PARTICIPACIÓN DE LAS AA.TT.				ASIG. I.C.	MINOR.	PARTICIPACIÓN DE LAS AA.TT.				ASIG. I.C.	MINOR.
	IRPF	IVA	IIEE	TOTAL	IRPF	TOTAL	IRPF	IVA	IIEE	TOTAL	IRPF	TOTAL
2007	12,5	14,9	-4,5	10,5	5,8	10,4	12,5	14,9	-4,5	10,5	5,8	10,4
2008	16,4	4,5	0,4	9,1	0,3	9,1	16,4	4,5	0,4	9,1	0,3	9,1
2009	19,7	-23,0	10,3	1,8	62,3	1,9	19,7	-23,0	10,3	1,8	62,3	1,9
2010	-17,3	-40,5	2,8	-21,0	4,6	-20,9	-17,3	-40,5	2,8	-21,0	4,6	-20,9
2011	31,1	126,1	33,6	52,7	31,9	52,6	31,1	126,1	33,6	52,7	31,9	52,6
2012												
Ene	47,3	84,3	33,7	54,8	-5,3	53,1	47,3	84,3	33,7	54,8	-5,3	53,1
Feb	47,3	84,3	33,7	54,8	0,0	54,6	47,3	84,3	33,7	54,8	-4,8	53,8
Mar	47,3	84,3	33,7	54,8	0,0	54,6	47,3	84,3	33,7	54,8	-4,3	54,1
Abr	47,3	84,3	33,7	54,8	0,0	54,6	47,3	84,3	33,7	54,8	-4,0	54,2
May	47,3	84,3	33,7	54,8	0,0	54,6	47,3	84,3	33,7	54,8	-3,6	54,3
Jun	47,3	84,3	33,7	54,8	-1,5	54,6	47,3	84,3	33,7	54,8	-3,5	54,3
Jul	-32,3	---	31,7	54,3	0,0	54,1	26,1	---	33,4	54,7	-3,2	54,3
Ago	44,6	91,4	33,4	54,7	0,0	54,5	28,2	---	33,4	54,7	-3,0	54,3
Sep	47,3	84,3	33,8	54,8	0,0	54,6	30,0	---	33,5	54,7	-2,8	54,3
Oct	9,9	67,6	34,5	30,6	0,0	30,5	28,2	---	33,6	52,3	-2,7	52,0
Nov	47,3	84,3	33,7	54,8	0,0	54,6	29,8	---	33,6	52,5	-2,5	52,2
Dic	47,3	84,3	33,7	54,8	---	56,8	31,1	---	33,6	52,7	31,9	52,6
2012												
Ene	-5,9	-5,5	-0,4	-4,8	-87,6	-6,3	-5,9	-5,5	-0,4	-4,8	-87,6	-6,3
Feb												
Mar												
Abr												
May												
Jun												
Jul												
Ago												
Sep												
Oct												
Nov												
Dic												



Cuadro 2.4
INGRESOS BRUTOS. MES Y ACUMULADO
(En millones de euros)

	PERIODO: MES DE ENERO			PERIODO: ENERO-ENERO		
	2012	2011	%	2012	2011	%
I. Renta de las Personas Físicas	10.401	11.077	-6,1	10.401	11.077	-6,1
- Retenciones de trabajo	9.048	9.743	-7,1	9.048	9.743	-7,1
- Administraciones Públicas	1.624	1.911	-15,0	1.624	1.911	-15,0
- Grandes Empresas	3.355	3.541	-5,3	3.355	3.541	-5,3
- PYMEs	3.931	4.170	-5,7	3.931	4.170	-5,7
- Otros ingresos	138	121	13,4	138	121	13,4
- Cuota Diferencial Bruta	114	109	4,5	114	109	4,5
I. Sociedades	1.407	1.275	10,4	1.407	1.275	10,4
- Cuota Diferencial Bruta	186	198	-6,2	186	198	-6,2
Impuesto sobre el Valor Añadido	1.603	1.574	1,8	1.603	1.574	1,8
- Importación	716	715	0,1	716	715	0,1
- Grandes Empresas	225	243	-7,2	225	243	-7,2
- PYMEs	312	302	3,3	312	302	3,3
- Otros Ingresos	350	315	11,2	350	315	11,2
Impuestos Especiales	1.616	1.749	-7,6	1.616	1.749	-7,6
Resto de Ingresos	1.231	1.237	-0,5	1.231	1.237	-0,5
INGRESOS TRIBUTARIOS BRUTOS	16.257	16.913	-3,9	16.257	16.913	-3,9



3. INGRESOS TRIBUTARIOS HOMOGÉNEOS

Cuadro 3.1
RESUMEN. MES Y ACUMULADO
(En millones de euros)

	PERIODO: MES DE ENERO			PERIODO: ENERO-ENERO		
	2012	2011	%	2012	2011	%
IRPF, ingresos totales	10.161	10.636	-4,5	10.161	10.636	-4,5
<i>Total ajustes</i>	158	66	139,0	158	66	139,0
+ Ajuste ritmo devol. al de una campaña tipo	-41	55	---	-41	55	---
+ Corrección retenciones trabajo AAPP	186	-96	---	186	-96	---
+ Otros conceptos	13	107	-87,6	13	107	-87,6
IRPF, ingresos homogéneos	10.319	10.701	-3,6	10.319	10.701	-3,6
I. SOCIEDADES	117	891	-86,9	117	891	-86,9
<i>Total ajustes</i>	376	-461	---	376	-461	---
+ Ajuste ritmo devol. al de una campaña tipo	1.075	108	---	1.075	108	---
+ Corrección retenciones Deuda Pública	-699	-570	-22,8	-699	-570	-22,8
+ Otros conceptos	0	0	---	0	0	---
IS, ingresos homogéneos	492	430	14,6	492	430	14,6
IVA, ingresos totales	285	779	-63,4	285	779	-63,4
<i>Total ajustes</i>	615	180	241,9	615	180	241,9
+ Ajuste ritmo devol. al de una campaña tipo	615	180	241,9	615	180	241,9
+ Otros conceptos	0	0	---	0	0	---
IVA, ingresos homogéneos	900	959	-6,2	900	959	-6,2
IIEE, ingresos totales	1.605	1.742	-7,9	1.605	1.742	-7,9
<i>Total ajustes</i>	35	37	-5,9	35	37	-5,9
+ Rec. I.E. Tabaco en País Vasco y Navarra	35	37	-5,9	35	37	-5,9
IIEE, ingresos homogéneos	1.640	1.779	-7,8	1.640	1.779	-7,8
Resto de Ingresos	1.103	1.189	-7,2	1.103	1.189	-7,2
<i>Total ajustes</i>	-517	-444	-16,6	-517	-444	-16,6
+ Corrección retenciones Deuda Pública	-570	-467	-22,2	-570	-467	-22,2
+ Corrección tasa reserva dom. pub. radioel.	53	23	128,9	53	23	128,9
+ Otros conceptos	0	0	---	0	0	---
Resto de Ingresos homogéneos	586	746	-21,4	586	746	-21,4
TOTAL INGRESOS TRIBUTARIOS HOMOGÉNEOS	13.936	14.615	-4,6	13.936	14.615	-4,6

INGRESOS TRIBUTARIOS HOMOGÉNEOS

Cuadro 3.2: EVOLUCIÓN
(en millones de euros)

	MENSUAL						ACUMULADA					
	IRPF	IS	IVA	IIEE	Resto	TOTAL	IRPF	IS	IVA	IIEE	Resto	TOTAL
2011												
Ene	10.701	430	959	1.779	746	14.615	10.701	430	959	1.779	746	14.615
Feb	4.573	141	13.095	1.419	533	19.762	15.275	571	14.054	3.198	1.279	34.377
Mar	4.396	-35	2.112	1.424	517	8.414	19.670	536	16.166	4.622	1.795	42.790
Abr	8.621	2.951	6.544	1.633	684	20.433	28.292	3.486	22.710	6.256	2.479	63.224
May	1.965	255	2.432	1.601	448	6.701	30.257	3.741	25.142	7.857	2.927	69.925
Jun	2.296	394	1.787	1.755	783	7.015	32.553	4.136	26.929	9.611	3.710	76.940
Jul	11.349	760	6.794	1.747	527	21.177	43.903	4.895	33.723	11.358	4.238	98.117
Ago	-81	4.473	-1.059	1.630	376	5.339	43.822	9.368	32.664	12.988	4.614	103.456
Sep	7.324	627	5.587	1.813	746	16.096	51.146	9.995	38.251	14.801	5.360	119.553
Oct	8.004	4.969	7.217	1.558	527	22.275	59.150	14.964	45.468	16.359	5.886	141.828
Nov	5.620	172	2.791	1.505	527	10.615	64.771	15.136	48.259	17.864	6.413	152.443
Dic	4.837	652	1.081	1.537	604	8.712	69.608	15.788	49.340	19.401	7.018	161.154
2012												
Ene	10.319	492	900	1.640	586	13.936	10.319	492	900	1.640	586	13.936
Feb												
Mar												
Abr												
May												
Jun												
Jul												
Ago												
Sep												
Oct												
Nov												
Dic												

TASAS DE VARIACIÓN (%)

	IRPF	IS	IVA	IIEE	Resto	TOTAL	IRPF	IS	IVA	IIEE	Resto	TOTAL
2007	16,1	19,9	5,6	6,6	19,9	12,8	16,1	19,9	5,6	6,6	19,9	12,8
2008	-1,4	-39,3	-16,0	-1,0	0,0	-13,8	-1,4	-39,3	-16,0	-1,0	0,0	-13,8
2009	-10,5	-26,0	-31,1	-1,0	-2,2	-17,2	-10,5	-26,0	-31,1	-1,0	-2,2	-17,2
2010	4,7	-18,3	45,9	2,3	9,7	10,9	4,7	-18,3	45,9	2,3	9,7	10,9
2011	3,5	-3,9	1,9	-4,4	-5,2	0,8	3,5	-3,9	1,9	-4,4	-5,2	0,8

	MENSUAL						ACUMULADA					
	IRPF	IS	IVA	IIEE	Resto	TOTAL	IRPF	IS	IVA	IIEE	Resto	TOTAL
2011												
Ene	2,8	-20,6	58,4	3,1	20,1	5,1	2,8	-20,6	58,4	3,1	20,1	5,1
Feb	3,5	5,6	5,6	-13,1	10,7	3,7	3,0	-15,4	8,1	-4,8	16,0	4,3
Mar	-0,7	---	63,7	1,3	-19,0	8,3	2,2	-21,3	13,1	-3,0	3,2	5,0
Abr	2,3	-13,6	10,0	-9,3	35,8	1,7	2,2	-14,9	12,2	-4,7	10,5	3,9
May	9,9	10,3	19,5	-1,0	-5,1	9,1	2,7	-13,6	12,9	-4,0	7,8	4,4
Jun	15,9	-4,8	4,7	-5,4	-13,2	2,3	3,5	-12,8	12,3	-4,2	2,6	4,2
Jul	3,1	2,0	-8,6	2,2	-15,1	-1,6	3,4	-10,8	7,3	-3,3	0,0	2,9
Ago	---	-18,2	-2,5	-9,5	-24,0	-21,3	3,1	-14,5	7,5	-4,1	-2,5	1,3
Sep	5,4	1,0	-6,8	4,1	-14,2	-0,5	3,4	-13,6	5,1	-3,2	-4,4	1,1
Oct	1,5	-4,1	2,4	-6,2	-6,7	-0,3	3,1	-10,7	4,7	-3,5	-4,6	0,8
Nov	4,5	---	-7,6	-11,5	7,3	1,7	3,3	-8,9	3,9	-4,2	-3,7	0,9
Dic	6,6	---	-45,0	-7,1	-18,9	0,0	3,5	-3,9	1,9	-4,4	-5,2	0,8
2012												
Ene	-3,6	14,6	-6,2	-7,8	-21,4	-4,6	-3,6	14,6	-6,2	-7,8	-21,4	-4,6
Feb												
Mar												
Abr												
May												
Jun												
Jul												
Ago												
Sep												
Oct												
Nov												
Dic												



Cuadro 3.3
INGRESOS BRUTOS HOMOGÉNEOS. MES Y ACUMULADO
(En millones de euros)

	PERIODO: MES DE ENERO			PERIODO: ENERO-ENERO		
	2012	2011	%	2012	2011	%
I. Renta de las Personas Físicas	10.586	10.981	-3,6	10.586	10.981	-3,6
- Retenciones de trabajo	9.233	9.647	-4,3	9.233	9.647	-4,3
- Administraciones Públicas	1.809	1.815	-0,3	1.809	1.815	-0,3
- Grandes Empresas	3.355	3.541	-5,3	3.355	3.541	-5,3
- PYMEs	3.931	4.170	-5,7	3.931	4.170	-5,7
- Otros ingresos	138	121	13,4	138	121	13,4
- Cuota Diferencial Bruta	114	109	4,5	114	109	4,5
I. Sociedades	707	704	0,3	707	704	0,3
- Cuota Diferencial Bruta	186	198	-6,2	186	198	-6,2
Impuesto sobre el Valor Añadido	1.603	1.574	1,8	1.603	1.574	1,8
- Importación	716	715	0,1	716	715	0,1
- Grandes Empresas	225	243	-7,2	225	243	-7,2
- PYMEs	312	302	3,3	312	302	3,3
- Otros Ingresos	350	315	11,2	350	315	11,2
Impuestos Especiales	1.651	1.787	-7,6	1.651	1.787	-7,6
Resto de Ingresos	658	767	-14,3	658	767	-14,3
INGRESOS TRIBUTARIOS BRUTOS HOMOGÉNEOS	15.205	15.813	-3,8	15.205	15.813	-3,8



4. INGRESOS TRIBUTARIOS POR CONCEPTOS Y CENTROS GESTORES												PERIODO : ENERO DE 2012
CUADRO 4.1. MES.												
(En miles de euros)												
	I.R.P.F.			I. s/SOCIEDADES			I.R.N.R.			TOTAL CAPÍTULO I		
	Recaudación		% ^	Recaudación		% ^	Recaudación		% ^	Recaudación		% ^
	AÑO 2012	AÑO 2011		AÑO 2012	AÑO 2011		AÑO 2012	AÑO 2011		AÑO 2012	AÑO 2011	
ALMERÍA	63.061	63.313	-0,4	4.174	7.659	-45,5	1.128	708	59,3	68.490	71.725	-4,5
CÁDIZ	72.629	70.201	3,5	2.238	1.818	23,1	777	844	-7,9	75.644	72.876	3,8
CÓRDOBA	68.202	69.880	-2,4	3.460	2.263	52,9	137	166	-17,5	71.862	72.309	-0,6
GRANADA	83.971	85.212	-1,5	2.482	-1.807	---	1.260	772	63,2	87.841	84.297	4,2
HUELVA	35.293	34.564	2,1	1.645	1.171	40,5	182	170	7,1	37.126	35.905	3,4
JAÉN	51.960	50.314	3,3	2.298	1.345	70,9	248	457	-45,7	54.506	52.116	4,6
MÁLAGA	154.452	156.081	-1,0	7.674	7.466	2,8	6.740	6.244	7,9	169.583	170.426	-0,5
SEVILLA	436.573	441.251	-1,1	12.815	13.959	-8,2	5.189	4.766	8,9	454.598	460.005	-1,2
JERÉZ DE LA FRA.	16.246	19.482	-16,6	387	-101	---	38	55	-30,9	16.671	19.436	-14,2
TOTAL ANDALUCÍA	982.387	990.298	-0,8	37.173	33.773	10,1	15.699	14.182	10,7	1.036.321	1.039.095	-0,3
HUESCA	32.022	32.027	0,0	1.002	1.120	-10,5	79	80	-1,3	33.468	33.256	0,6
TERUEL	15.891	17.051	-6,8	560	715	-21,7	63	54	16,7	16.514	17.820	-7,3
ZARAGOZA	241.192	253.329	-4,8	4.235	6.627	-36,1	871	798	9,1	246.307	260.788	-5,6
TOTAL ARAGÓN	289.105	302.407	-4,4	5.797	8.462	-31,5	1.013	932	8,7	296.289	311.864	-5,0
OVIEDO	139.325	146.973	-5,2	-47.974	9.188	---	541	736	-26,5	91.920	157.076	-41,5
GIJÓN	45.843	44.559	2,9	7.358	2.593	183,8	295	222	32,9	53.502	47.418	12,8
TOTAL ASTURIAS	185.168	191.532	-3,3	-40.616	11.781	---	836	958	-12,7	145.422	204.494	-28,9
BALEARES	215.332	219.108	-1,7	10.404	10.405	0,0	7.787	5.928	31,4	234.454	236.914	-1,0
TOTAL BALEARES	215.332	219.108	-1,7	10.404	10.405	0,0	7.787	5.928	31,4	234.454	236.914	-1,0
LAS PALMAS	172.582	173.913	-0,8	780	6.687	-88,3	3.001	3.372	-11,0	176.490	184.234	-4,2
STA. CRUZ TENERIFE	95.613	101.144	-5,5	4.713	4.772	-1,2	2.798	2.428	15,2	104.076	108.445	-4,0
TOTAL CANARIAS	268.195	275.057	-2,5	5.493	11.459	-52,1	5.799	5.800	0,0	280.566	292.679	-4,1
CANTABRIA	147.445	210.442	-29,9	4.372	17.465	-75,0	3.202	1.998	60,3	155.148	229.931	-32,5
TOTAL CANTABRIA	147.445	210.442	-29,9	4.372	17.465	-75,0	3.202	1.998	60,3	155.148	229.931	-32,5
ALBACETE	37.188	39.044	-4,8	2.170	1.667	30,2	203	269	-24,5	39.561	40.991	-3,5
CIUDAD REAL	41.508	44.918	-7,6	1.615	1.093	47,8	-238	37	---	42.885	46.048	-6,9
CUENCA	21.828	25.048	-12,9	1.707	1.639	4,1	22	39	-43,6	23.558	26.726	-11,9
GUADALAJARA	22.226	23.362	-4,9	796	1.661	-52,1	86	166	-48,2	23.108	25.189	-8,3
TOLEDO	134.015	138.726	-3,4	4.820	-2.309	---	321	241	33,2	139.156	136.690	1,8
TOTAL CASTILLA-LA MANCHA	256.765	271.098	-5,3	11.108	3.751	196,1	394	752	-47,6	268.268	275.644	-2,7
ÁVILA	12.980	14.466	-10,3	148	1.002	-85,2	4	22	-81,8	13.132	15.490	-15,2
BURGOS	66.868	68.429	-2,3	2.165	1.964	10,2	279	808	-65,5	69.312	71.202	-2,7
LEÓN	49.729	69.155	-28,1	-321	2.302	---	88	128	-31,3	49.516	71.585	-30,8
PALENCIA	20.804	22.504	-7,6	-149	2.127	---	263	239	10,0	20.982	24.870	-15,6
SALAMANCA	41.993	43.377	-3,2	4.649	690	---	200	71	181,7	46.863	44.154	6,1
SEGOVIA	20.563	20.716	-0,7	1.058	377	180,6	109	91	19,8	21.730	21.184	2,6
SORIA	15.044	13.769	9,3	981	508	93,1	27	146	-81,5	16.052	14.423	11,3
VALLADOLID	128.071	128.777	-0,5	4.271	3.261	31,0	252	351	-28,2	132.595	132.367	0,2
ZAMORA	16.661	16.376	1,7	503	510	-1,4	15	23	-34,8	17.250	16.909	2,0
TOTAL CASTILLA Y LEÓN	372.713	397.569	-6,3	13.305	12.741	4,4	1.237	1.879	-34,2	387.432	412.184	-6,0



4. INGRESOS TRIBUTARIOS POR CONCEPTOS Y CENTROS GESTORES												PERIODO : ENERO DE 2012	
CUADRO 4.1. MES.													
(En miles de euros)													
	I.R.P.F.			I. s/SOCIEDADES			I.R.N.R.			TOTAL CAPÍTULO I			
	Recaudación		% ^	Recaudación		% ^	Recaudación		% ^	Recaudación		% ^	
	AÑO 2012	AÑO 2011		AÑO 2012	AÑO 2011		AÑO 2012	AÑO 2011		AÑO 2012	AÑO 2011		
BARCELONA	1.900.846	2.146.333	-11,4	-117.302	29.284	---	60.089	36.219	65,9	1.843.942	2.212.076	-16,6	
GERONA	126.924	133.346	-4,8	1.504	7.028	-78,6	1.989	2.405	-17,3	130.758	142.797	-8,4	
LÉRIDA	71.252	74.196	-4,0	1.691	-6.270	---	441	286	54,2	73.387	68.212	7,6	
TARRAGONA	108.339	113.731	-4,7	-6.388	3.086	---	4.961	856	479,6	106.927	117.679	-9,1	
TOTAL CATALUÑA	2.207.361	2.467.606	-10,5	-120.495	33.128	---	67.480	39.766	69,7	2.155.014	2.540.764	-15,2	
BADAJOS	88.290	86.602	1,9	3.199	2.920	9,6	82	90	-8,9	91.573	89.612	2,2	
CÁCERES	26.008	29.327	-11,3	1.447	1.741	-16,9	22	49	-55,1	27.477	31.124	-11,7	
TOTAL EXTREMADURA	114.298	115.929	-1,4	4.646	4.661	-0,3	104	139	-25,2	119.050	120.736	-1,4	
LA CORUÑA	255.046	251.542	1,4	6.174	-17.668	---	5.065	1.156	338,1	266.362	235.062	13,3	
LUGO	35.549	35.454	0,3	1.612	1.525	5,7	82	128	-35,9	37.243	37.108	0,4	
ORENSE	34.422	33.506	2,7	2.415	1.671	44,5	420	256	64,1	37.420	35.433	5,6	
PONTEVEDRA	52.693	52.505	0,4	368	2.295	-84,0	195	235	-17,0	53.368	55.046	-3,0	
VIGO	71.665	76.660	-6,5	-20.847	3.010	---	560	1.120	-50,0	51.379	80.796	-36,4	
TOTAL GALICIA	449.375	449.667	-0,1	-10.278	-9.167	---	6.322	2.895	118,4	445.772	443.445	0,5	
MADRID	3.355.798	3.350.209	0,2	-480.110	127.501	---	36.623	99.221	-63,1	2.914.904	3.578.697	-18,5	
TOTAL MADRID	3.355.798	3.350.209	0,2	-480.110	127.501	---	36.623	99.221	-63,1	2.914.904	3.578.697	-18,5	
MURCIA	165.134	168.316	-1,9	5.198	7.280	-28,6	701	853	-17,8	171.048	176.508	-3,1	
CARTAGENA	31.596	32.746	-3,5	2.137	446	379,1	908	764	18,8	34.647	34.034	1,8	
TOTAL MURCIA	196.730	201.062	-2,2	7.335	7.726	-5,1	1.609	1.617	-0,5	205.695	210.542	-2,3	
NAVARRA	13.230	13.701	-3,4	-1.032	-9.351	---	427	326	31,0	12.625	4.676	170,0	
TOTAL NAVARRA	13.230	13.701	-3,4	-1.032	-9.351	---	427	326	31,0	12.625	4.676	170,0	
ÁLAVA	7.869	8.282	-5,0	-106	37	---	155	160	-3,1	7.918	8.479	-6,6	
GUIPÚZCOA	16.007	16.224	-1,3	643	674	-4,6	24	43	-44,2	16.673	16.941	-1,6	
VIZCAYA	90.732	99.199	-8,5	-31.915	11.733	---	1.533	4.201	-63,5	60.350	115.133	-47,6	
TOTAL PAÍS VASCO	114.608	123.705	-7,4	-31.378	12.444	---	1.712	4.404	-61,1	84.941	140.553	-39,6	
LA RIOJA	63.820	64.985	-1,8	3.388	2.946	15,0	644	92	---	67.853	68.023	-0,2	
TOTAL LA RIOJA	63.820	64.985	-1,8	3.388	2.946	15,0	644	92	---	67.853	68.023	-0,2	
ALICANTE	195.886	199.554	-1,8	15.713	17.188	-8,6	5.611	6.178	-9,2	217.846	223.747	-2,6	
CASTELLÓN	88.140	92.965	-5,2	1.810	3.139	-42,3	781	679	15,0	90.775	96.790	-6,2	
VALENCIA	431.845	547.853	-21,2	-19.769	19.523	---	4.297	4.401	-2,4	416.508	571.825	-27,2	
TOTAL VALENCIA	715.871	840.372	-14,8	-2.246	39.850	---	10.689	11.258	-5,1	725.129	892.362	-18,7	
CEUTA	6.099	6.405	-4,8	360	325	10,8	422	493	-14,4	6.889	7.232	-4,7	
MELILLA	4.313	4.142	4,1	195	225	-13,3	501	498	0,6	5.072	4.882	3,9	
TOTAL DELEGACIONES	9.958.613	10.495.294	-5,1	-582.579	320.125	---	162.500	193.138	-15,9	9.546.844	11.014.717	-13,3	
SERVICIOS CENTRALES	-2.702.364	-2.946.586	---	699.266	570.745	22,5	570.813	467.233	22,2	-1.432.285	-1.908.608	---	
SS.CC. (ESTADO) (+)	202.406	140.275	44,3							1.472.485	1.178.253	25,0	
SS.CC. (CC.AA.) (-)	2.842.082	3.021.785	-5,9							2.842.082	3.021.785	-5,9	
SS.CC. (CC.LL.) (-)	62.688	65.076	-3,7							62.688	65.076	-3,7	
INGRESOS TRIBUTARIOS DEL ESTADO	7.256.249	7.548.708	-3,9	116.687	890.870	-86,9	733.313	660.371	11,0	8.114.559	9.106.109	-10,9	
INGRESOS TRIBUTARIOS TOTALES	10.161.019	10.635.569	-4,5	116.687	890.870	-86,9	733.313	660.371	11,0	11.019.329	12.192.970	-9,6	



4.INGRESOS TRIBUTARIOS POR CONCEPTOS Y CENTROS GESTORES

CUADRO 4.1. MES

(En miles de euros)

	I.V.A.			I. ESPECIALES			TRÁFICO EXTERIOR			TOTAL CAPÍTULO II		
	Recaudación		% ^	Recaudación		% ^	Recaudación		% ^	Recaudación		% ^
	AÑO 2012	AÑO 2011		AÑO 2012	AÑO 2011		AÑO 2012	AÑO 2011		AÑO 2012	AÑO 2011	
ALMERÍA	-4.450	-945	---	62	572	-89,2	43	5	---	-4.192	-259	---
CÁDIZ	36.582	38.013	-3,8	3.725	4.242	-12,2	8.637	4.743	82,1	48.946	47.005	4,1
CÓRDOBA	-12.764	-3.673	---	635	595	6,7	8	17	-52,9	-12.029	-3.008	---
GRANADA	-28.605	4.363	---	11.760	12.726	-7,6	106	4	---	-16.726	17.112	---
HUELVA	2.422	3.573	-32,2	8.861	10.086	-12,1	216	2	---	11.499	13.661	-15,8
JAÉN	-3.862	-669	---	75	75	---	26	8	225,0	-3.761	-586	---
MÁLAGA	14.108	9.370	50,6	10.498	12.526	-16,2	773	488	58,4	25.634	22.771	12,6
SEVILLA	-28.656	-9.629	---	8.021	7.102	12,9	200	905	-77,9	-19.013	-130	---
JERÉZ DE LA FRA.	1.872	1.688	10,9	1.662	1.977	-15,9	0	8	---	3.534	3.673	-3,8
TOTAL ANDALUCÍA	-23.353	42.091	---	45.299	49.901	-9,2	10.009	6.180	62,0	33.892	100.239	-66,2
HUESCA	-3.008	-2.228	---	285	678	-58,0	0	0	---	-2.723	-1.550	---
TERUEL	-71	-1.709	---	12	1	---	0	0	---	-59	-1.708	---
ZARAGOZA	-2.219	-4.698	---	434	228	90,4	4.730	4.144	14,1	3.266	-9	---
TOTAL ARAGÓN	-5.298	-8.635	---	731	907	-19,4	4.730	4.144	14,1	484	-3.267	---
OVIEDO	-715	11.850	---	6.602	4.398	50,1	2	10	-80,0	5.889	16.258	-63,8
GIJÓN	22.549	23.822	-5,3	4.159	5.226	-20,4	159	390	-59,2	26.867	29.438	-8,7
TOTAL ASTURIAS	21.834	35.672	-38,8	10.761	9.624	11,8	161	400	-59,8	32.756	45.696	-28,3
BALEARES	6.697	9.714	-31,1	673	739	-8,9	32	36	-11,1	16.855	20.563	-18,0
TOTAL BALEARES	6.697	9.714	-31,1	673	739	-8,9	32	36	-11,1	16.855	20.563	-18,0
LAS PALMAS	-253	-105	---	1.884	1.556	21,1	801	1.022	-21,6	2.433	2.473	-1,6
STA.CRUZ TENERIFE	-52	615	---	913	811	12,6	358	703	-49,1	1.425	2.358	-39,6
TOTAL CANARIAS	-305	510	---	2.797	2.367	18,2	1.159	1.725	-32,8	3.858	4.831	-20,1
CANTABRIA	-14.729	7.829	---	1.904	2.715	-29,9	216	661	-67,3	-12.598	11.220	---
TOTAL CANTABRIA	-14.729	7.829	---	1.904	2.715	-29,9	216	661	-67,3	-12.598	11.220	---
ALBACETE	-3.811	-597	---	632	782	-19,2	8	2	300,0	-3.171	187	---
CIUDAD REAL	-684	1.578	---	21	64	-67,2	24	20	20,0	-639	1.662	---
CUENCA	-702	-1.063	---	-52	3	---	0	0	---	-740	-1.045	---
GUADALAJARA	1.261	2.078	-39,3	14.234	11.013	29,2	636	1.001	-36,5	16.131	14.092	14,5
TOLEDO	841	928	-9,4	785	778	0,9	118	160	-26,3	1.884	2.014	-6,5
TOTAL CASTILLA-LA MANCHA	-3.095	2.924	---	15.620	12.640	23,6	786	1.183	-33,6	13.465	16.910	-20,4
ÁVILA	1.126	1.053	6,9	-40	0	---	0	0	---	1.086	1.053	3,1
BURGOS	-6.509	-3.312	---	268	3.185	-91,6	269	627	-57,1	-5.965	508	---
LEÓN	2.839	-267	---	-149	-28	---	0	57	---	2.703	-217	---
PALENCIA	517	396	30,6	-2	7	---	0	0	---	515	403	27,8
SALAMANCA	1.925	3.611	-46,7	-477	-76	---	44	328	-86,6	1.492	3.863	-61,4
SEGOVIA	-420	1.357	---	894	1.117	-20,0	0	0	---	474	2.474	-80,8
SORIA	-777	90	---	-21	-10	---	0	0	---	-798	80	---
VALLADOLID	-19.790	2.918	---	-50	-5	---	192	298	-35,6	-19.648	3.211	---
ZAMORA	767	962	-20,3	354	509	-30,5	0	0	---	1.121	1.471	-23,8
TOTAL CASTILLA Y LEÓN	-20.322	6.808	---	777	4.699	-83,5	505	1.310	-61,5	-19.020	12.846	---



4.INGRESOS TRIBUTARIOS POR CONCEPTOS Y CENTROS GESTORES

CUADRO 4.1. MES

(En miles de euros)

	I.V.A.			I. ESPECIALES			TRÁFICO EXTERIOR			TOTAL CAPÍTULO II		
	Recaudación		% ^	Recaudación		% ^	Recaudación		% ^	Recaudación		% ^
	AÑO 2012	AÑO 2011		AÑO 2012	AÑO 2011		AÑO 2012	AÑO 2011		AÑO 2012	AÑO 2011	
BARCELONA	74.311	203.613	-63,5	72.861	76.606	-4,9	46.862	51.078	-8,3	223.253	358.837	-37,8
GERONA	-10.193	9.517	---	3.678	4.695	-21,7	282	212	33,0	-6.232	14.424	---
LÉRIDA	-9.712	-1.309	---	1.448	1.505	-3,8	3	-54	---	-8.261	142	---
TARRAGONA	8.044	14.284	-43,7	1.762	1.458	20,9	3.074	2.841	8,2	12.881	18.587	-30,7
TOTAL CATALUÑA	62.450	226.105	-72,4	79.749	84.264	-5,4	50.221	54.077	-7,1	221.641	391.990	-43,5
BADAJOS	292	2.058	-85,8	-55	42	---	3	22	-86,4	249	2.131	-88,3
CÁCERES	2.793	-342	---	-13	-13	---	160	16	---	2.940	-339	---
TOTAL EXTREMADURA	3.085	1.716	79,8	-68	29	---	163	38	328,9	3.189	1.792	78,0
LA CORUÑA	32.391	29.076	11,4	1.724	1.551	11,2	1.604	3.134	-48,8	35.766	33.816	5,8
LUGO	4.316	3.603	19,8	1.732	1.178	47,0	1	0	---	6.049	4.781	26,5
ORENSE	-2.948	2.601	---	-16	8	---	133	512	-74,0	-2.831	3.121	---
PONTEVEDRA	1.245	5.974	-79,2	633	643	-1,6	704	876	-19,6	2.582	7.493	-65,5
VIGO	11.778	20.051	-41,3	-2	-19	---	3.870	3.328	16,3	15.799	23.485	-32,7
TOTAL GALICIA	46.782	61.305	-23,7	4.071	3.361	21,1	6.312	7.850	-19,6	57.365	72.696	-21,1
MADRID	50.146	216.098	-76,8	1.383.969	1.515.427	-8,7	12.633	14.969	-15,6	1.524.172	1.819.401	-16,2
TOTAL MADRID	50.146	216.098	-76,8	1.383.969	1.515.427	-8,7	12.633	14.969	-15,6	1.524.172	1.819.401	-16,2
MURCIA	-6.616	-6.830	---	1.234	481	156,5	475	392	21,2	-4.883	-5.942	---
CARTAGENA	2.586	6.545	-60,5	7.520	8.005	-6,1	398	358	11,2	10.504	14.908	-29,5
TOTAL MURCIA	-4.030	-285	---	8.754	8.486	3,2	873	750	16,4	5.621	8.966	-37,3
NAVARRA	293	-2.013	---	5	587	-99,1	135	2.907	-95,4	490	1.612	-69,6
TOTAL NAVARRA	293	-2.013	---	5	587	-99,1	135	2.907	-95,4	490	1.612	-69,6
ÁLAVA	2.079	1.617	28,6	4	-46	---	490	735	-33,3	2.573	2.306	11,6
GUIPÚZCOA	8.793	6.123	43,6	6	17	-64,7	853	449	90,0	9.652	6.589	46,5
VIZCAYA	44.628	44.179	1,0	30.731	26.976	13,9	4.110	4.614	-10,9	81.233	77.709	4,5
TOTAL PAÍS VASCO	55.500	51.919	6,9	30.741	26.947	14,1	5.453	5.798	-6,0	93.458	86.604	7,9
LA RIOJA	-2.387	5.778	---	705	731	-3,6	49	9	444,4	-1.633	6.518	---
TOTAL LA RIOJA	-2.387	5.778	---	705	731	-3,6	49	9	444,4	-1.633	6.518	---
ALICANTE	8.461	12.596	-32,8	864	983	-12,1	4.024	5.336	-24,6	13.888	19.403	-28,4
CASTELLÓN	-9.861	-5.105	---	465	445	4,5	213	132	61,4	-9.174	-4.518	---
VALENCIA	113.076	113.964	-0,8	16.501	16.704	-1,2	25.495	24.833	2,7	155.367	155.838	-0,3
TOTAL VALENCIA	111.676	121.455	-8,1	17.830	18.132	-1,7	29.732	30.301	-1,9	160.081	170.723	-6,2
CEUTA	139	-348	---	126	117	7,7	0	0	---	389	51	---
MELILLA	0	-14	---	117	99	18,2	0	0	---	338	375	-9,9
TOTAL DELEGACIONES	285.083	778.629	-63,4	1.604.561	1.741.772	-7,9	123.169	132.338	-6,9	2.134.803	2.769.766	-22,9
SERVICIOS CENTRALES	-1.899.522	-2.010.161	---	-1.048.934	-1.053.506	---	0	0	---	-2.948.451	-3.063.657	---
SS.CC. (ESTADO) (+)	185	628	-70,5	0	0	---				190	638	-70,2
SS.CC. (CC.AA.) (-)	1.863.692	1.969.686	-5,4	1.030.995	1.035.380	-0,4				2.894.687	3.005.066	-3,7
SS.CC. (CC.LL.) (-)	36.015	41.103	-12,4	17.939	18.126	-1,0				53.954	59.229	-8,9
INGRESOS TRIBUTARIOS DEL ESTADO	-1.614.439	-1.231.532	---	555.627	688.266	-19,3	123.169	132.338	-6,9	-813.648	-293.891	---
INGRESOS TRIBUTARIOS TOTALES	285.268	779.257	-63,4	1.604.561	1.741.772	-7,9	123.169	132.338	-6,9	2.134.993	2.770.404	-22,9



PERIODO : ENERO DE 2012						
4.INGRESOS TRIBUTARIOS POR CONCEPTOS Y CENTROS GESTORES						
CUADRO 4.1. MES						
(En miles de euros)						
	TOTAL CAPÍTULO III			TOTAL GENERAL		
	Recaudación		% ^	Recaudación		% ^
	AÑO 2012	AÑO 2011		AÑO 2012	AÑO 2011	
ALMERÍA	1.290	1.279	0,9	65.588	72.745	-9,8
CÁDIZ	1.255	1.026	22,3	125.845	120.907	4,1
CÓRDOBA	859	854	0,6	60.692	70.155	-13,5
GRANADA	1.083	894	21,1	72.198	102.303	-29,4
HUELVA	441	571	-22,8	49.066	50.137	-2,1
JAÉN	731	519	40,8	51.476	52.049	-1,1
MÁLAGA	2.499	2.695	-7,3	197.716	195.892	0,9
SEVILLA	2.481	3.558	-30,3	438.066	463.433	-5,5
JERÉZ DE LA FRA.	416	361	15,2	20.621	23.470	-12,1
TOTAL ANDALUCÍA	11.055	11.757	-6,0	1.081.268	1.151.091	-6,1
HUESCA	339	292	16,1	31.084	31.998	-2,9
TERUEL	175	168	4,2	16.630	16.280	2,1
ZARAGOZA	2.207	2.301	-4,1	251.780	263.080	-4,3
TOTAL ARAGÓN	2.721	2.761	-1,4	299.494	311.358	-3,8
OVIEDO	1.222	934	30,8	99.031	174.268	-43,2
GIJÓN	387	1.651	-76,6	80.756	78.507	2,9
TOTAL ASTURIAS	1.609	2.585	-37,8	179.787	252.775	-28,9
BALEARES	1.886	1.851	1,9	253.195	259.328	-2,4
TOTAL BALEARES	1.886	1.851	1,9	253.195	259.328	-2,4
LAS PALMAS	1.268	1.042	21,7	180.191	187.749	-4,0
STA.CRUZ TENERIFE	1.609	1.168	37,8	107.110	111.971	-4,3
TOTAL CANARIAS	2.877	2.210	30,2	287.301	299.720	-4,1
CANTABRIA	2.717	2.205	23,2	145.267	243.356	-40,3
TOTAL CANTABRIA	2.717	2.205	23,2	145.267	243.356	-40,3
ALBACETE	464	392	18,4	36.854	41.570	-11,3
CIUDAD REAL	849	934	-9,1	43.095	48.644	-11,4
CUENCA	327	374	-12,6	23.145	26.055	-11,2
GUADALAJARA	215	423	-49,2	39.454	39.704	-0,6
TOLEDO	1.198	1.152	4,0	142.238	139.856	1,7
TOTAL CASTILLA-LA MANCHA	3.053	3.275	-6,8	284.786	295.829	-3,7
ÁVILA	178	171	4,1	14.396	16.714	-13,9
BURGOS	539	329	63,8	63.886	72.039	-11,3
LEÓN	708	805	-12,0	52.927	72.173	-26,7
PALENCIA	246	136	80,9	21.743	25.409	-14,4
SALAMANCA	953	542	75,8	49.308	48.559	1,5
SEGOVIA	119	133	-10,5	22.323	23.791	-6,2
SORIA	336	135	148,9	15.590	14.638	6,5
VALLADOLID	850	803	5,9	113.797	136.381	-16,6
ZAMORA	147	165	-10,9	18.518	18.545	-0,1
TOTAL CASTILLA Y LEÓN	4.076	3.219	26,6	372.488	428.249	-13,0



PERIODO : ENERO DE 2012						
4.INGRESOS TRIBUTARIOS POR CONCEPTOS Y CENTROS GESTORES						
CUADRO 4.1. MES						
(En miles de euros)						
	TOTAL CAPÍTULO III			TOTAL GENERAL		
	Recaudación		% ^	Recaudación		% ^
	AÑO 2012	AÑO 2011		AÑO 2012	AÑO 2011	
BARCELONA	16.447	15.102	8,9	2.083.642	2.586.015	-19,4
GERONA	823	921	-10,6	125.349	158.142	-20,7
LÉRIDA	422	403	4,7	65.548	68.757	-4,7
TARRAGONA	1.057	968	9,2	120.865	137.234	-11,9
TOTAL CATALUÑA	18.749	17.394	7,8	2.395.404	2.950.148	-18,8
BADAJOS	699	306	128,4	92.521	92.049	0,5
CÁCERES	352	368	-4,3	30.769	31.153	-1,2
TOTAL EXTREMADURA	1.051	674	55,9	123.290	123.202	0,1
LA CORUÑA	2.215	1.589	39,4	304.343	270.467	12,5
LUGO	431	239	80,3	43.723	42.128	3,8
ORENSE	371	482	-23,0	34.960	39.036	-10,4
PONTEVEDRA	585	614	-4,7	56.535	63.153	-10,5
VIGO	641	976	-34,3	67.819	105.257	-35,6
TOTAL GALICIA	4.243	3.900	8,8	507.380	520.041	-2,4
MADRID	22.670	197.249	-88,5	4.461.746	5.595.347	-20,3
TOTAL MADRID	22.670	197.249	-88,5	4.461.746	5.595.347	-20,3
MURCIA	1.561	1.564	-0,2	167.726	172.130	-2,6
CARTAGENA	428	376	13,8	45.579	49.318	-7,6
TOTAL MURCIA	1.989	1.940	2,5	213.305	221.448	-3,7
NAVARRA	111	1.580	-93,0	13.226	7.868	68,1
TOTAL NAVARRA	111	1.580	-93,0	13.226	7.868	68,1
ÁLAVA	153	72	112,5	10.644	10.857	-2,0
GUIPÚZCOA	274	245	11,8	26.599	23.775	11,9
VIZCAYA	30.762	1.750	---	172.345	194.592	-11,4
TOTAL PAÍS VASCO	31.189	2.067	---	209.588	229.224	-8,6
LA RIOJA	438	399	9,8	66.658	74.940	-11,1
TOTAL LA RIOJA	438	399	9,8	66.658	74.940	-11,1
ALICANTE	3.136	2.943	6,6	234.870	246.093	-4,6
CASTELLÓN	833	692	20,4	82.434	92.964	-11,3
VALENCIA	4.372	4.209	3,9	576.247	731.872	-21,3
TOTAL VALENCIA	8.341	7.844	6,3	893.551	1.070.929	-16,6
CEUTA	493	555	-11,2	7.771	7.838	-0,9
MELILLA	315	331	-4,8	5.725	5.588	2,5
TOTAL DELEGACIONES	119.583	263.796	-54,7	11.801.230	14.048.279	-16,0
SERVICIOS CENTRALES	-3.157	9.537	---	-4.383.893	-4.962.728	---
SS.CC. (ESTADO) (+)				1.469.518	1.188.428	23,7
SS.CC. (CC.AA.) (-)				5.736.769	6.026.851	-4,8
SS.CC. (CC.LL.) (-)				116.642	124.305	-6,2
INGRESOS TRIBUTARIOS DEL ESTADO	116.426	273.333	-57,4	7.417.337	9.085.551	-18,4
INGRESOS TRIBUTARIOS TOTALES	116.426	273.333	-57,4	13.270.748	15.236.707	-12,9



III. GRÁFICOS



INGRESOS TRIBUTARIOS

GRÁFICO 1.1 Miles millones € y MM12

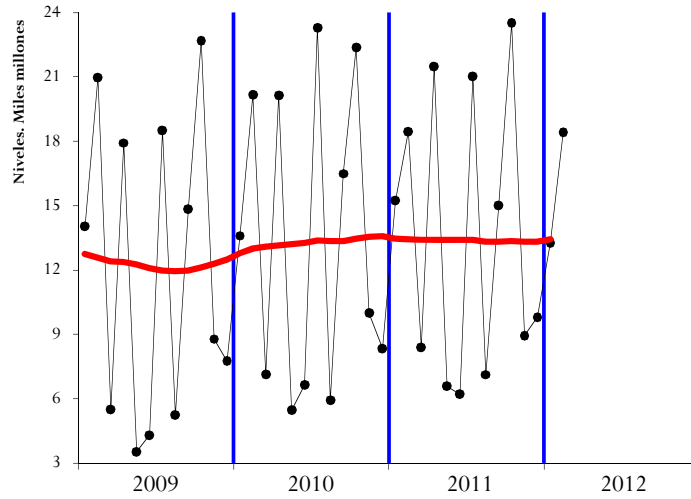


GRÁFICO 1.2 Tasas anuales y de la MM12

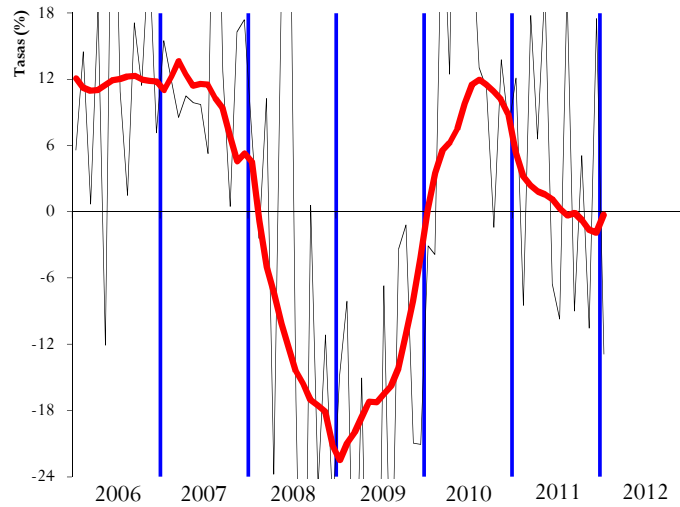
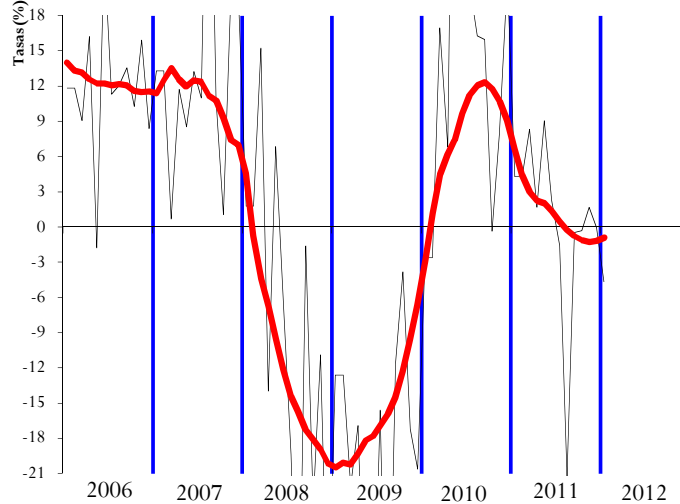


GRÁFICO 1.3 HOMOGÉNEOS: tasa anual y MM12





IRPF

SOCIEDADES

GRÁFICO 2.1 Miles millones € y MM12

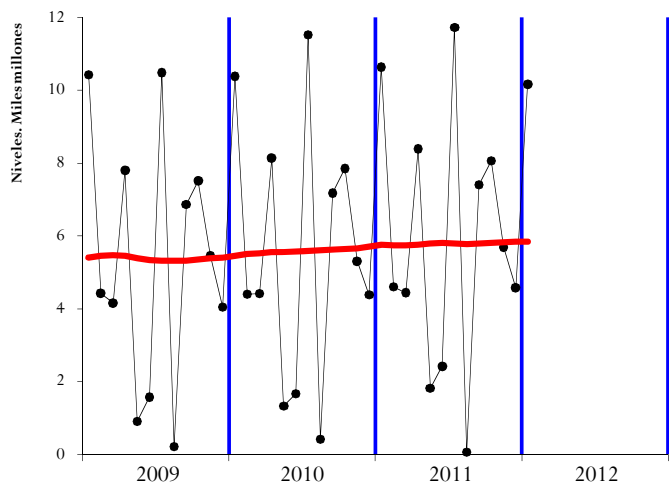


GRÁFICO 3.1 Miles millones € y MM12

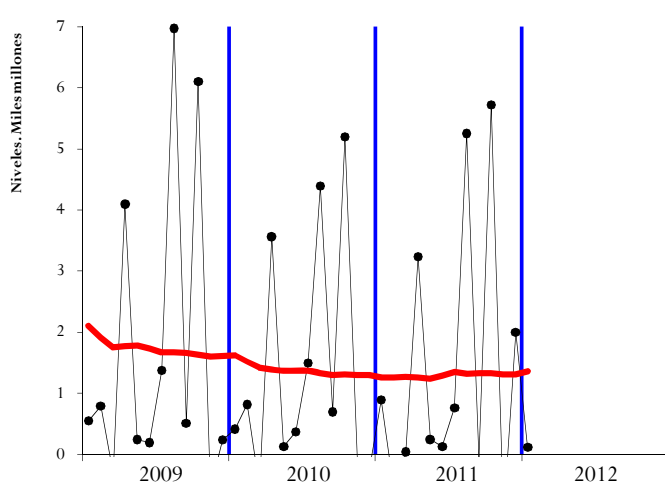


GRÁFICO 2.2 Tasas anuales y de la MM12

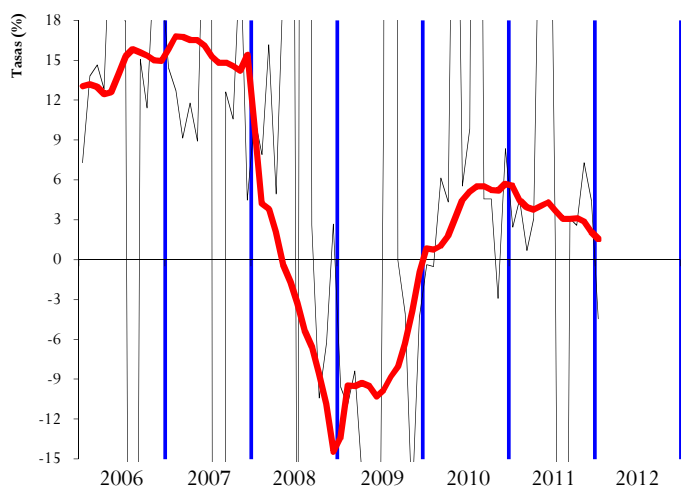


GRÁFICO 3.2 Tasas anuales y de la MM12

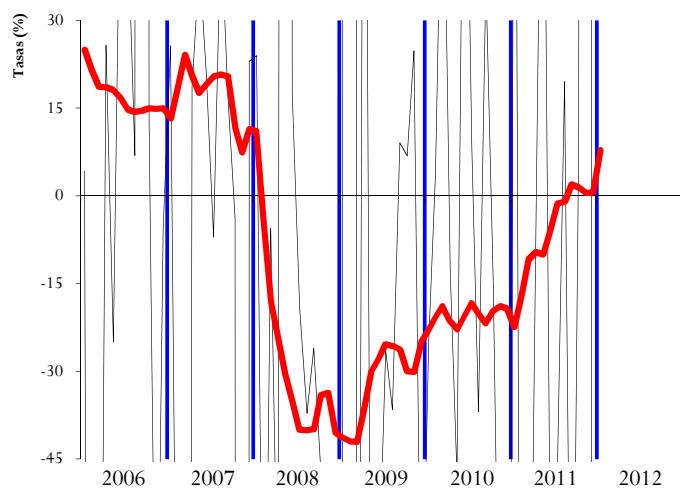


GRÁFICO 2.3 HOMOGÉNEOS: tasa anual y MM12

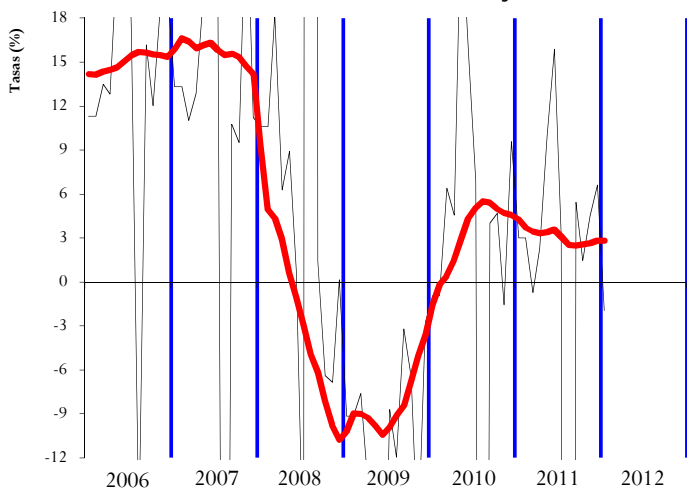
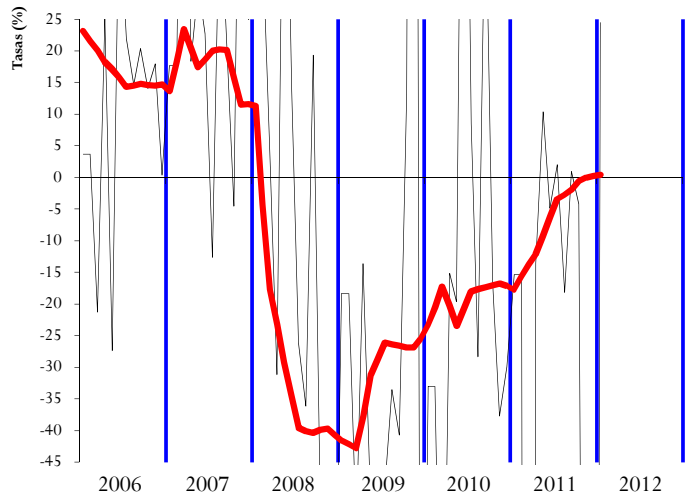


GRÁFICO 3.3 HOMOGÉNEOS: tasa anual y MM12





IVA

IMPUESTOS ESPECIALES

GRÁFICO 4.1 Miles millones € y MM12

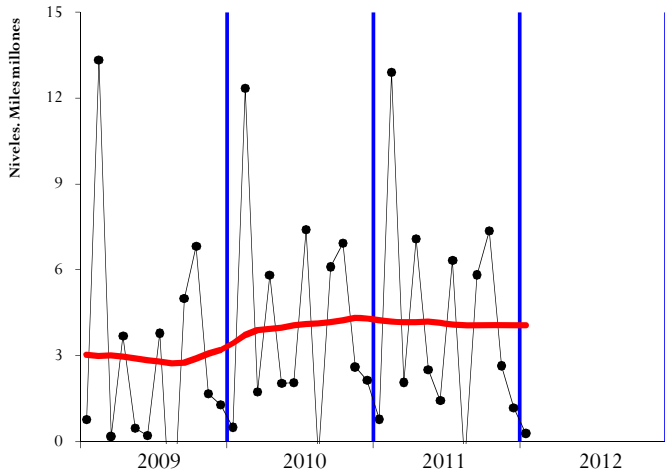


GRÁFICO 5.1 Millones € y MM12

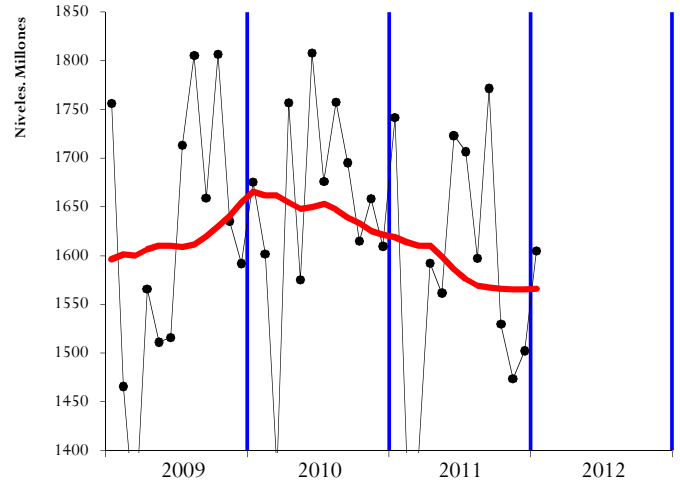


GRÁFICO 4.2 Tasas anuales y de la MM12

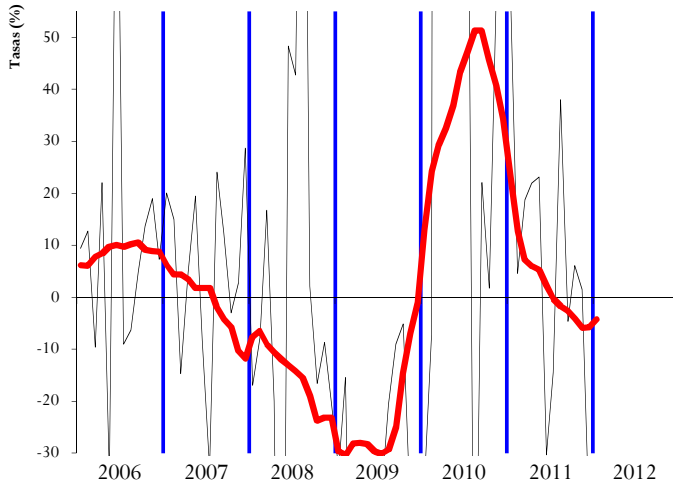


GRÁFICO 5.2 Tasas anuales y de la MM12

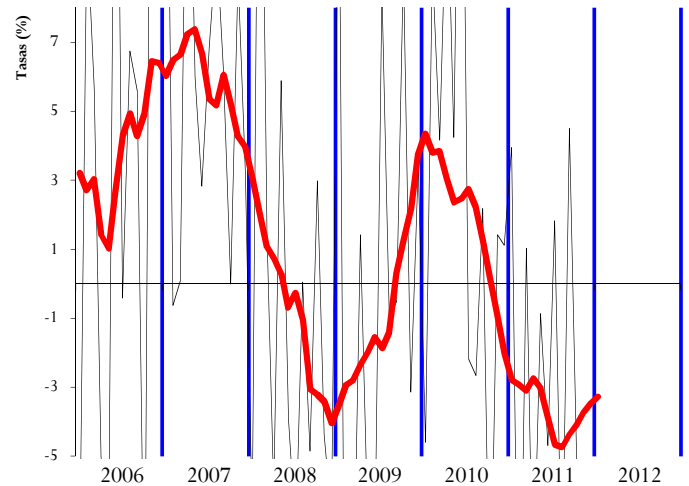


GRÁFICO 4.3 HOMOGÉNEOS: tasa anual y MM12

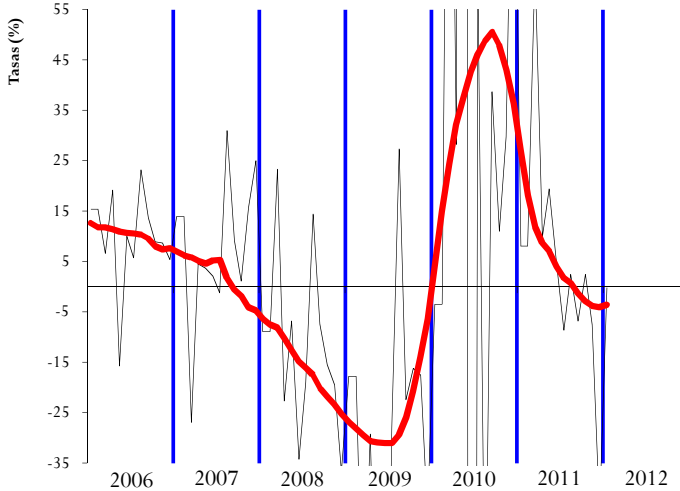
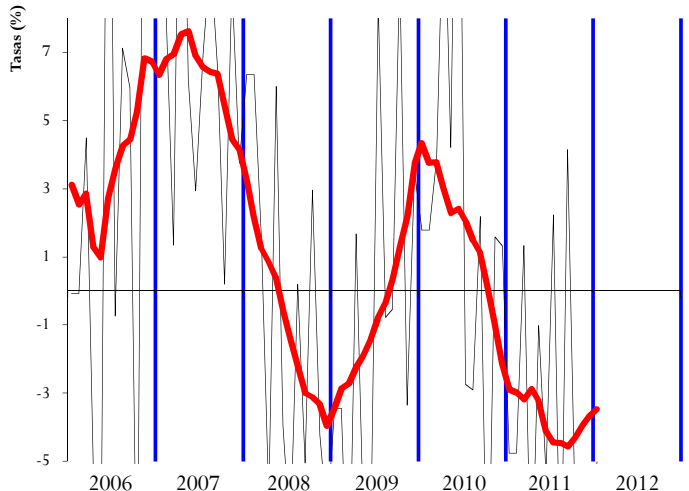


GRÁFICO 5.3 HOMOGÉNEOS: tasa anual y MM12





IV. RESUMEN CAMBIOS NORMATIVOS



IV. PRINCIPALES MODIFICACIONES NORMATIVAS

Concepto	2010	2011
<u>RETENCIONES DEL TRABAJO</u>	<ul style="list-style-type: none">No se deflactan la tarifa ni los mínimos personales y familiaresSe suprime la deducción de hasta 400 € por la obtención de rendimientos del trabajo, excepto en contribuyentes con base imponible inferior a 8.000 € (deducción total) o entre 8.001 y 12.000 € (deducción parcial, Ley 26/2009, de 23 de dic., de PGE 2010).Se eleva el límite de la exención por prestaciones de desempleo percibidas en su modalidad de pago único, desde 12.020 hasta 15.500 € (Ley 26/2009, de 23 de dic., de PGE 2010).	<ul style="list-style-type: none">Se elevan los tipos de gravamen en 1 y 2 puntos para rentas superiores a 120.000 y 175.000 euros respectivamente (Ley 39/2010, de 22 de dic., de PGE 2011 y RD 1788/2010, de 30 de dic.).Se reduce de 33.007,20 a 22.000 euros el importe de los rendimientos del trabajo que permiten anticipar vía retenciones la deducción por inversión en vivienda habitual (RD 1788/2010, de 30 de dic.).
<u>RETENCIONES DEL CAPITAL</u>	<ul style="list-style-type: none">Se eleva el tipo de retención del 18% al 19% (Ley 26/2009, de 23 de dic., de PGE 2010).	
<u>RETENCIONES DE ARRENDAMIENTOS</u>	<ul style="list-style-type: none">Se eleva el tipo de retención del 18% al 19% (Ley 26/2009, de 23 de dic., de PGE 2010).	
<u>RETENCIONES DE FONDOS DE INVERSIÓN</u>	<ul style="list-style-type: none">Se eleva el tipo de retención del 18% al 19% (Ley 26/2009, de 23 de dic., de PGE 2010).	
<u>PAGOS FRACCIONADOS IRPF</u>	<ul style="list-style-type: none">Se suprime la deducción de hasta 400 € por la obtención de rendimientos de actividades económicas, excepto a contribuyentes con rendimiento inferior a 12.000 € anuales (RD 2004/2009, de 23 de diciembre, de modif. parcial del Reglamento del IRPF).Se rebaja en un 5% la cuantía de los módulos del régimen de estimación objetiva, se incrementan en 20 puntos porcentuales los índices correctores por inicio de la actividad y contratación de personas con discapacidad (Orden EHA/99/ 2010, de 28 de enero).	<ul style="list-style-type: none">Libertad de amortización en activos fijos nuevos sin necesidad de mantener o aumentar el empleo (RDL 13/2010, de 3 de dic., de actuaciones para fomentar la inversión y la creación de empleo).
<u>CUOTA DIFERENCIAL IRPF</u> <u>Según año en que se recauda</u>	<ul style="list-style-type: none">No se han deflactado la tarifa ni los mínimos personales y familiares.Deducción de un 20% del rendimiento neto de las actividades económicas por incremento de la plantilla en 2009, 2010 y 2011 (Ley 26/2009, de 23 de dic., de PGE 2010).Repercusión sobre la cuota diferencial de la anticipación de la deducción por adquisición de vivienda en retenciones de trabajo para contribuyentes con ingresos inferiores a 33.007,20 euros anuales (RD 1975/2008, de 28 de nov., de medidas urgentes materia econ., fiscal...).Exención de las cantidades percibidas por despido o cese consecuencia de un ERE, hasta el límite establecido en el Estatuto de los trabajadores para el despido improcedente, de aplicación retroactiva para expedientes aprobados desde el 8 de marzo de 2009 (Ley 27/2009, de 30 de dic., de medidas urgentes para el mantenimiento y el fomento del empleo y la protección de las personas desempleadas).	<ul style="list-style-type: none">Eliminación de la deducción anticipada por nacimiento de hijos (Ley 39/2010, de 22 de dic., de PGE 2011).Aumentan los tipos de gravamen de la base liquidable del ahorro al 19% hasta 6.000 € y 21% a partir de 6.000 € (Ley 39/2010, de 22 de dic., de PGE 2011).Deducción de un 10% por la realización de obras en la vivienda habitual que contribuyan a la eficiencia y el ahorro energético para contribuyentes con una base imponible inferior a 53.007,20 euros (RDL 6/2010, de 9 de abril, de medidas para el impulso de la recuperación económica y el empleo).
<u>PARTICIPACIÓN AA.TT.</u>	<ul style="list-style-type: none">Las liquidaciones definitivas del ejercicio 2008 a favor del Estado se compensan con las entregas a cuenta que se realicen a partir de enero de 2011 (Ley 26/2009, de 23 de dic., de PGE 2010).	<ul style="list-style-type: none">Nuevo sistema de financiación: se incrementa la participación de las AA.TT. en el IRPF del 33% al 50%, en el IVA del 35% al 50% y en los II.EE. del 40% al 58% (Ley Orgánica 3/2009 y Ley 22/2009, de 18 dic., de financiación de CC.AA.).



Concepto	2010	2011
<u>PAGOS FRACCIONADOS IS</u>	<ul style="list-style-type: none">Obligación de efectuar pago fraccionado por la modalidad del artículo 45.2 de la LIS para las sociedades acogidas al régimen especial de SOCIMI (Ley 11/2009, de 26 de oct., de SOCIMI).	<ul style="list-style-type: none">Libertad de amortización en activos fijos nuevos sin necesidad de mantener o aumentar el empleo (RDL 13/2010, de 3 de dic., de actuaciones para fomentar la inversión y la creación de empleo).Se eleva de 8 a 10 millones € el límite de la cifra de negocios para tener la consideración de empresa de reducida dimensión, y se aumenta la parte de base imponible que tributa al tipo reducido, que pasa de 120.202,41 a 300.000 € (RDL 13/2010, de 3 de dic., de actuaciones para fomentar la inversión y la creación de empleo y Ley 39/2010, de 22 de dic., de PGE 2011).A partir del 20 de agosto a las empresas con cifra de negocios igual o superior a 20 millones de euros se les elevan los tipos impositivos y se les limita la compensación de bases imponibles negativas, y a todas las empresas se les rebaja la deducción del fondo de comercio financiero para entidades no residentes (RDL 9/2011, de 19 de agosto).
<u>CUOTA DIFERENCIAL IS</u> <u>Según año en que se recauda</u>	<ul style="list-style-type: none">Incentivo al mantenimiento o creación de empleo en PYMES con la aplicación de tipos de gravamen reducidos, para la BI inferior a 120.204,41 € un 20% y para el resto de la BI un 25%, para periodos impositivos iniciados en 2009, 2010 y 2011 (Ley 26/2009, de 23 de dic., de PGE 2010).Creación del régimen especial para SOCIMI, sociedades cuya actividad principal es el alquiler de inmuebles urbanos, con tributación al tipo especial del 18%, 19% en 2010 (Ley 11/2009, de 26 de oct., de SOCIMI y Ley 26/2009, de 23 de dic., de PGE 2010).	<ul style="list-style-type: none">Tributación, a partir de 23 de septiembre de 2010, de las reducciones de capital social y repartos de la prima de emisión a los socios de SICAV (Ley 39/2010, de 22 de dic., de PGE 2011).
<u>IVA</u>	<ul style="list-style-type: none">Se incrementan los tipos impositivos con efectos desde el 1 de julio: el general del 16% al 18% y el reducido del 7% al 8%. Se aumenta la compensación a tanto alzado a percibir por la venta de productos naturales: en las explotaciones agrícolas o forestales, pasa al 10%, y para las explotaciones ganaderas y pesqueras al 8,5% (Ley 26/2009, de 23 de dic., de PGE 2010).Aplicación del tipo impositivo reducido para todo tipo de obras de mejora y rehabilitación de la vivienda (antes sólo albañilería) realizadas hasta el 31 de diciembre de 2012, y se amplía el concepto de rehabilitación estructural de vivienda (RDL 6/2010, de 9 de abril, de medidas para el impulso de la recuperación económica y el empleo).	<ul style="list-style-type: none">La recaudación del primer semestre del año sigue afectada por la subida de tipos impositivos introducida en 2010.Se rebaja el tipo impositivo del 8% al 4% a las entregas de viviendas realizadas entre el 20 de agosto y el 31 de diciembre (RDL 9/2011, de 19 de agosto).
<u>IMPUESTOS ESPECIALES</u>	<ul style="list-style-type: none">Tabacos: se incrementan los precios medios de la cajetilla de tabaco alrededor de un 17% interanual desde enero (por efecto conjunto de la subida de junio de 2009 y la de enero de 2010) y del 13% interanual desde julio por la subida del tipo impositivo de IVA.	<ul style="list-style-type: none">Tabacos: aumento del impuesto mínimo de 1,83 a 2,34 euros por cajetilla (RDL 13/2010, de 3 de diciembre), que junto a las subidas de precios, incrementa el precio medio de la cajetilla alrededor de un 14% interanual.
<u>CAPÍTULO III</u>	<ul style="list-style-type: none">Se cede el 80% de los ingresos por tasa radioeléctrica para la financiación de la Corporación RTVE (Ley 8/2009, de 28 de agosto, de financiación CRTVE).	<ul style="list-style-type: none">Se cede el 100% de los ingresos por tasa radioeléctrica para la financiación de CRTVE, y se afecta el 94% de la tasa de expedición del DNI y el 65% de la tasa de expedición del Pasaporte a la financiación de la FNMT (Ley 39/2010, de 22 de dic., de PGE 2011).



V. NOTAS EXPLICATIVAS Y FUENTES



Este Informe Mensual de Recaudación Tributaria (IMRT) recoge el nivel y la evolución mensual de los **ingresos tributarios que gestiona la AEAT** por cuenta del Estado, las CCAA y las CCLL del Territorio de Régimen Fiscal Común.

1. Medida de ingresos en términos de caja¹.

Los ingresos tributarios del IMRT se presentan **en términos de caja** y se expresan, salvo indicación en contrario, **en términos líquidos**, es decir, como diferencia entre los ingresos brutos y las devoluciones realizadas. Ello explica que los ingresos tributarios puedan presentar en algunos meses valores negativos.

Los ingresos tributarios también se pueden presentar **en términos de derechos reconocidos**, como se hace en el *Informe Anual de Recaudación Tributaria*, accesible en la sección estadística de la web de la AEAT. A diferencia de los ingresos tributarios en términos de caja, los derechos reconocidos excluyen los ingresos de ejercicios cerrados e incluyen los derechos del ejercicio pendientes de cobro.

Ambas medidas de los ingresos tributarios, caja y derechos reconocidos, se atienen a la Instrucción de Contabilidad de 1991 de la Intervención General de la Administración del Estado (IGAE). Su fuente de información son las aplicaciones informáticas que integran el Sistema de Información Contable de la AEAT.

Las cifras de recaudación mensual de los impuestos reflejadas en el presente informe pueden registrar pequeñas diferencias con las publicadas por la I.G.A.E. debido a los distintos criterios de asignación a conceptos de los importes pendientes de aplicar a Presupuesto en la fecha de elaboración de los informes. Estas diferencias desaparecen en los datos acumulados de diciembre.

Para mejorar su presentación, las tasas que aparecen en los cuadros estadísticos se someten a algunas restricciones. Así, se invierte el signo de la tasa de disminución (o aumento) de la cuota diferencial neta negativa de IRPF o del IVA neto, con el fin de indicar con mayor claridad su mejoría (o deterioro). Por otro lado, se omite el porcentaje en casos de indefinición (se comparan valores positivos con valores negativos) e indeterminación (cuando alguna de las cantidades comparadas o todas ellas son iguales a cero) o cuando el incremento o disminución es exorbitante debido a la escasa cuantía de algunas de las magnitudes relacionadas.

2. Ámbito del Presupuesto de Ingresos no Financieros.

El **ámbito presupuestario** de los ingresos tributarios gestionados por la AEAT abarca:

- los impuestos sobre la renta de las personas físicas, de las sociedades y de los no residentes, así como otros impuestos directos incluidos en el capítulo I, salvo las cuotas por derechos pasivos;

¹ Ver IEF (2003), *La medida de los ingresos públicos en la Agencia Tributaria: Caja, Derechos Reconocidos y Devengo económico*. Papeles de Trabajo 20/2003. Accesible en la web del Instituto de Estudios Fiscales.



- el impuesto sobre el valor añadido, los impuestos especiales y otros impuestos indirectos recogidos en el capítulo II;
- las tasas y otros ingresos tributarios del capítulo III gestionadas por la AEAT, incluyendo los recargos, intereses y sanciones.

La evolución mensual y anual de los Ingresos No Financieros del Estado (INF), que abarcan los capítulos I a VII del Presupuesto de Ingresos, puede consultarse en las publicaciones de la IGAE accesibles en su web.

Los ingresos gestionados por la AEAT representaron en 2011 el 91,0 por ciento de los INF del Estado, antes de descontar la participación de las AATT.

3. Conexión con el Sistema de Autoliquidaciones de la AEAT. Clasificaciones de los ingresos.

El procedimiento de gestión de los impuestos de la AEAT tiene como núcleo básico un sistema de declaraciones-autoliquidaciones. Este sistema supone que los contribuyentes obligados a declarar según la normativa de cada uno de los impuestos deben determinar la deuda tributaria (autoliquidación) al mismo tiempo que presentan una declaración-autoliquidación en la que consta el código del modelo de declaración, el período de devengo, la identificación del contribuyente y el resultado de la liquidación que el propio contribuyente calcula a partir de los datos económicos y personales declarados.

Cada autoliquidación tiene asignado un modelo diferente de acuerdo al tipo de impuesto y al tipo de contribuyente del que se trate. Por su parte, el Sistema de Información Contable de la AEAT asocia cada modelo o grupo de modelos a una clave presupuestaria. Esta equivalencia entre modelos de declaración y conceptos presupuestarios permite asociar las corrientes recaudatorias con categorías relevantes de contribuyentes (AAPP, Grandes Empresas, PYMES, Grupos fiscales y otras) y, en última instancia, con los flujos económicos que han dado lugar a la obligación tributaria.

En el IMRT las corrientes recaudatorias se presentan en la mayor parte de los cuadros desglosadas por conceptos (agrupaciones de claves presupuestarias) del Presupuesto de Ingresos, como también se hace en las publicaciones de la IGAE, pero, a diferencia de éstas, también es posible encontrarlas desglosadas por modelos y por categorías de contribuyentes. Ejemplos de estos desgloses se pueden encontrar en:

- Los Cuadros 2.4 y 3.3 de Ingresos brutos en los que las retenciones del trabajo se clasifican según la naturaleza del retenedor en AAPP, Grandes Empresas y PYMES;
- el Cuadro de Ingresos trimestrales en términos de devengo, incluido en el informe de los meses de febrero, abril, agosto y octubre, en el que los ingresos se detallan por modelos; o
- el Cuadro de análisis de los pagos a cuenta de Sociedades, en los informes de abril, octubre y diciembre, en el cual los ingresos se presentan desagregados por tipo de contribuyente.



4. Sistema de Financiación Territorial.

La **participación de las CCAA y las CCLL** en los ingresos tributarios se situará en 2012 en torno al 61 por ciento en términos de devengo y se hace efectiva con:

- entregas a cuenta del rendimiento definitivo de los tributos cedidos, distribuidas en 12 pagos mensuales iguales,
- una liquidación definitiva del año T-2 que se hace efectiva en el mes de octubre del año T, y
- desde 2011, se incluyen las liquidaciones mensualizadas a favor del Estado correspondientes a los ejercicios 2008 y 2009.

5. Ingresos tributarios homogéneos.

Los ingresos tributarios homogéneos se obtienen aplicando a los ingresos de un periodo y del mismo periodo del año anterior (meses T y T-12) las correcciones necesarias para mantener la comparabilidad interanual en el caso de perturbaciones producidas por:

- a) Retrasos en los ingresos de grandes retenedores, como los registrados frecuentemente en las retenciones sobre rentas del trabajo practicadas por algunas AAPP;
- b) Cambios en los periodos de vencimiento de la Deuda Pública y en la distribución de las correspondientes retenciones de capital entre los diversos impuestos sobre la renta;
- c) Cambios en la mecánica liquidatoria de los impuestos, como la registrada en 2005 en la liquidación del IVA por operaciones asimiladas a la importación;
- d) Introducciones y desapariciones de impuestos, como la provocada en 2002 por la cesión a las CCAA del Impuesto Especial sobre Determinados Medios de Transporte;
- e) Cambios en el ritmo de realización de las devoluciones medidos como adelantos o retrasos de las devoluciones respecto a una campaña considerada normal o tipo.

Las perturbaciones de los grupos c y d están documentadas en el apartado IV de resumen de cambios normativos. La introducción de los ajustes necesarios para corregir las cuatro primeras permiten obtener la cifra de Ingresos Brutos homogéneos. El ajuste de la quinta distorsión sirve para determinar el nivel de Ingresos homogéneos (netos de devoluciones).

6. Serie trimestral de impuestos devengados.

Los impuestos devengados gestionados por la AEAT se calculan **principalmente** por agregación de los modelos de declaración-autoliquidación y son consistentes, en su evolución temporal, con las rentas, ventas, consumos y beneficios declarados en los modelos.



Las declaraciones-autoliquidaciones en las que está basado el cálculo de los impuestos devengados se clasifican en tres tipos según el signo resultado de la liquidación y de la modalidad de pago o devolución. Si el resultado es negativo o cero, da lugar a una autoliquidación con clave N (Negativa) sin que genere derecho a una devolución. Si el resultado es a favor del contribuyente, puede dejarse a compensar con resultados positivos de períodos posteriores (clave C), dar lugar a una solicitud de devolución (S) o a una renuncia a la devolución (R). Finalmente, si el resultado es a favor de la Hacienda Pública, puede dar lugar a un ingreso (I), una solicitud de aplazamiento (A), un reconocimiento de deuda con solicitud de compensación (P) o una imposibilidad de pago (M). Además, hay que añadir las claves definidas en modalidades de pago específicas, como son las de la Cuenta Corriente Tributaria (clave G para ingresos y V para solicitudes de devolución) y la de los ingresos realizados en formalización por el Estado a través de autoliquidaciones virtuales (clave F).

La forma de elaboración de los impuestos devengados es la siguiente. Para cada modelo de declaración se suman los importes correspondientes a las claves de ingreso (incluidos los de la cuenta corriente tributaria), aplazamiento, reconocimiento de deuda con solicitud de compensación, imposibilidad de pago y formalización. De esta forma se obtienen los impuestos devengados brutos. A éstos se les restan los importes con clave de solicitud de devolución (incluidas las de la cuenta corriente tributaria y minoradas por las renunciaciones) y se obtienen los impuestos devengados netos.

En los informes mensuales de febrero, abril, agosto y octubre se publica un cuadro adicional que analiza los ingresos trimestrales en términos de devengo. Estos ingresos abarcan la totalidad de los impuestos devengados salvo las cuotas diferenciales de los impuestos sobre la renta que se devengan en el ejercicio y se liquidan en el ejercicio siguiente. La fuente de información son las declaraciones-autoliquidaciones, salvo para los datos del último trimestre que son estimaciones basadas en los datos de caja.

En el caso del IVA, además de IVA devengado bruto, las solicitudes de devolución y el IVA devengado neto, se incluye el *IVA del periodo*, que es la variable recaudatoria con relación más estrecha con el gasto final sujeto y no exento. Esta medida no está afectada por las decisiones de las empresas con saldo a su favor respecto a dejar el saldo a compensar o solicitar la devolución, ni tampoco por cambios en la gestión del impuesto como son la consolidación de los grupos de entidades o la generalización del derecho a la devolución mensual introducida por la Ley 4/2008 de 23 de diciembre. En el *Informe anual de recaudación tributaria* esta variable se denomina *IVA devengado en el periodo (DIVA)* y en la estadística anual *Resultados económicos y tributarios en el IVA* el concepto equivalente se denomina *Recaudación del periodo*.

7. Representaciones gráficas.

Las representaciones gráficas que figuran en el apartado III responden al siguiente esquema:

- Un primer gráfico en el que se representan, en trazo discontinuo, los ingresos tributarios en millones de euros/mes de los últimos cuatro años. En trazo continuo se muestra la media móvil centrada de dichos ingresos.
- Una segunda figura que contiene, en trazo discontinuo, las tasas de variación anual de los ingresos tributarios en los últimos 7 años. En trazo continuo se ofrece la tasa de variación anual de la media móvil centrada de dichos ingresos.



- Un tercer bloque en el que se incluyen, en trazo discontinuo, las tasas de variación anual de los ingresos tributarios homogéneos en los últimos 7 años. En trazo continuo se ofrece la tasa de variación anual de la media móvil centrada de dichos ingresos.
- La presentación de los gráficos siguiendo este esquema se justifica por las peculiaridades de las series de ingresos tributarios que se caracterizan por una elevada estacionalidad derivada principalmente de:
- la periodicidad trimestral de las declaraciones e ingresos de las PYMES por IVA y retenciones sobre rentas del trabajo y de los pagos a cuenta de las empresas personales;
- la particular periodicidad de los pagos a cuenta de Sociedades, ingresados en abril, octubre y diciembre;
- la concentración en dos o tres meses del año de los ingresos por cuota diferencial positiva del IRPF y del Impuesto de Sociedades; y,
- el patrón temporal de las devoluciones realizadas.

Todos estos factores provocan que gran parte de la recaudación anual se acumule en determinados meses. El primero de los gráficos, en el que se presentan los ingresos tributarios en millones de euros, permite ver la diferencia de recaudación entre los distintos meses. En 2011 esa diferencia osciló entre los 6.207 millones € de junio y los 23.516 millones € de octubre. En comparación con la media móvil anual que figura también en dicho gráfico, se puede evaluar la importancia de cada uno de los meses.

La elevada estacionalidad también impide suavizar las tasas de variación interanual con técnicas en las que se da igual importancia a las tasas de todos los meses. Este tipo de técnicas son las que se emplean, por ejemplo, en el informe mensual de *Ventas, Empleo y Salarios en las Grandes Empresas* (accesible en la sección estadística de la web de la AEAT). A diferencia de éste, el procedimiento adoptado en este IMRT consiste en suavizar primero las series de nivel de los ingresos mensuales (originales u homogéneos) con una media móvil de 12 términos centrada y emplear la tasa anual de esta media móvil como tasa anual suavizada.

Este procedimiento exige previsiones de los ingresos a un horizonte de 6 meses que se obtienen mediante el programa Tramo-SEATS de previsión univariante y teniendo en cuenta las previsiones de cierre del ejercicio. El programa citado, que difunde gratuitamente el Banco de España, es particularmente apropiado para las series de ingresos públicos dada la variedad de *intervenciones* que permite.

8. Ingresos por Delegaciones y Servicios Centrales.

Los ingresos tributarios se presentan en este IMRT (Cuadros 4.1 y 4.2) distribuidos en las 56 Delegaciones, agrupadas cuando procede en Delegaciones Especiales, y los Servicios Centrales.

Como la asignación de contribuyentes a Delegaciones depende del domicilio fiscal, la magnitud recaudatoria de una Delegación no representa necesariamente la magnitud fiscal del territorio de la misma. En 2011 el 47% de los ingresos tributarios correspondían a la Delegación de Madrid, donde tienen su domicilio fiscal un gran número de grandes empresas y retenedores.

Tampoco la variación anual, del mes o acumulada, de los ingresos tributarios gestionados por una Delegación representa necesariamente el dinamismo fiscal o recaudatorio del territorio. A los cinco factores de heterogeneidad



destacados anteriormente, se unen en las Delegaciones las perturbaciones causadas por el cambio en el domicilio fiscal de una gran empresa, contribuyente o retenedor o por los procesos de fusión y absorción de empresas y de creación de grupos fiscales.

Además, los cambios en la mecánica liquidatoria pueden afectar con más intensidad a algunas Delegaciones, como ocurrió en 2005 con las Delegaciones donde se liquidaba el modelo de importaciones y operaciones asimiladas, que, desde abril, dejó de tener importancia recaudatoria.

9. Otras informaciones periódicas y calendario de publicación.

Junto con el contenido habitual, en algunos meses la información se amplía para recoger análisis más detallados de determinados ingresos. Está previsto publicar cuadros adicionales sobre:

- (1) Ingresos en términos de devengo, en los informes de los meses de febrero(A-1), abril(A-3), julio(A-7) y octubre(A-13);
- (2) Pagos a cuenta del Imp. de Sociedades, en los informes de abril(A-2), octubre(A-12) y diciembre(A-15);
- (3) Cuota diferencial del IRPF, en los informes de mayo(A-4), junio(A-5), julio(A-6), agosto(A-8), septiembre(A-10), octubre(A-11) y noviembre(A-14);
- (4) Cuota diferencial del Imp. de Sociedades, en el informe de agosto(A-9).

Las fechas previstas de publicación del informe mensual en la web de la A.E.A.T. durante 2012 son las siguientes:

7 de marzo.....	informe de diciembre de 2011
12 de marzo.....	informe de enero de 2012
27 de marzo.....	informe de febrero de 2012
24 de abril.....	informe de marzo de 2012
29 de mayo	informe de abril de 2012
26 de junio	informe de mayo de 2012
31 de julio	informe de junio de 2012
31 de agosto.....	informe de julio de 2012
25 de septiembre.....	informe de agosto de 2012
30 de octubre.....	informe de septiembre de 2012
27 de noviembre.....	informe de octubre de 2012
20 de diciembre.....	informe de noviembre de 2012