



Agencia Tributaria

**INFORME MENSUAL  
DE RECAUDACION  
TRIBUTARIA**

Marzo 2012





<u>INDICE</u>	<u>Pág.</u>
<b>I. EVOLUCIÓN DE LOS INGRESOS TRIBUTARIOS.....</b>	<b>1</b>
1. Principales Resultados.....	1
Gráfico R1. Ingresos tributarios homogéneos: tasa anual y MM12.....	1
Gráfico R2. Ingresos tributarios y Demanda interna.....	1
Cuadro R1. Evolución de los ingresos (totales y homogéneos) y devoluciones por figuras.....	2
2. Evolución por conceptos.....	3
<b>II. CUADROS ESTADÍSTICOS.....</b>	<b>1</b>
1. Ingresos tributarios por conceptos y distribución entre Administraciones.....	2
Cuadro 1.1. Resumen. Mes y acumulado.....	2
Cuadro 1.2. Evolución. Mes y acumulado.....	3
Cuadro 1.3. Detalle. Mes.....	4
Cuadro 1.4. Detalle. Acumulado.....	5
2. Devoluciones, Participación de las AATT y otras minoraciones. Ingresos brutos.....	6
Cuadro 2.1. Devoluciones, Partic. de las AATT y otras minoraciones. Mes y acumulado.....	6
Cuadro 2.2. Devoluciones. Evolución.....	7
Cuadro 2.3. Participación de las AATT y otras minoraciones. Evolución.....	8
Cuadro 2.4. Ingresos brutos. Mes y acumulado.....	9
3. Ingresos tributarios homogéneos.....	10
Cuadro 3.1. Resumen. Mes y acumulado.....	10
Cuadro 3.2. Evolución.....	11
Cuadro 3.3. Ingresos brutos homogéneos. Mes y acumulado.....	12
4. Ingresos tributarios por conceptos y Centros gestores.....	13
Cuadro 4.1. Mes.....	13-18
Cuadro 4.2. Acumulado (salvo enero).....	19-24
<b>III. GRÁFICOS.....</b>	<b>1</b>
1. Ingresos Tributarios. Millones de euros, tasa anual y tasa anual homogénea con MM12.....	2
2. IRPF y Sociedades. Millones de euros, tasa anual y tasa anual homogénea con MM12.....	3
3. IVA e II. Especiales. Millones de euros, tasa anual y tasa anual homogénea con MM12.....	4



<b>IV. RESUMEN DE CAMBIOS NORMATIVOS.....</b>	<b>1-3</b>
<b>V. NOTAS EXPLICATIVAS Y FUENTES.....</b>	<b>1</b>
1. Medida de los ingresos en términos de caja.....	2
2. Ámbito del Presupuesto de Ingresos No Financieros.....	2
3. Conexión con el Sistema de Autoliquidaciones de la AEAT. Clasificaciones de los ingresos.....	3
4. Sistema de Financiación Territorial.....	3
5. Ingresos tributarios homogéneos.....	4
6. Serie trimestral de impuestos devengados.....	4
7. Representaciones gráficas.....	5
8. Ingresos por Delegaciones y Servicios Centrales.....	6
9. Otras informaciones periódicas.....	7



## I. EVOLUCIÓN DE LOS INGRESOS TRIBUTARIOS

### 1. Principales resultados.

En marzo la **tasa acumulada de los ingresos tributarios totales recupera 2,5 puntos** hasta el **-5,9%** (Cuadros R1, 1.1 y 1.2, Gráfico R2) por el doble impulso de la progresiva amortiguación del efecto de mayores devoluciones (crecen un **18,6%** hasta marzo, casi la mitad del ritmo que registraban en febrero), y el primer aumento del año de unos ingresos brutos (**1,9%** en el mes, **-2,4%** acumulado) que empiezan a verse afectados por las medidas de consolidación fiscal aprobadas este año.

La primera repercusión sobre las retenciones de trabajo (en marzo se recaudan las correspondientes al mes de febrero) del gravamen complementario sobre las rentas de trabajo y del capital y el ingreso de cantidades aplazadas en periodos anteriores explican el repunte al alza que experimentan las **retenciones de trabajo** (**7,0%** en el mes, **-2,5%** acumulado) y las de **capital mobiliario** (**17,4%** hasta marzo, excluidas las de Deuda Pública). También el **IVA bruto** atenúa su ritmo de descenso (**-3,1%** en marzo, **-4,4%** acumulado), lo que apunta una clara mejoría del gasto final sujeto si se compara con la caída (superior al 6,0%) que registró en 2011. Por su parte, los **ingresos por aplazamientos** solicitados en periodos anteriores continúan creciendo a tasas de dos dígitos, en particular en el IVA (10,8%) y en retenciones de trabajo (13,8%).

Gráfico R1 IT HOMOGÉNEOS: tasa anual y MM12

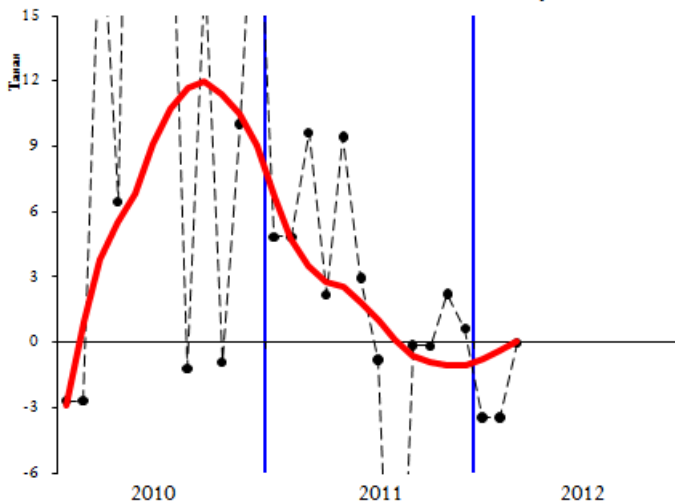
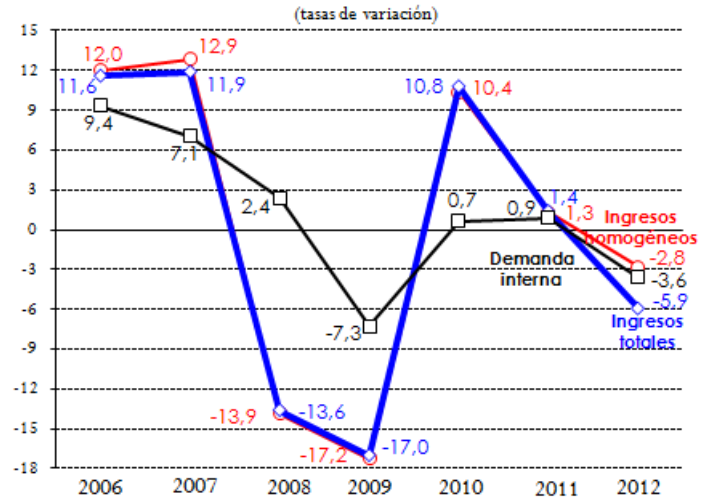


Gráfico R2. ING. TRIBUTARIOS Y DEMANDA INTERNA



En cuanto a las **devoluciones**, los casi 1.400 millones de mayor importe devuelto se concentran en las de **IVA mensual** (23,3%, 715 millones más que hace un año) y de **cuota diferencial de Sociedades** (63,0%, 679 millones más). Ajustando las devoluciones a las asociadas a la campaña tipo de cada figura y las retenciones sobre Deuda Pública, **los ingresos homogéneos rebajan su tasa de caída acumulada hasta marzo al -2,8%, siete décimas por encima** de la variación que acumulaban hasta febrero (Cuadros R1, 3.1 y 3.2, Gráfico R2).

El detalle de los **impactos de las medidas de consolidación fiscal** que han afectado a los ingresos tributarios hasta marzo se resume en el Cuadro 0. En él se aprecia que el primer mes de aplicación plena del gravamen complementario ha supuesto un incremento recaudatorio de 310 millones (sólo con ingresos de grandes empresas y AAPP, ya que hasta abril no se ingresa la declaración trimestral de las pymes retenedoras), en gran parte compensado por otro impacto de signo contrario: la rebaja al 4% del tipo de IVA en la compra de vivienda nueva ha minorado la recaudación en 220 millones en los tres primeros meses de 2012.



### AJUSTES POR IMPACTOS DE CAMBIOS NORMATIVOS Y DE GESTIÓN

	2011				TOTAL
	IRPF	SOC	IVA	IIEE	
<b><u>CAMBIOS NORMATIVOS</u></b>	<b><u>408</u></b>	<b><u>30</u></b>	<b><u>-220</u></b>	<b><u>0</u></b>	<b><u>218</u></b>
<b>Gravamen complementario</b>	<b>280</b>	<b>30</b>			<b>310</b>
· Retenciones trabajo	200				200
· Retenciones capital	80	30			110
<b>Subida tipo para rentas &gt; 120.000 €</b>	<b>27</b>				<b>27</b>
<b>Supresión deducción nacimiento</b>	<b>101</b>				<b>101</b>
<b>Rebaja tipo IVA vivienda al 4%</b>			<b>-220</b>		<b>-220</b>
· Ingresos brutos			-190		-190
· Devoluciones			-30		-30

En el cuadro R1 figuran las tasas trimestrales de variación de las principales figuras impositivas. Respecto a las acumuladas hasta el mes anterior se aprecian **mejoras significativas en todos los conceptos**, en particular en el **IRPF** (2,6 puntos, por el impulso normativo y de los ingresos de aplazamientos) y los **impuestos especiales** (1,1 puntos, por el nuevo crecimiento de Labores del Tabaco y la menor caída en Hidrocarburos). El ritmo de Sociedades no es representativo de su evolución subyacente porque lo recaudado en el primer trimestre del año supone sólo un 3% de su ingreso anual, y además está afectado por el mayor importe de sus devoluciones. La discrepancia de casi tres puntos entre el ritmo de los ingresos totales (-9,1%) y homogéneos (-6,4%) en el **IVA** también se debe al aumento de las devoluciones realizadas este año.

**CUADRO R1. EVOLUCION DE INGRESOS (totales y homogéneos) Y DEVOLUCIONES POR FIGURAS**

Tasas de variación anual

	2010	2011	2012*	I.10	II.10	III.10	IV.10	I.11	II.11	III.11	IV.11	I.12
<b>Ingresos tributarios totales</b>	<b>10,8</b>	<b>1,4</b>	<b>-5,9</b>	<b>1,0</b>	<b>25,3</b>	<b>18,5</b>	<b>3,8</b>	<b>2,9</b>	<b>6,2</b>	<b>-5,6</b>	<b>3,8</b>	<b>-5,9</b>
· I. Renta de las Personas Físicas	4,9	4,2	-0,2	1,0	8,3	8,8	3,1	2,5	13,4	0,4	4,5	-0,2
· I. Sociedades	-19,8	2,5	---	-32,4	-10,3	-25,6	-16,0	-42,4	-11,2	-9,9	37,3	---
· I. sobre el Valor Añadido	46,2	0,4	-9,1	2,2	126,9	149,4	19,8	8,0	11,3	-12,1	-4,3	-9,1
· I. Especiales	2,4	-4,2	-2,2	2,4	11,9	-1,0	-3,0	-2,8	-5,1	-1,0	-7,7	-2,2
· Resto ingresos	5,8	-5,5	-12,5	6,1	2,1	8,6	6,7	-1,8	6,0	-17,5	-9,2	-12,5
<b>Devoluciones</b>	<b>-19,3</b>	<b>-3,0</b>	<b>18,6</b>	<b>-2,1</b>	<b>-22,7</b>	<b>-31,7</b>	<b>-7,7</b>	<b>3,9</b>	<b>-6,1</b>	<b>3,8</b>	<b>-9,1</b>	<b>18,6</b>
· I. Renta de las Personas Físicas	-6,0	-12,6	-22,4	1,8	-3,7	-15,4	-0,5	-11,4	-16,1	-1,8	-17,0	-22,4
· I. Sociedades	-3,7	-20,3	49,4	-7,4	-30,0	46,1	-7,9	5,8	32,0	-18,7	-36,6	49,4
· I. sobre el Valor Añadido	-30,5	4,7	12,8	-3,9	-36,5	-45,1	-11,7	5,7	0,0	7,4	6,9	12,8
· I. Especiales	9,6	18,3	-26,5	26,3	-16,5	4,5	38,7	-0,6	2,6	49,5	22,3	-26,5
· Resto ingresos	27,6	27,2	32,4	22,1	65,0	16,2	36,6	9,2	25,4	30,2	52,0	32,4
<b>Ingresos tributarios homogéneos</b>	<b>10,4</b>	<b>1,3</b>	<b>-2,8</b>	<b>1,0</b>	<b>21,6</b>	<b>16,7</b>	<b>6,1</b>	<b>5,7</b>	<b>3,7</b>	<b>-3,8</b>	<b>0,6</b>	<b>-2,8</b>
· I. Renta de las Personas Físicas	4,7	3,5	-0,5	0,6	8,9	7,4	3,9	2,2	5,7	3,2	3,7	-0,5
· I. Sociedades	-18,3	-3,8	36,9	-39,1	-10,0	-21,8	-15,4	-21,3	-11,4	-14,2	19,6	36,9
· I. sobre el Valor Añadido	43,6	3,5	-6,4	3,5	90,7	---	28,1	15,4	12,8	-7,2	-6,7	-6,4
· I. Especiales	2,3	-4,5	-2,5	2,4	11,9	-1,2	-2,8	-3,0	-5,4	-1,2	-8,5	-2,5
· Resto ingresos	9,7	-5,2	-8,9	7,6	8,3	13,7	9,2	3,2	2,0	-16,9	-7,9	-8,9

\*Tasas calculadas para el periodo del trimestre o año del que existe información



## 2. Evolución de los principales conceptos

- Los mayores ingresos por aplazamientos, la entrada en vigor del gravamen complementario y las menores devoluciones (los primeros meses de 2011 incluyen pagos de devoluciones por nacimiento y adopción del ejercicio 2010) han impulsado significativamente la tasa de variación acumulada del **IRPF**, que pasa del -2,8% anterior a un **-0,2%**. La corrección de los aplazamientos ha aproximado su evolución a la del **IRPF homogéneo (-0,5%)**. El impacto de las medidas aprobadas en el RDL 20/2011 de 30 de diciembre se ha hecho notar en el ritmo de las retenciones de trabajo: con el dato de marzo recortan su caída en tres puntos (-2,5% acumulado), en parte por el impulso que han supuesto los 200 millones de impacto normativo del gravamen, pero también por la progresiva recuperación de ingresos aplazados en periodos anteriores. Las retenciones de AA.PP. devengadas en febrero aumentan un **10,4%** (de los que 6 puntos son atribuibles a la subida del tipo medio), mientras que las de grandes empresas caen un -3,4% por un efecto anómalo y puntual: en febrero bancos y cajas abonaron sus pagas extraordinarias por beneficios, y las de este año (correspondientes a 2011) han sufrido un drástico recorte. Tomando sólo grandes empresas no financieras, sus retenciones aumentan un **8,4%**, de los que 7,5 puntos proceden del mayor tipo de retención. Por su parte, el dinamismo de las rentas y la subida del tipo de retención en dos puntos impulsan las retenciones de capital mobiliario (excluida Deuda Pública) hasta un **17,4%** acumulado (12,1% sin subida de tipo). El efecto de la subida también se aprecia en las retenciones sobre arrendamientos (5,0% de media en los dos meses afectados por la medida) y fondos de inversión (que recortan en diez puntos su ritmo de descenso en los dos últimos meses).
- Los ingresos del **Impuesto sobre Sociedades** son 708 millones inferiores a los recaudados hasta marzo de 2011, si bien la evolución de esta figura en los primeros meses del año no es en absoluto representativa al referirse a importes recaudados muy pequeños en relación al total anual. El origen de este descenso se concentra en el mayor volumen realizado de devoluciones de cuota diferencial (679 millones más que hasta marzo de 2011), ya que los ingresos brutos de la figura aumentan un 5,2% por el impulso de las retenciones de capital mobiliario. Ajustando las devoluciones a su campaña tipo y corrigiendo los desfases en los ingresos netos por Deuda Pública, el **IS homogéneo** aumenta hasta marzo un **36,9%**, si bien la tasa tampoco es significativa por el reducido nivel de recaudación sobre la que se calcula.
- Prosigue la atenuación (0,7 puntos) de la tasa de caída acumulada del **IVA (-9,1%** hasta marzo) por el efecto combinado de un menor ritmo de descenso en los ingresos brutos (-4,4%) y, sobre todo, de la ralentización del elevado crecimiento de las devoluciones hasta el **12,8%**. Por el lado de los ingresos, tanto el **IVA importación (-4,6%)** como el de **grandes empresas (-3,3%)** registran caídas moderadas, mientras que el **IVA de pymes** muestra un descenso más acentuado (-9,1%) como consecuencia de los mayores aplazamientos solicitados en el trimestre final de 2011. Por su parte, la recaudación por **contraído previo** de aplazamientos de periodos anteriores y actas de inspección aumenta un **9,1%**. El incremento de las **devoluciones** realizadas (554 millones más que hace un año) se concentra exclusivamente en el IVA mensual por el dinamismo exportador pero, sobre todo, por la **significativa agilización en la ejecución del IVA mensual 2011** (se trata de un adelanto temporal de devoluciones, que irá progresivamente desapareciendo según avance el año).
- Los ingresos totales por **impuestos especiales** vuelven a recibir un nuevo impulso en marzo con el buen dato de **Tabaco** (6,1% en el mes, **1,6%** acumulado), incluso antes de que la serie incorpore el impacto recaudatorio de las últimas subidas de tipos y precios aprobadas (son devengos de febrero, y la subida entra en vigor a partir de abril). El motivo está en que el volumen de cajetillas vendidas en enero-febrero aumenta un 1,1% (su primera tasa positiva desde 2008). Además en marzo el IE sobre **Hidrocarburos** registra un comportamiento significativamente mejor (-2,3% en el mes, **-5,5%** acumulado), en sintonía con la



rebaja del ritmo de descenso de los consumos de carburantes en el primer trimestre del año. Finalmente, el IE sobre la **Electricidad** crece un **2,8%** por el impulso de la tarifa eléctrica.

- Por su parte, el **IRNR** rebaja sus ingresos un **-5,6%** hasta marzo por las retenciones sobre intereses de la Deuda Pública: sin ellas (a finales de año se cancelan), cae sólo un **-1,6%**, con una evolución dispar de sus componentes: fuerte incremento (10,5%) de las retenciones y pagos a cuenta por el impulso de la subida del tipo de retención general aprobada en el RDL 20/2011, y 46 millones de mayores devoluciones de cuota diferencial. El impuesto sobre **tráfico exterior** reduce su caída al **-4,6%** (en sintonía con el IVA importación), y el **impuesto sobre primas de seguros** repite los mismos ingresos que hace un año. La contabilización en enero de 2011 de un fuerte ingreso por delito fiscal y las mayores devoluciones por tasa radioeléctrica a la CRTVE este año explican la notable caída de las **tasas y otros ingresos (-33,4%)**.
- Las **devoluciones realizadas hasta marzo de 2012 superan en 1.384 millones** a las del mismo periodo del año anterior (**18,6%**), concentrados en las devoluciones de IVA mensual (23,3%, 715 millones más que hace un año debido a la agilización temporal que experimentan) y la cuota diferencial de Sociedades (63,0%, 679 millones más). Las mayores devoluciones por retenciones sobre intereses sobre la Deuda Pública (259 millones más) quedan compensadas con las caídas en las de IVA anual (153 millones menos) y de cuota diferencial de IRPF (151 millones menos, en su mayor parte asociados a la supresión del cheque-bebé.





**II. CUADROS ESTADÍSTICOS**



1. INGRESOS TRIBUTARIOS POR CONCEPTOS Y DISTRIBUCIÓN ENTRE ADMINISTRACIONES

Cuadro 1.1  
RESUMEN. MES Y ACUMULADO  
(En millones de euros)

EN EL MES	AÑO 2012			AÑO 2011			% 12/11	
	Estado	AA.TT.	Total	Estado	AA.TT.	Total	Estado	Total
<b>CAP. I - IMPUESTOS DIRECTOS</b>								
I. Renta de las Personas Físicas	1.921	2.905	4.826	1.355	3.087	4.441	41,8	8,7
I. Sociedades	76		76	42		42	80,7	80,7
I. Renta de no Residentes	58		58	48		48	22,0	22,0
Resto Capítulo I	8		8	14		14	-39,2	-39,2
<b>TOTAL CAPÍTULO I</b>	<b>2.064</b>	<b>2.905</b>	<b>4.969</b>	<b>1.458</b>	<b>3.087</b>	<b>4.545</b>	<b>41,6</b>	<b>9,3</b>
<b>CAP. II - IMPUESTOS INDIRECTOS</b>								
Impuesto sobre el Valor Añadido	81	1.900	1.981	56	2.011	2.067	43,9	-4,2
+ Importaciones	704		704	741		741	-4,9	-4,9
+ Operaciones Interiores	-623	1.900	1.276	-685	2.011	1.326	9,0	-3,8
<b>Impuestos Especiales</b>	<b>347</b>	<b>1.049</b>	<b>1.396</b>	<b>339</b>	<b>1.054</b>	<b>1.392</b>	<b>2,4</b>	<b>0,2</b>
+ Alcohol y bebidas derivadas	55	40	95	61	40	101	-9,7	-6,4
+ Cerveza	4	14	18	4	14	18	6,5	1,1
+ Productos intermedios	1	1	1	1	1	2	-5,2	-2,7
+ Hidrocarburos	213	479	693	227	482	709	-5,9	-2,3
+ Labores del Tabaco	61	398	459	33	400	432	84,4	6,1
+ Electricidad	13	117	130	14	117	131	-3,9	-0,5
+ Otros	0		0	0		0	---	---
Impuesto sobre primas de seguro	112		112	113		113	-0,8	-0,8
Tráfico exterior	131		131	135		135	-3,1	-3,1
Resto Capítulo II	6		6	7		7	-5,2	-5,2
<b>TOTAL CAPÍTULO II</b>	<b>677</b>	<b>2.949</b>	<b>3.626</b>	<b>650</b>	<b>3.064</b>	<b>3.714</b>	<b>4,2</b>	<b>-2,4</b>
<b>CAP. III - TASAS Y OTROS INGRESOS</b>	<b>145</b>		<b>145</b>	<b>134</b>		<b>134</b>	<b>8,6</b>	<b>8,6</b>
<b>TOTAL GENERAL</b>	<b>2.886</b>	<b>5.853</b>	<b>8.740</b>	<b>2.242</b>	<b>6.151</b>	<b>8.393</b>	<b>28,8</b>	<b>4,1</b>

DESDE ENERO HASTA EL MES	AÑO 2012			AÑO 2011			% 12/11	
	Estado	AA.TT.	Total	Estado	AA.TT.	Total	Estado	Total
<b>CAP. I - IMPUESTOS DIRECTOS</b>								
I. Renta de las Personas Físicas	10.917	8.714	19.631	10.415	9.261	19.676	4,8	-0,2
I. Sociedades	-311		-311	397		397	---	---
I. Renta de no Residentes	400		400	424		424	-5,6	-5,6
Resto Capítulo I	25		25	26		26	-0,7	-0,7
<b>TOTAL CAPÍTULO I</b>	<b>11.031</b>	<b>8.714</b>	<b>19.746</b>	<b>11.261</b>	<b>9.261</b>	<b>20.522</b>	<b>-2,0</b>	<b>-3,8</b>
<b>CAP. II - IMPUESTOS INDIRECTOS</b>								
Impuesto sobre el Valor Añadido	8.624	5.699	14.323	9.718	6.032	15.750	-11,3	-9,1
+ Importaciones	2.094		2.094	2.196		2.196	-4,6	-4,6
+ Operaciones Interiores	6.530	5.699	12.229	7.522	6.032	13.554	-13,2	-9,8
<b>Impuestos Especiales</b>	<b>1.278</b>	<b>3.147</b>	<b>4.424</b>	<b>1.365</b>	<b>3.161</b>	<b>4.526</b>	<b>-6,4</b>	<b>-2,2</b>
+ Alcohol y bebidas derivadas	125	119	244	138	120	258	-9,1	-5,5
+ Cerveza	21	42	63	19	42	62	5,4	1,5
+ Productos intermedios	2	3	5	2	3	5	6,7	2,3
+ Hidrocarburos	673	1.438	2.110	787	1.446	2.233	-14,6	-5,5
+ Labores del Tabaco	436	1.195	1.631	407	1.199	1.605	7,2	1,6
+ Electricidad	22	350	372	11	351	362	92,0	2,8
+ Otros	0		0	1		1	---	---
Impuesto sobre primas de seguro	356		356	358		358	-0,3	-0,3
Tráfico exterior	381		381	400		400	-4,6	-4,6
Resto Capítulo II	7		7	8		8	-12,2	-12,2
<b>TOTAL CAPÍTULO II</b>	<b>10.646</b>	<b>8.846</b>	<b>19.492</b>	<b>11.849</b>	<b>9.193</b>	<b>21.042</b>	<b>-10,1</b>	<b>-7,4</b>
<b>CAP. III - TASAS Y OTROS INGRESOS</b>	<b>344</b>		<b>344</b>	<b>517</b>		<b>517</b>	<b>-33,4</b>	<b>-33,4</b>
<b>TOTAL GENERAL</b>	<b>22.022</b>	<b>17.560</b>	<b>39.582</b>	<b>23.627</b>	<b>18.453</b>	<b>42.080</b>	<b>-6,8</b>	<b>-5,9</b>



**INGRESOS TRIBUTARIOS POR CONCEPTOS Y DISTRIBUCIÓN ENTRE ADMINISTRACIONES**

**Cuadro 1.2: EVOLUCIÓN. MES Y ACUMULADO**  
(en millones de euros)

	MENSUAL						ACUMULADA					
	IRPF	IS	IVA	IIEE	Resto	TOTAL	IRPF	IS	IVA	IIEE	Resto	TOTAL
<b>2011</b>												
Ene	10.636	891	779	1.742	1.189	15.237	10.636	891	779	1.742	1.189	15.237
Feb	4.599	-536	12.904	1.392	93	18.451	15.235	355	13.683	3.133	1.282	33.688
Mar	4.441	42	2.067	1.392	450	8.393	19.676	397	15.750	4.526	1.732	42.080
Abr	8.389	3.239	7.081	1.592	1.183	21.484	28.065	3.635	22.831	6.118	2.915	63.564
May	1.815	245	2.505	1.561	451	6.577	29.879	3.880	25.337	7.679	3.366	70.141
Jun	2.418	125	1.428	1.723	513	6.207	32.297	4.005	26.764	9.402	3.879	76.348
Jul	11.724	759	6.336	1.707	504	21.029	44.021	4.764	33.100	11.109	4.383	97.377
Ago	59	5.253	-798	1.597	1.005	7.116	44.080	10.017	32.302	12.706	5.388	104.493
Sep	7.400	-76	5.823	1.772	86	15.005	51.480	9.941	38.126	14.478	5.475	119.498
Oct	8.056	5.718	7.360	1.530	853	23.516	59.536	15.658	45.485	16.007	6.327	143.014
Nov	5.691	-1.043	2.644	1.474	173	8.938	65.227	14.615	48.129	17.481	6.500	151.953
Dic	4.576	1.996	1.173	1.502	560	9.807	69.803	16.611	49.302	18.983	7.061	161.760
<b>2012</b>												
Ene	10.161	117	285	1.605	1.103	13.271	10.161	117	285	1.605	1.103	13.271
Feb	4.644	-504	12.057	1.424	-50	17.572	14.805	-387	12.342	3.029	1.054	30.842
Mar	4.826	76	1.981	1.396	461	8.740	19.631	-311	14.323	4.424	1.515	39.582
Abr												
May												
Jun												
Jul												
Ago												
Sep												
Oct												
Nov												
Dic												

**TASAS DE VARIACIÓN (%)**

	IRPF	IS	IVA	IIEE	Resto	TOTAL	IRPF	IS	IVA	IIEE	Resto	TOTAL
2007	15,6	20,5	2,2	6,4	24,5	11,9	15,6	20,5	2,2	6,4	24,5	11,9
2008	-1,8	-39,1	-14,0	-1,1	-5,0	-13,6	-1,8	-39,1	-14,0	-1,1	-5,0	-13,6
2009	-10,5	-26,1	-30,1	-1,1	-2,2	-17,0	-10,5	-26,1	-30,1	-1,1	-2,2	-17,0
2010	4,9	-19,8	46,2	2,4	5,8	10,8	4,9	-19,8	46,2	2,4	5,8	10,8
2011	4,2	2,5	0,4	-4,2	-5,5	1,4	4,2	2,5	0,4	-4,2	-5,5	1,4

	MENSUAL						ACUMULADA					
	IRPF	IS	IVA	IIEE	Resto	TOTAL	IRPF	IS	IVA	IIEE	Resto	TOTAL
<b>2011</b>												
Ene	2,4	115,8	56,6	4,0	91,3	12,1	2,4	115,8	56,6	4,0	91,3	12,1
Feb	4,5	---	4,6	-13,1	-90,7	-8,5	3,1	-71,2	6,6	-4,4	-21,1	-0,2
Mar	0,7	---	18,8	1,0	223,2	17,8	2,5	-42,4	8,0	-2,8	-1,8	2,9
Abr	3,1	-9,1	21,9	-9,4	33,9	6,6	2,7	-14,5	12,0	-4,6	10,1	4,2
May	36,4	93,8	23,1	-0,9	14,1	20,4	4,3	-11,4	13,0	-3,9	10,7	5,5
Jun	45,5	-66,4	-30,4	-4,7	-31,3	-6,5	6,5	-15,7	9,4	-4,0	2,4	4,4
Jul	1,8	-49,3	-14,4	1,8	-58,0	-9,7	5,2	-23,8	3,8	-3,2	-12,1	1,0
Ago	-86,0	19,5	-38,0	-9,1	---	20,3	4,3	-5,9	3,2	-3,9	9,7	2,1
Sep	3,1	---	-4,6	4,5	-89,3	-9,0	4,1	-12,3	1,9	-3,0	-4,3	0,6
Oct	2,6	10,0	6,1	-5,3	10,4	5,1	3,9	-5,3	2,6	-3,2	-2,6	1,3
Nov	7,3	---	1,4	-11,1	-63,1	-10,5	4,2	-11,4	2,5	-3,9	-6,7	0,5
Dic	4,4	---	-45,2	-6,7	10,9	17,5	4,2	2,5	0,4	-4,2	-5,5	1,4
<b>2012</b>												
Ene	-4,5	-86,9	-63,4	-7,9	-7,2	-12,9	-4,5	-86,9	-63,4	-7,9	-7,2	-12,9
Feb	1,0	6,0	-6,6	2,3	---	-4,8	-2,8	---	-9,8	-3,3	-17,8	-8,4
Mar	8,7	80,7	-4,2	0,2	2,5	4,1	-0,2	---	-9,1	-2,2	-12,5	-5,9
Abr												
May												
Jun												
Jul												
Ago												
Sep												
Oct												
Nov												
Dic												

(En miles de euros)

DESIGNACIÓN DE LOS INGRESOS	RECAUDACIÓN								%	
	AÑO 2012				AÑO 2011					
	ESTADO	CC.AA.	CC.LL.	TOTAL	ESTADO	CC.AA.	CC.LL.	TOTAL	ESTADO	TOTAL
<b>CAPÍTULO I - IMPUESTOS DIRECTOS</b>										
<b>I. R. P. F.</b>	<b>1.921.392</b>	<b>2.842.082</b>	<b>62.688</b>	<b>4.826.162</b>	<b>1.354.533</b>	<b>3.021.785</b>	<b>65.077</b>	<b>4.441.395</b>	<b>41,8</b>	<b>8,7</b>
- Retenciones trabajo	4.499.043			4.499.043	4.203.719			4.203.719	7,0	7,0
- Retenciones de arrendamientos	59.502			59.502	56.079			56.079	6,1	6,1
- Retenciones Fondos Inversión	25.111			25.111	28.489			28.489	-11,9	-11,9
- Retenciones capital	272.504			272.504	217.149			217.149	25,5	25,5
- Pagos fraccionados	8.038			8.038	7.116			7.116	13,0	13,0
- Cuota diferencial I.R.P.F.	-24.769			-24.769	-57.891			-57.891	---	---
- Otras devoluciones y minoraciones	-2.918.037	2.842.082	62.688	-13.267	-3.100.128	3.021.785	65.077	-13.266	---	---
<b>Impuesto sobre Sociedades</b>	<b>75.986</b>			<b>75.986</b>	<b>42.045</b>			<b>42.045</b>	<b>80,7</b>	<b>80,7</b>
- Retenciones de arrendamientos	17.924			17.924	16.984			16.984	5,5	5,5
- Retenciones Fondos Inversión	10.629			10.629	12.121			12.121	-12,3	-12,3
- Retenciones capital	105.617			105.617	45.452			45.452	132,4	132,4
- Pagos fraccionados	19.206			19.206	12.597			12.597	52,5	52,5
- Cuota diferencial Sociedades	-77.390			-77.390	-45.109			-45.109	---	---
<b>Impuesto Renta no Residentes</b>	<b>58.240</b>			<b>58.240</b>	<b>47.722</b>			<b>47.722</b>	<b>22,0</b>	<b>22,0</b>
- Retenciones y Pagos a cuenta	62.748			62.748	55.615			55.615	12,8	12,8
- Cuota diferencial	-4.679			-4.679	-8.045			-8.045	---	---
- Gravamen sobre inmuebles	171			171	152			152	12,5	12,5
Impuesto sobre el Patrimonio	142			142	16			16	---	---
Resto del Capítulo I	8.110			8.110	13.553			13.553	-40,2	-40,2
<b>TOTAL CAPITULO I</b>	<b>2.063.870</b>	<b>2.842.082</b>	<b>62.688</b>	<b>4.968.640</b>	<b>1.457.869</b>	<b>3.021.785</b>	<b>65.077</b>	<b>4.544.731</b>	<b>41,6</b>	<b>9,3</b>
<b>CAPÍTULO II - IMPUESTOS INDIRECTOS</b>										
<b>I. V. A.</b>	<b>81.050</b>	<b>1.863.692</b>	<b>36.015</b>	<b>1.980.757</b>	<b>56.313</b>	<b>1.969.686</b>	<b>41.103</b>	<b>2.067.102</b>	<b>43,9</b>	<b>-4,2</b>
- I.V.A. Bruto	4.358.537			4.358.537	4.496.118			4.496.118	-3,1	-3,1
- Importaciones	705.000			705.000	741.594			741.594	-4,9	-4,9
- Grandes empresas y Exportadores	3.125.720			3.125.720	3.222.267			3.222.267	-3,0	-3,0
- Pymes	98.545			98.545	59.297			59.297	66,2	66,2
- Resto de operaciones	429.272			429.272	472.960			472.960	-9,2	-9,2
- Devoluciones	2.377.780			2.377.780	2.429.016			2.429.016	-2,1	-2,1
- Participación AA.TT	1.899.707	1.863.692	36.015	2.010.789	2.010.789	1.969.686	41.103	2.010.789	-5,5	-5,5
<b>Impuestos Especiales</b>	<b>346.747</b>	<b>1.030.993</b>	<b>17.938</b>	<b>1.395.678</b>	<b>338.698</b>	<b>1.035.378</b>	<b>18.124</b>	<b>1.392.200</b>	<b>2,4</b>	<b>0,2</b>
- Alcohol	55.299	38.769	776	94.844	61.223	39.267	808	101.298	-9,7	-6,4
- Cerveza	3.781	13.796	273	17.850	3.550	13.831	275	17.656	6,5	1,1
- Productos intermedios	589	892	17	1.498	621	900	18	1.539	-5,2	-2,7
- Hidrocarburos	213.266	470.002	9.289	692.557	226.627	472.625	9.401	708.653	-5,9	-2,3
- Labores del Tabaco	60.558	390.743	7.583	458.884	32.833	391.911	7.622	432.366	84,4	6,1
- Electricidad	13.230	116.791	0	130.021	13.765	116.844	0	130.609	-3,9	-0,5
- Otros	24			24	79			79	-69,6	-69,6
Primas de Seguros	112.087			112.087	112.995			112.995	-0,8	-0,8
Tráfico exterior	130.728			130.728	134.863			134.863	-3,1	-3,1
- Tarifa Exterior Común	121.855			121.855	133.888			133.888	-9,0	-9,0
- Exacciones Agrícolas	8.873			8.873	975			975	---	---
Azúcar	6.140			6.140	6.305			6.305	-2,6	-2,6
Resto Capítulo II	323			323	516			516	-37,4	-37,4
<b>TOTAL CAPITULO II</b>	<b>677.075</b>	<b>2.894.685</b>	<b>53.953</b>	<b>3.625.713</b>	<b>649.690</b>	<b>3.005.064</b>	<b>59.227</b>	<b>3.713.981</b>	<b>4,2</b>	<b>-2,4</b>
<b>CAPÍTULO III - TASAS Y OTROS INGRESOS</b>										
Tasa Radioeléctrica	-19.748			-19.748	-22.481			-22.481	---	---
Otras Tasas	66.892			66.892	63.266			63.266	5,7	5,7
Resto del Capítulo III	98.306			98.306	93.186			93.186	5,5	5,5
<b>TOTAL CAPITULO III</b>	<b>145.450</b>			<b>145.450</b>	<b>133.971</b>			<b>133.971</b>	<b>8,6</b>	<b>8,6</b>
<b>TOTAL INGRESOS TRIBUTARIOS</b>	<b>2.886.395</b>	<b>5.736.767</b>	<b>116.641</b>	<b>8.739.803</b>	<b>2.241.530</b>	<b>6.026.849</b>	<b>124.304</b>	<b>8.392.683</b>	<b>28,8</b>	<b>4,1</b>

(En miles de euros)

DESIGNACIÓN DE LOS INGRESOS	RECAUDACIÓN								%	
	AÑO 2012				AÑO 2011					
	ESTADO	CC.AA.	CC.LL.	TOTAL	ESTADO	CC.AA.	CC.LL.	TOTAL	ESTADO	TOTAL
<b>CAPÍTULO I - IMPUESTOS DIRECTOS</b>										
<b>I. R. P. F.</b>	<b>10.916.976</b>	<b>8.526.245</b>	<b>188.063</b>	<b>19.631.284</b>	<b>10.415.353</b>	<b>9.065.356</b>	<b>195.228</b>	<b>19.675.937</b>	<b>4,8</b>	<b>-0,2</b>
- Retenciones trabajo	17.320.476			17.320.476	17.765.723			17.765.723	-2,5	-2,5
- Retenciones de arrendamientos	498.875			498.875	522.282			522.282	-4,5	-4,5
- Retenciones Fondos Inversión	76.687			76.687	101.359			101.359	-24,3	-24,3
- Retenciones capital	1.463.100			1.463.100	1.246.930			1.246.930	17,3	17,3
- Pagos fraccionados	520.187			520.187	559.794			559.794	-7,1	-7,1
- Cuota diferencial I.R.P.F.	-208.242			-208.242	-386.969			-386.969	---	---
- Otras devoluciones y minoraciones	-8.754.107	8.526.245	188.063	-39.799	-9.393.766	9.065.356	195.228	-133.182	---	---
<b>Impuesto sobre Sociedades</b>	<b>-311.228</b>			<b>-311.228</b>	<b>396.642</b>			<b>396.642</b>	<b>---</b>	<b>---</b>
- Retenciones de arrendamientos	196.206			196.206	206.938			206.938	-5,2	-5,2
- Retenciones Fondos Inversión	32.584			32.584	43.140			43.140	-24,5	-24,5
- Retenciones capital	621.371			621.371	536.193			536.193	15,9	15,9
- Pagos fraccionados	77.531			77.531	79.872			79.872	-2,9	-2,9
- Cuota diferencial Sociedades	-1.238.920			-1.238.920	-469.501			-469.501	---	---
<b>Impuesto Renta no Residentes</b>	<b>400.235</b>			<b>400.235</b>	<b>423.756</b>			<b>423.756</b>	<b>-5,6</b>	<b>-5,6</b>
- Retenciones y Pagos a cuenta	439.957			439.957	413.340			413.340	6,4	6,4
- Cuota diferencial	-44.526			-44.526	5.519			5.519	---	---
- Gravamen sobre inmuebles	4.804			4.804	4.897			4.897	-1,9	-1,9
Impuesto sobre el Patrimonio	393			393	230			230	70,9	70,9
Resto del Capítulo I	25.054			25.054	25.391			25.391	-1,3	-1,3
<b>TOTAL CAPITULO I</b>	<b>11.031.430</b>	<b>8.526.245</b>	<b>188.063</b>	<b>19.745.738</b>	<b>11.261.372</b>	<b>9.065.356</b>	<b>195.228</b>	<b>20.521.956</b>	<b>-2,0</b>	<b>-3,8</b>
<b>CAPÍTULO II - IMPUESTOS INDIRECTOS</b>										
<b>I. V. A.</b>	<b>8.623.563</b>	<b>5.591.078</b>	<b>108.044</b>	<b>14.322.685</b>	<b>9.717.738</b>	<b>5.909.060</b>	<b>123.308</b>	<b>15.750.106</b>	<b>-11,3</b>	<b>-9,1</b>
- I.V.A. Bruto	19.200.688			19.200.688	20.074.075			20.074.075	-4,4	-4,4
- Importaciones	2.095.947			2.095.947	2.197.746			2.197.746	-4,6	-4,6
- Grandes empresas y Exportadores	10.752.433			10.752.433	11.118.397			11.118.397	-3,3	-3,3
- Pymes	5.108.254			5.108.254	5.617.760			5.617.760	-9,1	-9,1
- Resto de operaciones	1.244.054			1.244.054	1.140.172			1.140.172	9,1	9,1
- Devoluciones	4.878.003			4.878.003	4.323.969			4.323.969	12,8	12,8
- Participación AA.TT	5.699.122	5.591.078	108.044	6.032.368	6.032.368	5.909.060	123.308	6.032.368	-5,5	-5,5
<b>Impuestos Especiales</b>	<b>1.277.610</b>	<b>3.092.983</b>	<b>53.816</b>	<b>4.424.409</b>	<b>1.365.038</b>	<b>3.106.137</b>	<b>54.375</b>	<b>4.525.550</b>	<b>-6,4</b>	<b>-2,2</b>
- Alcohol	125.184	116.307	2.331	243.822	137.718	117.801	2.425	257.944	-9,1	-5,5
- Cerveza	20.533	41.390	819	62.742	19.473	41.493	824	61.790	5,4	1,5
- Productos intermedios	2.140	2.676	52	4.868	2.005	2.700	54	4.759	6,7	2,3
- Hidrocarburos	672.516	1.410.007	27.867	2.110.390	787.258	1.417.874	28.202	2.233.334	-14,6	-5,5
- Labores del Tabaco	435.859	1.172.232	22.747	1.630.838	406.745	1.175.735	22.870	1.605.350	7,2	1,6
- Electricidad	21.594	350.371	0	371.965	11.245	350.534	0	361.779	92,0	2,8
- Otros	-216			-216	594			594	---	---
Primas de Seguros	356.407			356.407	357.643			357.643	-0,3	-0,3
Tráfico exterior	381.237			381.237	399.777			399.777	-4,6	-4,6
- Tarifa Exterior Común	356.576			356.576	396.438			396.438	-10,1	-10,1
- Exacciones Agrícolas	24.661			24.661	3.339			3.339	---	---
Azúcar	6.305			6.305	6.676			6.676	-5,6	-5,6
Resto Capítulo II	1.098			1.098	1.758			1.758	-37,5	-37,5
<b>TOTAL CAPITULO II</b>	<b>10.646.220</b>	<b>8.684.061</b>	<b>161.860</b>	<b>19.492.141</b>	<b>11.848.630</b>	<b>9.015.197</b>	<b>177.683</b>	<b>21.041.510</b>	<b>-10,1</b>	<b>-7,4</b>
<b>CAPÍTULO III - TASAS Y OTROS INGRESOS</b>										
Tasa Radioeléctrica	-112.631			-112.631	-71.454			-71.454	---	---
Otras Tasas	194.588			194.588	174.527			174.527	11,5	11,5
Resto del Capítulo III	262.215			262.215	413.828			413.828	-36,6	-36,6
<b>TOTAL CAPITULO III</b>	<b>344.172</b>			<b>344.172</b>	<b>516.901</b>			<b>516.901</b>	<b>-33,4</b>	<b>-33,4</b>
<b>TOTAL INGRESOS TRIBUTARIOS</b>	<b>22.021.822</b>	<b>17.210.306</b>	<b>349.923</b>	<b>39.582.051</b>	<b>23.626.903</b>	<b>18.080.553</b>	<b>372.911</b>	<b>42.080.367</b>	<b>-6,8</b>	<b>-5,9</b>



**2. DEVOLUCIONES, PARTICIPACIÓN DE LAS AA.TT. Y OTRAS  
MINORACIONES. INGRESOS BRUTOS**

Cuadro 2.1

**DEVOLUCIONES, PARTICIPACIÓN DE LAS AA.TT. Y OTRAS MINORACIONES. MES Y ACUMULADO**  
(En millones de euros)

	PERIODO: MES DE MARZO				PERIODO: ENERO-MARZO			
	2012	2011	Comparación 12/11		2012	2011	Comparación 12/11	
			Diferencia	%			Diferencia	%
<b>I. Renta de las Personas Físicas</b>	<b>156</b>	<b>184</b>	<b>-28</b>	<b>-15,0</b>	<b>581</b>	<b>749</b>	<b>-168</b>	<b>-22,4</b>
+ Cuota diferencial	149	167	-19	-11,2	561	712	-151	-21,3
+ Otras devoluciones	7	16	-9	-55,2	20	36	-16	-44,4
+ D. G. del Tesoro y Política Financiera	0	0	0	---	0	0	0	---
<b>I. Sociedades</b>	<b>214</b>	<b>224</b>	<b>-10</b>	<b>-4,5</b>	<b>2.460</b>	<b>1.646</b>	<b>814</b>	<b>49,4</b>
+ Cuota diferencial	205	176	29	16,3	1.756	1.078	679	63,0
+ Otras devoluciones	2	2	-1	-38,4	4	5	-1	-20,9
+ D. G. del Tesoro y Política Financiera	7	45	-38	-84,6	700	564	136	24,1
<b>I. Renta de no Residentes</b>	<b>34</b>	<b>58</b>	<b>-24</b>	<b>-41,7</b>	<b>684</b>	<b>517</b>	<b>167</b>	<b>32,2</b>
+ Otras devoluciones	9	13	-4	-29,6	90	47	43	91,1
+ D. G. del Tesoro y Política Financiera	24	45	-20	-45,3	593	470	123	26,3
<b>Impuesto sobre el Valor Añadido</b>	<b>2.378</b>	<b>2.429</b>	<b>-51</b>	<b>-2,1</b>	<b>4.878</b>	<b>4.324</b>	<b>554</b>	<b>12,8</b>
+ Anuales y otras	657	765	-108	-14,1	1.034	1.186	-153	-12,9
+ Mensuales	1.660	1.595	65	4,1	3.783	3.068	715	23,3
+ Ajuste País Vasco	0	0	0	---	0	0	0	---
+ Ajuste Navarra	61	69	-8	-11,8	61	69	-8	-11,8
<b>Impuestos Especiales</b>	<b>36</b>	<b>61</b>	<b>-25</b>	<b>-40,8</b>	<b>67</b>	<b>91</b>	<b>-24</b>	<b>-26,5</b>
Otras devoluciones	44	41	3	7,5	165	124	41	33,0
<b>TOTAL DEVOLUCIONES</b>	<b>2.861</b>	<b>2.996</b>	<b>-135</b>	<b>-4,5</b>	<b>8.835</b>	<b>7.451</b>	<b>1.384</b>	<b>18,6</b>

<b>I. Renta de las Personas Físicas</b>	<b>2.918</b>	<b>3.100</b>	<b>-182</b>	<b>-5,9</b>	<b>8.754</b>	<b>9.394</b>	<b>-640</b>	<b>-6,8</b>
+ Asignación tributaria Iglesia Católica	13	13	0	0,0	40	133	-93	-70,1
+ Participación AA.TT. en el IRPF	2.905	3.087	-182	-5,9	8.714	9.261	-546	-5,9
<b>Participación de las AA.TT. en el IVA</b>	<b>1.900</b>	<b>2.011</b>	<b>-111</b>	<b>-5,5</b>	<b>5.699</b>	<b>6.032</b>	<b>-333</b>	<b>-5,5</b>
<b>Participación de las AA.TT. en II.EE.</b>	<b>1.049</b>	<b>1.054</b>	<b>-5</b>	<b>-0,4</b>	<b>3.147</b>	<b>3.161</b>	<b>-14</b>	<b>-0,4</b>
<b>TOTAL MINORACIONES</b>	<b>5.867</b>	<b>6.164</b>	<b>-298</b>	<b>-4,8</b>	<b>17.600</b>	<b>18.587</b>	<b>-987</b>	<b>-5,3</b>

<b>I. Renta de las Personas Físicas</b>	<b>3.074</b>	<b>3.284</b>	<b>-210</b>	<b>-6,4</b>	<b>9.335</b>	<b>10.142</b>	<b>-807</b>	<b>-8,0</b>
<b>I. Sociedades</b>	<b>214</b>	<b>224</b>	<b>-10</b>	<b>-4,5</b>	<b>2.460</b>	<b>1.646</b>	<b>814</b>	<b>49,4</b>
<b>I. Renta de no Residentes</b>	<b>34</b>	<b>58</b>	<b>-24</b>	<b>-41,7</b>	<b>684</b>	<b>517</b>	<b>167</b>	<b>32,2</b>
<b>Impuesto sobre el Valor Añadido</b>	<b>4.277</b>	<b>4.440</b>	<b>-162</b>	<b>-3,7</b>	<b>10.577</b>	<b>10.356</b>	<b>221</b>	<b>2,1</b>
<b>Impuestos Especiales</b>	<b>1.085</b>	<b>1.115</b>	<b>-30</b>	<b>-2,7</b>	<b>3.213</b>	<b>3.251</b>	<b>-38</b>	<b>-1,2</b>
Otras devoluciones	44	41	3	7,5	165	124	41	33,0
<b>TOTAL DEVOLUCIONES Y MINORACIONES</b>	<b>8.728</b>	<b>9.161</b>	<b>-433</b>	<b>-4,7</b>	<b>26.435</b>	<b>26.038</b>	<b>397</b>	<b>1,5</b>



**Cuadro 2.2**  
**DEVOLUCIONES. EVOLUCIÓN**  
(en millones de euros)

	MENSUAL						ACUMULADA					
	IRPF	IS	IVA	IIEE	Resto	TOTAL	IRPF	IS	IVA	IIEE	Resto	TOTAL
<b>2011</b>												
Ene	335	384	795	8	48	1.569	335	384	795	8	48	1.569
Feb	230	1.039	1.100	22	495	2.885	565	1.423	1.895	29	543	4.455
Mar	184	224	2.429	61	98	2.996	749	1.646	4.324	91	641	7.451
Abr	826	166	2.428	74	51	3.546	1.574	1.813	6.752	165	692	10.997
May	2.573	133	2.230	25	64	5.025	4.147	1.946	8.982	190	757	16.022
Jun	3.192	379	3.037	28	307	6.944	7.340	2.325	12.020	218	1.063	22.966
Jul	1.971	94	3.290	40	103	5.498	9.311	2.419	15.310	258	1.166	28.464
Ago	694	155	2.043	25	49	2.966	10.005	2.574	17.352	283	1.214	31.430
Sep	509	826	1.967	81	814	4.197	10.514	3.400	19.320	365	2.029	35.627
Oct	547	48	1.791	116	32	2.534	11.061	3.448	21.110	481	2.061	38.161
Nov	521	1.727	1.874	27	385	4.534	11.582	5.175	22.985	508	2.445	42.695
Dic	538	934	3.472	41	126	5.112	12.121	6.109	26.457	549	2.571	47.807
<b>2012</b>												
Ene	226	1.290	1.318	11	127	2.973	226	1.290	1.318	11	127	2.973
Feb	199	956	1.182	19	644	3.000	425	2.246	2.500	30	772	5.974
Mar	156	214	2.378	36	77	2.861	581	2.460	4.878	67	849	8.835
Abr												
May												
Jun												
Jul												
Ago												
Sep												
Oct												
Nov												
Dic												

**TASAS DE VARIACIÓN (%)**

	IRPF	IS	IVA	IIEE	Resto	TOTAL	IRPF	IS	IVA	IIEE	Resto	TOTAL
2007	8,7	-0,4	24,8	-8,5	20,2	17,5	8,7	-0,4	24,8	-8,5	20,2	17,5
2008	18,4	42,6	2,2	-9,6	1,0	9,7	18,4	42,6	2,2	-9,6	1,0	9,7
2009	8,0	20,0	13,6	31,1	14,8	13,1	8,0	20,0	13,6	31,1	14,8	13,1
2010	-6,0	-3,7	-30,5	9,6	27,6	-19,3	-6,0	-3,7	-30,5	9,6	27,6	-19,3
2011	-12,6	-20,3	4,7	18,3	27,2	-3,0	-12,6	-20,3	4,7	18,3	27,2	-3,0

	MENSUAL						ACUMULADA					
	IRPF	IS	IVA	IIEE	Resto	TOTAL	IRPF	IS	IVA	IIEE	Resto	TOTAL
<b>2011</b>												
Ene	11,0	-4,1	-3,7	108,4	143,8	1,2	11,0	-4,1	-3,7	108,4	143,8	1,2
Feb	-19,4	282,3	8,6	-10,1	---	78,2	-3,8	111,7	3,1	5,5	---	40,5
Mar	-28,7	-74,7	7,9	-3,2	-81,9	-25,1	-11,4	5,8	5,7	-0,6	9,2	3,9
Abr	-6,8	2,7	-20,1	47,9	66,9	-14,9	-9,0	5,5	-5,3	16,6	12,1	-3,0
May	-16,3	-42,0	-1,5	-24,7	-48,6	-12,2	-13,7	-0,1	-4,4	8,8	1,9	-6,1
Jun	-18,0	209,4	26,9	-30,8	69,5	4,7	-15,6	12,3	2,0	1,3	15,1	-3,1
Jul	-6,9	-10,8	11,5	-6,7	83,4	4,3	-13,9	11,2	3,9	0,0	19,0	-1,7
Ago	29,7	-86,3	12,4	9,8	-92,0	-28,0	-11,9	-22,3	4,8	0,8	-23,5	-5,0
Sep	-12,2	---	-3,1	152,8	---	50,0	-11,9	0,2	4,0	16,3	21,8	-0,7
Oct	-21,2	-93,7	-17,8	22,7	-28,3	-32,7	-12,4	-16,8	1,7	17,8	20,5	-3,8
Nov	-30,4	232,4	-5,6	10,1	---	36,0	-13,4	10,9	1,0	17,4	38,4	-0,7
Dic	9,2	-68,9	38,1	30,9	-50,6	-18,8	-12,6	-20,3	4,7	18,3	27,2	-3,0
<b>2012</b>												
Ene	-32,4	236,4	65,7	49,3	164,8	89,5	-32,4	236,4	65,7	49,3	164,8	89,5
Feb	-13,7	-8,0	7,5	-12,4	30,2	4,0	-24,8	57,9	31,9	3,6	42,1	34,1
Mar	-15,0	-4,5	-2,1	-40,8	-21,4	-4,5	-22,4	49,4	12,8	-26,5	32,4	18,6
Abr												
May												
Jun												
Jul												
Ago												
Sep												
Oct												
Nov												
Dic												



**Cuadro 2.3**  
**PARTICIPACIÓN DE LAS AA.TT. Y OTRAS MINORACIONES. EVOLUCIÓN**  
(en millones de euros)

	MENSUAL						ACUMULADA					
	PARTICIPACIÓN DE LAS AA.TT.				ASIG. I.C.	MINOR.	PARTICIPACIÓN DE LAS AA.TT.				ASIG. I.C.	MINOR.
	IRPF	IVA	IIEE	TOTAL	IRPF	TOTAL	IRPF	IVA	IIEE	TOTAL	IRPF	TOTAL
<b>2011</b>												
Ene	3.087	2.011	1.054	<b>6.151</b>	107	<b>6.258</b>	3.087	2.011	1.054	<b>6.151</b>	107	<b>6.258</b>
Feb	3.087	2.011	1.054	<b>6.151</b>	13	<b>6.164</b>	6.174	4.022	2.107	<b>12.302</b>	120	<b>12.422</b>
Mar	3.087	2.011	1.054	<b>6.151</b>	13	<b>6.164</b>	9.261	6.032	3.161	<b>18.453</b>	133	<b>18.587</b>
Abr	3.087	2.011	1.054	<b>6.151</b>	13	<b>6.164</b>	12.347	8.043	4.214	<b>24.605</b>	146	<b>24.751</b>
May	3.087	2.011	1.054	<b>6.151</b>	13	<b>6.164</b>	15.434	10.054	5.268	<b>30.756</b>	160	<b>30.915</b>
Jun	3.087	2.011	1.054	<b>6.151</b>	14	<b>6.165</b>	18.521	12.065	6.321	<b>36.907</b>	174	<b>37.080</b>
Jul	3.087	2.011	1.054	<b>6.151</b>	13	<b>6.164</b>	21.608	14.076	7.375	<b>43.058</b>	187	<b>43.245</b>
Ago	3.087	2.011	1.054	<b>6.151</b>	13	<b>6.164</b>	24.695	16.086	8.428	<b>49.209</b>	200	<b>49.409</b>
Sep	3.087	2.011	1.054	<b>6.152</b>	13	<b>6.165</b>	27.782	18.097	9.482	<b>55.361</b>	213	<b>55.574</b>
Oct	2.303	1.829	1.059	<b>5.191</b>	13	<b>5.205</b>	30.085	19.926	10.542	<b>60.553</b>	227	<b>60.779</b>
Nov	3.087	2.011	1.054	<b>6.151</b>	13	<b>6.164</b>	33.172	21.937	11.595	<b>66.704</b>	240	<b>66.944</b>
Dic	3.087	2.011	1.054	<b>6.151</b>	102	<b>6.254</b>	36.259	23.947	12.649	<b>72.855</b>	342	<b>73.197</b>
<b>2012</b>												
Ene	2.905	1.900	1.049	<b>5.853</b>	13	<b>5.867</b>	2.905	1.900	1.049	<b>5.853</b>	13	<b>5.867</b>
Feb	2.905	1.900	1.049	<b>5.853</b>	13	<b>5.867</b>	5.810	3.799	2.098	<b>11.707</b>	27	<b>11.733</b>
Mar	2.905	1.900	1.049	<b>5.853</b>	13	<b>5.867</b>	8.714	5.699	3.147	<b>17.560</b>	40	<b>17.600</b>
Abr												
May												
Jun												
Jul												
Ago												
Sep												
Oct												
Nov												
Dic												

**TASAS DE VARIACIÓN (%)**

	MENSUAL						ACUMULADA					
	PARTICIPACIÓN DE LAS AA.TT.				ASIG. I.C.	MINOR.	PARTICIPACIÓN DE LAS AA.TT.				ASIG. I.C.	MINOR.
	IRPF	IVA	IIEE	TOTAL	IRPF	TOTAL	IRPF	IVA	IIEE	TOTAL	IRPF	TOTAL
<b>2007</b>	12,5	14,9	-4,5	<b>10,5</b>	5,8	<b>10,4</b>	12,5	14,9	-4,5	10,5	5,8	<b>10,4</b>
<b>2008</b>	16,4	4,5	0,4	<b>9,1</b>	0,3	<b>9,1</b>	16,4	4,5	0,4	9,1	0,3	<b>9,1</b>
<b>2009</b>	19,7	-23,0	10,3	<b>1,8</b>	62,3	<b>1,9</b>	19,7	-23,0	10,3	1,8	62,3	<b>1,9</b>
<b>2010</b>	-17,3	-40,5	2,8	<b>-21,0</b>	4,6	<b>-20,9</b>	-17,3	-40,5	2,8	-21,0	4,6	<b>-20,9</b>
<b>2011</b>	31,1	126,1	33,6	<b>52,7</b>	31,9	<b>52,6</b>	31,1	126,1	33,6	52,7	31,9	<b>52,6</b>
<b>2012</b>												
Ene	47,3	84,3	33,7	54,8	-5,3	<b>53,1</b>	47,3	84,3	33,7	54,8	-5,3	<b>53,1</b>
Feb	47,3	84,3	33,7	54,8	0,0	<b>54,6</b>	47,3	84,3	33,7	54,8	-4,8	<b>53,8</b>
Mar	47,3	84,3	33,7	54,8	0,0	<b>54,6</b>	47,3	84,3	33,7	54,8	-4,3	<b>54,1</b>
Abr	47,3	84,3	33,7	54,8	0,0	<b>54,6</b>	47,3	84,3	33,7	54,8	-4,0	<b>54,2</b>
May	47,3	84,3	33,7	54,8	0,0	<b>54,6</b>	47,3	84,3	33,7	54,8	-3,6	<b>54,3</b>
Jun	47,3	84,3	33,7	54,8	-1,5	<b>54,6</b>	47,3	84,3	33,7	54,8	-3,5	<b>54,3</b>
Jul	-32,3	---	31,7	54,3	0,0	<b>54,1</b>	26,1	---	33,4	54,7	-3,2	<b>54,3</b>
Ago	44,6	91,4	33,4	54,7	0,0	<b>54,5</b>	28,2	---	33,4	54,7	-3,0	<b>54,3</b>
Sep	47,3	84,3	33,8	54,8	0,0	<b>54,6</b>	30,0	---	33,5	54,7	-2,8	<b>54,3</b>
Oct	9,9	67,6	34,5	30,6	0,0	<b>30,5</b>	28,2	---	33,6	52,3	-2,7	<b>52,0</b>
Nov	47,3	84,3	33,7	54,8	0,0	<b>54,6</b>	29,8	---	33,6	52,5	-2,5	<b>52,2</b>
Dic	47,3	84,3	33,7	54,8	---	<b>56,8</b>	31,1	---	33,6	52,7	31,9	<b>52,6</b>
<b>2012</b>												
Ene	-5,9	-5,5	-0,4	-4,8	-87,6	<b>-6,3</b>	-5,9	-5,5	-0,4	-4,8	-87,6	<b>-6,3</b>
Feb	-5,9	-5,5	-0,4	-4,8	0,0	<b>-4,8</b>	-5,9	-5,5	-0,4	-4,8	-77,9	<b>-5,5</b>
Mar	-5,9	-5,5	-0,4	-4,8	0,0	<b>-4,8</b>	-5,9	-5,5	-0,4	-4,8	-70,1	<b>-5,3</b>
Abr												
May												
Jun												
Jul												
Ago												
Sep												
Oct												
Nov												
Dic												





**Cuadro 2.4**  
**INGRESOS BRUTOS. MES Y ACUMULADO**  
(En millones de euros)

	PERIODO: MES DE MARZO			PERIODO: ENERO-MARZO		
	2012	2011	%	2012	2011	%
<b>I. Renta de las Personas Físicas</b>	<b>4.995</b>	<b>4.638</b>	<b>7,7</b>	<b>20.252</b>	<b>20.558</b>	<b>-1,5</b>
- Retenciones de trabajo	4.505	4.217	6,8	17.337	17.797	-2,6
- Administraciones Públicas	1.644	1.301	26,4	4.522	4.570	-1,1
- Grandes Empresas	2.670	2.763	-3,4	8.331	8.602	-3,2
- PYMEs	8	8	-4,3	4.004	4.202	-4,7
- Otros ingresos	183	144	26,9	480	422	13,8
- Cuota Diferencial Bruta	124	110	13,1	353	325	8,4
<b>I. Sociedades</b>	<b>290</b>	<b>266</b>	<b>9,0</b>	<b>2.149</b>	<b>2.043</b>	<b>5,2</b>
- Cuota Diferencial Bruta	128	131	-2,7	517	608	-14,9
<b>Impuesto sobre el Valor Añadido</b>	<b>4.359</b>	<b>4.496</b>	<b>-3,1</b>	<b>19.201</b>	<b>20.074</b>	<b>-4,4</b>
- Importación	705	742	-4,9	2.096	2.198	-4,6
- Grandes Empresas	3.126	3.222	-3,0	10.752	11.118	-3,3
- PYMEs	99	59	66,2	5.108	5.618	-9,1
- Otros Ingresos	429	473	-9,2	1.244	1.140	9,1
<b>Impuestos Especiales</b>	<b>1.432</b>	<b>1.454</b>	<b>-1,5</b>	<b>4.491</b>	<b>4.616</b>	<b>-2,7</b>
Resto de Ingresos	539	548	-1,8	2.364	2.374	-0,4
<b>INGRESOS TRIBUTARIOS BRUTOS</b>	<b>11.614</b>	<b>11.402</b>	<b>1,9</b>	<b>48.457</b>	<b>49.665</b>	<b>-2,4</b>



### 3. INGRESOS TRIBUTARIOS HOMOGÉNEOS

**Cuadro 3.1**  
**RESUMEN. MES Y ACUMULADO**  
(En millones de euros)

	PERIODO: MES DE MARZO			PERIODO: ENERO-MARZO		
	2012	2011	%	2012	2011	%
<b>IRPF, ingresos totales</b>	4.826	4.441	8,7	19.631	19.676	-0,2
<i>Total ajustes</i>	-287	-46	---	-55	-5	---
+ Ajuste ritmo devol. al de una campaña tipo	-57	-58	2,1	-151	-37	-307,8
+ Corrección retenciones trabajo AAPP	-243	-1	---	56	-101	---
+ Otros conceptos	13	13	0,0	40	133	-70,1
<b>IRPF, ingresos homogéneos</b>	<b>4.539</b>	<b>4.396</b>	<b>3,3</b>	<b>19.577</b>	<b>19.671</b>	<b>-0,5</b>
<b>I. SOCIEDADES</b>	76	42	80,7	-311	397	---
<i>Total ajustes</i>	-42	-77	45,4	1.044	139	---
+ Ajuste ritmo devol. al de una campaña tipo	-46	-120	61,9	1.048	147	---
+ Corrección retenciones Deuda Pública	4	43	-91,1	-3	-8	54,5
+ Otros conceptos	0	0	---	0	0	---
<b>IS, ingresos homogéneos</b>	<b>34</b>	<b>-35</b>	<b>---</b>	<b>733</b>	<b>536</b>	<b>36,9</b>
<b>IVA, ingresos totales</b>	1.981	2.067	-4,2	14.323	15.750	-9,1
<i>Total ajustes</i>	-190	-71	-168,4	603	194	210,7
+ Ajuste ritmo devol. al de una campaña tipo	-190	-71	-168,4	603	194	210,7
+ Otros conceptos	0	0	---	0	0	---
<b>IVA, ingresos homogéneos</b>	<b>1.791</b>	<b>1.996</b>	<b>-10,3</b>	<b>14.926</b>	<b>15.944</b>	<b>-6,4</b>
<b>IIEE, ingresos totales</b>	1.396	1.392	0,2	4.424	4.526	-2,2
<i>Total ajustes</i>	32	32	-0,4	83	97	-14,4
+ Rec. I.E. Tabaco en País Vasco y Navarra	32	32	-0,4	83	97	-14,4
<b>IIEE, ingresos homogéneos</b>	<b>1.428</b>	<b>1.424</b>	<b>0,2</b>	<b>4.507</b>	<b>4.622</b>	<b>-2,5</b>
<b>Resto de Ingresos</b>	461	450	2,5	1.515	1.732	-12,5
<i>Total ajustes</i>	43	67	-34,7	121	63	91,7
+ Corrección retenciones Deuda Pública	24	44	-46,2	9	-8	---
+ Corrección tasa reserva dom. pub. radioel.	20	22	-12,2	113	71	57,6
+ Otros conceptos	0	0	---	0	0	---
<b>Resto de Ingresos homogéneos</b>	<b>505</b>	<b>517</b>	<b>-2,3</b>	<b>1.636</b>	<b>1.795</b>	<b>-8,9</b>
<b>TOTAL INGRESOS TRIBUTARIOS HOMOGÉNEOS</b>	<b>8.296</b>	<b>8.298</b>	<b>0,0</b>	<b>41.379</b>	<b>42.568</b>	<b>-2,8</b>



**INGRESOS TRIBUTARIOS HOMOGÉNEOS**

**Cuadro 3.2: EVOLUCIÓN**  
(en millones de euros)

	MENSUAL						ACUMULADA					
	IRPF	IS	IVA	IIEE	Resto	TOTAL	IRPF	IS	IVA	IIEE	Resto	TOTAL
<b>2011</b>												
Ene	10.702	430	888	1.779	746	14.544	10.702	430	888	1.779	746	14.544
Feb	4.573	141	13.060	1.419	533	19.727	15.275	571	13.948	3.198	1.279	34.270
Mar	4.396	-35	1.996	1.424	517	8.298	19.671	536	15.944	4.622	1.795	42.568
Abr	8.622	2.951	6.534	1.633	684	20.424	28.293	3.486	22.478	6.256	2.479	62.992
May	1.967	255	2.548	1.601	448	6.819	30.259	3.741	25.026	7.857	2.927	69.811
Jun	2.298	394	1.902	1.755	783	7.132	32.557	4.136	26.928	9.611	3.710	76.943
Jul	11.351	760	6.488	1.747	527	20.873	43.908	4.895	33.416	11.358	4.238	97.815
Ago	-80	4.473	-501	1.630	376	5.898	43.828	9.368	32.915	12.988	4.614	103.713
Sep	7.324	627	5.530	1.813	746	16.040	51.152	9.995	38.445	14.801	5.360	119.753
Oct	8.004	4.970	7.283	1.558	527	22.342	59.157	14.965	45.728	16.359	5.886	142.095
Nov	5.621	172	2.701	1.505	527	10.525	64.777	15.138	48.429	17.864	6.413	152.621
Dic	4.837	656	1.033	1.529	604	8.660	69.615	15.794	49.462	19.393	7.018	161.280
<b>2012</b>												
Ene	10.319	493	844	1.633	586	13.874	10.319	493	844	1.633	586	13.874
Feb	4.718	207	12.291	1.447	546	19.209	15.037	699	13.135	3.080	1.131	33.083
Mar	4.539	34	1.791	1.428	505	8.296	19.577	733	14.926	4.507	1.636	41.379
Abr												
May												
Jun												
Jul												
Ago												
Sep												
Oct												
Nov												
Dic												

**TASAS DE VARIACIÓN (%)**

	IRPF	IS	IVA	IIEE	Resto	TOTAL	IRPF	IS	IVA	IIEE	Resto	TOTAL
2007	16,1	19,9	5,7	6,6	19,9	12,9	16,1	19,9	5,7	6,6	19,9	12,9
2008	-1,4	-39,3	-16,0	-1,0	0,0	-13,9	-1,4	-39,3	-16,0	-1,0	0,0	-13,9
2009	-10,5	-26,0	-31,1	-1,0	-2,2	-17,2	-10,5	-26,0	-31,1	-1,0	-2,2	-17,2
2010	4,7	-18,3	43,6	2,3	9,7	10,4	4,7	-18,3	43,6	2,3	9,7	10,4
2011	3,5	-3,8	3,5	-4,5	-5,2	1,3	3,5	-3,8	3,5	-4,5	-5,2	1,3

	MENSUAL						ACUMULADA					
	IRPF	IS	IVA	IIEE	Resto	TOTAL	IRPF	IS	IVA	IIEE	Resto	TOTAL
<b>2011</b>												
Ene	2,8	-20,6	111,7	3,1	20,1	6,0	2,8	-20,6	111,7	3,1	20,1	6,0
Feb	3,5	5,6	6,1	-13,1	10,7	4,0	3,0	-15,4	9,6	-4,8	16,0	4,8
Mar	-0,7	---	82,9	1,3	-19,0	9,6	2,2	-21,3	15,4	-3,0	3,2	5,7
Abr	2,3	-13,6	11,9	-9,3	35,8	2,2	2,2	-14,9	14,4	-4,7	10,5	4,6
May	10,0	10,3	20,1	-1,0	-5,1	9,4	2,7	-13,6	14,9	-4,0	7,8	5,0
Jun	16,0	-4,8	7,2	-5,4	-13,2	3,0	3,5	-12,8	14,4	-4,2	2,6	4,8
Jul	3,1	2,0	-6,8	2,2	-15,1	-0,8	3,4	-10,8	9,5	-3,3	0,0	3,6
Ago	---	-18,2	-15,6	-9,5	-24,0	-20,1	3,1	-14,5	9,4	-4,1	-2,5	1,9
Sep	5,4	1,0	-6,1	4,1	-14,2	-0,1	3,4	-13,6	6,9	-3,2	-4,4	1,6
Oct	1,5	-4,1	2,9	-6,2	-6,7	-0,2	3,1	-10,7	6,2	-3,5	-4,6	1,3
Nov	4,5	---	-6,1	-11,5	7,3	2,2	3,3	-8,9	5,5	-4,2	-3,7	1,4
Dic	6,6	---	-44,4	-7,6	-18,9	0,6	3,5	-3,8	3,5	-4,5	-5,2	1,3
<b>2012</b>												
Ene	-3,6	14,7	-4,9	-8,2	-21,4	-4,6	-3,6	14,7	-4,9	-8,2	-21,4	-4,6
Feb	3,2	46,6	-5,9	2,0	2,3	-2,6	-1,6	22,6	-5,8	-3,7	-11,5	-3,5
Mar	3,3	---	-10,3	0,2	-2,3	0,0	-0,5	36,9	-6,4	-2,5	-8,9	-2,8
Abr												
May												
Jun												
Jul												
Ago												
Sep												
Oct												
Nov												
Dic												



**Cuadro 3.3**  
**INGRESOS BRUTOS HOMOGÉNEOS. MES Y ACUMULADO**  
(En millones de euros)

	PERIODO: MES DE MARZO			PERIODO: ENERO-MARZO		
	2012	2011	%	2012	2011	%
<b>I. Renta de las Personas Físicas</b>	<b>4.752</b>	<b>4.637</b>	<b>2,5</b>	<b>20.308</b>	<b>20.456</b>	<b>-0,7</b>
- Retenciones de trabajo	4.262	4.216	1,1	17.393	17.695	-1,7
- Administraciones Públicas	1.400	1.300	7,7	4.578	4.469	2,4
- Grandes Empresas	2.670	2.763	-3,4	8.331	8.602	-3,2
- PYMEs	8	8	-4,3	4.004	4.202	-4,7
- Otros ingresos	183	144	26,9	480	422	13,8
- Cuota Diferencial Bruta	124	110	13,1	353	325	8,4
<b>I. Sociedades</b>	<b>286</b>	<b>264</b>	<b>8,4</b>	<b>1.445</b>	<b>1.471</b>	<b>-1,8</b>
- Cuota Diferencial Bruta	128	131	-2,7	517	608	-14,9
<b>Impuesto sobre el Valor Añadido</b>	<b>4.359</b>	<b>4.496</b>	<b>-3,1</b>	<b>19.201</b>	<b>20.074</b>	<b>-4,4</b>
- Importación	705	742	-4,9	2.096	2.198	-4,6
- Grandes Empresas	3.126	3.222	-3,0	10.752	11.118	-3,3
- PYMEs	99	59	66,2	5.108	5.618	-9,1
- Otros Ingresos	429	473	-9,2	1.244	1.140	9,1
<b>Impuestos Especiales</b>	<b>1.464</b>	<b>1.486</b>	<b>-1,5</b>	<b>4.574</b>	<b>4.713</b>	<b>-3,0</b>
Resto de Ingresos	531	544	-2,5	1.771	1.889	-6,2
<b>INGRESOS TRIBUTARIOS BRUTOS HOMOGÉNEOS</b>	<b>11.392</b>	<b>11.428</b>	<b>-0,3</b>	<b>47.299</b>	<b>48.604</b>	<b>-2,7</b>



4. INGRESOS TRIBUTARIOS POR CONCEPTOS Y CENTROS GESTORES  
CUADRO 4.1. MES.  
(En miles de euros)

	I.R.P.F.			I.s/SOCIEDADES			I.R.N.R.			TOTAL CAPITULO I		
	Recaudación		% <sup>^</sup>	Recaudación		% <sup>^</sup>	Recaudación		% <sup>^</sup>	Recaudación		% <sup>^</sup>
	AÑO 2012	AÑO 2011		AÑO 2012	AÑO 2011		AÑO 2012	AÑO 2011		AÑO 2012	AÑO 2011	
ALMERÍA	22.924	21.682	5,7	3.516	3.417	2,9	129	78	65,4	26.632	25.307	5,2
CÁDIZ	19.316	15.617	23,7	4	396	-99,0	152	231	-34,2	19.578	16.265	20,4
CÓRDOBA	18.025	11.491	56,9	801	-5.549	---	19	-49	---	18.895	5.893	220,6
GRANADA	17.364	16.736	3,8	621	2.777	-77,6	58	411	-85,9	18.093	19.984	-9,5
HUELVA	8.637	9.017	-4,2	462	-317	---	40	16	150,0	9.145	8.719	4,9
JAÉN	6.852	7.497	-8,6	-45	829	---	9	12	-25,0	6.816	8.350	-18,4
MÁLAGA	39.830	35.628	11,8	3.807	3.570	6,6	842	1.467	-42,6	45.537	41.395	10,0
SEVILLA	184.120	185.896	-1,0	-1.049	2.478	---	375	1.103	-66,0	183.442	189.497	-3,2
JERÉZ DE LA FRA.	2.159	5.043	-57,2	255	349	-26,9	7	31	-77,4	2.421	5.424	-55,4
<b>TOTAL ANDALUCÍA</b>	<b>319.227</b>	<b>308.607</b>	<b>3,4</b>	<b>8.372</b>	<b>7.950</b>	<b>5,3</b>	<b>1.631</b>	<b>3.300</b>	<b>-50,6</b>	<b>330.559</b>	<b>320.834</b>	<b>3,0</b>
HUESCA	3.631	4.470	-18,8	220	89	147,2	15	20	-25,0	3.866	4.579	-15,6
TERUEL	2.644	2.717	-2,7	63	-206	---	50	15	233,3	2.757	2.530	9,0
ZARAGOZA	89.167	80.009	11,4	9.668	4.313	124,2	549	413	32,9	99.438	84.738	17,3
<b>TOTAL ARAGÓN</b>	<b>95.442</b>	<b>87.196</b>	<b>9,5</b>	<b>9.951</b>	<b>4.196</b>	<b>137,2</b>	<b>614</b>	<b>448</b>	<b>37,1</b>	<b>106.061</b>	<b>91.847</b>	<b>15,5</b>
OVIEDO	58.810	59.979	-1,9	-979	-606	---	193	193	---	58.119	59.573	-2,4
GIJÓN	9.341	8.736	6,9	-451	467	---	53	89	-40,4	9.055	9.292	-2,6
<b>TOTAL ASTURIAS</b>	<b>68.151</b>	<b>68.715</b>	<b>-0,8</b>	<b>-1.430</b>	<b>-139</b>	<b>---</b>	<b>246</b>	<b>282</b>	<b>-12,8</b>	<b>67.174</b>	<b>68.865</b>	<b>-2,5</b>
BALEARES	57.375	59.497	-3,6	-1.866	3.142	---	2.661	2.293	16,0	59.190	65.799	-10,0
<b>TOTAL BALEARES</b>	<b>57.375</b>	<b>59.497</b>	<b>-3,6</b>	<b>-1.866</b>	<b>3.142</b>	<b>---</b>	<b>2.661</b>	<b>2.293</b>	<b>16,0</b>	<b>59.190</b>	<b>65.799</b>	<b>-10,0</b>
LAS PALMAS	63.540	59.696	6,4	2.417	235	---	721	686	5,1	66.847	60.713	10,1
STA.CRUZ TENERIFE	23.665	24.351	-2,8	-1.322	1.188	---	384	698	-45,0	23.141	26.409	-12,4
<b>TOTAL CANARIAS</b>	<b>87.205</b>	<b>84.047</b>	<b>3,8</b>	<b>1.095</b>	<b>1.423</b>	<b>-23,0</b>	<b>1.105</b>	<b>1.384</b>	<b>-20,2</b>	<b>89.988</b>	<b>87.122</b>	<b>3,3</b>
CANTABRIA	79.788	132.240	-39,7	7.523	5.484	37,2	14.067	19.320	-27,2	101.361	157.045	-35,5
<b>TOTAL CANTABRIA</b>	<b>79.788</b>	<b>132.240</b>	<b>-39,7</b>	<b>7.523</b>	<b>5.484</b>	<b>37,2</b>	<b>14.067</b>	<b>19.320</b>	<b>-27,2</b>	<b>101.361</b>	<b>157.045</b>	<b>-35,5</b>
ALBACETE	6.097	6.003	1,6	470	-308	---	47	62	-24,2	6.622	5.757	15,0
CIUDAD REAL	7.715	9.564	-19,3	-101	154	---	18	12	50,0	7.632	9.730	-21,6
CUENCA	7.037	6.939	1,4	1.490	969	53,8	17	10	70,0	8.544	7.918	7,9
GUADALAJARA	4.631	5.060	-8,5	875	-95	---	80	62	29,0	5.586	5.029	11,1
TOLEDO	50.094	48.051	4,3	-1.730	-376	---	28	-31	---	48.392	47.665	1,5
<b>TOTAL CASTILLA-LA MANCHA</b>	<b>75.574</b>	<b>75.617</b>	<b>-0,1</b>	<b>1.004</b>	<b>344</b>	<b>191,9</b>	<b>190</b>	<b>115</b>	<b>65,2</b>	<b>76.776</b>	<b>76.099</b>	<b>0,9</b>
ÁVILA	2.452	4.344	-43,6	123	118	4,2	0	41	---	2.576	4.503	-42,8
BURGOS	15.013	18.399	-18,4	-61	601	---	41	34	20,6	14.993	19.034	-21,2
LEÓN	11.561	20.568	-43,8	232	2.065	-88,8	25	16	56,2	11.849	22.649	-47,7
PALENCIA	5.510	4.290	28,4	300	759	-60,5	7	1	---	5.821	5.058	15,1
SALAMANCA	9.859	8.786	12,2	135	2.430	-94,4	21	10	110,0	10.015	11.226	-10,8
SEGOVIA	4.670	6.042	-22,7	746	846	-11,8	31	24	29,2	5.447	6.940	-21,5
SORIA	3.275	3.164	3,5	72	130	-44,6	1	13	-92,3	3.348	3.307	1,2
VALLADOLID	50.061	46.206	8,3	973	686	41,8	34	155	-78,1	51.071	47.142	8,3
ZAMORA	3.357	3.738	-10,2	49	276	-82,2	3	4	-25,0	3.409	4.018	-15,2
<b>TOTAL CASTILLA Y LEÓN</b>	<b>105.758</b>	<b>115.537</b>	<b>-8,5</b>	<b>2.569</b>	<b>7.911</b>	<b>-67,5</b>	<b>163</b>	<b>298</b>	<b>-45,3</b>	<b>108.529</b>	<b>123.877</b>	<b>-12,4</b>



4. INGRESOS TRIBUTARIOS POR CONCEPTOS Y CENTROS GESTORES  
 CUADRO 4.1. MES.  
 (En miles de euros)

	I.R.P.F.			I.s/SOCIEDADES			I.R.N.R.			TOTAL CAPITULO I		
	Recaudación		% <sup>^</sup>	Recaudación		% <sup>^</sup>	Recaudación		% <sup>^</sup>	Recaudación		% <sup>^</sup>
	AÑO 2012	AÑO 2011		AÑO 2012	AÑO 2011		AÑO 2012	AÑO 2011		AÑO 2012	AÑO 2011	
BARCELONA	967.077	760.518	27,2	9.938	-9.121	---	8.776	9.493	-7,6	986.293	766.735	28,6
GERONA	21.085	19.949	5,7	254	299	-15,1	526	594	-11,4	22.154	20.949	5,8
LÉRIDA	10.776	10.590	1,8	-132	548	---	68	100	-32,0	10.712	11.238	-4,7
TARRAGONA	27.128	27.403	-1,0	-1.095	-1.112	---	190	374	-49,2	26.249	26.667	-1,6
<b>TOTAL CATALUÑA</b>	<b>1.026.066</b>	<b>818.460</b>	<b>25,4</b>	<b>8.965</b>	<b>-9.386</b>	<b>---</b>	<b>9.560</b>	<b>10.561</b>	<b>-9,5</b>	<b>1.045.408</b>	<b>825.589</b>	<b>26,6</b>
BADAJOS	30.091	31.467	-4,4	-217	537	---	139	40	247,5	30.040	32.044	-6,3
CÁCERES	2.209	3.225	-31,5	-268	-979	---	1	-41	---	1.942	2.210	-12,1
<b>TOTAL EXTREMADURA</b>	<b>32.300</b>	<b>34.692</b>	<b>-6,9</b>	<b>-485</b>	<b>-442</b>	<b>---</b>	<b>140</b>	<b>-1</b>	<b>---</b>	<b>31.982</b>	<b>34.254</b>	<b>-6,6</b>
LA CORUÑA	97.418	90.016	8,2	4.993	4.087	22,2	410	257	59,5	102.821	94.373	9,0
LUGO	7.807	7.133	9,4	-231	287	---	17	42	-59,5	7.593	7.462	1,8
ORENSE	8.098	8.103	-0,1	-290	84	---	17	8	112,5	7.876	8.196	-3,9
PONTEVEDRA	9.158	9.258	-1,1	137	346	-60,4	15	44	-65,9	9.314	9.751	-4,5
VIGO	26.718	20.389	31,0	3.527	1.117	215,8	159	75	112,0	30.404	21.585	40,9
<b>TOTAL GALICIA</b>	<b>149.199</b>	<b>134.899</b>	<b>10,6</b>	<b>8.136</b>	<b>5.921</b>	<b>37,4</b>	<b>618</b>	<b>426</b>	<b>45,1</b>	<b>158.008</b>	<b>141.367</b>	<b>11,8</b>
MADRID	1.870.991	1.759.134	6,4	33.995	46.141	-26,3	43.678	46.889	-6,8	1.951.365	1.855.878	5,1
<b>TOTAL MADRID</b>	<b>1.870.991</b>	<b>1.759.134</b>	<b>6,4</b>	<b>33.995</b>	<b>46.141</b>	<b>-26,3</b>	<b>43.678</b>	<b>46.889</b>	<b>-6,8</b>	<b>1.951.365</b>	<b>1.855.878</b>	<b>5,1</b>
MURCIA	23.804	49.551	-52,0	-422	530	---	326	130	150,8	23.718	50.257	-52,8
CARTAGENA	6.345	6.094	4,1	1.900	-199	---	62	-6	---	8.445	5.907	43,0
<b>TOTAL MURCIA</b>	<b>30.149</b>	<b>55.645</b>	<b>-45,8</b>	<b>1.478</b>	<b>331</b>	<b>346,5</b>	<b>388</b>	<b>124</b>	<b>212,9</b>	<b>32.163</b>	<b>56.164</b>	<b>-42,7</b>
NAVARRA	6.857	7.128	-3,8	-8.565	243	---	494	318	55,3	-1.178	7.659	---
<b>TOTAL NAVARRA</b>	<b>6.857</b>	<b>7.128</b>	<b>-3,8</b>	<b>-8.565</b>	<b>243</b>	<b>---</b>	<b>494</b>	<b>318</b>	<b>55,3</b>	<b>-1.178</b>	<b>7.659</b>	<b>---</b>
ÁLAVA	4.737	6.565	-27,8	222	177	25,4	343	364	-5,8	5.302	7.121	-25,5
GUIPÚZCOA	7.628	9.116	-16,3	128	2.184	-94,1	6	-3	---	7.762	11.292	-31,3
VIZCAYA	172.203	190.192	-9,5	7.585	6.805	11,5	2.173	1.988	9,3	181.964	199.009	-8,6
<b>TOTAL PAÍS VASCO</b>	<b>184.568</b>	<b>205.873</b>	<b>-10,3</b>	<b>7.935</b>	<b>9.166</b>	<b>-13,4</b>	<b>2.522</b>	<b>2.349</b>	<b>7,4</b>	<b>195.028</b>	<b>217.422</b>	<b>-10,3</b>
LA RIOJA	14.879	14.093	5,6	344	-340	---	5	9	-44,4	15.241	13.764	10,7
<b>TOTAL LA RIOJA</b>	<b>14.879</b>	<b>14.093</b>	<b>5,6</b>	<b>344</b>	<b>-340</b>	<b>---</b>	<b>5</b>	<b>9</b>	<b>-44,4</b>	<b>15.241</b>	<b>13.764</b>	<b>10,7</b>
ALICANTE	40.465	42.139	-4,0	164	1.639	-90,0	1.450	1.027	41,2	43.145	45.753	-5,7
CASTELLÓN	24.672	25.584	-3,6	-344	3.090	---	358	534	-33,0	24.690	29.213	-15,5
VALENCIA	311.605	189.277	64,6	3.043	52	---	1.699	1.699	---	316.470	191.163	65,5
<b>TOTAL VALENCIA</b>	<b>376.742</b>	<b>257.000</b>	<b>46,6</b>	<b>2.863</b>	<b>4.781</b>	<b>-40,1</b>	<b>3.507</b>	<b>3.260</b>	<b>7,6</b>	<b>384.305</b>	<b>266.129</b>	<b>44,4</b>
CEUTA	1.264	1.122	12,7	-15	93	---	0	75	---	1.264	1.619	-21,9
MELILLA	1.106	918	20,5	-55	36	---	21	4	425,0	1.093	965	13,3
<b>TOTAL DELEGACIONES</b>	<b>4.582.641</b>	<b>4.220.420</b>	<b>8,6</b>	<b>81.814</b>	<b>86.855</b>	<b>-5,8</b>	<b>81.610</b>	<b>91.454</b>	<b>-10,8</b>	<b>4.754.317</b>	<b>4.412.298</b>	<b>7,8</b>
SERVICIOS CENTRALES	-2.661.249	-2.865.887	---	-5.828	-44.810	---	-23.370	-43.732	---	-2.690.447	-2.954.429	---
SS.CC. (ESTADO) (+)	243.521	220.975	10,2							214.323	132.433	61,8
SS.CC. (CC.AA.) (-)	2.842.082	3.021.785	-5,9							2.842.082	3.021.785	-5,9
SS.CC. (CC.LL.) (-)	62.688	65.077	-3,7							62.688	65.077	-3,7
<b>INGRESOS TRIBUTARIOS DEL ESTADO</b>	<b>1.921.392</b>	<b>1.354.533</b>	<b>41,8</b>	<b>75.986</b>	<b>42.045</b>	<b>80,7</b>	<b>58.240</b>	<b>47.722</b>	<b>22,0</b>	<b>2.063.870</b>	<b>1.457.869</b>	<b>41,6</b>
<b>INGRESOS TRIBUTARIOS TOTALES</b>	<b>4.826.162</b>	<b>4.441.395</b>	<b>8,7</b>	<b>75.986</b>	<b>42.045</b>	<b>80,7</b>	<b>58.240</b>	<b>47.722</b>	<b>22,0</b>	<b>4.968.640</b>	<b>4.544.731</b>	<b>9,3</b>



4. INGRESOS TRIBUTARIOS POR CONCEPTOS Y CENTROS GESTORES  
 CUADRO 4.1. MES.  
 (En miles de euros)

	I.V.A.			I.ESPECIALES			TRÁFICO EXTERIOR			TOTAL CAPITULO II		
	Recaudación		% <sup>^</sup>	Recaudación		% <sup>^</sup>	Recaudación		% <sup>^</sup>	Recaudación		% <sup>^</sup>
	AÑO 2012	AÑO 2011		AÑO 2012	AÑO 2011		AÑO 2012	AÑO 2011		AÑO 2012	AÑO 2011	
ALMERÍA	-21.519	-24.753	---	657	396	65,9	179	73	145,2	-20.540	-24.188	---
CÁDIZ	42.739	38.181	11,9	10.143	16.636	-39,0	12.148	4.777	154,3	65.030	59.594	9,1
CÓRDOBA	-1.327	3.731	---	717	555	29,2	3	4	-25,0	-607	4.345	---
GRANADA	-2.615	-800	---	6.218	11.554	-46,2	1	4	-75,0	3.620	10.775	-66,4
HUELVA	2.136	-3.803	---	7.030	8.178	-14,0	158	5	---	9.324	4.380	112,9
JAÉN	-11.111	-10.363	---	89	-59	---	5	1	400,0	-11.017	-10.421	---
MÁLAGA	-1.380	1.744	---	16.684	13.915	19,9	1.503	1.286	16,9	17.116	17.253	-0,8
SEVILLA	-13.288	-20.944	---	6.337	6.041	4,9	258	212	21,7	-5.460	-13.446	---
JERÉZ DE LA FRA.	999	-301	---	1.517	2.635	-42,4	0	0	---	2.516	2.334	7,8
<b>TOTAL ANDALUCÍA</b>	<b>-5.366</b>	<b>-17.308</b>	<b>---</b>	<b>49.392</b>	<b>59.851</b>	<b>-17,5</b>	<b>14.255</b>	<b>6.362</b>	<b>124,1</b>	<b>59.982</b>	<b>50.626</b>	<b>18,5</b>
HUESCA	-2.936	-2.769	---	-370	243	---	-3	0	---	-3.309	-2.526	---
TERUEL	251	1.304	-80,8	-27	16	---	0	0	---	224	1.320	-83,0
ZARAGOZA	33.061	37.189	-11,1	173	405	-57,3	6.423	5.255	22,2	39.979	43.166	-7,4
<b>TOTAL ARAGÓN</b>	<b>30.376</b>	<b>35.724</b>	<b>-15,0</b>	<b>-224</b>	<b>664</b>	<b>---</b>	<b>6.420</b>	<b>5.255</b>	<b>22,2</b>	<b>36.894</b>	<b>41.960</b>	<b>-12,1</b>
OVIEDO	28.098	17.827	57,6	7.637	16.005	-52,3	66	3	---	35.803	33.835	5,8
GIJÓN	22.857	36.936	-38,1	3.379	4.951	-31,8	380	371	2,4	26.616	42.258	-37,0
<b>TOTAL ASTURIAS</b>	<b>50.955</b>	<b>54.763</b>	<b>-7,0</b>	<b>11.016</b>	<b>20.956</b>	<b>-47,4</b>	<b>446</b>	<b>374</b>	<b>19,3</b>	<b>62.419</b>	<b>76.093</b>	<b>-18,0</b>
BALEARES	-7.687	-18.540	---	442	564	-21,6	67	87	-23,0	992	-9.007	---
<b>TOTAL BALEARES</b>	<b>-7.687</b>	<b>-18.540</b>	<b>---</b>	<b>442</b>	<b>564</b>	<b>-21,6</b>	<b>67</b>	<b>87</b>	<b>-23,0</b>	<b>992</b>	<b>-9.007</b>	<b>---</b>
LAS PALMAS	280	-949	---	2.814	2.530	11,2	874	951	-8,1	3.969	2.532	56,8
STA.CRUZ TENERIFE	18.932	-2.190	---	1.307	1.144	14,2	819	555	47,6	21.263	-276	---
<b>TOTAL CANARIAS</b>	<b>19.212</b>	<b>-3.139</b>	<b>---</b>	<b>4.121</b>	<b>3.674</b>	<b>12,2</b>	<b>1.693</b>	<b>1.506</b>	<b>12,4</b>	<b>25.232</b>	<b>2.256</b>	<b>---</b>
CANTABRIA	-1.672	-5.311	---	1.850	1.366	35,4	83	163	-49,1	271	-3.771	---
<b>TOTAL CANTABRIA</b>	<b>-1.672</b>	<b>-5.311</b>	<b>---</b>	<b>1.850</b>	<b>1.366</b>	<b>35,4</b>	<b>83</b>	<b>163</b>	<b>-49,1</b>	<b>271</b>	<b>-3.771</b>	<b>---</b>
ALBACETE	-6.260	-3.917	---	746	753	-0,9	9	0	---	-5.505	-3.164	---
CIUDAD REAL	-4.851	-9.196	---	59	50	18,0	14	20	-30,0	-4.778	-9.126	---
CUENCA	-4.836	-5.657	---	-51	267	---	0	0	---	-4.872	-5.378	---
GUADALAJARA	6.226	8.266	-24,7	26.102	10.549	147,4	1.511	1.307	15,6	33.839	20.122	68,2
TOLEDO	-19.003	-4.206	---	1.587	1.720	-7,7	290	224	29,5	-16.981	-2.105	---
<b>TOTAL CASTILLA-LA MANCHA</b>	<b>-28.724</b>	<b>-14.710</b>	<b>---</b>	<b>28.443</b>	<b>13.339</b>	<b>113,2</b>	<b>1.824</b>	<b>1.551</b>	<b>17,6</b>	<b>1.703</b>	<b>349</b>	<b>388,0</b>
ÁVILA	-855	-678	---	-13	-3	---	0	0	---	-868	-681	---
BURGOS	2.846	4.173	-31,8	2.431	2.103	15,6	103	264	-61,0	5.380	6.541	-17,7
LEÓN	-905	-2.204	---	-76	-26	---	0	9	---	-960	-2.200	---
PALENCIA	-3.036	-4.884	---	-38	-42	---	0	0	---	-3.074	-4.926	---
SALAMANCA	-959	-3.739	---	-56	-186	---	204	332	-38,6	-811	-3.593	---
SEGOVIA	-3.980	-4.559	---	3.132	3.272	-4,3	0	0	---	-848	-1.287	---
SORIA	-213	-1.644	---	-22	-13	---	0	0	---	-235	-1.657	---
VALLADOLID	-16.613	6.562	---	-207	-334	---	2.348	242	---	-14.472	6.470	---
ZAMORA	-1.682	-3.484	---	347	472	-26,5	0	0	---	-1.335	-3.012	---
<b>TOTAL CASTILLA Y LEÓN</b>	<b>-25.397</b>	<b>-10.457</b>	<b>---</b>	<b>5.498</b>	<b>5.243</b>	<b>4,9</b>	<b>2.655</b>	<b>847</b>	<b>213,5</b>	<b>-17.223</b>	<b>-4.345</b>	<b>---</b>



4. INGRESOS TRIBUTARIOS POR CONCEPTOS Y CENTROS GESTORES  
CUADRO 4.1. MES.  
(En miles de euros)

	I.V.A.			I.ESPECIALES			TRÁFICO EXTERIOR			TOTAL CAPITULO II		
	Recaudación		% <sup>^</sup>	Recaudación		% <sup>^</sup>	Recaudación		% <sup>^</sup>	Recaudación		% <sup>^</sup>
	AÑO 2012	AÑO 2011		AÑO 2012	AÑO 2011		AÑO 2012	AÑO 2011		AÑO 2012	AÑO 2011	
BARCELONA	225.439	256.215	-12,0	93.688	76.676	22,2	45.440	54.384	-16,4	387.491	411.430	-5,8
GERONA	-6.749	-17.531	---	2.175	3.355	-35,2	121	173	-30,1	-4.452	-14.003	---
LÉRIDA	-46.408	-44.172	---	1.151	1.178	-2,3	9	4	125,0	-45.248	-42.990	---
TARRAGONA	21.941	13.327	64,6	1.778	1.834	-3,1	2.189	2.202	-0,6	25.918	17.377	49,2
<b>TOTAL CATALUÑA</b>	<b>194.223</b>	<b>207.839</b>	<b>-6,6</b>	<b>98.792</b>	<b>83.043</b>	<b>19,0</b>	<b>47.759</b>	<b>56.763</b>	<b>-15,9</b>	<b>363.709</b>	<b>371.814</b>	<b>-2,2</b>
BADAJOS	-622	-2.952	---	-218	-13	---	17	22	-22,7	-816	-2.936	---
CÁCERES	2.086	-827	---	50	0	---	0	66	---	2.136	-761	---
<b>TOTAL EXTREMADURA</b>	<b>1.464</b>	<b>-3.779</b>	<b>---</b>	<b>-168</b>	<b>-13</b>	<b>---</b>	<b>17</b>	<b>88</b>	<b>-80,7</b>	<b>1.320</b>	<b>-3.697</b>	<b>---</b>
LA CORUÑA	29.259	34.138	-14,3	1.931	1.450	33,2	1.783	2.257	-21,0	33.039	37.895	-12,8
LUGO	2.927	-716	---	1.502	362	314,9	2	2	---	4.431	-352	---
ORENSE	-4.468	2.937	---	27	19	42,1	468	270	73,3	-3.973	3.226	---
PONTEVEDRA	10.329	6.481	59,4	292	72	305,6	1.022	191	435,1	11.643	6.744	72,6
VIGO	14.875	16.266	-8,6	69	-83	---	2.753	2.986	-7,8	17.856	19.547	-8,7
<b>TOTAL GALICIA</b>	<b>52.922</b>	<b>59.106</b>	<b>-10,5</b>	<b>3.821</b>	<b>1.820</b>	<b>109,9</b>	<b>6.028</b>	<b>5.706</b>	<b>5,6</b>	<b>62.996</b>	<b>67.060</b>	<b>-6,1</b>
MADRID	1.494.814	1.501.274	-0,4	1.126.406	1.170.944	-3,8	12.260	13.536	-9,4	2.715.434	2.766.761	-1,9
<b>TOTAL MADRID</b>	<b>1.494.814</b>	<b>1.501.274</b>	<b>-0,4</b>	<b>1.126.406</b>	<b>1.170.944</b>	<b>-3,8</b>	<b>12.260</b>	<b>13.536</b>	<b>-9,4</b>	<b>2.715.434</b>	<b>2.766.761</b>	<b>-1,9</b>
MURCIA	-18.305	-35.445	---	510	588	-13,3	260	415	-37,3	-17.451	-34.427	---
CARTAGENA	-20.146	-8.947	---	6.281	8.500	-26,1	212	380	-44,2	-13.653	-67	---
<b>TOTAL MURCIA</b>	<b>-38.451</b>	<b>-44.392</b>	<b>---</b>	<b>6.791</b>	<b>9.088</b>	<b>-25,3</b>	<b>472</b>	<b>795</b>	<b>-40,6</b>	<b>-31.104</b>	<b>-34.494</b>	<b>---</b>
NAVARRA	-3.273	32.824	---	5.811	-31.901	---	194	167	16,2	2.779	1.207	130,2
<b>TOTAL NAVARRA</b>	<b>-3.273</b>	<b>32.824</b>	<b>---</b>	<b>5.811</b>	<b>-31.901</b>	<b>---</b>	<b>194</b>	<b>167</b>	<b>16,2</b>	<b>2.779</b>	<b>1.207</b>	<b>130,2</b>
ÁLAVA	-1.308	3.179	---	7	0	---	718	608	18,1	-583	3.787	---
GUIPÚZCOA	13.655	10.947	24,7	-8	10	---	743	410	81,2	14.390	11.367	26,6
VIZCAYA	102.167	144.018	-29,1	34.398	32.832	4,8	3.779	4.331	-12,7	141.976	182.775	-22,3
<b>TOTAL PAÍS VASCO</b>	<b>114.514</b>	<b>158.144</b>	<b>-27,6</b>	<b>34.397</b>	<b>32.842</b>	<b>4,7</b>	<b>5.240</b>	<b>5.349</b>	<b>-2,0</b>	<b>155.783</b>	<b>197.929</b>	<b>-21,3</b>
LA RIOJA	-5.465	-4.235	---	466	419	11,2	19	12	58,3	-4.979	-3.794	---
<b>TOTAL LA RIOJA</b>	<b>-5.465</b>	<b>-4.235</b>	<b>---</b>	<b>466</b>	<b>419</b>	<b>11,2</b>	<b>19</b>	<b>12</b>	<b>58,3</b>	<b>-4.979</b>	<b>-3.794</b>	<b>---</b>
ALICANTE	6.116	1.230	397,2	1.108	616	79,9	6.254	7.512	-16,7	13.954	9.768	42,9
CASTELLÓN	-9.946	-11.452	---	496	479	3,5	178	152	17,1	-9.264	-10.812	---
VALENCIA	142.064	152.071	-6,6	16.958	18.999	-10,7	24.864	28.638	-13,2	184.171	200.054	-7,9
<b>TOTAL VALENCIA</b>	<b>138.234</b>	<b>141.849</b>	<b>-2,5</b>	<b>18.562</b>	<b>20.094</b>	<b>-7,6</b>	<b>31.296</b>	<b>36.302</b>	<b>-13,8</b>	<b>188.861</b>	<b>199.010</b>	<b>-5,1</b>
CEUTA	-5	-279	---	127	119	6,7	0	0	---	302	28	---
MELILLA	-38	-10	---	135	102	32,4	0	0	---	218	266	-18,0
<b>TOTAL DELEGACIONES</b>	<b>1.980.636</b>	<b>2.069.363</b>	<b>-4,3</b>	<b>1.395.678</b>	<b>1.392.214</b>	<b>0,2</b>	<b>130.728</b>	<b>134.863</b>	<b>-3,1</b>	<b>3.625.589</b>	<b>3.716.251</b>	<b>-2,4</b>
SERVICIOS CENTRALES	-1.899.586	-2.013.050	---	-1.048.931	-1.053.516	---	0	0	---	-2.948.514	-3.066.561	---
SS.CC. (ESTADO) (+)	121	-2.261	---	0	-14	---				124	-2.270	---
SS.CC. (CC.AA.) (-)	1.863.692	1.969.686	-5,4	1.030.993	1.035.378	-0,4				2.894.685	3.005.064	-3,7
SS.CC. (CC.LL.) (-)	36.015	41.103	-12,4	17.938	18.124	-1,0				53.953	59.227	-8,9
<b>INGRESOS TRIBUTARIOS DEL ESTADO</b>	<b>81.050</b>	<b>56.313</b>	<b>43,9</b>	<b>346.747</b>	<b>338.698</b>	<b>2,4</b>	<b>130.728</b>	<b>134.863</b>	<b>-3,1</b>	<b>677.075</b>	<b>649.690</b>	<b>4,2</b>
<b>INGRESOS TRIBUTARIOS TOTALES</b>	<b>1.980.757</b>	<b>2.067.102</b>	<b>-4,2</b>	<b>1.395.678</b>	<b>1.392.200</b>	<b>0,2</b>	<b>130.728</b>	<b>134.863</b>	<b>-3,1</b>	<b>3.625.713</b>	<b>3.713.981</b>	<b>-2,4</b>





PERIODO : MARZO DE 2012						
4. INGRESOS TRIBUTARIOS POR CONCEPTOS Y CENTROS GESTORES						
CUADRO 4.1. MES.						
(En miles de euros)						
	TOTAL CAPITULO III			TOTAL GENERAL		
	Recaudación		% <sup>^</sup>	Recaudación		% <sup>^</sup>
	AÑO 2012	AÑO 2011		AÑO 2012	AÑO 2011	
ALMERÍA	1.380	855	61,4	7.472	1.974	278,5
CÁDIZ	1.428	807	77,0	86.036	76.666	12,2
CÓRDOBA	804	1.205	-33,3	19.092	11.443	66,8
GRANADA	1.785	1.172	52,3	23.498	31.931	-26,4
HUELVA	793	690	14,9	19.262	13.789	39,7
JAÉN	737	489	50,7	-3.464	-1.582	---
MÁLAGA	4.376	2.784	57,2	67.029	61.432	9,1
SEVILLA	2.827	2.639	7,1	180.809	178.690	1,2
JERÉZ DE LA FRA.	398	314	26,8	5.335	8.072	-33,9
<b>TOTAL ANDALUCÍA</b>	<b>14.528</b>	<b>10.955</b>	<b>32,6</b>	<b>405.069</b>	<b>382.415</b>	<b>5,9</b>
HUESCA	166	287	-42,2	723	2.340	-69,1
TERUEL	130	99	31,3	3.111	3.949	-21,2
ZARAGOZA	1.481	1.768	-16,2	140.898	129.672	8,7
<b>TOTAL ARAGÓN</b>	<b>1.777</b>	<b>2.154</b>	<b>-17,5</b>	<b>144.732</b>	<b>135.961</b>	<b>6,5</b>
OVIEDO	2.123	862	146,3	96.045	94.270	1,9
GIJÓN	781	-789	---	36.452	50.761	-28,2
<b>TOTAL ASTURIAS</b>	<b>2.904</b>	<b>73</b>	<b>---</b>	<b>132.497</b>	<b>145.031</b>	<b>-8,6</b>
BALEARES	1.630	1.714	-4,9	61.812	58.506	5,7
<b>TOTAL BALEARES</b>	<b>1.630</b>	<b>1.714</b>	<b>-4,9</b>	<b>61.812</b>	<b>58.506</b>	<b>5,7</b>
LAS PALMAS	2.029	1.109	83,0	72.845	64.354	13,2
STA. CRUZ TENERIFE	1.007	1.060	-5,0	45.411	27.193	67,0
<b>TOTAL CANARIAS</b>	<b>3.036</b>	<b>2.169</b>	<b>40,0</b>	<b>118.256</b>	<b>91.547</b>	<b>29,2</b>
CANTABRIA	1.929	1.666	15,8	103.561	154.940	-33,2
<b>TOTAL CANTABRIA</b>	<b>1.929</b>	<b>1.666</b>	<b>15,8</b>	<b>103.561</b>	<b>154.940</b>	<b>-33,2</b>
ALBACETE	720	313	130,0	1.837	2.906	-36,8
CIUDAD REAL	730	605	20,7	3.584	1.209	196,4
CUENCA	428	571	-25,0	4.100	3.111	31,8
GUADALAJARA	387	433	-10,6	39.812	25.584	55,6
TOLEDO	503	679	-25,9	31.914	46.239	-31,0
<b>TOTAL CASTILLA-LA MANCHA</b>	<b>2.768</b>	<b>2.601</b>	<b>6,4</b>	<b>81.247</b>	<b>79.049</b>	<b>2,8</b>
ÁVILA	197	176	11,9	1.905	3.998	-52,4
BURGOS	846	645	31,2	21.219	26.220	-19,1
LEÓN	598	843	-29,1	11.487	21.292	-46,1
PALENCIA	412	-6	---	3.159	126	---
SALAMANCA	382	375	1,9	9.586	8.008	19,7
SEGOVIA	198	104	90,4	4.797	5.757	-16,7
SORIA	137	49	179,6	3.250	1.699	91,3
VALLADOLID	16	639	-97,5	36.615	54.251	-32,5
ZAMORA	200	134	49,3	2.274	1.140	99,5
<b>TOTAL CASTILLA Y LEÓN</b>	<b>2.986</b>	<b>2.959</b>	<b>0,9</b>	<b>94.292</b>	<b>122.491</b>	<b>-23,0</b>



PERIODO : MARZO DE 2012						
4. INGRESOS TRIBUTARIOS POR CONCEPTOS Y CENTROS GESTORES						
CUADRO 4.1. MES.						
(En miles de euros)						
	TOTAL CAPITULO III			TOTAL GENERAL		
	Recaudación		% <sup>^</sup>	Recaudación		% <sup>^</sup>
	AÑO 2012	AÑO 2011		AÑO 2012	AÑO 2011	
BARCELONA	18.025	13.967	29,1	1.391.809	1.192.132	16,7
GERONA	946	969	-2,4	18.648	7.915	135,6
LÉRIDA	499	418	19,4	-34.037	-31.334	---
TARRAGONA	987	763	29,4	53.154	44.807	18,6
<b>TOTAL CATALUÑA</b>	<b>20.457</b>	<b>16.117</b>	<b>26,9</b>	<b>1.429.574</b>	<b>1.213.520</b>	<b>17,8</b>
BADAJOS	588	421	39,7	29.812	29.529	1,0
CÁCERES	429	300	43,0	4.507	1.749	157,7
<b>TOTAL EXTREMADURA</b>	<b>1.017</b>	<b>721</b>	<b>41,1</b>	<b>34.319</b>	<b>31.278</b>	<b>9,7</b>
LA CORUÑA	2.704	1.532	76,5	138.564	133.800	3,6
LUGO	305	207	47,3	12.329	7.317	68,5
ORENSE	458	552	-17,0	4.361	11.974	-63,6
PONTEVEDRA	711	597	19,1	21.668	17.092	26,8
VIGO	1.270	2.506	-49,3	49.530	43.638	13,5
<b>TOTAL GALICIA</b>	<b>5.448</b>	<b>5.394</b>	<b>1,0</b>	<b>226.452</b>	<b>213.821</b>	<b>5,9</b>
MADRID	36.841	44.912	-18,0	4.703.640	4.667.551	0,8
<b>TOTAL MADRID</b>	<b>36.841</b>	<b>44.912</b>	<b>-18,0</b>	<b>4.703.640</b>	<b>4.667.551</b>	<b>0,8</b>
MURCIA	1.499	1.466	2,3	7.766	17.296	-55,1
CARTAGENA	570	319	78,7	-4.638	6.159	---
<b>TOTAL MURCIA</b>	<b>2.069</b>	<b>1.785</b>	<b>15,9</b>	<b>3.128</b>	<b>23.455</b>	<b>-86,7</b>
NAVARRA	188	215	-12,6	1.789	9.081	-80,3
<b>TOTAL NAVARRA</b>	<b>188</b>	<b>215</b>	<b>-12,6</b>	<b>1.789</b>	<b>9.081</b>	<b>-80,3</b>
ÁLAVA	95	61	55,7	4.814	10.969	-56,1
GUIPÚZCOA	176	378	-53,4	22.328	23.037	-3,1
VIZCAYA	10.110	6.783	49,0	334.050	388.567	-14,0
<b>TOTAL PAÍS VASCO</b>	<b>10.381</b>	<b>7.222</b>	<b>43,7</b>	<b>361.192</b>	<b>422.573</b>	<b>-14,5</b>
LA RIOJA	508	470	8,1	10.770	10.440	3,2
<b>TOTAL LA RIOJA</b>	<b>508</b>	<b>470</b>	<b>8,1</b>	<b>10.770</b>	<b>10.440</b>	<b>3,2</b>
ALICANTE	3.498	2.481	41,0	60.597	58.002	4,5
CASTELLÓN	940	882	6,6	16.366	19.283	-15,1
VALENCIA	2.446	3.241	-24,5	503.087	394.458	27,5
<b>TOTAL VALENCIA</b>	<b>6.884</b>	<b>6.604</b>	<b>4,2</b>	<b>580.050</b>	<b>471.743</b>	<b>23,0</b>
CEUTA	260	275	-5,5	1.826	1.922	-5,0
MELILLA	75	108	-30,6	1.386	1.339	3,5
<b>TOTAL DELEGACIONES</b>	<b>115.686</b>	<b>108.114</b>	<b>7,0</b>	<b>8.495.592</b>	<b>8.236.663</b>	<b>3,1</b>
SERVICIOS CENTRALES	29.764	25.857	15,1	-5.609.197	-5.995.133	---
SS.CC. (ESTADO) (+)				244.211	156.020	56,5
SS.CC. (CC.AA.) (-)				5.736.767	6.026.849	-4,8
SS.CC. (CC.LL.) (-)				116.641	124.304	-6,2
<b>INGRESOS TRIBUTARIOS DEL ESTADO</b>	<b>145.450</b>	<b>133.971</b>	<b>8,6</b>	<b>2.886.395</b>	<b>2.241.530</b>	<b>28,8</b>
<b>INGRESOS TRIBUTARIOS TOTALES</b>	<b>145.450</b>	<b>133.971</b>	<b>8,6</b>	<b>8.739.803</b>	<b>8.392.683</b>	<b>4,1</b>



4. INGRESOS TRIBUTARIOS POR CONCEPTOS Y CENTROS GESTORES  
CUADRO 4.2. ACUMULADO.  
(En miles de euros)

	I.R.P.F.			I.s/SOCIEDADES			I.R.N.R.			TOTAL CAPITULO I		
	Recaudación		% <sup>^</sup>	Recaudación		% <sup>^</sup>	Recaudación		% <sup>^</sup>	Recaudación		% <sup>^</sup>
	AÑO 2012	AÑO 2011		AÑO 2012	AÑO 2011		AÑO 2012	AÑO 2011		AÑO 2012	AÑO 2011	
ALMERÍA	111.789	110.733	1,0	10.995	11.040	-0,4	1.359	939	44,7	124.403	122.942	1,2
CÁDIZ	114.173	107.753	6,0	-137	-14.889	---	1.036	1.401	-26,1	115.139	94.309	22,1
CÓRDOBA	109.541	101.566	7,9	4.453	-4.419	---	189	139	36,0	114.300	97.270	17,5
GRANADA	125.491	130.077	-3,5	2.894	494	485,8	1.494	1.349	10,7	130.135	132.120	-1,5
HUELVA	54.443	54.130	0,6	1.787	238	---	214	238	-10,1	56.456	54.618	3,4
JAÉN	72.454	72.294	0,2	1.679	1.577	6,5	279	484	-42,4	74.412	74.367	0,1
MÁLAGA	245.329	243.301	0,8	15.889	8.579	85,2	11.113	10.246	8,5	275.051	264.232	4,1
SEVILLA	811.492	824.547	-1,6	10.379	18.008	-42,4	6.098	7.866	-22,5	827.988	850.490	-2,6
JERÉZ DE LA FRA.	22.428	31.117	-27,9	539	324	66,4	46	108	-57,4	23.013	31.550	-27,1
<b>TOTAL ANDALUCÍA</b>	<b>1.667.140</b>	<b>1.675.518</b>	<b>-0,5</b>	<b>48.478</b>	<b>20.952</b>	<b>131,4</b>	<b>21.828</b>	<b>22.770</b>	<b>-4,1</b>	<b>1.740.897</b>	<b>1.721.898</b>	<b>1,1</b>
HUESCA	42.797	44.569	-4,0	1.081	1.645	-34,3	-3	112	---	44.247	46.385	-4,6
TERUEL	23.572	24.792	-4,9	756	568	33,1	157	82	91,5	24.485	25.446	-3,8
ZARAGOZA	427.245	426.662	0,1	15.159	8.484	78,7	1.752	1.501	16,7	444.763	436.695	1,8
<b>TOTAL ARAGÓN</b>	<b>493.614</b>	<b>496.023</b>	<b>-0,5</b>	<b>16.996</b>	<b>10.697</b>	<b>58,9</b>	<b>1.906</b>	<b>1.695</b>	<b>12,4</b>	<b>513.495</b>	<b>508.526</b>	<b>1,0</b>
OVIEDO	251.152	260.146	-3,5	-49.039	4.835	---	993	3.155	-68,5	203.277	268.382	-24,3
GIJÓN	65.849	64.804	1,6	7.127	23	---	384	381	0,8	73.493	65.268	12,6
<b>TOTAL ASTURIAS</b>	<b>317.001</b>	<b>324.950</b>	<b>-2,4</b>	<b>-41.912</b>	<b>4.858</b>	<b>---</b>	<b>1.377</b>	<b>3.536</b>	<b>-61,1</b>	<b>276.770</b>	<b>333.650</b>	<b>-17,0</b>
BALEARES	340.243	351.067	-3,1	9.809	6.804	44,2	13.217	9.608	37,6	366.086	371.240	-1,4
<b>TOTAL BALEARES</b>	<b>340.243</b>	<b>351.067</b>	<b>-3,1</b>	<b>9.809</b>	<b>6.804</b>	<b>44,2</b>	<b>13.217</b>	<b>9.608</b>	<b>37,6</b>	<b>366.086</b>	<b>371.240</b>	<b>-1,4</b>
LAS PALMAS	304.636	302.629	0,7	2.902	7.375	-60,7	4.332	14.338	-69,8	312.389	325.040	-3,9
STA.CRUZ TENERIFE	149.728	158.584	-5,6	-2.069	4.202	---	3.715	3.981	-6,7	153.057	167.378	-8,6
<b>TOTAL CANARIAS</b>	<b>454.364</b>	<b>461.213</b>	<b>-1,5</b>	<b>833</b>	<b>11.577</b>	<b>-92,8</b>	<b>8.047</b>	<b>18.319</b>	<b>-56,1</b>	<b>465.446</b>	<b>492.418</b>	<b>-5,5</b>
CANTABRIA	358.269	429.925	-16,7	16.961	46.757	-63,7	21.837	22.460	-2,8	397.206	499.171	-20,4
<b>TOTAL CANTABRIA</b>	<b>358.269</b>	<b>429.925</b>	<b>-16,7</b>	<b>16.961</b>	<b>46.757</b>	<b>-63,7</b>	<b>21.837</b>	<b>22.460</b>	<b>-2,8</b>	<b>397.206</b>	<b>499.171</b>	<b>-20,4</b>
ALBACETE	52.923	54.706	-3,3	2.871	1.425	101,5	298	396	-24,7	56.100	56.581	-0,9
CIUDAD REAL	60.976	66.665	-8,5	366	1.037	-64,7	-226	61	---	61.116	67.763	-9,8
CUENCA	38.407	41.479	-7,4	3.893	2.150	81,1	52	58	-10,3	42.353	43.687	-3,1
GUADALAJARA	33.689	35.274	-4,5	1.794	1.144	56,8	254	288	-11,8	35.737	36.708	-2,6
TOLEDO	237.572	239.252	-0,7	3.389	-2.594	---	349	284	22,9	241.310	236.966	1,8
<b>TOTAL CASTILLA-LA MANCHA</b>	<b>423.567</b>	<b>437.376</b>	<b>-3,2</b>	<b>12.313</b>	<b>3.162</b>	<b>289,4</b>	<b>727</b>	<b>1.087</b>	<b>-33,1</b>	<b>436.616</b>	<b>441.705</b>	<b>-1,2</b>
ÁVILA	20.015	24.957	-19,8	304	1.735	-82,5	10	72	-86,1	20.330	26.764	-24,0
BURGOS	100.962	108.745	-7,2	1.310	1.530	-14,4	683	1.192	-42,7	102.955	111.468	-7,6
LEÓN	77.605	115.709	-32,9	-749	3.811	---	132	189	-30,2	77.084	119.711	-35,6
PALENCIA	32.555	33.792	-3,7	124	2.707	-95,4	274	320	-14,4	33.021	36.835	-10,4
SALAMANCA	65.871	66.448	-0,9	4.878	3.371	44,7	241	94	156,4	71.012	69.948	1,5
SEGOVIA	32.162	34.943	-8,0	2.611	1.442	81,1	175	150	16,7	34.948	36.563	-4,4
SORIA	23.052	21.909	5,2	1.321	513	157,5	29	203	-85,7	24.402	22.630	7,8
VALLADOLID	226.688	224.876	0,8	4.661	3.046	53,0	494	482	2,5	231.847	228.477	1,5
ZAMORA	26.094	26.015	0,3	654	815	-19,8	21	37	-43,2	26.846	26.869	-0,1
<b>TOTAL CASTILLA Y LEÓN</b>	<b>605.004</b>	<b>657.394</b>	<b>-8,0</b>	<b>15.114</b>	<b>18.970</b>	<b>-20,3</b>	<b>2.059</b>	<b>2.739</b>	<b>-24,8</b>	<b>622.445</b>	<b>679.265</b>	<b>-8,4</b>



4. INGRESOS TRIBUTARIOS POR CONCEPTOS Y CENTROS GESTORES  
CUADRO 4.2. ACUMULADO.  
(En miles de euros)

	I.R.P.F.			I.s/SOCIEDADES			I.R.N.R.			TOTAL CAPITULO I		
	Recaudación		% <sup>^</sup>	Recaudación		% <sup>^</sup>	Recaudación		% <sup>^</sup>	Recaudación		% <sup>^</sup>
	AÑO 2012	AÑO 2011		AÑO 2012	AÑO 2011		AÑO 2012	AÑO 2011		AÑO 2012	AÑO 2011	
BARCELONA	3.563.884	3.666.555	-2,8	-83.287	-9	---	95.529	63.172	51,2	3.577.311	3.736.546	-4,3
GERONA	180.850	183.533	-1,5	572	1.250	-54,2	3.136	3.669	-14,5	185.309	188.724	-1,8
LÉRIDA	98.401	102.185	-3,7	1.053	-6.216	---	578	531	8,9	100.345	96.500	4,0
TARRAGONA	167.394	173.892	-3,7	-8.174	-568	---	5.314	1.597	232,7	164.612	174.949	-5,9
<b>TOTAL CATALUÑA</b>	<b>4.010.529</b>	<b>4.126.165</b>	<b>-2,8</b>	<b>-89.836</b>	<b>-5.543</b>	<b>---</b>	<b>104.557</b>	<b>68.969</b>	<b>51,6</b>	<b>4.027.577</b>	<b>4.196.719</b>	<b>-4,0</b>
BADAJOS	151.487	153.501	-1,3	1.857	3.255	-42,9	243	154	57,8	153.616	156.874	-2,1
CÁCERES	35.884	41.182	-12,9	812	611	32,9	24	18	33,3	36.760	41.823	-12,1
<b>TOTAL EXTREMADURA</b>	<b>187.371</b>	<b>194.683</b>	<b>-3,8</b>	<b>2.669</b>	<b>3.866</b>	<b>-31,0</b>	<b>267</b>	<b>172</b>	<b>55,2</b>	<b>190.376</b>	<b>198.697</b>	<b>-4,2</b>
LA CORUÑA	454.576	451.129	0,8	16.937	-24.899	---	5.901	2.356	150,5	477.493	428.659	11,4
LUGO	54.589	53.778	1,5	1.349	1.662	-18,8	129	238	-45,8	56.068	55.681	0,7
ORENSE	53.960	53.293	1,3	2.256	1.894	19,1	501	334	50,0	56.931	55.619	2,4
PONTEVEDRA	76.101	76.173	-0,1	419	-658	---	259	326	-20,6	76.927	75.979	1,2
VIGO	117.845	118.866	-0,9	-17.034	-12.657	---	832	8.175	-89,8	101.644	114.692	-11,4
<b>TOTAL GALICIA</b>	<b>757.071</b>	<b>753.239</b>	<b>0,5</b>	<b>3.927</b>	<b>-34.658</b>	<b>---</b>	<b>7.622</b>	<b>11.429</b>	<b>-33,3</b>	<b>769.063</b>	<b>730.630</b>	<b>5,3</b>
MADRID	7.081.424	6.833.118	3,6	-323.622	202.652	---	193.614	223.038	-13,2	6.960.564	7.264.857	-4,2
<b>TOTAL MADRID</b>	<b>7.081.424</b>	<b>6.833.118</b>	<b>3,6</b>	<b>-323.622</b>	<b>202.652</b>	<b>---</b>	<b>193.614</b>	<b>223.038</b>	<b>-13,2</b>	<b>6.960.564</b>	<b>7.264.857</b>	<b>-4,2</b>
MURCIA	235.400	279.617	-15,8	4.618	14.478	-68,1	1.390	1.159	19,9	241.450	295.379	-18,3
CARTAGENA	47.041	47.837	-1,7	5.127	412	---	874	865	1,0	53.249	49.228	8,2
<b>TOTAL MURCIA</b>	<b>282.441</b>	<b>327.454</b>	<b>-13,7</b>	<b>9.745</b>	<b>14.890</b>	<b>-34,6</b>	<b>2.264</b>	<b>2.024</b>	<b>11,9</b>	<b>294.699</b>	<b>344.607</b>	<b>-14,5</b>
NAVARRA	26.949	29.278	-8,0	-9.277	-8.477	---	1.195	913	30,9	18.903	21.684	-12,8
<b>TOTAL NAVARRA</b>	<b>26.949</b>	<b>29.278</b>	<b>-8,0</b>	<b>-9.277</b>	<b>-8.477</b>	<b>---</b>	<b>1.195</b>	<b>913</b>	<b>30,9</b>	<b>18.903</b>	<b>21.684</b>	<b>-12,8</b>
ÁLAVA	16.822	19.328	-13,0	232	260	-10,8	598	568	5,3	17.652	20.171	-12,5
GUIPÚZCOA	30.954	33.873	-8,6	1.113	3.151	-64,7	49	61	-19,7	32.112	36.895	-13,0
VIZCAYA	432.877	423.474	2,2	11.995	39.635	-69,7	7.892	6.784	16,3	452.753	469.924	-3,7
<b>TOTAL PAÍS VASCO</b>	<b>480.653</b>	<b>476.675</b>	<b>0,8</b>	<b>13.340</b>	<b>43.046</b>	<b>-69,0</b>	<b>8.539</b>	<b>7.413</b>	<b>15,2</b>	<b>502.517</b>	<b>526.990</b>	<b>-4,6</b>
LA RIOJA	97.596	97.557	0,0	5.283	884	497,6	794	243	226,7	103.687	98.686	5,1
<b>TOTAL LA RIOJA</b>	<b>97.596</b>	<b>97.557</b>	<b>0,0</b>	<b>5.283</b>	<b>884</b>	<b>497,6</b>	<b>794</b>	<b>243</b>	<b>226,7</b>	<b>103.687</b>	<b>98.686</b>	<b>5,1</b>
ALICANTE	289.466	301.763	-4,1	15.358	16.787	-8,5	8.269	7.555	9,5	315.457	328.502	-4,0
CASTELLÓN	141.874	145.190	-2,3	-19.721	4.092	---	1.585	1.957	-19,0	123.802	151.258	-18,2
VALENCIA	885.428	951.339	-6,9	-11.799	15.577	---	7.056	7.208	-2,1	880.995	974.385	-9,6
<b>TOTAL VALENCIA</b>	<b>1.316.768</b>	<b>1.398.292</b>	<b>-5,8</b>	<b>-16.162</b>	<b>36.456</b>	<b>---</b>	<b>16.910</b>	<b>16.720</b>	<b>1,1</b>	<b>1.320.254</b>	<b>1.454.145</b>	<b>-9,2</b>
CEUTA	9.092	9.806	-7,3	460	412	11,7	452	711	-36,4	10.111	11.570	-12,6
MELILLA	6.833	6.380	7,1	105	371	-71,7	535	514	4,1	7.635	7.312	4,4
<b>TOTAL DELEGACIONES</b>	<b>18.915.929</b>	<b>19.086.113</b>	<b>-0,9</b>	<b>-324.776</b>	<b>377.676</b>	<b>---</b>	<b>407.747</b>	<b>414.360</b>	<b>-1,6</b>	<b>19.024.347</b>	<b>19.903.770</b>	<b>-4,4</b>
SERVICIOS CENTRALES	-7.998.953	-8.670.760	---	13.548	18.966	-28,6	-7.512	9.396	---	-7.992.917	-8.642.398	---
SS.CC. (ESTADO) (+)	715.355	589.824	21,3							721.391	618.186	16,7
SS.CC. (CC.AA.) (-)	8.526.245	9.065.356	-5,9							8.526.245	9.065.356	-5,9
SS.CC. (CC.LL.) (-)	188.063	195.228	-3,7							188.063	195.228	-3,7
<b>INGRESOS TRIBUTARIOS DEL ESTADO</b>	<b>10.916.976</b>	<b>10.415.353</b>	<b>4,8</b>	<b>-311.228</b>	<b>396.642</b>	<b>---</b>	<b>400.235</b>	<b>423.756</b>	<b>-5,6</b>	<b>11.031.430</b>	<b>11.261.372</b>	<b>-2,0</b>
<b>INGRESOS TRIBUTARIOS TOTALES</b>	<b>19.631.284</b>	<b>19.675.937</b>	<b>-0,2</b>	<b>-311.228</b>	<b>396.642</b>	<b>---</b>	<b>400.235</b>	<b>423.756</b>	<b>-5,6</b>	<b>19.745.738</b>	<b>20.521.956</b>	<b>-3,8</b>



4. INGRESOS TRIBUTARIOS POR CONCEPTOS Y CENTROS GESTORES  
CUADRO 4.2. ACUMULADO.  
(En miles de euros)

	I.V.A.			I.ESPECIALES			TRÁFICO EXTERIOR			TOTAL CAPITULO II		
	Recaudación		% <sup>^</sup>	Recaudación		% <sup>^</sup>	Recaudación		% <sup>^</sup>	Recaudación		% <sup>^</sup>
	AÑO 2012	AÑO 2011		AÑO 2012	AÑO 2011		AÑO 2012	AÑO 2011		AÑO 2012	AÑO 2011	
ALMERÍA	16.965	30.618	-44,6	946	1.175	-19,5	272	116	134,5	18.614	32.209	-42,2
CÁDIZ	179.090	182.416	-1,8	25.835	28.655	-9,8	34.280	13.810	148,2	239.207	224.888	6,4
CÓRDOBA	67.864	88.278	-23,1	2.315	2.517	-8,0	14	13	7,7	70.285	90.965	-22,7
GRANADA	45.736	80.546	-43,2	28.278	36.425	-22,4	107	8	---	74.167	117.026	-36,6
HUELVA	43.358	37.066	17,0	23.673	27.447	-13,8	472	8	---	67.503	64.521	4,6
JAÉN	22.221	34.920	-36,4	189	39	384,6	38	17	123,5	22.448	34.976	-35,8
MÁLAGA	166.361	170.602	-2,5	41.019	40.928	0,2	3.533	3.291	7,4	211.953	215.979	-1,9
SEVILLA	219.535	210.677	4,2	19.717	18.510	6,5	878	1.440	-39,0	244.020	234.648	4,0
JERÉZ DE LA FRA.	23.055	20.150	14,4	4.961	6.102	-18,7	0	9	---	28.016	26.261	6,7
<b>TOTAL ANDALUCÍA</b>	<b>784.185</b>	<b>855.273</b>	<b>-8,3</b>	<b>146.933</b>	<b>161.798</b>	<b>-9,2</b>	<b>39.594</b>	<b>18.712</b>	<b>111,6</b>	<b>976.213</b>	<b>1.041.473</b>	<b>-6,3</b>
HUESCA	25.173	35.500	-29,1	69	682	-89,9	-3	0	---	25.239	36.182	-30,2
TERUEL	16.282	19.004	-14,3	-158	-138	---	0	0	---	16.124	18.870	-14,6
ZARAGOZA	248.202	307.820	-19,4	266	207	28,5	18.228	14.629	24,6	268.115	323.974	-17,2
<b>TOTAL ARAGÓN</b>	<b>289.657</b>	<b>362.324</b>	<b>-20,1</b>	<b>177</b>	<b>751</b>	<b>-76,4</b>	<b>18.225</b>	<b>14.629</b>	<b>24,6</b>	<b>309.478</b>	<b>379.026</b>	<b>-18,3</b>
OVIEDO	168.613	174.405	-3,3	21.318	23.961	-11,0	70	20	250,0	190.104	198.488	-4,2
GIJÓN	115.768	127.177	-9,0	11.085	14.775	-25,0	697	981	-29,0	127.550	142.933	-10,8
<b>TOTAL ASTURIAS</b>	<b>284.381</b>	<b>301.582</b>	<b>-5,7</b>	<b>32.403</b>	<b>38.736</b>	<b>-16,3</b>	<b>767</b>	<b>1.001</b>	<b>-23,4</b>	<b>317.654</b>	<b>341.421</b>	<b>-7,0</b>
BALEARES	151.319	162.553	-6,9	1.714	2.185	-21,6	136	733	-81,4	179.097	192.941	-7,2
<b>TOTAL BALEARES</b>	<b>151.319</b>	<b>162.553</b>	<b>-6,9</b>	<b>1.714</b>	<b>2.185</b>	<b>-21,6</b>	<b>136</b>	<b>733</b>	<b>-81,4</b>	<b>179.097</b>	<b>192.941</b>	<b>-7,2</b>
LAS PALMAS	4.030	3.210	25,5	9.022	8.918	1,2	2.356	2.621	-10,1	15.410	14.749	4,5
STA.CRUZ TENERIFE	38.995	-170	---	4.325	4.228	2,3	1.507	1.650	-8,7	45.395	6.317	---
<b>TOTAL CANARIAS</b>	<b>43.025</b>	<b>3.040</b>	<b>---</b>	<b>13.347</b>	<b>13.146</b>	<b>1,5</b>	<b>3.863</b>	<b>4.271</b>	<b>-9,6</b>	<b>60.805</b>	<b>21.066</b>	<b>188,6</b>
CANTABRIA	91.524	113.477	-19,3	6.303	7.517	-16,2	565	1.541	-63,3	98.421	122.569	-19,7
<b>TOTAL CANTABRIA</b>	<b>91.524</b>	<b>113.477</b>	<b>-19,3</b>	<b>6.303</b>	<b>7.517</b>	<b>-16,2</b>	<b>565</b>	<b>1.541</b>	<b>-63,3</b>	<b>98.421</b>	<b>122.569</b>	<b>-19,7</b>
ALBACETE	47.529	54.000	-12,0	1.867	2.369	-21,2	31	2	---	49.427	56.371	-12,3
CIUDAD REAL	38.572	46.025	-16,2	-37	-16	---	50	83	-39,8	38.585	46.093	-16,3
CUENCA	10.137	13.394	-24,3	-292	15	---	0	0	---	9.890	13.450	-26,5
GUADALAJARA	38.754	45.081	-14,0	60.437	31.119	94,2	2.937	3.725	-21,2	102.128	79.925	27,8
TOLEDO	66.610	69.672	-4,4	4.830	4.836	-0,1	806	503	60,2	72.699	75.498	-3,7
<b>TOTAL CASTILLA-LA MANCHA</b>	<b>201.602</b>	<b>228.172</b>	<b>-11,6</b>	<b>66.805</b>	<b>38.323</b>	<b>74,3</b>	<b>3.824</b>	<b>4.313</b>	<b>-11,3</b>	<b>272.729</b>	<b>271.337</b>	<b>0,5</b>
ÁVILA	12.208	16.038	-23,9	-155	-88	---	0	0	---	12.053	15.950	-24,4
BURGOS	86.402	78.393	10,2	5.404	8.036	-32,8	503	1.568	-67,9	92.316	88.013	4,9
LEÓN	52.301	57.588	-9,2	-456	-427	---	0	85	---	51.909	57.313	-9,4
PALENCIA	19.116	18.025	6,1	-173	-190	---	0	0	---	18.943	17.835	6,2
SALAMANCA	40.802	45.172	-9,7	-1.002	-380	---	653	884	-26,1	40.453	45.676	-11,4
SEGOVIA	14.544	21.305	-31,7	6.767	6.933	-2,4	0	0	---	21.311	28.238	-24,5
SORIA	13.852	15.166	-8,7	-144	-146	---	0	0	---	13.708	15.020	-8,7
VALLADOLID	41.517	89.091	-53,4	-254	-206	---	2.936	867	238,6	44.199	89.752	-50,8
ZAMORA	13.513	15.978	-15,4	1.013	1.354	-25,2	0	0	---	14.526	17.332	-16,2
<b>TOTAL CASTILLA Y LEÓN</b>	<b>294.255</b>	<b>356.756</b>	<b>-17,5</b>	<b>11.000</b>	<b>14.886</b>	<b>-26,1</b>	<b>4.092</b>	<b>3.404</b>	<b>20,2</b>	<b>309.418</b>	<b>375.129</b>	<b>-17,5</b>



**4. INGRESOS TRIBUTARIOS POR CONCEPTOS Y CENTROS GESTORES**  
**CUADRO 4.2. ACUMULADO.**  
 (En miles de euros)

	I.V.A.			I.ESPECIALES			TRÁFICO EXTERIOR			TOTAL CAPITULO II		
	Recaudación		% <sup>^</sup>	Recaudación		% <sup>^</sup>	Recaudación		% <sup>^</sup>	Recaudación		% <sup>^</sup>
	AÑO 2012	AÑO 2011		AÑO 2012	AÑO 2011		AÑO 2012	AÑO 2011		AÑO 2012	AÑO 2011	
BARCELONA	2.638.856	2.919.442	-9,6	246.297	227.567	8,2	138.891	157.922	-12,1	3.102.118	3.382.801	-8,3
GERONA	115.255	140.568	-18,0	11.523	12.947	-11,0	651	464	40,3	127.431	153.980	-17,2
LÉRIDA	13.264	37.187	-64,3	3.165	3.081	2,7	30	-48	---	16.459	40.220	-59,1
TARRAGONA	164.972	198.371	-16,8	5.557	5.073	9,5	7.828	7.415	5,6	178.380	210.891	-15,4
<b>TOTAL CATALUÑA</b>	<b>2.932.347</b>	<b>3.295.568</b>	<b>-11,0</b>	<b>266.542</b>	<b>248.668</b>	<b>7,2</b>	<b>147.400</b>	<b>165.753</b>	<b>-11,1</b>	<b>3.424.388</b>	<b>3.787.892</b>	<b>-9,6</b>
BADAJOS	8.248	60.192	-86,3	-228	-36	---	58	57	1,8	8.100	60.235	-86,6
CÁCERES	35.164	38.879	-9,6	-95	-129	---	160	114	40,4	35.229	38.864	-9,4
<b>TOTAL EXTREMADURA</b>	<b>43.412</b>	<b>99.071</b>	<b>-56,2</b>	<b>-323</b>	<b>-165</b>	<b>---</b>	<b>218</b>	<b>171</b>	<b>27,5</b>	<b>43.329</b>	<b>99.099</b>	<b>-56,3</b>
LA CORUÑA	329.469	367.657	-10,4	4.743	4.530	4,7	6.211	8.574	-27,6	340.588	380.903	-10,6
LUGO	66.039	48.289	36,8	4.823	2.698	78,8	3	67	-95,5	70.865	51.054	38,8
ORENSE	34.227	65.401	-47,7	1.750	1.925	-9,1	877	1.108	-20,8	36.854	68.434	-46,1
PONTEVEDRA	77.029	89.389	-13,8	1.241	1.230	0,9	2.587	1.677	54,3	80.857	92.296	-12,4
VIGO	100.336	131.400	-23,6	319	-227	---	9.390	10.104	-7,1	110.590	141.936	-22,1
<b>TOTAL GALICIA</b>	<b>607.100</b>	<b>702.136</b>	<b>-13,5</b>	<b>12.876</b>	<b>10.156</b>	<b>26,8</b>	<b>19.068</b>	<b>21.530</b>	<b>-11,4</b>	<b>639.754</b>	<b>734.623</b>	<b>-12,9</b>
MADRID	6.904.356	7.323.292	-5,7	3.680.000	3.840.742	-4,2	34.485	41.647	-17,2	10.859.534	11.446.587	-5,1
<b>TOTAL MADRID</b>	<b>6.904.356</b>	<b>7.323.292</b>	<b>-5,7</b>	<b>3.680.000</b>	<b>3.840.742</b>	<b>-4,2</b>	<b>34.485</b>	<b>41.647</b>	<b>-17,2</b>	<b>10.859.534</b>	<b>11.446.587</b>	<b>-5,1</b>
MURCIA	99.050	93.452	6,0	2.026	1.108	82,9	1.233	1.181	4,4	102.419	95.856	6,8
CARTAGENA	19.879	35.485	-44,0	20.746	24.351	-14,8	865	907	-4,6	41.490	60.743	-31,7
<b>TOTAL MURCIA</b>	<b>118.929</b>	<b>128.937</b>	<b>-7,8</b>	<b>22.772</b>	<b>25.459</b>	<b>-10,6</b>	<b>2.098</b>	<b>2.088</b>	<b>0,5</b>	<b>143.909</b>	<b>156.599</b>	<b>-8,1</b>
NAVARRA	17.224	36.803	-53,2	5.820	-31.317	---	435	3.215	-86,5	23.646	9.090	160,1
<b>TOTAL NAVARRA</b>	<b>17.224</b>	<b>36.803</b>	<b>-53,2</b>	<b>5.820</b>	<b>-31.317</b>	<b>---</b>	<b>435</b>	<b>3.215</b>	<b>-86,5</b>	<b>23.646</b>	<b>9.090</b>	<b>160,1</b>
ÁLAVA	4.886	9.497	-48,6	-292	-156	---	1.818	2.623	-30,7	6.412	11.964	-46,4
GUIPÚZCOA	36.196	36.633	-1,2	1	36	-97,2	2.156	1.545	39,5	38.353	38.214	0,4
VIZCAYA	422.110	373.771	12,9	97.306	93.588	4,0	11.518	13.202	-12,8	537.056	486.507	10,4
<b>TOTAL PAÍS VASCO</b>	<b>463.192</b>	<b>419.901</b>	<b>10,3</b>	<b>97.015</b>	<b>93.468</b>	<b>3,8</b>	<b>15.492</b>	<b>17.370</b>	<b>-10,8</b>	<b>581.821</b>	<b>536.685</b>	<b>8,4</b>
LA RIOJA	58.132	70.518	-17,6	2.391	1.967	21,6	89	24	270,8	60.621	72.519	-16,4
<b>TOTAL LA RIOJA</b>	<b>58.132</b>	<b>70.518</b>	<b>-17,6</b>	<b>2.391</b>	<b>1.967</b>	<b>21,6</b>	<b>89</b>	<b>24</b>	<b>270,8</b>	<b>60.621</b>	<b>72.519</b>	<b>-16,4</b>
ALICANTE	216.211	248.083	-12,8	4.046	3.762	7,5	15.517	19.258	-19,4	237.457	272.757	-12,9
CASTELLÓN	51.695	75.922	-31,9	2.077	2.807	-26,0	561	411	36,5	54.361	79.172	-31,3
VALENCIA	767.984	964.916	-20,4	51.738	51.980	-0,5	74.808	79.706	-6,1	895.515	1.097.634	-18,4
<b>TOTAL VALENCIA</b>	<b>1.035.890</b>	<b>1.288.921</b>	<b>-19,6</b>	<b>57.861</b>	<b>58.549</b>	<b>-1,2</b>	<b>90.886</b>	<b>99.375</b>	<b>-8,5</b>	<b>1.187.333</b>	<b>1.449.563</b>	<b>-18,1</b>
CEUTA	216	-396	---	393	353	11,3	0	0	---	1.168	710	64,5
MELILLA	113	162	-30,2	380	328	15,9	0	0	---	982	1.145	-14,2
<b>TOTAL DELEGACIONES</b>	<b>14.320.859</b>	<b>15.748.090</b>	<b>-9,1</b>	<b>4.424.409</b>	<b>4.525.550</b>	<b>-2,2</b>	<b>381.237</b>	<b>399.777</b>	<b>-4,6</b>	<b>19.490.300</b>	<b>21.039.474</b>	<b>-7,4</b>
SERVICIOS CENTRALES	-5.697.296	-6.030.352	---	-3.146.799	-3.160.512	---	0	0	---	-8.844.080	-9.190.844	---
SS.CC. (ESTADO) (+)	1.826	2.016	-9,4	0	0	---				1.841	2.036	-9,6
SS.CC. (CC.AA.) (-)	5.591.078	5.909.060	-5,4	3.092.983	3.106.137	-0,4				8.684.061	9.015.197	-3,7
SS.CC. (CC.LL.) (-)	108.044	123.308	-12,4	53.816	54.375	-1,0				161.860	177.683	-8,9
<b>INGRESOS TRIBUTARIOS DEL ESTADO</b>	<b>8.623.563</b>	<b>9.717.738</b>	<b>-11,3</b>	<b>1.277.610</b>	<b>1.365.038</b>	<b>-6,4</b>	<b>381.237</b>	<b>399.777</b>	<b>-4,6</b>	<b>10.646.220</b>	<b>11.848.630</b>	<b>-10,1</b>
<b>INGRESOS TRIBUTARIOS TOTALES</b>	<b>14.322.685</b>	<b>15.750.106</b>	<b>-9,1</b>	<b>4.424.409</b>	<b>4.525.550</b>	<b>-2,2</b>	<b>381.237</b>	<b>399.777</b>	<b>-4,6</b>	<b>19.492.141</b>	<b>21.041.510</b>	<b>-7,4</b>



PERIODO : ENERO/MARZO DE 2012

## 4. INGRESOS TRIBUTARIOS POR CONCEPTOS Y CENTROS GESTORES

## CUADRO 4.2. ACUMULADO.

(En miles de euros)

	TOTAL CAPITULO III			TOTAL GENERAL		
	Recaudación		% <sup>^</sup>	Recaudación		% <sup>^</sup>
	AÑO 2012	AÑO 2011		AÑO 2012	AÑO 2011	
ALMERÍA	3.801	3.669	3,6	146.818	158.820	-7,6
CÁDIZ	3.515	2.617	34,3	357.861	321.814	11,2
CÓRDOBA	2.306	3.349	-31,1	186.891	191.584	-2,4
GRANADA	4.329	3.600	20,2	208.631	252.746	-17,5
HUELVA	1.834	1.984	-7,6	125.793	121.123	3,9
JAÉN	2.263	1.427	58,6	99.123	110.770	-10,5
MÁLAGA	9.027	6.192	45,8	496.031	486.403	2,0
SEVILLA	7.655	9.487	-19,3	1.079.663	1.094.625	-1,4
JERÉZ DE LA FRA.	1.065	1.099	-3,1	52.094	58.910	-11,6
<b>TOTAL ANDALUCÍA</b>	<b>35.795</b>	<b>33.424</b>	<b>7,1</b>	<b>2.752.905</b>	<b>2.796.795</b>	<b>-1,6</b>
HUESCA	732	953	-23,2	70.218	83.520	-15,9
TERUEL	410	396	3,5	41.019	44.712	-8,3
ZARAGOZA	5.096	5.621	-9,3	717.974	766.290	-6,3
<b>TOTAL ARAGÓN</b>	<b>6.238</b>	<b>6.970</b>	<b>-10,5</b>	<b>829.211</b>	<b>894.522</b>	<b>-7,3</b>
OVIEDO	4.088	3.045	34,3	397.469	469.915	-15,4
GIJÓN	1.519	1.433	6,0	202.562	209.634	-3,4
<b>TOTAL ASTURIAS</b>	<b>5.607</b>	<b>4.478</b>	<b>25,2</b>	<b>600.031</b>	<b>679.549</b>	<b>-11,7</b>
BALEARES	4.767	5.742	-17,0	549.950	569.923	-3,5
<b>TOTAL BALEARES</b>	<b>4.767</b>	<b>5.742</b>	<b>-17,0</b>	<b>549.950</b>	<b>569.923</b>	<b>-3,5</b>
LAS PALMAS	4.323	4.220	2,4	332.122	344.009	-3,5
STA. CRUZ TENERIFE	3.576	3.249	10,1	202.028	176.944	14,2
<b>TOTAL CANARIAS</b>	<b>7.899</b>	<b>7.469</b>	<b>5,8</b>	<b>534.150</b>	<b>520.953</b>	<b>2,5</b>
CANTABRIA	6.397	5.974	7,1	502.024	627.714	-20,0
<b>TOTAL CANTABRIA</b>	<b>6.397</b>	<b>5.974</b>	<b>7,1</b>	<b>502.024</b>	<b>627.714</b>	<b>-20,0</b>
ALBACETE	1.532	1.091	40,4	107.059	114.043	-6,1
CIUDAD REAL	2.223	2.433	-8,6	101.924	116.289	-12,4
CUENCA	1.156	1.363	-15,2	53.399	58.500	-8,7
GUADALAJARA	874	1.125	-22,3	138.739	117.758	17,8
TOLEDO	2.472	2.460	0,5	316.481	314.924	0,5
<b>TOTAL CASTILLA-LA MANCHA</b>	<b>8.257</b>	<b>8.472</b>	<b>-2,5</b>	<b>717.602</b>	<b>721.514</b>	<b>-0,5</b>
ÁVILA	480	588	-18,4	32.863	43.302	-24,1
BURGOS	1.935	1.457	32,8	197.206	200.938	-1,9
LEÓN	1.692	2.418	-30,0	130.685	179.442	-27,2
PALENCIA	671	266	152,3	52.635	54.936	-4,2
SALAMANCA	1.516	1.274	19,0	112.981	116.898	-3,4
SEGOVIA	424	456	-7,0	56.683	65.257	-13,1
SORIA	546	306	78,4	38.656	37.956	1,8
VALLADOLID	1.872	2.509	-25,4	277.918	320.738	-13,4
ZAMORA	504	453	11,3	41.876	44.654	-6,2
<b>TOTAL CASTILLA Y LEÓN</b>	<b>9.640</b>	<b>9.727</b>	<b>-0,9</b>	<b>941.503</b>	<b>1.064.121</b>	<b>-11,5</b>



PERIODO : ENERO/MARZO DE 2012

4. INGRESOS TRIBUTARIOS POR CONCEPTOS Y CENTROS GESTORES  
 CUADRO 4.2. ACUMULADO.  
 (En miles de euros)

	TOTAL CAPITULO III			TOTAL GENERAL		
	Recaudación		% <sup>^</sup>	Recaudación		% <sup>^</sup>
	AÑO 2012	AÑO 2011		AÑO 2012	AÑO 2011	
BARCELONA	48.468	45.277	7,0	6.727.897	7.164.624	-6,1
GERONA	2.794	2.888	-3,3	315.534	345.592	-8,7
LÉRIDA	1.323	1.328	-0,4	118.127	138.048	-14,4
TARRAGONA	3.067	2.866	7,0	346.059	388.706	-11,0
<b>TOTAL CATALUÑA</b>	<b>55.652</b>	<b>52.359</b>	<b>6,3</b>	<b>7.507.617</b>	<b>8.036.970</b>	<b>-6,6</b>
BADAJOS	1.773	1.497	18,4	163.489	218.606	-25,2
CÁCERES	1.132	1.116	1,4	73.121	81.803	-10,6
<b>TOTAL EXTREMADURA</b>	<b>2.905</b>	<b>2.613</b>	<b>11,2</b>	<b>236.610</b>	<b>300.409</b>	<b>-21,2</b>
LA CORUÑA	6.810	4.537	50,1	824.891	814.099	1,3
LUGO	1.039	621	67,3	127.972	107.356	19,2
ORENSE	1.074	1.398	-23,2	94.859	125.451	-24,4
PONTEVEDRA	3.445	1.955	76,2	161.229	170.230	-5,3
VIGO	2.877	4.255	-32,4	215.111	260.883	-17,5
<b>TOTAL GALICIA</b>	<b>15.245</b>	<b>12.766</b>	<b>19,4</b>	<b>1.424.062</b>	<b>1.478.019</b>	<b>-3,7</b>
MADRID	80.775	262.432	-69,2	17.900.873	18.973.876	-5,7
<b>TOTAL MADRID</b>	<b>80.775</b>	<b>262.432</b>	<b>-69,2</b>	<b>17.900.873</b>	<b>18.973.876</b>	<b>-5,7</b>
MURCIA	4.256	4.880	-12,8	348.125	396.115	-12,1
CARTAGENA	1.410	1.161	21,4	96.149	111.132	-13,5
<b>TOTAL MURCIA</b>	<b>5.666</b>	<b>6.041</b>	<b>-6,2</b>	<b>444.274</b>	<b>507.247</b>	<b>-12,4</b>
NAVARRA	1.753	2.018	-13,1	44.302	32.792	35,1
<b>TOTAL NAVARRA</b>	<b>1.753</b>	<b>2.018</b>	<b>-13,1</b>	<b>44.302</b>	<b>32.792</b>	<b>35,1</b>
ÁLAVA	276	307	-10,1	24.340	32.442	-25,0
GUIPÚZCOA	583	846	-31,1	71.048	75.955	-6,5
VIZCAYA	43.213	11.162	287,1	1.033.022	967.593	6,8
<b>TOTAL PAÍS VASCO</b>	<b>44.072</b>	<b>12.315</b>	<b>257,9</b>	<b>1.128.410</b>	<b>1.075.990</b>	<b>4,9</b>
LA RIOJA	1.319	1.302	1,3	165.627	172.507	-4,0
<b>TOTAL LA RIOJA</b>	<b>1.319</b>	<b>1.302</b>	<b>1,3</b>	<b>165.627</b>	<b>172.507</b>	<b>-4,0</b>
ALICANTE	9.453	10.795	-12,4	562.367	612.054	-8,1
CASTELLÓN	2.543	2.479	2,6	180.706	232.909	-22,4
VALENCIA	10.432	11.213	-7,0	1.786.942	2.083.232	-14,2
<b>TOTAL VALENCIA</b>	<b>22.428</b>	<b>24.487</b>	<b>-8,4</b>	<b>2.530.015</b>	<b>2.928.195</b>	<b>-13,6</b>
CEUTA	1.072	1.211	-11,5	12.351	13.491	-8,5
MELILLA	478	522	-8,4	9.095	8.979	1,3
<b>TOTAL DELEGACIONES</b>	<b>315.965</b>	<b>460.322</b>	<b>-31,4</b>	<b>38.830.612</b>	<b>41.403.566</b>	<b>-6,2</b>
SERVICIOS CENTRALES	28.207	56.579	-50,1	-16.808.790	-17.776.663	---
SS.CC. (ESTADO) (+)				751.439	676.801	11,0
SS.CC. (CC.AA.) (-)				17.210.306	18.080.553	-4,8
SS.CC. (CC.LL.) (-)				349.923	372.911	-6,2
<b>INGRESOS TRIBUTARIOS DEL ESTADO</b>	<b>344.172</b>	<b>516.901</b>	<b>-33,4</b>	<b>22.021.822</b>	<b>23.626.903</b>	<b>-6,8</b>
<b>INGRESOS TRIBUTARIOS TOTALES</b>	<b>344.172</b>	<b>516.901</b>	<b>-33,4</b>	<b>39.582.051</b>	<b>42.080.367</b>	<b>-5,9</b>





**III. GRÁFICOS**



INGRESOS TRIBUTARIOS

GRÁFICO 1.1 Miles millones € y MM12

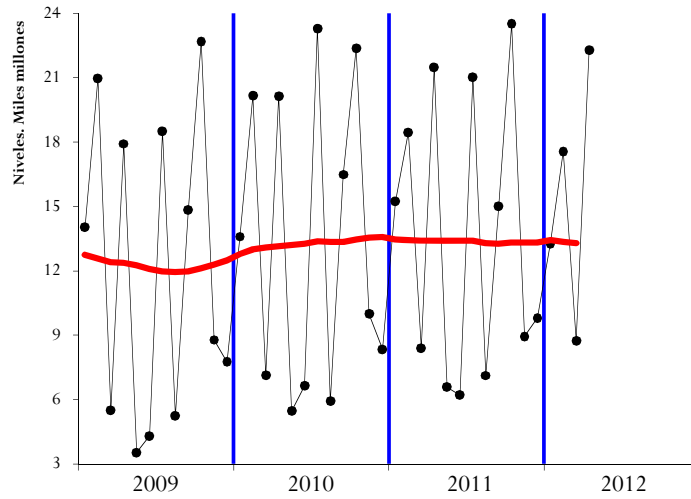


GRÁFICO 1.2 Tasas anuales y de la MM12

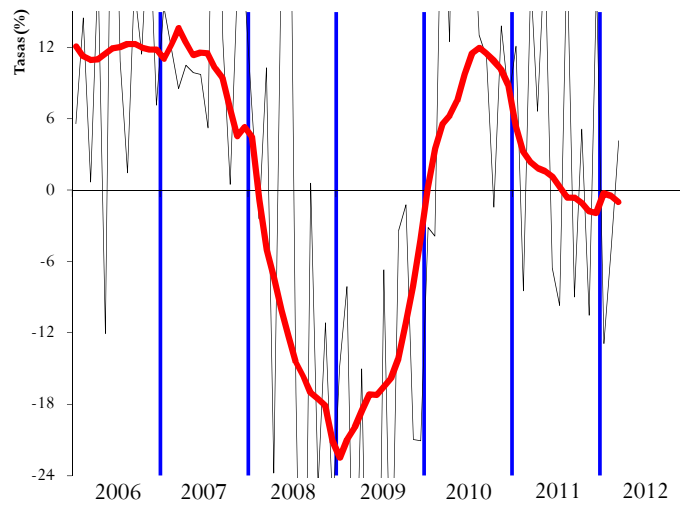
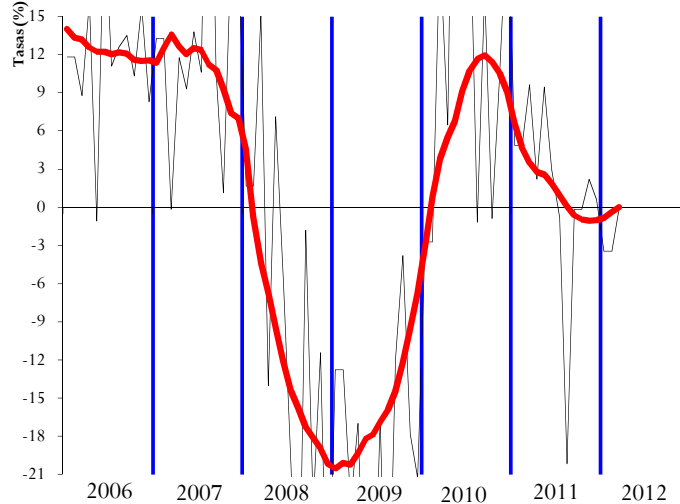


GRÁFICO 1.3 HOMOGÉNEOS: tasa anual y MM12





IRPF

SOCIEDADES

GRÁFICO 2.1 Miles millones € y MM12

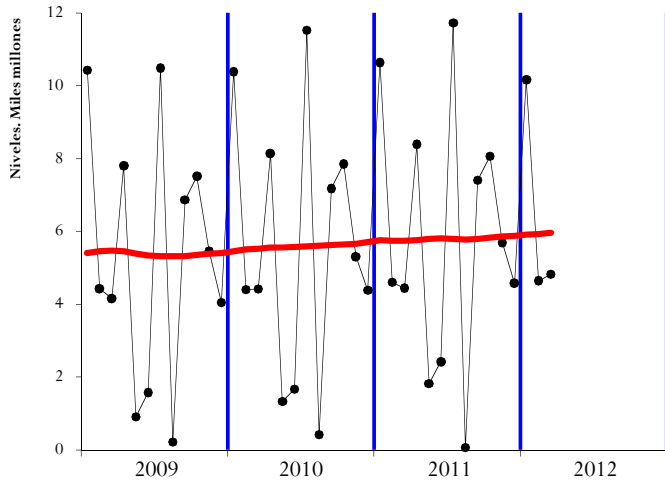


GRÁFICO 3.1 Miles millones € y MM12

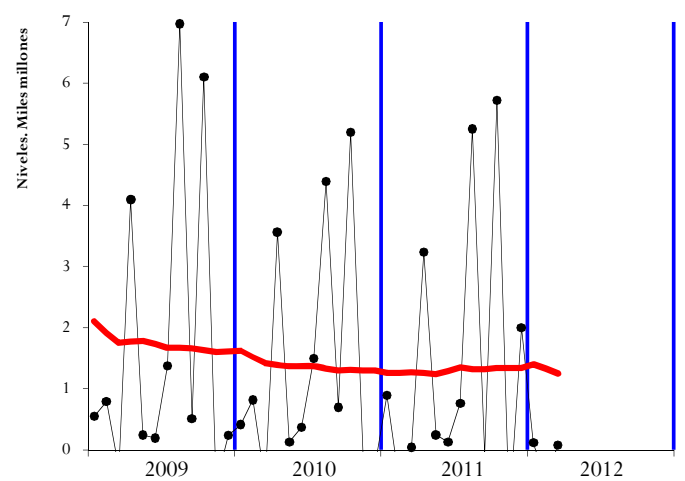


GRÁFICO 2.2 Tasas anuales y de la MM12

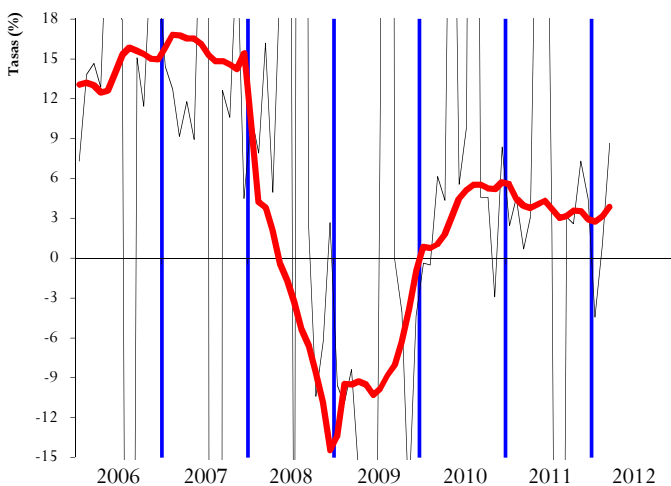


GRÁFICO 3.2 Tasas anuales y de la MM12

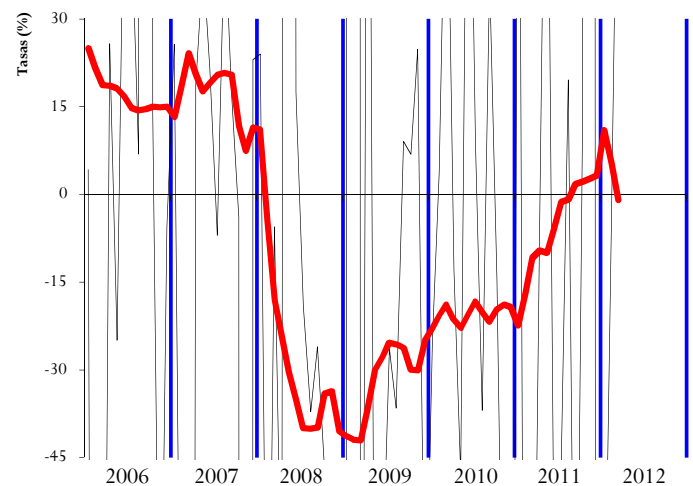


GRÁFICO 2.3 HOMOGÉNEOS: tasa anual y MM12

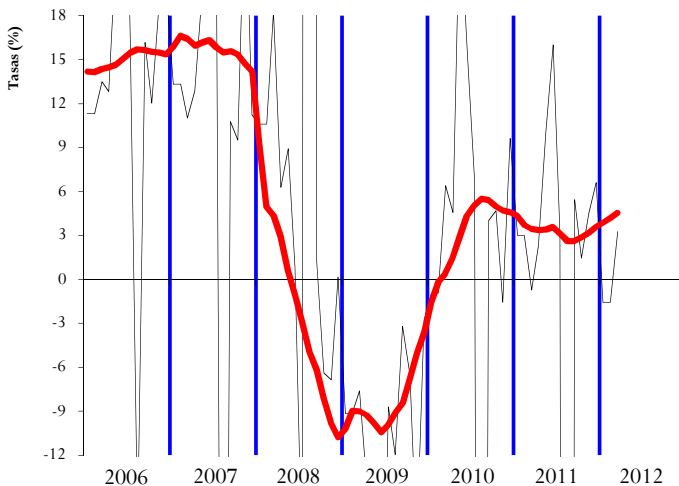
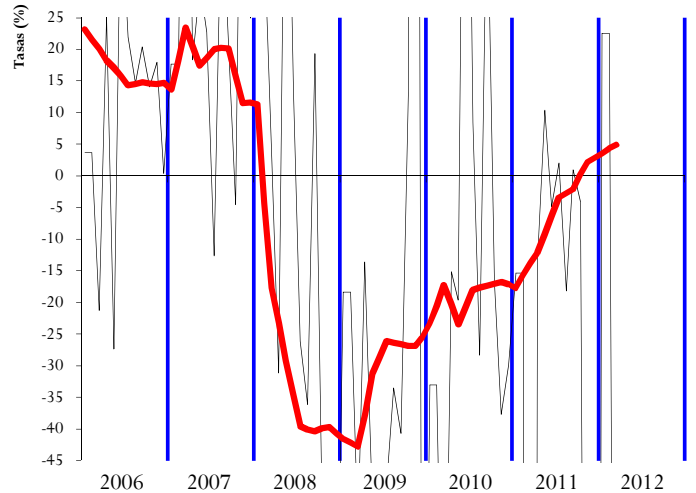


GRÁFICO 3.3 HOMOGÉNEOS: tasa anual y MM12





IVA

IMPUESTOS ESPECIALES

GRÁFICO 4.1 Miles millones € y MM12

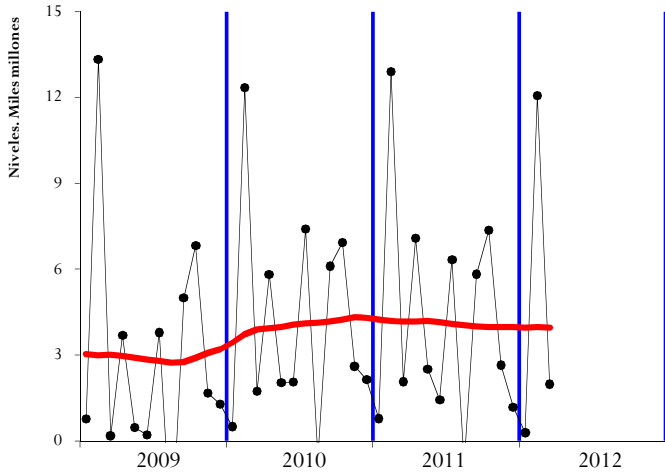


GRÁFICO 5.1 Millones € y MM12

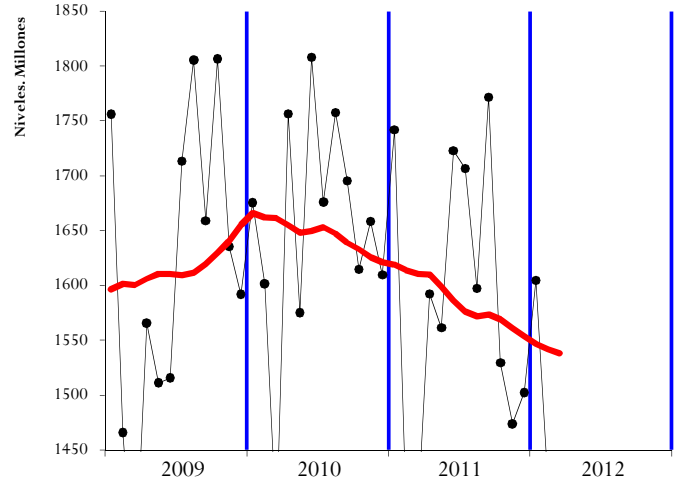


GRÁFICO 4.2 Tasas anuales y de la MM12

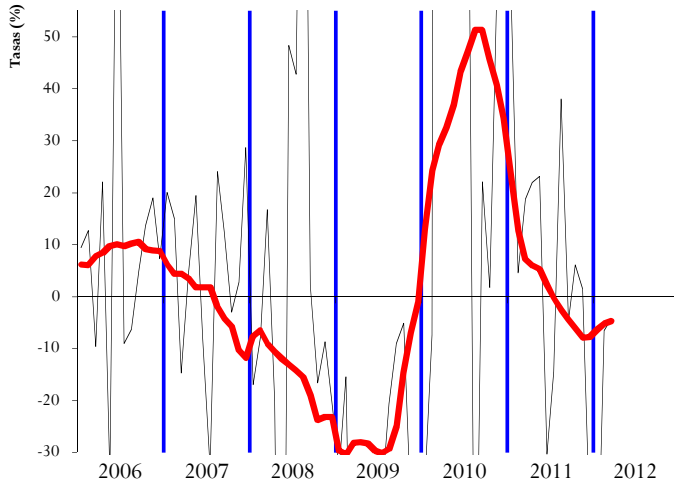


GRÁFICO 5.2 Tasas anuales y de la MM12

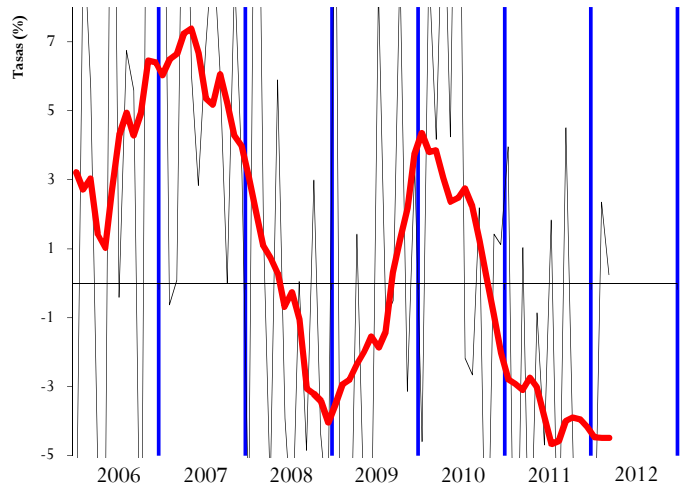


GRÁFICO 4.3 HOMOGÉNEOS: tasa anual y MM12

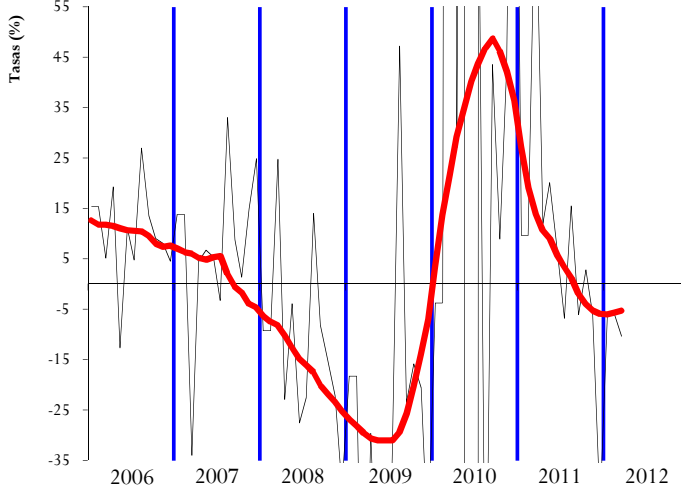
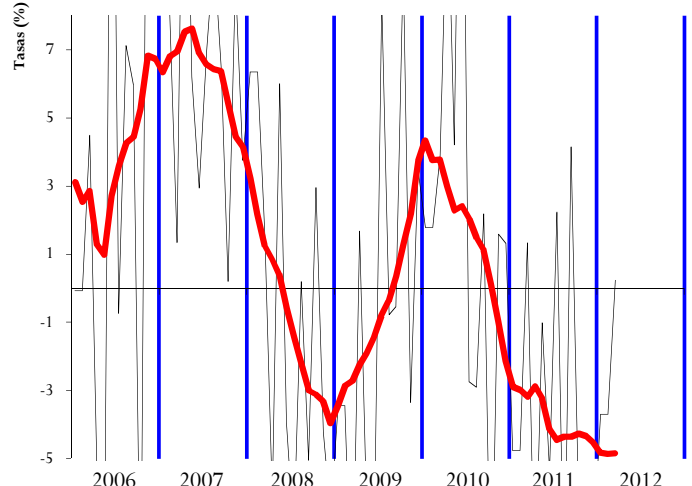


GRÁFICO 5.3 HOMOGÉNEOS: tasa anual y MM12





**IV. RESUMEN CAMBIOS NORMATIVOS**



#### IV. PRINCIPALES MODIFICACIONES NORMATIVAS

Concepto	2011	2012
<u>RETENCIONES DEL TRABAJO</u>	<ul style="list-style-type: none"><li>Se elevan los tipos de gravamen hasta 2 puntos para rentas superiores a 120.000 euros (Ley 39/2010, de 22 de dic., de PGE 2011 y RD 1788/2010, de 30 de dic.).</li><li>Se reduce de 33.007,20 a 22.000 euros el importe de los rendimientos del trabajo para poder anticipar vía retenciones la deducción por inversión en vivienda habitual (RD 1788/2010, de 30 de dic.).</li></ul>	<ul style="list-style-type: none"><li>Para los ejercicios 2012 y 2013 se introduce un gravamen complementario entre 0,75 y 7 puntos en función del tramo de la base liquidable (RDL 20/2011, de 30 de dic., de medidas urgentes en materia presupuestaria, tributaria y financiera para la corrección del déficit público)</li><li>Se incrementa a 33.007,20 euros el importe de los rendimientos del trabajo para poder anticipar vía retenciones la deducción por inversión en vivienda habitual (RDL 20/2011, de 30 de dic.).</li></ul>
<u>RETENCIONES DEL CAPITAL</u>		<ul style="list-style-type: none"><li>Se eleva el tipo de retención del 19% al 21% (RDL 20/2011, de 30 de dic.).</li></ul>
<u>RETENCIONES DE ARRENDAMIENTOS</u>		<ul style="list-style-type: none"><li>Se eleva el tipo de retención del 19% al 21% (RDL 20/2011, de 30 de dic.).</li></ul>
<u>RETENCIONES DE FONDOS DE INVERSIÓN</u>		<ul style="list-style-type: none"><li>Se eleva el tipo de retención del 19% al 21% (RDL 20/2011, de 30 de dic.).</li></ul>
<u>PAGOS FRACCIONADOS IRPF</u>	<ul style="list-style-type: none"><li>En la libertad de amortización en activos fijos nuevos se suprime la necesidad de mantener o aumentar el empleo (RDL 13/2010, de 3 de dic., de actuaciones para fomentar la inversión y la creación de empleo).</li></ul>	
<u>CUOTA DIFERENCIAL IRPF</u> <u>Según año en que se recauda</u>	<ul style="list-style-type: none"><li>Eliminación de la deducción anticipada por nacimiento de hijos (Ley 39/2010, de 22 de dic., de PGE 2011).</li><li>Aumentan los tipos de gravamen de la base liquidable del ahorro al 19% hasta 6.000 € y 21% a partir de 6.000 € (Ley 39/2010, de 22 de dic., de PGE 2011).</li><li>Deducción de un 10% por la realización de obras en la vivienda habitual que contribuyan a la eficiencia y el ahorro energético para contribuyentes con una base imponible inferior a 53.007,20 euros (RDL 6/2010, de 9 de abril, de medidas para el impulso de la recuperación económica y el empleo).</li></ul>	<ul style="list-style-type: none"><li>Se elevan los tipos de gravamen hasta 2 puntos para rentas superiores a 120.000 euros (Ley 39/2010, de 22 de dic., de PGE 2011).</li><li>En la libertad de amortización en activos fijos nuevos se suprime la necesidad de mantener o aumentar el empleo (RDL 13/2010, de 3 de dic.).</li></ul>
<u>IMPUESTO SOBRE LA RENTA DE NO RESIDENTES</u>		<ul style="list-style-type: none"><li>Se incrementan del 24% al 24,75% el tipo general y del 19% al 21% el aplicable a las rentas transferidas al extranjero por establecimientos permanentes y a los dividendos, intereses y ganancias patrimoniales obtenidos sin mediación de establecimiento permanente (RDL 20/2011, de 30 de dic.).</li></ul>
<u>PARTICIPACIÓN AA.TT.</u>	<ul style="list-style-type: none"><li>Nuevo sistema de financiación: en las entregas a cuenta se incrementa la participación de las AA.TT. en el IRPF del 33% al 50%, en el IVA del 35% al 50% y en los II.EE. del 40% al 58% (Ley Orgánica 3/2009 y Ley 22/2009, de 18 dic., de financiación de CC.AA.).</li></ul>	



<b>Concepto</b>	<b>2011</b>	<b>2012</b>
<u>PAGOS FRACCIONADOS IS</u>	<ul style="list-style-type: none"><li>• En la libertad de amortización en activos fijos nuevos se suprime la necesidad de mantener o aumentar el empleo (RDL 13/2010, de 3 de dic., de actuaciones para fomentar la inversión y la creación de empleo).</li><li>• El límite de la cifra de negocios para tener la consideración de empresa de reducida dimensión se eleva de 8 a 10 millones €, y se aumenta la parte de base imponible que tributa al tipo reducido de 120.202,41 a 300.000 € (RDL 13/2010, de 3 de dic., de actuaciones para fomentar la inversión y la creación de empleo y Ley 39/2010, de 22 de dic., de PGE 2011).</li><li>• Desde agosto se elevan los tipos impositivos y se limita la compensación de bases imponibles negativas para las empresas con cifra de negocios igual o superior a 20 millones de euros, y a todas las empresas se les rebaja la deducción del fondo de comercio financiero (RDL 9/2011, de 19 de agosto).</li></ul>	
<u>CUOTA DIFERENCIAL IS</u> <u>Según año en que se recauda</u>	<ul style="list-style-type: none"><li>• Desde septiembre pasan a tributar las reducciones de capital social y los repartos de la prima de emisión a los socios de SICAV (Ley 39/2010, de 22 de dic., de PGE 2011).</li></ul>	<ul style="list-style-type: none"><li>• En la libertad de amortización en activos fijos nuevos se suprime la necesidad de mantener o aumentar el empleo (RDL 13/2010, de 3 de dic.).</li><li>• El límite de la cifra de negocios para tener la consideración de empresa de reducida dimensión se eleva de 8 a 10 millones €, y se aumenta la parte de base imponible que tributa al tipo reducido de 120.202,41 a 300.000 € (RDL 13/2010, de 3 de dic.).</li><li>• Se rebaja del 5% al 1% la deducción del fondo de comercio financiero y en las empresas con cifra de negocios igual o superior a 20 millones € se limita la compensación de bases imponibles negativas (RDL 9/2011, de 19 de agosto).</li></ul>
<u>IVA</u>	<ul style="list-style-type: none"><li>• La recaudación del primer semestre del año sigue afectada por la subida de tipos impositivos introducida en 2010.</li><li>• Se rebaja el tipo impositivo del 8% al 4% a las entregas de viviendas realizadas entre el 20 de agosto y el 31 de diciembre (RDL 9/2011, de 19 de agosto).</li></ul>	<ul style="list-style-type: none"><li>• Se prorroga hasta el 31 de diciembre de 2012 la aplicación del tipo impositivo reducido del 4% a las entregas de viviendas (RDL 20/2011, de 30 de dic.).</li></ul>
<u>IMPUESTOS ESPECIALES</u>	<ul style="list-style-type: none"><li>• Tabacos: aumento del impuesto mínimo de 1,83 a 2,34 euros por cajetilla (RDL 13/2010, de 3 de diciembre), que junto a las subidas de precios, incrementa el precio medio de la cajetilla alrededor de un 13% interanual.</li></ul>	<ul style="list-style-type: none"><li>• Se reduce de 29 € por cada mil litros a 1 € por cada mil litros la bonificación del gasóleo profesional (RDL 20/2011, de 30 de dic.).</li></ul>
<u>CAPÍTULO III</u>	<ul style="list-style-type: none"><li>• Se cede el 100% de los ingresos por tasa radioeléctrica para la financiación de CRTVE, y se afecta el 94% de la tasa de expedición del DNI y el 65% de la tasa de expedición del Pasaporte a la financiación de la FNMT (Ley 39/2010, de 22 de dic., de PGE 2011).</li></ul>	







**V. NOTAS EXPLICATIVAS Y FUENTES**



Este Informe Mensual de Recaudación Tributaria (IMRT) recoge el nivel y la evolución mensual de los **ingresos tributarios que gestiona la AEAT** por cuenta del Estado, las CCAA y las CCLL del Territorio de Régimen Fiscal Común.

## 1. Medida de ingresos en términos de caja<sup>1</sup>.

Los ingresos tributarios del IMRT se presentan **en términos de caja** y se expresan, salvo indicación en contrario, **en términos líquidos**, es decir, como diferencia entre los ingresos brutos y las devoluciones realizadas. Ello explica que los ingresos tributarios puedan presentar en algunos meses valores negativos.

Los ingresos tributarios también se pueden presentar **en términos de derechos reconocidos**, como se hace en el *Informe Anual de Recaudación Tributaria*, accesible en la sección estadística de la web de la AEAT. A diferencia de los ingresos tributarios en términos de caja, los derechos reconocidos excluyen los ingresos de ejercicios cerrados e incluyen los derechos del ejercicio pendientes de cobro.

Ambas medidas de los ingresos tributarios, caja y derechos reconocidos, se atienen a la Instrucción de Contabilidad de 1991 de la Intervención General de la Administración del Estado (IGAE). Su fuente de información son las aplicaciones informáticas que integran el Sistema de Información Contable de la AEAT.

Las cifras de recaudación mensual de los impuestos reflejadas en el presente informe pueden registrar pequeñas diferencias con las publicadas por la I.G.A.E. debido a los distintos criterios de asignación a conceptos de los importes pendientes de aplicar a Presupuesto en la fecha de elaboración de los informes. Estas diferencias desaparecen en los datos acumulados de diciembre.

Para mejorar su presentación, las tasas que aparecen en los cuadros estadísticos se someten a algunas restricciones. Así, se invierte el signo de la tasa de disminución (o aumento) de la cuota diferencial neta negativa de IRPF o del IVA neto, con el fin de indicar con mayor claridad su mejoría (o deterioro). Por otro lado, se omite el porcentaje en casos de indefinición (se comparan valores positivos con valores negativos) e indeterminación (cuando alguna de las cantidades comparadas o todas ellas son iguales a cero) o cuando el incremento o disminución es exorbitante debido a la escasa cuantía de algunas de las magnitudes relacionadas.

## 2. Ámbito del Presupuesto de Ingresos no Financieros.

El **ámbito presupuestario** de los ingresos tributarios gestionados por la AEAT abarca:

- los impuestos sobre la renta de las personas físicas, de las sociedades y de los no residentes, así como otros impuestos directos incluidos en el capítulo I, salvo las cuotas por derechos pasivos;

---

<sup>1</sup> Ver IEF (2003), *La medida de los ingresos públicos en la Agencia Tributaria: Caja, Derechos Reconocidos y Devengo económico*. Papeles de Trabajo 20/2003. Accesible en la web del Instituto de Estudios Fiscales.



- el impuesto sobre el valor añadido, los impuestos especiales y otros impuestos indirectos recogidos en el capítulo II;
- las tasas y otros ingresos tributarios del capítulo III gestionadas por la AEAT, incluyendo los recargos, intereses y sanciones.

La evolución mensual y anual de los Ingresos No Financieros del Estado (INF), que abarcan los capítulos I a VII del Presupuesto de Ingresos, puede consultarse en las publicaciones de la IGAE accesibles en su web.

Los ingresos gestionados por la AEAT representaron en 2011 el 91,0 por ciento de los INF del Estado, antes de descontar la participación de las AATT.

### **3. Conexión con el Sistema de Autoliquidaciones de la AEAT. Clasificaciones de los ingresos.**

El procedimiento de gestión de los impuestos de la AEAT tiene como núcleo básico un sistema de declaraciones-autoliquidaciones. Este sistema supone que los contribuyentes obligados a declarar según la normativa de cada uno de los impuestos deben determinar la deuda tributaria (autoliquidación) al mismo tiempo que presentan una declaración-autoliquidación en la que consta el código del modelo de declaración, el período de devengo, la identificación del contribuyente y el resultado de la liquidación que el propio contribuyente calcula a partir de los datos económicos y personales declarados.

Cada autoliquidación tiene asignado un modelo diferente de acuerdo al tipo de impuesto y al tipo de contribuyente del que se trate. Por su parte, el Sistema de Información Contable de la AEAT asocia cada modelo o grupo de modelos a una clave presupuestaria. Esta equivalencia entre modelos de declaración y conceptos presupuestarios permite asociar las corrientes recaudatorias con categorías relevantes de contribuyentes (AAPP, Grandes Empresas, PYMES, Grupos fiscales y otras) y, en última instancia, con los flujos económicos que han dado lugar a la obligación tributaria.

En el IMRT las corrientes recaudatorias se presentan en la mayor parte de los cuadros desglosadas por conceptos (agrupaciones de claves presupuestarias) del Presupuesto de Ingresos, como también se hace en las publicaciones de la IGAE, pero, a diferencia de éstas, también es posible encontrarlas desglosadas por modelos y por categorías de contribuyentes. Ejemplos de estos desgloses se pueden encontrar en:

- Los Cuadros 2.4 y 3.3 de Ingresos brutos en los que las retenciones del trabajo se clasifican según la naturaleza del retenedor en AAPP, Grandes Empresas y PYMES;
- el Cuadro de Ingresos trimestrales en términos de devengo, incluido en el informe de los meses de febrero, abril, agosto y octubre, en el que los ingresos se detallan por modelos; o
- el Cuadro de análisis de los pagos a cuenta de Sociedades, en los informes de abril, octubre y diciembre, en el cual los ingresos se presentan desagregados por tipo de contribuyente.



#### 4. Sistema de Financiación Territorial.

La **participación de las CCAA y las CCLL** en los ingresos tributarios se situará en 2012 en torno al 61 por ciento en términos de devengo y se hace efectiva con:

- entregas a cuenta del rendimiento definitivo de los tributos cedidos, distribuidas en 12 pagos mensuales iguales,
- una liquidación definitiva del año T-2 que se hace efectiva en el mes de octubre del año T, y
- desde 2011, se incluyen las liquidaciones mensualizadas a favor del Estado correspondientes a los ejercicios 2008 y 2009.

#### 5. Ingresos tributarios homogéneos.

Los ingresos tributarios homogéneos se obtienen aplicando a los ingresos de un periodo y del mismo periodo del año anterior (meses T y T-12) las correcciones necesarias para mantener la comparabilidad interanual en el caso de perturbaciones producidas por:

- a) Retrasos en los ingresos de grandes retenedores, como los registrados frecuentemente en las retenciones sobre rentas del trabajo practicadas por algunas AAPP;
- b) Cambios en los periodos de vencimiento de la Deuda Pública y en la distribución de las correspondientes retenciones de capital entre los diversos impuestos sobre la renta;
- c) Cambios en la mecánica liquidatoria de los impuestos, como la registrada en 2005 en la liquidación del IVA por operaciones asimiladas a la importación;
- d) Introducciones y desapariciones de impuestos, como la provocada en 2002 por la cesión a las CCAA del Impuesto Especial sobre Determinados Medios de Transporte;
- e) Cambios en el ritmo de realización de las devoluciones medidos como adelantos o retrasos de las devoluciones respecto a una campaña considerada normal o tipo.

Las perturbaciones de los grupos c y d están documentadas en el apartado IV de resumen de cambios normativos. La introducción de los ajustes necesarios para corregir las cuatro primeras permiten obtener la cifra de Ingresos Brutos homogéneos. El ajuste de la quinta distorsión sirve para determinar el nivel de Ingresos homogéneos (netos de devoluciones).

#### 6. Serie trimestral de impuestos devengados.

Los impuestos devengados gestionados por la AEAT se calculan **principalmente** por agregación de los modelos de declaración-autoliquidación y son consistentes, en su evolución temporal, con las rentas, ventas, consumos y beneficios declarados en los modelos.



Las declaraciones-autoliquidaciones en las que está basado el cálculo de los impuestos devengados se clasifican en tres tipos según el signo resultado de la liquidación y de la modalidad de pago o devolución. Si el resultado es negativo o cero, da lugar a una autoliquidación con clave N (Negativa) sin que genere derecho a una devolución. Si el resultado es a favor del contribuyente, puede dejarse a compensar con resultados positivos de períodos posteriores (clave C), dar lugar a una solicitud de devolución (S) o a una renuncia a la devolución (R). Finalmente, si el resultado es a favor de la Hacienda Pública, puede dar lugar a un ingreso (I), una solicitud de aplazamiento (A), un reconocimiento de deuda con solicitud de compensación (P) o una imposibilidad de pago (M). Además, hay que añadir las claves definidas en modalidades de pago específicas, como son las de la Cuenta Corriente Tributaria (clave G para ingresos y V para solicitudes de devolución) y la de los ingresos realizados en formalización por el Estado a través de autoliquidaciones virtuales (clave F).

La forma de elaboración de los impuestos devengados es la siguiente. Para cada modelo de declaración se suman los importes correspondientes a las claves de ingreso (incluidos los de la cuenta corriente tributaria), aplazamiento, reconocimiento de deuda con solicitud de compensación, imposibilidad de pago y formalización. De esta forma se obtienen los impuestos devengados brutos. A éstos se les restan los importes con clave de solicitud de devolución (incluidas las de la cuenta corriente tributaria y minoradas por las renunciaciones) y se obtienen los impuestos devengados netos.

En los informes mensuales de febrero, abril, agosto y octubre se publica un cuadro adicional que analiza los ingresos trimestrales en términos de devengo. Estos ingresos abarcan la totalidad de los impuestos devengados salvo las cuotas diferenciales de los impuestos sobre la renta que se devengan en el ejercicio y se liquidan en el ejercicio siguiente. La fuente de información son las declaraciones-autoliquidaciones, salvo para los datos del último trimestre que son estimaciones basadas en los datos de caja.

En el caso del IVA, además de IVA devengado bruto, las solicitudes de devolución y el IVA devengado neto, se incluye el *IVA del periodo*, que es la variable recaudatoria con relación más estrecha con el gasto final sujeto y no exento. Esta medida no está afectada por las decisiones de las empresas con saldo a su favor respecto a dejar el saldo a compensar o solicitar la devolución, ni tampoco por cambios en la gestión del impuesto como son la consolidación de los grupos de entidades o la generalización del derecho a la devolución mensual introducida por la Ley 4/2008 de 23 de diciembre. En el *Informe anual de recaudación tributaria* esta variable se denomina *IVA devengado en el periodo (DIVA)* y en la estadística anual *Resultados económicos y tributarios en el IVA* el concepto equivalente se denomina *Recaudación del periodo*.

## 7. Representaciones gráficas.

Las representaciones gráficas que figuran en el apartado III responden al siguiente esquema:

- Un primer gráfico en el que se representan, en trazo discontinuo, los ingresos tributarios en millones de euros/mes de los últimos cuatro años. En trazo continuo se muestra la media móvil centrada de dichos ingresos.
- Una segunda figura que contiene, en trazo discontinuo, las tasas de variación anual de los ingresos tributarios en los últimos 7 años. En trazo continuo se ofrece la tasa de variación anual de la media móvil centrada de dichos ingresos.



- Un tercer bloque en el que se incluyen, en trazo discontinuo, las tasas de variación anual de los ingresos tributarios homogéneos en los últimos 7 años. En trazo continuo se ofrece la tasa de variación anual de la media móvil centrada de dichos ingresos.
- La presentación de los gráficos siguiendo este esquema se justifica por las peculiaridades de las series de ingresos tributarios que se caracterizan por una elevada estacionalidad derivada principalmente de:
- la periodicidad trimestral de las declaraciones e ingresos de las PYMES por IVA y retenciones sobre rentas del trabajo y de los pagos a cuenta de las empresas personales;
- la particular periodicidad de los pagos a cuenta de Sociedades, ingresados en abril, octubre y diciembre;
- la concentración en dos o tres meses del año de los ingresos por cuota diferencial positiva del IRPF y del Impuesto de Sociedades; y,
- el patrón temporal de las devoluciones realizadas.

Todos estos factores provocan que gran parte de la recaudación anual se acumule en determinados meses. El primero de los gráficos, en el que se presentan los ingresos tributarios en millones de euros, permite ver la diferencia de recaudación entre los distintos meses. En 2011 esa diferencia osciló entre los 6.207 millones € de junio y los 23.516 millones € de octubre. En comparación con la media móvil anual que figura también en dicho gráfico, se puede evaluar la importancia de cada uno de los meses.

La elevada estacionalidad también impide suavizar las tasas de variación interanual con técnicas en las que se da igual importancia a las tasas de todos los meses. Este tipo de técnicas son las que se emplean, por ejemplo, en el informe mensual de *Ventas, Empleo y Salarios en las Grandes Empresas* (accesible en la sección estadística de la web de la AEAT). A diferencia de éste, el procedimiento adoptado en este IMRT consiste en suavizar primero las series de nivel de los ingresos mensuales (originales u homogéneos) con una media móvil de 12 términos centrada y emplear la tasa anual de esta media móvil como tasa anual suavizada.

Este procedimiento exige previsiones de los ingresos a un horizonte de 6 meses que se obtienen mediante el programa Tramo-SEATS de previsión univariante y teniendo en cuenta las previsiones de cierre del ejercicio. El programa citado, que difunde gratuitamente el Banco de España, es particularmente apropiado para las series de ingresos públicos dada la variedad de *intervenciones* que permite.

## **8. Ingresos por Delegaciones y Servicios Centrales.**

Los ingresos tributarios se presentan en este IMRT (Cuadros 4.1 y 4.2) distribuidos en las 56 Delegaciones, agrupadas cuando procede en Delegaciones Especiales, y los Servicios Centrales.

Como la asignación de contribuyentes a Delegaciones depende del domicilio fiscal, la magnitud recaudatoria de una Delegación no representa necesariamente la magnitud fiscal del territorio de la misma. En 2011 el 47% de los ingresos tributarios correspondían a la Delegación de Madrid, donde tienen su domicilio fiscal un gran número de grandes empresas y retenedores.

Tampoco la variación anual, del mes o acumulada, de los ingresos tributarios gestionados por una Delegación representa necesariamente el dinamismo fiscal o recaudatorio del territorio. A los cinco factores de heterogeneidad



destacados anteriormente, se unen en las Delegaciones las perturbaciones causadas por el cambio en el domicilio fiscal de una gran empresa, contribuyente o retenedor o por los procesos de fusión y absorción de empresas y de creación de grupos fiscales.

Además, los cambios en la mecánica liquidatoria pueden afectar con más intensidad a algunas Delegaciones, como ocurrió en 2005 con las Delegaciones donde se liquidaba el modelo de importaciones y operaciones asimiladas, que, desde abril, dejó de tener importancia recaudatoria.

## 9. Otras informaciones periódicas y calendario de publicación.

Junto con el contenido habitual, en algunos meses la información se amplía para recoger análisis más detallados de determinados ingresos. Está previsto publicar cuadros adicionales sobre:

- (1) Ingresos en términos de devengo, en los informes de los meses de febrero(A-1), abril(A-3), julio(A-7) y octubre(A-13);
- (2) Pagos a cuenta del Imp. de Sociedades, en los informes de abril(A-2), octubre(A-12) y diciembre(A-15);
- (3) Cuota diferencial del IRPF, en los informes de mayo(A-4), junio(A-5), julio(A-6), agosto(A-8), septiembre(A-10), octubre(A-11) y noviembre(A-14);
- (4) Cuota diferencial del Imp. de Sociedades, en el informe de agosto(A-9).

Las fechas previstas de publicación del informe mensual en la web de la A.E.A.T. durante 2012 son las siguientes:

7 de marzo.....	informe de diciembre de 2011
12 de marzo.....	informe de enero de 2012
27 de marzo.....	informe de febrero de 2012
24 de abril.....	informe de marzo de 2012
29 de mayo .....	informe de abril de 2012
26 de junio .....	informe de mayo de 2012
31 de julio .....	informe de junio de 2012
31 de agosto.....	informe de julio de 2012
25 de septiembre.....	informe de agosto de 2012
30 de octubre.....	informe de septiembre de 2012
27 de noviembre.....	informe de octubre de 2012
20 de diciembre.....	informe de noviembre de 2012