



Agencia Tributaria

**INFORME MENSUAL  
DE RECAUDACION  
TRIBUTARIA**

Abril 2012





<u>INDICE</u>	<u>Pág.</u>
<b>I. EVOLUCIÓN DE LOS INGRESOS TRIBUTARIOS.....</b>	<b>1</b>
1. Principales Resultados.....	1
Gráfico R1. Ingresos tributarios homogéneos: tasa anual y MM12.....	1
Gráfico R2. Ingresos tributarios y Demanda interna.....	1
Cuadro R1. Evolución de los ingresos (totales y homogéneos) y devoluciones por figuras.....	2
2. Evolución por conceptos.....	3
Cuadro A2. Evolución de los Pagos Fraccionados del I. de Sociedades en 2010-2011.....	4
Cuadro A3. Evolución trimestral de los impuestos devengados.....	6
<b>II. CUADROS ESTADÍSTICOS.....</b>	<b>1</b>
1. Ingresos tributarios por conceptos y distribución entre Administraciones.....	2
Cuadro 1.1. Resumen. Mes y acumulado.....	2
Cuadro 1.2. Evolución. Mes y acumulado.....	3
Cuadro 1.3. Detalle. Mes.....	4
Cuadro 1.4. Detalle. Acumulado.....	5
2. Devoluciones, Participación de las AATT y otras minoraciones. Ingresos brutos.....	6
Cuadro 2.1. Devoluciones, Partic. de las AATT y otras minoraciones. Mes y acumulado.....	6
Cuadro 2.2. Devoluciones. Evolución.....	7
Cuadro 2.3. Participación de las AATT y otras minoraciones. Evolución.....	8
Cuadro 2.4. Ingresos brutos. Mes y acumulado.....	9
3. Ingresos tributarios homogéneos.....	10
Cuadro 3.1. Resumen. Mes y acumulado.....	10
Cuadro 3.2. Evolución.....	11
Cuadro 3.3. Ingresos brutos homogéneos. Mes y acumulado.....	12
4. Ingresos tributarios por conceptos y Centros gestores.....	13
Cuadro 4.1. Mes.....	13-18
Cuadro 4.2. Acumulado (salvo enero).....	19-24
<b>III. GRÁFICOS.....</b>	<b>1</b>
1. Ingresos Tributarios. Millones de euros, tasa anual y tasa anual homogénea con MM12.....	2
2. IRPF y Sociedades. Millones de euros, tasa anual y tasa anual homogénea con MM12.....	3
3. IVA e II. Especiales. Millones de euros, tasa anual y tasa anual homogénea con MM12.....	4



<b>IV. RESUMEN DE CAMBIOS NORMATIVOS.....</b>	<b>1-3</b>
<b>V. NOTAS EXPLICATIVAS Y FUENTES.....</b>	<b>1</b>
1. Medida de los ingresos en términos de caja.....	2
2. Ámbito del Presupuesto de Ingresos No Financieros.....	2
3. Conexión con el Sistema de Autoliquidaciones de la AEAT. Clasificaciones de los ingresos.....	3
4. Sistema de Financiación Territorial.....	3
5. Ingresos tributarios homogéneos.....	4
6. Serie trimestral de impuestos devengados.....	4
7. Representaciones gráficas.....	5
8. Ingresos por Delegaciones y Servicios Centrales.....	6
9. Otras informaciones periódicas.....	7



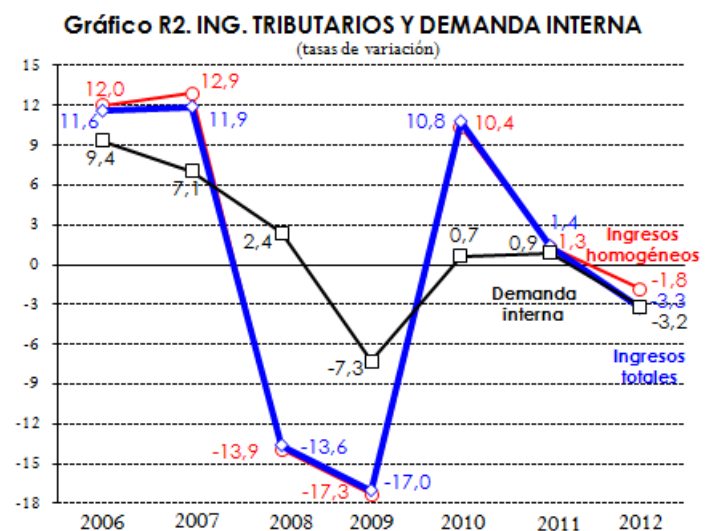
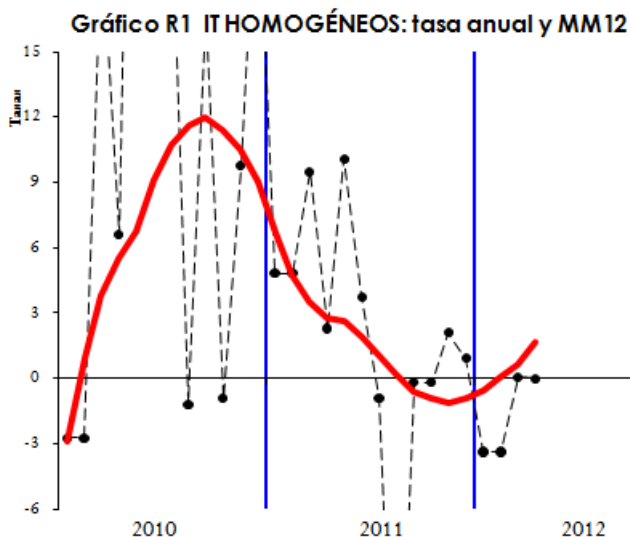
## I. EVOLUCIÓN DE LOS INGRESOS TRIBUTARIOS

### 1. Principales resultados.

Continúa en abril la moderación de la tasa acumulada de descenso de los **ingresos tributarios totales**, que mejora en otros 2,6 puntos hasta el **-3,3%** (Cuadros R1, 1.1 y 1.2, Gráfico R2) principalmente por el impulso de las medidas de consolidación fiscal. Las retenciones de trabajo y de capital reflejan el impacto del gravamen complementario de IRPF, y el primer pago a cuenta de Sociedades recoge tanto los efectos de la subida de tipos y la limitación de compensación de bases negativas del RDL 9/2011 de 19 de agosto como las demás medidas de fortalecimiento de las bases introducidas por el RDL 12/2012 de 30 de marzo. Estas medidas de consolidación, junto con el dinamismo de los ingresos derivados del control del cumplimiento (los ingresos de contraído previo crecen hasta abril un 17,1%, 743 millones más que hace un año), explican que la recaudación aumente un 2,0% en el mes.

Además prosigue la pérdida de dinamismo de las devoluciones (11,5% frente al 18,6% del mes anterior), elemento que se acentuará a medida que avance el año y vayan ganado protagonismo las campañas del ejercicio 2011/12, con menores importes solicitados. Tras los ingresos devengados en el primer trimestre de 2012, las principales conclusiones se resumen en:

- ✓ Se aprecia una **evolución más negativa de la masa salarial y del IVA de las pymes**: afectadas por la pérdida de empleos y la contención salarial, sus retribuciones caen un -6,2% hasta marzo (1,5 puntos más que en el trimestre anterior), y sus ingresos brutos de IVA un -9,1%.
- ✓ También **ralentizan significativamente su avance las rentas de capital**: las de capital mobiliario crecen un 2,5% (17,1% en 2011), y las de arrendamientos y fondos de inversión agudizan sus descensos hasta el -8,3% y -31,1%, respectivamente. No obstante, en términos de recaudación reciben el impulso de la subida del tipo de retención en dos puntos este año.



- ✓ Los elementos que mejoran sus ritmos en este primer trimestre son los **beneficios y pagos fraccionados de IRPF y Sociedades** y los **impuestos especiales**, en particular Tabaco (en este caso el aumento es en parte transitorio). Los pagos fraccionados de empresarios individuales en estimación directa rebajan su tasa de descenso casi cuatro puntos respecto a la registrada en 2011, y la base del pago fraccionado



de Sociedades presenta crecimiento cero tras dos años con descensos en torno al -20%. Esta base del pago se ha visto incrementada por los recientes cambios normativos introducidos pero, descontando su impacto, también se confirma la recuperación del beneficio declarado: el pago fraccionado de grandes empresas y grupos antes de medidas cae un -13,4%, cinco puntos menos que la base del pago en 2011.

Ajustando las devoluciones a las asociadas a la campaña tipo de cada figura, las retenciones netas sobre Deuda Pública (en abril se acumulan 345 millones más que hace un año, que en su práctica totalidad se devolverán en mayo) y otros conceptos, **los ingresos homogéneos también rebajan su tasa de caída acumulada al -1,8%, casi un punto por encima** de la variación que acumulaban hasta marzo (Cuadros R1, 3.1 y 3.2, Gráfico R2).

El detalle de los **impactos de las medidas de consolidación fiscal** que han afectado a los ingresos tributarios hasta abril se resume en el Cuadro 0. **En total ascienden a 1.261 millones:** el ingreso del primer trimestre de pymes en retenciones del trabajo eleva el impacto recaudatorio del gravamen complementario a los 785 millones, las limitaciones a la deducibilidad de la libertad de amortización y otras minoraciones y el efecto de la subida de tipos aprobada en agosto de 2011 han supuesto 823 millones de ingresos adicionales en Sociedades, y la rebaja al 4% del tipo de IVA en la compra de vivienda nueva minorra la recaudación en 476 millones hasta abril.

Cuadro 0  
AJUSTES POR IMPACTOS DE CAMBIOS NORMATIVOS Y DE GESTIÓN

	2012				
	IRPF	SOC	IVA	IIEE	TOTAL
<b>CAMBIOS NORMATIVOS</b>	<b>846</b>	<b>891</b>	<b>-476</b>	<b>0</b>	<b>1.261</b>
Gravamen complementario	717	68			785
· Retenciones trabajo	559				559
· Retenciones capital	158	68			226
Subida tipo para rentas > 120.000 €	27				27
Supresión deducción nacimiento	102				102
Aumento pago fraccionado Sociedades		823			823
Rebaja tipo IVA vivienda al 4%			-476		-476
· Ingresos brutos			-446		-446
· Devoluciones			-30		-30

En el cuadro R1 figuran las tasas trimestrales de variación de las principales figuras impositivas. Excepto en los casos del IVA y del resto de ingresos (lastrado por los malos datos del IRNR sin Deuda Pública, las tasas y otros ingresos y el Tráfico exterior), **los demás conceptos aceleran sus ritmos en abril** por el impacto de las medidas normativas, en particular el IRPF homogéneo (con una mejora de 1,5 puntos respecto al primer trimestre), Sociedades homogéneo (22,7%, tras ajustar el exceso de devoluciones de este año) y los impuestos especiales (4,8%, por el fuerte aumento transitorio de Labores del Tabaco y la menor caída en Hidrocarburos).

CUADRO R1. EVOLUCION DE INGRESOS (totales y homogéneos) Y DEVOLUCIONES POR FIGURAS

Tasas de variación anual

	2010	2011	2012*	III.10	IV.10	I.11	II.11	III.11	IV.11	I.12	II.12*
<b>Ingresos tributarios totales</b>	<b>10,8</b>	<b>1,4</b>	<b>-3,3</b>	<b>18,5</b>	<b>3,8</b>	<b>2,9</b>	<b>6,2</b>	<b>-5,6</b>	<b>3,8</b>	<b>-5,9</b>	<b>2,0</b>
· I. Renta de las Personas Físicas	4,9	4,2	-0,3	8,8	3,1	2,5	13,4	0,4	4,5	-0,2	-0,5
· I. Sociedades	-19,8	2,5	2,6	-25,6	-16,0	-42,4	-11,2	-9,9	37,3	---	24,8
· I. sobre el Valor Añadido	46,2	0,4	-8,2	149,4	19,8	8,0	11,3	-12,1	-4,3	-9,1	-6,3
· I. Especiales	2,4	-4,2	-0,4	-1,0	-3,0	-2,8	-5,1	-1,0	-7,7	-2,2	4,8
· Resto ingresos	5,8	-5,5	-6,3	8,6	6,7	-1,8	6,0	-17,5	-9,2	-12,5	2,8
<b>Devoluciones</b>	<b>-19,3</b>	<b>-3,0</b>	<b>11,5</b>	<b>-31,7</b>	<b>-7,7</b>	<b>3,9</b>	<b>-6,1</b>	<b>3,8</b>	<b>-9,1</b>	<b>18,6</b>	<b>-3,4</b>
· I. Renta de las Personas Físicas	-6,0	-12,6	-8,9	-15,4	-0,5	-11,4	-16,1	-1,8	-17,0	-22,4	3,3
· I. Sociedades	-3,7	-20,3	42,9	46,1	-7,9	5,8	32,0	-18,7	-36,6	49,4	-21,1
· I. sobre el Valor Añadido	-30,5	4,7	6,9	-45,1	-11,7	5,7	0,0	7,4	6,9	12,8	-3,6
· I. Especiales	9,6	18,3	-24,7	4,5	38,7	-0,6	2,6	49,5	22,3	-26,5	-22,4
· Resto ingresos	27,6	27,2	29,0	16,2	36,6	9,2	25,4	30,2	52,0	32,4	-13,9
<b>Ingresos tributarios homogéneos</b>	<b>10,4</b>	<b>1,3</b>	<b>-1,8</b>	<b>16,3</b>	<b>6,0</b>	<b>5,7</b>	<b>4,0</b>	<b>-3,8</b>	<b>0,6</b>	<b>-2,7</b>	<b>0,0</b>
· I. Renta de las Personas Físicas	4,7	3,5	-0,2	7,0	3,8	2,1	6,6	3,0	3,6	-0,6	0,8
· I. Sociedades	-18,3	-3,8	22,7	-21,8	-15,4	-21,3	-11,4	-14,2	19,7	37,0	20,1
· I. sobre el Valor Añadido	43,6	3,6	-7,2	---	28,1	15,4	12,9	-7,2	-6,7	-6,3	-9,4
· I. Especiales	2,3	-4,4	-0,3	-1,2	-2,8	-3,0	-5,4	-1,2	-8,2	-1,8	4,1
· Resto ingresos	9,7	-5,2	-11,2	13,7	9,2	3,2	2,0	-16,9	-7,9	-8,9	-17,2

\*Tasas calculadas para el periodo del trimestre o año del que existe información



## 2. Evolución por conceptos

- La **renta bruta de los hogares** presenta en el primer trimestre de 2012 un descenso más acusado (**-3,1%** frente al -0,4% de media en 2011) por los comportamientos más negativos de las rentas de trabajo (por el mayor deterioro del empleo) y de capital, mientras que las rentas de la empresa reducen su ritmo de caída. La tasa de variación acumulada hasta abril de los ingresos totales por **IRPF** se mantiene estable (**-0,3%**) por la compensación de factores positivos (impactos normativos, mayores ingresos por aplazamientos) con otros de signo negativo (descenso más acusado de la masa salarial, pérdida de ritmo de las rentas de capital, caída — aunque menor — del pago fraccionado, agilización de las devoluciones); **en términos homogéneos**, el IRPF cae a una tasa similar (**-0,2%**). Las retenciones de trabajo acumulan un descenso del **-1,6%** hasta abril, descenso que sería aún mayor (**-3,9%**) si se descuentan los impactos normativos que las afectan (esta última tasa es aún más negativa que la evolución de las rentas del trabajo en el periodo porque recoge la caída del ingreso en enero de diciembre/cuarto trimestre de 2011). Por su parte, la ralentización de las rentas se ve superada por la subida del tipo de retención en dos puntos e impulsa las retenciones de capital mobiliario (excluida Deuda Pública) hasta el **15,4%** acumulado (8,9% sin subida de tipo). Por el contrario, las caídas de rentas de arrendamientos y fondos son mayores que sus impactos normativos, por lo que las retenciones sobre arrendamientos (**-2,4%** hasta abril) y fondos de inversión (**-25,3%**) siguen en negativo. Finalmente, los pagos fraccionados recortan su descenso en más de un punto respecto al del trimestre anterior, si bien las rentas de la empresa encadenan ya cinco años de caídas.
- Las medidas de reforzamiento de los pagos fraccionados de Sociedades introducidas en los RDL 9/2011 de 19 de agosto y 12/2012 de 30 de marzo han elevado los ingresos del **Impuesto sobre Sociedades** un **24,8% en el mes**. Su impacto se atenúa significativamente en el acumulado (**2,6%**) por el mayor volumen de devoluciones realizadas de cuota diferencial (660 millones más que hasta abril de 2011): ajustando las devoluciones a su campaña tipo y corrigiendo los desfases en las retenciones netas por Deuda Pública, el **IS homogéneo** aumenta hasta abril un **22,7%** gracias al impulso de las medidas normativas sobre el pago y las retenciones de capital.

En lo que respecta a la evolución del primer pago de 2012 (Cuadro A2), el **pago fraccionado de grandes empresas y grupos consolidados** (que liquidan en función del beneficio) crece un **31,6%**, lo que supone una notable recuperación si se compara con el descenso del -4,9% registrado en 2011. Por su parte, el **pago fraccionado de las pymes** (que se calcula en función de la cuota líquida de 2010) cae un **-15,2%**, con un ligero deterioro respecto a 2011.

Las **medidas de consolidación** han afectado al pago de grandes empresas y grupos por tres vías: la subida de tipos aprobada en agosto de 2011 (no vigente en el primer pago fraccionado de 2011 y de efecto transitorio, ya que desaparecerá en el pago de octubre al calcularse sobre el acumulado del año), con un impacto estimado de unos 380 millones; las medidas de fortalecimiento de las bases (limitaciones de la compensación de bases negativas y de la deducción del fondo de comercio, eliminación de la libertad de amortización no condicionada a la creación de empleo y otras medidas), cuyo impacto se valora en 390 millones provisionalmente; y la introducción de un pago mínimo del 4% del resultado contable después de impuestos (8% en los próximos pagos), que ha supuesto 48 millones de ingresos adicionales.

Excluyendo la afloración transitoria de bases que implica el nuevo pago mínimo y el dato de una gran empresa que distorsiona la comparación interanual, la **base del pago de grandes empresas y grupos** caería un **-5,1%**, tasa que no obstante representa una sensible mejora respecto a los descensos por encima del -20% de los dos años anteriores. No obstante, se aprecia el mismo comportamiento diferenciado según el tipo de empresa que ya se observó en 2011: en los grupos consolidados no afectados por el pago mínimo



la base del pago declarada cae un -13,2% (con mejoría respecto al -36,7% de 2011), mientras que en las grandes empresas no grupo (eliminando la que desvirtúa la comparación) la base del pago crece un 2,9% (-4,5% en 2011). Para este colectivo de GE no grupo (unas 21.000), los **beneficios** crecen un **2,2%**, con aceleración respecto a 2011.

**CUADRO A2: EVOLUCION PAGOS FRACCIONADOS I. SOCIEDADES EN 2011-2012**

(millones €)					
	I trim 11	III trim 11	IV trim 11	TOTAL 11	I trim 12
Grandes Empresas y grupos	1.826	4.131	1.669	<b>7.626</b>	2.404
<i>Grupos consolidados</i>	866	1.833	731	<b>3.430</b>	1.029
<i>Resto grandes empresas</i>	960	2.298	938	<b>4.196</b>	1.375
PYMES	639	664	569	<b>1.873</b>	541
Otros ingresos	57	61	20	<b>139</b>	67
<b>TOTAL</b>	<b>2.522</b>	<b>4.857</b>	<b>2.258</b>	<b>9.638</b>	<b>3.012</b>

Tasas de variación anual (%)					
	I trim 11	III trim 11	IV trim 11	TOTAL 11	I trim 12
Grandes Empresas y grupos	-14,8	-3,8	5,6	<b>-4,9</b>	31,6
<i>Grupos consolidados</i>	-28,9	-28,4	-8,8	<b>-25,1</b>	18,8
<i>Resto grandes empresas</i>	3,8	32,6	20,5	<b>22,1</b>	43,2
PYMES	-19,7	-12,1	-10,6	<b>-14,4</b>	-15,2
<b>TOTAL</b>	<b>-17,0</b>	<b>-5,3</b>	<b>0,1</b>	<b>-7,5</b>	<b>19,4</b>

- Los ingresos totales del **IVA** atenúan en un punto su ritmo de caída acumulada (**-8,2%**) por el descenso en abril de las **devoluciones** realizadas (rebajan su aumento a casi la mitad, **6,9%**, a pesar del fuerte adelanto impulsado en la campaña de IVA mensual 2011), proceso que proseguirá en mayor grado en los meses siguientes porque los importes solicitados en las campañas ya iniciadas (IVA anual 2011 e IVA mensual 2012) son ligeramente inferiores a los de las precedentes. Por el contrario, los **ingresos brutos** muestran una caída más acentuada en abril (-5,6% en el mes, **-4,8%** acumulado), con un deterioro en las evoluciones de todos sus componentes excepto en los ingresos de contraído previo: el **IVA importación** cae hasta abril un **-5,7%**, el IVA bruto de **grandes empresas** intensifica su descenso en casi un punto (**-4,2%**), y el **IVA de pymes** repite la fuerte caída del trimestre anterior (**-9,1%**) por los mayores aplazamientos solicitados. Lo contrario ocurre con la recaudación por **contraído previo** de aplazamientos de periodos anteriores, actas de inspección y otros conceptos: aumenta un **18,9%**, si bien la tasa está afectada por el ingreso de una liquidación extraordinaria que en 2011 tuvo lugar en el mes de diciembre; corregida de este efecto, la tasa homogénea sería del 10,9%.
- El tradicional acaparamiento previo a la subida de tipos y precios del tabaco aprobada a finales de marzo ha impulsado transitoriamente los ingresos por **impuestos especiales**, que recortan su tasa de descenso casi dos puntos (**-0,4%** hasta abril). Ello se refleja en el fuerte repunte del **IE sobre Labores de Tabaco** (26,4% en el mes, **7,8%** acumulado), cuando el volumen de cajetillas vendidas en el primer trimestre aumenta un 0,6% (su primera tasa positiva desde 2008). Por el contrario, la evolución del IE sobre **Hidrocarburos** empeora en abril (-7,8% en el mes, **-6,2%** acumulado), asociado a un deterioro en el ritmo de descenso de los consumos de carburantes en este mes. Por último, el IE sobre la **Electricidad** mantiene su ritmo de crecimiento (**2,9%**) por el impulso de la tarifa eléctrica, ya que el consumo de electricidad sigue cayendo.
- Se han registrado en abril datos negativos en el resto de conceptos tributarios. El aparente buen dato del **IRNR (4,8%)** se debe exclusivamente a los distintos importes de las retenciones netas sobre intereses de la Deuda Pública en ambos años: sin ellas (a finales de año se cancelan), cae un **-16,3%** porque la subida del tipo de retención general aprobada en el RDL 20/2011 se ve superada por la fuerte caída de los ingresos por cuota diferencial. El impuesto sobre **tráfico exterior** agudiza su caída al **-7,6%** (en sintonía con el IVA importación), y el **impuesto sobre primas de seguros** al **-2,0%**. La contabilización en enero de 2011 de un ingreso por delito fiscal, las mayores devoluciones por tasa radioeléctrica a la CRTVE y un aplazamiento de esta tasa en abril de este año explican la notable caída de las **tasas y otros ingresos (-20,9%)**.





- En los cuatro primeros meses de 2012 las **devoluciones realizadas superan en 1.265 millones** a las del mismo periodo del año anterior (**11,5%**, siete puntos menos que hasta marzo), concentrados en las devoluciones de la cuota diferencial de Sociedades (53,9%, 660 millones más) las devoluciones de IVA mensual (14,3%, 663 millones más) y las mayores devoluciones por retenciones sobre intereses sobre la Deuda Pública (256 millones más). Estas mayores devoluciones en 2012 están en parte compensadas con las caídas en las de IVA anual (173 millones menos por el menor importe solicitado) y de cuota diferencial de IRPF (98 millones menos, en su mayor parte asociados a la supresión del cheque-bebé).

### **LOS INGRESOS TRIBUTARIOS EN TÉRMINOS DE DEVENGO**

Los **impuestos devengados** (sin cuotas diferenciales de IRPF y Sociedades) aumentan un **0,4%** en el primer trimestre de 2012, tres puntos más que en el anterior por el impulso de las medidas normativas aprobadas en los últimos meses (gravamen complementario en las rentas de trabajo y de capital, límites a la deducibilidad en la base imponible de Sociedades). **Eliminando los impactos de los cambios normativos**, la tasa ajustada se reduce al **-2,9%**, en línea con la registrada por la base imponible agregada sobre la renta y el gasto (**-2,5%**), lo que supone que el ritmo de descenso de las bases tributarias se mantiene por tercer año consecutivo.

Las retenciones de trabajo devengadas en 2012 crecen ligeramente (**0,9%**) porque el fuerte retroceso del empleo asalariado (-3,1% hasta abril) absorbe la mayor parte del impulso normativo del gravamen: sin este impulso, las retenciones antes de medidas caerían un -2,4%, lo mismo que la masa de rentas de trabajo. Las retenciones sobre salarios y pensiones públicas (menos afectadas por esta pérdida de empleos) aumentan un 4,1% por el gravamen, mientras que las retenciones de pymes (las más afectadas) caen un -2,9%. Las retenciones de capital mobiliario recortan significativamente su crecimiento en 2012, sobre todo las que gravan los dividendos: en total aumentan un **13,0%**, pero de esta tasa 10,5 puntos son atribuibles a la subida en dos puntos del tipo de retención. También se aprecia un deterioro en la evolución de las retenciones sobre arrendamientos y fondos de inversión si se restan a sus ritmos estos 10,5 puntos de impacto normativo. Los pagos fraccionados moderan su ritmo de caída al **-5,7%**, en particular los de empresarios en estimación directa (mejoran casi cuatro puntos respecto a 2011). La caída del empleo y la brusca ralentización de las rentas de capital explican que el **IRPF ajustado** (sin cuota diferencial ni impactos normativos) descienda un **-2,3%**, en sintonía con la evolución de la renta bruta de los hogares (-3,1%).

El **impuesto sobre Sociedades** devengado (sin cuota diferencial) se recupera significativamente en 2012 (**15,4%**, frente al -3,1% de 2011) gracias a las limitaciones al impacto de determinadas deducciones y minoraciones sobre la base imponible (con el fin de detener la significativa erosión de la base de este impuesto a lo largo de los últimos años) y a la comparación con un trimestre de 2011 con tipos impositivos más bajos en retenciones de capital y pago fraccionado. El pago fraccionado aumenta un **20,8%**, un 32,7% el de grandes empresas y grupos, ritmo que puede desglosarse en tres factores: una mejor evolución del beneficio declarado en las empresas no grupo, el refuerzo normativo de la base del pago por las limitaciones a la deducibilidad, y la subida transitoria (en octubre se compensa) del tipo del pago tras la subida aprobada en agosto de 2011. **Eliminando los impactos normativos**, el **IS** (sin cuota diferencial) cae un **-7,7%** (-11,8% en 2011).

El **gasto sujeto a IVA** empeora ligeramente en el primer trimestre de 2012 (**-4,3%**, -3,8% anterior) por los fuertes descensos que registran tanto el gasto realizado por las AAPP (-17,2%) y el gasto en compra de vivienda nueva (-25,3%). A su negativa evolución se añade una caída del tipo medio de IVA (**-0,9%**) por la rebaja del 8% al 4% del tipo que grava la venta de vivienda nueva, de forma que el **IVA del periodo** disminuye un **-5,2%**. Este descenso se descompone a su vez en un IVA bruto que cae un **-3,9%** en devengo, con evoluciones más negativas en el IVA



importación (-7,5%) y de pymes (-6,0%), y unas devoluciones solicitadas estables (-0,1%). Como resultado, el IVA neto desciende un -5,2% (-3,4% sin medidas normativas, en línea con el gasto sujeto).

La mejora que experimentan los impuestos especiales devengados (1,1%) hay que juzgarla transitoria porque se debe exclusivamente al acaparamiento de tabaco previo a la subida de precios decretada a finales de marzo. El IE sobre Hidrocarburos desciende un -6,9% por el menor consumo de combustibles, el IE sobre Labores de Tabaco crece un 14,3% por el motivo anterior, y Electricidad eleva sus ingresos un 1,7% por el aumento de la tarifa.

**CUADRO A3: EVOLUCION TRIMESTRAL DE LOS IMPUESTOS DEVENGADOS**

	2011	11.I	11.II	11.III	11.IV	12.I	10*	11*	12*
<b>IMPUESTOS DIRECTOS (sin CD)</b>	<b>89.379</b>	<b>-0,7</b>	<b>0,1</b>	<b>0,9</b>	<b>0,0</b>	<b>3,6</b>	<b>-0,4</b>	<b>0,1</b>	<b>3,6</b>
IRPF (sin CD)	73.904	1,5	0,4	1,9	0,0	1,5	3,8	0,9	1,5
Sociedades (sin CD)	13.315	-11,3	2,1	-2,4	3,4	15,4	-17,6	-3,1	15,4
IRNR (sin CD)	2.052	6,2	-15,6	3,3	-15,5	-4,8	-5,0	-7,5	-4,8
* Retenciones de trabajo	64.846	1,4	-0,2	1,2	-0,8	0,9	6,0	0,3	0,9
- Grandes Empresas	27.572	3,8	2,8	2,3	-1,2	0,6	2,7	1,9	0,6
- PYMES	14.643	-0,4	-2,4	-1,9	-3,9	-2,9	7,6	-2,2	-2,9
- Admones. Públicas	22.630	-0,7	-2,1	2,0	1,8	4,1	9,2	0,2	4,1
* Retenciones de capital	7.459	11,2	15,3	18,3	21,5	13,0	-18,4	17,0	13,0
* Ret. arrendamientos	2.771	-1,4	-3,0	-3,8	-5,5	1,4	1,5	-3,5	1,4
* Ret. fondos de inversión	466	23,5	-20,7	-22,8	-36,0	-23,9	-15,0	-16,1	-23,9
* Pago fraccionado IRPF	2.126	-6,9	-13,8	-4,6	-7,0	-5,7	4,7	-8,3	-5,7
* Pago fraccionado IS	9.670	-16,8		-3,0	-1,0	20,8	-19,8	-6,7	20,8
- Grandes empresas	7.654	-14,7		-1,3	0,2	32,7	-19,7	-4,7	32,7
- PYMES	2.016	-22,4		-12,6	-3,5	-13,3	-20,1	-13,5	-13,3
<b>IMPUESTOS INDIRECTOS</b>	<b>73.565</b>	<b>3,6</b>	<b>-2,5</b>	<b>-3,0</b>	<b>-6,4</b>	<b>-3,6</b>	<b>9,0</b>	<b>-2,0</b>	<b>-3,6</b>
<b>IVA del periodo**</b>	<b>51.720</b>	<b>7,4</b>	<b>-6,1</b>	<b>-0,1</b>	<b>-5,1</b>	<b>-5,2</b>	<b>8,0</b>	<b>-1,2</b>	<b>-5,2</b>
* IVA bruto	76.282	11,0	-1,0	-0,9	-3,6	-3,9	5,5	0,9	-3,9
- G. Empresas y Export.	44.070	8,1	0,7	-2,5	-2,0	-2,2	3,4	0,8	-2,2
- PYMES	23.398	8,0	-8,8	1,5	-5,8	-6,0	2,7	-2,2	-6,0
- Importación	8.814	36,6	14,6	1,4	-4,5	-7,5	30,1	10,1	-7,5
* Devoluciones ejercicio	24.702	23,4	5,8	7,7	-1,7	-0,1	-5,7	5,0	-0,1
- G. Empresas y Export.	15.910	36,9	25,5	14,1	5,6	-1,7	0,8	17,4	-1,7
- PYMES	8.792	-11,7	-32,6	-10,5	-7,6	6,4	-13,2	-11,9	6,4
<b>IVA neto</b>	<b>51.580</b>	<b>7,5</b>	<b>-2,9</b>	<b>-3,3</b>	<b>-5,7</b>	<b>-5,2</b>	<b>11,4</b>	<b>-1,0</b>	<b>-5,2</b>
- G. Empresas y Export.	28.160	-1,9	-7,8	-8,8	-7,9	-2,4	4,6	-6,6	-2,4
- PYMES	14.606	12,9	-1,7	4,4		-8,4	18,2	4,8	-8,4
- Importación	8.814	36,6	14,6	1,4	-4,5	-7,5	30,1	10,1	-7,5
<b>Impuestos Especiales</b>	<b>19.024</b>	<b>-7,5</b>	<b>-0,9</b>	<b>-1,9</b>	<b>-8,1</b>	<b>1,1</b>	<b>3,1</b>	<b>-4,5</b>	<b>1,1</b>
* Hidrocarburos	9.186	-5,4	-7,2	-6,2	-8,0	-6,9	0,7	-6,7	-6,9
* Tabacos	7.318	-12,9	7,8	2,0	-11,9	14,3	6,7	-3,3	14,3
* Electricidad	1.416	4,0	-2,2	3,9	7,7	1,7	5,5	3,3	1,7
* Resto	1.104	-8,9	-7,2	3,4	-2,1	-3,2	-1,4	-3,3	-3,2
<b>Tráfico exterior</b>	<b>1.522</b>	<b>12,5</b>	<b>-8,0</b>	<b>-2,8</b>	<b>-7,5</b>	<b>-7,8</b>	<b>17,8</b>	<b>-1,6</b>	<b>-7,8</b>
<b>Impuesto Primas de Seguros</b>	<b>1.424</b>	<b>0,4</b>	<b>-0,7</b>	<b>-2,6</b>	<b>-0,4</b>	<b>-4,0</b>	<b>2,4</b>	<b>-0,8</b>	<b>-4,0</b>
<b>TASAS TRIBUTARIAS</b>	<b>688</b>	<b>-57,5</b>	<b>5,5</b>	<b>54,8</b>	<b>-22,9</b>	<b>73,3</b>	<b>-27,8</b>	<b>-10,9</b>	<b>73,3</b>
<b>IMPUESTOS DEVENGADOS (sin CD)</b>	<b>163.632</b>	<b>1,0</b>	<b>-1,1</b>	<b>-0,8</b>	<b>-2,6</b>	<b>0,4</b>	<b>3,5</b>	<b>-0,9</b>	<b>0,4</b>

\* Datos provisionales hasta el tratamiento completo de las declaraciones informativas anuales.

\*\* IVA repercutido - IVA soportado + IVA de importación de terceros + IVA regímenes especiales.



**II. CUADROS ESTADÍSTICOS**



1. INGRESOS TRIBUTARIOS POR CONCEPTOS Y DISTRIBUCIÓN ENTRE ADMINISTRACIONES

Cuadro 1.1  
RESUMEN. MES Y ACUMULADO  
(En millones de euros)

EN EL MES	AÑO 2012			AÑO 2011			% 12/11	
	Estado	AA.TT.	Total	Estado	AA.TT.	Total	Estado	Total
<b>CAP. I - IMPUESTOS DIRECTOS</b>								
I. Renta de las Personas Físicas	5.441	2.905	8.346	5.302	3.087	8.389	2,6	-0,5
I. Sociedades	4.042		4.042	3.239		3.239	24,8	24,8
I. Renta de no Residentes	530		530	464		464	14,3	14,3
Resto Capítulo I	10		10	7		7	39,5	39,5
<b>TOTAL CAPÍTULO I</b>	<b>10.022</b>	<b>2.905</b>	<b>12.927</b>	<b>9.011</b>	<b>3.087</b>	<b>12.098</b>	<b>11,2</b>	<b>6,9</b>
<b>CAP. II - IMPUESTOS INDIRECTOS</b>								
Impuesto sobre el Valor Añadido	4.733	1.900	6.633	5.071	2.011	7.081	-6,7	-6,3
+ Importaciones	707		707	773		773	-8,5	-8,5
+ Operaciones Interiores	4.026	1.900	5.925	4.297	2.011	6.308	-6,3	-6,1
<b>Impuestos Especiales</b>	<b>620</b>	<b>1.049</b>	<b>1.669</b>	<b>539</b>	<b>1.054</b>	<b>1.592</b>	<b>15,1</b>	<b>4,8</b>
+ Alcohol y bebidas derivadas	-28	40	12	-32	40	8	12,1	39,9
+ Cerveza	-1	14	13	-1	14	13	8,7	0,6
+ Productos intermedios	0	1	1	0	1	1	-297,3	-26,6
+ Hidrocarburos	359	479	839	428	482	910	-16,0	-7,8
+ Labores del Tabaco	275	398	673	133	400	533	106,6	26,4
+ Electricidad	15	117	132	11	117	128	36,2	3,1
+ Otros	0		0	0		0	---	---
Impuesto sobre primas de seguro	119		119	127		127	-6,5	-6,5
Tráfico exterior	115		115	138		138	-16,3	-16,3
Resto Capítulo II	25		25	1		1	---	---
<b>TOTAL CAPÍTULO II</b>	<b>5.612</b>	<b>2.949</b>	<b>8.561</b>	<b>5.875</b>	<b>3.064</b>	<b>8.939</b>	<b>-4,5</b>	<b>-4,2</b>
<b>CAP. III - TASAS Y OTROS INGRESOS</b>	<b>417</b>		<b>417</b>	<b>446</b>		<b>446</b>	<b>-6,5</b>	<b>-6,5</b>
<b>TOTAL GENERAL</b>	<b>16.052</b>	<b>5.853</b>	<b>21.905</b>	<b>15.333</b>	<b>6.151</b>	<b>21.484</b>	<b>4,7</b>	<b>2,0</b>

DESDE ENERO HASTA EL MES	AÑO 2012			AÑO 2011			% 12/11	
	Estado	AA.TT.	Total	Estado	AA.TT.	Total	Estado	Total
<b>CAP. I - IMPUESTOS DIRECTOS</b>								
I. Renta de las Personas Físicas	16.358	11.619	27.977	15.717	12.347	28.065	4,1	-0,3
I. Sociedades	3.730		3.730	3.635		3.635	2,6	2,6
I. Renta de no Residentes	930		930	887		887	4,8	4,8
Resto Capítulo I	35		35	33		33	7,9	7,9
<b>TOTAL CAPÍTULO I</b>	<b>21.054</b>	<b>11.619</b>	<b>32.673</b>	<b>20.273</b>	<b>12.347</b>	<b>32.620</b>	<b>3,9</b>	<b>0,2</b>
<b>CAP. II - IMPUESTOS INDIRECTOS</b>								
Impuesto sobre el Valor Añadido	13.356	7.599	20.955	14.788	8.043	22.831	-9,7	-8,2
+ Importaciones	2.801		2.801	2.969		2.969	-5,6	-5,6
+ Operaciones Interiores	10.555	7.599	18.154	11.819	8.043	19.863	-10,7	-8,6
<b>Impuestos Especiales</b>	<b>1.897</b>	<b>4.196</b>	<b>6.093</b>	<b>1.904</b>	<b>4.214</b>	<b>6.118</b>	<b>-0,3</b>	<b>-0,4</b>
+ Alcohol y bebidas derivadas	97	158	255	106	160	266	-8,2	-4,1
+ Cerveza	19	56	76	18	56	75	6,4	1,4
+ Productos intermedios	2	4	5	2	4	6	-4,2	-2,1
+ Hidrocarburos	1.032	1.917	2.949	1.215	1.928	3.143	-15,1	-6,2
+ Labores del Tabaco	711	1.593	2.304	540	1.598	2.138	31,7	7,8
+ Electricidad	36	467	504	22	467	490	64,5	2,9
+ Otros	0		0	1		1	---	---
Impuesto sobre primas de seguro	476		476	485		485	-2,0	-2,0
Tráfico exterior	496		496	537		537	-7,6	-7,6
Resto Capítulo II	32		32	9		9	254,7	254,7
<b>TOTAL CAPÍTULO II</b>	<b>16.258</b>	<b>11.795</b>	<b>28.053</b>	<b>17.724</b>	<b>12.257</b>	<b>29.981</b>	<b>-8,3</b>	<b>-6,4</b>
<b>CAP. III - TASAS Y OTROS INGRESOS</b>	<b>762</b>		<b>762</b>	<b>963</b>		<b>963</b>	<b>-20,9</b>	<b>-20,9</b>
<b>TOTAL GENERAL</b>	<b>38.073</b>	<b>23.414</b>	<b>61.487</b>	<b>38.959</b>	<b>24.605</b>	<b>63.564</b>	<b>-2,3</b>	<b>-3,3</b>



**INGRESOS TRIBUTARIOS POR CONCEPTOS Y DISTRIBUCIÓN ENTRE ADMINISTRACIONES**

**Cuadro 1.2: EVOLUCIÓN. MES Y ACUMULADO**  
(en millones de euros)

	MENSUAL						ACUMULADA					
	IRPF	IS	IVA	IIEE	Resto	TOTAL	IRPF	IS	IVA	IIEE	Resto	TOTAL
<b>2011</b>												
Ene	10.636	891	779	1.742	1.189	15.237	10.636	891	779	1.742	1.189	15.237
Feb	4.599	-536	12.904	1.392	93	18.451	15.235	355	13.683	3.133	1.282	33.688
Mar	4.441	42	2.067	1.392	450	8.393	19.676	397	15.750	4.526	1.732	42.080
Abr	8.389	3.239	7.081	1.592	1.183	21.484	28.065	3.635	22.831	6.118	2.915	63.564
May	1.815	245	2.505	1.561	451	6.577	29.879	3.880	25.337	7.679	3.366	70.141
Jun	2.418	125	1.428	1.723	513	6.207	32.297	4.005	26.764	9.402	3.879	76.348
Jul	11.724	759	6.336	1.707	504	21.029	44.021	4.764	33.100	11.109	4.383	97.377
Ago	59	5.253	-798	1.597	1.005	7.116	44.080	10.017	32.302	12.706	5.388	104.493
Sep	7.400	-76	5.823	1.772	86	15.005	51.480	9.941	38.126	14.478	5.475	119.498
Oct	8.056	5.718	7.360	1.530	853	23.516	59.536	15.658	45.485	16.007	6.327	143.014
Nov	5.691	-1.043	2.644	1.474	173	8.938	65.227	14.615	48.129	17.481	6.500	151.953
Dic	4.576	1.996	1.173	1.502	560	9.807	69.803	16.611	49.302	18.983	7.061	161.760
<b>2012</b>												
Ene	10.161	117	285	1.605	1.103	13.271	10.161	117	285	1.605	1.103	13.271
Feb	4.644	-504	12.057	1.424	-50	17.572	14.805	-387	12.342	3.029	1.054	30.842
Mar	4.826	76	1.981	1.396	461	8.740	19.631	-311	14.323	4.424	1.515	39.582
Abr	8.346	4.042	6.633	1.669	1.216	21.905	27.977	3.730	20.955	6.093	2.731	61.487
May												
Jun												
Jul												
Ago												
Sep												
Oct												
Nov												
Dic												

**TASAS DE VARIACIÓN (%)**

	IRPF	IS	IVA	IIEE	Resto	TOTAL	IRPF	IS	IVA	IIEE	Resto	TOTAL
2007	15,6	20,5	2,2	6,4	24,5	11,9	15,6	20,5	2,2	6,4	24,5	11,9
2008	-1,8	-39,1	-14,0	-1,1	-5,0	-13,6	-1,8	-39,1	-14,0	-1,1	-5,0	-13,6
2009	-10,5	-26,1	-30,1	-1,1	-2,2	-17,0	-10,5	-26,1	-30,1	-1,1	-2,2	-17,0
2010	4,9	-19,8	46,2	2,4	5,8	10,8	4,9	-19,8	46,2	2,4	5,8	10,8
2011	4,2	2,5	0,4	-4,2	-5,5	1,4	4,2	2,5	0,4	-4,2	-5,5	1,4

	MENSUAL						ACUMULADA					
	IRPF	IS	IVA	IIEE	Resto	TOTAL	IRPF	IS	IVA	IIEE	Resto	TOTAL
<b>2011</b>												
Ene	2,4	115,8	56,6	4,0	91,3	12,1	2,4	115,8	56,6	4,0	91,3	12,1
Feb	4,5	---	4,6	-13,1	-90,7	-8,5	3,1	-71,2	6,6	-4,4	-21,1	-0,2
Mar	0,7	---	18,8	1,0	223,2	17,8	2,5	-42,4	8,0	-2,8	-1,8	2,9
Abr	3,1	-9,1	21,9	-9,4	33,9	6,6	2,7	-14,5	12,0	-4,6	10,1	4,2
May	36,4	93,8	23,1	-0,9	14,1	20,4	4,3	-11,4	13,0	-3,9	10,7	5,5
Jun	45,5	-66,4	-30,4	-4,7	-31,3	-6,5	6,5	-15,7	9,4	-4,0	2,4	4,4
Jul	1,8	-49,3	-14,4	1,8	-58,0	-9,7	5,2	-23,8	3,8	-3,2	-12,1	1,0
Ago	-86,0	19,5	-38,0	-9,1	---	20,3	4,3	-5,9	3,2	-3,9	9,7	2,1
Sep	3,1	---	-4,6	4,5	-89,3	-9,0	4,1	-12,3	1,9	-3,0	-4,3	0,6
Oct	2,6	10,0	6,1	-5,3	10,4	5,1	3,9	-5,3	2,6	-3,2	-2,6	1,3
Nov	7,3	---	1,4	-11,1	-63,1	-10,5	4,2	-11,4	2,5	-3,9	-6,7	0,5
Dic	4,4	---	-45,2	-6,7	10,9	17,5	4,2	2,5	0,4	-4,2	-5,5	1,4
<b>2012</b>												
Ene	-4,5	-86,9	-63,4	-7,9	-7,2	-12,9	-4,5	-86,9	-63,4	-7,9	-7,2	-12,9
Feb	1,0	6,0	-6,6	2,3	---	-4,8	-2,8	---	-9,8	-3,3	-17,8	-8,4
Mar	8,7	80,7	-4,2	0,2	2,5	4,1	-0,2	---	-9,1	-2,2	-12,5	-5,9
Abr	-0,5	24,8	-6,3	4,8	2,8	2,0	-0,3	2,6	-8,2	-0,4	-6,3	-3,3
May												
Jun												
Jul												
Ago												
Sep												
Oct												
Nov												
Dic												

(En miles de euros)

DESIGNACIÓN DE LOS INGRESOS	RECAUDACIÓN								%	
	AÑO 2012				AÑO 2011					
	ESTADO	CC.AA.	CC.LL.	TOTAL	ESTADO	CC.AA.	CC.LL.	TOTAL	ESTADO	TOTAL
<b>CAPÍTULO I - IMPUESTOS DIRECTOS</b>										
<b>I. R. P. F.</b>	<b>5.440.907</b>	<b>2.842.082</b>	<b>62.688</b>	<b>8.345.677</b>	<b>5.301.924</b>	<b>3.021.785</b>	<b>65.076</b>	<b>8.388.785</b>	<b>2,6</b>	<b>-0,5</b>
- Retenciones trabajo	7.778.963			7.778.963	7.752.397			7.752.397	0,3	0,3
- Retenciones de arrendamientos	386.634			386.634	384.841			384.841	0,5	0,5
- Retenciones Fondos Inversión	36.183			36.183	49.785			49.785	-27,3	-27,3
- Retenciones capital	401.788			401.788	368.423			368.423	9,1	9,1
- Pagos fraccionados	476.342			476.342	504.800			504.800	-5,6	-5,6
- Cuota diferencial I.R.P.F.	-720.967			-720.967	-658.194			-658.194	---	---
- Otras devoluciones y minoraciones	-2.918.036	2.842.082	62.688	-13.266	-3.100.128	3.021.785	65.076	-13.267	---	---
<b>Impuesto sobre Sociedades</b>	<b>4.041.590</b>			<b>4.041.590</b>	<b>3.238.665</b>			<b>3.238.665</b>	<b>24,8</b>	<b>24,8</b>
- Retenciones de arrendamientos	158.237			158.237	157.846			157.846	0,2	0,2
- Retenciones Fondos Inversión	15.403			15.403	21.185			21.185	-27,3	-27,3
- Retenciones capital	647.575			647.575	434.175			434.175	49,2	49,2
- Pagos fraccionados	2.934.195			2.934.195	2.442.375			2.442.375	20,1	20,1
- Cuota diferencial Sociedades	286.180			286.180	183.084			183.084	56,3	56,3
<b>Impuesto Renta no Residentes</b>	<b>529.897</b>			<b>529.897</b>	<b>463.649</b>			<b>463.649</b>	<b>14,3</b>	<b>14,3</b>
- Retenciones y Pagos a cuenta	518.255			518.255	393.360			393.360	31,8	31,8
- Cuota diferencial	11.547			11.547	70.061			70.061	-83,5	-83,5
- Gravamen sobre inmuebles	95			95	228			228	-58,3	-58,3
Impuesto sobre el Patrimonio	54			54	95			95	-43,2	-43,2
Resto del Capítulo I	9.679			9.679	6.883			6.883	40,6	40,6
<b>TOTAL CAPITULO I</b>	<b>10.022.127</b>	<b>2.842.082</b>	<b>62.688</b>	<b>12.926.897</b>	<b>9.011.216</b>	<b>3.021.785</b>	<b>65.076</b>	<b>12.098.077</b>	<b>11,2</b>	<b>6,9</b>
<b>CAPÍTULO II - IMPUESTOS INDIRECTOS</b>										
<b>I. V. A.</b>	<b>4.732.926</b>	<b>1.863.692</b>	<b>36.015</b>	<b>6.632.633</b>	<b>5.070.571</b>	<b>1.969.686</b>	<b>41.104</b>	<b>7.081.361</b>	<b>-6,7</b>	<b>-6,3</b>
- I.V.A. Bruto	8.973.511			8.973.511	9.509.561			9.509.561	-5,6	-5,6
- Importaciones	707.721			707.721	773.994			773.994	-8,6	-8,6
- Grandes empresas y Exportadores	3.466.261			3.466.261	3.720.643			3.720.643	-6,8	-6,8
- Pymes	4.117.629			4.117.629	4.535.856			4.535.856	-9,2	-9,2
- Resto de operaciones	681.900			681.900	479.068			479.068	42,3	42,3
- Devoluciones	2.340.878			2.340.878	2.428.200			2.428.200	-3,6	-3,6
- Participación AA.TT	1.899.707	1.863.692	36.015	2.010.790	2.010.790	1.969.686	41.104	2.010.790	-5,5	-5,5
<b>Impuestos Especiales</b>	<b>619.869</b>	<b>1.030.994</b>	<b>17.938</b>	<b>1.668.801</b>	<b>538.632</b>	<b>1.035.379</b>	<b>18.125</b>	<b>1.592.136</b>	<b>15,1</b>	<b>4,8</b>
- Alcohol	-27.880	38.769	777	11.666	-31.734	39.267	808	8.341	---	39,9
- Cerveza	-1.182	13.797	272	12.887	-1.294	13.831	274	12.811	---	0,6
- Productos intermedios	-290	892	19	621	-73	900	19	846	---	-26,6
- Hidrocarburos	359.233	470.002	9.288	838.523	427.533	472.624	9.400	909.557	-16,0	-7,8
- Labores del Tabaco	275.069	390.744	7.582	673.395	133.148	391.912	7.624	532.684	106,6	26,4
- Electricidad	14.898	116.790	0	131.688	10.935	116.845	0	127.780	36,2	3,1
- Otros	21			21	117			117	-82,1	-82,1
Primas de Seguros	119.158			119.158	127.423			127.423	-6,5	-6,5
Tráfico exterior	115.178			115.178	137.594			137.594	-16,3	-16,3
- Tarifa Exterior Común	108.140			108.140	133.819			133.819	-19,2	-19,2
- Exacciones Agrícolas	7.038			7.038	3.775			3.775	86,4	86,4
Azúcar	0			0	0			0	---	---
Resto Capítulo II	24.962			24.962	690			690	---	---
<b>TOTAL CAPITULO II</b>	<b>5.612.093</b>	<b>2.894.686</b>	<b>53.953</b>	<b>8.560.732</b>	<b>5.874.910</b>	<b>3.005.065</b>	<b>59.229</b>	<b>8.939.204</b>	<b>-4,5</b>	<b>-4,2</b>
<b>CAPÍTULO III - TASAS Y OTROS INGRESOS</b>										
Tasa Radioeléctrica	256.599			256.599	271.526			271.526	-5,5	-5,5
Otras Tasas	50.951			50.951	52.642			52.642	-3,2	-3,2
Resto del Capítulo III	109.820			109.820	122.287			122.287	-10,2	-10,2
<b>TOTAL CAPITULO III</b>	<b>417.370</b>			<b>417.370</b>	<b>446.455</b>			<b>446.455</b>	<b>-6,5</b>	<b>-6,5</b>
<b>TOTAL INGRESOS TRIBUTARIOS</b>	<b>16.051.590</b>	<b>5.736.768</b>	<b>116.641</b>	<b>21.904.999</b>	<b>15.332.581</b>	<b>6.026.850</b>	<b>124.305</b>	<b>21.483.736</b>	<b>4,7</b>	<b>2,0</b>

(En miles de euros)

DESIGNACIÓN DE LOS INGRESOS	RECAUDACIÓN								%	
	AÑO 2012				AÑO 2011					
	ESTADO	CC.AA.	CC.LL.	TOTAL	ESTADO	CC.AA.	CC.LL.	TOTAL	ESTADO	TOTAL
<b>CAPÍTULO I - IMPUESTOS DIRECTOS</b>										
<b>I. R. P. F.</b>	<b>16.357.883</b>	<b>11.368.327</b>	<b>250.751</b>	<b>27.976.961</b>	<b>15.717.277</b>	<b>12.087.141</b>	<b>260.304</b>	<b>28.064.722</b>	<b>4,1</b>	<b>-0,3</b>
- Retenciones trabajo	25.099.439			25.099.439	25.518.120			25.518.120	-1,6	-1,6
- Retenciones de arrendamientos	885.509			885.509	907.123			907.123	-2,4	-2,4
- Retenciones Fondos Inversión	112.870			112.870	151.144			151.144	-25,3	-25,3
- Retenciones capital	1.864.888			1.864.888	1.615.353			1.615.353	15,4	15,4
- Pagos fraccionados	996.529			996.529	1.064.594			1.064.594	-6,4	-6,4
- Cuota diferencial I.R.P.F.	-929.209			-929.209	-1.045.163			-1.045.163	---	---
- Otras devoluciones y minoraciones	-11.672.143	11.368.327	250.751	-53.065	-12.493.894	12.087.141	260.304	-146.449	---	---
<b>Impuesto sobre Sociedades</b>	<b>3.730.362</b>			<b>3.730.362</b>	<b>3.635.307</b>			<b>3.635.307</b>	<b>2,6</b>	<b>2,6</b>
- Retenciones de arrendamientos	354.443			354.443	364.784			364.784	-2,8	-2,8
- Retenciones Fondos Inversión	47.987			47.987	64.325			64.325	-25,4	-25,4
- Retenciones capital	1.268.946			1.268.946	970.368			970.368	30,8	30,8
- Pagos fraccionados	3.011.726			3.011.726	2.522.247			2.522.247	19,4	19,4
- Cuota diferencial Sociedades	-952.740			-952.740	-286.417			-286.417	---	---
<b>Impuesto Renta no Residentes</b>	<b>930.132</b>			<b>930.132</b>	<b>887.405</b>			<b>887.405</b>	<b>4,8</b>	<b>4,8</b>
- Retenciones y Pagos a cuenta	958.212			958.212	806.700			806.700	18,8	18,8
- Cuota diferencial	-32.979			-32.979	75.580			75.580	---	---
- Gravamen sobre inmuebles	4.899			4.899	5.125			5.125	-4,4	-4,4
Impuesto sobre el Patrimonio	447			447	325			325	37,5	37,5
Resto del Capítulo I	34.733			34.733	32.274			32.274	7,6	7,6
<b>TOTAL CAPITULO I</b>	<b>21.053.557</b>	<b>11.368.327</b>	<b>250.751</b>	<b>32.672.635</b>	<b>20.272.588</b>	<b>12.087.141</b>	<b>260.304</b>	<b>32.620.033</b>	<b>3,9</b>	<b>0,2</b>
<b>CAPÍTULO II - IMPUESTOS INDIRECTOS</b>										
<b>I. V. A.</b>	<b>13.356.489</b>	<b>7.454.770</b>	<b>144.059</b>	<b>20.955.318</b>	<b>14.788.309</b>	<b>7.878.746</b>	<b>164.412</b>	<b>22.831.467</b>	<b>-9,7</b>	<b>-8,2</b>
- I.V.A. Bruto	28.174.199			28.174.199	29.583.636			29.583.636	-4,8	-4,8
- Importaciones	2.803.668			2.803.668	2.971.740			2.971.740	-5,7	-5,7
- Grandes empresas y Exportadores	14.218.694			14.218.694	14.839.040			14.839.040	-4,2	-4,2
- Pymes	9.225.883			9.225.883	10.153.616			10.153.616	-9,1	-9,1
- Resto de operaciones	1.925.954			1.925.954	1.619.240			1.619.240	18,9	18,9
- Devoluciones	7.218.881			7.218.881	6.752.169			6.752.169	6,9	6,9
- Participación AA.TT	7.598.829	7.454.770	144.059	8.043.158	8.043.158	7.878.746	164.412	8.043.158	-5,5	-5,5
<b>Impuestos Especiales</b>	<b>1.897.479</b>	<b>4.123.977</b>	<b>71.754</b>	<b>6.093.210</b>	<b>1.903.670</b>	<b>4.141.516</b>	<b>72.500</b>	<b>6.117.686</b>	<b>-0,3</b>	<b>-0,4</b>
- Alcohol	97.304	155.076	3.108	255.488	105.984	157.068	3.233	266.285	-8,2	-4,1
- Cerveza	19.351	55.187	1.091	75.629	18.179	55.324	1.098	74.601	6,4	1,4
- Productos intermedios	1.850	3.568	71	5.489	1.932	3.600	73	5.605	-4,2	-2,1
- Hidrocarburos	1.031.749	1.880.009	37.155	2.948.913	1.214.791	1.890.498	37.602	3.142.891	-15,1	-6,2
- Labores del Tabaco	710.928	1.562.976	30.329	2.304.233	539.893	1.567.647	30.494	2.138.034	31,7	7,8
- Electricidad	36.492	467.161	0	503.653	22.180	467.379	0	489.559	64,5	2,9
- Otros	-195			-195	711			711	---	---
Primas de Seguros	475.565			475.565	485.066			485.066	-2,0	-2,0
Tráfico exterior	496.415			496.415	537.371			537.371	-7,6	-7,6
- Tarifa Exterior Común	464.716			464.716	530.257			530.257	-12,4	-12,4
- Exacciones Agrícolas	31.699			31.699	7.114			7.114	345,6	345,6
Azúcar	6.305			6.305	6.676			6.676	-5,6	-5,6
Resto Capítulo II	26.060			26.060	2.448			2.448	---	---
<b>TOTAL CAPITULO II</b>	<b>16.258.313</b>	<b>11.578.747</b>	<b>215.813</b>	<b>28.052.873</b>	<b>17.723.540</b>	<b>12.020.262</b>	<b>236.912</b>	<b>29.980.714</b>	<b>-8,3</b>	<b>-6,4</b>
<b>CAPÍTULO III - TASAS Y OTROS INGRESOS</b>										
Tasa Radioeléctrica	143.968			143.968	200.072			200.072	-28,0	-28,0
Otras Tasas	245.539			245.539	227.169			227.169	8,1	8,1
Resto del Capítulo III	372.035			372.035	536.115			536.115	-30,6	-30,6
<b>TOTAL CAPITULO III</b>	<b>761.542</b>			<b>761.542</b>	<b>963.356</b>			<b>963.356</b>	<b>-20,9</b>	<b>-20,9</b>
<b>TOTAL INGRESOS TRIBUTARIOS</b>	<b>38.073.412</b>	<b>22.947.074</b>	<b>466.564</b>	<b>61.487.050</b>	<b>38.959.484</b>	<b>24.107.403</b>	<b>497.216</b>	<b>63.564.103</b>	<b>-2,3</b>	<b>-3,3</b>





**2. DEVOLUCIONES, PARTICIPACIÓN DE LAS AA.TT. Y OTRAS  
MINORACIONES. INGRESOS BRUTOS**

Cuadro 2.1

**DEVOLUCIONES, PARTICIPACIÓN DE LAS AA.TT. Y OTRAS MINORACIONES. MES Y ACUMULADO**

(En millones de euros)

	PERIODO: MES DE ABRIL				PERIODO: ENERO-ABRIL			
	2012	2011	Comparación 12/11		2012	2011	Comparación 12/11	
			Diferencia	%			Diferencia	%
<b>I. Renta de las Personas Físicas</b>	<b>853</b>	<b>826</b>	<b>27</b>	<b>3,3</b>	<b>1.434</b>	<b>1.574</b>	<b>-140</b>	<b>-8,9</b>
+ Cuota diferencial	848	794	54	6,8	1.409	1.507	-98	-6,5
+ Otras devoluciones	5	31	-26	-83,7	25	68	-42	-62,6
+ D. G. del Tesoro y Política Financiera	0	0	0	---	0	0	0	---
<b>I. Sociedades</b>	<b>131</b>	<b>166</b>	<b>-35</b>	<b>-21,1</b>	<b>2.591</b>	<b>1.813</b>	<b>778</b>	<b>42,9</b>
+ Cuota diferencial	130	148	-18	-12,4	1.886	1.226	660	53,9
+ Otras devoluciones	1	17	-16	-95,1	4	21	-17	-79,0
+ D. G. del Tesoro y Política Financiera	1	2	-1	-57,4	701	566	135	23,8
<b>I. Renta de no Residentes</b>	<b>5</b>	<b>13</b>	<b>-8</b>	<b>-63,3</b>	<b>688</b>	<b>530</b>	<b>158</b>	<b>29,8</b>
+ Otras devoluciones	4	10	-6	-59,4	95	58	37	64,1
+ D. G. del Tesoro y Política Financiera	1	3	-2	-77,1	594	473	121	25,7
<b>Impuesto sobre el Valor Añadido</b>	<b>2.341</b>	<b>2.428</b>	<b>-87</b>	<b>-3,6</b>	<b>7.219</b>	<b>6.752</b>	<b>467</b>	<b>6,9</b>
+ Anuales y otras	506	526	-20	-3,8	1.540	1.713	-173	-10,1
+ Mensuales	1.513	1.565	-52	-3,3	5.296	4.633	663	14,3
+ Ajuste País Vasco	322	337	-15	-4,5	322	337	-15	-4,5
+ Ajuste Navarra	0	0	0	---	61	69	-8	-11,8
<b>Impuestos Especiales</b>	<b>58</b>	<b>74</b>	<b>-17</b>	<b>-22,4</b>	<b>124</b>	<b>165</b>	<b>-41</b>	<b>-24,7</b>
Otras devoluciones	39	38	1	3,3	205	162	42	26,1
<b>TOTAL DEVOLUCIONES</b>	<b>3.427</b>	<b>3.546</b>	<b>-119</b>	<b>-3,4</b>	<b>12.262</b>	<b>10.997</b>	<b>1.265</b>	<b>11,5</b>
<b>I. Renta de las Personas Físicas</b>	<b>2.918</b>	<b>3.100</b>	<b>-182</b>	<b>-5,9</b>	<b>11.672</b>	<b>12.494</b>	<b>-822</b>	<b>-6,6</b>
+ Asignación tributaria Iglesia Católica	13	13	0	0,0	53	146	-93	-63,8
+ Participación AA.TT. en el IRPF	2.905	3.087	-182	-5,9	11.619	12.347	-728	-5,9
<b>Participación de las AA.TT. en el IVA</b>	<b>1.900</b>	<b>2.011</b>	<b>-111</b>	<b>-5,5</b>	<b>7.599</b>	<b>8.043</b>	<b>-444</b>	<b>-5,5</b>
<b>Participación de las AA.TT. en II.EE.</b>	<b>1.049</b>	<b>1.054</b>	<b>-5</b>	<b>-0,4</b>	<b>4.196</b>	<b>4.214</b>	<b>-18</b>	<b>-0,4</b>
<b>TOTAL MINORACIONES</b>	<b>5.867</b>	<b>6.164</b>	<b>-298</b>	<b>-4,8</b>	<b>23.467</b>	<b>24.751</b>	<b>-1.284</b>	<b>-5,2</b>
<b>I. Renta de las Personas Físicas</b>	<b>3.771</b>	<b>3.926</b>	<b>-155</b>	<b>-3,9</b>	<b>13.106</b>	<b>14.068</b>	<b>-962</b>	<b>-6,8</b>
<b>I. Sociedades</b>	<b>131</b>	<b>166</b>	<b>-35</b>	<b>-21,1</b>	<b>2.591</b>	<b>1.813</b>	<b>778</b>	<b>42,9</b>
<b>I. Renta de no Residentes</b>	<b>5</b>	<b>13</b>	<b>-8</b>	<b>-63,3</b>	<b>688</b>	<b>530</b>	<b>158</b>	<b>29,8</b>
<b>Impuesto sobre el Valor Añadido</b>	<b>4.241</b>	<b>4.439</b>	<b>-198</b>	<b>-4,5</b>	<b>14.818</b>	<b>14.795</b>	<b>22</b>	<b>0,2</b>
<b>Impuestos Especiales</b>	<b>1.107</b>	<b>1.128</b>	<b>-21</b>	<b>-1,9</b>	<b>4.320</b>	<b>4.379</b>	<b>-59</b>	<b>-1,3</b>
Otras devoluciones	39	38	1	3,3	205	162	42	26,1
<b>TOTAL DEVOLUCIONES Y MINORACIONES</b>	<b>9.294</b>	<b>9.710</b>	<b>-417</b>	<b>-4,3</b>	<b>35.728</b>	<b>35.748</b>	<b>-20</b>	<b>-0,1</b>





**Cuadro 2.2**  
**DEVOLUCIONES. EVOLUCIÓN**  
(en millones de euros)

	MENSUAL						ACUMULADA					
	IRPF	IS	IVA	IIEE	Resto	TOTAL	IRPF	IS	IVA	IIEE	Resto	TOTAL
<b>2011</b>												
Ene	335	384	795	8	48	1.569	335	384	795	8	48	1.569
Feb	230	1.039	1.100	22	495	2.885	565	1.423	1.895	29	543	4.455
Mar	184	224	2.429	61	98	2.996	749	1.646	4.324	91	641	7.451
Abr	826	166	2.428	74	51	3.546	1.574	1.813	6.752	165	692	10.997
May	2.573	133	2.230	25	64	5.025	4.147	1.946	8.982	190	757	16.022
Jun	3.192	379	3.037	28	307	6.944	7.340	2.325	12.020	218	1.063	22.966
Jul	1.971	94	3.290	40	103	5.498	9.311	2.419	15.310	258	1.166	28.464
Ago	694	155	2.043	25	49	2.966	10.005	2.574	17.352	283	1.214	31.430
Sep	509	826	1.967	81	814	4.197	10.514	3.400	19.320	365	2.029	35.627
Oct	547	48	1.791	116	32	2.534	11.061	3.448	21.110	481	2.061	38.161
Nov	521	1.727	1.874	27	385	4.534	11.582	5.175	22.985	508	2.445	42.695
Dic	538	934	3.472	41	126	5.112	12.121	6.109	26.457	549	2.571	47.807
<b>2012</b>												
Ene	226	1.290	1.318	11	127	2.973	226	1.290	1.318	11	127	2.973
Feb	199	956	1.182	19	644	3.000	425	2.246	2.500	30	772	5.974
Mar	156	214	2.378	36	77	2.861	581	2.460	4.878	67	849	8.835
Abr	853	131	2.341	58	44	3.427	1.434	2.591	7.219	124	893	12.262
May												
Jun												
Jul												
Ago												
Sep												
Oct												
Nov												
Dic												

**TASAS DE VARIACIÓN (%)**

	IRPF	IS	IVA	IIEE	Resto	TOTAL	IRPF	IS	IVA	IIEE	Resto	TOTAL
2007	8,7	-0,4	24,8	-8,5	20,2	17,5	8,7	-0,4	24,8	-8,5	20,2	17,5
2008	18,4	42,6	2,2	-9,6	1,0	9,7	18,4	42,6	2,2	-9,6	1,0	9,7
2009	8,0	20,0	13,6	31,1	14,8	13,1	8,0	20,0	13,6	31,1	14,8	13,1
2010	-6,0	-3,7	-30,5	9,6	27,6	-19,3	-6,0	-3,7	-30,5	9,6	27,6	-19,3
2011	-12,6	-20,3	4,7	18,3	27,2	-3,0	-12,6	-20,3	4,7	18,3	27,2	-3,0

	MENSUAL						ACUMULADA					
	IRPF	IS	IVA	IIEE	Resto	TOTAL	IRPF	IS	IVA	IIEE	Resto	TOTAL
<b>2011</b>												
Ene	11,0	-4,1	-3,7	108,4	143,8	1,2	11,0	-4,1	-3,7	108,4	143,8	1,2
Feb	-19,4	282,3	8,6	-10,1	---	78,2	-3,8	111,7	3,1	5,5	---	40,5
Mar	-28,7	-74,7	7,9	-3,2	-81,9	-25,1	-11,4	5,8	5,7	-0,6	9,2	3,9
Abr	-6,8	2,7	-20,1	47,9	66,9	-14,9	-9,0	5,5	-5,3	16,6	12,1	-3,0
May	-16,3	-42,0	-1,5	-24,7	-48,6	-12,2	-13,7	-0,1	-4,4	8,8	1,9	-6,1
Jun	-18,0	209,4	26,9	-30,8	69,5	4,7	-15,6	12,3	2,0	1,3	15,1	-3,1
Jul	-6,9	-10,8	11,5	-6,7	83,4	4,3	-13,9	11,2	3,9	0,0	19,0	-1,7
Ago	29,7	-86,3	12,4	9,8	-92,0	-28,0	-11,9	-22,3	4,8	0,8	-23,5	-5,0
Sep	-12,2	---	-3,1	152,8	---	50,0	-11,9	0,2	4,0	16,3	21,8	-0,7
Oct	-21,2	-93,7	-17,8	22,7	-28,3	-32,7	-12,4	-16,8	1,7	17,8	20,5	-3,8
Nov	-30,4	232,4	-5,6	10,1	---	36,0	-13,4	10,9	1,0	17,4	38,4	-0,7
Dic	9,2	-68,9	38,1	30,9	-50,6	-18,8	-12,6	-20,3	4,7	18,3	27,2	-3,0
<b>2012</b>												
Ene	-32,4	236,4	65,7	49,3	164,8	89,5	-32,4	236,4	65,7	49,3	164,8	89,5
Feb	-13,7	-8,0	7,5	-12,4	30,2	4,0	-24,8	57,9	31,9	3,6	42,1	34,1
Mar	-15,0	-4,5	-2,1	-40,8	-21,4	-4,5	-22,4	49,4	12,8	-26,5	32,4	18,6
Abr	3,3	-21,1	-3,6	-22,4	-13,9	-3,4	-8,9	42,9	6,9	-24,7	29,0	11,5
May												
Jun												
Jul												
Ago												
Sep												
Oct												
Nov												
Dic												



**Cuadro 2.3**  
**PARTICIPACIÓN DE LAS AA.TT. Y OTRAS MINORACIONES. EVOLUCIÓN**  
(en millones de euros)

	MENSUAL						ACUMULADA					
	PARTICIPACIÓN DE LAS AA.TT.				ASIG. I.C.	MINOR.	PARTICIPACIÓN DE LAS AA.TT.				ASIG. I.C.	MINOR.
	IRPF	IVA	IIEE	TOTAL	IRPF	TOTAL	IRPF	IVA	IIEE	TOTAL	IRPF	TOTAL
<b>2011</b>												
Ene	3.087	2.011	1.054	<b>6.151</b>	107	<b>6.258</b>	3.087	2.011	1.054	<b>6.151</b>	107	<b>6.258</b>
Feb	3.087	2.011	1.054	<b>6.151</b>	13	<b>6.164</b>	6.174	4.022	2.107	<b>12.302</b>	120	<b>12.422</b>
Mar	3.087	2.011	1.054	<b>6.151</b>	13	<b>6.164</b>	9.261	6.032	3.161	<b>18.453</b>	133	<b>18.587</b>
Abr	3.087	2.011	1.054	<b>6.151</b>	13	<b>6.164</b>	12.347	8.043	4.214	<b>24.605</b>	146	<b>24.751</b>
May	3.087	2.011	1.054	<b>6.151</b>	13	<b>6.164</b>	15.434	10.054	5.268	<b>30.756</b>	160	<b>30.915</b>
Jun	3.087	2.011	1.054	<b>6.151</b>	14	<b>6.165</b>	18.521	12.065	6.321	<b>36.907</b>	174	<b>37.080</b>
Jul	3.087	2.011	1.054	<b>6.151</b>	13	<b>6.164</b>	21.608	14.076	7.375	<b>43.058</b>	187	<b>43.245</b>
Ago	3.087	2.011	1.054	<b>6.151</b>	13	<b>6.164</b>	24.695	16.086	8.428	<b>49.209</b>	200	<b>49.409</b>
Sep	3.087	2.011	1.054	<b>6.152</b>	13	<b>6.165</b>	27.782	18.097	9.482	<b>55.361</b>	213	<b>55.574</b>
Oct	2.303	1.829	1.059	<b>5.191</b>	13	<b>5.205</b>	30.085	19.926	10.542	<b>60.553</b>	227	<b>60.779</b>
Nov	3.087	2.011	1.054	<b>6.151</b>	13	<b>6.164</b>	33.172	21.937	11.595	<b>66.704</b>	240	<b>66.944</b>
Dic	3.087	2.011	1.054	<b>6.151</b>	102	<b>6.254</b>	36.259	23.947	12.649	<b>72.855</b>	342	<b>73.197</b>
<b>2012</b>												
Ene	2.905	1.900	1.049	<b>5.853</b>	13	<b>5.867</b>	2.905	1.900	1.049	<b>5.853</b>	13	<b>5.867</b>
Feb	2.905	1.900	1.049	<b>5.853</b>	13	<b>5.867</b>	5.810	3.799	2.098	<b>11.707</b>	27	<b>11.733</b>
Mar	2.905	1.900	1.049	<b>5.853</b>	13	<b>5.867</b>	8.714	5.699	3.147	<b>17.560</b>	40	<b>17.600</b>
Abr	2.905	1.900	1.049	<b>5.853</b>	13	<b>5.867</b>	11.619	7.599	4.196	<b>23.414</b>	53	<b>23.467</b>
May												
Jun												
Jul												
Ago												
Sep												
Oct												
Nov												
Dic												

**TASAS DE VARIACIÓN (%)**

	MENSUAL						ACUMULADA					
	PARTICIPACIÓN DE LAS AA.TT.				ASIG. I.C.	MINOR.	PARTICIPACIÓN DE LAS AA.TT.				ASIG. I.C.	MINOR.
	IRPF	IVA	IIEE	TOTAL	IRPF	TOTAL	IRPF	IVA	IIEE	TOTAL	IRPF	TOTAL
<b>2007</b>	12,5	14,9	-4,5	<b>10,5</b>	5,8	<b>10,4</b>	12,5	14,9	-4,5	10,5	5,8	<b>10,4</b>
<b>2008</b>	16,4	4,5	0,4	<b>9,1</b>	0,3	<b>9,1</b>	16,4	4,5	0,4	9,1	0,3	<b>9,1</b>
<b>2009</b>	19,7	-23,0	10,3	<b>1,8</b>	62,3	<b>1,9</b>	19,7	-23,0	10,3	1,8	62,3	<b>1,9</b>
<b>2010</b>	-17,3	-40,5	2,8	<b>-21,0</b>	4,6	<b>-20,9</b>	-17,3	-40,5	2,8	-21,0	4,6	<b>-20,9</b>
<b>2011</b>	31,1	126,1	33,6	<b>52,7</b>	31,9	<b>52,6</b>	31,1	126,1	33,6	52,7	31,9	<b>52,6</b>
<b>2012</b>												
Ene	47,3	84,3	33,7	54,8	-5,3	<b>53,1</b>	47,3	84,3	33,7	54,8	-5,3	<b>53,1</b>
Feb	47,3	84,3	33,7	54,8	0,0	<b>54,6</b>	47,3	84,3	33,7	54,8	-4,8	<b>53,8</b>
Mar	47,3	84,3	33,7	54,8	0,0	<b>54,6</b>	47,3	84,3	33,7	54,8	-4,3	<b>54,1</b>
Abr	47,3	84,3	33,7	54,8	0,0	<b>54,6</b>	47,3	84,3	33,7	54,8	-4,0	<b>54,2</b>
May	47,3	84,3	33,7	54,8	0,0	<b>54,6</b>	47,3	84,3	33,7	54,8	-3,6	<b>54,3</b>
Jun	47,3	84,3	33,7	54,8	-1,5	<b>54,6</b>	47,3	84,3	33,7	54,8	-3,5	<b>54,3</b>
Jul	-32,3	---	31,7	54,3	0,0	<b>54,1</b>	26,1	---	33,4	54,7	-3,2	<b>54,3</b>
Ago	44,6	91,4	33,4	54,7	0,0	<b>54,5</b>	28,2	---	33,4	54,7	-3,0	<b>54,3</b>
Sep	47,3	84,3	33,8	54,8	0,0	<b>54,6</b>	30,0	---	33,5	54,7	-2,8	<b>54,3</b>
Oct	9,9	67,6	34,5	30,6	0,0	<b>30,5</b>	28,2	---	33,6	52,3	-2,7	<b>52,0</b>
Nov	47,3	84,3	33,7	54,8	0,0	<b>54,6</b>	29,8	---	33,6	52,5	-2,5	<b>52,2</b>
Dic	47,3	84,3	33,7	54,8	---	<b>56,8</b>	31,1	---	33,6	52,7	31,9	<b>52,6</b>
<b>2012</b>												
Ene	-5,9	-5,5	-0,4	-4,8	-87,6	<b>-6,3</b>	-5,9	-5,5	-0,4	-4,8	-87,6	<b>-6,3</b>
Feb	-5,9	-5,5	-0,4	-4,8	0,0	<b>-4,8</b>	-5,9	-5,5	-0,4	-4,8	-77,9	<b>-5,5</b>
Mar	-5,9	-5,5	-0,4	-4,8	0,0	<b>-4,8</b>	-5,9	-5,5	-0,4	-4,8	-70,1	<b>-5,3</b>
Abr	-5,9	-5,5	-0,4	-4,8	0,0	<b>-4,8</b>	-5,9	-5,5	-0,4	-4,8	-63,8	<b>-5,2</b>
May												
Jun												
Jul												
Ago												
Sep												
Oct												
Nov												
Dic												



**Cuadro 2.4**  
**INGRESOS BRUTOS. MES Y ACUMULADO**  
(En millones de euros)

	PERIODO: MES DE ABRIL			PERIODO: ENERO-ABRIL		
	2012	2011	%	2012	2011	%
<b>I. Renta de las Personas Físicas</b>	<b>9.212</b>	<b>9.228</b>	<b>-0,2</b>	<b>29.464</b>	<b>29.786</b>	<b>-1,1</b>
- Retenciones de trabajo	7.783	7.757	0,3	25.121	25.553	-1,7
- Administraciones Públicas	1.436	1.323	8,5	5.958	5.893	1,1
- Grandes Empresas	2.923	2.832	3,2	11.262	11.434	-1,5
- PYMEs	3.257	3.445	-5,4	7.254	7.647	-5,1
- Otros ingresos	167	157	6,4	647	579	11,8
- Cuota Diferencial Bruta	127	136	-6,7	480	462	4,0
<b>I. Sociedades</b>	<b>4.173</b>	<b>3.405</b>	<b>22,5</b>	<b>6.322</b>	<b>5.448</b>	<b>16,0</b>
- Cuota Diferencial Bruta	416	331	25,6	933	939	-0,6
<b>Impuesto sobre el Valor Añadido</b>	<b>8.974</b>	<b>9.510</b>	<b>-5,6</b>	<b>28.174</b>	<b>29.584</b>	<b>-4,8</b>
- Importación	708	774	-8,6	2.804	2.972	-5,7
- Grandes Empresas	3.466	3.721	-6,8	14.219	14.839	-4,2
- PYMEs	4.118	4.536	-9,2	9.226	10.154	-9,1
- Otros Ingresos	682	479	42,3	1.926	1.619	18,9
<b>Impuestos Especiales</b>	<b>1.727</b>	<b>1.667</b>	<b>3,6</b>	<b>6.218</b>	<b>6.283</b>	<b>-1,0</b>
Resto de Ingresos	1.260	1.234	2,1	3.624	3.607	0,5
<b>INGRESOS TRIBUTARIOS BRUTOS</b>	<b>25.345</b>	<b>25.043</b>	<b>1,2</b>	<b>73.802</b>	<b>74.707</b>	<b>-1,2</b>



### 3. INGRESOS TRIBUTARIOS HOMOGÉNEOS

**Cuadro 3.1**  
**RESUMEN. MES Y ACUMULADO**  
(En millones de euros)

	PERIODO: MES DE ABRIL			PERIODO: ENERO-ABRIL		
	2012	2011	%	2012	2011	%
<b>IRPF, ingresos totales</b>	8.346	8.389	-0,5	27.977	28.065	-0,3
<i>Total ajustes</i>	159	50	217,8	232	187	23,9
+ Ajuste ritmo devol. al de una campaña tipo	174	38	359,5	150	143	5,1
+ Corrección retenciones trabajo AAPP	-28	-1	---	28	-102	---
+ Otros conceptos	13	13	0,0	53	146	-63,8
<b>IRPF, ingresos homogéneos</b>	<b>8.505</b>	<b>8.439</b>	<b>0,8</b>	<b>28.209</b>	<b>28.252</b>	<b>-0,2</b>
<b>I. SOCIEDADES</b>	4.042	3.239	24,8	3.730	3.635	2,6
<i>Total ajustes</i>	-496	-288	-72,3	549	-149	---
+ Ajuste ritmo devol. al de una campaña tipo	-16	-9	-85,4	1.033	138	---
+ Corrección retenciones Deuda Pública	-481	-279	-71,9	-484	-287	-68,6
+ Otros conceptos	0	0	---	0	0	---
<b>IS, ingresos homogéneos</b>	<b>3.545</b>	<b>2.951</b>	<b>20,1</b>	<b>4.279</b>	<b>3.486</b>	<b>22,7</b>
<b>IVA, ingresos totales</b>	6.633	7.081	-6,3	20.955	22.831	-8,2
<i>Total ajustes</i>	-709	-545	-30,1	-87	-349	75,1
+ Ajuste ritmo devol. al de una campaña tipo	-709	-545	-30,1	-87	-349	75,1
+ Otros conceptos	0	0	---	0	0	---
<b>IVA, ingresos homogéneos</b>	<b>5.923</b>	<b>6.536</b>	<b>-9,4</b>	<b>20.868</b>	<b>22.482</b>	<b>-7,2</b>
<b>IIEE, ingresos totales</b>	1.669	1.592	4,8	6.093	6.118	-0,4
<i>Total ajustes</i>	32	41	-22,3	145	138	4,8
+ Rec. I.E. Tabaco en País Vasco y Navarra	32	41	-22,3	145	138	4,8
<b>IIEE, ingresos homogéneos</b>	<b>1.701</b>	<b>1.633</b>	<b>4,1</b>	<b>6.238</b>	<b>6.256</b>	<b>-0,3</b>
<b>Resto de Ingresos</b>	1.216	1.183	2,8	2.731	2.915	-6,3
<i>Total ajustes</i>	-650	-499	-30,3	-529	-435	-21,4
+ Corrección retenciones Deuda Pública	-393	-227	-73,0	-385	-235	-63,4
+ Corrección tasa reserva dom. pub. radioel.	-257	-272	5,5	-144	-200	28,0
+ Otros conceptos	0	0	---	0	0	---
<b>Resto de Ingresos homogéneos</b>	<b>567</b>	<b>684</b>	<b>-17,2</b>	<b>2.203</b>	<b>2.479</b>	<b>-11,2</b>
<b>TOTAL INGRESOS TRIBUTARIOS HOMOGÉNEOS</b>	<b>20.241</b>	<b>20.243</b>	<b>0,0</b>	<b>61.797</b>	<b>62.955</b>	<b>-1,8</b>



INGRESOS TRIBUTARIOS HOMOGÉNEOS

Cuadro 3.2: EVOLUCIÓN  
(en millones de euros)

	MENSUAL						ACUMULADA					
	IRPF	IS	IVA	IIEE	Resto	TOTAL	IRPF	IS	IVA	IIEE	Resto	TOTAL
<b>2011</b>												
Ene	10.744	430	888	1.779	746	14.587	10.744	430	888	1.779	746	14.587
Feb	4.608	141	13.060	1.419	533	19.761	15.352	571	13.948	3.198	1.279	34.348
Mar	4.460	-35	1.998	1.424	517	8.365	19.813	536	15.946	4.622	1.795	42.712
Abr	8.439	2.951	6.536	1.633	684	20.243	28.252	3.486	22.482	6.256	2.479	62.955
May	1.764	255	2.550	1.601	448	6.618	30.016	3.741	25.032	7.857	2.927	69.573
Jun	1.868	394	1.905	1.755	783	6.704	31.884	4.136	26.936	9.611	3.710	76.277
Jul	11.681	760	6.490	1.747	527	21.205	43.565	4.895	33.426	11.358	4.238	97.483
Ago	-66	4.473	-499	1.630	376	5.914	43.499	9.368	32.927	12.988	4.614	103.396
Sep	7.464	627	5.533	1.813	746	16.183	50.963	9.996	38.460	14.801	5.360	119.579
Oct	8.093	4.970	7.285	1.558	527	22.433	59.056	14.966	45.745	16.359	5.886	142.012
Nov	5.757	173	2.703	1.505	527	10.665	64.814	15.139	48.448	17.864	6.413	152.678
Dic	4.786	659	1.037	1.545	604	8.631	69.599	15.798	49.485	19.408	7.018	161.309
<b>2012</b>												
Ene	10.357	493	845	1.651	586	13.932	10.357	493	845	1.651	586	13.932
Feb	4.749	207	12.292	1.462	546	19.255	15.106	700	13.138	3.112	1.131	33.187
Mar	4.598	34	1.807	1.425	505	8.369	19.704	734	14.945	4.537	1.636	41.556
Abr	8.505	3.545	5.923	1.701	567	20.241	28.209	4.279	20.868	6.238	2.203	61.797
May												
Jun												
Jul												
Ago												
Sep												
Oct												
Nov												
Dic												

TASAS DE VARIACIÓN (%)

	IRPF	IS	IVA	IIEE	Resto	TOTAL	IRPF	IS	IVA	IIEE	Resto	TOTAL
2007	16,2	19,9	5,7	6,6	19,9	12,9	16,2	19,9	5,7	6,6	19,9	12,9
2008	-1,4	-39,3	-16,0	-1,0	0,0	-13,9	-1,4	-39,3	-16,0	-1,0	0,0	-13,9
2009	-10,7	-26,0	-31,1	-1,0	-2,2	-17,3	-10,7	-26,0	-31,1	-1,0	-2,2	-17,3
2010	4,7	-18,3	43,6	2,3	9,7	10,4	4,7	-18,3	43,6	2,3	9,7	10,4
2011	3,5	-3,8	3,6	-4,4	-5,2	1,3	3,5	-3,8	3,6	-4,4	-5,2	1,3

	MENSUAL						ACUMULADA					
	IRPF	IS	IVA	IIEE	Resto	TOTAL	IRPF	IS	IVA	IIEE	Resto	TOTAL
<b>2011</b>												
Ene	2,8	-20,6	111,7	3,1	20,1	6,0	2,8	-20,6	111,7	3,1	20,1	6,0
Feb	3,3	5,6	6,1	-13,1	10,7	4,0	2,9	-15,4	9,6	-4,8	16,0	4,8
Mar	-0,9	---	83,1	1,3	-19,0	9,5	2,1	-21,3	15,4	-3,0	3,2	5,7
Abr	2,5	-13,6	12,0	-9,3	35,8	2,3	2,2	-14,9	14,4	-4,7	10,5	4,6
May	12,4	10,3	20,2	-1,0	-5,1	10,1	2,7	-13,6	15,0	-4,0	7,8	5,1
Jun	23,1	-4,8	7,3	-5,4	-13,2	3,7	3,7	-12,8	14,4	-4,2	2,6	5,0
Jul	2,8	2,0	-6,8	2,2	-15,1	-0,9	3,5	-10,8	9,6	-3,3	0,0	3,6
Ago	---	-18,2	-15,3	-9,5	-24,0	-20,1	3,2	-14,5	9,5	-4,1	-2,5	1,9
Sep	5,2	1,0	-6,0	4,1	-14,2	-0,2	3,4	-13,6	6,9	-3,2	-4,4	1,6
Oct	1,3	-4,1	2,9	-6,2	-6,7	-0,2	3,2	-10,7	6,3	-3,5	-4,6	1,3
Nov	4,2	---	-6,0	-11,5	7,3	2,1	3,2	-8,9	5,5	-4,2	-3,7	1,4
Dic	6,7	---	-44,1	-6,7	-18,9	0,9	3,5	-3,8	3,6	-4,4	-5,2	1,3
<b>2012</b>												
Ene	-3,6	14,7	-4,8	-7,2	-21,4	-4,5	-3,6	14,7	-4,8	-7,2	-21,4	-4,5
Feb	3,1	46,8	-5,9	3,0	2,3	-2,6	-1,6	22,7	-5,8	-2,7	-11,5	-3,4
Mar	3,1	---	-9,5	0,0	-2,3	0,1	-0,6	37,0	-6,3	-1,8	-8,9	-2,7
Abr	0,8	20,1	-9,4	4,1	-17,2	0,0	-0,2	22,7	-7,2	-0,3	-11,2	-1,8
May												
Jun												
Jul												
Ago												
Sep												
Oct												
Nov												
Dic												



**Cuadro 3.3**  
**INGRESOS BRUTOS HOMOGÉNEOS. MES Y ACUMULADO**  
(En millones de euros)

	PERIODO: MES DE ABRIL			PERIODO: ENERO-ABRIL		
	2012	2011	%	2012	2011	%
<b>I. Renta de las Personas Físicas</b>	<b>9.185</b>	<b>9.227</b>	<b>-0,5</b>	<b>29.493</b>	<b>29.683</b>	<b>-0,6</b>
- Retenciones de trabajo	7.756	7.756	0,0	25.149	25.451	-1,2
- Administraciones Públicas	1.408	1.322	6,5	5.986	5.791	3,4
- Grandes Empresas	2.923	2.832	3,2	11.262	11.434	-1,5
- PYMEs	3.257	3.445	-5,4	7.254	7.647	-5,1
- Otros ingresos	167	157	6,4	647	579	11,8
- Cuota Diferencial Bruta	127	136	-6,7	480	462	4,0
<b>I. Sociedades</b>	<b>3.691</b>	<b>3.124</b>	<b>18,2</b>	<b>5.137</b>	<b>4.595</b>	<b>11,8</b>
- Cuota Diferencial Bruta	416	331	25,6	933	939	-0,6
<b>Impuesto sobre el Valor Añadido</b>	<b>8.974</b>	<b>9.510</b>	<b>-5,6</b>	<b>28.174</b>	<b>29.584</b>	<b>-4,8</b>
- Importación	708	774	-8,6	2.804	2.972	-5,7
- Grandes Empresas	3.466	3.721	-6,8	14.219	14.839	-4,2
- PYMEs	4.118	4.536	-9,2	9.226	10.154	-9,1
- Otros Ingresos	682	479	42,3	1.926	1.619	18,9
<b>Impuestos Especiales</b>	<b>1.759</b>	<b>1.708</b>	<b>3,0</b>	<b>6.362</b>	<b>6.421</b>	<b>-0,9</b>
Resto de Ingresos	583	706	-17,5	2.354	2.595	-9,3
<b>INGRESOS TRIBUTARIOS BRUTOS HOMOGÉNEOS</b>	<b>24.191</b>	<b>24.274</b>	<b>-0,3</b>	<b>71.520</b>	<b>72.878</b>	<b>-1,9</b>



4. INGRESOS TRIBUTARIOS POR CONCEPTOS Y CENTROS GESTORES  
CUADRO 4.1. MES.  
(En miles de euros)

	I.R.P.F.			I.s/SOCIEDADES			I.R.N.R.			TOTAL CAPITULO I		
	Recaudación		% <sup>^</sup>	Recaudación		% <sup>^</sup>	Recaudación		% <sup>^</sup>	Recaudación		% <sup>^</sup>
	AÑO 2012	AÑO 2011		AÑO 2012	AÑO 2011		AÑO 2012	AÑO 2011		AÑO 2012	AÑO 2011	
ALMERÍA	54.153	55.071	-1,7	22.765	19.782	15,1	944	348	171,3	77.969	75.249	3,6
CÁDIZ	39.993	44.393	-9,9	11.254	12.255	-8,2	388	384	1,0	51.654	57.080	-9,5
CÓRDOBA	52.948	58.784	-9,9	11.512	12.427	-7,4	156	147	6,1	64.660	71.358	-9,4
GRANADA	61.557	77.822	-20,9	15.367	17.008	-9,6	280	380	-26,3	77.212	95.220	-18,9
HUELVA	25.757	27.618	-6,7	13.188	6.825	93,2	219	198	10,6	39.164	34.641	13,1
JAÉN	35.180	37.729	-6,8	6.867	8.376	-18,0	106	227	-53,3	42.153	46.332	-9,0
MÁLAGA	125.284	126.015	-0,6	29.085	30.957	-6,0	3.667	3.877	-5,4	158.925	161.930	-1,9
SEVILLA	280.551	295.182	-5,0	49.960	50.218	-0,5	1.692	1.883	-10,1	332.248	347.329	-4,3
JERÉZ DE LA FRA.	7.628	11.701	-34,8	5.384	5.608	-4,0	43	66	-34,8	13.055	17.374	-24,9
<b>TOTAL ANDALUCÍA</b>	<b>683.051</b>	<b>734.315</b>	<b>-7,0</b>	<b>165.382</b>	<b>163.456</b>	<b>1,2</b>	<b>7.495</b>	<b>7.510</b>	<b>-0,2</b>	<b>857.040</b>	<b>906.513</b>	<b>-5,5</b>
HUESCA	23.639	26.437	-10,6	6.153	6.240	-1,4	75	-187	---	29.867	32.490	-8,1
TERUEL	13.798	14.533	-5,1	2.536	2.938	-13,7	43	52	-17,3	16.391	17.523	-6,5
ZARAGOZA	189.555	182.773	3,7	62.289	57.592	8,2	1.354	1.017	33,1	253.201	241.528	4,8
<b>TOTAL ARAGÓN</b>	<b>226.992</b>	<b>223.743</b>	<b>1,5</b>	<b>70.978</b>	<b>66.770</b>	<b>6,3</b>	<b>1.472</b>	<b>882</b>	<b>66,9</b>	<b>299.459</b>	<b>291.541</b>	<b>2,7</b>
OVIEDO	97.562	108.922	-10,4	23.412	38.163	-38,7	631	672	-6,1	121.652	147.797	-17,7
GIJÓN	34.422	33.632	2,3	11.941	10.152	17,6	594	210	182,9	47.235	44.011	7,3
<b>TOTAL ASTURIAS</b>	<b>131.984</b>	<b>142.554</b>	<b>-7,4</b>	<b>35.353</b>	<b>48.315</b>	<b>-26,8</b>	<b>1.225</b>	<b>882</b>	<b>38,9</b>	<b>168.887</b>	<b>191.808</b>	<b>-11,9</b>
BALEARES	162.631	172.762	-5,9	36.977	38.770	-4,6	3.805	3.797	0,2	204.342	215.871	-5,3
<b>TOTAL BALEARES</b>	<b>162.631</b>	<b>172.762</b>	<b>-5,9</b>	<b>36.977</b>	<b>38.770</b>	<b>-4,6</b>	<b>3.805</b>	<b>3.797</b>	<b>0,2</b>	<b>204.342</b>	<b>215.871</b>	<b>-5,3</b>
LAS PALMAS	129.548	135.191	-4,2	23.866	16.725	42,7	1.860	25.038	-92,6	155.361	177.087	-12,3
STA.CRUZ TENERIFE	73.185	79.019	-7,4	18.000	41.762	-56,9	1.291	1.234	4,6	92.667	122.302	-24,2
<b>TOTAL CANARIAS</b>	<b>202.733</b>	<b>214.210</b>	<b>-5,4</b>	<b>41.866</b>	<b>58.487</b>	<b>-28,4</b>	<b>3.151</b>	<b>26.272</b>	<b>-88,0</b>	<b>248.028</b>	<b>299.389</b>	<b>-17,2</b>
CANTABRIA	125.514	126.047	-0,4	44.855	22.970	95,3	1.215	1.236	-1,7	171.758	150.253	14,3
<b>TOTAL CANTABRIA</b>	<b>125.514</b>	<b>126.047</b>	<b>-0,4</b>	<b>44.855</b>	<b>22.970</b>	<b>95,3</b>	<b>1.215</b>	<b>1.236</b>	<b>-1,7</b>	<b>171.758</b>	<b>150.253</b>	<b>14,3</b>
ALBACETE	27.924	31.419	-11,1	10.580	9.918	6,7	140	173	-19,1	38.644	41.510	-6,9
CIUDAD REAL	28.208	34.990	-19,4	9.100	8.206	10,9	72	114	-36,8	37.380	43.310	-13,7
CUENCA	18.471	21.684	-14,8	6.288	7.548	-16,7	44	55	-20,0	24.803	29.287	-15,3
GUADALAJARA	14.598	16.973	-14,0	2.718	3.599	-24,5	67	93	-28,0	17.383	20.665	-15,9
TOLEDO	85.660	89.957	-4,8	14.682	14.872	-1,3	207	211	-1,9	100.549	105.067	-4,3
<b>TOTAL CASTILLA-LA MANCHA</b>	<b>174.861</b>	<b>195.023</b>	<b>-10,3</b>	<b>43.368</b>	<b>44.143</b>	<b>-1,8</b>	<b>530</b>	<b>646</b>	<b>-18,0</b>	<b>218.759</b>	<b>239.839</b>	<b>-8,8</b>
ÁVILA	10.915	12.959	-15,8	1.741	1.924	-9,5	16	22	-27,3	12.672	14.905	-15,0
BURGOS	49.574	54.215	-8,6	11.569	9.483	22,0	123	299	-58,9	61.266	64.082	-4,4
LEÓN	41.614	52.311	-20,4	10.796	11.896	-9,2	124	143	-13,3	52.531	64.392	-18,4
PALENCIA	16.114	16.179	-0,4	4.633	3.746	23,7	180	34	429,4	20.927	19.966	4,8
SALAMANCA	32.400	33.296	-2,7	8.332	8.029	3,8	95	105	-9,5	40.935	41.420	-1,2
SEGOVIA	15.925	17.185	-7,3	3.623	8.922	-59,4	70	67	4,5	19.618	26.174	-25,0
SORIA	10.943	11.252	-2,7	4.664	4.244	9,9	154	73	111,0	15.761	15.569	1,2
VALLADOLID	84.350	85.998	-1,9	16.296	15.948	2,2	182	342	-46,8	100.832	102.310	-1,4
ZAMORA	13.690	14.879	-8,0	2.323	2.599	-10,6	25	24	4,2	16.038	17.508	-8,4
<b>TOTAL CASTILLA Y LEÓN</b>	<b>275.525</b>	<b>298.274</b>	<b>-7,6</b>	<b>63.977</b>	<b>66.791</b>	<b>-4,2</b>	<b>969</b>	<b>1.109</b>	<b>-12,6</b>	<b>340.580</b>	<b>366.326</b>	<b>-7,0</b>



4. INGRESOS TRIBUTARIOS POR CONCEPTOS Y CENTROS GESTORES  
CUADRO 4.1. MES.  
(En miles de euros)

	I.R.P.F.			I.s/SOCIEDADES			I.R.N.R.			TOTAL CAPITULO I		
	Recaudación		% <sup>^</sup>	Recaudación		% <sup>^</sup>	Recaudación		% <sup>^</sup>	Recaudación		% <sup>^</sup>
	AÑO 2012	AÑO 2011		AÑO 2012	AÑO 2011		AÑO 2012	AÑO 2011		AÑO 2012	AÑO 2011	
BARCELONA	1.584.984	1.612.423	-1,7	863.501	545.354	58,3	26.286	29.751	-11,6	2.475.860	2.187.706	13,2
GERONA	105.051	110.845	-5,2	26.342	24.463	7,7	992	759	30,7	132.514	136.106	-2,6
LÉRIDA	56.861	59.541	-4,5	12.203	13.374	-8,8	263	253	4,0	69.410	73.168	-5,1
TARRAGONA	96.343	91.960	4,8	23.599	19.888	18,7	483	882	-45,2	120.495	112.740	6,9
<b>TOTAL CATALUÑA</b>	<b>1.843.239</b>	<b>1.874.769</b>	<b>-1,7</b>	<b>925.645</b>	<b>603.079</b>	<b>53,5</b>	<b>28.024</b>	<b>31.645</b>	<b>-11,4</b>	<b>2.798.279</b>	<b>2.509.720</b>	<b>11,5</b>
BADAJOS	57.882	60.107	-3,7	12.540	12.184	2,9	139	115	20,9	70.561	72.413	-2,6
CÁCERES	20.296	24.028	-15,5	6.282	7.146	-12,1	38	55	-30,9	26.620	31.229	-14,8
<b>TOTAL EXTREMADURA</b>	<b>78.178</b>	<b>84.135</b>	<b>-7,1</b>	<b>18.822</b>	<b>19.330</b>	<b>-2,6</b>	<b>177</b>	<b>170</b>	<b>4,1</b>	<b>97.181</b>	<b>103.642</b>	<b>-6,2</b>
LA CORUÑA	182.611	181.955	0,4	45.730	51.280	-10,8	966	992	-2,6	229.410	234.240	-2,1
LUGO	30.577	29.530	3,5	8.745	9.611	-9,0	148	144	2,8	39.470	39.339	0,3
ORENSE	27.151	27.234	-0,3	7.785	8.660	-10,1	328	343	-4,4	35.300	36.251	-2,6
PONTEVEDRA	39.839	42.982	-7,3	9.696	11.211	-13,5	189	203	-6,9	49.769	54.405	-8,5
VIGO	53.085	56.739	-6,4	12.143	17.427	-30,3	424	500	-15,2	65.654	74.668	-12,1
<b>TOTAL GALICIA</b>	<b>333.263</b>	<b>338.440</b>	<b>-1,5</b>	<b>84.099</b>	<b>98.189</b>	<b>-14,3</b>	<b>2.055</b>	<b>2.182</b>	<b>-5,8</b>	<b>419.603</b>	<b>438.903</b>	<b>-4,4</b>
MADRID	2.850.923	2.728.254	4,5	1.634.971	1.378.934	18,6	75.640	147.440	-48,7	4.565.677	4.257.578	7,2
<b>TOTAL MADRID</b>	<b>2.850.923</b>	<b>2.728.254</b>	<b>4,5</b>	<b>1.634.971</b>	<b>1.378.934</b>	<b>18,6</b>	<b>75.640</b>	<b>147.440</b>	<b>-48,7</b>	<b>4.565.677</b>	<b>4.257.578</b>	<b>7,2</b>
MURCIA	87.954	121.229	-27,4	38.237	35.533	7,6	586	1.208	-51,5	126.806	157.977	-19,7
CARTAGENA	22.158	23.322	-5,0	23.008	6.888	234,0	324	197	64,5	45.511	30.463	49,4
<b>TOTAL MURCIA</b>	<b>110.112</b>	<b>144.551</b>	<b>-23,8</b>	<b>61.245</b>	<b>42.421</b>	<b>44,4</b>	<b>910</b>	<b>1.405</b>	<b>-35,2</b>	<b>172.317</b>	<b>188.440</b>	<b>-8,6</b>
NAVARRA	10.214	11.384	-10,3	6.328	3.933	60,9	404	427	-5,4	17.030	15.744	8,2
<b>TOTAL NAVARRA</b>	<b>10.214</b>	<b>11.384</b>	<b>-10,3</b>	<b>6.328</b>	<b>3.933</b>	<b>60,9</b>	<b>404</b>	<b>427</b>	<b>-5,4</b>	<b>17.030</b>	<b>15.744</b>	<b>8,2</b>
ÁLAVA	7.358	5.776	27,4	121	77	57,1	340	244	39,3	7.819	6.109	28,0
GUIPÚZCOA	10.215	12.963	-21,2	526	978	-46,2	49	18	172,2	10.790	13.977	-22,8
VIZCAYA	104.889	78.987	32,8	44.102	52.111	-15,4	2.035	1.331	52,9	151.041	132.434	14,1
<b>TOTAL PAÍS VASCO</b>	<b>122.462</b>	<b>97.726</b>	<b>25,3</b>	<b>44.749</b>	<b>53.166</b>	<b>-15,8</b>	<b>2.424</b>	<b>1.593</b>	<b>52,2</b>	<b>169.650</b>	<b>152.520</b>	<b>11,2</b>
LA RIOJA	48.787	51.004	-4,3	23.475	18.056	30,0	180	136	32,4	72.442	69.196	4,7
<b>TOTAL LA RIOJA</b>	<b>48.787</b>	<b>51.004</b>	<b>-4,3</b>	<b>23.475</b>	<b>18.056</b>	<b>30,0</b>	<b>180</b>	<b>136</b>	<b>32,4</b>	<b>72.442</b>	<b>69.196</b>	<b>4,7</b>
ALICANTE	153.616	170.315	-9,8	49.126	52.110	-5,7	2.050	3.182	-35,6	205.520	226.323	-9,2
CASTELLÓN	76.448	83.544	-8,5	35.688	55.465	-35,7	1.138	1.729	-34,2	113.324	140.744	-19,5
VALENCIA	484.127	468.343	3,4	170.614	122.046	39,8	2.632	2.998	-12,2	657.455	593.527	10,8
<b>TOTAL VALENCIA</b>	<b>714.191</b>	<b>722.202</b>	<b>-1,1</b>	<b>255.428</b>	<b>229.621</b>	<b>11,2</b>	<b>5.820</b>	<b>7.909</b>	<b>-26,4</b>	<b>976.299</b>	<b>960.594</b>	<b>1,6</b>
CEUTA	3.832	3.573	7,2	1.800	1.595	12,9	441	413	6,8	6.119	5.702	7,3
MELILLA	2.780	2.899	-4,1	1.162	1.249	-7,0	434	421	3,1	4.406	4.614	-4,5
<b>TOTAL DELEGACIONES</b>	<b>8.101.272</b>	<b>8.165.865</b>	<b>-0,8</b>	<b>3.560.480</b>	<b>2.959.275</b>	<b>20,3</b>	<b>136.371</b>	<b>236.075</b>	<b>-42,2</b>	<b>11.807.856</b>	<b>11.368.193</b>	<b>3,9</b>
SERVICIOS CENTRALES	-2.660.365	-2.863.941	---	481.110	279.390	72,2	393.526	227.574	72,9	-1.785.729	-2.356.977	---
SS.CC. (ESTADO) (+)	244.405	222.920	9,6							1.119.041	729.884	53,3
SS.CC. (CC.AA.) (-)	2.842.082	3.021.785	-5,9							2.842.082	3.021.785	-5,9
SS.CC. (CC.LL.) (-)	62.688	65.076	-3,7							62.688	65.076	-3,7
<b>INGRESOS TRIBUTARIOS DEL ESTADO</b>	<b>5.440.907</b>	<b>5.301.924</b>	<b>2,6</b>	<b>4.041.590</b>	<b>3.238.665</b>	<b>24,8</b>	<b>529.897</b>	<b>463.649</b>	<b>14,3</b>	<b>10.022.127</b>	<b>9.011.216</b>	<b>11,2</b>
<b>INGRESOS TRIBUTARIOS TOTALES</b>	<b>8.345.677</b>	<b>8.388.785</b>	<b>-0,5</b>	<b>4.041.590</b>	<b>3.238.665</b>	<b>24,8</b>	<b>529.897</b>	<b>463.649</b>	<b>14,3</b>	<b>12.926.897</b>	<b>12.098.077</b>	<b>6,9</b>





4. INGRESOS TRIBUTARIOS POR CONCEPTOS Y CENTROS GESTORES  
CUADRO 4.1. MES.  
(En miles de euros)

	I.V.A.			I.ESPECIALES			TRÁFICO EXTERIOR			TOTAL CAPITULO II		
	Recaudación		% <sup>^</sup>	Recaudación		% <sup>^</sup>	Recaudación		% <sup>^</sup>	Recaudación		% <sup>^</sup>
	AÑO 2012	AÑO 2011		AÑO 2012	AÑO 2011		AÑO 2012	AÑO 2011		AÑO 2012	AÑO 2011	
ALMERÍA	18.388	12.009	53,1	850	491	73,1	127	15	---	19.522	12.633	54,5
CÁDIZ	89.028	94.987	-6,3	8.312	2.999	177,2	9.258	7.856	17,8	106.610	105.846	0,7
CÓRDOBA	29.382	54.445	-46,0	869	601	44,6	1	0	---	30.252	55.129	-45,1
GRANADA	47.591	53.160	-10,5	10.320	10.841	-4,8	0	2	---	57.932	64.028	-9,5
HUELVA	22.971	23.207	-1,0	8.392	8.000	4,9	813	183	344,3	32.176	31.390	2,5
JAÉN	31.868	24.403	30,6	115	106	8,5	6	31	-80,6	31.989	24.540	30,4
MÁLAGA	120.854	119.854	0,8	1.835	2.654	-30,9	695	887	-21,6	123.653	123.699	0,0
SEVILLA	111.546	182.741	-39,0	5.490	5.624	-2,4	162	260	-37,7	118.967	190.224	-37,5
JERÉZ DE LA FRA.	13.036	13.884	-6,1	1.329	525	153,1	0	1	---	14.365	14.410	-0,3
<b>TOTAL ANDALUCÍA</b>	<b>484.664</b>	<b>578.690</b>	<b>-16,2</b>	<b>37.512</b>	<b>31.841</b>	<b>17,8</b>	<b>11.062</b>	<b>9.235</b>	<b>19,8</b>	<b>535.466</b>	<b>621.899</b>	<b>-13,9</b>
HUESCA	21.863	24.378	-10,3	554	587	-5,6	0	0	---	22.417	24.965	-10,2
TERUEL	12.137	12.831	-5,4	33	-10	---	0	0	---	12.170	12.821	-5,1
ZARAGOZA	158.490	171.854	-7,8	485	429	13,1	5.109	4.891	4,5	164.421	177.499	-7,4
<b>TOTAL ARAGÓN</b>	<b>192.490</b>	<b>209.063</b>	<b>-7,9</b>	<b>1.072</b>	<b>1.006</b>	<b>6,6</b>	<b>5.109</b>	<b>4.891</b>	<b>4,5</b>	<b>199.008</b>	<b>215.285</b>	<b>-7,6</b>
OVIEDO	79.818	88.495	-9,8	8.943	10.196	-12,3	93	5	---	88.855	98.697	-10,0
GIJÓN	50.021	51.494	-2,9	3.766	5.364	-29,8	254	375	-32,3	54.041	57.233	-5,6
<b>TOTAL ASTURIAS</b>	<b>129.839</b>	<b>139.989</b>	<b>-7,3</b>	<b>12.709</b>	<b>15.560</b>	<b>-18,3</b>	<b>347</b>	<b>380</b>	<b>-8,7</b>	<b>142.896</b>	<b>155.930</b>	<b>-8,4</b>
BALEARES	108.252	110.000	-1,6	419	273	53,5	111	140	-20,7	118.344	120.511	-1,8
<b>TOTAL BALEARES</b>	<b>108.252</b>	<b>110.000</b>	<b>-1,6</b>	<b>419</b>	<b>273</b>	<b>53,5</b>	<b>111</b>	<b>140</b>	<b>-20,7</b>	<b>118.344</b>	<b>120.511</b>	<b>-1,8</b>
LAS PALMAS	253	975	-74,1	1.318	1.105	19,3	526	800	-34,2	2.098	2.881	-27,2
STA.CRUZ TENERIFE	22.189	799	---	660	932	-29,2	545	438	24,4	23.589	2.407	---
<b>TOTAL CANARIAS</b>	<b>22.442</b>	<b>1.774</b>	<b>---</b>	<b>1.978</b>	<b>2.037</b>	<b>-2,9</b>	<b>1.071</b>	<b>1.238</b>	<b>-13,5</b>	<b>25.687</b>	<b>5.288</b>	<b>385,8</b>
CANTABRIA	56.137	42.724	31,4	2.649	2.856	-7,2	130	493	-73,6	58.926	46.085	27,9
<b>TOTAL CANTABRIA</b>	<b>56.137</b>	<b>42.724</b>	<b>31,4</b>	<b>2.649</b>	<b>2.856</b>	<b>-7,2</b>	<b>130</b>	<b>493</b>	<b>-73,6</b>	<b>58.926</b>	<b>46.085</b>	<b>27,9</b>
ALBACETE	29.986	30.693	-2,3	694	920	-24,6	20	1	---	30.700	31.614	-2,9
CIUDAD REAL	26.405	28.270	-6,6	100	142	-29,6	15	33	-54,5	26.520	28.445	-6,8
CUENCA	10.428	11.817	-11,8	-13	-2	---	0	0	---	10.431	11.835	-11,9
GUADALAJARA	26.658	26.326	1,3	9.718	9.360	3,8	660	994	-33,6	37.036	36.680	1,0
TOLEDO	51.496	56.661	-9,1	754	553	36,3	234	267	-12,4	52.637	57.645	-8,7
<b>TOTAL CASTILLA-LA MANCHA</b>	<b>144.973</b>	<b>153.767</b>	<b>-5,7</b>	<b>11.253</b>	<b>10.973</b>	<b>2,6</b>	<b>929</b>	<b>1.295</b>	<b>-28,3</b>	<b>157.324</b>	<b>166.219</b>	<b>-5,4</b>
ÁVILA	7.898	-906	---	-4	-3	---	0	0	---	7.894	-909	---
BURGOS	48.798	52.708	-7,4	2.592	2.335	11,0	156	314	-50,3	51.562	55.357	-6,9
LEÓN	36.714	40.061	-8,4	62	8	---	9	26	-65,4	36.799	40.118	-8,3
PALENCIA	8.562	12.006	-28,7	16	-10	---	0	0	---	8.578	11.996	-28,5
SALAMANCA	24.318	25.498	-4,6	-4	6	---	131	297	-55,9	24.445	25.801	-5,3
SEGOVIA	9.927	11.626	-14,6	303	158	91,8	0	0	---	10.230	11.784	-13,2
SORIA	9.863	10.036	-1,7	-58	-2	---	0	0	---	9.805	10.034	-2,3
VALLADOLID	47.616	54.602	-12,8	-64	-55	---	1.363	281	385,1	48.915	54.828	-10,8
ZAMORA	9.123	10.798	-15,5	239	338	-29,3	0	0	---	9.362	11.136	-15,9
<b>TOTAL CASTILLA Y LEÓN</b>	<b>202.819</b>	<b>216.429</b>	<b>-6,3</b>	<b>3.082</b>	<b>2.775</b>	<b>11,1</b>	<b>1.659</b>	<b>918</b>	<b>80,7</b>	<b>207.590</b>	<b>220.145</b>	<b>-5,7</b>



4. INGRESOS TRIBUTARIOS POR CONCEPTOS Y CENTROS GESTORES  
CUADRO 4.1. MES.  
(En miles de euros)

	I.V.A.			I.ESPECIALES			TRÁFICO EXTERIOR			TOTAL CAPITULO II		
	Recaudación		% <sup>^</sup>	Recaudación		% <sup>^</sup>	Recaudación		% <sup>^</sup>	Recaudación		% <sup>^</sup>
	AÑO 2012	AÑO 2011		AÑO 2012	AÑO 2011		AÑO 2012	AÑO 2011		AÑO 2012	AÑO 2011	
BARCELONA	1.429.632	1.645.263	-13,1	87.099	78.319	11,2	45.250	53.463	-15,4	1.588.049	1.805.321	-12,0
GERONA	84.375	98.632	-14,5	2.663	4.579	-41,8	101	173	-41,6	87.141	103.385	-15,7
LÉRIDA	43.798	44.934	-2,5	1.026	1.162	-11,7	11	2	450,0	44.835	46.098	-2,7
TARRAGONA	95.824	111.896	-14,4	1.582	1.439	9,9	2.110	2.388	-11,6	99.519	115.730	-14,0
<b>TOTAL CATALUÑA</b>	<b>1.653.629</b>	<b>1.900.725</b>	<b>-13,0</b>	<b>92.370</b>	<b>85.499</b>	<b>8,0</b>	<b>47.472</b>	<b>56.026</b>	<b>-15,3</b>	<b>1.819.544</b>	<b>2.070.534</b>	<b>-12,1</b>
BADAJOS	31.569	33.977	-7,1	-75	-27	---	1	23	-95,7	31.503	33.981	-7,3
CÁCERES	25.521	30.306	-15,8	-45	1	---	0	33	---	25.476	30.340	-16,0
<b>TOTAL EXTREMADURA</b>	<b>57.090</b>	<b>64.283</b>	<b>-11,2</b>	<b>-120</b>	<b>-26</b>	<b>---</b>	<b>1</b>	<b>56</b>	<b>-98,2</b>	<b>56.979</b>	<b>64.321</b>	<b>-11,4</b>
LA CORUÑA	99.468	171.063	-41,9	933	1.437	-35,1	1.261	2.310	-45,4	101.704	174.875	-41,8
LUGO	31.040	32.050	-3,2	1.408	1.494	-5,8	23	2	---	32.471	33.546	-3,2
ORENSE	28.823	26.231	9,9	137	9	---	955	215	344,2	29.915	26.455	13,1
PONTEVEDRA	41.613	56.669	-26,6	539	722	-25,3	1.007	280	259,6	43.159	57.671	-25,2
VIGO	48.230	59.739	-19,3	-20	3	---	2.044	3.173	-35,6	50.420	63.073	-20,1
<b>TOTAL GALICIA</b>	<b>249.174</b>	<b>345.752</b>	<b>-27,9</b>	<b>2.997</b>	<b>3.665</b>	<b>-18,2</b>	<b>5.290</b>	<b>5.980</b>	<b>-11,5</b>	<b>257.669</b>	<b>355.620</b>	<b>-27,5</b>
MADRID	2.662.377	2.800.730	-4,9	1.391.197	1.325.515	5,0	11.058	12.687	-12,8	4.166.694	4.222.179	-1,3
<b>TOTAL MADRID</b>	<b>2.662.377</b>	<b>2.800.730</b>	<b>-4,9</b>	<b>1.391.197</b>	<b>1.325.515</b>	<b>5,0</b>	<b>11.058</b>	<b>12.687</b>	<b>-12,8</b>	<b>4.166.694</b>	<b>4.222.179</b>	<b>-1,3</b>
MURCIA	62.411	68.730	-9,2	747	185	303,8	341	443	-23,0	63.514	69.376	-8,4
CARTAGENA	20.120	24.818	-18,9	6.624	8.475	-21,8	493	602	-18,1	27.237	33.895	-19,6
<b>TOTAL MURCIA</b>	<b>82.531</b>	<b>93.548</b>	<b>-11,8</b>	<b>7.371</b>	<b>8.660</b>	<b>-14,9</b>	<b>834</b>	<b>1.045</b>	<b>-20,2</b>	<b>90.751</b>	<b>103.271</b>	<b>-12,1</b>
NAVARRA	69.065	9.868	---	-3	14	---	118	157	-24,8	69.239	10.186	---
<b>TOTAL NAVARRA</b>	<b>69.065</b>	<b>9.868</b>	<b>---</b>	<b>-3</b>	<b>14</b>	<b>---</b>	<b>118</b>	<b>157</b>	<b>-24,8</b>	<b>69.239</b>	<b>10.186</b>	<b>---</b>
ÁLAVA	-193.041	-335.878	---	53.875	49.977	7,8	301	453	-33,6	-138.865	-285.448	---
GUIPÚZCOA	10.008	2.329	329,7	-17	41	---	500	484	3,3	10.491	2.854	267,6
VIZCAYA	111.347	166.534	-33,1	32.290	32.206	0,3	3.033	4.928	-38,5	148.500	205.424	-27,7
<b>TOTAL PAÍS VASCO</b>	<b>-71.686</b>	<b>-167.015</b>	<b>---</b>	<b>86.148</b>	<b>82.224</b>	<b>4,8</b>	<b>3.834</b>	<b>5.865</b>	<b>-34,6</b>	<b>20.126</b>	<b>-77.170</b>	<b>---</b>
LA RIOJA	34.588	36.544	-5,4	644	372	73,1	27	11	145,5	35.259	36.927	-4,5
<b>TOTAL LA RIOJA</b>	<b>34.588</b>	<b>36.544</b>	<b>-5,4</b>	<b>644</b>	<b>372</b>	<b>73,1</b>	<b>27</b>	<b>11</b>	<b>145,5</b>	<b>35.259</b>	<b>36.927</b>	<b>-4,5</b>
ALICANTE	154.127	142.733	8,0	1.724	936	84,2	4.793	7.508	-36,2	161.187	151.735	6,2
CASTELLÓN	-9.461	40.879	---	393	839	-53,2	246	145	69,7	-8.812	41.874	---
VALENCIA	408.513	360.462	13,3	15.145	16.874	-10,2	21.087	29.524	-28,6	445.065	407.174	9,3
<b>TOTAL VALENCIA</b>	<b>553.179</b>	<b>544.074</b>	<b>1,7</b>	<b>17.262</b>	<b>18.649</b>	<b>-7,4</b>	<b>26.126</b>	<b>37.177</b>	<b>-29,7</b>	<b>597.440</b>	<b>600.783</b>	<b>-0,6</b>
CEUTA	476	212	124,5	114	115	-0,9	0	0	---	757	583	29,8
MELILLA	143	176	-18,8	145	128	13,3	0	0	---	577	580	-0,5
<b>TOTAL DELEGACIONES</b>	<b>6.632.182</b>	<b>7.081.333</b>	<b>-6,3</b>	<b>1.668.799</b>	<b>1.592.136</b>	<b>4,8</b>	<b>115.178</b>	<b>137.594</b>	<b>-16,3</b>	<b>8.560.276</b>	<b>8.939.176</b>	<b>-4,2</b>
SERVICIOS CENTRALES	-1.899.256	-2.010.762	---	-1.048.930	-1.053.504	---	0	0	---	-2.948.183	-3.064.266	---
SS.CC. (ESTADO) (+)	451	28	---	2	0	---				456	28	---
SS.CC. (CC.AA.) (-)	1.863.692	1.969.686	-5,4	1.030.994	1.035.379	-0,4				2.894.686	3.005.065	-3,7
SS.CC. (CC.LL.) (-)	36.015	41.104	-12,4	17.938	18.125	-1,0				53.953	59.229	-8,9
<b>INGRESOS TRIBUTARIOS DEL ESTADO</b>	<b>4.732.926</b>	<b>5.070.571</b>	<b>-6,7</b>	<b>619.869</b>	<b>538.632</b>	<b>15,1</b>	<b>115.178</b>	<b>137.594</b>	<b>-16,3</b>	<b>5.612.093</b>	<b>5.874.910</b>	<b>-4,5</b>
<b>INGRESOS TRIBUTARIOS TOTALES</b>	<b>6.632.633</b>	<b>7.081.361</b>	<b>-6,3</b>	<b>1.668.801</b>	<b>1.592.136</b>	<b>4,8</b>	<b>115.178</b>	<b>137.594</b>	<b>-16,3</b>	<b>8.560.732</b>	<b>8.939.204</b>	<b>-4,2</b>



PERIODO : ABRIL DE 2012

4. INGRESOS TRIBUTARIOS POR CONCEPTOS Y CENTROS GESTORES  
CUADRO 4.1. MES.  
(En miles de euros)

	TOTAL CAPITULO III			TOTAL GENERAL		
	Recaudación		% <sup>^</sup>	Recaudación		% <sup>^</sup>
	AÑO 2012	AÑO 2011		AÑO 2012	AÑO 2011	
ALMERÍA	1.578	1.407	12,2	99.069	89.289	11,0
CÁDIZ	1.442	1.643	-12,2	159.706	164.569	-3,0
CÓRDOBA	2.551	1.260	102,5	97.463	127.747	-23,7
GRANADA	1.436	1.558	-7,8	136.580	160.806	-15,1
HUELVA	870	838	3,8	72.210	66.869	8,0
JAÉN	891	1.022	-12,8	75.033	71.894	4,4
MÁLAGA	4.117	2.736	50,5	286.695	288.365	-0,6
SEVILLA	3.489	3.885	-10,2	454.704	541.438	-16,0
JERÉZ DE LA FRA.	414	431	-3,9	27.834	32.215	-13,6
<b>TOTAL ANDALUCÍA</b>	<b>16.788</b>	<b>14.780</b>	<b>13,6</b>	<b>1.409.294</b>	<b>1.543.192</b>	<b>-8,7</b>
HUESCA	371	478	-22,4	52.655	57.933	-9,1
TERUEL	138	104	32,7	28.699	30.448	-5,7
ZARAGOZA	2.462	2.340	5,2	420.084	421.367	-0,3
<b>TOTAL ARAGÓN</b>	<b>2.971</b>	<b>2.922</b>	<b>1,7</b>	<b>501.438</b>	<b>509.748</b>	<b>-1,6</b>
OVIEDO	1.096	2.931	-62,6	211.603	249.425	-15,2
GIJÓN	465	565	-17,7	101.741	101.809	-0,1
<b>TOTAL ASTURIAS</b>	<b>1.561</b>	<b>3.496</b>	<b>-55,3</b>	<b>313.344</b>	<b>351.234</b>	<b>-10,8</b>
BALEARES	6.060	2.529	139,6	328.746	338.911	-3,0
<b>TOTAL BALEARES</b>	<b>6.060</b>	<b>2.529</b>	<b>139,6</b>	<b>328.746</b>	<b>338.911</b>	<b>-3,0</b>
LAS PALMAS	3.280	1.261	160,1	160.739	181.229	-11,3
STA. CRUZ TENERIFE	1.094	1.216	-10,0	117.350	125.925	-6,8
<b>TOTAL CANARIAS</b>	<b>4.374</b>	<b>2.477</b>	<b>76,6</b>	<b>278.089</b>	<b>307.154</b>	<b>-9,5</b>
CANTABRIA	2.067	2.875	-28,1	232.751	199.213	16,8
<b>TOTAL CANTABRIA</b>	<b>2.067</b>	<b>2.875</b>	<b>-28,1</b>	<b>232.751</b>	<b>199.213</b>	<b>16,8</b>
ALBACETE	539	402	34,1	69.883	73.526	-5,0
CIUDAD REAL	676	674	0,3	64.576	72.429	-10,8
CUENCA	361	527	-31,5	35.595	41.649	-14,5
GUADALAJARA	396	427	-7,3	54.815	57.772	-5,1
TOLEDO	1.477	1.367	8,0	154.663	164.079	-5,7
<b>TOTAL CASTILLA-LA MANCHA</b>	<b>3.449</b>	<b>3.397</b>	<b>1,5</b>	<b>379.532</b>	<b>409.455</b>	<b>-7,3</b>
ÁVILA	194	221	-12,2	20.760	14.217	46,0
BURGOS	851	1.089	-21,9	113.679	120.528	-5,7
LEÓN	950	1.116	-14,9	90.280	105.626	-14,5
PALENCIA	181	398	-54,5	29.686	32.360	-8,3
SALAMANCA	672	517	30,0	66.052	67.738	-2,5
SEGOVIA	266	322	-17,4	30.114	38.280	-21,3
SORIA	103	91	13,2	25.669	25.694	-0,1
VALLADOLID	1.380	1.186	16,4	151.127	158.324	-4,5
ZAMORA	197	153	28,8	25.597	28.797	-11,1
<b>TOTAL CASTILLA Y LEÓN</b>	<b>4.794</b>	<b>5.093</b>	<b>-5,9</b>	<b>552.964</b>	<b>591.564</b>	<b>-6,5</b>



PERIODO : ABRIL DE 2012						
4. INGRESOS TRIBUTARIOS POR CONCEPTOS Y CENTROS GESTORES						
CUADRO 4.1. MES.						
(En miles de euros)						
	TOTAL CAPITULO III			TOTAL GENERAL		
	Recaudación		% <sup>^</sup>	Recaudación		% <sup>^</sup>
	AÑO 2012	AÑO 2011		AÑO 2012	AÑO 2011	
BARCELONA	22.179	19.593	13,2	4.086.088	4.012.620	1,8
GERONA	1.147	2.165	-47,0	220.802	241.656	-8,6
LÉRIDA	673	739	-8,9	114.918	120.005	-4,2
TARRAGONA	1.134	1.314	-13,7	221.148	229.784	-3,8
<b>TOTAL CATALUÑA</b>	<b>25.133</b>	<b>23.811</b>	<b>5,6</b>	<b>4.642.956</b>	<b>4.604.065</b>	<b>0,8</b>
BADAJOS	1.033	1.031	0,2	103.097	107.425	-4,0
CÁCERES	476	563	-15,5	52.572	62.132	-15,4
<b>TOTAL EXTREMADURA</b>	<b>1.509</b>	<b>1.594</b>	<b>-5,3</b>	<b>155.669</b>	<b>169.557</b>	<b>-8,2</b>
LA CORUÑA	3.694	2.691	37,3	334.808	411.806	-18,7
LUGO	276	373	-26,0	72.217	73.258	-1,4
ORENSE	491	459	7,0	65.706	63.165	4,0
PONTEVEDRA	759	1.245	-39,0	93.687	113.321	-17,3
VIGO	1.170	1.000	17,0	117.244	138.741	-15,5
<b>TOTAL GALICIA</b>	<b>6.390</b>	<b>5.768</b>	<b>10,8</b>	<b>683.662</b>	<b>800.291</b>	<b>-14,6</b>
MADRID	38.765	51.717	-25,0	8.771.136	8.531.474	2,8
<b>TOTAL MADRID</b>	<b>38.765</b>	<b>51.717</b>	<b>-25,0</b>	<b>8.771.136</b>	<b>8.531.474</b>	<b>2,8</b>
MURCIA	856	2.545	-66,4	191.176	229.898	-16,8
CARTAGENA	1.268	410	209,3	74.016	64.768	14,3
<b>TOTAL MURCIA</b>	<b>2.124</b>	<b>2.955</b>	<b>-28,1</b>	<b>265.192</b>	<b>294.666</b>	<b>-10,0</b>
NAVARRA	201	232	-13,4	86.470	26.162	230,5
<b>TOTAL NAVARRA</b>	<b>201</b>	<b>232</b>	<b>-13,4</b>	<b>86.470</b>	<b>26.162</b>	<b>230,5</b>
ÁLAVA	455	197	131,0	-130.591	-279.142	---
GUIPÚZCOA	373	239	56,1	21.654	17.070	26,9
VIZCAYA	1.800	2.293	-21,5	301.341	340.151	-11,4
<b>TOTAL PAÍS VASCO</b>	<b>2.628</b>	<b>2.729</b>	<b>-3,7</b>	<b>192.404</b>	<b>78.079</b>	<b>146,4</b>
LA RIOJA	577	880	-34,4	108.278	107.003	1,2
<b>TOTAL LA RIOJA</b>	<b>577</b>	<b>880</b>	<b>-34,4</b>	<b>108.278</b>	<b>107.003</b>	<b>1,2</b>
ALICANTE	3.653	3.111	17,4	370.360	381.169	-2,8
CASTELLÓN	-13	1.406	---	104.499	184.024	-43,2
VALENCIA	4.243	7.259	-41,5	1.106.763	1.007.960	9,8
<b>TOTAL VALENCIA</b>	<b>7.883</b>	<b>11.776</b>	<b>-33,1</b>	<b>1.581.622</b>	<b>1.573.153</b>	<b>0,5</b>
CEUTA	510	463	10,2	7.386	6.748	9,5
MELILLA	298	393	-24,2	5.281	5.587	-5,5
<b>TOTAL DELEGACIONES</b>	<b>128.082</b>	<b>139.887</b>	<b>-8,4</b>	<b>20.496.214</b>	<b>20.447.256</b>	<b>0,2</b>
SERVICIOS CENTRALES	289.288	306.568	-5,6	-4.444.624	-5.114.675	---
SS.CC. (ESTADO) (+)				1.408.785	1.036.480	35,9
SS.CC. (CC.AA.) (-)				5.736.768	6.026.850	-4,8
SS.CC. (CC.LL.) (-)				116.641	124.305	-6,2
<b>INGRESOS TRIBUTARIOS DEL ESTADO</b>	<b>417.370</b>	<b>446.455</b>	<b>-6,5</b>	<b>16.051.590</b>	<b>15.332.581</b>	<b>4,7</b>
<b>INGRESOS TRIBUTARIOS TOTALES</b>	<b>417.370</b>	<b>446.455</b>	<b>-6,5</b>	<b>21.904.999</b>	<b>21.483.736</b>	<b>2,0</b>



4. INGRESOS TRIBUTARIOS POR CONCEPTOS Y CENTROS GESTORES  
CUADRO 4.2. ACUMULADO.  
(En miles de euros)

	I.R.P.F.			I.s/SOCIEDADES			I.R.N.R.			TOTAL CAPITULO I		
	Recaudación		% <sup>^</sup>	Recaudación		% <sup>^</sup>	Recaudación		% <sup>^</sup>	Recaudación		% <sup>^</sup>
	AÑO 2012	AÑO 2011		AÑO 2012	AÑO 2011		AÑO 2012	AÑO 2011		AÑO 2012	AÑO 2011	
ALMERÍA	165.942	165.804	0,1	33.760	30.822	9,5	2.303	1.287	78,9	202.372	198.191	2,1
CÁDIZ	154.166	152.146	1,3	11.117	-2.634	---	1.424	1.785	-20,2	166.793	151.389	10,2
CÓRDOBA	162.489	160.350	1,3	15.965	8.008	99,4	345	286	20,6	178.960	168.628	6,1
GRANADA	187.048	207.899	-10,0	18.261	17.502	4,3	1.774	1.729	2,6	207.347	227.340	-8,8
HUELVA	80.200	81.748	-1,9	14.975	7.063	112,0	433	436	-0,7	95.620	89.259	7,1
JAÉN	107.634	110.023	-2,2	8.546	9.953	-14,1	385	711	-45,9	116.565	120.699	-3,4
MÁLAGA	370.613	369.316	0,4	44.974	39.536	13,8	14.780	14.123	4,7	433.976	426.162	1,8
SEVILLA	1.092.043	1.119.729	-2,5	60.339	68.226	-11,6	7.790	9.749	-20,1	1.160.236	1.197.819	-3,1
JERÉZ DE LA FRA.	30.056	42.818	-29,8	5.923	5.932	-0,2	89	174	-48,9	36.068	48.924	-26,3
<b>TOTAL ANDALUCÍA</b>	<b>2.350.191</b>	<b>2.409.833</b>	<b>-2,5</b>	<b>213.860</b>	<b>184.408</b>	<b>16,0</b>	<b>29.323</b>	<b>30.280</b>	<b>-3,2</b>	<b>2.597.937</b>	<b>2.628.411</b>	<b>-1,2</b>
HUESCA	66.436	71.006	-6,4	7.234	7.885	-8,3	72	-75	---	74.114	78.875	-6,0
TERUEL	37.370	39.325	-5,0	3.292	3.506	-6,1	200	134	49,3	40.876	42.969	-4,9
ZARAGOZA	616.800	609.435	1,2	77.448	66.076	17,2	3.106	2.518	23,4	697.964	678.223	2,9
<b>TOTAL ARAGÓN</b>	<b>720.606</b>	<b>719.766</b>	<b>0,1</b>	<b>87.974</b>	<b>77.467</b>	<b>13,6</b>	<b>3.378</b>	<b>2.577</b>	<b>31,1</b>	<b>812.954</b>	<b>800.067</b>	<b>1,6</b>
OVIEDO	348.714	369.068	-5,5	-25.627	42.998	---	1.624	3.827	-57,6	324.929	416.179	-21,9
GIJÓN	100.271	98.436	1,9	19.068	10.175	87,4	978	591	65,5	120.728	109.279	10,5
<b>TOTAL ASTURIAS</b>	<b>448.985</b>	<b>467.504</b>	<b>-4,0</b>	<b>-6.559</b>	<b>53.173</b>	<b>---</b>	<b>2.602</b>	<b>4.418</b>	<b>-41,1</b>	<b>445.657</b>	<b>525.458</b>	<b>-15,2</b>
BALEARES	502.874	523.829	-4,0	46.786	45.574	2,7	17.022	13.405	27,0	570.428	587.111	-2,8
<b>TOTAL BALEARES</b>	<b>502.874</b>	<b>523.829</b>	<b>-4,0</b>	<b>46.786</b>	<b>45.574</b>	<b>2,7</b>	<b>17.022</b>	<b>13.405</b>	<b>27,0</b>	<b>570.428</b>	<b>587.111</b>	<b>-2,8</b>
LAS PALMAS	434.184	437.820	-0,8	26.768	24.100	11,1	6.192	39.376	-84,3	467.750	502.127	-6,8
STA.CRUZ TENERIFE	222.913	237.603	-6,2	15.931	45.964	-65,3	5.006	5.215	-4,0	245.724	289.680	-15,2
<b>TOTAL CANARIAS</b>	<b>657.097</b>	<b>675.423</b>	<b>-2,7</b>	<b>42.699</b>	<b>70.064</b>	<b>-39,1</b>	<b>11.198</b>	<b>44.591</b>	<b>-74,9</b>	<b>713.474</b>	<b>791.807</b>	<b>-9,9</b>
CANTABRIA	483.783	555.972	-13,0	61.816	69.727	-11,3	23.052	23.696	-2,7	568.964	649.424	-12,4
<b>TOTAL CANTABRIA</b>	<b>483.783</b>	<b>555.972</b>	<b>-13,0</b>	<b>61.816</b>	<b>69.727</b>	<b>-11,3</b>	<b>23.052</b>	<b>23.696</b>	<b>-2,7</b>	<b>568.964</b>	<b>649.424</b>	<b>-12,4</b>
ALBACETE	80.847	86.125	-6,1	13.451	11.343	18,6	438	569	-23,0	94.744	98.091	-3,4
CIUDAD REAL	89.184	101.655	-12,3	9.466	9.243	2,4	-154	175	---	98.496	111.073	-11,3
CUENCA	56.878	63.163	-10,0	10.181	9.698	5,0	96	113	-15,0	67.156	72.974	-8,0
GUADALAJARA	48.287	52.247	-7,6	4.512	4.743	-4,9	321	381	-15,7	53.120	57.373	-7,4
TOLEDO	323.232	329.209	-1,8	18.071	12.278	47,2	556	495	12,3	341.859	342.033	-0,1
<b>TOTAL CASTILLA-LA MANCHA</b>	<b>598.428</b>	<b>632.399</b>	<b>-5,4</b>	<b>55.681</b>	<b>47.305</b>	<b>17,7</b>	<b>1.257</b>	<b>1.733</b>	<b>-27,5</b>	<b>655.375</b>	<b>681.544</b>	<b>-3,8</b>
ÁVILA	30.930	37.916	-18,4	2.045	3.659	-44,1	26	94	-72,3	33.002	41.669	-20,8
BURGOS	150.536	162.960	-7,6	12.879	11.013	16,9	806	1.491	-45,9	164.221	175.550	-6,5
LEÓN	119.219	168.020	-29,0	10.047	15.707	-36,0	256	332	-22,9	129.615	184.103	-29,6
PALENCIA	48.669	49.971	-2,6	4.757	6.453	-26,3	454	354	28,2	53.948	56.801	-5,0
SALAMANCA	98.271	99.744	-1,5	13.210	11.400	15,9	336	199	68,8	111.947	111.368	0,5
SEGOVIA	48.087	52.128	-7,8	6.234	10.364	-39,8	245	217	12,9	54.566	62.737	-13,0
SORIA	33.995	33.161	2,5	5.985	4.757	25,8	183	276	-33,7	40.163	38.199	5,1
VALLADOLID	311.038	310.874	0,1	20.957	18.994	10,3	676	824	-18,0	332.679	330.787	0,6
ZAMORA	39.784	40.894	-2,7	2.977	3.414	-12,8	46	61	-24,6	42.884	44.377	-3,4
<b>TOTAL CASTILLA Y LEÓN</b>	<b>880.529</b>	<b>955.668</b>	<b>-7,9</b>	<b>79.091</b>	<b>85.761</b>	<b>-7,8</b>	<b>3.028</b>	<b>3.848</b>	<b>-21,3</b>	<b>963.025</b>	<b>1.045.591</b>	<b>-7,9</b>



**4. INGRESOS TRIBUTARIOS POR CONCEPTOS Y CENTROS GESTORES**  
**CUADRO 4.2. ACUMULADO.**  
 (En miles de euros)

	I.R.P.F.			I.s/SOCIEDADES			I.R.N.R.			TOTAL CAPITULO I		
	Recaudación		% <sup>^</sup>	Recaudación		% <sup>^</sup>	Recaudación		% <sup>^</sup>	Recaudación		% <sup>^</sup>
	AÑO 2012	AÑO 2011		AÑO 2012	AÑO 2011		AÑO 2012	AÑO 2011		AÑO 2012	AÑO 2011	
BARCELONA	5.148.868	5.278.978	-2,5	780.214	545.345	43,1	121.815	92.923	31,1	6.053.171	5.924.252	2,2
GERONA	285.901	294.378	-2,9	26.914	25.713	4,7	4.128	4.428	-6,8	317.823	324.830	-2,2
LÉRIDA	155.262	161.726	-4,0	13.256	7.158	85,2	841	784	7,3	169.755	169.668	0,1
TARRAGONA	263.737	265.852	-0,8	15.425	19.320	-20,2	5.797	2.479	133,8	285.107	287.689	-0,9
<b>TOTAL CATALUÑA</b>	<b>5.853.768</b>	<b>6.000.934</b>	<b>-2,5</b>	<b>835.809</b>	<b>597.536</b>	<b>39,9</b>	<b>132.581</b>	<b>100.614</b>	<b>31,8</b>	<b>6.825.856</b>	<b>6.706.439</b>	<b>1,8</b>
BADAJOS	209.369	213.608	-2,0	14.397	15.439	-6,7	382	269	42,0	224.177	229.287	-2,2
CÁCERES	56.180	65.210	-13,8	7.094	7.757	-8,5	62	73	-15,1	63.380	73.052	-13,2
<b>TOTAL EXTREMADURA</b>	<b>265.549</b>	<b>278.818</b>	<b>-4,8</b>	<b>21.491</b>	<b>23.196</b>	<b>-7,4</b>	<b>444</b>	<b>342</b>	<b>29,8</b>	<b>287.557</b>	<b>302.339</b>	<b>-4,9</b>
LA CORUÑA	637.187	633.084	0,6	62.667	26.381	137,5	6.867	3.348	105,1	706.903	662.899	6,6
LUGO	85.166	83.308	2,2	10.094	11.273	-10,5	277	382	-27,5	95.538	95.020	0,5
ORENSE	81.111	80.527	0,7	10.041	10.554	-4,9	829	677	22,5	92.231	91.870	0,4
PONTEVEDRA	115.940	119.155	-2,7	10.115	10.553	-4,2	448	529	-15,3	126.696	130.384	-2,8
VIGO	170.930	175.605	-2,7	-4.891	4.770	---	1.256	8.675	-85,5	167.298	189.360	-11,7
<b>TOTAL GALICIA</b>	<b>1.090.334</b>	<b>1.091.679</b>	<b>-0,1</b>	<b>88.026</b>	<b>63.531</b>	<b>38,6</b>	<b>9.677</b>	<b>13.611</b>	<b>-28,9</b>	<b>1.188.666</b>	<b>1.169.533</b>	<b>1,6</b>
MADRID	9.932.347	9.561.372	3,9	1.311.349	1.581.586	-17,1	269.254	370.478	-27,3	11.526.241	11.522.435	0,0
<b>TOTAL MADRID</b>	<b>9.932.347</b>	<b>9.561.372</b>	<b>3,9</b>	<b>1.311.349</b>	<b>1.581.586</b>	<b>-17,1</b>	<b>269.254</b>	<b>370.478</b>	<b>-27,3</b>	<b>11.526.241</b>	<b>11.522.435</b>	<b>0,0</b>
MURCIA	323.354	400.846	-19,3	42.855	50.011	-14,3	1.976	2.367	-16,5	368.256	453.356	-18,8
CARTAGENA	69.199	71.159	-2,8	28.135	7.300	285,4	1.198	1.062	12,8	98.760	79.691	23,9
<b>TOTAL MURCIA</b>	<b>392.553</b>	<b>472.005</b>	<b>-16,8</b>	<b>70.990</b>	<b>57.311</b>	<b>23,9</b>	<b>3.174</b>	<b>3.429</b>	<b>-7,4</b>	<b>467.016</b>	<b>533.047</b>	<b>-12,4</b>
NAVARRA	37.163	40.662	-8,6	-2.949	-4.544	---	1.599	1.340	19,3	35.933	37.428	-4,0
<b>TOTAL NAVARRA</b>	<b>37.163</b>	<b>40.662</b>	<b>-8,6</b>	<b>-2.949</b>	<b>-4.544</b>	<b>---</b>	<b>1.599</b>	<b>1.340</b>	<b>19,3</b>	<b>35.933</b>	<b>37.428</b>	<b>-4,0</b>
ÁLAVA	24.180	25.104	-3,7	353	337	4,7	938	812	15,5	25.471	26.280	-3,1
GUIPÚZCOA	41.169	46.836	-12,1	1.639	4.129	-60,3	98	79	24,1	42.902	50.872	-15,7
VIZCAYA	537.766	502.461	7,0	56.097	91.746	-38,9	9.927	8.115	22,3	603.794	602.358	0,2
<b>TOTAL PAÍS VASCO</b>	<b>603.115</b>	<b>574.401</b>	<b>5,0</b>	<b>58.089</b>	<b>96.212</b>	<b>-39,6</b>	<b>10.963</b>	<b>9.006</b>	<b>21,7</b>	<b>672.167</b>	<b>679.510</b>	<b>-1,1</b>
LA RIOJA	146.383	148.561	-1,5	28.758	18.940	51,8	974	379	157,0	176.129	167.882	4,9
<b>TOTAL LA RIOJA</b>	<b>146.383</b>	<b>148.561</b>	<b>-1,5</b>	<b>28.758</b>	<b>18.940</b>	<b>51,8</b>	<b>974</b>	<b>379</b>	<b>157,0</b>	<b>176.129</b>	<b>167.882</b>	<b>4,9</b>
ALICANTE	443.082	472.078	-6,1	64.484	68.897	-6,4	10.319	10.737	-3,9	520.977	554.825	-6,1
CASTELLÓN	218.322	228.734	-4,6	15.967	59.557	-73,2	2.723	3.686	-26,1	237.126	292.002	-18,8
VALENCIA	1.369.555	1.419.682	-3,5	158.815	137.623	15,4	9.688	10.206	-5,1	1.538.450	1.567.912	-1,9
<b>TOTAL VALENCIA</b>	<b>2.030.959</b>	<b>2.120.494</b>	<b>-4,2</b>	<b>239.266</b>	<b>266.077</b>	<b>-10,1</b>	<b>22.730</b>	<b>24.629</b>	<b>-7,7</b>	<b>2.296.553</b>	<b>2.414.739</b>	<b>-4,9</b>
CEUTA	12.924	13.379	-3,4	2.260	2.007	12,6	893	1.124	-20,6	16.230	17.272	-6,0
MELILLA	9.613	9.279	3,6	1.267	1.620	-21,8	969	935	3,6	12.041	11.926	1,0
<b>TOTAL DELEGACIONES</b>	<b>27.017.201</b>	<b>27.251.978</b>	<b>-0,9</b>	<b>3.235.704</b>	<b>3.336.951</b>	<b>-3,0</b>	<b>544.118</b>	<b>650.435</b>	<b>-16,3</b>	<b>30.832.203</b>	<b>31.271.963</b>	<b>-1,4</b>
SERVICIOS CENTRALES	-10.659.318	-11.534.701	---	494.658	298.356	65,8	386.014	236.970	62,9	-9.778.646	-10.999.375	---
SS.CC. (ESTADO) (+)	959.760	812.744	18,1							1.840.432	1.348.070	36,5
SS.CC. (CC.AA.) (-)	11.368.327	12.087.141	-5,9							11.368.327	12.087.141	-5,9
SS.CC. (CC.LL.) (-)	250.751	260.304	-3,7							250.751	260.304	-3,7
<b>INGRESOS TRIBUTARIOS DEL ESTADO</b>	<b>16.357.883</b>	<b>15.717.277</b>	<b>4,1</b>	<b>3.730.362</b>	<b>3.635.307</b>	<b>2,6</b>	<b>930.132</b>	<b>887.405</b>	<b>4,8</b>	<b>21.053.557</b>	<b>20.272.588</b>	<b>3,9</b>
<b>INGRESOS TRIBUTARIOS TOTALES</b>	<b>27.976.961</b>	<b>28.064.722</b>	<b>-0,3</b>	<b>3.730.362</b>	<b>3.635.307</b>	<b>2,6</b>	<b>930.132</b>	<b>887.405</b>	<b>4,8</b>	<b>32.672.635</b>	<b>32.620.033</b>	<b>0,2</b>



4. INGRESOS TRIBUTARIOS POR CONCEPTOS Y CENTROS GESTORES  
CUADRO 4.2. ACUMULADO.  
(En miles de euros)

	I.V.A.			I.ESPECIALES			TRÁFICO EXTERIOR			TOTAL CAPITULO II		
	Recaudación		% <sup>^</sup>	Recaudación		% <sup>^</sup>	Recaudación		% <sup>^</sup>	Recaudación		% <sup>^</sup>
	AÑO 2012	AÑO 2011		AÑO 2012	AÑO 2011		AÑO 2012	AÑO 2011		AÑO 2012	AÑO 2011	
ALMERÍA	35.353	42.627	-17,1	1.796	1.666	7,8	399	131	204,6	38.136	44.842	-15,0
CÁDIZ	268.118	277.403	-3,3	34.147	31.654	7,9	43.538	21.666	101,0	345.817	330.734	4,6
CÓRDOBA	97.246	142.723	-31,9	3.184	3.118	2,1	15	13	15,4	100.537	146.094	-31,2
GRANADA	93.327	133.706	-30,2	38.598	47.266	-18,3	107	10	---	132.099	181.054	-27,0
HUELVA	66.329	60.273	10,0	32.065	35.447	-9,5	1.285	191	---	99.679	95.911	3,9
JAÉN	54.089	59.323	-8,8	304	145	109,7	44	48	-8,3	54.437	59.516	-8,5
MÁLAGA	287.215	290.456	-1,1	42.854	43.582	-1,7	4.228	4.178	1,2	335.606	339.678	-1,2
SEVILLA	331.081	393.418	-15,8	25.207	24.134	4,4	1.040	1.700	-38,8	362.987	424.872	-14,6
JERÉZ DE LA FRA.	36.091	34.034	6,0	6.290	6.627	-5,1	0	10	---	42.381	40.671	4,2
<b>TOTAL ANDALUCÍA</b>	<b>1.268.849</b>	<b>1.433.963</b>	<b>-11,5</b>	<b>184.445</b>	<b>193.639</b>	<b>-4,7</b>	<b>50.656</b>	<b>27.947</b>	<b>81,3</b>	<b>1.511.679</b>	<b>1.663.372</b>	<b>-9,1</b>
HUESCA	47.036	59.878	-21,4	623	1.269	-50,9	-3	0	---	47.656	61.147	-22,1
TERUEL	28.419	31.835	-10,7	-125	-148	---	0	0	---	28.294	31.691	-10,7
ZARAGOZA	406.692	479.674	-15,2	751	636	18,1	23.337	19.520	19,6	432.536	501.473	-13,7
<b>TOTAL ARAGÓN</b>	<b>482.147</b>	<b>571.387</b>	<b>-15,6</b>	<b>1.249</b>	<b>1.757</b>	<b>-28,9</b>	<b>23.334</b>	<b>19.520</b>	<b>19,5</b>	<b>508.486</b>	<b>594.311</b>	<b>-14,4</b>
OVIEDO	248.431	262.900	-5,5	30.261	34.157	-11,4	163	25	---	278.959	297.185	-6,1
GIJÓN	165.789	178.671	-7,2	14.851	20.139	-26,3	951	1.356	-29,9	181.591	200.166	-9,3
<b>TOTAL ASTURIAS</b>	<b>414.220</b>	<b>441.571</b>	<b>-6,2</b>	<b>45.112</b>	<b>54.296</b>	<b>-16,9</b>	<b>1.114</b>	<b>1.381</b>	<b>-19,3</b>	<b>460.550</b>	<b>497.351</b>	<b>-7,4</b>
BALEARES	259.571	272.553	-4,8	2.133	2.458	-13,2	247	873	-71,7	297.441	313.452	-5,1
<b>TOTAL BALEARES</b>	<b>259.571</b>	<b>272.553</b>	<b>-4,8</b>	<b>2.133</b>	<b>2.458</b>	<b>-13,2</b>	<b>247</b>	<b>873</b>	<b>-71,7</b>	<b>297.441</b>	<b>313.452</b>	<b>-5,1</b>
LAS PALMAS	4.283	4.185	2,3	10.340	10.023	3,2	2.882	3.421	-15,8	17.508	17.630	-0,7
STA.CRUZ TENERIFE	61.184	629	---	4.985	5.160	-3,4	2.052	2.088	-1,7	68.984	8.724	---
<b>TOTAL CANARIAS</b>	<b>65.467</b>	<b>4.814</b>	<b>---</b>	<b>15.325</b>	<b>15.183</b>	<b>0,9</b>	<b>4.934</b>	<b>5.509</b>	<b>-10,4</b>	<b>86.492</b>	<b>26.354</b>	<b>228,2</b>
CANTABRIA	147.661	156.201	-5,5	8.952	10.373	-13,7	695	2.034	-65,8	157.347	168.654	-6,7
<b>TOTAL CANTABRIA</b>	<b>147.661</b>	<b>156.201</b>	<b>-5,5</b>	<b>8.952</b>	<b>10.373</b>	<b>-13,7</b>	<b>695</b>	<b>2.034</b>	<b>-65,8</b>	<b>157.347</b>	<b>168.654</b>	<b>-6,7</b>
ALBACETE	77.515	84.693	-8,5	2.561	3.289	-22,1	51	3	---	80.127	87.985	-8,9
CIUDAD REAL	64.977	74.295	-12,5	63	126	-50,0	65	116	-44,0	65.105	74.538	-12,7
CUENCA	20.565	25.211	-18,4	-305	13	---	0	0	---	20.321	25.285	-19,6
GUADALAJARA	65.412	71.407	-8,4	70.155	40.479	73,3	3.597	4.719	-23,8	139.164	116.605	19,3
TOLEDO	118.106	126.333	-6,5	5.584	5.389	3,6	1.040	770	35,1	125.336	133.143	-5,9
<b>TOTAL CASTILLA-LA MANCHA</b>	<b>346.575</b>	<b>381.939</b>	<b>-9,3</b>	<b>78.058</b>	<b>49.296</b>	<b>58,3</b>	<b>4.753</b>	<b>5.608</b>	<b>-15,2</b>	<b>430.053</b>	<b>437.556</b>	<b>-1,7</b>
ÁVILA	20.106	15.132	32,9	-159	-91	---	0	0	---	19.947	15.041	32,6
BURGOS	135.200	131.101	3,1	7.996	10.371	-22,9	659	1.882	-65,0	143.878	143.370	0,4
LEÓN	89.015	97.649	-8,8	-394	-419	---	9	111	-91,9	88.708	97.431	-9,0
PALENCIA	27.678	30.031	-7,8	-157	-200	---	0	0	---	27.521	29.831	-7,7
SALAMANCA	65.120	70.670	-7,9	-1.006	-374	---	784	1.181	-33,6	64.898	71.477	-9,2
SEGOVIA	24.471	32.931	-25,7	7.070	7.091	-0,3	0	0	---	31.541	40.022	-21,2
SORIA	23.715	25.202	-5,9	-202	-148	---	0	0	---	23.513	25.054	-6,2
VALLADOLID	89.133	143.693	-38,0	-318	-261	---	4.299	1.148	274,5	93.114	144.580	-35,6
ZAMORA	22.636	26.776	-15,5	1.252	1.692	-26,0	0	0	---	23.888	28.468	-16,1
<b>TOTAL CASTILLA Y LEÓN</b>	<b>497.074</b>	<b>573.185</b>	<b>-13,3</b>	<b>14.082</b>	<b>17.661</b>	<b>-20,3</b>	<b>5.751</b>	<b>4.322</b>	<b>33,1</b>	<b>517.008</b>	<b>595.274</b>	<b>-13,1</b>



4. INGRESOS TRIBUTARIOS POR CONCEPTOS Y CENTROS GESTORES  
CUADRO 4.2. ACUMULADO.  
(En miles de euros)

	I.V.A.			I.ESPECIALES			TRÁFICO EXTERIOR			TOTAL CAPITULO II		
	Recaudación		% <sup>^</sup>	Recaudación		% <sup>^</sup>	Recaudación		% <sup>^</sup>	Recaudación		% <sup>^</sup>
	AÑO 2012	AÑO 2011		AÑO 2012	AÑO 2011		AÑO 2012	AÑO 2011		AÑO 2012	AÑO 2011	
BARCELONA	4.068.488	4.564.705	-10,9	333.396	305.886	9,0	184.141	211.385	-12,9	4.690.167	5.188.122	-9,6
GERONA	199.630	239.200	-16,5	14.186	17.526	-19,1	752	637	18,1	214.572	257.365	-16,6
LÉRIDA	57.062	82.121	-30,5	4.191	4.243	-1,2	41	-46	---	61.294	86.318	-29,0
TARRAGONA	260.796	310.267	-15,9	7.139	6.512	9,6	9.938	9.803	1,4	277.899	326.621	-14,9
<b>TOTAL CATALUÑA</b>	<b>4.585.976</b>	<b>5.196.293</b>	<b>-11,7</b>	<b>358.912</b>	<b>334.167</b>	<b>7,4</b>	<b>194.872</b>	<b>221.779</b>	<b>-12,1</b>	<b>5.243.932</b>	<b>5.858.426</b>	<b>-10,5</b>
BADAJOS	39.817	94.169	-57,7	-303	-63	---	59	80	-26,2	39.603	94.216	-58,0
CÁCERES	60.685	69.185	-12,3	-140	-128	---	160	147	8,8	60.705	69.204	-12,3
<b>TOTAL EXTREMADURA</b>	<b>100.502</b>	<b>163.354</b>	<b>-38,5</b>	<b>-443</b>	<b>-191</b>	<b>---</b>	<b>219</b>	<b>227</b>	<b>-3,5</b>	<b>100.308</b>	<b>163.420</b>	<b>-38,6</b>
LA CORUÑA	428.937	538.720	-20,4	5.676	5.967	-4,9	7.472	10.884	-31,3	442.292	555.778	-20,4
LUGO	97.079	80.339	20,8	6.231	4.192	48,6	26	69	-62,3	103.336	84.600	22,1
ORENSE	63.050	91.632	-31,2	1.887	1.934	-2,4	1.832	1.323	38,5	66.769	94.889	-29,6
PONTEVEDRA	118.642	146.058	-18,8	1.780	1.952	-8,8	3.594	1.957	83,6	124.016	149.967	-17,3
VIGO	148.566	191.139	-22,3	299	-224	---	11.434	13.277	-13,9	161.010	205.009	-21,5
<b>TOTAL GALICIA</b>	<b>856.274</b>	<b>1.047.888</b>	<b>-18,3</b>	<b>15.873</b>	<b>13.821</b>	<b>14,8</b>	<b>24.358</b>	<b>27.510</b>	<b>-11,5</b>	<b>897.423</b>	<b>1.090.243</b>	<b>-17,7</b>
MADRID	9.566.733	10.124.022	-5,5	5.071.197	5.166.257	-1,8	45.543	54.334	-16,2	15.026.228	15.668.766	-4,1
<b>TOTAL MADRID</b>	<b>9.566.733</b>	<b>10.124.022</b>	<b>-5,5</b>	<b>5.071.197</b>	<b>5.166.257</b>	<b>-1,8</b>	<b>45.543</b>	<b>54.334</b>	<b>-16,2</b>	<b>15.026.228</b>	<b>15.668.766</b>	<b>-4,1</b>
MURCIA	161.461	162.182	-0,4	2.773	1.293	114,5	1.574	1.624	-3,1	165.933	165.232	0,4
CARTAGENA	39.999	60.303	-33,7	27.370	32.826	-16,6	1.358	1.509	-10,0	68.727	94.638	-27,4
<b>TOTAL MURCIA</b>	<b>201.460</b>	<b>222.485</b>	<b>-9,5</b>	<b>30.143</b>	<b>34.119</b>	<b>-11,7</b>	<b>2.932</b>	<b>3.133</b>	<b>-6,4</b>	<b>234.660</b>	<b>259.870</b>	<b>-9,7</b>
NAVARRA	86.289	46.671	84,9	5.817	-31.303	---	553	3.372	-83,6	92.885	19.276	381,9
<b>TOTAL NAVARRA</b>	<b>86.289</b>	<b>46.671</b>	<b>84,9</b>	<b>5.817</b>	<b>-31.303</b>	<b>---</b>	<b>553</b>	<b>3.372</b>	<b>-83,6</b>	<b>92.885</b>	<b>19.276</b>	<b>381,9</b>
ÁLAVA	-188.155	-326.381	---	53.583	49.821	7,6	2.119	3.076	-31,1	-132.453	-273.484	---
GUIPÚZCOA	46.204	38.962	18,6	-16	77	---	2.656	2.029	30,9	48.844	41.068	18,9
VIZCAYA	533.457	540.305	-1,3	129.596	125.794	3,0	14.551	18.130	-19,7	685.556	691.931	-0,9
<b>TOTAL PAÍS VASCO</b>	<b>391.506</b>	<b>252.886</b>	<b>54,8</b>	<b>183.163</b>	<b>175.692</b>	<b>4,3</b>	<b>19.326</b>	<b>23.235</b>	<b>-16,8</b>	<b>601.947</b>	<b>459.515</b>	<b>31,0</b>
LA RIOJA	92.720	107.062	-13,4	3.035	2.339	29,8	116	35	231,4	95.880	109.446	-12,4
<b>TOTAL LA RIOJA</b>	<b>92.720</b>	<b>107.062</b>	<b>-13,4</b>	<b>3.035</b>	<b>2.339</b>	<b>29,8</b>	<b>116</b>	<b>35</b>	<b>231,4</b>	<b>95.880</b>	<b>109.446</b>	<b>-12,4</b>
ALICANTE	370.338	390.816	-5,2	5.770	4.698	22,8	20.310	26.766	-24,1	398.644	424.492	-6,1
CASTELLÓN	42.234	116.801	-63,8	2.470	3.646	-32,3	807	556	45,1	45.549	121.046	-62,4
VALENCIA	1.176.497	1.325.378	-11,2	66.883	68.854	-2,9	95.895	109.230	-12,2	1.340.580	1.504.808	-10,9
<b>TOTAL VALENCIA</b>	<b>1.589.069</b>	<b>1.832.995</b>	<b>-13,3</b>	<b>75.123</b>	<b>77.198</b>	<b>-2,7</b>	<b>117.012</b>	<b>136.552</b>	<b>-14,3</b>	<b>1.784.773</b>	<b>2.050.346</b>	<b>-13,0</b>
CEUTA	692	-184	---	507	468	8,3	0	0	---	1.925	1.293	48,9
MELILLA	256	338	-24,3	525	456	15,1	0	0	---	1.559	1.725	-9,6
<b>TOTAL DELEGACIONES</b>	<b>20.953.041</b>	<b>22.829.423</b>	<b>-8,2</b>	<b>6.093.208</b>	<b>6.117.686</b>	<b>-0,4</b>	<b>496.415</b>	<b>537.371</b>	<b>-7,6</b>	<b>28.050.576</b>	<b>29.978.650</b>	<b>-6,4</b>
SERVICIOS CENTRALES	-7.596.552	-8.041.114	---	-4.195.729	-4.214.016	---	0	0	---	-11.792.263	-12.255.110	---
SS.CC. (ESTADO) (+)	2.277	2.044	11,4	2	0	---				2.297	2.064	11,3
SS.CC. (CC.AA.) (-)	7.454.770	7.878.746	-5,4	4.123.977	4.141.516	-0,4				11.578.747	12.020.262	-3,7
SS.CC. (CC.LL.) (-)	144.059	164.412	-12,4	71.754	72.500	-1,0				215.813	236.912	-8,9
<b>INGRESOS TRIBUTARIOS DEL ESTADO</b>	<b>13.356.489</b>	<b>14.788.309</b>	<b>-9,7</b>	<b>1.897.479</b>	<b>1.903.670</b>	<b>-0,3</b>	<b>496.415</b>	<b>537.371</b>	<b>-7,6</b>	<b>16.258.313</b>	<b>17.723.540</b>	<b>-8,3</b>
<b>INGRESOS TRIBUTARIOS TOTALES</b>	<b>20.955.318</b>	<b>22.831.467</b>	<b>-8,2</b>	<b>6.093.210</b>	<b>6.117.686</b>	<b>-0,4</b>	<b>496.415</b>	<b>537.371</b>	<b>-7,6</b>	<b>28.052.873</b>	<b>29.980.714</b>	<b>-6,4</b>





PERIODO : ENERO/ABRIL DE 2012

## 4. INGRESOS TRIBUTARIOS POR CONCEPTOS Y CENTROS GESTORES

## CUADRO 4.2. ACUMULADO.

(En miles de euros)

	TOTAL CAPITULO III			TOTAL GENERAL		
	Recaudación		% <sup>^</sup>	Recaudación		% <sup>^</sup>
	AÑO 2012	AÑO 2011		AÑO 2012	AÑO 2011	
ALMERÍA	5.379	5.076	6,0	245.887	248.109	-0,9
CÁDIZ	4.957	4.260	16,4	517.567	486.383	6,4
CÓRDOBA	4.857	4.609	5,4	284.354	319.331	-11,0
GRANADA	5.765	5.158	11,8	345.211	413.552	-16,5
HUELVA	2.704	2.822	-4,2	198.003	187.992	5,3
JAÉN	3.154	2.449	28,8	174.156	182.664	-4,7
MÁLAGA	13.144	8.928	47,2	782.726	774.768	1,0
SEVILLA	11.144	13.372	-16,7	1.534.367	1.636.063	-6,2
JERÉZ DE LA FRA.	1.479	1.530	-3,3	79.928	91.125	-12,3
<b>TOTAL ANDALUCÍA</b>	<b>52.583</b>	<b>48.204</b>	<b>9,1</b>	<b>4.162.199</b>	<b>4.339.987</b>	<b>-4,1</b>
HUESCA	1.103	1.431	-22,9	122.873	141.453	-13,1
TERUEL	548	500	9,6	69.718	75.160	-7,2
ZARAGOZA	7.558	7.961	-5,1	1.138.058	1.187.657	-4,2
<b>TOTAL ARAGÓN</b>	<b>9.209</b>	<b>9.892</b>	<b>-6,9</b>	<b>1.330.649</b>	<b>1.404.270</b>	<b>-5,2</b>
OVIEDO	5.184	5.976	-13,3	609.072	719.340	-15,3
GIJÓN	1.984	1.998	-0,7	304.303	311.443	-2,3
<b>TOTAL ASTURIAS</b>	<b>7.168</b>	<b>7.974</b>	<b>-10,1</b>	<b>913.375</b>	<b>1.030.783</b>	<b>-11,4</b>
BALEARES	10.827	8.271	30,9	878.696	908.834	-3,3
<b>TOTAL BALEARES</b>	<b>10.827</b>	<b>8.271</b>	<b>30,9</b>	<b>878.696</b>	<b>908.834</b>	<b>-3,3</b>
LAS PALMAS	7.603	5.481	38,7	492.861	525.238	-6,2
STA. CRUZ TENERIFE	4.670	4.465	4,6	319.378	302.869	5,5
<b>TOTAL CANARIAS</b>	<b>12.273</b>	<b>9.946</b>	<b>23,4</b>	<b>812.239</b>	<b>828.107</b>	<b>-1,9</b>
CANTABRIA	8.464	8.849	-4,4	734.775	826.927	-11,1
<b>TOTAL CANTABRIA</b>	<b>8.464</b>	<b>8.849</b>	<b>-4,4</b>	<b>734.775</b>	<b>826.927</b>	<b>-11,1</b>
ALBACETE	2.071	1.493	38,7	176.942	187.569	-5,7
CIUDAD REAL	2.899	3.107	-6,7	166.500	188.718	-11,8
CUENCA	1.517	1.890	-19,7	88.994	100.149	-11,1
GUADALAJARA	1.270	1.552	-18,2	193.554	175.530	10,3
TOLEDO	3.949	3.827	3,2	471.144	479.003	-1,6
<b>TOTAL CASTILLA-LA MANCHA</b>	<b>11.706</b>	<b>11.869</b>	<b>-1,4</b>	<b>1.097.134</b>	<b>1.130.969</b>	<b>-3,0</b>
ÁVILA	674	809	-16,7	53.623	57.519	-6,8
BURGOS	2.786	2.546	9,4	310.885	321.466	-3,3
LEÓN	2.642	3.534	-25,2	220.965	285.068	-22,5
PALENCIA	852	664	28,3	82.321	87.296	-5,7
SALAMANCA	2.188	1.791	22,2	179.033	184.636	-3,0
SEGOVIA	690	778	-11,3	86.797	103.537	-16,2
SORIA	649	397	63,5	64.325	63.650	1,1
VALLADOLID	3.252	3.695	-12,0	429.045	479.062	-10,4
ZAMORA	701	606	15,7	67.473	73.451	-8,1
<b>TOTAL CASTILLA Y LEÓN</b>	<b>14.434</b>	<b>14.820</b>	<b>-2,6</b>	<b>1.494.467</b>	<b>1.655.685</b>	<b>-9,7</b>



PERIODO : ENERO/ABRIL DE 2012						
4. INGRESOS TRIBUTARIOS POR CONCEPTOS Y CENTROS GESTORES						
CUADRO 4.2. ACUMULADO.						
(En miles de euros)						
	TOTAL CAPITULO III			TOTAL GENERAL		
	Recaudación		% <sup>^</sup>	Recaudación		% <sup>^</sup>
	AÑO 2012	AÑO 2011		AÑO 2012	AÑO 2011	
BARCELONA	70.647	64.870	8,9	10.813.985	11.177.244	-3,2
GERONA	3.941	5.053	-22,0	536.336	587.248	-8,7
LÉRIDA	1.996	2.067	-3,4	233.045	258.053	-9,7
TARRAGONA	4.201	4.180	0,5	567.207	618.490	-8,3
<b>TOTAL CATALUÑA</b>	<b>80.785</b>	<b>76.170</b>	<b>6,1</b>	<b>12.150.573</b>	<b>12.641.035</b>	<b>-3,9</b>
BADAJOS	2.806	2.528	11,0	266.586	326.031	-18,2
CÁCERES	1.608	1.679	-4,2	125.693	143.935	-12,7
<b>TOTAL EXTREMADURA</b>	<b>4.414</b>	<b>4.207</b>	<b>4,9</b>	<b>392.279</b>	<b>469.966</b>	<b>-16,5</b>
LA CORUÑA	10.504	7.228	45,3	1.159.699	1.225.905	-5,4
LUGO	1.315	994	32,3	200.189	180.614	10,8
ORENSE	1.565	1.857	-15,7	160.565	188.616	-14,9
PONTEVEDRA	4.204	3.200	31,4	254.916	283.551	-10,1
VIGO	4.047	5.255	-23,0	332.355	399.624	-16,8
<b>TOTAL GALICIA</b>	<b>21.635</b>	<b>18.534</b>	<b>16,7</b>	<b>2.107.724</b>	<b>2.278.310</b>	<b>-7,5</b>
MADRID	119.540	314.149	-61,9	26.672.009	27.505.350	-3,0
<b>TOTAL MADRID</b>	<b>119.540</b>	<b>314.149</b>	<b>-61,9</b>	<b>26.672.009</b>	<b>27.505.350</b>	<b>-3,0</b>
MURCIA	5.112	7.425	-31,2	539.301	626.013	-13,9
CARTAGENA	2.678	1.571	70,5	170.165	175.900	-3,3
<b>TOTAL MURCIA</b>	<b>7.790</b>	<b>8.996</b>	<b>-13,4</b>	<b>709.466</b>	<b>801.913</b>	<b>-11,5</b>
NAVARRA	1.954	2.250	-13,2	130.772	58.954	121,8
<b>TOTAL NAVARRA</b>	<b>1.954</b>	<b>2.250</b>	<b>-13,2</b>	<b>130.772</b>	<b>58.954</b>	<b>121,8</b>
ÁLAVA	731	504	45,0	-106.251	-246.700	---
GUIPÚZCOA	956	1.085	-11,9	92.702	93.025	-0,3
VIZCAYA	45.013	13.455	234,5	1.334.363	1.307.744	2,0
<b>TOTAL PAÍS VASCO</b>	<b>46.700</b>	<b>15.044</b>	<b>210,4</b>	<b>1.320.814</b>	<b>1.154.069</b>	<b>14,4</b>
LA RIOJA	1.896	2.182	-13,1	273.905	279.510	-2,0
<b>TOTAL LA RIOJA</b>	<b>1.896</b>	<b>2.182</b>	<b>-13,1</b>	<b>273.905</b>	<b>279.510</b>	<b>-2,0</b>
ALICANTE	13.106	13.906	-5,8	932.727	993.223	-6,1
CASTELLÓN	2.530	3.885	-34,9	285.205	416.933	-31,6
VALENCIA	14.675	18.472	-20,6	2.893.705	3.091.192	-6,4
<b>TOTAL VALENCIA</b>	<b>30.311</b>	<b>36.263</b>	<b>-16,4</b>	<b>4.111.637</b>	<b>4.501.348</b>	<b>-8,7</b>
CEUTA	1.582	1.674	-5,5	19.737	20.239	-2,5
MELILLA	776	915	-15,2	14.376	14.566	-1,3
<b>TOTAL DELEGACIONES</b>	<b>444.047</b>	<b>600.209</b>	<b>-26,0</b>	<b>59.326.826</b>	<b>61.850.822</b>	<b>-4,1</b>
SERVICIOS CENTRALES	317.495	363.147	-12,6	-21.253.414	-22.891.338	---
SS.CC. (ESTADO) (+)				2.160.224	1.713.281	26,1
SS.CC. (CC.AA.) (-)				22.947.074	24.107.403	-4,8
SS.CC. (CC.LL.) (-)				466.564	497.216	-6,2
<b>INGRESOS TRIBUTARIOS DEL ESTADO</b>	<b>761.542</b>	<b>963.356</b>	<b>-20,9</b>	<b>38.073.412</b>	<b>38.959.484</b>	<b>-2,3</b>
<b>INGRESOS TRIBUTARIOS TOTALES</b>	<b>761.542</b>	<b>963.356</b>	<b>-20,9</b>	<b>61.487.050</b>	<b>63.564.103</b>	<b>-3,3</b>



**III. GRÁFICOS**



INGRESOS TRIBUTARIOS

GRÁFICO 1.1 Miles millones € y MM12

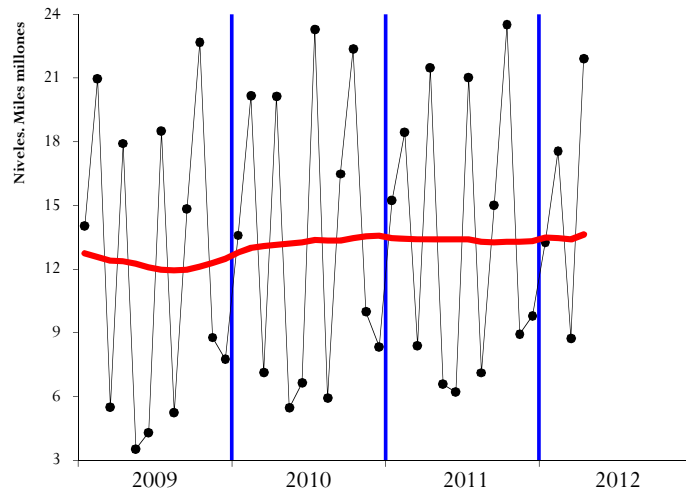


GRÁFICO 1.2 Tasas anuales y de la MM12

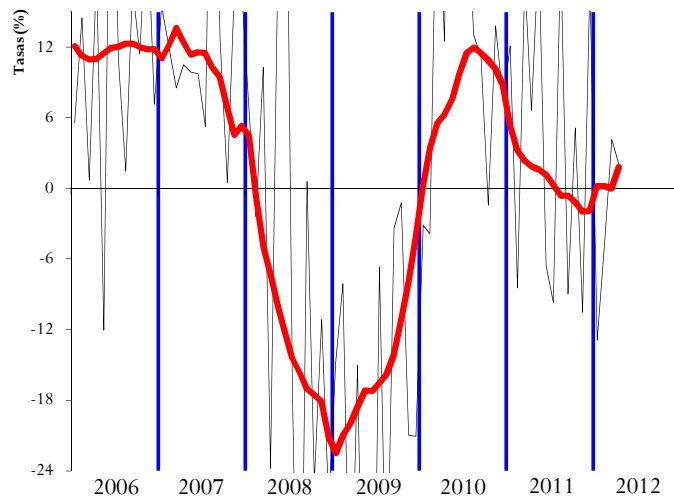
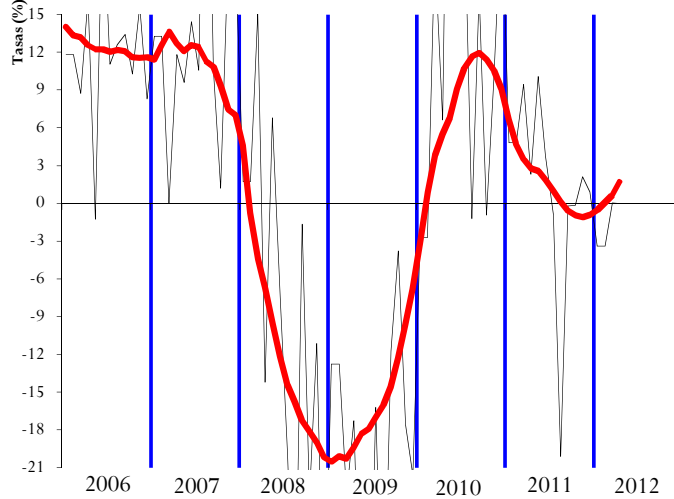


GRÁFICO 1.3 HOMOGÉNEOS: tasa anual y MM12





IRPF

SOCIEDADES

GRÁFICO 2.1 Miles millones € y MM12

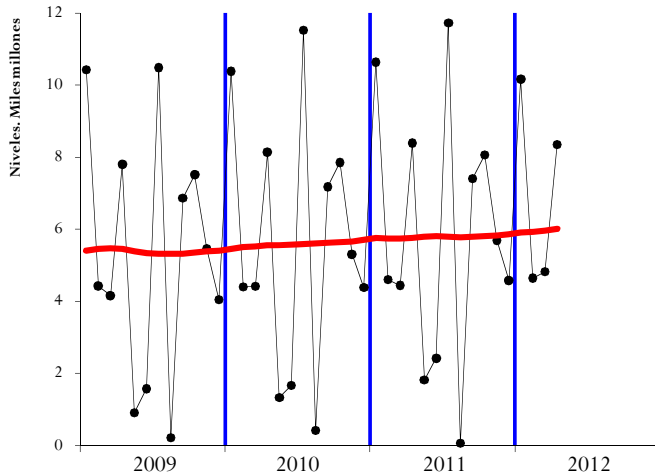


GRÁFICO 3.1 Miles millones € y MM12

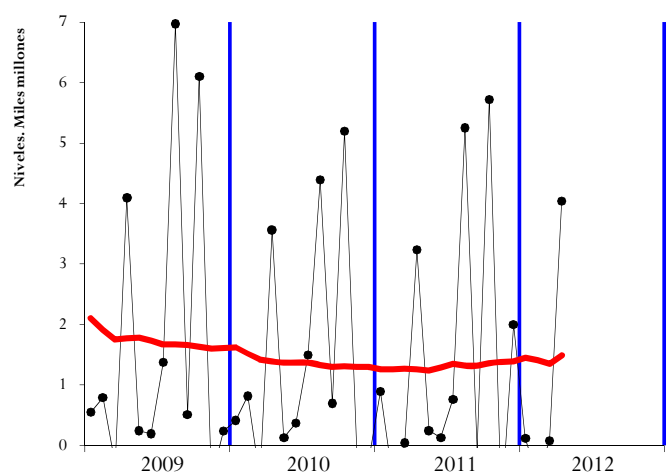


GRÁFICO 2.2 Tasas anuales y de la MM12

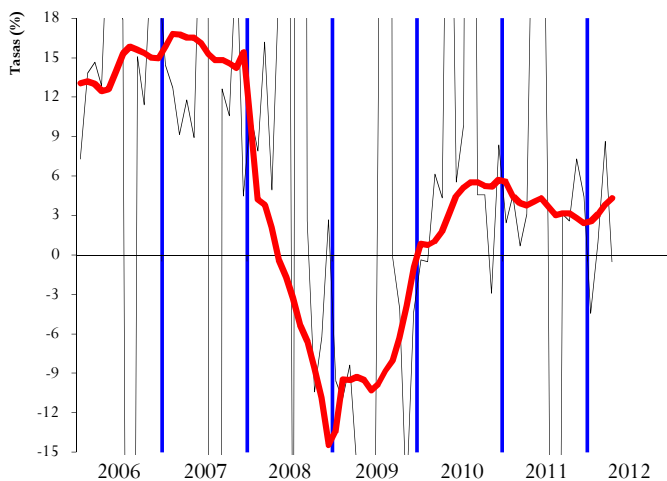


GRÁFICO 3.2 Tasas anuales y de la MM12

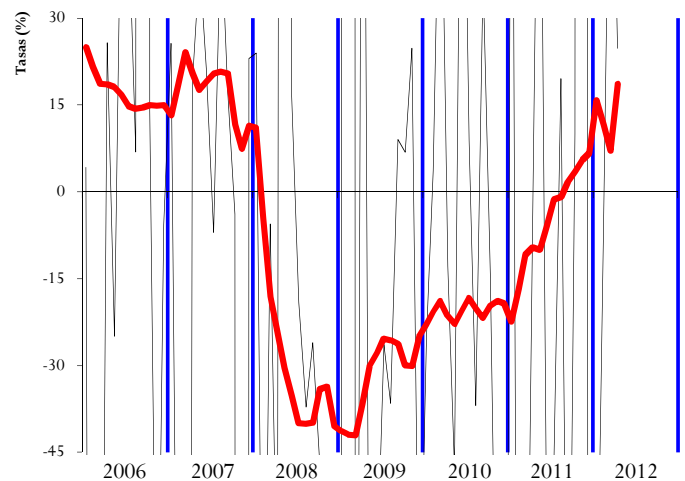


GRÁFICO 2.3 HOMOGÉNEOS: tasa anual y MM12

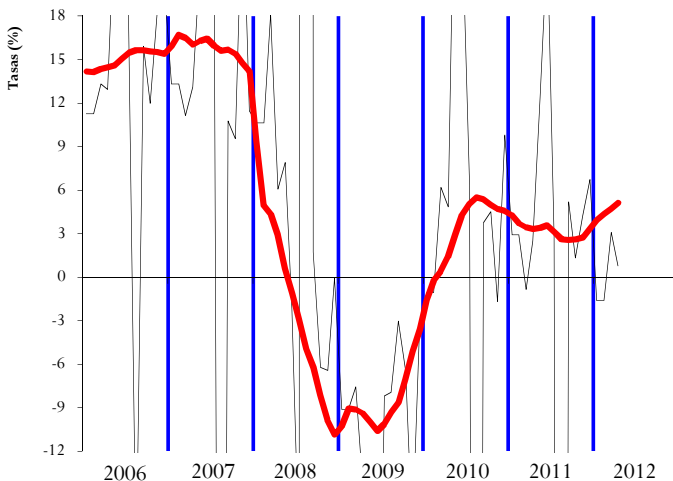
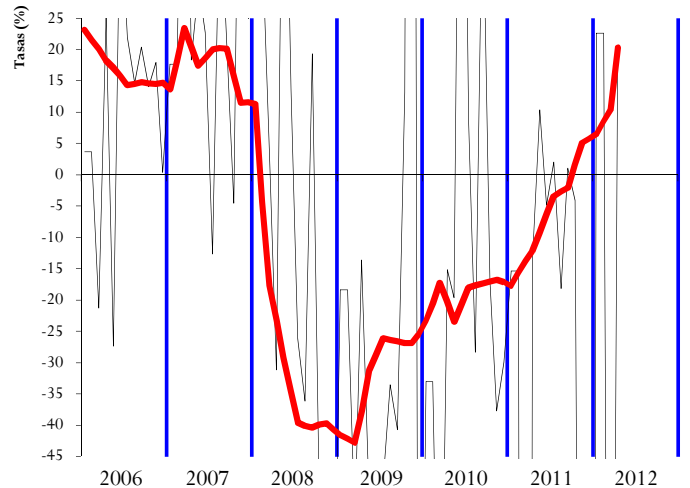


GRÁFICO 3.3 HOMOGÉNEOS: tasa anual y MM12





IVA

IMPUESTOS ESPECIALES

GRÁFICO 4.1 Miles millones € y MM12

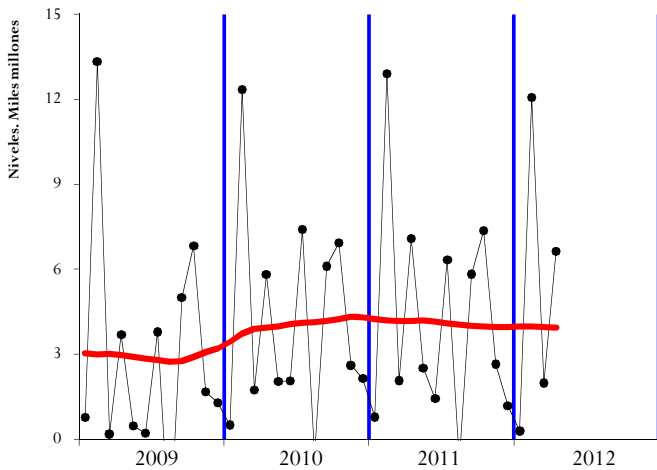


GRÁFICO 5.1 Millones € y MM12

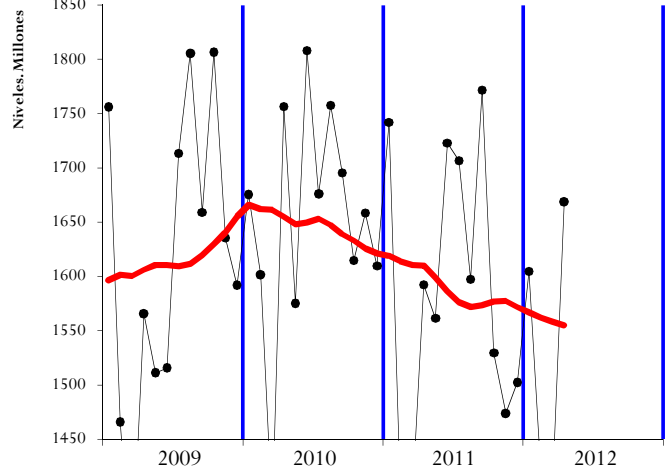


GRÁFICO 4.2 Tasas anuales y de la MM12

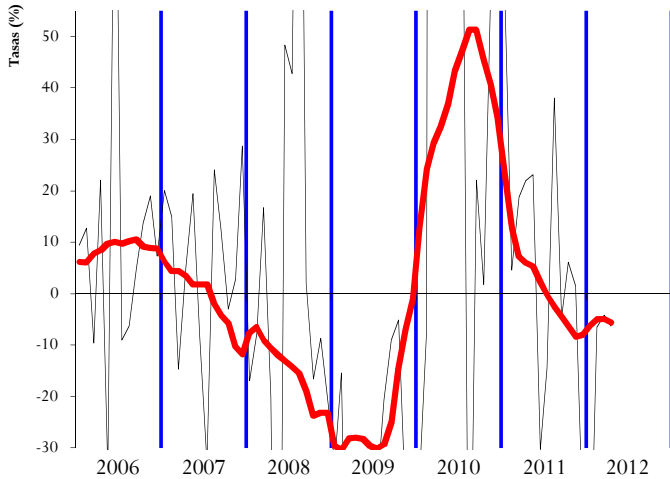


GRÁFICO 5.2 Tasas anuales y de la MM12

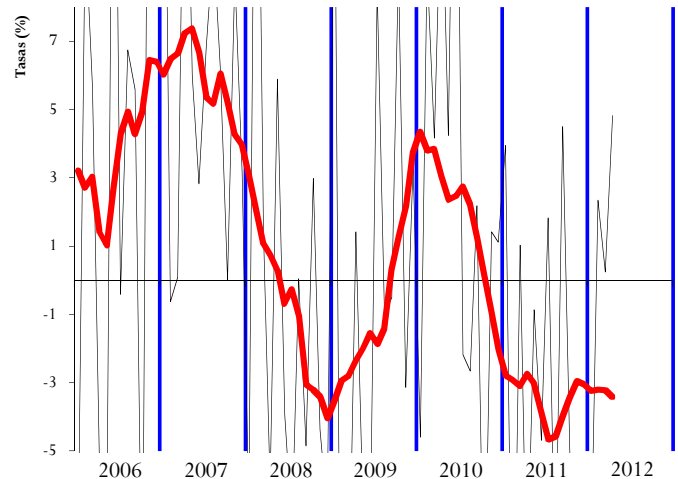


GRÁFICO 4.3 HOMOGÉNEOS: tasa anual y MM12

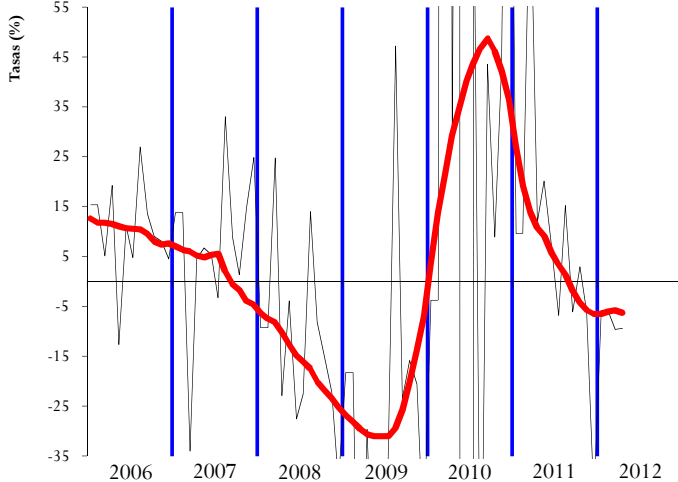
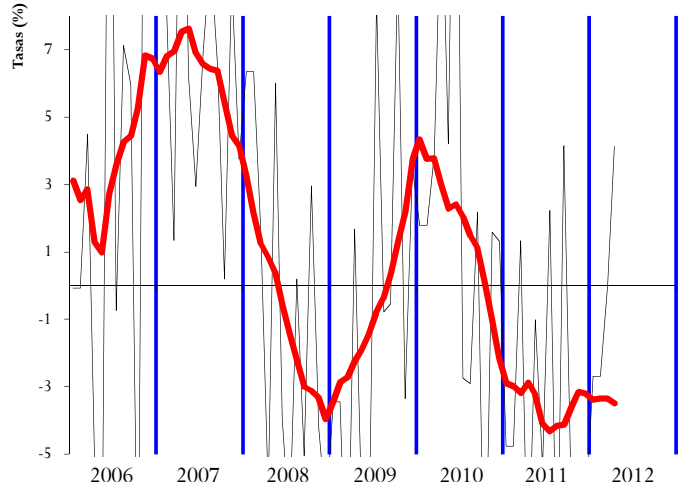


GRÁFICO 5.3 HOMOGÉNEOS: tasa anual y MM12





**IV. RESUMEN CAMBIOS NORMATIVOS**



#### IV. PRINCIPALES MODIFICACIONES NORMATIVAS

Concepto	2011	2012
<u>RETENCIONES DEL TRABAJO</u>	<ul style="list-style-type: none"><li>Se elevan los tipos de gravamen hasta 2 puntos para rentas superiores a 120.000 euros (Ley 39/2010, de 22 de dic., de PGE 2011 y RD 1788/2010, de 30 de dic.).</li><li>Se reduce de 33.007,20 a 22.000 euros el importe de los rendimientos del trabajo para poder anticipar vía retenciones la deducción por inversión en vivienda habitual (RD 1788/2010, de 30 de dic.).</li></ul>	<ul style="list-style-type: none"><li>Para los ejercicios 2012 y 2013 se introduce un gravamen complementario entre 0,75 y 7 puntos en función del tramo de la base liquidable (RDL 20/2011, de 30 de dic., de medidas urgentes en materia presupuestaria, tributaria y financiera para la corrección del déficit público)</li><li>Se incrementa a 33.007,20 euros el importe de los rendimientos del trabajo para poder anticipar vía retenciones la deducción por inversión en vivienda habitual (RDL 20/2011, de 30 de dic.).</li></ul>
<u>RETENCIONES DEL CAPITAL</u>		<ul style="list-style-type: none"><li>Se eleva el tipo de retención del 19% al 21% (RDL 20/2011, de 30 de dic.).</li></ul>
<u>RETENCIONES DE ARRENDAMIENTOS</u>		<ul style="list-style-type: none"><li>Se eleva el tipo de retención del 19% al 21% (RDL 20/2011, de 30 de dic.).</li></ul>
<u>RETENCIONES DE FONDOS DE INVERSIÓN</u>		<ul style="list-style-type: none"><li>Se eleva el tipo de retención del 19% al 21% (RDL 20/2011, de 30 de dic.).</li></ul>
<u>PAGOS FRACCIONADOS IRPF</u>	<ul style="list-style-type: none"><li>En la libertad de amortización en activos fijos nuevos se suprime la necesidad de mantener o aumentar el empleo (RDL 13/2010, de 3 de dic., de actuaciones para fomentar la inversión y la creación de empleo).</li></ul>	
<u>CUOTA DIFERENCIAL IRPF</u> Según año en que se recauda	<ul style="list-style-type: none"><li>Eliminación de la deducción anticipada por nacimiento de hijos (Ley 39/2010, de 22 de dic., de PGE 2011).</li><li>Aumentan los tipos de gravamen de la base liquidable del ahorro al 19% hasta 6.000 € y 21% a partir de 6.000 € (Ley 39/2010, de 22 de dic., de PGE 2011).</li><li>Deducción de un 10% por la realización de obras en la vivienda habitual que contribuyan a la eficiencia y el ahorro energético para contribuyentes con una base imponible inferior a 53.007,20 euros (RDL 6/2010, de 9 de abril, de medidas para el impulso de la recuperación económica y el empleo).</li></ul>	<ul style="list-style-type: none"><li>Se elevan los tipos de gravamen hasta 2 puntos para rentas superiores a 120.000 euros (Ley 39/2010, de 22 de dic., de PGE 2011).</li><li>En la libertad de amortización en activos fijos nuevos se suprime la necesidad de mantener o aumentar el empleo (RDL 13/2010, de 3 de dic.).</li></ul>
<u>IMPUESTO SOBRE LA RENTA DE NO RESIDENTES</u>		<ul style="list-style-type: none"><li>Se incrementan del 24% al 24,75% el tipo general y del 19% al 21% el aplicable a las rentas transferidas al extranjero por establecimientos permanentes y a los dividendos, intereses y ganancias patrimoniales obtenidos sin mediación de establecimiento permanente (RDL 20/ 2011, de 30 de dic.).</li></ul>
<u>PARTICIPACIÓN AA.TT.</u>	<ul style="list-style-type: none"><li>Nuevo sistema de financiación: en las entregas a cuenta se incrementa la participación de las AA.TT. en el IRPF del 33% al 50%, en el IVA del 35% al 50% y en los II.EE. del 40% al 58% (Ley Orgánica 3/2009 y Ley 22/2009, de 18 dic., de financiación de CC.AA.).</li></ul>	
<u>GRAVAMEN ESPECIAL</u>		<ul style="list-style-type: none"><li>Los contribuyentes del IRPF, IS o IRNR titulares de bienes o derechos no declarados podrán regularizar su situación tributaria presentando una declaración de ingreso del 10% de su valoración (RDL 12/2012, 30 mar.).</li></ul>





Concepto	2011	2012
<u>PAGOS FRACCIONADOS IS</u>	<ul style="list-style-type: none"><li>En la libertad de amortización en activos fijos nuevos se suprime la necesidad de mantener o aumentar el empleo (RDL 13/2010, de 3 de dic., de actuaciones para fomentar la inversión y la creación de empleo).</li><li>El límite de la cifra de negocios para tener la consideración de empresa de reducida dimensión se eleva de 8 a 10 millones €, y se aumenta la parte de base imponible que tributa al tipo reducido de 120.202,41 a 300.000 € (RDL 13/2010, de 3 de dic., de actuaciones para fomentar la inversión y la creación de empleo y Ley 39/2010, de 22 de dic., de PGE 2011).</li><li>Desde agosto se elevan los tipos impositivos y se limita la compensación de bases imponibles negativas para las empresas con cifra de negocios igual o superior a 20 millones de euros, y a todas las empresas se les rebaja la deducción del fondo de comercio financiero (RDL 9/2011, de 19 de agosto).</li></ul>	<ul style="list-style-type: none"><li>Se establece para 2012 y 2013 un pago fraccionado mínimo de un 8% del resultado positivo de la cuenta de pérdidas y ganancias (4% para el pago fraccionado vencido el 20 abril de 2012) para empresas con cifra de negocios superior a 20 millones de euros (RDL 12/2012, de 30 de marzo).</li><li>Para los dividendos y plusvalías de fuente extranjera devengados en el año 2012 se introduce la opción de su sujeción a un gravamen especial del 8% y no integrarlos en la base imponible (RDL 12/2012, de 30 de marzo).</li><li>Para periodos impositivos iniciados en 2012 y 2013 se limita la deducción del fondo de comercio financiero del 5% al 1%. Con carácter indefinido: se deroga la libertad de amortización, no son deducibles los gastos financieros de créditos con entidades del grupo para la adquisición a otras entidades del grupo de participaciones o aportaciones de capital y desaparece la regla de subcapitalización sustituyéndose por un régimen de limitación a la deducibilidad de los gastos financieros (RDL 12/2012, de 30 de marzo).</li></ul>
<u>CUOTA DIFERENCIAL IS</u> <u>Según año en que se recauda</u>	<ul style="list-style-type: none"><li>Desde septiembre pasan a tributar las reducciones de capital social y los repartos de la prima de emisión a los socios de SICAV (Ley 39/2010, de 22 de dic., de PGE 2011).</li></ul>	<ul style="list-style-type: none"><li>En la libertad de amortización en activos fijos nuevos se suprime la necesidad de mantener o aumentar el empleo (RDL 13/2010, de 3 de dic.).</li><li>El límite de la cifra de negocios para tener la consideración de empresa de reducida dimensión se eleva de 8 a 10 millones €, y se aumenta la parte de base imponible que tributa al tipo reducido de 120.202,41 a 300.000 € (RDL 13/2010, de 3 de dic.).</li><li>Se rebaja del 5% al 1% la deducción del fondo de comercio financiero y en las empresas con cifra de negocios igual o superior a 20 millones € se limita la compensación de bases imponibles negativas (RDL 9/2011, de 19 de agosto).</li></ul>
<u>IVA</u>	<ul style="list-style-type: none"><li>La recaudación del primer semestre del año sigue afectada por la subida de tipos impositivos introducida en 2010.</li><li>Se rebaja el tipo impositivo del 8% al 4% a las entregas de viviendas realizadas entre el 20 de agosto y el 31 de diciembre (RDL 9/2011, de 19 de agosto).</li></ul>	<ul style="list-style-type: none"><li>Se prorroga hasta el 31 de diciembre de 2012 la aplicación del tipo impositivo reducido del 4% a las entregas de viviendas (RDL 20/2011, de 30 de dic.).</li></ul>
<u>IMPUESTOS ESPECIALES</u>	<ul style="list-style-type: none"><li>Tabacos: aumento del impuesto mínimo de 1,83 a 2,34 euros por cajetilla (RDL 13/2010, de 3 de diciembre), que junto a las subidas de precios, incrementa el precio medio de la cajetilla alrededor de un 13% interanual.</li></ul>	<ul style="list-style-type: none"><li>Hidrocarburos: se reduce de 29 € por cada mil litros a 1 € por cada mil litros la bonificación del gasóleo profesional (RDL 20/2011, de 30 de dic.).</li><li>Tabacos: Se incrementa el impuesto específico de 12,7 a 19 euros por cada 1000 cigarrillos y se rebaja el tramo ad valorem del 57% al 55% (RDL 12/2012, de 30 de marzo).</li></ul>
<u>CAPÍTULO III</u>	<ul style="list-style-type: none"><li>Se cede el 100% de los ingresos por tasa radioeléctrica para la financiación de CRTVE, y se afecta el 94% de la tasa de expedición del DNI y el 65% de la tasa de expedición del Pasaporte a la financiación de la FNMT (Ley 39/2010, de 22 de dic., de PGE 2011).</li></ul>	





**V. NOTAS EXPLICATIVAS Y FUENTES**



Este Informe Mensual de Recaudación Tributaria (IMRT) recoge el nivel y la evolución mensual de los **ingresos tributarios que gestiona la AEAT** por cuenta del Estado, las CCAA y las CCLL del Territorio de Régimen Fiscal Común.

## 1. Medida de ingresos en términos de caja<sup>1</sup>.

Los ingresos tributarios del IMRT se presentan **en términos de caja** y se expresan, salvo indicación en contrario, **en términos líquidos**, es decir, como diferencia entre los ingresos brutos y las devoluciones realizadas. Ello explica que los ingresos tributarios puedan presentar en algunos meses valores negativos.

Los ingresos tributarios también se pueden presentar **en términos de derechos reconocidos**, como se hace en el *Informe Anual de Recaudación Tributaria*, accesible en la sección estadística de la web de la AEAT. A diferencia de los ingresos tributarios en términos de caja, los derechos reconocidos excluyen los ingresos de ejercicios cerrados e incluyen los derechos del ejercicio pendientes de cobro.

Ambas medidas de los ingresos tributarios, caja y derechos reconocidos, se atienen a la Instrucción de Contabilidad de 1991 de la Intervención General de la Administración del Estado (IGAE). Su fuente de información son las aplicaciones informáticas que integran el Sistema de Información Contable de la AEAT.

Las cifras de recaudación mensual de los impuestos reflejadas en el presente informe pueden registrar pequeñas diferencias con las publicadas por la I.G.A.E. debido a los distintos criterios de asignación a conceptos de los importes pendientes de aplicar a Presupuesto en la fecha de elaboración de los informes. Estas diferencias desaparecen en los datos acumulados de diciembre.

Para mejorar su presentación, las tasas que aparecen en los cuadros estadísticos se someten a algunas restricciones. Así, se invierte el signo de la tasa de disminución (o aumento) de la cuota diferencial neta negativa de IRPF o del IVA neto, con el fin de indicar con mayor claridad su mejoría (o deterioro). Por otro lado, se omite el porcentaje en casos de indefinición (se comparan valores positivos con valores negativos) e indeterminación (cuando alguna de las cantidades comparadas o todas ellas son iguales a cero) o cuando el incremento o disminución es exorbitante debido a la escasa cuantía de algunas de las magnitudes relacionadas.

## 2. Ámbito del Presupuesto de Ingresos no Financieros.

El **ámbito presupuestario** de los ingresos tributarios gestionados por la AEAT abarca:

- los impuestos sobre la renta de las personas físicas, de las sociedades y de los no residentes, así como otros impuestos directos incluidos en el capítulo I, salvo las cuotas por derechos pasivos;

---

<sup>1</sup> Ver IEF (2003), *La medida de los ingresos públicos en la Agencia Tributaria: Caja, Derechos Reconocidos y Devengo económico*. Papeles de Trabajo 20/2003. Accesible en la web del Instituto de Estudios Fiscales.



- el impuesto sobre el valor añadido, los impuestos especiales y otros impuestos indirectos recogidos en el capítulo II;
- las tasas y otros ingresos tributarios del capítulo III gestionadas por la AEAT, incluyendo los recargos, intereses y sanciones.

La evolución mensual y anual de los Ingresos No Financieros del Estado (INF), que abarcan los capítulos I a VII del Presupuesto de Ingresos, puede consultarse en las publicaciones de la IGAE accesibles en su web.

Los ingresos gestionados por la AEAT representaron en 2011 el 91,0 por ciento de los INF del Estado, antes de descontar la participación de las AATT.

### **3. Conexión con el Sistema de Autoliquidaciones de la AEAT. Clasificaciones de los ingresos.**

El procedimiento de gestión de los impuestos de la AEAT tiene como núcleo básico un sistema de declaraciones-autoliquidaciones. Este sistema supone que los contribuyentes obligados a declarar según la normativa de cada uno de los impuestos deben determinar la deuda tributaria (autoliquidación) al mismo tiempo que presentan una declaración-autoliquidación en la que consta el código del modelo de declaración, el período de devengo, la identificación del contribuyente y el resultado de la liquidación que el propio contribuyente calcula a partir de los datos económicos y personales declarados.

Cada autoliquidación tiene asignado un modelo diferente de acuerdo al tipo de impuesto y al tipo de contribuyente del que se trate. Por su parte, el Sistema de Información Contable de la AEAT asocia cada modelo o grupo de modelos a una clave presupuestaria. Esta equivalencia entre modelos de declaración y conceptos presupuestarios permite asociar las corrientes recaudatorias con categorías relevantes de contribuyentes (AAPP, Grandes Empresas, PYMES, Grupos fiscales y otras) y, en última instancia, con los flujos económicos que han dado lugar a la obligación tributaria.

En el IMRT las corrientes recaudatorias se presentan en la mayor parte de los cuadros desglosadas por conceptos (agrupaciones de claves presupuestarias) del Presupuesto de Ingresos, como también se hace en las publicaciones de la IGAE, pero, a diferencia de éstas, también es posible encontrarlas desglosadas por modelos y por categorías de contribuyentes. Ejemplos de estos desgloses se pueden encontrar en:

- Los Cuadros 2.4 y 3.3 de Ingresos brutos en los que las retenciones del trabajo se clasifican según la naturaleza del retenedor en AAPP, Grandes Empresas y PYMES;
- el Cuadro de Ingresos trimestrales en términos de devengo, incluido en el informe de los meses de febrero, abril, agosto y octubre, en el que los ingresos se detallan por modelos; o
- el Cuadro de análisis de los pagos a cuenta de Sociedades, en los informes de abril, octubre y diciembre, en el cual los ingresos se presentan desagregados por tipo de contribuyente.



#### 4. Sistema de Financiación Territorial.

La **participación de las CCAA y las CLLL** en los ingresos tributarios se situará en 2012 en torno al 61 por ciento en términos de devengo y se hace efectiva con:

- entregas a cuenta del rendimiento definitivo de los tributos cedidos, distribuidas en 12 pagos mensuales iguales,
- una liquidación definitiva del año T-2 que se hace efectiva en el mes de octubre del año T, y
- desde 2011, se incluyen las liquidaciones mensualizadas a favor del Estado correspondientes a los ejercicios 2008 y 2009.

#### 5. Ingresos tributarios homogéneos.

Los ingresos tributarios homogéneos se obtienen aplicando a los ingresos de un periodo y del mismo periodo del año anterior (meses T y T-12) las correcciones necesarias para mantener la comparabilidad interanual en el caso de perturbaciones producidas por:

- a) Retrasos en los ingresos de grandes retenedores, como los registrados frecuentemente en las retenciones sobre rentas del trabajo practicadas por algunas AAPP;
- b) Cambios en los periodos de vencimiento de la Deuda Pública y en la distribución de las correspondientes retenciones de capital entre los diversos impuestos sobre la renta;
- c) Cambios en la mecánica liquidatoria de los impuestos, como la registrada en 2005 en la liquidación del IVA por operaciones asimiladas a la importación;
- d) Introducciones y desapariciones de impuestos, como la provocada en 2002 por la cesión a las CCAA del Impuesto Especial sobre Determinados Medios de Transporte;
- e) Cambios en el ritmo de realización de las devoluciones medidos como adelantos o retrasos de las devoluciones respecto a una campaña considerada normal o tipo.

Las perturbaciones de los grupos c y d están documentadas en el apartado IV de resumen de cambios normativos. La introducción de los ajustes necesarios para corregir las cuatro primeras permiten obtener la cifra de Ingresos Brutos homogéneos. El ajuste de la quinta distorsión sirve para determinar el nivel de Ingresos homogéneos (netos de devoluciones).

#### 6. Serie trimestral de impuestos devengados.

Los impuestos devengados gestionados por la AEAT se calculan **principalmente** por agregación de los modelos de declaración-autoliquidación y son consistentes, en su evolución temporal, con las rentas, ventas, consumos y beneficios declarados en los modelos.



Las declaraciones-autoliquidaciones en las que está basado el cálculo de los impuestos devengados se clasifican en tres tipos según el signo resultado de la liquidación y de la modalidad de pago o devolución. Si el resultado es negativo o cero, da lugar a una autoliquidación con clave N (Negativa) sin que genere derecho a una devolución. Si el resultado es a favor del contribuyente, puede dejarse a compensar con resultados positivos de períodos posteriores (clave C), dar lugar a una solicitud de devolución (S) o a una renuncia a la devolución (R). Finalmente, si el resultado es a favor de la Hacienda Pública, puede dar lugar a un ingreso (I), una solicitud de aplazamiento (A), un reconocimiento de deuda con solicitud de compensación (P) o una imposibilidad de pago (M). Además, hay que añadir las claves definidas en modalidades de pago específicas, como son las de la Cuenta Corriente Tributaria (clave G para ingresos y V para solicitudes de devolución) y la de los ingresos realizados en formalización por el Estado a través de autoliquidaciones virtuales (clave F).

La forma de elaboración de los impuestos devengados es la siguiente. Para cada modelo de declaración se suman los importes correspondientes a las claves de ingreso (incluidos los de la cuenta corriente tributaria), aplazamiento, reconocimiento de deuda con solicitud de compensación, imposibilidad de pago y formalización. De esta forma se obtienen los impuestos devengados brutos. A éstos se les restan los importes con clave de solicitud de devolución (incluidas las de la cuenta corriente tributaria y minoradas por las renunciaciones) y se obtienen los impuestos devengados netos.

En los informes mensuales de febrero, abril, agosto y octubre se publica un cuadro adicional que analiza los ingresos trimestrales en términos de devengo. Estos ingresos abarcan la totalidad de los impuestos devengados salvo las cuotas diferenciales de los impuestos sobre la renta que se devengan en el ejercicio y se liquidan en el ejercicio siguiente. La fuente de información son las declaraciones-autoliquidaciones, salvo para los datos del último trimestre que son estimaciones basadas en los datos de caja.

En el caso del IVA, además de IVA devengado bruto, las solicitudes de devolución y el IVA devengado neto, se incluye el *IVA del periodo*, que es la variable recaudatoria con relación más estrecha con el gasto final sujeto y no exento. Esta medida no está afectada por las decisiones de las empresas con saldo a su favor respecto a dejar el saldo a compensar o solicitar la devolución, ni tampoco por cambios en la gestión del impuesto como son la consolidación de los grupos de entidades o la generalización del derecho a la devolución mensual introducida por la Ley 4/2008 de 23 de diciembre. En el *Informe anual de recaudación tributaria* esta variable se denomina *IVA devengado en el periodo (DIVA)* y en la estadística anual *Resultados económicos y tributarios en el IVA* el concepto equivalente se denomina *Recaudación del periodo*.

## 7. Representaciones gráficas.

Las representaciones gráficas que figuran en el apartado III responden al siguiente esquema:

- Un primer gráfico en el que se representan, en trazo discontinuo, los ingresos tributarios en millones de euros/mes de los últimos cuatro años. En trazo continuo se muestra la media móvil centrada de dichos ingresos.
- Una segunda figura que contiene, en trazo discontinuo, las tasas de variación anual de los ingresos tributarios en los últimos 7 años. En trazo continuo se ofrece la tasa de variación anual de la media móvil centrada de dichos ingresos.



- Un tercer bloque en el que se incluyen, en trazo discontinuo, las tasas de variación anual de los ingresos tributarios homogéneos en los últimos 7 años. En trazo continuo se ofrece la tasa de variación anual de la media móvil centrada de dichos ingresos.
- La presentación de los gráficos siguiendo este esquema se justifica por las peculiaridades de las series de ingresos tributarios que se caracterizan por una elevada estacionalidad derivada principalmente de:
- la periodicidad trimestral de las declaraciones e ingresos de las PYMES por IVA y retenciones sobre rentas del trabajo y de los pagos a cuenta de las empresas personales;
- la particular periodicidad de los pagos a cuenta de Sociedades, ingresados en abril, octubre y diciembre;
- la concentración en dos o tres meses del año de los ingresos por cuota diferencial positiva del IRPF y del Impuesto de Sociedades; y,
- el patrón temporal de las devoluciones realizadas.

Todos estos factores provocan que gran parte de la recaudación anual se acumule en determinados meses. El primero de los gráficos, en el que se presentan los ingresos tributarios en millones de euros, permite ver la diferencia de recaudación entre los distintos meses. En 2011 esa diferencia osciló entre los 6.207 millones € de junio y los 23.516 millones € de octubre. En comparación con la media móvil anual que figura también en dicho gráfico, se puede evaluar la importancia de cada uno de los meses.

La elevada estacionalidad también impide suavizar las tasas de variación interanual con técnicas en las que se da igual importancia a las tasas de todos los meses. Este tipo de técnicas son las que se emplean, por ejemplo, en el informe mensual de *Ventas, Empleo y Salarios en las Grandes Empresas* (accesible en la sección estadística de la web de la AEAT). A diferencia de éste, el procedimiento adoptado en este IMRT consiste en suavizar primero las series de nivel de los ingresos mensuales (originales u homogéneos) con una media móvil de 12 términos centrada y emplear la tasa anual de esta media móvil como tasa anual suavizada.

Este procedimiento exige previsiones de los ingresos a un horizonte de 6 meses que se obtienen mediante el programa Tramo-SEATS de previsión univariante y teniendo en cuenta las previsiones de cierre del ejercicio. El programa citado, que difunde gratuitamente el Banco de España, es particularmente apropiado para las series de ingresos públicos dada la variedad de *intervenciones* que permite.

## **8. Ingresos por Delegaciones y Servicios Centrales.**

Los ingresos tributarios se presentan en este IMRT (Cuadros 4.1 y 4.2) distribuidos en las 56 Delegaciones, agrupadas cuando procede en Delegaciones Especiales, y los Servicios Centrales.

Como la asignación de contribuyentes a Delegaciones depende del domicilio fiscal, la magnitud recaudatoria de una Delegación no representa necesariamente la magnitud fiscal del territorio de la misma. En 2011 el 47% de los ingresos tributarios correspondían a la Delegación de Madrid, donde tienen su domicilio fiscal un gran número de grandes empresas y retenedores.

Tampoco la variación anual, del mes o acumulada, de los ingresos tributarios gestionados por una Delegación representa necesariamente el dinamismo fiscal o recaudatorio del territorio. A los cinco factores de heterogeneidad





destacados anteriormente, se unen en las Delegaciones las perturbaciones causadas por el cambio en el domicilio fiscal de una gran empresa, contribuyente o retenedor o por los procesos de fusión y absorción de empresas y de creación de grupos fiscales.

Además, los cambios en la mecánica liquidatoria pueden afectar con más intensidad a algunas Delegaciones, como ocurrió en 2005 con las Delegaciones donde se liquidaba el modelo de importaciones y operaciones asimiladas, que, desde abril, dejó de tener importancia recaudatoria.

## 9. Otras informaciones periódicas y calendario de publicación.

Junto con el contenido habitual, en algunos meses la información se amplía para recoger análisis más detallados de determinados ingresos. Está previsto publicar cuadros adicionales sobre:

- (1) Ingresos en términos de devengo, en los informes de los meses de febrero(A-1), abril(A-3), julio(A-7) y octubre(A-13);
- (2) Pagos a cuenta del Imp. de Sociedades, en los informes de abril(A-2), octubre(A-12) y diciembre(A-15);
- (3) Cuota diferencial del IRPF, en los informes de mayo(A-4), junio(A-5), julio(A-6), agosto(A-8), septiembre(A-10), octubre(A-11) y noviembre(A-14);
- (4) Cuota diferencial del Imp. de Sociedades, en el informe de agosto(A-9).

Las fechas previstas de publicación del informe mensual en la web de la A.E.A.T. durante 2012 son las siguientes:

7 de marzo.....	informe de diciembre de 2011
12 de marzo.....	informe de enero de 2012
27 de marzo.....	informe de febrero de 2012
24 de abril.....	informe de marzo de 2012
29 de mayo .....	informe de abril de 2012
26 de junio .....	informe de mayo de 2012
31 de julio .....	informe de junio de 2012
31 de agosto.....	informe de julio de 2012
25 de septiembre.....	informe de agosto de 2012
30 de octubre.....	informe de septiembre de 2012
27 de noviembre.....	informe de octubre de 2012
20 de diciembre.....	informe de noviembre de 2012