



Agencia Tributaria

**INFORME MENSUAL
DE RECAUDACION
TRIBUTARIA**

Mayo 2012



<u>INDICE</u>	<u>Pág.</u>
I. EVOLUCIÓN DE LOS INGRESOS TRIBUTARIOS	1
1. Principales Resultados.....	1
Gráfico R1. Ingresos tributarios homogéneos: tasa anual y MM12.....	1
Gráfico R2. Ingresos tributarios y Demanda interna.....	1
Cuadro R1. Evolución de los ingresos (totales y homogéneos) y devoluciones por figuras.....	2
2. Evolución por conceptos.....	3
Cuadro A4: Campaña IRPF 2011 (datos hasta mayo).....	3
II. CUADROS ESTADÍSTICOS	1
1. Ingresos tributarios por conceptos y distribución entre Administraciones.....	2
Cuadro 1.1. Resumen. Mes y acumulado.....	2
Cuadro 1.2. Evolución. Mes y acumulado.....	3
Cuadro 1.3. Detalle. Mes.....	4
Cuadro 1.4. Detalle. Acumulado.....	5
2. Devoluciones, Participación de las AATT y otras minoraciones. Ingresos brutos.....	6
Cuadro 2.1. Devoluciones, Partic. de las AATT y otras minoraciones. Mes y acumulado.....	6
Cuadro 2.2. Devoluciones. Evolución.....	7
Cuadro 2.3. Participación de las AATT y otras minoraciones. Evolución.....	8
Cuadro 2.4. Ingresos brutos. Mes y acumulado.....	9
3. Ingresos tributarios homogéneos.....	10
Cuadro 3.1. Resumen. Mes y acumulado.....	10
Cuadro 3.2. Evolución.....	11
Cuadro 3.3. Ingresos brutos homogéneos. Mes y acumulado.....	12
4. Ingresos tributarios por conceptos y Centros gestores.....	13
Cuadro 4.1. Mes.....	13-18
Cuadro 4.2. Acumulado (salvo enero).....	19-24
III. GRÁFICOS	1
1. Ingresos Tributarios. Millones de euros, tasa anual y tasa anual homogénea con MM12.....	2
2. IRPF y Sociedades. Millones de euros, tasa anual y tasa anual homogénea con MM12.....	3
3. IVA e II. Especiales. Millones de euros, tasa anual y tasa anual homogénea con MM12.....	4



IV. RESUMEN DE CAMBIOS NORMATIVOS.....	1-3
V. NOTAS EXPLICATIVAS Y FUENTES.....	1
1. Medida de los ingresos en términos de caja.....	2
2. Ámbito del Presupuesto de Ingresos No Financieros.....	2
3. Conexión con el Sistema de Autoliquidaciones de la AEAT. Clasificaciones de los ingresos.....	3
4. Sistema de Financiación Territorial.....	3
5. Ingresos tributarios homogéneos.....	4
6. Serie trimestral de impuestos devengados.....	4
7. Representaciones gráficas.....	5
8. Ingresos por Delegaciones y Servicios Centrales.....	6
9. Otras informaciones periódicas.....	7



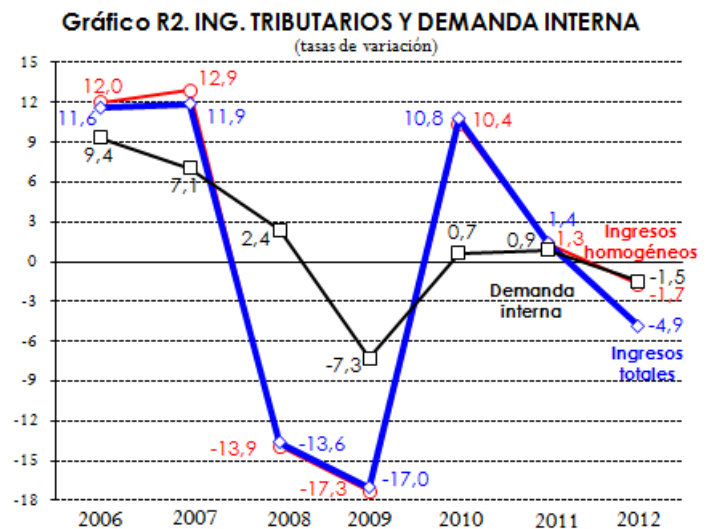
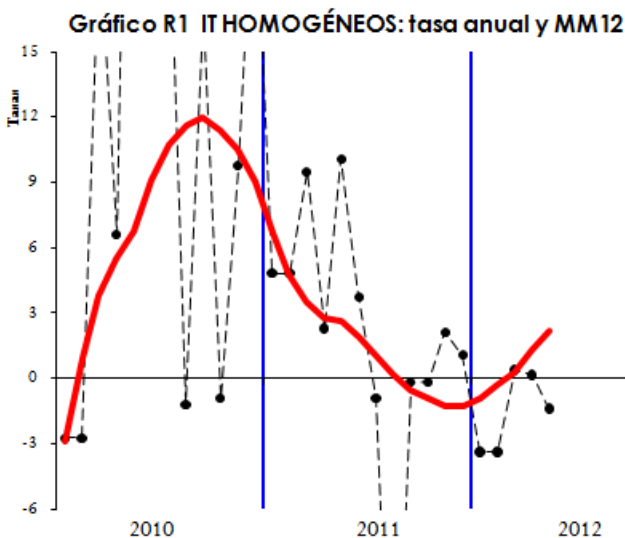
I. EVOLUCIÓN DE LOS INGRESOS TRIBUTARIOS

1. Principales resultados.

En mayo la tasa acumulada de descenso de los **ingresos tributarios totales** empeora en 1,6 puntos respecto al mes anterior, situándose en el **-4,9%** (Cuadros R1, 1.1 y 1.2, Gráfico R2). Este mayor ritmo de descenso es consecuencia de dos factores:

- el aumento de las devoluciones: a pesar de que los importes solicitados en las campañas en vigor son inferiores a los del año anterior, hasta mayo se han devuelto 1.166 millones más que en 2011 (excluidas las de Deuda Pública), valorándose en unos 1.600 millones el exceso de devoluciones sobre los importes asociados a las respectivas campañas tipo
- las menores retenciones netas sobre intereses de Deuda Pública: de efecto transitorio (en junio quedarán compensadas) por el diferente calendario de vencimientos, hasta este mes se contabilizan 516 millones menos que hace un año

Ajustando las devoluciones a sus campañas tipo y los desfases en las retenciones netas sobre Deuda Pública, **los ingresos homogéneos repiten en mayo el ritmo acumulado del mes anterior (-1,7%**, Cuadros R1, 3.1 y 3.2, Gráfico R2).



El efecto del adelanto de devoluciones se irá diluyendo a medida que avance el año y los desfases de los ingresos netos por Deuda Pública que tendrán lugar en meses sucesivos se ajustarán en diciembre, de forma que el ritmo subyacente de los ingresos se aproxima con esta tasa homogénea. No obstante, esta evolución de los ingresos homogéneos es el resultado de dos factores que actúan en sentido contrario:

- el **impacto de las medidas de consolidación fiscal**, cuyo detalle se recoge en el Cuadro 0. **Hasta mayo ascienden a 1.614 millones**, destacando los impactos del gravamen complementario sobre retenciones de trabajo y capital (1.138 millones), las limitaciones a la deducibilidad de la libertad de amortización y otras minoraciones y la subida de tipos aprobada en agosto de 2011 para Sociedades (823 millones), y la rebaixa al 4% del tipo de IVA en la compra de vivienda nueva (que minorará la recaudación en 500 millones).



- una **mayor caída de las bases imponibles** en estos primeros meses de 2012: es el caso de la renta bruta de los hogares y, sobre todo, del gasto sujeto a IVA, cuyo descenso se situaría en torno al -6,0%.

Cuadro 0
AJUSTES POR IMPACTOS DE CAMBIOS NORMATIVOS Y DE GESTIÓN

	2012				
	IRPF	SOC	IVA	IIEE	TOTAL
<i>CAMBIOS NORMATIVOS</i>	<i>1.184</i>	<i>906</i>	<i>-500</i>	<i>24</i>	<i>1.614</i>
Gravamen complementario	1.055	83			1.138
· Retenciones trabajo	861				861
· Retenciones capital	194	83			277
Subida tipo para rentas > 120.000 €	27				27
Supresión deducción nacimiento	102				102
Aumento pago fraccionado Sociedades		823			823
Rebaja tipo IVA vivienda al 4%			-500		-500
· Ingresos brutos			-465		-465
· Devoluciones			-35		-35
Subida tabaco+supresión dev gasóleo				24	24

En el lado positivo, los elementos que determinan la marcha de la recaudación en mayo son las retenciones de trabajo de GE y AAPP (aumentan un 7,8%), y los ingresos de contraído previo por aplazamientos y actos de control (superan en 925 millones el importe acumulado hasta mayo de 2011, un 17,3% más). En sentido negativo, los mayores descensos se concentran en el IVA bruto de grandes empresas (-13,5%) y los impuestos especiales (-12,1%, por los descensos de Labores de Tabaco e Hidrocarburos).

CUADRO R1. EVOLUCION DE INGRESOS (totales y homogéneos) Y DEVOLUCIONES POR FIGURAS

Tasas de variación anual

	2010	2011	2012*	III.10	IV.10	I.11	II.11	III.11	IV.11	I.12	II.12*
Ingresos tributarios totales	10,8	1,4	-4,9	18,5	3,8	2,9	6,2	-5,6	3,8	-5,9	-3,3
· I. Renta de las Personas Físicas	4,9	4,2	0,8	8,8	3,1	2,5	13,4	0,4	4,5	-0,2	2,7
· I. Sociedades	-19,8	2,5	-7,8	-25,6	-16,0	-42,4	-11,2	-9,9	37,3	---	11,6
· I. sobre el Valor Añadido	46,2	0,4	-10,1	149,4	19,8	8,0	11,3	-12,1	-4,3	-9,1	-11,8
· I. Especiales	2,4	-4,2	-2,8	-1,0	-3,0	-2,8	-5,1	-1,0	-7,7	-2,2	-3,5
· Resto ingresos	5,8	-5,5	-16,9	8,6	6,7	-1,8	6,0	-17,5	-9,2	-12,5	-21,6
Devoluciones	-19,3	-3,0	14,2	-31,7	-7,7	3,9	-6,1	3,8	-9,1	18,6	10,5
· I. Renta de las Personas Físicas	-6,0	-12,6	-3,0	-15,4	-0,5	-11,4	-16,1	-1,8	-17,0	-22,4	1,2
· I. Sociedades	-3,7	-20,3	62,0	46,1	-7,9	5,8	32,0	-18,7	-36,6	49,4	131,5
· I. sobre el Valor Añadido	-30,5	4,7	7,3	-45,1	-11,7	5,7	0,0	7,4	6,9	12,8	2,1
· I. Especiales	9,6	18,3	-18,0	4,5	38,7	-0,6	2,6	49,5	22,3	-26,5	-10,2
· Resto ingresos	27,6	27,2	77,0	16,2	36,6	9,2	25,4	30,2	52,0	32,4	325,5
Ingresos tributarios homogéneos	10,4	1,4	-1,7	16,3	6,0	5,7	4,0	-3,8	0,7	-2,6	-0,2
· I. Renta de las Personas Físicas	4,7	3,5	1,4	7,0	3,8	2,1	6,6	3,0	3,6	-0,6	5,2
· I. Sociedades	-18,3	-3,7	22,9	-21,8	-15,4	-21,3	-11,4	-14,2	20,0	37,6	20,4
· I. sobre el Valor Añadido	43,6	3,6	-7,9	---	28,1	15,4	12,9	-7,2	-6,7	-6,1	-11,1
· I. Especiales	2,3	-4,4	-2,7	-1,2	-2,8	-3,0	-5,4	-1,2	-8,2	-1,8	-3,8
· Resto ingresos	9,7	-5,2	-9,2	13,7	9,2	3,2	2,0	-16,9	-7,9	-8,9	-9,7

*Tasas calculadas para el periodo del trimestre o año del que existe información

En el cuadro R1 de tasas trimestrales, el IRPF y Sociedades aceleran sus ritmos en el bimestre abril-mayo por el impacto de las medidas normativas y los ingresos de contraído, y más todavía en términos homogéneos al ajustar



las mayores devoluciones y la Deuda Pública. Por el contrario, el IVA homogéneo acentúa su caída cinco puntos, y también empeoran los impuestos especiales y el resto de ingresos homogéneos (sin Deuda Pública).

2. Evolución de los principales conceptos

- Con el dato de mayo el **IRPF** pasa a registrar tasa positiva (**0,8%**), aumento que se eleva al **1,4% en términos homogéneos** cuando se ajusta la agilización de sus devoluciones. El origen principal de su aceleración está en el buen dato en mayo de las retenciones de trabajo, que rebajan su tasa acumulada de descenso en más de un punto (-0,4%). No obstante, si se descontasen los impactos normativos que las afectan, las retenciones rebajarían su tasa al -3,5%, en sintonía con la caída registrada por la masa de salarios hasta abril. Prosigue la ralentización de las rentas y retenciones de capital mobiliario (excluida Deuda Pública), que reducen su ritmo acumulado dos puntos hasta el 13,5% (3,5% sin la subida del tipo). En mayo registran evoluciones positivas las retenciones sobre arrendamientos (-1,9% acumulado en el conjunto de IRPF, Sociedades e IRNR) y fondos de inversión (-22,0%).

El Cuadro A4 contiene los datos de la **campaña del IRPF 2011** hasta mayo. La cuota a ingresar no es todavía significativa y asciende a 88 millones (0,5%). Las devoluciones de ejercicio descienden un -19,4% por la supresión de las de nacimiento y la caída del 4,0% en las deducciones anticipadas por madres trabajadoras. Por su parte, las devoluciones de campaña, gracias al impulso de su mayor agilización, crecen un 2,4% a pesar de que se prevé un descenso en torno a un -1% del importe solicitado. Su grado de realización (34,4% del viable) no es comparable con el del ejercicio anterior por la supresión de la deducción por nacimiento; no obstante, definiendo una campaña tipo sin esta deducción, el importe devuelto superaría en 318 millones al asociado a ésta.

CUADRO A4: CAMPAÑA IRPF 2011 (datos hasta mayo)

	Importe realizado (M. €)			Porcentaje realización		
	IRPF 2011	IRPF 2010	%	IRPF 2011	IRPF 2010	Diferencia
INGRESOS	88	88	0,5%	1,4%	1,4%	0,0%
DEVOLUCIONES	3.959	4.909	-19,4%	34,4%	38,8%	-4,4%
Campaña	3.216	3.140	2,4%	29,8%	28,8%	1,0%
Madres trabajadoras	743	774	-4,0%	100,0%	100,0%	0,0%
Nacimiento hijos	0	996	----			
CUOTA DIFERENCIAL	-3.871	-4.821	19,7%	71,7%	74,4%	-2,7%

- El ritmo acumulado positivo alcanzado por el **Impuesto sobre Sociedades** hasta abril pasa a ser negativo en mayo (**-7,8%**) como consecuencia del efecto transitorio de las menores retenciones sobre intereses de Deuda Pública. Si se añadiesen los 277 millones de menores ingresos por este concepto, el IS ajustado de este efecto caería sólo un -0,7%, y si además se ajustase el exceso de devoluciones realizado en 2012 respecto a la campaña tipo, el **IS homogéneo** mantiene el ritmo acumulado del **22,9%** del mes anterior. Esta elevada tasa homogénea obedece principalmente al impulso de las **medidas normativas sobre las retenciones de capital y de reforzamiento de la base del pago fraccionado** introducidas en los últimos meses, cuyo impacto recaudatorio asciende a 906 millones (Cuadro 0). Descontando su efecto, el IS ajustado de Deuda Pública, devoluciones y medidas normativas descendería un -1,3%.



- Tras el mal dato de abril, los **ingresos brutos de IVA** vuelven a registrar una fuerte caída (-10,4% en el mes, **-5,5%** acumulado). En ambos casos, en particular en mayo, las cifras se comparan con buenos datos en 2011, por lo que cabe anticipar que esta senda negativa se suavice en los próximos meses. Por componentes, el **IVA importación** cae hasta mayo un **-5,5%**, el IVA bruto de **grandes empresas** intensifica su descenso más de un punto (**-6,0%**), y el **IVA de pymes** mantiene su ritmo de caída (**-9,2%**) por los mayores aplazamientos solicitados. El componente con evolución positiva son los ingresos por **contraído previo** de aplazamientos de periodos anteriores, actas de inspección y otros conceptos: aumenta un **16,4%**, si bien la tasa está afectada por el ingreso de una liquidación extraordinaria que en 2011 tuvo lugar en el mes de diciembre; corregida de este efecto, su tasa homogénea sería del 10,0%. Las **devoluciones** de IVA se aceleran en mayo hasta el **7,3%** acumulado por la notable agilización de la campaña de IVA mensual 2011 (que ya prácticamente se ha finalizado, cuando históricamente entre junio y diciembre todavía se devuelve un 6% del importe viable). Esta circunstancia, unida al hecho de que los importes solicitados en las otras campañas en vigor (IVA anual 2011 e IVA mensual 2012) son inferiores a los de las precedentes, también permite esperar que el ritmo de las devoluciones se desacelere significativamente en los meses siguientes. La combinación en mayo de menos ingresos y más devoluciones ha agudizado temporalmente el ritmo de descenso acumulado del **IVA** (-27,1% en el mes, **-10,1%** acumulado).
- Como se anticipó en abril, en mayo se asiste a la repercusión negativa del acaparamiento de tabaco en el mes anterior: los ingresos del **IE sobre Labores de Tabaco** (-15,3% en el mes, **2,4%** acumulado) retornan a un ritmo acorde con la evolución de las ventas de cigarrillos (1,2% hasta abril, con un descenso del -2,0% en el número de cajetillas y una subida del precio medio del 3,3%). A ello se une un nuevo mal dato del **IE sobre Hidrocarburos** en mayo (-11,7% en el mes, **-7,2%** acumulado) por un mayor deterioro del consumo de carburantes, lo que conlleva un empeoramiento de la tasa de descenso de los **Impuestos Especiales** en más de dos puntos (**-2,8%** hasta mayo). El **IE sobre la Electricidad** mantiene su ritmo de crecimiento (**3,1%**) por el impulso de la tarifa eléctrica, ya que el consumo de electricidad sigue descendiendo.
- Los menores ingresos por retenciones netas sobre intereses de la Deuda Pública explican en parte el fuerte descenso del **IRNR** (**-36,1%** acumulado): sin ellas (a finales de año se cancelan), el IRNR cae un -14,9% por la menor recaudación en concepto de cuota diferencial. El impuesto sobre **tráfico exterior** estabiliza su caída en un **-7,7%**, y el **impuesto sobre primas de seguros** en el **-2,1%**. La contabilización en enero de 2011 de un ingreso por delito fiscal, las mayores devoluciones por tasa radioeléctrica y un aplazamiento de esta tasa en abril de este año explican la notable caída de las **tasas y otros ingresos** (**-18,8%**).
- Hasta mayo y excluyendo las de Deuda Pública, las **devoluciones realizadas superan en 1.166 millones** a las del mismo periodo de 2011 (**7,8%**) **a pesar de los menores importes solicitados en las campañas vigentes**. El incremento se concentra en las de cuota diferencial de Sociedades (616 millones) y las devoluciones de IVA mensual (752 millones, todas del ejercicio 2011).



II. CUADROS ESTADÍSTICOS



1. INGRESOS TRIBUTARIOS POR CONCEPTOS Y DISTRIBUCIÓN ENTRE ADMINISTRACIONES

Cuadro 1.1
RESUMEN. MES Y ACUMULADO
(En millones de euros)

EN EL MES	AÑO 2012			AÑO 2011			% 12/11	
	Estado	AA.TT.	Total	Estado	AA.TT.	Total	Estado	Total
CAP. I - IMPUESTOS DIRECTOS								
I. Renta de las Personas Físicas	-776	2.908	2.132	-1.272	3.087	1.815	39,0	17,5
I. Sociedades	-155		-155	245		245	---	---
I. Renta de no Residentes	-319		-319	69		69	---	---
Resto Capítulo I	8		8	20		20	-60,5	-60,5
TOTAL CAPÍTULO I	-1.242	2.908	1.666	-938	3.087	2.148	-32,4	-22,5
CAP. II - IMPUESTOS INDIRECTOS								
Impuesto sobre el Valor Añadido	-130	1.957	1.827	494	2.011	2.505	---	-27,1
+ Importaciones	676		676	709		709	-4,6	-4,6
+ Operaciones Interiores	-806	1.957	1.151	-214	2.011	1.796	-275,9	-35,9
Impuestos Especiales	324	1.049	1.373	508	1.054	1.561	-36,2	-12,1
+ Alcohol y bebidas derivadas	6	40	46	14	40	54	-55,4	-15,2
+ Cerveza	5	14	19	5	14	19	8,4	2,5
+ Productos intermedios	1	1	2	1	1	2	-32,4	-17,9
+ Hidrocarburos	171	479	650	255	482	737	-32,8	-11,7
+ Labores del Tabaco	146	398	545	243	400	643	-39,9	-15,3
+ Electricidad	-6	117	111	-10	117	106	44,4	4,3
+ Otros	0		0	0		0	---	---
Impuesto sobre primas de seguro	117		117	120		120	-2,8	-2,8
Tráfico exterior	94		94	103		103	-8,4	-8,4
Resto Capítulo II	31		31	1		1	---	---
TOTAL CAPÍTULO II	437	3.006	3.443	1.226	3.064	4.290	-64,4	-19,8
CAP. III - TASAS Y OTROS INGRESOS	133		133	138		138	-3,6	-3,6
TOTAL GENERAL	-673	5.914	5.242	426	6.151	6.577	---	-20,3

DESDE ENERO HASTA EL MES	AÑO 2012			AÑO 2011			% 12/11	
	Estado	AA.TT.	Total	Estado	AA.TT.	Total	Estado	Total
CAP. I - IMPUESTOS DIRECTOS								
I. Renta de las Personas Físicas	15.582	14.527	30.109	14.445	15.434	29.879	7,9	0,8
I. Sociedades	3.576		3.576	3.880		3.880	-7,8	-7,8
I. Renta de no Residentes	611		611	956		956	-36,1	-36,1
Resto Capítulo I	43		43	53		53	-18,3	-18,3
TOTAL CAPÍTULO I	19.811	14.527	34.338	19.334	15.434	34.768	2,5	-1,2
CAP. II - IMPUESTOS INDIRECTOS								
Impuesto sobre el Valor Añadido	13.227	9.556	22.782	15.283	10.054	25.337	-13,5	-10,1
+ Importaciones	3.477		3.477	3.678		3.678	-5,4	-5,4
+ Operaciones Interiores	9.749	9.556	19.305	11.605	10.054	21.659	-16,0	-10,9
Impuestos Especiales	2.221	5.245	7.466	2.412	5.268	7.679	-7,9	-2,8
+ Alcohol y bebidas derivadas	104	198	302	120	200	321	-13,8	-5,9
+ Cerveza	25	70	95	23	71	94	6,9	1,6
+ Productos intermedios	3	5	7	3	5	8	-14,4	-6,2
+ Hidrocarburos	1.203	2.396	3.599	1.470	2.410	3.880	-18,1	-7,2
+ Labores del Tabaco	857	1.992	2.849	783	1.998	2.781	9,4	2,4
+ Electricidad	31	584	615	12	584	596	160,4	3,1
+ Otros	0		0	1		1	---	---
Impuesto sobre primas de seguro	592		592	605		605	-2,1	-2,1
Tráfico exterior	591		591	640		640	-7,7	-7,7
Resto Capítulo II	64		64	10		10	---	---
TOTAL CAPÍTULO II	16.695	14.801	31.496	18.949	15.321	34.271	-11,9	-8,1
CAP. III - TASAS Y OTROS INGRESOS	895		895	1.102		1.102	-18,8	-18,8
TOTAL GENERAL	37.401	29.328	66.729	39.385	30.756	70.141	-5,0	-4,9



INGRESOS TRIBUTARIOS POR CONCEPTOS Y DISTRIBUCIÓN ENTRE ADMINISTRACIONES

Cuadro 1.2: EVOLUCIÓN. MES Y ACUMULADO
(en millones de euros)

	MENSUAL						ACUMULADA					
	IRPF	IS	IVA	IIEE	Resto	TOTAL	IRPF	IS	IVA	IIEE	Resto	TOTAL
2011												
Ene	10.636	891	779	1.742	1.189	15.237	10.636	891	779	1.742	1.189	15.237
Feb	4.599	-536	12.904	1.392	93	18.451	15.235	355	13.683	3.133	1.282	33.688
Mar	4.441	42	2.067	1.392	450	8.393	19.676	397	15.750	4.526	1.732	42.080
Abr	8.389	3.239	7.081	1.592	1.183	21.484	28.065	3.635	22.831	6.118	2.915	63.564
May	1.815	245	2.505	1.561	451	6.577	29.879	3.880	25.337	7.679	3.366	70.141
Jun	2.418	125	1.428	1.723	513	6.207	32.297	4.005	26.764	9.402	3.879	76.348
Jul	11.724	759	6.336	1.707	504	21.029	44.021	4.764	33.100	11.109	4.383	97.377
Ago	59	5.253	-798	1.597	1.005	7.116	44.080	10.017	32.302	12.706	5.388	104.493
Sep	7.400	-76	5.823	1.772	86	15.005	51.480	9.941	38.126	14.478	5.475	119.498
Oct	8.056	5.718	7.360	1.530	853	23.516	59.536	15.658	45.485	16.007	6.327	143.014
Nov	5.691	-1.043	2.644	1.474	173	8.938	65.227	14.615	48.129	17.481	6.500	151.953
Dic	4.576	1.996	1.173	1.502	560	9.807	69.803	16.611	49.302	18.983	7.061	161.760
2012												
Ene	10.161	117	285	1.605	1.103	13.271	10.161	117	285	1.605	1.103	13.271
Feb	4.644	-504	12.057	1.424	-50	17.572	14.805	-387	12.342	3.029	1.054	30.842
Mar	4.826	76	1.981	1.396	461	8.740	19.631	-311	14.323	4.424	1.515	39.582
Abr	8.346	4.042	6.633	1.669	1.216	21.905	27.977	3.730	20.955	6.093	2.731	61.487
May	2.132	-155	1.827	1.373	64	5.242	30.109	3.576	22.782	7.466	2.796	66.729
Jun												
Jul												
Ago												
Sep												
Oct												
Nov												
Dic												

TASAS DE VARIACIÓN (%)

	IRPF	IS	IVA	IIEE	Resto	TOTAL	IRPF	IS	IVA	IIEE	Resto	TOTAL
2007	15,6	20,5	2,2	6,4	24,5	11,9	15,6	20,5	2,2	6,4	24,5	11,9
2008	-1,8	-39,1	-14,0	-1,1	-5,0	-13,6	-1,8	-39,1	-14,0	-1,1	-5,0	-13,6
2009	-10,5	-26,1	-30,1	-1,1	-2,2	-17,0	-10,5	-26,1	-30,1	-1,1	-2,2	-17,0
2010	4,9	-19,8	46,2	2,4	5,8	10,8	4,9	-19,8	46,2	2,4	5,8	10,8
2011	4,2	2,5	0,4	-4,2	-5,5	1,4	4,2	2,5	0,4	-4,2	-5,5	1,4

	MENSUAL						ACUMULADA					
	IRPF	IS	IVA	IIEE	Resto	TOTAL	IRPF	IS	IVA	IIEE	Resto	TOTAL
2011												
Ene	2,4	115,8	56,6	4,0	91,3	12,1	2,4	115,8	56,6	4,0	91,3	12,1
Feb	4,5	---	4,6	-13,1	-90,7	-8,5	3,1	-71,2	6,6	-4,4	-21,1	-0,2
Mar	0,7	---	18,8	1,0	223,2	17,8	2,5	-42,4	8,0	-2,8	-1,8	2,9
Abr	3,1	-9,1	21,9	-9,4	33,9	6,6	2,7	-14,5	12,0	-4,6	10,1	4,2
May	36,4	93,8	23,1	-0,9	14,1	20,4	4,3	-11,4	13,0	-3,9	10,7	5,5
Jun	45,5	-66,4	-30,4	-4,7	-31,3	-6,5	6,5	-15,7	9,4	-4,0	2,4	4,4
Jul	1,8	-49,3	-14,4	1,8	-58,0	-9,7	5,2	-23,8	3,8	-3,2	-12,1	1,0
Ago	-86,0	19,5	-38,0	-9,1	---	20,3	4,3	-5,9	3,2	-3,9	9,7	2,1
Sep	3,1	---	-4,6	4,5	-89,3	-9,0	4,1	-12,3	1,9	-3,0	-4,3	0,6
Oct	2,6	10,0	6,1	-5,3	10,4	5,1	3,9	-5,3	2,6	-3,2	-2,6	1,3
Nov	7,3	---	1,4	-11,1	-63,1	-10,5	4,2	-11,4	2,5	-3,9	-6,7	0,5
Dic	4,4	---	-45,2	-6,7	10,9	17,5	4,2	2,5	0,4	-4,2	-5,5	1,4
2012												
Ene	-4,5	-86,9	-63,4	-7,9	-7,2	-12,9	-4,5	-86,9	-63,4	-7,9	-7,2	-12,9
Feb	1,0	6,0	-6,6	2,3	---	-4,8	-2,8	---	-9,8	-3,3	-17,8	-8,4
Mar	8,7	80,7	-4,2	0,2	2,5	4,1	-0,2	---	-9,1	-2,2	-12,5	-5,9
Abr	-0,5	24,8	-6,3	4,8	2,8	2,0	-0,3	2,6	-8,2	-0,4	-6,3	-3,3
May	17,5	---	-27,1	-12,1	-85,7	-20,3	0,8	-7,8	-10,1	-2,8	-16,9	-4,9
Jun												
Jul												
Ago												
Sep												
Oct												
Nov												
Dic												

(En miles de euros)

DESIGNACIÓN DE LOS INGRESOS	RECAUDACIÓN								%	
	AÑO 2012				AÑO 2011					
	ESTADO	CC.AA.	CC.LL.	TOTAL	ESTADO	CC.AA.	CC.LL.	TOTAL	ESTADO	TOTAL
CAPÍTULO I - IMPUESTOS DIRECTOS										
I. R. P. F.	-776.285	2.842.082	66.108	2.131.905	-1.272.298	3.021.786	65.075	1.814.563	---	17,5
- Retenciones trabajo	4.096.736			4.096.736	3.801.870			3.801.870	7,8	7,8
- Retenciones de arrendamientos	60.969			60.969	55.392			55.392	10,1	10,1
- Retenciones Fondos Inversión	21.405			21.405	20.851			20.851	2,7	2,7
- Retenciones capital	330.265			330.265	318.078			318.078	3,8	3,8
- Pagos fraccionados	14.814			14.814	13.115			13.115	13,0	13,0
- Cuota diferencial I.R.P.F.	-2.379.018			-2.379.018	-2.381.477			-2.381.477	---	---
- Otras devoluciones y minoraciones	-2.921.456	2.842.082	66.108	-13.266	-3.100.127	3.021.786	65.075	-13.266	---	---
Impuesto sobre Sociedades	-154.681			-154.681	244.828			244.828	---	---
- Retenciones de arrendamientos	19.756			19.756	19.212			19.212	2,8	2,8
- Retenciones Fondos Inversión	9.081			9.081	8.881			8.881	2,3	2,3
- Retenciones capital	-341.281			-341.281	130.708			130.708	---	---
- Pagos fraccionados	21.293			21.293	18.055			18.055	17,9	17,9
- Grav.Esp. s/Dividendos	0			0	0			0	---	---
- Cuota diferencial Sociedades	136.470			136.470	67.972			67.972	100,8	100,8
Impuesto Renta no Residentes	-319.453			-319.453	68.809			68.809	---	---
- Retenciones y Otros	-316.658			-316.658	76.326			76.326	---	---
- Cuota diferencial	-2.795			-2.795	-7.517			-7.517	---	---
Decl.Tributaria Especial	0			0	0			0	---	---
Resto del Capítulo I	7.990			7.990	20.234			20.234	-60,5	-60,5
TOTAL CAPITULO I	-1.242.429	2.842.082	66.108	1.665.761	-938.427	3.021.786	65.075	2.148.434	---	-22,5
CAPÍTULO II - IMPUESTOS INDIRECTOS										
I. V. A.	-129.844	1.863.693	93.063	1.826.912	494.268	1.969.688	41.103	2.505.059	---	-27,1
- I.V.A. Bruto	4.243.018			4.243.018	4.735.130			4.735.130	-10,4	-10,4
- Importaciones	676.532			676.532	709.214			709.214	-4,6	-4,6
- Grandes empresas y Exportadores	3.041.288			3.041.288	3.514.300			3.514.300	-13,5	-13,5
- Pymes	71.012			71.012	85.875			85.875	-17,3	-17,3
- Resto de operaciones	454.186			454.186	425.741			425.741	6,7	6,7
- Devoluciones	2.416.106			2.416.106	2.230.071			2.230.071	8,3	8,3
- Participación AA.TT	1.956.756	1.863.693	93.063	2.010.791	2.010.791	1.969.688	41.103	2.010.791	-2,7	-2,7
Impuestos Especiales	323.872	1.030.996	18.218	1.373.086	507.963	1.035.380	18.125	1.561.468	-36,2	-12,1
- Alcohol	6.355	38.769	919	46.043	14.233	39.267	808	54.308	-55,4	-15,2
- Cerveza	5.221	13.797	382	19.400	4.816	13.831	274	18.921	8,4	2,5
- Productos intermedios	734	892	20	1.646	1.086	900	18	2.004	-32,4	-17,9
- Hidrocarburos	171.061	470.003	9.315	650.379	254.721	472.625	9.401	736.747	-32,8	-11,7
- Labores del Tabaco	146.238	390.745	7.582	544.565	243.445	391.912	7.624	642.981	-39,9	-15,3
- Electricidad	-5.768	116.790	0	111.022	-10.382	116.845	0	106.463	---	4,3
- Otros	31			31	44			44	-29,5	-29,5
Primas de Seguros	116.733			116.733	120.081			120.081	-2,8	-2,8
Tráfico exterior	94.452			94.452	103.103			103.103	-8,4	-8,4
- Tarifa Exterior Común	93.199			93.199	101.909			101.909	-8,5	-8,5
- Exacciones Agrícolas	1.253			1.253	1.194			1.194	4,9	4,9
Imp. actividades juego. Estado	29.410			29.410	0			0	---	---
Resto Capítulo II	2.064			2.064	504			504	309,5	309,5
TOTAL CAPITULO II	436.687	2.894.689	111.281	3.442.657	1.225.919	3.005.068	59.228	4.290.215	-64,4	-19,8
CAPÍTULO III - TASAS Y OTROS INGRESOS										
Tasa Radioeléctrica	-3.091			-3.091	3.999			3.999	---	---
Otras Tasas	66.767			66.767	58.824			58.824	13,5	13,5
Resto del Capítulo III	69.562			69.562	75.399			75.399	-7,7	-7,7
TOTAL CAPITULO III	133.238			133.238	138.222			138.222	-3,6	-3,6
TOTAL INGRESOS TRIBUTARIOS	-672.504	5.736.771	177.389	5.241.656	425.714	6.026.854	124.303	6.576.871	---	-20,3

(En miles de euros)

DESIGNACIÓN DE LOS INGRESOS	RECAUDACIÓN								%	
	AÑO 2012				AÑO 2011					
	ESTADO	CC.AA.	CC.LL.	TOTAL	ESTADO	CC.AA.	CC.LL.	TOTAL	ESTADO	TOTAL
CAPÍTULO I - IMPUESTOS DIRECTOS										
I. R. P. F.	15.581.598	14.210.409	316.859	30.108.866	14.444.979	15.108.927	325.379	29.879.285	7,9	0,8
- Retenciones trabajo	29.196.175			29.196.175	29.319.990			29.319.990	-0,4	-0,4
- Retenciones de arrendamientos	946.478			946.478	962.515			962.515	-1,7	-1,7
- Retenciones Fondos Inversión	134.275			134.275	171.995			171.995	-21,9	-21,9
- Retenciones capital	2.195.153			2.195.153	1.933.431			1.933.431	13,5	13,5
- Pagos fraccionados	1.011.343			1.011.343	1.077.709			1.077.709	-6,2	-6,2
- Cuota diferencial I.R.P.F.	-3.308.227			-3.308.227	-3.426.640			-3.426.640	---	---
- Otras devoluciones y minoraciones	-14.593.599	14.210.409	316.859	-66.331	-15.594.021	15.108.927	325.379	-159.715	---	---
Impuesto sobre Sociedades	3.575.681			3.575.681	3.880.135			3.880.135	-7,8	-7,8
- Retenciones de arrendamientos	374.199			374.199	383.996			383.996	-2,6	-2,6
- Retenciones Fondos Inversión	57.068			57.068	73.206			73.206	-22,0	-22,0
- Retenciones capital	927.665			927.665	1.101.076			1.101.076	-15,7	-15,7
- Pagos fraccionados	3.033.019			3.033.019	2.540.302			2.540.302	19,4	19,4
- Grav.Esp. s/Dividendos	0			0	0			0	---	---
- Cuota diferencial Sociedades	-816.270			-816.270	-218.445			-218.445	---	---
Impuesto Renta no Residentes	610.679			610.679	956.214			956.214	-36,1	-36,1
- Retenciones y Otros	646.453			646.453	888.151			888.151	-27,2	-27,2
- Cuota diferencial	-35.774			-35.774	68.063			68.063	---	---
Decl.Tributaria Especial	0			0	0			0	---	---
Resto del Capítulo I	43.170			43.170	52.833			52.833	-18,3	-18,3
TOTAL CAPITULO I	19.811.128	14.210.409	316.859	34.338.396	19.334.161	15.108.927	325.379	34.768.467	2,5	-1,2
CAPÍTULO II - IMPUESTOS INDIRECTOS										
I. V. A.	13.226.645	9.318.463	237.122	22.782.230	15.282.577	9.848.434	205.515	25.336.526	-13,5	-10,1
- I.V.A. Bruto	32.417.217			32.417.217	34.318.766			34.318.766	-5,5	-5,5
- Importaciones	3.480.200			3.480.200	3.680.954			3.680.954	-5,5	-5,5
- Grandes empresas y Exportadores	17.259.982			17.259.982	18.353.340			18.353.340	-6,0	-6,0
- Pymes	9.296.895			9.296.895	10.239.491			10.239.491	-9,2	-9,2
- Resto de operaciones	2.380.140			2.380.140	2.044.981			2.044.981	16,4	16,4
- Devoluciones	9.634.987			9.634.987	8.982.240			8.982.240	7,3	7,3
- Participación AA.TT	9.555.585	9.318.463	237.122	10.053.949	10.053.949	9.848.434	205.515	10.053.949	-5,0	-5,0
Impuestos Especiales	2.221.351	5.154.973	89.972	7.466.296	2.411.633	5.176.896	90.625	7.679.154	-7,9	-2,8
- Alcohol	103.659	193.845	4.027	301.531	120.217	196.335	4.041	320.593	-13,8	-5,9
- Cerveza	24.572	68.984	1.473	95.029	22.995	69.155	1.372	93.522	6,9	1,6
- Productos intermedios	2.584	4.460	91	7.135	3.018	4.500	91	7.609	-14,4	-6,2
- Hidrocarburos	1.202.810	2.350.012	46.470	3.599.292	1.469.512	2.363.123	47.003	3.879.638	-18,1	-7,2
- Labores del Tabaco	857.166	1.953.721	37.911	2.848.798	783.338	1.959.559	38.118	2.781.015	9,4	2,4
- Electricidad	30.724	583.951	0	614.675	11.798	584.224	0	596.022	160,4	3,1
- Otros	-164			-164	755			755	---	---
Primas de Seguros	592.298			592.298	605.147			605.147	-2,1	-2,1
Tráfico exterior	590.867			590.867	640.474			640.474	-7,7	-7,7
- Tarifa Exterior Común	557.915			557.915	632.166			632.166	-11,7	-11,7
- Exacciones Agrícolas	32.952			32.952	8.308			8.308	296,6	296,6
Imp. actividades juego. Estado	53.937			53.937	0			0	---	---
Resto Capítulo II	9.902			9.902	9.628			9.628	2,8	2,8
TOTAL CAPITULO II	16.695.000	14.473.436	327.094	31.495.530	18.949.459	15.025.330	296.140	34.270.929	-11,9	-8,1
CAPÍTULO III - TASAS Y OTROS INGRESOS										
Tasa Radioeléctrica	140.877			140.877	204.071			204.071	-31,0	-31,0
Otras Tasas	312.306			312.306	285.993			285.993	9,2	9,2
Resto del Capítulo III	441.597			441.597	611.514			611.514	-27,8	-27,8
TOTAL CAPITULO III	894.780			894.780	1.101.578			1.101.578	-18,8	-18,8
TOTAL INGRESOS TRIBUTARIOS	37.400.908	28.683.845	643.953	66.728.706	39.385.198	30.134.257	621.519	70.140.974	-5,0	-4,9



**2. DEVOLUCIONES, PARTICIPACIÓN DE LAS AA.TT. Y OTRAS
MINORACIONES. INGRESOS BRUTOS**

Cuadro 2.1

DEVOLUCIONES, PARTICIPACIÓN DE LAS AA.TT. Y OTRAS MINORACIONES. MES Y ACUMULADO

(En millones de euros)

	PERIODO: MES DE MAYO				PERIODO: ENERO-MAYO			
	2012	2011	Comparación 12/11		2012	2011	Comparación 12/11	
			Diferencia	%			Diferencia	%
I. Renta de las Personas Físicas	2.587	2.573	15	0,6	4.022	4.147	-126	-3,0
+ Cuota diferencial	2.580	2.565	14	0,6	3.989	4.072	-84	-2,1
+ Otras devoluciones	8	7	0	6,7	33	75	-42	-55,9
+ D. G. del Tesoro y Política Financiera	0	0	0	---	0	0	0	---
I. Sociedades	562	133	429	322,0	3.153	1.946	1.207	62,0
+ Cuota diferencial	86	130	-44	-34,0	1.972	1.356	616	45,4
+ Otras devoluciones	1	2	0	-10,8	6	23	-17	-74,0
+ D. G. del Tesoro y Política Financiera	475	1	473	---	1.176	567	608	107,2
I. Renta de no Residentes	399	16	383	---	1.088	546	542	99,2
+ Otras devoluciones	11	15	-4	-27,0	105	72	33	45,7
+ D. G. del Tesoro y Política Financiera	388	1	387	---	982	474	509	107,4
Impuesto sobre el Valor Añadido	2.416	2.230	186	8,3	9.635	8.982	653	7,3
+ Anuales y otras	930	833	97	11,6	2.470	2.546	-76	-3,0
+ Mensuales	1.486	1.397	89	6,4	6.782	6.030	752	12,5
+ Ajuste País Vasco	0	0	0	---	322	337	-15	-4,5
+ Ajuste Navarra	0	0	0	---	61	69	-8	-11,8
Impuestos Especiales	31	25	7	26,3	156	190	-34	-18,0
Otras devoluciones	47	48	-2	-3,8	251	211	40	19,2
TOTAL DEVOLUCIONES	6.043	5.025	1.018	20,3	18.304	16.022	2.283	14,2
I. Renta de las Personas Físicas	2.921	3.100	-179	-5,8	14.594	15.594	-1.000	-6,4
+ Asignación tributaria Iglesia Católica	13	13	0	0,0	66	160	-93	-58,5
+ Participación AA.TT. en el IRPF	2.908	3.087	-179	-5,8	14.527	15.434	-907	-5,9
Participación de las AA.TT. en el IVA	1.957	2.011	-54	-2,7	9.556	10.054	-498	-5,0
Participación de las AA.TT. en II.EE.	1.049	1.054	-4	-0,4	5.245	5.268	-23	-0,4
TOTAL MINORACIONES	5.927	6.164	-237	-3,8	29.394	30.915	-1.521	-4,9
I. Renta de las Personas Físicas	5.509	5.673	-164	-2,9	18.615	19.741	-1.126	-5,7
I. Sociedades	562	133	429	322,0	3.153	1.946	1.207	62,0
I. Renta de no Residentes	399	16	383	---	1.088	546	542	99,2
Impuesto sobre el Valor Añadido	4.373	4.241	132	3,1	19.191	19.036	154	0,8
Impuestos Especiales	1.081	1.078	2	0,2	5.401	5.457	-57	-1,0
Otras devoluciones	47	48	-2	-3,8	251	211	40	19,2
TOTAL DEVOLUCIONES Y MINORACIONES	11.970	11.189	781	7,0	47.699	46.937	761	1,6



Cuadro 2.2
DEVOLUCIONES. EVOLUCIÓN
(en millones de euros)

	MENSUAL						ACUMULADA					
	IRPF	IS	IVA	IIEE	Resto	TOTAL	IRPF	IS	IVA	IIEE	Resto	TOTAL
2011												
Ene	335	384	795	8	48	1.569	335	384	795	8	48	1.569
Feb	230	1.039	1.100	22	495	2.885	565	1.423	1.895	29	543	4.455
Mar	184	224	2.429	61	98	2.996	749	1.646	4.324	91	641	7.451
Abr	826	166	2.428	74	51	3.546	1.574	1.813	6.752	165	692	10.997
May	2.573	133	2.230	25	64	5.025	4.147	1.946	8.982	190	757	16.022
Jun	3.192	379	3.037	28	307	6.944	7.340	2.325	12.020	218	1.063	22.966
Jul	1.971	94	3.290	40	103	5.498	9.311	2.419	15.310	258	1.166	28.464
Ago	694	155	2.043	25	49	2.966	10.005	2.574	17.352	283	1.214	31.430
Sep	509	826	1.967	81	814	4.197	10.514	3.400	19.320	365	2.029	35.627
Oct	547	48	1.791	116	32	2.534	11.061	3.448	21.110	481	2.061	38.161
Nov	521	1.727	1.874	27	385	4.534	11.582	5.175	22.985	508	2.445	42.695
Dic	538	934	3.472	41	126	5.112	12.121	6.109	26.457	549	2.571	47.807
2012												
Ene	226	1.290	1.318	11	127	2.973	226	1.290	1.318	11	127	2.973
Feb	199	956	1.182	19	644	3.000	425	2.246	2.500	30	772	5.974
Mar	156	214	2.378	36	77	2.861	581	2.460	4.878	67	849	8.835
Abr	853	131	2.341	58	44	3.427	1.434	2.591	7.219	124	893	12.262
May	2.587	562	2.416	31	446	6.043	4.022	3.153	9.635	156	1.339	18.304
Jun												
Jul												
Ago												
Sep												
Oct												
Nov												
Dic												

TASAS DE VARIACIÓN (%)

	IRPF	IS	IVA	IIEE	Resto	TOTAL	IRPF	IS	IVA	IIEE	Resto	TOTAL
2007	8,7	-0,4	24,8	-8,5	20,2	17,5	8,7	-0,4	24,8	-8,5	20,2	17,5
2008	18,4	42,6	2,2	-9,6	1,0	9,7	18,4	42,6	2,2	-9,6	1,0	9,7
2009	8,0	20,0	13,6	31,1	14,8	13,1	8,0	20,0	13,6	31,1	14,8	13,1
2010	-6,0	-3,7	-30,5	9,6	27,6	-19,3	-6,0	-3,7	-30,5	9,6	27,6	-19,3
2011	-12,6	-20,3	4,7	18,3	27,2	-3,0	-12,6	-20,3	4,7	18,3	27,2	-3,0

	MENSUAL						ACUMULADA					
	IRPF	IS	IVA	IIEE	Resto	TOTAL	IRPF	IS	IVA	IIEE	Resto	TOTAL
2011												
Ene	11,0	-4,1	-3,7	108,4	143,8	1,2	11,0	-4,1	-3,7	108,4	143,8	1,2
Feb	-19,4	282,3	8,6	-10,1	---	78,2	-3,8	111,7	3,1	5,5	---	40,5
Mar	-28,7	-74,7	7,9	-3,2	-81,9	-25,1	-11,4	5,8	5,7	-0,6	9,2	3,9
Abr	-6,8	2,7	-20,1	47,9	66,9	-14,9	-9,0	5,5	-5,3	16,6	12,1	-3,0
May	-16,3	-42,0	-1,5	-24,7	-48,6	-12,2	-13,7	-0,1	-4,4	8,8	1,9	-6,1
Jun	-18,0	209,4	26,9	-30,8	69,5	4,7	-15,6	12,3	2,0	1,3	15,1	-3,1
Jul	-6,9	-10,8	11,5	-6,7	83,4	4,3	-13,9	11,2	3,9	0,0	19,0	-1,7
Ago	29,7	-86,3	12,4	9,8	-92,0	-28,0	-11,9	-22,3	4,8	0,8	-23,5	-5,0
Sep	-12,2	---	-3,1	152,8	---	50,0	-11,9	0,2	4,0	16,3	21,8	-0,7
Oct	-21,2	-93,7	-17,8	22,7	-28,3	-32,7	-12,4	-16,8	1,7	17,8	20,5	-3,8
Nov	-30,4	232,4	-5,6	10,1	---	36,0	-13,4	10,9	1,0	17,4	38,4	-0,7
Dic	9,2	-68,9	38,1	30,9	-50,6	-18,8	-12,6	-20,3	4,7	18,3	27,2	-3,0
2012												
Ene	-32,4	236,4	65,7	49,3	164,8	89,5	-32,4	236,4	65,7	49,3	164,8	89,5
Feb	-13,7	-8,0	7,5	-12,4	30,2	4,0	-24,8	57,9	31,9	3,6	42,1	34,1
Mar	-15,0	-4,5	-2,1	-40,8	-21,4	-4,5	-22,4	49,4	12,8	-26,5	32,4	18,6
Abr	3,3	-21,1	-3,6	-22,4	-13,9	-3,4	-8,9	42,9	6,9	-24,7	29,0	11,5
May	0,6	322,0	8,3	26,3	---	20,3	-3,0	62,0	7,3	-18,0	77,0	14,2
Jun												
Jul												
Ago												
Sep												
Oct												
Nov												
Dic												



Cuadro 2.3
PARTICIPACIÓN DE LAS AA.TT. Y OTRAS MINORACIONES. EVOLUCIÓN
(en millones de euros)

	MENSUAL						ACUMULADA					
	PARTICIPACIÓN DE LAS AA.TT.				ASIG. I.C.	MINOR.	PARTICIPACIÓN DE LAS AA.TT.				ASIG. I.C.	MINOR.
	IRPF	IVA	IIEE	TOTAL	IRPF	TOTAL	IRPF	IVA	IIEE	TOTAL	IRPF	TOTAL
2011												
Ene	3.087	2.011	1.054	6.151	107	6.258	3.087	2.011	1.054	6.151	107	6.258
Feb	3.087	2.011	1.054	6.151	13	6.164	6.174	4.022	2.107	12.302	120	12.422
Mar	3.087	2.011	1.054	6.151	13	6.164	9.261	6.032	3.161	18.453	133	18.587
Abr	3.087	2.011	1.054	6.151	13	6.164	12.347	8.043	4.214	24.605	146	24.751
May	3.087	2.011	1.054	6.151	13	6.164	15.434	10.054	5.268	30.756	160	30.915
Jun	3.087	2.011	1.054	6.151	14	6.165	18.521	12.065	6.321	36.907	174	37.080
Jul	3.087	2.011	1.054	6.151	13	6.164	21.608	14.076	7.375	43.058	187	43.245
Ago	3.087	2.011	1.054	6.151	13	6.164	24.695	16.086	8.428	49.209	200	49.409
Sep	3.087	2.011	1.054	6.152	13	6.165	27.782	18.097	9.482	55.361	213	55.574
Oct	2.303	1.829	1.059	5.191	13	5.205	30.085	19.926	10.542	60.553	227	60.779
Nov	3.087	2.011	1.054	6.151	13	6.164	33.172	21.937	11.595	66.704	240	66.944
Dic	3.087	2.011	1.054	6.151	102	6.254	36.259	23.947	12.649	72.855	342	73.197
2012												
Ene	2.905	1.900	1.049	5.853	13	5.867	2.905	1.900	1.049	5.853	13	5.867
Feb	2.905	1.900	1.049	5.853	13	5.867	5.810	3.799	2.098	11.707	27	11.733
Mar	2.905	1.900	1.049	5.853	13	5.867	8.714	5.699	3.147	17.560	40	17.600
Abr	2.905	1.900	1.049	5.853	13	5.867	11.619	7.599	4.196	23.414	53	23.467
May	2.908	1.957	1.049	5.914	13	5.927	14.527	9.556	5.245	29.328	66	29.394
Jun												
Jul												
Ago												
Sep												
Oct												
Nov												
Dic												

TASAS DE VARIACIÓN (%)

	MENSUAL						ACUMULADA					
	PARTICIPACIÓN DE LAS AA.TT.				ASIG. I.C.	MINOR.	PARTICIPACIÓN DE LAS AA.TT.				ASIG. I.C.	MINOR.
	IRPF	IVA	IIEE	TOTAL	IRPF	TOTAL	IRPF	IVA	IIEE	TOTAL	IRPF	TOTAL
2007	12,5	14,9	-4,5	10,5	5,8	10,4	12,5	14,9	-4,5	10,5	5,8	10,4
2008	16,4	4,5	0,4	9,1	0,3	9,1	16,4	4,5	0,4	9,1	0,3	9,1
2009	19,7	-23,0	10,3	1,8	62,3	1,9	19,7	-23,0	10,3	1,8	62,3	1,9
2010	-17,3	-40,5	2,8	-21,0	4,6	-20,9	-17,3	-40,5	2,8	-21,0	4,6	-20,9
2011	31,1	126,1	33,6	52,7	31,9	52,6	31,1	126,1	33,6	52,7	31,9	52,6
2012												
Ene	47,3	84,3	33,7	54,8	-5,3	53,1	47,3	84,3	33,7	54,8	-5,3	53,1
Feb	47,3	84,3	33,7	54,8	0,0	54,6	47,3	84,3	33,7	54,8	-4,8	53,8
Mar	47,3	84,3	33,7	54,8	0,0	54,6	47,3	84,3	33,7	54,8	-4,3	54,1
Abr	47,3	84,3	33,7	54,8	0,0	54,6	47,3	84,3	33,7	54,8	-4,0	54,2
May	47,3	84,3	33,7	54,8	0,0	54,6	47,3	84,3	33,7	54,8	-3,6	54,3
Jun	47,3	84,3	33,7	54,8	-1,5	54,6	47,3	84,3	33,7	54,8	-3,5	54,3
Jul	-32,3	---	31,7	54,3	0,0	54,1	26,1	---	33,4	54,7	-3,2	54,3
Ago	44,6	91,4	33,4	54,7	0,0	54,5	28,2	---	33,4	54,7	-3,0	54,3
Sep	47,3	84,3	33,8	54,8	0,0	54,6	30,0	---	33,5	54,7	-2,8	54,3
Oct	9,9	67,6	34,5	30,6	0,0	30,5	28,2	---	33,6	52,3	-2,7	52,0
Nov	47,3	84,3	33,7	54,8	0,0	54,6	29,8	---	33,6	52,5	-2,5	52,2
Dic	47,3	84,3	33,7	54,8	---	56,8	31,1	---	33,6	52,7	31,9	52,6
2012												
Ene	-5,9	-5,5	-0,4	-4,8	-87,6	-6,3	-5,9	-5,5	-0,4	-4,8	-87,6	-6,3
Feb	-5,9	-5,5	-0,4	-4,8	0,0	-4,8	-5,9	-5,5	-0,4	-4,8	-77,9	-5,5
Mar	-5,9	-5,5	-0,4	-4,8	0,0	-4,8	-5,9	-5,5	-0,4	-4,8	-70,1	-5,3
Abr	-5,9	-5,5	-0,4	-4,8	0,0	-4,8	-5,9	-5,5	-0,4	-4,8	-63,8	-5,2
May	-5,8	-2,7	-0,4	-3,9	0,0	-3,8	-5,9	-5,0	-0,4	-4,6	-58,5	-4,9
Jun												
Jul												
Ago												
Sep												
Oct												
Nov												
Dic												



Cuadro 2.4
INGRESOS BRUTOS. MES Y ACUMULADO
(En millones de euros)

	PERIODO: MES DE MAYO			PERIODO: ENERO-MAYO		
	2012	2011	%	2012	2011	%
I. Renta de las Personas Físicas	4.733	4.401	7,5	34.197	34.186	0,0
- Retenciones de trabajo	4.102	3.808	7,7	29.223	29.361	-0,5
- Administraciones Públicas	1.496	1.329	12,6	7.454	7.222	3,2
- Grandes Empresas	2.426	2.342	3,6	13.635	13.776	-1,0
- PYMEs	12	11	8,3	7.319	7.658	-4,4
- Otros ingresos	168	125	34,1	815	704	15,7
- Cuota Diferencial Bruta	201	184	9,0	680	646	5,4
I. Sociedades	408	378	7,8	6.729	5.826	15,5
- Cuota Diferencial Bruta	222	198	12,2	1.156	1.137	1,6
Impuesto sobre el Valor Añadido	4.243	4.735	-10,4	32.417	34.319	-5,5
- Importación	677	709	-4,6	3.480	3.681	-5,5
- Grandes Empresas	3.041	3.514	-13,5	17.260	18.353	-6,0
- PYMEs	71	86	-17,3	9.297	10.239	-9,2
- Otros Ingresos	454	426	6,7	2.380	2.045	16,4
Impuestos Especiales	1.405	1.586	-11,5	7.622	7.869	-3,1
Resto de Ingresos	510	515	-1,0	4.134	4.122	0,3
INGRESOS TRIBUTARIOS BRUTOS	11.298	11.615	-2,7	85.100	86.323	-1,4



3. INGRESOS TRIBUTARIOS HOMOGÉNEOS

Cuadro 3.1
RESUMEN. MES Y ACUMULADO
(En millones de euros)

	PERIODO: MES DE MAYO			PERIODO: ENERO-MAYO		
	2012	2011	%	2012	2011	%
IRPF, ingresos totales	2.132	1.815	17,5	30.109	29.879	0,8
<i>Total ajustes</i>	94	-50	---	326	137	138,1
+ Ajuste ritmo devol. al de una campaña tipo	170	-65	---	320	78	309,3
+ Corrección retenciones trabajo AAPP	-89	1	---	-61	-101	39,9
+ Otros conceptos	13	13	0,0	66	160	-58,5
IRPF, ingresos homogéneos	2.226	1.764	26,2	30.435	30.016	1,4
I. SOCIEDADES	-155	245	---	3.576	3.880	-7,8
<i>Total ajustes</i>	468	10	---	1.021	-139	---
+ Ajuste ritmo devol. al de una campaña tipo	-7	9	---	1.030	147	---
+ Corrección retenciones Deuda Pública	475	1	---	-9	-286	96,8
+ Otros conceptos	0	0	---	0	0	---
IS, ingresos homogéneos	313	255	22,9	4.596	3.741	22,9
IVA, ingresos totales	1.827	2.505	-27,1	22.782	25.337	-10,1
<i>Total ajustes</i>	295	44	---	264	-305	---
+ Ajuste ritmo devol. al de una campaña tipo	295	44	---	264	-305	---
+ Otros conceptos	0	0	---	0	0	---
IVA, ingresos homogéneos	2.122	2.550	-16,8	23.046	25.032	-7,9
IIEE, ingresos totales	1.373	1.561	-12,1	7.466	7.679	-2,8
<i>Total ajustes</i>	34	40	-14,0	181	178	1,7
+ Rec. I.E. Tabaco en País Vasco y Navarra	34	40	-14,0	181	178	1,7
IIEE, ingresos homogéneos	1.407	1.601	-12,1	7.647	7.857	-2,7
Resto de Ingresos	64	451	-85,7	2.796	3.366	-16,9
<i>Total ajustes</i>	392	-3	---	-137	-438	68,8
+ Corrección retenciones Deuda Pública	388	1	---	4	-234	---
+ Corrección tasa reserva dom. pub. radioel.	3	-4	---	-141	-204	31,0
+ Otros conceptos	0	0	---	0	0	---
Resto de Ingresos homogéneos	456	448	1,8	2.659	2.927	-9,2
TOTAL INGRESOS TRIBUTARIOS HOMOGÉNEOS	6.525	6.618	-1,4	68.382	69.573	-1,7



INGRESOS TRIBUTARIOS HOMOGÉNEOS

Cuadro 3.2: EVOLUCIÓN
(en millones de euros)

	MENSUAL						ACUMULADA					
	IRPF	IS	IVA	IIEE	Resto	TOTAL	IRPF	IS	IVA	IIEE	Resto	TOTAL
2011												
Ene	10.744	430	888	1.779	746	14.587	10.744	430	888	1.779	746	14.587
Feb	4.608	141	13.060	1.419	533	19.761	15.352	571	13.948	3.198	1.279	34.348
Mar	4.460	-35	1.998	1.424	517	8.365	19.813	536	15.946	4.622	1.795	42.712
Abr	8.439	2.951	6.536	1.633	684	20.243	28.252	3.486	22.482	6.256	2.479	62.955
May	1.764	255	2.550	1.601	448	6.618	30.016	3.741	25.032	7.857	2.927	69.573
Jun	1.868	394	1.905	1.755	783	6.704	31.884	4.136	26.936	9.611	3.710	76.277
Jul	11.681	760	6.490	1.747	527	21.205	43.565	4.895	33.426	11.358	4.238	97.483
Ago	-66	4.473	-499	1.630	376	5.914	43.499	9.368	32.927	12.988	4.614	103.396
Sep	7.464	628	5.533	1.813	746	16.184	50.963	9.996	38.460	14.801	5.360	119.580
Oct	8.093	4.972	7.285	1.558	527	22.435	59.056	14.969	45.745	16.359	5.886	142.015
Nov	5.757	176	2.703	1.505	527	10.668	64.814	15.144	48.448	17.864	6.413	152.683
Dic	4.786	672	1.037	1.545	604	8.644	69.599	15.816	49.485	19.408	7.018	161.327
2012												
Ene	10.357	494	845	1.651	586	13.933	10.357	494	845	1.651	586	13.933
Feb	4.749	208	12.292	1.462	546	19.256	15.106	702	13.138	3.112	1.131	33.189
Mar	4.598	35	1.833	1.425	505	8.396	19.704	737	14.971	4.537	1.636	41.585
Abr	8.504	3.546	5.953	1.703	567	20.272	28.208	4.283	20.924	6.240	2.203	61.857
May	2.226	313	2.122	1.407	456	6.525	30.435	4.596	23.046	7.647	2.659	68.382
Jun												
Jul												
Ago												
Sep												
Oct												
Nov												
Dic												

TASAS DE VARIACIÓN (%)

	IRPF	IS	IVA	IIEE	Resto	TOTAL	IRPF	IS	IVA	IIEE	Resto	TOTAL
2007	16,2	19,9	5,7	6,6	19,9	12,9	16,2	19,9	5,7	6,6	19,9	12,9
2008	-1,4	-39,3	-16,0	-1,0	0,0	-13,9	-1,4	-39,3	-16,0	-1,0	0,0	-13,9
2009	-10,7	-26,0	-31,1	-1,0	-2,2	-17,3	-10,7	-26,0	-31,1	-1,0	-2,2	-17,3
2010	4,7	-18,3	43,6	2,3	9,7	10,4	4,7	-18,3	43,6	2,3	9,7	10,4
2011	3,5	-3,7	3,6	-4,4	-5,2	1,4	3,5	-3,7	3,6	-4,4	-5,2	1,4

	MENSUAL						ACUMULADA					
	IRPF	IS	IVA	IIEE	Resto	TOTAL	IRPF	IS	IVA	IIEE	Resto	TOTAL
2011												
Ene	2,8	-20,6	111,7	3,1	20,1	6,0	2,8	-20,6	111,7	3,1	20,1	6,0
Feb	3,3	5,6	6,1	-13,1	10,7	4,0	2,9	-15,4	9,6	-4,8	16,0	4,8
Mar	-0,9	---	83,1	1,3	-19,0	9,5	2,1	-21,3	15,4	-3,0	3,2	5,7
Abr	2,5	-13,6	12,0	-9,3	35,8	2,3	2,2	-14,9	14,4	-4,7	10,5	4,6
May	12,4	10,3	20,2	-1,0	-5,1	10,1	2,7	-13,6	15,0	-4,0	7,8	5,1
Jun	23,1	-4,8	7,3	-5,4	-13,2	3,7	3,7	-12,8	14,4	-4,2	2,6	5,0
Jul	2,8	2,0	-6,8	2,2	-15,1	-0,9	3,5	-10,8	9,6	-3,3	0,0	3,6
Ago	---	-18,2	-15,3	-9,5	-24,0	-20,1	3,2	-14,5	9,5	-4,1	-2,5	1,9
Sep	5,2	1,1	-6,0	4,1	-14,2	-0,2	3,4	-13,6	6,9	-3,2	-4,4	1,6
Oct	1,3	-4,1	2,9	-6,2	-6,7	-0,2	3,2	-10,7	6,3	-3,5	-4,6	1,3
Nov	4,2	---	-6,0	-11,5	7,3	2,1	3,2	-8,8	5,5	-4,2	-3,7	1,4
Dic	6,7	---	-44,1	-6,7	-18,9	1,1	3,5	-3,7	3,6	-4,4	-5,2	1,4
2012												
Ene	-3,6	15,0	-4,8	-7,2	-21,4	-4,5	-3,6	15,0	-4,8	-7,2	-21,4	-4,5
Feb	3,1	47,6	-5,9	3,0	2,3	-2,6	-1,6	23,0	-5,8	-2,7	-11,5	-3,4
Mar	3,1	---	-8,3	0,0	-2,3	0,4	-0,6	37,6	-6,1	-1,8	-8,9	-2,6
Abr	0,8	20,2	-8,9	4,3	-17,2	0,1	-0,2	22,9	-6,9	-0,3	-11,2	-1,7
May	26,2	22,9	-16,8	-12,1	1,8	-1,4	1,4	22,9	-7,9	-2,7	-9,2	-1,7
Jun												
Jul												
Ago												
Sep												
Oct												
Nov												
Dic												



Cuadro 3.3
INGRESOS BRUTOS HOMOGÉNEOS. MES Y ACUMULADO
(En millones de euros)

	PERIODO: MES DE MAYO			PERIODO: ENERO-MAYO		
	2012	2011	%	2012	2011	%
I. Renta de las Personas Físicas	4.644	4.402	5,5	34.136	34.085	0,1
- Retenciones de trabajo	4.014	3.809	5,4	29.162	29.260	-0,3
- Administraciones Públicas	1.407	1.330	5,8	7.394	7.121	3,8
- Grandes Empresas	2.426	2.342	3,6	13.635	13.776	-1,0
- PYMEs	12	11	8,3	7.319	7.658	-4,4
- Otros ingresos	168	125	34,1	815	704	15,7
- Cuota Diferencial Bruta	201	184	9,0	680	646	5,4
I. Sociedades	408	378	7,8	5.544	4.973	11,5
- Cuota Diferencial Bruta	222	198	12,2	1.156	1.137	1,6
Impuesto sobre el Valor Añadido	4.243	4.735	-10,4	32.417	34.319	-5,5
- Importación	677	709	-4,6	3.480	3.681	-5,5
- Grandes Empresas	3.041	3.514	-13,5	17.260	18.353	-6,0
- PYMEs	71	86	-17,3	9.297	10.239	-9,2
- Otros Ingresos	454	426	6,7	2.380	2.045	16,4
Impuestos Especiales	1.439	1.626	-11,5	7.803	8.047	-3,0
Resto de Ingresos	486	511	-4,9	2.840	3.106	-8,6
INGRESOS TRIBUTARIOS BRUTOS HOMOGÉNEOS	11.219	11.652	-3,7	82.740	84.530	-2,1



4. INGRESOS TRIBUTARIOS POR CONCEPTOS Y CENTROS GESTORES
CUADRO 4.1. MES.
 (En miles de euros)

	I.R.P.F.			I.s/SOCIEDADES			I.R.N.R.			TOTAL CAPITULO I		
	Recaudación		% [^]	Recaudación		% [^]	Recaudación		% [^]	Recaudación		% [^]
	AÑO 2012	AÑO 2011		AÑO 2012	AÑO 2011		AÑO 2012	AÑO 2011		AÑO 2012	AÑO 2011	
ALMERÍA	-8.664	-9.328	---	2.417	2.277	6,1	99	191	-48,2	-6.179	-6.826	---
CÁDIZ	-38.853	-39.515	---	387	-48	---	370	130	184,6	-38.032	-39.430	---
CÓRDOBA	-17.880	-15.834	---	6.095	114	---	51	61	-16,4	-11.734	-15.659	---
GRANADA	-26.326	-23.784	---	1.807	832	117,2	75	454	-83,5	-24.335	-22.420	---
HUELVA	-11.721	-13.102	---	646	517	25,0	-6	29	---	-11.081	-12.554	---
JAÉN	-18.809	-16.318	---	277	441	-37,2	54	24	125,0	-18.478	-15.853	---
MÁLAGA	-35.581	-30.502	---	5.249	3.132	67,6	1.917	-5.827	---	-27.623	-32.125	---
SEVILLA	87.901	96.821	-9,2	3.711	836	343,9	1.800	2.789	-35,5	93.471	100.519	-7,0
JERÉZ DE LA FRA.	-12.600	-9.490	---	15.327	194	---	22	27	-18,5	2.749	-9.269	---
TOTAL ANDALUCÍA	-82.533	-61.052	---	35.916	8.295	333,0	4.382	-2.122	---	-41.242	-53.617	---
HUESCA	-6.946	-6.880	---	318	1.076	-70,4	-42	11	---	-6.661	-5.793	---
TERUEL	-3.691	-4.363	---	-1.358	44	---	50	20	150,0	-4.999	-4.299	---
ZARAGOZA	21.482	14.009	53,3	6.152	6.887	-10,7	307	345	-11,0	28.003	21.262	31,7
TOTAL ARAGÓN	10.845	2.766	292,1	5.112	8.007	-36,2	315	376	-16,2	16.343	11.170	46,3
OVIEDO	-2.641	-6.915	---	1.886	52.427	-96,4	147	950	-84,5	-521	46.567	---
GIJÓN	-13.150	-16.591	---	348	-944	---	89	72	23,6	-12.684	-17.460	---
TOTAL ASTURIAS	-15.791	-23.506	---	2.234	51.483	-95,7	236	1.022	-76,9	-13.205	29.107	---
BALEARES	12.783	13.745	-7,0	10.531	7.978	32,0	3.305	2.489	32,8	28.370	24.865	14,1
TOTAL BALEARES	12.783	13.745	-7,0	10.531	7.978	32,0	3.305	2.489	32,8	28.370	24.865	14,1
LAS PALMAS	8.184	11.705	-30,1	546	2.926	-81,3	634	651	-2,6	9.449	15.499	-39,0
STA.CRUZ TENERIFE	-22.103	-19.640	---	975	777	25,5	811	670	21,0	-19.226	-17.758	---
TOTAL CANARIAS	-13.919	-7.935	---	1.521	3.703	-58,9	1.445	1.321	9,4	-9.777	-2.259	---
CANTABRIA	40.417	42.812	-5,6	8.482	10.424	-18,6	1.031	1.162	-11,3	49.930	54.398	-8,2
TOTAL CANTABRIA	40.417	42.812	-5,6	8.482	10.424	-18,6	1.031	1.162	-11,3	49.930	54.398	-8,2
ALBACETE	-10.706	-11.449	---	264	-347	---	107	122	-12,3	-10.335	-11.674	---
CIUDAD REAL	-16.656	-16.027	---	677	238	184,5	0	2	---	-15.979	-15.787	---
CUENCA	-444	-615	---	1.527	969	57,6	13	12	8,3	1.096	366	199,5
GUADALAJARA	-12.684	-10.680	---	245	-145	---	39	87	-55,2	-12.400	-10.737	---
TOLEDO	12.663	15.648	-19,1	510	109	367,9	8	81	-90,1	13.183	15.840	-16,8
TOTAL CASTILLA-LA MANCHA	-27.827	-23.123	---	3.223	824	291,1	167	304	-45,1	-24.435	-21.992	---
ÁVILA	-4.915	-4.791	---	-759	408	---	-1	3	---	-5.675	-4.378	---
BURGOS	-9.912	-7.936	---	56	1.828	-96,9	56	74	-24,3	-9.799	-6.033	---
LEÓN	-18.189	-12.324	---	528	1.619	-67,4	11	37	-70,3	-17.636	-10.668	---
PALENCIA	-4.488	-5.832	---	301	1.032	-70,8	22	92	-76,1	-4.158	-4.701	---
SALAMANCA	-9.009	-9.486	---	1.047	549	90,7	16	16	---	-7.946	-8.884	---
SEGOVIA	-3.636	-4.248	---	548	386	42,0	34	25	36,0	-3.054	-3.865	---
SORIA	-1.609	-2.338	---	140	111	26,1	39	72	-45,8	-1.414	-2.155	---
VALLADOLID	11.090	9.636	15,1	64	652	-90,2	38	249	-84,7	11.192	10.537	6,2
ZAMORA	-4.780	-6.282	---	108	413	-73,8	5	4	25,0	-4.667	-5.865	---
TOTAL CASTILLA Y LEÓN	-45.448	-43.601	---	2.033	6.998	-70,9	220	572	-61,5	-43.157	-36.012	---



4. INGRESOS TRIBUTARIOS POR CONCEPTOS Y CENTROS GESTORES
CUADRO 4.1. MES.
 (En miles de euros)

	I.R.P.F.			I.s/SOCIEDADES			I.R.N.R.			TOTAL CAPITULO I		
	Recaudación		% [^]	Recaudación		% [^]	Recaudación		% [^]	Recaudación		% [^]
	AÑO 2012	AÑO 2011		AÑO 2012	AÑO 2011		AÑO 2012	AÑO 2011		AÑO 2012	AÑO 2011	
BARCELONA	438.260	374.315	17,1	80.083	49.266	62,6	15.754	16.305	-3,4	534.315	454.290	17,6
GERONA	-10.873	-14.509	---	1.475	844	74,8	900	554	62,5	-8.322	-12.488	---
LÉRIDA	-5.824	-8.373	---	1.210	530	128,3	56	71	-21,1	-4.229	-7.731	---
TARRAGONA	-15.235	-15.845	---	1.617	-1.076	---	232	382	-39,3	-13.254	-16.493	---
TOTAL CATALUÑA	406.328	335.588	21,1	84.385	49.564	70,3	16.942	17.312	-2,1	508.510	417.578	21,8
BADAJOS	3.437	2.412	42,5	879	173	408,1	42	22	90,9	4.358	2.607	67,2
CÁCERES	-15.171	-15.406	---	-120	163	---	2	1	100,0	-15.258	-15.234	---
TOTAL EXTREMADURA	-11.734	-12.994	---	759	336	125,9	44	23	91,3	-10.900	-12.627	---
LA CORUÑA	43.762	36.256	20,7	7.899	-11.292	---	466	465	0,2	52.641	25.460	106,8
LUGO	-4.763	-5.609	---	205	-242	---	31	50	-38,0	-4.527	-5.801	---
ORENSE	-3.403	-4.476	---	267	1.753	-84,8	-2	29	---	-3.022	-2.694	---
PONTEVEDRA	-12.548	-13.452	---	427	1.405	-69,6	35	11	218,2	-12.075	-12.021	---
VIGO	-3.597	913	---	500	-278	---	154	335	-54,0	-2.943	978	---
TOTAL GALICIA	19.451	13.632	42,7	9.298	-8.654	---	684	890	-23,1	30.074	5.922	407,8
MADRID	1.408.710	1.248.707	12,8	132.090	73.942	78,6	35.396	39.753	-11,0	1.577.632	1.363.964	15,7
TOTAL MADRID	1.408.710	1.248.707	12,8	132.090	73.942	78,6	35.396	39.753	-11,0	1.577.632	1.363.964	15,7
MURCIA	-12.215	-6.291	---	1.839	700	162,7	197	231	-14,7	-10.169	-5.342	---
CARTAGENA	-15.073	-13.691	---	454	466	-2,6	107	99	8,1	-14.482	-13.120	---
TOTAL MURCIA	-27.288	-19.982	---	2.293	1.166	96,7	304	330	-7,9	-24.651	-18.462	---
NAVARRA	6.162	6.588	-6,5	74	218	-66,1	405	415	-2,4	6.647	7.249	-8,3
TOTAL NAVARRA	6.162	6.588	-6,5	74	218	-66,1	405	415	-2,4	6.647	7.249	-8,3
ÁLAVA	4.126	4.067	1,5	956	21	---	111	126	-11,9	5.194	4.214	23,3
GUIPÚZCOA	8.264	9.628	-14,2	156	248	-37,1	3	25	-88,0	8.432	9.919	-15,0
VIZCAYA	83.081	90.499	-8,2	8.583	17.330	-50,5	1.132	1.018	11,2	92.801	108.847	-14,7
TOTAL PAÍS VASCO	95.471	104.194	-8,4	9.695	17.599	-44,9	1.246	1.169	6,6	106.427	122.980	-13,5
LA RIOJA	-3.659	-4.368	---	1.155	238	385,3	16	134	-88,1	-2.488	-3.995	---
TOTAL LA RIOJA	-3.659	-4.368	---	1.155	238	385,3	16	134	-88,1	-2.488	-3.995	---
ALICANTE	-32.991	-29.290	---	2.147	3.753	-42,8	1.736	2.538	-31,6	-28.447	-22.366	---
CASTELLÓN	-3.152	-4.504	---	2.055	308	---	506	747	-32,3	-567	-3.422	---
VALENCIA	159.003	56.899	179,4	7.255	7.182	1,0	224	987	-77,3	166.576	65.097	155,9
TOTAL VALENCIA	122.860	23.105	431,7	11.457	11.243	1,9	2.466	4.272	-42,3	137.562	39.309	250,0
CEUTA	-3.350	-2.862	---	119	-6	---	21	28	-25,0	-3.195	-2.826	---
MELILLA	-3.143	-3.230	---	7	28	-75,0	11	24	-54,2	-3.100	-3.174	---
TOTAL DELEGACIONES	1.888.335	1.588.484	18,9	320.384	243.386	31,6	68.636	69.474	-1,2	2.285.345	1.921.578	18,9
SERVICIOS CENTRALES	-2.664.620	-2.860.782	---	-475.065	1.442	---	-388.089	-665	---	-3.527.774	-2.860.005	---
SS.CC. (ESTADO) (+)	243.570	226.079	7,7							-619.584	226.856	---
SS.CC. (CC.AA.) (-)	2.842.082	3.021.786	-5,9							2.842.082	3.021.786	-5,9
SS.CC. (CC.LL.) (-)	66.108	65.075	1,6							66.108	65.075	1,6
INGRESOS TRIBUTARIOS DEL ESTADO	-776.285	-1.272.298	---	-154.681	244.828	---	-319.453	68.809	---	-1.242.429	-938.427	---
INGRESOS TRIBUTARIOS TOTALES	2.131.905	1.814.563	17,5	-154.681	244.828	---	-319.453	68.809	---	1.665.761	2.148.434	-22,5



4. INGRESOS TRIBUTARIOS POR CONCEPTOS Y CENTROS GESTORES
 CUADRO 4.1. MES.
 (En miles de euros)

	I.V.A.			I.ESPECIALES			TRÁFICO EXTERIOR			TOTAL CAPITULO II		
	Recaudación		% [^]	Recaudación		% [^]	Recaudación		% [^]	Recaudación		% [^]
	AÑO 2012	AÑO 2011		AÑO 2012	AÑO 2011		AÑO 2012	AÑO 2011		AÑO 2012	AÑO 2011	
ALMERÍA	-30.270	-30.937	---	213	-53	---	68	12	466,7	-29.820	-30.875	---
CÁDIZ	39.690	41.239	-3,8	3.903	3.331	17,2	3.774	4.079	-7,5	47.367	48.649	-2,6
CÓRDOBA	-14.823	816	---	278	887	-68,7	5	0	---	-14.540	1.758	---
GRANADA	-12.118	-10.254	---	9.704	11.979	-19,0	2	0	---	-2.387	1.748	---
HUELVA	-3.053	-5.053	---	8.048	8.688	-7,4	306	110	178,2	5.301	3.745	41,5
JAÉN	-4.736	-4.413	---	-498	-192	---	5	6	-16,7	-5.229	-4.599	---
MÁLAGA	-19.622	7.177	---	4.289	4.019	6,7	537	402	33,6	-14.400	11.957	---
SEVILLA	-1.274	21.787	---	4.857	5.033	-3,5	222	148	50,0	5.391	28.243	-80,9
JERÉZ DE LA FRA.	713	2.072	-65,6	1.265	602	110,1	1	0	---	1.979	2.674	-26,0
TOTAL ANDALUCÍA	-45.493	22.434	---	32.059	34.294	-6,5	4.920	4.757	3,4	-6.338	63.300	---
HUESCA	-5.587	-6.171	---	-878	212	---	0	0	---	-6.465	-5.959	---
TERUEL	-474	-1.779	---	-404	-158	---	0	0	---	-878	-1.937	---
ZARAGOZA	2.679	20.957	-87,2	-981	-145	---	4.072	2.717	49,9	6.342	23.902	-73,5
TOTAL ARAGÓN	-3.382	13.007	---	-2.263	-91	---	4.072	2.717	49,9	-1.001	16.006	---
OVIEDO	-14.081	35.046	---	5.111	6.066	-15,7	4	0	---	-8.961	41.116	---
GIJÓN	24.951	22.408	11,3	3.476	4.734	-26,6	229	239	-4,2	28.656	27.381	4,7
TOTAL ASTURIAS	10.870	57.454	-81,1	8.587	10.800	-20,5	233	239	-2,5	19.695	68.497	-71,2
BALEARES	-3.899	-11.517	---	975	1.040	-6,2	74	174	-57,5	5.479	-1.373	---
TOTAL BALEARES	-3.899	-11.517	---	975	1.040	-6,2	74	174	-57,5	5.479	-1.373	---
LAS PALMAS	402	-1.143	---	2.639	2.761	-4,4	516	508	1,6	3.557	2.130	67,0
STA.CRUZ TENERIFE	20.631	365	---	1.368	1.130	21,1	440	550	-20,0	22.630	2.218	---
TOTAL CANARIAS	21.033	-778	---	4.007	3.891	3,0	956	1.058	-9,6	26.187	4.348	---
CANTABRIA	-5.643	5.401	---	2.867	2.768	3,6	148	576	-74,3	-2.618	8.756	---
TOTAL CANTABRIA	-5.643	5.401	---	2.867	2.768	3,6	148	576	-74,3	-2.618	8.756	---
ALBACETE	-4.387	-1.990	---	372	409	-9,0	9	0	---	-4.006	-1.581	---
CIUDAD REAL	-5.053	-7.772	---	-135	-78	---	9	17	-47,1	-5.179	-7.833	---
CUENCA	-6.353	-3.379	---	-868	-214	---	0	0	---	-7.207	-3.579	---
GUADALAJARA	2.048	3.375	-39,3	9.297	9.469	-1,8	555	447	24,2	11.900	13.291	-10,5
TOLEDO	-15.521	-11.032	---	1.577	1.940	-18,7	248	190	30,5	-13.555	-8.745	---
TOTAL CASTILLA-LA MANCHA	-29.266	-20.798	---	10.243	11.526	-11,1	821	654	25,5	-18.047	-8.447	---
ÁVILA	-2.694	-2.516	---	-584	-74	---	0	0	---	-3.278	-2.590	---
BURGOS	-23.843	6.276	---	2.637	2.560	3,0	148	184	-19,6	-21.058	9.020	---
LEÓN	-8.188	3.947	---	-19	-236	---	0	17	---	-8.178	3.741	---
PALENCIA	-2.382	1.864	---	-1.443	-324	---	-13	0	---	-3.838	1.540	---
SALAMANCA	-498	-2.436	---	-203	-1.261	---	127	208	-38,9	-574	-3.489	---
SEGOVIA	1.295	1.253	3,4	-307	158	---	0	0	---	988	1.411	-30,0
SORIA	-391	-172	---	-285	-718	---	0	0	---	-676	-890	---
VALLADOLID	-5.592	-16.281	---	-71	-9	---	-53	192	---	-5.716	-16.097	---
ZAMORA	-1.424	692	---	-432	186	---	0	0	---	-1.853	878	---
TOTAL CASTILLA Y LEÓN	-43.717	-7.373	---	-707	282	---	209	601	-65,2	-44.183	-6.476	---



4. INGRESOS TRIBUTARIOS POR CONCEPTOS Y CENTROS GESTORES
CUADRO 4.1. MES.
(En miles de euros)

	I.V.A.			I.ESPECIALES			TRÁFICO EXTERIOR			TOTAL CAPITULO II		
	Recaudación		% [^]	Recaudación		% [^]	Recaudación		% [^]	Recaudación		% [^]
	AÑO 2012	AÑO 2011		AÑO 2012	AÑO 2011		AÑO 2012	AÑO 2011		AÑO 2012	AÑO 2011	
BARCELONA	378.371	584.028	-35,2	77.390	63.268	22,3	36.615	43.252	-15,3	517.290	716.426	-27,8
GERONA	6.636	16.336	-59,4	2.822	4.257	-33,7	115	169	-32,0	9.574	20.762	-53,9
LÉRIDA	-4.477	-4.781	---	1.488	363	309,9	10	3	233,3	-2.979	-4.415	---
TARRAGONA	38.180	46.416	-17,7	1.639	1.771	-7,5	2.072	2.826	-26,7	41.891	51.015	-17,9
TOTAL CATALUÑA	418.710	641.999	-34,8	83.339	69.659	19,6	38.812	46.250	-16,1	565.776	783.788	-27,8
BADAJOS	-11.447	-6.108	---	-778	-119	---	47	20	135,0	-12.171	-6.200	---
CÁCERES	4.800	-9.795	---	-43	-109	---	0	23	---	4.757	-9.881	---
TOTAL EXTREMADURA	-6.647	-15.903	---	-821	-228	---	47	43	9,3	-7.414	-16.081	---
LA CORUÑA	14.124	3.247	335,0	1.512	1.189	27,2	1.155	1.685	-31,5	16.843	6.156	173,6
LUGO	-1.712	-1.441	---	-324	-217	---	2	1	100,0	-2.034	-1.657	---
ORENSE	-1.269	1.536	---	1.125	1.635	-31,2	252	193	30,6	108	3.364	-96,8
PONTEVEDRA	-542	-1.486	---	522	503	3,8	747	232	222,0	727	-751	---
VIGO	11.170	9.828	13,7	0	32	---	1.826	2.146	-14,9	13.166	12.176	8,1
TOTAL GALICIA	21.771	11.684	86,3	2.835	3.142	-9,8	3.982	4.257	-6,5	28.810	19.288	49,4
MADRID	1.336.111	1.527.980	-12,6	1.178.253	1.364.732	-13,7	10.921	9.651	13,2	2.633.050	2.981.553	-11,7
TOTAL MADRID	1.336.111	1.527.980	-12,6	1.178.253	1.364.732	-13,7	10.921	9.651	13,2	2.633.050	2.981.553	-11,7
MURCIA	-30.742	-19.413	---	675	-105	---	302	300	0,7	-29.754	-19.202	---
CARTAGENA	-11.953	-11.895	---	6.181	8.079	-23,5	1.135	190	497,4	-4.637	-3.626	---
TOTAL MURCIA	-42.695	-31.308	---	6.856	7.974	-14,0	1.437	490	193,3	-34.391	-22.828	---
NAVARRA	11.095	449	---	1	6	-83,3	110	116	-5,2	11.251	710	---
TOTAL NAVARRA	11.095	449	---	1	6	-83,3	110	116	-5,2	11.251	710	---
ÁLAVA	2.795	-3.449	---	7	4	75,0	322	419	-23,2	3.124	-3.026	---
GUIPÚZCOA	10.642	15.757	-32,5	3	-1	---	447	437	2,3	11.092	16.193	-31,5
VIZCAYA	121.225	122.480	-1,0	28.983	26.346	10,0	3.051	3.852	-20,8	155.896	155.062	0,5
TOTAL PAÍS VASCO	134.662	134.788	-0,1	28.993	26.349	10,0	3.820	4.708	-18,9	170.112	168.229	1,1
LA RIOJA	-8.485	-298	---	393	181	117,1	24	8	200,0	-8.068	-109	---
TOTAL LA RIOJA	-8.485	-298	---	393	181	117,1	24	8	200,0	-8.068	-109	---
ALICANTE	2.266	9.746	-76,7	2.130	1.993	6,9	3.419	3.648	-6,3	8.330	15.848	-47,4
CASTELLÓN	-10.081	541	---	1.570	1.587	-1,1	235	302	-22,2	-8.266	2.439	---
VALENCIA	68.436	163.082	-58,0	13.549	21.242	-36,2	20.212	22.854	-11,6	102.523	207.510	-50,6
TOTAL VALENCIA	60.621	173.369	-65,0	17.249	24.822	-30,5	23.866	26.804	-11,0	102.587	225.797	-54,6
CEUTA	-155	56	---	127	113	12,4	0	0	---	104	378	-72,5
MELILLA	-8	-25	---	95	161	-41,0	0	0	---	232	382	-39,3
TOTAL DELEGACIONES	1.825.483	2.500.621	-27,0	1.373.088	1.561.421	-12,1	94.452	103.103	-8,4	3.441.223	4.285.718	-19,7
SERVICIOS CENTRALES	-1.955.327	-2.006.353	---	-1.049.216	-1.053.458	---	0	0	---	-3.004.536	-3.059.799	---
SS.CC. (ESTADO) (+)	1.429	4.438	-67,8	-2	47	---				1.434	4.497	-68,1
SS.CC. (CC.AA.) (-)	1.863.693	1.969.688	-5,4	1.030.996	1.035.380	-0,4				2.894.689	3.005.068	-3,7
SS.CC. (CC.LL.) (-)	93.063	41.103	126,4	18.218	18.125	0,5				111.281	59.228	87,9
INGRESOS TRIBUTARIOS DEL ESTADO	-129.844	494.268	---	323.872	507.963	-36,2	94.452	103.103	-8,4	436.687	1.225.919	-64,4
INGRESOS TRIBUTARIOS TOTALES	1.826.912	2.505.059	-27,1	1.373.086	1.561.468	-12,1	94.452	103.103	-8,4	3.442.657	4.290.215	-19,8



PERIODO : MAYO DE 2012

4. INGRESOS TRIBUTARIOS POR CONCEPTOS Y CENTROS GESTORES
CUADRO 4.1. MES.
(En miles de euros)

	TOTAL CAPITULO III			TOTAL GENERAL		
	Recaudación		% [^]	Recaudación		% [^]
	AÑO 2012	AÑO 2011		AÑO 2012	AÑO 2011	
ALMERÍA	963	1.074	-10,3	-35.036	-36.627	---
CÁDIZ	1.116	987	13,1	10.451	10.206	2,4
CÓRDOBA	1.385	770	79,9	-24.889	-13.131	---
GRANADA	1.316	1.033	27,4	-25.406	-19.639	---
HUELVA	881	731	20,5	-4.899	-8.078	---
JAÉN	469	632	-25,8	-23.238	-19.820	---
MÁLAGA	3.130	2.762	13,3	-38.893	-17.406	---
SEVILLA	3.422	3.234	5,8	102.284	131.996	-22,5
JERÉZ DE LA FRA.	311	503	-38,2	5.039	-6.092	---
TOTAL ANDALUCÍA	12.993	11.726	10,8	-34.587	21.409	---
HUESCA	312	214	45,8	-12.814	-11.538	---
TERUEL	129	0	---	-5.748	-6.236	---
ZARAGOZA	375	2.382	-84,3	34.720	47.546	-27,0
TOTAL ARAGÓN	816	2.596	-68,6	16.158	29.772	-45,7
OVIEDO	857	1.066	-19,6	-8.625	88.749	---
GIJÓN	382	1.113	-65,7	16.354	11.034	48,2
TOTAL ASTURIAS	1.239	2.179	-43,1	7.729	99.783	-92,3
BALEARES	1.984	1.458	36,1	35.833	24.950	43,6
TOTAL BALEARES	1.984	1.458	36,1	35.833	24.950	43,6
LAS PALMAS	1.976	958	106,3	14.982	18.587	-19,4
STA. CRUZ TENERIFE	921	1.915	-51,9	4.325	-13.625	---
TOTAL CANARIAS	2.897	2.873	0,8	19.307	4.962	289,1
CANTABRIA	2.804	3.278	-14,5	50.116	66.432	-24,6
TOTAL CANTABRIA	2.804	3.278	-14,5	50.116	66.432	-24,6
ALBACETE	417	-198	---	-13.924	-13.453	---
CIUDAD REAL	539	531	1,5	-20.619	-23.089	---
CUENCA	350	395	-11,4	-5.761	-2.818	---
GUADALAJARA	228	284	-19,7	-272	2.838	---
TOLEDO	748	946	-20,9	376	8.041	-95,3
TOTAL CASTILLA-LA MANCHA	2.282	1.958	16,5	-40.200	-28.481	---
ÁVILA	98	115	-14,8	-8.855	-6.853	---
BURGOS	59	624	-90,5	-30.798	3.611	---
LEÓN	460	469	-1,9	-25.354	-6.458	---
PALENCIA	97	146	-33,6	-7.899	-3.015	---
SALAMANCA	834	950	-12,2	-7.686	-11.423	---
SEGOVIA	145	96	51,0	-1.921	-2.358	---
SORIA	63	48	31,2	-2.027	-2.997	---
VALLADOLID	962	526	82,9	6.438	-5.034	---
ZAMORA	114	127	-10,2	-6.406	-4.860	---
TOTAL CASTILLA Y LEÓN	2.832	3.101	-8,7	-84.508	-39.387	---



PERIODO : MAYO DE 2012						
4. INGRESOS TRIBUTARIOS POR CONCEPTOS Y CENTROS GESTORES						
CUADRO 4.1. MES.						
(En miles de euros)						
	TOTAL CAPITULO III			TOTAL GENERAL		
	Recaudación		% [^]	Recaudación		% [^]
	AÑO 2012	AÑO 2011		AÑO 2012	AÑO 2011	
BARCELONA	12.388	14.155	-12,5	1.063.993	1.184.871	-10,2
GERONA	1.064	643	65,5	2.316	8.917	-74,0
LÉRIDA	888	386	130,1	-6.320	-11.760	---
TARRAGONA	879	1.044	-15,8	29.516	35.566	-17,0
TOTAL CATALUÑA	15.219	16.228	-6,2	1.089.505	1.217.594	-10,5
BADAJOS	755	431	75,2	-7.058	-3.162	---
CÁCERES	328	412	-20,4	-10.173	-24.703	---
TOTAL EXTREMADURA	1.083	843	28,5	-17.231	-27.865	---
LA CORUÑA	1.527	1.390	9,9	71.011	33.006	115,1
LUGO	364	164	122,0	-6.197	-7.294	---
ORENSE	321	633	-49,3	-2.593	1.303	---
PONTEVEDRA	509	451	12,9	-10.839	-12.321	---
VIGO	717	846	-15,2	10.940	14.000	-21,9
TOTAL GALICIA	3.438	3.484	-1,3	62.322	28.694	117,2
MADRID	44.456	23.058	92,8	4.255.138	4.368.575	-2,6
TOTAL MADRID	44.456	23.058	92,8	4.255.138	4.368.575	-2,6
MURCIA	1.584	1.335	18,7	-38.339	-23.209	---
CARTAGENA	486	421	15,4	-18.633	-16.325	---
TOTAL MURCIA	2.070	1.756	17,9	-56.972	-39.534	---
NAVARRA	351	166	111,4	18.249	8.125	124,6
TOTAL NAVARRA	351	166	111,4	18.249	8.125	124,6
ÁLAVA	30	139	-78,4	8.348	1.327	---
GUIPÚZCOA	672	212	217,0	20.196	26.324	-23,3
VIZCAYA	1.825	2.549	-28,4	250.522	266.458	-6,0
TOTAL PAÍS VASCO	2.527	2.900	-12,9	279.066	294.109	-5,1
LA RIOJA	422	164	157,3	-10.134	-3.940	---
TOTAL LA RIOJA	422	164	157,3	-10.134	-3.940	---
ALICANTE	2.568	2.229	15,2	-17.549	-4.289	---
CASTELLÓN	889	2.823	-68,5	-7.944	1.840	---
VALENCIA	6.081	5.423	12,1	275.180	278.030	-1,0
TOTAL VALENCIA	9.538	10.475	-8,9	249.687	275.581	-9,4
CEUTA	323	268	20,5	-2.768	-2.180	---
MELILLA	79	134	-41,0	-2.789	-2.658	---
TOTAL DELEGACIONES	107.353	88.645	21,1	5.833.921	6.295.941	-7,3
SERVICIOS CENTRALES	25.885	49.577	-47,8	-6.506.425	-5.870.227	---
SS.CC. (ESTADO) (+)				-592.265	280.930	---
SS.CC. (CC.AA.) (-)				5.736.771	6.026.854	-4,8
SS.CC. (CC.LL.) (-)				177.389	124.303	42,7
INGRESOS TRIBUTARIOS DEL ESTADO	133.238	138.222	-3,6	-672.504	425.714	---
INGRESOS TRIBUTARIOS TOTALES	133.238	138.222	-3,6	5.241.656	6.576.871	-20,3



4. INGRESOS TRIBUTARIOS POR CONCEPTOS Y CENTROS GESTORES

CUADRO 4.2. ACUMULADO.

(En miles de euros)

	I.R.P.F.			I.s/SOCIEDADES			I.R.N.R.			TOTAL CAPITULO I		
	Recaudación		% [^]	Recaudación		% [^]	Recaudación		% [^]	Recaudación		% [^]
	AÑO 2012	AÑO 2011		AÑO 2012	AÑO 2011		AÑO 2012	AÑO 2011		AÑO 2012	AÑO 2011	
ALMERÍA	157.278	156.476	0,5	36.177	33.099	9,3	2.402	1.478	62,5	196.193	191.365	2,5
CÁDIZ	115.313	112.631	2,4	11.504	-2.682	---	1.794	1.915	-6,3	128.761	111.959	15,0
CÓRDOBA	144.609	144.516	0,1	22.060	8.122	171,6	396	347	14,1	167.226	152.969	9,3
GRANADA	160.722	184.115	-12,7	20.068	18.334	9,5	1.849	2.183	-15,3	183.012	204.920	-10,7
HUELVA	68.479	68.646	-0,2	15.621	7.580	106,1	427	465	-8,2	84.539	76.705	10,2
JAÉN	88.825	93.705	-5,2	8.823	10.394	-15,1	439	735	-40,3	98.087	104.846	-6,4
MÁLAGA	335.032	338.814	-1,1	50.223	42.668	17,7	16.697	8.296	101,3	406.353	394.037	3,1
SEVILLA	1.179.944	1.216.550	-3,0	64.050	69.062	-7,3	9.590	12.538	-23,5	1.253.707	1.298.338	-3,4
JERÉZ DE LA FRA.	17.456	33.328	-47,6	21.250	6.126	246,9	111	201	-44,8	38.817	39.655	-2,1
TOTAL ANDALUCÍA	2.267.658	2.348.781	-3,5	249.776	192.703	29,6	33.705	28.158	19,7	2.556.695	2.574.794	-0,7
HUESCA	59.490	64.126	-7,2	7.552	8.961	-15,7	30	-64	---	67.453	73.082	-7,7
TERUEL	33.679	34.962	-3,7	1.934	3.550	-45,5	250	154	62,3	35.877	38.670	-7,2
ZARAGOZA	638.282	623.444	2,4	83.600	72.963	14,6	3.413	2.863	19,2	725.967	699.485	3,8
TOTAL ARAGÓN	731.451	722.532	1,2	93.086	85.474	8,9	3.693	2.953	25,1	829.297	811.237	2,2
OVIEDO	346.073	362.153	-4,4	-23.741	95.425	---	1.771	4.777	-62,9	324.408	462.746	-29,9
GIJÓN	87.121	81.845	6,4	19.416	9.231	110,3	1.067	663	60,9	108.044	91.819	17,7
TOTAL ASTURIAS	433.194	443.998	-2,4	-4.325	104.656	---	2.838	5.440	-47,8	432.452	554.565	-22,0
BALEARES	515.657	537.574	-4,1	57.317	53.552	7,0	20.327	15.894	27,9	598.798	611.976	-2,2
TOTAL BALEARES	515.657	537.574	-4,1	57.317	53.552	7,0	20.327	15.894	27,9	598.798	611.976	-2,2
LAS PALMAS	442.368	449.525	-1,6	27.314	27.026	1,1	6.826	40.027	-82,9	477.199	517.626	-7,8
STA.CRUZ TENERIFE	200.810	217.963	-7,9	16.906	46.741	-63,8	5.817	5.885	-1,2	226.498	271.922	-16,7
TOTAL CANARIAS	643.178	667.488	-3,6	44.220	73.767	-40,1	12.643	45.912	-72,5	703.697	789.548	-10,9
CANTABRIA	524.200	598.784	-12,5	70.298	80.151	-12,3	24.083	24.858	-3,1	618.894	703.822	-12,1
TOTAL CANTABRIA	524.200	598.784	-12,5	70.298	80.151	-12,3	24.083	24.858	-3,1	618.894	703.822	-12,1
ALBACETE	70.141	74.676	-6,1	13.715	10.996	24,7	545	691	-21,1	84.409	86.417	-2,3
CIUDAD REAL	72.528	85.628	-15,3	10.143	9.481	7,0	-154	177	---	82.517	95.286	-13,4
CUENCA	56.434	62.548	-9,8	11.708	10.667	9,8	109	125	-12,8	68.252	73.340	-6,9
GUADALAJARA	35.603	41.567	-14,3	4.757	4.598	3,5	360	468	-23,1	40.720	46.636	-12,7
TOLEDO	335.895	344.857	-2,6	18.581	12.387	50,0	564	576	-2,1	355.042	357.873	-0,8
TOTAL CASTILLA-LA MANCHA	570.601	609.276	-6,3	58.904	48.129	22,4	1.424	2.037	-30,1	630.940	659.552	-4,3
ÁVILA	26.015	33.125	-21,5	1.286	4.067	-68,4	25	97	-74,2	27.327	37.291	-26,7
BURGOS	140.624	155.024	-9,3	12.935	12.841	0,7	862	1.565	-44,9	154.422	169.517	-8,9
LEÓN	101.030	155.696	-35,1	10.575	17.326	-39,0	267	369	-27,6	111.979	173.435	-35,4
PALENCIA	44.181	44.139	0,1	5.058	7.485	-32,4	476	446	6,7	49.790	52.100	-4,4
SALAMANCA	89.262	90.258	-1,1	14.257	11.949	19,3	352	215	63,7	104.001	102.484	1,5
SEGOVIA	44.451	47.880	-7,2	6.782	10.750	-36,9	279	242	15,3	51.512	58.872	-12,5
SORIA	32.386	30.823	5,1	6.125	4.868	25,8	222	348	-36,2	38.749	36.044	7,5
VALLADOLID	322.128	320.510	0,5	21.021	19.646	7,0	714	1.073	-33,5	343.871	341.324	0,7
ZAMORA	35.004	34.612	1,1	3.085	3.827	-19,4	51	65	-21,5	38.217	38.512	-0,8
TOTAL CASTILLA Y LEÓN	835.081	912.067	-8,4	81.124	92.759	-12,5	3.248	4.420	-26,5	919.868	1.009.579	-8,9



4. INGRESOS TRIBUTARIOS POR CONCEPTOS Y CENTROS GESTORES
CUADRO 4.2. ACUMULADO.
(En miles de euros)

	I.R.P.F.			I.s/SOCIEDADES			I.R.N.R.			TOTAL CAPITULO I		
	Recaudación		% [^]	Recaudación		% [^]	Recaudación		% [^]	Recaudación		% [^]
	AÑO 2012	AÑO 2011		AÑO 2012	AÑO 2011		AÑO 2012	AÑO 2011		AÑO 2012	AÑO 2011	
BARCELONA	5.587.128	5.653.293	-1,2	860.297	594.611	44,7	137.569	109.228	25,9	6.587.486	6.378.542	3,3
GERONA	275.028	279.869	-1,7	28.389	26.557	6,9	5.028	4.982	0,9	309.501	312.342	-0,9
LÉRIDA	149.438	153.353	-2,6	14.466	7.688	88,2	897	855	4,9	165.526	161.937	2,2
TARRAGONA	248.502	250.007	-0,6	17.042	18.244	-6,6	6.029	2.861	110,7	271.853	271.196	0,2
TOTAL CATALUÑA	6.260.096	6.336.522	-1,2	920.194	647.100	42,2	149.523	117.926	26,8	7.334.366	7.124.017	3,0
BADAJOS	212.806	216.020	-1,5	15.276	15.612	-2,2	424	291	45,7	228.535	231.894	-1,4
CÁCERES	41.009	49.804	-17,7	6.974	7.920	-11,9	64	74	-13,5	48.122	57.818	-16,8
TOTAL EXTREMADURA	253.815	265.824	-4,5	22.250	23.532	-5,4	488	365	33,7	276.657	289.712	-4,5
LA CORUÑA	680.949	669.340	1,7	70.566	15.089	367,7	7.333	3.813	92,3	759.544	688.359	10,3
LUGO	80.403	77.699	3,5	10.299	11.031	-6,6	308	432	-28,7	91.011	89.219	2,0
ORENSE	77.708	76.051	2,2	10.308	12.307	-16,2	827	706	17,1	89.209	89.176	0,0
PONTEVEDRA	103.392	105.703	-2,2	10.542	11.958	-11,8	483	540	-10,6	114.621	118.363	-3,2
VIGO	167.333	176.518	-5,2	-4.391	4.492	---	1.410	9.010	-84,4	164.355	190.338	-13,7
TOTAL GALICIA	1.109.785	1.105.311	0,4	97.324	54.877	77,3	10.361	14.501	-28,5	1.218.740	1.175.455	3,7
MADRID	11.341.057	10.810.079	4,9	1.443.439	1.655.528	-12,8	304.650	410.231	-25,7	13.103.873	12.886.399	1,7
TOTAL MADRID	11.341.057	10.810.079	4,9	1.443.439	1.655.528	-12,8	304.650	410.231	-25,7	13.103.873	12.886.399	1,7
MURCIA	311.139	394.555	-21,1	44.694	50.711	-11,9	2.173	2.598	-16,4	358.087	448.014	-20,1
CARTAGENA	54.126	57.468	-5,8	28.589	7.766	268,1	1.305	1.161	12,4	84.278	66.571	26,6
TOTAL MURCIA	365.265	452.023	-19,2	73.283	58.477	25,3	3.478	3.759	-7,5	442.365	514.585	-14,0
NAVARRA	43.325	47.250	-8,3	-2.875	-4.326	---	2.004	1.755	14,2	42.580	44.677	-4,7
TOTAL NAVARRA	43.325	47.250	-8,3	-2.875	-4.326	---	2.004	1.755	14,2	42.580	44.677	-4,7
ÁLAVA	28.306	29.171	-3,0	1.309	358	265,6	1.049	938	11,8	30.665	30.494	0,6
GUIPÚZCOA	49.433	56.464	-12,5	1.795	4.377	-59,0	101	104	-2,9	51.334	60.791	-15,6
VIZCAYA	620.847	592.960	4,7	64.680	109.076	-40,7	11.059	9.133	21,1	696.595	711.205	-2,1
TOTAL PAÍS VASCO	698.586	678.595	2,9	67.784	113.811	-40,4	12.209	10.175	20,0	778.594	802.490	-3,0
LA RIOJA	142.724	144.193	-1,0	29.913	19.178	56,0	990	513	93,0	173.641	163.887	6,0
TOTAL LA RIOJA	142.724	144.193	-1,0	29.913	19.178	56,0	990	513	93,0	173.641	163.887	6,0
ALICANTE	410.091	442.788	-7,4	66.631	72.650	-8,3	12.055	13.275	-9,2	492.530	532.459	-7,5
CASTELLÓN	215.170	224.230	-4,0	18.022	59.865	-69,9	3.229	4.433	-27,2	236.559	288.580	-18,0
VALENCIA	1.528.558	1.476.581	3,5	166.070	144.805	14,7	9.912	11.193	-11,4	1.705.026	1.633.009	4,4
TOTAL VALENCIA	2.153.819	2.143.599	0,5	250.723	277.320	-9,6	25.196	28.901	-12,8	2.434.115	2.454.048	-0,8
CEUTA	9.574	10.517	-9,0	2.379	2.001	18,9	914	1.152	-20,7	13.035	14.446	-9,8
MELILLA	6.470	6.049	7,0	1.274	1.648	-22,7	980	959	2,2	8.941	8.752	2,2
TOTAL DELEGACIONES	28.905.536	28.840.462	0,2	3.556.088	3.580.337	-0,7	612.754	719.909	-14,9	33.117.548	33.193.541	-0,2
SERVICIOS CENTRALES	-13.323.938	-14.395.483	---	19.593	299.798	-93,5	-2.075	236.305	---	-13.306.420	-13.859.380	---
SS.CC. (ESTADO) (+)	1.203.330	1.038.823	15,8							1.220.848	1.574.926	-22,5
SS.CC. (CC.AA.) (-)	14.210.409	15.108.927	-5,9							14.210.409	15.108.927	-5,9
SS.CC. (CC.LL.) (-)	316.859	325.379	-2,6							316.859	325.379	-2,6
INGRESOS TRIBUTARIOS DEL ESTADO	15.581.598	14.444.979	7,9	3.575.681	3.880.135	-7,8	610.679	956.214	-36,1	19.811.128	19.334.161	2,5
INGRESOS TRIBUTARIOS TOTALES	30.108.866	29.879.285	0,8	3.575.681	3.880.135	-7,8	610.679	956.214	-36,1	34.338.396	34.768.467	-1,2



4. INGRESOS TRIBUTARIOS POR CONCEPTOS Y CENTROS GESTORES
CUADRO 4.2. ACUMULADO.
(En miles de euros)

	I.V.A.			I.ESPECIALES			TRÁFICO EXTERIOR			TOTAL CAPITULO II		
	Recaudación		% [^]	Recaudación		% [^]	Recaudación		% [^]	Recaudación		% [^]
	AÑO 2012	AÑO 2011		AÑO 2012	AÑO 2011		AÑO 2012	AÑO 2011		AÑO 2012	AÑO 2011	
ALMERÍA	5.083	11.690	-56,5	2.009	1.613	24,6	467	143	226,6	8.316	13.967	-40,5
CÁDIZ	307.808	318.642	-3,4	38.050	34.985	8,8	47.312	25.745	83,8	393.184	379.383	3,6
CÓRDOBA	82.423	143.539	-42,6	3.462	4.005	-13,6	20	13	53,8	85.997	147.852	-41,8
GRANADA	81.209	123.452	-34,2	48.302	59.245	-18,5	109	10	---	129.712	182.802	-29,0
HUELVA	63.276	55.220	14,6	40.113	44.135	-9,1	1.591	301	428,6	104.980	99.656	5,3
JAÉN	49.353	54.910	-10,1	-194	-47	---	49	54	-9,3	49.208	54.917	-10,4
MÁLAGA	267.593	297.633	-10,1	47.143	47.601	-1,0	4.765	4.580	4,0	321.206	351.635	-8,7
SEVILLA	329.807	415.205	-20,6	30.064	29.167	3,1	1.262	1.848	-31,7	368.378	453.115	-18,7
JERÉZ DE LA FRA.	36.804	36.106	1,9	7.555	7.229	4,5	1	10	-90,0	44.360	43.345	2,3
TOTAL ANDALUCÍA	1.223.356	1.456.397	-16,0	216.504	227.933	-5,0	55.576	32.704	69,9	1.505.341	1.726.672	-12,8
HUESCA	41.449	53.707	-22,8	-255	1.481	---	-3	0	---	41.191	55.188	-25,4
TERUEL	27.945	30.056	-7,0	-529	-306	---	0	0	---	27.416	29.754	-7,9
ZARAGOZA	409.371	500.631	-18,2	-230	491	---	27.409	22.237	23,3	438.878	525.375	-16,5
TOTAL ARAGÓN	478.765	584.394	-18,1	-1.014	1.666	---	27.406	22.237	23,2	507.485	610.317	-16,8
OVIEDO	234.350	297.946	-21,3	35.372	40.223	-12,1	167	25	---	269.998	338.301	-20,2
GIJÓN	190.740	201.079	-5,1	18.327	24.873	-26,3	1.180	1.595	-26,0	210.247	227.547	-7,6
TOTAL ASTURIAS	425.090	499.025	-14,8	53.699	65.096	-17,5	1.347	1.620	-16,9	480.245	565.848	-15,1
BALEARES	255.672	261.036	-2,1	3.108	3.498	-11,1	321	1.047	-69,3	302.920	312.079	-2,9
TOTAL BALEARES	255.672	261.036	-2,1	3.108	3.498	-11,1	321	1.047	-69,3	302.920	312.079	-2,9
LAS PALMAS	4.685	3.042	54,0	12.979	12.784	1,5	3.398	3.929	-13,5	21.065	19.760	6,6
STA.CRUZ TENERIFE	81.815	994	---	6.353	6.290	1,0	2.492	2.638	-5,5	91.614	10.942	---
TOTAL CANARIAS	86.500	4.036	---	19.332	19.074	1,4	5.890	6.567	-10,3	112.679	30.702	267,0
CANTABRIA	142.018	161.602	-12,1	11.819	13.141	-10,1	843	2.610	-67,7	154.729	177.410	-12,8
TOTAL CANTABRIA	142.018	161.602	-12,1	11.819	13.141	-10,1	843	2.610	-67,7	154.729	177.410	-12,8
ALBACETE	73.128	82.703	-11,6	2.933	3.698	-20,7	60	3	---	76.121	86.404	-11,9
CIUDAD REAL	59.924	66.523	-9,9	-72	48	---	74	133	-44,4	59.926	66.705	-10,2
CUENCA	14.212	21.832	-34,9	-1.173	-201	---	0	0	---	13.114	21.706	-39,6
GUADALAJARA	67.460	74.782	-9,8	79.452	49.948	59,1	4.152	5.166	-19,6	151.064	129.896	16,3
TOLEDO	102.585	115.301	-11,0	7.161	7.329	-2,3	1.288	960	34,2	111.781	124.398	-10,1
TOTAL CASTILLA-LA MANCHA	317.309	361.141	-12,1	88.301	60.822	45,2	5.574	6.262	-11,0	412.006	429.109	-4,0
ÁVILA	17.412	12.616	38,0	-743	-165	---	0	0	---	16.669	12.451	33,9
BURGOS	111.357	137.377	-18,9	10.633	12.931	-17,8	807	2.066	-60,9	122.820	152.390	-19,4
LEÓN	80.827	101.596	-20,4	-413	-655	---	9	128	-93,0	80.530	101.172	-20,4
PALENCIA	25.296	31.895	-20,7	-1.600	-524	---	-13	0	---	23.683	31.371	-24,5
SALAMANCA	64.622	68.234	-5,3	-1.209	-1.635	---	911	1.389	-34,4	64.324	67.988	-5,4
SEGOVIA	25.766	34.184	-24,6	6.763	7.249	-6,7	0	0	---	32.529	41.433	-21,5
SORIA	23.324	25.030	-6,8	-487	-866	---	0	0	---	22.837	24.164	-5,5
VALLADOLID	83.541	127.412	-34,4	-389	-270	---	4.246	1.340	216,9	87.398	128.483	-32,0
ZAMORA	21.212	27.468	-22,8	820	1.878	-56,3	0	0	---	22.035	29.346	-24,9
TOTAL CASTILLA Y LEÓN	453.357	565.812	-19,9	13.375	17.943	-25,5	5.960	4.923	21,1	472.825	588.798	-19,7



4. INGRESOS TRIBUTARIOS POR CONCEPTOS Y CENTROS GESTORES
CUADRO 4.2. ACUMULADO.
 (En miles de euros)

	I.V.A.			I.ESPECIALES			TRÁFICO EXTERIOR			TOTAL CAPITULO II		
	Recaudación		% [^]	Recaudación		% [^]	Recaudación		% [^]	Recaudación		% [^]
	AÑO 2012	AÑO 2011		AÑO 2012	AÑO 2011		AÑO 2012	AÑO 2011		AÑO 2012	AÑO 2011	
BARCELONA	4.446.859	5.148.733	-13,6	410.786	369.154	11,3	220.756	254.637	-13,3	5.207.457	5.904.548	-11,8
GERONA	206.266	255.536	-19,3	17.008	21.783	-21,9	867	806	7,6	224.146	278.127	-19,4
LÉRIDA	52.585	77.340	-32,0	5.679	4.606	23,3	51	-43	---	58.315	81.903	-28,8
TARRAGONA	298.976	356.683	-16,2	8.778	8.283	6,0	12.010	12.629	-4,9	319.790	377.636	-15,3
TOTAL CATALUÑA	5.004.686	5.838.292	-14,3	442.251	403.826	9,5	233.684	268.029	-12,8	5.809.708	6.642.214	-12,5
BADAJOS	28.370	88.061	-67,8	-1.081	-182	---	106	100	6,0	27.432	88.016	-68,8
CÁCERES	65.485	59.390	10,3	-183	-237	---	160	170	-5,9	65.462	59.323	10,3
TOTAL EXTREMADURA	93.855	147.451	-36,3	-1.264	-419	---	266	270	-1,5	92.894	147.339	-37,0
LA CORUÑA	443.061	541.967	-18,2	7.188	7.156	0,4	8.627	12.569	-31,4	459.135	561.934	-18,3
LUGO	95.367	78.898	20,9	5.907	3.975	48,6	28	70	-60,0	101.302	82.943	22,1
ORENSE	61.781	93.168	-33,7	3.012	3.569	-15,6	2.084	1.516	37,5	66.877	98.253	-31,9
PONTEVEDRA	118.100	144.572	-18,3	2.302	2.455	-6,2	4.341	2.189	98,3	124.743	149.216	-16,4
VIGO	159.736	200.967	-20,5	299	-192	---	13.260	15.423	-14,0	174.176	217.185	-19,8
TOTAL GALICIA	878.045	1.059.572	-17,1	18.708	16.963	10,3	28.340	31.767	-10,8	926.233	1.109.531	-16,5
MADRID	10.902.844	11.652.002	-6,4	6.249.450	6.530.989	-4,3	56.464	63.985	-11,8	17.659.278	18.650.319	-5,3
TOTAL MADRID	10.902.844	11.652.002	-6,4	6.249.450	6.530.989	-4,3	56.464	63.985	-11,8	17.659.278	18.650.319	-5,3
MURCIA	130.719	142.769	-8,4	3.448	1.188	190,2	1.876	1.924	-2,5	136.179	146.030	-6,7
CARTAGENA	28.046	48.408	-42,1	33.551	40.905	-18,0	2.493	1.699	46,7	64.090	91.012	-29,6
TOTAL MURCIA	158.765	191.177	-17,0	36.999	42.093	-12,1	4.369	3.623	20,6	200.269	237.042	-15,5
NAVARRA	97.384	47.120	106,7	5.818	-31.297	---	663	3.488	-81,0	104.136	19.986	421,0
TOTAL NAVARRA	97.384	47.120	106,7	5.818	-31.297	---	663	3.488	-81,0	104.136	19.986	421,0
ÁLAVA	-185.360	-329.830	---	53.590	49.825	7,6	2.441	3.495	-30,2	-129.329	-276.510	---
GUIPÚZCOA	56.846	54.719	3,9	-13	76	---	3.103	2.466	25,8	59.936	57.261	4,7
VIZCAYA	654.682	662.785	-1,2	158.579	152.140	4,2	17.602	21.982	-19,9	841.452	846.993	-0,7
TOTAL PAÍS VASCO	526.168	387.674	35,7	212.156	202.041	5,0	23.146	27.943	-17,2	772.059	627.744	23,0
LA RIOJA	84.235	106.764	-21,1	3.428	2.520	36,0	140	43	225,6	87.812	109.337	-19,7
TOTAL LA RIOJA	84.235	106.764	-21,1	3.428	2.520	36,0	140	43	225,6	87.812	109.337	-19,7
ALICANTE	372.604	400.562	-7,0	7.900	6.691	18,1	23.729	30.414	-22,0	406.974	440.340	-7,6
CASTELLÓN	32.153	117.342	-72,6	4.040	5.233	-22,8	1.042	858	21,4	37.283	123.485	-69,8
VALENCIA	1.244.933	1.488.460	-16,4	80.432	90.096	-10,7	116.107	132.084	-12,1	1.443.103	1.712.318	-15,7
TOTAL VALENCIA	1.649.690	2.006.364	-17,8	92.372	102.020	-9,5	140.878	163.356	-13,8	1.887.360	2.276.143	-17,1
CEUTA	537	-128	---	634	581	9,1	0	0	---	2.029	1.671	21,4
MELILLA	248	313	-20,8	620	617	0,5	0	0	---	1.791	2.107	-15,0
TOTAL DELEGACIONES	22.778.524	25.330.044	-10,1	7.466.296	7.679.107	-2,8	590.867	640.474	-7,7	31.491.799	34.264.368	-8,1
SERVICIOS CENTRALES	-9.551.879	-10.047.467	---	-5.244.945	-5.267.474	---	0	0	---	-14.796.799	-15.314.909	---
SS.CC. (ESTADO) (+)	3.706	6.482	-42,8	0	47	---				3.731	6.561	-43,1
SS.CC. (CC.AA.) (-)	9.318.463	9.848.434	-5,4	5.154.973	5.176.896	-0,4				14.473.436	15.025.330	-3,7
SS.CC. (CC.LL.) (-)	237.122	205.515	15,4	89.972	90.625	-0,7				327.094	296.140	10,5
INGRESOS TRIBUTARIOS DEL ESTADO	13.226.645	15.282.577	-13,5	2.221.351	2.411.633	-7,9	590.867	640.474	-7,7	16.695.000	18.949.459	-11,9
INGRESOS TRIBUTARIOS TOTALES	22.782.230	25.336.526	-10,1	7.466.296	7.679.154	-2,8	590.867	640.474	-7,7	31.495.530	34.270.929	-8,1



PERIODO : ENERO/MAYO DE 2012						
4. INGRESOS TRIBUTARIOS POR CONCEPTOS Y CENTROS GESTORES						
CUADRO 4.2. ACUMULADO.						
(En miles de euros)						
	TOTAL CAPITULO III			TOTAL GENERAL		
	Recaudación		% [^]	Recaudación		% [^]
	AÑO 2012	AÑO 2011		AÑO 2012	AÑO 2011	
ALMERÍA	6.342	6.150	3,1	210.851	211.482	-0,3
CÁDIZ	6.073	5.247	15,7	528.018	496.589	6,3
CÓRDOBA	6.242	5.379	16,0	259.465	306.200	-15,3
GRANADA	7.081	6.191	14,4	319.805	393.913	-18,8
HUELVA	3.585	3.553	0,9	193.104	179.914	7,3
JAÉN	3.623	3.081	17,6	150.918	162.844	-7,3
MÁLAGA	16.274	11.690	39,2	743.833	757.362	-1,8
SEVILLA	14.566	16.606	-12,3	1.636.651	1.768.059	-7,4
JERÉZ DE LA FRA.	1.790	2.033	-12,0	84.967	85.033	-0,1
TOTAL ANDALUCÍA	65.576	59.930	9,4	4.127.612	4.361.396	-5,4
HUESCA	1.415	1.645	-14,0	110.059	129.915	-15,3
TERUEL	677	500	35,4	63.970	68.924	-7,2
ZARAGOZA	7.933	10.343	-23,3	1.172.778	1.235.203	-5,1
TOTAL ARAGÓN	10.025	12.488	-19,7	1.346.807	1.434.042	-6,1
OVIEDO	6.041	7.042	-14,2	600.447	808.089	-25,7
GIJÓN	2.366	3.111	-23,9	320.657	322.477	-0,6
TOTAL ASTURIAS	8.407	10.153	-17,2	921.104	1.130.566	-18,5
BALEARES	12.811	9.729	31,7	914.529	933.784	-2,1
TOTAL BALEARES	12.811	9.729	31,7	914.529	933.784	-2,1
LAS PALMAS	9.579	6.439	48,8	507.843	543.825	-6,6
STA. CRUZ TENERIFE	5.591	6.380	-12,4	323.703	289.244	11,9
TOTAL CANARIAS	15.170	12.819	18,3	831.546	833.069	-0,2
CANTABRIA	11.268	12.127	-7,1	784.891	893.359	-12,1
TOTAL CANTABRIA	11.268	12.127	-7,1	784.891	893.359	-12,1
ALBACETE	2.488	1.295	92,1	163.018	174.116	-6,4
CIUDAD REAL	3.438	3.638	-5,5	145.881	165.629	-11,9
CUENCA	1.867	2.285	-18,3	83.233	97.331	-14,5
GUADALAJARA	1.498	1.836	-18,4	193.282	178.368	8,4
TOLEDO	4.697	4.773	-1,6	471.520	487.044	-3,2
TOTAL CASTILLA-LA MANCHA	13.988	13.827	1,2	1.056.934	1.102.488	-4,1
ÁVILA	772	924	-16,5	44.768	50.666	-11,6
BURGOS	2.845	3.170	-10,3	280.087	325.077	-13,8
LEÓN	3.102	4.003	-22,5	195.611	278.610	-29,8
PALENCIA	949	810	17,2	74.422	84.281	-11,7
SALAMANCA	3.022	2.741	10,3	171.347	173.213	-1,1
SEGOVIA	835	874	-4,5	84.876	101.179	-16,1
SORIA	712	445	60,0	62.298	60.653	2,7
VALLADOLID	4.214	4.221	-0,2	435.483	474.028	-8,1
ZAMORA	815	733	11,2	61.067	68.591	-11,0
TOTAL CASTILLA Y LEÓN	17.266	17.921	-3,7	1.409.959	1.616.298	-12,8



PERIODO : ENERO/MAYO DE 2012						
4. INGRESOS TRIBUTARIOS POR CONCEPTOS Y CENTROS GESTORES						
CUADRO 4.2. ACUMULADO.						
(En miles de euros)						
	TOTAL CAPITULO III			TOTAL GENERAL		
	Recaudación		% [^]	Recaudación		% [^]
	AÑO 2012	AÑO 2011		AÑO 2012	AÑO 2011	
BARCELONA	83.035	79.025	5,1	11.877.978	12.362.115	-3,9
GERONA	5.005	5.696	-12,1	538.652	596.165	-9,6
LÉRIDA	2.884	2.453	17,6	226.725	246.293	-7,9
TARRAGONA	5.080	5.224	-2,8	596.723	654.056	-8,8
TOTAL CATALUÑA	96.004	92.398	3,9	13.240.078	13.858.629	-4,5
BADAJOS	3.561	2.959	20,3	259.528	322.869	-19,6
CÁCERES	1.936	2.091	-7,4	115.520	119.232	-3,1
TOTAL EXTREMADURA	5.497	5.050	8,9	375.048	442.101	-15,2
LA CORUÑA	12.031	8.618	39,6	1.230.710	1.258.911	-2,2
LUGO	1.679	1.158	45,0	193.992	173.320	11,9
ORENSE	1.886	2.490	-24,3	157.972	189.919	-16,8
PONTEVEDRA	4.713	3.651	29,1	244.077	271.230	-10,0
VIGO	4.764	6.101	-21,9	343.295	413.624	-17,0
TOTAL GALICIA	25.073	22.018	13,9	2.170.046	2.307.004	-5,9
MADRID	163.996	337.207	-51,4	30.927.147	31.873.925	-3,0
TOTAL MADRID	163.996	337.207	-51,4	30.927.147	31.873.925	-3,0
MURCIA	6.696	8.760	-23,6	500.962	602.804	-16,9
CARTAGENA	3.164	1.992	58,8	151.532	159.575	-5,0
TOTAL MURCIA	9.860	10.752	-8,3	652.494	762.379	-14,4
NAVARRA	2.305	2.416	-4,6	149.021	67.079	122,2
TOTAL NAVARRA	2.305	2.416	-4,6	149.021	67.079	122,2
ÁLAVA	761	643	18,4	-97.903	-245.373	---
GUIPÚZCOA	1.628	1.297	25,5	112.898	119.349	-5,4
VIZCAYA	46.838	16.004	192,7	1.584.885	1.574.202	0,7
TOTAL PAÍS VASCO	49.227	17.944	174,3	1.599.880	1.448.178	10,5
LA RIOJA	2.318	2.346	-1,2	263.771	275.570	-4,3
TOTAL LA RIOJA	2.318	2.346	-1,2	263.771	275.570	-4,3
ALICANTE	15.674	16.135	-2,9	915.178	988.934	-7,5
CASTELLÓN	3.419	6.708	-49,0	277.261	418.773	-33,8
VALENCIA	20.756	23.895	-13,1	3.168.885	3.369.222	-5,9
TOTAL VALENCIA	39.849	46.738	-14,7	4.361.324	4.776.929	-8,7
CEUTA	1.905	1.942	-1,9	16.969	18.059	-6,0
MELILLA	855	1.049	-18,5	11.587	11.908	-2,7
TOTAL DELEGACIONES	551.400	688.854	-20,0	65.160.747	68.146.763	-4,4
SERVICIOS CENTRALES	343.380	412.724	-16,8	-27.759.839	-28.761.565	---
SS.CC. (ESTADO) (+)				1.567.959	1.994.211	-21,4
SS.CC. (CC.AA.) (-)				28.683.845	30.134.257	-4,8
SS.CC. (CC.LL.) (-)				643.953	621.519	3,6
INGRESOS TRIBUTARIOS DEL ESTADO	894.780	1.101.578	-18,8	37.400.908	39.385.198	-5,0
INGRESOS TRIBUTARIOS TOTALES	894.780	1.101.578	-18,8	66.728.706	70.140.974	-4,9



III. GRÁFICOS



INGRESOS TRIBUTARIOS

GRÁFICO 1.1 Miles millones € y MM12

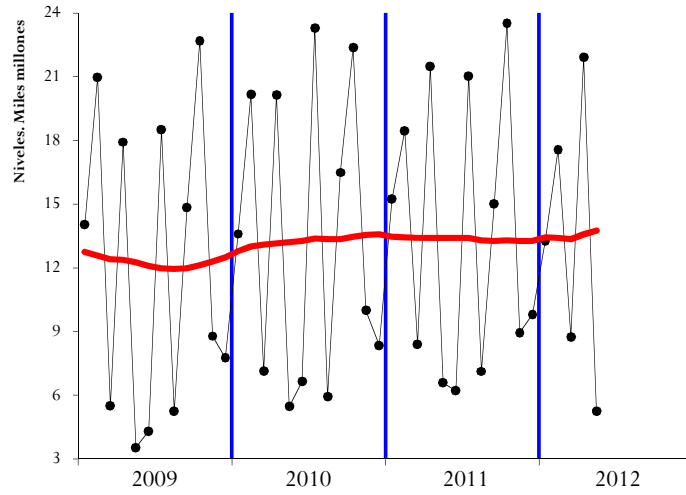


GRÁFICO 1.2 Tasas anuales y de la MM12

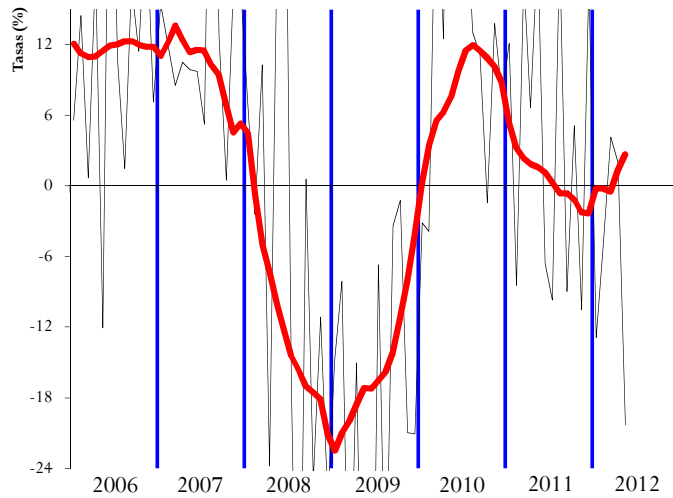
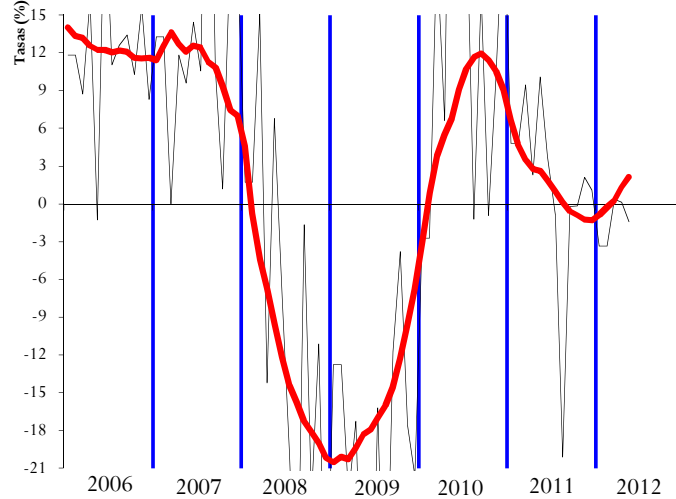


GRÁFICO 1.3 HOMOGÉNEOS: tasa anual y MM12





IRPF

SOCIEDADES

GRÁFICO 2.1 Miles millones € y MM12

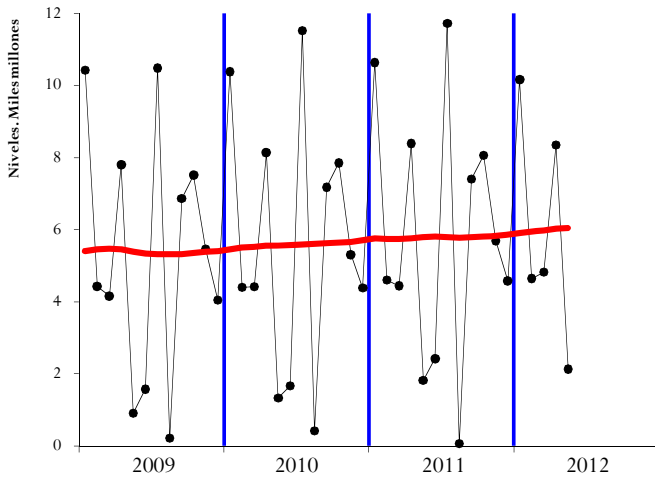


GRÁFICO 3.1 Miles millones € y MM12

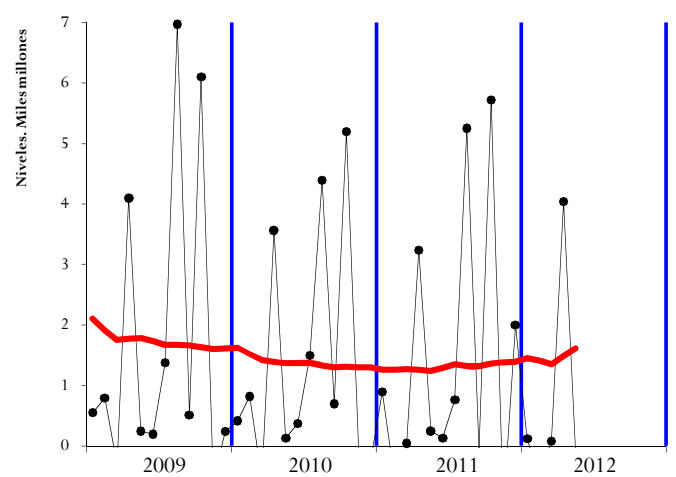


GRÁFICO 2.2 Tasas anuales y de la MM12

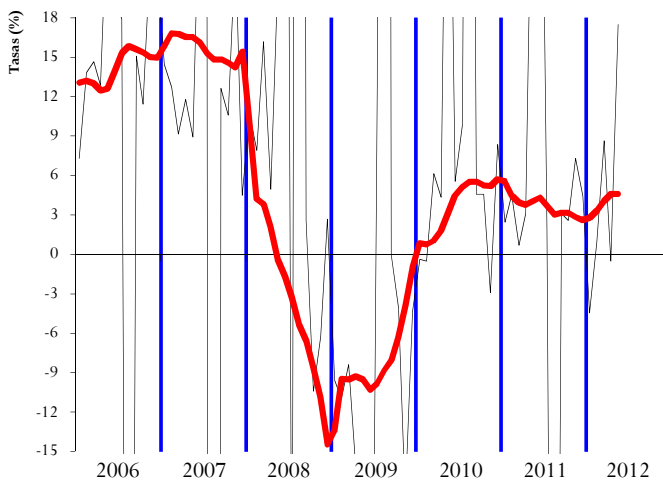


GRÁFICO 3.2 Tasas anuales y de la MM12

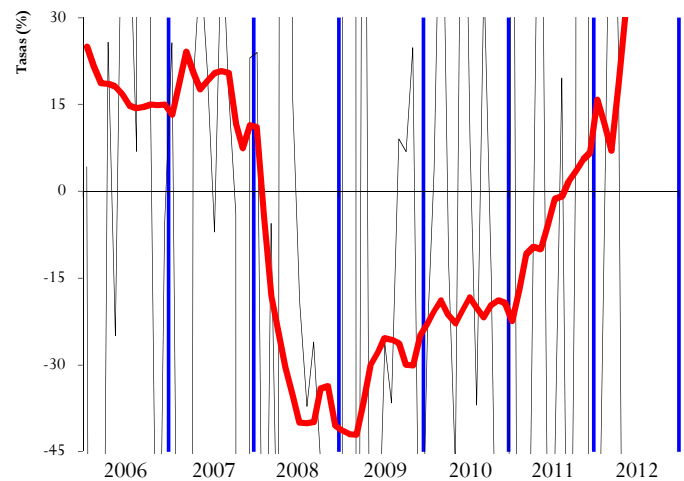


GRÁFICO 2.3 HOMOGÉNEOS: tasa anual y MM12

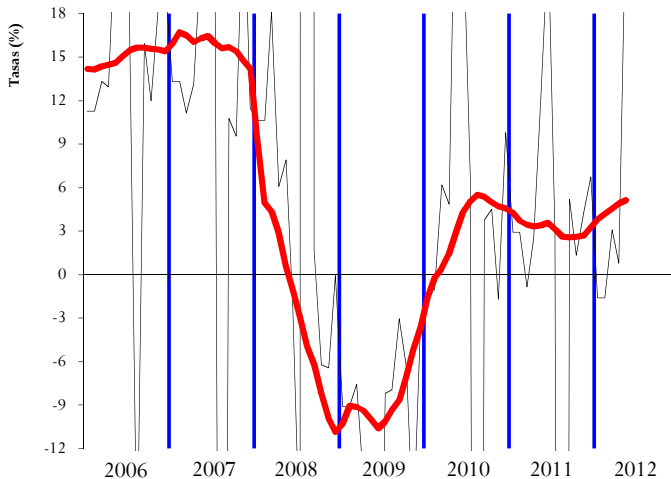
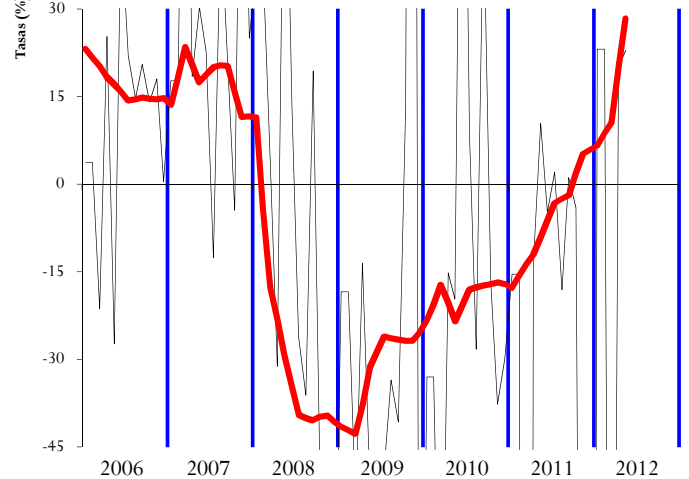


GRÁFICO 3.3 HOMOGÉNEOS: tasa anual y MM12





IVA

IMPUESTOS ESPECIALES

GRÁFICO 4.1 Miles millones € y MM12

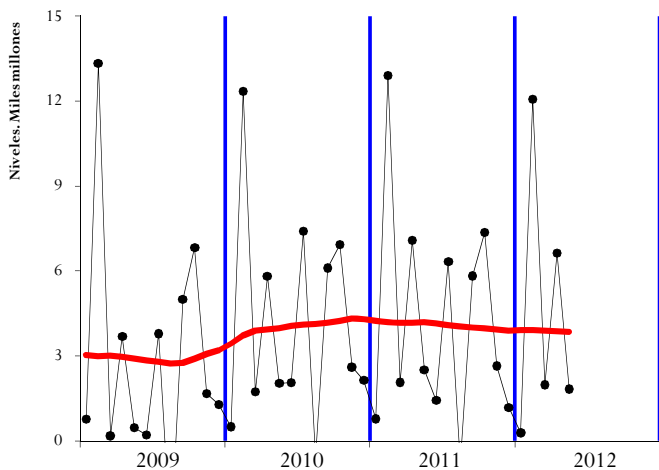


GRÁFICO 5.1 Millones € y MM12

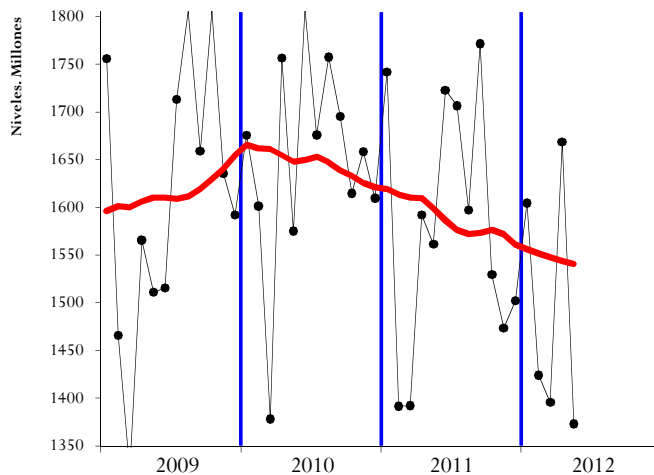


GRÁFICO 4.2 Tasas anuales y de la MM12

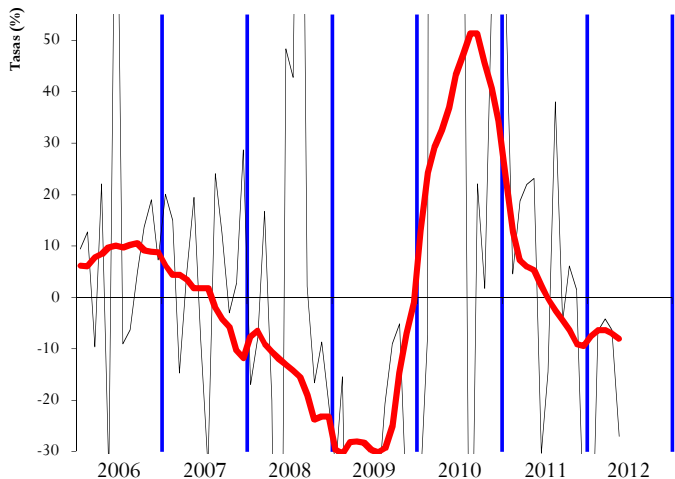


GRÁFICO 5.2 Tasas anuales y de la MM12

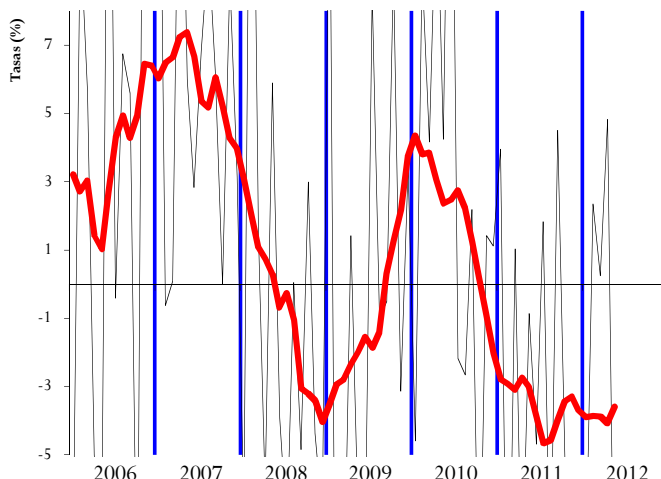


GRÁFICO 4.3 HOMOGÉNEOS: tasa anual y MM12

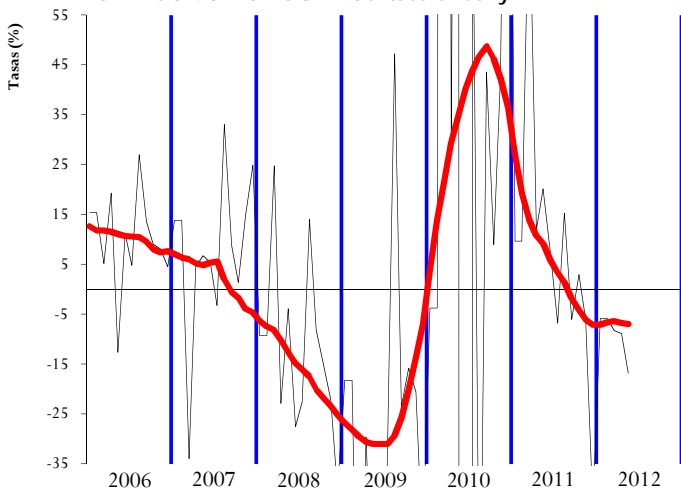
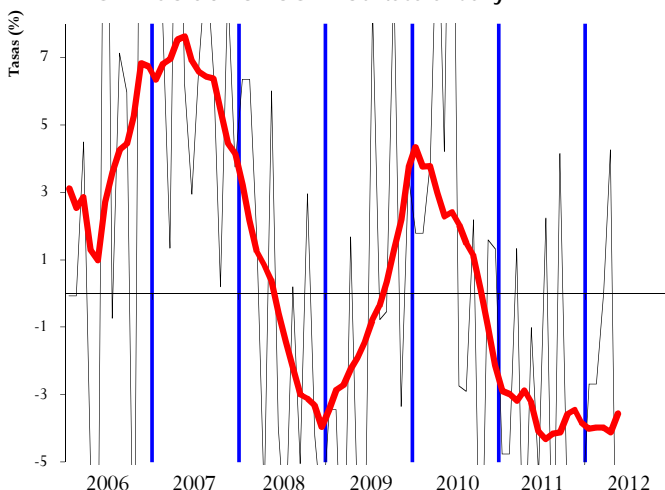


GRÁFICO 5.3 HOMOGÉNEOS: tasa anual y MM12





IV. RESUMEN CAMBIOS NORMATIVOS



IV. PRINCIPALES MODIFICACIONES NORMATIVAS

Concepto	2011	2012
<u>RETENCIONES DEL TRABAJO</u>	<ul style="list-style-type: none"> Se elevan los tipos de gravamen hasta 2 puntos para rentas superiores a 120.000 euros (Ley 39/2010, de 22 de dic., de PGE 2011 y RD 1788/2010, de 30 de dic.). Se reduce de 33.007,20 a 22.000 euros el importe de los rendimientos del trabajo para poder anticipar vía retenciones la deducción por inversión en vivienda habitual (RD 1788/2010, de 30 de dic.). 	<ul style="list-style-type: none"> Para los ejercicios 2012 y 2013 se introduce un gravamen complementario entre 0,75 y 7 puntos en función del tramo de la base liquidable (RDL 20/2011, de 30 de dic., de medidas urgentes en materia presupuestaria, tributaria y financiera para la corrección del déficit público) Se incrementa a 33.007,20 euros el importe de los rendimientos del trabajo para poder anticipar vía retenciones la deducción por inversión en vivienda habitual (RDL 20/2011, de 30 de dic.).
<u>RETENCIONES DEL CAPITAL</u>		<ul style="list-style-type: none"> Se eleva el tipo de retención del 19% al 21% (RDL 20/2011, de 30 de dic.).
<u>RETENCIONES DE ARRENDAMIENTOS</u>		<ul style="list-style-type: none"> Se eleva el tipo de retención del 19% al 21% (RDL 20/2011, de 30 de dic.).
<u>RETENCIONES DE FONDOS DE INVERSIÓN</u>		<ul style="list-style-type: none"> Se eleva el tipo de retención del 19% al 21% (RDL 20/2011, de 30 de dic.).
<u>PAGOS FRACCIONADOS IRPF</u>	<ul style="list-style-type: none"> En la libertad de amortización en activos fijos nuevos se suprime la necesidad de mantener o aumentar el empleo (RDL 13/2010, de 3 de dic., de actuaciones para fomentar la inversión y la creación de empleo). 	
<u>CUOTA DIFERENCIAL IRPF</u> Según año en que se recauda	<ul style="list-style-type: none"> Eliminación de la deducción anticipada por nacimiento de hijos (Ley 39/2010, de 22 de dic., de PGE 2011). Aumentan los tipos de gravamen de la base liquidable del ahorro al 19% hasta 6.000 € y 21% a partir de 6.000 € (Ley 39/2010, de 22 de dic., de PGE 2011). Deducción de un 10% por la realización de obras en la vivienda habitual que contribuyan a la eficiencia y el ahorro energético para contribuyentes con una base imponible inferior a 53.007,20 euros (RDL 6/2010, de 9 de abril, de medidas para el impulso de la recuperación económica y el empleo). 	<ul style="list-style-type: none"> Se elevan los tipos de gravamen hasta 2 puntos para rentas superiores a 120.000 euros (Ley 39/2010, de 22 de dic., de PGE 2011). En la libertad de amortización en activos fijos nuevos se suprime la necesidad de mantener o aumentar el empleo (RDL 13/2010, de 3 de dic.).
<u>IMPUESTO SOBRE LA RENTA DE NO RESIDENTES</u>		<ul style="list-style-type: none"> Se incrementan del 24% al 24,75% el tipo general y del 19% al 21% el aplicable a las rentas transferidas al extranjero por establecimientos permanentes y a los dividendos, intereses y ganancias patrimoniales obtenidos sin mediación de establecimiento permanente (RDL 20/ 2011, de 30 de dic.).
<u>PARTICIPACIÓN AA.TT.</u>	<ul style="list-style-type: none"> Nuevo sistema de financiación: en las entregas a cuenta se incrementa la participación de las AA.TT. en el IRPF del 33% al 50%, en el IVA del 35% al 50% y en los II.EE. del 40% al 58% (Ley Orgánica 3/2009 y Ley 22/2009, de 18 dic., de financiación de CC.AA.). 	
<u>GRAVAMEN ESPECIAL</u>		<ul style="list-style-type: none"> Los contribuyentes del IRPF, IS o IRNR titulares de bienes o derechos no declarados podrán regularizar su situación tributaria presentando una declaración de ingreso del 10% de su valoración (RDL 12/2012, 30 mar.).



Concepto	2011	2012
<u>PAGOS FRACCIONADOS IS</u>	<ul style="list-style-type: none">En la libertad de amortización en activos fijos nuevos se suprime la necesidad de mantener o aumentar el empleo (RDL 13/2010, de 3 de dic., de actuaciones para fomentar la inversión y la creación de empleo).El límite de la cifra de negocios para tener la consideración de empresa de reducida dimensión se eleva de 8 a 10 millones €, y se aumenta la parte de base imponible que tributa al tipo reducido de 120.202,41 a 300.000 € (RDL 13/2010, de 3 de dic., de actuaciones para fomentar la inversión y la creación de empleo y Ley 39/2010, de 22 de dic., de PGE 2011).Desde agosto se elevan los tipos impositivos y se limita la compensación de bases imponibles negativas para las empresas con cifra de negocios igual o superior a 20 millones de euros, y a todas las empresas se les rebaja la deducción del fondo de comercio financiero (RDL 9/2011, de 19 de agosto).	<ul style="list-style-type: none">Se establece para 2012 y 2013 un pago fraccionado mínimo de un 8% del resultado positivo de la cuenta de pérdidas y ganancias (4% para el pago fraccionado vencido el 20 abril de 2012) para empresas con cifra de negocios superior a 20 millones de euros (RDL 12/2012, de 30 de marzo).Para los dividendos y plusvalías de fuente extranjera devengados en el año 2012 se introduce la opción de su sujeción a un gravamen especial del 8% y no integrarlos en la base imponible (RDL 12/2012, de 30 de marzo).Para periodos impositivos iniciados en 2012 y 2013 se limita la deducción del fondo de comercio financiero del 5% al 1%. Con carácter indefinido: se deroga la libertad de amortización, no son deducibles los gastos financieros de créditos con entidades del grupo para la adquisición a otras entidades del grupo de participaciones o aportaciones de capital y desaparece la regla de subcapitalización sustituyéndose por un régimen de limitación a la deducibilidad de los gastos financieros (RDL 12/2012, de 30 de marzo).
<u>CUOTA DIFERENCIAL IS</u> <u>Según año en que se recauda</u>	<ul style="list-style-type: none">Desde septiembre pasan a tributar las reducciones de capital social y los repartos de la prima de emisión a los socios de SICAV (Ley 39/2010, de 22 de dic., de PGE 2011).	<ul style="list-style-type: none">En la libertad de amortización en activos fijos nuevos se suprime la necesidad de mantener o aumentar el empleo (RDL 13/2010, de 3 de dic.).El límite de la cifra de negocios para tener la consideración de empresa de reducida dimensión se eleva de 8 a 10 millones €, y se aumenta la parte de base imponible que tributa al tipo reducido de 120.202,41 a 300.000 € (RDL 13/2010, de 3 de dic.).Se rebaja del 5% al 1% la deducción del fondo de comercio financiero y en las empresas con cifra de negocios igual o superior a 20 millones € se limita la compensación de bases imponibles negativas (RDL 9/2011, de 19 de agosto).
<u>IVA</u>	<ul style="list-style-type: none">La recaudación del primer semestre del año sigue afectada por la subida de tipos impositivos introducida en 2010.Se rebaja el tipo impositivo del 8% al 4% a las entregas de viviendas realizadas entre el 20 de agosto y el 31 de diciembre (RDL 9/2011, de 19 de agosto).	<ul style="list-style-type: none">Se prorroga hasta el 31 de diciembre de 2012 la aplicación del tipo impositivo reducido del 4% a las entregas de viviendas (RDL 20/2011, de 30 de dic.).
<u>IMPUESTOS ESPECIALES</u>	<ul style="list-style-type: none">Tabacos: aumento del impuesto mínimo de 1,83 a 2,34 euros por cajetilla (RDL 13/2010, de 3 de diciembre), que junto a las subidas de precios, incrementa el precio medio de la cajetilla alrededor de un 13% interanual.	<ul style="list-style-type: none">Hidrocarburos: se reduce de 29 € por cada mil litros a 1 € por cada mil litros la bonificación del gasóleo profesional (RDL 20/2011, de 30 de dic.).Tabacos: Se incrementa el impuesto específico de 12,7 a 19 euros por cada 1000 cigarrillos y se rebaja el tramo ad valorem del 57% al 55% (RDL 12/2012, de 30 de marzo).
<u>CAPÍTULO III</u>	<ul style="list-style-type: none">Se cede el 100% de los ingresos por tasa radioeléctrica para la financiación de CRTVE, y se afecta el 94% de la tasa de expedición del DNI y el 65% de la tasa de expedición del Pasaporte a la financiación de la FNMT (Ley 39/2010, de 22 de dic., de PGE 2011).	



V. NOTAS EXPLICATIVAS Y FUENTES



Este Informe Mensual de Recaudación Tributaria (IMRT) recoge el nivel y la evolución mensual de los **ingresos tributarios que gestiona la AEAT** por cuenta del Estado, las CCAA y las CCLL del Territorio de Régimen Fiscal Común.

1. Medida de ingresos en términos de caja¹.

Los ingresos tributarios del IMRT se presentan **en términos de caja** y se expresan, salvo indicación en contrario, **en términos líquidos**, es decir, como diferencia entre los ingresos brutos y las devoluciones realizadas. Ello explica que los ingresos tributarios puedan presentar en algunos meses valores negativos.

Los ingresos tributarios también se pueden presentar **en términos de derechos reconocidos**, como se hace en el *Informe Anual de Recaudación Tributaria*, accesible en la sección estadística de la web de la AEAT. A diferencia de los ingresos tributarios en términos de caja, los derechos reconocidos excluyen los ingresos de ejercicios cerrados e incluyen los derechos del ejercicio pendientes de cobro.

Ambas medidas de los ingresos tributarios, caja y derechos reconocidos, se atienen a la Instrucción de Contabilidad de 1991 de la Intervención General de la Administración del Estado (IGAE). Su fuente de información son las aplicaciones informáticas que integran el Sistema de Información Contable de la AEAT.

Las cifras de recaudación mensual de los impuestos reflejadas en el presente informe pueden registrar pequeñas diferencias con las publicadas por la I.G.A.E. debido a los distintos criterios de asignación a conceptos de los importes pendientes de aplicar a Presupuesto en la fecha de elaboración de los informes. Estas diferencias desaparecen en los datos acumulados de diciembre.

Para mejorar su presentación, las tasas que aparecen en los cuadros estadísticos se someten a algunas restricciones. Así, se invierte el signo de la tasa de disminución (o aumento) de la cuota diferencial neta negativa de IRPF o del IVA neto, con el fin de indicar con mayor claridad su mejoría (o deterioro). Por otro lado, se omite el porcentaje en casos de indefinición (se comparan valores positivos con valores negativos) e indeterminación (cuando alguna de las cantidades comparadas o todas ellas son iguales a cero) o cuando el incremento o disminución es exorbitante debido a la escasa cuantía de algunas de las magnitudes relacionadas.

2. Ámbito del Presupuesto de Ingresos no Financieros.

El **ámbito presupuestario** de los ingresos tributarios gestionados por la AEAT abarca:

- los impuestos sobre la renta de las personas físicas, de las sociedades y de los no residentes, así como otros impuestos directos incluidos en el capítulo I, salvo las cuotas por derechos pasivos;

¹ Ver IEF (2003), *La medida de los ingresos públicos en la Agencia Tributaria: Caja, Derechos Reconocidos y Devengo económico*. Papeles de Trabajo 20/2003. Accesible en la web del Instituto de Estudios Fiscales.



- el impuesto sobre el valor añadido, los impuestos especiales y otros impuestos indirectos recogidos en el capítulo II;
- las tasas y otros ingresos tributarios del capítulo III gestionadas por la AEAT, incluyendo los recargos, intereses y sanciones.

La evolución mensual y anual de los Ingresos No Financieros del Estado (INF), que abarcan los capítulos I a VII del Presupuesto de Ingresos, puede consultarse en las publicaciones de la IGAE accesibles en su web.

Los ingresos gestionados por la AEAT representaron en 2011 el 91,0 por ciento de los INF del Estado, antes de descontar la participación de las AATT.

3. Conexión con el Sistema de Autoliquidaciones de la AEAT. Clasificaciones de los ingresos.

El procedimiento de gestión de los impuestos de la AEAT tiene como núcleo básico un sistema de declaraciones-autoliquidaciones. Este sistema supone que los contribuyentes obligados a declarar según la normativa de cada uno de los impuestos deben determinar la deuda tributaria (autoliquidación) al mismo tiempo que presentan una declaración-autoliquidación en la que consta el código del modelo de declaración, el período de devengo, la identificación del contribuyente y el resultado de la liquidación que el propio contribuyente calcula a partir de los datos económicos y personales declarados.

Cada autoliquidación tiene asignado un modelo diferente de acuerdo al tipo de impuesto y al tipo de contribuyente del que se trate. Por su parte, el Sistema de Información Contable de la AEAT asocia cada modelo o grupo de modelos a una clave presupuestaria. Esta equivalencia entre modelos de declaración y conceptos presupuestarios permite asociar las corrientes recaudatorias con categorías relevantes de contribuyentes (AAPP, Grandes Empresas, PYMES, Grupos fiscales y otras) y, en última instancia, con los flujos económicos que han dado lugar a la obligación tributaria.

En el IMRT las corrientes recaudatorias se presentan en la mayor parte de los cuadros desglosadas por conceptos (agrupaciones de claves presupuestarias) del Presupuesto de Ingresos, como también se hace en las publicaciones de la IGAE, pero, a diferencia de éstas, también es posible encontrarlas desglosadas por modelos y por categorías de contribuyentes. Ejemplos de estos desgloses se pueden encontrar en:

- Los Cuadros 2.4 y 3.3 de Ingresos brutos en los que las retenciones del trabajo se clasifican según la naturaleza del retenedor en AAPP, Grandes Empresas y PYMES;
- el Cuadro de Ingresos trimestrales en términos de devengo, incluido en el informe de los meses de febrero, abril, agosto y octubre, en el que los ingresos se detallan por modelos; o
- el Cuadro de análisis de los pagos a cuenta de Sociedades, en los informes de abril, octubre y diciembre, en el cual los ingresos se presentan desagregados por tipo de contribuyente.



4. Sistema de Financiación Territorial.

La **participación de las CCAA y las CCLL** en los ingresos tributarios se situará en 2012 en torno al 61 por ciento en términos de devengo y se hace efectiva con:

- entregas a cuenta del rendimiento definitivo de los tributos cedidos, distribuidas en 12 pagos mensuales iguales,
- una liquidación definitiva del año T-2 que se hace efectiva en el mes de octubre del año T, y
- desde 2011, se incluyen las liquidaciones mensualizadas a favor del Estado correspondientes a los ejercicios 2008 y 2009.

5. Ingresos tributarios homogéneos.

Los ingresos tributarios homogéneos se obtienen aplicando a los ingresos de un periodo y del mismo periodo del año anterior (meses T y T-12) las correcciones necesarias para mantener la comparabilidad interanual en el caso de perturbaciones producidas por:

- a) Retrasos en los ingresos de grandes retenedores, como los registrados frecuentemente en las retenciones sobre rentas del trabajo practicadas por algunas AAPP;
- b) Cambios en los periodos de vencimiento de la Deuda Pública y en la distribución de las correspondientes retenciones de capital entre los diversos impuestos sobre la renta;
- c) Cambios en la mecánica liquidatoria de los impuestos, como la registrada en 2005 en la liquidación del IVA por operaciones asimiladas a la importación;
- d) Introducciones y desapariciones de impuestos, como la provocada en 2002 por la cesión a las CCAA del Impuesto Especial sobre Determinados Medios de Transporte;
- e) Cambios en el ritmo de realización de las devoluciones medidos como adelantos o retrasos de las devoluciones respecto a una campaña considerada normal o tipo.

Las perturbaciones de los grupos c y d están documentadas en el apartado IV de resumen de cambios normativos. La introducción de los ajustes necesarios para corregir las cuatro primeras permiten obtener la cifra de Ingresos Brutos homogéneos. El ajuste de la quinta distorsión sirve para determinar el nivel de Ingresos homogéneos (netos de devoluciones).

6. Serie trimestral de impuestos devengados.

Los impuestos devengados gestionados por la AEAT se calculan **principalmente** por agregación de los modelos de declaración-autoliquidación y son consistentes, en su evolución temporal, con las rentas, ventas, consumos y beneficios declarados en los modelos.



Las declaraciones-autoliquidaciones en las que está basado el cálculo de los impuestos devengados se clasifican en tres tipos según el signo resultado de la liquidación y de la modalidad de pago o devolución. Si el resultado es negativo o cero, da lugar a una autoliquidación con clave N (Negativa) sin que genere derecho a una devolución. Si el resultado es a favor del contribuyente, puede dejarse a compensar con resultados positivos de períodos posteriores (clave C), dar lugar a una solicitud de devolución (S) o a una renuncia a la devolución (R). Finalmente, si el resultado es a favor de la Hacienda Pública, puede dar lugar a un ingreso (I), una solicitud de aplazamiento (A), un reconocimiento de deuda con solicitud de compensación (P) o una imposibilidad de pago (M). Además, hay que añadir las claves definidas en modalidades de pago específicas, como son las de la Cuenta Corriente Tributaria (clave G para ingresos y V para solicitudes de devolución) y la de los ingresos realizados en formalización por el Estado a través de autoliquidaciones virtuales (clave F).

La forma de elaboración de los impuestos devengados es la siguiente. Para cada modelo de declaración se suman los importes correspondientes a las claves de ingreso (incluidos los de la cuenta corriente tributaria), aplazamiento, reconocimiento de deuda con solicitud de compensación, imposibilidad de pago y formalización. De esta forma se obtienen los impuestos devengados brutos. A éstos se les restan los importes con clave de solicitud de devolución (incluidas las de la cuenta corriente tributaria y minoradas por las renunciaciones) y se obtienen los impuestos devengados netos.

En los informes mensuales de febrero, abril, agosto y octubre se publica un cuadro adicional que analiza los ingresos trimestrales en términos de devengo. Estos ingresos abarcan la totalidad de los impuestos devengados salvo las cuotas diferenciales de los impuestos sobre la renta que se devengan en el ejercicio y se liquidan en el ejercicio siguiente. La fuente de información son las declaraciones-autoliquidaciones, salvo para los datos del último trimestre que son estimaciones basadas en los datos de caja.

En el caso del IVA, además de IVA devengado bruto, las solicitudes de devolución y el IVA devengado neto, se incluye el *IVA del periodo*, que es la variable recaudatoria con relación más estrecha con el gasto final sujeto y no exento. Esta medida no está afectada por las decisiones de las empresas con saldo a su favor respecto a dejar el saldo a compensar o solicitar la devolución, ni tampoco por cambios en la gestión del impuesto como son la consolidación de los grupos de entidades o la generalización del derecho a la devolución mensual introducida por la Ley 4/2008 de 23 de diciembre. En el *Informe anual de recaudación tributaria* esta variable se denomina *IVA devengado en el periodo (DIVA)* y en la estadística anual *Resultados económicos y tributarios en el IVA* el concepto equivalente se denomina *Recaudación del periodo*.

7. Representaciones gráficas.

Las representaciones gráficas que figuran en el apartado III responden al siguiente esquema:

- Un primer gráfico en el que se representan, en trazo discontinuo, los ingresos tributarios en millones de euros/mes de los últimos cuatro años. En trazo continuo se muestra la media móvil centrada de dichos ingresos.
- Una segunda figura que contiene, en trazo discontinuo, las tasas de variación anual de los ingresos tributarios en los últimos 7 años. En trazo continuo se ofrece la tasa de variación anual de la media móvil centrada de dichos ingresos.



- Un tercer bloque en el que se incluyen, en trazo discontinuo, las tasas de variación anual de los ingresos tributarios homogéneos en los últimos 7 años. En trazo continuo se ofrece la tasa de variación anual de la media móvil centrada de dichos ingresos.
- La presentación de los gráficos siguiendo este esquema se justifica por las peculiaridades de las series de ingresos tributarios que se caracterizan por una elevada estacionalidad derivada principalmente de:
- la periodicidad trimestral de las declaraciones e ingresos de las PYMES por IVA y retenciones sobre rentas del trabajo y de los pagos a cuenta de las empresas personales;
- la particular periodicidad de los pagos a cuenta de Sociedades, ingresados en abril, octubre y diciembre;
- la concentración en dos o tres meses del año de los ingresos por cuota diferencial positiva del IRPF y del Impuesto de Sociedades; y,
- el patrón temporal de las devoluciones realizadas.

Todos estos factores provocan que gran parte de la recaudación anual se acumule en determinados meses. El primero de los gráficos, en el que se presentan los ingresos tributarios en millones de euros, permite ver la diferencia de recaudación entre los distintos meses. En 2011 esa diferencia osciló entre los 6.207 millones € de junio y los 23.516 millones € de octubre. En comparación con la media móvil anual que figura también en dicho gráfico, se puede evaluar la importancia de cada uno de los meses.

La elevada estacionalidad también impide suavizar las tasas de variación interanual con técnicas en las que se da igual importancia a las tasas de todos los meses. Este tipo de técnicas son las que se emplean, por ejemplo, en el informe mensual de *Ventas, Empleo y Salarios en las Grandes Empresas* (accesible en la sección estadística de la web de la AEAT). A diferencia de éste, el procedimiento adoptado en este IMRT consiste en suavizar primero las series de nivel de los ingresos mensuales (originales u homogéneos) con una media móvil de 12 términos centrada y emplear la tasa anual de esta media móvil como tasa anual suavizada.

Este procedimiento exige previsiones de los ingresos a un horizonte de 6 meses que se obtienen mediante el programa Tramo-SEATS de previsión univariante y teniendo en cuenta las previsiones de cierre del ejercicio. El programa citado, que difunde gratuitamente el Banco de España, es particularmente apropiado para las series de ingresos públicos dada la variedad de *intervenciones* que permite.

8. Ingresos por Delegaciones y Servicios Centrales.

Los ingresos tributarios se presentan en este IMRT (Cuadros 4.1 y 4.2) distribuidos en las 56 Delegaciones, agrupadas cuando procede en Delegaciones Especiales, y los Servicios Centrales.

Como la asignación de contribuyentes a Delegaciones depende del domicilio fiscal, la magnitud recaudatoria de una Delegación no representa necesariamente la magnitud fiscal del territorio de la misma. En 2011 el 47% de los ingresos tributarios correspondían a la Delegación de Madrid, donde tienen su domicilio fiscal un gran número de grandes empresas y retenedores.

Tampoco la variación anual, del mes o acumulada, de los ingresos tributarios gestionados por una Delegación representa necesariamente el dinamismo fiscal o recaudatorio del territorio. A los cinco factores de heterogeneidad



destacados anteriormente, se unen en las Delegaciones las perturbaciones causadas por el cambio en el domicilio fiscal de una gran empresa, contribuyente o retenedor o por los procesos de fusión y absorción de empresas y de creación de grupos fiscales.

Además, los cambios en la mecánica liquidatoria pueden afectar con más intensidad a algunas Delegaciones, como ocurrió en 2005 con las Delegaciones donde se liquidaba el modelo de importaciones y operaciones asimiladas, que, desde abril, dejó de tener importancia recaudatoria.

9. Otras informaciones periódicas y calendario de publicación.

Junto con el contenido habitual, en algunos meses la información se amplía para recoger análisis más detallados de determinados ingresos. Está previsto publicar cuadros adicionales sobre:

- (1) Ingresos en términos de devengo, en los informes de los meses de febrero(A-1), abril(A-3), julio(A-7) y octubre(A-13);
- (2) Pagos a cuenta del Imp. de Sociedades, en los informes de abril(A-2), octubre(A-12) y diciembre(A-15);
- (3) Cuota diferencial del IRPF, en los informes de mayo(A-4), junio(A-5), julio(A-6), agosto(A-8), septiembre(A-10), octubre(A-11) y noviembre(A-14);
- (4) Cuota diferencial del Imp. de Sociedades, en el informe de agosto(A-9).

Las fechas previstas de publicación del informe mensual en la web de la A.E.A.T. durante 2012 son las siguientes:

7 de marzo.....	informe de diciembre de 2011
12 de marzo.....	informe de enero de 2012
27 de marzo.....	informe de febrero de 2012
24 de abril.....	informe de marzo de 2012
29 de mayo	informe de abril de 2012
26 de junio	informe de mayo de 2012
31 de julio	informe de junio de 2012
31 de agosto.....	informe de julio de 2012
25 de septiembre.....	informe de agosto de 2012
30 de octubre.....	informe de septiembre de 2012
27 de noviembre.....	informe de octubre de 2012
20 de diciembre.....	informe de noviembre de 2012