



Agencia Tributaria

**INFORME MENSUAL
DE RECAUDACION
TRIBUTARIA**

Marzo 2013



<u>INDICE</u>	<u>Pág.</u>
I. EVOLUCIÓN DE LOS INGRESOS TRIBUTARIOS.....	1
1. Principales Resultados.....	1
Gráfico R1. Ingresos tributarios homogéneos: tasa anual y MM12.....	1
Gráfico R2. Ingresos tributarios y Demanda interna.....	1
2. Evolución de los principales conceptos.....	3
Cuadro R1. Evolución de los ingresos (totales y homogéneos) y devoluciones por figuras.....	3
II. CUADROS ESTADÍSTICOS.....	1
1. Ingresos tributarios por conceptos y distribución entre Administraciones.....	2
Cuadro 1.1. Resumen. Mes y acumulado.....	2
Cuadro 1.2. Evolución. Mes y acumulado.....	3
Cuadro 1.3. Detalle. Mes.....	4
Cuadro 1.4. Detalle. Acumulado.....	5
2. Devoluciones, Participación de las AATT y otras minoraciones. Ingresos brutos.....	6
Cuadro 2.1. Devoluciones, Partic. de las AATT y otras minoraciones. Mes y acumulado.....	6
Cuadro 2.2. Devoluciones. Evolución.....	7
Cuadro 2.3. Participación de las AATT y otras minoraciones. Evolución.....	8
Cuadro 2.4. Ingresos brutos. Mes y acumulado.....	9
3. Ingresos tributarios homogéneos.....	10
Cuadro 3.1. Resumen. Mes y acumulado.....	10
Cuadro 3.2. Evolución.....	11
Cuadro 3.3. Ingresos brutos homogéneos. Mes y acumulado.....	12
4. Ingresos tributarios por conceptos y Centros gestores.....	13
Cuadro 4.1. Mes.....	13-18
Cuadro 4.2. Acumulado (salvo enero).....	19-24



III. GRÁFICOS	1
1. Ingresos Tributarios. Millones de euros, tasa anual y tasa anual homogénea con MM12.....	2
2. IRPF y Sociedades. Millones de euros, tasa anual y tasa anual homogénea con MM12.....	3
3. IVA e II. Especiales. Millones de euros, tasa anual y tasa anual homogénea con MM12.....	4
IV. RESUMEN DE CAMBIOS NORMATIVOS	1-3
V. NOTAS EXPLICATIVAS Y FUENTES	1
1. Medida de los ingresos en términos de caja.....	2
2. Ámbito del Presupuesto de Ingresos No Financieros.....	2
3. Conexión con el Sistema de Autoliquidaciones de la AEAT. Clasificaciones de los ingresos.....	3
4. Sistema de Financiación Territorial.....	3
5. Ingresos tributarios homogéneos.....	4
6. Serie trimestral de bases imponibles de los principales impuestos y de impuestos devengados.....	4
7. Representaciones gráficas.....	5
8. Ingresos por Delegaciones y Servicios Centrales.....	6
9. Otras informaciones periódicas.....	7



I. EVOLUCIÓN DE LOS INGRESOS TRIBUTARIOS

1. Principales resultados

Los ingresos tributarios crecieron en marzo un 2,2% (188 millones) respecto al mismo mes del año pasado (Cuadros R1, 1.1 y 1.2, Gráfico R2). Este resultado es consecuencia de un nuevo incremento de los ingresos brutos, que aumentan un 3,7% (435 millones), y de la ralentización en el ritmo de crecimiento de las devoluciones (un 8,6%, 247 millones).

Con este dato el primer trimestre se cierra con un descenso de los ingresos tributarios de un 8,2% (3.233 millones), derivado del fuerte aumento de las devoluciones (un 45,1%, 3.982 millones) y de un incremento de los ingresos brutos del 1,7% (838 millones). **Corrigiendo, además de otros factores, el distinto ritmo de las devoluciones en 2012 y 2013, los ingresos en términos homogéneos aumentaron en el primer trimestre del año un 1,1%.**(Cuadros R1, 3.1 y 3.2, Gráfico R2).

El crecimiento de los ingresos brutos en el mes de marzo se debe básicamente a dos elementos. El primero es el impulso de las medidas normativas (en el trimestre suponen 2.819 millones; ver Cuadro 0 posterior) que se refleja especialmente en el incremento del IVA en un 12,1%. El segundo es la favorable evolución de ingresos correspondientes a otros períodos, sobre todo por los ingresos de aplazamientos solicitados en meses anteriores, pero también a los derivados de las actividades de control (en particular en el Impuesto de Sociedades). Los ingresos por estos conceptos crecen en el primer trimestre un 11,8% (335 millones) respecto al mismo período de 2012, alcanzando los 3.173 millones.

En cuanto al resto de figuras, las retenciones del trabajo disminuyen, en parte porque la desaparición del efecto alcista del gravamen complementario solo se compensa marginalmente con la subida del tipo de retención en las actividades económicas. Por su parte, las retenciones de capital mobiliario, sin deuda pública, parecen mostrar una ligera mejora en este mes. En los Impuestos Especiales se registra de nuevo crecimiento en el Impuesto de Hidrocarburos, aunque fruto exclusivamente de los cambios normativos y de gestión.

Gráfico R1
IT HOMOGÉNEOS: tasa anual y MM12

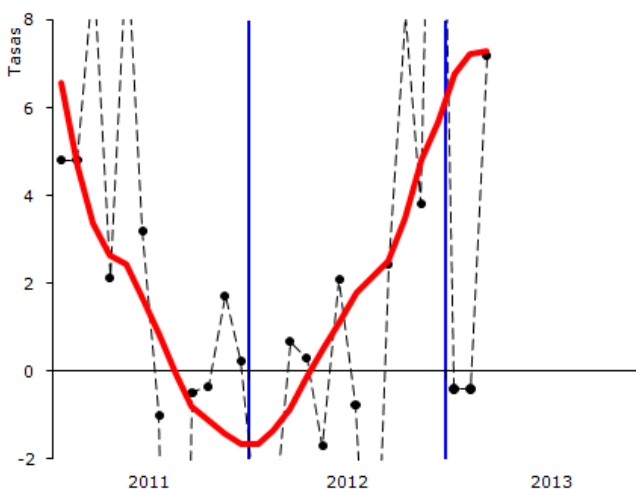
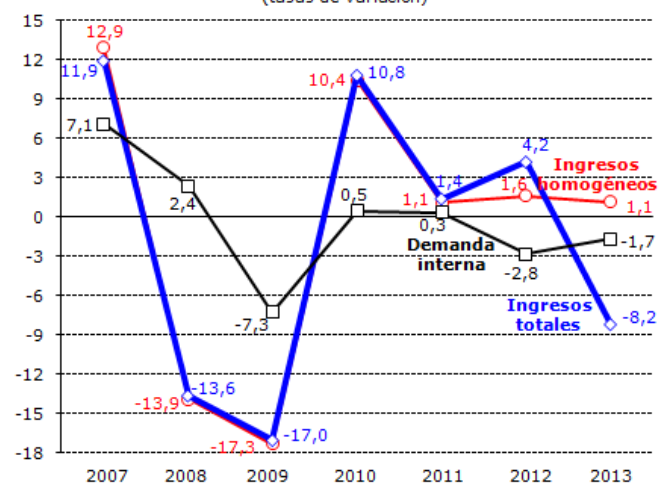


Gráfico R2
ING. TRIBUTARIOS Y DEMANDA INTERNA
(tasas de variación)





El impacto de los cambios normativos vigentes en 2013 se estima, hasta marzo, en 2.819 millones. En el Cuadro 0 se detallan las medidas.

Más del 68% del impacto total corresponde a la subida de tipos del IVA vigente desde septiembre de 2012 (1.925 millones). La segunda medida por la importancia de su impacto es el gravamen complementario del IRPF (942 millones) de la que todavía queda pendiente la parte del impacto que se traslada al momento de la liquidación anual del impuesto en julio. Del resto de las medidas, destacan el incremento en el tipo en retenciones por actividades profesionales que ha aportado en este primer trimestre 272 millones y los cambios en el Impuesto sobre Hidrocarburos (134 millones).

**Cuadro 0
AJUSTES POR IMPACTOS DE CAMBIOS NORMATIVOS**

	2013					TOTAL
	IRPF	SOC	IVA	IIIEE	OTROS	
TOTAL	530	53	1.940	240	56	2.819
Gravamen complementario	872	44			26	942
· Retenciones trabajo	770					770
· Retenciones capital	102	44				146
· Retenciones no residentes					26	26
Supresión de la paga extra en las AAPP	-676					-676
Subida de las retenciones a profesionales	272					272
Gravamen sobre premios de loterías	62					62
Aumento de tipos en el IVA			1.925			1.925
· Ingresos brutos			2.798			2.798
· Devoluciones			873			873
Aumento del tipo de IVA de la vivienda			15			15
Variación de los tipos en tabaco				78		78
Supresión de la devolución del gasóleo profesional				28		28
Hidrocarburos				134		134
DTE y gravamen sobre dividendos		9				9
Tasas judiciales					30	30



2. Evolución de los principales conceptos

Cuadro R1
EVOLUCION DE INGRESOS (totales y homogéneos) Y DEVOLUCIONES POR FIGURAS
Tasas de variación anual

	2011	2012	2013*	I.12	II.12	III.12	IV.12	I.13
Ingresos tributarios totales	1,4	4,2	-8,2	-5,9	-0,7	0,6	21,9	-8,2
· I. Renta de las Personas Físicas	4,2	1,2	-4,3	-0,2	5,2	1,1	0,0	-4,3
· I. Sociedades	2,5	29,0	---	---	24,6	-9,2	77,8	---
· I. sobre el Valor Añadido	0,4	2,4	-2,6	-9,1	-11,2	5,8	28,4	-2,6
· I. Especiales	-4,2	-4,1	-2,2	-2,2	-8,4	-3,5	-1,8	-2,2
· Resto ingresos	-5,5	11,0	-4,1	-12,5	-6,9	8,7	63,4	-4,1
Devoluciones	-3,0	-7,9	45,1	18,6	1,9	-4,9	-39,9	45,1
· I. Renta de las Personas Físicas	-12,6	-4,6	65,8	-22,4	-1,9	5,3	-27,0	65,8
· I. Sociedades	-20,3	-10,6	84,1	49,4	16,2	36,3	-72,4	84,1
· I. sobre el Valor Añadido	4,7	-10,4	29,3	12,8	2,1	-14,0	-34,1	29,3
· I. Especiales	18,3	-33,7	-23,5	-26,5	4,2	-57,1	-44,8	-23,5
· Resto ingresos	27,2	13,5	13,9	32,4	36,6	-7,2	10,2	13,9
Ingresos tributarios homogéneos	1,1	1,6	1,1	-2,7	0,3	-0,5	9,5	1,1
· I. Renta de las Personas Físicas	3,5	1,6	-2,6	-0,6	8,1	2,9	-1,5	-2,6
· I. Sociedades	-3,7	21,3	2,1	37,7	24,0	-11,2	50,9	2,1
· I. sobre el Valor Añadido	2,9	-1,6	7,8	-6,2	-10,8	-0,4	12,9	7,8
· I. Especiales	-4,4	-3,6	-2,1	-1,7	-8,2	-2,9	-1,2	-2,1
· Resto ingresos	-5,2	-5,3	-6,6	-8,9	-8,6	3,9	-6,6	-6,6

*Tasas calculadas para el periodo del trimestre o año del que existe información

- **En el primer trimestre los ingresos por IRPF disminuyen un 4,3%. En términos homogéneos, que corrigen el distinto ritmo de realización de devoluciones, los ingresos se reducen un 2,6% respecto al mismo período de 2012.** Hay que recordar que el trimestre viene lastrado por el impacto negativo sobre las retenciones de enero de la supresión de la paga extra en el sector público y cuya influencia se irá diluyendo en los próximos meses. El descenso del mes es menos pronunciado (-1,6%) por el ingreso de aplazamientos de retenciones del trabajo y la mejora de las rentas de capital mobiliario. También la masa de rentas del trabajo (salarios, pensiones y prestaciones por desempleo) se ha recuperado ligeramente a pesar de la caída del salario medio. La explicación está en la moderación en la caída del empleo en las Grandes Empresas en estos dos últimos meses y en los crecimientos de la masa de pensiones y de las prestaciones por desempleo.
- **Los ingresos por IVA disminuyen en el primer trimestre un 2,6%, pero si corrige el distinto grado de realización de las devoluciones, los ingresos pasan a crecer un 7,8%, evidenciando los efectos de la subida de los tipos de IVA de septiembre de 2012.** Este incremento supera los de los meses anteriores, especialmente en las operaciones interiores. En éstas el IVA bruto crece un 12,9% en el mes (frente al 5,1% que acumula en el trimestre) con un aumento del 13,4% en las Grandes Empresas. Las importaciones conservan en marzo un crecimiento del 8,3% similar al del conjunto del trimestre. No obstante, el incremento de los ingresos continúa siendo inferior al crecimiento del tipo medio provocado por la subida, lo que indica que la base del impuesto todavía se mantiene en tasas negativas. Desde el punto de vista de la liquidación del impuesto, si bien en marzo empeora el saldo neto importador (importaciones menos exportaciones) que es una de las partes de la base imponible, el otro componente de la base imponible (la diferencia entre ventas y compras) ha mejorado ligeramente porque las compras cayeron con más intensidad que las ventas.
- **La recaudación por Impuestos Especiales se reduce en el primer trimestre un 2,2%.** La caída sería mayor de no ser por la aportación positiva del Impuesto de Hidrocarburos que crece un 3,6% por los cambios normativos y de gestión. Respecto a los primeros (subida de tipos en biocarburantes y la nueva fiscalidad medioambiental que afecta, principalmente, al gas natural) suponen 134 millones en febrero y marzo, los dos primeros meses de vigencia de las normas (162 millones si además se añade la supresión de la devolución en el gasóleo profesional). En el caso de los cambios en la gestión (la inclusión en el impuesto del tramo estatal



del antiguo Impuesto sobre Ventas Minoristas de Hidrocarburos), el efecto es un aumento de los ingresos de 101 millones. Esto significa que, excluyendo estos impactos, los ingresos en esta figura disminuirían un 7,5%. En el Impuesto sobre Labores del Tabaco todavía se observa una cierta inestabilidad en la evolución de los ingresos derivada de los cambios de precios y tipos de comienzos de año. En el trimestre se registra un descenso de los ingresos del 8,2%, tasa que probablemente se moderará en el futuro cuando los precios y las salidas a consumo se estabilicen. En el Impuesto sobre la Electricidad se ha moderado el crecimiento de los dos primeros meses. Hasta marzo el incremento de los ingresos es del 3,4%, frente al 4,5% anterior. La evolución en el último mes se explica por un menor crecimiento de los precios y por una caída en los consumos más intensa que en meses anteriores.

- Las **devoluciones** realizadas en el primer trimestre, sin incluir las de Deuda Pública, ascienden a 11.252 millones, 3.710 millones más que en el mismo trimestre del año pasado con un crecimiento del **49,2%**. De ellos, 1.909 millones corresponden al Impuesto sobre Sociedades (crecimiento del 108,5%), 1.428 al IVA y 382 al IRPF.



II. CUADROS ESTADÍSTICOS



Cuadro 1.1
RESUMEN. MES Y ACUMULADO
(En millones de euros)

EN EL MES	2013			2012			% 13/12	
	Estado	AA.TT.	Total	Estado	AA.TT.	Total	Estado	Total
I. Renta de las Personas Físicas	1.973	2.776	4.749	1.921	2.905	4.826	2,7	-1,6
I. Sociedades	93		93	76		76	22,4	22,4
I. Renta de no Residentes	35		35	58		58	-40,4	-40,4
Impuestos Medioambientales	0		0	0		0	---	---
Resto Capítulo I	9		9	8		8	9,7	9,7
CAP. I IMPUESTOS DIRECTOS	2.110	2.776	4.886	2.064	2.905	4.969	2,2	-1,7
Impuesto sobre el Valor Añadido	192	2.144	2.336	81	1.900	1.981	137,4	18,0
+ Importaciones	763		763	704		704	8,3	8,3
+ Operaciones Interiores	-571	2.144	1.574	-623	1.900	1.276	8,5	23,3
Impuestos Especiales	306	1.033	1.338	347	1.049	1.396	-11,9	-4,1
+ Alcohol y Bebidas Derivadas	39	34	73	55	40	95	-29,4	-22,8
+ Cerveza	3	13	16	4	14	18	-26,2	-9,5
+ Hidrocarburos	223	521	744	213	479	693	4,6	7,4
+ Labores del Tabaco	29	342	372	61	398	459	-51,5	-19,0
+ Electricidad	11	121	132	13	117	130	-17,6	1,4
+ Carbón	0		0	0		0	---	---
+ Otros	0	1	1	1	1	2	-35,2	-23,5
Impuesto sobre primas de seguro	107		107	112		112	-4,8	-4,8
Tráfico exterior	116		116	131		131	-11,4	-11,4
Resto Capítulo II	7		7	6		6	12,7	12,7
CAP. II IMPUESTOS INDIRECTOS	728	3.177	3.905	677	2.949	3.626	7,5	7,7
CAP. III - TASAS Y OTROS INGRESOS	138		138	145		145	-5,3	-5,3
TOTAL GENERAL	2.975	5.953	8.928	2.886	5.853	8.740	3,1	2,2

DESDE ENERO HASTA EL MES	2013			2012			% 13/12	
	Estado	AA.TT.	Total	Estado	AA.TT.	Total	Estado	Total
I. Renta de las Personas Físicas	10.452	8.325	18.778	10.917	8.714	19.631	-4,3	-4,3
I. Sociedades	-2.157		-2.157	-311		-311	---	---
I. Renta de no Residentes	333		333	400		400	-16,7	-16,7
Impuestos Medioambientales	0		0	0		0	---	---
Resto Capítulo I	29		29	25		25	12,2	12,2
CAP. I IMPUESTOS DIRECTOS	8.658	8.325	16.983	11.031	8.714	19.746	-21,5	-14,0
Impuesto sobre el Valor Añadido	7.514	6.432	13.946	8.624	5.699	14.323	-12,9	-2,6
+ Importaciones	2.268		2.268	2.094		2.094	8,3	8,3
+ Operaciones Interiores	5.246	6.432	11.679	6.530	5.699	12.229	-19,7	-4,5
Impuestos Especiales	1.230	3.099	4.329	1.278	3.147	4.424	-3,7	-2,2
+ Alcohol y Bebidas Derivadas	93	103	196	125	119	244	-25,7	-19,8
+ Cerveza	21	40	61	21	42	63	3,6	-2,2
+ Hidrocarburos	622	1.563	2.185	673	1.438	2.110	-7,5	3,6
+ Labores del Tabaco	470	1.027	1.497	436	1.195	1.631	7,8	-8,2
+ Electricidad	22	363	385	22	350	372	0,8	3,4
+ Carbón	0		0	0		0	---	---
+ Otros	2	2	5	2	3	5	22,4	0,1
Impuesto sobre primas de seguro	340		340	356		356	-4,6	-4,6
Tráfico exterior	326		326	381		381	-14,6	-14,6
Resto Capítulo II	36		36	7		7	379,7	379,7
CAP. II IMPUESTOS INDIRECTOS	9.445	9.531	18.976	10.646	8.846	19.492	-11,3	-2,6
CAP. III - TASAS Y OTROS INGRESOS	390		390	344		344	13,3	13,3
TOTAL GENERAL	18.493	17.856	36.349	22.022	17.560	39.582	-16,0	-8,2



Cuadro 1.2: EVOLUCIÓN. MES Y ACUMULADO
(en millones de euros)

	MENSUAL						ACUMULADA					
	IRPF	IS	IVA	IIEE	Resto	TOTAL	IRPF	IS	IVA	IIEE	Resto	TOTAL
2012												
Ene	10.161	117	285	1.605	1.103	13.271	10.161	117	285	1.605	1.103	13.271
Feb	4.644	-504	12.057	1.424	-50	17.572	14.805	-387	12.342	3.029	1.054	30.842
Mar	4.826	76	1.981	1.396	461	8.740	19.631	-311	14.323	4.424	1.515	39.582
Abr	8.346	4.042	6.633	1.669	1.216	21.905	27.977	3.730	20.955	6.093	2.731	61.487
May	2.132	-155	1.827	1.373	64	5.242	30.109	3.576	22.782	7.466	2.796	66.729
Jun	2.803	611	1.318	1.423	718	6.874	32.912	4.187	24.100	8.890	3.514	73.603
Jul	12.090	1.700	5.954	1.562	1.332	22.638	45.002	5.886	30.054	10.452	4.846	96.240
Ago	-278	2.900	-463	1.645	-378	3.426	44.724	8.786	29.592	12.097	4.467	99.666
Sep	7.576	791	6.525	1.689	781	17.363	52.300	9.578	36.117	13.785	5.249	117.029
Oct	7.914	7.702	7.737	1.416	973	25.741	60.214	17.280	43.853	15.201	6.222	142.770
Nov	5.684	-89	3.375	1.544	258	10.772	65.898	17.191	47.228	16.746	6.479	153.542
Dic	4.721	4.244	3.235	1.464	1.361	15.024	70.619	21.435	50.464	18.209	7.840	168.567
2013												
Ene	9.232	-1.134	-332	1.625	1.200	10.591	9.232	-1.134	-332	1.625	1.200	10.591
Feb	4.798	-1.116	11.942	1.365	-158	16.830	14.029	-2.250	11.610	2.990	1.042	27.421
Mar	4.749	93	2.336	1.338	411	8.928	18.778	-2.157	13.946	4.329	1.453	36.349
Abr												
May												
Jun												
Jul												
Ago												
Sep												
Oct												
Nov												
Dic												

TASAS DE VARIACIÓN (%)

	IRPF	IS	IVA	IIEE	Resto	TOTAL	IRPF	IS	IVA	IIEE	Resto	TOTAL
2008	-1,8	-39,1	-14,0	-1,1	-5,0	-13,6	-1,8	-39,1	-14,0	-1,1	-5,0	-13,6
2009	-10,5	-26,1	-30,1	-1,1	-2,2	-17,0	-10,5	-26,1	-30,1	-1,1	-2,2	-17,0
2010	4,9	-19,8	46,2	2,4	5,8	10,8	4,9	-19,8	46,2	2,4	5,8	10,8
2011	4,2	2,5	0,4	-4,2	-5,5	1,4	4,2	2,5	0,4	-4,2	-5,5	1,4
2012	1,2	29,0	2,4	-4,1	11,0	4,2	1,2	29,0	2,4	-4,1	11,0	4,2

	MENSUAL						ACUMULADA					
	IRPF	IS	IVA	IIEE	Resto	TOTAL	IRPF	IS	IVA	IIEE	Resto	TOTAL
2012												
Ene	-4,5	-86,9	-63,4	-7,9	-7,2	-12,9	-4,5	-86,9	-63,4	-7,9	-7,2	-12,9
Feb	1,0	6,0	-6,6	2,3	---	-4,8	-2,8	---	-9,8	-3,3	-17,8	-8,4
Mar	8,7	80,7	-4,2	0,2	2,5	4,1	-0,2	---	-9,1	-2,2	-12,5	-5,9
Abr	-0,5	24,8	-6,3	4,8	2,8	2,0	-0,3	2,6	-8,2	-0,4	-6,3	-3,3
May	17,5	---	-27,1	-12,1	-85,7	-20,3	0,8	-7,8	-10,1	-2,8	-16,9	-4,9
Jun	15,9	388,6	-7,7	-17,4	40,0	10,7	1,9	4,5	-10,0	-5,5	-9,4	-3,6
Jul	3,1	124,0	-6,0	-8,5	164,4	7,6	2,2	23,6	-9,2	-5,9	10,6	-1,2
Ago	---	-44,8	42,0	3,0	---	-51,9	1,5	-12,3	-8,4	-4,8	-17,1	-4,6
Sep	2,4	---	12,1	-4,7	---	15,7	1,6	-3,6	-5,3	-4,8	-4,1	-2,1
Oct	-1,8	34,7	5,1	-7,4	14,1	9,5	1,1	10,4	-3,6	-5,0	-1,7	-0,2
Nov	-0,1	91,4	27,6	4,8	48,8	20,5	1,0	17,6	-1,9	-4,2	-0,3	1,0
Dic	3,2	112,7	175,9	-2,6	142,8	53,2	1,2	29,0	2,4	-4,1	11,0	4,2
2013												
Ene	-9,1	---	---	1,3	8,7	-20,2	-9,1	---	---	1,3	8,7	-20,2
Feb	3,3	-121,5	-1,0	-4,2	-219,1	-4,2	-5,2	-481,0	-5,9	-1,3	-1,1	-11,1
Mar	-1,6	22,4	18,0	-4,1	-10,8	2,2	-4,3	---	-2,6	-2,2	-4,1	-8,2
Abr												
May												
Jun												
Jul												
Ago												
Sep												
Oct												
Nov												
Dic												

(En miles de euros)

DESIGNACIÓN DE LOS INGRESOS	RECAUDACIÓN								%	
	AÑO 2013				AÑO 2012					
	ESTADO	CC.AA.	CC.LL.	TOTAL	ESTADO	CC.AA.	CC.LL.	TOTAL	ESTADO	TOTAL
I. R. P. F.	1.972.944	2.715.606	60.190	4.748.740	1.921.392	2.842.082	62.688	4.826.162	2,7	-1,6
- Retenciones trabajo	4.390.438			4.390.438	4.499.043			4.499.043	-2,4	-2,4
- Retenciones de arrendamientos	58.382			58.382	59.502			59.502	-1,9	-1,9
- Retenciones Fondos Inversión	19.617			19.617	25.111			25.111	-21,9	-21,9
- Retenciones capital	273.035			273.035	272.504			272.504	0,2	0,2
- Gravamen s/Loterías	22.768			22.768	0			0	---	---
- Pagos fraccionados	8.427			8.427	8.038			8.038	4,8	4,8
- Cuota diferencial I.R.P.F.	-10.661			-10.661	-24.769			-24.769	---	---
- Otras devoluciones y minoraciones	-2.789.062	2.715.606	60.190	-13.266	-2.918.037	2.842.082	62.688	-13.267	---	---
Impuesto sobre Sociedades	93.002			93.002	75.986			75.986	22,4	22,4
- Retenciones de arrendamientos	16.268			16.268	17.924			17.924	-9,2	-9,2
- Retenciones Fondos Inversión	8.342			8.342	10.629			10.629	-21,5	-21,5
- Retenciones capital	103.125			103.125	105.617			105.617	-2,4	-2,4
- Gravamen s/Loterías	520			520	0			0	---	---
- Grav.Esp. s/Dividendos	0			0	0			0	---	---
- Grav. s/Revalorización Activos	0			0	0			0	---	---
- Pagos fraccionados	15.335			15.335	19.206			19.206	-20,2	-20,2
- Cuota diferencial Sociedades	-50.588			-50.588	-77.390			-77.390	---	---
Impuesto Renta no Residentes	34.740			34.740	58.240			58.240	-40,4	-40,4
- Retenciones y Otros	70.332			70.332	62.919			62.919	11,8	11,8
- Cuota diferencial	-35.592			-35.592	-4.679			-4.679	---	---
- Impuestos Medioambientales	0			0	0			0	---	---
Resto del Capítulo I	9.049			9.049	8.252			8.252	9,7	9,7
TOTAL CAPITULO I	2.109.735	2.715.606	60.190	4.885.531	2.063.870	2.842.082	62.688	4.968.640	2,2	-1,7
I. V. A.	192.435	2.096.646	47.417	2.336.498	81.050	1.863.692	36.015	1.980.757	137,4	18,0
- I.V.A. Bruto	4.886.864			4.886.864	4.358.537			4.358.537	12,1	12,1
- Importaciones	763.250			763.250	705.000			705.000	8,3	8,3
- Operaciones Interiores	4.123.614			4.123.614	3.653.537			3.653.537	12,9	12,9
- Devoluciones	2.550.366			2.550.366	2.377.780			2.377.780	7,3	7,3
- Participación AA.TT	2.144.063	2.096.646	47.417		1.899.707	1.863.692	36.015		12,9	
Impuestos Especiales	305.534	1.016.092	16.799	1.338.425	346.747	1.030.993	17.938	1.395.678	-11,9	-4,1
- Alcohol	39.056	33.464	737	73.257	55.299	38.769	776	94.844	-29,4	-22,8
- Cerveza	2.789	13.086	276	16.151	3.781	13.796	273	17.850	-26,2	-9,5
- Productos intermedios	480	750	18	1.248	589	892	17	1.498	-18,5	-16,7
- Hidrocarburos	222.990	512.750	8.362	744.102	213.266	470.002	9.289	692.557	4,6	7,4
- Labores del Tabaco	29.399	335.088	7.406	371.893	60.558	390.743	7.583	458.884	-51,5	-19,0
- Electricidad	10.903	120.954	0	131.857	13.230	116.791	0	130.021	-17,6	1,4
- Carbón	0			0	0			0	---	---
- Otros	-83			-83	24			24	---	---
Primas de Seguros	106.723			106.723	112.087			112.087	-4,8	-4,8
Tráfico exterior	115.790			115.790	130.728			130.728	-11,4	-11,4
Imp. actividades juego. Estado	8			8	0			0	---	---
Resto Capítulo II	7.279			7.279	6.463			6.463	12,6	12,6
TOTAL CAPITULO II	727.769	3.112.738	64.216	3.904.723	677.075	2.894.685	53.953	3.625.713	7,5	7,7
Tasa Radioeléctrica	-24.264			-24.264	-19.748			-19.748	---	---
Otras Tasas	63.795			63.795	66.892			66.892	-4,6	-4,6
Resto del Capítulo III	98.185			98.185	98.306			98.306	-0,1	-0,1
TOTAL CAPITULO III	137.716			137.716	145.450			145.450	-5,3	-5,3
TOTAL INGRESOS TRIBUTARIOS	2.975.220	5.828.344	124.406	8.927.970	2.886.395	5.736.767	116.641	8.739.803	3,1	2,2

(En miles de euros)

DESIGNACIÓN DE LOS INGRESOS	RECAUDACIÓN								%	
	AÑO 2013				AÑO 2012					
	ESTADO	CC.AA.	CC.LL.	TOTAL	ESTADO	CC.AA.	CC.LL.	TOTAL	ESTADO	TOTAL
I. R. P. F.	10.452.458	8.146.818	178.641	18.777.917	10.916.976	8.526.245	188.063	19.631.284	-4,3	-4,3
- Retenciones trabajo	17.005.768			17.005.768	17.320.476			17.320.476	-1,8	-1,8
- Retenciones de arrendamientos	501.003			501.003	498.875			498.875	0,4	0,4
- Retenciones Fondos Inversión	92.622			92.622	76.687			76.687	20,8	20,8
- Retenciones capital	1.317.307			1.317.307	1.463.100			1.463.100	-10,0	-10,0
- Gravamen s/Loterías	61.937			61.937	0			0	---	---
- Pagos fraccionados	458.577			458.577	520.187			520.187	-11,8	-11,8
- Cuota diferencial I.R.P.F.	-531.635			-531.635	-208.242			-208.242	---	---
- Otras devoluciones y minoraciones	-8.453.121	8.146.818	178.641	-127.662	-8.754.107	8.526.245	188.063	-39.799	---	---
Impuesto sobre Sociedades	-2.156.548			-2.156.548	-311.228			-311.228	---	---
- Retenciones de arrendamientos	194.024			194.024	196.206			196.206	-1,1	-1,1
- Retenciones Fondos Inversión	39.379			39.379	32.584			32.584	20,9	20,9
- Retenciones capital	560.035			560.035	621.371			621.371	-9,9	-9,9
- Gravamen s/Loterías	520			520	0			0	---	---
- Grav.Esp. s/Dividendos	8.989			8.989	0			0	---	---
- Grav. s/Revalorización Activos	0			0	0			0	---	---
- Pagos fraccionados	78.756			78.756	77.531			77.531	1,6	1,6
- Cuota diferencial Sociedades	-3.038.251			-3.038.251	-1.238.920			-1.238.920	---	---
Impuesto Renta no Residentes	333.392			333.392	400.235			400.235	-16,7	-16,7
- Retenciones y Otros	420.686			420.686	444.761			444.761	-5,4	-5,4
- Cuota diferencial	-87.294			-87.294	-44.526			-44.526	---	---
- Impuestos Medioambientales	0			0	0			0	---	---
Resto del Capítulo I	28.547			28.547	25.447			25.447	12,2	12,2
TOTAL CAPITULO I	8.657.849	8.146.818	178.641	16.983.308	11.031.430	8.526.245	188.063	19.745.738	-21,5	-14,0
I. V. A.	7.514.272	6.289.940	142.252	13.946.464	8.623.563	5.591.078	108.044	14.322.685	-12,9	-2,6
- I.V.A. Bruto	20.252.658			20.252.658	19.200.688			19.200.688	5,5	5,5
- Importaciones	2.268.928			2.268.928	2.095.947			2.095.947	8,3	8,3
- Operaciones Interiores	17.983.730			17.983.730	17.104.741			17.104.741	5,1	5,1
- Devoluciones	6.306.194			6.306.194	4.878.003			4.878.003	29,3	29,3
- Participación AA.TT	6.432.192	6.289.940	142.252	12.864.394	5.699.122	5.591.078	108.044	11.398.244	12,9	12,9
Impuestos Especiales	1.230.069	3.048.277	50.338	4.328.684	1.277.610	3.092.983	53.816	4.424.409	-3,7	-2,2
- Alcohol	92.987	100.392	2.213	195.592	125.184	116.307	2.331	243.822	-25,7	-19,8
- Cerveza	21.270	39.259	825	61.354	20.533	41.390	819	62.742	3,6	-2,2
- Productos intermedios	2.537	2.250	52	4.839	2.140	2.676	52	4.868	18,6	-0,6
- Hidrocarburos	621.980	1.538.250	25.088	2.185.318	672.516	1.410.007	27.867	2.110.390	-7,5	3,6
- Labores del Tabaco	469.712	1.005.265	22.160	1.497.137	435.859	1.172.232	22.747	1.630.838	7,8	-8,2
- Electricidad	21.765	362.861	0	384.626	21.594	350.371	0	371.965	0,8	3,4
- Carbón	0			0	0			0	---	---
- Otros	-182			-182	-216			-216	---	---
Primas de Seguros	339.918			339.918	356.407			356.407	-4,6	-4,6
Tráfico exterior	325.511			325.511	381.237			381.237	-14,6	-14,6
Imp. actividades juego. Estado	27.593			27.593	0			0	---	---
Resto Capítulo II	7.916			7.916	7.403			7.403	6,9	6,9
TOTAL CAPITULO II	9.445.279	9.338.217	192.590	18.976.086	10.646.220	8.684.061	161.860	19.492.141	-11,3	-2,6
Tasa Radioeléctrica	-77.171			-77.171	-112.631			-112.631	---	---
Otras Tasas	207.342			207.342	194.588			194.588	6,6	6,6
Resto del Capítulo III	259.895			259.895	262.215			262.215	-0,9	-0,9
TOTAL CAPITULO III	390.066			390.066	344.172			344.172	13,3	13,3
TOTAL INGRESOS TRIBUTARIOS	18.493.194	17.485.035	371.231	36.349.460	22.021.822	17.210.306	349.923	39.582.051	-16,0	-8,2



**2. DEVOLUCIONES, PARTICIPACIÓN DE LAS AA.TT. Y OTRAS
MINORACIONES. INGRESOS BRUTOS**

Cuadro 2.1

DEVOLUCIONES, PARTICIPACIÓN DE LAS AA.TT. Y OTRAS MINORACIONES. MES Y ACUMULADO

(En millones de euros)

	PERIODO: MES DE MARZO				PERIODO: ENERO-MARZO			
	2013	2012	Comparación 13/12		2013	2012	Comparación 13/12	
			Diferencia	%			Diferencia	%
I. Renta de las Personas Físicas	144	156	-12	-7,5	963	581	382	65,8
+ Cuota diferencial	135	149	-14	-9,4	942	561	381	68,0
+ Otras devoluciones	10	7	2	32,0	21	20	1	4,5
+ D. G. del Tesoro y Política Financiera	0	0	0	---	0	0	0	---
I. Sociedades	285	214	72	33,5	4.529	2.460	2.069	84,1
+ Cuota diferencial	273	205	67	32,9	3.665	1.756	1.908	108,6
+ Otras devoluciones	2	2	0	27,5	5	4	1	34,4
+ D. G. del Tesoro y Política Financiera	11	7	4	52,3	860	700	160	22,8
I. Renta de no Residentes	50	34	16	47,9	835	684	152	22,2
+ Otras devoluciones	41	9	32	342,9	130	90	39	43,5
+ D. G. del Tesoro y Política Financiera	9	24	-16	-64,5	705	593	112	18,9
Impuesto sobre el Valor Añadido	2.550	2.378	173	7,3	6.306	4.878	1.428	29,3
+ Anuales y otras	297	657	-360	-54,7	766	1.034	-268	-26,0
+ Mensuales	2.109	1.660	450	27,1	5.397	3.783	1.614	42,7
+ Ajuste País Vasco	0	0	0	---	0	0	0	---
+ Ajuste Navarra	144	61	82	134,7	144	61	82	134,7
Impuestos Especiales	39	36	3	7,6	51	67	-16	-23,5
Otras devoluciones	39	44	-5	-10,4	132	165	-33	-20,1
TOTAL DEVOLUCIONES	3.108	2.861	247	8,6	12.817	8.835	3.982	45,1

I. Renta de las Personas Físicas	2.789	2.918	-129	-4,4	8.453	8.754	-301	-3,4
+ Asignación tributaria Iglesia Católica	13	13	0	0,0	128	40	88	220,8
+ Participación AA.TT. en el IRPF	2.776	2.905	-129	-4,4	8.325	8.714	-389	-4,5
Participación de las AA.TT. en el IVA	2.144	1.900	244	12,9	6.432	5.699	733	12,9
Participación de las AA.TT. en II.EE.	1.033	1.049	-16	-1,5	3.099	3.147	-48	-1,5
TOTAL MINORACIONES	5.966	5.867	99	1,7	17.984	17.600	384	2,2

I. Renta de las Personas Físicas	2.933	3.074	-141	-4,6	9.416	9.335	81	0,9
I. Sociedades	285	214	72	33,5	4.529	2.460	2.069	84,1
I. Renta de no Residentes	50	34	16	47,9	835	684	152	22,2
Impuesto sobre el Valor Añadido	4.694	4.277	417	9,7	12.738	10.577	2.161	20,4
Impuestos Especiales	1.072	1.085	-13	-1,2	3.150	3.213	-64	-2,0
Otras devoluciones	39	44	-5	-10,4	132	165	-33	-20,1
TOTAL DEVOLUCIONES Y MINORACIONES	9.074	8.728	346	4,0	30.801	26.435	4.366	16,5



Cuadro 2.2
DEVOLUCIONES. EVOLUCIÓN
(en millones de euros)

	MENSUAL						ACUMULADA					
	IRPF	IS	IVA	IIEE	Resto	TOTAL	IRPF	IS	IVA	IIEE	Resto	TOTAL
2012												
Ene	226	1.290	1.318	11	127	2.973	226	1.290	1.318	11	127	2.973
Feb	199	956	1.182	19	644	3.000	425	2.246	2.500	30	772	5.974
Mar	156	214	2.378	36	77	2.861	581	2.460	4.878	67	849	8.835
Abr	853	131	2.341	58	44	3.427	1.434	2.591	7.219	124	893	12.262
May	2.587	562	2.416	31	446	6.043	4.022	3.153	9.635	156	1.339	18.304
Jun	3.022	96	3.097	44	86	6.345	7.044	3.249	12.732	200	1.425	24.650
Jul	1.752	420	3.169	30	52	5.423	8.796	3.669	15.901	229	1.477	30.072
Ago	1.094	1.006	1.700	10	800	4.609	9.889	4.675	17.601	240	2.278	34.682
Sep	498	39	1.407	23	44	2.011	10.387	4.714	19.008	262	2.321	36.693
Oct	445	46	1.669	32	66	2.258	10.832	4.759	20.677	294	2.388	38.950
Nov	479	624	1.534	8	479	3.124	11.311	5.383	22.212	302	2.866	42.075
Dic	248	79	1.499	62	53	1.941	11.560	5.462	23.711	364	2.919	44.016
2013												
Ene	625	2.731	1.973	6	99	5.435	625	2.731	1.973	6	99	5.435
Feb	194	1.514	1.782	6	779	4.274	819	4.244	3.756	12	879	9.709
Mar	144	285	2.550	39	89	3.108	963	4.529	6.306	51	967	12.817
Abr												
May												
Jun												
Jul												
Ago												
Sep												
Oct												
Nov												
Dic												

TASAS DE VARIACIÓN (%)

	IRPF	IS	IVA	IIEE	Resto	TOTAL	IRPF	IS	IVA	IIEE	Resto	TOTAL
2008	18,4	42,6	2,2	-9,6	1,0	9,7	18,4	42,6	2,2	-9,6	1,0	9,7
2009	8,0	20,0	13,6	31,1	14,8	13,1	8,0	20,0	13,6	31,1	14,8	13,1
2010	-6,0	-3,7	-30,5	9,6	27,6	-19,3	-6,0	-3,7	-30,5	9,6	27,6	-19,3
2011	-12,6	-20,3	4,7	18,3	27,2	-3,0	-12,6	-20,3	4,7	18,3	27,2	-3,0
2012	-4,6	-10,6	-10,4	-33,7	13,5	-7,9	-4,6	-10,6	-10,4	-33,7	13,5	-7,9

	MENSUAL						ACUMULADA					
	IRPF	IS	IVA	IIEE	Resto	TOTAL	IRPF	IS	IVA	IIEE	Resto	TOTAL
2012												
Ene	-32,4	236,4	65,7	49,3	164,8	89,5	-32,4	236,4	65,7	49,3	164,8	89,5
Feb	-13,7	-8,0	7,5	-12,4	30,2	4,0	-24,8	57,9	31,9	3,6	42,1	34,1
Mar	-15,0	-4,5	-2,1	-40,8	-21,4	-4,5	-22,4	49,4	12,8	-26,5	32,4	18,6
Abr	3,3	-21,1	-3,6	-22,4	-13,9	-3,4	-8,9	42,9	6,9	-24,7	29,0	11,5
May	0,6	322,0	8,3	26,3	---	20,3	-3,0	62,0	7,3	-18,0	77,0	14,2
Jun	-5,3	-74,8	2,0	54,3	-71,8	-8,6	-4,0	39,7	5,9	-8,6	34,1	7,3
Jul	-11,1	348,5	-3,7	-25,3	-49,2	-1,4	-5,5	51,7	3,9	-11,2	26,7	5,7
Ago	57,5	---	-16,8	-59,3	---	55,4	-1,2	81,6	1,4	-15,5	87,6	10,3
Sep	-2,1	-95,3	-28,5	-72,0	-94,6	-52,1	-1,2	38,6	-1,6	-28,0	14,4	3,0
Oct	-18,8	-3,9	-6,8	-72,7	107,2	-10,9	-2,1	38,0	-2,1	-38,8	15,9	2,1
Nov	-8,0	-63,9	-18,1	-69,8	24,4	-31,1	-2,3	4,0	-3,4	-40,5	17,2	-1,5
Dic	-53,9	-91,6	-56,8	50,8	-58,0	-62,0	-4,6	-10,6	-10,4	-33,7	13,5	-7,9
2013												
Ene	176,3	111,6	49,8	-45,7	-22,1	82,8	176,3	111,6	49,8	-45,7	-22,1	82,8
Feb	-2,6	58,3	50,7	-69,9	21,0	42,5	92,7	88,9	50,2	-60,9	13,8	62,5
Mar	-7,5	33,5	7,3	7,6	15,0	8,6	65,8	84,1	29,3	-23,5	13,9	45,1
Abr												
May												
Jun												
Jul												
Ago												
Sep												
Oct												
Nov												
Dic												



Cuadro 2.3
PARTICIPACIÓN DE LAS AA.TT. Y OTRAS MINORACIONES. EVOLUCIÓN
(en millones de euros)

	MENSUAL						ACUMULADA					
	PARTICIPACIÓN DE LAS AA.TT.				ASIG. I.C.	MINOR.	PARTICIPACIÓN DE LAS AA.TT.				ASIG. I.C.	MINOR.
	IRPF	IVA	IIEE	TOTAL	IRPF	TOTAL	IRPF	IVA	IIEE	TOTAL	IRPF	TOTAL
2012												
Ene	2.905	1.900	1.049	5.853	13	5.867	2.905	1.900	1.049	5.853	13	5.867
Feb	2.905	1.900	1.049	5.853	13	5.867	5.810	3.799	2.098	11.707	27	11.733
Mar	2.905	1.900	1.049	5.853	13	5.867	8.714	5.699	3.147	17.560	40	17.600
Abr	2.905	1.900	1.049	5.853	13	5.867	11.619	7.599	4.196	23.414	53	23.467
May	2.908	1.957	1.049	5.914	13	5.927	14.527	9.556	5.245	29.328	66	29.394
Jun	2.907	1.958	1.049	5.915	13	5.928	17.434	11.514	6.294	35.242	80	35.322
Jul	13.101	13.635	3.632	30.368	13	30.381	30.536	25.148	9.926	65.610	93	65.703
Ago	2.717	1.875	804	5.397	13	5.410	33.253	27.023	10.730	71.007	106	71.113
Sep	2.718	1.764	804	5.285	13	5.299	35.971	28.787	11.534	76.292	119	76.412
Oct	2.718	1.764	804	5.286	13	5.299	38.689	30.551	12.338	81.578	133	81.711
Nov	2.699	1.764	784	5.247	13	5.260	41.388	32.315	13.122	86.825	146	86.970
Dic	2.711	1.764	803	5.278	13	5.291	44.099	34.079	13.924	92.102	159	92.262
2013												
Ene	2.774	2.144	1.033	5.951	101	6.052	2.774	2.144	1.033	5.951	101	6.052
Feb	2.776	2.144	1.033	5.953	13	5.966	5.550	4.288	2.066	11.904	114	12.018
Mar	2.776	2.144	1.033	5.953	13	5.966	8.325	6.432	3.099	17.856	128	17.984
Abr												
May												
Jun												
Jul												
Ago												
Sep												
Oct												
Nov												
Dic												

TASAS DE VARIACIÓN (%)

	MENSUAL						ACUMULADA					
	PARTICIPACIÓN DE LAS AA.TT.				ASIG. I.C.	MINOR.	PARTICIPACIÓN DE LAS AA.TT.				ASIG. I.C.	MINOR.
	IRPF	IVA	IIEE	TOTAL	IRPF	TOTAL	IRPF	IVA	IIEE	TOTAL	IRPF	TOTAL
2008	16,4	4,5	0,4	9,1	0,3	9,1	16,4	4,5	0,4	9,1	0,3	9,1
2009	19,7	-23,0	10,3	1,8	62,3	1,9	19,7	-23,0	10,3	1,8	62,3	1,9
2010	-17,3	-40,5	2,8	-21,0	4,6	-20,9	-17,3	-40,5	2,8	-21,0	4,6	-20,9
2011	31,1	126,1	33,6	52,7	31,9	52,6	31,1	126,1	33,6	52,7	31,9	52,6
2012	21,6	42,3	10,1	26,4	-53,5	26,0	21,6	42,3	10,1	26,4	-53,5	26,0
2012												
Ene	-5,9	-5,5	-0,4	-4,8	-87,6	-6,3	-5,9	-5,5	-0,4	-4,8	-87,6	-6,3
Feb	-5,9	-5,5	-0,4	-4,8	0,0	-4,8	-5,9	-5,5	-0,4	-4,8	-77,9	-5,5
Mar	-5,9	-5,5	-0,4	-4,8	0,0	-4,8	-5,9	-5,5	-0,4	-4,8	-70,1	-5,3
Abr	-5,9	-5,5	-0,4	-4,8	0,0	-4,8	-5,9	-5,5	-0,4	-4,8	-63,8	-5,2
May	-5,8	-2,7	-0,4	-3,9	0,0	-3,8	-5,9	-5,0	-0,4	-4,6	-58,5	-4,9
Jun	-5,8	-2,6	-0,4	-3,8	-3,8	-3,8	-5,9	-4,6	-0,4	-4,5	-54,1	-4,7
Jul	---	---	---	---	0,0	---	41,3	78,7	34,6	52,4	-50,3	51,9
Ago	-12,0	-6,7	-23,7	-12,3	0,0	-12,2	34,7	68,0	27,3	44,3	-46,9	43,9
Sep	-12,0	-12,3	-23,8	-14,1	0,0	-14,1	29,5	59,1	21,6	37,8	-44,0	37,5
Oct	18,0	-3,6	-24,1	1,8	0,0	1,8	28,6	53,3	17,0	34,7	-41,4	34,4
Nov	-12,6	-12,3	-25,6	-14,7	0,0	-14,7	24,8	47,3	13,2	30,2	-39,2	29,9
Dic	-12,2	-12,3	-23,8	-14,2	-87,0	-15,4	21,6	42,3	10,1	26,4	-53,5	26,0
2013												
Ene	-4,5	12,9	-1,5	1,7	---	3,2	-4,5	12,9	-1,5	1,7	---	3,2
Feb	-4,4	12,9	-1,5	1,7	0,0	1,7	-4,5	12,9	-1,5	1,7	---	2,4
Mar	-4,4	12,9	-1,5	1,7	0,0	1,7	-4,5	12,9	-1,5	1,7	---	2,2
Abr												
May												
Jun												
Jul												
Ago												
Sep												
Oct												
Nov												
Dic												



Cuadro 2.4
INGRESOS BRUTOS. MES Y ACUMULADO
(En millones de euros)

	PERIODO: MES DE MARZO			PERIODO: ENERO-MARZO		
	2013	2012	%	2013	2012	%
I. Renta de las Personas Físicas	4.906	4.995	-1,8	19.869	20.252	-1,9
- Retenciones de trabajo	4.397	4.505	-2,4	17.021	17.337	-1,8
- Administraciones Públicas	1.548	1.644	-5,8	4.350	4.522	-3,8
- Grandes Empresas	2.639	2.669	-1,1	8.199	8.332	-1,6
- PYMEs	13	9	57,9	3.853	4.003	-3,7
- Otros ingresos	197	184	7,1	620	481	29,0
- Cuota Diferencial Bruta	124	124	0,1	411	353	16,4
I. Sociedades	378	290	30,6	2.373	2.149	10,4
- Cuota Diferencial Bruta	222	128	73,8	626	517	21,0
Impuesto sobre el Valor Añadido	4.887	4.359	12,1	20.253	19.201	5,5
- Importación	763	705	8,3	2.269	2.096	8,3
- Grandes Empresas	3.546	3.126	13,4	11.666	10.752	8,5
- PYMEs	48	99	-51,4	4.870	5.108	-4,7
- Otros Ingresos	530	429	23,5	1.448	1.244	16,4
Impuestos Especiales	1.378	1.432	-3,8	4.380	4.491	-2,5
Resto de Ingresos	500	539	-7,1	2.420	2.364	2,4
INGRESOS TRIBUTARIOS BRUTOS	12.049	11.614	3,7	49.294	48.457	1,7



3. INGRESOS TRIBUTARIOS HOMOGÉNEOS

Cuadro 3.1
RESUMEN. MES Y ACUMULADO
(En millones de euros)

	PERIODO: MES DE MARZO			PERIODO: ENERO-MARZO		
	2013	2012	%	2013	2012	%
IRPF, ingresos totales	4.749	4.826	-1,6	18.778	19.631	-4,3
<i>Total ajustes</i>	-145	-236	38,8	399	56	---
+ Ajuste ritmo devol. al de una campaña tipo	-16	-6	-149,2	376	-39	---
+ Corrección retenciones trabajo AAPP	-142	-243	41,5	-105	56	---
+ Otros conceptos	13	13	0,0	128	40	220,8
IRPF, ingresos homogéneos	4.604	4.590	0,3	19.177	19.688	-2,6
I. SOCIEDADES	93	76	22,4	-2.157	-311	---
<i>Total ajustes</i>	45	-41	---	2.909	1.049	177,4
+ Ajuste ritmo devol. al de una campaña tipo	35	-45	---	2.925	1.052	177,9
+ Corrección retenciones Deuda Pública	10	4	167,5	-6	-3	-63,2
+ Otros conceptos	-1	0	---	-10	0	---
IS, ingresos homogéneos	138	35	289,7	753	738	2,1
IVA, ingresos totales	2.336	1.981	18,0	13.946	14.323	-2,6
<i>Total ajustes</i>	97	-146	---	2.155	611	252,8
+ Ajuste ritmo devol. al de una campaña tipo	97	-146	---	2.155	611	252,8
+ Otros conceptos	0	0	---	0	0	---
IVA, ingresos homogéneos	2.434	1.835	32,7	16.101	14.933	7,8
IIEE, ingresos totales	1.338	1.396	-4,1	4.329	4.424	-2,2
<i>Total ajustes</i>	40	33	19,6	121	118	1,8
+ Rec. I.E. Tabaco en País Vasco y Navarra	40	33	19,6	121	118	1,8
IIEE, ingresos homogéneos	1.378	1.429	-3,5	4.449	4.543	-2,1
Resto de Ingresos	411	461	-10,8	1.453	1.515	-4,1
<i>Total ajustes</i>	33	43	-24,8	75	121	-38,4
+ Corrección retenciones Deuda Pública	8	24	-64,4	-3	9	---
+ Corrección tasa reserva dom. pub. radioel.	24	20	22,9	77	113	-31,5
+ Otros conceptos	0	0	---	0	0	---
Resto de Ingresos homogéneos	444	505	-12,0	1.528	1.636	-6,6
TOTAL INGRESOS TRIBUTARIOS HOMOGÉNEOS	8.998	8.394	7,2	42.007	41.538	1,1



INGRESOS TRIBUTARIOS HOMOGÉNEOS

Cuadro 3.2: EVOLUCIÓN
(en millones de euros)

	MENSUAL						ACUMULADA					
	IRPF	IS	IVA	IIEE	Resto	TOTAL	IRPF	IS	IVA	IIEE	Resto	TOTAL
2012												
Ene	10.356	494	829	1.651	586	13.915	10.356	494	829	1.651	586	13.915
Feb	4.742	208	12.270	1.463	546	19.228	15.098	702	13.099	3.114	1.131	33.144
Mar	4.590	35	1.835	1.429	505	8.394	19.688	738	14.933	4.543	1.636	41.538
Abr	8.486	3.546	5.957	1.717	567	20.272	28.174	4.283	20.890	6.260	2.203	61.810
May	2.178	314	2.133	1.403	456	6.483	30.352	4.597	23.023	7.663	2.659	68.293
Jun	2.379	603	1.639	1.458	728	6.808	32.731	5.200	24.662	9.121	3.387	75.101
Jul	11.998	799	6.035	1.607	583	21.022	44.728	6.000	30.697	10.728	3.970	96.123
Ago	-31	3.792	-355	1.693	342	5.441	44.697	9.791	30.342	12.421	4.312	101.564
Sep	7.662	614	5.728	1.740	789	16.532	52.359	10.405	36.069	14.161	5.100	118.095
Oct	7.955	6.835	7.427	1.452	544	24.211	60.314	17.240	43.496	15.613	5.644	142.307
Nov	5.759	6	3.190	1.588	488	11.031	66.073	17.246	46.686	17.201	6.132	153.338
Dic	4.648	1.947	1.663	1.512	516	10.285	70.721	19.192	48.349	18.713	6.648	163.623
2013												
Ene	9.783	475	856	1.666	521	13.302	9.783	475	856	1.666	521	13.302
Feb	4.790	140	12.811	1.405	562	19.708	14.573	615	13.667	3.071	1.084	33.009
Mar	4.604	138	2.434	1.378	444	8.998	19.177	753	16.101	4.449	1.528	42.007
Abr												
May												
Jun												
Jul												
Ago												
Sep												
Oct												
Nov												
Dic												

TASAS DE VARIACIÓN (%)

	IRPF	IS	IVA	IIEE	Resto	TOTAL	IRPF	IS	IVA	IIEE	Resto	TOTAL
2008	-1,4	-39,3	-16,0	-1,0	0,0	-13,9	-1,4	-39,3	-16,0	-1,0	0,0	-13,9
2009	-10,7	-26,0	-31,1	-1,0	-2,2	-17,3	-10,7	-26,0	-31,1	-1,0	-2,2	-17,3
2010	4,7	-18,3	43,6	2,3	9,7	10,4	4,7	-18,3	43,6	2,3	9,7	10,4
2011	3,5	-3,7	2,9	-4,4	-5,2	1,1	3,5	-3,7	2,9	-4,4	-5,2	1,1
2012	1,6	21,3	-1,6	-3,6	-5,3	1,6	1,6	21,3	-1,6	-3,6	-5,3	1,6

	MENSUAL						ACUMULADA					
	IRPF	IS	IVA	IIEE	Resto	TOTAL	IRPF	IS	IVA	IIEE	Resto	TOTAL
2012												
Ene	-3,6	15,0	-6,7	-7,2	-21,4	-4,6	-3,6	15,0	-6,7	-7,2	-21,4	-4,6
Feb	2,9	47,7	-6,0	3,1	2,3	-2,7	-1,7	23,1	-6,1	-2,6	-11,5	-3,5
Mar	2,9	---	-7,0	0,3	-2,3	0,7	-0,6	37,7	-6,2	-1,7	-8,9	-2,7
Abr	0,6	20,2	-8,4	5,1	-17,2	0,3	-0,3	22,9	-6,8	0,1	-11,2	-1,7
May	23,5	22,9	-15,6	-12,4	1,8	-1,7	1,1	22,9	-7,7	-2,5	-9,2	-1,7
Jun	27,4	53,1	-12,4	-16,9	-7,0	2,1	2,7	25,7	-8,1	-5,1	-8,7	-1,4
Jul	2,7	5,2	-6,7	-8,0	10,5	-0,8	2,7	22,6	-7,8	-5,5	-6,3	-1,3
Ago	53,9	-15,2	30,1	3,9	-9,0	-7,8	2,8	4,5	-7,5	-4,4	-6,5	-1,6
Sep	2,7	-2,3	4,4	-4,0	5,7	2,4	2,8	4,1	-5,8	-4,3	-4,8	-1,1
Oct	-1,7	37,4	2,5	-6,8	3,3	8,1	2,1	15,2	-4,5	-4,6	-4,1	0,4
Nov	0,1	-96,5	19,9	5,6	-7,5	3,8	2,0	13,9	-3,1	-3,7	-4,4	0,6
Dic	-2,9	189,0	72,2	-2,1	-14,5	20,0	1,6	21,3	-1,6	-3,6	-5,3	1,6
2013												
Ene	-5,5	-3,8	3,3	0,9	-11,0	-4,4	-5,5	-3,8	3,3	0,9	-11,0	-4,4
Feb	1,0	-32,8	4,4	-4,0	3,1	2,5	-3,5	-12,4	4,3	-1,4	-4,2	-0,4
Mar	0,3	289,7	32,7	-3,5	-12,0	7,2	-2,6	2,1	7,8	-2,1	-6,6	1,1
Abr												
May												
Jun												
Jul												
Ago												
Sep												
Oct												
Nov												
Dic												



Cuadro 3.3
INGRESOS BRUTOS HOMOGÉNEOS. MES Y ACUMULADO
(En millones de euros)

	PERIODO: MES DE MARZO			PERIODO: ENERO-MARZO		
	2013	2012	%	2013	2012	%
I. Renta de las Personas Físicas	4.764	4.752	0,2	19.764	20.308	-2,7
- Retenciones de trabajo	4.254	4.262	-0,2	16.916	17.393	-2,7
- Administraciones Públicas	1.405	1.400	0,4	4.245	4.578	-7,3
- Grandes Empresas	2.639	2.669	-1,1	8.199	8.332	-1,6
- PYMEs	13	9	57,9	3.853	4.003	-3,7
- Otros ingresos	197	184	7,1	620	481	29,0
- Cuota Diferencial Bruta	124	124	0,1	411	353	16,4
I. Sociedades	377	286	31,7	1.498	1.445	3,6
- Cuota Diferencial Bruta	222	128	73,8	626	517	21,0
Impuesto sobre el Valor Añadido	4.887	4.359	12,1	20.253	19.201	5,5
- Importación	763	705	8,3	2.269	2.096	8,3
- Grandes Empresas	3.546	3.126	13,4	11.666	10.752	8,5
- PYMEs	48	99	-51,4	4.870	5.108	-4,7
- Otros Ingresos	530	429	23,5	1.448	1.244	16,4
Impuestos Especiales	1.418	1.465	-3,3	4.500	4.609	-2,4
Resto de Ingresos	497	531	-6,3	1.708	1.771	-3,6
INGRESOS TRIBUTARIOS BRUTOS HOMOGÉNEOS	11.943	11.393	4,8	47.722	47.335	0,8



4. INGRESOS TRIBUTARIOS POR CONCEPTOS Y CENTROS GESTORES
CUADRO 4.1. MES.
(En miles de euros)

	I.R.P.F.			I.s/SOCIEDADES			I.R.N.R.			TOTAL CAPITULO I		
	Recaudación		% [^]	Recaudación		% [^]	Recaudación		% [^]	Recaudación		% [^]
	AÑO 2013	AÑO 2012		AÑO 2013	AÑO 2012		AÑO 2013	AÑO 2012		AÑO 2013	AÑO 2012	
ALMERÍA	23.523	22.924	2,6	2.669	3.516	-24,1	136	129	5,4	26.393	26.632	-0,9
CÁDIZ	16.534	19.316	-14,4	1.086	4	---	1.160	152	---	18.812	19.578	-3,9
CÓRDOBA	15.658	18.025	-13,1	2.237	801	179,3	27	19	42,1	17.942	18.895	-5,0
GRANADA	15.241	17.364	-12,2	3	621	-99,5	86	58	48,3	15.436	18.093	-14,7
HUELVA	8.587	8.637	-0,6	2.443	462	428,8	40	40	---	11.070	9.145	21,0
JAÉN	6.912	6.852	0,9	-561	-45	---	12	9	33,3	6.363	6.816	-6,6
MÁLAGA	49.002	39.830	23,0	974	3.807	-74,4	2.460	842	192,2	54.040	45.537	18,7
SEVILLA	285.524	184.120	55,1	-2.019	-1.049	---	930	375	148,0	284.658	183.442	55,2
JERÉZ DE LA FRA.	3.497	2.159	62,0	102	255	-60,0	-5	7	---	3.594	2.421	48,5
TOTAL ANDALUCÍA	424.478	319.227	33,0	6.934	8.372	-17,2	4.846	1.631	197,1	438.308	330.559	32,6
HUESCA	3.771	3.631	3,9	-517	220	---	7	15	-53,3	3.329	3.866	-13,9
TERUEL	1.983	2.644	-25,0	-579	63	---	20	50	-60,0	1.424	2.757	-48,3
ZARAGOZA	81.789	89.167	-8,3	3.277	9.668	-66,1	304	549	-44,6	85.438	99.438	-14,1
TOTAL ARAGÓN	87.543	95.442	-8,3	2.181	9.951	-78,1	331	614	-46,1	90.191	106.061	-15,0
OVIEDO	54.783	58.810	-6,8	787	-979	---	174	193	-9,8	55.863	58.119	-3,9
GIJÓN	9.406	9.341	0,7	-669	-451	---	119	53	124,5	8.872	9.055	-2,0
TOTAL ASTURIAS	64.189	68.151	-5,8	118	-1.430	---	293	246	19,1	64.735	67.174	-3,6
BALEARES	57.631	57.375	0,4	376	-1.866	---	2.754	2.661	3,5	61.870	59.190	4,5
TOTAL BALEARES	57.631	57.375	0,4	376	-1.866	---	2.754	2.661	3,5	61.870	59.190	4,5
LAS PALMAS	61.920	63.540	-2,5	-954	2.417	---	1.019	721	41,3	62.100	66.847	-7,1
STA.CRUZ TENERIFE	24.039	23.665	1,6	65	-1.322	---	755	384	96,6	25.360	23.141	9,6
TOTAL CANARIAS	85.959	87.205	-1,4	-889	1.095	---	1.774	1.105	60,5	87.460	89.988	-2,8
CANTABRIA	162.032	79.788	103,1	14.024	7.523	86,4	9.040	14.067	-35,7	185.104	101.361	82,6
TOTAL CANTABRIA	162.032	79.788	103,1	14.024	7.523	86,4	9.040	14.067	-35,7	185.104	101.361	82,6
ALBACETE	5.898	6.097	-3,3	138	470	-70,6	31	47	-34,0	6.067	6.622	-8,4
CIUDAD REAL	6.491	7.715	-15,9	-215	-101	---	3	18	-83,3	6.279	7.632	-17,7
CUENCA	5.634	7.037	-19,9	762	1.490	-48,9	10	17	-41,2	6.406	8.544	-25,0
GUADALAJARA	4.387	4.631	-5,3	3.132	875	257,9	-10	80	---	7.511	5.586	34,5
TOLEDO	45.096	50.094	-10,0	-264	-1.730	---	21	28	-25,0	44.853	48.392	-7,3
TOTAL CASTILLA-LA MANCHA	67.506	75.574	-10,7	3.553	1.004	253,9	55	190	-71,1	71.116	76.776	-7,4
ÁVILA	2.431	2.452	-0,9	149	123	21,1	-3	0	---	2.577	2.576	0,0
BURGOS	14.687	15.013	-2,2	107	-61	---	87	41	112,2	14.881	14.993	-0,7
LEÓN	9.042	11.561	-21,8	-5	232	---	8	25	-68,0	9.046	11.849	-23,7
PALENCIA	6.577	5.510	19,4	121	300	-59,7	14	7	100,0	6.712	5.821	15,3
SALAMANCA	10.117	9.859	2,6	292	135	116,3	7	21	-66,7	10.477	10.015	4,6
SEGOVIA	4.102	4.670	-12,2	-134	746	---	24	31	-22,6	3.992	5.447	-26,7
SORIA	2.776	3.275	-15,2	-44	72	---	0	1	---	2.732	3.348	-18,4
VALLADOLID	44.515	50.061	-11,1	1.026	973	5,4	87	34	155,9	45.635	51.071	-10,6
ZAMORA	3.497	3.357	4,2	191	49	289,8	-14	3	---	3.729	3.409	9,4
TOTAL CASTILLA Y LEÓN	97.744	105.758	-7,6	1.703	2.569	-33,7	210	163	28,8	99.781	108.529	-8,1



4. INGRESOS TRIBUTARIOS POR CONCEPTOS Y CENTROS GESTORES
CUADRO 4.1. MES.
 (En miles de euros)

	I.R.P.F.			I.s/SOCIEDADES			I.R.N.R.			TOTAL CAPITULO I		
	Recaudación		% [^]	Recaudación		% [^]	Recaudación		% [^]	Recaudación		% [^]
	AÑO 2013	AÑO 2012		AÑO 2013	AÑO 2012		AÑO 2013	AÑO 2012		AÑO 2013	AÑO 2012	
BARCELONA	834.338	967.077	-13,7	31.547	9.938	217,4	8.098	8.776	-7,7	874.835	986.293	-11,3
GERONA	20.646	21.085	-2,1	-231	254	---	561	526	6,7	21.124	22.154	-4,6
LÉRIDA	11.824	10.776	9,7	-68	-132	---	25	68	-63,2	11.789	10.712	10,1
TARRAGONA	27.834	27.128	2,6	-191	-1.095	---	550	190	189,5	28.208	26.249	7,5
TOTAL CATALUÑA	894.642	1.026.066	-12,8	31.057	8.965	246,4	9.234	9.560	-3,4	935.956	1.045.408	-10,5
BADAJOS	28.957	30.091	-3,8	931	-217	---	-436	139	---	29.466	30.040	-1,9
CÁCERES	2.721	2.209	23,2	-53	-268	---	0	1	---	2.668	1.942	37,4
TOTAL EXTREMADURA	31.678	32.300	-1,9	878	-485	---	-436	140	---	32.134	31.982	0,5
LA CORUÑA	89.151	97.418	-8,5	-47.564	4.993	---	500	410	22,0	42.056	102.821	-59,1
LUGO	7.694	7.807	-1,4	-156	-231	---	19	17	11,8	7.557	7.593	-0,5
ORENSE	8.084	8.098	-0,2	59	-290	---	29	17	70,6	8.305	7.876	5,4
PONTEVEDRA	8.971	9.158	-2,0	-28	137	---	12	15	-20,0	8.955	9.314	-3,9
VIGO	29.108	26.718	8,9	1.907	3.527	-45,9	356	159	123,9	31.374	30.404	3,2
TOTAL GALICIA	143.008	149.199	-4,1	-45.782	8.136	---	916	618	48,2	98.247	158.008	-37,8
MADRID	1.950.776	1.870.991	4,3	77.260	33.995	127,3	10.179	43.678	-76,7	2.040.688	1.951.365	4,6
TOTAL MADRID	1.950.776	1.870.991	4,3	77.260	33.995	127,3	10.179	43.678	-76,7	2.040.688	1.951.365	4,6
MURCIA	71.995	23.804	202,4	231	-422	---	118	326	-63,8	72.357	23.718	205,1
CARTAGENA	6.013	6.345	-5,2	1.169	1.900	-38,5	-27	62	---	7.192	8.445	-14,8
TOTAL MURCIA	78.008	30.149	158,7	1.400	1.478	-5,3	91	388	-76,5	79.549	32.163	147,3
NAVARRA	6.163	6.857	-10,1	158	-8.565	---	162	494	-67,2	6.483	-1.178	---
TOTAL NAVARRA	6.163	6.857	-10,1	158	-8.565	---	162	494	-67,2	6.483	-1.178	---
ÁLAVA	4.717	4.737	-0,4	2.345	222	---	234	343	-31,8	7.306	5.302	37,8
GUIPÚZCOA	7.256	7.628	-4,9	102	128	-20,3	23	6	283,3	7.405	7.762	-4,6
VIZCAYA	159.507	172.203	-7,4	4.460	7.585	-41,2	852	2.173	-60,8	164.864	181.964	-9,4
TOTAL PAÍS VASCO	171.480	184.568	-7,1	6.907	7.935	-13,0	1.109	2.522	-56,0	179.575	195.028	-7,9
LA RIOJA	13.819	14.879	-7,1	911	344	164,8	20	5	300,0	14.750	15.241	-3,2
TOTAL LA RIOJA	13.819	14.879	-7,1	911	344	164,8	20	5	300,0	14.750	15.241	-3,2
ALICANTE	30.582	40.465	-24,4	3.938	164	---	1.154	1.450	-20,4	36.584	43.145	-15,2
CASTELLÓN	22.491	24.672	-8,8	-495	-344	---	215	358	-39,9	22.219	24.690	-10,0
VALENCIA	125.604	311.605	-59,7	-1.060	3.043	---	859	1.699	-49,4	125.469	316.470	-60,4
TOTAL VALENCIA	178.677	376.742	-52,6	2.383	2.863	-16,8	2.228	3.507	-36,5	184.272	384.305	-52,1
CEUTA	1.365	1.264	8,0	77	-15	---	12	0	---	1.477	1.264	16,9
MELILLA	915	1.106	-17,3	-37	-55	---	28	21	33,3	1.024	1.093	-6,3
TOTAL DELEGACIONES	4.517.613	4.582.641	-1,4	103.212	81.814	26,2	42.846	81.610	-47,5	4.672.720	4.754.317	-1,7
SERVICIOS CENTRALES	-2.544.669	-2.661.249	---	-10.210	-5.828	---	-8.106	-23.370	---	-2.562.985	-2.690.447	---
SS.CC. (ESTADO) (+)	231.127	243.521	-5,1							212.811	214.323	-0,7
SS.CC. (CC.AA.) (-)	2.715.606	2.842.082	-4,5							2.715.606	2.842.082	-4,5
SS.CC. (CC.LL.) (-)	60.190	62.688	-4,0							60.190	62.688	-4,0
INGRESOS TRIBUTARIOS DEL ESTADO	1.972.944	1.921.392	2,7	93.002	75.986	22,4	34.740	58.240	-40,4	2.109.735	2.063.870	2,2
INGRESOS TRIBUTARIOS TOTALES	4.748.740	4.826.162	-1,6	93.002	75.986	22,4	34.740	58.240	-40,4	4.885.531	4.968.640	-1,7



4. INGRESOS TRIBUTARIOS POR CONCEPTOS Y CENTROS GESTORES
CUADRO 4.1. MES.
(En miles de euros)

	I.V.A.			I.ESPECIALES			TRÁFICO EXTERIOR			TOTAL CAPITULO II		
	Recaudación		% [^]	Recaudación		% [^]	Recaudación		% [^]	Recaudación		% [^]
	AÑO 2013	AÑO 2012		AÑO 2013	AÑO 2012		AÑO 2013	AÑO 2012		AÑO 2013	AÑO 2012	
ALMERÍA	-5.345	-21.519	---	-10	657	---	18	179	-89,9	-5.157	-20.540	---
CÁDIZ	49.180	42.739	15,1	9.494	10.143	-6,4	6.636	12.148	-45,4	65.310	65.030	0,4
CÓRDOBA	8.650	-1.327	---	775	717	8,1	0	3	---	9.498	-607	---
GRANADA	5.524	-2.615	---	11.941	6.218	92,0	1	1	---	17.483	3.620	383,0
HUELVA	-7.557	2.136	---	2	7.030	-100,0	313	158	98,1	-7.242	9.324	---
JAÉN	28	-11.111	---	115	89	29,2	5	5	---	148	-11.017	---
MÁLAGA	-9.863	-1.380	---	15.686	16.684	-6,0	1.294	1.503	-13,9	7.408	17.116	-56,7
SEVILLA	8.573	-13.288	---	6.075	6.337	-4,1	1.135	258	339,9	17.097	-5.460	---
JERÉZ DE LA FRA.	1.640	999	64,2	1.646	1.517	8,5	1.234	0	---	4.518	2.516	79,6
TOTAL ANDALUCÍA	50.830	-5.366	---	45.724	49.392	-7,4	10.636	14.255	-25,4	109.063	59.982	81,8
HUESCA	-927	-2.936	---	814	-370	---	0	-3	---	-113	-3.309	---
TERUEL	3.830	251	---	4	-27	---	0	0	---	3.834	224	---
ZARAGOZA	30.582	33.061	-7,5	830	173	379,8	5.963	6.423	-7,2	37.890	39.979	-5,2
TOTAL ARAGÓN	33.485	30.376	10,2	1.648	-224	---	5.963	6.420	-7,1	41.611	36.894	12,8
OVIEDO	22.342	28.098	-20,5	7.932	7.637	3,9	0	66	---	30.277	35.803	-15,4
GIJÓN	13.502	22.857	-40,9	526	3.379	-84,4	165	380	-56,6	14.193	26.616	-46,7
TOTAL ASTURIAS	35.844	50.955	-29,7	8.458	11.016	-23,2	165	446	-63,0	44.470	62.419	-28,8
BALEARES	10.542	-7.687	---	708	442	60,2	96	67	43,3	19.025	992	---
TOTAL BALEARES	10.542	-7.687	---	708	442	60,2	96	67	43,3	19.025	992	---
LAS PALMAS	68	280	-75,7	2.040	2.814	-27,5	614	874	-29,7	2.722	3.969	-31,4
STA.CRUZ TENERIFE	21.289	18.932	12,4	1.166	1.307	-10,8	489	819	-40,3	23.081	21.263	8,6
TOTAL CANARIAS	21.357	19.212	11,2	3.206	4.121	-22,2	1.103	1.693	-34,8	25.803	25.232	2,3
CANTABRIA	9.015	-1.672	---	3.462	1.850	87,1	85	83	2,4	12.571	271	---
TOTAL CANTABRIA	9.015	-1.672	---	3.462	1.850	87,1	85	83	2,4	12.571	271	---
ALBACETE	3.562	-6.260	---	699	746	-6,3	9	9	---	4.270	-5.505	---
CIUDAD REAL	-7.253	-4.851	---	50	59	-15,3	20	14	42,9	-7.183	-4.778	---
CUENCA	-2.783	-4.836	---	12	-51	---	0	0	---	-2.757	-4.872	---
GUADALAJARA	5.971	6.226	-4,1	19.719	26.102	-24,5	807	1.511	-46,6	26.497	33.839	-21,7
TOLEDO	-4.648	-19.003	---	1.484	1.587	-6,5	316	290	9,0	-2.707	-16.981	---
TOTAL CASTILLA-LA MANCHA	-5.151	-28.724	---	21.964	28.443	-22,8	1.152	1.824	-36,8	18.120	1.703	---
ÁVILA	318	-855	---	0	-13	---	0	0	---	318	-868	---
BURGOS	5.772	2.846	102,8	4.505	2.431	85,3	75	103	-27,2	10.352	5.380	92,4
LEÓN	-89	-905	---	51	-76	---	0	0	---	-19	-960	---
PALENCIA	1.601	-3.036	---	70	-38	---	0	0	---	1.671	-3.074	---
SALAMANCA	1.468	-959	---	-23	-56	---	114	204	-44,1	1.559	-811	---
SEGOVIA	2.314	-3.980	---	2.205	3.132	-29,6	0	0	---	4.519	-848	---
SORIA	1.057	-213	---	0	-22	---	0	0	---	1.057	-235	---
VALLADOLID	3.815	-16.613	---	1	-207	---	454	2.348	-80,7	4.270	-14.472	---
ZAMORA	487	-1.682	---	278	347	-19,9	0	0	---	765	-1.335	---
TOTAL CASTILLA Y LEÓN	16.743	-25.397	---	7.087	5.498	28,9	643	2.655	-75,8	24.492	-17.223	---



4. INGRESOS TRIBUTARIOS POR CONCEPTOS Y CENTROS GESTORES
CUADRO 4.1. MES.
(En miles de euros)

	I.V.A.			I.ESPECIALES			TRÁFICO EXTERIOR			TOTAL CAPITULO II		
	Recaudación		% [^]	Recaudación		% [^]	Recaudación		% [^]	Recaudación		% [^]
	AÑO 2013	AÑO 2012		AÑO 2013	AÑO 2012		AÑO 2013	AÑO 2012		AÑO 2013	AÑO 2012	
BARCELONA	535.881	225.439	137,7	122.954	93.688	31,2	41.078	45.440	-9,6	723.564	387.491	86,7
GERONA	-7.592	-6.749	---	2.557	2.175	17,6	162	121	33,9	-4.871	-4.452	---
LÉRIDA	-8.277	-46.408	---	1.639	1.151	42,4	31	9	244,4	-6.607	-45.248	---
TARRAGONA	20.456	21.941	-6,8	2.444	1.778	37,5	1.621	2.189	-25,9	24.530	25.918	-5,4
TOTAL CATALUÑA	540.468	194.223	178,3	129.594	98.792	31,2	42.892	47.759	-10,2	736.616	363.709	102,5
BADAJOS	-4.076	-622	---	70	-218	---	6	17	-64,7	-3.994	-816	---
CÁCERES	2.243	2.086	7,5	-13	50	---	0	0	---	2.230	2.136	4,4
TOTAL EXTREMADURA	-1.833	1.464	---	57	-168	---	6	17	-64,7	-1.764	1.320	---
LA CORUÑA	22.730	29.259	-22,3	1.327	1.931	-31,3	2.475	1.783	38,8	26.608	33.039	-19,5
LUGO	-1.788	2.927	---	-8	1.502	---	1	2	-50,0	-1.795	4.431	---
ORENSE	-1.235	-4.468	---	258	27	---	277	468	-40,8	-700	-3.973	---
PONTEVEDRA	12.835	10.329	24,3	865	292	196,2	500	1.022	-51,1	14.200	11.643	22,0
VIGO	17.764	14.875	19,4	6	69	-91,3	1.848	2.753	-32,9	19.777	17.856	10,8
TOTAL GALICIA	50.306	52.922	-4,9	2.448	3.821	-35,9	5.101	6.028	-15,4	58.090	62.996	-7,8
MADRID	1.411.932	1.494.814	-5,5	1.085.207	1.126.406	-3,7	14.448	12.260	17,8	2.588.718	2.715.434	-4,7
TOTAL MADRID	1.411.932	1.494.814	-5,5	1.085.207	1.126.406	-3,7	14.448	12.260	17,8	2.588.718	2.715.434	-4,7
MURCIA	-21.906	-18.305	---	1.433	510	181,0	272	260	4,6	-20.125	-17.451	---
CARTAGENA	-24.565	-20.146	---	548	6.281	-91,3	298	212	40,6	-23.719	-13.653	---
TOTAL MURCIA	-46.471	-38.451	---	1.981	6.791	-70,8	570	472	20,8	-43.844	-31.104	---
NAVARRA	14.033	-3.273	---	-16.176	5.811	---	115	194	-40,7	-1.996	2.779	---
TOTAL NAVARRA	14.033	-3.273	---	-16.176	5.811	---	115	194	-40,7	-1.996	2.779	---
ÁLAVA	-2.390	-1.308	---	-141	7	---	32	718	-95,5	-2.499	-583	---
GUIPÚZCOA	3.979	13.655	-70,9	7	-8	---	488	743	-34,3	4.474	14.390	-68,9
VIZCAYA	134.336	102.167	31,5	35.986	34.398	4,6	3.261	3.779	-13,7	175.097	141.976	23,3
TOTAL PAÍS VASCO	135.925	114.514	18,7	35.852	34.397	4,2	3.781	5.240	-27,8	177.072	155.783	13,7
LA RIOJA	-2.650	-5.465	---	901	466	93,3	17	19	-10,5	-1.723	-4.979	---
TOTAL LA RIOJA	-2.650	-5.465	---	901	466	93,3	17	19	-10,5	-1.723	-4.979	---
ALICANTE	19.173	6.116	213,5	1.034	1.108	-6,7	6.769	6.254	8,2	27.426	13.954	96,5
CASTELLÓN	-20.861	-9.946	---	955	496	92,5	235	178	32,0	-19.663	-9.264	---
VALENCIA	63.081	142.064	-55,6	4.063	16.958	-76,0	22.013	24.864	-11,5	89.428	184.171	-51,4
TOTAL VALENCIA	61.393	138.234	-55,6	6.052	18.562	-67,4	29.017	31.296	-7,3	97.191	188.861	-48,5
CEUTA	97	-5	---	125	127	-1,6	0	0	---	322	302	6,6
MELILLA	0	-38	---	127	135	-5,9	0	0	---	247	218	13,3
TOTAL DELEGACIONES	2.335.865	1.980.636	17,9	1.338.425	1.395.678	-4,1	115.790	130.728	-11,4	3.904.084	3.625.589	7,7
SERVICIOS CENTRALES	-2.143.430	-1.899.586	---	-1.032.891	-1.048.931	---	0	0	---	-3.176.315	-2.948.514	---
SS.CC. (ESTADO) (+)	633	121	423,1	0	0	---				639	124	415,3
SS.CC. (CC.AA.) (-)	2.096.646	1.863.692	12,5	1.016.092	1.030.993	-1,4				3.112.738	2.894.685	7,5
SS.CC. (CC.LL.) (-)	47.417	36.015	31,7	16.799	17.938	-6,3				64.216	53.953	19,0
INGRESOS TRIBUTARIOS DEL ESTADO	192.435	81.050	137,4	305.534	346.747	-11,9	115.790	130.728	-11,4	727.769	677.075	7,5
INGRESOS TRIBUTARIOS TOTALES	2.336.498	1.980.757	18,0	1.338.425	1.395.678	-4,1	115.790	130.728	-11,4	3.904.723	3.625.713	7,7



PERIODO : MARZO DE 2013						
4. INGRESOS TRIBUTARIOS POR CONCEPTOS Y CENTROS GESTORES						
CUADRO 4.1. MES.						
(En miles de euros)						
	TOTAL CAPITULO III			TOTAL GENERAL		
	Recaudación			Recaudación		
	AÑO 2013	AÑO 2012	%^	AÑO 2013	AÑO 2012	%^
ALMERÍA	1.124	1.380	-18,6	22.360	7.472	199,3
CÁDIZ	1.407	1.428	-1,5	85.529	86.036	-0,6
CÓRDOBA	1.237	804	53,9	28.677	19.092	50,2
GRANADA	1.717	1.785	-3,8	34.636	23.498	47,4
HUELVA	817	793	3,0	4.645	19.262	-75,9
JAÉN	891	737	20,9	7.402	-3.464	---
MÁLAGA	8.031	4.376	83,5	69.479	67.029	3,7
SEVILLA	5.324	2.827	88,3	307.079	180.809	69,8
JERÉZ DE LA FRA.	392	398	-1,5	8.504	5.335	59,4
TOTAL ANDALUCÍA	20.940	14.528	44,1	568.311	405.069	40,3
HUESCA	602	166	262,7	3.818	723	428,1
TERUEL	117	130	-10,0	5.375	3.111	72,8
ZARAGOZA	2.048	1.481	38,3	125.376	140.898	-11,0
TOTAL ARAGÓN	2.767	1.777	55,7	134.569	144.732	-7,0
OVIEDO	1.052	2.123	-50,4	87.192	96.045	-9,2
GIJÓN	769	781	-1,5	23.834	36.452	-34,6
TOTAL ASTURIAS	1.821	2.904	-37,3	111.026	132.497	-16,2
BALEARES	3.737	1.630	129,3	84.632	61.812	36,9
TOTAL BALEARES	3.737	1.630	129,3	84.632	61.812	36,9
LAS PALMAS	1.846	2.029	-9,0	66.668	72.845	-8,5
STA. CRUZ TENERIFE	1.364	1.007	35,5	49.805	45.411	9,7
TOTAL CANARIAS	3.210	3.036	5,7	116.473	118.256	-1,5
CANTABRIA	2.837	1.929	47,1	200.512	103.561	93,6
TOTAL CANTABRIA	2.837	1.929	47,1	200.512	103.561	93,6
ALBACETE	912	720	26,7	11.249	1.837	---
CIUDAD REAL	726	730	-0,5	-178	3.584	---
CUENCA	271	428	-36,7	3.920	4.100	-4,4
GUADALAJARA	578	387	49,4	34.586	39.812	-13,1
TOLEDO	1.364	503	171,2	43.510	31.914	36,3
TOTAL CASTILLA-LA MANCHA	3.851	2.768	39,1	93.087	81.247	14,6
ÁVILA	223	197	13,2	3.118	1.905	63,7
BURGOS	826	846	-2,4	26.059	21.219	22,8
LEÓN	793	598	32,6	9.820	11.487	-14,5
PALENCIA	183	412	-55,6	8.566	3.159	171,2
SALAMANCA	444	382	16,2	12.480	9.586	30,2
SEGOVIA	612	198	209,1	9.123	4.797	90,2
SORIA	119	137	-13,1	3.908	3.250	20,2
VALLADOLID	1.815	16	---	51.720	36.615	41,3
ZAMORA	233	200	16,5	4.727	2.274	107,9
TOTAL CASTILLA Y LEÓN	5.248	2.986	75,8	129.521	94.292	37,4



PERIODO : MARZO DE 2013						
4. INGRESOS TRIBUTARIOS POR CONCEPTOS Y CENTROS GESTORES						
CUADRO 4.1. MES.						
(En miles de euros)						
	TOTAL CAPITULO III			TOTAL GENERAL		
	Recaudación		% [^]	Recaudación		% [^]
	AÑO 2013	AÑO 2012		AÑO 2013	AÑO 2012	
BARCELONA	19.480	18.025	8,1	1.617.879	1.391.809	16,2
GERONA	1.549	946	63,7	17.802	18.648	-4,5
LÉRIDA	909	499	82,2	6.091	-34.037	---
TARRAGONA	1.546	987	56,6	54.284	53.154	2,1
TOTAL CATALUÑA	23.484	20.457	14,8	1.696.056	1.429.574	18,6
BADAJOS	2.368	588	302,7	27.840	29.812	-6,6
CÁCERES	510	429	18,9	5.408	4.507	20,0
TOTAL EXTREMADURA	2.878	1.017	183,0	33.248	34.319	-3,1
LA CORUÑA	1.699	2.704	-37,2	70.363	138.564	-49,2
LUGO	387	305	26,9	6.149	12.329	-50,1
ORENSE	447	458	-2,4	8.052	4.361	84,6
PONTEVEDRA	1.173	711	65,0	24.328	21.668	12,3
VIGO	1.007	1.270	-20,7	52.158	49.530	5,3
TOTAL GALICIA	4.713	5.448	-13,5	161.050	226.452	-28,9
MADRID	31.730	36.841	-13,9	4.661.136	4.703.640	-0,9
TOTAL MADRID	31.730	36.841	-13,9	4.661.136	4.703.640	-0,9
MURCIA	1.444	1.499	-3,7	53.676	7.766	---
CARTAGENA	372	570	-34,7	-16.155	-4.638	---
TOTAL MURCIA	1.816	2.069	-12,2	37.521	3.128	---
NAVARRA	244	188	29,8	4.731	1.789	164,4
TOTAL NAVARRA	244	188	29,8	4.731	1.789	164,4
ÁLAVA	141	95	48,4	4.948	4.814	2,8
GUIPÚZCOA	311	176	76,7	12.190	22.328	-45,4
VIZCAYA	2.127	10.110	-79,0	342.088	334.050	2,4
TOTAL PAÍS VASCO	2.579	10.381	-75,2	359.226	361.192	-0,5
LA RIOJA	571	508	12,4	13.598	10.770	26,3
TOTAL LA RIOJA	571	508	12,4	13.598	10.770	26,3
ALICANTE	2.714	3.498	-22,4	66.724	60.597	10,1
CASTELLÓN	965	940	2,7	3.521	16.366	-78,5
VALENCIA	9.240	2.446	277,8	224.137	503.087	-55,4
TOTAL VALENCIA	12.919	6.884	87,7	294.382	580.050	-49,2
CEUTA	321	260	23,5	2.120	1.826	16,1
MELILLA	79	75	5,3	1.350	1.386	-2,6
TOTAL DELEGACIONES	125.745	115.686	8,7	8.702.549	8.495.592	2,4
SERVICIOS CENTRALES	11.971	29.764	-59,8	-5.727.329	-5.609.197	---
SS.CC. (ESTADO) (+)				225.421	244.211	-7,7
SS.CC. (CC.AA.) (-)				5.828.344	5.736.767	1,6
SS.CC. (CC.LL.) (-)				124.406	116.641	6,7
INGRESOS TRIBUTARIOS DEL ESTADO	137.716	145.450	-5,3	2.975.220	2.886.395	3,1
INGRESOS TRIBUTARIOS TOTALES	137.716	145.450	-5,3	8.927.970	8.739.803	2,2



4. INGRESOS TRIBUTARIOS POR CONCEPTOS Y CENTROS GESTORES
CUADRO 4.2. ACUMULADO.
(En miles de euros)

	I.R.P.F.			I.s/SOCIEDADES			I.R.N.R.			TOTAL CAPITULO I		
	Recaudación		% [^]	Recaudación		% [^]	Recaudación		% [^]	Recaudación		% [^]
	AÑO 2013	AÑO 2012		AÑO 2013	AÑO 2012		AÑO 2013	AÑO 2012		AÑO 2013	AÑO 2012	
ALMERÍA	112.684	111.789	0,8	46	10.995	-99,6	1.234	1.359	-9,2	114.139	124.403	-8,3
CÁDIZ	87.041	114.173	-23,8	-6.103	-137	---	3.648	1.036	252,1	84.672	115.139	-26,5
CÓRDOBA	92.921	109.541	-15,2	906	4.453	-79,7	184	189	-2,6	94.035	114.300	-17,7
GRANADA	100.541	125.491	-19,9	-7.705	2.894	---	603	1.494	-59,6	93.622	130.135	-28,1
HUELVA	50.194	54.443	-7,8	892	1.787	-50,1	492	214	129,9	51.597	56.456	-8,6
JAÉN	64.808	72.454	-10,6	-5.016	1.679	---	174	279	-37,6	59.992	74.412	-19,4
MÁLAGA	234.017	245.329	-4,6	-13.015	15.889	---	13.293	11.113	19,6	238.222	275.051	-13,4
SEVILLA	776.551	811.492	-4,3	-52.868	10.379	---	11.391	6.098	86,8	735.518	827.988	-11,2
JERÉZ DE LA FRA.	22.180	22.428	-1,1	-1.463	539	---	70	46	52,2	20.850	23.013	-9,4
TOTAL ANDALUCÍA	1.540.937	1.667.140	-7,6	-84.326	48.478	---	31.089	21.828	42,4	1.492.647	1.740.897	-14,3
HUESCA	37.013	42.797	-13,5	-4.684	1.081	---	123	-3	---	32.521	44.247	-26,5
TERUEL	18.933	23.572	-19,7	-2.464	756	---	66	157	-58,0	16.535	24.485	-32,5
ZARAGOZA	375.140	427.245	-12,2	-18.898	15.159	---	2.435	1.752	39,0	358.801	444.763	-19,3
TOTAL ARAGÓN	431.086	493.614	-12,7	-26.046	16.996	---	2.624	1.906	37,7	407.857	513.495	-20,6
OVIEDO	204.840	251.152	-18,4	-31.934	-49.039	---	922	993	-7,2	174.012	203.277	-14,4
GIJÓN	58.388	65.849	-11,3	-6.906	7.127	---	654	384	70,3	52.345	73.493	-28,8
TOTAL ASTURIAS	263.228	317.001	-17,0	-38.840	-41.912	---	1.576	1.377	14,5	226.357	276.770	-18,2
BALEARES	294.421	340.243	-13,5	-74.839	9.809	---	12.863	13.217	-2,7	235.370	366.086	-35,7
TOTAL BALEARES	294.421	340.243	-13,5	-74.839	9.809	---	12.863	13.217	-2,7	235.370	366.086	-35,7
LAS PALMAS	271.900	304.636	-10,7	-13.728	2.902	---	4.803	4.332	10,9	263.369	312.389	-15,7
STA.CRUZ TENERIFE	137.266	149.728	-8,3	-44.194	-2.069	---	6.019	3.715	62,0	100.304	153.057	-34,5
TOTAL CANARIAS	409.166	454.364	-9,9	-57.922	833	---	10.822	8.047	34,5	363.673	465.446	-21,9
CANTABRIA	372.525	358.269	4,0	-80.565	16.961	---	12.691	21.837	-41,9	304.679	397.206	-23,3
TOTAL CANTABRIA	372.525	358.269	4,0	-80.565	16.961	---	12.691	21.837	-41,9	304.679	397.206	-23,3
ALBACETE	45.123	52.923	-14,7	-1.274	2.871	---	249	298	-16,4	44.098	56.100	-21,4
CIUDAD REAL	56.629	60.976	-7,1	-4.080	366	---	38	-226	---	52.594	61.116	-13,9
CUENCA	33.138	38.407	-13,7	315	3.893	-91,9	43	52	-17,3	33.522	42.353	-20,9
GUADALAJARA	31.481	33.689	-6,6	328	1.794	-81,7	290	254	14,2	32.056	35.737	-10,3
TOLEDO	193.529	237.572	-18,5	-8.578	3.389	---	538	349	54,2	185.497	241.310	-23,1
TOTAL CASTILLA-LA MANCHA	359.900	423.567	-15,0	-13.289	12.313	---	1.158	727	59,3	347.767	436.616	-20,3
ÁVILA	17.614	20.015	-12,0	-333	304	---	11	10	10,0	17.292	20.330	-14,9
BURGOS	83.104	100.962	-17,7	-6.504	1.310	---	457	683	-33,1	77.108	102.955	-25,1
LEÓN	59.588	77.605	-23,2	-5.497	-749	---	110	132	-16,7	54.565	77.084	-29,2
PALENCIA	31.251	32.555	-4,0	-841	124	---	228	274	-16,8	30.638	33.021	-7,2
SALAMANCA	58.176	65.871	-11,7	-2.171	4.878	---	-71	241	---	56.094	71.012	-21,0
SEGOVIA	25.415	32.162	-21,0	-1.187	2.611	---	140	175	-20,0	24.432	34.948	-30,1
SORIA	16.993	23.052	-26,3	-2.057	1.321	---	43	29	48,3	14.979	24.402	-38,6
VALLADOLID	182.628	226.688	-19,4	-25.485	4.661	---	525	494	6,3	157.852	231.847	-31,9
ZAMORA	20.169	26.094	-22,7	-405	654	---	-22	21	---	19.799	26.846	-26,2
TOTAL CASTILLA Y LEÓN	494.938	605.004	-18,2	-44.480	15.114	---	1.421	2.059	-31,0	452.759	622.445	-27,3



4. INGRESOS TRIBUTARIOS POR CONCEPTOS Y CENTROS GESTORES
CUADRO 4.2. ACUMULADO.
(En miles de euros)

	I.R.P.F.			I.s/SOCIEDADES			I.R.N.R.			TOTAL CAPITULO I		
	Recaudación		% [^]	Recaudación		% [^]	Recaudación		% [^]	Recaudación		% [^]
	AÑO 2013	AÑO 2012		AÑO 2013	AÑO 2012		AÑO 2013	AÑO 2012		AÑO 2013	AÑO 2012	
BARCELONA	3.500.836	3.563.884	-1,8	-385.228	-83.287	---	60.896	95.529	-36,3	3.178.307	3.577.311	-11,2
GERONA	169.963	180.850	-6,0	-12.342	572	---	3.018	3.136	-3,8	162.450	185.309	-12,3
LÉRIDA	96.212	98.401	-2,2	-6.705	1.053	---	418	578	-27,7	89.972	100.345	-10,3
TARRAGONA	161.474	167.394	-3,5	-21.412	-8.174	---	1.960	5.314	-63,1	142.106	164.612	-13,7
TOTAL CATALUÑA	3.928.485	4.010.529	-2,0	-425.687	-89.836	---	66.292	104.557	-36,6	3.572.835	4.027.577	-11,3
BADAJOS	120.865	151.487	-20,2	-2.482	1.857	---	-278	243	---	118.119	153.616	-23,1
CÁCERES	30.640	35.884	-14,6	-1.069	812	---	20	24	-16,7	29.591	36.760	-19,5
TOTAL EXTREMADURA	151.505	187.371	-19,1	-3.551	2.669	---	-258	267	---	147.710	190.376	-22,4
LA CORUÑA	376.073	454.576	-17,3	-86.283	16.937	---	2.535	5.901	-57,0	292.369	477.493	-38,8
LUGO	49.390	54.589	-9,5	-3.493	1.349	---	137	129	6,2	46.068	56.068	-17,8
ORENSE	48.743	53.960	-9,7	-3.145	2.256	---	276	501	-44,9	46.016	56.931	-19,2
PONTEVEDRA	68.579	76.101	-9,9	-9.710	419	---	208	259	-19,7	59.093	76.927	-23,2
VIGO	115.614	117.845	-1,9	-9.553	-17.034	---	1.379	832	65,7	107.547	101.644	5,8
TOTAL GALICIA	658.399	757.071	-13,0	-112.184	3.927	---	4.535	7.622	-40,5	551.093	769.063	-28,3
MADRID	7.177.426	7.081.424	1,4	-1.023.602	-323.622	---	116.327	193.614	-39,9	6.280.315	6.960.564	-9,8
TOTAL MADRID	7.177.426	7.081.424	1,4	-1.023.602	-323.622	---	116.327	193.614	-39,9	6.280.315	6.960.564	-9,8
MURCIA	243.644	235.400	3,5	-19.227	4.618	---	1.058	1.390	-23,9	225.699	241.450	-6,5
CARTAGENA	39.750	47.041	-15,5	109	5.127	-97,9	1.265	874	44,7	41.218	53.249	-22,6
TOTAL MURCIA	283.394	282.441	0,3	-19.118	9.745	---	2.323	2.264	2,6	266.917	294.699	-9,4
NAVARRA	27.747	26.949	3,0	6.219	-9.277	---	759	1.195	-36,5	34.761	18.903	83,9
TOTAL NAVARRA	27.747	26.949	3,0	6.219	-9.277	---	759	1.195	-36,5	34.761	18.903	83,9
ÁLAVA	17.552	16.822	4,3	2.001	232	---	426	598	-28,8	19.989	17.652	13,2
GUIPÚZCOA	29.520	30.954	-4,6	-685	1.113	---	74	49	51,0	28.938	32.112	-9,9
VIZCAYA	428.325	432.877	-1,1	-38.043	11.995	---	46.301	7.892	486,7	436.651	452.753	-3,6
TOTAL PAÍS VASCO	475.397	480.653	-1,1	-36.727	13.340	---	46.801	8.539	448,1	485.578	502.517	-3,4
LA RIOJA	76.310	97.596	-21,8	-5.201	5.283	---	285	794	-64,1	71.441	103.687	-31,1
TOTAL LA RIOJA	76.310	97.596	-21,8	-5.201	5.283	---	285	794	-64,1	71.441	103.687	-31,1
ALICANTE	236.936	289.466	-18,1	-24.732	15.358	---	8.772	8.269	6,1	223.305	315.457	-29,2
CASTELLÓN	129.057	141.874	-9,0	-53.883	-19.721	---	1.649	1.585	4,0	76.867	123.802	-37,9
VALENCIA	778.315	885.428	-12,1	-51.509	-11.799	---	6.830	7.056	-3,2	733.830	880.995	-16,7
TOTAL VALENCIA	1.144.308	1.316.768	-13,1	-130.124	-16.162	---	17.251	16.910	2,0	1.034.002	1.320.254	-21,7
CEUTA	8.769	9.092	-3,6	-649	460	---	762	452	68,6	8.981	10.111	-11,2
MELILLA	6.222	6.833	-8,9	-199	105	---	494	535	-7,7	6.653	7.635	-12,9
TOTAL DELEGACIONES	18.104.163	18.915.929	-4,3	-2.171.130	-324.776	---	329.815	407.747	-19,1	16.291.395	19.024.347	-14,4
SERVICIOS CENTRALES	-7.651.705	-7.998.953	---	14.582	13.548	7,6	3.577	-7.512	---	-7.633.546	-7.992.917	---
SS.CC. (ESTADO) (+)	673.754	715.355	-5,8							691.913	721.391	-4,1
SS.CC. (CC.AA.) (-)	8.146.818	8.526.245	-4,5							8.146.818	8.526.245	-4,5
SS.CC. (CC.LL.) (-)	178.641	188.063	-5,0							178.641	188.063	-5,0
INGRESOS TRIBUTARIOS DEL ESTADO	10.452.458	10.916.976	-4,3	-2.156.548	-311.228	---	333.392	400.235	-16,7	8.657.849	11.031.430	-21,5
INGRESOS TRIBUTARIOS TOTALES	18.777.917	19.631.284	-4,3	-2.156.548	-311.228	---	333.392	400.235	-16,7	16.983.308	19.745.738	-14,0



4. INGRESOS TRIBUTARIOS POR CONCEPTOS Y CENTROS GESTORES
CUADRO 4.2. ACUMULADO.
(En miles de euros)

	I.V.A.			I.ESPECIALES			TRÁFICO EXTERIOR			TOTAL CAPITULO II		
	Recaudación		% [^]	Recaudación		% [^]	Recaudación		% [^]	Recaudación		% [^]
	AÑO 2013	AÑO 2012		AÑO 2013	AÑO 2012		AÑO 2013	AÑO 2012		AÑO 2013	AÑO 2012	
ALMERÍA	4.552	16.965	-73,2	-41	946	---	72	272	-73,5	5.095	18.614	-72,6
CÁDIZ	186.991	179.090	4,4	20.604	25.835	-20,2	18.806	34.280	-45,1	226.403	239.207	-5,4
CÓRDOBA	59.471	67.864	-12,4	2.432	2.315	5,1	637	14	---	62.613	70.285	-10,9
GRANADA	67.693	45.736	48,0	33.131	28.278	17,2	6	107	-94,4	100.877	74.167	36,0
HUELVA	28.257	43.358	-34,8	10.287	23.673	-56,5	801	472	69,7	39.345	67.503	-41,7
JAÉN	27.325	22.221	23,0	324	189	71,4	14	38	-63,2	27.663	22.448	23,2
MÁLAGA	155.048	166.361	-6,8	30.528	41.019	-25,6	2.753	3.533	-22,1	189.343	211.953	-10,7
SEVILLA	159.485	219.535	-27,4	19.500	19.717	-1,1	2.817	878	220,8	186.071	244.020	-23,7
JERÉZ DE LA FRA.	21.645	23.055	-6,1	4.775	4.961	-3,7	1.394	0	---	27.815	28.016	-0,7
TOTAL ANDALUCÍA	710.467	784.185	-9,4	121.540	146.933	-17,3	27.300	39.594	-31,1	865.225	976.213	-11,4
HUESCA	21.350	25.173	-15,2	2.105	69	---	0	-3	---	23.455	25.239	-7,1
TERUEL	17.463	16.282	7,3	-17	-158	---	0	0	---	17.446	16.124	8,2
ZARAGOZA	254.626	248.202	2,6	1.985	266	---	14.241	18.228	-21,9	272.505	268.115	1,6
TOTAL ARAGÓN	293.439	289.657	1,3	4.073	177	---	14.241	18.225	-21,9	313.406	309.478	1,3
OVIEDO	121.539	168.613	-27,9	24.240	21.318	13,7	9	70	-87,1	145.894	190.104	-23,3
GIJÓN	95.240	115.768	-17,7	4.362	11.085	-60,6	564	697	-19,1	100.166	127.550	-21,5
TOTAL ASTURIAS	216.779	284.381	-23,8	28.602	32.403	-11,7	573	767	-25,3	246.060	317.654	-22,5
BALEARES	167.231	151.319	10,5	2.500	1.714	45,9	173	136	27,2	193.848	179.097	8,2
TOTAL BALEARES	167.231	151.319	10,5	2.500	1.714	45,9	173	136	27,2	193.848	179.097	8,2
LAS PALMAS	4.413	4.030	9,5	7.568	9.022	-16,1	1.570	2.356	-33,4	13.554	15.410	-12,0
STA.CRUZ TENERIFE	65.983	38.995	69,2	4.090	4.325	-5,4	1.318	1.507	-12,5	71.898	45.395	58,4
TOTAL CANARIAS	70.396	43.025	63,6	11.658	13.347	-12,7	2.888	3.863	-25,2	85.452	60.805	40,5
CANTABRIA	106.941	91.524	16,8	11.663	6.303	85,0	410	565	-27,4	119.041	98.421	21,0
TOTAL CANTABRIA	106.941	91.524	16,8	11.663	6.303	85,0	410	565	-27,4	119.041	98.421	21,0
ALBACETE	47.268	47.529	-0,5	2.440	1.867	30,7	16	31	-48,4	49.724	49.427	0,6
CIUDAD REAL	21.798	38.572	-43,5	59	-37	---	43	50	-14,0	21.900	38.585	-43,2
CUENCA	5.690	10.137	-43,9	55	-292	---	0	0	---	5.787	9.890	-41,5
GUADALAJARA	34.043	38.754	-12,2	49.041	60.437	-18,9	1.659	2.937	-43,5	84.743	102.128	-17,0
TOLEDO	57.588	66.610	-13,5	4.406	4.830	-8,8	721	806	-10,5	63.154	72.699	-13,1
TOTAL CASTILLA-LA MANCHA	166.387	201.602	-17,5	56.001	66.805	-16,2	2.439	3.824	-36,2	225.308	272.729	-17,4
ÁVILA	17.486	12.208	43,2	1	-155	---	0	0	---	17.487	12.053	45,1
BURGOS	46.612	86.402	-46,1	10.187	5.404	88,5	278	503	-44,7	57.083	92.316	-38,2
LEÓN	35.409	52.301	-32,3	72	-456	---	0	0	---	35.539	51.909	-31,5
PALENCIA	19.031	19.116	-0,4	214	-173	---	0	0	---	19.245	18.943	1,6
SALAMANCA	39.398	40.802	-3,4	-143	-1.002	---	543	653	-16,8	39.798	40.453	-1,6
SEGOVIA	23.764	14.544	63,4	4.165	6.767	-38,5	0	0	---	27.929	21.311	31,1
SORIA	17.021	13.852	22,9	-35	-144	---	0	0	---	16.986	13.708	23,9
VALLADOLID	50.697	41.517	22,1	36	-254	---	1.122	2.936	-61,8	51.855	44.199	17,3
ZAMORA	16.406	13.513	21,4	775	1.013	-23,5	0	0	---	17.229	14.526	18,6
TOTAL CASTILLA Y LEÓN	265.824	294.255	-9,7	15.272	11.000	38,8	1.943	4.092	-52,5	283.151	309.418	-8,5



4. INGRESOS TRIBUTARIOS POR CONCEPTOS Y CENTROS GESTORES
CUADRO 4.2. ACUMULADO.
(En miles de euros)

	I.V.A.			I.ESPECIALES			TRÁFICO EXTERIOR			TOTAL CAPITULO II		
	Recaudación		% [^]	Recaudación		% [^]	Recaudación		% [^]	Recaudación		% [^]
	AÑO 2013	AÑO 2012		AÑO 2013	AÑO 2012		AÑO 2013	AÑO 2012		AÑO 2013	AÑO 2012	
BARCELONA	2.848.048	2.638.856	7,9	325.864	246.297	32,3	122.538	138.891	-11,8	3.371.599	3.102.118	8,7
GERONA	96.714	115.255	-16,1	10.619	11.523	-7,8	492	651	-24,4	107.829	127.431	-15,4
LÉRIDA	51.470	13.264	288,0	4.013	3.165	26,8	73	30	143,3	55.556	16.459	237,5
TARRAGONA	175.780	164.972	6,6	7.351	5.557	32,3	4.296	7.828	-45,1	187.446	178.380	5,1
TOTAL CATALUÑA	3.172.012	2.932.347	8,2	347.847	266.542	30,5	127.399	147.400	-13,6	3.722.430	3.424.388	8,7
BADAJOS	40.690	8.248	393,3	341	-228	---	66	58	13,8	41.117	8.100	407,6
CÁCERES	30.339	35.164	-13,7	-36	-95	---	0	160	---	30.303	35.229	-14,0
TOTAL EXTREMADURA	71.029	43.412	63,6	305	-323	---	66	218	-69,7	71.420	43.329	64,8
LA CORUÑA	233.783	329.469	-29,0	3.931	4.743	-17,1	6.780	6.211	9,2	244.695	340.588	-28,2
LUGO	34.864	66.039	-47,2	1.031	4.823	-78,6	3	3	---	35.898	70.865	-49,3
ORENSE	24.391	34.227	-28,7	1.978	1.750	13,0	839	877	-4,3	27.208	36.854	-26,2
PONTEVEDRA	71.310	77.029	-7,4	1.335	1.241	7,6	2.325	2.587	-10,1	74.970	80.857	-7,3
VIGO	105.353	100.336	5,0	18	319	-94,4	6.708	9.390	-28,6	112.647	110.590	1,9
TOTAL GALICIA	469.701	607.100	-22,6	8.293	12.876	-35,6	16.655	19.068	-12,7	495.418	639.754	-22,6
MADRID	6.906.955	6.904.356	0,0	3.587.978	3.680.000	-2,5	35.487	34.485	2,9	10.784.703	10.859.534	-0,7
TOTAL MADRID	6.906.955	6.904.356	0,0	3.587.978	3.680.000	-2,5	35.487	34.485	2,9	10.784.703	10.859.534	-0,7
MURCIA	38.678	99.050	-61,0	4.403	2.026	117,3	945	1.233	-23,4	44.135	102.419	-56,9
CARTAGENA	-11.819	19.879	---	7.102	20.746	-65,8	1.030	865	19,1	-3.687	41.490	---
TOTAL MURCIA	26.859	118.929	-77,4	11.505	22.772	-49,5	1.975	2.098	-5,9	40.448	143.909	-71,9
NAVARRA	12.500	17.224	-27,4	-16.170	5.820	---	423	435	-2,8	-3.101	23.646	---
TOTAL NAVARRA	12.500	17.224	-27,4	-16.170	5.820	---	423	435	-2,8	-3.101	23.646	---
ÁLAVA	-5.015	4.886	---	-294	-292	---	875	1.818	-51,9	-4.434	6.412	---
GUIPÚZCOA	31.382	36.196	-13,3	10	1	---	1.599	2.156	-25,8	32.991	38.353	-14,0
VIZCAYA	403.158	422.110	-4,5	98.883	97.306	1,6	9.714	11.518	-15,7	517.771	537.056	-3,6
TOTAL PAÍS VASCO	429.525	463.192	-7,3	98.599	97.015	1,6	12.188	15.492	-21,3	546.328	581.821	-6,1
LA RIOJA	45.606	58.132	-21,5	2.691	2.391	12,5	58	89	-34,8	48.364	60.621	-20,2
TOTAL LA RIOJA	45.606	58.132	-21,5	2.691	2.391	12,5	58	89	-34,8	48.364	60.621	-20,2
ALICANTE	229.732	216.211	6,3	4.507	4.046	11,4	17.591	15.517	13,4	253.323	237.457	6,7
CASTELLÓN	-13.648	51.695	---	2.326	2.077	12,0	696	561	24,1	-10.600	54.361	---
VALENCIA	595.778	767.984	-22,4	28.734	51.738	-44,5	63.006	74.808	-15,8	688.454	895.515	-23,1
TOTAL VALENCIA	811.862	1.035.890	-21,6	35.567	57.861	-38,5	81.293	90.886	-10,6	931.177	1.187.333	-21,6
CEUTA	694	216	221,3	371	393	-5,6	0	0	---	1.413	1.168	21,0
MELILLA	196	113	73,5	389	380	2,4	0	0	---	992	982	1,0
TOTAL DELEGACIONES	13.944.403	14.320.859	-2,6	4.328.684	4.424.409	-2,2	325.511	381.237	-14,6	18.971.083	19.490.300	-2,7
SERVICIOS CENTRALES	-6.430.131	-5.697.296	---	-3.098.615	-3.146.799	---	0	0	---	-9.525.804	-8.844.080	---
SS.CC. (ESTADO) (+)	2.061	1.826	12,9	0	0	---				5.003	1.841	171,8
SS.CC. (CC.AA.) (-)	6.289.940	5.591.078	12,5	3.048.277	3.092.983	-1,4				9.338.217	8.684.061	7,5
SS.CC. (CC.LL.) (-)	142.252	108.044	31,7	50.338	53.816	-6,5				192.590	161.860	19,0
INGRESOS TRIBUTARIOS DEL ESTADO	7.514.272	8.623.563	-12,9	1.230.069	1.277.610	-3,7	325.511	381.237	-14,6	9.445.279	10.646.220	-11,3
INGRESOS TRIBUTARIOS TOTALES	13.946.464	14.322.685	-2,6	4.328.684	4.424.409	-2,2	325.511	381.237	-14,6	18.976.086	19.492.141	-2,6



PERIODO : ENERO/MARZO DE 2013

4. INGRESOS TRIBUTARIOS POR CONCEPTOS Y CENTROS GESTORES

CUADRO 4.2. ACUMULADO.

(En miles de euros)

	TOTAL CAPITULO III			TOTAL GENERAL		
	Recaudación		% [^]	Recaudación		% [^]
	AÑO 2013	AÑO 2012		AÑO 2013	AÑO 2012	
ALMERÍA	4.165	3.801	9,6	123.399	146.818	-16,0
CÁDIZ	3.954	3.515	12,5	315.029	357.861	-12,0
CÓRDOBA	4.864	2.306	110,9	161.512	186.891	-13,6
GRANADA	4.664	4.329	7,7	199.163	208.631	-4,5
HUELVA	2.399	1.834	30,8	93.341	125.793	-25,8
JAÉN	2.414	2.263	6,7	90.069	99.123	-9,1
MÁLAGA	23.044	9.027	155,3	450.609	496.031	-9,2
SEVILLA	3.682	7.655	-51,9	925.271	1.079.663	-14,3
JERÉZ DE LA FRA.	1.491	1.065	40,0	50.156	52.094	-3,7
TOTAL ANDALUCÍA	50.677	35.795	41,6	2.408.549	2.752.905	-12,5
HUESCA	1.350	732	84,4	57.326	70.218	-18,4
TERUEL	469	410	14,4	34.450	41.019	-16,0
ZARAGOZA	6.747	5.096	32,4	638.053	717.974	-11,1
TOTAL ARAGÓN	8.566	6.238	37,3	729.829	829.211	-12,0
OVIEDO	1.635	4.088	-60,0	321.541	397.469	-19,1
GIJÓN	2.169	1.519	42,8	154.680	202.562	-23,6
TOTAL ASTURIAS	3.804	5.607	-32,2	476.221	600.031	-20,6
BALEARES	8.613	4.767	80,7	437.831	549.950	-20,4
TOTAL BALEARES	8.613	4.767	80,7	437.831	549.950	-20,4
LAS PALMAS	6.311	4.323	46,0	283.234	332.122	-14,7
STA. CRUZ TENERIFE	3.897	3.576	9,0	176.099	202.028	-12,8
TOTAL CANARIAS	10.208	7.899	29,2	459.333	534.150	-14,0
CANTABRIA	8.556	6.397	33,8	432.276	502.024	-13,9
TOTAL CANTABRIA	8.556	6.397	33,8	432.276	502.024	-13,9
ALBACETE	1.457	1.532	-4,9	95.279	107.059	-11,0
CIUDAD REAL	2.306	2.223	3,7	76.800	101.924	-24,6
CUENCA	736	1.156	-36,3	40.045	53.399	-25,0
GUADALAJARA	1.426	874	63,2	118.225	138.739	-14,8
TOLEDO	3.446	2.472	39,4	252.097	316.481	-20,3
TOTAL CASTILLA-LA MANCHA	9.371	8.257	13,5	582.446	717.602	-18,8
ÁVILA	1.878	480	291,2	36.657	32.863	11,5
BURGOS	1.536	1.935	-20,6	135.727	197.206	-31,2
LEÓN	2.317	1.692	36,9	92.421	130.685	-29,3
PALENCIA	689	671	2,7	50.572	52.635	-3,9
SALAMANCA	1.374	1.516	-9,4	97.266	112.981	-13,9
SEGOVIA	1.106	424	160,8	53.467	56.683	-5,7
SORIA	584	546	7,0	32.549	38.656	-15,8
VALLADOLID	2.743	1.872	46,5	212.450	277.918	-23,6
ZAMORA	553	504	9,7	37.581	41.876	-10,3
TOTAL CASTILLA Y LEÓN	12.780	9.640	32,6	748.690	941.503	-20,5



PERIODO : ENERO/MARZO DE 2013

4. INGRESOS TRIBUTARIOS POR CONCEPTOS Y CENTROS GESTORES
CUADRO 4.2. ACUMULADO.
(En miles de euros)

	TOTAL CAPITULO III			TOTAL GENERAL		
	Recaudación		% [^]	Recaudación		% [^]
	AÑO 2013	AÑO 2012		AÑO 2013	AÑO 2012	
BARCELONA	56.885	48.468	17,4	6.606.791	6.727.897	-1,8
GERONA	7.259	2.794	159,8	277.538	315.534	-12,0
LÉRIDA	2.650	1.323	100,3	148.178	118.127	25,4
TARRAGONA	4.039	3.067	31,7	333.591	346.059	-3,6
TOTAL CATALUÑA	70.833	55.652	27,3	7.366.098	7.507.617	-1,9
BADAJOS	3.952	1.773	122,9	163.188	163.489	-0,2
CÁCERES	1.485	1.132	31,2	61.379	73.121	-16,1
TOTAL EXTREMADURA	5.437	2.905	87,2	224.567	236.610	-5,1
LA CORUÑA	6.298	6.810	-7,5	543.362	824.891	-34,1
LUGO	1.206	1.039	16,1	83.172	127.972	-35,0
ORENSE	1.302	1.074	21,2	74.526	94.859	-21,4
PONTEVEDRA	2.785	3.445	-19,2	136.848	161.229	-15,1
VIGO	3.373	2.877	17,2	223.567	215.111	3,9
TOTAL GALICIA	14.964	15.245	-1,8	1.061.475	1.424.062	-25,5
MADRID	87.828	80.775	8,7	17.152.846	17.900.873	-4,2
TOTAL MADRID	87.828	80.775	8,7	17.152.846	17.900.873	-4,2
MURCIA	5.218	4.256	22,6	275.052	348.125	-21,0
CARTAGENA	1.485	1.410	5,3	39.016	96.149	-59,4
TOTAL MURCIA	6.703	5.666	18,3	314.068	444.274	-29,3
NAVARRA	913	1.753	-47,9	32.573	44.302	-26,5
TOTAL NAVARRA	913	1.753	-47,9	32.573	44.302	-26,5
ÁLAVA	500	276	81,2	16.055	24.340	-34,0
GUIPÚZCOA	894	583	53,3	62.823	71.048	-11,6
VIZCAYA	8.264	43.213	-80,9	962.686	1.033.022	-6,8
TOTAL PAÍS VASCO	9.658	44.072	-78,1	1.041.564	1.128.410	-7,7
LA RIOJA	1.513	1.319	14,7	121.318	165.627	-26,8
TOTAL LA RIOJA	1.513	1.319	14,7	121.318	165.627	-26,8
ALICANTE	7.936	9.453	-16,0	484.564	562.367	-13,8
CASTELLÓN	4.706	2.543	85,1	70.973	180.706	-60,7
VALENCIA	19.023	10.432	82,4	1.441.307	1.786.942	-19,3
TOTAL VALENCIA	31.665	22.428	41,2	1.996.844	2.530.015	-21,1
CEUTA	1.077	1.072	0,5	11.471	12.351	-7,1
MELILLA	498	478	4,2	8.143	9.095	-10,5
TOTAL DELEGACIONES	343.664	315.965	8,8	35.606.142	38.830.612	-8,3
SERVICIOS CENTRALES	46.402	28.207	64,5	-17.112.948	-16.808.790	---
SS.CC. (ESTADO) (+)				743.318	751.439	-1,1
SS.CC. (CC.AA.) (-)				17.485.035	17.210.306	1,6
SS.CC. (CC.LL.) (-)				371.231	349.923	6,1
INGRESOS TRIBUTARIOS DEL ESTADO	390.066	344.172	13,3	18.493.194	22.021.822	-16,0
INGRESOS TRIBUTARIOS TOTALES	390.066	344.172	13,3	36.349.460	39.582.051	-8,2



III. GRÁFICOS



INGRESOS TRIBUTARIOS

GRÁFICO 1.1 Miles millones € y MM12

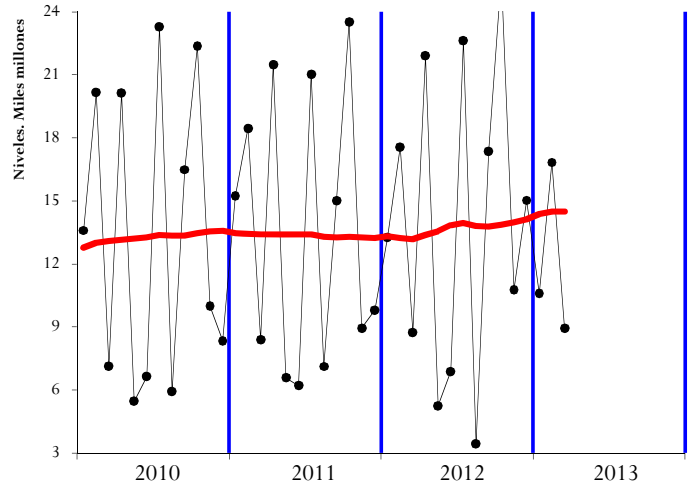


GRÁFICO 1.2 Tasas anuales y de la MM12

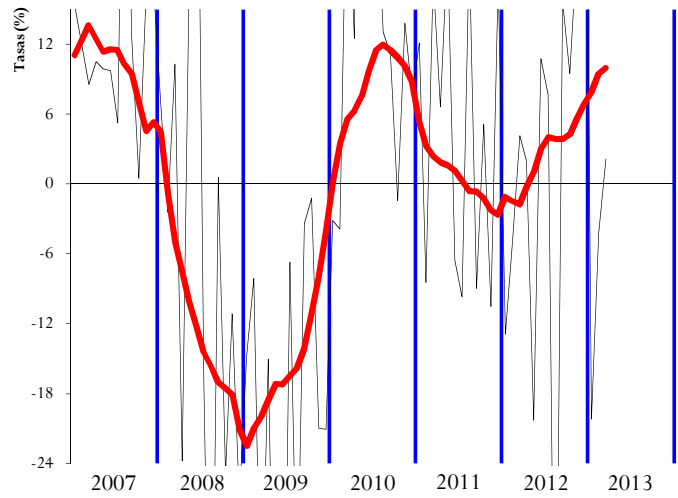
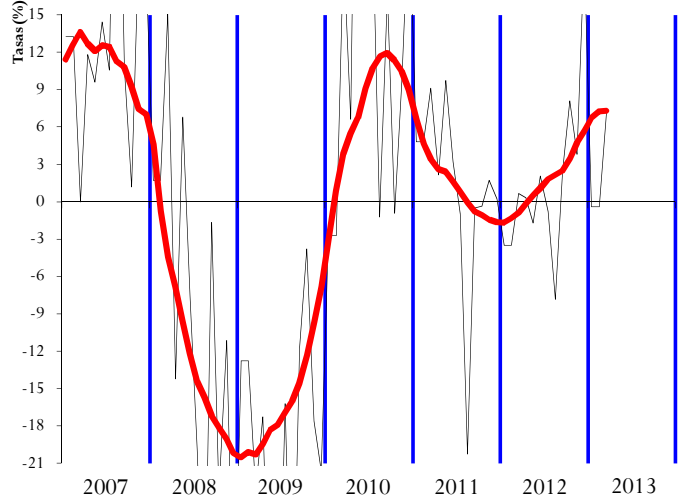


GRÁFICO 1.3 HOMOGÉNEOS: tasa anual y MM12





IRPF

SOCIEDADES

GRÁFICO 2.1 Miles millones € y MM12

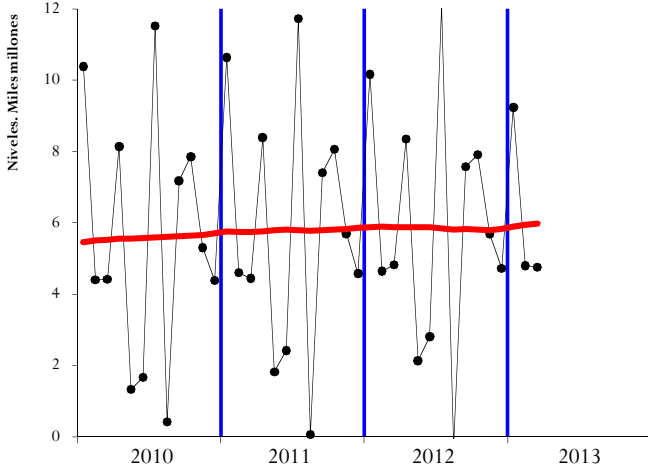


GRÁFICO 3.1 Miles millones € y MM12

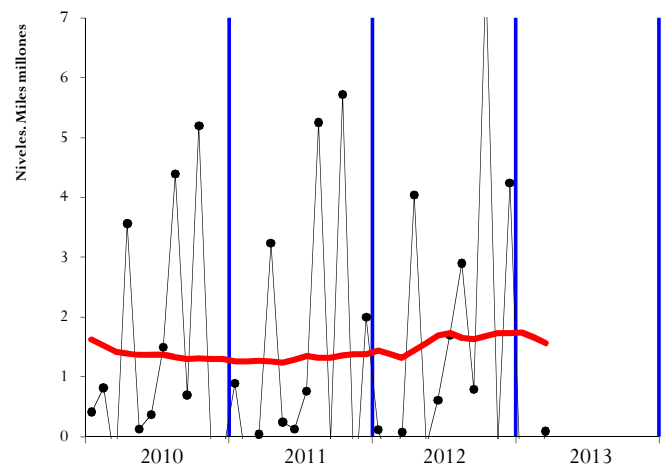


GRÁFICO 2.2 Tasas anuales y de la MM12

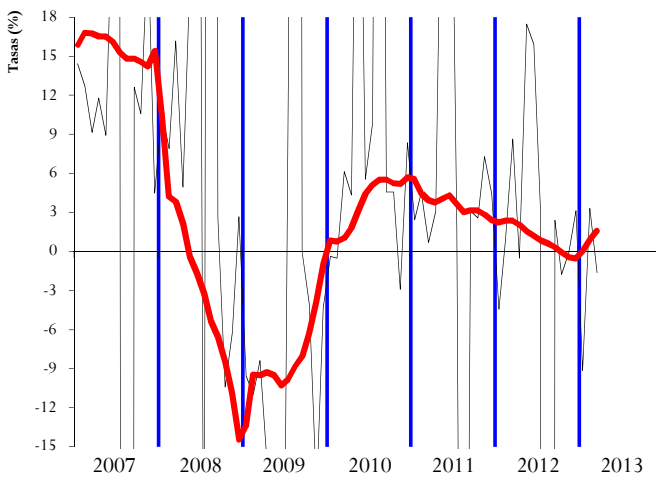


GRÁFICO 3.2 Tasas anuales y de la MM12

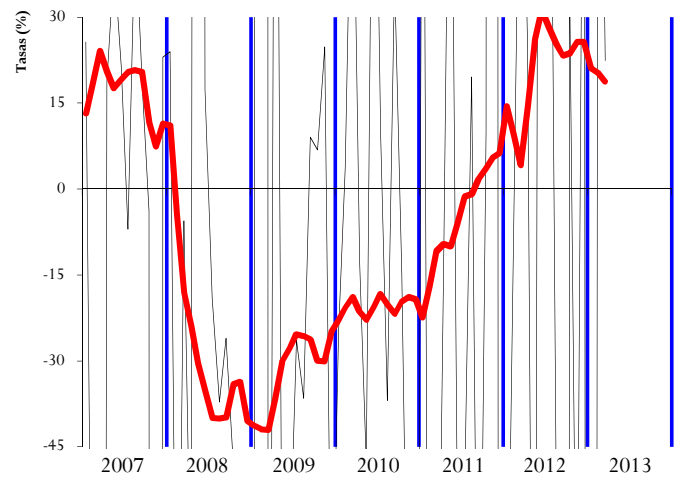


GRÁFICO 2.3 HOMOGÉNEOS: tasa anual y MM12

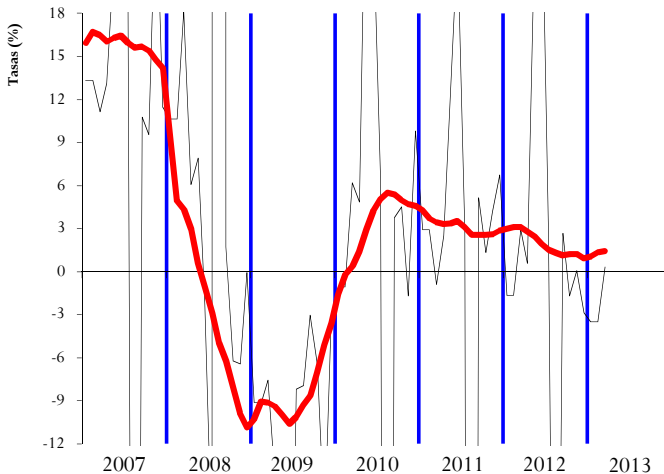
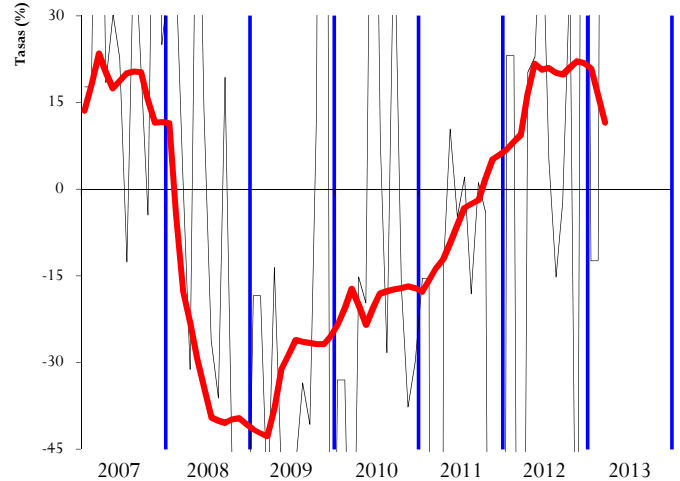


GRÁFICO 3.3 HOMOGÉNEOS: tasa anual y MM12





IVA

IMPUESTOS ESPECIALES

GRÁFICO 4.1 Miles millones € y MM12

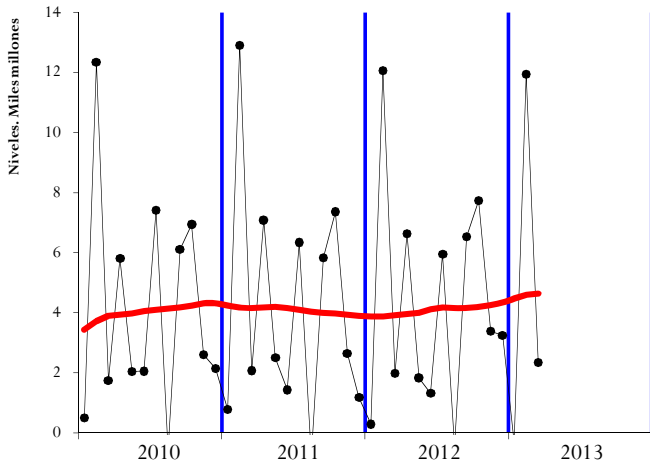


GRÁFICO 5.1 Millones € y MM12

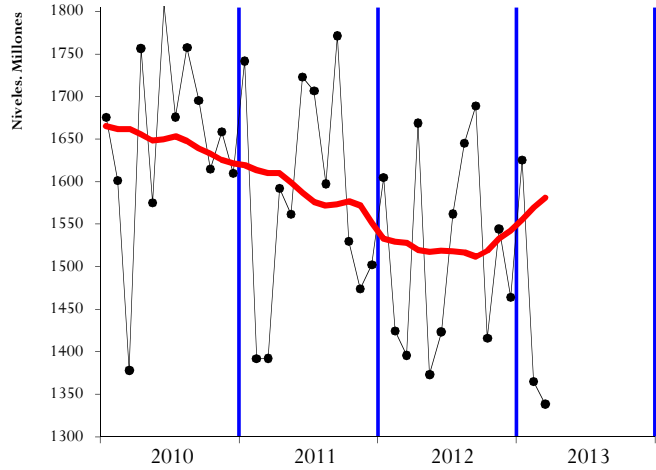


GRÁFICO 4.2 Tasas anuales y de la MM12

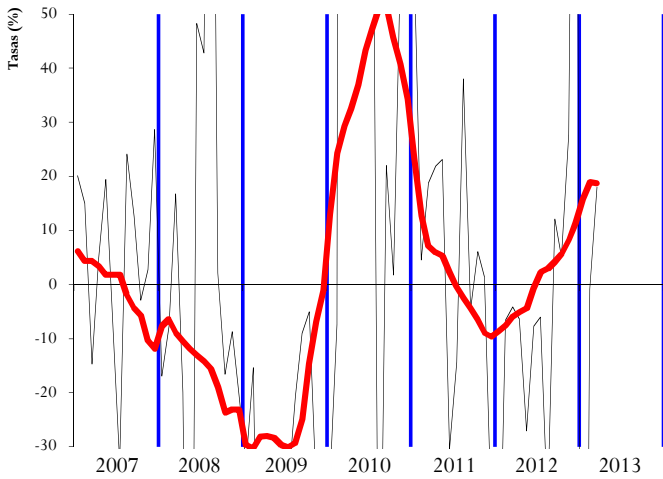


GRÁFICO 5.2 Tasas anuales y de la MM12

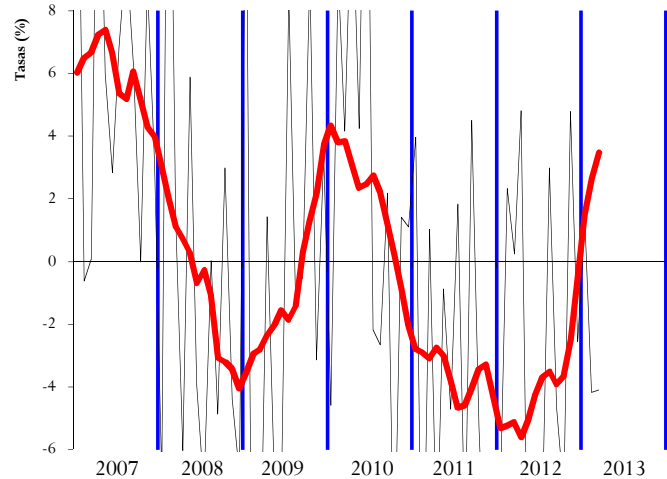


GRÁFICO 4.3 HOMOGÉNEOS: tasa anual y MM12

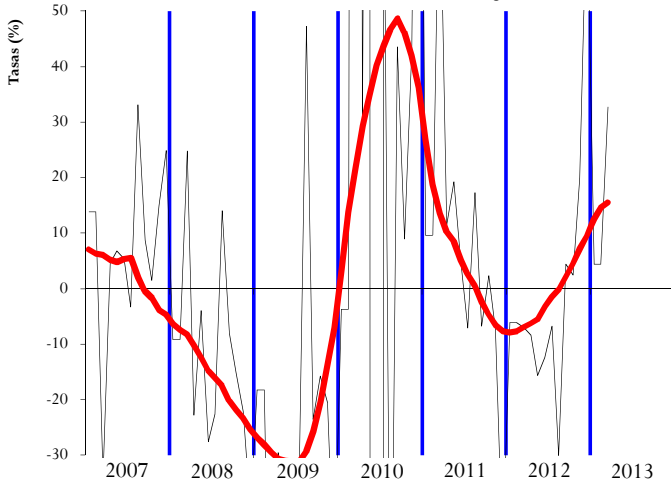
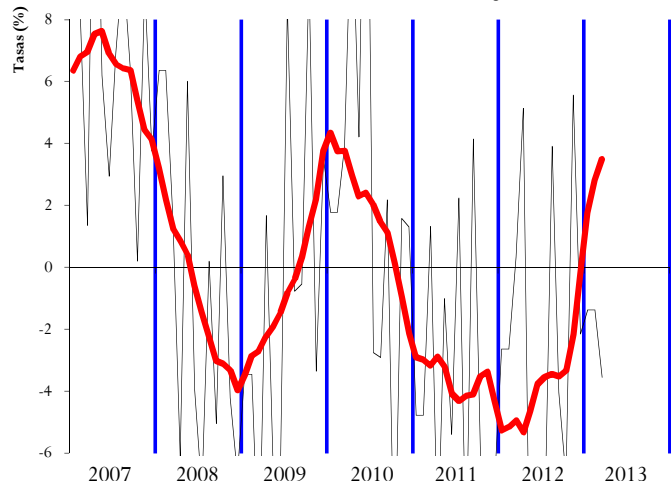


GRÁFICO 5.3 HOMOGÉNEOS: tasa anual y MM12





IV. RESUMEN CAMBIOS NORMATIVOS



Concepto	2012	2013
<u>RETENCIONES DEL TRABAJO</u>	<ul style="list-style-type: none">Para los ejercicios 2012 y 2013 se introduce un gravamen complementario entre 0,75 y 7 puntos en función del tramo de la base liquidable (RDL 20/2011, de 30 de dic., de medidas urgentes en materia presupuestaria, tributaria y financiera para la corrección del déficit público).Con efectos en 2012 y 2013 se eleva el tipo de retención del 35% al 42% de las retribuciones que perciban los administradores y miembros de los consejos de administración (RDL 20/2011, de 30 de dic.).Se incrementa a 33.007,20 euros el importe de los rendimientos del trabajo para poder anticipar vía retenciones la deducción por inversión en vivienda habitual (RDL 20/2011, de 30 de dic.).Con efectos en 2012 y 2013 se elevan del 15% al 21% las retenciones de actividades profesionales y rend. del trabajo derivados de la impartición de cursos conferencias, etc.; desde 2014 el tipo de retención será el 19% (RDL 20/2012, de 13 de jul.).	<ul style="list-style-type: none">Desaparece la deducción por inversión en vivienda para nuevos compradores y por lo tanto desaparece la rebaja de un 2% en las retenciones del trabajo que la anticipaba (Ley 16/2012, de 26 de dic., de medidas tributarias).Se limita la reducción del 40% para rendimientos del trabajo irregulares superiores a 700.000 € y se suprime para los superiores a 1.000.000 € (Ley 16/2012, de 26 de dic., de medidas tributarias).Exención total (antes hasta el límite de 15.500 €) de las prestaciones por desempleo en la modalidad de pago único (RDL 4/2013, de 22 de feb., de medidas de apoyo al emprendedor).
<u>RETENCIONES DEL CAPITAL</u>	<ul style="list-style-type: none">Con efectos en 2012 y 2013 se eleva el tipo de retención del 19% al 21% (RDL 20/2011, de 30 de dic.).	
<u>RETENCIONES DE ARRENDAMIENTOS</u>	<ul style="list-style-type: none">Con efectos en 2012 y 2013 se eleva el tipo de retención del 19% al 21% (RDL 20/2011, de 30 de dic.).	
<u>RETENCIONES DE FONDOS DE INVERSIÓN</u>	<ul style="list-style-type: none">Con efectos en 2012 y 2013 se eleva el tipo de retención del 19% al 21% (RDL 20/2011, de 30 de dic.).	
<u>RETENCIONES SOBRE LOS PREMIOS DE LOTERÍAS</u>		<ul style="list-style-type: none">Quedan sujetos a retención del 20% los premios de loterías y apuestas en la cuantía que exceda de 2.500 € (Ley 16/2012, de 26 de dic., de medidas tributarias).
<u>PAGOS FRACCIONADOS IRPF</u>		<ul style="list-style-type: none">Para los nuevos empresarios en estimación directa se establece una reducción del 20 por ciento sobre los rendimientos netos, aplicable en el primer período impositivo en que el rendimiento neto resulte positivo y en el período impositivo siguiente a este (RDL 4/2013, de 22 de feb., de medidas de apoyo al emprendedor).
<u>CUOTA DIFERENCIAL IRPF</u> <u>Según año en que se recauda</u>	<ul style="list-style-type: none">Se elevan los tipos de gravamen hasta 2 puntos para rentas superiores a 120.000 euros (Ley 39/2010, de 22 de dic., de PGE 2011).En la libertad de amortización en activos fijos nuevos se suprime la necesidad de mantener o aumentar el empleo (RDL 13/2010, de 3 de dic.).	<ul style="list-style-type: none">Para los ejercicios 2012 y 2013 se introduce un gravamen complementario entre 0,75 y 7 puntos en función del tramo de la base liquidable general y entre 2 y 6 puntos en la base liquidable del ahorro (RDL 20/2011, de 30 de dic.).Se suprime la compensación fiscal por deducción en adquisición de vivienda anterior a 20 de enero de 2006 (RDL 20/2012, de 13 de julio).Con efectos 1-1-2012 se permite compensar las pérdidas en el juego con el límite de las ganancias obtenidas (Ley 16/2012, de 26 de dic., de medidas tributarias).
<u>IMPUESTO SOBRE LA RENTA DE NO RESIDENTES</u>	<ul style="list-style-type: none">Con efectos en 2012 y 2013 se incrementan del 24% al 24,75% el tipo general y del 19% al 21% el aplicable a las rentas transferidas al extranjero por establecimientos permanentes y a los dividendos, intereses y ganancias patrimoniales obtenidos sin mediación de establecimiento permanente (RDL 20/ 2011, de 30 de dic.).	



Concepto	2012	2013
PAGOS FRACCIONADOS IS	<ul style="list-style-type: none">• Con efectos en los ejercicios 2012 y 2013 aplicable a los pagos fraccionados con presentación posterior al 15 de julio de 2012: se aumenta la base imponible con el 25% del importe de los dividendos y las rentas a los que resulte de aplicación la exención por doble imposición internacional; se incrementan los tipos impositivos para las entidades con un importe neto de la cifra de negocios superior a 10, 20 y 60 millones de euros: pasan del 21, 24 y 27 por ciento, respectivamente, al 23, 26 y 29 por ciento (RDL 20/2012, de 13 de julio).• Se establece para 2012 y 2013 un pago fraccionado mínimo de un 8% del resultado positivo de la cuenta de pérdidas y ganancias (4% para el pago fraccionado vencido el 20 abril de 2012) para empresas con cifra de negocios superior a 20 millones de euros (RDL 12/2012, de 30 de marzo); en pagos fraccionados presentados con posterioridad al 15 de julio de 2012 se eleva el pago mínimo al 12% del resultado contable y se restringen las minoraciones (eliminando la compensación de bases negativas) a los pagos fraccionados anteriores (RDL 20/2012, de 13 de julio).• Para los dividendos y plusvalías de fuente extranjera devengados en el año 2012 se introduce la opción de su sujeción a un gravamen especial y no integrarlos en la base imponible, el gravamen es de un 8% para los dividendos y plusvalías establecidos en la DA 15ª de la Ley IS (RDL 12/2012, de 30 de marzo), y un 10% para los establecidos en la DA 17ª de la Ley IS (RDL 20/2012, de 13 de julio).• Para periodos impositivos iniciados en 2012 y 2013 se limita la deducción del fondo de comercio del 5% al 1% (RDL 12/2012, de 30 de marzo).• Con carácter indefinido se deroga la libertad de amortización (RDL 12/2012, de 30 de marzo).• Para periodos impositivos iniciados a partir del 1 enero de 2012, en redacción vigente desde abril, no son deducibles los gastos financieros de créditos con entidades del grupo para la adquisición a otras entidades del grupo de participaciones o aportaciones de capital y desaparece la regla de subcapitalización sustituyéndose por un régimen de limitación a la deducibilidad de los gastos financieros a entidades que formen parte de un grupo, y en nueva redacción vigente desde mitad de julio, se limitan dichos gastos para todas las sociedades (RDL 12/2012, de 30 de marzo y RDL 20/2012, de 13 de julio).• Con efectos en 2012 y 2013 se aumenta la limitación a la compensación de bases imponibles negativas, del 75% al 50% en empresas con cifra de negocios superior a 60 millones de euros y del 50% al 25% en las que su cifra de negocios este comprendida entre los 20 y 60 millones y se reduce el límite anual máximo de deducción por inmovilizado intangible con vida útil indefinida (RDL 20/2012, de 13 de julio).	<ul style="list-style-type: none">• Para 2013 y 2014 se limita al 70% del máximo previsto en tablas la deducción de las amortizaciones del inmovilizado material para grandes empresas (Ley 16/2012, de 26 de dic., de medidas tributarias).• No deben presentar pagos fraccionados las sociedades que tributan a los tipos impositivos del 1% y 0% (Ley 16/2012, de 26 de dic., de medidas tributarias).• No deducción de los gastos por extinción de relación laboral o mercantil de administradores y consejeros que excedan por perceptor de la mayor cuantía entre 1.000.000 € y la establecida como obligatoria por el Estatuto de los Trabajadores (Ley 16/2012, de 26 de dic., de medidas tributarias).
CUOTA DIFERENCIAL IS Según año en que se recauda	<ul style="list-style-type: none">• En la libertad de amortización en activos fijos nuevos se suprime la necesidad de mantener o aumentar el empleo (RDL 13/2010, de 3 de dic.).• El límite de la cifra de negocios para tener la consideración de empresa de reducida dimensión se eleva de 8 a 10 millones €, y se aumenta la parte de base imponible que tributa al tipo reducido de 120.202,41 a 300.000 € (RDL 13/2010, de 3 de dic.).• Se rebaja del 5% al 1% la deducción del fondo de comercio financiero y en las empresas con cifra de negocios igual o superior a 20 millones € se limita la compensación de bases imponibles negativas (RDL 9/2011, de 19 de agosto).	<ul style="list-style-type: none">• Se prorroga para el ejercicio 2012 el tipo de gravamen reducido para microempresas que mantienen o crean empleo por el RD 20/2011 y para el ejercicio 2013 por la Ley 16/2012.



Concepto	2012	2013
GRAVAMENES ESPECIALES (Declaración Tributaria Especial y Regularización de Balances)	<ul style="list-style-type: none">Los contribuyentes del IRPF, IS o IRNR titulares de bienes o derechos no declarados podrán regularizar su situación tributaria presentando una declaración de ingreso del 10% de su valoración (RDL 12/2012, 30 marzo).	<ul style="list-style-type: none">Se establece un gravamen único del 5% sobre el saldo de la cuenta de actualización que aparezca en el balance correspondiente al ejercicio 2012 (Ley 16/2012, de 26 de dic., de medidas tributarias).
IMPUESTOS MEDIOAMBIENTALES		<ul style="list-style-type: none">Se crean tres nuevos impuestos: sobre el valor de la producción de la energía eléctrica, sobre el valor de la producción de combustible nuclear y residuos radioactivos y sobre el almacenamiento del combustible nuclear y los residuos radioactivos (Ley 15/2012, de 27 de dic., de medidas fiscales para la sostenibilidad energética).
IVA	<ul style="list-style-type: none">Se incrementan los tipos impositivos, con efectos desde el 1 de septiembre: el general pasa del 18% al 21%, el reducido del 8% al 10% y para ciertos bienes y servicios desde los tipos reducidos al general del 21%; se aumenta la compensación a tanto alzado a percibir por la venta de productos naturales: en las explotaciones agrícolas o forestales, pasa al 12%, y para las explotaciones ganaderas y pesqueras al 10,5%; se incrementan los tipos del recargo de equivalencia: el general del 4% al 5,2% y el reducido del 1% al 1,4% (RDL 20/2012, de 13 de julio).Se prorroga hasta el 31 de diciembre de 2012 la aplicación del tipo impositivo reducido del 4% a las entregas de viviendas (RDL 20/2011, de 30 de dic.).	<ul style="list-style-type: none">La recaudación en los tres primeros trimestres del año sigue afectada por la subida de tipos impositivos introducida en 2012.A partir de 1 de enero se incrementa del 4% al 10% el tipo impositivo aplicable a las entregas de viviendas (RDL 20/2011, de 30 de dic.).
IMPUESTOS ESPECIALES	<ul style="list-style-type: none">Hidrocarburos: se reduce de 29 € por cada mil litros a 1 € por cada mil litros la bonificación del gasóleo profesional (RDL 20/2011, de 30 de dic.).Tabacos: Con efectos desde el 1 de abril se incrementa el impuesto específico de 12,7 a 19 euros por cada 1000 cigarrillos y se rebaja el tramo ad valorem del 57% al 55% (RDL 12/2012, de 30 de marzo); desde el 15 de julio se aumenta la fiscalidad de ciertas labores de tabaco, para evitar el desplazamiento del consumo hacia las de bajo precio, y a partir del 1 de sept. para los cigarrillos se incrementa el impuesto específico a 19,1 euros por cada 1000 y se rebaja el tramo ad valorem del 55% al 53,1% para compensar la subida del IVA (RDL 20/2012, de 13 de julio).	<ul style="list-style-type: none">Se suprime el Impuesto sobre las Ventas Minoristas de Determinados Hidrocarburos y queda integrado en el Impuesto sobre Hidrocarburos; el tramo estatal del IVMDH queda sustituido por el tipo estatal especial del Imp. Hidrocarburos y el tramo autonómico del IVMDH queda sustituido por el tipo autonómico del Imp. Hidrocarburos (Ley 2/2012, de 29 de junio, de PGE para 2012).Hidrocarburos: se establece un tipo positivo para el gas natural y los biocombustibles y se suprimen exenciones en determinados productos energéticos utilizados para producir electricidad (Ley 15/2012, de 27 de dic.).Tabacos: Se incrementa el impuesto mínimo desde 119,1 € por cada mil cigarrillos hasta 123,97 € y 132,97 €, en este último caso si el precio de venta es inferior a 188,50 € por cada mil cigarrillos (Ley 16/2012, de 26 de dic., de medidas tributarias).Carbón: Se suprime la exención del carbón destinado a la generación de energía eléctrica (Ley 15/2012, de 27 de diciembre, de medidas fiscales para la sostenibilidad energética).
CAPÍTULO III		<ul style="list-style-type: none">Tasas: se reorganizan y actualizan las tasas judiciales (Ley 10/2012 de 20 de noviembre y RDL 3/2013 de 22 de febrero).



V. NOTAS EXPLICATIVAS Y FUENTES



Este Informe Mensual de Recaudación Tributaria (IMRT) recoge el nivel y la evolución mensual de los **ingresos tributarios que gestiona la A.E.A.T.** por cuenta del Estado, las CC.AA. y las CC.LL. del Territorio de Régimen Fiscal Común.

1. Medida de ingresos en términos de caja¹.

Los ingresos tributarios del IMRT se presentan **en términos de caja** y se expresan, salvo indicación en contrario, **en términos líquidos**, es decir, como diferencia entre los ingresos brutos y las devoluciones realizadas. Ello explica que los ingresos tributarios puedan presentar en algunos meses valores negativos.

Los ingresos tributarios también se pueden presentar **en términos de derechos reconocidos**, como se hace en el *Informe Anual de Recaudación Tributaria*, accesible en la sección estadística de la web de la A.E.A.T. A diferencia de los ingresos tributarios en términos de caja, los derechos reconocidos excluyen los ingresos de ejercicios cerrados e incluyen los derechos del ejercicio pendientes de cobro.

Ambas medidas de los ingresos tributarios, caja y derechos reconocidos, se atienen a la Instrucción de Contabilidad de 1991 de la Intervención General de la Administración del Estado (I.G.A.E.). Su fuente de información son las aplicaciones informáticas que integran el Sistema de Información Contable de la A.E.A.T.

Las cifras de recaudación mensual de los impuestos reflejadas en el presente informe pueden registrar pequeñas diferencias con las publicadas por la I.G.A.E. debido a los distintos criterios de asignación a conceptos de los importes pendientes de aplicar a Presupuesto en la fecha de elaboración de los informes. Estas diferencias desaparecen en los datos acumulados de diciembre.

Para mejorar su presentación, las tasas que aparecen en los cuadros estadísticos se someten a algunas restricciones. Así, se invierte el signo de la tasa de disminución (o aumento) de la cuota diferencial neta negativa de IRPF o del IVA neto, con el fin de indicar con mayor claridad su mejoría (o deterioro). Por otro lado, se omite el porcentaje en casos de indefinición (se comparan valores positivos con valores negativos) e indeterminación (cuando alguna de las cantidades comparadas o todas ellas son iguales a cero) o cuando el incremento o la disminución es exorbitante debido a la escasa cuantía de algunas de las magnitudes relacionadas.

2. Ámbito del Presupuesto de Ingresos no Financieros.

El **ámbito presupuestario** de los ingresos tributarios gestionados por la A.E.A.T. abarca:

- los impuestos sobre la renta de las personas físicas, de las sociedades y de los no residentes, así como otros impuestos directos incluidos en el capítulo I, salvo las cuotas por derechos pasivos;
- el impuesto sobre el valor añadido, los impuestos especiales y otros impuestos indirectos recogidos en el capítulo II;
- las tasas y otros ingresos tributarios del capítulo III gestionadas por la A.E.A.T., incluyendo los recargos, intereses y sanciones.

¹ Ver IEF (2003), *La medida de los ingresos públicos en la Agencia Tributaria: Caja, Derechos Reconocidos y Devengo económico*. Papeles de Trabajo 20/2003. Accesible en la web del Instituto de Estudios Fiscales.



La evolución mensual y anual de los Ingresos No Financieros del Estado (INF), que abarcan los capítulos I a VII del Presupuesto de Ingresos, puede consultarse en las publicaciones de la I.G.A.E. accesibles en su web.

Los ingresos gestionados por la A.E.A.T. representaron en 2012 el 78,2 por ciento de los INF del Estado, antes de descontar la participación de las AA.TT.

3. Conexión con el Sistema de Autoliquidaciones de la A.E.A.T. Clasificaciones de los ingresos.

El procedimiento de gestión de los impuestos de la A.E.A.T. tiene como núcleo básico un sistema de declaraciones-autoliquidaciones. Este sistema supone que los contribuyentes obligados a declarar según la normativa de cada uno de los impuestos deben determinar la deuda tributaria (autoliquidación) al mismo tiempo que presentan una declaración-autoliquidación en la que consta el código del modelo de declaración, el período de devengo, la identificación del contribuyente y el resultado de la liquidación que el propio contribuyente calcula a partir de los datos económicos y personales declarados.

Cada autoliquidación tiene asignado un modelo diferente de acuerdo al tipo de impuesto y al tipo de contribuyente del que se trate. Por su parte, el Sistema de Información Contable de la A.E.A.T. asocia cada modelo o grupo de modelos a una clave presupuestaria. Esta equivalencia entre modelos de declaración y conceptos presupuestarios permite asociar las corrientes recaudatorias con categorías relevantes de contribuyentes (AA.PP., Grandes Empresas, Pymes, Grupos fiscales y otras) y, en última instancia, con los flujos económicos que han dado lugar a la obligación tributaria.

En el IMRT las corrientes recaudatorias se presentan en la mayor parte de los cuadros desglosadas por conceptos (agrupaciones de claves presupuestarias) del Presupuesto de Ingresos, como también se hace en las publicaciones de la I.G.A.E., pero, a diferencia de éstas, también es posible encontrarlas desglosadas por modelos y por categorías de contribuyentes. Ejemplos de estos desgloses se pueden encontrar en:

- Los Cuadros 2.4 y 3.3 de Ingresos brutos en los que las retenciones del trabajo se clasifican según la naturaleza del retenedor en AA.PP., Grandes Empresas y Pymes;
- el Cuadro de Ingresos trimestrales en términos de devengo, incluido en el informe de los meses de febrero, abril, agosto y octubre, en el que los ingresos se detallan por modelos; o
- el Cuadro de análisis de los pagos a cuenta de Sociedades, en los informes de abril, octubre y diciembre, en el cual los ingresos se presentan desagregados por tipo de contribuyente.

4. Sistema de Financiación Territorial.

La **participación de las CC.AA. y las CC.LL.** en los ingresos tributarios se situará en 2012 en torno al 61 por ciento en términos de devengo y se hace efectiva con:

- entregas a cuenta del rendimiento definitivo de los tributos cedidos, distribuidas en 12 pagos mensuales iguales,
- una liquidación definitiva del año T-2 que se hace efectiva en el mes de octubre del año T, y
- desde 2011, se incluyen las liquidaciones mensualizadas a favor del Estado correspondientes a los ejercicios 2008 y 2009.



5. Ingresos tributarios homogéneos.

Los ingresos tributarios homogéneos se obtienen aplicando a los ingresos de un periodo y del mismo periodo del año anterior (meses T y T-12) las correcciones necesarias para mantener la comparabilidad interanual en el caso de perturbaciones producidas por:

- a) Retrasos en los ingresos de grandes retenedores, como los registrados frecuentemente en las retenciones sobre rentas del trabajo practicadas por algunas AA.PP.;
- b) Cambios en los periodos de vencimiento de la Deuda Pública y en la distribución de las correspondientes retenciones de capital entre los diversos impuestos sobre la renta;
- c) Cambios en la mecánica liquidatoria de los impuestos, como la registrada en 2005 en la liquidación del IVA por operaciones asimiladas a la importación;
- d) Introducciones y desapariciones de impuestos, como la provocada en 2002 por la cesión a las CC.AA. del Impuesto Especial sobre Determinados Medios de Transporte;
- e) Cambios en el ritmo de realización de las devoluciones medidos como adelantos o retrasos de las devoluciones respecto a una campaña considerada normal o tipo.

Las perturbaciones de los grupos c y d están documentadas en el apartado IV de resumen de cambios normativos. La introducción de los ajustes necesarios para corregir las cuatro primeras permite obtener la cifra de Ingresos Brutos homogéneos. El ajuste de la quinta distorsión sirve para determinar el nivel de Ingresos homogéneos (netos de devoluciones).

6. Serie trimestral de bases imponibles de los principales impuestos y de impuestos devengados.

Coincidiendo con los informes de febrero, abril, julio y octubre, se publican series trimestrales de bases imponibles de los principales impuestos y de impuestos devengados. El objetivo de la elaboración de estas series es facilitar el análisis de los ingresos tributarios ofreciendo información de las bases que dan lugar al pago del impuesto y de los ingresos que se generan en ese momento, es decir, en el momento del devengo. La obtención de bases imponibles y de impuestos devengados permiten una estimación de los tipos impositivos correcta al no estar distorsionada por el desfase existente entre el momento en el que se genera el impuesto y el momento en el que se ingresa el mismo.

Las bases y los impuestos devengados se calculan a partir de los modelos de declaración-autoliquidación y de los modelos informativos. Ambos tipos de modelo contienen información de bases e impuestos asignada al período de devengo.

En general, las series de referencia son los datos anuales de bases que se deducen de la información declarada por los contribuyentes en los modelos informativos o en las declaraciones de carácter anual. Algunas de estas bases anuales se pueden encontrar en las estadísticas tributarias que se publican en la web de la A.E.A.T. Trimestralmente las series anuales se aproximan con la información que proporcionan las declaraciones-autoliquidaciones mensuales y trimestrales que una gran parte de los contribuyentes están obligados a presentar por medios telemáticos.



Las bases se estiman para las cuatro figuras impositivas principales: IRPF (rentas brutas de los hogares), Impuesto sobre Sociedades (base imponible consolidada), IVA (gasto final sujeto) e Impuestos Especiales (consumos). En este último caso, con el fin de poder sumar las bases, se estima una base en términos monetarios que se separa de la base imponible real que, en algunos de estos tributos, son los consumos físicos, no el valor de los mismos.

La elaboración de los impuestos devengados parte de las declaraciones-autoliquidaciones. Éstas se clasifican en tres tipos según el signo resultado de la liquidación y de la modalidad de pago o devolución. Si el resultado es negativo o cero, da lugar a una autoliquidación con clave N (Negativa) sin que genere derecho a una devolución. Si el resultado es a favor del contribuyente, puede dejarse a compensar con resultados positivos de períodos posteriores (clave C), dar lugar a una solicitud de devolución (S) o a una renuncia a la devolución (R). Finalmente, si el resultado es a favor de la Hacienda Pública, puede dar lugar a un ingreso (I), una solicitud de aplazamiento (A), un reconocimiento de deuda con solicitud de compensación (P) o una imposibilidad de pago (M). Además, hay que añadir las claves definidas en modalidades de pago específicas, como son las de la Cuenta Corriente Tributaria (clave G para ingresos y V para solicitudes de devolución) y la de los ingresos realizados en formalización por el Estado a través de autoliquidaciones virtuales (clave F).

La forma de elaboración de los impuestos devengados es la siguiente. Para cada modelo de declaración se suman los importes correspondientes a las claves de ingreso (incluidos los de la cuenta corriente tributaria), aplazamiento, reconocimiento de deuda con solicitud de compensación, imposibilidad de pago y formalización. De esta forma se obtienen los impuestos devengados brutos. A éstos se les restan los importes con clave de solicitud de devolución (incluidas las de la cuenta corriente tributaria y minoradas por las renunciaciones) y se obtienen los impuestos devengados netos.

Hay dos excepciones a este proceso general. La primera la constituyen las cuotas diferenciales de los impuestos sobre la renta que se devengan en el ejercicio y se liquidan en el ejercicio siguiente. Hasta que se conocen, las cifras presentadas son estimaciones basadas en los datos de caja o previsiones realizadas a partir de las bases y las retenciones y pagos a cuenta.

La segunda excepción es el IVA en el que la variable de devengo de referencia es el *IVA del periodo*. Esta variable es, básicamente, la diferencia entre el IVA repercutido y el IVA soportado y, por lo tanto, la variable del impuesto que tiene una relación más estrecha con el gasto final sujeto al no estar afectada por las decisiones de las empresas con saldo a su favor respecto a dejar el saldo a compensar o solicitar la devolución, ni tampoco por cambios en la gestión del impuesto (como, por ejemplo, la generalización del derecho a la devolución mensual). No obstante, también se calculan el IVA devengado bruto, las solicitudes de devolución y el IVA devengado neto, siguiendo el criterio general.

7. Representaciones gráficas.

Las representaciones gráficas que figuran en el apartado III responden al siguiente esquema:

- Un primer gráfico en el que se representan, en trazo discontinuo, los ingresos tributarios en millones de euros/mes de los últimos cuatro años. En trazo continuo se muestra la media móvil centrada de dichos ingresos.
- Una segunda figura que contiene, en trazo discontinuo, las tasas de variación anual de los ingresos tributarios en los últimos 7 años. En trazo continuo se ofrece la tasa de variación anual de la media móvil centrada de dichos ingresos.



- Un tercer bloque en el que se incluyen, en trazo discontinuo, las tasas de variación anual de los ingresos tributarios homogéneos en los últimos 7 años. En trazo continuo se ofrece la tasa de variación anual de la media móvil centrada de dichos ingresos.

La presentación de los gráficos siguiendo este esquema se justifica por las peculiaridades de las series de ingresos tributarios que se caracterizan por una elevada estacionalidad derivada principalmente de:

- la periodicidad trimestral de las declaraciones e ingresos de las Pymes por IVA y retenciones sobre rentas del trabajo y de los pagos a cuenta de las empresas personales;
- la particular periodicidad de los pagos a cuenta de Sociedades, ingresados en abril, octubre y diciembre;
- la concentración en dos o tres meses del año de los ingresos por cuota diferencial positiva del IRPF y del Impuesto de Sociedades; y,
- el patrón temporal de las devoluciones realizadas.

Todos estos factores provocan que gran parte de la recaudación anual se acumule en determinados meses. El primero de los gráficos, en el que se presentan los ingresos tributarios en millones de euros, permite ver la diferencia de recaudación entre los distintos meses. En 2012 esa diferencia osciló entre los 6.874 millones € de junio y los 25.741 millones € de octubre. En comparación con la media móvil anual que figura también en dicho gráfico, se puede evaluar la importancia de cada uno de los meses.

La elevada estacionalidad también impide suavizar las tasas de variación interanual con técnicas en las que se da igual importancia a las tasas de todos los meses. Este tipo de técnicas son las que se emplean, por ejemplo, en el informe mensual de *Ventas, Empleo y Salarios en las Grandes Empresas* (accesible en la sección estadística de la web de la A.E.A.T.). A diferencia de éste, el procedimiento adoptado en este IMRT consiste en suavizar primero las series de nivel de los ingresos mensuales (originales u homogéneos) con una media móvil de 12 términos centrada y emplear la tasa anual de esta media móvil como tasa anual suavizada.

Este procedimiento exige previsiones de los ingresos a un horizonte de 6 meses que se obtienen mediante el programa Tramo-SEATS de previsión univariante y teniendo en cuenta las previsiones de cierre del ejercicio. El programa citado, que difunde gratuitamente el Banco de España, es particularmente apropiado para las series de ingresos públicos dada la variedad de *intervenciones* que permite.

8. Ingresos por Delegaciones y Servicios Centrales.

Los ingresos tributarios se presentan en este IMRT (Cuadros 4.1 y 4.2) distribuidos en las 56 Delegaciones, agrupadas cuando procede en Delegaciones Especiales, y los Servicios Centrales.

Como la asignación de contribuyentes a Delegaciones depende del domicilio fiscal, la magnitud recaudatoria de una Delegación no representa necesariamente la magnitud fiscal del territorio de la misma. En 2012 el 47% de los ingresos tributarios correspondían a la Delegación de Madrid, donde tienen su domicilio fiscal un gran número de grandes empresas y retenedores.

Tampoco la variación anual, del mes o acumulada, de los ingresos tributarios gestionados por una Delegación representa necesariamente el dinamismo fiscal o recaudatorio del territorio. A los cinco factores de heterogeneidad destacados anteriormente, se unen en las Delegaciones las perturbaciones causadas por el cambio en el domicilio



fiscal de una gran empresa, contribuyente o retenedor o por los procesos de fusión y absorción de empresas y de creación de grupos fiscales.

Además, los cambios en la mecánica liquidatoria pueden afectar con más intensidad a algunas Delegaciones, como ocurrió en 2005 con las Delegaciones donde se liquidaba el modelo de importaciones y operaciones asimiladas, que, desde abril, dejó de tener importancia recaudatoria.

9. Otras informaciones periódicas y calendario de publicación.

Junto con el contenido habitual, en algunos meses la información se amplía para recoger análisis más detallados de determinados ingresos. Está previsto publicar cuadros adicionales sobre:

- (1) Bases trimestrales de los principales impuestos e ingresos tributarios en términos de devengo, en los informes de los meses de febrero (A1), abril (A3), julio (A7) y octubre (A13);
- (2) Pagos a cuenta del Impuesto sobre Sociedades, en los informes de abril (A2), octubre (A12) y diciembre (A15);
- (3) Cuota diferencial del IRPF, en los informes de mayo (A4), junio (A5), julio (A6), agosto (A8), septiembre (A10), octubre (A11) y noviembre (A14);
- (4) Cuota diferencial del Impuesto sobre Sociedades, en el informe de agosto (A9).

Las fechas previstas de publicación del informe mensual en la web de la A.E.A.T. durante 2013 son las siguientes:

6 de marzo.....	informe de diciembre de 2012
11 de marzo.....	informe de enero de 2013
27 de marzo.....	informe de febrero de 2013
30 de abril.....	informe de marzo de 2013
28 de mayo	informe de abril de 2013
28 de junio	informe de mayo de 2013
30 de julio	informe de junio de 2013
30 de agosto.....	informe de julio de 2013
24 de septiembre.....	informe de agosto de 2013
29 de octubre.....	informe de septiembre de 2013
26 de noviembre.....	informe de octubre de 2013
23 de diciembre.....	informe de noviembre de 2013