



Agencia Tributaria

**INFORME MENSUAL
DE RECAUDACION
TRIBUTARIA**

Abril 2013



<u>INDICE</u>	<u>Pág.</u>
I. EVOLUCIÓN DE LOS INGRESOS TRIBUTARIOS.....	1
1. Principales Resultados.....	1
Gráfico R1. Ingresos tributarios homogéneos: tasa anual y MM12.....	1
Gráfico R2. Ingresos tributarios y Demanda interna.....	1
2. Evolución de los principales conceptos.....	3
Cuadro R1. Evolución de los ingresos (totales y homogéneos) y devoluciones por figuras.....	3
Cuadro A2. Evolución de los pagos fraccionados en el Impuesto de Sociedades.....	4
Cuadro A3. Bases Imponibles de los principales Impuestos, Impuestos devengados e Ingresos Tributarios.....	5
II. CUADROS ESTADÍSTICOS.....	1
1. Ingresos tributarios por conceptos y distribución entre Administraciones.....	2
Cuadro 1.1. Resumen. Mes y acumulado.....	2
Cuadro 1.2. Evolución. Mes y acumulado.....	3
Cuadro 1.3. Detalle. Mes.....	4
Cuadro 1.4. Detalle. Acumulado.....	5
2. Devoluciones, Participación de las AATT y otras minoraciones. Ingresos brutos.....	6
Cuadro 2.1. Devoluciones, Partic. de las AATT y otras minoraciones. Mes y acumulado.....	6
Cuadro 2.2. Devoluciones. Evolución.....	7
Cuadro 2.3. Participación de las AATT y otras minoraciones. Evolución.....	8
Cuadro 2.4. Ingresos brutos. Mes y acumulado.....	9
3. Ingresos tributarios homogéneos.....	10
Cuadro 3.1. Resumen. Mes y acumulado.....	10
Cuadro 3.2. Evolución.....	11
Cuadro 3.3. Ingresos brutos homogéneos. Mes y acumulado.....	12
4. Ingresos tributarios por conceptos y Centros gestores.....	13
Cuadro 4.1. Mes.....	13-18
Cuadro 4.2. Acumulado (salvo enero).....	19-24



III. GRÁFICOS	1
1. Ingresos Tributarios. Millones de euros, tasa anual y tasa anual homogénea con MM12.....	2
2. IRPF y Sociedades. Millones de euros, tasa anual y tasa anual homogénea con MM12.....	3
3. IVA e II. Especiales. Millones de euros, tasa anual y tasa anual homogénea con MM12.....	4
IV. RESUMEN DE CAMBIOS NORMATIVOS	1-3
V. NOTAS EXPLICATIVAS Y FUENTES	1
1. Medida de los ingresos en términos de caja.....	2
2. Ámbito del Presupuesto de Ingresos No Financieros.....	2
3. Conexión con el Sistema de Autoliquidaciones de la AEAT. Clasificaciones de los ingresos.....	3
4. Sistema de Financiación Territorial.....	3
5. Ingresos tributarios homogéneos.....	4
6. Serie trimestral de bases imponibles de los principales impuestos y de impuestos devengados.....	4
7. Representaciones gráficas.....	5
8. Ingresos por Delegaciones y Servicios Centrales.....	6
9. Otras informaciones periódicas.....	7



I. EVOLUCIÓN DE LOS INGRESOS TRIBUTARIOS

1. Principales resultados

Los ingresos tributarios del mes de abril se elevaron a 21.052 millones de euros, 853 menos (un 3,9%) que en el mismo mes de 2012. Los ingresos brutos han continuado creciendo (454 millones, un 1,7%), si bien a un ritmo algo inferior al de meses anteriores. La caída de la recaudación se explica por el aumento de las devoluciones respecto al año pasado (1.307 millones, un 38,1%) derivado, fundamentalmente, de dos factores: el relativamente bajo volumen de devoluciones que se realizaron hace un año (especialmente en IVA) y el adelantamiento de las devoluciones de la Campaña de IRPF 2012.

En los cuatro primeros meses los ingresos netos se han reducido un 6,6% (frente al 8,2% del primer trimestre, Cuadros R1, 1.1 y 1.2, Gráfico R2), resultado del aumento simultáneo de ingresos brutos (1.291 millones, 1,7%) y de devoluciones (5.289 millones, 43,1%). **Corrigiendo, entre otros elementos, el distinto ritmo de las devoluciones en 2012 y 2013, los ingresos aumentan un 1,5% (1,0% hasta marzo, Cuadros R1, 3.1 y 3.2, Gráfico R2).** Las primeras estimaciones de la base imponible de los principales impuestos en el primer trimestre del año indican una caída del 5,7%. La diferencia entre el descenso de las bases y la evolución de los ingresos homogéneos da una idea de la importancia del **impacto de las medidas normativas que hasta abril han supuesto el ingreso de 6.491 millones.**

Los tres rasgos más destacados de la evolución de los ingresos brutos en el mes de abril son los siguientes:

- (1) En retenciones del trabajo se observa una caída más moderada que en enero (último mes en el que se presentó también declaración trimestral), aunque en aquel caso los resultados estaban muy influidos por la supresión de la paga extra en el sector público. Limitando el análisis al sector privado se sigue apreciando una ligera mejora gracias a la menor caída de las PYME (-2,4% frente al -4,1% anterior).
- (2) La subida de tipos hace que en el IVA crezcan los ingresos tanto en las Grandes Empresas como en las PYME, a pesar del impacto bajista que ha tenido la celebración de la Semana Santa en marzo.
- (3) En los pagos fraccionados del Impuesto sobre Sociedades se ha producido un aumento del 25,1% respecto a 2012 como consecuencia de los cambios normativos (la cifra se compara con un primer pago en 2012 que sólo recogía algunas de las modificaciones que tuvieron lugar a lo largo del año pasado, y este año se ha introducido además la limitación de la deducibilidad de los gastos de amortización).

Gráfico R1
IT HOMOGÉNEOS: tasa anual y MM12

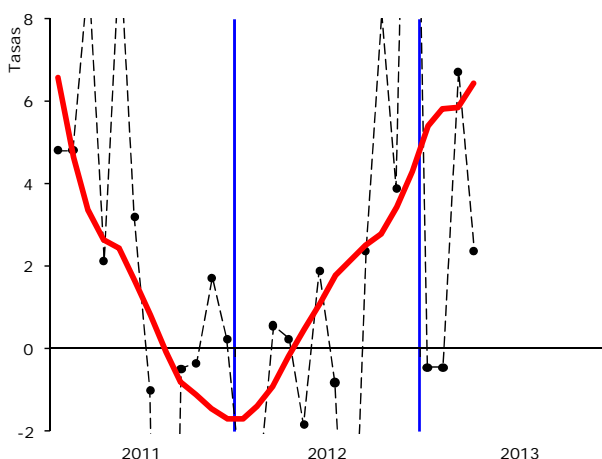
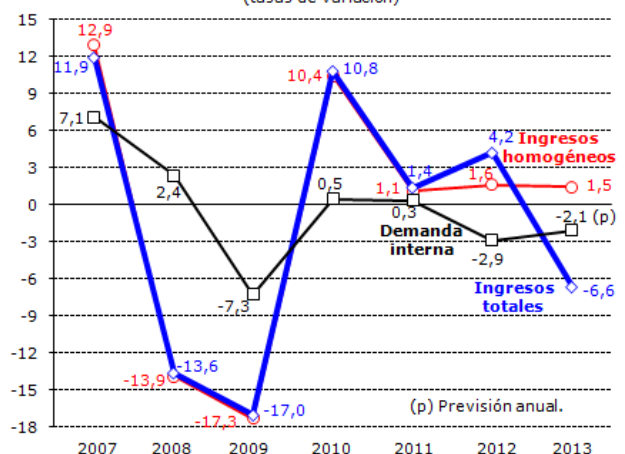


Gráfico R2
ING. TRIBUTARIOS Y DEMANDA INTERNA
(tasas de variación)





El impacto de los cambios normativos vigentes en 2013 se estima, hasta abril, en 6.491 millones. En el Cuadro 0 se detallan las medidas.

Destaca, como en meses anteriores, el efecto de la subida de tipos del IVA (3.424 millones). En este mes se incluyen las medidas sobre los pagos fraccionados (1.800 millones). Esta cifra recoge la repercusión sobre los pagos de los cambios normativos de julio del año pasado que entraron en vigor en el segundo pago a cuenta y la limitación de la deducibilidad de los gastos de amortización introducida en la Ley 16/2012 de 27 de diciembre. Por la forma en que se calcula el pago a cuenta (de manera acumulada para los tres, nueve y once primeros meses del año) el impacto de los cambios de julio de 2012 desaparecerá cuando se presente el segundo pago en octubre, mientras que el efecto de la limitación en la deducibilidad de los gastos de amortización se mantendrá el resto del año.

Por último, hay que reseñar que abril ha traído la novedad de la presentación de las declaraciones de los impuestos que giran sobre la producción y almacenamiento de residuos nucleares y del ingreso del Impuesto Especial sobre el Carbón para los consumos utilizados en la producción de energía eléctrica, figuras todas ellas vinculadas a la nueva fiscalidad medioambiental.

**Cuadro 0
AJUSTES POR IMPACTOS DE CAMBIOS NORMATIVOS**

	2013					TOTAL
	IRPF	SOC	IVA	IIIEE	OTROS	
TOTAL	660	1.853	3.502	403	74	6.491
Gravamen complementario	902	44			26	972
· Retenciones trabajo	800					800
· Retenciones capital	102	44				146
· Retenciones no residentes					26	26
Supresión de la paga extra en las AAPP	-676					-676
Subida de las retenciones a profesionales	355					355
Gravamen sobre premios de loterías	79					79
Medidas sobre los pagos fraccionados de Sociedades		1.800				1.800
Aumento de tipos en el IVA			3.424			3.424
· Ingresos brutos			4.463			4.463
· Devoluciones			1.039			1.039
Aumento del tipo de IVA de la vivienda			78			78
Variación de los tipos en tabaco				101		101
Devolución del gasóleo profesional				29		29
Hidrocarburos				232		232
Carbón utilizado en la producción eléctrica				41		41
DTE y gravamen sobre dividendos		9				9
Fiscalidad medioambiental					3	3
Tasas judiciales					45	45



2. Evolución de los principales conceptos

Cuadro R1
EVOLUCION DE INGRESOS (totales y homogéneos) Y DEVOLUCIONES POR FIGURAS
Tasas de variación anual

	2011	2012	2013*	I.12	II.12	III.12	IV.12	I.13	II.13*
Ingresos tributarios totales	1,4	4,2	-6,6	-5,9	-0,7	0,6	21,9	-8,2	-3,9
· I. Renta de las Personas Físicas	4,2	1,2	-5,2	-0,2	5,2	1,1	0,0	-4,3	-7,3
· I. Sociedades	2,5	29,0	---	---	24,6	-9,2	77,8	---	---
· I. sobre el Valor Añadido	0,4	2,4	-4,6	-9,1	-11,2	5,8	28,4	-2,6	-8,9
· I. Especiales	-4,2	-4,1	-2,7	-2,2	-8,4	-3,5	-1,8	-2,2	-4,3
· Resto ingresos	-5,5	11,0	-4,5	-12,5	-6,9	8,7	63,4	-4,1	-5,0
Devoluciones	-3,0	-7,9	43,1	18,6	1,9	-4,9	-39,9	45,1	38,1
· I. Renta de las Personas Físicas	-12,6	-4,6	50,1	-22,4	-1,9	5,3	-27,0	65,8	39,5
· I. Sociedades	-20,3	-10,6	84,1	49,4	16,2	36,3	-72,4	84,1	83,9
· I. sobre el Valor Añadido	4,7	-10,4	31,4	12,8	2,1	-14,0	-34,1	29,3	35,9
· I. Especiales	18,3	-33,7	-32,0	-26,5	4,2	-57,1	-44,8	-23,5	-41,8
· Resto ingresos	27,2	13,5	18,0	32,4	36,6	-7,2	10,2	13,9	96,7
Ingresos tributarios homogéneos	1,1	1,7	1,5	-2,7	0,2	-0,6	9,7	1,0	2,4
· I. Renta de las Personas Físicas	3,5	1,6	-2,8	-0,6	8,1	2,9	-1,5	-2,6	-3,1
· I. Sociedades	-3,7	22,3	12,2	37,7	24,0	-11,1	53,4	5,7	13,5
· I. sobre el Valor Añadido	2,9	-1,8	7,4	-6,2	-11,0	-0,6	12,6	7,4	7,2
· I. Especiales	-4,4	-3,6	-3,3	-1,7	-8,2	-2,9	-1,2	-2,7	-4,9
· Resto ingresos	-5,2	-5,3	-7,9	-8,9	-8,6	3,9	-6,6	-6,6	-11,5

*Tasas calculadas para el periodo del trimestre o año del que existe información

- **Hasta abril los ingresos por IRPF se reducen un 5,2% respecto al mismo período de 2012. Si se corrige el distinto ritmo de realización de las devoluciones, la caída de los ingresos se sitúa en el 2,8%**, mayor que la del cuarto trimestre de 2012. No obstante, hay que tener en cuenta dos elementos: primero, que el impacto negativo de la supresión de la paga extra en el sector público se registró mayoritariamente en la recaudación de enero y, segundo, que ya no se cuenta con el impulso alcista del gravamen complementario que entró en vigor a comienzos del año pasado. En este sentido, las retenciones del trabajo han disminuido un 2,1%, frente al -1,9% del cuarto trimestre, si bien las estimaciones de la masa salarial sugieren que su caída podría haber alcanzado el mínimo en el cuarto trimestre y que ahora el descenso sería algo inferior gracias a la moderación en la pérdida de empleo y a la práctica estabilización del salario medio. Por su parte, las retenciones de capital continúan cayendo (hasta abril un 8,6%), aunque en el último mes con menor intensidad. En cuanto a los pagos fraccionados de las empresas personales de abril (correspondientes al primer trimestre), registran un descenso del 11,6% similar al del trimestre anterior ingresado en febrero. Se estima que en conjunto las rentas brutas de las familias en el primer trimestre habrían caído un 4,2%.
- **La recaudación por el Impuesto sobre Sociedades disminuye hasta abril un 36,8% debido exclusivamente al distinto ritmo en la realización de las devoluciones en 2012 y 2013. Eliminada esta distorsión, los ingresos homogéneos aumentan en los primeros cuatro meses un 12,2%**. Hay que recordar que en abril se ingresa el primer pago a cuenta del año y es, por lo tanto, el primer dato con el que se puede analizar cuál es la evolución real del impuesto. El Cuadro A2 recoge los datos de ese primer pago que arrojan un crecimiento del 24,5% (32,9% en las Grandes Empresas y grupos consolidados). Como se ha indicado, el crecimiento se explica por los cambios normativos, tanto los de julio de 2012 que, lógicamente, no tuvieron efecto en el primer pago del año pasado, como los relacionados con las nuevas limitaciones en la deducción de los gastos de amortización en las muy grandes empresas. De no existir este conjunto de medidas normativas, los pagos habrían caído alrededor del 22%, porcentaje similar al que se ha reducido el resultado contable positivo de las Grandes Empresas y grupos consolidados. En los grupos se siguen



registrando caídas elevadas, aunque menos intensas que en períodos anteriores; en cambio en las Grandes Empresas no pertenecientes a grupos se ha interrumpido la mejora en los beneficios que fueron mostrando según avanzaba 2012. En lo que se refiere a las PYME, que tributan de acuerdo a la cuota de la última declaración anual presentada, se registra un descenso del 11,4% que contrasta con la recuperación que habían mostrado en la parte final de 2012.

CUADRO A2
EVOLUCIÓN DE LOS PAGOS FRACCIONADOS EN EL IMPUESTO SOBRE SOCIEDADES

<i>(millones de euros)</i>	2011	2012	1P.12	2P.12	3P.12	1P.13
TOTAL	9.634	13.609	3.012	6.914	3.683	3.749
Grandes Empresas y grupos	7.626	11.636	2.404	6.221	3.012	3.195
<i>Grupos consolidados</i>	3.430	6.338	1.029	3.483	1.827	1.753
<i>Grandes Empresas</i>	4.196	5.298	1.375	2.738	1.185	1.442
PYME	1.872	1.758	541	612	605	480
Otros ingresos	136	215	67	81	67	75

<i>(tasas de variación anual, %)</i>	2011	2012	1P.12	2P.12	3P.12	1P.13
TOTAL	-7,6	41,3	19,4	42,3	63,4	24,5
Grandes Empresas y grupos	-4,9	52,6	31,6	50,6	80,5	32,9
<i>Grupos consolidados</i>	-25,1	84,8	18,8	90,0	150,1	70,3
<i>Grandes Empresas</i>	22,1	26,3	43,2	19,2	26,3	4,9
PYME	-14,4	-6,1	-15,2	-7,9	6,3	-11,4

- **Los ingresos por IVA disminuyen en lo que va de año un 4,6%, pero la tasa vuelve a estar afectada por el distinto ritmo en la realización de las devoluciones. En términos homogéneos, los ingresos suben un 7,4%, reflejando el impacto de la subida de tipos.** El crecimiento del IVA bruto es ligeramente inferior al que se venía registrando en los últimos meses como consecuencia de la incorporación de los ingresos trimestrales de las PYME cuyo incremento han sido pequeño (0,6%). A este respecto hay que señalar que en estas empresas, dadas sus características, el impacto de la subida de tipos se está concretando en una disminución de los saldos negativos (es decir, de las futuras devoluciones) más que en un aumento de los ingresos brutos como sucede en las Grandes Empresas. Los ingresos de éstas y de las importaciones continúan a buen ritmo (7,4% y 10,2% hasta abril, respectivamente), aunque el IVA ligado a las operaciones interiores se ha visto afectado negativamente este mes por la celebración de la Semana Santa en marzo. Las primeras estimaciones del gasto sujeto a IVA indican que en el primer trimestre se ha producido una nueva contracción en el entorno del 10%, provocada en este caso por la fuerte disminución del gasto en vivienda (tras el fin en 2012 de los beneficios fiscales en IVA e IRPF) y la reducción del gasto público (sobre todo en inversión). El gasto en consumo de los hogares, en cambio, parece haber moderado su caída en los tres primeros meses del año.
- **En los Impuestos Especiales los ingresos disminuyen un 2,7% en los cuatro primeros meses.** Esta tasa es mejor que la que se deduce de los consumos sujetos por el efecto de los cambios normativos y de gestión que afectan, especialmente, al Impuesto de Hidrocarburos. La subida de tipos en los biocarburantes y en el gas natural, junto con la modificación de la gestión del antiguo Impuesto sobre Ventas Minoristas de Hidrocarburos, permite que los ingresos en esta figura aumenten un 5,6%. En total el impacto de ambos elementos hasta abril es de 386 millones (415 si se añade la minoración de las devoluciones en el gasóleo profesional), lo que explicaría entre 13 y 14 puntos de crecimiento. El Impuesto sobre Labores del Tabaco ha registrado durante este comienzo de año un comportamiento muy negativo con un descenso del 14,7%, a pesar del crecimiento de los precios. La explicación se encuentra en que las salidas a consumo en el primer trimestre del año marcan un mínimo histórico: menos de 400 millones de cajetillas de cigarrillos frente a los 645 millones de media trimestral en 2012. El crecimiento en el Impuesto sobre la Electricidad se cifra hasta abril en un 1,2%, inferior al 3,4% registrado en el primer trimestre. Como en otros casos, el consumo también se ha visto afectado por la Semana Santa, a lo que se une la moderación de la tarifa eléctrica.



- Las **devoluciones** realizadas hasta abril, sin incluir las de Deuda Pública, ascienden a 15.985 millones, 5.018 millones más que en el mismo periodo del año pasado lo que supone un crecimiento del 45,8%. De ellos, 2.020 millones corresponden al Impuesto sobre Sociedades (con un crecimiento del 106,9%), 2.270 al IVA (31,4%) y 719 al IRPF (50,1%).

BASES IMPONIBLES DE LOS PRINCIPALES IMPUESTOS E INGRESOS TRIBUTARIOS

EN TÉRMINOS DE DEVENGO

En el Cuadro A3 se recoge la evolución de las bases imponibles de los principales impuestos y de los impuestos devengados hasta el primer trimestre de 2013, además del tipo medio resultante y los ingresos tributarios. En la web de la Agencia Tributaria (apartado de *Estadísticas tributarias, Informes estadísticos, Informe mensual de Recaudación Tributaria*) se pueden encontrar los datos trimestrales desde 1995 para éstas y otras series relacionadas.

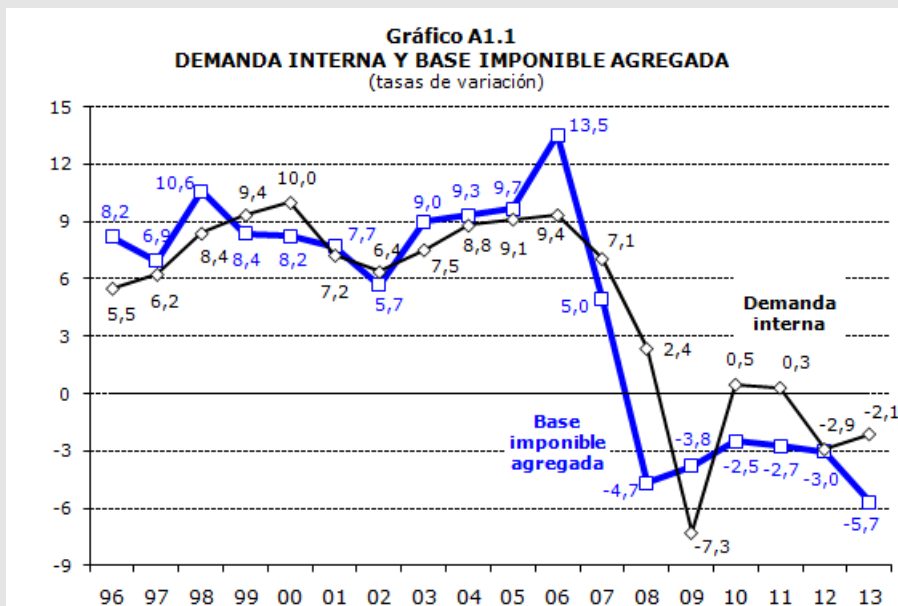
Cuadro A3
BASES IMPONIBLES DE LOS PRINCIPALES IMPUESTOS,
IMPUESTOS DEVENGADOS E INGRESOS TRIBUTARIOS

Tasas de variación anual (%)

	<u>2010</u>	<u>2011</u>	<u>2012</u>	<u>I.12</u>	<u>II.12</u>	<u>III.12</u>	<u>IV.12</u>	<u>I.13</u>
Bases imponibles	-2,5	-2,7	-3,0	-2,9	-3,7	-0,4	-5,1	-5,7
Sobre rentas	-4,7	-1,5	-2,5	-2,6	-2,6	0,5	-5,3	-3,0
Sobre gasto	0,5	-4,3	-3,8	-3,3	-5,0	-1,8	-4,8	-9,0
· Renta bruta de los hogares	-2,1	0,4	-3,9	-2,0	-2,6	-3,5	-7,2	-4,2
· Base imponible del I.Sociedades	-20,3	-15,3	9,8	-7,0	---	15,9	15,3	6,7
· Gasto final sujeto a IVA	-0,8	-5,8	-5,0	-4,9	-5,7	-2,8	-6,3	-10,0
· Consumos sujetos a II.EE.	8,5	4,3	2,3	5,3	-1,4	2,7	2,5	-4,3
Impuestos devengados	4,8	-1,6	1,7	0,1	-0,6	0,5	6,9	3,3
Sin cuotas diferenciales	3,5	-1,1	2,8	0,1	-2,2	6,4	6,9	3,3
Principales impuestos	4,0	-1,3	1,3	0,4	0,3	0,3	4,0	4,3
· I. Renta de las Personas Físicas	6,5	2,2	1,5	2,2	9,5	0,6	-4,1	-1,3
Sin cuota diferencial	4,7	0,8	0,4	2,2	3,3	0,6	-4,1	-1,3
· I. Sociedades	-15,4	-12,9	11,2	14,4	7,8	-7,2	34,7	21,1
Sin cuota diferencial	-17,8	-2,5	29,6	14,4	7,8	40,5	34,7	21,1
· I. sobre el Valor Añadido	8,2	-1,2	0,5	-5,8	-5,3	4,6	9,2	9,3
· I. Especiales	3,1	-4,5	-3,9	1,1	-12,2	-4,7	1,3	-2,3
Tipo medio	6,7	1,5	4,5	3,4	4,2	0,7	9,5	10,5
Sobre rentas	6,8	1,0	5,6	7,0	12,2	-1,6	7,3	5,8
Sobre gasto	6,2	2,3	3,2	-0,8	-2,3	3,8	12,5	16,8
Ingresos tributarios	10,8	1,4	4,2	-5,9	-0,7	0,6	21,9	-8,2

Las **bases imponibles de los principales impuestos** disminuyeron en el primer trimestre de 2013 un 5,7%, seis décimas más que en el último trimestre de 2012. El empeoramiento de las bases es más acusado de lo que indican estas seis décimas, dado que el último trimestre de 2012 estuvo muy condicionado por la supresión de la paga extra a los empleados públicos que produjo un shock transitorio negativo sobre las rentas brutas de los hogares.

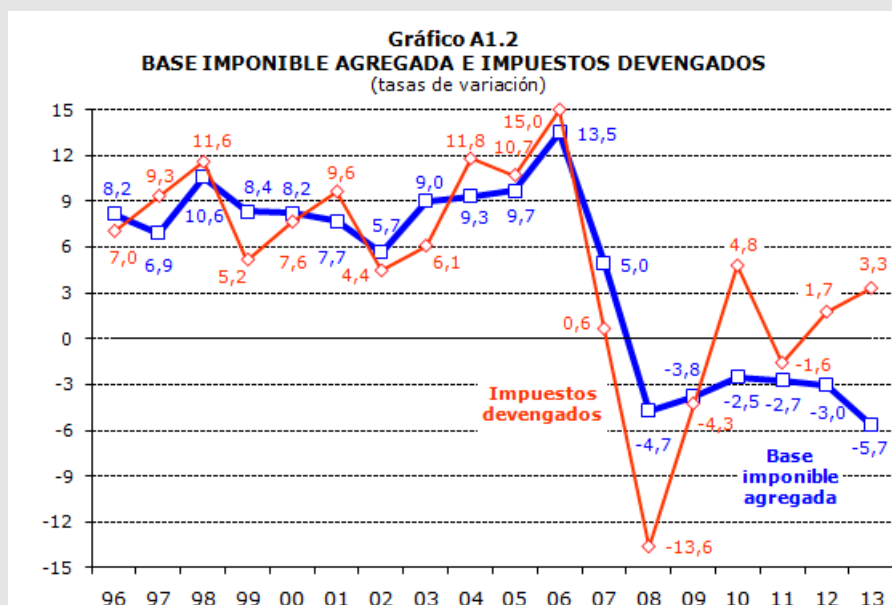
Este efecto se observa en las **bases imponibles ligadas a las rentas**, que pasan de caer un 5,3% a hacerlo al 3% por este motivo. Por su parte, la base del Impuesto sobre Sociedades continúa creciendo aunque a un ritmo más moderado. Hay que recordar que la base del Impuesto de Sociedades está afectada por cambios normativos y que en su evolución se mezclan tanto los efectos de estas medidas como la propia evolución de los beneficios.



Detrás del comportamiento de las rentas brutas de los hogares en el primer trimestre están las mejoras que han experimentado tanto las rentas del trabajo como las del capital, aunque en ambos casos sigan en tasas negativas. En las rentas del trabajo, la masa salarial podría haber alcanzado un mínimo en el cuarto trimestre. En el primer trimestre se observa una moderación de la caída consecuencia de la menor pérdida de empleo en un contexto de estabilidad salarial. Las rentas del capital también presentan una tasa mejor que en el cuarto trimestre, periodo que fue especialmente negativo por la fuerte caída de los dividendos. Asimismo las rentas de la empresa parecen haber frenado su caída, aunque todavía están en peor situación que en el conjunto de 2012.

En lo que se refiere a la base imponible del Impuesto de Sociedades, se esperaba una moderación en este primer trimestre. El crecimiento que se observó en los períodos anteriores estaba provocado por las medidas normativas que se fueron introduciendo a lo largo del año y que afectan especialmente a los grupos consolidados (en éstos la base aumenta cerca de un 50%). En el primer trimestre del año pasado sólo estaban operativas parte de estas medidas por lo que, a pesar de que desde comienzos de año se han añadido nuevas medidas (en particular la limitación en la deducibilidad de los gastos de amortización), era de prever una desaceleración en el crecimiento. Esta desaceleración ha sido finalmente más intensa de lo esperado por la adversa evolución de los beneficios de las sociedades que han disminuido un 24% con respecto al mismo periodo de 2012. En los grupos consolidados la caída es del 25%, si bien con una moderación respecto al último pago de 2012 (-39,5%), en tanto que en las Grandes Empresas no integradas en grupos, el resultado contable positivo ha disminuido un 22,9%, rompiendo la trayectoria alcista que caracterizó a estas empresas durante el último año.

En las bases ligadas al gasto, la caída se ha profundizado como consecuencia, principalmente, de la contracción del gasto sujeto a IVA que disminuye en el primer trimestre un 10%, 3,7 puntos más que en el tramo final de 2012. Esta nueva caída se produce por la fuerte disminución del gasto en vivienda y de las compras de capital e las AA.PP. En el primer caso hay que recordar que a finales de 2012 se puso fin a la rebaja del tipo de IVA de la vivienda (del 8 al 4%; desde enero el tipo es del 10%) y al derecho a la deducción por vivienda habitual en IRPF de las nuevas compras. Eso supuso un adelanto del gasto en los últimos meses de 2012 cuya contrapartida se ha notado en este primer trimestre. Por su parte, el componente del gasto en IVA más importante, el gasto en consumo de los hogares, ha repuntado respecto al último trimestre de 2012 lo que refleja tanto el impacto que tuvo sobre el mismo la supresión de la paga extra de los empleados públicos como un posible desplazamiento de las compras de la campaña navideña a la temporada de rebajas.



En cuanto a los consumos de productos sujetos a Impuestos Especiales, continúan cayendo en el primer trimestre del año, en el caso de tabacos y electricidad con más intensidad que a finales de 2012 y con menos en hidrocarburos. En términos monetarios, tal y como figuran las bases en el Cuadro A3, a la caída de los consumos se añade la moderación de los precios en gasolinás, gasóleos y electricidad.

En el primer trimestre del año los impuestos devengados crecen un 3,3% que se eleva al 4,3% en los principales impuestos. Para éstos el tipo medio aumenta un 10,5%, resultado de las subidas de tipos en IVA, Impuestos Especiales e Impuesto de Sociedades.

Por figuras, el IRPF devengado disminuye un 1,3%. Esta caída es inferior a la del cuarto trimestre de 2012, pero hay que tener en cuenta que entonces se produjeron dos hechos de carácter transitorio: la supresión de la paga extra de los empleados públicos y la no distribución de dividendos por parte de algunas de las mayores compañías del país. Estas dos decisiones tuvieron un impacto negativo en las retenciones que provoca que en este primer trimestre se observe un repunte del impuesto. Sin embargo, si se obvia el cuarto trimestre, se aprecia una tendencia decreciente que se explica, además de por la evolución de las bases, por el fin del impacto alcista que proporcionaba el gravamen complementario (que entró en vigor a comienzos de 2012) tanto sobre las retenciones del trabajo como sobre las retenciones del capital.

Como en trimestres anteriores, el mayor dinamismo en los impuestos devengados lo registra el Impuesto sobre Sociedades. En el primer trimestre del año aumenta un 21,1% gracias a los cambios normativos introducidos desde marzo de 2012 que, además de ampliar la base imponible del impuesto, supusieron una subida de los tipos aplicables en los pagos fraccionados. Las medidas tienen especial repercusión sobre las declaraciones de las muy grandes empresas. Así, en los grupos consolidados el incremento del pago es cercano al 77% y en las Grandes Empresas no integradas en grupos del 7,8%.

En el IVA el crecimiento de los impuestos devengados en el primer trimestre se estima en un 9,3%. Todo el incremento procede del aumento de los tipos que, en media de los dos últimos trimestres, se sitúa en el 19%. El incremento del tipo muestra una cierta variabilidad (en el trimestre anterior el tipo creció un 16,5% y en éste un 21,4%) derivada del distinto comportamiento de ventas y compras, afectadas de distintas maneras por el calendario, por la evolución del comercio exterior y por las propias decisiones de las empresas.



A pesar de la caída que registran los Impuestos Especiales en este primer trimestre (-2,3%), éstos también se han visto favorecidos por el aumento de los tipos, en concreto por los cambios producidos en el Impuesto de Hidrocarburos. En esta figura el crecimiento es del 14,3% que se explica, fundamentalmente, por el fin de la exención de los biocarburantes y de la mayor parte del gas natural. Además, desde comienzos de año está integrado en el impuesto la parte estatal del antiguo Impuesto sobre Ventas Minoristas de Hidrocarburos. Y hay que añadir que en este primer trimestre se ha recaudado por primera vez el Impuesto sobre el Carbón para los consumos empleados en la producción de energía eléctrica. El aumento de los ingresos que han proporcionado estas medidas ha permitido compensar parcialmente el fuerte descenso del Impuesto sobre las Labores del Tabaco y la moderación en el Impuesto de la Electricidad.



II. CUADROS ESTADÍSTICOS



Cuadro 1.1
RESUMEN. MES Y ACUMULADO
(En millones de euros)

EN EL MES	2013			2012			% 13/12	
	Estado	AA.TT.	Total	Estado	AA.TT.	Total	Estado	Total
I. Renta de las Personas Físicas	4.965	2.776	7.741	5.441	2.905	8.346	-8,8	-7,3
I. Sociedades	4.514		4.514	4.042		4.042	11,7	11,7
I. Renta de no Residentes	496		496	530		530	-6,5	-6,5
Impuestos Medioambientales	2		2	0		0	---	---
Resto Capítulo I	14		14	10		10	44,8	44,8
CAP. I IMPUESTOS DIRECTOS	9.991	2.776	12.767	10.022	2.905	12.927	-0,3	-1,2
Impuesto sobre el Valor Añadido	3.901	2.144	6.045	4.733	1.900	6.633	-17,6	-8,9
+ Importaciones	820		820	707		707	16,0	16,0
+ Operaciones Interiores	3.080	2.144	5.225	4.026	1.900	5.925	-23,5	-11,8
Impuestos Especiales	564	1.033	1.597	620	1.049	1.669	-9,0	-4,3
+ Alcohol y Bebidas Derivadas	-16	34	19	-28	40	12	43,8	58,8
+ Cerveza	1	13	14	-1	14	13	---	11,9
+ Hidrocarburos	407	521	928	359	479	839	13,3	10,7
+ Labores del Tabaco	126	342	469	275	398	673	-54,1	-30,4
+ Electricidad	4	121	125	15	117	132	-71,1	-4,9
+ Carbón	41		41	0		0	---	---
+ Otros	0	1	1	0	1	1	---	22,1
Impuesto sobre primas de seguro	111		111	119		119	-6,7	-6,7
Tráfico exterior	111		111	115		115	-3,3	-3,3
Resto Capítulo II	1		1	25		25	-98,0	-98,0
CAP. II IMPUESTOS INDIRECTOS	4.688	3.177	7.865	5.612	2.949	8.561	-16,5	-8,1
CAP. III - TASAS Y OTROS INGRESOS	420		420	417		417	0,6	0,6
TOTAL GENERAL	15.099	5.953	21.052	16.052	5.853	21.905	-5,9	-3,9

DESDE ENERO HASTA EL MES	2013			2012			% 13/12	
	Estado	AA.TT.	Total	Estado	AA.TT.	Total	Estado	Total
I. Renta de las Personas Físicas	15.417	11.101	26.519	16.358	11.619	27.977	-5,8	-5,2
I. Sociedades	2.358		2.358	3.730		3.730	-36,8	-36,8
I. Renta de no Residentes	829		829	930		930	-10,9	-10,9
Impuestos Medioambientales	2		2	0		0	---	---
Resto Capítulo I	43		43	35		35	21,2	21,2
CAP. I IMPUESTOS DIRECTOS	18.649	11.101	29.751	21.054	11.619	32.673	-11,4	-8,9
Impuesto sobre el Valor Añadido	11.415	8.576	19.991	13.356	7.599	20.955	-14,5	-4,6
+ Importaciones	3.088		3.088	2.801		2.801	10,2	10,2
+ Operaciones Interiores	8.327	8.576	16.903	10.555	7.599	18.154	-21,1	-6,9
Impuestos Especiales	1.794	4.132	5.926	1.897	4.196	6.093	-5,4	-2,7
+ Alcohol y Bebidas Derivadas	77	137	214	97	158	255	-20,5	-16,2
+ Cerveza	22	53	76	19	56	76	15,4	0,2
+ Hidrocarburos	1.029	2.084	3.113	1.032	1.917	2.949	-0,3	5,6
+ Labores del Tabaco	596	1.370	1.966	711	1.593	2.304	-16,2	-14,7
+ Electricidad	26	484	510	36	467	504	-28,6	1,2
+ Carbón	41		41	0		0	---	---
+ Otros	2	3	5	2	4	5	43,4	2,8
Impuesto sobre primas de seguro	451		451	476		476	-5,1	-5,1
Tráfico exterior	437		437	496		496	-12,0	-12,0
Resto Capítulo II	36		36	32		32	11,3	11,3
CAP. II IMPUESTOS INDIRECTOS	14.133	12.708	26.841	16.258	11.795	28.053	-13,1	-4,3
CAP. III - TASAS Y OTROS INGRESOS	810		810	762		762	6,3	6,3
TOTAL GENERAL	33.592	23.809	57.401	38.073	23.414	61.487	-11,8	-6,6



Cuadro 1.2: EVOLUCIÓN. MES Y ACUMULADO
(en millones de euros)

	MENSUAL						ACUMULADA					
	IRPF	IS	IVA	IIEE	Resto	TOTAL	IRPF	IS	IVA	IIEE	Resto	TOTAL
2012												
Ene	10.161	117	285	1.605	1.103	13.271	10.161	117	285	1.605	1.103	13.271
Feb	4.644	-504	12.057	1.424	-50	17.572	14.805	-387	12.342	3.029	1.054	30.842
Mar	4.826	76	1.981	1.396	461	8.740	19.631	-311	14.323	4.424	1.515	39.582
Abr	8.346	4.042	6.633	1.669	1.216	21.905	27.977	3.730	20.955	6.093	2.731	61.487
May	2.132	-155	1.827	1.373	64	5.242	30.109	3.576	22.782	7.466	2.796	66.729
Jun	2.803	611	1.318	1.423	718	6.874	32.912	4.187	24.100	8.890	3.514	73.603
Jul	12.090	1.700	5.954	1.562	1.332	22.638	45.002	5.886	30.054	10.452	4.846	96.240
Ago	-278	2.900	-463	1.645	-378	3.426	44.724	8.786	29.592	12.097	4.467	99.666
Sep	7.576	791	6.525	1.689	781	17.363	52.300	9.578	36.117	13.785	5.249	117.029
Oct	7.914	7.702	7.737	1.416	973	25.741	60.214	17.280	43.853	15.201	6.222	142.770
Nov	5.684	-89	3.375	1.544	258	10.772	65.898	17.191	47.228	16.746	6.479	153.542
Dic	4.721	4.244	3.235	1.464	1.361	15.024	70.619	21.435	50.464	18.209	7.840	168.567
2013												
Ene	9.232	-1.134	-332	1.625	1.200	10.591	9.232	-1.134	-332	1.625	1.200	10.591
Feb	4.798	-1.116	11.942	1.365	-158	16.830	14.029	-2.250	11.610	2.990	1.042	27.421
Mar	4.749	93	2.336	1.338	411	8.928	18.778	-2.157	13.946	4.329	1.453	36.349
Abr	7.741	4.514	6.045	1.597	1.155	21.052	26.519	2.358	19.991	5.926	2.608	57.401
May												
Jun												
Jul												
Ago												
Sep												
Oct												
Nov												
Dic												

TASAS DE VARIACIÓN (%)

	IRPF	IS	IVA	IIEE	Resto	TOTAL	IRPF	IS	IVA	IIEE	Resto	TOTAL
2008	-1,8	-39,1	-14,0	-1,1	-5,0	-13,6	-1,8	-39,1	-14,0	-1,1	-5,0	-13,6
2009	-10,5	-26,1	-30,1	-1,1	-2,2	-17,0	-10,5	-26,1	-30,1	-1,1	-2,2	-17,0
2010	4,9	-19,8	46,2	2,4	5,8	10,8	4,9	-19,8	46,2	2,4	5,8	10,8
2011	4,2	2,5	0,4	-4,2	-5,5	1,4	4,2	2,5	0,4	-4,2	-5,5	1,4
2012	1,2	29,0	2,4	-4,1	11,0	4,2	1,2	29,0	2,4	-4,1	11,0	4,2

	MENSUAL						ACUMULADA					
	IRPF	IS	IVA	IIEE	Resto	TOTAL	IRPF	IS	IVA	IIEE	Resto	TOTAL
2012												
Ene	-4,5	-86,9	-63,4	-7,9	-7,2	-12,9	-4,5	-86,9	-63,4	-7,9	-7,2	-12,9
Feb	1,0	6,0	-6,6	2,3	---	-4,8	-2,8	---	-9,8	-3,3	-17,8	-8,4
Mar	8,7	80,7	-4,2	0,2	2,5	4,1	-0,2	---	-9,1	-2,2	-12,5	-5,9
Abr	-0,5	24,8	-6,3	4,8	2,8	2,0	-0,3	2,6	-8,2	-0,4	-6,3	-3,3
May	17,5	---	-27,1	-12,1	-85,7	-20,3	0,8	-7,8	-10,1	-2,8	-16,9	-4,9
Jun	15,9	388,6	-7,7	-17,4	40,0	10,7	1,9	4,5	-10,0	-5,5	-9,4	-3,6
Jul	3,1	124,0	-6,0	-8,5	164,4	7,6	2,2	23,6	-9,2	-5,9	10,6	-1,2
Ago	---	-44,8	42,0	3,0	---	-51,9	1,5	-12,3	-8,4	-4,8	-17,1	-4,6
Sep	2,4	---	12,1	-4,7	---	15,7	1,6	-3,6	-5,3	-4,8	-4,1	-2,1
Oct	-1,8	34,7	5,1	-7,4	14,1	9,5	1,1	10,4	-3,6	-5,0	-1,7	-0,2
Nov	-0,1	91,4	27,6	4,8	48,8	20,5	1,0	17,6	-1,9	-4,2	-0,3	1,0
Dic	3,2	112,7	175,9	-2,6	142,8	53,2	1,2	29,0	2,4	-4,1	11,0	4,2
2013												
Ene	-9,1	---	---	1,3	8,7	-20,2	-9,1	---	---	1,3	8,7	-20,2
Feb	3,3	-121,5	-1,0	-4,2	-219,1	-4,2	-5,2	-481,0	-5,9	-1,3	-1,1	-11,1
Mar	-1,6	22,4	18,0	-4,1	-10,8	2,2	-4,3	---	-2,6	-2,2	-4,1	-8,2
Abr	-7,3	11,7	-8,9	-4,3	-5,0	-3,9	-5,2	-36,8	-4,6	-2,7	-4,5	-6,6
May												
Jun												
Jul												
Ago												
Sep												
Oct												
Nov												
Dic												

(En miles de euros)

DESIGNACIÓN DE LOS INGRESOS	RECAUDACIÓN								%	
	AÑO 2013				AÑO 2012					
	ESTADO	CC.AA.	CC.LL.	TOTAL	ESTADO	CC.AA.	CC.LL.	TOTAL	ESTADO	TOTAL
I. R. P. F.	4.964.805	2.715.607	60.190	7.740.602	5.440.907	2.842.082	62.688	8.345.677	-8,8	-7,3
- Retenciones trabajo	7.573.840			7.573.840	7.778.963			7.778.963	-2,6	-2,6
- Retenciones de arrendamientos	362.540			362.540	386.634			386.634	-6,2	-6,2
- Retenciones Fondos Inversión	30.415			30.415	36.183			36.183	-15,9	-15,9
- Retenciones capital	386.761			386.761	401.788			401.788	-3,7	-3,7
- Gravamen s/Loterías	16.283			16.283	0			0	---	---
- Pagos fraccionados	421.202			421.202	476.342			476.342	-11,6	-11,6
- Cuota diferencial I.R.P.F.	-1.037.173			-1.037.173	-720.967			-720.967	---	---
- Otras devoluciones y minoraciones	-2.789.063	2.715.607	60.190	-13.266	-2.918.036	2.842.082	62.688	-13.266	---	---
Impuesto sobre Sociedades	4.514.450			4.514.450	4.041.590			4.041.590	11,7	11,7
- Retenciones de arrendamientos	146.484			146.484	158.237			158.237	-7,4	-7,4
- Retenciones Fondos Inversión	12.943			12.943	15.403			15.403	-16,0	-16,0
- Retenciones capital	655.872			655.872	647.575			647.575	1,3	1,3
- Gravamen s/Loterías	237			237	0			0	---	---
- Grav.Esp. s/Dividendos	0			0	0			0	---	---
- Grav. s/Revalorización Activos	0			0	0			0	---	---
- Pagos fraccionados	3.669.977			3.669.977	2.934.195			2.934.195	25,1	25,1
- Cuota diferencial Sociedades	28.937			28.937	286.180			286.180	-89,9	-89,9
Impuesto Renta no Residentes	495.570			495.570	529.897			529.897	-6,5	-6,5
- Retenciones y Otros	511.313			511.313	518.350			518.350	-1,4	-1,4
- Cuota diferencial	-15.743			-15.743	11.547			11.547	---	---
- Impuestos Medioambientales	2.486			2.486	0			0	---	---
Resto del Capítulo I	14.097			14.097	9.733			9.733	44,8	44,8
TOTAL CAPITULO I	9.991.408	2.715.607	60.190	12.767.205	10.022.127	2.842.082	62.688	12.926.897	-0,3	-1,2
I. V. A.	3.900.701	2.096.647	47.417	6.044.765	4.732.926	1.863.692	36.015	6.632.633	-17,6	-8,9
- I.V.A. Bruto	9.227.064			9.227.064	8.973.511			8.973.511	2,8	2,8
- Importaciones	820.794			820.794	707.721			707.721	16,0	16,0
- Operaciones Interiores	8.406.270			8.406.270	8.265.790			8.265.790	1,7	1,7
- Devoluciones	3.182.299			3.182.299	2.340.878			2.340.878	35,9	35,9
- Participación AA.TT	2.144.064	2.096.647	47.417		1.899.707	1.863.692	36.015		12,9	
Impuestos Especiales	564.113	1.016.091	16.798	1.597.002	619.869	1.030.994	17.938	1.668.801	-9,0	-4,3
- Alcohol	-15.676	33.464	738	18.526	-27.880	38.769	777	11.666	---	58,8
- Cerveza	1.063	13.086	273	14.422	-1.182	13.797	272	12.887	---	11,9
- Productos intermedios	102	749	16	867	-290	892	19	621	---	39,6
- Hidrocarburos	406.848	512.750	8.363	927.961	359.233	470.002	9.288	838.523	13,3	10,7
- Labores del Tabaco	126.267	335.088	7.408	468.763	275.069	390.744	7.582	673.395	-54,1	-30,4
- Electricidad	4.299	120.954	0	125.253	14.898	116.790	0	131.688	-71,1	-4,9
- Carbón	41.293			41.293	0			0	---	---
- Otros	-83			-83	21			21	---	---
Primas de Seguros	111.211			111.211	119.158			119.158	-6,7	-6,7
Tráfico exterior	111.393			111.393	115.178			115.178	-3,3	-3,3
Imp. actividades juego. Estado	12			12	24.527			24.527	-100,0	-100,0
Resto Capítulo II	498			498	435			435	14,5	14,5
TOTAL CAPITULO II	4.687.928	3.112.738	64.215	7.864.881	5.612.093	2.894.686	53.953	8.560.732	-16,5	-8,1
Tasa Radioeléctrica	249.429			249.429	256.599			256.599	-2,8	-2,8
Otras Tasas	59.768			59.768	50.951			50.951	17,3	17,3
Resto del Capítulo III	110.571			110.571	109.820			109.820	0,7	0,7
TOTAL CAPITULO III	419.768			419.768	417.370			417.370	0,6	0,6
TOTAL INGRESOS TRIBUTARIOS	15.099.104	5.828.345	124.405	21.051.854	16.051.590	5.736.768	116.641	21.904.999	-5,9	-3,9

(En miles de euros)

DESIGNACIÓN DE LOS INGRESOS	RECAUDACIÓN								%	
	AÑO 2013				AÑO 2012					
	ESTADO	CC.AA.	CC.LL.	TOTAL	ESTADO	CC.AA.	CC.LL.	TOTAL	ESTADO	TOTAL
I. R. P. F.	15.417.263	10.862.425	238.831	26.518.519	16.357.883	11.368.327	250.751	27.976.961	-5,8	-5,2
- Retenciones trabajo	24.579.608			24.579.608	25.099.439			25.099.439	-2,1	-2,1
- Retenciones de arrendamientos	863.543			863.543	885.509			885.509	-2,5	-2,5
- Retenciones Fondos Inversión	123.037			123.037	112.870			112.870	9,0	9,0
- Retenciones capital	1.704.068			1.704.068	1.864.888			1.864.888	-8,6	-8,6
- Gravamen s/Loterías	78.220			78.220	0			0	---	---
- Pagos fraccionados	879.779			879.779	996.529			996.529	-11,7	-11,7
- Cuota diferencial I.R.P.F.	-1.568.808			-1.568.808	-929.209			-929.209	---	---
- Otras devoluciones y minoraciones	-11.242.184	10.862.425	238.831	-140.928	-11.672.143	11.368.327	250.751	-53.065	---	---
Impuesto sobre Sociedades	2.357.902			2.357.902	3.730.362			3.730.362	-36,8	-36,8
- Retenciones de arrendamientos	340.508			340.508	354.443			354.443	-3,9	-3,9
- Retenciones Fondos Inversión	52.322			52.322	47.987			47.987	9,0	9,0
- Retenciones capital	1.215.907			1.215.907	1.268.946			1.268.946	-4,2	-4,2
- Gravamen s/Loterías	757			757	0			0	---	---
- Grav.Esp. s/Dividendos	8.989			8.989	0			0	---	---
- Grav. s/Revalorización Activos	0			0	0			0	---	---
- Pagos fraccionados	3.748.733			3.748.733	3.011.726			3.011.726	24,5	24,5
- Cuota diferencial Sociedades	-3.009.314			-3.009.314	-952.740			-952.740	---	---
Impuesto Renta no Residentes	828.962			828.962	930.132			930.132	-10,9	-10,9
- Retenciones y Otros	931.999			931.999	963.111			963.111	-3,2	-3,2
- Cuota diferencial	-103.037			-103.037	-32.979			-32.979	---	---
- Impuestos Medioambientales	2.486			2.486	0			0	---	---
Resto del Capítulo I	42.644			42.644	35.180			35.180	21,2	21,2
TOTAL CAPITULO I	18.649.257	10.862.425	238.831	29.750.513	21.053.557	11.368.327	250.751	32.672.635	-11,4	-8,9
I. V. A.	11.414.973	8.386.587	189.669	19.991.229	13.356.489	7.454.770	144.059	20.955.318	-14,5	-4,6
- I.V.A. Bruto	29.479.722			29.479.722	28.174.199			28.174.199	4,6	4,6
- Importaciones	3.089.722			3.089.722	2.803.668			2.803.668	10,2	10,2
- Operaciones Interiores	26.390.000			26.390.000	25.370.531			25.370.531	4,0	4,0
- Devoluciones	9.488.493			9.488.493	7.218.881			7.218.881	31,4	31,4
- Participación AA.TT	8.576.256	8.386.587	189.669	7.598.829	7.454.770	144.059		12,9		
Impuestos Especiales	1.794.182	4.064.368	67.136	5.925.686	1.897.479	4.123.977	71.754	6.093.210	-5,4	-2,7
- Alcohol	77.311	133.856	2.951	214.118	97.304	155.076	3.108	255.488	-20,5	-16,2
- Cerveza	22.333	52.345	1.098	75.776	19.351	55.187	1.091	75.629	15,4	0,2
- Productos intermedios	2.639	2.999	68	5.706	1.850	3.568	71	5.489	42,6	4,0
- Hidrocarburos	1.028.828	2.051.000	33.451	3.113.279	1.031.749	1.880.009	37.155	2.948.913	-0,3	5,6
- Labores del Tabaco	595.979	1.340.353	29.568	1.965.900	710.928	1.562.976	30.329	2.304.233	-16,2	-14,7
- Electricidad	26.064	483.815	0	509.879	36.492	467.161	0	503.653	-28,6	1,2
- Carbón	41.293			41.293	0			0	---	---
- Otros	-265			-265	-195			-195	---	---
Primas de Seguros	451.129			451.129	475.565			475.565	-5,1	-5,1
Tráfico exterior	436.904			436.904	496.415			496.415	-12,0	-12,0
Imp. actividades juego. Estado	27.605			27.605	24.527			24.527	12,5	12,5
Resto Capítulo II	8.414			8.414	7.838			7.838	7,3	7,3
TOTAL CAPITULO II	14.133.207	12.450.955	256.805	26.840.967	16.258.313	11.578.747	215.813	28.052.873	-13,1	-4,3
Tasa Radioeléctrica	172.258			172.258	143.968			143.968	19,7	19,7
Otras Tasas	267.110			267.110	245.539			245.539	8,8	8,8
Resto del Capítulo III	370.466			370.466	372.035			372.035	-0,4	-0,4
TOTAL CAPITULO III	809.834			809.834	761.542			761.542	6,3	6,3
TOTAL INGRESOS TRIBUTARIOS	33.592.298	23.313.380	495.636	57.401.314	38.073.412	22.947.074	466.564	61.487.050	-11,8	-6,6



**2. DEVOLUCIONES, PARTICIPACIÓN DE LAS AA.TT. Y OTRAS
MINORACIONES. INGRESOS BRUTOS**

Cuadro 2.1

DEVOLUCIONES, PARTICIPACIÓN DE LAS AA.TT. Y OTRAS MINORACIONES. MES Y ACUMULADO

(En millones de euros)

	PERIODO: MES DE ABRIL				PERIODO: ENERO-ABRIL			
	2013	2012	Comparación 13/12		2013	2012	Comparación 13/12	
			Diferencia	%			Diferencia	%
I. Renta de las Personas Físicas	1.190	853	337	39,5	2.153	1.434	719	50,1
+ Cuota diferencial	1.183	848	335	39,5	2.125	1.409	716	50,8
+ Otras devoluciones	7	5	2	42,3	28	25	3	12,2
+ D. G. del Tesoro y Política Financiera	0	0	0	---	0	0	0	---
I. Sociedades	241	131	110	83,9	4.771	2.591	2.179	84,1
+ Cuota diferencial	240	130	111	85,3	3.905	1.886	2.019	107,0
+ Otras devoluciones	1	1	0	9,4	6	4	1	29,8
+ D. G. del Tesoro y Política Financiera	0	1	-1	-65,8	860	701	159	22,7
I. Renta de no Residentes	43	5	38	---	878	688	190	27,6
+ Otras devoluciones	43	4	38	---	172	95	78	82,2
+ D. G. del Tesoro y Política Financiera	0	1	0	-66,3	706	594	112	18,8
Impuesto sobre el Valor Añadido	3.182	2.341	841	35,9	9.488	7.219	2.270	31,4
+ Anuales y otras	1.154	506	647	127,8	1.919	1.540	379	24,6
+ Mensuales	1.759	1.513	246	16,3	7.156	5.296	1.860	35,1
+ Ajuste País Vasco	269	322	-52	-16,3	269	322	-52	-16,3
+ Ajuste Navarra	0	0	0	---	144	61	82	134,7
Impuestos Especiales	34	58	-24	-41,8	85	124	-40	-32,0
Otras devoluciones	44	39	4	11,5	176	205	-29	-14,1
TOTAL DEVOLUCIONES	4.734	3.427	1.307	38,1	17.551	12.262	5.289	43,1
I. Renta de las Personas Físicas	2.789	2.918	-129	-4,4	11.242	11.672	-430	-3,7
+ Asignación tributaria Iglesia Católica	13	13	0	0,0	141	53	88	165,6
+ Participación AA.TT. en el IRPF	2.776	2.905	-129	-4,4	11.101	11.619	-518	-4,5
Participación de las AA.TT. en el IVA	2.144	1.900	244	12,9	8.576	7.599	977	12,9
Participación de las AA.TT. en II.EE.	1.033	1.049	-16	-1,5	4.132	4.196	-64	-1,5
TOTAL MINORACIONES	5.966	5.867	99	1,7	23.950	23.467	483	2,1
I. Renta de las Personas Físicas	3.979	3.771	208	5,5	13.396	13.106	289	2,2
I. Sociedades	241	131	110	83,9	4.771	2.591	2.179	84,1
I. Renta de no Residentes	43	5	38	---	878	688	190	27,6
Impuesto sobre el Valor Añadido	5.326	4.241	1.086	25,6	18.065	14.818	3.247	21,9
Impuestos Especiales	1.066	1.107	-40	-3,6	4.216	4.320	-104	-2,4
Otras devoluciones	44	39	4	11,5	176	205	-29	-14,1
TOTAL DEVOLUCIONES Y MINORACIONES	10.700	9.294	1.406	15,1	41.501	35.728	5.772	16,2



Cuadro 2.2
DEVOLUCIONES. EVOLUCIÓN
(en millones de euros)

	MENSUAL						ACUMULADA					
	IRPF	IS	IVA	IIEE	Resto	TOTAL	IRPF	IS	IVA	IIEE	Resto	TOTAL
2012												
Ene	226	1.290	1.318	11	127	2.973	226	1.290	1.318	11	127	2.973
Feb	199	956	1.182	19	644	3.000	425	2.246	2.500	30	772	5.974
Mar	156	214	2.378	36	77	2.861	581	2.460	4.878	67	849	8.835
Abr	853	131	2.341	58	44	3.427	1.434	2.591	7.219	124	893	12.262
May	2.587	562	2.416	31	446	6.043	4.022	3.153	9.635	156	1.339	18.304
Jun	3.022	96	3.097	44	86	6.345	7.044	3.249	12.732	200	1.425	24.650
Jul	1.752	420	3.169	30	52	5.423	8.796	3.669	15.901	229	1.477	30.072
Ago	1.094	1.006	1.700	10	800	4.609	9.889	4.675	17.601	240	2.278	34.682
Sep	498	39	1.407	23	44	2.011	10.387	4.714	19.008	262	2.321	36.693
Oct	445	46	1.669	32	66	2.258	10.832	4.759	20.677	294	2.388	38.950
Nov	479	624	1.534	8	479	3.124	11.311	5.383	22.212	302	2.866	42.075
Dic	248	79	1.499	62	53	1.941	11.560	5.462	23.711	364	2.919	44.016
2013												
Ene	625	2.731	1.973	6	99	5.435	625	2.731	1.973	6	99	5.435
Feb	194	1.514	1.782	6	779	4.274	819	4.244	3.756	12	879	9.709
Mar	144	285	2.550	39	89	3.108	963	4.529	6.306	51	967	12.817
Abr	1.190	241	3.182	34	86	4.734	2.153	4.771	9.488	85	1.054	17.551
May												
Jun												
Jul												
Ago												
Sep												
Oct												
Nov												
Dic												

TASAS DE VARIACIÓN (%)

	IRPF	IS	IVA	IIEE	Resto	TOTAL	IRPF	IS	IVA	IIEE	Resto	TOTAL
2008	18,4	42,6	2,2	-9,6	1,0	9,7	18,4	42,6	2,2	-9,6	1,0	9,7
2009	8,0	20,0	13,6	31,1	14,8	13,1	8,0	20,0	13,6	31,1	14,8	13,1
2010	-6,0	-3,7	-30,5	9,6	27,6	-19,3	-6,0	-3,7	-30,5	9,6	27,6	-19,3
2011	-12,6	-20,3	4,7	18,3	27,2	-3,0	-12,6	-20,3	4,7	18,3	27,2	-3,0
2012	-4,6	-10,6	-10,4	-33,7	13,5	-7,9	-4,6	-10,6	-10,4	-33,7	13,5	-7,9

	MENSUAL						ACUMULADA					
	IRPF	IS	IVA	IIEE	Resto	TOTAL	IRPF	IS	IVA	IIEE	Resto	TOTAL
2012												
Ene	-32,4	236,4	65,7	49,3	164,8	89,5	-32,4	236,4	65,7	49,3	164,8	89,5
Feb	-13,7	-8,0	7,5	-12,4	30,2	4,0	-24,8	57,9	31,9	3,6	42,1	34,1
Mar	-15,0	-4,5	-2,1	-40,8	-21,4	-4,5	-22,4	49,4	12,8	-26,5	32,4	18,6
Abr	3,3	-21,1	-3,6	-22,4	-13,9	-3,4	-8,9	42,9	6,9	-24,7	29,0	11,5
May	0,6	322,0	8,3	26,3	---	20,3	-3,0	62,0	7,3	-18,0	77,0	14,2
Jun	-5,3	-74,8	2,0	54,3	-71,8	-8,6	-4,0	39,7	5,9	-8,6	34,1	7,3
Jul	-11,1	348,5	-3,7	-25,3	-49,2	-1,4	-5,5	51,7	3,9	-11,2	26,7	5,7
Ago	57,5	---	-16,8	-59,3	---	55,4	-1,2	81,6	1,4	-15,5	87,6	10,3
Sep	-2,1	-95,3	-28,5	-72,0	-94,6	-52,1	-1,2	38,6	-1,6	-28,0	14,4	3,0
Oct	-18,8	-3,9	-6,8	-72,7	107,2	-10,9	-2,1	38,0	-2,1	-38,8	15,9	2,1
Nov	-8,0	-63,9	-18,1	-69,8	24,4	-31,1	-2,3	4,0	-3,4	-40,5	17,2	-1,5
Dic	-53,9	-91,6	-56,8	50,8	-58,0	-62,0	-4,6	-10,6	-10,4	-33,7	13,5	-7,9
2013												
Ene	176,3	111,6	49,8	-45,7	-22,1	82,8	176,3	111,6	49,8	-45,7	-22,1	82,8
Feb	-2,6	58,3	50,7	-69,9	21,0	42,5	92,7	88,9	50,2	-60,9	13,8	62,5
Mar	-7,5	33,5	7,3	7,6	15,0	8,6	65,8	84,1	29,3	-23,5	13,9	45,1
Abr	39,5	83,9	35,9	-41,8	96,7	38,1	50,1	84,1	31,4	-32,0	18,0	43,1
May												
Jun												
Jul												
Ago												
Sep												
Oct												
Nov												
Dic												



Cuadro 2.3
PARTICIPACIÓN DE LAS AA.TT. Y OTRAS MINORACIONES. EVOLUCIÓN
(en millones de euros)

	MENSUAL						ACUMULADA					
	PARTICIPACIÓN DE LAS AA.TT.				ASIG. I.C.	MINOR.	PARTICIPACIÓN DE LAS AA.TT.				ASIG. I.C.	MINOR.
	IRPF	IVA	IIEE	TOTAL	IRPF	TOTAL	IRPF	IVA	IIEE	TOTAL	IRPF	TOTAL
2012												
Ene	2.905	1.900	1.049	5.853	13	5.867	2.905	1.900	1.049	5.853	13	5.867
Feb	2.905	1.900	1.049	5.853	13	5.867	5.810	3.799	2.098	11.707	27	11.733
Mar	2.905	1.900	1.049	5.853	13	5.867	8.714	5.699	3.147	17.560	40	17.600
Abr	2.905	1.900	1.049	5.853	13	5.867	11.619	7.599	4.196	23.414	53	23.467
May	2.908	1.957	1.049	5.914	13	5.927	14.527	9.556	5.245	29.328	66	29.394
Jun	2.907	1.958	1.049	5.915	13	5.928	17.434	11.514	6.294	35.242	80	35.322
Jul	13.101	13.635	3.632	30.368	13	30.381	30.536	25.148	9.926	65.610	93	65.703
Ago	2.717	1.875	804	5.397	13	5.410	33.253	27.023	10.730	71.007	106	71.113
Sep	2.718	1.764	804	5.285	13	5.299	35.971	28.787	11.534	76.292	119	76.412
Oct	2.718	1.764	804	5.286	13	5.299	38.689	30.551	12.338	81.578	133	81.711
Nov	2.699	1.764	784	5.247	13	5.260	41.388	32.315	13.122	86.825	146	86.970
Dic	2.711	1.764	803	5.278	13	5.291	44.099	34.079	13.924	92.102	159	92.262
2013												
Ene	2.774	2.144	1.033	5.951	101	6.052	2.774	2.144	1.033	5.951	101	6.052
Feb	2.776	2.144	1.033	5.953	13	5.966	5.550	4.288	2.066	11.904	114	12.018
Mar	2.776	2.144	1.033	5.953	13	5.966	8.325	6.432	3.099	17.856	128	17.984
Abr	2.776	2.144	1.033	5.953	13	5.966	11.101	8.576	4.132	23.809	141	23.950
May												
Jun												
Jul												
Ago												
Sep												
Oct												
Nov												
Dic												

TASAS DE VARIACIÓN (%)

	MENSUAL						ACUMULADA					
	PARTICIPACIÓN DE LAS AA.TT.				ASIG. I.C.	MINOR.	PARTICIPACIÓN DE LAS AA.TT.				ASIG. I.C.	MINOR.
	IRPF	IVA	IIEE	TOTAL	IRPF	TOTAL	IRPF	IVA	IIEE	TOTAL	IRPF	TOTAL
2008	16,4	4,5	0,4	9,1	0,3	9,1	16,4	4,5	0,4	9,1	0,3	9,1
2009	19,7	-23,0	10,3	1,8	62,3	1,9	19,7	-23,0	10,3	1,8	62,3	1,9
2010	-17,3	-40,5	2,8	-21,0	4,6	-20,9	-17,3	-40,5	2,8	-21,0	4,6	-20,9
2011	31,1	126,1	33,6	52,7	31,9	52,6	31,1	126,1	33,6	52,7	31,9	52,6
2012	21,6	42,3	10,1	26,4	-53,5	26,0	21,6	42,3	10,1	26,4	-53,5	26,0
2012												
Ene	-5,9	-5,5	-0,4	-4,8	-87,6	-6,3	-5,9	-5,5	-0,4	-4,8	-87,6	-6,3
Feb	-5,9	-5,5	-0,4	-4,8	0,0	-4,8	-5,9	-5,5	-0,4	-4,8	-77,9	-5,5
Mar	-5,9	-5,5	-0,4	-4,8	0,0	-4,8	-5,9	-5,5	-0,4	-4,8	-70,1	-5,3
Abr	-5,9	-5,5	-0,4	-4,8	0,0	-4,8	-5,9	-5,5	-0,4	-4,8	-63,8	-5,2
May	-5,8	-2,7	-0,4	-3,9	0,0	-3,8	-5,9	-5,0	-0,4	-4,6	-58,5	-4,9
Jun	-5,8	-2,6	-0,4	-3,8	-3,8	-3,8	-5,9	-4,6	-0,4	-4,5	-54,1	-4,7
Jul	---	---	---	---	0,0	---	41,3	78,7	34,6	52,4	-50,3	51,9
Ago	-12,0	-6,7	-23,7	-12,3	0,0	-12,2	34,7	68,0	27,3	44,3	-46,9	43,9
Sep	-12,0	-12,3	-23,8	-14,1	0,0	-14,1	29,5	59,1	21,6	37,8	-44,0	37,5
Oct	18,0	-3,6	-24,1	1,8	0,0	1,8	28,6	53,3	17,0	34,7	-41,4	34,4
Nov	-12,6	-12,3	-25,6	-14,7	0,0	-14,7	24,8	47,3	13,2	30,2	-39,2	29,9
Dic	-12,2	-12,3	-23,8	-14,2	-87,0	-15,4	21,6	42,3	10,1	26,4	-53,5	26,0
2013												
Ene	-4,5	12,9	-1,5	1,7	---	3,2	-4,5	12,9	-1,5	1,7	---	3,2
Feb	-4,4	12,9	-1,5	1,7	0,0	1,7	-4,5	12,9	-1,5	1,7	---	2,4
Mar	-4,4	12,9	-1,5	1,7	0,0	1,7	-4,5	12,9	-1,5	1,7	---	2,2
Abr	-4,4	12,9	-1,5	1,7	0,0	1,7	-4,5	12,9	-1,5	1,7	---	2,1
May												
Jun												
Jul												
Ago												
Sep												
Oct												
Nov												
Dic												



Cuadro 2.4
INGRESOS BRUTOS. MES Y ACUMULADO
(En millones de euros)

	PERIODO: MES DE ABRIL			PERIODO: ENERO-ABRIL		
	2013	2012	%	2013	2012	%
I. Renta de las Personas Físicas	8.944	9.212	-2,9	28.813	29.464	-2,2
- Retenciones de trabajo	7.580	7.783	-2,6	24.601	25.121	-2,1
- Administraciones Públicas	1.409	1.437	-1,9	5.759	5.958	-3,3
- Grandes Empresas	2.738	2.876	-4,8	10.940	11.209	-2,4
- PYME	3.226	3.304	-2,4	7.076	7.307	-3,2
- Otros ingresos	207	166	24,3	827	647	27,8
- Cuota Diferencial Bruta	146	127	14,5	556	480	15,9
I. Sociedades	4.756	4.173	14,0	7.128	6.322	12,8
- Cuota Diferencial Bruta	269	416	-35,3	895	933	-4,1
Impuesto sobre el Valor Añadido	9.227	8.974	2,8	29.480	28.174	4,6
- Importación	821	708	16,0	3.090	2.804	10,2
- Grandes Empresas	3.606	3.466	4,0	15.271	14.219	7,4
- PYME	4.141	4.118	0,6	9.012	9.226	-2,3
- Otros Ingresos	659	682	-3,3	2.107	1.926	9,4
Impuestos Especiales	1.631	1.727	-5,6	6.010	6.218	-3,3
Resto de Ingresos	1.241	1.260	-1,5	3.662	3.624	1,0
INGRESOS TRIBUTARIOS BRUTOS	25.799	25.345	1,8	75.093	73.802	1,7



3. INGRESOS TRIBUTARIOS HOMOGÉNEOS

Cuadro 3.1
RESUMEN. MES Y ACUMULADO
(En millones de euros)

	PERIODO: MES DE ABRIL			PERIODO: ENERO-ABRIL		
	2013	2012	%	2013	2012	%
IRPF, ingresos totales	7.741	8.346	-7,3	26.519	27.977	-5,2
<i>Total ajustes</i>	481	141	241,5	880	197	346,0
+ Ajuste ritmo devol. al de una campaña tipo	486	156	212,2	863	116	---
+ Corrección retenciones trabajo AA.PP.	-18	-28	34,4	-124	28	---
+ Otros conceptos	13	13	0,0	141	53	165,6
IRPF, ingresos homogéneos	8.222	8.487	-3,1	27.399	28.174	-2,8
I. SOCIEDADES	4.514	4.042	11,7	2.358	3.730	-36,8
<i>Total ajustes</i>	-490	-496	1,3	2.446	553	342,5
+ Ajuste ritmo devol. al de una campaña tipo	5	-15	---	2.956	1.037	185,1
+ Corrección retenciones Deuda Pública	-494	-481	-2,8	-500	-484	-3,2
+ Otros conceptos	0	0	---	-10	0	---
IS, ingresos homogéneos	4.025	3.546	13,5	4.804	4.283	12,2
IVA, ingresos totales	6.045	6.633	-8,9	19.991	20.955	-4,6
<i>Total ajustes</i>	332	-685	---	2.419	-82	---
+ Ajuste ritmo devol. al de una campaña tipo	332	-685	---	2.419	-82	---
+ Otros conceptos	0	0	---	0	0	---
IVA, ingresos homogéneos	6.377	5.948	7,2	22.410	20.873	7,4
IIEE, ingresos totales	1.597	1.669	-4,3	5.926	6.093	-2,7
<i>Total ajustes</i>	35	48	-27,2	128	167	-23,5
+ Rec. I.E. Tabaco en País Vasco y Navarra	35	48	-27,2	128	167	-23,5
IIEE, ingresos homogéneos	1.632	1.717	-4,9	6.053	6.260	-3,3
Resto de Ingresos	1.155	1.216	-5,0	2.608	2.731	-4,5
<i>Total ajustes</i>	-654	-650	-0,6	-579	-529	-9,6
+ Corrección retenciones Deuda Pública	-404	-393	-2,8	-407	-385	-5,8
+ Corrección tasa reserva dom. pub. radioel.	-249	-257	2,8	-172	-144	-19,7
+ Otros conceptos	0	0	---	0	0	---
Resto de Ingresos homogéneos	501	567	-11,5	2.029	2.203	-7,9
TOTAL INGRESOS TRIBUTARIOS HOMOGÉNEOS	20.757	20.264	2,4	62.695	61.793	1,5



INGRESOS TRIBUTARIOS HOMOGÉNEOS

Cuadro 3.2: EVOLUCIÓN
(en millones de euros)

	MENSUAL						ACUMULADA					
	IRPF	IS	IVA	IIEE	Resto	TOTAL	IRPF	IS	IVA	IIEE	Resto	TOTAL
2012												
Ene	10.356	494	829	1.651	586	13.915	10.356	494	829	1.651	586	13.915
Feb	4.742	208	12.270	1.463	546	19.228	15.098	702	13.099	3.114	1.131	33.144
Mar	4.590	35	1.827	1.429	505	8.386	19.688	738	14.926	4.543	1.636	41.530
Abr	8.487	3.546	5.948	1.717	567	20.264	28.174	4.283	20.873	6.260	2.203	61.793
May	2.178	314	2.126	1.403	456	6.477	30.353	4.597	23.000	7.663	2.659	68.270
Jun	2.380	603	1.629	1.458	728	6.799	32.732	5.200	24.629	9.121	3.387	75.069
Jul	11.998	799	6.026	1.607	583	21.013	44.730	6.000	30.654	10.728	3.970	96.082
Ago	-31	3.792	-360	1.693	342	5.437	44.700	9.791	30.294	12.421	4.312	101.519
Sep	7.662	618	5.716	1.740	789	16.525	52.362	10.410	36.010	14.161	5.100	118.044
Oct	7.955	6.852	7.417	1.452	544	24.219	60.316	17.261	43.427	15.613	5.644	142.262
Nov	5.759	28	3.180	1.588	488	11.042	66.076	17.289	46.607	17.201	6.132	153.305
Dic	4.648	2.052	1.647	1.512	516	10.375	70.723	19.341	48.254	18.713	6.648	163.679
2013												
Ene	9.783	483	852	1.666	521	13.306	9.783	483	852	1.666	521	13.306
Feb	4.790	150	12.805	1.387	562	19.695	14.573	633	13.658	3.054	1.084	33.001
Mar	4.604	146	2.375	1.367	444	8.937	19.177	779	16.033	4.421	1.528	41.937
Abr	8.222	4.025	6.377	1.632	501	20.757	27.399	4.804	22.410	6.053	2.029	62.695
May												
Jun												
Jul												
Ago												
Sep												
Oct												
Nov												
Dic												

TASAS DE VARIACIÓN (%)

	IRPF	IS	IVA	IIEE	Resto	TOTAL	IRPF	IS	IVA	IIEE	Resto	TOTAL
2008	-1,4	-39,3	-16,0	-1,0	0,0	-13,9	-1,4	-39,3	-16,0	-1,0	0,0	-13,9
2009	-10,7	-26,0	-31,1	-1,0	-2,2	-17,3	-10,7	-26,0	-31,1	-1,0	-2,2	-17,3
2010	4,7	-18,3	43,6	2,3	9,7	10,4	4,7	-18,3	43,6	2,3	9,7	10,4
2011	3,5	-3,7	2,9	-4,4	-5,2	1,1	3,5	-3,7	2,9	-4,4	-5,2	1,1
2012	1,6	22,3	-1,8	-3,6	-5,3	1,7	1,6	22,3	-1,8	-3,6	-5,3	1,7

	MENSUAL						ACUMULADA					
	IRPF	IS	IVA	IIEE	Resto	TOTAL	IRPF	IS	IVA	IIEE	Resto	TOTAL
2012												
Ene	-3,6	15,0	-6,7	-7,2	-21,4	-4,6	-3,6	15,0	-6,7	-7,2	-21,4	-4,6
Feb	2,9	47,7	-6,0	3,1	2,3	-2,7	-1,7	23,1	-6,1	-2,6	-11,5	-3,5
Mar	2,9	---	-7,4	0,3	-2,3	0,6	-0,6	37,7	-6,2	-1,7	-8,9	-2,7
Abr	0,6	20,2	-8,6	5,1	-17,2	0,3	-0,3	22,9	-6,9	0,1	-11,2	-1,8
May	23,6	22,9	-15,9	-12,4	1,8	-1,8	1,1	22,9	-7,8	-2,5	-9,2	-1,8
Jun	27,5	53,1	-12,9	-16,9	-7,0	1,9	2,7	25,7	-8,2	-5,1	-8,7	-1,4
Jul	2,7	5,2	-6,9	-8,0	10,5	-0,8	2,7	22,6	-7,9	-5,5	-6,3	-1,3
Ago	54,1	-15,2	29,2	3,9	-9,0	-7,9	2,8	4,5	-7,6	-4,4	-6,5	-1,7
Sep	2,7	-1,5	4,2	-4,0	5,7	2,4	2,8	4,1	-5,9	-4,3	-4,8	-1,1
Oct	-1,7	37,8	2,3	-6,8	3,3	8,1	2,2	15,3	-4,6	-4,6	-4,1	0,3
Nov	0,1	-84,4	19,5	5,6	-7,5	3,9	2,0	14,2	-3,3	-3,7	-4,4	0,6
Dic	-2,9	204,7	70,5	-2,1	-14,5	21,0	1,6	22,3	-1,8	-3,6	-5,3	1,7
2013												
Ene	-5,5	-2,1	2,8	0,9	-11,0	-4,4	-5,5	-2,1	2,8	0,9	-11,0	-4,4
Feb	1,0	-28,2	4,4	-5,2	3,1	2,4	-3,5	-9,8	4,3	-1,9	-4,2	-0,4
Mar	0,3	313,8	30,0	-4,3	-12,0	6,6	-2,6	5,7	7,4	-2,7	-6,6	1,0
Abr	-3,1	13,5	7,2	-4,9	-11,5	2,4	-2,8	12,2	7,4	-3,3	-7,9	1,5
May												
Jun												
Jul												
Ago												
Sep												
Oct												
Nov												
Dic												



Cuadro 3.3
INGRESOS BRUTOS HOMOGÉNEOS. MES Y ACUMULADO
(En millones de euros)

	PERIODO: MES DE ABRIL			PERIODO: ENERO-ABRIL		
	2013	2012	%	2013	2012	%
I. Renta de las Personas Físicas	8.926	9.184	-2,8	28.689	29.492	-2,7
- Retenciones de trabajo	7.562	7.755	-2,5	24.478	25.149	-2,7
- Administraciones Públicas	1.391	1.408	-1,2	5.636	5.986	-5,9
- Grandes Empresas	2.738	2.876	-4,8	10.940	11.209	-2,4
- PYME	3.226	3.304	-2,4	7.076	7.307	-3,2
- Otros ingresos	207	166	24,3	827	647	27,8
- Cuota Diferencial Bruta	146	127	14,5	556	480	15,9
I. Sociedades	4.261	3.691	15,4	5.759	5.137	12,1
- Cuota Diferencial Bruta	269	416	-35,3	895	933	-4,1
Impuesto sobre el Valor Añadido	9.227	8.974	2,8	29.480	28.174	4,6
- Importación	821	708	16,0	3.090	2.804	10,2
- Grandes Empresas	3.606	3.466	4,0	15.271	14.219	7,4
- PYME	4.141	4.118	0,6	9.012	9.226	-2,3
- Otros Ingresos	659	682	-3,3	2.107	1.926	9,4
Impuestos Especiales	1.666	1.775	-6,1	6.138	6.384	-3,9
Resto de Ingresos	560	583	-3,8	2.268	2.354	-3,6
INGRESOS TRIBUTARIOS BRUTOS HOMOGÉNEOS	24.640	24.207	1,8	72.334	71.541	1,1



4. INGRESOS TRIBUTARIOS POR CONCEPTOS Y CENTROS GESTORES
CUADRO 4.1. MES.
(En miles de euros)

	I.R.P.F.			I.s/SOCIEDADES			I.R.N.R.			TOTAL CAPITULO I		
	Recaudación		% [^]	Recaudación		% [^]	Recaudación		% [^]	Recaudación		% [^]
	AÑO 2013	AÑO 2012		AÑO 2013	AÑO 2012		AÑO 2013	AÑO 2012		AÑO 2013	AÑO 2012	
ALMERÍA	50.769	54.153	-6,2	31.012	22.765	36,2	612	944	-35,2	82.423	77.969	5,7
CÁDIZ	24.823	39.993	-37,9	15.716	11.254	39,6	1.022	388	163,4	41.603	51.654	-19,5
CÓRDOBA	40.000	52.948	-24,5	9.317	11.512	-19,1	156	156	---	49.473	64.660	-23,5
GRANADA	50.842	61.557	-17,4	14.012	15.367	-8,8	304	280	8,6	65.285	77.212	-15,4
HUELVA	20.057	25.757	-22,1	6.554	13.188	-50,3	459	219	109,6	27.072	39.164	-30,9
JAÉN	27.721	35.180	-21,2	5.596	6.867	-18,5	103	106	-2,8	33.420	42.153	-20,7
MÁLAGA	113.691	125.284	-9,3	28.418	29.085	-2,3	3.367	3.667	-8,2	146.732	158.925	-7,7
SEVILLA	253.929	280.551	-9,5	55.488	49.960	11,1	1.530	1.692	-9,6	310.982	332.248	-6,4
JERÉZ DE LA FRA.	8.345	7.628	9,4	4.378	5.384	-18,7	40	43	-7,0	12.766	13.055	-2,2
TOTAL ANDALUCÍA	590.177	683.051	-13,6	170.491	165.382	3,1	7.593	7.495	1,3	769.756	857.040	-10,2
HUESCA	22.226	23.639	-6,0	6.320	6.153	2,7	70	75	-6,7	28.611	29.867	-4,2
TERUEL	11.600	13.798	-15,9	2.270	2.536	-10,5	18	43	-58,1	13.888	16.391	-15,3
ZARAGOZA	171.713	189.555	-9,4	72.498	62.289	16,4	844	1.354	-37,7	245.148	253.201	-3,2
TOTAL ARAGÓN	205.539	226.992	-9,5	81.088	70.978	14,2	932	1.472	-36,7	287.647	299.459	-3,9
OVIEDO	80.108	97.562	-17,9	48.823	23.412	108,5	442	631	-30,0	130.202	121.652	7,0
GIJÓN	31.557	34.422	-8,3	11.827	11.941	-1,0	595	594	0,2	44.028	47.235	-6,8
TOTAL ASTURIAS	111.665	131.984	-15,4	60.650	35.353	71,6	1.037	1.225	-15,3	174.230	168.887	3,2
BALEARES	159.129	162.631	-2,2	36.021	36.977	-2,6	3.387	3.805	-11,0	199.478	204.342	-2,4
TOTAL BALEARES	159.129	162.631	-2,2	36.021	36.977	-2,6	3.387	3.805	-11,0	199.478	204.342	-2,4
LAS PALMAS	120.734	129.548	-6,8	31.118	23.866	30,4	1.959	1.860	5,3	153.897	155.361	-0,9
STA.CRUZ TENERIFE	64.563	73.185	-11,8	23.452	18.000	30,3	1.424	1.291	10,3	89.818	92.667	-3,1
TOTAL CANARIAS	185.297	202.733	-8,6	54.570	41.866	30,3	3.383	3.151	7,4	243.715	248.028	-1,7
CANTABRIA	127.022	125.514	1,2	24.129	44.855	-46,2	1.330	1.215	9,5	152.832	171.758	-11,0
TOTAL CANTABRIA	127.022	125.514	1,2	24.129	44.855	-46,2	1.330	1.215	9,5	152.832	171.758	-11,0
ALBACETE	23.771	27.924	-14,9	9.805	10.580	-7,3	139	140	-0,7	33.715	38.644	-12,8
CIUDAD REAL	24.094	28.208	-14,6	8.535	9.100	-6,2	71	72	-1,4	32.700	37.380	-12,5
CUENCA	16.102	18.471	-12,8	8.797	6.288	39,9	44	44	---	24.934	24.803	0,5
GUADALAJARA	11.746	14.598	-19,5	2.588	2.718	-4,8	126	67	88,1	14.460	17.383	-16,8
TOLEDO	71.529	85.660	-16,5	18.965	14.682	29,2	167	207	-19,3	90.661	100.549	-9,8
TOTAL CASTILLA-LA MANCHA	147.242	174.861	-15,8	48.690	43.368	12,3	547	530	3,2	196.470	218.759	-10,2
ÁVILA	8.885	10.915	-18,6	1.391	1.741	-20,1	6	16	-62,5	10.294	12.672	-18,8
BURGOS	43.722	49.574	-11,8	246	11.569	-97,9	140	123	13,8	44.132	61.266	-28,0
LEÓN	35.526	41.614	-14,6	9.620	10.796	-10,9	100	124	-19,4	48.614	52.531	-7,5
PALENCIA	14.148	16.114	-12,2	3.126	4.633	-32,5	-75	180	---	17.199	20.927	-17,8
SALAMANCA	29.036	32.400	-10,4	7.405	8.332	-11,1	124	95	30,5	36.574	40.935	-10,7
SEGOVIA	13.380	15.925	-16,0	3.312	3.623	-8,6	58	70	-17,1	16.750	19.618	-14,6
SORIA	9.980	10.943	-8,8	4.168	4.664	-10,6	38	154	-75,3	14.186	15.761	-10,0
VALLADOLID	73.754	84.350	-12,6	15.675	16.296	-3,8	307	182	68,7	90.575	100.832	-10,2
ZAMORA	11.630	13.690	-15,0	1.935	2.323	-16,7	11	25	-56,0	13.610	16.038	-15,1
TOTAL CASTILLA Y LEÓN	240.061	275.525	-12,9	46.878	63.977	-26,7	709	969	-26,8	291.934	340.580	-14,3



4. INGRESOS TRIBUTARIOS POR CONCEPTOS Y CENTROS GESTORES
CUADRO 4.1. MES.
(En miles de euros)

	I.R.P.F.			I.s/SOCIEDADES			I.R.N.R.			TOTAL CAPITULO I		
	Recaudación		% [^]	Recaudación		% [^]	Recaudación		% [^]	Recaudación		% [^]
	AÑO 2013	AÑO 2012		AÑO 2013	AÑO 2012		AÑO 2013	AÑO 2012		AÑO 2013	AÑO 2012	
	AÑO 2013	AÑO 2012	% [^]	AÑO 2013	AÑO 2012	% [^]	AÑO 2013	AÑO 2012	% [^]	AÑO 2013	AÑO 2012	% [^]
BARCELONA	1.500.837	1.584.984	-5,3	690.697	863.501	-20,0	35.275	26.286	34,2	2.227.043	2.475.860	-10,0
GERONA	95.135	105.051	-9,4	28.082	26.342	6,6	1.039	992	4,7	124.465	132.514	-6,1
LÉRIDA	52.219	56.861	-8,2	14.883	12.203	22,0	444	263	68,8	67.555	69.410	-2,7
TARRAGONA	73.800	96.343	-23,4	20.005	23.599	-15,2	453	483	-6,2	94.436	120.495	-21,6
TOTAL CATALUÑA	1.721.991	1.843.239	-6,6	753.667	925.645	-18,6	37.211	28.024	32,8	2.513.499	2.798.279	-10,2
BADAJOS	50.937	57.882	-12,0	12.579	12.540	0,3	34	139	-75,5	63.550	70.561	-9,9
CÁCERES	17.522	20.296	-13,7	4.533	6.282	-27,8	41	38	7,9	22.180	26.620	-16,7
TOTAL EXTREMADURA	68.459	78.178	-12,4	17.112	18.822	-9,1	75	177	-57,6	85.730	97.181	-11,8
LA CORUÑA	160.860	182.611	-11,9	133.622	45.730	192,2	1.079	966	11,7	295.569	229.410	28,8
LUGO	28.079	30.577	-8,2	9.840	8.745	12,5	114	148	-23,0	38.107	39.470	-3,5
ORENSE	24.222	27.151	-10,8	7.295	7.785	-6,3	393	328	19,8	31.929	35.300	-9,5
PONTEVEDRA	33.841	39.839	-15,1	9.427	9.696	-2,8	163	189	-13,8	43.472	49.769	-12,7
VIGO	49.224	53.085	-7,3	10.995	12.143	-9,5	393	424	-7,3	60.734	65.654	-7,5
TOTAL GALICIA	296.226	333.263	-11,1	171.179	84.099	103,5	2.142	2.055	4,2	469.811	419.603	12,0
MADRID	2.812.877	2.850.923	-1,3	2.041.221	1.634.971	24,8	27.373	75.640	-63,8	4.886.471	4.565.677	7,0
TOTAL MADRID	2.812.877	2.850.923	-1,3	2.041.221	1.634.971	24,8	27.373	75.640	-63,8	4.886.471	4.565.677	7,0
MURCIA	77.419	87.954	-12,0	44.597	38.237	16,6	617	586	5,3	122.728	126.806	-3,2
CARTAGENA	16.460	22.158	-25,7	9.620	23.008	-58,2	191	324	-41,0	26.309	45.511	-42,2
TOTAL MURCIA	93.879	110.112	-14,7	54.217	61.245	-11,5	808	910	-11,2	149.037	172.317	-13,5
NAVARRA	10.553	10.214	3,3	9.419	6.328	48,8	194	404	-52,0	20.166	17.030	18,4
TOTAL NAVARRA	10.553	10.214	3,3	9.419	6.328	48,8	194	404	-52,0	20.166	17.030	18,4
ÁLAVA	7.487	7.358	1,8	52	121	-57,0	236	340	-30,6	7.775	7.819	-0,6
GUIPÚZCOA	10.201	10.215	-0,1	1.302	526	147,5	29	49	-40,8	11.520	10.790	6,8
VIZCAYA	87.448	104.889	-16,6	125.180	44.102	183,8	-2.302	2.035	---	211.437	151.041	40,0
TOTAL PAÍS VASCO	105.136	122.462	-14,1	126.534	44.749	182,8	-2.037	2.424	---	230.732	169.650	36,0
LA RIOJA	48.195	48.787	-1,2	22.145	23.475	-5,7	166	180	-7,8	70.506	72.442	-2,7
TOTAL LA RIOJA	48.195	48.787	-1,2	22.145	23.475	-5,7	166	180	-7,8	70.506	72.442	-2,7
ALICANTE	115.426	153.616	-24,9	48.006	49.126	-2,3	2.398	2.050	17,0	166.460	205.520	-19,0
CASTELLÓN	65.379	76.448	-14,5	42.374	35.688	18,7	569	1.138	-50,0	108.331	113.324	-4,4
VALENCIA	435.214	484.127	-10,1	209.318	170.614	22,7	2.476	2.632	-5,9	647.142	657.455	-1,6
TOTAL VALENCIA	616.019	714.191	-13,7	299.698	255.428	17,3	5.443	5.820	-6,5	921.933	976.299	-5,6
CEUTA	2.974	3.832	-22,4	1.355	1.800	-24,7	324	441	-26,5	4.692	6.119	-23,3
MELILLA	2.615	2.780	-5,9	1.206	1.162	3,8	412	434	-5,1	4.299	4.406	-2,4
TOTAL DELEGACIONES	7.545.056	8.101.272	-6,9	4.020.270	3.560.480	12,9	91.029	136.371	-33,2	11.672.938	11.807.856	-1,1
SERVICIOS CENTRALES	-2.580.251	-2.660.365	---	494.180	481.110	2,7	404.541	393.526	2,8	-1.681.530	-1.785.729	---
SS.CC. (ESTADO) (+)	195.546	244.405	-20,0							1.094.267	1.119.041	-2,2
SS.CC. (CC.AA.) (-)	2.715.607	2.842.082	-4,5							2.715.607	2.842.082	-4,5
SS.CC. (CC.LL.) (-)	60.190	62.688	-4,0							60.190	62.688	-4,0
INGRESOS TRIBUTARIOS DEL ESTADO	4.964.805	5.440.907	-8,8	4.514.450	4.041.590	11,7	495.570	529.897	-6,5	9.991.408	10.022.127	-0,3
INGRESOS TRIBUTARIOS TOTALES	7.740.602	8.345.677	-7,3	4.514.450	4.041.590	11,7	495.570	529.897	-6,5	12.767.205	12.926.897	-1,2



4. INGRESOS TRIBUTARIOS POR CONCEPTOS Y CENTROS GESTORES
CUADRO 4.1. MES.
(En miles de euros)

	I.V.A.			I.ESPECIALES			TRÁFICO EXTERIOR			TOTAL CAPITULO II		
	Recaudación		% [^]	Recaudación		% [^]	Recaudación		% [^]	Recaudación		% [^]
	AÑO 2013	AÑO 2012		AÑO 2013	AÑO 2012		AÑO 2013	AÑO 2012		AÑO 2013	AÑO 2012	
ALMERÍA	308	18.388	-98,3	2.166	850	154,8	-41	127	---	2.606	19.522	-86,7
CÁDIZ	78.792	89.028	-11,5	13.675	8.312	64,5	4.710	9.258	-49,1	97.193	106.610	-8,8
CÓRDOBA	1.062	29.382	-96,4	650	869	-25,2	0	1	---	1.712	30.252	-94,3
GRANADA	35.732	47.591	-24,9	11.572	10.320	12,1	17	0	---	47.343	57.932	-18,3
HUELVA	17.566	22.971	-23,5	36.861	8.392	339,2	212	813	-73,9	54.639	32.176	69,8
JAÉN	18.975	31.868	-40,5	70	115	-39,1	5	6	-16,7	19.050	31.989	-40,4
MÁLAGA	98.455	120.854	-18,5	4.100	1.835	123,4	968	695	39,3	103.824	123.653	-16,0
SEVILLA	100.317	111.546	-10,1	5.658	5.490	3,1	196	162	21,0	107.527	118.967	-9,6
JERÉZ DE LA FRA.	8.252	13.036	-36,7	599	1.329	-54,9	2.771	0	---	11.622	14.365	-19,1
TOTAL ANDALUCÍA	359.459	484.664	-25,8	75.351	37.512	100,9	8.838	11.062	-20,1	445.516	535.466	-16,8
HUESCA	6.733	21.863	-69,2	9	554	-98,4	0	0	---	6.742	22.417	-69,9
TERUEL	5.463	12.137	-55,0	768	33	---	0	0	---	6.231	12.170	-48,8
ZARAGOZA	139.391	158.490	-12,1	586	485	20,8	5.594	5.109	9,5	145.901	164.421	-11,3
TOTAL ARAGÓN	151.587	192.490	-21,2	1.363	1.072	27,1	5.594	5.109	9,5	158.874	199.008	-20,2
OVIEDO	90.394	79.818	13,3	12.162	8.943	36,0	189	93	103,2	102.746	88.855	15,6
GIJÓN	56.771	50.021	13,5	8.849	3.766	135,0	193	254	-24,0	65.813	54.041	21,8
TOTAL ASTURIAS	147.165	129.839	13,3	21.011	12.709	65,3	382	347	10,1	168.559	142.896	18,0
BALEARES	99.595	108.252	-8,0	4.320	419	---	95	111	-14,4	112.901	118.344	-4,6
TOTAL BALEARES	99.595	108.252	-8,0	4.320	419	---	95	111	-14,4	112.901	118.344	-4,6
LAS PALMAS	2.108	253	---	1.478	1.318	12,1	575	526	9,3	4.162	2.098	98,4
STA.CRUZ TENERIFE	24.005	22.189	8,2	896	660	35,8	730	545	33,9	25.801	23.589	9,4
TOTAL CANARIAS	26.113	22.442	16,4	2.374	1.978	20,0	1.305	1.071	21,8	29.963	25.687	16,6
CANTABRIA	50.016	56.137	-10,9	8.269	2.649	212,2	126	130	-3,1	58.421	58.926	-0,9
TOTAL CANTABRIA	50.016	56.137	-10,9	8.269	2.649	212,2	126	130	-3,1	58.421	58.926	-0,9
ALBACETE	17.222	29.986	-42,6	672	694	-3,2	7	20	-65,0	17.901	30.700	-41,7
CIUDAD REAL	14.038	26.405	-46,8	275	100	175,0	9	15	-40,0	14.322	26.520	-46,0
CUENCA	4.205	10.428	-59,7	26	-13	---	0	0	---	4.245	10.431	-59,3
GUADALAJARA	12.622	26.658	-52,7	9.164	9.718	-5,7	1.282	660	94,2	23.068	37.036	-37,7
TOLEDO	32.141	51.496	-37,6	880	754	16,7	220	234	-6,0	33.390	52.637	-36,6
TOTAL CASTILLA-LA MANCHA	80.228	144.973	-44,7	11.017	11.253	-2,1	1.518	929	63,4	92.926	157.324	-40,9
ÁVILA	3.181	7.898	-59,7	-58	-4	---	0	0	---	3.123	7.894	-60,4
BURGOS	32.350	48.798	-33,7	107	2.592	-95,9	95	156	-39,1	32.552	51.562	-36,9
LEÓN	26.749	36.714	-27,1	1.310	62	---	1	9	-88,9	28.072	36.799	-23,7
PALENCIA	6.024	8.562	-29,6	172	16	---	0	0	---	6.196	8.578	-27,8
SALAMANCA	19.089	24.318	-21,5	6	-4	---	138	131	5,3	19.233	24.445	-21,3
SEGOVIA	5.648	9.927	-43,1	99	303	-67,3	0	0	---	5.747	10.230	-43,8
SORIA	6.812	9.863	-30,9	-41	-58	---	0	0	---	6.771	9.805	-30,9
VALLADOLID	-4.588	47.616	---	56	-64	---	411	1.363	-69,8	-4.121	48.915	---
ZAMORA	3.138	9.123	-65,6	311	239	30,1	0	0	---	3.450	9.362	-63,1
TOTAL CASTILLA Y LEÓN	98.403	202.819	-51,5	1.962	3.082	-36,3	645	1.659	-61,1	101.023	207.590	-51,3



4. INGRESOS TRIBUTARIOS POR CONCEPTOS Y CENTROS GESTORES
CUADRO 4.1. MES.
(En miles de euros)

	I.V.A.			I.ESPECIALES			TRÁFICO EXTERIOR			TOTAL CAPITULO II		
	Recaudación		% [^]	Recaudación		% [^]	Recaudación		% [^]	Recaudación		% [^]
	AÑO 2013	AÑO 2012		AÑO 2013	AÑO 2012		AÑO 2013	AÑO 2012		AÑO 2013	AÑO 2012	
BARCELONA	1.343.014	1.429.632	-6,1	92.795	87.099	6,5	41.507	45.250	-8,3	1.502.123	1.588.049	-5,4
GERONA	69.656	84.375	-17,4	3.163	2.663	18,8	169	101	67,3	72.989	87.141	-16,2
LÉRIDA	25.215	43.798	-42,4	1.149	1.026	12,0	7	11	-36,4	26.371	44.835	-41,2
TARRAGONA	77.026	95.824	-19,6	1.694	1.582	7,1	1.662	2.110	-21,2	80.383	99.519	-19,2
TOTAL CATALUÑA	1.514.911	1.653.629	-8,4	98.801	92.370	7,0	43.345	47.472	-8,7	1.681.866	1.819.544	-7,6
BADAJOS	11.601	31.569	-63,3	80	-75	---	43	1	---	11.731	31.503	-62,8
CÁCERES	13.518	25.521	-47,0	4	-45	---	0	0	---	13.522	25.476	-46,9
TOTAL EXTREMADURA	25.119	57.090	-56,0	84	-120	---	43	1	---	25.253	56.979	-55,7
LA CORUÑA	121.572	99.468	22,2	6.345	933	---	2.733	1.261	116,7	130.711	101.704	28,5
LUGO	13.726	31.040	-55,8	970	1.408	-31,1	1	23	-95,7	14.697	32.471	-54,7
ORENSE	21.832	28.823	-24,3	10	137	-92,7	7	955	-99,3	21.849	29.915	-27,0
PONTEVEDRA	35.018	41.613	-15,8	38	539	-92,9	792	1.007	-21,4	35.848	43.159	-16,9
VIGO	60.296	48.230	25,0	5	-20	---	2.159	2.044	5,6	62.629	50.420	24,2
TOTAL GALICIA	252.444	249.174	1,3	7.368	2.997	145,8	5.692	5.290	7,6	265.734	257.669	3,1
MADRID	2.666.730	2.662.377	0,2	1.182.799	1.391.197	-15,0	9.372	11.058	-15,2	3.932.615	4.166.694	-5,6
TOTAL MADRID	2.666.730	2.662.377	0,2	1.182.799	1.391.197	-15,0	9.372	11.058	-15,2	3.932.615	4.166.694	-5,6
MURCIA	39.767	62.411	-36,3	-386	747	---	356	341	4,4	39.754	63.514	-37,4
CARTAGENA	4.321	20.120	-78,5	14.097	6.624	112,8	402	493	-18,5	18.820	27.237	-30,9
TOTAL MURCIA	44.088	82.531	-46,6	13.711	7.371	86,0	758	834	-9,1	58.574	90.751	-35,5
NAVARRA	-14.809	69.065	---	-20	-3	---	140	118	18,6	-15.802	69.239	---
TOTAL NAVARRA	-14.809	69.065	---	-20	-3	---	140	118	18,6	-15.802	69.239	---
ÁLAVA	-123.976	-193.041	---	87.857	53.875	63,1	188	301	-37,5	-35.931	-138.865	---
GUIPÚZCOA	10.611	10.008	6,0	0	-17	---	684	500	36,8	11.324	10.491	7,9
VIZCAYA	148.234	111.347	33,1	33.688	32.290	4,3	3.745	3.033	23,5	187.265	148.500	26,1
TOTAL PAÍS VASCO	34.869	-71.686	---	121.545	86.148	41,1	4.617	3.834	20,4	162.658	20.126	---
LA RIOJA	29.591	34.588	-14,4	653	644	1,4	18	27	-33,3	30.262	35.259	-14,2
TOTAL LA RIOJA	29.591	34.588	-14,4	653	644	1,4	18	27	-33,3	30.262	35.259	-14,2
ALICANTE	133.497	154.127	-13,4	2.987	1.724	73,3	5.197	4.793	8,4	142.131	161.187	-11,8
CASTELLÓN	7.104	-9.461	---	1.137	393	189,3	326	246	32,5	8.576	-8.812	---
VALENCIA	338.215	408.513	-17,2	42.040	15.145	177,6	23.382	21.087	10,9	403.922	445.065	-9,2
TOTAL VALENCIA	478.816	553.179	-13,4	46.164	17.262	167,4	28.905	26.126	10,6	554.629	597.440	-7,2
CEUTA	205	476	-56,9	114	114	---	0	0	---	438	757	-42,1
MELILLA	176	143	23,1	116	145	-20,0	0	0	---	408	577	-29,3
TOTAL DELEGACIONES	6.044.706	6.632.182	-8,9	1.597.002	1.668.799	-4,3	111.393	115.178	-3,3	7.864.818	8.560.276	-8,1
SERVICIOS CENTRALES	-2.144.005	-1.899.256	---	-1.032.889	-1.048.930	---	0	0	---	-3.176.890	-2.948.183	---
SS.CC. (ESTADO) (+)	59	451	-86,9	0	2	---				63	456	-86,2
SS.CC. (CC.AA.) (-)	2.096.647	1.863.692	12,5	1.016.091	1.030.994	-1,4				3.112.738	2.894.686	7,5
SS.CC. (CC.LL.) (-)	47.417	36.015	31,7	16.798	17.938	-6,4				64.215	53.953	19,0
INGRESOS TRIBUTARIOS DEL ESTADO	3.900.701	4.732.926	-17,6	564.113	619.869	-9,0	111.393	115.178	-3,3	4.687.928	5.612.093	-16,5
INGRESOS TRIBUTARIOS TOTALES	6.044.765	6.632.633	-8,9	1.597.002	1.668.801	-4,3	111.393	115.178	-3,3	7.864.881	8.560.732	-8,1



PERIODO : ABRIL DE 2013

4. INGRESOS TRIBUTARIOS POR CONCEPTOS Y CENTROS GESTORES
CUADRO 4.1. MES.
(En miles de euros)

	TOTAL CAPITULO III			TOTAL GENERAL		
	Recaudación		% [^]	Recaudación		% [^]
	AÑO 2013	AÑO 2012		AÑO 2013	AÑO 2012	
ALMERÍA	1.785	1.578	13,1	86.814	99.069	-12,4
CÁDIZ	1.653	1.442	14,6	140.449	159.706	-12,1
CÓRDOBA	996	2.551	-61,0	52.181	97.463	-46,5
GRANADA	2.030	1.436	41,4	114.658	136.580	-16,1
HUELVA	1.036	870	19,1	82.747	72.210	14,6
JAÉN	1.135	891	27,4	53.605	75.033	-28,6
MÁLAGA	4.492	4.117	9,1	255.048	286.695	-11,0
SEVILLA	4.410	3.489	26,4	422.919	454.704	-7,0
JERÉZ DE LA FRA.	753	414	81,9	25.141	27.834	-9,7
TOTAL ANDALUCÍA	18.290	16.788	8,9	1.233.562	1.409.294	-12,5
HUESCA	632	371	70,4	35.985	52.655	-31,7
TERUEL	213	138	54,3	20.332	28.699	-29,2
ZARAGOZA	2.917	2.462	18,5	393.966	420.084	-6,2
TOTAL ARAGÓN	3.762	2.971	26,6	450.283	501.438	-10,2
OVIEDO	1.726	1.096	57,5	234.674	211.603	10,9
GIJÓN	802	465	72,5	110.643	101.741	8,7
TOTAL ASTURIAS	2.528	1.561	61,9	345.317	313.344	10,2
BALEARES	3.326	6.060	-45,1	315.705	328.746	-4,0
TOTAL BALEARES	3.326	6.060	-45,1	315.705	328.746	-4,0
LAS PALMAS	2.126	3.280	-35,2	160.185	160.739	-0,3
STA. CRUZ TENERIFE	1.526	1.094	39,5	117.145	117.350	-0,2
TOTAL CANARIAS	3.652	4.374	-16,5	277.330	278.089	-0,3
CANTABRIA	2.327	2.067	12,6	213.580	232.751	-8,2
TOTAL CANTABRIA	2.327	2.067	12,6	213.580	232.751	-8,2
ALBACETE	782	539	45,1	52.398	69.883	-25,0
CIUDAD REAL	942	676	39,3	47.964	64.576	-25,7
CUENCA	674	361	86,7	29.853	35.595	-16,1
GUADALAJARA	436	396	10,1	37.964	54.815	-30,7
TOLEDO	1.075	1.477	-27,2	125.126	154.663	-19,1
TOTAL CASTILLA-LA MANCHA	3.909	3.449	13,3	293.305	379.532	-22,7
ÁVILA	279	194	43,8	13.696	20.760	-34,0
BURGOS	1.286	851	51,1	77.970	113.679	-31,4
LEÓN	900	950	-5,3	77.586	90.280	-14,1
PALENCIA	188	181	3,9	23.583	29.686	-20,6
SALAMANCA	579	672	-13,8	56.386	66.052	-14,6
SEGOVIA	194	266	-27,1	22.691	30.114	-24,6
SORIA	146	103	41,7	21.103	25.669	-17,8
VALLADOLID	559	1.380	-59,5	87.013	151.127	-42,4
ZAMORA	443	197	124,9	17.503	25.597	-31,6
TOTAL CASTILLA Y LEÓN	4.574	4.794	-4,6	397.531	552.964	-28,1



PERIODO : ABRIL DE 2013						
4. INGRESOS TRIBUTARIOS POR CONCEPTOS Y CENTROS GESTORES						
CUADRO 4.1. MES.						
(En miles de euros)						
	TOTAL CAPITULO III			TOTAL GENERAL		
	Recaudación		% [^]	Recaudación		% [^]
	AÑO 2013	AÑO 2012		AÑO 2013	AÑO 2012	
BARCELONA	22.741	22.179	2,5	3.751.907	4.086.088	-8,2
GERONA	1.603	1.147	39,8	199.057	220.802	-9,8
LÉRIDA	821	673	22,0	94.747	114.918	-17,6
TARRAGONA	2.084	1.134	83,8	176.903	221.148	-20,0
TOTAL CATALUÑA	27.249	25.133	8,4	4.222.614	4.642.956	-9,1
BADAJOS	1.204	1.033	16,6	76.485	103.097	-25,8
CÁCERES	649	476	36,3	36.351	52.572	-30,9
TOTAL EXTREMADURA	1.853	1.509	22,8	112.836	155.669	-27,5
LA CORUÑA	2.930	3.694	-20,7	429.210	334.808	28,2
LUGO	595	276	115,6	53.399	72.217	-26,1
ORENSE	839	491	70,9	54.617	65.706	-16,9
PONTEVEDRA	735	759	-3,2	80.055	93.687	-14,6
VIGO	1.109	1.170	-5,2	124.472	117.244	6,2
TOTAL GALICIA	6.208	6.390	-2,8	741.753	683.662	8,5
MADRID	44.353	38.765	14,4	8.863.439	8.771.136	1,1
TOTAL MADRID	44.353	38.765	14,4	8.863.439	8.771.136	1,1
MURCIA	2.244	856	162,1	164.726	191.176	-13,8
CARTAGENA	543	1.268	-57,2	45.672	74.016	-38,3
TOTAL MURCIA	2.787	2.124	31,2	210.398	265.192	-20,7
NAVARRA	405	201	101,5	4.769	86.470	-94,5
TOTAL NAVARRA	405	201	101,5	4.769	86.470	-94,5
ÁLAVA	211	455	-53,6	-27.945	-130.591	---
GUIPÚZCOA	517	373	38,6	23.361	21.654	7,9
VIZCAYA	2.524	1.800	40,2	401.226	301.341	33,1
TOTAL PAÍS VASCO	3.252	2.628	23,7	396.642	192.404	106,2
LA RIOJA	953	577	65,2	101.721	108.278	-6,1
TOTAL LA RIOJA	953	577	65,2	101.721	108.278	-6,1
ALICANTE	4.698	3.653	28,6	313.289	370.360	-15,4
CASTELLÓN	1.513	-13	---	118.420	104.499	13,3
VALENCIA	5.541	4.243	30,6	1.056.605	1.106.763	-4,5
TOTAL VALENCIA	11.752	7.883	49,1	1.488.314	1.581.622	-5,9
CEUTA	580	510	13,7	5.710	7.386	-22,7
MELILLA	286	298	-4,0	4.993	5.281	-5,5
TOTAL DELEGACIONES	142.046	128.082	10,9	19.679.802	20.496.214	-4,0
SERVICIOS CENTRALES	277.722	289.288	-4,0	-4.580.698	-4.444.624	---
SS.CC. (ESTADO) (+)				1.372.052	1.408.785	-2,6
SS.CC. (CC.AA.) (-)				5.828.345	5.736.768	1,6
SS.CC. (CC.LL.) (-)				124.405	116.641	6,7
INGRESOS TRIBUTARIOS DEL ESTADO	419.768	417.370	0,6	15.099.104	16.051.590	-5,9
INGRESOS TRIBUTARIOS TOTALES	419.768	417.370	0,6	21.051.854	21.904.999	-3,9



4. INGRESOS TRIBUTARIOS POR CONCEPTOS Y CENTROS GESTORES

CUADRO 4.2. ACUMULADO.

(En miles de euros)

	I.R.P.F.			I.s/SOCIEDADES			I.R.N.R.			TOTAL CAPITULO I		
	Recaudación		% [^]	Recaudación		% [^]	Recaudación		% [^]	Recaudación		% [^]
	AÑO 2013	AÑO 2012		AÑO 2013	AÑO 2012		AÑO 2013	AÑO 2012		AÑO 2013	AÑO 2012	
ALMERÍA	163.453	165.942	-1,5	31.058	33.760	-8,0	1.846	2.303	-19,8	196.562	202.372	-2,9
CÁDIZ	111.864	154.166	-27,4	9.613	11.117	-13,5	4.670	1.424	227,9	126.275	166.793	-24,3
CÓRDOBA	132.921	162.489	-18,2	10.223	15.965	-36,0	340	345	-1,4	143.508	178.960	-19,8
GRANADA	151.383	187.048	-19,1	6.307	18.261	-65,5	907	1.774	-48,9	158.907	207.347	-23,4
HUELVA	70.251	80.200	-12,4	7.446	14.975	-50,3	951	433	119,6	78.669	95.620	-17,7
JAÉN	92.529	107.634	-14,0	580	8.546	-93,2	277	385	-28,1	93.412	116.565	-19,9
MÁLAGA	347.708	370.613	-6,2	15.403	44.974	-65,8	16.660	14.780	12,7	384.954	433.976	-11,3
SEVILLA	1.030.480	1.092.043	-5,6	2.620	60.339	-95,7	12.921	7.790	65,9	1.046.500	1.160.236	-9,8
JERÉZ DE LA FRA.	30.525	30.056	1,6	2.915	5.923	-50,8	110	89	23,6	33.616	36.068	-6,8
TOTAL ANDALUCÍA	2.131.114	2.350.191	-9,3	86.165	213.860	-59,7	38.682	29.323	31,9	2.262.403	2.597.937	-12,9
HUESCA	59.239	66.436	-10,8	1.636	7.234	-77,4	193	72	168,1	61.132	74.114	-17,5
TERUEL	30.533	37.370	-18,3	-194	3.292	---	84	200	-58,0	30.423	40.876	-25,6
ZARAGOZA	546.853	616.800	-11,3	53.600	77.448	-30,8	3.279	3.106	5,6	603.949	697.964	-13,5
TOTAL ARAGÓN	636.625	720.606	-11,7	55.042	87.974	-37,4	3.556	3.378	5,3	695.504	812.954	-14,4
OVIEDO	284.948	348.714	-18,3	16.889	-25.627	---	1.364	1.624	-16,0	304.214	324.929	-6,4
GIJÓN	89.945	100.271	-10,3	4.921	19.068	-74,2	1.249	978	27,7	96.373	120.728	-20,2
TOTAL ASTURIAS	374.893	448.985	-16,5	21.810	-6.559	---	2.613	2.602	0,4	400.587	445.657	-10,1
BALEARES	453.550	502.874	-9,8	-38.818	46.786	---	16.250	17.022	-4,5	434.848	570.428	-23,8
TOTAL BALEARES	453.550	502.874	-9,8	-38.818	46.786	---	16.250	17.022	-4,5	434.848	570.428	-23,8
LAS PALMAS	392.634	434.184	-9,6	17.390	26.768	-35,0	6.762	6.192	9,2	417.266	467.750	-10,8
STA.CRUZ TENERIFE	201.829	222.913	-9,5	-20.742	15.931	---	7.443	5.006	48,7	190.122	245.724	-22,6
TOTAL CANARIAS	594.463	657.097	-9,5	-3.352	42.699	---	14.205	11.198	26,9	607.388	713.474	-14,9
CANTABRIA	499.547	483.783	3,3	-56.436	61.816	---	14.021	23.052	-39,2	457.511	568.964	-19,6
TOTAL CANTABRIA	499.547	483.783	3,3	-56.436	61.816	---	14.021	23.052	-39,2	457.511	568.964	-19,6
ALBACETE	68.894	80.847	-14,8	8.531	13.451	-36,6	388	438	-11,4	77.813	94.744	-17,9
CIUDAD REAL	80.723	89.184	-9,5	4.455	9.466	-52,9	109	-154	---	85.294	98.496	-13,4
CUENCA	49.240	56.878	-13,4	9.112	10.181	-10,5	87	96	-9,4	58.456	67.156	-13,0
GUADALAJARA	43.227	48.287	-10,5	2.916	4.512	-35,4	416	321	29,6	46.516	53.120	-12,4
TOLEDO	265.058	323.232	-18,0	10.387	18.071	-42,5	705	556	26,8	276.158	341.859	-19,2
TOTAL CASTILLA-LA MANCHA	507.142	598.428	-15,3	35.401	55.681	-36,4	1.705	1.257	35,6	544.237	655.375	-17,0
ÁVILA	26.499	30.930	-14,3	1.058	2.045	-48,3	17	26	-34,6	27.586	33.002	-16,4
BURGOS	126.826	150.536	-15,8	-6.258	12.879	---	597	806	-25,9	121.240	164.221	-26,2
LEÓN	95.114	119.219	-20,2	4.123	10.047	-59,0	210	256	-18,0	103.179	129.615	-20,4
PALENCIA	45.399	48.669	-6,7	2.285	4.757	-52,0	153	454	-66,3	47.837	53.948	-11,3
SALAMANCA	87.212	98.271	-11,3	5.234	13.210	-60,4	53	336	-84,2	92.668	111.947	-17,2
SEGOVIA	38.795	48.087	-19,3	2.125	6.234	-65,9	198	245	-19,2	41.182	54.566	-24,5
SORIA	26.973	33.995	-20,7	2.111	5.985	-64,7	81	183	-55,7	29.165	40.163	-27,4
VALLADOLID	256.382	311.038	-17,6	-9.810	20.957	---	832	676	23,1	248.427	332.679	-25,3
ZAMORA	31.799	39.784	-20,1	1.530	2.977	-48,6	-11	46	---	33.409	42.884	-22,1
TOTAL CASTILLA Y LEÓN	734.999	880.529	-16,5	2.398	79.091	-97,0	2.130	3.028	-29,7	744.693	963.025	-22,7



4. INGRESOS TRIBUTARIOS POR CONCEPTOS Y CENTROS GESTORES
CUADRO 4.2. ACUMULADO.
(En miles de euros)

	I.R.P.F.			I.s/SOCIEDADES			I.R.N.R.			TOTAL CAPITULO I		
	Recaudación		% [^]	Recaudación		% [^]	Recaudación		% [^]	Recaudación		% [^]
	AÑO 2013	AÑO 2012		AÑO 2013	AÑO 2012		AÑO 2013	AÑO 2012		AÑO 2013	AÑO 2012	
BARCELONA	5.001.673	5.148.868	-2,9	305.469	780.214	-60,8	96.171	121.815	-21,1	5.405.350	6.053.171	-10,7
GERONA	265.098	285.901	-7,3	15.740	26.914	-41,5	4.057	4.128	-1,7	286.915	317.823	-9,7
LÉRIDA	148.431	155.262	-4,4	8.178	13.256	-38,3	862	841	2,5	157.527	169.755	-7,2
TARRAGONA	235.274	263.737	-10,8	-1.407	15.425	---	2.413	5.797	-58,4	236.542	285.107	-17,0
TOTAL CATALUÑA	5.650.476	5.853.768	-3,5	327.980	835.809	-60,8	103.503	132.581	-21,9	6.086.334	6.825.856	-10,8
BADAJOS	171.802	209.369	-17,9	10.097	14.397	-29,9	-244	382	---	181.669	224.177	-19,0
CÁCERES	48.162	56.180	-14,3	3.464	7.094	-51,2	61	62	-1,6	51.771	63.380	-18,3
TOTAL EXTREMADURA	219.964	265.549	-17,2	13.561	21.491	-36,9	-183	444	---	233.440	287.557	-18,8
LA CORUÑA	536.933	637.187	-15,7	47.339	62.667	-24,5	3.614	6.867	-47,4	587.938	706.903	-16,8
LUGO	77.469	85.166	-9,0	6.347	10.094	-37,1	251	277	-9,4	84.175	95.538	-11,9
ORENSE	72.965	81.111	-10,0	4.150	10.041	-58,7	669	829	-19,3	77.945	92.231	-15,5
PONTEVEDRA	102.420	115.940	-11,7	-283	10.115	---	371	448	-17,2	102.565	126.696	-19,0
VIGO	164.838	170.930	-3,6	1.442	-4.891	---	1.772	1.256	41,1	168.281	167.298	0,6
TOTAL GALICIA	954.625	1.090.334	-12,4	58.995	88.026	-33,0	6.677	9.677	-31,0	1.020.904	1.188.666	-14,1
MADRID	9.990.303	9.932.347	0,6	1.017.619	1.311.349	-22,4	143.700	269.254	-46,6	11.166.786	11.526.241	-3,1
TOTAL MADRID	9.990.303	9.932.347	0,6	1.017.619	1.311.349	-22,4	143.700	269.254	-46,6	11.166.786	11.526.241	-3,1
MURCIA	321.063	323.354	-0,7	25.370	42.855	-40,8	1.675	1.976	-15,2	348.427	368.256	-5,4
CARTAGENA	56.210	69.199	-18,8	9.729	28.135	-65,4	1.456	1.198	21,5	67.527	98.760	-31,6
TOTAL MURCIA	377.273	392.553	-3,9	35.099	70.990	-50,6	3.131	3.174	-1,4	415.954	467.016	-10,9
NAVARRA	38.300	37.163	3,1	15.638	-2.949	---	953	1.599	-40,4	54.927	35.933	52,9
TOTAL NAVARRA	38.300	37.163	3,1	15.638	-2.949	---	953	1.599	-40,4	54.927	35.933	52,9
ÁLAVA	25.039	24.180	3,6	2.053	353	481,6	662	938	-29,4	27.764	25.471	9,0
GUIPÚZCOA	39.721	41.169	-3,5	617	1.639	-62,4	103	98	5,1	40.458	42.902	-5,7
VIZCAYA	515.773	537.766	-4,1	87.137	56.097	55,3	43.999	9.927	343,2	648.088	603.794	7,3
TOTAL PAÍS VASCO	580.533	603.115	-3,7	89.807	58.089	54,6	44.764	10.963	308,3	716.310	672.167	6,6
LA RIOJA	124.505	146.383	-14,9	16.944	28.758	-41,1	451	974	-53,7	141.947	176.129	-19,4
TOTAL LA RIOJA	124.505	146.383	-14,9	16.944	28.758	-41,1	451	974	-53,7	141.947	176.129	-19,4
ALICANTE	352.362	443.082	-20,5	23.274	64.484	-63,9	11.170	10.319	8,2	389.765	520.977	-25,2
CASTELLÓN	194.436	218.322	-10,9	-11.509	15.967	---	2.218	2.723	-18,5	185.198	237.126	-21,9
VALENCIA	1.213.529	1.369.555	-11,4	157.809	158.815	-0,6	9.306	9.688	-3,9	1.380.972	1.538.450	-10,2
TOTAL VALENCIA	1.760.327	2.030.959	-13,3	169.574	239.266	-29,1	22.694	22.730	-0,2	1.955.935	2.296.553	-14,8
CEUTA	11.743	12.924	-9,1	706	2.260	-68,8	1.086	893	21,6	13.673	16.230	-15,8
MELILLA	8.837	9.613	-8,1	1.007	1.267	-20,5	906	969	-6,5	10.952	12.041	-9,0
TOTAL DELEGACIONES	25.649.219	27.017.201	-5,1	1.849.140	3.235.704	-42,9	420.844	544.118	-22,7	27.964.333	30.832.203	-9,3
SERVICIOS CENTRALES	-10.231.956	-10.659.318	---	508.762	494.658	2,9	408.118	386.014	5,7	-9.315.076	-9.778.646	---
SS.CC. (ESTADO) (+)	869.300	959.760	-9,4							1.786.180	1.840.432	-2,9
SS.CC. (CC.AA.) (-)	10.862.425	11.368.327	-4,5							10.862.425	11.368.327	-4,5
SS.CC. (CC.LL.) (-)	238.831	250.751	-4,8							238.831	250.751	-4,8
INGRESOS TRIBUTARIOS DEL ESTADO	15.417.263	16.357.883	-5,8	2.357.902	3.730.362	-36,8	828.962	930.132	-10,9	18.649.257	21.053.557	-11,4
INGRESOS TRIBUTARIOS TOTALES	26.518.519	27.976.961	-5,2	2.357.902	3.730.362	-36,8	828.962	930.132	-10,9	29.750.513	32.672.635	-8,9



4. INGRESOS TRIBUTARIOS POR CONCEPTOS Y CENTROS GESTORES

CUADRO 4.2. ACUMULADO.

(En miles de euros)

	I.V.A.			I.ESPECIALES			TRÁFICO EXTERIOR			TOTAL CAPITULO II		
	Recaudación		% [^]	Recaudación		% [^]	Recaudación		% [^]	Recaudación		% [^]
	AÑO 2013	AÑO 2012		AÑO 2013	AÑO 2012		AÑO 2013	AÑO 2012		AÑO 2013	AÑO 2012	
ALMERÍA	4.860	35.353	-86,3	2.125	1.796	18,3	31	399	-92,2	7.701	38.136	-79,8
CÁDIZ	265.783	268.118	-0,9	34.279	34.147	0,4	23.516	43.538	-46,0	323.596	345.817	-6,4
CÓRDOBA	60.533	97.246	-37,8	3.082	3.184	-3,2	637	15	---	64.325	100.537	-36,0
GRANADA	103.425	93.327	10,8	44.703	38.598	15,8	23	107	-78,5	148.220	132.099	12,2
HUELVA	45.823	66.329	-30,9	47.148	32.065	47,0	1.013	1.285	-21,2	93.984	99.679	-5,7
JAÉN	46.300	54.089	-14,4	394	304	29,6	19	44	-56,8	46.713	54.437	-14,2
MÁLAGA	253.503	287.215	-11,7	34.628	42.854	-19,2	3.721	4.228	-12,0	293.167	335.606	-12,6
SEVILLA	259.802	331.081	-21,5	25.158	25.207	-0,2	3.013	1.040	189,7	293.598	362.987	-19,1
JERÉZ DE LA FRA.	29.897	36.091	-17,2	5.374	6.290	-14,6	4.165	0	---	39.437	42.381	-6,9
TOTAL ANDALUCÍA	1.069.926	1.268.849	-15,7	196.891	184.445	6,7	36.138	50.656	-28,7	1.310.741	1.511.679	-13,3
HUESCA	28.083	47.036	-40,3	2.114	623	239,3	0	-3	---	30.197	47.656	-36,6
TERUEL	22.926	28.419	-19,3	751	-125	---	0	0	---	23.677	28.294	-16,3
ZARAGOZA	394.017	406.692	-3,1	2.571	751	242,3	19.835	23.337	-15,0	418.406	432.536	-3,3
TOTAL ARAGÓN	445.026	482.147	-7,7	5.436	1.249	335,2	19.835	23.334	-15,0	472.280	508.486	-7,1
OVIEDO	211.933	248.431	-14,7	36.402	30.261	20,3	198	163	21,5	248.640	278.959	-10,9
GIJÓN	152.011	165.789	-8,3	13.211	14.851	-11,0	757	951	-20,4	165.979	181.591	-8,6
TOTAL ASTURIAS	363.944	414.220	-12,1	49.613	45.112	10,0	955	1.114	-14,3	414.619	460.550	-10,0
BALEARES	266.826	259.571	2,8	6.820	2.133	219,7	268	247	8,5	306.749	297.441	3,1
TOTAL BALEARES	266.826	259.571	2,8	6.820	2.133	219,7	268	247	8,5	306.749	297.441	3,1
LAS PALMAS	6.521	4.283	52,3	9.046	10.340	-12,5	2.145	2.882	-25,6	17.716	17.508	1,2
STA.CRUZ TENERIFE	89.988	61.184	47,1	4.986	4.985	0,0	2.048	2.052	-0,2	97.699	68.984	41,6
TOTAL CANARIAS	96.509	65.467	47,4	14.032	15.325	-8,4	4.193	4.934	-15,0	115.415	86.492	33,4
CANTABRIA	156.957	147.661	6,3	19.932	8.952	122,7	536	695	-22,9	177.462	157.347	12,8
TOTAL CANTABRIA	156.957	147.661	6,3	19.932	8.952	122,7	536	695	-22,9	177.462	157.347	12,8
ALBACETE	64.490	77.515	-16,8	3.112	2.561	21,5	23	51	-54,9	67.625	80.127	-15,6
CIUDAD REAL	35.836	64.977	-44,8	334	63	430,2	52	65	-20,0	36.222	65.105	-44,4
CUENCA	9.895	20.565	-51,9	81	-305	---	0	0	---	10.032	20.321	-50,6
GUADALAJARA	46.665	65.412	-28,7	58.205	70.155	-17,0	2.941	3.597	-18,2	107.811	139.164	-22,5
TOLEDO	89.729	118.106	-24,0	5.286	5.584	-5,3	941	1.040	-9,5	96.544	125.336	-23,0
TOTAL CASTILLA-LA MANCHA	246.615	346.575	-28,8	67.018	78.058	-14,1	3.957	4.753	-16,7	318.234	430.053	-26,0
ÁVILA	20.667	20.106	2,8	-57	-159	---	0	0	---	20.610	19.947	3,3
BURGOS	78.962	135.200	-41,6	10.294	7.996	28,7	373	659	-43,4	89.635	143.878	-37,7
LEÓN	62.158	89.015	-30,2	1.382	-394	---	1	9	-88,9	63.611	88.708	-28,3
PALENCIA	25.055	27.678	-9,5	386	-157	---	0	0	---	25.441	27.521	-7,6
SALAMANCA	58.487	65.120	-10,2	-137	-1.006	---	681	784	-13,1	59.031	64.898	-9,0
SEGOVIA	29.412	24.471	20,2	4.264	7.070	-39,7	0	0	---	33.676	31.541	6,8
SORIA	23.833	23.715	0,5	-76	-202	---	0	0	---	23.757	23.513	1,0
VALLADOLID	46.109	89.133	-48,3	92	-318	---	1.533	4.299	-64,3	47.734	93.114	-48,7
ZAMORA	19.544	22.636	-13,7	1.086	1.252	-13,3	0	0	---	20.679	23.888	-13,4
TOTAL CASTILLA Y LEÓN	364.227	497.074	-26,7	17.234	14.082	22,4	2.588	5.751	-55,0	384.174	517.008	-25,7



4. INGRESOS TRIBUTARIOS POR CONCEPTOS Y CENTROS GESTORES
CUADRO 4.2. ACUMULADO.
(En miles de euros)

	I.V.A.			I.ESPECIALES			TRÁFICO EXTERIOR			TOTAL CAPITULO II		
	Recaudación		% [^]	Recaudación		% [^]	Recaudación		% [^]	Recaudación		% [^]
	AÑO 2013	AÑO 2012		AÑO 2013	AÑO 2012		AÑO 2013	AÑO 2012		AÑO 2013	AÑO 2012	
BARCELONA	4.191.062	4.068.488	3,0	418.659	333.396	25,6	164.045	184.141	-10,9	4.873.722	4.690.167	3,9
GERONA	166.370	199.630	-16,7	13.782	14.186	-2,8	661	752	-12,1	180.818	214.572	-15,7
LÉRIDA	76.685	57.062	34,4	5.162	4.191	23,2	80	41	95,1	81.927	61.294	33,7
TARRAGONA	252.806	260.796	-3,1	9.045	7.139	26,7	5.958	9.938	-40,0	267.829	277.899	-3,6
TOTAL CATALUÑA	4.686.923	4.585.976	2,2	446.648	358.912	24,4	170.744	194.872	-12,4	5.404.296	5.243.932	3,1
BADAJOS	52.291	39.817	31,3	421	-303	---	109	59	84,7	52.848	39.603	33,4
CÁCERES	43.857	60.685	-27,7	-32	-140	---	0	160	---	43.825	60.705	-27,8
TOTAL EXTREMADURA	96.148	100.502	-4,3	389	-443	---	109	219	-50,2	96.673	100.308	-3,6
LA CORUÑA	355.355	428.937	-17,2	10.276	5.676	81,0	9.513	7.472	27,3	375.406	442.292	-15,1
LUGO	48.590	97.079	-49,9	2.001	6.231	-67,9	4	26	-84,6	50.595	103.336	-51,0
ORENSE	46.223	63.050	-26,7	1.988	1.887	5,4	846	1.832	-53,8	49.057	66.769	-26,5
PONTEVEDRA	106.328	118.642	-10,4	1.373	1.780	-22,9	3.117	3.594	-13,3	110.818	124.016	-10,6
VIGO	165.649	148.566	11,5	23	299	-92,3	8.867	11.434	-22,5	175.276	161.010	8,9
TOTAL GALICIA	722.145	856.274	-15,7	15.661	15.873	-1,3	22.347	24.358	-8,3	761.152	897.423	-15,2
MADRID	9.573.685	9.566.733	0,1	4.770.777	5.071.197	-5,9	44.859	45.543	-1,5	14.717.318	15.026.228	-2,1
TOTAL MADRID	9.573.685	9.566.733	0,1	4.770.777	5.071.197	-5,9	44.859	45.543	-1,5	14.717.318	15.026.228	-2,1
MURCIA	78.445	161.461	-51,4	4.017	2.773	44,9	1.301	1.574	-17,3	83.889	165.933	-49,4
CARTAGENA	-7.498	39.999	---	21.199	27.370	-22,5	1.432	1.358	5,4	15.133	68.727	-78,0
TOTAL MURCIA	70.947	201.460	-64,8	25.216	30.143	-16,3	2.733	2.932	-6,8	99.022	234.660	-57,8
NAVARRA	-2.309	86.289	---	-16.190	5.817	---	563	553	1,8	-18.903	92.885	---
TOTAL NAVARRA	-2.309	86.289	---	-16.190	5.817	---	563	553	1,8	-18.903	92.885	---
ÁLAVA	-128.991	-188.155	---	87.563	53.583	63,4	1.063	2.119	-49,8	-40.365	-132.453	---
GUIPÚZCOA	41.993	46.204	-9,1	10	-16	---	2.283	2.656	-14,0	44.315	48.844	-9,3
VIZCAYA	551.392	533.457	3,4	132.571	129.596	2,3	13.459	14.551	-7,5	705.036	685.556	2,8
TOTAL PAÍS VASCO	464.394	391.506	18,6	220.144	183.163	20,2	16.805	19.326	-13,0	708.986	601.947	17,8
LA RIOJA	75.197	92.720	-18,9	3.344	3.035	10,2	76	116	-34,5	78.626	95.880	-18,0
TOTAL LA RIOJA	75.197	92.720	-18,9	3.344	3.035	10,2	76	116	-34,5	78.626	95.880	-18,0
ALICANTE	363.229	370.338	-1,9	7.494	5.770	29,9	22.788	20.310	12,2	395.454	398.644	-0,8
CASTELLÓN	-6.544	42.234	---	3.463	2.470	40,2	1.022	807	26,6	-2.024	45.549	---
VALENCIA	933.993	1.176.497	-20,6	70.774	66.883	5,8	86.388	95.895	-9,9	1.092.376	1.340.580	-18,5
TOTAL VALENCIA	1.290.678	1.589.069	-18,8	81.731	75.123	8,8	110.198	117.012	-5,8	1.485.806	1.784.773	-16,8
CEUTA	899	692	29,9	485	507	-4,3	0	0	---	1.851	1.925	-3,8
MELILLA	372	256	45,3	505	525	-3,8	0	0	---	1.400	1.559	-10,2
TOTAL DELEGACIONES	19.989.109	20.953.041	-4,6	5.925.686	6.093.208	-2,7	436.904	496.415	-12,0	26.835.901	28.050.576	-4,3
SERVICIOS CENTRALES	-8.574.136	-7.596.552	---	-4.131.504	-4.195.729	---	0	0	---	-12.702.694	-11.792.263	---
SS.CC. (ESTADO) (+)	2.120	2.277	-6,9	0	2	---				5.066	2.297	120,5
SS.CC. (CC.AA.) (-)	8.386.587	7.454.770	12,5	4.064.368	4.123.977	-1,4				12.450.955	11.578.747	7,5
SS.CC. (CC.LL.) (-)	189.669	144.059	31,7	67.136	71.754	-6,4				256.805	215.813	19,0
INGRESOS TRIBUTARIOS DEL ESTADO	11.414.973	13.356.489	-14,5	1.794.182	1.897.479	-5,4	436.904	496.415	-12,0	14.133.207	16.258.313	-13,1
INGRESOS TRIBUTARIOS TOTALES	19.991.229	20.955.318	-4,6	5.925.686	6.093.210	-2,7	436.904	496.415	-12,0	26.840.967	28.052.873	-4,3



PERIODO : ENERO/ABRIL DE 2013						
4. INGRESOS TRIBUTARIOS POR CONCEPTOS Y CENTROS GESTORES						
CUADRO 4.2. ACUMULADO.						
(En miles de euros)						
	TOTAL CAPITULO III			TOTAL GENERAL		
	Recaudación		% [^]	Recaudación		% [^]
	AÑO 2013	AÑO 2012		AÑO 2013	AÑO 2012	
ALMERÍA	5.950	5.379	10,6	210.213	245.887	-14,5
CÁDIZ	5.607	4.957	13,1	455.478	517.567	-12,0
CÓRDOBA	5.860	4.857	20,7	213.693	284.354	-24,8
GRANADA	6.694	5.765	16,1	313.821	345.211	-9,1
HUELVA	3.435	2.704	27,0	176.088	198.003	-11,1
JAÉN	3.549	3.154	12,5	143.674	174.156	-17,5
MÁLAGA	27.536	13.144	109,5	705.657	782.726	-9,8
SEVILLA	8.092	11.144	-27,4	1.348.190	1.534.367	-12,1
JERÉZ DE LA FRA.	2.244	1.479	51,7	75.297	79.928	-5,8
TOTAL ANDALUCÍA	68.967	52.583	31,2	3.642.111	4.162.199	-12,5
HUESCA	1.982	1.103	79,7	93.311	122.873	-24,1
TERUEL	682	548	24,5	54.782	69.718	-21,4
ZARAGOZA	9.664	7.558	27,9	1.032.019	1.138.058	-9,3
TOTAL ARAGÓN	12.328	9.209	33,9	1.180.112	1.330.649	-11,3
OVIEDO	3.361	5.184	-35,2	556.215	609.072	-8,7
GIJÓN	2.971	1.984	49,7	265.323	304.303	-12,8
TOTAL ASTURIAS	6.332	7.168	-11,7	821.538	913.375	-10,1
BALEARES	11.939	10.827	10,3	753.536	878.696	-14,2
TOTAL BALEARES	11.939	10.827	10,3	753.536	878.696	-14,2
LAS PALMAS	8.437	7.603	11,0	443.419	492.861	-10,0
STA. CRUZ TENERIFE	5.423	4.670	16,1	293.244	319.378	-8,2
TOTAL CANARIAS	13.860	12.273	12,9	736.663	812.239	-9,3
CANTABRIA	10.883	8.464	28,6	645.856	734.775	-12,1
TOTAL CANTABRIA	10.883	8.464	28,6	645.856	734.775	-12,1
ALBACETE	2.239	2.071	8,1	147.677	176.942	-16,5
CIUDAD REAL	3.248	2.899	12,0	124.764	166.500	-25,1
CUENCA	1.410	1.517	-7,1	69.898	88.994	-21,5
GUADALAJARA	1.862	1.270	46,6	156.189	193.554	-19,3
TOLEDO	4.521	3.949	14,5	377.223	471.144	-19,9
TOTAL CASTILLA-LA MANCHA	13.280	11.706	13,4	875.751	1.097.134	-20,2
ÁVILA	2.157	674	220,0	50.353	53.623	-6,1
BURGOS	2.822	2.786	1,3	213.697	310.885	-31,3
LEÓN	3.217	2.642	21,8	170.007	220.965	-23,1
PALENCIA	877	852	2,9	74.155	82.321	-9,9
SALAMANCA	1.953	2.188	-10,7	153.652	179.033	-14,2
SEGOVIA	1.300	690	88,4	76.158	86.797	-12,3
SORIA	730	649	12,5	53.652	64.325	-16,6
VALLADOLID	3.302	3.252	1,5	299.463	429.045	-30,2
ZAMORA	996	701	42,1	55.084	67.473	-18,4
TOTAL CASTILLA Y LEÓN	17.354	14.434	20,2	1.146.221	1.494.467	-23,3



PERIODO : ENERO/ABRIL DE 2013						
4. INGRESOS TRIBUTARIOS POR CONCEPTOS Y CENTROS GESTORES						
CUADRO 4.2. ACUMULADO.						
(En miles de euros)						
	TOTAL CAPITULO III			TOTAL GENERAL		
	Recaudación		% [^]	Recaudación		% [^]
	AÑO 2013	AÑO 2012		AÑO 2013	AÑO 2012	
BARCELONA	79.626	70.647	12,7	10.358.698	10.813.985	-4,2
GERONA	8.862	3.941	124,9	476.595	536.336	-11,1
LÉRIDA	3.471	1.996	73,9	242.925	233.045	4,2
TARRAGONA	6.123	4.201	45,8	510.494	567.207	-10,0
TOTAL CATALUÑA	98.082	80.785	21,4	11.588.712	12.150.573	-4,6
BADAJOS	5.156	2.806	83,7	239.673	266.586	-10,1
CÁCERES	2.134	1.608	32,7	97.730	125.693	-22,2
TOTAL EXTREMADURA	7.290	4.414	65,2	337.403	392.279	-14,0
LA CORUÑA	9.228	10.504	-12,1	972.572	1.159.699	-16,1
LUGO	1.801	1.315	37,0	136.571	200.189	-31,8
ORENSE	2.141	1.565	36,8	129.143	160.565	-19,6
PONTEVEDRA	3.520	4.204	-16,3	216.903	254.916	-14,9
VIGO	4.482	4.047	10,7	348.039	332.355	4,7
TOTAL GALICIA	21.172	21.635	-2,1	1.803.228	2.107.724	-14,4
MADRID	132.181	119.540	10,6	26.016.285	26.672.009	-2,5
TOTAL MADRID	132.181	119.540	10,6	26.016.285	26.672.009	-2,5
MURCIA	7.462	5.112	46,0	439.778	539.301	-18,5
CARTAGENA	2.028	2.678	-24,3	84.688	170.165	-50,2
TOTAL MURCIA	9.490	7.790	21,8	524.466	709.466	-26,1
NAVARRA	1.318	1.954	-32,5	37.342	130.772	-71,4
TOTAL NAVARRA	1.318	1.954	-32,5	37.342	130.772	-71,4
ÁLAVA	711	731	-2,7	-11.890	-106.251	---
GUIPÚZCOA	1.411	956	47,6	86.184	92.702	-7,0
VIZCAYA	10.788	45.013	-76,0	1.363.912	1.334.363	2,2
TOTAL PAÍS VASCO	12.910	46.700	-72,4	1.438.206	1.320.814	8,9
LA RIOJA	2.466	1.896	30,1	223.039	273.905	-18,6
TOTAL LA RIOJA	2.466	1.896	30,1	223.039	273.905	-18,6
ALICANTE	12.634	13.106	-3,6	797.853	932.727	-14,5
CASTELLÓN	6.219	2.530	145,8	189.393	285.205	-33,6
VALENCIA	24.564	14.675	67,4	2.497.912	2.893.705	-13,7
TOTAL VALENCIA	43.417	30.311	43,2	3.485.158	4.111.637	-15,2
CEUTA	1.657	1.582	4,7	17.181	19.737	-13,0
MELILLA	784	776	1,0	13.136	14.376	-8,6
TOTAL DELEGACIONES	485.710	444.047	9,4	55.285.944	59.326.826	-6,8
SERVICIOS CENTRALES	324.124	317.495	2,1	-21.693.646	-21.253.414	---
SS.CC. (ESTADO) (+)				2.115.370	2.160.224	-2,1
SS.CC. (CC.AA.) (-)				23.313.380	22.947.074	1,6
SS.CC. (CC.LL.) (-)				495.636	466.564	6,2
INGRESOS TRIBUTARIOS DEL ESTADO	809.834	761.542	6,3	33.592.298	38.073.412	-11,8
INGRESOS TRIBUTARIOS TOTALES	809.834	761.542	6,3	57.401.314	61.487.050	-6,6



III. GRÁFICOS



INGRESOS TRIBUTARIOS

GRÁFICO 1.1 Miles millones € y MM12

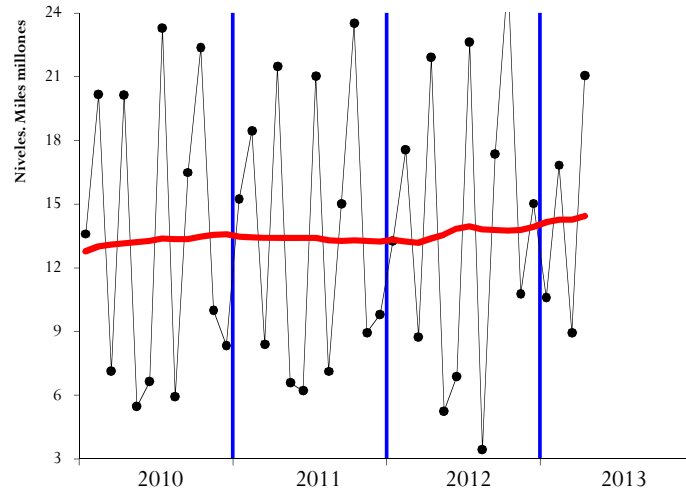


GRÁFICO 1.2 Tasas anuales y de la MM12

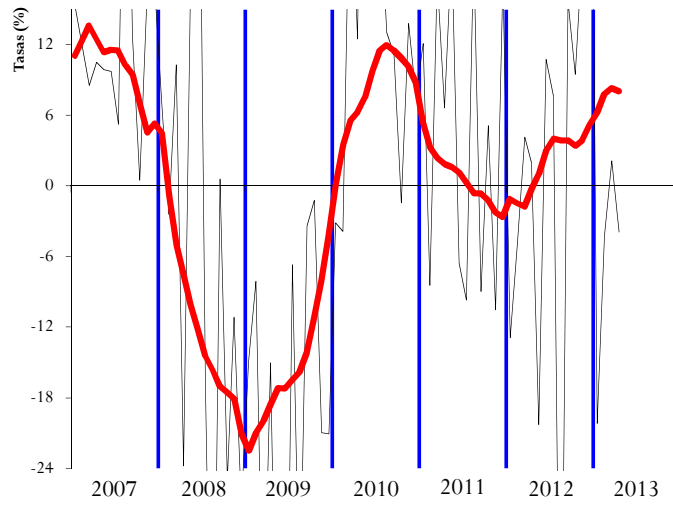
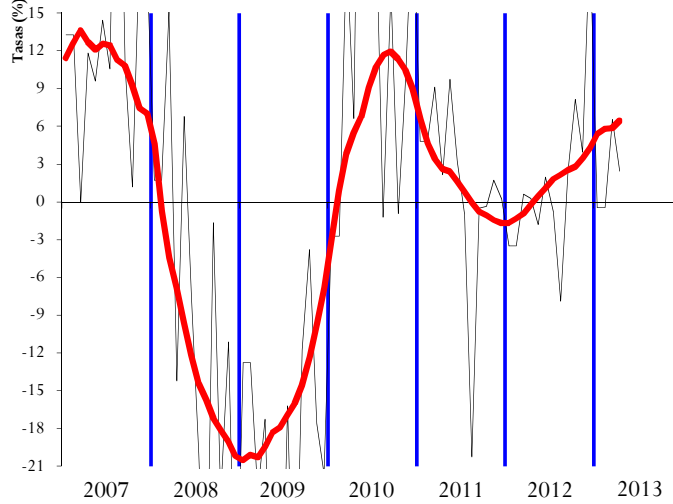


GRÁFICO 1.3 HOMOGÉNEOS: tasa anual y MM12





IRPF

SOCIEDADES

GRÁFICO 2.1 Miles millones € y MM12

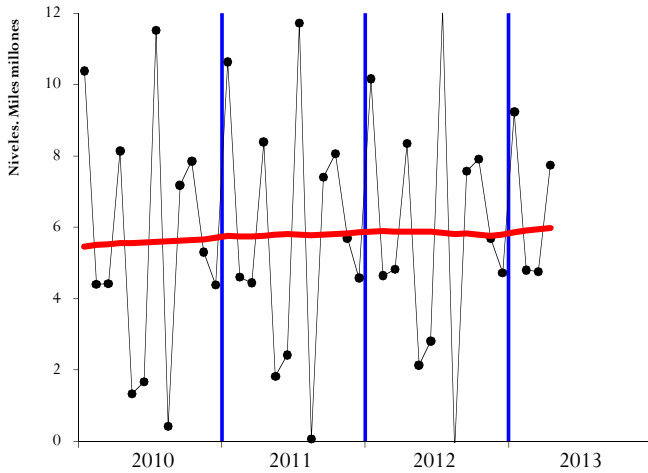


GRÁFICO 3.1 Miles millones € y MM12

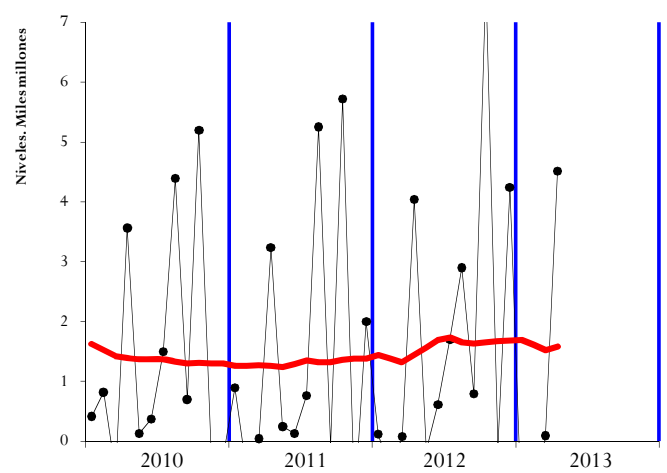


GRÁFICO 2.2 Tasas anuales y de la MM12

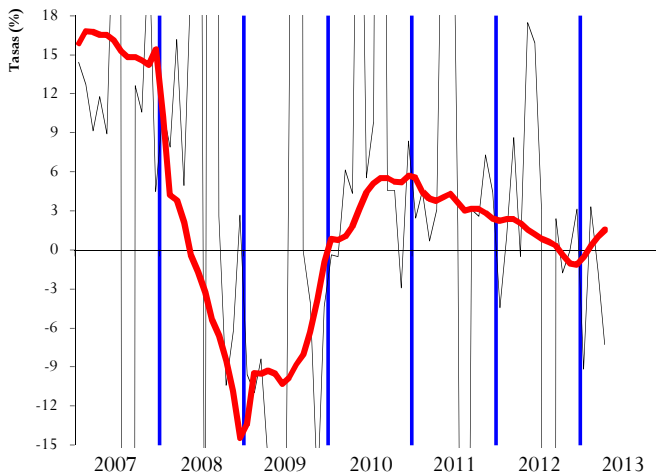


GRÁFICO 3.2 Tasas anuales y de la MM12

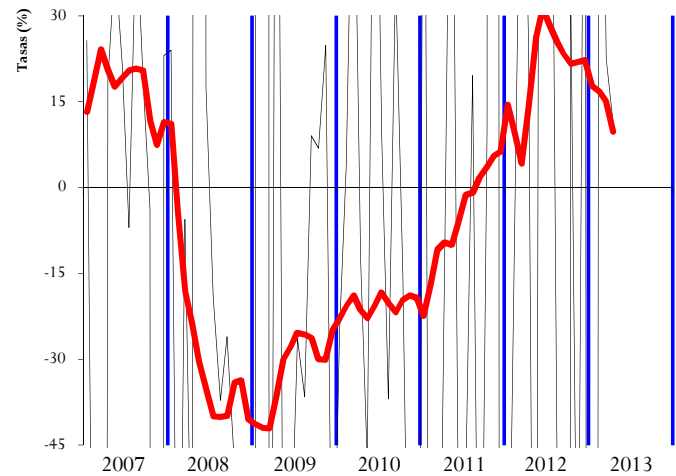


GRÁFICO 2.3 HOMOGÉNEOS: tasa anual y MM12

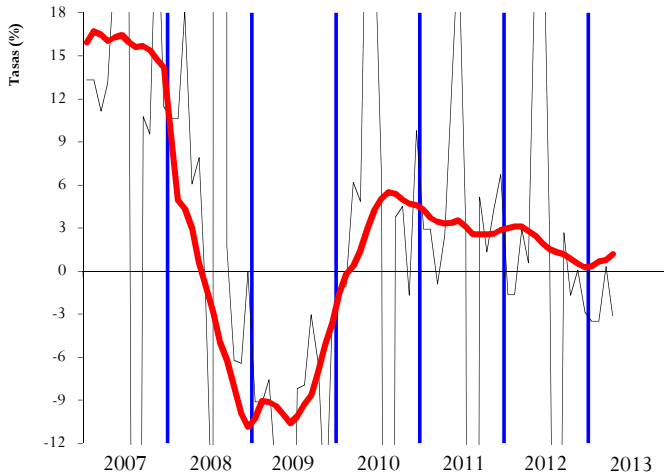
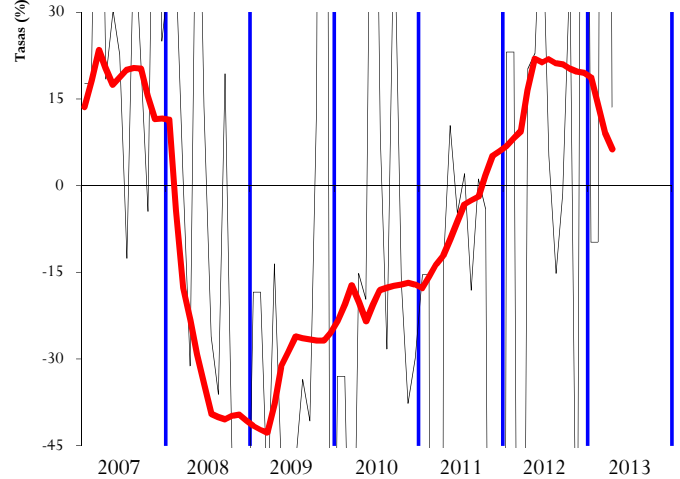


GRÁFICO 3.3 HOMOGÉNEOS: tasa anual y MM12





IVA

IMPUESTOS ESPECIALES

GRÁFICO 4.1 Miles millones € y MM12

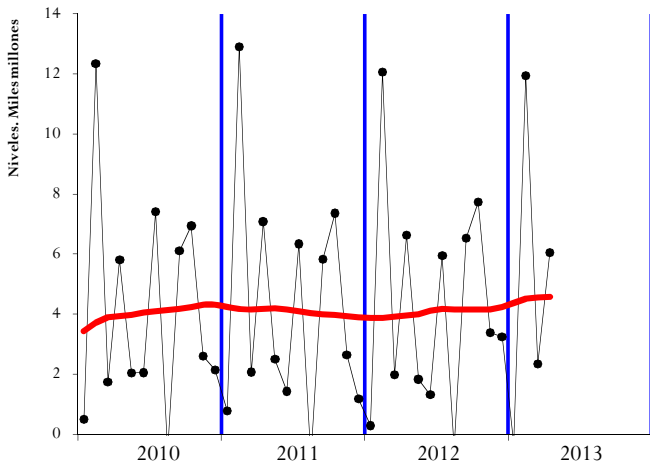


GRÁFICO 5.1 Millones € y MM12

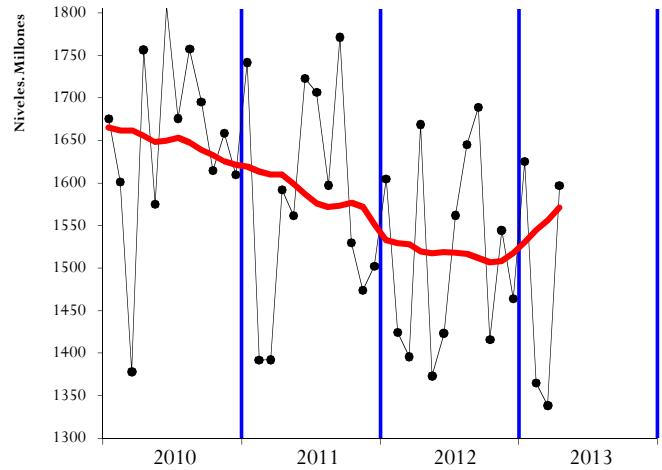


GRÁFICO 4.2 Tasas anuales y de la MM12

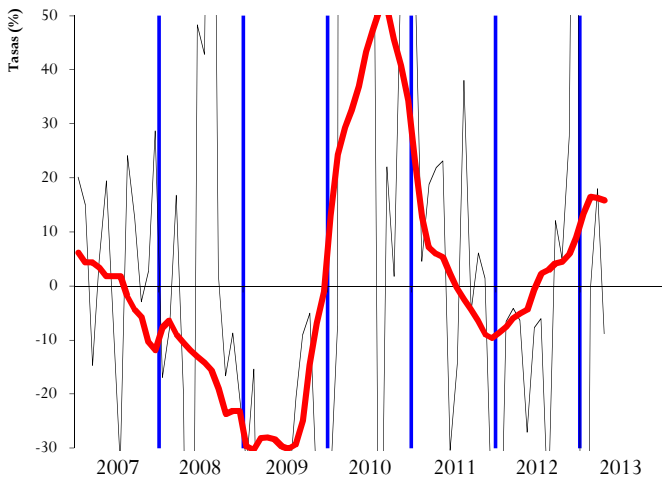


GRÁFICO 5.2 Tasas anuales y de la MM12

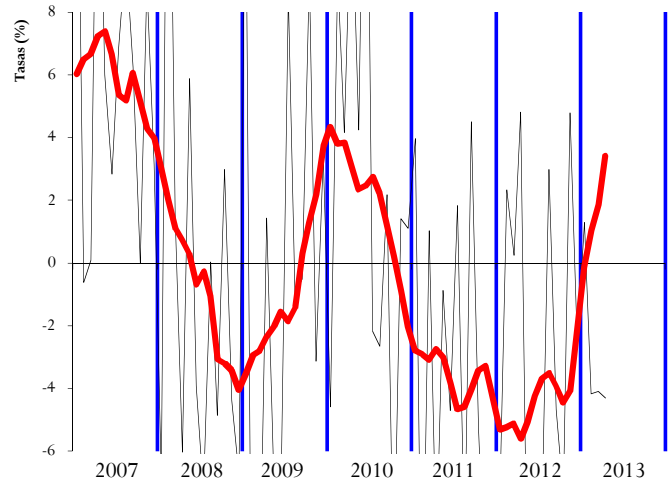


GRÁFICO 4.3 HOMOGÉNEOS: tasa anual y MM12

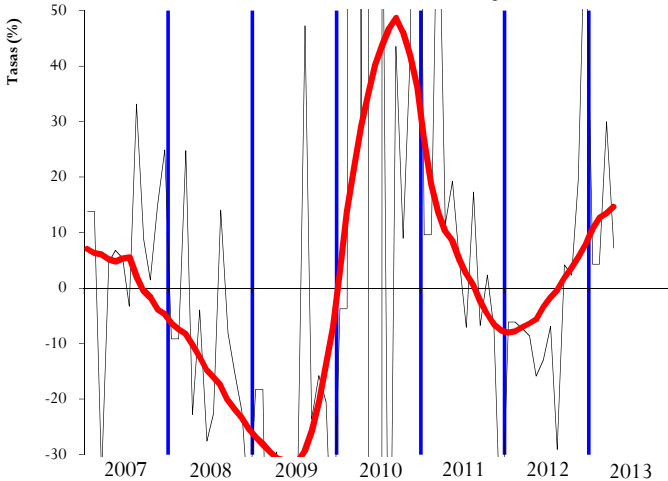
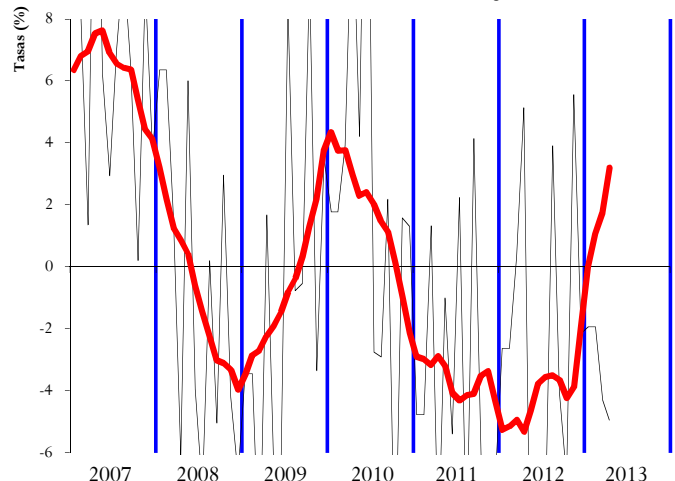


GRÁFICO 5.3 HOMOGÉNEOS: tasa anual y MM12





IV. RESUMEN CAMBIOS NORMATIVOS



Concepto	2012	2013
<u>RETENCIONES DEL TRABAJO</u>	<ul style="list-style-type: none">Para los ejercicios 2012 y 2013 se introduce un gravamen complementario entre 0,75 y 7 puntos en función del tramo de la base liquidable (RDL 20/2011, de 30 de dic., de medidas urgentes en materia presupuestaria, tributaria y financiera para la corrección del déficit público).Con efectos en 2012 y 2013 se eleva el tipo de retención del 35% al 42% de las retribuciones que perciban los administradores y miembros de los consejos de administración (RDL 20/2011, de 30 de dic.).Se incrementa a 33.007,20 euros el importe de los rendimientos del trabajo para poder anticipar vía retenciones la deducción por inversión en vivienda habitual (RDL 20/2011, de 30 de dic.).Con efectos en 2012 y 2013 se elevan del 15% al 21% las retenciones de actividades profesionales y rend. del trabajo derivados de la impartición de cursos conferencias, etc.; desde 2014 el tipo de retención será el 19% (RDL 20/2012, de 13 de jul.).	<ul style="list-style-type: none">Desaparece la deducción por inversión en vivienda para nuevos compradores y por lo tanto desaparece la rebaja de un 2% en las retenciones del trabajo que la anticipaba (Ley 16/2012, de 26 de dic., de medidas tributarias).Se limita la reducción del 40% para rendimientos del trabajo irregulares superiores a 700.000 € y se suprime para los superiores a 1.000.000 € (Ley 16/2012, de 26 de dic., de medidas tributarias).Exención total (antes hasta el límite de 15.500 €) de las prestaciones por desempleo en la modalidad de pago único (RDL 4/2013, de 22 de feb., de medidas de apoyo al emprendedor).
<u>RETENCIONES DEL CAPITAL</u>	<ul style="list-style-type: none">Con efectos en 2012 y 2013 se eleva el tipo de retención del 19% al 21% (RDL 20/2011, de 30 de dic.).	
<u>RETENCIONES DE ARRENDAMIENTOS</u>	<ul style="list-style-type: none">Con efectos en 2012 y 2013 se eleva el tipo de retención del 19% al 21% (RDL 20/2011, de 30 de dic.).	
<u>RETENCIONES DE FONDOS DE INVERSIÓN</u>	<ul style="list-style-type: none">Con efectos en 2012 y 2013 se eleva el tipo de retención del 19% al 21% (RDL 20/2011, de 30 de dic.).	
<u>RETENCIONES SOBRE LOS PREMIOS DE LOTERÍAS</u>		<ul style="list-style-type: none">Quedan sujetos a retención del 20% los premios de loterías y apuestas en la cuantía que exceda de 2.500 € (Ley 16/2012, de 26 de dic., de medidas tributarias).
<u>PAGOS FRACCIONADOS IRPF</u>		<ul style="list-style-type: none">Para los nuevos empresarios en estimación directa se establece una reducción del 20 por ciento sobre los rendimientos netos, aplicable en el primer período impositivo en que el rendimiento neto resulte positivo y en el período impositivo siguiente a este (RDL 4/2013, de 22 de feb., de medidas de apoyo al emprendedor).
<u>CUOTA DIFERENCIAL IRPF</u> <u>Según año en que se recauda</u>	<ul style="list-style-type: none">Se elevan los tipos de gravamen hasta 2 puntos para rentas superiores a 120.000 euros (Ley 39/2010, de 22 de dic., de PGE 2011).En la libertad de amortización en activos fijos nuevos se suprime la necesidad de mantener o aumentar el empleo (RDL 13/2010, de 3 de dic.).	<ul style="list-style-type: none">Para los ejercicios 2012 y 2013 se introduce un gravamen complementario entre 0,75 y 7 puntos en función del tramo de la base liquidable general y entre 2 y 6 puntos en la base liquidable del ahorro (RDL 20/2011, de 30 de dic.).Se suprime la compensación fiscal por deducción en adquisición de vivienda anterior a 20 de enero de 2006 (RDL 20/2012, de 13 de julio).Con efectos 1-1-2012 se permite compensar las pérdidas en el juego con el límite de las ganancias obtenidas (Ley 16/2012, de 26 de dic., de medidas tributarias).
<u>IMPUESTO SOBRE LA RENTA DE NO RESIDENTES</u>	<ul style="list-style-type: none">Con efectos en 2012 y 2013 se incrementan del 24% al 24,75% el tipo general y del 19% al 21% el aplicable a las rentas transferidas al extranjero por establecimientos permanentes y a los dividendos, intereses y ganancias patrimoniales obtenidos sin mediación de establecimiento permanente (RDL 20/ 2011, de 30 de dic.).	



Concepto	2012	2013
PAGOS FRACCIONADOS IS	<ul style="list-style-type: none">• Con efectos en los ejercicios 2012 y 2013 aplicable a los pagos fraccionados con presentación posterior al 15 de julio de 2012: se aumenta la base imponible con el 25% del importe de los dividendos y las rentas a los que resulte de aplicación la exención por doble imposición internacional; se incrementan los tipos impositivos para las entidades con un importe neto de la cifra de negocios superior a 10, 20 y 60 millones de euros: pasan del 21, 24 y 27 por ciento, respectivamente, al 23, 26 y 29 por ciento (RDL 20/2012, de 13 de julio).• Se establece para 2012 y 2013 un pago fraccionado mínimo de un 8% del resultado positivo de la cuenta de pérdidas y ganancias (4% para el pago fraccionado vencido el 20 abril de 2012) para empresas con cifra de negocios superior a 20 millones de euros (RDL 12/2012, de 30 de marzo); en pagos fraccionados presentados con posterioridad al 15 de julio de 2012 se eleva el pago mínimo al 12% del resultado contable y se restringen las minoraciones (eliminando la compensación de bases negativas) a los pagos fraccionados anteriores (RDL 20/2012, de 13 de julio).• Para los dividendos y plusvalías de fuente extranjera devengados en el año 2012 se introduce la opción de su sujeción a un gravamen especial y no integrarlos en la base imponible, el gravamen es de un 8% para los dividendos y plusvalías establecidos en la DA 15ª de la Ley IS (RDL 12/2012, de 30 de marzo), y un 10% para los establecidos en la DA 17ª de la Ley IS (RDL 20/2012, de 13 de julio).• Para periodos impositivos iniciados en 2012 y 2013 se limita la deducción del fondo de comercio del 5% al 1% (RDL 12/2012, de 30 de marzo).• Con carácter indefinido se deroga la libertad de amortización (RDL 12/2012, de 30 de marzo).• Para periodos impositivos iniciados a partir del 1 enero de 2012, en redacción vigente desde abril, no son deducibles los gastos financieros de créditos con entidades del grupo para la adquisición a otras entidades del grupo de participaciones o aportaciones de capital y desaparece la regla de subcapitalización sustituyéndose por un régimen de limitación a la deducibilidad de los gastos financieros a entidades que formen parte de un grupo, y en nueva redacción vigente desde mitad de julio, se limitan dichos gastos para todas las sociedades (RDL 12/2012, de 30 de marzo y RDL 20/2012, de 13 de julio).• Con efectos en 2012 y 2013 se aumenta la limitación a la compensación de bases imponibles negativas, del 75% al 50% en empresas con cifra de negocios superior a 60 millones de euros y del 50% al 25% en las que su cifra de negocios este comprendida entre los 20 y 60 millones y se reduce el límite anual máximo de deducción por inmovilizado intangible con vida útil indefinida (RDL 20/2012, de 13 de julio).	<ul style="list-style-type: none">• Para 2013 y 2014 se limita al 70% del máximo previsto en tablas la deducción de las amortizaciones del inmovilizado material para grandes empresas (Ley 16/2012, de 26 de dic., de medidas tributarias).• No deben presentar pagos fraccionados las sociedades que tributan a los tipos impositivos del 1% y 0% (Ley 16/2012, de 26 de dic., de medidas tributarias).• No deducción de los gastos por extinción de relación laboral o mercantil de administradores y consejeros que excedan por perceptor de la mayor cuantía entre 1.000.000 € y la establecida como obligatoria por el Estatuto de los Trabajadores (Ley 16/2012, de 26 de dic., de medidas tributarias).
CUOTA DIFERENCIAL IS Según año en que se recauda	<ul style="list-style-type: none">• En la libertad de amortización en activos fijos nuevos se suprime la necesidad de mantener o aumentar el empleo (RDL 13/2010, de 3 de dic.).• El límite de la cifra de negocios para tener la consideración de empresa de reducida dimensión se eleva de 8 a 10 millones €, y se aumenta la parte de base imponible que tributa al tipo reducido de 120.202,41 a 300.000 € (RDL 13/2010, de 3 de dic.).• Se rebaja del 5% al 1% la deducción del fondo de comercio financiero y en las empresas con cifra de negocios igual o superior a 20 millones € se limita la compensación de bases imponibles negativas (RDL 9/2011, de 19 de agosto).	<ul style="list-style-type: none">• Se prorroga para el ejercicio 2012 el tipo de gravamen reducido para microempresas que mantienen o crean empleo por el RD 20/2011 y para el ejercicio 2013 por la Ley 16/2012.



Concepto	2012	2013
GRAVAMENES ESPECIALES (Declaración Tributaria Especial y Regularización de Balances)	<ul style="list-style-type: none">Los contribuyentes del IRPF, IS o IRNR titulares de bienes o derechos no declarados podrán regularizar su situación tributaria presentando una declaración de ingreso del 10% de su valoración (RDL 12/2012, 30 marzo).	<ul style="list-style-type: none">Se establece un gravamen único del 5% sobre el saldo de la cuenta de actualización que aparezca en el balance correspondiente al ejercicio 2012 (Ley 16/2012, de 26 de dic., de medidas tributarias).
IMPUESTOS MEDIOAMBIENTALES		<ul style="list-style-type: none">Se crean tres nuevos impuestos: sobre el valor de la producción de la energía eléctrica, sobre el valor de la producción de combustible nuclear y residuos radioactivos y sobre el almacenamiento del combustible nuclear y los residuos radioactivos (Ley 15/2012, de 27 de dic., de medidas fiscales para la sostenibilidad energética).
IVA	<ul style="list-style-type: none">Se incrementan los tipos impositivos, con efectos desde el 1 de septiembre: el general pasa del 18% al 21%, el reducido del 8% al 10% y para ciertos bienes y servicios desde los tipos reducidos al general del 21%; se aumenta la compensación a tanto alzado a percibir por la venta de productos naturales: en las explotaciones agrícolas o forestales, pasa al 12%, y para las explotaciones ganaderas y pesqueras al 10,5%; se incrementan los tipos del recargo de equivalencia: el general del 4% al 5,2% y el reducido del 1% al 1,4% (RDL 20/2012, de 13 de julio).Se prorroga hasta el 31 de diciembre de 2012 la aplicación del tipo impositivo reducido del 4% a las entregas de viviendas (RDL 20/2011, de 30 de dic.).	<ul style="list-style-type: none">La recaudación en los tres primeros trimestres del año sigue afectada por la subida de tipos impositivos introducida en 2012.A partir de 1 de enero se incrementa del 4% al 10% el tipo impositivo aplicable a las entregas de viviendas (RDL 20/2011, de 30 de dic.).
IMPUESTOS ESPECIALES	<ul style="list-style-type: none">Hidrocarburos: se reduce de 29 € por cada mil litros a 1 € por cada mil litros la bonificación del gasóleo profesional (RDL 20/2011, de 30 de dic.).Tabacos: Con efectos desde el 1 de abril se incrementa el impuesto específico de 12,7 a 19 euros por cada 1000 cigarrillos y se rebaja el tramo ad valorem del 57% al 55% (RDL 12/2012, de 30 de marzo); desde el 15 de julio se aumenta la fiscalidad de ciertas labores de tabaco, para evitar el desplazamiento del consumo hacia las de bajo precio, y a partir del 1 de sept. para los cigarrillos se incrementa el impuesto específico a 19,1 euros por cada 1000 y se rebaja el tramo ad valorem del 55% al 53,1% para compensar la subida del IVA (RDL 20/2012, de 13 de julio).	<ul style="list-style-type: none">Se suprime el Impuesto sobre las Ventas Minoristas de Determinados Hidrocarburos y queda integrado en el Impuesto sobre Hidrocarburos; el tramo estatal del IVMDH queda sustituido por el tipo estatal especial del Imp. Hidrocarburos y el tramo autonómico del IVMDH queda sustituido por el tipo autonómico del Imp. Hidrocarburos (Ley 2/2012, de 29 de junio, de PGE para 2012).Hidrocarburos: se establece un tipo positivo para el gas natural y los biocombustibles y se suprimen exenciones en determinados productos energéticos utilizados para producir electricidad (Ley 15/2012, de 27 de dic.).Tabacos: Se incrementa el impuesto mínimo desde 119,1 € por cada mil cigarrillos hasta 123,97 € y 132,97 €, en este último caso si el precio de venta es inferior a 188,50 € por cada mil cigarrillos (Ley 16/2012, de 26 de dic., de medidas tributarias).Carbón: Se suprime la exención del carbón destinado a la generación de energía eléctrica (Ley 15/2012, de 27 de diciembre, de medidas fiscales para la sostenibilidad energética).
CAPÍTULO III		<ul style="list-style-type: none">Tasas: se reorganizan y actualizan las tasas judiciales (Ley 10/2012 de 20 de noviembre y RDL 3/2013 de 22 de febrero).



V. NOTAS EXPLICATIVAS Y FUENTES



Este Informe Mensual de Recaudación Tributaria (IMRT) recoge el nivel y la evolución mensual de los **ingresos tributarios que gestiona la A.E.A.T.** por cuenta del Estado, las CC.AA. y las CC.LL. del Territorio de Régimen Fiscal Común.

1. Medida de ingresos en términos de caja¹.

Los ingresos tributarios del IMRT se presentan **en términos de caja** y se expresan, salvo indicación en contrario, **en términos líquidos**, es decir, como diferencia entre los ingresos brutos y las devoluciones realizadas. Ello explica que los ingresos tributarios puedan presentar en algunos meses valores negativos.

Los ingresos tributarios también se pueden presentar **en términos de derechos reconocidos**, como se hace en el *Informe Anual de Recaudación Tributaria*, accesible en la sección estadística de la web de la A.E.A.T. A diferencia de los ingresos tributarios en términos de caja, los derechos reconocidos excluyen los ingresos de ejercicios cerrados e incluyen los derechos del ejercicio pendientes de cobro.

Ambas medidas de los ingresos tributarios, caja y derechos reconocidos, se atienen a la Instrucción de Contabilidad de 1991 de la Intervención General de la Administración del Estado (I.G.A.E.). Su fuente de información son las aplicaciones informáticas que integran el Sistema de Información Contable de la A.E.A.T.

Las cifras de recaudación mensual de los impuestos reflejadas en el presente informe pueden registrar pequeñas diferencias con las publicadas por la I.G.A.E. debido a los distintos criterios de asignación a conceptos de los importes pendientes de aplicar a Presupuesto en la fecha de elaboración de los informes. Estas diferencias desaparecen en los datos acumulados de diciembre.

Para mejorar su presentación, las tasas que aparecen en los cuadros estadísticos se someten a algunas restricciones. Así, se invierte el signo de la tasa de disminución (o aumento) de la cuota diferencial neta negativa de IRPF o del IVA neto, con el fin de indicar con mayor claridad su mejoría (o deterioro). Por otro lado, se omite el porcentaje en casos de indefinición (se comparan valores positivos con valores negativos) e indeterminación (cuando alguna de las cantidades comparadas o todas ellas son iguales a cero) o cuando el incremento o la disminución es exorbitante debido a la escasa cuantía de algunas de las magnitudes relacionadas.

2. Ámbito del Presupuesto de Ingresos no Financieros.

El **ámbito presupuestario** de los ingresos tributarios gestionados por la A.E.A.T. abarca:

- los impuestos sobre la renta de las personas físicas, de las sociedades y de los no residentes, así como otros impuestos directos incluidos en el capítulo I, salvo las cuotas por derechos pasivos;
- el impuesto sobre el valor añadido, los impuestos especiales y otros impuestos indirectos recogidos en el capítulo II;
- las tasas y otros ingresos tributarios del capítulo III gestionadas por la A.E.A.T., incluyendo los recargos, intereses y sanciones.

¹ Ver IEF (2003), *La medida de los ingresos públicos en la Agencia Tributaria: Caja, Derechos Reconocidos y Devengo económico*. Papeles de Trabajo 20/2003. Accesible en la web del Instituto de Estudios Fiscales.



La evolución mensual y anual de los Ingresos No Financieros del Estado (INF), que abarcan los capítulos I a VII del Presupuesto de Ingresos, puede consultarse en las publicaciones de la I.G.A.E. accesibles en su web.

Los ingresos gestionados por la A.E.A.T. representaron en 2012 el 78,2 por ciento de los INF del Estado, antes de descontar la participación de las AA.TT.

3. Conexión con el Sistema de Autoliquidaciones de la A.E.A.T. Clasificaciones de los ingresos.

El procedimiento de gestión de los impuestos de la A.E.A.T. tiene como núcleo básico un sistema de declaraciones-autoliquidaciones. Este sistema supone que los contribuyentes obligados a declarar según la normativa de cada uno de los impuestos deben determinar la deuda tributaria (autoliquidación) al mismo tiempo que presentan una declaración-autoliquidación en la que consta el código del modelo de declaración, el período de devengo, la identificación del contribuyente y el resultado de la liquidación que el propio contribuyente calcula a partir de los datos económicos y personales declarados.

Cada autoliquidación tiene asignado un modelo diferente de acuerdo al tipo de impuesto y al tipo de contribuyente del que se trate. Por su parte, el Sistema de Información Contable de la A.E.A.T. asocia cada modelo o grupo de modelos a una clave presupuestaria. Esta equivalencia entre modelos de declaración y conceptos presupuestarios permite asociar las corrientes recaudatorias con categorías relevantes de contribuyentes (AA.PP., Grandes Empresas, Pymes, Grupos fiscales y otras) y, en última instancia, con los flujos económicos que han dado lugar a la obligación tributaria.

En el IMRT las corrientes recaudatorias se presentan en la mayor parte de los cuadros desglosadas por conceptos (agrupaciones de claves presupuestarias) del Presupuesto de Ingresos, como también se hace en las publicaciones de la I.G.A.E., pero, a diferencia de éstas, también es posible encontrarlas desglosadas por modelos y por categorías de contribuyentes. Ejemplos de estos desgloses se pueden encontrar en:

- Los Cuadros 2.4 y 3.3 de Ingresos brutos en los que las retenciones del trabajo se clasifican según la naturaleza del retenedor en AA.PP., Grandes Empresas y Pymes;
- el Cuadro de Ingresos trimestrales en términos de devengo, incluido en el informe de los meses de febrero, abril, agosto y octubre, en el que los ingresos se detallan por modelos; o
- el Cuadro de análisis de los pagos a cuenta de Sociedades, en los informes de abril, octubre y diciembre, en el cual los ingresos se presentan desagregados por tipo de contribuyente.

4. Sistema de Financiación Territorial.

La **participación de las CC.AA. y las CC.LL.** en los ingresos tributarios se situará en 2012 en torno al 61 por ciento en términos de devengo y se hace efectiva con:

- entregas a cuenta del rendimiento definitivo de los tributos cedidos, distribuidas en 12 pagos mensuales iguales,
- una liquidación definitiva del año T-2 que se hace efectiva en el mes de octubre del año T, y
- desde 2011, se incluyen las liquidaciones mensualizadas a favor del Estado correspondientes a los ejercicios 2008 y 2009.



5. Ingresos tributarios homogéneos.

Los ingresos tributarios homogéneos se obtienen aplicando a los ingresos de un periodo y del mismo periodo del año anterior (meses T y T-12) las correcciones necesarias para mantener la comparabilidad interanual en el caso de perturbaciones producidas por:

- a) Retrasos en los ingresos de grandes retenedores, como los registrados frecuentemente en las retenciones sobre rentas del trabajo practicadas por algunas AA.PP.;
- b) Cambios en los periodos de vencimiento de la Deuda Pública y en la distribución de las correspondientes retenciones de capital entre los diversos impuestos sobre la renta;
- c) Cambios en la mecánica liquidatoria de los impuestos, como la registrada en 2005 en la liquidación del IVA por operaciones asimiladas a la importación;
- d) Introducciones y desapariciones de impuestos, como la provocada en 2002 por la cesión a las CC.AA. del Impuesto Especial sobre Determinados Medios de Transporte;
- e) Cambios en el ritmo de realización de las devoluciones medidos como adelantos o retrasos de las devoluciones respecto a una campaña considerada normal o tipo.

Las perturbaciones de los grupos c y d están documentadas en el apartado IV de resumen de cambios normativos. La introducción de los ajustes necesarios para corregir las cuatro primeras permite obtener la cifra de Ingresos Brutos homogéneos. El ajuste de la quinta distorsión sirve para determinar el nivel de Ingresos homogéneos (netos de devoluciones).

6. Serie trimestral de bases imponibles de los principales impuestos y de impuestos devengados.

Coincidiendo con los informes de febrero, abril, julio y octubre, se publican series trimestrales de bases imponibles de los principales impuestos y de impuestos devengados. El objetivo de la elaboración de estas series es facilitar el análisis de los ingresos tributarios ofreciendo información de las bases que dan lugar al pago del impuesto y de los ingresos que se generan en ese momento, es decir, en el momento del devengo. La obtención de bases imponibles y de impuestos devengados permiten una estimación de los tipos impositivos correcta al no estar distorsionada por el desfase existente entre el momento en el que se genera el impuesto y el momento en el que se ingresa el mismo.

Las bases y los impuestos devengados se calculan a partir de los modelos de declaración-autoliquidación y de los modelos informativos. Ambos tipos de modelo contienen información de bases e impuestos asignada al período de devengo.

En general, las series de referencia son los datos anuales de bases que se deducen de la información declarada por los contribuyentes en los modelos informativos o en las declaraciones de carácter anual. Algunas de estas bases anuales se pueden encontrar en las estadísticas tributarias que se publican en la web de la A.E.A.T. Trimestralmente las series anuales se aproximan con la información que proporcionan las declaraciones-autoliquidaciones mensuales y trimestrales que una gran parte de los contribuyentes están obligados a presentar por medios telemáticos.



Las bases se estiman para las cuatro figuras impositivas principales: IRPF (rentas brutas de los hogares), Impuesto sobre Sociedades (base imponible consolidada), IVA (gasto final sujeto) e Impuestos Especiales (consumos). En este último caso, con el fin de poder sumar las bases, se estima una base en términos monetarios que se separa de la base imponible real que, en algunos de estos tributos, son los consumos físicos, no el valor de los mismos.

La elaboración de los impuestos devengados parte de las declaraciones-autoliquidaciones. Éstas se clasifican en tres tipos según el signo resultado de la liquidación y de la modalidad de pago o devolución. Si el resultado es negativo o cero, da lugar a una autoliquidación con clave N (Negativa) sin que genere derecho a una devolución. Si el resultado es a favor del contribuyente, puede dejarse a compensar con resultados positivos de períodos posteriores (clave C), dar lugar a una solicitud de devolución (S) o a una renuncia a la devolución (R). Finalmente, si el resultado es a favor de la Hacienda Pública, puede dar lugar a un ingreso (I), una solicitud de aplazamiento (A), un reconocimiento de deuda con solicitud de compensación (P) o una imposibilidad de pago (M). Además, hay que añadir las claves definidas en modalidades de pago específicas, como son las de la Cuenta Corriente Tributaria (clave G para ingresos y V para solicitudes de devolución) y la de los ingresos realizados en formalización por el Estado a través de autoliquidaciones virtuales (clave F).

La forma de elaboración de los impuestos devengados es la siguiente. Para cada modelo de declaración se suman los importes correspondientes a las claves de ingreso (incluidos los de la cuenta corriente tributaria), aplazamiento, reconocimiento de deuda con solicitud de compensación, imposibilidad de pago y formalización. De esta forma se obtienen los impuestos devengados brutos. A éstos se les restan los importes con clave de solicitud de devolución (incluidas las de la cuenta corriente tributaria y minoradas por las renunciaciones) y se obtienen los impuestos devengados netos.

Hay dos excepciones a este proceso general. La primera la constituyen las cuotas diferenciales de los impuestos sobre la renta que se devengan en el ejercicio y se liquidan en el ejercicio siguiente. Hasta que se conocen, las cifras presentadas son estimaciones basadas en los datos de caja o previsiones realizadas a partir de las bases y las retenciones y pagos a cuenta.

La segunda excepción es el IVA en el que la variable de devengo de referencia es el *IVA del periodo*. Esta variable es, básicamente, la diferencia entre el IVA repercutido y el IVA soportado y, por lo tanto, la variable del impuesto que tiene una relación más estrecha con el gasto final sujeto al no estar afectada por las decisiones de las empresas con saldo a su favor respecto a dejar el saldo a compensar o solicitar la devolución, ni tampoco por cambios en la gestión del impuesto (como, por ejemplo, la generalización del derecho a la devolución mensual). No obstante, también se calculan el IVA devengado bruto, las solicitudes de devolución y el IVA devengado neto, siguiendo el criterio general.

7. Representaciones gráficas.

Las representaciones gráficas que figuran en el apartado III responden al siguiente esquema:

- Un primer gráfico en el que se representan, en trazo discontinuo, los ingresos tributarios en millones de euros/mes de los últimos cuatro años. En trazo continuo se muestra la media móvil centrada de dichos ingresos.
- Una segunda figura que contiene, en trazo discontinuo, las tasas de variación anual de los ingresos tributarios en los últimos 7 años. En trazo continuo se ofrece la tasa de variación anual de la media móvil centrada de dichos ingresos.



- Un tercer bloque en el que se incluyen, en trazo discontinuo, las tasas de variación anual de los ingresos tributarios homogéneos en los últimos 7 años. En trazo continuo se ofrece la tasa de variación anual de la media móvil centrada de dichos ingresos.

La presentación de los gráficos siguiendo este esquema se justifica por las peculiaridades de las series de ingresos tributarios que se caracterizan por una elevada estacionalidad derivada principalmente de:

- la periodicidad trimestral de las declaraciones e ingresos de las Pymes por IVA y retenciones sobre rentas del trabajo y de los pagos a cuenta de las empresas personales;
- la particular periodicidad de los pagos a cuenta de Sociedades, ingresados en abril, octubre y diciembre;
- la concentración en dos o tres meses del año de los ingresos por cuota diferencial positiva del IRPF y del Impuesto de Sociedades; y,
- el patrón temporal de las devoluciones realizadas.

Todos estos factores provocan que gran parte de la recaudación anual se acumule en determinados meses. El primero de los gráficos, en el que se presentan los ingresos tributarios en millones de euros, permite ver la diferencia de recaudación entre los distintos meses. En 2012 esa diferencia osciló entre los 6.874 millones € de junio y los 25.741 millones € de octubre. En comparación con la media móvil anual que figura también en dicho gráfico, se puede evaluar la importancia de cada uno de los meses.

La elevada estacionalidad también impide suavizar las tasas de variación interanual con técnicas en las que se da igual importancia a las tasas de todos los meses. Este tipo de técnicas son las que se emplean, por ejemplo, en el informe mensual de *Ventas, Empleo y Salarios en las Grandes Empresas* (accesible en la sección estadística de la web de la A.E.A.T.). A diferencia de éste, el procedimiento adoptado en este IMRT consiste en suavizar primero las series de nivel de los ingresos mensuales (originales u homogéneos) con una media móvil de 12 términos centrada y emplear la tasa anual de esta media móvil como tasa anual suavizada.

Este procedimiento exige previsiones de los ingresos a un horizonte de 6 meses que se obtienen mediante el programa Tramo-SEATS de previsión univariante y teniendo en cuenta las previsiones de cierre del ejercicio. El programa citado, que difunde gratuitamente el Banco de España, es particularmente apropiado para las series de ingresos públicos dada la variedad de *intervenciones* que permite.

8. Ingresos por Delegaciones y Servicios Centrales.

Los ingresos tributarios se presentan en este IMRT (Cuadros 4.1 y 4.2) distribuidos en las 56 Delegaciones, agrupadas cuando procede en Delegaciones Especiales, y los Servicios Centrales.

Como la asignación de contribuyentes a Delegaciones depende del domicilio fiscal, la magnitud recaudatoria de una Delegación no representa necesariamente la magnitud fiscal del territorio de la misma. En 2012 el 47% de los ingresos tributarios correspondían a la Delegación de Madrid, donde tienen su domicilio fiscal un gran número de grandes empresas y retenedores.

Tampoco la variación anual, del mes o acumulada, de los ingresos tributarios gestionados por una Delegación representa necesariamente el dinamismo fiscal o recaudatorio del territorio. A los cinco factores de heterogeneidad destacados anteriormente, se unen en las Delegaciones las perturbaciones causadas por el cambio en el domicilio



fiscal de una gran empresa, contribuyente o retenedor o por los procesos de fusión y absorción de empresas y de creación de grupos fiscales.

Además, los cambios en la mecánica liquidatoria pueden afectar con más intensidad a algunas Delegaciones, como ocurrió en 2005 con las Delegaciones donde se liquidaba el modelo de importaciones y operaciones asimiladas, que, desde abril, dejó de tener importancia recaudatoria.

9. Otras informaciones periódicas y calendario de publicación.

Junto con el contenido habitual, en algunos meses la información se amplía para recoger análisis más detallados de determinados ingresos. Está previsto publicar cuadros adicionales sobre:

- (1) Bases trimestrales de los principales impuestos e ingresos tributarios en términos de devengo, en los informes de los meses de febrero (A1), abril (A3), julio (A7) y octubre (A13);
- (2) Pagos a cuenta del Impuesto sobre Sociedades, en los informes de abril (A2), octubre (A12) y diciembre (A15);
- (3) Cuota diferencial del IRPF, en los informes de mayo (A4), junio (A5), julio (A6), agosto (A8), septiembre (A10), octubre (A11) y noviembre (A14);
- (4) Cuota diferencial del Impuesto sobre Sociedades, en el informe de agosto (A9).

Las fechas previstas de publicación del informe mensual en la web de la A.E.A.T. durante 2013 son las siguientes:

6 de marzo.....	informe de diciembre de 2012
11 de marzo.....	informe de enero de 2013
27 de marzo.....	informe de febrero de 2013
30 de abril.....	informe de marzo de 2013
28 de mayo	informe de abril de 2013
28 de junio	informe de mayo de 2013
30 de julio	informe de junio de 2013
30 de agosto.....	informe de julio de 2013
24 de septiembre.....	informe de agosto de 2013
29 de octubre.....	informe de septiembre de 2013
26 de noviembre.....	informe de octubre de 2013
23 de diciembre.....	informe de noviembre de 2013