



Agencia Tributaria

**INFORME MENSUAL  
DE RECAUDACION  
TRIBUTARIA**

Mayo 2013





<u>INDICE</u>	<u>Pág.</u>
<b>I. EVOLUCIÓN DE LOS INGRESOS TRIBUTARIOS.....</b>	<b>1</b>
1. Principales Resultados.....	1
Gráfico R1. Ingresos tributarios homogéneos: tasa anual y MM12.....	1
Gráfico R2. Ingresos tributarios y Demanda interna.....	1
2. Evolución de los principales conceptos.....	3
Cuadro R1. Evolución de los ingresos (totales y homogéneos) y devoluciones por figuras.....	3
Cuadro A4. Campaña IRPF 2012.....	3
<b>II. CUADROS ESTADÍSTICOS.....</b>	<b>1</b>
1. Ingresos tributarios por conceptos y distribución entre Administraciones.....	2
Cuadro 1.1. Resumen. Mes y acumulado.....	2
Cuadro 1.2. Evolución. Mes y acumulado.....	3
Cuadro 1.3. Detalle. Mes.....	4
Cuadro 1.4. Detalle. Acumulado.....	5
2. Devoluciones, Participación de las AATT y otras minoraciones. Ingresos brutos.....	6
Cuadro 2.1. Devoluciones, Partic. de las AATT y otras minoraciones. Mes y acumulado.....	6
Cuadro 2.2. Devoluciones. Evolución.....	7
Cuadro 2.3. Participación de las AATT y otras minoraciones. Evolución.....	8
Cuadro 2.4. Ingresos brutos. Mes y acumulado.....	9
3. Ingresos tributarios homogéneos.....	10
Cuadro 3.1. Resumen. Mes y acumulado.....	10
Cuadro 3.2. Evolución.....	11
Cuadro 3.3. Ingresos brutos homogéneos. Mes y acumulado.....	12
4. Ingresos tributarios por conceptos y Centros gestores.....	13
Cuadro 4.1. Mes.....	13-18
Cuadro 4.2. Acumulado (salvo enero).....	19-24



<b>III. GRÁFICOS</b> .....	1
1. Ingresos Tributarios. Millones de euros, tasa anual y tasa anual homogénea con MM12.....	2
2. IRPF y Sociedades. Millones de euros, tasa anual y tasa anual homogénea con MM12.....	3
3. IVA e II. Especiales. Millones de euros, tasa anual y tasa anual homogénea con MM12.....	4
<b>IV. RESUMEN DE CAMBIOS NORMATIVOS</b> .....	1-3
<b>V. NOTAS EXPLICATIVAS Y FUENTES</b> .....	1
1. Medida de los ingresos en términos de caja.....	2
2. Ámbito del Presupuesto de Ingresos No Financieros.....	2
3. Conexión con el Sistema de Autoliquidaciones de la AEAT. Clasificaciones de los ingresos.....	3
4. Sistema de Financiación Territorial.....	3
5. Ingresos tributarios homogéneos.....	4
6. Serie trimestral de bases imponibles de los principales impuestos y de impuestos devengados.....	4
7. Representaciones gráficas.....	5
8. Ingresos por Delegaciones y Servicios Centrales.....	6
9. Otras informaciones periódicas.....	7



## I. EVOLUCIÓN DE LOS INGRESOS TRIBUTARIOS

### 1. Principales resultados

Los ingresos tributarios ascendieron en el mes de mayo a 6.421 millones de euros, lo que supone un incremento de un 22,5% (1.179 millones) respecto a mayo de 2012. El incremento se produce por el aumento de los ingresos brutos en un 9,5% (1.071 millones) y por una realización de devoluciones cercana a la que se dio el año pasado (se ha devuelto por importe de 5.934 millones frente a los 6.043 de mayo de 2012).

En términos acumulados, en mayo continúa la reducción del ritmo de caída de los ingresos: **en los cinco primeros meses los ingresos descienden un 4,4% (8,2% hasta marzo y 6,6% hasta abril**, Cuadros R1, 1.1 y 1.2, Gráfico R2), con un crecimiento del 2,8% en los ingresos brutos y del 28,3% en las devoluciones (1,7% y 43,1% hasta abril, respectivamente). Corrigiendo, entre otros elementos, el distinto ritmo de las devoluciones en 2012 y 2013, **los ingresos en términos homogéneos aumentan un 3,5%, dos puntos más que en abril** (Cuadros R1, 3.1 y 3.2, Gráfico R2).

El incremento de los ingresos brutos en mayo se concentra en las figuras en las que se producen cambios normativos y de gestión. Es el caso del IVA (que crece un 13,7%), de Hidrocarburos (25,6%) y de la nueva figura de la imposición medioambiental, el Impuesto sobre el valor de la producción de energía eléctrica, que se ha ingresado por primera vez este mes y que ha aportado 382 millones a la recaudación. **En el conjunto del año, el impacto de las medidas sobre los ingresos se cifra en 7.688 millones, de los cuales 1.197 corresponden a mayo.**

A pesar de que el mayor impulso procede de los cambios normativos, también se aprecian ligeras mejoras en las bases. Las retribuciones de las Grandes Empresas caen menos que en los dos trimestres precedentes, aunque la irregularidad de los últimos datos impide confirmar definitivamente el cambio de tendencia. En las declaraciones mensuales de IVA el gasto sujeto disminuye a una tasa significativamente inferior a la de períodos anteriores. En parte se debe a la celebración temprana de la Semana Santa que redujo los ingresos de abril y ahora tiene el efecto contrario, pero, incluso teniendo en cuenta este hecho, la caída promedio de abril y mayo es menor que las de comienzos de año. Y lo mismo se puede decir del consumo de hidrocarburos que en el mes (también influido por la Semana Santa) y en el bimestre presenta mejores registros que en períodos anteriores.

Gráfico R1  
IT HOMOGÉNEOS: tasa anual y MM12

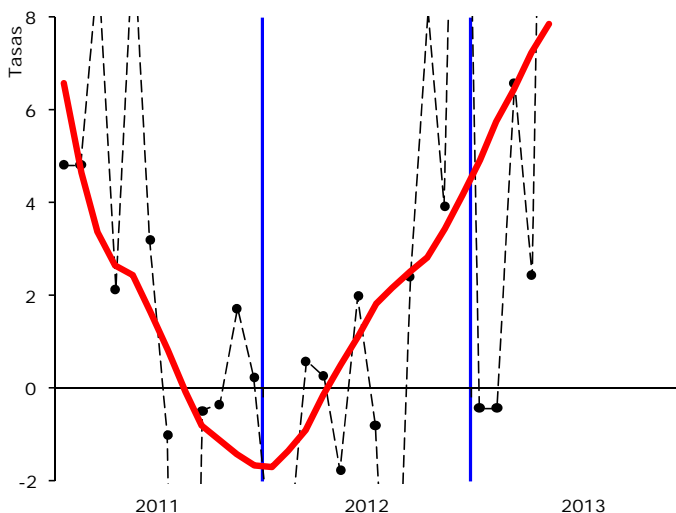
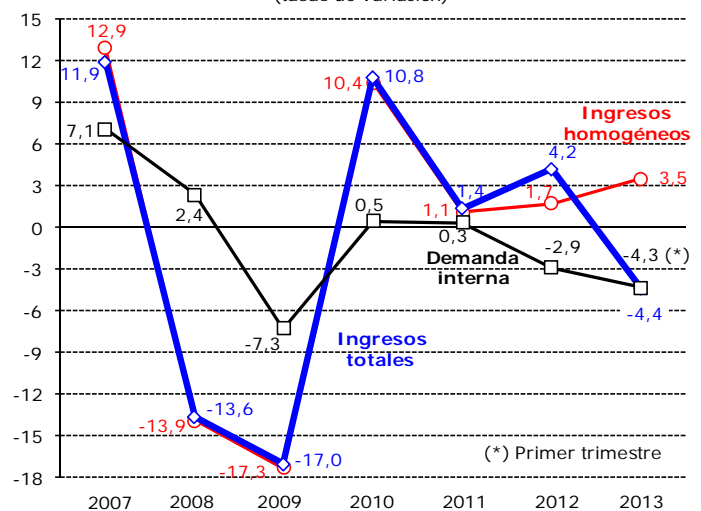


Gráfico R2  
ING. TRIBUTARIOS Y DEMANDA INTERNA  
(tasas de variación)





En el Cuadro 0 se detalla el impacto, hasta mayo, de los cambios normativos vigentes en 2013.

Más de la mitad de los ingresos derivados de las medidas normativas proceden de la subida de tipos del IVA (4.032 millones). En segundo lugar, destaca el impacto de los cambios que afectan a los pagos fraccionados del Impuesto de Sociedades (1.800 millones), aunque hay que recordar que una parte de este impacto (la correspondiente a las medidas adoptadas en julio de 2012) desaparecerá cuando se presente el segundo pago en octubre, manteniéndose solo la parte ligada a la limitación de la deducibilidad de los gastos de amortización que se aprobó a finales de 2012. En tercer lugar, se sitúa el gravamen complementario del IRPF que, a falta de la parte del impacto que aflorará en la cuota diferencial, ha supuesto hasta el momento un ingreso adicional de 972 millones.

Asimismo se debe destacar la novedad que suponen las nuevas figuras de la imposición medioambiental, en este mes en concreto el Impuesto sobre el valor de la producción de energía eléctrica. Hay que señalar que el impacto sobre los ingresos de la legislación medioambiental introducida por la Ley 15/2012 no se reduce a estas nuevas figuras (además de la anterior, los impuestos sobre la producción y almacenamiento de residuos nucleares que se ingresaron en abril), sino que abarca también los cambios en los Impuestos Especiales sobre el Carbón e Hidrocarburos (en gas natural, fuelóleo y gasóleo). En conjunto todas las medidas incluidas en dicha ley suman, hasta mayo, un total de 599 millones.

**Cuadro 0**  
**AJUSTES POR IMPACTOS DE CAMBIOS NORMATIVOS**

	2013					TOTAL
	IRPF	SOC	IVA	IIEE	OTROS	
<b>TOTAL</b>	<b>756</b>	<b>1.853</b>	<b>4.121</b>	<b>489</b>	<b>469</b>	<b>7.688</b>
<b>Gravamen complementario</b>	<b>902</b>	<b>44</b>			<b>26</b>	<b>972</b>
· Retenciones trabajo	800					800
· Retenciones capital	102	44				146
· Retenciones no residentes					26	26
<b>Supresión de la paga extra en las AAPP</b>	<b>-676</b>					<b>-676</b>
<b>Subida de las retenciones a profesionales</b>	<b>427</b>					<b>427</b>
<b>Gravamen sobre premios de loterías</b>	<b>103</b>					<b>103</b>
<b>Medidas sobre los pagos fraccionados de Sociedades</b>		<b>1.800</b>				<b>1.800</b>
<b>Aumento de tipos en el IVA</b>			<b>4.032</b>			<b>4.032</b>
· Ingresos brutos			5.202			5.202
· Devoluciones			1.170			1.170
<b>Aumento del tipo de IVA de la vivienda</b>			<b>89</b>			<b>89</b>
<b>Variación de los tipos en tabaco</b>				<b>96</b>		<b>96</b>
<b>Supresión de la devolución del gasóleo profesional</b>				<b>32</b>		<b>32</b>
<b>Hidrocarburos</b>				<b>320</b>		<b>320</b>
<b>Carbón utilizado en la producción eléctrica</b>				<b>41</b>		<b>41</b>
<b>DTE y gravamen sobre dividendos</b>		<b>9</b>				<b>9</b>
<b>Fiscalidad medioambiental</b>					<b>385</b>	<b>385</b>
<b>Tasas judiciales</b>					<b>58</b>	<b>58</b>



## 2. Evolución de los principales conceptos

**Cuadro R1**  
**EVOLUCION DE INGRESOS (totales y homogéneos) Y DEVOLUCIONES POR FIGURAS**  
Tasas de variación anual

	2011	2012	2013*	I.12	II.12	III.12	IV.12	I.13	II.13*
<b>Ingresos tributarios totales</b>	<b>1.4</b>	<b>4.2</b>	<b>-4.4</b>	<b>-5.9</b>	<b>-0.7</b>	<b>0.6</b>	<b>21.9</b>	<b>-8.2</b>	<b>1.2</b>
- I. Renta de las Personas Físicas	4,2	1,2	-5,8	-0,2	5,2	1,1	0,0	-4,3	-8,4
- I. Sociedades	2,5	29,0	-40,8	---	24,6	-9,2	77,8	---	9,9
- I. sobre el Valor Añadido	0,4	2,4	0,2	-9,1	-11,2	5,8	28,4	-2,6	5,0
- I. Especiales	-4,2	-4,1	0,0	-2,2	-8,4	-3,5	-1,8	-2,2	3,2
- Resto ingresos	-5,5	11,0	8,5	-12,5	-6,9	8,7	63,4	-4,1	23,3
<b>Devoluciones</b>	<b>-3.0</b>	<b>-7.9</b>	<b>28.3</b>	<b>18.6</b>	<b>1.9</b>	<b>-4.9</b>	<b>-39.9</b>	<b>45.1</b>	<b>12.7</b>
- I. Renta de las Personas Físicas	-12,6	-4,6	23,2	-22,4	-1,9	5,3	-27,0	65,8	16,0
- I. Sociedades	-20,3	-10,6	71,8	49,4	16,2	36,3	-72,4	84,1	28,2
- I. sobre el Valor Añadido	4,7	-10,4	19,1	12,8	2,1	-14,0	-34,1	29,3	8,6
- I. Especiales	18,3	-33,7	-32,8	-26,5	4,2	-57,1	-44,8	-23,5	-39,7
- Resto ingresos	27,2	13,5	14,6	32,4	36,6	-7,2	10,2	13,9	15,8
<b>Ingresos tributarios homogéneos</b>	<b>1.1</b>	<b>1.7</b>	<b>3.5</b>	<b>-2.7</b>	<b>0.2</b>	<b>-0.6</b>	<b>9.7</b>	<b>1.0</b>	<b>7.4</b>
- I. Renta de las Personas Físicas	3,5	1,6	-1,9	-0,6	8,1	2,9	-1,5	-2,6	-0,5
- I. Sociedades	-3,7	22,3	9,9	37,7	24,0	-11,1	53,4	5,7	10,8
- I. sobre el Valor Añadido	2,9	-1,8	10,0	-6,2	-11,0	-0,6	12,6	7,4	14,8
- I. Especiales	-4,4	-3,6	-0,4	-1,7	-8,2	-2,9	-1,2	-2,7	3,0
- Resto ingresos	-5,2	-5,3	7,9	-8,9	-8,6	3,9	-6,6	-6,6	31,2

\*Tasas calculadas para el periodo del trimestre o año del que existe información

- **La recaudación por IRPF disminuye hasta mayo un 5,8%, aunque si se corrige el distinto ritmo de realización de devoluciones, la caída se reduce al 1,9%.** En lo que se lleva transcurrido de trimestre el descenso, en términos homogéneos, es del 0,5% frente al -2,6% anterior (hay que recordar que el primer trimestre estuvo muy condicionado por la supresión de la paga extra en el sector público cuyo impacto se contabilizó en su mayor parte en la recaudación de enero). La diferencia que se observa entre el dato original y el homogéneo en los dos últimos meses se debe al adelantamiento que se registra en las devoluciones de la Campaña de Renta de 2012, como se comprueba en el Cuadro A4. Las devoluciones de campaña han crecido un 16,3% cuando lo que se espera para la campaña completa es una ligera disminución del importe solicitado. Esto ha supuesto que el porcentaje de realización supere en más de 6 puntos al alcanzado el año pasado en estas mismas fechas.

**CUADRO A4**  
**CAMPAÑA IRPF 2012**  
(datos hasta mayo)

	Importe realizado (millones)			Porcentaje realización		
	IRPF 2012	IRPF 2011	%	IRPF 2012	IRPF 2011	Diferencia
<b>INGRESOS</b>	<b>134</b>	<b>88</b>	<b>51,5%</b>	<b>2,1%</b>	<b>1,4%</b>	<b>0,7%</b>
<b>DEVOLUCIONES</b>	<b>4.424</b>	<b>3.959</b>	<b>11,7%</b>	<b>39,6%</b>	<b>33,7%</b>	<b>5,8%</b>
Campaña	3.742	3.216	16,3%	35,7%	29,3%	6,4%
Madres trabajadoras	682	743	-8,2%	99,8%	100,0%	-0,1%
<b>CUOTA DIFERENCIAL</b>	<b>-4.290</b>	<b>-3.871</b>	<b>-10,8%</b>	<b>88,2%</b>	<b>69,0%</b>	<b>19,3%</b>



En lo que se refiere a los ingresos brutos del IRPF, en mayo descendieron un 1,3%, caída menor que la acumulada en los cinco primeros meses (-2,1%). La mejora se explica por el buen comportamiento de las rentas de capital y por el aumento de los primeros ingresos de la cuota diferencial bruta de la Campaña de Renta (ver Cuadro A4). En las retenciones del trabajo destaca la menor caída de la masa salarial de las Grandes Empresas (desciende un 4,2% frente al -4,6% del primer trimestre y al -5% del cuarto trimestre del año pasado) gracias a la ralentización de la pérdida de empleo.

- En mayo no hay ingresos significativos en el Impuesto sobre Sociedades, de manera que los resultados son similares a los del mes pasado. Así, hay que recordar que **la caída experimentada por este impuesto hasta mayo (-40,8%) es debida exclusivamente al distinto ritmo en la realización de las devoluciones en 2012 y 2013. Si se homogeneiza este ritmo, los ingresos crecen un 9,9%**. El incremento de los ingresos tiene su origen en el primer pago a cuenta, correspondiente a los resultados del primer trimestre y presentado en abril, en el que se registró un crecimiento del 24,5% (32,9% en las Grandes Empresas y grupos consolidados) como consecuencia de los cambios normativos. En ausencia de estos cambios, los pagos se habrían reducido alrededor del 22%, tasa que reflejaría la caída estimada para los beneficios de las Grandes Empresas y grupos consolidados en el primer trimestre.
- **Los ingresos por IVA aumentan un 0,2% hasta mayo. Es la primera vez en el año que la recaudación de esta figura crece en términos acumulados** ya que hasta el momento el elevado crecimiento de las devoluciones superaba el impacto positivo de la subida de tipos. De hecho, **en términos homogéneos (esto es, corrigiendo el distinto ritmo de ejecución las devoluciones), los ingresos muestran un incremento muy superior, del 10,0% (hasta abril, un 7,4%)**. El gasto sujeto a IVA en las declaraciones mensuales (las presentadas por las Grandes Empresas, grupos y otros operadores con devolución mensual) cae pero con una intensidad muy inferior a la de los meses anteriores, en parte por el efecto de la celebración de la Semana Santa en marzo. Esto se ha traducido en un notable incremento de sus ingresos brutos (crecen en el mes un 15,7%), compensando así los modestos resultados de abril. En el conjunto de abril y mayo estos ingresos han aumentado un 9,5%, porcentaje casi un punto superior al acumulado hasta mayo.
- **La recaudación por Impuestos Especiales se mantiene en lo que va de año en niveles similares a los de 2012**. Los consumos sujetos a estos impuestos no muestran un comportamiento tan favorable, aunque sí se aprecia una mejoría en los últimos meses. En el caso del Impuesto sobre Hidrocarburos, sus fuertes crecimientos en mayo y en el conjunto del año (27,2% y 9,5%, respectivamente) están vinculados a los cambios normativos y de gestión. Sin ellos, en los primeros cinco meses los ingresos registrarían una reducción del 4,6%, si bien si se toma el promedio de abril y mayo (para eliminar el efecto de la Semana Santa) la caída es tan solo de un 1,3% en sintonía con el cambio de tendencia detectado en los consumos de gasolinas y gasóleos en este último período. En el Impuesto sobre Labores del Tabaco se produce una caída muy inferior a las de meses anteriores. La razón es que las salidas a consumo se van acercando a un nivel que se podría calificar de normal y, además, que el mes se compara con un dato bajo en 2012 que acusaba el impacto de acaparamientos previos por la subida de tipos y precios de marzo del año pasado. En el Impuesto sobre la Electricidad se registra un descenso en la recaudación atribuible al cambio en el período de facturación vigente desde el 1 de abril.
- Hasta mayo se han realizado **devoluciones**, sin incluir las de Deuda Pública, por un importe de 21.030 millones, 4.883 millones más que en el mismo periodo de 2012 (un crecimiento del **30,2%**). De esta cifra, 2.091 millones proceden del Impuesto sobre Sociedades (con un crecimiento del 105,7%), 1.838 del IVA (19,1%) y 933 del IRPF (23,2%).





**II. CUADROS ESTADÍSTICOS**



**Cuadro 1.1**  
**RESUMEN. MES Y ACUMULADO**  
(En millones de euros)

EN EL MES	2013			2012			% 13/12	
	Estado	AA.TT.	Total	Estado	AA.TT.	Total	Estado	Total
<b>I. Renta de las Personas Físicas</b>	-918	2.776	1.858	-776	2.908	2.132	-18,2	-12,8
<b>I. Sociedades</b>	-242		-242	-155		-155	-56,7	-56,7
<b>I. Renta de no Residentes</b>	-357		-357	-319		-319	-11,8	-11,8
Impuestos Medioambientales	382		382	0		0	---	---
Resto Capítulo I	9		9	8		8	17,1	17,1
<b>CAP. I IMPUESTOS DIRECTOS</b>	<b>-1.126</b>	<b>2.776</b>	<b>1.650</b>	<b>-1.242</b>	<b>2.908</b>	<b>1.666</b>	<b>9,4</b>	<b>-0,9</b>
<b>Impuesto sobre el Valor Añadido</b>	<b>694</b>	<b>2.144</b>	<b>2.838</b>	<b>-130</b>	<b>1.957</b>	<b>1.827</b>	<b>---</b>	<b>55,3</b>
+ Importaciones	721		721	676		676	6,7	6,7
+ Operaciones Interiores	-28	2.144	2.117	-806	1.957	1.151	96,6	83,9
<b>Impuestos Especiales</b>	<b>510</b>	<b>1.033</b>	<b>1.543</b>	<b>324</b>	<b>1.049</b>	<b>1.373</b>	<b>57,4</b>	<b>12,4</b>
+ Alcohol y Bebidas Derivadas	18	34	52	6	40	46	185,9	13,8
+ Cerveza	6	13	20	5	14	19	23,0	2,0
+ Hidrocarburos	306	521	827	171	479	650	79,1	27,2
+ Labores del Tabaco	196	342	538	146	398	545	33,9	-1,1
+ Electricidad	-18	121	103	-6	117	111	-211,6	-7,2
+ Carbón	0		0	0		0	---	---
+ Otros	1	1	2	1	1	2	27,2	3,8
Impuesto sobre primas de seguro	117		117	117		117	0,2	0,2
Tráfico exterior	85		85	94		94	-10,1	-10,1
Resto Capítulo II	24		24	31		31	-24,6	-24,6
<b>CAP. II IMPUESTOS INDIRECTOS</b>	<b>1.429</b>	<b>3.177</b>	<b>4.606</b>	<b>437</b>	<b>3.006</b>	<b>3.443</b>	<b>227,3</b>	<b>33,8</b>
<b>CAP. III - TASAS Y OTROS INGRESOS</b>	<b>164</b>		<b>164</b>	<b>133</b>		<b>133</b>	<b>23,5</b>	<b>23,5</b>
<b>TOTAL GENERAL</b>	<b>468</b>	<b>5.953</b>	<b>6.421</b>	<b>-673</b>	<b>5.914</b>	<b>5.242</b>	<b>---</b>	<b>22,5</b>

DESDE ENERO HASTA EL MES	2013			2012			% 13/12	
	Estado	AA.TT.	Total	Estado	AA.TT.	Total	Estado	Total
<b>I. Renta de las Personas Físicas</b>	14.499	13.877	28.377	15.582	14.527	30.109	-6,9	-5,8
<b>I. Sociedades</b>	2.116		2.116	3.576		3.576	-40,8	-40,8
<b>I. Renta de no Residentes</b>	472		472	611		611	-22,7	-22,7
Impuestos Medioambientales	385		385	0		0	---	---
Resto Capítulo I	52		52	43		43	20,5	20,5
<b>CAP. I IMPUESTOS DIRECTOS</b>	<b>17.524</b>	<b>13.877</b>	<b>31.401</b>	<b>19.811</b>	<b>14.527</b>	<b>34.338</b>	<b>-11,5</b>	<b>-8,6</b>
<b>Impuesto sobre el Valor Añadido</b>	<b>12.109</b>	<b>10.720</b>	<b>22.829</b>	<b>13.227</b>	<b>9.556</b>	<b>22.782</b>	<b>-8,5</b>	<b>0,2</b>
+ Importaciones	3.810		3.810	3.477		3.477	9,6	9,6
+ Operaciones Interiores	8.299	10.720	19.020	9.749	9.556	19.305	-14,9	-1,5
<b>Impuestos Especiales</b>	<b>2.304</b>	<b>5.164</b>	<b>7.468</b>	<b>2.221</b>	<b>5.245</b>	<b>7.466</b>	<b>3,7</b>	<b>0,0</b>
+ Alcohol y Bebidas Derivadas	95	171	266	104	198	302	-7,9	-11,6
+ Cerveza	29	67	96	25	70	95	17,0	0,6
+ Hidrocarburos	1.335	2.606	3.941	1.203	2.396	3.599	11,0	9,5
+ Labores del Tabaco	792	1.712	2.504	857	1.992	2.849	-7,6	-12,1
+ Electricidad	8	605	613	31	584	615	-73,7	-0,3
+ Carbón	41		41	0		0	---	---
+ Otros	3	4	7	2	5	7	38,3	3,0
Impuesto sobre primas de seguro	568		568	592		592	-4,1	-4,1
Tráfico exterior	522		522	591		591	-11,7	-11,7
Resto Capítulo II	60		60	64		64	-6,4	-6,4
<b>CAP. II IMPUESTOS INDIRECTOS</b>	<b>15.562</b>	<b>15.885</b>	<b>31.447</b>	<b>16.695</b>	<b>14.801</b>	<b>31.496</b>	<b>-6,8</b>	<b>-0,2</b>
<b>CAP. III - TASAS Y OTROS INGRESOS</b>	<b>974</b>		<b>974</b>	<b>895</b>		<b>895</b>	<b>8,9</b>	<b>8,9</b>
<b>TOTAL GENERAL</b>	<b>34.060</b>	<b>29.762</b>	<b>63.822</b>	<b>37.401</b>	<b>29.328</b>	<b>66.729</b>	<b>-8,9</b>	<b>-4,4</b>



**Cuadro 1.2: EVOLUCIÓN. MES Y ACUMULADO**  
(en millones de euros)

	MENSUAL						ACUMULADA					
	IRPF	IS	IVA	IIEE	Resto	TOTAL	IRPF	IS	IVA	IIEE	Resto	TOTAL
<b>2012</b>												
Ene	10.161	117	285	1.605	1.103	<b>13.271</b>	10.161	117	285	1.605	1.103	<b>13.271</b>
Feb	4.644	-504	12.057	1.424	-50	<b>17.572</b>	14.805	-387	12.342	3.029	1.054	<b>30.842</b>
Mar	4.826	76	1.981	1.396	461	<b>8.740</b>	19.631	-311	14.323	4.424	1.515	<b>39.582</b>
Abr	8.346	4.042	6.633	1.669	1.216	<b>21.905</b>	27.977	3.730	20.955	6.093	2.731	<b>61.487</b>
May	2.132	-155	1.827	1.373	64	<b>5.242</b>	30.109	3.576	22.782	7.466	2.796	<b>66.729</b>
Jun	2.803	611	1.318	1.423	718	<b>6.874</b>	32.912	4.187	24.100	8.890	3.514	<b>73.603</b>
Jul	12.090	1.700	5.954	1.562	1.332	<b>22.638</b>	45.002	5.886	30.054	10.452	4.846	<b>96.240</b>
Ago	-278	2.900	-463	1.645	-378	<b>3.426</b>	44.724	8.786	29.592	12.097	4.467	<b>99.666</b>
Sep	7.576	791	6.525	1.689	781	<b>17.363</b>	52.300	9.578	36.117	13.785	5.249	<b>117.029</b>
Oct	7.914	7.702	7.737	1.416	973	<b>25.741</b>	60.214	17.280	43.853	15.201	6.222	<b>142.770</b>
Nov	5.684	-89	3.375	1.544	258	<b>10.772</b>	65.898	17.191	47.228	16.746	6.479	<b>153.542</b>
Dic	4.721	4.244	3.235	1.464	1.361	<b>15.024</b>	70.619	21.435	50.464	18.209	7.840	<b>168.567</b>
<b>2013</b>												
Ene	9.232	-1.134	-332	1.625	1.200	<b>10.591</b>	9.232	-1.134	-332	1.625	1.200	<b>10.591</b>
Feb	4.798	-1.116	11.942	1.365	-158	<b>16.830</b>	14.029	-2.250	11.610	2.990	1.042	<b>27.421</b>
Mar	4.749	93	2.336	1.338	411	<b>8.928</b>	18.778	-2.157	13.946	4.329	1.453	<b>36.349</b>
Abr	7.741	4.514	6.045	1.597	1.155	<b>21.052</b>	26.519	2.358	19.991	5.926	2.608	<b>57.401</b>
May	1.858	-242	2.838	1.543	425	<b>6.421</b>	28.377	2.116	22.829	7.468	3.033	<b>63.822</b>
Jun												
Jul												
Ago												
Sep												
Oct												
Nov												
Dic												

**TASAS DE VARIACIÓN (%)**

	IRPF	IS	IVA	IIEE	Resto	TOTAL	IRPF	IS	IVA	IIEE	Resto	TOTAL
<b>2008</b>	-1,8	-39,1	-14,0	-1,1	-5,0	<b>-13,6</b>	-1,8	-39,1	-14,0	-1,1	-5,0	<b>-13,6</b>
<b>2009</b>	-10,5	-26,1	-30,1	-1,1	-2,2	<b>-17,0</b>	-10,5	-26,1	-30,1	-1,1	-2,2	<b>-17,0</b>
<b>2010</b>	4,9	-19,8	46,2	2,4	5,8	<b>10,8</b>	4,9	-19,8	46,2	2,4	5,8	<b>10,8</b>
<b>2011</b>	4,2	2,5	0,4	-4,2	-5,5	<b>1,4</b>	4,2	2,5	0,4	-4,2	-5,5	<b>1,4</b>
<b>2012</b>	1,2	29,0	2,4	-4,1	11,0	<b>4,2</b>	1,2	29,0	2,4	-4,1	11,0	<b>4,2</b>

	MENSUAL						ACUMULADA					
	IRPF	IS	IVA	IIEE	Resto	TOTAL	IRPF	IS	IVA	IIEE	Resto	TOTAL
<b>2012</b>												
Ene	-4,5	-86,9	-63,4	-7,9	-7,2	<b>-12,9</b>	-4,5	-86,9	-63,4	-7,9	-7,2	<b>-12,9</b>
Feb	1,0	6,0	-6,6	2,3	---	<b>-4,8</b>	-2,8	---	-9,8	-3,3	-17,8	<b>-8,4</b>
Mar	8,7	80,7	-4,2	0,2	2,5	<b>4,1</b>	-0,2	---	-9,1	-2,2	-12,5	<b>-5,9</b>
Abr	-0,5	24,8	-6,3	4,8	2,8	<b>2,0</b>	-0,3	2,6	-8,2	-0,4	-6,3	<b>-3,3</b>
May	17,5	---	-27,1	-12,1	-85,7	<b>-20,3</b>	0,8	-7,8	-10,1	-2,8	-16,9	<b>-4,9</b>
Jun	15,9	388,6	-7,7	-17,4	40,0	<b>10,7</b>	1,9	4,5	-10,0	-5,5	-9,4	<b>-3,6</b>
Jul	3,1	124,0	-6,0	-8,5	164,4	<b>7,6</b>	2,2	23,6	-9,2	-5,9	10,6	<b>-1,2</b>
Ago	---	-44,8	42,0	3,0	---	<b>-51,9</b>	1,5	-12,3	-8,4	-4,8	-17,1	<b>-4,6</b>
Sep	2,4	---	12,1	-4,7	---	<b>15,7</b>	1,6	-3,6	-5,3	-4,8	-4,1	<b>-2,1</b>
Oct	-1,8	34,7	5,1	-7,4	14,1	<b>9,5</b>	1,1	10,4	-3,6	-5,0	-1,7	<b>-0,2</b>
Nov	-0,1	91,4	27,6	4,8	48,8	<b>20,5</b>	1,0	17,6	-1,9	-4,2	-0,3	<b>1,0</b>
Dic	3,2	112,7	175,9	-2,6	142,8	<b>53,2</b>	1,2	29,0	2,4	-4,1	11,0	<b>4,2</b>
<b>2013</b>												
Ene	-9,1	---	---	1,3	8,7	<b>-20,2</b>	-9,1	---	---	1,3	8,7	<b>-20,2</b>
Feb	3,3	-121,5	-1,0	-4,2	-219,1	<b>-4,2</b>	-5,2	-481,0	-5,9	-1,3	-1,1	<b>-11,1</b>
Mar	-1,6	22,4	18,0	-4,1	-10,8	<b>2,2</b>	-4,3	---	-2,6	-2,2	-4,1	<b>-8,2</b>
Abr	-7,3	11,7	-8,9	-4,3	-5,0	<b>-3,9</b>	-5,2	-36,8	-4,6	-2,7	-4,5	<b>-6,6</b>
May	-12,8	-56,7	55,3	12,4	---	<b>22,5</b>	-5,8	-40,8	0,2	0,0	8,5	<b>-4,4</b>
Jun												
Jul												
Ago												
Sep												
Oct												
Nov												
Dic												

(En miles de euros)

DESIGNACIÓN DE LOS INGRESOS	RECAUDACIÓN								%	
	AÑO 2013				AÑO 2012					
	ESTADO	CC.AA.	CC.LL.	TOTAL	ESTADO	CC.AA.	CC.LL.	TOTAL	ESTADO	TOTAL
<b>I R P F</b>	<b>-917.792</b>	<b>2.715.605</b>	<b>60.191</b>	<b>1.858.004</b>	<b>-776.285</b>	<b>2.842.082</b>	<b>66.108</b>	<b>2.131.905</b>	<b>---</b>	<b>-12,8</b>
- Retenciones trabajo	3.920.078			3.920.078	4.096.736			4.096.736	-4,3	-4,3
- Retenciones de arrendamientos	60.904			60.904	60.969			60.969	-0,1	-0,1
- Retenciones Fondos Inversión	22.394			22.394	21.405			21.405	4,6	4,6
- Retenciones capital	373.365			373.365	330.265			330.265	13,1	13,1
- Gravamen s/Loterías	24.145			24.145	0			0	---	---
- Pagos fraccionados	14.686			14.686	14.814			14.814	-0,9	-0,9
- Cuota diferencial IRPF	-2.544.302			-2.544.302	-2.379.018			-2.379.018	---	---
- Otras devoluciones y minoraciones	-2.789.062	2.715.605	60.191	-13.266	-2.921.456	2.842.082	66.108	-13.266	---	---
<b>Impuesto sobre Sociedades</b>	<b>-242.390</b>			<b>-242.390</b>	<b>-154.681</b>			<b>-154.681</b>	<b>---</b>	<b>---</b>
- Retenciones de arrendamientos	18.543			18.543	19.756			19.756	-6,1	-6,1
- Retenciones Fondos Inversión	9.529			9.529	9.081			9.081	4,9	4,9
- Retenciones capital	-334.681			-334.681	-341.281			-341.281	---	---
- Gravamen s/Loterías	0			0	0			0	---	---
- Grav.Esp. s/Dividendos	0			0	0			0	---	---
- Grav. s/Revalorización Activos	0			0	0			0	---	---
- Pagos fraccionados	29.301			29.301	21.293			21.293	37,6	37,6
- Cuota diferencial Sociedades	34.918			34.918	136.470			136.470	-74,4	-74,4
<b>Impuesto Renta no Residentes</b>	<b>-357.150</b>			<b>-357.150</b>	<b>-319.453</b>			<b>-319.453</b>	<b>---</b>	<b>---</b>
- Retenciones y Otros	-323.666			-323.666	-316.658			-316.658	---	---
- Cuota diferencial	-33.484			-33.484	-2.795			-2.795	---	---
- Impuestos Medioambientales	382.251			382.251	0			0	---	---
Resto del Capítulo I	9.360			9.360	7.990			7.990	17,1	17,1
<b>TOTAL CAPITULO I</b>	<b>-1.125.721</b>	<b>2.715.605</b>	<b>60.191</b>	<b>1.650.075</b>	<b>-1.242.429</b>	<b>2.842.082</b>	<b>66.108</b>	<b>1.665.761</b>	<b>---</b>	<b>-0,9</b>
<b>I V A</b>	<b>693.882</b>	<b>2.096.646</b>	<b>47.420</b>	<b>2.837.948</b>	<b>-129.844</b>	<b>1.863.693</b>	<b>93.063</b>	<b>1.826.912</b>	<b>---</b>	<b>55,3</b>
- IVA Bruto	4.822.318			4.822.318	4.243.018			4.243.018	13,7	13,7
- Importaciones	721.971			721.971	676.532			676.532	6,7	6,7
- Operaciones Interiores	4.100.347			4.100.347	3.566.486			3.566.486	15,0	15,0
- Devoluciones	1.984.370			1.984.370	2.416.106			2.416.106	-17,9	-17,9
- Participación AA.TT.	2.144.066	2.096.646	47.420	4.288.132	1.956.756	1.863.693	93.063	3.913.512	9,6	9,6
<b>Impuestos Especiales</b>	<b>509.804</b>	<b>1.016.092</b>	<b>16.801</b>	<b>1.542.697</b>	<b>323.872</b>	<b>1.030.996</b>	<b>18.218</b>	<b>1.373.086</b>	<b>57,4</b>	<b>12,4</b>
- Alcohol	18.172	33.463	739	52.374	6.355	38.769	919	46.043	185,9	13,8
- Cerveza	6.421	13.087	276	19.784	5.221	13.797	382	19.400	23,0	2,0
- Productos intermedios	953	750	17	1.720	734	892	20	1.646	29,8	4,5
- Hidrocarburos	306.381	512.750	8.361	827.492	171.061	470.003	9.315	650.379	79,1	27,2
- Labores del Tabaco	195.828	335.089	7.408	538.325	146.238	390.745	7.582	544.565	33,9	-1,1
- Electricidad	-17.971	120.953	0	102.982	-5.768	116.790	0	111.022	---	-7,2
- Carbón	0			0	0			0	---	---
- Otros	20			20	31			31	-35,5	-35,5
Primas de Seguros	116.962			116.962	116.733			116.733	0,2	0,2
Tráfico exterior	84.899			84.899	94.452			94.452	-10,1	-10,1
Imp. actividades juego. Estado	23.569			23.569	29.410			29.410	-19,9	-19,9
Resto Capítulo II	176			176	2.064			2.064	-91,5	-91,5
<b>TOTAL CAPITULO II</b>	<b>1.429.292</b>	<b>3.112.738</b>	<b>64.221</b>	<b>4.606.251</b>	<b>436.687</b>	<b>2.894.689</b>	<b>111.281</b>	<b>3.442.657</b>	<b>227,3</b>	<b>33,8</b>
Tasa Radioeléctrica	-15.052			-15.052	-3.090			-3.090	---	---
Otras Tasas	84.814			84.814	66.766			66.766	27,0	27,0
Resto del Capítulo III	94.724			94.724	69.562			69.562	36,2	36,2
<b>TOTAL CAPITULO III</b>	<b>164.486</b>			<b>164.486</b>	<b>133.238</b>			<b>133.238</b>	<b>23,5</b>	<b>23,5</b>
<b>TOTAL INGRESOS TRIBUTARIOS</b>	<b>468.057</b>	<b>5.828.343</b>	<b>124.412</b>	<b>6.420.812</b>	<b>-672.504</b>	<b>5.736.771</b>	<b>177.389</b>	<b>5.241.656</b>	<b>---</b>	<b>22,5</b>

(En miles de euros)

DESIGNACIÓN DE LOS INGRESOS	RECAUDACIÓN								%	
	AÑO 2013				AÑO 2012					
	ESTADO	CC.AA.	CC.LL.	TOTAL	ESTADO	CC.AA.	CC.LL.	TOTAL	ESTADO	TOTAL
<b>I R P F</b>	<b>14.499.471</b>	<b>13.578.030</b>	<b>299.022</b>	<b>28.376.523</b>	<b>15.581.598</b>	<b>14.210.409</b>	<b>316.859</b>	<b>30.108.866</b>	<b>-6,9</b>	<b>-5,8</b>
- Retenciones trabajo	28.499.686			28.499.686	29.196.175			29.196.175	-2,4	-2,4
- Retenciones de arrendamientos	924.447			924.447	946.478			946.478	-2,3	-2,3
- Retenciones Fondos Inversión	145.431			145.431	134.275			134.275	8,3	8,3
- Retenciones capital	2.077.433			2.077.433	2.195.153			2.195.153	-5,4	-5,4
- Gravamen s/Loterías	102.365			102.365	0			0	---	---
- Pagos fraccionados	894.465			894.465	1.011.343			1.011.343	-11,6	-11,6
- Cuota diferencial IRPF	-4.113.110			-4.113.110	-3.308.227			-3.308.227	---	---
- Otras devoluciones y minoraciones	-14.031.246	13.578.030	299.022	-154.194	-14.593.599	14.210.409	316.859	-66.331	---	---
<b>Impuesto sobre Sociedades</b>	<b>2.115.512</b>			<b>2.115.512</b>	<b>3.575.681</b>			<b>3.575.681</b>	<b>-40,8</b>	<b>-40,8</b>
- Retenciones de arrendamientos	359.051			359.051	374.199			374.199	-4,0	-4,0
- Retenciones Fondos Inversión	61.851			61.851	57.068			57.068	8,4	8,4
- Retenciones capital	881.226			881.226	927.665			927.665	-5,0	-5,0
- Gravamen s/Loterías	757			757	0			0	---	---
- Grav.Esp. s/Dividendos	8.989			8.989	0			0	---	---
- Grav. s/Revalorización Activos	0			0	0			0	---	---
- Pagos fraccionados	3.778.034			3.778.034	3.033.019			3.033.019	24,6	24,6
- Cuota diferencial Sociedades	-2.974.396			-2.974.396	-816.270			-816.270	---	---
<b>Impuesto Renta no Residentes</b>	<b>471.812</b>			<b>471.812</b>	<b>610.679</b>			<b>610.679</b>	<b>-22,7</b>	<b>-22,7</b>
- Retenciones y Otros	608.333			608.333	646.453			646.453	-5,9	-5,9
- Cuota diferencial	-136.521			-136.521	-35.774			-35.774	---	---
Impuestos Medioambientales	384.737			384.737	0			0	---	---
Resto del Capitulo I	52.004			52.004	43.170			43.170	20,5	20,5
<b>TOTAL CAPITULO I</b>	<b>17.523.536</b>	<b>13.578.030</b>	<b>299.022</b>	<b>31.400.588</b>	<b>19.811.128</b>	<b>14.210.409</b>	<b>316.859</b>	<b>34.338.396</b>	<b>-11,5</b>	<b>-8,6</b>
<b>I V A</b>	<b>12.108.855</b>	<b>10.483.233</b>	<b>237.089</b>	<b>22.829.177</b>	<b>13.226.645</b>	<b>9.318.463</b>	<b>237.122</b>	<b>22.782.230</b>	<b>-8,5</b>	<b>0,2</b>
- IVA Bruto	34.302.040			34.302.040	32.417.217			32.417.217	5,8	5,8
- Importaciones	3.811.693			3.811.693	3.480.200			3.480.200	9,5	9,5
- Operaciones Interiores	30.490.347			30.490.347	28.937.017			28.937.017	5,4	5,4
- Devoluciones	11.472.863			11.472.863	9.634.987			9.634.987	19,1	19,1
- Participación AA.TT.	10.720.322	10.483.233	237.089	11.440.644	9.555.585	9.318.463	237.122	10.111.270	12,2	12,2
<b>Impuestos Especiales</b>	<b>2.303.986</b>	<b>5.080.460</b>	<b>83.937</b>	<b>7.468.383</b>	<b>2.221.351</b>	<b>5.154.973</b>	<b>89.972</b>	<b>7.466.296</b>	<b>3,7</b>	<b>0,0</b>
- Alcohol	95.483	167.319	3.690	266.492	103.659	193.845	4.027	301.531	-7,9	-11,6
- Cerveza	28.754	65.432	1.374	95.560	24.572	68.984	1.473	95.029	17,0	0,6
- Productos intermedios	3.592	3.749	85	7.426	2.584	4.460	91	7.135	39,0	4,1
- Hidrocarburos	1.335.209	2.563.750	41.812	3.940.771	1.202.810	2.350.012	46.470	3.599.292	11,0	9,5
- Labores del Tabaco	791.807	1.675.442	36.976	2.504.225	857.166	1.953.721	37.911	2.848.798	-7,6	-12,1
- Electricidad	8.093	604.768	0	612.861	30.724	583.951	0	614.675	-73,7	-0,3
- Carbón	41.293			41.293	0			0	---	---
- Otros	-245			-245	-164			-164	---	---
Primas de Seguros	568.091			568.091	592.298			592.298	-4,1	-4,1
Tráfico exterior	521.803			521.803	590.867			590.867	-11,7	-11,7
Imp. actividades juego. Estado	51.174			51.174	53.937			53.937	-5,1	-5,1
Resto Capitulo II	8.590			8.590	9.902			9.902	-13,2	-13,2
<b>TOTAL CAPITULO II</b>	<b>15.562.499</b>	<b>15.563.693</b>	<b>321.026</b>	<b>31.447.218</b>	<b>16.695.000</b>	<b>14.473.436</b>	<b>327.094</b>	<b>31.495.530</b>	<b>-6,8</b>	<b>-0,2</b>
Tasa Radioeléctrica	157.206			157.206	140.878			140.878	11,6	11,6
Otras Tasas	351.924			351.924	312.305			312.305	12,7	12,7
Resto del Capitulo III	465.190			465.190	441.597			441.597	5,3	5,3
<b>TOTAL CAPITULO III</b>	<b>974.320</b>			<b>974.320</b>	<b>894.780</b>			<b>894.780</b>	<b>8,9</b>	<b>8,9</b>
<b>TOTAL INGRESOS TRIBUTARIOS</b>	<b>34.060.355</b>	<b>29.141.723</b>	<b>620.048</b>	<b>63.822.126</b>	<b>37.400.908</b>	<b>28.683.845</b>	<b>643.953</b>	<b>66.728.706</b>	<b>-8,9</b>	<b>-4,4</b>



**2. DEVOLUCIONES, PARTICIPACIÓN DE LAS AA.TT. Y OTRAS  
MINORACIONES. INGRESOS BRUTOS**

Cuadro 2.1

**DEVOLUCIONES, PARTICIPACIÓN DE LAS AA.TT. Y OTRAS MINORACIONES. MES Y ACUMULADO**  
(En millones de euros)

	PERIODO: MES DE MAYO				PERIODO: ENERO-MAYO			
	2013	2012	Comparación 13/12		2013	2012	Comparación 13/12	
			Diferencia	%			Diferencia	%
<b>I. Renta de las Personas Físicas</b>	<b>2.801</b>	<b>2.587</b>	<b>214</b>	<b>8,3</b>	<b>4.955</b>	<b>4.022</b>	<b>933</b>	<b>23,2</b>
+ Cuota diferencial	2.796	2.580	216	8,4	4.921	3.989	932	23,4
+ Otras devoluciones	6	8	-2	-25,5	34	33	1	3,3
+ D. G. del Tesoro y Política Financiera	0	0	0	---	0	0	0	---
<b>I. Sociedades</b>	<b>648</b>	<b>562</b>	<b>85</b>	<b>15,2</b>	<b>5.418</b>	<b>3.153</b>	<b>2.265</b>	<b>71,8</b>
+ Cuota diferencial	158	86	72	83,3	4.062	1.972	2.090	106,0
+ Otras devoluciones	1	1	-1	-43,5	7	6	1	11,4
+ D. G. del Tesoro y Política Financiera	489	475	14	3,0	1.349	1.176	174	14,8
<b>I. Renta de no Residentes</b>	<b>440</b>	<b>399</b>	<b>41</b>	<b>10,3</b>	<b>1.318</b>	<b>1.088</b>	<b>231</b>	<b>21,2</b>
+ Otras devoluciones	40	11	29	274,5	212	105	107	101,7
+ D. G. del Tesoro y Política Financiera	400	388	12	3,0	1.106	982	124	12,6
<b>Impuesto sobre el Valor Añadido</b>	<b>1.984</b>	<b>2.416</b>	<b>-432</b>	<b>-17,9</b>	<b>11.473</b>	<b>9.635</b>	<b>1.838</b>	<b>19,1</b>
+ Anuales y otras	707	930	-222	-23,9	2.627	2.470	157	6,3
+ Mensuales	1.277	1.486	-209	-14,1	8.433	6.782	1.651	24,3
+ Ajuste País Vasco	0	0	0	---	269	322	-52	-16,3
+ Ajuste Navarra	0	0	0	---	144	61	82	134,7
<b>Impuestos Especiales</b>	<b>20</b>	<b>31</b>	<b>-11</b>	<b>-35,8</b>	<b>105</b>	<b>156</b>	<b>-51</b>	<b>-32,8</b>
Otras devoluciones	41	47	-6	-12,8	216	251	-35	-13,8
<b>TOTAL DEVOLUCIONES</b>	<b>5.934</b>	<b>6.043</b>	<b>-109</b>	<b>-1,8</b>	<b>23.485</b>	<b>18.304</b>	<b>5.181</b>	<b>28,3</b>
<b>I. Renta de las Personas Físicas</b>	<b>2.789</b>	<b>2.921</b>	<b>-132</b>	<b>-4,5</b>	<b>14.031</b>	<b>14.594</b>	<b>-562</b>	<b>-3,9</b>
+ Asignación tributaria Iglesia Católica	13	13	0	0,0	154	66	88	132,5
+ Participación AA.TT. en el IRPF	2.776	2.908	-132	-4,6	13.877	14.527	-650	-4,5
<b>Participación de las AA.TT. en el IVA</b>	<b>2.144</b>	<b>1.957</b>	<b>187</b>	<b>9,6</b>	<b>10.720</b>	<b>9.556</b>	<b>1.165</b>	<b>12,2</b>
<b>Participación de las AA.TT. en II.EE.</b>	<b>1.033</b>	<b>1.049</b>	<b>-16</b>	<b>-1,6</b>	<b>5.164</b>	<b>5.245</b>	<b>-81</b>	<b>-1,5</b>
<b>TOTAL MINORACIONES</b>	<b>5.966</b>	<b>5.927</b>	<b>39</b>	<b>0,7</b>	<b>29.916</b>	<b>29.394</b>	<b>522</b>	<b>1,8</b>
<b>I. Renta de las Personas Físicas</b>	<b>5.591</b>	<b>5.509</b>	<b>82</b>	<b>1,5</b>	<b>18.986</b>	<b>18.615</b>	<b>371</b>	<b>2,0</b>
<b>I. Sociedades</b>	<b>648</b>	<b>562</b>	<b>85</b>	<b>15,2</b>	<b>5.418</b>	<b>3.153</b>	<b>2.265</b>	<b>71,8</b>
<b>I. Renta de no Residentes</b>	<b>440</b>	<b>399</b>	<b>41</b>	<b>10,3</b>	<b>1.318</b>	<b>1.088</b>	<b>231</b>	<b>21,2</b>
<b>Impuesto sobre el Valor Añadido</b>	<b>4.128</b>	<b>4.373</b>	<b>-244</b>	<b>-5,6</b>	<b>22.193</b>	<b>19.191</b>	<b>3.003</b>	<b>15,6</b>
<b>Impuestos Especiales</b>	<b>1.053</b>	<b>1.081</b>	<b>-28</b>	<b>-2,6</b>	<b>5.269</b>	<b>5.401</b>	<b>-132</b>	<b>-2,4</b>
Otras devoluciones	41	47	-6	-12,8	216	251	-35	-13,8
<b>TOTAL DEVOLUCIONES Y MINORACIONES</b>	<b>11.900</b>	<b>11.970</b>	<b>-70</b>	<b>-0,6</b>	<b>53.401</b>	<b>47.699</b>	<b>5.702</b>	<b>12,0</b>



**Cuadro 2.2**  
**DEVOLUCIONES. EVOLUCIÓN**  
(en millones de euros)

	MENSUAL						ACUMULADA					
	IRPF	IS	IVA	IIEE	Resto	TOTAL	IRPF	IS	IVA	IIEE	Resto	TOTAL
<b>2012</b>												
Ene	226	1.290	1.318	11	127	2.973	226	1.290	1.318	11	127	2.973
Feb	199	956	1.182	19	644	3.000	425	2.246	2.500	30	772	5.974
Mar	156	214	2.378	36	77	2.861	581	2.460	4.878	67	849	8.835
Abr	853	131	2.341	58	44	3.427	1.434	2.591	7.219	124	893	12.262
May	2.587	562	2.416	31	446	6.043	4.022	3.153	9.635	156	1.339	18.304
Jun	3.022	96	3.097	44	86	6.345	7.044	3.249	12.732	200	1.425	24.650
Jul	1.752	420	3.169	30	52	5.423	8.796	3.669	15.901	229	1.477	30.072
Ago	1.094	1.006	1.700	10	800	4.609	9.889	4.675	17.601	240	2.278	34.682
Sep	498	39	1.407	23	44	2.011	10.387	4.714	19.008	262	2.321	36.693
Oct	445	46	1.669	32	66	2.258	10.832	4.759	20.677	294	2.388	38.950
Nov	479	624	1.534	8	479	3.124	11.311	5.383	22.212	302	2.866	42.075
Dic	248	79	1.499	62	53	1.941	11.560	5.462	23.711	364	2.919	44.016
<b>2013</b>												
Ene	625	2.731	1.973	6	99	5.435	625	2.731	1.973	6	99	5.435
Feb	194	1.514	1.782	6	779	4.274	819	4.244	3.756	12	879	9.709
Mar	144	285	2.550	39	89	3.108	963	4.529	6.306	51	967	12.817
Abr	1.190	241	3.182	34	86	4.734	2.153	4.771	9.488	85	1.054	17.551
May	2.801	648	1.984	20	481	5.934	4.955	5.418	11.473	105	1.535	23.485
Jun												
Jul												
Ago												
Sep												
Oct												
Nov												
Dic												
<b>TASAS DE VARIACIÓN (%)</b>												
	IRPF	IS	IVA	IIEE	Resto	TOTAL	IRPF	IS	IVA	IIEE	Resto	TOTAL
2008	18,4	42,6	2,2	-9,6	1,0	9,7	18,4	42,6	2,2	-9,6	1,0	9,7
2009	8,0	20,0	13,6	31,1	14,8	13,1	8,0	20,0	13,6	31,1	14,8	13,1
2010	-6,0	-3,7	-30,5	9,6	27,6	-19,3	-6,0	-3,7	-30,5	9,6	27,6	-19,3
2011	-12,6	-20,3	4,7	18,3	27,2	-3,0	-12,6	-20,3	4,7	18,3	27,2	-3,0
2012	-4,6	-10,6	-10,4	-33,7	13,5	-7,9	-4,6	-10,6	-10,4	-33,7	13,5	-7,9
<b>MENSUAL</b>												
<b>2012</b>												
Ene	-32,4	236,4	65,7	49,3	164,8	89,5	-32,4	236,4	65,7	49,3	164,8	89,5
Feb	-13,7	-8,0	7,5	-12,4	30,2	4,0	-24,8	57,9	31,9	3,6	42,1	34,1
Mar	-15,0	-4,5	-2,1	-40,8	-21,4	-4,5	-22,4	49,4	12,8	-26,5	32,4	18,6
Abr	3,3	-21,1	-3,6	-22,4	-13,9	-3,4	-8,9	42,9	6,9	-24,7	29,0	11,5
May	0,6	322,0	8,3	26,3	---	20,3	-3,0	62,0	7,3	-18,0	77,0	14,2
Jun	-5,3	-74,8	2,0	54,3	-71,8	-8,6	-4,0	39,7	5,9	-8,6	34,1	7,3
Jul	-11,1	348,5	-3,7	-25,3	-49,2	-1,4	-5,5	51,7	3,9	-11,2	26,7	5,7
Ago	57,5	---	-16,8	-59,3	---	55,4	-1,2	81,6	1,4	-15,5	87,6	10,3
Sep	-2,1	-95,3	-28,5	-72,0	-94,6	-52,1	-1,2	38,6	-1,6	-28,0	14,4	3,0
Oct	-18,8	-3,9	-6,8	-72,7	107,2	-10,9	-2,1	38,0	-2,1	-38,8	15,9	2,1
Nov	-8,0	-63,9	-18,1	-69,8	24,4	-31,1	-2,3	4,0	-3,4	-40,5	17,2	-1,5
Dic	-53,9	-91,6	-56,8	50,8	-58,0	-62,0	-4,6	-10,6	-10,4	-33,7	13,5	-7,9
<b>2013</b>												
Ene	176,3	111,6	49,8	-45,7	-22,1	82,8	176,3	111,6	49,8	-45,7	-22,1	82,8
Feb	-2,6	58,3	50,7	-69,9	21,0	42,5	92,7	88,9	50,2	-60,9	13,8	62,5
Mar	-7,5	33,5	7,3	7,6	15,0	8,6	65,8	84,1	29,3	-23,5	13,9	45,1
Abr	39,5	83,9	35,9	-41,8	96,7	38,1	50,1	84,1	31,4	-32,0	18,0	43,1
May	8,3	15,2	-17,9	-35,8	7,9	-1,8	23,2	71,8	19,1	-32,8	14,6	28,3
Jun												
Jul												
Ago												
Sep												
Oct												
Nov												
Dic												



**Cuadro 2.3**  
**PARTICIPACIÓN DE LAS AA.TT. Y OTRAS MINORACIONES. EVOLUCIÓN**  
(en millones de euros)

	MENSUAL						ACUMULADA					
	PARTICIPACIÓN DE LAS AA.TT.				ASIG. I.C.	MINOR.	PARTICIPACIÓN DE LAS AA.TT.				ASIG. I.C.	MINOR.
	IRPF	IVA	IIEE	TOTAL	IRPF	TOTAL	IRPF	IVA	IIEE	TOTAL	IRPF	TOTAL
<b>2012</b>												
Ene	2.905	1.900	1.049	<b>5.853</b>	13	<b>5.867</b>	2.905	1.900	1.049	<b>5.853</b>	13	<b>5.867</b>
Feb	2.905	1.900	1.049	<b>5.853</b>	13	<b>5.867</b>	5.810	3.799	2.098	<b>11.707</b>	27	<b>11.733</b>
Mar	2.905	1.900	1.049	<b>5.853</b>	13	<b>5.867</b>	8.714	5.699	3.147	<b>17.560</b>	40	<b>17.600</b>
Abr	2.905	1.900	1.049	<b>5.853</b>	13	<b>5.867</b>	11.619	7.599	4.196	<b>23.414</b>	53	<b>23.467</b>
May	2.908	1.957	1.049	<b>5.914</b>	13	<b>5.927</b>	14.527	9.556	5.245	<b>29.328</b>	66	<b>29.394</b>
Jun	2.907	1.958	1.049	<b>5.915</b>	13	<b>5.928</b>	17.434	11.514	6.294	<b>35.242</b>	80	<b>35.322</b>
Jul	13.101	13.635	3.632	<b>30.368</b>	13	<b>30.381</b>	30.536	25.148	9.926	<b>65.610</b>	93	<b>65.703</b>
Ago	2.717	1.875	804	<b>5.397</b>	13	<b>5.410</b>	33.253	27.023	10.730	<b>71.007</b>	106	<b>71.113</b>
Sep	2.718	1.764	804	<b>5.285</b>	13	<b>5.299</b>	35.971	28.787	11.534	<b>76.292</b>	119	<b>76.412</b>
Oct	2.718	1.764	804	<b>5.286</b>	13	<b>5.299</b>	38.689	30.551	12.338	<b>81.578</b>	133	<b>81.711</b>
Nov	2.699	1.764	784	<b>5.247</b>	13	<b>5.260</b>	41.388	32.315	13.122	<b>86.825</b>	146	<b>86.970</b>
Dic	2.711	1.764	803	<b>5.278</b>	13	<b>5.291</b>	44.099	34.079	13.924	<b>92.102</b>	159	<b>92.262</b>
<b>2013</b>												
Ene	2.774	2.144	1.033	<b>5.951</b>	101	<b>6.052</b>	2.774	2.144	1.033	<b>5.951</b>	101	<b>6.052</b>
Feb	2.776	2.144	1.033	<b>5.953</b>	13	<b>5.966</b>	5.550	4.288	2.066	<b>11.904</b>	114	<b>12.018</b>
Mar	2.776	2.144	1.033	<b>5.953</b>	13	<b>5.966</b>	8.325	6.432	3.099	<b>17.856</b>	128	<b>17.984</b>
Abr	2.776	2.144	1.033	<b>5.953</b>	13	<b>5.966</b>	11.101	8.576	4.132	<b>23.809</b>	141	<b>23.950</b>
May	2.776	2.144	1.033	<b>5.953</b>	13	<b>5.966</b>	13.877	10.720	5.164	<b>29.762</b>	154	<b>29.916</b>
Jun												
Jul												
Ago												
Sep												
Oct												
Nov												
Dic												

**TASAS DE VARIACIÓN (%)**

	MENSUAL						ACUMULADA					
	PARTICIPACIÓN DE LAS AA.TT.				ASIG. I.C.	MINOR.	PARTICIPACIÓN DE LAS AA.TT.				ASIG. I.C.	MINOR.
	IRPF	IVA	IIEE	TOTAL	IRPF	TOTAL	IRPF	IVA	IIEE	TOTAL	IRPF	TOTAL
<b>2008</b>	16,4	4,5	0,4	<b>9,1</b>	0,3	<b>9,1</b>	16,4	4,5	0,4	9,1	0,3	<b>9,1</b>
<b>2009</b>	19,7	-23,0	10,3	<b>1,8</b>	62,3	<b>1,9</b>	19,7	-23,0	10,3	1,8	62,3	<b>1,9</b>
<b>2010</b>	-17,3	-40,5	2,8	<b>-21,0</b>	4,6	<b>-20,9</b>	-17,3	-40,5	2,8	-21,0	4,6	<b>-20,9</b>
<b>2011</b>	31,1	126,1	33,6	<b>52,7</b>	31,9	<b>52,6</b>	31,1	126,1	33,6	52,7	31,9	<b>52,6</b>
<b>2012</b>	21,6	42,3	10,1	<b>26,4</b>	-53,5	<b>26,0</b>	21,6	42,3	10,1	26,4	-53,5	<b>26,0</b>
<b>2012</b>												
Ene	-5,9	-5,5	-0,4	-4,8	-87,6	<b>-6,3</b>	-5,9	-5,5	-0,4	-4,8	-87,6	<b>-6,3</b>
Feb	-5,9	-5,5	-0,4	-4,8	0,0	<b>-4,8</b>	-5,9	-5,5	-0,4	-4,8	-77,9	<b>-5,5</b>
Mar	-5,9	-5,5	-0,4	-4,8	0,0	<b>-4,8</b>	-5,9	-5,5	-0,4	-4,8	-70,1	<b>-5,3</b>
Abr	-5,9	-5,5	-0,4	-4,8	0,0	<b>-4,8</b>	-5,9	-5,5	-0,4	-4,8	-63,8	<b>-5,2</b>
May	-5,8	-2,7	-0,4	-3,9	0,0	<b>-3,8</b>	-5,9	-5,0	-0,4	-4,6	-58,5	<b>-4,9</b>
Jun	-5,8	-2,6	-0,4	-3,8	-3,8	<b>-3,8</b>	-5,9	-4,6	-0,4	-4,5	-54,1	<b>-4,7</b>
Jul	---	---	---	---	0,0	---	41,3	78,7	34,6	52,4	-50,3	<b>51,9</b>
Ago	-12,0	-6,7	-23,7	-12,3	0,0	<b>-12,2</b>	34,7	68,0	27,3	44,3	-46,9	<b>43,9</b>
Sep	-12,0	-12,3	-23,8	-14,1	0,0	<b>-14,1</b>	29,5	59,1	21,6	37,8	-44,0	<b>37,5</b>
Oct	18,0	-3,6	-24,1	1,8	0,0	<b>1,8</b>	28,6	53,3	17,0	34,7	-41,4	<b>34,4</b>
Nov	-12,6	-12,3	-25,6	-14,7	0,0	<b>-14,7</b>	24,8	47,3	13,2	30,2	-39,2	<b>29,9</b>
Dic	-12,2	-12,3	-23,8	-14,2	-87,0	<b>-15,4</b>	21,6	42,3	10,1	26,4	-53,5	<b>26,0</b>
<b>2013</b>												
Ene	-4,5	12,9	-1,5	1,7	---	<b>3,2</b>	-4,5	12,9	-1,5	1,7	---	<b>3,2</b>
Feb	-4,4	12,9	-1,5	1,7	0,0	<b>1,7</b>	-4,5	12,9	-1,5	1,7	---	<b>2,4</b>
Mar	-4,4	12,9	-1,5	1,7	0,0	<b>1,7</b>	-4,5	12,9	-1,5	1,7	---	<b>2,2</b>
Abr	-4,4	12,9	-1,5	1,7	0,0	<b>1,7</b>	-4,5	12,9	-1,5	1,7	---	<b>2,1</b>
May	-4,6	9,6	-1,6	0,7	0,0	<b>0,7</b>	-4,5	12,2	-1,5	1,5	---	<b>1,8</b>
Jun												
Jul												
Ago												
Sep												
Oct												
Nov												
Dic												





**Cuadro 2.4**  
**INGRESOS BRUTOS. MES Y ACUMULADO**  
(En millones de euros)

	PERIODO: MES DE MAYO			PERIODO: ENERO-MAYO		
	2013	2012	%	2013	2012	%
<b>I. Renta de las Personas Físicas</b>	<b>4.673</b>	<b>4.733</b>	<b>-1,3</b>	<b>33.486</b>	<b>34.197</b>	<b>-2,1</b>
- Retenciones de trabajo	3.925	4.102	-4,3	28.526	29.223	-2,4
- Administraciones Públicas	1.392	1.491	-6,6	7.152	7.450	-4,0
- Grandes Empresas	2.326	2.432	-4,4	13.266	13.641	-2,7
- PYME	20	11	75,3	7.095	7.318	-3,0
- Otros ingresos	187	168	11,2	1.013	815	24,4
- Cuota Diferencial Bruta	251	201	25,3	808	680	18,7
<b>I. Sociedades</b>	<b>405</b>	<b>408</b>	<b>-0,6</b>	<b>7.534</b>	<b>6.729</b>	<b>12,0</b>
- Cuota Diferencial Bruta	193	222	-13,4	1.088	1.156	-5,9
<b>Impuesto sobre el Valor Añadido</b>	<b>4.822</b>	<b>4.243</b>	<b>13,7</b>	<b>34.302</b>	<b>32.417</b>	<b>5,8</b>
- Importación	722	677	6,7	3.812	3.480	9,5
- Grandes Empresas	3.520	3.041	15,7	18.791	17.260	8,9
- PYME	61	71	-14,7	9.072	9.297	-2,4
- Otros Ingresos	520	454	14,5	2.627	2.380	10,4
<b>Impuestos Especiales</b>	<b>1.563</b>	<b>1.405</b>	<b>11,3</b>	<b>7.573</b>	<b>7.622</b>	<b>-0,6</b>
Resto de Ingresos	905	510	77,5	4.567	4.134	10,5
<b>INGRESOS TRIBUTARIOS BRUTOS</b>	<b>12.368</b>	<b>11.298</b>	<b>9,5</b>	<b>87.461</b>	<b>85.099</b>	<b>2,8</b>



### 3. INGRESOS TRIBUTARIOS HOMOGÉNEOS

**Cuadro 3.1**  
**RESUMEN. MES Y ACUMULADO**  
(En millones de euros)

	PERIODO: MES DE MAYO			PERIODO: ENERO-MAYO		
	2013	2012	%	2013	2012	%
<b>IRPF, ingresos totales</b>	1.858	2.132	-12,8	28.377	30.109	-5,8
<i>Total ajustes</i>	531	48	---	1.412	246	473,3
+ Ajuste ritmo devol. al de una campaña tipo	444	119	272,7	1.308	236	454,2
+ Corrección retenciones trabajo AA.PP.	73	-84	---	-51	-56	9,8
+ Otros conceptos	13	13	0,0	154	66	132,5
<b>IRPF, ingresos homogéneos</b>	<b>2.389</b>	<b>2.180</b>	<b>9,6</b>	<b>29.788</b>	<b>30.355</b>	<b>-1,9</b>
<b>I. SOCIEDADES</b>	-242	-155	-56,7	2.116	3.576	-40,8
<i>Total ajustes</i>	492	468	5,1	2.938	1.021	187,8
+ Ajuste ritmo devol. al de una campaña tipo	3	-7	---	2.959	1.030	187,2
+ Corrección retenciones Deuda Pública	489	475	3,0	-11	-9	-15,6
+ Otros conceptos	0	0	---	-10	0	---
<b>IS, ingresos homogéneos</b>	<b>250</b>	<b>314</b>	<b>-20,3</b>	<b>5.054</b>	<b>4.597</b>	<b>9,9</b>
<b>IVA, ingresos totales</b>	2.838	1.827	55,3	22.829	22.782	0,2
<i>Total ajustes</i>	56	299	-81,2	2.475	217	---
+ Ajuste ritmo devol. al de una campaña tipo	56	299	-81,2	2.475	217	---
+ Otros conceptos	0	0	---	0	0	---
<b>IVA, ingresos homogéneos</b>	<b>2.894</b>	<b>2.126</b>	<b>36,1</b>	<b>25.304</b>	<b>23.000</b>	<b>10,0</b>
<b>IIEE, ingresos totales</b>	1.543	1.373	12,4	7.468	7.466	0,0
<i>Total ajustes</i>	40	30	34,5	168	197	-14,8
+ Rec. I.E. Tabaco en País Vasco y Navarra	40	30	34,5	168	197	-14,8
<b>IIEE, ingresos homogéneos</b>	<b>1.583</b>	<b>1.403</b>	<b>12,8</b>	<b>7.636</b>	<b>7.663</b>	<b>-0,4</b>
<b>Resto de Ingresos</b>	425	64	---	3.033	2.796	8,5
<i>Total ajustes</i>	415	392	6,0	-164	-137	-19,6
+ Corrección retenciones Deuda Pública	400	388	3,0	-7	4	---
+ Corrección tasa reserva dom. pub. radioel.	15	3	387,0	-157	-141	-11,6
+ Otros conceptos	0	0	---	0	0	---
<b>Resto de Ingresos homogéneos</b>	<b>840</b>	<b>456</b>	<b>84,2</b>	<b>2.869</b>	<b>2.659</b>	<b>7,9</b>
<b>TOTAL INGRESOS TRIBUTARIOS HOMOGÉNEOS</b>	<b>7.955</b>	<b>6.479</b>	<b>22,8</b>	<b>70.651</b>	<b>68.273</b>	<b>3,5</b>



INGRESOS TRIBUTARIOS HOMOGÉNEOS

Cuadro 3.2: EVOLUCIÓN  
(en millones de euros)

	MENSUAL						ACUMULADA					
	IRPF	IS	IVA	IIEE	Resto	TOTAL	IRPF	IS	IVA	IIEE	Resto	TOTAL
<b>2012</b>												
Ene	10.356	494	829	1.651	586	13.915	10.356	494	829	1.651	586	13.915
Feb	4.742	208	12.270	1.463	546	19.228	15.098	702	13.099	3.114	1.131	33.144
Mar	4.590	35	1.827	1.429	505	8.386	19.688	738	14.926	4.543	1.636	41.530
Abr	8.487	3.546	5.948	1.717	567	20.264	28.175	4.283	20.873	6.260	2.203	61.794
May	2.180	314	2.126	1.403	456	6.479	30.355	4.597	23.000	7.663	2.659	68.273
Jun	2.383	603	1.629	1.458	728	6.802	32.738	5.200	24.629	9.121	3.387	75.075
Jul	12.000	799	6.026	1.607	583	21.015	44.737	6.000	30.654	10.728	3.970	96.089
Ago	-30	3.792	-360	1.693	342	5.437	44.707	9.791	30.294	12.421	4.312	101.526
Sep	7.662	618	5.716	1.740	789	16.525	52.370	10.410	36.010	14.161	5.100	118.052
Oct	7.955	6.852	7.417	1.452	544	24.219	60.325	17.261	43.427	15.613	5.644	142.271
Nov	5.759	28	3.180	1.588	488	11.043	66.084	17.289	46.607	17.201	6.132	153.313
Dic	4.648	2.052	1.647	1.512	516	10.375	70.732	19.341	48.254	18.713	6.648	163.688
<b>2013</b>												
Ene	9.783	483	852	1.666	521	13.306	9.783	483	852	1.666	521	13.306
Feb	4.790	150	12.805	1.387	562	19.695	14.573	633	13.658	3.054	1.084	33.001
Mar	4.605	146	2.375	1.367	444	8.937	19.178	779	16.033	4.421	1.528	41.938
Abr	8.222	4.025	6.377	1.632	501	20.758	27.400	4.804	22.410	6.053	2.029	62.696
May	2.389	250	2.894	1.583	840	7.955	29.788	5.054	25.304	7.636	2.869	70.651
Jun												
Jul												
Ago												
Sep												
Oct												
Nov												
Dic												

TASAS DE VARIACIÓN (%)

	IRPF	IS	IVA	IIEE	Resto	TOTAL	IRPF	IS	IVA	IIEE	Resto	TOTAL
2008	-1,4	-39,3	-16,0	-1,0	0,0	-13,9	-1,4	-39,3	-16,0	-1,0	0,0	-13,9
2009	-10,7	-26,0	-31,1	-1,0	-2,2	-17,3	-10,7	-26,0	-31,1	-1,0	-2,2	-17,3
2010	4,7	-18,3	43,6	2,3	9,7	10,4	4,7	-18,3	43,6	2,3	9,7	10,4
2011	3,5	-3,7	2,9	-4,4	-5,2	1,1	3,5	-3,7	2,9	-4,4	-5,2	1,1
2012	1,6	22,3	-1,8	-3,6	-5,3	1,7	1,6	22,3	-1,8	-3,6	-5,3	1,7

	MENSUAL						ACUMULADA					
	IRPF	IS	IVA	IIEE	Resto	TOTAL	IRPF	IS	IVA	IIEE	Resto	TOTAL
<b>2012</b>												
Ene	-3,6	15,0	-6,7	-7,2	-21,4	-4,6	-3,6	15,0	-6,7	-7,2	-21,4	-4,6
Feb	2,9	47,7	-6,0	3,1	2,3	-2,7	-1,7	23,1	-6,1	-2,6	-11,5	-3,5
Mar	2,9	---	-7,4	0,3	-2,3	0,6	-0,6	37,7	-6,2	-1,7	-8,9	-2,7
Abr	0,6	20,2	-8,6	5,1	-17,2	0,3	-0,3	22,9	-6,9	0,1	-11,2	-1,8
May	23,7	22,9	-15,9	-12,4	1,8	-1,8	1,1	22,9	-7,8	-2,5	-9,2	-1,8
Jun	27,6	53,1	-12,9	-16,9	-7,0	2,0	2,7	25,7	-8,2	-5,1	-8,7	-1,4
Jul	2,7	5,2	-6,9	-8,0	10,5	-0,8	2,7	22,6	-7,9	-5,5	-6,3	-1,3
Ago	54,9	-15,2	29,2	3,9	-9,0	-7,9	2,8	4,5	-7,6	-4,4	-6,5	-1,7
Sep	2,7	-1,5	4,2	-4,0	5,7	2,4	2,8	4,1	-5,9	-4,3	-4,8	-1,1
Oct	-1,7	37,8	2,3	-6,8	3,3	8,1	2,2	15,3	-4,6	-4,6	-4,1	0,3
Nov	0,1	-84,4	19,5	5,6	-7,5	3,9	2,0	14,2	-3,3	-3,7	-4,4	0,6
Dic	-2,9	204,7	70,5	-2,1	-14,5	21,0	1,6	22,3	-1,8	-3,6	-5,3	1,7
<b>2013</b>												
Ene	-5,5	-2,1	2,8	0,9	-11,0	-4,4	-5,5	-2,1	2,8	0,9	-11,0	-4,4
Feb	1,0	-28,2	4,4	-5,2	3,1	2,4	-3,5	-9,8	4,3	-1,9	-4,2	-0,4
Mar	0,3	313,8	30,0	-4,3	-12,0	6,6	-2,6	5,7	7,4	-2,7	-6,6	1,0
Abr	-3,1	13,5	7,2	-4,9	-11,5	2,4	-2,8	12,2	7,4	-3,3	-7,9	1,5
May	9,6	-20,3	36,1	12,8	84,2	22,8	-1,9	9,9	10,0	-0,4	7,9	3,5
Jun												
Jul												
Ago												
Sep												
Oct												
Nov												
Dic												



**Cuadro 3.3**  
**INGRESOS BRUTOS HOMOGÉNEOS. MES Y ACUMULADO**  
(En millones de euros)

	PERIODO: MES DE MAYO			PERIODO: ENERO-MAYO		
	2013	2012	%	2013	2012	%
<b>I. Renta de las Personas Físicas</b>	<b>4.746</b>	<b>4.648</b>	<b>2,1</b>	<b>33.435</b>	<b>34.141</b>	<b>-2,1</b>
- Retenciones de trabajo	3.998	4.018	-0,5	28.475	29.167	-2,4
- Administraciones Públicas	1.465	1.407	4,1	7.101	7.394	-4,0
- Grandes Empresas	2.326	2.432	-4,4	13.266	13.641	-2,7
- PYME	20	11	75,3	7.095	7.318	-3,0
- Otros ingresos	187	168	11,2	1.013	815	24,4
- Cuota Diferencial Bruta	251	201	25,3	808	680	18,7
<b>I. Sociedades</b>	<b>405</b>	<b>408</b>	<b>-0,6</b>	<b>6.164</b>	<b>5.544</b>	<b>11,2</b>
- Cuota Diferencial Bruta	193	222	-13,4	1.088	1.156	-5,9
<b>Impuesto sobre el Valor Añadido</b>	<b>4.822</b>	<b>4.243</b>	<b>13,7</b>	<b>34.302</b>	<b>32.417</b>	<b>5,8</b>
- Importación	722	677	6,7	3.812	3.480	9,5
- Grandes Empresas	3.520	3.041	15,7	18.791	17.260	8,9
- PYME	61	71	-14,7	9.072	9.297	-2,4
- Otros Ingresos	520	454	14,5	2.627	2.380	10,4
<b>Impuestos Especiales</b>	<b>1.603</b>	<b>1.434</b>	<b>11,8</b>	<b>7.741</b>	<b>7.819</b>	<b>-1,0</b>
Resto de Ingresos	893	486	83,8	3.161	2.840	11,3
<b>INGRESOS TRIBUTARIOS BRUTOS HOMOGÉNEOS</b>	<b>12.469</b>	<b>11.219</b>	<b>11,1</b>	<b>84.803</b>	<b>82.761</b>	<b>2,5</b>



4. INGRESOS TRIBUTARIOS POR CONCEPTOS Y CENTROS GESTORES  
CUADRO 4.1. MES.  
(En miles de euros)

	IRPF			I.s/SOCIEDADES			IRNR			TOTAL CAPITULO I		
	Recaudación		% <sup>^</sup>	Recaudación		% <sup>^</sup>	Recaudación		% <sup>^</sup>	Recaudación		% <sup>^</sup>
	AÑO 2013	AÑO 2012		AÑO 2013	AÑO 2012		AÑO 2013	AÑO 2012		AÑO 2013	AÑO 2012	
ALMERÍA	-10.261	-8.664	---	3.033	2.417	25,5	150	99	51,5	-6.886	-6.179	---
CÁDIZ	-41.864	-38.853	---	-165	387	---	597	370	61,4	-41.298	-38.032	---
CÓRDOBA	-23.683	-17.880	---	449	6.095	-92,6	36	51	-29,4	-20.758	-11.734	---
GRANADA	-26.596	-26.326	---	793	1.807	-56,1	169	75	125,3	-23.159	-24.335	---
HUELVA	-14.991	-11.721	---	1.811	646	180,3	147	-6	---	-11.681	-11.081	---
JAÉN	-23.927	-18.809	---	-488	277	---	33	54	-38,9	-23.259	-18.478	---
MÁLAGA	-41.302	-35.581	---	6.535	5.249	24,5	3.006	1.917	56,8	-30.605	-27.623	---
SEVILLA	86.889	87.901	-1,2	242	3.711	-93,5	2.144	1.800	19,1	143.850	93.471	53,9
JERÉZ DE LA FRA.	-11.297	-12.600	---	56	15.327	-99,6	38	22	72,7	-11.191	2.749	---
<b>TOTAL ANDALUCÍA</b>	<b>-107.032</b>	<b>-82.533</b>	<b>---</b>	<b>12.266</b>	<b>35.916</b>	<b>-65,8</b>	<b>6.320</b>	<b>4.382</b>	<b>44,2</b>	<b>-24.987</b>	<b>-41.242</b>	<b>---</b>
HUESCA	-9.231	-6.946	---	297	318	-6,6	2	-42	---	-7.703	-6.661	---
TERUEL	-4.952	-3.691	---	200	-1.358	---	56	50	12,0	-4.453	-4.999	---
ZARAGOZA	8.551	21.482	-60,2	5.032	6.152	-18,2	304	307	-1,0	27.179	28.003	-2,9
<b>TOTAL ARAGÓN</b>	<b>-5.632</b>	<b>10.845</b>	<b>---</b>	<b>5.529</b>	<b>5.112</b>	<b>8,2</b>	<b>362</b>	<b>315</b>	<b>14,9</b>	<b>15.023</b>	<b>16.343</b>	<b>-8,1</b>
OVIEDO	-4.297	-2.641	---	2.534	1.886	34,4	183	147	24,5	13.239	-521	---
GIJÓN	-16.397	-13.150	---	766	348	120,1	67	89	-24,7	-15.439	-12.684	---
<b>TOTAL ASTURIAS</b>	<b>-20.694</b>	<b>-15.791</b>	<b>---</b>	<b>3.300</b>	<b>2.234</b>	<b>47,7</b>	<b>250</b>	<b>236</b>	<b>5,9</b>	<b>-2.200</b>	<b>-13.205</b>	<b>---</b>
BALEARES	11.913	12.783	-6,8	6.402	10.531	-39,2	2.583	3.305	-21,8	32.817	28.370	15,7
<b>TOTAL BALEARES</b>	<b>11.913</b>	<b>12.783</b>	<b>-6,8</b>	<b>6.402</b>	<b>10.531</b>	<b>-39,2</b>	<b>2.583</b>	<b>3.305</b>	<b>-21,8</b>	<b>32.817</b>	<b>28.370</b>	<b>15,7</b>
LAS PALMAS	5.028	8.184	-38,6	2.954	546	441,0	692	634	9,1	40.282	9.449	326,3
STA.CRUZ TENERIFE	-21.860	-22.103	---	1.207	975	23,8	836	811	3,1	-18.672	-19.226	---
<b>TOTAL CANARIAS</b>	<b>-16.832</b>	<b>-13.919</b>	<b>---</b>	<b>4.161</b>	<b>1.521</b>	<b>173,6</b>	<b>1.528</b>	<b>1.445</b>	<b>5,7</b>	<b>21.610</b>	<b>-9.777</b>	<b>---</b>
CANTABRIA	43.079	40.417	6,6	9.566	8.482	12,8	748	1.031	-27,4	60.357	49.930	20,9
<b>TOTAL CANTABRIA</b>	<b>43.079</b>	<b>40.417</b>	<b>6,6</b>	<b>9.566</b>	<b>8.482</b>	<b>12,8</b>	<b>748</b>	<b>1.031</b>	<b>-27,4</b>	<b>60.357</b>	<b>49.930</b>	<b>20,9</b>
ALBACETE	-13.970	-10.706	---	286	264	8,3	87	107	-18,7	-11.177	-10.335	---
CIUDAD REAL	-20.114	-16.656	---	1.455	677	114,9	3	0	---	-17.529	-15.979	---
CUENCA	-2.981	-444	---	942	1.527	-38,3	8	13	-38,5	-1.283	1.096	---
GUADALAJARA	-13.129	-12.684	---	-247	245	---	35	39	-10,3	-13.153	-12.400	---
TOLEDO	8.109	12.663	-36,0	496	510	-2,7	30	8	275,0	19.396	13.183	47,1
<b>TOTAL CASTILLA-LA MANCHA</b>	<b>-42.085</b>	<b>-27.827</b>	<b>---</b>	<b>2.932</b>	<b>3.223</b>	<b>-9,0</b>	<b>163</b>	<b>167</b>	<b>-2,4</b>	<b>-23.746</b>	<b>-24.435</b>	<b>---</b>
ÁVILA	-6.414	-4.915	---	618	-759	---	7	-1	---	-5.759	-5.675	---
BURGOS	-13.231	-9.912	---	959	56	---	26	56	-53,6	-10.065	-9.799	---
LEÓN	-22.822	-18.189	---	778	528	47,3	22	11	100,0	-21.566	-17.636	---
PALENCIA	-5.988	-4.488	---	781	301	159,5	37	22	68,2	-4.090	-4.158	---
SALAMANCA	-11.028	-9.009	---	554	1.047	-47,1	15	16	-6,2	-9.994	-7.946	---
SEGOVIA	-4.009	-3.636	---	579	548	5,7	30	34	-11,8	-3.211	-3.054	---
SORIA	-2.836	-1.609	---	-31	140	---	47	39	20,5	-532	-1.414	---
VALLADOLID	8.946	11.090	-19,3	534	64	---	113	38	197,4	15.467	11.192	38,2
ZAMORA	-7.153	-4.780	---	64	108	-40,7	-1	5	---	-6.464	-4.667	---
<b>TOTAL CASTILLA Y LEÓN</b>	<b>-64.535</b>	<b>-45.448</b>	<b>---</b>	<b>4.836</b>	<b>2.033</b>	<b>137,9</b>	<b>296</b>	<b>220</b>	<b>34,5</b>	<b>-46.214</b>	<b>-43.157</b>	<b>---</b>



4. INGRESOS TRIBUTARIOS POR CONCEPTOS Y CENTROS GESTORES  
CUADRO 4.1. MES.  
(En miles de euros)

	IRPF			I.s/SOCIEDADES			IRNR			TOTAL CAPITULO I		
	Recaudación		% <sup>^</sup>	Recaudación		% <sup>^</sup>	Recaudación		% <sup>^</sup>	Recaudación		% <sup>^</sup>
	AÑO 2013	AÑO 2012		AÑO 2013	AÑO 2012		AÑO 2013	AÑO 2012		AÑO 2013	AÑO 2012	
BARCELONA	424.769	438.260	-3,1	81.688	80.083	2,0	16.678	15.754	5,9	577.434	534.315	8,1
GERONA	-20.201	-10.873	---	525	1.475	-64,4	1.125	900	25,0	-18.040	-8.322	---
LÉRIDA	-10.594	-5.824	---	372	1.210	-69,3	64	56	14,3	-7.142	-4.229	---
TARRAGONA	-20.544	-15.235	---	736	1.617	-54,5	333	232	43,5	-11.891	-13.254	---
<b>TOTAL CATALUÑA</b>	<b>373.430</b>	<b>406.328</b>	<b>-8,1</b>	<b>83.321</b>	<b>84.385</b>	<b>-1,3</b>	<b>18.200</b>	<b>16.942</b>	<b>7,4</b>	<b>540.361</b>	<b>508.510</b>	<b>6,3</b>
BADAJOS	-788	3.437	---	-27	879	---	27	42	-35,7	1.293	4.358	-70,3
CÁCERES	-17.365	-15.171	---	-213	-120	---	10	2	400,0	-9.022	-15.258	---
<b>TOTAL EXTREMADURA</b>	<b>-18.153</b>	<b>-11.734</b>	<b>---</b>	<b>-240</b>	<b>759</b>	<b>---</b>	<b>37</b>	<b>44</b>	<b>-15,9</b>	<b>-7.729</b>	<b>-10.900</b>	<b>---</b>
LA CORUÑA	17.596	43.762	-59,8	3.714	7.899	-53,0	836	466	79,4	31.872	52.641	-39,5
LUGO	-9.686	-4.763	---	439	205	114,1	19	31	-38,7	-6.781	-4.527	---
ORENSE	-5.096	-3.403	---	685	267	156,6	46	-2	---	45	-3.022	---
PONTEVEDRA	-17.693	-12.548	---	316	427	-26,0	17	35	-51,4	-16.933	-12.075	---
VIGO	-5.175	-3.597	---	2.130	500	326,0	158	154	2,6	-2.799	-2.943	---
<b>TOTAL GALICIA</b>	<b>-20.054</b>	<b>19.451</b>	<b>---</b>	<b>7.284</b>	<b>9.298</b>	<b>-21,7</b>	<b>1.076</b>	<b>684</b>	<b>57,3</b>	<b>5.404</b>	<b>30.074</b>	<b>-82,0</b>
MADRID	1.432.955	1.408.710	1,7	102.370	132.090	-22,5	1.478	35.396	-95,8	1.623.074	1.577.632	2,9
<b>TOTAL MADRID</b>	<b>1.432.955</b>	<b>1.408.710</b>	<b>1,7</b>	<b>102.370</b>	<b>132.090</b>	<b>-22,5</b>	<b>1.478</b>	<b>35.396</b>	<b>-95,8</b>	<b>1.623.074</b>	<b>1.577.632</b>	<b>2,9</b>
MURCIA	-13.916	-12.215	---	817	1.839	-55,6	119	197	-39,6	-10.394	-10.169	---
CARTAGENA	-14.250	-15.073	---	1.135	454	150,0	14	107	-86,9	-11.448	-14.482	---
<b>TOTAL MURCIA</b>	<b>-28.166</b>	<b>-27.288</b>	<b>---</b>	<b>1.952</b>	<b>2.293</b>	<b>-14,9</b>	<b>133</b>	<b>304</b>	<b>-56,2</b>	<b>-21.842</b>	<b>-24.651</b>	<b>---</b>
NAVARRA	6.339	6.162	2,9	-504	74	---	200	405	-50,6	7.458	6.647	12,2
<b>TOTAL NAVARRA</b>	<b>6.339</b>	<b>6.162</b>	<b>2,9</b>	<b>-504</b>	<b>74</b>	<b>---</b>	<b>200</b>	<b>405</b>	<b>-50,6</b>	<b>7.458</b>	<b>6.647</b>	<b>12,2</b>
ÁLAVA	3.985	4.126	-3,4	-2.529	956	---	122	111	9,9	3.397	5.194	-34,6
GUIPÚZCOA	8.677	8.264	5,0	-6.873	156	---	20	3	---	1.891	8.432	-77,6
VIZCAYA	83.083	83.081	0,0	5.004	8.583	-41,7	5.944	1.132	425,1	113.266	92.801	22,1
<b>TOTAL PAÍS VASCO</b>	<b>95.745</b>	<b>95.471</b>	<b>0,3</b>	<b>-4.398</b>	<b>9.695</b>	<b>---</b>	<b>6.086</b>	<b>1.246</b>	<b>388,4</b>	<b>118.554</b>	<b>106.427</b>	<b>11,4</b>
LA RIOJA	-6.678	-3.659	---	694	1.155	-39,9	121	16	---	-3.483	-2.488	---
<b>TOTAL LA RIOJA</b>	<b>-6.678</b>	<b>-3.659</b>	<b>---</b>	<b>694</b>	<b>1.155</b>	<b>-39,9</b>	<b>121</b>	<b>16</b>	<b>---</b>	<b>-3.483</b>	<b>-2.488</b>	<b>---</b>
ALICANTE	-36.962	-32.991	---	2.566	2.147	19,5	1.671	1.736	-3,7	-31.032	-28.447	---
CASTELLÓN	-6.431	-3.152	---	1.327	2.055	-35,4	470	506	-7,1	-2.008	-567	---
VALENCIA	-27.454	159.003	---	3.099	7.255	-57,3	852	224	280,4	-18.261	166.576	---
<b>TOTAL VALENCIA</b>	<b>-70.847</b>	<b>122.860</b>	<b>---</b>	<b>6.992</b>	<b>11.457</b>	<b>-39,0</b>	<b>2.993</b>	<b>2.466</b>	<b>21,4</b>	<b>-51.301</b>	<b>137.562</b>	<b>---</b>
CEUTA	-3.014	-3.350	---	30	119	-74,8	12	21	-42,9	-2.865	-3.195	---
MELILLA	-3.421	-3.143	---	-20	7	---	11	11	---	-3.292	-3.100	---
<b>TOTAL DELEGACIONES</b>	<b>1.556.318</b>	<b>1.888.335</b>	<b>-17,6</b>	<b>246.473</b>	<b>320.384</b>	<b>-23,1</b>	<b>42.597</b>	<b>68.636</b>	<b>-37,9</b>	<b>2.236.999</b>	<b>2.285.345</b>	<b>-2,1</b>
SERVICIOS CENTRALES	-2.474.110	-2.664.620	---	-488.863	-475.065	---	-399.747	-388.089	---	-3.362.720	-3.527.774	---
SS.CC. (ESTADO) (+)	301.686	243.570	23,9							-586.924	-619.584	---
SS.CC. (CC.AA.) (-)	2.715.605	2.842.082	-4,5							2.715.605	2.842.082	-4,5
SS.CC. (CC.LL.) (-)	60.191	66.108	-9,0							60.191	66.108	-9,0
<b>INGRESOS TRIBUTARIOS DEL ESTADO</b>	<b>-917.792</b>	<b>-776.285</b>	<b>---</b>	<b>-242.390</b>	<b>-154.681</b>	<b>---</b>	<b>-357.150</b>	<b>-319.453</b>	<b>---</b>	<b>-1.125.721</b>	<b>-1.242.429</b>	<b>---</b>
<b>INGRESOS TRIBUTARIOS TOTALES</b>	<b>1.858.004</b>	<b>2.131.905</b>	<b>-12,8</b>	<b>-242.390</b>	<b>-154.681</b>	<b>---</b>	<b>-357.150</b>	<b>-319.453</b>	<b>---</b>	<b>1.650.075</b>	<b>1.665.761</b>	<b>-0,9</b>



4. INGRESOS TRIBUTARIOS POR CONCEPTOS Y CENTROS GESTORES  
CUADRO 4.1. MES.  
(En miles de euros)

	IVA			I.ESPECIALES			TRÁFICO EXTERIOR			TOTAL CAPITULO II		
	Recaudación		% <sup>^</sup>	Recaudación		% <sup>^</sup>	Recaudación		% <sup>^</sup>	Recaudación		% <sup>^</sup>
	AÑO 2013	AÑO 2012		AÑO 2013	AÑO 2012		AÑO 2013	AÑO 2012		AÑO 2013	AÑO 2012	
ALMERÍA	-48.430	-30.270	---	-19	213	---	29	68	-57,4	-48.216	-29.820	---
CÁDIZ	42.932	39.690	8,2	5.461	3.903	39,9	3.749	3.774	-0,7	52.142	47.367	10,1
CÓRDOBA	1.467	-14.823	---	158	278	-43,2	0	5	---	1.625	-14.540	---
GRANADA	-13.479	-12.118	---	13.372	9.704	37,8	1	2	-50,0	-86	-2.387	---
HUELVA	-10.666	-3.053	---	15.312	8.048	90,3	316	306	3,3	4.962	5.301	-6,4
JAÉN	-14.155	-4.736	---	-257	-498	---	7	5	40,0	-14.405	-5.229	---
MÁLAGA	18.698	-19.622	---	6.608	4.289	54,1	268	537	-50,1	25.972	-14.400	---
SEVILLA	8.468	-1.274	---	4.627	4.857	-4,7	101	222	-54,5	14.768	5.391	173,9
JERÉZ DE LA FRA.	2.101	713	194,7	721	1.265	-43,0	2.019	1	---	4.841	1.979	144,6
<b>TOTAL ANDALUCÍA</b>	<b>-13.064</b>	<b>-45.493</b>	<b>---</b>	<b>45.983</b>	<b>32.059</b>	<b>43,4</b>	<b>6.490</b>	<b>4.920</b>	<b>31,9</b>	<b>41.603</b>	<b>-6.338</b>	<b>---</b>
HUESCA	-2.355	-5.587	---	-334	-878	---	0	0	---	-2.689	-6.465	---
TERUEL	-2.813	-474	---	-245	-404	---	0	0	---	-3.058	-878	---
ZARAGOZA	55.208	2.679	---	-971	-981	---	4.543	4.072	11,6	59.194	6.342	---
<b>TOTAL ARAGÓN</b>	<b>50.040</b>	<b>-3.382</b>	<b>---</b>	<b>-1.550</b>	<b>-2.263</b>	<b>---</b>	<b>4.543</b>	<b>4.072</b>	<b>11,6</b>	<b>53.447</b>	<b>-1.001</b>	<b>---</b>
OVIEDO	24.430	-14.081	---	6.625	5.111	29,6	208	4	---	31.268	-8.961	---
GIJÓN	18.011	24.951	-27,8	3.478	3.476	0,1	185	229	-19,2	21.674	28.656	-24,4
<b>TOTAL ASTURIAS</b>	<b>42.441</b>	<b>10.870</b>	<b>290,4</b>	<b>10.103</b>	<b>8.587</b>	<b>17,7</b>	<b>393</b>	<b>233</b>	<b>68,7</b>	<b>52.942</b>	<b>19.695</b>	<b>168,8</b>
BALEARES	4.419	-3.899	---	1.179	975	20,9	146	74	97,3	13.577	5.479	147,8
<b>TOTAL BALEARES</b>	<b>4.419</b>	<b>-3.899</b>	<b>---</b>	<b>1.179</b>	<b>975</b>	<b>20,9</b>	<b>146</b>	<b>74</b>	<b>97,3</b>	<b>13.577</b>	<b>5.479</b>	<b>147,8</b>
LAS PALMAS	914	402	127,4	2.706	2.639	2,5	525	516	1,7	4.152	3.557	16,7
STA.CRUIZ TENERIFE	21.874	20.631	6,0	1.431	1.368	4,6	312	440	-29,1	23.798	22.630	5,2
<b>TOTAL CANARIAS</b>	<b>22.788</b>	<b>21.033</b>	<b>8,3</b>	<b>4.137</b>	<b>4.007</b>	<b>3,2</b>	<b>837</b>	<b>956</b>	<b>-12,4</b>	<b>27.950</b>	<b>26.187</b>	<b>6,7</b>
CANTABRIA	15.068	-5.643	---	4.285	2.867	49,5	153	148	3,4	19.514	-2.618	---
<b>TOTAL CANTABRIA</b>	<b>15.068</b>	<b>-5.643</b>	<b>---</b>	<b>4.285</b>	<b>2.867</b>	<b>49,5</b>	<b>153</b>	<b>148</b>	<b>3,4</b>	<b>19.514</b>	<b>-2.618</b>	<b>---</b>
ALBACETE	-6.174	-4.387	---	372	372	---	8	9	-11,1	-5.794	-4.006	---
CIUDAD REAL	-8.186	-5.053	---	36	-135	---	5	9	-44,4	-8.145	-5.179	---
CUENCA	-6.251	-6.353	---	-848	-868	---	0	0	---	-7.083	-7.207	---
GUADALAJARA	2.879	2.048	40,6	10.860	9.297	16,8	301	555	-45,8	14.040	11.900	18,0
TOLEDO	-9.761	-15.521	---	1.436	1.577	-8,9	187	248	-24,6	-7.996	-13.555	---
<b>TOTAL CASTILLA-LA MANCHA</b>	<b>-27.493</b>	<b>-29.266</b>	<b>---</b>	<b>11.856</b>	<b>10.243</b>	<b>15,7</b>	<b>501</b>	<b>821</b>	<b>-39,0</b>	<b>-14.978</b>	<b>-18.047</b>	<b>---</b>
ÁVILA	-4.142	-2.694	---	49	-584	---	-26	0	---	-4.119	-3.278	---
BURGOS	5.922	-23.843	---	1.957	2.637	-25,8	93	148	-37,2	7.972	-21.058	---
LEÓN	-915	-8.188	---	40	-19	---	0	0	---	-849	-8.178	---
PALENCIA	1.502	-2.382	---	-232	-1.443	---	0	-13	---	1.270	-3.838	---
SALAMANCA	-3.610	-498	---	24	-203	---	263	127	107,1	-3.323	-574	---
SEGOVIA	851	1.295	-34,3	-273	-307	---	0	0	---	578	988	-41,5
SORIA	2.341	-391	---	-726	-285	---	0	0	---	1.615	-676	---
VALLADOLID	9.176	-5.592	---	-54	-71	---	414	-53	---	9.536	-5.716	---
ZAMORA	-2.012	-1.424	---	252	-432	---	0	0	---	-1.760	-1.853	---
<b>TOTAL CASTILLA Y LEÓN</b>	<b>9.113</b>	<b>-43.717</b>	<b>---</b>	<b>1.037</b>	<b>-707</b>	<b>---</b>	<b>744</b>	<b>209</b>	<b>256,0</b>	<b>10.920</b>	<b>-44.183</b>	<b>---</b>



4. INGRESOS TRIBUTARIOS POR CONCEPTOS Y CENTROS GESTORES  
CUADRO 4.1. MES.  
(En miles de euros)

	IVA			I.ESPECIALES			TRÁFICO EXTERIOR			TOTAL CAPITULO II		
	Recaudación		% <sup>^</sup>	Recaudación		% <sup>^</sup>	Recaudación		% <sup>^</sup>	Recaudación		% <sup>^</sup>
	AÑO 2013	AÑO 2012		AÑO 2013	AÑO 2012		AÑO 2013	AÑO 2012		AÑO 2013	AÑO 2012	
BARCELONA	591.625	378.371	56,4	103.338	77.390	33,5	34.481	36.615	-5,8	755.537	517.290	46,1
GERONA	-822	6.636	---	4.382	2.822	55,3	161	115	40,0	3.722	9.574	-61,1
LÉRIDA	-4.869	-4.477	---	1.242	1.488	-16,5	6	10	-40,0	-3.621	-2.979	---
TARRAGONA	38.075	38.180	-0,3	2.068	1.639	26,2	1.662	2.072	-19,8	41.805	41.891	-0,2
<b>TOTAL CATALUÑA</b>	<b>624.009</b>	<b>418.710</b>	<b>49,0</b>	<b>111.030</b>	<b>83.339</b>	<b>33,2</b>	<b>36.310</b>	<b>38.812</b>	<b>-6,4</b>	<b>797.443</b>	<b>565.776</b>	<b>40,9</b>
BADAJOS	-1.573	-11.447	---	-4	-778	---	4	47	-91,5	-1.568	-12.171	---
CÁCERES	2.585	4.800	-46,1	-36	-43	---	0	0	---	2.549	4.757	-46,4
<b>TOTAL EXTREMADURA</b>	<b>1.012</b>	<b>-6.647</b>	<b>---</b>	<b>-40</b>	<b>-821</b>	<b>---</b>	<b>4</b>	<b>47</b>	<b>-91,5</b>	<b>981</b>	<b>-7.414</b>	<b>---</b>
LA CORUÑA	66.852	14.124	373,3	1.173	1.512	-22,4	1.393	1.155	20,6	69.497	16.843	312,6
LUGO	9.938	-1.712	---	199	-324	---	1	2	-50,0	10.138	-2.034	---
ORENSE	1.257	-1.269	---	1.543	1.125	37,2	11	252	-95,6	2.811	108	---
PONTEVEDRA	6.234	-542	---	306	522	-41,4	454	747	-39,2	6.994	727	---
VIGO	16.769	11.170	50,1	9	0	---	1.221	1.826	-33,1	18.174	13.166	38,0
<b>TOTAL GALICIA</b>	<b>101.050</b>	<b>21.771</b>	<b>364,1</b>	<b>3.230</b>	<b>2.835</b>	<b>13,9</b>	<b>3.080</b>	<b>3.982</b>	<b>-22,7</b>	<b>107.614</b>	<b>28.810</b>	<b>273,5</b>
MADRID	1.802.003	1.336.111	34,9	1.291.810	1.178.253	9,6	8.541	10.921	-21,8	3.201.528	2.633.050	21,6
<b>TOTAL MADRID</b>	<b>1.802.003</b>	<b>1.336.111</b>	<b>34,9</b>	<b>1.291.810</b>	<b>1.178.253</b>	<b>9,6</b>	<b>8.541</b>	<b>10.921</b>	<b>-21,8</b>	<b>3.201.528</b>	<b>2.633.050</b>	<b>21,6</b>
MURCIA	-8.499	-30.742	---	1.259	675	86,5	284	302	-6,0	-6.937	-29.754	---
CARTAGENA	-8.336	-11.953	---	4.812	6.181	-22,1	327	1.135	-71,2	-3.197	-4.637	---
<b>TOTAL MURCIA</b>	<b>-16.835</b>	<b>-42.695</b>	<b>---</b>	<b>6.071</b>	<b>6.856</b>	<b>-11,4</b>	<b>611</b>	<b>1.437</b>	<b>-57,5</b>	<b>-10.134</b>	<b>-34.391</b>	<b>---</b>
NAVARRA	5.280	11.095	-52,4	-1	1	---	-52	110	---	5.264	11.251	-53,2
<b>TOTAL NAVARRA</b>	<b>5.280</b>	<b>11.095</b>	<b>-52,4</b>	<b>-1</b>	<b>1</b>	<b>---</b>	<b>-52</b>	<b>110</b>	<b>---</b>	<b>5.264</b>	<b>11.251</b>	<b>-53,2</b>
ÁLAVA	4.663	2.795	66,8	-43	7	---	139	322	-56,8	4.759	3.124	52,3
GUIPÚZCOA	17.111	10.642	60,8	6	3	100,0	499	447	11,6	17.616	11.092	58,8
VIZCAYA	138.010	121.225	13,8	31.103	28.983	7,3	2.239	3.051	-26,6	173.687	155.896	11,4
<b>TOTAL PAÍS VASCO</b>	<b>159.784</b>	<b>134.662</b>	<b>18,7</b>	<b>31.066</b>	<b>28.993</b>	<b>7,2</b>	<b>2.877</b>	<b>3.820</b>	<b>-24,7</b>	<b>196.062</b>	<b>170.112</b>	<b>15,3</b>
LA RIOJA	490	-8.485	---	857	393	118,1	21	24	-12,5	1.368	-8.068	---
<b>TOTAL LA RIOJA</b>	<b>490</b>	<b>-8.485</b>	<b>---</b>	<b>857</b>	<b>393</b>	<b>118,1</b>	<b>21</b>	<b>24</b>	<b>-12,5</b>	<b>1.368</b>	<b>-8.068</b>	<b>---</b>
ALICANTE	-903	2.266	---	2.239	2.130	5,1	3.680	3.419	7,6	5.468	8.330	-34,4
CASTELLÓN	-24.430	-10.081	---	1.297	1.570	-17,4	252	235	7,2	-22.873	-8.266	---
VALENCIA	81.661	68.436	19,3	17.876	13.549	31,9	15.768	20.212	-22,0	115.612	102.523	12,8
<b>TOTAL VALENCIA</b>	<b>56.328</b>	<b>60.621</b>	<b>-7,1</b>	<b>21.412</b>	<b>17.249</b>	<b>24,1</b>	<b>19.700</b>	<b>23.866</b>	<b>-17,5</b>	<b>98.207</b>	<b>102.587</b>	<b>-4,3</b>
CEUTA	52	-155	---	121	127	-4,7	0	0	---	266	104	155,8
MELILLA	-24	-8	---	111	95	16,8	0	0	---	202	232	-12,9
<b>TOTAL DELEGACIONES</b>	<b>2.836.461</b>	<b>1.825.483</b>	<b>55,4</b>	<b>1.542.697</b>	<b>1.373.088</b>	<b>12,4</b>	<b>84.899</b>	<b>94.452</b>	<b>-10,1</b>	<b>4.603.776</b>	<b>3.441.223</b>	<b>33,8</b>
SERVICIOS CENTRALES	-2.142.579	-1.955.327	---	-1.032.893	-1.049.216	---	0	0	---	-3.174.484	-3.004.536	---
SS.CC. (ESTADO) (+)	1.487	1.429	4,1	0	-2	---				2.475	1.434	72,6
SS.CC. (CC.AA.) (-)	2.096.646	1.863.693	12,5	1.016.092	1.030.996	-1,4				3.112.738	2.894.689	7,5
SS.CC. (CC.LL.) (-)	47.420	93.063	-49,0	16.801	18.218	-7,8				64.221	111.281	-42,3
<b>INGRESOS TRIBUTARIOS DEL ESTADO</b>	<b>693.882</b>	<b>-129.844</b>	<b>---</b>	<b>509.804</b>	<b>323.872</b>	<b>57,4</b>	<b>84.899</b>	<b>94.452</b>	<b>-10,1</b>	<b>1.429.292</b>	<b>436.687</b>	<b>227,3</b>
<b>INGRESOS TRIBUTARIOS TOTALES</b>	<b>2.837.948</b>	<b>1.826.912</b>	<b>55,3</b>	<b>1.542.697</b>	<b>1.373.086</b>	<b>12,4</b>	<b>84.899</b>	<b>94.452</b>	<b>-10,1</b>	<b>4.606.251</b>	<b>3.442.657</b>	<b>33,8</b>





PERIODO : MAYO DE 2013

4. INGRESOS TRIBUTARIOS POR CONCEPTOS Y CENTROS GESTORES  
CUADRO 4.1. MES.  
(En miles de euros)

	TOTAL CAPITULO III			TOTAL GENERAL		
	Recaudación		% <sup>^</sup>	Recaudación		% <sup>^</sup>
	AÑO 2013	AÑO 2012		AÑO 2013	AÑO 2012	
ALMERÍA	2.105	963	118,6	-52.997	-35.036	---
CÁDIZ	1.327	1.116	18,9	12.171	10.451	16,5
CÓRDOBA	2.015	1.385	45,5	-17.118	-24.889	---
GRANADA	1.587	1.316	20,6	-21.658	-25.406	---
HUELVA	889	881	0,9	-5.830	-4.899	---
JAÉN	834	469	77,8	-36.830	-23.238	---
MÁLAGA	4.640	3.130	48,2	7	-38.893	---
SEVILLA	3.801	3.422	11,1	162.419	102.284	58,8
JERÉZ DE LA FRA.	693	311	122,8	-5.657	5.039	---
<b>TOTAL ANDALUCÍA</b>	<b>17.891</b>	<b>12.993</b>	<b>37,7</b>	<b>34.507</b>	<b>-34.587</b>	<b>---</b>
HUESCA	559	312	79,2	-9.833	-12.814	---
TERUEL	179	129	38,8	-7.332	-5.748	---
ZARAGOZA	2.619	375	---	88.992	34.720	156,3
<b>TOTAL ARAGÓN</b>	<b>3.357</b>	<b>816</b>	<b>311,4</b>	<b>71.827</b>	<b>16.158</b>	<b>344,5</b>
OVIEDO	1.345	857	56,9	45.852	-8.625	---
GIJÓN	753	382	97,1	6.988	16.354	-57,3
<b>TOTAL ASTURIAS</b>	<b>2.098</b>	<b>1.239</b>	<b>69,3</b>	<b>52.840</b>	<b>7.729</b>	<b>---</b>
BALEARES	3.464	1.984	74,6	49.858	35.833	39,1
<b>TOTAL BALEARES</b>	<b>3.464</b>	<b>1.984</b>	<b>74,6</b>	<b>49.858</b>	<b>35.833</b>	<b>39,1</b>
LAS PALMAS	1.136	1.976	-42,5	45.570	14.982	204,2
STA. CRUZ TENERIFE	1.263	921	37,1	6.389	4.325	47,7
<b>TOTAL CANARIAS</b>	<b>2.399</b>	<b>2.897</b>	<b>-17,2</b>	<b>51.959</b>	<b>19.307</b>	<b>169,1</b>
CANTABRIA	2.796	2.804	-0,3	82.667	50.116	65,0
<b>TOTAL CANTABRIA</b>	<b>2.796</b>	<b>2.804</b>	<b>-0,3</b>	<b>82.667</b>	<b>50.116</b>	<b>65,0</b>
ALBACETE	654	417	56,8	-16.317	-13.924	---
CIUDAD REAL	753	539	39,7	-24.921	-20.619	---
CUENCA	472	350	34,9	-7.894	-5.761	---
GUADALAJARA	374	228	64,0	1.261	-272	---
TOLEDO	915	748	22,3	12.315	376	---
<b>TOTAL CASTILLA-LA MANCHA</b>	<b>3.168</b>	<b>2.282</b>	<b>38,8</b>	<b>-35.556</b>	<b>-40.200</b>	<b>---</b>
ÁVILA	255	98	160,2	-9.623	-8.855	---
BURGOS	841	59	---	-1.252	-30.798	---
LEÓN	775	460	68,5	-21.640	-25.354	---
PALENCIA	157	97	61,9	-2.663	-7.899	---
SALAMANCA	419	834	-49,8	-12.898	-7.686	---
SEGOVIA	185	145	27,6	-2.448	-1.921	---
SORIA	122	63	93,7	1.205	-2.027	---
VALLADOLID	471	962	-51,0	25.474	6.438	295,7
ZAMORA	268	114	135,1	-7.956	-6.406	---
<b>TOTAL CASTILLA Y LEÓN</b>	<b>3.493</b>	<b>2.832</b>	<b>23,3</b>	<b>-31.801</b>	<b>-84.508</b>	<b>---</b>



PERIODO : MAYO DE 2013						
4. INGRESOS TRIBUTARIOS POR CONCEPTOS Y CENTROS GESTORES						
CUADRO 4.1. MES.						
(En miles de euros)						
	TOTAL CAPITULO III			TOTAL GENERAL		
	Recaudación		% <sup>^</sup>	Recaudación		% <sup>^</sup>
	AÑO 2013	AÑO 2012		AÑO 2013	AÑO 2012	
BARCELONA	20.269	12.388	63,6	1.353.240	1.063.993	27,2
GERONA	510	1.064	-52,1	-13.808	2.316	---
LÉRIDA	1.139	888	28,3	-9.624	-6.320	---
TARRAGONA	1.525	879	73,5	31.439	29.516	6,5
<b>TOTAL CATALUÑA</b>	<b>23.443</b>	<b>15.219</b>	<b>54,0</b>	<b>1.361.247</b>	<b>1.089.505</b>	<b>24,9</b>
BADAJOS	1.011	755	33,9	736	-7.058	---
CÁCERES	555	328	69,2	-5.918	-10.173	---
<b>TOTAL EXTREMADURA</b>	<b>1.566</b>	<b>1.083</b>	<b>44,6</b>	<b>-5.182</b>	<b>-17.231</b>	<b>---</b>
LA CORUÑA	2.933	1.527	92,1	104.302	71.011	46,9
LUGO	478	364	31,3	3.835	-6.197	---
ORENSE	1.867	321	481,6	4.723	-2.593	---
PONTEVEDRA	1.000	509	96,5	-8.939	-10.839	---
VIGO	1.741	717	142,8	17.116	10.940	56,5
<b>TOTAL GALICIA</b>	<b>8.019</b>	<b>3.438</b>	<b>133,2</b>	<b>121.037</b>	<b>62.322</b>	<b>94,2</b>
MADRID	39.038	44.456	-12,2	4.863.640	4.255.138	14,3
<b>TOTAL MADRID</b>	<b>39.038</b>	<b>44.456</b>	<b>-12,2</b>	<b>4.863.640</b>	<b>4.255.138</b>	<b>14,3</b>
MURCIA	2.160	1.584	36,4	-15.171	-38.339	---
CARTAGENA	638	486	31,3	-14.007	-18.633	---
<b>TOTAL MURCIA</b>	<b>2.798</b>	<b>2.070</b>	<b>35,2</b>	<b>-29.178</b>	<b>-56.972</b>	<b>---</b>
NAVARRA	614	351	74,9	13.336	18.249	-26,9
<b>TOTAL NAVARRA</b>	<b>614</b>	<b>351</b>	<b>74,9</b>	<b>13.336</b>	<b>18.249</b>	<b>-26,9</b>
ÁLAVA	153	30	410,0	8.309	8.348	-0,5
GUIPÚZCOA	341	672	-49,3	19.848	20.196	-1,7
VIZCAYA	3.736	1.825	104,7	290.689	250.522	16,0
<b>TOTAL PAÍS VASCO</b>	<b>4.230</b>	<b>2.527</b>	<b>67,4</b>	<b>318.846</b>	<b>279.066</b>	<b>14,3</b>
LA RIOJA	938	422	122,3	-1.177	-10.134	---
<b>TOTAL LA RIOJA</b>	<b>938</b>	<b>422</b>	<b>122,3</b>	<b>-1.177</b>	<b>-10.134</b>	<b>---</b>
ALICANTE	4.163	2.568	62,1	-21.401	-17.549	---
CASTELLÓN	1.317	889	48,1	-23.564	-7.944	---
VALENCIA	6.475	6.081	6,5	103.826	275.180	-62,3
<b>TOTAL VALENCIA</b>	<b>11.955</b>	<b>9.538</b>	<b>25,3</b>	<b>58.861</b>	<b>249.687</b>	<b>-76,4</b>
CEUTA	277	323	-14,2	-2.322	-2.768	---
MELILLA	153	79	93,7	-2.937	-2.789	---
<b>TOTAL DELEGACIONES</b>	<b>131.697</b>	<b>107.353</b>	<b>22,7</b>	<b>6.972.472</b>	<b>5.833.921</b>	<b>19,5</b>
SERVICIOS CENTRALES	32.789	25.885	26,7	-6.504.415	-6.506.425	---
SS.CC. (ESTADO) (+)				-551.660	-592.265	---
SS.CC. (CC.AA.) (-)				5.828.343	5.736.771	1,6
SS.CC. (CC.LL.) (-)				124.412	177.389	-29,9
<b>INGRESOS TRIBUTARIOS DEL ESTADO</b>	<b>164.486</b>	<b>133.238</b>	<b>23,5</b>	<b>468.057</b>	<b>-672.504</b>	<b>---</b>
<b>INGRESOS TRIBUTARIOS TOTALES</b>	<b>164.486</b>	<b>133.238</b>	<b>23,5</b>	<b>6.420.812</b>	<b>5.241.656</b>	<b>22,5</b>



4. INGRESOS TRIBUTARIOS POR CONCEPTOS Y CENTROS GESTORES  
CUADRO 4.2. ACUMULADO.  
(En miles de euros)

	IRPF			I.s/SOCIEDADES			IRNR			TOTAL CAPITULO I		
	Recaudación		% <sup>^</sup>	Recaudación		% <sup>^</sup>	Recaudación		% <sup>^</sup>	Recaudación		% <sup>^</sup>
	AÑO 2013	AÑO 2012		AÑO 2013	AÑO 2012		AÑO 2013	AÑO 2012		AÑO 2013	AÑO 2012	
ALMERÍA	153.192	157.278	-2,6	34.091	36.177	-5,8	1.996	2.402	-16,9	189.676	196.193	-3,3
CÁDIZ	70.000	115.313	-39,3	9.448	11.504	-17,9	5.267	1.794	193,6	84.977	128.761	-34,0
CÓRDOBA	109.238	144.609	-24,5	10.672	22.060	-51,6	376	396	-5,1	122.750	167.226	-26,6
GRANADA	124.787	160.722	-22,4	7.100	20.068	-64,6	1.076	1.849	-41,8	135.748	183.012	-25,8
HUELVA	55.260	68.479	-19,3	9.257	15.621	-40,7	1.098	427	157,1	66.988	84.539	-20,8
JAÉN	68.602	88.825	-22,8	92	8.823	-99,0	310	439	-29,4	70.153	98.087	-28,5
MÁLAGA	306.406	335.032	-8,5	21.938	50.223	-56,3	19.666	16.697	17,8	354.349	406.353	-12,8
SEVILLA	1.117.369	1.179.944	-5,3	2.862	64.050	-95,5	15.065	9.590	57,1	1.190.350	1.253.707	-5,1
JERÉZ DE LA FRA.	19.228	17.456	10,2	2.971	21.250	-86,0	148	111	33,3	22.425	38.817	-42,2
<b>TOTAL ANDALUCÍA</b>	<b>2.024.082</b>	<b>2.267.658</b>	<b>-10,7</b>	<b>98.431</b>	<b>249.776</b>	<b>-60,6</b>	<b>45.002</b>	<b>33.705</b>	<b>33,5</b>	<b>2.237.416</b>	<b>2.556.695</b>	<b>-12,5</b>
HUESCA	50.008	59.490	-15,9	1.933	7.552	-74,4	195	30	---	53.429	67.453	-20,8
TERUEL	25.581	33.679	-24,0	6	1.934	-99,7	140	250	-44,0	25.970	35.877	-27,6
ZARAGOZA	555.404	638.282	-13,0	58.632	83.600	-29,9	3.583	3.413	5,0	631.128	725.967	-13,1
<b>TOTAL ARAGÓN</b>	<b>630.993</b>	<b>731.451</b>	<b>-13,7</b>	<b>60.571</b>	<b>93.086</b>	<b>-34,9</b>	<b>3.918</b>	<b>3.693</b>	<b>6,1</b>	<b>710.527</b>	<b>829.297</b>	<b>-14,3</b>
OVIEDO	280.651	346.073	-18,9	19.423	-23.741	---	1.547	1.771	-12,6	317.453	324.408	-2,1
GIJÓN	73.548	87.121	-15,6	5.687	19.416	-70,7	1.316	1.067	23,3	80.934	108.044	-25,1
<b>TOTAL ASTURIAS</b>	<b>354.199</b>	<b>433.194</b>	<b>-18,2</b>	<b>25.110</b>	<b>-4.325</b>	<b>---</b>	<b>2.863</b>	<b>2.838</b>	<b>0,9</b>	<b>398.387</b>	<b>432.452</b>	<b>-7,9</b>
BALEARES	465.463	515.657	-9,7	-32.416	57.317	---	18.833	20.327	-7,3	467.665	598.798	-21,9
<b>TOTAL BALEARES</b>	<b>465.463</b>	<b>515.657</b>	<b>-9,7</b>	<b>-32.416</b>	<b>57.317</b>	<b>---</b>	<b>18.833</b>	<b>20.327</b>	<b>-7,3</b>	<b>467.665</b>	<b>598.798</b>	<b>-21,9</b>
LAS PALMAS	397.662	442.368	-10,1	20.344	27.314	-25,5	7.454	6.826	9,2	457.548	477.199	-4,1
STA.CRUZ TENERIFE	179.969	200.810	-10,4	-19.535	16.906	---	8.279	5.817	42,3	171.450	226.498	-24,3
<b>TOTAL CANARIAS</b>	<b>577.631</b>	<b>643.178</b>	<b>-10,2</b>	<b>809</b>	<b>44.220</b>	<b>-98,2</b>	<b>15.733</b>	<b>12.643</b>	<b>24,4</b>	<b>628.998</b>	<b>703.697</b>	<b>-10,6</b>
CANTABRIA	542.626	524.200	3,5	-46.870	70.298	---	14.769	24.083	-38,7	517.868	618.894	-16,3
<b>TOTAL CANTABRIA</b>	<b>542.626</b>	<b>524.200</b>	<b>3,5</b>	<b>-46.870</b>	<b>70.298</b>	<b>---</b>	<b>14.769</b>	<b>24.083</b>	<b>-38,7</b>	<b>517.868</b>	<b>618.894</b>	<b>-16,3</b>
ALBACETE	54.924	70.141	-21,7	8.817	13.715	-35,7	475	545	-12,8	66.636	84.409	-21,1
CIUDAD REAL	60.609	72.528	-16,4	5.910	10.143	-41,7	112	-154	---	67.765	82.517	-17,9
CUENCA	46.259	56.434	-18,0	10.054	11.708	-14,1	95	109	-12,8	57.173	68.252	-16,2
GUADALAJARA	30.098	35.603	-15,5	2.669	4.757	-43,9	451	360	25,3	33.363	40.720	-18,1
TOLEDO	273.167	335.895	-18,7	10.883	18.581	-41,4	735	564	30,3	295.554	355.042	-16,8
<b>TOTAL CASTILLA-LA MANCHA</b>	<b>465.057</b>	<b>570.601</b>	<b>-18,5</b>	<b>38.333</b>	<b>58.904</b>	<b>-34,9</b>	<b>1.868</b>	<b>1.424</b>	<b>31,2</b>	<b>520.491</b>	<b>630.940</b>	<b>-17,5</b>
ÁVILA	20.085	26.015	-22,8	1.676	1.286	30,3	24	25	-4,0	21.827	27.327	-20,1
BURGOS	113.595	140.624	-19,2	-5.299	12.935	---	623	862	-27,7	111.175	154.422	-28,0
LEÓN	72.292	101.030	-28,4	4.901	10.575	-53,7	232	267	-13,1	81.613	111.979	-27,1
PALENCIA	39.411	44.181	-10,8	3.066	5.058	-39,4	190	476	-60,1	43.747	49.790	-12,1
SALAMANCA	76.184	89.262	-14,7	5.788	14.257	-59,4	68	352	-80,7	82.674	104.001	-20,5
SEGOVIA	34.786	44.451	-21,7	2.704	6.782	-60,1	228	279	-18,3	37.971	51.512	-26,3
SORIA	24.137	32.386	-25,5	2.080	6.125	-66,0	128	222	-42,3	28.633	38.749	-26,1
VALLADOLID	265.328	322.128	-17,6	-9.276	21.021	---	945	714	32,4	263.894	343.871	-23,3
ZAMORA	24.646	35.004	-29,6	1.594	3.085	-48,3	-12	51	---	26.945	38.217	-29,5
<b>TOTAL CASTILLA Y LEÓN</b>	<b>670.464</b>	<b>835.081</b>	<b>-19,7</b>	<b>7.234</b>	<b>81.124</b>	<b>-91,1</b>	<b>2.426</b>	<b>3.248</b>	<b>-25,3</b>	<b>698.479</b>	<b>919.868</b>	<b>-24,1</b>



4. INGRESOS TRIBUTARIOS POR CONCEPTOS Y CENTROS GESTORES  
CUADRO 4.2. ACUMULADO.  
(En miles de euros)

	IRPF			I.s/SOCIEDADES			IRNR			TOTAL CAPITULO I		
	Recaudación		% <sup>^</sup>	Recaudación		% <sup>^</sup>	Recaudación		% <sup>^</sup>	Recaudación		% <sup>^</sup>
	AÑO 2013	AÑO 2012		AÑO 2013	AÑO 2012		AÑO 2013	AÑO 2012		AÑO 2013	AÑO 2012	
BARCELONA	5.426.442	5.587.128	-2,9	387.157	860.297	-55,0	112.849	137.569	-18,0	5.982.784	6.587.486	-9,2
GERONA	244.897	275.028	-11,0	16.265	28.389	-42,7	5.182	5.028	3,1	268.875	309.501	-13,1
LÉRIDA	137.837	149.438	-7,8	8.550	14.466	-40,9	926	897	3,2	150.385	165.526	-9,1
TARRAGONA	214.730	248.502	-13,6	-671	17.042	---	2.746	6.029	-54,5	224.651	271.853	-17,4
<b>TOTAL CATALUÑA</b>	<b>6.023.906</b>	<b>6.260.096</b>	<b>-3,8</b>	<b>411.301</b>	<b>920.194</b>	<b>-55,3</b>	<b>121.703</b>	<b>149.523</b>	<b>-18,6</b>	<b>6.626.695</b>	<b>7.334.366</b>	<b>-9,6</b>
BADAJOS	171.014	212.806	-19,6	10.070	15.276	-34,1	-217	424	---	182.962	228.535	-19,9
CÁCERES	30.797	41.009	-24,9	3.251	6.974	-53,4	71	64	10,9	42.749	48.122	-11,2
<b>TOTAL EXTREMADURA</b>	<b>201.811</b>	<b>253.815</b>	<b>-20,5</b>	<b>13.321</b>	<b>22.250</b>	<b>-40,1</b>	<b>-146</b>	<b>488</b>	<b>---</b>	<b>225.711</b>	<b>276.657</b>	<b>-18,4</b>
LA CORUÑA	554.529	680.949	-18,6	51.053	70.566	-27,7	4.450	7.333	-39,3	619.810	759.544	-18,4
LUGO	67.783	80.403	-15,7	6.786	10.299	-34,1	270	308	-12,3	77.394	91.011	-15,0
ORENSE	67.869	77.708	-12,7	4.835	10.308	-53,1	715	827	-13,5	77.990	89.209	-12,6
PONTEVEDRA	84.727	103.392	-18,1	33	10.542	-99,7	388	483	-19,7	85.632	114.621	-25,3
VIGO	159.663	167.333	-4,6	3.572	-4.391	---	1.930	1.410	36,9	165.482	164.355	0,7
<b>TOTAL GALICIA</b>	<b>934.571</b>	<b>1.109.785</b>	<b>-15,8</b>	<b>66.279</b>	<b>97.324</b>	<b>-31,9</b>	<b>7.753</b>	<b>10.361</b>	<b>-25,2</b>	<b>1.026.308</b>	<b>1.218.740</b>	<b>-15,8</b>
MADRID	11.423.258	11.341.057	0,7	1.119.989	1.443.439	-22,4	145.178	304.650	-52,3	12.789.860	13.103.873	-2,4
<b>TOTAL MADRID</b>	<b>11.423.258</b>	<b>11.341.057</b>	<b>0,7</b>	<b>1.119.989</b>	<b>1.443.439</b>	<b>-22,4</b>	<b>145.178</b>	<b>304.650</b>	<b>-52,3</b>	<b>12.789.860</b>	<b>13.103.873</b>	<b>-2,4</b>
MURCIA	307.147	311.139	-1,3	26.187	44.694	-41,4	1.794	2.173	-17,4	338.033	358.087	-5,6
CARTAGENA	41.960	54.126	-22,5	10.864	28.589	-62,0	1.470	1.305	12,6	56.079	84.278	-33,5
<b>TOTAL MURCIA</b>	<b>349.107</b>	<b>365.265</b>	<b>-4,4</b>	<b>37.051</b>	<b>73.283</b>	<b>-49,4</b>	<b>3.264</b>	<b>3.478</b>	<b>-6,2</b>	<b>394.112</b>	<b>442.365</b>	<b>-10,9</b>
NAVARRA	44.639	43.325	3,0	15.134	-2.875	---	1.153	2.004	-42,5	62.385	42.580	46,5
<b>TOTAL NAVARRA</b>	<b>44.639</b>	<b>43.325</b>	<b>3,0</b>	<b>15.134</b>	<b>-2.875</b>	<b>---</b>	<b>1.153</b>	<b>2.004</b>	<b>-42,5</b>	<b>62.385</b>	<b>42.580</b>	<b>46,5</b>
ÁLAVA	29.024	28.306	2,5	-476	1.309	---	784	1.049	-25,3	31.161	30.665	1,6
GUIPÚZCOA	48.398	49.433	-2,1	-6.256	1.795	---	123	101	21,8	42.349	51.334	-17,5
VIZCAYA	598.856	620.847	-3,5	92.141	64.680	42,5	49.943	11.059	351,6	761.354	696.595	9,3
<b>TOTAL PAÍS VASCO</b>	<b>676.278</b>	<b>698.586</b>	<b>-3,2</b>	<b>85.409</b>	<b>67.784</b>	<b>26,0</b>	<b>50.850</b>	<b>12.209</b>	<b>316,5</b>	<b>834.864</b>	<b>778.594</b>	<b>7,2</b>
LA RIOJA	117.827	142.724	-17,4	17.638	29.913	-41,0	572	990	-42,2	138.464	173.641	-20,3
<b>TOTAL LA RIOJA</b>	<b>117.827</b>	<b>142.724</b>	<b>-17,4</b>	<b>17.638</b>	<b>29.913</b>	<b>-41,0</b>	<b>572</b>	<b>990</b>	<b>-42,2</b>	<b>138.464</b>	<b>173.641</b>	<b>-20,3</b>
ALICANTE	315.400	410.091	-23,1	25.840	66.631	-61,2	12.841	12.055	6,5	358.733	492.530	-27,2
CASTELLÓN	188.005	215.170	-12,6	-10.182	18.022	---	2.688	3.229	-16,8	183.190	236.559	-22,6
VALENCIA	1.186.075	1.528.558	-22,4	160.908	166.070	-3,1	10.158	9.912	2,5	1.362.711	1.705.026	-20,1
<b>TOTAL VALENCIA</b>	<b>1.689.480</b>	<b>2.153.819</b>	<b>-21,6</b>	<b>176.566</b>	<b>250.723</b>	<b>-29,6</b>	<b>25.687</b>	<b>25.196</b>	<b>1,9</b>	<b>1.904.634</b>	<b>2.434.115</b>	<b>-21,8</b>
CEUTA	8.729	9.574	-8,8	736	2.379	-69,1	1.098	914	20,1	10.808	13.035	-17,1
MELILLA	5.416	6.470	-16,3	987	1.274	-22,5	917	980	-6,4	7.660	8.941	-14,3
<b>TOTAL DELEGACIONES</b>	<b>27.205.537</b>	<b>28.905.536</b>	<b>-5,9</b>	<b>2.095.613</b>	<b>3.556.088</b>	<b>-41,1</b>	<b>463.441</b>	<b>612.754</b>	<b>-24,4</b>	<b>30.201.332</b>	<b>33.117.548</b>	<b>-8,8</b>
SERVICIOS CENTRALES	-12.706.066	-13.323.938	---	19.899	19.593	1,6	8.371	-2.075	---	-12.677.796	-13.306.420	---
SS.CC. (ESTADO) (+)	1.170.986	1.203.330	-2,7							1.199.256	1.220.848	-1,8
SS.CC. (CC.AA.) (-)	13.578.030	14.210.409	-4,5							13.578.030	14.210.409	-4,5
SS.CC. (CC.LL.) (-)	299.022	316.859	-5,6							299.022	316.859	-5,6
<b>INGRESOS TRIBUTARIOS DEL ESTADO</b>	<b>14.499.471</b>	<b>15.581.598</b>	<b>-6,9</b>	<b>2.115.512</b>	<b>3.575.681</b>	<b>-40,8</b>	<b>471.812</b>	<b>610.679</b>	<b>-22,7</b>	<b>17.523.536</b>	<b>19.811.128</b>	<b>-11,5</b>
<b>INGRESOS TRIBUTARIOS TOTALES</b>	<b>28.376.523</b>	<b>30.108.866</b>	<b>-5,8</b>	<b>2.115.512</b>	<b>3.575.681</b>	<b>-40,8</b>	<b>471.812</b>	<b>610.679</b>	<b>-22,7</b>	<b>31.400.588</b>	<b>34.338.396</b>	<b>-8,6</b>



4. INGRESOS TRIBUTARIOS POR CONCEPTOS Y CENTROS GESTORES  
CUADRO 4.2. ACUMULADO.  
(En miles de euros)

	IVA			I.ESPECIALES			TRÁFICO EXTERIOR			TOTAL CAPITULO II		
	Recaudación		% <sup>^</sup>	Recaudación		% <sup>^</sup>	Recaudación		% <sup>^</sup>	Recaudación		% <sup>^</sup>
	AÑO 2013	AÑO 2012		AÑO 2013	AÑO 2012		AÑO 2013	AÑO 2012		AÑO 2013	AÑO 2012	
ALMERÍA	-43.570	5.083	---	2.106	2.009	4,8	60	467	-87,2	-40.515	8.316	---
CÁDIZ	308.715	307.808	0,3	39.740	38.050	4,4	27.265	47.312	-42,4	375.738	393.184	-4,4
CÓRDOBA	62.000	82.423	-24,8	3.240	3.462	-6,4	637	20	---	65.950	85.997	-23,3
GRANADA	89.946	81.209	10,8	58.075	48.302	20,2	24	109	-78,0	148.134	129.712	14,2
HUELVA	35.157	63.276	-44,4	62.460	40.113	55,7	1.329	1.591	-16,5	98.946	104.980	-5,7
JAÉN	32.145	49.353	-34,9	137	-194	---	26	49	-46,9	32.308	49.208	-34,3
MÁLAGA	272.201	267.593	1,7	41.236	47.143	-12,5	3.989	4.765	-16,3	319.139	321.206	-0,6
SEVILLA	268.270	329.807	-18,7	29.785	30.064	-0,9	3.114	1.262	146,8	308.366	368.378	-16,3
JERÉZ DE LA FRA.	31.998	36.804	-13,1	6.095	7.555	-19,3	6.184	1	---	44.278	44.360	-0,2
<b>TOTAL ANDALUCÍA</b>	<b>1.056.862</b>	<b>1.223.356</b>	<b>-13,6</b>	<b>242.874</b>	<b>216.504</b>	<b>12,2</b>	<b>42.628</b>	<b>55.576</b>	<b>-23,3</b>	<b>1.352.344</b>	<b>1.505.341</b>	<b>-10,2</b>
HUESCA	25.728	41.449	-37,9	1.780	-255	---	0	-3	---	27.508	41.191	-33,2
TERUEL	20.113	27.945	-28,0	506	-529	---	0	0	---	20.619	27.416	-24,8
ZARAGOZA	449.225	409.371	9,7	1.600	-230	---	24.378	27.409	-11,1	477.600	438.878	8,8
<b>TOTAL ARAGÓN</b>	<b>495.066</b>	<b>478.765</b>	<b>3,4</b>	<b>3.886</b>	<b>-1.014</b>	<b>---</b>	<b>24.378</b>	<b>27.406</b>	<b>-11,0</b>	<b>525.727</b>	<b>507.485</b>	<b>3,6</b>
OVIEDO	236.363	234.350	0,9	43.027	35.372	21,6	406	167	143,1	279.908	269.998	3,7
GIJÓN	170.022	190.740	-10,9	16.689	18.327	-8,9	942	1.180	-20,2	187.653	210.247	-10,7
<b>TOTAL ASTURIAS</b>	<b>406.385</b>	<b>425.090</b>	<b>-4,4</b>	<b>59.716</b>	<b>53.699</b>	<b>11,2</b>	<b>1.348</b>	<b>1.347</b>	<b>0,1</b>	<b>467.561</b>	<b>480.245</b>	<b>-2,6</b>
BALEARES	271.245	255.672	6,1	7.999	3.108	157,4	414	321	29,0	320.326	302.920	5,7
<b>TOTAL BALEARES</b>	<b>271.245</b>	<b>255.672</b>	<b>6,1</b>	<b>7.999</b>	<b>3.108</b>	<b>157,4</b>	<b>414</b>	<b>321</b>	<b>29,0</b>	<b>320.326</b>	<b>302.920</b>	<b>5,7</b>
LAS PALMAS	7.435	4.685	58,7	11.752	12.979	-9,5	2.670	3.398	-21,4	21.868	21.065	3,8
STA.CRUZ TENERIFE	111.862	81.815	36,7	6.417	6.353	1,0	2.360	2.492	-5,3	121.497	91.614	32,6
<b>TOTAL CANARIAS</b>	<b>119.297</b>	<b>86.500</b>	<b>37,9</b>	<b>18.169</b>	<b>19.332</b>	<b>-6,0</b>	<b>5.030</b>	<b>5.890</b>	<b>-14,6</b>	<b>143.365</b>	<b>112.679</b>	<b>27,2</b>
CANTABRIA	172.025	142.018	21,1	24.217	11.819	104,9	689	843	-18,3	196.976	154.729	27,3
<b>TOTAL CANTABRIA</b>	<b>172.025</b>	<b>142.018</b>	<b>21,1</b>	<b>24.217</b>	<b>11.819</b>	<b>104,9</b>	<b>689</b>	<b>843</b>	<b>-18,3</b>	<b>196.976</b>	<b>154.729</b>	<b>27,3</b>
ALBACETE	58.316	73.128	-20,3	3.484	2.933	18,8	31	60	-48,3	61.831	76.121	-18,8
CIUDAD REAL	27.650	59.924	-53,9	370	-72	---	57	74	-23,0	28.077	59.926	-53,1
CUENCA	3.644	14.212	-74,4	-767	-1.173	---	0	0	---	2.949	13.114	-77,5
GUADALAJARA	49.544	67.460	-26,6	69.065	79.452	-13,1	3.242	4.152	-21,9	121.851	151.064	-19,3
TOLEDO	79.968	102.585	-22,0	6.722	7.161	-6,1	1.128	1.288	-12,4	88.548	111.781	-20,8
<b>TOTAL CASTILLA-LA MANCHA</b>	<b>219.122</b>	<b>317.309</b>	<b>-30,9</b>	<b>78.874</b>	<b>88.301</b>	<b>-10,7</b>	<b>4.458</b>	<b>5.574</b>	<b>-20,0</b>	<b>303.256</b>	<b>412.006</b>	<b>-26,4</b>
ÁVILA	16.525	17.412	-5,1	-8	-743	---	-26	0	---	16.491	16.669	-1,1
BURGOS	84.884	111.357	-23,8	12.251	10.633	15,2	466	807	-42,3	97.607	122.820	-20,5
LEÓN	61.243	80.827	-24,2	1.422	-413	---	1	9	-88,9	62.762	80.530	-22,1
PALENCIA	26.557	25.296	5,0	154	-1.600	---	0	-13	---	26.711	23.683	12,8
SALAMANCA	54.877	64.622	-15,1	-113	-1.209	---	944	911	3,6	55.708	64.324	-13,4
SEGOVIA	30.263	25.766	17,5	3.991	6.763	-41,0	0	0	---	34.254	32.529	5,3
SORIA	26.174	23.324	12,2	-802	-487	---	0	0	---	25.372	22.837	11,1
VALLADOLID	55.285	83.541	-33,8	38	-389	---	1.947	4.246	-54,1	57.270	87.398	-34,5
ZAMORA	17.532	21.212	-17,3	1.338	820	63,2	0	0	---	18.919	22.035	-14,1
<b>TOTAL CASTILLA Y LEÓN</b>	<b>373.340</b>	<b>453.357</b>	<b>-17,6</b>	<b>18.271</b>	<b>13.375</b>	<b>36,6</b>	<b>3.332</b>	<b>5.960</b>	<b>-44,1</b>	<b>395.094</b>	<b>472.825</b>	<b>-16,4</b>



4. INGRESOS TRIBUTARIOS POR CONCEPTOS Y CENTROS GESTORES  
CUADRO 4.2. ACUMULADO.  
(En miles de euros)

	IVA			I.ESPECIALES			TRÁFICO EXTERIOR			TOTAL CAPITULO II		
	Recaudación		% <sup>^</sup>	Recaudación		% <sup>^</sup>	Recaudación		% <sup>^</sup>	Recaudación		% <sup>^</sup>
	AÑO 2013	AÑO 2012		AÑO 2013	AÑO 2012		AÑO 2013	AÑO 2012		AÑO 2013	AÑO 2012	
BARCELONA	4.782.687	4.446.859	7,6	521.997	410.786	27,1	198.526	220.756	-10,1	5.629.259	5.207.457	8,1
GERONA	165.548	206.266	-19,7	18.164	17.008	6,8	822	867	-5,2	184.540	224.146	-17,7
LÉRIDA	71.816	52.585	36,6	6.404	5.679	12,8	86	51	68,6	78.306	58.315	34,3
TARRAGONA	290.881	298.976	-2,7	11.113	8.778	26,6	7.620	12.010	-36,6	309.634	319.790	-3,2
<b>TOTAL CATALUÑA</b>	<b>5.310.932</b>	<b>5.004.686</b>	<b>6,1</b>	<b>557.678</b>	<b>442.251</b>	<b>26,1</b>	<b>207.054</b>	<b>233.684</b>	<b>-11,4</b>	<b>6.201.739</b>	<b>5.809.708</b>	<b>6,7</b>
BADAJOS	50.718	28.370	78,8	417	-1.081	---	113	106	6,6	51.280	27.432	86,9
CÁCERES	46.442	65.485	-29,1	-68	-183	---	0	160	---	46.374	65.462	-29,2
<b>TOTAL EXTREMADURA</b>	<b>97.160</b>	<b>93.855</b>	<b>3,5</b>	<b>349</b>	<b>-1.264</b>	<b>---</b>	<b>113</b>	<b>266</b>	<b>-57,5</b>	<b>97.654</b>	<b>92.894</b>	<b>5,1</b>
LA CORUÑA	422.207	443.061	-4,7	11.449	7.188	59,3	10.906	8.627	26,4	444.903	459.135	-3,1
LUGO	58.528	95.367	-38,6	2.200	5.907	-62,8	5	28	-82,1	60.733	101.302	-40,0
ORENSE	47.480	61.781	-23,1	3.531	3.012	17,2	857	2.084	-58,9	51.868	66.877	-22,4
PONTEVEDRA	112.562	118.100	-4,7	1.679	2.302	-27,1	3.571	4.341	-17,7	117.812	124.743	-5,6
VIGO	182.418	159.736	14,2	32	299	-89,3	10.088	13.260	-23,9	193.450	174.176	11,1
<b>TOTAL GALICIA</b>	<b>823.195</b>	<b>878.045</b>	<b>-6,2</b>	<b>18.891</b>	<b>18.708</b>	<b>1,0</b>	<b>25.427</b>	<b>28.340</b>	<b>-10,3</b>	<b>868.766</b>	<b>926.233</b>	<b>-6,2</b>
MADRID	11.375.688	10.902.844	4,3	6.062.587	6.249.450	-3,0	53.400	56.464	-5,4	17.918.846	17.659.278	1,5
<b>TOTAL MADRID</b>	<b>11.375.688</b>	<b>10.902.844</b>	<b>4,3</b>	<b>6.062.587</b>	<b>6.249.450</b>	<b>-3,0</b>	<b>53.400</b>	<b>56.464</b>	<b>-5,4</b>	<b>17.918.846</b>	<b>17.659.278</b>	<b>1,5</b>
MURCIA	69.946	130.719	-46,5	5.276	3.448	53,0	1.585	1.876	-15,5	76.952	136.179	-43,5
CARTAGENA	-15.834	28.046	---	26.011	33.551	-22,5	1.759	2.493	-29,4	11.936	64.090	-81,4
<b>TOTAL MURCIA</b>	<b>54.112</b>	<b>158.765</b>	<b>-65,9</b>	<b>31.287</b>	<b>36.999</b>	<b>-15,4</b>	<b>3.344</b>	<b>4.369</b>	<b>-23,5</b>	<b>88.888</b>	<b>200.269</b>	<b>-55,6</b>
NAVARRA	2.971	97.384	-96,9	-16.191	5.818	---	511	663	-22,9	-13.639	104.136	---
<b>TOTAL NAVARRA</b>	<b>2.971</b>	<b>97.384</b>	<b>-96,9</b>	<b>-16.191</b>	<b>5.818</b>	<b>---</b>	<b>511</b>	<b>663</b>	<b>-22,9</b>	<b>-13.639</b>	<b>104.136</b>	<b>---</b>
ÁLAVA	-124.328	-185.360	---	87.520	53.590	63,3	1.202	2.441	-50,8	-35.606	-129.329	---
GUIPÚZCOA	59.104	56.846	4,0	16	-13	---	2.782	3.103	-10,3	61.931	59.936	3,3
VIZCAYA	689.402	654.682	5,3	163.674	158.579	3,2	15.698	17.602	-10,8	878.723	841.452	4,4
<b>TOTAL PAÍS VASCO</b>	<b>624.178</b>	<b>526.168</b>	<b>18,6</b>	<b>251.210</b>	<b>212.156</b>	<b>18,4</b>	<b>19.682</b>	<b>23.146</b>	<b>-15,0</b>	<b>905.048</b>	<b>772.059</b>	<b>17,2</b>
LA RIOJA	75.687	84.235	-10,1	4.201	3.428	22,5	97	140	-30,7	79.994	87.812	-8,9
<b>TOTAL LA RIOJA</b>	<b>75.687</b>	<b>84.235</b>	<b>-10,1</b>	<b>4.201</b>	<b>3.428</b>	<b>22,5</b>	<b>97</b>	<b>140</b>	<b>-30,7</b>	<b>79.994</b>	<b>87.812</b>	<b>-8,9</b>
ALICANTE	362.326	372.604	-2,8	9.733	7.900	23,2	26.468	23.729	11,5	400.922	406.974	-1,5
CASTELLÓN	-30.974	32.153	---	4.760	4.040	17,8	1.274	1.042	22,3	-24.897	37.283	---
VALENCIA	1.015.654	1.244.933	-18,4	88.650	80.432	10,2	102.156	116.107	-12,0	1.207.988	1.443.103	-16,3
<b>TOTAL VALENCIA</b>	<b>1.347.006</b>	<b>1.649.690</b>	<b>-18,3</b>	<b>103.143</b>	<b>92.372</b>	<b>11,7</b>	<b>129.898</b>	<b>140.878</b>	<b>-7,8</b>	<b>1.584.013</b>	<b>1.887.360</b>	<b>-16,1</b>
CEUTA	951	537	77,1	606	634	-4,4	0	0	---	2.117	2.029	4,3
MELILLA	348	248	40,3	616	620	-0,6	0	0	---	1.602	1.791	-10,6
<b>TOTAL DELEGACIONES</b>	<b>22.825.570</b>	<b>22.778.524</b>	<b>0,2</b>	<b>7.468.383</b>	<b>7.466.296</b>	<b>0,0</b>	<b>521.803</b>	<b>590.867</b>	<b>-11,7</b>	<b>31.439.677</b>	<b>31.491.799</b>	<b>-0,2</b>
SERVICIOS CENTRALES	-10.716.715	-9.551.879	---	-5.164.397	-5.244.945	---	0	0	---	-15.877.178	-14.796.799	---
SS.CC. (ESTADO) (+)	3.607	3.706	-2,7	0	0	---				7.541	3.731	102,1
SS.CC. (CC.AA.) (-)	10.483.233	9.318.463	12,5	5.080.460	5.154.973	-1,4				15.563.693	14.473.436	7,5
SS.CC. (CC.LL.) (-)	237.089	237.122	0,0	83.937	89.972	-6,7				321.026	327.094	-1,9
<b>INGRESOS TRIBUTARIOS DEL ESTADO</b>	<b>12.108.855</b>	<b>13.226.645</b>	<b>-8,5</b>	<b>2.303.986</b>	<b>2.221.351</b>	<b>3,7</b>	<b>521.803</b>	<b>590.867</b>	<b>-11,7</b>	<b>15.562.499</b>	<b>16.695.000</b>	<b>-6,8</b>
<b>INGRESOS TRIBUTARIOS TOTALES</b>	<b>22.829.177</b>	<b>22.782.230</b>	<b>0,2</b>	<b>7.468.383</b>	<b>7.466.296</b>	<b>0,0</b>	<b>521.803</b>	<b>590.867</b>	<b>-11,7</b>	<b>31.447.218</b>	<b>31.495.530</b>	<b>-0,2</b>



PERIODO : ENERO/MAYO DE 2013						
4. INGRESOS TRIBUTARIOS POR CONCEPTOS Y CENTROS GESTORES						
CUADRO 4.2. ACUMULADO.						
(En miles de euros)						
	TOTAL CAPITULO III			TOTAL GENERAL		
	Recaudación		% <sup>^</sup>	Recaudación		% <sup>^</sup>
	AÑO 2013	AÑO 2012		AÑO 2013	AÑO 2012	
ALMERÍA	8.055	6.342	27,0	157.216	210.851	-25,4
CÁDIZ	6.934	6.073	14,2	467.649	528.018	-11,4
CÓRDOBA	7.875	6.242	26,2	196.575	259.465	-24,2
GRANADA	8.281	7.081	16,9	292.163	319.805	-8,6
HUELVA	4.324	3.585	20,6	170.258	193.104	-11,8
JAÉN	4.383	3.623	21,0	106.844	150.918	-29,2
MÁLAGA	32.176	16.274	97,7	705.664	743.833	-5,1
SEVILLA	11.893	14.566	-18,4	1.510.609	1.636.651	-7,7
JERÉZ DE LA FRA.	2.937	1.790	64,1	69.640	84.967	-18,0
<b>TOTAL ANDALUCÍA</b>	<b>86.858</b>	<b>65.576</b>	<b>32,5</b>	<b>3.676.618</b>	<b>4.127.612</b>	<b>-10,9</b>
HUESCA	2.541	1.415	79,6	83.478	110.059	-24,2
TERUEL	861	677	27,2	47.450	63.970	-25,8
ZARAGOZA	12.283	7.933	54,8	1.121.011	1.172.778	-4,4
<b>TOTAL ARAGÓN</b>	<b>15.685</b>	<b>10.025</b>	<b>56,5</b>	<b>1.251.939</b>	<b>1.346.807</b>	<b>-7,0</b>
OVIEDO	4.706	6.041	-22,1	602.067	600.447	0,3
GIJÓN	3.724	2.366	57,4	272.311	320.657	-15,1
<b>TOTAL ASTURIAS</b>	<b>8.430</b>	<b>8.407</b>	<b>0,3</b>	<b>874.378</b>	<b>921.104</b>	<b>-5,1</b>
BALEARES	15.403	12.811	20,2	803.394	914.529	-12,2
<b>TOTAL BALEARES</b>	<b>15.403</b>	<b>12.811</b>	<b>20,2</b>	<b>803.394</b>	<b>914.529</b>	<b>-12,2</b>
LAS PALMAS	9.573	9.579	-0,1	488.989	507.843	-3,7
STA. CRUZ TENERIFE	6.686	5.591	19,6	299.633	323.703	-7,4
<b>TOTAL CANARIAS</b>	<b>16.259</b>	<b>15.170</b>	<b>7,2</b>	<b>788.622</b>	<b>831.546</b>	<b>-5,2</b>
CANTABRIA	13.679	11.268	21,4	728.523	784.891	-7,2
<b>TOTAL CANTABRIA</b>	<b>13.679</b>	<b>11.268</b>	<b>21,4</b>	<b>728.523</b>	<b>784.891</b>	<b>-7,2</b>
ALBACETE	2.893	2.488	16,3	131.360	163.018	-19,4
CIUDAD REAL	4.001	3.438	16,4	99.843	145.881	-31,6
CUENCA	1.882	1.867	0,8	62.004	83.233	-25,5
GUADALAJARA	2.236	1.498	49,3	157.450	193.282	-18,5
TOLEDO	5.436	4.697	15,7	389.538	471.520	-17,4
<b>TOTAL CASTILLA-LA MANCHA</b>	<b>16.448</b>	<b>13.988</b>	<b>17,6</b>	<b>840.195</b>	<b>1.056.934</b>	<b>-20,5</b>
ÁVILA	2.412	772	212,4	40.730	44.768	-9,0
BURGOS	3.663	2.845	28,8	212.445	280.087	-24,2
LEÓN	3.992	3.102	28,7	148.367	195.611	-24,2
PALENCIA	1.034	949	9,0	71.492	74.422	-3,9
SALAMANCA	2.372	3.022	-21,5	140.754	171.347	-17,9
SEGOVIA	1.485	835	77,8	73.710	84.876	-13,2
SORIA	852	712	19,7	54.857	62.298	-11,9
VALLADOLID	3.773	4.214	-10,5	324.937	435.483	-25,4
ZAMORA	1.264	815	55,1	47.128	61.067	-22,8
<b>TOTAL CASTILLA Y LEÓN</b>	<b>20.847</b>	<b>17.266</b>	<b>20,7</b>	<b>1.114.420</b>	<b>1.409.959</b>	<b>-21,0</b>



PERIODO : ENERO/MAYO DE 2013						
4. INGRESOS TRIBUTARIOS POR CONCEPTOS Y CENTROS GESTORES						
CUADRO 4.2. ACUMULADO.						
(En miles de euros)						
	TOTAL CAPITULO III			TOTAL GENERAL		
	Recaudación		% <sup>^</sup>	Recaudación		% <sup>^</sup>
	AÑO 2013	AÑO 2012		AÑO 2013	AÑO 2012	
BARCELONA	99.895	83.035	20,3	11.711.938	11.877.978	-1,4
GERONA	9.372	5.005	87,3	462.787	538.652	-14,1
LÉRIDA	4.610	2.884	59,8	233.301	226.725	2,9
TARRAGONA	7.648	5.080	50,6	541.933	596.723	-9,2
<b>TOTAL CATALUÑA</b>	<b>121.525</b>	<b>96.004</b>	<b>26,6</b>	<b>12.949.959</b>	<b>13.240.078</b>	<b>-2,2</b>
BADAJOS	6.167	3.561	73,2	240.409	259.528	-7,4
CÁCERES	2.689	1.936	38,9	91.812	115.520	-20,5
<b>TOTAL EXTREMADURA</b>	<b>8.856</b>	<b>5.497</b>	<b>61,1</b>	<b>332.221</b>	<b>375.048</b>	<b>-11,4</b>
LA CORUÑA	12.161	12.031	1,1	1.076.874	1.230.710	-12,5
LUGO	2.279	1.679	35,7	140.406	193.992	-27,6
ORENSE	4.008	1.886	112,5	133.866	157.972	-15,3
PONTEVEDRA	4.520	4.713	-4,1	207.964	244.077	-14,8
VIGO	6.223	4.764	30,6	365.155	343.295	6,4
<b>TOTAL GALICIA</b>	<b>29.191</b>	<b>25.073</b>	<b>16,4</b>	<b>1.924.265</b>	<b>2.170.046</b>	<b>-11,3</b>
MADRID	171.219	163.996	4,4	30.879.925	30.927.147	-0,2
<b>TOTAL MADRID</b>	<b>171.219</b>	<b>163.996</b>	<b>4,4</b>	<b>30.879.925</b>	<b>30.927.147</b>	<b>-0,2</b>
MURCIA	9.622	6.696	43,7	424.607	500.962	-15,2
CARTAGENA	2.666	3.164	-15,7	70.681	151.532	-53,4
<b>TOTAL MURCIA</b>	<b>12.288</b>	<b>9.860</b>	<b>24,6</b>	<b>495.288</b>	<b>652.494</b>	<b>-24,1</b>
NAVARRA	1.932	2.305	-16,2	50.678	149.021	-66,0
<b>TOTAL NAVARRA</b>	<b>1.932</b>	<b>2.305</b>	<b>-16,2</b>	<b>50.678</b>	<b>149.021</b>	<b>-66,0</b>
ÁLAVA	864	761	13,5	-3.581	-97.903	---
GUIPÚZCOA	1.752	1.628	7,6	106.032	112.898	-6,1
VIZCAYA	14.524	46.838	-69,0	1.654.601	1.584.885	4,4
<b>TOTAL PAÍS VASCO</b>	<b>17.140</b>	<b>49.227</b>	<b>-65,2</b>	<b>1.757.052</b>	<b>1.599.880</b>	<b>9,8</b>
LA RIOJA	3.404	2.318	46,9	221.862	263.771	-15,9
<b>TOTAL LA RIOJA</b>	<b>3.404</b>	<b>2.318</b>	<b>46,9</b>	<b>221.862</b>	<b>263.771</b>	<b>-15,9</b>
ALICANTE	16.797	15.674	7,2	776.452	915.178	-15,2
CASTELLÓN	7.536	3.419	120,4	165.829	277.261	-40,2
VALENCIA	31.039	20.756	49,5	2.601.738	3.168.885	-17,9
<b>TOTAL VALENCIA</b>	<b>55.372</b>	<b>39.849</b>	<b>39,0</b>	<b>3.544.019</b>	<b>4.361.324</b>	<b>-18,7</b>
CEUTA	1.934	1.905	1,5	14.859	16.969	-12,4
MELILLA	937	855	9,6	10.199	11.587	-12,0
<b>TOTAL DELEGACIONES</b>	<b>617.407</b>	<b>551.400</b>	<b>12,0</b>	<b>62.258.416</b>	<b>65.160.747</b>	<b>-4,5</b>
SERVICIOS CENTRALES	356.913	343.380	3,9	-28.198.061	-27.759.839	---
SS.CC. (ESTADO) (+)				1.563.710	1.567.959	-0,3
SS.CC. (CC.AA.) (-)				29.141.723	28.683.845	1,6
SS.CC. (CC.LL.) (-)				620.048	643.953	-3,7
<b>INGRESOS TRIBUTARIOS DEL ESTADO</b>	<b>974.320</b>	<b>894.780</b>	<b>8,9</b>	<b>34.060.355</b>	<b>37.400.908</b>	<b>-8,9</b>
<b>INGRESOS TRIBUTARIOS TOTALES</b>	<b>974.320</b>	<b>894.780</b>	<b>8,9</b>	<b>63.822.126</b>	<b>66.728.706</b>	<b>-4,4</b>





**III. GRÁFICOS**



INGRESOS TRIBUTARIOS

GRÁFICO 1.1 Miles millones € y MM12

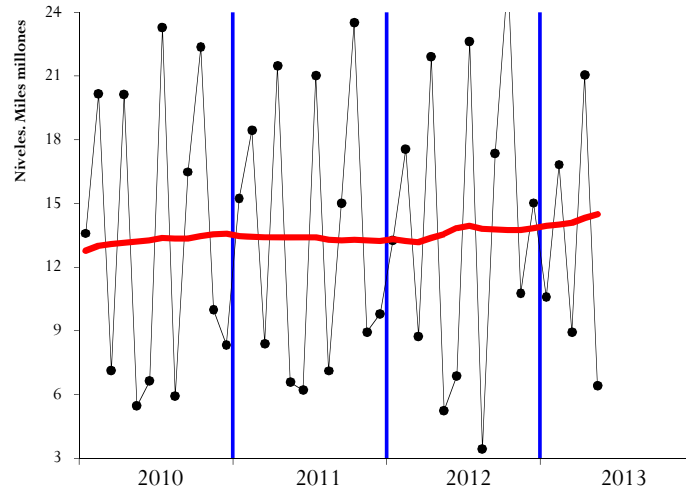


GRÁFICO 1.2 Tasas anuales y de la MM12

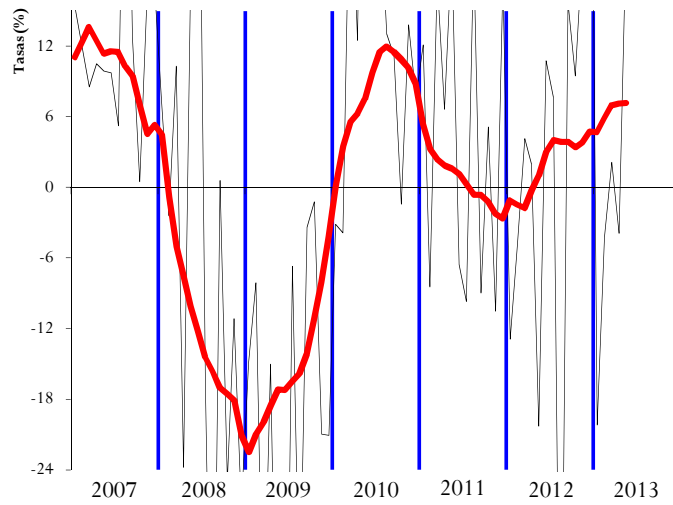
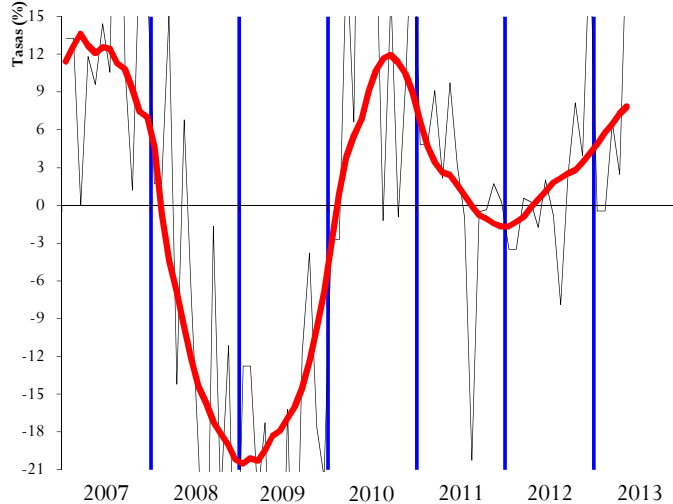


GRÁFICO 1.3 HOMOGÉNEOS: tasa anual y MM12





IRPF

SOCIEDADES

GRÁFICO 2.1 Miles millones € y MM12

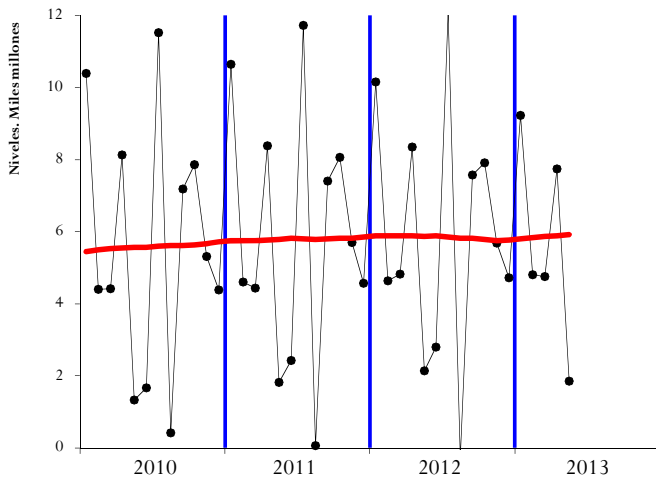


GRÁFICO 3.1 Miles millones € y MM12

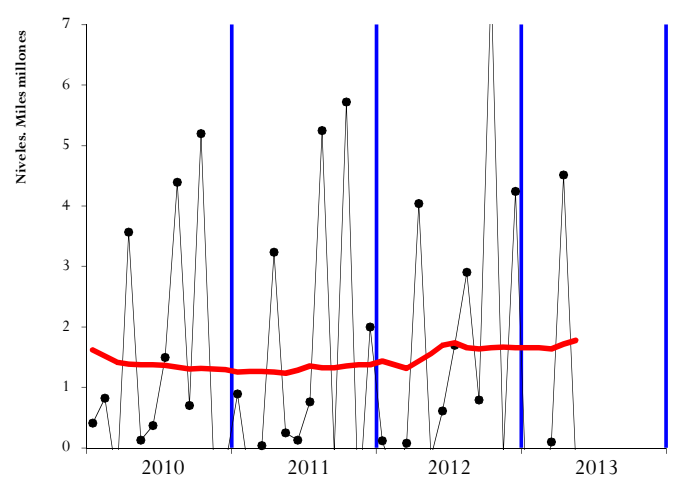


GRÁFICO 2.2 Tasas anuales y de la MM12

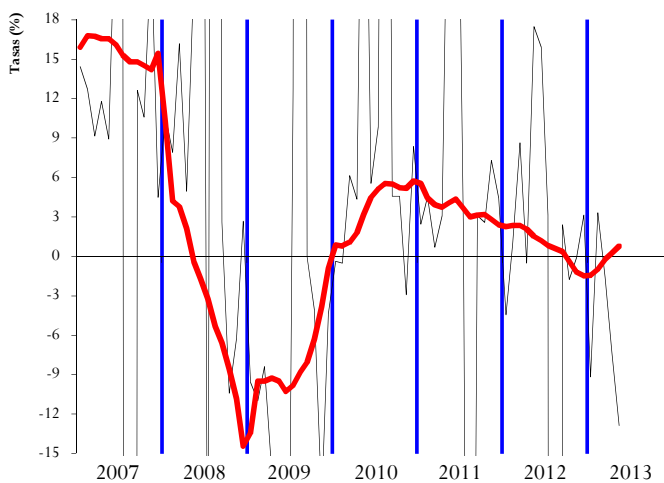


GRÁFICO 3.2 Tasas anuales y de la MM12

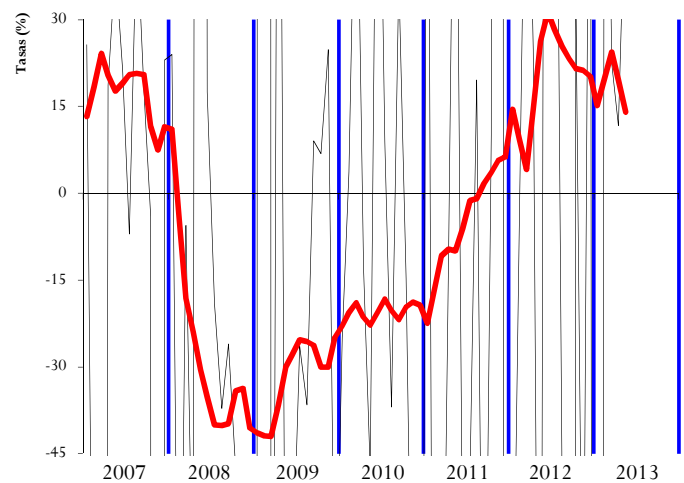


GRÁFICO 2.3 HOMOGÉNEOS: tasa anual y MM12

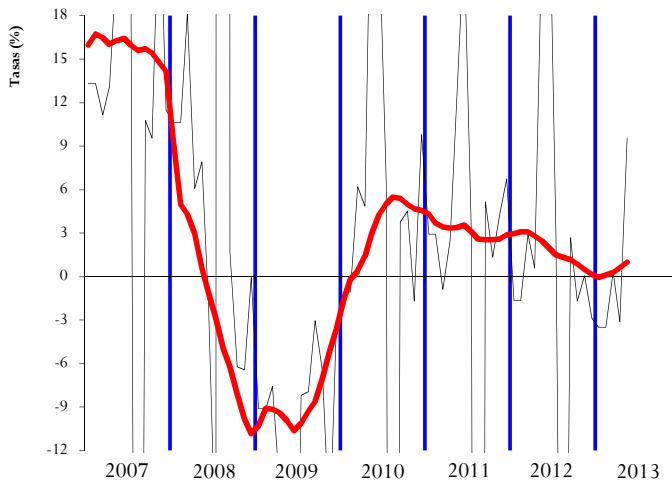
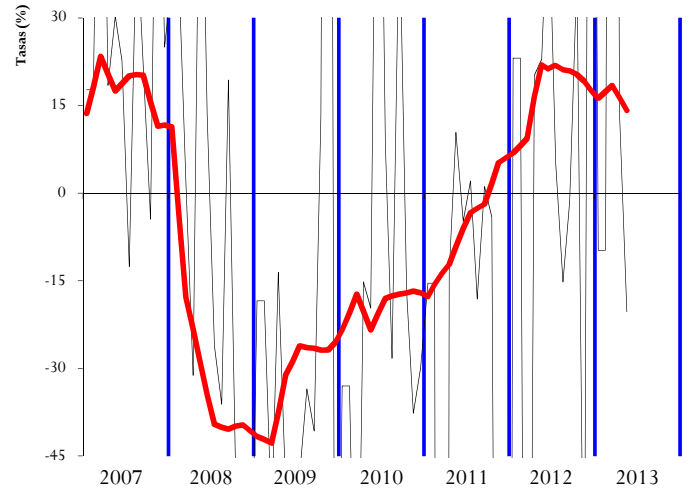


GRÁFICO 3.3 HOMOGÉNEOS: tasa anual y MM12





IVA

IMPUESTOS ESPECIALES

GRÁFICO 4.1 Miles millones € y MM12

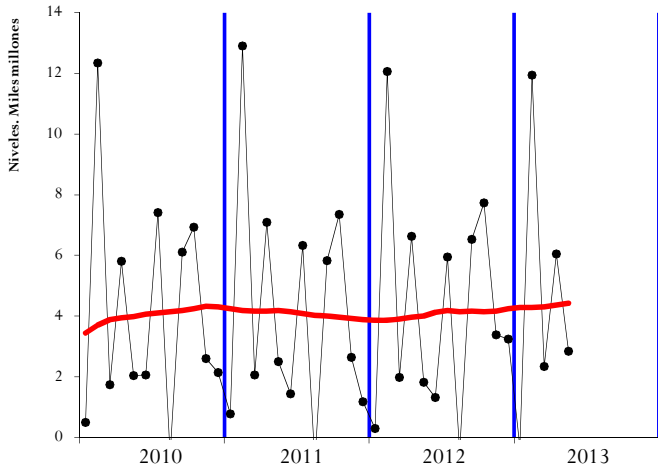


GRÁFICO 5.1 Millones € y MM12

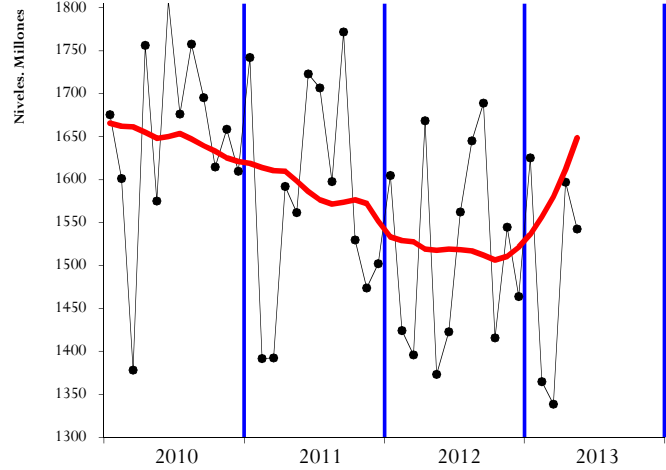


GRÁFICO 4.2 Tasas anuales y de la MM12

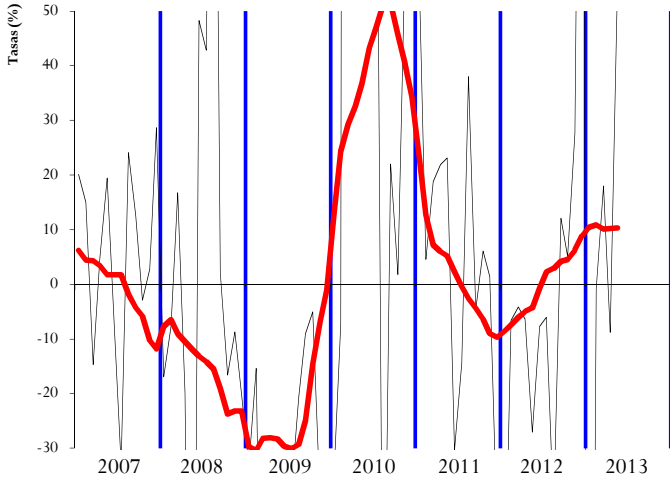


GRÁFICO 5.2 Tasas anuales y de la MM12

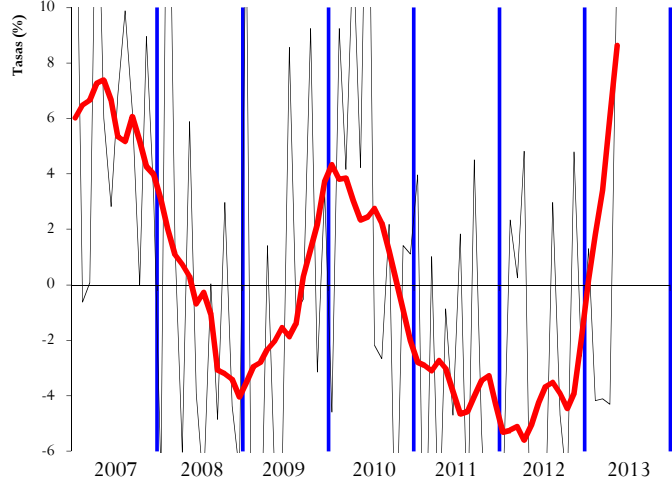


GRÁFICO 4.3 HOMOGÉNEOS: tasa anual y MM12

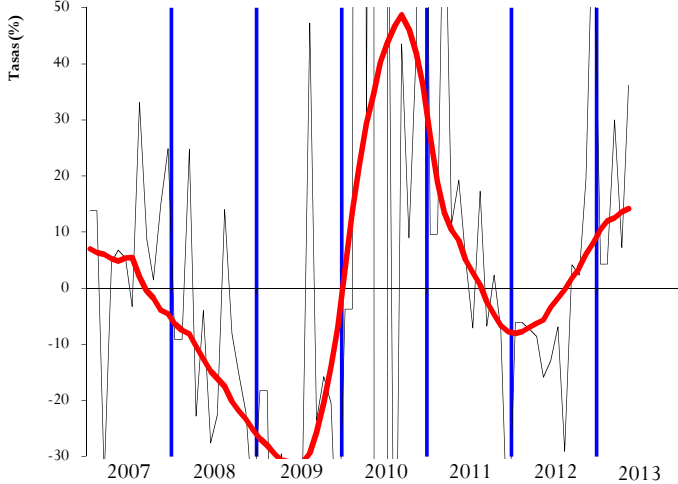
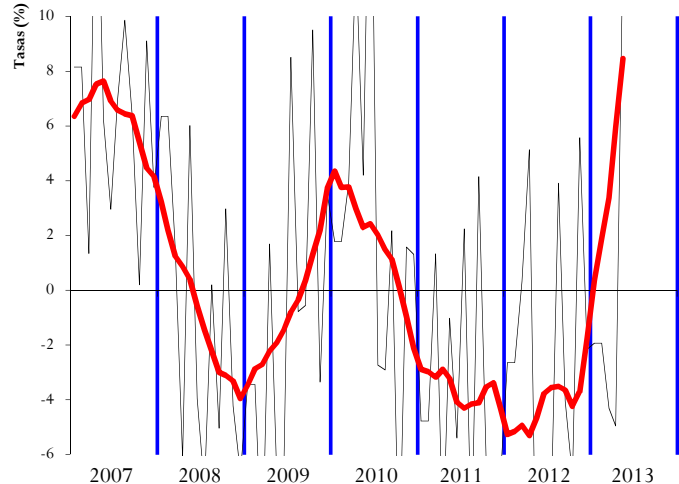


GRÁFICO 5.3 HOMOGÉNEOS: tasa anual y MM12





**IV. RESUMEN CAMBIOS NORMATIVOS**



Concepto	2012	2013
<u>RETENCIONES DEL TRABAJO</u>	<ul style="list-style-type: none"><li>• Para los ejercicios 2012 y 2013 se introduce un gravamen complementario entre 0,75 y 7 puntos en función del tramo de la base liquidable (RDL 20/2011, de 30 de dic., de medidas urgentes en materia presupuestaria, tributaria y financiera para la corrección del déficit público).</li><li>• Con efectos en 2012 y 2013 se eleva el tipo de retención del 35% al 42% de las retribuciones que perciban los administradores y miembros de los consejos de administración (RDL 20/2011, de 30 de dic.).</li><li>• Se incrementa a 33.007,20 euros el importe de los rendimientos del trabajo para poder anticipar vía retenciones la deducción por inversión en vivienda habitual (RDL 20/2011, de 30 de dic.).</li><li>• Con efectos en 2012 y 2013 se elevan del 15% al 21% las retenciones de actividades profesionales y rend. del trabajo derivados de la impartición de cursos conferencias, etc.; desde 2014 el tipo de retención será el 19% (RDL 20/2012, de 13 de jul.).</li></ul>	<ul style="list-style-type: none"><li>• Desaparece la deducción por inversión en vivienda para nuevos compradores y por lo tanto desaparece la rebaja de un 2% en las retenciones del trabajo que la anticipaba (Ley 16/2012, de 26 de dic., de medidas tributarias).</li><li>• Se limita la reducción del 40% para rendimientos del trabajo irregulares superiores a 700.000 € y se suprime para los superiores a 1.000.000 € (Ley 16/2012, de 26 de dic., de medidas tributarias).</li><li>• Exención total (antes hasta el límite de 15.500 €) de las prestaciones por desempleo en la modalidad de pago único (RDL 4/2013, de 22 de feb., de medidas de apoyo al emprendedor).</li></ul>
<u>RETENCIONES DEL CAPITAL</u>	<ul style="list-style-type: none"><li>• Con efectos en 2012 y 2013 se eleva el tipo de retención del 19% al 21% (RDL 20/2011, de 30 de dic.).</li></ul>	
<u>RETENCIONES DE ARRENDAMIENTOS</u>	<ul style="list-style-type: none"><li>• Con efectos en 2012 y 2013 se eleva el tipo de retención del 19% al 21% (RDL 20/2011, de 30 de dic.).</li></ul>	
<u>RETENCIONES DE FONDOS DE INVERSIÓN</u>	<ul style="list-style-type: none"><li>• Con efectos en 2012 y 2013 se eleva el tipo de retención del 19% al 21% (RDL 20/2011, de 30 de dic.).</li></ul>	
<u>RETENCIONES SOBRE LOS PREMIOS DE LOTERÍAS</u>		<ul style="list-style-type: none"><li>• Quedan sujetos a retención del 20% los premios de loterías y apuestas en la cuantía que exceda de 2.500 € (Ley 16/2012, de 26 de dic., de medidas tributarias).</li></ul>
<u>PAGOS FRACCIONADOS IRPF</u>		<ul style="list-style-type: none"><li>• Para los nuevos empresarios en estimación directa se establece una reducción del 20 por ciento sobre los rendimientos netos, aplicable en el primer período impositivo en que el rendimiento neto resulte positivo y en el período impositivo siguiente a este (RDL 4/2013, de 22 de feb., de medidas de apoyo al emprendedor).</li></ul>
<u>CUOTA DIFERENCIAL IRPF</u> <u>Según año en que se recauda</u>	<ul style="list-style-type: none"><li>• Se elevan los tipos de gravamen hasta 2 puntos para rentas superiores a 120.000 euros (Ley 39/2010, de 22 de dic., de PGE 2011).</li><li>• En la libertad de amortización en activos fijos nuevos se suprime la necesidad de mantener o aumentar el empleo (RDL 13/2010, de 3 de dic.).</li><li>• Eliminación de la deducción por nacimiento de hijos (Ley 39/2010, de 22 de dic., de PGE 2011).</li></ul>	<ul style="list-style-type: none"><li>• Para los ejercicios 2012 y 2013 se introduce un gravamen complementario entre 0,75 y 7 puntos en función del tramo de la base liquidable general y entre 2 y 6 puntos en la base liquidable del ahorro (RDL 20/2011, de 30 de dic.).</li><li>• Se suprime la compensación fiscal por deducción en adquisición de vivienda anterior a 20 de enero de 2006 (RDL 20/2012, de 13 de julio).</li><li>• Con efectos 1-1-2012 se permite compensar las pérdidas en el juego con el límite de las ganancias obtenidas (Ley 16/2012, de 26 de dic., de medidas tributarias).</li></ul>
<u>IMPUESTO SOBRE LA RENTA DE NO RESIDENTES</u>	<ul style="list-style-type: none"><li>• Con efectos en 2012 y 2013 se incrementan del 24% al 24,75% el tipo general y del 19% al 21% el aplicable a las rentas transferidas al extranjero por establecimientos permanentes y a los dividendos, intereses y ganancias patrimoniales obtenidos sin mediación de establecimiento permanente (RDL 20/ 2011, de 30 de dic.).</li></ul>	



Concepto	2012	2013
<b>PAGOS FRACCIONADOS IS</b>	<ul style="list-style-type: none"><li>• Con efectos en los ejercicios 2012 y 2013 aplicable a los pagos fraccionados con presentación posterior al 15 de julio de 2012: se aumenta la base imponible con el 25% del importe de los dividendos y las rentas a los que resulte de aplicación la exención por doble imposición internacional; se incrementan los tipos impositivos para las entidades con un importe neto de la cifra de negocios superior a 10, 20 y 60 millones de euros: pasan del 21, 24 y 27 por ciento, respectivamente, al 23, 26 y 29 por ciento (RDL 20/2012, de 13 de julio).</li><li>• Se establece para 2012 y 2013 un pago fraccionado mínimo de un 8% del resultado positivo de la cuenta de pérdidas y ganancias (4% para el pago fraccionado vencido el 20 abril de 2012) para empresas con cifra de negocios superior a 20 millones de euros (RDL 12/2012, de 30 de marzo); en pagos fraccionados presentados con posterioridad al 15 de julio de 2012 se eleva el pago mínimo al 12% del resultado contable y se restringen las minoraciones (eliminando la compensación de bases negativas) a los pagos fraccionados anteriores (RDL 20/2012, de 13 de julio).</li><li>• Para los dividendos y plusvalías de fuente extranjera devengados en el año 2012 se introduce la opción de su sujeción a un gravamen especial y no integrarlos en la base imponible, el gravamen es de un 8% para los dividendos y plusvalías establecidos en la DA 15ª de la Ley IS (RDL 12/2012, de 30 de marzo), y un 10% para los establecidos en la DA 17ª de la Ley IS (RDL 20/2012, de 13 de julio).</li><li>• Para periodos impositivos iniciados en 2012 y 2013 se limita la deducción del fondo de comercio del 5% al 1% (RDL 12/2012, de 30 de marzo).</li><li>• Con carácter indefinido se deroga la libertad de amortización (RDL 12/2012, de 30 de marzo).</li><li>• Para periodos impositivos iniciados a partir del 1 enero de 2012, en redacción vigente desde abril, no son deducibles los gastos financieros de créditos con entidades del grupo para la adquisición a otras entidades del grupo de participaciones o aportaciones de capital y desaparece la regla de subcapitalización sustituyéndose por un régimen de limitación a la deducibilidad de los gastos financieros a entidades que formen parte de un grupo, y en nueva redacción vigente desde mitad de julio, se limitan dichos gastos para todas las sociedades (RDL 12/2012, de 30 de marzo y RDL 20/2012, de 13 de julio).</li><li>• Con efectos en 2012 y 2013 se aumenta la limitación a la compensación de bases imponibles negativas, del 75% al 50% en empresas con cifra de negocios superior a 60 millones de euros y del 50% al 25% en las que su cifra de negocios este comprendida entre los 20 y 60 millones y se reduce el límite anual máximo de deducción por inmovilizado intangible con vida útil indefinida (RDL 20/2012, de 13 de julio).</li></ul>	<ul style="list-style-type: none"><li>• Para 2013 y 2014 se limita al 70% del máximo previsto en tablas la deducción de las amortizaciones del inmovilizado material para grandes empresas (Ley 16/2012, de 26 de dic., de medidas tributarias).</li><li>• No deben presentar pagos fraccionados las sociedades que tributan a los tipos impositivos del 1% y 0% (Ley 16/2012, de 26 de dic., de medidas tributarias).</li><li>• No deducción de los gastos por extinción de relación laboral o mercantil de administradores y consejeros que excedan por perceptor de la mayor cuantía entre 1.000.000 € y la establecida como obligatoria por el Estatuto de los Trabajadores (Ley 16/2012, de 26 de dic., de medidas tributarias).</li></ul>
<b>CUOTA DIFERENCIAL IS</b> <u>Según año en que se recauda</u>	<ul style="list-style-type: none"><li>• En la libertad de amortización en activos fijos nuevos se suprime la necesidad de mantener o aumentar el empleo (RDL 13/2010, de 3 de dic.).</li><li>• El límite de la cifra de negocios para tener la consideración de empresa de reducida dimensión se eleva de 8 a 10 millones €, y se aumenta la parte de base imponible que tributa al tipo reducido de 120.202,41 a 300.000 € (RDL 13/2010, de 3 de dic.).</li><li>• Se rebaja del 5% al 1% la deducción del fondo de comercio financiero y en las empresas con cifra de negocios igual o superior a 20 millones € se limita la compensación de bases imponibles negativas (RDL 9/2011, de 19 de agosto).</li></ul>	<ul style="list-style-type: none"><li>• Se prorroga para el ejercicio 2012 el tipo de gravamen reducido para microempresas que mantienen o crean empleo por el RD 20/2011 y para el ejercicio 2013 por la Ley 16/2012.</li></ul>



Concepto	2012	2013
<b>GRAVAMENES ESPECIALES</b> (Declaración Tributaria Especial y Regularización de Balances)	<ul style="list-style-type: none"><li>Los contribuyentes del IRPF, IS o IRNR titulares de bienes o derechos no declarados podrán regularizar su situación tributaria presentando una declaración de ingreso del 10% de su valoración (RDL 12/2012, 30 marzo).</li></ul>	<ul style="list-style-type: none"><li>Se establece un gravamen único del 5% sobre el saldo de la cuenta de actualización que aparezca en el balance correspondiente al ejercicio 2012 (Ley 16/2012, de 26 de dic., de medidas tributarias).</li></ul>
<b>IMPUESTOS MEDIOAMBIENTALES</b>		<ul style="list-style-type: none"><li>Se crean tres nuevos impuestos: sobre el valor de la producción de la energía eléctrica, sobre el valor de la producción de combustible nuclear y residuos radioactivos y sobre el almacenamiento del combustible nuclear y los residuos radioactivos (Ley 15/2012, de 27 de dic., de medidas fiscales para la sostenibilidad energética).</li></ul>
<b>IVA</b>	<ul style="list-style-type: none"><li>Se incrementan los tipos impositivos, con efectos desde el 1 de septiembre: el general pasa del 18% al 21%, el reducido del 8% al 10% y para ciertos bienes y servicios desde los tipos reducidos al general del 21%; se aumenta la compensación a tanto alzado a percibir por la venta de productos naturales: en las explotaciones agrícolas o forestales, pasa al 12%, y para las explotaciones ganaderas y pesqueras al 10,5%; se incrementan los tipos del recargo de equivalencia: el general del 4% al 5,2% y el reducido del 1% al 1,4% (RDL 20/2012, de 13 de julio).</li><li>Se prorroga hasta el 31 de diciembre de 2012 la aplicación del tipo impositivo reducido del 4% a las entregas de viviendas (RDL 20/2011, de 30 de dic.).</li></ul>	<ul style="list-style-type: none"><li>La recaudación en los tres primeros trimestres del año sigue afectada por la subida de tipos impositivos introducida en 2012.</li><li>A partir de 1 de enero se incrementa del 4% al 10% el tipo impositivo aplicable a las entregas de viviendas (RDL 20/2011, de 30 de dic.).</li></ul>
<b>IMPUESTOS ESPECIALES</b>	<ul style="list-style-type: none"><li>Hidrocarburos: se reduce de 29 € por cada mil litros a 1 € por cada mil litros la bonificación del gasóleo profesional (RDL 20/2011, de 30 de dic.).</li><li>Tabacos: Con efectos desde el 1 de abril se incrementa el impuesto específico de 12,7 a 19 euros por cada 1000 cigarrillos y se rebaja el tramo ad valorem del 57% al 55% (RDL 12/2012, de 30 de marzo); desde el 15 de julio se aumenta la fiscalidad de ciertas labores de tabaco, para evitar el desplazamiento del consumo hacia las de bajo precio, y a partir del 1 de sept. para los cigarrillos se incrementa el impuesto específico a 19,1 euros por cada 1000 y se rebaja el tramo ad valorem del 55% al 53,1% para compensar la subida del IVA (RDL 20/2012, de 13 de julio).</li></ul>	<ul style="list-style-type: none"><li>Se suprime el Impuesto sobre las Ventas Minoristas de Determinados Hidrocarburos y queda integrado en el Impuesto sobre Hidrocarburos; el tramo estatal del IVMDH queda sustituido por el tipo estatal especial del Imp. Hidrocarburos y el tramo autonómico del IVMDH queda sustituido por el tipo autonómico del Imp. Hidrocarburos (Ley 2/2012, de 29 de junio, de PGE para 2012).</li><li>Hidrocarburos: se establece un tipo positivo para el gas natural y los biocombustibles y se suprimen exenciones en determinados productos energéticos utilizados para producir electricidad (Ley 15/2012, de 27 de dic.).</li><li>Tabacos: Se incrementa el impuesto mínimo desde 119,1 € por cada mil cigarrillos hasta 123,97 € y 132,97 €, en este último caso si el precio de venta es inferior a 188,50 € por cada mil cigarrillos (Ley 16/2012, de 26 de dic., de medidas tributarias).</li><li>Carbón: Se suprime la exención del carbón destinado a la generación de energía eléctrica (Ley 15/2012, de 27 de diciembre, de medidas fiscales para la sostenibilidad energética).</li></ul>
<b>CAPÍTULO III</b>		<ul style="list-style-type: none"><li>Tasas: se reorganizan y actualizan las tasas judiciales (Ley 10/2012 de 20 de noviembre y RDL 3/2013 de 22 de febrero).</li></ul>





**V. NOTAS EXPLICATIVAS Y FUENTES**



Este Informe Mensual de Recaudación Tributaria (IMRT) recoge el nivel y la evolución mensual de los **ingresos tributarios que gestiona la A.E.A.T.** por cuenta del Estado, las CC.AA. y las CC.LL. del Territorio de Régimen Fiscal Común.

## 1. Medida de ingresos en términos de caja<sup>1</sup>.

Los ingresos tributarios del IMRT se presentan **en términos de caja** y se expresan, salvo indicación en contrario, **en términos líquidos**, es decir, como diferencia entre los ingresos brutos y las devoluciones realizadas. Ello explica que los ingresos tributarios puedan presentar en algunos meses valores negativos.

Los ingresos tributarios también se pueden presentar **en términos de derechos reconocidos**, como se hace en el *Informe Anual de Recaudación Tributaria*, accesible en la sección estadística de la web de la A.E.A.T. A diferencia de los ingresos tributarios en términos de caja, los derechos reconocidos excluyen los ingresos de ejercicios cerrados e incluyen los derechos del ejercicio pendientes de cobro.

Ambas medidas de los ingresos tributarios, caja y derechos reconocidos, se atienen a la Instrucción de Contabilidad de 1991 de la Intervención General de la Administración del Estado (I.G.A.E.). Su fuente de información son las aplicaciones informáticas que integran el Sistema de Información Contable de la A.E.A.T.

Las cifras de recaudación mensual de los impuestos reflejadas en el presente informe pueden registrar pequeñas diferencias con las publicadas por la I.G.A.E. debido a los distintos criterios de asignación a conceptos de los importes pendientes de aplicar a Presupuesto en la fecha de elaboración de los informes. Estas diferencias desaparecen en los datos acumulados de diciembre.

Para mejorar su presentación, las tasas que aparecen en los cuadros estadísticos se someten a algunas restricciones. Así, se invierte el signo de la tasa de disminución (o aumento) de la cuota diferencial neta negativa de IRPF o del IVA neto, con el fin de indicar con mayor claridad su mejoría (o deterioro). Por otro lado, se omite el porcentaje en casos de indefinición (se comparan valores positivos con valores negativos) e indeterminación (cuando alguna de las cantidades comparadas o todas ellas son iguales a cero) o cuando el incremento o la disminución es exorbitante debido a la escasa cuantía de algunas de las magnitudes relacionadas.

## 2. Ámbito del Presupuesto de Ingresos no Financieros.

El **ámbito presupuestario** de los ingresos tributarios gestionados por la A.E.A.T. abarca:

- los impuestos sobre la renta de las personas físicas, de las sociedades y de los no residentes, así como otros impuestos directos incluidos en el capítulo I, salvo las cuotas por derechos pasivos;
- el impuesto sobre el valor añadido, los impuestos especiales y otros impuestos indirectos recogidos en el capítulo II;
- las tasas y otros ingresos tributarios del capítulo III gestionadas por la A.E.A.T., incluyendo los recargos, intereses y sanciones.

---

<sup>1</sup> Ver IEF (2003), *La medida de los ingresos públicos en la Agencia Tributaria: Caja, Derechos Reconocidos y Devengo económico*. Papeles de Trabajo 20/2003. Accesible en la web del Instituto de Estudios Fiscales.



La evolución mensual y anual de los Ingresos No Financieros del Estado (INF), que abarcan los capítulos I a VII del Presupuesto de Ingresos, puede consultarse en las publicaciones de la I.G.A.E. accesibles en su web.

Los ingresos gestionados por la A.E.A.T. representaron en 2012 el 78,2 por ciento de los INF del Estado, antes de descontar la participación de las AA.TT.

### 3. Conexión con el Sistema de Autoliquidaciones de la A.E.A.T. Clasificaciones de los ingresos.

El procedimiento de gestión de los impuestos de la A.E.A.T. tiene como núcleo básico un sistema de declaraciones-autoliquidaciones. Este sistema supone que los contribuyentes obligados a declarar según la normativa de cada uno de los impuestos deben determinar la deuda tributaria (autoliquidación) al mismo tiempo que presentan una declaración-autoliquidación en la que consta el código del modelo de declaración, el período de devengo, la identificación del contribuyente y el resultado de la liquidación que el propio contribuyente calcula a partir de los datos económicos y personales declarados.

Cada autoliquidación tiene asignado un modelo diferente de acuerdo al tipo de impuesto y al tipo de contribuyente del que se trate. Por su parte, el Sistema de Información Contable de la A.E.A.T. asocia cada modelo o grupo de modelos a una clave presupuestaria. Esta equivalencia entre modelos de declaración y conceptos presupuestarios permite asociar las corrientes recaudatorias con categorías relevantes de contribuyentes (AA.PP., Grandes Empresas, Pymes, Grupos fiscales y otras) y, en última instancia, con los flujos económicos que han dado lugar a la obligación tributaria.

En el IMRT las corrientes recaudatorias se presentan en la mayor parte de los cuadros desglosadas por conceptos (agrupaciones de claves presupuestarias) del Presupuesto de Ingresos, como también se hace en las publicaciones de la I.G.A.E., pero, a diferencia de éstas, también es posible encontrarlas desglosadas por modelos y por categorías de contribuyentes. Ejemplos de estos desgloses se pueden encontrar en:

- Los Cuadros 2.4 y 3.3 de Ingresos brutos en los que las retenciones del trabajo se clasifican según la naturaleza del retenedor en AA.PP., Grandes Empresas y Pymes;
- el Cuadro de Ingresos trimestrales en términos de devengo, incluido en el informe de los meses de febrero, abril, agosto y octubre, en el que los ingresos se detallan por modelos; o
- el Cuadro de análisis de los pagos a cuenta de Sociedades, en los informes de abril, octubre y diciembre, en el cual los ingresos se presentan desagregados por tipo de contribuyente.

### 4. Sistema de Financiación Territorial.

La **participación de las CC.AA. y las CC.LL.** en los ingresos tributarios se situará en 2012 en torno al 61 por ciento en términos de devengo y se hace efectiva con:

- entregas a cuenta del rendimiento definitivo de los tributos cedidos, distribuidas en 12 pagos mensuales iguales,
- una liquidación definitiva del año T-2 que se hace efectiva en el mes de octubre del año T, y
- desde 2011, se incluyen las liquidaciones mensualizadas a favor del Estado correspondientes a los ejercicios 2008 y 2009.



## **5. Ingresos tributarios homogéneos.**

Los ingresos tributarios homogéneos se obtienen aplicando a los ingresos de un periodo y del mismo periodo del año anterior (meses T y T-12) las correcciones necesarias para mantener la comparabilidad interanual en el caso de perturbaciones producidas por:

- a) Retrasos en los ingresos de grandes retenedores, como los registrados frecuentemente en las retenciones sobre rentas del trabajo practicadas por algunas AA.PP.;
- b) Cambios en los periodos de vencimiento de la Deuda Pública y en la distribución de las correspondientes retenciones de capital entre los diversos impuestos sobre la renta;
- c) Cambios en la mecánica liquidatoria de los impuestos, como la registrada en 2005 en la liquidación del IVA por operaciones asimiladas a la importación;
- d) Introducciones y desapariciones de impuestos, como la provocada en 2002 por la cesión a las CC.AA. del Impuesto Especial sobre Determinados Medios de Transporte;
- e) Cambios en el ritmo de realización de las devoluciones medidos como adelantos o retrasos de las devoluciones respecto a una campaña considerada normal o tipo.

Las perturbaciones de los grupos c y d están documentadas en el apartado IV de resumen de cambios normativos. La introducción de los ajustes necesarios para corregir las cuatro primeras permite obtener la cifra de Ingresos Brutos homogéneos. El ajuste de la quinta distorsión sirve para determinar el nivel de Ingresos homogéneos (netos de devoluciones).

## **6. Serie trimestral de bases imponibles de los principales impuestos y de impuestos devengados.**

Coincidiendo con los informes de febrero, abril, julio y octubre, se publican series trimestrales de bases imponibles de los principales impuestos y de impuestos devengados. El objetivo de la elaboración de estas series es facilitar el análisis de los ingresos tributarios ofreciendo información de las bases que dan lugar al pago del impuesto y de los ingresos que se generan en ese momento, es decir, en el momento del devengo. La obtención de bases imponibles y de impuestos devengados permiten una estimación de los tipos impositivos correcta al no estar distorsionada por el desfase existente entre el momento en el que se genera el impuesto y el momento en el que se ingresa el mismo.

Las bases y los impuestos devengados se calculan a partir de los modelos de declaración-autoliquidación y de los modelos informativos. Ambos tipos de modelo contienen información de bases e impuestos asignada al período de devengo.

En general, las series de referencia son los datos anuales de bases que se deducen de la información declarada por los contribuyentes en los modelos informativos o en las declaraciones de carácter anual. Algunas de estas bases anuales se pueden encontrar en las estadísticas tributarias que se publican en la web de la A.E.A.T. Trimestralmente las series anuales se aproximan con la información que proporcionan las declaraciones-autoliquidaciones mensuales y trimestrales que una gran parte de los contribuyentes están obligados a presentar por medios telemáticos.



Las bases se estiman para las cuatro figuras impositivas principales: IRPF (rentas brutas de los hogares), Impuesto sobre Sociedades (base imponible consolidada), IVA (gasto final sujeto) e Impuestos Especiales (consumos). En este último caso, con el fin de poder sumar las bases, se estima una base en términos monetarios que se separa de la base imponible real que, en algunos de estos tributos, son los consumos físicos, no el valor de los mismos.

La elaboración de los impuestos devengados parte de las declaraciones-autoliquidaciones. Éstas se clasifican en tres tipos según el signo resultado de la liquidación y de la modalidad de pago o devolución. Si el resultado es negativo o cero, da lugar a una autoliquidación con clave N (Negativa) sin que genere derecho a una devolución. Si el resultado es a favor del contribuyente, puede dejarse a compensar con resultados positivos de períodos posteriores (clave C), dar lugar a una solicitud de devolución (S) o a una renuncia a la devolución (R). Finalmente, si el resultado es a favor de la Hacienda Pública, puede dar lugar a un ingreso (I), una solicitud de aplazamiento (A), un reconocimiento de deuda con solicitud de compensación (P) o una imposibilidad de pago (M). Además, hay que añadir las claves definidas en modalidades de pago específicas, como son las de la Cuenta Corriente Tributaria (clave G para ingresos y V para solicitudes de devolución) y la de los ingresos realizados en formalización por el Estado a través de autoliquidaciones virtuales (clave F).

La forma de elaboración de los impuestos devengados es la siguiente. Para cada modelo de declaración se suman los importes correspondientes a las claves de ingreso (incluidos los de la cuenta corriente tributaria), aplazamiento, reconocimiento de deuda con solicitud de compensación, imposibilidad de pago y formalización. De esta forma se obtienen los impuestos devengados brutos. A éstos se les restan los importes con clave de solicitud de devolución (incluidas las de la cuenta corriente tributaria y minoradas por las renunciaciones) y se obtienen los impuestos devengados netos.

Hay dos excepciones a este proceso general. La primera la constituyen las cuotas diferenciales de los impuestos sobre la renta que se devengan en el ejercicio y se liquidan en el ejercicio siguiente. Hasta que se conocen, las cifras presentadas son estimaciones basadas en los datos de caja o previsiones realizadas a partir de las bases y las retenciones y pagos a cuenta.

La segunda excepción es el IVA en el que la variable de devengo de referencia es el *IVA del periodo*. Esta variable es, básicamente, la diferencia entre el IVA repercutido y el IVA soportado y, por lo tanto, la variable del impuesto que tiene una relación más estrecha con el gasto final sujeto al no estar afectada por las decisiones de las empresas con saldo a su favor respecto a dejar el saldo a compensar o solicitar la devolución, ni tampoco por cambios en la gestión del impuesto (como, por ejemplo, la generalización del derecho a la devolución mensual). No obstante, también se calculan el IVA devengado bruto, las solicitudes de devolución y el IVA devengado neto, siguiendo el criterio general.

## 7. Representaciones gráficas.

Las representaciones gráficas que figuran en el apartado III responden al siguiente esquema:

- Un primer gráfico en el que se representan, en trazo discontinuo, los ingresos tributarios en millones de euros/mes de los últimos cuatro años. En trazo continuo se muestra la media móvil centrada de dichos ingresos.
- Una segunda figura que contiene, en trazo discontinuo, las tasas de variación anual de los ingresos tributarios en los últimos 7 años. En trazo continuo se ofrece la tasa de variación anual de la media móvil centrada de dichos ingresos.



- Un tercer bloque en el que se incluyen, en trazo discontinuo, las tasas de variación anual de los ingresos tributarios homogéneos en los últimos 7 años. En trazo continuo se ofrece la tasa de variación anual de la media móvil centrada de dichos ingresos.

La presentación de los gráficos siguiendo este esquema se justifica por las peculiaridades de las series de ingresos tributarios que se caracterizan por una elevada estacionalidad derivada principalmente de:

- la periodicidad trimestral de las declaraciones e ingresos de las Pymes por IVA y retenciones sobre rentas del trabajo y de los pagos a cuenta de las empresas personales;
- la particular periodicidad de los pagos a cuenta de Sociedades, ingresados en abril, octubre y diciembre;
- la concentración en dos o tres meses del año de los ingresos por cuota diferencial positiva del IRPF y del Impuesto de Sociedades; y,
- el patrón temporal de las devoluciones realizadas.

Todos estos factores provocan que gran parte de la recaudación anual se acumule en determinados meses. El primero de los gráficos, en el que se presentan los ingresos tributarios en millones de euros, permite ver la diferencia de recaudación entre los distintos meses. En 2012 esa diferencia osciló entre los 6.874 millones € de junio y los 25.741 millones € de octubre. En comparación con la media móvil anual que figura también en dicho gráfico, se puede evaluar la importancia de cada uno de los meses.

La elevada estacionalidad también impide suavizar las tasas de variación interanual con técnicas en las que se da igual importancia a las tasas de todos los meses. Este tipo de técnicas son las que se emplean, por ejemplo, en el informe mensual de *Ventas, Empleo y Salarios en las Grandes Empresas* (accesible en la sección estadística de la web de la A.E.A.T.). A diferencia de éste, el procedimiento adoptado en este IMRT consiste en suavizar primero las series de nivel de los ingresos mensuales (originales u homogéneos) con una media móvil de 12 términos centrada y emplear la tasa anual de esta media móvil como tasa anual suavizada.

Este procedimiento exige previsiones de los ingresos a un horizonte de 6 meses que se obtienen mediante el programa Tramo-SEATS de previsión univariante y teniendo en cuenta las previsiones de cierre del ejercicio. El programa citado, que difunde gratuitamente el Banco de España, es particularmente apropiado para las series de ingresos públicos dada la variedad de *intervenciones* que permite.

## **8. Ingresos por Delegaciones y Servicios Centrales.**

Los ingresos tributarios se presentan en este IMRT (Cuadros 4.1 y 4.2) distribuidos en las 56 Delegaciones, agrupadas cuando procede en Delegaciones Especiales, y los Servicios Centrales.

Como la asignación de contribuyentes a Delegaciones depende del domicilio fiscal, la magnitud recaudatoria de una Delegación no representa necesariamente la magnitud fiscal del territorio de la misma. En 2012 el 47% de los ingresos tributarios correspondían a la Delegación de Madrid, donde tienen su domicilio fiscal un gran número de grandes empresas y retenedores.

Tampoco la variación anual, del mes o acumulada, de los ingresos tributarios gestionados por una Delegación representa necesariamente el dinamismo fiscal o recaudatorio del territorio. A los cinco factores de heterogeneidad destacados anteriormente, se unen en las Delegaciones las perturbaciones causadas por el cambio en el domicilio



fiscal de una gran empresa, contribuyente o retenedor o por los procesos de fusión y absorción de empresas y de creación de grupos fiscales.

Además, los cambios en la mecánica liquidatoria pueden afectar con más intensidad a algunas Delegaciones, como ocurrió en 2005 con las Delegaciones donde se liquidaba el modelo de importaciones y operaciones asimiladas, que, desde abril, dejó de tener importancia recaudatoria.

## 9. Otras informaciones periódicas y calendario de publicación.

Junto con el contenido habitual, en algunos meses la información se amplía para recoger análisis más detallados de determinados ingresos. Está previsto publicar cuadros adicionales sobre:

- (1) Bases trimestrales de los principales impuestos e ingresos tributarios en términos de devengo, en los informes de los meses de febrero (A1), abril (A3), julio (A7) y octubre (A13);
- (2) Pagos a cuenta del Impuesto sobre Sociedades, en los informes de abril (A2), octubre (A12) y diciembre (A15);
- (3) Cuota diferencial del IRPF, en los informes de mayo (A4), junio (A5), julio (A6), agosto (A8), septiembre (A10), octubre (A11) y noviembre (A14);
- (4) Cuota diferencial del Impuesto sobre Sociedades, en el informe de agosto (A9).

Las fechas previstas de publicación del informe mensual en la web de la A.E.A.T. durante 2013 son las siguientes:

6 de marzo.....	informe de diciembre de 2012
11 de marzo.....	informe de enero de 2013
27 de marzo.....	informe de febrero de 2013
30 de abril.....	informe de marzo de 2013
28 de mayo .....	informe de abril de 2013
28 de junio .....	informe de mayo de 2013
30 de julio .....	informe de junio de 2013
30 de agosto.....	informe de julio de 2013
24 de septiembre.....	informe de agosto de 2013
29 de octubre.....	informe de septiembre de 2013
26 de noviembre.....	informe de octubre de 2013
23 de diciembre.....	informe de noviembre de 2013