



Agencia Tributaria

**INFORME MENSUAL  
DE RECAUDACION  
TRIBUTARIA**

Junio 2013





<u>INDICE</u>	<u>Pág.</u>
<b>I. EVOLUCIÓN DE LOS INGRESOS TRIBUTARIOS</b> .....	1
1. Principales Resultados.....	1
Gráfico R1. Ingresos tributarios homogéneos: tasa anual y MM12.....	1
Gráfico R2. Ingresos tributarios y Demanda interna.....	1
2. Evolución de los principales conceptos.....	3
Cuadro R1. Evolución de los ingresos (totales y homogéneos) y devoluciones por figuras.....	3
Cuadro A5. Campaña IRPF 2012.....	3
<b>II. CUADROS ESTADÍSTICOS</b> .....	1
1. Ingresos tributarios por conceptos y distribución entre Administraciones.....	2
Cuadro 1.1. Resumen. Mes y acumulado.....	2
Cuadro 1.2. Evolución. Mes y acumulado.....	3
Cuadro 1.3. Detalle. Mes.....	4
Cuadro 1.4. Detalle. Acumulado.....	5
2. Devoluciones, Participación de las AATT y otras minoraciones. Ingresos brutos.....	6
Cuadro 2.1. Devoluciones, Partic. de las AATT y otras minoraciones. Mes y acumulado.....	6
Cuadro 2.2. Devoluciones. Evolución.....	7
Cuadro 2.3. Participación de las AATT y otras minoraciones. Evolución.....	8
Cuadro 2.4. Ingresos brutos. Mes y acumulado.....	9
3. Ingresos tributarios homogéneos.....	10
Cuadro 3.1. Resumen. Mes y acumulado.....	10
Cuadro 3.2. Evolución.....	11
Cuadro 3.3. Ingresos brutos homogéneos. Mes y acumulado.....	12
4. Ingresos tributarios por conceptos y Centros gestores.....	13
Cuadro 4.1. Mes.....	13-18
Cuadro 4.2. Acumulado (salvo enero).....	19-24



<b>III. GRÁFICOS</b> .....	1
1. Ingresos Tributarios. Millones de euros, tasa anual y tasa anual homogénea con MM12.....	2
2. IRPF y Sociedades. Millones de euros, tasa anual y tasa anual homogénea con MM12.....	3
3. IVA e II. Especiales. Millones de euros, tasa anual y tasa anual homogénea con MM12.....	4
<b>IV. RESUMEN DE CAMBIOS NORMATIVOS</b> .....	1-3
<b>V. NOTAS EXPLICATIVAS Y FUENTES</b> .....	1
1. Medida de los ingresos en términos de caja.....	2
2. Ámbito del Presupuesto de Ingresos No Financieros.....	2
3. Conexión con el Sistema de Autoliquidaciones de la AEAT. Clasificaciones de los ingresos.....	3
4. Sistema de Financiación Territorial.....	3
5. Ingresos tributarios homogéneos.....	4
6. Serie trimestral de bases imponibles de los principales impuestos y de impuestos devengados.....	4
7. Representaciones gráficas.....	5
8. Ingresos por Delegaciones y Servicios Centrales.....	6
9. Otras informaciones periódicas.....	7



## I. EVOLUCIÓN DE LOS INGRESOS TRIBUTARIOS

### 1. Principales resultados

Los ingresos tributarios del mes de junio se situaron en los 7.663 millones de euros, lo que supone un crecimiento del 11,5% (789 millones) respecto al mismo mes de 2012. El incremento es resultado del aumento de los ingresos brutos en un 0,7% y del menor volumen de devoluciones realizadas en comparación con junio del año pasado (-11,1%).

Los ingresos totales acumulados en el primer semestre del año ascienden a 71.485 millones, un 2,9% (2.117 millones) menos que en el mismo período de 2012 (Cuadros R1, 1.1 y 1.2, Gráfico R2). El elevado crecimiento de los ingresos en los dos últimos meses (16,3% en media de mayo y junio) ha permitido que la caída acumulada en el año se reduzca significativamente. Hay que recordar que el mes pasado el descenso acumulado era del 4,4% y que hace tres meses la caída era del 8,2%. No obstante, las cifras todavía acusan el fuerte aumento de las devoluciones a comienzos de año y el adelantamiento de las devoluciones de la Campaña de IRPF. Así, si se corrigen, entre otros factores, el distinto ritmo de las devoluciones en 2012 y 2013, **los ingresos en términos homogéneos aumentan en la primera mitad del año un 3,1%** (Cuadros R1, 3.1 y 3.2, Gráfico R2).

Los datos recaudatorios de junio confirman la mejora (dentro todavía de las tasas negativas) en la evolución de algunas de las bases imponibles. Es lo que sucede con los rendimientos del trabajo (la masa de salarios y pensiones disminuye a un ritmo más moderado que en el primer trimestre y se ha ralentizado la pérdida de empleo en las Grandes Empresas) y, en menor medida, con el gasto sujeto a IVA de los contribuyentes con declaración mensual. Incluso en mayo se registró ya un ligero crecimiento del consumo de gasolinas y gasóleos.

La recaudación de junio, sin embargo, no ha recogido esta mejora en toda su intensidad porque al mismo tiempo se han producido tres hechos que han limitado su crecimiento: la realización de devoluciones de ejercicios muy anteriores derivadas de recursos judiciales, que han supuesto una minoración extraordinaria de los ingresos por valor de unos 450 millones; la no distribución de dividendos por parte de una de las mayores empresas del país, con la correspondiente pérdida de unos 375 millones en retenciones de capital y en el Impuesto de la Renta de No Residentes (algo similar ocurrió en diciembre del año pasado); y la comparación con un período en el que se produjo un ingreso excepcional por retenciones en operaciones de seguros por un importe cercano a los 220 millones.

Gráfico R1  
IT HOMOGÉNEOS: tasa anual y MM12

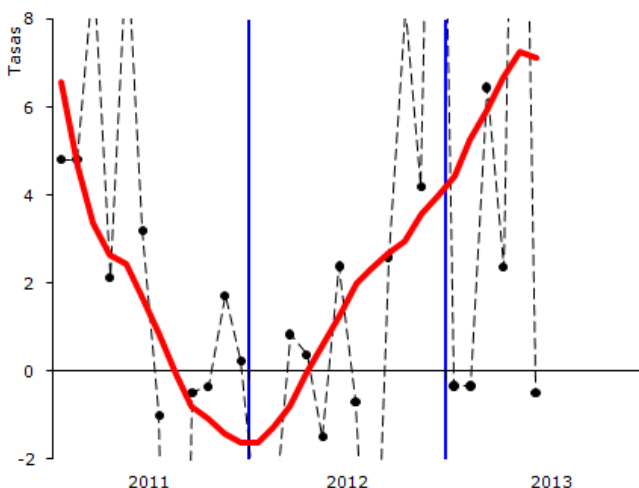
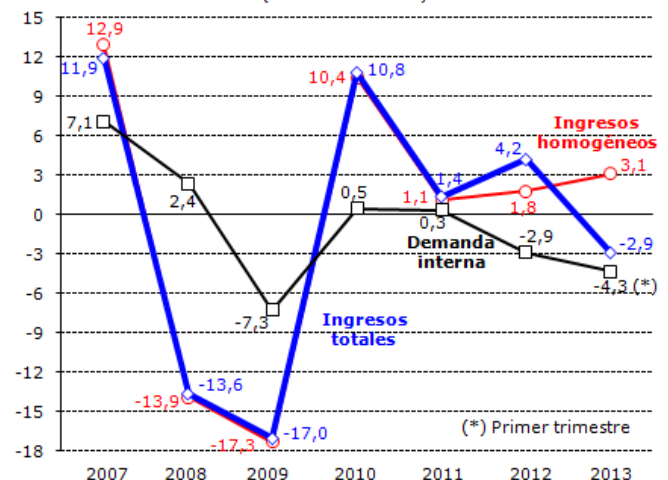


Gráfico R2  
ING. TRIBUTARIOS Y DEMANDA INTERNA  
(tasas de variación)





En lo que se refiere al **impacto de los cambios normativos, hasta junio** dicho impacto se valora en **8.448 millones**. En el Cuadro 0 se desglosa el impacto por figuras.

El mayor efecto corresponde a la subida de tipos del IVA (4.587 millones). En segundo lugar, se sitúa el aumento de ingresos provocado por las modificaciones en los pagos fraccionados del Impuesto de Sociedades (1.800 millones), si bien parte de este impacto tiene un carácter transitorio (el impacto correspondiente a las medidas adoptadas en julio de 2012 desaparecerá cuando se presente el segundo pago en octubre). El tercer lugar por tamaño del impacto es para el que procede del gravamen complementario del IRPF, que ha aportado por el momento 972 millones, aunque a partir del próximo mes se añadirá el incremento de los ingresos que se ha producido al presentar la declaración anual de 2012. Destacan, por último, los ingresos adicionales vinculados a la fiscalidad medioambiental que suponen alrededor de 640 millones (fiscalidad medioambiental + carbón + aumento del Impuesto Especial sobre Hidrocarburos en gas natural, fuelóleo y gasóleo).

**Cuadro 0**  
**AJUSTES POR IMPACTOS DE CAMBIOS NORMATIVOS**

	2013					TOTAL
	IRPF	SOC	IVA	IIEE	OTROS	
<b>TOTAL</b>	<b>832</b>	<b>1.853</b>	<b>4.724</b>	<b>553</b>	<b>486</b>	<b>8.448</b>
<b>Gravamen complementario</b>	<b>902</b>	<b>44</b>			<b>26</b>	<b>972</b>
· Retenciones trabajo	800					800
· Retenciones capital	102	44				146
· Retenciones no residentes					26	26
· Cuota anual						
<b>Supresión de la paga extra en las AAPP</b>	<b>-676</b>					<b>-676</b>
<b>Subida de las retenciones a profesionales</b>	<b>502</b>					<b>502</b>
<b>Gravamen sobre premios de loterías</b>	<b>122</b>					<b>122</b>
<b>Medidas sobre los pagos fraccionados de Sociedades</b>		<b>1.800</b>				<b>1.800</b>
<b>Aumento de tipos en el IVA</b>			<b>4.587</b>			<b>4.587</b>
· Ingresos brutos			5.896			5.896
· Devoluciones			1.309			1.309
<b>Aumento del tipo de IVA de la vivienda</b>			<b>137</b>			<b>137</b>
<b>Variación de los tipos en tabaco</b>				<b>83</b>		<b>83</b>
<b>Supresión de la devolución del gasóleo profesional</b>				<b>32</b>		<b>32</b>
<b>Hidrocarburos</b>				<b>396</b>		<b>396</b>
<b>Carbón utilizado en la producción eléctrica</b>				<b>42</b>		<b>42</b>
<b>DTE y gravamen sobre dividendos</b>	<b>-18</b>	<b>9</b>				<b>-9</b>
<b>Fiscalidad medioambiental</b>					<b>388</b>	<b>388</b>
<b>Tasas judiciales</b>					<b>72</b>	<b>72</b>



## 2. Evolución de los principales conceptos

**Cuadro R1**  
**EVOLUCION DE INGRESOS (totales y homogéneos) Y DEVOLUCIONES POR FIGURAS**  
Tasas de variación anual

	2011	2012	2013*	I.12	II.12	III.12	IV.12	I.13	II.13
<b>Ingresos tributarios totales</b>	<b>1,4</b>	<b>4,2</b>	<b>-2,9</b>	<b>-5,9</b>	<b>-0,7</b>	<b>0,6</b>	<b>21,9</b>	<b>-8,2</b>	<b>3,3</b>
· I. Renta de las Personas Físicas	4,2	1,2	-5,5	-0,2	5,2	1,1	0,0	-4,3	-7,2
· I. Sociedades	2,5	29,0	-51,4	---	24,6	-9,2	77,8	---	-6,8
· I. sobre el Valor Añadido	0,4	2,4	5,7	-9,1	-11,2	5,8	28,4	-2,6	17,8
· I. Especiales	-4,2	-4,1	5,7	-2,2	-8,4	-3,5	-1,8	-2,2	13,5
· Resto ingresos	-5,5	11,0	-1,0	-12,5	-6,9	8,7	63,4	-4,1	1,4
<b>Devoluciones</b>	<b>-3,0</b>	<b>-7,9</b>	<b>18,2</b>	<b>18,6</b>	<b>1,9</b>	<b>-4,9</b>	<b>-39,9</b>	<b>45,1</b>	<b>3,1</b>
· I. Renta de las Personas Físicas	-12,6	-4,6	8,9	-22,4	-1,9	5,3	-27,0	65,8	3,8
· I. Sociedades	-20,3	-10,6	83,4	49,4	16,2	36,3	-72,4	84,1	81,3
· I. sobre el Valor Añadido	4,7	-10,4	7,8	12,8	2,1	-14,0	-34,1	29,3	-5,6
· I. Especiales	18,3	-33,7	-29,0	-26,5	4,2	-57,1	-44,8	-23,5	-31,8
· Resto ingresos	27,2	13,5	14,4	32,4	36,6	-7,2	10,2	13,9	15,1
<b>Ingresos tributarios homogéneos</b>	<b>1,1</b>	<b>1,8</b>	<b>3,1</b>	<b>-2,7</b>	<b>0,4</b>	<b>-0,4</b>	<b>10,0</b>	<b>1,0</b>	<b>5,6</b>
· I. Renta de las Personas Físicas	3,5	1,6	-2,6	-0,6	8,1	2,9	-1,5	-2,5	-2,7
· I. Sociedades	-3,7	22,3	-4,2	37,7	24,0	-11,1	53,6	5,9	-5,8
· I. sobre el Valor Añadido	2,9	-1,3	12,0	-6,1	-10,4	0,0	13,5	7,5	19,0
· I. Especiales	-4,4	-3,6	5,0	-1,7	-8,2	-2,9	-1,2	-2,7	12,7
· Resto ingresos	-5,2	-5,3	-1,5	-8,9	-8,6	3,9	-6,6	-6,6	3,2

\*Tasas calculadas para el periodo del trimestre o año del que existe información

- **En el primer semestre del año los ingresos por IRPF descienden un 5,5%. En términos homogéneos la disminución es tan sólo del 2,6%.** Los casi tres puntos de diferencia entre una cifra y otra se deben, fundamentalmente, al fuerte aumento de las devoluciones en los primeros meses del año y al adelantamiento de las devoluciones de la Campaña de Renta de 2012, factores ambos que se corrigen en las cifras homogéneas. En el Cuadro A5 se puede comprobar el mayor ritmo al que se han realizado las devoluciones respecto al año pasado. Hasta junio las devoluciones de campaña han aumentado un 3,6%. Esta tasa es inferior a la que se había registrado hasta mayo (lógicamente el efecto del adelantamiento se va absorbiendo a medida que avanza la campaña), pero está todavía muy por encima de la caída que se observa en las devoluciones solicitadas.

**CUADRO A5**  
**CAMPAÑA IRPF 2012**  
(datos hasta junio)

	Importe realizado (millones)			Porcentaje realización		
	IRPF 2012	IRPF 2011	%	IRPF 2012	IRPF 2011	Diferencia
<b>INGRESOS</b>	<b>755</b>	<b>701</b>	<b>7,7%</b>	<b>10,4%</b>	<b>11,5%</b>	<b>-1,1%</b>
<b>DEVOLUCIONES</b>	<b>7.041</b>	<b>6.879</b>	<b>2,4%</b>	<b>63,0%</b>	<b>58,6%</b>	<b>4,4%</b>
Campaña	6.359	6.136	3,6%	60,6%	55,8%	4,8%
Madres trabajadoras	682	743	-8,2%	99,8%	100,0%	-0,1%
<b>CUOTA DIFERENCIAL</b>	<b>-6.286</b>	<b>-6.177</b>	<b>-1,8%</b>			



Los ingresos brutos por IRPF se han visto afectados en este mes por la fuerte caída de las retenciones de capital, consecuencia, como se ha comentado, de la no distribución de dividendos por parte de una gran empresa y de la comparación con un mes de 2012 que incluía un ingreso extraordinario. Estos dos elementos ocultan los impactos positivos del incremento de la recaudación por cuota diferencial en la Campaña de Renta (7,7%, Cuadro A5) y de la menor caída que se aprecia en la masa de salarios y pensiones en las Grandes Empresas y AA.PP. (en los dos últimos meses desciende un 1,1% frente al -2,2% del primer trimestre).

- En condiciones normales el mes de junio es poco significativo para el Impuesto sobre Sociedades: no hay ingresos de relevancia y las devoluciones son escasas. Sin embargo, este mes se ha producido el pago de devoluciones extraordinarias de ejercicios cerrados por valor de 450 millones, lo que **provoca una mayor caída de los ingresos acumulados hasta junio (un 51,4% frente al -40,8% de mayo)**, y que **los ingresos homogéneos que hasta el mes pasado crecían al 9,9%** (reflejando el impacto de los cambios normativos) **disminuyan ahora un 4,2%**.
- En los ingresos por IVA se aprecia ya claramente el impacto de la subida de tipos de septiembre de 2012 y la menor caída del gasto sujeto al impuesto. **El crecimiento del IVA acumulado en el primer semestre es del 5,7%**. Hay que recordar que hasta mayo no se pudo apreciar una tasa positiva en esta variable porque el fuerte crecimiento de las devoluciones a comienzos de año superaba el incremento de los ingresos derivado de la subida de tipos. Por ello, una medida más correcta de la evolución de la recaudación se obtiene de **los ingresos homogéneos que crecen un 12% en la primera mitad del año y un 19% en el segundo trimestre**. En cuanto a la evolución del gasto sujeto a IVA, en las declaraciones mensuales (Grandes Empresas, grupos y otros operadores con devolución mensual) el gasto disminuye en los tres últimos meses un 4,6%, lo que supone una moderación de la caída con respecto al -9,9% que se registró en los primeros meses del año.
- **Los ingresos por Impuestos Especiales crecen un 5,7% en comparación con el primer semestre de 2012**. Este incremento es una novedad respecto a los que se venía observando hasta el momento (hasta mayo los ingresos estaban en niveles similares a los de 2012). La novedad responde a dos causas: la mejora que están experimentando los consumos de gasolinas y gasóleos, y el incremento que se ha producido en las salidas a consumo en el Impuesto sobre Labores del Tabaco. En cuanto a la primera, el Impuesto sobre Hidrocarburos sigue mostrando fuertes aumentos vinculados a los cambios normativos y de gestión (hasta junio el incremento es del 11%), pero en los dos últimos meses también se aprecia una mejora en los consumos de gasolinas y gasóleos. En abril el incremento se explicaba por el efecto de la Semana Santa (en media de marzo y abril todavía se registraba una ligera caída); el incremento de mayo, en cambio, está libre de estos problemas. El aumento no es suficiente para que en el conjunto del trimestre se alcance una tasa positiva, pero el dato de junio supone que el trimestre sea el de menor descenso del consumo desde mediados de 2008. En lo que se refiere al Impuesto sobre Labores del Tabaco, en junio se ha registrado un excepcional incremento del 74,1% que se debe atribuir, como en ocasiones anteriores, a la previsión de subidas de los tipos y su correspondiente episodio de acaparamiento. Este incremento en las salidas a consumo en junio ha compensado los malos resultados que se venían cosechando hasta el momento en este impuesto, aunque, como sucede en estos casos, sea de una forma transitoria. La mejora de los consumos también se observa en la electricidad, aunque no en particular en el mes de junio. Esto se mezcla con los cambios en los períodos de facturación, lo que hace que los resultados en junio en el Impuesto sobre la Electricidad sean negativos.
- Hasta junio se han realizado **devoluciones** (sin incluir las de Deuda Pública) por un importe de 26.668 millones con un incremento del **18,6% (4.183 millones)** respecto al mismo periodo de 2012. Hasta mayo el crecimiento era del 30,2%, lo que significa que las devoluciones en junio han sido inferiores a las del año pasado. Esto ocurre en el IVA (un 27,4%) y en el IRPF (10%), mientras que el Impuesto sobre Sociedades se ha producido un fuerte aumento como consecuencia del pago de devoluciones procedentes de recursos judiciales.





**II. CUADROS ESTADÍSTICOS**



**Cuadro 1.1**  
**RESUMEN. MES Y ACUMULADO**  
(En millones de euros)

EN EL MES	2013			2012			% 13/12	
	Estado	AA.TT.	Total	Estado	AA.TT.	Total	Estado	Total
<b>I. Renta de las Personas Físicas</b>	-48	2.776	2.728	-104	2.907	2.803	54,0	-2,7
<b>I. Sociedades</b>	-81		-81	611		611	---	---
<b>I. Renta de no Residentes</b>	78		78	269		269	-70,9	-70,9
Impuestos Medioambientales	3		3	0		0	---	---
Resto Capítulo I	19		19	29		29	-33,7	-33,7
<b>CAP. I IMPUESTOS DIRECTOS</b>	-28	2.776	2.747	805	2.907	3.712	---	-26,0
<b>Impuesto sobre el Valor Añadido</b>	496	2.144	2.640	-640	1.958	1.318	---	100,2
+ Importaciones	777		777	690		690	12,6	12,6
+ Operaciones Interiores	-281	2.144	1.863	-1.329	1.958	629	78,9	196,4
<b>Impuestos Especiales</b>	897	1.033	1.930	374	1.049	1.423	139,9	35,6
+ Alcohol y Bebidas Derivadas	21	34	56	21	40	61	2,8	-8,1
+ Cerveza	9	13	22	11	14	25	-14,3	-9,5
+ Hidrocarburos	308	521	829	218	479	697	41,3	18,9
+ Labores del Tabaco	569	342	911	125	398	523	354,4	74,1
+ Electricidad	-12	121	109	-1	117	116	---	-5,7
+ Carbón	1		1	0		0	---	---
+ Otros	0	1	1	0	1	1	-41,9	-21,0
Impuesto sobre primas de seguro	110		110	115		115	-4,2	-4,2
Tráfico exterior	95		95	98		98	-3,2	-3,2
Resto Capítulo II	0		0	0		0	0,5	0,5
<b>CAP. II IMPUESTOS INDIRECTOS</b>	1.598	3.177	4.775	-52	3.007	2.955	---	61,6
<b>CAP. III - TASAS Y OTROS INGRESOS</b>	141		141	206		206	-31,7	-31,7
<b>TOTAL GENERAL</b>	1.711	5.953	7.663	959	5.915	6.874	78,3	11,5

DESDE ENERO HASTA EL MES	2013			2012			% 13/12	
	Estado	AA.TT.	Total	Estado	AA.TT.	Total	Estado	Total
<b>I. Renta de las Personas Físicas</b>	14.452	16.653	31.104	15.478	17.434	32.912	-6,6	-5,5
<b>I. Sociedades</b>	2.034		2.034	4.187		4.187	-51,4	-51,4
<b>I. Renta de no Residentes</b>	550		550	879		879	-37,4	-37,4
Impuestos Medioambientales	388		388	0		0	---	---
Resto Capítulo I	72		72	73		73	-1,5	-1,5
<b>CAP. I IMPUESTOS DIRECTOS</b>	17.495	16.653	34.148	20.616	17.434	38.051	-15,1	-10,3
<b>Impuesto sobre el Valor Añadido</b>	12.604	12.864	25.469	12.587	11.514	24.100	0,1	5,7
+ Importaciones	4.586		4.586	4.167		4.167	10,1	10,1
+ Operaciones Interiores	8.018	12.864	20.883	8.420	11.514	19.934	-4,8	4,8
<b>Impuestos Especiales</b>	3.201	6.197	9.398	2.595	6.294	8.890	23,3	5,7
+ Alcohol y Bebidas Derivadas	117	205	322	125	238	362	-6,1	-11,0
+ Cerveza	38	80	118	35	85	120	7,6	-1,5
+ Hidrocarburos	1.643	3.127	4.770	1.421	2.876	4.297	15,7	11,0
+ Labores del Tabaco	1.361	2.055	3.416	982	2.390	3.372	38,5	1,3
+ Electricidad	-4	726	722	30	701	731	---	-1,1
+ Carbón	42		42	0		0	---	---
+ Otros	3	5	8	3	5	8	31,8	-0,3
Impuesto sobre primas de seguro	679		679	708		708	-4,1	-4,1
Tráfico exterior	617		617	689		689	-10,5	-10,5
Resto Capítulo II	60		60	64		64	-6,3	-6,3
<b>CAP. II IMPUESTOS INDIRECTOS</b>	17.161	19.062	36.222	16.643	17.808	34.451	3,1	5,1
<b>CAP. III - TASAS Y OTROS INGRESOS</b>	1.115		1.115	1.101		1.101	1,3	1,3
<b>TOTAL GENERAL</b>	35.771	35.715	71.485	38.360	35.242	73.603	-6,7	-2,9



**Cuadro 1.2: EVOLUCIÓN. MES Y ACUMULADO**  
(en millones de euros)

	MENSUAL						ACUMULADA					
	IRPF	IS	IVA	IIEE	Resto	TOTAL	IRPF	IS	IVA	IIEE	Resto	TOTAL
<b>2012</b>												
Ene	10.161	117	285	1.605	1.103	<b>13.271</b>	10.161	117	285	1.605	1.103	<b>13.271</b>
Feb	4.644	-504	12.057	1.424	-50	<b>17.572</b>	14.805	-387	12.342	3.029	1.054	<b>30.842</b>
Mar	4.826	76	1.981	1.396	461	<b>8.740</b>	19.631	-311	14.323	4.424	1.515	<b>39.582</b>
Abr	8.346	4.042	6.633	1.669	1.216	<b>21.905</b>	27.977	3.730	20.955	6.093	2.731	<b>61.487</b>
May	2.132	-155	1.827	1.373	64	<b>5.242</b>	30.109	3.576	22.782	7.466	2.796	<b>66.729</b>
Jun	2.803	611	1.318	1.423	718	<b>6.874</b>	32.912	4.187	24.100	8.890	3.514	<b>73.603</b>
Jul	12.090	1.700	5.954	1.562	1.332	<b>22.638</b>	45.002	5.886	30.054	10.452	4.846	<b>96.240</b>
Ago	-278	2.900	-463	1.645	-378	<b>3.426</b>	44.724	8.786	29.592	12.097	4.467	<b>99.666</b>
Sep	7.576	791	6.525	1.689	781	<b>17.363</b>	52.300	9.578	36.117	13.785	5.249	<b>117.029</b>
Oct	7.914	7.702	7.737	1.416	973	<b>25.741</b>	60.214	17.280	43.853	15.201	6.222	<b>142.770</b>
Nov	5.684	-89	3.375	1.544	258	<b>10.772</b>	65.898	17.191	47.228	16.746	6.479	<b>153.542</b>
Dic	4.721	4.244	3.235	1.464	1.361	<b>15.024</b>	70.619	21.435	50.464	18.209	7.840	<b>168.567</b>
<b>2013</b>												
Ene	9.232	-1.134	-332	1.625	1.200	<b>10.591</b>	9.232	-1.134	-332	1.625	1.200	<b>10.591</b>
Feb	4.798	-1.116	11.942	1.365	-158	<b>16.830</b>	14.029	-2.250	11.610	2.990	1.042	<b>27.421</b>
Mar	4.749	93	2.336	1.338	411	<b>8.928</b>	18.778	-2.157	13.946	4.329	1.453	<b>36.349</b>
Abr	7.741	4.514	6.045	1.597	1.155	<b>21.052</b>	26.519	2.358	19.991	5.926	2.608	<b>57.401</b>
May	1.858	-242	2.838	1.543	425	<b>6.421</b>	28.377	2.116	22.829	7.468	3.033	<b>63.822</b>
Jun	2.728	-81	2.640	1.930	447	<b>7.663</b>	31.104	2.034	25.469	9.398	3.480	<b>71.485</b>
Jul												
Ago												
Sep												
Oct												
Nov												
Dic												

**TASAS DE VARIACIÓN (%)**

	IRPF	IS	IVA	IIEE	Resto	TOTAL	IRPF	IS	IVA	IIEE	Resto	TOTAL
<b>2008</b>	-1,8	-39,1	-14,0	-1,1	-5,0	<b>-13,6</b>	-1,8	-39,1	-14,0	-1,1	-5,0	<b>-13,6</b>
<b>2009</b>	-10,5	-26,1	-30,1	-1,1	-2,2	<b>-17,0</b>	-10,5	-26,1	-30,1	-1,1	-2,2	<b>-17,0</b>
<b>2010</b>	4,9	-19,8	46,2	2,4	5,8	<b>10,8</b>	4,9	-19,8	46,2	2,4	5,8	<b>10,8</b>
<b>2011</b>	4,2	2,5	0,4	-4,2	-5,5	<b>1,4</b>	4,2	2,5	0,4	-4,2	-5,5	<b>1,4</b>
<b>2012</b>	1,2	29,0	2,4	-4,1	11,0	<b>4,2</b>	1,2	29,0	2,4	-4,1	11,0	<b>4,2</b>

	MENSUAL						ACUMULADA					
	IRPF	IS	IVA	IIEE	Resto	TOTAL	IRPF	IS	IVA	IIEE	Resto	TOTAL
<b>2012</b>												
Ene	-4,5	-86,9	-63,4	-7,9	-7,2	<b>-12,9</b>	-4,5	-86,9	-63,4	-7,9	-7,2	<b>-12,9</b>
Feb	1,0	6,0	-6,6	2,3	---	<b>-4,8</b>	-2,8	---	-9,8	-3,3	-17,8	<b>-8,4</b>
Mar	8,7	80,7	-4,2	0,2	2,5	<b>4,1</b>	-0,2	---	-9,1	-2,2	-12,5	<b>-5,9</b>
Abr	-0,5	24,8	-6,3	4,8	2,8	<b>2,0</b>	-0,3	2,6	-8,2	-0,4	-6,3	<b>-3,3</b>
May	17,5	---	-27,1	-12,1	-85,7	<b>-20,3</b>	0,8	-7,8	-10,1	-2,8	-16,9	<b>-4,9</b>
Jun	15,9	388,6	-7,7	-17,4	40,0	<b>10,7</b>	1,9	4,5	-10,0	-5,5	-9,4	<b>-3,6</b>
Jul	3,1	124,0	-6,0	-8,5	164,4	<b>7,6</b>	2,2	23,6	-9,2	-5,9	10,6	<b>-1,2</b>
Ago	---	-44,8	42,0	3,0	---	<b>-51,9</b>	1,5	-12,3	-8,4	-4,8	-17,1	<b>-4,6</b>
Sep	2,4	---	12,1	-4,7	---	<b>15,7</b>	1,6	-3,6	-5,3	-4,8	-4,1	<b>-2,1</b>
Oct	-1,8	34,7	5,1	-7,4	14,1	<b>9,5</b>	1,1	10,4	-3,6	-5,0	-1,7	<b>-0,2</b>
Nov	-0,1	91,4	27,6	4,8	48,8	<b>20,5</b>	1,0	17,6	-1,9	-4,2	-0,3	<b>1,0</b>
Dic	3,2	112,7	175,9	-2,6	142,8	<b>53,2</b>	1,2	29,0	2,4	-4,1	11,0	<b>4,2</b>
<b>2013</b>												
Ene	-9,1	---	---	1,3	8,7	<b>-20,2</b>	-9,1	---	---	1,3	8,7	<b>-20,2</b>
Feb	3,3	-121,5	-1,0	-4,2	-219,1	<b>-4,2</b>	-5,2	-481,0	-5,9	-1,3	-1,1	<b>-11,1</b>
Mar	-1,6	22,4	18,0	-4,1	-10,8	<b>2,2</b>	-4,3	---	-2,6	-2,2	-4,1	<b>-8,2</b>
Abr	-7,3	11,7	-8,9	-4,3	-5,0	<b>-3,9</b>	-5,2	-36,8	-4,6	-2,7	-4,5	<b>-6,6</b>
May	-12,8	-56,7	55,3	12,4	---	<b>22,5</b>	-5,8	-40,8	0,2	0,0	8,5	<b>-4,4</b>
Jun	-2,7	---	100,2	35,6	-37,7	<b>11,5</b>	-5,5	-51,4	5,7	5,7	-1,0	<b>-2,9</b>
Jul												
Ago												
Sep												
Oct												
Nov												
Dic												

(En miles de euros)

DESIGNACIÓN DE LOS INGRESOS	RECAUDACIÓN								%	
	AÑO 2013				AÑO 2012					
	ESTADO	CC.AA.	CC.LL.	TOTAL	ESTADO	CC.AA.	CC.LL.	TOTAL	ESTADO	TOTAL
<b>I R P F</b>	<b>-47.845</b>	<b>2.715.607</b>	<b>60.188</b>	<b>2.727.950</b>	<b>-103.933</b>	<b>2.842.082</b>	<b>65.038</b>	<b>2.803.187</b>	<b>---</b>	<b>-2,7</b>
- Retenciones trabajo	4.188.544			4.188.544	4.176.742			4.176.742	0,3	0,3
- Retenciones de arrendamientos	61.569			61.569	62.667			62.667	-1,8	-1,8
- Retenciones Fondos Inversión	26.683			26.683	25.814			25.814	3,4	3,4
- Retenciones capital	392.063			392.063	805.618			805.618	-51,3	-51,3
- Gravamen s/Loterías	18.782			18.782	0			0	---	---
- Pagos fraccionados	14.339			14.339	14.105			14.105	1,7	1,7
- Cuota diferencial IRPF	-1.959.885			-1.959.885	-2.268.493			-2.268.493	---	---
- Otras devoluciones y minoraciones	-2.789.940	2.715.607	60.188	-14.145	-2.920.386	2.842.082	65.038	-13.266	---	---
<b>Impuesto sobre Sociedades</b>	<b>-81.260</b>			<b>-81.260</b>	<b>611.096</b>			<b>611.096</b>	<b>---</b>	<b>---</b>
- Retenciones de arrendamientos	16.324			16.324	17.500			17.500	-6,7	-6,7
- Retenciones Fondos Inversión	11.339			11.339	10.988			10.988	3,2	3,2
- Retenciones capital	138.033			138.033	322.949			322.949	-57,3	-57,3
- Gravamen s/Loterías	76			76	0			0	---	---
- Grav.Esp. s/Dividendos	1			1	240			240	-99,6	-99,6
- Grav. s/Revalorización Activos	0			0	0			0	---	---
- Pagos fraccionados	166.977			166.977	109.123			109.123	53,0	53,0
- Cuota diferencial Sociedades	-414.010			-414.010	150.296			150.296	---	---
<b>Impuesto Renta no Residentes</b>	<b>78.267</b>			<b>78.267</b>	<b>268.602</b>			<b>268.602</b>	<b>-70,9</b>	<b>-70,9</b>
- Retenciones y Otros	123.468			123.468	265.330			265.330	-53,5	-53,5
- Cuota diferencial	-45.201			-45.201	3.272			3.272	---	---
Impuestos Medioambientales	2.856			2.856	0			0	---	---
Resto del Capítulo I	19.498			19.498	29.394			29.394	-33,7	-33,7
<b>TOTAL CAPITULO I</b>	<b>-28.484</b>	<b>2.715.607</b>	<b>60.188</b>	<b>2.747.311</b>	<b>805.159</b>	<b>2.842.082</b>	<b>65.038</b>	<b>3.712.279</b>	<b>---</b>	<b>-26,0</b>
<b>I V A</b>	<b>495.596</b>	<b>2.096.648</b>	<b>47.417</b>	<b>2.639.661</b>	<b>-639.832</b>	<b>1.863.693</b>	<b>94.334</b>	<b>1.318.195</b>	<b>---</b>	<b>100,2</b>
- IVA Bruto	4.888.378			4.888.378	4.415.559			4.415.559	10,7	10,7
- Importaciones	776.719			776.719	689.906			689.906	12,6	12,6
- Operaciones Interiores	4.111.659			4.111.659	3.725.653			3.725.653	10,4	10,4
- Devoluciones	2.248.717			2.248.717	3.097.364			3.097.364	-27,4	-27,4
- Participación AA.TT.	2.144.065	2.096.648	47.417	2.144.065	1.958.027	1.863.693	94.334	1.958.027	9,5	9,5
<b>Impuestos Especiales</b>	<b>896.702</b>	<b>1.016.091</b>	<b>16.799</b>	<b>1.929.592</b>	<b>373.824</b>	<b>1.030.994</b>	<b>18.407</b>	<b>1.423.225</b>	<b>139,9</b>	<b>35,6</b>
- Alcohol	21.459	33.464	737	55.660	20.876	38.769	953	60.598	2,8	-8,1
- Cerveza	9.126	13.086	276	22.488	10.648	13.797	396	24.841	-14,3	-9,5
- Productos intermedios	353	749	16	1.118	208	891	21	1.120	69,7	-0,2
- Hidrocarburos	307.790	512.750	8.363	828.903	217.844	470.003	9.454	697.301	41,3	18,9
- Labores del Tabaco	568.785	335.088	7.407	911.280	125.166	390.744	7.583	523.493	354,4	74,1
- Electricidad	-11.661	120.954	0	109.293	-925	116.790	0	115.865	---	-5,7
- Carbón	1.078			1.078	0			0	---	---
- Otros	-228			-228	7			7	---	---
Primas de Seguros	110.493			110.493	115.370			115.370	-4,2	-4,2
Tráfico exterior	95.133			95.133	98.323			98.323	-3,2	-3,2
Imp. actividades juego. Estado	48			48	0			0	---	---
Resto Capítulo II	325			325	371			371	-12,4	-12,4
<b>TOTAL CAPITULO II</b>	<b>1.598.297</b>	<b>3.112.739</b>	<b>64.216</b>	<b>4.775.252</b>	<b>-51.944</b>	<b>2.894.687</b>	<b>112.741</b>	<b>2.955.484</b>	<b>---</b>	<b>61,6</b>
Tasa Radioeléctrica	-16.938			-16.938	-25.929			-25.929	---	---
Otras Tasas	71.030			71.030	128.914			128.914	-44,9	-44,9
Resto del Capítulo III	86.651			86.651	103.077			103.077	-15,9	-15,9
<b>TOTAL CAPITULO III</b>	<b>140.743</b>			<b>140.743</b>	<b>206.062</b>			<b>206.062</b>	<b>-31,7</b>	<b>-31,7</b>
<b>TOTAL INGRESOS TRIBUTARIOS</b>	<b>1.710.556</b>	<b>5.828.346</b>	<b>124.404</b>	<b>7.663.306</b>	<b>959.277</b>	<b>5.736.769</b>	<b>177.779</b>	<b>6.873.825</b>	<b>78,3</b>	<b>11,5</b>

(En miles de euros)

DESIGNACIÓN DE LOS INGRESOS	RECAUDACIÓN								%	
	AÑO 2013				AÑO 2012					
	ESTADO	CC.AA.	CC.LL.	TOTAL	ESTADO	CC.AA.	CC.LL.	TOTAL	ESTADO	TOTAL
<b>I R P F</b>	<b>14.451.626</b>	<b>16.293.637</b>	<b>359.210</b>	<b>31.104.473</b>	<b>15.477.665</b>	<b>17.052.491</b>	<b>381.897</b>	<b>32.912.053</b>	<b>-6,6</b>	<b>-5,5</b>
- Retenciones trabajo	32.688.230			32.688.230	33.372.917			33.372.917	-2,1	-2,1
- Retenciones de arrendamientos	986.016			986.016	1.009.145			1.009.145	-2,3	-2,3
- Retenciones Fondos Inversión	172.114			172.114	160.089			160.089	7,5	7,5
- Retenciones capital	2.469.496			2.469.496	3.000.771			3.000.771	-17,7	-17,7
- Gravamen s/Loterías	121.147			121.147	0			0	---	---
- Pagos fraccionados	908.804			908.804	1.025.448			1.025.448	-11,4	-11,4
- Cuota diferencial IRPF	-6.072.995			-6.072.995	-5.576.720			-5.576.720	---	---
- Otras devoluciones y minoraciones	-16.821.186	16.293.637	359.210	-168.339	-17.513.985	17.052.491	381.897	-79.597	---	---
<b>Impuesto sobre Sociedades</b>	<b>2.034.252</b>			<b>2.034.252</b>	<b>4.186.777</b>			<b>4.186.777</b>	<b>-51,4</b>	<b>-51,4</b>
- Retenciones de arrendamientos	375.375			375.375	391.699			391.699	-4,2	-4,2
- Retenciones Fondos Inversión	73.190			73.190	68.056			68.056	7,5	7,5
- Retenciones capital	1.019.259			1.019.259	1.250.614			1.250.614	-18,5	-18,5
- Gravamen s/Loterías	833			833	0			0	---	---
- Grav.Esp. s/Dividendos	8.990			8.990	240			240	---	---
- Grav. s/Revalorización Activos	0			0	0			0	---	---
- Pagos fraccionados	3.945.011			3.945.011	3.142.142			3.142.142	25,6	25,6
- Cuota diferencial Sociedades	-3.388.406			-3.388.406	-665.974			-665.974	---	---
<b>Impuesto Renta no Residentes</b>	<b>550.079</b>			<b>550.079</b>	<b>879.281</b>			<b>879.281</b>	<b>-37,4</b>	<b>-37,4</b>
- Retenciones y Otros	731.801			731.801	911.783			911.783	-19,7	-19,7
- Cuota diferencial	-181.722			-181.722	-32.502			-32.502	---	---
- Impuestos Medioambientales	387.593			387.593	0			0	---	---
Resto del Capítulo I	71.502			71.502	72.564			72.564	-1,5	-1,5
<b>TOTAL CAPITULO I</b>	<b>17.495.052</b>	<b>16.293.637</b>	<b>359.210</b>	<b>34.147.899</b>	<b>20.616.287</b>	<b>17.052.491</b>	<b>381.897</b>	<b>38.050.675</b>	<b>-15,1</b>	<b>-10,3</b>
<b>I V A</b>	<b>12.604.451</b>	<b>12.579.881</b>	<b>284.506</b>	<b>25.468.838</b>	<b>12.586.813</b>	<b>11.182.156</b>	<b>331.456</b>	<b>24.100.425</b>	<b>0,1</b>	<b>5,7</b>
- IVA Bruto	39.190.418			39.190.418	36.832.776			36.832.776	6,4	6,4
- Importaciones	4.588.412			4.588.412	4.170.106			4.170.106	10,0	10,0
- Operaciones Interiores	34.602.006			34.602.006	32.662.670			32.662.670	5,9	5,9
- Devoluciones	13.721.580			13.721.580	12.732.351			12.732.351	7,8	7,8
- Participación AA.TT.	12.864.387	12.579.881	284.506		11.513.612	11.182.156	331.456		11,7	
<b>Impuestos Especiales</b>	<b>3.200.688</b>	<b>6.096.551</b>	<b>100.736</b>	<b>9.397.975</b>	<b>2.595.175</b>	<b>6.185.967</b>	<b>108.379</b>	<b>8.889.521</b>	<b>23,3</b>	<b>5,7</b>
- Alcohol	116.942	200.783	4.427	322.152	124.535	232.614	4.980	362.129	-6,1	-11,0
- Cerveza	37.880	78.518	1.650	118.048	35.220	82.781	1.869	119.870	7,6	-1,5
- Productos intermedios	3.945	4.498	101	8.544	2.792	5.351	112	8.255	41,3	3,5
- Hidrocarburos	1.642.999	3.076.500	50.175	4.769.674	1.420.654	2.820.015	55.924	4.296.593	15,7	11,0
- Labores del Tabaco	1.360.592	2.010.530	44.383	3.415.505	982.332	2.344.465	45.494	3.372.291	38,5	1,3
- Electricidad	-3.568	725.722	0	722.154	29.799	700.741	0	730.540	---	-1,1
- Carbón	42.371			42.371	0			0	---	---
- Otros	-473			-473	-157			-157	---	---
Primas de Seguros	678.584			678.584	707.668			707.668	-4,1	-4,1
Tráfico exterior	616.936			616.936	689.190			689.190	-10,5	-10,5
Imp. actividades juego. Estado	51.222			51.222	53.937			53.937	-5,0	-5,0
Resto Capítulo II	8.915			8.915	10.273			10.273	-13,2	-13,2
<b>TOTAL CAPITULO II</b>	<b>17.160.796</b>	<b>18.676.432</b>	<b>385.242</b>	<b>36.222.470</b>	<b>16.643.056</b>	<b>17.368.123</b>	<b>439.835</b>	<b>34.451.014</b>	<b>3,1</b>	<b>5,1</b>
Tasa Radioeléctrica	140.268			140.268	114.949			114.949	22,0	22,0
Otras Tasas	422.954			422.954	441.219			441.219	-4,1	-4,1
Resto del Capítulo III	551.841			551.841	544.674			544.674	1,3	1,3
<b>TOTAL CAPITULO III</b>	<b>1.115.063</b>			<b>1.115.063</b>	<b>1.100.842</b>			<b>1.100.842</b>	<b>1,3</b>	<b>1,3</b>
<b>TOTAL INGRESOS TRIBUTARIOS</b>	<b>35.770.911</b>	<b>34.970.069</b>	<b>744.452</b>	<b>71.485.432</b>	<b>38.360.185</b>	<b>34.420.614</b>	<b>821.732</b>	<b>73.602.531</b>	<b>-6,7</b>	<b>-2,9</b>



**2. DEVOLUCIONES, PARTICIPACIÓN DE LAS AA.TT. Y OTRAS  
MINORACIONES. INGRESOS BRUTOS**

Cuadro 2.1

**DEVOLUCIONES, PARTICIPACIÓN DE LAS AA.TT. Y OTRAS MINORACIONES. MES Y ACUMULADO**

(En millones de euros)

	PERIODO: MES DE JUNIO				PERIODO: ENERO-JUNIO			
	2013	2012	Comparación 13/12		2013	2012	Comparación 13/12	
			Diferencia	%			Diferencia	%
<b>I. Renta de las Personas Físicas</b>	<b>2.718</b>	<b>3.022</b>	<b>-304</b>	<b>-10,0</b>	<b>7.673</b>	<b>7.044</b>	<b>630</b>	<b>8,9</b>
+ Cuota diferencial	2.702	3.014	-311	-10,3	7.623	7.002	621	8,9
+ Otras devoluciones	16	8	8	89,8	50	42	9	21,0
+ D. G. del Tesoro y Política Financiera	0	0	0	---	0	0	0	---
<b>I. Sociedades</b>	<b>542</b>	<b>96</b>	<b>447</b>	<b>466,3</b>	<b>5.961</b>	<b>3.249</b>	<b>2.711</b>	<b>83,4</b>
+ Cuota diferencial	534	90	444	491,8	4.596	2.062	2.534	122,9
+ Otras devoluciones	6	2	4	258,5	13	8	5	66,6
+ D. G. del Tesoro y Política Financiera	3	4	-1	-32,1	1.352	1.180	172	14,6
<b>I. Renta de no Residentes</b>	<b>57</b>	<b>38</b>	<b>19</b>	<b>48,6</b>	<b>1.375</b>	<b>1.126</b>	<b>249</b>	<b>22,1</b>
+ Otras devoluciones	55	35	20	55,9	267	141	127	90,2
+ D. G. del Tesoro y Política Financiera	2	3	-1	-32,1	1.108	985	123	12,4
<b>Impuesto sobre el Valor Añadido</b>	<b>2.249</b>	<b>3.097</b>	<b>-849</b>	<b>-27,4</b>	<b>13.722</b>	<b>12.732</b>	<b>989</b>	<b>7,8</b>
+ Anuales y otras	702	1.071	-369	-34,5	3.329	3.541	-213	-6,0
+ Mensuales	1.375	1.748	-374	-21,4	9.808	8.531	1.277	15,0
+ Ajuste País Vasco	0	0	0	---	269	322	-52	-16,3
+ Ajuste Navarra	172	278	-105	-38,0	316	339	-23	-6,8
<b>Impuestos Especiales</b>	<b>37</b>	<b>44</b>	<b>-7</b>	<b>-15,7</b>	<b>142</b>	<b>200</b>	<b>-58</b>	<b>-29,0</b>
Otras devoluciones	39	48	-9	-19,5	255	299	-44	-14,7
<b>TOTAL DEVOLUCIONES</b>	<b>5.642</b>	<b>6.345</b>	<b>-703</b>	<b>-11,1</b>	<b>29.127</b>	<b>24.650</b>	<b>4.478</b>	<b>18,2</b>

<b>I. Renta de las Personas Físicas</b>	<b>2.790</b>	<b>2.920</b>	<b>-130</b>	<b>-4,5</b>	<b>16.821</b>	<b>17.514</b>	<b>-693</b>	<b>-4,0</b>
+ Asignación tributaria Iglesia Católica	14	13	1	6,6	168	80	89	111,5
+ Participación AA.TT. en el IRPF	2.776	2.907	-131	-4,5	16.653	17.434	-782	-4,5
<b>Participación de las AA.TT. en el IVA</b>	<b>2.144</b>	<b>1.958</b>	<b>186</b>	<b>9,5</b>	<b>12.864</b>	<b>11.514</b>	<b>1.351</b>	<b>11,7</b>
<b>Participación de las AA.TT. en II.EE.</b>	<b>1.033</b>	<b>1.049</b>	<b>-17</b>	<b>-1,6</b>	<b>6.197</b>	<b>6.294</b>	<b>-97</b>	<b>-1,5</b>
<b>TOTAL MINORACIONES</b>	<b>5.967</b>	<b>5.928</b>	<b>39</b>	<b>0,7</b>	<b>35.883</b>	<b>35.322</b>	<b>561</b>	<b>1,6</b>

<b>I. Renta de las Personas Físicas</b>	<b>5.508</b>	<b>5.943</b>	<b>-434</b>	<b>-7,3</b>	<b>24.494</b>	<b>24.558</b>	<b>-63</b>	<b>-0,3</b>
<b>I. Sociedades</b>	<b>542</b>	<b>96</b>	<b>447</b>	<b>466,3</b>	<b>5.961</b>	<b>3.249</b>	<b>2.711</b>	<b>83,4</b>
<b>I. Renta de no Residentes</b>	<b>57</b>	<b>38</b>	<b>19</b>	<b>48,6</b>	<b>1.375</b>	<b>1.126</b>	<b>249</b>	<b>22,1</b>
<b>Impuesto sobre el Valor Añadido</b>	<b>4.393</b>	<b>5.055</b>	<b>-663</b>	<b>-13,1</b>	<b>26.586</b>	<b>24.246</b>	<b>2.340</b>	<b>9,7</b>
<b>Impuestos Especiales</b>	<b>1.070</b>	<b>1.093</b>	<b>-23</b>	<b>-2,1</b>	<b>6.339</b>	<b>6.494</b>	<b>-155</b>	<b>-2,4</b>
Otras devoluciones	39	48	-9	-19,5	255	299	-44	-14,7
<b>TOTAL DEVOLUCIONES Y MINORACIONES</b>	<b>11.609</b>	<b>12.273</b>	<b>-664</b>	<b>-5,4</b>	<b>65.010</b>	<b>59.972</b>	<b>5.038</b>	<b>8,4</b>



**Cuadro 2.2**  
**DEVOLUCIONES. EVOLUCIÓN**  
(en millones de euros)

	MENSUAL						ACUMULADA					
	IRPF	IS	IVA	IIEE	Resto	TOTAL	IRPF	IS	IVA	IIEE	Resto	TOTAL
<b>2012</b>												
Ene	226	1.290	1.318	11	127	2.973	226	1.290	1.318	11	127	2.973
Feb	199	956	1.182	19	644	3.000	425	2.246	2.500	30	772	5.974
Mar	156	214	2.378	36	77	2.861	581	2.460	4.878	67	849	8.835
Abr	853	131	2.341	58	44	3.427	1.434	2.591	7.219	124	893	12.262
May	2.587	562	2.416	31	446	6.043	4.022	3.153	9.635	156	1.339	18.304
Jun	3.022	96	3.097	44	86	6.345	7.044	3.249	12.732	200	1.425	24.650
Jul	1.752	420	3.169	30	52	5.423	8.796	3.669	15.901	229	1.477	30.072
Ago	1.094	1.006	1.700	10	800	4.609	9.889	4.675	17.601	240	2.278	34.682
Sep	498	39	1.407	23	44	2.011	10.387	4.714	19.008	262	2.321	36.693
Oct	445	46	1.669	32	66	2.258	10.832	4.759	20.677	294	2.388	38.950
Nov	479	624	1.534	8	479	3.124	11.311	5.383	22.212	302	2.866	42.075
Dic	248	79	1.499	62	53	1.941	11.560	5.462	23.711	364	2.919	44.016
<b>2013</b>												
Ene	625	2.731	1.973	6	99	5.435	625	2.731	1.973	6	99	5.435
Feb	194	1.514	1.782	6	779	4.274	819	4.244	3.756	12	879	9.709
Mar	144	285	2.550	39	89	3.108	963	4.529	6.306	51	967	12.817
Abr	1.190	241	3.182	34	86	4.734	2.153	4.771	9.488	85	1.054	17.551
May	2.801	648	1.984	20	481	5.934	4.955	5.418	11.473	105	1.535	23.485
Jun	2.718	542	2.249	37	96	5.642	7.673	5.961	13.722	142	1.630	29.127
Jul												
Ago												
Sep												
Oct												
Nov												
Dic												

**TASAS DE VARIACIÓN (%)**

	IRPF	IS	IVA	IIEE	Resto	TOTAL	IRPF	IS	IVA	IIEE	Resto	TOTAL
2008	18,4	42,6	2,2	-9,6	1,0	9,7	18,4	42,6	2,2	-9,6	1,0	9,7
2009	8,0	20,0	13,6	31,1	14,8	13,1	8,0	20,0	13,6	31,1	14,8	13,1
2010	-6,0	-3,7	-30,5	9,6	27,6	-19,3	-6,0	-3,7	-30,5	9,6	27,6	-19,3
2011	-12,6	-20,3	4,7	18,3	27,2	-3,0	-12,6	-20,3	4,7	18,3	27,2	-3,0
2012	-4,6	-10,6	-10,4	-33,7	13,5	-7,9	-4,6	-10,6	-10,4	-33,7	13,5	-7,9

	MENSUAL						ACUMULADA					
	IRPF	IS	IVA	IIEE	Resto	TOTAL	IRPF	IS	IVA	IIEE	Resto	TOTAL
<b>2012</b>												
Ene	-32,4	236,4	65,7	49,3	164,8	89,5	-32,4	236,4	65,7	49,3	164,8	89,5
Feb	-13,7	-8,0	7,5	-12,4	30,2	4,0	-24,8	57,9	31,9	3,6	42,1	34,1
Mar	-15,0	-4,5	-2,1	-40,8	-21,4	-4,5	-22,4	49,4	12,8	-26,5	32,4	18,6
Abr	3,3	-21,1	-3,6	-22,4	-13,9	-3,4	-8,9	42,9	6,9	-24,7	29,0	11,5
May	0,6	322,0	8,3	26,3	---	20,3	-3,0	62,0	7,3	-18,0	77,0	14,2
Jun	-5,3	-74,8	2,0	54,3	-71,8	-8,6	-4,0	39,7	5,9	-8,6	34,1	7,3
Jul	-11,1	348,5	-3,7	-25,3	-49,2	-1,4	-5,5	51,7	3,9	-11,2	26,7	5,7
Ago	57,5	---	-16,8	-59,3	---	55,4	-1,2	81,6	1,4	-15,5	87,6	10,3
Sep	-2,1	-95,3	-28,5	-72,0	-94,6	-52,1	-1,2	38,6	-1,6	-28,0	14,4	3,0
Oct	-18,8	-3,9	-6,8	-72,7	107,2	-10,9	-2,1	38,0	-2,1	-38,8	15,9	2,1
Nov	-8,0	-63,9	-18,1	-69,8	24,4	-31,1	-2,3	4,0	-3,4	-40,5	17,2	-1,5
Dic	-53,9	-91,6	-56,8	50,8	-58,0	-62,0	-4,6	-10,6	-10,4	-33,7	13,5	-7,9
<b>2013</b>												
Ene	176,3	111,6	49,8	-45,7	-22,1	82,8	176,3	111,6	49,8	-45,7	-22,1	82,8
Feb	-2,6	58,3	50,7	-69,9	21,0	42,5	92,7	88,9	50,2	-60,9	13,8	62,5
Mar	-7,5	33,5	7,3	7,6	15,0	8,6	65,8	84,1	29,3	-23,5	13,9	45,1
Abr	39,5	83,9	35,9	-41,8	96,7	38,1	50,1	84,1	31,4	-32,0	18,0	43,1
May	8,3	15,2	-17,9	-35,8	7,9	-1,8	23,2	71,8	19,1	-32,8	14,6	28,3
Jun	-10,0	466,3	-27,4	-15,7	10,9	-11,1	8,9	83,4	7,8	-29,0	14,4	18,2
Jul												
Ago												
Sep												
Oct												
Nov												
Dic												



**Cuadro 2.3**  
**PARTICIPACIÓN DE LAS AA.TT. Y OTRAS MINORACIONES. EVOLUCIÓN**  
(en millones de euros)

	MENSUAL						ACUMULADA					
	PARTICIPACIÓN DE LAS AA.TT.				ASIG. I.C.	MINOR.	PARTICIPACIÓN DE LAS AA.TT.				ASIG. I.C.	MINOR.
	IRPF	IVA	IIEE	TOTAL	IRPF	TOTAL	IRPF	IVA	IIEE	TOTAL	IRPF	TOTAL
<b>2012</b>												
Ene	2.905	1.900	1.049	<b>5.853</b>	13	<b>5.867</b>	2.905	1.900	1.049	<b>5.853</b>	13	<b>5.867</b>
Feb	2.905	1.900	1.049	<b>5.853</b>	13	<b>5.867</b>	5.810	3.799	2.098	<b>11.707</b>	27	<b>11.733</b>
Mar	2.905	1.900	1.049	<b>5.853</b>	13	<b>5.867</b>	8.714	5.699	3.147	<b>17.560</b>	40	<b>17.600</b>
Abr	2.905	1.900	1.049	<b>5.853</b>	13	<b>5.867</b>	11.619	7.599	4.196	<b>23.414</b>	53	<b>23.467</b>
May	2.908	1.957	1.049	<b>5.914</b>	13	<b>5.927</b>	14.527	9.556	5.245	<b>29.328</b>	66	<b>29.394</b>
Jun	2.907	1.958	1.049	<b>5.915</b>	13	<b>5.928</b>	17.434	11.514	6.294	<b>35.242</b>	80	<b>35.322</b>
Jul	13.101	13.635	3.632	<b>30.368</b>	13	<b>30.381</b>	30.536	25.148	9.926	<b>65.610</b>	93	<b>65.703</b>
Ago	2.717	1.875	804	<b>5.397</b>	13	<b>5.410</b>	33.253	27.023	10.730	<b>71.007</b>	106	<b>71.113</b>
Sep	2.718	1.764	804	<b>5.285</b>	13	<b>5.299</b>	35.971	28.787	11.534	<b>76.292</b>	119	<b>76.412</b>
Oct	2.718	1.764	804	<b>5.286</b>	13	<b>5.299</b>	38.689	30.551	12.338	<b>81.578</b>	133	<b>81.711</b>
Nov	2.699	1.764	784	<b>5.247</b>	13	<b>5.260</b>	41.388	32.315	13.122	<b>86.825</b>	146	<b>86.970</b>
Dic	2.711	1.764	803	<b>5.278</b>	13	<b>5.291</b>	44.099	34.079	13.924	<b>92.102</b>	159	<b>92.262</b>
<b>2013</b>												
Ene	2.774	2.144	1.033	<b>5.951</b>	101	<b>6.052</b>	2.774	2.144	1.033	<b>5.951</b>	101	<b>6.052</b>
Feb	2.776	2.144	1.033	<b>5.953</b>	13	<b>5.966</b>	5.550	4.288	2.066	<b>11.904</b>	114	<b>12.018</b>
Mar	2.776	2.144	1.033	<b>5.953</b>	13	<b>5.966</b>	8.325	6.432	3.099	<b>17.856</b>	128	<b>17.984</b>
Abr	2.776	2.144	1.033	<b>5.953</b>	13	<b>5.966</b>	11.101	8.576	4.132	<b>23.809</b>	141	<b>23.950</b>
May	2.776	2.144	1.033	<b>5.953</b>	13	<b>5.966</b>	13.877	10.720	5.164	<b>29.762</b>	154	<b>29.916</b>
Jun	2.776	2.144	1.033	<b>5.953</b>	14	<b>5.967</b>	16.653	12.864	6.197	<b>35.715</b>	168	<b>35.883</b>
Jul												
Ago												
Sep												
Oct												
Nov												
Dic												

**TASAS DE VARIACIÓN (%)**

	MENSUAL						ACUMULADA					
	PARTICIPACIÓN DE LAS AA.TT.				ASIG. I.C.	MINOR.	PARTICIPACIÓN DE LAS AA.TT.				ASIG. I.C.	MINOR.
	IRPF	IVA	IIEE	TOTAL	IRPF	TOTAL	IRPF	IVA	IIEE	TOTAL	IRPF	TOTAL
<b>2008</b>	16,4	4,5	0,4	<b>9,1</b>	0,3	<b>9,1</b>	16,4	4,5	0,4	9,1	0,3	<b>9,1</b>
<b>2009</b>	19,7	-23,0	10,3	<b>1,8</b>	62,3	<b>1,9</b>	19,7	-23,0	10,3	1,8	62,3	<b>1,9</b>
<b>2010</b>	-17,3	-40,5	2,8	<b>-21,0</b>	4,6	<b>-20,9</b>	-17,3	-40,5	2,8	-21,0	4,6	<b>-20,9</b>
<b>2011</b>	31,1	126,1	33,6	<b>52,7</b>	31,9	<b>52,6</b>	31,1	126,1	33,6	52,7	31,9	<b>52,6</b>
<b>2012</b>	21,6	42,3	10,1	<b>26,4</b>	-53,5	<b>26,0</b>	21,6	42,3	10,1	26,4	-53,5	<b>26,0</b>
<b>2012</b>												
Ene	-5,9	-5,5	-0,4	-4,8	-87,6	<b>-6,3</b>	-5,9	-5,5	-0,4	-4,8	-87,6	<b>-6,3</b>
Feb	-5,9	-5,5	-0,4	-4,8	0,0	<b>-4,8</b>	-5,9	-5,5	-0,4	-4,8	-77,9	<b>-5,5</b>
Mar	-5,9	-5,5	-0,4	-4,8	0,0	<b>-4,8</b>	-5,9	-5,5	-0,4	-4,8	-70,1	<b>-5,3</b>
Abr	-5,9	-5,5	-0,4	-4,8	0,0	<b>-4,8</b>	-5,9	-5,5	-0,4	-4,8	-63,8	<b>-5,2</b>
May	-5,8	-2,7	-0,4	-3,9	0,0	<b>-3,8</b>	-5,9	-5,0	-0,4	-4,6	-58,5	<b>-4,9</b>
Jun	-5,8	-2,6	-0,4	-3,8	-3,8	<b>-3,8</b>	-5,9	-4,6	-0,4	-4,5	-54,1	<b>-4,7</b>
Jul	---	---	---	---	0,0	---	41,3	78,7	34,6	52,4	-50,3	<b>51,9</b>
Ago	-12,0	-6,7	-23,7	-12,3	0,0	<b>-12,2</b>	34,7	68,0	27,3	44,3	-46,9	<b>43,9</b>
Sep	-12,0	-12,3	-23,8	-14,1	0,0	<b>-14,1</b>	29,5	59,1	21,6	37,8	-44,0	<b>37,5</b>
Oct	18,0	-3,6	-24,1	1,8	0,0	<b>1,8</b>	28,6	53,3	17,0	34,7	-41,4	<b>34,4</b>
Nov	-12,6	-12,3	-25,6	-14,7	0,0	<b>-14,7</b>	24,8	47,3	13,2	30,2	-39,2	<b>29,9</b>
Dic	-12,2	-12,3	-23,8	-14,2	-87,0	<b>-15,4</b>	21,6	42,3	10,1	26,4	-53,5	<b>26,0</b>
<b>2013</b>												
Ene	-4,5	12,9	-1,5	1,7	---	<b>3,2</b>	-4,5	12,9	-1,5	1,7	---	<b>3,2</b>
Feb	-4,4	12,9	-1,5	1,7	0,0	<b>1,7</b>	-4,5	12,9	-1,5	1,7	---	<b>2,4</b>
Mar	-4,4	12,9	-1,5	1,7	0,0	<b>1,7</b>	-4,5	12,9	-1,5	1,7	---	<b>2,2</b>
Abr	-4,4	12,9	-1,5	1,7	0,0	<b>1,7</b>	-4,5	12,9	-1,5	1,7	---	<b>2,1</b>
May	-4,6	9,6	-1,6	0,7	0,0	<b>0,7</b>	-4,5	12,2	-1,5	1,5	---	<b>1,8</b>
Jun	-4,5	9,5	-1,6	0,6	6,6	<b>0,7</b>	-4,5	11,7	-1,5	1,3	---	<b>1,6</b>
Jul												
Ago												
Sep												
Oct												
Nov												
Dic												





**Cuadro 2.4**  
**INGRESOS BRUTOS. MES Y ACUMULADO**  
(En millones de euros)

	PERIODO: MES DE JUNIO			PERIODO: ENERO-JUNIO		
	2013	2012	%	2013	2012	%
<b>I. Renta de las Personas Físicas</b>	<b>5.461</b>	<b>5.839</b>	<b>-6,5</b>	<b>38.946</b>	<b>40.035</b>	<b>-2,7</b>
- Retenciones de trabajo	4.200	4.182	0,4	32.726	33.405	-2,0
- Administraciones Públicas	1.718	1.603	7,2	8.870	9.053	-2,0
- Grandes Empresas	2.286	2.358	-3,1	15.558	15.999	-2,8
- PYME	12	12	-3,5	7.101	7.330	-3,1
- Otros ingresos	183	208	-11,7	1.197	1.023	17,0
- Cuota Diferencial Bruta	743	745	-0,4	1.550	1.426	8,7
<b>I. Sociedades</b>	<b>461</b>	<b>707</b>	<b>-34,8</b>	<b>7.995</b>	<b>7.436</b>	<b>7,5</b>
- Cuota Diferencial Bruta	120	240	-50,2	1.208	1.396	-13,5
<b>Impuesto sobre el Valor Añadido</b>	<b>4.888</b>	<b>4.416</b>	<b>10,7</b>	<b>39.190</b>	<b>36.833</b>	<b>6,4</b>
- Importación	777	690	12,6	4.588	4.170	10,0
- Grandes Empresas	3.569	3.171	12,5	22.360	20.431	9,4
- PYME	55	79	-30,2	9.127	9.376	-2,6
- Otros Ingresos	488	476	2,5	3.115	2.856	9,1
<b>Impuestos Especiales</b>	<b>1.967</b>	<b>1.467</b>	<b>34,0</b>	<b>9.540</b>	<b>9.089</b>	<b>5,0</b>
Resto de Ingresos	543	804	-32,5	5.110	4.939	3,5
<b>INGRESOS TRIBUTARIOS BRUTOS</b>	<b>13.320</b>	<b>13.233</b>	<b>0,7</b>	<b>100.781</b>	<b>98.332</b>	<b>2,5</b>



### 3. INGRESOS TRIBUTARIOS HOMOGÉNEOS

**Cuadro 3.1**  
**RESUMEN. MES Y ACUMULADO**  
(En millones de euros)

	PERIODO: MES DE JUNIO			PERIODO: ENERO-JUNIO		
	2013	2012	%	2013	2012	%
<b>IRPF, ingresos totales</b>	2.728	2.803	-2,7	31.104	32.912	-5,5
<i>Total ajustes</i>	-649	-421	-54,2	781	-174	---
+ Ajuste ritmo devol. al de una campaña tipo	-625	-481	-29,8	701	-245	---
+ Corrección retenciones trabajo AA.PP.	-38	48	---	-88	-9	---
+ Otros conceptos	14	13	6,6	168	80	111,5
<b>IRPF, ingresos homogéneos</b>	<b>2.079</b>	<b>2.383</b>	<b>-12,7</b>	<b>31.886</b>	<b>32.738</b>	<b>-2,6</b>
<b>I. SOCIEDADES</b>	-81	611	---	2.034	4.187	-51,4
<i>Total ajustes</i>	9	-8	---	2.949	1.013	191,0
+ Ajuste ritmo devol. al de una campaña tipo	6	-11	---	2.967	1.019	191,1
+ Corrección retenciones Deuda Pública	2	3	-28,8	-8	-6	-40,9
+ Otros conceptos	0	0	67,9	-10	0	---
<b>IS, ingresos homogéneos</b>	<b>-73</b>	<b>603</b>	<b>---</b>	<b>4.983</b>	<b>5.200</b>	<b>-4,2</b>
<b>IVA, ingresos totales</b>	2.640	1.318	100,2	25.469	24.100	5,7
<i>Total ajustes</i>	-287	337	---	2.225	617	260,7
+ Ajuste ritmo devol. al de una campaña tipo	-287	337	---	2.225	617	260,7
+ Otros conceptos	0	0	---	0	0	---
<b>IVA, ingresos homogéneos</b>	<b>2.352</b>	<b>1.656</b>	<b>42,1</b>	<b>27.693</b>	<b>24.717</b>	<b>12,0</b>
<b>IIEE, ingresos totales</b>	1.930	1.423	35,6	9.398	8.890	5,7
<i>Total ajustes</i>	40	35	13,5	184	232	-20,8
+ Rec. I.E. Tabaco en País Vasco y Navarra	40	35	13,5	184	232	-20,8
<b>IIEE, ingresos homogéneos</b>	<b>1.970</b>	<b>1.458</b>	<b>35,0</b>	<b>9.582</b>	<b>9.121</b>	<b>5,0</b>
<b>Resto de Ingresos</b>	447	718	-37,7	3.480	3.514	-1,0
<i>Total ajustes</i>	19	10	85,0	-145	-127	-14,4
+ Corrección retenciones Deuda Pública	2	3	-28,8	-5	7	---
+ Corrección tasa reserva dom. pub. radioel.	17	26	-34,7	-140	-115	-22,0
+ Otros conceptos	0	-18	100,0	0	-18	100,0
<b>Resto de Ingresos homogéneos</b>	<b>466</b>	<b>728</b>	<b>-36,0</b>	<b>3.335</b>	<b>3.387</b>	<b>-1,5</b>
<b>TOTAL INGRESOS TRIBUTARIOS HOMOGÉNEOS</b>	<b>6.795</b>	<b>6.828</b>	<b>-0,5</b>	<b>77.479</b>	<b>75.163</b>	<b>3,1</b>



INGRESOS TRIBUTARIOS HOMOGÉNEOS

Cuadro 3.2: EVOLUCIÓN  
(en millones de euros)

	MENSUAL						ACUMULADA					
	IRPF	IS	IVA	IIEE	Resto	TOTAL	IRPF	IS	IVA	IIEE	Resto	TOTAL
<b>2012</b>												
Ene	10.356	494	829	1.651	586	13.915	10.356	494	829	1.651	586	13.915
Feb	4.742	208	12.270	1.463	546	19.228	15.098	702	13.099	3.114	1.131	33.144
Mar	4.590	35	1.847	1.429	505	8.406	19.688	738	14.946	4.543	1.636	41.550
Abr	8.487	3.546	5.971	1.717	567	20.288	28.175	4.283	20.917	6.260	2.203	61.838
May	2.180	314	2.144	1.403	456	6.497	30.355	4.597	23.062	7.663	2.659	68.335
Jun	2.383	603	1.656	1.458	728	6.828	32.738	5.200	24.717	9.121	3.387	75.163
Jul	12.000	799	6.050	1.607	583	21.039	44.737	6.000	30.767	10.728	3.970	96.202
Ago	-30	3.792	-348	1.693	342	5.449	44.707	9.791	30.419	12.421	4.312	101.651
Sep	7.662	619	5.747	1.740	789	16.556	52.370	10.410	36.166	14.161	5.100	118.207
Oct	7.955	6.853	7.442	1.452	544	24.246	60.325	17.263	43.608	15.613	5.644	142.453
Nov	5.759	29	3.207	1.588	488	11.071	66.084	17.291	46.815	17.201	6.132	153.524
Dic	4.648	2.058	1.691	1.512	516	10.425	70.732	19.350	48.506	18.713	6.648	163.949
<b>2013</b>												
Ene	9.783	484	863	1.666	521	13.317	9.783	484	863	1.666	521	13.317
Feb	4.794	150	12.820	1.387	562	19.714	14.577	634	13.683	3.054	1.084	33.031
Mar	4.609	147	2.381	1.367	444	8.949	19.187	781	16.064	4.421	1.528	41.980
Abr	8.226	4.025	6.382	1.632	501	20.767	27.413	4.806	22.446	6.053	2.029	62.747
May	2.393	250	2.895	1.559	840	7.937	29.806	5.056	25.341	7.612	2.869	70.684
Jun	2.079	-73	2.352	1.970	466	6.795	31.886	4.983	27.693	9.582	3.335	77.479
Jul												
Ago												
Sep												
Oct												
Nov												
Dic												

TASAS DE VARIACIÓN (%)

	MENSUAL						ACUMULADA					
	IRPF	IS	IVA	IIEE	Resto	TOTAL	IRPF	IS	IVA	IIEE	Resto	TOTAL
<b>2008</b>	-1,4	-39,3	-16,0	-1,0	0,0	-13,9	-1,4	-39,3	-16,0	-1,0	0,0	-13,9
<b>2009</b>	-10,7	-26,0	-31,1	-1,0	-2,2	-17,3	-10,7	-26,0	-31,1	-1,0	-2,2	-17,3
<b>2010</b>	4,7	-18,3	43,6	2,3	9,7	10,4	4,7	-18,3	43,6	2,3	9,7	10,4
<b>2011</b>	3,5	-3,7	2,9	-4,4	-5,2	1,1	3,5	-3,7	2,9	-4,4	-5,2	1,1
<b>2012</b>	1,6	22,3	-1,3	-3,6	-5,3	1,8	1,6	22,3	-1,3	-3,6	-5,3	1,8
<b>2012</b>												
Ene	-3,6	15,0	-6,7	-7,2	-21,4	-4,6	-3,6	15,0	-6,7	-7,2	-21,4	-4,6
Feb	2,9	47,7	-6,0	3,1	2,3	-2,7	-1,7	23,1	-6,1	-2,6	-11,5	-3,5
Mar	2,9	---	-6,3	0,3	-2,3	0,8	-0,6	37,7	-6,1	-1,7	-8,9	-2,7
Abr	0,6	20,2	-8,2	5,1	-17,2	0,4	-0,3	22,9	-6,7	0,1	-11,2	-1,7
May	23,7	22,9	-15,2	-12,4	1,8	-1,5	1,1	22,9	-7,6	-2,5	-9,2	-1,7
Jun	27,6	53,1	-11,5	-16,9	-7,0	2,4	2,7	25,7	-7,9	-5,1	-8,7	-1,3
Jul	2,7	5,2	-6,5	-8,0	10,5	-0,7	2,7	22,6	-7,6	-5,5	-6,3	-1,2
Ago	54,9	-15,2	31,6	3,9	-9,0	-7,7	2,8	4,5	-7,2	-4,4	-6,5	-1,5
Sep	2,7	-1,5	4,7	-4,0	5,7	2,6	2,8	4,1	-5,5	-4,3	-4,8	-1,0
Oct	-1,7	37,8	2,7	-6,8	3,3	8,3	2,2	15,3	-4,2	-4,6	-4,1	0,5
Nov	0,1	-83,7	20,5	5,6	-7,5	4,2	2,0	14,2	-2,8	-3,7	-4,4	0,7
Dic	-2,9	205,6	75,0	-2,1	-14,5	21,6	1,6	22,3	-1,3	-3,6	-5,3	1,8
<b>2013</b>												
Ene	-5,5	-2,0	4,1	0,9	-11,0	-4,3	-5,5	-2,0	4,1	0,9	-11,0	-4,3
Feb	1,1	-27,9	4,5	-5,2	3,1	2,5	-3,4	-9,7	4,5	-1,9	-4,2	-0,3
Mar	0,4	315,2	28,9	-4,3	-12,0	6,4	-2,5	5,9	7,5	-2,7	-6,6	1,0
Abr	-3,1	13,5	6,9	-4,9	-11,5	2,4	-2,7	12,2	7,3	-3,3	-7,9	1,5
May	9,8	-20,2	35,0	11,1	84,2	22,2	-1,8	10,0	9,9	-0,7	7,9	3,4
Jun	-12,7	---	42,1	35,0	-36,0	-0,5	-2,6	-4,2	12,0	5,0	-1,5	3,1
Jul												
Ago												
Sep												
Oct												
Nov												
Dic												



**Cuadro 3.3**  
**INGRESOS BRUTOS HOMOGÉNEOS. MES Y ACUMULADO**  
(En millones de euros)

	PERIODO: MES DE JUNIO			PERIODO: ENERO-JUNIO		
	2013	2012	%	2013	2012	%
<b>I. Renta de las Personas Físicas</b>	<b>5.423</b>	<b>5.886</b>	<b>-7,9</b>	<b>38.858</b>	<b>40.027</b>	<b>-2,9</b>
- Retenciones de trabajo	4.163	4.230	-1,6	32.638	33.396	-2,3
- Administraciones Públicas	1.681	1.651	1,8	8.782	9.044	-2,9
- Grandes Empresas	2.286	2.358	-3,1	15.558	15.999	-2,8
- PYME	12	12	-3,5	7.101	7.330	-3,1
- Otros ingresos	183	208	-11,7	1.197	1.023	17,0
- Cuota Diferencial Bruta	743	745	-0,4	1.550	1.426	8,7
<b>I. Sociedades</b>	<b>461</b>	<b>706</b>	<b>-34,7</b>	<b>6.625</b>	<b>6.250</b>	<b>6,0</b>
- Cuota Diferencial Bruta	120	240	-50,2	1.208	1.396	-13,5
<b>Impuesto sobre el Valor Añadido</b>	<b>4.888</b>	<b>4.416</b>	<b>10,7</b>	<b>39.190</b>	<b>36.833</b>	<b>6,4</b>
- Importación	777	690	12,6	4.588	4.170	10,0
- Grandes Empresas	3.569	3.171	12,5	22.360	20.431	9,4
- PYME	55	79	-30,2	9.127	9.376	-2,6
- Otros Ingresos	488	476	2,5	3.115	2.856	9,1
<b>Impuestos Especiales</b>	<b>2.007</b>	<b>1.502</b>	<b>33,6</b>	<b>9.723</b>	<b>9.321</b>	<b>4,3</b>
Resto de Ingresos	533	784	-32,1	3.694	3.624	1,9
<b>INGRESOS TRIBUTARIOS BRUTOS HOMOGÉNEOS</b>	<b>13.311</b>	<b>13.294</b>	<b>0,1</b>	<b>98.090</b>	<b>96.055</b>	<b>2,1</b>



4. INGRESOS TRIBUTARIOS POR CONCEPTOS Y CENTROS GESTORES  
CUADRO 4.1. MES.  
(En miles de euros)

	IRPF			I.s/SOCIEDADES			IRNR			TOTAL CAPITULO I		
	Recaudación		% <sup>^</sup>	Recaudación		% <sup>^</sup>	Recaudación		% <sup>^</sup>	Recaudación		% <sup>^</sup>
	AÑO 2013	AÑO 2012		AÑO 2013	AÑO 2012		AÑO 2013	AÑO 2012		AÑO 2013	AÑO 2012	
ALMERÍA	203	-3.053	---	4.073	3.038	34,1	212	159	33,3	4.579	222	---
CÁDIZ	-9.165	-13.441	---	303	886	-65,8	377	426	-11,5	-8.417	-11.750	---
CÓRDOBA	-16.761	-18.275	---	1.199	1.024	17,1	99	35	182,9	-15.423	-17.195	---
GRANADA	-20.260	-17.171	---	872	2.681	-67,5	141	159	-11,3	-19.158	-14.230	---
HUELVA	-7.450	-9.627	---	833	589	41,4	102	126	-19,0	-6.320	-8.899	---
JAÉN	-19.632	-17.258	---	334	-1.258	---	29	35	-17,1	-19.269	-18.470	---
MÁLAGA	-5.371	-16.268	---	3.463	12.367	-72,0	3.342	2.328	43,6	2.753	-316	---
SEVILLA	130.413	118.235	10,3	2.710	3.876	-30,1	1.921	723	165,7	135.045	122.848	9,9
JERÉZ DE LA FRA.	-4.004	-2.459	---	298	386	-22,8	16	40	-60,0	-3.694	-2.033	---
<b>TOTAL ANDALUCÍA</b>	<b>47.973</b>	<b>20.683</b>	<b>131,9</b>	<b>14.085</b>	<b>23.589</b>	<b>-40,3</b>	<b>6.239</b>	<b>4.031</b>	<b>54,8</b>	<b>70.096</b>	<b>50.177</b>	<b>39,7</b>
HUESCA	-10.295	-11.221	---	-341	153	---	9	9	---	-10.582	-10.982	---
TERUEL	-6.153	-6.108	---	40	15	166,7	28	58	-51,7	-6.076	-6.035	---
ZARAGOZA	26.455	26.333	0,5	7.348	7.880	-6,8	205	345	-40,6	34.114	35.102	-2,8
<b>TOTAL ARAGÓN</b>	<b>10.007</b>	<b>9.004</b>	<b>11,1</b>	<b>7.047</b>	<b>8.048</b>	<b>-12,4</b>	<b>242</b>	<b>412</b>	<b>-41,3</b>	<b>17.456</b>	<b>18.085</b>	<b>-3,5</b>
OVIEDO	15.523	15.280	1,6	589	2.386	-75,3	1.908	290	---	18.079	18.029	0,3
GIJÓN	-11.703	-11.414	---	902	786	14,8	115	37	210,8	-10.678	-10.571	---
<b>TOTAL ASTURIAS</b>	<b>3.820</b>	<b>3.866</b>	<b>-1,2</b>	<b>1.491</b>	<b>3.172</b>	<b>-53,0</b>	<b>2.023</b>	<b>327</b>	<b>---</b>	<b>7.401</b>	<b>7.458</b>	<b>-0,8</b>
BALEARES	21.950	36.034	-39,1	5.494	3.808	44,3	4.176	3.304	26,4	33.579	43.603	-23,0
<b>TOTAL BALEARES</b>	<b>21.950</b>	<b>36.034</b>	<b>-39,1</b>	<b>5.494</b>	<b>3.808</b>	<b>44,3</b>	<b>4.176</b>	<b>3.304</b>	<b>26,4</b>	<b>33.579</b>	<b>43.603</b>	<b>-23,0</b>
LAS PALMAS	24.599	17.665	39,3	5.985	3.669	63,1	785	936	-16,1	31.616	22.341	41,5
STA.CRUZ TENERIFE	-8.736	-14.766	---	1.916	1.598	19,9	929	993	-6,4	-5.440	-11.818	---
<b>TOTAL CANARIAS</b>	<b>15.863</b>	<b>2.899</b>	<b>447,2</b>	<b>7.901</b>	<b>5.267</b>	<b>50,0</b>	<b>1.714</b>	<b>1.929</b>	<b>-11,1</b>	<b>26.176</b>	<b>10.523</b>	<b>148,8</b>
CANTABRIA	74.066	81.290	-8,9	13.979	24.232	-42,3	6.327	27.436	-76,9	94.414	133.290	-29,2
<b>TOTAL CANTABRIA</b>	<b>74.066</b>	<b>81.290</b>	<b>-8,9</b>	<b>13.979</b>	<b>24.232</b>	<b>-42,3</b>	<b>6.327</b>	<b>27.436</b>	<b>-76,9</b>	<b>94.414</b>	<b>133.290</b>	<b>-29,2</b>
ALBACETE	-10.794	-12.971	---	959	-288	---	64	70	-8,6	-9.771	-13.189	---
CIUDAD REAL	-14.015	-16.291	---	220	359	-38,7	18	8	125,0	-13.777	-15.924	---
CUENCA	-5.055	-5.193	---	595	826	-28,0	7	9	-22,2	-4.453	-4.357	---
GUADALAJARA	-7.571	-10.417	---	145	821	-82,3	31	47	-34,0	-7.395	-9.549	---
TOLEDO	12.261	12.853	-4,6	940	918	2,4	27	45	-40,0	13.228	13.859	-4,6
<b>TOTAL CASTILLA-LA MANCHA</b>	<b>-25.174</b>	<b>-32.019</b>	<b>---</b>	<b>2.859</b>	<b>2.636</b>	<b>8,5</b>	<b>147</b>	<b>179</b>	<b>-17,9</b>	<b>-22.168</b>	<b>-29.160</b>	<b>---</b>
ÁVILA	-6.818	-8.461	---	98	114	-14,0	1	0	---	-6.717	-8.346	---
BURGOS	-7.215	-14.127	---	893	3.366	-73,5	61	86	-29,1	-6.254	-10.675	---
LEÓN	-15.478	-21.039	---	3.904	600	---	12	52	-76,9	-11.545	-20.207	---
PALENCIA	-4.067	-6.062	---	3.005	2.189	37,3	-126	6	---	-1.169	-3.867	---
SALAMANCA	-6.225	-10.825	---	988	564	75,2	25	13	92,3	-5.212	-10.244	---
SEGOVIA	-4.894	-5.908	---	134	620	-78,4	29	36	-19,4	-4.731	-5.252	---
SORIA	-3.015	-3.020	---	10	66	-84,8	0	2	---	-2.993	-2.952	---
VALLADOLID	20.177	14.661	37,6	2.086	7.148	-70,8	114	122	-6,6	22.459	21.945	2,3
ZAMORA	-6.151	-8.447	---	288	680	-57,6	-3	-2	---	-5.707	-7.753	---
<b>TOTAL CASTILLA Y LEÓN</b>	<b>-33.686</b>	<b>-63.228</b>	<b>---</b>	<b>11.406</b>	<b>15.347</b>	<b>-25,7</b>	<b>113</b>	<b>315</b>	<b>-64,1</b>	<b>-21.869</b>	<b>-47.351</b>	<b>---</b>



4. INGRESOS TRIBUTARIOS POR CONCEPTOS Y CENTROS GESTORES  
CUADRO 4.1. MES.  
(En miles de euros)

	IRPF			I.s/SOCIEDADES			IRNR			TOTAL CAPITULO I		
	Recaudación		% <sup>^</sup>	Recaudación		% <sup>^</sup>	Recaudación		% <sup>^</sup>	Recaudación		% <sup>^</sup>
	AÑO 2013	AÑO 2012		AÑO 2013	AÑO 2012		AÑO 2013	AÑO 2012		AÑO 2013	AÑO 2012	
BARCELONA	449.257	438.713	2,4	61.680	82.896	-25,6	12.210	12.743	-4,2	526.396	536.005	-1,8
GERONA	-14.880	-17.692	---	-43.169	869	---	853	1.857	-54,1	-56.955	-14.676	---
LÉRIDA	-11.896	-17.139	---	948	1.289	-26,5	195	100	95,0	-10.389	-15.589	---
TARRAGONA	-12.491	-19.377	---	3.990	1.719	132,1	360	2.505	-85,6	-8.086	-14.875	---
<b>TOTAL CATALUÑA</b>	<b>409.990</b>	<b>384.505</b>	<b>6,6</b>	<b>23.449</b>	<b>86.773</b>	<b>-73,0</b>	<b>13.618</b>	<b>17.205</b>	<b>-20,8</b>	<b>450.966</b>	<b>490.865</b>	<b>-8,1</b>
BADAJOS	4.486	-489	---	568	1.142	-50,3	183	63	190,5	5.241	717	---
CÁCERES	-13.663	-16.426	---	134	412	-67,5	-28	3	---	-13.557	-16.021	---
<b>TOTAL EXTREMADURA</b>	<b>-9.177</b>	<b>-16.915</b>	<b>---</b>	<b>702</b>	<b>1.554</b>	<b>-54,8</b>	<b>155</b>	<b>66</b>	<b>134,8</b>	<b>-8.316</b>	<b>-15.304</b>	<b>---</b>
LA CORUÑA	65.307	53.520	22,0	144.782	78.188	85,2	32.795	23.880	37,3	244.576	155.636	57,1
LUGO	-9.588	-11.687	---	367	428	-14,3	36	35	2,9	-9.051	-11.224	---
ORENSE	-2.525	-7.245	---	307	761	-59,7	96	-20	---	-2.024	-6.495	---
PONTEVEDRA	-14.859	-21.049	---	598	765	-21,8	44	17	158,8	-14.195	-20.253	---
VIGO	11.679	10.375	12,6	1.105	3.512	-68,5	175	662	-73,6	13.067	14.556	-10,2
<b>TOTAL GALICIA</b>	<b>50.014</b>	<b>23.914</b>	<b>109,1</b>	<b>147.159</b>	<b>83.654</b>	<b>75,9</b>	<b>33.146</b>	<b>24.574</b>	<b>34,9</b>	<b>232.373</b>	<b>132.220</b>	<b>75,7</b>
MADRID	1.541.122	1.807.587	-14,7	-335.241	348.382	---	12.361	183.970	-93,3	1.227.959	2.342.788	-47,6
<b>TOTAL MADRID</b>	<b>1.541.122</b>	<b>1.807.587</b>	<b>-14,7</b>	<b>-335.241</b>	<b>348.382</b>	<b>---</b>	<b>12.361</b>	<b>183.970</b>	<b>-93,3</b>	<b>1.227.959</b>	<b>2.342.788</b>	<b>-47,6</b>
MURCIA	244	28.709	-99,2	1.498	2.716	-44,8	257	248	3,6	2.017	31.758	-93,6
CARTAGENA	-6.529	-7.381	---	468	1.574	-70,3	151	109	38,5	-5.908	-5.569	---
<b>TOTAL MURCIA</b>	<b>-6.285</b>	<b>21.328</b>	<b>---</b>	<b>1.966</b>	<b>4.290</b>	<b>-54,2</b>	<b>408</b>	<b>357</b>	<b>14,3</b>	<b>-3.891</b>	<b>26.189</b>	<b>---</b>
NAVARRA	6.238	6.173	1,1	54	58	-6,9	86	501	-82,8	6.378	6.732	-5,3
<b>TOTAL NAVARRA</b>	<b>6.238</b>	<b>6.173</b>	<b>1,1</b>	<b>54</b>	<b>58</b>	<b>-6,9</b>	<b>86</b>	<b>501</b>	<b>-82,8</b>	<b>6.378</b>	<b>6.732</b>	<b>-5,3</b>
ÁLAVA	4.011	3.981	0,8	-155	112	---	100	192	-47,9	3.956	4.285	-7,7
GUIPÚZCOA	7.389	8.121	-9,0	219	399	-45,1	17	58	-70,7	7.625	8.578	-11,1
VIZCAYA	76.761	85.740	-10,5	10.221	-13.423	---	-4.880	955	---	82.106	73.277	12,0
<b>TOTAL PAÍS VASCO</b>	<b>88.161</b>	<b>97.842</b>	<b>-9,9</b>	<b>10.285</b>	<b>-12.912</b>	<b>---</b>	<b>-4.763</b>	<b>1.205</b>	<b>---</b>	<b>93.687</b>	<b>86.140</b>	<b>8,8</b>
LA RIOJA	-7.598	-15.039	---	596	749	-20,4	24	139	-82,7	-6.966	-14.151	---
<b>TOTAL LA RIOJA</b>	<b>-7.598</b>	<b>-15.039</b>	<b>---</b>	<b>596</b>	<b>749</b>	<b>-20,4</b>	<b>24</b>	<b>139</b>	<b>-82,7</b>	<b>-6.966</b>	<b>-14.151</b>	<b>---</b>
ALICANTE	-25.700	-29.918	---	1.441	4.830	-70,2	2.379	1.802	32,0	-21.019	-22.624	---
CASTELLÓN	-8.309	-4.373	---	-2.866	5.808	---	177	1.847	-90,4	-10.571	3.307	---
VALENCIA	105.612	-26.658	---	9.109	4.577	99,0	933	992	-5,9	115.811	-20.878	---
<b>TOTAL VALENCIA</b>	<b>71.603</b>	<b>-60.949</b>	<b>---</b>	<b>7.684</b>	<b>15.215</b>	<b>-49,5</b>	<b>3.489</b>	<b>4.641</b>	<b>-24,8</b>	<b>84.221</b>	<b>-40.195</b>	<b>---</b>
CEUTA	-1.512	-1.454	---	-6	122	---	44	68	-35,3	-1.332	-924	---
MELILLA	-1.573	-1.925	---	137	82	67,1	14	15	-6,7	-1.398	-1.713	---
<b>TOTAL DELEGACIONES</b>	<b>2.255.802</b>	<b>2.303.596</b>	<b>-2,1</b>	<b>-78.953</b>	<b>614.066</b>	<b>---</b>	<b>79.563</b>	<b>270.674</b>	<b>-70,6</b>	<b>2.278.766</b>	<b>3.199.272</b>	<b>-28,8</b>
SERVICIOS CENTRALES	-2.303.647	-2.407.529	---	-2.307	-2.970	---	-1.296	-2.072	---	-2.307.250	-2.394.113	---
SS.CC. (ESTADO) (+)	472.148	499.591	-5,5							468.545	513.007	-8,7
SS.CC. (CC.AA.) (-)	2.715.607	2.842.082	-4,5							2.715.607	2.842.082	-4,5
SS.CC. (CC.LL.) (-)	60.188	65.038	-7,5							60.188	65.038	-7,5
<b>INGRESOS TRIBUTARIOS DEL ESTADO</b>	<b>-47.845</b>	<b>-103.933</b>	<b>---</b>	<b>-81.260</b>	<b>611.096</b>	<b>---</b>	<b>78.267</b>	<b>268.602</b>	<b>-70,9</b>	<b>-28.484</b>	<b>805.159</b>	<b>---</b>
<b>INGRESOS TRIBUTARIOS TOTALES</b>	<b>2.727.950</b>	<b>2.803.187</b>	<b>-2,7</b>	<b>-81.260</b>	<b>611.096</b>	<b>---</b>	<b>78.267</b>	<b>268.602</b>	<b>-70,9</b>	<b>2.747.311</b>	<b>3.712.279</b>	<b>-26,0</b>



4. INGRESOS TRIBUTARIOS POR CONCEPTOS Y CENTROS GESTORES  
CUADRO 4.1. MES.  
(En miles de euros)

	IVA			I.ESPECIALES			TRÁFICO EXTERIOR			TOTAL CAPITULO II		
	Recaudación		% <sup>^</sup>	Recaudación		% <sup>^</sup>	Recaudación		% <sup>^</sup>	Recaudación		% <sup>^</sup>
	AÑO 2013	AÑO 2012		AÑO 2013	AÑO 2012		AÑO 2013	AÑO 2012		AÑO 2013	AÑO 2012	
ALMERÍA	-18.940	-21.784	---	-21	89	---	62	97	-36,1	-18.708	-21.431	---
CÁDIZ	49.214	42.103	16,9	4.799	5.833	-17,7	3.794	3.458	9,7	57.807	51.394	12,5
CÓRDOBA	4.405	-12.348	---	366	-11	---	5	3	66,7	4.776	-12.356	---
GRANADA	-2.985	-11.420	---	13.247	9.871	34,2	3	1	200,0	10.290	-1.524	---
HUELVA	381	-5.081	---	15.802	8.296	90,5	119	85	40,0	16.302	3.300	394,0
JAÉN	-2.880	-2.432	---	-654	-712	---	6	8	-25,0	-3.527	-3.136	---
MÁLAGA	16.573	16.708	-0,8	8.325	5.689	46,3	773	439	76,1	25.963	23.150	12,2
SEVILLA	12.300	28.283	-56,5	4.939	7.756	-36,3	346	152	127,6	18.986	37.737	-49,7
JERÉZ DE LA FRA.	5.331	-922	---	612	536	14,2	427	0	---	6.370	-386	---
<b>TOTAL ANDALUCÍA</b>	<b>63.399</b>	<b>33.107</b>	<b>91,5</b>	<b>47.415</b>	<b>37.347</b>	<b>27,0</b>	<b>5.535</b>	<b>4.243</b>	<b>30,5</b>	<b>118.259</b>	<b>76.748</b>	<b>54,1</b>
HUESCA	-6.969	-5.110	---	-864	-747	---	1	0	---	-7.832	-5.857	---
TERUEL	2.801	-996	---	-588	-193	---	0	0	---	2.213	-1.189	---
ZARAGOZA	27.900	15.514	79,8	-265	-567	---	3.685	4.353	-15,3	31.635	19.624	61,2
<b>TOTAL ARAGÓN</b>	<b>23.732</b>	<b>9.408</b>	<b>152,3</b>	<b>-1.717</b>	<b>-1.507</b>	<b>---</b>	<b>3.686</b>	<b>4.353</b>	<b>-15,3</b>	<b>26.016</b>	<b>12.578</b>	<b>106,8</b>
OVIEDO	-4.650	12.893	---	7.174	6.682	7,4	3	5	-40,0	2.529	19.581	-87,1
GIJÓN	21.552	15.115	42,6	915	3.858	-76,3	146	230	-36,5	22.613	19.203	17,8
<b>TOTAL ASTURIAS</b>	<b>16.902</b>	<b>28.008</b>	<b>-39,7</b>	<b>8.089</b>	<b>10.540</b>	<b>-23,3</b>	<b>149</b>	<b>235</b>	<b>-36,6</b>	<b>25.142</b>	<b>38.784</b>	<b>-35,2</b>
BALEARES	6.074	-24.974	---	809	528	53,2	120	122	-1,6	14.676	-16.235	---
<b>TOTAL BALEARES</b>	<b>6.074</b>	<b>-24.974</b>	<b>---</b>	<b>809</b>	<b>528</b>	<b>53,2</b>	<b>120</b>	<b>122</b>	<b>-1,6</b>	<b>14.676</b>	<b>-16.235</b>	<b>---</b>
LAS PALMAS	1.269	808	57,1	1.331	1.723	-22,8	485	595	-18,5	3.087	3.128	-1,3
STA.CRUIZ TENERIFE	24.845	19.267	29,0	918	902	1,8	379	465	-18,5	26.307	20.831	26,3
<b>TOTAL CANARIAS</b>	<b>26.114</b>	<b>20.075</b>	<b>30,1</b>	<b>2.249</b>	<b>2.625</b>	<b>-14,3</b>	<b>864</b>	<b>1.060</b>	<b>-18,5</b>	<b>29.394</b>	<b>23.959</b>	<b>22,7</b>
CANTABRIA	6.822	-3.403	---	4.911	3.493	40,6	424	508	-16,5	12.166	606	---
<b>TOTAL CANTABRIA</b>	<b>6.822</b>	<b>-3.403</b>	<b>---</b>	<b>4.911</b>	<b>3.493</b>	<b>40,6</b>	<b>424</b>	<b>508</b>	<b>-16,5</b>	<b>12.166</b>	<b>606</b>	<b>---</b>
ALBACETE	715	4.654	-84,6	421	535	-21,3	4	7	-42,9	1.140	5.196	-78,1
CIUDAD REAL	-3.593	-5.783	---	-305	-1	---	16	11	45,5	-3.882	-5.773	---
CUENCA	-3.365	-1.163	---	-1.528	-1.716	---	0	0	---	-4.881	-2.863	---
GUADALAJARA	9.911	4.033	145,7	14.356	14.588	-1,6	687	498	38,0	24.954	19.119	30,5
TOLEDO	-2.249	-2.191	---	-220	-294	---	143	157	-8,9	-2.190	-2.189	---
<b>TOTAL CASTILLA-LA MANCHA</b>	<b>1.419</b>	<b>-450</b>	<b>---</b>	<b>12.724</b>	<b>13.112</b>	<b>-3,0</b>	<b>850</b>	<b>673</b>	<b>26,3</b>	<b>15.141</b>	<b>13.490</b>	<b>12,2</b>
ÁVILA	-79	-3.757	---	0	-263	---	0	0	---	-79	-4.020	---
BURGOS	10.546	-3.744	---	3.239	2.040	58,8	59	129	-54,3	13.844	-1.573	---
LEÓN	-387	-5.065	---	-1.663	-557	---	19	0	---	-2.013	-5.602	---
PALENCIA	1.801	-3.288	---	-352	-668	---	0	0	---	1.449	-3.956	---
SALAMANCA	-2.963	-5.946	---	0	35	---	136	167	-18,6	-2.827	-5.744	---
SEGOVIA	1.578	-159	---	1.300	2.140	-39,3	0	0	---	2.878	1.981	45,3
SORIA	-1.316	-868	---	-321	-1.016	---	0	0	---	-1.637	-1.884	---
VALLADOLID	8.134	-19.917	---	39	-2.341	---	414	464	-10,8	8.587	-21.793	---
ZAMORA	-2.398	-1.231	---	-764	214	---	0	0	---	-3.162	-1.017	---
<b>TOTAL CASTILLA Y LEÓN</b>	<b>14.916</b>	<b>-43.975</b>	<b>---</b>	<b>1.478</b>	<b>-416</b>	<b>---</b>	<b>628</b>	<b>760</b>	<b>-17,4</b>	<b>17.040</b>	<b>-43.608</b>	<b>---</b>



4. INGRESOS TRIBUTARIOS POR CONCEPTOS Y CENTROS GESTORES  
CUADRO 4.1. MES.  
(En miles de euros)

	IVA			I.ESPECIALES			TRÁFICO EXTERIOR			TOTAL CAPITULO II		
	Recaudación		% <sup>^</sup>	Recaudación		% <sup>^</sup>	Recaudación		% <sup>^</sup>	Recaudación		% <sup>^</sup>
	AÑO 2013	AÑO 2012		AÑO 2013	AÑO 2012		AÑO 2013	AÑO 2012		AÑO 2013	AÑO 2012	
BARCELONA	721.250	388.918	85,5	94.089	88.093	6,8	37.915	39.879	-4,9	879.917	542.835	62,1
GERONA	11.025	2.095	426,3	3.013	1.925	56,5	169	163	3,7	14.208	4.184	239,6
LÉRIDA	-1.226	-1.216	---	1.397	1.583	-11,7	8	18	-55,6	179	385	-53,5
TARRAGONA	45.859	27.264	68,2	2.052	1.636	25,4	2.180	2.394	-8,9	50.091	31.295	60,1
<b>TOTAL CATALUÑA</b>	<b>776.908</b>	<b>417.061</b>	<b>86,3</b>	<b>100.551</b>	<b>93.237</b>	<b>7,8</b>	<b>40.272</b>	<b>42.454</b>	<b>-5,1</b>	<b>944.395</b>	<b>578.699</b>	<b>63,2</b>
BADAJOS	-1.855	-18.683	---	-896	-943	---	22	23	-4,3	-2.722	-19.596	---
CÁCERES	5.268	3.487	51,1	-19	-175	---	0	0	---	5.249	3.312	58,5
<b>TOTAL EXTREMADURA</b>	<b>3.413</b>	<b>-15.196</b>	<b>---</b>	<b>-915</b>	<b>-1.118</b>	<b>---</b>	<b>22</b>	<b>23</b>	<b>-4,3</b>	<b>2.527</b>	<b>-16.284</b>	<b>---</b>
LA CORUÑA	27.658	-6.921	---	874	1.192	-26,7	1.516	1.475	2,8	30.109	-4.191	---
LUGO	1.051	13.205	-92,0	-209	828	---	69	1	---	911	14.034	-93,5
ORENSE	-110	-1.399	---	-53	161	---	2	195	-99,0	-161	-1.043	---
PONTEVEDRA	-1.182	1.359	---	249	535	-53,5	712	1.035	-31,2	-221	2.929	---
VIGO	17.361	10.766	61,3	4	9	-55,6	1.689	2.004	-15,7	19.223	12.936	48,6
<b>TOTAL GALICIA</b>	<b>44.778</b>	<b>17.010</b>	<b>163,2</b>	<b>865</b>	<b>2.725</b>	<b>-68,3</b>	<b>3.988</b>	<b>4.710</b>	<b>-15,3</b>	<b>49.861</b>	<b>24.665</b>	<b>102,2</b>
MADRID	1.471.168	1.030.096	42,8	1.677.028	1.196.140	40,2	10.152	9.818	3,4	3.229.203	2.311.707	39,7
<b>TOTAL MADRID</b>	<b>1.471.168</b>	<b>1.030.096</b>	<b>42,8</b>	<b>1.677.028</b>	<b>1.196.140</b>	<b>40,2</b>	<b>10.152</b>	<b>9.818</b>	<b>3,4</b>	<b>3.229.203</b>	<b>2.311.707</b>	<b>39,7</b>
MURCIA	-13.178	-22.979	---	1.291	723	78,6	269	262	2,7	-11.597	-21.974	---
CARTAGENA	-2	-17.841	---	8.026	5.656	41,9	632	472	33,9	8.656	-11.713	---
<b>TOTAL MURCIA</b>	<b>-13.180</b>	<b>-40.820</b>	<b>---</b>	<b>9.317</b>	<b>6.379</b>	<b>46,1</b>	<b>901</b>	<b>734</b>	<b>22,8</b>	<b>-2.941</b>	<b>-33.687</b>	<b>---</b>
NAVARRA	-154.060	-283.226	---	14.899	10.556	41,1	96	162	-40,7	-139.008	-272.445	---
<b>TOTAL NAVARRA</b>	<b>-154.060</b>	<b>-283.226</b>	<b>---</b>	<b>14.899</b>	<b>10.556</b>	<b>41,1</b>	<b>96</b>	<b>162</b>	<b>-40,7</b>	<b>-139.008</b>	<b>-272.445</b>	<b>---</b>
ÁLAVA	336	3.596	-90,7	-266	-26	---	198	273	-27,5	272	3.843	-92,9
GUIPÚZCOA	11.579	6.163	87,9	-3	4	---	358	588	-39,1	11.906	6.756	76,2
VIZCAYA	130.325	83.299	56,5	32.687	30.139	8,5	2.929	2.958	-1,0	167.579	118.153	41,8
<b>TOTAL PAÍS VASCO</b>	<b>142.240</b>	<b>93.058</b>	<b>52,9</b>	<b>32.418</b>	<b>30.117</b>	<b>7,6</b>	<b>3.485</b>	<b>3.819</b>	<b>-8,7</b>	<b>179.757</b>	<b>128.752</b>	<b>39,6</b>
LA RIOJA	-5.874	440	---	685	368	86,1	33	22	50,0	-5.156	830	---
<b>TOTAL LA RIOJA</b>	<b>-5.874</b>	<b>440</b>	<b>---</b>	<b>685</b>	<b>368</b>	<b>86,1</b>	<b>33</b>	<b>22</b>	<b>50,0</b>	<b>-5.156</b>	<b>830</b>	<b>---</b>
ALICANTE	7.927	-20.794	---	1.520	1.284	18,4	3.052	4.761	-35,9	13.006	-14.219	---
CASTELLÓN	-7.238	-16.927	---	556	364	52,7	201	218	-7,8	-6.472	-16.337	---
VALENCIA	213.822	119.533	78,9	16.492	17.202	-4,1	20.675	19.648	5,2	251.272	156.791	60,3
<b>TOTAL VALENCIA</b>	<b>214.511</b>	<b>81.812</b>	<b>162,2</b>	<b>18.568</b>	<b>18.850</b>	<b>-1,5</b>	<b>23.928</b>	<b>24.627</b>	<b>-2,8</b>	<b>257.806</b>	<b>126.235</b>	<b>104,2</b>
CEUTA	-52	94	---	108	113	-4,4	0	0	---	183	366	-50,0
MELILLA	3	3	---	110	136	-19,1	0	0	---	317	254	24,8
<b>TOTAL DELEGACIONES</b>	<b>2.639.233</b>	<b>1.318.128</b>	<b>100,2</b>	<b>1.929.592</b>	<b>1.423.225</b>	<b>35,6</b>	<b>95.133</b>	<b>98.323</b>	<b>-3,2</b>	<b>4.774.778</b>	<b>2.955.414</b>	<b>61,6</b>
SERVICIOS CENTRALES	-2.143.637	-1.957.960	---	-1.032.890	-1.049.401	---	0	0	---	-3.176.481	-3.007.358	---
SS.CC. (ESTADO) (+)	428	67	---	0	0	---				474	70	---
SS.CC. (CC.AA.) (-)	2.096.648	1.863.693	12,5	1.016.091	1.030.994	-1,4				3.112.739	2.894.687	7,5
SS.CC. (CC.LL.) (-)	47.417	94.334	-49,7	16.799	18.407	-8,7				64.216	112.741	-43,0
<b>INGRESOS TRIBUTARIOS DEL ESTADO</b>	<b>495.596</b>	<b>-639.832</b>	<b>---</b>	<b>896.702</b>	<b>373.824</b>	<b>139,9</b>	<b>95.133</b>	<b>98.323</b>	<b>-3,2</b>	<b>1.598.297</b>	<b>-51.944</b>	<b>---</b>
<b>INGRESOS TRIBUTARIOS TOTALES</b>	<b>2.639.661</b>	<b>1.318.195</b>	<b>100,2</b>	<b>1.929.592</b>	<b>1.423.225</b>	<b>35,6</b>	<b>95.133</b>	<b>98.323</b>	<b>-3,2</b>	<b>4.775.252</b>	<b>2.955.484</b>	<b>61,6</b>





PERIODO : JUNIO DE 2013

4. INGRESOS TRIBUTARIOS POR CONCEPTOS Y CENTROS GESTORES  
 CUADRO 4.1. MES.  
 (En miles de euros)

	TOTAL CAPITULO III			TOTAL GENERAL		
	Recaudación		% <sup>^</sup>	Recaudación		% <sup>^</sup>
	AÑO 2013	AÑO 2012		AÑO 2013	AÑO 2012	
ALMERÍA	2.186	2.041	7,1	-11.943	-19.168	---
CÁDIZ	1.526	9.367	-83,7	50.916	49.011	3,9
CÓRDOBA	1.463	1.712	-14,5	-9.184	-27.839	---
GRANADA	1.435	1.891	-24,1	-7.433	-13.863	---
HUELVA	731	1.249	-41,5	10.713	-4.350	---
JAÉN	827	1.032	-19,9	-21.969	-20.574	---
MÁLAGA	4.164	5.299	-21,4	32.880	28.133	16,9
SEVILLA	3.353	4.976	-32,6	157.384	165.561	-4,9
JERÉZ DE LA FRA.	708	628	12,7	3.384	-1.791	---
<b>TOTAL ANDALUCÍA</b>	<b>16.393</b>	<b>28.195</b>	<b>-41,9</b>	<b>204.748</b>	<b>155.120</b>	<b>32,0</b>
HUESCA	342	376	-9,0	-18.072	-16.463	---
TERUEL	190	66	187,9	-3.673	-7.158	---
ZARAGOZA	2.020	2.473	-18,3	67.769	57.199	18,5
<b>TOTAL ARAGÓN</b>	<b>2.552</b>	<b>2.915</b>	<b>-12,5</b>	<b>46.024</b>	<b>33.578</b>	<b>37,1</b>
OVIEDO	1.090	1.496	-27,1	21.698	39.106	-44,5
GIJÓN	394	525	-25,0	12.329	9.157	34,6
<b>TOTAL ASTURIAS</b>	<b>1.484</b>	<b>2.021</b>	<b>-26,6</b>	<b>34.027</b>	<b>48.263</b>	<b>-29,5</b>
BALEARES	3.994	3.612	10,6	52.249	30.980	68,7
<b>TOTAL BALEARES</b>	<b>3.994</b>	<b>3.612</b>	<b>10,6</b>	<b>52.249</b>	<b>30.980</b>	<b>68,7</b>
LAS PALMAS	1.892	2.139	-11,5	36.595	27.608	32,6
STA. CRUZ TENERIFE	1.748	1.213	44,1	22.615	10.226	121,2
<b>TOTAL CANARIAS</b>	<b>3.640</b>	<b>3.352</b>	<b>8,6</b>	<b>59.210</b>	<b>37.834</b>	<b>56,5</b>
CANTABRIA	2.360	2.113	11,7	108.940	136.009	-19,9
<b>TOTAL CANTABRIA</b>	<b>2.360</b>	<b>2.113</b>	<b>11,7</b>	<b>108.940</b>	<b>136.009</b>	<b>-19,9</b>
ALBACETE	488	655	-25,5	-8.143	-7.338	---
CIUDAD REAL	688	722	-4,7	-16.971	-20.975	---
CUENCA	350	520	-32,7	-8.984	-6.700	---
GUADALAJARA	513	468	9,6	18.072	10.038	80,0
TOLEDO	972	1.231	-21,0	12.010	12.901	-6,9
<b>TOTAL CASTILLA-LA MANCHA</b>	<b>3.011</b>	<b>3.596</b>	<b>-16,3</b>	<b>-4.016</b>	<b>-12.074</b>	<b>---</b>
ÁVILA	191	237	-19,4	-6.605	-12.129	---
BURGOS	1.148	527	117,8	8.738	-11.721	---
LEÓN	674	649	3,9	-12.884	-25.160	---
PALENCIA	292	172	69,8	572	-7.651	---
SALAMANCA	433	567	-23,6	-7.606	-15.421	---
SEGOVIA	328	304	7,9	-1.525	-2.967	---
SORIA	92	102	-9,8	-4.538	-4.734	---
VALLADOLID	884	9.822	-91,0	31.930	9.974	220,1
ZAMORA	648	204	217,6	-8.221	-8.566	---
<b>TOTAL CASTILLA Y LEÓN</b>	<b>4.690</b>	<b>12.584</b>	<b>-62,7</b>	<b>-139</b>	<b>-78.375</b>	<b>---</b>



PERIODO : JUNIO DE 2013						
4. INGRESOS TRIBUTARIOS POR CONCEPTOS Y CENTROS GESTORES						
CUADRO 4.1. MES.						
(En miles de euros)						
	TOTAL CAPITULO III			TOTAL GENERAL		
	Recaudación		% <sup>^</sup>	Recaudación		% <sup>^</sup>
	AÑO 2013	AÑO 2012		AÑO 2013	AÑO 2012	
BARCELONA	18.062	40.670	-55,6	1.424.375	1.119.510	27,2
GERONA	492	1.543	-68,1	-42.255	-8.949	---
LÉRIDA	853	623	36,9	-9.357	-14.581	---
TARRAGONA	1.410	1.443	-2,3	43.415	17.863	143,0
<b>TOTAL CATALUÑA</b>	<b>20.817</b>	<b>44.279</b>	<b>-53,0</b>	<b>1.416.178</b>	<b>1.113.843</b>	<b>27,1</b>
BADAJOS	979	851	15,0	3.498	-18.028	---
CÁCERES	566	619	-8,6	-7.742	-12.090	---
<b>TOTAL EXTREMADURA</b>	<b>1.545</b>	<b>1.470</b>	<b>5,1</b>	<b>-4.244</b>	<b>-30.118</b>	<b>---</b>
LA CORUÑA	2.096	3.530	-40,6	276.781	154.975	78,6
LUGO	480	474	1,3	-7.660	3.284	---
ORENSE	518	336	54,2	-1.667	-7.202	---
PONTEVEDRA	1.093	1.091	0,2	-13.323	-16.233	---
VIGO	1.198	991	20,9	33.488	28.483	17,6
<b>TOTAL GALICIA</b>	<b>5.385</b>	<b>6.422</b>	<b>-16,1</b>	<b>287.619</b>	<b>163.307</b>	<b>76,1</b>
MADRID	35.900	63.400	-43,4	4.493.062	4.717.895	-4,8
<b>TOTAL MADRID</b>	<b>35.900</b>	<b>63.400</b>	<b>-43,4</b>	<b>4.493.062</b>	<b>4.717.895</b>	<b>-4,8</b>
MURCIA	2.213	2.829	-21,8	-7.367	12.613	---
CARTAGENA	451	595	-24,2	3.199	-16.687	---
<b>TOTAL MURCIA</b>	<b>2.664</b>	<b>3.424</b>	<b>-22,2</b>	<b>-4.168</b>	<b>-4.074</b>	<b>---</b>
NAVARRA	438	215	103,7	-132.192	-265.498	---
<b>TOTAL NAVARRA</b>	<b>438</b>	<b>215</b>	<b>103,7</b>	<b>-132.192</b>	<b>-265.498</b>	<b>---</b>
ÁLAVA	127	41	209,8	4.355	8.169	-46,7
GUIPÚZCOA	421	-1.565	---	19.952	13.769	44,9
VIZCAYA	2.179	2.088	4,4	251.864	193.518	30,2
<b>TOTAL PAÍS VASCO</b>	<b>2.727</b>	<b>564</b>	<b>383,5</b>	<b>276.171</b>	<b>215.456</b>	<b>28,2</b>
LA RIOJA	603	545	10,6	-11.519	-12.776	---
<b>TOTAL LA RIOJA</b>	<b>603</b>	<b>545</b>	<b>10,6</b>	<b>-11.519</b>	<b>-12.776</b>	<b>---</b>
ALICANTE	4.745	3.898	21,7	-3.268	-32.945	---
CASTELLÓN	1.641	1.633	0,5	-15.402	-11.397	---
VALENCIA	5.960	6.698	-11,0	373.043	142.611	161,6
<b>TOTAL VALENCIA</b>	<b>12.346</b>	<b>12.229</b>	<b>1,0</b>	<b>354.373</b>	<b>98.269</b>	<b>260,6</b>
CEUTA	335	279	20,1	-814	-279	---
MELILLA	113	102	10,8	-968	-1.357	---
<b>TOTAL DELEGACIONES</b>	<b>120.997</b>	<b>191.317</b>	<b>-36,8</b>	<b>7.174.541</b>	<b>6.346.003</b>	<b>13,1</b>
SERVICIOS CENTRALES	19.746	14.745	33,9	-5.463.985	-5.386.726	---
SS.CC. (ESTADO) (+)				488.765	527.822	-7,4
SS.CC. (CC.AA.) (-)				5.828.346	5.736.769	1,6
SS.CC. (CC.LL.) (-)				124.404	177.779	-30,0
<b>INGRESOS TRIBUTARIOS DEL ESTADO</b>	<b>140.743</b>	<b>206.062</b>	<b>-31,7</b>	<b>1.710.556</b>	<b>959.277</b>	<b>78,3</b>
<b>INGRESOS TRIBUTARIOS TOTALES</b>	<b>140.743</b>	<b>206.062</b>	<b>-31,7</b>	<b>7.663.306</b>	<b>6.873.825</b>	<b>11,5</b>



4. INGRESOS TRIBUTARIOS POR CONCEPTOS Y CENTROS GESTORES

CUADRO 4.2. ACUMULADO.

(En miles de euros)

	IRPF			I.s/SOCIEDADES			IRNR			TOTAL CAPITULO I		
	Recaudación		% <sup>^</sup>	Recaudación		% <sup>^</sup>	Recaudación		% <sup>^</sup>	Recaudación		% <sup>^</sup>
	AÑO 2013	AÑO 2012		AÑO 2013	AÑO 2012		AÑO 2013	AÑO 2012		AÑO 2013	AÑO 2012	
	AÑO 2013	AÑO 2012	% <sup>^</sup>	AÑO 2013	AÑO 2012	% <sup>^</sup>	AÑO 2013	AÑO 2012	% <sup>^</sup>	AÑO 2013	AÑO 2012	% <sup>^</sup>
ALMERÍA	153.395	154.225	-0,5	38.164	39.215	-2,7	2.208	2.561	-13,8	194.255	196.415	-1,1
CÁDIZ	60.835	101.872	-40,3	9.751	12.390	-21,3	5.644	2.220	154,2	76.560	117.011	-34,6
CÓRDOBA	92.477	126.334	-26,8	11.871	23.084	-48,6	475	431	10,2	107.327	150.031	-28,5
GRANADA	104.527	143.551	-27,2	7.972	22.749	-65,0	1.217	2.008	-39,4	116.590	168.782	-30,9
HUELVA	47.810	58.852	-18,8	10.090	16.210	-37,8	1.200	553	117,0	60.668	75.640	-19,8
JAÉN	48.970	71.567	-31,6	426	7.565	-94,4	339	474	-28,5	50.884	79.617	-36,1
MÁLAGA	301.035	318.764	-5,6	25.401	62.590	-59,4	23.008	19.025	20,9	357.102	406.037	-12,1
SEVILLA	1.247.782	1.298.179	-3,9	5.572	67.926	-91,8	16.986	10.313	64,7	1.325.395	1.376.555	-3,7
JERÉZ DE LA FRA.	15.224	14.997	1,5	3.269	21.636	-84,9	164	151	8,6	18.731	36.784	-49,1
<b>TOTAL ANDALUCÍA</b>	<b>2.072.055</b>	<b>2.288.341</b>	<b>-9,5</b>	<b>112.516</b>	<b>273.365</b>	<b>-58,8</b>	<b>51.241</b>	<b>37.736</b>	<b>35,8</b>	<b>2.307.512</b>	<b>2.606.872</b>	<b>-11,5</b>
HUESCA	39.713	48.269	-17,7	1.592	7.705	-79,3	204	39	423,1	42.847	56.471	-24,1
TERUEL	19.428	27.571	-29,5	46	1.949	-97,6	168	308	-45,5	19.894	29.842	-33,3
ZARAGOZA	581.859	664.615	-12,5	65.980	91.480	-27,9	3.788	3.758	0,8	665.242	761.069	-12,6
<b>TOTAL ARAGÓN</b>	<b>641.000</b>	<b>740.455</b>	<b>-13,4</b>	<b>67.618</b>	<b>101.134</b>	<b>-33,1</b>	<b>4.160</b>	<b>4.105</b>	<b>1,3</b>	<b>727.983</b>	<b>847.382</b>	<b>-14,1</b>
OVIEDO	296.174	361.353	-18,0	20.012	-21.355	---	3.455	2.061	67,6	335.532	342.437	-2,0
GIJÓN	61.845	75.707	-18,3	6.589	20.202	-67,4	1.431	1.104	29,6	70.256	97.473	-27,9
<b>TOTAL ASTURIAS</b>	<b>358.019</b>	<b>437.060</b>	<b>-18,1</b>	<b>26.601</b>	<b>-1.153</b>	<b>---</b>	<b>4.886</b>	<b>3.165</b>	<b>54,4</b>	<b>405.788</b>	<b>439.910</b>	<b>-7,8</b>
BALEARES	487.413	551.691	-11,7	-26.922	61.125	---	23.009	23.631	-2,6	501.244	642.401	-22,0
<b>TOTAL BALEARES</b>	<b>487.413</b>	<b>551.691</b>	<b>-11,7</b>	<b>-26.922</b>	<b>61.125</b>	<b>---</b>	<b>23.009</b>	<b>23.631</b>	<b>-2,6</b>	<b>501.244</b>	<b>642.401</b>	<b>-22,0</b>
LAS PALMAS	422.261	460.033	-8,2	26.329	30.983	-15,0	8.239	7.762	6,1	489.164	499.540	-2,1
STA.CRUZ TENERIFE	171.233	186.044	-8,0	-17.619	18.504	---	9.208	6.810	35,2	166.010	214.680	-22,7
<b>TOTAL CANARIAS</b>	<b>593.494</b>	<b>646.077</b>	<b>-8,1</b>	<b>8.710</b>	<b>49.487</b>	<b>-82,4</b>	<b>17.447</b>	<b>14.572</b>	<b>19,7</b>	<b>655.174</b>	<b>714.220</b>	<b>-8,3</b>
CANTABRIA	616.692	605.490	1,9	-32.891	94.530	---	21.096	51.519	-59,1	612.282	752.184	-18,6
<b>TOTAL CANTABRIA</b>	<b>616.692</b>	<b>605.490</b>	<b>1,9</b>	<b>-32.891</b>	<b>94.530</b>	<b>---</b>	<b>21.096</b>	<b>51.519</b>	<b>-59,1</b>	<b>612.282</b>	<b>752.184</b>	<b>-18,6</b>
ALBACETE	44.130	57.170	-22,8	9.776	13.427	-27,2	539	615	-12,4	56.865	71.220	-20,2
CIUDAD REAL	46.594	56.237	-17,1	6.130	10.502	-41,6	130	-146	---	53.988	66.593	-18,9
CUENCA	41.204	51.241	-19,6	10.649	12.534	-15,0	102	118	-13,6	52.720	63.895	-17,5
GUADALAJARA	22.527	25.186	-10,6	2.814	5.578	-49,6	482	407	18,4	25.968	31.171	-16,7
TOLEDO	285.428	348.748	-18,2	11.823	19.499	-39,4	762	609	25,1	308.782	368.901	-16,3
<b>TOTAL CASTILLA-LA MANCHA</b>	<b>439.883</b>	<b>538.582</b>	<b>-18,3</b>	<b>41.192</b>	<b>61.540</b>	<b>-33,1</b>	<b>2.015</b>	<b>1.603</b>	<b>25,7</b>	<b>498.323</b>	<b>601.780</b>	<b>-17,2</b>
ÁVILA	13.267	17.554	-24,4	1.774	1.400	26,7	25	25	---	15.110	18.981	-20,4
BURGOS	106.380	126.497	-15,9	-4.406	16.301	---	684	948	-27,8	104.921	143.747	-27,0
LEÓN	56.814	79.991	-29,0	8.805	11.175	-21,2	244	319	-23,5	70.068	91.772	-23,6
PALENCIA	35.344	38.119	-7,3	6.071	7.247	-16,2	64	482	-86,7	42.578	45.923	-7,3
SALAMANCA	69.959	78.437	-10,8	6.776	14.821	-54,3	93	365	-74,5	77.462	93.757	-17,4
SEGOVIA	29.892	38.543	-22,4	2.838	7.402	-61,7	257	315	-18,4	33.240	46.260	-28,1
SORIA	21.122	29.366	-28,1	2.090	6.191	-66,2	128	224	-42,9	25.640	35.797	-28,4
VALLADOLID	285.505	336.789	-15,2	-7.190	28.169	---	1.059	836	26,7	286.353	365.816	-21,7
ZAMORA	18.495	26.557	-30,4	1.882	3.765	-50,0	-15	49	---	21.238	30.464	-30,3
<b>TOTAL CASTILLA Y LEÓN</b>	<b>636.778</b>	<b>771.853</b>	<b>-17,5</b>	<b>18.640</b>	<b>96.471</b>	<b>-80,7</b>	<b>2.539</b>	<b>3.563</b>	<b>-28,7</b>	<b>676.610</b>	<b>872.517</b>	<b>-22,5</b>



4. INGRESOS TRIBUTARIOS POR CONCEPTOS Y CENTROS GESTORES  
CUADRO 4.2. ACUMULADO.  
(En miles de euros)

	IRPF			I.s/SOCIEDADES			IRNR			TOTAL CAPITULO I		
	Recaudación		% <sup>^</sup>	Recaudación		% <sup>^</sup>	Recaudación		% <sup>^</sup>	Recaudación		% <sup>^</sup>
	AÑO 2013	AÑO 2012		AÑO 2013	AÑO 2012		AÑO 2013	AÑO 2012		AÑO 2013	AÑO 2012	
BARCELONA	5.875.699	6.025.841	-2,5	448.837	943.193	-52,4	125.059	150.312	-16,8	6.509.180	7.123.491	-8,6
GERONA	230.017	257.336	-10,6	-26.904	29.258	---	6.035	6.885	-12,3	211.920	294.825	-28,1
LÉRIDA	125.941	132.299	-4,8	9.498	15.755	-39,7	1.121	997	12,4	139.996	149.937	-6,6
TARRAGONA	202.239	229.125	-11,7	3.319	18.761	-82,3	3.106	8.534	-63,6	216.565	256.978	-15,7
<b>TOTAL CATALUÑA</b>	<b>6.433.896</b>	<b>6.644.601</b>	<b>-3,2</b>	<b>434.750</b>	<b>1.006.967</b>	<b>-56,8</b>	<b>135.321</b>	<b>166.728</b>	<b>-18,8</b>	<b>7.077.661</b>	<b>7.825.231</b>	<b>-9,6</b>
BADAJOS	175.500	212.317	-17,3	10.638	16.418	-35,2	-34	487	---	188.203	229.252	-17,9
CÁCERES	17.134	24.583	-30,3	3.385	7.386	-54,2	43	67	-35,8	29.192	32.101	-9,1
<b>TOTAL EXTREMADURA</b>	<b>192.634</b>	<b>236.900</b>	<b>-18,7</b>	<b>14.023</b>	<b>23.804</b>	<b>-41,1</b>	<b>9</b>	<b>554</b>	<b>-98,4</b>	<b>217.395</b>	<b>261.353</b>	<b>-16,8</b>
LA CORUÑA	619.836	734.469	-15,6	195.835	148.754	31,7	37.245	31.213	19,3	864.386	915.180	-5,6
LUGO	58.195	68.716	-15,3	7.153	10.727	-33,3	306	343	-10,8	68.343	79.787	-14,3
ORENSE	65.344	70.463	-7,3	5.142	11.069	-53,5	811	807	0,5	75.966	82.714	-8,2
PONTEVEDRA	69.868	82.343	-15,2	631	11.307	-94,4	432	500	-13,6	71.437	94.368	-24,3
VIGO	171.342	177.708	-3,6	4.677	-879	---	2.105	2.072	1,6	178.549	178.911	-0,2
<b>TOTAL GALICIA</b>	<b>984.585</b>	<b>1.133.699</b>	<b>-13,2</b>	<b>213.438</b>	<b>180.978</b>	<b>17,9</b>	<b>40.899</b>	<b>34.935</b>	<b>17,1</b>	<b>1.258.681</b>	<b>1.350.960</b>	<b>-6,8</b>
MADRID	12.964.380	13.148.644	-1,4	784.748	1.791.821	-56,2	157.539	488.620	-67,8	14.017.819	15.446.661	-9,3
<b>TOTAL MADRID</b>	<b>12.964.380</b>	<b>13.148.644</b>	<b>-1,4</b>	<b>784.748</b>	<b>1.791.821</b>	<b>-56,2</b>	<b>157.539</b>	<b>488.620</b>	<b>-67,8</b>	<b>14.017.819</b>	<b>15.446.661</b>	<b>-9,3</b>
MURCIA	307.391	339.848	-9,6	27.685	47.410	-41,6	2.051	2.421	-15,3	340.050	389.845	-12,8
CARTAGENA	35.431	46.745	-24,2	11.332	30.163	-62,4	1.621	1.414	14,6	50.171	78.709	-36,3
<b>TOTAL MURCIA</b>	<b>342.822</b>	<b>386.593</b>	<b>-11,3</b>	<b>39.017</b>	<b>77.573</b>	<b>-49,7</b>	<b>3.672</b>	<b>3.835</b>	<b>-4,3</b>	<b>390.221</b>	<b>468.554</b>	<b>-16,7</b>
NAVARRA	50.877	49.498	2,8	15.188	-2.817	---	1.239	2.505	-50,5	68.763	49.312	39,4
<b>TOTAL NAVARRA</b>	<b>50.877</b>	<b>49.498</b>	<b>2,8</b>	<b>15.188</b>	<b>-2.817</b>	<b>---</b>	<b>1.239</b>	<b>2.505</b>	<b>-50,5</b>	<b>68.763</b>	<b>49.312</b>	<b>39,4</b>
ÁLAVA	33.035	32.287	2,3	-631	1.421	---	884	1.241	-28,8	35.117	34.950	0,5
GUIPÚZCOA	55.787	57.554	-3,1	-6.037	2.194	---	140	159	-11,9	49.974	59.912	-16,6
VIZCAYA	675.617	706.587	-4,4	102.362	51.257	99,7	45.063	12.014	275,1	843.460	769.872	9,6
<b>TOTAL PAÍS VASCO</b>	<b>764.439</b>	<b>796.428</b>	<b>-4,0</b>	<b>95.694</b>	<b>54.872</b>	<b>74,4</b>	<b>46.087</b>	<b>13.414</b>	<b>243,6</b>	<b>928.551</b>	<b>864.734</b>	<b>7,4</b>
LA RIOJA	110.229	127.685	-13,7	18.234	30.662	-40,5	596	1.129	-47,2	131.498	159.490	-17,6
<b>TOTAL LA RIOJA</b>	<b>110.229</b>	<b>127.685</b>	<b>-13,7</b>	<b>18.234</b>	<b>30.662</b>	<b>-40,5</b>	<b>596</b>	<b>1.129</b>	<b>-47,2</b>	<b>131.498</b>	<b>159.490</b>	<b>-17,6</b>
ALICANTE	289.700	380.173	-23,8	27.281	71.461	-61,8	15.220	13.857	9,8	337.714	469.906	-28,1
CASTELLÓN	179.696	210.797	-14,8	-13.048	23.830	---	2.865	5.076	-43,6	172.619	239.866	-28,0
VALENCIA	1.291.687	1.501.900	-14,0	170.017	170.647	-0,4	11.091	10.904	1,7	1.478.522	1.684.148	-12,2
<b>TOTAL VALENCIA</b>	<b>1.761.083</b>	<b>2.092.870</b>	<b>-15,9</b>	<b>184.250</b>	<b>265.938</b>	<b>-30,7</b>	<b>29.176</b>	<b>29.837</b>	<b>-2,2</b>	<b>1.988.855</b>	<b>2.393.920</b>	<b>-16,9</b>
CEUTA	7.217	8.120	-11,1	730	2.501	-70,8	1.142	982	16,3	9.476	12.111	-21,8
MELILLA	3.843	4.545	-15,4	1.124	1.356	-17,1	931	995	-6,4	6.262	7.228	-13,4
<b>TOTAL DELEGACIONES</b>	<b>29.461.339</b>	<b>31.209.132</b>	<b>-5,6</b>	<b>2.016.660</b>	<b>4.170.154</b>	<b>-51,6</b>	<b>543.004</b>	<b>883.428</b>	<b>-38,5</b>	<b>32.480.098</b>	<b>36.316.820</b>	<b>-10,6</b>
SERVICIOS CENTRALES	-15.009.713	-15.731.467	---	17.592	16.623	5,8	7.075	-4.147	---	-14.985.046	-15.700.533	---
SS.CC. (ESTADO) (+)	1.643.134	1.702.921	-3,5							1.667.801	1.733.855	-3,8
SS.CC. (CC.AA.) (-)	16.293.637	17.052.491	-4,5							16.293.637	17.052.491	-4,5
SS.CC. (CC.LL.) (-)	359.210	381.897	-5,9							359.210	381.897	-5,9
<b>INGRESOS TRIBUTARIOS DEL ESTADO</b>	<b>14.451.626</b>	<b>15.477.665</b>	<b>-6,6</b>	<b>2.034.252</b>	<b>4.186.777</b>	<b>-51,4</b>	<b>550.079</b>	<b>879.281</b>	<b>-37,4</b>	<b>17.495.052</b>	<b>20.616.287</b>	<b>-15,1</b>
<b>INGRESOS TRIBUTARIOS TOTALES</b>	<b>31.104.473</b>	<b>32.912.053</b>	<b>-5,5</b>	<b>2.034.252</b>	<b>4.186.777</b>	<b>-51,4</b>	<b>550.079</b>	<b>879.281</b>	<b>-37,4</b>	<b>34.147.899</b>	<b>38.050.675</b>	<b>-10,3</b>



4. INGRESOS TRIBUTARIOS POR CONCEPTOS Y CENTROS GESTORES  
CUADRO 4.2. ACUMULADO.  
(En miles de euros)

	IVA			I.ESPECIALES			TRÁFICO EXTERIOR			TOTAL CAPITULO II		
	Recaudación		% <sup>^</sup>	Recaudación		% <sup>^</sup>	Recaudación		% <sup>^</sup>	Recaudación		% <sup>^</sup>
	AÑO 2013	AÑO 2012		AÑO 2013	AÑO 2012		AÑO 2013	AÑO 2012		AÑO 2013	AÑO 2012	
ALMERÍA	-62.510	-16.701	---	2.085	2.098	-0,6	122	564	-78,4	-59.223	-13.115	---
CÁDIZ	357.929	349.911	2,3	44.539	43.883	1,5	31.059	50.770	-38,8	433.545	444.578	-2,5
CÓRDOBA	66.405	70.075	-5,2	3.606	3.451	4,5	642	23	---	70.726	73.641	-4,0
GRANADA	86.961	69.789	24,6	71.322	58.173	22,6	27	110	-75,5	158.424	128.188	23,6
HUELVA	35.538	58.195	-38,9	78.262	48.409	61,7	1.448	1.676	-13,6	115.248	108.280	6,4
JAÉN	29.265	46.921	-37,6	-517	-906	---	32	57	-43,9	28.781	46.072	-37,5
MÁLAGA	288.774	284.301	1,6	49.561	52.832	-6,2	4.762	5.204	-8,5	345.102	344.356	0,2
SEVILLA	280.570	358.090	-21,6	34.724	37.820	-8,2	3.460	1.414	144,7	327.352	406.115	-19,4
JERÉZ DE LA FRA.	37.329	35.882	4,0	6.707	8.091	-17,1	6.611	1	---	50.648	43.974	15,2
<b>TOTAL ANDALUCÍA</b>	<b>1.120.261</b>	<b>1.256.463</b>	<b>-10,8</b>	<b>290.289</b>	<b>253.851</b>	<b>14,4</b>	<b>48.163</b>	<b>59.819</b>	<b>-19,5</b>	<b>1.470.603</b>	<b>1.582.089</b>	<b>-7,0</b>
HUESCA	18.759	36.339	-48,4	916	-1.002	---	1	-3	---	19.676	35.334	-44,3
TERUEL	22.914	26.949	-15,0	-82	-722	---	0	0	---	22.832	26.227	-12,9
ZARAGOZA	477.125	424.885	12,3	1.335	-797	---	28.063	31.762	-11,6	509.235	458.502	11,1
<b>TOTAL ARAGÓN</b>	<b>518.798</b>	<b>488.173</b>	<b>6,3</b>	<b>2.169</b>	<b>-2.521</b>	<b>---</b>	<b>28.064</b>	<b>31.759</b>	<b>-11,6</b>	<b>551.743</b>	<b>520.063</b>	<b>6,1</b>
OVIEDO	231.713	247.243	-6,3	50.201	42.054	19,4	409	172	137,8	282.437	289.579	-2,5
GIJÓN	191.574	205.855	-6,9	17.604	22.185	-20,6	1.088	1.410	-22,8	210.266	229.450	-8,4
<b>TOTAL ASTURIAS</b>	<b>423.287</b>	<b>453.098</b>	<b>-6,6</b>	<b>67.805</b>	<b>64.239</b>	<b>5,6</b>	<b>1.497</b>	<b>1.582</b>	<b>-5,4</b>	<b>492.703</b>	<b>519.029</b>	<b>-5,1</b>
BALEARES	277.319	230.698	20,2	8.808	3.636	142,2	534	443	20,5	335.002	286.685	16,9
<b>TOTAL BALEARES</b>	<b>277.319</b>	<b>230.698</b>	<b>20,2</b>	<b>8.808</b>	<b>3.636</b>	<b>142,2</b>	<b>534</b>	<b>443</b>	<b>20,5</b>	<b>335.002</b>	<b>286.685</b>	<b>16,9</b>
LAS PALMAS	8.704	5.493	58,5	13.083	14.702	-11,0	3.155	3.993	-21,0	24.955	24.193	3,1
STA.CRUZ TENERIFE	136.707	101.082	35,2	7.335	7.255	1,1	2.739	2.957	-7,4	147.804	112.445	31,4
<b>TOTAL CANARIAS</b>	<b>145.411</b>	<b>106.575</b>	<b>36,4</b>	<b>20.418</b>	<b>21.957</b>	<b>-7,0</b>	<b>5.894</b>	<b>6.950</b>	<b>-15,2</b>	<b>172.759</b>	<b>136.638</b>	<b>26,4</b>
CANTABRIA	178.847	138.615	29,0	29.128	15.312	90,2	1.113	1.351	-17,6	209.142	155.335	34,6
<b>TOTAL CANTABRIA</b>	<b>178.847</b>	<b>138.615</b>	<b>29,0</b>	<b>29.128</b>	<b>15.312</b>	<b>90,2</b>	<b>1.113</b>	<b>1.351</b>	<b>-17,6</b>	<b>209.142</b>	<b>155.335</b>	<b>34,6</b>
ALBACETE	59.031	77.782	-24,1	3.905	3.468	12,6	35	67	-47,8	62.971	81.317	-22,6
CIUDAD REAL	24.057	54.141	-55,6	65	-73	---	73	85	-14,1	24.195	54.153	-55,3
CUENCA	279	13.049	-97,9	-2.295	-2.889	---	0	0	---	-1.932	10.251	---
GUADALAJARA	59.455	71.493	-16,8	83.421	94.040	-11,3	3.929	4.650	-15,5	146.805	170.183	-13,7
TOLEDO	77.719	100.394	-22,6	6.502	6.867	-5,3	1.271	1.445	-12,0	86.358	109.592	-21,2
<b>TOTAL CASTILLA-LA MANCHA</b>	<b>220.541</b>	<b>316.859</b>	<b>-30,4</b>	<b>91.598</b>	<b>101.413</b>	<b>-9,7</b>	<b>5.308</b>	<b>6.247</b>	<b>-15,0</b>	<b>318.397</b>	<b>425.496</b>	<b>-25,2</b>
ÁVILA	16.446	13.655	20,4	-8	-1.006	---	-26	0	---	16.412	12.649	29,7
BURGOS	95.430	107.613	-11,3	15.490	12.673	22,2	525	936	-43,9	111.451	121.247	-8,1
LEÓN	60.856	75.762	-19,7	-241	-970	---	20	9	122,2	60.749	74.928	-18,9
PALENCIA	28.358	22.008	28,9	-198	-2.268	---	0	-13	---	28.160	19.727	42,7
SALAMANCA	51.914	58.676	-11,5	-113	-1.174	---	1.080	1.078	0,2	52.881	58.580	-9,7
SEGOVIA	31.841	25.607	24,3	5.291	8.903	-40,6	0	0	---	37.132	34.510	7,6
SORIA	24.858	22.456	10,7	-1.123	-1.503	---	0	0	---	23.735	20.953	13,3
VALLADOLID	63.419	63.624	-0,3	77	-2.730	---	2.361	4.710	-49,9	65.857	65.605	0,4
ZAMORA	15.134	19.981	-24,3	574	1.034	-44,5	0	0	---	15.757	21.018	-25,0
<b>TOTAL CASTILLA Y LEÓN</b>	<b>388.256</b>	<b>409.382</b>	<b>-5,2</b>	<b>19.749</b>	<b>12.959</b>	<b>52,4</b>	<b>3.960</b>	<b>6.720</b>	<b>-41,1</b>	<b>412.134</b>	<b>429.217</b>	<b>-4,0</b>



4. INGRESOS TRIBUTARIOS POR CONCEPTOS Y CENTROS GESTORES  
CUADRO 4.2. ACUMULADO.  
(En miles de euros)

	IVA			I.ESPECIALES			TRÁFICO EXTERIOR			TOTAL CAPITULO II		
	Recaudación		% <sup>^</sup>	Recaudación		% <sup>^</sup>	Recaudación		% <sup>^</sup>	Recaudación		% <sup>^</sup>
	AÑO 2013	AÑO 2012		AÑO 2013	AÑO 2012		AÑO 2013	AÑO 2012		AÑO 2013	AÑO 2012	
BARCELONA	5.503.937	4.835.777	13,8	616.086	498.879	23,5	236.441	260.635	-9,3	6.509.176	5.750.292	13,2
GERONA	176.573	208.361	-15,3	21.177	18.933	11,9	991	1.030	-3,8	198.748	228.330	-13,0
LÉRIDA	70.590	51.369	37,4	7.801	7.262	7,4	94	69	36,2	78.485	58.700	33,7
TARRAGONA	336.740	326.240	3,2	13.165	10.414	26,4	9.800	14.404	-32,0	359.725	351.085	2,5
<b>TOTAL CATALUÑA</b>	<b>6.087.840</b>	<b>5.421.747</b>	<b>12,3</b>	<b>658.229</b>	<b>535.488</b>	<b>22,9</b>	<b>247.326</b>	<b>276.138</b>	<b>-10,4</b>	<b>7.146.134</b>	<b>6.388.407</b>	<b>11,9</b>
BADAJOS	48.863	9.687	404,4	-479	-2.024	---	135	129	4,7	48.558	7.836	---
CÁCERES	51.710	68.972	-25,0	-87	-358	---	0	160	---	51.623	68.774	-24,9
<b>TOTAL EXTREMADURA</b>	<b>100.573</b>	<b>78.659</b>	<b>27,9</b>	<b>-566</b>	<b>-2.382</b>	<b>---</b>	<b>135</b>	<b>289</b>	<b>-53,3</b>	<b>100.181</b>	<b>76.610</b>	<b>30,8</b>
LA CORUÑA	449.865	436.140	3,1	12.323	8.380	47,1	12.422	10.102	23,0	475.012	454.944	4,4
LUGO	59.579	108.572	-45,1	1.991	6.735	-70,4	74	29	155,2	61.644	115.336	-46,6
ORENSE	47.370	60.382	-21,5	3.478	3.173	9,6	859	2.279	-62,3	51.707	65.834	-21,5
PONTEVEDRA	111.380	119.459	-6,8	1.928	2.837	-32,0	4.283	5.376	-20,3	117.591	127.672	-7,9
VIGO	199.779	170.502	17,2	36	308	-88,3	11.777	15.264	-22,8	212.673	187.112	13,7
<b>TOTAL GALICIA</b>	<b>867.973</b>	<b>895.055</b>	<b>-3,0</b>	<b>19.756</b>	<b>21.433</b>	<b>-7,8</b>	<b>29.415</b>	<b>33.050</b>	<b>-11,0</b>	<b>918.627</b>	<b>950.898</b>	<b>-3,4</b>
MADRID	12.846.856	11.932.940	7,7	7.739.615	7.445.590	3,9	63.552	66.282	-4,1	21.148.049	19.970.985	5,9
<b>TOTAL MADRID</b>	<b>12.846.856</b>	<b>11.932.940</b>	<b>7,7</b>	<b>7.739.615</b>	<b>7.445.590</b>	<b>3,9</b>	<b>63.552</b>	<b>66.282</b>	<b>-4,1</b>	<b>21.148.049</b>	<b>19.970.985</b>	<b>5,9</b>
MURCIA	56.768	107.740	-47,3	6.567	4.171	57,4	1.854	2.138	-13,3	65.355	114.205	-42,8
CARTAGENA	-15.836	10.205	---	34.037	39.207	-13,2	2.391	2.965	-19,4	20.592	52.377	-60,7
<b>TOTAL MURCIA</b>	<b>40.932</b>	<b>117.945</b>	<b>-65,3</b>	<b>40.604</b>	<b>43.378</b>	<b>-6,4</b>	<b>4.245</b>	<b>5.103</b>	<b>-16,8</b>	<b>85.947</b>	<b>166.582</b>	<b>-48,4</b>
NAVARRA	-151.089	-185.842	---	-1.292	16.374	---	607	825	-26,4	-152.647	-168.309	---
<b>TOTAL NAVARRA</b>	<b>-151.089</b>	<b>-185.842</b>	<b>---</b>	<b>-1.292</b>	<b>16.374</b>	<b>---</b>	<b>607</b>	<b>825</b>	<b>-26,4</b>	<b>-152.647</b>	<b>-168.309</b>	<b>---</b>
ÁLAVA	-123.992	-181.764	---	87.254	53.564	62,9	1.400	2.714	-48,4	-35.334	-125.486	---
GUIPÚZCOA	70.683	63.009	12,2	13	-9	---	3.140	3.691	-14,9	73.837	66.692	10,7
VIZCAYA	819.727	737.981	11,1	196.361	188.718	4,0	18.627	20.560	-9,4	1.046.302	959.605	9,0
<b>TOTAL PAÍS VASCO</b>	<b>766.418</b>	<b>619.226</b>	<b>23,8</b>	<b>283.628</b>	<b>242.273</b>	<b>17,1</b>	<b>23.167</b>	<b>26.965</b>	<b>-14,1</b>	<b>1.084.805</b>	<b>900.811</b>	<b>20,4</b>
LA RIOJA	69.813	84.675	-17,6	4.886	3.796	28,7	130	162	-19,8	74.838	88.642	-15,6
<b>TOTAL LA RIOJA</b>	<b>69.813</b>	<b>84.675</b>	<b>-17,6</b>	<b>4.886</b>	<b>3.796</b>	<b>28,7</b>	<b>130</b>	<b>162</b>	<b>-19,8</b>	<b>74.838</b>	<b>88.642</b>	<b>-15,6</b>
ALICANTE	370.253	351.810	5,2	11.253	9.184	22,5	29.520	28.490	3,6	413.928	392.755	5,4
CASTELLÓN	-38.212	15.226	---	5.316	4.404	20,7	1.475	1.260	17,1	-31.369	20.946	---
VALENCIA	1.229.476	1.364.466	-9,9	105.142	97.634	7,7	122.831	135.755	-9,5	1.459.260	1.599.894	-8,8
<b>TOTAL VALENCIA</b>	<b>1.561.517</b>	<b>1.731.502</b>	<b>-9,8</b>	<b>121.711</b>	<b>111.222</b>	<b>9,4</b>	<b>153.826</b>	<b>165.505</b>	<b>-7,1</b>	<b>1.841.819</b>	<b>2.013.595</b>	<b>-8,5</b>
CEUTA	899	631	42,5	714	747	-4,4	0	0	---	2.300	2.395	-4,0
MELILLA	351	251	39,8	726	756	-4,0	0	0	---	1.919	2.045	-6,2
<b>TOTAL DELEGACIONES</b>	<b>25.464.803</b>	<b>24.096.652</b>	<b>5,7</b>	<b>9.397.975</b>	<b>8.889.521</b>	<b>5,7</b>	<b>616.936</b>	<b>689.190</b>	<b>-10,5</b>	<b>36.214.455</b>	<b>34.447.213</b>	<b>5,1</b>
SERVICIOS CENTRALES	-12.860.352	-11.509.839	---	-6.197.287	-6.294.346	---	0	0	---	-19.053.659	-17.804.157	---
SS.CC. (ESTADO) (+)	4.035	3.773	6,9	0	0	---				8.015	3.801	110,9
SS.CC. (CC.AA.) (-)	12.579.881	11.182.156	12,5	6.096.551	6.185.967	-1,4				18.676.432	17.368.123	7,5
SS.CC. (CC.LL.) (-)	284.506	331.456	-14,2	100.736	108.379	-7,1				385.242	439.835	-12,4
<b>INGRESOS TRIBUTARIOS DEL ESTADO</b>	<b>12.604.451</b>	<b>12.586.813</b>	<b>0,1</b>	<b>3.200.688</b>	<b>2.595.175</b>	<b>23,3</b>	<b>616.936</b>	<b>689.190</b>	<b>-10,5</b>	<b>17.160.796</b>	<b>16.643.056</b>	<b>3,1</b>
<b>INGRESOS TRIBUTARIOS TOTALES</b>	<b>25.468.838</b>	<b>24.100.425</b>	<b>5,7</b>	<b>9.397.975</b>	<b>8.889.521</b>	<b>5,7</b>	<b>616.936</b>	<b>689.190</b>	<b>-10,5</b>	<b>36.222.470</b>	<b>34.451.014</b>	<b>5,1</b>



PERIODO : ENERO/JUNIO DE 2013						
4. INGRESOS TRIBUTARIOS POR CONCEPTOS Y CENTROS GESTORES						
CUADRO 4.2. ACUMULADO.						
(En miles de euros)						
	TOTAL CAPITULO III			TOTAL GENERAL		
	Recaudación			Recaudación		
	AÑO 2013	AÑO 2012	%^	AÑO 2013	AÑO 2012	%^
ALMERÍA	10.241	8.383	22,2	145.273	191.683	-24,2
CÁDIZ	8.460	15.440	-45,2	518.565	577.029	-10,1
CÓRDOBA	9.338	7.954	17,4	187.391	231.626	-19,1
GRANADA	9.716	8.972	8,3	284.730	305.942	-6,9
HUELVA	5.055	4.834	4,6	180.971	188.754	-4,1
JAÉN	5.210	4.655	11,9	84.875	130.344	-34,9
MÁLAGA	36.340	21.573	68,5	738.544	771.966	-4,3
SEVILLA	15.246	19.542	-22,0	1.667.993	1.802.212	-7,4
JERÉZ DE LA FRA.	3.645	2.418	50,7	73.024	83.176	-12,2
<b>TOTAL ANDALUCÍA</b>	<b>103.251</b>	<b>93.771</b>	<b>10,1</b>	<b>3.881.366</b>	<b>4.282.732</b>	<b>-9,4</b>
HUESCA	2.883	1.791	61,0	65.406	93.596	-30,1
TERUEL	1.051	743	41,5	43.777	56.812	-22,9
ZARAGOZA	14.303	10.406	37,4	1.188.780	1.229.977	-3,3
<b>TOTAL ARAGÓN</b>	<b>18.237</b>	<b>12.940</b>	<b>40,9</b>	<b>1.297.963</b>	<b>1.380.385</b>	<b>-6,0</b>
OVIEDO	5.796	7.537	-23,1	623.765	639.553	-2,5
GIJÓN	4.118	2.891	42,4	284.640	329.814	-13,7
<b>TOTAL ASTURIAS</b>	<b>9.914</b>	<b>10.428</b>	<b>-4,9</b>	<b>908.405</b>	<b>969.367</b>	<b>-6,3</b>
BALEARES	19.397	16.423	18,1	855.643	945.509	-9,5
<b>TOTAL BALEARES</b>	<b>19.397</b>	<b>16.423</b>	<b>18,1</b>	<b>855.643</b>	<b>945.509</b>	<b>-9,5</b>
LAS PALMAS	11.465	11.718	-2,2	525.584	535.451	-1,8
STA. CRUZ TENERIFE	8.434	6.804	24,0	322.248	333.929	-3,5
<b>TOTAL CANARIAS</b>	<b>19.899</b>	<b>18.522</b>	<b>7,4</b>	<b>847.832</b>	<b>869.380</b>	<b>-2,5</b>
CANTABRIA	16.039	13.381	19,9	837.463	920.900	-9,1
<b>TOTAL CANTABRIA</b>	<b>16.039</b>	<b>13.381</b>	<b>19,9</b>	<b>837.463</b>	<b>920.900</b>	<b>-9,1</b>
ALBACETE	3.381	3.143	7,6	123.217	155.680	-20,9
CIUDAD REAL	4.689	4.160	12,7	82.872	124.906	-33,7
CUENCA	2.232	2.387	-6,5	53.020	76.533	-30,7
GUADALAJARA	2.749	1.966	39,8	175.522	203.320	-13,7
TOLEDO	6.408	5.928	8,1	401.548	484.421	-17,1
<b>TOTAL CASTILLA-LA MANCHA</b>	<b>19.459</b>	<b>17.584</b>	<b>10,7</b>	<b>836.179</b>	<b>1.044.860</b>	<b>-20,0</b>
ÁVILA	2.603	1.009	158,0	34.125	32.639	4,6
BURGOS	4.811	3.372	42,7	221.183	268.366	-17,6
LEÓN	4.666	3.751	24,4	135.483	170.451	-20,5
PALENCIA	1.326	1.121	18,3	72.064	66.771	7,9
SALAMANCA	2.805	3.589	-21,8	133.148	155.926	-14,6
SEGOVIA	1.813	1.139	59,2	72.185	81.909	-11,9
SORIA	944	814	16,0	50.319	57.564	-12,6
VALLADOLID	4.657	14.036	-66,8	356.867	445.457	-19,9
ZAMORA	1.912	1.019	87,6	38.907	52.501	-25,9
<b>TOTAL CASTILLA Y LEÓN</b>	<b>25.537</b>	<b>29.850</b>	<b>-14,4</b>	<b>1.114.281</b>	<b>1.331.584</b>	<b>-16,3</b>



PERIODO : ENERO/JUNIO DE 2013						
4. INGRESOS TRIBUTARIOS POR CONCEPTOS Y CENTROS GESTORES						
CUADRO 4.2. ACUMULADO.						
(En miles de euros)						
	TOTAL CAPITULO III			TOTAL GENERAL		
	Recaudación		% <sup>^</sup>	Recaudación		% <sup>^</sup>
	AÑO 2013	AÑO 2012		AÑO 2013	AÑO 2012	
BARCELONA	117.957	123.705	-4,6	13.136.313	12.997.488	1,1
GERONA	9.864	6.548	50,6	420.532	529.703	-20,6
LÉRIDA	5.463	3.507	55,8	223.944	212.144	5,6
TARRAGONA	9.058	6.523	38,9	585.348	614.586	-4,8
<b>TOTAL CATALUÑA</b>	<b>142.342</b>	<b>140.283</b>	<b>1,5</b>	<b>14.366.137</b>	<b>14.353.921</b>	<b>0,1</b>
BADAJOS	7.146	4.412	62,0	243.907	241.500	1,0
CÁCERES	3.255	2.555	27,4	84.070	103.430	-18,7
<b>TOTAL EXTREMADURA</b>	<b>10.401</b>	<b>6.967</b>	<b>49,3</b>	<b>327.977</b>	<b>344.930</b>	<b>-4,9</b>
LA CORUÑA	14.257	15.561	-8,4	1.353.655	1.385.685	-2,3
LUGO	2.759	2.153	28,1	132.746	197.276	-32,7
ORENSE	4.526	2.222	103,7	132.199	150.770	-12,3
PONTEVEDRA	5.613	5.804	-3,3	194.641	227.844	-14,6
VIGO	7.421	5.755	28,9	398.643	371.778	7,2
<b>TOTAL GALICIA</b>	<b>34.576</b>	<b>31.495</b>	<b>9,8</b>	<b>2.211.884</b>	<b>2.333.353</b>	<b>-5,2</b>
MADRID	207.119	227.396	-8,9	35.372.987	35.645.042	-0,8
<b>TOTAL MADRID</b>	<b>207.119</b>	<b>227.396</b>	<b>-8,9</b>	<b>35.372.987</b>	<b>35.645.042</b>	<b>-0,8</b>
MURCIA	11.835	9.525	24,3	417.240	513.575	-18,8
CARTAGENA	3.117	3.759	-17,1	73.880	134.845	-45,2
<b>TOTAL MURCIA</b>	<b>14.952</b>	<b>13.284</b>	<b>12,6</b>	<b>491.120</b>	<b>648.420</b>	<b>-24,3</b>
NAVARRA	2.370	2.520	-6,0	-81.514	-116.477	---
<b>TOTAL NAVARRA</b>	<b>2.370</b>	<b>2.520</b>	<b>-6,0</b>	<b>-81.514</b>	<b>-116.477</b>	<b>---</b>
ÁLAVA	991	802	23,6	774	-89.734	---
GUIPÚZCOA	2.173	63	---	125.984	126.667	-0,5
VIZCAYA	16.703	48.926	-65,9	1.906.465	1.778.403	7,2
<b>TOTAL PAÍS VASCO</b>	<b>19.867</b>	<b>49.791</b>	<b>-60,1</b>	<b>2.033.223</b>	<b>1.815.336</b>	<b>12,0</b>
LA RIOJA	4.007	2.863	40,0	210.343	250.995	-16,2
<b>TOTAL LA RIOJA</b>	<b>4.007</b>	<b>2.863</b>	<b>40,0</b>	<b>210.343</b>	<b>250.995</b>	<b>-16,2</b>
ALICANTE	21.542	19.572	10,1	773.184	882.233	-12,4
CASTELLÓN	9.177	5.052	81,7	150.427	265.864	-43,4
VALENCIA	36.999	27.454	34,8	2.974.781	3.311.496	-10,2
<b>TOTAL VALENCIA</b>	<b>67.718</b>	<b>52.078</b>	<b>30,0</b>	<b>3.898.392</b>	<b>4.459.593</b>	<b>-12,6</b>
CEUTA	2.269	2.184	3,9	14.045	16.690	-15,8
MELILLA	1.050	957	9,7	9.231	10.230	-9,8
<b>TOTAL DELEGACIONES</b>	<b>738.404</b>	<b>742.717</b>	<b>-0,6</b>	<b>69.432.957</b>	<b>71.506.750</b>	<b>-2,9</b>
SERVICIOS CENTRALES	376.659	358.125	5,2	-33.662.046	-33.146.565	---
SS.CC. (ESTADO) (+)				2.052.475	2.095.781	-2,1
SS.CC. (CC.AA.) (-)				34.970.069	34.420.614	1,6
SS.CC. (CC.LL.) (-)				744.452	821.732	-9,4
<b>INGRESOS TRIBUTARIOS DEL ESTADO</b>	<b>1.115.063</b>	<b>1.100.842</b>	<b>1,3</b>	<b>35.770.911</b>	<b>38.360.185</b>	<b>-6,7</b>
<b>INGRESOS TRIBUTARIOS TOTALES</b>	<b>1.115.063</b>	<b>1.100.842</b>	<b>1,3</b>	<b>71.485.432</b>	<b>73.602.531</b>	<b>-2,9</b>





**III. GRÁFICOS**



INGRESOS TRIBUTARIOS

GRÁFICO 1.1 Miles millones € y MM12

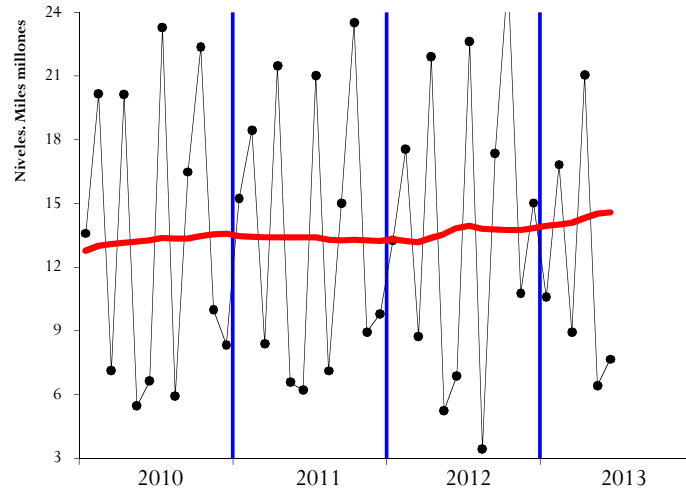


GRÁFICO 1.2 Tasas anuales y de la MM12

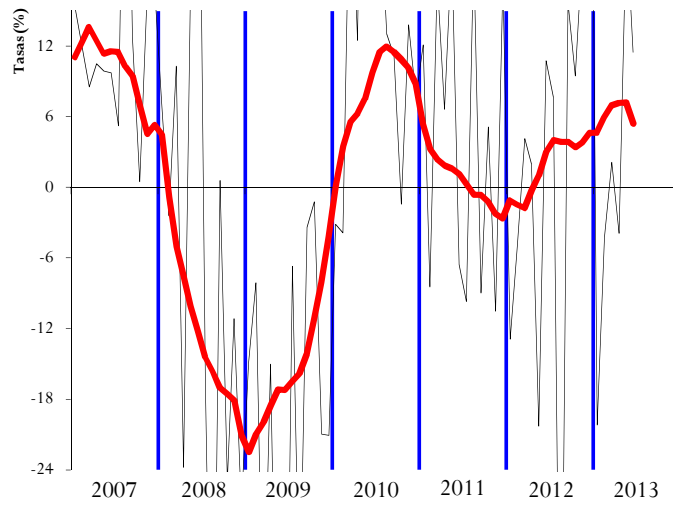
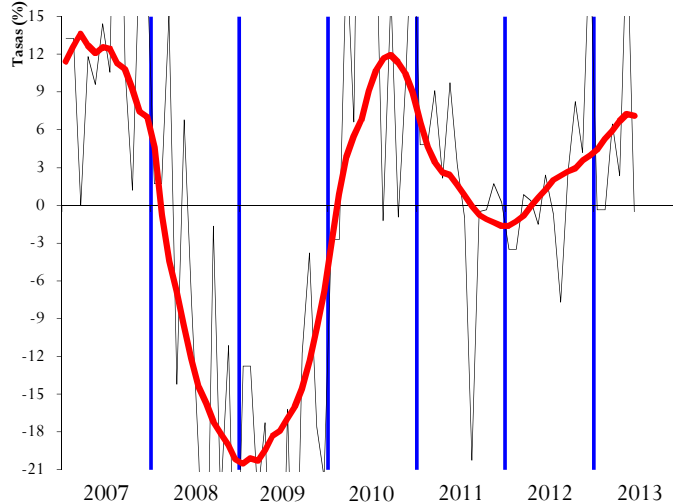


GRÁFICO 1.3 HOMOGÉNEOS: tasa anual y MM12





IRPF

SOCIEDADES

GRÁFICO 2.1 Miles millones € y MM12

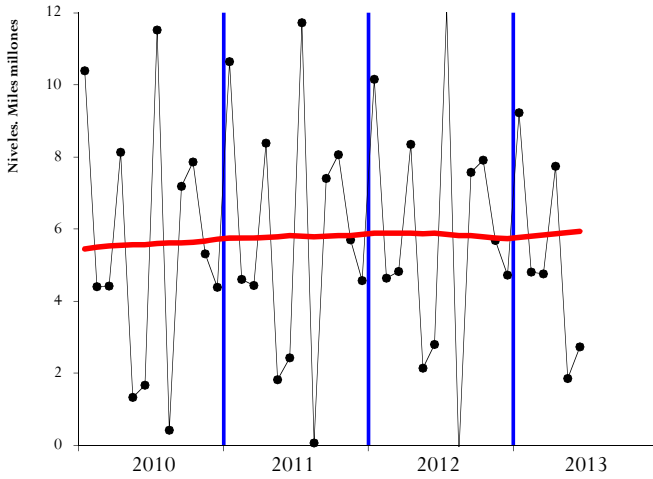


GRÁFICO 3.1 Miles millones € y MM12

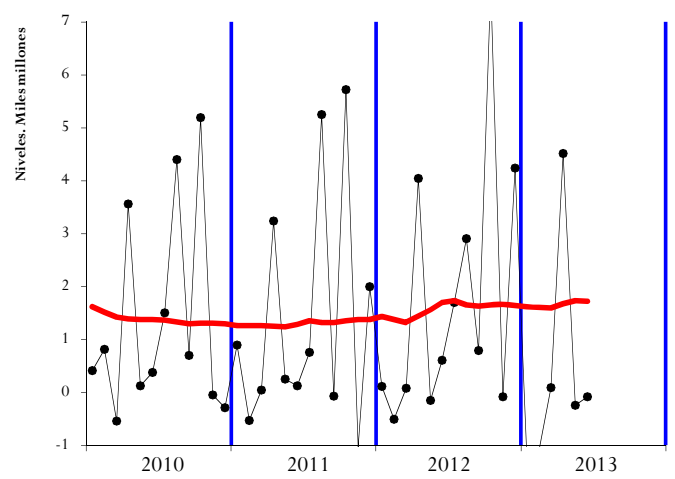


GRÁFICO 2.2 Tasas anuales y de la MM12

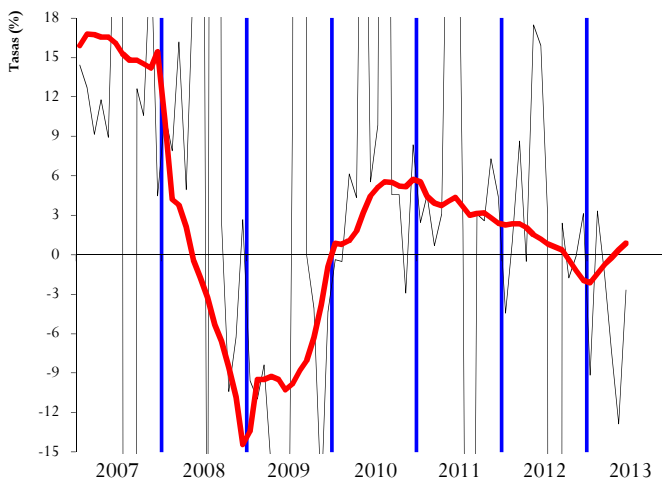


GRÁFICO 3.2 Tasas anuales y de la MM12

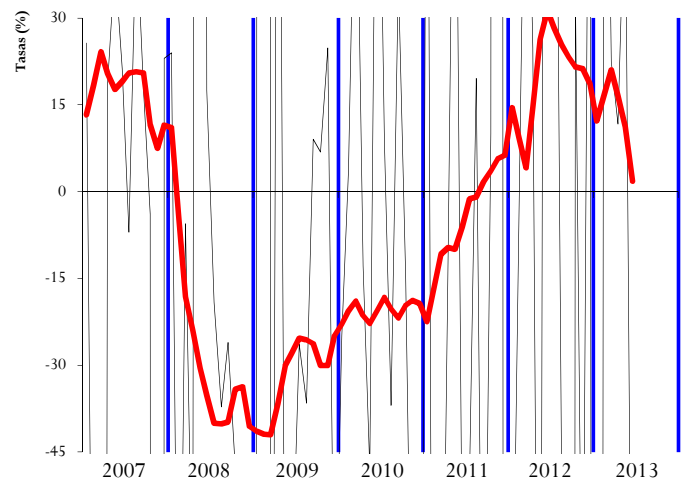


GRÁFICO 2.3 HOMOGÉNEOS: tasa anual y MM12

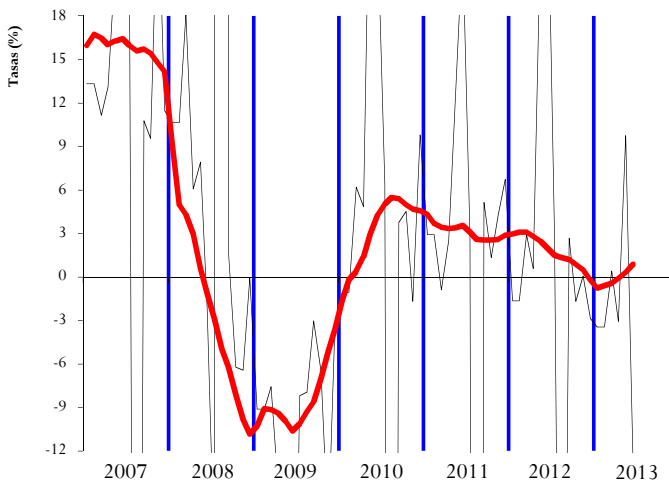
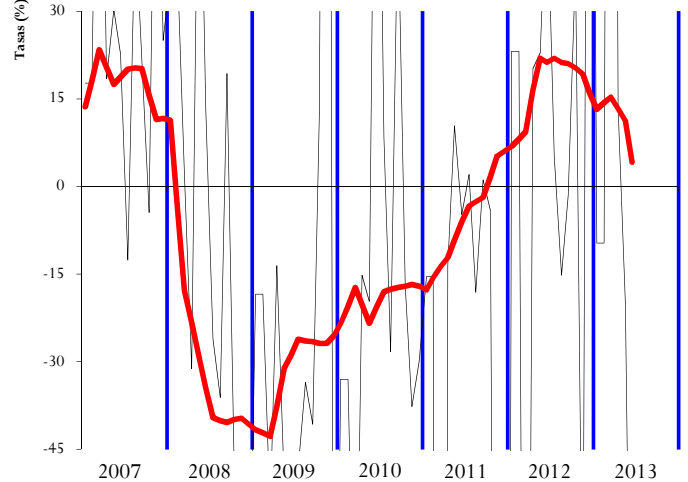


GRÁFICO 3.3 HOMOGÉNEOS: tasa anual y MM12





IVA

IMPUESTOS ESPECIALES

GRÁFICO 4.1 Miles millones € y MM12

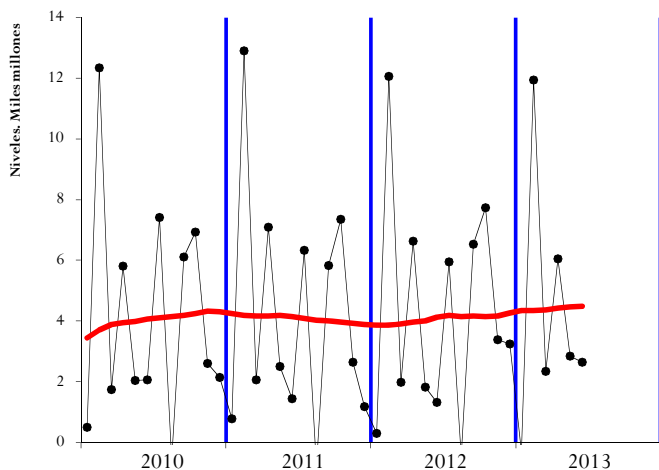


GRÁFICO 5.1 Millones € y MM12

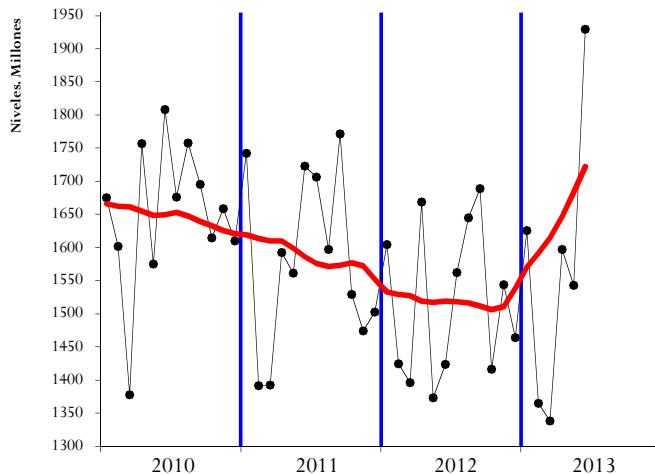


GRÁFICO 4.2 Tasas anuales y de la MM12

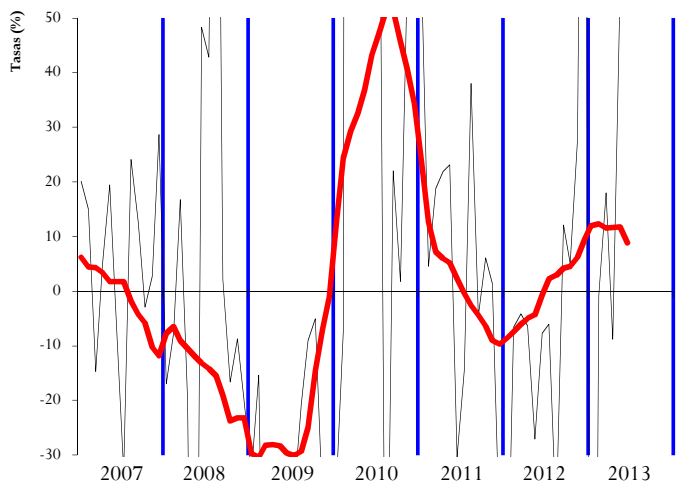


GRÁFICO 5.2 Tasas anuales y de la MM12

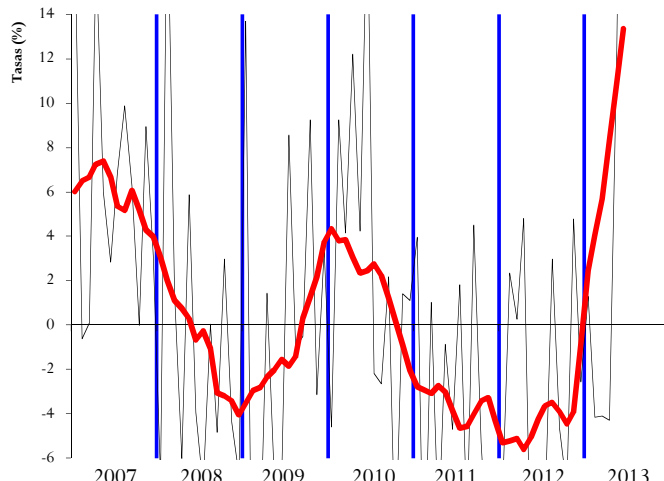


GRÁFICO 4.3 HOMOGÉNEOS: tasa anual y MM12

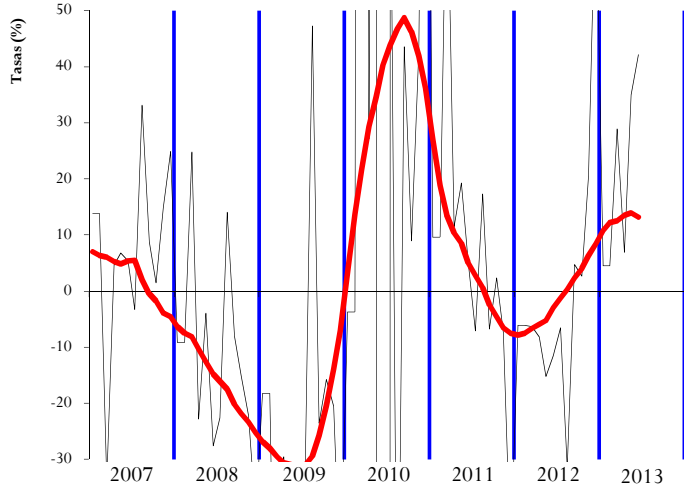
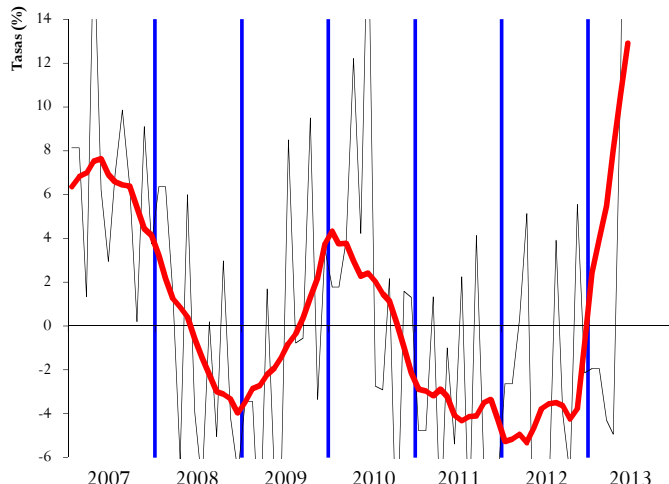


GRÁFICO 5.3 HOMOGÉNEOS: tasa anual y MM12





**IV. RESUMEN CAMBIOS NORMATIVOS**



Concepto	2012	2013
<u>RETENCIONES DEL TRABAJO</u>	<ul style="list-style-type: none"><li>• Para los ejercicios 2012 y 2013 se introduce un gravamen complementario entre 0,75 y 7 puntos en función del tramo de la base liquidable (RDL 20/2011, de 30 de dic., de medidas urgentes en materia presupuestaria, tributaria y financiera para la corrección del déficit público).</li><li>• Con efectos en 2012 y 2013 se eleva el tipo de retención del 35% al 42% de las retribuciones que perciban los administradores y miembros de los consejos de administración (RDL 20/2011, de 30 de dic.).</li><li>• Se incrementa a 33.007,20 euros el importe de los rendimientos del trabajo para poder anticipar vía retenciones la deducción por inversión en vivienda habitual (RDL 20/2011, de 30 de dic.).</li><li>• Con efectos en 2012 y 2013 se elevan del 15% al 21% las retenciones de actividades profesionales y rend. del trabajo derivados de la impartición de cursos conferencias, etc.; desde 2014 el tipo de retención será el 19% (RDL 20/2012, de 13 de jul.).</li></ul>	<ul style="list-style-type: none"><li>• Desaparece la deducción por inversión en vivienda para nuevos compradores y por lo tanto desaparece la rebaja de un 2% en las retenciones del trabajo que la anticipaba (Ley 16/2012, de 26 de dic., de medidas tributarias).</li><li>• Se limita la reducción del 40% para rendimientos del trabajo irregulares superiores a 700.000 € y se suprime para los superiores a 1.000.000 € (Ley 16/2012, de 26 de dic., de medidas tributarias).</li><li>• Exención total (antes hasta el límite de 15.500 €) de las prestaciones por desempleo en la modalidad de pago único (RDL 4/2013, de 22 de feb., de medidas de apoyo al emprendedor).</li></ul>
<u>RETENCIONES DEL CAPITAL</u>	<ul style="list-style-type: none"><li>• Con efectos en 2012 y 2013 se eleva el tipo de retención del 19% al 21% (RDL 20/2011, de 30 de dic.).</li></ul>	
<u>RETENCIONES DE ARRENDAMIENTOS</u>	<ul style="list-style-type: none"><li>• Con efectos en 2012 y 2013 se eleva el tipo de retención del 19% al 21% (RDL 20/2011, de 30 de dic.).</li></ul>	
<u>RETENCIONES DE FONDOS DE INVERSIÓN</u>	<ul style="list-style-type: none"><li>• Con efectos en 2012 y 2013 se eleva el tipo de retención del 19% al 21% (RDL 20/2011, de 30 de dic.).</li></ul>	
<u>RETENCIONES SOBRE LOS PREMIOS DE LOTERÍAS</u>		<ul style="list-style-type: none"><li>• Quedan sujetos a retención del 20% los premios de loterías y apuestas en la cuantía que exceda de 2.500 € (Ley 16/2012, de 26 de dic., de medidas tributarias).</li></ul>
<u>PAGOS FRACCIONADOS IRPF</u>		<ul style="list-style-type: none"><li>• Para los nuevos empresarios en estimación directa se establece una reducción del 20 por ciento sobre los rendimientos netos, aplicable en el primer período impositivo en que el rendimiento neto resulte positivo y en el período impositivo siguiente a este (RDL 4/2013, de 22 de feb., de medidas de apoyo al emprendedor).</li></ul>
<u>CUOTA DIFERENCIAL IRPF</u> <u>Según año en que se recauda</u>	<ul style="list-style-type: none"><li>• Se elevan los tipos de gravamen hasta 2 puntos para rentas superiores a 120.000 euros (Ley 39/2010, de 22 de dic., de PGE 2011).</li><li>• En la libertad de amortización en activos fijos nuevos se suprime la necesidad de mantener o aumentar el empleo (RDL 13/2010, de 3 de dic.).</li><li>• Eliminación de la deducción por nacimiento de hijos (Ley 39/2010, de 22 de dic., de PGE 2011).</li></ul>	<ul style="list-style-type: none"><li>• Para los ejercicios 2012 y 2013 se introduce un gravamen complementario entre 0,75 y 7 puntos en función del tramo de la base liquidable general y entre 2 y 6 puntos en la base liquidable del ahorro (RDL 20/2011, de 30 de dic.).</li><li>• Se suprime la compensación fiscal por deducción en adquisición de vivienda anterior a 20 de enero de 2006 (RDL 20/2012, de 13 de julio).</li><li>• Con efectos 1-1-2012 se permite compensar las pérdidas en el juego con el límite de las ganancias obtenidas (Ley 16/2012, de 26 de dic., de medidas tributarias).</li></ul>
<u>IMPUESTO SOBRE LA RENTA DE NO RESIDENTES</u>	<ul style="list-style-type: none"><li>• Con efectos en 2012 y 2013 se incrementan del 24% al 24,75% el tipo general y del 19% al 21% el aplicable a las rentas transferidas al extranjero por establecimientos permanentes y a los dividendos, intereses y ganancias patrimoniales obtenidos sin mediación de establecimiento permanente (RDL 20/ 2011, de 30 de dic.).</li></ul>	



Concepto	2012	2013
<u>PAGOS FRACCIONADOS IS</u>	<ul style="list-style-type: none"><li>• Con efectos en los ejercicios 2012 y 2013 aplicable a los pagos fraccionados con presentación posterior al 15 de julio de 2012: se aumenta la base imponible con el 25% del importe de los dividendos y las rentas a los que resulte de aplicación la exención por doble imposición internacional; se incrementan los tipos impositivos para las entidades con un importe neto de la cifra de negocios superior a 10, 20 y 60 millones de euros: pasan del 21, 24 y 27 por ciento, respectivamente, al 23, 26 y 29 por ciento (RDL 20/2012, de 13 de julio).</li><li>• Se establece para 2012 y 2013 un pago fraccionado mínimo de un 8% del resultado positivo de la cuenta de pérdidas y ganancias (4% para el pago fraccionado vencido el 20 abril de 2012) para empresas con cifra de negocios superior a 20 millones de euros (RDL 12/2012, de 30 de marzo); en pagos fraccionados presentados con posterioridad al 15 de julio de 2012 se eleva el pago mínimo al 12% del resultado contable y se restringen las minoraciones (eliminando la compensación de bases negativas) a los pagos fraccionados anteriores (RDL 20/2012, de 13 de julio).</li><li>• Para los dividendos y plusvalías de fuente extranjera devengados en el año 2012 se introduce la opción de su sujeción a un gravamen especial y no integrarlos en la base imponible, el gravamen es de un 8% para los dividendos y plusvalías establecidos en la DA 15ª de la Ley IS (RDL 12/2012, de 30 de marzo), y un 10% para los establecidos en la DA 17ª de la Ley IS (RDL 20/2012, de 13 de julio).</li><li>• Para periodos impositivos iniciados en 2012 y 2013 se limita la deducción del fondo de comercio del 5% al 1% (RDL 12/2012, de 30 de marzo).</li><li>• Con carácter indefinido se deroga la libertad de amortización (RDL 12/2012, de 30 de marzo).</li><li>• Para periodos impositivos iniciados a partir del 1 enero de 2012, en redacción vigente desde abril, no son deducibles los gastos financieros de créditos con entidades del grupo para la adquisición a otras entidades del grupo de participaciones o aportaciones de capital y desaparece la regla de subcapitalización sustituyéndose por un régimen de limitación a la deducibilidad de los gastos financieros a entidades que formen parte de un grupo, y en nueva redacción vigente desde mitad de julio, se limitan dichos gastos para todas las sociedades (RDL 12/2012, de 30 de marzo y RDL 20/2012, de 13 de julio).</li><li>• Con efectos en 2012 y 2013 se aumenta la limitación a la compensación de bases imponibles negativas, del 75% al 50% en empresas con cifra de negocios superior a 60 millones de euros y del 50% al 25% en las que su cifra de negocios este comprendida entre los 20 y 60 millones y se reduce el límite anual máximo de deducción por inmovilizado intangible con vida útil indefinida (RDL 20/2012, de 13 de julio).</li></ul>	<ul style="list-style-type: none"><li>• Para 2013 y 2014 se limita al 70% del máximo previsto en tablas la deducción de las amortizaciones del inmovilizado material para grandes empresas (Ley 16/2012, de 26 de dic., de medidas tributarias).</li><li>• No deben presentar pagos fraccionados las sociedades que tributan a los tipos impositivos del 1% y 0% (Ley 16/2012, de 26 de dic., de medidas tributarias).</li><li>• No deducción de los gastos por extinción de relación laboral o mercantil de administradores y consejeros que excedan por perceptor de la mayor cuantía entre 1.000.000 € y la establecida como obligatoria por el Estatuto de los Trabajadores (Ley 16/2012, de 26 de dic., de medidas tributarias).</li></ul>
<u>CUOTA DIFERENCIAL IS</u> Según año en que se recauda	<ul style="list-style-type: none"><li>• En la libertad de amortización en activos fijos nuevos se suprime la necesidad de mantener o aumentar el empleo (RDL 13/2010, de 3 de dic.).</li><li>• El límite de la cifra de negocios para tener la consideración de empresa de reducida dimensión se eleva de 8 a 10 millones €, y se aumenta la parte de base imponible que tributa al tipo reducido de 120.202,41 a 300.000 € (RDL 13/2010, de 3 de dic.).</li><li>• Se rebaja del 5% al 1% la deducción del fondo de comercio financiero y en las empresas con cifra de negocios igual o superior a 20 millones € se limita la compensación de bases imponibles negativas (RDL 9/2011, de 19 de agosto).</li></ul>	<ul style="list-style-type: none"><li>• Se prorroga para el ejercicio 2012 el tipo de gravamen reducido para microempresas que mantienen o crean empleo por el RD 20/2011 y para el ejercicio 2013 por la Ley 16/2012.</li></ul>



Concepto	2012	2013
<p><b>GRAVAMENES ESPECIALES</b> (Declaración Tributaria Especial y Regularización de Balances)</p>	<ul style="list-style-type: none"> <li>Los contribuyentes del IRPF, IS o IRNR titulares de bienes o derechos no declarados podrán regularizar su situación tributaria presentando una declaración de ingreso del 10% de su valoración (RDL 12/2012, 30 marzo).</li> </ul>	<ul style="list-style-type: none"> <li>Se establece un gravamen único del 5% sobre el saldo de la cuenta de actualización que aparezca en el balance correspondiente al ejercicio 2012 (Ley 16/2012, de 26 de dic., de medidas tributarias).</li> </ul>
<p><b>IMPUESTOS MEDIOAMBIENTALES</b></p>		<ul style="list-style-type: none"> <li>Se crean tres nuevos impuestos: sobre el valor de la producción de la energía eléctrica, sobre el valor de la producción de combustible nuclear y residuos radioactivos y sobre el almacenamiento del combustible nuclear y los residuos radioactivos (Ley 15/2012, de 27 de dic., de medidas fiscales para la sostenibilidad energética).</li> </ul>
<p><b>IVA</b></p>	<ul style="list-style-type: none"> <li>Se incrementan los tipos impositivos, con efectos desde el 1 de septiembre: el general pasa del 18% al 21%, el reducido del 8% al 10% y para ciertos bienes y servicios desde los tipos reducidos al general del 21%; se aumenta la compensación a tanto alzado a percibir por la venta de productos naturales: en las explotaciones agrícolas o forestales, pasa al 12%, y para las explotaciones ganaderas y pesqueras al 10,5%; se incrementan los tipos del recargo de equivalencia: el general del 4% al 5,2% y el reducido del 1% al 1,4% (RDL 20/2012, de 13 de julio).</li> <li>Se prorroga hasta el 31 de diciembre de 2012 la aplicación del tipo impositivo reducido del 4% a las entregas de viviendas (RDL 20/2011, de 30 de dic.).</li> </ul>	<ul style="list-style-type: none"> <li>La recaudación en los tres primeros trimestres del año sigue afectada por la subida de tipos impositivos introducida en 2012.</li> <li>A partir de 1 de enero se incrementa del 4% al 10% el tipo impositivo aplicable a las entregas de viviendas (RDL 20/2011, de 30 de dic.).</li> </ul>
<p><b>IMPUESTOS ESPECIALES</b></p>	<ul style="list-style-type: none"> <li>Hidrocarburos: se reduce de 29 € por cada mil litros a 1 € por cada mil litros la bonificación del gasóleo profesional (RDL 20/2011, de 30 de dic.).</li> <li>Tabacos: Con efectos desde el 1 de abril se incrementa el impuesto específico de 12,7 a 19 euros por cada 1000 cigarrillos y se rebaja el tramo ad valorem del 57% al 55% (RDL 12/2012, de 30 de marzo); desde el 15 de julio se aumenta la fiscalidad de ciertas labores de tabaco, para evitar el desplazamiento del consumo hacia las de bajo precio, y a partir del 1 de sept. para los cigarrillos se incrementa el impuesto específico a 19,1 euros por cada 1000 y se rebaja el tramo ad valorem del 55% al 53,1% para compensar la subida del IVA (RDL 20/2012, de 13 de julio).</li> </ul>	<ul style="list-style-type: none"> <li>Se suprime el Impuesto sobre las Ventas Minoristas de Determinados Hidrocarburos y queda integrado en el Impuesto sobre Hidrocarburos; el tramo estatal del IVMDH queda sustituido por el tipo estatal especial del Imp. Hidrocarburos y el tramo autonómico del IVMDH queda sustituido por el tipo autonómico del Imp. Hidrocarburos (Ley 2/2012, de 29 de junio, de PGE para 2012).</li> <li>Hidrocarburos: se establece un tipo positivo para el gas natural y los biocombustibles y se suprimen exenciones en determinados productos energéticos utilizados para producir electricidad (Ley 15/2012, de 27 de dic.).</li> <li>Tabacos: Se incrementa el impuesto mínimo desde 119,1 € por cada mil cigarrillos hasta 123,97 € y 132,97 €, en este último caso si el precio de venta es inferior a 188,50 € por cada mil cigarrillos (Ley 16/2012, de 26 de dic., de medidas tributarias).</li> <li>Carbón: Se suprime la exención del carbón destinado a la generación de energía eléctrica (Ley 15/2012, de 27 de diciembre, de medidas fiscales para la sostenibilidad energética).</li> </ul>
<p><b>CAPÍTULO III</b></p>		<ul style="list-style-type: none"> <li>Tasas: se reorganizan y actualizan las tasas judiciales (Ley 10/2012 de 20 de noviembre y RDL 3/2013 de 22 de febrero).</li> </ul>





**V. NOTAS EXPLICATIVAS Y FUENTES**



Este Informe Mensual de Recaudación Tributaria (IMRT) recoge el nivel y la evolución mensual de los **ingresos tributarios que gestiona la A.E.A.T.** por cuenta del Estado, las CC.AA. y las CC.LL. del Territorio de Régimen Fiscal Común.

## 1. Medida de ingresos en términos de caja<sup>1</sup>.

Los ingresos tributarios del IMRT se presentan **en términos de caja** y se expresan, salvo indicación en contrario, **en términos líquidos**, es decir, como diferencia entre los ingresos brutos y las devoluciones realizadas. Ello explica que los ingresos tributarios puedan presentar en algunos meses valores negativos.

Los ingresos tributarios también se pueden presentar **en términos de derechos reconocidos**, como se hace en el *Informe Anual de Recaudación Tributaria*, accesible en la sección estadística de la web de la A.E.A.T. A diferencia de los ingresos tributarios en términos de caja, los derechos reconocidos excluyen los ingresos de ejercicios cerrados e incluyen los derechos del ejercicio pendientes de cobro.

Ambas medidas de los ingresos tributarios, caja y derechos reconocidos, se atienen a la Instrucción de Contabilidad de 1991 de la Intervención General de la Administración del Estado (I.G.A.E.). Su fuente de información son las aplicaciones informáticas que integran el Sistema de Información Contable de la A.E.A.T.

Las cifras de recaudación mensual de los impuestos reflejadas en el presente informe pueden registrar pequeñas diferencias con las publicadas por la I.G.A.E. debido a los distintos criterios de asignación a conceptos de los importes pendientes de aplicar a Presupuesto en la fecha de elaboración de los informes. Estas diferencias desaparecen en los datos acumulados de diciembre.

Para mejorar su presentación, las tasas que aparecen en los cuadros estadísticos se someten a algunas restricciones. Así, se invierte el signo de la tasa de disminución (o aumento) de la cuota diferencial neta negativa de IRPF o del IVA neto, con el fin de indicar con mayor claridad su mejoría (o deterioro). Por otro lado, se omite el porcentaje en casos de indefinición (se comparan valores positivos con valores negativos) e indeterminación (cuando alguna de las cantidades comparadas o todas ellas son iguales a cero) o cuando el incremento o la disminución es exorbitante debido a la escasa cuantía de algunas de las magnitudes relacionadas.

## 2. Ámbito del Presupuesto de Ingresos no Financieros.

El **ámbito presupuestario** de los ingresos tributarios gestionados por la A.E.A.T. abarca:

- los impuestos sobre la renta de las personas físicas, de las sociedades y de los no residentes, así como otros impuestos directos incluidos en el capítulo I, salvo las cuotas por derechos pasivos;
- el impuesto sobre el valor añadido, los impuestos especiales y otros impuestos indirectos recogidos en el capítulo II;
- las tasas y otros ingresos tributarios del capítulo III gestionadas por la A.E.A.T., incluyendo los recargos, intereses y sanciones.

---

<sup>1</sup> Ver IEF (2003), *La medida de los ingresos públicos en la Agencia Tributaria: Caja, Derechos Reconocidos y Devengo económico*. Papeles de Trabajo 20/2003. Accesible en la web del Instituto de Estudios Fiscales.



La evolución mensual y anual de los Ingresos No Financieros del Estado (INF), que abarcan los capítulos I a VII del Presupuesto de Ingresos, puede consultarse en las publicaciones de la I.G.A.E. accesibles en su web.

Los ingresos gestionados por la A.E.A.T. representaron en 2012 el 78,2 por ciento de los INF del Estado, antes de descontar la participación de las AA.TT.

### 3. Conexión con el Sistema de Autoliquidaciones de la A.E.A.T. Clasificaciones de los ingresos.

El procedimiento de gestión de los impuestos de la A.E.A.T. tiene como núcleo básico un sistema de declaraciones-autoliquidaciones. Este sistema supone que los contribuyentes obligados a declarar según la normativa de cada uno de los impuestos deben determinar la deuda tributaria (autoliquidación) al mismo tiempo que presentan una declaración-autoliquidación en la que consta el código del modelo de declaración, el período de devengo, la identificación del contribuyente y el resultado de la liquidación que el propio contribuyente calcula a partir de los datos económicos y personales declarados.

Cada autoliquidación tiene asignado un modelo diferente de acuerdo al tipo de impuesto y al tipo de contribuyente del que se trate. Por su parte, el Sistema de Información Contable de la A.E.A.T. asocia cada modelo o grupo de modelos a una clave presupuestaria. Esta equivalencia entre modelos de declaración y conceptos presupuestarios permite asociar las corrientes recaudatorias con categorías relevantes de contribuyentes (AA.PP., Grandes Empresas, Pymes, Grupos fiscales y otras) y, en última instancia, con los flujos económicos que han dado lugar a la obligación tributaria.

En el IMRT las corrientes recaudatorias se presentan en la mayor parte de los cuadros desglosadas por conceptos (agrupaciones de claves presupuestarias) del Presupuesto de Ingresos, como también se hace en las publicaciones de la I.G.A.E., pero, a diferencia de éstas, también es posible encontrarlas desglosadas por modelos y por categorías de contribuyentes. Ejemplos de estos desgloses se pueden encontrar en:

- Los Cuadros 2.4 y 3.3 de Ingresos brutos en los que las retenciones del trabajo se clasifican según la naturaleza del retenedor en AA.PP., Grandes Empresas y Pymes;
- el Cuadro de Ingresos trimestrales en términos de devengo, incluido en el informe de los meses de febrero, abril, agosto y octubre, en el que los ingresos se detallan por modelos; o
- el Cuadro de análisis de los pagos a cuenta de Sociedades, en los informes de abril, octubre y diciembre, en el cual los ingresos se presentan desagregados por tipo de contribuyente.

### 4. Sistema de Financiación Territorial.

La **participación de las CC.AA. y las CC.LL.** en los ingresos tributarios se situará en 2012 en torno al 61 por ciento en términos de devengo y se hace efectiva con:

- entregas a cuenta del rendimiento definitivo de los tributos cedidos, distribuidas en 12 pagos mensuales iguales,
- una liquidación definitiva del año T-2 que se hace efectiva en el mes de octubre del año T, y
- desde 2011, se incluyen las liquidaciones mensualizadas a favor del Estado correspondientes a los ejercicios 2008 y 2009.



## **5. Ingresos tributarios homogéneos.**

Los ingresos tributarios homogéneos se obtienen aplicando a los ingresos de un periodo y del mismo periodo del año anterior (meses T y T-12) las correcciones necesarias para mantener la comparabilidad interanual en el caso de perturbaciones producidas por:

- a) Retrasos en los ingresos de grandes retenedores, como los registrados frecuentemente en las retenciones sobre rentas del trabajo practicadas por algunas AA.PP.;
- b) Cambios en los periodos de vencimiento de la Deuda Pública y en la distribución de las correspondientes retenciones de capital entre los diversos impuestos sobre la renta;
- c) Cambios en la mecánica liquidatoria de los impuestos, como la registrada en 2005 en la liquidación del IVA por operaciones asimiladas a la importación;
- d) Introducciones y desapariciones de impuestos, como la provocada en 2002 por la cesión a las CC.AA. del Impuesto Especial sobre Determinados Medios de Transporte;
- e) Cambios en el ritmo de realización de las devoluciones medidos como adelantos o retrasos de las devoluciones respecto a una campaña considerada normal o tipo.

Las perturbaciones de los grupos c y d están documentadas en el apartado IV de resumen de cambios normativos. La introducción de los ajustes necesarios para corregir las cuatro primeras permite obtener la cifra de Ingresos Brutos homogéneos. El ajuste de la quinta distorsión sirve para determinar el nivel de Ingresos homogéneos (netos de devoluciones).

## **6. Serie trimestral de bases imponibles de los principales impuestos y de impuestos devengados.**

Coincidiendo con los informes de febrero, abril, julio y octubre, se publican series trimestrales de bases imponibles de los principales impuestos y de impuestos devengados. El objetivo de la elaboración de estas series es facilitar el análisis de los ingresos tributarios ofreciendo información de las bases que dan lugar al pago del impuesto y de los ingresos que se generan en ese momento, es decir, en el momento del devengo. La obtención de bases imponibles y de impuestos devengados permiten una estimación de los tipos impositivos correcta al no estar distorsionada por el desfase existente entre el momento en el que se genera el impuesto y el momento en el que se ingresa el mismo.

Las bases y los impuestos devengados se calculan a partir de los modelos de declaración-autoliquidación y de los modelos informativos. Ambos tipos de modelo contienen información de bases e impuestos asignada al período de devengo.

En general, las series de referencia son los datos anuales de bases que se deducen de la información declarada por los contribuyentes en los modelos informativos o en las declaraciones de carácter anual. Algunas de estas bases anuales se pueden encontrar en las estadísticas tributarias que se publican en la web de la A.E.A.T. Trimestralmente las series anuales se aproximan con la información que proporcionan las declaraciones-autoliquidaciones mensuales y trimestrales que una gran parte de los contribuyentes están obligados a presentar por medios telemáticos.



Las bases se estiman para las cuatro figuras impositivas principales: IRPF (rentas brutas de los hogares), Impuesto sobre Sociedades (base imponible consolidada), IVA (gasto final sujeto) e Impuestos Especiales (consumos). En este último caso, con el fin de poder sumar las bases, se estima una base en términos monetarios que se separa de la base imponible real que, en algunos de estos tributos, son los consumos físicos, no el valor de los mismos.

La elaboración de los impuestos devengados parte de las declaraciones-autoliquidaciones. Éstas se clasifican en tres tipos según el signo resultado de la liquidación y de la modalidad de pago o devolución. Si el resultado es negativo o cero, da lugar a una autoliquidación con clave N (Negativa) sin que genere derecho a una devolución. Si el resultado es a favor del contribuyente, puede dejarse a compensar con resultados positivos de períodos posteriores (clave C), dar lugar a una solicitud de devolución (S) o a una renuncia a la devolución (R). Finalmente, si el resultado es a favor de la Hacienda Pública, puede dar lugar a un ingreso (I), una solicitud de aplazamiento (A), un reconocimiento de deuda con solicitud de compensación (P) o una imposibilidad de pago (M). Además, hay que añadir las claves definidas en modalidades de pago específicas, como son las de la Cuenta Corriente Tributaria (clave G para ingresos y V para solicitudes de devolución) y la de los ingresos realizados en formalización por el Estado a través de autoliquidaciones virtuales (clave F).

La forma de elaboración de los impuestos devengados es la siguiente. Para cada modelo de declaración se suman los importes correspondientes a las claves de ingreso (incluidos los de la cuenta corriente tributaria), aplazamiento, reconocimiento de deuda con solicitud de compensación, imposibilidad de pago y formalización. De esta forma se obtienen los impuestos devengados brutos. A éstos se les restan los importes con clave de solicitud de devolución (incluidas las de la cuenta corriente tributaria y minoradas por las renunciaciones) y se obtienen los impuestos devengados netos.

Hay dos excepciones a este proceso general. La primera la constituyen las cuotas diferenciales de los impuestos sobre la renta que se devengan en el ejercicio y se liquidan en el ejercicio siguiente. Hasta que se conocen, las cifras presentadas son estimaciones basadas en los datos de caja o previsiones realizadas a partir de las bases y las retenciones y pagos a cuenta.

La segunda excepción es el IVA en el que la variable de devengo de referencia es el *IVA del periodo*. Esta variable es, básicamente, la diferencia entre el IVA repercutido y el IVA soportado y, por lo tanto, la variable del impuesto que tiene una relación más estrecha con el gasto final sujeto al no estar afectada por las decisiones de las empresas con saldo a su favor respecto a dejar el saldo a compensar o solicitar la devolución, ni tampoco por cambios en la gestión del impuesto (como, por ejemplo, la generalización del derecho a la devolución mensual). No obstante, también se calculan el IVA devengado bruto, las solicitudes de devolución y el IVA devengado neto, siguiendo el criterio general.

## 7. Representaciones gráficas.

Las representaciones gráficas que figuran en el apartado III responden al siguiente esquema:

- Un primer gráfico en el que se representan, en trazo discontinuo, los ingresos tributarios en millones de euros/mes de los últimos cuatro años. En trazo continuo se muestra la media móvil centrada de dichos ingresos.
- Una segunda figura que contiene, en trazo discontinuo, las tasas de variación anual de los ingresos tributarios en los últimos 7 años. En trazo continuo se ofrece la tasa de variación anual de la media móvil centrada de dichos ingresos.



- Un tercer bloque en el que se incluyen, en trazo discontinuo, las tasas de variación anual de los ingresos tributarios homogéneos en los últimos 7 años. En trazo continuo se ofrece la tasa de variación anual de la media móvil centrada de dichos ingresos.

La presentación de los gráficos siguiendo este esquema se justifica por las peculiaridades de las series de ingresos tributarios que se caracterizan por una elevada estacionalidad derivada principalmente de:

- la periodicidad trimestral de las declaraciones e ingresos de las Pymes por IVA y retenciones sobre rentas del trabajo y de los pagos a cuenta de las empresas personales;
- la particular periodicidad de los pagos a cuenta de Sociedades, ingresados en abril, octubre y diciembre;
- la concentración en dos o tres meses del año de los ingresos por cuota diferencial positiva del IRPF y del Impuesto de Sociedades; y,
- el patrón temporal de las devoluciones realizadas.

Todos estos factores provocan que gran parte de la recaudación anual se acumule en determinados meses. El primero de los gráficos, en el que se presentan los ingresos tributarios en millones de euros, permite ver la diferencia de recaudación entre los distintos meses. En 2012 esa diferencia osciló entre los 6.874 millones € de junio y los 25.741 millones € de octubre. En comparación con la media móvil anual que figura también en dicho gráfico, se puede evaluar la importancia de cada uno de los meses.

La elevada estacionalidad también impide suavizar las tasas de variación interanual con técnicas en las que se da igual importancia a las tasas de todos los meses. Este tipo de técnicas son las que se emplean, por ejemplo, en el informe mensual de *Ventas, Empleo y Salarios en las Grandes Empresas* (accesible en la sección estadística de la web de la A.E.A.T.). A diferencia de éste, el procedimiento adoptado en este IMRT consiste en suavizar primero las series de nivel de los ingresos mensuales (originales u homogéneos) con una media móvil de 12 términos centrada y emplear la tasa anual de esta media móvil como tasa anual suavizada.

Este procedimiento exige previsiones de los ingresos a un horizonte de 6 meses que se obtienen mediante el programa Tramo-SEATS de previsión univariante y teniendo en cuenta las previsiones de cierre del ejercicio. El programa citado, que difunde gratuitamente el Banco de España, es particularmente apropiado para las series de ingresos públicos dada la variedad de *intervenciones* que permite.

## **8. Ingresos por Delegaciones y Servicios Centrales.**

Los ingresos tributarios se presentan en este IMRT (Cuadros 4.1 y 4.2) distribuidos en las 56 Delegaciones, agrupadas cuando procede en Delegaciones Especiales, y los Servicios Centrales.

Como la asignación de contribuyentes a Delegaciones depende del domicilio fiscal, la magnitud recaudatoria de una Delegación no representa necesariamente la magnitud fiscal del territorio de la misma. En 2012 el 47% de los ingresos tributarios correspondían a la Delegación de Madrid, donde tienen su domicilio fiscal un gran número de grandes empresas y retenedores.

Tampoco la variación anual, del mes o acumulada, de los ingresos tributarios gestionados por una Delegación representa necesariamente el dinamismo fiscal o recaudatorio del territorio. A los cinco factores de heterogeneidad destacados anteriormente, se unen en las Delegaciones las perturbaciones causadas por el cambio en el domicilio



fiscal de una gran empresa, contribuyente o retenedor o por los procesos de fusión y absorción de empresas y de creación de grupos fiscales.

Además, los cambios en la mecánica liquidatoria pueden afectar con más intensidad a algunas Delegaciones, como ocurrió en 2005 con las Delegaciones donde se liquidaba el modelo de importaciones y operaciones asimiladas, que, desde abril, dejó de tener importancia recaudatoria.

## 9. Otras informaciones periódicas y calendario de publicación.

Junto con el contenido habitual, en algunos meses la información se amplía para recoger análisis más detallados de determinados ingresos. Está previsto publicar cuadros adicionales sobre:

- (1) Bases trimestrales de los principales impuestos e ingresos tributarios en términos de devengo, en los informes de los meses de febrero (A1), abril (A3), julio (A7) y octubre (A13);
- (2) Pagos a cuenta del Impuesto sobre Sociedades, en los informes de abril (A2), octubre (A12) y diciembre (A15);
- (3) Cuota diferencial del IRPF, en los informes de mayo (A4), junio (A5), julio (A6), agosto (A8), septiembre (A10), octubre (A11) y noviembre (A14);
- (4) Cuota diferencial del Impuesto sobre Sociedades, en el informe de agosto (A9).

Las fechas previstas de publicación del informe mensual en la web de la A.E.A.T. durante 2013 son las siguientes:

6 de marzo.....	informe de diciembre de 2012
11 de marzo.....	informe de enero de 2013
27 de marzo.....	informe de febrero de 2013
30 de abril.....	informe de marzo de 2013
28 de mayo .....	informe de abril de 2013
28 de junio .....	informe de mayo de 2013
30 de julio .....	informe de junio de 2013
30 de agosto.....	informe de julio de 2013
24 de septiembre.....	informe de agosto de 2013
29 de octubre.....	informe de septiembre de 2013
26 de noviembre.....	informe de octubre de 2013
23 de diciembre.....	informe de noviembre de 2013