



Agencia Tributaria

**INFORME MENSUAL
DE RECAUDACION
TRIBUTARIA**

Septiembre 2013



<u>INDICE</u>	<u>Pág.</u>
I. EVOLUCIÓN DE LOS INGRESOS TRIBUTARIOS.....	1
1. Principales Resultados.....	1
Gráfico R1. Ingresos tributarios homogéneos: tasa anual y MM12.....	1
Gráfico R2. Ingresos tributarios y Demanda interna.....	1
2. Evolución de los principales conceptos.....	3
Cuadro R1. Evolución de los ingresos (totales y homogéneos) y devoluciones por figuras.....	3
Cuadro A10. Campaña IRPF 2012.....	3
II. CUADROS ESTADÍSTICOS.....	1
1. Ingresos tributarios por conceptos y distribución entre Administraciones.....	2
Cuadro 1.1. Resumen. Mes y acumulado.....	2
Cuadro 1.2. Evolución. Mes y acumulado.....	3
Cuadro 1.3. Detalle. Mes.....	4
Cuadro 1.4. Detalle. Acumulado.....	5
2. Devoluciones, Participación de las AATT y otras minoraciones. Ingresos brutos.....	6
Cuadro 2.1. Devoluciones, Partic. de las AATT y otras minoraciones. Mes y acumulado.....	6
Cuadro 2.2. Devoluciones. Evolución.....	7
Cuadro 2.3. Participación de las AATT y otras minoraciones. Evolución.....	8
Cuadro 2.4. Ingresos brutos. Mes y acumulado.....	9
3. Ingresos tributarios homogéneos.....	10
Cuadro 3.1. Resumen. Mes y acumulado.....	10
Cuadro 3.2. Evolución.....	11
Cuadro 3.3. Ingresos brutos homogéneos. Mes y acumulado.....	12
4. Ingresos tributarios por conceptos y Centros gestores.....	13
Cuadro 4.1. Mes.....	13-18
Cuadro 4.2. Acumulado (salvo enero).....	19-24



III. GRÁFICOS	1
1. Ingresos Tributarios. Millones de euros, tasa anual y tasa anual homogénea con MM12.....	2
2. IRPF y Sociedades. Millones de euros, tasa anual y tasa anual homogénea con MM12.....	3
3. IVA e II. Especiales. Millones de euros, tasa anual y tasa anual homogénea con MM12.....	4
IV. RESUMEN DE CAMBIOS NORMATIVOS	1-3
V. NOTAS EXPLICATIVAS Y FUENTES	1
1. Medida de los ingresos en términos de caja.....	2
2. Ámbito del Presupuesto de Ingresos No Financieros.....	2
3. Conexión con el Sistema de Autoliquidaciones de la AEAT. Clasificaciones de los ingresos.....	3
4. Sistema de Financiación Territorial.....	3
5. Ingresos tributarios homogéneos.....	4
6. Serie trimestral de bases imponibles de los principales impuestos y de impuestos devengados.....	4
7. Representaciones gráficas.....	5
8. Ingresos por Delegaciones y Servicios Centrales.....	6
9. Otras informaciones periódicas.....	7



I. EVOLUCIÓN DE LOS INGRESOS TRIBUTARIOS

1. Principales resultados

En septiembre los ingresos tributarios se elevaron a 17.209 millones de euros, ligeramente por debajo de lo recaudado en el mismo mes de 2012 (154 millones menos, un -0,9%). Los ingresos brutos registran un aumento del 3,8% que queda anulado por el elevado crecimiento de las devoluciones realizadas (un 44,5%).

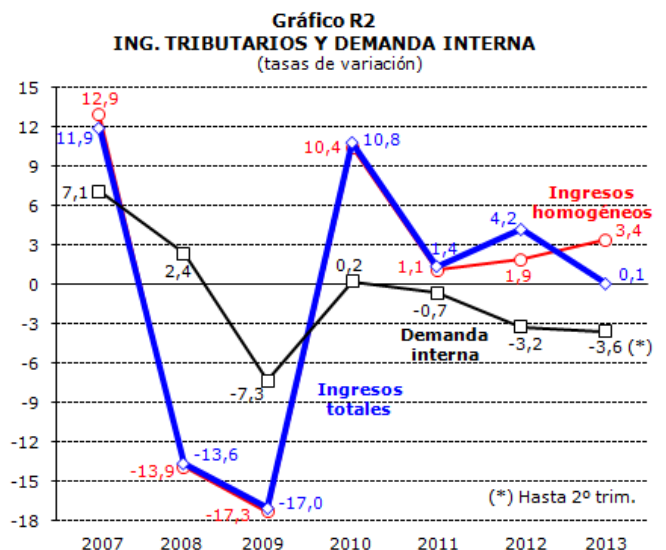
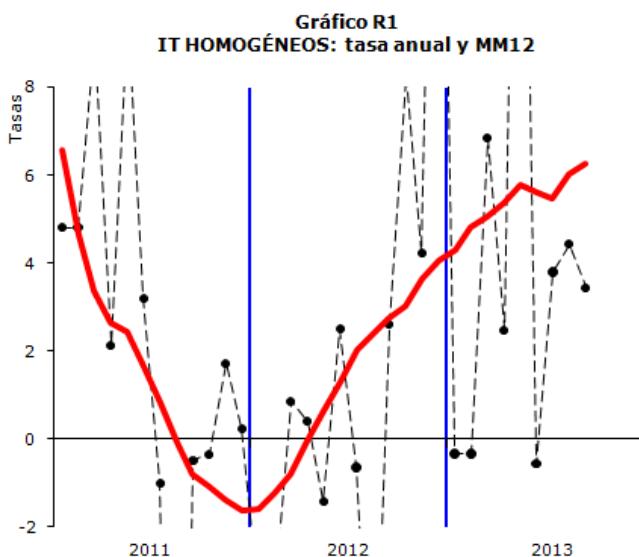
En el período enero-septiembre los ingresos muestran un incremento del 0,1% respecto al año pasado. Los ingresos brutos continúan en una senda creciente (2,7% frente al 2,5% de agosto) y las devoluciones realizadas han repuntado tras el fuerte aumento de este mes, aumento que se suma a los altos importes de comienzos de año. Utilizando un patrón común de devoluciones para evitar las distorsiones que causa el distinto calendario en 2012 y 2013, los ingresos en términos homogéneos crecen hasta septiembre un 3,4%.

Del análisis de los ingresos de septiembre destacan tres resultados:

(1) Se aprecia una mejora lenta pero sostenida en las retenciones del trabajo de las Grandes Empresas. El empleo modera progresivamente su caída y el descenso del salario medio es similar al del año pasado. En el caso de las AA.PP. se ha empezado a notar el impacto alcista que se produce al compararse con un período con retenciones a la baja por la retirada de la paga extra.

(2) En el IVA los ingresos brutos de las declaraciones mensuales han vuelto a crecimientos similares a los de la primera parte del año. Hay que recordar que el dato de julio había mostrado un incremento pequeño por efecto del calendario y que septiembre se compara con una cifra más alta de lo normal en 2012 por el efecto que tuvo el adelanto de compras en vísperas de la subida de tipos.

(3) En los Impuestos Especiales se siguen registrando caídas en Labores del Tabaco y en Electricidad, mientras que Hidrocarburos sube aunque a una tasa inferior a la de los meses anteriores como consecuencia de los malos resultados de los consumos en agosto y en contraste con la trayectoria de recuperación que se venía observando en esta figura.





El impacto de las medidas normativas vigentes en 2013 se cifra, hasta septiembre, en 10.287 millones. El efecto de las medidas vuelve a niveles próximos a los que tenía antes de agosto, una vez que se han anotado los impactos de la subida de tipos de IVA y de las retenciones a profesionales correspondientes a los devengos de julio y agosto que se presentan conjuntamente en septiembre.

Como se aprecia en el Cuadro 0, cerca del 75% del impacto total procede del aumento de tipos en el IVA. En los próximos meses todavía seguirá modificándose esta cifra porque falta por ingresar el efecto de la subida de tipos en las declaraciones trimestrales de las Pymes. También crecerá el impacto en IRPF pues, aunque los principales cambios normativos ya han agotado su efecto, seguirá creciendo la recaudación por el gravamen sobre loterías y reduciéndose el impacto negativo de la supresión de la paga extra a los empleados públicos en 2012. Asimismo cambiará considerablemente el impacto en el Impuesto de Sociedades al ampliarse el efecto de la limitación en los gastos de amortización cuando en octubre se presenten los pagos fraccionados relativos a los primeros nueve meses. Por último, también irá en aumento el impacto de la fiscalidad medioambiental que hasta septiembre se estima en 1.250 millones, 856 procedentes de las nuevas figuras y el resto del incremento de tipos para el carbón, el gas natural y el gasóleo y el fuelóleo utilizado en la generación de energía eléctrica.

**Cuadro 0
AJUSTES POR IMPACTOS DE CAMBIOS NORMATIVOS**

	2013					TOTAL
	IRPF	SOC	IVA	IIIEE	OTROS	
TOTAL	1.785	-1.033	7.562	1.072	901	10.287
Gravamen complementario	1.381	-356			26	1.051
· Retenciones trabajo	260					260
· Retenciones capital	95	-356				-261
· Retenciones no residentes					26	26
· Cuota anual	1.026					1.026
Supresión de la paga extra en las AAPP	-616					-616
Subida de las retenciones a profesionales	400					400
Eliminación de la compensación por vivienda	430					430
Gravamen sobre premios de loterías	190					190
Medidas sobre los pagos fraccionados de Sociedades		1.800				1.800
Medidas de 2012 sobre la cuota de Sociedades		-2.786				-2.786
Gravamen por revalorización de activos		383				383
Aumento de tipos en el IVA			7.089			7.089
· Ingresos brutos			8.813			8.813
· Devoluciones			1.724			1.724
Aumento del tipo de IVA de la vivienda			473			473
Variación de los tipos en tabaco				113		113
Minoración de devoluciones en el gasóleo profesional				34		34
Hidrocarburos				842		842
Carbón utilizado en la producción eléctrica				83		83
DTE y gravamen sobre dividendos		-74			-82	-156
Fiscalidad medioambiental					856	856
Tasas judiciales					101	101



2. Evolución de los principales conceptos

Cuadro R1
EVOLUCION DE INGRESOS (totales y homogéneos) Y DEVOLUCIONES POR FIGURAS
Tasas de variación anual

	2011	2012	2013*	I.12	II.12	III.12	IV.12	I.13	II.13	III.13
Ingresos tributarios totales	1.4	4.2	0.1	-5.9	-0.7	0.6	21.9	-8.2	3.3	5.1
· I. Renta de las Personas Físicas	4,2	1,2	-1,8	-0,2	5,2	1,1	0,0	-4,3	-7,2	4,6
· I. Sociedades	2,5	29,0	-23,2	---	24,6	-9,2	77,8	---	-6,8	-1,3
· I. sobre el Valor Añadido	0,4	2,4	6,5	-9,1	-11,2	5,8	28,4	-2,6	17,8	8,2
· I. Especiales	-4,2	-4,1	3,7	-2,2	-8,4	-3,5	-1,8	-2,2	13,5	-0,1
· Resto ingresos	-5,5	11,0	6,9	-12,5	-6,9	8,7	63,4	-4,1	1,4	22,8
Devoluciones	-3.0	-7.9	10.8	18.6	1.9	-4.9	-39.9	45.1	3.1	-4.2
· I. Renta de las Personas Físicas	-12,6	-4,6	1,5	-22,4	-1,9	5,3	-27,0	65,8	3,8	-14,1
· I. Sociedades	-20,3	-10,6	53,2	49,4	16,2	36,3	-72,4	84,1	81,3	-13,8
· I. sobre el Valor Añadido	4,7	-10,4	5,6	12,8	2,1	-14,0	-34,1	29,3	-5,6	1,1
· I. Especiales	18,3	-33,7	-22,4	-26,5	4,2	-57,1	-44,8	-23,5	-31,8	-1,3
· Resto ingresos	27,2	13,5	13,1	32,4	36,6	-7,2	10,2	13,9	15,1	11,1
Ingresos tributarios homogéneos	1.1	1.9	3.4	-2.7	0.5	-0.4	10.0	1.1	5.7	3.7
· I. Renta de las Personas Físicas	3,5	1,6	-1,3	-0,6	8,2	2,9	-1,5	-2,6	-3,6	1,5
· I. Sociedades	-3,7	22,4	-6,0	37,7	24,0	-11,1	53,8	6,3	-5,8	-7,9
· I. sobre el Valor Añadido	2,9	-1,2	12,2	-6,1	-10,3	0,1	13,6	7,7	20,1	11,4
· I. Especiales	-4,4	-3,6	3,6	-1,7	-8,2	-2,9	-1,2	-2,7	13,7	0,1
· Resto ingresos	-5,2	-5,3	7,2	-8,9	-8,6	3,9	-6,6	-6,6	3,2	24,6

*Tasas calculadas para el periodo del trimestre o año del que existe información

- **Los ingresos por IRPF registran, hasta septiembre, un descenso del 1,8%.** Corregidas las distorsiones que causa el distinto calendario de devoluciones en 2012 y 2013, **los ingresos en términos homogéneos retroceden un 1,3%**. Si se analiza la evolución trimestral de estos ingresos se aprecia una clara recuperación en el último trimestre que se explica por tres factores. El primero es el crecimiento de los ingresos por cuota diferencial debido, como ya se ha indicado en otras ocasiones, al efecto del gravamen complementario. En el Cuadro A10 se muestran los datos de la Campaña de IRPF y en él se puede comprobar el crecimiento cercano al 11% de los ingresos brutos y del 12% en la cuota diferencial neta. Del mismo cuadro se desprende que se han devuelto cerca del 85% de los importes solicitados, porcentaje similar al de 2012.

CUADRO A10
CAMPAÑA IRPF 2012
(datos hasta septiembre)

	Importe realizado (millones)			Porcentaje realización		
	IRPF 2012	IRPF 2011	%	IRPF 2012	IRPF 2011	Diferen- cia
INGRESOS	4.434	4.005	10,7%	66,4%	65,4%	1,0%
DEVOLUCIONES	9.643	9.922	-2,8%	84,7%	84,6%	0,1%
Campaña	8.961	9.179	-2,4%	83,7%	83,6%	0,1%
Madres trabajadoras	682	743	-8,2%	100,0%	100,0%	0,0%
CUOTA DIFERENCIAL	-5.209	-5.917	12,0%			

El segundo elemento a destacar es la paulatina mejora de las retenciones del trabajo paralela a la menor caída del empleo. A esta tendencia general se unen los mejores resultados en las retenciones de las AA.PP. al compararse con un período en el que comenzaron a caer las retenciones por la supresión de la paga extra de diciembre.



Finalmente, el tercer factor es el menor descenso de las rentas de capital. En términos acumulados, en los tres últimos meses han recuperado tres puntos (desde el -17,7% de junio hasta el -14,3% de este mes), aunque parte de esta mejora ha sido compensada con los peores resultados de los fondos de inversión y de los arrendamientos.

- La información que aporta septiembre en la evolución del Impuesto sobre Sociedades no es significativa (en 2012 los ingresos en este mes apenas representaron el 3,7% del total del año). En consecuencia el análisis es el mismo que se hacía hasta agosto: **la evolución hay que seguirla a través de los ingresos homogéneos (-6%)**, dado el aumento de las devoluciones a comienzos de año, y los ingresos por cuota diferencial bruta de las declaraciones del ejercicio 2012 habrían disminuido (un 2,2%), pero en menor medida que en 2012. Las primeras estimaciones indican que en 2012 habría habido una mejora de los beneficios empresariales (alrededor del 3%) y que las medidas normativas habrían impulsado el crecimiento de las bases imponibles hasta el entorno del 16%.
- **Hasta septiembre los ingresos homogéneos por IVA crecen un 12,2%**. En septiembre se ingresan las autoliquidaciones mensuales de julio y agosto, además del IVA de importaciones. En ambos casos los resultados han sido buenos. En las declaraciones mensuales los ingresos brutos aumentan un 8,9% retomando el ritmo medio que se registraba antes de julio, mes afectado por el calendario laboral. Además hay que tener en cuenta que en septiembre del año pasado se produjeron ingresos extraordinarios como consecuencia del adelanto de compras previo a la subida de tipos. El IVA de importación crece un 8,7% y también puede considerarse una cifra elevada, en este caso porque el dato de septiembre de 2012 recogía los primeros impactos de la subida de tipos.

Con las declaraciones de julio y agosto se completa un año de datos observados tras la subida del IVA, por lo que se puede hacer un balance provisional de la subida del tipo en las declaraciones mensuales (en septiembre habrá aún movimientos bruscos en la variación anual, por el adelanto de compras en 2012). Así, se puede decir que en estos 12 meses la subida del tipo efectivo fue del 20,1%.

- **En lo que va de año los ingresos por Impuestos Especiales crecen un 3,7%**, alrededor de un punto menos que en agosto. La pérdida de dinamismo de los últimos meses es consecuencia del negativo comportamiento del Impuesto sobre Labores del Tabaco, que cae por segundo mes consecutivo más del 27% (hasta septiembre -8,3%), y del Impuesto sobre la Electricidad, cuyos ingresos se reducen un 8% de media en los dos últimos meses y un 3,4% en el año, arrastrados por la caída de los consumos y de los precios. A esto hay que añadir los malos resultados del consumo de gasolinas y gasóleos en agosto (en contra de lo que había sucedido en los últimos meses), que ha provocado que este mes el Impuesto sobre Hidrocarburos crezca tan sólo un 16,2% frente al 22% que había promediado en los cuatro meses anteriores.
- Las **devoluciones** realizadas hasta septiembre (sin incluir las de Deuda Pública) superan en 3.615 millones las realizadas en el mismo período del año anterior y suman 36.215 millones (incremento del 11,1%). De los 895 millones de mayores devoluciones realizadas en septiembre de este año, 783 millones corresponden al IVA mensual.



II. CUADROS ESTADÍSTICOS



Cuadro 1.1
RESUMEN. MES Y ACUMULADO
(En millones de euros)

EN EL MES	2013			2012			% 13/12	
	Estado	AA.TT.	Total	Estado	AA.TT.	Total	Estado	Total
I. Renta de las Personas Físicas	4.874	2.776	7.650	4.858	2.718	7.576	0,3	1,0
I. Sociedades	459		459	791		791	-42,0	-42,0
I. Renta de no Residentes	263		263	253		253	3,9	3,9
Impuestos Medioambientales	363		363	0		0	---	---
Resto Capítulo I	9		9	20		20	-53,9	-53,9
CAP. I IMPUESTOS DIRECTOS	5.969	2.776	8.744	5.924	2.718	8.642	0,8	1,2
Impuesto sobre el Valor Añadido	4.254	2.144	6.398	4.761	1.764	6.525	-10,7	-1,9
+ Importaciones	777		777	715		715	8,7	8,7
+ Operaciones Interiores	3.477	2.144	5.621	4.047	1.764	5.811	-14,1	-3,3
Impuestos Especiales	578	1.033	1.611	885	804	1.689	-34,7	-4,6
+ Alcohol y Bebidas Derivadas	53	34	87	52	32	83	1,9	4,3
+ Cerveza	13	13	27	18	12	30	-26,2	-12,1
+ Hidrocarburos	352	521	874	365	387	752	-3,4	16,2
+ Labores del Tabaco	156	342	498	427	260	687	-63,6	-27,5
+ Electricidad	4	121	125	24	112	135	-84,2	-7,9
+ Carbón	0		0	0		0	---	---
+ Otros	0	1	1	0	1	1	---	79,1
Impuesto sobre primas de seguro	214		214	231		231	-7,3	-7,3
Tráfico exterior	131		131	146		146	-10,4	-10,4
Resto Capítulo II	0		0	0		0	-10,9	-10,9
CAP. II IMPUESTOS INDIRECTOS	5.177	3.177	8.354	6.024	2.567	8.591	-14,1	-2,8
CAP. III - TASAS Y OTROS INGRESOS	110		110	131		131	-15,4	-15,4
TOTAL GENERAL	11.256	5.953	17.209	12.078	5.285	17.363	-6,8	-0,9

DESDE ENERO HASTA EL MES	2013			2012			% 13/12	
	Estado	AA.TT.	Total	Estado	AA.TT.	Total	Estado	Total
I. Renta de las Personas Físicas	27.680	23.704	51.384	16.329	35.971	52.300	69,5	-1,8
I. Sociedades	7.357		7.357	9.578		9.578	-23,2	-23,2
I. Renta de no Residentes	1.020		1.020	1.380		1.380	-26,1	-26,1
Impuestos Medioambientales	856		856	0		0	---	---
Resto Capítulo I	127		127	164		164	-22,7	-22,7
CAP. I IMPUESTOS DIRECTOS	37.039	23.704	60.743	27.451	35.971	63.422	34,9	-4,2
Impuesto sobre el Valor Añadido	18.468	20.005	38.473	7.329	28.787	36.117	152,0	6,5
+ Importaciones	6.912		6.912	6.339		6.339	9,1	9,1
+ Operaciones Interiores	11.556	20.005	31.561	991	28.787	29.778	---	6,0
Impuestos Especiales	5.844	8.446	14.290	2.251	11.534	13.785	159,6	3,7
+ Alcohol y Bebidas Derivadas	269	284	553	63	487	549	329,6	0,6
+ Cerveza	79	116	195	20	180	201	286,6	-2,8
+ Hidrocarburos	3.017	4.400	7.417	821	5.686	6.507	267,7	14,0
+ Labores del Tabaco	2.372	2.584	4.956	1.256	4.148	5.405	88,8	-8,3
+ Electricidad	17	1.056	1.073	89	1.022	1.111	-81,3	-3,4
+ Carbón	83		83	0		0	---	---
+ Otros	7	6	13	2	11	13	275,3	2,5
Impuesto sobre primas de seguro	1.005		1.005	1.058		1.058	-5,0	-5,0
Tráfico exterior	956		956	1.071		1.071	-10,7	-10,7
Resto Capítulo II	78		78	65		65	19,6	19,6
CAP. II IMPUESTOS INDIRECTOS	26.351	28.451	54.802	11.775	40.321	52.096	123,8	5,2
CAP. III - TASAS Y OTROS INGRESOS	1.569		1.569	1.511		1.511	3,9	3,9
TOTAL GENERAL	64.960	52.154	117.114	40.737	76.292	117.029	59,5	0,1



Cuadro 1.2: EVOLUCIÓN. MES Y ACUMULADO
(en millones de euros)

	MENSUAL						ACUMULADA					
	IRPF	IS	IVA	IIEE	Resto	TOTAL	IRPF	IS	IVA	IIEE	Resto	TOTAL
2012												
Ene	10.161	117	285	1.605	1.103	13.271	10.161	117	285	1.605	1.103	13.271
Feb	4.644	-504	12.057	1.424	-50	17.572	14.805	-387	12.342	3.029	1.054	30.842
Mar	4.826	76	1.981	1.396	461	8.740	19.631	-311	14.323	4.424	1.515	39.582
Abr	8.346	4.042	6.633	1.669	1.216	21.905	27.977	3.730	20.955	6.093	2.731	61.487
May	2.132	-155	1.827	1.373	64	5.242	30.109	3.576	22.782	7.466	2.796	66.729
Jun	2.803	611	1.318	1.423	718	6.874	32.912	4.187	24.100	8.890	3.514	73.603
Jul	12.090	1.700	5.954	1.562	1.332	22.638	45.002	5.886	30.054	10.452	4.846	96.240
Ago	-278	2.900	-463	1.645	-378	3.426	44.724	8.786	29.592	12.097	4.467	99.666
Sep	7.576	791	6.525	1.689	781	17.363	52.300	9.578	36.117	13.785	5.249	117.029
Oct	7.914	7.702	7.737	1.416	973	25.741	60.214	17.280	43.853	15.201	6.222	142.770
Nov	5.684	-89	3.375	1.544	258	10.772	65.898	17.191	47.228	16.746	6.479	153.542
Dic	4.721	4.244	3.235	1.464	1.361	15.024	70.619	21.435	50.464	18.209	7.840	168.567
2013												
Ene	9.232	-1.134	-332	1.625	1.200	10.591	9.232	-1.134	-332	1.625	1.200	10.591
Feb	4.798	-1.116	11.942	1.365	-158	16.830	14.029	-2.250	11.610	2.990	1.042	27.421
Mar	4.749	93	2.336	1.338	411	8.928	18.778	-2.157	13.946	4.329	1.453	36.349
Abr	7.741	4.514	6.045	1.597	1.155	21.052	26.519	2.358	19.991	5.926	2.608	57.401
May	1.858	-242	2.838	1.543	425	6.421	28.377	2.116	22.829	7.468	3.033	63.822
Jun	2.728	-81	2.640	1.930	447	7.663	31.104	2.034	25.469	9.398	3.480	71.485
Jul	12.548	2.086	7.056	1.616	1.423	24.728	43.652	4.120	32.524	11.014	4.903	96.214
Ago	82	2.777	-449	1.665	-384	3.692	43.734	6.898	32.075	12.679	4.519	99.905
Sep	7.650	459	6.398	1.611	1.092	17.209	51.384	7.357	38.473	14.290	5.611	117.114
Oct												
Nov												
Dic												

TASAS DE VARIACIÓN (%)

	IRPF	IS	IVA	IIEE	Resto	TOTAL	IRPF	IS	IVA	IIEE	Resto	TOTAL
2008	-1,8	-39,1	-14,0	-1,1	-5,0	-13,6	-1,8	-39,1	-14,0	-1,1	-5,0	-13,6
2009	-10,5	-26,1	-30,1	-1,1	-2,2	-17,0	-10,5	-26,1	-30,1	-1,1	-2,2	-17,0
2010	4,9	-19,8	46,2	2,4	5,8	10,8	4,9	-19,8	46,2	2,4	5,8	10,8
2011	4,2	2,5	0,4	-4,2	-5,5	1,4	4,2	2,5	0,4	-4,2	-5,5	1,4
2012	1,2	29,0	2,4	-4,1	11,0	4,2	1,2	29,0	2,4	-4,1	11,0	4,2

	MENSUAL						ACUMULADA					
	IRPF	IS	IVA	IIEE	Resto	TOTAL	IRPF	IS	IVA	IIEE	Resto	TOTAL
2012												
Ene	-4,5	-86,9	-63,4	-7,9	-7,2	-12,9	-4,5	-86,9	-63,4	-7,9	-7,2	-12,9
Feb	1,0	6,0	-6,6	2,3	---	-4,8	-2,8	---	-9,8	-3,3	-17,8	-8,4
Mar	8,7	80,7	-4,2	0,2	2,5	4,1	-0,2	---	-9,1	-2,2	-12,5	-5,9
Abr	-0,5	24,8	-6,3	4,8	2,8	2,0	-0,3	2,6	-8,2	-0,4	-6,3	-3,3
May	17,5	---	-27,1	-12,1	-85,7	-20,3	0,8	-7,8	-10,1	-2,8	-16,9	-4,9
Jun	15,9	388,6	-7,7	-17,4	40,0	10,7	1,9	4,5	-10,0	-5,5	-9,4	-3,6
Jul	3,1	124,0	-6,0	-8,5	164,4	7,6	2,2	23,6	-9,2	-5,9	10,6	-1,2
Ago	---	-44,8	42,0	3,0	---	-51,9	1,5	-12,3	-8,4	-4,8	-17,1	-4,6
Sep	2,4	---	12,1	-4,7	---	15,7	1,6	-3,6	-5,3	-4,8	-4,1	-2,1
Oct	-1,8	34,7	5,1	-7,4	14,1	9,5	1,1	10,4	-3,6	-5,0	-1,7	-0,2
Nov	-0,1	91,4	27,6	4,8	48,8	20,5	1,0	17,6	-1,9	-4,2	-0,3	1,0
Dic	3,2	112,7	175,9	-2,6	142,8	53,2	1,2	29,0	2,4	-4,1	11,0	4,2
2013												
Ene	-9,1	---	---	1,3	8,7	-20,2	-9,1	---	---	1,3	8,7	-20,2
Feb	3,3	-121,5	-1,0	-4,2	-219,1	-4,2	-5,2	-481,0	-5,9	-1,3	-1,1	-11,1
Mar	-1,6	22,4	18,0	-4,1	-10,8	2,2	-4,3	---	-2,6	-2,2	-4,1	-8,2
Abr	-7,3	11,7	-8,9	-4,3	-5,0	-3,9	-5,2	-36,8	-4,6	-2,7	-4,5	-6,6
May	-12,8	-56,7	55,3	12,4	---	22,5	-5,8	-40,8	0,2	0,0	8,5	-4,4
Jun	-2,7	---	100,2	35,6	-37,7	11,5	-5,5	-51,4	5,7	5,7	-1,0	-2,9
Jul	3,8	22,7	18,5	3,4	6,9	9,2	-3,0	-30,0	8,2	5,4	1,2	0,0
Ago	---	-4,2	2,9	1,2	-1,5	7,8	-2,2	-21,5	8,4	4,8	1,2	0,2
Sep	1,0	-42,0	-1,9	-4,6	39,7	-0,9	-1,8	-23,2	6,5	3,7	6,9	0,1
Oct												
Nov												
Dic												

(En miles de euros)

DESIGNACIÓN DE LOS INGRESOS	RECAUDACIÓN								%	
	AÑO 2013				AÑO 2012					
	ESTADO	CC.AA.	CC.LL.	TOTAL	ESTADO	CC.AA.	CC.LL.	TOTAL	ESTADO	TOTAL
I R P F	4.873.821	2.715.607	60.189	7.649.617	4.858.437	2.660.384	57.516	7.576.337	0,3	1,0
- Retenciones trabajo	7.238.684			7.238.684	7.098.578			7.098.578	2,0	2,0
- Retenciones de arrendamientos	93.033			93.033	97.794			97.794	-4,9	-4,9
- Retenciones Fondos Inversión	43.015			43.015	48.444			48.444	-11,2	-11,2
- Retenciones capital	662.806			662.806	702.440			702.440	-5,6	-5,6
- Gravamen s/Loterías	48.054			48.054	0			0	---	---
- Pagos fraccionados	11.516			11.516	11.168			11.168	3,1	3,1
- Cuota diferencial IRPF	-434.225			-434.225	-368.821			-368.821	---	---
- Otras devoluciones y minoraciones	-2.789.062	2.715.607	60.189	-13.266	-2.731.166	2.660.384	57.516	-13.266	---	---
Impuesto sobre Sociedades	458.953			458.953	791.486			791.486	-42,0	-42,0
- Retenciones de arrendamientos	31.476			31.476	34.203			34.203	-8,0	-8,0
- Retenciones Fondos Inversión	18.314			18.314	20.622			20.622	-11,2	-11,2
- Retenciones capital	298.272			298.272	296.883			296.883	0,5	0,5
- Gravamen s/Loterías	0			0	0			0	---	---
- Grav.Esp. s/Dividendos	0			0	81.512			81.512	---	---
- Grav. s/Revalorización Activos	303			303	0			0	---	---
- Pagos fraccionados	4.585			4.585	1.064			1.064	330,9	330,9
- Cuota diferencial Sociedades	106.003			106.003	357.202			357.202	-70,3	-70,3
Impuesto Renta no Residentes	263.084			263.084	253.324			253.324	3,9	3,9
- Retenciones y Otros	275.529			275.529	254.777			254.777	8,1	8,1
- Cuota diferencial	-12.445			-12.445	-1.453			-1.453	---	---
- Impuestos Medioambientales	363.411			363.411	0			0	---	---
Resto del Capítulo I	9.390			9.390	20.375			20.375	-53,9	-53,9
TOTAL CAPITULO I	5.968.659	2.715.607	60.189	8.744.455	5.923.622	2.660.384	57.516	8.641.522	0,8	1,2
I V A	4.253.829	2.096.647	47.417	6.397.893	4.761.334	1.760.710	3.087	6.525.131	-10,7	-1,9
- IVA Bruto	8.596.567			8.596.567	7.932.506			7.932.506	8,4	8,4
- Importaciones	776.888			776.888	714.652			714.652	8,7	8,7
- Operaciones Interiores	7.819.679			7.819.679	7.217.854			7.217.854	8,3	8,3
- Devoluciones	2.198.674			2.198.674	1.407.375			1.407.375	56,2	56,2
- Participación AA.TT.	2.144.064	2.096.647	47.417	4.288.128	1.763.797	1.760.710	3.087	3.851.594	21,6	21,6
Impuestos Especiales	578.192	1.016.092	16.800	1.611.084	885.205	801.609	2.002	1.688.816	-34,7	-4,6
- Alcohol	52.547	33.464	738	86.749	51.569	31.569	2	83.140	1,9	4,3
- Cerveza	13.435	13.086	276	26.797	18.210	12.281	4	30.495	-26,2	-12,1
- Productos intermedios	461	750	17	1.228	253	702	0	955	82,2	28,6
- Hidrocarburos	352.408	512.750	8.362	873.520	364.681	386.259	854	751.794	-3,4	16,2
- Labores del Tabaco	155.604	335.088	7.407	498.099	427.151	259.064	1.142	687.357	-63,6	-27,5
- Electricidad	3.731	120.954	0	124.685	23.607	111.734	0	135.341	-84,2	-7,9
- Carbón	0			0	0			0	---	---
- Otros	6			6	-266			-266	---	---
Primas de Seguros	214.049			214.049	230.793			230.793	-7,3	-7,3
Tráfico exterior	131.021			131.021	146.202			146.202	-10,4	-10,4
Imp. actividades juego. Estado	6			6	0			0	---	---
Resto Capítulo II	182			182	211			211	-13,7	-13,7
TOTAL CAPITULO II	5.177.279	3.112.739	64.217	8.354.235	6.023.745	2.562.319	5.089	8.591.153	-14,1	-2,8
Tasa Radioeléctrica	-8.759			-8.759	-19.303			-19.303	---	---
Otras Tasas	52.880			52.880	43.435			43.435	21,7	21,7
Resto del Capítulo III	66.323			66.323	106.462			106.462	-37,7	-37,7
TOTAL CAPITULO III	110.444			110.444	130.594			130.594	-15,4	-15,4
TOTAL INGRESOS TRIBUTARIOS	11.256.382	5.828.346	124.406	17.209.134	12.077.961	5.222.703	62.605	17.363.269	-6,8	-0,9

(En miles de euros)

DESIGNACIÓN DE LOS INGRESOS	RECAUDACIÓN								%	
	AÑO 2013				AÑO 2012					
	ESTADO	CC.AA.	CC.LL.	TOTAL	ESTADO	CC.AA.	CC.LL.	TOTAL	ESTADO	TOTAL
I R P F	27.680.455	23.156.675	546.892	51.384.022	16.329.271	35.418.765	552.316	52.300.352	69,5	-1,8
- Retenciones trabajo	49.516.722			49.516.722	50.049.897			50.049.897	-1,1	-1,1
- Retenciones de arrendamientos	1.460.943			1.460.943	1.515.769			1.515.769	-3,6	-3,6
- Retenciones Fondos Inversión	253.241			253.241	243.965			243.965	3,8	3,8
- Retenciones capital	3.660.086			3.660.086	4.272.973			4.272.973	-14,3	-14,3
- Gravamen s/Loterías	188.926			188.926	0			0	---	---
- Pagos fraccionados	1.385.313			1.385.313	1.541.953			1.541.953	-10,2	-10,2
- Cuota diferencial IRPF	-4.873.072			-4.873.072	-5.204.809			-5.204.809	---	---
- Otras devoluciones y minoraciones	-23.911.704	23.156.675	546.892	-208.137	-36.090.477	35.418.765	552.316	-119.396	---	---
Impuesto sobre Sociedades	7.356.500			7.356.500	9.577.915			9.577.915	-23,2	-23,2
- Retenciones de arrendamientos	557.184			557.184	587.039			587.039	-5,1	-5,1
- Retenciones Fondos Inversión	107.732			107.732	103.758			103.758	3,8	3,8
- Retenciones capital	1.516.410			1.516.410	1.789.379			1.789.379	-15,3	-15,3
- Gravamen s/Loterías	926			926	0			0	---	---
- Grav.Esp. s/Dividendos	8.991			8.991	83.098			83.098	-89,2	-89,2
- Grav. s/Revalorización Activos	383.346			383.346	0			0	---	---
- Pagos fraccionados	3.903.878			3.903.878	3.182.447			3.182.447	22,7	22,7
- Cuota diferencial Sociedades	878.033			878.033	3.832.194			3.832.194	-77,1	-77,1
Impuesto Renta no Residentes	1.019.841			1.019.841	1.379.762			1.379.762	-26,1	-26,1
- Retenciones y Otros	1.144.432			1.144.432	1.326.357			1.326.357	-13,7	-13,7
- Cuota diferencial	-124.591			-124.591	53.405			53.405	---	---
- Impuestos Medioambientales	855.554			855.554	0			0	---	---
Resto del Capítulo I	126.892			126.892	164.108			164.108	-22,7	-22,7
TOTAL CAPITULO I	37.039.242	23.156.675	546.892	60.742.809	27.451.056	35.418.765	552.316	63.422.137	34,9	-4,2
I V A	18.468.229	19.534.378	470.645	38.473.252	7.329.346	28.340.142	447.144	36.116.632	152,0	6,5
- IVA Bruto	58.540.511			58.540.511	55.124.690			55.124.690	6,2	6,2
- Importaciones	6.915.819			6.915.819	6.342.533			6.342.533	9,0	9,0
- Operaciones Interiores	51.624.692			51.624.692	48.782.157			48.782.157	5,8	5,8
- Devoluciones	20.067.259			20.067.259	19.008.058			19.008.058	5,6	5,6
- Participación AA.TT.	20.005.023	19.534.378	470.645	20.005.023	28.787.286	28.340.142	447.144	28.787.286	-30,5	-30,5
Impuestos Especiales	5.843.980	8.303.738	141.873	14.289.591	2.251.337	11.419.050	114.943	13.785.330	159,6	3,7
- Alcohol	268.705	277.739	6.061	552.505	62.545	481.538	5.274	549.357	329,6	0,6
- Cerveza	79.231	113.582	2.381	195.194	20.496	178.206	2.116	200.818	286,6	-2,8
- Productos intermedios	7.566	5.958	133	13.657	2.215	10.866	119	13.200	241,6	3,5
- Hidrocarburos	3.017.475	4.330.901	68.766	7.417.142	820.608	5.627.572	58.553	6.506.733	267,7	14,0
- Labores del Tabaco	2.372.026	2.519.563	64.532	4.956.121	1.256.425	4.099.293	48.881	5.404.599	88,8	-8,3
- Electricidad	16.734	1.055.995	0	1.072.729	89.368	1.021.575	0	1.110.943	-81,3	-3,4
- Carbón	82.697			82.697	0			0	---	---
- Otros	-454			-454	-320			-320	---	---
Primas de Seguros	1.005.326			1.005.326	1.057.953			1.057.953	-5,0	-5,0
Tráfico exterior	956.178			956.178	1.070.926			1.070.926	-10,7	-10,7
Imp. actividades juego. Estado	67.765			67.765	53.937			53.937	25,6	25,6
Resto Capítulo II	9.992			9.992	11.078			11.078	-9,8	-9,8
TOTAL CAPITULO II	26.351.470	27.838.116	612.518	54.802.104	11.774.577	39.759.192	562.087	52.095.856	123,8	5,2
Tasa Radioeléctrica	118.082			118.082	69.048			69.048	71,0	71,0
Otras Tasas	577.279			577.279	581.096			581.096	-0,7	-0,7
Resto del Capítulo III	874.097			874.097	860.892			860.892	1,5	1,5
TOTAL CAPITULO III	1.569.458			1.569.458	1.511.036			1,511.036	3,9	3,9
TOTAL INGRESOS TRIBUTARIOS	64.960.170	50.994.791	1.159.410	117.114.371	40.736.669	75.177.957	1.114.403	117.029.029	59,5	0,1



**2. DEVOLUCIONES, PARTICIPACIÓN DE LAS AA.TT. Y OTRAS
MINORACIONES. INGRESOS BRUTOS**

Cuadro 2.1

DEVOLUCIONES, PARTICIPACIÓN DE LAS AA.TT. Y OTRAS MINORACIONES. MES Y ACUMULADO

(En millones de euros)

	PERIODO: MES DE SEPTIEMBRE				PERIODO: ENERO-SEPTIEMBRE			
	2013	2012	Comparación 13/12		2013	2012	Comparación 13/12	
			Diferencia	%			Diferencia	%
I. Renta de las Personas Físicas	587	498	89	17,8	10.545	10.387	158	1,5
+ Cuota diferencial	580	496	84	17,0	10.480	10.284	196	1,9
+ Otras devoluciones	7	3	4	169,1	65	103	-38	-37,2
+ D. G. del Tesoro y Política Financiera	0	0	0	---	0	0	0	---
I. Sociedades	46	39	8	19,6	7.223	4.714	2.509	53,2
+ Cuota diferencial	45	31	14	45,7	4.826	2.623	2.203	84,0
+ Otras devoluciones	1	7	-6	-89,9	86	15	70	467,0
+ D. G. del Tesoro y Política Financiera	1	1	-1	-44,5	2.311	2.076	236	11,4
I. Renta de no Residentes	23	7	16	224,5	2.260	1.878	383	20,4
+ Otras devoluciones	22	6	16	265,3	367	159	208	130,9
+ D. G. del Tesoro y Política Financiera	1	1	0	-44,5	1.893	1.719	174	10,1
Impuesto sobre el Valor Añadido	2.199	1.407	791	56,2	20.067	19.008	1.059	5,6
+ Anuales y otras	370	430	-60	-14,0	5.211	6.061	-850	-14,0
+ Mensuales	1.722	940	783	83,3	13.891	12.056	1.835	15,2
+ Ajuste País Vasco	0	0	0	---	542	514	28	5,5
+ Ajuste Navarra	106	38	69	183,3	422	376	46	12,2
Impuestos Especiales	16	23	-7	-30,7	204	262	-59	-22,4
Otras devoluciones	36	37	-1	-2,9	366	444	-78	-17,6
TOTAL DEVOLUCIONES	2.906	2.011	895	44,5	40.664	36.693	3.972	10,8
I. Renta de las Personas Físicas	2.789	2.731	58	2,1	23.912	36.090	-12.179	-33,7
+ Asignación tributaria Iglesia Católica	13	13	0	0,0	208	119	89	74,3
+ Participación AA.TT. en el IRPF	2.776	2.718	58	2,1	23.704	35.971	-12.268	-34,1
Participación de las AA.TT. en el IVA	2.144	1.764	380	21,6	20.005	28.787	-8.782	-30,5
Participación de las AA.TT. en II.EE.	1.033	804	229	28,5	8.446	11.534	-3.088	-26,8
TOTAL MINORACIONES	5.966	5.299	667	12,6	52.362	76.412	-24.049	-31,5
I. Renta de las Personas Físicas	3.376	3.229	146	4,5	34.457	46.478	-12.021	-25,9
I. Sociedades	46	39	8	19,6	7.223	4.714	2.509	53,2
I. Renta de no Residentes	23	7	16	224,5	2.260	1.878	383	20,4
Impuesto sobre el Valor Añadido	4.343	3.171	1.172	36,9	40.072	47.795	-7.723	-16,2
Impuestos Especiales	1.049	826	222	26,9	8.649	11.796	-3.147	-26,7
Otras devoluciones	36	37	-1	-2,9	366	444	-78	-17,6
TOTAL DEVOLUCIONES Y MINORACIONES	8.872	7.309	1.563	21,4	93.027	113.104	-20.078	-17,8



Cuadro 2.2
DEVOLUCIONES. EVOLUCIÓN
(en millones de euros)

	MENSUAL						ACUMULADA					
	IRPF	IS	IVA	IIEE	Resto	TOTAL	IRPF	IS	IVA	IIEE	Resto	TOTAL
2012												
Ene	226	1.290	1.318	11	127	2.973	226	1.290	1.318	11	127	2.973
Feb	199	956	1.182	19	644	3.000	425	2.246	2.500	30	772	5.974
Mar	156	214	2.378	36	77	2.861	581	2.460	4.878	67	849	8.835
Abr	853	131	2.341	58	44	3.427	1.434	2.591	7.219	124	893	12.262
May	2.587	562	2.416	31	446	6.043	4.022	3.153	9.635	156	1.339	18.304
Jun	3.022	96	3.097	44	86	6.345	7.044	3.249	12.732	200	1.425	24.650
Jul	1.752	420	3.169	30	52	5.423	8.796	3.669	15.901	229	1.477	30.072
Ago	1.094	1.006	1.700	10	800	4.609	9.889	4.675	17.601	240	2.278	34.682
Sep	498	39	1.407	23	44	2.011	10.387	4.714	19.008	262	2.321	36.693
Oct	445	46	1.669	32	66	2.258	10.832	4.759	20.677	294	2.388	38.950
Nov	479	624	1.534	8	479	3.124	11.311	5.383	22.212	302	2.866	42.075
Dic	248	79	1.499	62	53	1.941	11.560	5.462	23.711	364	2.919	44.016
2013												
Ene	625	2.731	1.973	6	99	5.435	625	2.731	1.973	6	99	5.435
Feb	194	1.514	1.782	6	779	4.274	819	4.244	3.756	12	879	9.709
Mar	144	285	2.550	39	89	3.108	963	4.529	6.306	51	967	12.817
Abr	1.190	241	3.182	34	86	4.734	2.153	4.771	9.488	85	1.054	17.551
May	2.801	648	1.984	20	481	5.934	4.955	5.418	11.473	105	1.535	23.485
Jun	2.718	542	2.249	37	96	5.642	7.673	5.961	13.722	142	1.630	29.127
Jul	1.429	237	2.423	36	94	4.219	9.103	6.198	16.145	177	1.725	33.347
Ago	856	979	1.724	11	843	4.412	9.958	7.176	17.869	188	2.567	37.758
Sep	587	46	2.199	16	59	2.906	10.545	7.223	20.067	204	2.626	40.664
Oct												
Nov												
Dic												

TASAS DE VARIACIÓN (%)

	IRPF	IS	IVA	IIEE	Resto	TOTAL	IRPF	IS	IVA	IIEE	Resto	TOTAL
2008	18,4	42,6	2,2	-9,6	1,0	9,7	18,4	42,6	2,2	-9,6	1,0	9,7
2009	8,0	20,0	13,6	31,1	14,8	13,1	8,0	20,0	13,6	31,1	14,8	13,1
2010	-6,0	-3,7	-30,5	9,6	27,6	-19,3	-6,0	-3,7	-30,5	9,6	27,6	-19,3
2011	-12,6	-20,3	4,7	18,3	27,2	-3,0	-12,6	-20,3	4,7	18,3	27,2	-3,0
2012	-4,6	-10,6	-10,4	-33,7	13,5	-7,9	-4,6	-10,6	-10,4	-33,7	13,5	-7,9

	MENSUAL						ACUMULADA					
	IRPF	IS	IVA	IIEE	Resto	TOTAL	IRPF	IS	IVA	IIEE	Resto	TOTAL
2012												
Ene	-32,4	236,4	65,7	49,3	164,8	89,5	-32,4	236,4	65,7	49,3	164,8	89,5
Feb	-13,7	-8,0	7,5	-12,4	30,2	4,0	-24,8	57,9	31,9	3,6	42,1	34,1
Mar	-15,0	-4,5	-2,1	-40,8	-21,4	-4,5	-22,4	49,4	12,8	-26,5	32,4	18,6
Abr	3,3	-21,1	-3,6	-22,4	-13,9	-3,4	-8,9	42,9	6,9	-24,7	29,0	11,5
May	0,6	322,0	8,3	26,3	---	20,3	-3,0	62,0	7,3	-18,0	77,0	14,2
Jun	-5,3	-74,8	2,0	54,3	-71,8	-8,6	-4,0	39,7	5,9	-8,6	34,1	7,3
Jul	-11,1	348,5	-3,7	-25,3	-49,2	-1,4	-5,5	51,7	3,9	-11,2	26,7	5,7
Ago	57,5	---	-16,8	-59,3	---	55,4	-1,2	81,6	1,4	-15,5	87,6	10,3
Sep	-2,1	-95,3	-28,5	-72,0	-94,6	-52,1	-1,2	38,6	-1,6	-28,0	14,4	3,0
Oct	-18,8	-3,9	-6,8	-72,7	107,2	-10,9	-2,1	38,0	-2,1	-38,8	15,9	2,1
Nov	-8,0	-63,9	-18,1	-69,8	24,4	-31,1	-2,3	4,0	-3,4	-40,5	17,2	-1,5
Dic	-53,9	-91,6	-56,8	50,8	-58,0	-62,0	-4,6	-10,6	-10,4	-33,7	13,5	-7,9
2013												
Ene	176,3	111,6	49,8	-45,7	-22,1	82,8	176,3	111,6	49,8	-45,7	-22,1	82,8
Feb	-2,6	58,3	50,7	-69,9	21,0	42,5	92,7	88,9	50,2	-60,9	13,8	62,5
Mar	-7,5	33,5	7,3	7,6	15,0	8,6	65,8	84,1	29,3	-23,5	13,9	45,1
Abr	39,5	83,9	35,9	-41,8	96,7	38,1	50,1	84,1	31,4	-32,0	18,0	43,1
May	8,3	15,2	-17,9	-35,8	7,9	-1,8	23,2	71,8	19,1	-32,8	14,6	28,3
Jun	-10,0	466,3	-27,4	-15,7	10,9	-11,1	8,9	83,4	7,8	-29,0	14,4	18,2
Jul	-18,4	-43,6	-23,5	19,7	80,9	-22,2	3,5	68,9	1,5	-22,7	16,8	10,9
Ago	-21,8	-2,7	1,4	2,8	5,3	-4,3	0,7	53,5	1,5	-21,6	12,7	8,9
Sep	17,8	19,6	56,2	-30,7	33,8	44,5	1,5	53,2	5,6	-22,4	13,1	10,8
Oct												
Nov												
Dic												



Cuadro 2.3
PARTICIPACIÓN DE LAS AA.TT. Y OTRAS MINORACIONES. EVOLUCIÓN
(en millones de euros)

	MENSUAL						ACUMULADA					
	PARTICIPACIÓN DE LAS AA.TT.				ASIG. I.C.	MINOR.	PARTICIPACIÓN DE LAS AA.TT.				ASIG. I.C.	MINOR.
	IRPF	IVA	IIEE	TOTAL	IRPF	TOTAL	IRPF	IVA	IIEE	TOTAL	IRPF	TOTAL
2012												
Ene	2.905	1.900	1.049	5.853	13	5.867	2.905	1.900	1.049	5.853	13	5.867
Feb	2.905	1.900	1.049	5.853	13	5.867	5.810	3.799	2.098	11.707	27	11.733
Mar	2.905	1.900	1.049	5.853	13	5.867	8.714	5.699	3.147	17.560	40	17.600
Abr	2.905	1.900	1.049	5.853	13	5.867	11.619	7.599	4.196	23.414	53	23.467
May	2.908	1.957	1.049	5.914	13	5.927	14.527	9.556	5.245	29.328	66	29.394
Jun	2.907	1.958	1.049	5.915	13	5.928	17.434	11.514	6.294	35.242	80	35.322
Jul	13.101	13.635	3.632	30.368	13	30.381	30.536	25.148	9.926	65.610	93	65.703
Ago	2.717	1.875	804	5.397	13	5.410	33.253	27.023	10.730	71.007	106	71.113
Sep	2.718	1.764	804	5.285	13	5.299	35.971	28.787	11.534	76.292	119	76.412
Oct	2.718	1.764	804	5.286	13	5.299	38.689	30.551	12.338	81.578	133	81.711
Nov	2.699	1.764	784	5.247	13	5.260	41.388	32.315	13.122	86.825	146	86.970
Dic	2.711	1.764	803	5.278	13	5.291	44.099	34.079	13.924	92.102	159	92.262
2013												
Ene	2.774	2.144	1.033	5.951	101	6.052	2.774	2.144	1.033	5.951	101	6.052
Feb	2.776	2.144	1.033	5.953	13	5.966	5.550	4.288	2.066	11.904	114	12.018
Mar	2.776	2.144	1.033	5.953	13	5.966	8.325	6.432	3.099	17.856	128	17.984
Abr	2.776	2.144	1.033	5.953	13	5.966	11.101	8.576	4.132	23.809	141	23.950
May	2.776	2.144	1.033	5.953	13	5.966	13.877	10.720	5.164	29.762	154	29.916
Jun	2.776	2.144	1.033	5.953	14	5.967	16.653	12.864	6.197	35.715	168	35.883
Jul	1.499	2.852	182	4.534	13	4.547	18.152	15.717	6.380	40.249	182	40.430
Ago	2.776	2.144	1.033	5.953	13	5.966	20.928	17.861	7.413	46.201	195	46.396
Sep	2.776	2.144	1.033	5.953	13	5.966	23.704	20.005	8.446	52.154	208	52.362
Oct												
Nov												
Dic												
TASAS DE VARIACIÓN (%)												
	PARTICIPACIÓN DE LAS AA.TT.				ASIG. I.C.	MINOR.	PARTICIPACIÓN DE LAS AA.TT.				ASIG. I.C.	MINOR.
	IRPF	IVA	IIEE	TOTAL	IRPF	TOTAL	IRPF	IVA	IIEE	TOTAL	IRPF	TOTAL
2008	16,4	4,5	0,4	9,1	0,3	9,1	16,4	4,5	0,4	9,1	0,3	9,1
2009	19,7	-23,0	10,3	1,8	62,3	1,9	19,7	-23,0	10,3	1,8	62,3	1,9
2010	-17,3	-40,5	2,8	-21,0	4,6	-20,9	-17,3	-40,5	2,8	-21,0	4,6	-20,9
2011	31,1	126,1	33,6	52,7	31,9	52,6	31,1	126,1	33,6	52,7	31,9	52,6
2012	21,6	42,3	10,1	26,4	-53,5	26,0	21,6	42,3	10,1	26,4	-53,5	26,0
MENSUAL												
2012												
Ene	-5,9	-5,5	-0,4	-4,8	-87,6	-6,3	-5,9	-5,5	-0,4	-4,8	-87,6	-6,3
Feb	-5,9	-5,5	-0,4	-4,8	0,0	-4,8	-5,9	-5,5	-0,4	-4,8	-77,9	-5,5
Mar	-5,9	-5,5	-0,4	-4,8	0,0	-4,8	-5,9	-5,5	-0,4	-4,8	-70,1	-5,3
Abr	-5,9	-5,5	-0,4	-4,8	0,0	-4,8	-5,9	-5,5	-0,4	-4,8	-63,8	-5,2
May	-5,8	-2,7	-0,4	-3,9	0,0	-3,8	-5,9	-5,0	-0,4	-4,6	-58,5	-4,9
Jun	-5,8	-2,6	-0,4	-3,8	-3,8	-3,8	-5,9	-4,6	-0,4	-4,5	-54,1	-4,7
Jul	---	---	---	---	0,0	---	41,3	78,7	34,6	52,4	-50,3	51,9
Ago	-12,0	-6,7	-23,7	-12,3	0,0	-12,2	34,7	68,0	27,3	44,3	-46,9	43,9
Sep	-12,0	-12,3	-23,8	-14,1	0,0	-14,1	29,5	59,1	21,6	37,8	-44,0	37,5
Oct	18,0	-3,6	-24,1	1,8	0,0	1,8	28,6	53,3	17,0	34,7	-41,4	34,4
Nov	-12,6	-12,3	-25,6	-14,7	0,0	-14,7	24,8	47,3	13,2	30,2	-39,2	29,9
Dic	-12,2	-12,3	-23,8	-14,2	-87,0	-15,4	21,6	42,3	10,1	26,4	-53,5	26,0
ACUMULADA												
2013												
Ene	-4,5	12,9	-1,5	1,7	---	3,2	-4,5	12,9	-1,5	1,7	---	3,2
Feb	-4,4	12,9	-1,5	1,7	0,0	1,7	-4,5	12,9	-1,5	1,7	---	2,4
Mar	-4,4	12,9	-1,5	1,7	0,0	1,7	-4,5	12,9	-1,5	1,7	---	2,2
Abr	-4,4	12,9	-1,5	1,7	0,0	1,7	-4,5	12,9	-1,5	1,7	---	2,1
May	-4,6	9,6	-1,6	0,7	0,0	0,7	-4,5	12,2	-1,5	1,5	---	1,8
Jun	-4,5	9,5	-1,6	0,6	6,6	0,7	-4,5	11,7	-1,5	1,3	---	1,6
Jul	-88,6	-79,1	-95,0	-85,1	0,0	-85,0	-40,6	-37,5	-35,7	-38,7	95,6	-38,5
Ago	2,1	14,3	28,4	10,3	0,0	10,3	-37,1	-33,9	-30,9	-34,9	83,6	-34,8
Sep	2,1	21,6	28,5	12,6	0,0	12,6	-34,1	-30,5	-26,8	-31,6	74,3	-31,5
Oct												
Nov												
Dic												



Cuadro 2.4
INGRESOS BRUTOS. MES Y ACUMULADO
(En millones de euros)

	PERIODO: MES DE SEPTIEMBRE			PERIODO: ENERO-SEPTIEMBRE		
	2013	2012	%	2013	2012	%
I. Renta de las Personas Físicas	8.250	8.088	2,0	62.137	62.807	-1,1
- Retenciones de trabajo	7.244	7.101	2,0	49.567	50.142	-1,1
- Administraciones Públicas	2.467	2.247	9,8	13.940	13.777	1,2
- Grandes Empresas	4.566	4.668	-2,2	23.261	23.942	-2,8
- PYME	21	10	120,3	10.607	10.894	-2,6
- Otros ingresos	190	176	7,7	1.758	1.529	15,0
- Cuota Diferencial Bruta	146	127	14,9	5.607	5.079	10,4
I. Sociedades	505	830	-39,1	14.579	14.291	2,0
- Cuota Diferencial Bruta	151	388	-61,1	5.704	6.455	-11,6
Impuesto sobre el Valor Añadido	8.597	7.933	8,4	58.541	55.125	6,2
- Importación	777	715	8,7	6.916	6.343	9,0
- Grandes Empresas	7.329	6.732	8,9	33.405	30.789	8,5
- PYME	103	109	-5,5	13.874	13.920	-0,3
- Otros Ingresos	388	377	3,0	4.346	4.074	6,7
Impuestos Especiales	1.627	1.712	-4,9	14.493	14.048	3,2
Resto de Ingresos	1.150	825	39,4	8.237	7.570	8,8
INGRESOS TRIBUTARIOS BRUTOS	20.128	19.387	3,8	157.987	153.841	2,7



3. INGRESOS TRIBUTARIOS HOMOGÉNEOS

Cuadro 3.1
RESUMEN. MES Y ACUMULADO
(En millones de euros)

	PERIODO: MES DE SEPTIEMBRE			PERIODO: ENERO-SEPTIEMBRE		
	2013	2012	%	2013	2012	%
IRPF, ingresos totales	7.650	7.576	1,0	51.384	52.300	-1,8
<i>Total ajustes</i>	56	85	-34,7	297	70	323,5
+ Ajuste ritmo devol. al de una campaña tipo	-25	-120	79,1	180	-274	---
+ Corrección retenciones trabajo AA.PP.	68	192	-64,8	-91	225	---
+ Otros conceptos	13	13	0,0	208	119	74,3
IRPF, ingresos homogéneos	7.705	7.662	0,6	51.681	52.370	-1,3
I. SOCIEDADES	459	791	-42,0	7.357	9.578	-23,2
<i>Total ajustes</i>	-151	-172	12,2	2.428	833	191,6
+ Ajuste ritmo devol. al de una campaña tipo	-134	-92	-45,9	2.853	926	208,1
+ Corrección retenciones Deuda Pública	-18	1	---	-31	-10	-208,6
+ Otros conceptos	0	-82	99,6	-393	-83	-373,3
IS, ingresos homogéneos	308	619	-50,3	9.785	10.411	-6,0
IVA, ingresos totales	6.398	6.525	-1,9	38.473	36.117	6,5
<i>Total ajustes</i>	-21	-774	97,3	2.152	84	---
+ Ajuste ritmo devol. al de una campaña tipo	-21	-774	97,3	2.152	84	---
+ Otros conceptos	0	0	---	0	0	---
IVA, ingresos homogéneos	6.377	5.751	10,9	40.626	36.201	12,2
IIEE, ingresos totales	1.611	1.689	-4,6	14.290	13.785	3,7
<i>Total ajustes</i>	43	51	-15,6	385	376	2,3
+ Rec. I.E. Tabaco en País Vasco y Navarra	43	51	-15,6	385	376	2,3
IIEE, ingresos homogéneos	1.654	1.740	-4,9	14.674	14.161	3,6
Resto de Ingresos	1.092	781	39,7	5.611	5.249	6,9
<i>Total ajustes</i>	-6	7	---	-142	-148	4,5
+ Corrección retenciones Deuda Pública	-14	1	---	-24	3	---
+ Corrección tasa reserva dom. pub. radioel.	9	19	-54,6	-118	-69	-71,0
+ Otros conceptos	0	-13	100,0	0	-82	100,0
Resto de Ingresos homogéneos	1.086	789	37,7	5.469	5.100	7,2
TOTAL INGRESOS TRIBUTARIOS HOMOGÉNEOS	17.130	16.560	3,4	122.235	118.243	3,4



INGRESOS TRIBUTARIOS HOMOGÉNEOS

Cuadro 3.2: EVOLUCIÓN
(en millones de euros)

	MENSUAL						ACUMULADA					
	IRPF	IS	IVA	IIEE	Resto	TOTAL	IRPF	IS	IVA	IIEE	Resto	TOTAL
2012												
Ene	10.356	494	829	1.651	586	13.916	10.356	494	829	1.651	586	13.916
Feb	4.741	208	12.270	1.463	546	19.227	15.097	702	13.099	3.114	1.131	33.143
Mar	4.589	35	1.851	1.429	505	8.409	19.686	738	14.950	4.543	1.636	41.552
Abr	8.487	3.546	5.976	1.717	567	20.292	28.172	4.283	20.926	6.260	2.203	61.844
May	2.182	314	2.149	1.403	456	6.503	30.354	4.597	23.074	7.663	2.659	68.346
Jun	2.385	603	1.661	1.458	728	6.836	32.739	5.200	24.735	9.121	3.387	75.182
Jul	12.000	799	6.058	1.607	583	21.048	44.739	6.000	30.793	10.728	3.970	96.230
Ago	-30	3.792	-343	1.693	342	5.454	44.709	9.791	30.450	12.421	4.312	101.683
Sep	7.662	619	5.751	1.740	789	16.560	52.370	10.411	36.201	14.161	5.100	118.243
Oct	7.954	6.855	7.445	1.452	544	24.250	60.325	17.265	43.646	15.613	5.644	142.493
Nov	5.759	31	3.210	1.588	488	11.075	66.083	17.296	46.856	17.201	6.132	153.568
Dic	4.647	2.070	1.694	1.512	516	10.439	70.731	19.366	48.550	18.713	6.648	164.008
2013												
Ene	9.782	485	864	1.666	521	13.318	9.782	485	864	1.666	521	13.318
Feb	4.792	151	12.821	1.387	562	19.714	14.574	636	13.685	3.054	1.084	33.032
Mar	4.608	148	2.417	1.367	444	8.985	19.182	784	16.102	4.421	1.528	42.016
Abr	8.213	4.026	6.423	1.632	501	20.795	27.395	4.809	22.525	6.053	2.029	62.812
May	2.349	250	2.927	1.587	840	7.953	29.744	5.060	25.453	7.640	2.869	70.765
Jun	2.017	-73	2.398	1.988	466	6.797	31.760	4.987	27.851	9.629	3.335	77.562
Jul	12.118	889	6.548	1.647	646	21.848	43.879	5.876	34.399	11.276	3.980	99.410
Ago	97	3.602	-150	1.744	403	5.695	43.975	9.477	34.249	13.020	4.383	105.105
Sep	7.705	308	6.377	1.654	1.086	17.130	51.681	9.785	40.626	14.674	5.469	122.235
Oct												
Nov												
Dic												

TASAS DE VARIACIÓN (%)

	IRPF	IS	IVA	IIEE	Resto	TOTAL	IRPF	IS	IVA	IIEE	Resto	TOTAL
2008	-1,4	-39,3	-16,0	-1,0	0,0	-13,9	-1,4	-39,3	-16,0	-1,0	0,0	-13,9
2009	-10,7	-26,0	-31,1	-1,0	-2,2	-17,3	-10,7	-26,0	-31,1	-1,0	-2,2	-17,3
2010	4,7	-18,3	43,6	2,3	9,7	10,4	4,7	-18,3	43,6	2,3	9,7	10,4
2011	3,5	-3,7	2,9	-4,4	-5,2	1,1	3,5	-3,7	2,9	-4,4	-5,2	1,1
2012	1,6	22,4	-1,2	-3,6	-5,3	1,9	1,6	22,4	-1,2	-3,6	-5,3	1,9

	MENSUAL						ACUMULADA					
	IRPF	IS	IVA	IIEE	Resto	TOTAL	IRPF	IS	IVA	IIEE	Resto	TOTAL
2012												
Ene	-3,6	15,0	-6,7	-7,2	-21,4	-4,6	-3,6	15,0	-6,7	-7,2	-21,4	-4,6
Feb	2,9	47,7	-6,0	3,1	2,3	-2,7	-1,7	23,1	-6,1	-2,6	-11,5	-3,5
Mar	2,9	---	-6,1	0,3	-2,3	0,9	-0,6	37,7	-6,1	-1,7	-8,9	-2,7
Abr	0,6	20,2	-8,2	5,1	-17,2	0,4	-0,3	22,9	-6,7	0,1	-11,2	-1,7
May	23,7	22,9	-15,0	-12,4	1,8	-1,4	1,1	22,9	-7,5	-2,5	-9,2	-1,6
Jun	27,8	53,1	-11,2	-16,9	-7,0	2,5	2,7	25,7	-7,8	-5,1	-8,7	-1,3
Jul	2,7	5,2	-6,4	-8,0	10,5	-0,6	2,7	22,6	-7,5	-5,5	-6,3	-1,1
Ago	54,3	-15,2	32,5	3,9	-9,0	-7,6	2,8	4,5	-7,1	-4,4	-6,5	-1,5
Sep	2,7	-1,4	4,8	-4,0	5,7	2,6	2,8	4,1	-5,4	-4,3	-4,8	-1,0
Oct	-1,7	37,8	2,7	-6,8	3,3	8,3	2,2	15,3	-4,1	-4,6	-4,1	0,5
Nov	0,0	-82,3	20,6	5,6	-7,5	4,2	2,0	14,2	-2,8	-3,7	-4,4	0,8
Dic	-2,9	207,4	75,3	-2,1	-14,5	21,8	1,6	22,4	-1,2	-3,6	-5,3	1,9
2013												
Ene	-5,5	-1,8	4,3	0,9	-11,0	-4,3	-5,5	-1,8	4,3	0,9	-11,0	-4,3
Feb	1,1	-27,4	4,5	-5,2	3,1	2,5	-3,5	-9,4	4,5	-1,9	-4,2	-0,3
Mar	0,4	317,9	30,6	-4,3	-12,0	6,8	-2,6	6,3	7,7	-2,7	-6,6	1,1
Abr	-3,2	13,5	7,5	-4,9	-11,5	2,5	-2,8	12,3	7,6	-3,3	-7,9	1,6
May	7,7	-20,1	36,2	13,1	84,2	22,3	-2,0	10,1	10,3	-0,3	7,9	3,5
Jun	-15,5	---	44,4	36,3	-36,0	-0,6	-3,0	-4,1	12,6	5,6	-1,5	3,2
Jul	1,0	11,1	8,1	2,5	10,7	3,8	-1,9	-2,1	11,7	5,1	0,3	3,3
Ago	---	-5,0	56,3	3,0	17,8	4,4	-1,6	-3,2	12,5	4,8	1,7	3,4
Sep	0,6	-50,3	10,9	-4,9	37,7	3,4	-1,3	-6,0	12,2	3,6	7,2	3,4
Oct												
Nov												
Dic												



Cuadro 3.3
INGRESOS BRUTOS HOMOGÉNEOS. MES Y ACUMULADO
(En millones de euros)

	PERIODO: MES DE SEPTIEMBRE			PERIODO: ENERO-SEPTIEMBRE		
	2013	2012	%	2013	2012	%
I. Renta de las Personas Físicas	8.317	8.280	0,5	62.046	63.032	-1,6
- Retenciones de trabajo	7.311	7.292	0,3	49.476	50.367	-1,8
- Administraciones Públicas	2.534	2.439	3,9	13.849	14.002	-1,1
- Grandes Empresas	4.566	4.668	-2,2	23.261	23.942	-2,8
- PYME	21	10	120,3	10.607	10.894	-2,6
- Otros ingresos	190	176	7,7	1.758	1.529	15,0
- Cuota Diferencial Bruta	146	127	14,9	5.607	5.079	10,4
I. Sociedades	487	748	-34,9	11.843	12.123	-2,3
- Cuota Diferencial Bruta	151	388	-61,1	5.704	6.455	-11,6
Impuesto sobre el Valor Añadido	8.597	7.933	8,4	58.541	55.125	6,2
- Importación	777	715	8,7	6.916	6.343	9,0
- Grandes Empresas	7.329	6.732	8,9	33.405	30.789	8,5
- PYME	103	109	-5,5	13.874	13.920	-0,3
- Otros Ingresos	388	377	3,0	4.346	4.074	6,7
Impuestos Especiales	1.670	1.763	-5,3	14.878	14.424	3,2
Resto de Ingresos	1.117	804	38,9	5.958	5.420	9,9
INGRESOS TRIBUTARIOS BRUTOS HOMOGÉNEOS	20.187	19.527	3,4	153.265	150.122	2,1



4. INGRESOS TRIBUTARIOS POR CONCEPTOS Y CENTROS GESTORES
CUADRO 4.1. MES.
(En miles de euros)

	IRPF			I.s/SOCIEDADES			IRNR			TOTAL CAPITULO I		
	Recaudación		% [^]	Recaudación		% [^]	Recaudación		% [^]	Recaudación		% [^]
	AÑO 2013	AÑO 2012		AÑO 2013	AÑO 2012		AÑO 2013	AÑO 2012		AÑO 2013	AÑO 2012	
ALMERÍA	32.088	28.318	13,3	12.301	4.348	182,9	186	159	17,0	44.827	33.245	34,8
CÁDIZ	20.724	21.405	-3,2	609	141	331,9	300	1.670	-82,0	21.857	23.228	-5,9
CÓRDOBA	19.998	21.694	-7,8	989	2.245	-55,9	53	59	-10,2	24.543	24.003	2,2
GRANADA	15.307	16.217	-5,6	1.383	1.633	-15,3	385	66	483,3	19.041	17.947	6,1
HUELVA	8.480	6.921	22,5	569	665	-14,4	130	38	242,1	10.630	7.625	39,4
JAÉN	8.726	10.564	-17,4	836	331	152,6	81	45	80,0	10.617	10.940	-3,0
MÁLAGA	59.467	63.397	-6,2	5.057	5.789	-12,6	3.619	2.692	34,4	70.167	72.947	-3,8
SEVILLA	324.693	329.145	-1,4	4.530	5.642	-19,7	1.876	2.112	-11,2	394.547	336.971	17,1
JERÉZ DE LA FRA.	2.618	2.375	10,2	352	444	-20,7	65	16	306,2	3.036	2.835	7,1
TOTAL ANDALUCÍA	492.101	500.036	-1,6	26.626	21.238	25,4	6.695	6.857	-2,4	599.265	529.741	13,1
HUESCA	3.527	3.981	-11,4	386	296	30,4	22	13	69,2	5.305	4.302	23,3
TERUEL	2.823	2.329	21,2	184	228	-19,3	15	37	-59,5	3.201	2.602	23,0
ZARAGOZA	132.170	152.190	-13,2	8.583	12.356	-30,5	492	666	-26,1	153.274	165.274	-7,3
TOTAL ARAGÓN	138.520	158.500	-12,6	9.153	12.880	-28,9	529	716	-26,1	161.780	172.178	-6,0
OVIEDO	90.008	86.081	4,6	2.507	2.326	7,8	297	359	-17,3	105.174	88.976	18,2
GIJÓN	11.004	14.524	-24,2	752	7.519	-90,0	161	101	59,4	11.966	22.147	-46,0
TOTAL ASTURIAS	101.012	100.605	0,4	3.259	9.845	-66,9	458	460	-0,4	117.140	111.123	5,4
BALEARES	113.474	109.334	3,8	3.444	4.709	-26,9	5.758	3.748	53,6	134.913	118.793	13,6
TOTAL BALEARES	113.474	109.334	3,8	3.444	4.709	-26,9	5.758	3.748	53,6	134.913	118.793	13,6
LAS PALMAS	95.555	98.963	-3,4	3.124	3.312	-5,7	824	814	1,2	129.443	103.267	25,3
STA.CRUZ TENERIFE	30.114	29.368	2,5	1.949	1.887	3,3	1.636	470	248,1	35.096	31.923	9,9
TOTAL CANARIAS	125.669	128.331	-2,1	5.073	5.199	-2,4	2.460	1.284	91,6	164.539	135.190	21,7
CANTABRIA	171.443	153.453	11,7	33.577	27.813	20,7	9.314	21.531	-56,7	218.629	202.799	7,8
TOTAL CANTABRIA	171.443	153.453	11,7	33.577	27.813	20,7	9.314	21.531	-56,7	218.629	202.799	7,8
ALBACETE	8.788	9.946	-11,6	646	464	39,2	69	94	-26,6	11.135	10.504	6,0
CIUDAD REAL	9.544	10.157	-6,0	628	740	-15,1	7	3	133,3	12.647	10.900	16,0
CUENCA	8.596	12.428	-30,8	2.270	1.650	37,6	20	8	150,0	11.211	14.086	-20,4
GUADALAJARA	8.909	8.834	0,8	17	190	-91,1	78	104	-25,0	9.229	9.128	1,1
TOLEDO	82.597	83.165	-0,7	1.189	3.077	-61,4	121	112	8,0	89.985	86.354	4,2
TOTAL CASTILLA-LA MANCHA	118.434	124.530	-4,9	4.750	6.121	-22,4	295	321	-8,1	134.207	130.972	2,5
ÁVILA	2.416	2.277	6,1	215	112	92,0	2	6	-66,7	2.682	2.395	12,0
BURGOS	24.779	21.977	12,7	1.321	1.351	-2,2	92	105	-12,4	28.398	23.442	21,1
LEÓN	14.429	14.567	-0,9	816	743	9,8	41	32	28,1	16.259	15.345	6,0
PALENCIA	7.082	7.807	-9,3	212	291	-27,1	43	-52	---	8.456	8.046	5,1
SALAMANCA	13.403	13.122	2,1	702	807	-13,0	46	27	70,4	14.717	13.957	5,4
SEGOVIA	4.776	6.312	-24,3	864	1.873	-53,9	80	105	-23,8	5.879	8.290	-29,1
SORIA	4.314	4.321	-0,2	117	299	-60,9	42	45	-6,7	6.131	4.665	31,4
VALLADOLID	87.038	84.327	3,2	4.068	1.335	204,7	464	82	465,9	95.837	85.751	11,8
ZAMORA	5.176	4.819	7,4	215	384	-44,0	2	0	---	6.128	5.203	17,8
TOTAL CASTILLA Y LEÓN	163.413	159.529	2,4	8.530	7.195	18,6	812	350	132,0	184.487	167.094	10,4



4. INGRESOS TRIBUTARIOS POR CONCEPTOS Y CENTROS GESTORES
CUADRO 4.1. MES.
(En miles de euros)

	IRPF			I.s/SOCIEDADES			IRNR			TOTAL CAPITULO I		
	Recaudación		% [^]	Recaudación		% [^]	Recaudación		% [^]	Recaudación		% [^]
	AÑO 2013	AÑO 2012		AÑO 2013	AÑO 2012		AÑO 2013	AÑO 2012		AÑO 2013	AÑO 2012	
BARCELONA	1.381.497	1.372.897	0,6	94.918	107.868	-12,0	40.388	21.574	87,2	1.561.619	1.502.736	3,9
GERONA	34.558	36.110	-4,3	4.283	2.074	106,5	1.012	670	51,0	40.693	39.008	4,3
LÉRIDA	18.856	20.420	-7,7	1.222	8.995	-86,4	207	151	37,1	23.433	29.572	-20,8
TARRAGONA	41.497	41.918	-1,0	1.531	1.112	37,7	846	396	113,6	45.147	43.498	3,8
TOTAL CATALUÑA	1.476.408	1.471.345	0,3	101.954	120.049	-15,1	42.453	22.791	86,3	1.670.892	1.614.814	3,5
BADAJOS	54.039	55.828	-3,2	1.751	1.714	2,2	69	88	-21,6	62.934	57.630	9,2
CÁCERES	1.090	1.268	-14,0	95	231	-58,9	8	-2	---	2.579	1.498	72,2
TOTAL EXTREMADURA	55.129	57.096	-3,4	1.846	1.945	-5,1	77	86	-10,5	65.513	59.128	10,8
LA CORUÑA	128.062	133.042	-3,7	10.633	91.720	-88,4	949	1.030	-7,9	148.713	225.803	-34,1
LUGO	7.144	9.023	-20,8	1.044	218	378,9	66	53	24,5	10.447	9.762	7,0
ORENSE	11.972	11.064	8,2	1.516	509	197,8	176	275	-36,0	17.615	11.888	48,2
PONTEVEDRA	12.305	16.083	-23,5	804	1.285	-37,4	62	13	376,9	13.548	17.440	-22,3
VIGO	40.055	40.019	0,1	15.541	7.785	99,6	724	416	74,0	56.465	48.231	17,1
TOTAL GALICIA	199.538	209.231	-4,6	29.538	101.517	-70,9	1.977	1.787	10,6	246.788	313.124	-21,2
MADRID	3.457.903	3.490.771	-0,9	142.346	317.774	-55,2	109.302	131.529	-16,9	3.802.863	3.941.811	-3,5
TOTAL MADRID	3.457.903	3.490.771	-0,9	142.346	317.774	-55,2	109.302	131.529	-16,9	3.802.863	3.941.811	-3,5
MURCIA	74.960	36.875	103,3	2.848	2.221	28,2	260	254	2,4	80.208	39.367	103,7
CARTAGENA	9.887	7.192	37,5	800	780	2,6	85	7	---	12.282	8.088	51,9
TOTAL MURCIA	84.847	44.067	92,5	3.648	3.001	21,6	345	261	32,2	92.490	47.455	94,9
NAVARRA	12.699	12.901	-1,6	134	171	-21,6	245	676	-63,8	14.253	13.748	3,7
TOTAL NAVARRA	12.699	12.901	-1,6	134	171	-21,6	245	676	-63,8	14.253	13.748	3,7
ÁLAVA	8.897	9.599	-7,3	94	233	-59,7	346	341	1,5	11.118	10.173	9,3
GUIPÚZCOA	17.299	17.959	-3,7	701	754	-7,0	75	57	31,6	18.107	18.782	-3,6
VIZCAYA	278.880	272.776	2,2	51.653	45.435	13,7	60.717	55.101	10,2	409.096	373.780	9,4
TOTAL PAÍS VASCO	305.076	300.334	1,6	52.448	46.422	13,0	61.138	55.499	10,2	438.321	402.735	8,8
LA RIOJA	23.163	28.035	-17,4	940	1.401	-32,9	229	173	32,4	26.108	29.609	-11,8
TOTAL LA RIOJA	23.163	28.035	-17,4	940	1.401	-32,9	229	173	32,4	26.108	29.609	-11,8
ALICANTE	46.666	66.366	-29,7	3.725	6.827	-45,4	2.673	2.035	31,4	55.715	75.837	-26,5
CASTELLÓN	38.201	39.121	-2,4	1.895	3.526	-46,3	1.023	438	133,6	43.700	43.102	1,4
VALENCIA	256.474	192.028	33,6	8.180	12.746	-35,8	2.595	2.934	-11,6	270.771	207.787	30,3
TOTAL VALENCIA	341.341	297.515	14,7	13.800	23.099	-40,3	6.291	5.407	16,3	370.186	326.726	13,3
CEUTA	1.342	706	90,1	117	96	21,9	16	20	-20,0	1.487	833	78,5
MELILLA	578	600	-3,7	118	34	247,1	22	25	-12,0	747	702	6,4
TOTAL DELEGACIONES	7.382.090	7.346.919	0,5	441.301	710.509	-37,9	248.416	253.521	-2,0	8.444.608	8.318.575	1,5
SERVICIOS CENTRALES	-2.508.269	-2.488.482	---	17.652	80.977	-78,2	14.668	-197	---	-2.475.949	-2.394.953	---
SS.CC. (ESTADO) (+)	267.527	229.418	16,6							299.847	322.947	-7,2
SS.CC. (CC.AA.) (-)	2.715.607	2.660.384	2,1							2.715.607	2.660.384	2,1
SS.CC. (CC.LL.) (-)	60.189	57.516	4,6							60.189	57.516	4,6
INGRESOS TRIBUTARIOS DEL ESTADO	4.873.821	4.858.437	0,3	458.953	791.486	-42,0	263.084	253.324	3,9	5.968.659	5.923.622	0,8
INGRESOS TRIBUTARIOS TOTALES	7.649.617	7.576.337	1,0	458.953	791.486	-42,0	263.084	253.324	3,9	8.744.455	8.641.522	1,2



4. INGRESOS TRIBUTARIOS POR CONCEPTOS Y CENTROS GESTORES
CUADRO 4.1. MES.
(En miles de euros)

	IVA			I.ESPECIALES			TRÁFICO EXTERIOR			TOTAL CAPITULO II		
	Recaudación		% [^]	Recaudación		% [^]	Recaudación		% [^]	Recaudación		% [^]
	AÑO 2013	AÑO 2012		AÑO 2013	AÑO 2012		AÑO 2013	AÑO 2012		AÑO 2013	AÑO 2012	
ALMERÍA	-8.226	459	---	121	63	92,1	50	79	-36,7	-7.680	942	---
CÁDIZ	50.587	27.061	86,9	8.957	7.526	19,0	7.636	6.886	10,9	67.181	41.473	62,0
CÓRDOBA	17.306	8.285	108,9	569	947	-39,9	1	6	-83,3	17.877	9.238	93,5
GRANADA	7.775	15.074	-48,4	14.841	13.406	10,7	4	119	-96,6	22.651	28.632	-20,9
HUELVA	1.365	3.748	-63,6	7.106	9.622	-26,1	63	463	-86,4	8.534	13.833	-38,3
JAÉN	4.225	8.123	-48,0	68	-20	---	8	6	33,3	4.301	8.109	-47,0
MÁLAGA	60.505	59.372	1,9	14.486	13.690	5,8	1.823	1.631	11,8	77.361	75.376	2,6
SEVILLA	73.832	74.486	-0,9	7.821	8.740	-10,5	1.670	537	211,0	86.191	86.760	-0,7
JERÉZ DE LA FRA.	6.100	6.554	-6,9	1.665	409	307,1	0	0	---	7.765	6.963	11,5
TOTAL ANDALUCÍA	213.469	203.162	5,1	55.634	54.383	2,3	11.255	9.727	15,7	284.181	271.326	4,7
HUESCA	2.200	7.381	-70,2	701	44	---	0	6.208	---	2.901	13.633	-78,7
TERUEL	3.772	303	---	-46	-125	---	0	0	---	3.726	178	---
ZARAGOZA	85.555	96.498	-11,3	849	597	42,2	7.299	7.477	-2,4	94.452	105.274	-10,3
TOTAL ARAGÓN	91.527	104.182	-12,1	1.504	516	191,5	7.299	13.685	-46,7	101.079	119.085	-15,1
OVIEDO	16.095	67.222	-76,1	8.566	9.965	-14,0	6	5	20,0	24.680	77.193	-68,0
GIJÓN	32.131	28.185	14,0	4.429	4.736	-6,5	205	353	-41,9	36.765	33.274	10,5
TOTAL ASTURIAS	48.226	95.407	-49,5	12.995	14.701	-11,6	211	358	-41,1	61.445	110.467	-44,4
BALEARES	35.917	47.437	-24,3	2.400	1.572	52,7	58	53	9,4	47.216	64.873	-27,2
TOTAL BALEARES	35.917	47.437	-24,3	2.400	1.572	52,7	58	53	9,4	47.216	64.873	-27,2
LAS PALMAS	1.393	2.763	-49,6	3.666	1.617	126,7	656	717	-8,5	5.736	5.103	12,4
STA.CRUIZ TENERIFE	54.620	43.471	25,6	941	754	24,8	419	560	-25,2	56.150	44.956	24,9
TOTAL CANARIAS	56.013	46.234	21,2	4.607	2.371	94,3	1.075	1.277	-15,8	61.886	50.059	23,6
CANTABRIA	51.865	23.124	124,3	4.326	815	430,8	268	180	48,9	56.472	24.136	134,0
TOTAL CANTABRIA	51.865	23.124	124,3	4.326	815	430,8	268	180	48,9	56.472	24.136	134,0
ALBACETE	11.046	14.596	-24,3	109	-384	---	4	19	-78,9	11.159	14.231	-21,6
CIUDAD REAL	8.745	-7.244	---	-413	-386	---	12	15	-20,0	8.344	-7.615	---
CUENCA	-2.625	270	---	-38	-122	---	0	0	---	-2.637	218	---
GUADALAJARA	14.266	10.668	33,7	19.848	25.205	-21,3	1.037	1.139	-9,0	35.151	37.012	-5,0
TOLEDO	9.155	11.568	-20,9	64	765	-91,6	270	268	0,7	9.494	12.728	-25,4
TOTAL CASTILLA-LA MANCHA	40.587	29.858	35,9	19.570	25.078	-22,0	1.323	1.441	-8,2	61.511	56.574	8,7
ÁVILA	404	1.028	-60,7	-415	-121	---	0	0	---	-11	907	---
BURGOS	10.007	13.737	-27,2	1.569	2.294	-31,6	56	127	-55,9	11.632	16.159	-28,0
LEÓN	2.350	3.909	-39,9	-529	-186	---	0	0	---	1.853	3.765	-50,8
PALENCIA	582	2.835	-79,5	-23	-30	---	0	0	---	559	2.805	-80,1
SALAMANCA	-125	7.518	---	-112	-1.262	---	80	248	-67,7	-157	6.504	---
SEGOVIA	2.603	6.513	-60,0	3.857	2.794	38,0	0	0	---	6.460	9.307	-30,6
SORIA	2.827	2.308	22,5	0	-46	---	0	0	---	2.827	2.262	25,0
VALLADOLID	-2.436	10.459	---	-11	-489	---	181	299	-39,5	-2.266	10.269	---
ZAMORA	1.936	766	152,7	181	95	90,5	0	0	---	2.117	861	145,9
TOTAL CASTILLA Y LEÓN	18.148	49.073	-63,0	4.517	3.049	48,1	317	674	-53,0	23.014	52.839	-56,4



4. INGRESOS TRIBUTARIOS POR CONCEPTOS Y CENTROS GESTORES
CUADRO 4.1. MES.
(En miles de euros)

	IVA			I.ESPECIALES			TRÁFICO EXTERIOR			TOTAL CAPITULO II		
	Recaudación		% [^]	Recaudación		% [^]	Recaudación		% [^]	Recaudación		% [^]
	AÑO 2013	AÑO 2012		AÑO 2013	AÑO 2012		AÑO 2013	AÑO 2012		AÑO 2013	AÑO 2012	
BARCELONA	1.228.843	1.334.433	-7,9	98.742	95.569	3,3	48.868	48.062	1,7	1.425.227	1.527.210	-6,7
GERONA	41.485	52.767	-21,4	2.876	2.669	7,8	154	140	10,0	44.517	55.578	-19,9
LÉRIDA	8.247	16.738	-50,7	2.124	2.461	-13,7	11	11	---	10.382	19.210	-46,0
TARRAGONA	91.413	79.284	15,3	1.790	2.261	-20,8	1.483	2.321	-36,1	94.686	83.868	12,9
TOTAL CATALUÑA	1.369.988	1.483.222	-7,6	105.532	102.960	2,5	50.516	50.534	0,0	1.574.812	1.685.866	-6,6
BADAJOS	19.344	22.276	-13,2	-48	-219	---	0	4	---	19.306	22.073	-12,5
CÁCERES	11.006	8.334	32,1	-45	-59	---	0	0	---	10.961	8.275	32,5
TOTAL EXTREMADURA	30.350	30.610	-0,8	-93	-278	---	0	4	---	30.267	30.348	-0,3
LA CORUÑA	76.985	107.752	-28,6	1.374	1.733	-20,7	3.895	3.669	6,2	82.395	113.276	-27,3
LUGO	26.352	25.363	3,9	177	1.547	-88,6	0	4	---	26.529	26.914	-1,4
ORENSE	9.628	11.676	-17,5	55	61	-9,8	1	385	-99,7	9.684	12.122	-20,1
PONTEVEDRA	10.614	21.507	-50,6	379	1.113	-65,9	246	901	-72,7	11.239	23.521	-52,2
VIGO	29.997	34.274	-12,5	-1	8	---	2.657	2.799	-5,1	33.007	37.415	-11,8
TOTAL GALICIA	153.576	200.572	-23,4	1.984	4.462	-55,5	6.799	7.758	-12,4	162.854	213.248	-23,6
MADRID	3.901.300	3.712.390	5,1	1.315.322	1.402.109	-6,2	12.841	16.796	-23,5	5.375.144	5.285.720	1,7
TOTAL MADRID	3.901.300	3.712.390	5,1	1.315.322	1.402.109	-6,2	12.841	16.796	-23,5	5.375.144	5.285.720	1,7
MURCIA	8.782	15.441	-43,1	838	1.027	-18,4	600	303	98,0	10.242	16.799	-39,0
CARTAGENA	-19.189	-9.003	---	7.057	7.213	-2,2	1.098	1.179	-6,9	-11.034	-611	---
TOTAL MURCIA	-10.407	6.438	---	7.895	8.240	-4,2	1.698	1.482	14,6	-792	16.188	---
NAVARRA	-124.246	-28.151	---	18.628	15.332	21,5	314	430	-27,0	-105.238	-12.296	---
TOTAL NAVARRA	-124.246	-28.151	---	18.628	15.332	21,5	314	430	-27,0	-105.238	-12.296	---
ÁLAVA	4.615	3.543	30,3	16	-307	---	98	365	-73,2	4.734	3.601	31,5
GUIPÚZCOA	11.181	16.296	-31,4	1	2	-50,0	823	656	25,5	12.005	16.954	-29,2
VIZCAYA	202.545	192.407	5,3	32.434	34.918	-7,1	3.422	4.187	-18,3	242.189	235.625	2,8
TOTAL PAÍS VASCO	218.341	212.246	2,9	32.451	34.613	-6,2	4.343	5.208	-16,6	258.928	256.180	1,1
LA RIOJA	13.132	19.133	-31,4	559	821	-31,9	28	40	-30,0	13.721	19.997	-31,4
TOTAL LA RIOJA	13.132	19.133	-31,4	559	821	-31,9	28	40	-30,0	13.721	19.997	-31,4
ALICANTE	37.053	48.903	-24,2	1.556	1.373	13,3	4.704	8.556	-45,0	44.222	59.787	-26,0
CASTELLÓN	-15.397	10.499	---	1.171	573	104,4	154	211	-27,0	-14.056	11.292	---
VALENCIA	268.414	231.543	15,9	20.261	15.837	27,9	27.818	27.788	0,1	317.088	275.746	15,0
TOTAL VALENCIA	290.070	290.945	-0,3	22.988	17.783	29,3	32.676	36.555	-10,6	347.254	346.825	0,1
CEUTA	19	-921	---	125	138	-9,4	0	0	---	204	-699	---
MELILLA	-89	-43	---	140	151	-7,3	0	0	---	164	204	-19,6
TOTAL DELEGACIONES	6.397.786	6.524.918	-1,9	1.611.084	1.688.816	-4,6	131.021	146.202	-10,4	8.354.122	8.590.940	-2,8
SERVICIOS CENTRALES	-2.143.957	-1.763.584	---	-1.032.892	-803.611	---	0	0	---	-3.176.843	-2.567.195	---
SS.CC. (ESTADO) (+)	107	213	-49,8	0	0	---				113	213	-46,9
SS.CC. (CC.AA.) (-)	2.096.647	1.760.710	19,1	1.016.092	801.609	26,8				3.112.739	2.562.319	21,5
SS.CC. (CC.LL.) (-)	47.417	3.087	---	16.800	2.002	---				64.217	5.089	---
INGRESOS TRIBUTARIOS DEL ESTADO	4.253.829	4.761.334	-10,7	578.192	885.205	-34,7	131.021	146.202	-10,4	5.177.279	6.023.745	-14,1
INGRESOS TRIBUTARIOS TOTALES	6.397.893	6.525.131	-1,9	1.611.084	1.688.816	-4,6	131.021	146.202	-10,4	8.354.235	8.591.153	-2,8



PERIODO : SEPTIEMBRE DE 2013						
4. INGRESOS TRIBUTARIOS POR CONCEPTOS Y CENTROS GESTORES						
CUADRO 4.1. MES.						
(En miles de euros)						
	TOTAL CAPITULO III			TOTAL GENERAL		
	Recaudación			Recaudación		
	AÑO 2013	AÑO 2012	%^	AÑO 2013	AÑO 2012	%^
ALMERÍA	837	1.173	-28,6	37.984	35.360	7,4
CÁDIZ	1.339	1.026	30,5	90.377	65.727	37,5
CÓRDOBA	977	1.394	-29,9	43.397	34.635	25,3
GRANADA	1.180	1.600	-26,2	42.872	48.179	-11,0
HUELVA	579	842	-31,2	19.743	22.300	-11,5
JAÉN	740	666	11,1	15.658	19.715	-20,6
MÁLAGA	3.228	4.701	-31,3	150.756	153.024	-1,5
SEVILLA	2.435	3.235	-24,7	483.173	426.966	13,2
JERÉZ DE LA FRA.	494	335	47,5	11.295	10.133	11,5
TOTAL ANDALUCÍA	11.809	14.972	-21,1	895.255	816.039	9,7
HUESCA	386	440	-12,3	8.592	18.375	-53,2
TERUEL	127	165	-23,0	7.054	2.945	139,5
ZARAGOZA	1.589	1.611	-1,4	249.315	272.159	-8,4
TOTAL ARAGÓN	2.102	2.216	-5,1	264.961	293.479	-9,7
OVIEDO	868	939	-7,6	130.722	167.108	-21,8
GIJÓN	364	139	161,9	49.095	55.560	-11,6
TOTAL ASTURIAS	1.232	1.078	14,3	179.817	222.668	-19,2
BALEARES	2.810	1.142	146,1	184.939	184.808	0,1
TOTAL BALEARES	2.810	1.142	146,1	184.939	184.808	0,1
LAS PALMAS	2.219	1.445	53,6	137.398	109.815	25,1
STA. CRUZ TENERIFE	1.243	1.148	8,3	92.489	78.027	18,5
TOTAL CANARIAS	3.462	2.593	33,5	229.887	187.842	22,4
CANTABRIA	1.750	2.618	-33,2	276.851	229.553	20,6
TOTAL CANTABRIA	1.750	2.618	-33,2	276.851	229.553	20,6
ALBACETE	408	108	277,8	22.702	24.843	-8,6
CIUDAD REAL	618	459	34,6	21.609	3.744	477,2
CUENCA	342	369	-7,3	8.916	14.673	-39,2
GUADALAJARA	404	636	-36,5	44.784	46.776	-4,3
TOLEDO	1.146	1.215	-5,7	100.625	100.297	0,3
TOTAL CASTILLA-LA MANCHA	2.918	2.787	4,7	198.636	190.333	4,4
ÁVILA	183	191	-4,2	2.854	3.493	-18,3
BURGOS	547	513	6,6	40.577	40.114	1,2
LEÓN	756	586	29,0	18.868	19.696	-4,2
PALENCIA	165	229	-27,9	9.180	11.080	-17,1
SALAMANCA	377	299	26,1	14.937	20.760	-28,0
SEGOVIA	245	183	33,9	12.584	17.780	-29,2
SORIA	84	86	-2,3	9.042	7.013	28,9
VALLADOLID	715	356	100,8	94.286	96.376	-2,2
ZAMORA	285	177	61,0	8.530	6.241	36,7
TOTAL CASTILLA Y LEÓN	3.357	2.620	28,1	210.858	222.553	-5,3



PERIODO : SEPTIEMBRE DE 2013						
4. INGRESOS TRIBUTARIOS POR CONCEPTOS Y CENTROS GESTORES						
CUADRO 4.1. MES.						
(En miles de euros)						
	TOTAL CAPITULO III			TOTAL GENERAL		
	Recaudación		% [^]	Recaudación		% [^]
	AÑO 2013	AÑO 2012		AÑO 2013	AÑO 2012	
BARCELONA	17.187	19.313	-11,0	3.004.033	3.049.259	-1,5
GERONA	996	1.714	-41,9	86.206	96.300	-10,5
LÉRIDA	836	2.458	-66,0	34.651	51.240	-32,4
TARRAGONA	1.430	1.356	5,5	141.263	128.722	9,7
TOTAL CATALUÑA	20.449	24.841	-17,7	3.266.153	3.325.521	-1,8
BADAJOS	675	582	16,0	82.915	80.285	3,3
CÁCERES	374	332	12,7	13.914	10.105	37,7
TOTAL EXTREMADURA	1.049	914	14,8	96.829	90.390	7,1
LA CORUÑA	1.893	2.882	-34,3	233.001	341.961	-31,9
LUGO	378	673	-43,8	37.354	37.349	0,0
ORENSE	802	325	146,8	28.101	24.335	15,5
PONTEVEDRA	793	824	-3,8	25.580	41.785	-38,8
VIGO	990	724	36,7	90.462	86.370	4,7
TOTAL GALICIA	4.856	5.428	-10,5	414.498	531.800	-22,1
MADRID	38.428	57.378	-33,0	9.216.435	9.284.909	-0,7
TOTAL MADRID	38.428	57.378	-33,0	9.216.435	9.284.909	-0,7
MURCIA	1.908	1.791	6,5	92.358	57.957	59,4
CARTAGENA	258	399	-35,3	1.506	7.876	-80,9
TOTAL MURCIA	2.166	2.190	-1,1	93.864	65.833	42,6
NAVARRA	261	138	89,1	-90.724	1.590	---
TOTAL NAVARRA	261	138	89,1	-90.724	1.590	---
ÁLAVA	108	30	260,0	15.960	13.804	15,6
GUIPÚZCOA	351	125	180,8	30.463	35.861	-15,1
VIZCAYA	2.016	1.958	3,0	653.301	611.363	6,9
TOTAL PAÍS VASCO	2.475	2.113	17,1	699.724	661.028	5,9
LA RIOJA	419	423	-0,9	40.248	50.029	-19,6
TOTAL LA RIOJA	419	423	-0,9	40.248	50.029	-19,6
ALICANTE	3.362	2.827	18,9	103.299	138.451	-25,4
CASTELLÓN	1.320	981	34,6	30.964	55.375	-44,1
VALENCIA	5.387	4.054	32,9	593.246	487.587	21,7
TOTAL VALENCIA	10.069	7.862	28,1	727.509	681.413	6,8
CEUTA	194	305	-36,4	1.885	439	329,4
MELILLA	66	76	-13,2	977	982	-0,5
TOTAL DELEGACIONES	109.872	131.694	-16,6	16.908.602	17.041.209	-0,8
SERVICIOS CENTRALES	572	-1.100	---	-5.652.220	-4.963.248	---
SS.CC. (ESTADO) (+)				300.532	322.060	-6,7
SS.CC. (CC.AA.) (-)				5.828.346	5.222.703	11,6
SS.CC. (CC.LL.) (-)				124.406	62.605	98,7
INGRESOS TRIBUTARIOS DEL ESTADO	110.444	130.594	-15,4	11.256.382	12.077.961	-6,8
INGRESOS TRIBUTARIOS TOTALES	110.444	130.594	-15,4	17.209.134	17.363.269	-0,9



4. INGRESOS TRIBUTARIOS POR CONCEPTOS Y CENTROS GESTORES

CUADRO 4.2. ACUMULADO.

(En miles de euros)

	IRPF			I.s/SOCIEDADES			IRNR			TOTAL CAPITULO I		
	Recaudación		% [^]	Recaudación		% [^]	Recaudación		% [^]	Recaudación		% [^]
	AÑO 2013	AÑO 2012		AÑO 2013	AÑO 2012		AÑO 2013	AÑO 2012		AÑO 2013	AÑO 2012	
	AÑO 2013	AÑO 2012	% [^]	AÑO 2013	AÑO 2012	% [^]	AÑO 2013	AÑO 2012	% [^]	AÑO 2013	AÑO 2012	% [^]
ALMERÍA	279.997	248.185	12,8	77.613	84.898	-8,6	3.246	4.087	-20,6	361.833	338.315	7,0
CÁDIZ	181.483	205.332	-11,6	42.459	40.006	6,1	7.199	5.005	43,8	232.367	251.085	-7,5
CÓRDOBA	194.665	223.751	-13,0	38.000	52.980	-28,3	639	628	1,8	239.338	277.581	-13,8
GRANADA	220.332	241.460	-8,8	41.779	55.888	-25,2	1.993	2.485	-19,8	269.064	300.416	-10,4
HUELVA	107.689	108.534	-0,8	28.145	37.024	-24,0	1.905	1.032	84,6	140.767	146.625	-4,0
JAÉN	114.276	138.956	-17,8	13.265	20.309	-34,7	495	596	-16,9	130.167	159.930	-18,6
MÁLAGA	587.831	570.337	3,1	100.900	130.497	-22,7	33.662	30.279	11,2	740.216	739.824	0,1
SEVILLA	2.027.549	2.091.053	-3,0	96.945	170.745	-43,2	22.110	14.789	49,5	2.265.448	2.276.814	-0,5
JERÉZ DE LA FRA.	43.350	39.379	10,1	8.960	28.963	-69,1	250	203	23,2	52.647	68.547	-23,2
TOTAL ANDALUCÍA	3.757.172	3.866.987	-2,8	448.066	621.310	-27,9	71.499	59.104	21,0	4.431.847	4.559.137	-2,8
HUESCA	83.859	89.718	-6,5	18.485	23.455	-21,2	301	115	161,7	105.371	113.848	-7,4
TERUEL	41.551	49.116	-15,4	6.256	9.528	-34,3	269	449	-40,1	48.508	59.115	-17,9
ZARAGOZA	1.001.996	1.089.585	-8,0	164.937	201.638	-18,2	5.180	6.330	-18,2	1.198.046	1.299.133	-7,8
TOTAL ARAGÓN	1.127.406	1.228.419	-8,2	189.678	234.621	-19,2	5.750	6.894	-16,6	1.351.925	1.472.096	-8,2
OVIEDO	535.522	598.181	-10,5	81.180	30.173	169,0	4.223	4.642	-9,0	649.571	633.666	2,5
GIJÓN	133.403	141.445	-5,7	22.274	51.790	-57,0	2.255	1.531	47,3	158.725	195.402	-18,8
TOTAL ASTURIAS	668.925	739.626	-9,6	103.454	81.963	26,2	6.478	6.173	4,9	808.296	829.068	-2,5
BALEARES	930.340	961.083	-3,2	79.176	157.282	-49,7	40.119	35.618	12,6	1.085.956	1.162.602	-6,6
TOTAL BALEARES	930.340	961.083	-3,2	79.176	157.282	-49,7	40.119	35.618	12,6	1.085.956	1.162.602	-6,6
LAS PALMAS	714.407	738.469	-3,3	78.790	87.290	-9,7	11.585	10.968	5,6	869.040	838.173	3,7
STA.CRUZ TENERIFE	323.438	322.002	0,4	18.073	54.725	-67,0	13.272	9.191	44,4	360.890	390.173	-7,5
TOTAL CANARIAS	1.037.845	1.060.471	-2,1	96.863	142.015	-31,8	24.857	20.159	23,3	1.229.930	1.228.346	0,1
CANTABRIA	966.087	917.289	5,3	37.039	159.309	-76,8	32.493	74.127	-56,2	1.047.424	1.151.372	-9,0
TOTAL CANTABRIA	966.087	917.289	5,3	37.039	159.309	-76,8	32.493	74.127	-56,2	1.047.424	1.151.372	-9,0
ALBACETE	94.938	106.538	-10,9	31.787	34.075	-6,7	726	781	-7,0	131.549	141.407	-7,0
CIUDAD REAL	103.061	105.926	-2,7	21.957	29.495	-25,6	166	-93	---	128.792	135.362	-4,9
CUENCA	71.515	85.071	-15,9	22.670	26.518	-14,5	144	149	-3,4	95.421	111.742	-14,6
GUADALAJARA	56.931	56.492	0,8	9.605	12.125	-20,8	649	666	-2,6	67.564	69.301	-2,5
TOLEDO	491.438	556.262	-11,7	43.224	62.018	-30,3	1.013	923	9,8	552.615	619.209	-10,8
TOTAL CASTILLA-LA MANCHA	817.883	910.289	-10,2	129.243	164.231	-21,3	2.698	2.426	11,2	975.941	1.077.021	-9,4
ÁVILA	30.867	36.505	-15,4	5.620	4.957	13,4	38	66	-42,4	36.641	41.544	-11,8
BURGOS	207.975	224.593	-7,4	30.740	35.464	-13,3	980	1.174	-16,5	244.298	261.253	-6,5
LEÓN	139.614	160.913	-13,2	32.000	34.544	-7,4	379	478	-20,7	177.291	196.257	-9,7
PALENCIA	65.686	70.572	-6,9	14.615	15.145	-3,5	156	471	-66,9	82.675	86.334	-4,2
SALAMANCA	134.058	142.169	-5,7	22.495	35.636	-36,9	235	461	-49,0	158.063	178.427	-11,4
SEGOVIA	55.007	69.095	-20,4	12.008	20.903	-42,6	382	496	-23,0	67.809	90.643	-25,2
SORIA	38.776	51.048	-24,0	9.337	12.507	-25,3	195	284	-31,3	52.266	63.856	-18,2
VALLADOLID	511.954	558.284	-8,3	31.421	64.694	-51,4	1.806	1.318	37,0	556.428	624.348	-10,9
ZAMORA	42.983	52.974	-18,9	6.678	9.477	-29,5	-4	72	---	51.341	62.617	-18,0
TOTAL CASTILLA Y LEÓN	1.226.920	1.366.153	-10,2	164.914	233.327	-29,3	4.167	4.820	-13,5	1.426.812	1.605.279	-11,1



4. INGRESOS TRIBUTARIOS POR CONCEPTOS Y CENTROS GESTORES

CUADRO 4.2. ACUMULADO.

(En miles de euros)

	IRPF			I.s/SOCIEDADES			IRNR			TOTAL CAPITULO I		
	Recaudación		% [^]	Recaudación		% [^]	Recaudación		% [^]	Recaudación		% [^]
	AÑO 2013	AÑO 2012		AÑO 2013	AÑO 2012		AÑO 2013	AÑO 2012		AÑO 2013	AÑO 2012	
BARCELONA	9.441.673	9.465.817	-0,3	1.313.955	1.819.131	-27,8	200.061	206.867	-3,3	11.064.685	11.497.247	-3,8
GERONA	429.269	441.235	-2,7	29.893	86.813	-65,6	11.111	9.829	13,0	475.613	540.175	-12,0
LÉRIDA	224.168	221.716	1,1	46.462	54.896	-15,4	1.760	1.694	3,9	279.027	279.281	-0,1
TARRAGONA	354.882	379.625	-6,5	52.478	61.303	-14,4	18.945	9.958	90,2	497.313	451.670	10,1
TOTAL CATALUÑA	10.449.992	10.508.393	-0,6	1.442.788	2.022.143	-28,7	231.877	228.348	1,5	12.316.638	12.768.373	-3,5
BADAJOS	324.488	367.612	-11,7	33.299	40.264	-17,3	225	717	-68,6	367.266	408.632	-10,1
CÁCERES	52.503	60.010	-12,5	14.496	20.166	-28,1	225	196	14,8	77.350	80.460	-3,9
TOTAL EXTREMADURA	376.991	427.622	-11,8	47.795	60.430	-20,9	450	913	-50,7	444.616	489.092	-9,1
LA CORUÑA	1.032.425	1.161.358	-11,1	301.050	344.136	-12,5	39.673	33.316	19,1	1.394.230	1.539.649	-9,4
LUGO	111.901	122.865	-8,9	28.554	27.698	3,1	505	490	3,1	145.866	151.522	-3,7
ORENSE	126.004	122.128	3,2	22.087	27.145	-18,6	1.384	1.282	8,0	158.261	150.987	4,8
PONTEVEDRA	146.606	157.939	-7,2	23.521	34.746	-32,3	703	743	-5,4	171.817	193.750	-11,3
VIGO	296.825	294.944	0,6	58.400	43.141	35,4	3.736	2.919	28,0	359.658	341.091	5,4
TOTAL GALICIA	1.713.761	1.859.234	-7,8	433.612	476.866	-9,1	46.001	38.750	18,7	2.229.832	2.376.999	-6,2
MADRID	20.696.411	20.621.030	0,4	2.828.280	4.041.165	-30,0	380.031	775.965	-51,0	24.162.105	25.463.345	-5,1
TOTAL MADRID	20.696.411	20.621.030	0,4	2.828.280	4.041.165	-30,0	380.031	775.965	-51,0	24.162.105	25.463.345	-5,1
MURCIA	562.945	573.271	-1,8	101.922	119.277	-14,6	2.792	3.423	-18,4	672.975	696.290	-3,3
CARTAGENA	82.560	91.566	-9,8	32.535	49.821	-34,7	2.151	1.679	28,1	120.596	143.637	-16,0
TOTAL MURCIA	645.505	664.837	-2,9	134.457	169.098	-20,5	4.943	5.102	-3,1	793.571	839.927	-5,5
NAVARRA	92.678	74.738	24,0	24.835	3.149	---	1.615	3.538	-54,4	121.765	81.604	49,2
TOTAL NAVARRA	92.678	74.738	24,0	24.835	3.149	---	1.615	3.538	-54,4	121.765	81.604	49,2
ÁLAVA	50.657	49.129	3,1	5.529	4.799	15,2	1.339	1.716	-22,0	61.135	55.674	9,8
GUIPÚZCOA	84.503	86.793	-2,6	-4.432	5.991	---	210	239	-12,1	80.538	93.149	-13,5
VIZCAYA	1.054.109	1.074.628	-1,9	409.914	191.001	114,6	89.317	68.127	31,1	1.591.621	1.334.267	19,3
TOTAL PAÍS VASCO	1.189.269	1.210.550	-1,8	411.011	201.791	103,7	90.866	70.082	29,7	1.733.294	1.483.090	16,9
LA RIOJA	204.198	220.075	-7,2	44.348	63.296	-29,9	1.101	1.417	-22,3	253.913	284.980	-10,9
TOTAL LA RIOJA	204.198	220.075	-7,2	44.348	63.296	-29,9	1.101	1.417	-22,3	253.913	284.980	-10,9
ALICANTE	552.390	659.213	-16,2	269.543	186.099	44,8	22.450	18.852	19,1	855.302	870.875	-1,8
CASTELLÓN	317.207	348.257	-8,9	38.565	71.274	-45,9	5.504	6.430	-14,4	367.126	426.107	-13,8
VALENCIA	2.143.997	2.210.102	-3,0	382.483	372.753	2,6	17.172	17.588	-2,4	2.553.320	2.601.912	-1,9
TOTAL VALENCIA	3.013.594	3.217.572	-6,3	690.591	630.126	9,6	45.126	42.870	5,3	3.775.748	3.898.894	-3,2
CEUTA	16.427	15.739	4,4	5.409	5.770	-6,3	1.484	1.588	-6,5	25.653	24.950	2,8
MELILLA	12.162	11.260	8,0	4.054	5.995	-32,4	1.385	1.468	-5,7	19.299	20.125	-4,1
TOTAL DELEGACIONES	48.943.566	49.881.367	-1,9	7.315.613	9.473.887	-22,8	992.940	1.379.362	-28,0	58.234.565	60.816.300	-4,2
SERVICIOS CENTRALES	-21.263.111	-33.552.096	---	40.887	104.028	-60,7	26.901	400	---	-21.195.323	-33.365.244	---
SS.CC. (ESTADO) (+)	2.440.456	2.418.985	0,9							2.508.244	2.605.837	-3,7
SS.CC. (CC.AA.) (-)	23.156.675	35.418.765	-34,6							23.156.675	35.418.765	-34,6
SS.CC. (CC.LL.) (-)	546.892	552.316	-1,0							546.892	552.316	-1,0
INGRESOS TRIBUTARIOS DEL ESTADO	27.680.455	16.329.271	69,5	7.356.500	9.577.915	-23,2	1.019.841	1.379.762	-26,1	37.039.242	27.451.056	34,9
INGRESOS TRIBUTARIOS TOTALES	51.384.022	52.300.352	-1,8	7.356.500	9.577.915	-23,2	1.019.841	1.379.762	-26,1	60.742.809	63.422.137	-4,2



4. INGRESOS TRIBUTARIOS POR CONCEPTOS Y CENTROS GESTORES

CUADRO 4.2. ACUMULADO.

(En miles de euros)

	IVA			I.ESPECIALES			TRÁFICO EXTERIOR			TOTAL CAPITULO II		
	Recaudación		% [^]	Recaudación		% [^]	Recaudación		% [^]	Recaudación		% [^]
	AÑO 2013	AÑO 2012		AÑO 2013	AÑO 2012		AÑO 2013	AÑO 2012		AÑO 2013	AÑO 2012	
ALMERÍA	-75.739	-26.898	---	2.152	1.973	9,1	226	810	-72,1	-71.734	-22.687	---
CÁDIZ	524.766	474.461	10,6	68.951	61.351	12,4	46.681	66.455	-29,8	640.420	602.285	6,3
CÓRDOBA	118.344	106.317	11,3	6.220	5.905	5,3	645	34	---	125.284	112.348	11,5
GRANADA	137.848	128.266	7,5	111.303	92.902	19,8	33	235	-86,0	249.353	221.576	12,5
HUELVA	55.968	73.282	-23,6	107.296	75.551	42,0	1.460	2.339	-37,6	164.724	151.172	9,0
JAÉN	54.655	77.475	-29,5	-631	-1.219	---	54	74	-27,0	54.079	76.330	-29,2
MÁLAGA	473.605	439.673	7,7	80.925	78.914	2,5	8.134	8.457	-3,8	565.695	530.113	6,7
SEVILLA	477.614	532.847	-10,4	57.956	60.952	-4,9	5.465	2.493	119,2	553.993	609.855	-9,2
JERÉZ DE LA FRA.	55.669	57.694	-3,5	12.745	9.913	28,6	6.650	1	---	75.070	67.608	11,0
TOTAL ANDALUCÍA	1.822.730	1.863.117	-2,2	446.917	386.242	15,7	69.348	80.898	-14,3	2.356.884	2.348.600	0,4
HUESCA	35.885	50.145	-28,4	1.612	-764	---	1	6.205	-100,0	37.498	55.586	-32,5
TERUEL	37.597	30.304	24,1	4.003	-1.689	---	0	0	---	41.600	28.612	45,4
ZARAGOZA	708.986	646.268	9,7	3.490	-61	---	44.912	51.523	-12,8	761.179	701.447	8,5
TOTAL ARAGÓN	782.468	726.717	7,7	9.105	-2.514	---	44.913	57.728	-22,2	840.277	785.645	7,0
OVIEDO	307.756	319.466	-3,7	76.109	69.226	9,9	433	182	137,9	384.426	388.996	-1,2
GIJÓN	295.658	295.654	0,0	29.706	34.424	-13,7	1.651	2.354	-29,9	327.015	332.432	-1,6
TOTAL ASTURIAS	603.414	615.120	-1,9	105.815	103.650	2,1	2.084	2.536	-17,8	711.441	721.428	-1,4
BALEARES	447.127	388.435	15,1	18.880	8.385	125,2	891	640	39,2	532.295	474.301	12,2
TOTAL BALEARES	447.127	388.435	15,1	18.880	8.385	125,2	891	640	39,2	532.295	474.301	12,2
LAS PALMAS	13.842	11.270	22,8	21.648	20.417	6,0	4.902	6.015	-18,5	40.427	37.715	7,2
STA.CRUZ TENERIFE	215.133	166.135	29,5	10.541	10.197	3,4	4.013	4.544	-11,7	231.229	182.531	26,7
TOTAL CANARIAS	228.975	177.405	29,1	32.189	30.614	5,1	8.915	10.559	-15,6	271.656	220.246	23,3
CANTABRIA	305.785	213.832	43,0	45.643	23.407	95,0	1.718	1.827	-6,0	353.224	239.153	47,7
TOTAL CANTABRIA	305.785	213.832	43,0	45.643	23.407	95,0	1.718	1.827	-6,0	353.224	239.153	47,7
ALBACETE	96.753	120.676	-19,8	4.888	4.195	16,5	63	160	-60,6	101.704	125.031	-18,7
CIUDAD REAL	58.377	77.074	-24,3	1.261	-1.330	---	107	115	-7,0	59.745	75.859	-21,2
CUENCA	1.201	15.054	-92,0	-3.139	-3.871	---	0	19	---	-1.814	11.375	---
GUADALAJARA	96.579	112.709	-14,3	136.320	149.459	-8,8	6.310	7.099	-11,1	239.209	269.267	-11,2
TOLEDO	124.661	160.207	-22,2	9.925	9.522	4,2	1.882	2.055	-8,4	137.639	173.107	-20,5
TOTAL CASTILLA-LA MANCHA	377.571	485.720	-22,3	149.255	157.975	-5,5	8.362	9.448	-11,5	536.483	654.639	-18,0
ÁVILA	25.253	22.229	13,6	-1.102	-1.436	---	-26	0	---	24.125	20.793	16,0
BURGOS	129.175	137.947	-6,4	23.357	19.658	18,8	809	1.305	-38,0	153.347	158.938	-3,5
LEÓN	89.979	66.535	35,2	2.966	-2.659	---	20	34	-41,2	93.124	64.093	45,3
PALENCIA	35.838	34.166	4,9	-1.373	-2.404	---	0	-13	---	34.465	31.749	8,6
SALAMANCA	80.513	83.286	-3,3	-755	-2.578	---	1.495	1.513	-1,2	81.253	82.221	-1,2
SEGOVIA	38.749	35.564	9,0	11.666	13.034	-10,5	0	0	---	50.415	48.598	3,7
SORIA	35.452	29.728	19,3	-1.411	-1.609	---	8	0	---	34.049	28.119	21,1
VALLADOLID	108.589	94.810	14,5	-3.667	-4.495	---	2.896	5.882	-50,8	107.819	96.198	12,1
ZAMORA	23.460	26.494	-11,5	511	272	87,9	0	0	---	24.020	26.769	-10,3
TOTAL CASTILLA Y LEÓN	567.008	530.759	6,8	30.192	17.783	69,8	5.202	8.721	-40,4	602.617	557.478	8,1



4. INGRESOS TRIBUTARIOS POR CONCEPTOS Y CENTROS GESTORES

CUADRO 4.2. ACUMULADO.

(En miles de euros)

	IVA			I.ESPECIALES			TRÁFICO EXTERIOR			TOTAL CAPITULO II		
	Recaudación		% [^]	Recaudación		% [^]	Recaudación		% [^]	Recaudación		% [^]
	AÑO 2013	AÑO 2012		AÑO 2013	AÑO 2012		AÑO 2013	AÑO 2012		AÑO 2013	AÑO 2012	
BARCELONA	8.501.674	7.552.517	12,6	945.232	777.334	21,6	367.815	398.192	-7,6	10.042.883	8.958.696	12,1
GERONA	303.773	321.590	-5,5	33.940	31.666	7,2	1.524	1.598	-4,6	339.247	354.863	-4,4
LÉRIDA	119.886	80.361	49,2	11.549	11.287	2,3	121	108	12,0	131.556	91.756	43,4
TARRAGONA	541.246	482.833	12,1	20.500	16.825	21,8	15.192	21.974	-30,9	576.959	521.661	10,6
TOTAL CATALUÑA	9.466.579	8.437.301	12,2	1.011.221	837.112	20,8	384.652	421.872	-8,8	11.090.645	9.926.976	11,7
BADAJOS	91.309	48.607	87,9	-926	-3.027	---	244	193	26,4	90.682	45.837	97,8
CÁCERES	81.901	88.575	-7,5	-300	-578	---	0	160	---	81.601	88.157	-7,4
TOTAL EXTREMADURA	173.210	137.182	26,3	-1.226	-3.605	---	244	353	-30,9	172.283	133.994	28,6
LA CORUÑA	626.633	621.150	0,9	19.302	12.866	50,0	21.627	18.920	14,3	668.182	653.421	2,3
LUGO	114.175	153.721	-25,7	2.643	11.015	-76,0	76	35	117,1	116.894	164.771	-29,1
ORENSE	78.241	87.622	-10,7	5.546	4.730	17,3	875	3.075	-71,5	84.662	95.427	-11,3
PONTEVEDRA	166.169	176.795	-6,0	2.886	5.394	-46,5	5.584	7.743	-27,9	174.639	189.932	-8,1
VIGO	297.421	265.789	11,9	46	333	-86,2	18.440	23.800	-22,5	317.506	291.459	8,9
TOTAL GALICIA	1.282.639	1.305.077	-1,7	30.423	34.338	-11,4	46.602	53.573	-13,0	1.361.883	1.395.010	-2,4
MADRID	19.422.493	17.958.524	8,2	11.701.128	11.552.505	1,3	98.538	113.613	-13,3	31.953.933	30.382.740	5,2
TOTAL MADRID	19.422.493	17.958.524	8,2	11.701.128	11.552.505	1,3	98.538	113.613	-13,3	31.953.933	30.382.740	5,2
MURCIA	75.024	140.064	-46,4	11.460	7.522	52,4	3.211	3.167	1,4	89.902	150.956	-40,4
CARTAGENA	-44.469	16.320	---	54.321	60.425	-10,1	5.931	6.036	-1,7	15.783	82.781	-80,9
TOTAL MURCIA	30.555	156.384	-80,5	65.781	67.947	-3,2	9.142	9.203	-0,7	105.685	233.737	-54,8
NAVARRA	-270.262	-217.441	---	17.341	31.914	-45,7	1.523	1.680	-9,3	-252.186	-183.359	---
TOTAL NAVARRA	-270.262	-217.441	---	17.341	31.914	-45,7	1.523	1.680	-9,3	-252.186	-183.359	---
ÁLAVA	-391.940	-373.490	---	138.701	76.699	80,8	1.902	4.053	-53,1	-251.328	-292.738	---
GUIPÚZCOA	94.850	92.668	2,4	15	28	-46,4	4.756	5.435	-12,5	99.622	98.132	1,5
VIZCAYA	1.181.429	1.071.884	10,2	287.300	282.081	1,9	29.905	33.564	-10,9	1.515.672	1.405.811	7,8
TOTAL PAÍS VASCO	884.339	791.062	11,8	426.016	358.808	18,7	36.563	43.052	-15,1	1.363.966	1.211.205	12,6
LA RIOJA	89.785	135.839	-33,9	6.878	6.485	6,1	202	290	-30,3	96.876	142.626	-32,1
TOTAL LA RIOJA	89.785	135.839	-33,9	6.878	6.485	6,1	202	290	-30,3	96.876	142.626	-32,1
ALICANTE	541.353	477.976	13,3	18.219	15.066	20,9	42.313	44.653	-5,2	606.151	542.468	11,7
CASTELLÓN	-56.918	30.999	---	8.997	6.767	33,0	2.096	1.860	12,7	-45.740	39.710	---
VALENCIA	1.766.246	1.896.475	-6,9	164.667	150.172	9,7	192.870	208.420	-7,5	2.126.516	2.258.016	-5,8
TOTAL VALENCIA	2.250.681	2.405.450	-6,4	191.883	172.005	11,6	237.279	254.933	-6,9	2.686.927	2.840.194	-5,4
CEUTA	1.496	72	---	1.063	1.124	-5,4	0	0	---	3.548	2.502	41,8
MELILLA	332	371	-10,5	1.087	1.155	-5,9	0	0	---	2.662	2.999	-11,2
TOTAL DELEGACIONES	38.466.925	36.110.926	6,5	14.289.591	13.785.330	3,7	956.178	1.070.926	-10,7	54.791.099	52.090.114	5,2
SERVICIOS CENTRALES	-19.998.696	-28.781.580	---	-8.445.611	-11.533.993	---	0	0	---	-28.439.629	-40.315.537	---
SS.CC. (ESTADO) (+)	6.327	5.706	10,9	0	0	---				11.005	5.742	91,7
SS.CC. (CC.AA.) (-)	19.534.378	28.340.142	-31,1	8.303.738	11.419.050	-27,3				27.838.116	39.759.192	-30,0
SS.CC. (CC.LL.) (-)	470.645	447.144	5,3	141.873	114.943	23,4				612.518	562.087	9,0
INGRESOS TRIBUTARIOS DEL ESTADO	18.468.229	7.329.346	152,0	5.843.980	2.251.337	159,6	956.178	1.070.926	-10,7	26.351.470	11.774.577	123,8
INGRESOS TRIBUTARIOS TOTALES	38.473.252	36.116.632	6,5	14.289.591	13.785.330	3,7	956.178	1.070.926	-10,7	54.802.104	52.095.856	5,2



PERIODO : ENERO/SEPTIEMBRE DE 2013

4. INGRESOS TRIBUTARIOS POR CONCEPTOS Y CENTROS GESTORES

CUADRO 4.2. ACUMULADO.

(En miles de euros)

	TOTAL CAPITULO III			TOTAL GENERAL		
	Recaudación		% [^]	Recaudación		% [^]
	AÑO 2013	AÑO 2012		AÑO 2013	AÑO 2012	
ALMERÍA	13.951	13.415	4,0	304.050	329.043	-7,6
CÁDIZ	12.942	19.343	-33,1	885.729	872.713	1,5
CÓRDOBA	13.216	11.891	11,1	377.838	401.820	-6,0
GRANADA	14.493	13.000	11,5	532.910	534.992	-0,4
HUELVA	7.255	7.380	-1,7	312.746	305.177	2,5
JAÉN	7.916	6.819	16,1	192.162	243.079	-20,9
MÁLAGA	48.153	32.534	48,0	1.354.064	1.302.471	4,0
SEVILLA	26.800	28.700	-6,6	2.846.241	2.915.369	-2,4
JERÉZ DE LA FRA.	4.745	3.947	20,2	132.462	140.102	-5,5
TOTAL ANDALUCÍA	149.471	137.029	9,1	6.938.202	7.044.766	-1,5
HUESCA	4.394	3.119	40,9	147.263	172.553	-14,7
TERUEL	1.485	1.339	10,9	91.593	89.066	2,8
ZARAGOZA	20.621	21.704	-5,0	1.979.846	2.022.284	-2,1
TOTAL ARAGÓN	26.500	26.162	1,3	2.218.702	2.283.903	-2,9
OVIEDO	9.799	10.390	-5,7	1.043.796	1.033.052	1,0
GIJÓN	5.868	4.014	46,2	491.608	531.848	-7,6
TOTAL ASTURIAS	15.667	14.404	8,8	1.535.404	1.564.900	-1,9
BALEARES	29.728	23.285	27,7	1.647.979	1.660.188	-0,7
TOTAL BALEARES	29.728	23.285	27,7	1.647.979	1.660.188	-0,7
LAS PALMAS	18.285	17.385	5,2	927.752	893.273	3,9
STA. CRUZ TENERIFE	12.896	10.521	22,6	605.015	583.225	3,7
TOTAL CANARIAS	31.181	27.906	11,7	1.532.767	1.476.498	3,8
CANTABRIA	21.480	26.863	-20,0	1.422.128	1.417.388	0,3
TOTAL CANTABRIA	21.480	26.863	-20,0	1.422.128	1.417.388	0,3
ALBACETE	4.837	4.683	3,3	238.090	271.121	-12,2
CIUDAD REAL	6.880	6.531	5,3	195.417	217.752	-10,3
CUENCA	3.492	3.949	-11,6	97.099	127.066	-23,6
GUADALAJARA	3.978	4.241	-6,2	310.751	342.809	-9,4
TOLEDO	9.792	9.510	3,0	700.046	801.826	-12,7
TOTAL CASTILLA-LA MANCHA	28.979	28.914	0,2	1.541.403	1.760.574	-12,4
ÁVILA	3.208	1.561	105,5	63.974	63.898	0,1
BURGOS	7.020	6.075	15,6	404.665	426.266	-5,1
LEÓN	7.107	5.715	24,4	277.522	266.065	4,3
PALENCIA	1.967	1.467	34,1	119.107	119.550	-0,4
SALAMANCA	4.311	4.899	-12,0	243.627	265.547	-8,3
SEGOVIA	2.534	1.591	59,3	120.758	140.832	-14,3
SORIA	1.252	1.232	1,6	87.567	93.207	-6,1
VALLADOLID	8.072	29.473	-72,6	672.319	750.019	-10,4
ZAMORA	2.703	1.582	70,9	78.064	90.968	-14,2
TOTAL CASTILLA Y LEÓN	38.174	53.595	-28,8	2.067.603	2.216.352	-6,7



PERIODO : ENERO/SEPTIEMBRE DE 2013						
4. INGRESOS TRIBUTARIOS POR CONCEPTOS Y CENTROS GESTORES						
CUADRO 4.2. ACUMULADO.						
(En miles de euros)						
	TOTAL CAPITULO III			TOTAL GENERAL		
	Recaudación		% [^]	Recaudación		% [^]
	AÑO 2013	AÑO 2012		AÑO 2013	AÑO 2012	
BARCELONA	178.279	211.330	-15,6	21.285.847	20.667.273	3,0
GERONA	14.221	10.791	31,8	829.081	905.829	-8,5
LÉRIDA	8.107	7.445	8,9	418.690	378.482	10,6
TARRAGONA	16.331	10.680	52,9	1.090.603	984.011	10,8
TOTAL CATALUÑA	216.938	240.246	-9,7	23.624.221	22.935.595	3,0
BADAJOS	9.655	7.161	34,8	467.603	461.630	1,3
CÁCERES	4.859	3.879	25,3	163.810	172.496	-5,0
TOTAL EXTREMADURA	14.514	11.040	31,5	631.413	634.126	-0,4
LA CORUÑA	20.916	22.490	-7,0	2.083.328	2.215.560	-6,0
LUGO	4.056	3.485	16,4	266.816	319.778	-16,6
ORENSE	6.951	3.438	102,2	249.874	249.852	0,0
PONTEVEDRA	8.180	8.309	-1,6	354.636	391.991	-9,5
VIGO	10.908	8.601	26,8	688.072	641.151	7,3
TOTAL GALICIA	51.011	46.323	10,1	3.642.726	3.818.332	-4,6
MADRID	389.658	333.236	16,9	56.505.696	56.179.321	0,6
TOTAL MADRID	389.658	333.236	16,9	56.505.696	56.179.321	0,6
MURCIA	18.148	15.340	18,3	781.025	862.586	-9,5
CARTAGENA	4.724	5.296	-10,8	141.103	231.714	-39,1
TOTAL MURCIA	22.872	20.636	10,8	922.128	1.094.300	-15,7
NAVARRA	3.012	2.947	2,2	-127.409	-98.808	---
TOTAL NAVARRA	3.012	2.947	2,2	-127.409	-98.808	---
ÁLAVA	1.378	1.014	35,9	-188.815	-236.050	---
GUIPÚZCOA	1.311	542	141,9	181.471	191.823	-5,4
VIZCAYA	21.581	53.286	-59,5	3.128.874	2.793.364	12,0
TOTAL PAÍS VASCO	24.270	54.842	-55,7	3.121.530	2.749.137	13,5
LA RIOJA	5.869	4.934	19,0	356.658	432.540	-17,5
TOTAL LA RIOJA	5.869	4.934	19,0	356.658	432.540	-17,5
ALICANTE	32.914	29.953	9,9	1.494.367	1.443.296	3,5
CASTELLÓN	13.592	7.921	71,6	334.978	473.738	-29,3
VALENCIA	53.183	40.618	30,9	4.733.019	4.900.546	-3,4
TOTAL VALENCIA	99.689	78.492	27,0	6.562.364	6.817.580	-3,7
CEUTA	3.173	3.208	-1,1	32.374	30.660	5,6
MELILLA	1.491	1.440	3,5	23.452	24.564	-4,5
TOTAL DELEGACIONES	1.173.677	1.135.502	3,4	114.199.341	114.041.916	0,1
SERVICIOS CENTRALES	395.781	375.534	5,4	-49.239.171	-73.305.247	---
SS.CC. (ESTADO) (+)				2.915.030	2.987.113	-2,4
SS.CC. (CC.AA.) (-)				50.994.791	75.177.957	-32,2
SS.CC. (CC.LL.) (-)				1.159.410	1.114.403	4,0
INGRESOS TRIBUTARIOS DEL ESTADO	1.569.458	1.511.036	3,9	64.960.170	40.736.669	59,5
INGRESOS TRIBUTARIOS TOTALES	1.569.458	1.511.036	3,9	117.114.371	117.029.029	0,1



III. GRÁFICOS



INGRESOS TRIBUTARIOS

GRÁFICO 1.1 Miles millones € y MM12

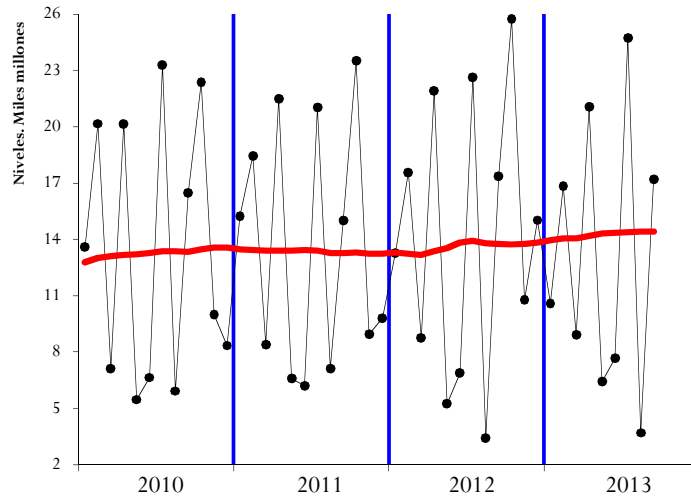


GRÁFICO 1.2 Tasas anuales y de la MM12

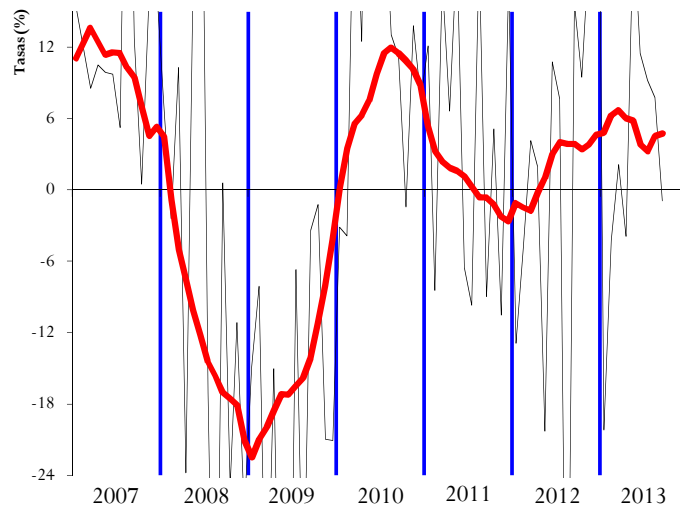
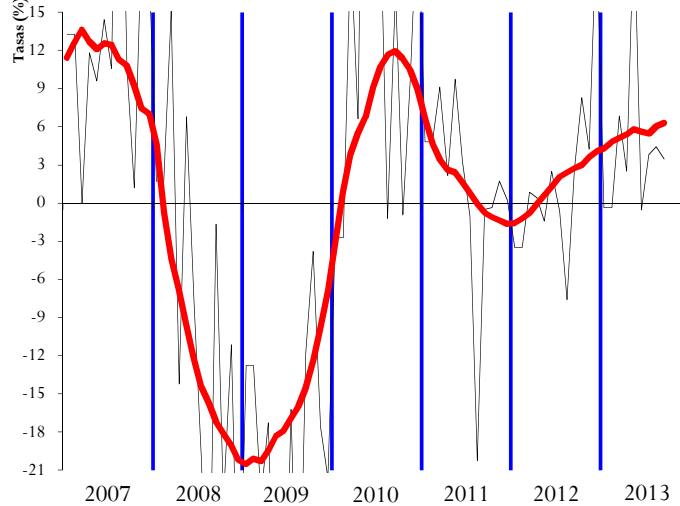


GRÁFICO 1.3 HOMOGÉNEOS: tasa anual y MM12





IRPF

SOCIEDADES

GRÁFICO 2.1 Miles millones € y MM12

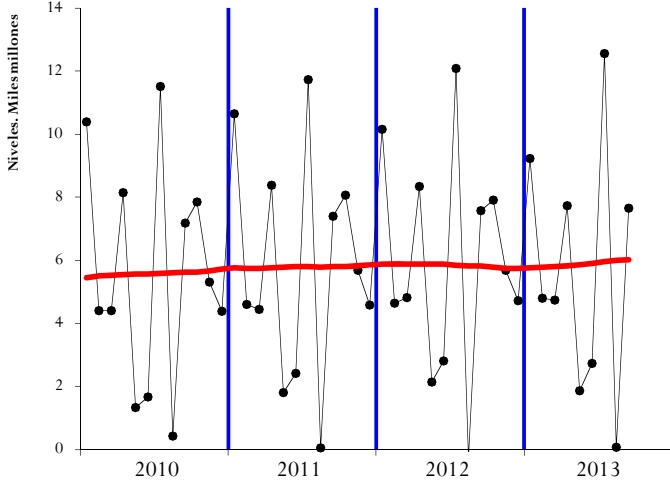


GRÁFICO 3.1 Miles millones € y MM12

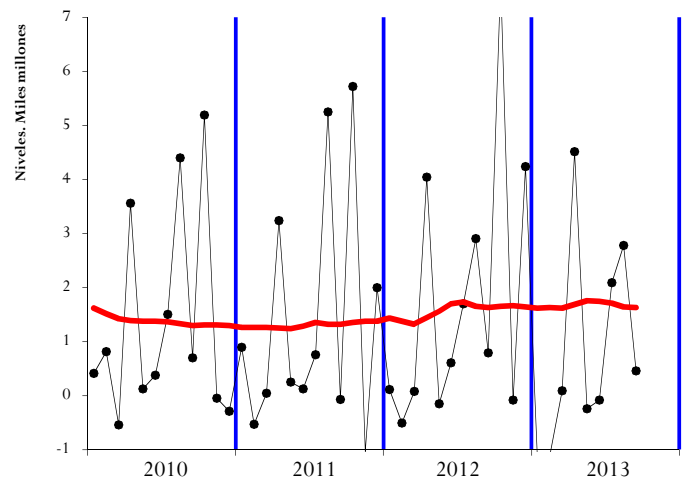


GRÁFICO 2.2 Tasas anuales y de la MM12

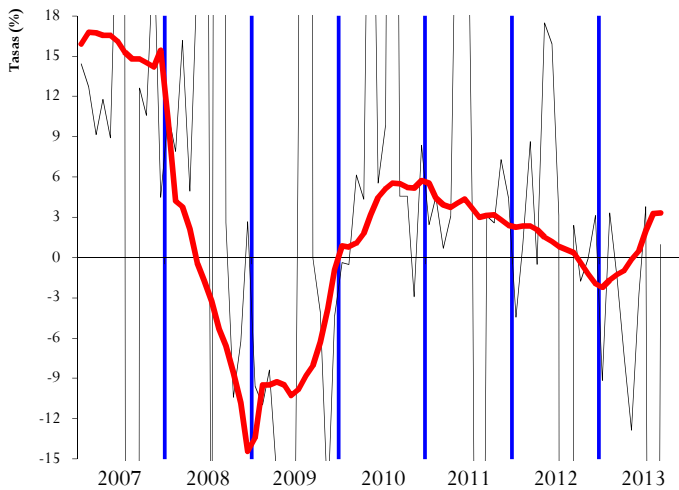


GRÁFICO 3.2 Tasas anuales y de la MM12

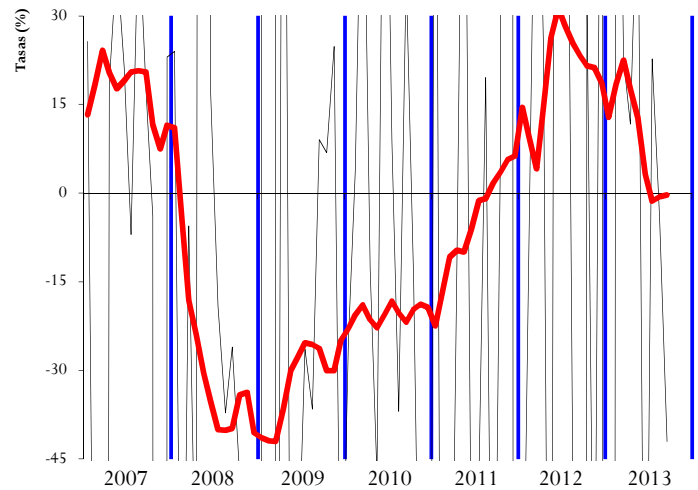


GRÁFICO 2.3 HOMOGÉNEOS: tasa anual y MM12

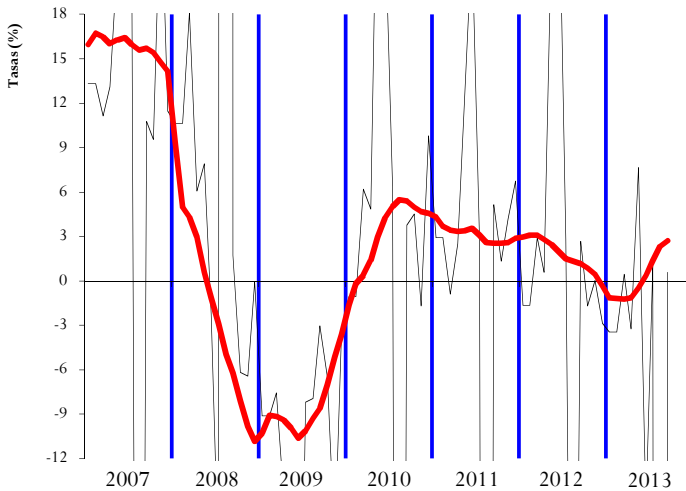
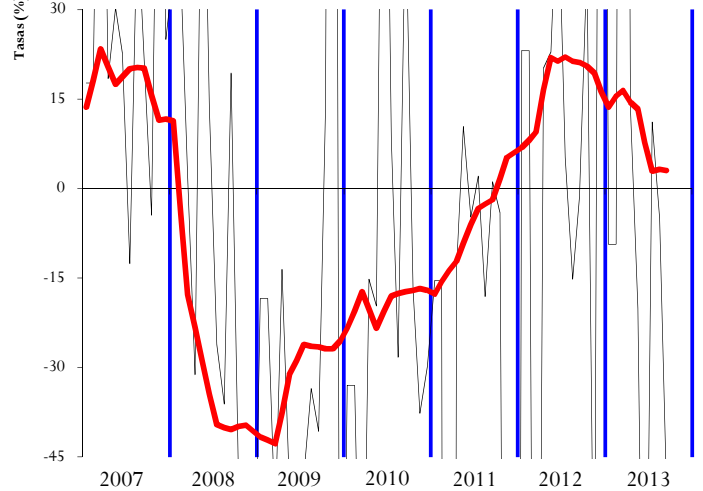


GRÁFICO 3.3 HOMOGÉNEOS: tasa anual y MM12





IVA

IMPUESTOS ESPECIALES

GRÁFICO 4.1 Miles millones € y MM12

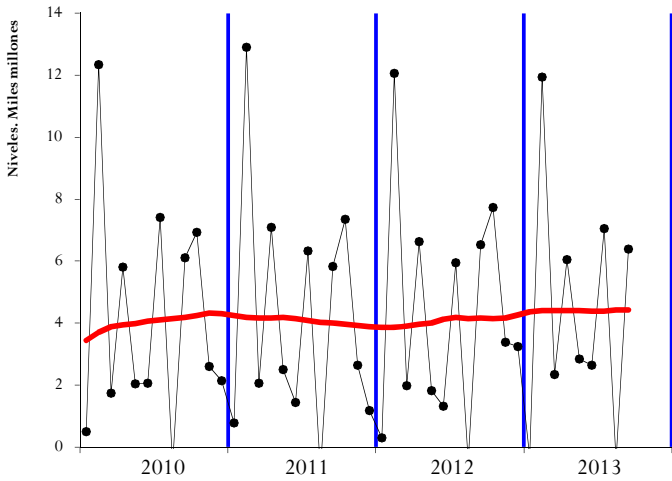


GRÁFICO 5.1 Millones € y MM12

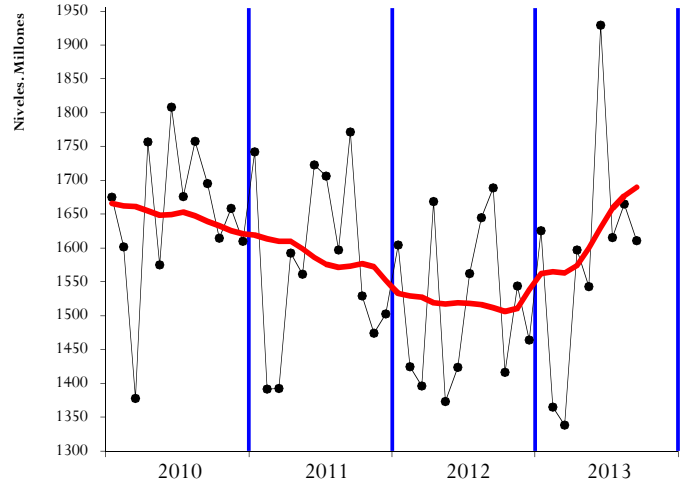


GRÁFICO 4.2 Tasas anuales y de la MM12

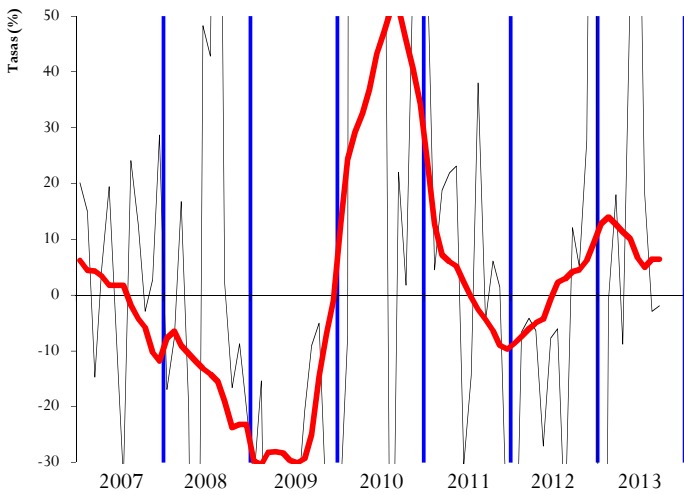


GRÁFICO 5.2 Tasas anuales y de la MM12

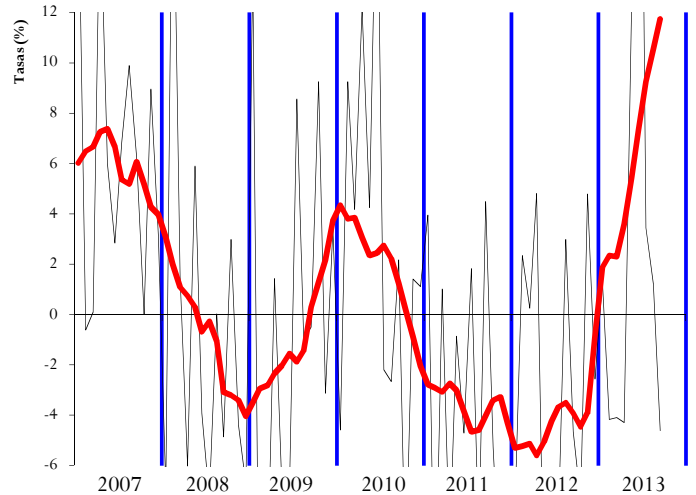


GRÁFICO 4.3 HOMOGÉNEOS: tasa anual y MM12

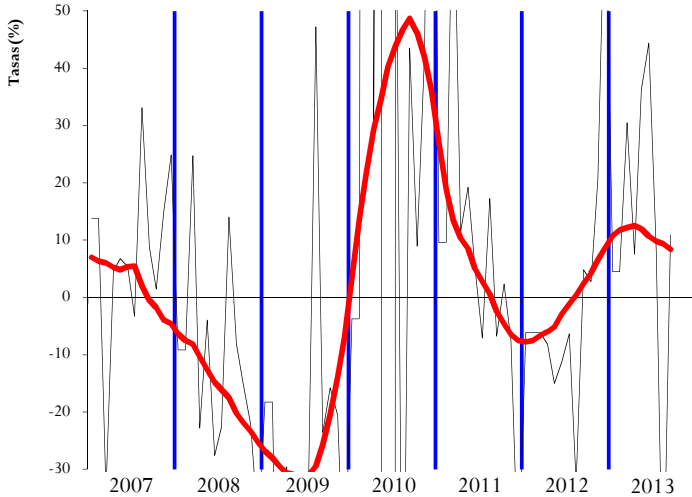
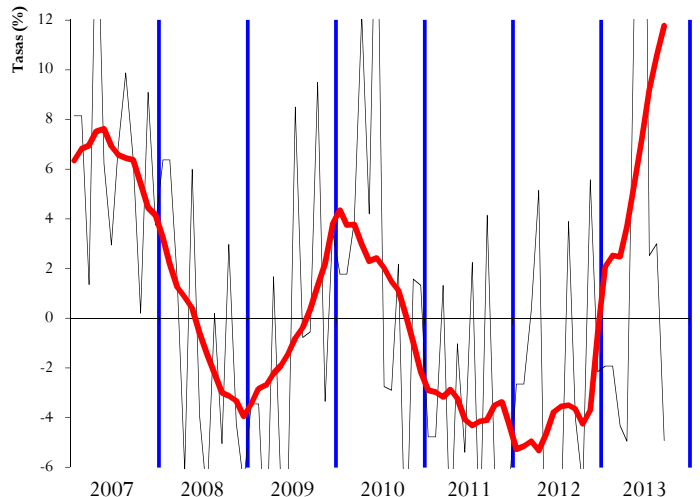


GRÁFICO 5.3 HOMOGÉNEOS: tasa anual y MM12





IV. RESUMEN CAMBIOS NORMATIVOS



Concepto	2012	2013
<u>RETENCIONES DEL TRABAJO</u>	<ul style="list-style-type: none">• Para los ejercicios 2012 y 2013 se introduce un gravamen complementario entre 0,75 y 7 puntos en función del tramo de la base liquidable (RDL 20/2011, de 30 de dic., de medidas urgentes en materia presupuestaria, tributaria y financiera para la corrección del déficit público).• Con efectos en 2012 y 2013 se eleva el tipo de retención del 35% al 42% de las retribuciones que perciban los administradores y miembros de los consejos de administración (RDL 20/2011, de 30 de dic.).• Se incrementa a 33.007,20 euros el importe de los rendimientos del trabajo para poder anticipar vía retenciones la deducción por inversión en vivienda habitual (RDL 20/2011, de 30 de dic.).• Con efectos en 2012 y 2013 se elevan del 15% al 21% las retenciones de actividades profesionales y rend. del trabajo derivados de la impartición de cursos conferencias, etc.; desde 2014 el tipo de retención será el 19% (RDL 20/2012, de 13 de jul.).	<ul style="list-style-type: none">• Desaparece la deducción por inversión en vivienda para nuevos compradores y por lo tanto desaparece la rebaja de un 2% en las retenciones del trabajo que la anticipaba (Ley 16/2012, de 26 de dic., de medidas tributarias).• Se limita la reducción del 40% para rendimientos del trabajo irregulares superiores a 700.000 € y se suprime para los superiores a 1.000.000 € (Ley 16/2012, de 26 de dic., de medidas tributarias).• Exención total (antes hasta el límite de 15.500 €) de las prestaciones por desempleo en la modalidad de pago único (RDL 4/2013, de 22 de feb., de medidas de apoyo al emprendedor).
<u>RETENCIONES DEL CAPITAL</u>	<ul style="list-style-type: none">• Con efectos en 2012 y 2013 se eleva el tipo de retención del 19% al 21% (RDL 20/2011, de 30 de dic.).	
<u>RETENCIONES DE ARRENDAMIENTOS</u>	<ul style="list-style-type: none">• Con efectos en 2012 y 2013 se eleva el tipo de retención del 19% al 21% (RDL 20/2011, de 30 de dic.).	
<u>RETENCIONES DE FONDOS DE INVERSIÓN</u>	<ul style="list-style-type: none">• Con efectos en 2012 y 2013 se eleva el tipo de retención del 19% al 21% (RDL 20/2011, de 30 de dic.).	
<u>RETENCIONES SOBRE LOS PREMIOS DE LOTERÍAS</u>		<ul style="list-style-type: none">• Quedan sujetos a retención del 20% los premios de loterías y apuestas en la cuantía que exceda de 2.500 € (Ley 16/2012, de 26 de dic., de medidas tributarias).
<u>PAGOS FRACCIONADOS IRPF</u>		<ul style="list-style-type: none">• Para los nuevos empresarios en estimación directa se establece una reducción del 20 por ciento sobre los rendimientos netos, aplicable en el primer período impositivo en que el rendimiento neto resulte positivo y en el período impositivo siguiente a este (RDL 4/2013, de 22 de feb., de medidas de apoyo al emprendedor).
<u>CUOTA DIFERENCIAL IRPF</u> <u>Según año en que se recauda</u>	<ul style="list-style-type: none">• Se elevan los tipos de gravamen hasta 2 puntos para rentas superiores a 120.000 euros (Ley 39/2010, de 22 de dic., de PGE 2011).• En la libertad de amortización en activos fijos nuevos se suprime la necesidad de mantener o aumentar el empleo (RDL 13/2010, de 3 de dic.).• Eliminación de la deducción por nacimiento de hijos (Ley 39/2010, de 22 de dic., de PGE 2011).	<ul style="list-style-type: none">• Para los ejercicios 2012 y 2013 se introduce un gravamen complementario entre 0,75 y 7 puntos en función del tramo de la base liquidable general y entre 2 y 6 puntos en la base liquidable del ahorro (RDL 20/2011, de 30 de dic.).• Se suprime la compensación fiscal por deducción en adquisición de vivienda anterior a 20 de enero de 2006 (RDL 20/2012, de 13 de julio).• Con efectos 1-1-2012 se permite compensar las pérdidas en el juego con el límite de las ganancias obtenidas (Ley 16/2012, de 26 de dic., de medidas tributarias).



Concepto	2012	2013
PAGOS FRACCIONADOS IS	<ul style="list-style-type: none">• Con efectos en los ejercicios 2012 y 2013 aplicable a los pagos fraccionados con presentación posterior al 15 de julio de 2012: se aumenta la base imponible con el 25% del importe de los dividendos y las rentas a los que resulte de aplicación la exención por doble imposición internacional; se incrementan los tipos impositivos para las entidades con un importe neto de la cifra de negocios superior a 10, 20 y 60 millones de euros: pasan del 21, 24 y 27 por ciento, respectivamente, al 23, 26 y 29 por ciento (RDL 20/2012, de 13 de julio).• Se establece para 2012 y 2013 un pago fraccionado mínimo de un 8% del resultado positivo de la cuenta de pérdidas y ganancias (4% para el pago fraccionado vencido el 20 abril de 2012) para empresas con cifra de negocios superior a 20 millones de euros (RDL 12/2012, de 30 de marzo); en pagos fraccionados presentados con posterioridad al 15 de julio de 2012 se eleva el pago mínimo al 12% del resultado contable y se restringen las minoraciones (eliminando la compensación de bases negativas) a los pagos fraccionados anteriores (RDL 20/2012, de 13 de julio).• Para los dividendos y plusvalías de fuente extranjera devengados en el año 2012 se introduce la opción de su sujeción a un gravamen especial y no integrarlos en la base imponible, el gravamen es de un 8% para los dividendos y plusvalías establecidos en la DA 15ª de la Ley IS (RDL 12/2012, de 30 de marzo), y un 10% para los establecidos en la DA 17ª de la Ley IS (RDL 20/2012, de 13 de julio).• Para periodos impositivos iniciados en 2012 y 2013 se limita la deducción del fondo de comercio del 5% al 1% (RDL 12/2012, de 30 de marzo).• Con carácter indefinido se deroga la libertad de amortización (RDL 12/2012, de 30 de marzo).• Para periodos impositivos iniciados a partir del 1 enero de 2012, en redacción vigente desde abril, no son deducibles los gastos financieros de créditos con entidades del grupo para la adquisición a otras entidades del grupo de participaciones o aportaciones de capital y desaparece la regla de subcapitalización sustituyéndose por un régimen de limitación a la deducibilidad de los gastos financieros a entidades que formen parte de un grupo, y en nueva redacción vigente desde mitad de julio, se limitan dichos gastos para todas las sociedades (RDL 12/2012, de 30 de marzo y RDL 20/2012, de 13 de julio).• Con efectos en 2012 y 2013 se aumenta la limitación a la compensación de bases imponibles negativas, del 75% al 50% en empresas con cifra de negocios superior a 60 millones de euros y del 50% al 25% en las que su cifra de negocios este comprendida entre los 20 y 60 millones y se reduce el límite anual máximo de deducción por inmovilizado intangible con vida útil indefinida (RDL 20/2012, de 13 de julio).	<ul style="list-style-type: none">• Para 2013 y 2014 se limita al 70% del máximo previsto en tablas la deducción de las amortizaciones del inmovilizado material para grandes empresas (Ley 16/2012, de 26 de dic., de medidas tributarias).• No deben presentar pagos fraccionados las sociedades que tributan a los tipos impositivos del 1% y 0% (Ley 16/2012, de 26 de dic., de medidas tributarias).• No deducción de los gastos por extinción de relación laboral o mercantil de administradores y consejeros que excedan por perceptor de la mayor cuantía entre 1.000.000 € y la establecida como obligatoria por el Estatuto de los Trabajadores (Ley 16/2012, de 26 de dic., de medidas tributarias).



Concepto	2012	2013
<u>CUOTA DIFERENCIAL IS</u> <u>Según año en que se recauda</u>	<ul style="list-style-type: none">• En la libertad de amortización en activos fijos nuevos se suprime la necesidad de mantener o aumentar el empleo (RDL 13/2010, de 3 de dic.).• El límite de la cifra de negocios para tener la consideración de empresa de reducida dimensión se eleva de 8 a 10 millones €, y se aumenta la parte de base imponible que tributa al tipo reducido de 120.202,41 a 300.000 € (RDL 13/2010, de 3 de dic.).• Se rebaja del 5% al 1% la deducción del fondo de comercio financiero y en las empresas con cifra de negocios igual o superior a 20 millones € se limita la compensación de bases imponibles negativas (RDL 9/2011, de 19 de agosto).	<ul style="list-style-type: none">• Se prorroga para el ejercicio 2012 el tipo de gravamen reducido para microempresas que mantienen o crean empleo por el RD 20/2011 y para el ejercicio 2013 por la Ley 16/2012.
<u>IMPUESTO SOBRE LA RENTA DE NO RESIDENTES</u>	<ul style="list-style-type: none">• Con efectos en 2012 y 2013 se incrementan del 24% al 24,75% el tipo general y del 19% al 21% el aplicable a las rentas transferidas al extranjero por establecimientos permanentes y a los dividendos, intereses y ganancias patrimoniales obtenidos sin mediación de establecimiento permanente (RDL 20/ 2011, de 30 de dic.).	
<u>GRAVAMENES ESPECIALES</u> (Declaración Tributaria Especial y Regularización de Balances)	<ul style="list-style-type: none">• Los contribuyentes del IRPF, IS o IRNR titulares de bienes o derechos no declarados podrán regularizar su situación tributaria presentando una declaración de ingreso del 10% de su valoración (RDL 12/2012, 30 marzo).	<ul style="list-style-type: none">• Se establece un gravamen único del 5% sobre el saldo de la cuenta de actualización que aparezca en el balance correspondiente al ejercicio 2012 (Ley 16/2012, de 26 de dic., de medidas tributarias).
<u>IMPUESTOS MEDIOAMBIENTALES</u>		<ul style="list-style-type: none">• Se crean tres nuevos impuestos: sobre el valor de la producción de la energía eléctrica, sobre el valor de la producción de combustible nuclear y residuos radioactivos y sobre el almacenamiento del combustible nuclear y los residuos radioactivos (Ley 15/2012, de 27 de dic., de medidas fiscales para la sostenibilidad energética).
<u>IVA</u>	<ul style="list-style-type: none">• Se incrementan los tipos impositivos, con efectos desde el 1 de septiembre: el general pasa del 18% al 21%, el reducido del 8% al 10% y para ciertos bienes y servicios desde los tipos reducidos al general del 21%; se aumenta la compensación a tanto alzado a percibir por la venta de productos naturales: en las explotaciones agrícolas o forestales, pasa al 12%, y para las explotaciones ganaderas y pesqueras al 10,5%; se incrementan los tipos del recargo de equivalencia: el general del 4% al 5,2% y el reducido del 1% al 1,4% (RDL 20/2012, de 13 de julio).• Se prorroga hasta el 31 de diciembre de 2012 la aplicación del tipo impositivo reducido del 4% a las entregas de viviendas (RDL 20/2011, de 30 de dic.).	<ul style="list-style-type: none">• La recaudación en los tres primeros trimestres del año sigue afectada por la subida de tipos impositivos introducida en 2012.• A partir de 1 de enero se incrementa del 4% al 10% el tipo impositivo aplicable a las entregas de viviendas (RDL 20/2011, de 30 de dic.).



Concepto	2012	2013
<u>IMPUESTOS ESPECIALES</u>	<ul style="list-style-type: none">• Hidrocarburos: se reduce de 29 € por cada mil litros a 1 € por cada mil litros la bonificación del gasóleo profesional (RDL 20/2011, de 30 de dic.).• Tabacos: Con efectos desde el 1 de abril se incrementa el impuesto específico de 12,7 a 19 euros por cada 1000 cigarrillos y se rebaja el tramo ad valorem del 57% al 55% (RDL 12/2012, de 30 de marzo); desde el 15 de julio se aumenta la fiscalidad de ciertas labores de tabaco, para evitar el desplazamiento del consumo hacia las de bajo precio, y a partir del 1 de sept. para los cigarrillos se incrementa el impuesto específico a 19,1 euros por cada 1000 y se rebaja el tramo ad valorem del 55% al 53,1% para compensar la subida del IVA (RDL 20/2012, de 13 de julio).	<ul style="list-style-type: none">• Se suprime el Impuesto sobre las Ventas Minoristas de Determinados Hidrocarburos y queda integrado en el Impuesto sobre Hidrocarburos; el tramo estatal del IVMDH queda sustituido por el tipo estatal especial del Imp. Hidrocarburos y el tramo autonómico del IVMDH queda sustituido por el tipo autonómico del Imp. Hidrocarburos (Ley 2/2012, de 29 de junio, de PGE para 2012).• Hidrocarburos: se establece un tipo positivo para el gas natural y los biocarburantes y se suprimen exenciones en determinados productos energéticos utilizados para producir electricidad (Ley 15/2012, de 27 de dic.).• Tabacos: Se incrementa el impuesto mínimo desde 119,1 € por cada mil cigarrillos hasta 123,97 € y 132,97 €, en este último caso si el precio de venta es inferior a 188,50 € por cada mil cigarrillos (Ley 16/2012, de 26 de dic., de medidas tributarias). A partir de julio se vuelve a incrementar el impuesto mínimo por cada mil cigarrillos hasta 128,65 € y 138,00 €, en este último caso si el precio de venta es inferior a 196 €, también se reduce el tipo proporcional y se incrementa el específico; además se incrementa el tipo impositivo específico que grava la picadura para liar (RDL 7/2013, de 28 de junio).• Carbón: Se suprime la exención del carbón destinado a la generación de energía eléctrica (Ley 15/2012, de 27 de diciembre, de medidas fiscales para la sostenibilidad energética).• Alcoholes: a partir de julio se incrementan los tipos impositivos en un 10% (RDL 7/2013, de 28 de junio).
<u>CAPÍTULO III</u>		<ul style="list-style-type: none">• Tasas: se reorganizan y actualizan las tasas judiciales (Ley 10/2012 de 20 de noviembre y RDL 3/2013 de 22 de febrero).



V. NOTAS EXPLICATIVAS Y FUENTES



Este Informe Mensual de Recaudación Tributaria (IMRT) recoge el nivel y la evolución mensual de los **ingresos tributarios que gestiona la A.E.A.T.** por cuenta del Estado, las CC.AA. y las CC.LL. del Territorio de Régimen Fiscal Común.

1. Medida de ingresos en términos de caja¹.

Los ingresos tributarios del IMRT se presentan **en términos de caja** y se expresan, salvo indicación en contrario, **en términos líquidos**, es decir, como diferencia entre los ingresos brutos y las devoluciones realizadas. Ello explica que los ingresos tributarios puedan presentar en algunos meses valores negativos.

Los ingresos tributarios también se pueden presentar **en términos de derechos reconocidos**, como se hace en el *Informe Anual de Recaudación Tributaria*, accesible en la sección estadística de la web de la A.E.A.T. A diferencia de los ingresos tributarios en términos de caja, los derechos reconocidos excluyen los ingresos de ejercicios cerrados e incluyen los derechos del ejercicio pendientes de cobro.

Ambas medidas de los ingresos tributarios, caja y derechos reconocidos, se atienen a la Instrucción de Contabilidad de 1991 de la Intervención General de la Administración del Estado (I.G.A.E.). Su fuente de información son las aplicaciones informáticas que integran el Sistema de Información Contable de la A.E.A.T.

Las cifras de recaudación mensual de los impuestos reflejadas en el presente informe pueden registrar pequeñas diferencias con las publicadas por la I.G.A.E. debido a los distintos criterios de asignación a conceptos de los importes pendientes de aplicar a Presupuesto en la fecha de elaboración de los informes. Estas diferencias desaparecen en los datos acumulados de diciembre.

Para mejorar su presentación, las tasas que aparecen en los cuadros estadísticos se someten a algunas restricciones. Así, se invierte el signo de la tasa de disminución (o aumento) de la cuota diferencial neta negativa de IRPF o del IVA neto, con el fin de indicar con mayor claridad su mejoría (o deterioro). Por otro lado, se omite el porcentaje en casos de indefinición (se comparan valores positivos con valores negativos) e indeterminación (cuando alguna de las cantidades comparadas o todas ellas son iguales a cero) o cuando el incremento o la disminución es exorbitante debido a la escasa cuantía de algunas de las magnitudes relacionadas.

2. Ámbito del Presupuesto de Ingresos no Financieros.

El **ámbito presupuestario** de los ingresos tributarios gestionados por la A.E.A.T. abarca:

- los impuestos sobre la renta de las personas físicas, de las sociedades y de los no residentes, así como otros impuestos directos incluidos en el capítulo I, salvo las cuotas por derechos pasivos;
- el impuesto sobre el valor añadido, los impuestos especiales y otros impuestos indirectos recogidos en el capítulo II;
- las tasas y otros ingresos tributarios del capítulo III gestionadas por la A.E.A.T., incluyendo los recargos, intereses y sanciones.

¹ Ver IEF (2003), *La medida de los ingresos públicos en la Agencia Tributaria: Caja, Derechos Reconocidos y Devengo económico*. Papeles de Trabajo 20/2003. Accesible en la web del Instituto de Estudios Fiscales.



La evolución mensual y anual de los Ingresos No Financieros del Estado (INF), que abarcan los capítulos I a VII del Presupuesto de Ingresos, puede consultarse en las publicaciones de la I.G.A.E. accesibles en su web.

Los ingresos gestionados por la A.E.A.T. representaron en 2012 el 78,2 por ciento de los INF del Estado, antes de descontar la participación de las AA.TT.

3. Conexión con el Sistema de Autoliquidaciones de la A.E.A.T. Clasificaciones de los ingresos.

El procedimiento de gestión de los impuestos de la A.E.A.T. tiene como núcleo básico un sistema de declaraciones-autoliquidaciones. Este sistema supone que los contribuyentes obligados a declarar según la normativa de cada uno de los impuestos deben determinar la deuda tributaria (autoliquidación) al mismo tiempo que presentan una declaración-autoliquidación en la que consta el código del modelo de declaración, el período de devengo, la identificación del contribuyente y el resultado de la liquidación que el propio contribuyente calcula a partir de los datos económicos y personales declarados.

Cada autoliquidación tiene asignado un modelo diferente de acuerdo al tipo de impuesto y al tipo de contribuyente del que se trate. Por su parte, el Sistema de Información Contable de la A.E.A.T. asocia cada modelo o grupo de modelos a una clave presupuestaria. Esta equivalencia entre modelos de declaración y conceptos presupuestarios permite asociar las corrientes recaudatorias con categorías relevantes de contribuyentes (AA.PP., Grandes Empresas, Pymes, Grupos fiscales y otras) y, en última instancia, con los flujos económicos que han dado lugar a la obligación tributaria.

En el IMRT las corrientes recaudatorias se presentan en la mayor parte de los cuadros desglosadas por conceptos (agrupaciones de claves presupuestarias) del Presupuesto de Ingresos, como también se hace en las publicaciones de la I.G.A.E., pero, a diferencia de éstas, también es posible encontrarlas desglosadas por modelos y por categorías de contribuyentes. Ejemplos de estos desgloses se pueden encontrar en:

- Los Cuadros 2.4 y 3.3 de Ingresos brutos en los que las retenciones del trabajo se clasifican según la naturaleza del retenedor en AA.PP., Grandes Empresas y Pymes;
- el Cuadro de Ingresos trimestrales en términos de devengo, incluido en el informe de los meses de febrero, abril, agosto y octubre, en el que los ingresos se detallan por modelos; o
- el Cuadro de análisis de los pagos a cuenta de Sociedades, en los informes de abril, octubre y diciembre, en el cual los ingresos se presentan desagregados por tipo de contribuyente.

4. Sistema de Financiación Territorial.

La **participación de las CC.AA. y las CC.LL.** en los ingresos tributarios se situará en 2012 en torno al 61 por ciento en términos de devengo y se hace efectiva con:

- entregas a cuenta del rendimiento definitivo de los tributos cedidos, distribuidas en 12 pagos mensuales iguales,
- una liquidación definitiva del año T-2 que se hace efectiva en el mes de octubre del año T, y
- desde 2011, se incluyen las liquidaciones mensualizadas a favor del Estado correspondientes a los ejercicios 2008 y 2009.



5. Ingresos tributarios homogéneos.

Los ingresos tributarios homogéneos se obtienen aplicando a los ingresos de un periodo y del mismo periodo del año anterior (meses T y T-12) las correcciones necesarias para mantener la comparabilidad interanual en el caso de perturbaciones producidas por:

- a) Retrasos en los ingresos de grandes retenedores, como los registrados frecuentemente en las retenciones sobre rentas del trabajo practicadas por algunas AA.PP.;
- b) Cambios en los periodos de vencimiento de la Deuda Pública y en la distribución de las correspondientes retenciones de capital entre los diversos impuestos sobre la renta;
- c) Cambios en la mecánica liquidatoria de los impuestos;
- d) Introducción de nuevos impuestos que afectan a un solo año, como fue el caso de la Declaración Tributaria Especial;
- e) Desaparición de impuestos, como la provocada en 2002 por la cesión a las CC.AA. del Impuesto Especial sobre Determinados Medios de Transporte;
- f) Cambios en el ritmo de realización de las devoluciones medidos como adelantos o retrasos de las devoluciones respecto a una campaña considerada normal o tipo.

La introducción de los ajustes necesarios para corregir las cinco primeras perturbaciones permite obtener la cifra de Ingresos Brutos homogéneos. El ajuste de la distorsión causada por los cambios en el ritmo de realización de devoluciones sirve para determinar el nivel de Ingresos homogéneos (netos de devoluciones).

6. Serie trimestral de bases imponibles de los principales impuestos y de impuestos devengados.

Coincidiendo con los informes de febrero, abril, julio y octubre, se publican series trimestrales de bases imponibles de los principales impuestos y de impuestos devengados. El objetivo de la elaboración de estas series es facilitar el análisis de los ingresos tributarios ofreciendo información de las bases que dan lugar al pago del impuesto y de los ingresos que se generan en ese momento, es decir, en el momento del devengo. La obtención de bases imponibles y de impuestos devengados permiten una estimación de los tipos impositivos correcta al no estar distorsionada por el desfase existente entre el momento en el que se genera el impuesto y el momento en el que se ingresa el mismo.

Las bases y los impuestos devengados se calculan a partir de los modelos de declaración-autoliquidación y de los modelos informativos. Ambos tipos de modelo contienen información de bases e impuestos asignada al período de devengo.

En general, las series de referencia son los datos anuales de bases que se deducen de la información declarada por los contribuyentes en los modelos informativos o en las declaraciones de carácter anual. Algunas de estas bases anuales se pueden encontrar en las estadísticas tributarias que se publican en la web de la A.E.A.T. Trimestralmente las series anuales se aproximan con la información que proporcionan las declaraciones-autoliquidaciones mensuales y trimestrales que una gran parte de los contribuyentes están obligados a presentar por medios telemáticos.



Las bases se estiman para las cuatro figuras impositivas principales: IRPF (rentas brutas de los hogares), Impuesto sobre Sociedades (base imponible consolidada), IVA (gasto final sujeto) e Impuestos Especiales (consumos). En este último caso, con el fin de poder sumar las bases, se estima una base en términos monetarios que se separa de la base imponible real que, en algunos de estos tributos, son los consumos físicos, no el valor de los mismos.

La elaboración de los impuestos devengados parte de las declaraciones-autoliquidaciones. Éstas se clasifican en tres tipos según el signo resultado de la liquidación y de la modalidad de pago o devolución. Si el resultado es negativo o cero, da lugar a una autoliquidación con clave N (Negativa) sin que genere derecho a una devolución. Si el resultado es a favor del contribuyente, puede dejarse a compensar con resultados positivos de períodos posteriores (clave C), dar lugar a una solicitud de devolución (S) o a una renuncia a la devolución (R). Finalmente, si el resultado es a favor de la Hacienda Pública, puede dar lugar a un ingreso (I), una solicitud de aplazamiento (A), un reconocimiento de deuda con solicitud de compensación (P) o una imposibilidad de pago (M). Además, hay que añadir las claves definidas en modalidades de pago específicas, como son las de la Cuenta Corriente Tributaria (clave G para ingresos y V para solicitudes de devolución) y la de los ingresos realizados en formalización por el Estado a través de autoliquidaciones virtuales (clave F).

La forma de elaboración de los impuestos devengados es la siguiente. Para cada modelo de declaración se suman los importes correspondientes a las claves de ingreso (incluidos los de la cuenta corriente tributaria), aplazamiento, reconocimiento de deuda con solicitud de compensación, imposibilidad de pago y formalización. De esta forma se obtienen los impuestos devengados brutos. A éstos se les restan los importes con clave de solicitud de devolución (incluidas las de la cuenta corriente tributaria y minoradas por las renunciaciones) y se obtienen los impuestos devengados netos.

Hay dos excepciones a este proceso general. La primera la constituyen las cuotas diferenciales de los impuestos sobre la renta que se devengan en el ejercicio y se liquidan en el ejercicio siguiente. Hasta que se conocen, las cifras presentadas son estimaciones basadas en los datos de caja o previsiones realizadas a partir de las bases y las retenciones y pagos a cuenta.

La segunda excepción es el IVA en el que la variable de devengo de referencia es el *IVA del periodo*. Esta variable es, básicamente, la diferencia entre el IVA repercutido y el IVA soportado y, por lo tanto, la variable del impuesto que tiene una relación más estrecha con el gasto final sujeto al no estar afectada por las decisiones de las empresas con saldo a su favor respecto a dejar el saldo a compensar o solicitar la devolución, ni tampoco por cambios en la gestión del impuesto (como, por ejemplo, la generalización del derecho a la devolución mensual). No obstante, también se calculan el IVA devengado bruto, las solicitudes de devolución y el IVA devengado neto, siguiendo el criterio general.

7. Representaciones gráficas.

Las representaciones gráficas que figuran en el apartado III responden al siguiente esquema:

- Un primer gráfico en el que se representan, en trazo discontinuo, los ingresos tributarios en millones de euros/mes de los últimos cuatro años. En trazo continuo se muestra la media móvil centrada de dichos ingresos.
- Una segunda figura que contiene, en trazo discontinuo, las tasas de variación anual de los ingresos tributarios en los últimos 7 años. En trazo continuo se ofrece la tasa de variación anual de la media móvil centrada de dichos ingresos.



- Un tercer bloque en el que se incluyen, en trazo discontinuo, las tasas de variación anual de los ingresos tributarios homogéneos en los últimos 7 años. En trazo continuo se ofrece la tasa de variación anual de la media móvil centrada de dichos ingresos.

La presentación de los gráficos siguiendo este esquema se justifica por las peculiaridades de las series de ingresos tributarios que se caracterizan por una elevada estacionalidad derivada principalmente de:

- la periodicidad trimestral de las declaraciones e ingresos de las Pymes por IVA y retenciones sobre rentas del trabajo y de los pagos a cuenta de las empresas personales;
- la particular periodicidad de los pagos a cuenta de Sociedades, ingresados en abril, octubre y diciembre;
- la concentración en dos o tres meses del año de los ingresos por cuota diferencial positiva del IRPF y del Impuesto de Sociedades; y,
- el patrón temporal de las devoluciones realizadas.

Todos estos factores provocan que gran parte de la recaudación anual se acumule en determinados meses. El primero de los gráficos, en el que se presentan los ingresos tributarios en millones de euros, permite ver la diferencia de recaudación entre los distintos meses. En 2012 esa diferencia osciló entre los 6.874 millones € de junio y los 25.741 millones € de octubre. En comparación con la media móvil anual que figura también en dicho gráfico, se puede evaluar la importancia de cada uno de los meses.

La elevada estacionalidad también impide suavizar las tasas de variación interanual con técnicas en las que se da igual importancia a las tasas de todos los meses. Este tipo de técnicas son las que se emplean, por ejemplo, en el informe mensual de *Ventas, Empleo y Salarios en las Grandes Empresas* (accesible en la sección estadística de la web de la A.E.A.T.). A diferencia de éste, el procedimiento adoptado en este IMRT consiste en suavizar primero las series de nivel de los ingresos mensuales (originales u homogéneos) con una media móvil de 12 términos centrada y emplear la tasa anual de esta media móvil como tasa anual suavizada.

Este procedimiento exige previsiones de los ingresos a un horizonte de 6 meses que se obtienen mediante el programa Tramo-SEATS de previsión univariante y teniendo en cuenta las previsiones de cierre del ejercicio. El programa citado, que difunde gratuitamente el Banco de España, es particularmente apropiado para las series de ingresos públicos dada la variedad de *intervenciones* que permite.

8. Ingresos por Delegaciones y Servicios Centrales.

Los ingresos tributarios se presentan en este IMRT (Cuadros 4.1 y 4.2) distribuidos en las 56 Delegaciones, agrupadas cuando procede en Delegaciones Especiales, y los Servicios Centrales.

Como la asignación de contribuyentes a Delegaciones depende del domicilio fiscal, la magnitud recaudatoria de una Delegación no representa necesariamente la magnitud fiscal del territorio de la misma. En 2012 el 47% de los ingresos tributarios correspondían a la Delegación de Madrid, donde tienen su domicilio fiscal un gran número de grandes empresas y retenedores.

Tampoco la variación anual, del mes o acumulada, de los ingresos tributarios gestionados por una Delegación representa necesariamente el dinamismo fiscal o recaudatorio del territorio. A los cinco factores de heterogeneidad destacados anteriormente, se unen en las Delegaciones las perturbaciones causadas por el cambio en el domicilio



fiscal de una gran empresa, contribuyente o retenedor o por los procesos de fusión y absorción de empresas y de creación de grupos fiscales.

Además, los cambios en la mecánica liquidatoria pueden afectar con más intensidad a algunas Delegaciones, como ocurrió en 2005 con las Delegaciones donde se liquidaba el modelo de importaciones y operaciones asimiladas, que, desde abril, dejó de tener importancia recaudatoria.

9. Otras informaciones periódicas y calendario de publicación.

Junto con el contenido habitual, en algunos meses la información se amplía para recoger análisis más detallados de determinados ingresos. Está previsto publicar cuadros adicionales sobre:

- (1) Bases trimestrales de los principales impuestos e ingresos tributarios en términos de devengo, en los informes de los meses de febrero (A1), abril (A3), julio (A7) y octubre (A13);
- (2) Pagos a cuenta del Impuesto sobre Sociedades, en los informes de abril (A2), octubre (A12) y diciembre (A15);
- (3) Cuota diferencial del IRPF, en los informes de mayo (A4), junio (A5), julio (A6), agosto (A8), septiembre (A10), octubre (A11) y noviembre (A14);
- (4) Cuota diferencial del Impuesto sobre Sociedades, en el informe de agosto (A9).

Las fechas previstas de publicación del informe mensual en la web de la A.E.A.T. durante 2013 son las siguientes:

6 de marzo.....	informe de diciembre de 2012
11 de marzo.....	informe de enero de 2013
27 de marzo.....	informe de febrero de 2013
30 de abril.....	informe de marzo de 2013
28 de mayo	informe de abril de 2013
28 de junio	informe de mayo de 2013
30 de julio	informe de junio de 2013
30 de agosto.....	informe de julio de 2013
24 de septiembre.....	informe de agosto de 2013
29 de octubre.....	informe de septiembre de 2013
26 de noviembre.....	informe de octubre de 2013
23 de diciembre.....	informe de noviembre de 2013