



Agencia Tributaria

**INFORME MENSUAL
DE RECAUDACION
TRIBUTARIA**

Octubre 2013



<u>INDICE</u>	<u>Pág.</u>
I. EVOLUCIÓN DE LOS INGRESOS TRIBUTARIOS	1
1. Principales Resultados.....	1
Gráfico R1. Ingresos tributarios homogéneos: tasa anual y MM12.....	1
Gráfico R2. Ingresos tributarios y Demanda interna.....	1
2. Evolución de los principales conceptos.....	3
Cuadro R1. Evolución de los ingresos (totales y homogéneos) y devoluciones por figuras.....	3
Cuadro A.11. Campaña IRPF 2012.....	3
Cuadro A.12. Pagos fraccionados I. de Sociedades.....	4
Cuadro A.13. Bases Imponibles, Impuestos devengados e Ingresos tributarios.....	6
II. CUADROS ESTADÍSTICOS	1
1. Ingresos tributarios por conceptos y distribución entre Administraciones.....	2
Cuadro 1.1. Resumen. Mes y acumulado.....	2
Cuadro 1.2. Evolución. Mes y acumulado.....	3
Cuadro 1.3. Detalle. Mes.....	4
Cuadro 1.4. Detalle. Acumulado.....	5
2. Devoluciones, Participación de las AATT y otras minoraciones. Ingresos brutos.....	6
Cuadro 2.1. Devoluciones, Partic. de las AATT y otras minoraciones. Mes y acumulado.....	6
Cuadro 2.2. Devoluciones. Evolución.....	7
Cuadro 2.3. Participación de las AATT y otras minoraciones. Evolución.....	8
Cuadro 2.4. Ingresos brutos. Mes y acumulado.....	9
3. Ingresos tributarios homogéneos.....	10
Cuadro 3.1. Resumen. Mes y acumulado.....	10
Cuadro 3.2. Evolución.....	11
Cuadro 3.3. Ingresos brutos homogéneos. Mes y acumulado.....	12
4. Ingresos tributarios por conceptos y Centros gestores.....	13
Cuadro 4.1. Mes.....	13-18
Cuadro 4.2. Acumulado (salvo enero).....	19-24



III. GRÁFICOS	1
1. Ingresos Tributarios. Millones de euros, tasa anual y tasa anual homogénea con MM12.....	2
2. IRPF y Sociedades. Millones de euros, tasa anual y tasa anual homogénea con MM12.....	3
3. IVA e II. Especiales. Millones de euros, tasa anual y tasa anual homogénea con MM12.....	4
IV. RESUMEN DE CAMBIOS NORMATIVOS	1-3
V. NOTAS EXPLICATIVAS Y FUENTES	1
1. Medida de los ingresos en términos de caja.....	2
2. Ámbito del Presupuesto de Ingresos No Financieros.....	2
3. Conexión con el Sistema de Autoliquidaciones de la AEAT. Clasificaciones de los ingresos.....	3
4. Sistema de Financiación Territorial.....	3
5. Ingresos tributarios homogéneos.....	4
6. Serie trimestral de bases imponibles de los principales impuestos y de impuestos devengados.....	4
7. Representaciones gráficas.....	5
8. Ingresos por Delegaciones y Servicios Centrales.....	6
9. Otras informaciones periódicas.....	7



I. EVOLUCIÓN DE LOS INGRESOS TRIBUTARIOS

1. Principales resultados

En octubre los ingresos tributarios crecieron un 4,3% hasta alcanzar los 26.860 millones, el mayor importe mensual desde 2007. Este crecimiento supone un incremento de 1.119 millones respecto al mismo mes de 2012. Los ingresos brutos aumentan más que en meses anteriores (1.272 millones, un 4,5%), pero se ven parcialmente compensados por las mayores devoluciones realizadas (153 millones más que en octubre de 2012, un 6,8%).

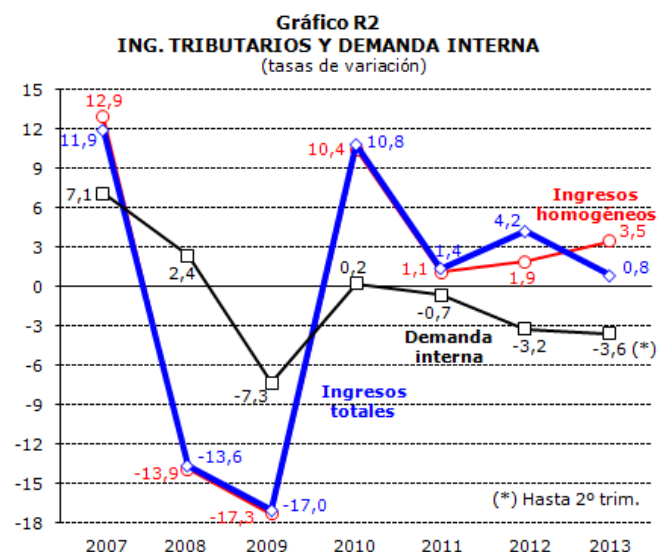
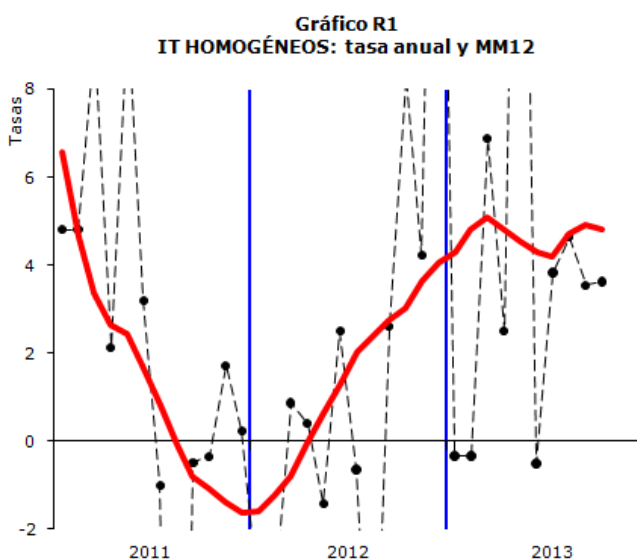
Los ingresos acumulados hasta octubre crecen un 0,8%, siete décimas más que el incremento observado hasta septiembre, con un aumento de los ingresos brutos del 3% y de las devoluciones del 10,6%. Corrigiendo, entre otros factores, el distinto ritmo de ejecución de las devoluciones, los ingresos en términos homogéneos crecen un 3,5% (3,4% en septiembre). La primera estimación de las bases imponibles para este tercer trimestre indican también una mejora: mientras que en el primer semestre el conjunto de bases cayó un 4,9%, en el tercer trimestre el descenso de las bases se habría reducido hasta el 1,8%.

Octubre es el mes con mayor volumen de ingresos del año. Además de las declaraciones mensuales, se presentan las trimestrales de retenciones y del IVA de las pymes, y los pagos fraccionados del IRPF y del Impuesto sobre Sociedades, en este último caso correspondientes a los seis meses centrales del año.

Los aspectos más destacados de la evolución de los ingresos en octubre han sido los siguientes:

(1) Las retenciones del trabajo mejoran debido, principalmente, a la menor caída de los ingresos tanto en Grandes Empresas como en pymes, y al impacto al alza en las AA.PP. por la comparación con el período afectado por la supresión de la paga extra.

(2) Los ingresos del segundo pago fraccionado del Impuesto sobre Sociedades crecen un 10,6%, con especial incidencia en los grupos (24,2%). Este incremento incluye el impacto de la limitación en la deducibilidad de los gastos de amortización valorado en 1.900 millones.





(3) Los ingresos brutos del IVA se incrementan un 0,7% gracias, fundamentalmente, a los ingresos de otros períodos y a las actuaciones de control. Ya sólo hay efecto del incremento de tipos en las pymes cuyos ingresos crecen un 0,3%. En el IVA de importación y en las Grandes Empresas, sin ese efecto, los ingresos caen ligeramente.

(4) En los Impuestos Especiales, Hidrocarburos vuelve a crecimientos superiores al 20% (lo que significa que en septiembre habrían crecido los consumos de gasolinas y gasóleos por primera vez desde finales de 2010), y en Labores del Tabaco los ingresos aumentan tras tres meses con una caída promedio del 24%.

En el Cuadro 0 se recoge **el impacto de las medidas normativas vigentes en 2013 que se estima, hasta octubre, en 11.089 millones**. Con respecto al mes anterior, aparte de las actualizaciones, se aprecian, en particular, tres cambios. En primer lugar, aunque sigue siendo el impacto de más importancia, baja el peso de la subida de tipos en el IVA (ahora supone un 72% del total) al aumentar sólo por el efecto de las pymes. En segundo lugar destaca el cambio en el Impuesto sobre Sociedades: con el segundo pago a cuenta han desaparecido los impactos que afectaron transitoriamente al primer pago y ahora sólo se incluye el efecto de la medida de más importancia en este año, la limitación en la deducibilidad de los gastos de amortización en las Grandes Empresas. Por último, hay que señalar que se reduce el impacto negativo de la supresión de la paga extra al producirse en estos meses (y en los próximos) el efecto contrario, un aumento de las retenciones por comparación con el año anterior.

Cuadro 0
AJUSTES POR IMPACTOS DE CAMBIOS NORMATIVOS

	2013					TOTAL
	IRPF	SOC	IVA	IIEE	OTROS	
TOTAL	1.897	-931	7.985	1.258	880	11.089
Gravamen complementario	1.381	-356			26	1.051
· Retenciones trabajo	260					260
· Retenciones capital	95	-356				-261
· Retenciones no residentes					26	26
· Cuota anual	1.026					1.026
Supresión de la paga extra en las AAPP	-519					-519
Subida de las retenciones a profesionales	400					400
Eliminación de la compensación por vivienda	430					430
Gravamen sobre premios de loterías	205	1			1	207
Medidas de 2012 sobre la cuota de Sociedades		-2.786				-2.786
Límites en la deducibilidad de los gastos de amortización		1.900				1.900
Gravamen por revalorización de activos		384				384
Aumento de tipos en el IVA			7.486			7.486
· Ingresos brutos			9.305			9.305
· Devoluciones			1.819			1.819
Aumento del tipo de IVA de la vivienda			499			499
Variación de los tipos en tabaco				142		142
Minoración de devoluciones en el gasóleo profesional				34		34
Hidrocarburos				935		935
Carbón utilizado en la producción eléctrica				147		147
DTE y gravamen sobre dividendos		-74			-127	-201
Fiscalidad medioambiental					863	863
Tasas judiciales					117	117



2. Evolución de los principales conceptos

Cuadro R1
EVOLUCION DE INGRESOS (totales y homogéneos) Y DEVOLUCIONES POR FIGURAS
Tasas de variación anual

	2011	2012	2013*	I.12	II.12	III.12	IV.12	I.13	II.13	III.13	IV.13*
Ingresos tributarios totales	1.4	4.2	0.8	-5.9	-0.7	0.6	21.9	-8.2	3.3	5.1	4.3
· I. Renta de las Personas Físicas	4,2	1,2	-1,4	-0,2	5,2	1,1	0,0	-4,3	-7,2	4,6	1,3
· I. Sociedades	2,5	29,0	-8,4	---	24,6	-9,2	77,8	---	-6,8	-1,3	10,0
· I. sobre el Valor Añadido	0,4	2,4	5,4	-9,1	-11,2	5,8	28,4	-2,6	17,8	8,2	0,3
· I. Especiales	-4,2	-4,1	4,7	-2,2	-8,4	-3,5	-1,8	-2,2	13,5	-0,1	15,2
· Resto ingresos	-5,5	11,0	6,0	-12,5	-6,9	8,7	63,4	-4,1	1,4	22,8	1,0
Devoluciones	-3.0	-7.9	10.6	18.6	1.9	-4.9	-39.9	45.1	3.1	-4.2	6.8
· I. Renta de las Personas Físicas	-12,6	-4,6	2,0	-22,4	-1,9	5,3	-27,0	65,8	3,8	-14,1	13,7
· I. Sociedades	-20,3	-10,6	53,3	49,4	16,2	36,3	-72,4	84,1	81,3	-13,8	59,7
· I. sobre el Valor Añadido	4,7	-10,4	5,4	12,8	2,1	-14,0	-34,1	29,3	-5,6	1,1	2,8
· I. Especiales	18,3	-33,7	-16,4	-26,5	4,2	-57,1	-44,8	-23,5	-31,8	-1,3	33,6
· Resto ingresos	27,2	13,5	13,0	32,4	36,6	-7,2	10,2	13,9	15,1	11,1	10,6
Ingresos tributarios homogéneos	1.1	1.9	3.5	-2.7	0.5	-0.4	10.0	1.1	5.7	3.8	3.7
· I. Renta de las Personas Físicas	3,5	1,6	-1,1	-0,6	8,2	2,9	-1,5	-2,6	-3,6	1,5	0,4
· I. Sociedades	-3,7	22,4	-0,5	37,7	24,0	-11,1	53,8	6,2	-5,8	-7,9	7,9
· I. sobre el Valor Añadido	2,9	-1,2	10,4	-6,1	-10,3	0,1	13,6	7,7	20,2	11,7	1,0
· I. Especiales	-4,4	-3,6	4,8	-1,7	-8,2	-2,9	-1,2	-2,7	13,7	0,2	15,4
· Resto ingresos	-5,2	-5,3	6,8	-8,9	-8,6	3,9	-6,6	-6,6	3,2	24,6	2,2

*Tasas calculadas para el periodo del trimestre o año del que existe información

- **Hasta octubre los ingresos por IRPF disminuyen un 1,4%.** Si se corrige el distinto calendario de devoluciones en 2012 y 2013, **los ingresos en términos homogéneos descienden un 1,1%.** El dato de octubre confirma la tendencia alcista que se había detectado en meses anteriores (ya en el tercer trimestre había registrado tasa positiva en términos homogéneos) y es consistente con la menor caída de las rentas de las familias, que en el tercer trimestre habrían disminuido un 1,9% frente al 3,6% del primer semestre.

La recuperación de los ingresos se concreta en tres hechos. El primero es el crecimiento de los ingresos de la Campaña del IRPF debido al impacto del gravamen complementario. El Cuadro A11 permite analizar los resultados de dicha campaña: los ingresos han crecido hasta octubre un 10,6%, en tanto que las devoluciones disminuyen un 1,8%, con un porcentaje de realización superior al del año pasado. La consecuencia es que la cuota diferencial es un 10,5% menos negativa de lo que lo fue el año pasado (y lo será menos aún cuando la recaudación de diciembre recoja el segundo plazo).

CUADRO A11
CAMPAÑA IRPF 2012
(datos hasta octubre)

	Importe realizado (millones)			Porcentaje realización		
	IRPF 2012	IRPF 2011	%	IRPF 2012	IRPF 2011	Diferencia
INGRESOS	4.461	4.033	10,6%	67,1%	65,9%	1,2%
DEVOLUCIONES	10.050	10.281	-2,3%	88,3%	87,7%	0,6%
Campaña	9.368	9.538	-1,8%	87,5%	86,9%	0,7%
Madres trabajadoras	682	743	-8,2%	100,0%	100,0%	0,0%
CUOTA DIFERENCIAL	-5.589	-6.248	10,5%			

El segundo elemento que se observa en los últimos meses es la progresiva mejora de las retenciones del trabajo consecuencia del menor descenso del empleo. Este menor descenso ha supuesto que en el tercer trimestre las rentas salariales disminuyan un 3,5%, caída inferior en 1,7 puntos a la registrada en la primera parte del año. A efectos de las retenciones, la menor pérdida de empleo ha conllevado que la caída de los ingresos en las Grandes Empresas se haya frenado (desde agosto el descenso es del 1,3% frente a la caída del 3% anterior) y que en las pymes se registre en el tercer trimestre una disminución (del 1,6%) inferior a la de trimestres anteriores (en el segundo trimestre cayeron un 1,8% y en el primero un 2,2%). A ello hay que añadir el impacto al alza de las retenciones en las AA.PP. por la comparación con el período en el que se empezó a notar la eliminación de la paga extra.

Y el tercer hecho es el menor descenso de las rentas de capital. Se estima que estas rentas se han reducido un 2,3% en el tercer trimestre tras la caída del 10,3% de la primera mitad del año. La mejora es significativa en las rentas de capital mobiliario (las retenciones por este concepto caían hasta junio un 17,7% y en los dos últimos meses lo hacen alrededor del 5%), si bien algunas otras rentas (como las inmobiliarias o las ganancias patrimoniales) estarían ya en tasas positivas en este tercer trimestre.

- **En el Impuesto sobre Sociedades los ingresos homogéneos disminuyen, hasta octubre, un 0,5%** (hay que recordar que el alto volumen de devoluciones realizadas a comienzos de año obliga a valorar la evolución de esta figura con los ingresos homogéneos). Hasta el mes pasado la caída era del 6%. La mejora del impuesto tiene que ver con la presentación del segundo pago fraccionado con el que se liquida el período abril-septiembre. Los resultados de estos pagos en los dos últimos años se muestran en el Cuadro A12.

CUADRO A12
EVOLUCIÓN DE LOS PAGOS FRACCIONADOS EN EL IMPUESTO SOBRE SOCIEDADES

(millones de euros)	2011	2012	1P.12	2P.12	3P.12	1P.13	2P.13
TOTAL	9.634	13.609	3.012	6.914	3.683	3.749	7.644
Grandes Empresas y grupos	7.626	11.636	2.404	6.221	3.012	3.194	7.112
<i>Grupos consolidados</i>	3.430	6.338	1.029	3.483	1.827	1.753	4.326
<i>Grandes Empresas</i>	4.196	5.298	1.375	2.738	1.185	1.442	2.786
PYME	1.872	1.758	541	612	605	480	538
Otros ingresos	136	215	67	81	67	75	-6
(tasas de variación anual, %)	2011	2012	1P.12	2P.12	3P.12	1P.13	2P.13
TOTAL	-7,6	41,3	19,4	42,3	63,4	24,5	10,6
Grandes Empresas y grupos	-4,9	52,6	31,6	50,6	80,5	32,9	14,3
<i>Grupos consolidados</i>	-25,1	84,8	18,8	90,0	150,1	70,3	24,2
<i>Grandes Empresas</i>	22,1	26,3	43,2	19,2	26,3	4,9	1,8
PYME	-14,4	-6,1	-15,2	-7,9	6,3	-11,4	-12,1

Los ingresos en este segundo pago fraccionado han crecido un 10,6% (con incremento del 14,3% en las empresas que declaran según sus beneficios y disminución del 12,1% en las que pagan de acuerdo a la última cuota anual presentada). La tasa de crecimiento es menor que en pagos anteriores, pero hay que tener en cuenta todas las modificaciones que han sufrido estos pagos en los últimos años y que han afectado especialmente, como se refleja en el cuadro, a las más grandes empresas. En este último pago sólo hay como novedad importante con respecto al mismo pago del año pasado la limitación en la deducibilidad de gastos de amortización, medida que ha supuesto unos ingresos adicionales de 1.900 millones de euros.

Del análisis de los resultados contables declarados, se deduce una mejora en los beneficios y se podría decir que en la parte central del año se habrían empezado a registrar tasas positivas en los beneficios del conjunto de Grandes Empresas y grupos fiscales. La recuperación de los beneficios es más clara en los grupos consolidados que habrían pasado de una caída en los beneficios superior al 40% en 2012 a un aumento de los mismos cercano al 4%. En el resto de Grandes Empresas también se habría producido una mejora pero de menor intensidad y todavía con caídas en el volumen de beneficios.



- **En el IVA los ingresos crecen, en términos homogéneos, un 10,4%.** La tasa es algo menor que las que se venían registrando hasta el momento porque ya ha cesado el efecto de la subida de tipos (el dato de octubre sólo incluye el impacto de julio y agosto en las pymes). Sin embargo, la señal que ofrece la base del impuesto, el gasto final sujeto a IVA, es la contraria: en el tercer trimestre habría caído un 5,5% frente al -7,6% del trimestre anterior y el -10,8% de comienzos de año. La mejora se produce principalmente en el consumo de los hogares, dado que tanto el gasto de las AA.PP. como en vivienda se mantiene descensos similares a los de períodos anteriores.

Los datos de octubre suponen un incremento en los ingresos brutos del 0,7%, con un crecimiento para las pymes del 0,3% (5,2% en julio, con impacto completo de la subida) y caída en las Grandes Empresas y otras declarantes mensuales (-0,8%). Estas últimas ya no tienen el impulso del tipo y, por ello, cabría haber esperado una caída mayor (hasta septiembre el aumento era del 8,5% con un aumento del tipo en el entorno del 20%). No obstante, hay que tener en cuenta que se está comparando con un dato relativamente bajo porque en octubre del año pasado (el primer mes con incremento) el crecimiento fue pequeño por el efecto negativo de la anticipación de compras previa a la subida de tipos.

- **Los ingresos por Impuestos Especiales aumentan un 4,7% hasta octubre.** En este mes se ha producido un repunte de los ingresos como consecuencia de los buenos resultados en el Impuesto sobre Hidrocarburos (con un crecimiento del 23,8%) y en el Impuesto sobre Labores del Tabaco (los ingresos aumentan un 1,8% después de los fuertes descensos de los meses anteriores). En el caso de los hidrocarburos, al margen de los cambios normativos y de gestión, el consumo de gasolinás y gasóleos confirma la tendencia al alza de los últimos meses hasta el punto de registrar una tasa positiva por primera vez desde 2010 (en parte gracias al mal dato de octubre del año pasado). En el lado negativo, el Impuesto sobre la Electricidad continúa disminuyendo (un 4,4%), tanto por consumo como por precios, y el Impuesto sobre el Alcohol y Bebidas Derivadas sufre el impacto del acaparamiento previo al aumento de tipos en julio (el mes de noviembre será el primero en el que se ingrese con los nuevos tipos).



BASES IMPONIBLES DE LOS PRINCIPALES IMPUESTOS E INGRESOS TRIBUTARIOS

EN TÉRMINOS DE DEVENGO

En el Cuadro A13 se recoge la evolución reciente de las bases imponibles de los principales impuestos, los impuestos devengados, el tipo medio agregado y los ingresos tributarios. En la web de la Agencia Tributaria (apartado de *Estadísticas, Recaudación tributaria, Informes mensuales de Recaudación Tributaria*) se pueden encontrar los datos trimestrales desde 1995 para éstas y otras series relacionadas.

Cuadro A13
BASES IMPONIBLES DE LOS PRINCIPALES IMPUESTOS,
IMPUESTOS DEVENGADOS E INGRESOS TRIBUTARIOS

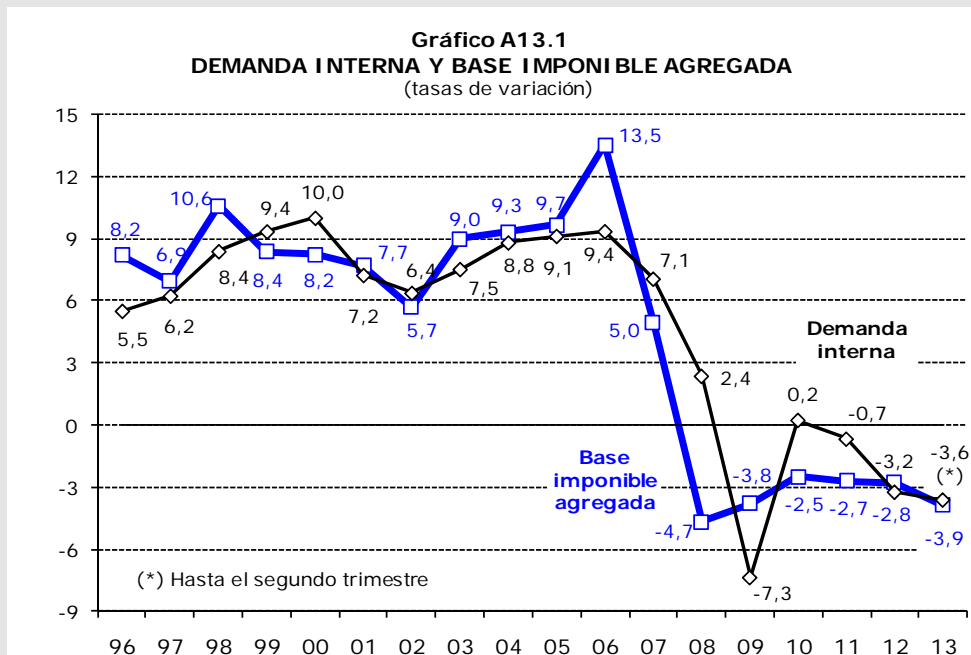
Tasas de variación anual (%)

	2011	2012	2013 (*)	II.12	III.12	IV.12	I.13	II.13	III.13
Bases imponibles	-2,7	-2,8	-3,9	-3,7	-0,6	-4,1	-4,8	-5,1	-1,8
Sobre rentas	-1,4	-2,1	-0,9	-2,6	0,2	-3,6	-0,2	-3,5	0,8
Sobre gasto	-4,3	-3,8	-7,7	-5,0	-1,8	-4,8	-10,4	-7,0	-5,7
· Renta bruta de los hogares	0,4	-3,9	-3,1	-2,6	-3,5	-7,2	-3,7	-3,5	-1,9
· Base imponible del I.Sociedades	-14,8	13,7	14,7	----	14,0	34,2	26,5	----	9,7
· Gasto final sujeto a IVA	-5,8	-5,0	-8,0	-5,7	-2,8	-6,3	-10,8	-7,6	-5,5
· Consumos sujetos a II.EE.	4,3	2,3	-6,3	-1,3	2,7	2,5	-8,0	-4,1	-6,9
Impuestos devengados	-1,4	2,7	4,6	0,3	2,7	7,3	2,8	3,3	7,4
Sin cuotas diferenciales	-1,2	3,3	2,6	-1,9	7,6	7,3	2,8	3,0	2,0
Principales impuestos	-1,0	2,1	5,1	1,1	2,4	4,1	4,1	3,0	7,8
· I. Renta de las Personas Físicas	2,2	1,9	-2,1	11,3	0,7	-4,2	-1,1	-4,6	-0,7
Sin cuota diferencial	0,8	0,5	-1,9	3,5	0,7	-4,2	-1,1	-3,5	-0,7
· I. Sociedades	-10,5	17,9	27,6	----	9,4	36,5	19,2	----	44,2
Sin cuota diferencial	-2,5	33,2	5,2	----	48,1	36,5	19,2	----	2,4
· I. sobre el Valor Añadido	-1,2	0,6	8,4	-5,3	4,6	9,2	9,7	10,2	5,4
· I. Especiales	-4,5	-3,9	4,6	-12,2	-4,7	1,3	-4,2	16,4	1,7
Tipo medio	1,7	5,0	9,3	5,0	3,0	8,5	9,3	8,5	9,8
Sobre rentas	1,4	6,6	4,1	14,0	2,5	5,6	2,8	-2,4	9,5
Sobre gasto	2,3	3,2	16,4	-2,3	3,8	12,5	18,4	20,3	10,8
Ingresos tributarios	1,4	4,2	0,1	-0,7	0,6	21,9	-8,2	3,3	5,1

(*) Tasas correspondientes a los primeros nueve meses del año.

Hasta el tercer trimestre las **bases imponibles de los principales impuestos** disminuyen un 3,9%. El dato del tercer trimestre (-1,8%) indica que el mínimo en la evolución de estas bases se habría producido en el primer semestre del año en el que se promedió un descenso del 4,9%.

La mejora en el último trimestre es común tanto a las rentas como a las bases ligadas al gasto. En las primeras se aprecia un mejor comportamiento de las rentas de las familias, que pasan de caídas del 3,6% en la primera mitad del año a un descenso del 1,9%, y en las bases del Impuesto de Sociedades, aunque en este caso, por sus características, conviene atender al acumulado en el año (14,7%, un punto más que en 2012). En el gasto la menor caída se produce por la evolución del gasto sujeto a IVA que cae prácticamente la mitad de lo que lo hacía en el primer trimestre del año. Los consumos sujetos a Impuestos Especiales se ven perjudicados en este último trimestre por los episodios de acaparamiento en Labores del Tabaco y Alcohol y la disminución de los precios en Hidrocarburos, que en términos de consumos físicos, es el impuesto que mejores resultados presenta en los últimos meses.



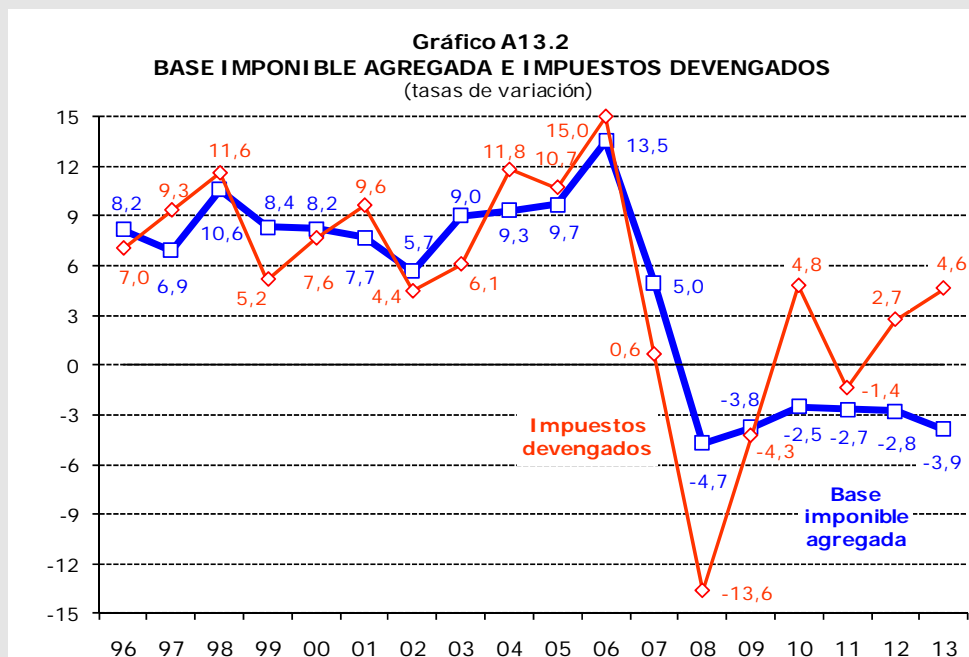
Como ya sucedía en el segundo trimestre aunque con menos intensidad, la menor caída de las rentas brutas de los hogares se explica por el favorable comportamiento de las rentas del trabajo y de las rentas de la empresa, a lo que hay que unir en este tercer trimestre la mejora de las rentas de capital. En las rentas del trabajo, la masa salarial se reduce a un ritmo inferior al de trimestres anteriores (-3,5% frente al -5,2% del primer semestre) reflejando la menor destrucción de empleo en los últimos meses y a pesar de la ligera disminución del salario medio tanto en el sector privado como en el público. Por su parte, la masa de pensiones ha estabilizado su crecimiento en el entorno del 4,5%, con crecimientos de la pensión media por encima del 2% por la incorporación de nuevos pensionistas con prestaciones más elevadas. En cuanto a las rentas del capital, se aprecia una sustancial moderación de la caída que se había producido en la primera mitad del año en los dividendos y, en menor medida, en los intereses de cuentas bancarias, y se estima que algunas otras rentas, como las inmobiliarias y las ganancias patrimoniales, presentan tasas positivas en los últimos meses.

En lo que se refiere a los beneficios de las sociedades, la información más actualizada de la que se dispone es la contenida en las declaraciones del segundo pago fraccionado de Grandes Empresas y grupos fiscales. Esta información permite decir que en la parte central del año ya se estaría produciendo un crecimiento de los beneficios para este conjunto de empresas, tras la fuerte disminución que sufrieron los resultados en el último año. Hay que recordar que los grupos consolidados cerraron el año 2012 con un descenso del 40% en sus beneficios y que todavía en el primer trimestre del año registraban pérdidas cercanas al 25%. De acuerdo a la información fiscal, en el acumulado de los nueve primeros meses del año estas empresas muestran un crecimiento de sus beneficios próximo al 4%. En las Grandes Empresas no integradas en grupos la trayectoria a la baja en los últimos años fue menos pronunciada que en los grupos y ahora, a pesar de recuperarse respecto al primer trimestre, todavía están en tasas negativas. La evolución positiva de los beneficios no se concreta de la misma manera en la base imponible porque ésta está afectada por los cambios normativos, más intensos en el primer trimestre (se comparaba con un período en el que no estaban vigentes todas las medidas aprobadas en 2012) que en el segundo pago a cuenta, que incluye como novedad respecto al año pasado tan sólo la limitación en la deducibilidad de los gastos de amortización.



En el lado del gasto, el gasto sujeto a IVA se reduce en el tercer trimestre un 5,5% frente al 7,6% que caía en el trimestre anterior y al mínimo del -10,8% del primero. La mejora es consecuencia de una menor caída del consumo de los hogares (del 1,1% en este trimestre y del 6,9% en la primera mitad del año), dado que el gasto de las AA.PP. mantiene descensos similares a los de períodos anteriores y en el gasto en vivienda continúa la fuerte contracción.

En los Impuestos Especiales se acentúa la caída del valor de los consumos en el tercer trimestre. Este resultado está relacionado, principalmente, con el particular comportamiento de las salidas a consumo tanto en el Impuesto sobre Labores del Tabaco como en el Impuesto sobre Alcohol y Bebidas Derivadas. En ambos casos los anuncios de subida de tipos provocaron episodios de acaparamiento que alteraron el perfil temporal de sus consumos. En el segundo y tercer trimestre este efecto ha sido especialmente significativo. En el Impuesto sobre Hidrocarburos se confirma la tendencia al alza de los consumos (con septiembre ya en tasa positiva, aunque en parte debido al mal dato del año anterior). También en el Impuesto sobre la Electricidad los consumos han ido moderando la caída según avanzaba el año, aunque todavía persiste el descenso respecto a 2012. En estos dos últimos casos el descenso de los precios hace que la mejora de los consumos no se vea con igual intensidad en el valor de los mismos.



Los impuestos devengados (sin cuotas diferenciales) crecen en el tercer trimestre un 2%, 2,6% en el acumulado del año. Si se incluyen las cuotas diferenciales estimadas para 2013, el crecimiento en el año sería del 4,6%, superior en dos puntos a la cifra anterior como resultado del incremento que se espera en dicha cuota en el Impuesto sobre Sociedades.

Por figuras, el IRPF devengado disminuye un 2,1% (sin cuota diferencial, un 1,9%). El tercer trimestre ha mejorado respecto al anterior por la evolución comentada de las bases (en particular por las rentas del capital con un comportamiento muy negativo en el segundo trimestre) y por el aumento del tipo medio en las rentas salariales debido, fundamentalmente, al incremento de los tipos en las AA.PP. al compararse con los meses en los que se redujo el mismo al suprimirse la paga extra de diciembre.



En el Impuesto sobre Sociedades (sin cuota diferencial) se estima un crecimiento del 2,4% en el tercer trimestre, inferior al 19,2% del primero. La razón de esta moderación es que en el primer trimestre se estaba comparando con un pago fraccionado que sólo incluía las modificaciones normativas aprobadas en marzo de 2012, pero no las incorporadas en julio ni posteriormente. En el tercer trimestre, en cambio, la comparación ya es homogénea, excepto por la limitación en la deducibilidad de los gastos de amortización que afecta a las Grandes Empresas desde comienzos de 2013.

El IVA devengado aumenta un 8,4% en los tres primeros trimestres del año, lo que supone un incremento en el tipo medio del 17,9%. Este incremento no es exactamente el derivado de la subida de tipos de septiembre de 2012 (que es algo superior) porque se incluye un mes en el que ya no hay impacto de dicha subida. Este hecho también explica la moderación del impuesto devengado en el último trimestre en relación con lo sucedido en el primer semestre (5,4% ahora y 10% entonces).

Los Impuestos Especiales devengados se incrementan un 4,6% hasta septiembre, con fuertes oscilaciones entre trimestres provocadas, como se ha comentado antes, por los episodios de acaparamiento. En cualquier caso, el principal impulso procede de los cambios normativos, especialmente relevante en hidrocarburos (por el fin de la exención de los biocarburantes, el aumento de tipos en el gas natural y la inclusión de la parte estatal del antiguo Impuesto sobre Ventas Minoristas de Hidrocarburos), pero también en tabaco (cambios en la estructura del impuesto y subida de tipos) y en alcohol y bebidas derivadas (subida de un 10% en los tipos legales desde julio).



II. CUADROS ESTADÍSTICOS



Cuadro 1.1
RESUMEN. MES Y ACUMULADO
(En millones de euros)

EN EL MES	2013			2012			% 13/12	
	Estado	AA.TT.	Total	Estado	AA.TT.	Total	Estado	Total
I. Renta de las Personas Físicas	5.249	2.766	8.015	5.196	2.718	7.914	1,0	1,3
I. Sociedades	8.472		8.472	7.702		7.702	10,0	10,0
I. Renta de no Residentes	575		575	523		523	10,0	10,0
Impuestos Medioambientales	8		8	0		0	---	---
Resto Capítulo I	18		18	53		53	-66,6	-66,6
CAP. I IMPUESTOS DIRECTOS	14.322	2.766	17.088	13.474	2.718	16.192	6,3	5,5
Impuesto sobre el Valor Añadido	5.615	2.144	7.759	5.973	1.764	7.737	-6,0	0,3
+ Importaciones	828		828	845		845	-2,0	-2,0
+ Operaciones Interiores	4.787	2.144	6.930	5.127	1.764	6.891	-6,6	0,6
Impuestos Especiales	624	1.008	1.632	612	804	1.416	1,9	15,2
+ Alcohol y Bebidas Derivadas	1	34	35	18	32	50	-95,5	-30,2
+ Cerveza	17	13	30	16	12	28	8,6	8,6
+ Hidrocarburos	319	516	835	287	387	675	11,1	23,8
+ Labores del Tabaco	216	323	539	269	260	530	-19,7	1,8
+ Electricidad	6	121	127	21	112	133	-71,3	-4,4
+ Carbón	64		64	0		0	---	---
+ Otros	0	1	1	0	1	1	---	-11,6
Impuesto sobre primas de seguro	107		107	96		96	11,2	11,2
Tráfico exterior	131		131	148		148	-11,6	-11,6
Resto Capítulo II	0		0	17		17	-97,4	-97,4
CAP. II IMPUESTOS INDIRECTOS	6.477	3.152	9.628	6.846	2.568	9.414	-5,4	2,3
CAP. III - TASAS Y OTROS INGRESOS	144		144	135		135	6,3	6,3
TOTAL GENERAL	20.942	5.918	26.860	20.456	5.286	25.741	2,4	4,3

DESDE ENERO HASTA EL MES	2013			2012			% 13/12	
	Estado	AA.TT.	Total	Estado	AA.TT.	Total	Estado	Total
I. Renta de las Personas Físicas	32.929	26.470	59.399	21.525	38.689	60.214	53,0	-1,4
I. Sociedades	15.829		15.829	17.280		17.280	-8,4	-8,4
I. Renta de no Residentes	1.595		1.595	1.903		1.903	-16,2	-16,2
Impuestos Medioambientales	863		863	0		0	---	---
Resto Capítulo I	145		145	217		217	-33,4	-33,4
CAP. I IMPUESTOS DIRECTOS	51.361	26.470	77.831	40.925	38.689	79.615	25,5	-2,2
Impuesto sobre el Valor Añadido	24.083	22.149	46.232	13.302	30.551	43.853	81,0	5,4
+ Importaciones	7.741		7.741	7.184		7.184	7,7	7,7
+ Operaciones Interiores	16.342	22.149	38.491	6.118	30.551	36.669	167,1	5,0
Impuestos Especiales	6.468	9.454	15.921	2.864	12.338	15.201	125,9	4,7
+ Alcohol y Bebidas Derivadas	270	318	587	81	518	599	232,9	-2,0
+ Cerveza	96	129	226	36	193	229	165,8	-1,4
+ Hidrocarburos	3.337	4.916	8.253	1.108	6.073	7.181	201,1	14,9
+ Labores del Tabaco	2.588	2.907	5.495	1.526	4.408	5.934	69,6	-7,4
+ Electricidad	23	1.177	1.200	110	1.133	1.244	-79,4	-3,5
+ Carbón	147		147	0		0	---	---
+ Otros	7	7	14	2	12	14	257,8	1,7
Impuesto sobre primas de seguro	1.112		1.112	1.154		1.154	-3,6	-3,6
Tráfico exterior	1.087		1.087	1.219		1.219	-10,8	-10,8
Resto Capítulo II	78		78	82		82	-4,7	-4,7
CAP. II IMPUESTOS INDIRECTOS	32.828	31.602	64.430	18.621	42.889	61.509	76,3	4,7
CAP. III - TASAS Y OTROS INGRESOS	1.713		1.713	1.646		1.646	4,1	4,1
TOTAL GENERAL	85.902	58.072	143.975	61.193	81.578	142.770	40,4	0,8



Cuadro 1.2: EVOLUCIÓN. MES Y ACUMULADO
(en millones de euros)

	MENSUAL						ACUMULADA					
	IRPF	IS	IVA	IIEE	Resto	TOTAL	IRPF	IS	IVA	IIEE	Resto	TOTAL
2012												
Ene	10.161	117	285	1.605	1.103	13.271	10.161	117	285	1.605	1.103	13.271
Feb	4.644	-504	12.057	1.424	-50	17.572	14.805	-387	12.342	3.029	1.054	30.842
Mar	4.826	76	1.981	1.396	461	8.740	19.631	-311	14.323	4.424	1.515	39.582
Abr	8.346	4.042	6.633	1.669	1.216	21.905	27.977	3.730	20.955	6.093	2.731	61.487
May	2.132	-155	1.827	1.373	64	5.242	30.109	3.576	22.782	7.466	2.796	66.729
Jun	2.803	611	1.318	1.423	718	6.874	32.912	4.187	24.100	8.890	3.514	73.603
Jul	12.090	1.700	5.954	1.562	1.332	22.638	45.002	5.886	30.054	10.452	4.846	96.240
Ago	-278	2.900	-463	1.645	-378	3.426	44.724	8.786	29.592	12.097	4.467	99.666
Sep	7.576	791	6.525	1.689	781	17.363	52.300	9.578	36.117	13.785	5.249	117.029
Oct	7.914	7.702	7.737	1.416	973	25.741	60.214	17.280	43.853	15.201	6.222	142.770
Nov	5.684	-89	3.375	1.544	258	10.772	65.898	17.191	47.228	16.746	6.479	153.542
Dic	4.721	4.244	3.235	1.464	1.361	15.024	70.619	21.435	50.464	18.209	7.840	168.567
2013												
Ene	9.232	-1.134	-332	1.625	1.200	10.591	9.232	-1.134	-332	1.625	1.200	10.591
Feb	4.798	-1.116	11.942	1.365	-158	16.830	14.029	-2.250	11.610	2.990	1.042	27.421
Mar	4.749	93	2.336	1.338	411	8.928	18.778	-2.157	13.946	4.329	1.453	36.349
Abr	7.741	4.514	6.045	1.597	1.155	21.052	26.519	2.358	19.991	5.926	2.608	57.401
May	1.858	-242	2.838	1.543	425	6.421	28.377	2.116	22.829	7.468	3.033	63.822
Jun	2.728	-81	2.640	1.930	447	7.663	31.104	2.034	25.469	9.398	3.480	71.485
Jul	12.548	2.086	7.056	1.616	1.423	24.728	43.652	4.120	32.524	11.014	4.903	96.214
Ago	82	2.777	-449	1.665	-384	3.692	43.734	6.898	32.075	12.679	4.519	99.905
Sep	7.650	459	6.398	1.611	1.092	17.209	51.384	7.357	38.473	14.290	5.611	117.114
Oct	8.015	8.472	7.759	1.632	983	26.860	59.399	15.829	46.232	15.921	6.594	143.975
Nov												
Dic												

TASAS DE VARIACIÓN (%)

	IRPF	IS	IVA	IIEE	Resto	TOTAL	IRPF	IS	IVA	IIEE	Resto	TOTAL
2008	-1,8	-39,1	-14,0	-1,1	-5,0	-13,6	-1,8	-39,1	-14,0	-1,1	-5,0	-13,6
2009	-10,5	-26,1	-30,1	-1,1	-2,2	-17,0	-10,5	-26,1	-30,1	-1,1	-2,2	-17,0
2010	4,9	-19,8	46,2	2,4	5,8	10,8	4,9	-19,8	46,2	2,4	5,8	10,8
2011	4,2	2,5	0,4	-4,2	-5,5	1,4	4,2	2,5	0,4	-4,2	-5,5	1,4
2012	1,2	29,0	2,4	-4,1	11,0	4,2	1,2	29,0	2,4	-4,1	11,0	4,2

	MENSUAL						ACUMULADA					
	IRPF	IS	IVA	IIEE	Resto	TOTAL	IRPF	IS	IVA	IIEE	Resto	TOTAL
2012												
Ene	-4,5	-86,9	-63,4	-7,9	-7,2	-12,9	-4,5	-86,9	-63,4	-7,9	-7,2	-12,9
Feb	1,0	6,0	-6,6	2,3	---	-4,8	-2,8	---	-9,8	-3,3	-17,8	-8,4
Mar	8,7	80,7	-4,2	0,2	2,5	4,1	-0,2	---	-9,1	-2,2	-12,5	-5,9
Abr	-0,5	24,8	-6,3	4,8	2,8	2,0	-0,3	2,6	-8,2	-0,4	-6,3	-3,3
May	17,5	---	-27,1	-12,1	-85,7	-20,3	0,8	-7,8	-10,1	-2,8	-16,9	-4,9
Jun	15,9	388,6	-7,7	-17,4	40,0	10,7	1,9	4,5	-10,0	-5,5	-9,4	-3,6
Jul	3,1	124,0	-6,0	-8,5	164,4	7,6	2,2	23,6	-9,2	-5,9	10,6	-1,2
Ago	---	-44,8	42,0	3,0	---	-51,9	1,5	-12,3	-8,4	-4,8	-17,1	-4,6
Sep	2,4	---	12,1	-4,7	---	15,7	1,6	-3,6	-5,3	-4,8	-4,1	-2,1
Oct	-1,8	34,7	5,1	-7,4	14,1	9,5	1,1	10,4	-3,6	-5,0	-1,7	-0,2
Nov	-0,1	91,4	27,6	4,8	48,8	20,5	1,0	17,6	-1,9	-4,2	-0,3	1,0
Dic	3,2	112,7	175,9	-2,6	142,8	53,2	1,2	29,0	2,4	-4,1	11,0	4,2
2013												
Ene	-9,1	---	---	1,3	8,7	-20,2	-9,1	---	---	1,3	8,7	-20,2
Feb	3,3	-121,5	-1,0	-4,2	-219,1	-4,2	-5,2	-481,0	-5,9	-1,3	-1,1	-11,1
Mar	-1,6	22,4	18,0	-4,1	-10,8	2,2	-4,3	---	-2,6	-2,2	-4,1	-8,2
Abr	-7,3	11,7	-8,9	-4,3	-5,0	-3,9	-5,2	-36,8	-4,6	-2,7	-4,5	-6,6
May	-12,8	-56,7	55,3	12,4	---	22,5	-5,8	-40,8	0,2	0,0	8,5	-4,4
Jun	-2,7	---	100,2	35,6	-37,7	11,5	-5,5	-51,4	5,7	5,7	-1,0	-2,9
Jul	3,8	22,7	18,5	3,4	6,9	9,2	-3,0	-30,0	8,2	5,4	1,2	0,0
Ago	---	-4,2	2,9	1,2	-1,5	7,8	-2,2	-21,5	8,4	4,8	1,2	0,2
Sep	1,0	-42,0	-1,9	-4,6	39,7	-0,9	-1,8	-23,2	6,5	3,7	6,9	0,1
Oct	1,3	10,0	0,3	15,2	1,0	4,3	-1,4	-8,4	5,4	4,7	6,0	0,8
Nov												
Dic												

(En miles de euros)

DESIGNACIÓN DE LOS INGRESOS	RECAUDACIÓN								%	
	AÑO 2013				AÑO 2012					
	ESTADO	CC.AA.	CC.LL.	TOTAL	ESTADO	CC.AA.	CC.LL.	TOTAL	ESTADO	TOTAL
I R P F	5.248.512	2.715.605	50.798	8.014.915	5.195.658	2.660.383	57.563	7.913.604	1,0	1,3
- Retenciones trabajo	7.124.006			7.124.006	6.945.134			6.945.134	2,6	2,6
- Retenciones de arrendamientos	365.326			365.326	382.268			382.268	-4,4	-4,4
- Retenciones Fondos Inversión	31.984			31.984	33.780			33.780	-5,3	-5,3
- Retenciones capital	371.272			371.272	390.827			390.827	-5,0	-5,0
- Gravamen s/Loterías	16.071			16.071	0			0	---	---
- Pagos fraccionados	452.870			452.870	474.150			474.150	-4,5	-4,5
- Cuota diferencial IRPF	-333.348			-333.348	-299.289			-299.289	---	---
- Otras devoluciones y minoraciones	-2.779.669	2.715.605	50.798	-13.266	-2.731.212	2.660.383	57.563	-13.266	---	---
Impuesto sobre Sociedades	8.472.343			8.472.343	7.702.448			7.702.448	10,0	10,0
- Retenciones de arrendamientos	149.312			149.312	156.751			156.751	-4,7	-4,7
- Retenciones Fondos Inversión	13.596			13.596	14.384			14.384	-5,5	-5,5
- Retenciones capital	700.002			700.002	663.857			663.857	5,4	5,4
- Gravamen s/Loterías	416			416	0			0	---	---
- Grav.Esp. s/Dividendos	2			2	4			4	-50,0	-50,0
- Grav. s/Revalorización Activos	693			693	0			0	---	---
- Pagos fraccionados	7.489.128			7.489.128	6.743.184			6.743.184	11,1	11,1
- Cuota diferencial Sociedades	119.194			119.194	124.268			124.268	-4,1	-4,1
Impuesto Renta no Residentes	575.470			575.470	523.201			523.201	10,0	10,0
- Retenciones y Otros	569.213			569.213	532.724			532.724	6,8	6,8
- Cuota diferencial	6.257			6.257	-9.523			-9.523	---	---
- Impuestos Medioambientales	7.657			7.657	0			0	---	---
Resto del Capítulo I	17.750			17.750	53.131			53.131	-66,6	-66,6
TOTAL CAPITULO I	14.321.732	2.715.605	50.798	17.088.135	13.474.438	2.660.383	57.563	16.192.384	6,3	5,5
I V A	5.614.947	2.096.647	47.063	7.758.657	5.972.845	1.760.712	3.238	7.736.795	-6,0	0,3
- IVA Bruto	9.474.855			9.474.855	9.405.912			9.405.912	0,7	0,7
- Importaciones	828.597			828.597	845.608			845.608	-2,0	-2,0
- Operaciones Interiores	8.646.258			8.646.258	8.560.304			8.560.304	1,0	1,0
- Devoluciones	1.716.198			1.716.198	1.669.117			1.669.117	2,8	2,8
- Participación AA.TT.	2.143.710	2.096.647	47.063		1.763.950	1.760.712	3.238		21,5	
Impuestos Especiales	623.698	1.016.093	-8.146	1.631.645	612.264	801.609	2.005	1.415.878	1,9	15,2
- Alcohol	836	33.464	584	34.884	18.433	31.569	2	50.004	-95,5	-30,2
- Cerveza	17.080	13.087	250	30.417	15.734	12.281	5	28.020	8,6	8,6
- Productos intermedios	-2	750	12	760	83	703	0	786	---	-3,3
- Hidrocarburos	319.470	512.751	3.213	835.434	287.463	386.258	856	674.577	11,1	23,8
- Labores del Tabaco	216.452	335.088	-12.205	539.335	269.498	259.064	1.142	529.704	-19,7	1,8
- Electricidad	6.050	120.953	0	127.003	21.065	111.734	0	132.799	-71,3	-4,4
- Carbón	63.888			63.888	0			0	---	---
- Otros	-76			-76	-12			-12	---	---
Primas de Seguros	106.789			106.789	96.067			96.067	11,2	11,2
Tráfico exterior	130.676			130.676	147.848			147.848	-11,6	-11,6
Imp. actividades juego. Estado	30			30	16.766			16.766	-99,8	-99,8
Resto Capítulo II	419			419	286			286	46,5	46,5
TOTAL CAPITULO II	6.476.559	3.112.740	38.917	9.628.216	6.846.076	2.562.321	5.243	9.413.640	-5,4	2,3
Tasa Radioeléctrica	-18.396			-18.396	-22.099			-22.099	---	---
Otras Tasas	55.373			55.373	48.189			48.189	14,9	14,9
Resto del Capítulo III	106.958			106.958	109.321			109.321	-2,2	-2,2
TOTAL CAPITULO III	143.935			143.935	135.411			135.411	6,3	6,3
TOTAL INGRESOS TRIBUTARIOS	20.942.226	5.828.345	89.715	26.860.286	20.455.925	5.222.704	62.806	25.741.435	2,4	4,3

(En miles de euros)

DESIGNACIÓN DE LOS INGRESOS	RECAUDACIÓN								%	
	AÑO 2013				AÑO 2012					
	ESTADO	CC.AA.	CC.LL.	TOTAL	ESTADO	CC.AA.	CC.LL.	TOTAL	ESTADO	TOTAL
I R P F	32.928.967	25.872.280	597.690	59.398.937	21.524.929	38.079.148	609.879	60.213.956	53,0	-1,4
- Retenciones trabajo	56.640.728			56.640.728	56.995.031			56.995.031	-0,6	-0,6
- Retenciones de arrendamientos	1.826.269			1.826.269	1.898.037			1.898.037	-3,8	-3,8
- Retenciones Fondos Inversión	285.225			285.225	277.745			277.745	2,7	2,7
- Retenciones capital	4.031.358			4.031.358	4.663.800			4.663.800	-13,6	-13,6
- Gravamen s/Loterías	204.997			204.997	0			0	---	---
- Pagos fraccionados	1.838.183			1.838.183	2.016.103			2.016.103	-8,8	-8,8
- Cuota diferencial IRPF	-5.206.420			-5.206.420	-5.504.098			-5.504.098	---	---
- Otras devoluciones y minoraciones	-26.691.373	25.872.280	597.690	-221.403	-38.821.689	38.079.148	609.879	-132.662	---	---
Impuesto sobre Sociedades	15.828.843			15.828.843	17.280.363			17.280.363	-8,4	-8,4
- Retenciones de arrendamientos	706.496			706.496	743.790			743.790	-5,0	-5,0
- Retenciones Fondos Inversión	121.328			121.328	118.142			118.142	2,7	2,7
- Retenciones capital	2.216.412			2.216.412	2.453.236			2.453.236	-9,7	-9,7
- Gravamen s/Loterías	1.342			1.342	0			0	---	---
- Grav.Esp. s/Dividendos	8.993			8.993	83.102			83.102	-89,2	-89,2
- Grav. s/Revalorización Activos	384.039			384.039	0			0	---	---
- Pagos fraccionados	11.393.006			11.393.006	9.925.631			9.925.631	14,8	14,8
- Cuota diferencial Sociedades	997.227			997.227	3.956.462			3.956.462	-74,8	-74,8
Impuesto Renta no Residentes	1.595.311			1.595.311	1.902.963			1.902.963	-16,2	-16,2
- Retenciones y Otros	1.713.645			1.713.645	1.859.081			1.859.081	-7,8	-7,8
- Cuota diferencial	-118.334			-118.334	43.882			43.882	---	---
- Impuestos Medioambientales	863.211			863.211	0			0	---	---
Resto del Capítulo I	144.642			144.642	217.239			217.239	-33,4	-33,4
TOTAL CAPITULO I	51.360.974	25.872.280	597.690	77.830.944	40.925.494	38.079.148	609.879	79.614.521	25,5	-2,2
I V A	24.083.176	21.631.025	517.708	46.231.909	13.302.191	30.100.854	450.382	43.853.427	81,0	5,4
- IVA Bruto	68.015.366			68.015.366	64.530.602			64.530.602	5,4	5,4
- Importaciones	7.744.416			7.744.416	7.188.141			7.188.141	7,7	7,7
- Operaciones Interiores	60.270.950			60.270.950	57.342.461			57.342.461	5,1	5,1
- Devoluciones	21.783.457			21.783.457	20.677.175			20.677.175	5,4	5,4
- Participación AA.TT.	22.148.733	21.631.025	517.708	30.551.236	30.551.236	30.100.854	450.382	-27,5	---	---
Impuestos Especiales	6.467.678	9.319.831	133.727	15.921.236	2.863.601	12.220.659	116.948	15.201.208	125,9	4,7
- Alcohol	269.541	311.203	6.645	587.389	80.978	513.107	5.276	599.361	232,9	-2,0
- Cerveza	96.311	126.669	2.631	225.611	36.230	190.487	2.121	228.838	165,8	-1,4
- Productos intermedios	7.564	6.708	145	14.417	2.298	11.569	119	13.986	229,2	3,1
- Hidrocarburos	3.336.945	4.843.652	71.979	8.252.576	1.108.071	6.013.830	59.409	7.181.310	201,1	14,9
- Labores del Tabaco	2.588.478	2.854.651	52.327	5.495.456	1.525.923	4.358.357	50.023	5.934.303	69,6	-7,4
- Electricidad	22.784	1.176.948	0	1.199.732	110.433	1.133.309	0	1.243.742	-79,4	-3,5
- Carbón	146.585			146.585	0			0	---	---
- Otros	-530			-530	-332			-332	---	---
Primas de Seguros	1.112.115			1.112.115	1.154.020			1.154.020	-3,6	-3,6
Tráfico exterior	1.086.854			1.086.854	1.218.774			1.218.774	-10,8	-10,8
Imp. actividades juego. Estado	67.795			67.795	70.703			70.703	-4,1	-4,1
Resto Capítulo II	10.411			10.411	11.364			11.364	-8,4	-8,4
TOTAL CAPITULO II	32.828.029	30.950.856	651.435	64.430.320	18.620.653	42.321.513	567.330	61.509.496	76,3	4,7
Tasa Radioeléctrica	99.686			99.686	46.949			46.949	112,3	112,3
Otras Tasas	632.652			632.652	629.285			629.285	0,5	0,5
Resto del Capítulo III	981.055			981.055	970.213			970.213	1,1	1,1
TOTAL CAPITULO III	1.713.393			1,713,393	1,646,447			1,646,447	4,1	4,1
TOTAL INGRESOS TRIBUTARIOS	85.902.396	56.823.136	1.249.125	143.974.657	61.192.594	80.400.661	1.177.209	142.770.464	40,4	0,8



**2. DEVOLUCIONES, PARTICIPACIÓN DE LAS AA.TT. Y OTRAS
MINORACIONES. INGRESOS BRUTOS**

Cuadro 2.1

DEVOLUCIONES, PARTICIPACIÓN DE LAS AA.TT. Y OTRAS MINORACIONES. MES Y ACUMULADO

(En millones de euros)

	PERIODO: MES DE OCTUBRE				PERIODO: ENERO-OCTUBRE			
	2013	2012	Comparación 13/12		2013	2012	Comparación 13/12	
			Diferencia	%			Diferencia	%
I. Renta de las Personas Físicas	505	445	61	13,7	11.050	10.832	218	2,0
+ Cuota diferencial	492	441	51	11,5	10.972	10.725	247	2,3
+ Otras devoluciones	13	4	10	281,3	78	107	-29	-26,8
+ D. G. del Tesoro y Política Financiera	0	0	0	---	0	0	0	---
I. Sociedades	73	46	27	59,7	7.296	4.759	2.536	53,3
+ Cuota diferencial	53	45	8	18,8	4.879	2.668	2.211	82,9
+ Otras devoluciones	2	1	1	218,0	87	16	72	458,3
+ D. G. del Tesoro y Política Financiera	18	0	18	---	2.329	2.076	254	12,2
I. Renta de no Residentes	33	25	7	29,5	2.293	1.903	390	20,5
+ Otras devoluciones	18	25	-7	-28,1	385	184	201	109,3
+ D. G. del Tesoro y Política Financiera	15	0	15	---	1.908	1.719	189	11,0
Impuesto sobre el Valor Añadido	1.716	1.669	47	2,8	21.783	20.677	1.106	5,4
+ Anuales y otras	383	321	62	19,1	5.594	6.382	-788	-12,3
+ Mensuales	1.086	1.136	-50	-4,4	14.977	13.192	1.785	13,5
+ Ajuste País Vasco	247	212	35	16,6	790	726	63	8,7
+ Ajuste Navarra	0	0	0	---	422	376	46	12,2
Impuestos Especiales	42	32	11	33,6	246	294	-48	-16,4
Otras devoluciones	41	41	0	-1,1	406	485	-79	-16,2
TOTAL DEVOLUCIONES	2.411	2.258	153	6,8	43.075	38.950	4.125	10,6

I. Renta de las Personas Físicas	2.780	2.731	48	1,8	26.691	38.822	-12.130	-31,2
+ Asignación tributaria Iglesia Católica	13	13	0	0,0	221	133	89	66,9
+ Participación AA.TT. en el IRPF	2.766	2.718	48	1,8	26.470	38.689	-12.219	-31,6
Participación de las AA.TT. en el IVA	2.144	1.764	380	21,5	22.149	30.551	-8.403	-27,5
Participación de las AA.TT. en II.EE.	1.008	804	204	25,4	9.454	12.338	-2.884	-23,4
TOTAL MINORACIONES	5.931	5.299	633	11,9	58.294	81.711	-23.417	-28,7

I. Renta de las Personas Físicas	3.285	3.176	109	3,4	37.742	49.654	-11.912	-24,0
I. Sociedades	73	46	27	59,7	7.296	4.759	2.536	53,3
I. Renta de no Residentes	33	25	7	29,5	2.293	1.903	390	20,5
Impuesto sobre el Valor Añadido	3.860	3.433	427	12,4	43.932	51.228	-7.296	-14,2
Impuestos Especiales	1.050	835	215	25,7	9.700	12.632	-2.932	-23,2
Otras devoluciones	41	41	0	-1,1	406	485	-79	-16,2
TOTAL DEVOLUCIONES Y MINORACIONES	8.342	7.557	785	10,4	101.369	120.661	-19.292	-16,0



Cuadro 2.2
DEVOLUCIONES. EVOLUCIÓN
(en millones de euros)

	MENSUAL						ACUMULADA					
	IRPF	IS	IVA	IIEE	Resto	TOTAL	IRPF	IS	IVA	IIEE	Resto	TOTAL
2012												
Ene	226	1.290	1.318	11	127	2.973	226	1.290	1.318	11	127	2.973
Feb	199	956	1.182	19	644	3.000	425	2.246	2.500	30	772	5.974
Mar	156	214	2.378	36	77	2.861	581	2.460	4.878	67	849	8.835
Abr	853	131	2.341	58	44	3.427	1.434	2.591	7.219	124	893	12.262
May	2.587	562	2.416	31	446	6.043	4.022	3.153	9.635	156	1.339	18.304
Jun	3.022	96	3.097	44	86	6.345	7.044	3.249	12.732	200	1.425	24.650
Jul	1.752	420	3.169	30	52	5.423	8.796	3.669	15.901	229	1.477	30.072
Ago	1.094	1.006	1.700	10	800	4.609	9.889	4.675	17.601	240	2.278	34.682
Sep	498	39	1.407	23	44	2.011	10.387	4.714	19.008	262	2.321	36.693
Oct	445	46	1.669	32	66	2.258	10.832	4.759	20.677	294	2.388	38.950
Nov	479	624	1.534	8	479	3.124	11.311	5.383	22.212	302	2.866	42.075
Dic	248	79	1.499	62	53	1.941	11.560	5.462	23.711	364	2.919	44.016
2013												
Ene	625	2.731	1.973	6	99	5.435	625	2.731	1.973	6	99	5.435
Feb	194	1.514	1.782	6	779	4.274	819	4.244	3.756	12	879	9.709
Mar	144	285	2.550	39	89	3.108	963	4.529	6.306	51	967	12.817
Abr	1.190	241	3.182	34	86	4.734	2.153	4.771	9.488	85	1.054	17.551
May	2.801	648	1.984	20	481	5.934	4.955	5.418	11.473	105	1.535	23.485
Jun	2.718	542	2.249	37	96	5.642	7.673	5.961	13.722	142	1.630	29.127
Jul	1.429	237	2.423	36	94	4.219	9.103	6.198	16.145	177	1.725	33.347
Ago	856	979	1.724	11	843	4.412	9.958	7.176	17.869	188	2.567	37.758
Sep	587	46	2.199	16	59	2.906	10.545	7.223	20.067	204	2.626	40.664
Oct	505	73	1.716	42	74	2.411	11.050	7.296	21.783	246	2.699	43.075
Nov												
Dic												

TASAS DE VARIACIÓN (%)

	IRPF	IS	IVA	IIEE	Resto	TOTAL	IRPF	IS	IVA	IIEE	Resto	TOTAL
2008	18,4	42,6	2,2	-9,6	1,0	9,7	18,4	42,6	2,2	-9,6	1,0	9,7
2009	8,0	20,0	13,6	31,1	14,8	13,1	8,0	20,0	13,6	31,1	14,8	13,1
2010	-6,0	-3,7	-30,5	9,6	27,6	-19,3	-6,0	-3,7	-30,5	9,6	27,6	-19,3
2011	-12,6	-20,3	4,7	18,3	27,2	-3,0	-12,6	-20,3	4,7	18,3	27,2	-3,0
2012	-4,6	-10,6	-10,4	-33,7	13,5	-7,9	-4,6	-10,6	-10,4	-33,7	13,5	-7,9

	MENSUAL						ACUMULADA					
	IRPF	IS	IVA	IIEE	Resto	TOTAL	IRPF	IS	IVA	IIEE	Resto	TOTAL
2012												
Ene	-32,4	236,4	65,7	49,3	164,8	89,5	-32,4	236,4	65,7	49,3	164,8	89,5
Feb	-13,7	-8,0	7,5	-12,4	30,2	4,0	-24,8	57,9	31,9	3,6	42,1	34,1
Mar	-15,0	-4,5	-2,1	-40,8	-21,4	-4,5	-22,4	49,4	12,8	-26,5	32,4	18,6
Abr	3,3	-21,1	-3,6	-22,4	-13,9	-3,4	-8,9	42,9	6,9	-24,7	29,0	11,5
May	0,6	322,0	8,3	26,3	---	20,3	-3,0	62,0	7,3	-18,0	77,0	14,2
Jun	-5,3	-74,8	2,0	54,3	-71,8	-8,6	-4,0	39,7	5,9	-8,6	34,1	7,3
Jul	-11,1	348,5	-3,7	-25,3	-49,2	-1,4	-5,5	51,7	3,9	-11,2	26,7	5,7
Ago	57,5	---	-16,8	-59,3	---	55,4	-1,2	81,6	1,4	-15,5	87,6	10,3
Sep	-2,1	-95,3	-28,5	-72,0	-94,6	-52,1	-1,2	38,6	-1,6	-28,0	14,4	3,0
Oct	-18,8	-3,9	-6,8	-72,7	107,2	-10,9	-2,1	38,0	-2,1	-38,8	15,9	2,1
Nov	-8,0	-63,9	-18,1	-69,8	24,4	-31,1	-2,3	4,0	-3,4	-40,5	17,2	-1,5
Dic	-53,9	-91,6	-56,8	50,8	-58,0	-62,0	-4,6	-10,6	-10,4	-33,7	13,5	-7,9
2013												
Ene	176,3	111,6	49,8	-45,7	-22,1	82,8	176,3	111,6	49,8	-45,7	-22,1	82,8
Feb	-2,6	58,3	50,7	-69,9	21,0	42,5	92,7	88,9	50,2	-60,9	13,8	62,5
Mar	-7,5	33,5	7,3	7,6	15,0	8,6	65,8	84,1	29,3	-23,5	13,9	45,1
Abr	39,5	83,9	35,9	-41,8	96,7	38,1	50,1	84,1	31,4	-32,0	18,0	43,1
May	8,3	15,2	-17,9	-35,8	7,9	-1,8	23,2	71,8	19,1	-32,8	14,6	28,3
Jun	-10,0	466,3	-27,4	-15,7	10,9	-11,1	8,9	83,4	7,8	-29,0	14,4	18,2
Jul	-18,4	-43,6	-23,5	19,7	80,9	-22,2	3,5	68,9	1,5	-22,7	16,8	10,9
Ago	-21,8	-2,7	1,4	2,8	5,3	-4,3	0,7	53,5	1,5	-21,6	12,7	8,9
Sep	17,8	19,6	56,2	-30,7	33,8	44,5	1,5	53,2	5,6	-22,4	13,1	10,8
Oct	13,7	59,7	2,8	33,6	10,6	6,8	2,0	53,3	5,4	-16,4	13,0	10,6
Nov												
Dic												



Cuadro 2.3
PARTICIPACIÓN DE LAS AA.TT. Y OTRAS MINORACIONES. EVOLUCIÓN
(en millones de euros)

	MENSUAL						ACUMULADA					
	PARTICIPACIÓN DE LAS AA.TT.				ASIG. I.C.	MINOR.	PARTICIPACIÓN DE LAS AA.TT.				ASIG. I.C.	MINOR.
	IRPF	IVA	IIEE	TOTAL	IRPF	TOTAL	IRPF	IVA	IIEE	TOTAL	IRPF	TOTAL
2012												
Ene	2.905	1.900	1.049	5.853	13	5.867	2.905	1.900	1.049	5.853	13	5.867
Feb	2.905	1.900	1.049	5.853	13	5.867	5.810	3.799	2.098	11.707	27	11.733
Mar	2.905	1.900	1.049	5.853	13	5.867	8.714	5.699	3.147	17.560	40	17.600
Abr	2.905	1.900	1.049	5.853	13	5.867	11.619	7.599	4.196	23.414	53	23.467
May	2.908	1.957	1.049	5.914	13	5.927	14.527	9.556	5.245	29.328	66	29.394
Jun	2.907	1.958	1.049	5.915	13	5.928	17.434	11.514	6.294	35.242	80	35.322
Jul	13.101	13.635	3.632	30.368	13	30.381	30.536	25.148	9.926	65.610	93	65.703
Ago	2.717	1.875	804	5.397	13	5.410	33.253	27.023	10.730	71.007	106	71.113
Sep	2.718	1.764	804	5.285	13	5.299	35.971	28.787	11.534	76.292	119	76.412
Oct	2.718	1.764	804	5.286	13	5.299	38.689	30.551	12.338	81.578	133	81.711
Nov	2.699	1.764	784	5.247	13	5.260	41.388	32.315	13.122	86.825	146	86.970
Dic	2.711	1.764	803	5.278	13	5.291	44.099	34.079	13.924	92.102	159	92.262
2013												
Ene	2.774	2.144	1.033	5.951	101	6.052	2.774	2.144	1.033	5.951	101	6.052
Feb	2.776	2.144	1.033	5.953	13	5.966	5.550	4.288	2.066	11.904	114	12.018
Mar	2.776	2.144	1.033	5.953	13	5.966	8.325	6.432	3.099	17.856	128	17.984
Abr	2.776	2.144	1.033	5.953	13	5.966	11.101	8.576	4.132	23.809	141	23.950
May	2.776	2.144	1.033	5.953	13	5.966	13.877	10.720	5.164	29.762	154	29.916
Jun	2.776	2.144	1.033	5.953	14	5.967	16.653	12.864	6.197	35.715	168	35.883
Jul	1.499	2.852	182	4.534	13	4.547	18.152	15.717	6.380	40.249	182	40.430
Ago	2.776	2.144	1.033	5.953	13	5.966	20.928	17.861	7.413	46.201	195	46.396
Sep	2.776	2.144	1.033	5.953	13	5.966	23.704	20.005	8.446	52.154	208	52.362
Oct	2.766	2.144	1.008	5.918	13	5.931	26.470	22.149	9.454	58.072	221	58.294
Nov												
Dic												

TASAS DE VARIACIÓN (%)

	MENSUAL						ACUMULADA					
	PARTICIPACIÓN DE LAS AA.TT.				ASIG. I.C.	MINOR.	PARTICIPACIÓN DE LAS AA.TT.				ASIG. I.C.	MINOR.
	IRPF	IVA	IIEE	TOTAL	IRPF	TOTAL	IRPF	IVA	IIEE	TOTAL	IRPF	TOTAL
2008	16,4	4,5	0,4	9,1	0,3	9,1	16,4	4,5	0,4	9,1	0,3	9,1
2009	19,7	-23,0	10,3	1,8	62,3	1,9	19,7	-23,0	10,3	1,8	62,3	1,9
2010	-17,3	-40,5	2,8	-21,0	4,6	-20,9	-17,3	-40,5	2,8	-21,0	4,6	-20,9
2011	31,1	126,1	33,6	52,7	31,9	52,6	31,1	126,1	33,6	52,7	31,9	52,6
2012	21,6	42,3	10,1	26,4	-53,5	26,0	21,6	42,3	10,1	26,4	-53,5	26,0
2012												
Ene	-5,9	-5,5	-0,4	-4,8	-87,6	-6,3	-5,9	-5,5	-0,4	-4,8	-87,6	-6,3
Feb	-5,9	-5,5	-0,4	-4,8	0,0	-4,8	-5,9	-5,5	-0,4	-4,8	-77,9	-5,5
Mar	-5,9	-5,5	-0,4	-4,8	0,0	-4,8	-5,9	-5,5	-0,4	-4,8	-70,1	-5,3
Abr	-5,9	-5,5	-0,4	-4,8	0,0	-4,8	-5,9	-5,5	-0,4	-4,8	-63,8	-5,2
May	-5,8	-2,7	-0,4	-3,9	0,0	-3,8	-5,9	-5,0	-0,4	-4,6	-58,5	-4,9
Jun	-5,8	-2,6	-0,4	-3,8	-3,8	-3,8	-5,9	-4,6	-0,4	-4,5	-54,1	-4,7
Jul	---	---	---	---	0,0	---	41,3	78,7	34,6	52,4	-50,3	51,9
Ago	-12,0	-6,7	-23,7	-12,3	0,0	-12,2	34,7	68,0	27,3	44,3	-46,9	43,9
Sep	-12,0	-12,3	-23,8	-14,1	0,0	-14,1	29,5	59,1	21,6	37,8	-44,0	37,5
Oct	18,0	-3,6	-24,1	1,8	0,0	1,8	28,6	53,3	17,0	34,7	-41,4	34,4
Nov	-12,6	-12,3	-25,6	-14,7	0,0	-14,7	24,8	47,3	13,2	30,2	-39,2	29,9
Dic	-12,2	-12,3	-23,8	-14,2	-87,0	-15,4	21,6	42,3	10,1	26,4	-53,5	26,0
2013												
Ene	-4,5	12,9	-1,5	1,7	---	3,2	-4,5	12,9	-1,5	1,7	---	3,2
Feb	-4,4	12,9	-1,5	1,7	0,0	1,7	-4,5	12,9	-1,5	1,7	---	2,4
Mar	-4,4	12,9	-1,5	1,7	0,0	1,7	-4,5	12,9	-1,5	1,7	---	2,2
Abr	-4,4	12,9	-1,5	1,7	0,0	1,7	-4,5	12,9	-1,5	1,7	---	2,1
May	-4,6	9,6	-1,6	0,7	0,0	0,7	-4,5	12,2	-1,5	1,5	---	1,8
Jun	-4,5	9,5	-1,6	0,6	6,6	0,7	-4,5	11,7	-1,5	1,3	---	1,6
Jul	-88,6	-79,1	-95,0	-85,1	0,0	-85,0	-40,6	-37,5	-35,7	-38,7	95,6	-38,5
Ago	2,1	14,3	28,4	10,3	0,0	10,3	-37,1	-33,9	-30,9	-34,9	83,6	-34,8
Sep	2,1	21,6	28,5	12,6	0,0	12,6	-34,1	-30,5	-26,8	-31,6	74,3	-31,5
Oct	1,8	21,5	25,4	12,0	0,0	11,9	-31,6	-27,5	-23,4	-28,8	66,9	-28,7
Nov												
Dic												



Cuadro 2.4
INGRESOS BRUTOS. MES Y ACUMULADO
(En millones de euros)

	PERIODO: MES DE OCTUBRE			PERIODO: ENERO-OCTUBRE		
	2013	2012	%	2013	2012	%
I. Renta de las Personas Físicas	8.534	8.372	1,9	70.671	71.178	-0,7
- Retenciones de trabajo	7.130	6.948	2,6	56.697	57.090	-0,7
- Administraciones Públicas	1.518	1.260	20,5	15.458	15.037	2,8
- Grandes Empresas	2.199	2.233	-1,5	25.459	26.175	-2,7
- PYME	3.223	3.274	-1,6	13.832	14.168	-2,4
- Otros ingresos	189	181	4,9	1.948	1.710	13,9
- Cuota Diferencial Bruta	159	142	11,8	5.766	5.221	10,4
I. Sociedades	8.546	7.748	10,3	23.125	22.040	4,9
- Cuota Diferencial Bruta	173	169	2,0	5.876	6.624	-11,3
Impuesto sobre el Valor Añadido	9.475	9.406	0,7	68.015	64.531	5,4
- Importación	829	846	-2,0	7.744	7.188	7,7
- Grandes Empresas	3.544	3.572	-0,8	36.949	34.361	7,5
- PYME	4.634	4.619	0,3	18.508	18.539	-0,2
- Otros Ingresos	468	369	26,9	4.814	4.443	8,4
Impuestos Especiales	1.674	1.448	15,6	16.167	15.495	4,3
Resto de Ingresos	1.056	1.039	1,6	9.293	8.609	7,9
INGRESOS TRIBUTARIOS BRUTOS	29.284	28.013	4,5	187.271	181.854	3,0



3. INGRESOS TRIBUTARIOS HOMOGÉNEOS

Cuadro 3.1
RESUMEN. MES Y ACUMULADO
(En millones de euros)

	PERIODO: MES DE OCTUBRE			PERIODO: ENERO-OCTUBRE		
	2013	2012	%	2013	2012	%
IRPF, ingresos totales	8.015	7.914	1,3	59.399	60.214	-1,4
<i>Total ajustes</i>	-27	41	---	269	111	142,7
+ Ajuste ritmo devol. al de una campaña tipo	3	-52	---	182	-326	---
+ Corrección retenciones trabajo AA.PP.	-44	79	---	-135	304	---
+ Otros conceptos	13	13	0,0	221	133	66,9
IRPF, ingresos homogéneos	7.988	7.954	0,4	59.668	60.325	-1,1
I. SOCIEDADES	8.472	7.702	10,0	15.829	17.280	-8,4
<i>Total ajustes</i>	-1.074	-848	-26,6	1.354	-15	---
+ Ajuste ritmo devol. al de una campaña tipo	-529	-352	-50,5	2.323	574	304,5
+ Corrección retenciones Deuda Pública	-544	-496	-9,5	-575	-507	-13,5
+ Otros conceptos	-1	0	---	-394	-83	-374,6
IS, ingresos homogéneos	7.399	6.854	7,9	17.182	17.265	-0,5
IVA, ingresos totales	7.759	7.737	0,3	46.232	43.853	5,4
<i>Total ajustes</i>	-240	-291	17,4	1.957	-206	---
+ Ajuste ritmo devol. al de una campaña tipo	-240	-291	17,4	1.957	-206	---
+ Otros conceptos	0	0	---	0	0	---
IVA, ingresos homogéneos	7.518	7.446	1,0	48.189	43.647	10,4
IIEE, ingresos totales	1.632	1.416	15,2	15.921	15.201	4,7
<i>Total ajustes</i>	43	36	20,3	433	412	5,3
+ Rec. I.E. Tabaco en País Vasco y Navarra	43	36	20,3	433	412	5,3
IIEE, ingresos homogéneos	1.675	1.452	15,4	16.355	15.613	4,8
Resto de Ingresos	983	973	1,0	6.594	6.222	6,0
<i>Total ajustes</i>	-427	-429	0,5	-568	-577	1,5
+ Corrección retenciones Deuda Pública	-445	-407	-9,5	-469	-404	-16,2
+ Corrección tasa reserva dom. pub. radioel.	18	22	-16,8	-100	-47	-112,3
+ Otros conceptos	0	-44	100,0	0	-127	100,0
Resto de Ingresos homogéneos	556	544	2,2	6.025	5.644	6,8
TOTAL INGRESOS TRIBUTARIOS HOMOGÉNEOS	25.135	24.250	3,7	147.419	142.494	3,5



INGRESOS TRIBUTARIOS HOMOGÉNEOS

Cuadro 3.2: EVOLUCIÓN
(en millones de euros)

	MENSUAL						ACUMULADA					
	IRPF	IS	IVA	IIEE	Resto	TOTAL	IRPF	IS	IVA	IIEE	Resto	TOTAL
2012												
Ene	10.356	494	829	1.651	586	13.916	10.356	494	829	1.651	586	13.916
Feb	4.741	208	12.270	1.463	546	19.227	15.097	702	13.099	3.114	1.131	33.143
Mar	4.589	35	1.852	1.429	505	8.409	19.686	738	14.950	4.543	1.636	41.552
Abr	8.487	3.546	5.976	1.717	567	20.292	28.172	4.283	20.926	6.260	2.203	61.844
May	2.182	314	2.149	1.403	456	6.503	30.354	4.597	23.075	7.663	2.659	68.347
Jun	2.385	603	1.661	1.458	728	6.836	32.739	5.200	24.736	9.121	3.387	75.183
Jul	12.000	799	6.058	1.607	583	21.048	44.739	6.000	30.794	10.728	3.970	96.230
Ago	-30	3.792	-343	1.693	342	5.454	44.709	9.791	30.451	12.421	4.312	101.684
Sep	7.662	619	5.751	1.740	789	16.560	52.370	10.410	36.202	14.161	5.100	118.244
Oct	7.954	6.854	7.446	1.452	544	24.250	60.325	17.265	43.647	15.613	5.644	142.494
Nov	5.759	31	3.210	1.588	488	11.075	66.083	17.296	46.857	17.201	6.132	153.569
Dic	4.647	2.069	1.694	1.512	516	10.438	70.731	19.365	48.551	18.713	6.648	164.008
2013												
Ene	9.782	485	864	1.666	521	13.318	9.782	485	864	1.666	521	13.318
Feb	4.792	151	12.821	1.387	562	19.714	14.574	636	13.685	3.054	1.084	33.031
Mar	4.608	147	2.421	1.367	444	8.988	19.182	783	16.106	4.421	1.528	42.019
Abr	8.213	4.025	6.427	1.632	501	20.799	27.395	4.809	22.533	6.053	2.029	62.819
May	2.349	250	2.931	1.587	840	7.956	29.743	5.059	25.464	7.640	2.869	70.775
Jun	2.016	-73	2.403	1.988	466	6.801	31.760	4.987	27.866	9.629	3.335	77.576
Jul	12.118	889	6.554	1.647	646	21.854	43.878	5.875	34.420	11.276	3.980	99.430
Ago	97	3.602	-148	1.754	403	5.707	43.975	9.477	34.272	13.030	4.383	105.137
Sep	7.705	307	6.399	1.650	1.086	17.147	51.680	9.784	40.671	14.680	5.469	122.284
Oct	7.988	7.399	7.518	1.675	556	25.135	59.668	17.182	48.189	16.355	6.025	147.419
Nov												
Dic												

TASAS DE VARIACIÓN (%)

	IRPF	IS	IVA	IIEE	Resto	TOTAL	IRPF	IS	IVA	IIEE	Resto	TOTAL
2008	-1,4	-39,3	-16,0	-1,0	0,0	-13,9	-1,4	-39,3	-16,0	-1,0	0,0	-13,9
2009	-10,7	-26,0	-31,1	-1,0	-2,2	-17,3	-10,7	-26,0	-31,1	-1,0	-2,2	-17,3
2010	4,7	-18,3	43,6	2,3	9,7	10,4	4,7	-18,3	43,6	2,3	9,7	10,4
2011	3,5	-3,7	2,9	-4,4	-5,2	1,1	3,5	-3,7	2,9	-4,4	-5,2	1,1
2012	1,6	22,4	-1,2	-3,6	-5,3	1,9	1,6	22,4	-1,2	-3,6	-5,3	1,9

	MENSUAL						ACUMULADA					
	IRPF	IS	IVA	IIEE	Resto	TOTAL	IRPF	IS	IVA	IIEE	Resto	TOTAL
2012												
Ene	-3,6	15,0	-6,7	-7,2	-21,4	-4,6	-3,6	15,0	-6,7	-7,2	-21,4	-4,6
Feb	2,9	47,7	-6,0	3,1	2,3	-2,7	-1,7	23,1	-6,1	-2,6	-11,5	-3,5
Mar	2,9	---	-6,1	0,3	-2,3	0,9	-0,6	37,7	-6,1	-1,7	-8,9	-2,7
Abr	0,6	20,2	-8,2	5,1	-17,2	0,4	-0,3	22,9	-6,7	0,1	-11,2	-1,7
May	23,7	22,9	-15,0	-12,4	1,8	-1,4	1,1	22,9	-7,5	-2,5	-9,2	-1,6
Jun	27,8	53,1	-11,2	-16,9	-7,0	2,5	2,7	25,7	-7,8	-5,1	-8,7	-1,3
Jul	2,7	5,2	-6,4	-8,0	10,5	-0,6	2,7	22,6	-7,5	-5,5	-6,3	-1,1
Ago	54,3	-15,2	32,5	3,9	-9,0	-7,6	2,8	4,5	-7,1	-4,4	-6,5	-1,5
Sep	2,7	-1,4	4,8	-4,0	5,7	2,6	2,8	4,1	-5,4	-4,3	-4,8	-1,0
Oct	-1,7	37,8	2,7	-6,8	3,3	8,3	2,2	15,3	-4,1	-4,6	-4,1	0,5
Nov	0,0	-82,4	20,6	5,6	-7,5	4,2	2,0	14,2	-2,8	-3,7	-4,4	0,8
Dic	-2,9	207,2	75,4	-2,1	-14,5	21,8	1,6	22,4	-1,2	-3,6	-5,3	1,9
2013												
Ene	-5,5	-1,9	4,3	0,9	-11,0	-4,3	-5,5	-1,9	4,3	0,9	-11,0	-4,3
Feb	1,1	-27,4	4,5	-5,2	3,1	2,5	-3,5	-9,4	4,5	-1,9	-4,2	-0,3
Mar	0,4	317,6	30,7	-4,3	-12,0	6,9	-2,6	6,2	7,7	-2,7	-6,6	1,1
Abr	-3,2	13,5	7,6	-4,9	-11,5	2,5	-2,8	12,3	7,7	-3,3	-7,9	1,6
May	7,7	-20,1	36,4	13,1	84,2	22,4	-2,0	10,1	10,4	-0,3	7,9	3,6
Jun	-15,5	---	44,7	36,3	-36,0	-0,5	-3,0	-4,1	12,7	5,6	-1,5	3,2
Jul	1,0	11,1	8,2	2,5	10,7	3,8	-1,9	-2,1	11,8	5,1	0,3	3,3
Ago	---	-5,0	56,9	3,6	17,8	4,6	-1,6	-3,2	12,5	4,9	1,7	3,4
Sep	0,6	-50,4	11,3	-5,1	37,7	3,5	-1,3	-6,0	12,3	3,7	7,2	3,4
Oct	0,4	7,9	1,0	15,4	2,2	3,7	-1,1	-0,5	10,4	4,8	6,8	3,5
Nov												
Dic												



Cuadro 3.3
INGRESOS BRUTOS HOMOGÉNEOS. MES Y ACUMULADO
(En millones de euros)

	PERIODO: MES DE OCTUBRE			PERIODO: ENERO-OCTUBRE		
	2013	2012	%	2013	2012	%
I. Renta de las Personas Físicas	8.490	8.451	0,5	70.536	71.482	-1,3
- Retenciones de trabajo	7.087	7.027	0,8	56.562	57.394	-1,4
- Administraciones Públicas	1.474	1.339	10,1	15.324	15.341	-0,1
- Grandes Empresas	2.199	2.233	-1,5	25.459	26.175	-2,7
- PYME	3.223	3.274	-1,6	13.832	14.168	-2,4
- Otros ingresos	189	181	4,9	1.948	1.710	13,9
- Cuota Diferencial Bruta	159	142	11,8	5.766	5.221	10,4
I. Sociedades	7.983	7.251	10,1	19.826	19.374	2,3
- Cuota Diferencial Bruta	173	169	2,0	5.876	6.624	-11,3
Impuesto sobre el Valor Añadido	9.475	9.406	0,7	68.015	64.531	5,4
- Importación	829	846	-2,0	7.744	7.188	7,7
- Grandes Empresas	3.544	3.572	-0,8	36.949	34.361	7,5
- PYME	4.634	4.619	0,3	18.508	18.539	-0,2
- Otros Ingresos	468	369	26,9	4.814	4.443	8,4
Impuestos Especiales	1.717	1.483	15,8	16.601	15.907	4,4
Resto de Ingresos	587	583	0,8	6.545	6.002	9,0
INGRESOS TRIBUTARIOS BRUTOS HOMOGÉNEOS	28.252	27.174	4,0	181.523	177.296	2,4



4. INGRESOS TRIBUTARIOS POR CONCEPTOS Y CENTROS GESTORES
CUADRO 4.1. MES.
 (En miles de euros)

	IRPF			I.s/SOCIEDADES			IRNR			TOTAL CAPITULO I		
	Recaudación		% [^]	Recaudación		% [^]	Recaudación		% [^]	Recaudación		% [^]
	AÑO 2013	AÑO 2012		AÑO 2013	AÑO 2012		AÑO 2013	AÑO 2012		AÑO 2013	AÑO 2012	
ALMERÍA	54.830	53.579	2,3	37.032	29.292	26,4	650	388	67,5	92.563	83.539	10,8
CÁDIZ	64.221	67.512	-4,9	22.307	23.029	-3,1	492	683	-28,0	87.118	91.269	-4,5
CÓRDOBA	53.634	56.903	-5,7	13.323	14.585	-8,7	261	221	18,1	67.310	71.722	-6,2
GRANADA	67.977	67.652	0,5	25.479	20.599	23,7	512	244	109,8	94.079	88.545	6,2
HUELVA	29.788	32.934	-9,6	12.778	17.774	-28,1	243	214	13,6	42.809	50.925	-15,9
JAÉN	37.837	39.477	-4,2	7.856	8.526	-7,9	116	93	24,7	45.809	48.103	-4,8
MÁLAGA	142.097	147.233	-3,5	58.515	54.199	8,0	5.804	4.864	19,3	209.206	208.980	0,1
SEVILLA	291.684	291.320	0,1	124.287	119.199	4,3	1.736	1.634	6,2	419.977	412.165	1,9
JERÉZ DE LA FRA.	14.468	15.152	-4,5	3.719	4.013	-7,3	60	43	39,5	18.283	19.214	-4,8
TOTAL ANDALUCÍA	756.536	771.762	-2,0	305.296	291.216	4,8	9.874	8.384	17,8	1.077.154	1.074.462	0,3
HUESCA	25.311	26.464	-4,4	10.311	13.645	-24,4	109	126	-13,5	35.737	40.253	-11,2
TERUEL	11.894	13.683	-13,1	8.452	8.937	-5,4	56	84	-33,3	20.497	22.704	-9,7
ZARAGOZA	180.672	182.995	-1,3	108.468	120.547	-10,0	1.401	1.513	-7,4	290.653	305.084	-4,7
TOTAL ARAGÓN	217.877	223.142	-2,4	127.231	143.129	-11,1	1.566	1.723	-9,1	346.887	368.041	-5,7
OVIEDO	101.870	105.863	-3,8	62.912	55.552	13,2	589	579	1,7	165.469	161.994	2,1
GIJÓN	38.187	36.219	5,4	20.381	24.703	-17,5	250	448	-44,2	58.844	61.753	-4,7
TOTAL ASTURIAS	140.057	142.082	-1,4	83.293	80.255	3,8	839	1.027	-18,3	224.313	223.747	0,3
BALEARES	201.760	199.580	1,1	144.242	146.131	-1,3	6.895	7.491	-8,0	353.539	354.149	-0,2
TOTAL BALEARES	201.760	199.580	1,1	144.242	146.131	-1,3	6.895	7.491	-8,0	353.539	354.149	-0,2
LAS PALMAS	133.562	132.241	1,0	42.471	35.014	21,3	1.586	-3.106	---	178.364	164.180	8,6
STA.CRUZ TENERIFE	82.119	78.071	5,2	62.227	27.067	129,9	1.561	1.175	32,9	146.534	106.594	37,5
TOTAL CANARIAS	215.681	210.312	2,6	104.698	62.081	68,6	3.147	-1.931	---	324.898	270.774	20,0
CANTABRIA	141.592	114.384	23,8	337.364	215.517	56,5	1.596	1.204	32,6	480.825	331.106	45,2
TOTAL CANTABRIA	141.592	114.384	23,8	337.364	215.517	56,5	1.596	1.204	32,6	480.825	331.106	45,2
ALBACETE	27.849	27.787	0,2	10.866	11.635	-6,6	96	129	-25,6	38.811	39.551	-1,9
CIUDAD REAL	31.288	29.481	6,1	13.481	13.594	-0,8	72	67	7,5	44.842	43.163	3,9
CUENCA	16.956	15.940	6,4	14.643	10.542	38,9	54	60	-10,0	31.653	26.542	19,3
GUADALAJARA	17.213	15.979	7,7	5.745	5.281	8,8	118	83	42,2	23.077	21.344	8,1
TOLEDO	87.046	87.718	-0,8	26.946	26.780	0,6	237	207	14,5	114.231	114.711	-0,4
TOTAL CASTILLA-LA MANCHA	180.352	176.905	1,9	71.681	67.832	5,7	577	546	5,7	252.614	245.311	3,0
ÁVILA	11.584	11.833	-2,1	1.694	1.747	-3,0	14	13	7,7	13.292	13.593	-2,2
BURGOS	47.272	51.241	-7,7	14.556	13.613	6,9	146	167	-12,6	62.097	65.021	-4,5
LEÓN	43.236	43.571	-0,8	14.743	15.020	-1,8	173	150	15,3	58.157	58.771	-1,0
PALENCIA	17.575	16.992	3,4	7.578	6.860	10,5	203	116	75,0	25.361	23.968	5,8
SALAMANCA	33.454	34.138	-2,0	8.801	10.345	-14,9	98	87	12,6	42.384	44.583	-4,9
SEGOVIA	15.037	16.574	-9,3	4.514	4.493	0,5	153	149	2,7	19.704	21.216	-7,1
SORIA	10.783	11.756	-8,3	6.973	8.688	-19,7	57	55	3,6	17.813	20.508	-13,1
VALLADOLID	85.013	90.506	-6,1	31.843	26.630	19,6	259	268	-3,4	117.136	117.404	-0,2
ZAMORA	14.264	14.492	-1,6	2.567	4.237	-39,4	19	33	-42,4	16.903	18.779	-10,0
TOTAL CASTILLA Y LEÓN	278.218	291.103	-4,4	93.269	91.633	1,8	1.122	1.038	8,1	372.847	383.843	-2,9



4. INGRESOS TRIBUTARIOS POR CONCEPTOS Y CENTROS GESTORES
 CUADRO 4.1. MES.
 (En miles de euros)

	IRPF			I.s/SOCIEDADES			IRNR			TOTAL CAPITULO I		
	Recaudación		% [^]	Recaudación		% [^]	Recaudación		% [^]	Recaudación		% [^]
	AÑO 2013	AÑO 2012		AÑO 2013	AÑO 2012		AÑO 2013	AÑO 2012		AÑO 2013	AÑO 2012	
BARCELONA	1.505.090	1.503.168	0,1	1.811.800	1.331.926	36,0	21.199	25.600	-17,2	3.341.025	2.860.721	16,8
GERONA	108.266	110.687	-2,2	55.543	48.924	13,5	1.932	1.916	0,8	166.078	161.967	2,5
LÉRIDA	56.045	59.337	-5,5	24.911	24.921	0,0	300	433	-30,7	81.258	84.664	-4,0
TARRAGONA	85.724	90.033	-4,8	50.225	49.451	1,6	672	851	-21,0	136.853	140.257	-2,4
TOTAL CATALUÑA	1.755.125	1.763.225	-0,5	1.942.479	1.455.222	33,5	24.103	28.800	-16,3	3.725.214	3.247.609	14,7
BADAJOS	62.213	60.564	2,7	23.620	18.726	26,1	162	257	-37,0	85.995	79.548	8,1
CÁCERES	21.325	23.270	-8,4	7.331	7.224	1,5	46	40	15,0	28.723	30.537	-5,9
TOTAL EXTREMADURA	83.538	83.834	-0,4	30.951	25.950	19,3	208	297	-30,0	114.718	110.085	4,2
LA CORUÑA	169.184	172.249	-1,8	118.374	100.306	18,0	1.663	1.851	-10,2	289.662	274.827	5,4
LUGO	29.565	30.317	-2,5	18.110	17.464	3,7	163	167	-2,4	47.854	47.972	-0,2
ORENSE	26.206	25.459	2,9	19.471	20.858	-6,6	470	381	23,4	46.166	46.842	-1,4
PONTEVEDRA	41.124	42.062	-2,2	14.510	14.709	-1,4	240	239	0,4	55.898	57.016	-2,0
VIGO	54.848	52.218	5,0	42.235	33.653	25,5	768	681	12,8	97.873	86.598	13,0
TOTAL GALICIA	320.927	322.305	-0,4	212.700	186.990	13,7	3.304	3.319	-0,5	537.453	513.255	4,7
MADRID	2.572.364	2.586.915	-0,6	3.727.368	3.403.932	9,5	66.877	54.930	21,7	6.377.459	6.047.141	5,5
TOTAL MADRID	2.572.364	2.586.915	-0,6	3.727.368	3.403.932	9,5	66.877	54.930	21,7	6.377.459	6.047.141	5,5
MURCIA	135.235	94.008	43,9	94.931	57.580	64,9	674	650	3,7	230.887	152.324	51,6
CARTAGENA	25.968	25.510	1,8	17.720	14.505	22,2	376	353	6,5	44.105	40.406	9,2
TOTAL MURCIA	161.203	119.518	34,9	112.651	72.085	56,3	1.050	1.003	4,7	274.992	192.730	42,7
NAVARRA	4.956	9.232	-46,3	24.549	17.999	36,4	297	-116	---	29.846	27.115	10,1
TOTAL NAVARRA	4.956	9.232	-46,3	24.549	17.999	36,4	297	-116	---	29.846	27.115	10,1
ÁLAVA	5.387	6.207	-13,2	279	460	-39,3	79	168	-53,0	5.757	6.835	-15,8
GUIPÚZCOA	8.638	8.871	-2,6	1.853	1.230	50,7	21	1	---	10.519	10.120	3,9
VIZCAYA	80.942	75.646	7,0	15.592	74.535	-79,1	-994	-162	---	95.630	150.188	-36,3
TOTAL PAÍS VASCO	94.967	90.724	4,7	17.724	76.225	-76,7	-894	7	---	111.906	167.143	-33,0
LA RIOJA	46.406	47.499	-2,3	35.208	34.801	1,2	218	307	-29,0	81.832	82.629	-1,0
TOTAL LA RIOJA	46.406	47.499	-2,3	35.208	34.801	1,2	218	307	-29,0	81.832	82.629	-1,0
ALICANTE	148.571	158.968	-6,5	105.053	438.878	-76,1	3.357	3.020	11,2	258.267	601.784	-57,1
CASTELLÓN	72.680	71.680	1,4	74.127	66.109	12,1	765	697	9,8	148.021	138.512	6,9
VALENCIA	376.996	306.248	23,1	374.297	325.232	15,1	4.324	3.646	18,6	755.760	635.183	19,0
TOTAL VALENCIA	598.247	536.896	11,4	553.477	830.219	-33,3	8.446	7.363	14,7	1.162.048	1.375.479	-15,5
CEUTA	5.087	4.716	7,9	2.242	2.128	5,4	291	375	-22,4	7.642	7.219	5,9
MELILLA	4.150	4.032	2,9	1.712	1.982	-13,6	372	407	-8,6	6.286	6.640	-5,3
TOTAL DELEGACIONES	7.779.043	7.698.166	1,1	7.928.135	7.205.327	10,0	129.888	116.174	11,8	15.862.473	15.028.478	5,5
SERVICIOS CENTRALES	-2.530.531	-2.502.508	---	544.208	497.121	9,5	445.582	407.027	9,5	-1.540.741	-1.554.040	---
SS.CC. (ESTADO) (+)	235.872	215.438	9,5							1.225.662	1.163.906	5,3
SS.CC. (CC.AA.) (-)	2.715.605	2.660.383	2,1							2.715.605	2.660.383	2,1
SS.CC. (CC.LL.) (-)	50.798	57.563	-11,8							50.798	57.563	-11,8
INGRESOS TRIBUTARIOS DEL ESTADO	5.248.512	5.195.658	1,0	8.472.343	7.702.448	10,0	575.470	523.201	10,0	14.321.732	13.474.438	6,3
INGRESOS TRIBUTARIOS TOTALES	8.014.915	7.913.604	1,3	8.472.343	7.702.448	10,0	575.470	523.201	10,0	17.088.135	16.192.384	5,5



4. INGRESOS TRIBUTARIOS POR CONCEPTOS Y CENTROS GESTORES
CUADRO 4.1. MES.
(En miles de euros)

	IVA			I.ESPECIALES			TRÁFICO EXTERIOR			TOTAL CAPITULO II		
	Recaudación		% [^]	Recaudación		% [^]	Recaudación		% [^]	Recaudación		% [^]
	AÑO 2013	AÑO 2012		AÑO 2013	AÑO 2012		AÑO 2013	AÑO 2012		AÑO 2013	AÑO 2012	
ALMERÍA	29.954	35.178	-14,9	28	-8	---	77	42	83,3	30.249	35.366	-14,5
CÁDIZ	87.087	103.850	-16,1	9.976	10.656	-6,4	8.358	20.938	-60,1	105.427	135.449	-22,2
CÓRDOBA	51.962	48.213	7,8	1.436	1.056	36,0	0	4	---	53.398	49.273	8,4
GRANADA	57.218	60.155	-4,9	12.981	11.140	16,5	2	1	100,0	70.215	71.308	-1,5
HUELVA	26.682	29.776	-10,4	5.691	7.490	-24,0	57	70	-18,6	32.430	37.336	-13,1
JAÉN	34.853	39.011	-10,7	76	109	-30,3	7	3	133,3	34.936	39.123	-10,7
MÁLAGA	147.263	153.464	-4,0	7.442	1.275	483,7	841	976	-13,8	155.890	155.995	-0,1
SEVILLA	159.897	174.477	-8,4	8.847	10.045	-11,9	776	182	326,4	170.877	186.077	-8,2
JERÉZ DE LA FRA.	14.944	14.197	5,3	1.302	532	144,7	273	0	---	16.519	14.729	12,2
TOTAL ANDALUCÍA	609.860	658.321	-7,4	47.779	42.295	13,0	10.391	22.216	-53,2	669.941	724.656	-7,6
HUESCA	25.372	26.728	-5,1	897	379	136,7	0	0	---	26.269	27.107	-3,1
TERUEL	12.834	14.659	-12,4	5.337	-44	---	0	0	---	18.171	14.615	24,3
ZARAGOZA	192.428	186.684	3,1	1.064	394	170,1	8.056	7.845	2,7	201.849	195.223	3,4
TOTAL ARAGÓN	230.634	228.071	1,1	7.298	729	---	8.056	7.845	2,7	246.289	236.945	3,9
OVIEDO	87.999	99.592	-11,6	19.999	7.929	152,2	99	6	---	108.101	107.528	0,5
GIJÓN	58.321	56.796	2,7	3.578	-2	---	245	427	-42,6	62.144	57.221	8,6
TOTAL ASTURIAS	146.320	156.388	-6,4	23.577	7.927	197,4	344	433	-20,6	170.245	164.749	3,3
BALEARES	222.942	207.300	7,5	1.970	1.957	0,7	37	32	15,6	238.459	216.506	10,1
TOTAL BALEARES	222.942	207.300	7,5	1.970	1.957	0,7	37	32	15,6	238.459	216.506	10,1
LAS PALMAS	284	2.710	-89,5	1.129	1.368	-17,5	910	538	69,1	2.326	4.620	-49,7
STA.CRUIZ TENERIFE	25.703	23.045	11,5	699	1.067	-34,5	468	670	-30,1	27.025	24.950	8,3
TOTAL CANARIAS	25.987	25.755	0,9	1.828	2.435	-24,9	1.378	1.208	14,1	29.351	29.570	-0,7
CANTABRIA	78.112	61.275	27,5	9.067	2.724	232,9	160	105	52,4	87.348	64.112	36,2
TOTAL CANTABRIA	78.112	61.275	27,5	9.067	2.724	232,9	160	105	52,4	87.348	64.112	36,2
ALBACETE	36.113	37.266	-3,1	683	362	88,7	51	12	325,0	36.847	37.640	-2,1
CIUDAD REAL	32.803	32.467	1,0	1.448	-571	---	6	9	-33,3	34.257	31.905	7,4
CUENCA	11.488	11.567	-0,7	-53	-50	---	0	0	---	11.447	11.529	-0,7
GUADALAJARA	25.162	25.077	0,3	12.106	10.055	20,4	963	1.164	-17,3	38.231	36.296	5,3
TOLEDO	50.422	61.270	-17,7	434	970	-55,3	203	794	-74,4	51.300	63.158	-18,8
TOTAL CASTILLA-LA MANCHA	155.988	167.647	-7,0	14.618	10.766	35,8	1.223	1.979	-38,2	172.082	180.528	-4,7
ÁVILA	11.958	13.436	-11,0	-41	-15	---	0	0	---	11.917	13.421	-11,2
BURGOS	53.017	54.227	-2,2	4.141	3.243	27,7	108	175	-38,3	57.266	57.645	-0,7
LEÓN	44.100	38.781	13,7	5.541	-77	---	0	14	---	49.664	38.730	28,2
PALENCIA	15.966	9.821	62,6	462	26	---	0	0	---	16.428	9.847	66,8
SALAMANCA	36.583	35.387	3,4	-245	-623	---	278	317	-12,3	36.616	35.081	4,4
SEGOVIA	18.056	16.430	9,9	736	1.554	-52,6	0	0	---	18.792	17.984	4,5
SORIA	11.170	11.485	-2,7	-55	-8	---	0	0	---	11.115	11.477	-3,2
VALLADOLID	74.810	57.813	29,4	-45	-32	---	265	354	-25,1	75.030	58.135	29,1
ZAMORA	13.458	12.637	6,5	-43	281	---	0	0	---	13.415	12.918	3,8
TOTAL CASTILLA Y LEÓN	279.118	250.017	11,6	10.451	4.349	140,3	651	860	-24,3	290.243	255.238	13,7



4. INGRESOS TRIBUTARIOS POR CONCEPTOS Y CENTROS GESTORES
CUADRO 4.1. MES.
(En miles de euros)

	IVA			I.ESPECIALES			TRÁFICO EXTERIOR			TOTAL CAPITULO II		
	Recaudación		% [^]	Recaudación		% [^]	Recaudación		% [^]	Recaudación		% [^]
	AÑO 2013	AÑO 2012		AÑO 2013	AÑO 2012		AÑO 2013	AÑO 2012		AÑO 2013	AÑO 2012	
BARCELONA	1.715.969	1.564.593	9,7	105.451	96.192	9,6	50.512	46.638	8,3	1.893.853	1.728.093	9,6
GERONA	119.997	118.973	0,9	3.211	2.802	14,6	155	233	-33,5	123.364	122.009	1,1
LÉRIDA	47.883	48.536	-1,3	2.311	1.777	30,1	15	8	87,5	50.210	50.321	-0,2
TARRAGONA	124.015	131.309	-5,6	2.041	1.869	9,2	1.595	2.132	-25,2	127.652	135.310	-5,7
TOTAL CATALUÑA	2.007.864	1.863.411	7,8	113.014	102.640	10,1	52.277	49.011	6,7	2.195.079	2.035.733	7,8
BADAJOS	41.041	50.139	-18,1	-257	-199	---	40	11	263,6	40.829	49.957	-18,3
CÁCERES	23.465	31.788	-26,2	-9	-67	---	0	0	---	23.457	31.721	-26,1
TOTAL EXTREMADURA	64.506	81.927	-21,3	-266	-266	---	40	11	263,6	64.286	81.678	-21,3
LA CORUÑA	182.206	168.644	8,0	8.424	1.352	---	3.323	2.449	35,7	194.035	172.485	12,5
LUGO	36.945	44.220	-16,5	273	1.207	-77,4	1	1	---	37.219	45.428	-18,1
ORENSE	27.492	31.309	-12,2	6	262	-97,7	2	424	-99,5	27.500	31.995	-14,0
PONTEVEDRA	49.823	46.708	6,7	345	707	-51,2	143	678	-78,9	50.311	48.093	4,6
VIGO	71.682	67.205	6,7	22	20	10,0	2.796	3.359	-16,8	74.664	70.731	5,6
TOTAL GALICIA	368.148	358.086	2,8	9.070	3.548	155,6	6.265	6.911	-9,3	383.729	368.732	4,1
MADRID	2.952.734	2.947.530	0,2	1.320.112	1.181.624	11,7	12.835	15.162	-15,3	4.352.266	4.224.480	3,0
TOTAL MADRID	2.952.734	2.947.530	0,2	1.320.112	1.181.624	11,7	12.835	15.162	-15,3	4.352.266	4.224.480	3,0
MURCIA	77.482	74.480	4,0	2.484	1.208	105,6	905	269	236,4	80.882	75.967	6,5
CARTAGENA	20.505	21.635	-5,2	6.108	5.436	12,4	786	879	-10,6	27.399	27.950	-2,0
TOTAL MURCIA	97.987	96.115	1,9	8.592	6.644	29,3	1.691	1.148	47,3	108.281	103.917	4,2
NAVARRA	5.433	-10.526	---	-34	3	---	264	321	-17,8	5.687	-10.167	---
TOTAL NAVARRA	5.433	-10.526	---	-34	3	---	264	321	-17,8	5.687	-10.167	---
ÁLAVA	-245.839	-210.607	---	11.026	18.148	-39,2	152	233	-34,8	-234.661	-192.226	---
GUIPÚZCOA	13.680	9.794	39,7	1	2	-50,0	715	591	21,0	14.397	10.387	38,6
VIZCAYA	136.194	128.935	5,6	31.658	23.110	37,0	3.402	3.973	-14,4	172.618	157.328	9,7
TOTAL PAÍS VASCO	-95.965	-71.878	---	42.685	41.260	3,5	4.269	4.797	-11,0	-47.646	-24.511	---
LA RIOJA	53.503	50.776	5,4	450	582	-22,7	26	22	18,2	53.979	51.380	5,1
TOTAL LA RIOJA	53.503	50.776	5,4	450	582	-22,7	26	22	18,2	53.979	51.380	5,1
ALICANTE	194.106	185.021	4,9	1.449	1.722	-15,9	5.077	8.412	-39,6	201.066	195.562	2,8
CASTELLÓN	51.499	50.482	2,0	650	374	73,8	235	197	19,3	52.391	51.059	2,6
VALENCIA	309.122	430.004	-28,1	19.090	4.286	345,4	25.457	27.178	-6,3	353.943	461.735	-23,3
TOTAL VALENCIA	554.727	665.507	-16,6	21.189	6.382	232,0	30.769	35.787	-14,0	607.400	708.356	-14,3
CEUTA	377	382	-1,3	119	129	-7,8	0	0	---	577	720	-19,9
MELILLA	230	177	29,9	126	150	-16,0	0	0	---	467	493	-5,3
TOTAL DELEGACIONES	7.758.505	7.736.281	0,3	1.631.645	1.415.878	15,2	130.676	147.848	-11,6	9.628.063	9.413.115	2,3
SERVICIOS CENTRALES	-2.143.558	-1.763.436	---	-1.007.947	-803.614	---	0	0	---	-3.151.504	-2.567.039	---
SS.CC. (ESTADO) (+)	152	514	-70,4	0	0	---				153	525	-70,9
SS.CC. (CC.AA.) (-)	2.096.647	1.760.712	19,1	1.016.093	801.609	26,8				3.112.740	2.562.321	21,5
SS.CC. (CC.LL.) (-)	47.063	3.238	---	-8.146	2.005	---				38.917	5.243	---
INGRESOS TRIBUTARIOS DEL ESTADO	5.614.947	5.972.845	-6,0	623.698	612.264	1,9	130.676	147.848	-11,6	6.476.559	6.846.076	-5,4
INGRESOS TRIBUTARIOS TOTALES	7.758.657	7.736.795	0,3	1.631.645	1.415.878	15,2	130.676	147.848	-11,6	9.628.216	9.413.640	2,3



PERIODO : OCTUBRE DE 2013

4. INGRESOS TRIBUTARIOS POR CONCEPTOS Y CENTROS GESTORES
CUADRO 4.1. MES.
(En miles de euros)

	TOTAL CAPITULO III			TOTAL GENERAL		
	Recaudación		% [^]	Recaudación		% [^]
	AÑO 2013	AÑO 2012		AÑO 2013	AÑO 2012	
ALMERÍA	2.054	1.345	52,7	124.866	120.250	3,8
CÁDIZ	1.863	3.186	-41,5	194.408	229.904	-15,4
CÓRDOBA	1.667	1.341	24,3	122.375	122.336	0,0
GRANADA	1.887	1.212	55,7	166.181	161.065	3,2
HUELVA	936	645	45,1	76.175	88.906	-14,3
JAÉN	1.023	859	19,1	81.768	88.085	-7,2
MÁLAGA	3.084	3.373	-8,6	368.180	368.348	0,0
SEVILLA	4.402	3.464	27,1	595.256	601.706	-1,1
JERÉZ DE LA FRA.	593	619	-4,2	35.395	34.562	2,4
TOTAL ANDALUCÍA	17.509	16.044	9,1	1.764.604	1.815.162	-2,8
HUESCA	439	314	39,8	62.445	67.674	-7,7
TERUEL	168	172	-2,3	38.836	37.491	3,6
ZARAGOZA	2.268	2.396	-5,3	494.770	502.703	-1,6
TOTAL ARAGÓN	2.875	2.882	-0,2	596.051	607.868	-1,9
OVIEDO	2.213	163	---	275.783	269.685	2,3
GIJÓN	778	499	55,9	121.766	119.473	1,9
TOTAL ASTURIAS	2.991	662	351,8	397.549	389.158	2,2
BALEARES	4.603	4.114	11,9	596.601	574.769	3,8
TOTAL BALEARES	4.603	4.114	11,9	596.601	574.769	3,8
LAS PALMAS	2.658	3.081	-13,7	183.348	171.881	6,7
STA. CRUZ TENERIFE	1.640	975	68,2	175.199	132.519	32,2
TOTAL CANARIAS	4.298	4.056	6,0	358.547	304.400	17,8
CANTABRIA	2.765	2.571	7,5	570.938	397.789	43,5
TOTAL CANTABRIA	2.765	2.571	7,5	570.938	397.789	43,5
ALBACETE	354	590	-40,0	76.012	77.781	-2,3
CIUDAD REAL	1.195	945	26,5	80.294	76.013	5,6
CUENCA	553	472	17,2	43.653	38.543	13,3
GUADALAJARA	503	499	0,8	61.811	58.139	6,3
TOLEDO	1.507	1.778	-15,2	167.038	179.647	-7,0
TOTAL CASTILLA-LA MANCHA	4.112	4.284	-4,0	428.808	430.123	-0,3
ÁVILA	1.595	197	---	26.804	27.211	-1,5
BURGOS	1.019	615	65,7	120.382	123.281	-2,4
LEÓN	960	674	42,4	108.781	98.175	10,8
PALENCIA	271	248	9,3	42.060	34.063	23,5
SALAMANCA	605	333	81,7	79.605	79.997	-0,5
SEGOVIA	292	179	63,1	38.788	39.379	-1,5
SORIA	219	136	61,0	29.147	32.121	-9,3
VALLADOLID	1.422	1.263	12,6	193.588	176.802	9,5
ZAMORA	835	294	184,0	31.153	31.991	-2,6
TOTAL CASTILLA Y LEÓN	7.218	3.939	83,2	670.308	643.020	4,2



PERIODO : OCTUBRE DE 2013						
4. INGRESOS TRIBUTARIOS POR CONCEPTOS Y CENTROS GESTORES						
CUADRO 4.1. MES.						
(En miles de euros)						
	TOTAL CAPITULO III			TOTAL GENERAL		
	Recaudación		% [^]	Recaudación		% [^]
	AÑO 2013	AÑO 2012		AÑO 2013	AÑO 2012	
BARCELONA	23.703	22.563	5,1	5.258.581	4.611.377	14,0
GERONA	2.146	2.952	-27,3	291.588	286.928	1,6
LÉRIDA	1.145	1.068	7,2	132.613	136.053	-2,5
TARRAGONA	2.076	3.460	-40,0	266.581	279.027	-4,5
TOTAL CATALUÑA	29.070	30.043	-3,2	5.949.363	5.313.385	12,0
BADAJOS	1.352	1.004	34,7	128.176	130.509	-1,8
CÁCERES	657	558	17,7	52.837	62.816	-15,9
TOTAL EXTREMADURA	2.009	1.562	28,6	181.013	193.325	-6,4
LA CORUÑA	2.728	5.469	-50,1	486.425	452.781	7,4
LUGO	569	353	61,2	85.642	93.753	-8,7
ORENSE	1.366	361	278,4	75.032	79.198	-5,3
PONTEVEDRA	1.488	934	59,3	107.697	106.043	1,6
VIGO	979	1.150	-14,9	173.516	158.479	9,5
TOTAL GALICIA	7.130	8.267	-13,8	928.312	890.254	4,3
MADRID	43.870	41.773	5,0	10.773.595	10.313.394	4,5
TOTAL MADRID	43.870	41.773	5,0	10.773.595	10.313.394	4,5
MURCIA	2.535	2.114	19,9	314.304	230.405	36,4
CARTAGENA	503	607	-17,1	72.007	68.963	4,4
TOTAL MURCIA	3.038	2.721	11,7	386.311	299.368	29,0
NAVARRA	424	235	80,4	35.957	17.183	109,3
TOTAL NAVARRA	424	235	80,4	35.957	17.183	109,3
ÁLAVA	113	219	-48,4	-228.791	-185.172	---
GUIPÚZCOA	311	432	-28,0	25.227	20.939	20,5
VIZCAYA	2.141	2.049	4,5	270.389	309.565	-12,7
TOTAL PAÍS VASCO	2.565	2.700	-5,0	66.825	145.332	-54,0
LA RIOJA	1.518	1.096	38,5	137.329	135.105	1,6
TOTAL LA RIOJA	1.518	1.096	38,5	137.329	135.105	1,6
ALICANTE	3.584	3.274	9,5	462.917	800.620	-42,2
CASTELLÓN	1.672	883	89,4	202.084	190.454	6,1
VALENCIA	5.636	5.685	-0,9	1.115.339	1.102.603	1,2
TOTAL VALENCIA	10.892	9.842	10,7	1.780.340	2.093.677	-15,0
CEUTA	398	432	-7,9	8.617	8.371	2,9
MELILLA	267	267	---	7.020	7.400	-5,1
TOTAL DELEGACIONES	147.552	137.490	7,3	25.638.088	24.579.083	4,3
SERVICIOS CENTRALES	-3.617	-2.079	---	-4.695.862	-4.123.158	---
SS.CC. (ESTADO) (+)				1.222.198	1.162.352	5,1
SS.CC. (CC.AA.) (-)				5.828.345	5.222.704	11,6
SS.CC. (CC.LL.) (-)				89.715	62.806	42,8
INGRESOS TRIBUTARIOS DEL ESTADO	143.935	135.411	6,3	20.942.226	20.455.925	2,4
INGRESOS TRIBUTARIOS TOTALES	143.935	135.411	6,3	26.860.286	25.741.435	4,3



4. INGRESOS TRIBUTARIOS POR CONCEPTOS Y CENTROS GESTORES

CUADRO 4.2. ACUMULADO.

(En miles de euros)

	IRPF			I.s/SOCIEDADES			IRNR			TOTAL CAPITULO I		
	Recaudación		% [^]	Recaudación		% [^]	Recaudación		% [^]	Recaudación		% [^]
	AÑO 2013	AÑO 2012		AÑO 2013	AÑO 2012		AÑO 2013	AÑO 2012		AÑO 2013	AÑO 2012	
ALMERÍA	334.827	301.764	11,0	114.645	114.190	0,4	3.896	4.475	-12,9	454.396	421.854	7,7
CÁDIZ	245.704	272.844	-9,9	64.766	63.035	2,7	7.691	5.688	35,2	319.485	342.354	-6,7
CÓRDOBA	248.299	280.654	-11,5	51.323	67.565	-24,0	900	849	6,0	306.648	349.303	-12,2
GRANADA	288.309	309.112	-6,7	67.258	76.487	-12,1	2.505	2.729	-8,2	363.143	388.961	-6,6
HUELVA	137.477	141.468	-2,8	40.923	54.798	-25,3	2.148	1.246	72,4	183.576	197.550	-7,1
JAÉN	152.113	178.433	-14,8	21.121	28.835	-26,8	611	689	-11,3	175.976	208.033	-15,4
MÁLAGA	729.928	717.570	1,7	159.415	184.696	-13,7	39.466	35.143	12,3	949.422	948.804	0,1
SEVILLA	2.319.233	2.382.373	-2,7	221.232	289.944	-23,7	23.846	16.423	45,2	2.685.425	2.688.979	-0,1
JERÉZ DE LA FRA.	57.818	54.531	6,0	12.679	32.976	-61,6	310	246	26,0	70.930	87.761	-19,2
TOTAL ANDALUCÍA	4.513.708	4.638.749	-2,7	753.362	912.526	-17,4	81.373	67.488	20,6	5.509.001	5.633.599	-2,2
HUESCA	109.170	116.182	-6,0	28.796	37.100	-22,4	410	241	70,1	141.108	154.101	-8,4
TERUEL	53.445	62.799	-14,9	14.708	18.465	-20,3	325	533	-39,0	69.005	81.819	-15,7
ZARAGOZA	1.182.668	1.272.580	-7,1	273.405	322.185	-15,1	6.581	7.843	-16,1	1.488.699	1.604.217	-7,2
TOTAL ARAGÓN	1.345.283	1.451.561	-7,3	316.909	377.750	-16,1	7.316	8.617	-15,1	1.698.812	1.840.137	-7,7
OVIEDO	637.392	704.044	-9,5	144.092	85.725	68,1	4.812	5.221	-7,8	815.040	795.660	2,4
GIJÓN	171.590	177.664	-3,4	42.655	76.493	-44,2	2.505	1.979	26,6	217.569	257.155	-15,4
TOTAL ASTURIAS	808.982	881.708	-8,2	186.747	162.218	15,1	7.317	7.200	1,6	1.032.609	1.052.815	-1,9
BALEARES	1.132.100	1.160.663	-2,5	223.418	303.413	-26,4	47.014	43.109	9,1	1.439.495	1.516.751	-5,1
TOTAL BALEARES	1.132.100	1.160.663	-2,5	223.418	303.413	-26,4	47.014	43.109	9,1	1.439.495	1.516.751	-5,1
LAS PALMAS	847.969	870.710	-2,6	121.261	122.304	-0,9	13.171	7.862	67,5	1.047.404	1.002.353	4,5
STA.CRUZ TENERIFE	405.557	400.073	1,4	80.300	81.792	-1,8	14.833	10.366	43,1	507.424	496.767	2,1
TOTAL CANARIAS	1.253.526	1.270.783	-1,4	201.561	204.096	-1,2	28.004	18.228	53,6	1.554.828	1.499.120	3,7
CANTABRIA	1.107.679	1.031.673	7,4	374.403	374.826	-0,1	34.089	75.331	-54,7	1.528.249	1.482.478	3,1
TOTAL CANTABRIA	1.107.679	1.031.673	7,4	374.403	374.826	-0,1	34.089	75.331	-54,7	1.528.249	1.482.478	3,1
ALBACETE	122.787	134.325	-8,6	42.653	45.710	-6,7	822	910	-9,7	170.360	180.958	-5,9
CIUDAD REAL	134.349	135.407	-0,8	35.438	43.089	-17,8	238	-26	---	173.634	178.525	-2,7
CUENCA	88.471	101.011	-12,4	37.313	37.060	0,7	198	209	-5,3	127.074	138.284	-8,1
GUADALAJARA	74.144	72.471	2,3	15.350	17.406	-11,8	767	749	2,4	90.641	90.645	0,0
TOLEDO	578.484	643.980	-10,2	70.170	88.798	-21,0	1.250	1.130	10,6	666.846	733.920	-9,1
TOTAL CASTILLA-LA MANCHA	998.235	1.087.194	-8,2	200.924	232.063	-13,4	3.275	2.972	10,2	1.228.555	1.322.332	-7,1
ÁVILA	42.451	48.338	-12,2	7.314	6.704	9,1	52	79	-34,2	49.933	55.137	-9,4
BURGOS	255.247	275.834	-7,5	45.296	49.077	-7,7	1.126	1.341	-16,0	306.395	326.274	-6,1
LEÓN	182.850	204.484	-10,6	46.743	49.564	-5,7	552	628	-12,1	235.448	255.028	-7,7
PALENCIA	83.261	87.564	-4,9	22.193	22.005	0,9	359	587	-38,8	108.036	110.302	-2,1
SALAMANCA	167.512	176.307	-5,0	31.296	45.981	-31,9	333	548	-39,2	200.447	223.010	-10,1
SEGOVIA	70.044	85.669	-18,2	16.522	25.396	-34,9	535	645	-17,1	87.513	111.859	-21,8
SORIA	49.559	62.804	-21,1	16.310	21.195	-23,0	252	339	-25,7	70.079	84.364	-16,9
VALLADOLID	596.967	648.790	-8,0	63.264	91.324	-30,7	2.065	1.586	30,2	673.564	741.752	-9,2
ZAMORA	57.247	67.466	-15,1	9.245	13.714	-32,6	15	105	-85,7	68.244	81.396	-16,2
TOTAL CASTILLA Y LEÓN	1.505.138	1.657.256	-9,2	258.183	324.960	-20,5	5.289	5.858	-9,7	1.799.659	1.989.122	-9,5



4. INGRESOS TRIBUTARIOS POR CONCEPTOS Y CENTROS GESTORES
CUADRO 4.2. ACUMULADO.
(En miles de euros)

	IRPF			I.s/SOCIEDADES			IRNR			TOTAL CAPITULO I		
	Recaudación		% [^]	Recaudación		% [^]	Recaudación		% [^]	Recaudación		% [^]
	AÑO 2013	AÑO 2012		AÑO 2013	AÑO 2012		AÑO 2013	AÑO 2012		AÑO 2013	AÑO 2012	
BARCELONA	10.946.763	10.968.985	-0,2	3.125.755	3.151.057	-0,8	221.260	232.467	-4,8	14.405.710	14.357.968	0,3
GERONA	537.535	551.922	-2,6	85.436	135.737	-37,1	13.043	11.745	11,1	641.691	702.142	-8,6
LÉRIDA	280.213	281.053	-0,3	71.373	79.817	-10,6	2.060	2.127	-3,1	360.285	363.945	-1,0
TARRAGONA	440.606	469.658	-6,2	102.703	110.754	-7,3	19.617	10.809	81,5	634.166	591.927	7,1
TOTAL CATALUÑA	12.205.117	12.271.618	-0,5	3.385.267	3.477.365	-2,6	255.980	257.148	-0,5	16.041.852	16.015.982	0,2
BADAJOS	386.701	428.176	-9,7	56.919	58.990	-3,5	387	974	-60,3	453.261	488.180	-7,2
CÁCERES	73.828	83.280	-11,3	21.827	27.390	-20,3	271	236	14,8	106.073	110.997	-4,4
TOTAL EXTREMADURA	460.529	511.456	-10,0	78.746	86.380	-8,8	658	1.210	-45,6	559.334	599.177	-6,6
LA CORUÑA	1.201.609	1.333.607	-9,9	419.424	444.442	-5,6	41.336	35.167	17,5	1.683.892	1.814.476	-7,2
LUGO	141.466	153.182	-7,6	46.664	45.162	3,3	668	657	1,7	193.720	199.494	-2,9
ORENSE	152.210	147.587	3,1	41.558	48.003	-13,4	1.854	1.663	11,5	204.427	197.829	3,3
PONTEVEDRA	187.730	200.001	-6,1	38.031	49.455	-23,1	943	982	-4,0	227.715	250.766	-9,2
VIGO	351.673	347.162	1,3	100.635	76.794	31,0	4.504	3.600	25,1	457.531	427.689	7,0
TOTAL GALICIA	2.034.688	2.181.539	-6,7	646.312	663.856	-2,6	49.305	42.069	17,2	2.767.285	2.890.254	-4,3
MADRID	23.268.775	23.207.945	0,3	6.555.648	7.445.097	-11,9	446.908	830.895	-46,2	30.539.564	31.510.486	-3,1
TOTAL MADRID	23.268.775	23.207.945	0,3	6.555.648	7.445.097	-11,9	446.908	830.895	-46,2	30.539.564	31.510.486	-3,1
MURCIA	698.180	667.279	4,6	196.853	176.857	11,3	3.466	4.073	-14,9	903.862	848.614	6,5
CARTAGENA	108.528	117.076	-7,3	50.255	64.326	-21,9	2.527	2.032	24,4	164.701	184.043	-10,5
TOTAL MURCIA	806.708	784.355	2,8	247.108	241.183	2,5	5.993	6.105	-1,8	1.068.563	1.032.657	3,5
NAVARRA	97.634	83.970	16,3	49.384	21.148	133,5	1.912	3.422	-44,1	151.611	108.719	39,5
TOTAL NAVARRA	97.634	83.970	16,3	49.384	21.148	133,5	1.912	3.422	-44,1	151.611	108.719	39,5
ÁLAVA	56.044	55.336	1,3	5.808	5.259	10,4	1.418	1.884	-24,7	66.892	62.509	7,0
GUIPÚZCOA	93.141	95.664	-2,6	-2.579	7.221	---	231	240	-3,8	91.057	103.269	-11,8
VIZCAYA	1.135.051	1.150.274	-1,3	425.506	265.536	60,2	88.323	67.965	30,0	1.687.251	1.484.455	13,7
TOTAL PAÍS VASCO	1.284.236	1.301.274	-1,3	428.735	278.016	54,2	89.972	70.089	28,4	1.845.200	1.650.233	11,8
LA RIOJA	250.604	267.574	-6,3	79.556	98.097	-18,9	1.319	1.724	-23,5	335.745	367.609	-8,7
TOTAL LA RIOJA	250.604	267.574	-6,3	79.556	98.097	-18,9	1.319	1.724	-23,5	335.745	367.609	-8,7
ALICANTE	700.961	818.181	-14,3	374.596	624.977	-40,1	25.807	21.872	18,0	1.113.569	1.472.659	-24,4
CASTELLÓN	389.887	419.937	-7,2	112.692	137.383	-18,0	6.269	7.127	-12,0	515.147	564.619	-8,8
VALENCIA	2.520.993	2.516.350	0,2	756.780	697.985	8,4	21.496	21.234	1,2	3.309.080	3.237.095	2,2
TOTAL VALENCIA	3.611.841	3.754.468	-3,8	1.244.068	1.460.345	-14,8	53.572	50.233	6,6	4.937.796	5.274.373	-6,4
CEUTA	21.514	20.455	5,2	7.651	7.898	-3,1	1.775	1.963	-9,6	33.295	32.169	3,5
MELILLA	16.312	15.292	6,7	5.766	7.977	-27,7	1.757	1.875	-6,3	25.585	26.765	-4,4
TOTAL DELEGACIONES	56.722.609	57.579.533	-1,5	15.243.748	16.679.214	-8,6	1.122.828	1.495.536	-24,9	74.097.038	75.844.778	-2,3
SERVICIOS CENTRALES	-23.793.642	-36.054.604	---	585.095	601.149	-2,7	472.483	407.427	16,0	-22.736.064	-34.919.284	---
SS.CC. (ESTADO) (+)	2.676.328	2.634.423	1,6							3.733.906	3.769.743	-1,0
SS.CC. (CC.AA.) (-)	25.872.280	38.079.148	-32,1							25.872.280	38.079.148	-32,1
SS.CC. (CC.LL.) (-)	597.690	609.879	-2,0							597.690	609.879	-2,0
INGRESOS TRIBUTARIOS DEL ESTADO	32.928.967	21.524.929	53,0	15.828.843	17.280.363	-8,4	1.595.311	1.902.963	-16,2	51.360.974	40.925.494	25,5
INGRESOS TRIBUTARIOS TOTALES	59.398.937	60.213.956	-1,4	15.828.843	17.280.363	-8,4	1.595.311	1.902.963	-16,2	77.830.944	79.614.521	-2,2



4. INGRESOS TRIBUTARIOS POR CONCEPTOS Y CENTROS GESTORES
CUADRO 4.2. ACUMULADO.
(En miles de euros)

	IVA			I.ESPECIALES			TRÁFICO EXTERIOR			TOTAL CAPITULO II		
	Recaudación		% [^]	Recaudación		% [^]	Recaudación		% [^]	Recaudación		% [^]
	AÑO 2013	AÑO 2012		AÑO 2013	AÑO 2012		AÑO 2013	AÑO 2012		AÑO 2013	AÑO 2012	
ALMERÍA	-45.785	8.280	---	2.180	1.965	10,9	303	852	-64,4	-41.485	12.679	---
CÁDIZ	611.853	578.311	5,8	78.927	72.007	9,6	55.039	87.393	-37,0	745.847	737.734	1,1
CÓRDOBA	170.306	154.530	10,2	7.656	6.961	10,0	645	38	---	178.682	161.621	10,6
GRANADA	195.066	188.421	3,5	124.284	104.042	19,5	35	236	-85,2	319.568	292.884	9,1
HUELVA	82.650	103.058	-19,8	112.987	83.041	36,1	1.517	2.409	-37,0	197.154	188.508	4,6
JAÉN	89.508	116.486	-23,2	-555	-1.110	---	61	77	-20,8	89.015	115.453	-22,9
MÁLAGA	620.868	593.137	4,7	88.367	80.189	10,2	8.975	9.433	-4,9	721.585	686.108	5,2
SEVILLA	637.511	707.324	-9,9	66.803	70.997	-5,9	6.241	2.675	133,3	724.870	795.932	-8,9
JERÉZ DE LA FRA.	70.613	71.891	-1,8	14.047	10.445	34,5	6.923	1	---	91.589	82.337	11,2
TOTAL ANDALUCÍA	2.432.590	2.521.438	-3,5	494.696	428.537	15,4	79.739	103.114	-22,7	3.026.825	3.073.256	-1,5
HUESCA	61.257	76.873	-20,3	2.509	-385	---	1	6.205	-100,0	63.767	82.693	-22,9
TERUEL	50.431	44.963	12,2	9.340	-1.733	---	0	0	---	59.771	43.227	38,3
ZARAGOZA	901.414	832.952	8,2	4.554	333	---	52.968	59.368	-10,8	963.028	896.670	7,4
TOTAL ARAGÓN	1.013.102	954.788	6,1	16.403	-1.785	---	52.969	65.573	-19,2	1.086.566	1.022.590	6,3
OVIEDO	395.755	419.058	-5,6	96.108	77.155	24,6	532	188	183,0	492.527	496.524	-0,8
GIJÓN	353.979	352.450	0,4	33.284	34.422	-3,3	1.896	2.781	-31,8	389.159	389.653	-0,1
TOTAL ASTURIAS	749.734	771.508	-2,8	129.392	111.577	16,0	2.428	2.969	-18,2	881.686	886.177	-0,5
BALEARES	670.069	595.735	12,5	20.850	10.342	101,6	928	672	38,1	770.754	690.807	11,6
TOTAL BALEARES	670.069	595.735	12,5	20.850	10.342	101,6	928	672	38,1	770.754	690.807	11,6
LAS PALMAS	14.126	13.980	1,0	22.777	21.785	4,6	5.812	6.553	-11,3	42.753	42.335	1,0
STA.CRUZ TENERIFE	240.836	189.180	27,3	11.240	11.264	-0,2	4.481	5.214	-14,1	258.254	207.481	24,5
TOTAL CANARIAS	254.962	203.160	25,5	34.017	33.049	2,9	10.293	11.767	-12,5	301.007	249.816	20,5
CANTABRIA	383.897	275.107	39,5	54.710	26.131	109,4	1.878	1.932	-2,8	440.572	303.265	45,3
TOTAL CANTABRIA	383.897	275.107	39,5	54.710	26.131	109,4	1.878	1.932	-2,8	440.572	303.265	45,3
ALBACETE	132.866	157.942	-15,9	5.571	4.557	22,3	114	172	-33,7	138.551	162.671	-14,8
CIUDAD REAL	91.180	109.541	-16,8	2.709	-1.901	---	113	124	-8,9	94.002	107.764	-12,8
CUENCA	12.689	26.621	-52,3	-3.192	-3.921	---	0	19	---	9.633	22.904	-57,9
GUADALAJARA	121.741	137.786	-11,6	148.426	159.514	-7,0	7.273	8.263	-12,0	277.440	305.563	-9,2
TOLEDO	175.083	221.477	-20,9	10.359	10.492	-1,3	2.085	2.849	-26,8	188.939	236.265	-20,0
TOTAL CASTILLA-LA MANCHA	533.559	653.367	-18,3	163.873	168.741	-2,9	9.585	11.427	-16,1	708.565	835.167	-15,2
ÁVILA	37.211	35.665	4,3	-1.143	-1.451	---	-26	0	---	36.042	34.214	5,3
BURGOS	182.192	192.174	-5,2	27.498	22.901	20,1	917	1.480	-38,0	210.613	216.583	-2,8
LEÓN	134.079	105.316	27,3	8.507	-2.736	---	20	48	-58,3	142.788	102.823	38,9
PALENCIA	51.804	43.987	17,8	-911	-2.378	---	0	-13	---	50.893	41.596	22,4
SALAMANCA	117.096	118.673	-1,3	-1.000	-3.201	---	1.773	1.830	-3,1	117.869	117.302	0,5
SEGOVIA	56.805	51.994	9,3	12.402	14.588	-15,0	0	0	---	69.207	66.582	3,9
SORIA	46.622	41.213	13,1	-1.466	-1.617	---	8	0	---	45.164	39.596	14,1
VALLADOLID	183.399	152.623	20,2	-3.712	-4.527	---	3.161	6.236	-49,3	182.849	154.333	18,5
ZAMORA	36.918	39.131	-5,7	468	553	-15,4	0	0	---	37.435	39.687	-5,7
TOTAL CASTILLA Y LEÓN	846.126	780.776	8,4	40.643	22.132	83,6	5.853	9.581	-38,9	892.860	812.716	9,9



4. INGRESOS TRIBUTARIOS POR CONCEPTOS Y CENTROS GESTORES

CUADRO 4.2. ACUMULADO.

(En miles de euros)

	IVA			I.ESPECIALES			TRÁFICO EXTERIOR			TOTAL CAPITULO II		
	Recaudación		% [^]	Recaudación		% [^]	Recaudación		% [^]	Recaudación		% [^]
	AÑO 2013	AÑO 2012		AÑO 2013	AÑO 2012		AÑO 2013	AÑO 2012		AÑO 2013	AÑO 2012	
BARCELONA	10.217.643	9.117.110	12,1	1.050.683	873.526	20,3	418.327	444.830	-6,0	11.936.736	10.686.789	11,7
GERONA	423.770	440.563	-3,8	37.151	34.468	7,8	1.679	1.831	-8,3	462.611	476.872	-3,0
LÉRIDA	167.769	128.897	30,2	13.860	13.064	6,1	136	116	17,2	181.766	142.077	27,9
TARRAGONA	665.261	614.142	8,3	22.541	18.694	20,6	16.787	24.106	-30,4	704.611	656.971	7,3
TOTAL CATALUÑA	11.474.443	10.300.712	11,4	1.124.235	939.752	19,6	436.929	470.883	-7,2	13.285.724	11.962.709	11,1
BADAJOS	132.350	98.746	34,0	-1.183	-3.226	---	284	204	39,2	131.511	95.794	37,3
CÁCERES	105.366	120.363	-12,5	-309	-645	---	0	160	---	105.058	119.878	-12,4
TOTAL EXTREMADURA	237.716	219.109	8,5	-1.492	-3.871	---	284	364	-22,0	236.569	215.672	9,7
LA CORUÑA	808.839	789.794	2,4	27.726	14.218	95,0	24.950	21.369	16,8	862.217	825.906	4,4
LUGO	151.120	197.941	-23,7	2.916	12.222	-76,1	77	36	113,9	154.113	210.199	-26,7
ORENSE	105.733	118.931	-11,1	5.552	4.992	11,2	877	3.499	-74,9	112.162	127.422	-12,0
PONTEVEDRA	215.992	223.503	-3,4	3.231	6.101	-47,0	5.727	8.421	-32,0	224.950	238.025	-5,5
VIGO	369.103	332.994	10,8	68	353	-80,7	21.236	27.159	-21,8	392.170	362.190	8,3
TOTAL GALICIA	1.650.787	1.663.163	-0,7	39.493	37.886	4,2	52.867	60.484	-12,6	1.745.612	1.763.742	-1,0
MADRID	22.375.227	20.906.054	7,0	13.021.240	12.734.129	2,3	111.373	128.775	-13,5	36.306.199	34.607.220	4,9
TOTAL MADRID	22.375.227	20.906.054	7,0	13.021.240	12.734.129	2,3	111.373	128.775	-13,5	36.306.199	34.607.220	4,9
MURCIA	152.506	214.544	-28,9	13.944	8.730	59,7	4.116	3.436	19,8	170.784	226.923	-24,7
CARTAGENA	-23.964	37.955	---	60.429	65.861	-8,2	6.717	6.915	-2,9	43.182	110.731	-61,0
TOTAL MURCIA	128.542	252.499	-49,1	74.373	74.591	-0,3	10.833	10.351	4,7	213.966	337.654	-36,6
NAVARRA	-264.829	-227.967	---	17.307	31.917	-45,8	1.787	2.001	-10,7	-246.499	-193.526	---
TOTAL NAVARRA	-264.829	-227.967	---	17.307	31.917	-45,8	1.787	2.001	-10,7	-246.499	-193.526	---
ÁLAVA	-637.779	-584.097	---	149.727	94.847	57,9	2.054	4.286	-52,1	-485.989	-484.964	---
GUIPÚZCOA	108.530	102.462	5,9	16	30	-46,7	5.471	6.026	-9,2	114.019	108.519	5,1
VIZCAYA	1.317.623	1.200.819	9,7	318.958	305.191	4,5	33.307	37.537	-11,3	1.688.290	1.563.139	8,0
TOTAL PAÍS VASCO	788.374	719.184	9,6	468.701	400.068	17,2	40.832	47.849	-14,7	1.316.320	1.186.694	10,9
LA RIOJA	143.288	186.615	-23,2	7.328	7.067	3,7	228	312	-26,9	150.855	194.006	-22,2
TOTAL LA RIOJA	143.288	186.615	-23,2	7.328	7.067	3,7	228	312	-26,9	150.855	194.006	-22,2
ALICANTE	735.459	662.997	10,9	19.668	16.788	17,2	47.390	53.065	-10,7	807.217	738.030	9,4
CASTELLÓN	-5.419	81.481	---	9.647	7.141	35,1	2.331	2.057	13,3	6.651	90.769	-92,7
VALENCIA	2.075.368	2.326.479	-10,8	183.757	154.458	19,0	218.327	235.598	-7,3	2.480.459	2.719.751	-8,8
TOTAL VALENCIA	2.805.408	3.070.957	-8,6	213.072	178.387	19,4	268.048	290.720	-7,8	3.294.327	3.548.550	-7,2
CEUTA	1.873	454	312,6	1.182	1.253	-5,7	0	0	---	4.125	3.222	28,0
MELILLA	562	548	2,6	1.213	1.305	-7,0	0	0	---	3.129	3.492	-10,4
TOTAL DELEGACIONES	46.225.430	43.847.207	5,4	15.921.236	15.201.208	4,7	1.086.854	1.218.774	-10,8	64.419.162	61.503.229	4,7
SERVICIOS CENTRALES	-22.142.254	-30.545.016	---	-9.453.558	-12.337.607	---	0	0	---	-31.591.133	-42.882.576	---
SS.CC. (ESTADO) (+)	6.479	6.220	4,2	0	0	---				11.158	6.267	78,0
SS.CC. (CC.AA.) (-)	21.631.025	30.100.854	-28,1	9.319.831	12.220.659	-23,7				30.950.856	42.321.513	-26,9
SS.CC. (CC.LL.) (-)	517.708	450.382	14,9	133.727	116.948	14,3				651.435	567.330	14,8
INGRESOS TRIBUTARIOS DEL ESTADO	24.083.176	13.302.191	81,0	6.467.678	2.863.601	125,9	1.086.854	1.218.774	-10,8	32.828.029	18.620.653	76,3
INGRESOS TRIBUTARIOS TOTALES	46.231.909	43.853.427	5,4	15.921.236	15.201.208	4,7	1.086.854	1.218.774	-10,8	64.430.320	61.509.496	4,7



PERIODO : ENERO/OCTUBRE DE 2013

4. INGRESOS TRIBUTARIOS POR CONCEPTOS Y CENTROS GESTORES

CUADRO 4.2. ACUMULADO.

(En miles de euros)

	TOTAL CAPITULO III			TOTAL GENERAL		
	Recaudación		% [^]	Recaudación		% [^]
	AÑO 2013	AÑO 2012		AÑO 2013	AÑO 2012	
ALMERÍA	16.005	14.760	8,4	428.916	449.293	-4,5
CÁDIZ	14.805	22.529	-34,3	1.080.137	1.102.617	-2,0
CÓRDOBA	14.883	13.232	12,5	500.213	524.156	-4,6
GRANADA	16.380	14.212	15,3	699.091	696.057	0,4
HUELVA	8.191	8.025	2,1	388.921	394.083	-1,3
JAÉN	8.939	7.678	16,4	273.930	331.164	-17,3
MÁLAGA	51.237	35.907	42,7	1.722.244	1.670.819	3,1
SEVILLA	31.202	32.164	-3,0	3.441.497	3.517.075	-2,1
JERÉZ DE LA FRA.	5.338	4.566	16,9	167.857	174.664	-3,9
TOTAL ANDALUCÍA	166.980	153.073	9,1	8.702.806	8.859.928	-1,8
HUESCA	4.833	3.433	40,8	209.708	240.227	-12,7
TERUEL	1.653	1.511	9,4	130.429	126.557	3,1
ZARAGOZA	22.889	24.100	-5,0	2.474.616	2.524.987	-2,0
TOTAL ARAGÓN	29.375	29.044	1,1	2.814.753	2.891.771	-2,7
OVIEDO	12.012	10.553	13,8	1.319.579	1.302.737	1,3
GIJÓN	6.646	4.513	47,3	613.374	651.321	-5,8
TOTAL ASTURIAS	18.658	15.066	23,8	1.932.953	1.954.058	-1,1
BALEARES	34.331	27.399	25,3	2.244.580	2.234.957	0,4
TOTAL BALEARES	34.331	27.399	25,3	2.244.580	2.234.957	0,4
LAS PALMAS	20.943	20.466	2,3	1.111.100	1.065.154	4,3
STA. CRUZ TENERIFE	14.536	11.496	26,4	780.214	715.744	9,0
TOTAL CANARIAS	35.479	31.962	11,0	1.891.314	1.780.898	6,2
CANTABRIA	24.245	29.434	-17,6	1.993.066	1.815.177	9,8
TOTAL CANTABRIA	24.245	29.434	-17,6	1.993.066	1.815.177	9,8
ALBACETE	5.191	5.273	-1,6	314.102	348.902	-10,0
CIUDAD REAL	8.075	7.476	8,0	275.711	293.765	-6,1
CUENCA	4.045	4.421	-8,5	140.752	165.609	-15,0
GUADALAJARA	4.481	4.740	-5,5	372.562	400.948	-7,1
TOLEDO	11.299	11.288	0,1	867.084	981.473	-11,7
TOTAL CASTILLA-LA MANCHA	33.091	33.198	-0,3	1.970.211	2.190.697	-10,1
ÁVILA	4.803	1.758	173,2	90.778	91.109	-0,4
BURGOS	8.039	6.690	20,2	525.047	549.547	-4,5
LEÓN	8.067	6.389	26,3	386.303	364.240	6,1
PALENCIA	2.238	1.715	30,5	161.167	153.613	4,9
SALAMANCA	4.916	5.232	-6,0	323.232	345.544	-6,5
SEGOVIA	2.826	1.770	59,7	159.546	180.211	-11,5
SORIA	1.471	1.368	7,5	116.714	125.328	-6,9
VALLADOLID	9.494	30.736	-69,1	865.907	926.821	-6,6
ZAMORA	3.538	1.876	88,6	109.217	122.959	-11,2
TOTAL CASTILLA Y LEÓN	45.392	57.534	-21,1	2.737.911	2.859.372	-4,2



PERIODO : ENERO/OCTUBRE DE 2013

4. INGRESOS TRIBUTARIOS POR CONCEPTOS Y CENTROS GESTORES
CUADRO 4.2. ACUMULADO.
(En miles de euros)

	TOTAL CAPITULO III			TOTAL GENERAL		
	Recaudación		% [^]	Recaudación		% [^]
	AÑO 2013	AÑO 2012		AÑO 2013	AÑO 2012	
BARCELONA	201.982	233.893	-13,6	26.544.428	25.278.650	5,0
GERONA	16.367	13.743	19,1	1.120.669	1.192.757	-6,0
LÉRIDA	9.252	8.513	8,7	551.303	514.535	7,1
TARRAGONA	18.407	14.140	30,2	1.357.184	1.263.038	7,5
TOTAL CATALUÑA	246.008	270.289	-9,0	29.573.584	28.248.980	4,7
BADAJOS	11.007	8.165	34,8	595.779	592.139	0,6
CÁCERES	5.516	4.437	24,3	216.647	235.312	-7,9
TOTAL EXTREMADURA	16.523	12.602	31,1	812.426	827.451	-1,8
LA CORUÑA	23.644	27.959	-15,4	2.569.753	2.668.341	-3,7
LUGO	4.625	3.838	20,5	352.458	413.531	-14,8
ORENSE	8.317	3.799	118,9	324.906	329.050	-1,3
PONTEVEDRA	9.668	9.243	4,6	462.333	498.034	-7,2
VIGO	11.887	9.751	21,9	861.588	799.630	7,7
TOTAL GALICIA	58.141	54.590	6,5	4.571.038	4.708.586	-2,9
MADRID	433.528	375.009	15,6	67.279.291	66.492.715	1,2
TOTAL MADRID	433.528	375.009	15,6	67.279.291	66.492.715	1,2
MURCIA	20.683	17.454	18,5	1.095.329	1.092.991	0,2
CARTAGENA	5.227	5.903	-11,5	213.110	300.677	-29,1
TOTAL MURCIA	25.910	23.357	10,9	1.308.439	1.393.668	-6,1
NAVARRA	3.436	3.182	8,0	-91.452	-81.625	---
TOTAL NAVARRA	3.436	3.182	8,0	-91.452	-81.625	---
ÁLAVA	1.491	1.233	20,9	-417.606	-421.222	---
GUIPÚZCOA	1.622	974	66,5	206.698	212.762	-2,9
VIZCAYA	23.722	55.335	-57,1	3.399.263	3.102.929	9,6
TOTAL PAÍS VASCO	26.835	57.542	-53,4	3.188.355	2.894.469	10,2
LA RIOJA	7.387	6.030	22,5	493.987	567.645	-13,0
TOTAL LA RIOJA	7.387	6.030	22,5	493.987	567.645	-13,0
ALICANTE	36.498	33.227	9,8	1.957.284	2.243.916	-12,8
CASTELLÓN	15.264	8.804	73,4	537.062	664.192	-19,1
VALENCIA	58.819	46.303	27,0	5.848.358	6.003.149	-2,6
TOTAL VALENCIA	110.581	88.334	25,2	8.342.704	8.911.257	-6,4
CEUTA	3.571	3.640	-1,9	40.991	39.031	5,0
MELILLA	1.758	1.707	3,0	30.472	31.964	-4,7
TOTAL DELEGACIONES	1.321.229	1.272.992	3,8	139.837.429	138.620.999	0,9
SERVICIOS CENTRALES	392.164	373.455	5,0	-53.935.033	-77.428.405	---
SS.CC. (ESTADO) (+)				4.137.228	4.149.465	-0,3
SS.CC. (CC.AA.) (-)				56.823.136	80.400.661	-29,3
SS.CC. (CC.LL.) (-)				1.249.125	1.177.209	6,1
INGRESOS TRIBUTARIOS DEL ESTADO	1.713.393	1.646.447	4,1	85.902.396	61.192.594	40,4
INGRESOS TRIBUTARIOS TOTALES	1.713.393	1.646.447	4,1	143.974.657	142.770.464	0,8



III. GRÁFICOS



INGRESOS TRIBUTARIOS

GRÁFICO 1.1 Miles millones € y MM12

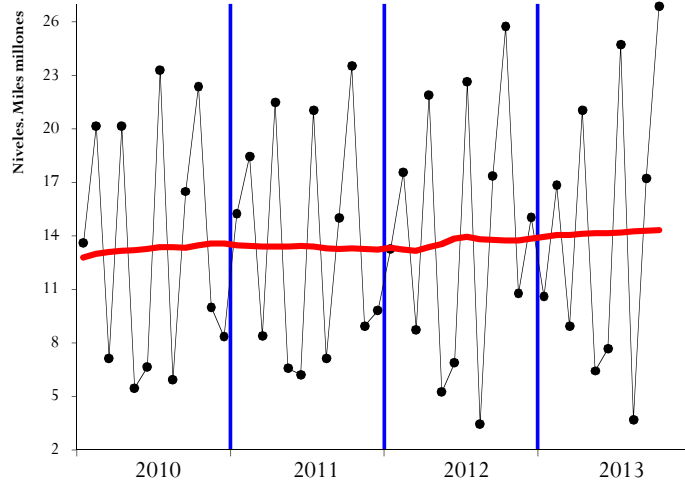


GRÁFICO 1.2 Tasas anuales y de la MM12

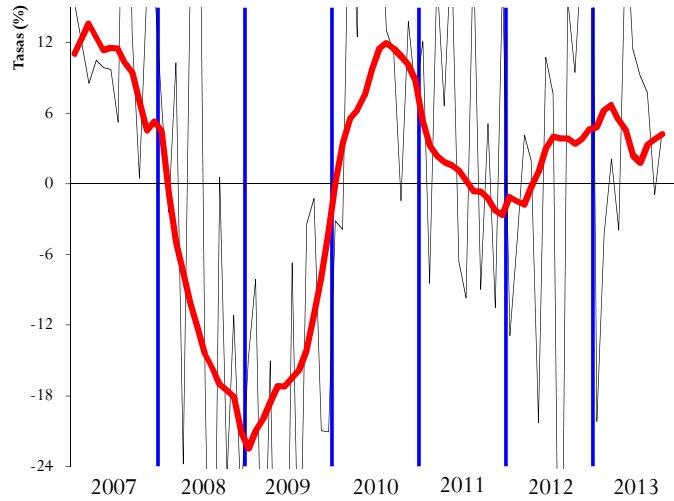
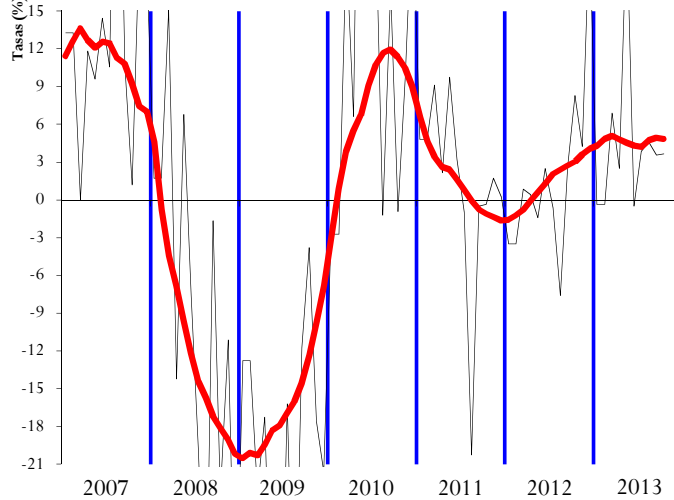


GRÁFICO 1.3 HOMOGÉNEOS: tasa anual y MM12





IRPF

SOCIEDADES

GRÁFICO 2.1 Miles millones € y MM12

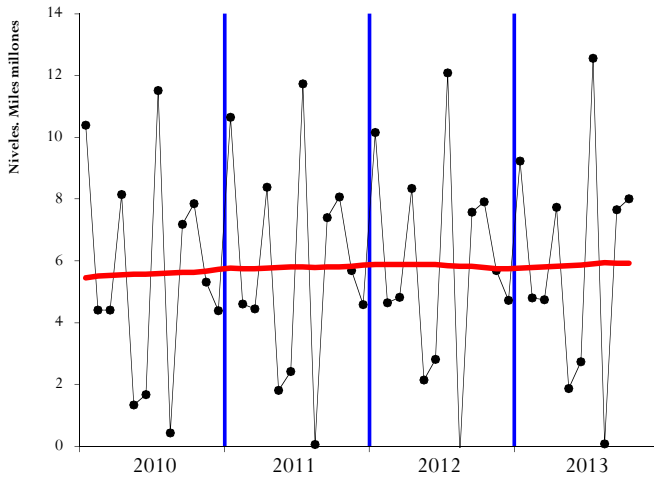


GRÁFICO 3.1 Miles millones € y MM12

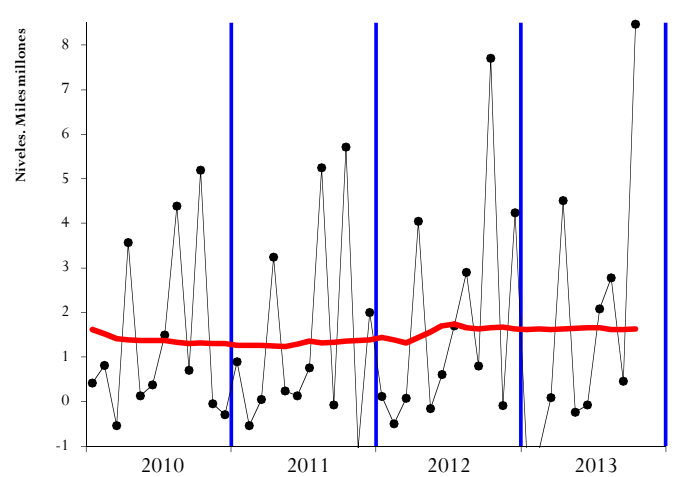


GRÁFICO 2.2 Tasas anuales y de la MM12

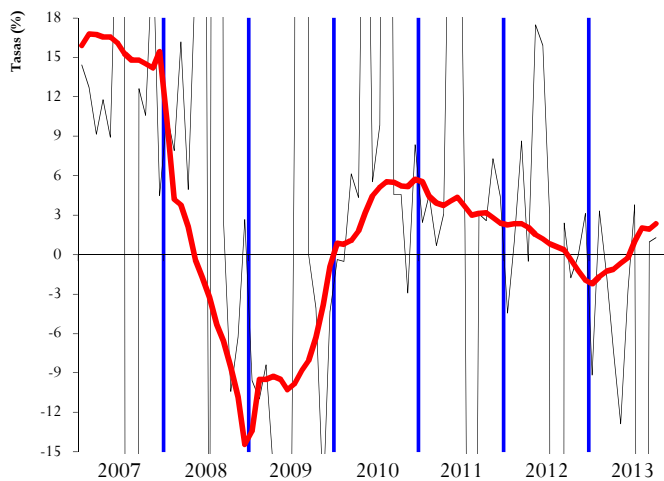


GRÁFICO 3.2 Tasas anuales y de la MM12

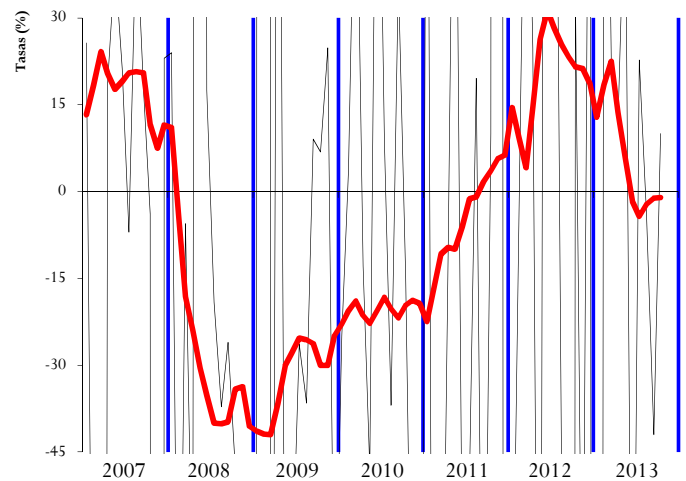


GRÁFICO 2.3 HOMOGÉNEOS: tasa anual y MM12

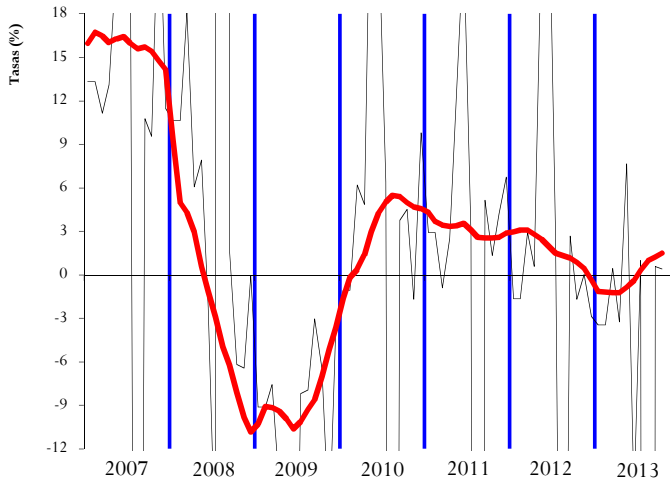
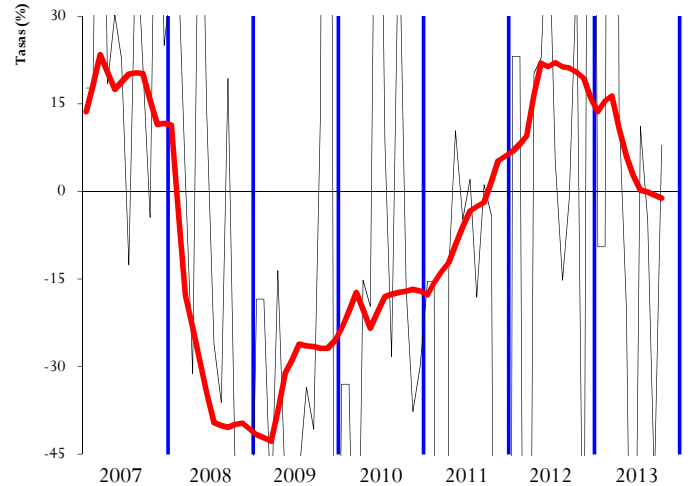


GRÁFICO 3.3 HOMOGÉNEOS: tasa anual y MM12





IVA

IMPUESTOS ESPECIALES

GRÁFICO 4.1 Miles millones € y MM12

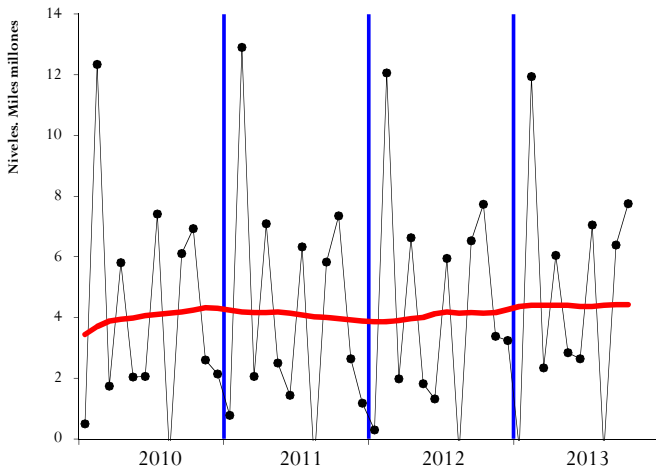


GRÁFICO 5.1 Millones € y MM12

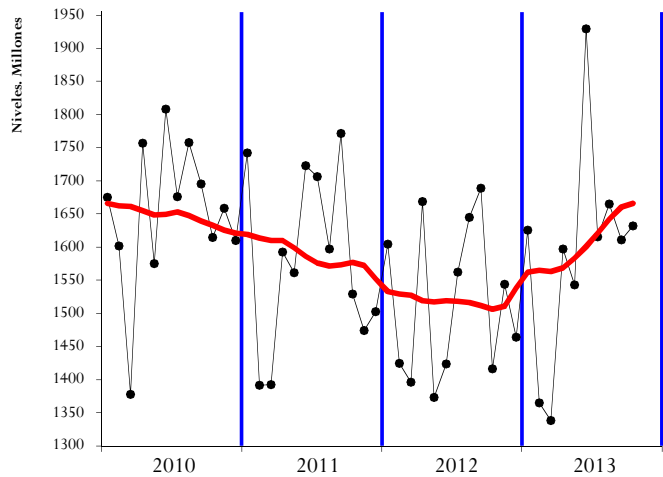


GRÁFICO 4.2 Tasas anuales y de la MM12

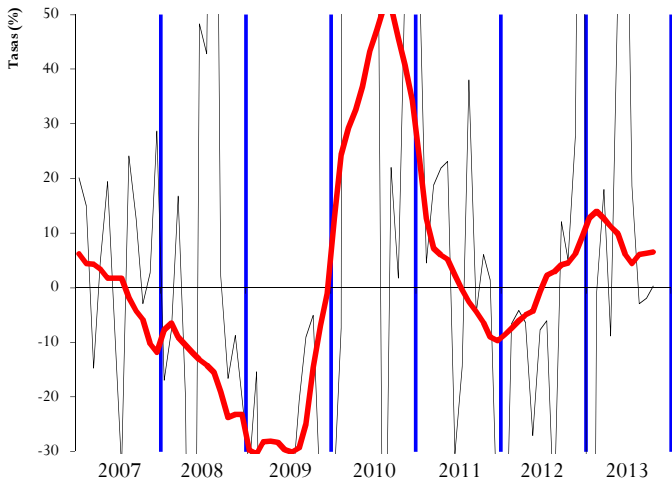


GRÁFICO 5.2 Tasas anuales y de la MM12

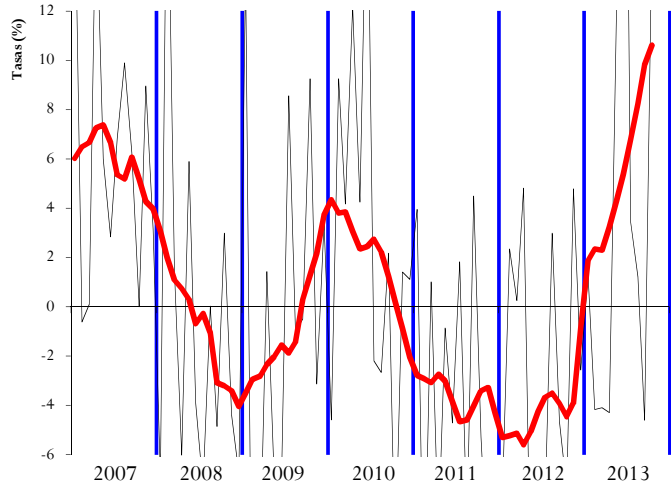


GRÁFICO 4.3 HOMOGÉNEOS: tasa anual y MM12

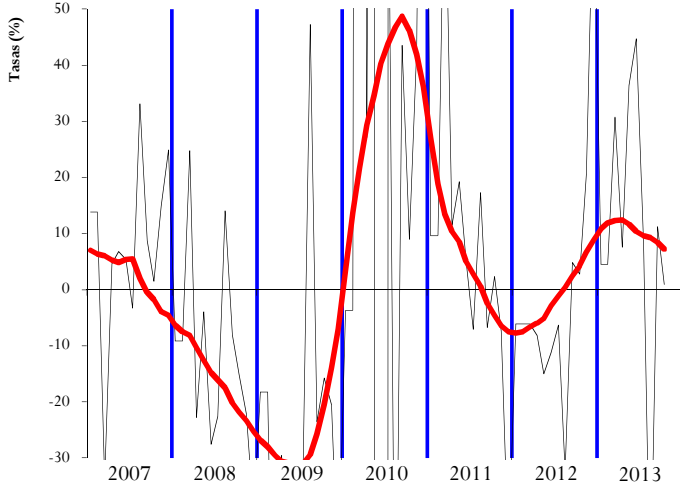
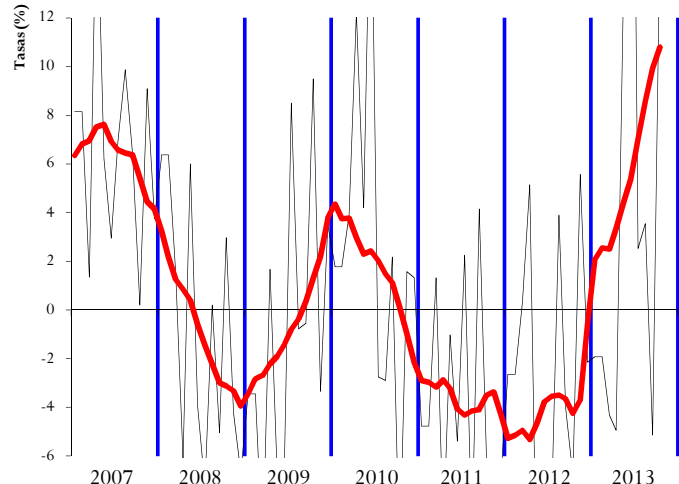


GRÁFICO 5.3 HOMOGÉNEOS: tasa anual y MM12





IV. RESUMEN CAMBIOS NORMATIVOS



Concepto	2012	2013
<u>RETENCIONES DEL TRABAJO</u>	<ul style="list-style-type: none">• Para los ejercicios 2012 y 2013 se introduce un gravamen complementario entre 0,75 y 7 puntos en función del tramo de la base liquidable (RDL 20/2011, de 30 de dic., de medidas urgentes en materia presupuestaria, tributaria y financiera para la corrección del déficit público).• Con efectos en 2012 y 2013 se eleva el tipo de retención del 35% al 42% de las retribuciones que perciban los administradores y miembros de los consejos de administración (RDL 20/2011, de 30 de dic.).• Se incrementa a 33.007,20 euros el importe de los rendimientos del trabajo para poder anticipar vía retenciones la deducción por inversión en vivienda habitual (RDL 20/2011, de 30 de dic.).• Con efectos en 2012 y 2013 se elevan del 15% al 21% las retenciones de actividades profesionales y rend. del trabajo derivados de la impartición de cursos conferencias, etc.; desde 2014 el tipo de retención será el 19% (RDL 20/2012, de 13 de jul.).	<ul style="list-style-type: none">• Desaparece la deducción por inversión en vivienda para nuevos compradores y por lo tanto desaparece la rebaja de un 2% en las retenciones del trabajo que la anticipaba (Ley 16/2012, de 26 de dic., de medidas tributarias).• Se limita la reducción del 40% para rendimientos del trabajo irregulares superiores a 700.000 € y se suprime para los superiores a 1.000.000 € (Ley 16/2012, de 26 de dic., de medidas tributarias).• Exención total (antes hasta el límite de 15.500 €) de las prestaciones por desempleo en la modalidad de pago único (RDL 4/2013, de 22 de feb., de medidas de apoyo al emprendedor).
<u>RETENCIONES DEL CAPITAL</u>	<ul style="list-style-type: none">• Con efectos en 2012 y 2013 se eleva el tipo de retención del 19% al 21% (RDL 20/2011, de 30 de dic.).	
<u>RETENCIONES DE ARRENDAMIENTOS</u>	<ul style="list-style-type: none">• Con efectos en 2012 y 2013 se eleva el tipo de retención del 19% al 21% (RDL 20/2011, de 30 de dic.).	
<u>RETENCIONES DE FONDOS DE INVERSIÓN</u>	<ul style="list-style-type: none">• Con efectos en 2012 y 2013 se eleva el tipo de retención del 19% al 21% (RDL 20/2011, de 30 de dic.).	
<u>RETENCIONES SOBRE LOS PREMIOS DE LOTERÍAS</u>		<ul style="list-style-type: none">• Quedan sujetos a retención del 20% los premios de loterías y apuestas en la cuantía que exceda de 2.500 € (Ley 16/2012, de 26 de dic., de medidas tributarias).
<u>PAGOS FRACCIONADOS IRPF</u>		<ul style="list-style-type: none">• Para los nuevos empresarios en estimación directa se establece una reducción del 20 por ciento sobre los rendimientos netos, aplicable en el primer período impositivo en que el rendimiento neto resulte positivo y en el período impositivo siguiente a este (RDL 4/2013, de 22 de feb., de medidas de apoyo al emprendedor).
<u>CUOTA DIFERENCIAL IRPF</u> <u>Según año en que se recauda</u>	<ul style="list-style-type: none">• Se elevan los tipos de gravamen hasta 2 puntos para rentas superiores a 120.000 euros (Ley 39/2010, de 22 de dic., de PGE 2011).• En la libertad de amortización en activos fijos nuevos se suprime la necesidad de mantener o aumentar el empleo (RDL 13/2010, de 3 de dic.).• Eliminación de la deducción por nacimiento de hijos (Ley 39/2010, de 22 de dic., de PGE 2011).	<ul style="list-style-type: none">• Para los ejercicios 2012 y 2013 se introduce un gravamen complementario entre 0,75 y 7 puntos en función del tramo de la base liquidable general y entre 2 y 6 puntos en la base liquidable del ahorro (RDL 20/2011, de 30 de dic.).• Se suprime la compensación fiscal por deducción en adquisición de vivienda anterior a 20 de enero de 2006 (RDL 20/2012, de 13 de julio).• Con efectos 1-1-2012 se permite compensar las pérdidas en el juego con el límite de las ganancias obtenidas (Ley 16/2012, de 26 de dic., de medidas tributarias).



Concepto	2012	2013
PAGOS FRACCIONADOS IS	<ul style="list-style-type: none">• Con efectos en los ejercicios 2012 y 2013 aplicable a los pagos fraccionados con presentación posterior al 15 de julio de 2012: se aumenta la base imponible con el 25% del importe de los dividendos y las rentas a los que resulte de aplicación la exención por doble imposición internacional; se incrementan los tipos impositivos para las entidades con un importe neto de la cifra de negocios superior a 10, 20 y 60 millones de euros: pasan del 21, 24 y 27 por ciento, respectivamente, al 23, 26 y 29 por ciento (RDL 20/2012, de 13 de julio).• Se establece para 2012 y 2013 un pago fraccionado mínimo de un 8% del resultado positivo de la cuenta de pérdidas y ganancias (4% para el pago fraccionado vencido el 20 abril de 2012) para empresas con cifra de negocios superior a 20 millones de euros (RDL 12/2012, de 30 de marzo); en pagos fraccionados presentados con posterioridad al 15 de julio de 2012 se eleva el pago mínimo al 12% del resultado contable y se restringen las minoraciones (eliminando la compensación de bases negativas) a los pagos fraccionados anteriores (RDL 20/2012, de 13 de julio).• Para los dividendos y plusvalías de fuente extranjera devengados en el año 2012 se introduce la opción de su sujeción a un gravamen especial y no integrarlos en la base imponible, el gravamen es de un 8% para los dividendos y plusvalías establecidos en la DA 15ª de la Ley IS (RDL 12/2012, de 30 de marzo), y un 10% para los establecidos en la DA 17ª de la Ley IS (RDL 20/2012, de 13 de julio).• Para periodos impositivos iniciados en 2012 y 2013 se limita la deducción del fondo de comercio del 5% al 1% (RDL 12/2012, de 30 de marzo).• Con carácter indefinido se deroga la libertad de amortización (RDL 12/2012, de 30 de marzo).• Para periodos impositivos iniciados a partir del 1 enero de 2012, en redacción vigente desde abril, no son deducibles los gastos financieros de créditos con entidades del grupo para la adquisición a otras entidades del grupo de participaciones o aportaciones de capital y desaparece la regla de subcapitalización sustituyéndose por un régimen de limitación a la deducibilidad de los gastos financieros a entidades que formen parte de un grupo, y en nueva redacción vigente desde mitad de julio, se limitan dichos gastos para todas las sociedades (RDL 12/2012, de 30 de marzo y RDL 20/2012, de 13 de julio).• Con efectos en 2012 y 2013 se aumenta la limitación a la compensación de bases imponibles negativas, del 75% al 50% en empresas con cifra de negocios superior a 60 millones de euros y del 50% al 25% en las que su cifra de negocios este comprendida entre los 20 y 60 millones y se reduce el límite anual máximo de deducción por inmovilizado intangible con vida útil indefinida (RDL 20/2012, de 13 de julio).	<ul style="list-style-type: none">• Para 2013 y 2014 se limita al 70% del máximo previsto en tablas la deducción de las amortizaciones del inmovilizado material para grandes empresas (Ley 16/2012, de 26 de dic., de medidas tributarias).• No deben presentar pagos fraccionados las sociedades que tributan a los tipos impositivos del 1% y 0% (Ley 16/2012, de 26 de dic., de medidas tributarias).• No deducción de los gastos por extinción de relación laboral o mercantil de administradores y consejeros que excedan por perceptor de la mayor cuantía entre 1.000.000 € y la establecida como obligatoria por el Estatuto de los Trabajadores (Ley 16/2012, de 26 de dic., de medidas tributarias).



Concepto	2012	2013
<u>CUOTA DIFERENCIAL IS</u> <u>Según año en que se recauda</u>	<ul style="list-style-type: none">En la libertad de amortización en activos fijos nuevos se suprime la necesidad de mantener o aumentar el empleo (RDL 13/2010, de 3 de dic.).El límite de la cifra de negocios para tener la consideración de empresa de reducida dimensión se eleva de 8 a 10 millones €, y se aumenta la parte de base imponible que tributa al tipo reducido de 120.202,41 a 300.000 € (RDL 13/2010, de 3 de dic.).Se rebaja del 5% al 1% la deducción del fondo de comercio financiero y en las empresas con cifra de negocios igual o superior a 20 millones € se limita la compensación de bases imponibles negativas (RDL 9/2011, de 19 de agosto).	<ul style="list-style-type: none">Se prorroga para el ejercicio 2012 el tipo de gravamen reducido para microempresas que mantienen o crean empleo por el RD 20/2011 y para el ejercicio 2013 por la Ley 16/2012.
<u>IMPUESTO SOBRE LA RENTA DE NO RESIDENTES</u>	<ul style="list-style-type: none">Con efectos en 2012 y 2013 se incrementan del 24% al 24,75% el tipo general y del 19% al 21% el aplicable a las rentas transferidas al extranjero por establecimientos permanentes y a los dividendos, intereses y ganancias patrimoniales obtenidos sin mediación de establecimiento permanente (RDL 20/ 2011, de 30 de dic.).	
<u>GRAVAMENES ESPECIALES</u> (Declaración Tributaria Especial y Regularización de Balances)	<ul style="list-style-type: none">Los contribuyentes del IRPF, IS o IRNR titulares de bienes o derechos no declarados podrán regularizar su situación tributaria presentando una declaración de ingreso del 10% de su valoración (RDL 12/2012, 30 marzo).	<ul style="list-style-type: none">Se establece un gravamen único del 5% sobre el saldo de la cuenta de actualización que aparezca en el balance correspondiente al ejercicio 2012 (Ley 16/2012, de 26 de dic., de medidas tributarias).
<u>IMPUESTOS MEDIOAMBIENTALES</u>		<ul style="list-style-type: none">Se crean tres nuevos impuestos: sobre el valor de la producción de la energía eléctrica, sobre el valor de la producción de combustible nuclear y residuos radioactivos y sobre el almacenamiento del combustible nuclear y los residuos radioactivos (Ley 15/2012, de 27 de dic., de medidas fiscales para la sostenibilidad energética).
<u>IVA</u>	<ul style="list-style-type: none">Se incrementan los tipos impositivos, con efectos desde el 1 de septiembre: el general pasa del 18% al 21%, el reducido del 8% al 10% y para ciertos bienes y servicios desde los tipos reducidos al general del 21%; se aumenta la compensación a tanto alzado a percibir por la venta de productos naturales: en las explotaciones agrícolas o forestales, pasa al 12%, y para las explotaciones ganaderas y pesqueras al 10,5%; se incrementan los tipos del recargo de equivalencia: el general del 4% al 5,2% y el reducido del 1% al 1,4% (RDL 20/2012, de 13 de julio).Se prorroga hasta el 31 de diciembre de 2012 la aplicación del tipo impositivo reducido del 4% a las entregas de viviendas (RDL 20/2011, de 30 de dic.).	<ul style="list-style-type: none">La recaudación en los tres primeros trimestres del año sigue afectada por la subida de tipos impositivos introducida en 2012.A partir de 1 de enero se incrementa del 4% al 10% el tipo impositivo aplicable a las entregas de viviendas (RDL 20/2011, de 30 de dic.).



Concepto	2012	2013
<u>IMPUESTOS ESPECIALES</u>	<ul style="list-style-type: none">• Hidrocarburos: se reduce de 29 € por cada mil litros a 1 € por cada mil litros la bonificación del gasóleo profesional (RDL 20/2011, de 30 de dic.).• Tabacos: Con efectos desde el 1 de abril se incrementa el impuesto específico de 12,7 a 19 euros por cada 1000 cigarrillos y se rebaja el tramo ad valorem del 57% al 55% (RDL 12/2012, de 30 de marzo); desde el 15 de julio se aumenta la fiscalidad de ciertas labores de tabaco, para evitar el desplazamiento del consumo hacia las de bajo precio, y a partir del 1 de sept. para los cigarrillos se incrementa el impuesto específico a 19,1 euros por cada 1000 y se rebaja el tramo ad valorem del 55% al 53,1% para compensar la subida del IVA (RDL 20/2012, de 13 de julio).	<ul style="list-style-type: none">• Se suprime el Impuesto sobre las Ventas Minoristas de Determinados Hidrocarburos y queda integrado en el Impuesto sobre Hidrocarburos; el tramo estatal del IVMDH queda sustituido por el tipo estatal especial del Imp. Hidrocarburos y el tramo autonómico del IVMDH queda sustituido por el tipo autonómico del Imp. Hidrocarburos (Ley 2/2012, de 29 de junio, de PGE para 2012).• Hidrocarburos: se establece un tipo positivo para el gas natural y los biocarburantes y se suprimen exenciones en determinados productos energéticos utilizados para producir electricidad (Ley 15/2012, de 27 de dic.).• Tabacos: Se incrementa el impuesto mínimo desde 119,1 € por cada mil cigarrillos hasta 123,97 € y 132,97 €, en este último caso si el precio de venta es inferior a 188,50 € por cada mil cigarrillos (Ley 16/2012, de 26 de dic., de medidas tributarias). A partir de julio se vuelve a incrementar el impuesto mínimo por cada mil cigarrillos hasta 128,65 € y 138,00 €, en este último caso si el precio de venta es inferior a 196 €, también se reduce el tipo proporcional y se incrementa el específico; además se incrementa el tipo impositivo específico que grava la picadura para liar (RDL 7/2013, de 28 de junio).• Carbón: Se suprime la exención del carbón destinado a la generación de energía eléctrica (Ley 15/2012, de 27 de diciembre, de medidas fiscales para la sostenibilidad energética).• Alcoholes: a partir de julio se incrementan los tipos impositivos en un 10% (RDL 7/2013, de 28 de junio).
<u>CAPÍTULO III</u>		<ul style="list-style-type: none">• Tasas: se reorganizan y actualizan las tasas judiciales (Ley 10/2012 de 20 de noviembre y RDL 3/2013 de 22 de febrero).



V. NOTAS EXPLICATIVAS Y FUENTES



Este Informe Mensual de Recaudación Tributaria (IMRT) recoge el nivel y la evolución mensual de los **ingresos tributarios que gestiona la A.E.A.T.** por cuenta del Estado, las CC.AA. y las CC.LL. del Territorio de Régimen Fiscal Común.

1. Medida de ingresos en términos de caja¹.

Los ingresos tributarios del IMRT se presentan **en términos de caja** y se expresan, salvo indicación en contrario, **en términos líquidos**, es decir, como diferencia entre los ingresos brutos y las devoluciones realizadas. Ello explica que los ingresos tributarios puedan presentar en algunos meses valores negativos.

Los ingresos tributarios también se pueden presentar **en términos de derechos reconocidos**, como se hace en el *Informe Anual de Recaudación Tributaria*, accesible en la sección estadística de la web de la A.E.A.T. A diferencia de los ingresos tributarios en términos de caja, los derechos reconocidos excluyen los ingresos de ejercicios cerrados e incluyen los derechos del ejercicio pendientes de cobro.

Ambas medidas de los ingresos tributarios, caja y derechos reconocidos, se atienen a la Instrucción de Contabilidad de 1991 de la Intervención General de la Administración del Estado (I.G.A.E.). Su fuente de información son las aplicaciones informáticas que integran el Sistema de Información Contable de la A.E.A.T.

Las cifras de recaudación mensual de los impuestos reflejadas en el presente informe pueden registrar pequeñas diferencias con las publicadas por la I.G.A.E. debido a los distintos criterios de asignación a conceptos de los importes pendientes de aplicar a Presupuesto en la fecha de elaboración de los informes. Estas diferencias desaparecen en los datos acumulados de diciembre.

Para mejorar su presentación, las tasas que aparecen en los cuadros estadísticos se someten a algunas restricciones. Así, se invierte el signo de la tasa de disminución (o aumento) de la cuota diferencial neta negativa de IRPF o del IVA neto, con el fin de indicar con mayor claridad su mejoría (o deterioro). Por otro lado, se omite el porcentaje en casos de indefinición (se comparan valores positivos con valores negativos) e indeterminación (cuando alguna de las cantidades comparadas o todas ellas son iguales a cero) o cuando el incremento o la disminución es exorbitante debido a la escasa cuantía de algunas de las magnitudes relacionadas.

2. Ámbito del Presupuesto de Ingresos no Financieros.

El **ámbito presupuestario** de los ingresos tributarios gestionados por la A.E.A.T. abarca:

- los impuestos sobre la renta de las personas físicas, de las sociedades y de los no residentes, así como otros impuestos directos incluidos en el capítulo I, salvo las cuotas por derechos pasivos;
- el impuesto sobre el valor añadido, los impuestos especiales y otros impuestos indirectos recogidos en el capítulo II;
- las tasas y otros ingresos tributarios del capítulo III gestionadas por la A.E.A.T., incluyendo los recargos, intereses y sanciones.

¹ Ver IEF (2003), *La medida de los ingresos públicos en la Agencia Tributaria: Caja, Derechos Reconocidos y Devengo económico*. Papeles de Trabajo 20/2003. Accesible en la web del Instituto de Estudios Fiscales.



La evolución mensual y anual de los Ingresos No Financieros del Estado (INF), que abarcan los capítulos I a VII del Presupuesto de Ingresos, puede consultarse en las publicaciones de la I.G.A.E. accesibles en su web.

Los ingresos gestionados por la A.E.A.T. representaron en 2012 el 78,2 por ciento de los INF del Estado, antes de descontar la participación de las AA.TT.

3. Conexión con el Sistema de Autoliquidaciones de la A.E.A.T. Clasificaciones de los ingresos.

El procedimiento de gestión de los impuestos de la A.E.A.T. tiene como núcleo básico un sistema de declaraciones-autoliquidaciones. Este sistema supone que los contribuyentes obligados a declarar según la normativa de cada uno de los impuestos deben determinar la deuda tributaria (autoliquidación) al mismo tiempo que presentan una declaración-autoliquidación en la que consta el código del modelo de declaración, el período de devengo, la identificación del contribuyente y el resultado de la liquidación que el propio contribuyente calcula a partir de los datos económicos y personales declarados.

Cada autoliquidación tiene asignado un modelo diferente de acuerdo al tipo de impuesto y al tipo de contribuyente del que se trate. Por su parte, el Sistema de Información Contable de la A.E.A.T. asocia cada modelo o grupo de modelos a una clave presupuestaria. Esta equivalencia entre modelos de declaración y conceptos presupuestarios permite asociar las corrientes recaudatorias con categorías relevantes de contribuyentes (AA.PP., Grandes Empresas, Pymes, Grupos fiscales y otras) y, en última instancia, con los flujos económicos que han dado lugar a la obligación tributaria.

En el IMRT las corrientes recaudatorias se presentan en la mayor parte de los cuadros desglosadas por conceptos (agrupaciones de claves presupuestarias) del Presupuesto de Ingresos, como también se hace en las publicaciones de la I.G.A.E., pero, a diferencia de éstas, también es posible encontrarlas desglosadas por modelos y por categorías de contribuyentes. Ejemplos de estos desgloses se pueden encontrar en:

- Los Cuadros 2.4 y 3.3 de Ingresos brutos en los que las retenciones del trabajo se clasifican según la naturaleza del retenedor en AA.PP., Grandes Empresas y Pymes;
- el Cuadro de Ingresos trimestrales en términos de devengo, incluido en el informe de los meses de febrero, abril, agosto y octubre, en el que los ingresos se detallan por modelos; o
- el Cuadro de análisis de los pagos a cuenta de Sociedades, en los informes de abril, octubre y diciembre, en el cual los ingresos se presentan desagregados por tipo de contribuyente.

4. Sistema de Financiación Territorial.

La **participación de las CC.AA. y las CC.LL.** en los ingresos tributarios se situará en 2012 en torno al 61 por ciento en términos de devengo y se hace efectiva con:

- entregas a cuenta del rendimiento definitivo de los tributos cedidos, distribuidas en 12 pagos mensuales iguales,
- una liquidación definitiva del año T-2 que se hace efectiva en el mes de octubre del año T, y
- desde 2011, se incluyen las liquidaciones mensualizadas a favor del Estado correspondientes a los ejercicios 2008 y 2009.



5. Ingresos tributarios homogéneos.

Los ingresos tributarios homogéneos se obtienen aplicando a los ingresos de un periodo y del mismo periodo del año anterior (meses T y T-12) las correcciones necesarias para mantener la comparabilidad interanual en el caso de perturbaciones producidas por:

- a) Retrasos en los ingresos de grandes retenedores, como los registrados frecuentemente en las retenciones sobre rentas del trabajo practicadas por algunas AA.PP.;
- b) Cambios en los periodos de vencimiento de la Deuda Pública y en la distribución de las correspondientes retenciones de capital entre los diversos impuestos sobre la renta;
- c) Cambios en la mecánica liquidatoria de los impuestos;
- d) Introducción de nuevos impuestos que afectan a un solo año, como fue el caso de la Declaración Tributaria Especial;
- e) Desaparición de impuestos, como la provocada en 2002 por la cesión a las CC.AA. del Impuesto Especial sobre Determinados Medios de Transporte;
- f) Cambios en el ritmo de realización de las devoluciones medidos como adelantos o retrasos de las devoluciones respecto a una campaña considerada normal o tipo.

La introducción de los ajustes necesarios para corregir las cinco primeras perturbaciones permite obtener la cifra de Ingresos Brutos homogéneos. El ajuste de la distorsión causada por los cambios en el ritmo de realización de devoluciones sirve para determinar el nivel de Ingresos homogéneos (netos de devoluciones).

6. Serie trimestral de bases imponibles de los principales impuestos y de impuestos devengados.

Coincidiendo con los informes de febrero, abril, julio y octubre, se publican series trimestrales de bases imponibles de los principales impuestos y de impuestos devengados. El objetivo de la elaboración de estas series es facilitar el análisis de los ingresos tributarios ofreciendo información de las bases que dan lugar al pago del impuesto y de los ingresos que se generan en ese momento, es decir, en el momento del devengo. La obtención de bases imponibles y de impuestos devengados permiten una estimación de los tipos impositivos correcta al no estar distorsionada por el desfase existente entre el momento en el que se genera el impuesto y el momento en el que se ingresa el mismo.

Las bases y los impuestos devengados se calculan a partir de los modelos de declaración-autoliquidación y de los modelos informativos. Ambos tipos de modelo contienen información de bases e impuestos asignada al período de devengo.

En general, las series de referencia son los datos anuales de bases que se deducen de la información declarada por los contribuyentes en los modelos informativos o en las declaraciones de carácter anual. Algunas de estas bases anuales se pueden encontrar en las estadísticas tributarias que se publican en la web de la A.E.A.T. Trimestralmente las series anuales se aproximan con la información que proporcionan las declaraciones-autoliquidaciones mensuales y trimestrales que una gran parte de los contribuyentes están obligados a presentar por medios telemáticos.



Las bases se estiman para las cuatro figuras impositivas principales: IRPF (rentas brutas de los hogares), Impuesto sobre Sociedades (base imponible consolidada), IVA (gasto final sujeto) e Impuestos Especiales (consumos). En este último caso, con el fin de poder sumar las bases, se estima una base en términos monetarios que se separa de la base imponible real que, en algunos de estos tributos, son los consumos físicos, no el valor de los mismos.

La elaboración de los impuestos devengados parte de las declaraciones-autoliquidaciones. Éstas se clasifican en tres tipos según el signo resultado de la liquidación y de la modalidad de pago o devolución. Si el resultado es negativo o cero, da lugar a una autoliquidación con clave N (Negativa) sin que genere derecho a una devolución. Si el resultado es a favor del contribuyente, puede dejarse a compensar con resultados positivos de períodos posteriores (clave C), dar lugar a una solicitud de devolución (S) o a una renuncia a la devolución (R). Finalmente, si el resultado es a favor de la Hacienda Pública, puede dar lugar a un ingreso (I), una solicitud de aplazamiento (A), un reconocimiento de deuda con solicitud de compensación (P) o una imposibilidad de pago (M). Además, hay que añadir las claves definidas en modalidades de pago específicas, como son las de la Cuenta Corriente Tributaria (clave G para ingresos y V para solicitudes de devolución) y la de los ingresos realizados en formalización por el Estado a través de autoliquidaciones virtuales (clave F).

La forma de elaboración de los impuestos devengados es la siguiente. Para cada modelo de declaración se suman los importes correspondientes a las claves de ingreso (incluidos los de la cuenta corriente tributaria), aplazamiento, reconocimiento de deuda con solicitud de compensación, imposibilidad de pago y formalización. De esta forma se obtienen los impuestos devengados brutos. A éstos se les restan los importes con clave de solicitud de devolución (incluidas las de la cuenta corriente tributaria y minoradas por las renunciaciones) y se obtienen los impuestos devengados netos.

Hay dos excepciones a este proceso general. La primera la constituyen las cuotas diferenciales de los impuestos sobre la renta que se devengan en el ejercicio y se liquidan en el ejercicio siguiente. Hasta que se conocen, las cifras presentadas son estimaciones basadas en los datos de caja o previsiones realizadas a partir de las bases y las retenciones y pagos a cuenta.

La segunda excepción es el IVA en el que la variable de devengo de referencia es el *IVA del periodo*. Esta variable es, básicamente, la diferencia entre el IVA repercutido y el IVA soportado y, por lo tanto, la variable del impuesto que tiene una relación más estrecha con el gasto final sujeto al no estar afectada por las decisiones de las empresas con saldo a su favor respecto a dejar el saldo a compensar o solicitar la devolución, ni tampoco por cambios en la gestión del impuesto (como, por ejemplo, la generalización del derecho a la devolución mensual). No obstante, también se calculan el IVA devengado bruto, las solicitudes de devolución y el IVA devengado neto, siguiendo el criterio general.

7. Representaciones gráficas.

Las representaciones gráficas que figuran en el apartado III responden al siguiente esquema:

- Un primer gráfico en el que se representan, en trazo discontinuo, los ingresos tributarios en millones de euros/mes de los últimos cuatro años. En trazo continuo se muestra la media móvil centrada de dichos ingresos.
- Una segunda figura que contiene, en trazo discontinuo, las tasas de variación anual de los ingresos tributarios en los últimos 7 años. En trazo continuo se ofrece la tasa de variación anual de la media móvil centrada de dichos ingresos.



- Un tercer bloque en el que se incluyen, en trazo discontinuo, las tasas de variación anual de los ingresos tributarios homogéneos en los últimos 7 años. En trazo continuo se ofrece la tasa de variación anual de la media móvil centrada de dichos ingresos.

La presentación de los gráficos siguiendo este esquema se justifica por las peculiaridades de las series de ingresos tributarios que se caracterizan por una elevada estacionalidad derivada principalmente de:

- la periodicidad trimestral de las declaraciones e ingresos de las Pymes por IVA y retenciones sobre rentas del trabajo y de los pagos a cuenta de las empresas personales;
- la particular periodicidad de los pagos a cuenta de Sociedades, ingresados en abril, octubre y diciembre;
- la concentración en dos o tres meses del año de los ingresos por cuota diferencial positiva del IRPF y del Impuesto de Sociedades; y,
- el patrón temporal de las devoluciones realizadas.

Todos estos factores provocan que gran parte de la recaudación anual se acumule en determinados meses. El primero de los gráficos, en el que se presentan los ingresos tributarios en millones de euros, permite ver la diferencia de recaudación entre los distintos meses. En 2012 esa diferencia osciló entre los 6.874 millones € de junio y los 25.741 millones € de octubre. En comparación con la media móvil anual que figura también en dicho gráfico, se puede evaluar la importancia de cada uno de los meses.

La elevada estacionalidad también impide suavizar las tasas de variación interanual con técnicas en las que se da igual importancia a las tasas de todos los meses. Este tipo de técnicas son las que se emplean, por ejemplo, en el informe mensual de *Ventas, Empleo y Salarios en las Grandes Empresas* (accesible en la sección estadística de la web de la A.E.A.T.). A diferencia de éste, el procedimiento adoptado en este IMRT consiste en suavizar primero las series de nivel de los ingresos mensuales (originales u homogéneos) con una media móvil de 12 términos centrada y emplear la tasa anual de esta media móvil como tasa anual suavizada.

Este procedimiento exige previsiones de los ingresos a un horizonte de 6 meses que se obtienen mediante el programa Tramo-SEATS de previsión univariante y teniendo en cuenta las previsiones de cierre del ejercicio. El programa citado, que difunde gratuitamente el Banco de España, es particularmente apropiado para las series de ingresos públicos dada la variedad de *intervenciones* que permite.

8. Ingresos por Delegaciones y Servicios Centrales.

Los ingresos tributarios se presentan en este IMRT (Cuadros 4.1 y 4.2) distribuidos en las 56 Delegaciones, agrupadas cuando procede en Delegaciones Especiales, y los Servicios Centrales.

Como la asignación de contribuyentes a Delegaciones depende del domicilio fiscal, la magnitud recaudatoria de una Delegación no representa necesariamente la magnitud fiscal del territorio de la misma. En 2012 el 47% de los ingresos tributarios correspondían a la Delegación de Madrid, donde tienen su domicilio fiscal un gran número de grandes empresas y retenedores.

Tampoco la variación anual, del mes o acumulada, de los ingresos tributarios gestionados por una Delegación representa necesariamente el dinamismo fiscal o recaudatorio del territorio. A los cinco factores de heterogeneidad destacados anteriormente, se unen en las Delegaciones las perturbaciones causadas por el cambio en el domicilio



fiscal de una gran empresa, contribuyente o retenedor o por los procesos de fusión y absorción de empresas y de creación de grupos fiscales.

Además, los cambios en la mecánica liquidatoria pueden afectar con más intensidad a algunas Delegaciones, como ocurrió en 2005 con las Delegaciones donde se liquidaba el modelo de importaciones y operaciones asimiladas, que, desde abril, dejó de tener importancia recaudatoria.

9. Otras informaciones periódicas y calendario de publicación.

Junto con el contenido habitual, en algunos meses la información se amplía para recoger análisis más detallados de determinados ingresos. Está previsto publicar cuadros adicionales sobre:

- (1) Bases trimestrales de los principales impuestos e ingresos tributarios en términos de devengo, en los informes de los meses de febrero (A1), abril (A3), julio (A7) y octubre (A13);
- (2) Pagos a cuenta del Impuesto sobre Sociedades, en los informes de abril (A2), octubre (A12) y diciembre (A15);
- (3) Cuota diferencial del IRPF, en los informes de mayo (A4), junio (A5), julio (A6), agosto (A8), septiembre (A10), octubre (A11) y noviembre (A14);
- (4) Cuota diferencial del Impuesto sobre Sociedades, en el informe de agosto (A9).

Las fechas previstas de publicación del informe mensual en la web de la A.E.A.T. durante 2013 son las siguientes:

6 de marzo.....	informe de diciembre de 2012
11 de marzo.....	informe de enero de 2013
27 de marzo.....	informe de febrero de 2013
30 de abril.....	informe de marzo de 2013
28 de mayo	informe de abril de 2013
28 de junio	informe de mayo de 2013
30 de julio	informe de junio de 2013
30 de agosto.....	informe de julio de 2013
24 de septiembre.....	informe de agosto de 2013
29 de octubre.....	informe de septiembre de 2013
26 de noviembre.....	informe de octubre de 2013
23 de diciembre.....	informe de noviembre de 2013