



Agencia Tributaria

**INFORME MENSUAL  
DE RECAUDACION  
TRIBUTARIA**

Diciembre 2013





<u>INDICE</u>	<u>Pág.</u>
<b>I. EVOLUCIÓN DE LOS INGRESOS TRIBUTARIOS.....</b>	<b>1</b>
1. Principales Resultados.....	1
Gráfico R1. Ingresos tributarios homogéneos: tasa anual y MM12.....	1
Gráfico R2. Ingresos tributarios y Demanda interna.....	1
2. Evolución de los principales conceptos.....	3
Cuadro R1. Evolución de los ingresos (totales y homogéneos) y devoluciones por figuras.....	3
Cuadro A.15. Evolución de los Pagos Fraccionados en el I. de Sociedades.....	4
<b>II. CUADROS ESTADÍSTICOS.....</b>	<b>1</b>
1. Ingresos tributarios por conceptos y distribución entre Administraciones.....	2
Cuadro 1.1. Resumen. Mes y acumulado.....	2
Cuadro 1.2. Evolución. Mes y acumulado.....	3
Cuadro 1.3. Detalle. Mes.....	4
Cuadro 1.4. Detalle. Acumulado.....	5
2. Devoluciones, Participación de las AATT y otras minoraciones. Ingresos brutos.....	6
Cuadro 2.1. Devoluciones, Partic. de las AATT y otras minoraciones. Mes y acumulado.....	6
Cuadro 2.2. Devoluciones. Evolución.....	7
Cuadro 2.3. Participación de las AATT y otras minoraciones. Evolución.....	8
Cuadro 2.4. Ingresos brutos. Mes y acumulado.....	9
3. Ingresos tributarios homogéneos.....	10
Cuadro 3.1. Resumen. Mes y acumulado.....	10
Cuadro 3.2. Evolución.....	11
Cuadro 3.3. Ingresos brutos homogéneos. Mes y acumulado.....	12
4. Ingresos tributarios por conceptos y Centros gestores.....	13
Cuadro 4.1. Mes.....	13-18
Cuadro 4.2. Acumulado (salvo enero).....	19-24



<b>III. GRÁFICOS</b> .....	1
1. Ingresos Tributarios. Millones de euros, tasa anual y tasa anual homogénea con MM12.....	2
2. IRPF y Sociedades. Millones de euros, tasa anual y tasa anual homogénea con MM12.....	3
3. IVA e II. Especiales. Millones de euros, tasa anual y tasa anual homogénea con MM12.....	4
<b>IV. RESUMEN DE CAMBIOS NORMATIVOS</b> .....	1-3
<b>V. NOTAS EXPLICATIVAS Y FUENTES</b> .....	1
1. Medida de los ingresos en términos de caja.....	2
2. Ámbito del Presupuesto de Ingresos No Financieros.....	2
3. Conexión con el Sistema de Autoliquidaciones de la AEAT. Clasificaciones de los ingresos.....	3
4. Sistema de Financiación Territorial.....	3
5. Ingresos tributarios homogéneos.....	4
6. Serie trimestral de bases imponibles de los principales impuestos y de impuestos devengados.....	4
7. Representaciones gráficas.....	5
8. Ingresos por Delegaciones y Servicios Centrales.....	6
9. Otras informaciones periódicas.....	7



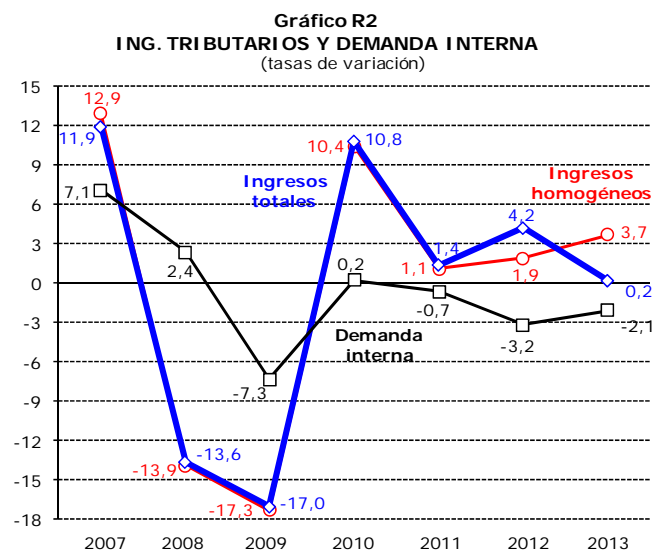
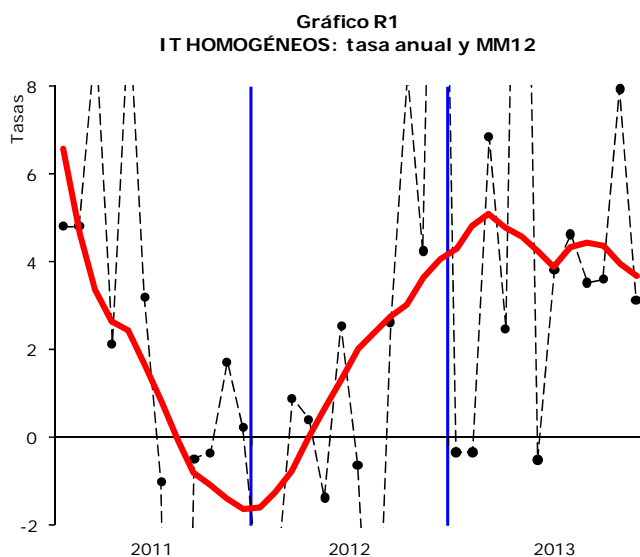
## I. EVOLUCIÓN DE LOS INGRESOS TRIBUTARIOS

### 1. Principales resultados

En el año 2013 se recaudaron 168.847 millones de euros, lo que supone un incremento de un 0,2% respecto a 2012 (281 millones).

El resultado de 2013 está muy condicionado por el alto importe de las devoluciones realizadas que crecieron un 15,1% y compensan buena parte del incremento de los ingresos brutos que aumentaron un 3,3% (7.020 millones). Por ello, para tener una idea de la evolución subyacente de los ingresos hay que acudir a los ingresos en términos homogéneos, que cancelan el efecto de los distintos calendarios de devolución en 2012 y 2013, además de eliminar el impacto de medidas normativas transitorias (como la Declaración Tributaria Especial o el Gravamen de revalorización de activos). **Estos ingresos homogéneos crecieron en 2013 un 3,7% (1,9% en 2012)**, dentro de una tendencia estable a lo largo del año (Gráfico R1).

La combinación de ingresos brutos al alza y elevadas devoluciones ha sido un rasgo distintivo en buena parte del año y, especialmente, en los últimos meses en los que se ha acentuado el crecimiento de los ingresos brutos. El principal impulso de estos ingresos han sido las medidas normativas que han supuesto en 2013 un incremento de los ingresos de cerca de 11.900 millones (ver Cuadro 0 más adelante), un 7% de los ingresos netos del año. Pero, además de las medidas normativas, la evolución de los ingresos brutos también refleja la menor caída que han ido mostrando las bases imponibles según avanzaba el año. La base imponible agregada disminuyó por sexto año consecutivo (-1,9%), con una caída similar a la que registró la demanda interna (-2,1%). Esta caída se produce, a diferencia de 2012, con un primer semestre con descensos en el entorno del 5% y una significativa mejora en la última parte del año. El mejor comportamiento de la segunda mitad del ejercicio se observa en todos los componentes: la renta bruta de las familias se estabiliza por la menor pérdida de empleo y la recuperación de la paga extra de los empleados públicos; los beneficios declarados de las sociedades presentan tasas positivas desde mitad de año; y el gasto sujeto a IVA, que comenzó el año con una fuerte contracción, se recupera en los últimos meses gracias a la favorable evolución del consumo de los hogares.





**El impacto recaudatorio de las medidas normativas vigentes en 2013 se cifra en 11.897 millones**, con el detalle por impuestos que figura en el Cuadro 0. Los impactos más relevantes son los siguientes:

- (1) El aumento de tipos en el IVA ha supuesto un ingreso de 8.050 millones de euros. Esta cifra incluye la subida de tipos de septiembre de 2012, así como el fin de la minoración del tipo en la compra de vivienda nueva. El impacto completo de la subida de tipos de septiembre de 2012 se eleva a 9.701 millones, 2.263 recaudados en 2012 y 7.438 ingresados este año.
- (2) Las distintas medidas que afectan al IRPF suman unos ingresos de 2.209 millones, más de la mitad procedentes del gravamen complementario que aportó 1.381 millones.
- (3) La fiscalidad medioambiental ha tenido un impacto valorado en 2.133 millones, 1.570 por las nuevas figuras impositivas y el resto por las modificaciones en los Impuestos Especiales sobre Hidrocarburos (gas natural y gasóleo y fuelóleo utilizado en la producción de energía eléctrica) y sobre el Carbón.
- (4) En el Impuesto de Sociedades el impacto neto es pequeño y negativo (-434 millones), pero debido a que las nuevas medidas puestas en marcha en 2013 se compensan con la repercusión en 2013 de cambios normativos del año anterior. Las nuevas medidas han tenido un impacto de 2.786 millones, de los cuales 2.400 son la estimación provisional del impacto de la limitación de la deducibilidad de los gastos de amortización y de la modificación en el tratamiento de las pérdidas en las entidades participadas, y 386 son el resultado del Gravamen sobre revalorización de activos. Estas medidas quedan compensadas con el efecto negativo en la cuota anual de las medidas sobre los pagos fraccionados de marzo y julio de 2012.

**Cuadro 0  
AJUSTES POR IMPACTOS DE CAMBIOS NORMATIVOS**

	2013					TOTAL
	IRPF	SOC	IVA	IIEE	OTROS	
<b>TOTAL</b>	<b>2.209</b>	<b>-434</b>	<b>8.050</b>	<b>1.522</b>	<b>550</b>	<b>11.897</b>
<b>Gravamen complementario</b>	<b>1.381</b>	<b>-356</b>			<b>26</b>	<b>1.051</b>
· Retenciones trabajo	260					260
· Retenciones capital	95	-356				-261
· Retenciones no residentes					26	26
· Cuota anual	1.026					1.026
<b>Supresión de la paga extra en las AAPP</b>	<b>-269</b>					<b>-269</b>
<b>Subida de las retenciones a profesionales</b>	<b>400</b>					<b>400</b>
<b>Eliminación de la compensación por vivienda</b>	<b>430</b>					<b>430</b>
<b>Gravamen sobre premios de loterías</b>	<b>267</b>	<b>2</b>			<b>1</b>	<b>270</b>
<b>Medidas de 2012 sobre la cuota de Sociedades</b>		<b>-2.786</b>				<b>-2.786</b>
<b>Medidas sobre los pagos fraccionados de Sociedades</b>		<b>2.400</b>				<b>2.400</b>
<b>Gravamen por revalorización de activos</b>		<b>386</b>				<b>386</b>
<b>Aumento de tipos en el IVA</b>			<b>7.438</b>			<b>7.438</b>
· Ingresos brutos			9.305			9.305
· Devoluciones			1.867			1.867
<b>Aumento del tipo de IVA de la vivienda</b>			<b>612</b>			<b>612</b>
<b>Variación de los tipos en tabaco</b>				<b>177</b>		<b>177</b>
<b>Variación de los tipos en alcohol</b>				<b>13</b>		<b>13</b>
<b>Minoración de devoluciones en el gasóleo profesional</b>				<b>35</b>		<b>35</b>
<b>Hidrocarburos</b>				<b>1.149</b>		<b>1.149</b>
<b>Carbón utilizado en la producción eléctrica</b>				<b>148</b>		<b>148</b>
<b>DTE y gravamen sobre dividendos</b>		<b>-80</b>			<b>-1.196</b>	<b>-1.276</b>
<b>Fiscalidad medioambiental</b>					<b>1.570</b>	<b>1.570</b>
<b>Tasas judiciales</b>					<b>149</b>	<b>149</b>



## 2. Evolución de los principales conceptos

**Cuadro R1**  
**EVOLUCION DE INGRESOS (totales y homogéneos) Y DEVOLUCIONES POR FIGURAS**  
Tasas de variación anual

	2011	2012	2013	I.12	II.12	III.12	IV.12	I.13	II.13	III.13	IV.13
<b>Ingresos tributarios totales</b>	<b>1,4</b>	<b>4,2</b>	<b>0,2</b>	<b>-5,9</b>	<b>-0,7</b>	<b>0,6</b>	<b>21,9</b>	<b>-8,2</b>	<b>3,3</b>	<b>5,1</b>	<b>0,4</b>
· I. Renta de las Personas Físicas	4,2	1,2	-0,9	-0,2	5,2	1,1	0,0	-4,3	-7,2	4,6	1,4
· I. Sociedades	2,5	29,0	-7,0	---	24,6	-9,2	77,8	---	-6,8	-1,3	6,2
· I. sobre el Valor Añadido	0,4	2,4	2,9	-9,1	-11,2	5,8	28,4	-2,6	17,8	8,2	-6,2
· I. Especiales	-4,2	-4,1	4,7	-2,2	-8,4	-3,5	-1,8	-2,2	13,5	-0,1	8,1
· Resto ingresos	-5,5	11,0	1,4	-12,5	-6,9	8,7	63,4	-4,1	1,4	22,8	-9,8
<b>Devoluciones</b>	<b>-3,0</b>	<b>-7,9</b>	<b>15,1</b>	<b>18,6</b>	<b>1,9</b>	<b>-4,9</b>	<b>-39,9</b>	<b>45,1</b>	<b>3,1</b>	<b>-4,2</b>	<b>36,6</b>
· I. Renta de las Personas Físicas	-12,6	-4,6	3,6	-22,4	-1,9	5,3	-27,0	65,8	3,8	-14,1	21,7
· I. Sociedades	-20,3	-10,6	63,7	49,4	16,2	36,3	-72,4	84,1	81,3	-13,8	129,4
· I. sobre el Valor Añadido	4,7	-10,4	10,2	12,8	2,1	-14,0	-34,1	29,3	-5,6	1,1	28,7
· I. Especiales	18,3	-33,7	-6,6	-26,5	4,2	-57,1	-44,8	-23,5	-31,8	-1,3	34,2
· Resto ingresos	27,2	13,5	12,9	32,4	36,6	-7,2	10,2	13,9	15,1	11,1	12,1
<b>Ingresos tributarios homogéneos</b>	<b>1,1</b>	<b>1,9</b>	<b>3,7</b>	<b>-2,6</b>	<b>0,5</b>	<b>-0,4</b>	<b>10,0</b>	<b>1,1</b>	<b>5,7</b>	<b>3,8</b>	<b>4,5</b>
· I. Renta de las Personas Físicas	3,5	1,6	-0,2	-0,6	8,2	2,9	-1,5	-2,6	-3,7	1,5	2,9
· I. Sociedades	-3,7	22,4	-3,1	37,7	24,0	-11,1	53,8	6,3	-5,8	-8,0	0,3
· I. sobre el Valor Añadido	2,9	-1,2	9,7	-6,1	-10,2	0,2	13,6	7,7	20,0	11,5	2,3
· I. Especiales	-4,4	-3,6	4,7	-1,7	-8,2	-2,9	-1,2	-2,7	13,9	0,4	7,7
· Resto ingresos	-5,2	-5,3	18,7	-8,9	-8,6	3,9	-6,6	-6,6	3,2	24,6	56,6

- **En 2013 los ingresos por IRPF disminuyeron un 0.9%.** Una vez corregidos los efectos de los distintos calendarios de devolución en 2012 y 2013, los ingresos caen tan sólo un 0,2% y muestran una clara mejora en la segunda parte del año: en el primer semestre la caída fue del 3,1% y en el último trimestre se registró un aumento del 2,9%. Éste es el mismo perfil que muestran las rentas brutas de las familias. En el conjunto del año, la caída de las rentas de las familias ha sido del 1,7%, descenso sensiblemente inferior al del año pasado (-4,2%). En el primer semestre la caída era del 3,5%, pero se fue moderando en el tercer trimestre hasta registrar un crecimiento positivo en el cuarto gracias, fundamentalmente, a tres factores: la moderación en la pérdida del empleo, la recuperación de la paga extra por parte de los empleados públicos y la mejora de las rentas del capital.

Los dos primeros elementos son la causa de que las rentas del trabajo disminuyan menos que en 2012 (en el caso de la masa salarial, un -3,1% frente al -6,6% anterior). La menor pérdida de empleo se refleja en un descenso cada vez más pequeño de la masa salarial privada y de las retenciones del trabajo. En las AA.PP. también se aprecia una menor disminución del empleo, pero destaca, sobre todo, la subida de la masa salarial de la última parte del año al compararse con un año sin paga extra. Esto ha tenido efectos sobre las retenciones a través de la base y del tipo de retención. En cuanto a las pensiones, tras un primer mes afectado por la ausencia de actualización, en el resto del año las tasas de crecimiento de la masa de pensiones se han situado en el entorno del 4,6%. En el conjunto del año el incremento es del 4,1%.

En las rentas del capital la mejora en los últimos meses del año permite que su caída sea significativamente inferior a la del año anterior (-3,6%, frente al -8,4% anterior). La evolución más favorable se produce por la estabilización de las rentas procedentes de los inmuebles (0,0%) y el intenso repunte de las ganancias patrimoniales (11,0%). En los intereses de cuentas bancarias, que es el principal activo de las familias, la situación en 2013 ha empeorado porque, aunque los depósitos no se han reducido tanto como en 2012, la remuneración se encuentra en mínimos. En dividendos, el desempeño a lo largo del año no fue bueno porque algunas de las mayores empresas no repartieron beneficios en la primera parte del año, pero el contexto ha cambiado en los últimos meses. En conjunto, las rentas del capital mobiliario cayeron el 10,7%.

Por último, en lo que se refiere a la rentas de los empresarios individuales, la caída en 2013 ha sido ligeramente inferior a la registrada el año pasado (-3,4%).



- **El Impuesto sobre Sociedades cayó un 7,0% en 2013.** Ésta es la figura donde mayor impacto ha tenido el distinto calendario de las devoluciones. En términos homogéneos, los ingresos disminuyen casi cuatro puntos menos, un 3,1%. La novedad en 2013 es la aparición de tasas positivas en los beneficios declarados por Grandes Empresas y grupos fiscales en el segundo y tercer pago a cuenta. Hay que recordar que el año 2012 se había cerrado con un fuerte descenso de los resultados, en particular en los grupos. Parte de esa caída estaba provocada por el sector financiero, en pleno proceso de saneamiento. Ahora algunas de esas entidades financieras que en 2012 daban fuertes pérdidas han empezado a declarar beneficios. Eso ha llevado a que el conjunto de Grandes Empresas y grupos fiscales presenten un crecimiento de los beneficios hasta noviembre cercano al 10% (próximo al 12% en grupos y del 7,1% en el resto de Grandes Empresas).

CUADRO A15  
EVOLUCIÓN DE LOS PAGOS FRACCIONADOS EN EL IMPUESTO SOBRE SOCIEDADES

(millones de euros)	2012	2013	1P.12	2P.12	3P.12	1P.13	2P.13	3P.13
<b>TOTAL</b>	<b>13.609</b>	<b>16.296</b>	<b>3.012</b>	<b>6.914</b>	<b>3.683</b>	<b>3.749</b>	<b>7.644</b>	<b>4.903</b>
Grandes Empresas y grupos	<b>11.636</b>	<b>14.692</b>	2.404	6.221	3.012	3.193	7.112	4.386
<i>Grupos consolidados</i>	<b>6.338</b>	<b>9.194</b>	1.029	3.483	1.827	1.753	4.326	3.115
<i>Grandes Empresas</i>	<b>5.298</b>	<b>5.498</b>	1.375	2.738	1.185	1.441	2.786	1.271
Pymes	<b>1.758</b>	<b>1.485</b>	541	612	605	481	538	466
Otros ingresos	<b>215</b>	<b>119</b>	67	81	67	75	-6	51

(tasas de variación anual, %)	2012	2013	1P.12	2P.12	3P.12	1P.13	2P.13	3P.13
<b>TOTAL</b>	<b>41,3</b>	<b>19,7</b>	<b>19,4</b>	<b>42,3</b>	<b>63,4</b>	<b>24,5</b>	<b>10,6</b>	<b>33,1</b>
Grandes Empresas y grupos	<b>52,6</b>	<b>26,3</b>	31,6	50,6	80,5	32,9	14,3	45,7
<i>Grupos consolidados</i>	<b>84,8</b>	<b>45,1</b>	18,8	90,0	150,1	70,3	24,2	70,6
<i>Grandes Empresas</i>	<b>26,3</b>	<b>3,8</b>	43,2	19,2	26,3	4,8	1,7	7,3
Pymes	<b>-6,1</b>	<b>-15,5</b>	-15,2	-7,9	6,3	-11,2	-12,0	-22,9

La evolución de los pagos fraccionados, reproducida en el Cuadro A15, recoge esa mejora de los beneficios, además del impacto de las medidas normativas (limitación de la deducibilidad de los gastos de amortización en las mayores empresas y nuevo tratamiento de las pérdidas en las entidades participadas). El total de los pagos creció en el tercer plazo un 33,1%, que se eleva al 45,7% para las empresas que declaran de acuerdo al beneficio y al 70,6% en los grupos fiscales, los más afectados por las medidas normativas (los pagos en las Pymes, que declaran según la cuota de la última declaración anual presentada caen, pero esto responde a lo que sucedió en 2012, no en 2013). Una estimación provisional indica que, en ausencia de cambios normativos, la base imponible de Grandes Empresas y grupos que creció hasta el tercer pago un 29,1%, lo habría hecho 22 puntos menos, y que los pagos, en lugar de aumentar el 26,3%, se habrían incrementado alrededor del 2,5%.

- **Los ingresos por IVA crecieron un 2,9%, que se eleva al 9,7% al corregir el calendario de devoluciones.** El perfil trimestral de los ingresos homogéneos explica bien cuál ha sido la trayectoria del impuesto en 2013, marcada por la subida de tipos de septiembre de 2012 y la fuerte contracción del gasto a comienzos de año. Así, los tres primeros trimestres tuvieron un intenso crecimiento de los ingresos como consecuencia de la subida de tipos (en promedio el tipo ha aumentado por encima del 20%). En el primer trimestre el incremento fue moderado en relación con la marcha posterior por la caída del gasto a causa del impacto negativo que tuvo en esos meses tanto el descenso de las rentas de las familias como la propia subida del impuesto. Desde ese mínimo del primer trimestre el gasto se fue recuperando y en el cuarto trimestre, que ya se compara con un período con los nuevos tipos, los ingresos han moderado su crecimiento pero menos de lo que subieron los tipos gracias a que el gasto aumentó un 4,4%. El gasto sujeto al IVA acaba el año con un descenso del 5%, tasa similar a las de los dos últimos años. Por componentes, se observa que el crecimiento del gasto en los últimos meses viene explicado por la positiva evolución del consumo de los hogares y el aumento de las compras de las AA.PP., mientras que el gasto en compra de vivienda nueva siguió disminuyendo a tasas significativas y similares a las del primer semestre.





- **La recaudación por Impuestos Especiales se incrementó en 2013 un 4,7%**, con una ejecución muy dispar por figuras. De hecho el crecimiento se produce por dos impuestos, Hidrocarburos y Carbón, afectados por los cambios normativos (biocarburantes y fiscalidad medioambiental) y de gestión (el primero incluye desde este año el antiguo Impuesto de Ventas Minoristas de Hidrocarburos). En ausencia de estos y otros cambios (tabaco, alcohol), el resultado habría sido un descenso de los ingresos. No obstante, las bases de algunos de los impuestos han ido mejorando en el transcurso del año. En el Impuesto sobre Hidrocarburos, por ejemplo, el consumo de gasolinas y gasóleos ha mantenido a lo largo del año una senda alcista, con alguna tasa positiva (septiembre) y con práctica estabilidad en los últimos meses del año. En el Impuesto sobre la Electricidad también se aprecia la mejora en los consumos (con crecimiento en los dos últimos meses), aunque esto no se haya traducido en un aumento de los ingresos por la reducción de las tarifas a mitad de año y por la comparación con un período con una elevada recaudación por la ejecución de una sentencia del Tribunal Supremo que afectó a los cuatro últimos meses de 2012.





**II. CUADROS ESTADÍSTICOS**



**Cuadro 1.1**  
**RESUMEN. MES Y ACUMULADO**  
(En millones de euros)

EN EL MES	2013			2012			% 13/12	
	Estado	AA.TT.	Total	Estado	AA.TT.	Total	Estado	Total
<b>I. Renta de las Personas Físicas</b>	1.911	2.776	4.687	2.010	2.711	4.721	-4,9	-0,7
<b>I. Sociedades</b>	4.665		4.665	4.244		4.244	9,9	9,9
<b>I. Renta de no Residentes</b>	225		225	139		139	61,6	61,6
Impuestos Medioambientales	164		164	0		0	---	---
Resto Capítulo I	11		11	895		895	-98,8	-98,8
<b>CAP. I IMPUESTOS DIRECTOS</b>	<b>6.976</b>	<b>2.776</b>	<b>9.752</b>	<b>7.288</b>	<b>2.711</b>	<b>9.999</b>	<b>-4,3</b>	<b>-2,5</b>
<b>Impuesto sobre el Valor Añadido</b>	<b>149</b>	<b>2.144</b>	<b>2.293</b>	<b>1.471</b>	<b>1.764</b>	<b>3.235</b>	<b>-89,9</b>	<b>-29,1</b>
+ Importaciones	808		808	782		782	3,4	3,4
+ Operaciones Interiores	-659	2.144	1.485	689	1.764	2.453	---	-39,5
<b>Impuestos Especiales</b>	<b>454</b>	<b>1.033</b>	<b>1.487</b>	<b>661</b>	<b>803</b>	<b>1.464</b>	<b>-31,3</b>	<b>1,6</b>
+ Alcohol y Bebidas Derivadas	21	34	55	29	32	60	-27,8	-8,9
+ Cerveza	2	13	15	8	12	20	-72,2	-22,0
+ Hidrocarburos	294	521	815	330	387	717	-10,7	13,8
+ Labores del Tabaco	140	342	483	275	259	534	-48,8	-9,5
+ Electricidad	-5	121	116	20	112	132	---	-12,1
+ Carbón	1		1	0		0	---	---
+ Otros	0	1	1	0	1	1	29,9	13,9
Impuesto sobre primas de seguro	103		103	107		107	-3,8	-3,8
Tráfico exterior	103		103	101		101	2,1	2,1
Resto Capítulo II	1		1	13		13	-95,9	-95,9
<b>CAP. II IMPUESTOS INDIRECTOS</b>	<b>809</b>	<b>3.177</b>	<b>3.986</b>	<b>2.353</b>	<b>2.567</b>	<b>4.920</b>	<b>-65,6</b>	<b>-19,0</b>
<b>CAP. III - TASAS Y OTROS INGRESOS</b>	<b>172</b>		<b>172</b>	<b>105</b>		<b>105</b>	<b>63,8</b>	<b>63,8</b>
<b>TOTAL GENERAL</b>	<b>7.958</b>	<b>5.953</b>	<b>13.911</b>	<b>9.747</b>	<b>5.278</b>	<b>15.024</b>	<b>-18,4</b>	<b>-7,4</b>

DESDE ENERO HASTA EL MES	2013			2012			% 13/12	
	Estado	AA.TT.	Total	Estado	AA.TT.	Total	Estado	Total
<b>I. Renta de las Personas Físicas</b>	37.930	32.021	69.951	26.520	44.099	70.619	43,0	-0,9
<b>I. Sociedades</b>	19.945		19.945	21.435		21.435	-7,0	-7,0
<b>I. Renta de no Residentes</b>	1.416		1.416	1.708		1.708	-17,1	-17,1
Impuestos Medioambientales	1.570		1.570	0		0	---	---
Resto Capítulo I	167		167	1.319		1.319	-87,4	-87,4
<b>CAP. I IMPUESTOS DIRECTOS</b>	<b>61.028</b>	<b>32.021</b>	<b>93.050</b>	<b>50.982</b>	<b>44.099</b>	<b>95.081</b>	<b>19,7</b>	<b>-2,1</b>
<b>Impuesto sobre el Valor Añadido</b>	<b>25.494</b>	<b>26.437</b>	<b>51.931</b>	<b>16.384</b>	<b>34.079</b>	<b>50.464</b>	<b>55,6</b>	<b>2,9</b>
+ Importaciones	9.382		9.382	8.775		8.775	6,9	6,9
+ Operaciones Interiores	16.111	26.437	42.548	7.609	34.079	41.688	111,7	2,1
<b>Impuestos Especiales</b>	<b>7.554</b>	<b>11.519</b>	<b>19.073</b>	<b>4.285</b>	<b>13.924</b>	<b>18.209</b>	<b>76,3</b>	<b>4,7</b>
+ Alcohol y Bebidas Derivadas	330	386	716	163	581	745	102,0	-3,9
+ Cerveza	119	156	275	66	217	283	80,6	-2,9
+ Hidrocarburos	3.976	5.958	9.933	1.752	6.843	8.595	126,9	15,6
+ Labores del Tabaco	2.948	3.592	6.539	2.150	4.913	7.064	37,1	-7,4
+ Electricidad	26	1.419	1.445	150	1.357	1.507	-82,8	-4,1
+ Carbón	148		148	0		0	---	---
+ Otros	9	8	17	4	13	17	127,4	0,6
Impuesto sobre primas de seguro	1.325		1.325	1.378		1.378	-3,8	-3,8
Tráfico exterior	1.311		1.311	1.429		1.429	-8,3	-8,3
Resto Capítulo II	86		86	113		113	-24,5	-24,5
<b>CAP. II IMPUESTOS INDIRECTOS</b>	<b>35.769</b>	<b>37.956</b>	<b>73.725</b>	<b>23.590</b>	<b>48.003</b>	<b>71.594</b>	<b>51,6</b>	<b>3,0</b>
<b>CAP. III - TASAS Y OTROS INGRESOS</b>	<b>2.073</b>		<b>2.073</b>	<b>1.892</b>		<b>1.892</b>	<b>9,5</b>	<b>9,5</b>
<b>TOTAL GENERAL</b>	<b>98.870</b>	<b>69.977</b>	<b>168.847</b>	<b>76.464</b>	<b>92.102</b>	<b>168.567</b>	<b>29,3</b>	<b>0,2</b>



**Cuadro 1.2: EVOLUCIÓN. MES Y ACUMULADO**  
(en millones de euros)

	MENSUAL						ACUMULADA					
	IRPF	IS	IVA	IIEE	Resto	TOTAL	IRPF	IS	IVA	IIEE	Resto	TOTAL
<b>2012</b>												
Ene	10.161	117	285	1.605	1.103	<b>13.271</b>	10.161	117	285	1.605	1.103	<b>13.271</b>
Feb	4.644	-504	12.057	1.424	-50	<b>17.572</b>	14.805	-387	12.342	3.029	1.054	<b>30.842</b>
Mar	4.826	76	1.981	1.396	461	<b>8.740</b>	19.631	-311	14.323	4.424	1.515	<b>39.582</b>
Abr	8.346	4.042	6.633	1.669	1.216	<b>21.905</b>	27.977	3.730	20.955	6.093	2.731	<b>61.487</b>
May	2.132	-155	1.827	1.373	64	<b>5.242</b>	30.109	3.576	22.782	7.466	2.796	<b>66.729</b>
Jun	2.803	611	1.318	1.423	718	<b>6.874</b>	32.912	4.187	24.100	8.890	3.514	<b>73.603</b>
Jul	12.090	1.700	5.954	1.562	1.332	<b>22.638</b>	45.002	5.886	30.054	10.452	4.846	<b>96.240</b>
Ago	-278	2.900	-463	1.645	-378	<b>3.426</b>	44.724	8.786	29.592	12.097	4.467	<b>99.666</b>
Sep	7.576	791	6.525	1.689	781	<b>17.363</b>	52.300	9.578	36.117	13.785	5.249	<b>117.029</b>
Oct	7.914	7.702	7.737	1.416	973	<b>25.741</b>	60.214	17.280	43.853	15.201	6.222	<b>142.770</b>
Nov	5.684	-89	3.375	1.544	258	<b>10.772</b>	65.898	17.191	47.228	16.746	6.479	<b>153.542</b>
Dic	4.721	4.244	3.235	1.464	1.361	<b>15.024</b>	70.619	21.435	50.464	18.209	7.840	<b>168.567</b>
<b>2013</b>												
Ene	9.232	-1.134	-332	1.625	1.200	<b>10.591</b>	9.232	-1.134	-332	1.625	1.200	<b>10.591</b>
Feb	4.798	-1.116	11.942	1.365	-158	<b>16.830</b>	14.029	-2.250	11.610	2.990	1.042	<b>27.421</b>
Mar	4.749	93	2.336	1.338	411	<b>8.928</b>	18.778	-2.157	13.946	4.329	1.453	<b>36.349</b>
Abr	7.741	4.514	6.045	1.597	1.155	<b>21.052</b>	26.519	2.358	19.991	5.926	2.608	<b>57.401</b>
May	1.858	-242	2.838	1.543	425	<b>6.421</b>	28.377	2.116	22.829	7.468	3.033	<b>63.822</b>
Jun	2.728	-81	2.640	1.930	447	<b>7.663</b>	31.104	2.034	25.469	9.398	3.480	<b>71.485</b>
Jul	12.548	2.086	7.056	1.616	1.423	<b>24.728</b>	43.652	4.120	32.524	11.014	4.903	<b>96.214</b>
Ago	82	2.777	-449	1.665	-384	<b>3.692</b>	43.734	6.898	32.075	12.679	4.519	<b>99.905</b>
Sep	7.650	459	6.398	1.611	1.092	<b>17.209</b>	51.384	7.357	38.473	14.290	5.611	<b>117.114</b>
Oct	8.015	8.472	7.759	1.632	983	<b>26.860</b>	59.399	15.829	46.232	15.921	6.594	<b>143.975</b>
Nov	5.866	-549	3.406	1.665	575	<b>10.962</b>	65.265	15.280	49.637	17.586	7.168	<b>154.937</b>
Dic	4.687	4.665	2.293	1.487	779	<b>13.911</b>	69.951	19.945	51.931	19.073	7.947	<b>168.847</b>

**TASAS DE VARIACIÓN (%)**

	IRPF	IS	IVA	IIEE	Resto	TOTAL	IRPF	IS	IVA	IIEE	Resto	TOTAL
<b>2008</b>	-1,8	-39,1	-14,0	-1,1	-5,0	<b>-13,6</b>	-1,8	-39,1	-14,0	-1,1	-5,0	<b>-13,6</b>
<b>2009</b>	-10,5	-26,1	-30,1	-1,1	-2,2	<b>-17,0</b>	-10,5	-26,1	-30,1	-1,1	-2,2	<b>-17,0</b>
<b>2010</b>	4,9	-19,8	46,2	2,4	5,8	<b>10,8</b>	4,9	-19,8	46,2	2,4	5,8	<b>10,8</b>
<b>2011</b>	4,2	2,5	0,4	-4,2	-5,5	<b>1,4</b>	4,2	2,5	0,4	-4,2	-5,5	<b>1,4</b>
<b>2012</b>	1,2	29,0	2,4	-4,1	11,0	<b>4,2</b>	1,2	29,0	2,4	-4,1	11,0	<b>4,2</b>

	MENSUAL						ACUMULADA					
	IRPF	IS	IVA	IIEE	Resto	TOTAL	IRPF	IS	IVA	IIEE	Resto	TOTAL
<b>2012</b>												
Ene	-4,5	-86,9	-63,4	-7,9	-7,2	<b>-12,9</b>	-4,5	-86,9	-63,4	-7,9	-7,2	<b>-12,9</b>
Feb	1,0	6,0	-6,6	2,3	---	<b>-4,8</b>	-2,8	---	-9,8	-3,3	-17,8	<b>-8,4</b>
Mar	8,7	80,7	-4,2	0,2	2,5	<b>4,1</b>	-0,2	---	-9,1	-2,2	-12,5	<b>-5,9</b>
Abr	-0,5	24,8	-6,3	4,8	2,8	<b>2,0</b>	-0,3	2,6	-8,2	-0,4	-6,3	<b>-3,3</b>
May	17,5	---	-27,1	-12,1	-85,7	<b>-20,3</b>	0,8	-7,8	-10,1	-2,8	-16,9	<b>-4,9</b>
Jun	15,9	388,6	-7,7	-17,4	40,0	<b>10,7</b>	1,9	4,5	-10,0	-5,5	-9,4	<b>-3,6</b>
Jul	3,1	124,0	-6,0	-8,5	164,4	<b>7,6</b>	2,2	23,6	-9,2	-5,9	10,6	<b>-1,2</b>
Ago	---	-44,8	42,0	3,0	---	<b>-51,9</b>	1,5	-12,3	-8,4	-4,8	-17,1	<b>-4,6</b>
Sep	2,4	---	12,1	-4,7	---	<b>15,7</b>	1,6	-3,6	-5,3	-4,8	-4,1	<b>-2,1</b>
Oct	-1,8	34,7	5,1	-7,4	14,1	<b>9,5</b>	1,1	10,4	-3,6	-5,0	-1,7	<b>-0,2</b>
Nov	-0,1	91,4	27,6	4,8	48,8	<b>20,5</b>	1,0	17,6	-1,9	-4,2	-0,3	<b>1,0</b>
Dic	3,2	112,7	175,9	-2,6	142,8	<b>53,2</b>	1,2	29,0	2,4	-4,1	11,0	<b>4,2</b>
<b>2013</b>												
Ene	-9,1	---	---	1,3	8,7	<b>-20,2</b>	-9,1	---	---	1,3	8,7	<b>-20,2</b>
Feb	3,3	-121,5	-1,0	-4,2	-219,1	<b>-4,2</b>	-5,2	-481,0	-5,9	-1,3	-1,1	<b>-11,1</b>
Mar	-1,6	22,4	18,0	-4,1	-10,8	<b>2,2</b>	-4,3	---	-2,6	-2,2	-4,1	<b>-8,2</b>
Abr	-7,3	11,7	-8,9	-4,3	-5,0	<b>-3,9</b>	-5,2	-36,8	-4,6	-2,7	-4,5	<b>-6,6</b>
May	-12,8	-56,7	55,3	12,4	---	<b>22,5</b>	-5,8	-40,8	0,2	0,0	8,5	<b>-4,4</b>
Jun	-2,7	---	100,2	35,6	-37,7	<b>11,5</b>	-5,5	-51,4	5,7	5,7	-1,0	<b>-2,9</b>
Jul	3,8	22,7	18,5	3,4	6,9	<b>9,2</b>	-3,0	-30,0	8,2	5,4	1,2	<b>0,0</b>
Ago	---	-4,2	2,9	1,2	-1,5	<b>7,8</b>	-2,2	-21,5	8,4	4,8	1,2	<b>0,2</b>
Sep	1,0	-42,0	-1,9	-4,6	39,7	<b>-0,9</b>	-1,8	-23,2	6,5	3,7	6,9	<b>0,1</b>
Oct	1,3	10,0	0,3	15,2	1,0	<b>4,3</b>	-1,4	-8,4	5,4	4,7	6,0	<b>0,8</b>
Nov	3,2	---	0,9	7,8	122,7	<b>1,8</b>	-1,0	-11,1	5,1	5,0	10,6	<b>0,9</b>
Dic	-0,7	9,9	-29,1	1,6	-42,8	<b>-7,4</b>	-0,9	-7,0	2,9	4,7	1,4	<b>0,2</b>

(En miles de euros)

DESIGNACIÓN DE LOS INGRESOS	RECAUDACIÓN								%	
	AÑO 2013				AÑO 2012					
	ESTADO	CC.AA.	CC.LL.	TOTAL	ESTADO	CC.AA.	CC.LL.	TOTAL	ESTADO	TOTAL
<b>I R P F</b>	<b>1.910.722</b>	<b>2.715.606</b>	<b>60.190</b>	<b>4.686.518</b>	<b>2.009.706</b>	<b>2.660.384</b>	<b>50.559</b>	<b>4.720.649</b>	<b>-4,9</b>	<b>-0,7</b>
- Retenciones trabajo	4.492.765			4.492.765	4.304.833			4.304.833	4,4	4,4
- Retenciones de arrendamientos	57.190			57.190	59.085			59.085	-3,2	-3,2
- Retenciones Fondos Inversión	36.941			36.941	32.732			32.732	12,9	12,9
- Retenciones capital	398.443			398.443	325.254			325.254	22,5	22,5
- Gravamen s/Loterías	18.505			18.505	0			0	---	---
- Pagos fraccionados	11.187			11.187	9.177			9.177	21,9	21,9
- Cuota diferencial IRPF	-315.247			-315.247	2.835			2.835	---	---
- Otras devoluciones y minoraciones	-2.789.062	2.715.606	60.190	-13.266	-2.724.210	2.660.384	50.559	-13.267	---	---
<b>Impuesto sobre Sociedades</b>	<b>4.665.481</b>			<b>4.665.481</b>	<b>4.244.179</b>			<b>4.244.179</b>	<b>9,9</b>	<b>9,9</b>
- Retenciones de arrendamientos	15.264			15.264	16.953			16.953	-10,0	-10,0
- Retenciones Fondos Inversión	15.727			15.727	13.923			13.923	13,0	13,0
- Retenciones capital	180.247			180.247	135.944			135.944	32,6	32,6
- Gravamen s/Loterías	73			73	0			0	---	---
- Grav.Esp. s/Dividendos	11			11	3.499			3.499	-99,7	-99,7
- Grav. s/Revalorización Activos	1.652			1.652	0			0	---	---
- Pagos fraccionados	4.859.714			4.859.714	3.621.267			3.621.267	34,2	34,2
- Cuota diferencial Sociedades	-407.207			-407.207	452.593			452.593	---	---
<b>Impuesto Renta no Residentes</b>	<b>225.268</b>			<b>225.268</b>	<b>139.408</b>			<b>139.408</b>	<b>61,6</b>	<b>61,6</b>
- Retenciones y Otros	220.666			220.666	129.076			129.076	71,0	71,0
- Cuota diferencial	4.602			4.602	10.332			10.332	-55,5	-55,5
Impuestos Medioambientales	164.263			164.263	0			0	---	---
Resto del Capítulo I	10.613			10.613	894.756			894.756	-98,8	-98,8
<b>TOTAL CAPITULO I</b>	<b>6.976.347</b>	<b>2.715.606</b>	<b>60.190</b>	<b>9.752.143</b>	<b>7.288.049</b>	<b>2.660.384</b>	<b>50.559</b>	<b>9.998.992</b>	<b>-4,3</b>	<b>-2,5</b>
<b>I V A</b>	<b>149.315</b>	<b>2.096.646</b>	<b>47.417</b>	<b>2.293.378</b>	<b>1.471.199</b>	<b>1.760.710</b>	<b>3.238</b>	<b>3.235.147</b>	<b>-89,9</b>	<b>-29,1</b>
- IVA Bruto	5.165.802			5.165.802	4.884.803			4.884.803	5,8	5,8
- Importaciones	808.731			808.731	782.218			782.218	3,4	3,4
- Operaciones Interiores	4.357.071			4.357.071	4.102.585			4.102.585	6,2	6,2
- Devoluciones	2.872.424			2.872.424	1.649.656			1.649.656	74,1	74,1
- Participación AA.TT.	2.144.063	2.096.646	47.417		1.763.948	1.760.710	3.238		21,5	
<b>Impuestos Especiales</b>	<b>453.746</b>	<b>1.016.090</b>	<b>16.799</b>	<b>1.486.635</b>	<b>660.953</b>	<b>801.610</b>	<b>1.234</b>	<b>1.463.797</b>	<b>-31,3</b>	<b>1,6</b>
- Alcohol	20.779	33.464	737	54.980	28.778	31.570	4	60.352	-27,8	-8,9
- Cerveza	2.085	13.086	274	15.445	7.510	12.280	4	19.794	-72,2	-22,0
- Productos intermedios	305	750	18	1.073	177	703	2	882	72,3	21,7
- Hidrocarburos	294.249	512.750	8.363	815.362	329.569	386.259	855	716.683	-10,7	13,8
- Labores del Tabaco	140.480	335.087	7.407	482.974	274.505	259.064	369	533.938	-48,8	-9,5
- Electricidad	-4.861	120.953	0	116.092	20.370	111.734	0	132.104	---	-12,1
- Carbón	727			727	0			0	---	---
- Otros	-18			-18	44			44	---	---
Primas de Seguros	102.703			102.703	106.793			106.793	-3,8	-3,8
Tráfico exterior	103.142			103.142	101.042			101.042	2,1	2,1
Imp. actividades juego. Estado	232			232	13.070			13.070	-98,2	-98,2
Resto Capítulo II	320			320	321			321	-0,3	-0,3
<b>TOTAL CAPITULO II</b>	<b>809.458</b>	<b>3.112.736</b>	<b>64.216</b>	<b>3.986.410</b>	<b>2.353.378</b>	<b>2.562.320</b>	<b>4.472</b>	<b>4.920.170</b>	<b>-65,6</b>	<b>-19,0</b>
Tasa Radioeléctrica	-22.403			-22.403	-27.358			-27.358	---	---
Otras Tasas	64.840			64.840	37.455			37.455	73,1	73,1
Resto del Capítulo III	129.763			129.763	95.018			95.018	36,6	36,6
<b>TOTAL CAPITULO III</b>	<b>172.200</b>			<b>172.200</b>	<b>105.115</b>			<b>105.115</b>	<b>63,8</b>	<b>63,8</b>
<b>TOTAL INGRESOS TRIBUTARIOS</b>	<b>7.958.005</b>	<b>5.828.342</b>	<b>124.406</b>	<b>13.910.753</b>	<b>9.746.542</b>	<b>5.222.704</b>	<b>55.031</b>	<b>15.024.277</b>	<b>-18,4</b>	<b>-7,4</b>

(En miles de euros)

DESIGNACIÓN DE LOS INGRESOS	RECAUDACIÓN								%	
	AÑO 2013				AÑO 2012					
	ESTADO	CC.AA.	CC.LL.	TOTAL	ESTADO	CC.AA.	CC.LL.	TOTAL	ESTADO	TOTAL
<b>I R P F</b>	<b>37.930.281</b>	<b>31.303.493</b>	<b>717.701</b>	<b>69.951.475</b>	<b>26.519.780</b>	<b>43.399.916</b>	<b>698.907</b>	<b>70.618.603</b>	<b>43,0</b>	<b>-0,9</b>
- Retenciones trabajo	64.802.826			64.802.826	65.002.425			65.002.425	-0,3	-0,3
- Retenciones de arrendamientos	1.940.499			1.940.499	2.014.610			2.014.610	-3,7	-3,7
- Retenciones Fondos Inversión	354.111			354.111	333.498			333.498	6,2	6,2
- Retenciones capital	4.699.204			4.699.204	5.306.283			5.306.283	-11,4	-11,4
- Gravamen s/Loterías	266.504			266.504	0			0	---	---
- Pagos fraccionados	1.863.059			1.863.059	2.037.648			2.037.648	-8,6	-8,6
- Cuota diferencial IRPF	-3.726.792			-3.726.792	-3.916.666			-3.916.666	---	---
- Otras devoluciones y minoraciones	-32.269.130	31.303.493	717.701	-247.936	-44.258.018	43.399.916	698.907	-159.195	---	---
<b>Impuesto sobre Sociedades</b>	<b>19.945.194</b>			<b>19.945.194</b>	<b>21.435.165</b>			<b>21.435.165</b>	<b>-7,0</b>	<b>-7,0</b>
- Retenciones de arrendamientos	740.456			740.456	780.183			780.183	-5,1	-5,1
- Retenciones Fondos Inversión	150.655			150.655	141.805			141.805	6,2	6,2
- Retenciones capital	1.951.749			1.951.749	2.229.956			2.229.956	-12,5	-12,5
- Gravamen s/Loterías	1.692			1.692	0			0	---	---
- Grav.Esp. s/Dividendos	9.005			9.005	88.834			88.834	-89,9	-89,9
- Grav. s/Revalorización Activos	385.769			385.769	0			0	---	---
- Pagos fraccionados	16.296.438			16.296.438	13.609.038			13.609.038	19,7	19,7
- Cuota diferencial Sociedades	409.430			409.430	4.585.349			4.585.349	-91,1	-91,1
<b>Impuesto Renta no Residentes</b>	<b>1.416.448</b>			<b>1.416.448</b>	<b>1.708.361</b>			<b>1.708.361</b>	<b>-17,1</b>	<b>-17,1</b>
- Retenciones y Otros	1.549.765			1.549.765	1.668.750			1.668.750	-7,1	-7,1
- Cuota diferencial	-133.317			-133.317	39.611			39.611	---	---
- Impuestos Medioambientales	1.569.840			1.569.840	0			0	---	---
Resto del Capítulo I	166.677			166.677	1.318.938			1.318.938	-87,4	-87,4
<b>TOTAL CAPITULO I</b>	<b>61.028.440</b>	<b>31.303.493</b>	<b>717.701</b>	<b>93.049.634</b>	<b>50.982.244</b>	<b>43.399.916</b>	<b>698.907</b>	<b>95.081.067</b>	<b>19,7</b>	<b>-2,1</b>
<b>I V A</b>	<b>25.493.944</b>	<b>25.824.318</b>	<b>612.542</b>	<b>51.930.804</b>	<b>16.384.370</b>	<b>33.622.275</b>	<b>456.857</b>	<b>50.463.502</b>	<b>55,6</b>	<b>2,9</b>
- IVA Bruto	78.232.206			78.232.206	74.324.704			74.324.704	5,3	5,3
- Importaciones	9.386.853			9.386.853	8.779.694			8.779.694	6,9	6,9
- Operaciones Interiores	68.845.353			68.845.353	65.545.010			65.545.010	5,0	5,0
- Devoluciones	26.301.402			26.301.402	23.861.202			23.861.202	10,2	10,2
- Participación AA.TT.	26.436.860	25.824.318	612.542	26.436.860	34.079.132	33.622.275	456.857	23.861.202	-22,4	-22,4
<b>Impuestos Especiales</b>	<b>7.553.551</b>	<b>11.352.014</b>	<b>167.329</b>	<b>19.072.894</b>	<b>4.284.963</b>	<b>13.823.881</b>	<b>100.470</b>	<b>18.209.314</b>	<b>76,3</b>	<b>4,7</b>
- Alcohol	329.564	378.131	8.120	715.815	163.162	576.246	5.243	744.651	102,0	-3,9
- Cerveza	118.812	152.841	3.180	274.833	65.776	215.049	2.126	282.951	80,6	-2,9
- Productos intermedios	9.295	8.208	181	17.684	4.048	12.974	119	17.141	129,6	3,2
- Hidrocarburos	3.975.610	5.869.152	88.705	9.933.467	1.752.217	6.786.347	56.163	8.594.727	126,9	15,6
- Labores del Tabaco	2.947.508	3.524.827	67.143	6.539.478	2.150.299	4.876.487	36.819	7.063.605	37,1	-7,4
- Electricidad	25.827	1.418.855	0	1.444.682	149.733	1.356.778	0	1.506.511	-82,8	-4,1
- Carbón	147.642			147.642	0			0	---	---
- Otros	-707			-707	-272			-272	---	---
Primas de Seguros	1.325.234			1.325.234	1.378.135			1.378.135	-3,8	-3,8
Tráfico exterior	1.310.604			1.310.604	1.429.183			1.429.183	-8,3	-8,3
Imp. actividades juego. Estado	74.482			74.482	101.228			101.228	-26,4	-26,4
Resto Capítulo II	11.173			11.173	12.190			12.190	-8,3	-8,3
<b>TOTAL CAPITULO II</b>	<b>35.768.988</b>	<b>37.176.332</b>	<b>779.871</b>	<b>73.725.191</b>	<b>23.590.069</b>	<b>47.446.156</b>	<b>557.327</b>	<b>71.593.552</b>	<b>51,6</b>	<b>3,0</b>
Tasa Radioeléctrica	54.036			54.036	-3.729			-3.729	---	---
Otras Tasas	767.497			767.497	747.734			747.734	2,6	2,6
Resto del Capítulo III	1.251.015			1.251.015	1.147.958			1.147.958	9,0	9,0
<b>TOTAL CAPITULO III</b>	<b>2.072.548</b>			<b>2,072,548</b>	<b>1.891.963</b>			<b>1,891,963</b>	<b>9,5</b>	<b>9,5</b>
<b>TOTAL INGRESOS TRIBUTARIOS</b>	<b>98.869.976</b>	<b>68.479.825</b>	<b>1.497.572</b>	<b>168.847.373</b>	<b>76.464.276</b>	<b>90.846.072</b>	<b>1.256.234</b>	<b>168.566.582</b>	<b>29,3</b>	<b>0,2</b>



**2. DEVOLUCIONES, PARTICIPACIÓN DE LAS AA.TT. Y OTRAS  
MINORACIONES. INGRESOS BRUTOS**

**Cuadro 2.1**

**DEVOLUCIONES, PARTICIPACIÓN DE LAS AA.TT. Y OTRAS MINORACIONES. MES Y ACUMULADO**

(En millones de euros)

	PERIODO: MES DE DICIEMBRE				PERIODO: ENERO-DICIEMBRE			
	2013	2012	Comparación 13/12		2013	2012	Comparación 13/12	
			Diferencia	%			Diferencia	%
<b>I. Renta de las Personas Físicas</b>	<b>473</b>	<b>248</b>	<b>225</b>	<b>90,5</b>	<b>11.971</b>	<b>11.560</b>	<b>412</b>	<b>3,6</b>
+ Cuota diferencial	469	244	225	92,3	11.884	11.443	441	3,9
+ Otras devoluciones	4	5	0	-5,4	87	117	-30	-25,3
+ D. G. del Tesoro y Política Financiera	0	0	0	---	0	0	0	---
<b>I. Sociedades</b>	<b>605</b>	<b>79</b>	<b>527</b>	<b>---</b>	<b>8.939</b>	<b>5.462</b>	<b>3.477</b>	<b>63,7</b>
+ Cuota diferencial	604	76	529	---	5.958	2.873	3.085	107,4
+ Otras devoluciones	1	1	-1	-53,2	93	18	75	426,2
+ D. G. del Tesoro y Política Financiera	0	2	-2	-88,7	2.888	2.571	317	12,3
<b>I. Renta de no Residentes</b>	<b>17</b>	<b>14</b>	<b>3</b>	<b>20,0</b>	<b>2.806</b>	<b>2.356</b>	<b>449</b>	<b>19,1</b>
+ Otras devoluciones	17	13	4	33,5	440	232	208	89,9
+ D. G. del Tesoro y Política Financiera	0	2	-1	-88,7	2.366	2.124	241	11,4
<b>Impuesto sobre el Valor Añadido</b>	<b>2.690</b>	<b>1.499</b>	<b>1.191</b>	<b>79,4</b>	<b>26.119</b>	<b>23.711</b>	<b>2.408</b>	<b>10,2</b>
+ Anuales y otras	216	140	76	54,1	6.086	6.780	-694	-10,2
+ Mensuales	1.712	753	959	127,3	18.060	15.223	2.837	18,6
+ Ajuste País Vasco	358	382	-24	-6,2	1.148	1.109	39	3,6
+ Ajuste Navarra	403	224	180	80,3	825	600	225	37,6
<b>Impuestos Especiales</b>	<b>82</b>	<b>62</b>	<b>20</b>	<b>32,5</b>	<b>340</b>	<b>364</b>	<b>-24</b>	<b>-6,6</b>
Otras devoluciones	41	39	3	6,8	491	563	-72	-12,9
<b>TOTAL DEVOLUCIONES</b>	<b>3.909</b>	<b>1.941</b>	<b>1.968</b>	<b>101,4</b>	<b>50.666</b>	<b>44.016</b>	<b>6.650</b>	<b>15,1</b>
<b>I. Renta de las Personas Físicas</b>	<b>2.789</b>	<b>2.724</b>	<b>65</b>	<b>2,4</b>	<b>32.269</b>	<b>44.258</b>	<b>-11.989</b>	<b>-27,1</b>
+ Asignación tributaria Iglesia Católica	13	13	0	0,0	248	159	89	55,7
+ Participación AA.TT. en el IRPF	2.776	2.711	65	2,4	32.021	44.099	-12.078	-27,4
<b>Participación de las AA.TT. en el IVA</b>	<b>2.144</b>	<b>1.764</b>	<b>380</b>	<b>21,5</b>	<b>26.437</b>	<b>34.079</b>	<b>-7.642</b>	<b>-22,4</b>
<b>Participación de las AA.TT. en II.EE.</b>	<b>1.033</b>	<b>803</b>	<b>230</b>	<b>28,7</b>	<b>11.519</b>	<b>13.924</b>	<b>-2.405</b>	<b>-17,3</b>
<b>TOTAL MINORACIONES</b>	<b>5.966</b>	<b>5.291</b>	<b>675</b>	<b>12,8</b>	<b>70.225</b>	<b>92.262</b>	<b>-22.036</b>	<b>-23,9</b>
<b>I. Renta de las Personas Físicas</b>	<b>3.262</b>	<b>2.973</b>	<b>290</b>	<b>9,7</b>	<b>44.240</b>	<b>55.818</b>	<b>-11.577</b>	<b>-20,7</b>
<b>I. Sociedades</b>	<b>605</b>	<b>79</b>	<b>527</b>	<b>---</b>	<b>8.939</b>	<b>5.462</b>	<b>3.477</b>	<b>63,7</b>
<b>I. Renta de no Residentes</b>	<b>17</b>	<b>14</b>	<b>3</b>	<b>20,0</b>	<b>2.806</b>	<b>2.356</b>	<b>449</b>	<b>19,1</b>
<b>Impuesto sobre el Valor Añadido</b>	<b>4.834</b>	<b>3.263</b>	<b>1.571</b>	<b>48,1</b>	<b>52.556</b>	<b>57.790</b>	<b>-5.234</b>	<b>-9,1</b>
<b>Impuestos Especiales</b>	<b>1.115</b>	<b>865</b>	<b>250</b>	<b>28,9</b>	<b>11.859</b>	<b>14.288</b>	<b>-2.429</b>	<b>-17,0</b>
Otras devoluciones	41	39	3	6,8	491	563	-72	-12,9
<b>TOTAL DEVOLUCIONES Y MINORACIONES</b>	<b>9.875</b>	<b>7.232</b>	<b>2.643</b>	<b>36,5</b>	<b>120.891</b>	<b>136.277</b>	<b>-15.386</b>	<b>-11,3</b>





**Cuadro 2.2**  
**DEVOLUCIONES. EVOLUCIÓN**  
(en millones de euros)

	MENSUAL						ACUMULADA					
	IRPF	IS	IVA	IIEE	Resto	TOTAL	IRPF	IS	IVA	IIEE	Resto	TOTAL
<b>2012</b>												
Ene	226	1.290	1.318	11	127	2.973	226	1.290	1.318	11	127	2.973
Feb	199	956	1.182	19	644	3.000	425	2.246	2.500	30	772	5.974
Mar	156	214	2.378	36	77	2.861	581	2.460	4.878	67	849	8.835
Abr	853	131	2.341	58	44	3.427	1.434	2.591	7.219	124	893	12.262
May	2.587	562	2.416	31	446	6.043	4.022	3.153	9.635	156	1.339	18.304
Jun	3.022	96	3.097	44	86	6.345	7.044	3.249	12.732	200	1.425	24.650
Jul	1.752	420	3.169	30	52	5.423	8.796	3.669	15.901	229	1.477	30.072
Ago	1.094	1.006	1.700	10	800	4.609	9.889	4.675	17.601	240	2.278	34.682
Sep	498	39	1.407	23	44	2.011	10.387	4.714	19.008	262	2.321	36.693
Oct	445	46	1.669	32	66	2.258	10.832	4.759	20.677	294	2.388	38.950
Nov	479	624	1.534	8	479	3.124	11.311	5.383	22.212	302	2.866	42.075
Dic	248	79	1.499	62	53	1.941	11.560	5.462	23.711	364	2.919	44.016
<b>2013</b>												
Ene	625	2.731	1.973	6	99	5.435	625	2.731	1.973	6	99	5.435
Feb	194	1.514	1.782	6	779	4.274	819	4.244	3.756	12	879	9.709
Mar	144	285	2.550	39	89	3.108	963	4.529	6.306	51	967	12.817
Abr	1.190	241	3.182	34	86	4.734	2.153	4.771	9.488	85	1.054	17.551
May	2.801	648	1.984	20	481	5.934	4.955	5.418	11.473	105	1.535	23.485
Jun	2.718	542	2.249	37	96	5.642	7.673	5.961	13.722	142	1.630	29.127
Jul	1.429	237	2.423	36	94	4.219	9.103	6.198	16.145	177	1.725	33.347
Ago	856	979	1.724	11	843	4.412	9.958	7.176	17.869	188	2.567	37.758
Sep	587	46	2.199	16	59	2.906	10.545	7.223	20.067	204	2.626	40.664
Oct	505	73	1.716	42	74	2.411	11.050	7.296	21.783	246	2.699	43.075
Nov	448	1.038	1.646	12	539	3.682	11.498	8.334	23.429	258	3.238	46.757
Dic	473	605	2.690	82	58	3.909	11.971	8.939	26.119	340	3.296	50.666

**TASAS DE VARIACIÓN (%)**

	IRPF	IS	IVA	IIEE	Resto	TOTAL	IRPF	IS	IVA	IIEE	Resto	TOTAL
2008	18,4	42,6	2,2	-9,6	1,0	9,7	18,4	42,6	2,2	-9,6	1,0	9,7
2009	8,0	20,0	13,6	31,1	14,8	13,1	8,0	20,0	13,6	31,1	14,8	13,1
2010	-6,0	-3,7	-30,5	9,6	27,6	-19,3	-6,0	-3,7	-30,5	9,6	27,6	-19,3
2011	-12,6	-20,3	4,7	18,3	27,2	-3,0	-12,6	-20,3	4,7	18,3	27,2	-3,0
2012	-4,6	-10,6	-10,4	-33,7	13,5	-7,9	-4,6	-10,6	-10,4	-33,7	13,5	-7,9

	MENSUAL						ACUMULADA					
	IRPF	IS	IVA	IIEE	Resto	TOTAL	IRPF	IS	IVA	IIEE	Resto	TOTAL
<b>2012</b>												
Ene	-32,4	236,4	65,7	49,3	164,8	89,5	-32,4	236,4	65,7	49,3	164,8	89,5
Feb	-13,7	-8,0	7,5	-12,4	30,2	4,0	-24,8	57,9	31,9	3,6	42,1	34,1
Mar	-15,0	-4,5	-2,1	-40,8	-21,4	-4,5	-22,4	49,4	12,8	-26,5	32,4	18,6
Abr	3,3	-21,1	-3,6	-22,4	-13,9	-3,4	-8,9	42,9	6,9	-24,7	29,0	11,5
May	0,6	322,0	8,3	26,3	---	20,3	-3,0	62,0	7,3	-18,0	77,0	14,2
Jun	-5,3	-74,8	2,0	54,3	-71,8	-8,6	-4,0	39,7	5,9	-8,6	34,1	7,3
Jul	-11,1	348,5	-3,7	-25,3	-49,2	-1,4	-5,5	51,7	3,9	-11,2	26,7	5,7
Ago	57,5	---	-16,8	-59,3	---	55,4	-1,2	81,6	1,4	-15,5	87,6	10,3
Sep	-2,1	-95,3	-28,5	-72,0	-94,6	-52,1	-1,2	38,6	-1,6	-28,0	14,4	3,0
Oct	-18,8	-3,9	-6,8	-72,7	107,2	-10,9	-2,1	38,0	-2,1	-38,8	15,9	2,1
Nov	-8,0	-63,9	-18,1	-69,8	24,4	-31,1	-2,3	4,0	-3,4	-40,5	17,2	-1,5
Dic	-53,9	-91,6	-56,8	50,8	-58,0	-62,0	-4,6	-10,6	-10,4	-33,7	13,5	-7,9
<b>2013</b>												
Ene	176,3	111,6	49,8	-45,7	-22,1	82,8	176,3	111,6	49,8	-45,7	-22,1	82,8
Feb	-2,6	58,3	50,7	-69,9	21,0	42,5	92,7	88,9	50,2	-60,9	13,8	62,5
Mar	-7,5	33,5	7,3	7,6	15,0	8,6	65,8	84,1	29,3	-23,5	13,9	45,1
Abr	39,5	83,9	35,9	-41,8	96,7	38,1	50,1	84,1	31,4	-32,0	18,0	43,1
May	8,3	15,2	-17,9	-35,8	7,9	-1,8	23,2	71,8	19,1	-32,8	14,6	28,3
Jun	-10,0	466,3	-27,4	-15,7	10,9	-11,1	8,9	83,4	7,8	-29,0	14,4	18,2
Jul	-18,4	-43,6	-23,5	19,7	80,9	-22,2	3,5	68,9	1,5	-22,7	16,8	10,9
Ago	-21,8	-2,7	1,4	2,8	5,3	-4,3	0,7	53,5	1,5	-21,6	12,7	8,9
Sep	17,8	19,6	56,2	-30,7	33,8	44,5	1,5	53,2	5,6	-22,4	13,1	10,8
Oct	13,7	59,7	2,8	33,6	10,6	6,8	2,0	53,3	5,4	-16,4	13,0	10,6
Nov	-6,6	66,4	7,2	48,5	12,5	17,8	1,7	54,8	5,5	-14,6	13,0	11,1
Dic	90,5	---	79,4	32,5	10,4	101,4	3,6	63,7	10,2	-6,6	12,9	15,1



**Cuadro 2.3**  
**PARTICIPACIÓN DE LAS AA.TT. Y OTRAS MINORACIONES. EVOLUCIÓN**  
(en millones de euros)

	MENSUAL						ACUMULADA					
	PARTICIPACIÓN DE LAS AA.TT.				ASIG. I.C.	MINOR.	PARTICIPACIÓN DE LAS AA.TT.				ASIG. I.C.	MINOR.
	IRPF	IVA	IIEE	TOTAL	IRPF	TOTAL	IRPF	IVA	IIEE	TOTAL	IRPF	TOTAL
<b>2012</b>												
Ene	2.905	1.900	1.049	<b>5.853</b>	13	<b>5.867</b>	2.905	1.900	1.049	<b>5.853</b>	13	<b>5.867</b>
Feb	2.905	1.900	1.049	<b>5.853</b>	13	<b>5.867</b>	5.810	3.799	2.098	<b>11.707</b>	27	<b>11.733</b>
Mar	2.905	1.900	1.049	<b>5.853</b>	13	<b>5.867</b>	8.714	5.699	3.147	<b>17.560</b>	40	<b>17.600</b>
Abr	2.905	1.900	1.049	<b>5.853</b>	13	<b>5.867</b>	11.619	7.599	4.196	<b>23.414</b>	53	<b>23.467</b>
May	2.908	1.957	1.049	<b>5.914</b>	13	<b>5.927</b>	14.527	9.556	5.245	<b>29.328</b>	66	<b>29.394</b>
Jun	2.907	1.958	1.049	<b>5.915</b>	13	<b>5.928</b>	17.434	11.514	6.294	<b>35.242</b>	80	<b>35.322</b>
Jul	13.101	13.635	3.632	<b>30.368</b>	13	<b>30.381</b>	30.536	25.148	9.926	<b>65.610</b>	93	<b>65.703</b>
Ago	2.717	1.875	804	<b>5.397</b>	13	<b>5.410</b>	33.253	27.023	10.730	<b>71.007</b>	106	<b>71.113</b>
Sep	2.718	1.764	804	<b>5.285</b>	13	<b>5.299</b>	35.971	28.787	11.534	<b>76.292</b>	119	<b>76.412</b>
Oct	2.718	1.764	804	<b>5.286</b>	13	<b>5.299</b>	38.689	30.551	12.338	<b>81.578</b>	133	<b>81.711</b>
Nov	2.699	1.764	784	<b>5.247</b>	13	<b>5.260</b>	41.388	32.315	13.122	<b>86.825</b>	146	<b>86.970</b>
Dic	2.711	1.764	803	<b>5.278</b>	13	<b>5.291</b>	44.099	34.079	13.924	<b>92.102</b>	159	<b>92.262</b>
<b>2013</b>												
Ene	2.774	2.144	1.033	<b>5.951</b>	101	<b>6.052</b>	2.774	2.144	1.033	<b>5.951</b>	101	<b>6.052</b>
Feb	2.776	2.144	1.033	<b>5.953</b>	13	<b>5.966</b>	5.550	4.288	2.066	<b>11.904</b>	114	<b>12.018</b>
Mar	2.776	2.144	1.033	<b>5.953</b>	13	<b>5.966</b>	8.325	6.432	3.099	<b>17.856</b>	128	<b>17.984</b>
Abr	2.776	2.144	1.033	<b>5.953</b>	13	<b>5.966</b>	11.101	8.576	4.132	<b>23.809</b>	141	<b>23.950</b>
May	2.776	2.144	1.033	<b>5.953</b>	13	<b>5.966</b>	13.877	10.720	5.164	<b>29.762</b>	154	<b>29.916</b>
Jun	2.776	2.144	1.033	<b>5.953</b>	14	<b>5.967</b>	16.653	12.864	6.197	<b>35.715</b>	168	<b>35.883</b>
Jul	1.499	2.852	182	<b>4.534</b>	13	<b>4.547</b>	18.152	15.717	6.380	<b>40.249</b>	182	<b>40.430</b>
Ago	2.776	2.144	1.033	<b>5.953</b>	13	<b>5.966</b>	20.928	17.861	7.413	<b>46.201</b>	195	<b>46.396</b>
Sep	2.776	2.144	1.033	<b>5.953</b>	13	<b>5.966</b>	23.704	20.005	8.446	<b>52.154</b>	208	<b>52.362</b>
Oct	2.766	2.144	1.008	<b>5.918</b>	13	<b>5.931</b>	26.470	22.149	9.454	<b>58.072</b>	221	<b>58.294</b>
Nov	2.775	2.144	1.033	<b>5.952</b>	13	<b>5.966</b>	29.245	24.293	10.486	<b>64.025</b>	235	<b>64.259</b>
Dic	2.776	2.144	1.033	<b>5.953</b>	13	<b>5.966</b>	32.021	26.437	11.519	<b>69.977</b>	248	<b>70.225</b>

**TASAS DE VARIACIÓN (%)**

	PARTICIPACIÓN DE LAS AA.TT.				ASIG. I.C.	MINOR.	PARTICIPACIÓN DE LAS AA.TT.				ASIG. I.C.	MINOR.
	IRPF	IVA	IIEE	TOTAL	IRPF	TOTAL	IRPF	IVA	IIEE	TOTAL	IRPF	TOTAL
<b>2008</b>	16,4	4,5	0,4	<b>9,1</b>	0,3	<b>9,1</b>	16,4	4,5	0,4	9,1	0,3	<b>9,1</b>
<b>2009</b>	19,7	-23,0	10,3	<b>1,8</b>	62,3	<b>1,9</b>	19,7	-23,0	10,3	1,8	62,3	<b>1,9</b>
<b>2010</b>	-17,3	-40,5	2,8	<b>-21,0</b>	4,6	<b>-20,9</b>	-17,3	-40,5	2,8	-21,0	4,6	<b>-20,9</b>
<b>2011</b>	31,1	126,1	33,6	<b>52,7</b>	31,9	<b>52,6</b>	31,1	126,1	33,6	52,7	31,9	<b>52,6</b>
<b>2012</b>	21,6	42,3	10,1	<b>26,4</b>	-53,5	<b>26,0</b>	21,6	42,3	10,1	26,4	-53,5	<b>26,0</b>

	MENSUAL						ACUMULADA					
	IRPF	IVA	IIEE	TOTAL	ASIG. I.C.	MINOR.	IRPF	IVA	IIEE	TOTAL	ASIG. I.C.	MINOR.
<b>2012</b>												
Ene	-5,9	-5,5	-0,4	-4,8	-87,6	<b>-6,3</b>	-5,9	-5,5	-0,4	-4,8	-87,6	<b>-6,3</b>
Feb	-5,9	-5,5	-0,4	-4,8	0,0	<b>-4,8</b>	-5,9	-5,5	-0,4	-4,8	-77,9	<b>-5,5</b>
Mar	-5,9	-5,5	-0,4	-4,8	0,0	<b>-4,8</b>	-5,9	-5,5	-0,4	-4,8	-70,1	<b>-5,3</b>
Abr	-5,9	-5,5	-0,4	-4,8	0,0	<b>-4,8</b>	-5,9	-5,5	-0,4	-4,8	-63,8	<b>-5,2</b>
May	-5,8	-2,7	-0,4	-3,9	0,0	<b>-3,8</b>	-5,9	-5,0	-0,4	-4,6	-58,5	<b>-4,9</b>
Jun	-5,8	-2,6	-0,4	-3,8	-3,8	<b>-3,8</b>	-5,9	-4,6	-0,4	-4,5	-54,1	<b>-4,7</b>
Jul	---	---	---	---	0,0	---	41,3	78,7	34,6	52,4	-50,3	<b>51,9</b>
Ago	-12,0	-6,7	-23,7	-12,3	0,0	<b>-12,2</b>	34,7	68,0	27,3	44,3	-46,9	<b>43,9</b>
Sep	-12,0	-12,3	-23,8	-14,1	0,0	<b>-14,1</b>	29,5	59,1	21,6	37,8	-44,0	<b>37,5</b>
Oct	18,0	-3,6	-24,1	1,8	0,0	<b>1,8</b>	28,6	53,3	17,0	34,7	-41,4	<b>34,4</b>
Nov	-12,6	-12,3	-25,6	-14,7	0,0	<b>-14,7</b>	24,8	47,3	13,2	30,2	-39,2	<b>29,9</b>
Dic	-12,2	-12,3	-23,8	-14,2	-87,0	<b>-15,4</b>	21,6	42,3	10,1	26,4	-53,5	<b>26,0</b>
<b>2013</b>												
Ene	-4,5	12,9	-1,5	1,7	---	<b>3,2</b>	-4,5	12,9	-1,5	1,7	---	<b>3,2</b>
Feb	-4,4	12,9	-1,5	1,7	0,0	<b>1,7</b>	-4,5	12,9	-1,5	1,7	---	<b>2,4</b>
Mar	-4,4	12,9	-1,5	1,7	0,0	<b>1,7</b>	-4,5	12,9	-1,5	1,7	---	<b>2,2</b>
Abr	-4,4	12,9	-1,5	1,7	0,0	<b>1,7</b>	-4,5	12,9	-1,5	1,7	---	<b>2,1</b>
May	-4,6	9,6	-1,6	0,7	0,0	<b>0,7</b>	-4,5	12,2	-1,5	1,5	---	<b>1,8</b>
Jun	-4,5	9,5	-1,6	0,6	6,6	<b>0,7</b>	-4,5	11,7	-1,5	1,3	---	<b>1,6</b>
Jul	-88,6	-79,1	-95,0	-85,1	0,0	<b>-85,0</b>	-40,6	-37,5	-35,7	-38,7	95,6	<b>-38,5</b>
Ago	2,1	14,3	28,4	10,3	0,0	<b>10,3</b>	-37,1	-33,9	-30,9	-34,9	83,6	<b>-34,8</b>
Sep	2,1	21,6	28,5	12,6	0,0	<b>12,6</b>	-34,1	-30,5	-26,8	-31,6	74,3	<b>-31,5</b>
Oct	1,8	21,5	25,4	12,0	0,0	<b>11,9</b>	-31,6	-27,5	-23,4	-28,8	66,9	<b>-28,7</b>
Nov	2,8	21,5	31,8	13,5	0,0	<b>13,4</b>	-29,3	-24,8	-20,1	-26,3	60,8	<b>-26,1</b>
Dic	2,4	21,5	28,7	12,8	0,0	<b>12,8</b>	-27,4	-22,4	-17,3	-24,0	55,7	<b>-23,9</b>



**Cuadro 2.4**  
**INGRESOS BRUTOS. MES Y ACUMULADO**  
(En millones de euros)

	PERIODO: MES DE DICIEMBRE			PERIODO: ENERO-DICIEMBRE		
	2013	2012	%	2013	2012	%
<b>I. Renta de las Personas Físicas</b>	<b>5.173</b>	<b>4.982</b>	<b>3,8</b>	<b>82.171</b>	<b>82.338</b>	<b>-0,2</b>
- Retenciones de trabajo	4.496	4.308	4,4	64.867	65.105	-0,4
- Administraciones Públicas	1.981	1.793	10,5	18.738	18.159	3,2
- Grandes Empresas	2.290	2.340	-2,1	29.934	30.693	-2,5
- PYME	10	6	50,2	13.852	14.188	-2,4
- Otros ingresos	216	169	27,9	2.343	2.065	13,5
- Cuota Diferencial Bruta	154	247	-37,7	8.157	7.526	8,4
<b>I. Sociedades</b>	<b>5.271</b>	<b>4.323</b>	<b>21,9</b>	<b>28.884</b>	<b>26.897</b>	<b>7,4</b>
- Cuota Diferencial Bruta	197	528	-62,6	6.367	7.459	-14,6
<b>Impuesto sobre el Valor Añadido</b>	<b>4.984</b>	<b>4.735</b>	<b>5,3</b>	<b>78.050</b>	<b>74.174</b>	<b>5,2</b>
- Importación	809	782	3,4	9.387	8.780	6,9
- Grandes Empresas	3.648	3.521	3,6	44.232	41.460	6,7
- PYME	67	56	18,2	18.641	18.680	-0,2
- Otros Ingresos	461	375	22,7	5.790	5.254	10,2
<b>Impuestos Especiales</b>	<b>1.568</b>	<b>1.525</b>	<b>2,8</b>	<b>19.413</b>	<b>18.573</b>	<b>4,5</b>
Resto de Ingresos	837	1.413	-40,8	11.243	10.759	4,5
<b>INGRESOS TRIBUTARIOS BRUTOS</b>	<b>17.833</b>	<b>16.979</b>	<b>5,0</b>	<b>219.761</b>	<b>212.741</b>	<b>3,3</b>



### 3. INGRESOS TRIBUTARIOS HOMOGÉNEOS

**Cuadro 3.1**  
**RESUMEN. MES Y ACUMULADO**  
(En millones de euros)

	PERIODO: MES DE DICIEMBRE			PERIODO: ENERO-DICIEMBRE		
	2013	2012	%	2013	2012	%
<b>IRPF, ingresos totales</b>	4.687	4.721	-0,7	69.951	70.619	-0,9
<i>Total ajustes</i>	181	-73	---	625	112	457,2
+ Ajuste ritmo devol. al de una campaña tipo	37	-188	---	214	-490	---
+ Corrección retenciones trabajo AA.PP.	131	102	28,6	163	443	-63,3
+ Otros conceptos	13	13	0,0	248	159	55,7
<b>IRPF, ingresos homogéneos</b>	<b>4.867</b>	<b>4.647</b>	<b>4,7</b>	<b>70.576</b>	<b>70.731</b>	<b>-0,2</b>
<b>I. SOCIEDADES</b>	4.665	4.244	9,9	19.945	21.435	-7,0
<i>Total ajustes</i>	-2.837	-2.173	-30,6	-1.179	-2.068	43,0
+ Ajuste ritmo devol. al de una campaña tipo	-2.852	-2.184	-30,6	-783	-1.979	60,5
+ Corrección retenciones Deuda Pública	17	14	18,5	0	0	-69,6
+ Otros conceptos	-2	-3	50,4	-396	-89	-346,3
<b>IS, ingresos homogéneos</b>	<b>1.828</b>	<b>2.071</b>	<b>-11,7</b>	<b>18.766</b>	<b>19.367</b>	<b>-3,1</b>
<b>IVA, ingresos totales</b>	2.293	3.235	-29,1	51.931	50.464	2,9
<i>Total ajustes</i>	-555	-1.541	64,0	1.374	-1.888	---
+ Ajuste ritmo devol. al de una campaña tipo	-555	-1.541	64,0	1.374	-1.888	---
+ Otros conceptos	0	0	---	0	0	---
<b>IVA, ingresos homogéneos</b>	<b>1.738</b>	<b>1.695</b>	<b>2,6</b>	<b>53.304</b>	<b>48.575</b>	<b>9,7</b>
<b>IIEE, ingresos totales</b>	1.487	1.464	1,6	19.073	18.209	4,7
<i>Total ajustes</i>	35	48	-26,4	521	503	3,6
+ Rec. I.E. Tabaco en País Vasco y Navarra	35	48	-26,4	521	503	3,6
<b>IIEE, ingresos homogéneos</b>	<b>1.522</b>	<b>1.512</b>	<b>0,7</b>	<b>19.594</b>	<b>18.713</b>	<b>4,7</b>
<b>Resto de Ingresos</b>	779	1.361	-42,8	7.947	7.840	1,4
<i>Total ajustes</i>	34	-844	---	-54	-1.192	95,5
+ Corrección retenciones Deuda Pública	11	0	---	0	0	---
+ Corrección tasa reserva dom. pub. radioel.	22	27	-18,1	-54	4	---
+ Otros conceptos	0	-871	---	0	-1.196	---
<b>Resto de Ingresos homogéneos</b>	<b>812</b>	<b>516</b>	<b>57,3</b>	<b>7.893</b>	<b>6.648</b>	<b>18,7</b>
<b>TOTAL INGRESOS TRIBUTARIOS HOMOGÉNEOS</b>	<b>10.768</b>	<b>10.441</b>	<b>3,1</b>	<b>170.134</b>	<b>164.034</b>	<b>3,7</b>



**INGRESOS TRIBUTARIOS HOMOGÉNEOS**

**Cuadro 3.2: EVOLUCIÓN**  
(en millones de euros)

	MENSUAL						ACUMULADA					
	IRPF	IS	IVA	IIEE	Resto	TOTAL	IRPF	IS	IVA	IIEE	Resto	TOTAL
<b>2012</b>												
Ene	10.356	494	829	1.651	586	13.916	10.356	494	829	1.651	586	13.916
Feb	4.741	208	12.270	1.463	546	19.227	15.097	702	13.099	3.114	1.131	33.143
Mar	4.589	35	1.854	1.429	505	8.412	19.686	738	14.952	4.543	1.636	41.554
Abr	8.487	3.546	5.978	1.717	567	20.294	28.172	4.283	20.931	6.260	2.203	61.849
May	2.182	314	2.152	1.403	456	6.505	30.354	4.597	23.082	7.663	2.659	68.354
Jun	2.385	603	1.664	1.458	728	6.839	32.739	5.200	24.746	9.121	3.387	75.193
Jul	12.000	799	6.064	1.607	583	21.054	44.739	6.000	30.810	10.728	3.970	96.247
Ago	-30	3.792	-340	1.693	342	5.457	44.709	9.791	30.470	12.421	4.312	101.704
Sep	7.662	619	5.753	1.740	789	16.562	52.370	10.411	36.223	14.161	5.100	118.266
Oct	7.954	6.855	7.447	1.452	544	24.251	60.325	17.265	43.670	15.613	5.644	142.517
Nov	5.759	31	3.211	1.588	488	11.076	66.083	17.297	46.881	17.201	6.132	153.594
Dic	4.647	2.071	1.695	1.512	516	10.441	70.731	19.367	48.575	18.713	6.648	164.034
<b>2013</b>												
Ene	9.782	485	864	1.666	521	13.318	9.782	485	864	1.666	521	13.318
Feb	4.791	151	12.821	1.387	562	19.714	14.573	636	13.686	3.054	1.084	33.032
Mar	4.608	148	2.419	1.367	444	8.987	19.181	784	16.105	4.421	1.528	42.019
Abr	8.212	4.026	6.426	1.632	501	20.797	27.394	4.809	22.531	6.053	2.029	62.816
May	2.348	250	2.930	1.587	840	7.955	29.742	5.060	25.461	7.640	2.869	70.771
Jun	2.016	-73	2.401	1.993	466	6.804	31.757	4.987	27.862	9.634	3.335	77.575
Jul	12.118	889	6.554	1.650	646	21.856	43.875	5.876	34.416	11.284	3.980	99.432
Ago	96	3.602	-148	1.756	403	5.710	43.971	9.477	34.269	13.040	4.383	105.141
Sep	7.705	306	6.396	1.653	1.086	17.145	51.676	9.784	40.664	14.693	5.469	122.287
Oct	7.987	7.396	7.515	1.670	556	25.125	59.664	17.179	48.180	16.363	6.025	147.411
Nov	6.045	-242	3.386	1.710	1.055	11.955	65.709	16.938	51.566	18.073	7.081	159.366
Dic	4.867	1.828	1.738	1.522	812	10.768	70.576	18.766	53.304	19.594	7.893	170.134

**TASAS DE VARIACIÓN (%)**

	IRPF	IS	IVA	IIEE	Resto	TOTAL	IRPF	IS	IVA	IIEE	Resto	TOTAL
2008	-1,4	-39,3	-16,0	-1,0	0,0	-13,9	-1,4	-39,3	-16,0	-1,0	0,0	-13,9
2009	-10,7	-26,0	-31,1	-1,0	-2,2	-17,3	-10,7	-26,0	-31,1	-1,0	-2,2	-17,3
2010	4,7	-18,3	43,6	2,3	9,7	10,4	4,7	-18,3	43,6	2,3	9,7	10,4
2011	3,5	-3,7	2,9	-4,4	-5,2	1,1	3,5	-3,7	2,9	-4,4	-5,2	1,1
2012	1,6	22,4	-1,2	-3,6	-5,3	1,9	1,6	22,4	-1,2	-3,6	-5,3	1,9

	MENSUAL						ACUMULADA					
	IRPF	IS	IVA	IIEE	Resto	TOTAL	IRPF	IS	IVA	IIEE	Resto	TOTAL
<b>2012</b>												
Ene	-3,6	15,0	-6,7	-7,2	-21,4	-4,6	-3,6	15,0	-6,7	-7,2	-21,4	-4,6
Feb	2,9	47,7	-6,0	3,1	2,3	-2,7	-1,7	23,1	-6,1	-2,6	-11,5	-3,5
Mar	2,9	---	-6,0	0,3	-2,3	0,9	-0,6	37,7	-6,1	-1,7	-8,9	-2,6
Abr	0,6	20,2	-8,1	5,1	-17,2	0,4	-0,3	22,9	-6,7	0,1	-11,2	-1,7
May	23,7	22,9	-14,9	-12,4	1,8	-1,4	1,1	22,9	-7,5	-2,5	-9,2	-1,6
Jun	27,8	53,1	-11,1	-16,9	-7,0	2,5	2,7	25,7	-7,8	-5,1	-8,7	-1,3
Jul	2,7	5,2	-6,3	-8,0	10,5	-0,6	2,7	22,6	-7,5	-5,5	-6,3	-1,1
Ago	54,3	-15,2	33,2	3,9	-9,0	-7,6	2,8	4,5	-7,1	-4,4	-6,5	-1,5
Sep	2,7	-1,4	4,8	-4,0	5,7	2,6	2,8	4,1	-5,4	-4,3	-4,8	-0,9
Oct	-1,7	37,8	2,8	-6,8	3,3	8,3	2,2	15,3	-4,1	-4,6	-4,1	0,5
Nov	0,0	-82,2	20,6	5,6	-7,5	4,2	2,0	14,2	-2,7	-3,7	-4,4	0,8
Dic	-2,9	207,5	75,4	-2,1	-14,5	21,8	1,6	22,4	-1,2	-3,6	-5,3	1,9
<b>2013</b>												
Ene	-5,5	-1,8	4,3	0,9	-11,0	-4,3	-5,5	-1,8	4,3	0,9	-11,0	-4,3
Feb	1,1	-27,3	4,5	-5,2	3,1	2,5	-3,5	-9,4	4,5	-1,9	-4,2	-0,3
Mar	0,4	318,1	30,5	-4,3	-12,0	6,8	-2,6	6,3	7,7	-2,7	-6,6	1,1
Abr	-3,2	13,5	7,5	-4,9	-11,5	2,5	-2,8	12,3	7,6	-3,3	-7,9	1,6
May	7,6	-20,1	36,2	13,1	84,2	22,3	-2,0	10,1	10,3	-0,3	7,9	3,5
Jun	-15,5	---	44,3	36,7	-36,0	-0,5	-3,0	-4,1	12,6	5,6	-1,5	3,2
Jul	1,0	11,1	8,1	2,7	10,7	3,8	-1,9	-2,1	11,7	5,2	0,3	3,3
Ago	---	-5,0	56,6	3,7	17,8	4,6	-1,6	-3,2	12,5	5,0	1,7	3,4
Sep	0,6	-50,6	11,2	-5,0	37,7	3,5	-1,3	-6,0	12,3	3,8	7,2	3,4
Oct	0,4	7,9	0,9	15,0	2,2	3,6	-1,1	-0,5	10,3	4,8	6,8	3,4
Nov	5,0	---	5,5	7,6	116,5	7,9	-0,6	-2,1	10,0	5,1	15,5	3,8
Dic	4,7	-11,7	2,6	0,7	57,3	3,1	-0,2	-3,1	9,7	4,7	18,7	3,7



**Cuadro 3.3**  
**INGRESOS BRUTOS HOMOGÉNEOS. MES Y ACUMULADO**  
(En millones de euros)

	PERIODO: MES DE DICIEMBRE			PERIODO: ENERO-DICIEMBRE		
	2013	2012	%	2013	2012	%
<b>I. Renta de las Personas Físicas</b>	<b>5.304</b>	<b>5.084</b>	<b>4,3</b>	<b>82.333</b>	<b>82.780</b>	<b>-0,5</b>
- Retenciones de trabajo	4.627	4.410	4,9	65.029	65.548	-0,8
- Administraciones Públicas	2.112	1.895	11,4	18.900	18.601	1,6
- Grandes Empresas	2.290	2.340	-2,1	29.934	30.693	-2,5
- PYME	10	6	50,2	13.852	14.188	-2,4
- Otros ingresos	216	169	27,9	2.343	2.065	13,5
- Cuota Diferencial Bruta	154	247	-37,7	8.157	7.526	8,4
<b>I. Sociedades</b>	<b>5.285</b>	<b>4.331</b>	<b>22,0</b>	<b>25.600</b>	<b>24.237</b>	<b>5,6</b>
- Cuota Diferencial Bruta	197	528	-62,6	6.367	7.459	-14,6
<b>Impuesto sobre el Valor Añadido</b>	<b>4.984</b>	<b>4.735</b>	<b>5,3</b>	<b>78.050</b>	<b>74.174</b>	<b>5,2</b>
- Importación	809	782	3,4	9.387	8.780	6,9
- Grandes Empresas	3.648	3.521	3,6	44.232	41.460	6,7
- PYME	67	56	18,2	18.641	18.680	-0,2
- Otros Ingresos	461	375	22,7	5.790	5.254	10,2
<b>Impuestos Especiales</b>	<b>1.603</b>	<b>1.573</b>	<b>1,9</b>	<b>19.934</b>	<b>19.077</b>	<b>4,5</b>
Resto de Ingresos	843	541	56,0	8.497	7.078	20,1
<b>INGRESOS TRIBUTARIOS BRUTOS HOMOGÉNEOS</b>	<b>18.020</b>	<b>16.264</b>	<b>10,8</b>	<b>214.415</b>	<b>207.347</b>	<b>3,4</b>



**4. INGRESOS TRIBUTARIOS DEL ESTADO POR CONCEPTOS Y CENTROS GESTORES**  
**CUADRO 4.1. MES.**  
 (En miles de euros)

	IRPF			I.s/SOCIEDADES			IRNR			TOTAL CAPITULO I		
	Recaudación		% <sup>^</sup>	Recaudación		% <sup>^</sup>	Recaudación		% <sup>^</sup>	Recaudación		% <sup>^</sup>
	AÑO 2013	AÑO 2012		AÑO 2013	AÑO 2012		AÑO 2013	AÑO 2012		AÑO 2013	AÑO 2012	
ALMERÍA	15.042	19.350	-22,3	16.313	18.449	-11,6	487	470	3,6	31.932	41.744	-23,5
CÁDIZ	4.542	17.079	-73,4	10.643	15.130	-29,7	616	1.553	-60,3	15.832	40.487	-60,9
CÓRDOBA	11.633	12.918	-9,9	6.199	9.843	-37,0	97	73	32,9	17.965	27.553	-34,8
GRANADA	11.020	15.734	-30,0	10.121	15.872	-36,2	344	298	15,4	21.565	36.544	-41,0
HUELVA	5.719	7.878	-27,4	7.640	7.144	6,9	120	57	110,5	13.494	16.143	-16,4
JAÉN	4.306	9.045	-52,4	3.297	4.553	-27,6	51	61	-16,4	7.689	15.307	-49,8
MÁLAGA	39.045	39.719	-1,7	17.000	23.278	-27,0	8.244	8.198	0,6	65.420	96.934	-32,5
SEVILLA	168.418	65.325	157,8	41.598	47.419	-12,3	2.817	1.425	97,7	250.573	133.358	87,9
JERÉZ DE LA FRA.	2.860	4.105	-30,3	3.297	3.936	-16,2	45	-14	---	6.269	10.069	-37,7
<b>TOTAL ANDALUCÍA</b>	<b>262.585</b>	<b>191.153</b>	<b>37,4</b>	<b>116.108</b>	<b>145.624</b>	<b>-20,3</b>	<b>12.821</b>	<b>12.121</b>	<b>5,8</b>	<b>430.739</b>	<b>418.139</b>	<b>3,0</b>
HUESCA	3.195	2.733	16,9	7.570	8.080	-6,3	45	53	-15,1	10.888	11.776	-7,5
TERUEL	1.615	1.502	7,5	10.299	9.337	10,3	47	57	-17,5	11.995	11.164	7,4
ZARAGOZA	69.072	80.575	-14,3	40.997	54.969	-25,4	477	634	-24,8	110.656	147.620	-25,0
<b>TOTAL ARAGÓN</b>	<b>73.882</b>	<b>84.810</b>	<b>-12,9</b>	<b>58.866</b>	<b>72.386</b>	<b>-18,7</b>	<b>569</b>	<b>744</b>	<b>-23,5</b>	<b>133.539</b>	<b>170.560</b>	<b>-21,7</b>
OVIEDO	47.669	60.142	-20,7	38.317	23.264	64,7	266	414	-35,7	86.313	97.099	-11,1
GIJÓN	-89	8.675	---	13.163	8.375	57,2	93	167	-44,3	13.233	20.857	-36,6
<b>TOTAL ASTURIAS</b>	<b>47.580</b>	<b>68.817</b>	<b>-30,9</b>	<b>51.480</b>	<b>31.639</b>	<b>62,7</b>	<b>359</b>	<b>581</b>	<b>-38,2</b>	<b>99.546</b>	<b>117.956</b>	<b>-15,6</b>
BALEARES	65.978	69.775	-5,4	22.858	41.215	-44,5	6.456	7.053	-8,5	97.181	158.077	-38,5
<b>TOTAL BALEARES</b>	<b>65.978</b>	<b>69.775</b>	<b>-5,4</b>	<b>22.858</b>	<b>41.215</b>	<b>-44,5</b>	<b>6.456</b>	<b>7.053</b>	<b>-8,5</b>	<b>97.181</b>	<b>158.077</b>	<b>-38,5</b>
LAS PALMAS	62.717	59.084	6,1	23.443	19.171	22,3	1.527	1.709	-10,6	88.040	99.249	-11,3
STA.CRUZ TENERIFE	24.149	23.639	2,2	24.582	14.540	69,1	1.868	1.242	50,4	51.368	54.352	-5,5
<b>TOTAL CANARIAS</b>	<b>86.866</b>	<b>82.723</b>	<b>5,0</b>	<b>48.025</b>	<b>33.711</b>	<b>42,5</b>	<b>3.395</b>	<b>2.951</b>	<b>15,0</b>	<b>139.408</b>	<b>153.601</b>	<b>-9,2</b>
CANTABRIA	99.054	92.747	6,8	380.644	425.654	-10,6	5.852	7.940	-26,3	485.436	536.863	-9,6
<b>TOTAL CANTABRIA</b>	<b>99.054</b>	<b>92.747</b>	<b>6,8</b>	<b>380.644</b>	<b>425.654</b>	<b>-10,6</b>	<b>5.852</b>	<b>7.940</b>	<b>-26,3</b>	<b>485.436</b>	<b>536.863</b>	<b>-9,6</b>
ALBACETE	4.498	5.460	-17,6	6.905	7.993	-13,6	56	73	-23,3	11.531	18.244	-36,8
CIUDAD REAL	9.955	8.523	16,8	5.064	9.437	-46,3	44	84	-47,6	15.075	20.920	-27,9
CUENCA	4.490	4.770	-5,9	7.099	7.663	-7,4	35	36	-2,8	11.645	13.383	-13,0
GUADALAJARA	4.781	5.578	-14,3	2.596	2.499	3,9	54	40	35,0	7.451	11.539	-35,4
TOLEDO	44.445	41.440	7,3	12.187	14.823	-17,8	115	105	9,5	56.760	65.446	-13,3
<b>TOTAL CASTILLA-LA MANCHA</b>	<b>68.169</b>	<b>65.771</b>	<b>3,6</b>	<b>33.851</b>	<b>42.415</b>	<b>-20,2</b>	<b>304</b>	<b>338</b>	<b>-10,1</b>	<b>102.462</b>	<b>129.532</b>	<b>-20,9</b>
ÁVILA	2.101	1.722	22,0	694	1.102	-37,0	8	7	14,3	2.809	3.511	-20,0
BURGOS	6.368	13.038	-51,2	7.449	9.023	-17,4	148	899	-83,5	14.007	30.153	-53,5
LEÓN	7.984	9.495	-15,9	6.146	9.116	-32,6	61	58	5,2	14.250	23.982	-40,6
PALENCIA	4.622	4.250	8,8	11.646	8.360	39,3	42	187	-77,5	16.325	13.456	21,3
SALAMANCA	6.889	8.063	-14,6	4.844	6.583	-26,4	94	67	40,3	11.868	19.699	-39,8
SEGOVIA	2.961	3.514	-15,7	5.600	3.274	71,0	82	46	78,3	8.774	7.958	10,3
SORIA	2.315	2.696	-14,1	2.407	2.702	-10,9	12	52	-76,9	4.745	6.047	-21,5
VALLADOLID	43.717	43.168	1,3	13.729	16.668	-17,6	130	229	-43,2	57.701	63.504	-9,1
ZAMORA	1.064	2.993	-64,5	2.165	1.771	22,2	-4	-11	---	3.268	5.667	-42,3
<b>TOTAL CASTILLA Y LEÓN</b>	<b>78.021</b>	<b>88.939</b>	<b>-12,3</b>	<b>54.680</b>	<b>58.599</b>	<b>-6,7</b>	<b>573</b>	<b>1.534</b>	<b>-62,6</b>	<b>133.747</b>	<b>173.977</b>	<b>-23,1</b>



**4. INGRESOS TRIBUTARIOS DEL ESTADO POR CONCEPTOS Y CENTROS GESTORES**  
**CUADRO 4.1. MES.**  
 (En miles de euros)

	IRPF			I.s/SOCIEDADES			IRNR			TOTAL CAPITULO I		
	Recaudación		% <sup>^</sup>	Recaudación		% <sup>^</sup>	Recaudación		% <sup>^</sup>	Recaudación		% <sup>^</sup>
	AÑO 2013	AÑO 2012		AÑO 2013	AÑO 2012		AÑO 2013	AÑO 2012		AÑO 2013	AÑO 2012	
BARCELONA	700.776	806.102	-13,1	627.588	663.628	-5,4	16.148	13.422	20,3	1.345.777	1.748.966	-23,1
GERONA	20.684	20.781	-0,5	23.946	32.084	-25,4	1.714	1.638	4,6	46.659	77.528	-39,8
LÉRIDA	11.251	11.176	0,7	12.527	13.877	-9,7	251	191	31,4	24.099	31.870	-24,4
TARRAGONA	28.178	23.366	20,6	17.356	17.898	-3,0	536	504	6,3	100.233	54.240	84,8
<b>TOTAL CATALUÑA</b>	<b>760.889</b>	<b>861.425</b>	<b>-11,7</b>	<b>681.417</b>	<b>727.487</b>	<b>-6,3</b>	<b>18.649</b>	<b>15.755</b>	<b>18,4</b>	<b>1.516.768</b>	<b>1.912.604</b>	<b>-20,7</b>
BADAJOS	29.669	28.270	4,9	10.416	10.243	1,7	44	91	-51,6	40.138	43.140	-7,0
CÁCERES	1.977	2.078	-4,9	3.058	3.696	-17,3	29	20	45,0	58.364	6.741	---
<b>TOTAL EXTREMADURA</b>	<b>31.646</b>	<b>30.348</b>	<b>4,3</b>	<b>13.474</b>	<b>13.939</b>	<b>-3,3</b>	<b>73</b>	<b>111</b>	<b>-34,2</b>	<b>98.502</b>	<b>49.881</b>	<b>97,5</b>
LA CORUÑA	88.927	92.052	-3,4	378.489	283.940	33,3	31.453	24.076	30,6	499.435	415.687	20,1
LUGO	7.275	7.312	-0,5	11.178	9.506	17,6	83	85	-2,4	18.553	19.955	-7,0
ORENSE	7.042	6.965	1,1	6.349	7.579	-16,2	93	117	-20,5	13.487	22.032	-38,8
PONTEVEDRA	9.741	9.466	2,9	5.116	7.352	-30,4	47	77	-39,0	14.971	24.275	-38,3
VIGO	31.139	30.542	2,0	42.585	23.087	84,5	370	598	-38,1	74.205	65.791	12,8
<b>TOTAL GALICIA</b>	<b>144.124</b>	<b>146.337</b>	<b>-1,5</b>	<b>443.717</b>	<b>331.464</b>	<b>33,9</b>	<b>32.046</b>	<b>24.953</b>	<b>28,4</b>	<b>620.651</b>	<b>547.740</b>	<b>13,3</b>
MADRID	2.200.118	2.216.168	-0,7	2.013.241	1.465.928	37,3	146.801	51.528	184,9	4.379.685	4.202.352	4,2
<b>TOTAL MADRID</b>	<b>2.200.118</b>	<b>2.216.168</b>	<b>-0,7</b>	<b>2.013.241</b>	<b>1.465.928</b>	<b>37,3</b>	<b>146.801</b>	<b>51.528</b>	<b>184,9</b>	<b>4.379.685</b>	<b>4.202.352</b>	<b>4,2</b>
MURCIA	43.296	69.670	-37,9	39.492	34.253	15,3	638	535	19,3	83.382	124.955	-33,3
CARTAGENA	5.582	6.033	-7,5	8.242	18.550	-55,6	603	574	5,1	14.491	28.192	-48,6
<b>TOTAL MURCIA</b>	<b>48.878</b>	<b>75.703</b>	<b>-35,4</b>	<b>47.734</b>	<b>52.803</b>	<b>-9,6</b>	<b>1.241</b>	<b>1.109</b>	<b>11,9</b>	<b>97.873</b>	<b>153.147</b>	<b>-36,1</b>
NAVARRA	5.905	4.875	21,1	7.299	8.200	-11,0	162	1.318	-87,7	13.376	14.621	-8,5
<b>TOTAL NAVARRA</b>	<b>5.905</b>	<b>4.875</b>	<b>21,1</b>	<b>7.299</b>	<b>8.200</b>	<b>-11,0</b>	<b>162</b>	<b>1.318</b>	<b>-87,7</b>	<b>13.376</b>	<b>14.621</b>	<b>-8,5</b>
ÁLAVA	4.010	4.071	-1,5	-48	31	---	87	442	-80,3	4.029	4.557	-11,6
GUIPÚZCOA	7.532	7.117	5,8	936	201	365,7	23	2	---	8.490	7.359	15,4
VIZCAYA	82.490	76.052	8,5	413.281	583.843	-29,2	-1.138	553	---	494.693	660.521	-25,1
<b>TOTAL PAÍS VASCO</b>	<b>94.032</b>	<b>87.240</b>	<b>7,8</b>	<b>414.169</b>	<b>584.075</b>	<b>-29,1</b>	<b>-1.028</b>	<b>997</b>	<b>---</b>	<b>507.212</b>	<b>672.437</b>	<b>-24,6</b>
LA RIOJA	11.827	13.141	-10,0	21.138	14.051	50,4	124	86	44,2	33.098	39.359	-15,9
<b>TOTAL LA RIOJA</b>	<b>11.827</b>	<b>13.141</b>	<b>-10,0</b>	<b>21.138</b>	<b>14.051</b>	<b>50,4</b>	<b>124</b>	<b>86</b>	<b>44,2</b>	<b>33.098</b>	<b>39.359</b>	<b>-15,9</b>
ALICANTE	24.524	35.987	-31,9	43.701	50.268	-13,1	4.761	7.107	-33,0	74.796	157.658	-52,6
CASTELLÓN	22.182	21.909	1,2	44.267	26.080	69,7	726	685	6,0	67.216	59.091	13,7
VALENCIA	110.548	108.406	2,0	153.040	113.854	34,4	1.833	1.385	32,3	265.762	274.458	-3,2
<b>TOTAL VALENCIA</b>	<b>157.254</b>	<b>166.302</b>	<b>-5,4</b>	<b>241.008</b>	<b>190.202</b>	<b>26,7</b>	<b>7.320</b>	<b>9.177</b>	<b>-20,2</b>	<b>407.774</b>	<b>491.207</b>	<b>-17,0</b>
CEUTA	1.617	1.706	-5,2	1.350	1.323	2,0	25	52	-51,9	3.048	3.370	-9,6
MELILLA	1.073	1.065	0,8	900	966	-6,8	21	23	-8,7	2.071	2.447	-15,4
<b>TOTAL DELEGACIONES</b>	<b>4.239.498</b>	<b>4.349.045</b>	<b>-2,5</b>	<b>4.651.959</b>	<b>4.241.681</b>	<b>9,7</b>	<b>235.763</b>	<b>138.371</b>	<b>70,4</b>	<b>9.302.116</b>	<b>9.947.870</b>	<b>-6,5</b>
SERVICIOS CENTRALES	-2.328.776	-2.339.339	---	13.522	2.498	441,3	-10.495	1.037	---	-2.325.769	-2.659.821	---
SS.CC. (ESTADO) (+)	447.020	371.604	20,3							450.027	51.122	---
SS.CC. (CC.AA.) (-)	2.715.606	2.660.384	2,1							2.715.606	2.660.384	2,1
SS.CC. (CC.LL.) (-)	60.190	50.559	19,0							60.190	50.559	19,0
<b>INGRESOS TRIBUTARIOS DEL ESTADO</b>	<b>1.910.722</b>	<b>2.009.706</b>	<b>-4,9</b>	<b>4.665.481</b>	<b>4.244.179</b>	<b>9,9</b>	<b>225.268</b>	<b>139.408</b>	<b>61,6</b>	<b>6.976.347</b>	<b>7.288.049</b>	<b>-4,3</b>
<b>INGRESOS TRIBUTARIOS TOTALES</b>	<b>4.686.518</b>	<b>4.720.649</b>	<b>-0,7</b>	<b>4.665.481</b>	<b>4.244.179</b>	<b>9,9</b>	<b>225.268</b>	<b>139.408</b>	<b>61,6</b>	<b>9.752.143</b>	<b>9.998.992</b>	<b>-2,5</b>





4. INGRESOS TRIBUTARIOS DEL ESTADO POR CONCEPTOS Y CENTROS GESTORES  
CUADRO 4.1. MES.  
(En miles de euros)

	IVA			I.ESPECIALES			TRÁFICO EXTERIOR			TOTAL CAPITULO II		
	Recaudación		% <sup>^</sup>	Recaudación		% <sup>^</sup>	Recaudación		% <sup>^</sup>	Recaudación		% <sup>^</sup>
	AÑO 2013	AÑO 2012		AÑO 2013	AÑO 2012		AÑO 2013	AÑO 2012		AÑO 2013	AÑO 2012	
ALMERÍA	-14.077	8.293	---	8	60	-86,7	33	25	32,0	-13.796	8.574	---
CÁDIZ	42.124	46.023	-8,5	3.762	4.023	-6,5	4.897	4.544	7,8	50.783	54.590	-7,0
CÓRDOBA	2.148	7.063	-69,6	911	1.142	-20,2	3	-20	---	3.064	8.185	-62,6
GRANADA	-5.419	4.859	---	21.156	9.479	123,2	22	1	---	15.774	14.355	9,9
HUELVA	2.376	3.333	-28,7	14.756	9.246	59,6	76	156	-51,3	17.208	12.735	35,1
JAÉN	-4.064	5.071	---	66	369	-82,1	6	4	50,0	-3.993	5.444	---
MÁLAGA	26.249	26.065	0,7	12.285	9.713	26,5	297	419	-29,1	39.103	36.451	7,3
SEVILLA	1.171	29.893	-96,1	-433	6.448	---	663	149	345,0	2.769	37.862	-92,7
JERÉZ DE LA FRA.	3.963	3.515	12,7	1.779	1.917	-7,2	0	0	---	5.742	5.432	5,7
<b>TOTAL ANDALUCÍA</b>	<b>54.471</b>	<b>134.115</b>	<b>-59,4</b>	<b>54.290</b>	<b>42.397</b>	<b>28,1</b>	<b>5.997</b>	<b>5.278</b>	<b>13,6</b>	<b>116.654</b>	<b>183.628</b>	<b>-36,5</b>
HUESCA	-9.508	2.383	---	1.347	123	---	0	-1	---	-8.161	2.505	---
TERUEL	483	1.144	-57,8	-32	-12	---	0	0	---	451	1.133	-60,2
ZARAGOZA	46.520	67.254	-30,8	944	613	54,0	6.131	5.408	13,4	53.916	73.595	-26,7
<b>TOTAL ARAGÓN</b>	<b>37.495</b>	<b>70.781</b>	<b>-47,0</b>	<b>2.259</b>	<b>724</b>	<b>212,0</b>	<b>6.131</b>	<b>5.407</b>	<b>13,4</b>	<b>46.206</b>	<b>77.233</b>	<b>-40,2</b>
OVIEDO	40.247	26.308	53,0	7.114	8.153	-12,7	3	19	-84,2	47.380	34.480	37,4
GIJÓN	29.447	28.862	2,0	6.609	3.287	101,1	212	212	---	36.268	32.361	12,1
<b>TOTAL ASTURIAS</b>	<b>69.694</b>	<b>55.170</b>	<b>26,3</b>	<b>13.723</b>	<b>11.440</b>	<b>20,0</b>	<b>215</b>	<b>231</b>	<b>-6,9</b>	<b>83.648</b>	<b>66.841</b>	<b>25,1</b>
BALEARES	21.386	18.796	13,8	1.001	1.207	-17,1	19	22	-13,6	30.316	27.596	9,9
<b>TOTAL BALEARES</b>	<b>21.386</b>	<b>18.796</b>	<b>13,8</b>	<b>1.001</b>	<b>1.207</b>	<b>-17,1</b>	<b>19</b>	<b>22</b>	<b>-13,6</b>	<b>30.316</b>	<b>27.596</b>	<b>9,9</b>
LAS PALMAS	6.049	1.395	333,6	1.201	1.617	-25,7	630	645	-2,3	7.882	3.660	115,4
STA.CRUZ TENERIFE	24.057	22.701	6,0	720	807	-10,8	126	507	-75,1	25.174	24.181	4,1
<b>TOTAL CANARIAS</b>	<b>30.106</b>	<b>24.096</b>	<b>24,9</b>	<b>1.921</b>	<b>2.424</b>	<b>-20,8</b>	<b>756</b>	<b>1.152</b>	<b>-34,4</b>	<b>33.056</b>	<b>27.841</b>	<b>18,7</b>
CANTABRIA	35.184	10.768	226,7	3.724	5.174	-28,0	144	169	-14,8	39.060	16.122	142,3
<b>TOTAL CANTABRIA</b>	<b>35.184</b>	<b>10.768</b>	<b>226,7</b>	<b>3.724</b>	<b>5.174</b>	<b>-28,0</b>	<b>144</b>	<b>169</b>	<b>-14,8</b>	<b>39.060</b>	<b>16.122</b>	<b>142,3</b>
ALBACETE	3.904	6.453	-39,5	741	556	33,3	29	6	383,3	4.674	7.015	-33,4
CIUDAD REAL	-787	8.096	---	-438	113	---	10	9	11,1	-1.215	8.218	---
CUENCA	-240	2.028	---	-21	6	---	0	0	---	-250	2.048	---
GUADALAJARA	12.336	12.292	0,4	15.782	15.790	-0,1	508	555	-8,5	28.626	28.637	0,0
TOLEDO	5.225	19.105	-72,7	542	1.007	-46,2	353	270	30,7	6.257	20.519	-69,5
<b>TOTAL CASTILLA-LA MANCHA</b>	<b>20.438</b>	<b>47.974</b>	<b>-57,4</b>	<b>16.606</b>	<b>17.472</b>	<b>-5,0</b>	<b>900</b>	<b>840</b>	<b>7,1</b>	<b>38.092</b>	<b>66.437</b>	<b>-42,7</b>
ÁVILA	762	764	-0,3	-4	-4	---	0	0	---	758	760	-0,3
BURGOS	7.062	11.716	-39,7	3.037	3.207	-5,3	79	76	3,9	10.178	14.999	-32,1
LEÓN	-1.788	5.486	---	173	-31	---	0	32	---	-1.603	5.506	---
PALENCIA	3.490	4.044	-13,7	-8	45	---	0	0	---	3.482	4.089	-14,8
SALAMANCA	1.405	7.513	-81,3	-549	-33	---	242	215	12,6	1.098	7.695	-85,7
SEGOVIA	2.594	4.690	-44,7	1.058	2.601	-59,3	0	0	---	3.653	7.294	-49,9
SORIA	3.386	3.790	-10,7	-16	-34	---	0	0	---	3.370	3.756	-10,3
VALLADOLID	7.647	1.511	406,1	107	30	256,7	436	356	22,5	8.190	1.897	331,7
ZAMORA	710	1.032	-31,2	340	195	74,4	0	0	---	1.040	1.226	-15,2
<b>TOTAL CASTILLA Y LEÓN</b>	<b>25.268</b>	<b>40.546</b>	<b>-37,7</b>	<b>4.138</b>	<b>5.976</b>	<b>-30,8</b>	<b>757</b>	<b>679</b>	<b>11,5</b>	<b>30.166</b>	<b>47.222</b>	<b>-36,1</b>



**4. INGRESOS TRIBUTARIOS DEL ESTADO POR CONCEPTOS Y CENTROS GESTORES**  
**CUADRO 4.1. MES.**  
 (En miles de euros)

	IVA			I.ESPECIALES			TRÁFICO EXTERIOR			TOTAL CAPITULO II		
	Recaudación		% <sup>^</sup>	Recaudación		% <sup>^</sup>	Recaudación		% <sup>^</sup>	Recaudación		% <sup>^</sup>
	AÑO 2013	AÑO 2012		AÑO 2013	AÑO 2012		AÑO 2013	AÑO 2012		AÑO 2013	AÑO 2012	
BARCELONA	589.220	780.847	-24,5	93.714	64.104	46,2	37.231	37.642	-1,1	742.949	906.027	-18,0
GERONA	-1.456	15.784	---	3.129	2.880	8,6	206	265	-22,3	1.884	18.930	-90,0
LÉRIDA	-4.745	-326	---	1.776	2.048	-13,3	6	6	---	-2.963	1.728	---
TARRAGONA	34.109	43.185	-21,0	1.507	2.656	-43,3	2.100	1.243	68,9	37.716	47.087	-19,9
<b>TOTAL CATALUÑA</b>	<b>617.128</b>	<b>839.490</b>	<b>-26,5</b>	<b>100.126</b>	<b>71.688</b>	<b>39,7</b>	<b>39.543</b>	<b>39.156</b>	<b>1,0</b>	<b>779.586</b>	<b>973.772</b>	<b>-19,9</b>
BADAJOS	899	2.403	-62,6	156	-113	---	79	12	---	1.140	2.309	-50,6
CÁCERES	8.597	3.312	159,6	-84	-20	---	0	0	---	8.513	3.292	158,6
<b>TOTAL EXTREMADURA</b>	<b>9.496</b>	<b>5.715</b>	<b>66,2</b>	<b>72</b>	<b>-133</b>	<b>---</b>	<b>79</b>	<b>12</b>	<b>---</b>	<b>9.653</b>	<b>5.601</b>	<b>72,3</b>
LA CORUÑA	62.224	62.531	-0,5	1.523	1.341	13,6	3.222	2.531	27,3	67.022	66.462	0,8
LUGO	3.738	12.420	-69,9	822	1.032	-20,3	0	3	---	4.560	13.455	-66,1
ORENSE	2.640	4.862	-45,7	14	177	-92,1	1	323	-99,7	2.655	5.362	-50,5
PONTEVEDRA	6.924	11.584	-40,2	147	163	-9,8	169	810	-79,1	7.240	12.557	-42,3
VIGO	13.903	36.155	-61,5	5	3	66,7	3.191	3.093	3,2	17.269	39.423	-56,2
<b>TOTAL GALICIA</b>	<b>89.429</b>	<b>127.552</b>	<b>-29,9</b>	<b>2.511</b>	<b>2.716</b>	<b>-7,5</b>	<b>6.583</b>	<b>6.760</b>	<b>-2,6</b>	<b>98.746</b>	<b>137.259</b>	<b>-28,1</b>
MADRID	1.780.394	2.078.232	-14,3	1.192.399	1.203.302	-0,9	9.759	11.208	-12,9	3.049.380	3.376.344	-9,7
<b>TOTAL MADRID</b>	<b>1.780.394</b>	<b>2.078.232</b>	<b>-14,3</b>	<b>1.192.399</b>	<b>1.203.302</b>	<b>-0,9</b>	<b>9.759</b>	<b>11.208</b>	<b>-12,9</b>	<b>3.049.380</b>	<b>3.376.344</b>	<b>-9,7</b>
MURCIA	-21.261	11.659	---	1.506	1.477	2,0	715	294	143,2	-19.024	13.456	---
CARTAGENA	-1.922	7.471	---	11.646	6.851	70,0	319	324	-1,5	10.043	14.646	-31,4
<b>TOTAL MURCIA</b>	<b>-23.183</b>	<b>19.130</b>	<b>---</b>	<b>13.152</b>	<b>8.328</b>	<b>57,9</b>	<b>1.034</b>	<b>618</b>	<b>67,3</b>	<b>-8.981</b>	<b>28.102</b>	<b>---</b>
NAVARRA	-412.815	-215.884	---	-26.836	18.090	---	329	245	34,3	-439.298	-197.515	---
<b>TOTAL NAVARRA</b>	<b>-412.815</b>	<b>-215.884</b>	<b>---</b>	<b>-26.836</b>	<b>18.090</b>	<b>---</b>	<b>329</b>	<b>245</b>	<b>34,3</b>	<b>-439.298</b>	<b>-197.515</b>	<b>---</b>
ÁLAVA	-357.628	-379.260	---	32.050	-1.669	---	183	192	-4,7	-325.391	-380.737	---
GUIPÚZCOA	12.638	13.261	-4,7	-2	12	---	432	360	20,0	13.071	13.633	-4,1
VIZCAYA	132.489	136.171	-2,7	41.770	53.304	-21,6	3.328	3.666	-9,2	179.262	194.739	-7,9
<b>TOTAL PAÍS VASCO</b>	<b>-212.501</b>	<b>-229.828</b>	<b>---</b>	<b>73.818</b>	<b>51.647</b>	<b>42,9</b>	<b>3.943</b>	<b>4.218</b>	<b>-6,5</b>	<b>-133.058</b>	<b>-172.365</b>	<b>---</b>
LA RIOJA	11.083	14.796	-25,1	685	914	-25,1	1.304	46	---	13.072	15.756	-17,0
<b>TOTAL LA RIOJA</b>	<b>11.083</b>	<b>14.796</b>	<b>-25,1</b>	<b>685</b>	<b>914</b>	<b>-25,1</b>	<b>1.304</b>	<b>46</b>	<b>---</b>	<b>13.072</b>	<b>15.756</b>	<b>-17,0</b>
ALICANTE	25.058	27.373	-8,5	3.117	1.641	89,9	4.431	4.993	-11,3	33.073	34.483	-4,1
CASTELLÓN	-7.912	5.433	---	665	724	-8,1	347	365	-4,9	-6.893	6.529	---
VALENCIA	121.058	160.076	-24,4	29.008	17.811	62,9	20.871	19.639	6,3	171.215	197.815	-13,4
<b>TOTAL VALENCIA</b>	<b>138.204</b>	<b>192.882</b>	<b>-28,3</b>	<b>32.790</b>	<b>20.176</b>	<b>62,5</b>	<b>25.649</b>	<b>24.997</b>	<b>2,6</b>	<b>197.395</b>	<b>238.827</b>	<b>-17,3</b>
CEUTA	43	100	-57,0	121	131	-7,6	0	0	---	273	448	-39,1
MELILLA	-8	-10	---	135	124	8,9	0	4	---	334	289	15,6
<b>TOTAL DELEGACIONES</b>	<b>2.291.312</b>	<b>3.234.421</b>	<b>-29,2</b>	<b>1.486.635</b>	<b>1.463.797</b>	<b>1,6</b>	<b>103.142</b>	<b>101.042</b>	<b>2,1</b>	<b>3.984.300</b>	<b>4.919.438</b>	<b>-19,0</b>
SERVICIOS CENTRALES	-2.141.997	-1.763.222	---	-1.032.889	-802.844	---	0	0	---	-3.174.842	-2.566.060	---
SS.CC. (ESTADO) (+)	2.066	726	184,6	0	0	---				2.110	732	188,3
SS.CC. (CC.AA.) (-)	2.096.646	1.760.710	19,1	1.016.090	801.610	26,8				3.112.736	2.562.320	21,5
SS.CC. (CC.LL.) (-)	47.417	3.238	---	16.799	1.234	---				64.216	4.472	---
<b>INGRESOS TRIBUTARIOS DEL ESTADO</b>	<b>149.315</b>	<b>1.471.199</b>	<b>-89,9</b>	<b>453.746</b>	<b>660.953</b>	<b>-31,3</b>	<b>103.142</b>	<b>101.042</b>	<b>2,1</b>	<b>809.458</b>	<b>2.353.378</b>	<b>-65,6</b>
<b>INGRESOS TRIBUTARIOS TOTALES</b>	<b>2.293.378</b>	<b>3.235.147</b>	<b>-29,1</b>	<b>1.486.635</b>	<b>1.463.797</b>	<b>1,6</b>	<b>103.142</b>	<b>101.042</b>	<b>2,1</b>	<b>3.986.410</b>	<b>4.920.170</b>	<b>-19,0</b>



PERIODO : DICIEMBRE DE 2013							
4. INGRESOS TRIBUTARIOS DEL ESTADO POR CONCEPTOS Y CENTROS GESTORES							
CUADRO 4.1. MES.							
(En miles de euros)							
	TOTAL CAPITULO III			TOTAL GENERAL			
	Recaudación			Recaudación			
	AÑO 2013	AÑO 2012	%^	AÑO 2013	AÑO 2012	%^	
ALMERÍA	2.541	1.080	135,3	20.677	51.398	-59,8	
CÁDIZ	1.945	1.852	5,0	68.560	96.929	-29,3	
CÓRDOBA	981	1.353	-27,5	22.010	37.091	-40,7	
GRANADA	920	1.049	-12,3	38.259	51.948	-26,4	
HUELVA	1.024	942	8,7	31.726	29.820	6,4	
JAÉN	844	1.115	-24,3	4.540	21.866	-79,2	
MÁLAGA	3.856	3.786	1,8	108.379	137.171	-21,0	
SEVILLA	4.652	3.766	23,5	257.994	174.986	47,4	
JERÉZ DE LA FRA.	663	309	114,6	12.674	15.810	-19,8	
<b>TOTAL ANDALUCÍA</b>	<b>17.426</b>	<b>15.252</b>	<b>14,3</b>	<b>564.819</b>	<b>617.019</b>	<b>-8,5</b>	
HUESCA	329	558	-41,0	3.056	14.839	-79,4	
TERUEL	201	130	54,6	12.647	12.427	1,8	
ZARAGOZA	1.858	2.615	-28,9	166.430	223.830	-25,6	
<b>TOTAL ARAGÓN</b>	<b>2.388</b>	<b>3.303</b>	<b>-27,7</b>	<b>182.133</b>	<b>251.096</b>	<b>-27,5</b>	
OVIEDO	1.403	1.103	27,2	135.096	132.682	1,8	
GIJÓN	871	602	44,7	50.372	53.820	-6,4	
<b>TOTAL ASTURIAS</b>	<b>2.274</b>	<b>1.705</b>	<b>33,4</b>	<b>185.468</b>	<b>186.502</b>	<b>-0,6</b>	
BALEARES	3.974	3.536	12,4	131.471	189.209	-30,5	
<b>TOTAL BALEARES</b>	<b>3.974</b>	<b>3.536</b>	<b>12,4</b>	<b>131.471</b>	<b>189.209</b>	<b>-30,5</b>	
LAS PALMAS	3.095	1.148	169,6	99.017	104.057	-4,8	
STA.CRUIZ TENERIFE	1.979	933	112,1	78.521	79.466	-1,2	
<b>TOTAL CANARIAS</b>	<b>5.074</b>	<b>2.081</b>	<b>143,8</b>	<b>177.538</b>	<b>183.523</b>	<b>-3,3</b>	
CANTABRIA	2.540	-7.491	---	527.036	545.494	-3,4	
<b>TOTAL CANTABRIA</b>	<b>2.540</b>	<b>-7.491</b>	<b>---</b>	<b>527.036</b>	<b>545.494</b>	<b>-3,4</b>	
ALBACETE	883	831	6,3	17.088	26.090	-34,5	
CIUDAD REAL	949	994	-4,5	14.809	30.132	-50,9	
CUENCA	405	777	-47,9	11.800	16.208	-27,2	
GUADALAJARA	615	653	-5,8	36.692	40.829	-10,1	
TOLEDO	3.990	1.556	156,4	67.007	87.521	-23,4	
<b>TOTAL CASTILLA-LA MANCHA</b>	<b>6.842</b>	<b>4.811</b>	<b>42,2</b>	<b>147.396</b>	<b>200.780</b>	<b>-26,6</b>	
ÁVILA	241	260	-7,3	3.808	4.531	-16,0	
BURGOS	935	704	32,8	25.120	45.856	-45,2	
LEÓN	588	628	-6,4	13.235	30.116	-56,1	
PALENCIA	251	619	-59,5	20.058	18.164	10,4	
SALAMANCA	416	729	-42,9	13.382	28.123	-52,4	
SEGOVIA	308	165	86,7	12.735	15.417	-17,4	
SORIA	147	107	37,4	8.262	9.910	-16,6	
VALLADOLID	1.160	865	34,1	67.051	66.266	1,2	
ZAMORA	310	260	19,2	4.618	7.153	-35,4	
<b>TOTAL CASTILLA Y LEÓN</b>	<b>4.356</b>	<b>4.337</b>	<b>0,4</b>	<b>168.269</b>	<b>225.536</b>	<b>-25,4</b>	



PERIODO : DICIEMBRE DE 2013						
4. INGRESOS TRIBUTARIOS DEL ESTADO POR CONCEPTOS Y CENTROS GESTORES						
CUADRO 4.1. MES.						
(En miles de euros)						
	TOTAL CAPITULO III			TOTAL GENERAL		
	Recaudación		% <sup>^</sup>	Recaudación		% <sup>^</sup>
	AÑO 2013	AÑO 2012		AÑO 2013	AÑO 2012	
BARCELONA	37.925	20.232	87,5	2.126.651	2.675.225	-20,5
GERONA	1.466	1.409	4,0	50.009	97.867	-48,9
LÉRIDA	993	638	55,6	22.129	34.236	-35,4
TARRAGONA	1.405	2.559	-45,1	139.354	103.886	34,1
<b>TOTAL CATALUÑA</b>	<b>41.789</b>	<b>24.838</b>	<b>68,2</b>	<b>2.338.143</b>	<b>2.911.214</b>	<b>-19,7</b>
BADAJOS	914	746	22,5	42.192	46.195	-8,7
CÁCERES	520	306	69,9	67.397	10.339	---
<b>TOTAL EXTREMADURA</b>	<b>1.434</b>	<b>1.052</b>	<b>36,3</b>	<b>109.589</b>	<b>56.534</b>	<b>93,8</b>
LA CORUÑA	3.270	1.251	161,4	569.727	483.400	17,9
LUGO	586	394	48,7	23.699	33.804	-29,9
ORENSE	967	553	74,9	17.109	27.947	-38,8
PONTEVEDRA	1.045	472	121,4	23.256	37.304	-37,7
VIGO	1.691	1.376	22,9	93.165	106.590	-12,6
<b>TOTAL GALICIA</b>	<b>7.559</b>	<b>4.046</b>	<b>86,8</b>	<b>726.956</b>	<b>689.045</b>	<b>5,5</b>
MADRID	47.661	28.516	67,1	7.476.726	7.607.212	-1,7
<b>TOTAL MADRID</b>	<b>47.661</b>	<b>28.516</b>	<b>67,1</b>	<b>7.476.726</b>	<b>7.607.212</b>	<b>-1,7</b>
MURCIA	2.104	1.433	46,8	66.462	139.844	-52,5
CARTAGENA	570	408	39,7	25.104	43.246	-42,0
<b>TOTAL MURCIA</b>	<b>2.674</b>	<b>1.841</b>	<b>45,2</b>	<b>91.566</b>	<b>183.090</b>	<b>-50,0</b>
NAVARRA	278	116	139,7	-425.644	-182.778	---
<b>TOTAL NAVARRA</b>	<b>278</b>	<b>116</b>	<b>139,7</b>	<b>-425.644</b>	<b>-182.778</b>	<b>---</b>
ÁLAVA	139	12	---	-321.223	-376.168	---
GUIPÚZCOA	1.312	107	---	22.873	21.099	8,4
VIZCAYA	3.355	5.649	-40,6	677.310	860.909	-21,3
<b>TOTAL PAÍS VASCO</b>	<b>4.806</b>	<b>5.768</b>	<b>-16,7</b>	<b>378.960</b>	<b>505.840</b>	<b>-25,1</b>
LA RIOJA	595	878	-32,2	46.765	55.993	-16,5
<b>TOTAL LA RIOJA</b>	<b>595</b>	<b>878</b>	<b>-32,2</b>	<b>46.765</b>	<b>55.993</b>	<b>-16,5</b>
ALICANTE	4.555	2.563	77,7	112.424	194.704	-42,3
CASTELLÓN	1.535	3.125	-50,9	61.858	68.745	-10,0
VALENCIA	4.144	5.123	-19,1	441.121	477.396	-7,6
<b>TOTAL VALENCIA</b>	<b>10.234</b>	<b>10.811</b>	<b>-5,3</b>	<b>615.403</b>	<b>740.845</b>	<b>-16,9</b>
CEUTA	217	266	-18,4	3.538	4.084	-13,4
MELILLA	104	67	55,2	2.509	2.803	-10,5
<b>TOTAL DELEGACIONES</b>	<b>162.225</b>	<b>105.733</b>	<b>53,4</b>	<b>13.448.641</b>	<b>14.973.041</b>	<b>-10,2</b>
SERVICIOS CENTRALES	9.975	-618	---	-5.490.636	-5.226.499	---
SS.CC. (ESTADO) (+)				462.112	51.236	---
SS.CC. (CC.AA.) (-)				5.828.342	5.222.704	11,6
SS.CC. (CC.LL.) (-)				124.406	55.031	126,1
<b>INGRESOS TRIBUTARIOS DEL ESTADO</b>	<b>172.200</b>	<b>105.115</b>	<b>63,8</b>	<b>7.958.005</b>	<b>9.746.542</b>	<b>-18,4</b>
<b>INGRESOS TRIBUTARIOS TOTALES</b>	<b>172.200</b>	<b>105.115</b>	<b>63,8</b>	<b>13.910.753</b>	<b>15.024.277</b>	<b>-7,4</b>



**4. INGRESOS TRIBUTARIOS DEL ESTADO POR CONCEPTOS Y CENTROS GESTORES**  
**CUADRO 4.2. ACUMULADO.**  
 (En miles de euros)

	IRPF			I.s/SOCIEDADES			IRNR			TOTAL CAPITULO I		
	Recaudación		% <sup>^</sup>	Recaudación		% <sup>^</sup>	Recaudación		% <sup>^</sup>	Recaudación		% <sup>^</sup>
	AÑO 2013	AÑO 2012		AÑO 2013	AÑO 2012		AÑO 2013	AÑO 2012		AÑO 2013	AÑO 2012	
ALMERÍA	387.476	353.444	9,6	130.730	135.182	-3,3	5.610	5.341	5,0	526.338	498.949	5,5
CÁDIZ	280.885	323.566	-13,2	74.573	80.454	-7,3	8.537	7.910	7,9	365.684	419.445	-12,8
CÓRDOBA	290.385	331.234	-12,3	55.661	78.180	-28,8	1.075	947	13,5	357.736	415.315	-13,9
GRANADA	338.178	369.269	-8,4	75.831	91.886	-17,5	3.209	3.182	0,8	426.897	469.661	-9,1
HUELVA	162.487	166.994	-2,7	47.896	62.805	-23,7	2.342	1.355	72,8	217.293	232.300	-6,5
JAÉN	181.187	216.606	-16,4	23.349	34.702	-32,7	694	788	-11,9	208.589	253.822	-17,8
MÁLAGA	848.289	843.337	0,6	179.560	234.703	-23,5	53.667	47.228	13,6	1.106.285	1.163.752	-4,9
SEVILLA	2.704.538	2.681.820	0,8	258.210	346.138	-25,4	26.909	18.783	43,3	3.237.075	3.066.178	5,6
JERÉZ DE LA FRA.	68.234	67.721	0,8	15.076	37.224	-59,5	390	258	51,2	83.926	107.253	-21,7
<b>TOTAL ANDALUCÍA</b>	<b>5.261.659</b>	<b>5.353.991</b>	<b>-1,7</b>	<b>860.886</b>	<b>1.101.274</b>	<b>-21,8</b>	<b>102.433</b>	<b>85.792</b>	<b>19,4</b>	<b>6.529.823</b>	<b>6.626.675</b>	<b>-1,5</b>
HUESCA	127.594	133.377	-4,3	35.390	45.518	-22,3	464	298	55,7	167.957	180.685	-7,0
TERUEL	61.891	71.937	-14,0	26.923	28.151	-4,4	411	637	-35,5	90.185	101.015	-10,7
ZARAGOZA	1.377.319	1.482.886	-7,1	316.367	384.165	-17,6	7.502	8.887	-15,6	1.738.094	1.889.026	-8,0
<b>TOTAL ARAGÓN</b>	<b>1.566.804</b>	<b>1.688.200</b>	<b>-7,2</b>	<b>378.680</b>	<b>457.834</b>	<b>-17,3</b>	<b>8.377</b>	<b>9.822</b>	<b>-14,7</b>	<b>1.996.236</b>	<b>2.170.726</b>	<b>-8,0</b>
OVIEDO	756.322	827.405	-8,6	182.484	109.502	66,6	5.252	5.821	-9,8	988.215	957.670	3,2
GIJÓN	195.723	207.934	-5,9	54.243	85.101	-36,3	3.147	2.487	26,5	254.415	300.191	-15,2
<b>TOTAL ASTURIAS</b>	<b>952.045</b>	<b>1.035.339</b>	<b>-8,0</b>	<b>236.727</b>	<b>194.603</b>	<b>21,6</b>	<b>8.399</b>	<b>8.308</b>	<b>1,1</b>	<b>1.242.630</b>	<b>1.257.861</b>	<b>-1,2</b>
BALEARES	1.299.703	1.318.305	-1,4	240.242	347.486	-30,9	58.083	53.808	7,9	1.654.300	1.770.142	-6,5
<b>TOTAL BALEARES</b>	<b>1.299.703</b>	<b>1.318.305</b>	<b>-1,4</b>	<b>240.242</b>	<b>347.486</b>	<b>-30,9</b>	<b>58.083</b>	<b>53.808</b>	<b>7,9</b>	<b>1.654.300</b>	<b>1.770.142</b>	<b>-6,5</b>
LAS PALMAS	1.001.913	1.007.119	-0,5	140.055	145.751	-3,9	15.785	10.244	54,1	1.257.310	1.184.060	6,2
STA.CRUZ TENERIFE	480.582	469.133	2,4	112.231	95.523	17,5	18.150	12.478	45,5	620.707	596.777	4,0
<b>TOTAL CANARIAS</b>	<b>1.482.495</b>	<b>1.476.252</b>	<b>0,4</b>	<b>252.286</b>	<b>241.274</b>	<b>4,6</b>	<b>33.935</b>	<b>22.722</b>	<b>49,3</b>	<b>1.878.017</b>	<b>1.780.837</b>	<b>5,5</b>
CANTABRIA	1.315.098	1.213.425	8,4	763.594	811.987	-6,0	41.474	84.329	-50,8	2.140.683	2.120.911	0,9
<b>TOTAL CANTABRIA</b>	<b>1.315.098</b>	<b>1.213.425</b>	<b>8,4</b>	<b>763.594</b>	<b>811.987</b>	<b>-6,0</b>	<b>41.474</b>	<b>84.329</b>	<b>-50,8</b>	<b>2.140.683</b>	<b>2.120.911</b>	<b>0,9</b>
ALBACETE	141.603	155.059	-8,7	47.243	54.351	-13,1	905	1.029	-12,1	201.116	215.170	-6,5
CIUDAD REAL	163.109	161.706	0,9	39.023	53.276	-26,8	288	68	323,5	212.017	217.981	-2,7
CUENCA	102.128	117.522	-13,1	44.464	45.581	-2,5	244	253	-3,6	148.762	164.280	-9,4
GUADALAJARA	87.837	89.520	-1,9	17.353	19.765	-12,2	863	840	2,7	107.275	113.566	-5,5
TOLEDO	681.755	744.042	-8,4	80.196	104.310	-23,1	1.379	1.260	9,4	785.898	858.703	-8,5
<b>TOTAL CASTILLA-LA MANCHA</b>	<b>1.176.432</b>	<b>1.267.849</b>	<b>-7,2</b>	<b>228.279</b>	<b>277.283</b>	<b>-17,7</b>	<b>3.679</b>	<b>3.450</b>	<b>6,6</b>	<b>1.455.068</b>	<b>1.569.700</b>	<b>-7,3</b>
ÁVILA	51.043	55.219	-7,6	7.701	7.857	-2,0	60	85	-29,4	59.803	63.881	-6,4
BURGOS	295.813	318.074	-7,0	51.764	58.746	-11,9	1.341	2.246	-40,3	356.846	386.285	-7,6
LEÓN	221.974	238.819	-7,1	56.865	59.419	-4,3	655	727	-9,9	286.502	304.676	-6,0
PALENCIA	99.522	101.927	-2,4	33.240	31.266	6,3	429	796	-46,1	136.972	134.798	1,6
SALAMANCA	198.962	203.563	-2,3	35.509	53.192	-33,2	428	641	-33,2	238.003	262.597	-9,4
SEGOVIA	82.786	97.721	-15,3	21.392	29.085	-26,5	659	721	-8,6	106.200	128.800	-17,5
SORIA	58.463	71.955	-18,8	18.406	23.958	-23,2	299	394	-24,1	82.640	96.930	-14,7
VALLADOLID	716.545	754.721	-5,1	75.261	108.584	-30,7	2.303	1.885	22,2	810.768	868.918	-6,7
ZAMORA	67.707	79.119	-14,4	10.950	15.895	-31,1	18	91	-80,2	82.292	96.130	-14,4
<b>TOTAL CASTILLA Y LEÓN</b>	<b>1.792.815</b>	<b>1.921.118</b>	<b>-6,7</b>	<b>311.088</b>	<b>388.002</b>	<b>-19,8</b>	<b>6.192</b>	<b>7.586</b>	<b>-18,4</b>	<b>2.160.026</b>	<b>2.343.015</b>	<b>-7,8</b>



4. INGRESOS TRIBUTARIOS DEL ESTADO POR CONCEPTOS Y CENTROS GESTORES

CUADRO 4.2. ACUMULADO.

(En miles de euros)

	IRPF			I.s/SOCIEDADES			IRNR			TOTAL CAPITULO I		
	Recaudación		% <sup>^</sup>	Recaudación		% <sup>^</sup>	Recaudación		% <sup>^</sup>	Recaudación		% <sup>^</sup>
	AÑO 2013	AÑO 2012		AÑO 2013	AÑO 2012		AÑO 2013	AÑO 2012		AÑO 2013	AÑO 2012	
BARCELONA	12.596.847	12.801.585	-1,6	3.771.790	4.014.807	-6,1	247.209	257.635	-4,0	16.793.538	17.345.831	-3,2
GERONA	618.874	631.424	-2,0	106.601	169.121	-37,0	16.097	14.470	11,2	748.832	840.969	-11,0
LÉRIDA	323.683	321.587	0,7	82.910	94.933	-12,7	2.364	2.397	-1,4	420.503	426.500	-1,4
TARRAGONA	516.871	543.327	-4,9	117.396	129.547	-9,4	20.507	11.709	75,1	782.275	697.926	12,1
<b>TOTAL CATALUÑA</b>	<b>14.056.275</b>	<b>14.297.923</b>	<b>-1,7</b>	<b>4.078.697</b>	<b>4.408.408</b>	<b>-7,5</b>	<b>286.177</b>	<b>286.211</b>	<b>0,0</b>	<b>18.745.148</b>	<b>19.311.226</b>	<b>-2,9</b>
BADAJOS	463.491	499.606	-7,2	65.822	70.198	-6,2	468	1.109	-57,8	549.754	575.490	-4,5
CÁCERES	88.750	97.207	-8,7	25.603	31.339	-18,3	303	259	17,0	181.024	129.907	39,3
<b>TOTAL EXTREMADURA</b>	<b>552.241</b>	<b>596.813</b>	<b>-7,5</b>	<b>91.425</b>	<b>101.537</b>	<b>-10,0</b>	<b>771</b>	<b>1.368</b>	<b>-43,6</b>	<b>730.778</b>	<b>705.397</b>	<b>3,6</b>
LA CORUÑA	1.415.233	1.535.611	-7,8	795.310	733.038	8,5	73.139	58.839	24,3	2.314.053	2.344.392	-1,3
LUGO	166.269	176.750	-5,9	56.522	55.020	2,7	790	756	4,5	230.415	236.071	-2,4
ORENSE	179.587	170.539	5,3	47.741	55.546	-14,1	1.992	1.787	11,5	241.244	235.821	2,3
PONTEVEDRA	222.927	229.008	-2,7	41.356	58.342	-29,1	1.040	1.082	-3,9	266.972	296.144	-9,9
VIGO	416.526	408.885	1,9	142.551	100.399	42,0	5.175	6.061	-14,6	565.786	527.053	7,3
<b>TOTAL GALICIA</b>	<b>2.400.542</b>	<b>2.520.793</b>	<b>-4,8</b>	<b>1.083.480</b>	<b>1.002.345</b>	<b>8,1</b>	<b>82.136</b>	<b>68.525</b>	<b>19,9</b>	<b>3.618.470</b>	<b>3.639.481</b>	<b>-0,6</b>
MADRID	27.730.181	27.523.545	0,8	8.580.721	8.984.501	-4,5	605.068	910.162	-33,5	37.364.358	37.916.398	-1,5
<b>TOTAL MADRID</b>	<b>27.730.181</b>	<b>27.523.545</b>	<b>0,8</b>	<b>8.580.721</b>	<b>8.984.501</b>	<b>-4,5</b>	<b>605.068</b>	<b>910.162</b>	<b>-33,5</b>	<b>37.364.358</b>	<b>37.916.398</b>	<b>-1,5</b>
MURCIA	794.537	840.520	-5,5	235.224	214.473	9,7	4.445	4.846	-8,3	1.045.837	1.080.840	-3,2
CARTAGENA	127.129	135.992	-6,5	58.359	84.328	-30,8	3.559	2.858	24,5	194.464	226.919	-14,3
<b>TOTAL MURCIA</b>	<b>921.666</b>	<b>976.512</b>	<b>-5,6</b>	<b>293.583</b>	<b>298.801</b>	<b>-1,7</b>	<b>8.004</b>	<b>7.704</b>	<b>3,9</b>	<b>1.240.301</b>	<b>1.307.759</b>	<b>-5,2</b>
NAVARRA	110.853	96.360	15,0	56.781	29.398	93,1	2.259	5.104	-55,7	175.379	131.313	33,6
<b>TOTAL NAVARRA</b>	<b>110.853</b>	<b>96.360</b>	<b>15,0</b>	<b>56.781</b>	<b>29.398</b>	<b>93,1</b>	<b>2.259</b>	<b>5.104</b>	<b>-55,7</b>	<b>175.379</b>	<b>131.313</b>	<b>33,6</b>
ÁLAVA	64.677	63.709	1,5	6.390	5.273	21,2	1.598	2.409	-33,7	79.386	71.434	11,1
GUIPÚZCOA	107.728	109.885	-2,0	-1.438	6.296	---	302	284	6,3	107.452	116.652	-7,9
VIZCAYA	1.298.083	1.314.620	-1,3	851.993	864.424	-1,4	90.570	75.681	19,7	2.300.606	2.255.490	2,0
<b>TOTAL PAÍS VASCO</b>	<b>1.470.488</b>	<b>1.488.214</b>	<b>-1,2</b>	<b>856.945</b>	<b>875.993</b>	<b>-2,2</b>	<b>92.470</b>	<b>78.374</b>	<b>18,0</b>	<b>2.487.444</b>	<b>2.443.576</b>	<b>1,8</b>
LA RIOJA	290.340	306.441	-5,3	98.962	112.660	-12,2	1.615	1.996	-19,1	397.785	433.392	-8,2
<b>TOTAL LA RIOJA</b>	<b>290.340</b>	<b>306.441</b>	<b>-5,3</b>	<b>98.962</b>	<b>112.660</b>	<b>-12,2</b>	<b>1.615</b>	<b>1.996</b>	<b>-19,1</b>	<b>397.785</b>	<b>433.392</b>	<b>-8,2</b>
ALICANTE	821.261	939.414	-12,6	413.107	683.680	-39,6	35.369	32.708	8,1	1.287.801	1.728.410	-25,5
CASTELLÓN	461.586	482.050	-4,2	155.589	166.676	-6,7	7.546	8.062	-6,4	635.455	667.396	-4,8
VALENCIA	2.865.260	2.822.638	1,5	907.936	819.733	10,8	24.122	23.521	2,6	3.816.844	3.718.692	2,6
<b>TOTAL VALENCIA</b>	<b>4.148.107</b>	<b>4.244.102</b>	<b>-2,3</b>	<b>1.476.632</b>	<b>1.670.089</b>	<b>-11,6</b>	<b>67.037</b>	<b>64.291</b>	<b>4,3</b>	<b>5.740.100</b>	<b>6.114.498</b>	<b>-6,1</b>
CEUTA	25.798	24.259	6,3	9.065	9.296	-2,5	1.811	2.028	-10,7	39.627	37.729	5,0
MELILLA	18.915	18.497	2,3	6.643	9.057	-26,7	1.836	1.916	-4,2	29.293	31.483	-7,0
<b>TOTAL DELEGACIONES</b>	<b>66.572.457</b>	<b>67.367.938</b>	<b>-1,2</b>	<b>19.904.716</b>	<b>21.321.828</b>	<b>-6,6</b>	<b>1.411.756</b>	<b>1.703.496</b>	<b>-17,1</b>	<b>89.625.466</b>	<b>91.712.119</b>	<b>-2,3</b>
SERVICIOS CENTRALES	-28.642.176	-40.848.158	---	40.478	113.337	-64,3	4.692	4.865	-3,6	-28.597.026	-40.729.875	---
SS.CC. (ESTADO) (+)	3.379.018	3.250.665	3,9							3.424.168	3.368.948	1,6
SS.CC. (CC.AA.) (-)	31.303.493	43.399.916	-27,9							31.303.493	43.399.916	-27,9
SS.CC. (CC.LL.) (-)	717.701	698.907	2,7							717.701	698.907	2,7
<b>INGRESOS TRIBUTARIOS DEL ESTADO</b>	<b>37.930.281</b>	<b>26.519.780</b>	<b>43,0</b>	<b>19.945.194</b>	<b>21.435.165</b>	<b>-7,0</b>	<b>1.416.448</b>	<b>1.708.361</b>	<b>-17,1</b>	<b>61.028.440</b>	<b>50.982.244</b>	<b>19,7</b>
<b>INGRESOS TRIBUTARIOS TOTALES</b>	<b>69.951.475</b>	<b>70.618.603</b>	<b>-0,9</b>	<b>19.945.194</b>	<b>21.435.165</b>	<b>-7,0</b>	<b>1.416.448</b>	<b>1.708.361</b>	<b>-17,1</b>	<b>93.049.634</b>	<b>95.081.067</b>	<b>-2,1</b>



4. INGRESOS TRIBUTARIOS DEL ESTADO POR CONCEPTOS Y CENTROS GESTORES  
 CUADRO 4.2. ACUMULADO.  
 (En miles de euros)

	IVA			I.ESPECIALES			TRÁFICO EXTERIOR			TOTAL CAPITULO II		
	Recaudación		% <sup>^</sup>	Recaudación		% <sup>^</sup>	Recaudación		% <sup>^</sup>	Recaudación		% <sup>^</sup>
	AÑO 2013	AÑO 2012		AÑO 2013	AÑO 2012		AÑO 2013	AÑO 2012		AÑO 2013	AÑO 2012	
ALMERÍA	-65.901	9.049	---	2.157	2.034	6,0	360	908	-60,4	-61.124	13.945	---
CÁDIZ	697.173	657.784	6,0	89.519	82.222	8,9	71.662	93.570	-23,4	858.382	833.599	3,0
CÓRDOBA	179.011	143.085	25,1	9.818	9.304	5,5	650	19	---	189.557	152.500	24,3
GRANADA	194.428	193.064	0,7	160.075	123.225	29,9	57	239	-76,2	354.773	316.750	12,0
HUELVA	85.486	109.578	-22,0	133.663	101.432	31,8	1.600	2.632	-39,2	220.749	213.642	3,3
JAÉN	86.319	123.058	-29,9	-405	-661	---	74	84	-11,9	85.988	122.481	-29,8
MÁLAGA	659.353	634.967	3,8	108.455	109.744	-1,2	9.707	10.391	-6,6	781.527	759.088	3,0
SEVILLA	680.662	761.914	-10,7	77.224	87.225	-11,5	7.161	3.214	122,8	782.117	870.174	-10,1
JERÉZ DE LA FRA.	78.244	76.197	2,7	16.629	13.221	25,8	6.923	1	---	101.802	89.419	13,8
<b>TOTAL ANDALUCÍA</b>	<b>2.594.775</b>	<b>2.708.696</b>	<b>-4,2</b>	<b>597.135</b>	<b>527.746</b>	<b>13,1</b>	<b>98.194</b>	<b>111.058</b>	<b>-11,6</b>	<b>3.313.771</b>	<b>3.371.598</b>	<b>-1,7</b>
HUESCA	53.785	76.391	-29,6	4.812	453	---	1	6.204	-100,0	58.598	83.048	-29,4
TERUEL	53.089	49.062	8,2	9.623	-1.759	---	0	0	---	62.712	47.301	32,6
ZARAGOZA	1.023.679	957.287	6,9	6.771	1.454	365,7	67.010	71.532	-6,3	1.102.274	1.035.003	6,5
<b>TOTAL ARAGÓN</b>	<b>1.130.553</b>	<b>1.082.740</b>	<b>4,4</b>	<b>21.206</b>	<b>148</b>	<b>---</b>	<b>67.011</b>	<b>77.736</b>	<b>-13,8</b>	<b>1.223.584</b>	<b>1.165.352</b>	<b>5,0</b>
OVIEDO	475.616	459.415	3,5	110.999	92.842	19,6	535	252	112,3	587.312	552.636	6,3
GIJÓN	408.666	402.864	1,4	46.857	44.688	4,9	2.284	3.294	-30,7	457.807	450.846	1,5
<b>TOTAL ASTURIAS</b>	<b>884.282</b>	<b>862.279</b>	<b>2,6</b>	<b>157.856</b>	<b>137.530</b>	<b>14,8</b>	<b>2.819</b>	<b>3.546</b>	<b>-20,5</b>	<b>1.045.119</b>	<b>1.003.482</b>	<b>4,1</b>
BALEARES	725.129	629.224	15,2	24.817	14.726	68,5	982	1.245	-21,1	845.174	744.685	13,5
<b>TOTAL BALEARES</b>	<b>725.129</b>	<b>629.224</b>	<b>15,2</b>	<b>24.817</b>	<b>14.726</b>	<b>68,5</b>	<b>982</b>	<b>1.245</b>	<b>-21,1</b>	<b>845.174</b>	<b>744.685</b>	<b>13,5</b>
LAS PALMAS	21.756	16.517	31,7	26.846	26.529	1,2	7.117	7.820	-9,0	55.761	50.887	9,6
STA.CRUZ TENERIFE	291.322	235.486	23,7	13.481	13.470	0,1	5.091	6.183	-17,7	312.042	257.302	21,3
<b>TOTAL CANARIAS</b>	<b>313.078</b>	<b>252.003</b>	<b>24,2</b>	<b>40.327</b>	<b>39.999</b>	<b>0,8</b>	<b>12.208</b>	<b>14.003</b>	<b>-12,8</b>	<b>367.803</b>	<b>308.189</b>	<b>19,3</b>
CANTABRIA	438.085	290.870	50,6	63.476	36.222	75,2	3.501	2.282	53,4	505.183	329.490	53,3
<b>TOTAL CANTABRIA</b>	<b>438.085</b>	<b>290.870</b>	<b>50,6</b>	<b>63.476</b>	<b>36.222</b>	<b>75,2</b>	<b>3.501</b>	<b>2.282</b>	<b>53,4</b>	<b>505.183</b>	<b>329.490</b>	<b>53,3</b>
ALBACETE	141.283	165.737	-14,8	7.159	5.720	25,2	149	186	-19,9	148.591	171.643	-13,4
CIUDAD REAL	97.764	119.561	-18,2	1.848	-2.236	---	139	140	-0,7	99.751	117.465	-15,1
CUENCA	12.988	30.443	-57,3	-3.226	-3.893	---	0	19	---	9.924	26.784	-62,9
GUADALAJARA	141.131	160.504	-12,1	177.967	195.083	-8,8	8.386	9.587	-12,5	327.484	365.174	-10,3
TOLEDO	174.573	244.622	-28,6	12.126	13.316	-8,9	2.726	3.397	-19,8	191.111	263.057	-27,3
<b>TOTAL CASTILLA-LA MANCHA</b>	<b>567.739</b>	<b>720.867</b>	<b>-21,2</b>	<b>195.874</b>	<b>207.990</b>	<b>-5,8</b>	<b>11.400</b>	<b>13.329</b>	<b>-14,5</b>	<b>776.861</b>	<b>944.123</b>	<b>-17,7</b>
ÁVILA	38.618	37.299	3,5	-1.161	-1.450	---	-26	0	---	37.431	35.849	4,4
BURGOS	195.172	210.890	-7,5	34.344	30.035	14,3	1.100	1.614	-31,8	230.622	242.567	-4,9
LEÓN	133.702	112.434	18,9	8.698	-2.779	---	20	80	-75,0	142.633	109.977	29,7
PALENCIA	56.437	49.358	14,3	-783	-2.333	---	0	-13	---	55.654	47.012	18,4
SALAMANCA	124.266	128.288	-3,1	-2.143	-3.536	---	2.363	2.298	2,8	124.486	127.050	-2,0
SEGOVIA	62.897	60.847	3,4	13.947	18.418	-24,3	0	0	---	76.848	79.268	-3,1
SORIA	52.585	45.358	15,9	-1.526	-1.684	---	8	0	---	51.067	43.674	16,9
VALLADOLID	174.281	145.977	19,4	-3.578	-4.490	---	3.849	6.917	-44,4	174.553	148.405	17,6
ZAMORA	42.248	39.425	7,2	1.008	1.056	-4,5	0	0	---	43.295	40.483	6,9
<b>TOTAL CASTILLA Y LEÓN</b>	<b>880.206</b>	<b>829.876</b>	<b>6,1</b>	<b>48.806</b>	<b>33.237</b>	<b>46,8</b>	<b>7.314</b>	<b>10.896</b>	<b>-32,9</b>	<b>936.589</b>	<b>874.285</b>	<b>7,1</b>



**4. INGRESOS TRIBUTARIOS DEL ESTADO POR CONCEPTOS Y CENTROS GESTORES**  
**CUADRO 4.2. ACUMULADO.**  
 (En miles de euros)

	IVA			I.ESPECIALES			TRÁFICO EXTERIOR			TOTAL CAPITULO II		
	Recaudación		% <sup>^</sup>	Recaudación		% <sup>^</sup>	Recaudación		% <sup>^</sup>	Recaudación		% <sup>^</sup>
	AÑO 2013	AÑO 2012		AÑO 2013	AÑO 2012		AÑO 2013	AÑO 2012		AÑO 2013	AÑO 2012	
BARCELONA	11.508.638	10.598.154	8,6	1.264.245	1.024.732	23,4	498.392	523.967	-4,9	13.568.906	12.448.414	9,0
GERONA	434.793	473.594	-8,2	47.056	44.782	5,1	2.028	2.252	-9,9	483.895	520.640	-7,1
LÉRIDA	159.324	130.969	21,7	17.868	18.077	-1,2	151	131	15,3	177.344	149.177	18,9
TARRAGONA	737.080	711.828	3,5	27.137	24.666	10,0	20.616	27.135	-24,0	784.855	763.661	2,8
<b>TOTAL CATALUÑA</b>	<b>12.839.835</b>	<b>11.914.545</b>	<b>7,8</b>	<b>1.356.306</b>	<b>1.112.257</b>	<b>21,9</b>	<b>521.187</b>	<b>553.485</b>	<b>-5,8</b>	<b>15.015.000</b>	<b>13.881.892</b>	<b>8,2</b>
BADAJOS	142.139	109.795	29,5	-1.074	-3.199	---	374	217	72,4	141.510	106.897	32,4
CÁCERES	118.322	130.867	-9,6	-446	-709	---	0	160	---	117.877	130.318	-9,5
<b>TOTAL EXTREMADURA</b>	<b>260.461</b>	<b>240.662</b>	<b>8,2</b>	<b>-1.520</b>	<b>-3.908</b>	<b>---</b>	<b>374</b>	<b>377</b>	<b>-0,8</b>	<b>259.387</b>	<b>237.215</b>	<b>9,3</b>
LA CORUÑA	942.975	928.138	1,6	31.270	17.638	77,3	31.575	30.705	2,8	1.006.647	977.132	3,0
LUGO	162.360	221.420	-26,7	4.190	13.762	-69,6	79	40	97,5	166.629	235.222	-29,2
ORENSE	112.333	127.532	-11,9	7.231	6.583	9,8	880	4.234	-79,2	120.444	138.349	-12,9
PONTEVEDRA	228.909	244.516	-6,4	4.029	6.636	-39,3	6.095	10.259	-40,6	239.033	261.411	-8,6
VIGO	404.326	396.602	1,9	126	329	-61,7	27.014	32.626	-17,2	433.578	431.598	0,5
<b>TOTAL GALICIA</b>	<b>1.850.903</b>	<b>1.918.208</b>	<b>-3,5</b>	<b>46.846</b>	<b>44.948</b>	<b>4,2</b>	<b>65.643</b>	<b>77.864</b>	<b>-15,7</b>	<b>1.966.331</b>	<b>2.043.712</b>	<b>-3,8</b>
MADRID	26.123.726	24.897.704	4,9	15.574.504	15.180.343	2,6	131.989	152.037	-13,2	42.777.722	41.239.446	3,7
<b>TOTAL MADRID</b>	<b>26.123.726</b>	<b>24.897.704</b>	<b>4,9</b>	<b>15.574.504</b>	<b>15.180.343</b>	<b>2,6</b>	<b>131.989</b>	<b>152.037</b>	<b>-13,2</b>	<b>42.777.722</b>	<b>41.239.446</b>	<b>3,7</b>
MURCIA	129.505	232.893	-44,4	18.506	12.889	43,6	6.279	4.000	57,0	154.543	250.034	-38,2
CARTAGENA	-28.126	46.514	---	77.792	78.424	-0,8	7.502	7.834	-4,2	57.168	132.772	-56,9
<b>TOTAL MURCIA</b>	<b>101.379</b>	<b>279.407</b>	<b>-63,7</b>	<b>96.298</b>	<b>91.313</b>	<b>5,5</b>	<b>13.781</b>	<b>11.834</b>	<b>16,5</b>	<b>211.711</b>	<b>382.806</b>	<b>-44,7</b>
NAVARRA	-671.722	-443.820	---	-9.526	50.005	---	2.391	2.386	0,2	-679.564	-390.831	---
<b>TOTAL NAVARRA</b>	<b>-671.722</b>	<b>-443.820</b>	<b>---</b>	<b>-9.526</b>	<b>50.005</b>	<b>---</b>	<b>2.391</b>	<b>2.386</b>	<b>0,2</b>	<b>-679.564</b>	<b>-390.831</b>	<b>---</b>
ÁLAVA	-995.657	-963.280	---	181.612	93.179	94,9	2.397	4.685	-48,8	-811.631	-865.416	---
GUIPÚZCOA	132.987	128.749	3,3	5	42	-88,1	6.394	6.868	-6,9	139.393	135.660	2,8
VIZCAYA	1.558.306	1.463.393	6,5	392.900	400.706	-1,9	40.265	44.929	-10,4	2.013.891	1.932.621	4,2
<b>TOTAL PAÍS VASCO</b>	<b>695.636</b>	<b>628.862</b>	<b>10,6</b>	<b>574.517</b>	<b>493.927</b>	<b>16,3</b>	<b>49.056</b>	<b>56.482</b>	<b>-13,1</b>	<b>1.341.653</b>	<b>1.202.865</b>	<b>11,5</b>
LA RIOJA	160.700	208.011	-22,7	8.990	9.355	-3,9	1.557	387	302,3	171.258	217.765	-21,4
<b>TOTAL LA RIOJA</b>	<b>160.700</b>	<b>208.011</b>	<b>-22,7</b>	<b>8.990</b>	<b>9.355</b>	<b>-3,9</b>	<b>1.557</b>	<b>387</b>	<b>302,3</b>	<b>171.258</b>	<b>217.765</b>	<b>-21,4</b>
ALICANTE	744.815	708.083	5,2	26.308	22.031	19,4	55.803	62.598	-10,9	832.562	798.917	4,2
CASTELLÓN	-44.086	83.025	---	12.273	9.189	33,6	2.908	2.676	8,7	-28.805	94.996	---
VALENCIA	2.322.969	2.642.495	-12,1	235.455	199.166	18,2	262.486	274.958	-4,5	2.824.499	3.120.481	-9,5
<b>TOTAL VALENCIA</b>	<b>3.023.698</b>	<b>3.433.603</b>	<b>-11,9</b>	<b>274.036</b>	<b>230.386</b>	<b>18,9</b>	<b>321.197</b>	<b>340.232</b>	<b>-5,6</b>	<b>3.628.256</b>	<b>4.014.394</b>	<b>-9,6</b>
CEUTA	2.039	537	279,7	1.430	1.508	-5,2	0	0	---	4.822	3.903	23,5
MELILLA	568	545	4,2	1.516	1.582	-4,2	0	4	---	3.798	4.142	-8,3
<b>TOTAL DELEGACIONES</b>	<b>51.921.070</b>	<b>50.454.819</b>	<b>2,9</b>	<b>19.072.894</b>	<b>18.209.314</b>	<b>4,7</b>	<b>1.310.604</b>	<b>1.429.183</b>	<b>-8,3</b>	<b>73.714.458</b>	<b>71.578.513</b>	<b>3,0</b>
SERVICIOS CENTRALES	-26.427.126	-34.070.449	---	-11.519.343	-13.924.351	---	0	0	---	-37.945.470	-47.988.444	---
SS.CC. (ESTADO) (+)	9.734	8.683	12,1	0	0	---				10.733	15.039	-28,6
SS.CC. (CC.AA.) (-)	25.824.318	33.622.275	-23,2	11.352.014	13.823.881	-17,9				37.176.332	47.446.156	-21,6
SS.CC. (CC.LL.) (-)	612.542	456.857	34,1	167.329	100.470	66,5				779.871	557.327	39,9
<b>INGRESOS TRIBUTARIOS DEL ESTADO</b>	<b>25.493.944</b>	<b>16.384.370</b>	<b>55,6</b>	<b>7.553.551</b>	<b>4.284.963</b>	<b>76,3</b>	<b>1.310.604</b>	<b>1.429.183</b>	<b>-8,3</b>	<b>35.768.988</b>	<b>23.590.069</b>	<b>51,6</b>
<b>INGRESOS TRIBUTARIOS TOTALES</b>	<b>51.930.804</b>	<b>50.463.502</b>	<b>2,9</b>	<b>19.072.894</b>	<b>18.209.314</b>	<b>4,7</b>	<b>1.310.604</b>	<b>1.429.183</b>	<b>-8,3</b>	<b>73.725.191</b>	<b>71.593.552</b>	<b>3,0</b>





PERIODO : ENERO/DICIEMBRE DE 2013

**4. INGRESOS TRIBUTARIOS DEL ESTADO POR CONCEPTOS Y CENTROS GESTORES**  
**CUADRO 4.2. ACUMULADO.**  
(En miles de euros)

	TOTAL CAPITULO III			TOTAL GENERAL		
	Recaudación		% <sup>^</sup>	Recaudación		% <sup>^</sup>
	AÑO 2013	AÑO 2012		AÑO 2013	AÑO 2012	
ALMERÍA	20.188	16.859	19,7	485.402	529.753	-8,4
CÁDIZ	19.056	27.796	-31,4	1.243.122	1.280.840	-2,9
CÓRDOBA	17.938	15.939	12,5	565.231	583.754	-3,2
GRANADA	19.728	16.184	21,9	801.398	802.595	-0,1
HUELVA	9.969	10.407	-4,2	448.011	456.349	-1,8
JAÉN	10.935	9.266	18,0	305.512	385.569	-20,8
MÁLAGA	60.219	43.092	39,7	1.948.031	1.965.932	-0,9
SEVILLA	39.540	38.883	1,7	4.058.732	3.975.235	2,1
JERÉZ DE LA FRA.	6.664	5.153	29,3	192.392	201.825	-4,7
<b>TOTAL ANDALUCÍA</b>	<b>204.237</b>	<b>183.579</b>	<b>11,3</b>	<b>10.047.831</b>	<b>10.181.852</b>	<b>-1,3</b>
HUESCA	5.722	4.799	19,2	232.277	268.532	-13,5
TERUEL	2.034	1.779	14,3	154.931	150.095	3,2
ZARAGOZA	27.818	27.646	0,6	2.868.186	2.951.675	-2,8
<b>TOTAL ARAGÓN</b>	<b>35.574</b>	<b>34.224</b>	<b>3,9</b>	<b>3.255.394</b>	<b>3.370.302</b>	<b>-3,4</b>
OVIEDO	14.911	12.406	20,2	1.590.438	1.522.712	4,4
GIJÓN	8.183	5.477	49,4	720.405	756.514	-4,8
<b>TOTAL ASTURIAS</b>	<b>23.094</b>	<b>17.883</b>	<b>29,1</b>	<b>2.310.843</b>	<b>2.279.226</b>	<b>1,4</b>
BALEARES	41.953	33.806	24,1	2.541.427	2.548.633	-0,3
<b>TOTAL BALEARES</b>	<b>41.953</b>	<b>33.806</b>	<b>24,1</b>	<b>2.541.427</b>	<b>2.548.633</b>	<b>-0,3</b>
LAS PALMAS	26.001	24.156	7,6	1.339.072	1.259.103	6,4
STA. CRUZ TENERIFE	19.665	13.491	45,8	952.414	867.570	9,8
<b>TOTAL CANARIAS</b>	<b>45.666</b>	<b>37.647</b>	<b>21,3</b>	<b>2.291.486</b>	<b>2.126.673</b>	<b>7,7</b>
CANTABRIA	29.668	23.918	24,0	2.675.534	2.474.319	8,1
<b>TOTAL CANTABRIA</b>	<b>29.668</b>	<b>23.918</b>	<b>24,0</b>	<b>2.675.534</b>	<b>2.474.319</b>	<b>8,1</b>
ALBACETE	7.028	6.404	9,7	356.735	393.217	-9,3
CIUDAD REAL	10.086	8.857	13,9	321.854	344.303	-6,5
CUENCA	4.860	5.585	-13,0	163.546	196.649	-16,8
GUADALAJARA	5.699	5.659	0,7	440.458	484.399	-9,1
TOLEDO	25.425	13.663	86,1	1.002.434	1.135.423	-11,7
<b>TOTAL CASTILLA-LA MANCHA</b>	<b>53.098</b>	<b>40.168</b>	<b>32,2</b>	<b>2.285.027</b>	<b>2.553.991</b>	<b>-10,5</b>
ÁVILA	5.346	2.127	151,3	102.580	101.857	0,7
BURGOS	9.542	7.694	24,0	597.010	636.546	-6,2
LEÓN	12.013	7.534	59,5	441.148	422.187	4,5
PALENCIA	2.728	2.517	8,4	195.354	184.327	6,0
SALAMANCA	5.817	6.166	-5,7	368.306	395.813	-6,9
SEGOVIA	3.377	2.002	68,7	186.425	210.070	-11,3
SORIA	1.818	1.541	18,0	135.525	142.145	-4,7
VALLADOLID	11.669	32.357	-63,9	996.990	1.049.680	-5,0
ZAMORA	4.191	2.837	47,7	129.778	139.450	-6,9
<b>TOTAL CASTILLA Y LEÓN</b>	<b>56.501</b>	<b>64.775</b>	<b>-12,8</b>	<b>3.153.116</b>	<b>3.282.075</b>	<b>-3,9</b>



PERIODO : ENERO/DICIEMBRE DE 2013						
4. INGRESOS TRIBUTARIOS DEL ESTADO POR CONCEPTOS Y CENTROS GESTORES						
CUADRO 4.2. ACUMULADO.						
(En miles de euros)						
	TOTAL CAPITULO III			TOTAL GENERAL		
	Recaudación		%^	Recaudación		%^
	AÑO 2013	AÑO 2012		AÑO 2013	AÑO 2012	
BARCELONA	280.739	272.632	3,0	30.643.183	30.066.877	1,9
GERONA	19.863	16.131	23,1	1.252.590	1.377.740	-9,1
LÉRIDA	11.414	9.723	17,4	609.261	585.400	4,1
TARRAGONA	21.390	17.893	19,5	1.588.520	1.479.480	7,4
<b>TOTAL CATALUÑA</b>	<b>333.406</b>	<b>316.379</b>	<b>5,4</b>	<b>34.093.554</b>	<b>33.509.497</b>	<b>1,7</b>
BADAJOS	12.835	12.739	0,8	704.099	695.126	1,3
CÁCERES	7.006	5.117	36,9	305.907	265.342	15,3
<b>TOTAL EXTREMADURA</b>	<b>19.841</b>	<b>17.856</b>	<b>11,1</b>	<b>1.010.006</b>	<b>960.468</b>	<b>5,2</b>
LA CORUÑA	30.107	28.726	4,8	3.350.807	3.350.250	0,0
LUGO	5.703	4.522	26,1	402.747	475.815	-15,4
ORENSE	10.323	4.606	124,1	372.011	378.776	-1,8
PONTEVEDRA	12.176	10.230	19,0	518.181	567.785	-8,7
VIGO	14.714	11.911	23,5	1.014.078	970.562	4,5
<b>TOTAL GALICIA</b>	<b>73.023</b>	<b>59.995</b>	<b>21,7</b>	<b>5.657.824</b>	<b>5.743.188</b>	<b>-1,5</b>
MADRID	523.995	444.604	17,9	80.666.075	79.600.448	1,3
<b>TOTAL MADRID</b>	<b>523.995</b>	<b>444.604</b>	<b>17,9</b>	<b>80.666.075</b>	<b>79.600.448</b>	<b>1,3</b>
MURCIA	25.474	20.406	24,8	1.225.854	1.351.280	-9,3
CARTAGENA	6.553	6.876	-4,7	258.185	366.567	-29,6
<b>TOTAL MURCIA</b>	<b>32.027</b>	<b>27.282</b>	<b>17,4</b>	<b>1.484.039</b>	<b>1.717.847</b>	<b>-13,6</b>
NAVARRA	4.134	3.516	17,6	-500.051	-256.002	---
<b>TOTAL NAVARRA</b>	<b>4.134</b>	<b>3.516</b>	<b>17,6</b>	<b>-500.051</b>	<b>-256.002</b>	<b>---</b>
ÁLAVA	1.746	1.264	38,1	-730.499	-792.718	---
GUIPÚZCOA	3.384	1.291	162,1	250.229	253.603	-1,3
VIZCAYA	29.462	62.818	-53,1	4.343.959	4.250.929	2,2
<b>TOTAL PAÍS VASCO</b>	<b>34.592</b>	<b>65.373</b>	<b>-47,1</b>	<b>3.863.689</b>	<b>3.711.814</b>	<b>4,1</b>
LA RIOJA	8.564	7.161	19,6	577.607	658.318	-12,3
<b>TOTAL LA RIOJA</b>	<b>8.564</b>	<b>7.161</b>	<b>19,6</b>	<b>577.607</b>	<b>658.318</b>	<b>-12,3</b>
ALICANTE	44.228	38.715	14,2	2.164.591	2.566.042	-15,6
CASTELLÓN	18.205	14.067	29,4	624.855	776.459	-19,5
VALENCIA	68.810	55.518	23,9	6.710.153	6.894.691	-2,7
<b>TOTAL VALENCIA</b>	<b>131.243</b>	<b>108.300</b>	<b>21,2</b>	<b>9.499.599</b>	<b>10.237.192</b>	<b>-7,2</b>
CEUTA	3.969	4.125	-3,8	48.418	45.757	5,8
MELILLA	1.990	1.869	6,5	35.081	37.494	-6,4
<b>TOTAL DELEGACIONES</b>	<b>1.656.575</b>	<b>1.492.460</b>	<b>11,0</b>	<b>164.996.499</b>	<b>164.783.092</b>	<b>0,1</b>
SERVICIOS CENTRALES	415.973	399.503	4,1	-66.126.523	-88.318.816	---
SS.CC. (ESTADO) (+)				3.850.874	3.783.490	1,8
SS.CC. (CC.AA.) (-)				68.479.825	90.846.072	-24,6
SS.CC. (CC.LL.) (-)				1.497.572	1.256.234	19,2
<b>INGRESOS TRIBUTARIOS DEL ESTADO</b>	<b>2.072.548</b>	<b>1.891.963</b>	<b>9,5</b>	<b>98.869.976</b>	<b>76.464.276</b>	<b>29,3</b>
<b>INGRESOS TRIBUTARIOS TOTALES</b>	<b>2.072.548</b>	<b>1.891.963</b>	<b>9,5</b>	<b>168.847.373</b>	<b>168.566.582</b>	<b>0,2</b>



**III. GRÁFICOS**



INGRESOS TRIBUTARIOS

GRÁFICO 1.1 Miles millones € y MM12

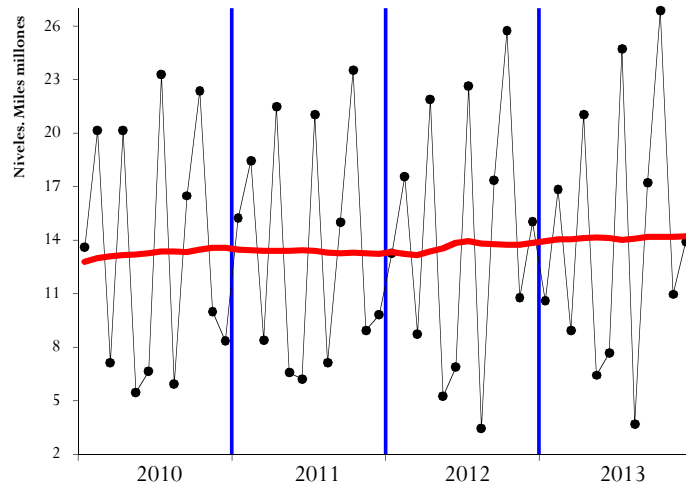


GRÁFICO 1.2 Tasas anuales y de la MM12

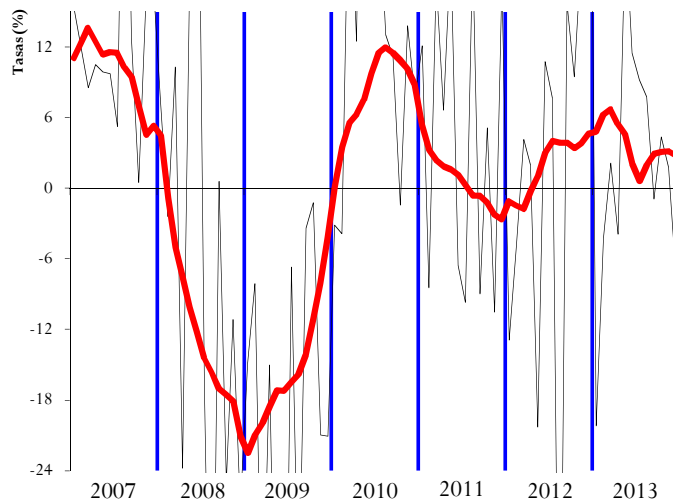
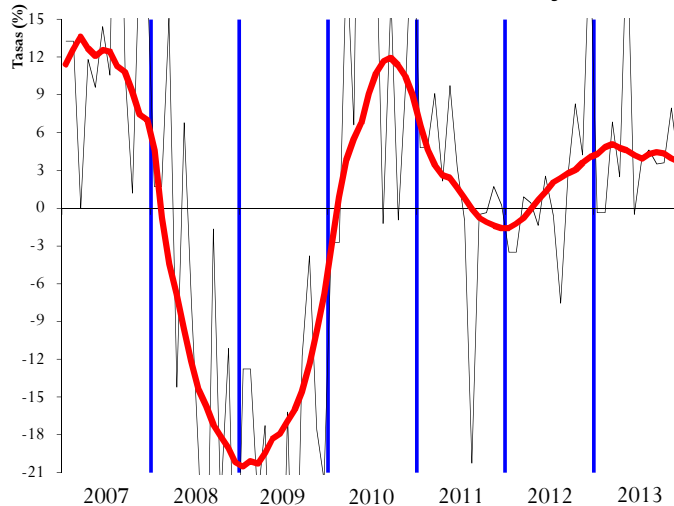


GRÁFICO 1.3 HOMOGÉNEOS: tasa anual y MM12





IRPF

SOCIEDADES

GRÁFICO 2.1 Miles millones € y MM12

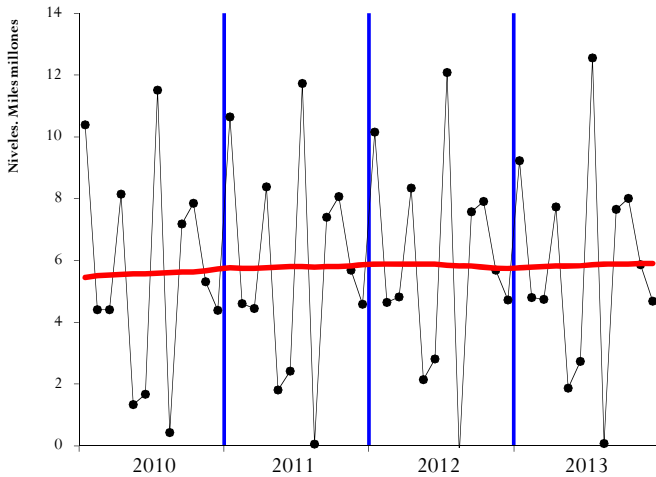


GRÁFICO 3.1 Miles millones € y MM12

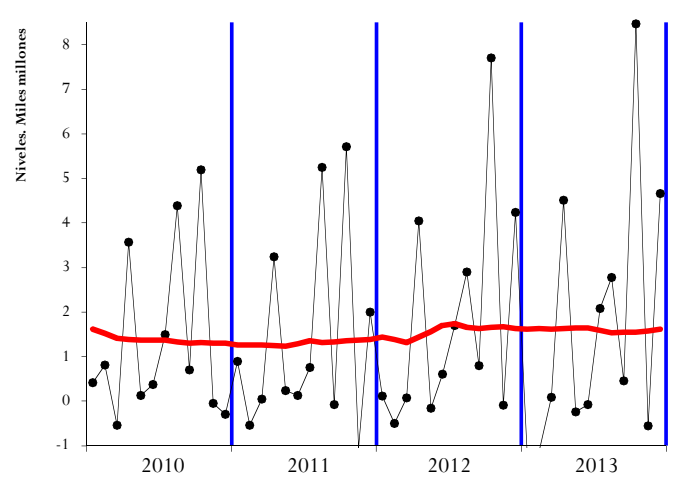


GRÁFICO 2.2 Tasas anuales y de la MM12

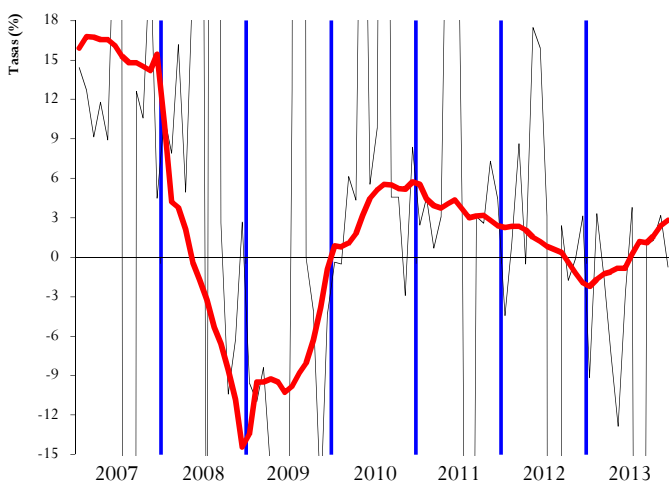


GRÁFICO 3.2 Tasas anuales y de la MM12

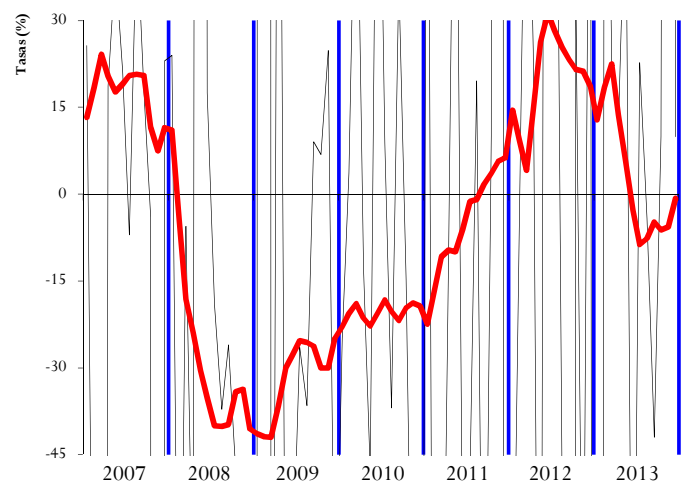


GRÁFICO 2.3 HOMOGÉNEOS: tasa anual y MM12

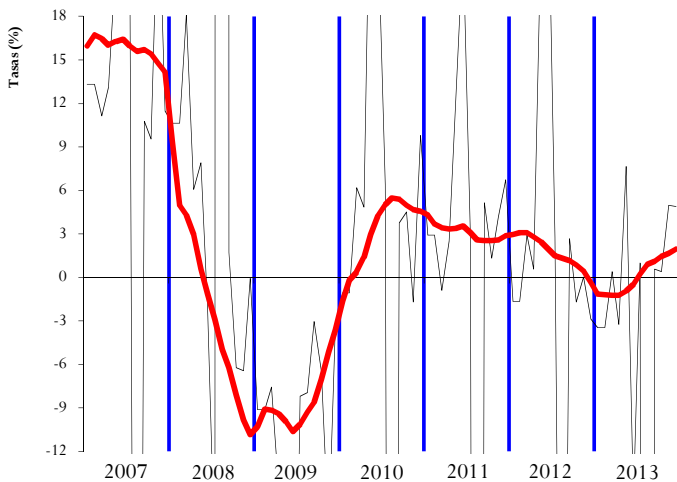
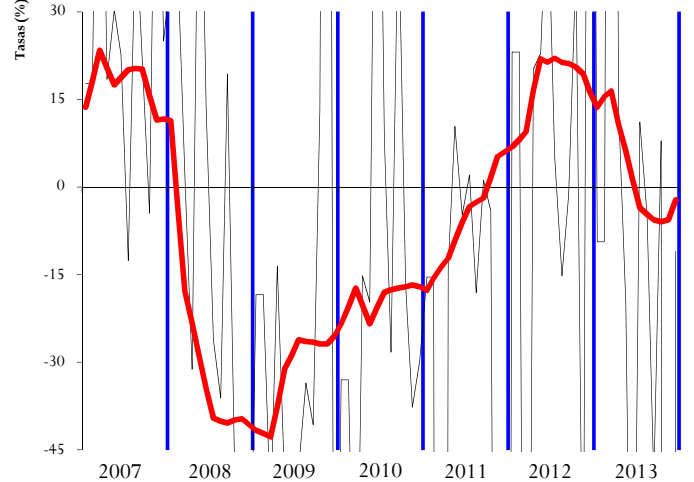


GRÁFICO 3.3 HOMOGÉNEOS: tasa anual y MM12





IVA

IMPUESTOS ESPECIALES

GRÁFICO 4.1 Miles millones € y MM12

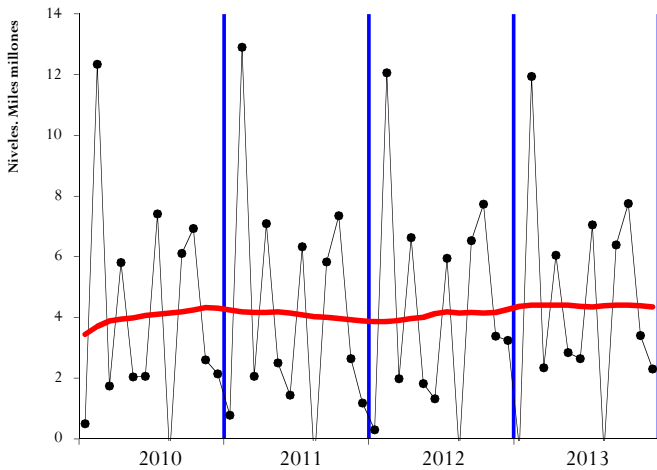


GRÁFICO 5.1 Millones € y MM12

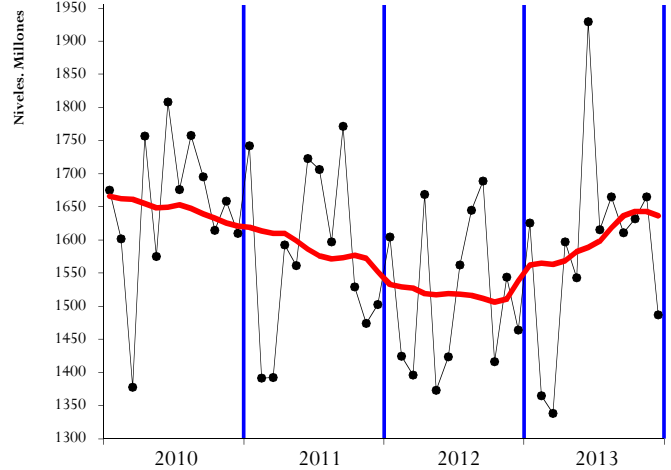


GRÁFICO 4.2 Tasas anuales y de la MM12

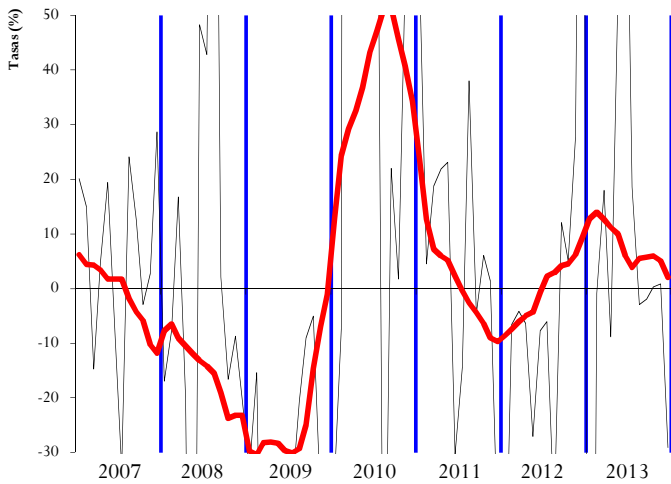


GRÁFICO 5.2 Tasas anuales y de la MM12

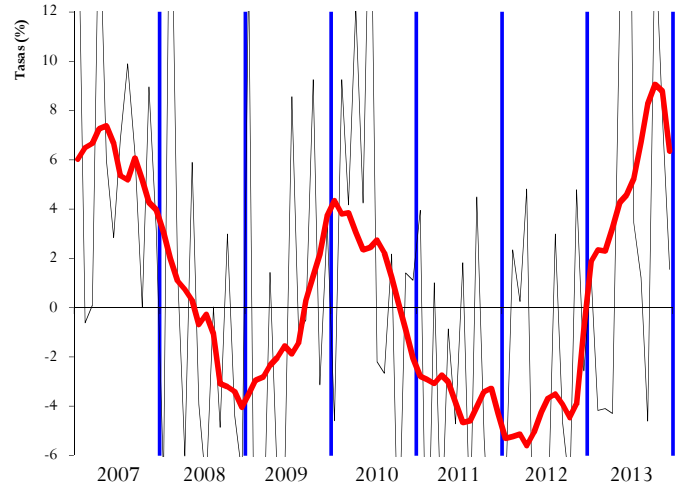


GRÁFICO 4.3 HOMOGÉNEOS: tasa anual y MM12

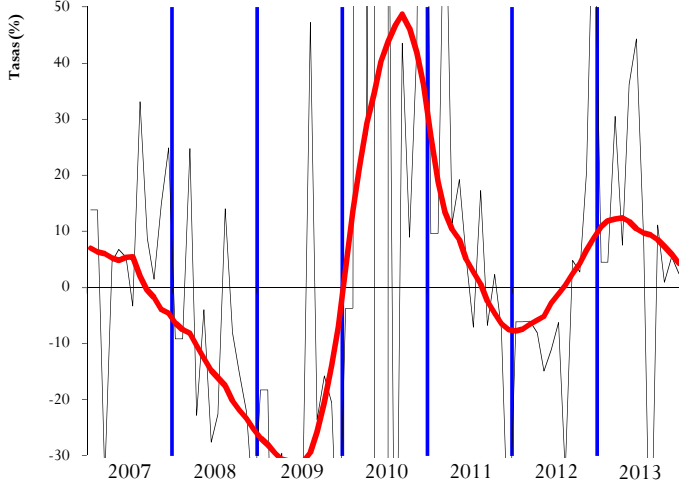
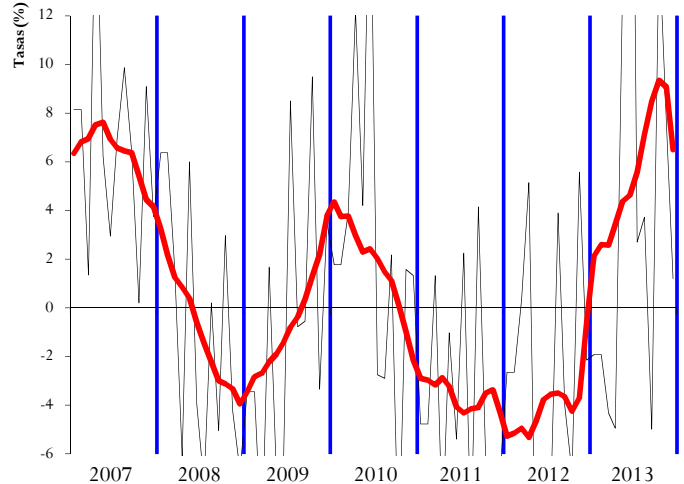


GRÁFICO 5.3 HOMOGÉNEOS: tasa anual y MM12





**IV. RESUMEN CAMBIOS NORMATIVOS**



Concepto	2012	2013
<u>RETENCIONES DEL TRABAJO</u>	<ul style="list-style-type: none"><li>Para los ejercicios 2012 y 2013 se introduce un gravamen complementario entre 0,75 y 7 puntos en función del tramo de la base liquidable (RDL 20/2011, de 30 de dic., de medidas urgentes en materia presupuestaria, tributaria y financiera para la corrección del déficit público).</li><li>Con efectos en 2012 y 2013 se eleva el tipo de retención del 35% al 42% de las retribuciones que perciban los administradores y miembros de los consejos de administración (RDL 20/2011, de 30 de dic.).</li><li>Se incrementa a 33.007,20 euros el importe de los rendimientos del trabajo para poder anticipar vía retenciones la deducción por inversión en vivienda habitual (RDL 20/2011, de 30 de dic.).</li><li>Con efectos en 2012 y 2013 se elevan del 15% al 21% las retenciones de actividades profesionales y rend. del trabajo derivados de la impartición de cursos conferencias, etc. (RDL 20/2012, de 13 de jul.).</li></ul>	<ul style="list-style-type: none"><li>Desaparece la deducción por inversión en vivienda para nuevos compradores y por lo tanto desaparece la rebaja de un 2% en las retenciones del trabajo que la anticipaba (Ley 16/2012, de 26 de dic., de medidas tributarias).</li><li>Se limita la reducción del 40% para rendimientos del trabajo irregulares superiores a 700.000 € y se suprime para los superiores a 1.000.000 € (Ley 16/2012, de 26 de dic., de medidas tributarias).</li><li>Exención total (antes hasta el límite de 15.500 €) de las prestaciones por desempleo en la modalidad de pago único (RDL 4/2013, de 22 de feb., de medidas de apoyo al emprendedor).</li></ul>
<u>RETENCIONES DEL CAPITAL</u>	<ul style="list-style-type: none"><li>Con efectos en 2012 y 2013 se eleva el tipo de retención del 19% al 21% (RDL 20/2011, de 30 de dic.).</li></ul>	
<u>RETENCIONES DE ARRENDAMIENTOS</u>	<ul style="list-style-type: none"><li>Con efectos en 2012 y 2013 se eleva el tipo de retención del 19% al 21% (RDL 20/2011, de 30 de dic.).</li></ul>	
<u>RETENCIONES DE FONDOS DE INVERSIÓN</u>	<ul style="list-style-type: none"><li>Con efectos en 2012 y 2013 se eleva el tipo de retención del 19% al 21% (RDL 20/2011, de 30 de dic.).</li></ul>	
<u>RETENCIONES SOBRE LOS PREMIOS DE LOTERÍAS</u>		<ul style="list-style-type: none"><li>Quedan sujetos a retención del 20% los premios de loterías y apuestas en la cuantía que exceda de 2.500 € (Ley 16/2012, de 26 de dic., de medidas tributarias).</li></ul>
<u>PAGOS FRACCIONADOS IRPF</u>		<ul style="list-style-type: none"><li>Para los nuevos empresarios en estimación directa se establece una reducción del 20 por ciento sobre los rendimientos netos, aplicable en el primer período impositivo en que el rendimiento neto resulte positivo y en el período impositivo siguiente a este (RDL 4/2013, de 22 de feb., de medidas de apoyo al emprendedor).</li></ul>
<u>CUOTA DIFERENCIAL IRPF</u> <u>Según año en que se recauda</u>	<ul style="list-style-type: none"><li>Se elevan los tipos de gravamen hasta 2 puntos para rentas superiores a 120.000 euros (Ley 39/2010, de 22 de dic., de PGE 2011).</li><li>En la libertad de amortización en activos fijos nuevos se suprime la necesidad de mantener o aumentar el empleo (RDL 13/2010, de 3 de dic.).</li><li>Eliminación de la deducción por nacimiento de hijos (Ley 39/2010, de 22 de dic., de PGE 2011).</li></ul>	<ul style="list-style-type: none"><li>Para los ejercicios 2012 y 2013 se introduce un gravamen complementario entre 0,75 y 7 puntos en función del tramo de la base liquidable general y entre 2 y 6 puntos en la base liquidable del ahorro (RDL 20/2011, de 30 de dic.).</li><li>Se suprime la compensación fiscal por deducción en adquisición de vivienda anterior a 20 de enero de 2006 (RDL 20/2012, de 13 de julio).</li><li>Con efectos 1-1-2012 se permite compensar las pérdidas en el juego con el límite de las ganancias obtenidas (Ley 16/2012, de 26 de dic., de medidas tributarias).</li></ul>





Concepto	2012	2013
PAGOS FRACCIONADOS IS	<ul style="list-style-type: none"><li>• Con efectos en los ejercicios 2012 y 2013 aplicable a los pagos fraccionados con presentación posterior al 15 de julio de 2012: se aumenta la base imponible con el 25% del importe de los dividendos y las rentas a los que resulte de aplicación la exención por doble imposición internacional; se incrementan los tipos impositivos para las entidades con un importe neto de la cifra de negocios superior a 10, 20 y 60 millones de euros: pasan del 21, 24 y 27 por ciento, respectivamente, al 23, 26 y 29 por ciento (RDL 20/2012, de 13 de julio).</li><li>• Se establece para 2012 y 2013 un pago fraccionado mínimo de un 8% del resultado positivo de la cuenta de pérdidas y ganancias (4% para el pago fraccionado vencido el 20 abril de 2012) para empresas con cifra de negocios superior a 20 millones de euros (RDL 12/2012, de 30 de marzo); en pagos fraccionados presentados con posterioridad al 15 de julio de 2012 se eleva el pago mínimo al 12% del resultado contable y se restringen las minoraciones (eliminando la compensación de bases negativas) a los pagos fraccionados anteriores (RDL 20/2012, de 13 de julio).</li><li>• Para los dividendos y plusvalías de fuente extranjera devengados en el año 2012 se introduce la opción de su sujeción a un gravamen especial y no integrarlos en la base imponible, el gravamen es de un 8% para los dividendos y plusvalías establecidos en la DA 15ª de la Ley IS (RDL 12/2012, de 30 de marzo), y un 10% para los establecidos en la DA 17ª de la Ley IS (RDL 20/2012, de 13 de julio).</li><li>• Para periodos impositivos iniciados en 2012 y 2013 se limita la deducción del fondo de comercio del 5% al 1% (RDL 12/2012, de 30 de marzo).</li><li>• Con carácter indefinido se deroga la libertad de amortización (RDL 12/2012, de 30 de marzo).</li><li>• Para periodos impositivos iniciados a partir del 1 enero de 2012, en redacción vigente desde abril, no son deducibles los gastos financieros de créditos con entidades del grupo para la adquisición a otras entidades del grupo de participaciones o aportaciones de capital y desaparece la regla de subcapitalización sustituyéndose por un régimen de limitación a la deducibilidad de los gastos financieros a entidades que formen parte de un grupo, y en nueva redacción vigente desde mitad de julio, se limitan dichos gastos para todas las sociedades (RDL 12/2012, de 30 de marzo y RDL 20/2012, de 13 de julio).</li><li>• Con efectos en 2012 y 2013 se aumenta la limitación a la compensación de bases imponibles negativas, del 75% al 50% en empresas con cifra de negocios superior a 60 millones de euros y del 50% al 25% en las que su cifra de negocios este comprendida entre los 20 y 60 millones y se reduce el límite anual máximo de deducción por inmovilizado intangible con vida útil indefinida (RDL 20/2012, de 13 de julio).</li></ul>	<ul style="list-style-type: none"><li>• Para 2013 y 2014 se limita al 70% del máximo previsto en tablas la deducción de las amortizaciones del inmovilizado material para grandes empresas (Ley 16/2012, de 26 de dic., de medidas tributarias).</li><li>• No deben presentar pagos fraccionados las sociedades que tributan a los tipos impositivos del 1% y 0% (Ley 16/2012, de 26 de dic., de medidas tributarias).</li><li>• No deducción de los gastos por extinción de relación laboral o mercantil de administradores y consejeros que excedan por perceptor de la mayor cuantía entre 1.000.000 € y la establecida como obligatoria por el Estatuto de los Trabajadores (Ley 16/2012, de 26 de dic., de medidas tributarias).</li><li>• No deducibilidad de las pérdidas por deterioro de la participación en el capital o fondos propios de entidades y rentas negativas obtenidas en el extranjero a través de establecimiento permanente, salvo en caso de transmisión o cese de actividad, aplicable a partir de la entrada en vigor de la ley para periodos impositivos iniciados desde 1-1-2013 (Ley 16/2013, de 29 de octubre, de medidas en materia de fiscalidad medio ambiental).</li></ul>



Concepto	2012	2013
<u>CUOTA DIFERENCIAL IS</u> <u>Según año en que se recauda</u>	<ul style="list-style-type: none"><li>En la libertad de amortización en activos fijos nuevos se suprime la necesidad de mantener o aumentar el empleo (RDL 13/2010, de 3 de dic.).</li><li>El límite de la cifra de negocios para tener la consideración de empresa de reducida dimensión se eleva de 8 a 10 millones €, y se aumenta la parte de base imponible que tributa al tipo reducido de 120.202,41 a 300.000 € (RDL 13/2010, de 3 de dic.).</li><li>Se rebaja del 5% al 1% la deducción del fondo de comercio financiero y en las empresas con cifra de negocios igual o superior a 20 millones € se limita la compensación de bases imponibles negativas (RDL 9/2011, de 19 de agosto).</li></ul>	<ul style="list-style-type: none"><li>Se prorroga para el ejercicio 2012 el tipo de gravamen reducido para microempresas que mantienen o crean empleo por el RD 20/2011 y para el ejercicio 2013 por la Ley 16/2012.</li></ul>
<u>IMPUESTO SOBRE LA RENTA DE NO RESIDENTES</u>	<ul style="list-style-type: none"><li>Con efectos en 2012 y 2013 se incrementan del 24% al 24,75% el tipo general y del 19% al 21% el aplicable a las rentas transferidas al extranjero por establecimientos permanentes y a los dividendos, intereses y ganancias patrimoniales obtenidos sin mediación de establecimiento permanente (RDL 20/ 2011, de 30 de dic.).</li></ul>	
<u>GRAVAMENES ESPECIALES</u> (Declaración Tributaria Especial y Regularización de Balances)	<ul style="list-style-type: none"><li>Los contribuyentes del IRPF, IS o IRNR titulares de bienes o derechos no declarados podrán regularizar su situación tributaria presentando una declaración de ingreso del 10% de su valoración (RDL 12/2012, 30 marzo).</li></ul>	<ul style="list-style-type: none"><li>Se establece un gravamen único del 5% sobre el saldo de la cuenta de actualización que aparezca en el balance correspondiente al ejercicio 2012 (Ley 16/2012, de 26 de dic., de medidas tributarias).</li></ul>
<u>IMPUESTOS MEDIOAMBIENTALES</u>		<ul style="list-style-type: none"><li>Se crean tres nuevos impuestos: sobre el valor de la producción de la energía eléctrica, sobre el valor de la producción de combustible nuclear y residuos radioactivos y sobre el almacenamiento del combustible nuclear y los residuos radioactivos (Ley 15/2012, de 27 de dic., de medidas fiscales para la sostenibilidad energética).</li></ul>
<u>IVA</u>	<ul style="list-style-type: none"><li>Se incrementan los tipos impositivos, con efectos desde el 1 de septiembre: el general pasa del 18% al 21%, el reducido del 8% al 10% y para ciertos bienes y servicios desde los tipos reducidos al general del 21%; se aumenta la compensación a tanto alzado a percibir por la venta de productos naturales: en las explotaciones agrícolas o forestales, pasa al 12%, y para las explotaciones ganaderas y pesqueras al 10,5%; se incrementan los tipos del recargo de equivalencia: el general del 4% al 5,2% y el reducido del 1% al 1,4% (RDL 20/2012, de 13 de julio).</li><li>Se prorroga hasta el 31 de diciembre de 2012 la aplicación del tipo impositivo reducido del 4% a las entregas de viviendas (RDL 20/2011, de 30 de dic.).</li></ul>	<ul style="list-style-type: none"><li>La recaudación en los tres primeros trimestres del año sigue afectada por la subida de tipos impositivos introducida en 2012.</li><li>A partir de 1 de enero se incrementa del 4% al 10% el tipo impositivo aplicable a las entregas de viviendas (RDL 20/2011, de 30 de dic.).</li></ul>



Concepto	2012	2013
<u>IMPUESTOS ESPECIALES</u>	<ul style="list-style-type: none"><li>• Hidrocarburos: se reduce de 29 € por cada mil litros a 1 € por cada mil litros la bonificación del gasóleo profesional (RDL 20/2011, de 30 de dic.).</li><li>• Tabacos: Con efectos desde el 1 de abril se incrementa el impuesto específico de 12,7 a 19 euros por cada 1000 cigarrillos y se rebaja el tramo ad valorem del 57% al 55% (RDL 12/2012, de 30 de marzo); desde el 15 de julio se aumenta la fiscalidad de ciertas labores de tabaco, para evitar el desplazamiento del consumo hacia las de bajo precio, y a partir del 1 de sept. para los cigarrillos se incrementa el impuesto específico a 19,1 euros por cada 1000 y se rebaja el tramo ad valorem del 55% al 53,1% para compensar la subida del IVA (RDL 20/2012, de 13 de julio).</li></ul>	<ul style="list-style-type: none"><li>• Se suprime el Impuesto sobre las Ventas Minoristas de Determinados Hidrocarburos y queda integrado en el Impuesto sobre Hidrocarburos; el tramo estatal del IVMDH queda sustituido por el tipo estatal especial del Imp. Hidrocarburos y el tramo autonómico del IVMDH queda sustituido por el tipo autonómico del Imp. Hidrocarburos (Ley 2/2012, de 29 de junio, de PGE para 2012).</li><li>• Hidrocarburos: se establece un tipo positivo para el gas natural y los biocarburantes y se suprimen exenciones en determinados productos energéticos utilizados para producir electricidad (Ley 15/2012, de 27 de dic.).</li><li>• Tabacos: Se incrementa el impuesto mínimo desde 119,1 € por cada mil cigarrillos hasta 123,97 € y 132,97 €, en este último caso si el precio de venta es inferior a 188,50 € por cada mil cigarrillos (Ley 16/2012, de 26 de dic., de medidas tributarias). A partir de julio se vuelve a incrementar el impuesto mínimo por cada mil cigarrillos hasta 128,65 € y 138,00 €, en este último caso si el precio de venta es inferior a 196 €, también se reduce el tipo proporcional y se incrementa el específico; además se incrementa el tipo impositivo específico que grava la picadura para liar (RDL 7/2013, de 28 de junio).</li><li>• Carbón: Se suprime la exención del carbón destinado a la generación de energía eléctrica (Ley 15/2012, de 27 de diciembre, de medidas fiscales para la sostenibilidad energética).</li><li>• Alcoholes: a partir de julio se incrementan los tipos impositivos en un 10% (RDL 7/2013, de 28 de junio).</li></ul>
<u>CAPÍTULO III</u>		<ul style="list-style-type: none"><li>• Tasas: se reorganizan y actualizan las tasas judiciales (Ley 10/2012 de 20 de noviembre y RDL 3/2013 de 22 de febrero).</li></ul>





**V. NOTAS EXPLICATIVAS Y FUENTES**



Este Informe Mensual de Recaudación Tributaria (IMRT) recoge el nivel y la evolución mensual de los **ingresos tributarios que gestiona la A.E.A.T.** por cuenta del Estado, las CC.AA. y las CC.LL. del Territorio de Régimen Fiscal Común.

## 1. Medida de ingresos en términos de caja<sup>1</sup>.

Los ingresos tributarios del IMRT se presentan **en términos de caja** y se expresan, salvo indicación en contrario, **en términos líquidos**, es decir, como diferencia entre los ingresos brutos y las devoluciones realizadas. Ello explica que los ingresos tributarios puedan presentar en algunos meses valores negativos.

Los ingresos tributarios también se pueden presentar **en términos de derechos reconocidos**, como se hace en el *Informe Anual de Recaudación Tributaria*, accesible en la sección estadística de la web de la A.E.A.T. A diferencia de los ingresos tributarios en términos de caja, los derechos reconocidos excluyen los ingresos de ejercicios cerrados e incluyen los derechos del ejercicio pendientes de cobro.

Ambas medidas de los ingresos tributarios, caja y derechos reconocidos, se atienen a la Instrucción de Contabilidad de 1991 de la Intervención General de la Administración del Estado (I.G.A.E.). Su fuente de información son las aplicaciones informáticas que integran el Sistema de Información Contable de la A.E.A.T.

Las cifras de recaudación mensual de los impuestos reflejadas en el presente informe pueden registrar pequeñas diferencias con las publicadas por la I.G.A.E. debido a los distintos criterios de asignación a conceptos de los importes pendientes de aplicar a Presupuesto en la fecha de elaboración de los informes. Estas diferencias desaparecen en los datos acumulados de diciembre.

Para mejorar su presentación, las tasas que aparecen en los cuadros estadísticos se someten a algunas restricciones. Así, se invierte el signo de la tasa de disminución (o aumento) de la cuota diferencial neta negativa de IRPF o del IVA neto, con el fin de indicar con mayor claridad su mejoría (o deterioro). Por otro lado, se omite el porcentaje en casos de indefinición (se comparan valores positivos con valores negativos) e indeterminación (cuando alguna de las cantidades comparadas o todas ellas son iguales a cero) o cuando el incremento o la disminución es exorbitante debido a la escasa cuantía de algunas de las magnitudes relacionadas.

## 2. Ámbito del Presupuesto de Ingresos no Financieros.

El **ámbito presupuestario** de los ingresos tributarios gestionados por la A.E.A.T. abarca:

- los impuestos sobre la renta de las personas físicas, de las sociedades y de los no residentes, así como otros impuestos directos incluidos en el capítulo I, salvo las cuotas por derechos pasivos;
- el impuesto sobre el valor añadido, los impuestos especiales y otros impuestos indirectos recogidos en el capítulo II;
- las tasas y otros ingresos tributarios del capítulo III gestionadas por la A.E.A.T., incluyendo los recargos, intereses y sanciones.

---

<sup>1</sup> Ver IEF (2003), *La medida de los ingresos públicos en la Agencia Tributaria: Caja, Derechos Reconocidos y Devengo económico*. Papeles de Trabajo 20/2003. Accesible en la web del Instituto de Estudios Fiscales.



La evolución mensual y anual de los Ingresos No Financieros del Estado (INF), que abarcan los capítulos I a VII del Presupuesto de Ingresos, puede consultarse en las publicaciones de la I.G.A.E. accesibles en su web.

Los ingresos gestionados por la A.E.A.T. representaron en 2012 el 78,2 por ciento de los INF del Estado, antes de descontar la participación de las AA.TT.

### 3. Conexión con el Sistema de Autoliquidaciones de la A.E.A.T. Clasificaciones de los ingresos.

El procedimiento de gestión de los impuestos de la A.E.A.T. tiene como núcleo básico un sistema de declaraciones-autoliquidaciones. Este sistema supone que los contribuyentes obligados a declarar según la normativa de cada uno de los impuestos deben determinar la deuda tributaria (autoliquidación) al mismo tiempo que presentan una declaración-autoliquidación en la que consta el código del modelo de declaración, el período de devengo, la identificación del contribuyente y el resultado de la liquidación que el propio contribuyente calcula a partir de los datos económicos y personales declarados.

Cada autoliquidación tiene asignado un modelo diferente de acuerdo al tipo de impuesto y al tipo de contribuyente del que se trate. Por su parte, el Sistema de Información Contable de la A.E.A.T. asocia cada modelo o grupo de modelos a una clave presupuestaria. Esta equivalencia entre modelos de declaración y conceptos presupuestarios permite asociar las corrientes recaudatorias con categorías relevantes de contribuyentes (AA.PP., Grandes Empresas, Pymes, Grupos fiscales y otras) y, en última instancia, con los flujos económicos que han dado lugar a la obligación tributaria.

En el IMRT las corrientes recaudatorias se presentan en la mayor parte de los cuadros desglosadas por conceptos (agrupaciones de claves presupuestarias) del Presupuesto de Ingresos, como también se hace en las publicaciones de la I.G.A.E., pero, a diferencia de éstas, también es posible encontrarlas desglosadas por modelos y por categorías de contribuyentes. Ejemplos de estos desgloses se pueden encontrar en:

- Los Cuadros 2.4 y 3.3 de Ingresos brutos en los que las retenciones del trabajo se clasifican según la naturaleza del retenedor en AA.PP., Grandes Empresas y Pymes;
- el Cuadro de Ingresos trimestrales en términos de devengo, incluido en el informe de los meses de febrero, abril, agosto y octubre, en el que los ingresos se detallan por modelos; o
- el Cuadro de análisis de los pagos a cuenta de Sociedades, en los informes de abril, octubre y diciembre, en el cual los ingresos se presentan desagregados por tipo de contribuyente.

### 4. Sistema de Financiación Territorial.

La **participación de las CC.AA. y las CC.LL.** en los ingresos tributarios se situará en 2012 en torno al 61 por ciento en términos de devengo y se hace efectiva con:

- entregas a cuenta del rendimiento definitivo de los tributos cedidos, distribuidas en 12 pagos mensuales iguales,
- una liquidación definitiva del año T-2 que se hace efectiva en el mes de octubre del año T, y
- desde 2011, se incluyen las liquidaciones mensualizadas a favor del Estado correspondientes a los ejercicios 2008 y 2009.



## **5. Ingresos tributarios homogéneos.**

Los ingresos tributarios homogéneos se obtienen aplicando a los ingresos de un periodo y del mismo periodo del año anterior (meses T y T-12) las correcciones necesarias para mantener la comparabilidad interanual en el caso de perturbaciones producidas por:

- a) Retrasos en los ingresos de grandes retenedores, como los registrados frecuentemente en las retenciones sobre rentas del trabajo practicadas por algunas AA.PP.;
- b) Cambios en los periodos de vencimiento de la Deuda Pública y en la distribución de las correspondientes retenciones de capital entre los diversos impuestos sobre la renta;
- c) Cambios en la mecánica liquidatoria de los impuestos;
- d) Introducción de nuevos impuestos que afectan a un solo año, como fue el caso de la Declaración Tributaria Especial;
- e) Desaparición de impuestos, como la provocada en 2002 por la cesión a las CC.AA. del Impuesto Especial sobre Determinados Medios de Transporte;
- f) Cambios en el ritmo de realización de las devoluciones medidos como adelantos o retrasos de las devoluciones respecto a una campaña considerada normal o tipo.

La introducción de los ajustes necesarios para corregir las cinco primeras perturbaciones permite obtener la cifra de Ingresos Brutos homogéneos. El ajuste de la distorsión causada por los cambios en el ritmo de realización de devoluciones sirve para determinar el nivel de Ingresos homogéneos (netos de devoluciones).

## **6. Serie trimestral de bases imponibles de los principales impuestos y de impuestos devengados.**

Coincidiendo con los informes de febrero, abril, julio y octubre, se publican series trimestrales de bases imponibles de los principales impuestos y de impuestos devengados. El objetivo de la elaboración de estas series es facilitar el análisis de los ingresos tributarios ofreciendo información de las bases que dan lugar al pago del impuesto y de los ingresos que se generan en ese momento, es decir, en el momento del devengo. La obtención de bases imponibles y de impuestos devengados permiten una estimación de los tipos impositivos correcta al no estar distorsionada por el desfase existente entre el momento en el que se genera el impuesto y el momento en el que se ingresa el mismo.

Las bases y los impuestos devengados se calculan a partir de los modelos de declaración-autoliquidación y de los modelos informativos. Ambos tipos de modelo contienen información de bases e impuestos asignada al período de devengo.

En general, las series de referencia son los datos anuales de bases que se deducen de la información declarada por los contribuyentes en los modelos informativos o en las declaraciones de carácter anual. Algunas de estas bases anuales se pueden encontrar en las estadísticas tributarias que se publican en la web de la A.E.A.T. Trimestralmente las series anuales se aproximan con la información que proporcionan las declaraciones-autoliquidaciones mensuales y trimestrales que una gran parte de los contribuyentes están obligados a presentar por medios telemáticos.





Las bases se estiman para las cuatro figuras impositivas principales: IRPF (rentas brutas de los hogares), Impuesto sobre Sociedades (base imponible consolidada), IVA (gasto final sujeto) e Impuestos Especiales (consumos). En este último caso, con el fin de poder sumar las bases, se estima una base en términos monetarios que se separa de la base imponible real que, en algunos de estos tributos, son los consumos físicos, no el valor de los mismos.

La elaboración de los impuestos devengados parte de las declaraciones-autoliquidaciones. Éstas se clasifican en tres tipos según el signo resultado de la liquidación y de la modalidad de pago o devolución. Si el resultado es negativo o cero, da lugar a una autoliquidación con clave N (Negativa) sin que genere derecho a una devolución. Si el resultado es a favor del contribuyente, puede dejarse a compensar con resultados positivos de períodos posteriores (clave C), dar lugar a una solicitud de devolución (S) o a una renuncia a la devolución (R). Finalmente, si el resultado es a favor de la Hacienda Pública, puede dar lugar a un ingreso (I), una solicitud de aplazamiento (A), un reconocimiento de deuda con solicitud de compensación (P) o una imposibilidad de pago (M). Además, hay que añadir las claves definidas en modalidades de pago específicas, como son las de la Cuenta Corriente Tributaria (clave G para ingresos y V para solicitudes de devolución) y la de los ingresos realizados en formalización por el Estado a través de autoliquidaciones virtuales (clave F).

La forma de elaboración de los impuestos devengados es la siguiente. Para cada modelo de declaración se suman los importes correspondientes a las claves de ingreso (incluidos los de la cuenta corriente tributaria), aplazamiento, reconocimiento de deuda con solicitud de compensación, imposibilidad de pago y formalización. De esta forma se obtienen los impuestos devengados brutos. A éstos se les restan los importes con clave de solicitud de devolución (incluidas las de la cuenta corriente tributaria y minoradas por las renunciaciones) y se obtienen los impuestos devengados netos.

Hay dos excepciones a este proceso general. La primera la constituyen las cuotas diferenciales de los impuestos sobre la renta que se devengan en el ejercicio y se liquidan en el ejercicio siguiente. Hasta que se conocen, las cifras presentadas son estimaciones basadas en los datos de caja o previsiones realizadas a partir de las bases y las retenciones y pagos a cuenta.

La segunda excepción es el IVA en el que la variable de devengo de referencia es el *IVA del periodo*. Esta variable es, básicamente, la diferencia entre el IVA repercutido y el IVA soportado y, por lo tanto, la variable del impuesto que tiene una relación más estrecha con el gasto final sujeto al no estar afectada por las decisiones de las empresas con saldo a su favor respecto a dejar el saldo a compensar o solicitar la devolución, ni tampoco por cambios en la gestión del impuesto (como, por ejemplo, la generalización del derecho a la devolución mensual). No obstante, también se calculan el IVA devengado bruto, las solicitudes de devolución y el IVA devengado neto, siguiendo el criterio general.

## 7. Representaciones gráficas.

Las representaciones gráficas que figuran en el apartado III responden al siguiente esquema:

- Un primer gráfico en el que se representan, en trazo discontinuo, los ingresos tributarios en millones de euros/mes de los últimos cuatro años. En trazo continuo se muestra la media móvil centrada de dichos ingresos.
- Una segunda figura que contiene, en trazo discontinuo, las tasas de variación anual de los ingresos tributarios en los últimos 7 años. En trazo continuo se ofrece la tasa de variación anual de la media móvil centrada de dichos ingresos.



- Un tercer bloque en el que se incluyen, en trazo discontinuo, las tasas de variación anual de los ingresos tributarios homogéneos en los últimos 7 años. En trazo continuo se ofrece la tasa de variación anual de la media móvil centrada de dichos ingresos.

La presentación de los gráficos siguiendo este esquema se justifica por las peculiaridades de las series de ingresos tributarios que se caracterizan por una elevada estacionalidad derivada principalmente de:

- la periodicidad trimestral de las declaraciones e ingresos de las Pymes por IVA y retenciones sobre rentas del trabajo y de los pagos a cuenta de las empresas personales;
- la particular periodicidad de los pagos a cuenta de Sociedades, ingresados en abril, octubre y diciembre;
- la concentración en dos o tres meses del año de los ingresos por cuota diferencial positiva del IRPF y del Impuesto de Sociedades; y,
- el patrón temporal de las devoluciones realizadas.

Todos estos factores provocan que gran parte de la recaudación anual se acumule en determinados meses. El primero de los gráficos, en el que se presentan los ingresos tributarios en millones de euros, permite ver la diferencia de recaudación entre los distintos meses. En 2012 esa diferencia osciló entre los 6.874 millones € de junio y los 25.741 millones € de octubre. En comparación con la media móvil anual que figura también en dicho gráfico, se puede evaluar la importancia de cada uno de los meses.

La elevada estacionalidad también impide suavizar las tasas de variación interanual con técnicas en las que se da igual importancia a las tasas de todos los meses. Este tipo de técnicas son las que se emplean, por ejemplo, en el informe mensual de *Ventas, Empleo y Salarios en las Grandes Empresas* (accesible en la sección estadística de la web de la A.E.A.T.). A diferencia de éste, el procedimiento adoptado en este IMRT consiste en suavizar primero las series de nivel de los ingresos mensuales (originales u homogéneos) con una media móvil de 12 términos centrada y emplear la tasa anual de esta media móvil como tasa anual suavizada.

Este procedimiento exige previsiones de los ingresos a un horizonte de 6 meses que se obtienen mediante el programa Tramo-SEATS de previsión univariante y teniendo en cuenta las previsiones de cierre del ejercicio. El programa citado, que difunde gratuitamente el Banco de España, es particularmente apropiado para las series de ingresos públicos dada la variedad de *intervenciones* que permite.

## **8. Ingresos por Delegaciones y Servicios Centrales.**

Los ingresos tributarios se presentan en este IMRT (Cuadros 4.1 y 4.2) distribuidos en las 56 Delegaciones, agrupadas cuando procede en Delegaciones Especiales, y los Servicios Centrales.

Como la asignación de contribuyentes a Delegaciones depende del domicilio fiscal, la magnitud recaudatoria de una Delegación no representa necesariamente la magnitud fiscal del territorio de la misma. En 2012 el 47% de los ingresos tributarios correspondían a la Delegación de Madrid, donde tienen su domicilio fiscal un gran número de grandes empresas y retenedores.

Tampoco la variación anual, del mes o acumulada, de los ingresos tributarios gestionados por una Delegación representa necesariamente el dinamismo fiscal o recaudatorio del territorio. A los cinco factores de heterogeneidad destacados anteriormente, se unen en las Delegaciones las perturbaciones causadas por el cambio en el domicilio



fiscal de una gran empresa, contribuyente o retenedor o por los procesos de fusión y absorción de empresas y de creación de grupos fiscales.

Además, los cambios en la mecánica liquidatoria pueden afectar con más intensidad a algunas Delegaciones, como ocurrió en 2005 con las Delegaciones donde se liquidaba el modelo de importaciones y operaciones asimiladas, que, desde abril, dejó de tener importancia recaudatoria.

## 9. Otras informaciones periódicas y calendario de publicación.

Junto con el contenido habitual, en algunos meses la información se amplía para recoger análisis más detallados de determinados ingresos. Está previsto publicar cuadros adicionales sobre:

- (1) Bases trimestrales de los principales impuestos e ingresos tributarios en términos de devengo, en los informes de los meses de febrero (A1), abril (A3), julio (A7) y octubre (A13);
- (2) Pagos a cuenta del Impuesto sobre Sociedades, en los informes de abril (A2), octubre (A12) y diciembre (A15);
- (3) Cuota diferencial del IRPF, en los informes de mayo (A4), junio (A5), julio (A6), agosto (A8), septiembre (A10), octubre (A11) y noviembre (A14);
- (4) Cuota diferencial del Impuesto sobre Sociedades, en el informe de agosto (A9).

Las fechas previstas de publicación del informe mensual en la web de la A.E.A.T. durante 2013 son las siguientes:

31 de marzo.....	informe de diciembre de 2013
31 de marzo.....	informe de enero de 2014
31 de marzo.....	informe de febrero de 2014
29 de abril.....	informe de marzo de 2014
27 de mayo .....	informe de abril de 2014
24 de junio .....	informe de mayo de 2014
29 de julio .....	informe de junio de 2014
29 de agosto.....	informe de julio de 2014
30 de septiembre.....	informe de agosto de 2014
28 de octubre.....	informe de septiembre de 2014
25 de noviembre.....	informe de octubre de 2014
23 de diciembre.....	informe de noviembre de 2014