



Agencia Tributaria

**INFORME MENSUAL  
DE RECAUDACION  
TRIBUTARIA**

Enero 2014





<u>INDICE</u>	<u>Pág.</u>
<b>I. EVOLUCIÓN DE LOS INGRESOS TRIBUTARIOS.....</b>	<b>1</b>
1. Principales Resultados.....	1
Gráfico R1. Ingresos tributarios homogéneos: tasa anual y MM12.....	1
Gráfico R2. Ingresos tributarios y Demanda interna.....	1
2. Evolución de los principales conceptos.....	3
Cuadro R1. Evolución de los ingresos (totales y homogéneos) y devoluciones por figuras.....	3
<b>II. CUADROS ESTADÍSTICOS.....</b>	<b>1</b>
1. Ingresos tributarios por conceptos y distribución entre Administraciones.....	2
Cuadro 1.1. Resumen. Mes y acumulado.....	2
Cuadro 1.2. Evolución. Mes y acumulado.....	3
Cuadro 1.3. Detalle. Mes.....	4
Cuadro 1.4. Detalle. Acumulado.....	5
2. Devoluciones, Participación de las AATT y otras minoraciones. Ingresos brutos.....	6
Cuadro 2.1. Devoluciones, Partic. de las AATT y otras minoraciones. Mes y acumulado.....	6
Cuadro 2.2. Devoluciones. Evolución.....	7
Cuadro 2.3. Participación de las AATT y otras minoraciones. Evolución.....	8
Cuadro 2.4. Ingresos brutos. Mes y acumulado.....	9
3. Ingresos tributarios homogéneos.....	10
Cuadro 3.1. Resumen. Mes y acumulado.....	10
Cuadro 3.2. Evolución.....	11
Cuadro 3.3. Ingresos brutos homogéneos. Mes y acumulado.....	12
4. Ingresos tributarios por conceptos y Centros gestores.....	13
Cuadro 4.1. Mes.....	13-18
Cuadro 4.2. Acumulado (salvo enero).....	19-24



<b>III. GRÁFICOS</b> .....	1
1. Ingresos Tributarios. Millones de euros, tasa anual y tasa anual homogénea con MM12.....	2
2. IRPF y Sociedades. Millones de euros, tasa anual y tasa anual homogénea con MM12.....	3
3. IVA e II. Especiales. Millones de euros, tasa anual y tasa anual homogénea con MM12.....	4
<b>IV. RESUMEN DE CAMBIOS NORMATIVOS</b> .....	1-3
<b>V. NOTAS EXPLICATIVAS Y FUENTES</b> .....	1
1. Medida de los ingresos en términos de caja.....	2
2. Ámbito del Presupuesto de Ingresos No Financieros.....	2
3. Conexión con el Sistema de Autoliquidaciones de la AEAT. Clasificaciones de los ingresos.....	3
4. Sistema de Financiación Territorial.....	3
5. Ingresos tributarios homogéneos.....	4
6. Serie trimestral de bases imponibles de los principales impuestos y de impuestos devengados.....	4
7. Representaciones gráficas.....	5
8. Ingresos por Delegaciones y Servicios Centrales.....	6
9. Otras informaciones periódicas.....	7



## I. EVOLUCIÓN DE LOS INGRESOS TRIBUTARIOS

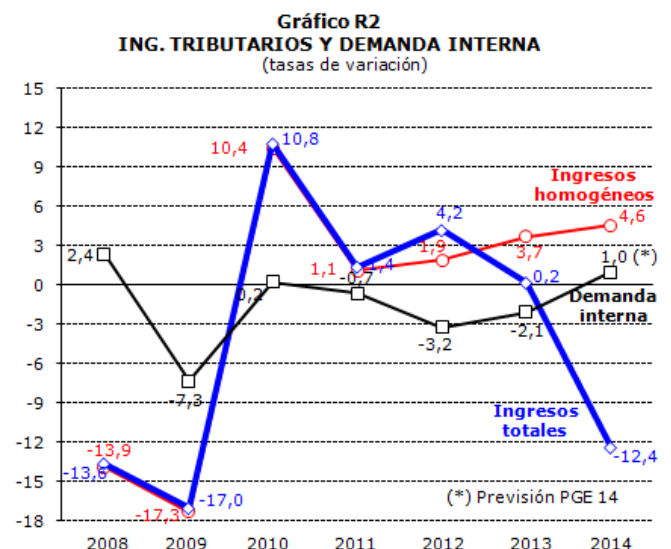
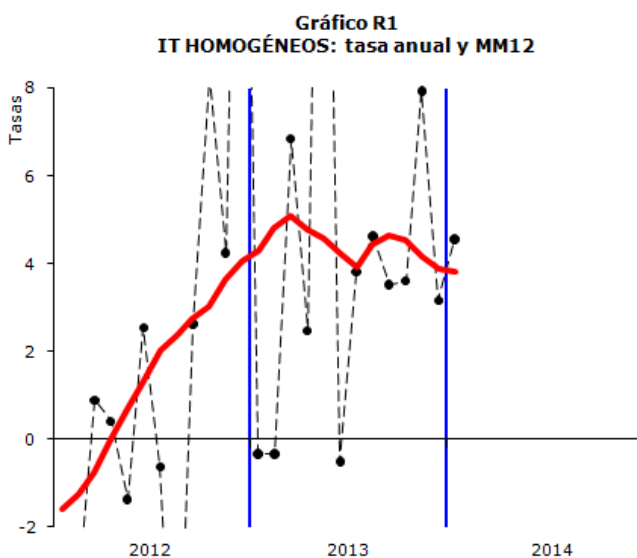
### 1. Principales resultados

Los ingresos netos en enero ascendieron a un total de 9.282 millones, un 12,4% menos que en el mismo mes de 2013. El dato del mes está condicionado por los cambios en la forma de contabilización de los intereses de deuda pública (antes se contabilizaban en un mes y casi el mismo importe se devolvía al mes siguiente; a partir de ahora se contabilizan por el neto en un mismo mes). **Si no se tienen en cuenta dichos intereses, el resultado es un aumento de los ingresos del 2,9%**, con un incremento de los ingresos brutos (4,3%) y de las devoluciones (6,7%). **Los ingresos en términos homogéneos, que no están afectados ni por el problema de la contabilización de los intereses ni por el calendario de devoluciones, crecieron en enero un 4,6%.**

El crecimiento de los ingresos brutos en enero se explica, fundamentalmente, por el incremento de las retenciones del trabajo que es la principal figura en este mes (los ingresos por IVA se desplazan a febrero al finalizar el plazo de presentación el día 30). Las retenciones del trabajo han crecido en enero un 8% por dos razones. La primera, y principal, es la comparación con enero del año pasado con ingresos bajos por la supresión de la paga extra de diciembre de 2012 de los empleados públicos. La segunda son los ingresos adicionales que se han producido como consecuencia de los cambios en la gestión de los aplazamientos. Estos cambios, aplicados a las solicitudes presentadas a partir del 1 de enero, han supuesto una drástica reducción de las solicitudes de aplazamiento y un aumento de los ingresos.

En las otras figuras destaca el Impuesto sobre Hidrocarburos con un crecimiento (todavía afectado por cambios normativos y de gestión) del 23,4%, algo superior al de meses anteriores. Los ingresos del Impuesto sobre Labores del Tabaco disminuyen al compararse con una cifra muy elevada debido al acaparamiento previo a la subida de precios de enero del año pasado. Y en el Impuesto de Electricidad los ingresos caen levemente confirmando la tendencia de mejora que se observaba antes del dato atípico de diciembre.

Por lo que se refiere a las devoluciones, el incremento se debe al fuerte aumento de las devoluciones solicitadas en el Impuesto sobre Sociedades, consecuencia del aumento de pagos a cuenta en 2012 descontados en la declaración anual presentada en julio. En el resto de los impuestos las devoluciones realizadas disminuyen por la agilización de los pagos en los meses finales de 2013.





**En enero el impacto recaudatorio de los cambios normativos se estima en 1.009 millones.** En el Cuadro 0 se muestra el detalle por figuras y medidas.

Este mes el impacto más cuantioso se produce en el IRPF por dos elementos: el comentado efecto de la supresión de la paga extra en 2012 y los ingresos derivados del Gravamen sobre premios de loterías, más elevados que en meses anteriores por el sorteo de Navidad. Los otros impuestos con cifras significativas son los Impuestos Especiales en los que se recogen el incremento de tipos en 2013 en tabaco y alcohol, el fin de la exención de los biocarburantes y las medidas de fiscalidad medioambiental (principalmente, sobre gas natural en Hidrocarburos y sobre el carbón).

**Cuadro 0  
AJUSTES POR IMPACTOS DE CAMBIOS NORMATIVOS**

	2014					TOTAL
	IRPF	SOC	IVA	IIIEE	OTROS	
<b>TOTAL</b>	<b>794</b>	<b>-9</b>	<b>0</b>	<b>217</b>	<b>7</b>	<b>1.009</b>
Supresión de la paga extra en las AAPP	676					676
Gravamen sobre premios de loterías	118					118
Gravamen especial sobre dividendos		-9				-9
Variación de los tipos en tabaco				23		23
Variación de los tipos en alcohol				4		4
Hidrocarburos				113		113
Carbón utilizado en la producción eléctrica				77		77
Fiscalidad medioambiental					7	7



## 2. Evolución de los principales conceptos

**Cuadro R1**  
**EVOLUCION DE INGRESOS (totales y homogéneos) Y DEVOLUCIONES POR FIGURAS**  
Tasas de variación anual

	2012	2013	2014*	I.13	II.13	III.13	IV.13	I.14*
<b>Ingresos tributarios totales</b>	<b>4,2</b>	<b>0,2</b>	<b>-12,4</b>	<b>-8,2</b>	<b>3,3</b>	<b>5,1</b>	<b>0,4</b>	<b>-12,4</b>
- I. Renta de las Personas Físicas	1,2	-0,9	10,8	-4,3	-7,2	4,6	1,4	10,8
- I. Sociedades	29,0	-7,0	-179,7	---	-6,8	-1,3	6,2	-179,7
- I. sobre el Valor Añadido	2,4	2,9	96,9	-2,6	17,8	8,2	-6,2	96,9
- I. Especiales	-4,1	4,7	9,5	-2,2	13,5	-0,1	8,1	9,5
- Resto ingresos	11,0	1,4	-61,8	-4,1	1,4	22,8	-9,8	-61,8
<b>Devoluciones</b>	<b>-7,9</b>	<b>15,1</b>	<b>6,7</b>	<b>45,1</b>	<b>3,1</b>	<b>-4,2</b>	<b>36,6</b>	<b>6,7</b>
- I. Renta de las Personas Físicas	-4,6	3,6	-43,6	65,8	3,8	-14,1	21,7	-43,6
- I. Sociedades	-10,6	63,7	38,0	84,1	81,3	-13,8	129,4	38,0
- I. sobre el Valor Añadido	-10,4	10,2	-20,8	29,3	-5,6	1,1	28,7	-20,8
- I. Especiales	-33,7	-6,6	-3,9	-23,5	-31,8	-1,3	34,2	-3,9
- Resto ingresos	13,5	12,9	8,3	13,9	15,1	11,1	12,1	8,3
<b>Ingresos tributarios homogéneos</b>	<b>1,9</b>	<b>3,7</b>	<b>4,6</b>	<b>1,1</b>	<b>5,7</b>	<b>3,8</b>	<b>4,5</b>	<b>4,6</b>
- I. Renta de las Personas Físicas	1,6	-0,2	6,9	-2,6	-3,7	1,5	2,9	6,9
- I. Sociedades	22,4	-3,1	-36,4	6,3	-5,8	-8,0	0,3	-36,4
- I. sobre el Valor Añadido	-1,2	9,7	-1,8	7,7	20,0	11,5	2,3	-1,8
- I. Especiales	-3,6	4,7	9,5	-2,7	13,9	0,4	7,8	9,5
- Resto ingresos	-5,3	18,7	-6,4	-6,6	3,2	24,6	56,6	-6,4

\*Tasas calculadas para el periodo del trimestre o año del que existe información

- **En enero la recaudación por el IRPF aumenta un 10,8%.** Corregidos los efectos de los distintos calendarios de devolución en 2013 y 2014 (hay que recordar el elevado volumen de devoluciones a comienzos del año pasado), **los ingresos en términos homogéneos crecen un 6,9%**. De los cerca de 1.000 millones que crece la recaudación este mes, 810 proceden de las retenciones del trabajo (693 millones) y del Gravamen sobre premios de loterías (117). En las retenciones del trabajo el incremento (un 8,1%) se explica por la comparación con el año anterior afectado por la supresión de la paga extra de los empleados públicos (las retenciones en las AA.PP. suben un 35%) y por los menores aplazamientos tras el cambio en la gestión de sus solicitudes. El dato de enero de retenciones de las Grandes Empresas (6,0%) tiene además un sesgo alcista por la paga extra de las empresas públicas y por los efectos de la huelga de noviembre de 2012 que se reflejaron en la nómina de diciembre de ese año. Por su parte, las retenciones en las pymes muestran su primera tasa positiva (0,7%) de los últimos tres años. En cuanto a las retenciones de capital, en enero mantienen la tendencia con la que cerraron el año 2013: en capital mobiliario y en arrendamientos continúan las pérdidas (del 11,4% y del 3,1%, respectivamente, frente al -11,3% y -3,6% de 2013), mientras que en fondos de inversión se registra un crecimiento del 15,1%, cercano al incremento medio del último trimestre del año pasado.
- **En el Impuesto sobre Sociedades y en el IVA la recaudación de enero no aporta ninguna información.** En el primer caso es negativa (no hay prácticamente ingresos y se acumulan devoluciones) y en el caso del IVA sólo se incluyen los ingresos de Aduanas y algunos otros de menor importancia (aplazamientos, declaraciones presentadas antes de plazo,...), minorados por las devoluciones de un mes normal.
- **Los ingresos de los Impuestos Especiales crecieron en enero un 9,5%.** El Impuesto sobre Hidrocarburos continúa creciendo a gran ritmo (23,4%) porque todavía persiste el impulso de los cambios normativos y de gestión (éste es el último mes). En diciembre el consumo de gasolinhas y gasóleos no tuvo el buen comportamiento de meses anteriores, pero se mantiene la suave tendencia al alza. Los ingresos del Impuesto sobre Labores del Tabaco se reducen un 10,5%, aunque el dato es consecuencia del episodio de acaparamiento de diciembre de 2012 previo a la subida de tipos de enero de 2013. El Impuesto sobre la Electricidad retrocede un 0,5% lo que significa una moderación de la caída que venían experimentando los ingresos desde abril del año pasado y que se explica por el crecimiento de los consumos en los últimos meses.



- Las devoluciones realizadas en enero de 2014 alcanzan los 5.797 millones con un crecimiento del 6,7% (362 millones). El incremento se debe a las mayores devoluciones realizadas en el Impuesto sobre Sociedades (1.037 millones más que en enero de 2013) que son, a su vez, consecuencia del elevado importe de las devoluciones solicitadas en la Campaña de 2012 que comenzó en julio del año pasado. En el IRPF y en el IVA las devoluciones realizadas disminuyen (273 y 410 millones, respectivamente). La razón de esta caída es el mayor porcentaje de realización (devoluciones realizadas sobre solicitadas) que se produjo en 2013 con respecto a 2012. **De hecho, si ese porcentaje de realización se hubiese mantenido en los niveles de 2012, el importe de las devoluciones realizadas en 2013 habría sido 2.500 millones inferior al realmente registrado.**





**II. CUADROS ESTADÍSTICOS**



**Cuadro 1.1**  
**RESUMEN. MES Y ACUMULADO**  
(En millones de euros)

EN EL MES	2014			2013			% 14/13	
	Estado	AA.TT.	Total	Estado	AA.TT.	Total	Estado	Total
<b>I. Renta de las Personas Físicas</b>	7.557	2.668	10.225	6.458	2.774	9.232	17,0	10,8
<b>I. Sociedades</b>	-3.171		-3.171	-1.134		-1.134	-179,7	-179,7
- Sin Deuda Pública	-3.170		-3.170	-1.998		-1.998	-58,7	-58,7
<b>I. Renta de no Residentes</b>	137		137	864		864	-84,1	-84,1
- Sin Deuda Pública	140		140	159		159	-12,0	-12,0
Impuestos Medioambientales	7		7	0		0	---	---
Resto Capítulo I	9		9	8		8	19,0	19,0
<b>CAP. I IMPUESTOS DIRECTOS</b>	<b>4.539</b>	<b>2.668</b>	<b>7.207</b>	<b>6.196</b>	<b>2.774</b>	<b>8.970</b>	<b>-26,7</b>	<b>-19,6</b>
<b>Impuesto sobre el Valor Añadido</b>	<b>-2.159</b>	<b>2.149</b>	<b>-10</b>	<b>-2.476</b>	<b>2.144</b>	<b>-332</b>	<b>12,8</b>	<b>96,9</b>
+ Importaciones	712		712	754		754	-5,7	-5,7
+ Operaciones Interiores	-2.871	2.149	-722	-3.230	2.144	-1.086	11,1	33,5
<b>Impuestos Especiales</b>	<b>734</b>	<b>1.046</b>	<b>1.780</b>	<b>593</b>	<b>1.033</b>	<b>1.625</b>	<b>23,8</b>	<b>9,5</b>
+ Alcohol y Bebidas Derivadas	0	38	38	4	34	38	---	-0,5
+ Cerveza	11	14	25	11	13	24	2,1	2,6
+ Hidrocarburos	335	498	833	154	521	675	117,1	23,4
+ Labores del Tabaco	331	358	689	427	342	769	-22,5	-10,5
+ Electricidad	-20	137	117	-3	121	118	-482,2	-0,5
+ Carbón	77		77	0		0	---	---
+ Otros	0	1	1	0	1	1	---	-34,4
Impuesto sobre primas de seguro	105		105	115		115	-8,5	-8,5
Tráfico exterior	103		103	105		105	-1,3	-1,3
Resto Capítulo II	0		0	0		0	22,4	22,4
<b>CAP. II IMPUESTOS INDIRECTOS</b>	<b>-1.217</b>	<b>3.195</b>	<b>1.978</b>	<b>-1.663</b>	<b>3.177</b>	<b>1.514</b>	<b>26,9</b>	<b>30,7</b>
<b>CAP. III - TASAS Y OTROS INGRESOS</b>	<b>96</b>		<b>96</b>	<b>108</b>		<b>108</b>	<b>-11,1</b>	<b>-11,1</b>
<b>TOTAL GENERAL</b>	<b>3.419</b>	<b>5.863</b>	<b>9.282</b>	<b>4.641</b>	<b>5.951</b>	<b>10.591</b>	<b>-26,3</b>	<b>-12,4</b>
- SIN DEUDA PÚBLICA	3.421	5.863	9.284	3.071	5.951	9.021	11,4	2,9

DESDE ENERO HASTA EL MES	2014			2013			% 14/13	
	Estado	AA.TT.	Total	Estado	AA.TT.	Total	Estado	Total
<b>I. Renta de las Personas Físicas</b>	7.557	2.668	10.225	6.458	2.774	9.232	17,0	10,8
<b>I. Sociedades</b>	-3.171		-3.171	-1.134		-1.134	-179,7	-179,7
- Sin Deuda Pública	-3.170		-3.170	-1.998		-1.998	-58,7	-58,7
<b>I. Renta de no Residentes</b>	137		137	864		864	-84,1	-84,1
- Sin Deuda Pública	140		140	159		159	-12,0	-12,0
Impuestos Medioambientales	7		7	0		0	---	---
Resto Capítulo I	9		9	8		8	19,0	19,0
<b>CAP. I IMPUESTOS DIRECTOS</b>	<b>4.539</b>	<b>2.668</b>	<b>7.207</b>	<b>6.196</b>	<b>2.774</b>	<b>8.970</b>	<b>-26,7</b>	<b>-19,6</b>
<b>Impuesto sobre el Valor Añadido</b>	<b>-2.159</b>	<b>2.149</b>	<b>-10</b>	<b>-2.476</b>	<b>2.144</b>	<b>-332</b>	<b>12,8</b>	<b>96,9</b>
+ Importaciones	712		712	754		754	-5,7	-5,7
+ Operaciones Interiores	-2.871	2.149	-722	-3.230	2.144	-1.086	11,1	33,5
<b>Impuestos Especiales</b>	<b>734</b>	<b>1.046</b>	<b>1.780</b>	<b>593</b>	<b>1.033</b>	<b>1.625</b>	<b>23,8</b>	<b>9,5</b>
+ Alcohol y Bebidas Derivadas	0	38	38	4	34	38	---	-0,5
+ Cerveza	11	14	25	11	13	24	2,1	2,6
+ Hidrocarburos	335	498	833	154	521	675	117,1	23,4
+ Labores del Tabaco	331	358	689	427	342	769	-22,5	-10,5
+ Electricidad	-20	137	117	-3	121	118	-482,2	-0,5
+ Carbón	77		77	0		0	---	---
+ Otros	0	1	1	0	1	1	---	-34,4
Impuesto sobre primas de seguro	105		105	115		115	-8,5	-8,5
Tráfico exterior	103		103	105		105	-1,3	-1,3
Resto Capítulo II	0		0	0		0	22,4	22,4
<b>CAP. II IMPUESTOS INDIRECTOS</b>	<b>-1.217</b>	<b>3.195</b>	<b>1.978</b>	<b>-1.663</b>	<b>3.177</b>	<b>1.514</b>	<b>26,9</b>	<b>30,7</b>
<b>CAP. III - TASAS Y OTROS INGRESOS</b>	<b>96</b>		<b>96</b>	<b>108</b>		<b>108</b>	<b>-11,1</b>	<b>-11,1</b>
<b>TOTAL GENERAL</b>	<b>3.419</b>	<b>5.863</b>	<b>9.282</b>	<b>4.641</b>	<b>5.951</b>	<b>10.591</b>	<b>-26,3</b>	<b>-12,4</b>
- SIN DEUDA PÚBLICA	3.421	5.863	9.284	3.071	5.951	9.021	11,4	2,9



**Cuadro 1.2: EVOLUCIÓN. MES Y ACUMULADO**  
(en millones de euros)

	MENSUAL						ACUMULADA					
	IRPF	IS	IVA	IIEE	Resto	TOTAL	IRPF	IS	IVA	IIEE	Resto	TOTAL
<b>2013</b>												
Ene	9.232	-1.134	-332	1.625	1.200	10.591	9.232	-1.134	-332	1.625	1.200	10.591
Feb	4.798	-1.116	11.942	1.365	-158	16.830	14.029	-2.250	11.610	2.990	1.042	27.421
Mar	4.749	93	2.336	1.338	411	8.928	18.778	-2.157	13.946	4.329	1.453	36.349
Abr	7.741	4.514	6.045	1.597	1.155	21.052	26.519	2.358	19.991	5.926	2.608	57.401
May	1.858	-242	2.838	1.543	425	6.421	28.377	2.116	22.829	7.468	3.033	63.822
Jun	2.728	-81	2.640	1.930	447	7.663	31.104	2.034	25.469	9.398	3.480	71.485
Jul	12.548	2.086	7.056	1.616	1.423	24.728	43.652	4.120	32.524	11.014	4.903	96.214
Ago	82	2.777	-449	1.665	-384	3.692	43.734	6.898	32.075	12.679	4.519	99.905
Sep	7.650	459	6.398	1.611	1.092	17.209	51.384	7.357	38.473	14.290	5.611	117.114
Oct	8.015	8.472	7.759	1.632	983	26.860	59.399	15.829	46.232	15.921	6.594	143.975
Nov	5.866	-549	3.406	1.665	575	10.962	65.265	15.280	49.637	17.586	7.168	154.937
Dic	4.687	4.665	2.293	1.487	779	13.911	69.951	19.945	51.931	19.073	7.947	168.847
<b>2014</b>												
Ene	10.225	-3.171	-10	1.780	458	9.282	10.225	-3.171	-10	1.780	458	9.282
Feb												
Mar												
Abr												
May												
Jun												
Jul												
Ago												
Sep												
Oct												
Nov												
Dic												

**TASAS DE VARIACIÓN (%)**

	IRPF	IS	IVA	IIEE	Resto	TOTAL	IRPF	IS	IVA	IIEE	Resto	TOTAL
2009	-10,5	-26,1	-30,1	-1,1	-2,2	-17,0	-10,5	-26,1	-30,1	-1,1	-2,2	-17,0
2010	4,9	-19,8	46,2	2,4	5,8	10,8	4,9	-19,8	46,2	2,4	5,8	10,8
2011	4,2	2,5	0,4	-4,2	-5,5	1,4	4,2	2,5	0,4	-4,2	-5,5	1,4
2012	1,2	29,0	2,4	-4,1	11,0	4,2	1,2	29,0	2,4	-4,1	11,0	4,2
2013	-0,9	-7,0	2,9	4,7	1,4	0,2	-0,9	-7,0	2,9	4,7	1,4	0,2

	MENSUAL						ACUMULADA					
	IRPF	IS	IVA	IIEE	Resto	TOTAL	IRPF	IS	IVA	IIEE	Resto	TOTAL
<b>2013</b>												
Ene	-9,1	---	---	1,3	8,7	-20,2	-9,1	---	---	1,3	8,7	-20,2
Feb	3,3	-121,5	-1,0	-4,2	-219,1	-4,2	-5,2	-481,0	-5,9	-1,3	-1,1	-11,1
Mar	-1,6	22,4	18,0	-4,1	-10,8	2,2	-4,3	---	-2,6	-2,2	-4,1	-8,2
Abr	-7,3	11,7	-8,9	-4,3	-5,0	-3,9	-5,2	-36,8	-4,6	-2,7	-4,5	-6,6
May	-12,8	-56,7	55,3	12,4	---	22,5	-5,8	-40,8	0,2	0,0	8,5	-4,4
Jun	-2,7	---	100,2	35,6	-37,7	11,5	-5,5	-51,4	5,7	5,7	-1,0	-2,9
Jul	3,8	22,7	18,5	3,4	6,9	9,2	-3,0	-30,0	8,2	5,4	1,2	0,0
Ago	---	-4,2	2,9	1,2	-1,5	7,8	-2,2	-21,5	8,4	4,8	1,2	0,2
Sep	1,0	-42,0	-1,9	-4,6	39,7	-0,9	-1,8	-23,2	6,5	3,7	6,9	0,1
Oct	1,3	10,0	0,3	15,2	1,0	4,3	-1,4	-8,4	5,4	4,7	6,0	0,8
Nov	3,2	---	0,9	7,8	122,7	1,8	-1,0	-11,1	5,1	5,0	10,6	0,9
Dic	-0,7	9,9	-29,1	1,6	-42,8	-7,4	-0,9	-7,0	2,9	4,7	1,4	0,2
<b>2014</b>												
Ene	10,8	-179,7	96,9	9,5	-61,8	-12,4	10,8	-179,7	96,9	9,5	-61,8	-12,4
Feb												
Mar												
Abr												
May												
Jun												
Jul												
Ago												
Sep												
Oct												
Nov												
Dic												

(En miles de euros)

DESIGNACIÓN DE LOS INGRESOS	RECAUDACIÓN								%	
	AÑO 2014				AÑO 2013					
	ESTADO	CC.AA.	CC.LL.	TOTAL	ESTADO	CC.AA.	CC.LL.	TOTAL	ESTADO	TOTAL
<b>I R P F</b>	<b>7.556.541</b>	<b>2.610.592</b>	<b>57.603</b>	<b>10.224.736</b>	<b>6.457.670</b>	<b>2.715.606</b>	<b>58.260</b>	<b>9.231.536</b>	<b>17,0</b>	<b>10,8</b>
- Retenciones trabajo	9.296.629			9.296.629	8.603.890			8.603.890	8,1	8,1
- Retenciones de arrendamientos	372.296			372.296	384.296			384.296	-3,1	-3,1
- Retenciones Fondos Inversión	55.879			55.879	48.555			48.555	15,1	15,1
- Retenciones capital	608.178			608.178	686.086			686.086	-11,4	-11,4
- Gravamen s/Loterías	117.053			117.053	0			0	---	---
- Pagos fraccionados	55.542			55.542	66.357			66.357	-16,3	-16,3
- Cuota diferencial IRPF	-177.718			-177.718	-456.518			-456.518	---	---
- Otras devoluciones y minoraciones	-2.771.318	2.610.592	57.603	-103.123	-2.874.996	2.715.606	58.260	-101.130	---	---
<b>Impuesto sobre Sociedades</b>	<b>-3.170.951</b>			<b>-3.170.951</b>	<b>-1.133.659</b>			<b>-1.133.659</b>	<b>---</b>	<b>---</b>
- Retenciones de arrendamientos	151.763			151.763	158.473			158.473	-4,2	-4,2
- Retenciones Fondos Inversión	23.434			23.434	20.671			20.671	13,4	13,4
- Retenciones capital	256.871			256.871	1.155.572			1.155.572	-77,8	-77,8
- Gravamen s/Loterías	35			35	0			0	---	---
- Grav.Esp. s/Dividendos	6			6	8.989			8.989	-99,9	-99,9
- Grav. s/Revalorización Activos	327			327	0			0	---	---
- Pagos fraccionados	56.867			56.867	37.731			37.731	50,7	50,7
- Cuota diferencial Sociedades	-3.660.254			-3.660.254	-2.515.095			-2.515.095	---	---
<b>Impuesto Renta no Residentes</b>	<b>137.329</b>			<b>137.329</b>	<b>864.236</b>			<b>864.236</b>	<b>-84,1</b>	<b>-84,1</b>
- Retenciones y Otros	168.880			168.880	895.138			895.138	-81,1	-81,1
- Cuota diferencial	-31.551			-31.551	-30.902			-30.902	---	---
Impuestos Medioambientales	6.970			6.970	0			0	---	---
Resto del Capítulo I	9.411			9.411	7.910			7.910	19,0	19,0
<b>TOTAL CAPITULO I</b>	<b>4.539.300</b>	<b>2.610.592</b>	<b>57.603</b>	<b>7.207.495</b>	<b>6.196.157</b>	<b>2.715.606</b>	<b>58.260</b>	<b>8.970.023</b>	<b>-26,7</b>	<b>-19,6</b>
<b>I V A</b>	<b>-2.159.097</b>	<b>2.104.486</b>	<b>44.436</b>	<b>-10.175</b>	<b>-2.475.709</b>	<b>2.096.646</b>	<b>47.417</b>	<b>-331.646</b>	<b>---</b>	<b>---</b>
- IVA Bruto	1.553.143			1.553.143	1.641.811			1.641.811	-5,4	-5,4
- Importaciones	711.762			711.762	754.445			754.445	-5,7	-5,7
- Operaciones Interiores	841.381			841.381	887.366			887.366	-5,2	-5,2
- Devoluciones	1.563.318			1.563.318	1.973.457			1.973.457	-20,8	-20,8
- Participación AA.TT.	2.148.922	2.104.486	44.436	2.144.063	2.144.063	2.096.646	47.417	0,2		
<b>Impuestos Especiales</b>	<b>733.777</b>	<b>1.030.647</b>	<b>15.361</b>	<b>1.779.785</b>	<b>592.640</b>	<b>1.016.092</b>	<b>16.739</b>	<b>1.625.471</b>	<b>23,8</b>	<b>9,5</b>
- Alcohol	-308	37.490	755	37.937	3.913	33.464	738	38.115	---	-0,5
- Cerveza	11.271	13.513	258	25.042	11.039	13.087	276	24.402	2,1	2,6
- Productos intermedios	-93	845	16	768	256	750	18	1.024	---	-25,0
- Hidrocarburos	334.892	490.282	8.030	833.204	154.244	512.750	8.362	675.356	117,1	23,4
- Labores del Tabaco	330.911	351.572	6.302	688.785	426.761	335.088	7.345	769.194	-22,5	-10,5
- Electricidad	-20.017	136.945	0	116.928	-3.438	120.953	0	117.515	---	-0,5
- Carbón	77.306			77.306	0			0	---	---
- Otros	-185			-185	-135			-135	---	---
Primas de Seguros	104.955			104.955	114.687			114.687	-8,5	-8,5
Tráfico exterior	103.300			103.300	104.686			104.686	-1,3	-1,3
Imp. actividades juego. Estado	56			56	0			0	---	---
Resto Capítulo II	386			386	361			361	6,9	6,9
<b>TOTAL CAPITULO II</b>	<b>-1.216.623</b>	<b>3.135.133</b>	<b>59.797</b>	<b>1.978.307</b>	<b>-1.663.335</b>	<b>3.112.738</b>	<b>64.156</b>	<b>1.513.559</b>	<b>---</b>	<b>30,7</b>
Tasa Radioeléctrica	-27.461			-27.461	-27.030			-27.030	---	---
Otras Tasas	40.894			40.894	47.502			47.502	-13,9	-13,9
Resto del Capítulo III	82.478			82.478	87.361			87.361	-5,6	-5,6
<b>TOTAL CAPITULO III</b>	<b>95.911</b>			<b>95.911</b>	<b>107.833</b>			<b>107.833</b>	<b>-11,1</b>	<b>-11,1</b>
<b>TOTAL INGRESOS TRIBUTARIOS</b>	<b>3.418.588</b>	<b>5.745.725</b>	<b>117.400</b>	<b>9.281.713</b>	<b>4.640.655</b>	<b>5.828.344</b>	<b>122.416</b>	<b>10.591.415</b>	<b>-26,3</b>	<b>-12,4</b>

(En miles de euros)

DESIGNACIÓN DE LOS INGRESOS	RECAUDACIÓN								%	
	AÑO 2014				AÑO 2013					
	ESTADO	CC.AA.	CC.LL.	TOTAL	ESTADO	CC.AA.	CC.LL.	TOTAL	ESTADO	TOTAL
<b>I R P F</b>	<b>7.556.541</b>	<b>2.610.592</b>	<b>57.603</b>	<b>10.224.736</b>	<b>6.457.670</b>	<b>2.715.606</b>	<b>58.260</b>	<b>9.231.536</b>	<b>17,0</b>	<b>10,8</b>
- Retenciones trabajo	9.296.629			9.296.629	8.603.890			8.603.890	8,1	8,1
- Retenciones de arrendamientos	372.296			372.296	384.296			384.296	-3,1	-3,1
- Retenciones Fondos Inversión	55.879			55.879	48.555			48.555	15,1	15,1
- Retenciones capital	608.178			608.178	686.086			686.086	-11,4	-11,4
- Gravamen s/Loterías	117.053			117.053	0			0	---	---
- Pagos fraccionados	55.542			55.542	66.357			66.357	-16,3	-16,3
- Cuota diferencial IRPF	-177.718			-177.718	-456.518			-456.518	---	---
- Otras devoluciones y minoraciones	-2.771.318	2.610.592	57.603	-103.123	-2.874.996	2.715.606	58.260	-101.130	---	---
<b>Impuesto sobre Sociedades</b>	<b>-3.170.951</b>			<b>-3.170.951</b>	<b>-1.133.659</b>			<b>-1.133.659</b>	<b>---</b>	<b>---</b>
- Retenciones de arrendamientos	151.763			151.763	158.473			158.473	-4,2	-4,2
- Retenciones Fondos Inversión	23.434			23.434	20.671			20.671	13,4	13,4
- Retenciones capital	256.871			256.871	1.155.572			1.155.572	-77,8	-77,8
- Gravamen s/Loterías	35			35	0			0	---	---
- Grav.Esp. s/Dividendos	6			6	8.989			8.989	-99,9	-99,9
- Grav. s/Revalorización Activos	327			327	0			0	---	---
- Pagos fraccionados	56.867			56.867	37.731			37.731	50,7	50,7
- Cuota diferencial Sociedades	-3.660.254			-3.660.254	-2.515.095			-2.515.095	---	---
<b>Impuesto Renta no Residentes</b>	<b>137.329</b>			<b>137.329</b>	<b>864.236</b>			<b>864.236</b>	<b>-84,1</b>	<b>-84,1</b>
- Retenciones y Otros	168.880			168.880	895.138			895.138	-81,1	-81,1
- Cuota diferencial	-31.551			-31.551	-30.902			-30.902	---	---
Impuestos Medioambientales	6.970			6.970	0			0	---	---
Resto del Capítulo I	9.411			9.411	7.910			7.910	19,0	19,0
<b>TOTAL CAPITULO I</b>	<b>4.539.300</b>	<b>2.610.592</b>	<b>57.603</b>	<b>7.207.495</b>	<b>6.196.157</b>	<b>2.715.606</b>	<b>58.260</b>	<b>8.970.023</b>	<b>-26,7</b>	<b>-19,6</b>
<b>I V A</b>	<b>-2.159.097</b>	<b>2.104.486</b>	<b>44.436</b>	<b>-10.175</b>	<b>-2.475.709</b>	<b>2.096.646</b>	<b>47.417</b>	<b>-331.646</b>	<b>---</b>	<b>---</b>
- IVA Bruto	1.553.143			1.553.143	1.641.811			1.641.811	-5,4	-5,4
- Importaciones	711.762			711.762	754.445			754.445	-5,7	-5,7
- Operaciones Interiores	841.381			841.381	887.366			887.366	-5,2	-5,2
- Devoluciones	1.563.318			1.563.318	1.973.457			1.973.457	-20,8	-20,8
- Participación AA.TT.	2.148.922	2.104.486	44.436	2.144.063	2.144.063	2.096.646	47.417	2.144.063	0,2	0,2
<b>Impuestos Especiales</b>	<b>733.777</b>	<b>1.030.647</b>	<b>15.361</b>	<b>1.779.785</b>	<b>592.640</b>	<b>1.016.092</b>	<b>16.739</b>	<b>1.625.471</b>	<b>23,8</b>	<b>9,5</b>
- Alcohol	-308	37.490	755	37.937	3.913	33.464	738	38.115	---	-0,5
- Cerveza	11.271	13.513	258	25.042	11.039	13.087	276	24.402	2,1	2,6
- Productos intermedios	-93	845	16	768	256	750	18	1.024	---	-25,0
- Hidrocarburos	334.892	490.282	8.030	833.204	154.244	512.750	8.362	675.356	117,1	23,4
- Labores del Tabaco	330.911	351.572	6.302	688.785	426.761	335.088	7.345	769.194	-22,5	-10,5
- Electricidad	-20.017	136.945	0	116.928	-3.438	120.953	0	117.515	---	-0,5
- Carbón	77.306			77.306	0			0	---	---
- Otros	-185			-185	-135			-135	---	---
Primas de Seguros	104.955			104.955	114.687			114.687	-8,5	-8,5
Tráfico exterior	103.300			103.300	104.686			104.686	-1,3	-1,3
Imp. actividades juego. Estado	56			56	0			0	---	---
Resto Capítulo II	386			386	361			361	6,9	6,9
<b>TOTAL CAPITULO II</b>	<b>-1.216.623</b>	<b>3.135.133</b>	<b>59.797</b>	<b>1.978.307</b>	<b>-1.663.335</b>	<b>3.112.738</b>	<b>64.156</b>	<b>1.513.559</b>	<b>---</b>	<b>30,7</b>
Tasa Radioeléctrica	-27.461			-27.461	-27.030			-27.030	---	---
Otras Tasas	40.894			40.894	47.502			47.502	-13,9	-13,9
Resto del Capítulo III	82.478			82.478	87.361			87.361	-5,6	-5,6
<b>TOTAL CAPITULO III</b>	<b>95.911</b>			<b>95.911</b>	<b>107.833</b>			<b>107.833</b>	<b>-11,1</b>	<b>-11,1</b>
<b>TOTAL INGRESOS TRIBUTARIOS</b>	<b>3.418.588</b>	<b>5.745.725</b>	<b>117.400</b>	<b>9.281.713</b>	<b>4.640.655</b>	<b>5.828.344</b>	<b>122.416</b>	<b>10.591.415</b>	<b>-26,3</b>	<b>-12,4</b>



**2. DEVOLUCIONES, PARTICIPACIÓN DE LAS AA.TT. Y OTRAS  
MINORACIONES. INGRESOS BRUTOS**

Cuadro 2.1

**DEVOLUCIONES, PARTICIPACIÓN DE LAS AA.TT. Y OTRAS MINORACIONES. MES Y ACUMULADO**

(En millones de euros)

	PERIODO: MES DE ENERO				PERIODO: ENERO-ENERO			
	2014	2013	Comparación 14/13		2014	2013	Comparación 14/13	
			Diferencia	%			Diferencia	%
<b>I. Renta de las Personas Físicas</b>	<b>352</b>	<b>625</b>	<b>-273</b>	<b>-43,6</b>	<b>352</b>	<b>625</b>	<b>-273</b>	<b>-43,6</b>
+ Cuota diferencial	345	620	-275	-44,3	345	620	-275	-44,3
+ Otras devoluciones	7	5	2	36,9	7	5	2	36,9
+ D. G. del Tesoro y Política Financiera	0	0	0	---	0	0	0	---
<b>I. Sociedades</b>	<b>3.768</b>	<b>2.731</b>	<b>1.037</b>	<b>38,0</b>	<b>3.768</b>	<b>2.731</b>	<b>1.037</b>	<b>38,0</b>
+ Cuota diferencial	3.766	2.728	1.038	38,0	3.766	2.728	1.038	38,0
+ Otras devoluciones	1	2	0	-28,6	1	2	0	-28,6
+ D. G. del Tesoro y Política Financiera	0	1	0	-3,7	0	1	0	-3,7
<b>I. Renta de no Residentes</b>	<b>67</b>	<b>58</b>	<b>10</b>	<b>16,7</b>	<b>67</b>	<b>58</b>	<b>10</b>	<b>16,7</b>
+ Otras devoluciones	65	56	10	17,4	65	56	10	17,4
+ D. G. del Tesoro y Política Financiera	2	2	0	-0,7	2	2	0	-0,7
<b>Impuesto sobre el Valor Añadido</b>	<b>1.563</b>	<b>1.973</b>	<b>-410</b>	<b>-20,8</b>	<b>1.563</b>	<b>1.973</b>	<b>-410</b>	<b>-20,8</b>
+ Anuales y otras	205	272	-67	-24,6	205	272	-67	-24,6
+ Mensuales	1.358	1.702	-343	-20,2	1.358	1.702	-343	-20,2
+ Ajuste País Vasco	0	0	0	---	0	0	0	---
+ Ajuste Navarra	0	0	0	---	0	0	0	---
<b>Impuestos Especiales</b>	<b>6</b>	<b>6</b>	<b>0</b>	<b>-3,9</b>	<b>6</b>	<b>6</b>	<b>0</b>	<b>-3,9</b>
Otras devoluciones	40	42	-1	-3,4	40	42	-1	-3,4
<b>TOTAL DEVOLUCIONES</b>	<b>5.797</b>	<b>5.435</b>	<b>362</b>	<b>6,7</b>	<b>5.797</b>	<b>5.435</b>	<b>362</b>	<b>6,7</b>
<b>I. Renta de las Personas Físicas</b>	<b>2.771</b>	<b>2.875</b>	<b>-104</b>	<b>-3,6</b>	<b>2.771</b>	<b>2.875</b>	<b>-104</b>	<b>-3,6</b>
+ Asignación tributaria Iglesia Católica	103	101	2	2,0	103	101	2	2,0
+ Participación AA.TT. en el IRPF	2.668	2.774	-106	-3,8	2.668	2.774	-106	-3,8
<b>Participación de las AA.TT. en el IVA</b>	<b>2.149</b>	<b>2.144</b>	<b>5</b>	<b>0,2</b>	<b>2.149</b>	<b>2.144</b>	<b>5</b>	<b>0,2</b>
<b>Participación de las AA.TT. en II.EE.</b>	<b>1.046</b>	<b>1.033</b>	<b>13</b>	<b>1,3</b>	<b>1.046</b>	<b>1.033</b>	<b>13</b>	<b>1,3</b>
<b>TOTAL MINORACIONES</b>	<b>5.966</b>	<b>6.052</b>	<b>-86</b>	<b>-1,4</b>	<b>5.966</b>	<b>6.052</b>	<b>-86</b>	<b>-1,4</b>
<b>I. Renta de las Personas Físicas</b>	<b>3.124</b>	<b>3.500</b>	<b>-377</b>	<b>-10,8</b>	<b>3.124</b>	<b>3.500</b>	<b>-377</b>	<b>-10,8</b>
<b>I. Sociedades</b>	<b>3.768</b>	<b>2.731</b>	<b>1.037</b>	<b>38,0</b>	<b>3.768</b>	<b>2.731</b>	<b>1.037</b>	<b>38,0</b>
<b>I. Renta de no Residentes</b>	<b>67</b>	<b>58</b>	<b>10</b>	<b>16,7</b>	<b>67</b>	<b>58</b>	<b>10</b>	<b>16,7</b>
<b>Impuesto sobre el Valor Añadido</b>	<b>3.712</b>	<b>4.118</b>	<b>-405</b>	<b>-9,8</b>	<b>3.712</b>	<b>4.118</b>	<b>-405</b>	<b>-9,8</b>
<b>Impuestos Especiales</b>	<b>1.052</b>	<b>1.039</b>	<b>13</b>	<b>1,2</b>	<b>1.052</b>	<b>1.039</b>	<b>13</b>	<b>1,2</b>
Otras devoluciones	40	42	-1	-3,4	40	42	-1	-3,4
<b>TOTAL DEVOLUCIONES Y MINORACIONES</b>	<b>11.763</b>	<b>11.487</b>	<b>277</b>	<b>2,4</b>	<b>11.763</b>	<b>11.487</b>	<b>277</b>	<b>2,4</b>



**Cuadro 2.2**  
**DEVOLUCIONES. EVOLUCIÓN**  
(en millones de euros)

	MENSUAL						ACUMULADA					
	IRPF	IS	IVA	IIEE	Resto	TOTAL	IRPF	IS	IVA	IIEE	Resto	TOTAL
<b>2013</b>												
Ene	625	2.731	1.973	6	99	5.435	625	2.731	1.973	6	99	5.435
Feb	194	1.514	1.782	6	779	4.274	819	4.244	3.756	12	879	9.709
Mar	144	285	2.550	39	89	3.108	963	4.529	6.306	51	967	12.817
Abr	1.190	241	3.182	34	86	4.734	2.153	4.771	9.488	85	1.054	17.551
May	2.801	648	1.984	20	481	5.934	4.955	5.418	11.473	105	1.535	23.485
Jun	2.718	542	2.249	37	96	5.642	7.673	5.961	13.722	142	1.630	29.127
Jul	1.429	237	2.423	36	94	4.219	9.103	6.198	16.145	177	1.725	33.347
Ago	856	979	1.724	11	843	4.412	9.958	7.176	17.869	188	2.567	37.758
Sep	587	46	2.199	16	59	2.906	10.545	7.223	20.067	204	2.626	40.664
Oct	505	73	1.716	42	74	2.411	11.050	7.296	21.783	246	2.699	43.075
Nov	448	1.038	1.646	12	539	3.682	11.498	8.334	23.429	258	3.238	46.757
Dic	473	605	2.690	82	58	3.909	11.971	8.939	26.119	340	3.296	50.666

<b>2014</b>												
Ene	352	3.768	1.563	6	107	5.797	352	3.768	1.563	6	107	5.797
Feb												
Mar												
Abr												
May												
Jun												
Jul												
Ago												
Sep												
Oct												
Nov												
Dic												

**TASAS DE VARIACIÓN (%)**

	IRPF	IS	IVA	IIEE	Resto	TOTAL	IRPF	IS	IVA	IIEE	Resto	TOTAL
2009	8,0	20,0	13,6	31,1	14,8	13,1	8,0	20,0	13,6	31,1	14,8	13,1
2010	-6,0	-3,7	-30,5	9,6	27,6	-19,3	-6,0	-3,7	-30,5	9,6	27,6	-19,3
2011	-12,6	-20,3	4,7	18,3	27,2	-3,0	-12,6	-20,3	4,7	18,3	27,2	-3,0
2012	-4,6	-10,6	-10,4	-33,7	13,5	-7,9	-4,6	-10,6	-10,4	-33,7	13,5	-7,9
2013	3,6	63,7	10,2	-6,6	12,9	15,1	3,6	63,7	10,2	-6,6	12,9	15,1

	MENSUAL						ACUMULADA					
	IRPF	IS	IVA	IIEE	Resto	TOTAL	IRPF	IS	IVA	IIEE	Resto	TOTAL
<b>2013</b>												
Ene	176,3	111,6	49,8	-45,7	-22,1	82,8	176,3	111,6	49,8	-45,7	-22,1	82,8
Feb	-2,6	58,3	50,7	-69,9	21,0	42,5	92,7	88,9	50,2	-60,9	13,8	62,5
Mar	-7,5	33,5	7,3	7,6	15,0	8,6	65,8	84,1	29,3	-23,5	13,9	45,1
Abr	39,5	83,9	35,9	-41,8	96,7	38,1	50,1	84,1	31,4	-32,0	18,0	43,1
May	8,3	15,2	-17,9	-35,8	7,9	-1,8	23,2	71,8	19,1	-32,8	14,6	28,3
Jun	-10,0	466,3	-27,4	-15,7	10,9	-11,1	8,9	83,4	7,8	-29,0	14,4	18,2
Jul	-18,4	-43,6	-23,5	19,7	80,9	-22,2	3,5	68,9	1,5	-22,7	16,8	10,9
Ago	-21,8	-2,7	1,4	2,8	5,3	-4,3	0,7	53,5	1,5	-21,6	12,7	8,9
Sep	17,8	19,6	56,2	-30,7	33,8	44,5	1,5	53,2	5,6	-22,4	13,1	10,8
Oct	13,7	59,7	2,8	33,6	10,6	6,8	2,0	53,3	5,4	-16,4	13,0	10,6
Nov	-6,6	66,4	7,2	48,5	12,5	17,8	1,7	54,8	5,5	-14,6	13,0	11,1
Dic	90,5	---	79,4	32,5	10,4	101,4	3,6	63,7	10,2	-6,6	12,9	15,1
<b>2014</b>												
Ene	-43,6	38,0	-20,8	-3,9	8,3	6,7	-43,6	38,0	-20,8	-3,9	8,3	6,7
Feb												
Mar												
Abr												
May												
Jun												
Jul												
Ago												
Sep												
Oct												
Nov												
Dic												



**Cuadro 2.3**  
**PARTICIPACIÓN DE LAS AA.TT. Y OTRAS MINORACIONES. EVOLUCIÓN**  
(en millones de euros)

	MENSUAL						ACUMULADA					
	PARTICIPACIÓN DE LAS AA.TT.				ASIG. I.C.	MINOR.	PARTICIPACIÓN DE LAS AA.TT.				ASIG. I.C.	MINOR.
	IRPF	IVA	IIEE	TOTAL	IRPF	TOTAL	IRPF	IVA	IIEE	TOTAL	IRPF	TOTAL
<b>2013</b>												
Ene	2.774	2.144	1.033	<b>5.951</b>	101	<b>6.052</b>	2.774	2.144	1.033	<b>5.951</b>	101	<b>6.052</b>
Feb	2.776	2.144	1.033	<b>5.953</b>	13	<b>5.966</b>	5.550	4.288	2.066	<b>11.904</b>	114	<b>12.018</b>
Mar	2.776	2.144	1.033	<b>5.953</b>	13	<b>5.966</b>	8.325	6.432	3.099	<b>17.856</b>	128	<b>17.984</b>
Abr	2.776	2.144	1.033	<b>5.953</b>	13	<b>5.966</b>	11.101	8.576	4.132	<b>23.809</b>	141	<b>23.950</b>
May	2.776	2.144	1.033	<b>5.953</b>	13	<b>5.966</b>	13.877	10.720	5.164	<b>29.762</b>	154	<b>29.916</b>
Jun	2.776	2.144	1.033	<b>5.953</b>	14	<b>5.967</b>	16.653	12.864	6.197	<b>35.715</b>	168	<b>35.883</b>
Jul	1.499	2.852	182	<b>4.534</b>	13	<b>4.547</b>	18.152	15.717	6.380	<b>40.249</b>	182	<b>40.430</b>
Ago	2.776	2.144	1.033	<b>5.953</b>	13	<b>5.966</b>	20.928	17.861	7.413	<b>46.201</b>	195	<b>46.396</b>
Sep	2.776	2.144	1.033	<b>5.953</b>	13	<b>5.966</b>	23.704	20.005	8.446	<b>52.154</b>	208	<b>52.362</b>
Oct	2.766	2.144	1.008	<b>5.918</b>	13	<b>5.931</b>	26.470	22.149	9.454	<b>58.072</b>	221	<b>58.294</b>
Nov	2.775	2.144	1.033	<b>5.952</b>	13	<b>5.966</b>	29.245	24.293	10.486	<b>64.025</b>	235	<b>64.259</b>
Dic	2.776	2.144	1.033	<b>5.953</b>	13	<b>5.966</b>	32.021	26.437	11.519	<b>69.977</b>	248	<b>70.225</b>
<b>2014</b>												
Ene	2.668	2.149	1.046	<b>5.863</b>	103	<b>5.966</b>	2.668	2.149	1.046	<b>5.863</b>	103	<b>5.966</b>
Feb												
Mar												
Abr												
May												
Jun												
Jul												
Ago												
Sep												
Oct												
Nov												
Dic												

**TASAS DE VARIACIÓN (%)**

	MENSUAL						ACUMULADA					
	PARTICIPACIÓN DE LAS AA.TT.				ASIG. I.C.	MINOR.	PARTICIPACIÓN DE LAS AA.TT.				ASIG. I.C.	MINOR.
	IRPF	IVA	IIEE	TOTAL	IRPF	TOTAL	IRPF	IVA	IIEE	TOTAL	IRPF	TOTAL
<b>2009</b>	19,7	-23,0	10,3	<b>1,8</b>	62,3	<b>1,9</b>	19,7	-23,0	10,3	1,8	62,3	<b>1,9</b>
<b>2010</b>	-17,3	-40,5	2,8	<b>-21,0</b>	4,6	<b>-20,9</b>	-17,3	-40,5	2,8	-21,0	4,6	<b>-20,9</b>
<b>2011</b>	31,1	126,1	33,6	<b>52,7</b>	31,9	<b>52,6</b>	31,1	126,1	33,6	52,7	31,9	<b>52,6</b>
<b>2012</b>	21,6	42,3	10,1	<b>26,4</b>	-53,5	<b>26,0</b>	21,6	42,3	10,1	26,4	-53,5	<b>26,0</b>
<b>2013</b>	-27,4	-22,4	-17,3	<b>-24,0</b>	55,7	<b>-23,9</b>	-27,4	-22,4	-17,3	-24,0	55,7	<b>-23,9</b>
<b>2014</b>												
Ene	-4,5	12,9	-1,5	1,7	---	<b>3,2</b>	-4,5	12,9	-1,5	1,7	---	<b>3,2</b>
Feb	-4,4	12,9	-1,5	1,7	0,0	<b>1,7</b>	-4,5	12,9	-1,5	1,7	---	<b>2,4</b>
Mar	-4,4	12,9	-1,5	1,7	0,0	<b>1,7</b>	-4,5	12,9	-1,5	1,7	---	<b>2,2</b>
Abr	-4,4	12,9	-1,5	1,7	0,0	<b>1,7</b>	-4,5	12,9	-1,5	1,7	---	<b>2,1</b>
May	-4,6	9,6	-1,6	0,7	0,0	<b>0,7</b>	-4,5	12,2	-1,5	1,5	---	<b>1,8</b>
Jun	-4,5	9,5	-1,6	0,6	6,6	<b>0,7</b>	-4,5	11,7	-1,5	1,3	---	<b>1,6</b>
Jul	-88,6	-79,1	-95,0	-85,1	0,0	<b>-85,0</b>	-40,6	-37,5	-35,7	-38,7	95,6	<b>-38,5</b>
Ago	2,1	14,3	28,4	10,3	0,0	<b>10,3</b>	-37,1	-33,9	-30,9	-34,9	83,6	<b>-34,8</b>
Sep	2,1	21,6	28,5	12,6	0,0	<b>12,6</b>	-34,1	-30,5	-26,8	-31,6	74,3	<b>-31,5</b>
Oct	1,8	21,5	25,4	12,0	0,0	<b>11,9</b>	-31,6	-27,5	-23,4	-28,8	66,9	<b>-28,7</b>
Nov	2,8	21,5	31,8	13,5	0,0	<b>13,4</b>	-29,3	-24,8	-20,1	-26,3	60,8	<b>-26,1</b>
Dic	2,4	21,5	28,7	12,8	0,0	<b>12,8</b>	-27,4	-22,4	-17,3	-24,0	55,7	<b>-23,9</b>
<b>2014</b>												
Ene	-3,8	0,2	1,3	-1,5	2,0	<b>-1,4</b>	-3,8	0,2	1,3	-1,5	2,0	<b>-1,4</b>
Feb												
Mar												
Abr												
May												
Jun												
Jul												
Ago												
Sep												
Oct												
Nov												
Dic												





**Cuadro 2.4**  
**INGRESOS BRUTOS. MES Y ACUMULADO**  
(En millones de euros)

	PERIODO: MES DE ENERO			PERIODO: ENERO-ENERO		
	2014	2013	%	2014	2013	%
<b>I. Renta de las Personas Físicas</b>	<b>10.680</b>	<b>9.958</b>	<b>7,3</b>	<b>10.680</b>	<b>9.958</b>	<b>7,3</b>
- Retenciones de trabajo	9.301	8.608	8,0	9.301	8.608	8,0
- Administraciones Públicas	1.876	1.388	35,2	1.876	1.388	35,2
- Grandes Empresas	3.401	3.207	6,0	3.401	3.207	6,0
- PYME	3.837	3.809	0,7	3.837	3.809	0,7
- Otros ingresos	186	204	-9,0	186	204	-9,0
- Cuota Diferencial Bruta	168	164	2,4	168	164	2,4
<b>I. Sociedades</b>	<b>597</b>	<b>1.597</b>	<b>-62,6</b>	<b>597</b>	<b>1.597</b>	<b>-62,6</b>
- Sin Deuda Pública	597	732	-18,4	597	732	-18,4
- Cuota Diferencial Bruta	106	213	-50,3	106	213	-50,3
<b>Impuesto sobre el Valor Añadido</b>	<b>1.553</b>	<b>1.642</b>	<b>-5,4</b>	<b>1.553</b>	<b>1.642</b>	<b>-5,4</b>
- Importación	712	754	-5,7	712	754	-5,7
- Grandes Empresas	215	198	8,6	215	198	8,6
- PYME	208	263	-21,2	208	263	-21,2
- Otros Ingresos	419	426	-1,7	419	426	-1,7
<b>Impuestos Especiales</b>	<b>1.786</b>	<b>1.632</b>	<b>9,4</b>	<b>1.786</b>	<b>1.632</b>	<b>9,4</b>
Resto de Ingresos	566	1.299	-56,4	566	1.299	-56,4
<b>INGRESOS TRIBUTARIOS BRUTOS</b>	<b>15.182</b>	<b>16.127</b>	<b>-5,9</b>	<b>15.182</b>	<b>16.127</b>	<b>-5,9</b>
- SIN DEUDA PÚBLICA	15.182	14.555	4,3	15.182	14.555	4,3



### 3. INGRESOS TRIBUTARIOS HOMOGÉNEOS

**Cuadro 3.1**  
**RESUMEN. MES Y ACUMULADO**  
(En millones de euros)

	PERIODO: MES DE ENERO			PERIODO: ENERO-ENERO		
	2014	2013	%	2014	2013	%
<b>IRPF, ingresos totales</b>	10.225	9.232	10,8	10.225	9.232	10,8
<i>Total ajustes</i>	231	550	-58,0	231	550	-58,0
+ Ajuste ritmo devol. al de una campaña tipo	137	405	-66,2	137	405	-66,2
+ Corrección retenciones trabajo AA.PP.	-9	44	---	-9	44	---
+ Otros conceptos	103	101	2,0	103	101	2,0
<b>IRPF, ingresos homogéneos</b>	<b>10.456</b>	<b>9.782</b>	<b>6,9</b>	<b>10.456</b>	<b>9.782</b>	<b>6,9</b>
<b>I. SOCIEDADES</b>	-3.171	-1.134	-179,7	-3.171	-1.134	-179,7
<i>Total ajustes</i>	3.479	1.619	115,0	3.479	1.619	115,0
+ Ajuste ritmo devol. al de una campaña tipo	3.480	2.492	39,6	3.480	2.492	39,6
+ Corrección retenciones Deuda Pública	0	-865	---	0	-865	---
+ Otros conceptos	0	-9	95,9	0	-9	95,9
<b>IS, ingresos homogéneos</b>	<b>309</b>	<b>485</b>	<b>-36,4</b>	<b>309</b>	<b>485</b>	<b>-36,4</b>
<b>IVA, ingresos totales</b>	-10	-332	96,9	-10	-332	96,9
<i>Total ajustes</i>	859	1.196	-28,1	859	1.196	-28,1
+ Ajuste ritmo devol. al de una campaña tipo	859	1.196	-28,1	859	1.196	-28,1
+ Otros conceptos	0	0	---	0	0	---
<b>IVA, ingresos homogéneos</b>	<b>849</b>	<b>864</b>	<b>-1,8</b>	<b>849</b>	<b>864</b>	<b>-1,8</b>
<b>IIEE, ingresos totales</b>	1.780	1.625	9,5	1.780	1.625	9,5
<i>Total ajustes</i>	44	41	8,4	44	41	8,4
+ Rec. I.E. Tabaco en País Vasco y Navarra	44	41	8,4	44	41	8,4
<b>IIEE, ingresos homogéneos</b>	<b>1.824</b>	<b>1.666</b>	<b>9,5</b>	<b>1.824</b>	<b>1.666</b>	<b>9,5</b>
<b>Resto de Ingresos</b>	458	1.200	-61,8	458	1.200	-61,8
<i>Total ajustes</i>	30	-678	---	30	-678	---
+ Corrección retenciones Deuda Pública	2	-706	---	2	-706	---
+ Corrección tasa reserva dom. pub. radioel.	27	27	1,6	27	27	1,6
+ Otros conceptos	0	0	---	0	0	---
<b>Resto de Ingresos homogéneos</b>	<b>488</b>	<b>521</b>	<b>-6,4</b>	<b>488</b>	<b>521</b>	<b>-6,4</b>
<b>TOTAL INGRESOS TRIBUTARIOS HOMOGÉNEOS</b>	<b>13.926</b>	<b>13.318</b>	<b>4,6</b>	<b>13.926</b>	<b>13.318</b>	<b>4,6</b>



**INGRESOS TRIBUTARIOS HOMOGÉNEOS**

**Cuadro 3.2: EVOLUCIÓN**  
(en millones de euros)

	MENSUAL						ACUMULADA					
	IRPF	IS	IVA	IIEE	Resto	TOTAL	IRPF	IS	IVA	IIEE	Resto	TOTAL
<b>2013</b>												
Ene	9.782	485	864	1.666	521	13.318	9.782	485	864	1.666	521	13.318
Feb	4.791	151	12.821	1.387	562	19.714	14.573	636	13.686	3.054	1.084	33.032
Mar	4.608	148	2.419	1.367	444	8.987	19.181	784	16.105	4.421	1.528	42.019
Abr	8.212	4.026	6.426	1.632	501	20.797	27.394	4.809	22.531	6.053	2.029	62.816
May	2.348	250	2.930	1.587	840	7.955	29.742	5.060	25.461	7.640	2.869	70.771
Jun	2.016	-73	2.401	1.993	466	6.804	31.757	4.987	27.862	9.634	3.335	77.575
Jul	12.118	889	6.554	1.650	646	21.856	43.875	5.876	34.416	11.284	3.980	99.432
Ago	96	3.602	-148	1.756	403	5.710	43.971	9.477	34.269	13.040	4.383	105.141
Sep	7.705	306	6.396	1.653	1.086	17.145	51.676	9.784	40.664	14.693	5.469	122.287
Oct	7.987	7.396	7.515	1.670	556	25.125	59.664	17.179	48.180	16.363	6.025	147.411
Nov	6.045	-242	3.386	1.710	1.055	11.955	65.709	16.938	51.566	18.073	7.081	159.366
Dic	4.867	1.828	1.738	1.525	812	10.771	70.576	18.766	53.304	19.598	7.893	170.137
<b>2014</b>												
Ene	10.456	309	849	1.824	488	13.926	10.456	309	849	1.824	488	13.926
Feb												
Mar												
Abr												
May												
Jun												
Jul												
Ago												
Sep												
Oct												
Nov												
Dic												

**TASAS DE VARIACIÓN (%)**

	IRPF	IS	IVA	IIEE	Resto	TOTAL	IRPF	IS	IVA	IIEE	Resto	TOTAL
2009	-10,7	-26,0	-31,1	-1,0	-2,2	-17,3	-10,7	-26,0	-31,1	-1,0	-2,2	-17,3
2010	4,7	-18,3	43,6	2,3	9,7	10,4	4,7	-18,3	43,6	2,3	9,7	10,4
2011	3,5	-3,7	2,9	-4,4	-5,2	1,1	3,5	-3,7	2,9	-4,4	-5,2	1,1
2012	1,6	22,4	-1,2	-3,6	-5,3	1,9	1,6	22,4	-1,2	-3,6	-5,3	1,9
2013	-0,2	-3,1	9,7	4,7	18,7	3,7	-0,2	-3,1	9,7	4,7	18,7	3,7

	MENSUAL						ACUMULADA					
	IRPF	IS	IVA	IIEE	Resto	TOTAL	IRPF	IS	IVA	IIEE	Resto	TOTAL
<b>2013</b>												
Ene	-5,5	-1,8	4,3	0,9	-11,0	-4,3	-5,5	-1,8	4,3	0,9	-11,0	-4,3
Feb	1,1	-27,3	4,5	-5,2	3,1	2,5	-3,5	-9,4	4,5	-1,9	-4,2	-0,3
Mar	0,4	318,1	30,5	-4,3	-12,0	6,8	-2,6	6,3	7,7	-2,7	-6,6	1,1
Abr	-3,2	13,5	7,5	-4,9	-11,5	2,5	-2,8	12,3	7,6	-3,3	-7,9	1,6
May	7,6	-20,1	36,2	13,1	84,2	22,3	-2,0	10,1	10,3	-0,3	7,9	3,5
Jun	-15,5	---	44,3	36,7	-36,0	-0,5	-3,0	-4,1	12,6	5,6	-1,5	3,2
Jul	1,0	11,1	8,1	2,7	10,7	3,8	-1,9	-2,1	11,7	5,2	0,3	3,3
Ago	---	-5,0	56,6	3,7	17,8	4,6	-1,6	-3,2	12,5	5,0	1,7	3,4
Sep	0,6	-50,6	11,2	-5,0	37,7	3,5	-1,3	-6,0	12,3	3,8	7,2	3,4
Oct	0,4	7,9	0,9	15,0	2,2	3,6	-1,1	-0,5	10,3	4,8	6,8	3,4
Nov	5,0	---	5,5	7,6	116,5	7,9	-0,6	-2,1	10,0	5,1	15,5	3,8
Dic	4,7	-11,7	2,6	0,9	57,3	3,2	-0,2	-3,1	9,7	4,7	18,7	3,7
<b>2014</b>												
Ene	6,9	-36,4	-1,8	9,5	-6,4	4,6	6,9	-36,4	-1,8	9,5	-6,4	4,6
Feb												
Mar												
Abr												
May												
Jun												
Jul												
Ago												
Sep												
Oct												
Nov												
Dic												



**Cuadro 3.3**  
**INGRESOS BRUTOS HOMOGÉNEOS. MES Y ACUMULADO**  
(En millones de euros)

	PERIODO: MES DE ENERO			PERIODO: ENERO-ENERO		
	2014	2013	%	2014	2013	%
<b>I. Renta de las Personas Físicas</b>	<b>10.671</b>	<b>10.002</b>	<b>6,7</b>	<b>10.671</b>	<b>10.002</b>	<b>6,7</b>
- Retenciones de trabajo	9.292	8.652	7,4	9.292	8.652	7,4
- Administraciones Públicas	1.867	1.431	30,5	1.867	1.431	30,5
- Grandes Empresas	3.401	3.207	6,0	3.401	3.207	6,0
- PYME	3.837	3.809	0,7	3.837	3.809	0,7
- Otros ingresos	186	204	-9,0	186	204	-9,0
- Cuota Diferencial Bruta	168	164	2,4	168	164	2,4
<b>I. Sociedades</b>	<b>596</b>	<b>723</b>	<b>-17,5</b>	<b>596</b>	<b>723</b>	<b>-17,5</b>
- Cuota Diferencial Bruta	106	213	-50,3	106	213	-50,3
<b>Impuesto sobre el Valor Añadido</b>	<b>1.553</b>	<b>1.642</b>	<b>-5,4</b>	<b>1.553</b>	<b>1.642</b>	<b>-5,4</b>
- Importación	712	754	-5,7	712	754	-5,7
- Grandes Empresas	215	198	8,6	215	198	8,6
- PYME	208	263	-21,2	208	263	-21,2
- Otros Ingresos	419	426	-1,7	419	426	-1,7
<b>Impuestos Especiales</b>	<b>1.830</b>	<b>1.672</b>	<b>9,4</b>	<b>1.830</b>	<b>1.672</b>	<b>9,4</b>
Resto de Ingresos	566	591	-4,3	566	591	-4,3
<b>INGRESOS TRIBUTARIOS BRUTOS HOMOGÉNEOS</b>	<b>15.216</b>	<b>14.630</b>	<b>4,0</b>	<b>15.216</b>	<b>14.630</b>	<b>4,0</b>



4. INGRESOS TRIBUTARIOS POR CONCEPTOS Y CENTROS GESTORES  
CUADRO 4.1. MES.  
(En miles de euros)

	IRPF			I.s/SOCIEDADES			IRNR			TOTAL CAPITULO I		
	Recaudación		% <sup>^</sup>	Recaudación		% <sup>^</sup>	Recaudación		% <sup>^</sup>	Recaudación		% <sup>^</sup>
	AÑO 2014	AÑO 2013		AÑO 2014	AÑO 2013		AÑO 2014	AÑO 2013		AÑO 2014	AÑO 2013	
ALMERÍA	64.641	60.753	6,4	4.742	-3.756	---	1.350	953	41,7	70.763	57.988	22,0
CÁDIZ	68.213	50.282	35,7	-4.330	-6.111	---	1.087	1.234	-11,9	65.029	45.407	43,2
CÓRDOBA	55.531	54.445	2,0	-871	-3.542	---	127	127	---	54.805	51.034	7,4
GRANADA	73.205	65.523	11,7	-850	-6.345	---	429	247	73,7	72.857	59.457	22,5
HUELVA	34.581	31.032	11,4	-4.613	-1.578	---	224	177	26,6	30.203	29.646	1,9
JAÉN	40.863	45.001	-9,2	926	-3.977	---	113	143	-21,0	41.908	41.167	1,8
MÁLAGA	150.445	133.119	13,0	8.817	-16.492	---	8.387	7.146	17,4	168.801	124.776	35,3
SEVILLA	386.019	297.497	29,8	-29.546	-48.434	---	13.029	11.620	12,1	369.550	260.708	41,7
JERÉZ DE LA FRA.	15.230	14.741	3,3	180	-1.540	---	50	59	-15,3	15.462	13.260	16,6
<b>TOTAL ANDALUCÍA</b>	<b>888.728</b>	<b>752.393</b>	<b>18,1</b>	<b>-25.545</b>	<b>-91.775</b>	<b>---</b>	<b>24.796</b>	<b>21.706</b>	<b>14,2</b>	<b>889.378</b>	<b>683.443</b>	<b>30,1</b>
HUESCA	27.310	26.436	3,3	-364	-3.075	---	72	80	-10,0	27.046	23.442	15,4
TERUEL	13.519	12.651	6,9	-4.141	-1.414	---	34	25	36,0	9.416	11.262	-16,4
ZARAGOZA	210.426	202.892	3,7	-47.447	-23.419	---	890	1.555	-42,8	164.024	181.033	-9,4
<b>TOTAL ARAGÓN</b>	<b>251.255</b>	<b>241.979</b>	<b>3,8</b>	<b>-51.952</b>	<b>-27.908</b>	<b>---</b>	<b>996</b>	<b>1.660</b>	<b>-40,0</b>	<b>200.486</b>	<b>215.737</b>	<b>-7,1</b>
OVIEDO	128.053	99.195	29,1	-29.876	-27.878	---	773	459	68,4	99.053	71.782	38,0
GIJÓN	46.654	37.273	25,2	-11.597	-2.597	---	458	493	-7,1	35.548	35.224	0,9
<b>TOTAL ASTURIAS</b>	<b>174.707</b>	<b>136.468</b>	<b>28,0</b>	<b>-41.473</b>	<b>-30.475</b>	<b>---</b>	<b>1.231</b>	<b>952</b>	<b>29,3</b>	<b>134.601</b>	<b>107.006</b>	<b>25,8</b>
BALEARES	129.443	174.716	-25,9	-20.563	-57.057	---	7.102	6.676	6,4	116.681	125.003	-6,7
<b>TOTAL BALEARES</b>	<b>129.443</b>	<b>174.716</b>	<b>-25,9</b>	<b>-20.563</b>	<b>-57.057</b>	<b>---</b>	<b>7.102</b>	<b>6.676</b>	<b>6,4</b>	<b>116.681</b>	<b>125.003</b>	<b>-6,7</b>
LAS PALMAS	166.015	139.706	18,8	-8.995	-10.005	---	3.205	2.740	17,0	160.521	132.514	21,1
STA.CRUZ TENERIFE	83.879	80.748	3,9	-6.252	-39.084	---	2.738	4.532	-39,6	80.917	46.515	74,0
<b>TOTAL CANARIAS</b>	<b>249.894</b>	<b>220.454</b>	<b>13,4</b>	<b>-15.247</b>	<b>-49.089</b>	<b>---</b>	<b>5.943</b>	<b>7.272</b>	<b>-18,3</b>	<b>241.438</b>	<b>179.029</b>	<b>34,9</b>
CANTABRIA	191.924	132.309	45,1	-883.061	-2.452	---	2.120	2.719	-22,0	-688.997	132.582	---
<b>TOTAL CANTABRIA</b>	<b>191.924</b>	<b>132.309</b>	<b>45,1</b>	<b>-883.061</b>	<b>-2.452</b>	<b>---</b>	<b>2.120</b>	<b>2.719</b>	<b>-22,0</b>	<b>-688.997</b>	<b>132.582</b>	<b>---</b>
ALBACETE	36.628	32.757	11,8	1.970	-4.339	---	158	182	-13,2	38.821	28.600	35,7
CIUDAD REAL	39.172	37.646	4,1	-67	-3.343	---	17	24	-29,2	39.136	34.334	14,0
CUENCA	20.354	19.750	3,1	381	-536	---	28	24	16,7	20.828	19.264	8,1
GUADALAJARA	21.655	19.921	8,7	-490	-2.430	---	53	232	-77,2	21.229	17.672	20,1
TOLEDO	122.053	99.464	22,7	858	-8.347	---	92	487	-81,1	123.029	91.609	34,3
<b>TOTAL CASTILLA-LA MANCHA</b>	<b>239.862</b>	<b>209.538</b>	<b>14,5</b>	<b>2.652</b>	<b>-18.995</b>	<b>---</b>	<b>348</b>	<b>949</b>	<b>-63,3</b>	<b>243.043</b>	<b>191.479</b>	<b>26,9</b>
ÁVILA	12.566	10.636	18,1	225	-509	---	9	9	---	12.812	10.136	26,4
BURGOS	61.176	48.807	25,3	-6.775	-5.057	---	133	143	-7,0	54.543	43.931	24,2
LEÓN	48.645	37.247	30,6	-6.073	-5.734	---	84	90	-6,7	42.667	31.916	33,7
PALENCIA	22.206	17.906	24,0	-1.221	-205	---	201	202	-0,5	21.188	17.903	18,3
SALAMANCA	39.554	34.352	15,1	-262	-2.494	---	79	67	17,9	39.377	31.931	23,3
SEGOVIA	18.684	15.054	24,1	-737	-1.031	---	128	90	42,2	18.075	14.113	28,1
SORIA	11.315	10.460	8,2	-1.734	-1.489	---	17	14	21,4	9.599	8.985	6,8
VALLADOLID	121.090	88.700	36,5	-1.050	-22.675	---	264	354	-25,4	120.373	66.550	80,9
ZAMORA	15.030	10.747	39,9	413	-642	---	25	2	---	15.553	10.109	53,9
<b>TOTAL CASTILLA Y LEÓN</b>	<b>350.266</b>	<b>273.909</b>	<b>27,9</b>	<b>-17.214</b>	<b>-39.836</b>	<b>---</b>	<b>940</b>	<b>971</b>	<b>-3,2</b>	<b>334.187</b>	<b>235.574</b>	<b>41,9</b>



4. INGRESOS TRIBUTARIOS POR CONCEPTOS Y CENTROS GESTORES  
CUADRO 4.1. MES.  
(En miles de euros)

	IRPF			I.s/SOCIEDADES			IRNR			TOTAL CAPITULO I		
	Recaudación		% <sup>^</sup>	Recaudación		% <sup>^</sup>	Recaudación		% <sup>^</sup>	Recaudación		% <sup>^</sup>
	AÑO 2014	AÑO 2013		AÑO 2014	AÑO 2013		AÑO 2014	AÑO 2013		AÑO 2014	AÑO 2013	
BARCELONA	1.955.073	1.883.293	3,8	-187.689	-286.651	---	25.955	30.050	-13,6	1.795.769	1.627.263	10,4
GERONA	127.942	117.947	8,5	4.342	-11.348	---	1.682	1.930	-12,8	134.132	108.809	23,3
LÉRIDA	66.386	66.918	-0,8	-147	-7.000	---	355	260	36,5	66.659	60.182	10,8
TARRAGONA	104.453	99.862	4,6	-2.740	-17.501	---	714	877	-18,6	103.669	83.268	24,5
<b>TOTAL CATALUÑA</b>	<b>2.253.854</b>	<b>2.168.020</b>	<b>4,0</b>	<b>-186.234</b>	<b>-322.500</b>	<b>---</b>	<b>28.706</b>	<b>33.117</b>	<b>-13,3</b>	<b>2.100.229</b>	<b>1.879.522</b>	<b>11,7</b>
BADAJOS	78.537	56.210	39,7	-559	-3.051	---	125	130	-3,8	78.123	53.289	46,6
CÁCERES	23.299	21.375	9,0	238	-879	---	32	13	146,2	24.699	20.509	20,4
<b>TOTAL EXTREMADURA</b>	<b>101.836</b>	<b>77.585</b>	<b>31,3</b>	<b>-321</b>	<b>-3.930</b>	<b>---</b>	<b>157</b>	<b>143</b>	<b>9,8</b>	<b>102.822</b>	<b>73.798</b>	<b>39,3</b>
LA CORUÑA	221.144	192.783	14,7	-12.718	-16.458	---	1.242	976	27,3	210.374	177.360	18,6
LUGO	33.653	30.816	9,2	-1.791	-2.518	---	100	102	-2,0	31.964	28.403	12,5
ORENSE	31.874	29.160	9,3	1.289	-2.357	---	364	217	67,7	33.574	27.024	24,2
PONTEVEDRA	49.595	44.762	10,8	-1.027	-8.610	---	226	152	48,7	48.819	36.317	34,4
VIGO	74.421	65.466	13,7	-4.373	-8.139	---	684	658	4,0	70.732	58.020	21,9
<b>TOTAL GALICIA</b>	<b>410.687</b>	<b>362.987</b>	<b>13,1</b>	<b>-18.620</b>	<b>-38.082</b>	<b>---</b>	<b>2.616</b>	<b>2.105</b>	<b>24,3</b>	<b>395.463</b>	<b>327.124</b>	<b>20,9</b>
MADRID	3.597.513	3.323.661	8,2	-1.434.802	-1.104.052	---	48.957	65.024	-24,7	2.216.971	2.287.928	-3,1
<b>TOTAL MADRID</b>	<b>3.597.513</b>	<b>3.323.661</b>	<b>8,2</b>	<b>-1.434.802</b>	<b>-1.104.052</b>	<b>---</b>	<b>48.957</b>	<b>65.024</b>	<b>-24,7</b>	<b>2.216.971</b>	<b>2.287.928</b>	<b>-3,1</b>
MURCIA	156.000	140.371	11,1	-8.352	-19.590	---	719	717	0,3	148.497	121.513	22,2
CARTAGENA	26.810	23.830	12,5	-3	-1.903	---	656	892	-26,5	27.482	22.846	20,3
<b>TOTAL MURCIA</b>	<b>182.810</b>	<b>164.201</b>	<b>11,3</b>	<b>-8.355</b>	<b>-21.493</b>	<b>---</b>	<b>1.375</b>	<b>1.609</b>	<b>-14,5</b>	<b>175.979</b>	<b>144.359</b>	<b>21,9</b>
NAVARRA	12.946	14.075	-8,0	-455	-1.518	---	210	490	-57,1	12.737	13.083	-2,6
<b>TOTAL NAVARRA</b>	<b>12.946</b>	<b>14.075</b>	<b>-8,0</b>	<b>-455</b>	<b>-1.518</b>	<b>---</b>	<b>210</b>	<b>490</b>	<b>-57,1</b>	<b>12.737</b>	<b>13.083</b>	<b>-2,6</b>
ÁLAVA	7.299	8.110	-10,0	55	-239	---	121	188	-35,6	7.477	8.059	-7,2
GUIPÚZCOA	13.036	14.513	-10,2	-551	-1.019	---	241	26	---	12.727	13.525	-5,9
VIZCAYA	107.664	103.466	4,1	-399.998	-61.106	---	1.017	-736	---	-291.315	41.643	---
<b>TOTAL PAÍS VASCO</b>	<b>127.999</b>	<b>126.089</b>	<b>1,5</b>	<b>-400.494</b>	<b>-62.364</b>	<b>---</b>	<b>1.379</b>	<b>-522</b>	<b>---</b>	<b>-271.111</b>	<b>63.227</b>	<b>---</b>
LA RIOJA	60.279	44.290	36,1	-2.608	-6.233	---	108	137	-21,2	57.821	38.195	51,4
<b>TOTAL LA RIOJA</b>	<b>60.279</b>	<b>44.290</b>	<b>36,1</b>	<b>-2.608</b>	<b>-6.233</b>	<b>---</b>	<b>108</b>	<b>137</b>	<b>-21,2</b>	<b>57.821</b>	<b>38.195</b>	<b>51,4</b>
ALICANTE	177.249	157.372	12,6	-6.269	-25.378	---	6.546	6.536	0,2	178.217	139.148	28,1
CASTELLÓN	90.076	80.055	12,5	-16.573	-52.899	---	672	965	-30,4	74.227	28.152	163,7
VALENCIA	509.283	406.411	25,3	-43.511	-50.779	---	4.303	4.689	-8,2	470.643	360.402	30,6
<b>TOTAL VALENCIA</b>	<b>776.608</b>	<b>643.838</b>	<b>20,6</b>	<b>-66.353</b>	<b>-129.056</b>	<b>---</b>	<b>11.521</b>	<b>12.190</b>	<b>-5,5</b>	<b>723.087</b>	<b>527.702</b>	<b>37,0</b>
CEUTA	6.250	5.756	8,6	-17	-543	---	297	738	-59,8	6.553	5.957	10,0
MELILLA	4.548	3.386	34,3	193	-237	---	452	443	2,0	5.207	3.600	44,6
<b>TOTAL DELEGACIONES</b>	<b>10.011.409</b>	<b>9.075.654</b>	<b>10,3</b>	<b>-3.170.469</b>	<b>-2.007.595</b>	<b>---</b>	<b>139.254</b>	<b>158.379</b>	<b>-12,1</b>	<b>6.996.575</b>	<b>7.234.348</b>	<b>-3,3</b>
SERVICIOS CENTRALES	-2.454.868	-2.617.984	---	-482	873.936	---	-1.925	705.857	---	-2.457.275	-1.038.191	---
SS.CC. (ESTADO) (+)	213.327	155.882	36,9							210.920	1.735.675	-87,8
SS.CC. (CC.AA.) (-)	2.610.592	2.715.606	-3,9							2.610.592	2.715.606	-3,9
SS.CC. (CC.LL.) (-)	57.603	58.260	-1,1							57.603	58.260	-1,1
<b>INGRESOS TRIBUTARIOS DEL ESTADO</b>	<b>7.556.541</b>	<b>6.457.670</b>	<b>17,0</b>	<b>-3.170.951</b>	<b>-1.133.659</b>	<b>---</b>	<b>137.329</b>	<b>864.236</b>	<b>-84,1</b>	<b>4.539.300</b>	<b>6.196.157</b>	<b>-26,7</b>
<b>INGRESOS TRIBUTARIOS TOTALES</b>	<b>10.224.736</b>	<b>9.231.536</b>	<b>10,8</b>	<b>-3.170.951</b>	<b>-1.133.659</b>	<b>---</b>	<b>137.329</b>	<b>864.236</b>	<b>-84,1</b>	<b>7.207.495</b>	<b>8.970.023</b>	<b>-19,6</b>



4. INGRESOS TRIBUTARIOS POR CONCEPTOS Y CENTROS GESTORES  
CUADRO 4.1. MES.  
(En miles de euros)

	IVA			I.ESPECIALES			TRÁFICO EXTERIOR			TOTAL CAPITULO II		
	Recaudación		% <sup>^</sup>	Recaudación		% <sup>^</sup>	Recaudación		% <sup>^</sup>	Recaudación		% <sup>^</sup>
	AÑO 2014	AÑO 2013		AÑO 2014	AÑO 2013		AÑO 2014	AÑO 2013		AÑO 2014	AÑO 2013	
ALMERÍA	-16.778	-23.761	---	24	-18	---	96	30	220,0	-16.449	-23.571	---
CÁDIZ	36.404	33.025	10,2	6.628	4.392	50,9	4.522	5.796	-22,0	47.558	43.215	10,0
CÓRDOBA	-2.757	-8.366	---	1.207	768	57,2	0	626	---	-1.550	-6.972	---
GRANADA	230	-4.181	---	12.425	11.372	9,3	1	1	---	12.671	7.208	75,8
HUELVA	-2.957	1.446	---	5.853	9.967	-41,3	94	211	-55,5	2.990	11.624	-74,3
JAÉN	-2.970	-2.145	---	84	63	33,3	6	3	100,0	-2.880	-2.079	---
MÁLAGA	7.188	813	---	6.247	5.775	8,2	517	435	18,9	14.269	7.307	95,3
SEVILLA	-16.105	-27.518	---	7.756	7.524	3,1	165	509	-67,6	-6.759	-17.956	---
JERÉZ DE LA FRA.	823	634	29,8	233	1.319	-82,3	0	0	---	1.056	1.956	-46,0
<b>TOTAL ANDALUCÍA</b>	<b>3.078</b>	<b>-30.053</b>	<b>---</b>	<b>40.457</b>	<b>41.162</b>	<b>-1,7</b>	<b>5.401</b>	<b>7.611</b>	<b>-29,0</b>	<b>50.906</b>	<b>20.732</b>	<b>145,5</b>
HUESCA	-2.096	-3.380	---	1.102	771	42,9	0	0	---	-994	-2.609	---
TERUEL	-1.439	-3.240	---	8.628	5	---	0	0	---	7.189	-3.235	---
ZARAGOZA	1.907	5.269	-63,8	626	565	10,8	5.958	3.348	78,0	8.807	9.497	-7,3
<b>TOTAL ARAGÓN</b>	<b>-1.628</b>	<b>-1.351</b>	<b>---</b>	<b>10.356</b>	<b>1.341</b>	<b>---</b>	<b>5.958</b>	<b>3.348</b>	<b>78,0</b>	<b>15.002</b>	<b>3.653</b>	<b>310,7</b>
OVIEDO	-16.681	-6.894	---	22.092	7.136	209,6	7	8	-12,5	5.423	250	---
GIJÓN	11.154	28.930	-61,4	3.356	3.181	5,5	243	126	92,9	14.753	32.237	-54,2
<b>TOTAL ASTURIAS</b>	<b>-5.527</b>	<b>22.036</b>	<b>---</b>	<b>25.448</b>	<b>10.317</b>	<b>146,7</b>	<b>250</b>	<b>134</b>	<b>86,6</b>	<b>20.176</b>	<b>32.487</b>	<b>-37,9</b>
BALEARES	851	2.862	-70,3	465	648	-28,2	23	47	-51,1	1.482	12.215	-87,9
<b>TOTAL BALEARES</b>	<b>851</b>	<b>2.862</b>	<b>-70,3</b>	<b>465</b>	<b>648</b>	<b>-28,2</b>	<b>23</b>	<b>47</b>	<b>-51,1</b>	<b>1.482</b>	<b>12.215</b>	<b>-87,9</b>
LAS PALMAS	9.963	67	---	1.630	1.909	-14,6	610	507	20,3	12.206	2.483	391,6
STA.CRUIZ TENERIFE	-71	-483	---	876	1.007	-13,0	511	437	16,9	1.529	1.144	33,7
<b>TOTAL CANARIAS</b>	<b>9.892</b>	<b>-416</b>	<b>---</b>	<b>2.506</b>	<b>2.916</b>	<b>-14,1</b>	<b>1.121</b>	<b>944</b>	<b>18,8</b>	<b>13.735</b>	<b>3.627</b>	<b>278,7</b>
CANTABRIA	-2.643	-3.801	---	10.249	2.663	284,9	237	153	54,9	7.851	-976	---
<b>TOTAL CANTABRIA</b>	<b>-2.643</b>	<b>-3.801</b>	<b>---</b>	<b>10.249</b>	<b>2.663</b>	<b>284,9</b>	<b>237</b>	<b>153</b>	<b>54,9</b>	<b>7.851</b>	<b>-976</b>	<b>---</b>
ALBACETE	-2.539	-7.794	---	938	725	29,4	6	2	200,0	-1.595	-7.067	---
CIUDAD REAL	-5.515	-3.906	---	1.452	-77	---	8	20	-60,0	-4.055	-3.963	---
CUENCA	-2.886	-2.769	---	-42	-28	---	0	0	---	-2.915	-2.783	---
GUADALAJARA	2.267	1.200	88,9	11.353	12.443	-8,8	487	480	1,5	14.107	14.123	-0,1
TOLEDO	-1.942	-8.158	---	683	921	-25,8	200	187	7,0	-918	-6.906	---
<b>TOTAL CASTILLA-LA MANCHA</b>	<b>-10.615</b>	<b>-21.427</b>	<b>---</b>	<b>14.384</b>	<b>13.984</b>	<b>2,9</b>	<b>701</b>	<b>689</b>	<b>1,7</b>	<b>4.624</b>	<b>-6.596</b>	<b>---</b>
ÁVILA	583	4.855	-88,0	-92	0	---	0	0	---	491	4.855	-89,9
BURGOS	-6.241	-8.466	---	2.740	2.833	-3,3	46	149	-69,1	-3.447	-5.478	---
LEÓN	-4.526	-566	---	5.793	-2	---	0	0	---	1.292	-550	---
PALENCIA	-2.598	-1.813	---	881	169	421,3	0	0	---	-1.717	-1.644	---
SALAMANCA	-986	2.938	---	-100	-95	---	244	229	6,6	-842	3.072	---
SEGOVIA	-4.561	-513	---	333	450	-26,0	0	0	---	-4.228	-63	---
SORIA	-541	1.221	---	-21	-29	---	0	0	---	-562	1.192	---
VALLADOLID	-16.754	-22.046	---	-21	-4	---	264	241	9,5	-16.511	-21.809	---
ZAMORA	-1.320	2.780	---	270	199	35,7	0	0	---	-1.050	2.979	---
<b>TOTAL CASTILLA Y LEÓN</b>	<b>-36.944</b>	<b>-21.610</b>	<b>---</b>	<b>9.783</b>	<b>3.521</b>	<b>177,8</b>	<b>554</b>	<b>619</b>	<b>-10,5</b>	<b>-26.574</b>	<b>-17.446</b>	<b>---</b>



**4. INGRESOS TRIBUTARIOS POR CONCEPTOS Y CENTROS GESTORES**  
**CUADRO 4.1. MES.**  
 (En miles de euros)

	IVA			I.ESPECIALES			TRÁFICO EXTERIOR			TOTAL CAPITULO II		
	Recaudación		% <sup>^</sup>	Recaudación		% <sup>^</sup>	Recaudación		% <sup>^</sup>	Recaudación		% <sup>^</sup>
	AÑO 2014	AÑO 2013		AÑO 2014	AÑO 2013		AÑO 2014	AÑO 2013		AÑO 2014	AÑO 2013	
BARCELONA	102.351	-43.546	---	102.627	81.552	25,8	41.946	42.008	-0,1	272.939	105.491	158,7
GERONA	-21.800	-18.730	---	3.331	2.774	20,1	205	202	1,5	-18.261	-15.753	---
LÉRIDA	-11.410	-7.037	---	2.381	1.250	90,5	10	7	42,9	-9.019	-5.780	---
TARRAGONA	12.442	11.292	10,2	1.685	2.175	-22,5	1.416	1.735	-18,4	15.543	15.202	2,2
<b>TOTAL CATALUÑA</b>	<b>81.583</b>	<b>-58.021</b>	<b>---</b>	<b>110.024</b>	<b>87.751</b>	<b>25,4</b>	<b>43.577</b>	<b>43.952</b>	<b>-0,9</b>	<b>261.202</b>	<b>99.160</b>	<b>163,4</b>
BADAJOS	-2.225	-5.169	---	-69	-70	---	44	30	46,7	-2.243	-5.200	---
CÁCERES	-332	-1.740	---	-29	33	---	0	0	---	-361	-1.707	---
<b>TOTAL EXTREMADURA</b>	<b>-2.557</b>	<b>-6.909</b>	<b>---</b>	<b>-98</b>	<b>-37</b>	<b>---</b>	<b>44</b>	<b>30</b>	<b>46,7</b>	<b>-2.604</b>	<b>-6.907</b>	<b>---</b>
LA CORUÑA	-4.192	-14.911	---	7.230	1.194	---	2.447	1.932	26,7	5.586	-11.716	---
LUGO	290	-1.391	---	225	330	-31,8	1	1	---	516	-1.060	---
ORENSE	-1.940	-6.904	---	0	172	---	2	173	-98,8	-1.938	-6.559	---
PONTEVEDRA	-862	-487	---	328	197	66,5	207	1.055	-80,4	-327	765	---
VIGO	8.970	4.577	96,0	29	6	383,3	2.813	3.063	-8,2	11.976	7.807	53,4
<b>TOTAL GALICIA</b>	<b>2.266</b>	<b>-19.116</b>	<b>---</b>	<b>7.812</b>	<b>1.899</b>	<b>311,4</b>	<b>5.470</b>	<b>6.224</b>	<b>-12,1</b>	<b>15.813</b>	<b>-10.763</b>	<b>---</b>
MADRID	-19.333	-194.042	---	1.489.047	1.403.457	6,1	10.935	10.646	2,7	1.554.096	1.294.870	20,0
<b>TOTAL MADRID</b>	<b>-19.333</b>	<b>-194.042</b>	<b>---</b>	<b>1.489.047</b>	<b>1.403.457</b>	<b>6,1</b>	<b>10.935</b>	<b>10.646</b>	<b>2,7</b>	<b>1.554.096</b>	<b>1.294.870</b>	<b>20,0</b>
MURCIA	-33.102	-31.365	---	1.432	1.628	-12,0	538	295	82,4	-31.104	-29.419	---
CARTAGENA	-15.862	-12.234	---	5.566	6.264	-11,1	375	391	-4,1	-9.921	-5.579	---
<b>TOTAL MURCIA</b>	<b>-48.964</b>	<b>-43.599</b>	<b>---</b>	<b>6.998</b>	<b>7.892</b>	<b>-11,3</b>	<b>913</b>	<b>686</b>	<b>33,1</b>	<b>-41.025</b>	<b>-34.998</b>	<b>---</b>
NAVARRA	-24.216	-15.491	---	9	2	350,0	182	202	-9,9	-23.992	-15.237	---
<b>TOTAL NAVARRA</b>	<b>-24.216</b>	<b>-15.491</b>	<b>---</b>	<b>9</b>	<b>2</b>	<b>350,0</b>	<b>182</b>	<b>202</b>	<b>-9,9</b>	<b>-23.992</b>	<b>-15.237</b>	<b>---</b>
ÁLAVA	-4.643	-2.272	---	-214	-153	---	228	195	16,9	-4.629	-2.230	---
GUIPÚZCOA	4.762	8.166	-41,7	1	-3	---	459	573	-19,9	5.223	8.736	-40,2
VIZCAYA	21.866	48.733	-55,1	29.275	27.314	7,2	2.339	3.252	-28,1	55.183	81.269	-32,1
<b>TOTAL PAÍS VASCO</b>	<b>21.985</b>	<b>54.627</b>	<b>-59,8</b>	<b>29.062</b>	<b>27.158</b>	<b>7,0</b>	<b>3.026</b>	<b>4.020</b>	<b>-24,7</b>	<b>55.777</b>	<b>87.775</b>	<b>-36,5</b>
LA RIOJA	-7.130	-1.793	---	814	615	32,4	1.490	24	---	-4.826	-1.154	---
<b>TOTAL LA RIOJA</b>	<b>-7.130</b>	<b>-1.793</b>	<b>---</b>	<b>814</b>	<b>615</b>	<b>32,4</b>	<b>1.490</b>	<b>24</b>	<b>---</b>	<b>-4.826</b>	<b>-1.154</b>	<b>---</b>
ALICANTE	-12.495	9.047	---	2.659	1.684	57,9	3.438	5.267	-34,7	-5.917	16.441	---
CASTELLÓN	-33.158	-34.496	---	950	294	223,1	257	249	3,2	-31.943	-33.944	---
VALENCIA	75.317	30.319	148,4	18.597	17.938	3,7	19.723	19.679	0,2	113.916	68.262	66,9
<b>TOTAL VALENCIA</b>	<b>29.664</b>	<b>4.870</b>	<b>---</b>	<b>22.206</b>	<b>19.916</b>	<b>11,5</b>	<b>23.418</b>	<b>25.195</b>	<b>-7,1</b>	<b>76.056</b>	<b>50.759</b>	<b>49,8</b>
CEUTA	-108	108	---	127	126	0,8	0	0	---	120	396	-69,7
MELILLA	53	24	120,8	136	133	2,3	0	0	---	341	331	3,0
<b>TOTAL DELEGACIONES</b>	<b>-10.293</b>	<b>-333.102</b>	<b>---</b>	<b>1.779.785</b>	<b>1.625.464</b>	<b>9,5</b>	<b>103.300</b>	<b>104.524</b>	<b>-1,2</b>	<b>1.978.160</b>	<b>1.511.928</b>	<b>30,8</b>
SERVICIOS CENTRALES	-2.148.804	-2.142.607	---	-1.046.008	-1.032.824	---	0	162	---	-3.194.783	-3.175.263	---
SS.CC. (ESTADO) (+)	118	1.456	-91,9	0	7	---				147	1.631	-91,0
SS.CC. (CC.AA.) (-)	2.104.486	2.096.646	0,4	1.030.647	1.016.092	1,4				3.135.133	3.112.738	0,7
SS.CC. (CC.LL.) (-)	44.436	47.417	-6,3	15.361	16.739	-8,2				59.797	64.156	-6,8
<b>INGRESOS TRIBUTARIOS DEL ESTADO</b>	<b>-2.159.097</b>	<b>-2.475.709</b>	<b>---</b>	<b>733.777</b>	<b>592.640</b>	<b>23,8</b>	<b>103.300</b>	<b>104.686</b>	<b>-1,3</b>	<b>-1.216.623</b>	<b>-1.663.335</b>	<b>---</b>
<b>INGRESOS TRIBUTARIOS TOTALES</b>	<b>-10.175</b>	<b>-331.646</b>	<b>---</b>	<b>1.779.785</b>	<b>1.625.471</b>	<b>9,5</b>	<b>103.300</b>	<b>104.686</b>	<b>-1,3</b>	<b>1.978.307</b>	<b>1.513.559</b>	<b>30,7</b>





PERIODO : ENERO DE 2014						
4. INGRESOS TRIBUTARIOS POR CONCEPTOS Y CENTROS GESTORES						
CUADRO 4.1. MES.						
(En miles de euros)						
	TOTAL CAPITULO III			TOTAL GENERAL		
	Recaudación		% <sup>^</sup>	Recaudación		% <sup>^</sup>
	AÑO 2014	AÑO 2013		AÑO 2014	AÑO 2013	
ALMERÍA	1.294	1.619	-20,1	55.608	36.036	54,3
CÁDIZ	1.489	1.379	8,0	114.076	90.001	26,7
CÓRDOBA	1.144	1.331	-14,0	54.399	45.393	19,8
GRANADA	1.331	1.649	-19,3	86.859	68.314	27,1
HUELVA	717	759	-5,5	33.910	42.029	-19,3
JAÉN	758	777	-2,4	39.786	39.865	-0,2
MÁLAGA	4.563	11.462	-60,2	187.633	143.545	30,7
SEVILLA	3.627	3.416	6,2	366.418	246.168	48,8
JERÉZ DE LA FRA.	372	468	-20,5	16.890	15.684	7,7
<b>TOTAL ANDALUCÍA</b>	<b>15.295</b>	<b>22.860</b>	<b>-33,1</b>	<b>955.579</b>	<b>727.035</b>	<b>31,4</b>
HUESCA	341	517	-34,0	26.393	21.350	23,6
TERUEL	151	160	-5,6	16.756	8.187	104,7
ZARAGOZA	2.079	2.261	-8,0	174.910	192.791	-9,3
<b>TOTAL ARAGÓN</b>	<b>2.571</b>	<b>2.938</b>	<b>-12,5</b>	<b>218.059</b>	<b>222.328</b>	<b>-1,9</b>
OVIEDO	1.164	-704	---	105.640	71.328	48,1
GIJÓN	475	682	-30,4	50.776	68.143	-25,5
<b>TOTAL ASTURIAS</b>	<b>1.639</b>	<b>-22</b>	<b>---</b>	<b>156.416</b>	<b>139.471</b>	<b>12,1</b>
BALEARES	1.933	2.329	-17,0	120.096	139.547	-13,9
<b>TOTAL BALEARES</b>	<b>1.933</b>	<b>2.329</b>	<b>-17,0</b>	<b>120.096</b>	<b>139.547</b>	<b>-13,9</b>
LAS PALMAS	2.732	1.963	39,2	175.459	136.960	28,1
STA. CRUZ TENERIFE	1.948	1.264	54,1	84.394	48.923	72,5
<b>TOTAL CANARIAS</b>	<b>4.680</b>	<b>3.227</b>	<b>45,0</b>	<b>259.853</b>	<b>185.883</b>	<b>39,8</b>
CANTABRIA	1.798	2.940	-38,8	-679.348	134.546	---
<b>TOTAL CANTABRIA</b>	<b>1.798</b>	<b>2.940</b>	<b>-38,8</b>	<b>-679.348</b>	<b>134.546</b>	<b>---</b>
ALBACETE	698	513	36,1	37.924	22.046	72,0
CIUDAD REAL	757	902	-16,1	35.838	31.273	14,6
CUENCA	320	258	24,0	18.233	16.739	8,9
GUADALAJARA	270	398	-32,2	35.606	32.193	10,6
TOLEDO	967	912	6,0	123.078	85.615	43,8
<b>TOTAL CASTILLA-LA MANCHA</b>	<b>3.012</b>	<b>2.983</b>	<b>1,0</b>	<b>250.679</b>	<b>187.866</b>	<b>33,4</b>
ÁVILA	250	1.398	-82,1	13.553	16.389	-17,3
BURGOS	888	74	---	51.984	38.527	34,9
LEÓN	787	720	9,3	44.746	32.086	39,5
PALENCIA	315	294	7,1	19.786	16.553	19,5
SALAMANCA	610	390	56,4	39.145	35.393	10,6
SEGOVIA	167	255	-34,5	14.014	14.305	-2,0
SORIA	125	107	16,8	9.162	10.284	-10,9
VALLADOLID	962	947	1,6	104.824	45.688	129,4
ZAMORA	299	152	96,7	14.802	13.240	11,8
<b>TOTAL CASTILLA Y LEÓN</b>	<b>4.403</b>	<b>4.337</b>	<b>1,5</b>	<b>312.016</b>	<b>222.465</b>	<b>40,3</b>



PERIODO : ENERO DE 2014						
4. INGRESOS TRIBUTARIOS POR CONCEPTOS Y CENTROS GESTORES						
CUADRO 4.1. MES.						
(En miles de euros)						
	TOTAL CAPITULO III			TOTAL GENERAL		
	Recaudación		% <sup>^</sup>	Recaudación		% <sup>^</sup>
	AÑO 2014	AÑO 2013		AÑO 2014	AÑO 2013	
BARCELONA	19.803	16.023	23,6	2.088.511	1.748.777	19,4
GERONA	1.200	928	29,3	117.071	93.984	24,6
LÉRIDA	543	817	-33,5	58.183	55.219	5,4
TARRAGONA	1.505	1.253	20,1	120.717	99.723	21,1
<b>TOTAL CATALUÑA</b>	<b>23.051</b>	<b>19.021</b>	<b>21,2</b>	<b>2.384.482</b>	<b>1.997.703</b>	<b>19,4</b>
BADAJOS	1.043	851	22,6	76.923	48.940	57,2
CÁCERES	464	553	-16,1	24.802	19.355	28,1
<b>TOTAL EXTREMADURA</b>	<b>1.507</b>	<b>1.404</b>	<b>7,3</b>	<b>101.725</b>	<b>68.295</b>	<b>48,9</b>
LA CORUÑA	1.850	2.503	-26,1	217.810	168.147	29,5
LUGO	320	414	-22,7	32.800	27.757	18,2
ORENSE	601	456	31,8	32.237	20.921	54,1
PONTEVEDRA	861	932	-7,6	49.353	38.014	29,8
VIGO	989	1.295	-23,6	83.697	67.122	24,7
<b>TOTAL GALICIA</b>	<b>4.621</b>	<b>5.600</b>	<b>-17,5</b>	<b>415.897</b>	<b>321.961</b>	<b>29,2</b>
MADRID	24.056	26.047	-7,6	3.795.123	3.608.845	5,2
<b>TOTAL MADRID</b>	<b>24.056</b>	<b>26.047</b>	<b>-7,6</b>	<b>3.795.123</b>	<b>3.608.845</b>	<b>5,2</b>
MURCIA	3.039	1.771	71,6	120.432	93.865	28,3
CARTAGENA	592	644	-8,1	18.153	17.911	1,4
<b>TOTAL MURCIA</b>	<b>3.631</b>	<b>2.415</b>	<b>50,4</b>	<b>138.585</b>	<b>111.776</b>	<b>24,0</b>
NAVARRA	254	255	-0,4	-11.001	-1.899	---
<b>TOTAL NAVARRA</b>	<b>254</b>	<b>255</b>	<b>-0,4</b>	<b>-11.001</b>	<b>-1.899</b>	<b>---</b>
ÁLAVA	144	197	-26,9	2.992	6.026	-50,3
GUIPÚZCOA	162	216	-25,0	18.112	22.477	-19,4
VIZCAYA	1.190	3.229	-63,1	-234.942	126.141	---
<b>TOTAL PAÍS VASCO</b>	<b>1.496</b>	<b>3.642</b>	<b>-58,9</b>	<b>-213.838</b>	<b>154.644</b>	<b>---</b>
LA RIOJA	502	469	7,0	53.497	37.510	42,6
<b>TOTAL LA RIOJA</b>	<b>502</b>	<b>469</b>	<b>7,0</b>	<b>53.497</b>	<b>37.510</b>	<b>42,6</b>
ALICANTE	2.111	2.484	-15,0	174.411	158.073	10,3
CASTELLÓN	1.154	1.104	4,5	43.438	-4.688	---
VALENCIA	4.824	4.915	-1,9	589.383	433.579	35,9
<b>TOTAL VALENCIA</b>	<b>8.089</b>	<b>8.503</b>	<b>-4,9</b>	<b>807.232</b>	<b>586.964</b>	<b>37,5</b>
CEUTA	377	468	-19,4	7.050	6.821	3,4
MELILLA	326	301	8,3	5.874	4.232	38,8
<b>TOTAL DELEGACIONES</b>	<b>103.241</b>	<b>109.717</b>	<b>-5,9</b>	<b>9.077.976</b>	<b>8.855.993</b>	<b>2,5</b>
SERVICIOS CENTRALES	-7.330	-1.884	---	-5.659.388	-4.215.338	---
SS.CC. (ESTADO) (+)				203.737	1.735.422	-88,3
SS.CC. (CC.AA.) (-)				5.745.725	5.828.344	-1,4
SS.CC. (CC.LL.) (-)				117.400	122.416	-4,1
<b>INGRESOS TRIBUTARIOS DEL ESTADO</b>	<b>95.911</b>	<b>107.833</b>	<b>-11,1</b>	<b>3.418.588</b>	<b>4.640.655</b>	<b>-26,3</b>
<b>INGRESOS TRIBUTARIOS TOTALES</b>	<b>95.911</b>	<b>107.833</b>	<b>-11,1</b>	<b>9.281.713</b>	<b>10.591.415</b>	<b>-12,4</b>



**III. GRÁFICOS**



INGRESOS TRIBUTARIOS

GRÁFICO 1.1 Miles millones € y MM12

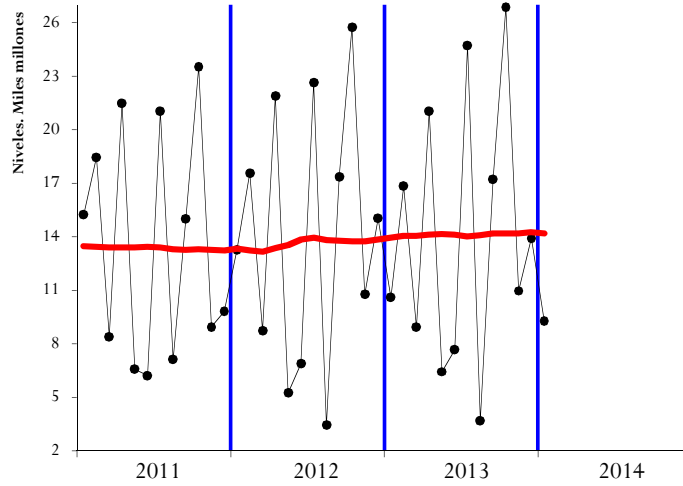


GRÁFICO 1.2 Tasas anuales y de la MM12

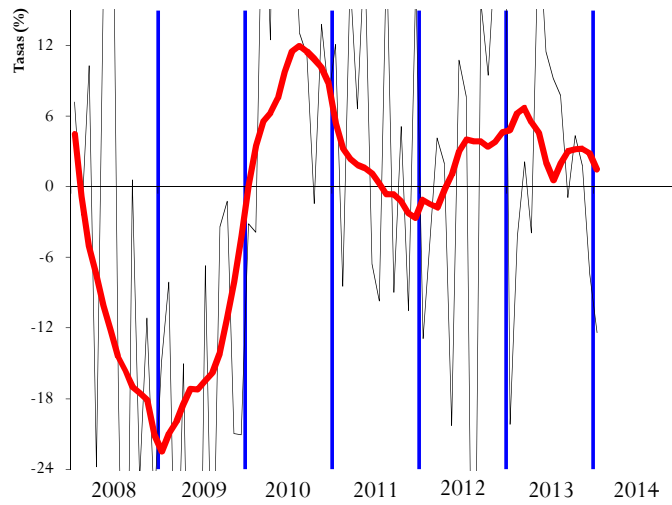
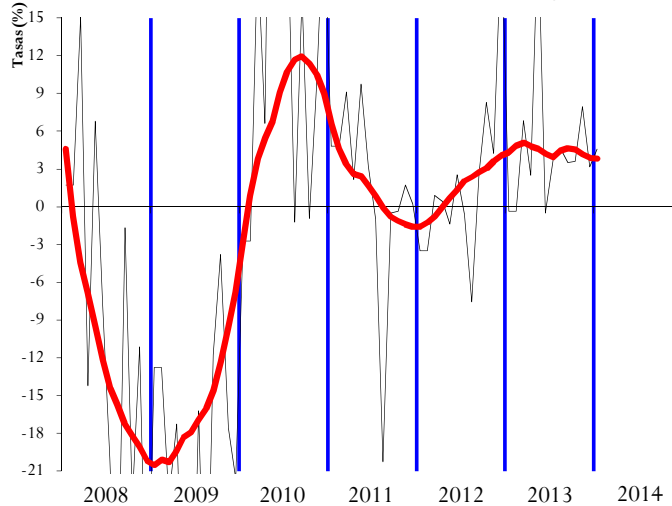


GRÁFICO 1.3 HOMOGÉNEOS: tasa anual y MM12





IRPF	SOCIEDADES
------	------------

GRÁFICO 2.1 Miles millones € y MM12

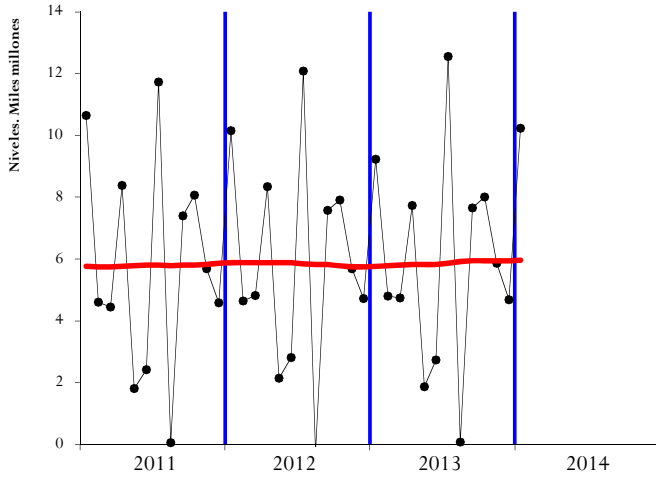


GRÁFICO 3.1 Miles millones € y MM12

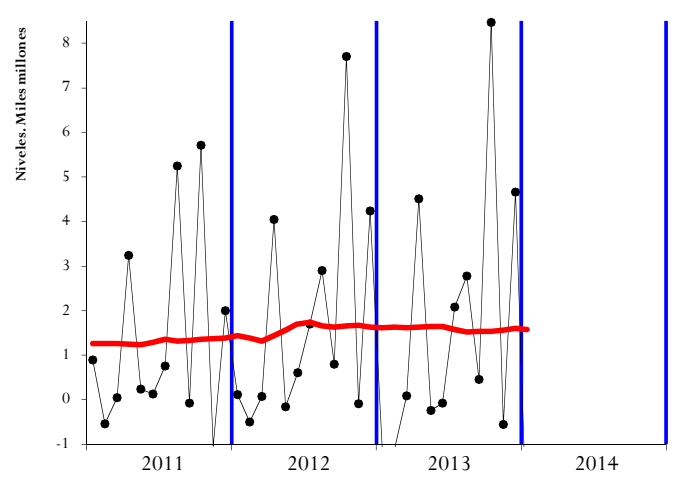


GRÁFICO 2.2 Tasas anuales y de la MM12

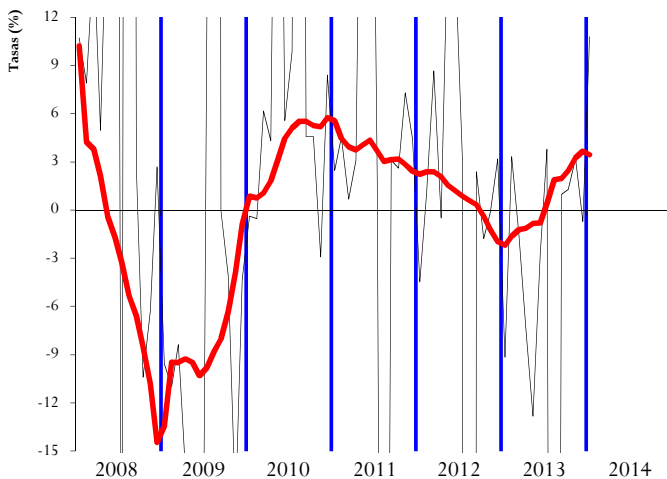


GRÁFICO 3.2 Tasas anuales y de la MM12

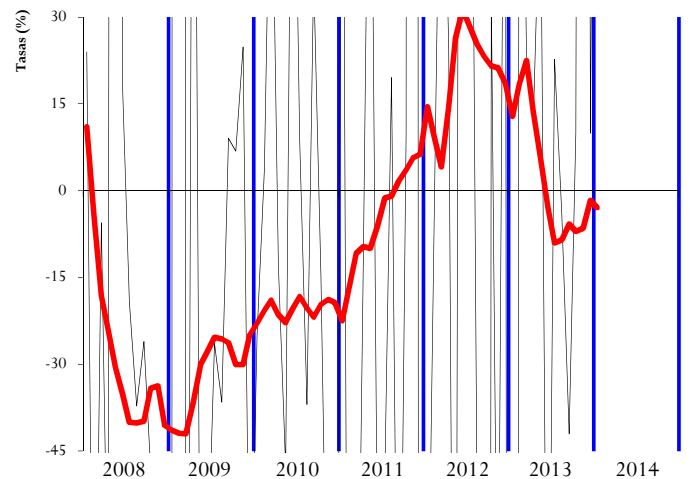


GRÁFICO 2.3 HOMOGÉNEOS: tasa anual y MM12

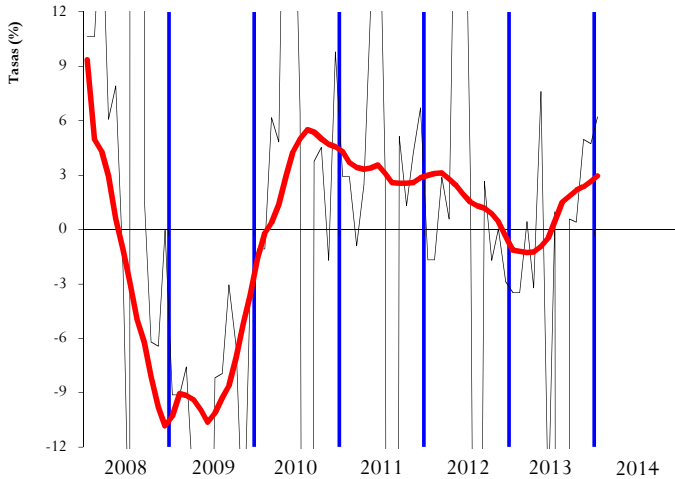
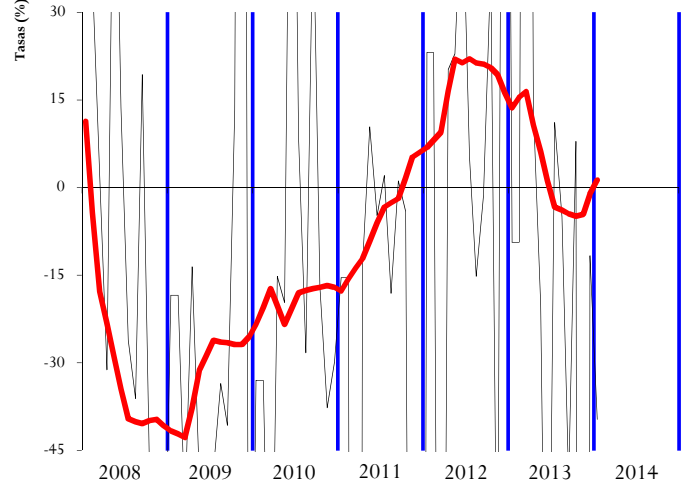


GRÁFICO 3.3 HOMOGÉNEOS: tasa anual y MM12





IVA

IMPUESTOS ESPECIALES

GRÁFICO 4.1 Miles millones € y MM12

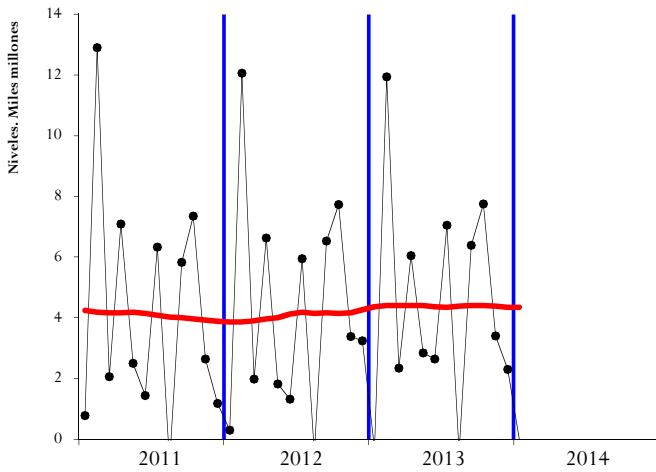


GRÁFICO 5.1 Millones € y MM12

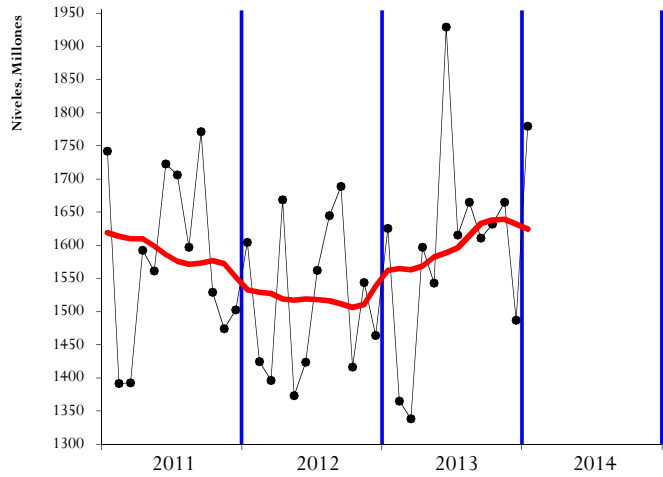


GRÁFICO 4.2 Tasas anuales y de la MM12

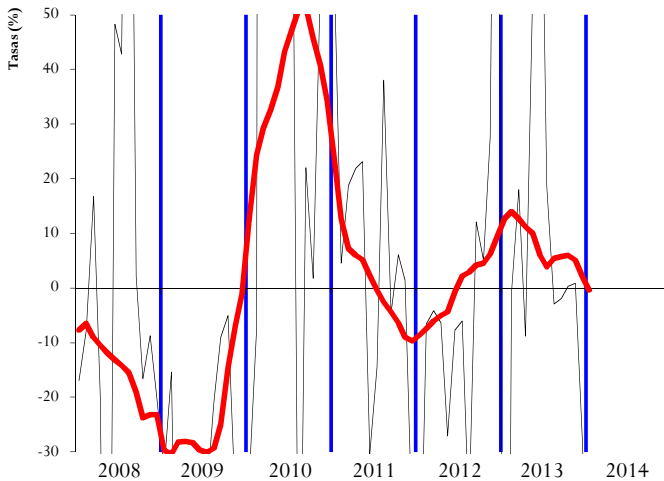


GRÁFICO 5.2 Tasas anuales y de la MM12

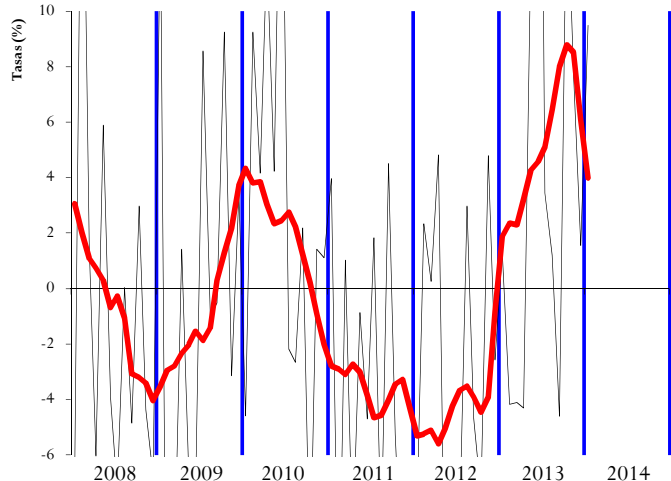


GRÁFICO 4.3 HOMOGÉNEOS: tasa anual y MM12

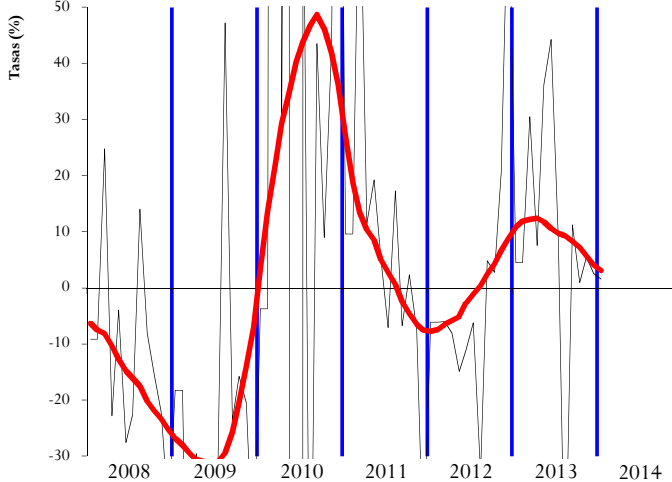
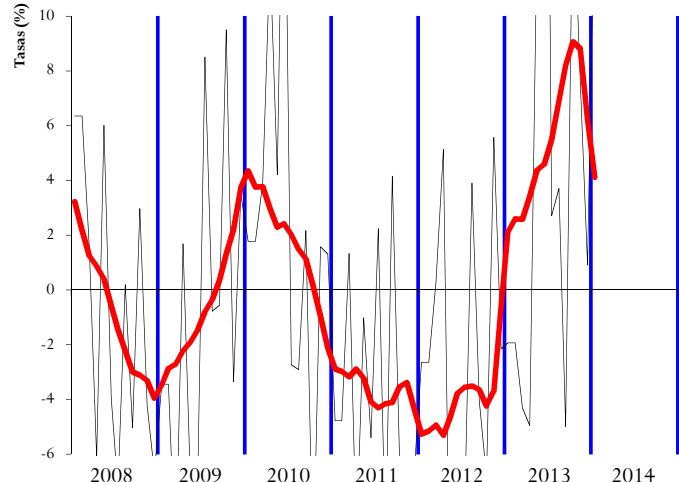


GRÁFICO 5.3 HOMOGÉNEOS: tasa anual y MM12





**IV. RESUMEN CAMBIOS NORMATIVOS**



Concepto	2012	2013
<u>RETENCIONES DEL TRABAJO</u>	<ul style="list-style-type: none"><li>Para los ejercicios 2012 y 2013 se introduce un gravamen complementario entre 0,75 y 7 puntos en función del tramo de la base liquidable (RDL 20/2011, de 30 de dic., de medidas urgentes en materia presupuestaria, tributaria y financiera para la corrección del déficit público).</li><li>Con efectos en 2012 y 2013 se eleva el tipo de retención del 35% al 42% de las retribuciones que perciban los administradores y miembros de los consejos de administración (RDL 20/2011, de 30 de dic.).</li><li>Se incrementa a 33.007,20 euros el importe de los rendimientos del trabajo para poder anticipar vía retenciones la deducción por inversión en vivienda habitual (RDL 20/2011, de 30 de dic.).</li><li>Con efectos en 2012 y 2013 se elevan del 15% al 21% las retenciones de actividades profesionales y rend. del trabajo derivados de la impartición de cursos conferencias, etc. (RDL 20/2012, de 13 de jul.).</li></ul>	<ul style="list-style-type: none"><li>Desaparece la deducción por inversión en vivienda para nuevos compradores y por lo tanto desaparece la rebaja de un 2% en las retenciones del trabajo que la anticipaba (Ley 16/2012, de 26 de dic., de medidas tributarias).</li><li>Se limita la reducción del 40% para rendimientos del trabajo irregulares superiores a 700.000 € y se suprime para los superiores a 1.000.000 € (Ley 16/2012, de 26 de dic., de medidas tributarias).</li><li>Exención total (antes hasta el límite de 15.500 €) de las prestaciones por desempleo en la modalidad de pago único (RDL 4/2013, de 22 de feb., de medidas de apoyo al emprendedor).</li></ul>
<u>RETENCIONES DEL CAPITAL</u>	<ul style="list-style-type: none"><li>Con efectos en 2012 y 2013 se eleva el tipo de retención del 19% al 21% (RDL 20/2011, de 30 de dic.).</li></ul>	
<u>RETENCIONES DE ARRENDAMIENTOS</u>	<ul style="list-style-type: none"><li>Con efectos en 2012 y 2013 se eleva el tipo de retención del 19% al 21% (RDL 20/2011, de 30 de dic.).</li></ul>	
<u>RETENCIONES DE FONDOS DE INVERSIÓN</u>	<ul style="list-style-type: none"><li>Con efectos en 2012 y 2013 se eleva el tipo de retención del 19% al 21% (RDL 20/2011, de 30 de dic.).</li></ul>	
<u>RETENCIONES SOBRE LOS PREMIOS DE LOTERÍAS</u>		<ul style="list-style-type: none"><li>Quedan sujetos a retención del 20% los premios de loterías y apuestas en la cuantía que exceda de 2.500 € (Ley 16/2012, de 26 de dic., de medidas tributarias).</li></ul>
<u>PAGOS FRACCIONADOS IRPF</u>		<ul style="list-style-type: none"><li>Para los nuevos empresarios en estimación directa se establece una reducción del 20 por ciento sobre los rendimientos netos, aplicable en el primer período impositivo en que el rendimiento neto resulte positivo y en el período impositivo siguiente a este (RDL 4/2013, de 22 de feb., de medidas de apoyo al emprendedor).</li></ul>
<u>CUOTA DIFERENCIAL IRPF</u> <u>Según año en que se recauda</u>	<ul style="list-style-type: none"><li>Se elevan los tipos de gravamen hasta 2 puntos para rentas superiores a 120.000 euros (Ley 39/2010, de 22 de dic., de PGE 2011).</li><li>En la libertad de amortización en activos fijos nuevos se suprime la necesidad de mantener o aumentar el empleo (RDL 13/2010, de 3 de dic.).</li><li>Eliminación de la deducción por nacimiento de hijos (Ley 39/2010, de 22 de dic., de PGE 2011).</li></ul>	<ul style="list-style-type: none"><li>Para los ejercicios 2012 y 2013 se introduce un gravamen complementario entre 0,75 y 7 puntos en función del tramo de la base liquidable general y entre 2 y 6 puntos en la base liquidable del ahorro (RDL 20/2011, de 30 de dic.).</li><li>Se suprime la compensación fiscal por deducción en adquisición de vivienda anterior a 20 de enero de 2006 (RDL 20/2012, de 13 de julio).</li><li>Con efectos 1-1-2012 se permite compensar las pérdidas en el juego con el límite de las ganancias obtenidas (Ley 16/2012, de 26 de dic., de medidas tributarias).</li></ul>





Concepto	2012	2013
PAGOS FRACCIONADOS IS	<ul style="list-style-type: none"><li>• Con efectos en los ejercicios 2012 y 2013 aplicable a los pagos fraccionados con presentación posterior al 15 de julio de 2012: se aumenta la base imponible con el 25% del importe de los dividendos y las rentas a los que resulte de aplicación la exención por doble imposición internacional; se incrementan los tipos impositivos para las entidades con un importe neto de la cifra de negocios superior a 10, 20 y 60 millones de euros: pasan del 21, 24 y 27 por ciento, respectivamente, al 23, 26 y 29 por ciento (RDL 20/2012, de 13 de julio).</li><li>• Se establece para 2012 y 2013 un pago fraccionado mínimo de un 8% del resultado positivo de la cuenta de pérdidas y ganancias (4% para el pago fraccionado vencido el 20 abril de 2012) para empresas con cifra de negocios superior a 20 millones de euros (RDL 12/2012, de 30 de marzo); en pagos fraccionados presentados con posterioridad al 15 de julio de 2012 se eleva el pago mínimo al 12% del resultado contable y se restringen las minoraciones (eliminando la compensación de bases negativas) a los pagos fraccionados anteriores (RDL 20/2012, de 13 de julio).</li><li>• Para los dividendos y plusvalías de fuente extranjera devengados en el año 2012 se introduce la opción de su sujeción a un gravamen especial y no integrarlos en la base imponible, el gravamen es de un 8% para los dividendos y plusvalías establecidos en la DA 15ª de la Ley IS (RDL 12/2012, de 30 de marzo), y un 10% para los establecidos en la DA 17ª de la Ley IS (RDL 20/2012, de 13 de julio).</li><li>• Para periodos impositivos iniciados en 2012 y 2013 se limita la deducción del fondo de comercio del 5% al 1% (RDL 12/2012, de 30 de marzo).</li><li>• Con carácter indefinido se deroga la libertad de amortización (RDL 12/2012, de 30 de marzo).</li><li>• Para periodos impositivos iniciados a partir del 1 enero de 2012, en redacción vigente desde abril, no son deducibles los gastos financieros de créditos con entidades del grupo para la adquisición a otras entidades del grupo de participaciones o aportaciones de capital y desaparece la regla de subcapitalización sustituyéndose por un régimen de limitación a la deducibilidad de los gastos financieros a entidades que formen parte de un grupo, y en nueva redacción vigente desde mitad de julio, se limitan dichos gastos para todas las sociedades (RDL 12/2012, de 30 de marzo y RDL 20/2012, de 13 de julio).</li><li>• Con efectos en 2012 y 2013 se aumenta la limitación a la compensación de bases imponibles negativas, del 75% al 50% en empresas con cifra de negocios superior a 60 millones de euros y del 50% al 25% en las que su cifra de negocios este comprendida entre los 20 y 60 millones y se reduce el límite anual máximo de deducción por inmovilizado intangible con vida útil indefinida (RDL 20/2012, de 13 de julio).</li></ul>	<ul style="list-style-type: none"><li>• Para 2013 y 2014 se limita al 70% del máximo previsto en tablas la deducción de las amortizaciones del inmovilizado material para grandes empresas (Ley 16/2012, de 26 de dic., de medidas tributarias).</li><li>• No deben presentar pagos fraccionados las sociedades que tributan a los tipos impositivos del 1% y 0% (Ley 16/2012, de 26 de dic., de medidas tributarias).</li><li>• No deducción de los gastos por extinción de relación laboral o mercantil de administradores y consejeros que excedan por perceptor de la mayor cuantía entre 1.000.000 € y la establecida como obligatoria por el Estatuto de los Trabajadores (Ley 16/2012, de 26 de dic., de medidas tributarias).</li><li>• No deducibilidad de las pérdidas por deterioro de la participación en el capital o fondos propios de entidades y rentas negativas obtenidas en el extranjero a través de establecimiento permanente, salvo en caso de transmisión o cese de actividad, aplicable a partir de la entrada en vigor de la ley para periodos impositivos iniciados desde 1-1-2013 (Ley 16/2013, de 29 de octubre, de medidas en materia de fiscalidad medio ambiental).</li></ul>



Concepto	2012	2013
<u>CUOTA DIFERENCIAL IS</u> <u>Según año en que se recauda</u>	<ul style="list-style-type: none"><li>En la libertad de amortización en activos fijos nuevos se suprime la necesidad de mantener o aumentar el empleo (RDL 13/2010, de 3 de dic.).</li><li>El límite de la cifra de negocios para tener la consideración de empresa de reducida dimensión se eleva de 8 a 10 millones €, y se aumenta la parte de base imponible que tributa al tipo reducido de 120.202,41 a 300.000 € (RDL 13/2010, de 3 de dic.).</li><li>Se rebaja del 5% al 1% la deducción del fondo de comercio financiero y en las empresas con cifra de negocios igual o superior a 20 millones € se limita la compensación de bases imponibles negativas (RDL 9/2011, de 19 de agosto).</li></ul>	<ul style="list-style-type: none"><li>Se prorroga para el ejercicio 2012 el tipo de gravamen reducido para microempresas que mantienen o crean empleo por el RD 20/2011 y para el ejercicio 2013 por la Ley 16/2012.</li></ul>
<u>IMPUESTO SOBRE LA RENTA DE NO RESIDENTES</u>	<ul style="list-style-type: none"><li>Con efectos en 2012 y 2013 se incrementan del 24% al 24,75% el tipo general y del 19% al 21% el aplicable a las rentas transferidas al extranjero por establecimientos permanentes y a los dividendos, intereses y ganancias patrimoniales obtenidos sin mediación de establecimiento permanente (RDL 20/ 2011, de 30 de dic.).</li></ul>	
<u>GRAVAMENES ESPECIALES</u> (Declaración Tributaria Especial y Regularización de Balances)	<ul style="list-style-type: none"><li>Los contribuyentes del IRPF, IS o IRNR titulares de bienes o derechos no declarados podrán regularizar su situación tributaria presentando una declaración de ingreso del 10% de su valoración (RDL 12/2012, 30 marzo).</li></ul>	<ul style="list-style-type: none"><li>Se establece un gravamen único del 5% sobre el saldo de la cuenta de actualización que aparezca en el balance correspondiente al ejercicio 2012 (Ley 16/2012, de 26 de dic., de medidas tributarias).</li></ul>
<u>IMPUESTOS MEDIOAMBIENTALES</u>		<ul style="list-style-type: none"><li>Se crean tres nuevos impuestos: sobre el valor de la producción de la energía eléctrica, sobre el valor de la producción de combustible nuclear y residuos radioactivos y sobre el almacenamiento del combustible nuclear y los residuos radioactivos (Ley 15/2012, de 27 de dic., de medidas fiscales para la sostenibilidad energética).</li></ul>
<u>IVA</u>	<ul style="list-style-type: none"><li>Se incrementan los tipos impositivos, con efectos desde el 1 de septiembre: el general pasa del 18% al 21%, el reducido del 8% al 10% y para ciertos bienes y servicios desde los tipos reducidos al general del 21%; se aumenta la compensación a tanto alzado a percibir por la venta de productos naturales: en las explotaciones agrícolas o forestales, pasa al 12%, y para las explotaciones ganaderas y pesqueras al 10,5%; se incrementan los tipos del recargo de equivalencia: el general del 4% al 5,2% y el reducido del 1% al 1,4% (RDL 20/2012, de 13 de julio).</li><li>Se prorroga hasta el 31 de diciembre de 2012 la aplicación del tipo impositivo reducido del 4% a las entregas de viviendas (RDL 20/2011, de 30 de dic.).</li></ul>	<ul style="list-style-type: none"><li>La recaudación en los tres primeros trimestres del año sigue afectada por la subida de tipos impositivos introducida en 2012.</li><li>A partir de 1 de enero se incrementa del 4% al 10% el tipo impositivo aplicable a las entregas de viviendas (RDL 20/2011, de 30 de dic.).</li></ul>



Concepto	2012	2013
<u>IMPUESTOS ESPECIALES</u>	<ul style="list-style-type: none"><li>• Hidrocarburos: se reduce de 29 € por cada mil litros a 1 € por cada mil litros la bonificación del gasóleo profesional (RDL 20/2011, de 30 de dic.).</li><li>• Tabacos: Con efectos desde el 1 de abril se incrementa el impuesto específico de 12,7 a 19 euros por cada 1000 cigarrillos y se rebaja el tramo ad valorem del 57% al 55% (RDL 12/2012, de 30 de marzo); desde el 15 de julio se aumenta la fiscalidad de ciertas labores de tabaco, para evitar el desplazamiento del consumo hacia las de bajo precio, y a partir del 1 de sept. para los cigarrillos se incrementa el impuesto específico a 19,1 euros por cada 1000 y se rebaja el tramo ad valorem del 55% al 53,1% para compensar la subida del IVA (RDL 20/2012, de 13 de julio).</li></ul>	<ul style="list-style-type: none"><li>• Se suprime el Impuesto sobre las Ventas Minoristas de Determinados Hidrocarburos y queda integrado en el Impuesto sobre Hidrocarburos; el tramo estatal del IVMDH queda sustituido por el tipo estatal especial del Imp. Hidrocarburos y el tramo autonómico del IVMDH queda sustituido por el tipo autonómico del Imp. Hidrocarburos (Ley 2/2012, de 29 de junio, de PGE para 2012).</li><li>• Hidrocarburos: se establece un tipo positivo para el gas natural y los biocarburantes y se suprimen exenciones en determinados productos energéticos utilizados para producir electricidad (Ley 15/2012, de 27 de dic.).</li><li>• Tabacos: Se incrementa el impuesto mínimo desde 119,1 € por cada mil cigarrillos hasta 123,97 € y 132,97 €, en este último caso si el precio de venta es inferior a 188,50 € por cada mil cigarrillos (Ley 16/2012, de 26 de dic., de medidas tributarias). A partir de julio se vuelve a incrementar el impuesto mínimo por cada mil cigarrillos hasta 128,65 € y 138,00 €, en este último caso si el precio de venta es inferior a 196 €, también se reduce el tipo proporcional y se incrementa el específico; además se incrementa el tipo impositivo específico que grava la picadura para liar (RDL 7/2013, de 28 de junio).</li><li>• Carbón: Se suprime la exención del carbón destinado a la generación de energía eléctrica (Ley 15/2012, de 27 de diciembre, de medidas fiscales para la sostenibilidad energética).</li><li>• Alcoholes: a partir de julio se incrementan los tipos impositivos en un 10% (RDL 7/2013, de 28 de junio).</li></ul>
<u>CAPÍTULO III</u>		<ul style="list-style-type: none"><li>• Tasas: se reorganizan y actualizan las tasas judiciales (Ley 10/2012 de 20 de noviembre y RDL 3/2013 de 22 de febrero).</li></ul>





**V. NOTAS EXPLICATIVAS Y FUENTES**



Este Informe Mensual de Recaudación Tributaria (IMRT) recoge el nivel y la evolución mensual de los **ingresos tributarios que gestiona la A.E.A.T.** por cuenta del Estado, las CC.AA. y las CC.LL. del Territorio de Régimen Fiscal Común.

## 1. Medida de ingresos en términos de caja<sup>1</sup>.

Los ingresos tributarios del IMRT se presentan **en términos de caja** y se expresan, salvo indicación en contrario, **en términos líquidos**, es decir, como diferencia entre los ingresos brutos y las devoluciones realizadas. Ello explica que los ingresos tributarios puedan presentar en algunos meses valores negativos.

Los ingresos tributarios también se pueden presentar **en términos de derechos reconocidos**, como se hace en el *Informe Anual de Recaudación Tributaria*, accesible en la sección estadística de la web de la A.E.A.T. A diferencia de los ingresos tributarios en términos de caja, los derechos reconocidos excluyen los ingresos de ejercicios cerrados e incluyen los derechos del ejercicio pendientes de cobro.

Ambas medidas de los ingresos tributarios, caja y derechos reconocidos, se atienen a la Instrucción de Contabilidad de 1991 de la Intervención General de la Administración del Estado (I.G.A.E.). Su fuente de información son las aplicaciones informáticas que integran el Sistema de Información Contable de la A.E.A.T.

Las cifras de recaudación mensual de los impuestos reflejadas en el presente informe pueden registrar pequeñas diferencias con las publicadas por la I.G.A.E. debido a los distintos criterios de asignación a conceptos de los importes pendientes de aplicar a Presupuesto en la fecha de elaboración de los informes. Estas diferencias desaparecen en los datos acumulados de diciembre.

Para mejorar su presentación, las tasas que aparecen en los cuadros estadísticos se someten a algunas restricciones. Así, se invierte el signo de la tasa de disminución (o aumento) de la cuota diferencial neta negativa de IRPF o del IVA neto, con el fin de indicar con mayor claridad su mejoría (o deterioro). Por otro lado, se omite el porcentaje en casos de indefinición (se comparan valores positivos con valores negativos) e indeterminación (cuando alguna de las cantidades comparadas o todas ellas son iguales a cero) o cuando el incremento o la disminución es exorbitante debido a la escasa cuantía de algunas de las magnitudes relacionadas.

## 2. Ámbito del Presupuesto de Ingresos no Financieros.

El **ámbito presupuestario** de los ingresos tributarios gestionados por la A.E.A.T. abarca:

- los impuestos sobre la renta de las personas físicas, de las sociedades y de los no residentes, así como otros impuestos directos incluidos en el capítulo I, salvo las cuotas por derechos pasivos;
- el impuesto sobre el valor añadido, los impuestos especiales y otros impuestos indirectos recogidos en el capítulo II;
- las tasas y otros ingresos tributarios del capítulo III gestionadas por la A.E.A.T., incluyendo los recargos, intereses y sanciones.

---

<sup>1</sup> Ver IEF (2003), *La medida de los ingresos públicos en la Agencia Tributaria: Caja, Derechos Reconocidos y Devengo económico*. Papeles de Trabajo 20/2003. Accesible en la web del Instituto de Estudios Fiscales.



La evolución mensual y anual de los Ingresos No Financieros del Estado (INF), que abarcan los capítulos I a VII del Presupuesto de Ingresos, puede consultarse en las publicaciones de la I.G.A.E. accesibles en su web.

Los ingresos gestionados por la A.E.A.T. representaron en 2012 el 78,2 por ciento de los INF del Estado, antes de descontar la participación de las AA.TT.

### 3. Conexión con el Sistema de Autoliquidaciones de la A.E.A.T. Clasificaciones de los ingresos.

El procedimiento de gestión de los impuestos de la A.E.A.T. tiene como núcleo básico un sistema de declaraciones-autoliquidaciones. Este sistema supone que los contribuyentes obligados a declarar según la normativa de cada uno de los impuestos deben determinar la deuda tributaria (autoliquidación) al mismo tiempo que presentan una declaración-autoliquidación en la que consta el código del modelo de declaración, el período de devengo, la identificación del contribuyente y el resultado de la liquidación que el propio contribuyente calcula a partir de los datos económicos y personales declarados.

Cada autoliquidación tiene asignado un modelo diferente de acuerdo al tipo de impuesto y al tipo de contribuyente del que se trate. Por su parte, el Sistema de Información Contable de la A.E.A.T. asocia cada modelo o grupo de modelos a una clave presupuestaria. Esta equivalencia entre modelos de declaración y conceptos presupuestarios permite asociar las corrientes recaudatorias con categorías relevantes de contribuyentes (AA.PP., Grandes Empresas, Pymes, Grupos fiscales y otras) y, en última instancia, con los flujos económicos que han dado lugar a la obligación tributaria.

En el IMRT las corrientes recaudatorias se presentan en la mayor parte de los cuadros desglosadas por conceptos (agrupaciones de claves presupuestarias) del Presupuesto de Ingresos, como también se hace en las publicaciones de la I.G.A.E., pero, a diferencia de éstas, también es posible encontrarlas desglosadas por modelos y por categorías de contribuyentes. Ejemplos de estos desgloses se pueden encontrar en:

- Los Cuadros 2.4 y 3.3 de Ingresos brutos en los que las retenciones del trabajo se clasifican según la naturaleza del retenedor en AA.PP., Grandes Empresas y Pymes;
- el Cuadro de Ingresos trimestrales en términos de devengo, incluido en el informe de los meses de febrero, abril, agosto y octubre, en el que los ingresos se detallan por modelos; o
- el Cuadro de análisis de los pagos a cuenta de Sociedades, en los informes de abril, octubre y diciembre, en el cual los ingresos se presentan desagregados por tipo de contribuyente.

### 4. Sistema de Financiación Territorial.

La **participación de las CC.AA. y las CC.LL.** en los ingresos tributarios se situará en 2012 en torno al 61 por ciento en términos de devengo y se hace efectiva con:

- entregas a cuenta del rendimiento definitivo de los tributos cedidos, distribuidas en 12 pagos mensuales iguales,
- una liquidación definitiva del año T-2 que se hace efectiva en el mes de octubre del año T, y
- desde 2011, se incluyen las liquidaciones mensualizadas a favor del Estado correspondientes a los ejercicios 2008 y 2009.



## **5. Ingresos tributarios homogéneos.**

Los ingresos tributarios homogéneos se obtienen aplicando a los ingresos de un periodo y del mismo periodo del año anterior (meses T y T-12) las correcciones necesarias para mantener la comparabilidad interanual en el caso de perturbaciones producidas por:

- a) Retrasos en los ingresos de grandes retenedores, como los registrados frecuentemente en las retenciones sobre rentas del trabajo practicadas por algunas AA.PP.;
- b) Cambios en los periodos de vencimiento de la Deuda Pública y en la distribución de las correspondientes retenciones de capital entre los diversos impuestos sobre la renta;
- c) Cambios en la mecánica liquidatoria de los impuestos;
- d) Introducción de nuevos impuestos que afectan a un solo año, como fue el caso de la Declaración Tributaria Especial;
- e) Desaparición de impuestos, como la provocada en 2002 por la cesión a las CC.AA. del Impuesto Especial sobre Determinados Medios de Transporte;
- f) Cambios en el ritmo de realización de las devoluciones medidos como adelantos o retrasos de las devoluciones respecto a una campaña considerada normal o tipo.

La introducción de los ajustes necesarios para corregir las cinco primeras perturbaciones permite obtener la cifra de Ingresos Brutos homogéneos. El ajuste de la distorsión causada por los cambios en el ritmo de realización de devoluciones sirve para determinar el nivel de Ingresos homogéneos (netos de devoluciones).

## **6. Serie trimestral de bases imponibles de los principales impuestos y de impuestos devengados.**

Coincidiendo con los informes de febrero, abril, julio y octubre, se publican series trimestrales de bases imponibles de los principales impuestos y de impuestos devengados. El objetivo de la elaboración de estas series es facilitar el análisis de los ingresos tributarios ofreciendo información de las bases que dan lugar al pago del impuesto y de los ingresos que se generan en ese momento, es decir, en el momento del devengo. La obtención de bases imponibles y de impuestos devengados permiten una estimación de los tipos impositivos correcta al no estar distorsionada por el desfase existente entre el momento en el que se genera el impuesto y el momento en el que se ingresa el mismo.

Las bases y los impuestos devengados se calculan a partir de los modelos de declaración-autoliquidación y de los modelos informativos. Ambos tipos de modelo contienen información de bases e impuestos asignada al período de devengo.

En general, las series de referencia son los datos anuales de bases que se deducen de la información declarada por los contribuyentes en los modelos informativos o en las declaraciones de carácter anual. Algunas de estas bases anuales se pueden encontrar en las estadísticas tributarias que se publican en la web de la A.E.A.T. Trimestralmente las series anuales se aproximan con la información que proporcionan las declaraciones-autoliquidaciones mensuales y trimestrales que una gran parte de los contribuyentes están obligados a presentar por medios telemáticos.





Las bases se estiman para las cuatro figuras impositivas principales: IRPF (rentas brutas de los hogares), Impuesto sobre Sociedades (base imponible consolidada), IVA (gasto final sujeto) e Impuestos Especiales (consumos). En este último caso, con el fin de poder sumar las bases, se estima una base en términos monetarios que se separa de la base imponible real que, en algunos de estos tributos, son los consumos físicos, no el valor de los mismos.

La elaboración de los impuestos devengados parte de las declaraciones-autoliquidaciones. Éstas se clasifican en tres tipos según el signo resultado de la liquidación y de la modalidad de pago o devolución. Si el resultado es negativo o cero, da lugar a una autoliquidación con clave N (Negativa) sin que genere derecho a una devolución. Si el resultado es a favor del contribuyente, puede dejarse a compensar con resultados positivos de períodos posteriores (clave C), dar lugar a una solicitud de devolución (S) o a una renuncia a la devolución (R). Finalmente, si el resultado es a favor de la Hacienda Pública, puede dar lugar a un ingreso (I), una solicitud de aplazamiento (A), un reconocimiento de deuda con solicitud de compensación (P) o una imposibilidad de pago (M). Además, hay que añadir las claves definidas en modalidades de pago específicas, como son las de la Cuenta Corriente Tributaria (clave G para ingresos y V para solicitudes de devolución) y la de los ingresos realizados en formalización por el Estado a través de autoliquidaciones virtuales (clave F).

La forma de elaboración de los impuestos devengados es la siguiente. Para cada modelo de declaración se suman los importes correspondientes a las claves de ingreso (incluidos los de la cuenta corriente tributaria), aplazamiento, reconocimiento de deuda con solicitud de compensación, imposibilidad de pago y formalización. De esta forma se obtienen los impuestos devengados brutos. A éstos se les restan los importes con clave de solicitud de devolución (incluidas las de la cuenta corriente tributaria y minoradas por las renunciaciones) y se obtienen los impuestos devengados netos.

Hay dos excepciones a este proceso general. La primera la constituyen las cuotas diferenciales de los impuestos sobre la renta que se devengan en el ejercicio y se liquidan en el ejercicio siguiente. Hasta que se conocen, las cifras presentadas son estimaciones basadas en los datos de caja o previsiones realizadas a partir de las bases y las retenciones y pagos a cuenta.

La segunda excepción es el IVA en el que la variable de devengo de referencia es el *IVA del periodo*. Esta variable es, básicamente, la diferencia entre el IVA repercutido y el IVA soportado y, por lo tanto, la variable del impuesto que tiene una relación más estrecha con el gasto final sujeto al no estar afectada por las decisiones de las empresas con saldo a su favor respecto a dejar el saldo a compensar o solicitar la devolución, ni tampoco por cambios en la gestión del impuesto (como, por ejemplo, la generalización del derecho a la devolución mensual). No obstante, también se calculan el IVA devengado bruto, las solicitudes de devolución y el IVA devengado neto, siguiendo el criterio general.

## 7. Representaciones gráficas.

Las representaciones gráficas que figuran en el apartado III responden al siguiente esquema:

- Un primer gráfico en el que se representan, en trazo discontinuo, los ingresos tributarios en millones de euros/mes de los últimos cuatro años. En trazo continuo se muestra la media móvil centrada de dichos ingresos.
- Una segunda figura que contiene, en trazo discontinuo, las tasas de variación anual de los ingresos tributarios en los últimos 7 años. En trazo continuo se ofrece la tasa de variación anual de la media móvil centrada de dichos ingresos.



- Un tercer bloque en el que se incluyen, en trazo discontinuo, las tasas de variación anual de los ingresos tributarios homogéneos en los últimos 7 años. En trazo continuo se ofrece la tasa de variación anual de la media móvil centrada de dichos ingresos.

La presentación de los gráficos siguiendo este esquema se justifica por las peculiaridades de las series de ingresos tributarios que se caracterizan por una elevada estacionalidad derivada principalmente de:

- la periodicidad trimestral de las declaraciones e ingresos de las Pymes por IVA y retenciones sobre rentas del trabajo y de los pagos a cuenta de las empresas personales;
- la particular periodicidad de los pagos a cuenta de Sociedades, ingresados en abril, octubre y diciembre;
- la concentración en dos o tres meses del año de los ingresos por cuota diferencial positiva del IRPF y del Impuesto de Sociedades; y,
- el patrón temporal de las devoluciones realizadas.

Todos estos factores provocan que gran parte de la recaudación anual se acumule en determinados meses. El primero de los gráficos, en el que se presentan los ingresos tributarios en millones de euros, permite ver la diferencia de recaudación entre los distintos meses. En 2012 esa diferencia osciló entre los 6.874 millones € de junio y los 25.741 millones € de octubre. En comparación con la media móvil anual que figura también en dicho gráfico, se puede evaluar la importancia de cada uno de los meses.

La elevada estacionalidad también impide suavizar las tasas de variación interanual con técnicas en las que se da igual importancia a las tasas de todos los meses. Este tipo de técnicas son las que se emplean, por ejemplo, en el informe mensual de *Ventas, Empleo y Salarios en las Grandes Empresas* (accesible en la sección estadística de la web de la A.E.A.T.). A diferencia de éste, el procedimiento adoptado en este IMRT consiste en suavizar primero las series de nivel de los ingresos mensuales (originales u homogéneos) con una media móvil de 12 términos centrada y emplear la tasa anual de esta media móvil como tasa anual suavizada.

Este procedimiento exige previsiones de los ingresos a un horizonte de 6 meses que se obtienen mediante el programa Tramo-SEATS de previsión univariante y teniendo en cuenta las previsiones de cierre del ejercicio. El programa citado, que difunde gratuitamente el Banco de España, es particularmente apropiado para las series de ingresos públicos dada la variedad de *intervenciones* que permite.

## **8. Ingresos por Delegaciones y Servicios Centrales.**

Los ingresos tributarios se presentan en este IMRT (Cuadros 4.1 y 4.2) distribuidos en las 56 Delegaciones, agrupadas cuando procede en Delegaciones Especiales, y los Servicios Centrales.

Como la asignación de contribuyentes a Delegaciones depende del domicilio fiscal, la magnitud recaudatoria de una Delegación no representa necesariamente la magnitud fiscal del territorio de la misma. En 2012 el 47% de los ingresos tributarios correspondían a la Delegación de Madrid, donde tienen su domicilio fiscal un gran número de grandes empresas y retenedores.

Tampoco la variación anual, del mes o acumulada, de los ingresos tributarios gestionados por una Delegación representa necesariamente el dinamismo fiscal o recaudatorio del territorio. A los cinco factores de heterogeneidad destacados anteriormente, se unen en las Delegaciones las perturbaciones causadas por el cambio en el domicilio



fiscal de una gran empresa, contribuyente o retenedor o por los procesos de fusión y absorción de empresas y de creación de grupos fiscales.

Además, los cambios en la mecánica liquidatoria pueden afectar con más intensidad a algunas Delegaciones, como ocurrió en 2005 con las Delegaciones donde se liquidaba el modelo de importaciones y operaciones asimiladas, que, desde abril, dejó de tener importancia recaudatoria.

## 9. Otras informaciones periódicas y calendario de publicación.

Junto con el contenido habitual, en algunos meses la información se amplía para recoger análisis más detallados de determinados ingresos. Está previsto publicar cuadros adicionales sobre:

- (1) Bases trimestrales de los principales impuestos e ingresos tributarios en términos de devengo, en los informes de los meses de febrero (A1), abril (A3), julio (A7) y octubre (A13);
- (2) Pagos a cuenta del Impuesto sobre Sociedades, en los informes de abril (A2), octubre (A12) y diciembre (A15);
- (3) Cuota diferencial del IRPF, en los informes de mayo (A4), junio (A5), julio (A6), agosto (A8), septiembre (A10), octubre (A11) y noviembre (A14);
- (4) Cuota diferencial del Impuesto sobre Sociedades, en el informe de agosto (A9).

Las fechas previstas de publicación del informe mensual en la web de la A.E.A.T. durante 2013 son las siguientes:

31 de marzo.....	informe de diciembre de 2013
31 de marzo.....	informe de enero de 2014
31 de marzo.....	informe de febrero de 2014
29 de abril.....	informe de marzo de 2014
27 de mayo .....	informe de abril de 2014
24 de junio .....	informe de mayo de 2014
29 de julio .....	informe de junio de 2014
29 de agosto.....	informe de julio de 2014
30 de septiembre.....	informe de agosto de 2014
28 de octubre.....	informe de septiembre de 2014
25 de noviembre.....	informe de octubre de 2014
23 de diciembre.....	informe de noviembre de 2014