



Agencia Tributaria

**INFORME MENSUAL
DE RECAUDACION
TRIBUTARIA**

Mayo 2014



<u>INDICE</u>	<u>Pág.</u>
I. EVOLUCIÓN DE LOS INGRESOS TRIBUTARIOS.....	1
1. Principales Resultados.....	1
Gráfico R1. Ingresos tributarios homogéneos: tasa anual y MM12.....	1
Gráfico R2. Ingresos tributarios y Demanda interna.....	1
2. Evolución de los principales conceptos.....	4
Cuadro R1. Evolución de los ingresos (totales y homogéneos) y devoluciones por figuras.....	4
Cuadro A4. Campaña IRPF 2013.....	5
II. CUADROS ESTADÍSTICOS.....	1
1. Ingresos tributarios por conceptos y distribución entre Administraciones.....	2
Cuadro 1.1. Mes corregido. Resumen. Mes y acumulado.....	2
Cuadro 1.1. Resumen. Mes y acumulado.....	3
Cuadro 1.2. Mes corregido. Evolución. Mes y acumulado.....	4
Cuadro 1.2. Evolución. Mes y acumulado.....	5
Cuadro 1.3. Mes corregido. Detalle. Mes.....	6
Cuadro 1.3. Detalle. Mes.....	7
Cuadro 1.4. Detalle. Acumulado.....	8
2. Devoluciones, Participación de las AATT y otras minoraciones. Ingresos brutos.....	9
Cuadro 2.1. Devoluciones, Partic. de las AATT y otras minoraciones. Mes y acumulado.....	9
Cuadro 2.2. Devoluciones. Evolución.....	10
Cuadro 2.3. Participación de las AATT y otras minoraciones. Evolución.....	11
Cuadro 2.4. Mes corregido. Ingresos brutos. Mes y acumulado.....	12
Cuadro 2.4. Ingresos brutos. Mes y acumulado.....	13
3. Ingresos tributarios homogéneos.....	14
Cuadro 3.1. Mes corregido. Resumen. Mes y acumulado.....	14
Cuadro 3.1. Resumen. Mes y acumulado.....	15
Cuadro 3.2. Evolución.....	16
Cuadro 3.3. Ingresos brutos homogéneos. Mes y acumulado.....	17
4. Ingresos tributarios por conceptos y Centros gestores.....	18
Cuadro 4.1. Mes.....	18-23
Cuadro 4.2. Acumulado (salvo enero).....	24-29



III. GRÁFICOS	1
1. Ingresos Tributarios. Millones de euros, tasa anual y tasa anual homogénea con MM12.....	2
2. IRPF y Sociedades. Millones de euros, tasa anual y tasa anual homogénea con MM12.....	3
3. IVA e II. Especiales. Millones de euros, tasa anual y tasa anual homogénea con MM12.....	4
IV. RESUMEN DE CAMBIOS NORMATIVOS	1-3
V. NOTAS EXPLICATIVAS Y FUENTES	1
1. Medida de los ingresos en términos de caja.....	2
2. Ámbito del Presupuesto de Ingresos No Financieros.....	2
3. Conexión con el Sistema de Autoliquidaciones de la AEAT. Clasificaciones de los ingresos.....	3
4. Sistema de Financiación Territorial.....	3
5. Ingresos tributarios homogéneos.....	4
6. Serie trimestral de bases imponibles de los principales impuestos y de impuestos devengados.....	4
7. Representaciones gráficas.....	5
8. Ingresos por Delegaciones y Servicios Centrales.....	6
9. Otras informaciones periódicas.....	7



I. EVOLUCIÓN DE LOS INGRESOS TRIBUTARIOS

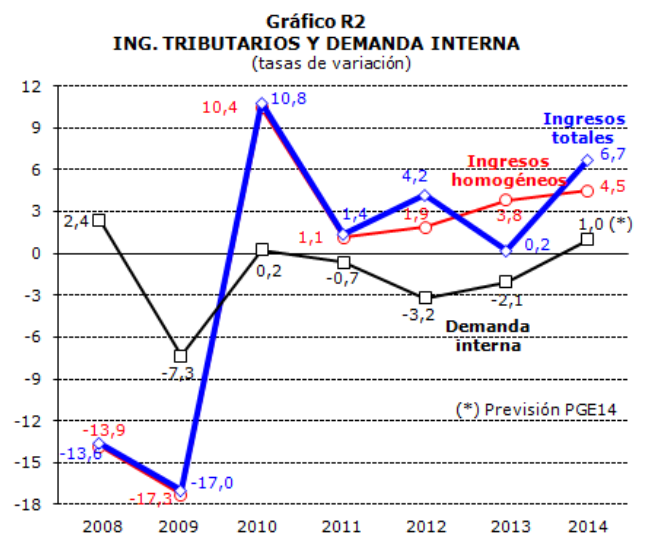
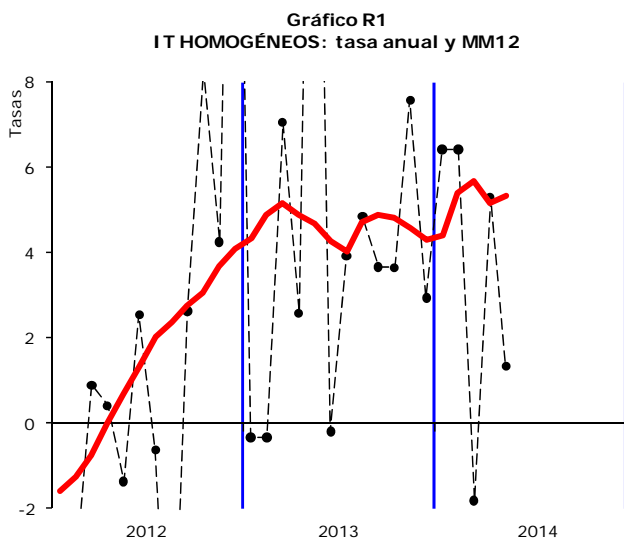
1. Principales resultados

Los datos de mayo están afectados por el desplazamiento a este mes de parte de los ingresos del mes de abril como consecuencia de la celebración de fiestas autonómicas y municipales. Como se vio en su momento, alrededor de 5.000 millones de euros se ingresaron un día más tarde, con lo que esa recaudación se registró en la primera quincena de mayo en lugar de en la segunda de abril. Al igual que entonces, para analizar lo que ha pasado en mayo también se corregirá la recaudación eliminando los importes que, en condiciones normales, se hubiesen ingresado en abril. En el cuadro de la página siguiente figuran esos cálculos.

En mayo los ingresos netos (corregidos de deuda pública) suman 11.966 millones de euros, un 63,7% más que en el mismo mes de 2013. Si se resta el impacto del desplazamiento de los ingresos de abril a mayo (5.015 millones), los ingresos habrían sido de 6.951 millones, un 4,9% menos (359 millones) que en mayo del año pasado. La causa del descenso es el aumento de las devoluciones realizadas (419 millones) dado que los ingresos brutos crecen ligeramente (60 millones).

En los primeros cinco meses del año los ingresos totales han aumentado un 6,7%. Si se corrigen los distintos ritmos de devolución en 2013 y 2014 y los aplazamientos de entes públicos, los ingresos en términos homogéneos crecen en el período enero-mayo un 4,5%, cuatro décimas menos que hasta abril.

Los principales ingresos en el mes de mayo son los de las declaraciones mensuales y los procedentes del Impuesto sobre el Valor de la Producción Eléctrica, la figura de mayor peso dentro de la fiscalidad medioambiental. En los primeros los resultados muestran, en general, una mejora respecto a los meses anteriores. Es el caso de las retenciones del trabajo de Grandes Empresas en las que se se aprecia un repunte, y de los ingresos por IVA en los que, analizando el conjunto de abril y mayo para evitar la distorsión de la Semana Santa, se observa un crecimiento superior al del primer trimestre.





INGRESOS TRIBUTARIOS TOTALES: INGRESADO Y ESTIMACIÓN DEL MES COMPLETO
(en millones de euros)

EN EL MES	Recaudación 2014			Comparación con 2013 (%)		Desplazamiento
	Ingresado	Mes	Recaudación	Ingresado	Mes	
	en mayo	completo	2013	en mayo	completo	
IRPF	3.827	1.744	1.858	106,0	-6,1	-2.083
+ Retenciones trabajo y actividades profes.	5.636	3.831	3.738	50,8	2,5	-1.805
+ Administraciones Públicas	1.696	1.413	1.392	21,8	1,5	-283
+ Grandes empresas	2.887	2.416	2.329	24,0	3,7	-471
+ Pymes	1.052	1	17	6.198,5	-91,1	-1.051
+ Retenciones de arrendamientos	169	55	61	177,2	-9,0	-113
+ Retenciones de capital	310	265	373	-16,9	-29,1	-46
+ Pagos fraccionados	137	18	15	830,4	20,1	-119
+ Otros	-2.425	-2.425	-2.329	-	-	0
I. Sociedades (sin Deuda Pública)	1.061	233	-242	-537,8	-196,1	-828
+ Retenciones de arrendamientos	66	17	19	253,9	-8,2	-49
+ Retenciones de capital	127	107	-335	-137,8	-132,0	-20
+ Pagos fraccionados	789	29	29	2.594,0	0,2	-760
+ Otros	79	79	44	-	-	0
Impuesto sobre el Valor Añadido	4.614	2.645	2.838	62,6	-6,8	-1.969
+ Importación	755	755	722	4,6	4,6	0
+ Grandes empresas	4.274	3.670	3.520	21,4	4,3	-604
+ Pymes	1.444	79	62	2.228,9	27,8	-1.365
+ Resto	-1.859	-1.859	-1.466	-	-	0
Impuestos Especiales	1.612	1.511	1.543	4,5	-2,1	-101
+ Hidrocarburos	849	796	827	2,6	-3,8	-53
+ Labores del Tabaco	517	517	538	-3,9	-3,9	0
+ Electricidad	156	108	103	51,6	4,9	-48
+ Resto	89	89	74	20,6	20,6	0
Resto de ingresos	852	818	1.314	-	-	-34
TOTAL (sin Deuda Pública)	11.966	6.951	7.310	63,7	-4,9	-5.015

DESDE ENERO HASTA EL MES	Recaudación 2014	Recaudación 2013	Comparación con 2013 (%)
IRPF	30.244	28.377	6,6
+ Retenciones trabajo y actividades profes.	29.198	27.513	6,1
+ Administraciones Públicas	8.122	7.152	13,6
+ Grandes empresas	13.589	13.269	2,4
+ Pymes	7.487	7.092	5,6
+ Retenciones de arrendamientos	904	924	-2,2
+ Retenciones de capital	1.766	2.077	-15,0
+ Pagos fraccionados	952	894	6,4
+ Otros	-1.672	-2.108	-
I. Sociedades (sin Deuda Pública)	1.047	2.105	-
+ Retenciones de arrendamientos	355	359	-1,2
+ Retenciones de capital	733	881	-16,8
+ Pagos fraccionados	4.297	3.778	13,7
+ Otros	-4.338	-2.913	-
Impuesto sobre el Valor Añadido	25.504	22.829	11,7
+ Importación	3.875	3.812	1,7
+ Grandes empresas	19.521	18.791	3,9
+ Pymes	9.675	9.076	6,6
+ Resto	-7.567	-8.849	-
Impuestos Especiales	7.911	7.468	5,9
+ Hidrocarburos	4.175	3.941	5,9
+ Labores del Tabaco	2.600	2.504	3,8
+ Electricidad	596	613	-2,7
+ Resto	540	411	31,5
Resto de ingresos	3.391	3.026	-
TOTAL (sin Deuda Pública)	68.096	63.805	6,7



El incremento de ingresos hasta mayo consecuencia de los cambios normativos se estima en 1.833 millones. Las medidas concretas y su efecto sobre las distintas figuras impositivas se detallan en el Cuadro 0.

La única novedad en este mes es el ingreso, por primera vez, del Impuesto sobre Gases Fluorados con una recaudación de 8 millones de euros. El resto de los cambios respecto a abril, de una cuantía poco importante, se derivan de modificaciones anteriores (régimen de caja en el IVA, subidas de tipos en tabaco y alcohol, exención en el Impuesto sobre la Electricidad para grandes consumidores industriales y gravamen de revalorización de activos).

La mayor parte de los efectos continúan correspondiendo al IRPF (recuperación de la paga extra de los empleados públicos e ingresos del Gravamen sobre premios de loterías). En segundo lugar destacan los ingresos de los primeros meses del año ligados a la fiscalidad medioambiental (532 millones), que abarcan los ingresos de los impuestos propiamente medioambientales (Impuesto sobre el Valor de la Producción de Energía Eléctrica y los impuestos sobre producción y almacenamiento de combustible y residuos nucleares), el aumento en el Impuesto sobre Hidrocarburos por el gas natural, el gasóleo y el fuelóleo utilizados en la producción de energía eléctrica, y la recaudación del Impuesto sobre el Carbón. El IVA (256 millones por el fin de la rebaja del tipo en la compra de vivienda y el nuevo régimen de caja), el resto de las medidas que afectan a los Impuestos Especiales y los 46 millones del Impuesto sobre Sociedades, completan el impacto.

**Cuadro 0
AJUSTES POR IMPACTOS DE CAMBIOS NORMATIVOS**

	2014					TOTAL
	IRPF	SOC	IVA	IIEE	OTROS	
TOTAL	794	46	256	321	416	1.833
Supresión de la paga extra en las AAPP	676					676
Gravamen sobre premios de loterías	118					118
Gravamen especial sobre dividendos		-9				-9
Gravamen por revalorización de activos		6				6
Nuevo tratamiento de las pérdidas en entidades participadas		49				49
Aumento del tipo de IVA de la vivienda			288			288
Régimen de caja en el IVA			-32			-32
Variación de los tipos en tabaco				106		106
Variación de los tipos en alcohol				29		29
Hidrocarburos				113		113
Carbón utilizado en la producción eléctrica				83		83
Electricidad para grandes consumidores industriales				-10		-10
Fiscalidad medioambiental					408	408
Impuesto sobre gases fluorados					8	8



2. Evolución de los principales conceptos

Cuadro R1
EVOLUCION DE INGRESOS (totales y homogéneos) Y DEVOLUCIONES POR FIGURAS
Tasas de variación anual

	2012	2013	2014*	I.13	II.13	III.13	IV.13	I.14	II.14*
Ingresos tributarios totales	4,2	0,2	6,7	-8,2	3,3	5,1	0,4	7,0	6,3
· I. Renta de las Personas Físicas	1,2	-0,9	6,6	-4,3	-7,2	4,6	1,4	8,1	3,6
· I. Sociedades	29,0	-7,0	-50,5	---	-6,8	-1,3	6,2	-75,8	13,2
· I. sobre el Valor Añadido	2,4	2,9	11,7	-2,6	17,8	8,2	-6,2	13,2	9,3
· I. Especiales	-4,1	4,7	5,9	-2,2	13,5	-0,1	8,1	10,6	-0,5
· Resto ingresos	11,0	1,4	12,4	-4,1	1,4	22,8	-9,8	25,2	0,5
Devoluciones	-7,9	15,1	-11,9	45,1	3,1	-4,2	36,6	-13,0	-10,6
· I. Renta de las Personas Físicas	-4,6	3,6	-6,4	65,8	3,8	-14,1	21,7	-28,7	-1,0
· I. Sociedades	-10,6	63,7	2,4	84,1	81,3	-13,8	129,4	12,4	-48,2
· I. sobre el Valor Añadido	-10,4	10,2	-13,5	29,3	-5,6	1,1	28,7	-20,0	-5,6
· I. Especiales	-33,7	-6,6	-5,6	-23,5	-31,8	-1,3	34,2	-57,9	43,9
· Resto ingresos	13,5	12,9	-69,6	13,9	15,1	11,1	12,1	-68,6	-71,2
Ingresos tributarios homogéneos	1,9	3,8	4,5	1,2	5,9	3,9	4,4	4,7	4,2
· I. Renta de las Personas Físicas	1,6	-0,2	4,1	-2,6	-3,7	1,5	2,9	5,4	1,8
· I. Sociedades	22,4	-3,5	-1,2	6,3	-5,8	-8,0	-0,6	-69,5	11,3
· I. sobre el Valor Añadido	-1,2	10,1	4,6	7,8	20,6	12,1	2,5	3,9	5,9
· I. Especiales	-3,6	4,7	6,1	-2,7	13,9	0,4	7,8	11,0	-0,5
· Resto ingresos	-5,3	18,7	12,4	-6,6	3,2	24,6	56,6	23,2	0,1

*Tasas calculadas para el periodo del trimestre o año del que existe información

- **Hasta mayo la recaudación por el IRPF crece un 6,6%.** Si se corrigen el calendario de devoluciones y los ingresos fuera de plazo de las AA.PP, **los ingresos en términos homogéneos aumentan un 4,1%.** Hay que recordar que la trayectoria a la baja que parecen seguir estos ingresos (crecimiento del 5,4% en el primer trimestre y del 1,8% en abril y mayo) es consecuencia de los elevados ingresos en enero debidos a la recuperación de la paga extra de los empleados públicos y al Gravamen especial sobre premios de loterías (sus primeros ingresos en 2013 fueron en febrero). Sin estos dos impactos, el segundo trimestre mostraría una aceleración de más de medio punto con respecto al primero.

Aparte de los dos impactos normativos citados, los ingresos hasta mayo crecen, fundamentalmente, por las retenciones del trabajo y los pagos fraccionados. En mayo se confirma la tendencia alcista de las retenciones del trabajo, en esta ocasión gracias al aumento de las retenciones en las Grandes Empresas (3,7%). Parte de este incremento se debe (como ha sucedido desde comienzos de año y lo seguirá haciendo hasta el final del mismo) al cambio en la gestión de las solicitudes de aplazamiento, pero incluso aislando ese efecto, en mayo (y en el bimestre abril-mayo) se aprecia un crecimiento superior al de meses precedentes, coherente con la mejora del empleo y del tipo medio de retención. En el lado negativo, se siguen registrando fuertes caídas en las retenciones de capital.

Desde este mes se presentan los cuadros correspondientes al seguimiento de la Campaña del IRPF de 2013 que está en marcha desde comienzos de abril. Los primeros resultados figuran en el Cuadro A4. A estas alturas los aspectos relevantes se centran en la evolución de las devoluciones que, como se ve en el cuadro, están siguiendo un ritmo de realización similar al del año pasado. El importe realizado de devoluciones de campaña disminuye (-1,2%), pero lo hace en menor medida de lo que se espera que lo hagan las solicitudes al final de la misma (-1,6%).



CUADRO A4
CAMPAÑA IRPF 2013
(datos hasta mayo)

	Importe realizado (millones)			Porcentaje realización		
	IRPF 2013	IRPF 2012	%	IRPF 2013	IRPF 2012	Diferen- cia
INGRESOS	64	134	-51,8%	1,0%	2,0%	-1,0%
DEVOLUCIONES	4.317	4.424	-2,4%	38,7%	38,8%	-0,1%
Campaña	3.697	3.742	-1,2%	35,1%	34,9%	0,2%
Madres trabajadoras	619	682	-9,2%	99,9%	100,0%	-0,1%
CUOTA DIFERENCIAL	-4.252	-4.290	0,9%			

- **Los ingresos en el Impuesto sobre Sociedades caen, en términos homogéneos, un 1,2%.** No obstante, esta caída no tiene que ver con la evolución de los beneficios en 2014, sino con los resultados de la cuota diferencial de 2012 y el aumento que supuso de las solicitudes de devolución, devueltas en el primer trimestre del año (de ahí el fuerte descenso de los ingresos en ese período). En cambio, **el resultado de abril y mayo, determinado por el primer pago fraccionado que se presentó el mes pasado y, por tanto, relacionado con la situación de los beneficios de los primeros meses del año, indica un crecimiento del 13,2%.** En concreto, los ingresos por pagos fraccionados arrojan un incremento, hasta mayo, del 13,7%. En los grupos consolidados y Grandes Empresas, contribuyentes que tributan de acuerdo a sus beneficios, el crecimiento fue aun mayor (22,7%) y particularmente intenso en los grupos (36,3%) que es donde se concentran las entidades financieras cuyos beneficios han mejorado significativamente respecto al primer trimestre de 2013.
- **La recaudación acumulada por IVA crece un 11,7% que se reduce al 4,6% en términos homogéneos.** En mayo el crecimiento de los ingresos brutos ha sido más intenso que en los meses anteriores. En las declaraciones mensuales de Grandes Empresas y exportadoras el crecimiento promedio de abril y mayo se situó en el 5,1%, por encima del crecimiento acumulado hasta mayo del 3,9%. Y también los ingresos por IVA de importación han repuntado en mayo (4,6%) tras el negativo registro de abril. En ambos casos los ingresos reflejan el mayor peso de la demanda interna en el crecimiento de la economía. A ello hay que añadir que el IVA de pymes acumula un crecimiento del 6,6%. Sólo el menor importe de la liquidación definitiva del IVA de 2013 de Navarra y la existencia de ingresos extraordinarios en abril del año pasado, limitan el aumento de la recaudación en estos primeros cinco meses.
- **Los ingresos por Impuestos Especiales crecen en lo que va de año un 5,9%.** El Impuesto sobre Hidrocarburos, el de mayor importancia dentro del conjunto, crece un 5,9%, aunque la mayor parte de este crecimiento obedece a motivos de carácter transitorio (impacto de los cambios normativos y de gestión en 2013 y liquidaciones definitivas por los ajustes forales). El consumo de gasolinas y gasóleos en abril y mayo ha mejorado ligeramente respecto al trimestre previo, pero todavía sigue cayendo. Los ingresos por el Impuesto sobre Labores del Tabaco disminuyen un 3,9% en mayo, aunque en los dos últimos meses la variación es prácticamente cero y el incremento acumulado en el año asciende al 3,8%. En el Impuesto de Electricidad la recaudación de mayo aumenta un 4,9%, incremento que compensa parcialmente los malos resultados de comienzos de año vinculados a la caída de precios en el mercado mayorista. Los consumos, no obstante, siguen sin mostrar, hasta el momento, una mejora sostenida.
- Hasta mayo se han devuelto 20.672 millones (sin contar la Deuda Pública), 358 millones menos que en el mismo periodo de 2013 (-1,7%). Este mes las devoluciones han superado en 419 millones a las realizadas en mayo de 2013, concentrándose todo el incremento en las mayores devoluciones mensuales de IVA.



II. CUADROS ESTADÍSTICOS



Cuadro 1.1 MES CORREGIDO

RESUMEN. MES Y ACUMULADO

(En millones de euros)

EN EL MES	2014			2013			% 14/13	
	Estado	AA.TT.	Total	Estado	AA.TT.	Total	Estado	Total
I. Renta de las Personas Físicas	-924	2.668	1.744	-918	2.776	1.858	-0,7	-6,1
I. Sociedades	233		233	-242		-242	-	-
- Sin Deuda Pública	233		233	247		247	-5,5	-5,5
I. Renta de no Residentes	58		58	-357		-357	-	-
- Sin Deuda Pública	58		58	43		43	34,8	34,8
Impuestos Medioambientales	273		273	382		382	-28,5	-28,5
Resto Capítulo I	19		19	9		9	101,5	101,5
CAP. I IMPUESTOS DIRECTOS	-341	2.668	2.327	-1.126	2.776	1.650	69,7	41,0
Impuesto sobre el Valor Añadido	496	2.149	2.645	694	2.144	2.838	-28,5	-6,8
+ Importaciones	755		755	721		721	4,6	4,6
+ Operaciones Interiores	-259	2.149	1.890	-28	2.144	2.117	-	-10,7
Impuestos Especiales	465	1.046	1.511	510	1.033	1.543	-8,9	-2,1
+ Alcohol y Bebidas Derivadas	27	38	65	18	34	52	49,0	24,7
+ Cerveza	8	14	22	6	13	20	22,7	9,4
+ Hidrocarburos	298	498	796	306	521	827	-2,8	-3,8
+ Labores del Tabaco	159	358	517	196	342	538	-18,6	-3,9
+ Electricidad	-29	137	108	-18	121	103	-60,6	4,9
+ Carbón	0		0	0		0	-	-
+ Otros	1	1	2	1	1	2	29,6	22,0
Impuesto sobre primas de seguro	114		114	117		117	-2,4	-2,4
Tráfico exterior	97		97	85		85	14,7	14,7
Resto Capítulo II	32		32	24		24	34,3	34,3
CAP. II IMPUESTOS INDIRECTOS	1.204	3.195	4.399	1.429	3.177	4.606	-15,8	-4,5
CAP. III - TASAS Y OTROS INGRESOS	232		232	164		164	40,8	40,8
TOTAL GENERAL	1.094	5.863	6.958	468	5.953	6.421	133,8	8,4
- SIN DEUDA PÚBLICA	1.087	5.863	6.951	1.357	5.953	7.310	-19,9	-4,9
DESDE ENERO HASTA EL MES	2014			2013			% 14/13	
	Estado	AA.TT.	Total	Estado	AA.TT.	Total	Estado	Total
I. Renta de las Personas Físicas	16.902	13.341	30.244	14.499	13.877	28.377	16,6	6,6
I. Sociedades	1.046		1.046	2.116		2.116	-50,5	-50,5
- Sin Deuda Pública	1.047		1.047	2.105		2.105	-50,3	-50,3
I. Renta de no Residentes	427		427	472		472	-9,4	-9,4
- Sin Deuda Pública	430		430	465		465	-7,6	-7,6
Impuestos Medioambientales	682		682	385		385	77,3	77,3
Resto Capítulo I	58		58	52		52	10,8	10,8
CAP. I IMPUESTOS DIRECTOS	19.116	13.341	32.457	17.524	13.877	31.401	9,1	3,4
Impuesto sobre el Valor Añadido	14.759	10.746	25.504	12.109	10.720	22.829	21,9	11,7
+ Importaciones	3.873		3.873	3.810		3.810	1,7	1,7
+ Operaciones Interiores	10.886	10.746	21.632	8.299	10.720	19.020	31,2	13,7
Impuestos Especiales	2.681	5.230	7.911	2.304	5.164	7.468	16,4	5,9
+ Alcohol y Bebidas Derivadas	101	191	292	95	171	266	5,7	9,6
+ Cerveza	34	69	103	29	67	96	18,4	7,7
+ Hidrocarburos	1.683	2.492	4.175	1.335	2.606	3.941	26,0	5,9
+ Labores del Tabaco	811	1.789	2.600	792	1.712	2.504	2,4	3,8
+ Electricidad	-89	685	596	8	605	613	-	-2,7
+ Carbón	138		138	41		41	-	-
+ Otros	3	4	7	3	4	7	-9,1	2,3
Impuesto sobre primas de seguro	563		563	568		568	-1,0	-1,0
Tráfico exterior	561		561	522		522	7,5	7,5
Resto Capítulo II	60		60	60		60	0,5	0,5
CAP. II IMPUESTOS INDIRECTOS	18.623	15.976	34.599	15.562	15.885	31.447	19,7	10,0
CAP. III - TASAS Y OTROS INGRESOS	1.057		1.057	974		974	8,4	8,4
TOTAL GENERAL	38.795	29.317	68.112	34.060	29.762	63.822	13,9	6,7
- SIN DEUDA PÚBLICA	38.779	29.317	68.096	34.043	29.762	63.805	13,9	6,7



Cuadro 1.1
RESUMEN. MES Y ACUMULADO
(En millones de euros)

EN EL MES	2014			2013			% 14/13	
	Estado	AA.TT.	Total	Estado	AA.TT.	Total	Estado	Total
I. Renta de las Personas Físicas	1.158	2.668	3.827	-918	2.776	1.858	-	106,0
I. Sociedades	1.061		1.061	-242		-242	-	-
- Sin Deuda Pública	1.061		1.061	247		247	-	-
I. Renta de no Residentes	72		72	-357		-357	-	-
- Sin Deuda Pública	72		72	43		43	67,4	67,4
Impuestos Medioambientales	273		273	382		382	-28,5	-28,5
Resto Capítulo I	19		19	9		9	101,5	101,5
CAP. I IMPUESTOS DIRECTOS	2.584	2.668	5.252	-1.126	2.776	1.650	-	-
Impuesto sobre el Valor Añadido	2.465	2.149	4.614	694	2.144	2.838	-	62,6
+ Importaciones	755		755	721		721	4,6	4,6
+ Operaciones Interiores	1.710	2.149	3.859	-28	2.144	2.117	-	82,3
Impuestos Especiales	566	1.046	1.612	510	1.033	1.543	11,0	4,5
+ Alcohol y Bebidas Derivadas	27	38	65	18	34	52	49,0	24,7
+ Cerveza	8	14	22	6	13	20	22,7	9,4
+ Hidrocarburos	351	498	849	306	521	827	14,5	2,6
+ Labores del Tabaco	159	358	517	196	342	538	-18,6	-3,9
+ Electricidad	19	137	156	-18	121	103	-	51,6
+ Carbón	0		0	0		0	-	-
+ Otros	1	1	2	1	1	2	29,6	22,0
Impuesto sobre primas de seguro	134		134	117		117	14,7	14,7
Tráfico exterior	97		97	85		85	14,7	14,7
Resto Capítulo II	32		32	24		24	34,3	34,3
CAP. II IMPUESTOS INDIRECTOS	3.294	3.195	6.489	1.429	3.177	4.606	130,5	40,9
CAP. III - TASAS Y OTROS INGRESOS	232		232	164		164	40,8	40,8
TOTAL GENERAL	6.109	5.863	11.973	468	5.953	6.421	-	86,5
- SIN DEUDA PÚBLICA	6.102	5.863	11.966	1.357	5.953	7.310	-	63,7
DESDE ENERO HASTA EL MES	2014			2013			% 14/13	
	Estado	AA.TT.	Total	Estado	AA.TT.	Total	Estado	Total
I. Renta de las Personas Físicas	16.902	13.341	30.244	14.499	13.877	28.377	16,6	6,6
I. Sociedades	1.046		1.046	2.116		2.116	-50,5	-50,5
- Sin Deuda Pública	1.047		1.047	2.105		2.105	-50,3	-50,3
I. Renta de no Residentes	427		427	472		472	-9,4	-9,4
- Sin Deuda Pública	430		430	465		465	-7,6	-7,6
Impuestos Medioambientales	682		682	385		385	77,3	77,3
Resto Capítulo I	58		58	52		52	10,8	10,8
CAP. I IMPUESTOS DIRECTOS	19.116	13.341	32.457	17.524	13.877	31.401	9,1	3,4
Impuesto sobre el Valor Añadido	14.759	10.746	25.504	12.109	10.720	22.829	21,9	11,7
+ Importaciones	3.873		3.873	3.810		3.810	1,7	1,7
+ Operaciones Interiores	10.886	10.746	21.632	8.299	10.720	19.020	31,2	13,7
Impuestos Especiales	2.681	5.230	7.911	2.304	5.164	7.468	16,4	5,9
+ Alcohol y Bebidas Derivadas	101	191	292	95	171	266	5,7	9,6
+ Cerveza	34	69	103	29	67	96	18,4	7,7
+ Hidrocarburos	1.683	2.492	4.175	1.335	2.606	3.941	26,0	5,9
+ Labores del Tabaco	811	1.789	2.600	792	1.712	2.504	2,4	3,8
+ Electricidad	-89	685	596	8	605	613	-	-2,7
+ Carbón	138		138	41		41	-	-
+ Otros	3	4	7	3	4	7	-9,1	2,3
Impuesto sobre primas de seguro	563		563	568		568	-1,0	-1,0
Tráfico exterior	561		561	522		522	7,5	7,5
Resto Capítulo II	60		60	60		60	0,5	0,5
CAP. II IMPUESTOS INDIRECTOS	18.623	15.976	34.599	15.562	15.885	31.447	19,7	10,0
CAP. III - TASAS Y OTROS INGRESOS	1.057		1.057	974		974	8,4	8,4
TOTAL GENERAL	38.795	29.317	68.112	34.060	29.762	63.822	13,9	6,7
- SIN DEUDA PÚBLICA	38.779	29.317	68.096	34.043	29.762	63.805	13,9	6,7



Cuadro 1.2. MES CORREGIDO: EVOLUCIÓN. MES Y ACUMULADO
(en millones de euros)

	MENSUAL						ACUMULADA					
	IRPF	IS	IVA	IIEE	Resto	TOTAL	IRPF	IS	IVA	IIEE	Resto	TOTAL
2013												
Ene	9.232	-1.134	-332	1.625	1.200	10.591	9.232	-1.134	-332	1.625	1.200	10.591
Feb	4.798	-1.116	11.942	1.365	-158	16.830	14.029	-2.250	11.610	2.990	1.042	27.421
Mar	4.749	93	2.336	1.338	411	8.928	18.778	-2.157	13.946	4.329	1.453	36.349
Abr	7.741	4.514	6.045	1.597	1.155	21.052	26.519	2.358	19.991	5.926	2.608	57.401
May	1.858	-242	2.838	1.543	425	6.421	28.377	2.116	22.829	7.468	3.033	63.822
Jun	2.728	-81	2.640	1.930	447	7.663	31.104	2.034	25.469	9.398	3.480	71.485
Jul	12.548	2.086	7.056	1.616	1.423	24.728	43.652	4.120	32.524	11.014	4.903	96.214
Ago	82	2.777	-449	1.665	-384	3.692	43.734	6.898	32.075	12.679	4.519	99.905
Sep	7.650	459	6.398	1.611	1.092	17.209	51.384	7.357	38.473	14.290	5.611	117.114
Oct	8.015	8.472	7.759	1.632	983	26.860	59.399	15.829	46.232	15.921	6.594	143.975
Nov	5.866	-549	3.406	1.665	575	10.962	65.265	15.280	49.637	17.586	7.168	154.937
Dic	4.687	4.665	2.293	1.487	779	13.911	69.951	19.945	51.931	19.073	7.947	168.847
2014												
Ene	10.225	-3.171	-10	1.780	458	9.282	10.225	-3.171	-10	1.780	458	9.282
Feb	5.264	-631	13.068	1.567	919	20.188	15.489	-3.802	13.058	3.347	1.378	29.470
Mar	4.815	10	2.735	1.439	442	9.441	20.304	-3.792	15.792	4.786	1.820	38.910
Abr	8.196	4.605	7.067	1.614	762	22.244	28.500	813	22.859	6.400	2.582	61.154
May	1.744	233	2.645	1.511	825	6.958	30.244	1.046	25.504	7.911	3.407	68.112
Jun												
Jul												
Ago												
Sep												
Oct												
Nov												
Dic												

TASAS DE VARIACIÓN (%)

	IRPF	IS	IVA	IIEE	Resto	TOTAL	IRPF	IS	IVA	IIEE	Resto	TOTAL
2009	-10,5	-26,1	-30,1	-1,1	-2,2	-17,0	-10,5	-26,1	-30,1	-1,1	-2,2	-17,0
2010	4,9	-19,8	46,2	2,4	5,8	10,8	4,9	-19,8	46,2	2,4	5,8	10,8
2011	4,2	2,5	0,4	-4,2	-5,5	1,4	4,2	2,5	0,4	-4,2	-5,5	1,4
2012	1,2	29,0	2,4	-4,1	11,0	4,2	1,2	29,0	2,4	-4,1	11,0	4,2
2013	-0,9	-7,0	2,9	4,7	1,4	0,2	-0,9	-7,0	2,9	4,7	1,4	0,2

	MENSUAL						ACUMULADA					
	IRPF	IS	IVA	IIEE	Resto	TOTAL	IRPF	IS	IVA	IIEE	Resto	TOTAL
2013												
Ene	-9,1	-	-	1,3	8,7	-20,2	-9,1	-	-	1,3	8,7	-20,2
Feb	3,3	-121,5	-1,0	-4,2	-	-4,2	-5,2	-	-5,9	-1,3	-1,1	-11,1
Mar	-1,6	22,4	18,0	-4,1	-10,8	2,2	-4,3	-	-2,6	-2,2	-4,1	-8,2
Abr	-7,3	11,7	-8,9	-4,3	-5,0	-3,9	-5,2	-36,8	-4,6	-2,7	-4,5	-6,6
May	-12,8	-56,7	55,3	12,4	-	22,5	-5,8	-40,8	0,2	0,0	8,5	-4,4
Jun	-2,7	-	100,2	35,6	-37,7	11,5	-5,5	-51,4	5,7	5,7	-1,0	-2,9
Jul	3,8	22,7	18,5	3,4	6,9	9,2	-3,0	-30,0	8,2	5,4	1,2	0,0
Ago	-	-4,2	2,9	1,2	-1,5	7,8	-2,2	-21,5	8,4	4,8	1,2	0,2
Sep	1,0	-42,0	-1,9	-4,6	39,7	-0,9	-1,8	-23,2	6,5	3,7	6,9	0,1
Oct	1,3	10,0	0,3	15,2	1,0	4,3	-1,4	-8,4	5,4	4,7	6,0	0,8
Nov	3,2	-	0,9	7,8	122,7	1,8	-1,0	-11,1	5,1	5,0	10,6	0,9
Dic	-0,7	9,9	-29,1	1,6	-42,8	-7,4	-0,9	-7,0	2,9	4,7	1,4	0,2
2014												
Ene	10,8	-179,7	96,9	9,5	-61,8	-12,4	10,8	-179,7	96,9	9,5	-61,8	-12,4
Feb	9,7	43,5	9,4	14,8	-	20,0	10,4	-69,0	12,5	11,9	32,3	7,5
Mar	1,4	-89,2	17,0	7,5	7,4	5,7	8,1	-75,8	13,2	10,6	25,2	7,0
Abr	5,9	2,0	16,9	1,1	-34,0	5,7	7,5	-65,5	14,3	8,0	-1,0	6,5
May	-6,1	-	-6,8	-2,1	94,4	8,4	6,6	-50,5	11,7	5,9	12,4	6,7
Jun												
Jul												
Ago												
Sep												
Oct												
Nov												
Dic												



Cuadro 1.2: EVOLUCIÓN. MES Y ACUMULADO
(en millones de euros)

	MENSUAL						ACUMULADA					
	IRPF	IS	IVA	IIEE	Resto	TOTAL	IRPF	IS	IVA	IIEE	Resto	TOTAL
2013												
Ene	9.232	-1.134	-332	1.625	1.200	10.591	9.232	-1.134	-332	1.625	1.200	10.591
Feb	4.798	-1.116	11.942	1.365	-158	16.830	14.029	-2.250	11.610	2.990	1.042	27.421
Mar	4.749	93	2.336	1.338	411	8.928	18.778	-2.157	13.946	4.329	1.453	36.349
Abr	7.741	4.514	6.045	1.597	1.155	21.052	26.519	2.358	19.991	5.926	2.608	57.401
May	1.858	-242	2.838	1.543	425	6.421	28.377	2.116	22.829	7.468	3.033	63.822
Jun	2.728	-81	2.640	1.930	447	7.663	31.104	2.034	25.469	9.398	3.480	71.485
Jul	12.548	2.086	7.056	1.616	1.423	24.728	43.652	4.120	32.524	11.014	4.903	96.214
Ago	82	2.777	-449	1.665	-384	3.692	43.734	6.898	32.075	12.679	4.519	99.905
Sep	7.650	459	6.398	1.611	1.092	17.209	51.384	7.357	38.473	14.290	5.611	117.114
Oct	8.015	8.472	7.759	1.632	983	26.860	59.399	15.829	46.232	15.921	6.594	143.975
Nov	5.866	-549	3.406	1.665	575	10.962	65.265	15.280	49.637	17.586	7.168	154.937
Dic	4.687	4.665	2.293	1.487	779	13.911	69.951	19.945	51.931	19.073	7.947	168.847
2014												
Ene	10.225	-3.171	-10	1.780	458	9.282	10.225	-3.171	-10	1.780	458	9.282
Feb	5.264	-631	13.068	1.567	919	20.188	15.489	-3.802	13.058	3.347	1.378	29.470
Mar	4.815	10	2.735	1.439	442	9.441	20.304	-3.792	15.792	4.786	1.820	38.910
Abr	6.113	3.777	5.098	1.513	728	17.229	26.417	-15	20.890	6.299	2.548	56.139
May	3.827	1.061	4.614	1.612	859	11.973	30.244	1.046	25.504	7.911	3.407	68.112
Jun												
Jul												
Ago												
Sep												
Oct												
Nov												
Dic												

TASAS DE VARIACIÓN (%)

	IRPF	IS	IVA	IIEE	Resto	TOTAL	IRPF	IS	IVA	IIEE	Resto	TOTAL
2009	-10,5	-26,1	-30,1	-1,1	-2,2	-17,0	-10,5	-26,1	-30,1	-1,1	-2,2	-17,0
2010	4,9	-19,8	46,2	2,4	5,8	10,8	4,9	-19,8	46,2	2,4	5,8	10,8
2011	4,2	2,5	0,4	-4,2	-5,5	1,4	4,2	2,5	0,4	-4,2	-5,5	1,4
2012	1,2	29,0	2,4	-4,1	11,0	4,2	1,2	29,0	2,4	-4,1	11,0	4,2
2013	-0,9	-7,0	2,9	4,7	1,4	0,2	-0,9	-7,0	2,9	4,7	1,4	0,2

	MENSUAL						ACUMULADA					
	IRPF	IS	IVA	IIEE	Resto	TOTAL	IRPF	IS	IVA	IIEE	Resto	TOTAL
2013												
Ene	-9,1	-	-	1,3	8,7	-20,2	-9,1	-	-	1,3	8,7	-20,2
Feb	3,3	-121,5	-1,0	-4,2	-	-4,2	-5,2	-	-5,9	-1,3	-1,1	-11,1
Mar	-1,6	22,4	18,0	-4,1	-10,8	2,2	-4,3	-	-2,6	-2,2	-4,1	-8,2
Abr	-7,3	11,7	-8,9	-4,3	-5,0	-3,9	-5,2	-36,8	-4,6	-2,7	-4,5	-6,6
May	-12,8	-56,7	55,3	12,4	-	22,5	-5,8	-40,8	0,2	0,0	8,5	-4,4
Jun	-2,7	-	100,2	35,6	-37,7	11,5	-5,5	-51,4	5,7	5,7	-1,0	-2,9
Jul	3,8	22,7	18,5	3,4	6,9	9,2	-3,0	-30,0	8,2	5,4	1,2	0,0
Ago	-	-4,2	2,9	1,2	-1,5	7,8	-2,2	-21,5	8,4	4,8	1,2	0,2
Sep	1,0	-42,0	-1,9	-4,6	39,7	-0,9	-1,8	-23,2	6,5	3,7	6,9	0,1
Oct	1,3	10,0	0,3	15,2	1,0	4,3	-1,4	-8,4	5,4	4,7	6,0	0,8
Nov	3,2	-	0,9	7,8	122,7	1,8	-1,0	-11,1	5,1	5,0	10,6	0,9
Dic	-0,7	9,9	-29,1	1,6	-42,8	-7,4	-0,9	-7,0	2,9	4,7	1,4	0,2
2014												
Ene	10,8	-179,7	96,9	9,5	-61,8	-12,4	10,8	-179,7	96,9	9,5	-61,8	-12,4
Feb	9,7	43,5	9,4	14,8	-	20,0	10,4	-69,0	12,5	11,9	32,3	7,5
Mar	1,4	-89,2	17,0	7,5	7,4	5,7	8,1	-75,8	13,2	10,6	25,2	7,0
Abr	-21,0	-16,3	-15,7	-5,2	-36,9	-18,2	-0,4	-	4,5	6,3	-2,3	-2,2
May	106,0	-	62,6	4,5	102,4	86,5	6,6	-50,5	11,7	5,9	12,4	6,7
Jun												
Jul												
Ago												
Sep												
Oct												
Nov												
Dic												



CUADRO 1.3 MES CORREGIDO. INGRESOS TRIBUTARIOS POR CONCEPTOS. DETALLE. MES.

(En miles de euros)

DESIGNACIÓN DE LOS INGRESOS	RECAUDACIÓN								%	
	AÑO 2014				AÑO 2013				ESTADO	TOTAL
	ESTADO	CC.AA.	CC.LL.	TOTAL	ESTADO	CC.AA.	CC.LL.	TOTAL		
IRPF	-924.448	2.610.593	57.663	1.743.807	-917.792	2.715.605	60.191	1.858.004	---	-6,1
- Retenciones trabajo	3.963.206			3.963.206	3.920.078			3.920.078	1,1	1,1
- Retenciones de arrendamientos	55.406			55.406	60.904			60.904	-9,0	-9,0
- Retenciones Fondos Inversión	30.491			30.491	22.394			22.394	36,2	36,2
- Retenciones capital	264.891			264.891	373.365			373.365	-29,1	-29,1
- Gravamen s/Loterías	20.861			20.861	24.145			24.145	-13,6	-13,6
- Pagos fraccionados	17.634			17.634	14.686			14.686	20,1	20,1
- Cuota diferencial IRPF	-2.595.416			-2.595.416	-2.544.302			-2.544.302	---	---
- Otras devoluciones y minoraciones	-2.681.521	2.610.593	57.663	-13.266	-2.789.062	2.715.605	60.191	-13.266	---	---
Impuesto sobre Sociedades	232.995			232.995	-242.390			-242.390	---	---
- Retenciones de arrendamientos	17.017			17.017	18.543			18.543	-8,2	-8,2
- Retenciones Fondos Inversión	12.984			12.984	9.529			9.529	36,3	36,3
- Retenciones capital	107.127			107.127	-334.681			-334.681	---	---
- Gravamen s/Loterías	507			507	0			0	---	---
- Grav.Esp. s/Dividendos	2			2	0			0	---	---
- Grav. s/Revalorización Activos	2.350			2.350	0			0	---	---
- Pagos fraccionados	29.356			29.356	29.301			29.301	0,2	0,2
- Cuota diferencial Sociedades	63.652			63.652	34.918			34.918	82,3	82,3
Impuesto Renta no Residentes	57.873			57.873	-357.150			-357.150	---	---
- Retenciones y Otros	84.520			84.520	-323.666			-323.666	---	---
- Cuota diferencial	-26.647			-26.647	-33.484			-33.484	---	---
Impuestos Medioambientales	273.306			273.306	382.251			382.251	-28,5	-28,5
Resto del Capítulo I	18.864			18.864	9.360			9.360	101,5	101,5
TOTAL CAPITULO I	-341.410	2.610.593	57.663	2.326.845	-1.125.721	2.715.605	60.191	1.650.075	---	41,0
IVA	495.806	2.104.487	44.721	2.645.000	693.882	2.096.646	47.420	2.837.948	-28,5	-6,8
- IVA Bruto	5.088.102			5.088.102	4.822.318			4.822.318	5,5	5,5
- Importaciones	755.250			755.250	721.971			721.971	4,6	4,6
- Operaciones Interiores	4.332.852			4.332.852	4.100.347			4.100.347	5,7	5,7
- Devoluciones	2.443.102			2.443.102	1.984.370			1.984.370	23,1	23,1
- Participación AA.TT.	2.149.194	2.104.487	44.721	2.144.066	2.096.646	47.420		2.144.066	0,2	---
Impuestos Especiales	464.659	1.030.644	15.364	1.510.676	509.804	1.016.092	16.801	1.542.697	-8,9	-2,1
- Alcohol	27.082	37.490	755	65.327	18.172	33.463	739	52.374	49,0	24,7
- Cerveza	7.878	13.512	257	21.649	6.421	13.087	276	19.784	22,7	9,4
- Productos intermedios	1.255	844	15	2.117	953	750	17	1.720	31,7	23,1
- Hidrocarburos	297.857	490.282	8.034	796.175	306.381	512.750	8.361	827.492	-2,8	-3,8
- Labores del Tabaco	111.447	351.571	6.303	469.323	195.828	335.089	7.408	538.325	-43,1	-12,8
- Electricidad	19.134	136.945	0	156.079	-17.971	120.953	0	102.982	---	51,6
- Carbón	0			0	0			0	---	---
- Otros	6			6	20			20	-70,0	-70,0
Primas de Seguros	114.183			114.183	116.962			116.962	-2,4	-2,4
Tráfico exterior	97.397			97.397	84.899			84.899	14,7	14,7
Imp. actividades juego. Estado	23.211			23.211	23.569			23.569	-1,5	-1,5
Imp. sobre gases fluorados	8.166			8.166	0			0	---	---
Resto Capítulo II	510			510	176			176	189,8	189,8
TOTAL CAPITULO II	1.203.932	3.135.131	60.085	4.399.143	1.429.292	3.112.738	64.221	4.606.251	-15,8	-4,5
Tasa Radioeléctrica	2.688			2.688	-15.052			-15.052	---	---
Otras Tasas	70.649			70.649	84.814			84.814	-16,7	-16,7
Resto del Capítulo III	158.339			158.339	94.724			94.724	67,2	67,2
TOTAL CAPITULO III	231.676			231.676	164.486			164.486	40,8	40,8
TOTAL INGRESOS TRIBUTARIOS	1.094.198	5.745.724	117.748	6.957.664	468.057	5.828.343	124.412	6.420.812	133,8	8,4



CUADRO 1.3 INGRESOS TRIBUTARIOS POR CONCEPTOS. DETALLE. MES.

(En miles de euros)

DESIGNACIÓN DE LOS INGRESOS	RECAUDACIÓN								%	
	AÑO 2014				AÑO 2013					
	ESTADO	CC.AA.	CC.LL.	TOTAL	ESTADO	CC.AA.	CC.LL.	TOTAL	ESTADO	TOTAL
IRPF	1.158.452	2.610.591	57.664	3.826.707	-917.792	2.715.605	60.191	1.858.004	-	106,0
- Retenciones trabajo	5.768.206			5.768.206	3.920.078			3.920.078	47,1	47,1
- Retenciones de arrendamientos	168.806			168.806	60.904			60.904	177,2	177,2
- Retenciones Fondos Inversión	30.491			30.491	22.394			22.394	36,2	36,2
- Retenciones capital	310.391			310.391	373.365			373.365	-16,9	-16,9
- Gravamen s/Loterías	20.861			20.861	24.145			24.145	-13,6	-13,6
- Pagos fraccionados	136.634			136.634	14.686			14.686	-	-
- Cuota diferencial IRPF	-2.595.416			-2.595.416	-2.544.302			-2.544.302	-	-
- Otras devoluciones y minoraciones	-2.681.521	2.610.591	57.664	-13.266	-2.789.062	2.715.605	60.191	-13.266	-	-
Impuesto sobre Sociedades	1.061.095			1.061.095	-242.390			-242.390	-	-
- Retenciones de arrendamientos	65.617			65.617	18.543			18.543	-	-
- Retenciones Fondos Inversión	12.984			12.984	9.529			9.529	36,3	36,3
- Retenciones capital	126.627			126.627	-334.681			-334.681	-	-
- Gravamen s/Loterías	507			507	0			0	-	-
- Grav.Esp. s/Dividendos	2			2	0			0	-	-
- Grav. s/Revalorización Activos	2.350			2.350	0			0	-	-
- Pagos fraccionados	789.356			789.356	29.301			29.301	-	-
- Cuota diferencial Sociedades	63.652			63.652	34.918			34.918	82,3	82,3
Impuesto Renta no Residentes	71.873			71.873	-357.150			-357.150	-	-
- Retenciones y Otros	98.520			98.520	-323.666			-323.666	-	-
- Cuota diferencial	-26.647			-26.647	-33.484			-33.484	-	-
Impuestos Medioambientales	273.306			273.306	382.251			382.251	-28,5	-28,5
Resto del Capítulo I	18.864			18.864	9.360			9.360	101,5	101,5
TOTAL CAPITULO I	2.583.590	2.610.591	57.664	5.251.845	-1.125.721	2.715.605	60.191	1.650.075	-	-
IVA	2.464.806	2.104.486	44.708	4.614.000	693.882	2.096.646	47.420	2.837.948	-	62,6
- IVA Bruto	7.057.102			7.057.102	4.822.318			4.822.318	46,3	46,3
- Importaciones	755.250			755.250	721.971			721.971	4,6	4,6
- Operaciones Interiores	6.301.852			6.301.852	4.100.347			4.100.347	53,7	53,7
- Devoluciones	2.443.102			2.443.102	1.984.370			1.984.370	23,1	23,1
- Participación AA.TT.	2.149.194	2.104.486	44.708	2.144.066	2.096.646	47.420		0,2	0	
Impuestos Especiales	565.659	1.030.648	15.369	1.611.676	509.804	1.016.092	16.801	1.542.697	11,0	4,5
- Alcohol	27.082	37.490	755	65.327	18.172	33.463	739	52.374	49,0	24,7
- Cerveza	7.878	13.513	258	21.649	6.421	13.087	276	19.784	22,7	9,4
- Productos intermedios	1.255	845	17	2.117	953	750	17	1.720	31,7	23,1
- Hidrocarburos	350.857	490.282	8.036	849.175	306.381	512.750	8.361	827.492	14,5	2,6
- Labores del Tabaco	159.447	351.573	6.303	517.323	195.828	335.089	7.408	538.325	-18,6	-3,9
- Electricidad	19.134	136.945	0	156.079	-17.971	120.953	0	102.982	-	51,6
- Carbón	0			0	0			0	-	-
- Otros	6	0	0	6	20	0	0	20	-70,0	-70,0
Primas de Seguros	134.183			134.183	116.962			116.962	14,7	14,7
Tráfico exterior	97.397			97.397	84.899			84.899	14,7	14,7
Imp. actividades juego. Estado	23.211			23.211	23.569			23.569	-1,5	-1,5
Imp. sobre gases fluorados	8.166			8.166	0			0	-	-
Resto Capítulo II	510			510	176			176	189,8	189,8
TOTAL CAPITULO II	3.293.932	3.135.134	60.077	6.489.143	1.429.292	3.112.738	64.221	4.606.251	130,5	40,9
Tasa Radioeléctrica	2.688			2.688	-15.052			-15.052	-	-
Otras Tasas	70.649			70.649	84.814			84.814	-16,7	-16,7
Resto del Capítulo III	158.339			158.339	94.724			94.724	67,2	67,2
TOTAL CAPITULO III	231.676			231.676	164.486			164.486	40,8	40,8
TOTAL INGRESOS TRIBUTARIOS	6.109.198	5.745.725	117.741	11.972.664	468.057	5.828.343	124.412	6.420.812	-	86,5



CUADRO 1.4 INGRESOS TRIBUTARIOS POR CONCEPTOS. DETALLE. ACUMULADO.

(En miles de euros)

DESIGNACIÓN DE LOS INGRESOS	RECAUDACIÓN								%	
	AÑO 2014				AÑO 2013					
	ESTADO	CC.AA.	CC.LL.	TOTAL	ESTADO	CC.AA.	CC.LL.	TOTAL	ESTADO	TOTAL
IRPF	16.902.342	13.052.959	288.229	30.243.530	14.499.471	13.578.030	299.022	28.376.523	16,6	6,6
- Retenciones trabajo	30.081.061			30.081.061	28.499.686			28.499.686	5,5	5,5
- Retenciones de arrendamientos	903.782			903.782	924.447			924.447	-2,2	-2,2
- Retenciones Fondos Inversión	198.638			198.638	145.431			145.431	36,6	36,6
- Retenciones capital	1.765.891			1.765.891	2.077.433			2.077.433	-15,0	-15,0
- Gravamen s/Loterías	279.938			279.938	102.365			102.365	173,5	173,5
- Pagos fraccionados	951.840			951.840	894.465			894.465	6,4	6,4
- Cuota diferencial IRPF	-3.781.432			-3.781.432	-4.113.110			-4.113.110	-	-
- Otras devoluciones y minoraciones	-13.497.376	13.052.959	288.229	-156.188	-14.031.246	13.578.030	299.022	-154.194	-	-
Impuesto sobre Sociedades	1.046.178			1.046.178	2.115.512			2.115.512	-50,5	-50,5
- Retenciones de arrendamientos	354.626			354.626	359.051			359.051	-1,2	-1,2
- Retenciones Fondos Inversión	84.159			84.159	61.851			61.851	36,1	36,1
- Retenciones capital	733.468			733.468	881.226			881.226	-16,8	-16,8
- Gravamen s/Loterías	956			956	757			757	26,3	26,3
- Grav.Esp. s/Dividendos	12			12	8.989			8.989	-99,9	-99,9
- Grav. s/Revalorización Activos	5.973			5.973	0			0	-	-
- Pagos fraccionados	4.296.921			4.296.921	3.778.034			3.778.034	13,7	13,7
- Cuota diferencial Sociedades	-4.429.937			-4.429.937	-2.974.396			-2.974.396	-	-
Impuesto Renta no Residentes	427.454			427.454	471.812			471.812	-9,4	-9,4
- Retenciones y Otros	595.417			595.417	608.333			608.333	-2,1	-2,1
- Cuota diferencial	-167.963			-167.963	-136.521			-136.521	-	-
Impuestos Medioambientales	682.097			682.097	384.737			384.737	77,3	77,3
Resto del Capítulo I	57.645			57.645	52.004			52.004	10,8	10,8
TOTAL CAPITULO I	19.115.716	13.052.959	288.229	32.456.904	17.523.536	13.578.030	299.022	31.400.588	9,1	3,4
IVA	14.758.703	10.522.433	223.191	25.504.327	12.108.855	10.483.233	237.089	22.829.177	21,9	11,7
- IVA Bruto	35.430.900			35.430.900	34.302.040			34.302.040	3,3	3,3
- Importaciones	3.874.592			3.874.592	3.811.693			3.811.693	1,7	1,7
- Operaciones Interiores	31.556.308			31.556.308	30.490.347			30.490.347	3,5	3,5
- Devoluciones	9.926.573			9.926.573	11.472.863			11.472.863	-13,5	-13,5
- Participación AA.TT.	10.745.624	10.522.433	223.191	10.720.322	10.483.233		237.089		0,2	
Impuestos Especiales	2.680.755	5.153.231	76.824	7.910.810	2.303.986	5.080.460	83.937	7.468.383	16,4	5,9
- Alcohol	100.939	187.450	3.775	292.164	95.483	167.319	3.690	266.492	5,7	9,6
- Cerveza	34.032	67.563	1.289	102.884	28.754	65.432	1.374	95.560	18,4	7,7
- Productos intermedios	3.510	4.223	82	7.815	3.592	3.749	85	7.426	-2,3	5,2
- Hidrocarburos	1.682.928	2.451.409	40.165	4.174.502	1.335.209	2.563.750	41.812	3.940.771	26,0	5,9
- Labores del Tabaco	810.780	1.757.860	31.513	2.600.153	791.807	1.675.442	36.976	2.504.225	2,4	3,8
- Electricidad	-88.519	684.726	0	596.207	8.093	604.768	0	612.861	-	-2,7
- Carbón	137.551			137.551	41.293			41.293	-	-
- Otros	-466	0	0	-466	-245	0	0	-245	-	-
Primas de Seguros	562.629			562.629	568.091			568.091	-1,0	-1,0
Tráfico exterior	560.693			560.693	521.803			521.803	7,5	7,5
Imp. actividades juego. Estado	43.018			43.018	51.174			51.174	-15,9	-15,9
Imp. sobre gases fluorados	8.166			8.166	0			0	-	-
Resto Capítulo II	8.900			8.900	8.590			8.590	3,6	3,6
TOTAL CAPITULO II	18.622.864	15.675.664	300.015	34.598.543	15.562.499	15.563.693	321.026	31.447.218	19,7	10,0
Tasa Radioeléctrica	184.374			184.374	157.206			157.206	17,3	17,3
Otras Tasas	326.230			326.230	351.924			351.924	-7,3	-7,3
Resto del Capítulo III	545.906			545.906	465.190			465.190	17,4	17,4
TOTAL CAPITULO III	1.056.510			1.056.510	974.320			974.320	8,4	8,4
TOTAL INGRESOS TRIBUTARIOS	38.795.090	28.728.623	588.244	68.111.957	34.060.355	29.141.723	620.048	63.822.126	13,9	6,7



2. DEVOLUCIONES, PARTICIPACIÓN DE LAS AA.TT. Y OTRAS MINORACIONES. INGRESOS BRUTOS

Cuadro 2.1
DEVOLUCIONES, PARTICIPACIÓN DE LAS AA.TT. Y OTRAS MINORACIONES. MES Y ACUMULADO
(En millones de euros)

	PERIODO: MES DE MAYO				PERIODO: ENERO-MAYO			
	2014	2013	Comparación 14/13		2014	2013	Comparación 14/13	
			Diferencia	%			Diferencia	%
I. Renta de las Personas Físicas	2.806	2.801	4	0,1	4.639	4.955	-316	-6,4
+ Cuota diferencial	2.792	2.796	-4	-0,1	4.560	4.921	-360	-7,3
+ Otras devoluciones	13	6	8	133,8	71	34	37	107,5
+ D. G. del Tesoro y Política Financiera	0	0	0	-	8	0	8	-
I. Sociedades	125	648	-523	-80,7	5.551	5.418	133	2,4
+ Cuota diferencial	124	158	-34	-21,7	5.324	4.062	1.262	31,1
+ Otras devoluciones	1	1	0	39,1	226	7	220	-
+ D. G. del Tesoro y Política Financiera	0	489	-489	-100,0	0	1.349	-1.349	-100,0
I. Renta de no Residentes	36	440	-404	-91,9	255	1.318	-1.063	-80,6
+ Otras devoluciones	36	40	-4	-11,0	253	212	41	19,1
+ D. G. del Tesoro y Política Financiera	0	400	-400	-100,0	2	1.106	-1.104	-99,8
Impuesto sobre el Valor Añadido	2.443	1.984	459	23,1	9.927	11.473	-1.546	-13,5
+ Anuales y otras	700	707	-8	-1,1	2.227	2.627	-400	-15,2
+ Mensuales	1.743	1.277	466	36,5	7.094	8.433	-1.339	-15,9
+ Ajuste País Vasco	0	0	0	-	384	269	115	42,8
+ Ajuste Navarra	0	0	0	-	221	144	77	53,8
Impuestos Especiales	15	20	-5	-23,3	99	105	-6	-5,6
Otras devoluciones	39	41	-1	-2,9	212	216	-5	-2,1
TOTAL DEVOLUCIONES	5.464	5.934	-470	-7,9	20.682	23.485	-2.803	-11,9
TOTAL DEVOLUCIONES sin DEUDA PÚBLICA	5.464	5.045	419	8,3	20.672	21.030	-358	-1,7
I. Renta de las Personas Físicas	2.682	2.789	-108	-3,9	13.497	14.031	-534	-3,8
+ Asignación tributaria Iglesia Católica	13	13	0	0,0	156	154	2	1,3
+ Participación AA.TT. en el IRPF	2.668	2.776	-108	-3,9	13.341	13.877	-536	-3,9
Participación de las AA.TT. en el IVA	2.149	2.144	5	0,2	10.746	10.720	25	0,2
Participación de las AA.TT. en II.EE.	1.046	1.033	13	1,3	5.230	5.164	66	1,3
TOTAL MINORACIONES	5.877	5.966	-89	-1,5	29.473	29.916	-443	-1,5
I. Renta de las Personas Físicas	5.487	5.591	-103	-1,9	18.136	18.986	-850	-4,5
I. Sociedades	125	648	-523	-80,7	5.551	5.418	133	2,4
I. Renta de no Residentes	36	440	-404	-91,9	255	1.318	-1.063	-80,6
Impuesto sobre el Valor Añadido	4.592	4.128	464	11,2	20.672	22.193	-1.521	-6,9
Impuestos Especiales	1.062	1.053	8	0,8	5.329	5.269	60	1,1
Otras devoluciones	39	41	-1	-2,9	212	216	-5	-2,1
TOTAL DEVOLUCIONES Y MINORACIONES	11.341	11.900	-560	-4,7	50.155	53.401	-3.246	-6,1
TOTAL DEVOLUCIONES Y MINORACIONES SIN DEUDA PÚBLICA	11.341	11.011	329	3,0	50.145	50.946	-801	-1,6



Cuadro 2.2
DEVOLUCIONES. EVOLUCIÓN
(en millones de euros)

	MENSUAL						ACUMULADA					
	IRPF	IS	IVA	IIEE	Resto	TOTAL	IRPF	IS	IVA	IIEE	Resto	TOTAL
2013												
Ene	625	2.731	1.973	6	99	5.435	625	2.731	1.973	6	99	5.435
Feb	194	1.514	1.782	6	779	4.274	819	4.244	3.756	12	879	9.709
Mar	144	285	2.550	39	89	3.108	963	4.529	6.306	51	967	12.817
Abr	1.190	241	3.182	34	86	4.734	2.153	4.771	9.488	85	1.054	17.551
May	2.801	648	1.984	20	481	5.934	4.955	5.418	11.473	105	1.535	23.485
Jun	2.718	542	2.249	37	96	5.642	7.673	5.961	13.722	142	1.630	29.127
Jul	1.429	237	2.423	36	94	4.219	9.103	6.198	16.145	177	1.725	33.347
Ago	856	979	1.724	11	843	4.412	9.958	7.176	17.869	188	2.567	37.758
Sep	587	46	2.199	16	59	2.906	10.545	7.223	20.067	204	2.626	40.664
Oct	505	73	1.716	42	74	2.411	11.050	7.296	21.783	246	2.699	43.075
Nov	448	1.038	1.646	12	539	3.682	11.498	8.334	23.429	258	3.238	46.757
Dic	473	605	2.690	82	58	3.909	11.971	8.939	26.119	340	3.296	50.666
2014												
Ene	352	3.768	1.563	6	107	5.797	352	3.768	1.563	6	107	5.797
Feb	177	1.006	1.445	7	101	2.736	529	4.774	3.009	13	209	8.533
Mar	157	317	2.039	9	95	2.617	687	5.091	5.048	21	304	11.150
Abr	1.147	335	2.436	62	88	4.068	1.834	5.426	7.483	83	392	15.218
May	2.806	125	2.443	15	75	5.464	4.639	5.551	9.927	99	467	20.682
Jun												
Jul												
Ago												
Sep												
Oct												
Nov												
Dic												

TASAS DE VARIACIÓN (%)

	IRPF	IS	IVA	IIEE	Resto	TOTAL	IRPF	IS	IVA	IIEE	Resto	TOTAL
2009	8,0	20,0	13,6	31,1	14,8	13,1	8,0	20,0	13,6	31,1	14,8	13,1
2010	-6,0	-3,7	-30,5	9,6	27,6	-19,3	-6,0	-3,7	-30,5	9,6	27,6	-19,3
2011	-12,6	-20,3	4,7	18,3	27,2	-3,0	-12,6	-20,3	4,7	18,3	27,2	-3,0
2012	-4,6	-10,6	-10,4	-33,7	13,5	-7,9	-4,6	-10,6	-10,4	-33,7	13,5	-7,9
2013	3,6	63,7	10,2	-6,6	12,9	15,1	3,6	63,7	10,2	-6,6	12,9	15,1

	MENSUAL						ACUMULADA					
	IRPF	IS	IVA	IIEE	Resto	TOTAL	IRPF	IS	IVA	IIEE	Resto	TOTAL
2013												
Ene	176,3	111,6	49,8	-45,7	-22,1	82,8	176,3	111,6	49,8	-45,7	-22,1	82,8
Feb	-2,6	58,3	50,7	-69,9	21,0	42,5	92,7	88,9	50,2	-60,9	13,8	62,5
Mar	-7,5	33,5	7,3	7,6	15,0	8,6	65,8	84,1	29,3	-23,5	13,9	45,1
Abr	39,5	83,9	35,9	-41,8	96,7	38,1	50,1	84,1	31,4	-32,0	18,0	43,1
May	8,3	15,2	-17,9	-35,8	7,9	-1,8	23,2	71,8	19,1	-32,8	14,6	28,3
Jun	-10,0	-	-27,4	-15,7	10,9	-11,1	8,9	83,4	7,8	-29,0	14,4	18,2
Jul	-18,4	-43,6	-23,5	19,7	80,9	-22,2	3,5	68,9	1,5	-22,7	16,8	10,9
Ago	-21,8	-2,7	1,4	2,8	5,3	-4,3	0,7	53,5	1,5	-21,6	12,7	8,9
Sep	17,8	19,6	56,2	-30,7	33,8	44,5	1,5	53,2	5,6	-22,4	13,1	10,8
Oct	13,7	59,7	2,8	33,6	10,6	6,8	2,0	53,3	5,4	-16,4	13,0	10,6
Nov	-6,6	66,4	7,2	48,5	12,5	17,8	1,7	54,8	5,5	-14,6	13,0	11,1
Dic	90,5	-	79,4	32,5	10,4	101,4	3,6	63,7	10,2	-6,6	12,9	15,1
2014												
Ene	-43,6	38,0	-20,8	-3,9	8,3	6,7	-43,6	38,0	-20,8	-3,9	8,3	6,7
Feb	-8,6	-33,6	-18,9	16,9	-87,0	-36,0	-35,4	12,5	-19,9	6,1	-76,3	-12,1
Mar	8,9	11,1	-20,0	-77,2	6,9	-15,8	-28,7	12,4	-20,0	-57,9	-68,6	-13,0
Abr	-3,6	39,1	-23,5	84,3	2,2	-14,1	-14,9	13,7	-21,1	-1,4	-62,8	-13,3
May	0,1	-80,7	23,1	-23,3	-84,4	-7,9	-6,4	2,4	-13,5	-5,6	-69,6	-11,9
Jun												
Jul												
Ago												
Sep												
Oct												
Nov												
Dic												



Cuadro 2.3
PARTICIPACIÓN DE LAS AA.TT. Y OTRAS MINORACIONES. EVOLUCIÓN
(en millones de euros)

	MENSUAL						ACUMULADA					
	PARTICIPACIÓN DE LAS AA.TT.				ASIG. I.C.	MINOR.	PARTICIPACIÓN DE LAS AA.TT.				ASIG. I.C.	MINOR.
	IRPF	IVA	IIEE	TOTAL	IRPF	TOTAL	IRPF	IVA	IIEE	TOTAL	IRPF	TOTAL
2013												
Ene	2.774	2.144	1.033	5.951	101	6.052	2.774	2.144	1.033	5.951	101	6.052
Feb	2.776	2.144	1.033	5.953	13	5.966	5.550	4.288	2.066	11.904	114	12.018
Mar	2.776	2.144	1.033	5.953	13	5.966	8.325	6.432	3.099	17.856	128	17.984
Abr	2.776	2.144	1.033	5.953	13	5.966	11.101	8.576	4.132	23.809	141	23.950
May	2.776	2.144	1.033	5.953	13	5.966	13.877	10.720	5.164	29.762	154	29.916
Jun	2.776	2.144	1.033	5.953	14	5.967	16.653	12.864	6.197	35.715	168	35.883
Jul	1.499	2.852	182	4.534	13	4.547	18.152	15.717	6.380	40.249	182	40.430
Ago	2.776	2.144	1.033	5.953	13	5.966	20.928	17.861	7.413	46.201	195	46.396
Sep	2.776	2.144	1.033	5.953	13	5.966	23.704	20.005	8.446	52.154	208	52.362
Oct	2.766	2.144	1.008	5.918	13	5.931	26.470	22.149	9.454	58.072	221	58.294
Nov	2.775	2.144	1.033	5.952	13	5.966	29.245	24.293	10.486	64.025	235	64.259
Dic	2.776	2.144	1.033	5.953	13	5.966	32.021	26.437	11.519	69.977	248	70.225
2014												
Ene	2.668	2.149	1.046	5.863	103	5.966	2.668	2.149	1.046	5.863	103	5.966
Feb	2.668	2.149	1.046	5.863	13	5.877	5.336	4.298	2.092	11.726	116	11.843
Mar	2.668	2.149	1.046	5.863	13	5.877	8.005	6.447	3.138	17.590	130	17.720
Abr	2.668	2.149	1.046	5.863	13	5.877	10.673	8.596	4.184	23.453	143	23.596
May	2.668	2.149	1.046	5.863	13	5.877	13.341	10.746	5.230	29.317	156	29.473
Jun												
Jul												
Ago												
Sep												
Oct												
Nov												
Dic												

TASAS DE VARIACIÓN (%)

	MENSUAL						ACUMULADA					
	PARTICIPACIÓN DE LAS AA.TT.				ASIG. I.C.	MINOR.	PARTICIPACIÓN DE LAS AA.TT.				ASIG. I.C.	MINOR.
	IRPF	IVA	IIEE	TOTAL	IRPF	TOTAL	IRPF	IVA	IIEE	TOTAL	IRPF	TOTAL
2009	19,7	-23,0	10,3	1,8	62,3	1,9	19,7	-23,0	10,3	1,8	62,3	1,9
2010	-17,3	-40,5	2,8	-21,0	4,6	-20,9	-17,3	-40,5	2,8	-21,0	4,6	-20,9
2011	31,1	126,1	33,6	52,7	31,9	52,6	31,1	126,1	33,6	52,7	31,9	52,6
2012	21,6	42,3	10,1	26,4	-53,5	26,0	21,6	42,3	10,1	26,4	-53,5	26,0
2013	-27,4	-22,4	-17,3	-24,0	55,7	-23,9	-27,4	-22,4	-17,3	-24,0	55,7	-23,9
2013												
Ene	-4,5	12,9	-1,5	1,7	-	3,2	-4,5	12,9	-1,5	1,7	-	3,2
Feb	-4,4	12,9	-1,5	1,7	0,0	1,7	-4,5	12,9	-1,5	1,7	-	2,4
Mar	-4,4	12,9	-1,5	1,7	0,0	1,7	-4,5	12,9	-1,5	1,7	-	2,2
Abr	-4,4	12,9	-1,5	1,7	0,0	1,7	-4,5	12,9	-1,5	1,7	165,6	2,1
May	-4,6	9,6	-1,6	0,7	0,0	0,7	-4,5	12,2	-1,5	1,5	132,5	1,8
Jun	-4,5	9,5	-1,6	0,6	6,6	0,7	-4,5	11,7	-1,5	1,3	111,5	1,6
Jul	-88,6	-79,1	-95,0	-85,1	0,0	-85,0	-40,6	-37,5	-35,7	-38,7	95,6	-38,5
Ago	2,1	14,3	28,4	10,3	0,0	10,3	-37,1	-33,9	-30,9	-34,9	83,6	-34,8
Sep	2,1	21,6	28,5	12,6	0,0	12,6	-34,1	-30,5	-26,8	-31,6	74,3	-31,5
Oct	1,8	21,5	25,4	12,0	0,0	11,9	-31,6	-27,5	-23,4	-28,8	66,9	-28,7
Nov	2,8	21,5	31,8	13,5	0,0	13,4	-29,3	-24,8	-20,1	-26,3	60,8	-26,1
Dic	2,4	21,5	28,7	12,8	0,0	12,8	-27,4	-22,4	-17,3	-24,0	55,7	-23,9
2014												
Ene	-3,8	0,2	1,3	-1,5	2,0	-1,4	-3,8	0,2	1,3	-1,5	2,0	-1,4
Feb	-3,9	0,2	1,3	-1,5	0,0	-1,5	-3,8	0,2	1,3	-1,5	1,7	-1,5
Mar	-3,9	0,2	1,3	-1,5	0,0	-1,5	-3,9	0,2	1,3	-1,5	1,6	-1,5
Abr	-3,9	0,2	1,3	-1,5	0,0	-1,5	-3,9	0,2	1,3	-1,5	1,4	-1,5
May	-3,9	0,2	1,3	-1,5	0,0	-1,5	-3,9	0,2	1,3	-1,5	1,3	-1,5
Jun												
Jul												
Ago												
Sep												
Oct												
Nov												
Dic												



Cuadro 2.4 MES CORREGIDO
INGRESOS BRUTOS. MES Y ACUMULADO
(En millones de euros)

	PERIODO: MES DE MAYO			PERIODO: ENERO-MAYO		
	2014	2013	%	2014	2013	%
I. Renta de las Personas Físicas	4.563	4.673	-2,4	35.039	33.486	4,6
- Retenciones de trabajo	3.976	3.925	1,3	30.114	28.526	5,6
- Administraciones Públicas	1.413	1.392	1,5	8.122	7.152	13,6
- Grandes Empresas	2.416	2.329	3,7	13.589	13.269	2,4
- PYME	1	17	-91,1	7.487	7.092	5,6
- Otros ingresos	145	187	-22,4	916	1.013	-9,6
- Cuota Diferencial Bruta	197	251	-21,8	779	808	-3,5
I. Sociedades	358	405	-11,7	6.597	7.534	-12,4
- Sin Deuda Pública	358	405	-11,7	6.597	6.174	6,8
- Cuota Diferencial Bruta	187	193	-2,8	894	1.088	-17,8
Impuesto sobre el Valor Añadido	5.088	4.822	5,5	35.431	34.302	3,3
- Importación	755	722	4,6	3.875	3.812	1,7
- Grandes Empresas	3.670	3.520	4,3	19.521	18.791	3,9
- PYME	79	62	27,8	9.675	9.076	6,6
- Otros Ingresos	584	519	12,6	2.360	2.624	-10,1
Impuestos Especiales	1.526	1.563	-2,3	8.010	7.573	5,8
Resto de Ingresos	900	905	-0,6	3.874	4.567	-15,2
INGRESOS TRIBUTARIOS BRUTOS	12.435	12.368	0,5	88.950	87.461	1,7
- SIN DEUDA PÚBLICA	12.428	12.368	0,5	88.924	84.989	4,6



Cuadro 2.4
INGRESOS BRUTOS. MES Y ACUMULADO
(En millones de euros)

	PERIODO: MES DE MAYO			PERIODO: ENERO-MAYO		
	2014	2013	%	2014	2013	%
I. Renta de las Personas Físicas	6.646	4.673	42,2	35.039	33.486	4,6
- Retenciones de trabajo	5.781	3.925	47,3	30.114	28.526	5,6
- Administraciones Públicas	1.696	1.392	21,8	8.122	7.152	13,6
- Grandes Empresas	2.887	2.329	24,0	13.589	13.269	2,4
- PYME	1.052	17	-	7.487	7.092	5,6
- Otros ingresos	145	187	-22,4	916	1.013	-9,6
- Cuota Diferencial Bruta	197	251	-21,8	779	808	-3,5
I. Sociedades	1.186	405	192,7	6.597	7.534	-12,4
- Sin Deuda Pública	1.186	405	192,7	6.597	6.174	6,8
- Cuota Diferencial Bruta	187	193	-2,8	894	1.088	-17,8
Impuesto sobre el Valor Añadido	7.057	4.822	46,3	35.431	34.302	3,3
- Importación	755	722	4,6	3.875	3.812	1,7
- Grandes Empresas	4.274	3.520	21,4	19.521	18.791	3,9
- PYME	1.444	62	-	9.675	9.076	6,6
- Otros Ingresos	584	519	12,6	2.360	2.624	-10,1
Impuestos Especiales	1.627	1.563	4,1	8.010	7.573	5,8
Resto de Ingresos	934	905	3,2	3.874	4.567	-15,2
INGRESOS TRIBUTARIOS BRUTOS	17.450	12.368	41,1	88.950	87.461	1,7
- SIN DEUDA PÚBLICA	17.443	12.368	41,0	88.924	84.989	4,6



3. INGRESOS TRIBUTARIOS HOMOGÉNEOS

Cuadro 3.1 MES CORREGIDO

RESUMEN. MES Y ACUMULADO (En millones de euros)

	PERIODO: MES DE MAYO			PERIODO: ENERO-MAYO		
	2014	2013	%	2014	2013	%
IRPF, ingresos totales	1.744	1.858	-6,1	30.244	28.377	6,6
<i>Total ajustes</i>	509	490	4,0	719	1.366	-47,4
+ Ajuste ritmo devol. al de una campaña tipo	449	403	11,4	983	1.260	-22,0
+ Corrección retenciones trabajo AA.PP.	46	73	-36,5	-420	-48	-
+ Otros conceptos	13	13	0,0	156	154	1,3
IRPF, ingresos homogéneos	2.253	2.348	-4,0	30.963	29.743	4,1
I. SOCIEDADES	233	-242	-	1.046	2.116	-50,5
<i>Total ajustes</i>	-29	493	-	3.950	2.944	34,2
+ Ajuste ritmo devol. al de una campaña tipo	-26	4	-	3.956	2.965	33,5
+ Corrección retenciones Deuda Pública	0	489	-100,0	0	-11	-
+ Otros conceptos	-3	0	-	-7	-10	28,8
IS, ingresos homogéneos	204	250	-18,6	4.996	5.060	-1,3
IVA, ingresos totales	2.645	2.838	-6,8	25.504	22.829	11,7
<i>Total ajustes</i>	600	108	-	1.194	2.684	-55,5
+ Ajuste ritmo devol. al de una campaña tipo	600	108	-	1.194	2.684	-55,5
+ Otros conceptos	0	0	-	0	0	-
IVA, ingresos homogéneos	3.245	2.946	10,2	26.698	25.513	4,6
IIEE, ingresos totales	1.511	1.543	-2,1	7.911	7.468	5,9
<i>Total ajustes</i>	43	44	-3,4	199	172	15,4
+ Rec. I.E. Tabaco en País Vasco y Navarra	43	44	-3,4	199	172	15,4
+ Otros conceptos	0	0	-	0	0	-
IIEE, ingresos homogéneos	1.554	1.587	-2,1	8.109	7.640	6,1
Resto de Ingresos	825	425	94,4	3.407	3.033	12,4
<i>Total ajustes</i>	-3	415	-	-182	-164	-11,1
+ Corrección retenciones Deuda Pública	0	400	-100,0	2	-7	-
+ Corrección tasa reserva dom. pub. radioel.	-3	15	-	-184	-157	-17,3
+ Otros conceptos	0	0	-	0	0	-
Resto de Ingresos homogéneos	822	840	-2,0	3.225	2.869	12,4
TOTAL INGRESOS TRIBUTARIOS HOMOGÉNEOS	8.078	7.970	1,3	73.991	70.825	4,5



3. INGRESOS TRIBUTARIOS HOMOGÉNEOS

Cuadro 3.1
RESUMEN. MES Y ACUMULADO
(En millones de euros)

	PERIODO: MES DE MAYO			PERIODO: ENERO-MAYO		
	2014	2013	%	2014	2013	%
IRPF, ingresos totales	3.827	1.858	106,0	30.244	28.377	6,6
<i>Total ajustes</i>	-1.574	490	-	719	1.366	-47,4
+ Ajuste ritmo devol. al de una campaña tipo	449	403	11,4	983	1.260	-22,0
+ Corrección retenciones trabajo AA.PP.	-237	73	-	-420	-48	-
+ Otros conceptos	-1.787	13	-	156	154	1,3
IRPF, ingresos homogéneos	2.253	2.348	-4,0	30.963	29.743	4,1
I. SOCIEDADES	1.061	-242	-	1.046	2.116	-50,5
<i>Total ajustes</i>	-857	493	-	3.952	2.944	34,2
+ Ajuste ritmo devol. al de una campaña tipo	-26	4	-	3.959	2.965	33,5
+ Corrección retenciones Deuda Pública	0	489	-100,0	0	-11	-
+ Otros conceptos	-831	0	-	-7	-10	28,8
IS, ingresos homogéneos	204	250	-18,5	4.998	5.060	-1,2
IVA, ingresos totales	4.614	2.838	62,6	25.504	22.829	11,7
<i>Total ajustes</i>	-1.370	108	-	1.188	2.684	-55,7
+ Ajuste ritmo devol. al de una campaña tipo	599	108	-	1.188	2.684	-55,7
+ Otros conceptos	-1.969	0	-	0	0	-
IVA, ingresos homogéneos	3.244	2.945	10,1	26.693	25.513	4,6
IIEE, ingresos totales	1.612	1.543	4,5	7.911	7.468	5,9
<i>Total ajustes</i>	-58	44	-	199	172	15,4
+ Rec. I.E. Tabaco en País Vasco y Navarra	43	44	-3,4	199	172	15,4
+ Otros conceptos	-101	0	-	0	0	-
IIEE, ingresos homogéneos	1.554	1.587	-2,1	8.109	7.640	6,1
Resto de Ingresos	859	425	102,4	3.407	3.033	12,4
<i>Total ajustes</i>	-37	415	-	-182	-164	-11,1
+ Corrección retenciones Deuda Pública	0	400	-100,0	2	-7	-
+ Corrección tasa reserva dom. pub. radioel.	-3	15	-	-184	-157	-17,3
+ Otros conceptos	-34	0	-	0	0	-
Resto de Ingresos homogéneos	822	840	-2,0	3.225	2.869	12,4
TOTAL INGRESOS TRIBUTARIOS HOMOGÉNEOS	8.077	7.970	1,3	73.988	70.824	4,5



INGRESOS TRIBUTARIOS HOMOGÉNEOS

Cuadro 3.2: EVOLUCIÓN
(en millones de euros)

	MENSUAL						ACUMULADA					
	IRPF	IS	IVA	IIEE	Resto	TOTAL	IRPF	IS	IVA	IIEE	Resto	TOTAL
2013												
Ene	9.782	485	864	1.666	521	13.318	9.782	485	864	1.666	521	13.318
Feb	4.792	151	12.821	1.387	562	19.714	14.574	636	13.686	3.054	1.084	33.033
Mar	4.609	148	2.436	1.367	444	9.004	19.182	784	16.122	4.421	1.528	42.037
Abr	8.213	4.026	6.445	1.632	501	20.817	27.395	4.809	22.567	6.053	2.029	62.854
May	2.348	250	2.945	1.587	840	7.970	29.743	5.060	25.513	7.640	2.869	70.824
Jun	2.015	-73	2.423	1.993	466	6.825	31.757	4.987	27.936	9.634	3.335	77.649
Jul	12.117	889	6.577	1.650	646	21.878	43.875	5.876	34.512	11.284	3.980	99.528
Ago	97	3.602	-136	1.756	403	5.722	43.971	9.477	34.377	13.040	4.383	105.249
Sep	7.705	304	6.420	1.653	1.086	17.167	51.677	9.781	40.796	14.693	5.469	122.417
Oct	7.988	7.387	7.535	1.670	556	25.136	59.664	17.168	48.332	16.363	6.025	147.552
Nov	6.046	-253	3.357	1.710	1.055	11.915	65.710	16.915	51.689	18.073	7.081	159.467
Dic	4.867	1.771	1.771	1.525	812	10.747	70.577	18.686	53.460	19.598	7.893	170.215
2014												
Ene	10.457	304	857	1.828	488	13.934	10.457	304	857	1.828	488	13.934
Feb	5.059	-6	13.611	1.607	946	21.217	15.516	298	14.468	3.436	1.434	35.151
Mar	4.699	-59	2.282	1.470	449	8.841	20.214	239	16.750	4.906	1.883	43.992
Abr	8.496	4.555	6.699	1.650	520	21.919	28.710	4.794	23.449	6.556	2.403	65.911
May	2.253	204	3.244	1.554	822	8.077	30.963	4.998	26.693	8.109	3.225	73.988
Jun												
Jul												
Ago												
Sep												
Oct												
Nov												
Dic												

TASAS DE VARIACIÓN (%)

	IRPF	IS	IVA	IIEE	Resto	TOTAL	IRPF	IS	IVA	IIEE	Resto	TOTAL
2009	-10,7	-26,0	-31,1	-1,0	-2,2	-17,3	-10,7	-26,0	-31,1	-1,0	-2,2	-17,3
2010	4,7	-18,3	43,6	2,3	9,7	10,4	4,7	-18,3	43,6	2,3	9,7	10,4
2011	3,5	-3,7	2,9	-4,4	-5,2	1,1	3,5	-3,7	2,9	-4,4	-5,2	1,1
2012	1,6	22,4	-1,2	-3,6	-5,3	1,9	1,6	22,4	-1,2	-3,6	-5,3	1,9
2013	-0,2	-3,5	10,1	4,7	18,7	3,8	-0,2	-3,5	10,1	4,7	18,7	3,8

	MENSUAL						ACUMULADA					
	IRPF	IS	IVA	IIEE	Resto	TOTAL	IRPF	IS	IVA	IIEE	Resto	TOTAL
2013												
Ene	-5,5	-1,8	4,3	0,9	-11,0	-4,3	-5,5	-1,8	4,3	0,9	-11,0	-4,3
Feb	1,1	-27,3	4,5	-5,2	3,1	2,5	-3,5	-9,4	4,5	-1,9	-4,2	-0,3
Mar	0,4	-	31,4	-4,3	-12,0	7,0	-2,6	6,3	7,8	-2,7	-6,6	1,2
Abr	-3,2	13,5	7,8	-4,9	-11,5	2,6	-2,8	12,3	7,8	-3,3	-7,9	1,6
May	7,6	-20,1	36,9	13,1	84,2	22,5	-2,0	10,1	10,5	-0,3	7,9	3,6
Jun	-15,5	-	45,6	36,7	-36,0	-0,2	-3,0	-4,1	12,9	5,6	-1,5	3,3
Jul	1,0	11,1	8,5	2,7	10,7	3,9	-1,9	-2,1	12,0	5,2	0,3	3,4
Ago	-	-5,0	60,0	3,7	17,8	4,8	-1,6	-3,2	12,8	5,0	1,7	3,5
Sep	0,6	-51,0	11,6	-5,0	37,7	3,7	-1,3	-6,0	12,6	3,8	7,2	3,5
Oct	0,4	7,8	1,2	15,0	2,2	3,6	-1,1	-0,6	10,7	4,8	6,8	3,5
Nov	5,0	-	4,6	7,6	116,5	7,6	-0,6	-2,2	10,3	5,1	15,5	3,8
Dic	4,7	-14,5	4,5	0,9	57,3	2,9	-0,2	-3,5	10,1	4,7	18,7	3,8
2014												
Ene	6,9	-37,3	-0,8	9,7	-6,4	4,6	6,9	-37,3	-0,8	9,7	-6,4	4,6
Feb	5,6	-	6,2	15,9	68,2	7,6	6,5	-53,2	5,7	12,5	32,3	6,4
Mar	1,9	-	-6,3	7,5	1,0	-1,8	5,4	-69,5	3,9	11,0	23,2	4,7
Abr	3,4	13,1	3,9	1,1	3,7	5,3	4,8	-0,3	3,9	8,3	18,4	4,9
May	-4,0	-18,5	10,1	-2,1	-2,0	1,3	4,1	-1,2	4,6	6,1	12,4	4,5
Jun												
Jul												
Ago												
Sep												
Oct												
Nov												
Dic												



Cuadro 3.3
INGRESOS BRUTOS HOMOGÉNEOS. MES Y ACUMULADO
(En millones de euros)

	PERIODO: MES DE MAYO			PERIODO: ENERO-MAYO		
	2014	2013	%	2014	2013	%
I. Renta de las Personas Físicas	4.609	4.746	-2,9	34.611	33.438	3,5
- Retenciones de trabajo	4.022	3.998	0,6	29.694	28.478	4,3
- Administraciones Públicas	1.460	1.465	-0,4	7.702	7.104	8,4
- Grandes Empresas	2.416	2.329	3,7	13.589	13.269	2,4
- PYME	1	17	-91,1	7.487	7.092	5,6
- Otros ingresos	145	187	-22,4	916	1.013	-9,6
- Cuota Diferencial Bruta	197	251	-21,8	779	808	-3,5
I. Sociedades	355	405	-12,4	6.590	6.164	6,9
- Cuota Diferencial Bruta	187	193	-2,8	894	1.088	-17,8
Impuesto sobre el Valor Añadido	5.088	4.822	5,5	35.431	34.302	3,3
- Importación	755	722	4,6	3.875	3.812	1,7
- Grandes Empresas	3.670	3.520	4,3	19.521	18.791	3,9
- PYME	79	62	27,8	9.675	9.076	6,6
- Otros Ingresos	584	519	12,6	2.360	2.624	-10,1
Impuestos Especiales	1.569	1.607	-2,4	8.208	7.745	6,0
Resto de Ingresos	870	893	-2,6	3.548	3.161	12,2
INGRESOS TRIBUTARIOS BRUTOS HOMOGÉNEOS	12.491	12.474	0,1	88.388	84.810	4,2



NOTA ACLARATORIA CUADRO 4.1

La recaudación de las Delegaciones Especiales de Baleares, Cataluña, Valencia, La Rioja, Castilla La Mancha, País Vasco y Navarra están afectados por la celebración de fiestas autonómicas y municipales el día 21 de abril, y con ello parte de los ingresos se han trasladado contablemente a mayo.



4. INGRESOS TRIBUTARIOS POR CONCEPTOS Y CENTROS GESTORES
CUADRO 4.1. MES.
(En miles de euros)

	IRPF			I.s/SOCIEDADES			IRNR			TOTAL CAPITULO I		
	Recaudación		% [^]	Recaudación		% [^]	Recaudación		% [^]	Recaudación		% [^]
	AÑO 2014	AÑO 2013		AÑO 2014	AÑO 2013		AÑO 2014	AÑO 2013		AÑO 2014	AÑO 2013	
ALMERÍA	-11.102	-10.261	-	2.484	3.033	-18,1	628	150	-	-7.772	-6.886	-
CÁDIZ	-35.997	-41.864	-	4.009	-165	-	141	597	-76,4	-31.330	-41.298	-
CÓRDOBA	-21.886	-23.683	-	228	449	-49,2	225	36	-	-19.638	-20.758	-
GRANADA	-33.479	-26.596	-	409	793	-48,4	226	169	33,7	-31.432	-23.159	-
HUELVA	-15.350	-14.991	-	1.103	1.811	-39,1	79	147	-46,3	-13.479	-11.681	-
JAÉN	-21.962	-23.927	-	329	-488	-	985	33	-	-20.564	-23.259	-
MÁLAGA	-42.097	-41.302	-	2.888	6.535	-55,8	3.984	3.006	32,5	-33.312	-30.605	-
SEVILLA	70.048	86.889	-19,4	4.649	242	-	1.613	2.144	-24,8	118.610	143.850	-17,5
JERÉZ DE LA FRA.	-11.418	-11.297	-	399	56	-	34	38	-10,5	-10.976	-11.191	-
TOTAL ANDALUCÍA	-123.243	-107.032	-	16.498	12.266	34,5	7.915	6.320	25,2	-49.893	-24.987	-
HUESCA	-4.896	-9.231	-	1.393	297	-	8	2	-	-2.982	-7.703	-
TERUEL	-4.173	-4.952	-	358	200	79,0	33	56	-41,1	-3.710	-4.453	-
ZARAGOZA	11.150	8.551	30,4	6.066	5.032	20,5	428	304	40,8	24.994	27.179	-8,0
TOTAL ARAGÓN	2.081	-5.632	-	7.817	5.529	41,4	469	362	29,6	18.302	15.023	21,8
OVIEDO	-4.277	-4.297	-	833	2.534	-67,1	491	183	168,3	6.870	13.239	-48,1
GIJÓN	-16.244	-16.397	-	905	766	18,1	48	67	-28,4	-15.246	-15.439	-
TOTAL ASTURIAS	-20.521	-20.694	-	1.738	3.300	-47,3	539	250	115,6	-8.376	-2.200	-
BALEARES	108.086	11.913	-	23.963	6.402	-	3.864	2.583	49,6	149.988	32.817	-
TOTAL BALEARES	108.086	11.913	-	23.963	6.402	-	3.864	2.583	49,6	149.988	32.817	-
LAS PALMAS	5.611	5.028	11,6	7.428	2.954	151,5	1.173	692	69,5	44.350	40.282	10,1
STA.CRUIZ TENERIFE	-29.719	-21.860	-	11.408	1.207	-	1.168	836	39,7	-16.388	-18.672	-
TOTAL CANARIAS	-24.108	-16.832	-	18.836	4.161	-	2.341	1.528	53,2	27.962	21.610	29,4
CANTABRIA	49.912	43.079	15,9	7.755	9.566	-18,9	1.141	748	52,5	63.732	60.357	5,6
TOTAL CANTABRIA	49.912	43.079	15,9	7.755	9.566	-18,9	1.141	748	52,5	63.732	60.357	5,6
ALBACETE	6.358	-13.970	-	7.044	286	-	101	87	16,1	15.053	-11.177	-
CIUDAD REAL	2.145	-20.114	-	5.298	1.455	-	26	3	-	7.944	-17.529	-
CUENCA	5.970	-2.981	-	4.732	942	-	35	8	-	11.197	-1.283	-
GUADALAJARA	-720	-13.129	-	1.613	-247	-	115	35	-	1.100	-13.153	-
TOLEDO	76.393	8.109	-	8.841	496	-	77	30	156,7	91.291	19.396	-
TOTAL CASTILLA-LA MANCHA	90.146	-42.085	-	27.528	2.932	-	354	163	117,2	126.585	-23.746	-
ÁVILA	-6.991	-6.414	-	376	618	-39,2	4	7	-42,9	-6.568	-5.759	-
BURGOS	-12.892	-13.231	-	1	959	-99,9	37	26	42,3	-11.768	-10.065	-
LEÓN	-21.486	-22.822	-	660	778	-15,2	24	22	9,1	-20.186	-21.566	-
PALENCIA	-6.504	-5.988	-	1.608	781	105,9	77	37	108,1	-4.453	-4.090	-
SALAMANCA	-11.985	-11.028	-	1.246	554	124,9	20	15	33,3	-10.426	-9.994	-
SEGOVIA	-5.481	-4.009	-	461	579	-20,4	37	30	23,3	-4.887	-3.211	-
SORIA	-2.966	-2.836	-	363	-31	-	0	47	-	-1.061	-532	-
VALLADOLID	3.586	8.946	-59,9	1.570	534	194,0	151	113	33,6	8.801	15.467	-43,1
ZAMORA	-6.426	-7.153	-	156	64	143,8	6	-1	-	-5.736	-6.464	-
TOTAL CASTILLA Y LEÓN	-71.145	-64.535	-	6.441	4.836	33,2	356	296	20,3	-56.284	-46.214	-



4. INGRESOS TRIBUTARIOS POR CONCEPTOS Y CENTROS GESTORES
CUADRO 4.1. MES.
(En miles de euros)

	IRPF			I.s/SOCIEDADES			IRNR			TOTAL CAPITULO I		
	Recaudación		% ^A	Recaudación		% ^A	Recaudación		% ^A	Recaudación		% ^A
	AÑO 2014	AÑO 2013		AÑO 2014	AÑO 2013		AÑO 2014	AÑO 2013		AÑO 2014	AÑO 2013	
BARCELONA	1.528.619	424.769	-	525.801	81.688	-	26.967	16.678	61,7	2.121.677	577.434	-
GERONA	63.888	-20.201	-	26.656	525	-	1.229	1.125	9,2	92.515	-18.040	-
LÉRIDA	32.768	-10.594	-	10.112	372	-	262	64	-	44.787	-7.142	-
TARRAGONA	39.935	-20.544	-	16.997	736	-	666	333	100,0	58.203	-11.891	-
TOTAL CATALUÑA	1.665.210	373.430	-	579.566	83.321	-	29.124	18.200	60,0	2.317.182	540.361	-
BADAJOS	4.753	-788	-	2.057	-27	-	16	27	-40,7	8.581	1.293	-
CÁCERES	-16.100	-17.365	-	283	-213	-	8	10	-20,0	-15.343	-9.022	-
TOTAL EXTREMADURA	-11.347	-18.153	-	2.340	-240	-	24	37	-35,1	-6.762	-7.729	-
LA CORUÑA	24.793	17.596	40,9	6.613	3.714	78,1	640	836	-23,4	38.853	31.872	21,9
LUGO	-8.809	-9.686	-	439	439	-	80	19	-	-7.132	-6.781	-
ORENSE	-4.763	-5.096	-	408	685	-40,4	49	46	6,5	-953	45	-
PONTEVEDRA	-16.960	-17.693	-	-488	316	-	93	17	-	-17.061	-16.933	-
VIGO	-1.158	-5.175	-	-13.741	2.130	-	223	158	41,1	-14.577	-2.799	-
TOTAL GALICIA	-6.897	-20.054	-	-6.769	7.284	-	1.085	1.076	0,8	-870	5.404	-
MADRID	1.405.790	1.432.955	-1,9	81.636	102.370	-20,3	15.445	1.478	-	1.572.190	1.623.074	-3,1
TOTAL MADRID	1.405.790	1.432.955	-1,9	81.636	102.370	-20,3	15.445	1.478	-	1.572.190	1.623.074	-3,1
MURCIA	-24.431	-13.916	-	4.672	817	-	353	119	196,6	-18.209	-10.394	-
CARTAGENA	-12.099	-14.250	-	2.749	1.135	142,2	-39	14	-	-8.237	-11.448	-
TOTAL MURCIA	-36.530	-28.166	-	7.421	1.952	-	314	133	136,1	-26.446	-21.842	-
NAVARRA	8.962	6.339	41,4	-4.576	-504	-	128	200	-36,0	5.192	7.458	-30,4
TOTAL NAVARRA	8.962	6.339	41,4	-4.576	-504	-	128	200	-36,0	5.192	7.458	-30,4
ÁLAVA	5.035	3.985	26,3	36	-2.529	-	81	122	-33,6	6.018	3.397	77,2
GUIPÚZCOA	10.850	8.677	25,0	104	-6.873	-	24	20	20,0	10.984	1.891	-
VIZCAYA	103.176	83.083	24,2	72.589	5.004	-	2.136	5.944	-64,1	198.565	113.266	75,3
TOTAL PAÍS VASCO	119.061	95.745	24,4	72.729	-4.398	-	2.241	6.086	-63,2	215.567	118.554	81,8
LA RIOJA	31.741	-6.678	-	13.949	694	-	234	121	93,4	46.688	-3.483	-
TOTAL LA RIOJA	31.741	-6.678	-	13.949	694	-	234	121	93,4	46.688	-3.483	-
ALICANTE	53.483	-36.962	-	33.827	2.566	-	2.480	1.671	48,4	91.815	-31.032	-
CASTELLÓN	33.985	-6.431	-	28.301	1.327	-	459	470	-2,3	64.628	-2.008	-
VALENCIA	283.201	-27.454	-	141.945	3.099	-	2.984	852	-	431.141	-18.261	-
TOTAL VALENCIA	370.669	-70.847	-	204.073	6.992	-	5.923	2.993	97,9	587.584	-51.301	-
CEUTA	-3.034	-3.014	-	41	30	36,7	14	12	16,7	-2.883	-2.865	-
MELILLA	-3.235	-3.421	-	48	-20	-	30	11	172,7	-3.115	-3.292	-
TOTAL DELEGACIONES	3.551.598	1.556.318	128,2	1.061.034	246.473	-	71.541	42.597	67,9	4.976.343	2.236.999	122,5
SERVICIOS CENTRALES	-2.393.146	-2.474.110	-	61	-488.863	-	332	-399.747	-	-2.392.753	-3.362.720	-
SS.CC. (ESTADO) (+)	275.109	301.686	-8,8							275.502	-586.924	-
SS.CC. (CC.AA.) (-)	2.610.591	2.715.605	-3,9							2.610.591	2.715.605	-3,9
SS.CC. (CC.LL.) (-)	57.664	60.191	-4,2							57.664	60.191	-4,2
INGRESOS TRIBUTARIOS DEL ESTADO	1.158.452	-917.792	-	1.061.095	-242.390	-	71.873	-357.150	-	2.583.590	-1.125.721	-
INGRESOS TRIBUTARIOS TOTALES	3.826.707	1.858.004	106,0	1.061.095	-242.390	-	71.873	-357.150	-	5.251.845	1.650.075	-



4. INGRESOS TRIBUTARIOS POR CONCEPTOS Y CENTROS GESTORES
CUADRO 4.1. MES.
(En miles de euros)

	IVA			I.ESPECIALES			TRÁFICO EXTERIOR			TOTAL CAPITULO II		
	Recaudación		% [^]	Recaudación		% [^]	Recaudación		% [^]	Recaudación		% [^]
	AÑO 2014	AÑO 2013		AÑO 2014	AÑO 2013		AÑO 2014	AÑO 2013		AÑO 2014	AÑO 2013	
ALMERÍA	-65.532	-48.430	-	-50	-19	-	25	29	-13,8	-64.888	-48.216	-
CÁDIZ	39.054	42.932	-9,0	6.898	5.461	26,3	3.763	3.749	0,4	49.755	52.142	-4,6
CÓRDOBA	-1.616	1.467	-	747	158	-	11	0	-	-836	1.625	-
GRANADA	-10.718	-13.479	-	13.573	13.372	1,5	21	1	-	2.933	-86	-
HUELVA	-10.285	-10.666	-	5.284	15.312	-65,5	37	316	-88,3	-4.882	4.962	-
JAÉN	-5.819	-14.155	-	-214	-257	-	8	7	14,3	-5.971	-14.405	-
MÁLAGA	5.022	18.698	-73,1	7.316	6.608	10,7	384	268	43,3	13.183	25.972	-49,2
SEVILLA	2.893	8.468	-65,8	6.184	4.627	33,7	678	101	-	11.297	14.768	-23,5
JERÉZ DE LA FRA.	529	2.101	-74,8	689	721	-4,4	0	2.019	-	1.229	4.841	-74,6
TOTAL ANDALUCÍA	-46.472	-13.064	-	40.427	45.983	-12,1	4.927	6.490	-24,1	1.820	41.603	-95,6
HUESCA	-3.387	-2.355	-	395	-334	-	0	0	-	-2.978	-2.689	-
TERUEL	-868	-2.813	-	-198	-245	-	0	0	-	-1.052	-3.058	-
ZARAGOZA	61.799	55.208	11,9	-1.087	-971	-	4.370	4.543	-3,8	65.733	59.194	11,0
TOTAL ARAGÓN	57.544	50.040	15,0	-890	-1.550	-	4.370	4.543	-3,8	61.703	53.447	15,4
OVIEDO	23.841	24.430	-2,4	6.845	6.625	3,3	28	208	-86,5	30.799	31.268	-1,5
GIJÓN	13.663	18.011	-24,1	3.521	3.478	1,2	246	185	33,0	17.444	21.674	-19,5
TOTAL ASTURIAS	37.504	42.441	-11,6	10.366	10.103	2,6	274	393	-30,3	48.243	52.942	-8,9
BALEARES	65.165	4.419	-	1.739	1.179	47,5	155	146	6,2	82.846	13.577	-
TOTAL BALEARES	65.165	4.419	-	1.739	1.179	47,5	155	146	6,2	82.846	13.577	-
LAS PALMAS	959	914	4,9	3.338	2.706	23,4	395	525	-24,8	4.955	4.152	19,3
STA.CRUIZ TENERIFE	24.109	21.874	10,2	1.531	1.431	7,0	407	312	30,4	26.333	23.798	10,7
TOTAL CANARIAS	25.068	22.788	10,0	4.869	4.137	17,7	802	837	-4,2	31.288	27.950	11,9
CANTABRIA	10.156	15.068	-32,6	3.415	4.285	-20,3	235	153	53,6	13.884	19.514	-28,9
TOTAL CANTABRIA	10.156	15.068	-32,6	3.415	4.285	-20,3	235	153	53,6	13.884	19.514	-28,9
ALBACETE	11.950	-6.174	-	703	372	89,0	-33	8	-	12.651	-5.794	-
CIUDAD REAL	3.583	-8.186	-	140	36	-	18	5	-	3.774	-8.145	-
CUENCA	1.723	-6.251	-	-410	-848	-	0	0	-	1.348	-7.083	-
GUADALAJARA	15.327	2.879	-	10.838	10.860	-0,2	275	301	-8,6	26.442	14.040	88,3
TOLEDO	26.818	-9.761	-	1.638	1.436	14,1	514	187	174,9	29.165	-7.996	-
TOTAL CASTILLA-LA MANCHA	59.401	-27.493	-	12.909	11.856	8,9	774	501	54,5	73.380	-14.978	-
ÁVILA	-2.708	-4.142	-	4	49	-91,8	0	-26	-	-2.698	-4.119	-
BURGOS	10.496	5.922	77,2	2.928	1.957	49,6	34	93	-63,4	13.484	7.972	69,1
LEÓN	241	-915	-	21	40	-47,5	0	0	-	316	-849	-
PALENCIA	-1.251	1.502	-	-325	-232	-	0	0	-	-1.570	1.270	-
SALAMANCA	-2.470	-3.610	-	-9	24	-	196	263	-25,5	-2.213	-3.323	-
SEGOVIA	1.795	851	110,9	415	-273	-	0	0	-	2.228	578	-
SORIA	599	2.341	-74,4	-442	-726	-	0	0	-	171	1.615	-89,4
VALLADOLID	8.445	9.176	-8,0	46	-54	-	623	414	50,5	9.213	9.536	-3,4
ZAMORA	-4.465	-2.012	-	284	252	12,7	0	0	-	-4.175	-1.760	-
TOTAL CASTILLA Y LEÓN	10.682	9.113	17,2	2.922	1.037	181,8	853	744	14,7	14.756	10.920	35,1



4. INGRESOS TRIBUTARIOS POR CONCEPTOS Y CENTROS GESTORES
CUADRO 4.1. MES.
(En miles de euros)

	IVA			I.ESPECIALES			TRÁFICO EXTERIOR			TOTAL CAPITULO II		
	Recaudación		% ^A	Recaudación		% ^A	Recaudación		% ^A	Recaudación		% ^A
	AÑO 2014	AÑO 2013		AÑO 2014	AÑO 2013		AÑO 2014	AÑO 2013		AÑO 2014	AÑO 2013	
BARCELONA	1.653.593	591.625	179,5	165.348	103.338	60,0	38.187	34.481	10,7	1.897.555	755.537	151,2
GERONA	72.621	-822	-	5.732	4.382	30,8	238	161	47,8	78.810	3.722	-
LÉRIDA	32.338	-4.869	-	1.783	1.242	43,6	4	6	-33,3	34.417	-3.621	-
TARRAGONA	106.483	38.075	179,7	3.848	2.068	86,1	2.641	1.662	58,9	113.062	41.805	170,5
TOTAL CATALUÑA	1.865.035	624.009	198,9	176.711	111.030	59,2	41.070	36.310	13,1	2.123.844	797.443	166,3
BADAJOS	-4.953	-1.573	-	590	-4	-	27	4	-	-4.279	-1.568	-
CÁCERES	-828	2.585	-	-4	-36	-	0	0	-	-793	2.549	-
TOTAL EXTREMADURA	-5.781	1.012	-	586	-40	-	27	4	-	-5.072	981	-
LA CORUÑA	45.367	66.852	-32,1	744	1.173	-36,6	1.601	1.393	14,9	47.983	69.497	-31,0
LUGO	5.876	9.938	-40,9	245	199	23,1	1	1	-	6.354	10.138	-37,3
ORENSE	-1.627	1.257	-	2.028	1.543	31,4	0	11	-	420	2.811	-85,1
PONTEVEDRA	801	6.234	-87,2	100	306	-67,3	409	454	-9,9	1.328	6.994	-81,0
VIGO	-16.570	16.769	-	-6	9	-	3.303	1.221	170,5	-13.011	18.174	-
TOTAL GALICIA	33.847	101.050	-66,5	3.111	3.230	-3,7	5.314	3.080	72,5	43.074	107.614	-60,0
MADRID	1.865.735	1.802.003	3,5	1.260.032	1.291.810	-2,5	9.404	8.541	10,1	3.232.794	3.201.528	1,0
TOTAL MADRID	1.865.735	1.802.003	3,5	1.260.032	1.291.810	-2,5	9.404	8.541	10,1	3.232.794	3.201.528	1,0
MURCIA	-42.519	-8.499	-	673	1.259	-46,5	815	284	187,0	-40.712	-6.937	-
CARTAGENA	-9.737	-8.336	-	6.368	4.812	32,3	573	327	75,2	-2.731	-3.197	-
TOTAL MURCIA	-52.256	-16.835	-	7.041	6.071	16,0	1.388	611	127,2	-43.443	-10.134	-
NAVARRA	-6.485	5.280	-	-18	-1	-	102	-52	-	-6.329	5.264	-
TOTAL NAVARRA	-6.485	5.280	-	-18	-1	-	102	-52	-	-6.329	5.264	-
ÁLAVA	675	4.663	-85,5	2	-43	-	176	139	26,6	855	4.759	-82,0
GUIPÚZCOA	17.703	17.111	3,5	10	6	66,7	473	499	-5,2	18.191	17.616	3,3
VIZCAYA	208.561	138.010	51,1	55.920	31.103	79,8	3.380	2.239	51,0	270.522	173.687	55,8
TOTAL PAÍS VASCO	226.939	159.784	42,0	55.932	31.066	80,0	4.029	2.877	40,0	289.568	196.062	47,7
LA RIOJA	24.223	490	-	1.358	857	58,5	18	21	-14,3	25.661	1.368	-
TOTAL LA RIOJA	24.223	490	-	1.358	857	58,5	18	21	-14,3	25.661	1.368	-
ALICANTE	112.939	-903	-	4.824	2.239	115,5	4.183	3.680	13,7	122.596	5.468	-
CASTELLÓN	1.017	-24.430	-	3.354	1.297	158,6	525	252	108,3	4.974	-22.873	-
VALENCIA	327.342	81.661	-	22.738	17.876	27,2	18.947	15.768	20,2	370.031	115.612	-
TOTAL VALENCIA	441.298	56.328	-	30.916	21.412	44,4	23.655	19.700	20,1	497.601	98.207	-
CEUTA	-20	52	-	134	121	10,7	0	0	-	297	266	11,7
MELILLA	-11	-24	-	116	111	4,5	0	0	-	243	202	20,3
TOTAL DELEGACIONES	4.611.572	2.836.461	62,6	1.611.676	1.542.697	4,5	97.397	84.899	14,7	6.486.158	4.603.776	40,9
SERVICIOS CENTRALES	-2.146.766	-2.142.579	-	-1.046.017	-1.032.893	-	0	0	-	-3.192.226	-3.174.484	-
SS.CC. (ESTADO) (+)	2.428	1.487	63,3	0	0	-				2.985	2.475	20,6
SS.CC. (CC.AA.) (-)	2.104.486	2.096.646	0,4	1.030.648	1.016.092	1,4				3.135.134	3.112.738	0,7
SS.CC. (CC.LL.) (-)	44.708	47.420	-5,7	15.369	16.801	-8,5				60.077	64.221	-6,5
INGRESOS TRIBUTARIOS DEL ESTADO	2.464.806	693.882	-	565.659	509.804	11,0	97.397	84.899	14,7	3.293.932	1.429.292	130,5
INGRESOS TRIBUTARIOS TOTALES	4.614.000	2.837.948	62,6	1.611.676	1.542.697	4,5	97.397	84.899	14,7	6.489.143	4.606.251	40,9



PERIODO : MAYO DE 2014						
4. INGRESOS TRIBUTARIOS POR CONCEPTOS Y CENTROS GESTORES						
CUADRO 4.1. MES.						
(En miles de euros)						
	TOTAL CAPITULO III			TOTAL GENERAL		
	Recaudación		% ^A	Recaudación		% ^A
	AÑO 2014	AÑO 2013		AÑO 2014	AÑO 2013	
ALMERÍA	1.907	2.105	-9,4	-70.753	-52.997	-
CÁDIZ	2.013	1.327	51,7	20.438	12.171	67,9
CÓRDOBA	1.978	2.015	-1,8	-18.496	-17.118	-
GRANADA	1.621	1.587	2,1	-26.878	-21.658	-
HUELVA	1.340	889	50,7	-17.021	-5.830	-
JAÉN	872	834	4,6	-25.663	-36.830	-
MÁLAGA	4.513	4.640	-2,7	-15.616	7	-
SEVILLA	4.132	3.801	8,7	134.039	162.419	-17,5
JERÉZ DE LA FRA.	607	693	-12,4	-9.140	-5.657	-
TOTAL ANDALUCÍA	18.983	17.891	6,1	-29.090	34.507	-
HUESCA	481	559	-14,0	-5.479	-9.833	-
TERUEL	189	179	5,6	-4.573	-7.332	-
ZARAGOZA	3.124	2.619	19,3	93.851	88.992	5,5
TOTAL ARAGÓN	3.794	3.357	13,0	83.799	71.827	16,7
OVIEDO	1.277	1.345	-5,1	38.946	45.852	-15,1
GIJÓN	938	753	24,6	3.136	6.988	-55,1
TOTAL ASTURIAS	2.215	2.098	5,6	42.082	52.840	-20,4
BALEARES	4.369	3.464	26,1	237.203	49.858	-
TOTAL BALEARES	4.369	3.464	26,1	237.203	49.858	-
LAS PALMAS	2.328	1.136	104,9	51.633	45.570	13,3
STA.CRUZ TENERIFE	1.442	1.263	14,2	11.387	6.389	78,2
TOTAL CANARIAS	3.770	2.399	57,1	63.020	51.959	21,3
CANTABRIA	3.070	2.796	9,8	80.686	82.667	-2,4
TOTAL CANTABRIA	3.070	2.796	9,8	80.686	82.667	-2,4
ALBACETE	1.026	654	56,9	28.730	-16.317	-
CIUDAD REAL	1.070	753	42,1	12.788	-24.921	-
CUENCA	508	472	7,6	13.053	-7.894	-
GUADALAJARA	970	374	159,4	28.512	1.261	-
TOLEDO	1.924	915	110,3	122.380	12.315	-
TOTAL CASTILLA-LA MANCHA	5.498	3.168	73,5	205.463	-35.556	-
ÁVILA	301	255	18,0	-8.965	-9.623	-
BURGOS	830	841	-1,3	2.546	-1.252	-
LEÓN	993	775	28,1	-18.877	-21.640	-
PALENCIA	324	157	106,4	-5.699	-2.663	-
SALAMANCA	627	419	49,6	-12.012	-12.898	-
SEGOVIA	245	185	32,4	-2.414	-2.448	-
SORIA	250	122	104,9	-640	1.205	-
VALLADOLID	1.129	471	139,7	19.143	25.474	-24,9
ZAMORA	336	268	25,4	-9.575	-7.956	-
TOTAL CASTILLA Y LEÓN	5.035	3.493	44,1	-36.493	-31.801	-



PERIODO : ENERO/MAYO DE 2014						
4. INGRESOS TRIBUTARIOS POR CONCEPTOS Y CENTROS GESTORES						
CUADRO 4.2. ACUMULADO.						
(En miles de euros)						
	TOTAL CAPITULO III			TOTAL GENERAL		
	Recaudación		% [^]	Recaudación		% [^]
	AÑO 2014	AÑO 2013		AÑO 2014	AÑO 2013	
BARCELONA	110.182	99.895	10,3	12.901.816	11.711.938	10,2
GERONA	10.783	9.372	15,1	504.238	462.787	9,0
LÉRIDA	4.994	4.610	8,3	249.501	233.301	6,9
TARRAGONA	8.108	7.648	6,0	632.028	541.933	16,6
TOTAL CATALUÑA	134.067	121.525	10,3	14.287.583	12.949.959	10,3
BADAJOS	5.548	6.167	-10,0	295.266	240.409	22,8
CÁCERES	2.924	2.689	8,7	108.999	91.812	18,7
TOTAL EXTREMADURA	8.472	8.856	-4,3	404.265	332.221	21,7
LA CORUÑA	14.219	12.161	16,9	1.173.882	1.076.874	9,0
LUGO	2.437	2.279	6,9	171.753	140.406	22,3
ORENSE	3.656	4.008	-8,8	171.514	133.866	28,1
PONTEVEDRA	5.204	4.520	15,1	218.576	207.964	5,1
VIGO	5.618	6.223	-9,7	341.559	365.155	-6,5
TOTAL GALICIA	31.134	29.191	6,7	2.077.284	1.924.265	8,0
MADRID	224.834	171.219	31,3	32.824.718	30.879.925	6,3
TOTAL MADRID	224.834	171.219	31,3	32.824.718	30.879.925	6,3
MURCIA	14.422	9.622	49,9	511.438	424.607	20,4
CARTAGENA	3.222	2.666	20,9	97.696	70.681	38,2
TOTAL MURCIA	17.644	12.288	43,6	609.134	495.288	23,0
NAVARRA	2.330	1.932	20,6	-160.418	50.678	-
TOTAL NAVARRA	2.330	1.932	20,6	-160.418	50.678	-
ÁLAVA	1.533	864	77,4	-316.148	-3.581	-
GUIPÚZCOA	1.633	1.752	-6,8	112.366	106.032	6,0
VIZCAYA	9.420	14.524	-35,1	1.133.571	1.654.601	-31,5
TOTAL PAÍS VASCO	12.586	17.140	-26,6	929.789	1.757.052	-47,1
LA RIOJA	3.244	3.404	-4,7	250.360	221.862	12,8
TOTAL LA RIOJA	3.244	3.404	-4,7	250.360	221.862	12,8
ALICANTE	15.377	16.797	-8,5	843.879	776.452	8,7
CASTELLÓN	7.475	7.536	-0,8	255.283	165.829	53,9
VALENCIA	31.338	31.039	1,0	3.059.331	2.601.738	17,6
TOTAL VALENCIA	54.190	55.372	-2,1	4.158.493	3.544.019	17,3
CEUTA	1.440	1.934	-25,5	17.673	14.859	18,9
MELILLA	1.194	937	27,4	12.572	10.199	23,3
TOTAL DELEGACIONES	695.803	617.407	12,7	66.411.450	62.258.416	6,7
SERVICIOS CENTRALES	360.707	356.913	1,1	-27.616.360	-28.198.061	-
SS.CC. (ESTADO) (+)				1.700.507	1.563.710	8,7
SS.CC. (CC.AA.) (-)				28.728.623	29.141.723	-1,4
SS.CC. (CC.LL.) (-)				588.244	620.048	-5,1
INGRESOS TRIBUTARIOS DEL ESTADO	1.056.510	974.320	8,4	38.795.090	34.060.355	13,9
INGRESOS TRIBUTARIOS TOTALES	1.056.510	974.320	8,4	68.111.957	63.822.126	6,7



4. INGRESOS TRIBUTARIOS POR CONCEPTOS Y CENTROS GESTORES
CUADRO 4.2. ACUMULADO.
(En miles de euros)

	IRPF			I.s/SOCIEDADES			IRNR			TOTAL CAPITULO I		
	Recaudación		% [^]	Recaudación		% [^]	Recaudación		% [^]	Recaudación		% [^]
	AÑO 2014	AÑO 2013		AÑO 2014	AÑO 2013		AÑO 2014	AÑO 2013		AÑO 2014	AÑO 2013	
ALMERÍA	157.727	153.192	3,0	58.241	34.091	70,8	3.096	1.996	55,1	220.782	189.676	16,4
CÁDIZ	101.301	70.000	44,7	12.793	9.448	35,4	2.393	5.267	-54,6	117.624	84.977	38,4
CÓRDOBA	115.457	109.238	5,7	10.174	10.672	-4,7	542	376	44,1	130.515	122.750	6,3
GRANADA	139.754	124.787	12,0	18.779	7.100	164,5	1.566	1.076	45,5	163.199	135.748	20,2
HUELVA	59.908	55.260	8,4	4.646	9.257	-49,8	657	1.098	-40,2	67.153	66.988	0,2
JAÉN	72.156	68.602	5,2	7.493	92	-	1.240	310	-	81.109	70.153	15,6
MÁLAGA	308.852	306.406	0,8	47.597	21.938	117,0	25.070	19.666	27,5	388.969	354.349	9,8
SEVILLA	1.054.467	1.117.369	-5,6	12.304	2.862	-	18.509	15.065	22,9	1.206.206	1.190.350	1,3
JERÉZ DE LA FRA.	18.417	19.228	-4,2	10.798	2.971	-	230	148	55,4	29.494	22.425	31,5
TOTAL ANDALUCÍA	2.028.039	2.024.082	0,2	182.825	98.431	85,7	53.303	45.002	18,4	2.405.051	2.237.416	7,5
HUESCA	53.615	50.008	7,2	8.001	1.933	-	157	195	-19,5	63.400	53.429	18,7
TERUEL	28.003	25.581	9,5	-2.066	6	-	155	140	10,7	26.299	25.970	1,3
ZARAGOZA	567.890	555.404	2,2	21.422	58.632	-63,5	2.983	3.583	-16,7	610.744	631.128	-3,2
TOTAL ARAGÓN	649.508	630.993	2,9	27.357	60.571	-54,8	3.295	3.918	-15,9	700.443	710.527	-1,4
OVIEDO	304.343	280.651	8,4	-11.636	19.423	-	2.553	1.547	65,0	323.425	317.453	1,9
GIJÓN	85.034	73.548	15,6	-5.656	5.687	-	1.062	1.316	-19,3	80.736	80.934	-0,2
TOTAL ASTURIAS	389.377	354.199	9,9	-17.292	25.110	-	3.615	2.863	26,3	404.161	398.387	1,4
BALEARES	590.256	465.463	26,8	37.758	-32.416	-	21.813	18.833	15,8	677.155	467.665	44,8
TOTAL BALEARES	590.256	465.463	26,8	37.758	-32.416	-	21.813	18.833	15,8	677.155	467.665	44,8
LAS PALMAS	437.625	397.662	10,0	45.450	20.344	123,4	10.179	7.454	36,6	557.049	457.548	21,7
STA.CRUIZ TENERIFE	183.604	179.969	2,0	46.909	-19.535	-	7.619	8.279	-8,0	241.325	171.450	40,8
TOTAL CANARIAS	621.229	577.631	7,5	92.359	809	-	17.798	15.733	13,1	798.374	628.998	26,9
CANTABRIA	678.181	542.626	25,0	-715.561	-46.870	-	17.957	14.769	21,6	-6.527	517.868	-
TOTAL CANTABRIA	678.181	542.626	25,0	-715.561	-46.870	-	17.957	14.769	21,6	-6.527	517.868	-
ALBACETE	62.050	54.924	13,0	13.024	8.817	47,7	388	475	-18,3	78.535	66.636	17,9
CIUDAD REAL	66.409	60.609	9,6	8.513	5.910	44,0	60	112	-46,4	77.528	67.765	14,4
CUENCA	44.534	46.259	-3,7	10.972	10.054	9,1	93	95	-2,1	56.517	57.173	-1,1
GUADALAJARA	33.769	30.098	12,2	3.097	2.669	16,0	398	451	-11,8	37.690	33.363	13,0
TOLEDO	297.479	273.167	8,9	17.948	10.883	64,9	375	735	-49,0	328.645	295.554	11,2
TOTAL CASTILLA-LA MANCHA	504.241	465.057	8,4	53.554	38.333	39,7	1.314	1.868	-29,7	578.915	520.491	11,2
ÁVILA	21.974	20.085	9,4	3.972	1.676	137,0	24	24	-	26.057	21.827	19,4
BURGOS	127.137	113.595	11,9	2.901	-5.299	-	717	623	15,1	134.209	111.175	20,7
LEÓN	88.070	72.292	21,8	8.038	4.901	64,0	240	232	3,4	97.938	81.613	20,0
PALENCIA	43.879	39.411	11,3	7.325	3.066	138,9	550	190	189,5	52.912	43.747	21,0
SALAMANCA	80.956	76.184	6,3	9.860	5.788	70,4	215	68	-	91.938	82.674	11,2
SEGOVIA	38.452	34.786	10,5	3.840	2.704	42,0	309	228	35,5	42.858	37.971	12,9
SORIA	26.063	24.137	8,0	3.036	2.080	46,0	59	128	-53,9	32.563	28.633	13,7
VALLADOLID	284.183	265.328	7,1	16.615	-9.276	-	1.085	945	14,8	310.577	263.894	17,7
ZAMORA	30.407	24.646	23,4	2.056	1.594	29,0	52	-12	-	33.837	26.945	25,6
TOTAL CASTILLA Y LEÓN	741.121	670.464	10,5	57.643	7.234	-	3.251	2.426	34,0	822.889	698.479	17,8



4. INGRESOS TRIBUTARIOS POR CONCEPTOS Y CENTROS GESTORES
CUADRO 4.2. ACUMULADO.
(En miles de euros)

	IRPF			I.s/SOCIEDADES			IRNR			TOTAL CAPITULO I		
	Recaudación		% ^A	Recaudación		% ^A	Recaudación		% ^A	Recaudación		% ^A
	AÑO 2014	AÑO 2013		AÑO 2014	AÑO 2013		AÑO 2014	AÑO 2013		AÑO 2014	AÑO 2013	
BARCELONA	5.821.917	5.426.442	7,3	404.424	387.157	4,5	113.066	112.849	0,2	6.449.109	5.982.784	7,8
GERONA	271.040	244.897	10,7	34.345	16.265	111,2	4.784	5.182	-7,7	312.293	268.875	16,1
LÉRIDA	145.774	137.837	5,8	19.711	8.550	130,5	1.051	926	13,5	170.582	150.385	13,4
TARRAGONA	228.035	214.730	6,2	20.453	-671	-	2.697	2.746	-1,8	254.725	224.651	13,4
TOTAL CATALUÑA	6.466.766	6.023.906	7,4	478.933	411.301	16,4	121.598	121.703	-0,1	7.186.709	6.626.695	8,5
BADAJOS	199.688	171.014	16,8	14.407	10.070	43,1	322	-217	-	218.372	182.962	19,4
CÁCERES	34.206	30.797	11,1	4.814	3.251	48,1	85	71	19,7	47.207	42.749	10,4
TOTAL EXTREMADURA	233.894	201.811	15,9	19.221	13.321	44,3	407	-146	-	265.579	225.711	17,7
LA CORUÑA	599.445	554.529	8,1	42.697	51.053	-16,4	3.774	4.450	-15,2	664.583	619.810	7,2
LUGO	73.060	67.783	7,8	7.280	6.786	7,3	329	270	21,9	84.712	77.394	9,5
ORENSE	74.500	67.869	9,8	7.955	4.835	64,5	954	715	33,4	91.205	77.990	16,9
PONTEVEDRA	94.437	84.727	11,5	8.219	33	-	670	388	72,7	104.055	85.632	21,5
VIGO	175.191	159.663	9,7	4.328	3.572	21,2	3.233	1.930	67,5	183.191	165.482	10,7
TOTAL GALICIA	1.016.633	934.571	8,8	70.479	66.279	6,3	8.960	7.753	15,6	1.127.746	1.026.308	9,9
MADRID	11.861.469	11.423.258	3,8	712.487	1.119.989	-36,4	180.294	145.178	24,2	12.916.163	12.789.860	1,0
TOTAL MADRID	11.861.469	11.423.258	3,8	712.487	1.119.989	-36,4	180.294	145.178	24,2	12.916.163	12.789.860	1,0
MURCIA	358.535	307.147	16,7	56.825	26.187	117,0	2.018	1.794	12,5	420.630	338.033	24,4
CARTAGENA	46.562	41.960	11,0	16.693	10.864	53,7	1.118	1.470	-23,9	67.398	56.079	20,2
TOTAL MURCIA	405.097	349.107	16,0	73.518	37.051	98,4	3.136	3.264	-3,9	488.028	394.112	23,8
NAVARRA	43.793	44.639	-1,9	4.912	15.134	-67,5	789	1.153	-31,6	51.221	62.385	-17,9
TOTAL NAVARRA	43.793	44.639	-1,9	4.912	15.134	-67,5	789	1.153	-31,6	51.221	62.385	-17,9
ÁLAVA	-137	29.024	-	353	-476	-	689	784	-12,1	3.587	31.161	-88,5
GUIPÚZCOA	48.791	48.398	0,8	1.957	-6.256	-	353	123	187,0	51.165	42.349	20,8
VIZCAYA	569.904	598.856	-4,8	-267.438	92.141	-	-40.951	49.943	-	307.227	761.354	-59,6
TOTAL PAÍS VASCO	618.558	676.278	-8,5	-265.128	85.409	-	-39.909	50.850	-	361.979	834.864	-56,6
LA RIOJA	134.961	117.827	14,5	21.211	17.638	20,3	539	572	-5,8	159.052	138.464	14,9
TOTAL LA RIOJA	134.961	117.827	14,5	21.211	17.638	20,3	539	572	-5,8	159.052	138.464	14,9
ALICANTE	353.969	315.400	12,2	24.702	25.840	-4,4	14.490	12.841	12,8	398.969	358.733	11,2
CASTELLÓN	207.718	188.005	10,5	33.548	-10.182	-	2.753	2.688	2,4	248.288	183.190	35,5
VALENCIA	1.346.835	1.186.075	13,6	150.515	160.908	-6,5	10.916	10.158	7,5	1.516.207	1.362.711	11,3
TOTAL VALENCIA	1.908.522	1.689.480	13,0	208.765	176.566	18,2	28.159	25.687	9,6	2.163.464	1.904.634	13,6
CEUTA	10.633	8.729	21,8	1.566	736	112,8	666	1.098	-39,3	13.093	10.808	21,1
MELILLA	6.846	5.416	26,4	1.748	987	77,1	1.021	917	11,3	9.732	7.660	27,0
TOTAL DELEGACIONES	28.909.124	27.205.537	6,3	1.046.355	2.095.613	-50,1	428.006	463.441	-7,6	31.123.227	30.201.332	3,1
SERVICIOS CENTRALES	-12.006.782	-12.706.066	-	-177	19.899	-	-552	8.371	-	-12.007.511	-12.677.796	-
SS.CC. (ESTADO) (+)	1.334.406	1.170.986	14,0							1.333.677	1.199.256	11,2
SS.CC. (CC.AA.) (-)	13.052.959	13.578.030	-3,9							13.052.959	13.578.030	-3,9
SS.CC. (CC.LL.) (-)	288.229	299.022	-3,6							288.229	299.022	-3,6
INGRESOS TRIBUTARIOS DEL ESTADO	16.902.342	14.499.471	16,6	1.046.178	2.115.512	-50,5	427.454	471.812	-9,4	19.115.716	17.523.536	9,1
INGRESOS TRIBUTARIOS TOTALES	30.243.530	28.376.523	6,6	1.046.178	2.115.512	-50,5	427.454	471.812	-9,4	32.456.904	31.400.588	3,4



4. INGRESOS TRIBUTARIOS POR CONCEPTOS Y CENTROS GESTORES
CUADRO 4.2. ACUMULADO.

(En miles de euros)

	IVA			I.ESPECIALES			TRÁFICO EXTERIOR			TOTAL CAPITULO II		
	Recaudación		% [^]	Recaudación		% [^]	Recaudación		% [^]	Recaudación		% [^]
	AÑO 2014	AÑO 2013		AÑO 2014	AÑO 2013		AÑO 2014	AÑO 2013		AÑO 2014	AÑO 2013	
ALMERÍA	-62.712	-43.570	-	107	2.106	-94,9	275	60	-	-60.828	-40.515	-
CÁDIZ	324.845	308.715	5,2	40.855	39.740	2,8	23.787	27.265	-12,8	389.544	375.738	3,7
CÓRDOBA	105.837	62.000	70,7	5.048	3.240	55,8	34	637	-94,7	110.963	65.950	68,3
GRANADA	98.531	89.946	9,5	64.057	58.075	10,3	63	24	162,5	162.762	148.134	9,9
HUELVA	40.264	35.157	14,5	27.636	62.460	-55,8	-58	1.329	-	67.924	98.946	-31,4
JAÉN	63.897	32.145	98,8	341	137	148,9	73	26	180,8	64.365	32.308	99,2
MÁLAGA	327.926	272.201	20,5	41.890	41.236	1,6	4.490	3.989	12,6	376.169	319.139	17,9
SEVILLA	362.041	268.270	35,0	32.186	29.785	8,1	1.990	3.114	-36,1	403.332	308.366	30,8
JERÉZ DE LA FRA.	36.744	31.998	14,8	4.941	6.095	-18,9	1.888	6.184	-69,5	43.586	44.278	-1,6
TOTAL ANDALUCÍA	1.297.373	1.056.862	22,8	217.061	242.874	-10,6	32.542	42.628	-23,7	1.557.817	1.352.344	15,2
HUESCA	26.600	25.728	3,4	2.973	1.780	67,0	0	0	-	29.587	27.508	7,6
TERUEL	23.003	20.113	14,4	8.687	506	-	0	0	-	31.704	20.619	53,8
ZARAGOZA	541.003	449.225	20,4	3.119	1.600	94,9	27.998	24.378	14,8	574.701	477.600	20,3
TOTAL ARAGÓN	590.606	495.066	19,3	14.779	3.886	-	27.998	24.378	14,8	635.992	525.727	21,0
OVIEDO	259.952	236.363	10,0	70.371	43.027	63,6	46	406	-88,7	330.564	279.908	18,1
GIJÓN	164.424	170.022	-3,3	15.777	16.689	-5,5	1.074	942	14,0	181.308	187.653	-3,4
TOTAL ASTURIAS	424.376	406.385	4,4	86.148	59.716	44,3	1.120	1.348	-16,9	511.872	467.561	9,5
BALEARES	332.500	271.245	22,6	4.417	7.999	-44,8	415	414	0,2	378.330	320.326	18,1
TOTAL BALEARES	332.500	271.245	22,6	4.417	7.999	-44,8	415	414	0,2	378.330	320.326	18,1
LAS PALMAS	22.841	7.435	-	12.724	11.752	8,3	2.917	2.670	9,3	38.752	21.868	77,2
STA.CRUZ TENERIFE	117.952	111.862	5,4	5.890	6.417	-8,2	2.248	2.360	-4,7	127.006	121.497	4,5
TOTAL CANARIAS	140.793	119.297	18,0	18.614	18.169	2,4	5.165	5.030	2,7	165.758	143.365	15,6
CANTABRIA	266.361	172.025	54,8	31.105	24.217	28,4	1.168	689	69,5	298.744	196.976	51,7
TOTAL CANTABRIA	266.361	172.025	54,8	31.105	24.217	28,4	1.168	689	69,5	298.744	196.976	51,7
ALBACETE	45.574	58.316	-21,8	3.887	3.484	11,6	76	31	145,2	49.568	61.831	-19,8
CIUDAD REAL	27.579	27.650	-0,3	1.673	370	-	59	57	3,5	29.344	28.077	4,5
CUENCA	7.443	3.644	104,3	-499	-767	-	0	0	-	7.047	2.949	139,0
GUADALAJARA	60.467	49.544	22,0	63.966	69.065	-7,4	3.202	3.242	-1,2	127.637	121.851	4,7
TOLEDO	92.391	79.968	15,5	6.684	6.722	-0,6	1.572	1.128	39,4	101.428	88.548	14,5
TOTAL CASTILLA-LA MANCHA	233.454	219.122	6,5	75.711	78.874	-4,0	4.909	4.458	10,1	315.024	303.256	3,9
ÁVILA	14.271	16.525	-13,6	-178	-8	-	0	-26	-	14.099	16.491	-14,5
BURGOS	141.895	84.884	67,2	13.819	12.251	12,8	308	466	-33,9	156.057	97.607	59,9
LEÓN	70.173	61.243	14,6	8.920	1.422	-	0	1	-	79.220	62.762	26,2
PALENCIA	25.072	26.557	-5,6	1.136	154	-	0	0	-	26.214	26.711	-1,9
SALAMANCA	55.624	54.877	1,4	-268	-113	-	938	944	-0,6	56.364	55.708	1,2
SEGOVIA	29.857	30.263	-1,3	3.673	3.991	-8,0	0	0	-	33.548	34.254	-2,1
SORIA	27.522	26.174	5,2	-438	-802	-	0	0	-	27.098	25.372	6,8
VALLADOLID	141.309	55.285	155,6	29	38	-23,7	3.075	1.947	57,9	144.512	57.270	152,3
ZAMORA	12.695	17.532	-27,6	1.517	1.338	13,4	0	0	-	14.219	18.919	-24,8
TOTAL CASTILLA Y LEÓN	518.418	373.340	38,9	28.210	18.271	54,4	4.321	3.332	29,7	551.331	395.094	39,5



4. INGRESOS TRIBUTARIOS POR CONCEPTOS Y CENTROS GESTORES
CUADRO 4.2. ACUMULADO.

(En miles de euros)

	IVA			I.ESPECIALES			TRÁFICO EXTERIOR			TOTAL CAPITULO II		
	Recaudación		% [^]	Recaudación		% [^]	Recaudación		% [^]	Recaudación		% [^]
	AÑO 2014	AÑO 2013		AÑO 2014	AÑO 2013		AÑO 2014	AÑO 2013		AÑO 2014	AÑO 2013	
BARCELONA	5.468.544	4.782.687	14,3	525.671	521.997	0,7	217.843	198.526	9,7	6.342.525	5.629.259	12,7
GERONA	160.008	165.548	-3,3	19.819	18.164	9,1	1.109	822	34,9	181.162	184.540	-1,8
LÉRIDA	63.565	71.816	-11,5	10.031	6.404	56,6	37	86	-57,0	73.925	78.306	-5,6
TARRAGONA	346.886	290.881	19,3	10.197	11.113	-8,2	12.010	7.620	57,6	369.195	309.634	19,2
TOTAL CATALUÑA	6.039.003	5.310.932	13,7	565.718	557.678	1,4	230.999	207.054	11,6	6.966.807	6.201.739	12,3
BADAJOS	69.959	50.718	37,9	1.193	417	186,1	116	113	2,7	71.346	51.280	39,1
CÁCERES	58.879	46.442	26,8	-50	-68	-	0	0	-	58.868	46.374	26,9
TOTAL EXTREMADURA	128.838	97.160	32,6	1.143	349	-	116	113	2,7	130.214	97.654	33,3
LA CORUÑA	469.114	422.207	11,1	13.371	11.449	16,8	11.985	10.906	9,9	495.080	444.903	11,3
LUGO	82.743	58.528	41,4	1.587	2.200	-27,9	42	5	-	84.604	60.733	39,3
ORENSE	72.131	47.480	51,9	4.499	3.531	27,4	4	857	-99,5	76.653	51.868	47,8
PONTEVEDRA	105.801	112.562	-6,0	1.870	1.679	11,4	1.628	3.571	-54,4	109.317	117.812	-7,2
VIGO	136.180	182.418	-25,3	196	32	-	15.380	10.088	52,5	152.750	193.450	-21,0
TOTAL GALICIA	865.969	823.195	5,2	21.523	18.891	13,9	29.039	25.427	14,2	918.404	868.766	5,7
MADRID	12.801.767	11.375.688	12,5	6.414.629	6.062.587	5,8	53.464	53.400	0,1	19.683.721	17.918.846	9,8
TOTAL MADRID	12.801.767	11.375.688	12,5	6.414.629	6.062.587	5,8	53.464	53.400	0,1	19.683.721	17.918.846	9,8
MURCIA	66.540	69.946	-4,9	6.166	5.276	16,9	3.244	1.585	104,7	76.386	76.952	-0,7
CARTAGENA	-5.971	-15.834	-	30.500	26.011	17,3	2.482	1.759	41,1	27.076	11.936	126,8
TOTAL MURCIA	60.569	54.112	11,9	36.666	31.287	17,2	5.726	3.344	71,2	103.462	88.888	16,4
NAVARRA	-245.849	2.971	-	31.044	-16.191	-	645	511	26,2	-213.969	-13.639	-
TOTAL NAVARRA	-245.849	2.971	-	31.044	-16.191	-	645	511	26,2	-213.969	-13.639	-
ÁLAVA	-404.055	-124.328	-	81.321	87.520	-7,1	1.462	1.202	21,6	-321.268	-35.606	-
GUIPÚZCOA	56.304	59.104	-4,7	9	16	-43,8	3.246	2.782	16,7	59.568	61.931	-3,8
VIZCAYA	631.404	689.402	-8,4	159.826	163.674	-2,4	16.030	15.698	2,1	816.924	878.723	-7,0
TOTAL PAÍS VASCO	283.653	624.178	-54,6	241.156	251.210	-4,0	20.738	19.682	5,4	555.224	905.048	-38,7
LA RIOJA	81.798	75.687	8,1	4.631	4.201	10,2	1.565	97	-	88.064	79.994	10,1
TOTAL LA RIOJA	81.798	75.687	8,1	4.631	4.201	10,2	1.565	97	-	88.064	79.994	10,1
ALICANTE	390.634	362.326	7,8	13.377	9.733	37,4	22.889	26.468	-13,5	429.533	400.922	7,1
CASTELLÓN	-10.335	-30.974	-	7.957	4.760	67,2	1.788	1.274	40,3	-480	-24.897	-
VALENCIA	1.297.903	1.015.654	27,8	95.671	88.650	7,9	116.086	102.156	13,6	1.511.786	1.207.988	25,1
TOTAL VALENCIA	1.678.202	1.347.006	24,6	117.005	103.143	13,4	140.763	129.898	8,4	1.940.839	1.584.013	22,5
CEUTA	1.138	951	19,7	633	606	4,5	0	0	-	3.140	2.117	48,3
MELILLA	409	348	17,5	617	616	0,2	0	0	-	1.646	1.602	2,7
TOTAL DELEGACIONES	25.499.378	22.825.570	11,7	7.910.810	7.468.383	5,9	560.693	521.803	7,5	34.592.420	31.439.677	10,0
SERVICIOS CENTRALES	-10.740.675	-10.716.715	-	-5.230.055	-5.164.397	-	0	0	-	-15.969.556	-15.877.178	-
SS.CC. (ESTADO) (+)	4.949	3.607	37,2	0	0	-				6.123	7.541	-18,8
SS.CC. (CC.AA.) (-)	10.522.433	10.483.233	0,4	5.153.231	5.080.460	1,4				15.675.664	15.563.693	0,7
SS.CC. (CC.LL.) (-)	223.191	237.089	-5,9	76.824	83.937	-8,5				300.015	321.026	-6,5
INGRESOS TRIBUTARIOS DEL ESTADO	14.758.703	12.108.855	21,9	2.680.755	2.303.986	16,4	560.693	521.803	7,5	18.622.864	15.562.499	19,7
INGRESOS TRIBUTARIOS TOTALES	25.504.327	22.829.177	11,7	7.910.810	7.468.383	5,9	560.693	521.803	7,5	34.598.543	31.447.218	10,0



PERIODO : ENERO/MAYO DE 2014						
4. INGRESOS TRIBUTARIOS POR CONCEPTOS Y CENTROS GESTORES						
CUADRO 4.2. ACUMULADO.						
(En miles de euros)						
	TOTAL CAPITULO III			TOTAL GENERAL		
	Recaudación		% ^A	Recaudación		% ^A
	AÑO 2014	AÑO 2013		AÑO 2014	AÑO 2013	
ALMERÍA	7.960	8.055	-1,2	167.914	157.216	6,8
CÁDIZ	8.647	6.934	24,7	515.815	467.649	10,3
CÓRDOBA	7.637	7.875	-3,0	249.115	196.575	26,7
GRANADA	7.952	8.281	-4,0	333.913	292.163	14,3
HUELVA	5.007	4.324	15,8	140.084	170.258	-17,7
JAÉN	3.956	4.383	-9,7	149.430	106.844	39,9
MÁLAGA	19.791	32.176	-38,5	784.929	705.664	11,2
SEVILLA	20.033	11.893	68,4	1.629.571	1.510.609	7,9
JERÉZ DE LA FRA.	2.967	2.937	1,0	76.047	69.640	9,2
TOTAL ANDALUCÍA	83.950	86.858	-3,3	4.046.818	3.676.618	10,1
HUESCA	1.985	2.541	-21,9	94.972	83.478	13,8
TERUEL	907	861	5,3	58.910	47.450	24,2
ZARAGOZA	14.083	12.283	14,7	1.199.528	1.121.011	7,0
TOTAL ARAGÓN	16.975	15.685	8,2	1.353.410	1.251.939	8,1
OVIEDO	6.191	4.706	31,6	660.180	602.067	9,7
GIJÓN	3.418	3.724	-8,2	265.462	272.311	-2,5
TOTAL ASTURIAS	9.609	8.430	14,0	925.642	874.378	5,9
BALEARES	20.050	15.403	30,2	1.075.535	803.394	33,9
TOTAL BALEARES	20.050	15.403	30,2	1.075.535	803.394	33,9
LAS PALMAS	11.783	9.573	23,1	607.584	488.989	24,3
STA.CRUIZ TENERIFE	7.738	6.686	15,7	376.069	299.633	25,5
TOTAL CANARIAS	19.521	16.259	20,1	983.653	788.622	24,7
CANTABRIA	9.687	13.679	-29,2	301.904	728.523	-58,6
TOTAL CANTABRIA	9.687	13.679	-29,2	301.904	728.523	-58,6
ALBACETE	3.716	2.893	28,4	131.819	131.360	0,3
CIUDAD REAL	4.516	4.001	12,9	111.388	99.843	11,6
CUENCA	2.219	1.882	17,9	65.783	62.004	6,1
GUADALAJARA	2.563	2.236	14,6	167.890	157.450	6,6
TOLEDO	6.375	5.436	17,3	436.448	389.538	12,0
TOTAL CASTILLA-LA MANCHA	19.389	16.448	17,9	913.328	840.195	8,7
ÁVILA	1.578	2.412	-34,6	41.734	40.730	2,5
BURGOS	4.132	3.663	12,8	294.398	212.445	38,6
LEÓN	5.794	3.992	45,1	182.952	148.367	23,3
PALENCIA	1.441	1.034	39,4	80.567	71.492	12,7
SALAMANCA	3.141	2.372	32,4	151.443	140.754	7,6
SEGOVIA	1.329	1.485	-10,5	77.735	73.710	5,5
SORIA	825	852	-3,2	60.486	54.857	10,3
VALLADOLID	5.599	3.773	48,4	460.688	324.937	41,8
ZAMORA	1.648	1.264	30,4	49.704	47.128	5,5
TOTAL CASTILLA Y LEÓN	25.487	20.847	22,3	1.399.707	1.114.420	25,6



PERIODO : ENERO/MAYO DE 2014						
4. INGRESOS TRIBUTARIOS POR CONCEPTOS Y CENTROS GESTORES						
CUADRO 4.2. ACUMULADO.						
(En miles de euros)						
	TOTAL CAPITULO III			TOTAL GENERAL		
	Recaudación		% [^]	Recaudación		% [^]
	AÑO 2014	AÑO 2013		AÑO 2014	AÑO 2013	
BARCELONA	110.182	99.895	10,3	12.901.816	11.711.938	10,2
GERONA	10.783	9.372	15,1	504.238	462.787	9,0
LÉRIDA	4.994	4.610	8,3	249.501	233.301	6,9
TARRAGONA	8.108	7.648	6,0	632.028	541.933	16,6
TOTAL CATALUÑA	134.067	121.525	10,3	14.287.583	12.949.959	10,3
BADAJOS	5.548	6.167	-10,0	295.266	240.409	22,8
CÁCERES	2.924	2.689	8,7	108.999	91.812	18,7
TOTAL EXTREMADURA	8.472	8.856	-4,3	404.265	332.221	21,7
LA CORUÑA	14.219	12.161	16,9	1.173.882	1.076.874	9,0
LUGO	2.437	2.279	6,9	171.753	140.406	22,3
ORENSE	3.656	4.008	-8,8	171.514	133.866	28,1
PONTEVEDRA	5.204	4.520	15,1	218.576	207.964	5,1
VIGO	5.618	6.223	-9,7	341.559	365.155	-6,5
TOTAL GALICIA	31.134	29.191	6,7	2.077.284	1.924.265	8,0
MADRID	224.834	171.219	31,3	32.824.718	30.879.925	6,3
TOTAL MADRID	224.834	171.219	31,3	32.824.718	30.879.925	6,3
MURCIA	14.422	9.622	49,9	511.438	424.607	20,4
CARTAGENA	3.222	2.666	20,9	97.696	70.681	38,2
TOTAL MURCIA	17.644	12.288	43,6	609.134	495.288	23,0
NAVARRA	2.330	1.932	20,6	-160.418	50.678	-
TOTAL NAVARRA	2.330	1.932	20,6	-160.418	50.678	-
ÁLAVA	1.533	864	77,4	-316.148	-3.581	-
GUIPÚZCOA	1.633	1.752	-6,8	112.366	106.032	6,0
VIZCAYA	9.420	14.524	-35,1	1.133.571	1.654.601	-31,5
TOTAL PAÍS VASCO	12.586	17.140	-26,6	929.789	1.757.052	-47,1
LA RIOJA	3.244	3.404	-4,7	250.360	221.862	12,8
TOTAL LA RIOJA	3.244	3.404	-4,7	250.360	221.862	12,8
ALICANTE	15.377	16.797	-8,5	843.879	776.452	8,7
CASTELLÓN	7.475	7.536	-0,8	255.283	165.829	53,9
VALENCIA	31.338	31.039	1,0	3.059.331	2.601.738	17,6
TOTAL VALENCIA	54.190	55.372	-2,1	4.158.493	3.544.019	17,3
CEUTA	1.440	1.934	-25,5	17.673	14.859	18,9
MELILLA	1.194	937	27,4	12.572	10.199	23,3
TOTAL DELEGACIONES	695.803	617.407	12,7	66.411.450	62.258.416	6,7
SERVICIOS CENTRALES	360.707	356.913	1,1	-27.616.360	-28.198.061	-
SS.CC. (ESTADO) (+)				1.700.507	1.563.710	8,7
SS.CC. (CC.AA.) (-)				28.728.623	29.141.723	-1,4
SS.CC. (CC.LL.) (-)				588.244	620.048	-5,1
INGRESOS TRIBUTARIOS DEL ESTADO	1.056.510	974.320	8,4	38.795.090	34.060.355	13,9
INGRESOS TRIBUTARIOS TOTALES	1.056.510	974.320	8,4	68.111.957	63.822.126	6,7



III. GRÁFICOS



INGRESOS TRIBUTARIOS

GRÁFICO 1.1 Miles millones € y MM12

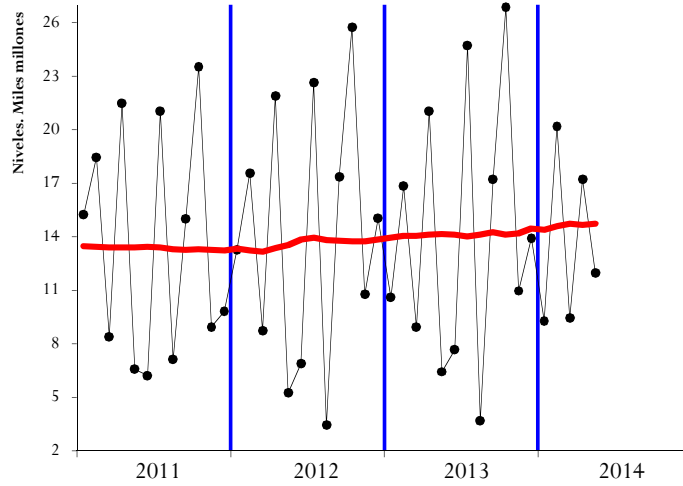


GRÁFICO 1.2 Tasas anuales y de la MM12

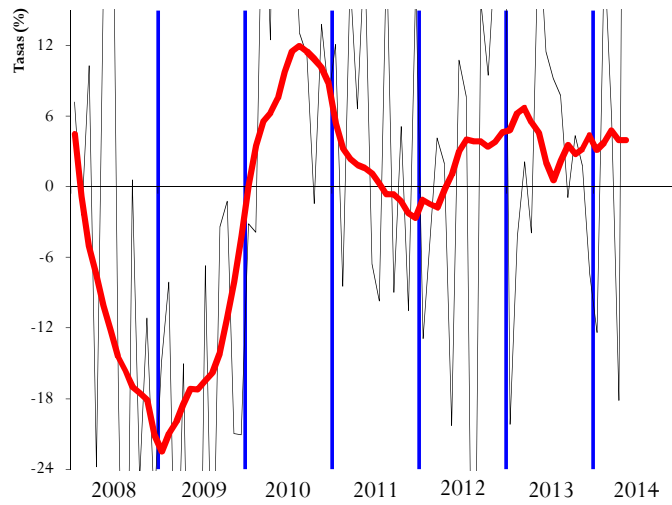
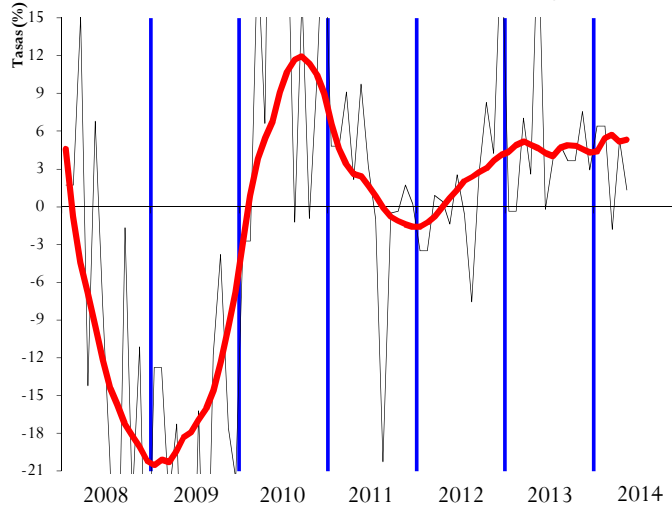


GRÁFICO 1.3 HOMOGÉNEOS: tasa anual y MM12





IRPF

SOCIEDADES

GRÁFICO 2.1 Miles millones € y MM12

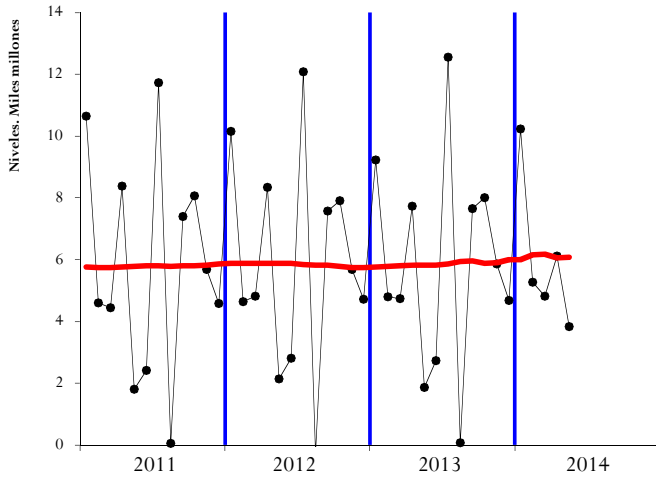


GRÁFICO 3.1 Miles millones € y MM12

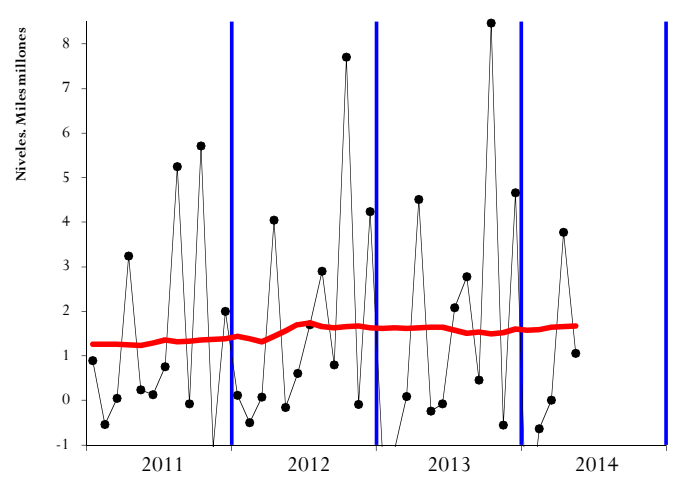


GRÁFICO 2.2 Tasas anuales y de la MM12

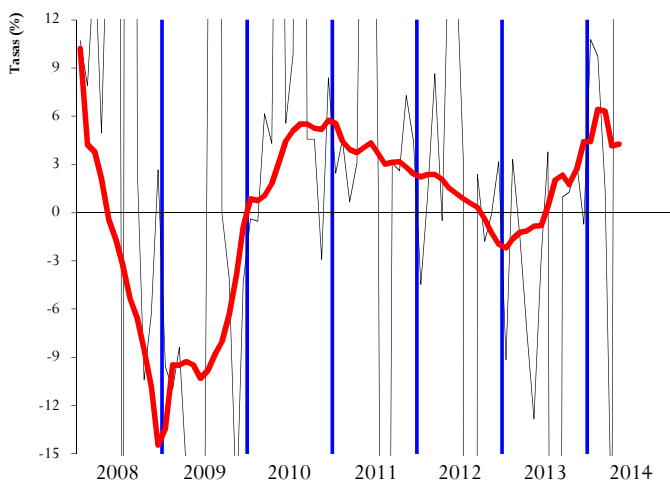


GRÁFICO 3.2 Tasas anuales y de la MM12

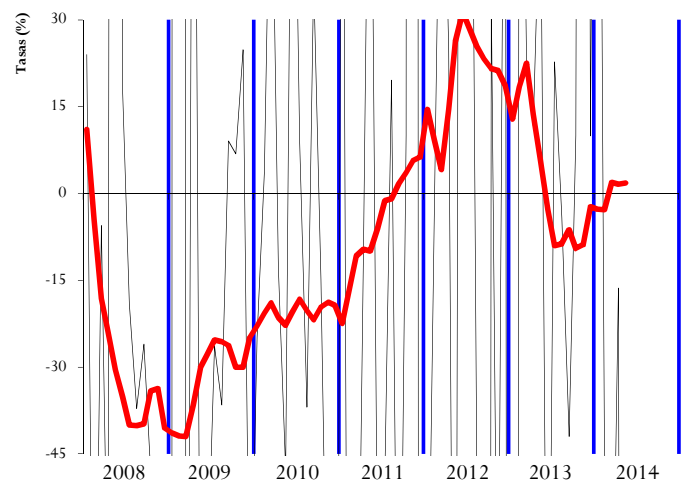


GRÁFICO 2.3 HOMOGÉNEOS: tasa anual y MM12

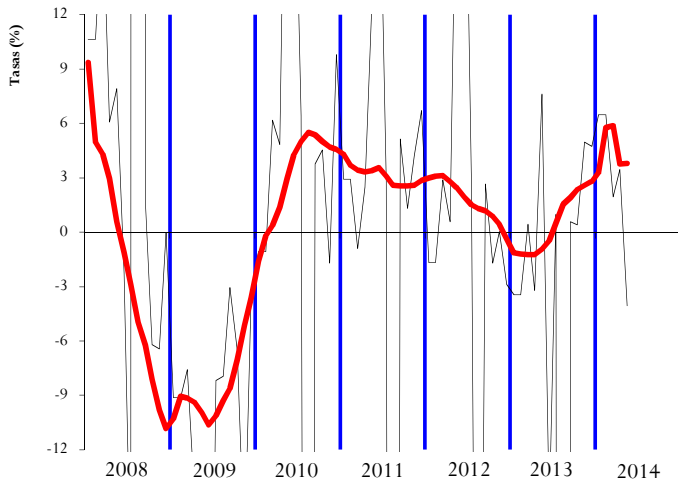
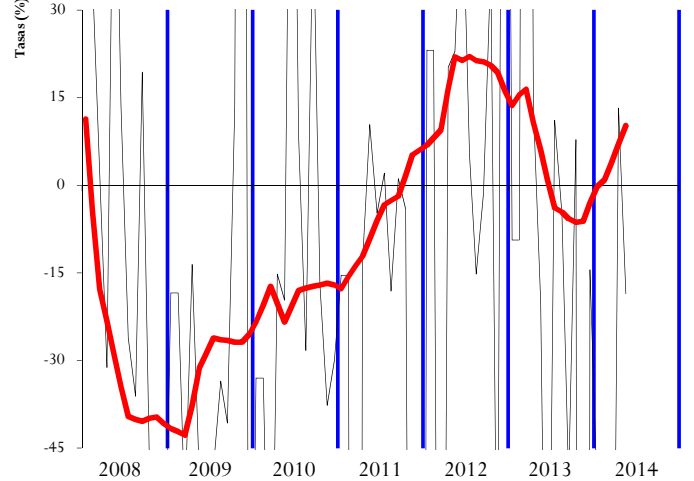


GRÁFICO 3.3 HOMOGÉNEOS: tasa anual y MM12





IVA

IMPUESTOS ESPECIALES

GRÁFICO 4.1 Miles millones € y MM12

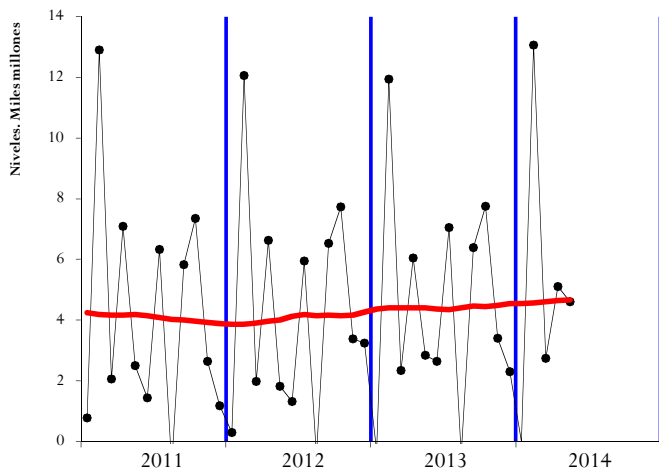


GRÁFICO 5.1 Millones € y MM12

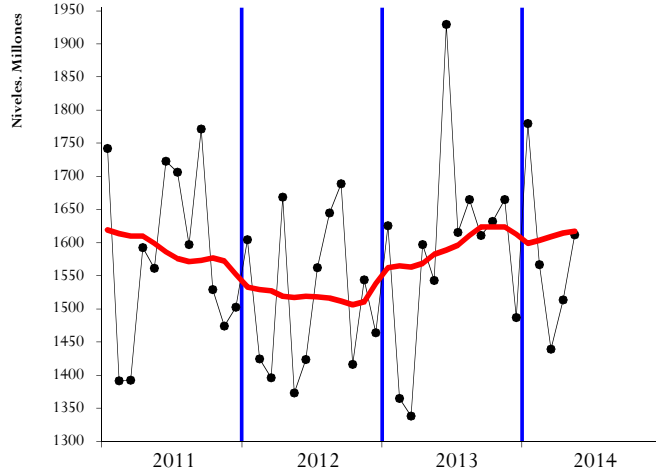


GRÁFICO 4.2 Tasas anuales y de la MM12

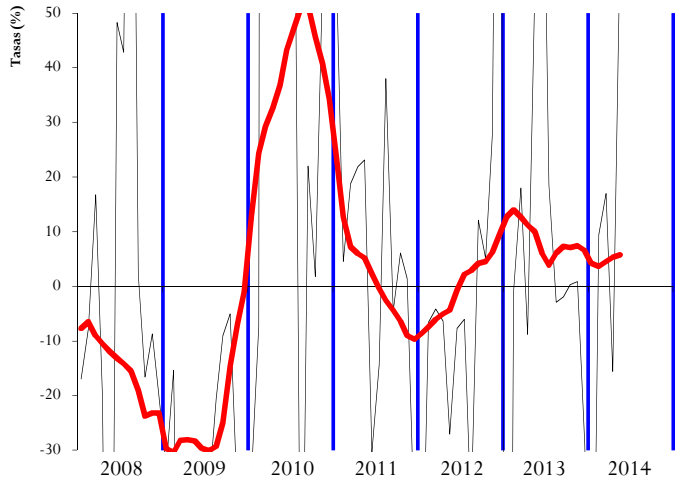


GRÁFICO 5.2 Tasas anuales y de la MM12

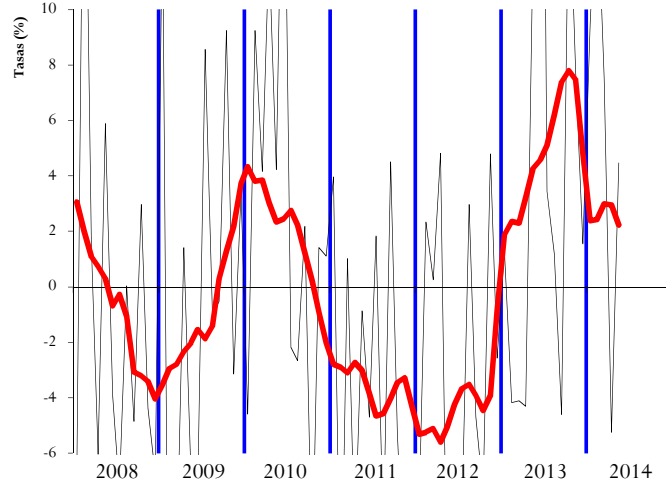


GRÁFICO 4.3 HOMOGÉNEOS: tasa anual y MM12

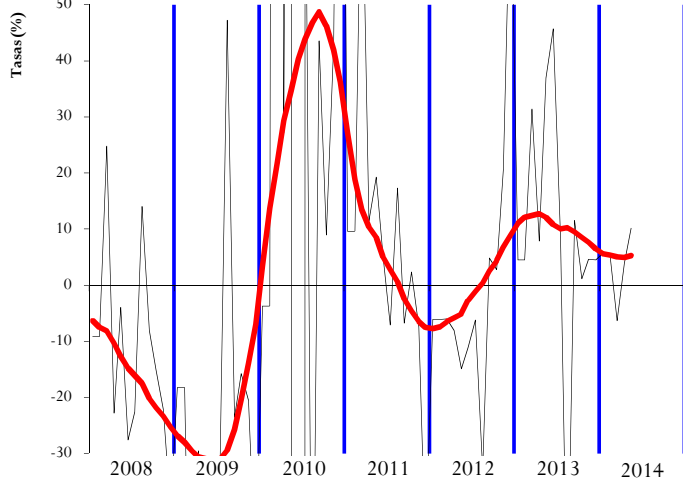
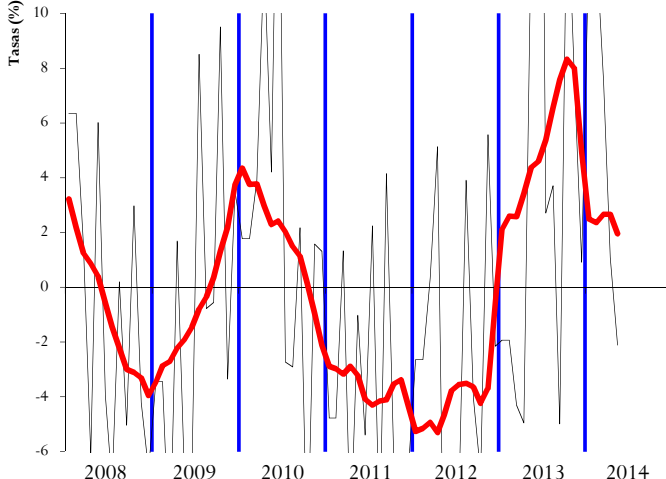


GRÁFICO 5.3 HOMOGÉNEOS: tasa anual y MM12





IV. RESUMEN CAMBIOS NORMATIVOS



Concepto	2013	2014
<u>RETENCIONES DEL TRABAJO</u>	<ul style="list-style-type: none">• Desaparece la deducción por inversión en vivienda para nuevos compradores y por lo tanto desaparece la rebaja de un 2% en las retenciones del trabajo que la anticipaba (Ley 16/2012, de 26 de dic., de medidas tributarias).• Se limita la reducción del 40% para rendimientos del trabajo irregulares superiores a 700.000 € y se suprime para los superiores a 1.000.000 € (Ley 16/2012, de 26 de dic., de medidas tributarias).• Exención total (antes hasta el límite de 15.500 €) de las prestaciones por desempleo en la modalidad de pago único (RDL 4/2013, de 22 de feb., de medidas de apoyo al emprendedor).	<ul style="list-style-type: none">• Se prorroga para el ejercicio 2014 el gravamen complementario y los incrementos en los tipos de retención aplicables a los rendimientos del trabajo, rendimientos de actividades profesionales y retribuciones de administradores y miembros de consejos de administración, establecidos en el RD 20/2011 (Ley 22/2013, de 23 de dic., de PGE para 2014).• Modificación del plazo de presentación de la declaración de retenciones de trabajo de grandes empresas correspondiente al devengo de julio (RD 960/2013, de 5 de dic.).
<u>RETENCIONES DEL CAPITAL</u>		<ul style="list-style-type: none">• Se prorroga para el ejercicio 2014 el incremento de tipos del 19% al 21% establecido en el RD 20/2011 (Ley 22/2013, de 23 de dic., de PGE para 2014).• Nueva forma de contabilización de los ingresos y devoluciones de deuda pública por el neto en el mismo mes (antes las devoluciones se contabilizaban en el mes siguiente al de los ingresos).
<u>RETENCIONES DE ARRENDAMIENTOS</u>		<ul style="list-style-type: none">• Se prorroga para el ejercicio 2014 el incremento de tipos del 19% al 21% establecido en el RD 20/2011 (Ley 22/2013, de 23 de dic., de PGE para 2014).
<u>RETENCIONES DE FONDOS DE INVERSIÓN</u>		<ul style="list-style-type: none">• Se prorroga para el ejercicio 2014 el incremento de tipos del 19% al 21% establecido en el RD 20/2011 (Ley 22/2013, de 23 de dic., de PGE para 2014).
<u>RETENCIONES SOBRE LOS PREMIOS DE LOTERÍAS</u>	<ul style="list-style-type: none">• Quedan sujetos a retención del 20% los premios de loterías y apuestas en la cuantía que exceda de 2.500 € (Ley 16/2012, de 26 de dic., de medidas tributarias).	
<u>PAGOS FRACCIONADOS IRPF</u>	<ul style="list-style-type: none">• Para los nuevos empresarios en estimación directa se establece una reducción del 20 por ciento sobre los rendimientos netos, aplicable en el primer período impositivo en que el rendimiento neto resulte positivo y en el período impositivo siguiente a este (RDL 4/2013, de 22 de feb., de medidas de apoyo al emprendedor).	



Concepto	2013	2014
<u>CUOTA DIFERENCIAL IRPF</u> <u>Según año en que se recauda</u>	<ul style="list-style-type: none">• Para los ejercicios 2012 y 2013 se introduce un gravamen complementario entre 0,75 y 7 puntos en función del tramo de la base liquidable general y entre 2 y 6 puntos en la base liquidable del ahorro (RDL 20/2011, de 30 de dic.).• Se suprime la compensación fiscal por deducción en adquisición de vivienda anterior a 20 de enero de 2006 (RDL 20/2012, de 13 de julio).• Con efectos 1-1-2012 se permite compensar las pérdidas en el juego con el límite de las ganancias obtenidas (Ley 16/2012, de 26 de dic., de medidas tributarias).• Incentivo al mantenimiento o creación de empleo con una reducción del 20% en el rendimiento neto, aprobada inicialmente para los ejercicios 2009, 2010 y 2011 y prorrogada sucesivamente hasta 2014 (Ley 26/2009, RD 20/2011, Ley 16/2012 y Ley 22/2013).	<ul style="list-style-type: none">• Desaparece la deducción por inversión en vivienda para las compras realizadas a partir de 1 de enero de 2013 (Ley 16/2012, de 26 de dic., de medidas tributarias).• Se integran en la BI general las ganancias y pérdidas con un periodo generación inferior al año. Y se limita al 10% (antes 25%) el saldo de pérdidas de la BI general que pueden compensarse con el saldo positivo de rendimientos o imputaciones de renta (Ley 16/2012, de 26 de dic., de medidas tributarias).• Para los nuevos empresarios en estimación directa se establece una reducción del 20 por ciento sobre los rendimientos netos, aplicable en el primer período impositivo en que el rendimiento neto resulte positivo y en el período impositivo siguiente a este (RDL 4/2013, de 22 de feb., de medidas de apoyo al emprendedor).• Deducción del 20% para inversiones realizadas a partir de 29 sept. 2013 en acciones o participaciones de empresas de nueva o reciente creación (business angel) con una base máxima de deducción de 50.000 euros anuales (Ley 14/2013, de 27 de sep., de apoyo a los emprendedores y su internacionalización).• Deducción general de un 10% por reinversión de beneficios en elementos nuevos del inmovilizado material o inversiones inmobiliarias afectas a la actividad económica (Ley 14/2013, de 27 de sep., de apoyo a los emprendedores y su internacionalización).
<u>PAGOS FRACCIONADOS IS</u>	<ul style="list-style-type: none">• Para 2013 y 2014 se limita al 70% del máximo previsto en tablas la deducción de las amortizaciones del inmovilizado material para grandes empresas (Ley 16/2012, de 26 de dic., de medidas tributarias).• No deben presentar pagos fraccionados las sociedades que tributan a los tipos impositivos del 1% y 0% (Ley 16/2012, de 26 de dic., de medidas tributarias).• No deducción de los gastos por extinción de relación laboral o mercantil de administradores y consejeros que excedan por perceptor de la mayor cuantía entre 1.000.000 € y la establecida como obligatoria por el Estatuto de los Trabajadores (Ley 16/2012, de 26 de dic., de medidas tributarias).• No deducibilidad de las pérdidas por deterioro de la participación en el capital o fondos propios de entidades y rentas negativas obtenidas en el extranjero a través de establecimiento permanente, salvo en caso de transmisión o cese de actividad, aplicable a partir de la entrada en vigor de la ley para periodos impositivos iniciados desde 1-1-2013 (Ley 16/2013, de 29 de octubre, de medidas en materia de fiscalidad medio ambiental).	<ul style="list-style-type: none">• Se prorrogan las siguientes medidas (Ley 16/2013, de 29 de octubre, de medidas en materia de fiscalidad medio ambiental):<ul style="list-style-type: none">- Para el ejercicio 2014,<ul style="list-style-type: none">o incremento de tipos impositivos en función de la cifra de negocios.- Para los ejercicios 2014 y 2015,<ul style="list-style-type: none">o pago fraccionado mínimo en función del resultado contableo limitación a la compensación de bases imponibles negativaso aumento de la base imponible en un 25% del importe de los dividendos y las rentas a las que les resulte aplicable la exención por doble imposición internacionalo se mantiene la limitación a la deducibilidad del fondo de comercio y la corrección valorativa por deterioro de los intangibles de vida útil indefinida



	2013	2014
<u>CUOTA DIFERENCIAL IS</u> <u>Según año en que se recauda</u>	<ul style="list-style-type: none">Incentivo al mantenimiento o creación de empleo en PYMEs con la aplicación de tipos de gravamen reducidos: para la BI inferior a 120.204,41 € un 20% y para el resto de la BI un 25%, aprobada inicialmente para los periodos impositivos 2009, 2010 y 2011 y prorrogada sucesivamente hasta 2014 (Ley 26/2009, RD 20/2011, Ley 16/2012 y Ley 22/2013).	<ul style="list-style-type: none">Nuevo tipo de gravamen reducido, para empresas de nueva creación constituidas a partir de 1 de enero de 2013 y aplicable al primer periodo impositivo y siguiente con BI positiva, de un 15% para la BI inferior a 300.000 € y el resto de BI al 20% (RDL 4/2013, de 22 de feb., de medidas de apoyo al emprendedor).Para 2013 y 2014 se limita al 70% del máximo previsto en tablas la deducción de las amortizaciones del inmovilizado material para grandes empresas (Ley 16/2012, de 26 de dic., de medidas tributarias).Deducción general de un 10%, para las empresas de reducida dimensión, por la reinversión de beneficios en elementos nuevos del inmovilizado material o inversiones inmobiliarias afectas a la actividad económica (Ley 14/2013, de 27 de sep., de apoyo a los emprendedores y su internacionalización).Deducción de 9.000 € persona/año por la creación de empleo para trabajadores con discapacidad superior al 33% e inferior al 65% y de 12.000 € persona/año para trabajadores con grado discapacidad superior al 65% para periodos impositivos iniciados a partir 1-1-2013 (Ley 14/2013, de 27 de sep., de apoyo a los emprendedores y su internacionalización).Cesión de activos intangibles (patent-box) se incrementa el porcentaje de reducción al 60% de las rentas (antes 50% de los ingresos, Ley 14/2013, de 27 de sep., de apoyo a los emprendedores y su internacionalización).
<u>IMPUESTO SOBRE LA RENTA DE NO RESIDENTES</u>		<ul style="list-style-type: none">Se prorroga para el ejercicio 2014 el incremento de tipos del 24% al 24,75% en el tipo general y del 19% al 21% el aplicable a las rentas transferidas al extranjero por establecimiento permanente y a los dividendos, intereses y ganancias patrimoniales obtenidos sin mediación de establecimiento permanente (Ley 22/2013, de 23 de dic., de PGE para 2014).
<u>GRAVAMENES ESPECIALES</u> <u>(Declaración Tributaria Especial y Regularización de Balances)</u>	<ul style="list-style-type: none">Se establece un gravamen único del 5% sobre el saldo de la cuenta de actualización que aparezca en el balance correspondiente al ejercicio 2012 (Ley 16/2012, de 26 de dic., de medidas tributarias).	
<u>IMPUESTOS MEDIOAMBIENTALES</u>	<ul style="list-style-type: none">Se crean tres nuevos impuestos: sobre el valor de la producción de la energía eléctrica, sobre el valor de la producción de combustible nuclear y residuos radioactivos y sobre el almacenamiento del combustible nuclear y los residuos radioactivos (Ley 15/2012, de 27 de dic., de medidas fiscales para la sostenibilidad energética).	<ul style="list-style-type: none">Se crea el nuevo impuesto sobre los gases fluorados de efecto invernadero aplicable a partir del 1 de enero de 2014 (Ley 16/2013, de 29 de octubre, de medidas en materia de fiscalidad medio ambiental).



	2013	2014
<u>IVA</u>	<ul style="list-style-type: none">• La recaudación en los tres primeros trimestres del año sigue afectada por la subida de tipos impositivos introducida en 2012.• A partir de 1 de enero se incrementa del 4% al 10% el tipo impositivo aplicable a las entregas de viviendas (RDL 20/2011, de 30 de dic.).	<ul style="list-style-type: none">• Creación del régimen especial de IVA de caja para contribuyentes con un volumen de operaciones inferior a 2 millones de euros (Ley 14/2013, de 27 de sep., de apoyo a los emprendedores y su internacionalización).• Se rebaja el tipo impositivo del 21% al 10%, a partir del 26 de enero, de las entregas e importaciones de objetos de arte, antigüedades y objetos de colección (RDL 1/2004, de 24 de enero).• Modificación del plazo de presentación de la declaración de IVA de grandes empresas correspondiente al devengo de julio (RD 1042/2013, de 27 de dic.).
<u>IMPUESTOS ESPECIALES</u>	<ul style="list-style-type: none">• Se suprime el Impuesto sobre las Ventas Minoristas de Determinados Hidrocarburos y queda integrado en el Impuesto sobre Hidrocarburos; el tramo estatal del IVMDH queda sustituido por el tipo estatal especial del Imp. Hidrocarburos y el tramo autonómico del IVMDH queda sustituido por el tipo autonómico del Imp. Hidrocarburos (Ley 2/2012, de 29 de junio, de PGE para 2012).• Hidrocarburos: se establece un tipo positivo para el gas natural y los biocarburantes y se suprimen exenciones en determinados productos energéticos utilizados para producir electricidad (Ley 15/2012, de 27 de dic.).• Tabacos: Se incrementa el impuesto mínimo desde 119,1 € por cada mil cigarrillos hasta 123,97 € y 132,97 €, en este último caso si el precio de venta es inferior a 188,50 € por cada mil cigarrillos (Ley 16/2012, de 26 de dic., de medidas tributarias). A partir de julio se vuelve a incrementar el impuesto mínimo por cada mil cigarrillos hasta 128,65 € y 138,00 €, en este último caso si el precio de venta es inferior a 196 €, también se reduce el tipo proporcional y se incrementa el específico; además se incrementa el tipo impositivo específico que grava la picadura para liar (RDL 7/2013, de 28 de junio).• Carbón: Se suprime la exención del carbón destinado a la generación de energía eléctrica (Ley 15/2012, de 27 de diciembre, de medidas fiscales para la sostenibilidad energética).• Alcoholes: a partir de julio se incrementan los tipos impositivos en un 10% (RDL 7/2013, de 28 de junio).	<ul style="list-style-type: none">• Exención del 85% del Impuesto sobre la Electricidad para la energía eléctrica que se destine a reducción química y procesos electrolíticos, a procesos mineralógicos y a procesos metalúrgicos (Ley 16/2013, de 29 de oct., de medidas en materia de fiscalidad medioambiental).
<u>CAPÍTULO III</u>	<ul style="list-style-type: none">• Tasas: se reorganizan y actualizan las tasas judiciales (Ley 10/2012 de 20 de noviembre y RDL 3/2013 de 22 de febrero).	



V. NOTAS EXPLICATIVAS Y FUENTES



Este Informe Mensual de Recaudación Tributaria (IMRT) recoge el nivel y la evolución mensual de los **ingresos tributarios que gestiona la A.E.A.T.** por cuenta del Estado, las CC.AA. y las CC.LL. del Territorio de Régimen Fiscal Común.

1. Medida de ingresos en términos de caja¹.

Los ingresos tributarios del IMRT se presentan **en términos de caja** y se expresan, salvo indicación en contrario, **en términos líquidos**, es decir, como diferencia entre los ingresos brutos y las devoluciones realizadas. Ello explica que los ingresos tributarios puedan presentar en algunos meses valores negativos.

Los ingresos tributarios también se pueden presentar **en términos de derechos reconocidos**, como se hace en el *Informe Anual de Recaudación Tributaria*, accesible en la sección estadística de la web de la A.E.A.T. A diferencia de los ingresos tributarios en términos de caja, los derechos reconocidos excluyen los ingresos de ejercicios cerrados e incluyen los derechos del ejercicio pendientes de cobro.

Ambas medidas de los ingresos tributarios, caja y derechos reconocidos, se atienen a la Instrucción de Contabilidad de 1991 de la Intervención General de la Administración del Estado (I.G.A.E.). Su fuente de información son las aplicaciones informáticas que integran el Sistema de Información Contable de la A.E.A.T.

Las cifras de recaudación mensual de los impuestos reflejadas en el presente informe pueden registrar pequeñas diferencias con las publicadas por la I.G.A.E. debido a los distintos criterios de asignación a conceptos de los importes pendientes de aplicar a Presupuesto en la fecha de elaboración de los informes. Estas diferencias desaparecen en los datos acumulados de diciembre.

Para mejorar su presentación, las tasas que aparecen en los cuadros estadísticos se someten a algunas restricciones. Así, se invierte el signo de la tasa de disminución (o aumento) de la cuota diferencial neta negativa de IRPF o del IVA neto, con el fin de indicar con mayor claridad su mejoría (o deterioro). Por otro lado, se omite el porcentaje en casos de indefinición (se comparan valores positivos con valores negativos) e indeterminación (cuando alguna de las cantidades comparadas o todas ellas son negativas o iguales a cero) o cuando el incremento o la disminución es exorbitante debido a la escasa cuantía de algunas de las magnitudes relacionadas.

2. Ámbito del Presupuesto de Ingresos no Financieros.

El **ámbito presupuestario** de los ingresos tributarios gestionados por la A.E.A.T. abarca:

- los impuestos sobre la renta de las personas físicas, de las sociedades y de los no residentes, así como otros impuestos directos incluidos en el capítulo I, salvo las cuotas por derechos pasivos;
- el impuesto sobre el valor añadido, los impuestos especiales y otros impuestos indirectos recogidos en el capítulo II;
- las tasas y otros ingresos tributarios del capítulo III gestionadas por la A.E.A.T., incluyendo los recargos, intereses y sanciones.

¹ Ver IEF (2003), *La medida de los ingresos públicos en la Agencia Tributaria: Caja, Derechos Reconocidos y Devengo económico*. Papeles de Trabajo 20/2003. Accesible en la web del Instituto de Estudios Fiscales.



La evolución mensual y anual de los Ingresos No Financieros del Estado (INF), que abarcan los capítulos I a VII del Presupuesto de Ingresos, puede consultarse en las publicaciones de la I.G.A.E. accesibles en su web.

Los ingresos gestionados por la A.E.A.T. representaron en 2012 el 78,2 por ciento de los INF del Estado, antes de descontar la participación de las AA.TT.

3. Conexión con el Sistema de Autoliquidaciones de la A.E.A.T. Clasificaciones de los ingresos.

El procedimiento de gestión de los impuestos de la A.E.A.T. tiene como núcleo básico un sistema de declaraciones-autoliquidaciones. Este sistema supone que los contribuyentes obligados a declarar según la normativa de cada uno de los impuestos deben determinar la deuda tributaria (autoliquidación) al mismo tiempo que presentan una declaración-autoliquidación en la que consta el código del modelo de declaración, el período de devengo, la identificación del contribuyente y el resultado de la liquidación que el propio contribuyente calcula a partir de los datos económicos y personales declarados.

Cada autoliquidación tiene asignado un modelo diferente de acuerdo al tipo de impuesto y al tipo de contribuyente del que se trate. Por su parte, el Sistema de Información Contable de la A.E.A.T. asocia cada modelo o grupo de modelos a una clave presupuestaria. Esta equivalencia entre modelos de declaración y conceptos presupuestarios permite asociar las corrientes recaudatorias con categorías relevantes de contribuyentes (AA.PP., Grandes Empresas, Pymes, Grupos fiscales y otras) y, en última instancia, con los flujos económicos que han dado lugar a la obligación tributaria.

En el IMRT las corrientes recaudatorias se presentan en la mayor parte de los cuadros desglosadas por conceptos (agrupaciones de claves presupuestarias) del Presupuesto de Ingresos, como también se hace en las publicaciones de la I.G.A.E., pero, a diferencia de éstas, también es posible encontrarlas desglosadas por modelos y por categorías de contribuyentes. Ejemplos de estos desgloses se pueden encontrar en:

- Los Cuadros 2.4 y 3.3 de Ingresos brutos en los que las retenciones del trabajo se clasifican según la naturaleza del retenedor en AA.PP., Grandes Empresas y Pymes;
- el Cuadro de Ingresos trimestrales en términos de devengo, incluido en el informe de los meses de febrero, abril, agosto y octubre, en el que los ingresos se detallan por modelos; o
- el Cuadro de análisis de los pagos a cuenta de Sociedades, en los informes de abril, octubre y diciembre, en el cual los ingresos se presentan desagregados por tipo de contribuyente.

4. Sistema de Financiación Territorial.

La **participación de las CC.AA. y las CC.LL.** en los ingresos tributarios se situará en 2012 en torno al 61 por ciento en términos de devengo y se hace efectiva con:

- entregas a cuenta del rendimiento definitivo de los tributos cedidos, distribuidas en 12 pagos mensuales iguales,
- una liquidación definitiva del año T-2 que se hace efectiva en el mes de octubre del año T, y
- desde 2011, se incluyen las liquidaciones mensualizadas a favor del Estado correspondientes a los ejercicios 2008 y 2009.



5. Ingresos tributarios homogéneos.

Los ingresos tributarios homogéneos se obtienen aplicando a los ingresos de un periodo y del mismo periodo del año anterior (meses T y T-12) las correcciones necesarias para mantener la comparabilidad interanual en el caso de perturbaciones producidas por:

- a) Retrasos en los ingresos de grandes retenedores, como los registrados frecuentemente en las retenciones sobre rentas del trabajo practicadas por algunas AA.PP.;
- b) Cambios en los periodos de vencimiento de la Deuda Pública y en la distribución de las correspondientes retenciones de capital entre los diversos impuestos sobre la renta;
- c) Cambios en la mecánica liquidatoria de los impuestos;
- d) Introducción de nuevos impuestos que afectan a un solo año, como fue el caso de la Declaración Tributaria Especial;
- e) Desaparición de impuestos, como la provocada en 2002 por la cesión a las CC.AA. del Impuesto Especial sobre Determinados Medios de Transporte;
- f) Cambios en el ritmo de realización de las devoluciones medidos como adelantos o retrasos de las devoluciones respecto a una campaña considerada normal o tipo.

La introducción de los ajustes necesarios para corregir las cinco primeras perturbaciones permite obtener la cifra de Ingresos Brutos homogéneos. El ajuste de la distorsión causada por los cambios en el ritmo de realización de devoluciones sirve para determinar el nivel de Ingresos homogéneos (netos de devoluciones).

6. Serie trimestral de bases imponibles de los principales impuestos y de impuestos devengados.

Coincidiendo con los informes de febrero, abril, julio y octubre, se publican series trimestrales de bases imponibles de los principales impuestos y de impuestos devengados. El objetivo de la elaboración de estas series es facilitar el análisis de los ingresos tributarios ofreciendo información de las bases que dan lugar al pago del impuesto y de los ingresos que se generan en ese momento, es decir, en el momento del devengo. La obtención de bases imponibles y de impuestos devengados permiten una estimación de los tipos impositivos correcta al no estar distorsionada por el desfase existente entre el momento en el que se genera el impuesto y el momento en el que se ingresa el mismo.

Las bases y los impuestos devengados se calculan a partir de los modelos de declaración-autoliquidación y de los modelos informativos. Ambos tipos de modelo contienen información de bases e impuestos asignada al período de devengo.

En general, las series de referencia son los datos anuales de bases que se deducen de la información declarada por los contribuyentes en los modelos informativos o en las declaraciones de carácter anual. Algunas de estas bases anuales se pueden encontrar en las estadísticas tributarias que se publican en la web de la A.E.A.T. Trimestralmente las series anuales se aproximan con la información que proporcionan las declaraciones-autoliquidaciones mensuales y trimestrales que una gran parte de los contribuyentes están obligados a presentar por medios telemáticos.



Las bases se estiman para las cuatro figuras impositivas principales: IRPF (rentas brutas de los hogares), Impuesto sobre Sociedades (base imponible consolidada), IVA (gasto final sujeto) e Impuestos Especiales (consumos). En este último caso, con el fin de poder sumar las bases, se estima una base en términos monetarios que se separa de la base imponible real que, en algunos de estos tributos, son los consumos físicos, no el valor de los mismos.

La elaboración de los impuestos devengados parte de las declaraciones-autoliquidaciones. Éstas se clasifican en tres tipos según el signo resultado de la liquidación y de la modalidad de pago o devolución. Si el resultado es negativo o cero, da lugar a una autoliquidación con clave N (Negativa) sin que genere derecho a una devolución. Si el resultado es a favor del contribuyente, puede dejarse a compensar con resultados positivos de períodos posteriores (clave C), dar lugar a una solicitud de devolución (S) o a una renuncia a la devolución (R). Finalmente, si el resultado es a favor de la Hacienda Pública, puede dar lugar a un ingreso (I), una solicitud de aplazamiento (A), un reconocimiento de deuda con solicitud de compensación (P) o una imposibilidad de pago (M). Además, hay que añadir las claves definidas en modalidades de pago específicas, como son las de la Cuenta Corriente Tributaria (clave G para ingresos y V para solicitudes de devolución) y la de los ingresos realizados en formalización por el Estado a través de autoliquidaciones virtuales (clave F).

La forma de elaboración de los impuestos devengados es la siguiente. Para cada modelo de declaración se suman los importes correspondientes a las claves de ingreso (incluidos los de la cuenta corriente tributaria), aplazamiento, reconocimiento de deuda con solicitud de compensación, imposibilidad de pago y formalización. De esta forma se obtienen los impuestos devengados brutos. A éstos se les restan los importes con clave de solicitud de devolución (incluidas las de la cuenta corriente tributaria y minoradas por las renunciaciones) y se obtienen los impuestos devengados netos.

Hay dos excepciones a este proceso general. La primera la constituyen las cuotas diferenciales de los impuestos sobre la renta que se devengan en el ejercicio y se liquidan en el ejercicio siguiente. Hasta que se conocen, las cifras presentadas son estimaciones basadas en los datos de caja o previsiones realizadas a partir de las bases y las retenciones y pagos a cuenta.

La segunda excepción es el IVA en el que la variable de devengo de referencia es el *IVA del periodo*. Esta variable es, básicamente, la diferencia entre el IVA repercutido y el IVA soportado y, por lo tanto, la variable del impuesto que tiene una relación más estrecha con el gasto final sujeto al no estar afectada por las decisiones de las empresas con saldo a su favor respecto a dejar el saldo a compensar o solicitar la devolución, ni tampoco por cambios en la gestión del impuesto (como, por ejemplo, la generalización del derecho a la devolución mensual). No obstante, también se calculan el IVA devengado bruto, las solicitudes de devolución y el IVA devengado neto, siguiendo el criterio general.

7. Representaciones gráficas.

Las representaciones gráficas que figuran en el apartado III responden al siguiente esquema:

- Un primer gráfico en el que se representan, en trazo discontinuo, los ingresos tributarios en millones de euros/mes de los últimos cuatro años. En trazo continuo se muestra la media móvil centrada de dichos ingresos.
- Una segunda figura que contiene, en trazo discontinuo, las tasas de variación anual de los ingresos tributarios en los últimos 7 años. En trazo continuo se ofrece la tasa de variación anual de la media móvil centrada de dichos ingresos.



- Un tercer bloque en el que se incluyen, en trazo discontinuo, las tasas de variación anual de los ingresos tributarios homogéneos en los últimos 7 años. En trazo continuo se ofrece la tasa de variación anual de la media móvil centrada de dichos ingresos.

La presentación de los gráficos siguiendo este esquema se justifica por las peculiaridades de las series de ingresos tributarios que se caracterizan por una elevada estacionalidad derivada principalmente de:

- la periodicidad trimestral de las declaraciones e ingresos de las Pymes por IVA y retenciones sobre rentas del trabajo y de los pagos a cuenta de las empresas personales;
- la particular periodicidad de los pagos a cuenta de Sociedades, ingresados en abril, octubre y diciembre;
- la concentración en dos o tres meses del año de los ingresos por cuota diferencial positiva del IRPF y del Impuesto de Sociedades; y,
- el patrón temporal de las devoluciones realizadas.

Todos estos factores provocan que gran parte de la recaudación anual se acumule en determinados meses. El primero de los gráficos, en el que se presentan los ingresos tributarios en millones de euros, permite ver la diferencia de recaudación entre los distintos meses. En 2012 esa diferencia osciló entre los 6.874 millones € de junio y los 25.741 millones € de octubre. En comparación con la media móvil anual que figura también en dicho gráfico, se puede evaluar la importancia de cada uno de los meses.

La elevada estacionalidad también impide suavizar las tasas de variación interanual con técnicas en las que se da igual importancia a las tasas de todos los meses. Este tipo de técnicas son las que se emplean, por ejemplo, en el informe mensual de *Ventas, Empleo y Salarios en las Grandes Empresas* (accesible en la sección estadística de la web de la A.E.A.T.). A diferencia de éste, el procedimiento adoptado en este IMRT consiste en suavizar primero las series de nivel de los ingresos mensuales (originales u homogéneos) con una media móvil de 12 términos centrada y emplear la tasa anual de esta media móvil como tasa anual suavizada.

Este procedimiento exige previsiones de los ingresos a un horizonte de 6 meses que se obtienen mediante el programa Tramo-SEATS de previsión univariante y teniendo en cuenta las previsiones de cierre del ejercicio. El programa citado, que difunde gratuitamente el Banco de España, es particularmente apropiado para las series de ingresos públicos dada la variedad de *intervenciones* que permite.

8. Ingresos por Delegaciones y Servicios Centrales.

Los ingresos tributarios se presentan en este IMRT (Cuadros 4.1 y 4.2) distribuidos en las 56 Delegaciones, agrupadas cuando procede en Delegaciones Especiales, y los Servicios Centrales.

Como la asignación de contribuyentes a Delegaciones depende del domicilio fiscal, la magnitud recaudatoria de una Delegación no representa necesariamente la magnitud fiscal del territorio de la misma. En 2012 el 47% de los ingresos tributarios correspondían a la Delegación de Madrid, donde tienen su domicilio fiscal un gran número de grandes empresas y retenedores.

Tampoco la variación anual, del mes o acumulada, de los ingresos tributarios gestionados por una Delegación representa necesariamente el dinamismo fiscal o recaudatorio del territorio. A los cinco factores de heterogeneidad destacados anteriormente, se unen en las Delegaciones las perturbaciones causadas por el cambio en el domicilio



fiscal de una gran empresa, contribuyente o retenedor o por los procesos de fusión y absorción de empresas y de creación de grupos fiscales.

Además, los cambios en la mecánica liquidatoria pueden afectar con más intensidad a algunas Delegaciones, como ocurrió en 2005 con las Delegaciones donde se liquidaba el modelo de importaciones y operaciones asimiladas, que, desde abril, dejó de tener importancia recaudatoria.

9. Otras informaciones periódicas y calendario de publicación.

Junto con el contenido habitual, en algunos meses la información se amplía para recoger análisis más detallados de determinados ingresos. Está previsto publicar cuadros adicionales sobre:

- (1) Bases trimestrales de los principales impuestos e ingresos tributarios en términos de devengo, en los informes de los meses de febrero (A1), abril (A3), julio (A7) y octubre (A13);
- (2) Pagos a cuenta del Impuesto sobre Sociedades, en los informes de abril (A2), octubre (A12) y diciembre (A15);
- (3) Cuota diferencial del IRPF, en los informes de mayo (A4), junio (A5), julio (A6), agosto (A8), septiembre (A10), octubre (A11) y noviembre (A14);
- (4) Cuota diferencial del Impuesto sobre Sociedades, en el informe de agosto (A9).

Las fechas previstas de publicación del informe mensual en la web de la A.E.A.T. durante 2013 son las siguientes:

31 de marzo.....	informe de diciembre de 2013
31 de marzo.....	informe de enero de 2014
31 de marzo.....	informe de febrero de 2014
29 de abril.....	informe de marzo de 2014
27 de mayo	informe de abril de 2014
24 de junio	informe de mayo de 2014
29 de julio	informe de junio de 2014
29 de agosto.....	informe de julio de 2014
30 de septiembre.....	informe de agosto de 2014
28 de octubre.....	informe de septiembre de 2014
25 de noviembre.....	informe de octubre de 2014
23 de diciembre.....	informe de noviembre de 2014