



Agencia Tributaria

**INFORME MENSUAL
DE RECAUDACIÓN
TRIBUTARIA**

Junio 2015



<u>INDICE</u>	<u>Pág.</u>
I. EVOLUCIÓN DE LOS INGRESOS TRIBUTARIOS	1
1. Principales Resultados.....	1
Gráfico R1. Ingresos tributarios homogéneos: tasa anual y MM12.....	1
Gráfico R2. Ingresos tributarios y Demanda interna.....	1
2. Evolución de los principales conceptos.....	3
Cuadro R1. Evolución de los ingresos (totales y homogéneos) y devoluciones por figuras.....	3
Cuadro A5. Cuota diferencial IRPF 2014.....	4
II. CUADROS ESTADÍSTICOS	1
1. Ingresos tributarios por conceptos y distribución entre Administraciones.....	2
Cuadro 1.1. Resumen. Mes y acumulado.....	2
Cuadro 1.2. Evolución. Mes y acumulado.....	3
Cuadro 1.3. Detalle. Mes.....	4
Cuadro 1.4. Detalle. Acumulado.....	5
2. Devoluciones, Participación de las AATT y otras minoraciones. Ingresos brutos.....	6
Cuadro 2.1. Devoluciones, Partic. de las AATT y otras minoraciones. Mes y acumulado.....	6
Cuadro 2.2. Devoluciones. Evolución.....	7
Cuadro 2.3. Participación de las AATT y otras minoraciones. Evolución.....	8
Cuadro 2.4. Ingresos brutos. Mes y acumulado.....	9
3. Ingresos tributarios homogéneos.....	10
Cuadro 3.1. Resumen. Mes y acumulado.....	10
Cuadro 3.2. Evolución.....	11
Cuadro 3.3. Ingresos brutos homogéneos. Mes y acumulado.....	12
4. Ingresos tributarios por conceptos y Centros gestores.....	13
Cuadro 4.1. Mes.....	13-18
Cuadro 4.2. Acumulado (salvo enero).....	19-24
III. GRÁFICOS	1
1. Ingresos Tributarios. Millones de euros, tasa anual y tasa anual homogénea con MM12.....	2
2. IRPF y Sociedades. Millones de euros, tasa anual y tasa anual homogénea con MM12.....	3
3. IVA e II. Especiales. Millones de euros, tasa anual y tasa anual homogénea con MM12.....	4



Trimestrales

1T. Ingresos Tributarios. Tasa anual y suavizada.....	5
2T. IRPF y Sociedades. Tasa anual y suavizada.....	6
3T. IVA e II. Especiales. Tasa anual y suavizada.....	7

IV. RESUMEN DE CAMBIOS NORMATIVOS.....	1-3
---	------------

V. NOTAS EXPLICATIVAS Y FUENTES.....	1
---	----------

1. Medida de los ingresos en términos de caja.....	2
2. Ámbito del Presupuesto de Ingresos No Financieros.....	2
3. Conexión con el Sistema de Autoliquidaciones de la AEAT. Clasificaciones de los ingresos.....	3
4. Sistema de Financiación Territorial.....	3
5. Ingresos tributarios homogéneos.....	4
6. Serie trimestral de bases imponibles de los principales impuestos y de impuestos devengados.....	4
7. Representaciones gráficas.....	5
8. Ingresos por Delegaciones y Servicios Centrales.....	6
9. Otras informaciones periódicas.....	7



I. EVOLUCIÓN DE LOS INGRESOS TRIBUTARIOS

Principales resultados

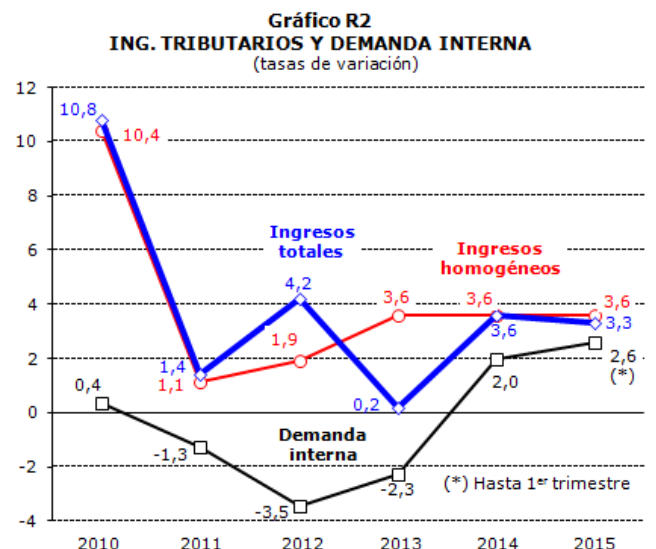
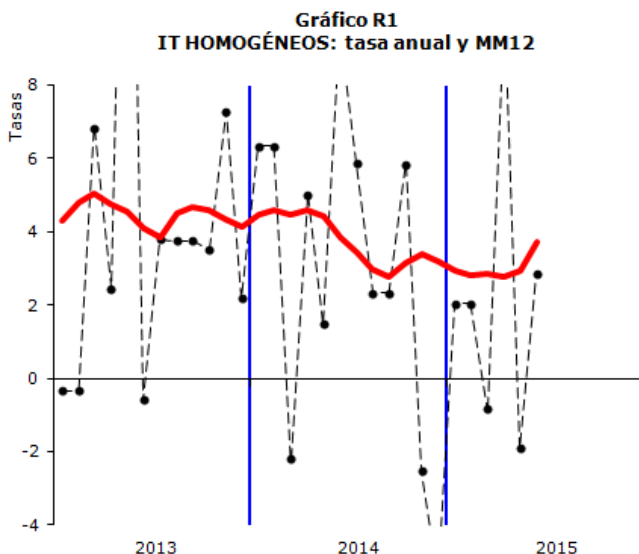
En el mes de junio los ingresos netos cayeron, respecto al mismo mes de 2014, un 2,5% (196 millones), por el mayor importe de devoluciones realizadas (399 millones más) principalmente en el IVA. Los ingresos brutos aumentaron un 1,5%.

En el primer semestre del año los ingresos netos crecieron un 3,3%, con un incremento del 2,7% en los ingresos brutos y del 0,9% en las devoluciones realizadas. Los ingresos homogéneos (que corrigen los distintos ritmos de devolución en 2014 y 2015, la devolución del céntimo sanitario y los aplazamientos de entes públicos) aumentaron en el mismo período un 3,6%.

En junio se presentaron las declaraciones mensuales habituales (retenciones, IVA, Impuestos Especiales, primas de seguro), De otros modelos sólo cabe señalar el ingreso del devengo de los cinco primeros meses del Impuesto sobre Producción de Combustible y Residuos Nucleares.

El avance de los ingresos brutos en junio no fue suficiente para contrarrestar las mayores devoluciones realizadas, lo que explica el descenso de los ingresos netos. El crecimiento de los ingresos brutos se concentró en las cuotas del Impuesto sobre Sociedades y del IRPF y en las retenciones del trabajo de las Grandes Empresas, que crecieron un 2%, lo que supone un repunte respecto del crecimiento medio del 1,1% de los meses anteriores afectados por la reforma. A esto se añade un nuevo aumento en Hidrocarburos.

En cuanto al IVA, los ingresos brutos disminuyeron como consecuencia de los cambios en la gestión del impuesto que implican un descenso de estos ingresos que se compensan con menores solicitudes de devolución (en el devengo de mayo presentado en junio las solicitudes se redujeron más de un 9%). Este mes el descenso de la suma de ingresos brutos del IVA Importación y de Grandes Empresas, grupos y exportadores, que son los dos conceptos relacionados con los cambios, ha sido del -0,5%, frente al -2,8% acumulado en los meses anteriores afectados por dichas medidas (de marzo a mayo).





Se estima en 2.283 millones la disminución de ingresos en este primer semestre como consecuencia del efecto de cambios normativos. El Cuadro 0 recoge estos impactos por figuras impositivas y medidas.

El impacto global de las medidas ha aumentado este mes 325 millones, la mayor parte de los cuales provienen de la reforma de los impuestos directos. El coste de esta reforma se cifra, hasta el momento, en 1.868 millones. De ellos 1.464 millones corresponden al IRPF, divididos en 1.273 por retenciones del trabajo (un 68% procedente de salarios y retribuciones de consejeros, un 24% de las pensiones y un 8% de los rendimientos de actividades profesionales), 103 por retenciones de capital y 88 por las nuevas deducciones anticipadas a familias numerosas y dependientes. En el conjunto del impuesto el impacto de los cambios normativos es inferior al de la reforma por el efecto positivo sobre los ingresos de la recuperación parcial de la paga extra de los empleados públicos.

En el Impuesto sobre Sociedades el coste de la reforma se valora en 376 millones (332 en los pagos fraccionados y 44 en las retenciones por rentas del capital). A diferencia del IRPF, en Sociedades al impacto de la reforma hay que añadir la reducción de ingresos por otras medidas heredadas de años anteriores, como es la reversión de los límites en la deducibilidad de los gastos de amortización cuyo efecto se estimó en 146 millones en el primer pago fraccionado.

El coste de la reforma se completa con la disminución de 28 millones por las menores retenciones en el Impuesto sobre la Renta de No Residentes.

De las otras medidas con impacto en el mes de junio hay que destacar dos relacionadas con el IVA. La primera es el nuevo sistema de liquidación de IVA de importación (antes se recaudaba en Aduanas y ahora los contribuyentes acogidos al sistema lo declaran en las autoliquidaciones mensuales) que supone una reducción de ingresos en el corto plazo. En junio se estima un impacto de unos 67 millones, cifra inferior a las que se registraban en los primeros meses del nuevo régimen. Esta moderación se explica porque ya desde el mes pasado se están realizando devoluciones que están afectadas por el cambio de sistema (la pérdida de ingresos en Aduanas se recupera una parte vía ingresos y otra a través de menores devoluciones). La segunda medida es la subida de tipos en determinados productos sanitarios y en algunas operaciones de notarios y registradores. Este mes ha incrementado los ingresos en 27 millones.

Cuadro 0
AJUSTES POR IMPACTOS DE CAMBIOS NORMATIVOS
Millones de euros

	2015					TOTAL
	IRPF	SOC	IVA	IIIE	OTROS	
TOTAL	-1.299	-528	-429	-20	-7	-2.283
Recuperación del 25% de la paga extra en las AAPP	165					165
Reforma del IRPF	-1.464					-1.464
· Retenciones del trabajo	-1.273					-1.273
· Retenciones de capital	-103					-103
· Deducción anticipada a familias numerosas y dependientes	-88					-88
Medidas de años anteriores en el I.Sociedades		-152				-152
Reforma del I.Sociedades		-376				-376
· Pagos fraccionados		-332				-332
· Retenciones de capital		-44				-44
Reforma del IRNR					-28	-28
Nuevo régimen del IVA de importación			-655			-655
Régimen de caja en el IVA			65			65
Elevación del tipo de IVA en productos sanitarios y notarías			161			161
Exención parcial del Impuesto sobre la Electricidad				-20		-20
Impuesto sobre Gases Fluorados					46	46
Tasas judiciales					-25	-25



1. Evolución de los principales conceptos

Cuadro R1
EVOLUCION DE INGRESOS (totales y homogéneos) Y DEVOLUCIONES POR FIGURAS
Tasas de variación anual

	2013	2014	2015*	I.14	II.14	III.14	IV.14	I.15	II.15
Ingresos tributarios totales	0,2	3,6	3,3	7,0	5,5	2,7	0,8	2,5	4,2
· I. Renta de las Personas Físicas	-0,9	3,9	0,0	8,1	0,6	4,2	1,5	2,1	-3,5
· I. Sociedades	-7,0	-6,2	53,9	-75,8	27,5	-9,9	-1,8	-8,4	21,6
· I. sobre el Valor Añadido	2,9	8,2	6,9	13,2	6,7	6,5	5,9	7,6	6,0
· I. Especiales	4,7	0,2	-3,6	10,6	-7,3	3,1	-4,3	-8,1	1,0
· Resto ingresos	1,4	4,9	2,5	25,2	15,3	-4,2	-8,6	3,3	1,9
Devoluciones	15,1	-8,3	0,9	-13,0	-7,7	-14,4	4,0	1,5	0,4
· I. Renta de las Personas Físicas	3,6	-4,0	1,6	-28,7	0,1	-12,2	10,3	-12,3	3,0
· I. Sociedades	63,7	-13,3	9,2	12,4	-62,7	-75,3	5,8	12,5	-22,3
· I. sobre el Valor Añadido	10,2	-3,1	-9,2	-20,0	0,6	5,0	1,3	-15,8	-4,8
· I. Especiales	-6,6	97,6	---	-57,9	10,8	5,4	---	---	---
· Resto ingresos	12,9	-62,2	46,3	-68,6	-63,8	-68,9	-41,7	42,9	50,5
Ingresos tributarios homogéneos	3,6	3,6	3,6	4,5	5,1	4,1	1,2	1,5	6,1
· I. Renta de las Personas Físicas	-0,2	3,3	0,2	5,4	1,0	3,7	2,4	-0,3	0,9
· I. Sociedades	-3,8	-1,9	23,5	-70,7	24,6	-4,0	-7,1	83,0	20,9
· I. sobre el Valor Añadido	9,5	6,3	4,7	3,5	6,4	9,4	6,7	3,7	6,2
· I. Especiales	4,7	1,7	1,2	11,0	-7,5	2,1	2,5	-2,9	5,3
· Resto ingresos	18,7	4,9	2,0	23,2	15,7	-2,2	-8,6	2,0	2,0

*Tasas calculadas para el periodo del trimestre o año del que existe información

- **En el primer semestre los ingresos por IRPF se situaron en el mismo nivel que un año antes, pero, una vez corregidas las devoluciones y los ingresos fuera de plazo de las retenciones de las AA.PP., los ingresos en términos homogéneos crecieron ligeramente (0,2%).**

De los resultados observados hasta junio hay que resaltar dos cuestiones. En primer lugar, el hecho de que las cifras de recaudación no reflejen el dinamismo que se aprecia en las rentas debido al impacto de la reforma. Las rentas de los hogares crecieron en el primer trimestre del año alrededor del 3% y los indicadores disponibles para el segundo trimestre sugieren que el crecimiento continuó a buen ritmo, especialmente en lo relativo a la masa salarial. Pero la reforma ha compensado todo este crecimiento de las rentas al restar más de 1.400 millones a la recaudación: **en ausencia de reforma fiscal, el IRPF crecería hasta junio un 4,4%.**

La segunda cuestión a destacar es el buen comportamiento de los ingresos en junio, ligado a dos elementos: el repunte de las retenciones del trabajo en las Grandes Empresas y el crecimiento de la cuota diferencial bruta. En cuanto a lo primero, las retribuciones en las Grandes Empresas mostraron en mayo (declaración presentada en junio) una aceleración, no sólo con respecto a abril (cuyos resultados habían sido flojos), sino también en relación a los buenos datos que se registraron en los tres primeros meses del año. La causa se encuentra en la evolución al alza del empleo (el salario medio también mejora pero con menos intensidad que en los meses precedentes). El aumento de las retribuciones impulsó el crecimiento de las retenciones a pesar de que, con motivo de la reforma, los tipos en estas empresas están disminuyendo alrededor de un 3,5% (aproximadamente igual que en las grandes AA.PP. y por debajo de la caída del 5% en las pensiones y del 7,2% en las pymes).

El segundo elemento es el incremento de la cuota diferencial bruta que creció en junio un 13,1%. La mayor parte de esta cuota corresponde a la Campaña del IRPF de 2014 iniciada en abril y cuyos resultados se pueden consultar en el Cuadro A5. Como se ve en el cuadro, los ingresos crecieron hasta junio un 23,6%, lo que significa que ya se ha recaudado un 7,5% de lo esperado para la campaña completa (un 0,8% más que en las mismas fechas del año pasado). Por lo que se refiere a las devoluciones, continúa el adelanto que ya se observaba en los dos primeros meses de campaña, aunque ahora ligeramente inferior: hasta junio se ha



devuelto el 62,5% del importe que está previsto realizar en esta campaña, 1,6 puntos más que en la campaña de 2013 (hasta mayo el porcentaje era 2,1 puntos superior).

CUADRO A5
CAMPAÑA IRPF 2014
(datos hasta junio)

	Importe realizado (millones)			Porcentaje realización		
	IRPF 2014	IRPF 2013	%	IRPF 2014	IRPF 2013	Diferen- cia
INGRESOS	548	443	23,6%	7,5%	6,7%	0,8%
DEVOLUCIONES	7.052	6.989	0,9%	64,5%	63,1%	1,4%
Campaña	6.473	6.369	1,6%	62,5%	60,9%	1,6%
Madres trabajadoras	580	619	-6,4%	100,0%	100,0%	0,0%
CUOTA DIFERENCIAL	-6.504	-6.545	0,6%			

- **Los ingresos hasta junio en el Impuesto sobre Sociedades aumentaron, en términos homogéneos, un 23,5%.** La única noticia destacable en esta figura es el fuerte crecimiento de la cuota diferencial bruta en junio, incremento vinculado a las actividades de control. El factor determinante en el primer semestre es, sin embargo, el aumento de los pagos fraccionados (un 25,2% hasta junio) consecuencia del crecimiento de los beneficios declarados en el primer trimestre y de la presencia de algunos hechos excepcionales que elevaron la base del impuesto. El crecimiento de los pagos es, no obstante, inferior al aumento de la base debido al impacto de la reforma (sobre todo la rebaja del tipo general del 30 al 28%) y de medidas de años anteriores.
- **La recaudación por IVA hasta junio creció un 6,9%,** pero más de dos puntos del aumento se explica por un menor ritmo de realización de las devoluciones; **en términos homogéneos el crecimiento de los ingresos es del 4,7%.** Como ya se ha indicado en otros momentos, la evolución del impuesto está condicionada por cambios en la gestión del impuesto que reducen los ingresos en el mes compensándose con menores solicitudes de devolución que se realizan un par de meses más tarde.

En junio los ingresos brutos por IVA han sido inferiores a los que se venían registrando en los meses anteriores. Hasta junio estos ingresos aumentaron un 2%, con un crecimiento del 10,6% en las declaraciones trimestrales (pymes) y un descenso del -1,0% en los ingresos mensuales (importaciones y Grandes Empresas, grupos y exportadores) que se explica por los cambios ya comentados. Esta circunstancia se confirma analizando el IVA devengado neto de estos contribuyentes (que computa en el mismo período los ingresos brutos y las solicitudes de devolución, independientemente de cuándo se paguen): hasta mayo aumenta un 3,1%, en lugar de la caída que se observa en las cifras de caja.

- **En los primeros seis meses los ingresos por Impuestos Especiales crecieron, en términos homogéneos, un 1,2%,** lo mismo que hasta mayo. Hay que recordar que el dato sin homogeneizar no es útil para el análisis durante este año por el impacto que están teniendo las devoluciones del céntimo sanitario. La mayor aportación al crecimiento de estas figuras procede del Impuesto sobre Hidrocarburos que creció un 3,5% en el primer semestre. El crecimiento de los consumos más importantes (gasolinas y gasóleos) se ha moderado en los últimos meses en relación con el comienzo del año, pero, a cambio, en estos meses se han recuperado con intensidad otros productos que tuvieron un comportamiento muy negativo durante todo el año pasado. El Impuesto sobre la Electricidad disminuye ligeramente en lo que va de año (-0,9%) por la disminución del precio medio facturado; el consumo se ha mantenido estable entorno al 1,1%. Finalmente, el Impuesto sobre Labores del Tabaco ha ido perdiendo impulso a lo largo del año y ya acumula una pérdida del 1,7% respecto al primer semestre de 2014.



II. CUADROS ESTADÍSTICOS



1. INGRESOS TRIBUTARIOS POR CONCEPTOS Y DISTRIBUCIÓN ENTRE ADMINISTRACIONES

Cuadro 1.1

RESUMEN. MES Y ACUMULADO (En millones de euros)

EN EL MES	2015			2014			% 15/14	
	Estado	AA.TT.	Total	Estado	AA.TT.	Total	Estado	Total
I. Renta de las Personas Físicas	-283	2.783	2.500	-213	2.668	2.455	-32,7	1,8
I. Sociedades	572		572	504		504	13,5	13,5
I. Renta de no Residentes	241		241	222		222	8,3	8,3
Impuestos Medioambientales	123		123	106		106	15,9	15,9
Resto Capítulo I	13		13	19		19	-30,1	-30,1
CAP. I IMPUESTOS DIRECTOS	667	2.783	3.450	639	2.668	3.307	4,4	4,3
Impuesto sobre el Valor Añadido	-109	2.381	2.272	431	2.149	2.580	-	-11,9
+ Importaciones	391		391	883		883	-55,7	-55,7
+ Operaciones Interiores	-500	2.381	1.881	-451	2.149	1.698	-10,8	10,8
Impuestos Especiales	507	1.017	1.524	529	1.046	1.575	-4,2	-3,2
+ Alcohol y Bebidas Derivadas	32	38	69	21	38	59	54,3	18,1
+ Cerveza	11	14	25	9	14	23	24,7	11,5
+ Hidrocarburos	245	538	783	318	498	816	-22,9	-4,1
+ Labores del Tabaco	230	308	539	208	358	566	10,5	-4,9
+ Electricidad	-13	119	106	-27	137	110	53,6	-3,5
+ Carbón	1		1	0		0	-	-
+ Otros	0	1	1	1	1	2	-54,5	-23,3
Impuesto sobre primas de seguro	110		110	107		107	2,2	2,2
Tráfico exterior	130		130	122		122	7,3	7,3
Resto Capítulo II	21		21	1		1	-	-
CAP. II IMPUESTOS INDIRECTOS	659	3.398	4.058	1.190	3.195	4.385	-44,6	-7,5
CAP. III - TASAS Y OTROS INGRESOS	161		161	172		172	-6,0	-6,0
TOTAL GENERAL	1.487	6.181	7.669	2.001	5.863	7.864	-25,7	-2,5

DESDE ENERO HASTA EL MES	2015			2014			% 15/14	
	Estado	AA.TT.	Total	Estado	AA.TT.	Total	Estado	Total
I. Renta de las Personas Físicas	15.990	16.698	32.687	16.689	16.009	32.699	-4,2	0,0
I. Sociedades	2.386		2.386	1.550		1.550	53,9	53,9
I. Renta de no Residentes	604		604	650		650	-7,0	-7,0
Impuestos Medioambientales	840		840	788		788	6,6	6,6
Resto Capítulo I	69		69	77		77	-10,7	-10,7
CAP. I IMPUESTOS DIRECTOS	19.889	16.698	36.587	19.755	16.009	35.764	0,7	2,3
Impuesto sobre el Valor Añadido	15.746	14.285	30.031	15.190	12.895	28.085	3,7	6,9
+ Importaciones	3.226		3.226	4.755		4.755	-32,2	-32,2
+ Operaciones Interiores	12.520	14.285	26.805	10.435	12.895	23.330	20,0	14,9
Impuestos Especiales	3.042	6.105	9.146	3.210	6.276	9.486	-5,2	-3,6
+ Alcohol y Bebidas Derivadas	138	227	365	121	229	351	13,8	3,9
+ Cerveza	41	85	126	43	83	126	-5,0	0,2
+ Hidrocarburos	1.453	3.225	4.678	2.001	2.990	4.991	-27,4	-6,3
+ Labores del Tabaco	1.263	1.851	3.114	1.019	2.147	3.166	24,0	-1,7
+ Electricidad	-11	711	700	-116	822	706	90,1	-0,9
+ Carbón	154		154	137		137	11,8	11,8
+ Otros	4	6	10	4	5	9	11,7	11,3
Impuesto sobre primas de seguro	679		679	670		670	1,4	1,4
Tráfico exterior	800		800	682		682	17,2	17,2
Resto Capítulo II	102		102	61		61	66,2	66,2
CAP. II IMPUESTOS INDIRECTOS	20.368	20.390	40.757	19.813	19.171	38.984	2,8	4,5
CAP. III - TASAS Y OTROS INGRESOS	1.167		1.167	1.228		1.228	-5,0	-5,0
TOTAL GENERAL	41.424	37.087	78.511	40.796	35.180	75.976	1,5	3,3



Cuadro 1.2: EVOLUCIÓN. MES Y ACUMULADO
(en millones de euros)

	MENSUAL						ACUMULADA					
	IRPF	IS	IVA	IIEE	Resto	TOTAL	IRPF	IS	IVA	IIEE	Resto	TOTAL
2014												
Ene	10.225	-3.171	-10	1.780	458	9.282	10.225	-3.171	-10	1.780	458	9.282
Feb	5.264	-631	13.068	1.567	919	20.188	15.489	-3.802	13.058	3.347	1.378	29.470
Mar	4.815	10	2.735	1.439	442	9.441	20.304	-3.792	15.792	4.786	1.820	38.910
Abr	6.113	3.777	5.098	1.513	728	17.229	26.417	-15	20.890	6.299	2.548	56.139
May	3.827	1.061	4.614	1.612	859	11.973	30.244	1.046	25.504	7.911	3.407	68.112
Jun	2.455	504	2.580	1.575	749	7.864	32.699	1.550	28.085	9.486	4.157	75.976
Jul	13.228	548	7.685	1.800	596	23.857	45.927	2.098	35.770	11.286	4.752	99.833
Ago	4.341	3.970	3.318	1.638	565	13.831	50.267	6.068	39.087	12.924	5.317	113.664
Sep	3.555	276	2.841	1.604	881	9.157	53.822	6.345	41.928	14.528	6.199	122.822
Oct	8.177	8.232	8.075	1.764	548	26.796	61.999	14.577	50.003	16.292	6.747	149.618
Nov	6.023	-449	3.735	1.642	987	11.939	68.022	14.128	53.738	17.934	7.734	161.556
Dic	4.640	4.585	2.436	1.170	601	13.431	72.662	18.713	56.174	19.104	8.335	174.987
2015												
Ene	10.599	-3.423	393	1.621	571	9.761	10.599	-3.423	393	1.621	571	9.761
Feb	5.290	-627	13.602	1.469	914	20.648	15.889	-4.050	13.995	3.090	1.485	30.409
Mar	4.832	-60	3.003	1.308	394	9.477	20.721	-4.110	16.998	4.398	1.880	39.886
Abr	7.485	5.721	7.978	1.771	742	23.697	28.206	1.610	24.975	6.169	2.622	63.583
May	1.981	204	2.783	1.452	839	7.259	30.187	1.814	27.758	7.622	3.461	70.842
Jun	2.500	572	2.272	1.524	800	7.669	32.687	2.386	30.031	9.146	4.260	78.511
Jul												
Ago												
Sep												
Oct												
Nov												
Dic												

TASAS DE VARIACIÓN (%)

	IRPF	IS	IVA	IIEE	Resto	TOTAL	IRPF	IS	IVA	IIEE	Resto	TOTAL
2010	4,9	-19,8	46,2	2,4	5,8	10,8	4,9	-19,8	46,2	2,4	5,8	10,8
2011	4,2	2,5	0,4	-4,2	-5,5	1,4	4,2	2,5	0,4	-4,2	-5,5	1,4
2012	1,2	29,0	2,4	-4,1	11,0	4,2	1,2	29,0	2,4	-4,1	11,0	4,2
2013	-0,9	-7,0	2,9	4,7	1,4	0,2	-0,9	-7,0	2,9	4,7	1,4	0,2
2014	3,9	-6,2	8,2	0,2	4,9	3,6	3,9	-6,2	8,2	0,2	4,9	3,6

	MENSUAL						ACUMULADA					
	IRPF	IS	IVA	IIEE	Resto	TOTAL	IRPF	IS	IVA	IIEE	Resto	TOTAL
2014												
Ene	10,8	-179,7	96,9	9,5	-61,8	-12,4	10,8	-179,7	96,9	9,5	-61,8	-12,4
Feb	9,7	43,5	9,4	14,8	-	20,0	10,4	-69,0	12,5	11,9	32,3	7,5
Mar	1,4	-89,2	17,0	7,5	7,4	5,7	8,1	-75,8	13,2	10,6	25,2	7,0
Abr	-21,0	-16,3	-15,7	-5,2	-36,9	-18,2	-0,4	-	4,5	6,3	-2,3	-2,2
May	106,0	-	62,6	4,5	102,4	86,5	6,6	-50,5	11,7	5,9	12,4	6,7
Jun	-10,0	-	-2,2	-18,4	67,5	2,6	5,1	-23,8	10,3	0,9	19,4	6,3
Jul	5,4	-73,7	8,9	11,4	-58,2	-3,5	5,2	-49,1	10,0	2,5	-3,1	3,8
Ago	-	42,9	-	-1,6	-	-	14,9	-12,0	21,9	1,9	17,7	13,8
Sep	-53,5	-39,8	-55,6	-0,4	-19,3	-46,8	4,7	-13,8	9,0	1,7	10,5	4,9
Oct	2,0	-2,8	4,1	8,1	-44,3	-0,2	4,4	-7,9	8,2	2,3	2,3	3,9
Nov	2,7	18,3	9,7	-1,4	71,9	8,9	4,2	-7,5	8,3	2,0	7,9	4,3
Dic	-1,0	-1,7	6,2	-21,3	-22,8	-3,4	3,9	-6,2	8,2	0,2	4,9	3,6
2015												
Ene	3,7	-7,9	-	-8,9	24,6	5,2	3,7	-7,9	-	-8,9	24,6	5,2
Feb	0,5	0,6	4,1	-6,2	-0,6	2,3	2,6	-6,5	7,2	-7,7	7,8	3,2
Mar	0,3	-	9,8	-9,1	-10,8	0,4	2,1	-8,4	7,6	-8,1	3,3	2,5
Abr	22,4	51,5	56,5	17,0	1,9	37,5	6,8	-	19,6	-2,1	2,9	13,3
May	-48,2	-80,8	-39,7	-9,9	-2,4	-39,4	-0,2	73,4	8,8	-3,7	1,6	4,0
Jun	1,8	13,5	-11,9	-3,2	6,7	-2,5	0,0	53,9	6,9	-3,6	2,5	3,3
Jul												
Ago												
Sep												
Oct												
Nov												
Dic												

(En miles de euros)

DESIGNACIÓN DE LOS INGRESOS	RECAUDACIÓN								%	
	AÑO 2015				AÑO 2014					
	ESTADO	CC.AA.	CC.LL.	TOTAL	ESTADO	CC.AA.	CC.LL.	TOTAL	ESTADO	TOTAL
I R P F	-282.697	2.722.071	60.921	2.500.295	-213.031	2.610.592	57.655	2.455.216	-	1,8
- Retenciones trabajo	4.149.474			4.149.474	4.155.424			4.155.424	-0,1	-0,1
- Retenciones de arrendamientos	45.411			45.411	49.183			49.183	-7,7	-7,7
- Retenciones Fondos Inversión	51.481			51.481	27.044			27.044	90,4	90,4
- Retenciones capital	341.254			341.254	411.948			411.948	-17,2	-17,2
- Gravamen s/Loterías	20.440			20.440	23.400			23.400	-12,6	-12,6
- Pagos fraccionados	17.839			17.839	15.433			15.433	15,6	15,6
- Cuota diferencial IRPF	-2.112.989			-2.112.989	-2.213.950			-2.213.950	-	-
- Otras devoluciones y minoraciones	-2.795.607	2.722.071	60.921	-12.615	-2.681.513	2.610.592	57.655	-13.266	-	-
Impuesto sobre Sociedades	572.099			572.099	504.237			504.237	13,5	13,5
- Retenciones de arrendamientos	14.546			14.546	15.361			15.361	-5,3	-5,3
- Retenciones Fondos Inversión	21.909			21.909	11.512			11.512	90,3	90,3
- Retenciones capital	146.331			146.331	173.753			173.753	-15,8	-15,8
- Gravamen s/Loterías	0			0	0			0	-	-
- Grav.Esp. s/Dividendos	0			0	4			4	-	-
- Grav. s/Revalorización Activos	0			0	195			195	-	-
- Pagos fraccionados	205.528			205.528	182.342			182.342	12,7	12,7
- Cuota diferencial Sociedades	183.785			183.785	121.070			121.070	51,8	51,8
Impuesto Renta no Residentes	240.762			240.762	222.213			222.213	8,3	8,3
- Retenciones y Otros	261.393			261.393	241.216			241.216	8,4	8,4
- Cuota diferencial	-20.631			-20.631	-19.003			-19.003	-	-
- Impuestos Medioambientales	123.209			123.209	106.302			106.302	15,9	15,9
Resto del Capítulo I	13.452			13.452	19.247			19.247	-30,1	-30,1
TOTAL CAPITULO I	666.825	2.722.071	60.921	3.449.817	638.968	2.610.592	57.655	3.307.215	4,4	4,3
I V A	-108.928	2.325.437	55.604	2.272.113	431.131	2.104.488	44.686	2.580.305	-	-11,9
- IVA Bruto	5.121.962			5.121.962	5.164.377			5.164.377	-0,8	-0,8
- Importaciones	392.117			392.117	882.660			882.660	-55,6	-55,6
- Operaciones Interiores	4.729.845			4.729.845	4.281.717			4.281.717	10,5	10,5
- Devoluciones	-2.849.849			-2.849.849	-2.584.072			-2.584.072	-	-
- Participación AA.TT.	-2.381.041	2.325.437	55.604	-2.149.174	-2.149.174	2.104.488	44.686	-2.149.174	-	-
Impuestos Especiales	506.987	1.000.037	17.388	1.524.412	529.148	1.030.645	15.366	1.575.159	-4,2	-3,2
- Alcohol	31.680	37.016	745	69.441	20.530	37.490	756	58.776	54,3	18,1
- Cerveza	11.190	13.892	278	25.360	8.975	13.513	257	22.745	24,7	11,5
- Productos intermedios	423	938	17	1.378	922	844	17	1.783	-54,1	-22,7
- Hidrocarburos	245.004	527.768	9.789	782.561	317.795	490.282	8.033	816.110	-22,9	-4,1
- Labores del Tabaco	230.214	301.884	6.559	538.657	208.253	351.571	6.303	566.127	10,5	-4,9
- Electricidad	-12.652	118.539	0	105.887	-27.258	136.945	0	109.687	-	-3,5
- Carbón	1.122			1.122	-90			-90	-	-
- Otros	6			6	21			21	-71,4	-71,4
Primas de Seguros	109.540			109.540	107.146			107.146	2,2	2,2
Tráfico exterior	130.348			130.348	121.519			121.519	7,3	7,3
Imp. actividades juego. Estado	20.246			20.246	56			56	-	-
Imp. sobre gases fluorados	535			535	891			891	-40,0	-40,0
Resto Capítulo II	546			546	401			401	36,2	36,2
TOTAL CAPITULO II	659.274	3.325.474	72.992	4.057.740	1.190.292	3.135.133	60.052	4.385.477	-44,6	-7,5
Tasa Radioeléctrica	-12.590			-12.590	33			33	-	-
Otras Tasas	67.056			67.056	60.859			60.859	10,2	10,2
Resto del Capítulo III	106.791			106.791	110.738			110.738	-3,6	-3,6
TOTAL CAPITULO III	161.257			161.257	171.630			171.630	-6,0	-6,0
TOTAL INGRESOS TRIBUTARIOS	1.487.356	6.047.545	133.913	7.668.814	2.000.890	5.745.725	117.707	7.864.322	-25,7	-2,5

(En miles de euros)

DESIGNACIÓN DE LOS INGRESOS	RECAUDACIÓN								%	
	AÑO 2015				AÑO 2014					
	ESTADO	CC.AA.	CC.LL.	TOTAL	ESTADO	CC.AA.	CC.LL.	TOTAL	ESTADO	TOTAL
I R P F	15.989.643	16.332.419	365.395	32.687.457	16.689.311	15.663.551	345.884	32.698.746	-4,2	0,0
- Retenciones trabajo	34.212.338			34.212.338	34.236.485			34.236.485	-0,1	-0,1
- Retenciones de arrendamientos	914.253			914.253	952.965			952.965	-4,1	-4,1
- Retenciones Fondos Inversión	395.069			395.069	225.682			225.682	75,1	75,1
- Retenciones capital	1.832.873			1.832.873	2.177.839			2.177.839	-15,8	-15,8
- Gravamen s/Loterías	334.956			334.956	303.338			303.338	10,4	10,4
- Pagos fraccionados	1.084.557			1.084.557	967.273			967.273	12,1	12,1
- Cuota diferencial IRPF	-5.919.805			-5.919.805	-5.995.382			-5.995.382	-	-
- Otras devoluciones y minoraciones	-16.864.598	16.332.419	365.395	-166.784	-16.178.889	15.663.551	345.884	-169.454	-	-
Impuesto sobre Sociedades	2.386.469			2.386.469	1.550.415			1.550.415	53,9	53,9
- Retenciones de arrendamientos	365.423			365.423	369.987			369.987	-1,2	-1,2
- Retenciones Fondos Inversión	168.095			168.095	95.671			95.671	75,7	75,7
- Retenciones capital	764.190			764.190	907.221			907.221	-15,8	-15,8
- Gravamen s/Loterías	1.971			1.971	956			956	106,2	106,2
- Grav.Esp. s/Dividendos	25			25	16			16	56,2	56,2
- Grav. s/Revalorización Activos	66			66	6.168			6.168	-98,9	-98,9
- Pagos fraccionados	5.610.230			5.610.230	4.479.263			4.479.263	25,2	25,2
- Cuota diferencial Sociedades	-4.523.531			-4.523.531	-4.308.867			-4.308.867	-	-
Impuesto Renta no Residentes	604.236			604.236	649.667			649.667	-7,0	-7,0
- Retenciones y Otros	946.282			946.282	836.633			836.633	13,1	13,1
- Cuota diferencial	-342.046			-342.046	-186.966			-186.966	-	-
Impuestos Medioambientales	840.326			840.326	788.399			788.399	6,6	6,6
Resto del Capitulo I	68.673			68.673	76.892			76.892	-10,7	-10,7
TOTAL CAPITULO I	19.889.347	16.332.419	365.395	36.587.161	19.754.684	15.663.551	345.884	35.764.119	0,7	2,3
I V A	15.745.520	13.952.616	332.448	30.030.584	15.189.834	12.626.921	267.877	28.084.632	3,7	6,9
- IVA Bruto	41.389.714			41.389.714	40.595.277			40.595.277	2,0	2,0
- Importaciones	3.229.549			3.229.549	4.757.252			4.757.252	-32,1	-32,1
- Operaciones Interiores	38.160.165			38.160.165	35.838.025			35.838.025	6,5	6,5
- Devoluciones	-11.359.130			-11.359.130	-12.510.645			-12.510.645	-	-
- Participación AA.TT.	-14.285.064	13.952.616	332.448	-12.894.798	-12.894.798	12.626.921	267.877	-12.894.798	-	-
Impuestos Especiales	3.041.587	6.000.238	104.278	9.146.103	3.209.903	6.183.876	92.190	9.485.969	-5,2	-3,6
- Alcohol	138.234	222.098	4.459	364.791	121.469	224.940	4.531	350.940	13,8	3,9
- Cerveza	40.859	83.350	1.668	125.877	43.007	81.076	1.546	125.629	-5,0	0,2
- Productos intermedios	4.715	5.635	100	10.450	4.432	5.067	99	9.598	6,4	8,9
- Hidrocarburos	1.452.689	3.166.611	58.727	4.678.027	2.000.723	2.941.691	48.198	4.990.612	-27,4	-6,3
- Labores del Tabaco	1.263.149	1.811.306	39.324	3.113.779	1.019.033	2.109.431	37.816	3.166.280	24,0	-1,7
- Electricidad	-11.495	711.238	0	699.743	-115.777	821.671	0	705.894	-	-0,9
- Carbón	153.697			153.697	137.461			137.461	11,8	11,8
- Otros	-261			-261	-445			-445	-	-
Primas de Seguros	678.993			678.993	669.775			669.775	1,4	1,4
Tráfico exterior	799.528			799.528	682.212			682.212	17,2	17,2
Imp. actividades juego. Estado	38.108			38.108	43.074			43.074	-11,5	-11,5
Imp. sobre qases fluorados	54.945			54.945	9.057			9.057	-	-
Resto Capitulo II	9.040			9.040	9.301			9.301	-2,8	-2,8
TOTAL CAPITULO II	20.367.721	19.952.854	436.726	40.757.301	19.813.156	18.810.797	360.067	38.984.020	2,8	4,5
Tasa Radioeléctrica	207.098			207.098	184.407			184.407	12,3	12,3
Otras Tasas	388.611			388.611	387.089			387.089	0,4	0,4
Resto del Capitulo III	570.881			570.881	656.644			656.644	-13,1	-13,1
TOTAL CAPITULO III	1.166.590			1.166.590	1.228.140			1,228.140	-5,0	-5,0
TOTAL INGRESOS TRIBUTARIOS	41.423.658	36.285.273	802.121	78.511.052	40.795.980	34.474.348	705.951	75.976.279	1,5	3,3

2. DEVOLUCIONES, PARTICIPACIÓN DE LAS AA.TT. Y OTRAS MINORACIONES. INGRESOS BRUTOS

Cuadro 2.1
DEVOLUCIONES, PARTICIPACIÓN DE LAS AA.TT. Y OTRAS MINORACIONES. MES Y ACUMULADO
(En millones de euros)

	PERIODO: MES DE JUNIO				PERIODO: ENERO-JUNIO			
	2015	2014	Comparación 15/14		2015	2014	Comparación 15/14	
			Diferencia	%			Diferencia	%
I. Renta de las Personas Físicas	2.753	2.761	-8	-0,3	7.515	7.400	115	1,6
+ Cuota diferencial	2.724	2.754	-30	-1,1	7.425	7.315	111	1,5
+ Otras devoluciones	26	6	20	-	85	77	9	11,3
+ D. G. del Tesoro y Política Financiera	3	1	3	-	4	9	-4	-50,5
I. Sociedades	136	74	62	83,6	6.140	5.625	515	9,2
+ Cuota diferencial	135	74	61	83,0	6.067	5.398	669	12,4
+ Otras devoluciones	1	0	1	173,9	73	227	-154	-67,9
+ D. G. del Tesoro y Política Financiera	0	0	0	-	0	0	0	-100,0
I. Renta de no Residentes	35	39	-4	-11,1	485	294	191	65,0
+ Otras devoluciones	35	39	-4	-11,1	485	292	193	66,2
+ D. G. del Tesoro y Política Financiera	0	0	0	-	0	2	-2	-100,0
Impuesto sobre el Valor Añadido	2.850	2.584	266	10,3	11.359	12.511	-1.152	-9,2
+ Anuales y otras	722	553	168	30,4	2.485	2.781	-296	-10,6
+ Mensuales	1.935	1.852	83	4,5	8.223	8.946	-723	-8,1
+ Ajuste País Vasco	0	0	0	-	308	384	-76	-19,7
+ Ajuste Navarra	193	178	14	8,1	343	399	-57	-14,2
Impuestos Especiales	88	23	65	-	620	122	499	-
Otras devoluciones	55	37	18	48,6	309	249	60	24,2
TOTAL DEVOLUCIONES	5.917	5.518	399	7,2	26.429	26.201	228	0,9
I. Renta de las Personas Físicas	2.796	2.682	114	4,3	16.865	16.179	686	4,2
+ Asignación tributaria Iglesia Católica	13	13	-1	-4,9	167	169	-3	-1,6
+ Participación AA.TT. en el IRPF	2.783	2.668	115	4,3	16.698	16.009	688	4,3
Participación de las AA.TT. en el IVA	2.381	2.149	232	10,8	14.285	12.895	1.390	10,8
Participación de las AA.TT. en II.EE.	1.017	1.046	-29	-2,7	6.105	6.276	-172	-2,7
TOTAL MINORACIONES	6.194	5.877	317	5,4	37.254	35.350	1.904	5,4
I. Renta de las Personas Físicas	5.549	5.442	106	2,0	24.380	23.579	801	3,4
I. Sociedades	136	74	62	83,6	6.140	5.625	515	9,2
I. Renta de no Residentes	35	39	-4	-11,1	485	294	191	65,0
Impuesto sobre el Valor Añadido	5.231	4.733	498	10,5	25.644	25.405	239	0,9
Impuestos Especiales	1.106	1.069	37	3,4	6.725	6.398	327	5,1
Otras devoluciones	55	37	18	48,6	309	249	60	24,2
TOTAL DEVOLUCIONES Y MINORACIONES	12.111	11.395	716	6,3	63.683	61.550	2.133	3,5



Cuadro 2.2
DEVOLUCIONES. EVOLUCIÓN
(en millones de euros)

	MENSUAL						ACUMULADA					
	IRPF	IS	IVA	IIEE	Resto	TOTAL	IRPF	IS	IVA	IIEE	Resto	TOTAL
2014												
Ene	352	3.768	1.563	6	107	5.797	352	3.768	1.563	6	107	5.797
Feb	177	1.006	1.445	7	101	2.736	529	4.774	3.009	13	209	8.533
Mar	157	317	2.039	9	95	2.617	687	5.091	5.048	21	304	11.150
Abr	1.147	335	2.436	62	88	4.068	1.834	5.426	7.483	83	392	15.218
May	2.806	125	2.443	15	75	5.464	4.639	5.551	9.927	99	467	20.682
Jun	2.761	74	2.584	23	76	5.518	7.400	5.625	12.511	122	543	26.201
Jul	1.400	136	2.442	37	168	4.183	8.800	5.760	14.953	159	712	30.383
Ago	483	29	2.270	16	76	2.874	9.283	5.789	17.223	174	788	33.257
Sep	638	147	1.954	13	65	2.817	9.920	5.936	19.177	187	853	36.074
Oct	540	275	1.984	18	116	2.934	10.460	6.211	21.161	206	970	39.008
Nov	523	839	1.478	10	133	2.982	10.983	7.050	22.639	216	1.103	41.990
Dic	511	702	2.671	456	142	4.481	11.493	7.752	25.309	672	1.244	46.471
2015												
Ene	243	4.022	1.305	95	146	5.809	243	4.022	1.305	95	146	5.809
Feb	185	1.018	1.410	104	102	2.819	428	5.040	2.715	198	248	8.628
Mar	175	685	1.538	102	186	2.686	602	5.725	4.252	301	434	11.314
Abr	1.654	163	2.137	147	151	4.251	2.256	5.887	6.389	447	585	15.565
May	2.506	116	2.120	85	119	4.947	4.762	6.004	8.509	532	705	20.512
Jun	2.753	136	2.850	88	90	5.917	7.515	6.140	11.359	620	795	26.429
Jul												
Ago												
Sep												
Oct												
Nov												
Dic												

TASAS DE VARIACIÓN (%)

	IRPF	IS	IVA	IIEE	Resto	TOTAL	IRPF	IS	IVA	IIEE	Resto	TOTAL
2010	-6,0	-3,7	-30,5	9,6	27,6	-19,3	-6,0	-3,7	-30,5	9,6	27,6	-19,3
2011	-12,6	-20,3	4,7	18,3	27,2	-3,0	-12,6	-20,3	4,7	18,3	27,2	-3,0
2012	-4,6	-10,6	-10,4	-33,7	13,5	-7,9	-4,6	-10,6	-10,4	-33,7	13,5	-7,9
2013	3,6	63,7	10,2	-6,6	12,9	15,1	3,6	63,7	10,2	-6,6	12,9	15,1
2014	-4,0	-13,3	-3,1	97,6	-62,2	-8,3	-4,0	-13,3	-3,1	97,6	-62,2	-8,3
MENSUAL												
2014												
Ene	-43,6	38,0	-20,8	-3,9	8,3	6,7	-43,6	38,0	-20,8	-3,9	8,3	6,7
Feb	-8,6	-33,6	-18,9	16,9	-87,0	-36,0	-35,4	12,5	-19,9	6,1	-76,3	-12,1
Mar	8,9	11,1	-20,0	-77,2	6,9	-15,8	-28,7	12,4	-20,0	-57,9	-68,6	-13,0
Abr	-3,6	39,1	-23,5	84,3	2,2	-14,1	-14,9	13,7	-21,1	-1,4	-62,8	-13,3
May	0,1	-80,7	23,1	-23,3	-84,4	-7,9	-6,4	2,4	-13,5	-5,6	-69,6	-11,9
Jun	1,6	-86,3	14,9	-37,6	-20,3	-2,2	-3,6	-5,6	-8,8	-13,9	-66,7	-10,0
Jul	-2,0	-42,8	0,8	2,8	78,2	-0,9	-3,3	-7,1	-7,4	-10,6	-58,7	-8,9
Ago	-43,6	-97,1	31,7	48,3	-90,9	-34,9	-6,8	-19,3	-3,6	-7,2	-69,3	-11,9
Sep	8,7	-	-11,1	-17,3	11,7	-3,1	-5,9	-17,8	-4,4	-8,0	-67,5	-11,3
Oct	6,8	-	15,6	-56,4	58,2	21,7	-5,3	-14,9	-2,9	-16,3	-64,1	-9,4
Nov	16,8	-19,2	-10,2	-17,4	-75,3	-19,0	-4,5	-15,4	-3,4	-16,4	-65,9	-10,2
Dic	7,9	15,9	-0,7	-	142,7	14,6	-4,0	-13,3	-3,1	97,6	-62,2	-8,3
ACUMULADA												
2015												
Ene	-31,1	6,7	-16,5	-	35,6	0,2	-31,1	6,7	-16,5	-	35,6	0,2
Feb	4,5	1,2	-2,5	-	0,9	3,0	-19,2	5,6	-9,8	-	18,8	1,1
Mar	11,2	116,1	-24,6	-	95,8	2,6	-12,3	12,5	-15,8	-	42,9	1,5
Abr	44,2	-51,5	-12,3	137,0	71,2	4,5	23,0	8,5	-14,6	-	49,3	2,3
May	-10,7	-6,7	-13,2	-	59,2	-9,5	2,6	8,2	-14,3	-	50,9	-0,8
Jun	-0,3	83,6	10,3	-	18,1	7,2	1,6	9,2	-9,2	-	46,3	0,9
Jul												
Ago												
Sep												
Oct												
Nov												
Dic												



Cuadro 2.3
PARTICIPACIÓN DE LAS AA.TT. Y OTRAS MINORACIONES. EVOLUCIÓN
(en millones de euros)

	MENSUAL						ACUMULADA					
	PARTICIPACIÓN DE LAS AA.TT.				ASIG. I.C.	MINOR.	PARTICIPACIÓN DE LAS AA.TT.				ASIG. I.C.	MINOR.
	IRPF	IVA	IIEE	TOTAL	IRPF	TOTAL	IRPF	IVA	IIEE	TOTAL	IRPF	TOTAL
2014												
Ene	2.668	2.149	1.046	5.863	103	5.966	2.668	2.149	1.046	5.863	103	5.966
Feb	2.668	2.149	1.046	5.863	13	5.877	5.336	4.298	2.092	11.726	116	11.843
Mar	2.668	2.149	1.046	5.863	13	5.877	8.005	6.447	3.138	17.590	130	17.720
Abr	2.668	2.149	1.046	5.863	13	5.877	10.673	8.596	4.184	23.453	143	23.596
May	2.668	2.149	1.046	5.863	13	5.877	13.341	10.746	5.230	29.317	156	29.473
Jun	2.668	2.149	1.046	5.863	13	5.877	16.009	12.895	6.276	35.180	169	35.350
Jul	2.090	4.090	1.186	7.366	13	7.379	18.100	16.984	7.462	42.546	183	42.729
Ago	2.668	2.149	1.046	5.863	13	5.877	20.768	19.134	8.508	48.409	196	48.605
Sep	2.668	2.149	1.046	5.863	13	5.877	23.436	21.283	9.554	54.273	209	54.482
Oct	2.668	2.149	1.046	5.863	13	5.877	26.104	23.432	10.600	60.136	223	60.359
Nov	2.668	2.149	1.046	5.863	13	5.877	28.773	25.581	11.646	66.000	236	66.235
Dic	2.668	2.149	1.046	5.863	13	5.877	31.441	27.730	12.692	71.863	249	72.112
2015												
Ene	2.783	2.381	1.017	6.181	13	6.194	2.783	2.381	1.017	6.181	13	6.194
Feb	2.783	2.381	1.017	6.181	13	6.194	5.566	4.761	2.035	12.362	27	12.389
Mar	2.783	2.381	1.017	6.181	13	6.194	8.349	7.142	3.052	18.543	39	18.583
Abr	2.783	2.381	1.017	6.181	102	6.283	11.132	9.523	4.070	24.724	141	24.865
May	2.783	2.381	1.017	6.181	13	6.195	13.915	11.904	5.087	30.906	154	31.060
Jun	2.783	2.381	1.017	6.181	13	6.194	16.698	14.285	6.105	37.087	167	37.254
Jul												
Ago												
Sep												
Oct												
Nov												
Dic												

TASAS DE VARIACIÓN (%)

	MENSUAL						ACUMULADA					
	PARTICIPACIÓN DE LAS AA.TT.				ASIG. I.C.	MINOR.	PARTICIPACIÓN DE LAS AA.TT.				ASIG. I.C.	MINOR.
	IRPF	IVA	IIEE	TOTAL	IRPF	TOTAL	IRPF	IVA	IIEE	TOTAL	IRPF	TOTAL
2010	-17,3	-40,5	2,8	-21,0	4,6	-20,9	-17,3	-40,5	2,8	-21,0	4,6	-20,9
2011	31,1	126,1	33,6	52,7	31,9	52,6	31,1	126,1	33,6	52,7	31,9	52,6
2012	21,6	42,3	10,1	26,4	-53,5	26,0	21,6	42,3	10,1	26,4	-53,5	26,0
2013	-27,4	-22,4	-17,3	-24,0	55,7	-23,9	-27,4	-22,4	-17,3	-24,0	55,7	-23,9
2014	-1,8	4,9	10,2	2,7	0,5	2,7	-1,8	4,9	10,2	2,7	0,5	2,7
2015												
Ene	-3,8	0,2	1,3	-1,5	2,0	-1,4	-3,8	0,2	1,3	-1,5	2,0	-1,4
Feb	-3,9	0,2	1,3	-1,5	0,0	-1,5	-3,8	0,2	1,3	-1,5	1,7	-1,5
Mar	-3,9	0,2	1,3	-1,5	0,0	-1,5	-3,9	0,2	1,3	-1,5	1,6	-1,5
Abr	-3,9	0,2	1,3	-1,5	0,0	-1,5	-3,9	0,2	1,3	-1,5	1,4	-1,5
May	-3,9	0,2	1,3	-1,5	0,0	-1,5	-3,9	0,2	1,3	-1,5	1,3	-1,5
Jun	-3,9	0,2	1,3	-1,5	-6,2	-1,5	-3,9	0,2	1,3	-1,5	0,7	-1,5
Jul	39,4	43,4	-	62,5	0,0	62,3	-0,3	8,1	17,0	5,7	0,6	5,7
Ago	-3,9	0,2	1,3	-1,5	0,0	-1,5	-0,8	7,1	14,8	4,8	0,6	4,8
Sep	-3,9	0,2	1,3	-1,5	0,0	-1,5	-1,1	6,4	13,1	4,1	0,5	4,0
Oct	-3,5	0,3	3,8	-0,9	0,0	-0,9	-1,4	5,8	12,1	3,6	0,5	3,5
Nov	-3,9	0,2	1,3	-1,5	0,0	-1,5	-1,6	5,3	11,1	3,1	0,5	3,1
Dic	-3,9	0,2	1,3	-1,5	0,0	-1,5	-1,8	4,9	10,2	2,7	0,5	2,7
2015												
Ene	4,3	10,8	-2,7	5,4	-87,1	3,8	4,3	10,8	-2,7	5,4	-87,1	3,8
Feb	4,3	10,8	-2,7	5,4	0,0	5,4	4,3	10,8	-2,7	5,4	-77,2	4,6
Mar	4,3	10,8	-2,7	5,4	-4,0	5,4	4,3	10,8	-2,7	5,4	-69,7	4,9
Abr	4,3	10,8	-2,7	5,4	---	6,9	4,3	10,8	-2,7	5,4	-1,4	5,4
May	4,3	10,8	-2,7	5,4	0,0	5,4	4,3	10,8	-2,7	5,4	-1,3	5,4
Jun	4,3	10,8	-2,7	5,4	-4,9	5,4	4,3	10,8	-2,7	5,4	-1,6	5,4
Jul												
Ago												
Sep												
Oct												
Nov												
Dic												



Cuadro 2.4
INGRESOS BRUTOS. MES Y ACUMULADO
(En millones de euros)

	PERIODO: MES DE JUNIO			PERIODO: ENERO-JUNIO		
	2015	2014	%	2015	2014	%
I. Renta de las Personas Físicas	5.266	5.229	0,7	40.369	40.268	0,3
- Retenciones de trabajo	4.154	4.161	-0,2	34.243	34.275	-0,1
- Administraciones Públicas	1.674	1.706	-1,9	9.891	9.829	0,6
- Grandes Empresas	2.359	2.314	2,0	16.155	15.905	1,6
- PYME	17	21	-21,7	7.672	7.506	2,2
- Otros ingresos	104	120	-12,8	525	1.036	-49,4
- Cuota Diferencial Bruta	611	540	13,1	1.505	1.319	14,1
I. Sociedades	708	578	22,4	8.526	7.175	18,8
- Cuota Diferencial Bruta	319	195	63,6	1.544	1.089	41,8
Impuesto sobre el Valor Añadido	5.122	5.164	-0,8	41.390	40.595	2,0
- Importación	392	883	-55,6	3.230	4.757	-32,1
- Grandes Empresas	4.177	3.708	12,7	24.468	23.230	5,3
- PYME	58	52	11,1	10.755	9.727	10,6
- Otros Ingresos	495	522	-5,1	2.937	2.882	1,9
Impuestos Especiales	1.613	1.598	0,9	9.767	9.608	1,7
- Alcohol y Bebidas Derivadas	72	60	21,0	401	381	5,4
- Cerveza	26	23	12,3	136	131	4,1
- Hidrocarburos	864	838	3,1	5.205	5.034	3,4
- Labores del Tabaco	542	566	-4,2	3.154	3.208	-1,7
- Electricidad	106	110	-3,5	706	706	0,0
- Carbón	1	0	-	154	139	11,0
- Otros	1	2	-20,2	11	10	9,2
Resto de Ingresos	890	826	7,8	5.055	4.700	7,6
INGRESOS TRIBUTARIOS BRUTOS	13.599	13.396	1,5	105.107	102.346	2,7



3. INGRESOS TRIBUTARIOS HOMOGÉNEOS

Cuadro 3.1
RESUMEN. MES Y ACUMULADO
(En millones de euros)

	PERIODO: MES DE JUNIO			PERIODO: ENERO-JUNIO		
	2015	2014	%	2015	2014	%
IRPF, ingresos totales	2.500	2.455	1,8	32.687	32.699	0,0
<i>Total ajustes</i>	-533	-523	-2,0	301	226	33,3
+ Ajuste ritmo devol. al de una campaña tipo	-549	-545	-0,7	623	467	33,3
+ Corrección retenciones trabajo AA.PP.	4	10	-62,5	-488	-411	-18,9
+ Otros conceptos	13	13	-4,9	167	169	-1,6
IRPF, ingresos homogéneos	1.967	1.933	1,8	32.989	32.925	0,2
I. SOCIEDADES	572	504	13,5	2.386	1.550	53,9
<i>Total ajustes</i>	-26	-25	-5,7	4.363	3.915	11,4
+ Ajuste ritmo devol. al de una campaña tipo	-26	-24	-6,6	4.365	3.922	11,3
+ Corrección retenciones Deuda Pública	0	0	-	0	0	-100,0
+ Otros conceptos	0	0	100,0	-2	-7	71,1
IS, ingresos homogéneos	546	480	13,9	6.749	5.465	23,5
IVA, ingresos totales	2.272	2.580	-11,9	30.031	28.085	6,9
<i>Total ajustes</i>	430	86	-	524	1.086	-51,7
+ Ajuste ritmo devol. al de una campaña tipo	430	86	-	524	1.086	-51,7
+ Otros conceptos	0	0	-	0	0	-
IVA, ingresos homogéneos	2.702	2.667	1,3	30.555	29.171	4,7
IIEE, ingresos totales	1.524	1.575	-3,2	9.146	9.486	-3,6
<i>Total ajustes</i>	109	44	149,0	698	244	185,7
+ Rec. I.E. Tabaco en País Vasco y Navarra	43	44	-1,8	211	244	-13,8
+ Otros conceptos	66	0	-	488	0	-
IIEE, ingresos homogéneos	1.633	1.619	0,9	9.844	9.730	1,2
Resto de Ingresos	800	749	6,7	4.260	4.157	2,5
<i>Total ajustes</i>	13	0	-	-207	-182	-13,7
+ Corrección retenciones Deuda Pública	0	0	-	0	2	-100,0
+ Corrección tasa reserva dom. pub. radioel.	13	0	-	-207	-184	-12,3
+ Otros conceptos	0	0	-	0	0	-
Resto de Ingresos homogéneos	812	749	8,4	4.053	3.974	2,0
TOTAL INGRESOS TRIBUTARIOS HOMOGÉNEOS	7.661	7.447	2,9	84.191	81.266	3,6



INGRESOS TRIBUTARIOS HOMOGÉNEOS

Cuadro 3.2: EVOLUCIÓN
(en millones de euros)

	MENSUAL						ACUMULADA					
	IRPF	IS	IVA	IIEE	Resto	TOTAL	IRPF	IS	IVA	IIEE	Resto	TOTAL
2014												
Ene	10.457	301	848	1.828	488	13.922	10.457	301	848	1.828	488	13.922
Feb	5.061	-10	13.598	1.607	946	21.202	15.518	291	14.445	3.436	1.434	35.124
Mar	4.701	-62	2.225	1.473	449	8.787	20.220	229	16.671	4.909	1.883	43.911
Abr	8.477	4.553	6.635	1.653	520	21.839	28.696	4.783	23.306	6.562	2.403	65.750
May	2.296	203	3.198	1.549	822	8.069	30.992	4.986	26.504	8.111	3.225	73.818
Jun	1.933	480	2.667	1.619	749	7.447	32.925	5.465	29.171	9.730	3.974	81.266
Jul	12.848	520	7.287	1.846	631	23.131	45.773	5.985	36.457	11.576	4.605	104.397
Ago	4.182	3.964	4.201	1.675	549	14.571	49.955	9.950	40.658	13.251	5.154	118.968
Sep	3.634	115	2.501	1.646	908	8.804	53.588	10.065	43.159	14.897	6.063	127.773
Oct	8.308	7.822	8.056	1.808	575	26.568	61.896	17.887	51.215	16.705	6.637	154.341
Nov	6.212	-784	3.455	1.685	1.014	11.581	68.108	17.102	54.670	18.390	7.651	165.922
Dic	4.830	1.181	1.909	1.536	626	10.083	72.938	18.284	56.579	19.927	8.277	176.005
2015												
Ene	10.775	205	1.006	1.744	599	14.329	10.775	205	1.006	1.744	599	14.329
Feb	4.888	-15	14.101	1.596	941	21.510	15.663	190	15.107	3.340	1.539	35.839
Mar	4.502	230	2.175	1.428	381	8.716	20.165	420	17.282	4.768	1.920	44.555
Abr	8.605	5.634	7.433	1.895	492	24.059	28.770	6.054	24.715	6.663	2.413	68.615
May	2.251	149	3.138	1.548	828	7.915	31.022	6.203	27.853	8.211	3.241	76.530
Jun	1.967	546	2.702	1.633	812	7.661	32.989	6.749	30.555	9.844	4.053	84.191
Jul												
Ago												
Sep												
Oct												
Nov												
Dic												

TASAS DE VARIACIÓN (%)

	IRPF	IS	IVA	IIEE	Resto	TOTAL	IRPF	IS	IVA	IIEE	Resto	TOTAL
2010	4,7	-18,3	43,6	2,3	9,7	10,4	4,7	-18,3	43,6	2,3	9,7	10,4
2011	3,5	-3,7	2,9	-4,4	-5,2	1,1	3,5	-3,7	2,9	-4,4	-5,2	1,1
2012	1,6	22,4	-1,2	-3,6	-5,3	1,9	1,6	22,4	-1,2	-3,6	-5,3	1,9
2013	-0,2	-3,8	9,5	4,7	18,7	3,6	-0,2	-3,8	9,5	4,7	18,7	3,6
2014	3,3	-1,9	6,3	1,7	4,9	3,6	3,3	-1,9	6,3	1,7	4,9	3,6

	MENSUAL						ACUMULADA					
	IRPF	IS	IVA	IIEE	Resto	TOTAL	IRPF	IS	IVA	IIEE	Resto	TOTAL
2014												
Ene	6,9	-37,9	-1,9	9,7	-6,4	4,5	6,9	-37,9	-1,9	9,7	-6,4	4,5
Feb	5,6	-	6,1	15,9	68,2	7,5	6,5	-54,2	5,6	12,5	32,3	6,3
Mar	2,0	-	-7,9	7,7	1,0	-2,2	5,4	-70,7	3,5	11,0	23,2	4,5
Abr	3,2	13,1	3,3	1,3	3,7	5,0	4,7	-0,6	3,5	8,4	18,4	4,7
May	-2,2	-18,9	9,3	-2,4	-2,0	1,5	4,2	-1,5	4,1	6,2	12,4	4,3
Jun	-4,1	-	11,3	-18,8	60,7	9,5	3,7	9,6	4,8	1,0	19,2	4,8
Jul	6,0	-41,5	11,3	11,9	-2,3	5,9	4,3	1,9	6,0	2,6	15,7	5,0
Ago	4,8	3,8	12,3	-4,6	-7,0	4,8	4,4	2,6	6,6	1,6	12,8	5,0
Sep	-4,6	36,3	0,1	-0,4	1,1	-1,6	3,7	2,9	6,2	1,4	10,8	4,5
Oct	4,0	6,0	7,2	8,3	3,4	5,8	3,7	4,2	6,4	2,1	10,2	4,7
Nov	2,7	-	3,7	-1,4	-4,0	-2,5	3,6	1,2	6,2	1,8	8,1	4,2
Dic	-0,8	-31,8	10,2	0,7	-22,9	-5,5	3,3	-1,9	6,3	1,7	4,9	3,6
2015												
Ene	3,0	-31,9	18,6	-4,6	22,7	2,9	3,0	-31,9	18,6	-4,6	22,7	2,9
Feb	-3,4	-49,1	3,7	-0,7	-0,6	1,5	0,9	-34,7	4,6	-2,8	7,3	2,0
Mar	-4,2	-	-2,2	-3,1	-15,1	-0,8	-0,3	83,0	3,7	-2,9	2,0	1,5
Abr	1,5	23,7	12,0	14,6	-5,3	10,2	0,3	26,6	6,0	1,5	0,4	4,4
May	-2,0	-26,5	-1,9	-0,1	0,7	-1,9	0,1	24,4	5,1	1,2	0,5	3,7
Jun	1,8	13,9	1,3	0,9	8,4	2,9	0,2	23,5	4,7	1,2	2,0	3,6
Jul												
Ago												
Sep												
Oct												
Nov												
Dic												



Cuadro 3.3
INGRESOS BRUTOS HOMOGÉNEOS. MES Y ACUMULADO
(En millones de euros)

	PERIODO: MES DE JUNIO			PERIODO: ENERO-JUNIO		
	2015	2014	%	2015	2014	%
I. Renta de las Personas Físicas	5.266	5.238	0,5	39.877	39.849	0,1
- Retenciones de trabajo	4.158	4.170	-0,3	33.755	33.865	-0,3
- Administraciones Públicas	1.677	1.715	-2,2	9.403	9.418	-0,2
- Grandes Empresas	2.359	2.314	2,0	16.155	15.905	1,6
- PYME	17	21	-21,7	7.672	7.506	2,2
- Otros ingresos	104	120	-12,8	525	1.036	-49,4
- Cuota Diferencial Bruta	611	540	13,1	1.505	1.319	14,1
I. Sociedades	708	578	22,5	8.524	7.168	18,9
- Cuota Diferencial Bruta	319	195	63,6	1.544	1.089	41,8
Impuesto sobre el Valor Añadido	5.122	5.164	-0,8	41.390	40.595	2,0
- Importación	392	883	-55,6	3.230	4.757	-32,1
- Grandes Empresas	4.177	3.708	12,7	24.468	23.230	5,3
- PYME	58	52	11,1	10.755	9.727	10,6
- Otros Ingresos	495	522	-5,1	2.937	2.882	1,9
Impuestos Especiales	1.656	1.642	0,8	9.977	9.852	1,3
- Alcohol y Bebidas Derivadas	72	60	21,0	401	381	5,4
- Cerveza	26	23	12,3	136	131	4,1
- Hidrocarburos	864	838	3,1	5.205	5.034	3,4
- Labores del Tabaco	585	610	-4,1	3.364	3.453	-2,6
- Electricidad	106	110	-3,5	706	706	0,0
- Carbón	1	0	-	154	139	11,0
- Otros	1	2	-20,2	11	10	9,2
Resto de Ingresos	875	798	9,6	4.683	4.346	7,7
INGRESOS TRIBUTARIOS BRUTOS HOMOGÉNEOS	13.627	13.421	1,5	104.451	101.811	2,6



4. INGRESOS TRIBUTARIOS POR CONCEPTOS Y CENTROS GESTORES
CUADRO 4.1. MES.
(En miles de euros)

	IRPF			I.s/SOCIEDADES			IRNR			TOTAL CAPITULO I		
	Recaudación		% [^]	Recaudación		% [^]	Recaudación		% [^]	Recaudación		% [^]
	AÑO 2015	AÑO 2014		AÑO 2015	AÑO 2014		AÑO 2015	AÑO 2014		AÑO 2015	AÑO 2014	
ALMERÍA	-5.808	-8.346	-	2.360	3.011	-21,6	326	300	8,7	-3.067	-4.947	-
CÁDIZ	-8.820	-11.832	-	1.266	644	96,6	372	195	90,8	-7.170	-10.935	-
CÓRDOBA	-19.730	-20.503	-	732	776	-5,7	100	35	185,7	-18.639	-19.626	-
GRANADA	-17.071	-26.608	-	764	1.063	-28,1	467	1.001	-53,3	-15.808	-24.348	-
HUELVA	-8.829	-8.495	-	2.011	473	-	99	84	17,9	-6.716	-7.925	-
JAÉN	-22.778	-20.458	-	550	471	16,8	493	32	-	-21.727	-19.943	-
MÁLAGA	-17.774	-26.298	-	3.075	2.308	33,2	5.831	10.120	-42,4	-7.617	-11.280	-
SEVILLA	99.396	94.632	5,0	1.775	9.268	-80,8	284	426	-33,3	122.673	124.352	-1,4
JERÉZ DE LA FRA.	-6.558	-7.384	-	823	-1.014	-	35	37	-5,4	-5.700	-8.345	-
TOTAL ANDALUCÍA	-7.972	-35.292	-	13.356	17.000	-21,4	8.007	12.230	-34,5	36.229	17.003	113,1
HUESCA	-10.917	-10.922	-	723	544	32,9	-3	20	-	-10.180	-10.338	-
TERUEL	-7.412	-6.512	-	627	75	-	31	32	-3,1	-6.724	-6.402	-
ZARAGOZA	18.202	17.808	2,2	6.848	7.109	-3,7	173	430	-59,8	24.851	25.570	-2,8
TOTAL ARAGÓN	-127	374	-	8.198	7.728	6,1	201	482	-58,3	7.947	8.830	-10,0
OVIEDO	18.130	17.211	5,3	2.719	-1.372	-	2.103	1.936	8,6	23.265	18.874	23,3
GIJÓN	-10.242	-13.203	-	486	166	192,8	39	60	-35,0	-9.686	-12.793	-
TOTAL ASTURIAS	7.888	4.008	96,8	3.205	-1.206	-	2.142	1.996	7,3	13.579	6.081	123,3
BALEARES	19.034	14.708	29,4	6.737	5.824	15,7	5.800	4.633	25,2	32.351	29.972	7,9
TOTAL BALEARES	19.034	14.708	29,4	6.737	5.824	15,7	5.800	4.633	25,2	32.351	29.972	7,9
LAS PALMAS	16.050	18.066	-11,2	4.192	19.238	-78,2	1.124	1.458	-22,9	22.188	39.453	-43,8
STA.CRUZ TENERIFE	-18.881	-18.433	-	1.598	3.161	-49,4	1.597	1.491	7,1	-15.143	-13.489	-
TOTAL CANARIAS	-2.831	-367	-	5.790	22.399	-74,2	2.721	2.949	-7,7	7.045	25.964	-72,9
CANTABRIA	69.408	69.205	0,3	19.257	18.381	4,8	13.063	8.198	59,3	101.344	95.804	5,8
TOTAL CANTABRIA	69.408	69.205	0,3	19.257	18.381	4,8	13.063	8.198	59,3	101.344	95.804	5,8
ALBACETE	-15.424	-13.439	-	1.126	450	150,2	43	60	-28,3	-14.180	-12.836	-
CIUDAD REAL	-19.636	-14.703	-	415	954	-56,5	14	15	-6,7	-18.885	-13.262	-
CUENCA	-8.810	-6.569	-	584	768	-24,0	15	14	7,1	-8.109	-5.785	-
GUADALAJARA	-10.280	-8.485	-	642	379	69,4	48	82	-41,5	-9.583	-8.016	-
TOLEDO	6.120	10.490	-41,7	2.533	368	-	38	13	192,3	8.713	11.282	-22,8
TOTAL CASTILLA-LA MANCHA	-48.030	-32.706	-	5.300	2.919	81,6	158	184	-14,1	-42.044	-28.617	-
ÁVILA	-7.992	-7.231	-	362	176	105,7	3	5	-40,0	-7.589	-7.036	-
BURGOS	-10.833	-12.873	-	713	421	69,4	46	78	-41,0	-10.220	-12.130	-
LEÓN	-16.172	-17.636	-	744	908	-18,1	26	22	18,2	-15.321	-16.447	-
PALENCIA	-5.573	-5.389	-	2.918	6.615	-55,9	39	27	44,4	-2.480	1.301	-
SALAMANCA	-10.850	-10.614	-	1.318	1.943	-32,2	23	18	27,8	-9.481	-8.615	-
SEGOVIA	-6.268	-6.252	-	132	529	-75,0	58	40	45,0	-6.071	-5.681	-
SORIA	-3.820	-3.330	-	207	24	-	-1	2	-	-3.614	-3.298	-
VALLADOLID	4.885	8.920	-45,2	2.688	2.730	-1,5	310	191	62,3	8.051	12.268	-34,4
ZAMORA	-7.654	-7.555	-	265	284	-6,7	0	2	-	-7.388	-7.208	-
TOTAL CASTILLA Y LEÓN	-64.277	-61.960	-	9.347	13.630	-31,4	504	385	30,9	-54.113	-46.846	-



4. INGRESOS TRIBUTARIOS POR CONCEPTOS Y CENTROS GESTORES
CUADRO 4.1. MES.
(En miles de euros)

	IRPF			I.s/SOCIEDADES			IRNR			TOTAL CAPITULO I		
	Recaudación		% [^]	Recaudación		% [^]	Recaudación		% [^]	Recaudación		% [^]
	AÑO 2015	AÑO 2014		AÑO 2015	AÑO 2014		AÑO 2015	AÑO 2014		AÑO 2015	AÑO 2014	
BARCELONA	419.116	440.396	-4,8	80.162	68.605	16,8	9.514	5.590	70,2	510.267	518.986	-1,7
GERONA	-14.792	-19.735	-	1.642	1.614	1,7	1.503	1.197	25,6	-11.364	-16.748	-
LÉRIDA	-15.174	-13.974	-	1.507	753	100,1	119	132	-9,8	-13.466	-12.732	-
TARRAGONA	-13.343	-14.212	-	1.127	2.039	-44,7	543	2.366	-77,0	22.594	19.805	14,1
TOTAL CATALUÑA	375.807	392.475	-4,2	84.438	73.011	15,7	11.679	9.285	25,8	508.031	509.311	-0,3
BADAJOS	1.236	2.979	-58,5	612	1.393	-56,1	127	178	-28,7	2.101	4.767	-55,9
CÁCERES	-13.822	-14.790	-	-255	116	-	4	19	-78,9	17.866	8.052	121,9
TOTAL EXTREMADURA	-12.586	-11.811	-	357	1.509	-76,3	131	197	-33,5	19.967	12.819	55,8
LA CORUÑA	60.154	40.593	48,2	153.172	149.409	2,5	34.725	33.224	4,5	248.245	223.835	10,9
LUGO	-9.704	-10.125	-	482	1.056	-54,4	35	42	-16,7	-9.172	-9.025	-
ORENSE	-3.820	-4.896	-	792	1.371	-42,2	37	49	-24,5	-2.907	-3.340	-
PONTEVEDRA	-15.403	-17.186	-	2.695	723	-	34	90	-62,2	-12.476	-16.326	-
VIGO	782	-446	-	2.437	1.457	67,3	296	301	-1,7	3.629	1.383	162,4
TOTAL GALICIA	32.009	7.940	-	159.578	154.016	3,6	35.127	33.706	4,2	227.319	196.527	15,7
MADRID	1.539.292	1.525.276	0,9	189.617	160.516	18,1	157.515	144.841	8,8	1.926.811	1.862.813	3,4
TOTAL MADRID	1.539.292	1.525.276	0,9	189.617	160.516	18,1	157.515	144.841	8,8	1.926.811	1.862.813	3,4
MURCIA	782	-15.954	-	2.565	6.283	-59,2	338	107	-	3.855	-9.225	-
CARTAGENA	-5.463	-6.902	-	-524	389	-	211	121	74,4	-5.662	-6.339	-
TOTAL MURCIA	-4.681	-22.856	-	2.041	6.672	-69,4	549	228	140,8	-1.807	-15.564	-
NAVARRA	5.865	6.292	-6,8	-272	1.711	-	1.216	94	-	4.765	8.146	-41,5
TOTAL NAVARRA	5.865	6.292	-6,8	-272	1.711	-	1.216	94	-	4.765	8.146	-41,5
ÁLAVA	4.561	3.221	41,6	-57	38	-	82	129	-36,4	4.607	3.395	35,7
GUIPÚZCOA	7.537	7.878	-4,3	175	487	-64,1	35	35	-	7.766	8.401	-7,6
VIZCAYA	64.817	73.089	-11,3	58.917	8.653	-	-2.015	-1.249	-	121.717	80.525	51,2
TOTAL PAÍS VASCO	76.915	84.188	-8,6	59.035	9.178	-	-1.898	-1.085	-	134.090	92.321	45,2
LA RIOJA	-4.697	-5.132	-	1.442	470	-	38	39	-2,6	-3.193	-4.601	-
TOTAL LA RIOJA	-4.697	-5.132	-	1.442	470	-	38	39	-2,6	-3.193	-4.601	-
ALICANTE	-35.349	-44.575	-	1.917	1.737	10,4	1.795	2.090	-14,1	-29.370	-39.607	-
CASTELLÓN	-7.582	-7.491	-	871	2.367	-63,2	255	221	15,4	-6.102	-4.776	-
VALENCIA	38.287	37.719	1,5	1.027	5.609	-81,7	1.042	853	22,2	40.935	44.847	-8,7
TOTAL VALENCIA	-4.644	-14.347	-	3.815	9.713	-60,7	3.092	3.164	-2,3	5.463	464	-
CEUTA	-1.716	-1.414	-	-45	-14	-	37	22	68,2	-1.293	-1.326	-
MELILLA	-2.203	-2.163	-	27	-2	-	17	24	-29,2	-2.054	-2.107	-
TOTAL DELEGACIONES	1.972.454	1.916.418	2,9	571.223	503.455	13,5	240.099	221.572	8,4	2.920.437	2.766.994	5,5
SERVICIOS CENTRALES	-2.255.151	-2.129.449	-	876	782	12,0	663	641	3,4	-2.253.612	-2.128.026	-
SS.CC. (ESTADO) (+)	527.841	538.798	-2,0							529.380	540.221	-2,0
SS.CC. (CC.AA.) (-)	2.722.071	2.610.592	4,3							2.722.071	2.610.592	4,3
SS.CC. (CC.LL.) (-)	60.921	57.655	5,7							60.921	57.655	5,7
INGRESOS TRIBUTARIOS DEL ESTADO	-282.697	-213.031	-	572.099	504.237	13,5	240.762	222.213	8,3	666.825	638.968	4,4
INGRESOS TRIBUTARIOS TOTALES	2.500.295	2.455.216	1,8	572.099	504.237	13,5	240.762	222.213	8,3	3.449.817	3.307.215	4,3



4. INGRESOS TRIBUTARIOS POR CONCEPTOS Y CENTROS GESTORES
CUADRO 4.1. MES.
(En miles de euros)

	IVA			I.ESPECIALES			TRÁFICO EXTERIOR			TOTAL CAPITULO II		
	Recaudación		% [^]	Recaudación		% [^]	Recaudación		% [^]	Recaudación		% [^]
	AÑO 2015	AÑO 2014		AÑO 2015	AÑO 2014		AÑO 2015	AÑO 2014		AÑO 2015	AÑO 2014	
ALMERÍA	-42.865	-7.304	-	-19	-6	-	44	36	22,2	-42.572	-7.051	-
CÁDIZ	23.786	65.686	-63,8	5.091	5.770	-11,8	4.991	4.996	-0,1	33.871	76.462	-55,7
CÓRDOBA	-3.145	3.820	-	133	-167	-	8	84	-90,5	-3.000	3.748	-
GRANADA	-3.888	-1.736	-	7.186	12.544	-42,7	24	0	-	3.345	10.839	-69,1
HUELVA	-8.371	-2.720	-	4.496	5.233	-14,1	155	21	-	-3.716	2.535	-
JAÉN	-8.612	-1.148	-	-553	-372	-	8	8	-	-9.138	-1.509	-
MÁLAGA	12.979	11.517	12,7	852	8.564	-90,1	306	437	-30,0	14.499	20.966	-30,8
SEVILLA	11.813	23.042	-48,7	-3.171	5.171	-	511	1.014	-49,6	10.496	30.564	-65,7
JERÉZ DE LA FRA.	-2.466	1.622	-	930	514	80,9	14	0	-	-1.518	2.140	-
TOTAL ANDALUCÍA	-20.769	92.779	-	14.945	37.251	-59,9	6.061	6.596	-8,1	2.267	138.694	-98,4
HUESCA	-5.611	-3.493	-	-365	-85	-	0	0	-	-5.975	-3.575	-
TERUEL	1.191	-3.593	-	-530	-14	-	0	0	-	661	-3.607	-
ZARAGOZA	26.922	57.622	-53,3	-4.623	-229	-	7.208	5.515	30,7	29.831	63.231	-52,8
TOTAL ARAGÓN	22.502	50.536	-55,5	-5.518	-328	-	7.208	5.515	30,7	24.517	56.049	-56,3
OVIEDO	61.946	26.524	133,5	5.032	5.667	-11,2	117	198	-40,9	67.111	32.394	107,2
GIJÓN	-5.087	16.628	-	3.163	3.411	-7,3	276	233	18,5	-1.647	20.272	-
TOTAL ASTURIAS	56.859	43.152	31,8	8.195	9.078	-9,7	393	431	-8,8	65.464	52.666	24,3
BALEARES	5.927	8.109	-26,9	27	758	-96,4	119	92	29,3	12.691	16.597	-23,5
TOTAL BALEARES	5.927	8.109	-26,9	27	758	-96,4	119	92	29,3	12.691	16.597	-23,5
LAS PALMAS	1.817	1.160	56,6	1.589	1.673	-5,0	744	786	-5,3	4.183	3.648	14,7
STA.CRUZ TENERIFE	20.502	65.890	-68,9	758	634	19,6	387	425	-8,9	21.818	67.115	-67,5
TOTAL CANARIAS	22.319	67.050	-66,7	2.347	2.307	1,7	1.131	1.211	-6,6	26.001	70.763	-63,3
CANTABRIA	3.560	12.060	-70,5	2.834	5.400	-47,5	378	233	62,2	6.773	17.705	-61,7
TOTAL CANTABRIA	3.560	12.060	-70,5	2.834	5.400	-47,5	378	233	62,2	6.773	17.705	-61,7
ALBACETE	-3.971	3.300	-	236	539	-56,2	25	9	177,8	-3.705	3.850	-
CIUDAD REAL	-7.442	1.096	-	7.513	406	-	31	26	19,2	104	1.529	-93,2
CUENCA	-3.573	-1.499	-	-206	-932	-	0	0	-	-3.767	-2.422	-
GUADALAJARA	6.389	10.207	-37,4	14.045	13.856	1,4	946	632	49,7	21.380	24.696	-13,4
TOLEDO	-8.466	-2.622	-	-5.289	1.097	-	141	198	-28,8	-13.469	-1.178	-
TOTAL CASTILLA-LA MANCHA	-17.063	10.482	-	16.299	14.966	8,9	1.143	865	32,1	543	26.475	-97,9
ÁVILA	-931	264	-	-544	-738	-	0	0	-	-1.474	-474	-
BURGOS	16.556	13.163	25,8	2.562	2.426	5,6	121	40	-	19.242	15.633	23,1
LEÓN	-1.996	-4.759	-	1.119	7	-	0	0	-	-859	-4.735	-
PALENCIA	-1.340	-26	-	-966	-973	-	0	0	-	-2.306	-999	-
SALAMANCA	-2.413	-1.382	-	-559	-878	-	298	237	25,7	-2.671	-2.013	-
SEGOVIA	1.432	76	-	501	1.094	-54,2	0	0	-	1.949	1.175	65,9
SORIA	-3.120	-432	-	-436	-807	-	0	0	-	-3.529	-1.239	-
VALLADOLID	-4.947	-11.700	-	-6.069	-2.570	-	1.356	608	123,0	-9.657	-13.634	-
ZAMORA	-3.349	-1.856	-	-366	-21	-	0	0	-	-3.715	-1.877	-
TOTAL CASTILLA Y LEÓN	-108	-6.652	-	-4.758	-2.460	-	1.775	885	100,6	-3.020	-8.163	-



4. INGRESOS TRIBUTARIOS POR CONCEPTOS Y CENTROS GESTORES
CUADRO 4.1. MES.
 (En miles de euros)

	IVA			I.ESPECIALES			TRÁFICO EXTERIOR			TOTAL CAPITULO II		
	Recaudación		% [^]	Recaudación		% [^]	Recaudación		% [^]	Recaudación		% [^]
	AÑO 2015	AÑO 2014		AÑO 2015	AÑO 2014		AÑO 2015	AÑO 2014		AÑO 2015	AÑO 2014	
BARCELONA	676.288	710.990	-4,9	96.072	100.608	-4,5	50.792	44.848	13,3	851.156	882.145	-3,5
GERONA	2.375	16.247	-85,4	3.091	3.127	-1,2	402	222	81,1	5.904	19.626	-69,9
LÉRIDA	-1.909	-7.912	-	5.523	1.184	-	17	20	-15,0	3.638	-6.699	-
TARRAGONA	27.869	45.837	-39,2	1.554	1.989	-21,9	3.724	3.515	5,9	33.176	51.386	-35,4
TOTAL CATALUÑA	704.623	765.162	-7,9	106.240	106.908	-0,6	54.935	48.605	13,0	893.874	946.458	-5,6
BADAJOS	2.413	-1.493	-	-2.629	-476	-	8	53	-84,9	-205	-1.910	-
CÁCERES	-4.204	-878	-	-8	-36	-	0	0	-	-4.212	-913	-
TOTAL EXTREMADURA	-1.791	-2.371	-	-2.637	-512	-	8	53	-84,9	-4.417	-2.823	-
LA CORUÑA	-13.299	-10.284	-	-2.745	1.436	-	941	1.624	-42,1	-14.978	-7.100	-
LUGO	57	8.538	-99,3	-951	-97	-	2	1	100,0	-861	8.442	-
ORENSE	-3.001	-3.697	-	251	-40	-	46	0	-	-2.700	-3.736	-
PONTEVEDRA	2.047	-1.097	-	-54	339	-	293	296	-1,0	2.275	-462	-
VIGO	-1.607	12.682	-	-2	57	-	4.873	4.362	11,7	3.449	17.273	-80,0
TOTAL GALICIA	-15.803	6.142	-	-3.501	1.695	-	6.155	6.283	-2,0	-12.815	14.417	-
MADRID	1.624.052	1.504.415	8,0	1.314.986	1.315.503	0,0	10.884	9.630	13,0	3.039.602	2.898.412	4,9
TOTAL MADRID	1.624.052	1.504.415	8,0	1.314.986	1.315.503	0,0	10.884	9.630	13,0	3.039.602	2.898.412	4,9
MURCIA	-36.065	-28.594	-	-934	626	-	1.680	709	137,0	-35.166	-27.221	-
CARTAGENA	-32.103	-5.661	-	5.245	6.055	-13,4	457	961	-52,4	-26.400	1.355	-
TOTAL MURCIA	-68.168	-34.255	-	4.311	6.681	-35,5	2.137	1.670	28,0	-61.566	-25.866	-
NAVARRA	-185.651	-173.323	-	25.915	24.869	4,2	136	133	2,3	-159.581	-148.279	-
TOTAL NAVARRA	-185.651	-173.323	-	25.915	24.869	4,2	136	133	2,3	-159.581	-148.279	-
ÁLAVA	-1.162	-944	-	-60	1.340	-	146	232	-37,1	-1.071	630	-
GUIPÚZCOA	12.953	13.012	-0,5	-8	16	-	649	775	-16,3	13.594	13.804	-1,5
VIZCAYA	68.366	129.687	-47,3	28.158	30.065	-6,3	3.373	8.352	-59,6	101.795	169.773	-40,0
TOTAL PAÍS VASCO	80.157	141.755	-43,5	28.090	31.421	-10,6	4.168	9.359	-55,5	114.318	184.207	-37,9
LA RIOJA	1.826	3.340	-45,3	-190	689	-	16	18	-11,1	1.653	4.051	-59,2
TOTAL LA RIOJA	1.826	3.340	-45,3	-190	689	-	16	18	-11,1	1.653	4.051	-59,2
ALICANTE	-1.921	9.260	-	2.504	2.043	22,6	3.999	3.994	0,1	5.072	15.829	-68,0
CASTELLÓN	-38.134	-36.156	-	551	513	7,4	680	320	112,5	-36.894	-35.310	-
VALENCIA	97.333	117.392	-17,1	13.539	18.141	-25,4	29.020	25.626	13,2	140.175	161.513	-13,2
TOTAL VALENCIA	57.278	90.496	-36,7	16.594	20.697	-19,8	33.699	29.940	12,6	108.353	142.032	-23,7
CEUTA	144	11	-	108	111	-2,7	0	0	-	480	270	77,8
MELILLA	1	6	-83,3	110	113	-2,7	1	0	-	301	382	-21,2
TOTAL DELEGACIONES	2.269.895	2.578.894	-12,0	1.524.397	1.575.147	-3,2	130.347	121.519	7,3	4.055.438	4.384.047	-7,5
SERVICIOS CENTRALES	-2.378.823	-2.147.763	-	-1.017.410	-1.045.999	-	1	0	-	-3.396.164	-3.193.755	-
SS.CC. (ESTADO) (+)	2.218	1.411	57,2	15	12	25,0				2.302	1.430	61,0
SS.CC. (CC.AA.) (-)	2.325.437	2.104.488	10,5	1.000.037	1.030.645	-3,0				3.325.474	3.135.133	6,1
SS.CC. (CC.LL.) (-)	55.604	44.686	24,4	17.388	15.366	13,2				72.992	60.052	21,5
INGRESOS TRIBUTARIOS DEL ESTADO	-108.928	431.131	-	506.987	529.148	-4,2	130.348	121.519	7,3	659.274	1.190.292	-44,6
INGRESOS TRIBUTARIOS TOTALES	2.272.113	2.580.305	-11,9	1.524.412	1.575.159	-3,2	130.348	121.519	7,3	4.057.740	4.385.477	-7,5



PERIODO : JUNIO DE 2015						
4. INGRESOS TRIBUTARIOS POR CONCEPTOS Y CENTROS GESTORES						
CUADRO 4.1. MES.						
(En miles de euros)						
	TOTAL CAPITULO III			TOTAL GENERAL		
	Recaudación			Recaudación		
	AÑO 2015	AÑO 2014	%^	AÑO 2015	AÑO 2014	%^
ALMERÍA	1.856	1.595	16,4	-43.783	-10.403	-
CÁDIZ	2.002	1.536	30,3	28.703	67.063	-57,2
CÓRDOBA	1.637	1.187	37,9	-20.002	-14.691	-
GRANADA	3.030	1.757	72,5	-9.433	-11.752	-
HUELVA	1.130	720	56,9	-9.302	-4.670	-
JAÉN	1.035	847	22,2	-29.830	-20.605	-
MÁLAGA	4.650	3.253	42,9	11.532	12.939	-10,9
SEVILLA	4.773	3.354	42,3	137.942	158.270	-12,8
JERÉZ DE LA FRA.	666	639	4,2	-6.552	-5.566	-
TOTAL ANDALUCÍA	20.779	14.888	39,6	59.275	170.585	-65,3
HUESCA	582	321	81,3	-15.573	-13.592	-
TERUEL	195	206	-5,3	-5.868	-9.803	-
ZARAGOZA	2.517	2.297	9,6	57.199	91.098	-37,2
TOTAL ARAGÓN	3.294	2.824	16,6	35.758	67.703	-47,2
OVIEDO	1.690	1.504	12,4	92.066	52.772	74,5
GIJÓN	765	665	15,0	-10.568	8.144	-
TOTAL ASTURIAS	2.455	2.169	13,2	81.498	60.916	33,8
BALEARES	3.602	3.835	-6,1	48.644	50.404	-3,5
TOTAL BALEARES	3.602	3.835	-6,1	48.644	50.404	-3,5
LAS PALMAS	2.117	10.765	-80,3	28.488	53.866	-47,1
STA. CRUZ TENERIFE	1.701	1.316	29,3	8.376	54.942	-84,8
TOTAL CANARIAS	3.818	12.081	-68,4	36.864	108.808	-66,1
CANTABRIA	2.664	2.705	-1,5	110.781	116.214	-4,7
TOTAL CANTABRIA	2.664	2.705	-1,5	110.781	116.214	-4,7
ALBACETE	784	526	49,0	-17.101	-8.460	-
CIUDAD REAL	762	947	-19,5	-18.019	-10.786	-
CUENCA	714	347	105,8	-11.162	-7.860	-
GUADALAJARA	562	405	38,8	12.359	17.085	-27,7
TOLEDO	1.487	1.021	45,6	-3.269	11.125	-
TOTAL CASTILLA-LA MANCHA	4.309	3.246	32,7	-37.192	1.104	-
ÁVILA	252	306	-17,6	-8.811	-7.204	-
BURGOS	1.060	770	37,7	10.082	4.273	135,9
LEÓN	878	798	10,0	-15.302	-20.384	-
PALENCIA	248	284	-12,7	-4.538	586	-
SALAMANCA	640	524	22,1	-11.512	-10.104	-
SEGOVIA	297	216	37,5	-3.825	-4.290	-
SORIA	140	172	-18,6	-7.003	-4.365	-
VALLADOLID	1.987	1.786	11,3	381	420	-9,3
ZAMORA	229	245	-6,5	-10.874	-8.840	-
TOTAL CASTILLA Y LEÓN	5.731	5.101	12,4	-51.402	-49.908	-



PERIODO : JUNIO DE 2015						
4. INGRESOS TRIBUTARIOS POR CONCEPTOS Y CENTROS GESTORES						
CUADRO 4.1. MES.						
(En miles de euros)						
	TOTAL CAPITULO III			TOTAL GENERAL		
	Recaudación		% [^]	Recaudación		% [^]
	AÑO 2015	AÑO 2014		AÑO 2015	AÑO 2014	
BARCELONA	21.556	26.259	-17,9	1.382.979	1.427.390	-3,1
GERONA	2.225	1.735	28,2	-3.235	4.613	-
LÉRIDA	984	816	20,6	-8.844	-18.615	-
TARRAGONA	1.873	1.354	38,3	57.643	72.545	-20,5
TOTAL CATALUÑA	26.638	30.164	-11,7	1.428.543	1.485.933	-3,9
BADAJOS	1.112	932	19,3	3.008	3.789	-20,6
CÁCERES	548	540	1,5	14.202	7.679	84,9
TOTAL EXTREMADURA	1.660	1.472	12,8	17.210	11.468	50,1
LA CORUÑA	1.676	2.796	-40,1	234.943	219.531	7,0
LUGO	530	448	18,3	-9.503	-135	-
ORENSE	190	920	-79,3	-5.417	-6.156	-
PONTEVEDRA	647	1.059	-38,9	-9.554	-15.729	-
VIGO	1.705	1.166	46,2	8.783	19.822	-55,7
TOTAL GALICIA	4.748	6.389	-25,7	219.252	217.333	0,9
MADRID	36.485	51.306	-28,9	5.002.898	4.812.531	4,0
TOTAL MADRID	36.485	51.306	-28,9	5.002.898	4.812.531	4,0
MURCIA	2.576	2.386	8,0	-28.735	-34.060	-
CARTAGENA	989	460	115,0	-31.073	-4.524	-
TOTAL MURCIA	3.565	2.846	25,3	-59.808	-38.584	-
NAVARRA	204	435	-53,1	-154.612	-139.698	-
TOTAL NAVARRA	204	435	-53,1	-154.612	-139.698	-
ÁLAVA	97	170	-42,9	3.633	4.195	-13,4
GUIPÚZCOA	262	824	-68,2	21.622	23.029	-6,1
VIZCAYA	-8.703	2.103	-	214.809	252.401	-14,9
TOTAL PAÍS VASCO	-8.344	3.097	-	240.064	279.625	-14,1
LA RIOJA	1.078	652	65,3	-462	102	-
TOTAL LA RIOJA	1.078	652	65,3	-462	102	-
ALICANTE	4.225	3.188	32,5	-20.073	-20.590	-
CASTELLÓN	2.313	2.891	-20,0	-40.683	-37.195	-
VALENCIA	6.952	7.371	-5,7	188.062	213.731	-12,0
TOTAL VALENCIA	13.490	13.450	0,3	127.306	155.946	-18,4
CEUTA	215	192	12,0	-598	-864	-
MELILLA	88	116	-24,1	-1.665	-1.609	-
TOTAL DELEGACIONES	126.479	156.968	-19,4	7.102.354	7.308.009	-2,8
SERVICIOS CENTRALES	34.778	14.662	137,2	-5.614.998	-5.307.119	-
SS.CC. (ESTADO) (+)				566.460	556.313	1,8
SS.CC. (CC.AA.) (-)				6.047.545	5.745.725	5,3
SS.CC. (CC.LL.) (-)				133.913	117.707	13,8
INGRESOS TRIBUTARIOS DEL ESTADO	161.257	171.630	-6,0	1.487.356	2.000.890	-25,7
INGRESOS TRIBUTARIOS TOTALES	161.257	171.630	-6,0	7.668.814	7.864.322	-2,5



4. INGRESOS TRIBUTARIOS POR CONCEPTOS Y CENTROS GESTORES

CUADRO 4.2. ACUMULADO.

(En miles de euros)

	IRPF			I.s/SOCIEDADES			IRNR			TOTAL CAPITULO I		
	Recaudación		% [^]	Recaudación		% [^]	Recaudación		% [^]	Recaudación		% [^]
	AÑO 2015	AÑO 2014		AÑO 2015	AÑO 2014		AÑO 2015	AÑO 2014		AÑO 2015	AÑO 2014	
ALMERÍA	143.087	149.381	-4,2	44.132	61.252	-28,0	3.323	3.396	-2,1	191.004	215.835	-11,5
CÁDIZ	101.441	89.469	13,4	16.137	13.437	20,1	2.439	2.588	-5,8	121.007	106.689	13,4
CÓRDOBA	97.733	94.954	2,9	13.523	10.950	23,5	1.338	577	131,9	118.238	110.889	6,6
GRANADA	112.057	113.146	-1,0	15.729	19.842	-20,7	2.507	2.567	-2,3	133.999	138.851	-3,5
HUELVA	50.272	51.413	-2,2	11.593	5.119	126,5	859	741	15,9	63.577	59.228	7,3
JAÉN	56.973	51.698	10,2	9.581	7.964	20,3	1.112	1.272	-12,6	69.450	61.166	13,5
MÁLAGA	315.286	282.554	11,6	78.307	49.905	56,9	31.360	35.190	-10,9	433.148	377.689	14,7
SEVILLA	1.149.259	1.149.099	0,0	35.628	21.572	65,2	23.281	18.935	23,0	1.385.841	1.330.558	4,2
JERÉZ DE LA FRA.	11.302	11.033	2,4	9.620	9.784	-1,7	342	267	28,1	21.289	21.149	0,7
TOTAL ANDALUCÍA	2.037.410	1.992.747	2,2	234.250	199.825	17,2	66.561	65.533	1,6	2.537.553	2.422.054	4,8
HUESCA	43.438	42.693	1,7	9.424	8.545	10,3	119	177	-32,8	52.809	53.062	-0,5
TERUEL	20.155	21.491	-6,2	7.303	-1.991	-	262	187	40,1	27.975	19.897	40,6
ZARAGOZA	593.485	585.698	1,3	79.911	28.531	180,1	3.467	3.413	1,6	690.200	636.314	8,5
TOTAL ARAGÓN	657.078	649.882	1,1	96.638	35.085	175,4	3.848	3.777	1,9	770.984	709.273	8,7
OVIEDO	323.716	321.554	0,7	-54.909	-13.008	-	5.051	4.489	12,5	305.616	342.299	-10,7
GIJÓN	71.403	71.831	-0,6	4.622	-5.490	-	1.134	1.122	1,1	78.470	67.943	15,5
TOTAL ASTURIAS	395.119	393.385	0,4	-50.287	-18.498	-	6.185	5.611	10,2	384.086	410.242	-6,4
BALEARES	571.376	604.964	-5,6	38.215	43.582	-12,3	34.082	26.446	28,9	666.028	707.127	-5,8
TOTAL BALEARES	571.376	604.964	-5,6	38.215	43.582	-12,3	34.082	26.446	28,9	666.028	707.127	-5,8
LAS PALMAS	447.402	455.691	-1,8	48.481	64.688	-25,1	10.862	11.637	-6,7	567.192	596.502	-4,9
STA.CRUZ TENERIFE	165.131	165.171	0,0	-11.557	50.070	-	15.580	9.110	71,0	172.624	227.836	-24,2
TOTAL CANARIAS	612.533	620.862	-1,3	36.924	114.758	-67,8	26.442	20.747	27,4	739.816	824.338	-10,3
CANTABRIA	692.234	747.386	-7,4	-248.642	-697.180	-	30.420	26.155	16,3	489.089	89.277	-
TOTAL CANTABRIA	692.234	747.386	-7,4	-248.642	-697.180	-	30.420	26.155	16,3	489.089	89.277	-
ALBACETE	41.157	48.611	-15,3	12.695	13.474	-5,8	365	448	-18,5	57.251	65.699	-12,9
CIUDAD REAL	39.854	51.706	-22,9	11.690	9.467	23,5	93	75	24,0	55.564	64.266	-13,5
CUENCA	31.099	37.965	-18,1	14.346	11.740	22,2	86	107	-19,6	46.125	50.732	-9,1
GUADALAJARA	16.290	25.284	-35,6	5.586	3.476	60,7	339	480	-29,4	22.497	29.674	-24,2
TOLEDO	297.330	307.969	-3,5	27.298	18.316	49,0	471	388	21,4	331.173	339.927	-2,6
TOTAL CASTILLA-LA MANCHA	425.730	471.535	-9,7	71.615	56.473	26,8	1.354	1.498	-9,6	512.610	550.298	-6,8
ÁVILA	14.409	14.743	-2,3	2.416	4.148	-41,8	15	29	-48,3	17.004	19.021	-10,6
BURGOS	113.241	114.264	-0,9	10.674	3.322	-	1.094	795	37,6	128.282	122.079	5,1
LEÓN	68.794	70.434	-2,3	11.891	8.946	32,9	297	262	13,4	82.130	81.491	0,8
PALENCIA	39.321	38.490	2,2	8.247	13.940	-40,8	567	577	-1,7	50.016	54.213	-7,7
SALAMANCA	67.228	70.342	-4,4	15.701	11.803	33,0	270	233	15,9	84.103	83.323	0,9
SEGOVIA	31.110	32.200	-3,4	6.310	4.369	44,4	400	349	14,6	38.230	37.177	2,8
SORIA	22.445	22.733	-1,3	4.637	3.060	51,5	-87	61	-	29.558	29.265	1,0
VALLADOLID	286.716	293.103	-2,2	24.216	19.345	25,2	1.811	1.276	41,9	319.643	322.845	-1,0
ZAMORA	23.580	22.852	3,2	5.774	2.340	146,8	54	54	-	31.079	26.629	16,7
TOTAL CASTILLA Y LEÓN	666.844	679.161	-1,8	89.866	71.273	26,1	4.421	3.636	21,6	780.045	776.043	0,5



4. INGRESOS TRIBUTARIOS POR CONCEPTOS Y CENTROS GESTORES
CUADRO 4.2. ACUMULADO.
(En miles de euros)

	IRPF			I.s/SOCIEDADES			IRNR			TOTAL CAPITULO I		
	Recaudación		% [^]	Recaudación		% [^]	Recaudación		% [^]	Recaudación		% [^]
	AÑO 2015	AÑO 2014		AÑO 2015	AÑO 2014		AÑO 2015	AÑO 2014		AÑO 2015	AÑO 2014	
BARCELONA	5.920.330	6.262.313	-5,5	322.289	473.029	-31,9	148.345	118.656	25,0	6.505.676	6.968.095	-6,6
GERONA	248.977	251.305	-0,9	46.005	35.959	27,9	9.525	5.981	59,3	306.792	295.545	3,8
LÉRIDA	121.981	131.800	-7,4	28.279	20.464	38,2	1.246	1.183	5,3	154.013	157.850	-2,4
TARRAGONA	210.757	213.823	-1,4	31.109	22.492	38,3	3.667	5.063	-27,6	282.922	274.530	3,1
TOTAL CATALUÑA	6.502.045	6.859.241	-5,2	427.682	551.944	-22,5	162.783	130.883	24,4	7.249.403	7.696.020	-5,8
BADAJOS	205.880	202.667	1,6	18.527	15.800	17,3	652	500	30,4	234.400	223.139	5,0
CÁCERES	21.168	19.416	9,0	5.475	4.930	11,1	98	104	-5,8	64.234	55.259	16,2
TOTAL EXTREMADURA	227.048	222.083	2,2	24.002	20.730	15,8	750	604	24,2	298.634	278.398	7,3
LA CORUÑA	638.462	640.038	-0,2	139.082	192.106	-27,6	38.736	36.998	4,7	830.216	888.418	-6,6
LUGO	64.154	62.935	1,9	3.003	8.336	-64,0	362	371	-2,4	69.218	75.687	-8,5
ORENSE	67.917	69.604	-2,4	10.598	9.326	13,6	906	1.003	-9,7	81.662	87.865	-7,1
PONTEVEDRA	76.154	77.251	-1,4	15.698	8.942	75,6	807	760	6,2	93.421	87.729	6,5
VIGO	172.115	174.745	-1,5	-6.998	5.785	-	1.612	3.534	-54,4	166.974	184.574	-9,5
TOTAL GALICIA	1.018.802	1.024.573	-0,6	161.383	224.495	-28,1	42.423	42.666	-0,6	1.241.491	1.324.273	-6,3
MADRID	13.398.665	13.386.745	0,1	1.394.613	873.003	59,7	227.620	325.135	-30,0	15.247.844	14.778.976	3,2
TOTAL MADRID	13.398.665	13.386.745	0,1	1.394.613	873.003	59,7	227.620	325.135	-30,0	15.247.844	14.778.976	3,2
MURCIA	512.483	342.581	49,6	69.701	63.108	10,4	2.330	2.125	9,6	588.177	411.405	43,0
CARTAGENA	43.135	39.660	8,8	16.430	17.082	-3,8	1.445	1.239	16,6	63.862	61.059	4,6
TOTAL MURCIA	555.618	382.241	45,4	86.131	80.190	7,4	3.775	3.364	12,2	652.039	472.464	38,0
NAVARRA	51.789	50.085	3,4	1.140	6.623	-82,8	2.123	883	140,4	63.598	59.367	7,1
TOTAL NAVARRA	51.789	50.085	3,4	1.140	6.623	-82,8	2.123	883	140,4	63.598	59.367	7,1
ÁLAVA	2.020	3.084	-34,5	-1.422	391	-	1.097	818	34,1	2.470	6.982	-64,6
GUIPÚZCOA	56.240	56.669	-0,8	1.677	2.444	-31,4	206	388	-46,9	58.424	59.566	-1,9
VIZCAYA	597.303	642.993	-7,1	-263.541	-258.785	-	-48.199	-42.200	-	324.256	387.752	-16,4
TOTAL PAÍS VASCO	655.563	702.746	-6,7	-263.286	-255.950	-	-46.896	-40.994	-	385.150	454.300	-15,2
LA RIOJA	133.124	129.829	2,5	36.162	21.681	66,8	705	578	22,0	172.852	154.451	11,9
TOTAL LA RIOJA	133.124	129.829	2,5	36.162	21.681	66,8	705	578	22,0	172.852	154.451	11,9
ALICANTE	322.576	309.394	4,3	56.400	26.439	113,3	17.364	16.580	4,7	403.021	359.362	12,1
CASTELLÓN	197.528	200.227	-1,3	55.173	35.915	53,6	3.906	2.974	31,3	261.113	243.512	7,2
VALENCIA	1.694.718	1.384.554	22,4	134.039	156.124	-14,1	12.572	11.769	6,8	1.850.160	1.561.054	18,5
TOTAL VALENCIA	2.214.822	1.894.175	16,9	245.612	218.478	12,4	33.842	31.323	8,0	2.514.294	2.163.928	16,2
CEUTA	8.372	9.219	-9,2	1.681	1.552	8,3	607	688	-11,8	11.567	11.767	-1,7
MELILLA	4.428	4.683	-5,4	1.480	1.746	-15,2	852	1.045	-18,5	7.101	7.625	-6,9
TOTAL DELEGACIONES	30.828.600	30.825.542	0,0	2.385.179	1.549.810	53,9	601.897	649.578	-7,3	34.724.184	33.890.221	2,5
SERVICIOS CENTRALES	-14.838.957	-14.136.231	-	1.290	605	113,2	2.339	89	-	-14.834.837	-14.135.537	-
SS.CC. (ESTADO) (+)	1.858.857	1.873.204	-0,8							1.862.977	1.873.898	-0,6
SS.CC. (CC.AA.) (-)	16.332.419	15.663.551	4,3							16.332.419	15.663.551	4,3
SS.CC. (CC.LL.) (-)	365.395	345.884	5,6							365.395	345.884	5,6
INGRESOS TRIBUTARIOS DEL ESTADO	15.989.643	16.689.311	-4,2	2.386.469	1.550.415	53,9	604.236	649.667	-7,0	19.889.347	19.754.684	0,7
INGRESOS TRIBUTARIOS TOTALES	32.687.457	32.698.746	0,0	2.386.469	1.550.415	53,9	604.236	649.667	-7,0	36.587.161	35.764.119	2,3



4. INGRESOS TRIBUTARIOS POR CONCEPTOS Y CENTROS GESTORES
CUADRO 4.2. ACUMULADO.
(En miles de euros)

	IVA			I.ESPECIALES			TRÁFICO EXTERIOR			TOTAL CAPITULO II		
	Recaudación		% [^]	Recaudación		% [^]	Recaudación		% [^]	Recaudación		% [^]
	AÑO 2015	AÑO 2014		AÑO 2015	AÑO 2014		AÑO 2015	AÑO 2014		AÑO 2015	AÑO 2014	
ALMERÍA	-43.863	-70.016	-	728	101	-	401	311	28,9	-39.637	-67.879	-
CÁDIZ	322.219	390.531	-17,5	34.269	46.625	-26,5	33.246	28.783	15,5	390.045	466.006	-16,3
CÓRDOBA	130.435	109.657	18,9	3.877	4.881	-20,6	55	118	-53,4	134.825	114.711	17,5
GRANADA	135.386	96.795	39,9	39.015	76.601	-49,1	144	63	128,6	174.933	173.601	0,8
HUELVA	47.786	37.544	27,3	28.093	32.869	-14,5	1.675	-37	-	77.741	70.459	10,3
JAÉN	46.931	62.749	-25,2	-69	-31	-	51	81	-37,0	47.139	62.856	-25,0
MÁLAGA	454.308	339.443	33,8	43.553	50.454	-13,7	4.863	4.927	-1,3	505.814	397.135	27,4
SEVILLA	507.287	385.083	31,7	-23.034	37.357	-	3.359	3.004	11,8	497.312	433.896	14,6
JERÉZ DE LA FRA.	43.196	38.366	12,6	6.003	5.455	10,0	20	1.888	-98,9	49.316	45.726	7,9
TOTAL ANDALUCÍA	1.643.685	1.390.152	18,2	132.435	254.312	-47,9	43.814	39.138	11,9	1.837.488	1.696.511	8,3
HUESCA	39.297	23.107	70,1	1.484	2.888	-48,6	0	0	-	40.881	26.012	57,2
TERUEL	33.699	19.410	73,6	7.221	8.673	-16,7	0	0	-	40.958	28.097	45,8
ZARAGOZA	527.293	598.625	-11,9	-21.509	2.890	-	49.600	33.513	48,0	559.208	637.932	-12,3
TOTAL ARAGÓN	600.289	641.142	-6,4	-12.804	14.451	-	49.600	33.513	48,0	641.047	692.041	-7,4
OVIEDO	341.910	286.476	19,4	56.988	76.038	-25,1	232	244	-4,9	399.502	362.958	10,1
GIJÓN	125.561	181.052	-30,6	18.961	19.188	-1,2	1.420	1.307	8,6	146.031	201.580	-27,6
TOTAL ASTURIAS	467.471	467.528	0,0	75.949	95.226	-20,2	1.652	1.551	6,5	545.533	564.538	-3,4
BALEARES	415.560	340.609	22,0	1.420	5.175	-72,6	631	507	24,5	462.847	394.927	17,2
TOTAL BALEARES	415.560	340.609	22,0	1.420	5.175	-72,6	631	507	24,5	462.847	394.927	17,2
LAS PALMAS	12.980	24.001	-45,9	15.308	14.397	6,3	3.870	3.703	4,5	33.889	42.400	-20,1
STA.CRUZ TENERIFE	128.762	183.842	-30,0	6.720	6.524	3,0	2.632	2.673	-1,5	139.813	194.121	-28,0
TOTAL CANARIAS	141.742	207.843	-31,8	22.028	20.921	5,3	6.502	6.376	2,0	173.702	236.521	-26,6
CANTABRIA	243.993	278.421	-12,4	33.914	36.505	-7,1	1.811	1.401	29,3	280.013	316.449	-11,5
TOTAL CANTABRIA	243.993	278.421	-12,4	33.914	36.505	-7,1	1.811	1.401	29,3	280.013	316.449	-11,5
ALBACETE	83.596	48.874	71,0	4.951	4.426	11,9	92	85	8,2	88.904	53.418	66,4
CIUDAD REAL	73.692	28.675	157,0	8.242	2.079	-	222	85	161,2	82.340	30.873	166,7
CUENCA	26.218	5.944	-	-116	-1.431	-	0	0	-	26.211	4.625	-
GUADALAJARA	86.567	70.674	22,5	79.840	77.822	2,6	7.189	3.834	87,5	173.627	152.333	14,0
TOLEDO	150.844	89.769	68,0	-35.219	7.781	-	1.645	1.770	-7,1	118.468	100.250	18,2
TOTAL CASTILLA-LA MANCHA	420.917	243.936	72,6	57.698	90.677	-36,4	9.148	5.774	58,4	489.550	341.499	43,4
ÁVILA	18.002	14.535	23,9	-605	-916	-	0	0	-	17.413	13.625	27,8
BURGOS	195.082	155.058	25,8	14.213	16.245	-12,5	531	348	52,6	209.974	171.690	22,3
LEÓN	87.946	65.414	34,4	9.419	8.927	5,5	1	0	-	97.628	74.485	31,1
PALENCIA	34.341	25.046	37,1	5.858	163	-	21	0	-	40.255	25.215	59,6
SALAMANCA	67.926	54.242	25,2	-679	-1.146	-	1.721	1.175	46,5	69.439	54.351	27,8
SEGOVIA	41.649	29.933	39,1	4.464	4.767	-6,4	0	0	-	46.212	34.723	33,1
SORIA	25.215	27.090	-6,9	-1.010	-1.245	-	5	0	-	24.281	25.859	-6,1
VALLADOLID	113.494	129.609	-12,4	-33.105	-2.541	-	5.818	3.683	58,0	86.714	130.878	-33,7
ZAMORA	17.313	10.839	59,7	611	1.496	-59,2	0	0	-	17.941	12.342	45,4
TOTAL CASTILLA Y LEÓN	600.968	511.766	17,4	-834	25.750	-	8.097	5.206	55,5	609.857	543.168	12,3



4. INGRESOS TRIBUTARIOS POR CONCEPTOS Y CENTROS GESTORES
CUADRO 4.2. ACUMULADO.
(En miles de euros)

	IVA			I.ESPECIALES			TRÁFICO EXTERIOR			TOTAL CAPITULO II		
	Recaudación		% [^]	Recaudación		% [^]	Recaudación		% [^]	Recaudación		% [^]
	AÑO 2015	AÑO 2014		AÑO 2015	AÑO 2014		AÑO 2015	AÑO 2014		AÑO 2015	AÑO 2014	
BARCELONA	6.768.946	6.179.534	9,5	568.709	626.279	-9,2	295.670	262.691	12,6	7.805.708	7.224.670	8,0
GERONA	251.603	176.255	42,7	25.205	22.946	9,8	1.866	1.331	40,2	280.127	200.788	39,5
LÉRIDA	116.265	55.653	108,9	15.381	11.215	37,1	103	57	80,7	132.689	67.226	97,4
TARRAGONA	363.844	392.723	-7,4	11.873	12.186	-2,6	16.881	15.525	8,7	393.170	420.581	-6,5
TOTAL CATALUÑA	7.500.658	6.804.165	10,2	621.168	672.626	-7,7	314.520	279.604	12,5	8.611.694	7.913.265	8,8
BADAJOS	112.478	68.466	64,3	-10.268	717	-	121	169	-28,4	102.649	69.436	47,8
CÁCERES	78.446	58.001	35,2	-219	-86	-	0	0	-	78.370	57.955	35,2
TOTAL EXTREMADURA	190.924	126.467	51,0	-10.487	631	-	121	169	-28,4	181.019	127.391	42,1
LA CORUÑA	491.622	458.830	7,1	-9.375	14.807	-	11.852	13.609	-12,9	495.653	487.980	1,6
LUGO	81.333	91.281	-10,9	-67	1.490	-	13	43	-69,8	82.301	93.046	-11,5
ORENSE	72.823	68.434	6,4	5.258	4.459	17,9	202	4	-	78.354	72.917	7,5
PONTEVEDRA	132.339	104.704	26,4	-438	2.209	-	1.664	1.924	-13,5	133.669	108.855	22,8
VIGO	171.111	148.862	14,9	169	253	-33,2	28.132	19.742	42,5	200.971	170.023	18,2
TOTAL GALICIA	949.228	872.111	8,8	-4.453	23.218	-	41.863	35.322	18,5	990.948	932.821	6,2
MADRID	14.644.835	14.306.182	2,4	7.845.512	7.730.132	1,5	77.921	63.094	23,5	23.061.543	22.582.133	2,1
TOTAL MADRID	14.644.835	14.306.182	2,4	7.845.512	7.730.132	1,5	77.921	63.094	23,5	23.061.543	22.582.133	2,1
MURCIA	99.316	37.946	161,7	-5.733	6.792	-	7.375	3.953	86,6	102.721	49.165	108,9
CARTAGENA	-28.922	-11.632	-	40.528	36.555	10,9	2.341	3.443	-32,0	14.226	28.431	-50,0
TOTAL MURCIA	70.394	26.314	167,5	34.795	43.347	-19,7	9.716	7.396	31,4	116.947	77.596	50,7
NAVARRA	-336.438	-419.172	-	35.457	55.913	-36,6	879	778	13,0	-299.560	-362.248	-
TOTAL NAVARRA	-336.438	-419.172	-	35.457	55.913	-36,6	879	778	13,0	-299.560	-362.248	-
ÁLAVA	-297.567	-404.999	-	113.319	82.661	37,1	580	1.694	-65,8	-183.644	-320.638	-
GUIPÚZCOA	70.837	69.316	2,2	125	25	-	3.536	4.021	-12,1	74.558	73.372	1,6
VIZCAYA	647.006	761.091	-15,0	114.542	189.891	-39,7	20.299	24.382	-16,7	793.740	986.697	-19,6
TOTAL PAÍS VASCO	420.276	425.408	-1,2	227.986	272.577	-16,4	24.415	30.097	-18,9	684.654	739.431	-7,4
LA RIOJA	119.388	85.138	40,2	1.410	5.320	-73,5	118	1.583	-92,5	121.396	92.115	31,8
TOTAL LA RIOJA	119.388	85.138	40,2	1.410	5.320	-73,5	118	1.583	-92,5	121.396	92.115	31,8
ALICANTE	478.076	399.894	19,6	15.748	15.420	2,1	32.620	26.883	21,3	530.321	445.362	19,1
CASTELLÓN	12.999	-46.491	-	7.015	8.470	-17,2	3.273	2.108	55,3	23.614	-35.790	-
VALENCIA	1.417.283	1.415.295	0,1	60.590	113.812	-46,8	172.824	141.712	22,0	1.662.123	1.673.299	-0,7
TOTAL VALENCIA	1.908.358	1.768.698	7,9	83.353	137.702	-39,5	208.717	170.703	22,3	2.216.058	2.082.871	6,4
CEUTA	1.386	1.149	20,6	740	744	-0,5	0	0	-	3.281	3.410	-3,8
MELILLA	454	415	9,4	801	730	9,7	1	0	-	2.342	2.028	15,5
TOTAL DELEGACIONES	30.004.088	28.078.272	6,9	9.146.088	9.485.957	-3,6	799.526	682.212	17,2	40.730.359	38.976.467	4,5
SERVICIOS CENTRALES	-14.258.568	-12.888.438	-	-6.104.501	-6.276.054	-	2	0	-	-20.362.638	-19.163.311	-
SS.CC. (ESTADO) (+)	26.496	6.360	-	15	12	25,0				26.942	7.553	-
SS.CC. (CC.AA.) (-)	13.952.616	12.626.921	10,5	6.000.238	6.183.876	-3,0				19.952.854	18.810.797	6,1
SS.CC. (CC.LL.) (-)	332.448	267.877	24,1	104.278	92.190	13,1				436.726	360.067	21,3
INGRESOS TRIBUTARIOS DEL ESTADO	15.745.520	15.189.834	3,7	3.041.587	3.209.903	-5,2	799.528	682.212	17,2	20.367.721	19.813.156	2,8
INGRESOS TRIBUTARIOS TOTALES	30.030.584	28.084.632	6,9	9.146.103	9.485.969	-3,6	799.528	682.212	17,2	40.757.301	38.984.020	4,5



PERIODO : ENERO/JUNIO DE 2015						
4. INGRESOS TRIBUTARIOS POR CONCEPTOS Y CENTROS GESTORES						
CUADRO 4.2. ACUMULADO.						
(En miles de euros)						
	TOTAL CAPITULO III			TOTAL GENERAL		
	Recaudación			Recaudación		
	AÑO 2015	AÑO 2014	%^	AÑO 2015	AÑO 2014	%^
ALMERÍA	10.613	9.555	11,1	161.980	157.511	2,8
CÁDIZ	10.137	10.183	-0,5	521.189	582.878	-10,6
CÓRDOBA	7.629	8.824	-13,5	260.692	234.424	11,2
GRANADA	12.349	9.709	27,2	321.281	322.161	-0,3
HUELVA	5.252	5.727	-8,3	146.570	135.414	8,2
JAÉN	5.638	4.803	17,4	122.227	128.825	-5,1
MÁLAGA	24.405	23.044	5,9	963.367	797.868	20,7
SEVILLA	22.794	23.387	-2,5	1.905.947	1.787.841	6,6
JERÉZ DE LA FRA.	3.008	3.606	-16,6	73.613	70.481	4,4
TOTAL ANDALUCÍA	101.825	98.838	3,0	4.476.866	4.217.403	6,2
HUESCA	3.339	2.306	44,8	97.029	81.380	19,2
TERUEL	1.043	1.113	-6,3	69.976	49.107	42,5
ZARAGOZA	14.643	16.380	-10,6	1.264.051	1.290.626	-2,1
TOTAL ARAGÓN	19.025	19.799	-3,9	1.431.056	1.421.113	0,7
OVIEDO	11.122	7.695	44,5	716.240	712.952	0,5
GIJÓN	3.309	4.083	-19,0	227.810	273.606	-16,7
TOTAL ASTURIAS	14.431	11.778	22,5	944.050	986.558	-4,3
BALEARES	21.892	23.885	-8,3	1.150.767	1.125.939	2,2
TOTAL BALEARES	21.892	23.885	-8,3	1.150.767	1.125.939	2,2
LAS PALMAS	15.853	22.548	-29,7	616.934	661.450	-6,7
STA. CRUZ TENERIFE	7.254	9.054	-19,9	319.691	431.011	-25,8
TOTAL CANARIAS	23.107	31.602	-26,9	936.625	1.092.461	-14,3
CANTABRIA	15.994	12.392	29,1	785.096	418.118	87,8
TOTAL CANTABRIA	15.994	12.392	29,1	785.096	418.118	87,8
ALBACETE	4.194	4.242	-1,1	150.349	123.359	21,9
CIUDAD REAL	4.270	5.463	-21,8	142.174	100.602	41,3
CUENCA	3.296	2.566	28,4	75.632	57.923	30,6
GUADALAJARA	2.598	2.968	-12,5	198.722	184.975	7,4
TOLEDO	7.526	7.396	1,8	457.167	447.573	2,1
TOTAL CASTILLA-LA MANCHA	21.884	22.635	-3,3	1.024.044	914.432	12,0
ÁVILA	1.273	1.884	-32,4	35.690	34.530	3,4
BURGOS	5.705	4.902	16,4	343.961	298.671	15,2
LEÓN	4.452	6.592	-32,5	184.210	162.568	13,3
PALENCIA	1.784	1.725	3,4	92.055	81.153	13,4
SALAMANCA	3.369	3.665	-8,1	156.911	141.339	11,0
SEGOVIA	1.567	1.545	1,4	86.009	73.445	17,1
SORIA	961	997	-3,6	54.800	56.121	-2,4
VALLADOLID	8.431	7.385	14,2	414.788	461.108	-10,0
ZAMORA	1.124	1.893	-40,6	50.144	40.864	22,7
TOTAL CASTILLA Y LEÓN	28.666	30.588	-6,3	1.418.568	1.349.799	5,1



PERIODO : ENERO/JUNIO DE 2015						
4. INGRESOS TRIBUTARIOS POR CONCEPTOS Y CENTROS GESTORES						
CUADRO 4.2. ACUMULADO.						
(En miles de euros)						
	TOTAL CAPITULO III			TOTAL GENERAL		
	Recaudación		% [^]	Recaudación		% [^]
	AÑO 2015	AÑO 2014		AÑO 2015	AÑO 2014	
BARCELONA	124.991	136.441	-8,4	14.436.375	14.329.206	0,7
GERONA	8.728	12.518	-30,3	595.647	508.851	17,1
LÉRIDA	5.853	5.810	0,7	292.555	230.886	26,7
TARRAGONA	9.295	9.462	-1,8	685.387	704.573	-2,7
TOTAL CATALUÑA	148.867	164.231	-9,4	16.009.964	15.773.516	1,5
BADAJOS	5.607	6.480	-13,5	342.656	299.055	14,6
CÁCERES	2.890	3.464	-16,6	145.494	116.678	24,7
TOTAL EXTREMADURA	8.497	9.944	-14,6	488.150	415.733	17,4
LA CORUÑA	12.571	17.015	-26,1	1.338.440	1.393.413	-3,9
LUGO	2.540	2.885	-12,0	154.059	171.618	-10,2
ORENSE	3.067	4.576	-33,0	163.083	165.358	-1,4
PONTEVEDRA	4.389	6.263	-29,9	231.479	202.847	14,1
VIGO	7.631	6.784	12,5	375.576	361.381	3,9
TOTAL GALICIA	30.198	37.523	-19,5	2.262.637	2.294.617	-1,4
MADRID	152.696	276.140	-44,7	38.462.083	37.637.249	2,2
TOTAL MADRID	152.696	276.140	-44,7	38.462.083	37.637.249	2,2
MURCIA	15.730	16.808	-6,4	706.628	477.378	48,0
CARTAGENA	4.105	3.682	11,5	82.193	93.172	-11,8
TOTAL MURCIA	19.835	20.490	-3,2	788.821	570.550	38,3
NAVARRA	1.293	2.765	-53,2	-234.669	-300.116	-
TOTAL NAVARRA	1.293	2.765	-53,2	-234.669	-300.116	-
ÁLAVA	1.688	1.703	-0,9	-179.486	-311.953	-
GUIPÚZCOA	2.023	2.457	-17,7	135.005	135.395	-0,3
VIZCAYA	9.477	11.523	-17,8	1.127.473	1.385.972	-18,7
TOTAL PAÍS VASCO	13.188	15.683	-15,9	1.082.992	1.209.414	-10,5
LA RIOJA	4.480	3.896	15,0	298.728	250.462	19,3
TOTAL LA RIOJA	4.480	3.896	15,0	298.728	250.462	19,3
ALICANTE	18.505	18.565	-0,3	951.847	823.289	15,6
CASTELLÓN	12.987	10.366	25,3	297.714	218.088	36,5
VALENCIA	29.312	38.709	-24,3	3.541.595	3.273.062	8,2
TOTAL VALENCIA	60.804	67.640	-10,1	4.791.156	4.314.439	11,0
CEUTA	1.726	1.632	5,8	16.574	16.809	-1,4
MELILLA	1.015	1.310	-22,5	10.458	10.963	-4,6
TOTAL DELEGACIONES	689.423	852.771	-19,2	76.143.966	73.719.459	3,3
SERVICIOS CENTRALES	477.167	375.369	27,1	-34.720.308	-32.923.479	-
SS.CC. (ESTADO) (+)				2.367.086	2.256.820	4,9
SS.CC. (CC.AA.) (-)				36.285.273	34.474.348	5,3
SS.CC. (CC.LL.) (-)				802.121	705.951	13,6
INGRESOS TRIBUTARIOS DEL ESTADO	1.166.590	1.228.140	-5,0	41.423.658	40.795.980	1,5
INGRESOS TRIBUTARIOS TOTALES	1.166.590	1.228.140	-5,0	78.511.052	75.976.279	3,3



III. GRÁFICOS



MENSUALES

INGRESOS TRIBUTARIOS

GRÁFICO 1.1 Miles millones € y MM12

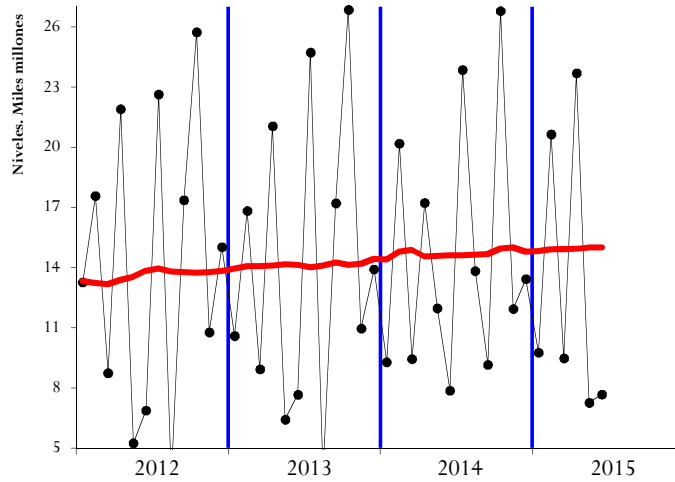


GRÁFICO 1.2 Tasas anuales y de la MM12

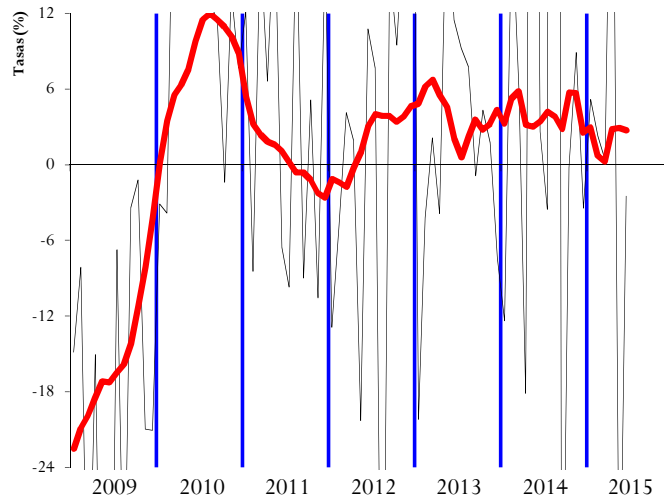
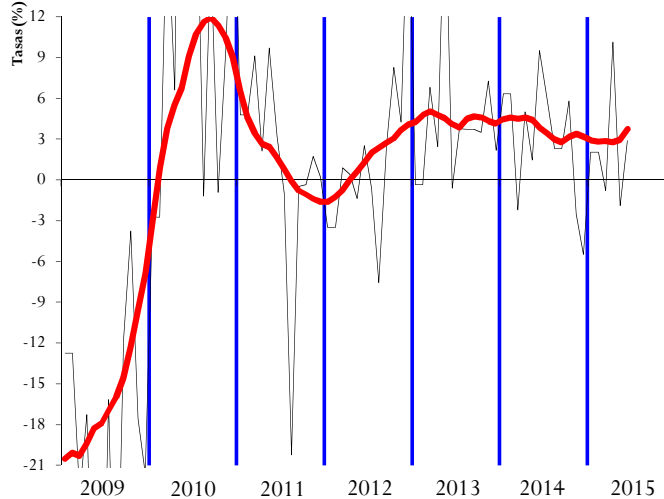


GRÁFICO 1.3 HOMOGÉNEOS: tasa anual y MM12





IRPF

SOCIEDADES

GRÁFICO 2.1 Miles millones € y MM12

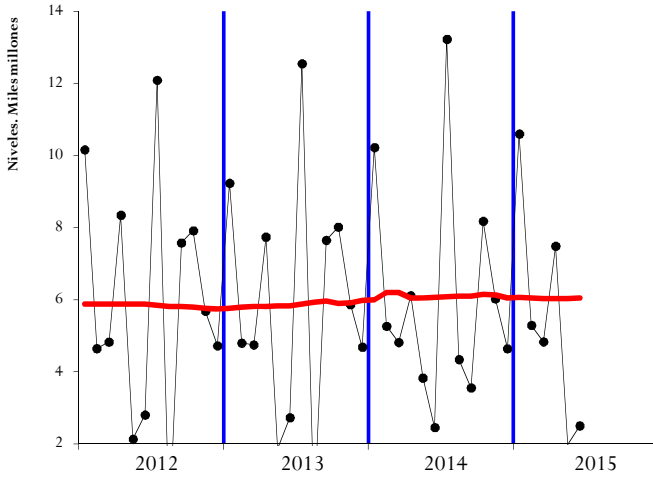


GRÁFICO 3.1 Miles millones € y MM12

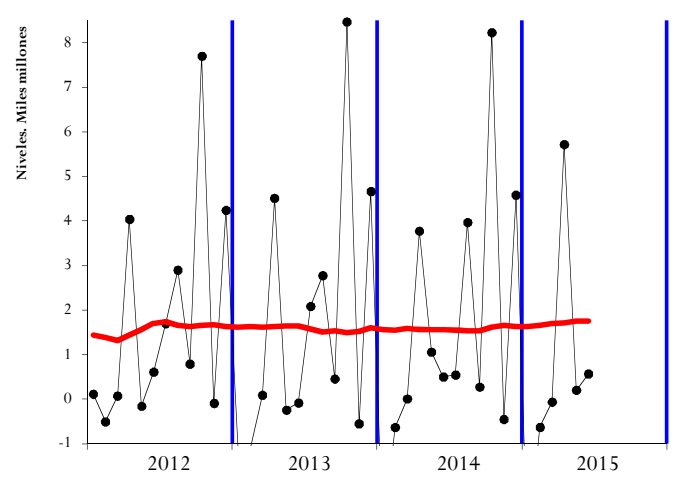


GRÁFICO 2.2 Tasas anuales y de la MM12

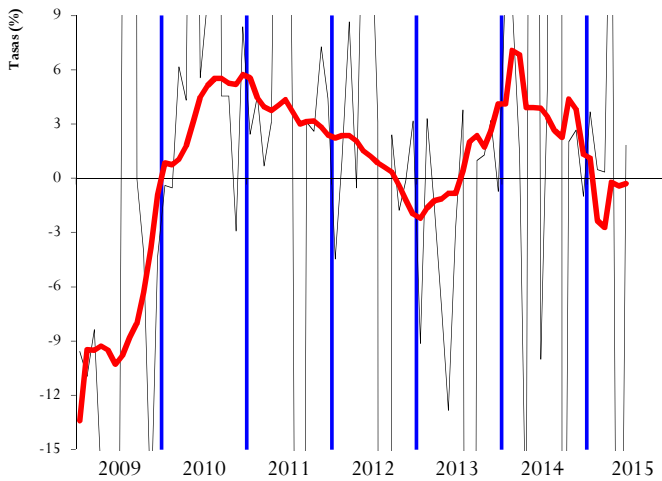


GRÁFICO 3.2 Tasas anuales y de la MM12

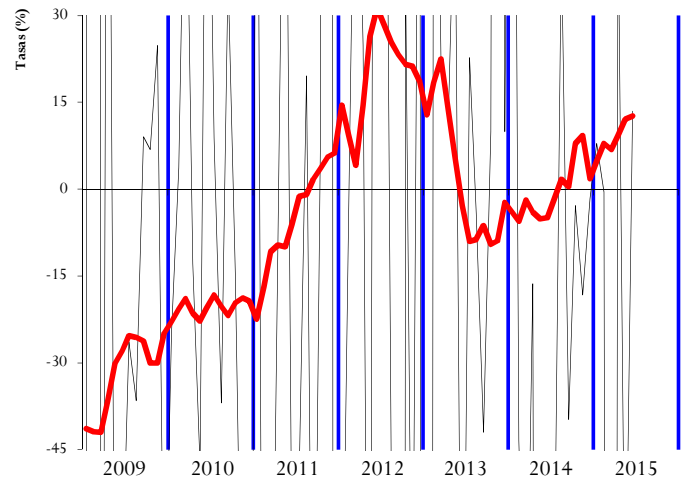


GRÁFICO 2.3 HOMOGÉNEOS: tasa anual y MM12

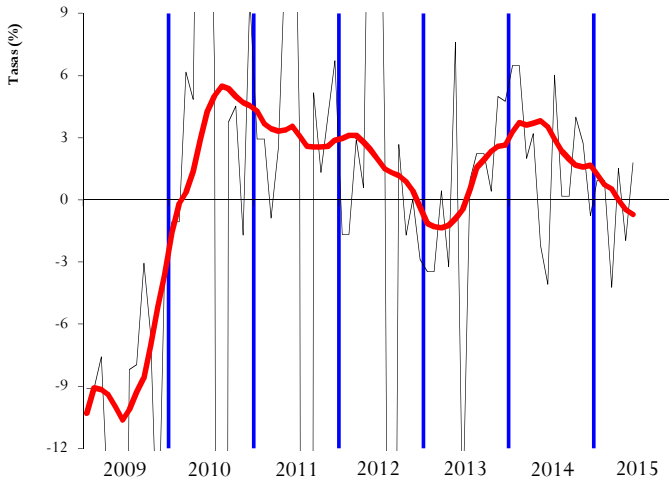
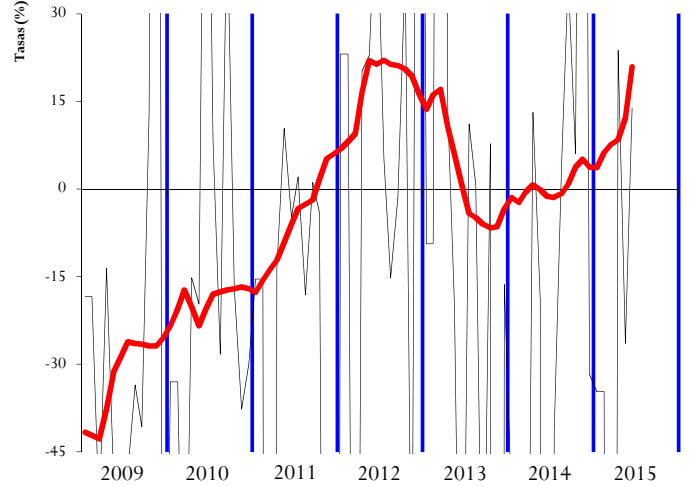


GRÁFICO 3.3 HOMOGÉNEOS: tasa anual y MM12





IVA

IMPUESTOS ESPECIALES

GRÁFICO 4.1 Miles millones € y MM12

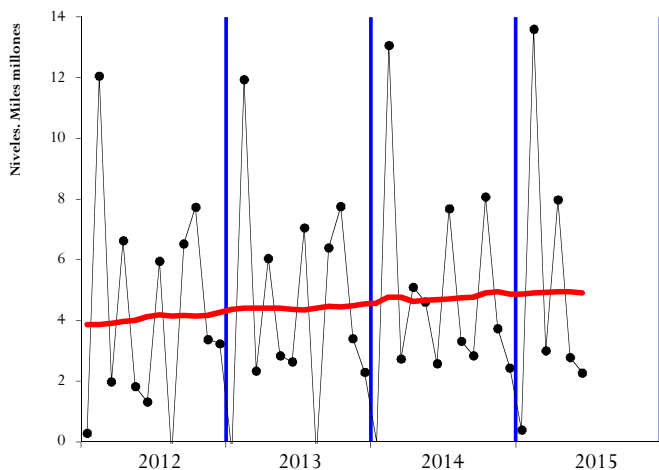


GRÁFICO 5.1 Millones € y MM12

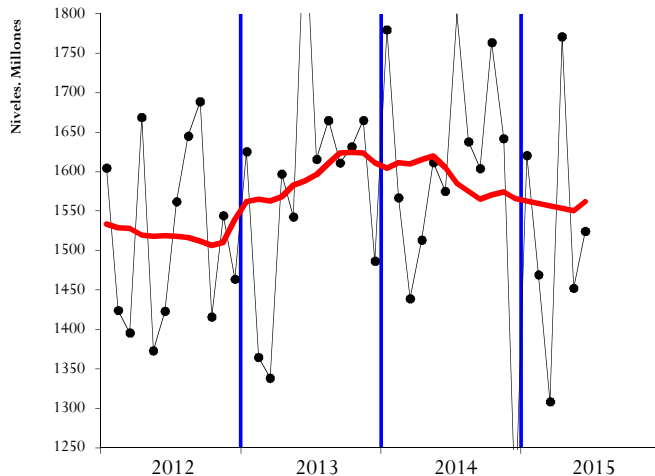


GRÁFICO 4.2 Tasas anuales y de la MM12

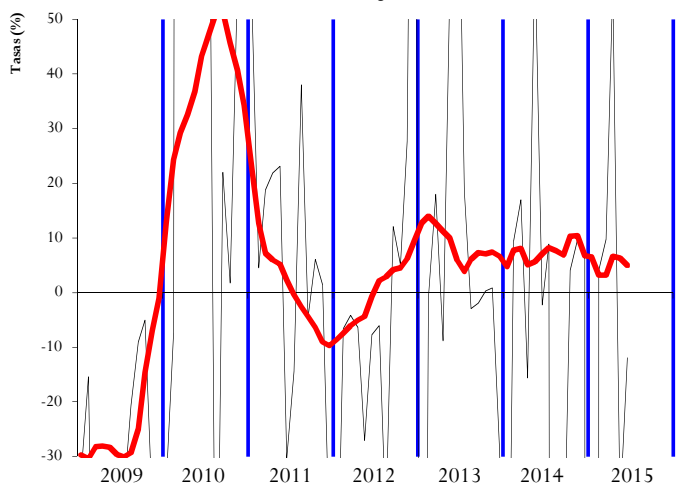


GRÁFICO 5.2 Tasas anuales y de la MM12

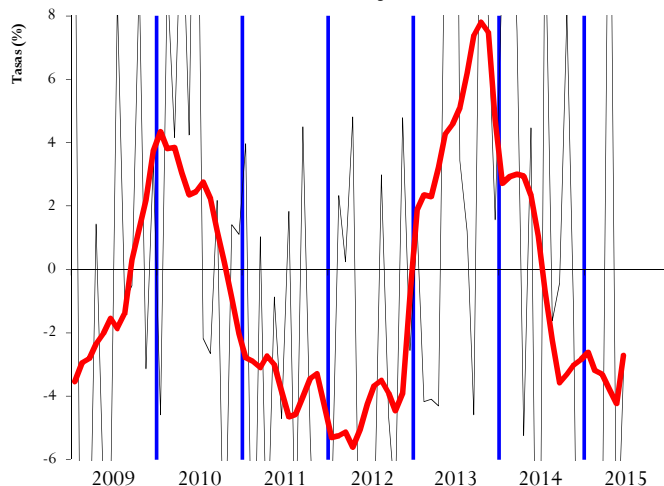


GRÁFICO 4.3 HOMOGÉNEOS: tasa anual y MM12

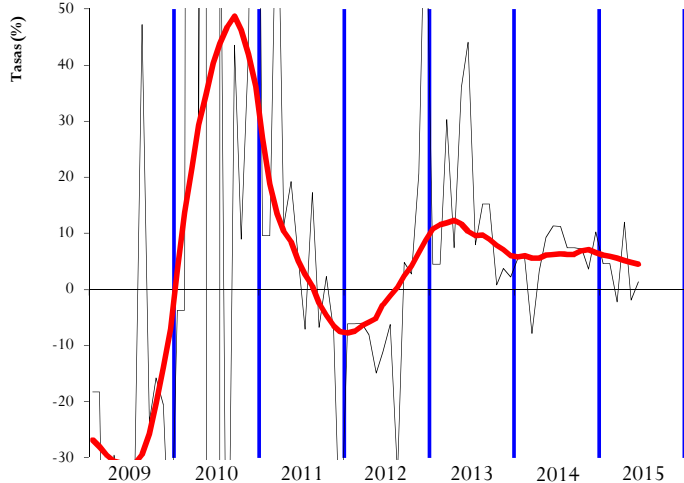
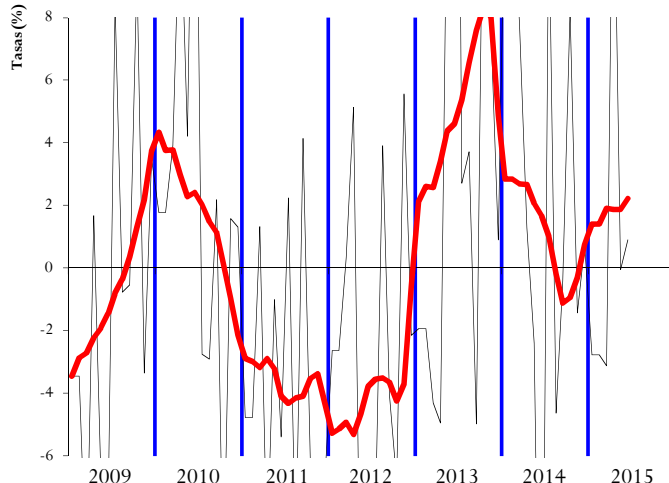


GRÁFICO 5.3 HOMOGÉNEOS: tasa anual y MM12





TRIMESTRALES

INGRESOS TRIBUTARIOS

GRÁFICO 1T.1 TOTALES: tasa anual y suavizada

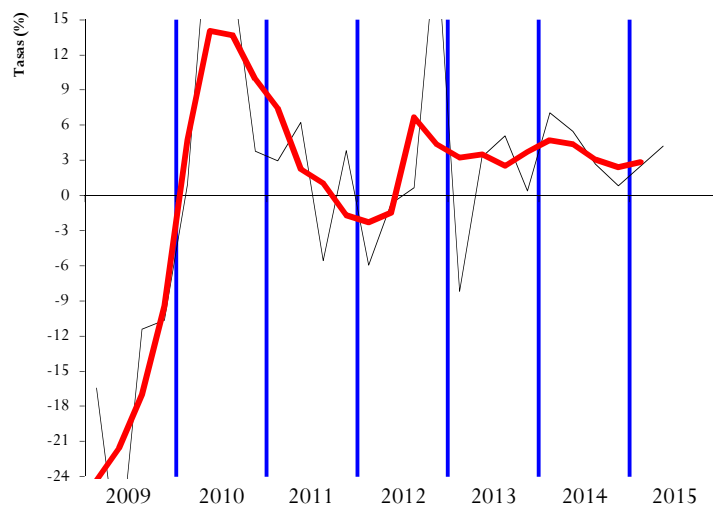
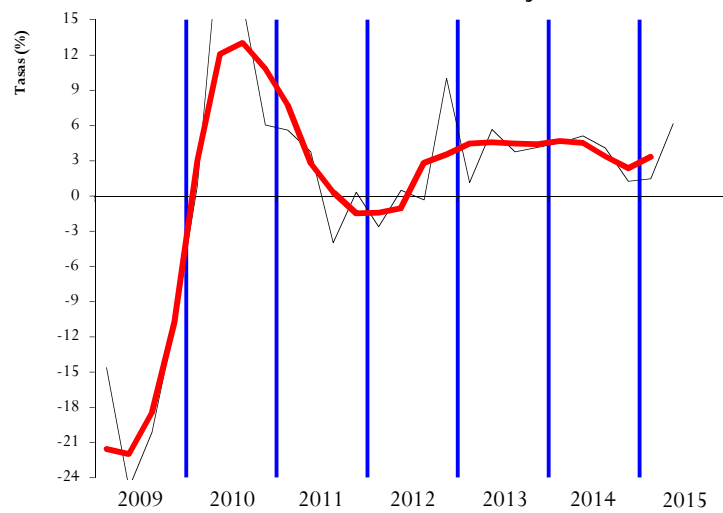


GRÁFICO 1T.2 HOMOGÉNEOS: tasa anual y suavizada





IRPF

SOCIEDADES

GRÁFICO 2T.1 TOTALES: tasa anual y suavizada

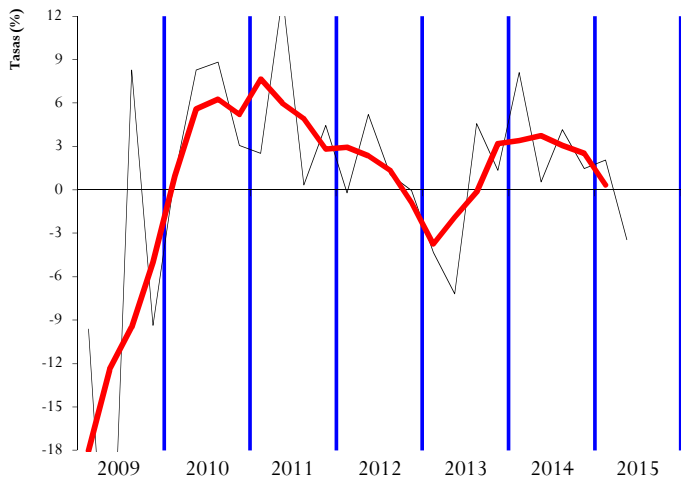


GRÁFICO 3T.1 TOTALES: tasa anual y suavizada

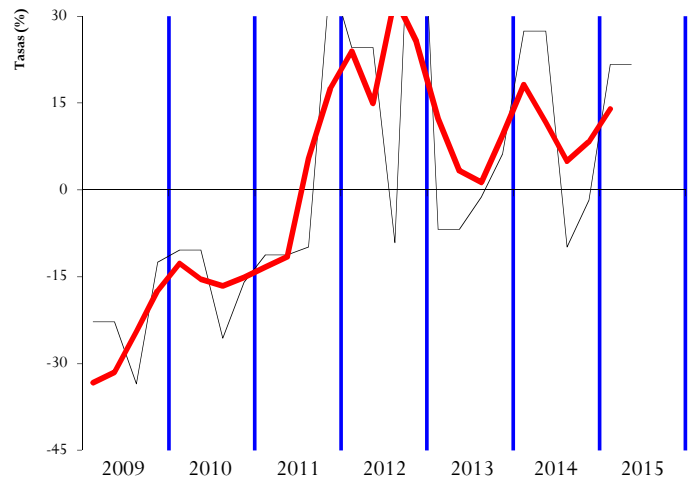


GRÁFICO 2T.2 HOMOGÉNEOS: tasa anual y suavizada

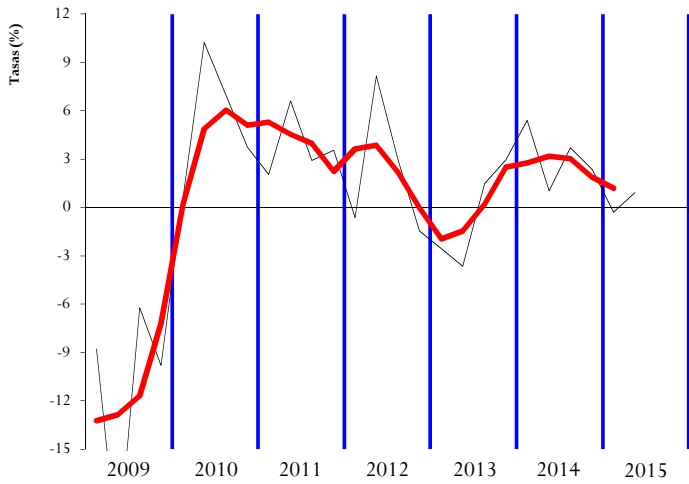
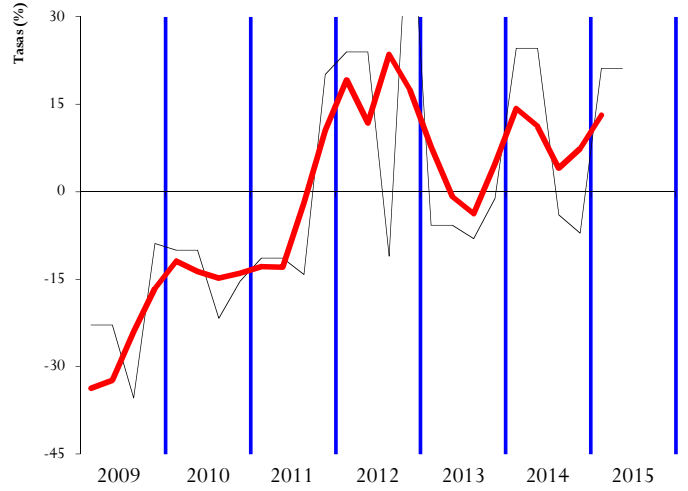


GRÁFICO 3T.2 HOMOGÉNEOS: tasa anual y suavizada





IVA

IMPUESTOS ESPECIALES

GRÁFICO 4T.1 TOTALES: tasa anual y suavizada

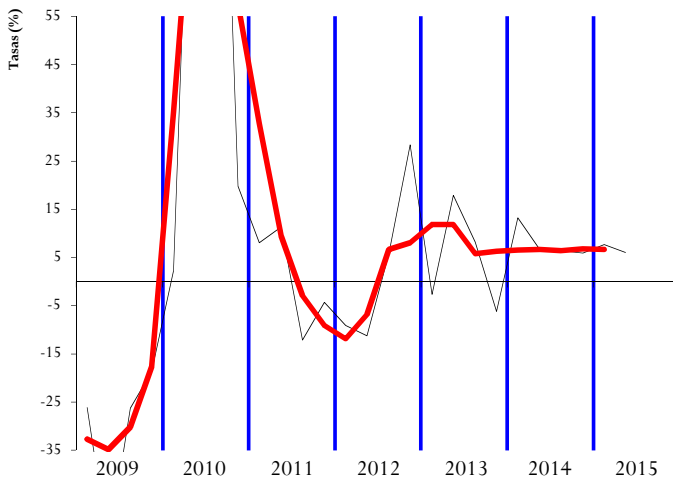


GRÁFICO 5T.1 TOTALES: tasa anual y suavizada

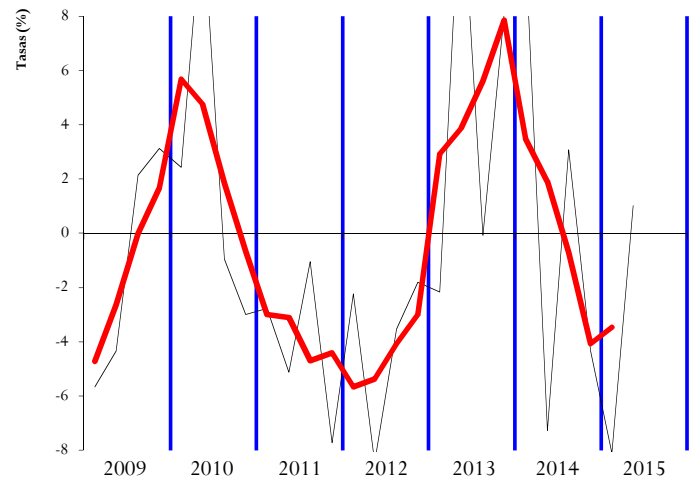
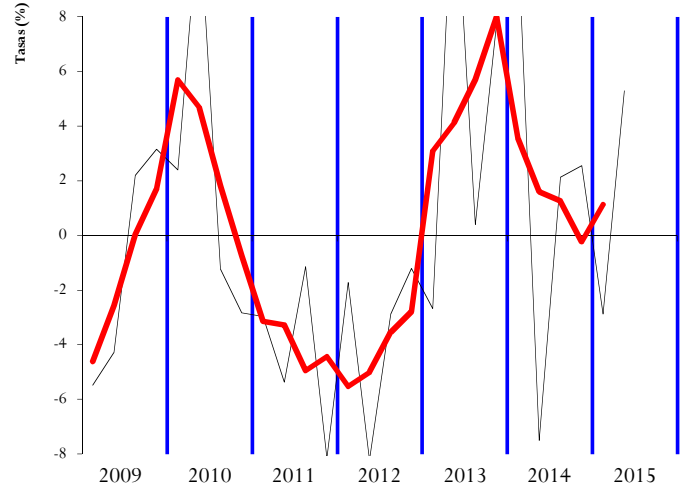


GRÁFICO 4T.2 HOMOGÉNEOS: tasa anual y suavizada



GRÁFICO 5T.2 HOMOGÉNEOS: tasa anual y suavizada





IV. RESUMEN CAMBIOS NORMATIVOS



Concepto	2014	2015
<u>RETENCIONES DEL TRABAJO</u>	<ul style="list-style-type: none">• Se prorroga para el ejercicio 2014 el gravamen complementario y los incrementos en los tipos de retención aplicables a los rendimientos del trabajo, rendimientos de actividades profesionales y retribuciones de administradores y miembros de consejos de administración, establecidos en el RD 20/2011 (Ley 22/2013, de 23 de dic., de PGE para 2014).• Modificación del plazo de presentación de la declaración de retenciones de trabajo de grandes empresas correspondiente al devengo de julio (RD 960/2013, de 5 de dic.).• Desde julio, se reduce del 21% al 15% el tipo de retención sobre actividades profesionales con rentas inferiores a 15.000 €, en el ejercicio inmediato anterior, y que representen más del 75% de la suma de rendimientos íntegros de actividades económicas y del trabajo (RDL 8/2014, de 4 de julio, med. crecim. competit. y efic.).	<ul style="list-style-type: none">• A las retenciones calculadas desde enero de 2015 les afectará la reducción de la tarifa general de siete a cinco tramos y la reducción de tipos, que se fijarán entre el 20% y el 47% (24,75% y 52% anterior, incluyendo el gravamen complementario). Las retenciones también se verán afectadas por el aumento del mínimo personal y los mínimos familiares (Ley 26/2014, de 27 de nov., por la que se modifican la ley de IRPF, IRNR y otras normas tributarias y RD 1003/2014, de 5 de dic., por el que se modifica el Reglamento del IRPF).• Cambian la distribución y la calificación de la reducción por rendimientos del trabajo, la de carácter general pasa a gasto deducible, por importe de 2.000 €, desde los 2.652 € anteriores (Ley 26/2014, de 27 de nov., por la que se modifican la ley de IRPF, IRNR y otras normas tributarias).• Se rebaja el tipo de retención del 42% al 37% para las retribuciones que perciban los administradores y miembros de los consejos de administración. No obstante, el tipo de retención será del 19% si los rendimientos los satisface una entidad con cifra de negocios inferior a 100.000 € (RD 1003/2014, de 5 de dic., por el que se modifica el Reglamento del IRPF).• Se reduce del 21% al 19% el tipo de retención sobre actividades profesionales. No obstante, el porcentaje de retención será del 15% si las rentas de estas actividades, en el ejercicio anterior, son inferiores a 15.000 € y representan más del 75% de las rentas de actividades económicas y del trabajo (RD 1003/2014, de 5 de dic., por el que se modifica el Reglamento del IRPF).
<u>RETENCIONES DEL CAPITAL</u>	<ul style="list-style-type: none">• Se prorroga para el ejercicio 2014 el incremento de tipos del 19% al 21% establecido en el RD 20/2011 (Ley 22/2013, de 23 de dic., de PGE para 2014).• Nueva forma de contabilización de los ingresos y devoluciones de deuda pública por el neto en el mismo mes (antes las devoluciones se contabilizaban en el mes siguiente al de los ingresos).	<ul style="list-style-type: none">• Se rebaja el tipo general de retención del 21% al 20%. (RD 1003/2014, de 5 de dic., por el que se modifica el Reglamento del IRPF).
<u>RETENCIONES DE ARRENDAMIENTOS</u>	<ul style="list-style-type: none">• Se prorroga para el ejercicio 2014 el incremento de tipos del 19% al 21% establecido en el RD 20/2011 (Ley 22/2013, de 23 de dic., de PGE para 2014).	<ul style="list-style-type: none">• Se rebaja el tipo de retención del 21% al 20% (RD 1003/2014, de 5 de dic., por el que se modifica el Reglamento del IRPF).
<u>RETENCIONES DE FONDOS DE INVERSIÓN</u>	<ul style="list-style-type: none">• Se prorroga para el ejercicio 2014 el incremento de tipos del 19% al 21% establecido en el RD 20/2011 (Ley 22/2013, de 23 de dic., de PGE para 2014).	<ul style="list-style-type: none">• Se rebaja el tipo de retención del 21% al 20% (RD 1003/2014, de 5 de dic., por el que se modifica el Reglamento del IRPF).



Concepto	2014	2015
<u>PAGOS FRACCIONADOS</u> <u>IRPF</u>		<ul style="list-style-type: none">• Se reduce el umbral de exclusión de la aplicación de módulos de 450.000 a 150.000 € en ingresos y de 300.000 a 150.000 € en gastos. Además, si factura a otros empresarios o profesionales obligados a expedir factura, el límite de ingresos se rebaja a 75.000 €. Las actividades agrícolas, forestales y ganad. tienen un límite de exclusión separado del anterior de 250.000 € (Ley 26/2014, de 27 de nov., por la que se modifican la ley de IRPF, IRNR y otras normas tributarias).
<u>CUOTA DIFERENCIAL</u> <u>IRPF</u> <u>Según año en que se recauda</u>	<ul style="list-style-type: none">• Desaparece la deducción por inversión en vivienda para las compras realizadas a partir de 1 de enero de 2013 (Ley 16/2012, de 26 de dic., de medidas tributarias).• Se integran en la BI general las ganancias y pérdidas con un período generación inferior al año. Y se limita al 10% (antes 25%) el saldo de pérdidas de la BI general que pueden compensarse con el saldo positivo de rendimientos o imputaciones de renta (Ley 16/2012, de 26 de dic., de medidas tributarias).• Para los nuevos empresarios en estimación directa se establece una reducción del 20% sobre los rendimientos netos, aplicable en el primer período impositivo en que el rendimiento neto resulte positivo y en el período impositivo siguiente a este (RDL 4/2013, de 22 de feb., de medidas de apoyo al emprendedor).• Deducción del 20% para inversiones realizadas a partir de 29 sept. 2013 en acciones o participaciones de empresas de nueva o reciente creación (business angel) con una base máxima de deducción de 50.000 € anuales (Ley 14/2013, de 27 de sep., de apoyo a los emprendedores y su internacionalización).• Deducción general de un 10% por reinversión de beneficios en elementos nuevos del inmovilizado material o inversiones inmobiliarias afectas a la actividad económica (Ley 14/2013, de 27 de sep., de apoyo a los emprendedores y su internacionalización).	<ul style="list-style-type: none">• Nueva deducción de 1.200 € por ascendientes o descendientes con discapacidad, familia numerosa (en las de categoría especial la deducción aplicable asciende a 2.400 €) y familia monoparental con dos hijos sin derecho a percibir anualidades por alimentos. Esta deducción se puede percibir de forma anticipada (Ley 26/2014, de 27 de nov., por la que se modifican la ley de IRPF, IRNR y otras normas tributarias y RDL 1/2015, de 27 de febrero).



Concepto	2014	2015
<u>PAGOS FRACCIONADOS IS</u>	<ul style="list-style-type: none">• Se prorrogan las siguientes medidas (Ley 16/2013, de 29 de octubre, de medidas en materia de fiscalidad medio ambiental):<ul style="list-style-type: none">- Para el ejercicio 2014,<ul style="list-style-type: none">o incremento de tipos impositivos en función de la cifra de negocios.- Para los ejercicios 2014 y 2015,<ul style="list-style-type: none">o pago fraccionado mínimo en función del resultado contableo limitación a la compensación de bases imponibles negativaso aumento de la base imponible en un 25% del importe de los dividendos y las rentas a las que les resulte aplicable la exención por doble imposición internacionalo se mantiene la limitación a la deducibilidad del fondo de comercio y la corrección valorativa por deterioro de los intangibles de vida útil indefinida	<ul style="list-style-type: none">• Se rebajan los tipos impositivos aplicables a los pagos fraccionados, como consecuencia de la rebaja del tipo general del impuesto, del 21, 23, 26 y 29% (en función de que la cifra de negocios sea inferior a 10, 20 y 60 millones o superior a esta última cifra) al 20, 21, 24 y 27%, respectivamente (Ley 27/2014, de 27 de noviembre, del IS).• Se aumenta la base imponible del impuesto (Ley 27/2014, de 27 de noviembre, del IS):<ul style="list-style-type: none">- Amortizaciones, se simplifican y actualizan las tablas.- Deterioros, se generaliza su no deducibilidad para todos los elementos del inmovilizado empresarial.- Gastos financieros, se mantiene la limitación a su deducibilidad.- Limitación de los gastos por atención a clientes al 1% de la cifra de negocios.• Se prorrogan las medidas temporales en vigor (Ley 27/2014, de 27 de noviembre, del IS):<ul style="list-style-type: none">- Limitación a la compensación de bases imponibles negativas.- Limitación a la deducibilidad del fondo de comercio.- Aumento de la base imponible en un 25% del importe de los dividendos y las rentas a la que les resulte aplicable la exención por doble imposición internacional.• No se permite la deducibilidad de gastos cuando el correspondiente ingreso en otros países no se computa o tiene una tributación nominal inferior al 10% (Ley 27/2014, de 27 de noviembre, del IS).• Se crea una reserva de capitalización, en sustitución de las deducciones por reinversión, que minorará la base imponible hasta un 10% de los beneficios del ejercicio (Ley 27/2014, de 27 de noviembre, del IS).• Las empresas con cifra de negocios inferior a 10 millones de euros pueden minorar su base imponible en un 10% de la reserva de nivelación, con un límite máximo anual de 1 millón de euros (Ley 27/2014, de 27 de noviembre, del IS).• Desaparece la limitación, establecida para 2013 y 2014, de los gastos de amortización del inmovilizado material, intangible e inversiones inmobiliarias en grandes empresas. La parte no deducida en dichos años, se deduce de forma lineal en diez años u opcionalmente durante la vida útil del elemento patrimonial a partir del primer periodo impositivo que se inicie dentro del año 2015 (Ley 16/2012, de 26 de dic., de medidas tributarias).



Concepto	2014	2015
<u>CUOTA DIFERENCIAL IS</u> <u>Según año en que se recauda</u>	<ul style="list-style-type: none">• Nuevo tipo de gravamen reducido, para empresas de nueva creación constituidas a partir de 1 de enero de 2013 y aplicable al primer periodo impositivo y siguiente con BI positiva, de un 15% para la BI inferior a 300.000 € y el resto de BI al 20% (RDL 4/2013, de 22 de feb., de medidas de apoyo al emprendedor).• Para 2013 y 2014 se limita al 70% del máximo previsto en tablas la deducción de las amortizaciones del inmovilizado material, intangible e inversiones inmobiliarias para grandes empresas (Ley 16/2012, de 26 de dic., de medidas tributarias).• Deducción general de un 10%, para las empresas de reducida dimensión, por la reinversión de beneficios en elementos nuevos del inmovilizado material o inversiones inmobiliarias afectas a la actividad económica (Ley 14/2013, de 27 de sep., de apoyo a los emprendedores y su internacionalización).• Deducción de 9.000 € persona/año por la creación de empleo para trabajadores con discapacidad superior al 33% e inferior al 65% y de 12.000 € persona/año para trabajadores con grado discapacidad superior al 65% para periodos impositivos iniciados a partir 1-1-2013 (Ley 14/2013, de 27 de sep., de apoyo a los emprendedores y su internacionalización).• Cesión de activos intangibles (patent-box) se incrementa el porcentaje de reducción al 60% de las rentas (antes 50% de los ingresos, Ley 14/2013, de 27 de sep., de apoyo a los emprendedores y su internacionalización).	<ul style="list-style-type: none">• Con efectos para periodos impositivos iniciados el 1-1-2013 las deducciones de I+D e innovación tecnológica quedan excluidas del límite conjunto para inversiones respecto a la cuota, aplicándose una rebaja en la deducción del 20% y pudiendo dar lugar a devolución en caso de ser superior su importe al de la cuota a ingresar (Ley 14/2013, de 27 de sep., de apoyo a los emprendedores y su internacionaliz.).
<u>IMPUESTO SOBRE LA RENTA</u> <u>DE NO RESIDENTES</u>		<ul style="list-style-type: none">• Se rebaja el tipo impositivo general del 24,75% al 24% y en rentas transferidas a la UE y EEE hasta el 20%. El específico para dividendos, intereses y ganancias patrimoniales obtenidos sin mediación de establecimiento permanente se rebaja del 21% al 20% (Ley 26/2014, de 27 de nov., por la que se modifican la ley de IRPF, IRNR y otras normas tributarias).



Concepto	2014	2015
<u>IVA</u>	<ul style="list-style-type: none">• Creación del régimen especial de IVA de caja para contribuyentes con un volumen de operaciones inferior a 2 millones de euros (Ley 14/2013, de 27 de sep., de apoyo a los emprendedores y su internacionalización).• Se rebaja el tipo impositivo del 21% al 10%, a partir del 26 de enero, de las entregas e importaciones de objetos de arte, antigüedades y objetos de colección (RDL 1/2004, de 24 de enero).• Modificación del plazo de presentación de la declaración de IVA de grandes empresas correspondiente al devengo de julio (RD 1042/2013, de 27 de dic.).	<p>Modificaciones introducidas por la Ley 28/2014, de 27 de noviembre, que modifica la del IVA y otras leyes tributarias:</p> <ul style="list-style-type: none">• Se sube el tipo al 21% a las entregas de equipos médicos, aparatos e instrumental sanitario, productos farmacéuticos y productos intermedios para la elaboración de medicamentos.• Se puede diferir el ingreso del IVA de importaciones liquidado por la Aduana al momento de presentación de la autoliquidación, para empresas que tributen a la Administración del Estado mensualmente.• Los entes públicos que realicen al mismo tiempo actividades sujetas y no sujetas podrán deducir las cuotas soportadas de bienes y servicios destinados simultáneamente a la realización de unas y otras actividades.• Tributan en destino los servicios electrónicos, de telecomunicaciones y radiotelevisión cuando el destinatario es un particular.• Los libros electrónicos tributan en el país en donde se realice su descarga.• Quedan sujetos, antes estaban exentos, los servicios prestados por notarios, registradores de la propiedad y registradores mercantiles en relación con operaciones financieras exentas.• En el régimen especial de Agencias de Viaje se introduce la opción, operación por operación, de aplicar el régimen general cuando el destinatario sea un empresario o profesional con derecho a la deducción de las cuotas soportadas.
<u>IMPUESTO SOBRE GASES FLUORADOS</u>	<ul style="list-style-type: none">• Se crea el nuevo impuesto sobre los gases fluorados de efecto invernadero aplicable a partir del 1 de enero de 2014 (Ley 16/2013, de 29 de octubre, de medidas en materia de fiscalidad medio ambiental).	<ul style="list-style-type: none">• Se incrementa la tributación del 33% al 66% del importe total del gravamen, en el segundo año de aplicación, del impuesto sobre gases fluorados de efecto invernadero (Ley 16/2013, de 29 de octubre, de medidas en materia de fiscalidad medio ambiental).• Se establecen nuevos supuestos de exención en el impuesto sobre los gases fluorados de efecto invernadero (Ley 28/2014, de 27 de noviembre, que modifica la del IVA, IIEE y otras leyes tributarias).



Concepto	2014	2015
<u>IMPUESTOS ESPECIALES</u>	<ul style="list-style-type: none">Exención del 85% del Impuesto sobre la Electricidad para la energía eléctrica que se destine a reducción química y procesos electrolíticos, a procesos mineralógicos y a procesos metalúrgicos (Ley 16/2013, de 29 de oct., de medidas en materia de fiscalidad medioambiental).	<ul style="list-style-type: none">Impuesto sobre la Electricidad, se modifica el objeto de gravamen que deja de ser la producción y pasa a ser el suministro de energía eléctrica para el consumo, o el consumo directo por los productores (Ley 28/2014, de 27 de noviembre, que modifica la del IVA, IIEE y otras leyes tributarias).La exención del 85% en el Impuesto sobre la electricidad se extiende al supuesto de actividades industriales en que el coste de la energía consumida sea superior al 50% del coste del producto, así como para actividades agrícolas intensivas en electricidad (Ley 28/2014, de 27 de noviembre, que modifica la del IVA, IIEE y otras leyes tributarias).
<u>CAPÍTULO III</u>		<ul style="list-style-type: none">A partir del 1 de enero, el tipo de interés legal queda establecido en el 3,5%, y el de demora en el 4,375%, antes 4 y 5% respectivamente (Ley 36/2014, de 26 de dic. de PGE 2015).Tasas: suben un 1% con carácter general los tipos de las cuantías fijas, y se mantienen la tasa por reserva de dominio público radioeléctrico, las aeroportuarias y las que regulan los juegos de suerte, envite o azar (Ley 36/2014, de 26 de dic. de PGE 2015).Tasas judiciales: quedan exentos de su pago las personas físicas (RDL 1/2015, de 27 de febrero).



V. NOTAS EXPLICATIVAS Y FUENTES



Este Informe Mensual de Recaudación Tributaria (IMRT) recoge el nivel y la evolución mensual de los **ingresos tributarios que gestiona la A.E.A.T.** por cuenta del Estado, las CC.AA. y las CC.LL. del Territorio de Régimen Fiscal Común.

1. Medida de ingresos en términos de caja¹.

Los ingresos tributarios del IMRT se presentan **en términos de caja** y se expresan, salvo indicación en contrario, **en términos líquidos**, es decir, como diferencia entre los ingresos brutos y las devoluciones realizadas. Ello explica que los ingresos tributarios puedan presentar en algunos meses valores negativos.

Los ingresos tributarios también se pueden presentar **en términos de derechos reconocidos**, como se hace en el *Informe Anual de Recaudación Tributaria*, accesible en la sección estadística de la web de la A.E.A.T. A diferencia de los ingresos tributarios en términos de caja, los derechos reconocidos excluyen los ingresos de ejercicios cerrados e incluyen los derechos del ejercicio pendientes de cobro.

Ambas medidas de los ingresos tributarios, caja y derechos reconocidos, se atienen a la Instrucción de Contabilidad de 1991 de la Intervención General de la Administración del Estado (I.G.A.E.). Su fuente de información son las aplicaciones informáticas que integran el Sistema de Información Contable de la A.E.A.T.

Las cifras de recaudación mensual de los impuestos reflejadas en el presente informe pueden registrar pequeñas diferencias con las publicadas por la I.G.A.E. debido a los distintos criterios de asignación a conceptos de los importes pendientes de aplicar a Presupuesto en la fecha de elaboración de los informes. Estas diferencias desaparecen en los datos acumulados de diciembre.

Para mejorar su presentación, las tasas que aparecen en los cuadros estadísticos se someten a algunas restricciones. Así, se invierte el signo de la tasa de disminución (o aumento) de la cuota diferencial neta negativa de IRPF o del IVA neto, con el fin de indicar con mayor claridad su mejoría (o deterioro). Por otro lado, se omite el porcentaje en casos de indefinición (se comparan valores positivos con valores negativos) e indeterminación (cuando alguna de las cantidades comparadas o todas ellas son negativas o iguales a cero) o cuando el incremento o la disminución es exorbitante debido a la escasa cuantía de algunas de las magnitudes relacionadas.

2. Ámbito del Presupuesto de Ingresos no Financieros.

El **ámbito presupuestario** de los ingresos tributarios gestionados por la A.E.A.T. abarca:

- los impuestos sobre la renta de las personas físicas, de las sociedades y de los no residentes, así como otros impuestos directos incluidos en el capítulo I, salvo las cuotas por derechos pasivos;
- el impuesto sobre el valor añadido, los impuestos especiales y otros impuestos indirectos recogidos en el capítulo II;
- las tasas y otros ingresos tributarios del capítulo III gestionadas por la A.E.A.T., incluyendo los recargos, intereses y sanciones.

¹ Ver IEF (2003), *La medida de los ingresos públicos en la Agencia Tributaria: Caja, Derechos Reconocidos y Devengo económico*. Papeles de Trabajo 20/2003. Accesible en la web del Instituto de Estudios Fiscales.



La evolución mensual y anual de los Ingresos No Financieros del Estado (INF), que abarcan los capítulos I a VII del Presupuesto de Ingresos, puede consultarse en las publicaciones de la I.G.A.E. accesibles en su web.

Los ingresos gestionados por la A.E.A.T. representaron en 2013 el 88,4 por ciento de los INF del Estado, antes de descontar la participación de las AA.TT.

3. Conexión con el Sistema de Autoliquidaciones de la A.E.A.T. Clasificaciones de los ingresos.

El procedimiento de gestión de los impuestos de la A.E.A.T. tiene como núcleo básico un sistema de declaraciones-autoliquidaciones. Este sistema supone que los contribuyentes obligados a declarar según la normativa de cada uno de los impuestos deben determinar la deuda tributaria (autoliquidación) al mismo tiempo que presentan una declaración-autoliquidación en la que consta el código del modelo de declaración, el período de devengo, la identificación del contribuyente y el resultado de la liquidación que el propio contribuyente calcula a partir de los datos económicos y personales declarados.

Cada autoliquidación tiene asignado un modelo diferente de acuerdo al tipo de impuesto y al tipo de contribuyente del que se trate. Por su parte, el Sistema de Información Contable de la A.E.A.T. asocia cada modelo o grupo de modelos a una clave presupuestaria. Esta equivalencia entre modelos de declaración y conceptos presupuestarios permite asociar las corrientes recaudatorias con categorías relevantes de contribuyentes (AA.PP., Grandes Empresas, Pymes, Grupos fiscales y otras) y, en última instancia, con los flujos económicos que han dado lugar a la obligación tributaria.

En el IMRT las corrientes recaudatorias se presentan en la mayor parte de los cuadros desglosadas por conceptos (agrupaciones de claves presupuestarias) del Presupuesto de Ingresos, como también se hace en las publicaciones de la I.G.A.E., pero, a diferencia de éstas, también es posible encontrarlas desglosadas por modelos y por categorías de contribuyentes. Ejemplos de estos desgloses se pueden encontrar en:

- Los Cuadros 2.4 y 3.3 de Ingresos brutos en los que las retenciones del trabajo se clasifican según la naturaleza del retenedor en AA.PP., Grandes Empresas y Pymes;
- el Cuadro de Ingresos trimestrales en términos de devengo, incluido en el informe de los meses de febrero, abril, agosto y octubre, en el que los ingresos se detallan por modelos; o
- el Cuadro de análisis de los pagos a cuenta de Sociedades, en los informes de abril, octubre y diciembre, en el cual los ingresos se presentan desagregados por tipo de contribuyente.

4. Sistema de Financiación Territorial.

La **participación de las CC.AA. y las CC.LL.** en los ingresos tributarios se situará en 2013 en torno al 57,5 por ciento en términos de devengo y se hace efectiva con:

- entregas a cuenta del rendimiento definitivo de los tributos cedidos, distribuidas en 12 pagos mensuales iguales,
- una liquidación definitiva del año T-2 que se hace efectiva en el mes de octubre del año T, y
- desde 2011, se incluyen las liquidaciones mensualizadas a favor del Estado correspondientes a los ejercicios 2008 y 2009.



5. Ingresos tributarios homogéneos.

Los ingresos tributarios homogéneos se obtienen aplicando a los ingresos de un periodo y del mismo periodo del año anterior (meses T y T-12) las correcciones necesarias para mantener la comparabilidad interanual en el caso de perturbaciones producidas por:

- a) Retrasos en los ingresos de grandes retenedores, como los registrados frecuentemente en las retenciones sobre rentas del trabajo practicadas por algunas AA.PP.;
- b) Cambios en los periodos de vencimiento de la Deuda Pública y en la distribución de las correspondientes retenciones de capital entre los diversos impuestos sobre la renta;
- c) Cambios en la mecánica liquidatoria de los impuestos;
- d) Introducción de nuevos impuestos que afectan a un solo año, como fue el caso de la Declaración Tributaria Especial;
- e) Desaparición de impuestos, como la provocada en 2002 por la cesión a las CC.AA. del Impuesto Especial sobre Determinados Medios de Transporte;
- f) Cambios en el ritmo de realización de las devoluciones medidos como adelantos o retrasos de las devoluciones respecto a una campaña considerada normal o tipo.

La introducción de los ajustes necesarios para corregir las cinco primeras perturbaciones permite obtener la cifra de Ingresos Brutos homogéneos. El ajuste de la distorsión causada por los cambios en el ritmo de realización de devoluciones sirve para determinar el nivel de Ingresos homogéneos (netos de devoluciones).

6. Serie trimestral de bases imponibles de los principales impuestos y de impuestos devengados.

Coincidiendo con los informes de febrero, abril, julio y octubre, se publican series trimestrales de bases imponibles de los principales impuestos y de impuestos devengados. El objetivo de la elaboración de estas series es facilitar el análisis de los ingresos tributarios ofreciendo información de las bases que dan lugar al pago del impuesto y de los ingresos que se generan en ese momento, es decir, en el momento del devengo. La obtención de bases imponibles y de impuestos devengados permiten una estimación de los tipos impositivos correcta al no estar distorsionada por el desfase existente entre el momento en el que se genera el impuesto y el momento en el que se ingresa el mismo.

Las bases y los impuestos devengados se calculan a partir de los modelos de declaración-autoliquidación y de los modelos informativos. Ambos tipos de modelo contienen información de bases e impuestos asignada al período de devengo.

En general, las series de referencia son los datos anuales de bases que se deducen de la información declarada por los contribuyentes en los modelos informativos o en las declaraciones de carácter anual. Algunas de estas bases anuales se pueden encontrar en las estadísticas tributarias que se publican en la web de la A.E.A.T. Trimestralmente las series anuales se aproximan con la información que proporcionan las declaraciones-autoliquidaciones mensuales y trimestrales que una gran parte de los contribuyentes están obligados a presentar por medios telemáticos.



Las bases se estiman para las cuatro figuras impositivas principales: IRPF (rentas brutas de los hogares), Impuesto sobre Sociedades (base imponible consolidada), IVA (gasto final sujeto) e Impuestos Especiales (consumos). En este último caso, con el fin de poder sumar las bases, se estima una base en términos monetarios que se separa de la base imponible real que, en algunos de estos tributos, son los consumos físicos, no el valor de los mismos.

La elaboración de los impuestos devengados parte de las declaraciones-autoliquidaciones. Éstas se clasifican en tres tipos según el signo resultado de la liquidación y de la modalidad de pago o devolución. Si el resultado es negativo o cero, da lugar a una autoliquidación con clave N (Negativa) sin que genere derecho a una devolución. Si el resultado es a favor del contribuyente, puede dejarse a compensar con resultados positivos de períodos posteriores (clave C), dar lugar a una solicitud de devolución (S) o a una renuncia a la devolución (R). Finalmente, si el resultado es a favor de la Hacienda Pública, puede dar lugar a un ingreso (I), una solicitud de aplazamiento (A), un reconocimiento de deuda con solicitud de compensación (P) o una imposibilidad de pago (M). Además, hay que añadir las claves definidas en modalidades de pago específicas, como son las de la Cuenta Corriente Tributaria (clave G para ingresos y V para solicitudes de devolución) y la de los ingresos realizados en formalización por el Estado a través de autoliquidaciones virtuales (clave F). Otras claves existentes no son relevantes a efectos del cálculo de los impuestos devengados.

La forma de elaboración de los impuestos devengados es la siguiente. Para cada modelo de declaración se suman los importes correspondientes a las claves de ingreso (incluidos los de la cuenta corriente tributaria), aplazamiento, reconocimiento de deuda con solicitud de compensación, imposibilidad de pago y formalización. De esta forma se obtienen los impuestos devengados brutos. A éstos se les restan los importes con clave de solicitud de devolución (incluidas las de la cuenta corriente tributaria y minoradas por las renunciaciones) y se obtienen los impuestos devengados netos.

Hay dos excepciones a este proceso general. La primera la constituyen las cuotas diferenciales de los impuestos sobre la renta que se devengan en el ejercicio y se liquidan en el ejercicio siguiente. Hasta que se conocen, las cifras presentadas son estimaciones basadas en los datos de caja o previsiones realizadas a partir de las bases y las retenciones y pagos a cuenta.

La segunda excepción es el IVA en el que la variable de devengo de referencia es el *IVA del periodo*. Esta variable es, básicamente, la diferencia entre el IVA repercutido y el IVA soportado y, por lo tanto, la variable del impuesto que tiene una relación más estrecha con el gasto final sujeto al no estar afectada por las decisiones de las empresas con saldo a su favor respecto a dejar el saldo a compensar o solicitar la devolución, ni tampoco por cambios en la gestión del impuesto (como, por ejemplo, la generalización del derecho a la devolución mensual). No obstante, también se calculan el IVA devengado bruto, las solicitudes de devolución y el IVA devengado neto, siguiendo el criterio general.

7. Representaciones gráficas.

Las representaciones gráficas que figuran en el apartado III se dividen en mensuales y trimestrales. Las primeras responden, para cada concepto impositivo, al siguiente esquema:

- En el primer gráfico se representan, en trazo fino, los ingresos tributarios en millones de euros/mes de los últimos cuatro años. En trazo grueso se muestra la media móvil centrada de dichos ingresos.
- La segunda figura contiene, en trazo fino, las tasas de variación anual de los ingresos tributarios en los últimos 7 años. En trazo grueso se ofrecen las tasas de variación anual de la media móvil centrada de dichos ingresos.



- En el tercer gráfico se incluyen, en trazo fino, las tasas de variación anual de los ingresos tributarios homogéneos en los últimos 7 años. En trazo grueso se incorporan las tasas de variación anual de la media móvil centrada de dichos ingresos.

La presentación de los gráficos siguiendo este esquema se justifica por las peculiaridades de las series de ingresos tributarios que se caracterizan por una elevada estacionalidad derivada principalmente de:

- la periodicidad trimestral de las declaraciones e ingresos de las Pymes por IVA y retenciones sobre rentas del trabajo y de los pagos a cuenta de las empresas personales;
- la particular periodicidad de los pagos a cuenta de Sociedades, ingresados en abril, octubre y diciembre;
- la concentración en dos o tres meses del año de los ingresos por cuota diferencial positiva del IRPF y del Impuesto de Sociedades; y,
- el patrón temporal de las devoluciones realizadas.

Todos estos factores provocan que gran parte de la recaudación anual se acumule en determinados meses. El primero de los gráficos, en el que se presentan los ingresos tributarios en millones de euros, permite ver la diferencia de recaudación entre los distintos meses. En 2013 esa diferencia osciló entre los 3.692 millones de euros en agosto y los 26.860 millones en octubre. En comparación con la media móvil anual que figura también en dicho gráfico, se puede evaluar la importancia de cada uno de los meses.

La acumulación de ingresos en algunos meses desaconseja suavizar las tasas de variación interanual con técnicas en las que se da igual importancia a las tasas de todos los meses. Como alternativa, el procedimiento adoptado en este IMRT consiste en suavizar primero las series de nivel de los ingresos mensuales (originales u homogéneos) con una media móvil de 12 términos centrada y emplear la tasa anual de esta media móvil como tasa anual suavizada. Este procedimiento exige previsiones de los ingresos a un horizonte de 6 meses que se obtienen mediante el programa TRAMO-SEATS (que difunde gratuitamente el Banco de España) y teniendo en cuenta las previsiones de cierre del ejercicio.

Si no se desea incluir previsiones en el cálculo de la tasa suavizada, se pueden utilizar otras técnicas (como las empleadas, por ejemplo, en el informe mensual de *Ventas, Empleo y Salarios en las Grandes Empresas*, accesible en la web de la A.E.A.T.) que consisten en aproximar la señal cíclica de la serie mediante un filtro de paso bajo que elimina las oscilaciones de alta frecuencia². Esta opción es la que se aplica en los gráficos trimestrales³ que siguen, para cada figura impositiva, el siguiente esquema:

- El primer gráfico contiene, en trazo fino, las tasas de variación anual de los ingresos tributarios trimestrales en los últimos 7 años y, en trazo grueso, las tasas de variación anual suavizadas de dichos ingresos.
- En el segundo gráfico figuran, en trazo fino, las tasas de variación anual de los ingresos tributarios trimestrales homogéneos en los últimos 7 años y, en trazo grueso, las tasas de variación anual suavizadas de dichos ingresos.

² La referencia básica de este tipo de filtros se pueden encontrar en Melis, F. (1985): "Series temporales, coyuntura económica y el BTC del INE: la utilidad y las limitaciones de la tasa interanual". *Boletín Trimestral de Coyuntura*, nº 12. Instituto Nacional de Estadística, Madrid. Y una discusión más detallada de sus ventajas e inconvenientes en Melis, F. (1991): "La estimación del ritmo de variación en series económicas". *Estadística Española*, nº 126. Instituto Nacional de Estadística, Madrid. Ambas referencias son accesibles en la web del Instituto Nacional de Estadística.

³ El filtro concreto utilizado procede de Cristóbal, A. y Quilis, E.M. (1994): "Tasas de variación, filtros y análisis de la coyuntura", *Boletín Trimestral de Coyuntura*, nº 52. Instituto Nacional de Estadística, Madrid (también accesible en la web del Instituto Nacional de Estadística).



La implementación de este filtro también exige predicciones si se quiere que la señal esté centrada; por ello en los gráficos la señal suavizada se presenta con un dato menos. El filtro, además, se aplica a las series trimestrales y no a las mensuales, con el objeto de reducir las diferencias entre los distintos períodos para los que se calculan las tasas.

8. Ingresos por Delegaciones y Servicios Centrales.

Los ingresos tributarios se presentan en este IMRT (Cuadros 4.1 y 4.2) distribuidos en las 56 Delegaciones, agrupadas cuando procede en Delegaciones Especiales, y los Servicios Centrales.

Como la asignación de contribuyentes a Delegaciones depende del domicilio fiscal, la magnitud recaudatoria de una Delegación no representa necesariamente la magnitud fiscal del territorio de la misma. En 2013 el 48% de los ingresos tributarios correspondían a la Delegación de Madrid, donde tienen su domicilio fiscal un gran número de grandes empresas y retenedores.

Tampoco la variación anual, del mes o acumulada, de los ingresos tributarios gestionados por una Delegación representa necesariamente el dinamismo fiscal o recaudatorio del territorio. A los cinco factores de heterogeneidad destacados anteriormente, se unen en las Delegaciones las perturbaciones causadas por el cambio en el domicilio fiscal de una gran empresa, contribuyente o retenedor o por los procesos de fusión y absorción de empresas y de creación de grupos fiscales.

Además, los cambios en la mecánica liquidatoria pueden afectar con más intensidad a algunas Delegaciones, como ocurrió en 2005 con las Delegaciones donde se liquidaba el modelo de importaciones y operaciones asimiladas, que, desde abril, dejó de tener importancia recaudatoria.

9. Otras informaciones periódicas y calendario de publicación.

Junto con el contenido habitual, en algunos meses la información se amplía para recoger análisis más detallados de determinados ingresos. Está previsto publicar cuadros adicionales sobre:

- (1) Bases trimestrales de los principales impuestos e ingresos tributarios en términos de devengo, en los informes de los meses de febrero (A1), abril (A3), julio (A7) y octubre (A13);
- (2) Pagos a cuenta del Impuesto sobre Sociedades, en los informes de abril (A2), octubre (A12) y diciembre (A15);
- (3) Cuota diferencial del IRPF, en los informes de mayo (A4), junio (A5), julio (A6), agosto (A8), septiembre (A10), octubre (A11) y noviembre (A14);
- (4) Cuota diferencial del Impuesto sobre Sociedades, en el informe de agosto (A9).

Las fechas previstas de publicación del informe mensual en la web de la A.E.A.T. durante 2015 son las siguientes:



31 de marzo.....	informe de diciembre de 2014
31 de marzo.....	informe de enero de 2015
31 de marzo.....	informe de febrero de 2015
28 de abril.....	informe de marzo de 2015
26 de mayo	informe de abril de 2015
30 de junio	informe de mayo de 2015
28 de julio	informe de junio de 2015
31 de agosto.....	informe de julio de 2015
29 de septiembre.....	informe de agosto de 2015
27 de octubre.....	informe de septiembre de 2015
24 de noviembre.....	informe de octubre de 2015
22 de diciembre.....	informe de noviembre de 2015