



Agencia Tributaria

**INFORME MENSUAL
DE RECAUDACIÓN
TRIBUTARIA**

Agosto 2015



<u>INDICE</u>	<u>Pág.</u>
I. EVOLUCIÓN DE LOS INGRESOS TRIBUTARIOS	1
1. Principales Resultados.....	1
Gráfico R1. Ingresos tributarios homogéneos: tasa anual y MM12.....	1
Gráfico R2. Ingresos tributarios y Demanda interna.....	1
2. Evolución de los principales conceptos.....	3
Cuadro R1. Evolución de los ingresos (totales y homogéneos) y devoluciones por figuras.....	3
Cuadro A8. Cuota diferencial IRPF 2014.....	4
Cuadro A9. Evolución de la cuota diferencial bruta de Sociedades.....	4
II. CUADROS ESTADÍSTICOS	1
1. Ingresos tributarios por conceptos y distribución entre Administraciones.....	2
Cuadro 1.1. Resumen. Mes y acumulado.....	2
Cuadro 1.2. Evolución. Mes y acumulado.....	3
Cuadro 1.3. Detalle. Mes.....	4
Cuadro 1.4. Detalle. Acumulado.....	5
2. Devoluciones, Participación de las AATT y otras minoraciones. Ingresos brutos.....	6
Cuadro 2.1. Devoluciones, Partic. de las AATT y otras minoraciones. Mes y acumulado.....	6
Cuadro 2.2. Devoluciones. Evolución.....	7
Cuadro 2.3. Participación de las AATT y otras minoraciones. Evolución.....	8
Cuadro 2.4. Ingresos brutos. Mes y acumulado.....	9
3. Ingresos tributarios homogéneos.....	10
Cuadro 3.1. Resumen. Mes y acumulado.....	10
Cuadro 3.2. Evolución.....	11
Cuadro 3.3. Ingresos brutos homogéneos. Mes y acumulado.....	12
4. Ingresos tributarios por conceptos y Centros gestores.....	13
Cuadro 4.1. Mes.....	13-18
Cuadro 4.2. Acumulado (salvo enero).....	19-24



	<u>Pág.</u>
III. GRÁFICOS	1
Mensuales	
1. Ingresos Tributarios. Millones de euros, tasa anual y tasa anual homogénea con MM12.....	2
2. IRPF y Sociedades. Millones de euros, tasa anual y tasa anual homogénea con MM12.....	3
3. IVA e II. Especiales. Millones de euros, tasa anual y tasa anual homogénea con MM12.....	4
Trimestrales	
1T. Ingresos Tributarios. Tasa anual y suavizada.....	5
2T. IRPF y Sociedades. Tasa anual y suavizada.....	6
3T. IVA e II. Especiales. Tasa anual y suavizada.....	7
IV. RESUMEN DE CAMBIOS NORMATIVOS	1-3
V. NOTAS EXPLICATIVAS Y FUENTES	1
1. Medida de los ingresos en términos de caja.....	2
2. Ámbito del Presupuesto de Ingresos No Financieros.....	2
3. Conexión con el Sistema de Autoliquidaciones de la AEAT. Clasificaciones de los ingresos.....	3
4. Sistema de Financiación Territorial.....	3
5. Ingresos tributarios homogéneos.....	4
6. Serie trimestral de bases imponibles de los principales impuestos y de impuestos devengados.....	4
7. Representaciones gráficas.....	5
8. Ingresos por Delegaciones y Servicios Centrales.....	6
9. Otras informaciones periódicas.....	7



I. EVOLUCIÓN DE LOS INGRESOS TRIBUTARIOS

1. Principales resultados

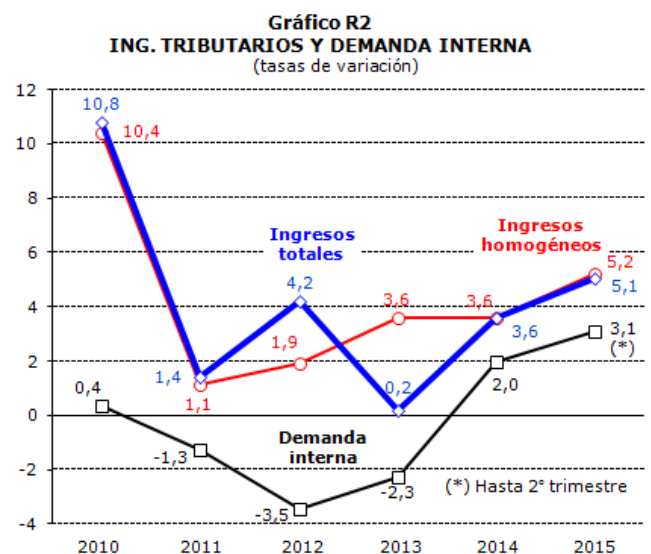
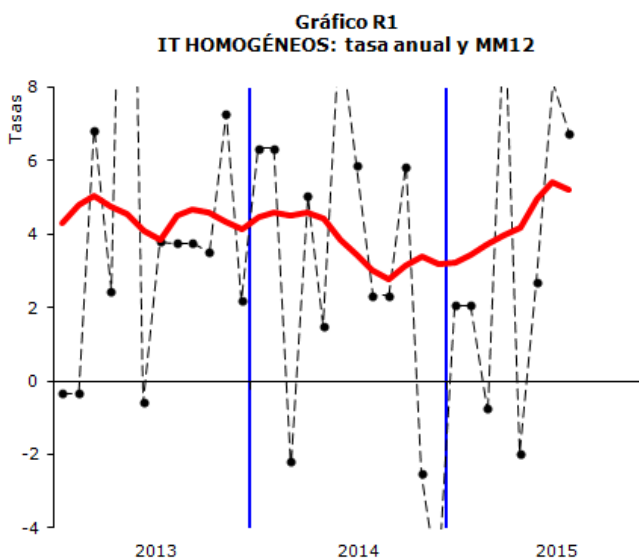
Los ingresos netos crecieron en agosto respecto al mismo mes de 2014 un 10,9% (1.515 millones). La evolución de los ingresos brutos explica la mayor parte de esta subida (1.360 millones que suponen un crecimiento del 8,1%).

Los ingresos netos acumulados en el año aumentaron un 5,1%, con un incremento del 3,9% en los ingresos brutos y un descenso del 0,3% en las devoluciones realizadas. Los ingresos homogéneos (corregidos los distintos ritmos de devolución en 2014 y 2015, la devolución del céntimo sanitario y los aplazamientos de entes públicos), también acumulados en lo que va de año, crecen un 5,2%.

Aparte de las declaraciones mensuales habituales, en agosto se contabiliza la mayor parte del ingreso de la cuota diferencial positiva de la declaración anual del Impuesto sobre Sociedades, presentada a finales de julio y, en este caso, correspondiente al ejercicio 2014.

El elevado crecimiento de los ingresos brutos en el mes fue consecuencia, fundamentalmente, del fuerte incremento que experimentó esta cuota. Las primeras explotaciones de las declaraciones presentadas (en su gran mayoría de empresas cuyo ejercicio coincide con el año natural) indican que los beneficios crecieron en 2014 en el entorno del 16%, lo mismo que la cuota líquida. Al mismo tiempo que crece la cuota diferencial positiva, disminuyeron alrededor del 6% las solicitudes de devolución que se empezarán a realizar en los últimos meses del año. Hay que recordar que la declaración presentada en julio no está afectada por la última reforma del impuesto.

En el resto de los conceptos, destacan los resultados de las retenciones del trabajo en las Grandes Empresas que disminuyeron ligeramente debido a los primeros efectos del RDL 9/2015 que adelantó parte de la rebaja de tipos prevista para 2016. El IVA bruto mensual (IVA de importación más IVA de Grandes Empresas, grupos y exportadores) creció de nuevo en agosto (hasta el mes pasado lo normal habían sido tasas negativas), aunque de forma más moderada que en julio. En los principales Impuestos Especiales se observó un considerable aumento (11,3%) que compensó los malos resultados del mes anterior y que fue consecuencia, como entonces, del irregular comportamiento del Impuesto sobre Labores del Tabaco.





Se estima que los cambios normativos que afectan a la recaudación durante este año han reducido los ingresos hasta agosto en 3.380 millones. El Cuadro 0 detalla las medidas y su impacto.

La mayor parte del impacto corresponde a la reforma de la imposición directa. En el conjunto de los tres impuestos (IRPF, Impuesto sobre Sociedades e Impuesto sobre la Renta de los No Residentes) el coste de la reforma se eleva hasta la fecha a 3.033 millones. En el mes de agosto el efecto de la reforma se ha incrementado más de lo que venía siendo habitual en un mes cualquiera al aplicarse ya el RDL 9/2015 que modifica tanto los tipos progresivos sobre rentas de trabajo como los tipos proporcionales de rendimientos de capital (pasan del 20% al 19,5%) y de actividades profesionales (del 19 al 15%). No obstante, el impacto no es completo porque el RDL daba la opción de calcular las retenciones del trabajo con las nuevas tablas bien desde el día 12 de julio, bien desde el día 1 de agosto (en este último caso el efecto se notará en los ingresos de septiembre).

Tras estas nuevas reducciones, el coste de la reforma se reparte entre impuestos de la siguiente manera: 2.578 millones corresponden al IRPF, de los cuales la mayor parte procede de retenciones del trabajo (69% salarios, 22% pensiones y desempleo y 9% en actividades profesionales) y el resto de la rebaja de las retenciones del capital y de las nuevas deducciones anticipadas; 405 millones son del Impuesto sobre Sociedades (332 por la bajada del tipo en los pagos fraccionados, además de otras medidas, y 73 en las retenciones del capital); y los 50 millones restantes reducen los ingresos del IRNR.

Por último, hay que señalar tres novedades más. En el Impuesto de Sociedades se ha añadido el impacto de las medidas heredadas de años anteriores que afectan a la cuota anual (tipos reducidos en empresas de nueva creación y posibilidad de la devolución de las deducciones acumuladas de I+D+i). En segundo lugar, se ha reestimado con la información disponible el efecto del nuevo sistema de liquidación del IVA de importación. Y la tercera es el ligero aumento del impacto del Canon de aguas cuyos ingresos no se habían contabilizado por completo en el mes anterior.

Cuadro 0
IMPACTOS DE CAMBIOS NORMATIVOS
Millones de euros

	2015					TOTAL
	IRPF	SOC	IVA	IIEE	OTROS	
TOTAL	-2.319	-632	-801	-30	402	-3.380
Recuperación del 25% de la paga extra en las AAPP	185					185
Medidas de años anteriores en el IRPF	74					74
Reforma del IRPF	-2.578					-2.578
· Retenciones del trabajo	-2.265					-2.265
· Retenciones de capital	-171					-171
· Deducción anticipada a familias numerosas y dependientes	-142					-142
Medidas de años anteriores en el I.Sociedades		-227				-227
Reforma del I.Sociedades		-405				-405
· Pagos fraccionados		-332				-332
· Retenciones de capital		-73				-73
Reforma del IRNR					-50	-50
Nuevo régimen del IVA de importación			-1.119			-1.119
Régimen de caja en el IVA			65			65
Elevación del tipo de IVA en productos sanitarios y notarías			253			253
Exención parcial del Impuesto sobre la Electricidad				-30		-30
Impuesto sobre Gases Fluorados					47	47
Tasas judiciales					-45	-45
Canon por utilización del agua en producción eléctrica					450	450



2. Evolución de los principales conceptos

Cuadro R1
EVOLUCION DE INGRESOS (totales y homogéneos) Y DEVOLUCIONES POR FIGURAS
Tasas de variación anual

	2013	2014	2015*	I.14	II.14	III.14	IV.14	I.15	II.15	III.15*
Ingresos tributarios totales	0,2	3,6	5,1	7,0	5,5	2,7	0,8	2,5	4,2	8,6
· I. Renta de las Personas Físicas	-0,9	3,9	1,2	8,1	0,6	4,2	1,5	2,1	-3,5	3,4
· I. Sociedades	-7,0	-6,2	28,1	-75,8	27,5	-9,9	-1,8	-8,4	21,6	19,3
· I. sobre el Valor Añadido	2,9	8,2	7,7	13,2	6,7	6,5	5,9	7,6	6,0	9,6
· I. Especiales	4,7	0,2	-2,5	10,6	-7,3	3,1	-4,3	-8,1	1,0	0,4
· Resto ingresos	1,4	4,9	14,8	25,2	15,3	-4,2	-8,6	3,3	1,9	58,9
Devoluciones	15,1	-8,3	-0,3	-13,0	-7,7	-14,4	4,0	1,5	0,4	-4,5
· I. Renta de las Personas Físicas	3,6	-4,0	0,7	-28,7	0,1	-12,2	10,3	-12,3	3,0	-2,5
· I. Sociedades	63,7	-13,3	8,9	12,4	-62,7	-75,3	5,8	12,5	-22,3	0,0
· I. sobre el Valor Añadido	10,2	-3,1	-8,1	-20,0	0,6	5,0	1,3	-15,8	-4,8	-5,2
· I. Especiales	-6,6	97,6	---	-57,9	10,8	5,4	---	---	---	148,6
· Resto ingresos	12,9	-62,2	18,9	-68,6	-63,8	-68,9	-41,7	42,9	50,5	-41,7
Ingresos tributarios homogéneos	3,6	3,6	5,2	4,5	5,1	4,1	1,2	1,5	6,1	8,6
· I. Renta de las Personas Físicas	-0,2	3,3	1,0	5,4	1,0	3,7	2,4	-0,2	0,8	2,5
· I. Sociedades	-3,8	-1,9	21,6	-70,7	24,6	-4,0	-7,2	82,9	20,9	19,2
· I. sobre el Valor Añadido	9,5	6,4	6,2	3,5	6,5	9,4	6,7	3,7	6,2	10,1
· I. Especiales	4,7	1,7	1,5	11,0	-7,5	2,1	2,5	-2,9	5,3	2,5
· Resto ingresos	18,7	4,9	15,4	23,2	15,7	-2,2	-8,6	2,0	2,0	60,7

*Tasas calculadas para el periodo del trimestre o año del que existe información

- **En el IRPF los ingresos hasta agosto crecieron un 1,2%**, un 1% si se corrigen las devoluciones y los ingresos fuera de plazo de las retenciones de las AA.PP.

Hay que recordar que las rentas brutas de los hogares crecieron en la primera parte del año cerca del 3%, pero que este crecimiento no se traduce en más ingresos por la reforma del impuesto que además en este mes se ha visto reforzada con la nueva rebaja de los tipos. Ésta se aprecia especialmente en las retenciones del trabajo de las Grandes Empresas que en los últimos meses estaban creciendo en el entorno del 1,5-1,6% y que en agosto disminuyeron un 0,1%. La caída se puede atribuir por completo a la disminución del tipo porque la masa de salarios se mantuvo en los mismos niveles que en los meses anteriores y su composición siguió siendo la misma, fuerte crecimiento del empleo y alrededor de medio punto de subida salarial.

También en las retenciones en los salarios públicos y en las pensiones se observa una notable corrección a la baja del tipo. Si en las Grandes Empresas esa corrección ronda el punto y medio (disminuía alrededor del 4% y ahora lo hace al 5,5%), en los salarios públicos sucede otro tanto y en las pensiones el tipo medio baja medio punto más que antes (hasta el mes pasado el tipo se reducía un 5% y desde éste un 5,5%). Hay que tener en cuenta además que todavía no se ha completado toda la rebaja. Y lo mismo sucede en las retenciones de capital cuyo tipo debe caer hasta el 19,5% y en julio (ingreso de agosto) sólo lo hizo parcialmente.

En lo que se refiere a la Campaña del IRPF de 2014, cuyos principales resultados se recogen en el Cuadro A8, la cuota diferencial bruta volvió a crecer con intensidad en agosto, aunque la mayor parte del ingreso ya se había producido en julio. Hasta agosto los ingresos de la campaña crecieron un 15,8%, lo que significa que ya se habría recaudado cerca del 69% de lo previsto para el conjunto del año. Por su parte, del importe de las devoluciones que se espera realizar en toda la campaña ya se ha devuelto un 78,1%, casi un punto más que en el mismo periodo de 2014.



Cuadro A8
CAMPAÑA IRPF 2014
(datos hasta agosto)

	Importe realizado (millones)			Porcentaje realización		
	IRPF 2014	IRPF 2013	%	IRPF 2014	IRPF 2013	Diferen- cia
INGRESOS	5.069	4.376	15,8%	68,8%	66,0%	2,9%
DEVOLUCIONES	8.669	8.703	-0,4%	79,2%	78,6%	0,6%
Campana	8.089	8.084	0,1%	78,1%	77,3%	0,8%
Madres trabajadoras	580	619	-6,4%	100,0%	100,0%	0,0%
CUOTA DIFERENCIAL	-3.599	-4.327	16,8%			

- **Los ingresos en el Impuesto sobre Sociedades crecieron, hasta agosto y en términos homogéneos, un 21,6%.** En agosto se contabilizaron la mayor parte de los ingresos de la cuota diferencial positiva de la declaración anual correspondiente a 2014. En julio ya hubo algunos ingresos y los resultados fueron buenos. El dato de agosto los confirma, de manera que hasta ese mes la recaudación por este concepto aumentó un 23,1% (ver Cuadro A9). El mayor crecimiento se produce en los grupos consolidados (los ingresos se incrementaron un 46%) y en las pymes (32,8%), mientras que en las Grandes Empresas no pertenecientes a grupos la subida fue del 8%. Estos crecimientos son reflejo de la evolución de los beneficios en 2014. Las primeras explotaciones de la información declarada en el modelo anual indican un aumento de los beneficios de alrededor del 16%, sin grandes diferencias entre lo que sucede en las mayores empresas y el resto. Las diferencias se producen por la disminución de las deducciones en los grupos consolidados que provoca que la cuota líquida y los ingresos crezcan más que en el resto de las empresas. A diferencia de años anteriores, el papel de las medidas normativas en el ejercicio fiscal 2014 es marginal.

Cuadro A9
EVOLUCIÓN DE LA CUOTA DIFERENCIAL BRUTA DE SOCIEDADES
(datos hasta agosto)

	Recaudación (millones)		Variación 2015/2014	
	2015	2014	millones	tasa (%)
Liquidaciones anuales	4.949	4.020	929	23,1
Grandes Empresas y grupos	2.663	2.298	365	15,9
· Grupos consolidados	698	478	220	46,0
· Resto de Grandes Empresas	1.964	1.820	145	8,0
Pymes	2.287	1.722	564	32,8
Otros ingresos	1.609	1.152	457	39,6
TOTAL	6.558	5.172	1.386	26,8

Como se ha indicado, estos ingresos son consecuencia de los resultados empresariales que se obtuvieron en 2014. De la evolución de los beneficios en 2015 que se deduce de la información fiscal sólo se dispone de los ingresos por pagos fraccionados que hasta agosto crecieron un 26,5%, aunque en términos brutos el aumento es algo más bajo.



- **Hasta agosto la recaudación por IVA creció un 7,7%.** Si se neutraliza el impacto del distinto ritmo de realización de las devoluciones en 2014 y 2015, **los ingresos en términos homogéneos aumentaron un 6,2%.** Hay que recordar que en el segundo trimestre del año el gasto final sujeto al impuesto estaba subiendo a una tasa superior al 5%, similar a los registros de la segunda mitad de 2014.

Lo más relevante hasta el momento en este impuesto es el dinamismo que muestran las pymes. Los ingresos trimestrales de estas empresas crecen al 11,4% en lo que va de año, muy por encima del práctico estancamiento que se observa en los ingresos mensuales (IVA de importación más IVA de Grandes Empresas, exportadores y grupos). Ahora bien, hay que tener en cuenta dos elementos. Por un lado, en los dos últimos meses estos ingresos han repuntado: en julio crecieron un 3,7% (en parte debido a un calendario favorable) y en agosto también lo hicieron ligeramente (0,4%). Y, por otro, pese al impulso de las exportaciones, las devoluciones del IVA mensual disminuyen hasta agosto a un ritmo del 6,5%.

- **Los ingresos homogéneos por Impuestos Especiales crecieron hasta agosto un 1,5%.** Se recupera de esta forma el ritmo que se observaba hasta el mes anterior y que había sido interrumpido por el mal dato del Impuesto sobre Labores del Tabaco (-24,4%). En agosto sucedió lo contrario (los ingresos aumentaron un 25,4%) y casi compensan la pérdida anterior. En el conjunto del año el impuesto acumula una caída del 2,4%. El Impuesto sobre Hidrocarburos creció en agosto un 7,6% en términos homogéneos dentro de una clara tendencia al alza, aunque el crecimiento de los principales consumos (gasolinas y gasóleos) se moderó en el último mes. El Impuesto sobre la Electricidad se ha visto favorecido por el fuerte incremento del consumo ligado a las altas temperaturas de los últimos meses. Eso ha impulsado el crecimiento de la recaudación (un 9,9% en agosto), aunque en el conjunto del año (+0,9%) todavía pesa más la disminución de precios.



II. CUADROS ESTADÍSTICOS



1. INGRESOS TRIBUTARIOS POR CONCEPTOS Y DISTRIBUCIÓN ENTRE ADMINISTRACIONES

Cuadro 1.1

RESUMEN. MES Y ACUMULADO (En millones de euros)

EN EL MES	2015			2014			% 15/14	
	Estado	AA.TT.	Total	Estado	AA.TT.	Total	Estado	Total
I. Renta de las Personas Físicas	1.657	2.783	4.440	1.672	2.668	4.341	-0,9	2,3
I. Sociedades	4.773		4.773	3.970		3.970	20,2	20,2
I. Renta de no Residentes	322		322	239		239	34,5	34,5
Impuestos Medioambientales	5		5	5		5	9,8	9,8
Resto Capítulo I	113		113	10		10	-	-
CAP. I IMPUESTOS DIRECTOS	6.870	2.783	9.653	5.896	2.668	8.564	16,5	12,7
Impuesto sobre el Valor Añadido	1.129	2.381	3.510	1.168	2.149	3.318	-3,4	5,8
+ Importaciones	383		383	888		888	-56,9	-56,9
+ Operaciones Interiores	746	2.381	3.127	280	2.149	2.429	166,4	28,7
Impuestos Especiales	898	926	1.823	592	1.046	1.638	51,7	11,3
+ Alcohol y Bebidas Derivadas	47	38	85	49	38	87	-4,4	-3,0
+ Cerveza	16	14	31	17	14	31	-2,7	-0,2
+ Hidrocarburos	442	498	939	395	498	893	11,8	5,2
+ Labores del Tabaco	389	256	645	157	358	515	148,2	25,4
+ Electricidad	2	119	121	-27	137	110	-	9,9
+ Carbón	0		0	0		0	-	-
+ Otros	2	1	3	2	1	2	17,5	15,6
Impuesto sobre primas de seguro	25		25	23		23	8,3	8,3
Tráfico exterior	166		166	139		139	19,0	19,0
Resto Capítulo II	1		1	9		9	-89,2	-89,2
CAP. II IMPUESTOS INDIRECTOS	2.219	3.307	5.526	1.932	3.195	5.127	14,9	7,8
CAP. III - TASAS Y OTROS INGRESOS	167		167	140		140	19,3	19,3
TOTAL GENERAL	9.256	6.090	15.346	7.968	5.863	13.831	16,2	10,9

DESDE ENERO HASTA EL MES	2015			2014			% 15/14	
	Estado	AA.TT.	Total	Estado	AA.TT.	Total	Estado	Total
I. Renta de las Personas Físicas	28.376	22.479	50.855	29.499	20.768	50.267	-3,8	1,2
I. Sociedades	7.783		7.783	6.068		6.068	28,3	28,3
I. Renta de no Residentes	1.095		1.095	1.092		1.092	0,2	0,2
Impuestos Medioambientales	850		850	733		733	15,9	15,9
Resto Capítulo I	214		214	121		121	76,5	76,5
CAP. I IMPUESTOS DIRECTOS	38.319	22.479	60.798	37.515	20.768	58.283	2,1	4,3
Impuesto sobre el Valor Añadido	23.850	18.231	42.081	19.954	19.134	39.087	19,5	7,7
+ Importaciones	3.956		3.956	6.495		6.495	-39,1	-39,1
+ Operaciones Interiores	19.894	18.231	38.125	13.459	19.134	32.592	47,8	17,0
Impuestos Especiales	4.858	7.741	12.600	4.416	8.508	12.924	10,0	-2,5
+ Alcohol y Bebidas Derivadas	171	310	481	161	310	471	6,1	2,2
+ Cerveza	64	115	180	63	118	181	1,7	-0,6
+ Hidrocarburos	2.311	4.141	6.452	2.932	3.792	6.723	-21,2	-4,0
+ Labores del Tabaco	2.097	2.228	4.324	1.374	3.055	4.429	52,6	-2,4
+ Electricidad	-9	938	929	-307	1.227	921	97,2	0,9
+ Carbón	218		218	187		187	17,0	17,0
+ Otros	5	9	14	6	7	13	-11,3	8,2
Impuesto sobre primas de seguro	822		822	809		809	1,6	1,6
Tráfico exterior	1.109		1.109	943		943	17,5	17,5
Resto Capítulo II	105		105	71		71	48,0	48,0
CAP. II IMPUESTOS INDIRECTOS	30.744	25.972	56.716	26.193	27.642	53.834	17,4	5,4
CAP. III - TASAS Y OTROS INGRESOS	1.930		1.930	1.547		1.547	24,8	24,8
TOTAL GENERAL	70.993	48.451	119.444	65.255	48.409	113.664	8,8	5,1



Cuadro 1.2: EVOLUCIÓN. MES Y ACUMULADO
(en millones de euros)

	MENSUAL						ACUMULADA					
	IRPF	IS	IVA	IIEE	Resto	TOTAL	IRPF	IS	IVA	IIEE	Resto	TOTAL
2014												
Ene	10.225	-3.171	-10	1.780	458	9.282	10.225	-3.171	-10	1.780	458	9.282
Feb	5.264	-631	13.068	1.567	919	20.188	15.489	-3.802	13.058	3.347	1.378	29.470
Mar	4.815	10	2.735	1.439	442	9.441	20.304	-3.792	15.792	4.786	1.820	38.910
Abr	6.113	3.777	5.098	1.513	728	17.229	26.417	-15	20.890	6.299	2.548	56.139
May	3.827	1.061	4.614	1.612	859	11.973	30.244	1.046	25.504	7.911	3.407	68.112
Jun	2.455	504	2.580	1.575	749	7.864	32.699	1.550	28.085	9.486	4.157	75.976
Jul	13.228	548	7.685	1.800	596	23.857	45.927	2.098	35.770	11.286	4.752	99.833
Ago	4.341	3.970	3.318	1.638	565	13.831	50.267	6.068	39.087	12.924	5.317	113.664
Sep	3.555	276	2.841	1.604	881	9.157	53.822	6.345	41.928	14.528	6.199	122.822
Oct	8.177	8.232	8.075	1.764	548	26.796	61.999	14.577	50.003	16.292	6.747	149.618
Nov	6.023	-449	3.735	1.642	987	11.939	68.022	14.128	53.738	17.934	7.734	161.556
Dic	4.640	4.585	2.436	1.170	601	13.431	72.662	18.713	56.174	19.104	8.335	174.987
2015												
Ene	10.599	-3.423	393	1.621	571	9.761	10.599	-3.423	393	1.621	571	9.761
Feb	5.290	-627	13.602	1.469	914	20.648	15.889	-4.050	13.995	3.090	1.485	30.409
Mar	4.832	-60	3.003	1.308	394	9.477	20.721	-4.110	16.998	4.398	1.880	39.886
Abr	7.485	5.721	7.978	1.771	742	23.697	28.206	1.610	24.975	6.169	2.622	63.583
May	1.981	204	2.783	1.452	839	7.259	30.187	1.814	27.758	7.622	3.461	70.842
Jun	2.500	572	2.272	1.524	800	7.669	32.687	2.386	30.031	9.146	4.260	78.511
Jul	13.728	624	8.540	1.630	1.065	25.587	46.415	3.011	38.571	10.776	5.326	104.098
Ago	4.440	4.773	3.510	1.823	799	15.346	50.855	7.783	42.081	12.600	6.125	119.444
Sep												
Oct												
Nov												
Dic												

TASAS DE VARIACIÓN (%)

	IRPF	IS	IVA	IIEE	Resto	TOTAL	IRPF	IS	IVA	IIEE	Resto	TOTAL
2010	4,9	-19,8	46,2	2,4	5,8	10,8	4,9	-19,8	46,2	2,4	5,8	10,8
2011	4,2	2,5	0,4	-4,2	-5,5	1,4	4,2	2,5	0,4	-4,2	-5,5	1,4
2012	1,2	29,0	2,4	-4,1	11,0	4,2	1,2	29,0	2,4	-4,1	11,0	4,2
2013	-0,9	-7,0	2,9	4,7	1,4	0,2	-0,9	-7,0	2,9	4,7	1,4	0,2
2014	3,9	-6,2	8,2	0,2	4,9	3,6	3,9	-6,2	8,2	0,2	4,9	3,6

	MENSUAL						ACUMULADA					
	IRPF	IS	IVA	IIEE	Resto	TOTAL	IRPF	IS	IVA	IIEE	Resto	TOTAL
2014												
Ene	10,8	-179,7	96,9	9,5	-61,8	-12,4	10,8	-179,7	96,9	9,5	-61,8	-12,4
Feb	9,7	43,5	9,4	14,8	-	20,0	10,4	-69,0	12,5	11,9	32,3	7,5
Mar	1,4	-89,2	17,0	7,5	7,4	5,7	8,1	-75,8	13,2	10,6	25,2	7,0
Abr	-21,0	-16,3	-15,7	-5,2	-36,9	-18,2	-0,4	-	4,5	6,3	-2,3	-2,2
May	106,0	-	62,6	4,5	102,4	86,5	6,6	-50,5	11,7	5,9	12,4	6,7
Jun	-10,0	-	-2,2	-18,4	67,5	2,6	5,1	-23,8	10,3	0,9	19,4	6,3
Jul	5,4	-73,7	8,9	11,4	-58,2	-3,5	5,2	-49,1	10,0	2,5	-3,1	3,8
Ago	-	42,9	-	-1,6	-	-	14,9	-12,0	21,9	1,9	17,7	13,8
Sep	-53,5	-39,8	-55,6	-0,4	-19,3	-46,8	4,7	-13,8	9,0	1,7	10,5	4,9
Oct	2,0	-2,8	4,1	8,1	-44,3	-0,2	4,4	-7,9	8,2	2,3	2,3	3,9
Nov	2,7	18,3	9,7	-1,4	71,9	8,9	4,2	-7,5	8,3	2,0	7,9	4,3
Dic	-1,0	-1,7	6,2	-21,3	-22,8	-3,4	3,9	-6,2	8,2	0,2	4,9	3,6
2015												
Ene	3,7	-7,9	-	-8,9	24,6	5,2	3,7	-7,9	-	-8,9	24,6	5,2
Feb	0,5	0,6	4,1	-6,2	-0,6	2,3	2,6	-6,5	7,2	-7,7	7,8	3,2
Mar	0,3	-	9,8	-9,1	-10,8	0,4	2,1	-8,4	7,6	-8,1	3,3	2,5
Abr	22,4	51,5	56,5	17,0	1,9	37,5	6,8	-	19,6	-2,1	2,9	13,3
May	-48,2	-80,8	-39,7	-9,9	-2,4	-39,4	-0,2	73,4	8,8	-3,7	1,6	4,0
Jun	1,8	13,5	-11,9	-3,2	6,7	-2,5	0,0	53,9	6,9	-3,6	2,5	3,3
Jul	3,8	13,9	11,1	-9,5	78,8	7,3	1,1	43,5	7,8	-4,5	12,1	4,3
Ago	2,3	20,2	5,8	11,3	41,4	10,9	1,2	28,3	7,7	-2,5	15,2	5,1
Sep												
Oct												
Nov												
Dic												

(En miles de euros)

DESIGNACIÓN DE LOS INGRESOS	RECAUDACIÓN								%	
	AÑO 2015				AÑO 2014					
	ESTADO	CC.AA.	CC.LL.	TOTAL	ESTADO	CC.AA.	CC.LL.	TOTAL	ESTADO	TOTAL
I R P F	1.656.682	2.722.070	60.919	4.439.671	1.672.291	2.610.592	57.651	4.340.534	-0,9	2,3
- Retenciones trabajo	4.155.950			4.155.950	4.171.533			4.171.533	-0,4	-0,4
- Retenciones de arrendamientos	47.751			47.751	50.888			50.888	-6,2	-6,2
- Retenciones Fondos Inversión	63.991			63.991	38.273			38.273	67,2	67,2
- Retenciones capital	308.030			308.030	360.574			360.574	-14,6	-14,6
- Gravamen s/Loterías	27.792			27.792	28.297			28.297	-1,8	-1,8
- Pagos fraccionados	19.159			19.159	15.977			15.977	19,9	19,9
- Cuota diferencial IRPF	-169.736			-169.736	-311.742			-311.742	-	-
- Otras devoluciones y minoraciones	-2.796.255	2.722.070	60.919	-13.266	-2.681.509	2.610.592	57.651	-13.266	-	-
Impuesto sobre Sociedades	4.772.939			4.772.939	3.970.270			3.970.270	20,2	20,2
- Retenciones de arrendamientos	16.799			16.799	17.714			17.714	-5,2	-5,2
- Retenciones Fondos Inversión	27.223			27.223	16.295			16.295	67,1	67,1
- Retenciones capital	125.531			125.531	147.321			147.321	-14,8	-14,8
- Gravamen s/Loterías	232			232	0			0	-	-
- Grav.Esp. s/Dividendos	1			1	1			1	-	-
- Grav. s/Revalorización Activos	0			0	36			36	-	-
- Pagos fraccionados	7.931			7.931	18.029			18.029	-56,0	-56,0
- Cuota diferencial Sociedades	4.595.222			4.595.222	3.770.874			3.770.874	21,9	21,9
Impuesto Renta no Residentes	321.859			321.859	239.258			239.258	34,5	34,5
- Retenciones y Otros	253.198			253.198	220.025			220.025	15,1	15,1
- Cuota diferencial	68.661			68.661	19.233			19.233	-	-
- Impuestos Medioambientales	5.116			5.116	4.658			4.658	9,8	9,8
Resto del Capítulo I	113.082			113.082	9.569			9.569	-	-
TOTAL CAPITULO I	6.869.678	2.722.070	60.919	9.652.667	5.896.046	2.610.592	57.651	8.564.289	16,5	12,7
I V A	1.129.204	2.325.435	55.600	3.510.239	1.168.386	2.104.486	44.676	3.317.548	-3,4	5,8
- IVA Bruto	5.627.104			5.627.104	5.587.613			5.587.613	0,7	0,7
- Importaciones	383.190			383.190	888.602			888.602	-56,9	-56,9
- Operaciones Interiores	5.243.914			5.243.914	4.699.011			4.699.011	11,6	11,6
- Devoluciones	-2.116.865			-2.116.865	-2.270.065			-2.270.065	-	-
- Participación AA.TT.	-2.381.035	2.325.435	55.600	-2.149.162	2.104.486	44.676		-2.149.162	-	-
Impuestos Especiales	897.716	908.143	17.386	1.823.245	591.814	1.030.645	15.366	1.637.825	51,7	11,3
- Alcohol	46.807	37.015	743	84.565	48.971	37.489	756	87.216	-4,4	-3,0
- Cerveza	16.345	13.897	277	30.519	16.797	13.512	258	30.567	-2,7	-0,2
- Productos intermedios	1.961	944	18	2.923	1.942	844	16	2.802	1,0	4,3
- Hidrocarburos	441.558	488.080	9.788	939.426	394.845	490.281	8.032	893.158	11,8	5,2
- Labores del Tabaco	388.849	249.667	6.560	645.076	156.656	351.573	6.304	514.533	148,2	25,4
- Electricidad	2.246	118.540	0	120.786	-27.081	136.946	0	109.865	-	9,9
- Carbón	0			0	0			0	-	-
- Otros	-50			-50	-316			-316	-	-
Primas de Seguros	25.295			25.295	23.364			23.364	8,3	8,3
Tráfico exterior	165.802			165.802	139.302			139.302	19,0	19,0
Imp. actividades juego. Estado	52			52	13.217			13.217	-99,6	-99,6
Imp. sobre gases fluorados	285			285	103			103	176,7	176,7
Resto Capítulo II	617			617	-4.499			-4.499	-	-
TOTAL CAPITULO II	2.218.971	3.233.578	72.986	5.525.535	1.931.687	3.135.131	60.042	5.126.860	14,9	7,8
Tasa Radioeléctrica	-27.031			-27.031	15.909			15.909	-	-
Canon de Aguas	9.878			9.878	0			0	-	-
Otras Tasas	50.018			50.018	46.536			46.536	7,5	7,5
Resto del Capítulo III	134.492			134.492	77.788			77.788	72,9	72,9
TOTAL CAPITULO III	167.357			167.357	140.233			140.233	19,3	19,3
TOTAL INGRESOS TRIBUTARIOS	9.256.006	5.955.648	133.905	15.345.559	7.967.966	5.745.723	117.693	13.831.382	16,2	10,9

(En miles de euros)

DESIGNACIÓN DE LOS INGRESOS	RECAUDACIÓN								%	
	AÑO 2015				AÑO 2014					
	ESTADO	CC.AA.	CC.LL.	TOTAL	ESTADO	CC.AA.	CC.LL.	TOTAL	ESTADO	TOTAL
I R P F	28.376.056	21.971.206	507.557	50.854.819	29.499.429	20.304.620	463.250	50.267.299	-3,8	1,2
- Retenciones trabajo	47.500.532			47.500.532	47.522.267			47.522.267	0,0	0,0
- Retenciones de arrendamientos	1.317.217			1.317.217	1.368.212			1.368.212	-3,7	-3,7
- Retenciones Fondos Inversión	533.936			533.936	322.388			322.388	65,6	65,6
- Retenciones capital	2.565.538			2.565.538	3.049.525			3.049.525	-15,9	-15,9
- Gravamen s/Loterías	387.308			387.308	369.921			369.921	4,7	4,7
- Pagos fraccionados	1.649.586			1.649.586	1.465.401			1.465.401	12,6	12,6
- Cuota diferencial IRPF	-2.905.982			-2.905.982	-3.634.428			-3.634.428	-	-
- Otras devoluciones y minoraciones	-22.672.079	21.971.206	507.557	-193.316	-20.963.857	20.304.620	463.250	-195.987	-	-
Impuesto sobre Sociedades	7.783.443			7.783.443	6.068.352			6.068.352	28,3	28,3
- Retenciones de arrendamientos	529.525			529.525	540.324			540.324	-2,0	-2,0
- Retenciones Fondos Inversión	227.174			227.174	136.830			136.830	66,0	66,0
- Retenciones capital	1.066.365			1.066.365	1.257.366			1.257.366	-15,2	-15,2
- Gravamen s/Loterías	2.203			2.203	1.478			1.478	49,1	49,1
- Grav.Esp. s/Dividendos	29			29	20			20	45,0	45,0
- Grav. s/Revalorización Activos	66			66	6.229			6.229	-98,9	-98,9
- Pagos fraccionados	5.630.001			5.630.001	4.451.275			4.451.275	26,5	26,5
- Cuota diferencial Sociedades	328.080			328.080	-325.170			-325.170	-	-
Impuesto Renta no Residentes	1.095.088			1.095.088	1.092.430			1.092.430	0,2	0,2
- Retenciones y Otros	1.342.573			1.342.573	1.270.171			1.270.171	5,7	5,7
- Cuota diferencial	-247.485			-247.485	-177.741			-177.741	-	-
Impuestos Medioambientales	849.999			849.999	733.439			733.439	15,9	15,9
Resto del Capítulo I	214.245			214.245	121.367			121.367	76,5	76,5
TOTAL CAPITULO I	38.318.831	21.971.206	507.557	60.797.594	37.515.017	20.304.620	463.250	58.282.887	2,1	4,3
I V A	23.850.362	17.786.942	443.665	42.080.969	19.953.591	18.699.037	434.496	39.087.124	19,5	7,7
- IVA Bruto	57.906.324			57.906.324	56.309.791			56.309.791	2,8	2,8
- Importaciones	3.960.304			3.960.304	6.498.153			6.498.153	-39,1	-39,1
- Operaciones Interiores	53.946.020			53.946.020	49.811.638			49.811.638	8,3	8,3
- Devoluciones	-15.825.355			-15.825.355	-17.222.667			-17.222.667	-	-
- Participación AA.TT.	-18.230.607	17.786.942	443.665	-19.133.533	18.699.037	434.496		-19.133.533	-	-
Impuestos Especiales	4.858.124	7.585.671	155.740	12.599.535	4.416.139	8.388.295	119.714	12.924.148	10,0	-2,5
- Alcohol	171.267	303.761	6.451	481.479	161.401	303.813	5.849	471.063	6,1	2,2
- Cerveza	64.399	113.087	2.367	179.853	63.310	115.332	2.299	180.941	1,7	-0,6
- Productos intermedios	5.728	8.675	191	14.594	6.503	7.035	139	13.677	-11,9	6,7
- Hidrocarburos	2.311.108	4.049.142	91.960	6.452.210	2.931.770	3.738.164	53.401	6.723.335	-21,2	-4,0
- Labores del Tabaco	2.096.712	2.172.902	54.771	4.324.385	1.374.039	2.996.606	58.026	4.428.671	52,6	-2,4
- Electricidad	-8.648	938.104	0	929.456	-306.561	1.227.345	0	920.784	-	0,9
- Carbón	218.260			218.260	186.516			186.516	17,0	17,0
- Otros	-702			-702	-839			-839	-	-
Primas de Seguros	822.071			822.071	809.037			809.037	1,6	1,6
Tráfico exterior	1.108.615			1.108.615	943.205			943.205	17,5	17,5
Imp. actividades juego. Estado	38.354			38.354	56.362			56.362	-32,0	-32,0
Imp. sobre qases fluorados	55.900			55.900	9.238			9.238	-	-
Resto Capítulo II	10.493			10.493	5.167			5.167	103,1	103,1
TOTAL CAPITULO II	30.743.919	25.372.613	599.405	56.715.937	26.192.739	27.087.332	554.210	53.834.281	17,4	5,4
Tasa Radioeléctrica	155.738			155.738	165.117			165.117	-5,7	-5,7
Canon de Aguas	449.943			449.943	0			0	-	-
Otras Tasas	500.128			500.128	489.229			489.229	2,2	2,2
Resto del Capítulo III	824.541			824.541	892.727			892.727	-7,6	-7,6
TOTAL CAPITULO III	1.930.350			1.930.350	1.547.073			1.547.073	24,8	24,8
TOTAL INGRESOS TRIBUTARIOS	70.993.100	47.343.819	1.106.962	119.443.881	65.254.829	47.391.952	1.017.460	113.664.241	8,8	5,1

2. DEVOLUCIONES, PARTICIPACIÓN DE LAS AA.TT. Y OTRAS MINORACIONES. INGRESOS BRUTOS

Cuadro 2.1
DEVOLUCIONES, PARTICIPACIÓN DE LAS AA.TT. Y OTRAS MINORACIONES. MES Y ACUMULADO
(En millones de euros)

	PERIODO: MES DE AGOSTO				PERIODO: ENERO-AGOSTO			
	2015	2014	Comparación 15/14		2015	2014	Comparación 15/14	
			Diferencia	%			Diferencia	%
I. Renta de las Personas Físicas	394	483	-89	-18,4	9.351	9.283	68	0,7
+ Cuota diferencial	391	480	-89	-18,6	9.252	9.179	73	0,8
+ Otras devoluciones	3	3	1	18,7	95	95	-1	-0,7
+ D. G. del Tesoro y Política Financiera	0	0	0	-	4	9	-4	-50,5
I. Sociedades	92	29	63	-	6.304	5.789	515	8,9
+ Cuota diferencial	92	28	63	-	6.230	5.498	733	13,3
+ Otras devoluciones	0	1	0	-55,3	74	291	-217	-74,5
+ D. G. del Tesoro y Política Financiera	0	0	0	-	0	0	0	-100,0
I. Renta de no Residentes	27	53	-26	-48,9	535	387	148	38,3
+ Otras devoluciones	27	53	-26	-48,9	535	385	150	39,1
+ D. G. del Tesoro y Política Financiera	0	0	0	-	0	2	-2	-100,0
Impuesto sobre el Valor Añadido	2.117	2.270	-153	-6,7	15.825	17.223	-1.397	-8,1
+ Anuales y otras	490	944	-454	-48,1	3.847	4.265	-419	-9,8
+ Mensuales	1.627	1.327	301	22,7	11.104	11.882	-778	-6,5
+ Ajuste País Vasco	0	0	0	-	532	676	-144	-21,3
+ Ajuste Navarra	0	0	0	-	343	399	-57	-14,2
Impuestos Especiales	39	16	24	150,2	751	174	576	-
Otras devoluciones	50	23	26	113,2	402	401	1	0,3
TOTAL DEVOLUCIONES	2.719	2.874	-155	-5,4	33.168	33.257	-89	-0,3
I. Renta de las Personas Físicas	2.796	2.682	115	4,3	22.672	20.964	1.708	8,1
+ Asignación tributaria Iglesia Católica	13	13	0	0,0	193	196	-3	-1,4
+ Participación AA.TT. en el IRPF	2.783	2.668	115	4,3	22.479	20.768	1.711	8,2
Participación de las AA.TT. en el IVA	2.381	2.149	232	10,8	18.231	19.134	-903	-4,7
Participación de las AA.TT. en II.EE.	926	1.046	-120	-11,5	7.741	8.508	-767	-9,0
TOTAL MINORACIONES	6.103	5.877	226	3,8	48.644	48.605	39	0,1
I. Renta de las Personas Físicas	3.190	3.164	26	0,8	32.023	30.247	1.776	5,9
I. Sociedades	92	29	63	---	6.304	5.789	515	8,9
I. Renta de no Residentes	27	53	-26	-48,9	535	387	148	38,3
Impuesto sobre el Valor Añadido	4.498	4.419	79	1,8	34.056	36.356	-2.300	-6,3
Impuestos Especiales	965	1.062	-97	-9,1	8.492	8.682	-190	-2,2
Otras devoluciones	50	23	26	113,2	402	401	1	0,3
TOTAL DEVOLUCIONES Y MINORACIONES	8.822	8.750	71	0,8	81.813	81.863	-50	-0,1



Cuadro 2.2
DEVOLUCIONES. EVOLUCIÓN
(en millones de euros)

	MENSUAL						ACUMULADA					
	IRPF	IS	IVA	IIEE	Resto	TOTAL	IRPF	IS	IVA	IIEE	Resto	TOTAL
2014												
Ene	352	3.768	1.563	6	107	5.797	352	3.768	1.563	6	107	5.797
Feb	177	1.006	1.445	7	101	2.736	529	4.774	3.009	13	209	8.533
Mar	157	317	2.039	9	95	2.617	687	5.091	5.048	21	304	11.150
Abr	1.147	335	2.436	62	88	4.068	1.834	5.426	7.483	83	392	15.218
May	2.806	125	2.443	15	75	5.464	4.639	5.551	9.927	99	467	20.682
Jun	2.761	74	2.584	23	76	5.518	7.400	5.625	12.511	122	543	26.201
Jul	1.400	136	2.442	37	168	4.183	8.800	5.760	14.953	159	712	30.383
Ago	483	29	2.270	16	76	2.874	9.283	5.789	17.223	174	788	33.257
Sep	638	147	1.954	13	65	2.817	9.920	5.936	19.177	187	853	36.074
Oct	540	275	1.984	18	116	2.934	10.460	6.211	21.161	206	970	39.008
Nov	523	839	1.478	10	133	2.982	10.983	7.050	22.639	216	1.103	41.990
Dic	511	702	2.671	456	142	4.481	11.493	7.752	25.309	672	1.244	46.471
2015												
Ene	243	4.022	1.305	95	146	5.809	243	4.022	1.305	95	146	5.809
Feb	185	1.018	1.410	104	102	2.819	428	5.040	2.715	198	248	8.628
Mar	175	685	1.538	102	186	2.686	602	5.725	4.252	301	434	11.314
Abr	1.654	163	2.137	147	151	4.251	2.256	5.887	6.389	447	585	15.565
May	2.506	116	2.120	85	119	4.947	4.762	6.004	8.509	532	705	20.512
Jun	2.753	136	2.850	88	90	5.917	7.515	6.140	11.359	620	795	26.429
Jul	1.442	72	2.349	91	66	4.021	8.957	6.212	13.708	711	861	30.450
Ago	394	92	2.117	39	77	2.719	9.351	6.304	15.825	751	937	33.168
Sep												
Oct												
Nov												
Dic												

TASAS DE VARIACIÓN (%)

	MENSUAL						ACUMULADA					
	IRPF	IS	IVA	IIEE	Resto	TOTAL	IRPF	IS	IVA	IIEE	Resto	TOTAL
2010	-6,0	-3,7	-30,5	9,6	27,6	-19,3	-6,0	-3,7	-30,5	9,6	27,6	-19,3
2011	-12,6	-20,3	4,7	18,3	27,2	-3,0	-12,6	-20,3	4,7	18,3	27,2	-3,0
2012	-4,6	-10,6	-10,4	-33,7	13,5	-7,9	-4,6	-10,6	-10,4	-33,7	13,5	-7,9
2013	3,6	63,7	10,2	-6,6	12,9	15,1	3,6	63,7	10,2	-6,6	12,9	15,1
2014	-4,0	-13,3	-3,1	97,6	-62,2	-8,3	-4,0	-13,3	-3,1	97,6	-62,2	-8,3
2014												
Ene	-43,6	38,0	-20,8	-3,9	8,3	6,7	-43,6	38,0	-20,8	-3,9	8,3	6,7
Feb	-8,6	-33,6	-18,9	16,9	-87,0	-36,0	-35,4	12,5	-19,9	6,1	-76,3	-12,1
Mar	8,9	11,1	-20,0	-77,2	6,9	-15,8	-28,7	12,4	-20,0	-57,9	-68,6	-13,0
Abr	-3,6	39,1	-23,5	84,3	2,2	-14,1	-14,9	13,7	-21,1	-1,4	-62,8	-13,3
May	0,1	-80,7	23,1	-23,3	-84,4	-7,9	-6,4	2,4	-13,5	-5,6	-69,6	-11,9
Jun	1,6	-86,3	14,9	-37,6	-20,3	-2,2	-3,6	-5,6	-8,8	-13,9	-66,7	-10,0
Jul	-2,0	-42,8	0,8	2,8	78,2	-0,9	-3,3	-7,1	-7,4	-10,6	-58,7	-8,9
Ago	-43,6	-97,1	31,7	48,3	-90,9	-34,9	-6,8	-19,3	-3,6	-7,2	-69,3	-11,9
Sep	8,7	-	-11,1	-17,3	11,7	-3,1	-5,9	-17,8	-4,4	-8,0	-67,5	-11,3
Oct	6,8	-	15,6	-56,4	58,2	21,7	-5,3	-14,9	-2,9	-16,3	-64,1	-9,4
Nov	16,8	-19,2	-10,2	-17,4	-75,3	-19,0	-4,5	-15,4	-3,4	-16,4	-65,9	-10,2
Dic	7,9	15,9	-0,7	-	142,7	14,6	-4,0	-13,3	-3,1	97,6	-62,2	-8,3
2015												
Ene	-31,1	6,7	-16,5	-	35,6	0,2	-31,1	6,7	-16,5	-	35,6	0,2
Feb	4,5	1,2	-2,5	-	0,9	3,0	-19,2	5,6	-9,8	-	18,8	1,1
Mar	11,2	116,1	-24,6	-	95,8	2,6	-12,3	12,5	-15,8	-	42,9	1,5
Abr	44,2	-51,5	-12,3	137,0	71,2	4,5	23,0	8,5	-14,6	-	49,3	2,3
May	-10,7	-6,7	-13,2	-	59,2	-9,5	2,6	8,2	-14,3	-	50,9	-0,8
Jun	-0,3	83,6	10,3	-	18,1	7,2	1,6	9,2	-9,2	-	46,3	0,9
Jul	3,0	-46,6	-3,8	147,9	-60,9	-3,9	1,8	7,8	-8,3	-	20,9	0,2
Ago	-18,4	-	-6,7	150,2	0,6	-5,4	0,7	8,9	-8,1	-	18,9	-0,3
Sep												
Oct												
Nov												
Dic												



Cuadro 2.3
PARTICIPACIÓN DE LAS AA.TT. Y OTRAS MINORACIONES. EVOLUCIÓN
(en millones de euros)

	MENSUAL						ACUMULADA					
	PARTICIPACIÓN DE LAS AA.TT.				ASIG. I.C.	MINOR.	PARTICIPACIÓN DE LAS AA.TT.				ASIG. I.C.	MINOR.
	IRPF	IVA	IIEE	TOTAL	IRPF	TOTAL	IRPF	IVA	IIEE	TOTAL	IRPF	TOTAL
2014												
Ene	2.668	2.149	1.046	5.863	103	5.966	2.668	2.149	1.046	5.863	103	5.966
Feb	2.668	2.149	1.046	5.863	13	5.877	5.336	4.298	2.092	11.726	116	11.843
Mar	2.668	2.149	1.046	5.863	13	5.877	8.005	6.447	3.138	17.590	130	17.720
Abr	2.668	2.149	1.046	5.863	13	5.877	10.673	8.596	4.184	23.453	143	23.596
May	2.668	2.149	1.046	5.863	13	5.877	13.341	10.746	5.230	29.317	156	29.473
Jun	2.668	2.149	1.046	5.863	13	5.877	16.009	12.895	6.276	35.180	169	35.350
Jul	2.090	4.090	1.186	7.366	13	7.379	18.100	16.984	7.462	42.546	183	42.729
Ago	2.668	2.149	1.046	5.863	13	5.877	20.768	19.134	8.508	48.409	196	48.605
Sep	2.668	2.149	1.046	5.863	13	5.877	23.436	21.283	9.554	54.273	209	54.482
Oct	2.668	2.149	1.046	5.863	13	5.877	26.104	23.432	10.600	60.136	223	60.359
Nov	2.668	2.149	1.046	5.863	13	5.877	28.773	25.581	11.646	66.000	236	66.235
Dic	2.668	2.149	1.046	5.863	13	5.877	31.441	27.730	12.692	71.863	249	72.112
2015												
Ene	2.783	2.381	1.017	6.181	13	6.194	2.783	2.381	1.017	6.181	13	6.194
Feb	2.783	2.381	1.017	6.181	13	6.194	5.566	4.761	2.035	12.362	27	12.389
Mar	2.783	2.381	1.017	6.181	13	6.194	8.349	7.142	3.052	18.543	39	18.583
Abr	2.783	2.381	1.017	6.181	102	6.283	11.132	9.523	4.070	24.724	141	24.865
May	2.783	2.381	1.017	6.181	13	6.195	13.915	11.904	5.087	30.906	154	31.060
Jun	2.783	2.381	1.017	6.181	13	6.194	16.698	14.285	6.105	37.087	167	37.254
Jul	2.998	1.565	711	5.274	13	5.287	19.696	15.850	6.816	42.361	180	42.541
Ago	2.783	2.381	926	6.090	13	6.103	22.479	18.231	7.741	48.451	193	48.644
Sep												
Oct												
Nov												
Dic												

TASAS DE VARIACIÓN (%)

	MENSUAL						ACUMULADA					
	PARTICIPACIÓN DE LAS AA.TT.				ASIG. I.C.	MINOR.	PARTICIPACIÓN DE LAS AA.TT.				ASIG. I.C.	MINOR.
	IRPF	IVA	IIEE	TOTAL	IRPF	TOTAL	IRPF	IVA	IIEE	TOTAL	IRPF	TOTAL
2010	-17,3	-40,5	2,8	-21,0	4,6	-20,9	-17,3	-40,5	2,8	-21,0	4,6	-20,9
2011	31,1	126,1	33,6	52,7	31,9	52,6	31,1	126,1	33,6	52,7	31,9	52,6
2012	21,6	42,3	10,1	26,4	-53,5	26,0	21,6	42,3	10,1	26,4	-53,5	26,0
2013	-27,4	-22,4	-17,3	-24,0	55,7	-23,9	-27,4	-22,4	-17,3	-24,0	55,7	-23,9
2014	-1,8	4,9	10,2	2,7	0,5	2,7	-1,8	4,9	10,2	2,7	0,5	2,7
2014												
Ene	-3,8	0,2	1,3	-1,5	2,0	-1,4	-3,8	0,2	1,3	-1,5	2,0	-1,4
Feb	-3,9	0,2	1,3	-1,5	0,0	-1,5	-3,8	0,2	1,3	-1,5	1,7	-1,5
Mar	-3,9	0,2	1,3	-1,5	0,0	-1,5	-3,9	0,2	1,3	-1,5	1,6	-1,5
Abr	-3,9	0,2	1,3	-1,5	0,0	-1,5	-3,9	0,2	1,3	-1,5	1,4	-1,5
May	-3,9	0,2	1,3	-1,5	0,0	-1,5	-3,9	0,2	1,3	-1,5	1,3	-1,5
Jun	-3,9	0,2	1,3	-1,5	-6,2	-1,5	-3,9	0,2	1,3	-1,5	0,7	-1,5
Jul	39,4	43,4	-	62,5	0,0	62,3	-0,3	8,1	17,0	5,7	0,6	5,7
Ago	-3,9	0,2	1,3	-1,5	0,0	-1,5	-0,8	7,1	14,8	4,8	0,6	4,8
Sep	-3,9	0,2	1,3	-1,5	0,0	-1,5	-1,1	6,4	13,1	4,1	0,5	4,0
Oct	-3,5	0,3	3,8	-0,9	0,0	-0,9	-1,4	5,8	12,1	3,6	0,5	3,5
Nov	-3,9	0,2	1,3	-1,5	0,0	-1,5	-1,6	5,3	11,1	3,1	0,5	3,1
Dic	-3,9	0,2	1,3	-1,5	0,0	-1,5	-1,8	4,9	10,2	2,7	0,5	2,7
2015												
Ene	4,3	10,8	-2,7	5,4	-87,1	3,8	4,3	10,8	-2,7	5,4	-87,1	3,8
Feb	4,3	10,8	-2,7	5,4	0,0	5,4	4,3	10,8	-2,7	5,4	-77,2	4,6
Mar	4,3	10,8	-2,7	5,4	-4,0	5,4	4,3	10,8	-2,7	5,4	-69,7	4,9
Abr	4,3	10,8	-2,7	5,4	---	6,9	4,3	10,8	-2,7	5,4	-1,4	5,4
May	4,3	10,8	-2,7	5,4	0,0	5,4	4,3	10,8	-2,7	5,4	-1,3	5,4
Jun	4,3	10,8	-2,7	5,4	-4,9	5,4	4,3	10,8	-2,7	5,4	-1,6	5,4
Jul	43,4	-61,7	-40,0	-28,4	0,0	-28,3	8,8	-6,7	-8,7	-0,4	-1,5	-0,4
Ago	4,3	10,8	-11,5	3,9	0,0	3,8	8,2	-4,7	-9,0	0,1	-1,4	0,1
Sep												
Oct												
Nov												
Dic												



Cuadro 2.4
INGRESOS BRUTOS. MES Y ACUMULADO
(En millones de euros)

	PERIODO: MES DE AGOSTO			PERIODO: ENERO-AGOSTO		
	2015	2014	%	2015	2014	%
I. Renta de las Personas Físicas	4.847	4.837	0,2	60.399	59.746	1,1
- Retenciones de trabajo	4.159	4.174	-0,4	47.537	47.576	-0,1
- Administraciones Públicas	1.439	1.454	-1,0	13.672	13.506	1,2
- Grandes Empresas	2.598	2.601	-0,1	21.815	21.520	1,4
- PYME	30	6	-	11.342	11.266	0,7
- Otros ingresos	92	113	-18,4	709	1.283	-44,8
- Cuota Diferencial Bruta	221	168	31,4	6.346	5.545	14,5
I. Sociedades	4.865	3.999	21,7	14.088	11.858	18,8
- Cuota Diferencial Bruta	4.687	3.799	23,4	6.558	5.172	26,8
Impuesto sobre el Valor Añadido	5.627	5.588	0,7	57.906	56.310	2,8
- Importación	383	889	-56,9	3.960	6.498	-39,1
- Grandes Empresas	4.693	4.168	12,6	33.732	31.285	7,8
- PYME	126	79	59,7	16.377	14.696	11,4
- Otros Ingresos	424	452	-6,2	3.837	3.830	0,2
Impuestos Especiales	1.862	1.653	12,6	13.350	13.098	1,9
- Alcohol y Bebidas Derivadas	86	89	-3,1	526	512	2,9
- Cerveza	31	31	0,7	193	189	2,3
- Hidrocarburos	976	907	7,7	7.083	6.797	4,2
- Labores del Tabaco	645	515	25,4	4.378	4.478	-2,2
- Electricidad	121	110	9,9	936	921	1,6
- Carbón	0	0	-	218	188	16,4
- Otros	3	3	4,6	15	14	7,2
Resto de Ingresos	876	642	36,6	7.062	6.105	15,7
INGRESOS TRIBUTARIOS BRUTOS	18.078	16.718	8,1	152.806	147.117	3,9



3. INGRESOS TRIBUTARIOS HOMOGÉNEOS

Cuadro 3.1
RESUMEN. MES Y ACUMULADO
(En millones de euros)

	PERIODO: MES DE AGOSTO			PERIODO: ENERO-AGOSTO		
	2015	2014	%	2015	2014	%
IRPF, ingresos totales	4.440	4.341	2,3	50.855	50.267	1,2
<i>Total ajustes</i>	-290	-159	-83,1	-417	-311	-33,9
+ Ajuste ritmo devol. al de una campaña tipo	-294	-204	-43,9	-94	-224	58,1
+ Corrección retenciones trabajo AA.PP.	-10	32	-	-516	-283	-82,2
+ Otros conceptos	13	13	0,0	193	196	-1,4
IRPF, ingresos homogéneos	4.149	4.182	-0,8	50.438	49.956	1,0
I. SOCIEDADES	4.773	3.970	20,2	7.783	6.068	28,3
<i>Total ajustes</i>	-17	-6	-185,4	4.320	3.881	11,3
+ Ajuste ritmo devol. al de una campaña tipo	-17	-6	-183,2	4.322	3.889	11,2
+ Corrección retenciones Deuda Pública	0	0	-	0	0	-100,0
+ Otros conceptos	0	0	-	-2	-8	70,3
IS, ingresos homogéneos	4.756	3.964	20,0	12.104	9.950	21,6
IVA, ingresos totales	3.510	3.318	5,8	42.081	39.087	7,7
<i>Total ajustes</i>	831	885	-6,1	1.114	1.581	-29,6
+ Ajuste ritmo devol. al de una campaña tipo	831	885	-6,1	1.114	1.581	-29,6
+ Otros conceptos	0	0	-	0	0	-
IVA, ingresos homogéneos	4.342	4.203	3,3	43.195	40.668	6,2
IIEE, ingresos totales	1.823	1.638	11,3	12.600	12.924	-2,5
<i>Total ajustes</i>	62	37	66,6	852	327	160,6
+ Rec. I.E. Tabaco en País Vasco y Navarra	40	37	7,9	291	327	-11,2
+ Otros conceptos	22	0	-	562	0	-
IIEE, ingresos homogéneos	1.885	1.675	12,5	13.452	13.251	1,5
Resto de Ingresos	799	565	41,4	6.125	5.317	15,2
<i>Total ajustes</i>	27	-16	-	-156	-163	4,4
+ Corrección retenciones Deuda Pública	0	0	-	0	2	-100,0
+ Corrección tasa reserva dom. pub. radioel.	27	-16	-	-156	-165	5,7
+ Otros conceptos	0	0	-	0	0	-
Resto de Ingresos homogéneos	826	549	50,5	5.969	5.154	15,8
TOTAL INGRESOS TRIBUTARIOS HOMOGÉNEOS	15.959	14.573	9,5	125.158	118.980	5,2



INGRESOS TRIBUTARIOS HOMOGÉNEOS

Cuadro 3.2: EVOLUCIÓN
(en millones de euros)

	MENSUAL						ACUMULADA					
	IRPF	IS	IVA	IIEE	Resto	TOTAL	IRPF	IS	IVA	IIEE	Resto	TOTAL
2014												
Ene	10.457	301	848	1.828	488	13.922	10.457	301	848	1.828	488	13.922
Feb	5.061	-10	13.598	1.607	946	21.202	15.518	291	14.445	3.436	1.434	35.124
Mar	4.701	-62	2.226	1.473	449	8.788	20.219	229	16.672	4.909	1.883	43.912
Abr	8.477	4.553	6.637	1.653	520	21.840	28.695	4.783	23.309	6.562	2.403	65.752
May	2.297	203	3.199	1.549	822	8.071	30.992	4.986	26.508	8.111	3.225	73.822
Jun	1.934	480	2.668	1.619	749	7.450	32.926	5.465	29.176	9.730	3.974	81.272
Jul	12.848	520	7.290	1.846	631	23.135	45.774	5.985	36.466	11.576	4.605	104.407
Ago	4.182	3.964	4.203	1.675	549	14.573	49.956	9.950	40.668	13.251	5.154	118.980
Sep	3.634	115	2.502	1.646	908	8.805	53.590	10.065	43.170	14.897	6.063	127.785
Oct	8.308	7.821	8.057	1.808	575	26.568	61.898	17.886	51.227	16.705	6.637	154.353
Nov	6.211	-785	3.456	1.685	1.014	11.581	68.109	17.101	54.683	18.390	7.651	165.935
Dic	4.830	1.180	1.909	1.536	626	10.081	72.939	18.281	56.592	19.927	8.277	176.016
2015												
Ene	10.775	205	1.006	1.744	599	14.329	10.775	205	1.006	1.744	599	14.329
Feb	4.892	-15	14.101	1.596	941	21.515	15.667	190	15.107	3.340	1.539	35.844
Mar	4.507	230	2.176	1.428	381	8.721	20.175	419	17.283	4.768	1.920	44.565
Abr	8.607	5.634	7.433	1.895	492	24.061	28.782	6.054	24.716	6.663	2.413	68.626
May	2.246	149	3.139	1.548	828	7.911	31.028	6.203	27.855	8.211	3.241	76.537
Jun	1.957	546	2.702	1.633	812	7.651	32.985	6.749	30.557	9.844	4.053	84.188
Jul	13.304	599	8.296	1.723	1.090	25.011	46.289	7.347	38.853	11.567	5.143	109.199
Ago	4.149	4.756	4.342	1.885	826	15.959	50.438	12.104	43.195	13.452	5.969	125.158
Sep												
Oct												
Nov												
Dic												

TASAS DE VARIACIÓN (%)

	IRPF	IS	IVA	IIEE	Resto	TOTAL	IRPF	IS	IVA	IIEE	Resto	TOTAL
2010	4,7	-18,3	43,6	2,3	9,7	10,4	4,7	-18,3	43,6	2,3	9,7	10,4
2011	3,5	-3,7	2,9	-4,4	-5,2	1,1	3,5	-3,7	2,9	-4,4	-5,2	1,1
2012	1,6	22,4	-1,2	-3,6	-5,3	1,9	1,6	22,4	-1,2	-3,6	-5,3	1,9
2013	-0,2	-3,8	9,5	4,7	18,7	3,6	-0,2	-3,8	9,5	4,7	18,7	3,6
2014	3,3	-1,9	6,4	1,7	4,9	3,6	3,3	-1,9	6,4	1,7	4,9	3,6

	MENSUAL						ACUMULADA					
	IRPF	IS	IVA	IIEE	Resto	TOTAL	IRPF	IS	IVA	IIEE	Resto	TOTAL
2014												
Ene	6,9	-37,9	-1,9	9,7	-6,4	4,5	6,9	-37,9	-1,9	9,7	-6,4	4,5
Feb	5,6	-	6,1	15,9	68,2	7,5	6,5	-54,2	5,6	12,5	32,3	6,3
Mar	2,0	-	-7,8	7,7	1,0	-2,2	5,4	-70,7	3,5	11,0	23,2	4,5
Abr	3,2	13,1	3,3	1,3	3,7	5,0	4,7	-0,6	3,5	8,4	18,4	4,7
May	-2,2	-18,9	9,3	-2,4	-2,0	1,5	4,2	-1,5	4,2	6,2	12,4	4,3
Jun	-4,0	-	11,3	-18,8	60,7	9,6	3,7	9,6	4,8	1,0	19,2	4,8
Jul	6,0	-41,5	11,3	11,9	-2,3	5,9	4,3	1,9	6,0	2,6	15,7	5,0
Ago	4,8	3,8	12,3	-4,6	-7,0	4,8	4,4	2,6	6,6	1,6	12,8	5,0
Sep	-4,6	36,2	0,1	-0,4	1,1	-1,6	3,7	2,9	6,2	1,4	10,8	4,5
Oct	4,0	6,0	7,3	8,3	3,4	5,8	3,7	4,2	6,4	2,1	10,2	4,7
Nov	2,7	-	3,7	-1,4	-4,0	-2,5	3,6	1,2	6,2	1,8	8,1	4,2
Dic	-0,8	-31,9	10,2	0,7	-22,9	-5,5	3,3	-1,9	6,4	1,7	4,9	3,6
2015												
Ene	3,0	-32,0	18,7	-4,6	22,7	2,9	3,0	-32,0	18,7	-4,6	22,7	2,9
Feb	-3,3	-50,6	3,7	-0,7	-0,6	1,5	1,0	-34,8	4,6	-2,8	7,3	2,0
Mar	-4,1	-	-2,3	-3,1	-15,1	-0,8	-0,2	82,9	3,7	-2,9	2,0	1,5
Abr	1,5	23,7	12,0	14,6	-5,3	10,2	0,3	26,6	6,0	1,5	0,4	4,4
May	-2,2	-26,5	-1,9	-0,1	0,7	-2,0	0,1	24,4	5,1	1,2	0,5	3,7
Jun	1,2	13,8	1,3	0,9	8,4	2,7	0,2	23,5	4,7	1,2	2,0	3,6
Jul	3,5	15,1	13,8	-6,7	72,7	8,1	1,1	22,8	6,5	-0,1	11,7	4,6
Ago	-0,8	20,0	3,3	12,5	50,5	9,5	1,0	21,6	6,2	1,5	15,8	5,2
Sep												
Oct												
Nov												
Dic												



Cuadro 3.3
INGRESOS BRUTOS HOMOGÉNEOS. MES Y ACUMULADO
(En millones de euros)

	PERIODO: MES DE AGOSTO			PERIODO: ENERO-AGOSTO		
	2015	2014	%	2015	2014	%
I. Renta de las Personas Físicas	4.837	4.869	-0,7	59.879	59.454	0,7
- Retenciones de trabajo	4.149	4.206	-1,4	47.021	47.293	-0,6
- Administraciones Públicas	1.429	1.486	-3,9	13.156	13.223	-0,5
- Grandes Empresas	2.598	2.601	-0,1	21.815	21.520	1,4
- PYME	30	6	-	11.342	11.266	0,7
- Otros ingresos	92	113	-18,4	709	1.283	-44,8
- Cuota Diferencial Bruta	221	168	31,4	6.346	5.545	14,5
I. Sociedades	4.865	3.999	21,6	14.085	11.850	18,9
- Cuota Diferencial Bruta	4.687	3.799	23,4	6.558	5.172	26,8
Impuesto sobre el Valor Añadido	5.627	5.588	0,7	57.906	56.310	2,8
- Importación	383	889	-56,9	3.960	6.498	-39,1
- Grandes Empresas	4.693	4.168	12,6	33.732	31.285	7,8
- PYME	126	79	59,7	16.377	14.696	11,4
- Otros Ingresos	424	452	-6,2	3.837	3.830	0,2
Impuestos Especiales	1.902	1.691	12,5	13.641	13.426	1,6
- Alcohol y Bebidas Derivadas	86	89	-3,1	526	512	2,9
- Cerveza	31	31	0,7	193	189	2,3
- Hidrocarburos	976	907	7,7	7.083	6.797	4,2
- Labores del Tabaco	685	552	24,2	4.669	4.805	-2,8
- Electricidad	121	110	9,9	936	921	1,6
- Carbón	0	0	-	218	188	16,4
- Otros	3	3	4,6	15	14	7,2
Resto de Ingresos	876	626	40,0	6.687	5.716	17,0
INGRESOS TRIBUTARIOS BRUTOS HOMOGÉNEOS	18.107	16.772	8,0	152.198	146.756	3,7



4. INGRESOS TRIBUTARIOS POR CONCEPTOS Y CENTROS GESTORES
CUADRO 4.1. MES.
(En miles de euros)

	IRPF			I.s/SOCIEDADES			IRNR			TOTAL CAPITULO I		
	Recaudación		% [^]	Recaudación		% [^]	Recaudación		% [^]	Recaudación		% [^]
	AÑO 2015	AÑO 2014		AÑO 2015	AÑO 2014		AÑO 2015	AÑO 2014		AÑO 2015	AÑO 2014	
ALMERÍA	16.050	16.167	-0,7	34.203	27.621	23,8	617	629	-1,9	51.056	44.584	14,5
CÁDIZ	17.500	15.404	13,6	31.989	22.735	40,7	526	417	26,1	50.068	39.005	28,4
CÓRDOBA	11.784	10.217	15,3	37.049	23.899	55,0	1.623	34	-	50.530	34.170	47,9
GRANADA	8.980	7.456	20,4	36.439	26.571	37,1	263	344	-23,5	46.380	34.480	34,5
HUELVA	7.046	6.057	16,3	19.588	17.378	12,7	47	94	-50,0	26.687	23.571	13,2
JAÉN	6.801	6.379	6,6	14.946	10.525	42,0	39	57	-31,6	21.789	16.980	28,3
MÁLAGA	36.082	37.649	-4,2	125.039	75.334	66,0	6.850	4.134	65,7	168.805	118.090	42,9
SEVILLA	182.444	181.482	0,5	112.404	100.847	11,5	658	1.099	-40,1	295.682	285.550	3,5
JERÉZ DE LA FRA.	2.535	2.399	5,7	8.580	6.379	34,5	78	31	151,6	11.480	8.811	30,3
TOTAL ANDALUCÍA	289.222	283.210	2,1	420.237	311.289	35,0	10.701	6.839	56,5	722.477	605.241	19,4
HUESCA	3.593	1.065	-	24.388	20.475	19,1	8	18	-55,6	28.018	21.583	29,8
TERUEL	1.269	1.356	-6,4	10.496	9.904	6,0	43	34	26,5	11.876	11.309	5,0
ZARAGOZA	78.854	74.697	5,6	103.701	77.553	33,7	691	318	117,3	183.363	152.696	20,1
TOTAL ARAGÓN	83.716	77.118	8,6	138.585	107.932	28,4	742	370	100,5	223.257	185.588	20,3
OVIEDO	42.557	45.820	-7,1	46.431	36.770	26,3	617	488	26,4	89.373	83.143	7,5
GIJÓN	6.209	9.096	-31,7	19.033	16.528	15,2	318	393	-19,1	25.599	26.029	-1,7
TOTAL ASTURIAS	48.766	54.916	-11,2	65.464	53.298	22,8	935	881	6,1	114.972	109.172	5,3
BALEARES	66.310	58.530	13,3	145.908	112.581	29,6	7.370	7.574	-2,7	220.992	179.657	23,0
TOTAL BALEARES	66.310	58.530	13,3	145.908	112.581	29,6	7.370	7.574	-2,7	220.992	179.657	23,0
LAS PALMAS	53.974	47.152	14,5	31.475	37.807	-16,7	1.676	789	112,4	87.358	86.207	1,3
STA.CRUZ TENERIFE	16.080	15.253	5,4	47.381	30.587	54,9	1.564	1.518	3,0	65.955	47.564	38,7
TOTAL CANARIAS	70.054	62.405	12,3	78.856	68.394	15,3	3.240	2.307	40,4	153.313	133.771	14,6
CANTABRIA	65.814	70.686	-6,9	36.166	32.342	11,8	764	1.290	-40,8	102.765	104.342	-1,5
TOTAL CANTABRIA	65.814	70.686	-6,9	36.166	32.342	11,8	764	1.290	-40,8	102.765	104.342	-1,5
ALBACETE	5.516	845	-	21.040	17.881	17,7	49	38	28,9	26.660	18.798	41,8
CIUDAD REAL	5.908	1.167	-	19.701	14.573	35,2	19	6	-	25.634	15.763	62,6
CUENCA	4.266	1.977	115,8	9.145	11.202	-18,4	12	6	100,0	13.424	13.188	1,8
GUADALAJARA	4.328	2.439	77,4	12.890	6.582	95,8	98	49	100,0	17.335	9.076	91,0
TOLEDO	38.003	34.038	11,6	40.268	32.623	23,4	155	80	93,8	78.670	66.745	17,9
TOTAL CASTILLA-LA MANCHA	58.021	40.466	43,4	103.044	82.861	24,4	333	179	86,0	161.723	123.570	30,9
ÁVILA	766	1.707	-55,1	4.229	2.780	52,1	7	16	-56,2	5.019	4.509	11,3
BURGOS	12.826	13.266	-3,3	28.198	20.127	40,1	139	70	98,6	41.166	33.484	22,9
LEÓN	8.371	8.008	4,5	23.702	22.454	5,6	41	19	115,8	32.134	30.504	5,3
PALENCIA	5.208	5.589	-6,8	11.243	7.438	51,2	294	270	8,9	16.750	13.387	25,1
SALAMANCA	6.931	7.603	-8,8	30.692	18.375	67,0	22	16	37,5	37.698	26.117	44,3
SEGOVIA	3.053	3.649	-16,3	11.507	9.444	21,8	69	65	6,2	14.650	13.158	11,3
SORIA	2.553	2.343	9,0	5.876	6.198	-5,2	-1	5	-	8.434	8.546	-1,3
VALLADOLID	39.458	45.278	-12,9	40.420	31.496	28,3	238	511	-53,4	80.176	77.311	3,7
ZAMORA	2.730	2.365	15,4	7.145	5.609	27,4	6	9	-33,3	9.887	8.015	23,4
TOTAL CASTILLA Y LEÓN	81.896	89.808	-8,8	163.012	123.921	31,5	815	981	-16,9	245.914	215.031	14,4



4. INGRESOS TRIBUTARIOS POR CONCEPTOS Y CENTROS GESTORES
CUADRO 4.1. MES.
(En miles de euros)

	IRPF			I.s/SOCIEDADES			IRNR			TOTAL CAPITULO I		
	Recaudación		% [^]	Recaudación		% [^]	Recaudación		% [^]	Recaudación		% [^]
	AÑO 2015	AÑO 2014		AÑO 2015	AÑO 2014		AÑO 2015	AÑO 2014		AÑO 2015	AÑO 2014	
BARCELONA	692.503	697.994	-0,8	858.881	692.156	24,1	42.258	42.495	-0,6	1.594.994	1.433.357	11,3
GERONA	22.286	20.181	10,4	69.126	68.248	1,3	1.495	991	50,9	93.256	89.758	3,9
LÉRIDA	10.521	10.836	-2,9	49.599	46.969	5,6	150	208	-27,9	60.344	58.095	3,9
TARRAGONA	22.191	20.804	6,7	61.571	48.053	28,1	1.409	356	-	85.210	69.321	22,9
TOTAL CATALUÑA	747.501	749.815	-0,3	1.039.177	855.426	21,5	45.312	44.050	2,9	1.833.804	1.650.531	11,1
BADAJOS	26.795	15.957	67,9	26.178	19.683	33,0	74	141	-47,5	53.069	35.818	48,2
CÁCERES	1.176	269	-	14.435	9.135	58,0	187	173	8,1	19.226	9.586	100,6
TOTAL EXTREMADURA	27.971	16.226	72,4	40.613	28.818	40,9	261	314	-16,9	72.295	45.404	59,2
LA CORUÑA	76.043	73.808	3,0	91.401	89.089	2,6	622	600	3,7	168.369	164.565	2,3
LUGO	6.019	5.879	2,4	22.417	19.207	16,7	76	44	72,7	30.331	25.199	20,4
ORENSE	6.902	6.987	-1,2	15.432	13.885	11,1	49	81	-39,5	22.414	20.990	6,8
PONTEVEDRA	9.634	7.708	25,0	28.628	22.547	27,0	111	73	52,1	38.383	30.373	26,4
VIGO	23.538	20.154	16,8	36.771	34.851	5,5	478	407	17,4	60.830	55.470	9,7
TOTAL GALICIA	122.136	114.536	6,6	194.649	179.579	8,4	1.336	1.205	10,9	320.327	296.597	8,0
MADRID	2.034.149	1.975.381	3,0	1.614.131	1.442.824	11,9	188.671	133.009	41,8	3.939.994	3.552.991	10,9
TOTAL MADRID	2.034.149	1.975.381	3,0	1.614.131	1.442.824	11,9	188.671	133.009	41,8	3.939.994	3.552.991	10,9
MURCIA	47.186	72.018	-34,5	102.723	76.464	34,3	394	283	39,2	150.426	148.862	1,1
CARTAGENA	9.654	6.132	57,4	25.386	22.109	14,8	2.081	312	-	37.201	28.585	30,1
TOTAL MURCIA	56.840	78.150	-27,3	128.109	98.573	30,0	2.475	595	-	187.627	177.447	5,7
NAVARRA	6.176	6.697	-7,8	8.075	6.516	23,9	263	116	126,7	14.593	13.356	9,3
TOTAL NAVARRA	6.176	6.697	-7,8	8.075	6.516	23,9	263	116	126,7	14.593	13.356	9,3
ÁLAVA	4.304	4.210	2,2	4.354	2.753	58,2	173	137	26,3	8.832	7.107	24,3
GUIPÚZCOA	10.085	11.745	-14,1	2.498	1.888	32,3	253	267	-5,2	12.838	13.902	-7,7
VIZCAYA	171.828	192.065	-10,5	79.467	81.353	-2,3	51.708	33.166	55,9	303.023	306.701	-1,2
TOTAL PAÍS VASCO	186.217	208.020	-10,5	86.319	85.994	0,4	52.134	33.570	55,3	324.693	327.710	-0,9
LA RIOJA	11.792	11.572	1,9	38.714	25.742	50,4	191	288	-33,7	50.675	37.611	34,7
TOTAL LA RIOJA	11.792	11.572	1,9	38.714	25.742	50,4	191	288	-33,7	50.675	37.611	34,7
ALICANTE	27.582	20.709	33,2	166.359	111.009	49,9	3.275	2.090	56,7	198.331	136.309	45,5
CASTELLÓN	21.592	18.910	14,2	54.057	42.378	27,6	349	963	-63,8	76.306	62.468	22,2
VALENCIA	184.698	95.770	92,9	245.629	196.338	25,1	2.301	2.588	-11,1	433.073	295.216	46,7
TOTAL VALENCIA	233.872	135.389	72,7	466.045	349.725	33,3	5.925	5.641	5,0	707.710	493.993	43,3
CEUTA	1.382	914	51,2	3.270	2.259	44,8	15	31	-51,6	4.732	3.308	43,0
MELILLA	620	775	-20,0	2.545	2.135	19,2	41	18	127,8	3.233	2.988	8,2
TOTAL DELEGACIONES	4.192.455	4.034.614	3,9	4.772.919	3.970.209	20,2	321.524	239.258	34,4	9.405.096	8.258.308	13,9
SERVICIOS CENTRALES	-2.535.773	-2.362.323	-	20	61	-67,2	335	0	-	-2.535.418	-2.362.262	-
SS.CC. (ESTADO) (+)	247.216	305.920	-19,2							247.571	305.981	-19,1
SS.CC. (CC.AA.) (-)	2.722.070	2.610.592	4,3							2.722.070	2.610.592	4,3
SS.CC. (CC.LL.) (-)	60.919	57.651	5,7							60.919	57.651	5,7
INGRESOS TRIBUTARIOS DEL ESTADO	1.656.682	1.672.291	-0,9	4.772.939	3.970.270	20,2	321.859	239.258	34,5	6.869.678	5.896.046	16,5
INGRESOS TRIBUTARIOS TOTALES	4.439.671	4.340.534	2,3	4.772.939	3.970.270	20,2	321.859	239.258	34,5	9.652.667	8.564.289	12,7



4. INGRESOS TRIBUTARIOS POR CONCEPTOS Y CENTROS GESTORES
CUADRO 4.1. MES.
(En miles de euros)

	IVA			I.ESPECIALES			TRÁFICO EXTERIOR			TOTAL CAPITULO II		
	Recaudación		% [^]	Recaudación		% [^]	Recaudación		% [^]	Recaudación		% [^]
	AÑO 2015	AÑO 2014		AÑO 2015	AÑO 2014		AÑO 2015	AÑO 2014		AÑO 2015	AÑO 2014	
ALMERÍA	-34.136	-17.126	-	-88	10	-	111	60	85,0	-34.113	-17.056	-
CÁDIZ	24.561	52.655	-53,4	6.059	5.308	14,1	5.676	5.380	5,5	36.298	63.347	-42,7
CÓRDOBA	4.808	5.631	-14,6	1.028	1.058	-2,8	2	-3	-	5.842	6.691	-12,7
GRANADA	1.066	4.291	-75,2	9.525	9.692	-1,7	106	12	-	10.703	14.016	-23,6
HUELVA	-12.932	-5.732	-	6.439	3.997	61,1	4.814	21	-	-1.676	-1.712	-
JAÉN	-10.800	-452	-	213	131	62,6	10	9	11,1	-10.577	-307	-
MÁLAGA	38.628	33.424	15,6	1.527	7.307	-79,1	1.791	1.593	12,4	42.416	42.496	-0,2
SEVILLA	40.287	40.438	-0,4	7.963	10.290	-22,6	453	663	-31,7	49.003	51.682	-5,2
JERÉZ DE LA FRA.	-2.233	1.927	-	751	962	-21,9	0	132	-	-1.481	3.024	-
TOTAL ANDALUCÍA	49.249	115.056	-57,2	33.417	38.755	-13,8	12.963	7.867	64,8	96.415	162.181	-40,6
HUESCA	-3.193	-3.057	-	-702	-464	-	0	13	-	-3.894	-3.508	-
TERUEL	1.571	3.483	-54,9	-561	-580	-	0	0	-	1.010	2.903	-65,2
ZARAGOZA	31.762	59.030	-46,2	-186	672	-	9.206	7.038	30,8	40.836	66.859	-38,9
TOTAL ARAGÓN	30.140	59.456	-49,3	-1.449	-372	-	9.206	7.051	30,6	37.952	66.254	-42,7
OVIEDO	15.150	19.199	-21,1	7.262	7.090	2,4	5	3	66,7	22.421	26.307	-14,8
GIJÓN	-3.420	21.779	-	4.552	3.704	22,9	315	198	59,1	1.450	25.681	-94,4
TOTAL ASTURIAS	11.730	40.978	-71,4	11.814	10.794	9,4	320	201	59,2	23.871	51.988	-54,1
BALEARES	23.439	17.053	37,4	3.067	3.026	1,4	62	61	1,6	26.587	20.177	31,8
TOTAL BALEARES	23.439	17.053	37,4	3.067	3.026	1,4	62	61	1,6	26.587	20.177	31,8
LAS PALMAS	-144	1.640	-	3.115	3.214	-3,1	660	1.054	-37,4	3.643	5.926	-38,5
STA.CRUZ TENERIFE	26.252	29.136	-9,9	1.729	1.500	15,3	445	481	-7,5	28.616	31.280	-8,5
TOTAL CANARIAS	26.108	30.776	-15,2	4.844	4.714	2,8	1.105	1.535	-28,0	32.259	37.206	-13,3
CANTABRIA	7.196	22.827	-68,5	3.993	3.546	12,6	367	356	3,1	11.560	26.731	-56,8
TOTAL CANTABRIA	7.196	22.827	-68,5	3.993	3.546	12,6	367	356	3,1	11.560	26.731	-56,8
ALBACETE	-1.320	-443	-	654	848	-22,9	12	13	-7,7	-651	419	-
CIUDAD REAL	-268	2.282	-	7.377	194	-	20	38	-47,4	7.134	2.514	183,8
CUENCA	-4.803	-1.438	-	-280	57	-	0	0	-	-5.082	-1.381	-
GUADALAJARA	6.654	13.212	-49,6	15.453	16.205	-4,6	2.517	1.146	119,6	24.624	30.563	-19,4
TOLEDO	-3.285	3.258	-	-531	851	-	238	154	54,5	-3.416	4.414	-
TOTAL CASTILLA-LA MANCHA	-3.022	16.871	-	22.673	18.155	24,9	2.787	1.351	106,3	22.609	36.529	-38,1
ÁVILA	547	940	-41,8	-9	-35	-	0	0	-	541	906	-40,3
BURGOS	11.707	8.129	44,0	1.796	1.957	-8,2	85	80	6,2	13.590	10.174	33,6
LEÓN	-2.835	2.446	-	-1.058	-162	-	0	0	-	-3.893	2.301	-
PALENCIA	2.611	-310	-	-132	-157	-	0	0	-	2.480	-467	-
SALAMANCA	-85	5.315	-	2	13	-84,6	136	179	-24,0	53	5.510	-99,0
SEGOVIA	-2.728	-4.267	-	-420	366	-	0	0	-	-3.147	-3.901	-
SORIA	-1.031	932	-	-102	-95	-	0	0	-	-1.132	837	-
VALLADOLID	-26.778	-3.447	-	-2.890	-3	-	1.248	575	117,0	-28.417	-2.872	-
ZAMORA	-2.318	-1.221	-	-358	-260	-	0	0	-	-2.676	-1.481	-
TOTAL CASTILLA Y LEÓN	-20.910	8.517	-	-3.171	1.624	-	1.469	834	76,1	-22.601	11.007	-



4. INGRESOS TRIBUTARIOS POR CONCEPTOS Y CENTROS GESTORES
CUADRO 4.1. MES.
(En miles de euros)

	IVA			I.ESPECIALES			TRÁFICO EXTERIOR			TOTAL CAPITULO II		
	Recaudación		% [^]	Recaudación		% [^]	Recaudación		% [^]	Recaudación		% [^]
	AÑO 2015	AÑO 2014		AÑO 2015	AÑO 2014		AÑO 2015	AÑO 2014		AÑO 2015	AÑO 2014	
BARCELONA	694.353	842.266	-17,6	131.879	113.594	16,1	54.582	52.003	5,0	888.894	1.009.948	-12,0
GERONA	-1.510	22.363	-	7.270	6.464	12,5	252	257	-1,9	6.015	29.085	-79,3
LÉRIDA	-12.733	-2.168	-	4.246	2.572	65,1	13	6	116,7	-8.474	410	-
TARRAGONA	34.031	52.384	-35,0	2.621	2.220	18,1	3.462	3.324	4,2	40.120	57.945	-30,8
TOTAL CATALUÑA	714.141	914.845	-21,9	146.016	124.850	17,0	58.309	55.590	4,9	926.555	1.097.388	-15,6
BADAJOS	5.326	1.009	-	47	224	-79,0	25	28	-10,7	5.399	1.262	-
CÁCERES	16.539	10.614	55,8	-55	7	-	0	0	-	16.504	10.621	55,4
TOTAL EXTREMADURA	21.865	11.623	88,1	-8	231	-	25	28	-10,7	21.903	11.883	84,3
LA CORUÑA	73.103	41.843	74,7	1.135	1.936	-41,4	3.364	2.914	15,4	77.644	46.716	66,2
LUGO	1.847	5.507	-66,5	-288	-437	-	127	1	-	1.687	5.072	-66,7
ORENSE	-6.522	2.827	-	2.198	1.721	27,7	69	0	-	-4.245	4.548	-
PONTEVEDRA	7.538	4.192	79,8	15	315	-95,2	356	203	75,4	7.913	4.724	67,5
VIGO	14.664	21.584	-32,1	1	20	-95,0	5.798	4.768	21,6	20.466	26.405	-22,5
TOTAL GALICIA	90.630	75.953	19,3	3.061	3.555	-13,9	9.714	7.886	23,2	103.465	87.465	18,3
MADRID	2.340.519	1.847.100	26,7	1.534.594	1.382.831	11,0	18.085	13.834	30,7	3.907.913	3.270.196	19,5
TOTAL MADRID	2.340.519	1.847.100	26,7	1.534.594	1.382.831	11,0	18.085	13.834	30,7	3.907.913	3.270.196	19,5
MURCIA	-19.554	-13.411	-	3.157	3.608	-12,5	1.433	865	65,7	-14.954	-8.933	-
CARTAGENA	-11.893	-19.612	-	6.487	7.373	-12,0	2.595	2.398	8,2	-2.811	-9.841	-
TOTAL MURCIA	-31.447	-33.023	-	9.644	10.981	-12,2	4.028	3.263	23,4	-17.765	-18.774	-
NAVARRA	3.366	-15.110	-	12	9	33,3	349	548	-36,3	3.727	-14.538	-
TOTAL NAVARRA	3.366	-15.110	-	12	9	33,3	349	548	-36,3	3.727	-14.538	-
ÁLAVA	1.542	463	-	-116	-323	-	160	206	-22,3	1.591	353	-
GUIPÚZCOA	8.969	5.415	65,6	9	15	-40,0	1.019	477	113,6	9.996	5.908	69,2
VIZCAYA	112.038	78.322	43,0	24.830	4.821	-	5.454	3.662	48,9	143.349	87.938	63,0
TOTAL PAÍS VASCO	122.549	84.200	45,5	24.723	4.513	-	6.633	4.345	52,7	154.936	94.199	64,5
LA RIOJA	-209	4.338	-	1.149	948	21,2	55	18	-	997	5.307	-81,2
TOTAL LA RIOJA	-209	4.338	-	1.149	948	21,2	55	18	-	997	5.307	-81,2
ALICANTE	9.046	-980	-	4.929	3.602	36,8	5.442	4.801	13,4	19.739	7.741	155,0
CASTELLÓN	-19.561	-21.036	-	2.554	2.826	-9,6	489	387	26,4	-16.505	-17.809	-
VALENCIA	117.866	136.066	-13,4	21.105	23.009	-8,3	34.394	29.346	17,2	173.617	188.664	-8,0
TOTAL VALENCIA	107.351	114.050	-5,9	28.588	29.437	-2,9	40.325	34.534	16,8	176.851	178.596	-1,0
CEUTA	74	-19	-	122	100	22,0	0	0	-	421	216	94,9
MELILLA	5	14	-64,3	156	128	21,9	0	0	-	407	338	20,4
TOTAL DELEGACIONES	3.492.774	3.315.505	5,3	1.823.245	1.637.825	11,3	165.802	139.302	19,0	5.508.062	5.124.349	7,5
SERVICIOS CENTRALES	-2.363.570	-2.147.119	-	-925.529	-1.046.011	-	0	0	-	-3.289.091	-3.192.662	-
SS.CC. (ESTADO) (+)	17.465	2.043	-	0	0	-				17.473	2.511	-
SS.CC. (CC.AA.) (-)	2.325.435	2.104.486	10,5	908.143	1.030.645	-11,9				3.233.578	3.135.131	3,1
SS.CC. (CC.LL.) (-)	55.600	44.676	24,5	17.386	15.366	13,1				72.986	60.042	21,6
INGRESOS TRIBUTARIOS DEL ESTADO	1.129.204	1.168.386	-3,4	897.716	591.814	51,7	165.802	139.302	19,0	2.218.971	1.931.687	14,9
INGRESOS TRIBUTARIOS TOTALES	3.510.239	3.317.548	5,8	1.823.245	1.637.825	11,3	165.802	139.302	19,0	5.525.535	5.126.860	7,8



PERIODO : AGOSTO DE 2015

4. INGRESOS TRIBUTARIOS POR CONCEPTOS Y CENTROS GESTORES
CUADRO 4.1. MES.
(En miles de euros)

	TOTAL CAPITULO III			TOTAL GENERAL		
	Recaudación		% [^]	Recaudación		% [^]
	AÑO 2015	AÑO 2014		AÑO 2015	AÑO 2014	
ALMERÍA	1.758	1.143	53,8	18.701	28.671	-34,8
CÁDIZ	2.441	1.463	66,8	88.807	103.815	-14,5
CÓRDOBA	2.324	981	136,9	58.696	41.842	40,3
GRANADA	1.822	1.499	21,5	58.905	49.995	17,8
HUELVA	837	706	18,6	25.848	22.565	14,5
JAÉN	965	703	37,3	12.177	17.376	-29,9
MÁLAGA	7.108	3.729	90,6	218.329	164.315	32,9
SEVILLA	4.593	3.060	50,1	349.278	340.292	2,6
JERÉZ DE LA FRA.	511	413	23,7	10.510	12.248	-14,2
TOTAL ANDALUCÍA	22.359	13.697	63,2	841.251	781.119	7,7
HUESCA	660	250	164,0	24.784	18.325	35,2
TERUEL	131	133	-1,5	13.017	14.345	-9,3
ZARAGOZA	2.673	2.281	17,2	226.872	221.836	2,3
TOTAL ARAGÓN	3.464	2.664	30,0	264.673	254.506	4,0
OVIEDO	1.279	3.738	-65,8	113.073	113.188	-0,1
GIJÓN	2.400	465	-	29.449	52.175	-43,6
TOTAL ASTURIAS	3.679	4.203	-12,5	142.522	165.363	-13,8
BALEARES	5.681	3.041	86,8	253.260	202.875	24,8
TOTAL BALEARES	5.681	3.041	86,8	253.260	202.875	24,8
LAS PALMAS	3.583	2.084	71,9	94.584	94.217	0,4
STA. CRUZ TENERIFE	1.666	1.348	23,6	96.237	80.192	20,0
TOTAL CANARIAS	5.249	3.432	52,9	190.821	174.409	9,4
CANTABRIA	2.113	1.644	28,5	116.438	132.717	-12,3
TOTAL CANTABRIA	2.113	1.644	28,5	116.438	132.717	-12,3
ALBACETE	804	803	0,1	26.813	20.020	33,9
CIUDAD REAL	870	553	57,3	33.638	18.830	78,6
CUENCA	444	214	107,5	8.786	12.021	-26,9
GUADALAJARA	416	375	10,9	42.375	40.014	5,9
TOLEDO	1.308	969	35,0	76.562	72.128	6,1
TOTAL CASTILLA-LA MANCHA	3.842	2.914	31,8	188.174	163.013	15,4
ÁVILA	291	213	36,6	5.851	5.628	4,0
BURGOS	628	592	6,1	55.384	44.250	25,2
LEÓN	920	503	82,9	29.161	33.308	-12,5
PALENCIA	257	218	17,9	19.487	13.138	48,3
SALAMANCA	792	322	146,0	38.543	31.949	20,6
SEGOVIA	277	332	-16,6	11.780	9.589	22,8
SORIA	134	89	50,6	7.436	9.472	-21,5
VALLADOLID	1.054	897	17,5	52.813	75.336	-29,9
ZAMORA	213	188	13,3	7.424	6.722	10,4
TOTAL CASTILLA Y LEÓN	4.566	3.354	36,1	227.879	229.392	-0,7



PERIODO : AGOSTO DE 2015						
4. INGRESOS TRIBUTARIOS POR CONCEPTOS Y CENTROS GESTORES						
CUADRO 4.1. MES.						
(En miles de euros)						
	TOTAL CAPITULO III			TOTAL GENERAL		
	Recaudación		% [^]	Recaudación		% [^]
	AÑO 2015	AÑO 2014		AÑO 2015	AÑO 2014	
BARCELONA	29.440	18.618	58,1	2.513.328	2.461.923	2,1
GERONA	6.782	1.341	-	106.053	120.184	-11,8
LÉRIDA	1.124	581	93,5	52.994	59.086	-10,3
TARRAGONA	1.688	1.485	13,7	127.018	128.751	-1,3
TOTAL CATALUÑA	39.034	22.025	77,2	2.799.393	2.769.944	1,1
BADAJOS	1.644	790	108,1	60.112	37.870	58,7
CÁCERES	479	459	4,4	36.209	20.666	75,2
TOTAL EXTREMADURA	2.123	1.249	70,0	96.321	58.536	64,6
LA CORUÑA	2.806	2.726	2,9	248.819	214.007	16,3
LUGO	417	387	7,8	32.435	30.658	5,8
ORENSE	632	745	-15,2	18.801	26.283	-28,5
PONTEVEDRA	864	752	14,9	47.160	35.849	31,6
VIGO	1.546	884	74,9	82.842	82.759	0,1
TOTAL GALICIA	6.265	5.494	14,0	430.057	389.556	10,4
MADRID	21.987	33.310	-34,0	7.869.894	6.856.497	14,8
TOTAL MADRID	21.987	33.310	-34,0	7.869.894	6.856.497	14,8
MURCIA	2.238	-990	-	137.710	138.939	-0,9
CARTAGENA	602	346	74,0	34.992	19.090	83,3
TOTAL MURCIA	2.840	-644	-	172.702	158.029	9,3
NAVARRA	263	216	21,8	18.583	-966	-
TOTAL NAVARRA	263	216	21,8	18.583	-966	-
ÁLAVA	51	49	4,1	10.474	7.509	39,5
GUIPÚZCOA	177	186	-4,8	23.011	19.996	15,1
VIZCAYA	3.635	545	-	450.007	395.184	13,9
TOTAL PAÍS VASCO	3.863	780	-	483.492	422.689	14,4
LA RIOJA	1.059	715	48,1	52.731	43.633	20,9
TOTAL LA RIOJA	1.059	715	48,1	52.731	43.633	20,9
ALICANTE	7.677	2.195	-	225.747	146.245	54,4
CASTELLÓN	1.338	1.020	31,2	61.139	45.679	33,8
VALENCIA	6.654	5.021	32,5	613.344	488.901	25,5
TOTAL VALENCIA	15.669	8.236	90,3	900.230	680.825	32,2
CEUTA	166	227	-26,9	5.319	3.751	41,8
MELILLA	133	131	1,5	3.773	3.457	9,1
TOTAL DELEGACIONES	144.355	106.688	35,3	15.057.513	13.489.345	11,6
SERVICIOS CENTRALES	23.002	33.545	-31,4	-5.801.507	-5.521.379	-
SS.CC. (ESTADO) (+)				288.046	342.037	-15,8
SS.CC. (CC.AA.) (-)				5.955.648	5.745.723	3,7
SS.CC. (CC.LL.) (-)				133.905	117.693	13,8
INGRESOS TRIBUTARIOS DEL ESTADO	167.357	140.233	19,3	9.256.006	7.967.966	16,2
INGRESOS TRIBUTARIOS TOTALES	167.357	140.233	19,3	15.345.559	13.831.382	10,9



4. INGRESOS TRIBUTARIOS POR CONCEPTOS Y CENTROS GESTORES

CUADRO 4.2. ACUMULADO.

(En miles de euros)

	IRPF			I.s/SOCIEDADES			IRNR			TOTAL CAPITULO I		
	Recaudación		% [^]	Recaudación		% [^]	Recaudación		% [^]	Recaudación		% [^]
	AÑO 2015	AÑO 2014		AÑO 2015	AÑO 2014		AÑO 2015	AÑO 2014		AÑO 2015	AÑO 2014	
ALMERÍA	255.465	258.558	-1,2	84.678	94.922	-10,8	5.304	5.374	-1,3	346.206	360.934	-4,1
CÁDIZ	225.673	207.256	8,9	54.224	41.127	31,8	3.517	3.491	0,7	284.917	254.059	12,1
CÓRDOBA	206.483	199.651	3,4	54.584	40.065	36,2	3.097	718	-	270.363	245.001	10,4
GRANADA	259.866	235.645	10,3	56.207	54.493	3,1	3.416	3.496	-2,3	324.267	297.121	9,1
HUELVA	113.664	109.995	3,3	33.505	25.907	29,3	1.267	1.128	12,3	149.296	139.032	7,4
JAÉN	127.808	127.162	0,5	26.960	20.572	31,1	1.225	1.396	-12,2	157.784	149.455	5,6
MÁLAGA	617.548	567.502	8,8	217.108	145.888	48,8	45.256	44.963	0,7	894.228	774.485	15,5
SEVILLA	1.817.944	1.779.035	2,2	158.725	133.830	18,6	25.034	21.519	16,3	2.180.111	2.077.977	4,9
JERÉZ DE LA FRA.	40.605	38.436	5,6	17.650	18.750	-5,9	501	392	27,8	59.137	57.659	2,6
TOTAL ANDALUCÍA	3.665.056	3.523.240	4,0	703.641	575.554	22,3	88.617	82.477	7,4	4.666.309	4.355.723	7,1
HUESCA	94.456	91.583	3,1	35.057	29.893	17,3	187	251	-25,5	129.583	123.407	5,0
TERUEL	44.772	45.986	-2,6	19.080	8.009	138,2	368	281	31,0	64.545	54.504	18,4
ZARAGOZA	963.811	955.692	0,8	193.013	117.906	63,7	5.399	8.221	-34,3	1.175.767	1.101.159	6,8
TOTAL ARAGÓN	1.103.039	1.093.261	0,9	247.150	155.808	58,6	5.954	8.753	-32,0	1.369.895	1.279.070	7,1
OVIEDO	521.567	523.054	-0,3	-3.159	34.532	-	6.076	5.742	5,8	556.332	593.765	-6,3
GIJÓN	151.343	150.598	0,5	26.832	14.745	82,0	1.638	1.742	-6,0	181.277	167.734	8,1
TOTAL ASTURIAS	672.910	673.652	-0,1	23.673	49.277	-52,0	7.714	7.484	3,1	737.609	761.499	-3,1
BALEARES	1.015.370	995.794	2,0	208.376	173.040	20,4	51.519	41.985	22,7	1.304.446	1.252.246	4,2
TOTAL BALEARES	1.015.370	995.794	2,0	208.376	173.040	20,4	51.519	41.985	22,7	1.304.446	1.252.246	4,2
LAS PALMAS	714.503	705.950	1,2	90.869	111.112	-18,2	15.383	14.560	5,7	881.845	897.511	-1,7
STA.CRUZ TENERIFE	319.325	308.314	3,6	45.107	88.709	-49,2	18.870	12.128	55,6	387.791	413.285	-6,2
TOTAL CANARIAS	1.033.828	1.014.264	1,9	135.976	199.821	-32,0	34.253	26.688	28,3	1.269.636	1.310.796	-3,1
CANTABRIA	944.769	1.010.997	-6,6	-205.026	-652.357	-	32.167	29.338	9,6	787.602	401.066	96,4
TOTAL CANTABRIA	944.769	1.010.997	-6,6	-205.026	-652.357	-	32.167	29.338	9,6	787.602	401.066	96,4
ALBACETE	99.814	104.375	-4,4	36.705	33.482	9,6	584	569	2,6	140.252	141.677	-1,0
CIUDAD REAL	100.278	112.110	-10,6	34.284	25.734	33,2	138	98	40,8	139.346	140.985	-1,2
CUENCA	60.090	68.785	-12,6	24.693	24.569	0,5	110	137	-19,7	85.497	94.444	-9,5
GUADALAJARA	50.226	59.145	-15,1	19.295	11.382	69,5	501	644	-22,2	70.329	71.622	-1,8
TOLEDO	468.523	482.070	-2,8	71.357	55.125	29,4	719	611	17,7	546.994	551.074	-0,7
TOTAL CASTILLA-LA MANCHA	778.931	826.485	-5,8	186.334	150.292	24,0	2.052	2.059	-0,3	982.418	999.802	-1,7
ÁVILA	34.985	35.360	-1,1	7.688	7.622	0,9	30	55	-45,5	42.908	43.155	-0,6
BURGOS	208.835	214.012	-2,4	41.526	27.016	53,7	1.318	940	40,2	255.121	245.852	3,8
LEÓN	153.332	163.184	-6,0	38.097	33.923	12,3	504	440	14,5	193.204	199.443	-3,1
PALENCIA	72.541	73.381	-1,1	22.327	21.124	5,7	920	912	0,9	97.680	96.725	1,0
SALAMANCA	130.330	134.631	-3,2	48.917	33.353	46,7	365	330	10,6	180.601	169.605	6,5
SEGOVIA	59.366	61.071	-2,8	18.939	15.684	20,8	531	499	6,4	79.269	77.513	2,3
SORIA	42.680	43.091	-1,0	11.121	10.136	9,7	-78	81	-	56.300	56.730	-0,8
VALLADOLID	462.060	473.836	-2,5	88.113	53.214	65,6	2.391	2.721	-12,1	559.576	538.949	3,8
ZAMORA	51.326	49.020	4,7	13.507	8.717	55,0	60	73	-17,8	66.665	59.239	12,5
TOTAL CASTILLA Y LEÓN	1.215.455	1.247.586	-2,6	290.235	210.789	37,7	6.041	6.051	-0,2	1.531.324	1.487.211	3,0



4. INGRESOS TRIBUTARIOS POR CONCEPTOS Y CENTROS GESTORES
CUADRO 4.2. ACUMULADO.
(En miles de euros)

	IRPF			I.s/SOCIEDADES			IRNR			TOTAL CAPITULO I		
	Recaudación		% [^]	Recaudación		% [^]	Recaudación		% [^]	Recaudación		% [^]
	AÑO 2015	AÑO 2014		AÑO 2015	AÑO 2014		AÑO 2015	AÑO 2014		AÑO 2015	AÑO 2014	
BARCELONA	9.219.325	9.385.256	-1,8	1.292.222	1.271.715	1,6	229.512	187.040	22,7	10.862.560	10.961.910	-0,9
GERONA	466.107	454.992	2,4	120.061	110.187	9,0	12.880	8.832	45,8	602.339	577.727	4,3
LÉRIDA	228.031	238.386	-4,3	80.141	70.196	14,2	1.789	1.755	1,9	312.380	314.920	-0,8
TARRAGONA	389.336	374.269	4,0	98.161	75.983	29,2	5.911	6.049	-2,3	531.580	445.799	19,2
TOTAL CATALUÑA	10.302.799	10.452.903	-1,4	1.590.585	1.528.081	4,1	250.092	203.676	22,8	12.308.859	12.300.356	0,1
BADAJOS	339.534	330.098	2,9	48.731	39.175	24,4	828	723	14,5	398.538	374.273	6,5
CÁCERES	62.565	60.674	3,1	21.839	15.306	42,7	316	306	3,3	125.647	107.117	17,3
TOTAL EXTREMADURA	402.099	390.772	2,9	70.570	54.481	29,5	1.144	1.029	11,2	524.185	481.390	8,9
LA CORUÑA	1.019.363	997.738	2,2	241.881	290.633	-16,8	40.697	38.761	5,0	1.316.589	1.347.798	-2,3
LUGO	129.691	124.165	4,5	26.722	29.223	-8,6	531	540	-1,7	160.524	158.100	1,5
ORENSE	133.583	127.733	4,6	26.777	24.914	7,5	1.319	1.467	-10,1	164.164	162.287	1,2
PONTEVEDRA	168.693	157.785	6,9	46.699	35.630	31,1	1.212	1.054	15,0	217.487	195.418	11,3
VIGO	294.236	291.125	1,1	36.940	46.807	-21,1	2.741	4.627	-40,8	334.333	343.271	-2,6
TOTAL GALICIA	1.745.566	1.698.546	2,8	379.019	427.207	-11,3	46.500	46.449	0,1	2.193.097	2.206.874	-0,6
MADRID	19.901.850	19.882.851	0,1	3.231.251	2.474.499	30,6	486.351	590.177	-17,6	23.959.013	23.132.899	3,6
TOTAL MADRID	19.901.850	19.882.851	0,1	3.231.251	2.474.499	30,6	486.351	590.177	-17,6	23.959.013	23.132.899	3,6
MURCIA	773.966	610.532	26,8	180.313	153.579	17,4	3.193	2.971	7,5	961.386	770.852	24,7
CARTAGENA	97.400	88.383	10,2	44.240	41.337	7,0	3.942	1.867	111,1	148.448	134.772	10,1
TOTAL MURCIA	871.366	698.915	24,7	224.553	194.916	15,2	7.135	4.838	47,5	1.109.834	905.624	22,5
NAVARRA	70.844	68.660	3,2	9.505	13.354	-28,8	2.522	1.134	122,4	91.410	84.974	7,6
TOTAL NAVARRA	70.844	68.660	3,2	9.505	13.354	-28,8	2.522	1.134	122,4	91.410	84.974	7,6
ÁLAVA	11.645	12.997	-10,4	3.107	3.321	-6,4	1.378	1.078	27,8	16.906	20.127	-16,0
GUIPÚZCOA	76.918	79.218	-2,9	5.264	5.228	0,7	425	697	-39,0	82.964	85.261	-2,7
VIZCAYA	855.284	934.004	-8,4	-175.618	-166.806	-	3.686	-8.963	-	722.146	804.121	-10,2
TOTAL PAÍS VASCO	943.847	1.026.219	-8,0	-167.247	-158.257	-	5.489	-7.188	-	822.016	909.509	-9,6
LA RIOJA	228.960	219.027	4,5	77.149	52.798	46,1	1.055	1.044	1,1	310.066	275.331	12,6
TOTAL LA RIOJA	228.960	219.027	4,5	77.149	52.798	46,1	1.055	1.044	1,1	310.066	275.331	12,6
ALICANTE	655.554	606.489	8,1	235.906	149.851	57,4	24.153	21.032	14,8	923.996	788.770	17,1
CASTELLÓN	337.010	329.684	2,2	114.052	82.018	39,1	5.756	4.493	28,1	461.750	420.931	9,7
VALENCIA	2.544.870	2.019.361	26,0	417.060	378.669	10,1	31.389	18.033	74,1	3.003.154	2.425.719	23,8
TOTAL VALENCIA	3.537.434	2.955.534	19,7	767.018	610.538	25,6	61.298	43.558	40,7	4.388.900	3.635.420	20,7
CEUTA	17.582	17.791	-1,2	5.199	4.287	21,3	851	986	-13,7	25.963	24.709	5,1
MELILLA	11.451	12.736	-10,1	4.856	4.086	18,8	1.291	1.470	-12,2	19.189	19.762	-2,9
TOTAL DELEGACIONES	48.463.156	47.809.233	1,4	7.782.817	6.068.214	28,3	1.092.045	1.092.008	0,0	58.401.771	55.824.261	4,6
SERVICIOS CENTRALES	-20.087.100	-18.309.804	-	626	138	-	3.043	422	-	-20.082.940	-18.309.244	-
SS.CC. (ESTADO) (+)	2.391.663	2.458.066	-2,7							2.395.823	2.458.626	-2,6
SS.CC. (CC.AA.) (-)	21.971.206	20.304.620	8,2							21.971.206	20.304.620	8,2
SS.CC. (CC.LL.) (-)	507.557	463.250	9,6							507.557	463.250	9,6
INGRESOS TRIBUTARIOS DEL ESTADO	28.376.056	29.499.429	-3,8	7.783.443	6.068.352	28,3	1.095.088	1.092.430	0,2	38.318.831	37.515.017	2,1
INGRESOS TRIBUTARIOS TOTALES	50.854.819	50.267.299	1,2	7.783.443	6.068.352	28,3	1.095.088	1.092.430	0,2	60.797.594	58.282.887	4,3



4. INGRESOS TRIBUTARIOS POR CONCEPTOS Y CENTROS GESTORES

CUADRO 4.2. ACUMULADO.

(En miles de euros)

	IVA			I.ESPECIALES			TRÁFICO EXTERIOR			TOTAL CAPITULO II		
	Recaudación		% [^]	Recaudación		% [^]	Recaudación		% [^]	Recaudación		% [^]
	AÑO 2015	AÑO 2014		AÑO 2015	AÑO 2014		AÑO 2015	AÑO 2014		AÑO 2015	AÑO 2014	
ALMERÍA	-49.909	-72.178	-	529	174	-	550	412	33,5	-45.407	-69.634	-
CÁDIZ	428.652	543.653	-21,2	47.154	57.646	-18,2	43.796	39.239	11,6	519.923	640.615	-18,8
CÓRDOBA	189.354	166.350	13,8	5.510	6.812	-19,1	67	122	-45,1	195.395	173.344	12,7
GRANADA	202.067	153.950	31,3	57.121	96.354	-40,7	255	140	82,1	259.861	250.634	3,7
HUELVA	62.749	50.980	23,1	39.683	41.495	-4,4	10.301	107	-	112.924	92.667	21,9
JAÉN	73.416	94.515	-22,3	-113	-218	-	71	99	-28,3	73.600	94.458	-22,1
MÁLAGA	669.892	511.666	30,9	46.308	63.313	-26,9	7.329	7.219	1,5	727.483	585.012	24,4
SEVILLA	734.980	576.464	27,5	-12.898	55.144	-	4.224	3.950	6,9	737.795	645.730	14,3
JERÉZ DE LA FRA.	56.976	54.036	5,4	7.322	7.207	1,6	20	2.020	-99,0	64.419	63.286	1,8
TOTAL ANDALUCÍA	2.368.177	2.079.436	13,9	190.616	327.927	-41,9	66.613	53.308	25,0	2.645.993	2.476.112	6,9
HUESCA	58.179	40.688	43,0	906	2.155	-58,0	0	13	-	59.186	42.873	38,0
TERUEL	51.710	36.001	43,6	10.075	10.609	-5,0	0	0	-	61.823	46.624	32,6
ZARAGOZA	730.722	838.367	-12,8	-23.270	4.353	-	66.261	46.233	43,3	777.934	892.303	-12,8
TOTAL ARAGÓN	840.611	915.056	-8,1	-12.289	17.117	-	66.261	46.246	43,3	898.943	981.800	-8,4
OVIEDO	441.650	392.640	12,5	86.971	98.382	-11,6	242	253	-4,3	529.248	491.496	7,7
GIJÓN	158.619	231.270	-31,4	27.371	26.333	3,9	1.896	1.826	3,8	187.979	259.461	-27,6
TOTAL ASTURIAS	600.269	623.910	-3,8	114.342	124.715	-8,3	2.138	2.079	2,8	717.227	750.957	-4,5
BALEARES	626.777	539.881	16,1	5.586	9.261	-39,7	768	665	15,5	685.432	606.247	13,1
TOTAL BALEARES	626.777	539.881	16,1	5.586	9.261	-39,7	768	665	15,5	685.432	606.247	13,1
LAS PALMAS	16.955	30.970	-45,3	19.822	19.455	1,9	5.127	5.394	-4,9	43.668	56.156	-22,2
STA.CRUZ TENERIFE	177.529	253.123	-29,9	9.106	8.943	1,8	3.479	3.618	-3,8	192.178	267.084	-28,0
TOTAL CANARIAS	194.484	284.093	-31,5	28.928	28.398	1,9	8.606	9.012	-4,5	235.846	323.240	-27,0
CANTABRIA	341.386	376.610	-9,4	41.725	46.558	-10,4	3.014	2.166	39,2	386.427	425.465	-9,2
TOTAL CANTABRIA	341.386	376.610	-9,4	41.725	46.558	-10,4	3.014	2.166	39,2	386.427	425.465	-9,2
ALBACETE	122.926	80.999	51,8	6.400	5.821	9,9	107	108	-0,9	129.701	86.963	49,1
CIUDAD REAL	116.506	60.581	92,3	20.192	1.946	-	311	136	128,7	137.199	62.697	118,8
CUENCA	32.691	16.756	95,1	-1.557	-1.372	-	0	0	-	31.258	15.508	101,6
GUADALAJARA	114.393	111.951	2,2	108.309	106.940	1,3	11.475	5.721	100,6	234.208	224.616	4,3
TOLEDO	206.163	146.448	40,8	-37.605	10.143	-	2.137	2.076	2,9	172.216	159.896	7,7
TOTAL CASTILLA-LA MANCHA	592.679	416.735	42,2	95.739	123.478	-22,5	14.030	8.041	74,5	704.582	549.680	28,2
ÁVILA	32.525	25.586	27,1	-874	-1.024	-	0	0	-	31.672	24.569	28,9
BURGOS	276.373	217.690	27,0	18.668	20.818	-10,3	674	484	39,3	295.865	239.039	23,8
LEÓN	124.782	99.784	25,1	10.854	11.552	-6,0	1	0	-	135.920	111.518	21,9
PALENCIA	51.631	36.142	42,9	6.351	-82	-	36	0	-	58.054	36.066	61,0
SALAMANCA	96.927	82.257	17,8	-1.136	-1.277	-	2.268	1.539	47,4	98.530	82.602	19,3
SEGOVIA	50.396	36.650	37,5	4.132	4.882	-15,4	0	0	-	54.631	41.557	31,5
SORIA	33.558	37.248	-9,9	-1.376	-1.501	-	5	0	-	32.265	35.761	-9,8
VALLADOLID	181.778	156.568	16,1	-42.311	-2.664	-	8.515	5.018	69,7	148.496	159.053	-6,6
ZAMORA	25.542	19.638	30,1	301	647	-53,5	0	0	-	25.861	20.292	27,4
TOTAL CASTILLA Y LEÓN	873.512	711.563	22,8	-5.391	31.351	-	11.499	7.041	63,3	881.294	750.457	17,4



4. INGRESOS TRIBUTARIOS POR CONCEPTOS Y CENTROS GESTORES

CUADRO 4.2. ACUMULADO.

(En miles de euros)

	IVA			I.ESPECIALES			TRÁFICO EXTERIOR			TOTAL CAPITULO II		
	Recaudación		% [^]	Recaudación		% [^]	Recaudación		% [^]	Recaudación		% [^]
	AÑO 2015	AÑO 2014		AÑO 2015	AÑO 2014		AÑO 2015	AÑO 2014		AÑO 2015	AÑO 2014	
BARCELONA	9.381.795	8.681.121	8,1	781.898	840.574	-7,0	401.008	362.122	10,7	10.772.975	10.069.377	7,0
GERONA	370.616	305.910	21,2	35.676	32.729	9,0	2.433	1.838	32,4	410.226	340.754	20,4
LÉRIDA	150.840	103.339	46,0	19.216	14.779	30,0	128	67	91,0	171.126	118.487	44,4
TARRAGONA	517.577	570.684	-9,3	15.814	15.751	0,4	23.012	22.371	2,9	556.983	608.973	-8,5
TOTAL CATALUÑA	10.420.828	9.661.054	7,9	852.604	903.833	-5,7	426.581	386.398	10,4	11.911.310	11.137.591	6,9
BADAJOS	158.832	110.540	43,7	-12.286	287	-	163	277	-41,2	147.034	111.194	32,2
CÁCERES	127.986	95.734	33,7	-318	-106	-	0	0	-	127.831	95.668	33,6
TOTAL EXTREMADURA	286.818	206.274	39,0	-12.604	181	-	163	277	-41,2	274.865	206.862	32,9
LA CORUÑA	740.770	638.799	16,0	-4.027	21.547	-	17.093	18.613	-8,2	755.556	679.817	11,1
LUGO	114.762	123.357	-7,0	-346	1.204	-	141	45	-	115.581	124.839	-7,4
ORENSE	96.220	96.384	-0,2	7.482	6.253	19,7	354	4	-	104.140	102.661	1,4
PONTEVEDRA	191.080	151.503	26,1	-299	2.481	-	2.433	2.432	0,0	193.329	156.448	23,6
VIGO	246.899	228.644	8,0	31	302	-89,7	39.041	29.569	32,0	287.708	259.882	10,7
TOTAL GALICIA	1.389.731	1.238.687	12,2	2.841	31.787	-91,1	59.062	50.663	16,6	1.456.314	1.323.647	10,0
MADRID	20.390.149	19.249.273	5,9	10.798.349	10.634.496	1,5	116.766	87.589	33,3	31.891.314	30.555.864	4,4
TOTAL MADRID	20.390.149	19.249.273	5,9	10.798.349	10.634.496	1,5	116.766	87.589	33,3	31.891.314	30.555.864	4,4
MURCIA	178.272	106.894	66,8	-3.748	11.415	-	9.779	5.514	77,3	186.105	124.328	49,7
CARTAGENA	-23.495	-9.537	-	52.765	49.877	5,8	5.315	7.207	-26,3	34.880	47.612	-26,7
TOTAL MURCIA	154.777	97.357	59,0	49.017	61.292	-20,0	15.094	12.721	18,7	220.985	171.940	28,5
NAVARRA	-343.712	-431.303	-	35.474	55.933	-36,6	1.355	1.499	-9,6	-306.329	-373.592	-
TOTAL NAVARRA	-343.712	-431.303	-	35.474	55.933	-36,6	1.355	1.499	-9,6	-306.329	-373.592	-
ÁLAVA	-519.801	-701.173	-	139.386	110.557	26,1	897	2.049	-56,2	-379.479	-588.551	-
GUIPÚZCOA	99.062	87.185	13,6	135	43	-	5.219	5.165	1,0	104.477	92.409	13,1
VIZCAYA	859.048	950.146	-9,6	139.880	221.477	-36,8	29.725	31.682	-6,2	1.043.508	1.217.526	-14,3
TOTAL PAÍS VASCO	438.309	336.158	30,4	279.401	332.077	-15,9	35.841	38.896	-7,9	768.506	721.384	6,5
LA RIOJA	169.649	131.959	28,6	2.767	6.175	-55,2	189	1.621	-88,3	173.089	139.833	23,8
TOTAL LA RIOJA	169.649	131.959	28,6	2.767	6.175	-55,2	189	1.621	-88,3	173.089	139.833	23,8
ALICANTE	682.792	595.928	14,6	22.981	21.028	9,3	42.144	36.023	17,0	752.638	656.976	14,6
CASTELLÓN	33.457	-40.905	-	10.310	11.907	-13,4	4.239	2.965	43,0	48.353	-25.886	-
VALENCIA	1.974.288	2.085.415	-5,3	97.077	154.699	-37,2	234.251	195.995	19,5	2.317.631	2.439.120	-5,0
TOTAL VALENCIA	2.690.537	2.640.438	1,9	130.368	187.634	-30,5	280.634	234.983	19,4	3.118.622	3.070.210	1,6
CEUTA	1.981	1.730	14,5	986	974	1,2	0	0	-	4.498	4.473	0,6
MELILLA	723	515	40,4	1.076	961	12,0	1	0	-	3.294	2.731	20,6
TOTAL DELEGACIONES	42.037.685	39.079.426	7,6	12.599.535	12.924.148	-2,5	1.108.615	943.205	17,5	56.672.212	53.824.901	5,3
SERVICIOS CENTRALES	-18.187.323	-19.125.835	-	-7.741.411	-8.508.009	-	0	0	-	-25.928.293	-27.632.162	-
SS.CC. (ESTADO) (+)	43.284	7.698	-	0	0	-				43.725	9.380	-
SS.CC. (CC.AA.) (-)	17.786.942	18.699.037	-4,9	7.585.671	8.388.295	-9,6				25.372.613	27.087.332	-6,3
SS.CC. (CC.LL.) (-)	443.665	434.496	2,1	155.740	119.714	30,1				599.405	554.210	8,2
INGRESOS TRIBUTARIOS DEL ESTADO	23.850.362	19.953.591	19,5	4.858.124	4.416.139	10,0	1.108.615	943.205	17,5	30.743.919	26.192.739	17,4
INGRESOS TRIBUTARIOS TOTALES	42.080.969	39.087.124	7,7	12.599.535	12.924.148	-2,5	1.108.615	943.205	17,5	56.715.937	53.834.281	5,4



PERIODO : ENERO/AGOSTO DE 2015

4. INGRESOS TRIBUTARIOS POR CONCEPTOS Y CENTROS GESTORES

CUADRO 4.2. ACUMULADO.

(En miles de euros)

	TOTAL CAPITULO III			TOTAL GENERAL		
	Recaudación		% [^]	Recaudación		% [^]
	AÑO 2015	AÑO 2014		AÑO 2015	AÑO 2014	
ALMERÍA	14.050	13.066	7,5	314.849	304.366	3,4
CÁDIZ	14.316	13.546	5,7	819.156	908.220	-9,8
CÓRDOBA	11.486	11.508	-0,2	477.244	429.853	11,0
GRANADA	15.802	13.435	17,6	599.930	561.190	6,9
HUELVA	7.234	7.472	-3,2	269.454	239.171	12,7
JAÉN	8.550	6.951	23,0	239.934	250.864	-4,4
MÁLAGA	37.146	33.613	10,5	1.658.857	1.393.110	19,1
SEVILLA	31.543	32.816	-3,9	2.949.449	2.756.523	7,0
JERÉZ DE LA FRA.	4.121	4.318	-4,6	127.677	125.263	1,9
TOTAL ANDALUCÍA	144.248	136.725	5,5	7.456.550	6.968.560	7,0
HUESCA	4.717	3.080	53,1	193.486	169.360	14,2
TERUEL	1.359	1.425	-4,6	127.727	102.553	24,5
ZARAGOZA	20.156	22.971	-12,3	1.973.857	2.016.433	-2,1
TOTAL ARAGÓN	26.232	27.476	-4,5	2.295.070	2.288.346	0,3
OVIEDO	13.964	13.484	3,6	1.099.544	1.098.745	0,1
GIJÓN	6.337	5.319	19,1	375.593	432.514	-13,2
TOTAL ASTURIAS	20.301	18.803	8,0	1.475.137	1.531.259	-3,7
BALEARES	31.529	32.362	-2,6	2.021.407	1.890.855	6,9
TOTAL BALEARES	31.529	32.362	-2,6	2.021.407	1.890.855	6,9
LAS PALMAS	21.357	26.774	-20,2	946.870	980.441	-3,4
STA.CRUZ TENERIFE	10.020	12.077	-17,0	589.989	692.446	-14,8
TOTAL CANARIAS	31.377	38.851	-19,2	1.536.859	1.672.887	-8,1
CANTABRIA	19.837	16.555	19,8	1.193.866	843.086	41,6
TOTAL CANTABRIA	19.837	16.555	19,8	1.193.866	843.086	41,6
ALBACETE	5.745	5.977	-3,9	275.698	234.617	17,5
CIUDAD REAL	5.804	7.231	-19,7	282.349	210.913	33,9
CUENCA	4.269	3.281	30,1	121.024	113.233	6,9
GUADALAJARA	3.369	4.040	-16,6	307.906	300.278	2,5
TOLEDO	10.340	10.003	3,4	729.550	720.973	1,2
TOTAL CASTILLA-LA MANCHA	29.527	30.532	-3,3	1.716.527	1.580.014	8,6
ÁVILA	1.796	2.474	-27,4	76.376	70.198	8,8
BURGOS	6.903	6.761	2,1	557.889	491.652	13,5
LEÓN	5.977	8.239	-27,5	335.101	319.200	5,0
PALENCIA	2.312	2.696	-14,2	158.046	135.487	16,7
SALAMANCA	4.495	4.840	-7,1	283.626	257.047	10,3
SEGOVIA	2.043	2.264	-9,8	135.943	121.334	12,0
SORIA	1.188	1.313	-9,5	89.753	93.804	-4,3
VALLADOLID	12.974	9.940	30,5	721.046	707.942	1,9
ZAMORA	1.555	2.357	-34,0	94.081	81.888	14,9
TOTAL CASTILLA Y LEÓN	39.243	40.884	-4,0	2.451.861	2.278.552	7,6



PERIODO : ENERO/AGOSTO DE 2015						
4. INGRESOS TRIBUTARIOS POR CONCEPTOS Y CENTROS GESTORES						
CUADRO 4.2. ACUMULADO.						
(En miles de euros)						
	TOTAL CAPITULO III			TOTAL GENERAL		
	Recaudación		% [^]	Recaudación		% [^]
	AÑO 2015	AÑO 2014		AÑO 2015	AÑO 2014	
BARCELONA	177.560	194.616	-8,8	21.813.095	21.225.903	2,8
GERONA	17.633	16.060	9,8	1.030.198	934.541	10,2
LÉRIDA	7.770	7.478	3,9	491.276	440.885	11,4
TARRAGONA	12.476	13.452	-7,3	1.101.039	1.068.224	3,1
TOTAL CATALUÑA	215.439	231.606	-7,0	24.435.608	23.669.553	3,2
BADAJOS	8.290	8.665	-4,3	553.862	494.132	12,1
CÁCERES	3.998	4.509	-11,3	257.476	207.294	24,2
TOTAL EXTREMADURA	12.288	13.174	-6,7	811.338	701.426	15,7
LA CORUÑA	18.317	22.401	-18,2	2.090.462	2.050.016	2,0
LUGO	3.313	3.780	-12,4	279.418	286.719	-2,5
ORENSE	4.074	6.441	-36,7	272.378	271.389	0,4
PONTEVEDRA	6.104	8.281	-26,3	416.920	360.147	15,8
VIGO	10.297	8.869	16,1	632.338	612.022	3,3
TOTAL GALICIA	42.105	49.772	-15,4	3.691.516	3.580.293	3,1
MADRID	213.650	367.603	-41,9	56.063.977	54.056.366	3,7
TOTAL MADRID	213.650	367.603	-41,9	56.063.977	54.056.366	3,7
MURCIA	20.558	20.025	2,7	1.168.049	915.205	27,6
CARTAGENA	5.237	5.028	4,2	188.565	187.412	0,6
TOTAL MURCIA	25.795	25.053	3,0	1.356.614	1.102.617	23,0
NAVARRA	1.710	3.334	-48,7	-213.209	-285.284	-
TOTAL NAVARRA	1.710	3.334	-48,7	-213.209	-285.284	-
ÁLAVA	2.818	1.812	55,5	-359.755	-566.612	-
GUIPÚZCOA	2.484	3.294	-24,6	189.925	180.964	5,0
VIZCAYA	14.065	13.458	4,5	1.779.719	2.035.105	-12,5
TOTAL PAÍS VASCO	19.367	18.564	4,3	1.609.889	1.649.457	-2,4
LA RIOJA	6.252	5.490	13,9	489.407	420.654	16,3
TOTAL LA RIOJA	6.252	5.490	13,9	489.407	420.654	16,3
ALICANTE	30.185	25.547	18,2	1.706.819	1.471.293	16,0
CASTELLÓN	15.631	14.253	9,7	525.734	409.298	28,4
VALENCIA	41.133	53.859	-23,6	5.361.918	4.918.698	9,0
TOTAL VALENCIA	86.949	93.659	-7,2	7.594.471	6.799.289	11,7
CEUTA	2.241	2.274	-1,5	32.702	31.456	4,0
MELILLA	1.406	1.756	-19,9	23.889	24.249	-1,5
TOTAL DELEGACIONES	969.496	1.154.473	-16,0	116.043.479	110.803.635	4,7
SERVICIOS CENTRALES	960.854	392.600	144,7	-45.050.379	-45.548.806	-
SS.CC. (ESTADO) (+)				3.400.402	2.860.606	18,9
SS.CC. (CC.AA.) (-)				47.343.819	47.391.952	-0,1
SS.CC. (CC.LL.) (-)				1.106.962	1.017.460	8,8
INGRESOS TRIBUTARIOS DEL ESTADO	1.930.350	1.547.073	24,8	70.993.100	65.254.829	8,8
INGRESOS TRIBUTARIOS TOTALES	1.930.350	1.547.073	24,8	119.443.881	113.664.241	5,1



III. GRÁFICOS



MENSUALES

INGRESOS TRIBUTARIOS

GRÁFICO 1.1 Miles millones € y MM12

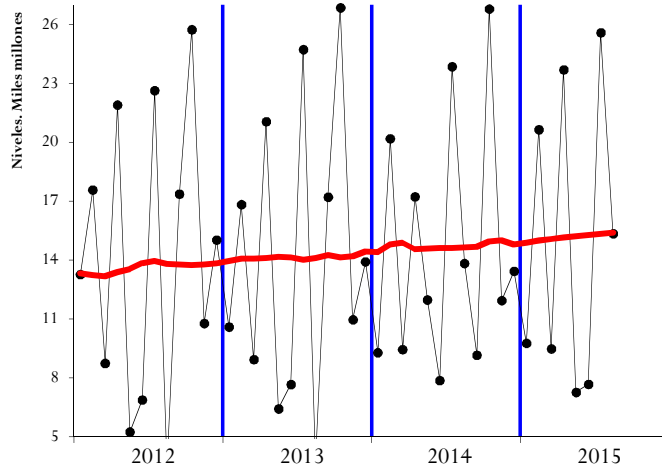


GRÁFICO 1.2 Tasas anuales y de la MM12

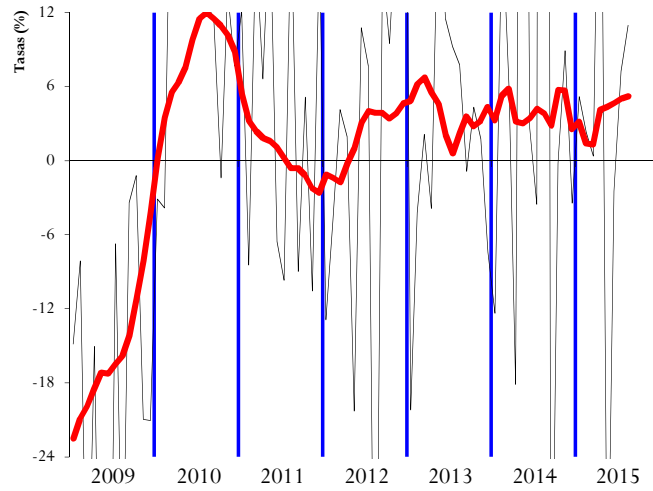
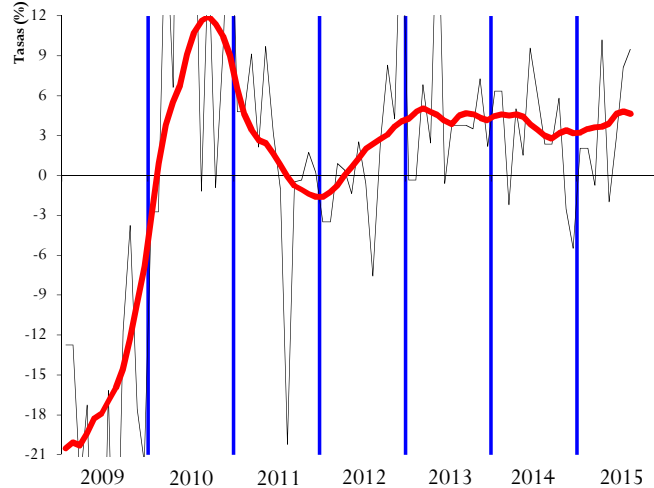


GRÁFICO 1.3 HOMOGÉNEOS: tasa anual y MM12





IRPF

SOCIEDADES

GRÁFICO 2.1 Miles millones € y MM12

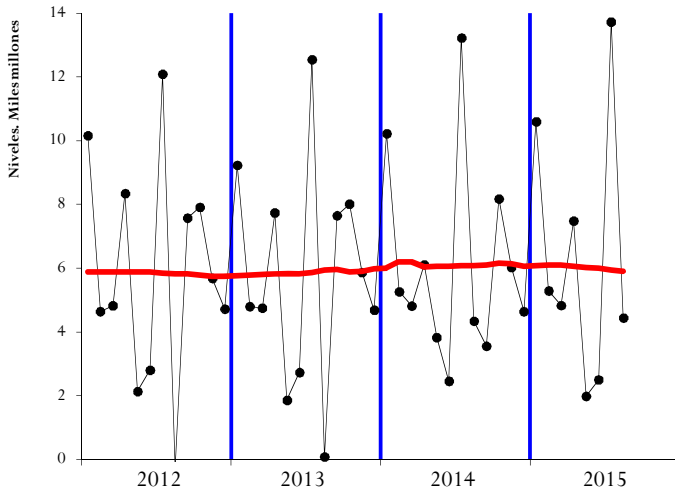


GRÁFICO 3.1 Miles millones € y MM12

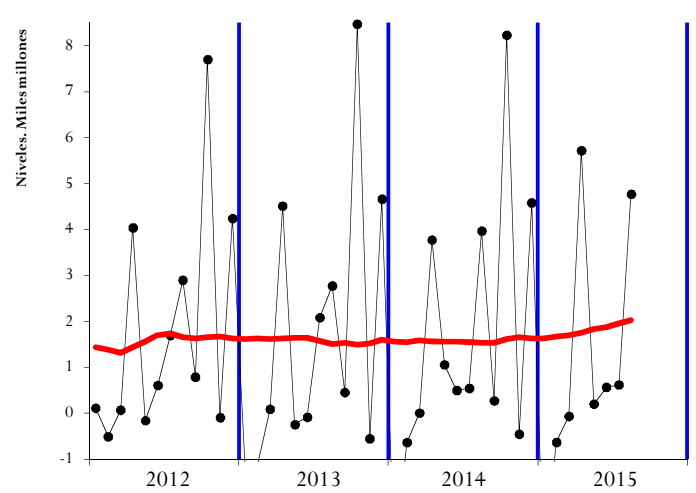


GRÁFICO 2.2 Tasas anuales y de la MM12

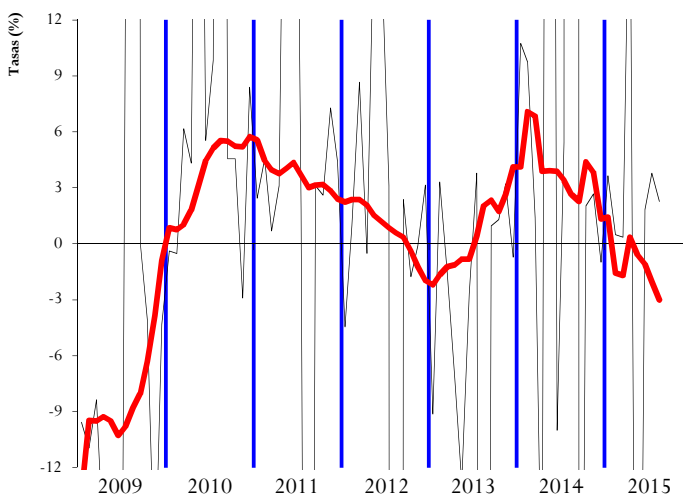


GRÁFICO 3.2 Tasas anuales y de la MM12

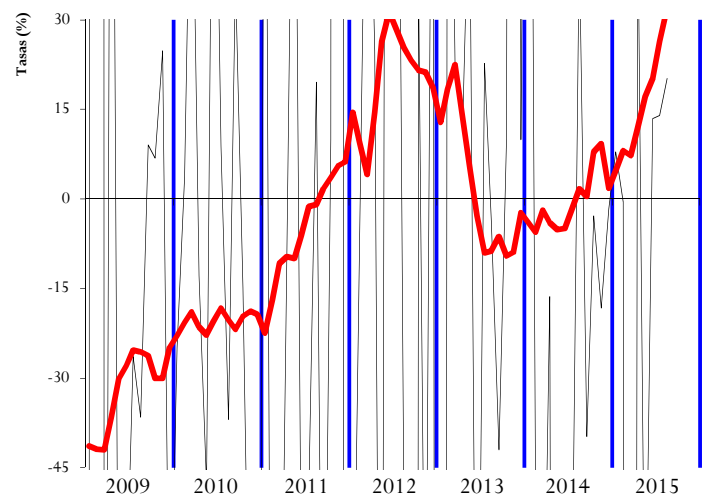


GRÁFICO 2.3 HOMOGÉNEOS: tasa anual y MM12

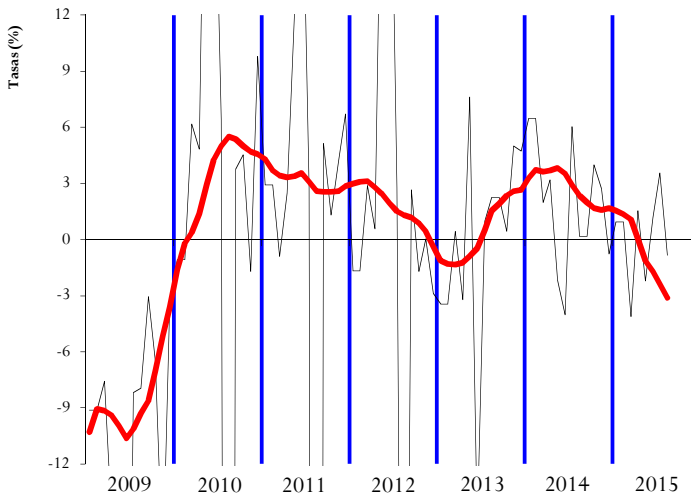
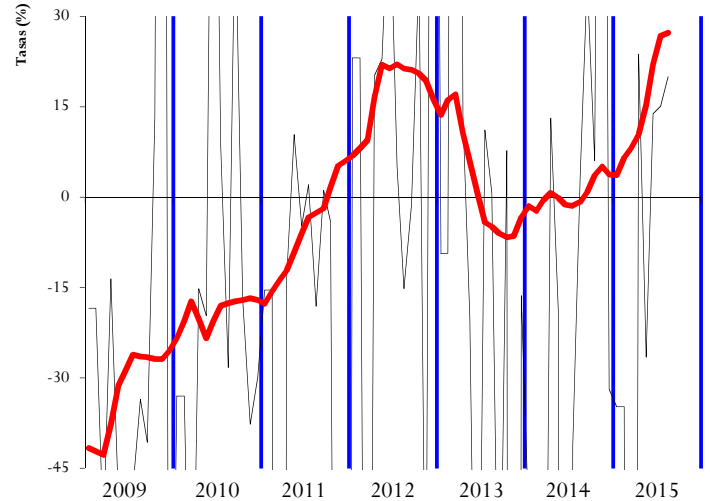


GRÁFICO 3.3 HOMOGÉNEOS: tasa anual y MM12





IVA

IMPUESTOS ESPECIALES

GRÁFICO 4.1 Miles millones € y MM12

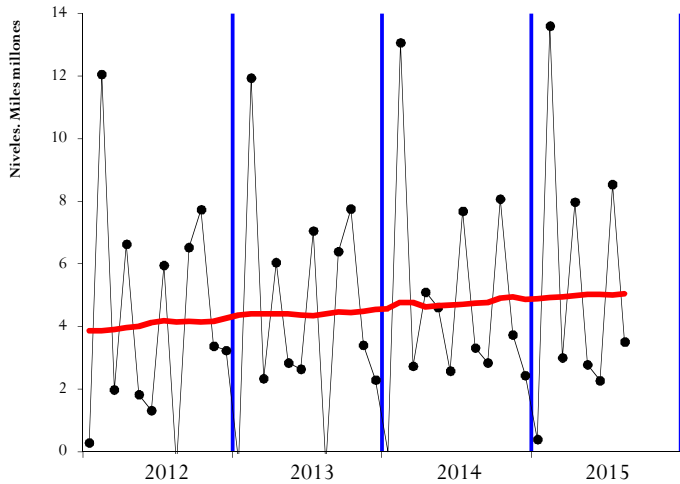


GRÁFICO 5.1 Millones € y MM12

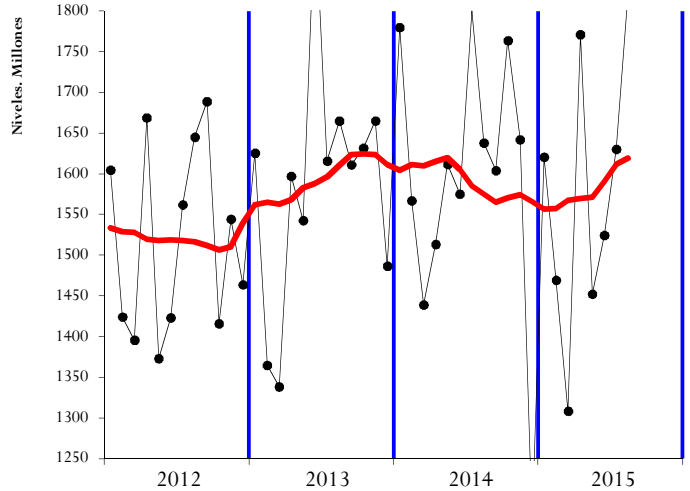


GRÁFICO 4.2 Tasas anuales y de la MM12

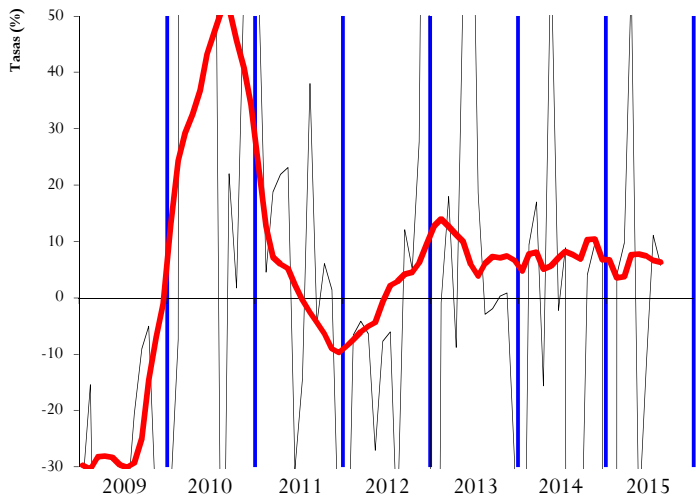


GRÁFICO 5.2 Tasas anuales y de la MM12

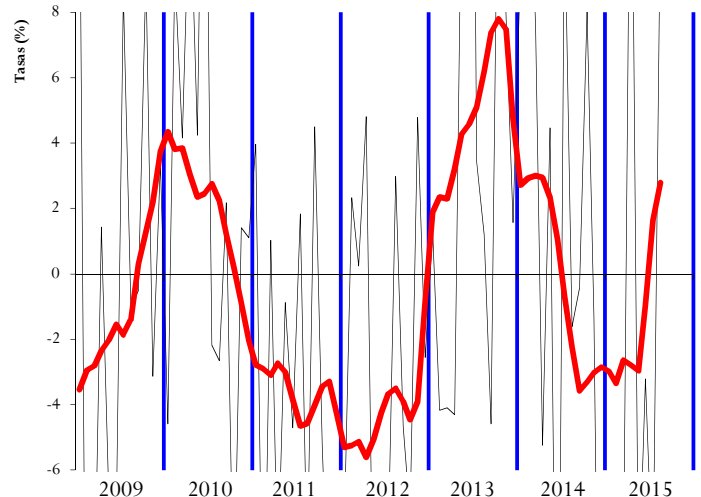


GRÁFICO 4.3 HOMOGÉNEOS: tasa anual y MM12

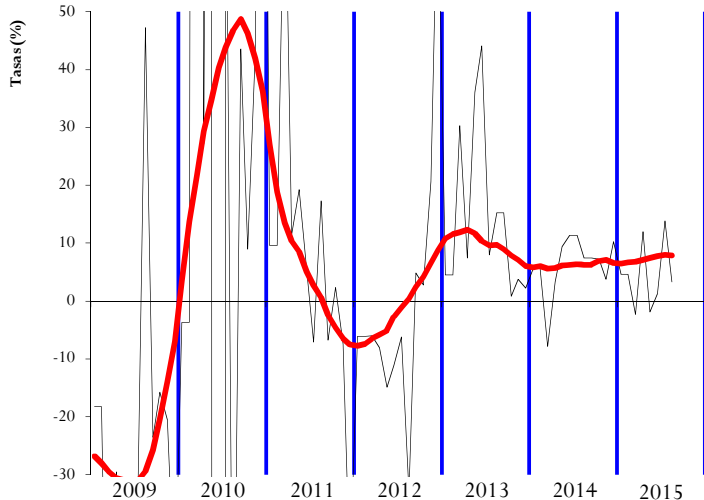
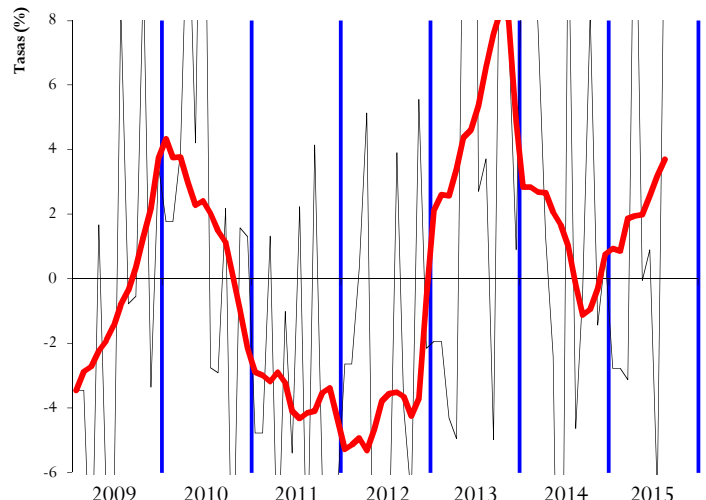


GRÁFICO 5.3 HOMOGÉNEOS: tasa anual y MM12





TRIMESTRALES

INGRESOS TRIBUTARIOS

GRÁFICO 1T.1 TOTALES: tasa anual y suavizada

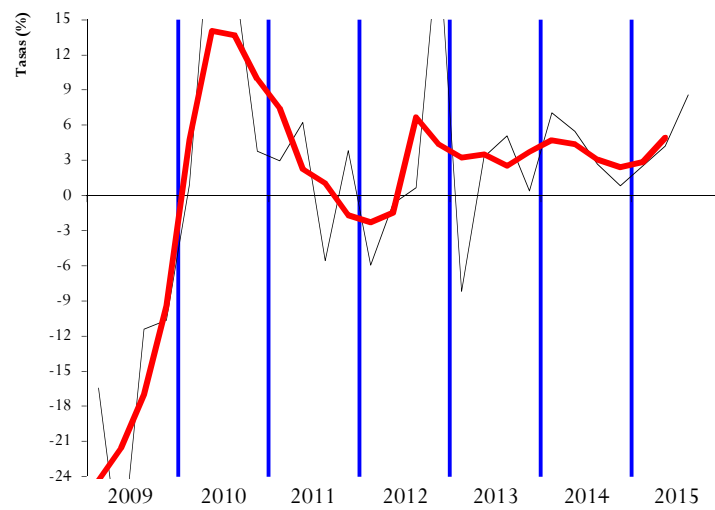
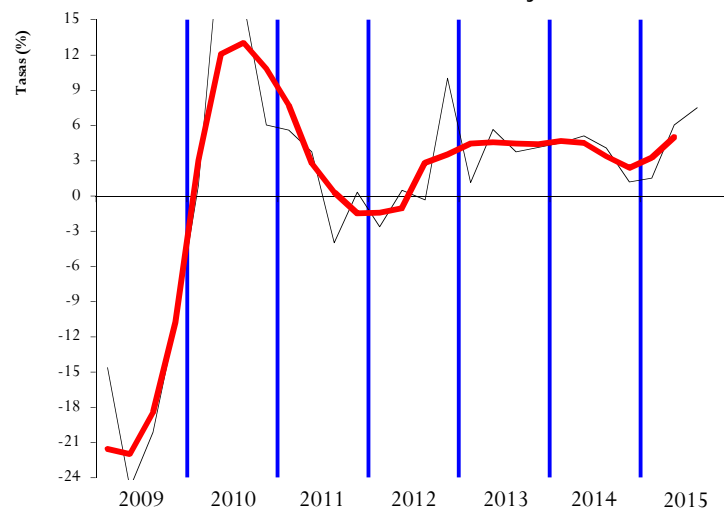


GRÁFICO 1T.2 HOMOGÉNEOS: tasa anual y suavizada





IRPF

SOCIEDADES

GRÁFICO 2T.1 TOTALES: tasa anual y suavizada

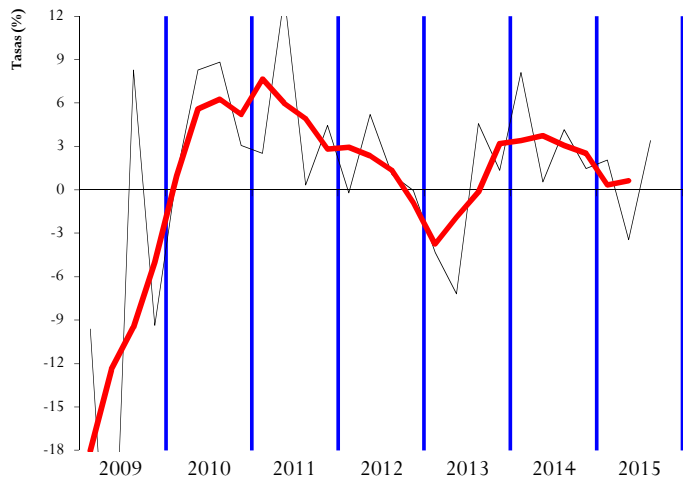


GRÁFICO 3T.1 TOTALES: tasa anual y suavizada

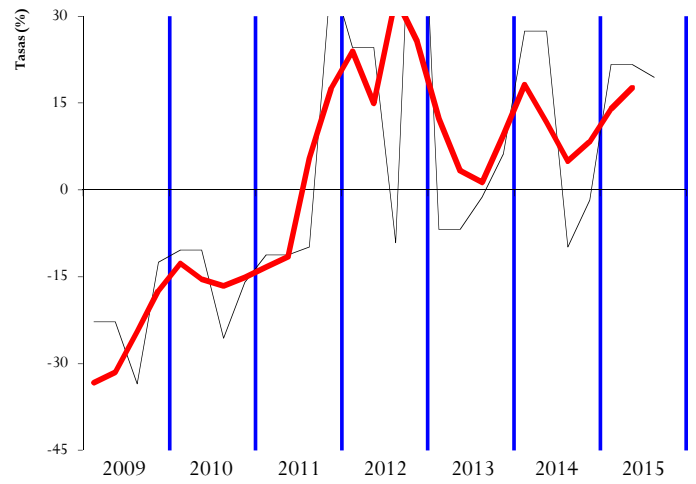


GRÁFICO 2T.2 HOMOGÉNEOS: tasa anual y suavizada

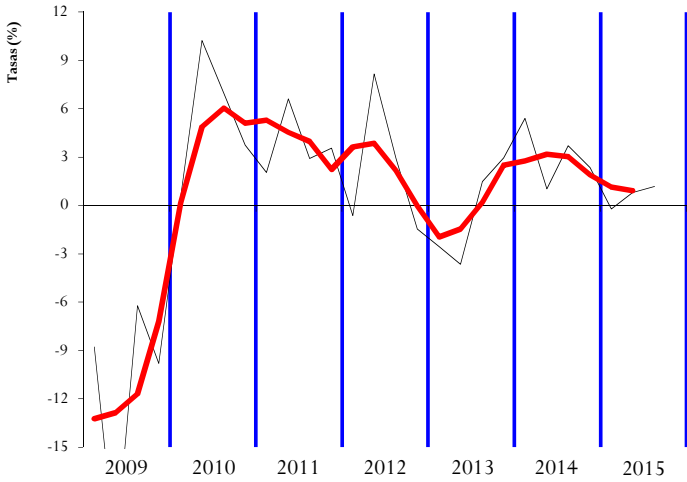
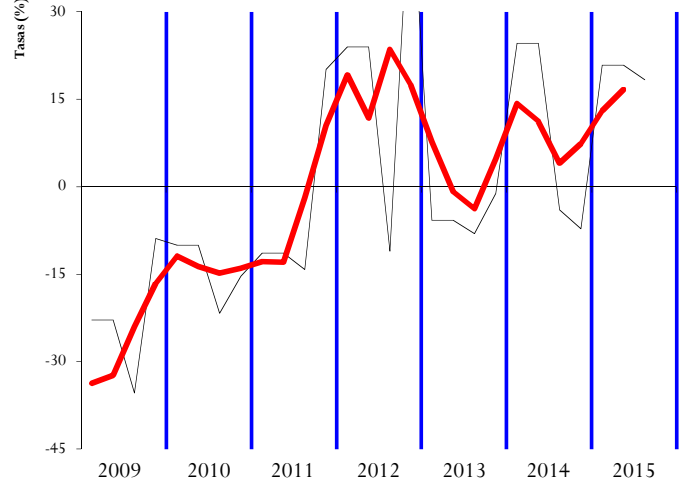


GRÁFICO 3T.2 HOMOGÉNEOS: tasa anual y suavizada





IVA

IMPUESTOS ESPECIALES

GRÁFICO 4T.1 TOTALES: tasa anual y suavizada

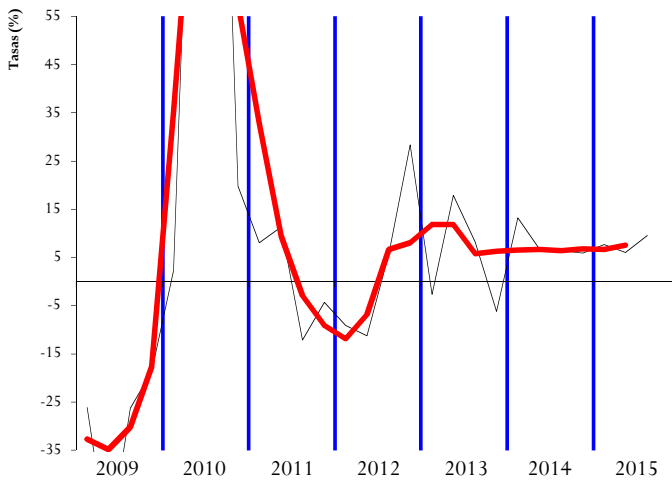


GRÁFICO 5T.1 TOTALES: tasa anual y suavizada

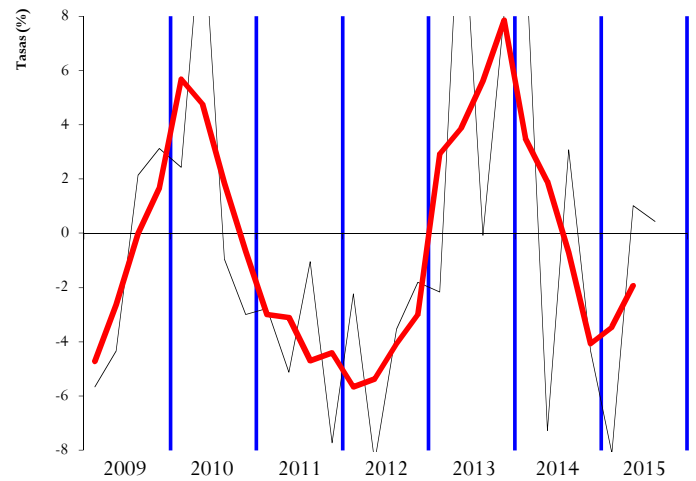


GRÁFICO 4T.2 HOMOGÉNEOS: tasa anual y suavizada

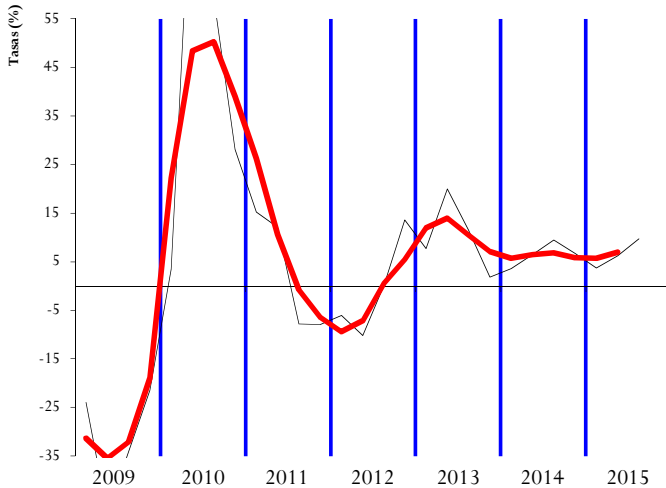
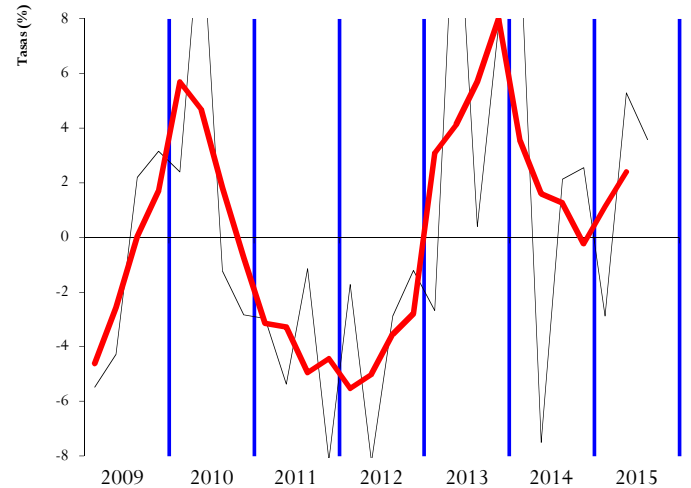


GRÁFICO 5T.2 HOMOGÉNEOS: tasa anual y suavizada





IV. RESUMEN CAMBIOS NORMATIVOS



Concepto	2014	2015
<u>RETENCIONES DEL TRABAJO</u>	<ul style="list-style-type: none">• Se prorroga para el ejercicio 2014 el gravamen complementario y los incrementos en los tipos de retención aplicables a los rendimientos del trabajo, rendimientos de actividades profesionales y retribuciones de administradores y miembros de consejos de administración, establecidos en el RD 20/2011 (Ley 22/2013, de 23 de dic., de PGE para 2014).• Modificación del plazo de presentación de la declaración de retenciones de trabajo de grandes empresas correspondiente al devengo de julio (RD 960/2013, de 5 de dic.).• Desde julio, se reduce del 21% al 15% el tipo de retención sobre actividades profesionales con rentas inferiores a 15.000 €, en el ejercicio inmediato anterior, y que representen más del 75% de la suma de rendimientos íntegros de actividades económicas y del trabajo (RDL 8/2014, de 4 de julio, med. crecim. competit. y efic.).	<ul style="list-style-type: none">• A las retenciones calculadas desde enero de 2015 les afectará la reducción de la tarifa general de siete a cinco tramos y la reducción de tipos, que se fijarán entre el 20% y el 47% (24,75% y 52% anterior, incluyendo el gravamen complementario). Las retenciones también se verán afectadas por el aumento del mínimo personal y los mínimos familiares (Ley 26/2014, de 27 de nov., por la que se modifican la ley de IRPF, IRNR y otras normas tributarias y RD 1003/2014, de 5 de dic., por el que se modifica el Reglamento del IRPF).• A partir del 12 de julio, nueva rebaja de las retenciones por otra reducción de la tarifa general, aplicable desde 1 de enero, de medio punto para los tres primeros tramos y de un punto para los dos últimos, quedan fijados entre el 19,5% y el 46% (RDL 9/2015, de 10 de julio, de med. urgentes para reducir la carga tributaria).• Cambian la distribución y la calificación de la reducción por rendimientos del trabajo, la de carácter general pasa a gasto deducible, por importe de 2.000 €, desde los 2.652 € anteriores (Ley 26/2014, de 27 de nov., por la que se modifican la ley de IRPF, IRNR y otras normas tributarias).• Se rebaja el tipo de retención del 42% al 37% para las retribuciones que perciban los administradores y miembros de los consejos de administración. No obstante, el tipo de retención será del 20% si los rendimientos los satisface una entidad con cifra de negocios inferior a 100.000 €. A partir del 12 de julio este tipo será del 19,5% (RD 1003/2014, de 5 de dic., por el que se modifica el Reglamento del IRPF y RDL 9/2015, de 10 de julio, de med. urgentes para reducir la carga tributaria).• Se reduce del 21% al 19% el tipo de retención sobre actividades profesionales. No obstante, el porcentaje de retención será del 15% si las rentas de estas actividades, en el ejercicio anterior, son inferiores a 15.000 € y representan más del 75% de las rentas de actividades económicas y del trabajo. A partir del 12 de julio el porcentaje de retención se rebaja al 15% con carácter general (RD 1003/2014, de 5 de dic., por el que se modifica el Reglamento del IRPF y RDL 9/2015, de 10 de julio, de med. urgentes para reducir la carga tributaria).
<u>RETENCIONES DEL CAPITAL</u>	<ul style="list-style-type: none">• Se prorroga para el ejercicio 2014 el incremento de tipos del 19% al 21% establecido en el RD 20/2011 (Ley 22/2013, de 23 de dic., de PGE para 2014).• Nueva forma de contabilización de los ingresos y devoluciones de deuda pública por el neto en el mismo mes (antes las devoluciones se contabilizaban en el mes siguiente al de los ingresos).	<ul style="list-style-type: none">• Se rebaja el tipo general de retención del 21% al 20%. (RD 1003/2014, de 5 de dic., por el que se modifica el Reglamento del IRPF).• A partir del 12 de julio nueva rebaja del tipo general de retención al 19,5% (RDL 9/2015, de 10 de julio, de med. urgentes para reducir la carga tributaria).



Concepto	2014	2015
<u>RETENCIONES DE ARRENDAMIENTOS</u>	<ul style="list-style-type: none">Se prorroga para el ejercicio 2014 el incremento de tipos del 19% al 21% establecido en el RD 20/2011 (Ley 22/2013, de 23 de dic., de PGE para 2014).	<ul style="list-style-type: none">Se rebaja el tipo de retención del 21% al 20% (RD 1003/2014, de 5 de dic., por el que se modifica el Reglamento del IRPF).A partir del 12 de julio nueva rebaja del tipo de retención al 19,5% (RDL 9/2015, de 10 de julio, de med. urgentes para reducir la carga tributaria).
<u>RETENCIONES DE FONDOS DE INVERSIÓN</u>	<ul style="list-style-type: none">Se prorroga para el ejercicio 2014 el incremento de tipos del 19% al 21% establecido en el RD 20/2011 (Ley 22/2013, de 23 de dic., de PGE para 2014).	<ul style="list-style-type: none">Se rebaja el tipo de retención del 21% al 20% (RD 1003/2014, de 5 de dic., por el que se modifica el Reglamento del IRPF).A partir del 12 de julio nueva rebaja del tipo de retención al 19,5% (RDL 9/2015, de 10 de julio, de med. urgentes para reducir la carga tributaria).
<u>PAGOS FRACCIONADOS IRPF</u>		<ul style="list-style-type: none">Se reduce el umbral de exclusión de la aplicación de módulos de 450.000 a 150.000 € en ingresos y de 300.000 a 150.000 € en gastos. Además, si factura a otros empresarios o profesionales obligados a expedir factura, el límite de ingresos se rebaja a 75.000 €. Las actividades agrícolas, forestales y ganad. tienen un límite de exclusión separado del anterior de 250.000 € (Ley 26/2014, de 27 de nov., por la que se modifican la ley de IRPF, IRNR y otras normas tributarias).
<u>CUOTA DIFERENCIAL IRPF</u> <u>Según año en que se recauda</u>	<ul style="list-style-type: none">Desaparece la deducción por inversión en vivienda para las compras realizadas a partir de 1 de enero de 2013 (Ley 16/2012, de 26 de dic., de medidas tributarias).Se integran en la BI general las ganancias y pérdidas con un periodo generación inferior al año. Y se limita al 10% (antes 25%) el saldo de pérdidas de la BI general que pueden compensarse con el saldo positivo de rendimientos o imputaciones de renta (Ley 16/2012, de 26 de dic., de medidas tributarias).Para los nuevos empresarios en estimación directa se establece una reducción del 20% sobre los rendimientos netos, aplicable en el primer período impositivo en que el rendimiento neto resulte positivo y en el período impositivo siguiente a este (RDL 4/2013, de 22 de feb., de medidas de apoyo al emprendedor).Deducción del 20% para inversiones realizadas a partir de 29 sept. 2013 en acciones o participaciones de empresas de nueva o reciente creación (business angel) con una base máxima de deducción de 50.000 € anuales (Ley 14/2013, de 27 de sep., de apoyo a los emprendedores y su internacionalización).Deducción general de un 10% por reinversión de beneficios en elementos nuevos del inmovilizado material o inversiones inmobiliarias afectas a la actividad económica (Ley 14/2013, de 27 de sep., de apoyo a los emprendedores y su internacionalización).	<ul style="list-style-type: none">Nueva deducción de 1.200 € por ascendientes o descendientes con discapacidad, familia numerosa (en las de categoría especial la deducción aplicable asciende a 2.400 €) y familia monoparental con dos hijos sin derecho a percibir anualidades por alimentos. Esta deducción se puede percibir de forma anticipada (Ley 26/2014, de 27 de nov., por la que se modifican la ley de IRPF, IRNR y otras normas tributarias y RDL 1/2015, de 27 de febrero).



Concepto	2014	2015
<u>PAGOS FRACCIONADOS IS</u>	<ul style="list-style-type: none">• Se prorrogan las siguientes medidas (Ley 16/2013, de 29 de octubre, de medidas en materia de fiscalidad medio ambiental):<ul style="list-style-type: none">- Para el ejercicio 2014,<ul style="list-style-type: none">o incremento de tipos impositivos en función de la cifra de negocios.- Para los ejercicios 2014 y 2015,<ul style="list-style-type: none">o pago fraccionado mínimo en función del resultado contableo limitación a la compensación de bases imponibles negativaso aumento de la base imponible en un 25% del importe de los dividendos y las rentas a las que les resulte aplicable la exención por doble imposición internacionalo se mantiene la limitación a la deducibilidad del fondo de comercio y la corrección valorativa por deterioro de los intangibles de vida útil indefinida	<ul style="list-style-type: none">• Se rebajan los tipos impositivos aplicables a los pagos fraccionados, como consecuencia de la rebaja del tipo general del impuesto, del 21, 23, 26 y 29% (en función de que la cifra de negocios sea inferior a 10, 20 y 60 millones o superior a esta última cifra) al 20, 21, 24 y 27%, respectivamente (Ley 27/2014, de 27 de noviembre, del IS).• Se aumenta la base imponible del impuesto (Ley 27/2014, de 27 de noviembre, del IS):<ul style="list-style-type: none">- Amortizaciones, se simplifican y actualizan las tablas.- Deterioros, se generaliza su no deducibilidad para todos los elementos del inmovilizado empresarial.- Gastos financieros, se mantiene la limitación a su deducibilidad.- Limitación de los gastos por atención a clientes al 1% de la cifra de negocios.• Se prorrogan las medidas temporales en vigor (Ley 27/2014, de 27 de noviembre, del IS):<ul style="list-style-type: none">- Limitación a la compensación de bases imponibles negativas.- Limitación a la deducibilidad del fondo de comercio.- Aumento de la base imponible en un 25% del importe de los dividendos y las rentas a la que les resulte aplicable la exención por doble imposición internacional.• No se permite la deducibilidad de gastos cuando el correspondiente ingreso en otros países no se computa o tiene una tributación nominal inferior al 10% (Ley 27/2014, de 27 de noviembre, del IS).• Se crea una reserva de capitalización, en sustitución de las deducciones por reinversión, que minorará la base imponible hasta un 10% de los beneficios del ejercicio (Ley 27/2014, de 27 de noviembre, del IS).• Las empresas con cifra de negocios inferior a 10 millones de euros pueden minorar su base imponible en un 10% de la reserva de nivelación, con un límite máximo anual de 1 millón de euros (Ley 27/2014, de 27 de noviembre, del IS).• Desaparece la limitación, establecida para 2013 y 2014, de los gastos de amortización del inmovilizado material, intangible e inversiones inmobiliarias en grandes empresas. La parte no deducida en dichos años, se deduce de forma lineal en diez años u opcionalmente durante la vida útil del elemento patrimonial a partir del primer periodo impositivo que se inicie dentro del año 2015 (Ley 16/2012, de 26 de dic., de medidas tributarias).



Concepto	2014	2015
<u>CUOTA DIFERENCIAL IS</u> <u>Según año en que se recauda</u>	<ul style="list-style-type: none">• Nuevo tipo de gravamen reducido, para empresas de nueva creación constituidas a partir de 1 de enero de 2013 y aplicable al primer periodo impositivo y siguiente con BI positiva, de un 15% para la BI inferior a 300.000 € y el resto de BI al 20% (RDL 4/2013, de 22 de feb., de medidas de apoyo al emprendedor).• Para 2013 y 2014 se limita al 70% del máximo previsto en tablas la deducción de las amortizaciones del inmovilizado material, intangible e inversiones inmobiliarias para grandes empresas (Ley 16/2012, de 26 de dic., de medidas tributarias).• Deducción general de un 10%, para las empresas de reducida dimensión, por la reinversión de beneficios en elementos nuevos del inmovilizado material o inversiones inmobiliarias afectas a la actividad económica (Ley 14/2013, de 27 de sep., de apoyo a los emprendedores y su internacionalización).• Deducción de 9.000 € persona/año por la creación de empleo para trabajadores con discapacidad superior al 33% e inferior al 65% y de 12.000 € persona/año para trabajadores con grado discapacidad superior al 65% para periodos impositivos iniciados a partir 1-1-2013 (Ley 14/2013, de 27 de sep., de apoyo a los emprendedores y su internacionalización).• Cesión de activos intangibles (patent-box) se incrementa el porcentaje de reducción al 60% de las rentas (antes 50% de los ingresos, Ley 14/2013, de 27 de sep., de apoyo a los emprendedores y su internacionalización).	<ul style="list-style-type: none">• Con efectos para periodos impositivos iniciados el 1-1-2013 las deducciones de I+D e innovación tecnológica quedan excluidas del límite conjunto para inversiones respecto a la cuota, aplicándose una rebaja en la deducción del 20% y pudiendo dar lugar a devolución en caso de ser superior su importe al de la cuota a ingresar (Ley 14/2013, de 27 de sep., de apoyo a los emprendedores y su internacionaliz.).
<u>IMPUESTO SOBRE LA RENTA</u> <u>DE NO RESIDENTES</u>	<ul style="list-style-type: none">• Se prorrogan para el ejercicio 2014 los incrementos de tipos del 24% al 24,75% en el tipo general y del 19% al 21% en el aplicable para las rentas transferidas al extranjero por establecimientos permanentes y a los dividendos, intereses y ganancias patrimoniales obtenidos sin mediación de establecimiento permanente, establecidos en el RD 20/2011 (Ley 22/2013, de 23 de dic., de PGE para 2014).	<ul style="list-style-type: none">• Se rebaja el tipo impositivo general del 24,75% al 24% y en rentas transferidas a la UE y EEE hasta el 20%. El específico para dividendos, intereses y ganancias patrimoniales obtenidos sin mediación de establecimiento permanente se rebaja del 21% al 20%, a partir del 12 de julio al 19,5% (Ley 26/2014, de 27 de nov., por la que se modifican la ley de IRPF, IRNR y otras normas tributarias y RDL 9/2015, de 10 de julio, de med. urgentes para reducir la carga tributaria).



Concepto	2014	2015
<u>IVA</u>	<ul style="list-style-type: none">• Creación del régimen especial de IVA de caja para contribuyentes con un volumen de operaciones inferior a 2 millones de euros (Ley 14/2013, de 27 de sep., de apoyo a los emprendedores y su internacionalización).• Se rebaja el tipo impositivo del 21% al 10%, a partir del 26 de enero, de las entregas e importaciones de objetos de arte, antigüedades y objetos de colección (RDL 1/2004, de 24 de enero).• Modificación del plazo de presentación de la declaración de IVA de grandes empresas correspondiente al devengo de julio (RD 1042/2013, de 27 de dic.).	<p>Modificaciones introducidas por la Ley 28/2014, de 27 de noviembre, que modifica la del IVA y otras leyes tributarias:</p> <ul style="list-style-type: none">• Se sube el tipo al 21% a las entregas de equipos médicos, aparatos e instrumental sanitario, productos farmacéuticos y productos intermedios para la elaboración de medicamentos.• Se puede diferir el ingreso del IVA de importaciones liquidado por la Aduana al momento de presentación de la autoliquidación, para empresas que tributen a la Administración del Estado mensualmente.• Los entes públicos que realicen al mismo tiempo actividades sujetas y no sujetas podrán deducir las cuotas soportadas de bienes y servicios destinados simultáneamente a la realización de unas y otras actividades.• Tributan en destino los servicios electrónicos, de telecomunicaciones y radiotelevisión cuando el destinatario es un particular.• Los libros electrónicos tributan en el país en donde se realice su descarga.• Quedan sujetos, antes estaban exentos, los servicios prestados por notarios, registradores de la propiedad y registradores mercantiles en relación con operaciones financieras exentas.• En el régimen especial de Agencias de Viaje se introduce la opción, operación por operación, de aplicar el régimen general cuando el destinatario sea un empresario o profesional con derecho a la deducción de las cuotas soportadas.
<u>IMPUESTO SOBRE GASES FLUORADOS</u>	<ul style="list-style-type: none">• Se crea el nuevo impuesto sobre los gases fluorados de efecto invernadero aplicable a partir del 1 de enero de 2014 (Ley 16/2013, de 29 de octubre, de medidas en materia de fiscalidad medio ambiental).	<ul style="list-style-type: none">• Se incrementa la tributación del 33% al 66% del importe total del gravamen, en el segundo año de aplicación, del impuesto sobre gases fluorados de efecto invernadero (Ley 16/2013, de 29 de octubre, de medidas en materia de fiscalidad medio ambiental).• Se establecen nuevos supuestos de exención en el impuesto sobre los gases fluorados de efecto invernadero (Ley 28/2014, de 27 de noviembre, que modifica la del IVA, IIEE y otras leyes tributarias).



Concepto	2014	2015
<u>IMPUESTOS ESPECIALES</u>	<ul style="list-style-type: none">Exención del 85% del Impuesto sobre la Electricidad para la energía eléctrica que se destine a reducción química y procesos electrolíticos, a procesos mineralógicos y a procesos metalúrgicos (Ley 16/2013, de 29 de oct., de medidas en materia de fiscalidad medioambiental).	<ul style="list-style-type: none">Impuesto sobre la Electricidad, se modifica el objeto de gravamen que deja de ser la producción y pasa a ser el suministro de energía eléctrica para el consumo, o el consumo directo por los productores (Ley 28/2014, de 27 de noviembre, que modifica la del IVA, IIEE y otras leyes tributarias).La exención del 85% en el Impuesto sobre la electricidad se extiende al supuesto de actividades industriales en que el coste de la energía consumida sea superior al 50% del coste del producto, así como para actividades agrícolas intensivas en electricidad (Ley 28/2014, de 27 de noviembre, que modifica la del IVA, IIEE y otras leyes tributarias).
<u>CAPÍTULO III</u>		<ul style="list-style-type: none">A partir del 1 de enero, el tipo de interés legal queda establecido en el 3,5%, y el de demora en el 4,375%, antes 4 y 5% respectivamente (Ley 36/2014, de 26 de dic. de PGE 2015).Tasas: suben un 1% con carácter general los tipos de las cuantías fijas, y se mantienen la tasa por reserva de dominio público radioeléctrico, las aeroportuarias y las que regulan los juegos de suerte, envite o azar (Ley 36/2014, de 26 de dic. de PGE 2015).Tasas judiciales: quedan exentos de su pago las personas físicas (RDL 1/2015, de 27 de febrero).Canon de aguas: es una tasa establecida para los concesionarios de agua cuyo destino es la producción de energía eléctrica. El ingreso se realiza en marzo del año siguiente al que se liquida, excepto en 2015 en que se han liquidado los ingresos de los ejercicios 2013 y 2014 (Ley 15/2012, de 27 de diciembre, de medidas fiscales para la sostenibilidad energética y RD 198/2015 de 23 de marzo).



V. NOTAS EXPLICATIVAS Y FUENTES



Este Informe Mensual de Recaudación Tributaria (IMRT) recoge el nivel y la evolución mensual de los **ingresos tributarios que gestiona la A.E.A.T.** por cuenta del Estado, las CC.AA. y las CC.LL. del Territorio de Régimen Fiscal Común.

1. Medida de ingresos en términos de caja¹.

Los ingresos tributarios del IMRT se presentan **en términos de caja** y se expresan, salvo indicación en contrario, **en términos líquidos**, es decir, como diferencia entre los ingresos brutos y las devoluciones realizadas. Ello explica que los ingresos tributarios puedan presentar en algunos meses valores negativos.

Los ingresos tributarios también se pueden presentar **en términos de derechos reconocidos**, como se hace en el *Informe Anual de Recaudación Tributaria*, accesible en la sección estadística de la web de la A.E.A.T. A diferencia de los ingresos tributarios en términos de caja, los derechos reconocidos excluyen los ingresos de ejercicios cerrados e incluyen los derechos del ejercicio pendientes de cobro.

Ambas medidas de los ingresos tributarios, caja y derechos reconocidos, se atienen a la Instrucción de Contabilidad de 1991 de la Intervención General de la Administración del Estado (I.G.A.E.). Su fuente de información son las aplicaciones informáticas que integran el Sistema de Información Contable de la A.E.A.T.

Las cifras de recaudación mensual de los impuestos reflejadas en el presente informe pueden registrar pequeñas diferencias con las publicadas por la I.G.A.E. debido a los distintos criterios de asignación a conceptos de los importes pendientes de aplicar a Presupuesto en la fecha de elaboración de los informes. Estas diferencias desaparecen en los datos acumulados de diciembre.

Para mejorar su presentación, las tasas que aparecen en los cuadros estadísticos se someten a algunas restricciones. Así, se invierte el signo de la tasa de disminución (o aumento) de la cuota diferencial neta negativa de IRPF o del IVA neto, con el fin de indicar con mayor claridad su mejoría (o deterioro). Por otro lado, se omite el porcentaje en casos de indefinición (se comparan valores positivos con valores negativos) e indeterminación (cuando alguna de las cantidades comparadas o todas ellas son negativas o iguales a cero) o cuando el incremento o la disminución es exorbitante debido a la escasa cuantía de algunas de las magnitudes relacionadas.

2. Ámbito del Presupuesto de Ingresos no Financieros.

El **ámbito presupuestario** de los ingresos tributarios gestionados por la A.E.A.T. abarca:

- los impuestos sobre la renta de las personas físicas, de las sociedades y de los no residentes, así como otros impuestos directos incluidos en el capítulo I, salvo las cuotas por derechos pasivos;
- el impuesto sobre el valor añadido, los impuestos especiales y otros impuestos indirectos recogidos en el capítulo II;
- las tasas y otros ingresos tributarios del capítulo III gestionadas por la A.E.A.T., incluyendo los recargos, intereses y sanciones.

¹ Ver IEF (2003), *La medida de los ingresos públicos en la Agencia Tributaria: Caja, Derechos Reconocidos y Devengo económico*. Papeles de Trabajo 20/2003. Accesible en la web del Instituto de Estudios Fiscales.



La evolución mensual y anual de los Ingresos No Financieros del Estado (INF), que abarcan los capítulos I a VII del Presupuesto de Ingresos, puede consultarse en las publicaciones de la I.G.A.E. accesibles en su web.

Los ingresos gestionados por la A.E.A.T. representaron en 2013 el 85,0 por ciento de los INF del Estado, antes de descontar la participación de las AA.TT.

3. Conexión con el Sistema de Autoliquidaciones de la A.E.A.T. Clasificaciones de los ingresos.

El procedimiento de gestión de los impuestos de la A.E.A.T. tiene como núcleo básico un sistema de declaraciones-autoliquidaciones. Este sistema supone que los contribuyentes obligados a declarar según la normativa de cada uno de los impuestos deben determinar la deuda tributaria (autoliquidación) al mismo tiempo que presentan una declaración-autoliquidación en la que consta el código del modelo de declaración, el período de devengo, la identificación del contribuyente y el resultado de la liquidación que el propio contribuyente calcula a partir de los datos económicos y personales declarados.

Cada autoliquidación tiene asignado un modelo diferente de acuerdo al tipo de impuesto y al tipo de contribuyente del que se trate. Por su parte, el Sistema de Información Contable de la A.E.A.T. asocia cada modelo o grupo de modelos a una clave presupuestaria. Esta equivalencia entre modelos de declaración y conceptos presupuestarios permite asociar las corrientes recaudatorias con categorías relevantes de contribuyentes (AA.PP., Grandes Empresas, Pymes, Grupos fiscales y otras) y, en última instancia, con los flujos económicos que han dado lugar a la obligación tributaria.

En el IMRT las corrientes recaudatorias se presentan en la mayor parte de los cuadros desglosadas por conceptos (agrupaciones de claves presupuestarias) del Presupuesto de Ingresos, como también se hace en las publicaciones de la I.G.A.E., pero, a diferencia de éstas, también es posible encontrarlas desglosadas por modelos y por categorías de contribuyentes. Ejemplos de estos desgloses se pueden encontrar en:

- Los Cuadros 2.4 y 3.3 de Ingresos brutos en los que las retenciones del trabajo se clasifican según la naturaleza del retenedor en AA.PP., Grandes Empresas y Pymes;
- el Cuadro de Ingresos trimestrales en términos de devengo, incluido en el informe de los meses de febrero, abril, agosto y octubre, en el que los ingresos se detallan por modelos; o
- el Cuadro de análisis de los pagos a cuenta de Sociedades, en los informes de abril, octubre y diciembre, en el cual los ingresos se presentan desagregados por tipo de contribuyente.

4. Sistema de Financiación Territorial.

La **participación de las CC.AA. y las CC.LL.** en los ingresos tributarios se situará en 2014 en torno al 42,8 por ciento en términos de devengo y se hace efectiva con:

- entregas a cuenta del rendimiento definitivo de los tributos cedidos, distribuidas en 12 pagos mensuales iguales,
- una liquidación definitiva del año T-2 que se hace efectiva en el mes de octubre del año T, y
- desde 2011, se incluyen las liquidaciones mensualizadas a favor del Estado correspondientes a los ejercicios 2008 y 2009.



5. Ingresos tributarios homogéneos.

Los ingresos tributarios homogéneos se obtienen aplicando a los ingresos de un periodo y del mismo periodo del año anterior (meses T y T-12) las correcciones necesarias para mantener la comparabilidad interanual en el caso de perturbaciones producidas por:

- a) Retrasos en los ingresos de grandes retenedores, como los registrados frecuentemente en las retenciones sobre rentas del trabajo practicadas por algunas AA.PP.;
- b) Cambios en los periodos de vencimiento de la Deuda Pública y en la distribución de las correspondientes retenciones de capital entre los diversos impuestos sobre la renta;
- c) Cambios en la mecánica liquidatoria de los impuestos;
- d) Introducción de nuevos impuestos que afectan a un solo año, como fue el caso de la Declaración Tributaria Especial;
- e) Desaparición de impuestos, como la provocada en 2002 por la cesión a las CC.AA. del Impuesto Especial sobre Determinados Medios de Transporte;
- f) Cambios en el ritmo de realización de las devoluciones medidos como adelantos o retrasos de las devoluciones respecto a una campaña considerada normal o tipo.

La introducción de los ajustes necesarios para corregir las cinco primeras perturbaciones permite obtener la cifra de Ingresos Brutos homogéneos. El ajuste de la distorsión causada por los cambios en el ritmo de realización de devoluciones sirve para determinar el nivel de Ingresos homogéneos (netos de devoluciones).

6. Serie trimestral de bases imponibles de los principales impuestos y de impuestos devengados.

Coincidiendo con los informes de febrero, abril, julio y octubre, se publican series trimestrales de bases imponibles de los principales impuestos y de impuestos devengados. El objetivo de la elaboración de estas series es facilitar el análisis de los ingresos tributarios ofreciendo información de las bases que dan lugar al pago del impuesto y de los ingresos que se generan en ese momento, es decir, en el momento del devengo. La obtención de bases imponibles y de impuestos devengados permiten una estimación de los tipos impositivos correcta al no estar distorsionada por el desfase existente entre el momento en el que se genera el impuesto y el momento en el que se ingresa el mismo.

Las bases y los impuestos devengados se calculan a partir de los modelos de declaración-autoliquidación y de los modelos informativos. Ambos tipos de modelo contienen información de bases e impuestos asignada al período de devengo.

En general, las series de referencia son los datos anuales de bases que se deducen de la información declarada por los contribuyentes en los modelos informativos o en las declaraciones de carácter anual. Algunas de estas bases anuales se pueden encontrar en las estadísticas tributarias que se publican en la web de la A.E.A.T. Trimestralmente las series anuales se aproximan con la información que proporcionan las declaraciones-autoliquidaciones mensuales y trimestrales que una gran parte de los contribuyentes están obligados a presentar por medios telemáticos.



Las bases se estiman para las cuatro figuras impositivas principales: IRPF (rentas brutas de los hogares), Impuesto sobre Sociedades (base imponible consolidada), IVA (gasto final sujeto) e Impuestos Especiales (consumos). En este último caso, con el fin de poder sumar las bases, se estima una base en términos monetarios que se separa de la base imponible real que, en algunos de estos tributos, son los consumos físicos, no el valor de los mismos.

La elaboración de los impuestos devengados parte de las declaraciones-autoliquidaciones. Éstas se clasifican en tres tipos según el signo resultado de la liquidación y de la modalidad de pago o devolución. Si el resultado es negativo o cero, da lugar a una autoliquidación con clave N (Negativa) sin que genere derecho a una devolución. Si el resultado es a favor del contribuyente, puede dejarse a compensar con resultados positivos de períodos posteriores (clave C), dar lugar a una solicitud de devolución (S) o a una renuncia a la devolución (R). Finalmente, si el resultado es a favor de la Hacienda Pública, puede dar lugar a un ingreso (I), una solicitud de aplazamiento (A), un reconocimiento de deuda con solicitud de compensación (P) o una imposibilidad de pago (M). Además, hay que añadir las claves definidas en modalidades de pago específicas, como son las de la Cuenta Corriente Tributaria (clave G para ingresos y V para solicitudes de devolución) y la de los ingresos realizados en formalización por el Estado a través de autoliquidaciones virtuales (clave F). Otras claves existentes no son relevantes a efectos del cálculo de los impuestos devengados.

La forma de elaboración de los impuestos devengados es la siguiente. Para cada modelo de declaración se suman los importes correspondientes a las claves de ingreso (incluidos los de la cuenta corriente tributaria), aplazamiento, reconocimiento de deuda con solicitud de compensación, imposibilidad de pago y formalización. De esta forma se obtienen los impuestos devengados brutos. A éstos se les restan los importes con clave de solicitud de devolución (incluidas las de la cuenta corriente tributaria y minoradas por las renunciaciones) y se obtienen los impuestos devengados netos.

Hay dos excepciones a este proceso general. La primera la constituyen las cuotas diferenciales de los impuestos sobre la renta que se devengan en el ejercicio y se liquidan en el ejercicio siguiente. Hasta que se conocen, las cifras presentadas son estimaciones basadas en los datos de caja o previsiones realizadas a partir de las bases y las retenciones y pagos a cuenta.

La segunda excepción es el IVA en el que la variable de devengo de referencia es el *IVA del periodo*. Esta variable es, básicamente, la diferencia entre el IVA repercutido y el IVA soportado y, por lo tanto, la variable del impuesto que tiene una relación más estrecha con el gasto final sujeto al no estar afectada por las decisiones de las empresas con saldo a su favor respecto a dejar el saldo a compensar o solicitar la devolución, ni tampoco por cambios en la gestión del impuesto (como, por ejemplo, la generalización del derecho a la devolución mensual). No obstante, también se calculan el IVA devengado bruto, las solicitudes de devolución y el IVA devengado neto, siguiendo el criterio general.

7. Representaciones gráficas.

Las representaciones gráficas que figuran en el apartado III se dividen en mensuales y trimestrales. Las primeras responden, para cada concepto impositivo, al siguiente esquema:

- En el primer gráfico se representan, en trazo fino, los ingresos tributarios en millones de euros/mes de los últimos cuatro años. En trazo grueso se muestra la media móvil centrada de dichos ingresos.
- La segunda figura contiene, en trazo fino, las tasas de variación anual de los ingresos tributarios en los últimos 7 años. En trazo grueso se ofrecen las tasas de variación anual de la media móvil centrada de dichos ingresos.



- En el tercer gráfico se incluyen, en trazo fino, las tasas de variación anual de los ingresos tributarios homogéneos en los últimos 7 años. En trazo grueso se incorporan las tasas de variación anual de la media móvil centrada de dichos ingresos.

La presentación de los gráficos siguiendo este esquema se justifica por las peculiaridades de las series de ingresos tributarios que se caracterizan por una elevada estacionalidad derivada principalmente de:

- la periodicidad trimestral de las declaraciones e ingresos de las Pymes por IVA y retenciones sobre rentas del trabajo y de los pagos a cuenta de las empresas personales;
- la particular periodicidad de los pagos a cuenta de Sociedades, ingresados en abril, octubre y diciembre;
- la concentración en dos o tres meses del año de los ingresos por cuota diferencial positiva del IRPF y del Impuesto de Sociedades; y,
- el patrón temporal de las devoluciones realizadas.

Todos estos factores provocan que gran parte de la recaudación anual se acumule en determinados meses. El primero de los gráficos, en el que se presentan los ingresos tributarios en millones de euros, permite ver la diferencia de recaudación entre los distintos meses. En 2014 esa diferencia osciló entre los 7.864 millones de euros en junio y los 26.796 millones en octubre. En comparación con la media móvil anual que figura también en dicho gráfico, se puede evaluar la importancia de cada uno de los meses.

La acumulación de ingresos en algunos meses desaconseja suavizar las tasas de variación interanual con técnicas en las que se da igual importancia a las tasas de todos los meses. Como alternativa, el procedimiento adoptado en este IMRT consiste en suavizar primero las series de nivel de los ingresos mensuales (originales u homogéneos) con una media móvil de 12 términos centrada y emplear la tasa anual de esta media móvil como tasa anual suavizada. Este procedimiento exige previsiones de los ingresos a un horizonte de 6 meses que se obtienen mediante el programa TRAMO-SEATS (que difunde gratuitamente el Banco de España) y teniendo en cuenta las previsiones de cierre del ejercicio.

Si no se desea incluir previsiones en el cálculo de la tasa suavizada, se pueden utilizar otras técnicas (como las empleadas, por ejemplo, en el informe mensual de *Ventas, Empleo y Salarios en las Grandes Empresas*, accesible en la web de la A.E.A.T.) que consisten en aproximar la señal cíclica de la serie mediante un filtro de paso bajo que elimina las oscilaciones de alta frecuencia². Esta opción es la que se aplica en los gráficos trimestrales³ que siguen, para cada figura impositiva, el siguiente esquema:

- El primer gráfico contiene, en trazo fino, las tasas de variación anual de los ingresos tributarios trimestrales en los últimos 7 años y, en trazo grueso, las tasas de variación anual suavizadas de dichos ingresos.
- En el segundo gráfico figuran, en trazo fino, las tasas de variación anual de los ingresos tributarios trimestrales homogéneos en los últimos 7 años y, en trazo grueso, las tasas de variación anual suavizadas de dichos ingresos.

² La referencia básica de este tipo de filtros se pueden encontrar en Melis, F. (1985): "Series temporales, coyuntura económica y el BTC del INE: la utilidad y las limitaciones de la tasa interanual". *Boletín Trimestral de Coyuntura*, nº 12. Instituto Nacional de Estadística, Madrid. Y una discusión más detallada de sus ventajas e inconvenientes en Melis, F. (1991): "La estimación del ritmo de variación en series económicas". *Estadística Española*, nº 126. Instituto Nacional de Estadística, Madrid. Ambas referencias son accesibles en la web del Instituto Nacional de Estadística.

³ El filtro concreto utilizado procede de Cristóbal, A. y Quilis, E.M. (1994): "Tasas de variación, filtros y análisis de la coyuntura", *Boletín Trimestral de Coyuntura*, nº 52. Instituto Nacional de Estadística, Madrid (también accesible en la web del Instituto Nacional de Estadística).



La implementación de este filtro también exige predicciones si se quiere que la señal esté centrada; por ello en los gráficos la señal suavizada se presenta con un dato menos. El filtro, además, se aplica a las series trimestrales y no a las mensuales, con el objeto de reducir las diferencias entre los distintos períodos para los que se calculan las tasas.

8. Ingresos por Delegaciones y Servicios Centrales.

Los ingresos tributarios se presentan en este IMRT (Cuadros 4.1 y 4.2) distribuidos en las 56 Delegaciones, agrupadas cuando procede en Delegaciones Especiales, y los Servicios Centrales.

Como la asignación de contribuyentes a Delegaciones depende del domicilio fiscal, la magnitud recaudatoria de una Delegación no representa necesariamente la magnitud fiscal del territorio de la misma. En 2014 el 48% de los ingresos tributarios correspondían a la Delegación de Madrid, donde tienen su domicilio fiscal un gran número de grandes empresas y retenedores.

Tampoco la variación anual, del mes o acumulada, de los ingresos tributarios gestionados por una Delegación representa necesariamente el dinamismo fiscal o recaudatorio del territorio. A los cinco factores de heterogeneidad destacados anteriormente, se unen en las Delegaciones las perturbaciones causadas por el cambio en el domicilio fiscal de una gran empresa, contribuyente o retenedor o por los procesos de fusión y absorción de empresas y de creación de grupos fiscales.

Además, los cambios en la mecánica liquidatoria pueden afectar con más intensidad a algunas Delegaciones, como ocurrió en 2005 con las Delegaciones donde se liquidaba el modelo de importaciones y operaciones asimiladas, que, desde abril, dejó de tener importancia recaudatoria.

9. Otras informaciones periódicas y calendario de publicación.

Junto con el contenido habitual, en algunos meses la información se amplía para recoger análisis más detallados de determinados ingresos. Está previsto publicar cuadros adicionales sobre:

- (1) Bases trimestrales de los principales impuestos e ingresos tributarios en términos de devengo, en los informes de los meses de febrero (A1), abril (A3), julio (A7) y octubre (A13);
- (2) Pagos a cuenta del Impuesto sobre Sociedades, en los informes de abril (A2), octubre (A12) y diciembre (A15);
- (3) Cuota diferencial del IRPF, en los informes de mayo (A4), junio (A5), julio (A6), agosto (A8), septiembre (A10), octubre (A11) y noviembre (A14);
- (4) Cuota diferencial del Impuesto sobre Sociedades, en el informe de agosto (A9).

Las fechas previstas de publicación del informe mensual en la web de la A.E.A.T. durante 2015 son las siguientes:



31 de marzo.....	informe de diciembre de 2014
31 de marzo.....	informe de enero de 2015
31 de marzo.....	informe de febrero de 2015
28 de abril.....	informe de marzo de 2015
26 de mayo	informe de abril de 2015
30 de junio	informe de mayo de 2015
28 de julio	informe de junio de 2015
31 de agosto.....	informe de julio de 2015
29 de septiembre.....	informe de agosto de 2015
27 de octubre.....	informe de septiembre de 2015
24 de noviembre.....	informe de octubre de 2015
22 de diciembre.....	informe de noviembre de 2015