



Agencia Tributaria

**INFORME MENSUAL
DE RECAUDACIÓN
TRIBUTARIA**

Septiembre 2015



<u>INDICE</u>	<u>Pág.</u>
I. EVOLUCIÓN DE LOS INGRESOS TRIBUTARIOS	1
1. Principales Resultados.....	1
Gráfico R1. Ingresos tributarios homogéneos: tasa anual y MM12.....	1
Gráfico R2. Ingresos tributarios y Demanda interna.....	1
2. Evolución de los principales conceptos.....	3
Cuadro R1. Evolución de los ingresos (totales y homogéneos) y devoluciones por figuras.....	3
Cuadro A10. Cuota diferencial IRPF 2014.....	4
II. CUADROS ESTADÍSTICOS	1
1. Ingresos tributarios por conceptos y distribución entre Administraciones.....	2
Cuadro 1.1. Resumen. Mes y acumulado.....	2
Cuadro 1.2. Evolución. Mes y acumulado.....	3
Cuadro 1.3. Detalle. Mes.....	4
Cuadro 1.4. Detalle. Acumulado.....	5
2. Devoluciones, Participación de las AATT y otras minoraciones. Ingresos brutos.....	6
Cuadro 2.1. Devoluciones, Partic. de las AATT y otras minoraciones. Mes y acumulado.....	6
Cuadro 2.2. Devoluciones. Evolución.....	7
Cuadro 2.3. Participación de las AATT y otras minoraciones. Evolución.....	8
Cuadro 2.4. Ingresos brutos. Mes y acumulado.....	9
3. Ingresos tributarios homogéneos.....	10
Cuadro 3.1. Resumen. Mes y acumulado.....	10
Cuadro 3.2. Evolución.....	11
Cuadro 3.3. Ingresos brutos homogéneos. Mes y acumulado.....	12
4. Ingresos tributarios por conceptos y Centros gestores.....	13
Cuadro 4.1. Mes.....	13-18
Cuadro 4.2. Acumulado (salvo enero).....	19-24



	<u>Pág.</u>
III. GRÁFICOS	1
Mensuales	
1. Ingresos Tributarios. Millones de euros, tasa anual y tasa anual homogénea con MM12.....	2
2. IRPF y Sociedades. Millones de euros, tasa anual y tasa anual homogénea con MM12.....	3
3. IVA e II. Especiales. Millones de euros, tasa anual y tasa anual homogénea con MM12.....	4
Trimestrales	
1T. Ingresos Tributarios. Tasa anual y suavizada.....	5
2T. IRPF y Sociedades. Tasa anual y suavizada.....	6
3T. IVA e II. Especiales. Tasa anual y suavizada.....	7
IV. RESUMEN DE CAMBIOS NORMATIVOS	1-7
V. NOTAS EXPLICATIVAS Y FUENTES	1
1. Medida de los ingresos en términos de caja.....	2
2. Ámbito del Presupuesto de Ingresos No Financieros.....	2
3. Conexión con el Sistema de Autoliquidaciones de la AEAT. Clasificaciones de los ingresos.....	3
4. Sistema de Financiación Territorial.....	3
5. Ingresos tributarios homogéneos.....	4
6. Serie trimestral de bases imponibles de los principales impuestos y de impuestos devengados.....	4
7. Representaciones gráficas.....	5
8. Ingresos por Delegaciones y Servicios Centrales.....	7
9. Otras informaciones periódicas.....	7



I. EVOLUCIÓN DE LOS INGRESOS TRIBUTARIOS

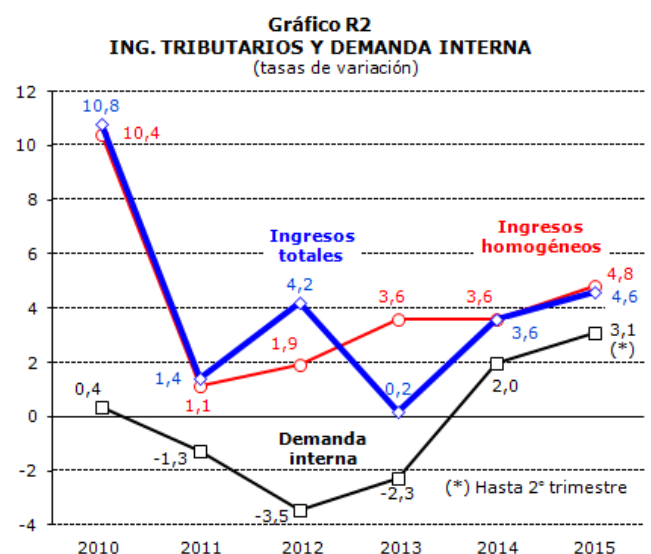
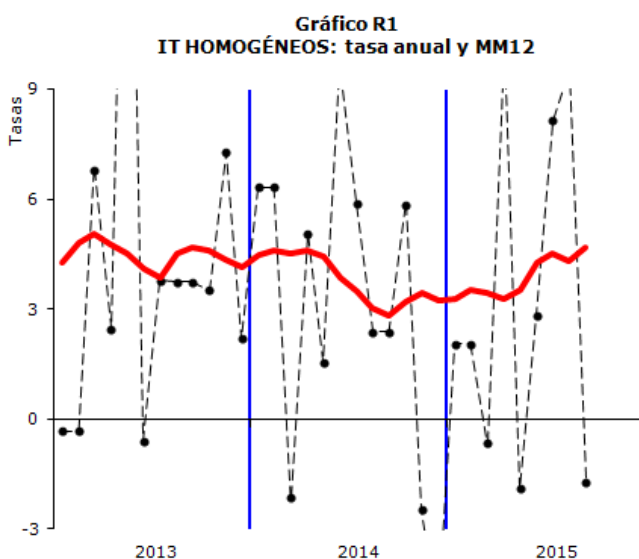
1. Principales resultados

En septiembre los ingresos netos disminuyeron un 1,3% (118 millones) respecto al mismo mes del año anterior. El descenso se produce tanto en los ingresos brutos (-3,1%, 374 millones) como en las devoluciones realizadas (-9,1%).

En el período enero-septiembre los ingresos crecieron un 4,6%, con los ingresos brutos aumentando un 3,3% y las devoluciones disminuyendo un 1%. Corregidos los distintos ritmos de devolución en 2014 y 2015, la devolución del céntimo sanitario y los aplazamientos de entes públicos, **en lo que va de año los ingresos homogéneos se incrementaron un 4,8%**.

En el mes de septiembre, además de las declaraciones mensuales habituales, se ingresó el segundo trimestre del Impuesto sobre el Valor de la Producción de la Energía Eléctrica y el segundo cuatrimestre del Impuesto sobre Gases Fluorados, aunque la principal novedad fue la aplicación completa (en las declaraciones de agosto que son las presentadas en septiembre) del RDL 9/2015 que adelanta parte de la rebaja del IRPF prevista para 2016.

Precisamente este adelanto explica buena parte de la caída de los ingresos. Las retenciones brutas del trabajo cayeron en septiembre un 6,4%, es decir, que se recaudaron 240 millones menos que hace un año. Se estima que el impacto de la rebaja de las retenciones del trabajo devengadas en el mes de agosto habría sido de unos 380 millones, de los cuales 174 serían atribuibles al RDL de julio. Hay que recordar que parte del efecto de la nueva rebaja de los tipos ya se vio en julio (85 millones). El otro factor que está detrás de la disminución de los ingresos es el descenso del IVA bruto (tras dos meses de tasas positivas), caída que se compensa con menores solicitudes de devolución cuyo efecto positivo sobre la recaudación se verá en los próximos meses. Los principales Impuestos Especiales se comportaron, en cambio, de forma positiva con un incremento de los ingresos brutos del 6%.





La disminución de ingresos provocada por los cambios normativos se cifra hasta septiembre en 3.820 millones. El Cuadro 0 ofrece información detallada de las medidas y su impacto.

El principal impacto es el derivado de la reforma de la imposición directa. Hasta septiembre, el coste se estima en 3.474 millones, 3.157 consecuencia de las medidas puestas en marcha a comienzos de año y 317 del RDL 9/2015. Por figuras, en el IRPF el coste de la reforma se estima hasta el momento en 3.005 millones. La mayor parte se concentra en las retenciones del trabajo (2.647 millones, 259 de ellos vinculados al anticipo de la reforma de 2016). El coste restante corresponde a las retenciones del capital (186 millones, 41 por la nueva rebaja de tipos del 20 al 19,5%) y a las nuevas deducciones anticipadas (172 millones). En el Impuesto sobre Sociedades el coste asciende a 411 millones (332 por la bajada del tipo en los pagos fraccionados, además de otras medidas, y 79 en las retenciones del capital). Por último, en el IRNR la disminución de ingresos por la reforma es de 58 millones.

En el resto de las figuras tributarias que se muestran en el Cuadro 0 no hay más novedades que la propia actualización de los impactos, que es especialmente significativa en el caso del Impuesto sobre Gases Fluorados al haberse presentado en septiembre el pago del segundo cuatrimestre.

Cuadro 0
IMPACTOS DE CAMBIOS NORMATIVOS
Millones de euros

	2015					TOTAL
	IRPF	SOC	IVA	IIIE	OTROS	
TOTAL	-2.739	-638	-807	-38	402	-3.820
Recuperación parcial de la paga extra de 2012 en las AAPP	192					192
Medidas de años anteriores en el IRPF	74					74
Reforma del IRPF	-3.005					-3.005
· Retenciones del trabajo	-2.647					-2.647
· Reforma inicial	-2.388					-2.388
· RDL 9/2015	-259					-259
· Retenciones de capital	-186					-186
· Reforma inicial	-145					-145
· RDL 9/2015	-41					-41
· Deducción anticipada a familias numerosas y dependientes	-172					-172
Medidas de años anteriores en el I.Sociedades		-227				-227
Reforma del I.Sociedades		-411				-411
· Pagos fraccionados		-332				-332
· Retenciones de capital		-79				-79
· Reforma inicial		-62				-62
· RDL 9/2015		-17				-17
Reforma del IRNR					-58	-58
Nuevo régimen del IVA de importación			-1.141			-1.141
Régimen de caja en el IVA			65			65
Elevación del tipo de IVA en productos sanitarios y notarías			269			269
Exención parcial del Impuesto sobre la Electricidad				-38		-38
Impuesto sobre Gases Fluorados					65	65
Tasas judiciales					-55	-55
Canon por utilización del agua en producción eléctrica					450	450



2. Evolución de los principales conceptos

Cuadro R1
EVOLUCION DE INGRESOS (totales y homogéneos) Y DEVOLUCIONES POR FIGURAS
Tasas de variación anual

	2013	2014	2015*	I.14	II.14	III.14	IV.14	I.15	II.15	III.15
Ingresos tributarios totales	0,2	3,6	4,6	7,0	5,5	2,7	0,8	2,5	4,2	6,7
· I. Renta de las Personas Físicas	-0,9	3,9	0,7	8,1	0,6	4,2	1,5	2,1	-3,5	1,7
· I. Sociedades	-7,0	-6,2	25,4	-75,8	27,5	-9,9	-1,8	-8,4	21,6	16,2
· I. sobre el Valor Añadido	2,9	8,2	7,3	13,2	6,7	6,5	5,9	7,6	6,0	8,2
· I. Especiales	4,7	0,2	-1,8	10,6	-7,3	3,1	-4,3	-8,1	1,0	1,5
· Resto ingresos	1,4	4,9	14,1	25,2	15,3	-4,2	-8,6	3,3	1,9	37,8
Devoluciones	15,1	-8,3	-1,0	-13,0	-7,7	-14,4	4,0	1,5	0,4	-5,8
· I. Renta de las Personas Físicas	3,6	-4,0	0,3	-28,7	0,1	-12,2	10,3	-12,3	3,0	-3,4
· I. Sociedades	63,7	-13,3	8,3	12,4	-62,7	-75,3	5,8	12,5	-22,3	-7,0
· I. sobre el Valor Añadido	10,2	-3,1	-8,6	-20,0	0,6	5,0	1,3	-15,8	-4,8	-7,3
· I. Especiales	-6,6	97,6	---	-57,9	10,8	5,4	---	---	---	171,5
· Resto ingresos	12,9	-62,2	19,0	-68,6	-63,8	-68,9	-41,7	42,9	50,5	-28,8
Ingresos tributarios homogéneos	3,6	3,6	4,8	4,5	5,2	4,1	1,3	1,5	6,1	6,7
· I. Renta de las Personas Físicas	-0,2	3,3	0,3	5,4	1,0	3,7	2,4	-0,3	0,7	0,6
· I. Sociedades	-3,8	-1,8	21,3	-70,7	24,6	-4,0	-7,1	83,3	20,9	18,6
· I. sobre el Valor Añadido	9,5	6,5	6,1	3,6	6,6	9,5	6,9	3,8	6,5	8,4
· I. Especiales	4,7	1,7	1,9	11,0	-7,5	2,1	2,5	-2,9	5,3	3,4
· Resto ingresos	18,7	4,9	14,5	23,2	15,7	-2,2	-8,6	2,0	2,0	38,3

*Tasas calculadas para el periodo del trimestre o año del que existe información

- **Hasta septiembre los ingresos por IRPF crecieron un 0,7%. En términos homogéneos (corregidos el ritmo de devoluciones y los ingresos fuera de plazo de las retenciones de las AA.PP.) el crecimiento es algo inferior (0,3%).**

La evolución del impuesto está determinada por el impacto de la rebaja de tipos, tanto la que comenzó a tener efectos en enero como la nueva reducción de julio. Por ello, aunque las rentas de las familias crecen en el entorno del 3%, el impuesto lo hace de forma más moderada. Lo mismo sucede en las retenciones del trabajo: la masa de retribuciones mantiene un comportamiento estable (con crecimientos alrededor del 4,5% en la masa salarial y del 3% en la masa de pensiones), pero las retenciones disminuyen un 0,5% en lo que va de año. Y en las rentas de capital, que en los últimos meses parecían haber frenado ligeramente su caída, lo que se aprecia es una profundización del descenso de las retenciones por la rebaja adicional del tipo del 20 al 19,5%.

La entrada en vigor del RDL 9/2015, ya con efecto completo en los devengos de agosto recaudados en septiembre, ha tenido como consecuencia una fuerte rebaja adicional del tipo medio de retención en las rentas del trabajo. En las declaraciones de agosto el tipo efectivo en las Grandes Empresas se redujo un 9%, frente al descenso del 4% que se registraba hasta julio. En los salarios públicos y en las pensiones la caída en agosto ha sido algo menor, pero también significativa: en los primeros el tipo disminuye cerca del 8% (casi el doble que hasta julio) y en las pensiones el 8,4% (frente al 5% anterior). A ello habría que añadir la rebaja generalizada al 15% en el tipo que recae sobre los rendimientos procedentes de actividades profesionales.

En lo que se refiere a la Campaña del IRPF de 2014, sus principales resultados se presentan en el Cuadro A10. Hasta septiembre los ingresos aumentaron un 15,6%, un 69% del total previsto para el año. En cuanto a las devoluciones, ya se ha devuelto el 82,2% del importe que se prevé realizar en toda la campaña.



Cuadro A10
CAMPAÑA IRPF 2014
(datos hasta septiembre)

	Importe realizado (millones)			Porcentaje realización		
	IRPF 2014	IRPF 2013	%	IRPF 2014	IRPF 2013	Diferen- cia
INGRESOS	5.085	4.398	15,6%	69,0%	66,3%	2,8%
DEVOLUCIONES	9.145	9.262	-1,3%	83,1%	83,7%	-0,5%
Campana	8.566	8.643	-0,9%	82,2%	82,7%	-0,5%
Madres trabajadoras	580	619	-6,4%	100,0%	100,0%	0,0%
CUOTA DIFERENCIAL	-4.060	-4.864	16,5%			

- **Los ingresos homogéneos en el Impuesto sobre Sociedades crecieron hasta septiembre un 21,3%.** La tasa prácticamente es la misma que se estimaba hasta agosto dado que los ingresos de septiembre son poco significativos (la cuota diferencial positiva de la declaración anual se contabiliza mayoritariamente en agosto y hasta el mes que viene no habrá pagos fraccionados).

Hay que recordar que el aumento del impuesto en lo que va de año es consecuencia de los crecimientos por encima del 20% tanto en la cuota diferencial positiva de la declaración anual como en los pagos fraccionados de la primera parte del año. En el primer caso, los ingresos aumentaron hasta septiembre un 23,3%, reflejando la favorable evolución de los beneficios en 2014. El crecimiento de los ingresos fue particularmente intenso en los grupos consolidados (46%) y en las pymes (32,8%) y menor en las Grandes Empresas no pertenecientes a grupos (8%). En el caso de los pagos fraccionados, que en términos netos crecen hasta septiembre un 26,4%, muestran la intensidad con la que crecieron los beneficios en los primeros tres meses de este año. Esta cifra es similar al crecimiento de los beneficios declarados por las sociedades cotizadas a la CNMV en el primer semestre (25,4%).

- **Hasta septiembre la recaudación por IVA aumentó un 7,3%.** Eliminada la influencia de los distintos ritmos de realización de las devoluciones en 2014 y 2015, **los ingresos en términos homogéneos crecieron un 6,1%.**

En septiembre sólo hay ingresos por el IVA de importación y las declaraciones mensuales que, sumados, han vuelto a tasas negativas después del repunte de los dos meses anteriores. El cambio es consecuencia de la moderación del crecimiento de los ingresos procedentes de las declaraciones de Grandes Empresas, exportadores y grupos, que en los tres meses anteriores crecían a un ritmo medio superior al 14% y ahora lo hacen al 8,8%. No obstante, al mismo tiempo que se produce esta moderación en los ingresos también se registra una caída del 17,9% en las solicitudes de devolución, descenso muy superior al que venía siendo habitual y que se reflejará en la recaudación en los próximos meses cuando esas solicitudes se empiecen a pagar.



- **En lo que se lleva transcurrido de año los ingresos homogéneos por Impuestos Especiales han aumentado un 1,9%.** Lo más destacado del mes es el elevado crecimiento del Impuesto sobre la Electricidad (10,4%; en agosto 9,9%). Como ya se indicó en informes anteriores, estos crecimientos son consecuencia del aumento del consumo en los meses de verano debido a las altas temperaturas (alrededor del 60% del crecimiento en estos meses se explica por este motivo). En el Impuesto sobre Hidrocarburos se mantiene la intensidad de períodos anteriores, con un crecimiento del 4,9% en los ingresos brutos (4,3% en el acumulado del año). Los consumos de gasolinas y gasóleo de automoción registraron una tasa máxima en el año en junio (julio en caja) con casi un 8% de crecimiento y ahora los incrementos son algo más moderados, pero todavía por encima del 5%. En el resto de los impuestos el mes de septiembre también ha sido propicio con crecimientos del 6,5% en Alcohol y Bebidas Derivadas, el 5,9% en Labores del Tabaco y del 4,7% en Cerveza.



II. CUADROS ESTADÍSTICOS



1. INGRESOS TRIBUTARIOS POR CONCEPTOS Y DISTRIBUCIÓN ENTRE ADMINISTRACIONES

Cuadro 1.1

RESUMEN. MES Y ACUMULADO (En millones de euros)

EN EL MES	2015			2014			% 15/14	
	Estado	AA.TT.	Total	Estado	AA.TT.	Total	Estado	Total
I. Renta de las Personas Físicas	542	2.783	3.325	886	2.668	3.555	-38,9	-6,5
I. Sociedades	172		172	276		276	-37,8	-37,8
I. Renta de no Residentes	94		94	45		45	107,9	107,9
Impuestos Medioambientales	334		334	297		297	12,4	12,4
Resto Capítulo I	6		6	10		10	-40,9	-40,9
CAP. I IMPUESTOS DIRECTOS	1.148	2.783	3.931	1.515	2.668	4.183	-24,3	-6,0
Impuesto sobre el Valor Añadido	545	2.381	2.926	692	2.149	2.841	-21,2	3,0
+ Importaciones	348		348	878		878	-60,4	-60,4
+ Operaciones Interiores	198	2.381	2.579	-186	2.149	1.963	-	31,3
Impuestos Especiales	649	1.017	1.666	558	1.046	1.604	16,3	3,9
+ Alcohol y Bebidas Derivadas	44	38	82	39	38	77	14,2	6,5
+ Cerveza	16	14	31	15	14	29	6,3	4,7
+ Hidrocarburos	310	538	848	338	498	837	-8,3	1,3
+ Labores del Tabaco	270	308	579	189	358	546	43,5	5,9
+ Electricidad	7	119	126	-23	137	114	-	10,4
+ Carbón	0		0	0		0	-	-
+ Otros	0	1	1	0	1	1	-	45,1
Impuesto sobre primas de seguro	204		204	196		196	3,9	3,9
Tráfico exterior	171		171	157		157	8,6	8,6
Resto Capítulo II	55		55	20		20	169,5	169,5
CAP. II IMPUESTOS INDIRECTOS	1.625	3.398	5.023	1.624	3.195	4.819	0,0	4,2
CAP. III - TASAS Y OTROS INGRESOS	86		86	155		155	-44,7	-44,7
TOTAL GENERAL	2.858	6.181	9.039	3.294	5.863	9.157	-13,2	-1,3

DESDE ENERO HASTA EL MES	2015			2014			% 15/14	
	Estado	AA.TT.	Total	Estado	AA.TT.	Total	Estado	Total
I. Renta de las Personas Físicas	28.918	25.262	54.180	30.386	23.436	53.822	-4,8	0,7
I. Sociedades	7.955		7.955	6.345		6.345	25,4	25,4
I. Renta de no Residentes	1.190		1.190	1.138		1.138	4,5	4,5
Impuestos Medioambientales	1.184		1.184	1.030		1.030	14,9	14,9
Resto Capítulo I	220		220	131		131	67,7	67,7
CAP. I IMPUESTOS DIRECTOS	39.466	25.262	64.728	39.030	23.436	62.466	1,1	3,6
Impuesto sobre el Valor Añadido	24.396	20.612	45.007	20.645	21.283	41.928	18,2	7,3
+ Importaciones	4.304		4.304	7.373		7.373	-41,6	-41,6
+ Operaciones Interiores	20.092	20.612	40.704	13.273	21.283	34.555	51,4	17,8
Impuestos Especiales	5.507	8.759	14.266	4.974	9.554	14.528	10,7	-1,8
+ Alcohol y Bebidas Derivadas	216	348	564	200	348	548	7,7	2,8
+ Cerveza	81	130	210	79	131	210	2,6	0,1
+ Hidrocarburos	2.621	4.679	7.300	3.270	4.290	7.560	-19,8	-3,4
+ Labores del Tabaco	2.367	2.536	4.903	1.563	3.413	4.975	51,5	-1,4
+ Electricidad	-2	1.057	1.055	-330	1.364	1.034	99,5	2,0
+ Carbón	218		218	186		186	17,1	17,1
+ Otros	5	10	15	6	8	14	-5,8	10,6
Impuesto sobre primas de seguro	1.026		1.026	1.005		1.005	2,1	2,1
Tráfico exterior	1.280		1.280	1.101		1.101	16,3	16,3
Resto Capítulo II	160		160	91		91	75,2	75,2
CAP. II IMPUESTOS INDIRECTOS	32.368	29.370	61.739	27.817	30.837	58.654	16,4	5,3
CAP. III - TASAS Y OTROS INGRESOS	2.016		2.016	1.702		1.702	18,5	18,5
TOTAL GENERAL	73.851	54.632	128.483	68.549	54.273	122.822	7,7	4,6



Cuadro 1.2: EVOLUCIÓN. MES Y ACUMULADO
(en millones de euros)

	MENSUAL						ACUMULADA					
	IRPF	IS	IVA	IIEE	Resto	TOTAL	IRPF	IS	IVA	IIEE	Resto	TOTAL
2014												
Ene	10.225	-3.171	-10	1.780	458	9.282	10.225	-3.171	-10	1.780	458	9.282
Feb	5.264	-631	13.068	1.567	919	20.188	15.489	-3.802	13.058	3.347	1.378	29.470
Mar	4.815	10	2.735	1.439	442	9.441	20.304	-3.792	15.792	4.786	1.820	38.910
Abr	6.113	3.777	5.098	1.513	728	17.229	26.417	-15	20.890	6.299	2.548	56.139
May	3.827	1.061	4.614	1.612	859	11.973	30.244	1.046	25.504	7.911	3.407	68.112
Jun	2.455	504	2.580	1.575	749	7.864	32.699	1.550	28.085	9.486	4.157	75.976
Jul	13.228	548	7.685	1.800	596	23.857	45.927	2.098	35.770	11.286	4.752	99.833
Ago	4.341	3.970	3.318	1.638	565	13.831	50.267	6.068	39.087	12.924	5.317	113.664
Sep	3.555	276	2.841	1.604	881	9.157	53.822	6.345	41.928	14.528	6.199	122.822
Oct	8.177	8.232	8.075	1.764	548	26.796	61.999	14.577	50.003	16.292	6.747	149.618
Nov	6.023	-449	3.735	1.642	987	11.939	68.022	14.128	53.738	17.934	7.734	161.556
Dic	4.640	4.585	2.436	1.170	601	13.431	72.662	18.713	56.174	19.104	8.335	174.987
2015												
Ene	10.599	-3.423	393	1.621	571	9.761	10.599	-3.423	393	1.621	571	9.761
Feb	5.290	-627	13.602	1.469	914	20.648	15.889	-4.050	13.995	3.090	1.485	30.409
Mar	4.832	-60	3.003	1.308	394	9.477	20.721	-4.110	16.998	4.398	1.880	39.886
Abr	7.485	5.721	7.978	1.771	742	23.697	28.206	1.610	24.975	6.169	2.622	63.583
May	1.981	204	2.783	1.452	839	7.259	30.187	1.814	27.758	7.622	3.461	70.842
Jun	2.500	572	2.272	1.524	800	7.669	32.687	2.386	30.031	9.146	4.260	78.511
Jul	13.728	624	8.540	1.630	1.065	25.587	46.415	3.011	38.571	10.776	5.326	104.098
Ago	4.440	4.773	3.510	1.823	799	15.346	50.855	7.783	42.081	12.600	6.125	119.444
Sep	3.325	172	2.926	1.666	950	9.039	54.180	7.955	45.007	14.266	7.075	128.483
Oct												
Nov												
Dic												

TASAS DE VARIACIÓN (%)

	IRPF	IS	IVA	IIEE	Resto	TOTAL	IRPF	IS	IVA	IIEE	Resto	TOTAL
2010	4,9	-19,8	46,2	2,4	5,8	10,8	4,9	-19,8	46,2	2,4	5,8	10,8
2011	4,2	2,5	0,4	-4,2	-5,5	1,4	4,2	2,5	0,4	-4,2	-5,5	1,4
2012	1,2	29,0	2,4	-4,1	11,0	4,2	1,2	29,0	2,4	-4,1	11,0	4,2
2013	-0,9	-7,0	2,9	4,7	1,4	0,2	-0,9	-7,0	2,9	4,7	1,4	0,2
2014	3,9	-6,2	8,2	0,2	4,9	3,6	3,9	-6,2	8,2	0,2	4,9	3,6

	MENSUAL						ACUMULADA					
	IRPF	IS	IVA	IIEE	Resto	TOTAL	IRPF	IS	IVA	IIEE	Resto	TOTAL
2014												
Ene	10,8	-179,7	96,9	9,5	-61,8	-12,4	10,8	-179,7	96,9	9,5	-61,8	-12,4
Feb	9,7	43,5	9,4	14,8	-	20,0	10,4	-69,0	12,5	11,9	32,3	7,5
Mar	1,4	-89,2	17,0	7,5	7,4	5,7	8,1	-75,8	13,2	10,6	25,2	7,0
Abr	-21,0	-16,3	-15,7	-5,2	-36,9	-18,2	-0,4	-	4,5	6,3	-2,3	-2,2
May	106,0	-	62,6	4,5	102,4	86,5	6,6	-50,5	11,7	5,9	12,4	6,7
Jun	-10,0	-	-2,2	-18,4	67,5	2,6	5,1	-23,8	10,3	0,9	19,4	6,3
Jul	5,4	-73,7	8,9	11,4	-58,2	-3,5	5,2	-49,1	10,0	2,5	-3,1	3,8
Ago	-	42,9	-	-1,6	-	-	14,9	-12,0	21,9	1,9	17,7	13,8
Sep	-53,5	-39,8	-55,6	-0,4	-19,3	-46,8	4,7	-13,8	9,0	1,7	10,5	4,9
Oct	2,0	-2,8	4,1	8,1	-44,3	-0,2	4,4	-7,9	8,2	2,3	2,3	3,9
Nov	2,7	18,3	9,7	-1,4	71,9	8,9	4,2	-7,5	8,3	2,0	7,9	4,3
Dic	-1,0	-1,7	6,2	-21,3	-22,8	-3,4	3,9	-6,2	8,2	0,2	4,9	3,6
2015												
Ene	3,7	-7,9	-	-8,9	24,6	5,2	3,7	-7,9	-	-8,9	24,6	5,2
Feb	0,5	0,6	4,1	-6,2	-0,6	2,3	2,6	-6,5	7,2	-7,7	7,8	3,2
Mar	0,3	-	9,8	-9,1	-10,8	0,4	2,1	-8,4	7,6	-8,1	3,3	2,5
Abr	22,4	51,5	56,5	17,0	1,9	37,5	6,8	-	19,6	-2,1	2,9	13,3
May	-48,2	-80,8	-39,7	-9,9	-2,4	-39,4	-0,2	73,4	8,8	-3,7	1,6	4,0
Jun	1,8	13,5	-11,9	-3,2	6,7	-2,5	0,0	53,9	6,9	-3,6	2,5	3,3
Jul	3,8	13,9	11,1	-9,5	78,8	7,3	1,1	43,5	7,8	-4,5	12,1	4,3
Ago	2,3	20,2	5,8	11,3	41,4	10,9	1,2	28,3	7,7	-2,5	15,2	5,1
Sep	-6,5	-37,8	3,0	3,9	7,8	-1,3	0,7	25,4	7,3	-1,8	14,1	4,6
Oct												
Nov												
Dic												

(En miles de euros)

DESIGNACIÓN DE LOS INGRESOS	RECAUDACIÓN								%	
	AÑO 2015				AÑO 2014					
	ESTADO	CC.AA.	CC.LL.	TOTAL	ESTADO	CC.AA.	CC.LL.	TOTAL	ESTADO	TOTAL
I R P F	541.704	2.722.070	60.921	3.324.695	886.384	2.610.593	57.649	3.554.626	-38,9	-6,5
- Retenciones trabajo	3.500.464			3.500.464	3.747.224			3.747.224	-6,6	-6,6
- Retenciones de arrendamientos	39.123			39.123	44.574			44.574	-12,2	-12,2
- Retenciones Fondos Inversión	22.217			22.217	20.805			20.805	6,8	6,8
- Retenciones capital	144.864			144.864	181.423			181.423	-20,2	-20,2
- Gravamen s/Loterías	16.330			16.330	27.576			27.576	-40,8	-40,8
- Pagos fraccionados	14.138			14.138	12.114			12.114	16,7	16,7
- Cuota diferencial IRPF	-399.174			-399.174	-465.824			-465.824	-	-
- Otras devoluciones y minoraciones	-2.796.258	2.722.070	60.921	-13.267	-2.681.508	2.610.593	57.649	-13.266	-	-
Impuesto sobre Sociedades	171.841			171.841	276.356			276.356	-37,8	-37,8
- Retenciones de arrendamientos	13.551			13.551	14.665			14.665	-7,6	-7,6
- Retenciones Fondos Inversión	9.458			9.458	8.855			8.855	6,8	6,8
- Retenciones capital	61.528			61.528	75.693			75.693	-18,7	-18,7
- Gravamen s/Loterías	0			0	123			123	-	-
- Grav.Esp. s/Dividendos	2			2	6			6	-66,7	-66,7
- Grav. s/Revalorización Activos	0			0	6			6	-	-
- Pagos fraccionados	5.237			5.237	7.482			7.482	-30,0	-30,0
- Cuota diferencial Sociedades	82.065			82.065	169.526			169.526	-51,6	-51,6
Impuesto Renta no Residentes	94.465			94.465	45.447			45.447	107,9	107,9
- Retenciones y Otros	114.653			114.653	62.746			62.746	82,7	82,7
- Cuota diferencial	-20.188			-20.188	-17.299			-17.299	-	-
Impuestos Medioambientales	333.774			333.774	297.001			297.001	12,4	12,4
Resto del Capítulo I	5.825			5.825	9.849			9.849	-40,9	-40,9
TOTAL CAPITULO I	1.147.609	2.722.070	60.921	3.930.600	1.515.037	2.610.593	57.649	4.183.279	-24,3	-6,0
I V A	545.404	2.325.436	55.598	2.926.438	691.837	2.104.487	44.657	2.840.981	-21,2	3,0
- IVA Bruto	4.637.638			4.637.638	4.794.977			4.794.977	-3,3	-3,3
- Importaciones	347.294			347.294	881.092			881.092	-60,6	-60,6
- Operaciones Interiores	4.290.344			4.290.344	3.913.885			3.913.885	9,6	9,6
- Devoluciones	-1.711.200			-1.711.200	-1.953.996			-1.953.996	-	-
- Participación AA.TT.	-2.381.034	2.325.436	55.598	-2.149.144	2.104.487	44.657		-2.149.144	-	-
Impuestos Especiales	648.914	1.000.042	17.388	1.666.344	558.010	1.030.646	15.367	1.604.023	16,3	3,9
- Alcohol	44.479	37.017	745	82.241	38.963	37.490	755	77.208	14,2	6,5
- Cerveza	16.343	13.892	278	30.513	15.374	13.513	258	29.145	6,3	4,7
- Productos intermedios	277	940	16	1.233	170	845	18	1.033	62,9	19,4
- Hidrocarburos	310.254	527.769	9.790	847.813	338.432	490.282	8.034	836.748	-8,3	1,3
- Labores del Tabaco	270.488	301.884	6.559	578.931	188.550	351.571	6.302	546.423	43,5	5,9
- Electricidad	7.002	118.540	0	125.542	-23.240	136.945	0	113.705	-	10,4
- Carbón	13			13	-96			-96	-	-
- Otros	58			58	-143			-143	-	-
Primas de Seguros	204.098			204.098	196.373			196.373	3,9	3,9
Tráfico exterior	171.036			171.036	157.441			157.441	8,6	8,6
Imp. actividades juego. Estado	13.799			13.799	209			209	-	-
Imp. sobre gases fluorados	40.913			40.913	19.966			19.966	104,9	104,9
Resto Capítulo II	360			360	263			263	36,9	36,9
TOTAL CAPITULO II	1.624.524	3.325.478	72.986	5.022.988	1.624.099	3.135.133	60.024	4.819.256	0,0	4,2
Tasa Radioeléctrica	-22.742			-22.742	-26.889			-26.889	-	-
Canon de Aguas	4			4	0			0	-	-
Otras Tasas	47.863			47.863	49.407			49.407	-3,1	-3,1
Resto del Capítulo III	60.493			60.493	132.281			132.281	-54,3	-54,3
TOTAL CAPITULO III	85.618			85.618	154.799			154.799	-44,7	-44,7
TOTAL INGRESOS TRIBUTARIOS	2.857.751	6.047.548	133.907	9.039.206	3.293.935	5.745.726	117.673	9.157.334	-13,2	-1,3

(En miles de euros)

DESIGNACIÓN DE LOS INGRESOS	RECAUDACIÓN								%	
	AÑO 2015				AÑO 2014					
	ESTADO	CC.AA.	CC.LL.	TOTAL	ESTADO	CC.AA.	CC.LL.	TOTAL	ESTADO	TOTAL
IRPF	28.917.760	24.693.276	568.478	54.179.514	30.385.813	22.915.213	520.899	53.821.925	-4,8	0,7
- Retenciones trabajo	51.000.996			51.000.996	51.269.491			51.269.491	-0,5	-0,5
- Retenciones de arrendamientos	1.356.340			1.356.340	1.412.786			1.412.786	-4,0	-4,0
- Retenciones Fondos Inversión	556.153			556.153	343.193			343.193	62,1	62,1
- Retenciones capital	2.710.402			2.710.402	3.230.948			3.230.948	-16,1	-16,1
- Gravamen s/Loterías	403.638			403.638	397.497			397.497	1,5	1,5
- Pagos fraccionados	1.663.724			1.663.724	1.477.515			1.477.515	12,6	12,6
- Cuota diferencial IRPF	-3.305.156			-3.305.156	-4.100.252			-4.100.252	-	-
- Otras devoluciones y minoraciones	-25.468.337	24.693.276	568.478	-206.583	-23.645.365	22.915.213	520.899	-209.253	-	-
Impuesto sobre Sociedades	7.955.284			7.955.284	6.344.708			6.344.708	25,4	25,4
- Retenciones de arrendamientos	543.076			543.076	554.989			554.989	-2,1	-2,1
- Retenciones Fondos Inversión	236.632			236.632	145.685			145.685	62,4	62,4
- Retenciones capital	1.127.893			1.127.893	1.333.059			1.333.059	-15,4	-15,4
- Gravamen s/Loterías	2.203			2.203	1.601			1.601	37,6	37,6
- Grav.Esp. s/Dividendos	31			31	26			26	19,2	19,2
- Grav. s/Revalorización Activos	66			66	6.235			6.235	-98,9	-98,9
- Pagos fraccionados	5.635.238			5.635.238	4.458.757			4.458.757	26,4	26,4
- Cuota diferencial Sociedades	410.145			410.145	-155.644			-155.644	-	-
Impuesto Renta no Residentes	1.189.553			1.189.553	1.137.877			1.137.877	4,5	4,5
- Retenciones y Otros	1.457.226			1.457.226	1.332.917			1.332.917	9,3	9,3
- Cuota diferencial	-267.673			-267.673	-195.040			-195.040	-	-
- Impuestos Medioambientales	1.183.773			1.183.773	1.030.440			1.030.440	14,9	14,9
Resto del Capítulo I	220.070			220.070	131.216			131.216	67,7	67,7
TOTAL CAPITULO I	39.466.440	24.693.276	568.478	64.728.194	39.030.054	22.915.213	520.899	62.466.166	1,1	3,6
I V A	24.395.766	20.112.378	499.263	45.007.407	20.645.428	20.803.524	479.153	41.928.105	18,2	7,3
- IVA Bruto	62.543.962			62.543.962	61.104.768			61.104.768	2,4	2,4
- Importaciones	4.307.598			4.307.598	7.379.245			7.379.245	-41,6	-41,6
- Operaciones Interiores	58.236.364			58.236.364	53.725.523			53.725.523	8,4	8,4
- Devoluciones	-17.536.555			-17.536.555	-19.176.663			-19.176.663	-	-
- Participación AA.TT.	-20.611.641	20.112.378	499.263	-21.282.677	20.803.524	479.153		-21.282.677	-	-
Impuestos Especiales	5.507.038	8.585.713	173.128	14.265.879	4.974.149	9.418.941	135.081	14.528.171	10,7	-1,8
- Alcohol	215.746	340.778	7.196	563.720	200.364	341.303	6.604	548.271	7,7	2,8
- Cerveza	80.742	126.979	2.645	210.366	78.684	128.845	2.557	210.086	2,6	0,1
- Productos intermedios	6.005	9.615	207	15.827	6.673	7.880	157	14.710	-10,0	7,6
- Hidrocarburos	2.621.362	4.576.911	101.750	7.300.023	3.270.202	4.228.446	61.435	7.560.083	-19,8	-3,4
- Labores del Tabaco	2.367.200	2.474.786	61.330	4.903.316	1.562.589	3.348.177	64.328	4.975.094	51,5	-1,4
- Electricidad	-1.646	1.056.644	0	1.054.998	-329.801	1.364.290	0	1.034.489	-	2,0
- Carbón	218.273			218.273	186.420			186.420	17,1	17,1
- Otros	-644			-644	-982			-982	-	-
Primas de Seguros	1.026.169			1.026.169	1.005.410			1.005.410	2,1	2,1
Tráfico exterior	1.279.651			1.279.651	1.100.646			1.100.646	16,3	16,3
Imp. actividades juego. Estado	52.153			52.153	56.571			56.571	-7,8	-7,8
Imp. sobre qases fluorados	96.813			96.813	29.204			29.204	-	-
Resto Capítulo II	10.853			10.853	5.430			5.430	99,9	99,9
TOTAL CAPITULO II	32.368.443	28.698.091	672.391	61.738.925	27.816.838	30.222.465	614.234	58.653.537	16,4	5,3
Tasa Radioeléctrica	132.996			132.996	138.228			138.228	-3,8	-3,8
Canon de Aguas	449.947			449.947	0			0	-	-
Otras Tasas	547.991			547.991	538.636			538.636	1,7	1,7
Resto del Capítulo III	885.034			885.034	1.025.008			1.025.008	-13,7	-13,7
TOTAL CAPITULO III	2.015.968			2.015.968	1.701.872			1.701.872	18,5	18,5
TOTAL INGRESOS TRIBUTARIOS	73.850.851	53.391.367	1.240.869	128.483.087	68.548.764	53.137.678	1.135.133	122.821.575	7,7	4,6

2. DEVOLUCIONES, PARTICIPACIÓN DE LAS AA.TT. Y OTRAS MINORACIONES. INGRESOS BRUTOS

Cuadro 2.1
DEVOLUCIONES, PARTICIPACIÓN DE LAS AA.TT. Y OTRAS MINORACIONES. MES Y ACUMULADO
(En millones de euros)

	PERIODO: MES DE SEPTIEMBRE				PERIODO: ENERO-SEPTIEMBRE			
	2015	2014	Comparación 15/14		2015	2014	Comparación 15/14	
			Diferencia	%			Diferencia	%
I. Renta de las Personas Físicas	599	638	-39	-6,1	9.950	9.920	29	0,3
+ Cuota diferencial	587	632	-45	-7,2	9.839	9.811	28	0,3
+ Otras devoluciones	11	5	6	109,4	106	101	5	5,2
+ D. G. del Tesoro y Política Financiera	1	0	1	-	5	9	-4	-41,5
I. Sociedades	125	147	-22	-14,9	6.429	5.936	493	8,3
+ Cuota diferencial	124	146	-22	-14,8	6.354	5.643	711	12,6
+ Otras devoluciones	1	1	0	-37,0	75	292	-217	-74,4
+ D. G. del Tesoro y Política Financiera	0	0	0	-	0	0	0	-100,0
I. Renta de no Residentes	30	25	5	21,5	565	412	154	37,3
+ Otras devoluciones	30	25	5	21,5	565	409	156	38,1
+ D. G. del Tesoro y Política Financiera	0	0	0	-	0	2	-2	-100,0
Impuesto sobre el Valor Añadido	1.711	1.954	-243	-12,4	17.537	19.177	-1.640	-8,6
+ Anuales y otras	298	392	-95	-24,1	4.144	4.658	-513	-11,0
+ Mensuales	1.254	1.429	-175	-12,2	12.358	13.311	-953	-7,2
+ Ajuste País Vasco	0	0	0	-	532	676	-144	-21,3
+ Ajuste Navarra	159	133	27	20,0	502	532	-30	-5,7
Impuestos Especiales	47	13	34	-	798	187	611	-
Otras devoluciones	48	41	7	18,1	450	442	8	1,9
TOTAL DEVOLUCIONES	2.560	2.817	-256	-9,1	35.729	36.074	-345	-1,0
I. Renta de las Personas Físicas	2.796	2.682	115	4,3	25.468	23.645	1.823	7,7
+ Asignación tributaria Iglesia Católica	13	13	0	0,0	207	209	-3	-1,3
+ Participación AA.TT. en el IRPF	2.783	2.668	115	4,3	25.262	23.436	1.826	7,8
Participación de las AA.TT. en el IVA	2.381	2.149	232	10,8	20.612	21.283	-671	-3,2
Participación de las AA.TT. en II.EE.	1.017	1.046	-29	-2,7	8.759	9.554	-795	-8,3
TOTAL MINORACIONES	6.195	5.877	318	5,4	54.839	54.482	357	0,7
I. Renta de las Personas Físicas	3.395	3.319	76	2,3	35.418	33.566	1.852	5,5
I. Sociedades	125	147	-22	-14,9	6.429	5.936	493	8,3
I. Renta de no Residentes	30	25	5	21,5	565	412	154	37,3
Impuesto sobre el Valor Añadido	4.092	4.103	-11	-0,3	38.148	40.459	-2.311	-5,7
Impuestos Especiales	1.065	1.059	6	0,5	9.557	9.741	-185	-1,9
Otras devoluciones	48	41	7	18,1	450	442	8	1,9
TOTAL DEVOLUCIONES Y MINORACIONES	8.755	8.693	62	0,7	90.568	90.556	12	0,0



Cuadro 2.2
DEVOLUCIONES. EVOLUCIÓN
(en millones de euros)

	MENSUAL						ACUMULADA					
	IRPF	IS	IVA	IIEE	Resto	TOTAL	IRPF	IS	IVA	IIEE	Resto	TOTAL
2014												
Ene	352	3.768	1.563	6	107	5.797	352	3.768	1.563	6	107	5.797
Feb	177	1.006	1.445	7	101	2.736	529	4.774	3.009	13	209	8.533
Mar	157	317	2.039	9	95	2.617	687	5.091	5.048	21	304	11.150
Abr	1.147	335	2.436	62	88	4.068	1.834	5.426	7.483	83	392	15.218
May	2.806	125	2.443	15	75	5.464	4.639	5.551	9.927	99	467	20.682
Jun	2.761	74	2.584	23	76	5.518	7.400	5.625	12.511	122	543	26.201
Jul	1.400	136	2.442	37	168	4.183	8.800	5.760	14.953	159	712	30.383
Ago	483	29	2.270	16	76	2.874	9.283	5.789	17.223	174	788	33.257
Sep	638	147	1.954	13	65	2.817	9.920	5.936	19.177	187	853	36.074
Oct	540	275	1.984	18	116	2.934	10.460	6.211	21.161	206	970	39.008
Nov	523	839	1.478	10	133	2.982	10.983	7.050	22.639	216	1.103	41.990
Dic	511	702	2.671	456	142	4.481	11.493	7.752	25.309	672	1.244	46.471
2015												
Ene	243	4.022	1.305	95	146	5.809	243	4.022	1.305	95	146	5.809
Feb	185	1.018	1.410	104	102	2.819	428	5.040	2.715	198	248	8.628
Mar	175	685	1.538	102	186	2.686	602	5.725	4.252	301	434	11.314
Abr	1.654	163	2.137	147	151	4.251	2.256	5.887	6.389	447	585	15.565
May	2.506	116	2.120	85	119	4.947	4.762	6.004	8.509	532	705	20.512
Jun	2.753	136	2.850	88	90	5.917	7.515	6.140	11.359	620	795	26.429
Jul	1.442	72	2.349	91	66	4.021	8.957	6.212	13.708	711	861	30.450
Ago	394	92	2.117	39	77	2.719	9.351	6.304	15.825	751	937	33.168
Sep	599	125	1.711	47	78	2.560	9.950	6.429	17.537	798	1.015	35.729
Oct												
Nov												
Dic												

TASAS DE VARIACIÓN (%)

	IRPF	IS	IVA	IIEE	Resto	TOTAL	IRPF	IS	IVA	IIEE	Resto	TOTAL
2010	-6,0	-3,7	-30,5	9,6	27,6	-19,3	-6,0	-3,7	-30,5	9,6	27,6	-19,3
2011	-12,6	-20,3	4,7	18,3	27,2	-3,0	-12,6	-20,3	4,7	18,3	27,2	-3,0
2012	-4,6	-10,6	-10,4	-33,7	13,5	-7,9	-4,6	-10,6	-10,4	-33,7	13,5	-7,9
2013	3,6	63,7	10,2	-6,6	12,9	15,1	3,6	63,7	10,2	-6,6	12,9	15,1
2014	-4,0	-13,3	-3,1	97,6	-62,2	-8,3	-4,0	-13,3	-3,1	97,6	-62,2	-8,3

	MENSUAL						ACUMULADA					
	IRPF	IS	IVA	IIEE	Resto	TOTAL	IRPF	IS	IVA	IIEE	Resto	TOTAL
2014												
Ene	-43,6	38,0	-20,8	-3,9	8,3	6,7	-43,6	38,0	-20,8	-3,9	8,3	6,7
Feb	-8,6	-33,6	-18,9	16,9	-87,0	-36,0	-35,4	12,5	-19,9	6,1	-76,3	-12,1
Mar	8,9	11,1	-20,0	-77,2	6,9	-15,8	-28,7	12,4	-20,0	-57,9	-68,6	-13,0
Abr	-3,6	39,1	-23,5	84,3	2,2	-14,1	-14,9	13,7	-21,1	-1,4	-62,8	-13,3
May	0,1	-80,7	23,1	-23,3	-84,4	-7,9	-6,4	2,4	-13,5	-5,6	-69,6	-11,9
Jun	1,6	-86,3	14,9	-37,6	-20,3	-2,2	-3,6	-5,6	-8,8	-13,9	-66,7	-10,0
Jul	-2,0	-42,8	0,8	2,8	78,2	-0,9	-3,3	-7,1	-7,4	-10,6	-58,7	-8,9
Ago	-43,6	-97,1	31,7	48,3	-90,9	-34,9	-6,8	-19,3	-3,6	-7,2	-69,3	-11,9
Sep	8,7	-	-11,1	-17,3	11,7	-3,1	-5,9	-17,8	-4,4	-8,0	-67,5	-11,3
Oct	6,8	-	15,6	-56,4	58,2	21,7	-5,3	-14,9	-2,9	-16,3	-64,1	-9,4
Nov	16,8	-19,2	-10,2	-17,4	-75,3	-19,0	-4,5	-15,4	-3,4	-16,4	-65,9	-10,2
Dic	7,9	15,9	-0,7	-	142,7	14,6	-4,0	-13,3	-3,1	97,6	-62,2	-8,3
2015												
Ene	-31,1	6,7	-16,5	-	35,6	0,2	-31,1	6,7	-16,5	-	35,6	0,2
Feb	4,5	1,2	-2,5	-	0,9	3,0	-19,2	5,6	-9,8	-	18,8	1,1
Mar	11,2	116,1	-24,6	-	95,8	2,6	-12,3	12,5	-15,8	-	42,9	1,5
Abr	44,2	-51,5	-12,3	137,0	71,2	4,5	23,0	8,5	-14,6	-	49,3	2,3
May	-10,7	-6,7	-13,2	-	59,2	-9,5	2,6	8,2	-14,3	-	50,9	-0,8
Jun	-0,3	83,6	10,3	-	18,1	7,2	1,6	9,2	-9,2	-	46,3	0,9
Jul	3,0	-46,6	-3,8	147,9	-60,9	-3,9	1,8	7,8	-8,3	-	20,9	0,2
Ago	-18,4	-	-6,7	150,2	0,6	-5,4	0,7	8,9	-8,1	-	18,9	-0,3
Sep	-6,1	-14,9	-12,4	-	19,4	-9,1	0,3	8,3	-8,6	-	19,0	-1,0
Oct												
Nov												
Dic												



Cuadro 2.3
PARTICIPACIÓN DE LAS AA.TT. Y OTRAS MINORACIONES. EVOLUCIÓN
(en millones de euros)

	MENSUAL						ACUMULADA					
	PARTICIPACIÓN DE LAS AA.TT.				ASIG. I.C.	MINOR.	PARTICIPACIÓN DE LAS AA.TT.				ASIG. I.C.	MINOR.
	IRPF	IVA	IIEE	TOTAL	IRPF	TOTAL	IRPF	IVA	IIEE	TOTAL	IRPF	TOTAL
2014												
Ene	2.668	2.149	1.046	5.863	103	5.966	2.668	2.149	1.046	5.863	103	5.966
Feb	2.668	2.149	1.046	5.863	13	5.877	5.336	4.298	2.092	11.726	116	11.843
Mar	2.668	2.149	1.046	5.863	13	5.877	8.005	6.447	3.138	17.590	130	17.720
Abr	2.668	2.149	1.046	5.863	13	5.877	10.673	8.596	4.184	23.453	143	23.596
May	2.668	2.149	1.046	5.863	13	5.877	13.341	10.746	5.230	29.317	156	29.473
Jun	2.668	2.149	1.046	5.863	13	5.877	16.009	12.895	6.276	35.180	169	35.350
Jul	2.090	4.090	1.186	7.366	13	7.379	18.100	16.984	7.462	42.546	183	42.729
Ago	2.668	2.149	1.046	5.863	13	5.877	20.768	19.134	8.508	48.409	196	48.605
Sep	2.668	2.149	1.046	5.863	13	5.877	23.436	21.283	9.554	54.273	209	54.482
Oct	2.668	2.149	1.046	5.863	13	5.877	26.104	23.432	10.600	60.136	223	60.359
Nov	2.668	2.149	1.046	5.863	13	5.877	28.773	25.581	11.646	66.000	236	66.235
Dic	2.668	2.149	1.046	5.863	13	5.877	31.441	27.730	12.692	71.863	249	72.112
2015												
Ene	2.783	2.381	1.017	6.181	13	6.194	2.783	2.381	1.017	6.181	13	6.194
Feb	2.783	2.381	1.017	6.181	13	6.194	5.566	4.761	2.035	12.362	27	12.389
Mar	2.783	2.381	1.017	6.181	13	6.194	8.349	7.142	3.052	18.543	39	18.583
Abr	2.783	2.381	1.017	6.181	102	6.283	11.132	9.523	4.070	24.724	141	24.865
May	2.783	2.381	1.017	6.181	13	6.195	13.915	11.904	5.087	30.906	154	31.060
Jun	2.783	2.381	1.017	6.181	13	6.194	16.698	14.285	6.105	37.087	167	37.254
Jul	2.998	1.565	711	5.274	13	5.287	19.696	15.850	6.816	42.361	180	42.541
Ago	2.783	2.381	926	6.090	13	6.103	22.479	18.231	7.741	48.451	193	48.644
Sep	2.783	2.381	1.017	6.181	13	6.195	25.262	20.612	8.759	54.632	207	54.839
Oct												
Nov												
Dic												

TASAS DE VARIACIÓN (%)

	MENSUAL						ACUMULADA					
	PARTICIPACIÓN DE LAS AA.TT.				ASIG. I.C.	MINOR.	PARTICIPACIÓN DE LAS AA.TT.				ASIG. I.C.	MINOR.
	IRPF	IVA	IIEE	TOTAL	IRPF	TOTAL	IRPF	IVA	IIEE	TOTAL	IRPF	TOTAL
2010	-17,3	-40,5	2,8	-21,0	4,6	-20,9	-17,3	-40,5	2,8	-21,0	4,6	-20,9
2011	31,1	126,1	33,6	52,7	31,9	52,6	31,1	126,1	33,6	52,7	31,9	52,6
2012	21,6	42,3	10,1	26,4	-53,5	26,0	21,6	42,3	10,1	26,4	-53,5	26,0
2013	-27,4	-22,4	-17,3	-24,0	55,7	-23,9	-27,4	-22,4	-17,3	-24,0	55,7	-23,9
2014	-1,8	4,9	10,2	2,7	0,5	2,7	-1,8	4,9	10,2	2,7	0,5	2,7
2014												
Ene	-3,8	0,2	1,3	-1,5	2,0	-1,4	-3,8	0,2	1,3	-1,5	2,0	-1,4
Feb	-3,9	0,2	1,3	-1,5	0,0	-1,5	-3,8	0,2	1,3	-1,5	1,7	-1,5
Mar	-3,9	0,2	1,3	-1,5	0,0	-1,5	-3,9	0,2	1,3	-1,5	1,6	-1,5
Abr	-3,9	0,2	1,3	-1,5	0,0	-1,5	-3,9	0,2	1,3	-1,5	1,4	-1,5
May	-3,9	0,2	1,3	-1,5	0,0	-1,5	-3,9	0,2	1,3	-1,5	1,3	-1,5
Jun	-3,9	0,2	1,3	-1,5	-6,2	-1,5	-3,9	0,2	1,3	-1,5	0,7	-1,5
Jul	39,4	43,4	-	62,5	0,0	62,3	-0,3	8,1	17,0	5,7	0,6	5,7
Ago	-3,9	0,2	1,3	-1,5	0,0	-1,5	-0,8	7,1	14,8	4,8	0,6	4,8
Sep	-3,9	0,2	1,3	-1,5	0,0	-1,5	-1,1	6,4	13,1	4,1	0,5	4,0
Oct	-3,5	0,3	3,8	-0,9	0,0	-0,9	-1,4	5,8	12,1	3,6	0,5	3,5
Nov	-3,9	0,2	1,3	-1,5	0,0	-1,5	-1,6	5,3	11,1	3,1	0,5	3,1
Dic	-3,9	0,2	1,3	-1,5	0,0	-1,5	-1,8	4,9	10,2	2,7	0,5	2,7
2015												
Ene	4,3	10,8	-2,7	5,4	-87,1	3,8	4,3	10,8	-2,7	5,4	-87,1	3,8
Feb	4,3	10,8	-2,7	5,4	0,0	5,4	4,3	10,8	-2,7	5,4	-77,2	4,6
Mar	4,3	10,8	-2,7	5,4	-4,0	5,4	4,3	10,8	-2,7	5,4	-69,7	4,9
Abr	4,3	10,8	-2,7	5,4	---	6,9	4,3	10,8	-2,7	5,4	-1,4	5,4
May	4,3	10,8	-2,7	5,4	0,0	5,4	4,3	10,8	-2,7	5,4	-1,3	5,4
Jun	4,3	10,8	-2,7	5,4	-4,9	5,4	4,3	10,8	-2,7	5,4	-1,6	5,4
Jul	43,4	-61,7	-40,0	-28,4	0,0	-28,3	8,8	-6,7	-8,7	-0,4	-1,5	-0,4
Ago	4,3	10,8	-11,5	3,9	0,0	3,8	8,2	-4,7	-9,0	0,1	-1,4	0,1
Sep	4,3	10,8	-2,7	5,4	0,0	5,4	7,8	-3,2	-8,3	0,7	-1,3	0,7
Oct												
Nov												
Dic												



Cuadro 2.4
INGRESOS BRUTOS. MES Y ACUMULADO
(En millones de euros)

	PERIODO: MES DE SEPTIEMBRE			PERIODO: ENERO-SEPTIEMBRE		
	2015	2014	%	2015	2014	%
I. Renta de las Personas Físicas	3.937	4.206	-6,4	64.336	63.952	0,6
- Retenciones de trabajo	3.511	3.751	-6,4	51.048	51.327	-0,5
- Administraciones Públicas	1.369	1.415	-3,3	15.041	14.921	0,8
- Grandes Empresas	2.076	2.211	-6,1	23.916	23.732	0,8
- PYME	9	13	-30,3	11.326	11.279	0,4
- Otros ingresos	56	112	-49,6	765	1.395	-45,2
- Cuota Diferencial Bruta	188	166	12,8	6.534	5.711	14,4
I. Sociedades	297	423	-29,9	14.384	12.281	17,1
- Cuota Diferencial Bruta	206	315	-34,6	6.765	5.488	23,3
Impuesto sobre el Valor Añadido	4.638	4.795	-3,3	62.544	61.105	2,4
- Importación	347	881	-60,6	4.308	7.379	-41,6
- Grandes Empresas	3.772	3.465	8,8	37.503	34.751	7,9
- PYME	55	46	21,0	16.433	14.742	11,5
- Otros Ingresos	464	403	15,0	4.301	4.233	1,6
Impuestos Especiales	1.714	1.617	6,0	15.064	14.715	2,4
- Alcohol y Bebidas Derivadas	85	78	8,1	611	590	3,6
- Cerveza	31	29	4,9	224	218	2,6
- Hidrocarburos	890	848	4,9	7.973	7.645	4,3
- Labores del Tabaco	581	546	6,4	4.960	5.025	-1,3
- Electricidad	126	114	10,4	1.062	1.035	2,6
- Carbón	0	0	-	218	188	16,4
- Otros	1	1	22,1	17	15	8,3
Resto de Ingresos	1.028	947	8,6	8.090	7.052	14,7
INGRESOS TRIBUTARIOS BRUTOS	11.613	11.987	-3,1	164.418	159.105	3,3



3. INGRESOS TRIBUTARIOS HOMOGÉNEOS

Cuadro 3.1
RESUMEN. MES Y ACUMULADO
(En millones de euros)

	PERIODO: MES DE SEPTIEMBRE			PERIODO: ENERO-SEPTIEMBRE		
	2015	2014	%	2015	2014	%
IRPF, ingresos totales	3.325	3.555	-6,5	54.180	53.822	0,7
<i>Total ajustes</i>	16	79	-79,2	-438	-233	-88,3
+ Ajuste ritmo devol. al de una campaña tipo	-9	44	-	-140	-180	22,1
+ Corrección retenciones trabajo AA.PP.	12	22	-45,7	-504	-262	-92,7
+ Otros conceptos	13	13	0,0	207	209	-1,3
IRPF, ingresos homogéneos	3.341	3.634	-8,0	53.741	53.589	0,3
I. SOCIEDADES	172	276	-37,8	7.955	6.345	25,4
<i>Total ajustes</i>	-71	-161	55,6	4.250	3.720	14,2
+ Ajuste ritmo devol. al de una campaña tipo	-71	-161	55,6	4.252	3.728	14,1
+ Corrección retenciones Deuda Pública	0	0	-	0	0	-100,0
+ Otros conceptos	0	0	98,5	-2	-8	70,7
IS, ingresos homogéneos	100	115	-13,0	12.205	10.065	21,3
IVA, ingresos totales	2.926	2.841	3,0	45.007	41.928	7,3
<i>Total ajustes</i>	-416	-332	-25,3	815	1.274	-36,0
+ Ajuste ritmo devol. al de una campaña tipo	-416	-332	-25,3	815	1.274	-36,0
+ Otros conceptos	0	0	-	0	0	-
IVA, ingresos homogéneos	2.510	2.509	0,1	45.822	43.202	6,1
IIEE, ingresos totales	1.666	1.604	3,9	14.266	14.528	-1,8
<i>Total ajustes</i>	70	42	65,3	922	369	149,7
+ Rec. I.E. Tabaco en País Vasco y Navarra	40	42	-5,0	331	369	-10,5
+ Otros conceptos	30	0	-	591	0	-
IIEE, ingresos homogéneos	1.736	1.646	5,5	15.188	14.897	1,9
Resto de Ingresos	950	881	7,8	7.075	6.199	14,1
<i>Total ajustes</i>	23	27	-15,4	-133	-136	2,2
+ Corrección retenciones Deuda Pública	0	0	-	0	2	-100,0
+ Corrección tasa reserva dom. pub. radioel.	23	27	-15,4	-133	-138	3,8
+ Otros conceptos	0	0	-	0	0	-
Resto de Ingresos homogéneos	973	908	7,1	6.942	6.063	14,5
TOTAL INGRESOS TRIBUTARIOS HOMOGÉNEOS	8.661	8.812	-1,7	133.899	127.816	4,8



INGRESOS TRIBUTARIOS HOMOGÉNEOS

Cuadro 3.2: EVOLUCIÓN
(en millones de euros)

	MENSUAL						ACUMULADA					
	IRPF	IS	IVA	IIEE	Resto	TOTAL	IRPF	IS	IVA	IIEE	Resto	TOTAL
2014												
Ene	10.457	301	848	1.828	488	13.922	10.457	301	848	1.828	488	13.922
Feb	5.061	-10	13.598	1.607	946	21.202	15.518	291	14.445	3.436	1.434	35.124
Mar	4.701	-62	2.231	1.473	449	8.792	20.219	229	16.676	4.909	1.883	43.916
Abr	8.476	4.553	6.642	1.653	520	21.845	28.695	4.783	23.318	6.562	2.403	65.761
May	2.297	203	3.203	1.549	822	8.074	30.992	4.986	26.521	8.111	3.225	73.835
Jun	1.934	480	2.674	1.619	749	7.455	32.926	5.465	29.195	9.730	3.974	81.291
Jul	12.848	520	7.294	1.846	631	23.139	45.774	5.985	36.489	11.576	4.605	104.429
Ago	4.182	3.964	4.204	1.675	549	14.575	49.956	9.950	40.693	13.251	5.154	119.004
Sep	3.634	115	2.509	1.646	908	8.812	53.589	10.065	43.202	14.897	6.063	127.816
Oct	8.308	7.822	8.063	1.808	575	26.575	61.897	17.887	51.265	16.705	6.637	154.392
Nov	6.211	-784	3.463	1.685	1.014	11.589	68.109	17.103	54.727	18.390	7.651	165.980
Dic	4.830	1.184	1.920	1.536	626	10.097	72.939	18.287	56.648	19.927	8.277	176.077
2015												
Ene	10.775	205	1.009	1.744	599	14.332	10.775	205	1.009	1.744	599	14.332
Feb	4.888	-15	14.105	1.596	941	21.515	15.663	191	15.114	3.340	1.539	35.846
Mar	4.502	230	2.195	1.428	381	8.736	20.165	420	17.309	4.768	1.920	44.582
Abr	8.602	5.634	7.455	1.895	492	24.079	28.768	6.055	24.764	6.663	2.413	68.662
May	2.240	149	3.155	1.548	828	7.921	31.008	6.204	27.919	8.211	3.241	76.582
Jun	1.950	546	2.725	1.633	812	7.667	32.958	6.750	30.644	9.844	4.053	84.249
Jul	13.298	599	8.316	1.723	1.090	25.025	46.256	7.349	38.960	11.567	5.143	109.274
Ago	4.145	4.756	4.352	1.885	826	15.964	50.400	12.105	43.312	13.452	5.969	125.238
Sep	3.341	100	2.510	1.736	973	8.661	53.741	12.205	45.822	15.188	6.942	133.899
Oct												
Nov												
Dic												

TASAS DE VARIACIÓN (%)

	IRPF	IS	IVA	IIEE	Resto	TOTAL	IRPF	IS	IVA	IIEE	Resto	TOTAL
2010	4,7	-18,3	43,6	2,3	9,7	10,4	4,7	-18,3	43,6	2,3	9,7	10,4
2011	3,5	-3,7	2,9	-4,4	-5,2	1,1	3,5	-3,7	2,9	-4,4	-5,2	1,1
2012	1,6	22,4	-1,2	-3,6	-5,3	1,9	1,6	22,4	-1,2	-3,6	-5,3	1,9
2013	-0,2	-3,8	9,5	4,7	18,7	3,6	-0,2	-3,8	9,5	4,7	18,7	3,6
2014	3,3	-1,8	6,5	1,7	4,9	3,6	3,3	-1,8	6,5	1,7	4,9	3,6

	MENSUAL						ACUMULADA					
	IRPF	IS	IVA	IIEE	Resto	TOTAL	IRPF	IS	IVA	IIEE	Resto	TOTAL
2014												
Ene	6,9	-37,9	-1,9	9,7	-6,4	4,5	6,9	-37,9	-1,9	9,7	-6,4	4,5
Feb	5,6	-	6,1	15,9	68,2	7,5	6,5	-54,2	5,6	12,5	32,3	6,3
Mar	2,0	-	-7,7	7,7	1,0	-2,1	5,4	-70,7	3,6	11,0	23,2	4,5
Abr	3,2	13,1	3,4	1,3	3,7	5,1	4,7	-0,6	3,5	8,4	18,4	4,7
May	-2,2	-18,9	9,5	-2,4	-2,0	1,5	4,2	-1,5	4,2	6,2	12,4	4,3
Jun	-4,0	-	11,6	-18,8	60,7	9,7	3,7	9,6	4,8	1,0	19,2	4,8
Jul	6,0	-41,5	11,4	11,9	-2,3	5,9	4,3	1,9	6,1	2,6	15,7	5,0
Ago	4,8	3,8	12,4	-4,6	-7,0	4,9	4,4	2,6	6,7	1,6	12,8	5,0
Sep	-4,7	36,4	0,4	-0,4	1,1	-1,5	3,7	2,9	6,3	1,4	10,8	4,5
Oct	4,0	6,0	7,3	8,3	3,4	5,9	3,7	4,2	6,5	2,1	10,2	4,8
Nov	2,7	-	3,9	-1,4	-4,0	-2,5	3,6	1,2	6,3	1,8	8,1	4,2
Dic	-0,8	-31,6	10,9	0,7	-22,9	-5,4	3,3	-1,8	6,5	1,7	4,9	3,6
2015												
Ene	3,0	-31,9	19,0	-4,6	22,7	2,9	3,0	-31,9	19,0	-4,6	22,7	2,9
Feb	-3,4	-47,0	3,7	-0,7	-0,6	1,5	0,9	-34,6	4,6	-2,8	7,3	2,1
Mar	-4,2	-	-1,6	-3,1	-15,1	-0,6	-0,3	83,3	3,8	-2,9	2,0	1,5
Abr	1,5	23,7	12,2	14,6	-5,3	10,2	0,3	26,6	6,2	1,5	0,4	4,4
May	-2,5	-26,5	-1,5	-0,1	0,7	-1,9	0,0	24,4	5,3	1,2	0,5	3,7
Jun	0,9	13,9	1,9	0,9	8,4	2,8	0,1	23,5	5,0	1,2	2,0	3,6
Jul	3,5	15,1	14,0	-6,7	72,7	8,2	1,1	22,8	6,8	-0,1	11,7	4,6
Ago	-0,9	20,0	3,5	12,5	50,5	9,5	0,9	21,7	6,4	1,5	15,8	5,2
Sep	-8,0	-13,0	0,1	5,5	7,1	-1,7	0,3	21,3	6,1	1,9	14,5	4,8
Oct												
Nov												
Dic												



Cuadro 3.3
INGRESOS BRUTOS HOMOGÉNEOS. MES Y ACUMULADO
(En millones de euros)

	PERIODO: MES DE SEPTIEMBRE			PERIODO: ENERO-SEPTIEMBRE		
	2015	2014	%	2015	2014	%
I. Renta de las Personas Físicas	3.948	4.227	-6,6	63.826	63.681	0,2
- Retenciones de trabajo	3.522	3.773	-6,6	50.544	51.065	-1,0
- Administraciones Públicas	1.381	1.437	-3,9	14.536	14.660	-0,8
- Grandes Empresas	2.076	2.211	-6,1	23.916	23.732	0,8
- PYME	9	13	-30,4	11.326	11.279	0,4
- Otros ingresos	56	112	-49,6	765	1.395	-45,2
- Cuota Diferencial Bruta	188	166	12,8	6.534	5.711	14,4
I. Sociedades	297	423	-29,9	14.382	12.273	17,2
- Cuota Diferencial Bruta	206	315	-34,6	6.765	5.488	23,3
Impuesto sobre el Valor Añadido	4.638	4.795	-3,3	62.544	61.105	2,4
- Importación	347	881	-60,6	4.308	7.379	-41,6
- Grandes Empresas	3.772	3.465	8,8	37.503	34.751	7,9
- PYME	55	46	21,0	16.433	14.742	11,5
- Otros Ingresos	464	403	15,0	4.301	4.233	1,6
Impuestos Especiales	1.754	1.659	5,7	15.394	15.085	2,1
- Alcohol y Bebidas Derivadas	85	78	8,1	611	590	3,6
- Cerveza	31	29	4,9	224	218	2,6
- Hidrocarburos	890	848	4,9	7.973	7.645	4,3
- Labores del Tabaco	621	589	5,6	5.290	5.394	-1,9
- Electricidad	126	114	10,4	1.062	1.035	2,6
- Carbón	0	0	-	218	188	16,4
- Otros	1	1	22,1	17	15	8,3
Resto de Ingresos	1.023	946	8,1	7.710	6.662	15,7
INGRESOS TRIBUTARIOS BRUTOS HOMOGÉNEOS	11.659	12.050	-3,2	163.857	158.806	3,2



4. INGRESOS TRIBUTARIOS POR CONCEPTOS Y CENTROS GESTORES
CUADRO 4.1. MES.
 (En miles de euros)

	IRPF			I.s/SOCIEDADES			IRNR			TOTAL CAPITULO I		
	Recaudación		% [^]	Recaudación		% [^]	Recaudación		% [^]	Recaudación		% [^]
	AÑO 2015	AÑO 2014		AÑO 2015	AÑO 2014		AÑO 2015	AÑO 2014		AÑO 2015	AÑO 2014	
ALMERÍA	14.118	13.453	4,9	1.700	3.134	-45,8	225	259	-13,1	16.460	16.928	-2,8
CÁDIZ	14.127	10.799	30,8	-843	1.200	-	423	272	55,5	13.942	12.386	12,6
CÓRDOBA	7.696	9.539	-19,3	1.815	1.823	-0,4	33	86	-61,6	12.300	14.173	-13,2
GRANADA	10.080	16.359	-38,4	1.132	1.574	-28,1	313	533	-41,3	13.911	19.788	-29,7
HUELVA	6.204	4.265	45,5	444	713	-37,7	74	55	34,5	6.864	5.555	23,6
JAÉN	3.488	4.189	-16,7	765	649	17,9	40	252	-84,1	5.019	5.194	-3,4
MÁLAGA	31.880	27.714	15,0	5.742	8.837	-35,0	4.315	2.914	48,1	43.679	41.073	6,3
SEVILLA	152.354	158.995	-4,2	5.060	5.017	0,9	179	686	-73,9	231.633	225.068	2,9
JERÉZ DE LA FRA.	1.755	984	78,4	1.640	108	-	13	27	-51,9	3.408	1.120	-
TOTAL ANDALUCÍA	241.702	246.297	-1,9	17.455	23.055	-24,3	5.615	5.084	10,4	347.216	341.285	1,7
HUESCA	-762	1.281	-	566	239	136,8	9	56	-83,9	31	1.734	-98,2
TERUEL	482	680	-29,1	324	234	38,5	13	23	-43,5	978	1.043	-6,2
ZARAGOZA	53.261	67.765	-21,4	4.216	6.137	-31,3	394	505	-22,0	65.476	81.899	-20,1
TOTAL ARAGÓN	52.981	69.726	-24,0	5.106	6.610	-22,8	416	584	-28,8	66.485	84.676	-21,5
OVIEDO	29.693	22.423	32,4	2.183	1.435	52,1	370	234	58,1	45.660	34.133	33,8
GIJÓN	5.138	1.567	-	528	972	-45,7	33	82	-59,8	5.747	2.690	113,6
TOTAL ASTURIAS	34.831	23.990	45,2	2.711	2.407	12,6	403	316	27,5	51.407	36.823	39,6
BALEARES	51.449	61.694	-16,6	3.767	9.810	-61,6	6.071	5.575	8,9	73.122	88.855	-17,7
TOTAL BALEARES	51.449	61.694	-16,6	3.767	9.810	-61,6	6.071	5.575	8,9	73.122	88.855	-17,7
LAS PALMAS	50.961	55.714	-8,5	4.354	3.607	20,7	778	568	37,0	80.988	89.548	-9,6
STA.CRUZ TENERIFE	13.214	17.582	-24,8	1.845	3.275	-43,7	1.784	998	78,8	18.330	22.789	-19,6
TOTAL CANARIAS	64.175	73.296	-12,4	6.199	6.882	-9,9	2.562	1.566	63,6	99.318	112.337	-11,6
CANTABRIA	94.082	90.657	3,8	22.505	15.689	43,4	57.308	8.847	-	180.415	120.823	49,3
TOTAL CANTABRIA	94.082	90.657	3,8	22.505	15.689	43,4	57.308	8.847	-	180.415	120.823	49,3
ALBACETE	2.964	4.087	-27,5	1.883	793	137,5	31	24	29,2	6.241	5.703	9,4
CIUDAD REAL	78	4.154	-98,1	908	656	38,4	18	5	-	3.184	6.201	-48,7
CUENCA	803	3.226	-75,1	173	696	-75,1	5	9	-44,4	1.269	4.209	-69,9
GUADALAJARA	106	3.975	-97,3	288	598	-51,8	15	42	-64,3	712	4.715	-84,9
TOLEDO	29.102	41.613	-30,1	823	639	28,8	17	24	-29,2	33.335	43.057	-22,6
TOTAL CASTILLA-LA MANCHA	33.053	57.055	-42,1	4.075	3.382	20,5	86	104	-17,3	44.741	63.885	-30,0
ÁVILA	938	528	77,7	325	402	-19,2	-1	8	-	1.329	939	41,5
BURGOS	6.381	8.990	-29,0	-117	1.165	-	31	39	-20,5	7.806	11.501	-32,1
LEÓN	3.766	7.065	-46,7	1.025	1.151	-10,9	23	20	15,0	5.261	8.610	-38,9
PALENCIA	3.209	4.355	-26,3	989	320	-	71	45	57,8	5.048	5.310	-4,9
SALAMANCA	3.900	5.154	-24,3	352	526	-33,1	28	23	21,7	4.574	6.133	-25,4
SEGOVIA	637	924	-31,1	407	339	20,1	45	38	18,4	1.278	1.447	-11,7
SORIA	1.161	1.849	-37,2	111	15	-	2	0	-	2.434	2.795	-12,9
VALLADOLID	30.802	36.549	-15,7	1.701	1.870	-9,0	190	124	53,2	36.058	40.171	-10,2
ZAMORA	205	832	-75,4	530	-451	-	7	3	133,3	1.390	886	56,9
TOTAL CASTILLA Y LEÓN	50.999	66.246	-23,0	5.323	5.337	-0,3	396	300	32,0	65.178	77.792	-16,2



4. INGRESOS TRIBUTARIOS POR CONCEPTOS Y CENTROS GESTORES
CUADRO 4.1. MES.
(En miles de euros)

	IRPF			I.s/SOCIEDADES			IRNR			TOTAL CAPITULO I		
	Recaudación		% [^]	Recaudación		% [^]	Recaudación		% [^]	Recaudación		% [^]
	AÑO 2015	AÑO 2014		AÑO 2015	AÑO 2014		AÑO 2015	AÑO 2014		AÑO 2015	AÑO 2014	
BARCELONA	575.389	616.026	-6,6	18.809	54.541	-65,5	7.504	6.393	17,4	645.815	716.923	-9,9
GERONA	14.233	15.876	-10,3	2.588	3.279	-21,1	818	796	2,8	18.139	20.818	-12,9
LÉRIDA	8.421	8.671	-2,9	889	2.022	-56,0	67	300	-77,7	10.716	11.911	-10,0
TARRAGONA	18.021	20.308	-11,3	782	1.492	-47,6	366	427	-14,3	20.314	22.905	-11,3
TOTAL CATALUÑA	616.064	660.881	-6,8	23.068	61.334	-62,4	8.755	7.916	10,6	694.984	772.557	-10,0
BADAJOS	25.096	36.679	-31,6	1.392	1.174	18,6	33	35	-5,7	30.911	42.168	-26,7
CÁCERES	-916	-234	-	328	467	-29,8	9	4	125,0	1.728	5.884	-70,6
TOTAL EXTREMADURA	24.180	36.445	-33,7	1.720	1.641	4,8	42	39	7,7	32.639	48.052	-32,1
LA CORUÑA	68.772	67.054	2,6	73.157	21.364	-	1.509	555	171,9	150.878	93.369	61,6
LUGO	2.564	2.029	26,4	304	1.816	-83,3	30	37	-18,9	4.112	4.932	-16,6
ORENSE	3.246	2.340	38,7	872	8.951	-90,3	41	57	-28,1	5.754	11.708	-50,9
PONTEVEDRA	2.981	631	-	766	1.447	-47,1	39	56	-30,4	3.983	2.241	77,7
VIGO	14.150	13.014	8,7	7.370	4.512	63,3	276	341	-19,1	21.806	17.927	21,6
TOTAL GALICIA	91.713	85.068	7,8	82.469	38.090	116,5	1.895	1.046	81,2	186.533	130.177	43,3
MADRID	1.418.059	1.573.916	-9,9	-26.631	-8.772	-	6.106	6.926	-11,8	1.478.803	1.645.811	-10,1
TOTAL MADRID	1.418.059	1.573.916	-9,9	-26.631	-8.772	-	6.106	6.926	-11,8	1.478.803	1.645.811	-10,1
MURCIA	14.031	42.099	-66,7	3.715	2.377	56,3	231	163	41,7	18.949	45.623	-58,5
CARTAGENA	3.739	4.593	-18,6	1.446	706	104,8	-4	109	-	6.516	6.646	-2,0
TOTAL MURCIA	17.770	46.692	-61,9	5.161	3.083	67,4	227	272	-16,5	25.465	52.269	-51,3
NAVARRA	4.744	6.431	-26,2	28	176	-84,1	133	115	15,7	6.864	11.573	-40,7
TOTAL NAVARRA	4.744	6.431	-26,2	28	176	-84,1	133	115	15,7	6.864	11.573	-40,7
ÁLAVA	3.073	3.485	-11,8	-2	-2	-	103	78	32,1	3.733	3.998	-6,6
GUIPÚZCOA	7.628	6.989	9,1	64	166	-61,4	25	46	-45,7	7.742	7.265	6,6
VIZCAYA	53.943	66.923	-19,4	4.566	95.565	-95,2	226	296	-23,6	76.981	180.117	-57,3
TOTAL PAÍS VASCO	64.644	77.397	-16,5	4.628	95.729	-95,2	354	420	-15,7	88.456	191.380	-53,8
LA RIOJA	7.757	9.860	-21,3	365	598	-39,0	9	13	-30,8	8.557	10.911	-21,6
TOTAL LA RIOJA	7.757	9.860	-21,3	365	598	-39,0	9	13	-30,8	8.557	10.911	-21,6
ALICANTE	18.962	18.883	0,4	5.245	4.295	22,1	2.609	2.052	27,1	27.399	27.377	0,1
CASTELLÓN	19.980	18.370	8,8	162	-166	-	419	229	83,0	22.711	20.505	10,8
VALENCIA	154.682	92.091	68,0	8.035	6.872	16,9	683	3.351	-79,6	166.425	105.475	57,8
TOTAL VALENCIA	193.624	129.344	49,7	13.442	11.001	22,2	3.711	5.632	-34,1	216.535	153.357	41,2
CEUTA	954	566	68,6	228	162	40,7	8	14	-42,9	1.220	817	49,3
MELILLA	474	438	8,2	78	28	178,6	22	19	15,8	597	499	19,6
TOTAL DELEGACIONES	3.063.255	3.315.999	-7,6	171.697	276.242	-37,8	94.119	44.788	110,1	3.668.535	3.943.879	-7,0
SERVICIOS CENTRALES	-2.521.551	-2.429.615	-	144	114	26,3	346	659	-47,5	-2.520.926	-2.428.842	-
SS.CC. (ESTADO) (+)	261.440	238.627	9,6							262.065	239.400	9,5
SS.CC. (CC.AA.) (-)	2.722.070	2.610.593	4,3							2.722.070	2.610.593	4,3
SS.CC. (CC.LL.) (-)	60.921	57.649	5,7							60.921	57.649	5,7
INGRESOS TRIBUTARIOS DEL ESTADO	541.704	886.384	-38,9	171.841	276.356	-37,8	94.465	45.447	107,9	1.147.609	1.515.037	-24,3
INGRESOS TRIBUTARIOS TOTALES	3.324.695	3.554.626	-6,5	171.841	276.356	-37,8	94.465	45.447	107,9	3.930.600	4.183.279	-6,0



4. INGRESOS TRIBUTARIOS POR CONCEPTOS Y CENTROS GESTORES
CUADRO 4.1. MES.
 (En miles de euros)

	IVA			I.ESPECIALES			TRÁFICO EXTERIOR			TOTAL CAPITULO II		
	Recaudación		% [^]	Recaudación		% [^]	Recaudación		% [^]	Recaudación		% [^]
	AÑO 2015	AÑO 2014		AÑO 2015	AÑO 2014		AÑO 2015	AÑO 2014		AÑO 2015	AÑO 2014	
ALMERÍA	-26.777	-18.536	-	-16	-296	-	115	116	-0,9	-24.436	-17.400	-
CÁDIZ	23.386	56.468	-58,6	6.050	5.030	20,3	7.558	7.163	5,5	37.249	68.768	-45,8
CÓRDOBA	5.397	4.213	28,1	622	721	-13,7	19	11	72,7	6.593	5.069	30,1
GRANADA	557	-1.063	-	9.081	9.500	-4,4	26	2	-	10.077	8.639	16,6
HUELVA	-3.899	801	-	6.700	4.753	41,0	472	4	-	3.413	5.636	-39,4
JAÉN	-502	395	-	-122	-76	-	8	10	-20,0	-418	445	-
MÁLAGA	42.685	15.309	178,8	1.498	11.217	-86,6	1.808	1.515	19,3	47.322	29.002	63,2
SEVILLA	3.026	8.773	-65,5	5.493	9.981	-45,0	732	339	115,9	13.264	22.244	-40,4
JERÉZ DE LA FRA.	1.707	2.528	-32,5	693	771	-10,1	1	0	-	2.483	3.337	-25,6
TOTAL ANDALUCÍA	45.580	68.888	-33,8	29.999	41.601	-27,9	10.739	9.160	17,2	95.547	125.740	-24,0
HUESCA	-2.137	-2.764	-	-266	14	-	0	0	-	-2.275	-2.694	-
TERUEL	-463	-1.629	-	-35	-531	-	0	0	-	-459	-2.135	-
ZARAGOZA	19.192	63.578	-69,8	-2.439	1.435	-	8.858	10.155	-12,8	27.404	76.321	-64,1
TOTAL ARAGÓN	16.592	59.185	-72,0	-2.740	918	-	8.858	10.155	-12,8	24.670	71.492	-65,5
OVIEDO	59.452	33.108	79,6	5.041	7.552	-33,2	6	0	-	64.666	40.763	58,6
GIJÓN	4.369	20.290	-78,5	4.424	3.876	14,1	322	245	31,4	9.180	24.445	-62,4
TOTAL ASTURIAS	63.821	53.398	19,5	9.465	11.428	-17,2	328	245	33,9	73.846	65.208	13,2
BALEARES	38.989	47.274	-17,5	1.805	2.042	-11,6	78	56	39,3	55.056	64.591	-14,8
TOTAL BALEARES	38.989	47.274	-17,5	1.805	2.042	-11,6	78	56	39,3	55.056	64.591	-14,8
LAS PALMAS	2.392	1.045	128,9	1.452	1.452	-	549	777	-29,3	5.402	3.753	43,9
STA.CRUZ TENERIFE	18.511	26.783	-30,9	743	773	-3,9	639	483	32,3	20.515	28.426	-27,8
TOTAL CANARIAS	20.903	27.828	-24,9	2.195	2.225	-1,3	1.188	1.260	-5,7	25.917	32.179	-19,5
CANTABRIA	26.670	26.291	1,4	4.408	4.280	3,0	520	384	35,4	31.869	31.114	2,4
TOTAL CANTABRIA	26.670	26.291	1,4	4.408	4.280	3,0	520	384	35,4	31.869	31.114	2,4
ALBACETE	1.415	-1.184	-	717	266	169,5	7	19	-63,2	2.321	-777	-
CIUDAD REAL	3.007	-4.346	-	9.586	-1.218	-	32	21	52,4	12.826	-5.454	-
CUENCA	-2.876	-843	-	-1.369	-1.163	-	0	0	-	-4.210	-1.969	-
GUADALAJARA	7.152	10.772	-33,6	21.459	21.292	0,8	2.120	1.389	52,6	30.756	33.470	-8,1
TOLEDO	-994	-2.614	-	-1.364	774	-	534	250	113,6	-1.432	-1.315	-
TOTAL CASTILLA-LA MANCHA	7.704	1.785	-	29.029	19.951	45,5	2.693	1.679	60,4	40.261	23.955	68,1
ÁVILA	-1.171	2.013	-	-321	-210	-	0	-3	-	-1.472	1.811	-
BURGOS	-2.436	1.535	-	1.918	2.868	-33,1	68	32	112,5	-294	4.511	-
LEÓN	-672	1.056	-	-858	-143	-	0	0	-	-1.399	1.002	-
PALENCIA	-1.854	547	-	15	-27	-	0	0	-	-1.792	556	-
SALAMANCA	1.646	-755	-	-752	-198	-	218	207	5,3	1.482	-583	-
SEGOVIA	2.597	1.093	137,6	1.597	1.544	3,4	0	-8	-	4.271	2.676	59,6
SORIA	1.085	-96	-	-91	-52	-	0	0	-	1.052	-128	-
VALLADOLID	290	-4.629	-	-4.113	-798	-	1.343	542	147,8	-1.948	-4.648	-
ZAMORA	523	251	108,4	179	10	-	0	0	-	721	272	165,1
TOTAL CASTILLA Y LEÓN	8	1.015	-99,2	-2.426	2.994	-	1.629	770	111,6	621	5.469	-88,6



4. INGRESOS TRIBUTARIOS POR CONCEPTOS Y CENTROS GESTORES
CUADRO 4.1. MES.
(En miles de euros)

	IVA			I.ESPECIALES			TRÁFICO EXTERIOR			TOTAL CAPITULO II		
	Recaudación		% [^]	Recaudación		% [^]	Recaudación		% [^]	Recaudación		% [^]
	AÑO 2015	AÑO 2014		AÑO 2015	AÑO 2014		AÑO 2015	AÑO 2014		AÑO 2015	AÑO 2014	
BARCELONA	658.273	612.843	7,4	101.972	101.510	0,5	57.206	54.646	4,7	872.947	821.302	6,3
GERONA	23.610	7.008	-	3.695	2.835	30,3	219	207	5,8	28.903	10.639	171,7
LÉRIDA	6.340	-5.102	-	2.793	2.600	7,4	17	12	41,7	10.174	-1.948	-
TARRAGONA	43.361	44.286	-2,1	1.625	2.885	-43,7	3.064	3.849	-20,4	48.614	51.323	-5,3
TOTAL CATALUÑA	731.584	659.035	11,0	110.085	109.830	0,2	60.506	58.714	3,1	960.638	881.316	9,0
BADAJOS	3.321	-11.769	-	310	19	-	2	5	-60,0	3.878	-11.590	-
CÁCERES	3.623	3.183	13,8	-52	-154	-	0	0	-	3.749	3.180	17,9
TOTAL EXTREMADURA	6.944	-8.586	-	258	-135	-	2	5	-60,0	7.627	-8.410	-
LA CORUÑA	70.289	42.759	64,4	11	1.972	-99,4	3.055	3.022	1,1	74.417	48.266	54,2
LUGO	-3.192	8.867	-	-110	151	-	1	2	-50,0	-2.309	9.434	-
ORENSE	2.895	1.106	161,8	-100	7	-	42	5	-	2.887	1.151	150,8
PONTEVEDRA	11.094	5.977	85,6	53	153	-65,4	463	224	106,7	11.663	6.397	82,3
VIGO	13.463	14.703	-8,4	61	28	117,9	7.223	5.300	36,3	21.430	20.532	4,4
TOTAL GALICIA	94.549	73.412	28,8	-85	2.311	-	10.784	8.553	26,1	108.088	85.780	26,0
MADRID	1.808.225	1.708.741	5,8	1.426.222	1.347.536	5,8	17.859	16.228	10,1	3.409.717	3.200.788	6,5
TOTAL MADRID	1.808.225	1.708.741	5,8	1.426.222	1.347.536	5,8	17.859	16.228	10,1	3.409.717	3.200.788	6,5
MURCIA	-13.639	-13.112	-	431	443	-2,7	1.518	1.172	29,5	-10.510	-10.737	-
CARTAGENA	-8.024	-3.475	-	6.411	6.308	1,6	1.643	2.252	-27,0	205	5.186	-96,0
TOTAL MURCIA	-21.663	-16.587	-	6.842	6.751	1,3	3.161	3.424	-7,7	-10.305	-5.551	-
NAVARRA	-156.431	-131.385	-	24.294	23.515	3,3	935	569	64,3	-131.134	-107.086	-
TOTAL NAVARRA	-156.431	-131.385	-	24.294	23.515	3,3	935	569	64,3	-131.134	-107.086	-
ÁLAVA	24.650	1.493	-	-1	-167	-	116	125	-7,2	24.768	1.462	-
GUIPÚZCOA	11.294	8.384	34,7	4	4	-	797	928	-14,1	12.144	9.334	30,1
VIZCAYA	91.644	116.654	-21,4	6.857	5.611	22,2	4.735	4.564	3,7	106.590	129.615	-17,8
TOTAL PAÍS VASCO	127.588	126.531	0,8	6.860	5.448	25,9	5.648	5.617	0,6	143.502	140.411	2,2
LA RIOJA	8.892	2.166	-	-153	398	-	18	42	-57,1	8.925	2.649	-
TOTAL LA RIOJA	8.892	2.166	-	-153	398	-	18	42	-57,1	8.925	2.649	-
ALICANTE	8.510	11.605	-26,7	970	1.846	-47,5	5.602	4.998	12,1	16.670	19.604	-15,0
CASTELLÓN	-10.980	-12.532	-	686	784	-12,5	547	271	101,8	-9.364	-11.315	-
VALENCIA	106.129	142.309	-25,4	18.301	20.053	-8,7	39.941	35.311	13,1	167.346	200.035	-16,3
TOTAL VALENCIA	103.659	141.382	-26,7	19.957	22.683	-12,0	46.090	40.580	13,6	174.652	208.324	-16,2
CEUTA	2	78	-97,4	143	125	14,4	0	0	-	345	312	10,6
MELILLA	-118	-36	-	186	122	52,5	0	0	-	193	251	-23,1
TOTAL DELEGACIONES	2.923.498	2.840.415	2,9	1.666.344	1.604.023	3,9	171.036	157.441	8,6	5.020.035	4.818.532	4,2
SERVICIOS CENTRALES	-2.378.094	-2.148.578	-	-1.017.430	-1.046.013	-	0	0	-	-3.395.511	-3.194.433	-
SS.CC. (ESTADO) (+)	2.940	566	-	0	0	-				2.953	724	-
SS.CC. (CC.AA.) (-)	2.325.436	2.104.487	10,5	1.000.042	1.030.646	-3,0				3.325.478	3.135.133	6,1
SS.CC. (CC.LL.) (-)	55.598	44.657	24,5	17.388	15.367	13,2				72.986	60.024	21,6
INGRESOS TRIBUTARIOS DEL ESTADO	545.404	691.837	-21,2	648.914	558.010	16,3	171.036	157.441	8,6	1.624.524	1.624.099	0,0
INGRESOS TRIBUTARIOS TOTALES	2.926.438	2.840.981	3,0	1.666.344	1.604.023	3,9	171.036	157.441	8,6	5.022.988	4.819.256	4,2



PERIODO : SEPTIEMBRE DE 2015						
4. INGRESOS TRIBUTARIOS POR CONCEPTOS Y CENTROS GESTORES						
CUADRO 4.1. MES.						
(En miles de euros)						
	TOTAL CAPITULO III			TOTAL GENERAL		
	Recaudación			Recaudación		
	AÑO 2015	AÑO 2014	%^	AÑO 2015	AÑO 2014	%^
ALMERÍA	977	1.734	-43,7	-6.999	1.262	-
CÁDIZ	1.271	1.694	-25,0	52.462	82.848	-36,7
CÓRDOBA	756	999	-24,3	19.649	20.241	-2,9
GRANADA	1.334	2.446	-45,5	25.322	30.873	-18,0
HUELVA	889	935	-4,9	11.166	12.126	-7,9
JAÉN	680	1.515	-55,1	5.281	7.154	-26,2
MÁLAGA	3.225	9.325	-65,4	94.226	79.400	18,7
SEVILLA	7.306	5.241	39,4	252.203	252.553	-0,1
JERÉZ DE LA FRA.	789	496	59,1	6.680	4.953	34,9
TOTAL ANDALUCÍA	17.227	24.385	-29,4	459.990	491.410	-6,4
HUESCA	196	448	-56,2	-2.048	-512	-
TERUEL	237	175	35,4	756	-917	-
ZARAGOZA	1.369	2.892	-52,7	94.249	161.112	-41,5
TOTAL ARAGÓN	1.802	3.515	-48,7	92.957	159.683	-41,8
OVIEDO	761	1.651	-53,9	111.087	76.547	45,1
GIJÓN	388	665	-41,7	15.315	27.800	-44,9
TOTAL ASTURIAS	1.149	2.316	-50,4	126.402	104.347	21,1
BALEARES	3.304	4.789	-31,0	131.482	158.235	-16,9
TOTAL BALEARES	3.304	4.789	-31,0	131.482	158.235	-16,9
LAS PALMAS	1.325	2.598	-49,0	87.715	95.899	-8,5
STA. CRUZ TENERIFE	942	8.665	-89,1	39.787	59.880	-33,6
TOTAL CANARIAS	2.267	11.263	-79,9	127.502	155.779	-18,2
CANTABRIA	1.913	2.772	-31,0	214.197	154.709	38,5
TOTAL CANTABRIA	1.913	2.772	-31,0	214.197	154.709	38,5
ALBACETE	819	773	6,0	9.381	5.699	64,6
CIUDAD REAL	452	1.074	-57,9	16.462	1.821	-
CUENCA	230	540	-57,4	-2.711	2.780	-
GUADALAJARA	330	611	-46,0	31.798	38.796	-18,0
TOLEDO	1.082	1.630	-33,6	32.985	43.372	-23,9
TOTAL CASTILLA-LA MANCHA	2.913	4.628	-37,1	87.915	92.468	-4,9
ÁVILA	139	350	-60,3	-4	3.100	-
BURGOS	534	752	-29,0	8.046	16.764	-52,0
LEÓN	565	841	-32,8	4.427	10.453	-57,6
PALENCIA	137	256	-46,5	3.393	6.122	-44,6
SALAMANCA	342	681	-49,8	6.398	6.231	2,7
SEGOVIA	229	233	-1,7	5.778	4.356	32,6
SORIA	83	257	-67,7	3.569	2.924	22,1
VALLADOLID	578	1.286	-55,1	34.688	36.809	-5,8
ZAMORA	182	232	-21,6	2.293	1.390	65,0
TOTAL CASTILLA Y LEÓN	2.789	4.888	-42,9	68.588	88.149	-22,2



PERIODO : SEPTIEMBRE DE 2015						
4. INGRESOS TRIBUTARIOS POR CONCEPTOS Y CENTROS GESTORES						
CUADRO 4.1. MES.						
(En miles de euros)						
	TOTAL CAPITULO III			TOTAL GENERAL		
	Recaudación		% [^]	Recaudación		% [^]
	AÑO 2015	AÑO 2014		AÑO 2015	AÑO 2014	
BARCELONA	17.048	25.081	-32,0	1.535.810	1.563.306	-1,8
GERONA	973	2.394	-59,4	48.015	33.851	41,8
LÉRIDA	597	954	-37,4	21.487	10.917	96,8
TARRAGONA	1.057	1.682	-37,2	69.985	75.910	-7,8
TOTAL CATALUÑA	19.675	30.111	-34,7	1.675.297	1.683.984	-0,5
BADAJOS	674	-120	-	35.463	30.458	16,4
CÁCERES	331	563	-41,2	5.808	9.627	-39,7
TOTAL EXTREMADURA	1.005	443	126,9	41.271	40.085	3,0
LA CORUÑA	1.372	2.796	-50,9	226.667	144.431	56,9
LUGO	595	758	-21,5	2.398	15.124	-84,1
ORENSE	368	710	-48,2	9.009	13.569	-33,6
PONTEVEDRA	644	1.274	-49,5	16.290	9.912	64,3
VIGO	808	1.208	-33,1	44.044	39.667	11,0
TOTAL GALICIA	3.787	6.746	-43,9	298.408	222.703	34,0
MADRID	11.577	37.497	-69,1	4.900.097	4.884.096	0,3
TOTAL MADRID	11.577	37.497	-69,1	4.900.097	4.884.096	0,3
MURCIA	1.376	2.546	-46,0	9.815	37.432	-73,8
CARTAGENA	774	486	59,3	7.495	12.318	-39,2
TOTAL MURCIA	2.150	3.032	-29,1	17.310	49.750	-65,2
NAVARRA	161	220	-26,8	-124.109	-95.293	-
TOTAL NAVARRA	161	220	-26,8	-124.109	-95.293	-
ÁLAVA	90	84	7,1	28.591	5.544	-
GUIPÚZCOA	122	267	-54,3	20.008	16.866	18,6
VIZCAYA	1.183	3.606	-67,2	184.754	313.338	-41,0
TOTAL PAÍS VASCO	1.395	3.957	-64,7	233.353	335.748	-30,5
LA RIOJA	459	707	-35,1	17.941	14.267	25,8
TOTAL LA RIOJA	459	707	-35,1	17.941	14.267	25,8
ALICANTE	2.129	4.802	-55,7	46.198	51.783	-10,8
CASTELLÓN	907	1.508	-39,9	14.254	10.698	33,2
VALENCIA	3.927	7.830	-49,8	337.698	313.340	7,8
TOTAL VALENCIA	6.963	14.140	-50,8	398.150	375.821	5,9
CEUTA	184	276	-33,3	1.749	1.405	24,5
MELILLA	64	86	-25,6	854	836	2,2
TOTAL DELEGACIONES	80.784	155.771	-48,1	8.769.354	8.918.182	-1,7
SERVICIOS CENTRALES	4.834	-972	-	-5.911.603	-5.624.247	-
SS.CC. (ESTADO) (+)				269.852	239.152	12,8
SS.CC. (CC.AA.) (-)				6.047.548	5.745.726	5,3
SS.CC. (CC.LL.) (-)				133.907	117.673	13,8
INGRESOS TRIBUTARIOS DEL ESTADO	85.618	154.799	-44,7	2.857.751	3.293.935	-13,2
INGRESOS TRIBUTARIOS TOTALES	85.618	154.799	-44,7	9.039.206	9.157.334	-1,3



4. INGRESOS TRIBUTARIOS POR CONCEPTOS Y CENTROS GESTORES

CUADRO 4.2. ACUMULADO.

(En miles de euros)

	IRPF			I.s/SOCIEDADES			IRNR			TOTAL CAPITULO I		
	Recaudación		% [^]	Recaudación		% [^]	Recaudación		% [^]	Recaudación		% [^]
	AÑO 2015	AÑO 2014		AÑO 2015	AÑO 2014		AÑO 2015	AÑO 2014		AÑO 2015	AÑO 2014	
ALMERÍA	269.583	272.011	-0,9	86.378	98.056	-11,9	5.529	5.633	-1,8	362.666	377.862	-4,0
CÁDIZ	239.800	218.055	10,0	53.381	42.327	26,1	3.940	3.763	4,7	298.859	266.445	12,2
CÓRDOBA	214.179	209.190	2,4	56.399	41.888	34,6	3.130	804	-	282.663	259.174	9,1
GRANADA	269.946	252.004	7,1	57.339	56.067	2,3	3.729	4.029	-7,4	338.178	316.909	6,7
HUELVA	119.868	114.260	4,9	33.949	26.620	27,5	1.341	1.183	13,4	156.160	144.587	8,0
JAÉN	131.296	131.351	0,0	27.725	21.221	30,6	1.265	1.648	-23,2	162.803	154.649	5,3
MÁLAGA	649.428	595.216	9,1	222.850	154.725	44,0	49.571	47.877	3,5	937.907	815.558	15,0
SEVILLA	1.970.298	1.938.030	1,7	163.785	138.847	18,0	25.213	22.205	13,5	2.411.744	2.303.045	4,7
JERÉZ DE LA FRA.	42.360	39.420	7,5	19.290	18.858	2,3	514	419	22,7	62.545	58.779	6,4
TOTAL ANDALUCÍA	3.906.758	3.769.537	3,6	721.096	598.609	20,5	94.232	87.561	7,6	5.013.525	4.697.008	6,7
HUESCA	93.694	92.864	0,9	35.623	30.132	18,2	196	307	-36,2	129.614	125.141	3,6
TERUEL	45.254	46.666	-3,0	19.404	8.243	135,4	381	304	25,3	65.523	55.547	18,0
ZARAGOZA	1.017.072	1.023.457	-0,6	197.229	124.043	59,0	5.793	8.726	-33,6	1.241.243	1.183.058	4,9
TOTAL ARAGÓN	1.156.020	1.162.987	-0,6	252.256	162.418	55,3	6.370	9.337	-31,8	1.436.380	1.363.746	5,3
OVIEDO	551.260	545.477	1,1	-976	35.967	-	6.446	5.976	7,9	601.992	627.898	-4,1
GIJÓN	156.481	152.165	2,8	27.360	15.717	74,1	1.671	1.824	-8,4	187.024	170.424	9,7
TOTAL ASTURIAS	707.741	697.642	1,4	26.384	51.684	-49,0	8.117	7.800	4,1	789.016	798.322	-1,2
BALEARES	1.066.819	1.057.488	0,9	212.143	182.850	16,0	57.590	47.560	21,1	1.377.568	1.341.101	2,7
TOTAL BALEARES	1.066.819	1.057.488	0,9	212.143	182.850	16,0	57.590	47.560	21,1	1.377.568	1.341.101	2,7
LAS PALMAS	765.464	761.664	0,5	95.223	114.719	-17,0	16.161	15.128	6,8	962.833	987.059	-2,5
STA.CRUZ TENERIFE	332.539	325.896	2,0	46.952	91.984	-49,0	20.654	13.126	57,4	406.121	436.074	-6,9
TOTAL CANARIAS	1.098.003	1.087.560	1,0	142.175	206.703	-31,2	36.815	28.254	30,3	1.368.954	1.423.133	-3,8
CANTABRIA	1.038.851	1.101.654	-5,7	-182.521	-636.668	-	89.475	38.185	134,3	968.017	521.889	85,5
TOTAL CANTABRIA	1.038.851	1.101.654	-5,7	-182.521	-636.668	-	89.475	38.185	134,3	968.017	521.889	85,5
ALBACETE	102.778	108.462	-5,2	38.588	34.275	12,6	615	593	3,7	146.493	147.380	-0,6
CIUDAD REAL	100.356	116.264	-13,7	35.192	26.390	33,4	156	103	51,5	142.530	147.186	-3,2
CUENCA	60.893	72.011	-15,4	24.866	25.265	-1,6	115	146	-21,2	86.766	98.653	-12,0
GUADALAJARA	50.332	63.120	-20,3	19.583	11.980	63,5	516	686	-24,8	71.041	76.337	-6,9
TOLEDO	497.625	523.683	-5,0	72.180	55.764	29,4	736	635	15,9	580.329	594.131	-2,3
TOTAL CASTILLA-LA MANCHA	811.984	883.540	-8,1	190.409	153.674	23,9	2.138	2.163	-1,2	1.027.159	1.063.687	-3,4
ÁVILA	35.923	35.888	0,1	8.013	8.024	-0,1	29	63	-54,0	44.237	44.094	0,3
BURGOS	215.216	223.002	-3,5	41.409	28.181	46,9	1.349	979	37,8	262.927	257.353	2,2
LEÓN	157.098	170.249	-7,7	39.122	35.074	11,5	527	460	14,6	198.465	208.053	-4,6
PALENCIA	75.750	77.736	-2,6	23.316	21.444	8,7	991	957	3,6	102.728	102.035	0,7
SALAMANCA	134.230	139.785	-4,0	49.269	33.879	45,4	393	353	11,3	185.175	175.738	5,4
SEGOVIA	60.003	61.995	-3,2	19.346	16.023	20,7	576	537	7,3	80.547	78.960	2,0
SORIA	43.841	44.940	-2,4	11.232	10.151	10,6	-76	81	-	58.734	59.525	-1,3
VALLADOLID	492.862	510.385	-3,4	89.814	55.084	63,0	2.581	2.845	-9,3	595.634	579.120	2,9
ZAMORA	51.531	49.852	3,4	14.037	8.266	69,8	67	76	-11,8	68.055	60.125	13,2
TOTAL CASTILLA Y LEÓN	1.266.454	1.313.832	-3,6	295.558	216.126	36,8	6.437	6.351	1,4	1.596.502	1.565.003	2,0



4. INGRESOS TRIBUTARIOS POR CONCEPTOS Y CENTROS GESTORES

CUADRO 4.2. ACUMULADO.

(En miles de euros)

	IRPF			I.s/SOCIEDADES			IRNR			TOTAL CAPITULO I		
	Recaudación		% [^]	Recaudación		% [^]	Recaudación		% [^]	Recaudación		% [^]
	AÑO 2015	AÑO 2014		AÑO 2015	AÑO 2014		AÑO 2015	AÑO 2014		AÑO 2015	AÑO 2014	
BARCELONA	9.794.714	10.001.282	-2,1	1.311.031	1.326.256	-1,1	237.016	193.433	22,5	11.508.375	11.678.833	-1,5
GERONA	480.340	470.868	2,0	122.649	113.466	8,1	13.698	9.628	42,3	620.478	598.545	3,7
LÉRIDA	236.452	247.057	-4,3	81.030	72.218	12,2	1.856	2.055	-9,7	323.096	326.831	-1,1
TARRAGONA	407.357	394.577	3,2	98.943	77.475	27,7	6.277	6.476	-3,1	551.894	468.704	17,7
TOTAL CATALUÑA	10.918.863	11.113.784	-1,8	1.613.653	1.589.415	1,5	258.847	211.592	22,3	13.003.843	13.072.913	-0,5
BADAJOS	364.630	366.777	-0,6	50.123	40.349	24,2	861	758	13,6	429.449	416.441	3,1
CÁCERES	61.649	60.440	2,0	22.167	15.773	40,5	325	310	4,8	127.375	113.001	12,7
TOTAL EXTREMADURA	426.279	427.217	-0,2	72.290	56.122	28,8	1.186	1.068	11,0	556.824	529.442	5,2
LA CORUÑA	1.088.135	1.064.792	2,2	315.038	311.997	1,0	42.206	39.316	7,4	1.467.467	1.441.167	1,8
LUGO	132.255	126.194	4,8	27.026	31.039	-12,9	561	577	-2,8	164.636	163.032	1,0
ORENSE	136.829	130.073	5,2	27.649	33.865	-18,4	1.360	1.524	-10,8	169.918	173.995	-2,3
PONTEVEDRA	171.674	158.416	8,4	47.465	37.077	28,0	1.251	1.110	12,7	221.470	197.659	12,0
VIGO	308.386	304.139	1,4	44.310	51.319	-13,7	3.017	4.968	-39,3	356.139	361.198	-1,4
TOTAL GALICIA	1.837.279	1.783.614	3,0	461.488	465.297	-0,8	48.395	47.495	1,9	2.379.630	2.337.051	1,8
MADRID	21.319.909	21.456.767	-0,6	3.204.620	2.465.727	30,0	492.457	597.103	-17,5	25.437.816	24.778.710	2,7
TOTAL MADRID	21.319.909	21.456.767	-0,6	3.204.620	2.465.727	30,0	492.457	597.103	-17,5	25.437.816	24.778.710	2,7
MURCIA	787.997	652.631	20,7	184.028	155.956	18,0	3.424	3.134	9,3	980.335	816.475	20,1
CARTAGENA	101.139	92.976	8,8	45.686	42.043	8,7	3.938	1.976	99,3	154.964	141.418	9,6
TOTAL MURCIA	889.136	745.607	19,2	229.714	197.999	16,0	7.362	5.110	44,1	1.135.299	957.893	18,5
NAVARRA	75.588	75.091	0,7	9.533	13.530	-29,5	2.655	1.249	112,6	98.274	96.547	1,8
TOTAL NAVARRA	75.588	75.091	0,7	9.533	13.530	-29,5	2.655	1.249	112,6	98.274	96.547	1,8
ÁLAVA	14.718	16.482	-10,7	3.105	3.319	-6,4	1.481	1.156	28,1	20.639	24.125	-14,4
GUIPÚZCOA	84.546	86.207	-1,9	5.328	5.394	-1,2	450	743	-39,4	90.706	92.526	-2,0
VIZCAYA	909.227	1.000.927	-9,2	-171.052	-71.241	-	3.912	-8.667	-	799.127	984.238	-18,8
TOTAL PAÍS VASCO	1.008.491	1.103.616	-8,6	-162.619	-62.528	-	5.843	-6.768	-	910.472	1.100.889	-17,3
LA RIOJA	236.717	228.887	3,4	77.514	53.396	45,2	1.064	1.057	0,7	318.623	286.242	11,3
TOTAL LA RIOJA	236.717	228.887	3,4	77.514	53.396	45,2	1.064	1.057	0,7	318.623	286.242	11,3
ALICANTE	674.516	625.372	7,9	241.151	154.146	56,4	26.762	23.084	15,9	951.395	816.147	16,6
CASTELLÓN	356.990	348.054	2,6	114.214	81.852	39,5	6.175	4.722	30,8	484.461	441.436	9,7
VALENCIA	2.699.552	2.111.452	27,9	425.095	385.541	10,3	32.072	21.384	50,0	3.169.579	2.531.194	25,2
TOTAL VALENCIA	3.731.058	3.084.878	20,9	780.460	621.539	25,6	65.009	49.190	32,2	4.605.435	3.788.777	21,6
CEUTA	18.536	18.357	1,0	5.427	4.449	22,0	859	1.000	-14,1	27.183	25.526	6,5
MELILLA	11.925	13.174	-9,5	4.934	4.114	19,9	1.313	1.489	-11,8	19.786	20.261	-2,3
TOTAL DELEGACIONES	51.526.411	51.125.232	0,8	7.954.514	6.344.456	25,4	1.186.164	1.136.796	4,3	62.070.306	59.768.140	3,9
SERVICIOS CENTRALES	-22.608.651	-20.739.419	-	770	252	-	3.389	1.081	-	-22.603.866	-20.738.086	-
SS.CC. (ESTADO) (+)	2.653.103	2.696.693	-1,6							2.657.888	2.698.026	-1,5
SS.CC. (CC.AA.) (-)	24.693.276	22.915.213	7,8							24.693.276	22.915.213	7,8
SS.CC. (CC.LL.) (-)	568.478	520.899	9,1							568.478	520.899	9,1
INGRESOS TRIBUTARIOS DEL ESTADO	28.917.760	30.385.813	-4,8	7.955.284	6.344.708	25,4	1.189.553	1.137.877	4,5	39.466.440	39.030.054	1,1
INGRESOS TRIBUTARIOS TOTALES	54.179.514	53.821.925	0,7	7.955.284	6.344.708	25,4	1.189.553	1.137.877	4,5	64.728.194	62.466.166	3,6



4. INGRESOS TRIBUTARIOS POR CONCEPTOS Y CENTROS GESTORES

CUADRO 4.2. ACUMULADO.

(En miles de euros)

	IVA			I.ESPECIALES			TRÁFICO EXTERIOR			TOTAL CAPITULO II		
	Recaudación		% [^]	Recaudación		% [^]	Recaudación		% [^]	Recaudación		% [^]
	AÑO 2015	AÑO 2014		AÑO 2015	AÑO 2014		AÑO 2015	AÑO 2014		AÑO 2015	AÑO 2014	
ALMERÍA	-76.686	-90.714	-	513	-122	-	665	528	25,9	-69.843	-87.034	-
CÁDIZ	452.038	600.121	-24,7	53.204	62.676	-15,1	51.354	46.402	10,7	557.172	709.383	-21,5
CÓRDOBA	194.751	170.563	14,2	6.132	7.533	-18,6	86	133	-35,3	201.988	178.413	13,2
GRANADA	202.624	152.887	32,5	66.202	105.854	-37,5	281	142	97,9	269.938	259.273	4,1
HUELVA	58.850	51.781	13,7	46.383	46.248	0,3	10.773	111	-	116.337	98.303	18,3
JAÉN	72.914	94.910	-23,2	-235	-294	-	79	109	-27,5	73.182	94.903	-22,9
MÁLAGA	712.577	526.975	35,2	47.806	74.530	-35,9	9.137	8.734	4,6	774.805	614.014	26,2
SEVILLA	738.006	585.237	26,1	-7.405	65.125	-	4.956	4.289	15,6	751.059	667.974	12,4
JERÉZ DE LA FRA.	58.683	56.564	3,7	8.015	7.978	0,5	21	2.020	-99,0	66.902	66.623	0,4
TOTAL ANDALUCÍA	2.413.757	2.148.324	12,4	220.615	369.528	-40,3	77.352	62.468	23,8	2.741.540	2.601.852	5,4
HUESCA	56.042	37.924	47,8	640	2.169	-70,5	0	13	-	56.911	40.179	41,6
TERUEL	51.247	34.372	49,1	10.040	10.078	-0,4	0	0	-	61.364	44.489	37,9
ZARAGOZA	749.914	901.945	-16,9	-25.709	5.788	-	75.119	56.388	33,2	805.338	968.624	-16,9
TOTAL ARAGÓN	857.203	974.241	-12,0	-15.029	18.035	-	75.119	56.401	33,2	923.613	1.053.292	-12,3
OVIEDO	501.102	425.748	17,7	92.012	105.934	-13,1	248	253	-2,0	593.914	532.259	11,6
GIJÓN	162.988	251.560	-35,2	31.795	30.209	5,3	2.218	2.071	7,1	197.159	283.906	-30,6
TOTAL ASTURIAS	664.090	677.308	-2,0	123.807	136.143	-9,1	2.466	2.324	6,1	791.073	816.165	-3,1
BALEARES	665.766	587.155	13,4	7.391	11.303	-34,6	846	721	17,3	740.488	670.838	10,4
TOTAL BALEARES	665.766	587.155	13,4	7.391	11.303	-34,6	846	721	17,3	740.488	670.838	10,4
LAS PALMAS	19.347	32.015	-39,6	21.274	20.907	1,8	5.676	6.171	-8,0	49.070	59.909	-18,1
STA.CRUZ TENERIFE	196.040	279.906	-30,0	9.849	9.716	1,4	4.118	4.101	0,4	212.693	295.510	-28,0
TOTAL CANARIAS	215.387	311.921	-30,9	31.123	30.623	1,6	9.794	10.272	-4,7	261.763	355.419	-26,4
CANTABRIA	368.056	402.901	-8,6	46.133	50.838	-9,3	3.534	2.550	38,6	418.296	456.579	-8,4
TOTAL CANTABRIA	368.056	402.901	-8,6	46.133	50.838	-9,3	3.534	2.550	38,6	418.296	456.579	-8,4
ALBACETE	124.341	79.815	55,8	7.117	6.087	16,9	114	127	-10,2	132.022	86.186	53,2
CIUDAD REAL	119.513	56.235	112,5	29.778	728	-	343	157	118,5	150.025	57.243	162,1
CUENCA	29.815	15.913	87,4	-2.926	-2.535	-	0	0	-	27.048	13.539	99,8
GUADALAJARA	121.545	122.723	-1,0	129.768	128.232	1,2	13.595	7.110	91,2	264.964	258.086	2,7
TOLEDO	205.169	143.834	42,6	-38.969	10.917	-	2.671	2.326	14,8	170.784	158.581	7,7
TOTAL CASTILLA-LA MANCHA	600.383	418.520	43,5	124.768	143.429	-13,0	16.723	9.720	72,0	744.843	573.635	29,8
ÁVILA	31.354	27.599	13,6	-1.195	-1.234	-	0	-3	-	30.200	26.380	14,5
BURGOS	273.937	219.225	25,0	20.586	23.686	-13,1	742	516	43,8	295.571	243.550	21,4
LEÓN	124.110	100.840	23,1	9.996	11.409	-12,4	1	0	-	134.521	112.520	19,6
PALENCIA	49.777	36.689	35,7	6.366	-109	-	36	0	-	56.262	36.622	53,6
SALAMANCA	98.573	81.502	20,9	-1.888	-1.475	-	2.486	1.746	42,4	100.012	82.019	21,9
SEGOVIA	52.993	37.743	40,4	5.729	6.426	-10,8	0	-8	-	58.902	44.233	33,2
SORIA	34.643	37.152	-6,8	-1.467	-1.553	-	5	0	-	33.317	35.633	-6,5
VALLADOLID	182.068	151.939	19,8	-46.424	-3.462	-	9.858	5.560	77,3	146.548	154.405	-5,1
ZAMORA	26.065	19.889	31,1	480	657	-26,9	0	0	-	26.582	20.564	29,3
TOTAL CASTILLA Y LEÓN	873.520	712.578	22,6	-7.817	34.345	-	13.128	7.811	68,1	881.915	755.926	16,7



4. INGRESOS TRIBUTARIOS POR CONCEPTOS Y CENTROS GESTORES

CUADRO 4.2. ACUMULADO.

(En miles de euros)

	IVA			I.ESPECIALES			TRÁFICO EXTERIOR			TOTAL CAPITULO II		
	Recaudación		% [^]	Recaudación		% [^]	Recaudación		% [^]	Recaudación		% [^]
	AÑO 2015	AÑO 2014		AÑO 2015	AÑO 2014		AÑO 2015	AÑO 2014		AÑO 2015	AÑO 2014	
BARCELONA	10.040.068	9.293.964	8,0	883.870	942.084	-6,2	458.214	416.768	9,9	11.645.922	10.890.679	6,9
GERONA	394.226	312.918	26,0	39.371	35.564	10,7	2.652	2.045	29,7	439.129	351.393	25,0
LÉRIDA	157.180	98.237	60,0	22.009	17.379	26,6	145	79	83,5	181.300	116.539	55,6
TARRAGONA	560.938	614.970	-8,8	17.439	18.636	-6,4	26.076	26.220	-0,5	605.597	660.296	-8,3
TOTAL CATALUÑA	11.152.412	10.320.089	8,1	962.689	1.013.663	-5,0	487.087	445.112	9,4	12.871.948	12.018.907	7,1
BADAJOS	162.153	98.771	64,2	-11.976	306	-	165	282	-41,5	150.912	99.604	51,5
CÁCERES	131.609	98.917	33,0	-370	-260	-	0	0	-	131.580	98.848	33,1
TOTAL EXTREMADURA	293.762	197.688	48,6	-12.346	46	-	165	282	-41,5	282.492	198.452	42,3
LA CORUÑA	811.059	681.558	19,0	-4.016	23.519	-	20.148	21.635	-6,9	829.973	728.083	14,0
LUGO	111.570	132.224	-15,6	-456	1.355	-	142	47	-	113.272	134.273	-15,6
ORENSE	99.115	97.490	1,7	7.382	6.260	17,9	396	9	-	107.027	103.812	3,1
PONTEVEDRA	202.174	157.480	28,4	-246	2.634	-	2.896	2.656	9,0	204.992	162.845	25,9
VIGO	260.362	243.347	7,0	92	330	-72,1	46.264	34.869	32,7	309.138	280.414	10,2
TOTAL GALICIA	1.484.280	1.312.099	13,1	2.756	34.098	-91,9	69.846	59.216	18,0	1.564.402	1.409.427	11,0
MADRID	22.198.374	20.958.014	5,9	12.224.571	11.982.032	2,0	134.625	103.817	29,7	35.301.031	33.756.652	4,6
TOTAL MADRID	22.198.374	20.958.014	5,9	12.224.571	11.982.032	2,0	134.625	103.817	29,7	35.301.031	33.756.652	4,6
MURCIA	164.633	93.782	75,5	-3.317	11.858	-	11.297	6.686	69,0	175.595	113.591	54,6
CARTAGENA	-31.519	-13.012	-	59.176	56.185	5,3	6.958	9.459	-26,4	35.085	52.798	-33,5
TOTAL MURCIA	133.114	80.770	64,8	55.859	68.043	-17,9	18.255	16.145	13,1	210.680	166.389	26,6
NAVARRA	-500.143	-562.688	-	59.768	79.448	-24,8	2.290	2.068	10,7	-437.463	-480.678	-
TOTAL NAVARRA	-500.143	-562.688	-	59.768	79.448	-24,8	2.290	2.068	10,7	-437.463	-480.678	-
ÁLAVA	-495.151	-699.680	-	139.385	110.390	26,3	1.013	2.174	-53,4	-354.711	-587.089	-
GUIPÚZCOA	110.356	95.569	15,5	139	47	195,7	6.016	6.093	-1,3	116.621	101.743	14,6
VIZCAYA	950.692	1.066.800	-10,9	146.737	227.088	-35,4	34.460	36.246	-4,9	1.150.098	1.347.141	-14,6
TOTAL PAÍS VASCO	565.897	462.689	22,3	286.261	337.525	-15,2	41.489	44.513	-6,8	912.008	861.795	5,8
LA RIOJA	178.541	134.125	33,1	2.614	6.573	-60,2	207	1.663	-87,6	182.014	142.482	27,7
TOTAL LA RIOJA	178.541	134.125	33,1	2.614	6.573	-60,2	207	1.663	-87,6	182.014	142.482	27,7
ALICANTE	691.302	607.533	13,8	23.951	22.874	4,7	47.746	41.021	16,4	769.308	676.580	13,7
CASTELLÓN	22.477	-53.437	-	10.996	12.691	-13,4	4.786	3.236	47,9	38.989	-37.201	-
VALENCIA	2.080.417	2.227.724	-6,6	115.378	174.752	-34,0	274.192	231.306	18,5	2.484.977	2.639.155	-5,8
TOTAL VALENCIA	2.794.196	2.781.820	0,4	150.325	210.317	-28,5	326.724	275.563	18,6	3.293.274	3.278.534	0,4
CEUTA	1.983	1.808	9,7	1.129	1.099	2,7	0	0	-	4.843	4.785	1,2
MELILLA	605	479	26,3	1.262	1.083	16,5	1	0	-	3.487	2.982	16,9
TOTAL DELEGACIONES	44.961.183	41.919.841	7,3	14.265.879	14.528.171	-1,8	1.279.651	1.100.646	16,3	61.692.247	58.643.433	5,2
SERVICIOS CENTRALES	-20.565.417	-21.274.413	-	-8.758.841	-9.554.022	-	0	0	-	-29.323.804	-30.826.595	-
SS.CC. (ESTADO) (+)	46.224	8.264	-	0	0	-				46.678	10.104	-
SS.CC. (CC.AA.) (-)	20.112.378	20.803.524	-3,3	8.585.713	9.418.941	-8,8				28.698.091	30.222.465	-5,0
SS.CC. (CC.LL.) (-)	499.263	479.153	4,2	173.128	135.081	28,2				672.391	614.234	9,5
INGRESOS TRIBUTARIOS DEL ESTADO	24.395.766	20.645.428	18,2	5.507.038	4.974.149	10,7	1.279.651	1.100.646	16,3	32.368.443	27.816.838	16,4
INGRESOS TRIBUTARIOS TOTALES	45.007.407	41.928.105	7,3	14.265.879	14.528.171	-1,8	1.279.651	1.100.646	16,3	61.738.925	58.653.537	5,3



PERIODO : ENERO/SEPTIEMBRE DE 2015

4. INGRESOS TRIBUTARIOS POR CONCEPTOS Y CENTROS GESTORES

CUADRO 4.2. ACUMULADO.

(En miles de euros)

	TOTAL CAPITULO III			TOTAL GENERAL		
	Recaudación		% [^]	Recaudación		% [^]
	AÑO 2015	AÑO 2014		AÑO 2015	AÑO 2014	
ALMERÍA	15.027	14.800	1,5	307.850	305.628	0,7
CÁDIZ	15.587	15.240	2,3	871.618	991.068	-12,1
CÓRDOBA	12.242	12.507	-2,1	496.893	450.094	10,4
GRANADA	17.136	15.881	7,9	625.252	592.063	5,6
HUELVA	8.123	8.407	-3,4	280.620	251.297	11,7
JAÉN	9.230	8.466	9,0	245.215	258.018	-5,0
MÁLAGA	40.371	42.938	-6,0	1.753.083	1.472.510	19,1
SEVILLA	38.849	38.057	2,1	3.201.652	3.009.076	6,4
JERÉZ DE LA FRA.	4.910	4.814	2,0	134.357	130.216	3,2
TOTAL ANDALUCÍA	161.475	161.110	0,2	7.916.540	7.459.970	6,1
HUESCA	4.913	3.528	39,3	191.438	168.848	13,4
TERUEL	1.596	1.600	-0,2	128.483	101.636	26,4
ZARAGOZA	21.525	25.863	-16,8	2.068.106	2.177.545	-5,0
TOTAL ARAGÓN	28.034	30.991	-9,5	2.388.027	2.448.029	-2,5
OVIEDO	14.725	15.135	-2,7	1.210.631	1.175.292	3,0
GIJÓN	6.725	5.984	12,4	390.908	460.314	-15,1
TOTAL ASTURIAS	21.450	21.119	1,6	1.601.539	1.635.606	-2,1
BALEARES	34.833	37.151	-6,2	2.152.889	2.049.090	5,1
TOTAL BALEARES	34.833	37.151	-6,2	2.152.889	2.049.090	5,1
LAS PALMAS	22.682	29.372	-22,8	1.034.585	1.076.340	-3,9
STA. CRUZ TENERIFE	10.962	20.742	-47,2	629.776	752.326	-16,3
TOTAL CANARIAS	33.644	50.114	-32,9	1.664.361	1.828.666	-9,0
CANTABRIA	21.750	19.327	12,5	1.408.063	997.795	41,1
TOTAL CANTABRIA	21.750	19.327	12,5	1.408.063	997.795	41,1
ALBACETE	6.564	6.750	-2,8	285.079	240.316	18,6
CIUDAD REAL	6.256	8.305	-24,7	298.811	212.734	40,5
CUENCA	4.499	3.821	17,7	118.313	116.013	2,0
GUADALAJARA	3.699	4.651	-20,5	339.704	339.074	0,2
TOLEDO	11.422	11.633	-1,8	762.535	764.345	-0,2
TOTAL CASTILLA-LA MANCHA	32.440	35.160	-7,7	1.804.442	1.672.482	7,9
ÁVILA	1.935	2.824	-31,5	76.372	73.298	4,2
BURGOS	7.437	7.513	-1,0	565.935	508.416	11,3
LEÓN	6.542	9.080	-28,0	339.528	329.653	3,0
PALENCIA	2.449	2.952	-17,0	161.439	141.609	14,0
SALAMANCA	4.837	5.521	-12,4	290.024	263.278	10,2
SEGOVIA	2.272	2.497	-9,0	141.721	125.690	12,8
SORIA	1.271	1.570	-19,0	93.322	96.728	-3,5
VALLADOLID	13.552	11.226	20,7	755.734	744.751	1,5
ZAMORA	1.737	2.589	-32,9	96.374	83.278	15,7
TOTAL CASTILLA Y LEÓN	42.032	45.772	-8,2	2.520.449	2.366.701	6,5



PERIODO : ENERO/SEPTIEMBRE DE 2015						
4. INGRESOS TRIBUTARIOS POR CONCEPTOS Y CENTROS GESTORES						
CUADRO 4.2. ACUMULADO.						
(En miles de euros)						
	TOTAL CAPITULO III			TOTAL GENERAL		
	Recaudación		% [^]	Recaudación		% [^]
	AÑO 2015	AÑO 2014		AÑO 2015	AÑO 2014	
BARCELONA	194.608	219.697	-11,4	23.348.905	22.789.209	2,5
GERONA	18.606	18.454	0,8	1.078.213	968.392	11,3
LÉRIDA	8.367	8.432	-0,8	512.763	451.802	13,5
TARRAGONA	13.533	15.134	-10,6	1.171.024	1.144.134	2,4
TOTAL CATALUÑA	235.114	261.717	-10,2	26.110.905	25.353.537	3,0
BADAJOS	8.964	8.545	4,9	589.325	524.590	12,3
CÁCERES	4.329	5.072	-14,6	263.284	216.921	21,4
TOTAL EXTREMADURA	13.293	13.617	-2,4	852.609	741.511	15,0
LA CORUÑA	19.689	25.197	-21,9	2.317.129	2.194.447	5,6
LUGO	3.908	4.538	-13,9	281.816	301.843	-6,6
ORENSE	4.442	7.151	-37,9	281.387	284.958	-1,3
PONTEVEDRA	6.748	9.555	-29,4	433.210	370.059	17,1
VIGO	11.105	10.077	10,2	676.382	651.689	3,8
TOTAL GALICIA	45.892	56.518	-18,8	3.989.924	3.802.996	4,9
MADRID	225.227	405.100	-44,4	60.964.074	58.940.462	3,4
TOTAL MADRID	225.227	405.100	-44,4	60.964.074	58.940.462	3,4
MURCIA	21.934	22.571	-2,8	1.177.864	952.637	23,6
CARTAGENA	6.011	5.514	9,0	196.060	199.730	-1,8
TOTAL MURCIA	27.945	28.085	-0,5	1.373.924	1.152.367	19,2
NAVARRA	1.871	3.554	-47,4	-337.318	-380.577	-
TOTAL NAVARRA	1.871	3.554	-47,4	-337.318	-380.577	-
ÁLAVA	2.908	1.896	53,4	-331.164	-561.068	-
GUIPÚZCOA	2.606	3.561	-26,8	209.933	197.830	6,1
VIZCAYA	15.248	17.064	-10,6	1.964.473	2.348.443	-16,3
TOTAL PAÍS VASCO	20.762	22.521	-7,8	1.843.242	1.985.205	-7,2
LA RIOJA	6.711	6.197	8,3	507.348	434.921	16,7
TOTAL LA RIOJA	6.711	6.197	8,3	507.348	434.921	16,7
ALICANTE	32.314	30.349	6,5	1.753.017	1.523.076	15,1
CASTELLÓN	16.538	15.761	4,9	539.988	419.996	28,6
VALENCIA	45.060	61.689	-27,0	5.699.616	5.232.038	8,9
TOTAL VALENCIA	93.912	107.799	-12,9	7.992.621	7.175.110	11,4
CEUTA	2.425	2.550	-4,9	34.451	32.861	4,8
MELILLA	1.470	1.842	-20,2	24.743	25.085	-1,4
TOTAL DELEGACIONES	1.050.280	1.310.244	-19,8	124.812.833	119.721.817	4,3
SERVICIOS CENTRALES	965.688	391.628	146,6	-50.961.982	-51.173.053	-
SS.CC. (ESTADO) (+)				3.670.254	3.099.758	18,4
SS.CC. (CC.AA.) (-)				53.391.367	53.137.678	0,5
SS.CC. (CC.LL.) (-)				1.240.869	1.135.133	9,3
INGRESOS TRIBUTARIOS DEL ESTADO	2.015.968	1.701.872	18,5	73.850.851	68.548.764	7,7
INGRESOS TRIBUTARIOS TOTALES	2.015.968	1.701.872	18,5	128.483.087	122.821.575	4,6



III. GRÁFICOS



MENSUALES

INGRESOS TRIBUTARIOS

GRÁFICO 1.1 Miles millones € y MM12

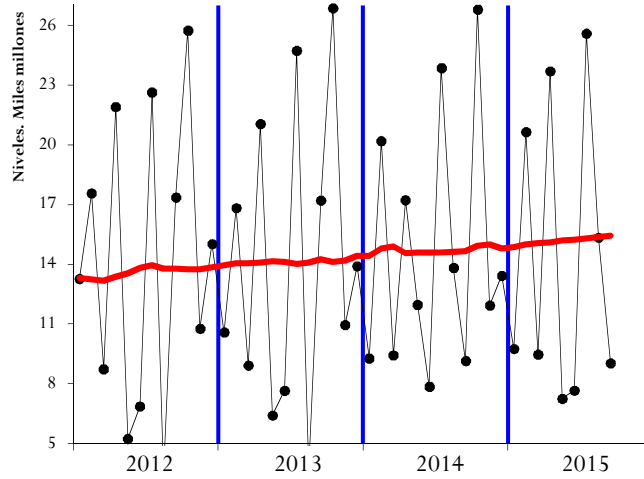


GRÁFICO 1.2 Tasas anuales y de la MM12

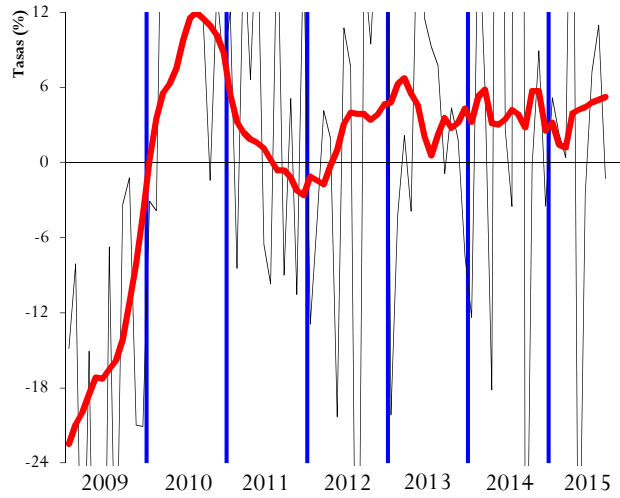
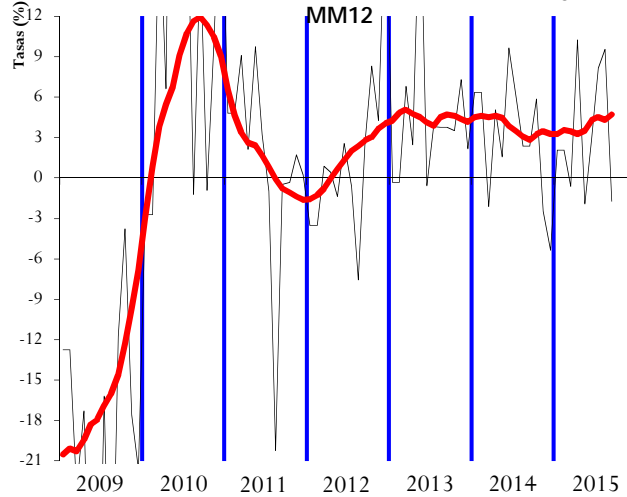


GRÁFICO 1.3 HOMOGÉNEOS: tasa anual y MM12





IRPF

SOCIEDADES

GRÁFICO 2.1 Miles millones € y MM12

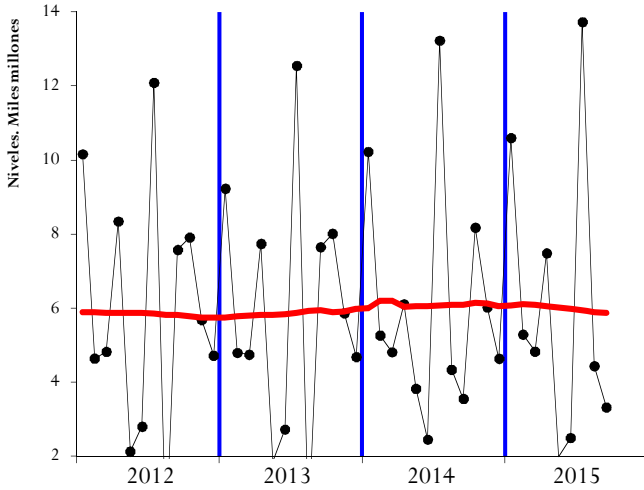


GRÁFICO 3.1 Miles millones € y MM12

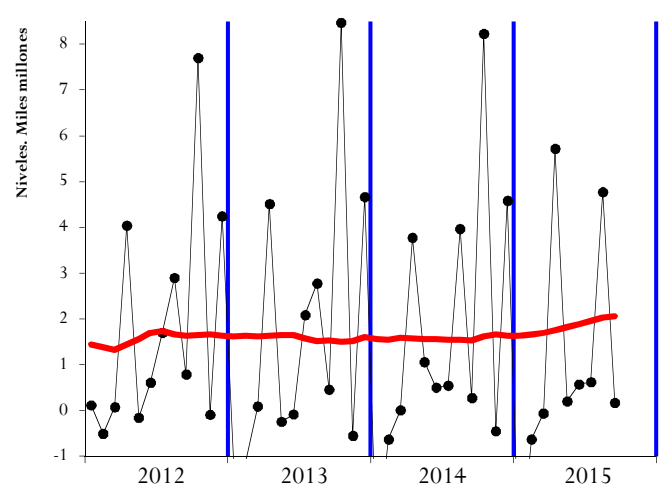


GRÁFICO 2.2 Tasas anuales y de la MM12

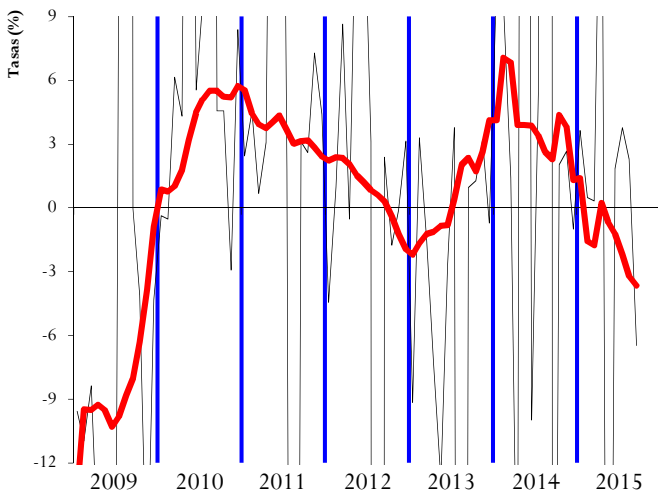


GRÁFICO 3.2 Tasas anuales y de la MM12

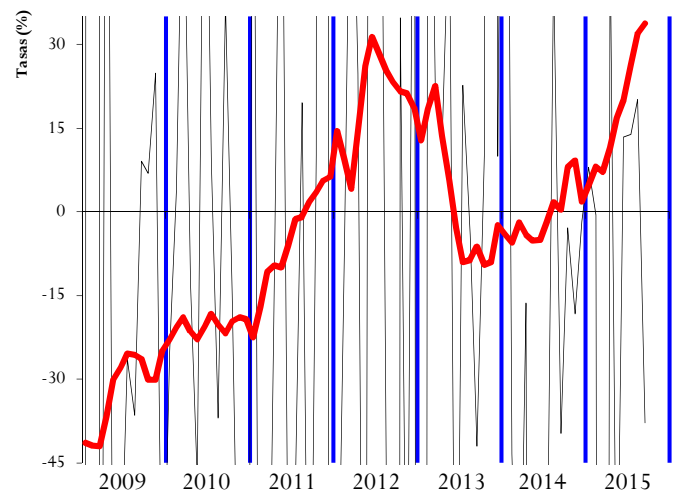


GRÁFICO 2.3 HOMOGÉNEOS: tasa anual y MM12

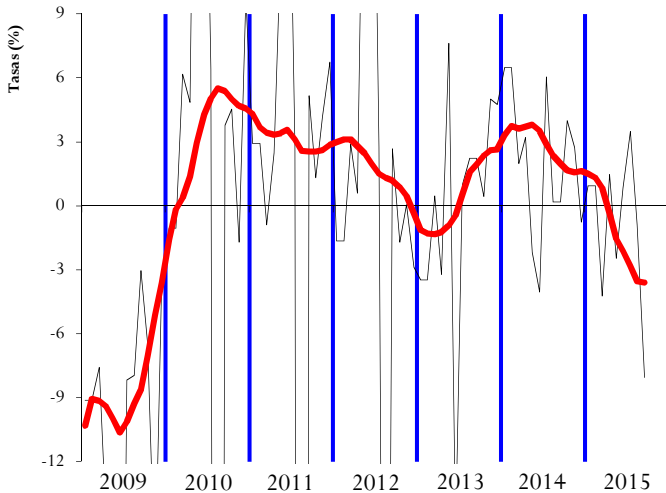
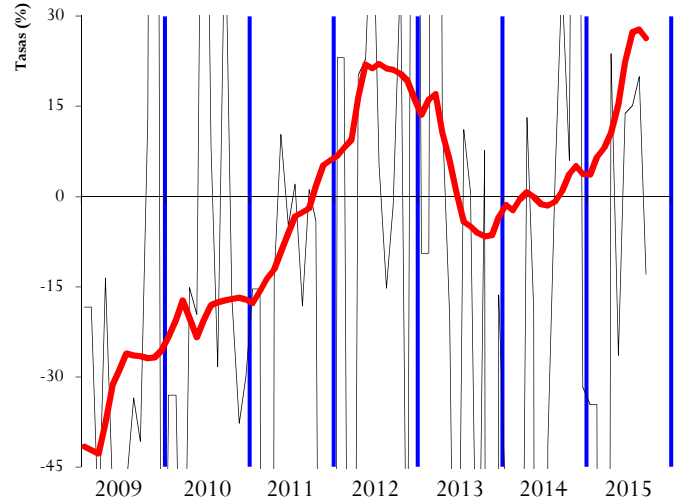


GRÁFICO 3.3 HOMOGÉNEOS: tasa anual y MM12





IVA

IMPUESTOS ESPECIALES

GRÁFICO 4.1 Miles millones € y MM12

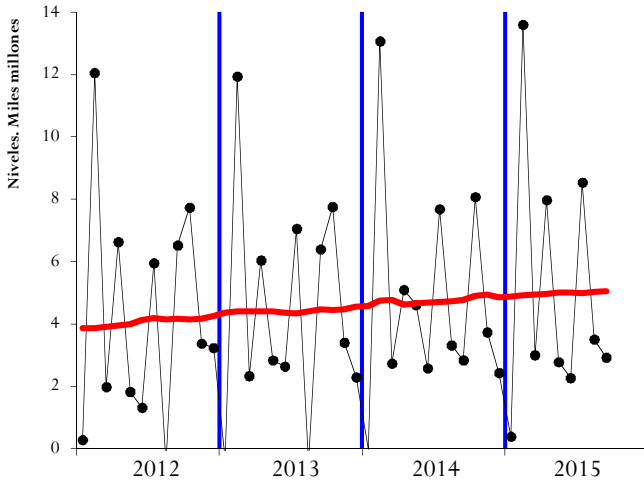


GRÁFICO 5.1 Millones € y MM12

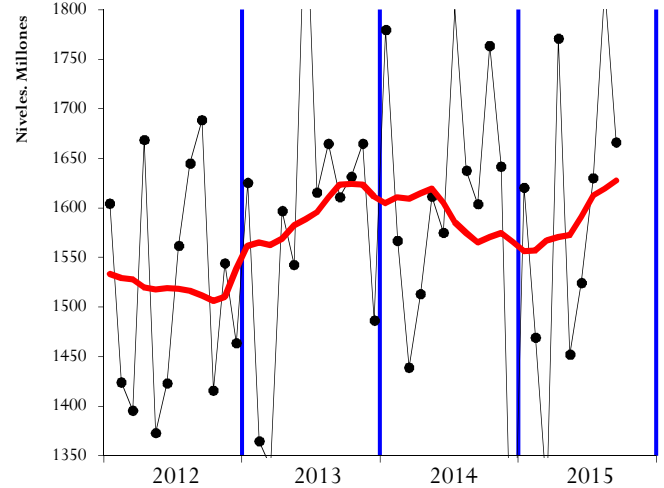


GRÁFICO 4.2 Tasas anuales y de la MM12

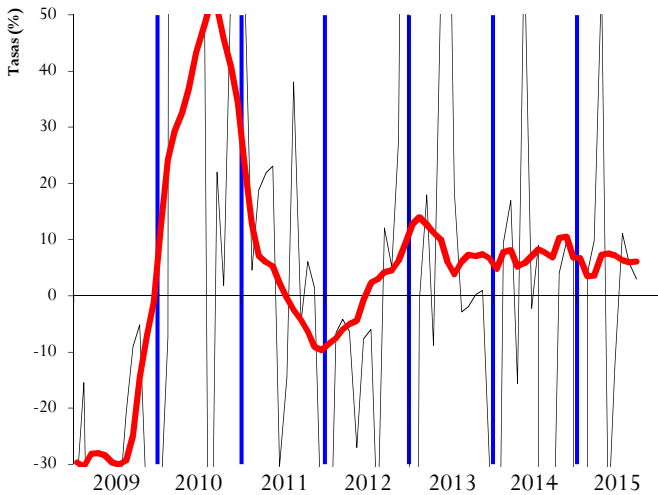


GRÁFICO 5.2 Tasas anuales y de la MM12

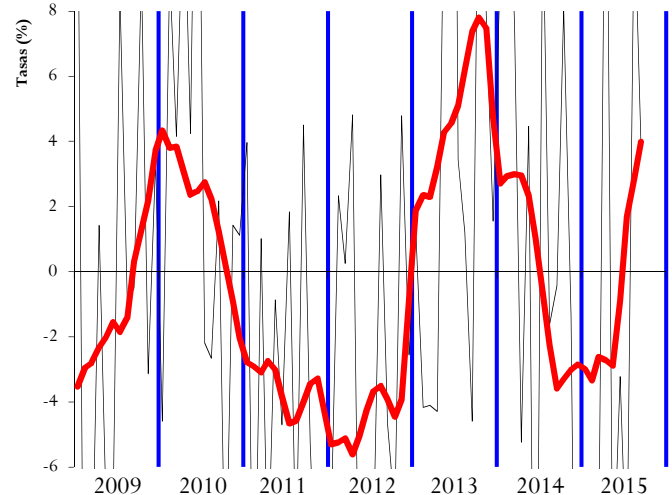


GRÁFICO 4.3 HOMOGÉNEOS: tasa anual y MM12

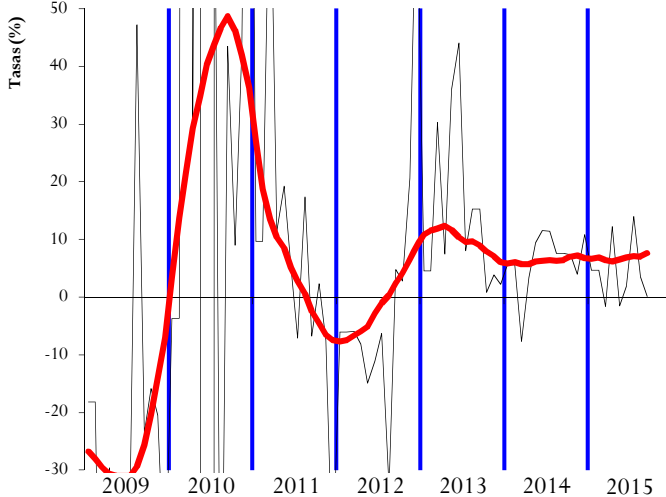
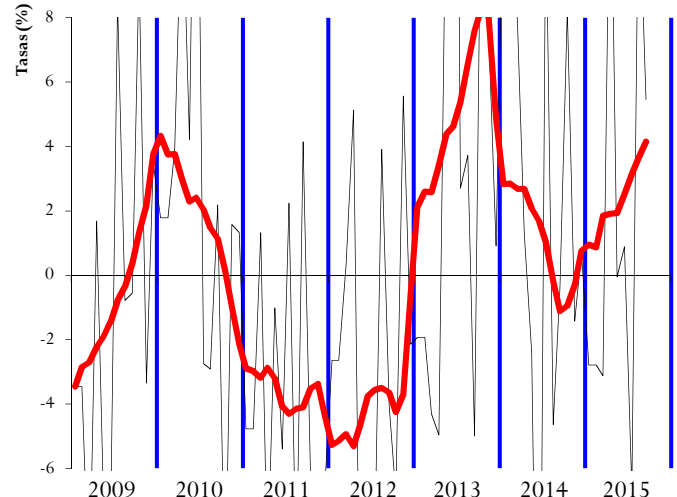


GRÁFICO 5.3 HOMOGÉNEOS: tasa anual y MM12





TRIMESTRALES

INGRESOS TRIBUTARIOS

GRÁFICO 1T.1 TOTALES: tasa anual y suavizada

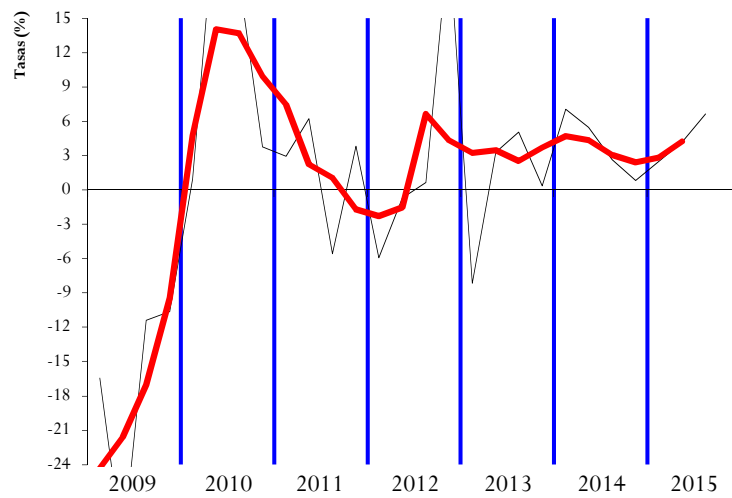
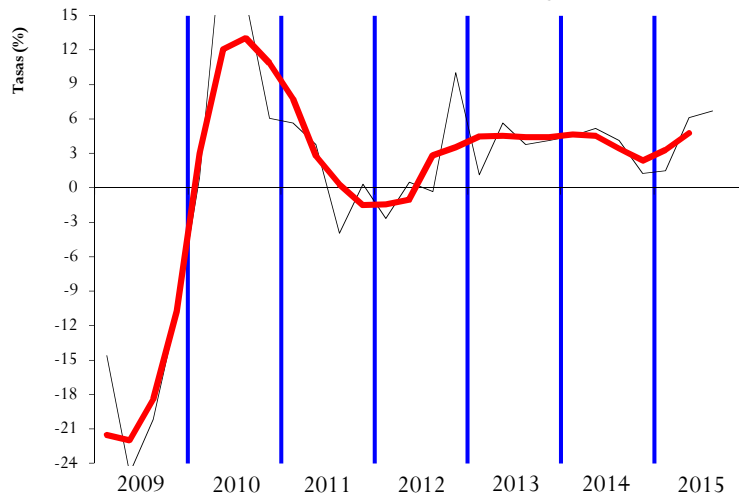


GRÁFICO 1T.2 HOMOGÉNEOS: tasa anual y suavizada





IRPF

SOCIEDADES

GRÁFICO 2T.1 TOTALES: tasa anual y suavizada

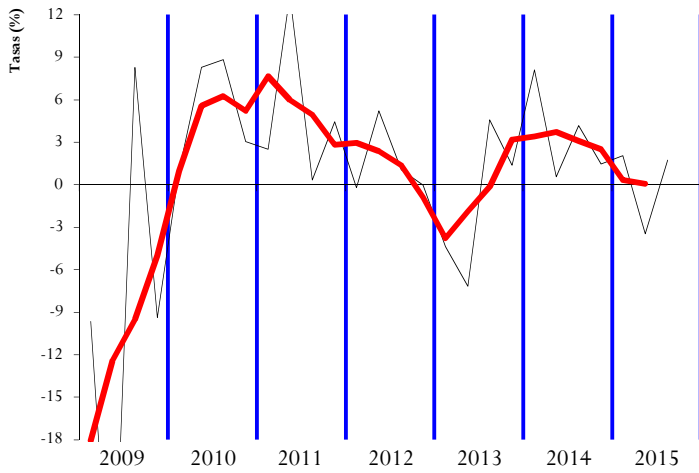


GRÁFICO 3T.1 TOTALES: tasa anual y suavizada

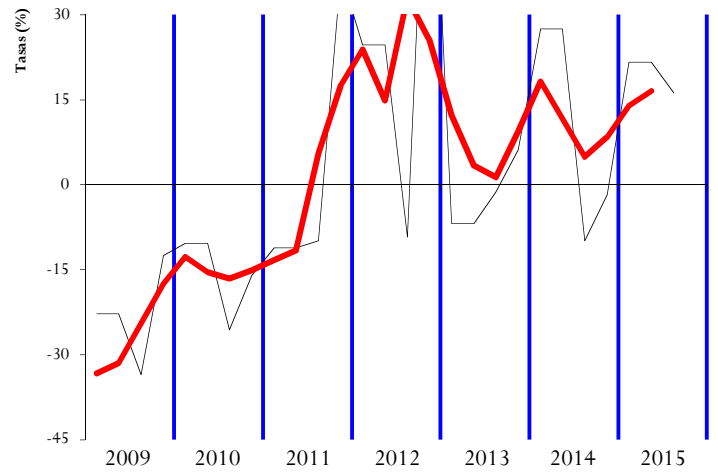


GRÁFICO 2T.2 HOMOGÉNEOS: tasa anual y suavizada

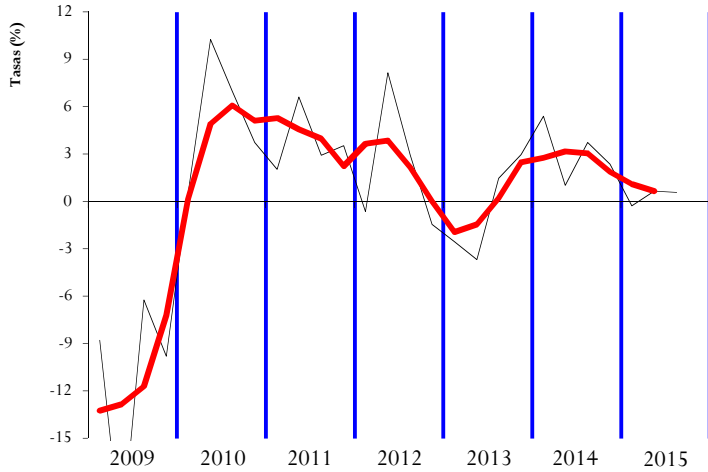
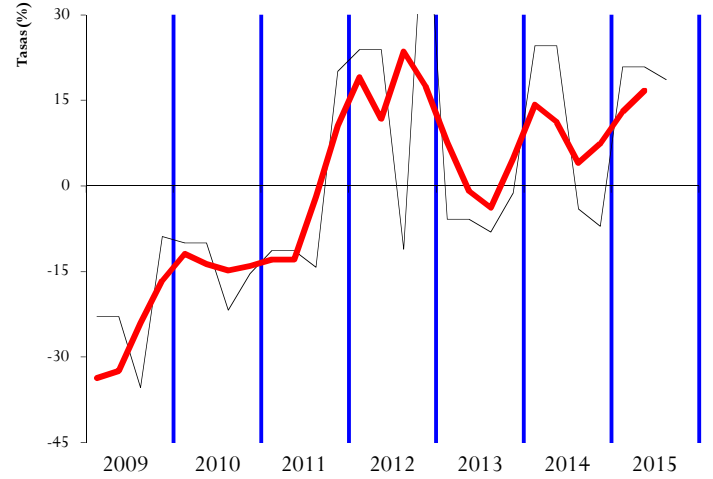


GRÁFICO 3T.2 HOMOGÉNEOS: tasa anual y suavizada





IVA

IMPUESTOS ESPECIALES

GRÁFICO 4T.1 TOTALES: tasa anual y suavizada

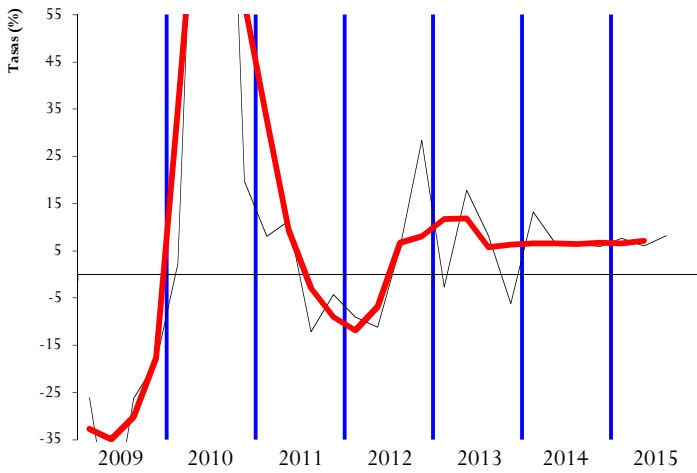


GRÁFICO 5T.1 TOTALES: tasa anual y suavizada

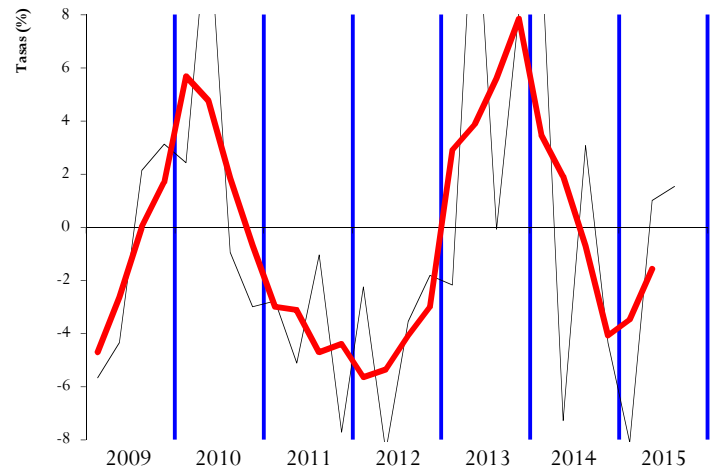


GRÁFICO 4T.2 HOMOGÉNEOS: tasa anual y suavizada

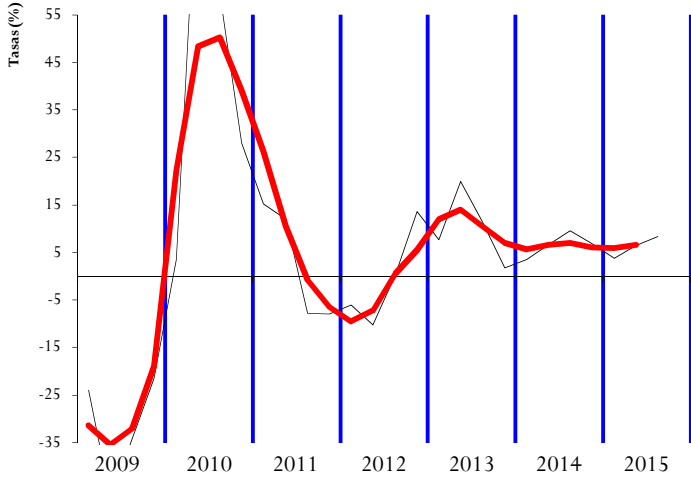
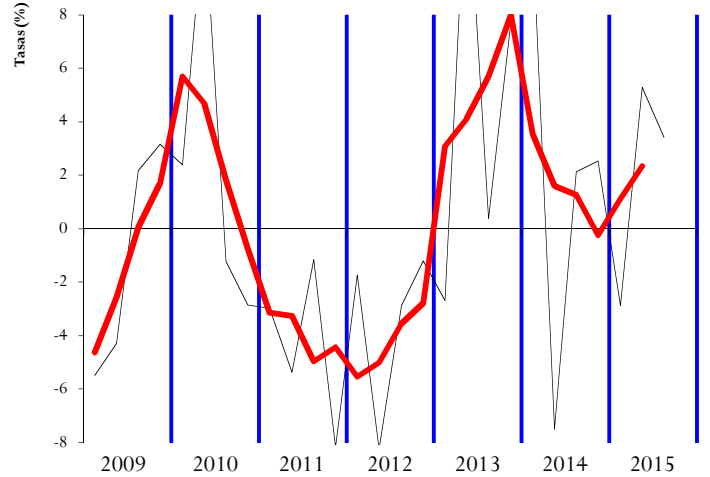


GRÁFICO 5T.2 HOMOGÉNEOS: tasa anual y suavizada





IV. RESUMEN CAMBIOS NORMATIVOS



Concepto	2014	2015
<u>RETENCIONES DEL TRABAJO</u>	<ul style="list-style-type: none">• Se prorroga para el ejercicio 2014 el gravamen complementario y los incrementos en los tipos de retención aplicables a los rendimientos del trabajo, rendimientos de actividades profesionales y retribuciones de administradores y miembros de consejos de administración, establecidos en el RD 20/2011 (Ley 22/2013, de 23 de dic., de PGE para 2014).• Modificación del plazo de presentación de la declaración de retenciones de trabajo de grandes empresas correspondiente al devengo de julio (RD 960/2013, de 5 de dic.).• Desde julio, se reduce del 21% al 15% el tipo de retención sobre actividades profesionales con rentas inferiores a 15.000 €, en el ejercicio inmediato anterior, y que representen más del 75% de la suma de rendimientos íntegros de actividades económicas y del trabajo (RDL 8/2014, de 4 de julio, med. crecim. competit. y efic.).	<ul style="list-style-type: none">• A las retenciones calculadas desde enero de 2015 les afectará la reducción de la tarifa general de siete a cinco tramos y la reducción de tipos, que se fijarán entre el 20% y el 47% (24,75% y 52% anterior, incluyendo el gravamen complementario). Las retenciones también se verán afectadas por el aumento del mínimo personal y los mínimos familiares (Ley 26/2014, de 27 de nov., por la que se modifican la ley de IRPF, IRNR y otras normas tributarias y RD 1003/2014, de 5 de dic., por el que se modifica el Reglamento del IRPF).• A partir del 12 de julio, nueva rebaja de las retenciones por otra reducción de la tarifa general, aplicable desde 1 de enero, de medio punto para los tres primeros tramos y de un punto para los dos últimos, quedan fijados entre el 19,5% y el 46% (RDL 9/2015, de 10 de julio, de med. urgentes para reducir la carga tributaria).• Cambian la distribución y la calificación de la reducción por rendimientos del trabajo, la de carácter general pasa a gasto deducible, por importe de 2.000 €, desde los 2.652 € anteriores (Ley 26/2014, de 27 de nov., por la que se modifican la ley de IRPF, IRNR y otras normas tributarias).• Se rebaja el tipo de retención del 42% al 37% para las retribuciones que perciban los administradores y miembros de los consejos de administración. No obstante, el tipo de retención será del 20% si los rendimientos los satisface una entidad con cifra de negocios inferior a 100.000 €. A partir del 12 de julio este tipo será del 19,5% (RD 1003/2014, de 5 de dic., por el que se modifica el Reglamento del IRPF y RDL 9/2015, de 10 de julio, de med. urgentes para reducir la carga tributaria).• Se reduce del 21% al 19% el tipo de retención sobre actividades profesionales. No obstante, el porcentaje de retención será del 15% si las rentas de estas actividades, en el ejercicio anterior, son inferiores a 15.000 € y representan más del 75% de las rentas de actividades económicas y del trabajo. A partir del 12 de julio el porcentaje de retención se rebaja al 15% con carácter general (RD 1003/2014, de 5 de dic., por el que se modifica el Reglamento del IRPF y RDL 9/2015, de 10 de julio, de med. urgentes para reducir la carga tributaria).
<u>RETENCIONES DEL CAPITAL</u>	<ul style="list-style-type: none">• Se prorroga para el ejercicio 2014 el incremento de tipos del 19% al 21% establecido en el RD 20/2011 (Ley 22/2013, de 23 de dic., de PGE para 2014).• Nueva forma de contabilización de los ingresos y devoluciones de deuda pública por el neto en el mismo mes (antes las devoluciones se contabilizaban en el mes siguiente al de los ingresos).	<ul style="list-style-type: none">• Se rebaja el tipo general de retención del 21% al 20%. (RD 1003/2014, de 5 de dic., por el que se modifica el Reglamento del IRPF).• A partir del 12 de julio nueva rebaja del tipo general de retención al 19,5% (RDL 9/2015, de 10 de julio, de med. urgentes para reducir la carga tributaria).



Concepto	2014	2015
<u>RETENCIONES DE ARRENDAMIENTOS</u>	<ul style="list-style-type: none">Se prorroga para el ejercicio 2014 el incremento de tipos del 19% al 21% establecido en el RD 20/2011 (Ley 22/2013, de 23 de dic., de PGE para 2014).	<ul style="list-style-type: none">Se rebaja el tipo de retención del 21% al 20% (RD 1003/2014, de 5 de dic., por el que se modifica el Reglamento del IRPF).A partir del 12 de julio nueva rebaja del tipo de retención al 19,5% (RDL 9/2015, de 10 de julio, de med. urgentes para reducir la carga tributaria).
<u>RETENCIONES DE FONDOS DE INVERSIÓN</u>	<ul style="list-style-type: none">Se prorroga para el ejercicio 2014 el incremento de tipos del 19% al 21% establecido en el RD 20/2011 (Ley 22/2013, de 23 de dic., de PGE para 2014).	<ul style="list-style-type: none">Se rebaja el tipo de retención del 21% al 20% (RD 1003/2014, de 5 de dic., por el que se modifica el Reglamento del IRPF).A partir del 12 de julio nueva rebaja del tipo de retención al 19,5% (RDL 9/2015, de 10 de julio, de med. urgentes para reducir la carga tributaria).
<u>PAGOS FRACCIONADOS IRPF</u>		<ul style="list-style-type: none">Se reduce el umbral de exclusión de la aplicación de módulos de 450.000 a 150.000 € en ingresos y de 300.000 a 150.000 € en gastos. Además, si factura a otros empresarios o profesionales obligados a expedir factura, el límite de ingresos se rebaja a 75.000 €. Las actividades agrícolas, forestales y ganad. tienen un límite de exclusión separado del anterior de 250.000 € (Ley 26/2014, de 27 de nov., por la que se modifican la ley de IRPF, IRNR y otras normas tributarias).
<u>CUOTA DIFERENCIAL IRPF</u> <u>Según año en que se recauda</u>	<ul style="list-style-type: none">Desaparece la deducción por inversión en vivienda para las compras realizadas a partir de 1 de enero de 2013 (Ley 16/2012, de 26 de dic., de medidas tributarias).Se integran en la BI general las ganancias y pérdidas con un periodo generación inferior al año. Y se limita al 10% (antes 25%) el saldo de pérdidas de la BI general que pueden compensarse con el saldo positivo de rendimientos o imputaciones de renta (Ley 16/2012, de 26 de dic., de medidas tributarias).Para los nuevos empresarios en estimación directa se establece una reducción del 20% sobre los rendimientos netos, aplicable en el primer período impositivo en que el rendimiento neto resulte positivo y en el período impositivo siguiente a este (RDL 4/2013, de 22 de feb., de medidas de apoyo al emprendedor).Deducción del 20% para inversiones realizadas a partir de 29 sept. 2013 en acciones o participaciones de empresas de nueva o reciente creación (business angel) con una base máxima de deducción de 50.000 € anuales (Ley 14/2013, de 27 de sep., de apoyo a los emprendedores y su internacionalización).Deducción general de un 10% por reinversión de beneficios en elementos nuevos del inmovilizado material o inversiones inmobiliarias afectas a la actividad económica (Ley 14/2013, de 27 de sep., de apoyo a los emprendedores y su internacionalización).	<ul style="list-style-type: none">Nueva deducción de 1.200 € por ascendientes o descendientes con discapacidad, familia numerosa (en las de categoría especial la deducción aplicable asciende a 2.400 €) y familia monoparental con dos hijos sin derecho a percibir anualidades por alimentos. Esta deducción se puede percibir de forma anticipada (Ley 26/2014, de 27 de nov., por la que se modifican la ley de IRPF, IRNR y otras normas tributarias y RDL 1/2015, de 27 de febrero).



Concepto	2014	2015
<u>PAGOS FRACCIONADOS IS</u>	<ul style="list-style-type: none">• Se prorrogan las siguientes medidas (Ley 16/2013, de 29 de octubre, de medidas en materia de fiscalidad medio ambiental):<ul style="list-style-type: none">- Para el ejercicio 2014,<ul style="list-style-type: none">o incremento de tipos impositivos en función de la cifra de negocios.- Para los ejercicios 2014 y 2015,<ul style="list-style-type: none">o pago fraccionado mínimo en función del resultado contableo limitación a la compensación de bases imponibles negativaso aumento de la base imponible en un 25% del importe de los dividendos y las rentas a las que les resulte aplicable la exención por doble imposición internacionalo se mantiene la limitación a la deducibilidad del fondo de comercio y la corrección valorativa por deterioro de los intangibles de vida útil indefinida	<ul style="list-style-type: none">• Se rebajan los tipos impositivos aplicables a los pagos fraccionados, como consecuencia de la rebaja del tipo general del impuesto, del 21, 23, 26 y 29% (en función de que la cifra de negocios sea inferior a 10, 20 y 60 millones o superior a esta última cifra) al 20, 21, 24 y 27%, respectivamente (Ley 27/2014, de 27 de noviembre, del IS).• Se aumenta la base imponible del impuesto (Ley 27/2014, de 27 de noviembre, del IS):<ul style="list-style-type: none">- Amortizaciones, se simplifican y actualizan las tablas.- Deterioros, se generaliza su no deducibilidad para todos los elementos del inmovilizado empresarial.- Gastos financieros, se mantiene la limitación a su deducibilidad.- Limitación de los gastos por atención a clientes al 1% de la cifra de negocios.• Se prorrogan las medidas temporales en vigor (Ley 27/2014, de 27 de noviembre, del IS):<ul style="list-style-type: none">- Limitación a la compensación de bases imponibles negativas.- Limitación a la deducibilidad del fondo de comercio.- Aumento de la base imponible en un 25% del importe de los dividendos y las rentas a la que les resulte aplicable la exención por doble imposición internacional.• No se permite la deducibilidad de gastos cuando el correspondiente ingreso en otros países no se computa o tiene una tributación nominal inferior al 10% (Ley 27/2014, de 27 de noviembre, del IS).• Se crea una reserva de capitalización, en sustitución de las deducciones por reinversión, que minorará la base imponible hasta un 10% de los beneficios del ejercicio (Ley 27/2014, de 27 de noviembre, del IS).• Las empresas con cifra de negocios inferior a 10 millones de euros pueden minorar su base imponible en un 10% de la reserva de nivelación, con un límite máximo anual de 1 millón de euros (Ley 27/2014, de 27 de noviembre, del IS).• Desaparece la limitación, establecida para 2013 y 2014, de los gastos de amortización del inmovilizado material, intangible e inversiones inmobiliarias en grandes empresas. La parte no deducida en dichos años, se deduce de forma lineal en diez años u opcionalmente durante la vida útil del elemento patrimonial a partir del primer periodo impositivo que se inicie dentro del año 2015 (Ley 16/2012, de 26 de dic., de medidas tributarias).



Concepto	2014	2015
<u>CUOTA DIFERENCIAL IS</u> <u>Según año en que se recauda</u>	<ul style="list-style-type: none">• Nuevo tipo de gravamen reducido, para empresas de nueva creación constituidas a partir de 1 de enero de 2013 y aplicable al primer periodo impositivo y siguiente con BI positiva, de un 15% para la BI inferior a 300.000 € y el resto de BI al 20% (RDL 4/2013, de 22 de feb., de medidas de apoyo al emprendedor).• Para 2013 y 2014 se limita al 70% del máximo previsto en tablas la deducción de las amortizaciones del inmovilizado material, intangible e inversiones inmobiliarias para grandes empresas (Ley 16/2012, de 26 de dic., de medidas tributarias).• Deducción general de un 10%, para las empresas de reducida dimensión, por la reinversión de beneficios en elementos nuevos del inmovilizado material o inversiones inmobiliarias afectas a la actividad económica (Ley 14/2013, de 27 de sep., de apoyo a los emprendedores y su internacionalización).• Deducción de 9.000 € persona/año por la creación de empleo para trabajadores con discapacidad superior al 33% e inferior al 65% y de 12.000 € persona/año para trabajadores con grado discapacidad superior al 65% para periodos impositivos iniciados a partir 1-1-2013 (Ley 14/2013, de 27 de sep., de apoyo a los emprendedores y su internacionalización).• Cesión de activos intangibles (patent-box) se incrementa el porcentaje de reducción al 60% de las rentas (antes 50% de los ingresos, Ley 14/2013, de 27 de sep., de apoyo a los emprendedores y su internacionalización).	<ul style="list-style-type: none">• Con efectos para periodos impositivos iniciados el 1-1-2013 las deducciones de I+D e innovación tecnológica quedan excluidas del límite conjunto para inversiones respecto a la cuota, aplicándose una rebaja en la deducción del 20% y pudiendo dar lugar a devolución en caso de ser superior su importe al de la cuota a ingresar (Ley 14/2013, de 27 de sep., de apoyo a los emprendedores y su internacionaliz.).
<u>IMPUESTO SOBRE LA RENTA</u> <u>DE NO RESIDENTES</u>	<ul style="list-style-type: none">• Se prorrogan para el ejercicio 2014 los incrementos de tipos del 24% al 24,75% en el tipo general y del 19% al 21% en el aplicable para las rentas transferidas al extranjero por establecimientos permanentes y a los dividendos, intereses y ganancias patrimoniales obtenidos sin mediación de establecimiento permanente, establecidos en el RD 20/2011 (Ley 22/2013, de 23 de dic., de PGE para 2014).	<ul style="list-style-type: none">• Se rebaja el tipo impositivo general del 24,75% al 24% y en rentas transferidas a la UE y EEE hasta el 20%. El específico para dividendos, intereses y ganancias patrimoniales obtenidos sin mediación de establecimiento permanente se rebaja del 21% al 20%, a partir del 12 de julio al 19,5% (Ley 26/2014, de 27 de nov., por la que se modifican la ley de IRPF, IRNR y otras normas tributarias y RDL 9/2015, de 10 de julio, de med. urgentes para reducir la carga tributaria).



Concepto	2014	2015
<u>IVA</u>	<ul style="list-style-type: none">• Creación del régimen especial de IVA de caja para contribuyentes con un volumen de operaciones inferior a 2 millones de euros (Ley 14/2013, de 27 de sep., de apoyo a los emprendedores y su internacionalización).• Se rebaja el tipo impositivo del 21% al 10%, a partir del 26 de enero, de las entregas e importaciones de objetos de arte, antigüedades y objetos de colección (RDL 1/2004, de 24 de enero).• Modificación del plazo de presentación de la declaración de IVA de grandes empresas correspondiente al devengo de julio (RD 1042/2013, de 27 de dic.).	<p>Modificaciones introducidas por la Ley 28/2014, de 27 de noviembre, que modifica la del IVA y otras leyes tributarias:</p> <ul style="list-style-type: none">• Se sube el tipo al 21% a las entregas de equipos médicos, aparatos e instrumental sanitario, productos farmacéuticos y productos intermedios para la elaboración de medicamentos.• Se puede diferir el ingreso del IVA de importaciones liquidado por la Aduana al momento de presentación de la autoliquidación, para empresas que tributen a la Administración del Estado mensualmente.• Los entes públicos que realicen al mismo tiempo actividades sujetas y no sujetas podrán deducir las cuotas soportadas de bienes y servicios destinados simultáneamente a la realización de unas y otras actividades.• Tributan en destino los servicios electrónicos, de telecomunicaciones y radiotelevisión cuando el destinatario es un particular.• Los libros electrónicos tributan en el país en donde se realice su descarga.• Quedan sujetos, antes estaban exentos, los servicios prestados por notarios, registradores de la propiedad y registradores mercantiles en relación con operaciones financieras exentas.• En el régimen especial de Agencias de Viaje se introduce la opción, operación por operación, de aplicar el régimen general cuando el destinatario sea un empresario o profesional con derecho a la deducción de las cuotas soportadas.
<u>IMPUESTO SOBRE GASES FLUORADOS</u>	<ul style="list-style-type: none">• Se crea el nuevo impuesto sobre los gases fluorados de efecto invernadero aplicable a partir del 1 de enero de 2014 (Ley 16/2013, de 29 de octubre, de medidas en materia de fiscalidad medio ambiental).	<ul style="list-style-type: none">• Se incrementa la tributación del 33% al 66% del importe total del gravamen, en el segundo año de aplicación, del impuesto sobre gases fluorados de efecto invernadero (Ley 16/2013, de 29 de octubre, de medidas en materia de fiscalidad medio ambiental).• Se establecen nuevos supuestos de exención en el impuesto sobre los gases fluorados de efecto invernadero (Ley 28/2014, de 27 de noviembre, que modifica la del IVA, IIEE y otras leyes tributarias).



Concepto	2014	2015
<u>IMPUESTOS ESPECIALES</u>	<ul style="list-style-type: none">Exención del 85% del Impuesto sobre la Electricidad para la energía eléctrica que se destine a reducción química y procesos electrolíticos, a procesos mineralógicos y a procesos metalúrgicos (Ley 16/2013, de 29 de oct., de medidas en materia de fiscalidad medioambiental).	<ul style="list-style-type: none">Impuesto sobre la Electricidad, se modifica el objeto de gravamen que deja de ser la producción y pasa a ser el suministro de energía eléctrica para el consumo, o el consumo directo por los productores (Ley 28/2014, de 27 de noviembre, que modifica la del IVA, IIEE y otras leyes tributarias).La exención del 85% en el Impuesto sobre la electricidad se extiende al supuesto de actividades industriales en que el coste de la energía consumida sea superior al 50% del coste del producto, así como para actividades agrícolas intensivas en electricidad (Ley 28/2014, de 27 de noviembre, que modifica la del IVA, IIEE y otras leyes tributarias).
<u>CAPÍTULO III</u>		<ul style="list-style-type: none">A partir del 1 de enero, el tipo de interés legal queda establecido en el 3,5%, y el de demora en el 4,375%, antes 4 y 5% respectivamente (Ley 36/2014, de 26 de dic. de PGE 2015).Tasas: suben un 1% con carácter general los tipos de las cuantías fijas, y se mantienen la tasa por reserva de dominio público radioeléctrico, las aeroportuarias y las que regulan los juegos de suerte, envite o azar (Ley 36/2014, de 26 de dic. de PGE 2015).Tasas judiciales: quedan exentos de su pago las personas físicas (RDL 1/2015, de 27 de febrero).Canon de aguas: es una tasa establecida para los concesionarios de agua cuyo destino es la producción de energía eléctrica. El ingreso se realiza en marzo del año siguiente al que se liquida, excepto en 2015 en que se han liquidado los ingresos de los ejercicios 2013 y 2014 (Ley 15/2012, de 27 de diciembre, de medidas fiscales para la sostenibilidad energética y RD 198/2015 de 23 de marzo).



V. NOTAS EXPLICATIVAS Y FUENTES



Este Informe Mensual de Recaudación Tributaria (IMRT) recoge el nivel y la evolución mensual de los **ingresos tributarios que gestiona la A.E.A.T.** por cuenta del Estado, las CC.AA. y las CC.LL. del Territorio de Régimen Fiscal Común.

1. Medida de ingresos en términos de caja¹.

Los ingresos tributarios del IMRT se presentan **en términos de caja** y se expresan, salvo indicación en contrario, **en términos líquidos**, es decir, como diferencia entre los ingresos brutos y las devoluciones realizadas. Ello explica que los ingresos tributarios puedan presentar en algunos meses valores negativos.

Los ingresos tributarios también se pueden presentar **en términos de derechos reconocidos**, como se hace en el *Informe Anual de Recaudación Tributaria*, accesible en la sección estadística de la web de la A.E.A.T. A diferencia de los ingresos tributarios en términos de caja, los derechos reconocidos excluyen los ingresos de ejercicios cerrados e incluyen los derechos del ejercicio pendientes de cobro.

Ambas medidas de los ingresos tributarios, caja y derechos reconocidos, se atienen a la Instrucción de Contabilidad de 1991 de la Intervención General de la Administración del Estado (I.G.A.E.). Su fuente de información son las aplicaciones informáticas que integran el Sistema de Información Contable de la A.E.A.T.

Las cifras de recaudación mensual de los impuestos reflejadas en el presente informe pueden registrar pequeñas diferencias con las publicadas por la I.G.A.E. debido a los distintos criterios de asignación a conceptos de los importes pendientes de aplicar a Presupuesto en la fecha de elaboración de los informes. Estas diferencias desaparecen en los datos acumulados de diciembre.

Para mejorar su presentación, las tasas que aparecen en los cuadros estadísticos se someten a algunas restricciones. Así, se invierte el signo de la tasa de disminución (o aumento) de la cuota diferencial neta negativa de IRPF o del IVA neto, con el fin de indicar con mayor claridad su mejoría (o deterioro). Por otro lado, se omite el porcentaje en casos de indefinición (se comparan valores positivos con valores negativos) e indeterminación (cuando alguna de las cantidades comparadas o todas ellas son negativas o iguales a cero) o cuando el incremento o la disminución es exorbitante debido a la escasa cuantía de algunas de las magnitudes relacionadas.

2. Ámbito del Presupuesto de Ingresos no Financieros.

El **ámbito presupuestario** de los ingresos tributarios gestionados por la A.E.A.T. abarca:

- los impuestos sobre la renta de las personas físicas, de las sociedades y de los no residentes, así como otros impuestos directos incluidos en el capítulo I, salvo las cuotas por derechos pasivos;
- el impuesto sobre el valor añadido, los impuestos especiales y otros impuestos indirectos recogidos en el capítulo II;
- las tasas y otros ingresos tributarios del capítulo III gestionadas por la A.E.A.T., incluyendo los recargos, intereses y sanciones.

¹ Ver IEF (2003), *La medida de los ingresos públicos en la Agencia Tributaria: Caja, Derechos Reconocidos y Devengo económico*. Papeles de Trabajo 20/2003. Accesible en la web del Instituto de Estudios Fiscales.



La evolución mensual y anual de los Ingresos No Financieros del Estado (INF), que abarcan los capítulos I a VII del Presupuesto de Ingresos, puede consultarse en las publicaciones de la I.G.A.E. accesibles en su web.

Los ingresos gestionados por la A.E.A.T. representaron en 2013 el 85,0 por ciento de los INF del Estado, antes de descontar la participación de las AA.TT.

3. Conexión con el Sistema de Autoliquidaciones de la A.E.A.T. Clasificaciones de los ingresos.

El procedimiento de gestión de los impuestos de la A.E.A.T. tiene como núcleo básico un sistema de declaraciones-autoliquidaciones. Este sistema supone que los contribuyentes obligados a declarar según la normativa de cada uno de los impuestos deben determinar la deuda tributaria (autoliquidación) al mismo tiempo que presentan una declaración-autoliquidación en la que consta el código del modelo de declaración, el período de devengo, la identificación del contribuyente y el resultado de la liquidación que el propio contribuyente calcula a partir de los datos económicos y personales declarados.

Cada autoliquidación tiene asignado un modelo diferente de acuerdo al tipo de impuesto y al tipo de contribuyente del que se trate. Por su parte, el Sistema de Información Contable de la A.E.A.T. asocia cada modelo o grupo de modelos a una clave presupuestaria. Esta equivalencia entre modelos de declaración y conceptos presupuestarios permite asociar las corrientes recaudatorias con categorías relevantes de contribuyentes (AA.PP., Grandes Empresas, Pymes, Grupos fiscales y otras) y, en última instancia, con los flujos económicos que han dado lugar a la obligación tributaria.

En el IMRT las corrientes recaudatorias se presentan en la mayor parte de los cuadros desglosadas por conceptos (agrupaciones de claves presupuestarias) del Presupuesto de Ingresos, como también se hace en las publicaciones de la I.G.A.E., pero, a diferencia de éstas, también es posible encontrarlas desglosadas por modelos y por categorías de contribuyentes. Ejemplos de estos desgloses se pueden encontrar en:

- Los Cuadros 2.4 y 3.3 de Ingresos brutos en los que las retenciones del trabajo se clasifican según la naturaleza del retenedor en AA.PP., Grandes Empresas y Pymes;
- el Cuadro de Ingresos trimestrales en términos de devengo, incluido en el informe de los meses de febrero, abril, agosto y octubre, en el que los ingresos se detallan por modelos; o
- el Cuadro de análisis de los pagos a cuenta de Sociedades, en los informes de abril, octubre y diciembre, en el cual los ingresos se presentan desagregados por tipo de contribuyente.

4. Sistema de Financiación Territorial.

La **participación de las CC.AA. y las CC.LL.** en los ingresos tributarios se situará en 2014 en torno al 42,8 por ciento en términos de devengo y se hace efectiva con:

- entregas a cuenta del rendimiento definitivo de los tributos cedidos, distribuidas en 12 pagos mensuales iguales,
- una liquidación definitiva del año T-2 que se hace efectiva en el mes de octubre del año T, y
- desde 2011, se incluyen las liquidaciones mensualizadas a favor del Estado correspondientes a los ejercicios 2008 y 2009.



5. Ingresos tributarios homogéneos.

Los ingresos tributarios homogéneos se obtienen aplicando a los ingresos de un periodo y del mismo periodo del año anterior (meses T y T-12) las correcciones necesarias para mantener la comparabilidad interanual en el caso de perturbaciones producidas por:

- a) Retrasos en los ingresos de grandes retenedores, como los registrados frecuentemente en las retenciones sobre rentas del trabajo practicadas por algunas AA.PP.;
- b) Cambios en los periodos de vencimiento de la Deuda Pública y en la distribución de las correspondientes retenciones de capital entre los diversos impuestos sobre la renta;
- c) Cambios en la mecánica liquidatoria de los impuestos;
- d) Introducción de nuevos impuestos que afectan a un solo año, como fue el caso de la Declaración Tributaria Especial;
- e) Desaparición de impuestos, como la provocada en 2002 por la cesión a las CC.AA. del Impuesto Especial sobre Determinados Medios de Transporte;
- f) Cambios en el ritmo de realización de las devoluciones medidos como adelantos o retrasos de las devoluciones respecto a una campaña considerada normal o tipo.

La introducción de los ajustes necesarios para corregir las cinco primeras perturbaciones permite obtener la cifra de Ingresos Brutos homogéneos. El ajuste de la distorsión causada por los cambios en el ritmo de realización de devoluciones sirve para determinar el nivel de Ingresos homogéneos (netos de devoluciones).

6. Serie trimestral de bases imponibles de los principales impuestos y de impuestos devengados.

Coincidiendo con los informes de febrero, abril, julio y octubre, se publican series trimestrales de bases imponibles de los principales impuestos y de impuestos devengados. El objetivo de la elaboración de estas series es facilitar el análisis de los ingresos tributarios ofreciendo información de las bases que dan lugar al pago del impuesto y de los ingresos que se generan en ese momento, es decir, en el momento del devengo. La obtención de bases imponibles y de impuestos devengados permiten una estimación de los tipos impositivos correcta al no estar distorsionada por el desfase existente entre el momento en el que se genera el impuesto y el momento en el que se ingresa el mismo.

Las bases y los impuestos devengados se calculan a partir de los modelos de declaración-autoliquidación y de los modelos informativos. Ambos tipos de modelo contienen información de bases e impuestos asignada al período de devengo.

En general, las series de referencia son los datos anuales de bases que se deducen de la información declarada por los contribuyentes en los modelos informativos o en las declaraciones de carácter anual. Algunas de estas bases anuales se pueden encontrar en las estadísticas tributarias que se publican en la web de la A.E.A.T. Trimestralmente las series anuales se aproximan con la información que proporcionan las declaraciones-autoliquidaciones mensuales y trimestrales que una gran parte de los contribuyentes están obligados a presentar por medios telemáticos.

Las bases se estiman para las cuatro figuras impositivas principales: IRPF (rentas brutas de los hogares), Impuesto sobre Sociedades (base imponible consolidada), IVA (gasto final sujeto) e Impuestos Especiales



(consumos). En este último caso, con el fin de poder sumar las bases, se estima una base en términos monetarios que se separa de la base imponible real que, en algunos de estos tributos, son los consumos físicos, no el valor de los mismos.

La elaboración de los impuestos devengados parte de las declaraciones-autoliquidaciones. Éstas se clasifican en tres tipos según el signo resultado de la liquidación y de la modalidad de pago o devolución. Si el resultado es negativo o cero, da lugar a una autoliquidación con clave N (Negativa) sin que genere derecho a una devolución. Si el resultado es a favor del contribuyente, puede dejarse a compensar con resultados positivos de períodos posteriores (clave C), dar lugar a una solicitud de devolución (S) o a una renuncia a la devolución (R). Finalmente, si el resultado es a favor de la Hacienda Pública, puede dar lugar a un ingreso (I), una solicitud de aplazamiento (A), un reconocimiento de deuda con solicitud de compensación (P) o una imposibilidad de pago (M). Además, hay que añadir las claves definidas en modalidades de pago específicas, como son las de la Cuenta Corriente Tributaria (clave G para ingresos y V para solicitudes de devolución) y la de los ingresos realizados en formalización por el Estado a través de autoliquidaciones virtuales (clave F). Otras claves existentes no son relevantes a efectos del cálculo de los impuestos devengados.

La forma de elaboración de los impuestos devengados es la siguiente. Para cada modelo de declaración se suman los importes correspondientes a las claves de ingreso (incluidos los de la cuenta corriente tributaria), aplazamiento, reconocimiento de deuda con solicitud de compensación, imposibilidad de pago y formalización. De esta forma se obtienen los impuestos devengados brutos. A éstos se les restan los importes con clave de solicitud de devolución (incluidas las de la cuenta corriente tributaria y minoradas por las renunciaciones) y se obtienen los impuestos devengados netos.

Hay dos excepciones a este proceso general. La primera la constituyen las cuotas diferenciales de los impuestos sobre la renta que se devengan en el ejercicio y se liquidan en el ejercicio siguiente. Hasta que se conocen, las cifras presentadas son estimaciones basadas en los datos de caja o previsiones realizadas a partir de las bases y las retenciones y pagos a cuenta.

La segunda excepción es el IVA en el que la variable de devengo de referencia es el *IVA del periodo*. Esta variable es, básicamente, la diferencia entre el IVA repercutido y el IVA soportado y, por lo tanto, la variable del impuesto que tiene una relación más estrecha con el gasto final sujeto al no estar afectada por las decisiones de las empresas con saldo a su favor respecto a dejar el saldo a compensar o solicitar la devolución, ni tampoco por cambios en la gestión del impuesto (como, por ejemplo, la generalización del derecho a la devolución mensual). No obstante, también se calculan el IVA devengado bruto, las solicitudes de devolución y el IVA devengado neto, siguiendo el criterio general.

7. Representaciones gráficas.

Las representaciones gráficas que figuran en el apartado III se dividen en mensuales y trimestrales. Las primeras responden, para cada concepto impositivo, al siguiente esquema:

- En el primer gráfico se representan, en trazo fino, los ingresos tributarios en millones de euros/mes de los últimos cuatro años. En trazo grueso se muestra la media móvil centrada de dichos ingresos.
- La segunda figura contiene, en trazo fino, las tasas de variación anual de los ingresos tributarios en los últimos 7 años. En trazo grueso se ofrecen las tasas de variación anual de la media móvil centrada de dichos ingresos.



- En el tercer gráfico se incluyen, en trazo fino, las tasas de variación anual de los ingresos tributarios homogéneos en los últimos 7 años. En trazo grueso se incorporan las tasas de variación anual de la media móvil centrada de dichos ingresos.

La presentación de los gráficos siguiendo este esquema se justifica por las peculiaridades de las series de ingresos tributarios que se caracterizan por una elevada estacionalidad derivada principalmente de:

- la periodicidad trimestral de las declaraciones e ingresos de las Pymes por IVA y retenciones sobre rentas del trabajo y de los pagos a cuenta de las empresas personales;
- la particular periodicidad de los pagos a cuenta de Sociedades, ingresados en abril, octubre y diciembre;
- la concentración en dos o tres meses del año de los ingresos por cuota diferencial positiva del IRPF y del Impuesto de Sociedades; y,
- el patrón temporal de las devoluciones realizadas.

Todos estos factores provocan que gran parte de la recaudación anual se acumule en determinados meses. El primero de los gráficos, en el que se presentan los ingresos tributarios en millones de euros, permite ver la diferencia de recaudación entre los distintos meses. En 2014 esa diferencia osciló entre los 7.864 millones de euros en junio y los 26.796 millones en octubre. En comparación con la media móvil anual que figura también en dicho gráfico, se puede evaluar la importancia de cada uno de los meses.

La acumulación de ingresos en algunos meses desaconseja suavizar las tasas de variación interanual con técnicas en las que se da igual importancia a las tasas de todos los meses. Como alternativa, el procedimiento adoptado en este IMRT consiste en suavizar primero las series de nivel de los ingresos mensuales (originales u homogéneos) con una media móvil de 12 términos centrada y emplear la tasa anual de esta media móvil como tasa anual suavizada. Este procedimiento exige previsiones de los ingresos a un horizonte de 6 meses que se obtienen mediante el programa TRAMO-SEATS (que difunde gratuitamente el Banco de España) y teniendo en cuenta las previsiones de cierre del ejercicio.

Si no se desea incluir previsiones en el cálculo de la tasa suavizada, se pueden utilizar otras técnicas (como las empleadas, por ejemplo, en el informe mensual de *Ventas, Empleo y Salarios en las Grandes Empresas*, accesible en la web de la A.E.A.T.) que consisten en aproximar la señal cíclica de la serie mediante un filtro de paso bajo que elimina las oscilaciones de alta frecuencia². Esta opción es la que se aplica en los gráficos trimestrales³ que siguen, para cada figura impositiva, el siguiente esquema:

- El primer gráfico contiene, en trazo fino, las tasas de variación anual de los ingresos tributarios trimestrales en los últimos 7 años y, en trazo grueso, las tasas de variación anual suavizadas de dichos ingresos.
- En el segundo gráfico figuran, en trazo fino, las tasas de variación anual de los ingresos tributarios trimestrales homogéneos en los últimos 7 años y, en trazo grueso, las tasas de variación anual suavizadas de dichos ingresos.

² La referencia básica de este tipo de filtros se pueden encontrar en Melis, F. (1985): "Series temporales, coyuntura económica y el BTC del INE: la utilidad y las limitaciones de la tasa interanual". *Boletín Trimestral de Coyuntura*, nº 12. Instituto Nacional de Estadística, Madrid. Y una discusión más detallada de sus ventajas e inconvenientes en Melis, F. (1991): "La estimación del ritmo de variación en series económicas". *Estadística Española*, nº 126. Instituto Nacional de Estadística, Madrid. Ambas referencias son accesibles en la web del Instituto Nacional de Estadística.

³ El filtro concreto utilizado procede de Cristóbal, A. y Quilis, E.M. (1994): "Tasas de variación, filtros y análisis de la coyuntura", *Boletín Trimestral de Coyuntura*, nº 52. Instituto Nacional de Estadística, Madrid (también accesible en la web del Instituto Nacional de Estadística).



La implementación de este filtro también exige predicciones si se quiere que la señal esté centrada; por ello en los gráficos la señal suavizada se presenta con un dato menos. El filtro, además, se aplica a las series trimestrales y no a las mensuales, con el objeto de reducir las diferencias entre los distintos períodos para los que se calculan las tasas.

8. Ingresos por Delegaciones y Servicios Centrales.

Los ingresos tributarios se presentan en este IMRT (Cuadros 4.1 y 4.2) distribuidos en las 56 Delegaciones, agrupadas cuando procede en Delegaciones Especiales, y los Servicios Centrales.

Como la asignación de contribuyentes a Delegaciones depende del domicilio fiscal, la magnitud recaudatoria de una Delegación no representa necesariamente la magnitud fiscal del territorio de la misma. En 2014 el 48% de los ingresos tributarios correspondían a la Delegación de Madrid, donde tienen su domicilio fiscal un gran número de grandes empresas y retenedores.

Tampoco la variación anual, del mes o acumulada, de los ingresos tributarios gestionados por una Delegación representa necesariamente el dinamismo fiscal o recaudatorio del territorio. A los cinco factores de heterogeneidad destacados anteriormente, se unen en las Delegaciones las perturbaciones causadas por el cambio en el domicilio fiscal de una gran empresa, contribuyente o retenedor o por los procesos de fusión y absorción de empresas y de creación de grupos fiscales.

Además, los cambios en la mecánica liquidatoria pueden afectar con más intensidad a algunas Delegaciones, como ocurrió en 2005 con las Delegaciones donde se liquidaba el modelo de importaciones y operaciones asimiladas, que, desde abril, dejó de tener importancia recaudatoria.

9. Otras informaciones periódicas y calendario de publicación.

Junto con el contenido habitual, en algunos meses la información se amplía para recoger análisis más detallados de determinados ingresos. Está previsto publicar cuadros adicionales sobre:

- (1) Bases trimestrales de los principales impuestos e ingresos tributarios en términos de devengo, en los informes de los meses de febrero (A1), abril (A3), julio (A7) y octubre (A13);
- (2) Pagos a cuenta del Impuesto sobre Sociedades, en los informes de abril (A2), octubre (A12) y diciembre (A15);
- (3) Cuota diferencial del IRPF, en los informes de mayo (A4), junio (A5), julio (A6), agosto (A8), septiembre (A10), octubre (A11) y noviembre (A14);
- (4) Cuota diferencial del Impuesto sobre Sociedades, en el informe de agosto (A9).



Las fechas previstas de publicación del informe mensual en la web de la A.E.A.T. durante 2015 son las siguientes:

31 de marzo.....	informe de diciembre de 2014
31 de marzo.....	informe de enero de 2015
31 de marzo.....	informe de febrero de 2015
28 de abril.....	informe de marzo de 2015
26 de mayo	informe de abril de 2015
30 de junio	informe de mayo de 2015
28 de julio	informe de junio de 2015
31 de agosto.....	informe de julio de 2015
29 de septiembre.....	informe de agosto de 2015
27 de octubre.....	informe de septiembre de 2015
24 de noviembre.....	informe de octubre de 2015
22 de diciembre.....	informe de noviembre de 2015