



Agencia Tributaria

**INFORME MENSUAL
DE RECAUDACIÓN
TRIBUTARIA**

Mayo 2017





<u>INDICE</u>	<u>Pág.</u>
I. EVOLUCIÓN DE LOS INGRESOS TRIBUTARIOS	1
1. Principales Resultados.....	1
Gráfico R1. Ingresos tributarios homogéneos: tasa anual y MM12.....	1
Gráfico R2. Ingresos tributarios y Demanda interna.....	1
2. Evolución de los principales conceptos.....	3
Cuadro R1. Evolución de los ingresos (totales y homogéneos) y devoluciones por figuras.....	3
Cuadro A6. Campaña IRPF 2016.....	4
II. CUADROS ESTADÍSTICOS	1
1. Ingresos tributarios por conceptos y distribución entre Administraciones.....	2
Cuadro 1.1. Resumen. Mes y acumulado.....	2
Cuadro 1.2. Evolución. Mes y acumulado.....	3
Cuadro 1.3. Detalle. Mes.....	4
Cuadro 1.4. Detalle. Acumulado.....	5
2. Devoluciones, Participación de las AATT y otras minoraciones. Ingresos brutos.....	6
Cuadro 2.1. Devoluciones, Partic. de las AATT y otras minoraciones. Mes y acumulado.....	6
Cuadro 2.2. Devoluciones. Evolución.....	7
Cuadro 2.3. Participación de las AATT y otras minoraciones. Evolución.....	8
Cuadro 2.4. Ingresos brutos. Mes y acumulado.....	9
3. Ingresos tributarios homogéneos.....	10
Cuadro 3.1. Resumen. Mes y acumulado.....	10
Cuadro 3.2. Evolución.....	11
Cuadro 3.3. Ingresos brutos homogéneos. Mes y acumulado.....	12
4. Ingresos tributarios por conceptos y Centros gestores.....	13
Cuadro 4.1. Mes.....	13-18
Cuadro 4.2. Acumulado (salvo enero).....	19-24



III. GRÁFICOS	1
Mensuales	
1. Ingresos Tributarios. Millones de euros, tasa anual y tasa anual homogénea con MM12.....	2
2. IRPF y Sociedades. Millones de euros, tasa anual y tasa anual homogénea con MM12.....	3
3. IVA e II. Especiales. Millones de euros, tasa anual y tasa anual homogénea con MM12.....	4
Trimestrales	
1T. Ingresos Tributarios. Tasa anual y suavizada.....	5
2T. IRPF y Sociedades. Tasa anual y suavizada.....	6
3T. IVA e II. Especiales. Tasa anual y suavizada.....	7
IV. RESUMEN DE CAMBIOS NORMATIVOS	1-7
V. NOTAS EXPLICATIVAS Y FUENTES	1
1. Medida de los ingresos en términos de caja.....	2
2. Ámbito del Presupuesto de Ingresos No Financieros.....	2
3. Conexión con el Sistema de Autoliquidaciones de la AEAT. Clasificaciones de los ingresos.....	3
4. Sistema de Financiación Territorial.....	3
5. Ingresos tributarios homogéneos.....	4
6. Serie trimestral de bases imponibles de los principales impuestos y de impuestos devengados.....	4
7. Representaciones gráficas.....	5
8. Ingresos por Delegaciones y Servicios Centrales.....	7
9. Otras informaciones periódicas.....	7



I. EVOLUCIÓN DE LOS INGRESOS TRIBUTARIOS

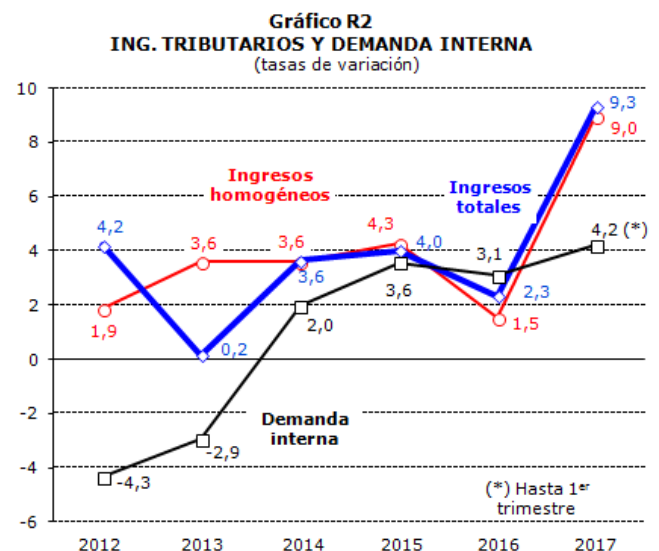
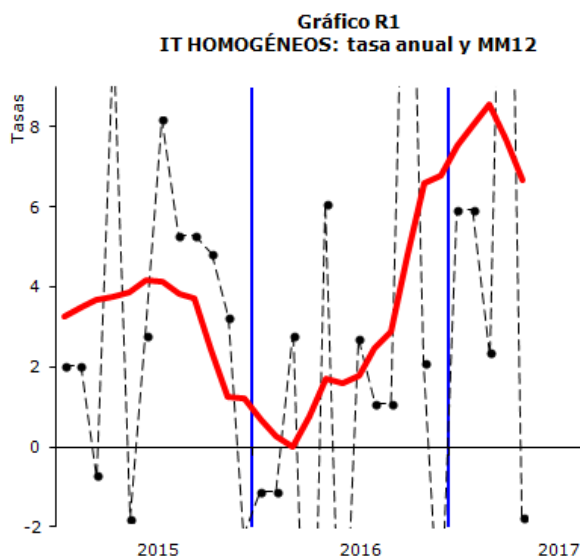
1. Principales resultados

La recaudación del mes de mayo ascendió a 8.365 millones, 562 millones (un 7,2%) más que en el mismo período de 2016. La causa principal de este incremento fue el menor importe de las devoluciones realizadas en comparación con las realizadas el año pasado (452 millones menos), mientras que los ingresos brutos aumentaron un 0,8%.

En el período enero-mayo los ingresos netos crecieron un 9,3%, los brutos un 8,1% y las devoluciones realizadas un 3,8%. En el mismo período y corregidos los distintos ritmos de devolución, la devolución del céntimo sanitario, los aplazamientos de entes públicos y el distinto patrón de ingresos en algunas tasas, los ingresos en términos homogéneos aumentaron un 9%.

En mayo se ingresaron las declaraciones mensuales habituales de retenciones, IVA, Impuestos Especiales y Primas de Seguros, el primer trimestre de los grandes productores en el Impuesto sobre el Valor de la Producción de la Energía Eléctrica y de las pymes en los impuestos sobre el Alcohol, la Cerveza y los Productos Intermedios, y el primer cuatrimestre del Impuesto sobre Gases Fluorados.

Los factores que subyacen al crecimiento de los ingresos en estos primeros cinco meses son los señalados en ocasiones anteriores: la mejora del empleo y del consumo (que favorece el crecimiento de las retenciones del trabajo y del IVA), el aumento de los precios (que está detrás de la subida del IVA, de los impuestos medioambientales y de la electricidad) y los impactos normativos (que favorecieron, entre otros, los ingresos por pagos fraccionados en el Impuesto sobre Sociedades y que lo harán a lo largo de todo el año en el caso del IVA y de los Impuestos Especiales). El mes de mayo, sin embargo, no ha tenido unos resultados tan positivos en algunas rúbricas como en otros meses básicamente por dos elementos: la celebración de la Semana Santa en abril (que afectó, sobre todo, a los ingresos de IVA y de Hidrocarburos) y la comparación con un período en 2016 en el que las retenciones del trabajo fueron especialmente elevadas. Estos dos elementos adversos se han visto compensados por las menores devoluciones realizadas, por el traslado a mayo del ingreso de la Tasa sobre el dominio público radioeléctrico (normalmente ingresada en abril) y por la recuperación de las retenciones de capital.





Los cambios normativos supusieron un aumento de los ingresos hasta mayo de 2.841 millones. En el Cuadro 0 se detallan las medidas y las figuras a las que afecta.

La cifra total es prácticamente la misma que se estimó para el mes de abril. En mayo solo se ha producido la novedad del Impuesto sobre Gases Fluorados en el que los tipos aumentan en 2017 hasta el nivel establecido en la ley tras el período transitorio de los tres últimos años. El resto de los impactos positivos son los que se producen en el IVA por los cambios en la gestión de los aplazamientos (en mayo el impacto es relativamente pequeño porque solo hay declaraciones mensuales) y en los Impuestos Especiales por la subida de tipos de diciembre en tabaco y alcohol. Estos impactos positivos se compensan con los negativos derivados de la recuperación en 2016 de la paga extra de los empleados públicos y de las modificaciones en las tasas judiciales.

Cuadro 0
IMPACTOS DE CAMBIOS NORMATIVOS
Millones de euros

	2017					TOTAL
	IRPF	SOC	IVA	IEE	OTROS	
TOTAL	-386	2.594	627	54	-48	2.841
Recuperación de la paga extra de 2012 en las AAPP	-354					-354
Reforma del IRPF	-64					-64
· Retenciones del trabajo	-37					-37
· Retenciones de capital	-27					-27
Cambios en los pagos fraccionados del IRPF	28					28
Retenciones de los derechos de suscripción	4	2				6
Reforma del I.Sociedades		-11				-11
Cambios en los pagos fraccionados del I.Sociedades		2.603				2.603
Reforma del IRNR					-6	-6
Nuevas normas sobre aplazamientos			627			627
Subida de tipos en I.E. Labores del Tabaco				44		44
Subida de tipos en I.E. Alcohol y bebidas derivadas				10		10
Impuesto sobre Gases Fluorados					9	9
Tasas judiciales					-51	-51



2. Evolución de los principales conceptos

Cuadro R1
EVOLUCION DE INGRESOS (totales y homogéneos) Y DEVOLUCIONES POR FIGURAS
Tasas de variación anual

	2015	2016	2017*	I.16	II.16	III.16	IV.16	I.17	II.17*
Ingresos tributarios totales	4.0	2.3	9.3	0.3	-5.0	3.7	7.9	5.5	14.6
· I. Renta de las Personas Físicas	-0,4	0,1	3,4	-5,6	-3,2	4,5	3,6	2,3	5,6
· I. Sociedades	10,3	5,0	---	1,4	-40,7	5,4	26,1	2,9	74,9
· I. sobre el Valor Añadido	7,4	4,2	8,2	3,7	5,1	5,9	2,4	8,4	7,8
· I. Especiales	0,2	3,8	2,1	5,3	3,2	3,6	3,1	0,8	3,8
· Resto ingresos	14,7	-1,3	5,2	19,6	12,7	-17,9	-11,5	4,8	5,6
Devoluciones	-2.6	-1.2	3.8	-10.4	-0.6	-6.4	13.7	5.4	2.1
· I. Renta de las Personas Físicas	1,3	3,6	5,2	13,7	1,9	-2,8	16,2	34,5	0,5
· I. Sociedades	2,2	7,4	-0,4	-8,0	28,0	-27,4	67,1	1,3	-26,7
· I. sobre el Valor Añadido	-7,3	-4,6	7,2	-10,2	-3,3	-5,6	-1,0	6,5	7,8
· I. Especiales	48,9	-45,3	-38,6	-67,2	-45,4	-49,8	-8,4	-44,9	-33,9
· Resto ingresos	1,1	-1,9	2,5	-38,0	12,6	-5,3	44,3	15,8	-11,0
Ingresos tributarios homogéneos	4.3	1.5	9.0	-0.3	-6.5	1.9	9.2	5.2	14.5
· I. Renta de las Personas Físicas	-0,9	0,0	4,4	-2,8	-6,3	2,8	4,1	3,5	6,0
· I. Sociedades	15,7	4,1	72,8	-97,2	-40,8	4,5	40,5	---	74,7
· I. sobre el Valor Añadido	6,6	3,0	9,0	2,2	3,8	3,7	2,6	9,2	8,6
· I. Especiales	1,9	1,0	0,5	1,2	0,0	1,6	1,3	-0,8	2,3
· Resto ingresos	14,9	-0,9	5,6	19,7	13,9	-18,3	-8,9	3,9	8,3

*Tasas calculadas para el periodo del trimestre o año del que existe información

- **Los ingresos por IRPF crecieron hasta mayo un 3,4%, un punto más (4,4%) en términos homogéneos**, esto es, corrigiendo, entre otras cuestiones, el distinto ritmo de realización de las devoluciones en 2016 y 2017.

En mayo el crecimiento del impuesto respecto al año pasado fue elevado (9,3%), pero gracias al menor importe de las devoluciones realizadas. En términos brutos los resultados fueron peores que en los meses anteriores (hay que recordar que uno de los factores que más impulsan los ingresos totales es el crecimiento de las retenciones en Grandes Empresas y pymes). Tres razones explican este comportamiento: la comparación con un período en el que algunas Grandes Empresas tuvieron retribuciones extraordinarias, la recuperación en mayo de 2016 de una parte de la paga extra de de 2012 por parte de los empleados públicos (AA.PP. y empresas públicas), y el ingreso también hace un año de retenciones atrasadas. Como se ve, los tres elementos tienen un carácter transitorio, especialmente los dos primeros. El resultado final fue un incremento del 1,2% en las retenciones de las Grandes Empresas (frente al 4,2% hasta abril) y un descenso del 3,4% en las procedentes de las AA.PP. (hasta abril crecieron, sin tener en cuenta ingresos de otros períodos, un 3,1%).

Una novedad en el mes de mayo fue el crecimiento de las retenciones de capital que acumulaban un descenso hasta abril y cuya tendencia en los últimos años ha sido decididamente a la baja dada la disminución de los tipos de interés y de los depósitos bancarios a plazo, que eran tradicionalmente el principal activo financiero de las familias. El aumento en mayo se debió, sobre todo, al distinto calendario en el reparto de dividendos por parte de dos entidades bancarias. Por otra parte, siguiendo la pauta de los meses previos, se volvió a producir un fuerte incremento (42,7%) en las retenciones por fondos de inversión.

En el informe de este mes comienza el seguimiento que se hace todos los años de la Campaña del IRPF, en marcha desde abril y que se prolongará hasta finales de junio. El Cuadro A6 da cuenta de los datos



acumulados hasta mayo. Como se ve, la parte a destacar en estas fechas es la evolución de las solicitudes de devolución. En los dos primeros meses de campaña se realizaron devoluciones por valor de 3.969 millones. Este importe significa que se realizaron el 38,2% del total de las devoluciones que se espera que se soliciten en el conjunto de la campaña, un 1,5% más que lo que se había realizado en las mismas fechas en 2016.

CUADRO A6
CAMPAÑA IRPF 2016
(datos hasta mayo)

	Importe realizado (millones)			Porcentaje realización		
	IRPF 2016	IRPF 2015	%	IRPF 2016	IRPF 2015	Diferen- cia
INGRESOS	65	52	25,3%	0,8%	0,7%	0,1%
DEVOLUCIONES	4.917	4.830	1,8%	43,3%	41,5%	1,9%
Campaña	3.969	3.950	0,5%	38,2%	36,7%	1,5%
Devoluciones familiares	948	880	7,7%	100,0%	100,0%	0,0%
CUOTA DIFERENCIAL	-4.851	-4.777	-1,6%			

- La evolución en el **Impuesto sobre Sociedades** continúa siendo errática y de difícil interpretación. Como se puede ver en el Cuadro R1, la tasa de los ingresos acumulados hasta mayo da un valor anómalo y, si se consideran los ingresos homogéneos, el resultado es anormalmente alto. Las razones son varias. En primer lugar, el hecho de que el año pasado el primer pago fraccionado fuera muy pequeño (al haberse eliminado las medidas normativas que lo habían elevado en los años anteriores) e insuficiente para cubrir las devoluciones realizadas de cuota anual (de ahí que en el acumulado hasta mayo de 2016 todavía se registrasen valores negativos). En segundo lugar, el impacto recaudatorio sobre el primer pago de 2017 que tuvieron el mes pasado las medidas del RDL 2/2017, vigente desde octubre del año pasado. Y, en tercer lugar, la existencia en mayo de 2016 de unos muy elevados ingresos por actas. Para analizar, por tanto, el crecimiento subyacente del impuesto hay que tratar de eliminar estas distorsiones. Así, si se calculan los ingresos homogéneos sin medidas normativas y sin las liquidaciones practicadas por la Administración, el resultado es **un crecimiento de los ingresos hasta mayo del 8,5%**.
- **Los ingresos por IVA hasta mayo crecieron un 8,2%, tasa que se eleva al 9% en términos homogéneos.** Eliminando el efecto de los menores aplazamientos concedidos, **el crecimiento de los ingresos sería del 6,8%**.

Igual que sucede en el IRPF, el dato del mes de mayo supuso un aumento significativo respecto al año pasado (7,8%), pero la mayor parte del mismo tuvo su origen en las menores devoluciones realizadas. El IVA bruto, en cambio, tuvo unos resultados inferiores a los de los meses anteriores y, en particular, al mes de abril: el IVA bruto de importaciones y declaraciones mensuales creció en mayo (devengos de abril) un 3%, frente al 12,9% de abril (devengos de marzo). Ahora bien, este drástico cambio se explica por el efecto de la Semana Santa, celebrada este año en abril y el año pasado en marzo. Si se analiza el conjunto de los dos meses, el crecimiento fue del 8%, aumento similar al observado en los tres primeros meses del año. En cualquier caso, a la hora de evaluar esta evolución hay que tener en cuenta también el mayor importe de las solicitudes de devolución mensuales que se está produciendo desde comienzos del año y que acabarán detrayendo ingresos en los próximos meses.

- **Los ingresos homogéneos por Impuestos Especiales aumentaron hasta mayo un 0,5%.** También en estas figuras las cifras de mayo han quedado por debajo de las de abril. Los motivos son varios. En el caso



del Impuesto sobre Hidrocarburos la causa principal es el efecto de la Semana Santa. En abril el incremento había sido del 6,1%, mientras que en mayo los ingresos homogéneos son prácticamente los mismos que en 2016. Si se promedian abril y mayo, el crecimiento sería del 3,3%, superior al de los meses anteriores. En ese mismo período los consumos de gasolinas y gasóleo de automoción (que son los que marcan la evolución del impuesto) habría sido del 2,7%, dentro de una tendencia ligeramente a la baja. En el Impuesto sobre Labores de Tabaco se volvieron a registrar pérdidas (-2%), aunque, una vez absorbidos los efectos del acaparamiento previo a la subida de tipos en diciembre, solo cabe atribuirlos a la propia irregularidad de la serie. Finalmente, los ingresos en el Impuesto sobre la Electricidad disminuyeron un 12,9% en mayo. El dato fue inesperado a la vista del aumento de los meses anteriores (9% en marzo, 5,8% en abril) vinculado a las subidas de precios. La explicación se encuentra en dos factores de carácter transitorio: los ingresos más altos de lo normal que se dieron en el mismo mes del año pasado y los ajustes en las fechas de facturación que realizaron en abril algunos de los mayores contribuyentes del impuesto.



II. CUADROS ESTADÍSTICOS



1. INGRESOS TRIBUTARIOS POR CONCEPTOS Y DISTRIBUCIÓN ENTRE ADMINISTRACIONES

Cuadro 1.1

RESUMEN. MES Y ACUMULADO

(En millones de euros)

EN EL MES	2017			2016			% 17/16	
	Estado	AA.TT.	Total	Estado	AA.TT.	Total	Estado	Total
I. Renta de las Personas Físicas	-970	3.060	2.090	-940	2.852	1.912	-3,2	9,3
I. Sociedades	181		181	543		543	-66,6	-66,6
I. Renta de no Residentes	99		99	64		64	53,8	53,8
Impuestos Medioambientales	369		369	262		262	40,8	40,8
Resto Capítulo I	12		12	15		15	-25,2	-25,2
CAP. I IMPUESTOS DIRECTOS	-309	3.060	2.751	-55	2.852	2.797	-	-1,6
Impuesto sobre el Valor Añadido	540	2.612	3.152	419	2.505	2.924	28,8	7,8
+ Importaciones	1.204		1.204	1.101		1.101	9,4	9,4
+ Operaciones Interiores	-664	2.612	1.948	-682	2.505	1.823	2,6	6,8
Impuestos Especiales	499	1.052	1.551	509	1.048	1.557	-2,1	-0,4
+ Alcohol y Bebidas Derivadas	25	39	64	29	39	68	-15,3	-5,8
+ Cerveza	7	15	22	8	15	23	-8,4	-2,6
+ Hidrocarburos	308	549	857	288	546	835	6,8	2,7
+ Labores del Tabaco	184	328	513	196	327	523	-5,9	-2,0
+ Electricidad	-27	119	92	-13	119	106	-101,5	-12,9
+ Carbón	0		0	0		0	-	-
+ Otros	2	1	3	2	1	3	2,2	1,8
Impuesto sobre primas de seguro	121		121	119		119	1,1	1,1
Tráfico exterior	143		143	128		128	11,4	11,4
Resto Capítulo II	44		44	46		46	-4,6	-4,6
CAP. II IMPUESTOS INDIRECTOS	1.346	3.664	5.010	1.222	3.553	4.775	10,1	4,9
CAP. III - TASAS Y OTROS INGRESOS	604		604	231		231	161,2	161,2
TOTAL GENERAL	1.641	6.724	8.365	1.398	6.404	7.802	17,4	7,2

DESDE ENERO HASTA EL MES	2017			2016			% 17/16	
	Estado	AA.TT.	Total	Estado	AA.TT.	Total	Estado	Total
I. Renta de las Personas Físicas	14.611	15.299	29.911	14.682	14.259	28.941	-0,5	3,4
I. Sociedades	2.213		2.213	-539		-539	-	-
I. Renta de no Residentes	877		877	702		702	24,9	24,9
Impuestos Medioambientales	760		760	668		668	13,8	13,8
Resto Capítulo I	57		57	61		61	-6,7	-6,7
CAP. I IMPUESTOS DIRECTOS	18.519	15.299	33.818	15.574	14.259	29.833	18,9	13,4
Impuesto sobre el Valor Añadido	17.989	13.060	31.049	16.176	12.525	28.702	11,2	8,2
+ Importaciones	6.212		6.212	5.582		5.582	11,3	11,3
+ Operaciones Interiores	11.777	13.060	24.837	10.594	12.525	23.120	11,2	7,4
Impuestos Especiales	2.828	5.260	8.088	2.685	5.238	7.923	5,3	2,1
+ Alcohol y Bebidas Derivadas	126	196	322	97	193	291	29,7	10,8
+ Cerveza	26	76	103	26	76	102	0,8	0,4
+ Hidrocarburos	1.777	2.746	4.523	1.580	2.732	4.312	12,5	4,9
+ Labores del Tabaco	769	1.641	2.410	889	1.635	2.524	-13,5	-4,5
+ Electricidad	-41	597	556	-47	596	549	13,7	1,2
+ Carbón	166		166	130		130	27,1	27,1
+ Otros	5	5	9	10	5	15	-52,9	-35,1
Impuesto sobre primas de seguro	614		614	572		572	7,2	7,2
Tráfico exterior	772		772	750		750	3,0	3,0
Resto Capítulo II	106		106	108		108	-1,9	-1,9
CAP. II IMPUESTOS INDIRECTOS	22.309	18.319	40.628	20.291	17.763	38.054	9,9	6,8
CAP. III - TASAS Y OTROS INGRESOS	1.082		1.082	1.197		1.197	-9,6	-9,6
TOTAL GENERAL	41.910	33.619	75.529	37.062	32.022	69.084	13,1	9,3



Cuadro 1.2: EVOLUCIÓN. MES Y ACUMULADO
(en millones de euros)

	MENSUAL						ACUMULADA					
	IRPF	IS	IVA	IIEE	Resto	TOTAL	IRPF	IS	IVA	IIEE	Resto	TOTAL
2016												
Ene	10.133	-3.752	20	1.673	672	8.747	10.133	-3.752	20	1.673	672	8.747
Feb	5.012	-381	14.167	1.470	982	21.250	15.145	-4.133	14.187	3.144	1.654	29.996
Mar	4.411	79	3.431	1.489	593	10.003	19.556	-4.054	17.618	4.633	2.247	40.000
Abr	7.473	2.972	8.159	1.733	945	21.282	27.029	-1.082	25.777	6.366	3.192	61.282
May	1.912	543	2.924	1.557	866	7.802	28.941	-539	28.702	7.923	4.058	69.084
Jun	2.196	335	2.619	1.607	872	7.629	31.136	-204	31.321	9.530	4.930	76.713
Jul	14.388	638	8.989	1.740	710	26.464	45.524	433	40.309	11.270	5.641	103.177
Ago	4.422	4.863	4.009	1.770	669	15.733	49.946	5.296	44.319	13.040	6.309	118.910
Sep	3.641	370	2.862	1.795	931	9.599	53.587	5.667	47.181	14.835	7.240	128.510
Oct	8.199	13.402	8.979	1.750	652	32.981	61.786	19.069	56.161	16.584	7.892	161.491
Nov	6.038	-520	3.605	1.619	943	11.684	67.824	18.548	59.765	18.203	8.834	173.175
Dic	4.592	3.130	3.080	1.663	608	13.073	72.416	21.678	62.845	19.866	9.443	186.249
2017												
Ene	10.764	-3.820	37	1.806	656	9.443	10.764	-3.820	37	1.806	656	9.443
Feb	4.988	-85	15.264	1.387	938	22.491	15.751	-3.905	15.301	3.193	1.594	31.934
Mar	4.247	-31	3.800	1.478	762	10.256	19.998	-3.936	19.101	4.671	2.356	42.190
Abr	7.822	5.967	8.796	1.866	522	24.974	27.820	2.031	27.897	6.537	2.878	67.164
May	2.090	181	3.152	1.551	1.390	8.365	29.911	2.213	31.049	8.088	4.268	75.529
Jun												
Jul												
Ago												
Sep												
Oct												
Nov												
Dic												

TASAS DE VARIACIÓN (%)

	IRPF	IS	IVA	IIEE	Resto	TOTAL	IRPF	IS	IVA	IIEE	Resto	TOTAL
2012	1,2	29,0	2,4	-4,1	11,0	4,2	1,2	29,0	2,4	-4,1	11,0	4,2
2013	-0,9	-7,0	2,9	4,7	1,4	0,2	-0,9	-7,0	2,9	4,7	1,4	0,2
2014	3,9	-6,2	8,2	0,2	4,9	3,6	3,9	-6,2	8,2	0,2	4,9	3,6
2015	-0,4	10,3	7,4	0,2	14,7	4,0	-0,4	10,3	7,4	0,2	14,7	4,0
2016	0,1	5,0	4,2	3,8	-1,3	2,3	0,1	5,0	4,2	3,8	-1,3	2,3

	MENSUAL						ACUMULADA					
	IRPF	IS	IVA	IIEE	Resto	TOTAL	IRPF	IS	IVA	IIEE	Resto	TOTAL
2016												
Ene	-4,4	-9,6	-94,8	3,3	17,6	-10,4	-4,4	-9,6	-94,8	3,3	17,6	-10,4
Feb	-5,3	39,2	4,2	0,1	7,5	2,9	-4,7	-2,1	1,4	1,7	11,4	-1,4
Mar	-8,7	-	14,3	13,8	50,5	5,6	-5,6	1,4	3,7	5,3	19,6	0,3
Abr	-0,2	-48,1	2,3	-2,1	27,3	-10,2	-4,2	-	3,2	3,2	21,7	-3,6
May	-3,5	166,1	5,1	7,2	3,3	7,5	-4,1	-	3,4	4,0	17,3	-2,5
Jun	-12,2	-41,4	15,3	5,4	9,0	-0,5	-4,7	-	4,3	4,2	15,7	-2,3
Jul	4,8	2,2	5,3	6,7	-33,3	3,4	-1,9	-85,6	4,5	4,6	5,9	-0,9
Ago	-0,4	1,9	14,2	-2,9	-16,3	2,5	-1,8	-32,0	5,3	3,5	3,0	-0,4
Sep	9,5	115,6	-2,2	7,7	-2,0	6,2	-1,1	-28,8	4,8	4,0	2,3	0,0
Oct	4,8	48,1	3,8	1,2	3,0	18,3	-0,4	12,1	4,7	3,7	2,4	3,3
Nov	1,3	-	-0,5	-2,3	-8,0	-3,6	-0,2	10,0	4,3	3,1	1,2	2,8
Dic	4,7	-17,4	1,9	11,3	-26,8	-3,3	0,1	5,0	4,2	3,8	-1,3	2,3
2017												
Ene	6,2	-1,8	80,3	8,0	-2,3	8,0	6,2	-1,8	80,3	8,0	-2,3	8,0
Feb	-0,5	77,7	7,7	-5,7	-4,6	5,8	4,0	5,5	7,8	1,6	-3,6	6,5
Mar	-3,7	-	10,8	-0,8	28,4	2,5	2,3	2,9	8,4	0,8	4,8	5,5
Abr	4,7	100,8	7,8	7,7	-44,7	17,3	2,9	-	8,2	2,7	-9,8	9,6
May	9,3	-66,6	7,8	-0,4	60,5	7,2	3,4	-	8,2	2,1	5,2	9,3
Jun												
Jul												
Ago												
Sep												
Oct												
Nov												
Dic												

(En miles de euros)

DESIGNACIÓN DE LOS INGRESOS	RECAUDACIÓN								%	
	AÑO 2017				AÑO 2016					
	ESTADO	CC.AA.	CC.LL.	TOTAL	ESTADO	CC.AA.	CC.LL.	TOTAL	ESTADO	TOTAL
IRPF	-969.545	2.995.649	64.202	2.090.306	-939.814	2.787.839	63.884	1.911.909	-	9,3
- Retenciones trabajo	4.026.099			4.026.099	4.088.998			4.088.998	-1,5	-1,5
- Retenciones de arrendamientos	49.716			49.716	47.812			47.812	4,0	4,0
- Retenciones Fondos Inversión	42.035			42.035	29.466			29.466	42,7	42,7
- Retenciones capital	177.403			177.403	165.944			165.944	6,9	6,9
- Gravamen s/Loterías	11.025			11.025	19.122			19.122	-42,3	-42,3
- Paqos fraccionados	25.239			25.239	23.105			23.105	9,2	9,2
- Resultado declaración anual	-2.287.601			-2.287.601	-2.509.071			-2.509.071	-	-
- Liquidaciones practicadas por la Administración	60.925			60.925	61.132			61.132	-0,3	-0,3
- Otros ingresos de IRPF	0			0	0			0	-	-
- Otras devoluciones y minoraciones	-3.074.386	2.995.649	64.202	-14.535	-2.866.322	2.787.839	63.884	-14.599	-	-
Impuesto sobre Sociedades	181.226			181.226	542.992			542.992	-66,6	-66,6
- Retenciones de arrendamientos	16.167			16.167	15.760			15.760	2,6	2,6
- Retenciones Fondos Inversión	17.893			17.893	12.543			12.543	42,7	42,7
- Retenciones capital	75.182			75.182	70.655			70.655	6,4	6,4
- Gravamen s/Loterías	21			21	92			92	-77,2	-77,2
- Paqos fraccionados	23.994			23.994	24.673			24.673	-2,8	-2,8
- Resultado declaración anual	-45.967			-45.967	-12.627			-12.627	-	-
- Liquidaciones practicadas por la Administración	93.817			93.817	431.826			431.826	-78,3	-78,3
- Otros ingresos del IS	119			119	70			70	70,0	70,0
Impuesto Renta no Residentes	98.754			98.754	64.203			64.203	53,8	53,8
- Retenciones, paqos fraccionados e inq.a cuenta	114.200			114.200	97.224			97.224	17,5	17,5
- Declaración anual, actas y otros	-15.446			-15.446	-33.021			-33.021	-	-
Impuestos Medioambientales	369.214			369.214	262.148			262.148	40,8	40,8
Resto del Capítulo I	11.557			11.557	15.450			15.450	-25,2	-25,2
TOTAL CAPITULO I	-308.794	2.995.649	64.202	2.751.057	-55.021	2.787.839	63.884	2.796.702	-	-1,6
I V A	540.160	2.558.739	53.209	3.152.108	419.435	2.452.745	52.318	2.924.498	28,8	7,8
- IVA Bruto	5.142.562			5.142.562	5.081.375			5.081.375	1,2	1,2
- Importaciones	1.204.803			1.204.803	1.102.197			1.102.197	9,3	9,3
- Operaciones Interiores	3.937.759			3.937.759	3.979.178			3.979.178	-1,0	-1,0
- Devoluciones	-1.990.454			-1.990.454	-2.156.877			-2.156.877	-	-
- Participación AA.TT.	-2.611.948	2.558.739	53.209	-2.505.063	-2.505.063	2.452.745	52.318	-2.156.877	-	-
Impuestos Especiales	498.558	1.034.293	17.774	1.550.625	509.111	1.029.916	17.721	1.556.748	-2,1	-0,4
- Alcohol	24.616	38.367	805	63.788	29.056	37.869	801	67.726	-15,3	-5,8
- Cerveza	6.929	14.968	287	22.184	7.566	14.934	286	22.786	-8,4	-2,6
- Productos intermedios	1.639	948	17	2.604	1.664	940	16	2.620	-1,5	-0,6
- Hidrocarburos	307.762	539.637	9.470	856.869	288.245	537.015	9.451	834.711	6,8	2,7
- Labores del Tabaco	184.381	321.051	7.195	512.627	196.023	319.884	7.167	523.074	-5,9	-2,0
- Electricidad	-27.099	119.322	0	92.223	-13.447	119.274	0	105.827	-	-12,9
- Carbón	263			263	-1			-1	-	-
- Otros	67			67	5			5	-	-
Primas de Seguros	120.806			120.806	119.483			119.483	1,1	1,1
Tráfico exterior	142.715			142.715	128.106			128.106	11,4	11,4
Imp. actividades juego. Estado	16.305			16.305	25.121			25.121	-35,1	-35,1
Imp. sobre gases fluorados	26.639			26.639	20.226			20.226	31,7	31,7
Resto Capítulo II	723			723	425			425	70,1	70,1
TOTAL CAPITULO II	1.345.906	3.593.032	70.983	5.009.921	1.221.907	3.482.661	70.039	4.774.607	10,1	4,9
Tasa Radioeléctrica	304.399			304.399	-26.007			-26.007	-	-
Canon de Aguas	57.168			57.168	46.785			46.785	22,2	22,2
Otras Tasas	107.746			107.746	77.028			77.028	39,9	39,9
Resto del Capítulo III	134.335			134.335	133.323			133.323	0,8	0,8
TOTAL CAPITULO III	603.648			603.648	231.129			231.129	161,2	161,2
TOTAL INGRESOS TRIBUTARIOS	1.640.760	6.588.681	135.185	8.364.626	1.398.015	6.270.500	133.923	7.802.438	17,4	7,2

(En miles de euros)

DESIGNACIÓN DE LOS INGRESOS	RECAUDACIÓN								%	
	AÑO 2017				AÑO 2016					
	ESTADO	CC.AA.	CC.LL.	TOTAL	ESTADO	CC.AA.	CC.LL.	TOTAL	ESTADO	TOTAL
IRPF	14.611.408	14.978.246	321.002	29.910.656	14.682.001	13.939.199	319.413	28.940.613	-0,5	3,4
- Retenciones trabajo	30.110.560			30.110.560	29.229.057			29.229.057	3,0	3,0
- Retenciones de arrendamientos	858.439			858.439	841.166			841.166	2,1	2,1
- Retenciones Fondos Inversión	297.515			297.515	209.030			209.030	42,3	42,3
- Retenciones capital	1.306.861			1.306.861	1.356.582			1.356.582	-3,7	-3,7
- Gravamen s/Loterías	288.109			288.109	278.161			278.161	3,6	3,6
- Paqos fraccionados	1.310.271			1.310.271	1.210.371			1.210.371	8,3	8,3
- Resultado declaración anual	-4.379.466			-4.379.466	-4.327.103			-4.327.103	-	-
- Liquidaciones practicadas por la Administración	281.071			281.071	306.077			306.077	-8,2	-8,2
- Otros ingresos de IRPF	0			0	0			0	-	-
- Otras devoluciones y minoraciones	-15.461.952	14.978.246	321.002	-162.704	-14.421.340	13.939.199	319.413	-162.728	-	-
Impuesto sobre Sociedades	2.212.558			2.212.558	-539.307			-539.307	-	-
- Retenciones de arrendamientos	349.526			349.526	341.535			341.535	2,3	2,3
- Retenciones Fondos Inversión	126.656			126.656	88.992			88.992	42,3	42,3
- Retenciones capital	550.506			550.506	570.447			570.447	-3,5	-3,5
- Gravamen s/Loterías	16.684			16.684	945			945	-	-
- Paqos fraccionados	5.692.422			5.692.422	2.792.357			2.792.357	103,9	103,9
- Resultado declaración anual	-4.921.645			-4.921.645	-4.877.451			-4.877.451	-	-
- Liquidaciones practicadas por la Administración	397.339			397.339	543.332			543.332	-26,9	-26,9
- Otros ingresos del IS	1.070			1.070	536			536	99,6	99,6
Impuesto Renta no Residentes	876.946			876.946	701.906			701.906	24,9	24,9
- Retenciones, paqos fraccionados e inq.a cuenta	804.362			804.362	748.422			748.422	7,5	7,5
- Declaración anual, actas y otros	72.584			72.584	-46.516			-46.516	-	-
- Impuestos Medioambientales	760.477			760.477	668.075			668.075	13,8	13,8
Resto del Capítulo I	57.248			57.248	61.373			61.373	-6,7	-6,7
TOTAL CAPITULO I	18.518.637	14.978.246	321.002	33.817.885	15.574.048	13.939.199	319.413	29.832.660	18,9	13,4
I V A	17.989.271	12.793.696	266.049	31.049.016	16.176.180	12.263.726	261.594	28.701.500	11,2	8,2
- IVA Bruto	39.877.172			39.877.172	36.938.022			36.938.022	8,0	8,0
- Importaciones	6.214.375			6.214.375	5.584.307			5.584.307	11,3	11,3
- Operaciones Interiores	33.662.797			33.662.797	31.353.715			31.353.715	7,4	7,4
- Devoluciones	-8.828.156			-8.828.156	-8.236.522			-8.236.522	-	-
- Participación AA.TT.	-13.059.745	12.793.696	266.049	-12.525.320	-12.525.320	12.263.726	261.594	-12.525.320	-	-
Impuestos Especiales	2.828.186	5.171.463	88.252	8.087.901	2.684.823	5.149.569	88.606	7.922.998	5,3	2,1
- Alcohol	126.060	191.835	4.027	321.922	97.200	189.345	4.005	290.550	29,7	10,8
- Cerveza	26.306	74.839	1.436	102.581	26.089	74.668	1.434	102.191	0,8	0,4
- Productos intermedios	4.527	4.737	87	9.351	4.180	4.697	86	8.963	8,3	4,3
- Hidrocarburos	1.777.239	2.698.185	47.353	4.522.777	1.579.521	2.685.074	47.262	4.311.857	12,5	4,9
- Labores del Tabaco	769.065	1.605.256	35.349	2.409.670	889.221	1.599.418	35.819	2.524.458	-13,5	-4,5
- Electricidad	-40.878	596.611	0	555.733	-47.392	596.367	0	548.975	-	1,2
- Carbón	165.810			165.810	130.461			130.461	27,1	27,1
- Otros	57			57	5.543			5.543	-99,0	-99,0
Primas de Seguros	613.687			613.687	572.319			572.319	7,2	7,2
Tráfico exterior	772.109			772.109	749.692			749.692	3,0	3,0
Imp. actividades juego. Estado	31.984			31.984	45.401			45.401	-29,6	-29,6
Imp. sobre gases fluorados	63.990			63.990	53.545			53.545	19,5	19,5
Resto Capítulo II	9.587			9.587	8.711			8.711	10,1	10,1
TOTAL CAPITULO II	22.308.814	17.965.159	354.301	40.628.274	20.290.671	17.413.295	350.200	38.054.166	9,9	6,8
Tasa Radioeléctrica	213.940			213.940	221.555			221.555	-3,4	-3,4
Canon de Aguas	57.288			57.288	46.816			46.816	22,4	22,4
Otras Tasas	287.584			287.584	342.204			342.204	-16,0	-16,0
Resto del Capítulo III	523.554			523.554	586.816			586.816	-10,8	-10,8
TOTAL CAPITULO III	1.082.366			1.082.366	1.197.391			1.197.391	-9,6	-9,6
TOTAL INGRESOS TRIBUTARIOS	41.909.817	32.943.405	675.303	75.528.525	37.062.110	31.352.494	669.613	69.084.217	13,1	9,3



2. DEVOLUCIONES, PARTICIPACIÓN DE LAS AA.TT. Y OTRAS MINORACIONES. INGRESOS BRUTOS

Cuadro 2.1
DEVOLUCIONES, PARTICIPACIÓN DE LAS AA.TT. Y OTRAS MINORACIONES. MES Y ACUMULADO
(En millones de euros)

	PERIODO: MES DE MAYO				PERIODO: ENERO-MAYO			
	2017	2016	Comparación 17/16		2017	2016	Comparación 17/16	
			Diferencia	%			Diferencia	%
I. Renta de las Personas Físicas	2.456	2.665	-209	-7,9	5.202	4.946	256	5,2
+ Resultado declaración anual	2.438	2.648	-210	-7,9	4.962	4.884	78	1,6
+ Liquidaciones practicadas por la administración	6	8	-2	-26,6	34	28	6	22,7
+ Otras devoluciones	12	9	3	34,5	202	33	169	-
+ D. G. del Tesoro y Política Financiera	0	0	0	-	4	1	3	-
I. Sociedades	135	118	17	14,8	5.594	5.619	-25	-0,4
+ Resultado declaración anual	107	76	31	41,3	5.329	5.249	80	1,5
+ Liquidaciones practicadas por la administración	25	40	-15	-37,1	179	356	-177	-49,6
+ Otras devoluciones	3	2	1	58,7	86	14	72	-
I. Renta de no Residentes	31	52	-21	-40,6	218	220	-2	-0,8
Impuesto sobre el Valor Añadido	1.990	2.157	-166	-7,7	8.828	8.237	592	7,2
+ Anuales y otras	745	733	11	1,5	2.173	1.987	186	9,3
+ Mensuales	1.246	1.423	-178	-12,5	6.024	5.728	296	5,2
+ Ajuste País Vasco	0	0	0	-	424	376	48	12,7
+ Ajuste Navarra	0	0	0	-	208	145	63	43,2
Impuestos Especiales	12	43	-31	-71,8	143	233	-90	-38,6
Otras devoluciones	49	91	-42	-46,6	330	314	15	4,9
TOTAL DEVOLUCIONES	4.673	5.125	-452	-8,8	20.315	19.568	746	3,8
I. Renta de las Personas Físicas	3.074	2.866	208	7,3	15.462	14.421	1.041	7,2
+ Asignación tributaria Iglesia Católica	15	15	0	-0,4	163	163	0	0,0
+ Participación AA.TT. en el IRPF	3.060	2.852	208	7,3	15.299	14.259	1.041	7,3
Participación de las AA.TT. en el IVA	2.612	2.505	107	4,3	13.060	12.525	534	4,3
Participación de las AA.TT. en II.EE.	1.052	1.048	4	0,4	5.260	5.238	22	0,4
TOTAL MINORACIONES	6.738	6.419	319	5,0	33.781	32.185	1.597	5,0
I. Renta de las Personas Físicas	5.530	5.532	-1	0,0	20.664	19.367	1.296	6,7
I. Sociedades	135	118	17	14,8	5.594	5.619	-25	-0,4
I. Renta de no Residentes	31	52	-21	-40,6	218	220	-2	-0,8
Impuesto sobre el Valor Añadido	4.602	4.662	-60	-1,3	21.888	20.762	1.126	5,4
Impuestos Especiales	1.064	1.090	-26	-2,4	5.403	5.471	-68	-1,2
Otras devoluciones	49	91	-42	-46,6	330	314	15	4,9
TOTAL DEVOLUCIONES Y MINORACIONES	11.412	11.544	-133	-1,2	54.096	51.753	2.343	4,5



Cuadro 2.2
DEVOLUCIONES. EVOLUCIÓN
(en millones de euros)

	MENSUAL						ACUMULADA					
	IRPF	IS	IVA	IIEE	Resto	TOTAL	IRPF	IS	IVA	IIEE	Resto	TOTAL
2016												
Ene	261	4.328	1.338	27	92	6.045	261	4.328	1.338	27	92	6.045
Feb	222	731	1.210	40	76	2.278	483	5.059	2.547	66	168	8.323
Mar	202	209	1.273	32	101	1.817	685	5.268	3.820	98	269	10.140
Abr	1.596	233	2.260	91	123	4.303	2.281	5.501	6.080	190	392	14.443
May	2.665	118	2.157	43	143	5.125	4.946	5.619	8.237	233	534	19.568
Jun	2.783	181	2.455	41	141	5.601	7.729	5.800	10.692	273	675	25.170
Jul	1.403	135	2.423	43	74	4.076	9.132	5.935	13.114	316	749	29.246
Ago	393	29	1.488	22	54	1.986	9.525	5.963	14.602	338	803	31.232
Sep	571	47	1.921	24	81	2.644	10.096	6.010	16.523	362	884	33.876
Oct	696	63	2.101	66	132	3.059	10.792	6.073	18.624	429	1.016	36.935
Nov	716	1.187	1.647	20	85	3.654	11.508	7.260	20.271	449	1.101	40.589
Dic	552	1.252	2.115	98	134	4.151	12.060	8.512	22.386	547	1.235	44.740
2017												
Ene	295	4.544	1.499	11	112	6.461	295	4.544	1.499	11	112	6.461
Feb	240	492	1.394	22	103	2.251	535	5.036	2.893	33	215	8.712
Mar	386	301	1.174	21	97	1.980	921	5.337	4.068	54	312	10.692
Abr	1.825	121	2.770	77	157	4.949	2.746	5.459	6.838	131	469	15.642
May	2.456	135	1.990	12	79	4.673	5.202	5.594	8.828	143	548	20.315
Jun												
Jul												
Ago												
Sep												
Oct												
Nov												
Dic												

TASAS DE VARIACIÓN (%)

	IRPF	IS	IVA	IIEE	Resto	TOTAL	IRPF	IS	IVA	IIEE	Resto	TOTAL
2012	-4,6	-10,6	-10,4	-33,7	13,5	-7,9	-4,6	-10,6	-10,4	-33,7	13,5	-7,9
2013	3,6	63,7	10,2	-6,6	12,9	15,1	3,6	63,7	10,2	-6,6	12,9	15,1
2014	-4,0	-13,3	-3,1	97,6	-62,2	-8,3	-4,0	-13,3	-3,1	97,6	-62,2	-8,3
2015	1,3	2,2	-7,3	48,9	1,1	-2,6	1,3	2,2	-7,3	48,9	1,1	-2,6
2016	3,6	7,4	-4,6	-45,3	-1,9	-1,2	3,6	7,4	-4,6	-45,3	-1,9	-1,2

	MENSUAL						ACUMULADA					
	IRPF	IS	IVA	IIEE	Resto	TOTAL	IRPF	IS	IVA	IIEE	Resto	TOTAL
2016												
Ene	7,4	7,6	2,5	-71,8	-37,1	4,1	7,4	7,6	2,5	-71,8	-37,1	4,1
Feb	20,0	-28,2	-14,2	-61,8	-25,5	-19,2	12,9	0,4	-6,2	-66,6	-32,3	-3,5
Mar	15,6	-69,4	-17,3	-68,5	-45,5	-32,3	13,7	-8,0	-10,2	-67,2	-38,0	-10,4
Abr	-3,5	42,9	5,8	-37,8	-18,9	1,2	1,1	-6,6	-4,8	-57,6	-33,0	-7,2
May	6,4	1,4	1,7	-49,6	19,4	3,6	3,9	-6,4	-3,2	-56,3	-24,2	-4,6
Jun	1,1	33,1	-13,8	-53,8	56,5	-5,3	2,9	-5,5	-5,9	-56,0	-15,0	-4,8
Jul	-2,7	85,6	3,1	-52,9	11,6	1,4	2,0	-4,5	-4,3	-55,6	-13,0	-4,0
Ago	-0,2	-69,0	-29,7	-44,1	-29,6	-27,0	1,9	-5,4	-7,7	-55,0	-14,3	-5,8
Sep	-4,7	-62,3	12,3	-48,6	4,2	3,3	1,5	-6,5	-5,8	-54,6	-12,9	-5,2
Oct	18,1	-78,3	10,2	-1,5	58,9	4,1	2,4	-9,6	-4,2	-50,5	-7,5	-4,5
Nov	26,3	128,3	13,0	-56,8	1,3	36,6	3,6	0,3	-3,0	-50,8	-6,9	-1,8
Dic	3,4	82,5	-17,2	12,3	75,6	5,4	3,6	7,4	-4,6	-45,3	-1,9	-1,2
2017												
Ene	13,0	5,0	12,1	-57,9	21,6	6,9	13,0	5,0	12,1	-57,9	21,6	6,9
Feb	8,4	-32,7	15,2	-45,2	35,8	-1,2	10,9	-0,5	13,6	-50,3	28,1	4,7
Mar	91,0	44,0	-7,7	-33,8	-4,4	8,9	34,5	1,3	6,5	-44,9	15,8	5,4
Abr	14,3	-47,8	22,6	-16,1	27,9	15,0	20,4	-0,8	12,5	-31,1	19,6	8,3
May	-7,9	14,8	-7,7	-71,8	-44,4	-8,8	5,2	-0,4	7,2	-38,6	2,5	3,8
Jun												
Jul												
Ago												
Sep												
Oct												
Nov												
Dic												

Cuadro 2.3
PARTICIPACIÓN DE LAS AA.TT. Y OTRAS MINORACIONES. EVOLUCIÓN
(en millones de euros)

	MENSUAL						ACUMULADA					
	PARTICIPACIÓN DE LAS AA.TT.				ASIG. I.C.	MINOR.	PARTICIPACIÓN DE LAS AA.TT.				ASIG. I.C.	MINOR.
	IRPF	IVA	IIEE	TOTAL	IRPF	TOTAL	IRPF	IVA	IIEE	TOTAL	IRPF	TOTAL
2016												
Ene	2.852	2.505	1.048	6.404	104	6.509	2.852	2.505	1.048	6.404	104	6.509
Feb	2.852	2.505	1.048	6.404	15	6.419	5.703	5.010	2.095	12.809	119	12.928
Mar	2.852	2.505	1.048	6.404	15	6.419	8.555	7.515	3.143	19.213	134	19.347
Abr	2.852	2.505	1.048	6.404	15	6.419	11.407	10.020	4.191	25.618	148	25.766
May	2.852	2.505	1.048	6.404	15	6.419	14.259	12.525	5.238	32.022	163	32.185
Jun	2.852	2.505	1.048	6.404	15	6.419	17.110	15.030	6.286	38.427	177	38.604
Jul	5.186	3.716	603	9.505	15	9.519	22.296	18.746	6.889	47.931	192	48.123
Ago	2.910	2.553	1.049	6.512	17	6.528	25.206	21.299	7.938	54.443	209	54.651
Sep	2.852	2.505	1.048	6.405	15	6.419	28.058	23.805	8.985	60.848	223	61.071
Oct	2.855	2.503	1.047	6.405	15	6.419	30.912	26.308	10.032	67.252	238	67.490
Nov	2.852	2.505	1.048	6.405	15	6.419	33.764	28.813	11.080	73.657	252	73.909
Dic	2.853	2.504	1.047	6.404	15	6.419	36.617	31.317	12.127	80.061	267	80.328
2017												
Ene	3.060	2.612	1.052	6.724	105	6.828	3.060	2.612	1.052	6.724	105	6.828
Feb	3.060	2.612	1.052	6.724	15	6.738	6.120	5.224	2.104	13.447	119	13.567
Mar	3.060	2.612	1.052	6.724	15	6.738	9.180	7.836	3.156	20.171	134	20.305
Abr	3.060	2.612	1.052	6.724	15	6.738	12.239	10.448	4.208	26.895	148	27.043
May	3.060	2.612	1.052	6.724	15	6.738	15.299	13.060	5.260	33.619	163	33.781
Jun												
Jul												
Ago												
Sep												
Oct												
Nov												
Dic												

TASAS DE VARIACIÓN (%)

	PARTICIPACIÓN DE LAS AA.TT.				ASIG. I.C.	MINOR.	PARTICIPACIÓN DE LAS AA.TT.				ASIG. I.C.	MINOR.
	IRPF	IVA	IIEE	TOTAL	IRPF	TOTAL	IRPF	IVA	IIEE	TOTAL	IRPF	TOTAL
2012	21,6	42,3	10,1	26,4	-53,5	26,0	21,6	42,3	10,1	26,4	-53,5	26,0
2013	-27,4	-22,4	-17,3	-24,0	55,7	-23,9	-27,4	-22,4	-17,3	-24,0	55,7	-23,9
2014	-1,8	4,9	10,2	2,7	0,5	2,7	-1,8	4,9	10,2	2,7	0,5	2,7
2015	6,9	0,0	-7,0	1,8	-1,1	1,8	6,9	0,0	-7,0	1,8	-1,1	1,8
2016	8,9	12,9	2,7	9,4	8,3	9,4	8,9	12,9	2,7	9,4	8,3	9,4

	MENSUAL						ACUMULADA					
	IRPF	IVA	IIEE	TOTAL	ASIG. I.C.	MINOR.	IRPF	IVA	IIEE	TOTAL	ASIG. I.C.	MINOR.
2016												
Ene	2,5	5,2	3,0	3,6	-	5,1	2,5	5,2	3,0	3,6	-	5,1
Feb	2,5	5,2	3,0	3,6	10,0	3,6	2,5	5,2	3,0	3,6	-	4,4
Mar	2,5	5,2	3,0	3,6	14,6	3,6	2,5	5,2	3,0	3,6	-	4,1
Abr	2,5	5,2	3,0	3,6	-85,6	2,2	2,5	5,2	3,0	3,6	5,1	3,6
May	2,5	5,2	3,0	3,6	10,0	3,6	2,5	5,2	3,0	3,6	5,6	3,6
Jun	2,5	5,2	3,0	3,6	15,7	3,6	2,5	5,2	3,0	3,6	6,3	3,6
Jul	73,0	137,5	-15,3	80,2	10,0	80,0	13,2	18,3	1,1	13,1	6,6	13,1
Ago	4,6	7,2	13,3	6,9	25,3	7,0	12,1	16,8	2,5	12,4	7,9	12,3
Sep	2,5	5,2	3,0	3,6	10,0	3,6	11,1	15,5	2,6	11,4	8,0	11,4
Oct	2,3	5,1	2,9	3,5	10,0	3,5	10,2	14,4	2,6	10,6	8,1	10,6
Nov	2,6	5,9	3,4	4,0	10,0	4,0	9,5	13,6	2,7	10,0	8,2	10,0
Dic	2,5	5,2	3,0	3,6	10,0	3,6	8,9	12,9	2,7	9,4	8,3	9,4
2017												
Ene	7,3	4,3	0,4	5,0	0,2	4,9	7,3	4,3	0,4	5,0	0,2	4,9
Feb	7,3	4,3	0,4	5,0	-0,4	5,0	7,3	4,3	0,4	5,0	0,1	4,9
Mar	7,3	4,3	0,4	5,0	-0,4	5,0	7,3	4,3	0,4	5,0	0,1	5,0
Abr	7,3	4,3	0,4	5,0	-0,4	5,0	7,3	4,3	0,4	5,0	0,0	5,0
May	7,3	4,3	0,4	5,0	-0,4	5,0	7,3	4,3	0,4	5,0	0,0	5,0
Jun												
Jul												
Ago												
Sep												
Oct												
Nov												
Dic												



Cuadro 2.4
INGRESOS BRUTOS. MES Y ACUMULADO
(En millones de euros)

	PERIODO: MES DE MAYO			PERIODO: ENERO-MAYO		
	2017	2016	%	2017	2016	%
I. Renta de las Personas Físicas	4.561	4.592	-0,7	35.275	34.049	3,6
- Retenciones de trabajo	4.034	4.094	-1,5	30.132	29.249	3,0
- Administraciones Públicas	1.492	1.545	-3,4	7.872	7.886	-0,2
- Grandes Empresas	2.470	2.442	1,2	14.100	13.600	3,7
- PYME	23	25	-10,6	7.928	7.414	6,9
- Otros ingresos	49	81	-40,1	233	350	-33,6
- Resultado declaración anual	151	139	8,1	583	557	4,6
- Liquidaciones practicadas por la admón.	67	69	-3,4	315	334	-5,6
I. Sociedades	317	661	-52,1	7.807	5.080	53,7
- Resultado declaración anual	61	63	-3,3	407	372	9,5
- Liquidaciones practicadas por la admón.	119	472	-74,8	577	900	-35,9
Impuesto sobre el Valor Añadido	5.143	5.081	1,2	39.877	36.938	8,0
- Importación	1.205	1.102	9,3	6.214	5.584	11,3
- Grandes Empresas	3.360	3.331	0,9	18.740	17.500	7,1
- PYME	115	87	32,3	12.769	11.516	10,9
- Otros Ingresos	462	561	-17,5	2.153	2.338	-7,9
Impuestos Especiales	1.563	1.600	-2,3	8.231	8.156	0,9
- Alcohol y Bebidas Derivadas	66	70	-5,8	366	329	11,2
- Cerveza	22	23	-2,5	116	115	0,4
- Hidrocarburos	864	874	-1,2	4.575	4.472	2,3
- Labores del Tabaco	515	523	-1,6	2.442	2.543	-4,0
- Electricidad	93	106	-12,9	556	550	1,2
- Carbón	0	0	-	166	130	27,1
- Otros	3	3	1,4	10	15	-32,3
Resto de Ingresos	1.470	1.009	45,7	4.816	4.593	4,9
INGRESOS TRIBUTARIOS BRUTOS	13.052	12.943	0,8	96.006	88.815	8,1



3. INGRESOS TRIBUTARIOS HOMOGÉNEOS

Cuadro 3.1
RESUMEN. MES Y ACUMULADO
(En millones de euros)

	PERIODO: MES DE MAYO			PERIODO: ENERO-MAYO		
	2017	2016	%	2017	2016	%
IRPF, ingresos totales	2.090	1.912	9,3	29.911	28.941	3,4
<i>Total ajustes</i>	65	160	-59,2	1.490	1.146	30,0
+ Ajuste ritmo devol. al de una campaña tipo	51	199	-74,5	1.328	1.182	12,4
+ Corrección retenciones trabajo AA.PP.	0	-54	100,0	0	-198	100,0
+ Otros conceptos	15	15	-0,4	163	163	0,0
IRPF, ingresos homogéneos	2.155	2.072	4,1	31.401	30.087	4,4
I. SOCIEDADES	181	543	-66,6	2.213	-539	-
<i>Total ajustes</i>	-31	-39	19,3	3.754	3.993	-6,0
+ Ajuste ritmo devol. al de una campaña tipo	-31	-39	19,5	3.772	3.994	-5,6
+ Otros conceptos	0	0	-50,5	-18	-1	-
IS, ingresos homogéneos	150	504	-70,3	5.966	3.454	72,8
IVA, ingresos totales	3.152	2.924	7,8	31.049	28.702	8,2
<i>Total ajustes</i>	176	401	-56,0	330	91	-
+ Ajuste ritmo devol. al de una campaña tipo	176	401	-56,0	330	91	-
+ Otros conceptos	0	0	-	0	0	-
IVA, ingresos homogéneos	3.328	3.325	0,1	31.379	28.792	9,0
IIIEE, ingresos totales	1.551	1.557	-0,4	8.088	7.923	2,1
<i>Total ajustes</i>	42	67	-37,7	203	327	-38,1
+ Rec. I.E. Tabaco en País Vasco y Navarra	38	41	-6,5	169	194	-12,9
+ Otros conceptos	4	27	-85,2	33	133	-75,0
IIIEE, ingresos homogéneos	1.593	1.624	-1,9	8.290	8.250	0,5
Resto de Ingresos	1.390	866	60,5	4.268	4.058	5,2
<i>Total ajustes</i>	-352	23	-	-261	-264	1,1
+ Corrección tasa reserva dom. pub. radioel.	-304	26	-	-214	-222	3,4
+ Otros conceptos	-47	-3	-	-47	-43	-11,1
Resto de Ingresos homogéneos	1.039	889	16,8	4.007	3.794	5,6
TOTAL INGRESOS TRIBUTARIOS HOMOGÉNEOS	8.265	8.414	-1,8	81.044	74.377	9,0



Cuadro 3.2
INGRESOS TRIBUTARIOS HOMOGÉNEOS. EVOLUCIÓN
(en millones de euros)

	MENSUAL						ACUMULADA					
	IRPF	IS	IVA	IIEE	Resto	TOTAL	IRPF	IS	IVA	IIEE	Resto	TOTAL
2016												
Ene	10.244	109	1.437	1.733	703	14.226	10.244	109	1.437	1.733	703	14.226
Feb	4.901	-33	13.797	1.541	1.012	21.219	15.145	77	15.234	3.274	1.715	35.445
Mar	4.456	-65	2.449	1.552	584	8.976	19.601	12	17.684	4.826	2.299	44.421
Abr	8.414	2.938	7.784	1.800	606	21.542	28.015	2.950	25.467	6.626	2.905	65.963
May	2.072	504	3.325	1.624	889	8.414	30.087	3.454	28.792	8.250	3.794	74.377
Jun	1.491	304	2.728	1.663	934	7.120	31.578	3.757	31.520	9.913	4.729	81.497
Jul	13.723	657	8.809	1.792	733	25.715	45.301	4.414	40.329	11.705	5.462	107.212
Ago	4.108	4.847	4.256	1.816	664	15.691	49.409	9.261	44.585	13.521	6.126	122.902
Sep	3.530	196	2.680	1.837	961	9.204	52.939	9.457	47.265	15.358	7.087	132.106
Oct	8.308	12.750	9.105	1.798	725	32.686	61.247	22.207	56.369	17.156	7.813	164.791
Nov	6.280	-253	3.594	1.664	932	12.217	67.527	21.954	59.964	18.820	8.744	177.009
Dic	4.719	60	2.219	1.711	683	9.392	72.246	22.014	62.183	20.531	9.427	186.400
2017												
Ene	10.804	257	1.597	1.842	688	15.187	10.804	257	1.597	1.842	688	15.187
Feb	5.009	-164	15.126	1.420	968	22.360	15.813	93	16.723	3.262	1.656	37.547
Mar	4.477	-139	2.594	1.526	732	9.190	20.290	-46	19.317	4.788	2.388	46.737
Abr	8.956	5.862	8.733	1.910	581	26.042	29.246	5.817	28.051	6.698	2.968	72.779
May	2.155	150	3.328	1.593	1.039	8.265	31.401	5.966	31.379	8.290	4.007	81.044
Jun												
Jul												
Ago												
Sep												
Oct												
Nov												
Dic												

TASAS DE VARIACIÓN (%)

	IRPF	IS	IVA	IIEE	Resto	TOTAL	IRPF	IS	IVA	IIEE	Resto	TOTAL
2012	1,6	22,4	-1,2	-3,6	-5,3	1,9	1,6	22,4	-1,2	-3,6	-5,3	1,9
2013	-0,2	-3,8	9,5	4,7	18,7	3,6	-0,2	-3,8	9,5	4,7	18,7	3,6
2014	3,3	-1,9	6,5	1,7	4,9	3,6	3,3	-1,9	6,5	1,7	4,9	3,6
2015	-0,9	15,7	6,6	1,9	14,9	4,3	-0,9	15,7	6,6	1,9	14,9	4,3
2016	0,0	4,1	3,0	1,0	-0,9	1,5	0,0	4,1	3,0	1,0	-0,9	1,5

	MENSUAL						ACUMULADA					
	IRPF	IS	IVA	IIEE	Resto	TOTAL	IRPF	IS	IVA	IIEE	Resto	TOTAL
2016												
Ene	-4,9	-46,6	42,5	-0,7	17,4	-0,7	-4,9	-46,6	42,5	-0,7	17,4	-0,7
Feb	0,3	-116,5	-2,2	-3,4	7,6	-1,4	-3,3	-59,6	0,8	-2,0	11,4	-1,1
Mar	-1,0	-	11,6	8,7	53,3	2,8	-2,8	-97,2	2,2	1,2	19,7	-0,3
Abr	-2,2	-47,9	4,4	-5,0	23,2	-10,5	-2,6	-51,3	2,8	-0,5	20,4	-3,9
May	-7,4	-	5,3	4,1	7,3	6,1	-2,9	-44,3	3,1	0,3	17,1	-2,9
Jun	-23,4	-44,4	0,1	1,9	15,0	-7,1	-4,1	-44,3	2,9	0,6	16,7	-3,3
Jul	3,2	9,7	5,8	3,8	-32,7	2,7	-2,0	-39,9	3,5	1,1	6,2	-1,9
Ago	-0,8	1,9	-2,3	-4,1	-19,6	-1,8	-1,9	-23,5	2,9	0,4	2,6	-1,9
Sep	5,7	98,4	7,0	5,7	-1,2	6,4	-1,5	-22,5	3,1	1,0	2,1	-1,3
Oct	4,6	46,5	4,1	-0,7	10,1	17,3	-0,7	6,2	3,3	0,8	2,8	1,9
Nov	2,8	40,2	2,9	-4,1	-11,4	2,1	-0,4	7,2	3,3	0,3	1,1	1,9
Dic	4,8	-90,9	-3,3	9,6	-20,5	-4,9	0,0	4,1	3,0	1,0	-0,9	1,5
2017												
Ene	5,5	134,7	11,1	6,3	-2,1	6,8	5,5	134,7	11,1	6,3	-2,1	6,8
Feb	2,2	-	9,6	-7,9	-4,3	5,4	4,4	21,2	9,8	-0,4	-3,4	5,9
Mar	0,5	-114,0	5,9	-1,7	25,3	2,4	3,5	-	9,2	-0,8	3,9	5,2
Abr	6,4	99,6	12,2	6,1	-4,2	20,9	4,4	97,2	10,1	1,1	2,2	10,3
May	4,1	-70,3	0,1	-1,9	16,8	-1,8	4,4	72,8	9,0	0,5	5,6	9,0
Jun												
Jul												
Ago												
Sep												
Oct												
Nov												
Dic												



Cuadro 3.3
INGRESOS BRUTOS HOMOGÉNEOS. MES Y ACUMULADO
(En millones de euros)

	PERIODO: MES DE MAYO			PERIODO: ENERO-MAYO		
	2017	2016	%	2017	2016	%
I. Renta de las Personas Físicas	4.561	4.538	0,5	35.100	33.850	3,7
- Retenciones de trabajo	4.034	4.040	-0,2	30.132	29.051	3,7
- Administraciones Públicas	1.492	1.492	0,0	7.872	7.688	2,4
- Grandes Empresas	2.470	2.442	1,2	14.100	13.600	3,7
- PYME	23	25	-10,6	7.928	7.414	6,9
- Otros ingresos	49	81	-40,1	233	350	-33,6
- Resultado declaración anual	151	139	8,1	583	557	4,6
- Liquidaciones practicadas por la admón.	67	69	-3,4	315	334	-5,6
I. Sociedades	317	661	-52,1	7.717	5.079	51,9
- Resultado declaración anual	61	63	-3,3	407	372	9,5
- Liquidaciones practicadas por la admón.	119	472	-74,8	577	900	-35,9
Impuesto sobre el Valor Añadido	5.143	5.081	1,2	39.877	36.938	8,0
- Importación	1.205	1.102	9,3	6.214	5.584	11,3
- Grandes Empresas	3.360	3.331	0,9	18.740	17.500	7,1
- PYME	115	87	32,3	12.769	11.516	10,9
- Otros Ingresos	462	561	-17,5	2.153	2.338	-7,9
Impuestos Especiales	1.601	1.640	-2,4	8.400	8.350	0,6
- Alcohol y Bebidas Derivadas	66	70	-5,8	366	329	11,2
- Cerveza	22	23	-2,5	116	115	0,4
- Hidrocarburos	864	874	-1,2	4.575	4.472	2,3
- Labores del Tabaco	553	564	-1,9	2.611	2.737	-4,6
- Electricidad	93	106	-12,9	556	550	1,2
- Carbón	0	0	-	166	130	27,1
- Otros	3	3	1,4	10	15	-32,3
Resto de Ingresos	1.086	961	13,1	4.334	4.131	4,9
INGRESOS TRIBUTARIOS BRUTOS HOMOGÉNEOS	12.707	12.881	-1,4	95.429	88.348	8,0



4. INGRESOS TRIBUTARIOS POR CONCEPTOS Y CENTROS GESTORES
CUADRO 4.1. MES.
 (En miles de euros)

	IRPF			I.s/SOCIEDADES			IRNR			TOTAL CAPITULO I		
	Recaudación		% [^]	Recaudación		% [^]	Recaudación		% [^]	Recaudación		% [^]
	AÑO 2017	AÑO 2016		AÑO 2017	AÑO 2016		AÑO 2017	AÑO 2016		AÑO 2017	AÑO 2016	
ALMERÍA	-10.236	-9.741	-	3.000	3.455	-13,2	520	479	8,6	-6.542	-5.665	-
CÁDIZ	-21.636	-26.432	-	1.529	383	-	400	411	-2,7	-19.494	-25.562	-
CÓRDOBA	-19.408	-20.437	-	1.486	975	52,4	66	36	83,3	-15.589	-16.799	-
GRANADA	-25.991	-26.676	-	1.669	1.606	3,9	274	300	-8,7	-21.765	-23.113	-
HUELVA	-12.364	-13.850	-	1.522	533	185,6	118	120	-1,7	-10.590	-13.125	-
JAÉN	-19.307	-21.358	-	746	1.002	-25,5	55	41	34,1	-18.402	-20.048	-
MÁLAGA	-32.409	-37.069	-	3.440	-993	-	4.983	5.699	-12,6	-21.715	-29.796	-
SEVILLA	79.790	80.329	-0,7	4.906	-2.169	-	466	2.011	-76,8	160.333	129.387	23,9
JERÉZ DE LA FRA.	-8.959	-10.591	-	613	424	44,6	69	43	60,5	-8.277	-10.123	-
TOTAL ANDALUCÍA	-70.520	-85.825	-	18.911	5.216	-	6.951	9.140	-23,9	37.959	-14.844	-
HUESCA	-7.161	-8.347	-	179	258	-30,6	15	-3	-	-6.515	-7.930	-
TERUEL	-5.249	-5.312	-	292	585	-50,1	35	27	29,6	-4.712	-4.585	-
ZARAGOZA	13.071	12.475	4,8	4.651	3.140	48,1	702	263	166,9	27.720	22.223	24,7
TOTAL ARAGÓN	661	-1.184	-	5.122	3.983	28,6	752	287	162,0	16.493	9.708	69,9
OVIEDO	4.174	-5.203	-	1.205	1.326	-9,1	734	667	10,0	23.434	10.815	116,7
GIJÓN	-13.144	-17.714	-	786	1.229	-36,0	83	47	76,6	-12.175	-16.337	-
TOTAL ASTURIAS	-8.970	-22.917	-	1.991	2.555	-22,1	817	714	14,4	11.259	-5.522	-
BALEARES	27.199	20.769	31,0	4.588	3.362	36,5	6.387	4.558	40,1	48.902	39.233	24,6
TOTAL BALEARES	27.199	20.769	31,0	4.588	3.362	36,5	6.387	4.558	40,1	48.902	39.233	24,6
LAS PALMAS	9.672	1.361	-	4.077	4.813	-15,3	1.658	1.239	33,8	33.996	28.101	21,0
STA.CRUZ TENERIFE	-24.687	-28.260	-	4.152	1.924	115,8	2.439	1.744	39,9	-17.054	-23.085	-
TOTAL CANARIAS	-15.015	-26.899	-	8.229	6.737	22,1	4.097	2.983	37,3	16.942	5.016	-
CANTABRIA	35.147	33.500	4,9	4.411	7.232	-39,0	665	536	24,1	49.778	48.285	3,1
TOTAL CANTABRIA	35.147	33.500	4,9	4.411	7.232	-39,0	665	536	24,1	49.778	48.285	3,1
ALBACETE	-14.891	-14.947	-	528	816	-35,3	55	32	71,9	-12.525	-13.214	-
CIUDAD REAL	-18.729	-20.383	-	483	615	-21,5	8	40	-80,0	-17.289	-19.025	-
CUENCA	-6.480	-6.751	-	399	166	140,4	4	11	-63,6	-5.537	-6.318	-
GUADALAJARA	-11.469	-12.771	-	375	205	82,9	47	50	-6,0	-10.939	-12.441	-
TOLEDO	4.884	3.305	47,8	1.026	506	102,8	35	21	66,7	10.496	9.035	16,2
TOTAL CASTILLA-LA MANCHA	-46.685	-51.547	-	2.811	2.308	21,8	149	154	-3,2	-35.794	-41.963	-
ÁVILA	-6.623	-6.493	-	750	306	145,1	4	8	-50,0	-5.839	-6.131	-
BURGOS	-12.587	-10.584	-	610	861	-29,2	67	88	-23,9	-10.301	-8.883	-
LEÓN	-20.308	-20.484	-	1.058	755	40,1	28	16	75,0	-18.573	-19.249	-
PALENCIA	-5.333	-5.944	-	517	1.358	-61,9	112	228	-50,9	-3.832	-3.784	-
SALAMANCA	-10.657	-11.659	-	976	945	3,3	37	4	-	-9.524	-10.323	-
SEGOVIA	-5.356	-5.422	-	-21	147	-	35	26	34,6	-5.110	-5.081	-
SORIA	-2.924	-2.872	-	71	346	-79,5	1	4	-75,0	-1.175	-1.447	-
VALLADOLID	4.640	6.087	-23,8	1.241	1.726	-28,1	66	226	-70,8	9.697	11.984	-19,1
ZAMORA	-6.732	-6.227	-	479	265	80,8	4	6	-33,3	-5.630	-5.526	-
TOTAL CASTILLA Y LEÓN	-65.880	-63.598	-	5.681	6.709	-15,3	354	606	-41,6	-50.287	-48.440	-



4. INGRESOS TRIBUTARIOS POR CONCEPTOS Y CENTROS GESTORES
CUADRO 4.1. MES.
(En miles de euros)

	IRPF			I.s/SOCIEDADES			IRNR			TOTAL CAPITULO I		
	Recaudación		% [^]	Recaudación		% [^]	Recaudación		% [^]	Recaudación		% [^]
	AÑO 2017	AÑO 2016		AÑO 2017	AÑO 2016		AÑO 2017	AÑO 2016		AÑO 2017	AÑO 2016	
BARCELONA	470.145	386.943	21,5	11.697	26.688	-56,2	36.845	18.377	100,5	570.168	464.956	22,6
GERONA	-11.821	-13.940	-	1.899	832	128,2	1.656	979	69,2	-7.561	-11.750	-
LÉRIDA	-8.468	-10.468	-	160	1.516	-89,4	35	93	-62,4	-7.159	-8.098	-
TARRAGONA	-13.826	-17.865	-	720	939	-23,3	638	777	-17,9	-10.675	-15.061	-
TOTAL CATALUÑA	436.030	344.670	26,5	14.476	29.975	-51,7	39.174	20.226	93,7	544.773	430.047	26,7
BADAJOS	1.774	1.399	26,8	-4.922	362	-	370	45	-	-492	5.030	-
CÁCERES	-13.621	-15.182	-	39	97	-59,8	8	14	-42,9	-11.825	-13.354	-
TOTAL EXTREMADURA	-11.847	-13.783	-	-4.883	459	-	378	59	-	-12.317	-8.324	-
LA CORUÑA	22.124	21.576	2,5	1.009	3.294	-69,4	722	398	81,4	32.313	30.599	5,6
LUGO	-7.883	-7.208	-	2.289	235	-	31	48	-35,4	-3.756	-5.419	-
ORENSE	-5.434	-4.237	-	854	2.985	-71,4	23	55	-58,2	-2.711	920	-
PONTEVEDRA	-16.695	-15.183	-	2.175	549	-	138	190	-27,4	-14.232	-14.232	-
VIGO	-2.806	1.316	-	-9.835	9.892	-	539	243	121,8	-12.034	11.512	-
TOTAL GALICIA	-10.694	-3.736	-	-3.508	16.955	-	1.453	934	55,6	-420	23.380	-
MADRID	1.474.961	1.395.413	5,7	83.575	102.656	-18,6	22.646	9.701	133,4	1.685.625	1.576.635	6,9
TOTAL MADRID	1.474.961	1.395.413	5,7	83.575	102.656	-18,6	22.646	9.701	133,4	1.685.625	1.576.635	6,9
MURCIA	-4.174	-10.049	-	5.223	3.213	62,6	296	365	-18,9	2.903	-5.209	-
CARTAGENA	-8.347	-11.964	-	1.313	1.558	-15,7	74	95	-22,1	-5.809	-9.613	-
TOTAL MURCIA	-12.521	-22.013	-	6.536	4.771	37,0	370	460	-19,6	-2.906	-14.822	-
NAVARRA	5.431	5.974	-9,1	-127	46	-	169	196	-13,8	6.315	6.882	-8,2
TOTAL NAVARRA	5.431	5.974	-9,1	-127	46	-	169	196	-13,8	6.315	6.882	-8,2
ÁLAVA	3.327	3.512	-5,3	-8	-75	-	117	444	-73,6	4.138	4.288	-3,5
GUIPÚZCOA	8.043	7.785	3,3	112	-871	-	14	47	-70,2	8.203	7.025	16,8
VIZCAYA	77.782	68.508	13,5	22.145	344.195	-93,6	10.011	9.634	3,9	133.200	439.881	-69,7
TOTAL PAÍS VASCO	89.152	79.805	11,7	22.249	343.249	-93,5	10.142	10.125	0,2	145.541	451.194	-67,7
LA RIOJA	-2.673	-3.987	-	697	515	35,3	126	115	9,6	1.170	-2.097	-
TOTAL LA RIOJA	-2.673	-3.987	-	697	515	35,3	126	115	9,6	1.170	-2.097	-
ALICANTE	-30.910	-42.472	-	3.106	2.222	39,8	2.685	1.790	50,0	-24.353	-37.749	-
CASTELLÓN	-5.018	-7.329	-	1.912	-789	-	154	191	-19,4	-1.002	-6.436	-
VALENCIA	46.509	80.884	-42,5	5.214	4.633	12,5	919	1.052	-12,6	56.474	89.660	-37,0
TOTAL VALENCIA	10.581	31.083	-66,0	10.232	6.066	68,7	3.758	3.033	23,9	31.119	45.475	-31,6
CEUTA	-2.651	-2.419	-	43	76	-43,4	13	17	-23,5	-2.267	-2.283	-
MELILLA	-2.983	-2.918	-	57	-20	-	20	34	-41,2	-2.879	-2.846	-
TOTAL DELEGACIONES	1.828.723	1.610.388	13,6	181.091	542.850	-66,6	98.421	63.878	54,1	2.489.006	2.494.714	-0,2
SERVICIOS CENTRALES	-2.798.268	-2.550.202	-	135	142	-4,9	333	325	2,5	-2.797.800	-2.549.735	-
SS.CC. (ESTADO) (+)	261.583	301.521	-13,2							262.051	301.988	-13,2
SS.CC. (CC.AA.) (-)	2.995.649	2.787.839	7,5							2.995.649	2.787.839	7,5
SS.CC. (CC.LL.) (-)	64.202	63.884	0,5							64.202	63.884	0,5
INGRESOS TRIBUTARIOS DEL ESTADO	-969.545	-939.814	-	181.226	542.992	-66,6	98.754	64.203	53,8	-308.794	-55.021	-
INGRESOS TRIBUTARIOS TOTALES	2.090.306	1.911.909	9,3	181.226	542.992	-66,6	98.754	64.203	53,8	2.751.057	2.796.702	-1,6



4. INGRESOS TRIBUTARIOS POR CONCEPTOS Y CENTROS GESTORES
CUADRO 4.1. MES.
(En miles de euros)

	IVA			I.ESPECIALES			TRÁFICO EXTERIOR			TOTAL CAPITULO II		
	Recaudación		% [^]	Recaudación		% [^]	Recaudación		% [^]	Recaudación		% [^]
	AÑO 2017	AÑO 2016		AÑO 2017	AÑO 2016		AÑO 2017	AÑO 2016		AÑO 2017	AÑO 2016	
ALMERÍA	-26.905	-39.352	-	36	-23	-	150	45	-	-25.110	-38.031	-
CÁDIZ	30.707	20.011	53,5	2.183	1.909	14,4	6.584	5.041	30,6	39.586	27.058	46,3
CÓRDOBA	2	-4.890	-	1.740	806	115,9	0	9	-	1.992	-3.905	-
GRANADA	3.348	-3.976	-	5.394	1.732	-	88	89	-1,1	9.052	-2.000	-
HUELVA	-1.558	-8.507	-	7.254	6.104	18,8	608	-535	-	6.348	-2.868	-
JAÉN	1.621	-3.091	-	104	-316	-	136	9	-	1.998	-3.303	-
MÁLAGA	22.999	11.915	93,0	3.855	6.746	-42,9	637	406	56,9	28.138	19.850	41,8
SEVILLA	48.640	22.155	119,5	7.888	2.988	164,0	585	417	40,3	59.489	27.770	114,2
JERÉZ DE LA FRA.	-1.103	-1.046	-	3.135	3.151	-0,5	0	69	-	2.068	2.233	-7,4
TOTAL ANDALUCÍA	77.751	-6.781	-	31.589	23.097	36,8	8.788	5.550	58,3	123.561	26.804	-
HUESCA	-3.436	-11.914	-	-4	463	-	0	8	-	-3.396	-11.408	-
TERUEL	5.011	-1.527	-	-10	-278	-	0	0	-	5.037	-1.792	-
ZARAGOZA	43.640	4.045	-	510	-956	-	5.441	8.076	-32,6	50.732	12.183	-
TOTAL ARAGÓN	45.215	-9.396	-	496	-771	-	5.441	8.084	-32,7	52.373	-1.017	-
OVIEDO	19.485	19.436	0,3	4.915	7.192	-31,7	5	7	-28,6	24.565	26.752	-8,2
GIJÓN	7.290	-3.534	-	4.030	2.769	45,5	200	186	7,5	11.565	-533	-
TOTAL ASTURIAS	26.775	15.902	68,4	8.945	9.961	-10,2	205	193	6,2	36.130	26.219	37,8
BALEARES	12.358	1.006	-	1.179	1.170	0,8	114	108	5,6	21.078	9.573	120,2
TOTAL BALEARES	12.358	1.006	-	1.179	1.170	0,8	114	108	5,6	21.078	9.573	120,2
LAS PALMAS	1.061	173	-	3.207	3.516	-8,8	660	589	12,1	5.730	4.906	16,8
STA.CRUZ TENERIFE	17.888	15.986	11,9	1.618	1.607	0,7	2.238	492	-	22.287	18.603	19,8
TOTAL CANARIAS	18.949	16.159	17,3	4.825	5.123	-5,8	2.898	1.081	168,1	28.017	23.509	19,2
CANTABRIA	14.936	16.038	-6,9	874	2.590	-66,3	486	299	62,5	16.453	19.047	-13,6
TOTAL CANTABRIA	14.936	16.038	-6,9	874	2.590	-66,3	486	299	62,5	16.453	19.047	-13,6
ALBACETE	-9.208	-5.121	-	705	695	1,4	4	15	-73,3	-8.394	-4.318	-
CIUDAD REAL	-7.212	-4.886	-	7.802	6.730	15,9	17	36	-52,8	708	1.950	-63,7
CUENCA	-7.190	-9.397	-	-14	102	-	0	0	-	-7.183	-9.253	-
GUADALAJARA	7.509	10.413	-27,9	16.639	11.678	42,5	830	980	-15,3	25.013	23.086	8,3
TOLEDO	-10.143	-1.434	-	1.102	-229	-	370	413	-10,4	-8.320	-994	-
TOTAL CASTILLA-LA MANCHA	-26.244	-10.425	-	26.234	18.976	38,2	1.221	1.444	-15,4	1.824	10.471	-82,6
ÁVILA	-2.209	-922	-	-4	-6	-	0	0	-	-2.188	-924	-
BURGOS	14.920	18.924	-21,2	2.069	2.528	-18,2	26	81	-67,9	17.132	21.624	-20,8
LEÓN	-1.712	-3.161	-	17	-551	-	0	0	-	-1.616	-3.642	-
PALENCIA	-2.115	1.016	-	19	-23	-	0	0	-	-2.072	1.009	-
SALAMANCA	-5.525	-3.136	-	-16	-236	-	215	263	-18,3	-5.079	-2.858	-
SEGOVIA	-4.006	-3.030	-	387	-230	-	0	0	-	-3.568	-3.221	-
SORIA	271	-789	-	-22	-244	-	0	0	-	282	-1.011	-
VALLADOLID	-31.595	-14.910	-	128	-2.799	-	1.221	1.772	-31,1	-29.964	-15.630	-
ZAMORA	-3.832	-3.813	-	311	290	7,2	0	0	-	-3.506	-3.514	-
TOTAL CASTILLA Y LEÓN	-35.803	-9.821	-	2.889	-1.271	-	1.462	2.116	-30,9	-30.579	-8.167	-



4. INGRESOS TRIBUTARIOS POR CONCEPTOS Y CENTROS GESTORES
CUADRO 4.1. MES.
(En miles de euros)

	IVA			I.ESPECIALES			TRÁFICO EXTERIOR			TOTAL CAPITULO II		
	Recaudación		% [^]	Recaudación		% [^]	Recaudación		% [^]	Recaudación		% [^]
	AÑO 2017	AÑO 2016		AÑO 2017	AÑO 2016		AÑO 2017	AÑO 2016		AÑO 2017	AÑO 2016	
BARCELONA	668.061	606.619	10,1	101.146	109.805	-7,9	52.827	49.788	6,1	859.211	800.239	7,4
GERONA	8.780	-7.557	-	5.527	5.545	-0,3	311	338	-8,0	15.631	-1.043	-
LÉRIDA	-8.800	-14.946	-	2.012	1.780	13,0	16	9	77,8	-6.191	-12.753	-
TARRAGONA	23.635	25.938	-8,9	2.297	2.423	-5,2	1.673	1.753	-4,6	27.963	30.391	-8,0
TOTAL CATALUÑA	691.676	610.054	13,4	110.982	119.553	-7,2	54.827	51.888	5,7	896.614	816.834	9,8
BADAJOS	1.554	-4.937	-	1.281	274	-	10	51	-80,4	2.957	-4.513	-
CÁCERES	1.674	1.631	2,6	-69	-46	-	0	0	-	1.730	1.657	4,4
TOTAL EXTREMADURA	3.228	-3.306	-	1.212	228	-	10	51	-80,4	4.687	-2.856	-
LA CORUÑA	44.742	64.907	-31,1	1.995	279	-	1.916	1.408	36,1	49.759	67.612	-26,4
LUGO	-3.937	-4.503	-	258	-22	-	3	1	200,0	-3.574	-4.475	-
ORENSE	-197	-4.782	-	1.821	1.884	-3,3	53	24	120,8	1.723	-2.830	-
PONTEVEDRA	4.607	3.314	39,0	292	193	51,3	484	197	145,7	5.444	3.754	45,0
VIGO	7.273	5.491	32,5	45	25	80,0	4.615	4.410	4,6	12.381	10.315	20,0
TOTAL GALICIA	52.488	64.427	-18,5	4.411	2.359	87,0	7.071	6.040	17,1	65.733	74.376	-11,6
MADRID	1.986.515	2.065.506	-3,8	1.322.859	1.338.542	-1,2	14.624	13.406	9,1	3.422.022	3.523.050	-2,9
TOTAL MADRID	1.986.515	2.065.506	-3,8	1.322.859	1.338.542	-1,2	14.624	13.406	9,1	3.422.022	3.523.050	-2,9
MURCIA	-12.305	-25.645	-	749	-4	-	756	1.003	-24,6	-10.093	-23.947	-
CARTAGENA	-6.327	-12.861	-	3.650	5.222	-30,1	599	626	-4,3	-2.012	-6.917	-
TOTAL MURCIA	-18.632	-38.506	-	4.399	5.218	-15,7	1.355	1.629	-16,8	-12.105	-30.864	-
NAVARRA	-3.311	8.828	-	10	15	-33,3	170	135	25,9	-3.112	9.003	-
TOTAL NAVARRA	-3.311	8.828	-	10	15	-33,3	170	135	25,9	-3.112	9.003	-
ÁLAVA	980	20.331	-95,2	6	1	-	202	87	132,2	1.193	20.425	-94,2
GUIPÚZCOA	14.131	12.973	8,9	4	-38	-	610	831	-26,6	14.773	13.787	7,2
VIZCAYA	109.710	93.955	16,8	934	6.117	-84,7	3.082	3.498	-11,9	116.379	106.276	9,5
TOTAL PAÍS VASCO	124.821	127.259	-1,9	944	6.080	-84,5	3.894	4.416	-11,8	132.345	140.488	-5,8
LA RIOJA	-1.626	-2.026	-	830	854	-2,8	188	216	-13,0	-353	-778	-
TOTAL LA RIOJA	-1.626	-2.026	-	830	854	-2,8	188	216	-13,0	-353	-778	-
ALICANTE	12.783	-15.981	-	3.842	3.725	3,1	4.464	4.009	11,3	22.401	-7.339	-
CASTELLÓN	-5.221	-25.326	-	2.461	3.035	-18,9	471	335	40,6	-2.080	-21.815	-
VALENCIA	138.474	97.657	41,8	21.407	18.020	18,8	35.026	27.106	29,2	196.769	144.150	36,5
TOTAL VALENCIA	146.036	56.350	159,2	27.710	24.780	11,8	39.961	31.450	27,1	217.090	114.996	88,8
CEUTA	-110	-52	-	123	131	-6,1	0	0	-	362	325	11,4
MELILLA	-160	-128	-	114	113	0,9	0	0	-	272	128	112,5
TOTAL DELEGACIONES	3.114.862	2.901.088	7,4	1.550.625	1.556.748	-0,4	142.715	128.106	11,4	4.972.412	4.751.141	4,7
SERVICIOS CENTRALES	-2.574.702	-2.481.653	-	-1.052.067	-1.047.637	-	0	0	-	-3.626.506	-3.529.234	-
SS.CC. (ESTADO) (+)	37.246	23.410	59,1	0	0	-				37.509	23.466	59,8
SS.CC. (CC.AA.) (-)	2.558.739	2.452.745	4,3	1.034.293	1.029.916	0,4				3.593.032	3.482.661	3,2
SS.CC. (CC.LL.) (-)	53.209	52.318	1,7	17.774	17.721	0,3				70.983	70.039	1,3
INGRESOS TRIBUTARIOS DEL ESTADO	540.160	419.435	28,8	498.558	509.111	-2,1	142.715	128.106	11,4	1.345.906	1.221.907	10,1
INGRESOS TRIBUTARIOS TOTALES	3.152.108	2.924.498	7,8	1.550.625	1.556.748	-0,4	142.715	128.106	11,4	5.009.921	4.774.607	4,9



PERIODO : MAYO DE 2017						
4. INGRESOS TRIBUTARIOS POR CONCEPTOS Y CENTROS GESTORES						
CUADRO 4.1. MES.						
(En miles de euros)						
	TOTAL CAPITULO III			TOTAL GENERAL		
	Recaudación			Recaudación		
	AÑO 2017	AÑO 2016	%^	AÑO 2017	AÑO 2016	%^
ALMERÍA	1.660	1.668	-0,5	-29.992	-42.028	-
CÁDIZ	1.609	1.895	-15,1	21.701	3.391	-
CÓRDOBA	882	1.328	-33,6	-12.715	-19.376	-
GRANADA	5.315	1.920	176,8	-7.398	-23.193	-
HUELVA	914	818	11,7	-3.328	-15.175	-
JAÉN	1.238	1.644	-24,7	-15.166	-21.707	-
MÁLAGA	8.814	6.125	43,9	15.237	-3.821	-
SEVILLA	3.498	7.815	-55,2	223.320	164.972	35,4
JERÉZ DE LA FRA.	777	435	78,6	-5.432	-7.455	-
TOTAL ANDALUCÍA	24.707	23.648	4,5	186.227	35.608	-
HUESCA	407	734	-44,6	-9.504	-18.604	-
TERUEL	140	172	-18,6	465	-6.205	-
ZARAGOZA	2.397	1.784	34,4	80.849	36.190	123,4
TOTAL ARAGÓN	2.944	2.690	9,4	71.810	11.381	-
OVIEDO	1.210	1.328	-8,9	49.209	38.895	26,5
GIJÓN	724	735	-1,5	114	-16.135	-
TOTAL ASTURIAS	1.934	2.063	-6,3	49.323	22.760	116,7
BALEARES	6.069	4.235	43,3	76.049	53.041	43,4
TOTAL BALEARES	6.069	4.235	43,3	76.049	53.041	43,4
LAS PALMAS	2.190	2.347	-6,7	41.916	35.354	18,6
STA. CRUZ TENERIFE	1.564	1.191	31,3	6.797	-3.291	-
TOTAL CANARIAS	3.754	3.538	6,1	48.713	32.063	51,9
CANTABRIA	1.385	1.789	-22,6	67.616	69.121	-2,2
TOTAL CANTABRIA	1.385	1.789	-22,6	67.616	69.121	-2,2
ALBACETE	588	663	-11,3	-20.331	-16.869	-
CIUDAD REAL	1.019	676	50,7	-15.562	-16.399	-
CUENCA	267	324	-17,6	-12.453	-15.247	-
GUADALAJARA	792	579	36,8	14.866	11.224	32,4
TOLEDO	1.249	3.424	-63,5	3.425	11.465	-70,1
TOTAL CASTILLA-LA MANCHA	3.915	5.666	-30,9	-30.055	-25.826	-
ÁVILA	335	226	48,2	-7.692	-6.829	-
BURGOS	644	613	5,1	7.475	13.354	-44,0
LEÓN	852	945	-9,8	-19.337	-21.946	-
PALENCIA	434	780	-44,4	-5.470	-1.995	-
SALAMANCA	754	395	90,9	-13.849	-12.786	-
SEGOVIA	281	243	15,6	-8.397	-8.059	-
SORIA	136	110	23,6	-757	-2.348	-
VALLADOLID	1.297	1.245	4,2	-18.970	-2.401	-
ZAMORA	227	216	5,1	-8.909	-8.824	-
TOTAL CASTILLA Y LEÓN	4.960	4.773	3,9	-75.906	-51.834	-



PERIODO : MAYO DE 2017						
4. INGRESOS TRIBUTARIOS POR CONCEPTOS Y CENTROS GESTORES						
CUADRO 4.1. MES.						
(En miles de euros)						
	TOTAL CAPITULO III			TOTAL GENERAL		
	Recaudación		% [^]	Recaudación		% [^]
	AÑO 2017	AÑO 2016		AÑO 2017	AÑO 2016	
BARCELONA	28.549	21.224	34,5	1.457.928	1.286.419	13,3
GERONA	1.614	1.578	2,3	9.684	-11.215	-
LÉRIDA	1.197	985	21,5	-12.153	-19.866	-
TARRAGONA	1.484	3.825	-61,2	18.772	19.155	-2,0
TOTAL CATALUÑA	32.844	27.612	18,9	1.474.231	1.274.493	15,7
BADAJOS	1.187	1.529	-22,4	3.652	2.046	78,5
CÁCERES	537	417	28,8	-9.558	-11.280	-
TOTAL EXTREMADURA	1.724	1.946	-11,4	-5.906	-9.234	-
LA CORUÑA	2.585	2.354	9,8	84.657	100.565	-15,8
LUGO	547	417	31,2	-6.783	-9.477	-
ORENSE	450	864	-47,9	-538	-1.046	-
PONTEVEDRA	807	1.634	-50,6	-7.981	-8.844	-
VIGO	921	969	-5,0	1.268	22.796	-94,4
TOTAL GALICIA	5.310	6.238	-14,9	70.623	103.994	-32,1
MADRID	31.498	28.604	10,1	5.139.145	5.128.289	0,2
TOTAL MADRID	31.498	28.604	10,1	5.139.145	5.128.289	0,2
MURCIA	2.566	2.800	-8,4	-4.624	-26.356	-
CARTAGENA	666	530	25,7	-7.155	-16.000	-
TOTAL MURCIA	3.232	3.330	-2,9	-11.779	-42.356	-
NAVARRA	120	891	-86,5	3.323	16.776	-80,2
TOTAL NAVARRA	120	891	-86,5	3.323	16.776	-80,2
ÁLAVA	77	1.140	-93,2	5.408	25.853	-79,1
GUIPÚZCOA	18	178	-89,9	22.994	20.990	9,5
VIZCAYA	1.009	1.367	-26,2	250.588	547.524	-54,2
TOTAL PAÍS VASCO	1.104	2.685	-58,9	278.990	594.367	-53,1
LA RIOJA	481	533	-9,8	1.298	-2.342	-
TOTAL LA RIOJA	481	533	-9,8	1.298	-2.342	-
ALICANTE	3.692	3.423	7,9	1.740	-41.665	-
CASTELLÓN	2.674	1.436	86,2	-408	-26.815	-
VALENCIA	5.861	25.025	-76,6	259.104	258.835	0,1
TOTAL VALENCIA	12.227	29.884	-59,1	260.436	190.355	36,8
CEUTA	589	195	-	-1.316	-1.763	-
MELILLA	126	122	3,3	-2.481	-2.596	-
TOTAL DELEGACIONES	138.923	150.442	-7,7	7.600.341	7.396.297	2,8
SERVICIOS CENTRALES	464.725	80.687	-	-5.959.581	-5.998.282	-
SS.CC. (ESTADO) (+)				764.285	406.141	88,2
SS.CC. (CC.AA.) (-)				6.588.681	6.270.500	5,1
SS.CC. (CC.LL.) (-)				135.185	133.923	0,9
INGRESOS TRIBUTARIOS DEL ESTADO	603.648	231.129	161,2	1.640.760	1.398.015	17,4
INGRESOS TRIBUTARIOS TOTALES	603.648	231.129	161,2	8.364.626	7.802.438	7,2



4. INGRESOS TRIBUTARIOS POR CONCEPTOS Y CENTROS GESTORES
CUADRO 4.2. ACUMULADO.
(En miles de euros)

	IRPF			I.s/SOCIEDADES			IRNR			TOTAL CAPITULO I		
	Recaudación		% [^]	Recaudación		% [^]	Recaudación		% [^]	Recaudación		% [^]
	AÑO 2017	AÑO 2016		AÑO 2017	AÑO 2016		AÑO 2017	AÑO 2016		AÑO 2017	AÑO 2016	
ALMERÍA	147.794	138.957	6,4	56.255	41.403	35,9	4.205	3.496	20,3	208.812	184.565	13,1
CÁDIZ	115.984	130.182	-10,9	24.626	14.284	72,4	4.719	3.147	50,0	145.821	148.437	-1,8
CÓRDOBA	114.793	111.626	2,8	19.966	14.872	34,3	688	332	107,2	140.845	132.183	6,6
GRANADA	146.365	143.164	2,2	23.910	19.989	19,6	1.971	1.783	10,5	176.818	169.579	4,3
HUELVA	53.639	56.159	-4,5	32.658	12.063	170,7	928	733	26,6	87.808	69.202	26,9
JAÉN	85.668	71.178	20,4	13.017	7.100	83,3	358	804	-55,5	99.324	80.246	23,8
MÁLAGA	341.731	331.716	3,0	74.783	59.703	25,3	32.671	32.644	0,1	459.154	430.583	6,6
SEVILLA	1.068.561	1.040.769	2,7	79.404	53.647	48,0	6.388	13.235	-51,7	1.311.196	1.233.225	6,3
JERÉZ DE LA FRA.	18.502	17.866	3,6	10.477	7.956	31,7	521	586	-11,1	29.509	26.415	11,7
TOTAL ANDALUCÍA	2.093.037	2.041.617	2,5	335.096	231.017	45,1	52.449	56.760	-7,6	2.659.287	2.474.435	7,5
HUESCA	57.500	53.725	7,0	12.276	8.813	39,3	320	206	55,3	71.161	63.523	12,0
TERUEL	25.220	26.899	-6,2	2.924	3.339	-12,4	373	175	113,1	28.937	30.595	-5,4
ZARAGOZA	558.958	572.975	-2,4	30.854	5.406	-	3.422	2.743	24,8	609.706	596.786	2,2
TOTAL ARAGÓN	641.678	653.599	-1,8	46.054	17.558	162,3	4.115	3.124	31,7	709.804	690.904	2,7
OVIEDO	305.946	298.471	2,5	27.036	1.902	-	8.529	7.650	11,5	374.359	341.003	9,8
GIJÓN	79.015	76.038	3,9	15.889	8.128	95,5	827	649	27,4	96.059	86.456	11,1
TOTAL ASTURIAS	384.961	374.509	2,8	42.925	10.030	-	9.356	8.299	12,7	470.418	427.459	10,0
BALEARES	611.147	572.302	6,8	43.264	20.722	108,8	41.641	37.042	12,4	718.060	654.707	9,7
TOTAL BALEARES	611.147	572.302	6,8	43.264	20.722	108,8	41.641	37.042	12,4	718.060	654.707	9,7
LAS PALMAS	443.809	416.980	6,4	37.684	5.974	-	11.707	9.853	18,8	534.298	476.898	12,0
STA.CRUZ TENERIFE	194.719	177.540	9,7	35.659	7.066	-	13.459	10.429	29,1	247.247	198.802	24,4
TOTAL CANARIAS	638.528	594.520	7,4	73.343	13.040	-	25.166	20.282	24,1	781.545	675.700	15,7
CANTABRIA	587.217	583.574	0,6	240.932	-509.734	-	64.825	63.746	1,7	913.784	155.467	-
TOTAL CANTABRIA	587.217	583.574	0,6	240.932	-509.734	-	64.825	63.746	1,7	913.784	155.467	-
ALBACETE	60.859	61.515	-1,1	15.409	9.008	71,1	276	296	-6,8	79.745	73.468	8,5
CIUDAD REAL	60.427	55.646	8,6	14.139	12.914	9,5	204	312	-34,6	80.443	71.179	13,0
CUENCA	37.040	32.719	13,2	10.648	5.935	79,4	105	71	47,9	48.674	39.374	23,6
GUADALAJARA	24.911	24.644	1,1	5.863	7.637	-23,2	518	304	70,4	31.529	32.814	-3,9
TOLEDO	279.331	262.460	6,4	17.320	15.735	10,1	494	379	30,3	305.234	287.335	6,2
TOTAL CASTILLA-LA MANCHA	462.568	436.984	5,9	63.379	51.229	23,7	1.597	1.362	17,3	545.625	504.170	8,2
ÁVILA	20.287	20.275	0,1	3.981	2.565	55,2	32	38	-15,8	24.433	23.026	6,1
BURGOS	120.883	121.897	-0,8	20.318	14.615	39,0	1.427	1.152	23,9	145.875	140.168	4,1
LEÓN	84.926	79.793	6,4	16.497	12.846	28,4	410	368	11,4	103.152	94.132	9,6
PALENCIA	41.914	38.890	7,8	9.672	6.187	56,3	1.256	1.072	17,2	54.366	47.567	14,3
SALAMANCA	77.672	73.867	5,2	19.180	13.660	40,4	317	583	-45,6	98.037	89.207	9,9
SEGOVIA	36.964	34.846	6,1	6.247	5.256	18,9	243	245	-0,8	44.041	40.838	7,8
SORIA	26.736	25.673	4,1	4.192	1.972	112,6	159	50	-	34.134	30.111	13,4
VALLADOLID	267.172	276.156	-3,3	24.987	24.651	1,4	830	1.375	-39,6	299.708	309.540	-3,2
ZAMORA	27.530	27.959	-1,5	4.153	3.837	8,2	53	48	10,4	33.129	32.933	0,6
TOTAL CASTILLA Y LEÓN	704.084	699.356	0,7	109.227	85.589	27,6	4.727	4.931	-4,1	836.875	807.522	3,6



4. INGRESOS TRIBUTARIOS POR CONCEPTOS Y CENTROS GESTORES
CUADRO 4.2. ACUMULADO.
(En miles de euros)

	IRPF			I.s/SOCIEDADES			IRNR			TOTAL CAPITULO I		
	Recaudación		% [^]	Recaudación		% [^]	Recaudación		% [^]	Recaudación		% [^]
	AÑO 2017	AÑO 2016		AÑO 2017	AÑO 2016		AÑO 2017	AÑO 2016		AÑO 2017	AÑO 2016	
BARCELONA	5.607.032	5.327.766	5,2	-296.407	-74.638	-	158.329	125.828	25,8	5.584.707	5.469.814	2,1
GERONA	292.783	269.285	8,7	54.839	40.813	34,4	8.916	9.405	-5,2	358.414	320.271	11,9
LÉRIDA	151.599	133.249	13,8	25.922	23.173	11,9	1.022	1.139	-10,3	181.488	159.414	13,8
TARRAGONA	224.636	217.006	3,5	27.710	26.208	5,7	5.149	5.775	-10,8	261.855	251.588	4,1
TOTAL CATALUÑA	6.276.050	5.947.306	5,5	-187.936	15.556	-	173.416	142.147	22,0	6.386.464	6.201.087	3,0
BADAJOS	198.625	205.878	-3,5	25.330	19.739	28,3	883	646	36,7	229.618	232.863	-1,4
CÁCERES	34.369	31.866	7,9	8.492	6.535	29,9	202	127	59,1	48.190	56.797	-15,2
TOTAL EXTREMADURA	232.994	237.744	-2,0	33.822	26.274	28,7	1.085	773	40,4	277.808	289.660	-4,1
LA CORUÑA	595.350	558.335	6,6	-117.861	-105.541	-	7.672	4.046	89,6	503.790	471.735	6,8
LUGO	71.725	71.728	0,0	8.287	3.509	136,2	374	382	-2,1	84.056	79.059	6,3
ORENSE	68.270	67.581	1,0	10.788	12.332	-12,5	987	933	5,8	83.869	85.531	-1,9
PONTEVEDRA	90.600	90.167	0,5	21.256	13.063	62,7	1.245	883	41,0	113.692	104.638	8,7
VIGO	165.028	168.165	-1,9	11.510	-3.191	-	2.704	2.111	28,1	179.517	167.434	7,2
TOTAL GALICIA	990.973	955.976	3,7	-66.020	-79.828	-	12.982	8.355	55,4	964.924	908.397	6,2
MADRID	11.783.902	11.379.352	3,6	687.661	-620.667	-	389.444	256.890	51,6	13.081.774	11.182.414	17,0
TOTAL MADRID	11.783.902	11.379.352	3,6	687.661	-620.667	-	389.444	256.890	51,6	13.081.774	11.182.414	17,0
MURCIA	380.516	449.812	-15,4	89.453	58.228	53,6	2.783	2.456	13,3	475.871	513.370	-7,3
CARTAGENA	51.995	44.663	16,4	14.164	14.396	-1,6	1.071	1.407	-23,9	70.188	62.954	11,5
TOTAL MURCIA	432.511	494.475	-12,5	103.617	72.624	42,7	3.854	3.863	-0,2	546.059	576.324	-5,3
NAVARRA	40.263	34.753	15,9	-3.438	-1.209	-	721	871	-17,2	38.816	71.720	-45,9
TOTAL NAVARRA	40.263	34.753	15,9	-3.438	-1.209	-	721	871	-17,2	38.816	71.720	-45,9
ÁLAVA	23.258	23.304	-0,2	473	-572	-	1.840	1.305	41,0	24.479	25.065	-2,3
GUIPÚZCOA	45.359	48.126	-5,7	5.304	-5.658	-	190	281	-32,4	50.941	47.183	8,0
VIZCAYA	591.334	559.231	5,7	321.480	-145.002	-	49.138	55.176	-10,9	1.012.937	502.307	101,7
TOTAL PAÍS VASCO	659.951	630.661	4,6	327.257	-151.232	-	51.168	56.762	-9,9	1.088.357	574.555	89,4
LA RIOJA	141.552	133.328	6,2	32.745	22.475	45,7	2.055	723	184,2	182.645	159.625	14,4
TOTAL LA RIOJA	141.552	133.328	6,2	32.745	22.475	45,7	2.055	723	184,2	182.645	159.625	14,4
ALICANTE	395.338	353.933	11,7	73.974	61.205	20,9	21.836	17.778	22,8	494.403	435.847	13,4
CASTELLÓN	226.307	205.972	9,9	65.582	50.994	28,6	2.468	3.082	-19,9	298.746	263.958	13,2
VALENCIA	1.382.953	1.359.540	1,7	187.018	141.338	32,3	10.968	11.987	-8,5	1.588.689	1.520.137	4,5
TOTAL VALENCIA	2.004.598	1.919.445	4,4	326.574	253.537	28,8	35.272	32.847	7,4	2.381.838	2.219.942	7,3
CEUTA	8.965	8.728	2,7	1.674	1.581	5,9	552	531	4,0	12.916	11.115	16,2
MELILLA	4.378	5.789	-24,4	1.945	1.704	14,1	861	934	-7,8	7.490	8.771	-14,6
TOTAL DELEGACIONES	28.699.357	27.704.018	3,6	2.212.121	-539.734	-	875.286	700.242	25,0	32.604.489	28.593.974	14,0
SERVICIOS CENTRALES	-14.087.949	-13.022.017	-	437	427	2,3	1.660	1.664	-0,2	-14.085.852	-13.019.926	-
SS.CC. (ESTADO) (+)	1.211.299	1.236.595	-2,0							1.213.396	1.238.686	-2,0
SS.CC. (CC.AA.) (-)	14.978.246	13.939.199	7,5							14.978.246	13.939.199	7,5
SS.CC. (CC.LL.) (-)	321.002	319.413	0,5							321.002	319.413	0,5
INGRESOS TRIBUTARIOS DEL ESTADO	14.611.408	14.682.001	-0,5	2.212.558	-539.307	-	876.946	701.906	24,9	18.518.637	15.574.048	18,9
INGRESOS TRIBUTARIOS TOTALES	29.910.656	28.940.613	3,4	2.212.558	-539.307	-	876.946	701.906	24,9	33.817.885	29.832.660	13,4



4. INGRESOS TRIBUTARIOS POR CONCEPTOS Y CENTROS GESTORES
CUADRO 4.2. ACUMULADO.
(En miles de euros)

	IVA			I.ESPECIALES			TRÁFICO EXTERIOR			TOTAL CAPITULO II		
	Recaudación		% [^]	Recaudación		% [^]	Recaudación		% [^]	Recaudación		% [^]
	AÑO 2017	AÑO 2016		AÑO 2017	AÑO 2016		AÑO 2017	AÑO 2016		AÑO 2017	AÑO 2016	
ALMERÍA	2.568	9.462	-72,9	11.845	18.626	-36,4	524	387	35,4	19.140	31.803	-39,8
CÁDIZ	276.933	252.783	9,6	25.887	25.110	3,1	36.070	34.694	4,0	339.639	312.906	8,5
CÓRDOBA	165.370	122.907	34,5	10.588	5.926	78,7	530	181	192,8	177.113	129.453	36,8
GRANADA	173.206	155.178	11,6	24.934	13.501	84,7	293	300	-2,3	198.912	169.349	17,5
HUELVA	43.724	50.218	-12,9	34.564	26.263	31,6	2.226	2.510	-11,3	80.632	79.171	1,8
JAÉN	76.833	90.842	-15,4	397	4	-	638	43	-	78.162	91.142	-14,2
MÁLAGA	510.129	445.235	14,6	20.311	22.562	-10,0	7.719	5.319	45,1	540.055	476.046	13,4
SEVILLA	570.998	476.397	19,9	55.124	39.988	37,9	2.697	2.354	14,6	639.233	527.507	21,2
JERÉZ DE LA FRA.	48.646	39.956	21,7	22.381	19.386	15,4	5.762	75	-	76.896	59.528	29,2
TOTAL ANDALUCÍA	1.868.407	1.642.978	13,7	206.031	171.366	20,2	56.459	45.863	23,1	2.149.782	1.876.905	14,5
HUESCA	61.741	44.658	38,3	408	3.159	-87,1	0	8	-	62.279	47.924	30,0
TERUEL	56.145	32.174	74,5	18.863	4.725	-	0	0	-	75.075	36.937	103,3
ZARAGOZA	637.438	533.321	19,5	4.502	781	-	37.439	44.099	-15,1	683.704	581.728	17,5
TOTAL ARAGÓN	755.324	610.153	23,8	23.773	8.665	174,4	37.439	44.107	-15,1	821.058	666.589	23,2
OVIEDO	326.949	280.627	16,5	52.733	58.313	-9,6	12	86	-86,0	380.393	339.510	12,0
GIJÓN	133.264	101.847	30,8	30.680	25.526	20,2	1.275	1.233	3,4	165.319	128.703	28,4
TOTAL ASTURIAS	460.213	382.474	20,3	83.413	83.839	-0,5	1.287	1.319	-2,4	545.712	468.213	16,6
BALEARES	501.882	413.991	21,2	5.420	3.024	79,2	424	440	-3,6	547.135	452.607	20,9
TOTAL BALEARES	501.882	413.991	21,2	5.420	3.024	79,2	424	440	-3,6	547.135	452.607	20,9
LAS PALMAS	19.134	12.533	52,7	15.894	13.555	17,3	3.206	3.437	-6,7	40.645	31.374	29,5
STA.CRUZ TENERIFE	98.757	80.070	23,3	7.116	6.252	13,8	4.450	2.365	88,2	112.290	90.378	24,2
TOTAL CANARIAS	117.891	92.603	27,3	23.010	19.807	16,2	7.656	5.802	32,0	152.935	121.752	25,6
CANTABRIA	249.229	232.451	7,2	10.957	16.815	-34,8	2.600	1.618	60,7	263.116	251.167	4,8
TOTAL CANTABRIA	249.229	232.451	7,2	10.957	16.815	-34,8	2.600	1.618	60,7	263.116	251.167	4,8
ALBACETE	100.366	89.129	12,6	3.832	3.713	3,2	42	51	-17,6	104.512	93.097	12,3
CIUDAD REAL	85.335	77.512	10,1	45.653	37.824	20,7	116	187	-38,0	131.335	115.691	13,5
CUENCA	25.429	20.008	27,1	-115	75	-	4	0	-	25.409	20.233	25,6
GUADALAJARA	94.651	79.603	18,9	111.924	68.939	62,4	7.613	8.666	-12,2	214.250	157.239	36,3
TOLEDO	152.268	140.759	8,2	6.278	715	-	2.627	2.350	11,8	162.599	144.993	12,1
TOTAL CASTILLA-LA MANCHA	458.049	407.011	12,5	167.572	111.266	50,6	10.402	11.254	-7,6	638.105	531.253	20,1
ÁVILA	23.160	18.439	25,6	-114	-89	-	0	0	-	23.087	18.379	25,6
BURGOS	211.498	198.323	6,6	10.842	12.279	-11,7	275	309	-11,0	222.844	211.125	5,6
LEÓN	104.651	99.767	4,9	13.995	8.982	55,8	0	7	-	118.885	108.995	9,1
PALENCIA	49.942	47.710	4,7	4.794	2.522	90,1	0	2	-	54.791	50.270	9,0
SALAMANCA	77.867	68.697	13,3	-214	-519	-	729	1.213	-39,9	79.044	69.938	13,0
SEGOVIA	39.811	38.046	4,6	6.061	3.400	78,3	0	0	-	46.002	41.559	10,7
SORIA	32.548	28.735	13,3	-113	-397	-	15	7	114,3	32.536	28.416	14,5
VALLADOLID	65.989	91.017	-27,5	-1.074	-15.081	-	8.000	8.418	-5,0	73.720	84.994	-13,3
ZAMORA	23.599	21.679	8,9	1.447	1.501	-3,6	0	0	-	25.090	23.206	8,1
TOTAL CASTILLA Y LEÓN	629.065	612.413	2,7	35.624	12.598	182,8	9.019	9.956	-9,4	675.999	636.882	6,1



4. INGRESOS TRIBUTARIOS POR CONCEPTOS Y CENTROS GESTORES
CUADRO 4.2. ACUMULADO.
 (En miles de euros)

	IVA			I.ESPECIALES			TRÁFICO EXTERIOR			TOTAL CAPITULO II		
	Recaudación		% [^]	Recaudación		% [^]	Recaudación		% [^]	Recaudación		% [^]
	AÑO 2017	AÑO 2016		AÑO 2017	AÑO 2016		AÑO 2017	AÑO 2016		AÑO 2017	AÑO 2016	
BARCELONA	6.625.316	6.129.576	8,1	562.658	522.586	7,7	293.735	272.300	7,9	7.645.086	7.079.392	8,0
GERONA	309.679	260.796	18,7	26.429	24.064	9,8	1.514	1.658	-8,7	339.925	287.977	18,0
LÉRIDA	129.425	104.394	24,0	10.280	8.961	14,7	49	61	-19,7	141.146	114.423	23,4
TARRAGONA	349.817	326.591	7,1	11.868	9.428	25,9	10.159	11.351	-10,5	372.579	348.048	7,0
TOTAL CATALUÑA	7.414.237	6.821.357	8,7	611.235	565.039	8,2	305.457	285.370	7,0	8.498.736	7.829.840	8,5
BADAJOS	125.584	100.657	24,8	7.950	1.897	-	28	171	-83,6	133.829	102.939	30,0
CÁCERES	96.795	68.487	41,3	-317	-337	-	0	0	-	96.788	68.325	41,7
TOTAL EXTREMADURA	222.379	169.144	31,5	7.633	1.560	-	28	171	-83,6	230.617	171.264	34,7
LA CORUÑA	695.886	647.646	7,4	52.990	34.599	53,2	13.930	12.768	9,1	766.332	697.204	9,9
LUGO	65.063	65.779	-1,1	608	114	-	6	11	-45,5	65.884	67.049	-1,7
ORENSE	86.797	63.886	35,9	4.500	4.455	1,0	240	205	17,1	91.633	68.638	33,5
PONTEVEDRA	148.300	138.450	7,1	1.225	707	73,3	1.961	1.418	38,3	151.775	140.756	7,8
VIGO	192.567	170.145	13,2	322	70	-	23.638	24.708	-4,3	218.129	196.262	11,1
TOTAL GALICIA	1.188.613	1.085.906	9,5	59.645	39.945	49,3	39.775	39.110	1,7	1.293.753	1.169.909	10,6
MADRID	14.394.337	13.792.664	4,4	6.483.770	6.571.810	-1,3	68.197	76.458	-10,8	21.389.406	20.869.792	2,5
TOTAL MADRID	14.394.337	13.792.664	4,4	6.483.770	6.571.810	-1,3	68.197	76.458	-10,8	21.389.406	20.869.792	2,5
MURCIA	229.221	191.877	19,5	6.517	-682	-	5.785	6.669	-13,3	243.453	199.510	22,0
CARTAGENA	38.459	5.254	-	23.538	26.398	-10,8	4.078	2.692	51,5	66.327	34.627	91,5
TOTAL MURCIA	267.680	197.131	35,8	30.055	25.716	16,9	9.863	9.361	5,4	309.780	234.137	32,3
NAVARRA	-204.255	-130.129	-	13.874	21.316	-34,9	1.346	726	85,4	-188.928	-107.962	-
TOTAL NAVARRA	-204.255	-130.129	-	13.874	21.316	-34,9	1.346	726	85,4	-188.928	-107.962	-
ÁLAVA	-422.817	-353.793	-	142.917	132.413	7,9	569	877	-35,1	-279.300	-220.459	-
GUIPÚZCOA	87.504	64.619	35,4	1.132	43	-	4.221	3.420	23,4	92.936	68.130	36,4
VIZCAYA	720.125	502.140	43,4	63.199	27.686	128,3	15.718	18.117	-13,2	810.841	559.626	44,9
TOTAL PAÍS VASCO	384.812	212.966	80,7	207.248	160.142	29,4	20.508	22.414	-8,5	624.477	407.297	53,3
LA RIOJA	135.538	130.483	3,9	3.204	3.054	4,9	1.560	645	141,9	140.922	134.547	4,7
TOTAL LA RIOJA	135.538	130.483	3,9	3.204	3.054	4,9	1.560	645	141,9	140.922	134.547	4,7
ALICANTE	588.033	525.649	11,9	14.695	14.929	-1,6	28.966	27.968	3,6	636.639	571.817	11,3
CASTELLÓN	120.524	88.765	35,8	8.487	8.289	2,4	2.201	4.887	-55,0	131.687	102.324	28,7
VALENCIA	1.425.393	1.364.563	4,5	91.139	82.617	10,3	168.922	162.223	4,1	1.691.416	1.613.544	4,8
TOTAL VALENCIA	2.133.950	1.978.977	7,8	114.321	105.835	8,0	200.089	195.078	2,6	2.459.742	2.287.685	7,5
CEUTA	1.241	974	27,4	638	608	4,9	0	0	-	3.162	2.525	25,2
MELILLA	242	299	-19,1	478	593	-19,4	0	0	-	2.028	2.024	0,2
TOTAL DELEGACIONES	30.978.834	28.653.846	8,1	8.087.901	7.922.998	2,1	772.109	749.692	3,0	40.557.537	38.006.426	6,7
SERVICIOS CENTRALES	-12.989.563	-12.477.666	-	-5.259.715	-5.238.175	-	0	0	-	-18.248.723	-17.715.755	-
SS.CC. (ESTADO) (+)	70.182	47.654	47,3	0	0	-				70.737	47.740	48,2
SS.CC. (CC.AA.) (-)	12.793.696	12.263.726	4,3	5.171.463	5.149.569	0,4				17.965.159	17.413.295	3,2
SS.CC. (CC.LL.) (-)	266.049	261.594	1,7	88.252	88.606	-0,4				354.301	350.200	1,2
INGRESOS TRIBUTARIOS DEL ESTADO	17.989.271	16.176.180	11,2	2.828.186	2.684.823	5,3	772.109	749.692	3,0	22.308.814	20.290.671	9,9
INGRESOS TRIBUTARIOS TOTALES	31.049.016	28.701.500	8,2	8.087.901	7.922.998	2,1	772.109	749.692	3,0	40.628.274	38.054.166	6,8



PERIODO : ENERO/MAYO DE 2017						
4. INGRESOS TRIBUTARIOS POR CONCEPTOS Y CENTROS GESTORES						
CUADRO 4.2. ACUMULADO.						
(En miles de euros)						
	TOTAL CAPITULO III			TOTAL GENERAL		
	Recaudación			Recaudación		
	AÑO 2017	AÑO 2016	%^	AÑO 2017	AÑO 2016	%^
ALMERÍA	7.974	7.894	1,0	235.926	224.262	5,2
CÁDIZ	8.860	8.315	6,6	494.320	469.658	5,3
CÓRDOBA	4.537	6.938	-34,6	322.495	268.574	20,1
GRANADA	11.458	8.034	42,6	387.188	346.962	11,6
HUELVA	3.662	4.254	-13,9	172.102	152.627	12,8
JAÉN	5.312	5.048	5,2	182.798	176.436	3,6
MÁLAGA	26.247	24.049	9,1	1.025.456	930.678	10,2
SEVILLA	19.982	24.852	-19,6	1.970.411	1.785.584	10,4
JERÉZ DE LA FRA.	4.208	2.221	89,5	110.613	88.164	25,5
TOTAL ANDALUCÍA	92.240	91.605	0,7	4.901.309	4.442.945	10,3
HUESCA	1.809	2.317	-21,9	135.249	113.764	18,9
TERUEL	660	972	-32,1	104.672	68.504	52,8
ZARAGOZA	11.505	10.745	7,1	1.304.915	1.189.259	9,7
TOTAL ARAGÓN	13.974	14.034	-0,4	1.544.836	1.371.527	12,6
OVIEDO	5.573	9.681	-42,4	760.325	690.194	10,2
GIJÓN	3.830	3.315	15,5	265.208	218.474	21,4
TOTAL ASTURIAS	9.403	12.996	-27,6	1.025.533	908.668	12,9
BALEARES	19.602	18.769	4,4	1.284.797	1.126.083	14,1
TOTAL BALEARES	19.602	18.769	4,4	1.284.797	1.126.083	14,1
LAS PALMAS	11.199	10.469	7,0	586.142	518.741	13,0
STA. CRUZ TENERIFE	7.808	5.897	32,4	367.345	295.077	24,5
TOTAL CANARIAS	19.007	16.366	16,1	953.487	813.818	17,2
CANTABRIA	6.511	9.520	-31,6	1.183.411	416.154	184,4
TOTAL CANTABRIA	6.511	9.520	-31,6	1.183.411	416.154	184,4
ALBACETE	2.869	3.033	-5,4	187.126	169.598	10,3
CIUDAD REAL	4.737	3.758	26,1	216.515	190.628	13,6
CUENCA	2.029	1.795	13,0	76.112	61.402	24,0
GUADALAJARA	2.494	2.209	12,9	248.273	192.262	29,1
TOLEDO	5.309	9.180	-42,2	473.142	441.508	7,2
TOTAL CASTILLA-LA MANCHA	17.438	19.975	-12,7	1.201.168	1.055.398	13,8
ÁVILA	1.246	1.251	-0,4	48.766	42.656	14,3
BURGOS	4.209	4.090	2,9	372.928	355.383	4,9
LEÓN	8.577	3.941	117,6	230.614	207.068	11,4
PALENCIA	1.285	1.678	-23,4	110.442	99.515	11,0
SALAMANCA	3.320	2.217	49,8	180.401	161.362	11,8
SEGOVIA	1.368	1.334	2,5	91.411	83.731	9,2
SORIA	517	533	-3,0	67.187	59.060	13,8
VALLADOLID	4.817	5.230	-7,9	378.245	399.764	-5,4
ZAMORA	1.431	1.401	2,1	59.650	57.540	3,7
TOTAL CASTILLA Y LEÓN	26.770	21.675	23,5	1.539.644	1.466.079	5,0



PERIODO : ENERO/MAYO DE 2017						
4. INGRESOS TRIBUTARIOS POR CONCEPTOS Y CENTROS GESTORES						
CUADRO 4.2. ACUMULADO.						
(En miles de euros)						
	TOTAL CAPITULO III			TOTAL GENERAL		
	Recaudación		% [^]	Recaudación		% [^]
	AÑO 2017	AÑO 2016		AÑO 2017	AÑO 2016	
BARCELONA	97.186	118.559	-18,0	13.326.979	12.667.765	5,2
GERONA	6.525	16.713	-61,0	704.864	624.961	12,8
LÉRIDA	4.036	3.014	33,9	326.670	276.851	18,0
TARRAGONA	6.678	10.031	-33,4	641.112	609.667	5,2
TOTAL CATALUÑA	114.425	148.317	-22,9	14.999.625	14.179.244	5,8
BADAJOS	5.309	5.132	3,4	368.756	340.934	8,2
CÁCERES	2.339	2.118	10,4	147.317	127.240	15,8
TOTAL EXTREMADURA	7.648	7.250	5,5	516.073	468.174	10,2
LA CORUÑA	9.715	12.143	-20,0	1.279.837	1.181.082	8,4
LUGO	1.831	2.261	-19,0	151.771	148.369	2,3
ORENSE	3.044	3.403	-10,5	178.546	157.572	13,3
PONTEVEDRA	3.686	5.405	-31,8	269.153	250.799	7,3
VIGO	5.234	6.632	-21,1	402.880	370.328	8,8
TOTAL GALICIA	23.510	29.844	-21,2	2.282.187	2.108.150	8,3
MADRID	121.253	135.750	-10,7	34.592.433	32.187.956	7,5
TOTAL MADRID	121.253	135.750	-10,7	34.592.433	32.187.956	7,5
MURCIA	10.166	16.678	-39,0	729.490	729.558	0,0
CARTAGENA	2.589	3.789	-31,7	139.104	101.370	37,2
TOTAL MURCIA	12.755	20.467	-37,7	868.594	830.928	4,5
NAVARRA	506	1.817	-72,2	-149.606	-34.425	-
TOTAL NAVARRA	506	1.817	-72,2	-149.606	-34.425	-
ÁLAVA	290	1.512	-80,8	-254.531	-193.882	-
GUIPÚZCOA	813	1.331	-38,9	144.690	116.644	24,0
VIZCAYA	963	17.147	-94,4	1.824.741	1.079.080	69,1
TOTAL PAÍS VASCO	2.066	19.990	-89,7	1.714.900	1.001.842	71,2
LA RIOJA	4.598	2.786	65,0	328.165	296.958	10,5
TOTAL LA RIOJA	4.598	2.786	65,0	328.165	296.958	10,5
ALICANTE	17.935	16.456	9,0	1.148.977	1.024.120	12,2
CASTELLÓN	7.070	6.849	3,2	437.503	373.131	17,3
VALENCIA	27.643	76.131	-63,7	3.307.748	3.209.812	3,1
TOTAL VALENCIA	52.648	99.436	-47,1	4.894.228	4.607.063	6,2
CEUTA	1.917	1.343	42,7	17.995	14.983	20,1
MELILLA	948	940	0,9	10.466	11.735	-10,8
TOTAL DELEGACIONES	547.219	672.880	-18,7	73.709.245	67.273.280	9,6
SERVICIOS CENTRALES	535.147	524.511	2,0	-31.799.428	-30.211.170	-
SS.CC. (ESTADO) (+)				1.819.280	1.810.937	0,5
SS.CC. (CC.AA.) (-)				32.943.405	31.352.494	5,1
SS.CC. (CC.LL.) (-)				675.303	669.613	0,8
INGRESOS TRIBUTARIOS DEL ESTADO	1.082.366	1.197.391	-9,6	41.909.817	37.062.110	13,1
INGRESOS TRIBUTARIOS TOTALES	1.082.366	1.197.391	-9,6	75.528.525	69.084.217	9,3



III. GRÁFICOS



MENSUALES

INGRESOS TRIBUTARIOS

GRÁFICO 1.1 Miles millones € y MM12

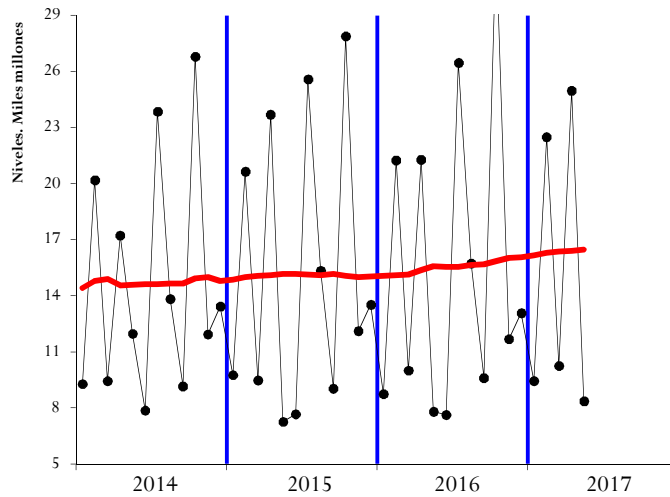


GRÁFICO 1.2 Tasas anuales y de la MM12

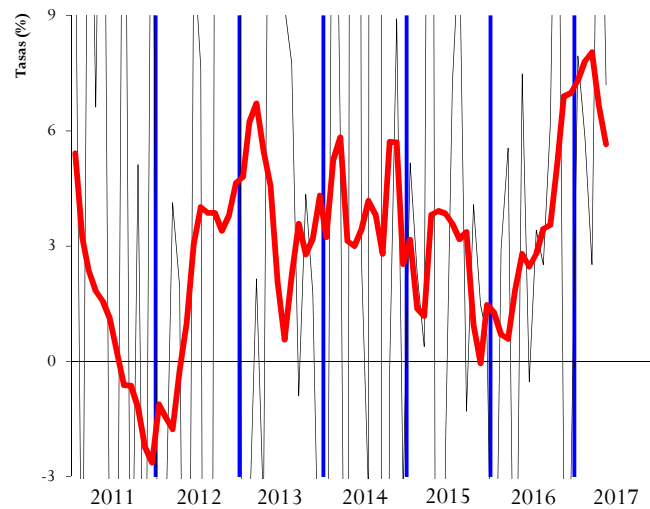
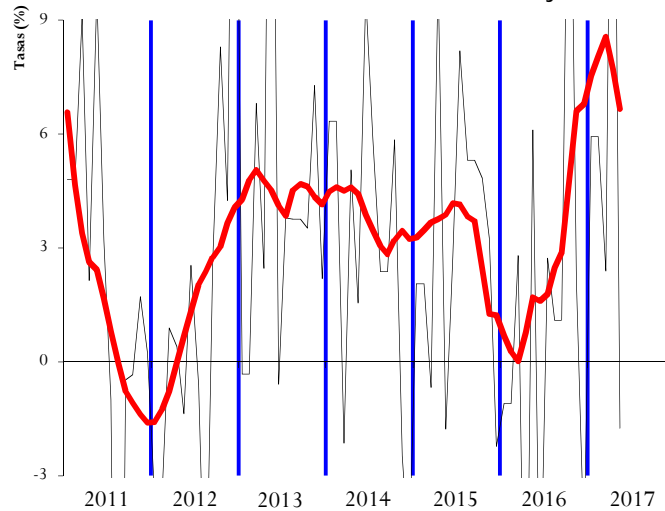


GRÁFICO 1.3 HOMOGÉNEOS: tasa anual y MM12





IRPF

SOCIEDADES

GRÁFICO 2.1 Miles millones € y MM12

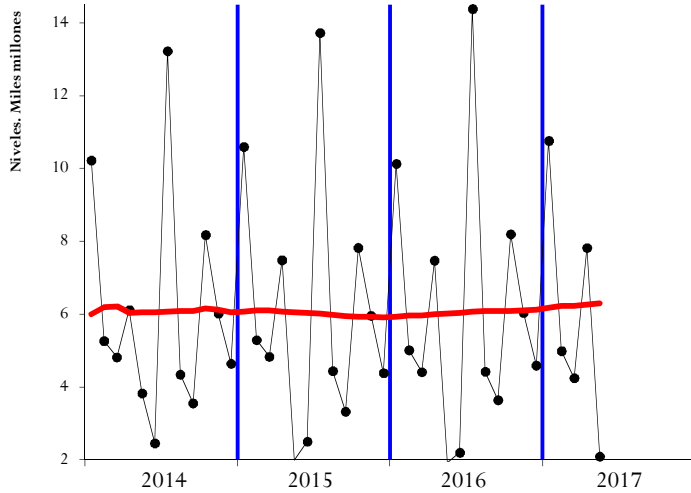


GRÁFICO 3.1 Miles millones € y MM12

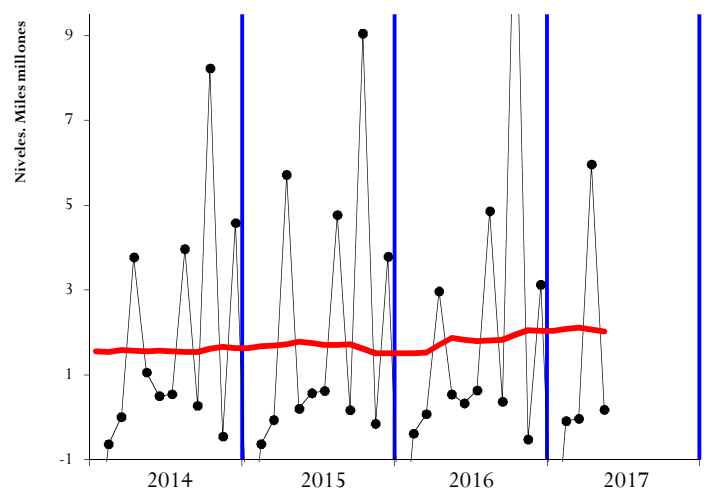


GRÁFICO 2.2 Tasas anuales y de la MM12

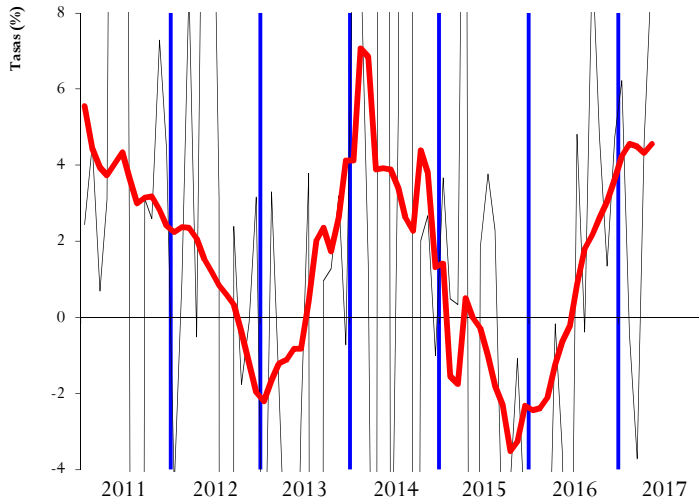


GRÁFICO 3.2 Tasas anuales y de la MM12

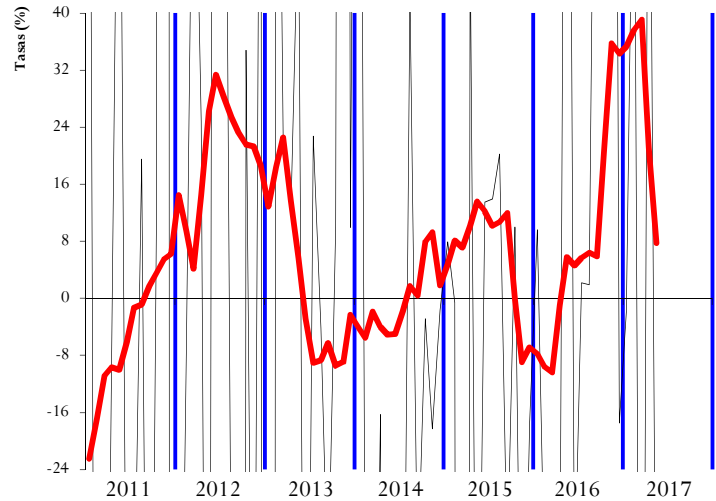


GRÁFICO 2.3 HOMOGÉNEOS: tasa anual y MM12

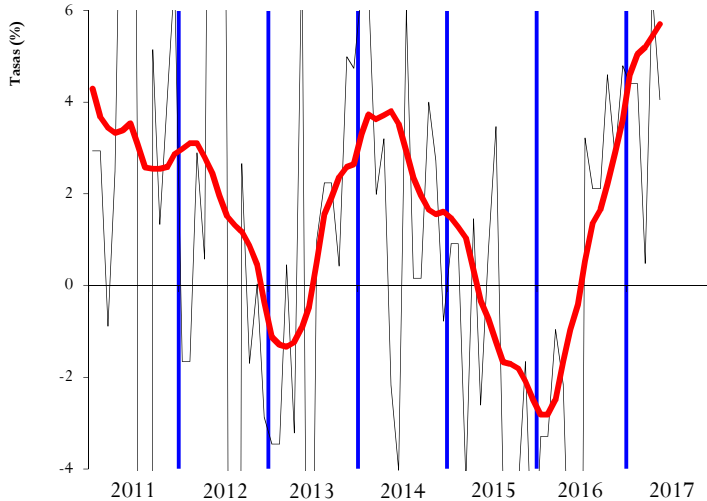
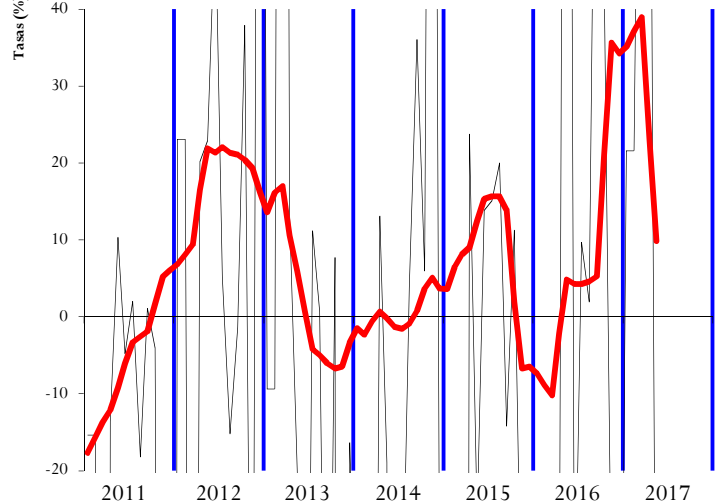


GRÁFICO 3.3 HOMOGÉNEOS: tasa anual y MM12





IVA

IMPUESTOS ESPECIALES

GRÁFICO 4.1 Miles millones € y MM12

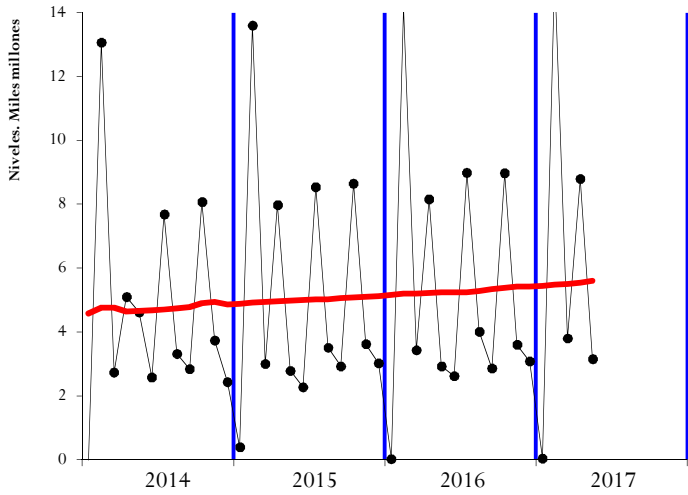


GRÁFICO 5.1 Millones € y MM12

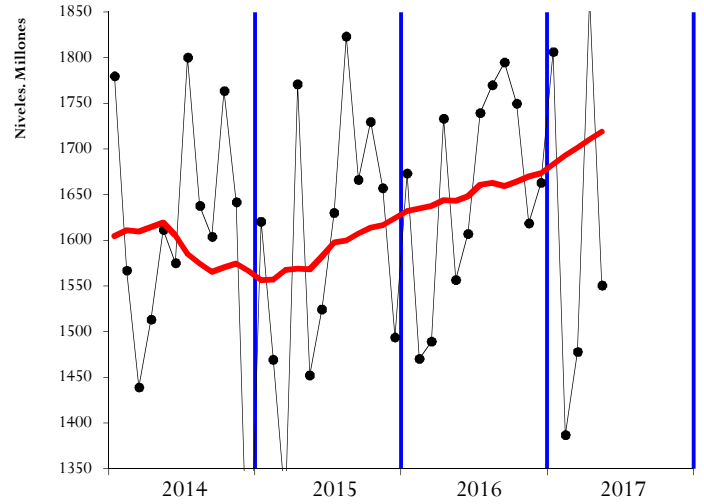


GRÁFICO 4.2 Tasas anuales y de la MM12

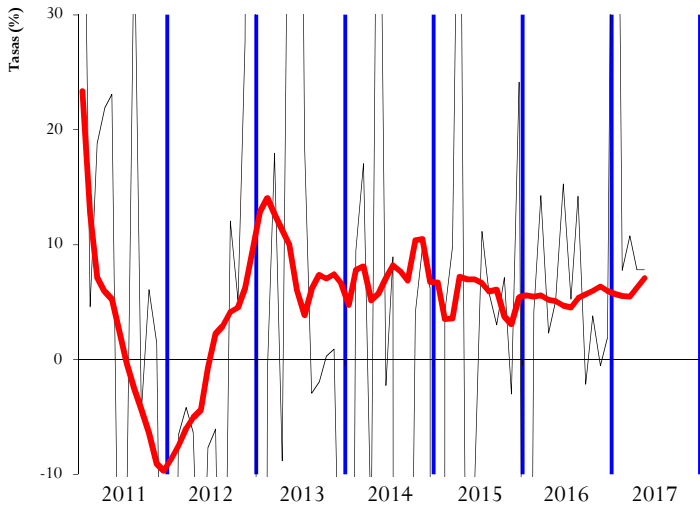


GRÁFICO 5.2 Tasas anuales y de la MM12

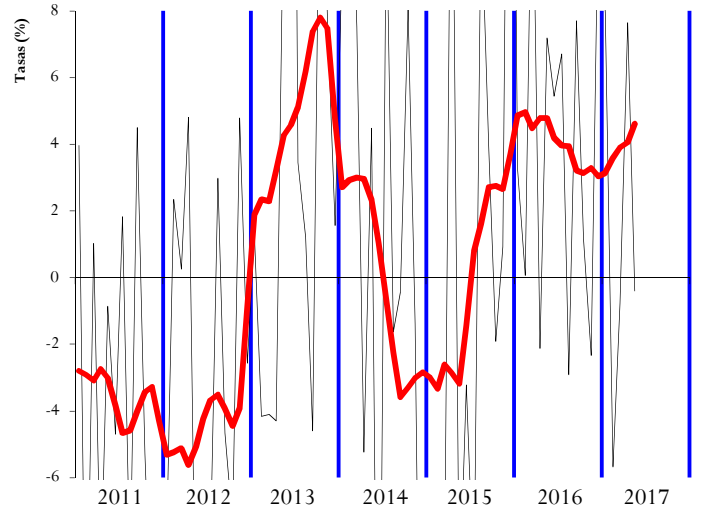


GRÁFICO 4.3 HOMOGÉNEOS: tasa anual y MM12

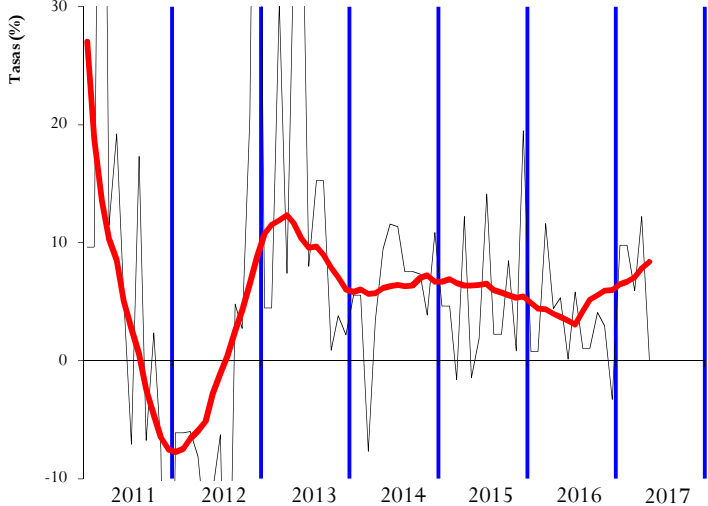
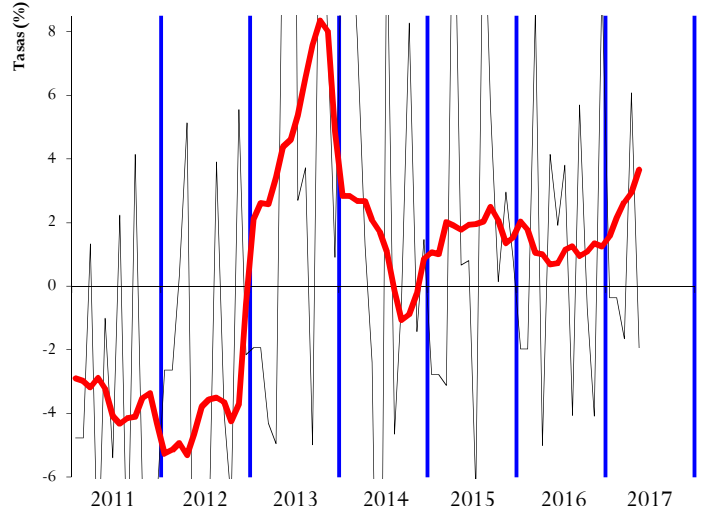


GRÁFICO 5.3 HOMOGÉNEOS: tasa anual y MM12





TRIMESTRALES

INGRESOS TRIBUTARIOS

GRÁFICO 1T.1 TOTALES: tasa anual y suavizada

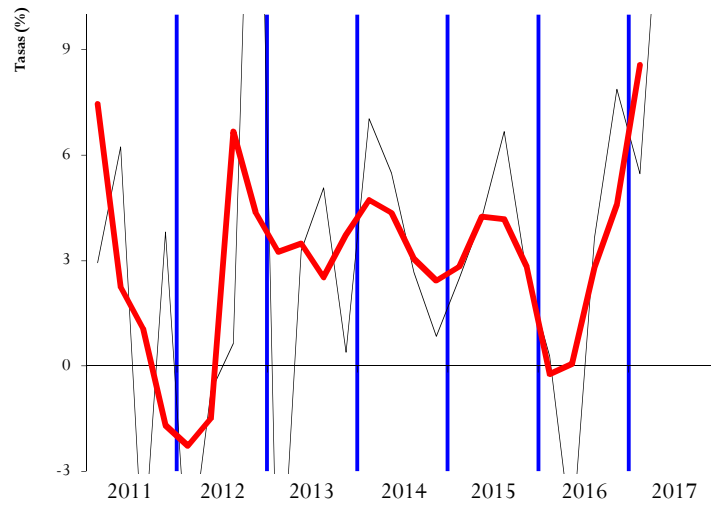
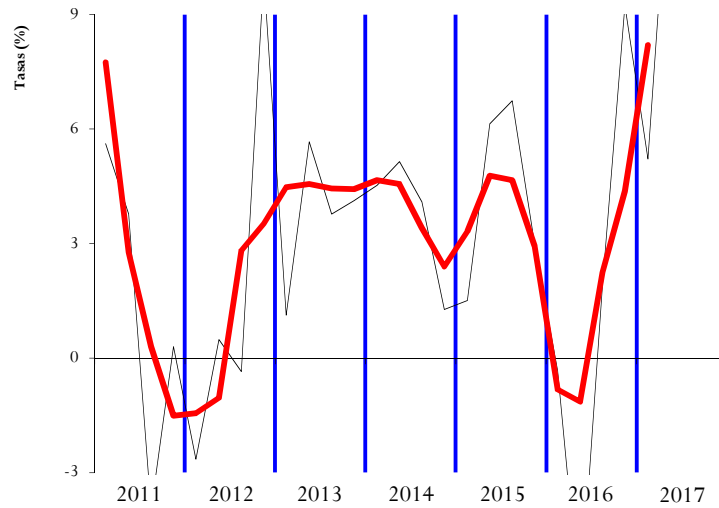


GRÁFICO 1T.2 HOMOGÉNEOS: tasa anual y suavizada





IRPF

SOCIEDADES

GRÁFICO 2T.1 TOTALES: tasa anual y suavizada

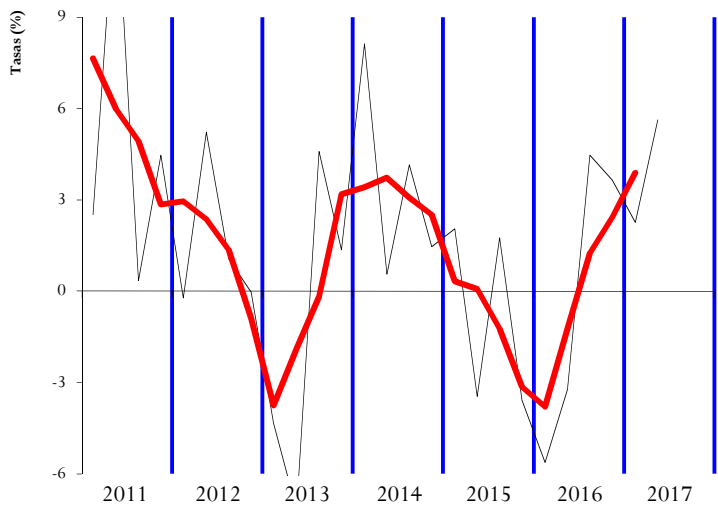


GRÁFICO 3T.1 TOTALES: tasa anual y suavizada

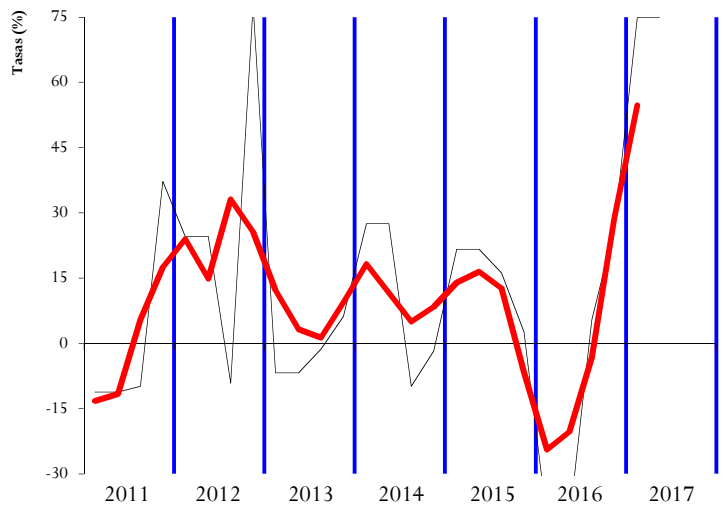


GRÁFICO 2T.2 HOMOGÉNEOS: tasa anual y suavizada

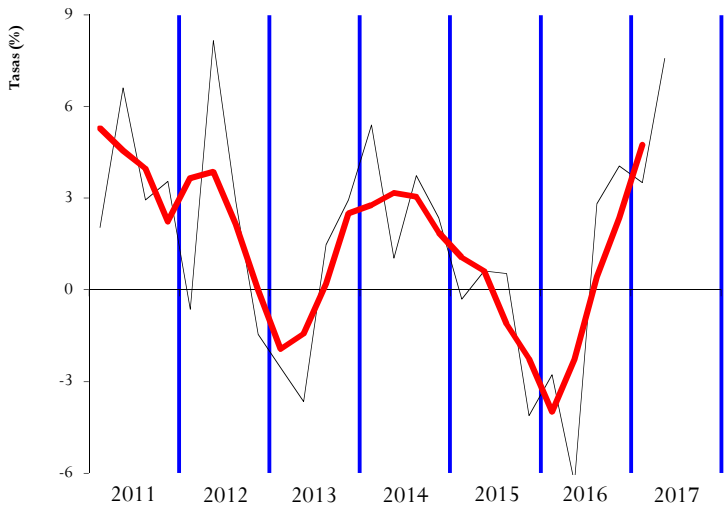
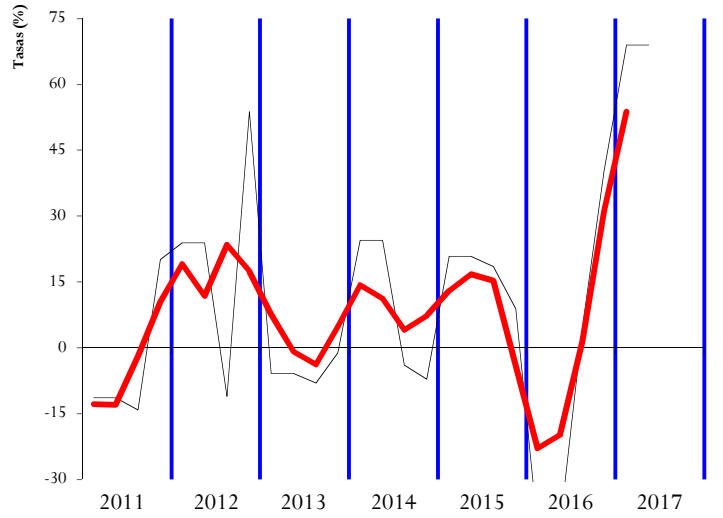


GRÁFICO 3T.2 HOMOGÉNEOS: tasa anual y suavizada





IVA

IMPUESTOS ESPECIALES

GRÁFICO 4T.1 TOTALES: tasa anual y suavizada

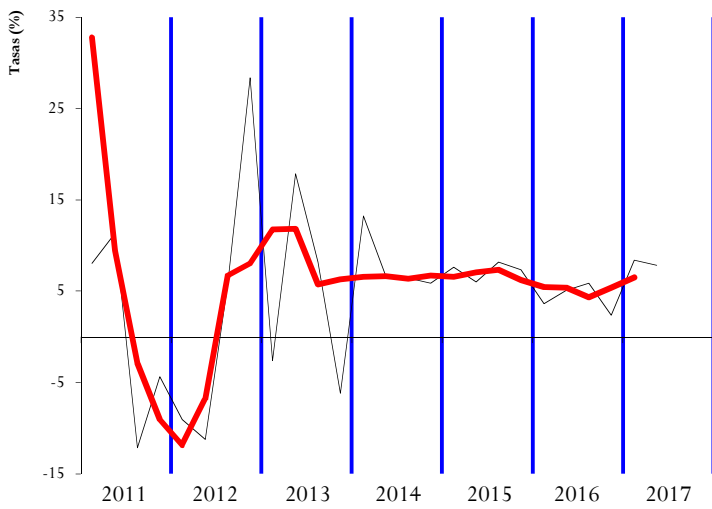


GRÁFICO 5T.1 TOTALES: tasa anual y suavizada

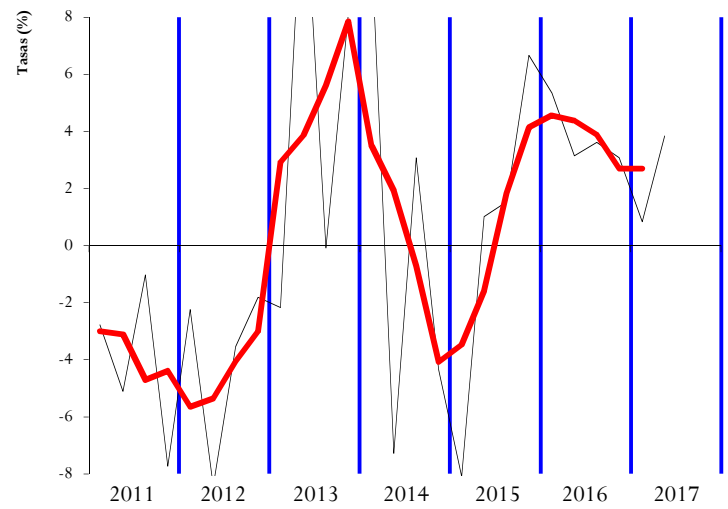


GRÁFICO 4T.2 HOMOGÉNEOS: tasa anual y suavizada

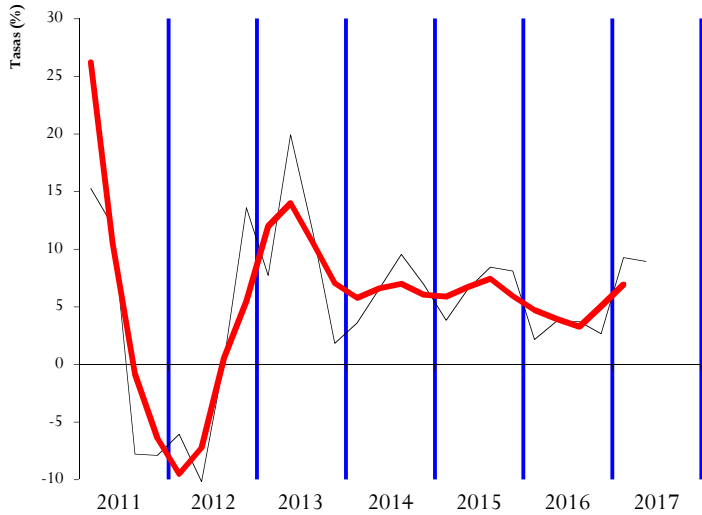
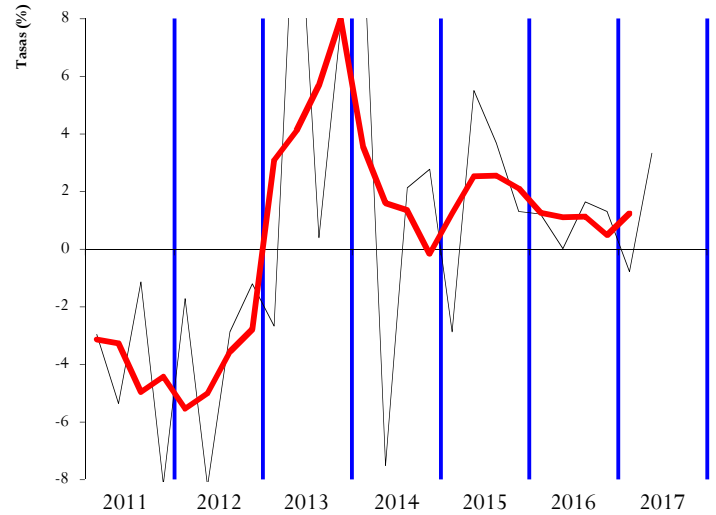


GRÁFICO 5T.2 HOMOGÉNEOS: tasa anual y suavizada





IV. RESUMEN CAMBIOS NORMATIVOS



Concepto	2016	2017
<u>RETENCIONES DEL TRABAJO</u>	<ul style="list-style-type: none">A las retenciones calculadas desde enero de 2016 les afecta una reducción adicional de tipos, que se fijan entre el 19% y el 45% (Ley 26/2014, de 27 de nov., por la que se modifican la ley de IRPF, IRNR y otras normas tributarias y RD 1003/2014, de 5 de dic., por el que se modifica el Reglamento del IRPF).Retenciones administradores se rebajan del 37% al 35%. No obstante, el tipo de retención es del 19% si los rendimientos los satisface una entidad con cifra de negocios inferior a 100.000 € (RD 1003/2014, de 5 de dic., por el que se modifica el Reglamento del IRPF).	
<u>RETENCIONES DEL CAPITAL</u>	<ul style="list-style-type: none">Se rebaja el tipo de retención del 19,5% al 19% (RD 1003/2014, de 5 de dic., por el que se modifica el Reglamento del IRPF).	
<u>RETENCIONES DE ARRENDAMIENTOS</u>	<ul style="list-style-type: none">Se rebaja el tipo de retención del 19,5% al 19% (RD 1003/2014, de 5 de dic., por el que se modifica el Reglamento del IRPF).	
<u>RETENCIONES DE FONDOS DE INVERSIÓN</u>	<ul style="list-style-type: none">Se rebaja el tipo de retención del 19,5% al 19% (RD 1003/2014, de 5 de dic., por el que se modifica el Reglamento del IRPF).	<ul style="list-style-type: none">A partir del 1 de enero se establece una nueva retención del 19% sobre la transmisión de derechos de suscripción que se incluye en el modelo 117 (Ley 26/2014, de 27 de nov., por la que se modifican la ley de IRPF, IRNR y otras normas tributarias).
<u>PAGOS FRACCIONADOS IRPF</u>	<ul style="list-style-type: none">Se reduce para 2016 y 2017 el umbral de exclusión de la aplicación de módulos de 450.000 a 250.000 € en ingresos y de 300.000 a 250.000 € en gastos. Además, si factura a otros empresarios o profesionales obligados a expedir factura, el límite de ingresos se rebaja a 125.000 €. Las actividades agrícolas, forestales y ganad. tienen un límite de exclusión separado del anterior de 250.000 € (Ley 46/2015, de 28 de octubre, de PGE 2016).Quedan excluidas de la aplicación del método de estimación objetiva las actividades incluidas en las divisiones 3, 4 y 5 de la sección primera de las Tarifas del IAE sujetas a retención del 1% en el ejercicio 2015 (Ley 26/2014, de 27 de nov., por la que se modifican la ley de IRPF, IRNR y otras normas tributarias y Orden HAP 2430/ 2015, de 12 de noviembre).	



Concepto	2016	2017
<p>CUOTA DIFERENCIAL IRPF Según año en que se recauda</p>	<ul style="list-style-type: none"> • Modificaciones introducidas por la Ley 26/2014 y el RD 1003/2014: <ul style="list-style-type: none"> - Aumento del mínimo personal y los mínimos familiares. - Cambian la distribución y la calificación de la reducción por rendimientos del trabajo (la de carácter general pasa a gasto deducible, por importe de 2.000 €). - Se establece un nuevo Plan de Ahorro que exime de tributar a su retribución si el Plan se mantiene un mínimo de 5 años. - Las plusvalías por ventas de acciones y participaciones en periodos inferiores al año, vuelven a formar parte (desde 2015) de la base del ahorro y tributan de acuerdo con su tarifa específica. - El porcentaje de compensación de pérdidas patrimoniales del ahorro pasa al 15%, desde el 10% anterior. - Se incrementan las deducciones por donativos. - Se elimina el importe mínimo exento para dividendos, de 1.500 €. - Las aportaciones máximas a Planes de Pensiones con derecho a reducción pasan de 10.000 € a 8.000 €. - Se elimina la deducción por arrendamiento de vivienda para los inquilinos con nuevo contrato firmado a partir de 2015. - Se modera para los propietarios la reducción de rendimientos netos de arrendamientos de vivienda al 50%, porcentaje que es aplicable a todos los arrendamientos independientemente de la edad del inquilino (desaparece la exención total en arrendamientos a menores de 30 años). - Se modera la exención de las indemnizaciones por despido (tributan de forma gradual desde los 2.000 €). - Los rendimientos obtenidos de forma irregular en el tiempo se reducen un 30% (antes un 40%). - Se modifica el régimen especial de trabajadores extranjeros con contrato laboral en España: tributarán al 24% los primeros 600.000 € y al 45% el resto. • Modificaciones introducidas por el RDL 9/2015, de 10 de julio, de medidas urgentes para reducir la carga tributaria: <ul style="list-style-type: none"> - Nueva exención para las rentas mínimas de inserción y otras ayudas públicas hasta el importe de 1,5 veces el IPREM. - Reducción de la tarifa general de siete a cinco tramos y reducción de tipos, que se fijan entre el 19,5% y el 46% (24,75% y 52% anterior, incluyendo el gravamen complementario). - La tarifa sobre la base del ahorro pasa del 21%, 25% y 27% al 19,5%, 21,5% y 23,5%. 	<ul style="list-style-type: none"> • Modificaciones introducidas por la Ley 26/2014 y el RD 1003/2014: <ul style="list-style-type: none"> - Reducción de tipos, que se fijan entre el 19% y el 45% (19,5% y 46% anterior). La capacidad normativa de las CC.AA. puede limitar esta rebaja. - La tarifa sobre la base del ahorro pasa del 19,5%, 21,5% y 23,5% al 19%, 21% y 23%. - El porcentaje de compensación de pérdidas patrimoniales del ahorro pasa al 20%, desde el 15% anterior. - Las sociedades civiles con objeto mercantil pasan a tributar por el I. de Sociedades. • Se reduce para 2016 y 2017 el umbral de exclusión de la aplicación de módulos de 450.000 a 250.000 € en ingresos y de 300.000 a 250.000 € en gastos. Además, si factura a otros empresarios o profesionales obligados a expedir factura, el límite de ingresos se rebaja a 125.000 €. Las actividades agrícolas, forestales y ganad. tienen un límite de exclusión separado del anterior de 250.000 € (Ley 46/2015, de 28 de octubre, de PGE 2016). • Quedan excluidas de la aplicación del método de estimación objetiva las actividades incluidas en las divisiones 3, 4 y 5 de la sección primera de las Tarifas del IAE sujetas a retención del 1% en el ejercicio 2015 (Ley 26/2014, de 27 de nov., por la que se modifican la ley de IRPF, IRNR y otras normas tributarias y Orden HAP 2430/2015, de 12 de noviembre).



Concepto	2016	2017
<u>PAGOS FRACCIONADOS IS</u>	<ul style="list-style-type: none">• Aplicable a los pagos fraccionados cuyo periodo de declaración comience a partir del 30 de septiembre, para las empresas con cifra de negocios superior a 10 millones de euros se incrementa el tipo al 24% con un ingreso mínimo del 23% del resultado contable; en el caso de las entidades de crédito y del sector de hidrocarburos, el tipo se eleva al 29% y el ingreso mínimo a un 25% (RDL 2/2016, de 30 de septiembre, de medidas tributarias dirigidas a la reducción del déficit público).• Se rebajan los tipos impositivos aplicables a los pagos fraccionados al 17%, como consecuencia de la rebaja del tipo general del impuesto, y desaparecen los establecidos para empresas con cifras de negocios superiores a 10, 20 y 60 millones (Ley 27/2014, de 27 de noviembre, del IS).• La compensación de bases imponibles negativas superiores a un millón de euros se limita al 60% de la base imponible previa a la compensación, pero sin límite temporal en cuanto a su aplicabilidad (Ley 27/2014, de 27 de noviembre, del IS).• Desaparece el pago fraccionado mínimo en función del resultado contable (Ley 16/2013, de 29 de octubre, de medidas en materia de fiscalidad medioambiental)• Desaparece el aumento en la base imponible del 25% para dividendos y rentas a los que resulte aplicable la deducción por doble imposición internacional (Ley 16/2013, de 29 de octubre, de medidas en materia de fiscalidad medioambiental y Ley 27/2014, de 27 de noviembre, del IS).• Desaparece el aumento en la base imponible del 100% de dividendos y rentas a los que resulte aplicable la nueva exención por doble imposición interna para participaciones entre entidades residentes superiores al 5% (Ley 27/2014, de 27 de noviembre, del IS).• Se incluyen como sujetos pasivos del IS las sociedades civiles con objeto mercantil (Ley 27/2014, de 27 de noviembre, del IS).• A partir del 1 de julio de 2016, se modifica la forma de cálculo del incentivo fiscal de la reducción de las rentas procedentes de determinados activos intangibles, conocidos como <i>patent box</i>. (Ley 46/2015, de 28 de octubre, de PGE 2016).	<ul style="list-style-type: none">• La compensación de bases imponibles negativas superiores a un millón de euros se limita al 70% de la base imponible previa a la compensación, sin límite temporal en cuanto a su aplicabilidad (Ley 27/2014, de 27 de noviembre, del IS).• RDL 3/2016, de 2 de diciembre, de medidas en el ámbito tributario dirigidas a la consolidación de las finanzas públicas y otras medidas urgentes en materia social:<ul style="list-style-type: none">- Se limita la compensación de bases imponibles negativas: al 50% de la base imponible previa para empresas con cifra de negocios entre 20 y 60 millones de euros y al 25% de la base imponible previa si el importe de la cifra de negocios es superior a 60 millones.- Reversión de las pérdidas por deterioro del valor de las participaciones que se dedujeron fiscalmente en los periodos impositivos previos a 2013, y que dejan de ser deducibles a partir de 1 de enero de 2016, por un importe mínimo anual de forma lineal durante cinco años.- No se consideran deducibles las rentas negativas por transmisión de valores representativos de participaciones en capital o fondos propios que tuviesen el derecho a la exención en las rentas positivas y plusvalías para el mismo caso de transmisión de dichos valores.• La recaudación del primer pago fraccionado de 2017 se ve afectada por el incremento de tipos y los ingresos mínimos respecto al resultado contable establecidos por el RDL 2/2016, de 30 de septiembre, de medidas tributarias dirigidas a la reducción del déficit público.



Concepto	2016	2017
<p><u>CUOTA DIFERENCIAL IS</u> Según año en que se recauda</p>	<ul style="list-style-type: none"> • Modificaciones introducidas por la Ley 27/2014, de 27 de noviembre, del IS: <ul style="list-style-type: none"> - Se rebaja el tipo impositivo general del 30% al 28%, excepto para las entidades de crédito y las dedicadas a la exploración, investigación y explotación de hidrocarburos (estas últimas sometidas antes al tipo especial del 40%). En las entidades de nueva creación se mantiene el tipo impositivo del 15% para el primer periodo con base imponible positiva y el siguiente. Las PYMES tributan por la base imponible hasta 300.000 euros al 25% y el resto al 28%. - Se aumenta la base imponible del impuesto para acercar el tipo efectivo al nominal: - Amortizaciones, se simplifican y actualizan las tablas. - Deterioros, se generaliza su no deducibilidad para todos los elementos del inmovilizado empresarial. - Gastos financieros, se mantiene la limitación a su no deducibilidad. - Limitación de los gastos por atención a clientes al 1% de la cifra de negocios. - Se prorrogan las medidas temporales en vigor: <ul style="list-style-type: none"> o Limitación a la compensación de bases imponibles negativas. o Limitación a la deducibilidad del fondo de comercio. - Se evita la deducibilidad de gastos cuando el correspondiente ingreso en otros países no se computa o tiene una tributación nominal inferior al 10%. - Se crea una reserva de capitalización, en sustitución de las deducciones por reinversión, que minorará la base imponible hasta un 10% de los beneficios del ejercicio. - Las empresas con cifra de negocios inferior a 10 millones de euros pueden minorar su base imponible en un 10% de la reserva de nivelación, con un límite máximo anual de un millón de euros. - Deducciones: desaparecen las de inversiones medioambientales, reinversión de beneficios extraordinarios y la nueva deducción del 10% por reinversión de beneficios (sustituidas éstas dos últimas por la reserva de capitalización) y mejoran las de I+D+i, producciones cinematográficas y donaciones a entidades acogidas a la Ley 49/2002 de mecenazgo. • Se equipara el tratamiento fiscal de participaciones entre entidades residentes y no residentes, reconociéndose la exención plena de dividendos y plusvalías en participaciones superiores al 5%. 	<ul style="list-style-type: none"> • Se rebaja el tipo impositivo del 28% al 25% y siguen quedando sometidas al 30% las entidades de crédito y las dedicadas a la exploración, investigación y explotación de hidrocarburos. Desaparecen los tipos de gravamen especiales aplicables a PYMES. En el caso de empresas que apliquen la reserva de capitalización y de nivelación el tipo se puede situar en el 20,25%. • La compensación de bases imponibles negativas superiores a un millón de euros se limita al 60% de la base imponible previa a la compensación, pero sin límite temporal en cuanto a su aplicabilidad (Ley 27/2014, de 27 de noviembre, del IS). • Se incluyen como sujetos pasivos del IS las sociedades civiles con objeto mercantil (Ley 27/2014, de 27 de noviembre, del IS). • A partir del 1 de julio de 2016, se modifica la forma de cálculo del incentivo fiscal de la reducción de las rentas procedentes de determinados activos intangibles, conocidos como <i>patent box</i>. (Ley 46/2015, de 28 de octubre, de PGE 2016). • RDL 3/2016, de 2 de diciembre, de medidas en el ámbito tributario dirigidas a la consolidación de las finanzas públicas y otras medidas urgentes en materia social: <ul style="list-style-type: none"> - Se limita la compensación de bases imponibles negativas: al 50% de la base imponible previa para empresas con cifra de negocios entre 20 y 60 millones de euros y al 25% de la base imponible previa si el importe de la cifra de negocios es superior a 60 millones. - Reversión de las pérdidas por deterioro del valor de las participaciones que se dedujeron fiscalmente en los periodos impositivos previos a 2013, y que dejan de ser deducibles a partir de 1 de enero de 2016, por un importe mínimo anual de forma lineal durante cinco años. - Limitación al 50% de la cuota íntegra de las deducciones por doble imposición generadas en el periodo o pendientes de compensar.



Concepto	2016	2017
<u>IMPUESTO SOBRE LA RENTA DE NO RESIDENTES</u>	<ul style="list-style-type: none">Se rebaja el tipo impositivo aplicable a las rentas transferidas a la UE y EEE, y a los dividendos, intereses y ganancias patrimoniales obtenidos sin mediación de establecimiento permanente, desde el 19,5% (establecido desde el 12 de julio del año anterior) hasta el 19% (Ley 26/2014, de 27 de nov., por la que se modifican la ley de IRPF, IRNR y otras normas tributarias).	
<u>IVA</u>	<ul style="list-style-type: none">Se rebajan los límites de exclusión del régimen simplificado de 450.000 a 250.000 € en ingresos y de 300.000 a 250.000 € en gastos. Además, si factura a otros empresarios o profesionales obligados a expedir factura, el límite de ingresos se rebaja a 125.000 € (Ley 46/2015, de 28 de octubre, de PGE 2016).Quedan excluidas de la aplicación del régimen simplificado de IVA, en concordancia con su exclusión del método de estimación objetiva del IRPF, las actividades incluidas en las divisiones 3, 4 y 5 de la sección primera de las Tarifas del IAE sujetas a retención del 1% en el IRPF del ejercicio 2015 (Orden HAP 2430/ 2015, de 12 de noviembre).	<ul style="list-style-type: none">A partir de 1 de julio de 2017 comienza el nuevo sistema de suministro inmediato de información para la llevanza de los libros registro de IVA, obligatorio para grandes empresas y voluntario para quienes ejerzan la opción, modificándose el plazo de presentación de declaraciones mensuales que se incrementa hasta los primeros treinta días naturales del mes siguiente al correspondiente periodo de liquidación, esto implica el retraso de los ingresos en caja en un mes más (RD 596/2016, de 2 de diciembre).Imposibilidad de solicitar aplazamiento para las deudas derivadas de tributos repercutidos, salvo que se justifique que la cuota repercutida no ha sido efectivamente pagada (RDL 3/2016, de 2 de diciembre, de medidas en el ámbito tributario dirigidas a la consolidación de las finanzas públicas y otras medidas urgentes en materia social).
<u>IMPUESTO SOBRE GASES FLUORADOS</u>	<ul style="list-style-type: none">Se mantiene la tributación del 66% del importe total del gravamen, en el tercer año de aplicación, del impuesto sobre gases fluorados de efecto invernadero (Ley 46/2015, de 28 de octubre, de PGE 2016).	<ul style="list-style-type: none">Se incrementa la tributación del 66% al 100% del importe total del gravamen, en el cuarto año de aplicación, del impuesto sobre gases fluorados de efecto invernadero (Ley 46/2015, de 28 de octubre, de PGE 2016).
<u>IMPUESTOS ESPECIALES</u>	<ul style="list-style-type: none">Impuesto sobre el Alcohol y Bebidas Derivadas y el de Productos Intermedios se incrementan, a partir del 3 de diciembre, en un 5% los tipos impositivos que los gravan. (RDL 3/2016, de 2 de diciembre, de medidas en el ámbito tributario dirigidas a la consolidación de las finanzas públicas y otras medidas urgentes en materia social).Tabacos: Se incrementan, a partir del 3 de diciembre, en algo más del 2% los tipos específicos y los tipos mínimos que gravan a los cigarrillos y la picadura para liar (RDL 3/2016, de 2 de diciembre, de medidas en el ámbito tributario dirigidas a la consolidación de las finanzas públicas y otras medidas urgentes en materia social).	<ul style="list-style-type: none">La variación de la recaudación de los once primeros meses del año, respecto a la recaudación del año anterior, está afectada por las subidas de tipos en los Impuestos sobre el Alcohol y Bebidas Derivadas, Productos Intermedios y Tabacos establecidas por el RDL 3/2016, de 2 de dic., de medidas en el ámbito tributario dirigidas a la consolidación de las finanzas públicas y otras medidas urgentes en materia social.
<u>CAPÍTULO III</u>	<ul style="list-style-type: none">A partir del 1 de enero, el tipo de interés legal queda establecido en el 3%, y el de demora en el 3,75%, antes 3,5% y 4,375% respectivamente (Ley 46/2015, de 28 de octubre, de PGE 2016).	



V. NOTAS EXPLICATIVAS Y FUENTES



Este Informe Mensual de Recaudación Tributaria (IMRT) recoge el nivel y la evolución mensual de los **ingresos tributarios que gestiona la A.E.A.T.** por cuenta del Estado, las CC.AA. y las CC.LL. del Territorio de Régimen Fiscal Común.

1. Medida de ingresos en términos de caja¹.

Los ingresos tributarios del IMRT se presentan **en términos de caja** y se expresan, salvo indicación en contrario, **en términos líquidos**, es decir, como diferencia entre los ingresos brutos y las devoluciones realizadas. Ello explica que los ingresos tributarios puedan presentar en algunos meses valores negativos.

Los ingresos tributarios también se pueden presentar **en términos de derechos reconocidos**, como se hace en el *Informe Anual de Recaudación Tributaria*, accesible en la sección estadística de la web de la A.E.A.T. A diferencia de los ingresos tributarios en términos de caja, los derechos reconocidos excluyen los ingresos de ejercicios cerrados e incluyen los derechos del ejercicio pendientes de cobro.

Ambas medidas de los ingresos tributarios, caja y derechos reconocidos, se atienen a la Instrucción de Contabilidad de 1991 de la Intervención General de la Administración del Estado (I.G.A.E.). Su fuente de información son las aplicaciones informáticas que integran el Sistema de Información Contable de la A.E.A.T.

Las cifras de recaudación mensual de los impuestos reflejadas en el presente informe pueden registrar pequeñas diferencias con las publicadas por la I.G.A.E. debido a los distintos criterios de asignación a conceptos de los importes pendientes de aplicar a Presupuesto en la fecha de elaboración de los informes. Estas diferencias desaparecen en los datos acumulados de diciembre.

Para mejorar su presentación, las tasas que aparecen en los cuadros estadísticos se someten a algunas restricciones. Así, se invierte el signo de la tasa de disminución (o aumento) de la cuota diferencial neta negativa de IRPF o del IVA neto, con el fin de indicar con mayor claridad su mejoría (o deterioro). Por otro lado, se omite el porcentaje en casos de indefinición (se comparan valores positivos con valores negativos) e indeterminación (cuando alguna de las cantidades comparadas o todas ellas son negativas o iguales a cero) o cuando el incremento o la disminución es exorbitante debido a la escasa cuantía de algunas de las magnitudes relacionadas.

2. Ámbito del Presupuesto de Ingresos no Financieros.

El **ámbito presupuestario** de los ingresos tributarios gestionados por la A.E.A.T. abarca:

- los impuestos sobre la renta de las personas físicas, de las sociedades y de los no residentes, así como otros impuestos directos incluidos en el capítulo I, salvo las cuotas por derechos pasivos;
- el impuesto sobre el valor añadido, los impuestos especiales y otros impuestos indirectos recogidos en el capítulo II;
- las tasas y otros ingresos tributarios del capítulo III gestionadas por la A.E.A.T., incluyendo los recargos, intereses y sanciones.

¹ Ver IEF (2003), *La medida de los ingresos públicos en la Agencia Tributaria: Caja, Derechos Reconocidos y Devengo económico*. Papeles de Trabajo 20/2003. Accesible en la web del Instituto de Estudios Fiscales.



La evolución mensual y anual de los Ingresos No Financieros del Estado (INF), que abarcan los capítulos I a VII del Presupuesto de Ingresos, puede consultarse en las publicaciones de la I.G.A.E. accesibles en su web.

Los ingresos gestionados por la A.E.A.T. representan más del 80 por ciento de los INF del Estado, antes de descontar la participación de las AA.TT.

3. Conexión con el Sistema de Autoliquidaciones de la A.E.A.T. Clasificaciones de los ingresos.

El procedimiento de gestión de los impuestos de la A.E.A.T. tiene como núcleo básico un sistema de declaraciones-autoliquidaciones. Este sistema supone que los contribuyentes obligados a declarar según la normativa de cada uno de los impuestos deben determinar la deuda tributaria (autoliquidación) al mismo tiempo que presentan una declaración-autoliquidación en la que consta el código del modelo de declaración, el período de devengo, la identificación del contribuyente y el resultado de la liquidación que el propio contribuyente calcula a partir de los datos económicos y personales declarados.

Cada autoliquidación tiene asignado un modelo diferente de acuerdo al tipo de impuesto y al tipo de contribuyente del que se trate. Por su parte, el Sistema de Información Contable de la A.E.A.T. asocia cada modelo o grupo de modelos a una clave presupuestaria. Esta equivalencia entre modelos de declaración y conceptos presupuestarios permite asociar las corrientes recaudatorias con categorías relevantes de contribuyentes (AA.PP., Grandes Empresas, Pymes, Grupos fiscales y otras) y, en última instancia, con los flujos económicos que han dado lugar a la obligación tributaria.

En el IMRT las corrientes recaudatorias se presentan en la mayor parte de los cuadros desglosadas por conceptos (agrupaciones de claves presupuestarias) del Presupuesto de Ingresos, como también se hace en las publicaciones de la I.G.A.E., pero, a diferencia de éstas, también es posible encontrarlas desglosadas por modelos y por categorías de contribuyentes. Ejemplos de estos desgloses se pueden encontrar en:

- Los Cuadros 2.4 y 3.3 de Ingresos brutos en los que las retenciones del trabajo se clasifican según la naturaleza del retenedor en AA.PP., Grandes Empresas y Pymes, y los ingresos por IVA se dividen en los procedentes de Importación, Grandes Empresas y Pymes;
- el Cuadro de Ingresos trimestrales en términos de devengo, incluido en el informe de los meses de febrero, abril, agosto y octubre, en el que los ingresos se detallan por modelos; o
- el Cuadro de análisis de los pagos a cuenta de Sociedades, en los informes de abril, octubre y diciembre, en el cual los ingresos se presentan desagregados por tipo de contribuyente.

Hay que aclarar que en el caso de las clasificaciones por tipo de contribuyente la denominación de los colectivos es una aproximación y responde al grupo de contribuyentes más numeroso dentro del mismo. El contenido concreto de cada uno de estos colectivos es el siguiente:

- Retenciones del trabajo:
 - AA.PP.: entes de la Administración Central que presentan sus retenciones mediante formalización, Seguridad Social, y principales organismos de las CC.AA. (incluidas Universidades) con obligación de presentación mensual.
 - Grandes Empresas: declarantes obligados a la presentación mensual menos los comprendidos en el grupo anterior (incluye, por lo tanto, AA.PP. con declaración mensual, como por ejemplo las grandes CC.LL.).



- Pymes: contribuyentes con declaración trimestral.
- IVA:
 - Grandes Empresas: contribuyentes con obligación de presentación mensual que son aquellos que se clasifican como Gran Empresa a efectos fiscales y los acogidos a los regímenes de grupos de IVA y de devolución mensual (REDEME)².
 - Pymes: contribuyentes con declaración trimestral.
- Pagos fraccionados del Impuesto sobre Sociedades
 - Grandes Empresas: contribuyentes declarados Gran Empresa a efectos fiscales y que no forman parte de ningún grupo consolidado del Impuesto sobre Sociedades; presentan el modelo 202 en la modalidad del artículo 40.3 (tributación de acuerdo al resultado del ejercicio).
 - Grupos: contribuyentes que constituyen un grupo consolidado del Impuesto de Sociedades y presentan el modelo 222.
 - Pymes: resto de los contribuyentes; en su mayoría presentan el modelo 202 en la modalidad del artículo 40.2 (tributación de acuerdo a la última cuota anual liquidada).

4. Sistema de Financiación Territorial.

La **participación de las CC.AA. y las CC.LL.** en los ingresos tributarios se sitúa en los últimos años en el entorno del 40 por ciento y se hace efectiva con:

- entregas a cuenta del rendimiento definitivo de los tributos cedidos, distribuidas en 12 pagos mensuales iguales,
- una liquidación definitiva del año T-2 que se hace efectiva a partir de julio del año T, y
- desde 2011, se incluyen las liquidaciones mensualizadas a favor del Estado correspondientes a los ejercicios 2008 y 2009.

5. Ingresos tributarios homogéneos.

Los ingresos tributarios homogéneos se obtienen aplicando a los ingresos de un periodo y del mismo periodo del año anterior (meses T y T-12) las correcciones necesarias para mantener la comparabilidad interanual en el caso de perturbaciones producidas por:

- a) Retrasos en los ingresos de grandes retenedores, como los registrados frecuentemente en las retenciones sobre rentas del trabajo practicadas por algunas AA.PP.;
- b) Cambios en la mecánica liquidatoria de los impuestos;
- c) Introducción de nuevos impuestos que afectan a un solo año, como fue el caso de la Declaración Tributaria Especial;

² En este caso la serie publicada presenta una discontinuidad a partir de enero de 2016: desde esa fecha el dato del mes de febrero es el acumulado en enero y febrero.



- d) Desaparición de impuestos, como la provocada en 2002 por la cesión a las CC.AA. del Impuesto Especial sobre Determinados Medios de Transporte;
- e) Cambios en el ritmo de realización de las devoluciones medidos como adelantos o retrasos de las devoluciones respecto a una campaña considerada normal o tipo.

La introducción de los ajustes necesarios para corregir las cuatro primeras perturbaciones permite obtener la cifra de Ingresos Brutos homogéneos. El ajuste de la distorsión causada por los cambios en el ritmo de realización de devoluciones sirve para determinar el nivel de Ingresos homogéneos (netos de devoluciones).

6. Serie trimestral de bases imponibles de los principales impuestos y de impuestos devengados.

Coincidiendo con los informes de febrero, abril, julio y octubre, se publican series trimestrales de bases imponibles de los principales impuestos y de impuestos devengados. El objetivo de la elaboración de estas series es facilitar el análisis de los ingresos tributarios ofreciendo información de las bases que dan lugar al pago del impuesto y de los ingresos que se generan en ese momento, es decir, en el momento del devengo. La obtención de bases imponibles y de impuestos devengados permiten una estimación de los tipos impositivos correcta al no estar distorsionada por el desfase existente entre el momento en el que se genera el impuesto y el momento en el que se ingresa el mismo.

Las bases y los impuestos devengados se calculan a partir de los modelos de declaración-autoliquidación y de los modelos informativos. Ambos tipos de modelo contienen información de bases e impuestos asignada al período de devengo.

En general, las series de referencia son los datos anuales de bases que se deducen de la información declarada por los contribuyentes en los modelos informativos o en las declaraciones de carácter anual. Algunas de estas bases anuales se pueden encontrar en las estadísticas tributarias que se publican en la web de la A.E.A.T. Trimestralmente las series anuales se aproximan con la información que proporcionan las declaraciones-autoliquidaciones mensuales y trimestrales que una gran parte de los contribuyentes están obligados a presentar por medios telemáticos.

Las bases se estiman para las cuatro figuras impositivas principales: IRPF (rentas brutas de los hogares), Impuesto sobre Sociedades (base imponible consolidada), IVA (gasto final sujeto) e Impuestos Especiales (consumos). En este último caso, con el fin de poder sumar las bases, se estima una base en términos monetarios que se separa de la base imponible real que, en algunos de estos tributos, son los consumos físicos, no el valor de los mismos.

La elaboración de los impuestos devengados parte de las declaraciones-autoliquidaciones. Éstas se clasifican en tres tipos según el signo resultado de la liquidación y de la modalidad de pago o devolución. Si el resultado es negativo o cero, da lugar a una autoliquidación con clave N (Negativa) sin que genere derecho a una devolución. Si el resultado es a favor del contribuyente, puede dejarse a compensar con resultados positivos de períodos posteriores (clave C), dar lugar a una solicitud de devolución (S) o a una renuncia a la devolución (R). Finalmente, si el resultado es a favor de la Hacienda Pública, puede dar lugar a un ingreso (I), una solicitud de aplazamiento (A), un reconocimiento de deuda con solicitud de compensación (P) o una imposibilidad de pago (M). Además, hay que añadir las claves definidas en modalidades de pago específicas, como son las de la Cuenta Corriente Tributaria (clave G para ingresos y V para solicitudes de devolución) y la de los ingresos realizados en formalización por el Estado a través de autoliquidaciones virtuales (clave F). Otras claves existentes no son relevantes a efectos del cálculo de los impuestos devengados.



La forma de elaboración de los impuestos devengados es la siguiente. Para cada modelo de declaración se suman los importes correspondientes a las claves de ingreso (incluidos los de la cuenta corriente tributaria), aplazamiento, reconocimiento de deuda con solicitud de compensación, imposibilidad de pago y formalización. De esta forma se obtienen los impuestos devengados brutos. A éstos se les restan los importes con clave de solicitud de devolución (incluidas las de la cuenta corriente tributaria y minoradas por las renunciaciones) y se obtienen los impuestos devengados netos.

Hay dos excepciones a este proceso general. La primera la constituyen las cuotas diferenciales de los impuestos sobre la renta que se devengan en el ejercicio y se liquidan en el ejercicio siguiente. Hasta que se conocen, las cifras presentadas son estimaciones basadas en los datos de caja o previsiones realizadas a partir de las bases y las retenciones y pagos a cuenta.

La segunda excepción es el IVA en el que la variable de devengo de referencia es el *IVA del periodo*. Esta variable es, básicamente, la diferencia entre el IVA repercutido y el IVA soportado y, por lo tanto, la variable del impuesto que tiene una relación más estrecha con el gasto final sujeto al no estar afectada por las decisiones de las empresas con saldo a su favor respecto a dejar el saldo a compensar o solicitar la devolución, ni tampoco por cambios en la gestión del impuesto (como, por ejemplo, la generalización del derecho a la devolución mensual). No obstante, también se calculan el IVA devengado bruto, las solicitudes de devolución y el IVA devengado neto, siguiendo el criterio general.

7. Representaciones gráficas.

Las representaciones gráficas que figuran en el apartado III se dividen en mensuales y trimestrales. Las primeras responden, para cada concepto impositivo, al siguiente esquema:

- En el primer gráfico se representan, en trazo fino, los ingresos tributarios en millones de euros/mes de los últimos cuatro años. En trazo grueso se muestra la media móvil centrada de dichos ingresos.
- La segunda figura contiene, en trazo fino, las tasas de variación anual de los ingresos tributarios en los últimos 7 años. En trazo grueso se ofrecen las tasas de variación anual de la media móvil centrada de dichos ingresos.
- En el tercer gráfico se incluyen, en trazo fino, las tasas de variación anual de los ingresos tributarios homogéneos en los últimos 7 años. En trazo grueso se incorporan las tasas de variación anual de la media móvil centrada de dichos ingresos.

La presentación de los gráficos siguiendo este esquema se justifica por las peculiaridades de las series de ingresos tributarios que se caracterizan por una elevada estacionalidad derivada principalmente de:

- la periodicidad trimestral de las declaraciones e ingresos de las Pymes por IVA y retenciones sobre rentas del trabajo y de los pagos a cuenta de las empresas personales;
- la particular periodicidad de los pagos a cuenta de Sociedades, ingresados en abril, octubre y diciembre;
- la concentración en dos o tres meses del año de los ingresos por cuota diferencial positiva del IRPF y del Impuesto de Sociedades; y,
- el patrón temporal de las devoluciones realizadas.



Todos estos factores provocan que gran parte de la recaudación anual se acumule en determinados meses. El primero de los gráficos, en el que se presentan los ingresos tributarios en millones de euros, permite ver la diferencia de recaudación entre los distintos meses. En 2015 esa diferencia osciló entre los 7.259 millones de euros en mayo y los 27.889 millones en octubre. En comparación con la media móvil anual que figura también en dicho gráfico, se puede evaluar la importancia de cada uno de los meses.

La acumulación de ingresos en algunos meses desaconseja suavizar las tasas de variación interanual con técnicas en las que se da igual importancia a las tasas de todos los meses. Como alternativa, el procedimiento adoptado en este IMRT consiste en suavizar primero las series de nivel de los ingresos mensuales (originales u homogéneos) con una media móvil de 12 términos centrada y emplear la tasa anual de esta media móvil como tasa anual suavizada. Este procedimiento exige previsiones de los ingresos a un horizonte de 6 meses que se obtienen mediante el programa TRAMO-SEATS (que difunde gratuitamente el Banco de España) y teniendo en cuenta las previsiones de cierre del ejercicio.

Si no se desea incluir previsiones en el cálculo de la tasa suavizada, se pueden utilizar otras técnicas (como las empleadas, por ejemplo, en el informe mensual de *Ventas, Empleo y Salarios en las Grandes Empresas*, accesible en la web de la A.E.A.T.) que consisten en aproximar la señal cíclica de la serie mediante un filtro de paso bajo que elimina las oscilaciones de alta frecuencia³. Esta opción es la que se aplica en los gráficos trimestrales⁴ que siguen, para cada figura impositiva, el siguiente esquema:

- El primer gráfico contiene, en trazo fino, las tasas de variación anual de los ingresos tributarios trimestrales en los últimos 7 años y, en trazo grueso, las tasas de variación anual suavizadas de dichos ingresos.
- En el segundo gráfico figuran, en trazo fino, las tasas de variación anual de los ingresos tributarios trimestrales homogéneos en los últimos 7 años y, en trazo grueso, las tasas de variación anual suavizadas de dichos ingresos.

La implementación de este filtro también exige predicciones si se quiere que la señal esté centrada; por ello en los gráficos la señal suavizada se presenta con un dato menos. El filtro, además, se aplica a las series trimestrales y no a las mensuales, con el objeto de reducir las diferencias entre los distintos períodos para los que se calculan las tasas.

8. Ingresos por Delegaciones y Servicios Centrales.

Los ingresos tributarios se presentan en este IMRT (Cuadros 4.1 y 4.2) distribuidos en las 56 Delegaciones, agrupadas cuando procede en Delegaciones Especiales, y los Servicios Centrales.

Como la asignación de contribuyentes a Delegaciones depende del domicilio fiscal, la magnitud recaudatoria de una Delegación no representa necesariamente la magnitud fiscal del territorio de la misma. Así, casi la mitad de los ingresos tributarios corresponden a la Delegación de Madrid, donde tienen su domicilio fiscal un gran número de grandes empresas y retenedores.

³ La referencia básica de este tipo de filtros se pueden encontrar en Melis, F. (1985): "Series temporales, coyuntura económica y el BTC del INE: la utilidad y las limitaciones de la tasa interanual". *Boletín Trimestral de Coyuntura*, nº 12. Instituto Nacional de Estadística, Madrid. Y una discusión más detallada de sus ventajas e inconvenientes en Melis, F. (1991): "La estimación del ritmo de variación en series económicas". *Estadística Española*, nº 126. Instituto Nacional de Estadística, Madrid. Ambas referencias son accesibles en la web del Instituto Nacional de Estadística.

⁴ El filtro concreto utilizado procede de Cristóbal, A. y Quilis, E.M. (1994): "Tasas de variación, filtros y análisis de la coyuntura", *Boletín Trimestral de Coyuntura*, nº 52. Instituto Nacional de Estadística, Madrid (también accesible en la web del Instituto Nacional de Estadística).



Tampoco la variación anual, del mes o acumulada, de los ingresos tributarios gestionados por una Delegación representa necesariamente el dinamismo fiscal o recaudatorio del territorio. A los cinco factores de heterogeneidad destacados anteriormente, se unen en las Delegaciones las perturbaciones causadas por el cambio en el domicilio fiscal de una gran empresa, contribuyente o retenedor o por los procesos de fusión y absorción de empresas y de creación de grupos fiscales. Además, los cambios en la mecánica liquidatoria pueden afectar con más intensidad a algunas Delegaciones.

9. Otras informaciones periódicas y calendario de publicación.

Junto con el contenido habitual, en algunos meses la información se amplía para recoger análisis más detallados de determinados ingresos. Está previsto publicar cuadros adicionales sobre:

- (1) Evolución de los ingresos de grandes empresas y pymes, en los informes mensuales de febrero (A1), abril (A3), julio (A8) y octubre (A14);
- (2) Bases trimestrales de los principales impuestos e ingresos tributarios en términos de devengo, en los informes de los meses de febrero (A2), abril (A5), julio (A10) y octubre (A17);
- (3) Pagos a cuenta del Impuesto sobre Sociedades, en los informes de abril (A4), octubre (A16) y diciembre (A19);
- (4) Cuota diferencial del IRPF, en los informes de mayo (A6), junio (A7), julio (A9), agosto (A11), septiembre (A13), octubre (A15) y noviembre (A18);
- (5) Cuota diferencial del Impuesto sobre Sociedades, en el informe de agosto (A12).

Las fechas previstas de publicación del informe mensual en la web de la A.E.A.T. durante 2017 son las siguientes:

30 de marzo.....	informe de diciembre de 2016
30 de marzo.....	informe de enero de 2017
30 de marzo.....	informe de febrero de 2017
27 de abril.....	informe de marzo de 2017
30 de mayo	informe de abril de 2017
27 de junio	informe de mayo de 2017
27 de julio	informe de junio de 2017
31 de agosto.....	informe de julio de 2017
28 de septiembre.....	informe de agosto de 2017
31 de octubre.....	informe de septiembre de 2017
28 de noviembre.....	informe de octubre de 2017
28 de diciembre.....	informe de noviembre de 2017