



Agencia Tributaria

**INFORME MENSUAL
DE RECAUDACIÓN
TRIBUTARIA**

Agosto 2017





<u>INDICE</u>	<u>Pág.</u>
I. EVOLUCIÓN DE LOS INGRESOS TRIBUTARIOS	1
1. Principales Resultados.....	1
Gráfico R1. Ingresos tributarios homogéneos: tasa anual y MM12.....	1
Gráfico R2. Ingresos tributarios y Demanda interna.....	1
2. Evolución de los principales conceptos.....	4
Cuadro R1. Evolución de los ingresos (totales y homogéneos) y devoluciones por figuras.....	4
Cuadro A11. Campaña IRPF 2016.....	5
Cuadro A12 Evolución del resultado bruto de la declaración anual del Impuesto de Sociedades.....	5
II. CUADROS ESTADÍSTICOS	1
1. Ingresos tributarios por conceptos y distribución entre Administraciones.....	2
Cuadro 1.1. Resumen. Mes y acumulado.....	2
Cuadro 1.2. Evolución. Mes y acumulado.....	3
Cuadro 1.3. Detalle. Mes.....	4
Cuadro 1.4. Detalle. Acumulado.....	5
2. Devoluciones, Participación de las AATT y otras minoraciones. Ingresos brutos.....	6
Cuadro 2.1. Devoluciones, Partic. de las AATT y otras minoraciones. Mes y acumulado.....	6
Cuadro 2.2. Devoluciones. Evolución.....	7
Cuadro 2.3. Participación de las AATT y otras minoraciones. Evolución.....	8
Cuadro 2.4. Ingresos brutos. Mes y acumulado.....	9
3. Ingresos tributarios homogéneos.....	10
Cuadro 3.1. Resumen. Mes y acumulado.....	10
Cuadro 3.2. Evolución.....	11
Cuadro 3.3. Ingresos brutos homogéneos. Mes y acumulado.....	12
4. Ingresos tributarios por conceptos y Centros gestores.....	13
Cuadro 4.1. Mes.....	13-18
Cuadro 4.2. Acumulado (salvo enero).....	19-24



	<u>Pág.</u>
III. GRÁFICOS	1
Mensuales	
1. Ingresos Tributarios. Millones de euros, tasa anual y tasa anual homogénea con MM12.....	2
2. IRPF y Sociedades. Millones de euros, tasa anual y tasa anual homogénea con MM12.....	3
3. IVA e II. Especiales. Millones de euros, tasa anual y tasa anual homogénea con MM12.....	4
Trimestrales	
1T. Ingresos Tributarios. Tasa anual y suavizada.....	5
2T. IRPF y Sociedades. Tasa anual y suavizada.....	6
3T. IVA e II. Especiales. Tasa anual y suavizada.....	7
IV. RESUMEN DE CAMBIOS NORMATIVOS	1-7
V. NOTAS EXPLICATIVAS Y FUENTES	1
1. Medida de los ingresos en términos de caja.....	2
2. Ámbito del Presupuesto de Ingresos No Financieros.....	2
3. Conexión con el Sistema de Autoliquidaciones de la AEAT. Clasificaciones de los ingresos.....	3
4. Sistema de Financiación Territorial.....	3
5. Ingresos tributarios homogéneos.....	4
6. Serie trimestral de bases imponibles de los principales impuestos y de impuestos devengados.....	4
7. Representaciones gráficas.....	5
8. Ingresos por Delegaciones y Servicios Centrales.....	7
9. Otras informaciones periódicas.....	7



I. EVOLUCIÓN DE LOS INGRESOS TRIBUTARIOS

1. Principales resultados

Los ingresos de agosto se vieron afectados por la implantación del nuevo sistema de Suministro Inmediato de Información (SII) en el IVA. Desde julio las empresas acogidas a este nuevo sistema pueden presentar sus declaraciones de IVA hasta el día 30 del mes siguiente, en lugar de hasta el día 20 que es la fecha límite que, en general, rige para las declaraciones de presentación mensual. A efectos de la recaudación de caja esto significa que los ingresos correspondientes al devengo de julio de las empresas acogidas al SII pasan a contabilizarse en septiembre y no en agosto como era norma hasta este año. **Se estima que por este motivo en agosto se recaudaron 3.839 millones menos de los que se hubiesen ingresado sin la implantación del SII.**

En agosto los ingresos totales ascendieron a 12.818 millones, un 18,5% menos que en el mismo mes del año pasado. Si se añaden los 3.839 millones en los que se estima el impacto del SII, **los ingresos en agosto habrían crecido un 5,9%.**

Los ingresos acumulados hasta agosto crecieron un 5,5% que se eleva al 8,7% si se suma el impacto del SII. En el mismo período **los ingresos en términos homogéneos** (corregidos los distintos ritmos de devolución, la devolución del céntimo sanitario, los aplazamientos de entes públicos y el SII), **aumentaron un 8,8%.**

En la recaudación de agosto se contabilizan las declaraciones mensuales habituales (con el matiz de lo comentado sobre el SII); el segundo trimestre de los impuestos sobre Alcohol, Cerveza y Productos Intermedios; y la cuota diferencial positiva del Impuesto de Sociedades de la mayoría de los contribuyentes (los que tienen un ejercicio fiscal coincidente con el año natural, para los cuales el plazo de presentación de la declaración anual finalizó la última semana de julio).

El crecimiento de los ingresos sigue basándose en la creación de empleo y en el aumento del gasto, en este último caso más moderado que en los últimos meses por la desaceleración de los precios. A ello se suman los buenos resultados de las cuotas diferenciales del IRPF y, en agosto, del Impuesto sobre Sociedades. También los cambios normativos explican parte del crecimiento de los ingresos hasta agosto (sin SII, habrían aportado unos 3 mil millones, de ellos más de tres cuartas partes de carácter transitorio).

Gráfico R1
IT HOMOGÉNEOS: tasa anual y MM12

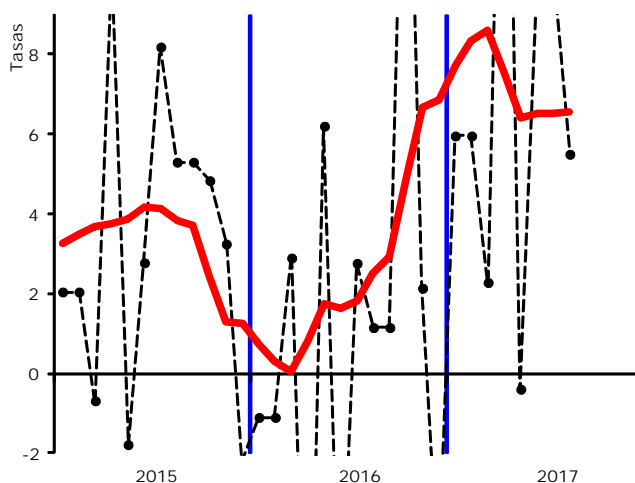
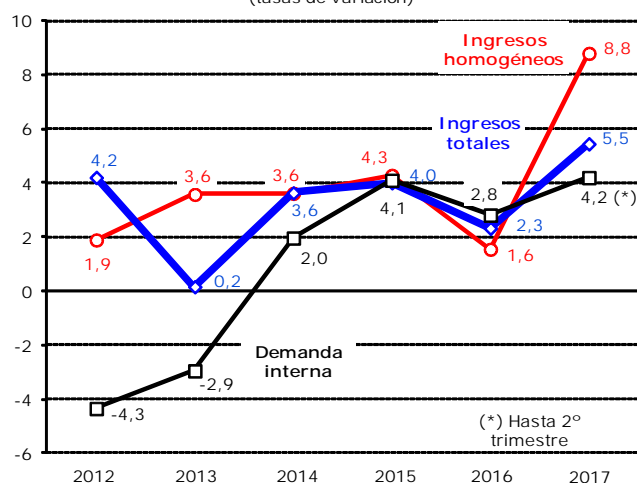


Gráfico R2
ING. TRIBUTARIOS Y DEMANDA INTERNA
(tasas de variación)





Se estima que el impacto de los cambios normativos hasta agosto restó 838 millones a la recaudación. En el Cuadro 0 se puede encontrar el detalle de las medidas.

En agosto el cálculo de los impactos normativos incorpora dos medidas nuevas con una repercusión significativa sobre el total, y se reestima el efecto de la nueva gestión de los aplazamientos. Se actualizan, además, el resto de las medidas vigentes (en las tasas judiciales el último impacto diferencial fue el de julio).

De las dos primeras medidas, la de mayor impacto es la implantación del SII. Este nuevo sistema tiene como consecuencia inmediata el desplazamiento de parte de la recaudación de agosto a otros meses; en concreto, se desplazan 3.785 millones a septiembre (correspondientes a los contribuyentes que siguen ingresando mensualmente) y 54 millones a octubre (de los contribuyentes que han pasado a tributar con periodicidad trimestral). Este impacto se ve exclusivamente en las cifras de caja (no en otras medidas de los ingresos) debido a los criterios de la contabilidad pública que fijan, con carácter general, el día 20 del mes como el último día para que un ingreso sea contabilizado dentro de la recaudación de dicho mes. Por otra parte, hay que advertir que, como se ha señalado, este impacto, atribuible a cambios permanentes en la gestión y con influencia en el patrón temporal de los ingresos, está corregido a efectos del cálculo de los ingresos homogéneos.

Cuadro 0
IMPACTOS DE CAMBIOS NORMATIVOS
Millones de euros

	2017					TOTAL
	IRPF	SOC	IVA	IIEE	OTROS	
TOTAL	1.020	1.439	-3.330	100	-67	-838
Recuperación de la paga extra de 2012 en las AAPP	-523					-523
Reforma del IRPF	1.480					1.480
· Retenciones del trabajo	-37					-37
· Retenciones de capital	-27					-27
· Cuota diferencial	1.544					1.544
Cambios en los pagos fraccionados del IRPF	28					28
Retenciones de los derechos de suscripción	35	15				50
Reforma del I.Sociedades		249				249
· Retenciones de capital		-11				-11
· Cuota diferencial		260				260
RDL 2/2016		-594				-594
· Pagos fraccionados		2.373				2.373
· Cuota diferencial		-2.967				-2.967
RDL 3/2016		1.769				1.769
· Pagos fraccionados		230				230
· Cuota diferencial		1.539				1.539
Reforma del IRNR					-6	-6
Nuevas normas sobre aplazamientos			509			509
· Mayores ingresos por autoliquidaciones			849			849
· Menores ingresos de períodos anteriores			-340			-340
SII			-3.839			-3.839
Subida de tipos en I.E. Labores del Tabaco				82		82
Subida de tipos en I.E. Alcohol y bebidas derivadas				18		18
Impuesto sobre Gases Fluorados					9	9
Tasas judiciales					-70	-70

La segunda medida con un impacto significativo es la que afecta a la cuota diferencial del Impuesto sobre Sociedades. La declaración fue presentada en julio y los ingresos y el impacto de las medidas sobre los mismos figuran en la recaudación de agosto (por convenio, los impactos en las cuotas diferenciales se asignan al mes en el que se contabiliza la declaración anual, aunque sus efectos se distribuyan a lo largo de todo el año). En el caso de la declaración del Impuesto sobre Sociedades de 2016 se juntaban tres medidas distintas: la segunda fase de la reforma (fundamentalmente la rebaja de tipos del 28 al 25%); el RDL 2/2016 que elevó los pagos



fraccionados (pago fraccionado mínimo y tipos incrementados); y el RDL 3/2016 de diciembre del año pasado que incluía medidas con efectos en el mismo 2016 (limitación a la compensación de bases imponibles negativas y a la deducción por doble imposición internacional y un nuevo tratamiento de los deterioros). En el Cuadro 0 se desglosan estas tres medidas para poder ver el impacto de cada de ellas en la cuota diferencial. En total el impacto provisional sobre dicha cuota se estima que fue de -1.168 millones, de los cuales 260 son de la reforma, -2.967 del RDL 2/2016 y 1.539 del RDL 3/2016.

En lo que se refiere a la reestimación del impacto de la nueva gestión de los aplazamientos, hay que indicar que hasta el momento sólo se había incluido como impacto el menor importe de los aplazamientos concedidos. Desde este mes se incluye también el impacto, de signo contrario al anterior, que tienen estos menores aplazamientos sobre los ingresos de períodos anteriores. Hay que recordar que el aplazamiento tan solo supone un retraso en el ingreso, no su pérdida (las cantidades aplazadas se perciben en los meses posteriores), de manera que lo que se ha observado en estos meses es un aumento de los ingresos que se producen en plazo a cambio de un descenso en los ingresos que se producían en otros períodos (la caída de estos ingresos en 2017 se puede ver en el Resto del IVA bruto del Cuadro 3 en el que, entre otros conceptos, se incluye la recaudación asociada a períodos anteriores).

Por último, es de destacar el incremento que se ha registrado en el apartado de retenciones por derechos de suscripción, muy marginal hasta este mes. El aumento, no obstante, obedece a una única operación.



2. Evolución de los principales conceptos

Cuadro R1
EVOLUCION DE INGRESOS (totales y homogéneos) Y DEVOLUCIONES POR FIGURAS
Tasas de variación anual

	2015	2016	2017*	I.16	II.16	III.16	IV.16	I.17	II.17	III.17*
Ingresos tributarios totales	4.0	2.3	5.5	0.3	-5.0	3.7	7.9	5.5	12.8	-0.9
· I. Renta de las Personas Físicas	-0,4	0,1	6,2	-5,6	-3,2	4,5	3,6	2,3	5,0	10,9
· I. Sociedades	10,3	5,0	59,6	1,4	-40,7	5,4	26,1	2,9	68,5	7,3
· I. sobre el Valor Añadido	7,4	4,2	-0,9	3,7	5,1	5,9	2,4	8,4	8,1	-23,1
· I. Especiales	0,2	3,8	3,0	5,3	3,2	3,6	3,1	0,8	5,0	2,9
· Resto ingresos	14,7	-1,3	4,4	19,6	12,7	-17,9	-11,5	4,8	3,7	4,9
Devoluciones	-2.6	-1.2	2.5	-10.4	-0.6	-6.4	13.7	5.4	1.2	1.0
· I. Renta de las Personas Físicas	1,3	3,6	-4,4	13,7	1,9	-2,8	16,2	34,5	-1,4	-31,1
· I. Sociedades	2,2	7,4	-2,2	-8,0	28,0	-27,4	67,1	1,3	-37,4	-0,1
· I. sobre el Valor Añadido	-7,3	-4,6	9,8	-10,2	-3,3	-5,6	-1,0	6,5	9,2	14,0
· I. Especiales	48,9	-45,3	-35,9	-67,2	-45,4	-49,8	-8,4	-44,9	-42,8	-3,8
· Resto ingresos	1,1	-1,9	4,0	-38,0	12,6	-5,3	44,3	15,8	-20,9	58,3
Ingresos tributarios homogéneos	4.3	1.6	8.8	-0.3	-6.5	2.0	9.2	5.2	14.0	8.1
· I. Renta de las Personas Físicas	-0,9	0,0	7,0	-2,7	-6,2	2,9	4,1	3,5	8,2	10,0
· I. Sociedades	15,7	3,9	30,8	-97,3	-40,8	4,5	40,0	---	68,6	6,4
· I. sobre el Valor Añadido	6,6	3,1	9,0	2,2	3,9	3,8	2,8	9,3	9,8	7,9
· I. Especiales	1,9	1,0	1,7	1,2	0,0	1,6	1,3	-0,8	3,6	2,4
· Resto ingresos	14,9	-0,9	4,5	19,7	13,9	-18,3	-8,9	3,9	3,6	7,1

*Tasas calculadas para el periodo del trimestre o año del que existe información

- **Los ingresos por IRPF crecieron, hasta agosto, un 6,2%. En términos homogéneos (corrigiendo el distinto ritmo de realización de las devoluciones y los aplazamientos de entes públicos), los ingresos aumentaron un 7%.**

Las causas del crecimiento se reparten, casi a partes iguales, entre la evolución de las retenciones del trabajo y los resultados de la declaración anual. En lo que se refiere a las retenciones del trabajo, crecieron hasta agosto un 3,1%. En agosto las retenciones de las Grandes Empresas aumentaron un 4%, algo por debajo del mes anterior, pero en sintonía con el incremento del empleo. El salario medio y el tipo efectivo de retención se mantienen en valores similares a los del año pasado. En el conjunto del año las retenciones de estas empresas crecen un 3,4%. En las AA.PP. el crecimiento de agosto fue superior al de meses anteriores por la aplicación de la subida salarial aprobada con los Presupuestos de 2017. Por su parte, las retenciones procedentes de las pensiones públicas registraron un crecimiento ligeramente inferior al del resto del año (6% frente al 6,7% acumulado). Hasta agosto, y si no se tienen en cuenta los ingresos en 2016 derivados de la recuperación de la paga extra de 2012 y de los atrasos que acumulaban algunos entes públicos, las retenciones en las AA.PP. crecieron un poco por encima del 3%.

En cuanto a los resultados de la cuota diferencial, el crecimiento procede tanto del significativo aumento de los ingresos como de la disminución de las devoluciones. En el Cuadro A11 se resumen los resultados de la Campaña del IRPF hasta agosto. Hasta entonces los ingresos aumentaron un 16,1%, con un pequeño adelanto de los ingresos realizados en el primer plazo (el segundo plazo finaliza a comienzos de noviembre). Además, las devoluciones de campaña realizadas disminuyeron un 8,1%. Como se ve en el cuadro, el motivo es el menor importe solicitado ya que el ritmo de realización es mejor que el del año pasado (el porcentaje de realización es un 0,7% mayor que en las mismas fechas de 2016).



CUADRO A11
CAMPAÑA IRPF 2016
(datos hasta agosto)

	Importe realizado (millones)			Porcentaje realización		
	IRPF 2016	IRPF 2015	%	IRPF 2016	IRPF 2015	Diferen- cia
INGRESOS	5.964	5.137	16,1%	66,6%	66,1%	0,5%
DEVOLUCIONES	8.454	9.047	-6,6%	78,6%	77,7%	0,9%
Campana	7.506	8.167	-8,1%	76,5%	75,8%	0,7%
Devoluciones familiares	948	880	7,7%	100,0%	100,0%	0,0%
CUOTA DIFERENCIAL	-2.490	-3.909	36,3%			

En el resto de los conceptos, hay que destacar que en agosto se mantuvo el fuerte crecimiento de las retenciones en fondos de inversión (incrementado además por la operación de derechos de suscripción comentada anteriormente y que también se incluye en estas retenciones) y la relativa mejora, aunque todavía con descensos, de las retenciones por rentas de capital mobiliario.

- **Los ingresos homogéneos del Impuesto sobre Sociedades**, corregidos del impacto normativo en los pagos fraccionados y del atípico de mayo de 2016 en las liquidaciones practicadas por la Administración, **crecieron un 9,1% hasta agosto**.

Agosto es un mes relevante para el Impuesto sobre Sociedades porque se ingresa la mayor parte de la cuota diferencial positiva de la declaración anual, presentada a finales de julio. Gracias a este ingreso, la recaudación del impuesto en agosto creció un 7,6%. En el Cuadro A12 se puede analizar el crecimiento del resultado bruto de la declaración anual por tipo de empresa. El aumento se concentra en las Pymes y en los grupos consolidados, mientras que los ingresos procedentes de las Grandes Empresas no integradas en grupos descienden.

Cuadro A12
EVOLUCIÓN DEL RESULTADO BRUTO DE LA DECLARACIÓN ANUAL DEL
IMPUESTO SOBRE SOCIEDADES
(datos hasta agosto)

	Recaudación (millones)		Variación 2017/2016	
	2017	2016	millones	tasa (%)
Declaraciones anuales	5.406	5.065	341	6,7
Grandes Empresas y grupos	2.376	2.426	-51	-2,1
· Grupos consolidados	714	567	148	26,1
· Resto de Grandes Empresas	1.661	1.860	-199	-10,7
Pymes	3.030	2.638	392	14,8
Otros ingresos	252	222	30	13,5
TOTAL	5.657	5.287	371	7,0

Un primer análisis de las declaraciones presentadas indica que los beneficios de las empresas crecieron en 2016 alrededor del 12%, con un fuerte aumento en los grupos consolidados y caída en el resto de empresas. La base imponible, sin embargo, creció para ambos colectivos: ligeramente en el caso de las empresas que no forman parte de grupos y por encima del 25% en los grupos. Hay que recordar en este sentido que, como



se ha visto en el apartado de los impactos normativos, en la declaración de 2016 influyó el RDL 3/2016 que modificaba algunos aspectos de la liquidación que afectaban, fundamentalmente, a las Grandes Empresas y grupos. El resultado final, teniendo en cuenta la rebaja de tipos (del 28% al 25%), fue un aumento de la cuota líquida del 3,9%. Dada la importancia que tuvieron los pagos fraccionados en 2016 a causa del RDL 2/2016, la cuota diferencial positiva aumenta, pero también lo hacen las solicitudes de devolución. Se estima que estas solicitudes crecerán en el conjunto de la campaña un 15,1%. La mayoría de estas devoluciones se realizarán en 2018.

- **En lo que se lleva transcurrido de año los ingresos por IVA crecen, en términos homogéneos, un 9,0%.** Si se elimina el impacto positivo producido por la nueva forma de gestionar los aplazamientos, **el crecimiento sería del 7,9%.**

Como se ha señalado, una de las razones del crecimiento de los ingresos hasta agosto fue el aumento del gasto, a pesar de que éste se ha moderado ligeramente en los últimos meses al no registrarse subidas de precios como las de los primeros meses del año. Este mayor gasto supone unos mayores ingresos por IVA bruto (corregidos del SII y de los aplazamientos, un 7,4% acumulado en el año), aunque al mismo tiempo aumentan las solicitudes de devolución (un 9,1% hasta agosto). En este contexto, el dato de ingresos brutos de agosto quedó por debajo de lo registrado en los últimos meses (5,3% frente al 10% de los dos meses anteriores), si bien también fue menor el crecimiento de las solicitudes de devolución (4,9%, influido por las empresas que antes estaban en el régimen de devolución mensual y que no se han acogido al SII).

- **Los ingresos homogéneos por Impuestos Especiales crecieron, hasta agosto, un 1,7%**, tasa prácticamente igual a la observada hasta julio. El aumento de estos ingresos se está viendo frenado por la caída de la recaudación del Impuesto sobre Labores del Tabaco. En agosto volvió a descender y se acumula una pérdida del 2,9% en el año. En el resto de impuestos, en cambio, se producen crecimientos. En el Impuesto sobre Hidrocarburos el incremento en agosto (1,2% en términos homogéneos) fue inferior al de meses precedentes, debido, sobre todo, a la evolución de los principales productos (gasolinas y gasóleos de automoción). La tendencia que se observaba en los meses previos era hacia una cierta desaceleración que este último dato confirmaría. En cualquier caso, el crecimiento acumulado es del 3,4%. En el Impuesto sobre la Electricidad el 2,9% de agosto se situó por debajo de las subidas de junio y julio, meses que se habían beneficiado de significativos crecimientos del consumo. En el conjunto del año el aumento se cifra en el 2% (sin el atípico de mayo el aumento sería del 4,2%). En otras figuras el crecimiento es también intenso: 9,1% en Alcohol y Bebidas Derivadas (con aumento de tipos), 5,2% en Cerveza y 50,1% en Carbón (por su utilización en la generación de electricidad para compensar los efectos del mal año hidrográfico).



II. CUADROS ESTADÍSTICOS



1. INGRESOS TRIBUTARIOS POR CONCEPTOS Y DISTRIBUCIÓN ENTRE ADMINISTRACIONES

Cuadro 1.1

RESUMEN. MES Y ACUMULADO

(En millones de euros)

EN EL MES	2017			2016			% 17/16	
	Estado	AA.TT.	Total	Estado	AA.TT.	Total	Estado	Total
I. Renta de las Personas Físicas	1.451	3.323	4.774	1.512	2.910	4.422	-4,1	8,0
I. Sociedades	5.231		5.231	4.863		4.863	7,6	7,6
I. Renta de no Residentes	243		243	305		305	-20,5	-20,5
Impuestos Medioambientales	8		8	1		1	-	-
Resto Capítulo I	14		14	10		10	35,0	35,0
CAP. I IMPUESTOS DIRECTOS	6.946	3.323	10.269	6.692	2.910	9.602	3,8	6,9
Impuesto sobre el Valor Añadido	-2.635	3.049	414	1.456	2.553	4.009	-	-89,7
+ Importaciones	1.322		1.322	1.129		1.129	17,1	17,1
+ Operaciones Interiores	-3.957	3.049	-908	327	2.553	2.880	-	-
<i>Impuesto Valor Añadido sin efecto SII</i>	1.204	3.049	4.253	1.456	2.553	4.009	-17,3	6,1
Impuestos Especiales	668	1.103	1.772	721	1.049	1.770	-7,3	0,1
+ Alcohol y Bebidas Derivadas	49	46	95	52	38	90	-6,6	5,3
+ Cerveza	19	15	34	14	16	30	30,0	13,9
+ Hidrocarburos	368	571	939	360	562	922	2,4	1,9
+ Labores del Tabaco	239	354	593	306	313	619	-21,9	-4,2
+ Electricidad	-9	115	106	-16	119	103	45,3	2,9
+ Carbón	0		0	2		2	-77,6	-77,6
+ Otros	2	1	3	3	1	4	-18,1	-2,4
Impuesto sobre primas de seguro	28		28	35		35	-19,8	-19,8
Tráfico exterior	170		170	164		164	3,5	3,5
Resto Capítulo II	12		12	14		14	-11,7	-11,7
CAP. II IMPUESTOS INDIRECTOS	-1.756	4.152	2.396	2.390	3.602	5.992	-	-60,0
CAP. III - TASAS Y OTROS INGRESOS	153		153	139		139	10,1	10,1
TOTAL GENERAL	5.342	7.475	12.818	9.222	6.512	15.733	-42,1	-18,5
TOTAL SIN EFECTO SII	9.181	7.475	16.657	9.222	6.512	15.733	-0,4	5,9

DESDE ENERO HASTA EL MES	2017			2016			% 17/16	
	Estado	AA.TT.	Total	Estado	AA.TT.	Total	Estado	Total
I. Renta de las Personas Físicas	25.093	27.926	53.019	24.740	25.206	49.946	1,4	6,2
I. Sociedades	8.452		8.452	5.296		5.296	59,6	59,6
I. Renta de no Residentes	1.636		1.636	1.453		1.453	12,6	12,6
Impuestos Medioambientales	916		916	800		800	14,4	14,4
Resto Capítulo I	142		142	130		130	9,4	9,4
CAP. I IMPUESTOS DIRECTOS	36.239	27.926	64.165	32.420	25.206	57.626	11,8	11,3
Impuesto sobre el Valor Añadido	21.552	22.359	43.911	23.019	21.299	44.319	-6,4	-0,9
+ Importaciones	10.297		10.297	9.030		9.030	14,0	14,0
+ Operaciones Interiores	11.255	22.359	33.614	13.989	21.299	35.289	-19,5	-4,7
<i>Impuesto Valor Añadido sin efecto SII</i>	25.391	22.359	47.750	23.019	21.299	44.319	10,3	7,7
Impuestos Especiales	4.791	8.635	13.426	5.102	7.938	13.040	-6,1	3,0
+ Alcohol y Bebidas Derivadas	193	326	519	182	294	476	6,1	9,1
+ Cerveza	63	127	190	51	129	180	22,9	5,2
+ Hidrocarburos	2.948	4.425	7.373	2.422	4.583	7.005	21,7	5,3
+ Labores del Tabaco	1.378	2.843	4.222	2.115	2.233	4.348	-34,8	-2,9
+ Electricidad	-36	905	869	162	690	852	-	2,0
+ Carbón	238		238	158		158	50,1	50,1
+ Otros	7	9	16	12	9	21	-44,8	-24,3
Impuesto sobre primas de seguro	893		893	847		847	5,5	5,5
Tráfico exterior	1.246		1.246	1.202		1.202	3,7	3,7
Resto Capítulo II	120		120	124		124	-2,9	-2,9
CAP. II IMPUESTOS INDIRECTOS	28.603	30.994	59.597	30.293	29.237	59.530	-5,6	0,1
CAP. III - TASAS Y OTROS INGRESOS	1.631		1.631	1.754		1.754	-7,0	-7,0
TOTAL GENERAL	66.473	58.920	125.393	64.467	54.443	118.910	3,1	5,5
TOTAL SIN EFECTO SII	70.312	58.920	129.232	64.467	54.443	118.910	9,1	8,7



Cuadro 1.2: EVOLUCIÓN. MES Y ACUMULADO
(en millones de euros)

	MENSUAL						ACUMULADA					
	IRPF	IS	IVA	IIEE	Resto	TOTAL	IRPF	IS	IVA	IIEE	Resto	TOTAL
2016												
Ene	10.133	-3.752	20	1.673	672	8.747	10.133	-3.752	20	1.673	672	8.747
Feb	5.012	-381	14.167	1.470	982	21.250	15.145	-4.133	14.187	3.144	1.654	29.996
Mar	4.411	79	3.431	1.489	593	10.003	19.556	-4.054	17.618	4.633	2.247	40.000
Abr	7.473	2.972	8.159	1.733	945	21.282	27.029	-1.082	25.777	6.366	3.192	61.282
May	1.912	543	2.924	1.557	866	7.802	28.941	-539	28.702	7.923	4.058	69.084
Jun	2.196	335	2.619	1.607	872	7.629	31.136	-204	31.321	9.530	4.930	76.713
Jul	14.388	638	8.989	1.740	710	26.464	45.524	433	40.309	11.270	5.641	103.177
Ago	4.422	4.863	4.009	1.770	669	15.733	49.946	5.296	44.319	13.040	6.309	118.910
Sep	3.641	370	2.862	1.795	931	9.599	53.587	5.667	47.181	14.835	7.240	128.510
Oct	8.199	13.402	8.979	1.750	652	32.981	61.786	19.069	56.161	16.584	7.892	161.491
Nov	6.038	-520	3.605	1.619	943	11.684	67.824	18.548	59.765	18.203	8.834	173.175
Dic	4.592	3.130	3.080	1.663	608	13.073	72.416	21.678	62.845	19.866	9.443	186.249
2017												
Ene	10.764	-3.820	37	1.806	656	9.443	10.764	-3.820	37	1.806	656	9.443
Feb	4.988	-85	15.264	1.387	938	22.491	15.751	-3.905	15.301	3.193	1.594	31.934
Mar	4.247	-31	3.800	1.478	762	10.256	19.998	-3.936	19.101	4.671	2.356	42.190
Abr	7.822	5.967	8.796	1.866	522	24.974	27.820	2.031	27.897	6.537	2.878	67.164
May	2.090	181	3.152	1.551	1.390	8.365	29.911	2.213	31.049	8.088	4.268	75.529
Jun	2.252	339	2.867	1.727	871	8.057	32.163	2.552	33.916	9.815	5.139	83.585
Jul	16.082	670	9.581	1.839	819	28.990	48.245	3.222	43.497	11.654	5.958	112.576
Ago	4.774	5.231	414	1.772	627	12.818	53.019	8.452	43.911	13.426	6.585	125.393
Sep												
Oct												
Nov												
Dic												

TASAS DE VARIACIÓN (%)

	IRPF	IS	IVA	IIEE	Resto	TOTAL	IRPF	IS	IVA	IIEE	Resto	TOTAL
2012	1,2	29,0	2,4	-4,1	11,0	4,2	1,2	29,0	2,4	-4,1	11,0	4,2
2013	-0,9	-7,0	2,9	4,7	1,4	0,2	-0,9	-7,0	2,9	4,7	1,4	0,2
2014	3,9	-6,2	8,2	0,2	4,9	3,6	3,9	-6,2	8,2	0,2	4,9	3,6
2015	-0,4	10,3	7,4	0,2	14,7	4,0	-0,4	10,3	7,4	0,2	14,7	4,0
2016	0,1	5,0	4,2	3,8	-1,3	2,3	0,1	5,0	4,2	3,8	-1,3	2,3

	MENSUAL						ACUMULADA					
	IRPF	IS	IVA	IIEE	Resto	TOTAL	IRPF	IS	IVA	IIEE	Resto	TOTAL
2016												
Ene	-4,4	-9,6	-94,8	3,3	17,6	-10,4	-4,4	-9,6	-94,8	3,3	17,6	-10,4
Feb	-5,3	39,2	4,2	0,1	7,5	2,9	-4,7	-2,1	1,4	1,7	11,4	-1,4
Mar	-8,7	-	14,3	13,8	50,5	5,6	-5,6	1,4	3,7	5,3	19,6	0,3
Abr	-0,2	-48,1	2,3	-2,1	27,3	-10,2	-4,2	-	3,2	3,2	21,7	-3,6
May	-3,5	166,1	5,1	7,2	3,3	7,5	-4,1	-	3,4	4,0	17,3	-2,5
Jun	-12,2	-41,4	15,3	5,4	9,0	-0,5	-4,7	-	4,3	4,2	15,7	-2,3
Jul	4,8	2,2	5,3	6,7	-33,3	3,4	-1,9	-85,6	4,5	4,6	5,9	-0,9
Ago	-0,4	1,9	14,2	-2,9	-16,3	2,5	-1,8	-32,0	5,3	3,5	3,0	-0,4
Sep	9,5	115,6	-2,2	7,7	-2,0	6,2	-1,1	-28,8	4,8	4,0	2,3	0,0
Oct	4,8	48,1	3,8	1,2	3,0	18,3	-0,4	12,1	4,7	3,7	2,4	3,3
Nov	1,3	-	-0,5	-2,3	-8,0	-3,6	-0,2	10,0	4,3	3,1	1,2	2,8
Dic	4,7	-17,4	1,9	11,3	-26,8	-3,3	0,1	5,0	4,2	3,8	-1,3	2,3
2017												
Ene	6,2	-1,8	80,3	8,0	-2,3	8,0	6,2	-1,8	80,3	8,0	-2,3	8,0
Feb	-0,5	77,7	7,7	-5,7	-4,6	5,8	4,0	5,5	7,8	1,6	-3,6	6,5
Mar	-3,7	-	10,8	-0,8	28,4	2,5	2,3	2,9	8,4	0,8	4,8	5,5
Abr	4,7	100,8	7,8	7,7	-44,7	17,3	2,9	-	8,2	2,7	-9,8	9,6
May	9,3	-66,6	7,8	-0,4	60,5	7,2	3,4	-	8,2	2,1	5,2	9,3
Jun	2,6	1,3	9,5	7,5	-0,1	5,6	3,3	-	8,3	3,0	4,2	9,0
Jul	11,8	5,0	6,6	5,7	15,2	9,5	6,0	-	7,9	3,4	5,6	9,1
Ago	8,0	7,6	-89,7	0,1	-6,2	-18,5	6,2	59,6	-0,9	3,0	4,4	5,5
Sep												
Oct												
Nov												
Dic												

(En miles de euros)

DESIGNACIÓN DE LOS INGRESOS	RECAUDACIÓN								%	
	AÑO 2017				AÑO 2016					
	ESTADO	CC.AA.	CC.LL.	TOTAL	ESTADO	CC.AA.	CC.LL.	TOTAL	ESTADO	TOTAL
IRPF	1.450.778	3.200.957	122.168	4.773.903	1.512.466	2.787.840	121.931	4.422.237	-4,1	8,0
- Retenciones trabajo	4.423.330			4.423.330	4.227.398			4.227.398	4,6	4,6
- Retenciones de arrendamientos	43.731			43.731	44.035			44.035	-0,7	-0,7
- Retenciones Fondos Inversión	67.634			67.634	37.170			37.170	82,0	82,0
- Retenciones capital	278.436			278.436	281.384			281.384	-1,0	-1,0
- Gravamen s/Loterías	19.031			19.031	15.982			15.982	19,1	19,1
- Paqos fraccionados	17.520			17.520	19.016			19.016	-7,9	-7,9
- Resultado declaración anual	-120.647			-120.647	-258.690			-258.690	-	-
- Liquidaciones practicadas por la Administración	59.403			59.403	72.566			72.566	-18,1	-18,1
- Otros ingresos de IRPF	0			0	0			0	-	-
- Otras devoluciones y minoraciones	-3.337.660	3.200.957	122.168	-14.535	-2.926.395	2.787.840	121.931	-16.624	-	-
Impuesto sobre Sociedades	5.230.501			5.230.501	4.863.118			4.863.118	7,6	7,6
- Retenciones de arrendamientos	16.451			16.451	15.948			15.948	3,2	3,2
- Retenciones Fondos Inversión	28.769			28.769	15.692			15.692	83,3	83,3
- Retenciones capital	113.738			113.738	119.458			119.458	-4,8	-4,8
- Gravamen s/Loterías	19			19	13			13	46,2	46,2
- Paqos fraccionados	4.486			4.486	8.011			8.011	-44,0	-44,0
- Resultado declaración anual	4.912.100			4.912.100	4.589.617			4.589.617	7,0	7,0
- Liquidaciones practicadas por la Administración	154.865			154.865	114.355			114.355	35,4	35,4
- Otros ingresos del IS	73			73	24			24	-	-
Impuesto Renta no Residentes	242.703			242.703	305.369			305.369	-20,5	-20,5
- Retenciones, paqos fraccionados e inq.a cuenta	203.115			203.115	242.635			242.635	-16,3	-16,3
- Declaración anual, actas y otros	39.588			39.588	62.734			62.734	-36,9	-36,9
Impuestos Medioambientales	7.676			7.676	1.130			1.130	-	-
Resto del Capítulo I	14.055			14.055	10.408			10.408	35,0	35,0
TOTAL CAPITULO I	6.945.713	3.200.957	122.168	10.268.838	6.692.491	2.787.840	121.931	9.602.262	3,8	6,9
I V A	-2.634.992	2.950.739	98.301	414.048	1.456.184	2.452.745	100.253	4.009.182	-	-89,7
- IVA Bruto	1.941.508			1.941.508	5.497.332			5.497.332	-64,7	-64,7
- Importaciones	1.322.153			1.322.153	1.129.500			1.129.500	17,1	17,1
- Operaciones Interiores	619.355			619.355	4.367.832			4.367.832	-85,8	-85,8
- Devoluciones	-1.527.460			-1.527.460	-1.488.150			-1.488.150	-	-
- Participación AA.TT.	-3.049.040	2.950.739	98.301	-2.552.998	-2.552.998	2.452.745	100.253	-	-	-
Impuestos Especiales	668.463	1.064.247	38.971	1.771.681	720.956	1.029.913	19.164	1.770.033	-7,3	0,1
- Alcohol	48.880	45.378	822	95.080	52.337	37.868	97	90.302	-6,6	5,3
- Cerveza	18.589	14.873	529	33.991	14.298	14.934	613	29.845	30,0	13,9
- Productos intermedios	2.009	1.326	47	3.382	2.474	939	60	3.473	-18,8	-2,6
- Hidrocarburos	368.344	552.514	18.420	939.278	359.656	537.014	25.272	921.942	2,4	1,9
- Labores del Tabaco	238.783	335.072	19.153	593.008	305.879	319.884	-6.878	618.885	-21,9	-4,2
- Electricidad	-8.682	115.084	0	106.402	-15.880	119.274	0	103.394	-	2,9
- Carbón	479			479	2.139			2.139	-77,6	-77,6
- Otros	61			61	53			53	15,1	15,1
Primas de Seguros	28.364			28.364	35.360			35.360	-19,8	-19,8
Tráfico exterior	169.566			169.566	163.818			163.818	3,5	3,5
Imp. actividades juego. Estado	11.184			11.184	13.218			13.218	-15,4	-15,4
Imp. sobre gases fluorados	419			419	134			134	-	-
Resto Capítulo II	594			594	457			457	30,0	30,0
TOTAL CAPITULO II	-1.756.402	4.014.986	137.272	2.395.856	2.390.127	3.482.658	119.417	5.992.202	-	-60,0
Tasa Radioeléctrica	-30.606			-30.606	-30.261			-30.261	-	-
Canon de Aguas	572			572	296			296	93,2	93,2
Otras Tasas	85.121			85.121	70.753			70.753	20,3	20,3
Resto del Capítulo III	97.851			97.851	98.175			98.175	-0,3	-0,3
TOTAL CAPITULO III	152.938			152.938	138.963			138.963	10,1	10,1
TOTAL INGRESOS TRIBUTARIOS	5.342.249	7.215.943	259.440	12.817.632	9.221.581	6.270.498	241.348	15.733.427	-42,1	-18,5

(En miles de euros)

DESIGNACIÓN DE LOS INGRESOS	RECAUDACIÓN								%	
	AÑO 2017				AÑO 2016					
	ESTADO	CC.AA.	CC.LL.	TOTAL	ESTADO	CC.AA.	CC.LL.	TOTAL	ESTADO	TOTAL
IRPF	25.092.854	27.348.795	577.203	53.018.852	24.740.332	24.636.719	569.108	49.946.159	1,4	6,2
- Retenciones trabajo	48.371.640			48.371.640	46.916.552			46.916.552	3,1	3,1
- Retenciones de arrendamientos	1.308.037			1.308.037	1.280.449			1.280.449	2,2	2,2
- Retenciones Fondos Inversión	475.161			475.161	320.813			320.813	48,1	48,1
- Retenciones capital	2.278.351			2.278.351	2.368.982			2.368.982	-3,8	-3,8
- Gravamen s/Loterías	354.612			354.612	342.280			342.280	3,6	3,6
- Paqos fraccionados	2.017.232			2.017.232	1.873.262			1.873.262	7,7	7,7
- Resultado declaración anual	-2.078.037			-2.078.037	-3.486.275			-3.486.275	-	-
- Liquidaciones practicadas por la Administración	498.616			498.616	538.645			538.645	-7,4	-7,4
- Otros ingresos de IRPF	0			0	0			0	-	-
- Otras devoluciones y minoraciones	-28.132.758	27.348.795	577.203	-206.760	-25.414.376	24.636.719	569.108	-208.549	-	-
Impuesto sobre Sociedades	8.452.176			8.452.176	5.296.475			5.296.475	59,6	59,6
- Retenciones de arrendamientos	532.052			532.052	517.857			517.857	2,7	2,7
- Retenciones Fondos Inversión	202.254			202.254	136.450			136.450	48,2	48,2
- Retenciones capital	955.479			955.479	997.792			997.792	-4,2	-4,2
- Gravamen s/Loterías	16.830			16.830	1.089			1.089	-	-
- Paqos fraccionados	5.744.065			5.744.065	2.925.975			2.925.975	96,3	96,3
- Resultado declaración anual	211.346			211.346	-127.222			-127.222	-	-
- Liquidaciones practicadas por la Administración	788.862			788.862	842.865			842.865	-6,4	-6,4
- Otros ingresos del IS	1.288			1.288	1.669			1.669	-22,8	-22,8
Impuesto Renta no Residentes	1.636.280			1.636.280	1.452.639			1.452.639	12,6	12,6
- Retenciones, paqos fraccionados e inq.a cuenta	1.516.470			1.516.470	1.457.580			1.457.580	4,0	4,0
- Declaración anual, actas y otros	119.810			119.810	-4.941			-4.941	-	-
- Impuestos Medioambientales	915.810			915.810	800.384			800.384	14,4	14,4
Resto del Capítulo I	142.148			142.148	129.940			129.940	9,4	9,4
TOTAL CAPITULO I	36.239.268	27.348.795	577.203	64.165.266	32.419.770	24.636.719	569.108	57.625.597	11,8	11,3
I V A	21.552.222	21.878.953	480.022	43.911.197	23.019.169	20.832.921	466.484	44.318.574	-6,4	-0,9
- IVA Bruto	59.941.301			59.941.301	58.920.988			58.920.988	1,7	1,7
- Importaciones	10.299.359			10.299.359	9.033.681			9.033.681	14,0	14,0
- Operaciones Interiores	49.641.942			49.641.942	49.887.307			49.887.307	-0,5	-0,5
- Devoluciones	-16.030.104			-16.030.104	-14.602.414			-14.602.414	-	-
- Participación AA.TT.	-22.358.975	21.878.953	480.022	-21.299.405	-21.299.405	20.832.921	466.484	-21.299.405	-	-
Impuestos Especiales	4.790.706	8.473.656	161.571	13.425.933	5.102.146	7.794.439	143.256	13.039.841	-6,1	3,0
- Alcohol	192.929	319.576	6.536	519.041	181.754	288.459	5.704	475.917	6,1	9,1
- Cerveza	62.697	124.433	2.546	189.676	51.017	126.668	2.621	180.306	22,9	5,2
- Productos intermedios	6.280	8.761	178	15.219	6.328	8.394	180	14.902	-0,8	2,1
- Hidrocarburos	2.948.224	4.339.151	85.574	7.372.949	2.422.049	4.491.565	91.439	7.005.053	21,7	5,3
- Labores del Tabaco	1.378.359	2.776.457	66.737	4.221.553	2.114.929	2.189.321	43.312	4.347.562	-34,8	-2,9
- Electricidad	-35.856	905.278	0	869.422	161.994	690.032	0	852.026	-	2,0
- Carbón	237.750			237.750	158.444			158.444	50,1	50,1
- Otros	323			323	5.631			5.631	-94,3	-94,3
Primas de Seguros	893.434			893.434	846.734			846.734	5,5	5,5
Tráfico exterior	1.246.396			1.246.396	1.201.726			1.201.726	3,7	3,7
Imp. actividades juego. Estado	43.366			43.366	58.949			58.949	-26,4	-26,4
Imp. sobre gases fluorados	65.361			65.361	54.452			54.452	20,0	20,0
Resto Capítulo II	11.238			11.238	10.204			10.204	10,1	10,1
TOTAL CAPITULO II	28.602.723	30.352.609	641.593	59.596.925	30.293.380	28.627.360	609.740	59.530.480	-5,6	0,1
Tasa Radioeléctrica	135.488			135.488	140.770			140.770	-3,8	-3,8
Canon de Aguas	196.741			196.741	179.118			179.118	9,8	9,8
Otras Tasas	421.645			421.645	499.803			499.803	-15,6	-15,6
Resto del Capítulo III	877.176			877.176	934.648			934.648	-6,1	-6,1
TOTAL CAPITULO III	1.631.050			1.631.050	1.754.339			1,754.339	-7,0	-7,0
TOTAL INGRESOS TRIBUTARIOS	66.473.041	57.701.404	1.218.796	125.393.241	64.467.489	53.264.079	1.178.848	118.910.416	3,1	5,5



2. DEVOLUCIONES, PARTICIPACIÓN DE LAS AA.TT. Y OTRAS MINORACIONES. INGRESOS BRUTOS

Cuadro 2.1
DEVOLUCIONES, PARTICIPACIÓN DE LAS AA.TT. Y OTRAS MINORACIONES. MES Y ACUMULADO
(En millones de euros)

	PERIODO: MES DE AGOSTO				PERIODO: ENERO-AGOSTO			
	2017	2016	Comparación 17/16		2017	2016	Comparación 17/16	
			Diferencia	%			Diferencia	%
I. Renta de las Personas Físicas	239	393	-154	-39,2	9.103	9.525	-423	-4,4
+ Resultado declaración anual	224	387	-163	-42,2	8.825	9.430	-605	-6,4
+ Liquidaciones practicadas por la administración	13	2	11	-	60	38	22	58,0
+ Otras devoluciones	2	5	-2	-52,8	214	57	158	-
+ D. G. del Tesoro y Política Financiera	0	0	0	-	4	1	3	-
I. Sociedades	69	29	41	143,4	5.833	5.963	-130	-2,2
+ Resultado declaración anual	23	18	5	30,0	5.446	5.414	32	0,6
+ Liquidaciones practicadas por la administración	46	10	35	-	289	532	-243	-45,7
+ Otras devoluciones	0	0	0	73,2	98	17	81	-
I. Renta de no Residentes	49	7	42	-	327	304	23	7,6
Impuesto sobre el Valor Añadido	1.527	1.488	39	2,6	16.030	14.602	1.428	9,8
+ Anuales y otras	402	381	21	5,5	4.040	3.739	301	8,1
+ Mensuales	1.125	1.107	18	1,7	10.719	9.781	938	9,6
+ Ajuste País Vasco	0	0	0	-	830	686	143	20,9
+ Ajuste Navarra	0	0	0	-	442	396	45	11,4
Impuestos Especiales	24	22	2	8,2	216	338	-121	-35,9
Otras devoluciones	39	47	-8	-16,1	509	499	9	1,8
TOTAL DEVOLUCIONES	1.948	1.986	-38	-1,9	32.018	31.232	786	2,5
I. Renta de las Personas Físicas	3.338	2.926	411	14,1	28.133	25.414	2.718	10,7
+ Asignación tributaria Iglesia Católica	15	17	-2	-12,6	207	209	-2	-0,9
+ Participación AA.TT. en el IRPF	3.323	2.910	413	14,2	27.926	25.206	2.720	10,8
Participación de las AA.TT. en el IVA	3.049	2.553	496	19,4	22.359	21.299	1.060	5,0
Participación de las AA.TT. en II.EE.	1.103	1.049	54	5,2	8.635	7.938	698	8,8
TOTAL MINORACIONES	7.490	6.528	961	14,7	59.127	54.651	4.475	8,2
I. Renta de las Personas Físicas	3.577	3.319	257	7,7	37.235	34.940	2.296	6,6
I. Sociedades	69	29	41	143,4	5.833	5.963	-130	-2,2
I. Renta de no Residentes	49	7	42	-	327	304	23	7,6
Impuesto sobre el Valor Añadido	4.577	4.041	535	13,2	38.389	35.902	2.487	6,9
Impuestos Especiales	1.127	1.071	56	5,2	8.852	8.276	576	7,0
Otras devoluciones	39	47	-8	-16,1	509	499	9	1,8
TOTAL DEVOLUCIONES Y MINORACIONES	9.438	8.514	924	10,8	91.145	85.883	5.261	6,1



Cuadro 2.2
DEVOLUCIONES. EVOLUCIÓN
(en millones de euros)

	MENSUAL						ACUMULADA					
	IRPF	IS	IVA	IIEE	Resto	TOTAL	IRPF	IS	IVA	IIEE	Resto	TOTAL
2016												
Ene	261	4.328	1.338	27	92	6.045	261	4.328	1.338	27	92	6.045
Feb	222	731	1.210	40	76	2.278	483	5.059	2.547	66	168	8.323
Mar	202	209	1.273	32	101	1.817	685	5.268	3.820	98	269	10.140
Abr	1.596	233	2.260	91	123	4.303	2.281	5.501	6.080	190	392	14.443
May	2.665	118	2.157	43	143	5.125	4.946	5.619	8.237	233	534	19.568
Jun	2.783	181	2.455	41	141	5.601	7.729	5.800	10.692	273	675	25.170
Jul	1.403	135	2.423	43	74	4.076	9.132	5.935	13.114	316	749	29.246
Ago	393	29	1.488	22	54	1.986	9.525	5.963	14.602	338	803	31.232
Sep	571	47	1.921	24	81	2.644	10.096	6.010	16.523	362	884	33.876
Oct	696	63	2.101	66	132	3.059	10.792	6.073	18.624	429	1.016	36.935
Nov	716	1.187	1.647	20	85	3.654	11.508	7.260	20.271	449	1.101	40.589
Dic	552	1.252	2.115	98	134	4.151	12.060	8.512	22.386	547	1.235	44.740
2017												
Ene	295	4.544	1.499	11	112	6.461	295	4.544	1.499	11	112	6.461
Feb	240	492	1.394	22	103	2.251	535	5.036	2.893	33	215	8.712
Mar	386	301	1.174	21	97	1.980	921	5.337	4.068	54	312	10.692
Abr	1.825	121	2.770	77	157	4.949	2.746	5.459	6.838	131	469	15.642
May	2.456	135	1.990	12	79	4.673	5.202	5.594	8.828	143	548	20.315
Jun	2.664	76	2.743	11	85	5.580	7.866	5.670	11.571	154	633	25.895
Jul	997	94	2.932	39	114	4.175	8.864	5.764	14.503	193	747	30.070
Ago	239	69	1.527	24	88	1.948	9.103	5.833	16.030	216	835	32.018
Sep												
Oct												
Nov												
Dic												

TASAS DE VARIACIÓN (%)

	IRPF	IS	IVA	IIEE	Resto	TOTAL	IRPF	IS	IVA	IIEE	Resto	TOTAL
2012	-4,6	-10,6	-10,4	-33,7	13,5	-7,9	-4,6	-10,6	-10,4	-33,7	13,5	-7,9
2013	3,6	63,7	10,2	-6,6	12,9	15,1	3,6	63,7	10,2	-6,6	12,9	15,1
2014	-4,0	-13,3	-3,1	97,6	-62,2	-8,3	-4,0	-13,3	-3,1	97,6	-62,2	-8,3
2015	1,3	2,2	-7,3	48,9	1,1	-2,6	1,3	2,2	-7,3	48,9	1,1	-2,6
2016	3,6	7,4	-4,6	-45,3	-1,9	-1,2	3,6	7,4	-4,6	-45,3	-1,9	-1,2

	MENSUAL						ACUMULADA					
	IRPF	IS	IVA	IIEE	Resto	TOTAL	IRPF	IS	IVA	IIEE	Resto	TOTAL
2016												
Ene	7,4	7,6	2,5	-71,8	-37,1	4,1	7,4	7,6	2,5	-71,8	-37,1	4,1
Feb	20,0	-28,2	-14,2	-61,8	-25,5	-19,2	12,9	0,4	-6,2	-66,6	-32,3	-3,5
Mar	15,6	-69,4	-17,3	-68,5	-45,5	-32,3	13,7	-8,0	-10,2	-67,2	-38,0	-10,4
Abr	-3,5	42,9	5,8	-37,8	-18,9	1,2	1,1	-6,6	-4,8	-57,6	-33,0	-7,2
May	6,4	1,4	1,7	-49,6	19,4	3,6	3,9	-6,4	-3,2	-56,3	-24,2	-4,6
Jun	1,1	33,1	-13,8	-53,8	56,5	-5,3	2,9	-5,5	-5,9	-56,0	-15,0	-4,8
Jul	-2,7	85,6	3,1	-52,9	11,6	1,4	2,0	-4,5	-4,3	-55,6	-13,0	-4,0
Ago	-0,2	-69,0	-29,7	-44,1	-29,6	-27,0	1,9	-5,4	-7,7	-55,0	-14,3	-5,8
Sep	-4,7	-62,3	12,3	-48,6	4,2	3,3	1,5	-6,5	-5,8	-54,6	-12,9	-5,2
Oct	18,1	-78,3	10,2	-1,5	58,9	4,1	2,4	-9,6	-4,2	-50,5	-7,5	-4,5
Nov	26,3	128,3	13,0	-56,8	1,3	36,6	3,6	0,3	-3,0	-50,8	-6,9	-1,8
Dic	3,4	82,5	-17,2	12,3	75,6	5,4	3,6	7,4	-4,6	-45,3	-1,9	-1,2
2017												
Ene	13,0	5,0	12,1	-57,9	21,6	6,9	13,0	5,0	12,1	-57,9	21,6	6,9
Feb	8,4	-32,7	15,2	-45,2	35,8	-1,2	10,9	-0,5	13,6	-50,3	28,1	4,7
Mar	91,0	44,0	-7,7	-33,8	-4,4	8,9	34,5	1,3	6,5	-44,9	15,8	5,4
Abr	14,3	-47,8	22,6	-16,1	27,9	15,0	20,4	-0,8	12,5	-31,1	19,6	8,3
May	-7,9	14,8	-7,7	-71,8	-44,4	-8,8	5,2	-0,4	7,2	-38,6	2,5	3,8
Jun	-4,3	-57,9	11,7	-72,1	-39,5	-0,4	1,8	-2,2	8,2	-43,6	-6,2	2,9
Jul	-28,9	-30,5	21,0	-9,9	54,5	2,4	-2,9	-2,9	10,6	-39,0	-0,3	2,8
Ago	-39,2	143,4	2,6	8,2	63,4	-1,9	-4,4	-2,2	9,8	-35,9	4,0	2,5
Sep												
Oct												
Nov												
Dic												

Cuadro 2.3
PARTICIPACIÓN DE LAS AA.TT. Y OTRAS MINORACIONES. EVOLUCIÓN
(en millones de euros)

	MENSUAL						ACUMULADA					
	PARTICIPACIÓN DE LAS AA.TT.				ASIG. I.C.	MINOR.	PARTICIPACIÓN DE LAS AA.TT.				ASIG. I.C.	MINOR.
	IRPF	IVA	IIEE	TOTAL	IRPF	TOTAL	IRPF	IVA	IIEE	TOTAL	IRPF	TOTAL
2016												
Ene	2.852	2.505	1.048	6.404	104	6.509	2.852	2.505	1.048	6.404	104	6.509
Feb	2.852	2.505	1.048	6.404	15	6.419	5.703	5.010	2.095	12.809	119	12.928
Mar	2.852	2.505	1.048	6.404	15	6.419	8.555	7.515	3.143	19.213	134	19.347
Abr	2.852	2.505	1.048	6.404	15	6.419	11.407	10.020	4.191	25.618	148	25.766
May	2.852	2.505	1.048	6.404	15	6.419	14.259	12.525	5.238	32.022	163	32.185
Jun	2.852	2.505	1.048	6.404	15	6.419	17.110	15.030	6.286	38.427	177	38.604
Jul	5.186	3.716	603	9.505	15	9.519	22.296	18.746	6.889	47.931	192	48.123
Ago	2.910	2.553	1.049	6.512	17	6.528	25.206	21.299	7.938	54.443	209	54.651
Sep	2.852	2.505	1.048	6.405	15	6.419	28.058	23.805	8.985	60.848	223	61.071
Oct	2.855	2.503	1.047	6.405	15	6.419	30.912	26.308	10.032	67.252	238	67.490
Nov	2.852	2.505	1.048	6.405	15	6.419	33.764	28.813	11.080	73.657	252	73.909
Dic	2.853	2.504	1.047	6.404	15	6.419	36.617	31.317	12.127	80.061	267	80.328
2017												
Ene	3.060	2.612	1.052	6.724	105	6.828	3.060	2.612	1.052	6.724	105	6.828
Feb	3.060	2.612	1.052	6.724	15	6.738	6.120	5.224	2.104	13.447	119	13.567
Mar	3.060	2.612	1.052	6.724	15	6.738	9.180	7.836	3.156	20.171	134	20.305
Abr	3.060	2.612	1.052	6.724	15	6.738	12.239	10.448	4.208	26.895	148	27.043
May	3.060	2.612	1.052	6.724	15	6.738	15.299	13.060	5.260	33.619	163	33.781
Jun	3.060	2.612	1.052	6.724	15	6.739	18.359	15.672	6.312	40.343	178	40.520
Jul	6.244	3.638	1.220	11.102	15	11.117	24.603	19.310	7.532	51.445	192	51.637
Ago	3.323	3.049	1.103	7.475	15	7.490	27.926	22.359	8.635	58.920	207	59.127
Sep												
Oct												
Nov												
Dic												

TASAS DE VARIACIÓN (%)

	PARTICIPACIÓN DE LAS AA.TT.				ASIG. I.C.	MINOR.	PARTICIPACIÓN DE LAS AA.TT.				ASIG. I.C.	MINOR.
	IRPF	IVA	IIEE	TOTAL	IRPF	TOTAL	IRPF	IVA	IIEE	TOTAL	IRPF	TOTAL
2012	21,6	42,3	10,1	26,4	-53,5	26,0	21,6	42,3	10,1	26,4	-53,5	26,0
2013	-27,4	-22,4	-17,3	-24,0	55,7	-23,9	-27,4	-22,4	-17,3	-24,0	55,7	-23,9
2014	-1,8	4,9	10,2	2,7	0,5	2,7	-1,8	4,9	10,2	2,7	0,5	2,7
2015	6,9	0,0	-7,0	1,8	-1,1	1,8	6,9	0,0	-7,0	1,8	-1,1	1,8
2016	8,9	12,9	2,7	9,4	8,3	9,4	8,9	12,9	2,7	9,4	8,3	9,4

	MENSUAL						ACUMULADA					
	IRPF	IVA	IIEE	TOTAL	ASIG. I.C.	MINOR.	IRPF	IVA	IIEE	TOTAL	ASIG. I.C.	MINOR.
2016												
Ene	2,5	5,2	3,0	3,6	-	5,1	2,5	5,2	3,0	3,6	-	5,1
Feb	2,5	5,2	3,0	3,6	10,0	3,6	2,5	5,2	3,0	3,6	-	4,4
Mar	2,5	5,2	3,0	3,6	14,6	3,6	2,5	5,2	3,0	3,6	-	4,1
Abr	2,5	5,2	3,0	3,6	-85,6	2,2	2,5	5,2	3,0	3,6	5,1	3,6
May	2,5	5,2	3,0	3,6	10,0	3,6	2,5	5,2	3,0	3,6	5,6	3,6
Jun	2,5	5,2	3,0	3,6	15,7	3,6	2,5	5,2	3,0	3,6	6,3	3,6
Jul	73,0	137,5	-15,3	80,2	10,0	80,0	13,2	18,3	1,1	13,1	6,6	13,1
Ago	4,6	7,2	13,3	6,9	25,3	7,0	12,1	16,8	2,5	12,4	7,9	12,3
Sep	2,5	5,2	3,0	3,6	10,0	3,6	11,1	15,5	2,6	11,4	8,0	11,4
Oct	2,3	5,1	2,9	3,5	10,0	3,5	10,2	14,4	2,6	10,6	8,1	10,6
Nov	2,6	5,9	3,4	4,0	10,0	4,0	9,5	13,6	2,7	10,0	8,2	10,0
Dic	2,5	5,2	3,0	3,6	10,0	3,6	8,9	12,9	2,7	9,4	8,3	9,4
2017												
Ene	7,3	4,3	0,4	5,0	0,2	4,9	7,3	4,3	0,4	5,0	0,2	4,9
Feb	7,3	4,3	0,4	5,0	-0,4	5,0	7,3	4,3	0,4	5,0	0,1	4,9
Mar	7,3	4,3	0,4	5,0	-0,4	5,0	7,3	4,3	0,4	5,0	0,1	5,0
Abr	7,3	4,3	0,4	5,0	-0,4	5,0	7,3	4,3	0,4	5,0	0,0	5,0
May	7,3	4,3	0,4	5,0	-0,4	5,0	7,3	4,3	0,4	5,0	0,0	5,0
Jun	7,3	4,3	0,4	5,0	2,7	5,0	7,3	4,3	0,4	5,0	0,2	5,0
Jul	20,4	-2,1	102,4	16,8	-0,4	16,8	10,3	3,0	9,3	7,3	0,2	7,3
Ago	14,2	19,4	5,2	14,8	-12,6	14,7	10,8	5,0	8,8	8,2	-0,9	8,2
Sep												
Oct												
Nov												
Dic												



Cuadro 2.4
INGRESOS BRUTOS. MES Y ACUMULADO
(En millones de euros)

	PERIODO: MES DE AGOSTO			PERIODO: ENERO-AGOSTO		
	2017	2016	%	2017	2016	%
I. Renta de las Personas Físicas	5.027	4.832	4,0	62.328	59.680	4,4
- Retenciones de trabajo	4.425	4.232	4,6	48.401	46.958	3,1
- Administraciones Públicas	1.583	1.481	6,9	13.622	13.548	0,5
- Grandes Empresas	2.795	2.689	4,0	22.506	21.768	3,4
- PYME	8	7	16,4	11.886	11.113	7,0
- Otros ingresos	38	55	-30,0	387	530	-26,9
- Resultado declaración anual	103	128	-19,5	6.747	5.943	13,5
- Liquidaciones practicadas por la admón.	73	74	-2,4	558	576	-3,1
I. Sociedades	5.300	4.892	8,3	14.285	11.260	26,9
- Resultado declaración anual	4.935	4.607	7,1	5.657	5.287	7,0
- Liquidaciones practicadas por la admón.	201	125	60,8	1.078	1.375	-21,6
Impuesto sobre el Valor Añadido	1.942	5.497	-64,7	59.941	58.921	1,7
- Importación	1.322	1.130	17,1	10.299	9.034	14,0
- Grandes Empresas	185	3.829	-95,2	26.766	28.507	-6,1
- PYME	84	108	-22,6	19.408	17.608	10,2
- Otros Ingresos	351	431	-18,4	3.468	3.772	-8,1
<i>Impuesto Valor Añadido sin efecto SII</i>	5.781	5.497	5,2	63.780	58.921	8,2
Impuestos Especiales	1.795	1.792	0,2	13.642	13.378	2,0
- Alcohol y Bebidas Derivadas	97	92	5,4	575	530	8,7
- Cerveza	34	30	13,2	206	197	4,4
- Hidrocarburos	961	942	2,0	7.473	7.251	3,1
- Labores del Tabaco	593	619	-4,2	4.264	4.368	-2,4
- Electricidad	107	103	3,1	871	853	2,0
- Carbón	0	2	-77,6	238	158	50,1
- Otros	4	4	-1,1	16	21	-22,6
Resto de Ingresos	716	723	-1,0	7.420	7.112	4,3
INGRESOS TRIBUTARIOS BRUTOS	14.780	17.736	-16,7	157.618	150.351	4,8
TOTAL SIN EFECTO SII	18.619	17.736	5,0	161.457	150.351	7,4



3. INGRESOS TRIBUTARIOS HOMOGÉNEOS

Cuadro 3.1
RESUMEN. MES Y ACUMULADO
(En millones de euros)

	PERIODO: MES DE AGOSTO			PERIODO: ENERO-AGOSTO		
	2017	2016	%	2017	2016	%
IRPF, ingresos totales	4.774	4.422	8,0	53.019	49.946	6,2
<i>Total ajustes</i>	-425	-311	-36,6	-128	-513	75,1
+ Ajuste ritmo devol. al de una campaña tipo	-439	-327	-34,1	-335	-402	16,7
+ Corrección retenciones trabajo AA.PP.	0	0	-	0	-320	100,0
+ Otros conceptos	15	17	-12,6	207	209	-0,9
IRPF, ingresos homogéneos	4.349	4.111	5,8	52.891	49.433	7,0
I. SOCIEDADES	5.231	4.863	7,6	8.452	5.296	59,6
<i>Total ajustes</i>	-10	-16	36,3	3.662	3.963	-7,6
+ Ajuste ritmo devol. al de una campaña tipo	-10	-16	36,7	3.680	3.966	-7,2
+ Otros conceptos	0	0	-148,6	-18	-3	-
IS, ingresos homogéneos	5.220	4.847	7,7	12.114	9.259	30,8
IVA, ingresos totales	414	4.009	-89,7	43.911	44.319	-0,9
<i>Total ajustes</i>	4.039	250	-	4.741	300	-
+ Ajuste ritmo devol. al de una campaña tipo	200	250	-19,8	902	300	-
+ Otros conceptos	3.839	0	-	3.839	0	-
IVA, ingresos homogéneos	4.453	4.259	4,6	48.652	44.618	9,0
IIIE, ingresos totales	1.772	1.770	0,1	13.426	13.040	3,0
<i>Total ajustes</i>	40	45	-11,8	329	481	-31,7
+ Rec. I.E. Tabaco en País Vasco y Navarra	38	39	-3,3	283	311	-9,0
+ Otros conceptos	2	6	-65,7	46	170	-73,2
IIIE, ingresos homogéneos	1.812	1.816	-0,2	13.754	13.521	1,7
Resto de Ingresos	627	669	-6,2	6.585	6.309	4,4
<i>Total ajustes</i>	-17	-5	-	-184	-183	-0,1
+ Corrección tasa reserva dom. pub. radioel.	31	30	1,1	-135	-141	3,8
+ Otros conceptos	-48	-35	-37,4	-48	-43	-13,0
Resto de Ingresos homogéneos	610	664	-8,1	6.401	6.126	4,5
TOTAL INGRESOS TRIBUTARIOS HOMOGÉNEOS	16.445	15.697	4,8	133.812	122.958	8,8



Cuadro 3.2
INGRESOS TRIBUTARIOS HOMOGÉNEOS. EVOLUCIÓN
(en millones de euros)

	MENSUAL						ACUMULADA					
	IRPF	IS	IVA	IIEE	Resto	TOTAL	IRPF	IS	IVA	IIEE	Resto	TOTAL
2016												
Ene	10.244	109	1.437	1.733	703	14.226	10.244	109	1.437	1.733	703	14.226
Feb	4.904	-33	13.797	1.541	1.012	21.222	15.148	76	15.234	3.274	1.715	35.448
Mar	4.459	-65	2.455	1.552	584	8.985	19.607	11	17.689	4.826	2.299	44.433
Abr	8.418	2.938	7.790	1.800	606	21.551	28.025	2.949	25.478	6.626	2.905	65.984
May	2.075	504	3.330	1.624	889	8.422	30.100	3.453	28.808	8.250	3.794	74.406
Jun	1.495	303	2.735	1.663	934	7.129	31.595	3.756	31.543	9.913	4.729	81.536
Jul	13.727	657	8.816	1.792	733	25.725	45.322	4.412	40.359	11.705	5.462	107.261
Ago	4.111	4.847	4.259	1.816	664	15.697	49.433	9.259	44.618	13.521	6.126	122.958
Sep	3.533	195	2.687	1.837	961	9.214	52.967	9.454	47.306	15.358	7.087	132.171
Oct	8.311	12.744	9.111	1.798	725	32.689	61.278	22.198	56.417	17.156	7.813	164.861
Nov	6.284	-260	3.601	1.664	932	12.220	67.561	21.938	60.017	18.820	8.744	177.081
Dic	4.722	32	2.230	1.711	683	9.377	72.283	21.970	62.247	20.531	9.427	186.459
2017												
Ene	10.807	255	1.599	1.846	688	15.195	10.807	255	1.599	1.846	688	15.195
Feb	5.012	-166	15.130	1.422	968	22.366	15.819	88	16.729	3.268	1.656	37.561
Mar	4.481	-141	2.598	1.521	732	9.190	20.300	-53	19.327	4.789	2.388	46.751
Abr	8.988	5.861	8.737	1.915	581	26.082	29.288	5.809	28.064	6.703	2.968	72.832
May	2.277	149	3.331	1.593	1.039	8.389	31.565	5.958	31.395	8.297	4.007	81.221
Jun	1.708	301	3.143	1.765	898	7.814	33.273	6.258	34.538	10.061	4.905	89.035
Jul	15.269	635	9.660	1.881	886	28.332	48.542	6.894	44.198	11.943	5.791	117.368
Ago	4.349	5.220	4.453	1.812	610	16.445	52.891	12.114	48.652	13.754	6.401	133.812
Sep												
Oct												
Nov												
Dic												

TASAS DE VARIACIÓN (%)

	IRPF	IS	IVA	IIEE	Resto	TOTAL	IRPF	IS	IVA	IIEE	Resto	TOTAL
2012	1,6	22,4	-1,2	-3,6	-5,3	1,9	1,6	22,4	-1,2	-3,6	-5,3	1,9
2013	-0,2	-3,8	9,5	4,7	18,7	3,6	-0,2	-3,8	9,5	4,7	18,7	3,6
2014	3,3	-1,9	6,5	1,7	4,9	3,6	3,3	-1,9	6,5	1,7	4,9	3,6
2015	-0,9	15,7	6,6	1,9	14,9	4,3	-0,9	15,7	6,6	1,9	14,9	4,3
2016	0,0	3,9	3,1	1,0	-0,9	1,6	0,0	3,9	3,1	1,0	-0,9	1,6

	MENSUAL						ACUMULADA					
	IRPF	IS	IVA	IIEE	Resto	TOTAL	IRPF	IS	IVA	IIEE	Resto	TOTAL
2016												
Ene	-4,9	-46,6	42,5	-0,7	17,4	-0,7	-4,9	-46,6	42,5	-0,7	17,4	-0,7
Feb	0,4	-117,1	-2,2	-3,4	7,6	-1,3	-3,3	-59,7	0,8	-2,0	11,4	-1,1
Mar	-0,9	-	11,9	8,7	53,3	2,9	-2,7	-97,3	2,2	1,2	19,7	-0,3
Abr	-2,1	-47,9	4,5	-5,0	23,2	-10,5	-2,6	-51,3	2,9	-0,5	20,4	-3,9
May	-7,2	-	5,5	4,1	7,3	6,2	-2,9	-44,3	3,2	0,3	17,1	-2,8
Jun	-23,3	-44,6	0,4	1,9	15,0	-7,0	-4,1	-44,3	2,9	0,6	16,7	-3,2
Jul	3,2	9,7	5,9	3,8	-32,7	2,8	-2,0	-39,9	3,6	1,1	6,2	-1,8
Ago	-0,7	1,9	-2,2	-4,1	-19,6	-1,7	-1,9	-23,5	3,0	0,4	2,6	-1,8
Sep	5,9	97,1	7,3	5,7	-1,2	6,5	-1,4	-22,5	3,2	1,0	2,1	-1,3
Oct	4,6	46,5	4,2	-0,7	10,1	17,3	-0,6	6,2	3,4	0,8	2,8	1,9
Nov	2,9	38,5	3,1	-4,1	-11,4	2,1	-0,3	7,1	3,4	0,3	1,1	1,9
Dic	4,9	-95,1	-2,8	9,6	-20,5	-5,1	0,0	3,9	3,1	1,0	-0,9	1,6
2017												
Ene	5,5	133,0	11,3	6,5	-2,1	6,8	5,5	133,0	11,3	6,5	-2,1	6,8
Feb	2,2	-	9,7	-7,7	-4,3	5,4	4,4	15,4	9,8	-0,2	-3,4	6,0
Mar	0,5	-117,2	5,8	-2,0	25,3	2,3	3,5	-	9,3	-0,8	3,9	5,2
Abr	6,8	99,5	12,2	6,3	-4,2	21,0	4,5	97,0	10,1	1,2	2,2	10,4
May	9,7	-70,4	0,0	-1,9	16,8	-0,4	4,9	72,5	9,0	0,6	5,6	9,2
Jun	14,2	-0,6	14,9	6,1	-3,9	9,6	5,3	66,6	9,5	1,5	3,7	9,2
Jul	11,2	-3,3	9,6	5,0	20,9	10,1	7,1	56,2	9,5	2,0	6,0	9,4
Ago	5,8	7,7	4,6	-0,2	-8,1	4,8	7,0	30,8	9,0	1,7	4,5	8,8
Sep												
Oct												
Nov												
Dic												



Cuadro 3.3
INGRESOS BRUTOS HOMOGÉNEOS. MES Y ACUMULADO
(En millones de euros)

	PERIODO: MES DE AGOSTO			PERIODO: ENERO-AGOSTO		
	2017	2016	%	2017	2016	%
I. Renta de las Personas Físicas	5.027	4.832	4,0	62.154	59.359	4,7
- Retenciones de trabajo	4.425	4.232	4,6	48.401	46.639	3,8
- Administraciones Públicas	1.583	1.481	6,9	13.622	13.228	3,0
- Grandes Empresas	2.795	2.689	4,0	22.506	21.768	3,4
- PYME	8	7	16,4	11.886	11.113	7,0
- Otros ingresos	38	55	-30,0	387	530	-26,9
- Resultado declaración anual	103	128	-19,5	6.747	5.943	13,5
- Liquidaciones practicadas por la admón.	73	74	-2,4	558	576	-3,1
I. Sociedades	5.300	4.892	8,3	14.195	11.257	26,1
- Resultado declaración anual	4.935	4.607	7,1	5.657	5.287	7,0
- Liquidaciones practicadas por la admón.	201	125	60,8	1.078	1.375	-21,6
Impuesto sobre el Valor Añadido	5.781	5.497	5,2	63.780	58.921	8,2
- Importación	1.322	1.130	17,1	10.299	9.034	14,0
- Grandes Empresas	4.024	3.829	5,1	30.605	28.507	7,4
- PYME	84	108	-22,6	19.408	17.608	10,2
- Otros Ingresos	351	431	-18,4	3.468	3.772	-8,1
Impuestos Especiales	1.833	1.831	0,1	13.925	13.689	1,7
- Alcohol y Bebidas Derivadas	97	92	5,4	575	530	8,7
- Cerveza	34	30	13,2	206	197	4,4
- Hidrocarburos	961	942	2,0	7.473	7.251	3,1
- Labores del Tabaco	631	658	-4,1	4.547	4.679	-2,8
- Electricidad	107	103	3,1	871	853	2,0
- Carbón	0	2	-77,6	238	158	50,1
- Otros	4	4	-1,1	16	21	-22,6
Resto de Ingresos	666	687	-3,0	6.873	6.594	4,2
INGRESOS TRIBUTARIOS BRUTOS HOMOGÉNEOS	18.607	17.739	4,9	160.928	149.819	7,4



4. INGRESOS TRIBUTARIOS POR CONCEPTOS Y CENTROS GESTORES
CUADRO 4.1. MES.
(En miles de euros)

	IRPF			I.s/SOCIEDADES			IRNR			TOTAL CAPITULO I		
	Recaudación		% [^]	Recaudación		% [^]	Recaudación		% [^]	Recaudación		% [^]
	AÑO 2017	AÑO 2016		AÑO 2017	AÑO 2016		AÑO 2017	AÑO 2016		AÑO 2017	AÑO 2016	
ALMERÍA	16.548	14.480	14,3	59.366	46.977	26,4	1.298	873	48,7	77.314	62.444	23,8
CÁDIZ	20.399	17.591	16,0	35.046	28.477	23,1	961	726	32,4	56.451	46.846	20,5
CÓRDOBA	12.782	9.521	34,3	36.834	34.896	5,6	85	46	84,8	49.716	44.475	11,8
GRANADA	15.883	11.932	33,1	41.843	41.477	0,9	242	302	-19,9	58.047	53.789	7,9
HUELVA	8.186	6.619	23,7	25.497	23.400	9,0	163	189	-13,8	33.850	30.209	12,1
JAÉN	7.694	6.125	25,6	21.245	20.274	4,8	82	80	2,5	29.027	26.487	9,6
MÁLAGA	50.615	41.768	21,2	133.755	115.116	16,2	5.860	6.610	-11,3	191.737	165.173	16,1
SEVILLA	191.607	175.259	9,3	134.446	113.803	18,1	498	263	89,4	326.784	289.350	12,9
JERÉZ DE LA FRA.	3.330	1.957	70,2	10.680	10.181	4,9	30	45	-33,3	14.040	12.195	15,1
TOTAL ANDALUCÍA	327.044	285.252	14,7	498.712	434.601	14,8	9.219	9.134	0,9	836.966	730.968	14,5
HUESCA	3.245	2.632	23,3	26.908	19.731	36,4	25	51	-51,0	30.182	22.446	34,5
TERUEL	1.252	1.423	-12,0	7.868	6.720	17,1	18	32	-43,8	9.167	8.173	12,2
ZARAGOZA	75.154	70.095	7,2	110.349	96.866	13,9	548	412	33,0	186.091	167.836	10,9
TOTAL ARAGÓN	79.651	74.150	7,4	145.125	123.317	17,7	591	495	19,4	225.440	198.455	13,6
OVIEDO	47.775	44.770	6,7	38.482	70.557	-45,5	1.139	903	26,1	87.530	116.362	-24,8
GIJÓN	7.937	8.123	-2,3	19.851	24.423	-18,7	196	78	151,3	28.029	32.771	-14,5
TOTAL ASTURIAS	55.712	52.893	5,3	58.333	94.980	-38,6	1.335	981	36,1	115.559	149.133	-22,5
BALEARES	68.352	70.011	-2,4	205.292	186.996	9,8	11.455	9.715	17,9	285.748	267.988	6,6
TOTAL BALEARES	68.352	70.011	-2,4	205.292	186.996	9,8	11.455	9.715	17,9	285.748	267.988	6,6
LAS PALMAS	60.918	55.263	10,2	66.322	56.841	16,7	1.991	1.307	52,3	129.403	113.594	13,9
STA.CRUZ TENERIFE	19.817	16.191	22,4	58.333	40.560	43,8	1.732	2.512	-31,1	80.043	59.475	34,6
TOTAL CANARIAS	80.735	71.454	13,0	124.655	97.401	28,0	3.723	3.819	-2,5	209.446	173.069	21,0
CANTABRIA	93.596	64.598	44,9	46.667	35.737	30,6	1.938	1.623	19,4	142.350	102.048	39,5
TOTAL CANTABRIA	93.596	64.598	44,9	46.667	35.737	30,6	1.938	1.623	19,4	142.350	102.048	39,5
ALBACETE	5.125	4.274	19,9	25.667	25.086	2,3	33	121	-72,7	30.842	29.809	3,5
CIUDAD REAL	5.892	7.149	-17,6	21.022	27.559	-23,7	7	18	-61,1	26.935	34.740	-22,5
CUENCA	3.303	2.260	46,2	15.024	13.226	13,6	3	-5	-	18.374	15.508	18,5
GUADALAJARA	4.091	3.038	34,7	8.136	7.927	2,6	82	83	-1,2	12.312	11.062	11,3
TOLEDO	41.502	35.882	15,7	41.322	37.863	9,1	141	27	-	83.023	73.806	12,5
TOTAL CASTILLA-LA MANCHA	59.913	52.603	13,9	111.171	111.661	-0,4	266	244	9,0	171.486	164.925	4,0
ÁVILA	2.339	1.317	77,6	5.590	5.409	3,3	3	11	-72,7	7.940	6.740	17,8
BURGOS	12.442	13.291	-6,4	31.790	31.906	-0,4	96	14	-	44.371	45.229	-1,9
LEÓN	10.756	8.145	32,1	26.260	29.657	-11,5	19	33	-42,4	37.114	37.854	-2,0
PALENCIA	7.729	4.884	58,3	10.685	9.506	12,4	859	340	152,6	19.273	14.734	30,8
SALAMANCA	8.810	8.158	8,0	28.709	28.143	2,0	157	30	-	37.695	36.352	3,7
SEGOVIA	3.987	3.151	26,5	14.878	13.785	7,9	34	41	-17,1	18.904	16.982	11,3
SORIA	2.792	2.347	19,0	7.349	6.880	6,8	20	1	-	10.161	9.230	10,1
VALLADOLID	41.162	41.978	-1,9	43.919	39.480	11,2	102	132	-22,7	85.206	81.578	4,4
ZAMORA	2.714	2.702	0,4	7.328	6.472	13,2	0	6	-	10.045	9.227	8,9
TOTAL CASTILLA Y LEÓN	92.731	85.973	7,9	176.508	171.238	3,1	1.290	608	112,2	270.709	257.926	5,0



4. INGRESOS TRIBUTARIOS POR CONCEPTOS Y CENTROS GESTORES
 CUADRO 4.1. MES.
 (En miles de euros)

	IRPF			I.s/SOCIEDADES			IRNR			TOTAL CAPITULO I		
	Recaudación		% [^]	Recaudación		% [^]	Recaudación		% [^]	Recaudación		% [^]
	AÑO 2017	AÑO 2016		AÑO 2017	AÑO 2016		AÑO 2017	AÑO 2016		AÑO 2017	AÑO 2016	
BARCELONA	691.904	690.862	0,2	917.713	841.661	9,0	25.053	25.747	-2,7	1.637.688	1.558.909	5,1
GERONA	26.658	24.245	10,0	88.153	83.747	5,3	2.387	1.420	68,1	118.861	109.849	8,2
LÉRIDA	13.716	11.764	16,6	43.341	43.574	-0,5	167	166	0,6	57.351	55.559	3,2
TARRAGONA	26.917	22.522	19,5	57.061	50.288	13,5	729	1.101	-33,8	84.733	73.963	14,6
TOTAL CATALUÑA	759.195	749.393	1,3	1.106.268	1.019.270	8,5	28.336	28.434	-0,3	1.898.633	1.798.280	5,6
BADAJOS	27.227	26.305	3,5	31.941	32.745	-2,5	59	186	-68,3	59.262	59.270	0,0
CÁCERES	1.769	1.516	16,7	14.830	21.779	-31,9	195	175	11,4	22.496	23.472	-4,2
TOTAL EXTREMADURA	28.996	27.821	4,2	46.771	54.524	-14,2	254	361	-29,6	81.758	82.742	-1,2
LA CORUÑA	106.183	77.482	37,0	97.459	99.991	-2,5	544	593	-8,3	204.435	178.281	14,7
LUGO	6.918	5.431	27,4	24.526	23.554	4,1	38	44	-13,6	31.521	29.072	8,4
ORENSE	8.332	7.109	17,2	17.421	15.341	13,6	67	128	-47,7	25.869	22.547	14,7
PONTEVEDRA	10.659	8.487	25,6	32.665	34.716	-5,9	106	127	-16,5	43.454	43.362	0,2
VIGO	24.519	21.812	12,4	37.621	42.821	-12,1	434	465	-6,7	62.597	65.128	-3,9
TOTAL GALICIA	156.611	120.321	30,2	209.692	216.423	-3,1	1.189	1.357	-12,4	367.876	338.390	8,7
MADRID	2.149.319	1.992.688	7,9	1.669.967	1.633.636	2,2	155.290	187.756	-17,3	3.978.853	3.816.829	4,2
TOTAL MADRID	2.149.319	1.992.688	7,9	1.669.967	1.633.636	2,2	155.290	187.756	-17,3	3.978.853	3.816.829	4,2
MURCIA	54.833	48.545	13,0	109.545	106.958	2,4	593	322	84,2	165.051	155.909	5,9
CARTAGENA	8.164	6.895	18,4	31.686	24.453	29,6	82	129	-36,4	39.980	31.565	26,7
TOTAL MURCIA	62.997	55.440	13,6	141.231	131.411	7,5	675	451	49,7	205.031	187.474	9,4
NAVARRA	6.287	6.342	-0,9	10.058	6.988	43,9	173	114	51,8	16.527	13.470	22,7
TOTAL NAVARRA	6.287	6.342	-0,9	10.058	6.988	43,9	173	114	51,8	16.527	13.470	22,7
ÁLAVA	4.475	5.278	-15,2	2.163	3.575	-39,5	250	630	-60,3	6.918	9.495	-27,1
GUIPÚZCOA	10.733	10.095	6,3	5.203	4.327	20,2	360	281	28,1	16.309	14.703	10,9
VIZCAYA	154.378	186.723	-17,3	151.936	51.260	196,4	19.728	53.791	-63,3	326.025	291.774	11,7
TOTAL PAÍS VASCO	169.586	202.096	-16,1	159.302	59.162	169,3	20.338	54.702	-62,8	349.252	315.972	10,5
LA RIOJA	12.557	11.697	7,4	41.394	36.555	13,2	210	194	8,2	54.181	48.461	11,8
TOTAL LA RIOJA	12.557	11.697	7,4	41.394	36.555	13,2	210	194	8,2	54.181	48.461	11,8
ALICANTE	38.502	29.522	30,4	156.304	147.517	6,0	3.860	2.592	48,9	199.344	180.732	10,3
CASTELLÓN	27.291	23.674	15,3	70.033	51.402	36,2	383	319	20,1	98.076	75.640	29,7
VALENCIA	198.048	188.506	5,1	247.897	245.080	1,1	1.823	2.045	-10,9	448.231	436.144	2,8
TOTAL VALENCIA	263.841	241.702	9,2	474.234	443.999	6,8	6.066	4.956	22,4	745.651	692.516	7,7
CEUTA	1.506	891	69,0	2.285	2.607	-12,4	12	40	-70,0	3.843	3.563	7,9
MELILLA	466	-139	-	2.714	2.503	8,4	16	38	-57,9	3.918	2.546	53,9
TOTAL DELEGACIONES	4.469.095	4.165.186	7,3	5.230.379	4.863.009	7,6	242.376	305.022	-20,5	9.963.227	9.344.755	6,6
SERVICIOS CENTRALES	-3.018.317	-2.652.720	-	122	109	11,9	327	347	-5,8	-3.017.514	-2.652.264	-
SS.CC. (ESTADO) (+)	304.808	257.051	18,6							305.611	257.507	18,7
SS.CC. (CC.AA.) (-)	3.200.957	2.787.840	14,8							3.200.957	2.787.840	14,8
SS.CC. (CC.LL.) (-)	122.168	121.931	0,2							122.168	121.931	0,2
INGRESOS TRIBUTARIOS DEL ESTADO	1.450.778	1.512.466	-4,1	5.230.501	4.863.118	7,6	242.703	305.369	-20,5	6.945.713	6.692.491	3,8
INGRESOS TRIBUTARIOS TOTALES	4.773.903	4.422.237	8,0	5.230.501	4.863.118	7,6	242.703	305.369	-20,5	10.268.838	9.602.262	6,9



4. INGRESOS TRIBUTARIOS POR CONCEPTOS Y CENTROS GESTORES
 CUADRO 4.1. MES.
 (En miles de euros)

	IVA			I.ESPECIALES			TRÁFICO EXTERIOR			TOTAL CAPITULO II		
	Recaudación		% [^]	Recaudación		% [^]	Recaudación		% [^]	Recaudación		% [^]
	AÑO 2017	AÑO 2016		AÑO 2017	AÑO 2016		AÑO 2017	AÑO 2016		AÑO 2017	AÑO 2016	
ALMERÍA	-26.359	-15.592	-	-6	-31	-	193	85	127,1	-25.744	-15.206	-
CÁDIZ	5.027	33.747	-85,1	2.687	4.264	-37,0	5.803	7.127	-18,6	13.518	45.157	-70,1
CÓRDOBA	-10.579	15.317	-	296	2.141	-86,2	1	33	-97,0	-10.279	17.497	-
GRANADA	-866	5.892	-	636	2.105	-69,8	23	89	-74,2	-204	8.090	-
HUELVA	-13.724	-9.029	-	6.169	6.692	-7,8	479	1.401	-65,8	-7.069	-935	-
JAÉN	-2.229	3.464	-	-702	88	-	158	14	-	-2.761	3.568	-
MÁLAGA	24.791	34.564	-28,3	4.481	5.030	-10,9	1.648	1.399	17,8	31.083	41.198	-24,6
SEVILLA	-3.138	52.335	-	14.911	9.555	56,1	401	763	-47,4	12.539	62.950	-80,1
JERÉZ DE LA FRA.	-457	802	-	3.113	3.592	-13,3	0	0	-	2.660	4.394	-39,5
TOTAL ANDALUCÍA	-27.534	121.500	-	31.585	33.436	-5,5	8.706	10.911	-20,2	13.743	166.713	-91,8
HUESCA	-9.127	-2.806	-	-1.457	171	-	0	0	-	-10.583	-2.634	-
TERUEL	-2.775	2.397	-	-40	1.998	-	0	0	-	-2.815	4.397	-
ZARAGOZA	-26.708	39.740	-	1.422	250	-	8.532	10.273	-16,9	-16.663	50.342	-
TOTAL ARAGÓN	-38.610	39.331	-	-75	2.419	-	8.532	10.273	-16,9	-30.061	52.105	-
OVIEDO	-3.750	35.735	-	5.998	6.376	-5,9	3	42	-92,9	2.252	42.160	-94,7
GIJÓN	-136	5.828	-	4.010	3.379	18,7	281	181	55,2	4.156	9.389	-55,7
TOTAL ASTURIAS	-3.886	41.563	-	10.008	9.755	2,6	284	223	27,4	6.408	51.549	-87,6
BALEARES	-2.267	48.238	-	3.569	4.115	-13,3	67	74	-9,5	1.426	52.450	-97,3
TOTAL BALEARES	-2.267	48.238	-	3.569	4.115	-13,3	67	74	-9,5	1.426	52.450	-97,3
LAS PALMAS	294	2.624	-88,8	3.357	3.608	-7,0	713	774	-7,9	4.387	7.040	-37,7
STA.CRUZ TENERIFE	45	18.533	-99,8	1.905	1.795	6,1	408	536	-23,9	2.548	21.039	-87,9
TOTAL CANARIAS	339	21.157	-98,4	5.262	5.403	-2,6	1.121	1.310	-14,4	6.935	28.079	-75,3
CANTABRIA	931	2.313	-59,7	226	350	-35,4	272	452	-39,8	1.432	3.118	-54,1
TOTAL CANTABRIA	931	2.313	-59,7	226	350	-35,4	272	452	-39,8	1.432	3.118	-54,1
ALBACETE	-5.155	630	-	-311	664	-	5	8	-37,5	-5.458	1.311	-
CIUDAD REAL	-6.515	7.278	-	7.014	7.355	-4,6	39	37	5,4	541	14.676	-96,3
CUENCA	-8.841	-1.899	-	57	54	5,6	0	0	-	-8.781	-1.831	-
GUADALAJARA	11.730	9.991	17,4	32.507	24.477	32,8	1.847	2.138	-13,6	46.084	36.606	25,9
TOLEDO	-7.152	-258	-	-124	718	-	349	484	-27,9	-6.718	1.138	-
TOTAL CASTILLA-LA MANCHA	-15.933	15.742	-	39.143	33.268	17,7	2.240	2.667	-16,0	25.668	51.900	-50,5
ÁVILA	-687	-456	-	1	-978	-	0	0	-	-683	-1.430	-
BURGOS	-7.673	17.623	-	2.686	1.588	69,1	47	65	-27,7	-4.940	19.276	-
LEÓN	-6.648	1.332	-	-442	-117	-	0	0	-	-7.070	1.241	-
PALENCIA	1.184	3.659	-67,6	-2	1	-	0	0	-	1.182	3.660	-67,7
SALAMANCA	-3.527	-149	-	9	-1.308	-	84	106	-20,8	-3.433	-1.350	-
SEGOVIA	-4.594	-234	-	364	430	-15,3	0	0	-	-4.230	196	-
SORIA	-1.844	188	-	-143	-41	-	0	0	-	-1.986	147	-
VALLADOLID	-19.042	-9.964	-	-2.741	-1.817	-	2.373	1.740	36,4	-19.408	-10.036	-
ZAMORA	-2.324	674	-	159	217	-26,7	0	0	-	-2.163	891	-
TOTAL CASTILLA Y LEÓN	-45.155	12.673	-	-109	-2.025	-	2.504	1.911	31,0	-42.731	12.595	-



4. INGRESOS TRIBUTARIOS POR CONCEPTOS Y CENTROS GESTORES
CUADRO 4.1. MES.
(En miles de euros)

	IVA			I.ESPECIALES			TRÁFICO EXTERIOR			TOTAL CAPITULO II		
	Recaudación		% [^]	Recaudación		% [^]	Recaudación		% [^]	Recaudación		% [^]
	AÑO 2017	AÑO 2016		AÑO 2017	AÑO 2016		AÑO 2017	AÑO 2016		AÑO 2017	AÑO 2016	
BARCELONA	108.893	735.322	-85,2	106.506	100.239	6,3	62.097	57.710	7,6	285.711	900.370	-68,3
GERONA	-12.218	-7.322	-	6.292	7.513	-16,3	352	390	-9,7	-5.561	585	-
LÉRIDA	-16.508	-15.494	-	3.393	2.566	32,2	10	58	-82,8	-13.103	-12.866	-
TARRAGONA	394	29.302	-98,7	2.480	2.564	-3,3	2.742	2.537	8,1	5.632	34.409	-83,6
TOTAL CATALUÑA	80.561	741.808	-89,1	118.671	112.882	5,1	65.201	60.695	7,4	272.679	922.498	-70,4
BADAJOS	-12.487	6.677	-	1.399	2.023	-30,8	7	0	-	-11.078	8.705	-
CÁCERES	3.338	8.763	-61,9	-84	4	-	0	0	-	3.254	8.768	-62,9
TOTAL EXTREMADURA	-9.149	15.440	-	1.315	2.027	-35,1	7	0	-	-7.824	17.473	-
LA CORUÑA	-164	82.701	-	2.955	1.934	52,8	2.550	2.913	-12,5	5.407	87.628	-93,8
LUGO	-1.489	540	-	-881	-36	-	162	2	-	-2.203	509	-
ORENSE	-5.871	6.238	-	2.204	2.122	3,9	29	38	-23,7	-3.638	8.406	-
PONTEVEDRA	-2.038	9.140	-	208	151	37,7	304	458	-33,6	-1.514	9.767	-
VIGO	159	11.105	-98,6	2	43	-95,3	5.188	6.080	-14,7	5.349	17.224	-68,9
TOTAL GALICIA	-9.403	109.724	-	4.488	4.214	6,5	8.233	9.491	-13,3	3.401	123.534	-97,2
MADRID	398.020	2.495.841	-84,1	1.516.959	1.527.770	-0,7	14.761	14.747	0,1	1.956.796	4.076.870	-52,0
TOTAL MADRID	398.020	2.495.841	-84,1	1.516.959	1.527.770	-0,7	14.761	14.747	0,1	1.956.796	4.076.870	-52,0
MURCIA	-21.520	-12.603	-	1.506	1.670	-9,8	1.186	1.499	-20,9	-18.822	-9.417	-
CARTAGENA	-11.168	-4.842	-	5.154	5.543	-7,0	2.070	2.034	1,8	-3.943	2.736	-
TOTAL MURCIA	-32.688	-17.445	-	6.660	7.213	-7,7	3.256	3.533	-7,8	-22.765	-6.681	-
NAVARRA	-4.056	-957	-	10	9	11,1	181	606	-70,1	-3.885	-341	-
TOTAL NAVARRA	-4.056	-957	-	10	9	11,1	181	606	-70,1	-3.885	-341	-
ÁLAVA	696	1.350	-48,4	12	13	-7,7	183	229	-20,1	894	1.594	-43,9
GUIPÚZCOA	8.541	15.566	-45,1	5	-14	-	942	877	7,4	9.488	16.429	-42,2
VIZCAYA	34.579	94.075	-63,2	525	970	-45,9	4.649	4.265	9,0	42.018	100.119	-58,0
TOTAL PAÍS VASCO	43.816	110.991	-60,5	542	969	-44,1	5.774	5.371	7,5	52.400	118.142	-55,6
LA RIOJA	-7.197	5.556	-	923	81	-	174	260	-33,1	-6.095	5.897	-
TOTAL LA RIOJA	-7.197	5.556	-	923	81	-	174	260	-33,1	-6.095	5.897	-
ALICANTE	-832	27.969	-	4.383	4.209	4,1	7.127	4.609	54,6	10.961	37.128	-70,5
CASTELLÓN	-11.679	11.912	-	1.924	2.907	-33,8	1.415	380	-	-8.327	15.217	-
VALENCIA	62.964	181.625	-65,3	25.961	20.799	24,8	39.711	36.305	9,4	128.883	238.962	-46,1
TOTAL VALENCIA	50.453	221.506	-77,2	32.268	27.915	15,6	48.253	41.294	16,9	131.517	291.307	-54,9
CEUTA	-6	-30	-	115	114	0,9	0	0	-	379	319	18,8
MELILLA	-32	4	-	121	118	2,5	0	0	-	370	365	1,4
TOTAL DELEGACIONES	378.204	3.984.955	-90,5	1.771.681	1.770.033	0,1	169.566	163.818	3,5	2.359.793	5.967.892	-60,5
SERVICIOS CENTRALES	-3.013.196	-2.528.771	-	-1.103.218	-1.049.077	-	0	0	-	-4.116.195	-3.577.765	-
SS.CC. (ESTADO) (+)	35.844	24.227	48,0	0	0	-				36.063	24.310	48,3
SS.CC. (CC.AA.) (-)	2.950.739	2.452.745	20,3	1.064.247	1.029.913	3,3				4.014.986	3.482.658	15,3
SS.CC. (CC.LL.) (-)	98.301	100.253	-1,9	38.971	19.164	103,4				137.272	119.417	15,0
INGRESOS TRIBUTARIOS DEL ESTADO	-2.634.992	1.456.184	-	668.463	720.956	-7,3	169.566	163.818	3,5	-1.756.402	2.390.127	-
INGRESOS TRIBUTARIOS TOTALES	414.048	4.009.182	-89,7	1.771.681	1.770.033	0,1	169.566	163.818	3,5	2.395.856	5.992.202	-60,0



PERIODO : AGOSTO DE 2017						
4. INGRESOS TRIBUTARIOS POR CONCEPTOS Y CENTROS GESTORES						
CUADRO 4.1. MES.						
(En miles de euros)						
	TOTAL CAPITULO III			TOTAL GENERAL		
	Recaudación			Recaudación		
	AÑO 2017	AÑO 2016	%^	AÑO 2017	AÑO 2016	%^
ALMERÍA	1.446	1.676	-13,7	53.016	48.914	8,4
CÁDIZ	1.682	1.963	-14,3	71.651	93.966	-23,7
CÓRDOBA	1.066	969	10,0	40.503	62.941	-35,6
GRANADA	1.227	1.356	-9,5	59.070	63.235	-6,6
HUELVA	505	589	-14,3	27.286	29.863	-8,6
JAÉN	795	1.391	-42,8	27.061	31.446	-13,9
MÁLAGA	4.870	3.617	34,6	227.690	209.988	8,4
SEVILLA	2.847	4.039	-29,5	342.170	356.339	-4,0
JERÉZ DE LA FRA.	396	297	33,3	17.096	16.886	1,2
TOTAL ANDALUCÍA	14.834	15.897	-6,7	865.543	913.578	-5,3
HUESCA	412	463	-11,0	20.011	20.275	-1,3
TERUEL	91	191	-52,4	6.443	12.761	-49,5
ZARAGOZA	1.605	2.028	-20,9	171.033	220.206	-22,3
TOTAL ARAGÓN	2.108	2.682	-21,4	197.487	253.242	-22,0
OVIEDO	701	1.440	-51,3	90.483	159.962	-43,4
GIJÓN	687	668	2,8	32.872	42.828	-23,2
TOTAL ASTURIAS	1.388	2.108	-34,2	123.355	202.790	-39,2
BALEARES	5.540	4.783	15,8	292.714	325.221	-10,0
TOTAL BALEARES	5.540	4.783	15,8	292.714	325.221	-10,0
LAS PALMAS	828	3.058	-72,9	134.618	123.692	8,8
STA. CRUZ TENERIFE	1.003	3.673	-72,7	83.594	84.187	-0,7
TOTAL CANARIAS	1.831	6.731	-72,8	218.212	207.879	5,0
CANTABRIA	1.680	2.083	-19,3	145.462	107.249	35,6
TOTAL CANTABRIA	1.680	2.083	-19,3	145.462	107.249	35,6
ALBACETE	2.446	3.004	-18,6	27.830	34.124	-18,4
CIUDAD REAL	575	503	14,3	28.051	49.919	-43,8
CUENCA	298	265	12,5	9.891	13.942	-29,1
GUADALAJARA	245	353	-30,6	58.641	48.021	22,1
TOLEDO	1.156	999	15,7	77.461	75.943	2,0
TOTAL CASTILLA-LA MANCHA	4.720	5.124	-7,9	201.874	221.949	-9,0
ÁVILA	282	186	51,6	7.539	5.496	37,2
BURGOS	515	512	0,6	39.946	65.017	-38,6
LEÓN	860	792	8,6	30.904	39.887	-22,5
PALENCIA	155	215	-27,9	20.610	18.609	10,8
SALAMANCA	215	304	-29,3	34.477	35.306	-2,3
SEGOVIA	523	248	110,9	15.197	17.426	-12,8
SORIA	114	97	17,5	8.289	9.474	-12,5
VALLADOLID	1.093	863	26,7	66.891	72.405	-7,6
ZAMORA	182	229	-20,5	8.064	10.347	-22,1
TOTAL CASTILLA Y LEÓN	3.939	3.446	14,3	231.917	273.967	-15,3



PERIODO : AGOSTO DE 2017						
4. INGRESOS TRIBUTARIOS POR CONCEPTOS Y CENTROS GESTORES						
CUADRO 4.1. MES.						
(En miles de euros)						
	TOTAL CAPITULO III			TOTAL GENERAL		
	Recaudación		% [^]	Recaudación		% [^]
	AÑO 2017	AÑO 2016		AÑO 2017	AÑO 2016	
BARCELONA	17.698	5.085	-	1.941.097	2.464.364	-21,2
GERONA	2.328	1.646	41,4	115.628	112.080	3,2
LÉRIDA	729	702	3,8	44.977	43.395	3,6
TARRAGONA	1.626	11.105	-85,4	91.991	119.477	-23,0
TOTAL CATALUÑA	22.381	18.538	20,7	2.193.693	2.739.316	-19,9
BADAJOS	890	1.079	-17,5	49.074	69.054	-28,9
CÁCERES	324	370	-12,4	26.074	32.610	-20,0
TOTAL EXTREMADURA	1.214	1.449	-16,2	75.148	101.664	-26,1
LA CORUÑA	1.627	1.853	-12,2	211.469	267.762	-21,0
LUGO	316	327	-3,4	29.634	29.908	-0,9
ORENSE	371	539	-31,2	22.602	31.492	-28,2
PONTEVEDRA	783	422	85,5	42.723	53.551	-20,2
VIGO	721	786	-8,3	68.667	83.138	-17,4
TOTAL GALICIA	3.818	3.927	-2,8	375.095	465.851	-19,5
MADRID	23.421	25.150	-6,9	5.959.070	7.918.849	-24,7
TOTAL MADRID	23.421	25.150	-6,9	5.959.070	7.918.849	-24,7
MURCIA	1.662	1.683	-1,2	147.891	148.175	-0,2
CARTAGENA	448	350	28,0	36.485	34.651	5,3
TOTAL MURCIA	2.110	2.033	3,8	184.376	182.826	0,8
NAVARRA	87	112	-22,3	12.729	13.241	-3,9
TOTAL NAVARRA	87	112	-22,3	12.729	13.241	-3,9
ÁLAVA	56	55	1,8	7.868	11.144	-29,4
GUIPÚZCOA	56	170	-67,1	25.853	31.302	-17,4
VIZCAYA	702	916	-23,4	368.745	392.809	-6,1
TOTAL PAÍS VASCO	814	1.141	-28,7	402.466	435.255	-7,5
LA RIOJA	612	624	-1,9	48.698	54.982	-11,4
TOTAL LA RIOJA	612	624	-1,9	48.698	54.982	-11,4
ALICANTE	3.133	2.961	5,8	213.438	220.821	-3,3
CASTELLÓN	912	949	-3,9	90.661	91.806	-1,2
VALENCIA	6.029	4.387	37,4	583.143	679.493	-14,2
TOTAL VALENCIA	10.074	8.297	21,4	887.242	992.120	-10,6
CEUTA	218	200	9,0	4.440	4.082	8,8
MELILLA	96	144	-33,3	4.384	3.055	43,5
TOTAL DELEGACIONES	100.885	104.469	-3,4	12.423.905	15.417.116	-19,4
SERVICIOS CENTRALES	52.053	34.494	50,9	-7.081.656	-6.195.535	-
SS.CC. (ESTADO) (+)				393.727	316.311	24,5
SS.CC. (CC.AA.) (-)				7.215.943	6.270.498	15,1
SS.CC. (CC.LL.) (-)				259.440	241.348	7,5
INGRESOS TRIBUTARIOS DEL ESTADO	152.938	138.963	10,1	5.342.249	9.221.581	-42,1
INGRESOS TRIBUTARIOS TOTALES	152.938	138.963	10,1	12.817.632	15.733.427	-18,5



4. INGRESOS TRIBUTARIOS POR CONCEPTOS Y CENTROS GESTORES
CUADRO 4.2. ACUMULADO.
(En miles de euros)

	IRPF			I.s/SOCIEDADES			IRNR			TOTAL CAPITULO I		
	Recaudación		% [^]	Recaudación		% [^]	Recaudación		% [^]	Recaudación		% [^]
	AÑO 2017	AÑO 2016		AÑO 2017	AÑO 2016		AÑO 2017	AÑO 2016		AÑO 2017	AÑO 2016	
ALMERÍA	274.154	252.255	8,7	122.437	96.102	27,4	7.046	5.660	24,5	404.362	354.996	13,9
CÁDIZ	253.745	247.905	2,4	67.881	49.439	37,3	6.574	5.163	27,3	329.308	304.295	8,2
CÓRDOBA	229.510	203.095	13,0	61.789	53.464	15,6	967	507	90,7	298.362	263.088	13,4
GRANADA	291.172	265.120	9,8	72.511	67.005	8,2	3.483	3.083	13,0	371.960	340.606	9,2
HUELVA	122.108	115.181	6,0	64.050	41.047	56,0	1.735	1.252	38,6	188.482	157.740	19,5
JAÉN	174.328	135.774	28,4	38.141	30.357	25,6	1.396	1.606	-13,1	214.194	168.949	26,8
MÁLAGA	704.532	638.025	10,4	227.724	181.445	25,5	56.500	51.424	9,9	1.008.395	891.787	13,1
SEVILLA	1.887.575	1.800.366	4,8	233.656	184.989	26,3	9.590	15.329	-37,4	2.310.300	2.144.737	7,7
JERÉZ DE LA FRA.	45.961	41.462	10,9	23.096	19.744	17,0	666	695	-4,2	69.869	61.950	12,8
TOTAL ANDALUCÍA	3.983.085	3.699.183	7,7	911.285	723.592	25,9	87.957	84.719	3,8	5.195.232	4.688.148	10,8
HUESCA	104.717	94.102	11,3	41.566	30.273	37,3	452	335	34,9	147.829	125.577	17,7
TERUEL	46.480	45.580	2,0	9.289	10.861	-14,5	469	336	39,6	56.688	57.006	-0,6
ZARAGOZA	991.261	970.622	2,1	166.968	119.008	40,3	4.782	4.217	13,4	1.179.925	1.110.503	6,3
TOTAL ARAGÓN	1.142.458	1.110.304	2,9	217.823	160.142	36,0	5.703	4.888	16,7	1.384.442	1.293.086	7,1
OVIEDO	539.015	505.226	6,7	70.093	110.405	-36,5	13.261	11.931	11,1	655.672	661.006	-0,8
GIJÓN	152.374	140.966	8,1	39.275	36.452	7,7	1.328	1.022	29,9	193.524	180.430	7,3
TOTAL ASTURIAS	691.389	646.192	7,0	109.368	146.857	-25,5	14.589	12.953	12,6	849.196	841.436	0,9
BALEARES	1.203.444	1.091.248	10,3	265.791	247.948	7,2	76.218	65.011	17,2	1.579.618	1.441.357	9,6
TOTAL BALEARES	1.203.444	1.091.248	10,3	265.791	247.948	7,2	76.218	65.011	17,2	1.579.618	1.441.357	9,6
LAS PALMAS	790.238	704.168	12,2	132.720	85.109	55,9	18.485	15.356	20,4	983.280	849.804	15,7
STA.CRUZ TENERIFE	380.266	311.106	22,2	103.839	60.629	71,3	20.620	17.234	19,6	508.896	393.614	29,3
TOTAL CANARIAS	1.170.504	1.015.274	15,3	236.559	145.738	62,3	39.105	32.590	20,0	1.492.176	1.243.418	20,0
CANTABRIA	970.223	940.611	3,1	322.034	-438.917	-	122.402	114.872	6,6	1.436.009	634.767	126,2
TOTAL CANTABRIA	970.223	940.611	3,1	322.034	-438.917	-	122.402	114.872	6,6	1.436.009	634.767	126,2
ALBACETE	120.374	104.520	15,2	45.460	37.467	21,3	422	535	-21,1	169.528	145.760	16,3
CIUDAD REAL	123.504	102.879	20,0	39.137	43.947	-10,9	276	382	-27,7	168.695	149.577	12,8
CUENCA	65.274	52.962	23,2	26.844	26.048	3,1	123	82	50,0	93.183	79.889	16,6
GUADALAJARA	56.633	45.377	24,8	9.682	17.343	-44,2	761	510	49,2	67.328	63.504	6,0
TOLEDO	478.161	444.105	7,7	63.473	58.317	8,8	808	600	34,7	550.698	512.006	7,6
TOTAL CASTILLA-LA MANCHA	843.946	749.843	12,5	184.596	183.122	0,8	2.390	2.109	13,3	1.049.432	950.736	10,4
ÁVILA	38.469	33.252	15,7	10.613	8.921	19,0	51	68	-25,0	49.285	42.425	16,2
BURGOS	211.292	203.729	3,7	59.320	51.092	16,1	2.099	1.342	56,4	276.258	259.111	6,6
LEÓN	168.087	143.039	17,5	46.242	45.636	1,3	599	547	9,5	216.758	190.452	13,8
PALENCIA	77.235	67.662	14,1	25.777	17.070	51,0	2.255	1.731	30,3	106.871	87.919	21,6
SALAMANCA	147.578	128.069	15,2	52.415	47.294	10,8	638	759	-15,9	201.807	177.592	13,6
SEGOVIA	66.554	58.398	14,0	23.478	21.400	9,7	361	369	-2,2	91.033	80.692	12,8
SORIA	45.584	41.700	9,3	12.401	9.714	27,7	239	77	-	61.270	53.910	13,7
VALLADOLID	468.074	471.673	-0,8	76.751	72.388	6,0	1.618	2.146	-24,6	553.320	553.719	-0,1
ZAMORA	50.661	45.839	10,5	12.671	11.843	7,0	92	76	21,1	64.818	59.025	9,8
TOTAL CASTILLA Y LEÓN	1.273.534	1.193.361	6,7	319.668	285.358	12,0	7.952	7.115	11,8	1.621.420	1.504.845	7,7



4. INGRESOS TRIBUTARIOS POR CONCEPTOS Y CENTROS GESTORES
CUADRO 4.2. ACUMULADO.
(En miles de euros)

	IRPF			I.s/SOCIEDADES			IRNR			TOTAL CAPITULO I		
	Recaudación		% [^]	Recaudación		% [^]	Recaudación		% [^]	Recaudación		% [^]
	AÑO 2017	AÑO 2016		AÑO 2017	AÑO 2016		AÑO 2017	AÑO 2016		AÑO 2017	AÑO 2016	
BARCELONA	9.723.373	9.025.085	7,7	826.282	931.550	-11,3	277.390	224.824	23,4	10.964.722	10.279.197	6,7
GERONA	551.574	471.997	16,9	157.209	136.251	15,4	15.130	14.954	1,2	729.171	625.522	16,6
LÉRIDA	265.279	228.386	16,2	73.526	70.953	3,6	2.014	1.805	11,6	344.063	303.391	13,4
TARRAGONA	423.139	385.409	9,8	93.422	103.077	-9,4	8.959	8.454	6,0	569.622	537.193	6,0
TOTAL CATALUÑA	10.963.365	10.110.877	8,4	1.150.439	1.241.831	-7,4	303.493	250.037	21,4	12.607.578	11.745.303	7,3
BADAJOS	356.364	356.392	0,0	62.834	57.065	10,1	1.134	1.073	5,7	425.246	421.283	0,9
CÁCERES	75.594	67.781	11,5	24.624	30.021	-18,0	446	352	26,7	151.650	147.007	3,2
TOTAL EXTREMADURA	431.958	424.173	1,8	87.458	87.086	0,4	1.580	1.425	10,9	576.896	568.290	1,5
LA CORUÑA	1.091.277	1.004.250	8,7	-5.533	79.386	-	54.772	46.799	17,0	1.160.179	1.146.460	1,2
LUGO	136.490	122.867	11,1	35.549	29.400	20,9	564	541	4,3	176.410	156.379	12,8
ORENSE	132.508	124.478	6,5	31.971	30.974	3,2	1.451	1.497	-3,1	169.955	162.075	4,9
PONTEVEDRA	177.681	167.485	6,1	59.030	52.081	13,3	1.860	1.419	31,1	239.394	221.754	8,0
VIGO	299.904	290.846	3,1	58.763	47.216	24,5	4.323	3.569	21,1	363.705	342.183	6,3
TOTAL GALICIA	1.837.860	1.709.926	7,5	179.780	239.057	-24,8	62.970	53.825	17,0	2.109.643	2.028.851	4,0
MADRID	20.459.381	19.433.602	5,3	2.735.207	1.294.479	111,3	770.209	648.496	18,8	24.251.657	21.604.551	12,3
TOTAL MADRID	20.459.381	19.433.602	5,3	2.735.207	1.294.479	111,3	770.209	648.496	18,8	24.251.657	21.604.551	12,3
MURCIA	690.703	732.679	-5,7	217.857	184.936	17,8	4.373	3.752	16,6	916.254	925.023	-0,9
CARTAGENA	108.836	96.596	12,7	50.608	42.070	20,3	1.413	1.922	-26,5	164.330	143.603	14,4
TOTAL MURCIA	799.539	829.275	-3,6	268.465	227.006	18,3	5.786	5.674	2,0	1.080.584	1.068.626	1,1
NAVARRA	62.299	59.870	4,1	9.675	7.625	26,9	1.266	1.267	-0,1	74.617	106.062	-29,6
TOTAL NAVARRA	62.299	59.870	4,1	9.675	7.625	26,9	1.266	1.267	-0,1	74.617	106.062	-29,6
ÁLAVA	36.689	36.969	-0,8	4.041	2.284	76,9	2.346	2.146	9,3	42.021	40.638	3,4
GUIPÚZCOA	73.583	75.289	-2,3	11.770	-425	-	573	593	-3,4	86.037	79.913	7,7
VIZCAYA	929.841	877.747	5,9	487.738	-86.822	-	68.870	109.637	-37,2	1.537.456	933.057	64,8
TOTAL PAÍS VASCO	1.040.113	990.005	5,1	503.549	-84.963	-	71.789	112.376	-36,1	1.665.514	1.053.608	58,1
LA RIOJA	249.817	231.326	8,0	79.846	64.186	24,4	2.387	1.148	107,9	338.008	299.796	12,7
TOTAL LA RIOJA	249.817	231.326	8,0	79.846	64.186	24,4	2.387	1.148	107,9	338.008	299.796	12,7
ALICANTE	774.705	675.012	14,8	250.439	225.631	11,0	34.562	26.318	31,3	1.064.969	931.433	14,3
CASTELLÓN	401.569	343.678	16,8	142.530	107.785	32,2	4.028	3.965	1,6	553.286	460.161	20,2
VALENCIA	2.429.392	2.402.390	1,1	467.072	423.011	10,4	16.804	18.480	-9,1	2.922.600	2.852.383	2,5
TOTAL VALENCIA	3.605.666	3.421.080	5,4	860.041	756.427	13,7	55.394	48.763	13,6	4.540.855	4.243.977	7,0
CEUTA	16.724	15.549	7,6	4.362	4.548	-4,1	790	808	-2,2	25.509	22.547	13,1
MELILLA	11.153	11.045	1,0	5.559	4.692	18,5	1.318	1.537	-14,2	20.353	19.091	6,6
TOTAL DELEGACIONES	50.756.458	47.682.744	6,4	8.451.505	5.295.814	59,6	1.633.298	1.449.613	12,7	61.898.739	55.358.495	11,8
SERVICIOS CENTRALES	-25.663.604	-22.942.412	-	671	661	1,5	2.982	3.026	-1,5	-25.659.471	-22.938.725	-
SS.CC. (ESTADO) (+)	2.262.394	2.263.415	0,0							2.266.527	2.267.102	0,0
SS.CC. (CC.AA.) (-)	27.348.795	24.636.719	11,0							27.348.795	24.636.719	11,0
SS.CC. (CC.LL.) (-)	577.203	569.108	1,4							577.203	569.108	1,4
INGRESOS TRIBUTARIOS DEL ESTADO	25.092.854	24.740.332	1,4	8.452.176	5.296.475	59,6	1.636.280	1.452.639	12,6	36.239.268	32.419.770	11,8
INGRESOS TRIBUTARIOS TOTALES	53.018.852	49.946.159	6,2	8.452.176	5.296.475	59,6	1.636.280	1.452.639	12,6	64.165.266	57.625.597	11,3



4. INGRESOS TRIBUTARIOS POR CONCEPTOS Y CENTROS GESTORES
CUADRO 4.2. ACUMULADO.
(En miles de euros)

	IVA			I.ESPECIALES			TRÁFICO EXTERIOR			TOTAL CAPITULO II		
	Recaudación		% [^]	Recaudación		% [^]	Recaudación		% [^]	Recaudación		% [^]
	AÑO 2017	AÑO 2016		AÑO 2017	AÑO 2016		AÑO 2017	AÑO 2016		AÑO 2017	AÑO 2016	
ALMERÍA	-70.011	-55.301	-	22.824	21.465	6,3	944	853	10,7	-40.866	-28.664	-
CÁDIZ	396.994	396.300	0,2	39.711	36.085	10,0	52.352	53.062	-1,3	489.853	485.797	0,8
CÓRDOBA	233.981	208.224	12,4	15.377	9.497	61,9	769	234	-	250.766	218.420	14,8
GRANADA	240.194	225.579	6,5	32.131	17.001	89,0	420	539	-22,1	273.271	243.543	12,2
HUELVA	30.045	41.161	-27,0	54.542	45.705	19,3	2.872	4.512	-36,3	87.599	91.562	-4,3
JAÉN	115.778	140.106	-17,4	-78	-566	-	1.119	78	-	117.135	139.880	-16,3
MÁLAGA	751.025	680.454	10,4	33.519	39.531	-15,2	10.724	8.263	29,8	797.767	732.005	9,0
SEVILLA	793.726	743.758	6,7	97.452	63.043	54,6	4.070	3.936	3,4	909.533	823.269	10,5
JERÉZ DE LA FRA.	71.446	58.865	21,4	31.894	30.107	5,9	5.762	76	-	109.217	89.160	22,5
TOTAL ANDALUCÍA	2.563.178	2.439.146	5,1	327.372	261.868	25,0	79.032	71.553	10,5	2.994.275	2.794.972	7,1
HUESCA	81.571	64.807	25,9	-1.024	3.227	-	0	8	-	80.679	68.136	18,4
TERUEL	81.714	51.071	60,0	25.193	7.369	-	0	0	-	106.985	58.480	82,9
ZARAGOZA	875.577	809.930	8,1	5.621	573	-	61.831	70.009	-11,7	948.306	884.945	7,2
TOTAL ARAGÓN	1.038.862	925.808	12,2	29.790	11.169	166,7	61.831	70.017	-11,7	1.135.970	1.011.561	12,3
OVIEDO	467.333	444.016	5,3	77.174	79.444	-2,9	22	204	-89,2	545.248	524.170	4,0
GIJÓN	177.332	149.040	19,0	50.342	37.794	33,2	2.036	1.937	5,1	229.813	188.876	21,7
TOTAL ASTURIAS	644.665	593.056	8,7	127.516	117.238	8,8	2.058	2.141	-3,9	775.061	713.046	8,7
BALEARES	749.634	663.812	12,9	9.777	8.751	11,7	684	720	-5,0	813.161	721.822	12,7
TOTAL BALEARES	749.634	663.812	12,9	9.777	8.751	11,7	684	720	-5,0	813.161	721.822	12,7
LAS PALMAS	27.606	19.912	38,6	22.578	20.356	10,9	5.149	5.616	-8,3	57.802	47.794	20,9
STA.CRUZ TENERIFE	136.722	132.958	2,8	10.464	9.446	10,8	6.127	3.968	54,4	155.867	148.660	4,8
TOTAL CANARIAS	164.328	152.870	7,5	33.042	29.802	10,9	11.276	9.584	17,7	213.669	196.454	8,8
CANTABRIA	346.482	333.846	3,8	12.640	23.300	-45,8	3.699	2.771	33,5	363.195	360.206	0,8
TOTAL CANTABRIA	346.482	333.846	3,8	12.640	23.300	-45,8	3.699	2.771	33,5	363.195	360.206	0,8
ALBACETE	140.055	123.246	13,6	5.192	5.189	0,1	52	80	-35,0	145.580	128.728	13,1
CIUDAD REAL	117.709	118.864	-1,0	68.221	59.308	15,0	195	288	-32,3	186.358	178.659	4,3
CUENCA	23.727	29.733	-20,2	-1.636	-2.140	-	4	0	-	22.218	27.783	-20,0
GUADALAJARA	158.281	123.038	28,6	200.341	122.748	63,2	12.614	14.103	-10,6	371.303	259.920	42,9
TOLEDO	198.202	200.957	-1,4	8.111	436	-	3.679	3.819	-3,7	212.013	206.925	2,5
TOTAL CASTILLA-LA MANCHA	637.974	595.838	7,1	280.229	185.541	51,0	16.544	18.290	-9,5	937.472	802.015	16,9
ÁVILA	35.334	30.557	15,6	-111	-1.072	-	0	0	-	35.272	29.529	19,4
BURGOS	296.953	296.030	0,3	18.545	18.725	-1,0	423	659	-35,8	316.150	315.649	0,2
LEÓN	136.392	136.844	-0,3	17.220	8.649	99,1	0	7	-	153.910	145.800	5,6
PALENCIA	71.232	74.931	-4,9	4.928	694	-	0	2	-	76.215	75.663	0,7
SALAMANCA	109.539	97.645	12,2	-149	-1.822	-	1.185	1.740	-31,9	111.241	98.112	13,4
SEGOVIA	54.535	52.135	4,6	7.918	4.817	64,4	0	0	-	62.584	57.065	9,7
SORIA	42.803	40.638	5,3	-1.207	-1.319	-	15	7	114,3	41.727	39.413	5,9
VALLADOLID	129.177	174.185	-25,8	-2.630	-21.462	-	14.465	13.161	9,9	141.823	166.537	-14,8
ZAMORA	32.327	33.348	-3,1	1.268	1.138	11,4	0	0	-	33.646	34.513	-2,5
TOTAL CASTILLA Y LEÓN	908.292	936.313	-3,0	45.782	8.348	-	16.088	15.576	3,3	972.568	962.281	1,1



4. INGRESOS TRIBUTARIOS POR CONCEPTOS Y CENTROS GESTORES

CUADRO 4.2. ACUMULADO.

(En miles de euros)

	IVA			I.ESPECIALES			TRÁFICO EXTERIOR			TOTAL CAPITULO II		
	Recaudación		% [^]	Recaudación		% [^]	Recaudación		% [^]	Recaudación		% [^]
	AÑO 2017	AÑO 2016		AÑO 2017	AÑO 2016		AÑO 2017	AÑO 2016		AÑO 2017	AÑO 2016	
BARCELONA	9.810.972	9.743.053	0,7	898.258	833.903	7,7	477.891	437.926	9,1	11.421.117	11.236.008	1,6
GERONA	448.290	407.089	10,1	39.610	39.904	-0,7	2.618	2.705	-3,2	492.873	451.220	9,2
LÉRIDA	174.036	149.318	16,6	19.896	13.623	46,0	74	138	-46,4	195.411	164.102	19,1
TARRAGONA	521.337	518.047	0,6	18.520	15.413	20,2	17.952	19.584	-8,3	558.586	553.737	0,9
TOTAL CATALUÑA	10.954.635	10.817.507	1,3	976.284	902.843	8,1	498.535	460.353	8,3	12.667.987	12.405.067	2,1
BADAJOS	161.584	160.967	0,4	11.307	3.324	-	37	201	-81,6	173.218	164.721	5,2
CÁCERES	129.795	120.102	8,1	-392	-397	-	0	0	-	129.713	119.881	8,2
TOTAL EXTREMADURA	291.379	281.069	3,7	10.915	2.927	-	37	201	-81,6	302.931	284.602	6,4
LA CORUÑA	828.724	984.478	-15,8	77.688	47.236	64,5	20.418	18.774	8,8	930.732	1.053.072	-11,6
LUGO	94.795	95.917	-1,2	-229	-977	-	180	16	-	95.030	96.108	-1,1
ORENSE	111.721	98.756	13,1	6.673	6.464	3,2	404	305	32,5	118.897	105.634	12,6
PONTEVEDRA	210.299	201.749	4,2	1.823	955	90,9	2.966	2.414	22,9	215.394	205.336	4,9
VIGO	279.560	263.948	5,9	322	78	-	37.752	39.943	-5,5	319.616	305.654	4,6
TOTAL GALICIA	1.525.099	1.644.848	-7,3	86.277	53.756	60,5	61.720	61.452	0,4	1.679.669	1.765.804	-4,9
MADRID	20.613.604	21.473.561	-4,0	10.955.317	10.929.797	0,2	111.347	119.364	-6,7	32.313.046	33.144.826	-2,5
TOTAL MADRID	20.613.604	21.473.561	-4,0	10.955.317	10.929.797	0,2	111.347	119.364	-6,7	32.313.046	33.144.826	-2,5
MURCIA	283.834	265.529	6,9	11.018	1.441	-	8.646	10.339	-16,4	305.473	279.054	9,5
CARTAGENA	35.747	3.528	-	38.159	40.909	-6,7	7.939	8.580	-7,5	82.101	53.303	54,0
TOTAL MURCIA	319.581	269.057	18,8	49.177	42.350	16,1	16.585	18.919	-12,3	387.574	332.357	16,6
NAVARRA	-459.795	-377.286	-	39.502	48.630	-18,8	2.088	1.580	32,2	-418.087	-326.920	-
TOTAL NAVARRA	-459.795	-377.286	-	39.502	48.630	-18,8	2.088	1.580	32,2	-418.087	-326.920	-
ÁLAVA	-827.268	-668.358	-	176.383	196.098	-10,1	1.311	1.479	-11,4	-649.533	-470.726	-
GUIPÚZCOA	130.461	106.176	22,9	1.146	38	-	6.883	5.674	21,3	138.570	111.942	23,8
VIZCAYA	977.471	788.579	24,0	65.149	35.719	82,4	28.212	29.574	-4,6	1.088.936	870.336	25,1
TOTAL PAÍS VASCO	280.664	226.397	24,0	242.678	231.855	4,7	36.406	36.727	-0,9	577.973	511.552	13,0
LA RIOJA	184.403	199.777	-7,7	4.947	3.945	25,4	2.029	1.240	63,6	192.014	205.328	-6,5
TOTAL LA RIOJA	184.403	199.777	-7,7	4.947	3.945	25,4	2.029	1.240	63,6	192.014	205.328	-6,5
ALICANTE	833.933	788.879	5,7	23.151	23.036	0,5	44.971	44.319	1,5	908.792	861.064	5,5
CASTELLÓN	130.670	130.744	-0,1	11.987	12.576	-4,7	5.128	6.231	-17,7	148.306	149.979	-1,1
VALENCIA	2.070.390	2.147.854	-3,6	157.742	140.190	12,5	276.337	260.688	6,0	2.511.454	2.553.497	-1,6
TOTAL VALENCIA	3.034.993	3.067.477	-1,1	192.880	175.802	9,7	326.436	311.238	4,9	3.568.552	3.564.540	0,1
CEUTA	2.556	1.433	78,4	983	982	0,1	1	0	-	5.583	3.997	39,7
MELILLA	380	428	-11,2	825	937	-12,0	0	0	-	3.215	3.178	1,2
TOTAL DELEGACIONES	43.800.914	44.244.957	-1,0	13.425.933	13.039.841	3,0	1.246.396	1.201.726	3,7	59.485.828	59.456.688	0,0
SERVICIOS CENTRALES	-22.248.692	-21.225.788	-	-8.635.227	-7.937.695	-	0	0	-	-30.883.105	-29.163.308	-
SS.CC. (ESTADO) (+)	110.283	73.617	49,8	0	0	-				111.097	73.792	50,6
SS.CC. (CC.AA.) (-)	21.878.953	20.832.921	5,0	8.473.656	7.794.439	8,7				30.352.609	28.627.360	6,0
SS.CC. (CC.LL.) (-)	480.022	466.484	2,9	161.571	143.256	12,8				641.593	609.740	5,2
INGRESOS TRIBUTARIOS DEL ESTADO	21.552.222	23.019.169	-6,4	4.790.706	5.102.146	-6,1	1.246.396	1.201.726	3,7	28.602.723	30.293.380	-5,6
INGRESOS TRIBUTARIOS TOTALES	43.911.197	44.318.574	-0,9	13.425.933	13.039.841	3,0	1.246.396	1.201.726	3,7	59.596.925	59.530.480	0,1



PERIODO : ENERO/AGOSTO DE 2017

4. INGRESOS TRIBUTARIOS POR CONCEPTOS Y CENTROS GESTORES

CUADRO 4.2. ACUMULADO.

(En miles de euros)

	TOTAL CAPITULO III			TOTAL GENERAL		
	Recaudación		% [^]	Recaudación		% [^]
	AÑO 2017	AÑO 2016		AÑO 2017	AÑO 2016	
ALMERÍA	12.290	12.643	-2,8	375.786	338.975	10,9
CÁDIZ	13.616	13.866	-1,8	832.777	803.958	3,6
CÓRDOBA	11.273	10.676	5,6	560.401	492.184	13,9
GRANADA	16.213	13.421	20,8	661.444	597.570	10,7
HUELVA	5.650	6.196	-8,8	281.731	255.498	10,3
JAÉN	8.462	8.691	-2,6	339.791	317.520	7,0
MÁLAGA	40.559	37.577	7,9	1.846.721	1.661.369	11,2
SEVILLA	28.893	38.437	-24,8	3.248.726	3.006.443	8,1
JERÉZ DE LA FRA.	5.684	3.323	71,1	184.770	154.433	19,6
TOTAL ANDALUCÍA	142.640	144.830	-1,5	8.332.147	7.627.950	9,2
HUESCA	3.356	3.798	-11,6	231.864	197.511	17,4
TERUEL	1.182	1.452	-18,6	164.855	116.938	41,0
ZARAGOZA	18.444	17.448	5,7	2.146.675	2.012.896	6,6
TOTAL ARAGÓN	22.982	22.698	1,3	2.543.394	2.327.345	9,3
OVIEDO	8.175	16.923	-51,7	1.209.095	1.202.099	0,6
GIJÓN	5.377	5.054	6,4	428.714	374.360	14,5
TOTAL ASTURIAS	13.552	21.977	-38,3	1.637.809	1.576.459	3,9
BALEARES	32.718	34.679	-5,7	2.425.497	2.197.858	10,4
TOTAL BALEARES	32.718	34.679	-5,7	2.425.497	2.197.858	10,4
LAS PALMAS	15.923	19.961	-20,2	1.057.005	917.559	15,2
STA. CRUZ TENERIFE	11.428	12.405	-7,9	676.191	554.679	21,9
TOTAL CANARIAS	27.351	32.366	-15,5	1.733.196	1.472.238	17,7
CANTABRIA	10.408	16.504	-36,9	1.809.612	1.011.477	78,9
TOTAL CANTABRIA	10.408	16.504	-36,9	1.809.612	1.011.477	78,9
ALBACETE	6.497	7.689	-15,5	321.605	282.177	14,0
CIUDAD REAL	6.695	6.005	11,5	361.748	334.241	8,2
CUENCA	3.294	2.784	18,3	118.695	110.456	7,5
GUADALAJARA	2.901	3.695	-21,5	441.532	327.119	35,0
TOLEDO	8.999	12.786	-29,6	771.710	731.717	5,5
TOTAL CASTILLA-LA MANCHA	28.386	32.959	-13,9	2.015.290	1.785.710	12,9
ÁVILA	1.914	1.912	0,1	86.471	73.866	17,1
BURGOS	6.322	5.971	5,9	598.730	580.731	3,1
LEÓN	11.086	6.548	69,3	381.754	342.800	11,4
PALENCIA	2.054	2.481	-17,2	185.140	166.063	11,5
SALAMANCA	4.779	3.693	29,4	317.827	279.397	13,8
SEGOVIA	3.346	1.988	68,3	156.963	139.745	12,3
SORIA	895	966	-7,3	103.892	94.289	10,2
VALLADOLID	8.279	8.138	1,7	703.422	728.394	-3,4
ZAMORA	2.158	2.166	-0,4	100.622	95.704	5,1
TOTAL CASTILLA Y LEÓN	40.833	33.863	20,6	2.634.821	2.500.989	5,4



PERIODO : ENERO/AGOSTO DE 2017						
4. INGRESOS TRIBUTARIOS POR CONCEPTOS Y CENTROS GESTORES						
CUADRO 4.2. ACUMULADO.						
(En miles de euros)						
	TOTAL CAPITULO III			TOTAL GENERAL		
	Recaudación		% [^]	Recaudación		% [^]
	AÑO 2017	AÑO 2016		AÑO 2017	AÑO 2016	
BARCELONA	162.589	167.534	-3,0	22.548.428	21.682.739	4,0
GERONA	12.668	22.449	-43,6	1.234.712	1.099.191	12,3
LÉRIDA	7.912	5.855	35,1	547.386	473.348	15,6
TARRAGONA	11.641	25.039	-53,5	1.139.849	1.115.969	2,1
TOTAL CATALUÑA	194.810	220.877	-11,8	25.470.375	24.371.247	4,5
BADAJOS	8.624	10.717	-19,5	607.088	596.721	1,7
CÁCERES	3.807	3.492	9,0	285.170	270.380	5,5
TOTAL EXTREMADURA	12.431	14.209	-12,5	892.258	867.101	2,9
LA CORUÑA	39.321	19.914	97,5	2.130.232	2.219.446	-4,0
LUGO	3.023	3.488	-13,3	274.463	255.975	7,2
ORENSE	4.899	5.025	-2,5	293.751	272.734	7,7
PONTEVEDRA	6.211	7.872	-21,1	460.999	434.962	6,0
VIGO	8.563	10.400	-17,7	691.884	658.237	5,1
TOTAL GALICIA	62.017	46.699	32,8	3.851.329	3.841.354	0,3
MADRID	204.609	223.140	-8,3	56.769.312	54.972.517	3,3
TOTAL MADRID	204.609	223.140	-8,3	56.769.312	54.972.517	3,3
MURCIA	17.322	24.634	-29,7	1.239.049	1.228.711	0,8
CARTAGENA	4.363	5.424	-19,6	250.794	202.330	24,0
TOTAL MURCIA	21.685	30.058	-27,9	1.489.843	1.431.041	4,1
NAVARRA	252	2.417	-89,6	-343.218	-218.441	-
TOTAL NAVARRA	252	2.417	-89,6	-343.218	-218.441	-
ÁLAVA	820	1.724	-52,4	-606.692	-428.364	-
GUIPÚZCOA	1.026	1.860	-44,8	225.633	193.715	16,5
VIZCAYA	2.593	19.862	-86,9	2.628.985	1.823.255	44,2
TOTAL PAÍS VASCO	4.439	23.446	-81,1	2.247.926	1.588.606	41,5
LA RIOJA	6.214	4.651	33,6	536.236	509.775	5,2
TOTAL LA RIOJA	6.214	4.651	33,6	536.236	509.775	5,2
ALICANTE	28.912	26.082	10,9	2.002.673	1.818.579	10,1
CASTELLÓN	11.442	10.868	5,3	713.034	621.008	14,8
VALENCIA	44.839	112.084	-60,0	5.478.893	5.517.964	-0,7
TOTAL VALENCIA	85.193	149.034	-42,8	8.194.600	7.957.551	3,0
CEUTA	2.856	2.225	28,4	33.948	28.769	18,0
MELILLA	1.554	1.486	4,6	25.122	23.755	5,8
TOTAL DELEGACIONES	914.930	1.058.118	-13,5	122.299.497	115.873.301	5,5
SERVICIOS CENTRALES	716.120	696.221	2,9	-55.826.456	-51.405.812	-
SS.CC. (ESTADO) (+)				3.093.744	3.037.115	1,9
SS.CC. (CC.AA.) (-)				57.701.404	53.264.079	8,3
SS.CC. (CC.LL.) (-)				1.218.796	1.178.848	3,4
INGRESOS TRIBUTARIOS DEL ESTADO	1.631.050	1.754.339	-7,0	66.473.041	64.467.489	3,1
INGRESOS TRIBUTARIOS TOTALES	1.631.050	1.754.339	-7,0	125.393.241	118.910.416	5,5



III. GRÁFICOS



MENSUALES

INGRESOS TRIBUTARIOS

GRÁFICO 1.1 Miles millones € y MM12

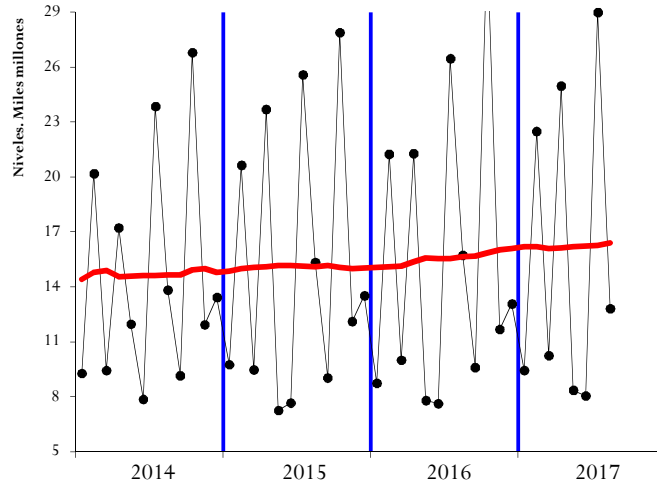


GRÁFICO 1.2 Tasas anuales y de la MM12

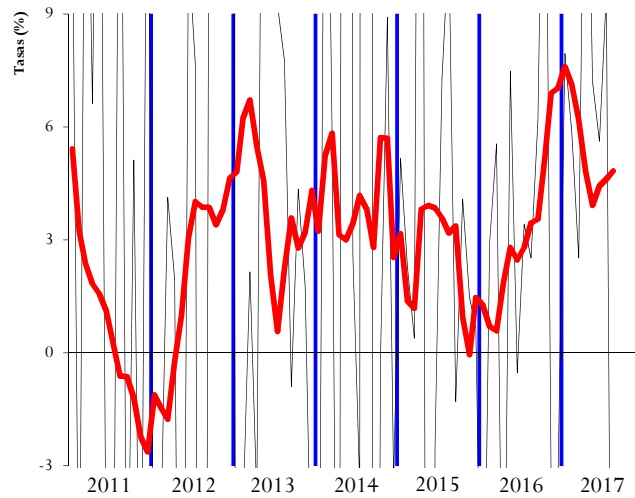
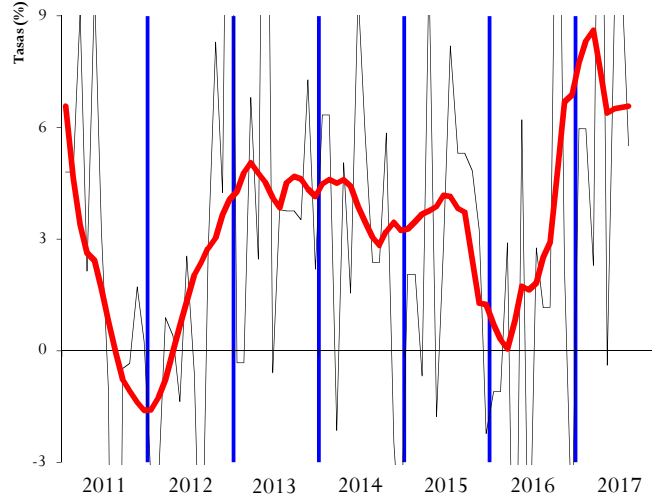


GRÁFICO 1.3 HOMOGÉNEOS: tasa anual y MM12





IRPF

SOCIEDADES

GRÁFICO 2.1 Miles millones € y MM12

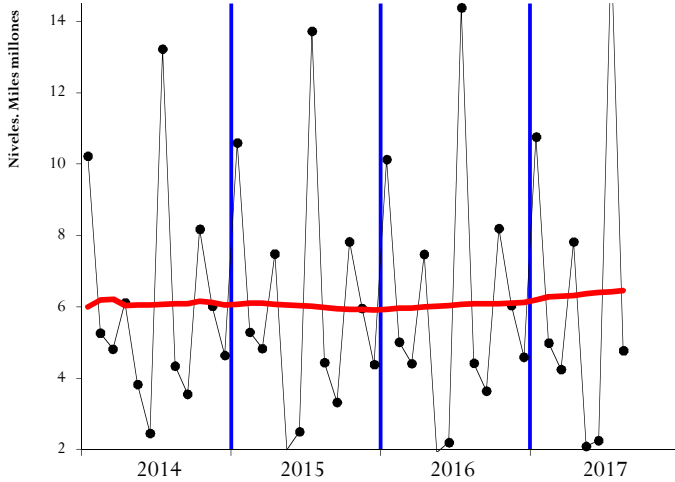


GRÁFICO 3.1 Miles millones € y MM12

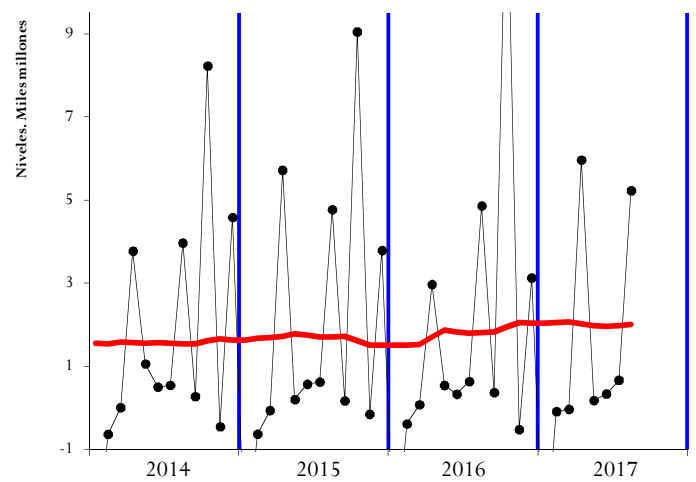


GRÁFICO 2.2 Tasas anuales y de la MM12

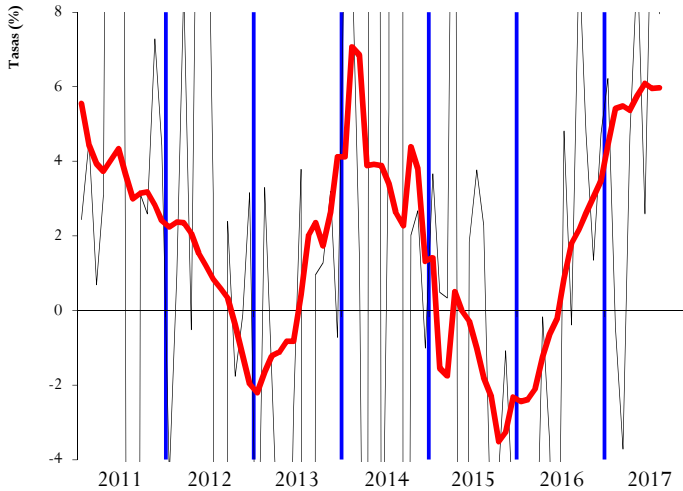


GRÁFICO 3.2 Tasas anuales y de la MM12

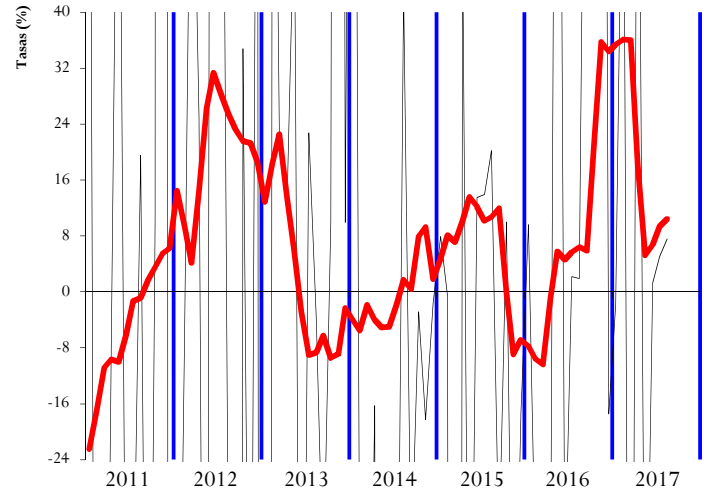


GRÁFICO 2.3 HOMOGÉNEOS: tasa anual y MM12

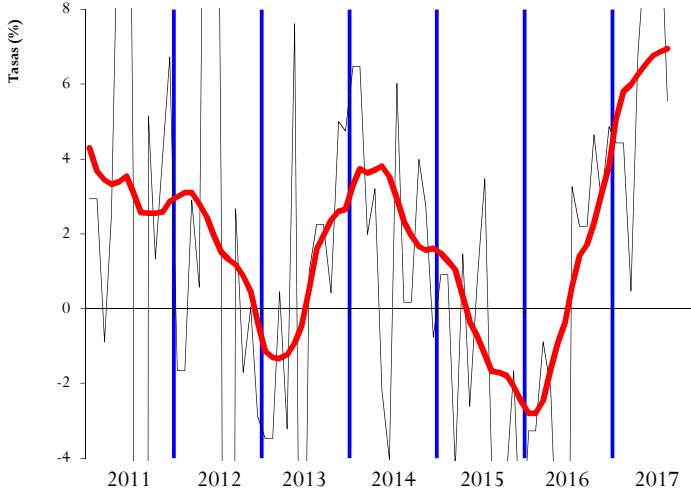
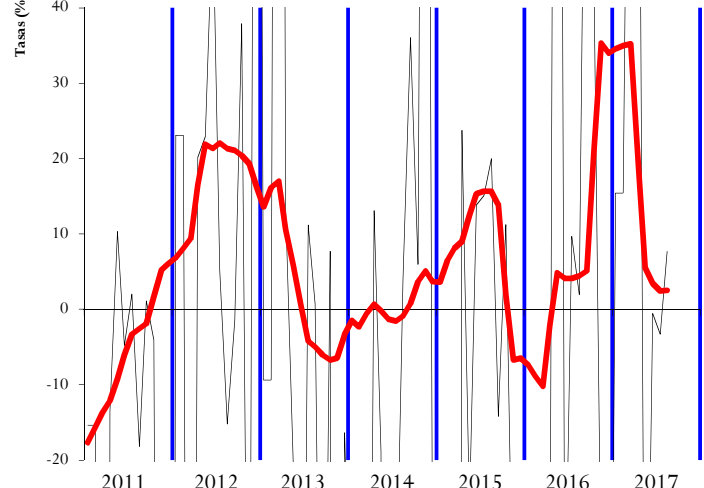


GRÁFICO 3.3 HOMOGÉNEOS: tasa anual y MM12





IVA

IMPUESTOS ESPECIALES

GRÁFICO 4.1 Miles millones € y MM12

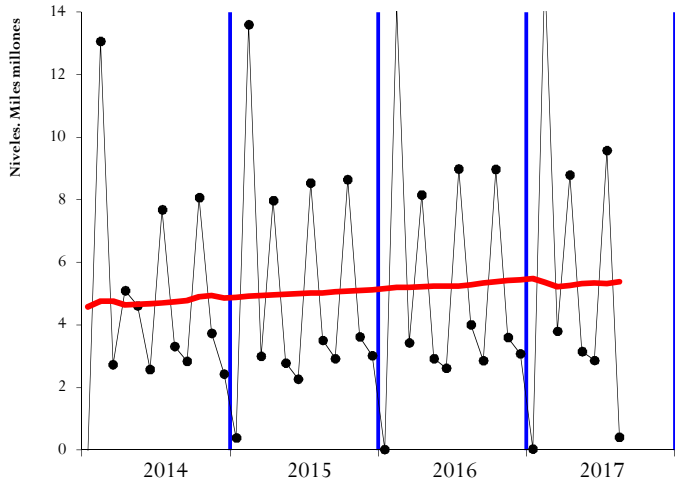


GRÁFICO 5.1 Millones € y MM12

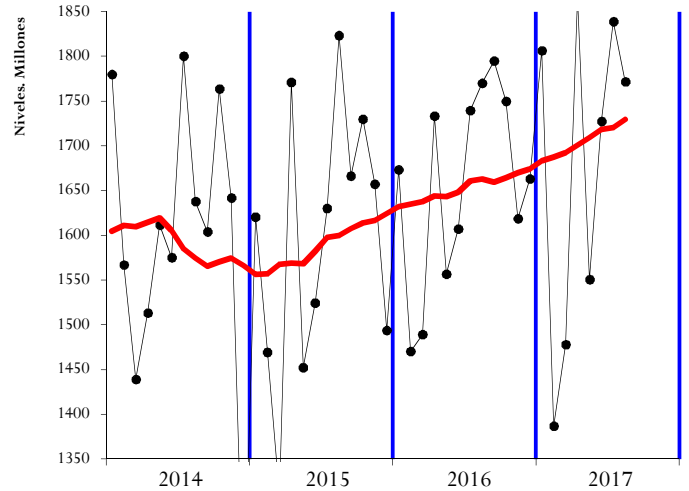


GRÁFICO 4.2 Tasas anuales y de la MM12

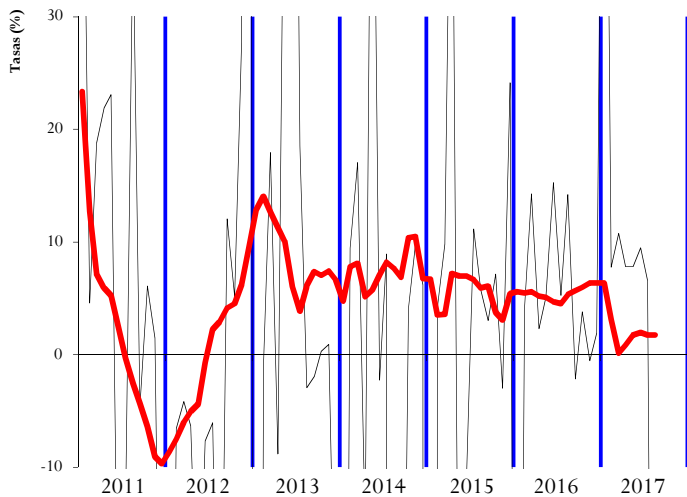


GRÁFICO 5.2 Tasas anuales y de la MM12

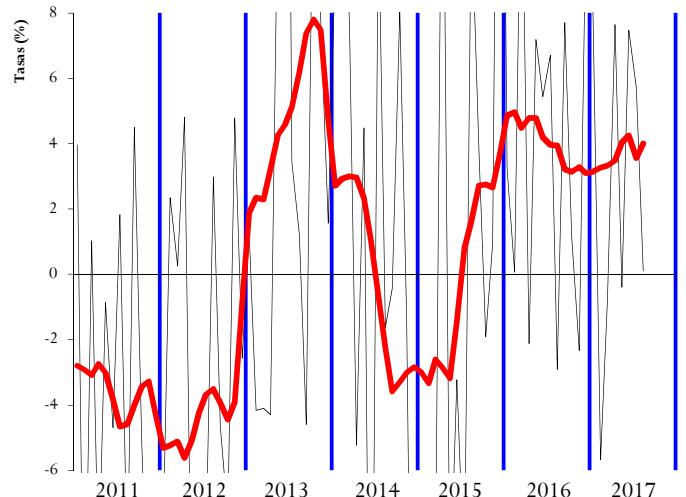


GRÁFICO 4.3 HOMOGÉNEOS: tasa anual y MM12

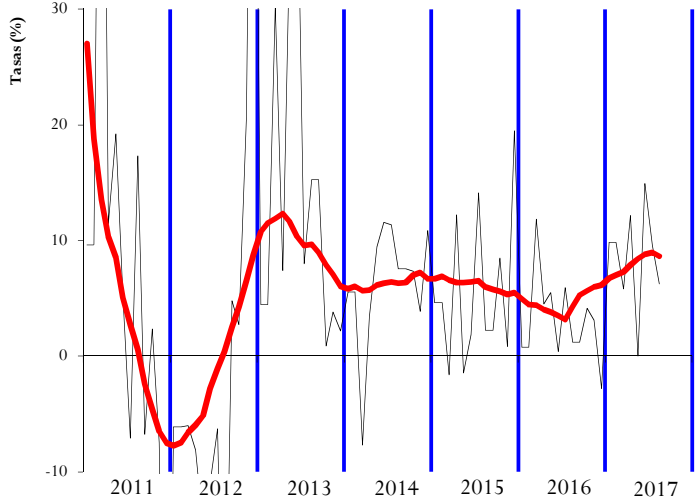
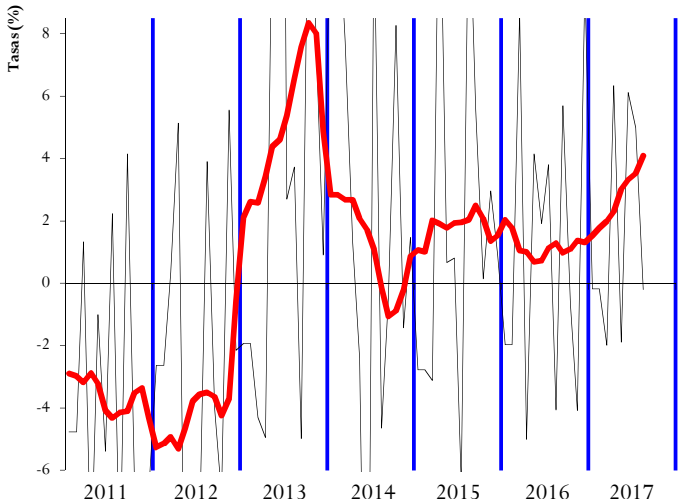


GRÁFICO 5.3 HOMOGÉNEOS: tasa anual y MM12





TRIMESTRALES

INGRESOS TRIBUTARIOS

GRÁFICO 1T.1 TOTALES: tasa anual y suavizada

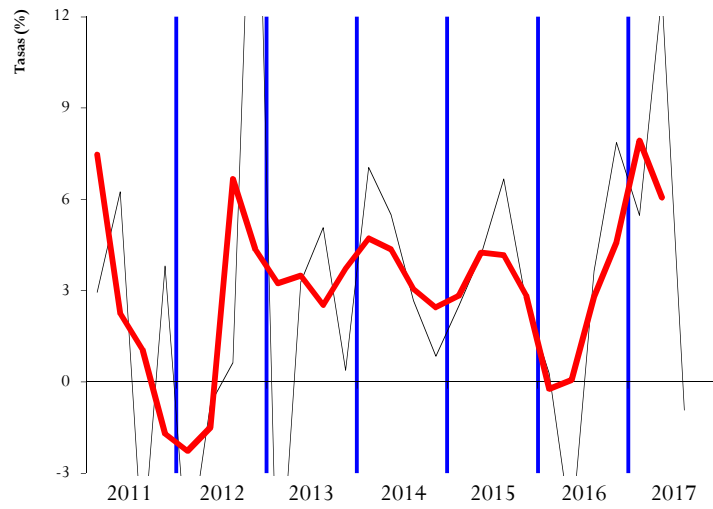
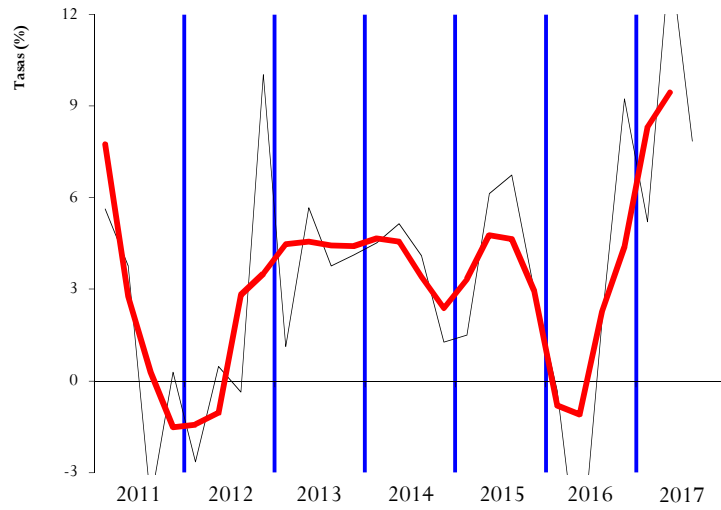


GRÁFICO 1T.2 HOMOGÉNEOS: tasa anual y suavizada





IRPF

SOCIEDADES

GRÁFICO 2T.1 TOTALES: tasa anual y suavizada

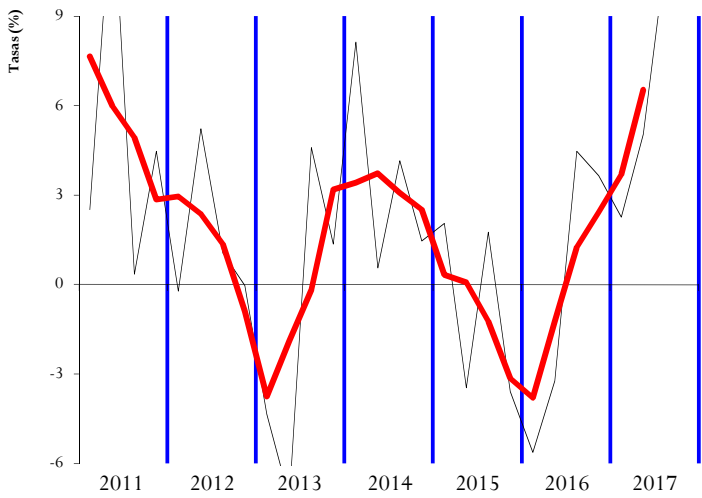


GRÁFICO 3T.1 TOTALES: tasa anual y suavizada

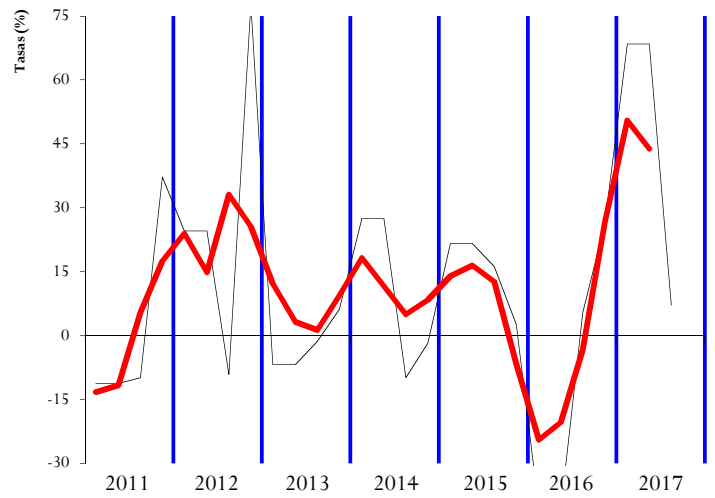


GRÁFICO 2T.2 HOMOGÉNEOS: tasa anual y suavizada

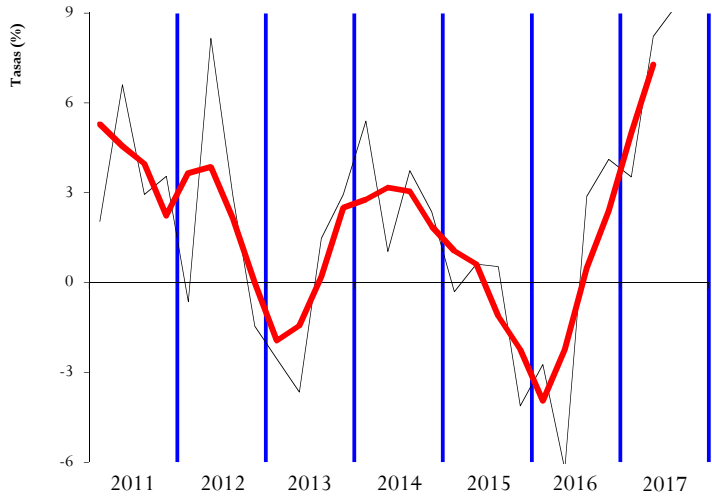
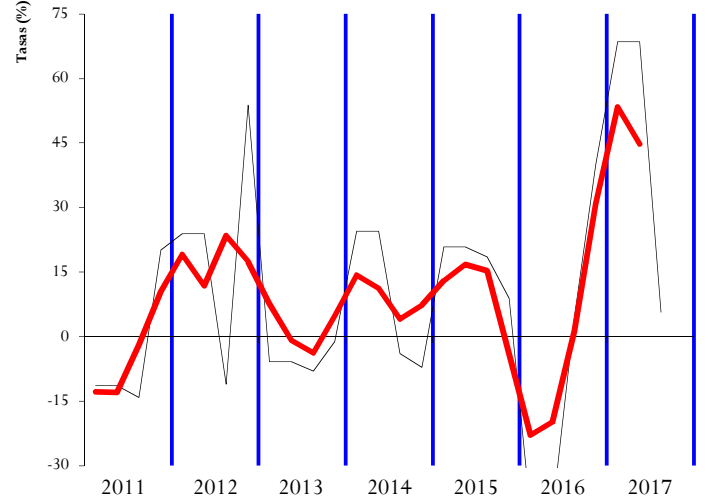


GRÁFICO 3T.2 HOMOGÉNEOS: tasa anual y suavizada





IVA

IMPUESTOS ESPECIALES

GRÁFICO 4T.1 TOTALES: tasa anual y suavizada

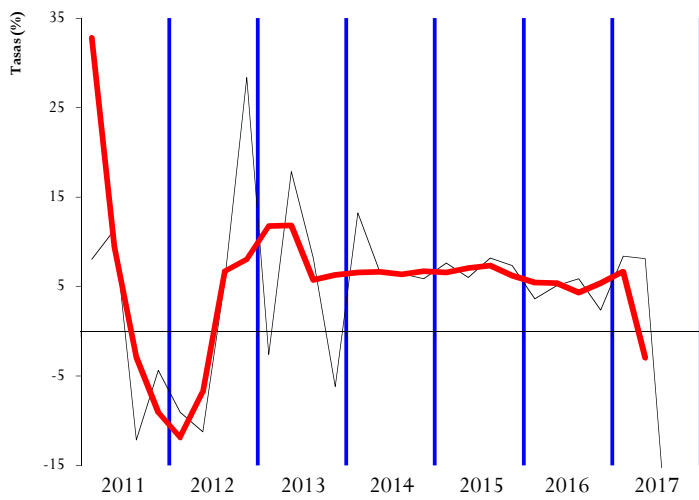


GRÁFICO 5T.1 TOTALES: tasa anual y suavizada

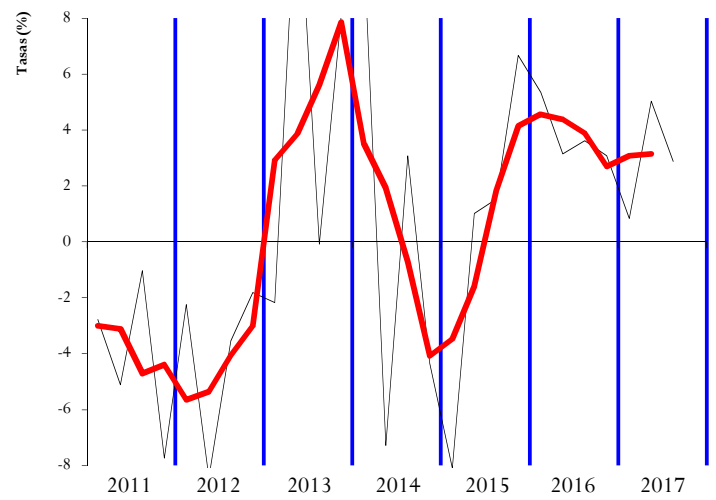


GRÁFICO 4T.2 HOMOGÉNEOS: tasa anual y suavizada

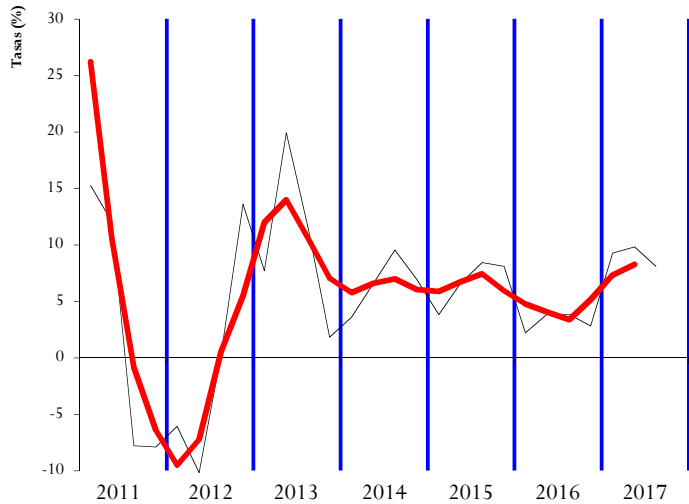
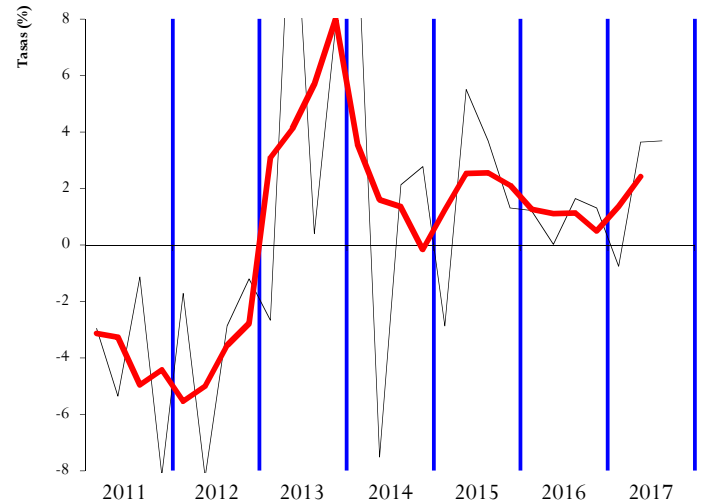


GRÁFICO 5T.2 HOMOGÉNEOS: tasa anual y suavizada





IV. RESUMEN CAMBIOS NORMATIVOS



Concepto	2016	2017
<u>RETENCIONES DEL TRABAJO</u>	<ul style="list-style-type: none">A las retenciones calculadas desde enero de 2016 les afecta una reducción adicional de tipos, que se fijan entre el 19% y el 45% (Ley 26/2014, de 27 de nov., por la que se modifican la ley de IRPF, IRNR y otras normas tributarias y RD 1003/2014, de 5 de dic., por el que se modifica el Reglamento del IRPF).Retenciones administradores se rebajan del 37% al 35%. No obstante, el tipo de retención es del 19% si los rendimientos los satisface una entidad con cifra de negocios inferior a 100.000 € (RD 1003/2014, de 5 de dic., por el que se modifica el Reglamento del IRPF).	
<u>RETENCIONES DEL CAPITAL</u>	<ul style="list-style-type: none">Se rebaja el tipo de retención del 19,5% al 19% (RD 1003/2014, de 5 de dic., por el que se modifica el Reglamento del IRPF).	
<u>RETENCIONES DE ARRENDAMIENTOS</u>	<ul style="list-style-type: none">Se rebaja el tipo de retención del 19,5% al 19% (RD 1003/2014, de 5 de dic., por el que se modifica el Reglamento del IRPF).	
<u>RETENCIONES DE FONDOS DE INVERSIÓN</u>	<ul style="list-style-type: none">Se rebaja el tipo de retención del 19,5% al 19% (RD 1003/2014, de 5 de dic., por el que se modifica el Reglamento del IRPF).	<ul style="list-style-type: none">A partir del 1 de enero se establece una nueva retención del 19% sobre la transmisión de derechos de suscripción que se incluye en el modelo 117 (Ley 26/2014, de 27 de nov., por la que se modifican la ley de IRPF, IRNR y otras normas tributarias).
<u>PAGOS FRACCIONADOS IRPF</u>	<ul style="list-style-type: none">Se reduce para 2016 y 2017 el umbral de exclusión de la aplicación de módulos de 450.000 a 250.000 € en ingresos y de 300.000 a 250.000 € en gastos. Además, si factura a otros empresarios o profesionales obligados a expedir factura, el límite de ingresos se rebaja a 125.000 €. Las actividades agrícolas, forestales y ganad. tienen un límite de exclusión separado del anterior de 250.000 € (Ley 46/2015, de 28 de octubre, de PGE 2016).Quedan excluidas de la aplicación del método de estimación objetiva las actividades incluidas en las divisiones 3, 4 y 5 de la sección primera de las Tarifas del IAE sujetas a retención del 1% en el ejercicio 2015 (Ley 26/2014, de 27 de nov., por la que se modifican la ley de IRPF, IRNR y otras normas tributarias y Orden HAP 2430/ 2015, de 12 de noviembre).	



Concepto	2016	2017
<p><u>CUOTA DIFERENCIAL</u> <u>IRPF</u> <u>Según año en que se recauda</u></p>	<ul style="list-style-type: none">• Modificaciones introducidas por la Ley 26/2014 y el RD 1003/2014:<ul style="list-style-type: none">- Aumento del mínimo personal y los mínimos familiares.- Cambian la distribución y la calificación de la reducción por rendimientos del trabajo (la de carácter general pasa a gasto deducible, por importe de 2.000 €).- Se establece un nuevo Plan de Ahorro que exime de tributar a su retribución si el Plan se mantiene un mínimo de 5 años.- Las plusvalías por ventas de acciones y participaciones en periodos inferiores al año, vuelven a formar parte (desde 2015) de la base del ahorro y tributan de acuerdo con su tarifa específica.- El porcentaje de compensación de pérdidas patrimoniales del ahorro pasa al 15%, desde el 10% anterior.- Se incrementan las deducciones por donativos.- Se elimina el importe mínimo exento para dividendos, de 1.500 €.- Las aportaciones máximas a Planes de Pensiones con derecho a reducción pasan de 10.000 € a 8.000 €.- Se elimina la deducción por arrendamiento de vivienda para los inquilinos con nuevo contrato firmado a partir de 2015.- Se modera para los propietarios la reducción de rendimientos netos de arrendamientos de vivienda al 50%, porcentaje que es aplicable a todos los arrendamientos independientemente de la edad del inquilino (desaparece la exención total en arrendamientos a menores de 30 años).- Se modera la exención de las indemnizaciones por despido (tributan de forma gradual desde los 2.000 €).- Los rendimientos obtenidos de forma irregular en el tiempo se reducen un 30% (antes un 40%).- Se modifica el régimen especial de trabajadores extranjeros con contrato laboral en España: tributarán al 24% los primeros 600.000 € y al 45% el resto.• Modificaciones introducidas por el RDL 9/2015, de 10 de julio, de medidas urgentes para reducir la carga tributaria:<ul style="list-style-type: none">- Nueva exención para las rentas mínimas de inserción y otras ayudas públicas hasta el importe de 1,5 veces el IPREM.- Reducción de la tarifa general de siete a cinco tramos y reducción de tipos, que se fijan entre el 19,5% y el 46% (24,75% y 52% anterior, incluyendo el gravamen complementario).- La tarifa sobre la base del ahorro pasa del 21%, 25% y 27% al 19,5%, 21,5% y 23,5%.	<ul style="list-style-type: none">• Modificaciones introducidas por la Ley 26/2014 y el RD 1003/2014:<ul style="list-style-type: none">- Reducción de tipos, que se fijan entre el 19% y el 45% (19,5% y 46% anterior). La capacidad normativa de las CC.AA. puede limitar esta rebaja.- La tarifa sobre la base del ahorro pasa del 19,5%, 21,5% y 23,5% al 19%, 21% y 23%.- El porcentaje de compensación de pérdidas patrimoniales del ahorro pasa al 20%, desde el 15% anterior.- Las sociedades civiles con objeto mercantil pasan a tributar por el I. de Sociedades.• Se reduce para 2016 y 2017 el umbral de exclusión de la aplicación de módulos de 450.000 a 250.000 € en ingresos y de 300.000 a 250.000 € en gastos. Además, si factura a otros empresarios o profesionales obligados a expedir factura, el límite de ingresos se rebaja a 125.000 €. Las actividades agrícolas, forestales y ganad. tienen un límite de exclusión separado del anterior de 250.000 € (Ley 46/2015, de 28 de octubre, de PGE 2016).• Quedan excluidas de la aplicación del método de estimación objetiva las actividades incluidas en las divisiones 3, 4 y 5 de la sección primera de las Tarifas del IAE sujetas a retención del 1% en el ejercicio 2015 (Ley 26/2014, de 27 de nov., por la que se modifican la ley de IRPF, IRNR y otras normas tributarias y Orden HAP 2430/2015, de 12 de noviembre).



Concepto	2016	2017
<u>PAGOS FRACCIONADOS IS</u>	<ul style="list-style-type: none">• Aplicable a los pagos fraccionados cuyo periodo de declaración comience a partir del 30 de septiembre, para las empresas con cifra de negocios superior a 10 millones de euros se incrementa el tipo al 24% con un ingreso mínimo del 23% del resultado contable; en el caso de las entidades de crédito y del sector de hidrocarburos, el tipo se eleva al 29% y el ingreso mínimo a un 25% (RDL 2/2016, de 30 de septiembre, de medidas tributarias dirigidas a la reducción del déficit público).• Se rebajan los tipos impositivos aplicables a los pagos fraccionados al 17%, como consecuencia de la rebaja del tipo general del impuesto, y desaparecen los establecidos para empresas con cifras de negocios superiores a 10, 20 y 60 millones (Ley 27/2014, de 27 de noviembre, del IS).• La compensación de bases imponibles negativas superiores a un millón de euros se limita al 60% de la base imponible previa a la compensación, pero sin límite temporal en cuanto a su aplicabilidad (Ley 27/2014, de 27 de noviembre, del IS).• Desaparece el pago fraccionado mínimo en función del resultado contable (Ley 16/2013, de 29 de octubre, de medidas en materia de fiscalidad medioambiental)• Desaparece el aumento en la base imponible del 25% para dividendos y rentas a los que resulte aplicable la deducción por doble imposición internacional (Ley 16/2013, de 29 de octubre, de medidas en materia de fiscalidad medioambiental y Ley 27/2014, de 27 de noviembre, del IS).• Desaparece el aumento en la base imponible del 100% de dividendos y rentas a los que resulte aplicable la nueva exención por doble imposición interna para participaciones entre entidades residentes superiores al 5% (Ley 27/2014, de 27 de noviembre, del IS).• Se incluyen como sujetos pasivos del IS las sociedades civiles con objeto mercantil (Ley 27/2014, de 27 de noviembre, del IS).• A partir del 1 de julio de 2016, se modifica la forma de cálculo del incentivo fiscal de la reducción de las rentas procedentes de determinados activos intangibles, conocidos como <i>patent box</i>. (Ley 46/2015, de 28 de octubre, de PGE 2016).	<ul style="list-style-type: none">• La compensación de bases imponibles negativas superiores a un millón de euros se limita al 70% de la base imponible previa a la compensación, sin límite temporal en cuanto a su aplicabilidad (Ley 27/2014, de 27 de noviembre, del IS).• RDL 3/2016, de 2 de diciembre, de medidas en el ámbito tributario dirigidas a la consolidación de las finanzas públicas y otras medidas urgentes en materia social:<ul style="list-style-type: none">- Se limita la compensación de bases imponibles negativas: al 50% de la base imponible previa para empresas con cifra de negocios entre 20 y 60 millones de euros y al 25% de la base imponible previa si el importe de la cifra de negocios es superior a 60 millones.- Reversión de las pérdidas por deterioro del valor de las participaciones que se dedujeron fiscalmente en los periodos impositivos previos a 2013, y que dejan de ser deducibles a partir de 1 de enero de 2016, por un importe mínimo anual de forma lineal durante cinco años.- No se consideran deducibles las rentas negativas por transmisión de valores representativos de participaciones en capital o fondos propios que tuviesen el derecho a la exención en las rentas positivas y plusvalías para el mismo caso de transmisión de dichos valores.• La recaudación del primer pago fraccionado de 2017 se ve afectada por el incremento de tipos y los ingresos mínimos respecto al resultado contable establecidos por el RDL 2/2016, de 30 de septiembre, de medidas tributarias dirigidas a la reducción del déficit público.



Concepto	2016	2017
<p>CUOTA DIFERENCIAL IS Según año en que se recauda</p>	<ul style="list-style-type: none"> • Modificaciones introducidas por la Ley 27/2014, de 27 de noviembre, del IS: <ul style="list-style-type: none"> - Se rebaja el tipo impositivo general del 30% al 28%, excepto para las entidades de crédito y las dedicadas a la exploración, investigación y explotación de hidrocarburos (estas últimas sometidas antes al tipo especial del 40%). En las entidades de nueva creación se mantiene el tipo impositivo del 15% para el primer periodo con base imponible positiva y el siguiente. Las PYMES tributan por la base imponible hasta 300.000 euros al 25% y el resto al 28%. - Se aumenta la base imponible del impuesto para acercar el tipo efectivo al nominal: - Amortizaciones, se simplifican y actualizan las tablas. - Deterioros, se generaliza su no deducibilidad para todos los elementos del inmovilizado empresarial. - Gastos financieros, se mantiene la limitación a su no deducibilidad. - Limitación de los gastos por atención a clientes al 1% de la cifra de negocios. - Se prorrogan las medidas temporales en vigor: <ul style="list-style-type: none"> o Limitación a la compensación de bases imponibles negativas. o Limitación a la deducibilidad del fondo de comercio. - Se evita la deducibilidad de gastos cuando el correspondiente ingreso en otros países no se computa o tiene una tributación nominal inferior al 10%. - Se crea una reserva de capitalización, en sustitución de las deducciones por reinversión, que minorará la base imponible hasta un 10% de los beneficios del ejercicio. - Las empresas con cifra de negocios inferior a 10 millones de euros pueden minorar su base imponible en un 10% de la reserva de nivelación, con un límite máximo anual de un millón de euros. - Deducciones: desaparecen las de inversiones medioambientales, reinversión de beneficios extraordinarios y la nueva deducción del 10% por reinversión de beneficios (sustituidas éstas dos últimas por la reserva de capitalización) y mejoran las de I+D+i, producciones cinematográficas y donaciones a entidades acogidas a la Ley 49/2002 de mecenazgo. • Se equipara el tratamiento fiscal de participaciones entre entidades residentes y no residentes, reconociéndose la exención plena de dividendos y plusvalías en participaciones superiores al 5%. 	<ul style="list-style-type: none"> • Se rebaja el tipo impositivo del 28% al 25% y siguen quedando sometidas al 30% las entidades de crédito y las dedicadas a la exploración, investigación y explotación de hidrocarburos. Desaparecen los tipos de gravamen especiales aplicables a PYMES. En el caso de empresas que apliquen la reserva de capitalización y de nivelación el tipo se puede situar en el 20,25%. • La compensación de bases imponibles negativas superiores a un millón de euros se limita al 60% de la base imponible previa a la compensación, pero sin límite temporal en cuanto a su aplicabilidad (Ley 27/2014, de 27 de noviembre, del IS). • Se incluyen como sujetos pasivos del IS las sociedades civiles con objeto mercantil (Ley 27/2014, de 27 de noviembre, del IS). • A partir del 1 de julio de 2016, se modifica la forma de cálculo del incentivo fiscal de la reducción de las rentas procedentes de determinados activos intangibles, conocidos como <i>patent box</i>. (Ley 46/2015, de 28 de octubre, de PGE 2016). • RDL 3/2016, de 2 de diciembre, de medidas en el ámbito tributario dirigidas a la consolidación de las finanzas públicas y otras medidas urgentes en materia social: <ul style="list-style-type: none"> - Se limita la compensación de bases imponibles negativas: al 50% de la base imponible previa para empresas con cifra de negocios entre 20 y 60 millones de euros y al 25% de la base imponible previa si el importe de la cifra de negocios es superior a 60 millones. - Reversión de las pérdidas por deterioro del valor de las participaciones que se dedujeron fiscalmente en los periodos impositivos previos a 2013, y que dejan de ser deducibles a partir de 1 de enero de 2016, por un importe mínimo anual de forma lineal durante cinco años. - Limitación al 50% de la cuota íntegra de las deducciones por doble imposición generadas en el periodo o pendientes de compensar.



Concepto	2016	2017
<u>IMPUESTO SOBRE LA RENTA DE NO RESIDENTES</u>	<ul style="list-style-type: none">Se rebaja el tipo impositivo aplicable a las rentas transferidas a la UE y EEE, y a los dividendos, intereses y ganancias patrimoniales obtenidos sin mediación de establecimiento permanente, desde el 19,5% (establecido desde el 12 de julio del año anterior) hasta el 19% (Ley 26/2014, de 27 de nov., por la que se modifican la ley de IRPF, IRNR y otras normas tributarias).	
<u>IVA</u>	<ul style="list-style-type: none">Se rebajan los límites de exclusión del régimen simplificado de 450.000 a 250.000 € en ingresos y de 300.000 a 250.000 € en gastos. Además, si factura a otros empresarios o profesionales obligados a expedir factura, el límite de ingresos se rebaja a 125.000 € (Ley 46/2015, de 28 de octubre, de PGE 2016).Quedan excluidas de la aplicación del régimen simplificado de IVA, en concordancia con su exclusión del método de estimación objetiva del IRPF, las actividades incluidas en las divisiones 3, 4 y 5 de la sección primera de las Tarifas del IAE sujetas a retención del 1% en el IRPF del ejercicio 2015 (Orden HAP 2430/ 2015, de 12 de noviembre).	<ul style="list-style-type: none">A partir de 1 de julio de 2017 comienza el nuevo sistema de suministro inmediato de información para la llevanza de los libros registro de IVA, obligatorio para grandes empresas y voluntario para quienes ejerzan la opción, modificándose el plazo de presentación de declaraciones mensuales que se incrementa hasta los primeros treinta días naturales del mes siguiente al correspondiente periodo de liquidación, esto implica el retraso de los ingresos en caja en un mes más (RD 596/2016, de 2 de diciembre).Imposibilidad de solicitar aplazamiento para las deudas derivadas de tributos repercutidos, salvo que se justifique que la cuota repercutida no ha sido efectivamente pagada (RDL 3/2016, de 2 de diciembre, de medidas en el ámbito tributario dirigidas a la consolidación de las finanzas públicas y otras medidas urgentes en materia social).
<u>IMPUESTO SOBRE GASES FLUORADOS</u>	<ul style="list-style-type: none">Se mantiene la tributación del 66% del importe total del gravamen, en el tercer año de aplicación, del impuesto sobre gases fluorados de efecto invernadero (Ley 46/2015, de 28 de octubre, de PGE 2016).	<ul style="list-style-type: none">Se incrementa la tributación del 66% al 100% del importe total del gravamen, en el cuarto año de aplicación, del impuesto sobre gases fluorados de efecto invernadero (Ley 46/2015, de 28 de octubre, de PGE 2016).
<u>IMPUESTOS ESPECIALES</u>	<ul style="list-style-type: none">Impuesto sobre el Alcohol y Bebidas Derivadas y el de Productos Intermedios se incrementan, a partir del 3 de diciembre, en un 5% los tipos impositivos que los gravan. (RDL 3/2016, de 2 de diciembre, de medidas en el ámbito tributario dirigidas a la consolidación de las finanzas públicas y otras medidas urgentes en materia social).Tabacos: Se incrementan, a partir del 3 de diciembre, en algo más del 2% los tipos específicos y los tipos mínimos que gravan a los cigarrillos y la picadura para liar (RDL 3/2016, de 2 de diciembre, de medidas en el ámbito tributario dirigidas a la consolidación de las finanzas públicas y otras medidas urgentes en materia social).	<ul style="list-style-type: none">La variación de la recaudación de los once primeros meses del año, respecto a la recaudación del año anterior, está afectada por las subidas de tipos en los Impuestos sobre el Alcohol y Bebidas Derivadas, Productos Intermedios y Tabacos establecidas por el RDL 3/2016, de 2 de dic., de medidas en el ámbito tributario dirigidas a la consolidación de las finanzas públicas y otras medidas urgentes en materia social.
<u>CAPÍTULO III</u>	<ul style="list-style-type: none">A partir del 1 de enero, el tipo de interés legal queda establecido en el 3%, y el de demora en el 3,75%, antes 3,5% y 4,375% respectivamente (Ley 46/2015, de 28 de octubre, de PGE 2016).	



V. NOTAS EXPLICATIVAS Y FUENTES



Este Informe Mensual de Recaudación Tributaria (IMRT) recoge el nivel y la evolución mensual de los **ingresos tributarios que gestiona la A.E.A.T.** por cuenta del Estado, las CC.AA. y las CC.LL. del Territorio de Régimen Fiscal Común.

1. Medida de ingresos en términos de caja¹.

Los ingresos tributarios del IMRT se presentan **en términos de caja** y se expresan, salvo indicación en contrario, **en términos líquidos**, es decir, como diferencia entre los ingresos brutos y las devoluciones realizadas. Ello explica que los ingresos tributarios puedan presentar en algunos meses valores negativos.

Los ingresos tributarios también se pueden presentar **en términos de derechos reconocidos**, como se hace en el *Informe Anual de Recaudación Tributaria*, accesible en la sección estadística de la web de la A.E.A.T. A diferencia de los ingresos tributarios en términos de caja, los derechos reconocidos excluyen los ingresos de ejercicios cerrados e incluyen los derechos del ejercicio pendientes de cobro.

Ambas medidas de los ingresos tributarios, caja y derechos reconocidos, se atienen a la Instrucción de Contabilidad de 1991 de la Intervención General de la Administración del Estado (I.G.A.E.). Su fuente de información son las aplicaciones informáticas que integran el Sistema de Información Contable de la A.E.A.T.

Las cifras de recaudación mensual de los impuestos reflejadas en el presente informe pueden registrar pequeñas diferencias con las publicadas por la I.G.A.E. debido a los distintos criterios de asignación a conceptos de los importes pendientes de aplicar a Presupuesto en la fecha de elaboración de los informes. Estas diferencias desaparecen en los datos acumulados de diciembre.

Para mejorar su presentación, las tasas que aparecen en los cuadros estadísticos se someten a algunas restricciones. Así, se invierte el signo de la tasa de disminución (o aumento) de la cuota diferencial neta negativa de IRPF o del IVA neto, con el fin de indicar con mayor claridad su mejoría (o deterioro). Por otro lado, se omite el porcentaje en casos de indefinición (se comparan valores positivos con valores negativos) e indeterminación (cuando alguna de las cantidades comparadas o todas ellas son negativas o iguales a cero) o cuando el incremento o la disminución es exorbitante debido a la escasa cuantía de algunas de las magnitudes relacionadas.

2. Ámbito del Presupuesto de Ingresos no Financieros.

El **ámbito presupuestario** de los ingresos tributarios gestionados por la A.E.A.T. abarca:

- los impuestos sobre la renta de las personas físicas, de las sociedades y de los no residentes, así como otros impuestos directos incluidos en el capítulo I, salvo las cuotas por derechos pasivos;
- el impuesto sobre el valor añadido, los impuestos especiales y otros impuestos indirectos recogidos en el capítulo II;
- las tasas y otros ingresos tributarios del capítulo III gestionadas por la A.E.A.T., incluyendo los recargos, intereses y sanciones.

¹ Ver IEF (2003), *La medida de los ingresos públicos en la Agencia Tributaria: Caja, Derechos Reconocidos y Devengo económico*. Papeles de Trabajo 20/2003. Accesible en la web del Instituto de Estudios Fiscales.



La evolución mensual y anual de los Ingresos No Financieros del Estado (INF), que abarcan los capítulos I a VII del Presupuesto de Ingresos, puede consultarse en las publicaciones de la I.G.A.E. accesibles en su web.

En los últimos años los ingresos gestionados por la A.E.A.T. representan alrededor del 85 por ciento de los INF del Estado, antes de descontar la participación de las AA.TT.

3. Conexión con el Sistema de Autoliquidaciones de la A.E.A.T. Clasificaciones de los ingresos.

El procedimiento de gestión de los impuestos de la A.E.A.T. tiene como núcleo básico un sistema de declaraciones-autoliquidaciones. Este sistema supone que los contribuyentes obligados a declarar según la normativa de cada uno de los impuestos deben determinar la deuda tributaria (autoliquidación) al mismo tiempo que presentan una declaración-autoliquidación en la que consta el código del modelo de declaración, el período de devengo, la identificación del contribuyente y el resultado de la liquidación que el propio contribuyente calcula a partir de los datos económicos y personales declarados.

Cada autoliquidación tiene asignado un modelo diferente de acuerdo al tipo de impuesto y al tipo de contribuyente del que se trate. Por su parte, el Sistema de Información Contable de la A.E.A.T. asocia cada modelo o grupo de modelos a una clave presupuestaria. Esta equivalencia entre modelos de declaración y conceptos presupuestarios permite asociar las corrientes recaudatorias con categorías relevantes de contribuyentes (AA.PP., Grandes Empresas, Pymes, Grupos fiscales y otras) y, en última instancia, con los flujos económicos que han dado lugar a la obligación tributaria.

En el IMRT las corrientes recaudatorias se presentan en la mayor parte de los cuadros desglosadas por conceptos (agrupaciones de claves presupuestarias) del Presupuesto de Ingresos, como también se hace en las publicaciones de la I.G.A.E., pero, a diferencia de éstas, también es posible encontrarlas desglosadas por modelos y por categorías de contribuyentes. Ejemplos de estos desgloses se pueden encontrar en:

- Los Cuadros 2.4 y 3.3 de Ingresos brutos en los que las retenciones del trabajo se clasifican según la naturaleza del retenedor en AA.PP., Grandes Empresas y Pymes, y los ingresos por IVA se dividen en los procedentes de Importación, Grandes Empresas y Pymes;
- el Cuadro de Ingresos trimestrales en términos de devengo, incluido en el informe de los meses de febrero, abril, agosto y octubre, en el que los ingresos se detallan por modelos; o
- el Cuadro de análisis de los pagos a cuenta de Sociedades, en los informes de abril, octubre y diciembre, en el cual los ingresos se presentan desagregados por tipo de contribuyente.

Hay que aclarar que en el caso de las clasificaciones por tipo de contribuyente la denominación de los colectivos es una aproximación y responde al grupo de contribuyentes más numeroso dentro del mismo. El contenido concreto de cada uno de estos colectivos es el siguiente:

- Retenciones del trabajo:
 - AA.PP.: entes de la Administración Central que presentan sus retenciones mediante formalización, Seguridad Social, y principales organismos de las CC.AA. (incluidas Universidades) con obligación de presentación mensual.
 - Grandes Empresas: declarantes obligados a la presentación mensual menos los comprendidos en el grupo anterior (incluye, por lo tanto, AA.PP. con declaración mensual, como por ejemplo las grandes CC.LL.).



- Pymes: contribuyentes con declaración trimestral.
- IVA:
 - Grandes Empresas: contribuyentes con obligación de presentación mensual que son aquellos que se clasifican como Gran Empresa a efectos fiscales y los acogidos a los regímenes de grupos de IVA y de devolución mensual (REDEME con nuevo Sistema de Información Inmediata)².
 - Pymes: contribuyentes con declaración trimestral.
- Pagos fraccionados del Impuesto sobre Sociedades
 - Grandes Empresas: contribuyentes declarados Gran Empresa a efectos fiscales y que no forman parte de ningún grupo consolidado del Impuesto sobre Sociedades; presentan el modelo 202 en la modalidad del artículo 40.3 (tributación de acuerdo al resultado del ejercicio).
 - Grupos: contribuyentes que constituyen un grupo consolidado del Impuesto de Sociedades y presentan el modelo 222.
 - Pymes: resto de los contribuyentes; en su mayoría presentan el modelo 202 en la modalidad del artículo 40.2 (tributación de acuerdo a la última cuota anual liquidada).

4. Sistema de Financiación Territorial.

La **participación de las CC.AA. y las CC.LL.** en los ingresos tributarios se sitúa en los últimos años en el entorno del 40 por ciento y se hace efectiva con:

- entregas a cuenta del rendimiento definitivo de los tributos cedidos, distribuidas en 12 pagos mensuales iguales,
- una liquidación definitiva del año T-2 que se hace efectiva a partir de julio del año T, y
- desde 2011, se incluyen las liquidaciones mensualizadas a favor del Estado correspondientes a los ejercicios 2008 y 2009.

5. Ingresos tributarios homogéneos.

Los ingresos tributarios homogéneos se obtienen aplicando a los ingresos de un periodo y del mismo periodo del año anterior (meses T y T-12) las correcciones necesarias para mantener la comparabilidad interanual en el caso de perturbaciones producidas por:

- a) Retrasos en los ingresos de grandes retenedores, como los registrados frecuentemente en las retenciones sobre rentas del trabajo practicadas por algunas AA.PP.;
- b) Cambios en la mecánica liquidatoria de los impuestos;
- c) Introducción de nuevos impuestos que afectan a un solo año, como fue el caso de la Declaración Tributaria Especial;

² En este caso la serie publicada presenta una discontinuidad a partir de enero de 2016: desde esa fecha el dato del mes de febrero es el acumulado en enero y febrero. A partir de Agosto de 2017, un número significativo de empresas salen del REDEME por la implantación del SII.



- d) Desaparición de impuestos, como la provocada en 2002 por la cesión a las CC.AA. del Impuesto Especial sobre Determinados Medios de Transporte;
- e) Cambios en el ritmo de realización de las devoluciones medidos como adelantos o retrasos de las devoluciones respecto a una campaña considerada normal o tipo.

La introducción de los ajustes necesarios para corregir las cuatro primeras perturbaciones permite obtener la cifra de Ingresos Brutos homogéneos. El ajuste de la distorsión causada por los cambios en el ritmo de realización de devoluciones sirve para determinar el nivel de Ingresos homogéneos (netos de devoluciones).

6. Serie trimestral de bases imponibles de los principales impuestos y de impuestos devengados.

Coincidiendo con los informes de febrero, abril, julio y octubre, se publican series trimestrales de bases imponibles de los principales impuestos y de impuestos devengados. El objetivo de la elaboración de estas series es facilitar el análisis de los ingresos tributarios ofreciendo información de las bases que dan lugar al pago del impuesto y de los ingresos que se generan en ese momento, es decir, en el momento del devengo. La obtención de bases imponibles y de impuestos devengados permiten una estimación de los tipos impositivos correcta al no estar distorsionada por el desfase existente entre el momento en el que se genera el impuesto y el momento en el que se ingresa el mismo.

Las bases y los impuestos devengados se calculan a partir de los modelos de declaración-autoliquidación y de los modelos informativos. Ambos tipos de modelo contienen información de bases e impuestos asignada al período de devengo.

En general, las series de referencia son los datos anuales de bases que se deducen de la información declarada por los contribuyentes en los modelos informativos o en las declaraciones de carácter anual. Algunas de estas bases anuales se pueden encontrar en las estadísticas tributarias que se publican en la web de la A.E.A.T. Trimestralmente las series anuales se aproximan con la información que proporcionan las declaraciones-autoliquidaciones mensuales y trimestrales que una gran parte de los contribuyentes están obligados a presentar por medios telemáticos.

Las bases se estiman para las cuatro figuras impositivas principales: IRPF (rentas brutas de los hogares), Impuesto sobre Sociedades (base imponible consolidada), IVA (gasto final sujeto) e Impuestos Especiales (consumos). En este último caso, con el fin de poder sumar las bases, se estima una base en términos monetarios que se separa de la base imponible real que, en algunos de estos tributos, son los consumos físicos, no el valor de los mismos.

La elaboración de los impuestos devengados parte de las declaraciones-autoliquidaciones. Éstas se clasifican en tres tipos según el signo resultado de la liquidación y de la modalidad de pago o devolución. Si el resultado es negativo o cero, da lugar a una autoliquidación con clave N (Negativa) sin que genere derecho a una devolución. Si el resultado es a favor del contribuyente, puede dejarse a compensar con resultados positivos de períodos posteriores (clave C), dar lugar a una solicitud de devolución (S) o a una renuncia a la devolución (R). Finalmente, si el resultado es a favor de la Hacienda Pública, puede dar lugar a un ingreso (I), una solicitud de aplazamiento (A), un reconocimiento de deuda con solicitud de compensación (P) o una imposibilidad de pago (M). Además, hay que añadir las claves definidas en modalidades de pago específicas, como son las de la Cuenta Corriente Tributaria (clave G para ingresos y V para solicitudes de devolución) y la de los ingresos realizados en formalización por el Estado a través de autoliquidaciones virtuales (clave F). Otras claves existentes no son relevantes a efectos del cálculo de los impuestos devengados.



La forma de elaboración de los impuestos devengados es la siguiente. Para cada modelo de declaración se suman los importes correspondientes a las claves de ingreso (incluidos los de la cuenta corriente tributaria), aplazamiento, reconocimiento de deuda con solicitud de compensación, imposibilidad de pago y formalización. De esta forma se obtienen los impuestos devengados brutos. A éstos se les restan los importes con clave de solicitud de devolución (incluidas las de la cuenta corriente tributaria y minoradas por las renunciaciones) y se obtienen los impuestos devengados netos.

Hay dos excepciones a este proceso general. La primera la constituyen las cuotas diferenciales de los impuestos sobre la renta que se devengan en el ejercicio y se liquidan en el ejercicio siguiente. Hasta que se conocen, las cifras presentadas son estimaciones basadas en los datos de caja o previsiones realizadas a partir de las bases y las retenciones y pagos a cuenta.

La segunda excepción es el IVA en el que la variable de devengo de referencia es el *IVA del periodo*. Esta variable es, básicamente, la diferencia entre el IVA repercutido y el IVA soportado y, por lo tanto, la variable del impuesto que tiene una relación más estrecha con el gasto final sujeto al no estar afectada por las decisiones de las empresas con saldo a su favor respecto a dejar el saldo a compensar o solicitar la devolución, ni tampoco por cambios en la gestión del impuesto (como, por ejemplo, la generalización del derecho a la devolución mensual). No obstante, también se calculan el IVA devengado bruto, las solicitudes de devolución y el IVA devengado neto, siguiendo el criterio general.

7. Representaciones gráficas.

Las representaciones gráficas que figuran en el apartado III se dividen en mensuales y trimestrales. Las primeras responden, para cada concepto impositivo, al siguiente esquema:

- En el primer gráfico se representan, en trazo fino, los ingresos tributarios en millones de euros/mes de los últimos cuatro años. En trazo grueso se muestra la media móvil centrada de dichos ingresos.
- La segunda figura contiene, en trazo fino, las tasas de variación anual de los ingresos tributarios en los últimos 7 años. En trazo grueso se ofrecen las tasas de variación anual de la media móvil centrada de dichos ingresos.
- En el tercer gráfico se incluyen, en trazo fino, las tasas de variación anual de los ingresos tributarios homogéneos en los últimos 7 años. En trazo grueso se incorporan las tasas de variación anual de la media móvil centrada de dichos ingresos.

La presentación de los gráficos siguiendo este esquema se justifica por las peculiaridades de las series de ingresos tributarios que se caracterizan por una elevada estacionalidad derivada principalmente de:

- la periodicidad trimestral de las declaraciones e ingresos de las Pymes por IVA y retenciones sobre rentas del trabajo y de los pagos a cuenta de las empresas personales;
- la particular periodicidad de los pagos a cuenta de Sociedades, ingresados en abril, octubre y diciembre;
- la concentración en dos o tres meses del año de los ingresos por cuota diferencial positiva del IRPF y del Impuesto de Sociedades; y,
- el patrón temporal de las devoluciones realizadas.



Todos estos factores provocan que gran parte de la recaudación anual se acumule en determinados meses. El primero de los gráficos, en el que se presentan los ingresos tributarios en millones de euros, permite ver la diferencia de recaudación entre los distintos meses. En 2016 esa diferencia osciló entre los 7.629 millones de euros en junio y los 32.981 millones en octubre. En comparación con la media móvil anual que figura también en dicho gráfico, se puede evaluar la importancia de cada uno de los meses.

La acumulación de ingresos en algunos meses desaconseja suavizar las tasas de variación interanual con técnicas en las que se da igual importancia a las tasas de todos los meses. Como alternativa, el procedimiento adoptado en este IMRT consiste en suavizar primero las series de nivel de los ingresos mensuales (originales u homogéneos) con una media móvil de 12 términos centrada y emplear la tasa anual de esta media móvil como tasa anual suavizada. Este procedimiento exige previsiones de los ingresos a un horizonte de 6 meses que se obtienen mediante el programa TRAMO-SEATS (que difunde gratuitamente el Banco de España) y teniendo en cuenta las previsiones de cierre del ejercicio.

Si no se desea incluir previsiones en el cálculo de la tasa suavizada, se pueden utilizar otras técnicas (como las empleadas, por ejemplo, en el informe mensual de *Ventas, Empleo y Salarios en las Grandes Empresas*, accesible en la web de la A.E.A.T.) que consisten en aproximar la señal cíclica de la serie mediante un filtro de paso bajo que elimina las oscilaciones de alta frecuencia³. Esta opción es la que se aplica en los gráficos trimestrales⁴ que siguen, para cada figura impositiva, el siguiente esquema:

- El primer gráfico contiene, en trazo fino, las tasas de variación anual de los ingresos tributarios trimestrales en los últimos 7 años y, en trazo grueso, las tasas de variación anual suavizadas de dichos ingresos.
- En el segundo gráfico figuran, en trazo fino, las tasas de variación anual de los ingresos tributarios trimestrales homogéneos en los últimos 7 años y, en trazo grueso, las tasas de variación anual suavizadas de dichos ingresos.

La implementación de este filtro también exige predicciones si se quiere que la señal esté centrada; por ello en los gráficos la señal suavizada se presenta con un dato menos. El filtro, además, se aplica a las series trimestrales y no a las mensuales, con el objeto de reducir las diferencias entre los distintos períodos para los que se calculan las tasas.

8. Ingresos por Delegaciones y Servicios Centrales.

Los ingresos tributarios se presentan en este IMRT (Cuadros 4.1 y 4.2) distribuidos en las 56 Delegaciones, agrupadas cuando procede en Delegaciones Especiales, y los Servicios Centrales.

Como la asignación de contribuyentes a Delegaciones depende del domicilio fiscal, la magnitud recaudatoria de una Delegación no representa necesariamente la magnitud fiscal del territorio de la misma. Así, casi la mitad de los ingresos tributarios corresponden a la Delegación de Madrid, donde tienen su domicilio fiscal un gran número de grandes empresas y retenedores.

³ La referencia básica de este tipo de filtros se pueden encontrar en Melis, F. (1985): "Series temporales, coyuntura económica y el BTC del INE: la utilidad y las limitaciones de la tasa interanual". *Boletín Trimestral de Coyuntura*, nº 12. Instituto Nacional de Estadística, Madrid. Y una discusión más detallada de sus ventajas e inconvenientes en Melis, F. (1991): "La estimación del ritmo de variación en series económicas". *Estadística Española*, nº 126. Instituto Nacional de Estadística, Madrid. Ambas referencias son accesibles en la web del Instituto Nacional de Estadística.

⁴ El filtro concreto utilizado procede de Cristóbal, A. y Quilis, E.M. (1994): "Tasas de variación, filtros y análisis de la coyuntura", *Boletín Trimestral de Coyuntura*, nº 52. Instituto Nacional de Estadística, Madrid (también accesible en la web del Instituto Nacional de Estadística).



Tampoco la variación anual, del mes o acumulada, de los ingresos tributarios gestionados por una Delegación representa necesariamente el dinamismo fiscal o recaudatorio del territorio. A los cinco factores de heterogeneidad destacados anteriormente, se unen en las Delegaciones las perturbaciones causadas por el cambio en el domicilio fiscal de una gran empresa, contribuyente o retenedor o por los procesos de fusión y absorción de empresas y de creación de grupos fiscales. Además, los cambios en la mecánica liquidatoria pueden afectar con más intensidad a algunas Delegaciones.

9. Otras informaciones periódicas y calendario de publicación.

Junto con el contenido habitual, en algunos meses la información se amplía para recoger análisis más detallados de determinados ingresos. Está previsto publicar cuadros adicionales sobre:

- (1) Evolución de los ingresos de grandes empresas y pymes, en los informes mensuales de febrero (A1), abril (A3), julio (A9) y octubre (A14);
- (2) Bases trimestrales de los principales impuestos e ingresos tributarios en términos de devengo, en los informes de los meses de febrero (A2), abril (A5), julio (A10) y octubre (A17);
- (3) Pagos a cuenta del Impuesto sobre Sociedades, en los informes de abril (A4), octubre (A16) y diciembre (A19);
- (4) Cuota diferencial del IRPF, en los informes de mayo (A6), junio (A7), julio (A8), agosto (A11), septiembre (A13), octubre (A15) y noviembre (A18);
- (5) Cuota diferencial del Impuesto sobre Sociedades, en el informe de agosto (A12).

Las fechas previstas de publicación del informe mensual en la web de la A.E.A.T. durante 2017 son las siguientes:

30 de marzo.....	informe de diciembre de 2016
30 de marzo.....	informe de enero de 2017
30 de marzo.....	informe de febrero de 2017
27 de abril.....	informe de marzo de 2017
30 de mayo	informe de abril de 2017
27 de junio	informe de mayo de 2017
27 de julio	informe de junio de 2017
8 de septiembre.....	informe de julio de 2017
26 de septiembre.....	informe de agosto de 2017
31 de octubre.....	informe de septiembre de 2017
28 de noviembre.....	informe de octubre de 2017
28 de diciembre.....	informe de noviembre de 2017