



# **Cuadernos ATA en formato digital para operadores**



# Índice

<b>1. CUADERNOS ATA: INTRODUCCIÓN .....</b>	<b>3</b>
<b>2. EMISIÓN DE UN CARNET .....</b>	<b>5</b>
<b>2.1 PASOS PARA SOLICITAR UN CARNET DIGITAL .....</b>	<b>6</b>
<b>2.2 TRANSACCIONES .....</b>	<b>7</b>
<b>3. CREAR CUENTAS DE USUARIOS.....</b>	<b>13</b>



## 1. CUADERNOS ATA: INTRODUCCIÓN

El cuaderno ATA (del francés Admission Temporaire/Temporary Admission) es un documento aduanero internacional que permite la importación temporal de mercancías sin el pago de derechos otros gravámenes a la importación, así como medidas de política comercial en los países que forman parte del sistema ATA. Es un sistema diseñado para facilitar el comercio y la circulación de mercancías con fines específicos — como ferias, exposiciones, muestras comerciales, eventos culturales o deportivos, y equipos profesionales—. El cuaderno ATA simplifica los trámites aduaneros al sustituir los documentos nacionales exigidos para la importación temporal.

Este sistema funciona bajo un régimen de garantías internacionales, establecido por convenios multilaterales administrados principalmente por la Organización Mundial de Aduanas (OMA) y la Cámara de Comercio Internacional (CCI), mediante su red mundial de Cámaras de Comercio nacionales, que actúan como organizaciones garantes en cada país.

La regulación del uso de los cuadernos ATA está determinada por los convenios internacionales y lo previsto en el código aduanero de la Unión (en adelante CAU) así como su normativa de desarrollo, esto es, el Reglamento Delegado (UE) 2446/2015 y el Reglamento de Ejecución (UE) 2447/2015, que a su vez establecen disposiciones que regulan o complementan el régimen jurídico aplicable a los cuadernos ATA.

El funcionamiento del cuaderno ATA se basa en un sistema de garantía internacional recíproca. Este mecanismo permite reducir significativamente los costes y tiempos asociados a las operaciones de importación temporal, al eliminar la necesidad de depositar garantías o pagar aranceles en cada país visitado. Por esta razón, el cuaderno ATA se ha convertido en una herramienta clave para empresas, profesionales y organizadores de eventos internacionales.

Este manual tiene como objetivo ofrecer una guía clara y práctica para el uso adecuado del cuaderno ATA **en formato digital**, describiendo sus componentes, procedimientos de emisión y utilización, obligaciones del



titular, y el rol de las entidades garantes en la gestión y eventual cobro de la deuda aduanera en caso de incumplimientos.

El cuaderno ATA permite principalmente la importación temporal de los siguientes tipos de mercancías:

- **Muestras comerciales**

Artículos para mostrar a posibles compradores en el extranjero (joyería, muestras de ropa, etc.).

- **Ferias y exposiciones**

Productos que se exhibirán en ferias o exposiciones; puestos de exposición y equipos que se utilizarán en una exposición o feria, pinturas y obras de arte.

- **Equipo profesional**

Herramientas de trabajo (herramientas manuales, equipos fotográficos, instrumentos musicales, etc.); Equipo deportivo; Equipo científico; Coches de carreras y vehículos especialmente adaptados; Cualquier equipo que vaya a utilizarse con fines profesionales y se devuelva en el mismo estado.

Los carnets ATA **no** pueden utilizarse para:

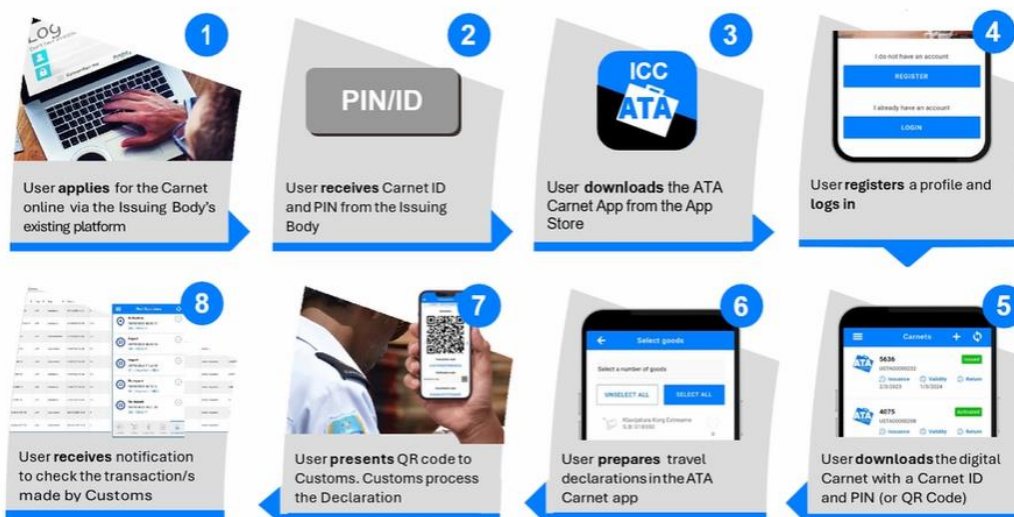
- Mercancías destinadas a ser transformadas o reparadas.
- Productos perecederos o consumibles.
- Productos sujetos a impuestos especiales (alcohol, hidrocarburos, tabaco...).
- Mercancías que vayan a utilizarse exclusivamente como medios de transporte, pues, en su caso, podrían ser objeto de un cuaderno CPD.

Los cuadernos ATA **no eximen** al titular del cumplimiento de otros requisitos aduaneros, es decir, la presentación de licencias de exportación, CITES, GMR \* (no se requiere GMR para mercancías transportadas en equipaje / automóvil privado).



## 2. EMISIÓN DE UN CARNET

### Concept- key steps for Holders to present declaration



Una vez que la Cámara de Comercio emite el documento, el cliente recibe un ID de Carnet y un código PIN del sistema.

En este caso, el titular recibe las credenciales que puede descargar en la aplicación a través de Create account y descargar el archivo digital en la aplicación Carnet ATA o en la aplicación ATA Canada Desktop. (Es decir, existen 2 versiones en forma de app móvil o escritorio)

Con la aplicación descargada, puede **preparar un viaje**, que consiste básicamente en **preparar una declaración**, ir a la aduana, presentarla en formato de código QR y procesarla en Connect Customs.

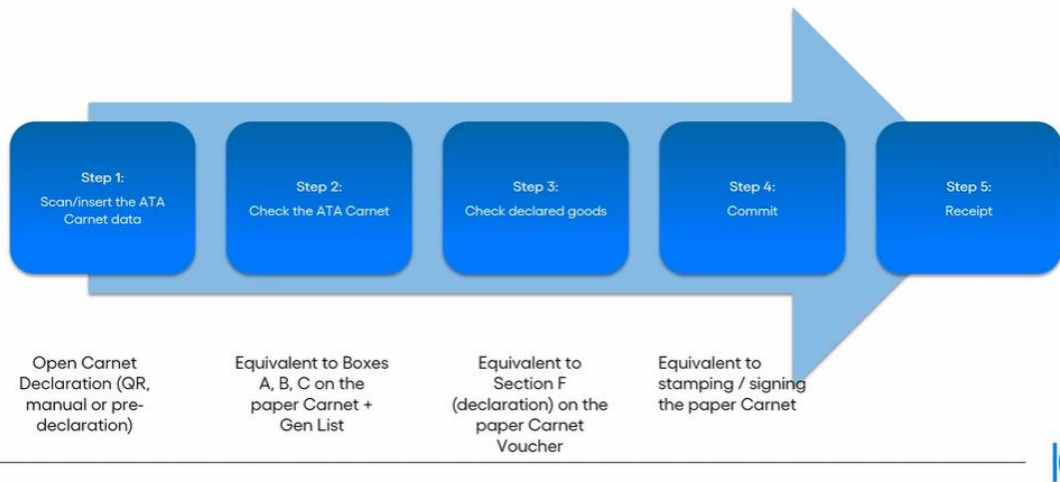
Una vez completada la transacción, el titular también recibirá una notificación en la aplicación con los detalles de la misma.



## 2.1 PASOS PARA SOLICITAR UN CARNET DIGITAL

### Key steps for Customs to process transactions

There are five basic steps involved in processing Digital Carnets:



En el **primer paso**, escanean el código QR o ingresan manualmente el código de transacción y el ID de conexión o número actual, lo que abre la aduana.

En el **segundo paso**, verifican los detalles generales, como si se tratara de una simple inspección. No se puede acceder a la portada ni a una tabla.

En el **tercer paso**, verifican los códigos específicos para la transacción en cuestión.

En el **cuarto paso**, hacen una revisión rápida, ingresan algunos números de referencia y confirman la transacción.

En el **quinto paso**, el recibo, donde ven el resumen de lo realizado y, si es necesario pueden cancelar la transacción si hay un error.



## 2.2 TRANSACCIONES

Las transacciones comprenden el conjunto de operaciones realizadas en el sistema para el tratamiento y gestión de la información, garantizando su correcta tramitación y registro.

### 1. VALIDACIÓN

En primer lugar, tendremos que realizar la validación utilizando el código QR o ID + PIN.

La opción más fácil es seleccionar todos los artículos que vayan a ser usados. En caso de que no se seleccionen todos los artículos, se pueden agregar números individualmente de la lista general con los íconos de más y menos o escribir los números.

Por ejemplo, del 1 al 20 obtendría automáticamente del 1 al 18, porque solo tengo 18 artículos. La opción más eficaz es seleccionar todos los artículos del 1 al 80.

El último campo opcional son los detalles del empaque. Luego, presiono "Guardar".

Una vez que presiono "Guardar", estará listo para su uso.

### **Proceso de presentación del código QR por el titular y validación del carnet en la aduana:**

#### **1. Preparación del código QR por parte del titular**

El titular accede a la aplicación ATA Carnet para preparar la transacción correspondiente.

Una vez preparado el viaje:

1. En la pantalla principal del carnet, selecciona la sección "Códigos QR".
2. Allí encuentra:
  - Los cupones digitales,
  - Los códigos QR, y
  - Los códigos de transacción, todos listos para presentar en la aduana.

Antes de acudir a la aduana, el titular debe:

- Confirmar su responsabilidad, aceptando los términos aplicables,
- Editar el viaje si es necesario, y luego pulsar "Guardar".



Con esto, **tanto la validación como la primera exportación quedan listas**. El titular puede dirigirse a la aduana.

## 2. Inicio de la transacción en la aduana

En la aduana, el funcionario inicia sesión en ATA Carnet Customs. Desde la página de inicio:

- Puede **escanear el código QR** presentado por el titular, o
- Introducir manualmente el **Carnet ID** y el **código de transacción**.

Esto abre la declaración correspondiente y permite iniciar el proceso estándar.

## 3. Verificación del carnet

El sistema despliega la información clave del carnet ATA, equivalente a revisar el cuaderno en papel:

- Datos generales del carnet y su fecha de validez,
- Lista general de mercancías,
- Historial de transacciones (vacío si es un carnet nuevo),
- Lista de países y territorios aduaneros garantizados.

Una vez verificados los datos, el funcionario avanza al siguiente paso.

## 4. Verificación de mercancías

En este paso se revisa la mercancía declarada:

- Se presenta la lista general, ya que se trata de una validación.
- El funcionario puede añadir marcas de identificación si es necesario, igual que en el proceso en papel.
- El sistema vuelve a mostrar:
  - El historial,
  - Y los territorios aduaneros garantizados (equivalentes a la casilla B del carnet en papel).

Si todo es correcto, el funcionario continúa.





## 5. Revisión final y confirmación

En el paso de revisión final:

1. El funcionario indica si las mercancías han sido examinadas (Sí/No).
2. Puede añadir el número de referencia aduanera (campo opcional).
3. Puede registrar observaciones aduaneras, que serán visibles para otras aduanas durante todo el ciclo de vida del carnet.
4. Se muestra un resumen del comprobante digital; en una validación, incluirá todos los artículos de la lista general.

Cuando todo está correcto, el funcionario procede a confirmar la transacción.

### Resultado

La validación queda registrada digitalmente en ATA Carnet Customs y se transmite automáticamente al titular o representante.

## 2. EXPORTACION

Una vez validado el carnet, el siguiente paso es registrar la exportación. El procedimiento dentro de ATA Carnet Customs sigue los pasos estándar, con algunas particularidades aplicables a este tipo de transacción.

### Proceso de exportación digital en aduana tras la validación del carnet ATA:

#### 1. Acceso a la exportación

El funcionario vuelve a la pantalla principal mediante “Transacciones adicionales”.

Para iniciar la exportación, necesita:

- El Carnet ID, y el código de transacción de exportación, proporcionados por el titular o representante, quien puede escanear o deslizar en su aplicación para mostrar el código QR de exportación.
  - El funcionario:
- Escanea el código QR, o
- Introduce manualmente el ID y el código de transacción.
  - El sistema abre la declaración de exportación.

#### 2. Verificación del carnet

En esta pantalla, se revisa:

- Información general del carnet (fecha de validez, titular, asociación emisora),
- Historial de transacciones, donde ya aparece la validación realizada,



- Territorios aduaneros garantizados (equivalente a la casilla B del carnet en papel).

Cuando los datos son correctos, el funcionario continúa.

### 3. Verificación de mercancías declaradas

En este paso se revisan únicamente las mercancías seleccionadas para exportación:

- Puede tratarse de solo algunos artículos, no necesariamente toda la lista general.
- El funcionario puede añadir marcas de identificación si es necesario.
- Se muestran también los detalles que el titular incluyó al preparar el viaje:
  - Medio de transporte,
  - Descripción del embalaje,
  - Observaciones adicionales.

Como referencia adicional, el sistema sigue mostrando:

- La lista general,
- El historial del cuaderno,
- Y la casilla B (territorios garantizados).

Una vez verificada la mercancía, el funcionario avanza al siguiente paso.

### 4. Confirmación de la exportación

En esta etapa se completan o verifican los datos finales:

#### **Campos clave**

1. Fecha final para la reimportación libre de derechos:
  - Por defecto coincide con la fecha de validez del carnet.
  - El funcionario puede acortarla si es necesario por normativa interna del país.
2. Número de referencia aduanera
  - Campo opcional para uso interno de la aduana.
3. Observaciones aduaneras
  - Cualquier comentario relevante quedará visible para todas las aduanas durante el ciclo de vida del carnet.

El funcionario visualiza un resumen de las mercancías seleccionadas, junto con la información general del carnet y el historial.



## 5. Confirmación de la exportación

En algunos países, la exportación se realiza en **dos pasos**, por lo que el sistema puede mostrar:

- **Exportar (sin salida)**
- **Exportar (con salida)**

Para el caso habitual, se selecciona Exportar y se confirma la transacción.

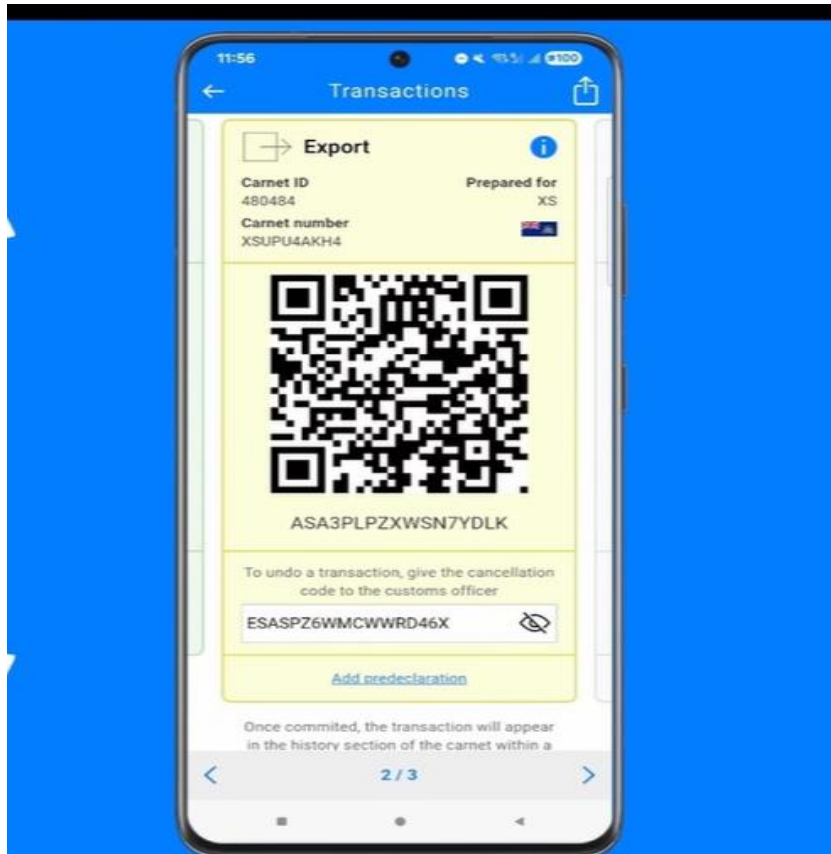
## 6. Resultado final

El sistema:

- Registra la exportación en ATA carnet Customs,
- Genera un recibo digital, visible en pantalla,
- Envía automáticamente la confirmación al titular o representante,
- Actualiza el historial del carnet.

La exportación queda formalmente registrada y las mercancías pueden abandonar el territorio aduanero conforme al procedimiento ATA.

## 3. CANCELAR UNA TRANSACCIÓN





Si es necesario cancelar una transacción digital para volver a realizarla con datos modificados, deberá obtener un **código de cancelación**. Este código puede ser proporcionado por el representante del titular o, en su caso, por la aduana.

El código es el que aparece en la captura de pantalla (ESASPZ6WMCWWRD\$&X), se introduce en el sistema y es el que aparece debajo del código QR.

Una vez obtenido el código de cancelación, debe entregarse al funcionario de aduanas, quien lo importará manualmente en el sistema para cancelar la transacción previamente confirmada.

Tras la cancelación, el representante del titular deberá modificar la declaración, generar nuevamente el código QR y presentarlo de nuevo para procesar la transacción desde el paso inicial.



### 3. CREAR CUENTAS DE USUARIOS

#### ATA Carnet App (ACA)



#### ATA Carnet Desktop (ACD)



<https://app.atacarnet.iccwbo.org>

- **Descripción del escritorio ATA y del proceso de creación de cuenta**

El escritorio del titular eATA y la aplicación ATA Carnet funcionan como una billetera digital segura que almacena los carnets ATA electrónicos. Este sistema permite agilizar los procesos de declaración en la aduana y elimina la necesidad de portar documentación en papel. La cuenta creada por el usuario es válida tanto para la versión móvil como para la aplicación de escritorio.

#### **Acceso y creación de la cuenta**

##### **1. Instalación y acceso:**

Tras instalar la aplicación ATA Carnet en el smartphone, el usuario debe pulsar *Iniciar sesión*. Esto abrirá una ventana del navegador con opciones para iniciar sesión o crear una nueva cuenta. También es posible acceder mediante Apple o Google para mayor rapidez.

##### **2. Registro:**

Si el usuario no dispone de una cuenta, debe seguir las instrucciones para crear una. Para ello, deberá completar los campos obligatorios con sus datos personales.

- La información proporcionada se utiliza exclusivamente para crear la cuenta e identificar al titular o representante.
- Estos datos se comparten con la aduana a través de la aplicación durante el proceso de declaración.
- Es esencial proporcionar información precisa y actualizada.

##### **3. Aceptación de términos:**



Antes de finalizar el registro, el usuario debe leer y aceptar los términos y condiciones del servicio.

#### 4. Confirmación:

Una vez completados los campos y aceptados los términos, basta con pulsar *Crear*. La cuenta quedará registrada correctamente. Se recomienda mantener con seguridad la contraseña y los datos de identificación.

#### • Proceso de uso de la aplicación ATA Carnet y descarga del carnet digital

La **aplicación móvil ATA Carnet** funciona como una **billetera digital** que permite a titulares y representantes almacenar sus carnets ATA electrónicos en su Smartphone.

A través de esta aplicación, los usuarios pueden descargar el carnet, acceder a todos sus datos y utilizar las funcionalidades necesarias para gestionar declaraciones en aduana.

Antes de comenzar, el usuario debe asegurarse de haber instalado la aplicación ATA Carnet en su dispositivo móvil. Al emitir un carnet electrónico, la asociación emisora proporciona al titular o representante las **credenciales necesarias** para su descarga: el **ID del carnet** y el **PIN**.

#### Pasos para descargar el carnet ATA en la aplicación:

##### 1. Acceso a la aplicación

Tras iniciar sesión en la aplicación ATA Carnet, el usuario debe tocar la pestaña "**Carnets**", donde se muestran todos los carnets almacenados en la billetera digital.

##### 2. Añadir un nuevo carnet

En la esquina superior derecha, seleccionar el botón "+" para iniciar el proceso de importación del carnet electrónico.

##### 3. Introducción de credenciales.

Ingresar el ID del carnet y el PIN proporcionados por la asociación emisora.

- o Alternativamente, si la asociación entregó un código QR, el usuario puede escanearlo utilizando el icono correspondiente, evitando la introducción manual de los datos.

##### 4. Descarga del carnet

Pulsar "Descargar" para importar el carnet a la wallet digital. Una vez completado, el carnet quedará almacenado de forma segura en la aplicación.



Tras la descarga, el usuario podrá utilizar todas las funciones disponibles, como la preparación de viajes o la gestión de declaraciones en aduana.

- **Preparación de un viaje en la [aplicación ATA Carnet](#)**

La función **“Preparar un viaje”** permite a titulares y representantes completar una declaración antes de llegar a la aduana, agilizando el proceso de tramitación. A continuación, se describen los pasos para preparar un viaje en la aplicación ATA Carnet.

**Pasos para preparar un viaje:**

**1. Acceso al carnet**

- En la interfaz principal, toque la sección **“Carnets”**.
- Seleccione el carnet ATA que desea utilizar.

**2. Acceso a la sección de viajes**

- Toque **“Viajes”** en el menú inferior.
- Pulse **“Preparar Viaje”** o el botón **“+”** en la esquina superior derecha.

**3. Completar los datos del viaje**

- Rellene los **campos obligatorios** para el viaje (país de entrada, salida, fechas, etc.).

**4. Agregar países o territorios de tránsito (si aplica)**

- Toque el botón **“+”** en la sección correspondiente.
- Seleccione los países o territorios por los que se transitará.

**5. Declaración de mercancías**

- En la sección **“Artículos Declarados”**, toque el botón **“+”**.
- Seleccione los artículos desde la lista general del carnet:
  - Busque el artículo en el campo superior.
  - Añada o elimine artículos mediante los botones **“+”** y **“-”**.
  - Puede seleccionar o deseleccionar todos los artículos si lo necesita.
- Una vez seleccionados, pulse la flecha en la esquina superior izquierda para regresar a la pantalla principal del viaje.



## 6. Guardar el viaje

- Pulse **“Guardar”** para almacenar el viaje preparado.

### Edición y eliminación

- Para modificar un viaje, pulse **“Editar”**, realice los cambios necesarios y guárdelos.
- Los viajes preparados pueden eliminarse siempre que **aún no hayan sido tramitados** en aduana.

### Notas importantes:

1. Un viaje puede **completarse en diferentes momentos**. Asegúrese de que todos los campos estén completos antes de acudir a la aduana.
2. **Compartir con representantes:** El titular puede compartir uno o varios comprobantes del viaje con su representante, quien podrá realizar la declaración en la aduana.
3. Los viajes preparados **se sincronizan automáticamente en todos los dispositivos** donde el mismo carnet ATA esté descargado.
4. Preparar un viaje **consume un conjunto digital de comprobantes** del carnet ATA.
  - **Si el viaje se elimina**, se restaurarán los comprobantes correspondientes.

- **Preparación de viajes en [ATA Carnet Desktop](#)**

El ATA Carnet Desktop ofrece las mismas funcionalidades esenciales que la aplicación móvil, pero está especialmente orientado a usuarios que gestionan **varios carnets**, como gerentes de empresa o agentes especializados. Antes de acudir a la aduana, es imprescindible preparar una **declaración de viaje** mediante la función *“Preparar Viaje”*.

### Pasos para preparar un viaje en la versión de escritorio:

#### 1. Acceso al carnet

- Inicie sesión en ATA Carnet Desktop.
- Diríjase a la página de **Carnets** y seleccione el carnet que desea gestionar.
- Abra los detalles del carnet y haga clic en **“Preparar Viaje”**.





## 2. Completar los datos del viaje

- Cumplimente los campos obligatorios (país de entrada, salida, fechas, etc.).

## 3. Agregar países o territorios de tránsito (si corresponde)

- Si dispone de conjuntos de tránsito, haga clic en el botón “+”.
- Seleccione los países o territorios por los que se transitará.

## 4. Declaración de mercancías

- En la sección “Artículos declarados”, haga clic en “+”.
- Busque los artículos en la lista general del carnet.
- Añada o elimine artículos con los botones “+ / -” o utilice “Seleccionar todo”.
- Una vez agregados, haga clic en “Guardar”.

## 5. Finalización

- Revise la declaración completa.
- Pulse nuevamente “Guardar” para finalizar la preparación del viaje.

### - Edición y eliminación

- Para modificar un viaje, acceda a los detalles del carnet, vaya a la pestaña “Viajes” y seleccione “**Editar**”. Después, vuelva a guardar.
- Los viajes pueden eliminarse si **aún no han sido tramitados**, restaurando automáticamente los conjuntos digitales consumidos.

### Notas importantes:

1. Los viajes preparados se **sincronizan entre dispositivos** donde el mismo carnet esté descargado.
2. Cada viaje consume un **conjunto digital** del carnet ATA (importación, reexportación o tránsito).
3. La **eliminación de un viaje** restaura los conjuntos correspondientes.

### • Compartir un comprobante con representantes

Una vez preparado un viaje, el titular puede compartir los comprobantes necesarios (importación, reexportación, tránsito) con su **representante**, quien realizará la declaración en la aduana.



### **Pasos para compartir desde la aplicación móvil:**

#### **1. Acceso al carnet**

- Toque el carnet correspondiente.
- Abra la pestaña **“Viajes”**.

#### **2. Seleccionar el viaje**

- Toque el icono del código QR del viaje preparado.
- Deslice hacia la derecha para seleccionar el comprobante que desea compartir (importación, exportación, reexportación, tránsito).

#### **3. Consentimiento del titular**

- Lea atentamente los términos y condiciones dentro de la aplicación.
- Marque la casilla de **aceptación** para otorgar el consentimiento.
- Este paso es obligatorio para confirmar la responsabilidad del titular.

#### **4. Compartir**

- Toque el **icono de compartir** situado en la parte superior.
- El representante recibirá el comprobante para realizar la declaración en la aduana.



9:41

John Doe

Yesterday 9:41

A holder wants to share an ATA Carnet voucher with you.

Carnet ID/Nr : 482457/  
XSKK20250256  
Transaction type : Exit

<https://nics-XS.atacarnet.iccwbo.org/ShareVoucher/Show#6OTmAwecumwcu/YVOOnMWO6MZhm3pc6Cqsb79uUjhp>

Please keep this voucher securely

ICC World Chambers Federation (WCF)  
International Chamber of Commerce (ICC)

SMS/MMS

Passport for goods

## Exportation Voucher

Carnet ID : 482457

Carnet Nr : XSKK20250256

To be used in the Customs territory of  
Syldavie (European Union)

Transaction code :  
ASAF4LD5GTGBM24WG

Cancellation : ESACAW7VU7F22ZQ8B

Valid until : 25/02/2026

Download into your wallet

Download into your ATA Carnet wallet

Print

ATA CARNET										
<div style="display: flex; justify-content: space-between; align-items: center;"> <div> <p>Search</p> <p>Download Delete Export list Refresh</p> </div> <div>De Nobili Marco</div> </div>										
Carnets										
Status	Carnet ID	Carnet number	Type	Order type	Country	Issue	Valid until	Return	Total value	Holder
Issued	22583	XSB20250007	ATA	Original	XS	24/11/2025	23/11/2026		1,620.00 USD	Test 2
Activated	22228	XSMXO51016	ATA	Original	XS	29/08/2025	27/08/2026		8,986.90 EUR	Mertz-b
Activated	22229	XTN4ZZZ95Y	ATA	Original	XT	27/08/2025	25/08/2026		4,720.20 USD	Becker
Activated	22200	XSSV5FV5GK	ATA	Original	XS	25/08/2025	23/08/2026		9,748.70 EUR	
Issued	22180	XB03W7RYIT	ATA	Original	XB	23/08/2025	21/08/2026		1,042,232.00 USD	
Issued	20746	XTJHMHYIGB	ATA	Original	XT	13/01/2025	11/01/2026		6,659.40 USD	Anders
Activated	20748	XT5GRLR2RF	ATA	Original	XT	13/01/2025	11/01/2026		7,721.80 USD	

**Share**

☒ Validation  
Transaction code: AJACLYC0D6BNPWEE

☒ Exportation  
Transaction code: ASAGW2SZXSXSR5M4X

☒ Importation  
Transaction code: A2ASPB2ZDWL8PXXJG

Contact

Please choose

Podrán hacer clic en "**Compartir**", seleccionando los códigos de transacción de este viaje para compartir con el representante.



Por ejemplo, si desea compartir la exportación y la importación. Podrá elegir un contacto de mi libreta de direcciones en el escritorio. Podrá hacer clic en "Enviar" y el usuario, o el representante, recibirá un correo electrónico con estos códigos de transacción.

Si no dispone del contenido en la libreta de direcciones, podrá hacer clic en el signo más (+) y agregar un nuevo contacto para guardarlo en mi libreta de direcciones.