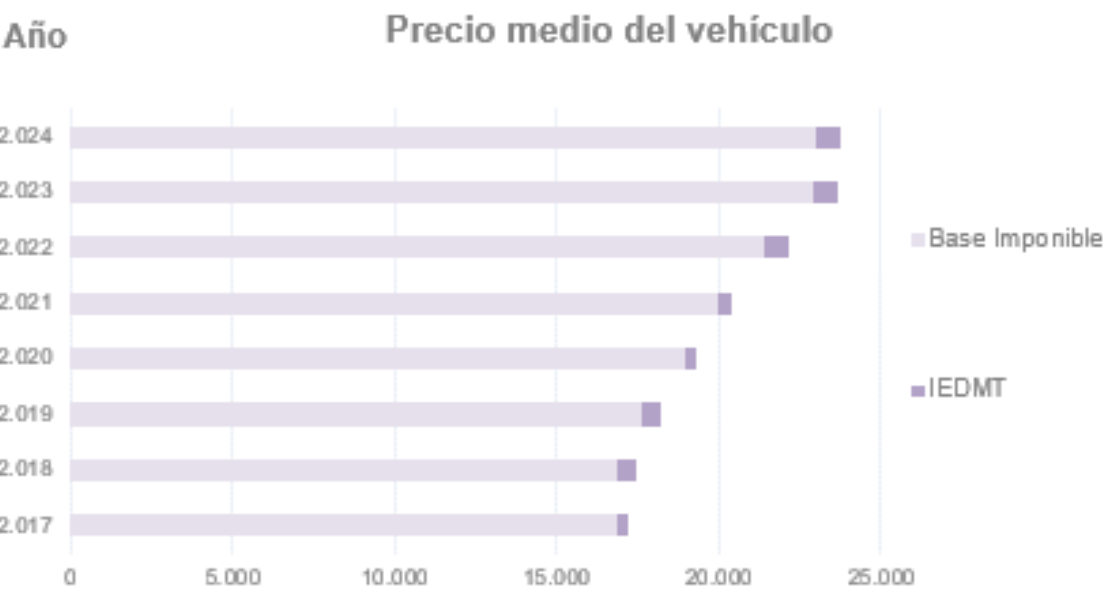


Estadística del impuesto sobre matriculación de vehículos automóviles 2024

En 2024, **el número total de vehículos automóviles** matriculados asciende a **1.052.900**, con un incremento del 6,8% respecto al año anterior, un valor declarado de los vehículos o **base imponible 24.219 millones** de euros 7,1% superior al año anterior y una **cuota a ingresar de 777 millones** de euros (7,4%), la mayor de la última década.

En 2024, por primera vez en la estadística se muestran los **datos por titularidad física o jurídica del adquirente**. Atendiendo a esta nueva clasificación, el 48,8% de los vehículos se han matriculado a nombre de personas físicas, mientras el 51,2% a personas jurídicas. Sin embargo, con una concentración muy elevada de la titularidad jurídica en tres comunidades autónomas: Madrid (76,2%), Illes Balears (67,3%) y Cantabria (65,4%). En conjunto esas tres comunidades representan el 67,8% del total de vehículos de propiedad jurídica.



El vehículo "Moda", o más vendido en 2024, es de gasolina y nuevo, que corresponde con el vehículo tipo más matriculado en la **Comunidad de Madrid**, con un **epígrafe 2**, por lo que su tipo de gravamen sería del **4,75%**,

El vehículo adquirido en 2024 tiene un precio medio base de 23.002 euros, un 0,3% superior a 2023.

Sumando el impuesto de matriculación (IEDMT), con un importe medio de 739 euros, resulta un **precio final (23.741 €)** superior en un 0,3% al de 2023. El precio final incorporaría un tipo general del 21% excepto en Canarias, Ceuta y Melilla.

Ranking 2024 de ventas por marca y modelo

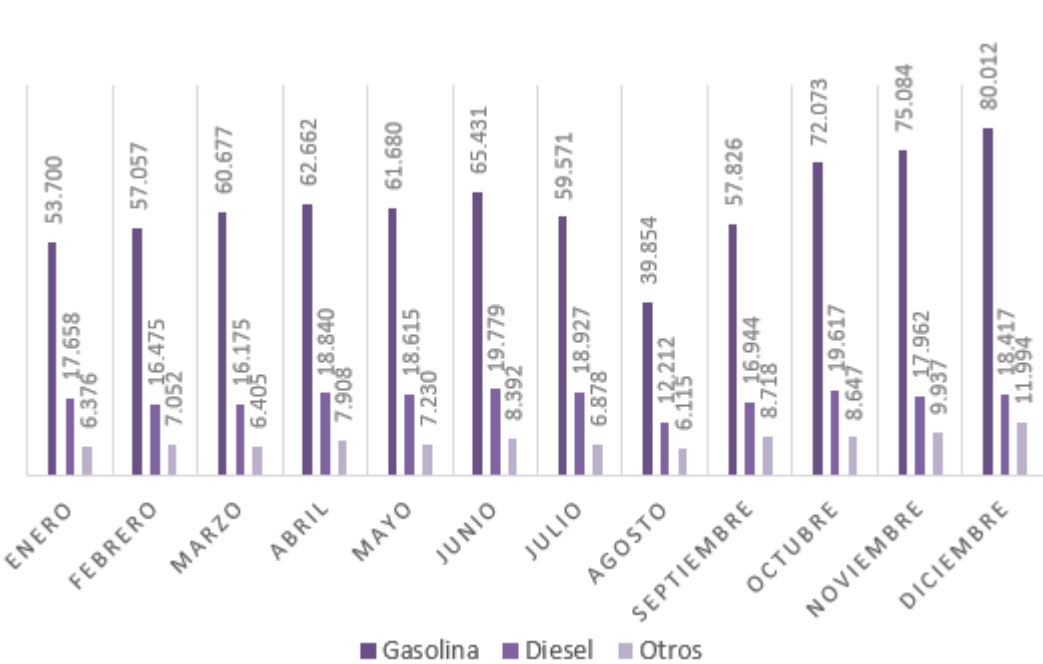
Ranking 2024	Posicionamiento respecto a 2023	Marca	Número	Precio medio	Modelo más vendido	Número	Precio medio
1	0	TOYOTA	93.224	23.863	YARIS	34.210	20.150
2	2	RENAULT	60.049	20.690	CLIO	19.905	15.105
3	0	VOLKSWAGEN	55.599	24.811	T-ROC	12.607	24.099
4	1	SEAT	55.145	17.353	IBIZA	20.823	14.745
5	1	HYUNDAI	54.558	21.252	TUCSON	16.752	26.017
6	-4	KIA	48.880	22.173	SPORTAGE	14.054	25.994
7	1	DACIA	47.796	15.042	SANDERO	30.449	13.088
8	-1	PEUGEOT	39.675	20.963	308	18.661	20.088
9	3	BMW	39.333	40.797	X1	10.925	34.467
10	-1	MERCEDES BENZ	39.294	48.691	GLC	10.361	56.024
11	3	SKODA	31.705	21.151	FABIA	8.364	14.407
12	-1	AUDI	31.231	36.494	Q3	9.521	37.668
13	-3	CITROEN	28.830	17.575	C3	11.107	14.542
14	4	NISSAN	25.524	23.787	QASHQAI	14.562	24.218
15	2	MG	25.321	17.228	ZS	16.404	14.581
16	-3	FORD	22.710	24.183	KUGA	6.879	27.797
17	-2	OPEL	22.180	16.139	CORSA	15.275	14.429
18	4	TESLA	16.816	35.914	MODEL 3	11.157	33.981
19	0	CUPRA	16.722	26.115	FORmentor	9.544	26.134
20	1	VOLVO	16.007	37.083	XC40	7.826	30.819

En la tabla que presenta el **"Ranking de ventas por marca y modelo"** la marca más vendida es **"Toyota"** con 93.224 vehículos y con su modelo **"Yaris"** a la cabeza de la marca, en esa posición este año 2024, le sigue **"Renault"** en segunda posición y **"Volkswagen"** cerrando el podium.

Aquí se presentan tabulados, las marcas de vehículos nuevos más declarados en el modelo 576, además, el modelo moda o modelo de vehículo más vendido para cada una de estas marcas. Se ofrece en la tabla el número y su precio medio (Base imponible), esto es, sin tener en cuenta el IEDMT, ni el IVA.

Este ranking corresponde a los vehículos nuevos matriculados en el Territorio de Régimen Fiscal Común

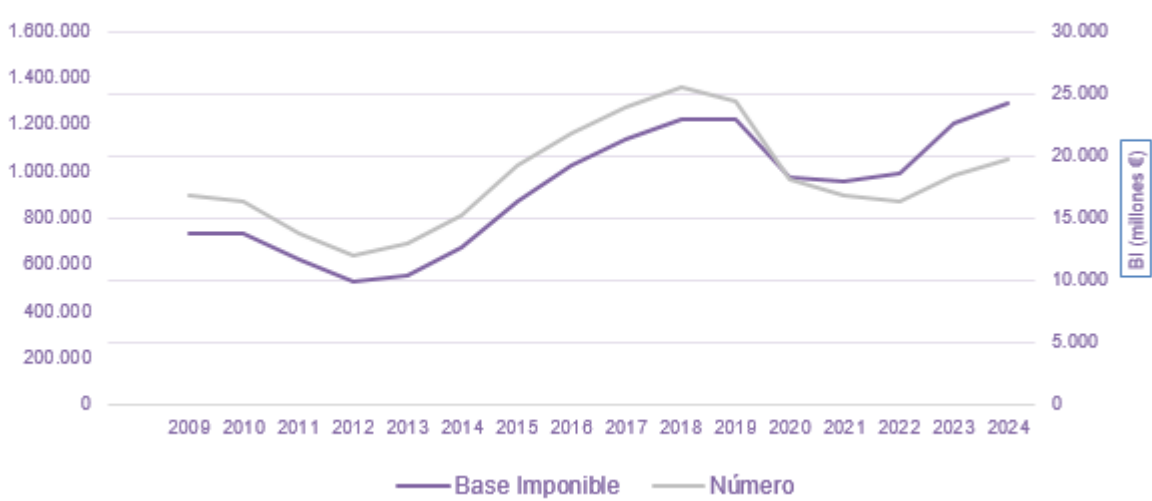
Número de vehículos



Hay que destacar, que **los vehículos de gasolina representan respecto al diésel en número una proporción superior al triple todos los meses**, los vehículos híbridos con gasolina se clasifican en esta categoría. Por su parte, hay que comentar que los vehículos con combustible "Otros" comienzan a tener una representatividad, de hasta dos dígitos a partir de octubre (10%), llegando al 11% en agosto, sobre el total de vehículos matriculados, en esta categoría se encuentran los vehículos eléctricos y los que utilizan biomasas o GLP.

Las restricciones de circulación para vehículos con etiqueta B en este año están en vigor en 150 ciudades (más de 50.000 habitantes). El Plan MOVES III, prorrogado hasta junio de 2025, consiste en una ayuda directa para turismos ECO y CERO, cuya subvención destinada a la compra de híbridos enchufables y coches eléctricos para particulares, es compatible con la desgravación del 15% en IRPF para este tipo de vehículos.

Evolución del número de vehículos y su Base Imponible



Como puede apreciarse en el gráfico anterior, a partir de 2020, la Base Imponible se empieza a distanciar del número de vehículos, separándose más la curva cada año que pasa, llegando en este año 2024 a tener mayor separación, lo cual confirma la evolución al alza del precio de los vehículos a partir de 2020.